



”Slättermarken var troligtvis stängslad och korna fick bo i skogen”

En jämförande studie av skogsbeten i Örebro och Västerbottens län

Sofie Ekestubbe, Wilma Johansson

Kandidatarbete 15 hp
Sveriges lantbruksuniversitet, SLU
Institutionen för skogens ekologi och skötsel
Jägmästarprogrammet
Kandidatarbete | Skogsvetenskap • 2023:07
Umeå 2023



"Slåttermarken var troligtvis stängslad, och korna fick bo i skogen". En jämförande studie av skogsbeten i Örebro och Västerbottens län

"The hayland was probably fenced and the cows had to live in the forest." A comparative study of forest grazing in Örebro and Västerbotten counties

Sofie Ekestubbe och Wilma Johansson

Handledare: Lars Östlund, Sveriges lantbruksuniversitet, Skogens ekologi och skötsel
Examinator: Marcus Klaus, Sveriges lantbruksuniversitet, Skogens ekologi och skötsel

Omfattning: 15 hp
Nivå och fördjupning: Grundnivå, G2E
Kurstitel: Självständigt kandidatarbete i skogsvetenskap
Kurskod: EX0911
Program/utbildning: Jägmästarprogrammet
Kursansvarig inst.: Institutionen för skogens ekologi och skötsel

Utgivningsort: Umeå
Utgivningsår: 2023
Omslagsbild: Sofie Ekestubbe
Upphovsrätt: Alla bilder används med upphovspersonens tillstånd.
Serietitel: Kandidatarbeten I Skogsvetenskap
Delnummer i serien: 2023:07

Nyckelord: Extensivt bete, Naturbeten, Betesmark, Naturvård

Sveriges lantbruksuniversitet
Fakulteten för Skogsvetenskap
Institutionen för skogens ekologi och skötsel

Publicering och arkivering

Godkända självständiga arbeten (examensarbeten) vid SLU publiceras elektroniskt. Som student äger du upphovsrätten till ditt arbete och behöver godkänna publiceringen. Om du kryssar i **JA**, så kommer fulltexten (pdf-filen) och metadata bli synliga och sökbara på internet. Om du kryssar i **NEJ**, kommer endast metadata och sammanfattning bli synliga och sökbara. Även om du inte publicerar fulltexten kommer den arkiveras digitalt. Om fler än en person har skrivit arbetet gäller krysset för samtliga författare. Läs om SLU:s publiceringsavtal här:

- <https://www.slu.se/site/bibliotek/publicera-och-analysera/registrera-och-publicera/avtal-for-publicering/>.

JA, jag/vi ger härmed min/vår tillåtelse till att föreliggande arbete publiceras enligt SLU:s avtal om överlåtelse av rätt att publicera verk.

NEJ, jag/vi ger inte min/vår tillåtelse att publicera fulltexten av föreliggande arbete. Arbetet laddas dock upp för arkivering och metadata och sammanfattning blir synliga och sökbara.

Sammanfattning

En studie som jämfört skillnader i skogsbeten i två delar av Sverige, Örebro län och Västerbottens län. Genom interjuver med lantbrukare och tjänstemän har denna studie samlat in data gällande deras drivkraft till att bevara traditionen bakom skogsbeten. De intervjuade personerna har även fått möjlighet att berätta hur deras arbete med skogsbeten ser ut. Skogsbeten har sedan det rationella skogsbruket tog fart blivit allt ovanligare och det känns viktigt att berätta om de fördelar som ett skogsbete kan medföra. Skogsbete är ett brukningssätt av skogen som människor har haft i tusentals år, och även om skogsbete inte idag får så mycket utrymme, finns mycket att lära sig därifrån.

Det finns många likheter, men också skillnader i personers motiveringar. Även fast skogsbeten som koncept är väldigt begränsat, så har det stor betydelse för människor som håller på med det. Skogsbeten är betydelsefulla både praktiskt, estetiskt, kulturellt och inte minst biologiskt. Bevarande av biologisk mångfald och skogsbeten går hand i hand, då många naturvärden i ett skogsbete är knutna till just betesdjuren och den öppna strukturen bland träden i skogen.

Resultatet kan också fungera som inspirationskälla för någon som funderar eller planerar att starta upp ett skogsbete. Den som redan har djur i skogen kan få information om hur andra lantbrukare gör och informationen om stödberättigade skogsbeten kan ge lantbrukaren tips om hur de kan gå vidare för att eventuellt få sin skog berättigad. Arbetet kan också vara givande för aktiva inom skogsbranschen att ta del utav för att få upp ögonen för alternativa metoder för brukande av skog.

Nyckelord: Extensivt bete, Naturbeten, Betesmark, Naturvård

Abstract

A study comparing differences in forest grazing in two parts of Sweden, Örebro county and Västerbotten county. Through interviews with farmers and officials, this study has collected data on their motivation to preserve the tradition of forest grazing. The people interviewed have also been given the opportunity to describe their work with forest grazing. Since the introduction of rational forestry, forest grazing has become increasingly rare, and it feels important to talk about the benefits that forest grazing can bring. Forest grazing is a way of using the forest that people have used for thousands of years, and even though forest grazing does not receive much attention today, there is much to learn from it.

There are many similarities, but also differences in peoples' motivations. Even though forest grazing as a concept is very limited, it is of great importance to the people who work with it. Forest grazing is important practically, aesthetically, culturally and not least biologically. Conservation of biodiversity and forest grazing go hand in hand, as many natural values in a forest grazing area are linked to the grazing animals and structure of the forest.

The result can also serve as a source of inspiration for someone who is considering or planning to start up a forest pasture. Those who already have animals in the forest can get information on how other farmers do it and the information on eligible forest pastures can give the farmer tips on how to proceed to possibly get their forest eligible. This report can also be rewarding for those active in the forestry industry to read in order to open their eyes to alternative methods of forest management.

Keywords: Extensive grazing, pasture, Semi-natural pastures, Pasture, Conservancy

Innehållsförteckning

Tabellförteckning	8
Figurförteckning	9
Förkortningar	10
1. Inledning	11
1.1 Syfte och frågeställningar	14
2. Material och Metod	15
2.1 Metod	15
2.1.1 Urval av informanter och genomförande av intervjuer	15
2.1.2 Presentation av informanter.....	16
2.1.3 Källmaterial	17
3. Resultat	18
3.1 Hur mycket skog betas i landet respektive i studieområdena?	18
3.2 Örebro län	19
3.2.1 Varför väljer markägare i Örebro län att bevara skogsbete?.....	19
3.2.2 Vilka funktioner har skogsbeten i Örebro län?.....	22
3.2.3 Hur genomförs skötsel av skogsbeten i Örebro län?	24
3.3 Västerbottens län	27
3.3.1 Varför väljer markägare i Västerbottens län att bevara skogsbeten?	27
3.3.2 Vilka funktioner har skogsbete i Västerbottens län?	30
3.3.3 Hur genomförs skötsel av skogsbeten i Västerbottens län?	32
4. Diskussion	35
<i>Vad är ett skogsbete?</i>	35
<i>Problem med skogsbete – stängsling och rovdjur</i>	36
<i>Rationellt skogsbruk i kombination med skogsbete</i>	38
<i>Skogsbete tidigare jämfört med idag</i>	39
<i>Skogsbetets framtid</i>	40
<i>Om material och metod</i>	41
5. Avslutande reflektion	43
Referenser	44

Tack 47

Bilaga 1	48
Intervjumall markägare	48
Bilaga 2	50
Intervjumall Länsstyrelsen.....	50

Tabellförteckning

Tabell 1. Statistik över registrerade skogsbetens utbredning mellan 2003 och 2022 i hela Sverige (Jordbruksverket).....	18
Tabell 2. Statistik över registrerade skogsbetens utbredning mellan 2003 och 2022 i hela Örebro län (Jordbruksverket).....	18
Tabell 3. Statistik över registrerade skogsbetens utbredning mellan 2003 och 2022 i hela Västerbottens län (Jordbruksverket).....	18

Figurförteckning

Figur 1. Översiktskarta över Sverige med de olika områdena inringade. Källa Google maps	16
Figur 2. Hästar som hos markägare 1 söker skydd från leran inne i skogsbetet. (foto Wilma Johansson)	20
Figur 3. Gutefår i skogsbete hos markägare 1. Rasen passar ofta bra för bete i kulturlandskapet då dem under århundranden anpassat sig till den lokala miljön (Skansen u.å.). Foto: Sofie Ekestubbe	22
Figur 4. Del av markägare 2:s skogsbete, där beteskanten ut mot resterande bete syns. Foto Sofie Ekestubbe	23
Figur 5. Skogsparti med örnbråken i markägare 1:ts skogsbete. Foto: Sofie Ekestubbe.	26
Figur 6. Kor på bete i björkskog. Foto: Privat, Inger Edlund	29
Figur 7. Skogsbete med kort betat gräs i en tall och björkskog i Västerbotten. Foto: Privat, Inger Edlund.....	31
Figur 8. Häst på ett bete där både ekar och tallar syns i bakgrunden. Foto: Sofie Ekestubbe	35
Figur 9. RAS stängsel av nätvarianten men två kompletterande eltrådar, en nertill och en upptill. Foto: Sofie Ekestubbe	37
Figur 10. Getter på lövskogsbete i Skåne. I skogen finns inte speciellt mycket föryngring. Foto: Sofie Ekestubbe	38
Figur 11. Gotlandsruss på skogsbete på Lojsta hed. Hästar har strövat fritt i de gotländska skogarna i flera århundrande. Foto: Sofie Ekestubbe.....	40

Förkortningar

Ha	Hektar, en yta på 10 000 kvadratmeter (m ²)
NOLA	Naturvårdsåtgärder i odlingslandskapet
RAS	Rovdjuravvisande stängsel
SLU	Sveriges lantbruksuniversitet
ÅGP arter	Åtgärdsprogram för hotade arter

1. Inledning

Skogsbetet har varit mycket vanligt i Sverige, i tusentals år har människan låtit boskap gå i utmarkens skogar under sommarhalvåret. Skogsbetet har varit värdefullt då det har inneburit att den öppna marken runt byarna kunnat användas till odling och att tamdjuren kunnat livnära sig på utmarkens betesmarker. Utmarken är den mark som låg utanför byarna och det mesta av det som vi idag ser som skogsbetesmarker kommer från landskapets utmarker (Lennartsson et al. 2022). Närmare byarna låg inägomarken som bestod av åkrar och ängsmark som stängslades in tillsammans med bostadshusen för att skydda den värdefulla skörden från djuren. När naturresurserna på markerna runt byarna brukades, präglades de av olika sätt kulturella uttryck, där olika byar hade olika traditioner och brukningsmetoder (Ibid). Det gör att det går att koppla kulturella spår till hur natur- och kulturvård kunde skilja sig åt i landet, detta speglar även spåren som idag syns efter äldre skogsbeten (Ibid).

Idag går nästan inga tamdjur i skogen längre. Många lantbrukare har hittat andra lösningar för hur de håller sina djur. Ett viktigt undantag är renen som i Sverige fortfarande betar norra Sveriges skogar i stor utsträckning (Tirén 1948). Så sent som under början av 1900-talet var skogsbete för andra djur fortfarande mycket vanligt i stora delar av landet (Lennartsson et al. 2022). När det moderna skogsbruket växte fram under början av 1900-talet, ökade konflikterna mellan bönderna som ville ha sina djur i skogen och skogsbrukets företrädare som ville undvika skador på plant- och ungskog. Skogsvårdslagarna var också tydligt inriktade på skogsproduktion. Ett exempel är 1948 års skogsvårdslag där det fanns en ambition att skogsbruket skulle få fram större mängder träråvara från skogen och att jämna ut råvaruförsörjningen för industrin (Wetterberg 2018). Denna utveckling har inte alltid gått ihop med böndernas nyttjande av skogsmark till bete. I de flesta tidigare landskapslagar har det funnits inskrivet någon typ av hägnskyldighet, men dessa gällde oftast stängsling av åker och äng (Gustafsson 2002). I och med stängselförordningen 1857 begränsades möjligheten för gemensamt bete i flera län för skogsvårdens intresse (Sjöfors 1933). Detta gällde speciellt för mindre hemdjur, vilket inkluderar får, getter, svin och fäderfä (Sjöfors 1933). I debatten mot att låta djur beta i skogen togs några argument upp i boken *Skogsbete-kulturbete-Några vunna erfarenheter från Västerbottens län* skriven av Olof Tirén. Olof (Tirén 1948) menade att betning av kreatur medför stor skada på gran- och tallåterväxt på hyggestrakter. Han skrev även att skogsbete är dåligt för ägarens ekonomi då det magrare betet medför mindre mjölkavkastning och att djur oftare drabbas av skador i sådant bete (Tirén 1933). I en text ur skogsvårdsföreningens tidskrift 1906 skrev Zellén att:

“Betning å skogsmark är i alla afseenden förkastlig. Intensiv skogshushållning är oförenlig med betesservitut. En motsatt uppfattning måste bero af bristande vilja eller förmåga att iaktta den skada kreaturen åstadkomma genom bett och tramp eller af saknaden af begreppet om en väl vårdad ungskog!” (Zellén 1906)

Övergången till andra betesresurser skedde genom att lantbrukarna sakta men säkert flyttade betet från utmarker till inhägnade hagar, för att sedan låta djur börja beta åkermark (Lennartsson & Westin 2022). Skogsbetesmarkerna för ett sekel sedan hade en större betydelse för människors liv än vad de har nu. Träden i utmarken användes för virke, bränsle, tjära, kol, pottaska, redskap och lövfoder (Axelsson et al. 2010). Det har gjort att äldre skogsbeten bär på en lång historia, som skapats efter hur människor och deras djur använt sig av skogen i århundranden (Lennartsson & Westin 2021).

Dagens återstående skogsbetesmarker kan innefatta en mosaik av många olika livsmiljöer med hög biologisk mångfald som till viss del är ett resultat av långt brukande. En teori är att den stora artvariationen kommer ifrån ett arv från en tid då megaherbivorer, som exempelvis uroxer och visent påverkade landskapet. Genom sitt intensiva bete skapade dessa djur en stor variation i landskapet med olika typer av biotoper (Vera 2000). En annan förklaring till den höga artdiversiteten som betad mark kan ha är “the intermediate disturbance hypothesis”. Denna teori bygger på att artdiversitet är högst i ekosystem med en lagom störningsnivå. Miljöer med mycket frekventa störningar kan ha låg diversitet då arter som ej har snabb mognad riskerar att dö ut innan de hinner föröka sig (Cornell 1978). I miljöer där störningar sällan sker kan diversiteten också vara låg som en bieffekt av att kompetitiv exkludering sker (Huston 1979). Den kompetitiva exkluderingsprincipen bygger på att två arter som konkurrerar om samma begränsade resurser inte kan samexistera över tid. Arten som har en konkurrensfördel kommer dominera över den andra arten. En lagom störningsnivå, som exempelvis den betade djur skapar, kan ge upphov till högst artdiversitet.

Djur som betar ett område kan ge många direkta och indirekta effekter på miljön. Betesdjur påverkar markvegetationen där de vistas genom tramp och bete som skadar där det befintliga växtsamhället (Lennartsson & Westin 2022). Detta påverkar konkurrensförhållandet mellan olika växter, där växter som exempelvis är lågväxande eller tål att skadas har en konkurrensfördel (Lennartsson & Westin 2022). Några vanligt förekommande växtarter i ett skogsbete är blåsuga (*Ajuga pyramidalis*), vitklöver (*Trifolium repens*) och daggekåparter (*Alchemilla* spp.) (Jordbruksverket 2013). Arter som dessa trivs i kulturpåverkade skogar och gynnas därför när skogsbeten restaureras (Lennartsson & Westin 2021).

Skogsbetesmarker kan ha mycket höga natur- och kulturvärden. Skogsbeten domineras av olikåldrig skog och i de flesta fall av barrskog, med förekomst av lövträd och annat löv i buskskiktet. Betet får gärna vara luckert, där det i de öppnare ytorna finns inslag av gräs eller ris (Jordbruksverket 2013). Betesvegetationen är ofta lägre eller obefintlig i tätare delar av skogen (Jordbruksverket 2013). Betad skog är ofta präglad efter betesdjuren och människorna som skötte djuren, vilket har gett skogen den typiska skogsbeteskaraktären. Äldre naturligt föryngrad skog som varit betad har ofta blivit plockhuggen och fått en skiktning med gläntor (Skogsstyrelsen 2022). Då skogsbete för andra djurslag än ren blivit väldigt marginellt idag, har mycket av den kunskap som funnits om skogsbete inte förts vidare till dagens naturvård (Croneborg et al. 2004). Markägare har idag rätt till ett miljöstöd för att restaurera och/eller bevara skogsbeten. Stödet ligger 2023 på 3500kr/ha och markägaren binder sig till att sköta skogen som ett skogsbete i fem år (Jordbruksverket 2023). Detta stöd har funnits sedan Sverige gick med i EU och finns för att bland annat gynna Sveriges höga naturvärden på den skog som inte används till rationellt skogsbruk.

1.1 Syfte och frågeställningar

Det övergripande syftet med denna studie är att undersöka vilken roll skogsbete har idag och hur arbetet med denna typ av marknyttjande skiljer sig åt mellan två olika delar av Sverige. Studieområdena är Örebro län i mellersta Sverige och Västerbottens län i norra Sverige. Det som detta arbete kommer fokusera på är vilken syn personer har på skogsbete idag, vilka funktioner ett skogsbete kan ha och hur skogsbetet kan skötas för att den enskilda personen ska kunna nå sina mål.

De specifika frågeställningar vi vill besvara är följande:

Hur mycket skog betas i landet respektive i studieområdena?

Varför väljer markägare att bevara skogsbeten?

Vilka funktioner har skogsbeten?

Hur genomförs skötsel av skogsbeten i Örebro län och Västerbottens län?

2. Material och Metod

2.1 Metod

För att svara på våra frågeställningar har vi valt att utföra kvalitativa intervjuer med öppna frågor. Det som kännetecknar en kvalitativ forskningsmetod är att frågeställningen ofta är smal och djup i stället för bred och grund (Hallberg et al. 2021). Ett exempel på frågeställning som passar vid kvalitativ metod är att fråga hur personer upplever ett besök hos en psykolog istället för att fråga hur stor andel av besökarna som upplever besöket negativt. Kvalitativa metoder innefattar studier av mänsklig kommunikation, där det centrala i datainsamlingen är det som förmedlas med språket (Hallberg et. al 2021). Kvalitativa data bygger ofta på små urval och är därmed inte alltid representativa i statistisk mening (Trost 2010).

2.1.1 Urval av informanter och genomförande av intervjuer

De som vi har intervjuat kan delas in i två grupper. Ena gruppen består av markägare som antingen själva äger djur eller som låter andra ha betesdjur på deras mark och den andra gruppen består av personer som arbetar med skogsbeten inom offentlig sektor. Urvalet av informanter har skett på ett sätt som kallas för bekvämlighetsurval (Trost 2010). Vi har tagit kontakt med personer som potentiellt kan arbeta med skogsbeten genom tidigare kända kontakter och genom att leta efter lantbrukare med boskapsdjur.

För intervjuerna har vi utformat två detaljerade frågelistor som intervjuerna utgått ifrån, ena för markägare och andra för tjänstemän (se bilaga 1 och 2). Antalet personer som vi har intervjuat är sju personer från Västerbottens län och sex personer från Örebro län. Till den grad som det har varit möjligt har intervjuerna utförts på plats, men två av intervjuerna har utförts via telefon då det efterfrågats av informanterna. Intervjuerna med informanter från Örebro kommun och Länsstyrelsen Västerbotten utfördes som gruppintervjuer till skillnad från övriga intervjuer som genomfördes enskilt. Detta för att deltagande hade olika arbetsuppgifter kopplade till ämnesområdet och kunde tillsammans ge en mer övergripande bild över hur arbetet med skogsbetesmarker ser ut. Gruppintervjuer medför däremot sina egna problem. Ett problem är att det kan vara svårt att få alla deltagande att vara lika delaktiga, där mer pratsamma individer kan ta större plats än tystlåtna i samtalet. Ytterligare en problematik är att deltagande lätt kan samlas kring en åsikt som de anser rätt för situationen och att då grupptricket överskuggar individens åsikt (Trost 2010). Trost (2010) menar därmed att gruppintervjuer ej

passar för att komma åt attityder eller åsikter utan lämpar sig bättre för att få fram deltagarnas erfarenheter och för att resonera kring företeelser.

Vid val av plats för intervju har vi frågat personen var det passar bäst för den att bli intervjuad på. Detta för att då personen tar sin tid och ställer upp på intervju ska kunna bestämma plats för intervju som passar bäst. Intervjuerna genomfördes i samtliga fall med båda författarna närvarande och samtalen spelades in då det godkänns av informant för att få så mycket information som möjligt från varje intervju och för att förhindra att något svar missades. Då varje intervju var mellan 30 – 90 minuter, resulterade de i ett omfattande material. Efter intervjuerna transkriberades allt material noggrant till ett gemensamt dokument där information från alla intervjuer samlades.

2.1.2 Presentation av informanter

Deltagande i intervjuerna har deltagit på frivillig grund, där informanter har anonymiserats för att följa en bra intervjuetik. När vi tog kontakt med potentiella informanter informerades de om ämnet och vad syftet med intervjun var. Alla informanter bor i något av länen som detta arbete fokuserar på (figur 1).

Informanter Örebro län

Markägare 1

Markägare 2

Markägare 3

Tjänsteman 1 Länsstyrelsen Örebro

Tjänsteman 2 Örebro kommun

Tjänsteman 3 Örebro kommun

Informanter Västerbottens län

Markägare 4

Markägare 5

Markägare 6

Markägare 7

Tjänsteman 4 Länsstyrelsen Västerbotten

Tjänsteman 5 Länsstyrelsen Västerbotten

Tjänsteman 6 Länsstyrelsen Västerbotten



Figur 1. Översiktskarta över Sverige med de olika områdena inringade. Källa Google maps

2.1.3 Källmaterial

Förutom information från intervjuer har skriftliga källmaterial varit viktiga för att komplettera intervjuerna. Statistik från Jordbruksverkets hemsida om betesmarkens användning och antal företag med betesmark efter län, gröda, variabel och år har använts. Statistik över Örebro läns och Västerbottens läns totala arealer har använts från regionfakta.

3. Resultat

Strukturen på resultatet är uppdelat på så sätt att varje frågeställning går att följa för sig. Första frågeställningen presenteras tillsammans för båda länen för att resultatet ska vara lättare att jämföra mellan länen. De resterande frågeställningarna besvaras separat för de olika länen där det först kommer en sammanställning av resultatet för Örebro län och sedan för Västerbottens län. Detta för att lättare kunna skilja på vad som kommit fram i de olika områdena och på så sätt göra det lättare för läsaren att följa med i texten.

3.1 Hur mycket skog betas i landet respektive i studieområdena?

Tabell 1. Statistik över registrerade skogsbetens utbredning mellan 2003 och 2022 i hela Sverige (Jordbruksverket).

	2003	2004	2005	2006	2007	2008	2009	2010	2011	2012
Areal, hektar	14 344	16 436	14 519	13 734	14 862	13 228	11 297	11 732	13 114	13 509
	2013	2014	2015	2016	2017	2018	2019	2020	2021	2022
Areal, hektar	13 872	12 705	14 429	14 154	13 436	13 704	13 990	13 810	13 363	13 588

Tabell 2. Statistik över registrerade skogsbetens utbredning mellan 2003 och 2022 i hela Örebro län (Jordbruksverket).

	2003	2004	2005	2006	2007	2008	2009	2010	2011	2012
Areal, hektar	126	193	146	130	127	122	165	192	166	164
	2013	2014	2015	2016	2017	2018	2019	2020	2021	2022
Areal, hektar	182	168	241	218	215	224	237	214	211	197

Tabell 3. Statistik över registrerade skogsbetens utbredning mellan 2003 och 2022 i hela Västerbottens län (Jordbruksverket).

	2003	2004	2005	2006	2007	2008	2009	2010	2011	2012
Areal, hektar	562	633	645	613	545	399	362	377	382	378
	2013	2014	2015	2016	2017	2018	2019	2020	2021	2022
Areal, hektar	557	270	248	231	182	196	183	264	274	326

I hela Sverige fanns det 13588 hektar registrerade skogsbeten 2022 (tabell 1). Över de senaste 20 åren har inte arealen skogsbeten förändrats speciellt mycket. Det har varit några upp och nergångar men överlag finns det lika många skogsbeten i Sverige idag som för 20 år sedan. Då alla skogsbeten ej är registrerade hos Jordbruksverket kan den faktiska siffran över totalt antal hektar skogsbetesmark vara högre.

I Örebro län finns 197 hektar skogsbete (tabell 2). Örebro län har en total areal på 8546 km² (Regionfakta u.å.). Arealen av skogsbeten i Örebro län har de senaste 20 åren varierat något. Det har varit en ökning, som de senaste 3 åren börjat sjunka igen. Tjänstemannen på Örebro länsstyrelse berättade under intervjun att arealerna för Örebro är uppdelade på 20 lantbruksföretag. Dessa markägare är registrerade hos Länsstyrelsen och får miljöstöd för sina skogsbeten. En markägare har 50 hektar skogsbete men de flesta har mindre areal skogsbete än så i länet. Länsstyrelsen får i de flesta fall in personer som har eller vill börja med skogsbeten antingen genom att personerna själva lägger in en ansökan eller genom kontrollanter. Vid intervjutillfället berättade även tjänstemannen att kontrollanterna som jobbar för Länsstyrelsen ute i fält kan ge tips till markägare om gratis rådgivning som finns för betesmarker. Ser en av kontrollanterna skog som kan fungera att restaurera kan de också föra kontakten till handläggaren av skogsbeten på Länsstyrelsen vidare till markägaren om markägaren har ett intresse av det.

I Västerbottens län finns 326 hektar registrerade skogsbeten (tabell 3). Västerbottens län har en total area på 54 665 km² (Regionfakta u.å.). Utöver en liten ökning av antalet skogsbeten för 20 år sedan har antal skogsbeten sjunkit rätt kraftigt och har under dessa 20 år nästan halverat. Vid intervjun med Länsstyrelsen Västerbotten berättar tjänsteman 6 att arealen registrerade skogsbeten är uppdelade på totalt 22 lantbruksföretag. Antal skogsbeten är 31 och storleken varierar mellan 0,3 ha till över 60 ha. Lantbrukaren med störst total yta skogsbeten har över 110 ha fördelat på fyra skogsbetesblock.

Både intervjuade från Länsstyrelsen i Örebro och Västerbottens län förmedlar att antalet nya skogsägare som hör av sig om samarbete till dem angående skogsbete är relativt få. I Örebro är det i bästa fall en ny ansökan per år medan Länsstyrelsen Västerbotten ligger på ungefär två till tre. Det är dock inte alla ansökningar om skogsbeten som blir godkända. Kan vara anledningar som att skogen inte har rätt historik eller spår av rationellt skogsbruks finns.

3.2 Örebro län

3.2.1 Varför väljer markägare i Örebro län att bevara skogsbete?

Alla markägare som har intervjuats i Örebro har växt upp i mindre samhällen eller på landet. De känner alla en koppling till naturen och har ägt marken de har sitt skogsbete på under en lång period, som minst 16 år. Hur länge skogsbetet har funnits varierar dock en del. Vissa av markerna har varit skogsbeten förr i tiden, men har på senare år restaurerats och börjat betas igen. Vissa skogsbeten har betats

kontinuerligt under en väldigt lång tid och andra skogsbeten har på senaste åren börjat betas för första gången. Hur engagerade olika markägare är varierar något. Alla personerna har dock gemensamt att de tycker det känns bra att låta djur gå i skogen. Det ger medkänsla och ett syfte, som inte alltid behöver ha koppling till naturen även om det såklart ligger nära till hands. Att det är unikt att ha ett skogsbete eller för att hjälpa en granne med hagar kan också vara en anledning.

En stor fördel markägare 1 och 2 ser med skogsbete är att de får en vacker miljö nära gården och att skog och stigar hålls öppna. Djuren får även ett ställe att söka skydd i, både för värme och för att komma bort från fuktig, nedtrampad mark under perioder med mycket nederbörd (figur 2). *“Skogsbete är lika mycket för djuren som det är för mig”* uttryckte markägare 1, där personen förklarade hur hen ser hur mycket djuren trivs med att vara ute i skogsbetet men även ger en fin natur att gå i.

“Jag minns att det fanns många stigar i skogen (...) korna som vi har nu går precis på samma ställen som stigarna fanns på förr.” (Markägare 1)

Den enda privata markägaren vi intervjuat i Örebro län som får miljöstöd för skogsbetesmarken berättar att det är en bidragande faktor till att hen väljer att bevara skogsbetet. Markägare 1 berättar att stödet gör att hen lägger ner den där extra tiden för att sköta betet på ett sätt som gynnar den biologiska mångfalden och betets historia.



Figur 2. Hästar som hos markägare 1 söker skydd från leran inne i skogsbetet. (foto Wilma Johansson)

Åsikten om vad som är ett skogsbete går isär mellan Länsstyrelsen och markägare. Detta är viktigt att ta upp för att definitionen av ett skogsbete kan skilja sig åt en hel del. Tjänsteman 2 från Örebro kommun säger:

“Tycker att det räcker med att man har bete i skog. Bete i någon typ utav gammal blädningsskog.”

Detta tankesätt syns även hos andra markägare som intervjuas i Örebro. Markägare 1 nämner att skogsbetet är en del av betet som är i skogen. Markägare 3 säger att ett skogsbete är *“Skogsmark med tillväxt nära någon som håller djur”*.

Länsstyrelsen har en väldigt tydlig bild över vad ett skogsbete är för dem, i alla fall om skogen ska stödberättigad. Skogen ska ha varit betad förr i tiden, det ska finnas

spår i skogen efter betet och den ska vara möjlig att restaurera om det behövs. Inga tydliga spår av skogsåtgärder som tex kalhyggen får finnas.

”För att klassas som skogsbete i Örebro län krävs det att marken är barrskogsdominerad.” (Tjänsteman 1)

Tjänsteman 1 på Länsstyrelsen har en positiv bild över hur skogsbeten i länet kan utvecklas i framtiden. Tjänsteman 1 ser dock också att det finns saker som håller tillbaka markägare. Det kan vara allt från staketkostnader till att lantbrukaren vill ha mer intensiv djurhållning.

”Det finns helt klart ett intresse, men många lantbrukare ser till ekonomin och de vill ha djuren där de kan växa, tjäna in pengarna, ständigt avverkning om de tycker de är värt det.” (Tjänsteman 1)

Varför Länsstyrelsen väljer att jobba med skogsbete berättar tjänsteman 1 är för att *”de är otroligt värdefulla ur biologisk mångfaldssynpunkt, kulturhistoriskt”*. Att få in så mycket mark som möjligt i EU-stöden är också eftersträvt. Med stöden för skogsbete åtar man sig att sköta marken under 5 år. Detta fungerar som en form av försäkring för staten att marken finns och sköts om. *”Det är värdefullt för hela landet att ha så mycket biologisk mångfald som det bara går”*, uttrycker tjänsteman 1. Intervjuad person på Länsstyrelsen i Örebro berättar även att åtgärdsprogrammet för hotade arter (ÅGP) som ska gynnas enligt lag i vissa fall också skyddas genom projekt drivna inom skogsbeten. ÅGP-arter är hotade arter som det finns åtgärdsprogram för hur arterna ska skyddas.

Örebro kommun har stora arealer betesmark i närområdet runt Örebro. Kommunen har jobbat med djur i skogen sedan de började med djur för 25 år sedan. Det började med att kommunen införskaffade kor för att beta i reservat med ekdungar. Tjänstemännen på kommunen berättar att de inte har något specifikt större skogsbete utan att det finns ett spritt inslag av träbeklädda områden i de andra betesmarkerna. Av de 800 hektar bete kommunen har så är endast 1,04 hektar registrerat som skogsbetesmark hos Länsstyrelsen. Vid intervjun berättade tjänstemännen att de tycker att 40–50 ha till bör räknas in som skogsbete.

”Gammal historisk mark som länge varit betad släpps inte alltid in som skogsbete, Länsstyrelsen säger att det inte är skogsbetesmark men kan inte riktigt säga varför. Vi får inte någon klar bild över vad ett skogsbete är” (Tjänsteman 2)

Tjänstemännen på kommunen tycker att stödsystemet är fyrkantigt, där inte alla marker passar in. De berättar att det finns så många olika biotoper som de vill kunna bevara och sköta på mer specifika sätt för att gynna det som är speciellt för dessa typer av marker. Det finns mycket mark som kan betas. De har svårt att få in all

mark i stödsystemet, de ekologiska värdena de vill stötta med betet går inte alltid ihop med stödsystemet.

”Det man skulle önska är att få en klarare biotoplista över vad som kan falla in, men den bilden finns inte. Ett stort hinder för att skapa dessa attraktiva marker.” (Tjänsteman 2)

Tjänstemännen på kommunen berättar att det är skillnad på betad skog och skogsbeten. De berättar att skogsbeten är skogs som kan godkännas för miljöstödet av länsstyrelsen medan betad skog är all skog där djur betar i. De jobbar med betad skog för att kunna gynna de ekologiska värdena på trädbärande marker och tjänsteman 2 säger att det finns *”rekreativa fördelar med att hålla en mer öppen skog utan maskinella åtgärder”*.

3.2.2 Vilka funktioner har skogsbeten i Örebro län?



Figur 3. Gutefår i skogsbete hos markägare 1. Rasen passar ofta bra för bete i kulturlandskapet då dem under århundranden anpassat sig till den lokala miljön (Skansen u.å.). Foto: Sofie Ekestubbe

Enligt tjänsteman 1 från Länsstyrelsen i Örebro har skogsbetesmark funktionen att fungera som bete till något av djurslagen häst, nötkreatur, får eller getter (går andra djurarter i betet är marken ej berättigad för miljöstöd). *”Skogsbete är inget produktivt bete så fundera på vilka djur som du låter beta marken”* förklarar tjänstemannen. Därför föreslår tjänsteman 1 att det bästa kanske inte är att släppa djur man vill ska växa snabbt på skogsbete då det energimässigt inte fungerar optimalt för tillväxten för de mest växande ungdjuren. Ett bättre val kan vara sinkor, getter, får (figur 3) eller hästar som ofta inte kräver ett lika intensivt bete.

Enligt tjänsteman 1 är en viktig anledning till varför Länsstyrelsen arbetar med skogsbeten att markerna är värdefulla för biologisk mångfald. Godkända skogsbeten är skogar som aldrig kalhuggits och har därmed lång kontinuitet. Förutom de biologiska värdena ansåg tjänstemannen från Länsstyrelsen att skogsbetesmarker är

värdefulla att bevara ur kulturhistoriskt perspektiv. Gamla bondeskogar som länge brukats för självhushållning har många kulturspår.

“Det biologiska kulturarvet är väldigt starkt i skogsbeten. Ju mer man rör sig i markerna desto mer vördnadsfull blir man när man vet hur det har slitits. Vilket jobb som ligger bakom strukturerna vi kan se idag.” (Tjänsteman 1)

För tjänstemännen som jobbar för Örebro kommun är de biologiska värdena en viktig del till varför de låter djuren beta på naturbetesmarker. Det finns mycket mark som tjänstemännen från Örebro kommun skulle vilja beta, men djurantalet de har tillgång till räcker inte till allt. De berättar att de därför blivit lite kräsna med vilka skogar de väljer att låta betas.

”Vi väljer marker där vi tror att de ekologiska och rekreativa värdena gynnas. Vi skapar det vi tycker blir fint.” (Tjänsteman 2)

Förutom skogsbetets funktioner knutna till naturvård och kulturarv berättar markägare om en del praktiska funktioner ett skogsbete kan ha jämfört med vanlig betesmark. Markägare 3 berättar att *“när det är blött i marken är marken vid skogsbetet mycket torrare, vilket minskar trampskador på resterande betesmark”*. En annan praktisk funktion ett skogsbete kan ha är att när det är varmt under sommaren kan djuren söka skydd i skogsbetet där det är svalare, vilket markägare 1 berättade om.

Något som alla markägare i Örebro har sagt är att en av anledningarna till varför de arbetar med skogsbeten är för att de tycker att marken som djur betar på blir fin och trevlig att vara i.

“Kändes ganska naturligt att låta skogen blir en del av betet då det ligger mitt i (figur 4). Ville behålla betet, gröna vägen tankar, behålla det gamla. Vill inte industrialisera allt ihop.” (Markägare 2)



Figur 4. Del av markägare 2:s skogsbete, där beteskanten ut mot resterande bete syns. Foto Sofie Ekestubbe

En av de intervjuade markägarna (markägare 3) har ett skogsbete i en planterad björkskog. Skogen är planterad 1992 och är betad i sju år av en grannes hästar. Markägare 3 skulle inte ha haft en tanke på att låta skogen betas om inte grannen frågat, då de var i behov av mer betesmark. Markägare 3 gjorde då lite efterforskning, såg att det fanns blandade åsikter om skogen tar skada av att djur vistas i skogen. Resultatet förklarar markägare 3 är att skogen ej tagit skada av betandet. Markägare 3 säger också att en av anledningarna till att hen valde att låta djur beta på sin skog var för att grannsämjan, att kunna hjälpa dem med lite extra bete för sina djur.

3.2.3 Hur genomförs skötsel av skogsbeten i Örebro län?

Skogsbeten kan se mycket olika ut och skötseln för skogsbeten skiljer sig åt mellan markägare. Skogsbeten kan vara mindre skogspartier som befinner sig i anslutning till annan betesmark eller skog som växer i kuperad terräng som ej lämpar sig att användas till annan åkermark. Tjänsteman 1 berättade hur ett idealiskt skogsbete ser ut.

”Framför allt att djur har varit i skogen, lämnat spår efter sig, beteshorisont, undertrycka träd, viss luckighet, gärna variation i trädslagen, fin skiktning, lite gläntor, fin flora, fin svampflora, lika med det perfekta skogsbetet”
(Tjänsteman 1)

Spår av tidigare brukande som exempelvis hörnstenar, gamla grindar och gränsmarkeringar som finns i tidigare utägomark kan också finnas. Tidigare inägomark kan också räknas med i ett skogsbete om det underlättar för att ha ett skogsbete i drift och om det gör att det går att koppla ihop två skogsbeten. För att en mark ska kunna klassas som skogsbete i Örebro län krävs det att marken är barrskogsdominerad och att det ska ske en föryngring av barr för att det ska kunna fortsätta klassas som skogsbete. Storm och barkborreangrepp uppges vara anledningar till att skogsbeten i Örebro ibland behöver omklassas till vanlig betesmark om skadorna på skogen varit allvarliga.

“Det biologiska kulturarvet är väldigt starkt i skogsbeten. Ju mer man rör sig i markerna desto mer vördnadsfull blir man när man vet hur det har slitits. Vilket jobb som ligger bakom strukturerna vi kan se idag.” (Tjänsteman 1)

Länsstyrelsen i Örebro anser att skogsbeten ska skötas främst genom plockhuggning.

”När den nya programperioden kommer kan vi inte styra så mycket längre, då finns det egentligen bara ett skötselvillkor som kommer, och det är plockhuggning och då har inte vi så mycket att säga till om vart de ska plockhugga.” (Tjänsteman 1)

Plockhuggning är alltså det enda skötselvillkor som finns för ett skogsbete, förutom att marken måste betas kontinuerligt. Vad tjänstemannen också tyckte är skötselåtgärder som kan utföras i ett skogsbete är att motarbeta igenväxning i träd och buskskiktet, hålla gläntor öppna och gamla träd friställda. Att underhålla stigar så att de förblir tillgängliga och hålla kulturarv framröjda och synliga har också ett värde. Skötselåtgärderna kan anpassas efter vilka mål markägaren har. Åtgärder som tjänstemannen från Länsstyrelsen säger inte får utföras i ett skogsbete är att man ej får gräva, gödsla, plöja eller plantera. Värdena i skogen får inte förstöras genom att man exempelvis tar bort ett träslag helt, skogsbetet ska bevaras så som det såg ut då det blev godkänt. På ett skogsbete är det inte tillåtet att göra en kalavverkning.

Örebro kommun arbetar med skogsbetesmarker som är både lövskogsdominerade ock barrskogsdominerade. När det kommer till hur bestånden kommer utvecklas på sikt gällande trädförnyring sa tjänsteman 3 detta:

“Jag tror att när det är barrskogsbete är poängen att det ska vara extensivt, tanken är inte nu ska vi producera djur eller skog, det räcker med att det dyker upp några nya träd var tionde år då det är så långa omloppstider. Det blir alltid någon ficka här och någon ficka där, något träd som rasar och skapar en betesrefug, så i de här barrskogsbetena tror jag inte det är någon risk, större problem i lövskog.” (Tjänsteman 3)

Vid förnyring av lövdominerade skogsbeten har Örebro kommun försökt att gynna uppväxt av nya träd. Detta genom att bland annat samla ihop nedfallna stammar för att skapa betesrefuger där nya lövträd kan växa upp. Andra metoder har varit att använda lastpallar där träd kan planteras i och därmed skyddas från att betas.

Teknik som i framtiden skulle kunna användas vid skogsbete är digital styrning av djur. Tjänstemännen från kommunen förklarar att i stället för att stängsla in har djuren en elektronisk grimma med pulsator som kan användas för att digitalt stängsla in djuren med GPS. För djuren så märks det först som en ljudsignal, som sedan får en elstöt om de fortsätter gå åt “fel” håll. Denna teknik kan göra att det är möjligt att beta fler områden som inte skulle betats annars, exempelvis mindre områden eller som alternativ röjningsmetod inom skogsbruket i rekreationsskogar. En nackdel med denna teknik är att utan fysiska staket är boskapen mindre skyddade mot rovdjur.

En del i att sköta ett skogsbete kan vara att behöva restaurera en tidigare betad mark. Markägare 1 har restaurerat ett skogsbete där det utfördes skötselåtgärder för att öka ljusinsläppet till marken för att gynna markfloran. Stora mängder sly röjdes bort och nästan alla granar röjdes bort för att främja rase-träd, vilket innefattar rönn, asp, sälg och ek. Vid restaureringen fick markägaren kunskap om skogsbeten av

informationsbroschyrer och av Länsstyrelsen som gav tips och råd. Den initiala arbetsinsatsen beskrivs ha varit den mest arbetskrävande. Eventuella framtida arbetsinsatser kan vara att behöva röja bort viss vegetation som djuren inte äter, exempelvis örnbräken (figur 5) och gran som annars riskerar att breda ut sig i betet.

Markägare 1:ts skogsbete betas av en besättning gutefår bestående av 20 tackor och en besättning med 19 stycken nötkreatur av köttras. Två hästar betar också marken och markägaren arbetar med tidiga betessläpp. Detta för att låta djuren beta tidigt på våren så att de får en chans att hänga med att beta ner och för att minska tramp på marken närmast ladugården. Under sommaren styrs betet med hjälp av stängsel för att kunna styra betetrycket på de olika delarna av betesmarken.

En annan markägare (markägare 2) som har ett mindre skogsbete säger att sitt skogsbete inte är så skötselintensivt. Hästarna som går på betet under sommaren gör jobbet, förutom att träd som fallit ner har tagits bort. En skötselåtgärd som markägare 2 säger kan vara relevant att utföra är att göra ett mindre uttag av granar i betet.

Markägare 3 har valt att sköta sitt skogsbete på ett annat sätt. Skogsbetet är en 33 årig björkskog där skogen också sköts med produktionsinriktade skötselåtgärder. Skogen har gallrats tidigare en gång och nästa skötselåtgärd som ska utföras är ytterligare en gallring. Virkesuttag kommer att fortsätta och det är inte helt klart hur den nuvarande skogen kommer se ut i framtiden.

”Den sköts som en produktionsskog, har gallrats och nästa skötselåtgärd är troligtvis en ny gallring. Själva betet sköter djuren.” (Markägare 3)



Figur 5. Skogsparti med örnbräken i markägare 1:ts skogsbete. Foto: Sofie Ekestubbe

3.3 Västerbottens län

3.3.1 Varför väljer markägare i Västerbottens län att bevara skogsbeten?

Från Länsstyrelsens håll är synen på hur skogsbetet utvecklas i länet nedgående. ”Mest djur i Västerbotten på 30, 40 talet, hur mycket bete som finns följer djurantalet. Intresset är inte jättestort”, säger tjänsteman 4 och tjänsteman 5 instämmer. Tjänsteman 6 säger att “antalet bönder minskar men inte antalet djurenheter på samma sätt.” Vilket betyder att de bönder som blir kvar i snitt växer sig större och skaffar fler djur.

”Flera av de skogsbeten som vi fått in på senare år är små gårdar, restskogar som inte har kalavverkats. Så det är små brukare som är intresserade av småskaligt lantbruk och vill kunna utnyttja sin skog för de tycker det är trevligt. Det är känslan jag fått de senaste åren.” (Tjänsteman 6)

För intervjuade personer från Länsstyrelsen är gränsen mellan skogsbete och betad skog påtaglig. Synen på vad ett skogsbete är för dem själva och utifrån Länsstyrelsens definition kan också skilja sig åt.

”För mig är det en väldig skillnad mellan skogsbete och betad skog. Förvaltningen gör att man kan ha en annan syn på det, det behöver inte matcha regler för att godkänna skogsbete.” (Tjänsteman 5)

Att begreppet skogsbete har så pass olika betydelse för människor, kan göra att definitionen av vad ett skogsbete är också kan skilja sig åt. Det syns inte minst från intervjuerna med privatpersonerna men även hos en del av tjänstemännen. Tjänstemannen 4 på Länsstyrelsen fick redan som barn kontakt med betesdjur i skogen. ”För mig är det lite mer gläntornas skogsbetesmark där jag växte upp. Spåren är lite mer diffusa men effekterna fortfarande finns där med tramp och stigar genom skog” berättar tjänsteman 4. Jobbmässigt har hen behövt skilja på sin egen privata syn över vad ett skogsbete är mot den Länsstyrelsen har.

”Från mitt perspektiv har den skiljt sig åt hela tiden. Mitt sätt att se på skogsbete skiljde sig mot det stödsystem vi skulle knacka in skogsbetena i och därför kanske jag inte jobbade kvar med det så himla länge heller, för det blev tungjobbat att få ihop det.” (Tjänsteman 4)

De markägare som är med i intervjuerna är antingen små till medelstora lantbrukare, där det varierar hur stor del av deras bete som består av skogsbete. I Västerbotten har tre av fyra intervjuade markägare haft samarbete med Länsstyrelsen i sina skogsbeten. Att ha det samarbetet har de alla tyckt varit positivt. För markägare 4 har det varit en förutsättning för att fortsätta ha sina djur i skogen.

“Dels är jag intresserad av det kulturhistoriska, men det är ju det att djuren är en kostnad, de växer inte lika bra som på ett åkerbete, om jag inte fick någon ersättning hade jag inte haft råd” (Markägare 4)

Markägare 5 har fått bidrag från Länsstyrelsen då bidragen kom på 90-talet där ”bidragen hjälpte till”, men djuren skulle antagligen få fortsätta beta där även utan stödet. En annan markägare har idag lite skogsbete som är stödberättigad och utöver det mer skog som betas som inte idag ger stöd. Detta är markägare 6 som har en mjölkbesättning och främst låter sina kalvar gå i sitt stora skogsbete som inte är stödberättigat. På frågan om målet är att även det betet ska bli godkänt med tiden svarar hen:

“Ja det skulle väl vara kul, men det primära är faktiskt att ha betesdjuren nära. Jag tycker det är jättetrevligt för oss att låta kalvarna gå här. Grannen som bor här uppe saknar sina egna djur så han vill gärna att de ska komma närmare honom också. Och sedan ser vi att det blir ljust, öppet och lite mindre ohyra då det blåser lite mer. Vi kanske får fler flugor och mindre mygg.” (Markägare 6)

Markägare 4 säger att ett skogsbete är ”ett bete där djur har gått och betat under lång tid”. Markägare 5 säger att träden är viktiga i ett skogsbete, med ”någon form av att det finns riktiga träd, träd i alla åldrar, inte röjskog men gallringsskog och uppåt.” Markägare 6 säger:

“Ett rent skogsbete är där det kommer ner sol så att de kan beta, sen så kan de ju gå in i skogen, men det är inte skogsbete för mig, Det ska synas på marken att det är hävdad, det ska synas att det är betat. Bara för att det går djur i skogen betyder det inte att det är ett skogsbete.” (Markägare 6)

Markägare 7 har en skog som får och kor betar i. När markägare 7 flyttade till sin gård var inte skogen instängslad. Hen uppskattar spåren som djuren lämnar efter sig.

“Ha djur på bete i en fin miljö, för att skapa fina miljöer och de gör de. Den här skogen är helt fantastisk att gå i, alla kvistar i kohöjd försvinner (...) det kommer inget sly för det betar de bort. (Markägare 7)

Att djuren ska kunna ta skydd tycker många av markägarna är viktigt. Det har speciellt markägarna med lite tätare barrskogar nämnt. Markägare 7 är en av dem.

“Ett typiskt skogsbete tycker jag är det vi har här uppe, åkermark men att man även hägnar in skogen. Att de kan ta sig in i skogen och söka skydd där. Ha andra former av mat helt enkelt.” (Markägare 7)

För markägare 6 är skogsbete något som funnits med sedan uppväxten (figur 6).

“Vi fick arrendera marken här nere som har naturbeten runt om och skog mitt i. Det har funnits där hela mitt liv, och när jag var barn betades det här emellan och det finns med på gamla kartor. Hela mitt vuxna liv har det varit igenvuxet. Så det har varit jätteroligt att öppna upp det, och jag har hittat gammal stängseltråd. Det måste vara från jätte jättelänge sedan.” (Markägare 6)



Figur 6. Kor på bete i björkskog. Foto: Privat, Inger Edlund

På en gård där djur troligen betat i skogen sedan ett bra tag innan 1877 bor markägare 5. Det står en gammal sommarladugård i närheten som skvallrar om det. ”Skogen va redan stängslad när vi skaffa djur 1980, så vi tog bara över den biten” berättade markägare 5. Totalt finns det ungefär 10 hektar inhägnat bete på gården. Skogsbetet ligger i närheten till ladugården, bara 25–30 meter bort.

“Ja visst va det lite bete, men det va en bra mark för dem att gå i på våren, ha lite skog att gå in i när det är dåligt väder.” (Markägare 5)

Markägare 4 har ett skogsbete på 19 hektar. Att börja med skogsbete var inte helt självklart. Från början var skogen ett fåbobete med frigående får. ”*Det blev inte ett lika intensivt bete, djuren rörde sig som de ville*” förklarade markägare 1. Ett av problemen med fåbobetet var hundar mot slutet. De gav fler problem är rovdjuren. För några år sedan kom ett till problem, Länsstyrelsen.

”De accepterade inte avståndet mellan fåboden och hemgården, fanns ingen regel för det, fick rätt först, Länsstyrelsen skrev därefter en ny paragraf om att avståndet måste vara minst 1 kilometer. Blev erbjuden att en del av området skulle kunna få bli skogsbete istället.”

3.3.2 Vilka funktioner har skogsbete i Västerbottens län?

Länsstyrelsen arbetar med skogsbeten på uppdrag av Jordbruksverket och jordbrukspolitiken berättar tjänsteman 6. Synen för hur arbetet med skogsbeten ser ut har ändrats med tiden:

”Det har vuxit fram mer och mer de senaste åren, i början på 90 talet fanns inga sådana tankar att störningarna hör till i en boreal skog, kanske möjligen friluftsliv. (...) Länsstyrelsen jobbar mer och mer med störning i skog som en ekologisk faktor” (Tjänsteman 4)

Fördelen som tjänstemännen från Länsstyrelsen Västerbotten ser med skogsbeten som gynnar markägarna är att djur ska kunna föda sig på betet. Tjänsteman 5 lägger till att även ved för hushållsbehov går att ta ut från skogsbetet.

Biologiskt finns det mycket som kan utvecklas i skog som betas. Att det trampas runt i skogen kan ha en bra effekt på arter som norna och andra orkidéer som behöver påverkad mark för att kunna trivas och konkurrera med annan vegetation förklarar tjänsteman 4.

”En del av de ekologiska effekterna när man har ett skogsbete är ganska omedelbara, om man sätter foten eller klöven på marken händer det saker ekologiskt med den plätten som man kompakterar.” (Tjänsteman 4)

Markägare 4 svarar ja på frågan om hen sett några tecken i skogen på att marken har betats.

”Man ser på den övre delen där det har varit mest är det upptrampat, rötterna blir enormt höga, brukar vanligtvis vara mossa runt träden, men här blir rötterna tydliga. Annars på naturbetena i anslutning finns det blåspräken, det kan nog finnas på skogsbetet också.” (Markägare 4)



Figur 7. Skogsbete med kort betat gräs i en tall och björkskog i Västerbotten. Foto: Privat, Inger Edlund

Något som alla markägarna har konstaterat är att det har blivit fint i deras skogar. Djuren påverkar sin miljö och spåren som djuren gör påverkar personerna som sköter djuren på ett eller annat sätt när de är ute och rör sig i sina marker (figur 7).

”Drivkraften är att på sommaren titta till djuren och se hur fint det är där de går och betar. Samtidigt är jag släkte två och pojken min är väldigt ung, jag själv skulle må väldigt dåligt av att se både skogsbetet och naturbetet bli bara sly och växt igen. Jag har någon gång haft tre fäbostugor, funderar på att göra något med turism, men problemet är att man har inte hur mycket tid som helst. Om jag skulle sluta med djuren skulle det inte alls bli lika vackert, det är det djuren skapar att det är så vackert.” (Markägare 4)

Markägare 6 har haft ett område med tätare gran som har gallrats ut för att ge mer plats åt andra trädslag som tall och björk. Skogen har fått bli mer luckig, vilket har gett hen ett bättre klimat runt huset.

“Det blir ljusst, granarna får inte stå för nära huset. Det blir fint runt huset, det blir öppnare, ljusare och varmare. Om man har tung granskog nära huset blir det kallt.” (Markägare 6)

Markägarna har dock lite olika användningsområden för sina skogsbeten. De låter olika typer av djur beta, där markägare 5 berättar att det främst har gått kvigor och dikor i sitt skogsbete. Då Markägare 6 har mjölkkor, låter hen dessa gå på bättre bete för att kunna mjölka dem bättre. Markägare 6:s skog har varit mycket tät och

det var inte helt självklart att skogsbetet skulle bli så stort som det är idag. Det fanns två anledningar till att det ändå blev skogsbete där.

“Dels att vi vill ha bete till våra yngre djur och ha dom nära för vi vill ha koll på dom yngre djuren, dom som är större vågar man ha lite längre bort. (...) Sedan är det för att vi tycker det blir trevligt, jag tycker det blir fint. sedan har jag upptäckt att våra biologer här i byn blir som lite lyriska, så då känner man att vi gör något bra. Det blir en sporre.” (Markägare 6)

3.3.3 Hur genomförs skötsel av skogsbeten i Västerbottens län?

Tjänsteman 6 från Länsstyrelsen Västerbotten berättar att den viktigaste skötseln för en skogsbetesmark är kontinuerligt bete. Från Länsstyrelsen ges fasta skötselvillkor inom stöden för skogsbetesmark. Marken ska skötas så att igenväxning hålls efter. Sly och liknande som djuren ej betar ner måste röjas bort på annat sätt. Andra skötselåtgärder kan vara luckhuggning och plockhuggning, där skogsbetets struktur bibehålls över tid. Skogen ska skötas för att gynna betet och fodervärdet genom att få in ljusinsläpp till marken. Vad som inte är tillåtet i ett skogsbete är skogsbruksåtgärder för att gynna trädutväxten, som exempelvis gallringar. De villkor Länsstyrelsen kan sätta upp för markägare angående skötseln av skogsbeten är dock begränsad.

Tjänsteman 6 förklarar att möjligheten till att ge skötselvillkor för ett visst skogsbete försvann för den kommande programperioden för att det ska bli enklare att följa upp och effektivisera arbetet. Det kommer däremot finnas möjlighet för markägare att få rådgivning och information för hur en mark kan skötas på bästa sätt för att utveckla vissa värden. Då kommer det vara just rådgivning och inga skötselkrav för markägaren.

“De kanske får in mer marker på att göra på detta sätt men det är svårt att veta, men fler marker kommer nog också skötas på felaktigt sätt för att markerna ska bevara och utveckla sina värden. Det är en farhåga jag har och många andra som har jobbat med samma sak som jag gör.” (Tjänsteman 6)

Skötsel i naturreservat kan däremot se annorlunda ut. Tjänsteman 4 berättar att vid upprättelse av skötselplan för ett naturreservat går skötseln att styra mer, där det mer handlar om vilka naturvärden som ska gynnas av skogsbetet.

Vanliga orsaker varför ett skogsbete inte blir godkänt hos Länsstyrelsen förklarar tjänsteman 6 är för att skogen inte har rätt historik och att skogen utsatts för rationella skogsbruksmetoder. Ibland har marken inte den åldersstruktur som behövs för att kunna gå in i stödsystemet.

För markägare 4:s betesmark har marken gått från att ha varit ett fåbete till att klassas som en skogsbetesmark. Den stora skötselåtgärden som behövt utföras där har varit att stängsla in betesmarken. Att stängsla 19 hektar med fårstängsel är dyrt, speciellt i skog med mycket ojämnheter där stolparna måste sättas tätare. Bidrag som går att få för att sätta upp rovdjursstängsel täckte inte stora delar av stängselkostnaden. Skogsbetesmarken kommer också bli ett naturreservat som ska fortsätta betas som en del av skötseln.

“Finns saker inskrivna i kontraktet för reservatet, får plocka bort granplantor då det annars är risk för igenväxt. Längst ner i området finns det en bäck där det varit slätter efter, där får jag plocka bort större granar för att det ska fortsätta vara öppet efter bäcken. Betespräglingen kan försvinna annars.”
(Markägare 4)

En annan markägare (markägare 6) har stegvis utökat marken som används som skogsbetesmark. Skogen har tunnats ut där gran plockats ut och uttaget har inte utförts jämt över marken utan luckor har skapats. Markägare 6 berättar att förutom uttag av gran så lämnas döda björkar kvar och att skogen inte städas. Ett kontinuerligt arbete i skogsbetesmarken är att handplocka skräppor och brännässlor, då speciellt skräppor annars riskerar att ta över. Ett problem som markägare 6 har haft med sitt skogsbete är diken.

“Något som kan vara ett bekymmer kan vara diken efter som dom trampar sönder dom (...) om de trampar sönder diket och sedan börjar dricka kan de bli riktigt dåliga, det kan vara riktigt allvarligt. Så jag funderar på om jag ska gräva upp, lägga ut slang i diket. Diken är ett bekymmer.” (Markägare 6)

Markägare 6 har provat lite olika strategier gällande hur skogen ska utvecklas för att bli mindre likåldrig. Det blir en utmaning att få upp nya träd när marken betas mycket. Vissa områden har hägnats in för att försöka förhindra djur att komma in för att *“djuren är för rackarns duktiga på att vika omkull dem, så de gör sitt jobb”* säger markägare 6.

För markägare 7 stängslades skog in då gården köptes. Tanken för framtiden är att skogen ska fortsätta vara en del av betesmarken, där enstaka träd kan tas ut för hushållsbehov. Andra intressen för skogen finns från andra parter.

“Sen har jag pratat en del om den här skogen för att den här är de på och vill avverka, men där känner jag att om det är någon skog som jag vill ha kvar till framtiden och för våra djur, ja om det är någon skog jag vill ha kvar så den blir gammal, då känner jag att den där skogen är bra för biologisk mångfald och som trivselskog.” (Markägare 7)

Markägare 7:s skog är en gammal gran- och tallskog som är ganska blöt på vissa ställen. Skogen kommer inte att huggas ut för att skapa luckighet och dungar för risken finns att resterande skog skulle blåsa omkull då. Det har inte varit allt för mycket rotröta i granarna som annars kan förekomma.

4. Diskussion

Skogsbete har varit stor del av lantbrukares liv, från medeltiden fram till det senaste århundradet när lantbruket började bli mer storskaligt. Användningsområdet för skogsbeten har i takt med den förändringen skiftat, för att idag ha andra funktioner även om själva konceptet av skogsbete är sig likt.

Vad är ett skogsbete?

En fråga som uppkom redan innan arbetet påbörjades var: vad är egentligen ett skogsbete? Det är också en av de frågor som vi har ställt alla som intervjuats. Redan tidigt i arbetet märkte vi att svaret kan skilja sig en hel del beroende på vem du frågar. Länsstyrelsen har en väldigt fast syn på vad som klassas som ett skogsbete. ”Som skogsbete räknas endast mark som Länsstyrelsen fastställt som skogsbete” (SJVFS 2022:28). Vi tror att denna formulering kan vara svår för en markägare att



Figur 8. Häst på ett bete där både ekar och tallar syns i bakgrunden. Foto: Sofie Ekestubbe

förstå och få en bild av vad ett skogsbete faktiskt är. Kraven från länsstyrelsen håll är dessutom höga om skogsbetet ska bli godkända för statligt stöd. Skogen ska ha en historik av betesmark, vara tall eller grandominerad (figur 8) och inte påverkad i för hög grad av rationellt skogsbruk (Jordbruksverket 2023). En av anledningarna att kraven är höga är för att skogen ska ha möjlighet att utveckla och bevara de ekologiska kvaliteter som ett skogsbete kan ha haft för ett sekel sedan.

Andra myndigheter kan ha en annan definition. I Skogsstyrelsens allmänna råd till 7 kapitlet 11§ räknas äldre betespräglad skog som skyddsvärd mark. Biotopen

beskrivs som “Tydligt betespräglade skogar med äldre, extensivt nyttjat barr-, löv- eller blandskogsbestånd som uppkommit genom naturlig förnygring” (Skogsstyrelsen 2013). Både löv och barrskog räknas in i begreppet betespräglad skog enligt Skogsstyrelsen. I en broschyr från Jordbruksverket (2013) beskrivs skogsbetesmarker som mycket variationsrika, där ädellövskogar och fjällbjörkskogar är exempel på skogsbetesmark. I samma text står det också att det som är specifikt för skogsbetesmark är att skogen ska bestå av en blandning av barr- och lövträd, vilket vi tycker är lite motsägelsefullt.

Utifrån intervjuerna är det lätt att se att många markägare kan ha en annan syn än Länsstyrelsen på vad ett skogsbete är. Överlag ligger mer fokus på att djur ska beta i skogen och inte att skogen har specifika egenskaper. Ett skogsbete för de flesta markägare behöver inte alltid vara full av biologisk mångfald och ha en viss historik för att markägaren ska anse att de har ett skogsbete. I arbetet *Skogsbetesmarker i Sverige* definierar de skogsbete som ”trädklädda betesmarker i jordbruket med relativt hög genomsnittlig krontäckning och ett stort inslag av barrträd” (Lennartsson et al. 2019)

Länsstyrelsen fastställer att “Mark i renkötselområdet som huvudsakligen används till renbete räknas inte som skogsbete” (SJVFS 2022:28). I föreskriften förklaras det inget varför skog som betas av ren ej kan räknas som ett skogsbete. Totalt betas runt 240 000 kvadratkilometer (Sametinget 2021) med 225000–280000 betande djur vintertid (Sametinget 2023). Renar har som andra betande djur ekologiska effekter i miljön de lever i. Vi tycker därmed att det är orimligt att skogsmark med höga biologiska och kulturella värden ej är stödberättigat för att det är renar som betar istället för exempelvis kor. Speciellt för skogsmarker där renar vistas under längre perioder och beteseffekten blir påtaglig. Weronika Axelsson Linkowski och Tommy Lennartson (2011) sammanställde faktaläget kring renbetets betydelse för biologisk mångfald. De tar upp idén om renbete ska ses som en naturvårdsåtgärd på samma sätt som annat boskapsbete. Det skulle innebära att det kan vara aktuellt med miljöersättning för renbete av värdefulla biotoper (Axelsson & Lennartsson 2011)

Problem med skogsbete – stängsling och rovdjur

Informationen vi fått från Länsstyrelsen i Örebro visar att intresset växer bland markägare, det syns dock inte ännu i statistiken (tabell 2). En möjlig förklaring kan kanske vara att det ökande intresset inte ännu lett till någon förändring i praktiken, det vill säga skapande av nya skogsbeten. En annan orsak till detta tror tjänsteman 1 kan vara en bieffekt av att det varit en del problem med storm och barkborre i området. Äldre skogsbeten har höga naturvärden som är kopplade till hur skogen

ser ut, det kan till exempel vara gamla solbelysta träd eller förnafattig mark (Axelsson et al. 2010). Blir skadorna på skogen stora finns risken att naturvärden knutna till skogsbete går förlorade och skogen behöver omklassas, i värsta fall till enbart betesmark, berättade tjänsteman 1. Detta kan också vara en av anledningarna



Figur 9. RAS stängsel av nätvarianten men två kompletterande eltrådar, en nertill och en upptill. Foto: Sofie Ekestubbe

till att en ökning inte riktigt syns på statistiken över skogsbetesarealer ännu.

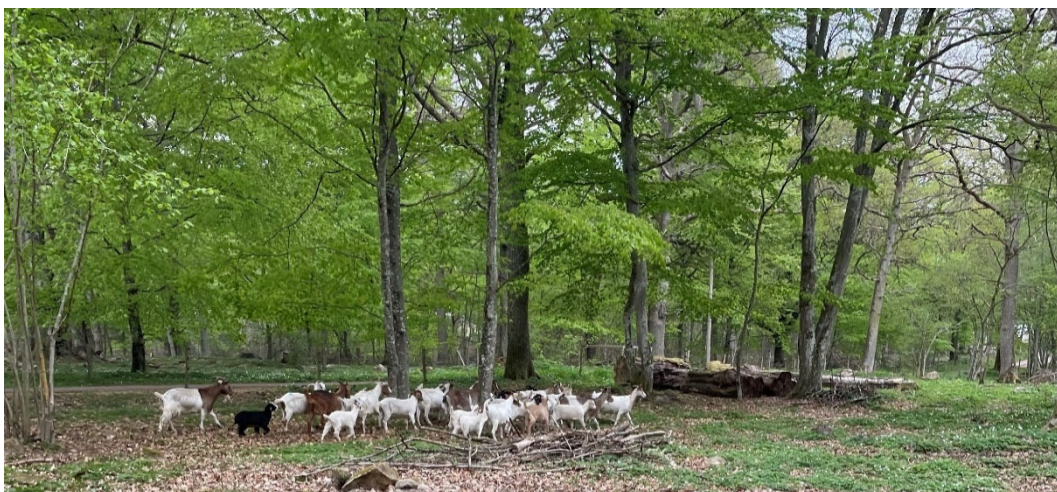
Även stängsel kan vara en orsak som hämmar markägare från att etablera ett skogsbete. Är skogen inte redan inhägnad krävs ofta mycket resurser för att få upp ett bra stängsel, kostnadsmässigt men även arbetsmässigt. Tjänsteman 1 i Örebro län berättade att Länsstyrelsen vill att större sammanhängande områden avsetts till skogsbete, vilket leder till att stängselkostnaderna drar i väg. Stora hägn leder till mycket staket att underhålla, vilket är viktigt då dåligt underhållna staket ökar risken för att vilt fastnar och skadar sig. Allt detta kan göra att markägare inte genomför sina planerade skogsbeten.

Olika djurarter är olika lätta att stänga in. för nötkreatur och häst räcker det ofta med två eltrådar för att hålla inne djuren, vilket kan göra att markägaren kommer med billigare och lättare stängsling. Får och getter kräver ofta mer avancerade stängsel för att hålla dem inne och för att undvika rovdjursattacker (Gustafsson 2002). Ska djuren gå i områden där mycket rovdjur rör sig rekommenderar viltskadecentrumet att man sätter upp rovdjuravvisande stängsel och även kallat RAS (figur 9) (Ängsteg et al. 2014). För att hjälpa lantbrukare med att skydda sina djur mot rovdjursangrepp kan markägare söka bidrag för stängselkostnader om det tilltänkta staketet når upp till RAS standard (Jordbruksverket 2022). Stödet ligger

på 50kr per meter stängsel (Jordbruksverket 2022). För att faktiskt få bidraget krävs det dock i de flesta fall att djuren kommer gå i eller i närheten av rovdjursrevir och att tanken är att får eller getter kommer gå i hagen. Detta då de arterna är extra sårbara mot rovdjursattacker. Att få ut denna miljöinvestering kan vara en förutsättning för markägare att ha råd att stängsla in sina skogsbeten. Två av de markägare som har intervjuas har fått stöd för sina RAS stängsel runt sina skogsbeten, ena i Västerbottens län och den andra i Örebro län (markägare 1 och 4). Båda har också miljöstöd för skogsbeten av Länsstyrelsen. De berättar att bidraget för stängselkostnaderna det varit en förutsättning för att de kunnat ha råd att stängsla in så de kan ha sina får på skogsbetet.

Rationellt skogsbruk i kombination med skogsbete

Frågan om det går att kombinera rationellt skogsbruk med skogsbete är något som har kommit upp under intervjuerna. För att få bidragen finns krav på att något större virkesuttag inte får göras i skogsbetet. För de allra flesta som har intervjuats har inte något större uttag i skogen varit aktuellt. Utifrån samtalen med de intervjuade har ingen nämnt att de tycker att deras skog blivit skadad av betet. För ett århundrade sedan gav betet ofta mycket betesskador i skogen (Kumm 2007). För 100 år sedan ansåg skogsnäringen att djur som betade i skogen resulterade i att trädens tillväxt hämnades (Lennartsson et al. 2022). Betesskadorna kunde visa sig som barrträd med risig bas och eller stamförtjockningar, flerstammiga träd, fler döda unga träd och buskar jämfört med mark som inte betats (Lennartsson et al. 2022). I dagen situation när beten ofta inte betas lika intensivt och skogsbetet ofta är en del av en större betesmark, borde skogsskadorna på skogen rimligtvis inte bli så allvarliga (Kumm 2007).



Figur 10. Getter på lövskogsbete i Skåne. I skogen finns inte speciellt mycket förnygring. Foto: Sofie Ekestubbe

Forskning har också visat att tramp av betesdjur, främst från får kan gynna skogens förmåga att producera virke och främja självföryngring (Kumm 2007). När betesdjuren betar runt barrplantorna gör det att plantorna får mindre konkurrens från annan växtlighet (Kumm 2007). Huruvida självföryngring främjas av skogsbete är dock en komplicerad fråga. I intervjuerna framkommer det att flera markägare tycker det är klurigt med föryngringen, då en stor del äts upp av djuren (figur 10). Det som om möjligt kan ses som lättare att föryngra är granplantor som betesdjur oftast inte äter. Betar djur kontinuerligt i skogen blir föryngringen svår, speciellt för lövträd och tall (Jordbruksverket 2013). Det Kumm (2007) troligtvis menar med att självföryngringen främjas har antagligen mer koppling till själva trampen, och för att faktiskt få mer självföryngrad skog krävs det att betestrycket inte är så hårt.

Skogsbete tidigare jämfört med idag

Skogsbete har åtminstone funnits i vår historia sedan människorna i Sverige började med svedjebruk på medeltiden (Klingström u.å.). Ett exempel är gotlandsrussen som finns på ön Gotland (se figur 11). Skogen användes inte bara för bete åt djuren utan användes även som resurs för insamlande av hö och löv till vinterfoder (Klingström u.å.). Det finns bra statistik över hur många betesdjur som fanns i landet mellan 1620 – 1850 (Dahlström 2006). Att hitta statistik över vilken typ av betesmark dessa djur gick på är svårare. Detta leder till att det är svårt att svara på hur stora arealer skogsbetesmark som funnits. När Sverige gick med i EU 1995 var 1 123 hektar övrig mark, där skogsbete och fåbobete räknas in, registrerade och fick ut ersättning via NOLA. NOLA står för naturvårdsåtgärder i odlingslandskapet (Jordbruksverket 2008).

Dahlström (2013) skriver i sitt arbete om bondeskog att det är svårt att hitta äldre arealuppgifter om betad skog. Lennartsson et al. (2022) skriver också att det inte finns säkra uppgifter om skogsbetesmarkers tidigare utbredning i Sverige. 1913 skrev Nils Schager att för sommarbete för ett nötkreatur behövs 4 hektar av ett bra skogsbete, 8 hektar vid svagare skogsbete och 15 hektar vid ljungbete (Skogsvårdsföreningens folkskrifter 1913). Då det var vanligt att åker och ängsmark (inägomark) stängslades in och övrig mark (utmark) betades (Axelsson et al. 2010), tror vi att den historiska arealen skogsbetesmark varit mycket stor.

Det är alltså svårt att säga exakt hur mycket skog som har betats. Vad som däremot går att säga är att tidigare brukande av marker har skapat kulturella och biologiska värden som kan finnas i kvarvarande skogsbetesmarker. Eriksson och Cousins (2014) skrev att det är viktigt att ha en historisk dimension vid arbete med bevarandebiologi, speciellt för marker som brukats av människor under lång tid. Det är något som vi har sett när vi träffat människor som arbetar med skogsbeten. Kunskapen om hur markerna sköttes förr lever vidare i den aktiva skötseln som utförs av lantbrukare idag för att bevara hur markerna har sett ut tidigare, som då också gynnar biologisk mångfald.



Figur 11. Gotlandsruss på skogsbete på Lojsta hed. Hästar har strövat fritt i de gotländska skogarna i flera århundrande. Foto: Sofie Ekestubbe

Skogsbetets framtid

Idag är det en mycket liten del av skogsmarken som brukas som skogsbetesmark (Jordbruksverket). Trots de små arealerna som finns har vi fått intrycket av att engagemanget från många markägare är stort. Drivkraften bakom arbetet med skogsbetesmarker är mångfasetterad och ofta personlig. Skogsbeten drivs oftast inte med ekonomi som huvudskäl, men det möjliga miljöstödet har för många varit en förutsättning för att marken ska kunna fortsätta betas.

Skogsbete är inte något som bara finns i Sverige, utan det finns även i andra delar av världen, bland annat i Norge. Precis som i Sverige finns stöd för lantbrukare och markägare som bedriver bete i skog i Norge. Den norska regeringen uppmuntrar bevarande, beteskooperativ och återställande av skogsbeten genom ekonomiska stöd (Landbruksdirektoratet u.å.). Det som dock är en stor skillnad i Norge är att de verkar vara vanligare att låta sina djur beta tillsammans via olika beteskooperativ (Norsk Sau og Geit u.å.). Detta är något Sverige inte har i samma utsträckning, vi tror att det kan vara positivt att ha en plattform för de som aktivt håller på med skogsbete. Att det kan bli ett sätt att utbilda och sprida information om skogsbeten och naturvård i övrigt. En teori vi har om varför beteskooperativ är större i Norge skulle kunna vara att de har tillgång till större betesmarker så fler djur krävs för att beta av marken och att lantbrukarna då går ihop och låter sina djur beta tillsammans.

Norge har haft en minskning av skogsbete från 1950–1990, eventuellt kan en liten ökning synas de senaste 10–20 åren (Bendiksen 2018). I Sverige kan en ökning de senaste åren inte ses (se tabell 1). Vi tolkar dock den statistik som vi fått fram om Sveriges skogsbeten som att, nej skogsbeten ökar inte i dagsläget, fast vi tycker inte heller oss se att skogsbetesarealerna minskar något betydande. Norge verkar ha liknande problem som i Västerbotten gällande lantbrukare, att antal bönder minskar (Bjørlo et. al. 2021). Skogsbete är en tradition som funnits i båda länderna i tusentals år, och personer har i nutid börjat få upp ögon för skogsbete igen. Detta då de ser skogsbete och andra kulturbeten som ett sätt att kunna bevara biologisk mångfald och ett kulturarv. Därför tror vi inte att skogsbete kommer bli mindre vanligt än vad det är idag. Speciellt i mellersta / södra Sverige tror vi att det kan bli vanligare med att skog betas, då utvecklingen går mot att fler personer intresserar sig av självhushållning, djurhållning och mångbruk.

Om material och metod

I detta arbete har 13 personer intervjuats. Dessa personer har gett oss ett bra underlag för att kunna besvara våra frågeställningar. Om mer tid hade funnits för intervjuer och transkribering skulle studien kunnat utvecklas ytterligare med fler informanter. Något som hade varit särskilt intressant är om en tjänsteman från någon kommun i Västerbottens län också intervjuats för att ta reda på hur de arbetar med skogsbeten. Det vi inte riktigt kan veta med det urval vi har gjort är om vi skulle kunnat ha dragit en annan slutsats eller sett ett annorlunda mönster om vi hittat andra personer att intervjua. Detta medför att det resultat vi fått fram för speciellt markägare kan ha påverkats av slumpen då antalet intervjuade markägare är relativt få. Av de markägare som vi har intervjuat har många svar liknat varandra,

både mellan markägare i samma län och mellan länen. Detta kan indikera att många åsikter och tankar fångats upp från målgruppen med utförda intervjuer.

I denna studie har vi vid urval av informanter utgått ifrån om markägaren själv tycker att hen har ett skogsbete. Detta gör att det inte går att veta hur stor grupp urvalet skett ifrån. Andelen som intervjuats av markägare med registrerade skogsbeten vet vi dock. Vi har intervjuat en markägare med ett registrerat skogsbete i Örebro län och två markägare med registrerade skogsbeten i Västerbottens län. Detta medför att vi intervjuat bara en liten andel av totala antalet markägare med registrerade skogsbeten i länen (20 markägare i Örebro och 22 markägare i Västerbotten). Något som stärker vårt urval i denna studie är att alla markägare vi kontaktat som har haft ett skogsbete tackade ja till att delta, vilket leder till att biasen mot att intervju personer som är mer villiga att delta i undersökningar är försumbar.

5. Avslutande reflektion

Vid en jämförelse av markägares motiveringar till varför de valt att bruka sin skog som skogsbeten är det intressant att resultatet inte skiljer sig särskilt mycket åt mellan länen. Markägarnas motiveringar kan sammanfattas i att de är kopplade till intresse för biologisk mångfald, kulturhistoria, djurens välmående och värdet av att ha en trevlig miljö kring gården. Något som har skiljt sig åt mer är synen på vad ett skogsbete är mellan länsstyrelser, markägare och Örebro kommun. Länsstyrelsens syn skiljer sig en del från markägare då de har som uppgift av staten att hantera miljöstödet. Det gör att Länsstyrelsens har ett större fokus på skog som har rätt till stödet och att underhåll och bevaring av dessa. Att synen skiljer sig åt mellan Länsstyrelsen i Örebro och Örebro kommun är däremot något som vi är förvånade över. Tjänstemännen från Örebro kommun arbetade med en bredare syn av vad ett skogsbete är, där både barr- och lövskogar inkluderas. Att kommunen arbeta med skogsbeten i skogar som också är värdefulla ur rekreationssynpunkt tycker vi är intressant och logiskt då många intervjuade markägare berättat om hur trevlig betad mark är att vistas i.

Skötsel av skogsbeten är något som har skiljt sig åt mellan olika markägare. Det centrala är att låta boskapsdjur regelbundet beta i skogsbetet för att förhindra igenväxning. Därefter är den vanligaste skötselåtgärden markägare nämnt att röja bort viss vegetation som djuren inte äter och uttag av enstaka träd. Tjänstemännen från Örebro kommun och markägare 6 som arbetar med lövträdsdominerade skogsbeten arbetar med skötselåtgärder där syftet är att främja förnygring, då risken annars är att det inte växer upp tillräckligt många nya lövträd.

Skogsbeten kommer troligtvis aldrig bli så utbredd som det en gång varit, men värdena med att bevara skogsbetesmarker finns kvar. Skogsbetesmarkens värde ur betessynpunkt går idag ofta att ersätta med betesmark som har ett högre fodervärde. Att låta betesdjur gå i skogsmark är dock idag fortfarande aktuellt för att bevara värdefulla biotoper, hålla stigar och andra kulturspår synliga och inte minst välbefinnande för djur och människor som vistas i miljön.

Referenser

- Af Zellén, J.O. (1906). Om betning å skogsmark. (red.) *Skogsvårdsföreningens tidskrift*. Stockholm: Svenska skogsvårdsföreningen. 237–246.
- Axelsson Linkowski, W. (2010). *Utmarksbete, främst skogsbete, och dess effekter på biologisk mångfald: kunskapssammanställning*. Åtta.45 Tryckeri AB
- Axelsson Linkowski, W. Lennartsson, T. (2011). *Renbete och biologisk mångfald i fjällen – vad vet vi?* Uppsala: Centrum för biologisk mångfald, Sveriges lantbruksuniversitet.
- Bendiksen, E. Framstad, E. (2018). *Skog med tydlig beitepreg, Skog. Norsk rødliste for naturtyper 2018*. Artsdatabanken: Trondheim.
<https://artsdatabanken.no/RLN2018/390> [2023-04-15]
- Bjørlo, B. Løvberget, A.I. (2021). *Beitebruk og seterdrift*. <https://www.ssb.no/jord-skog-jakt-og-fiskeri/artikler-og-publikasjoner/beitebruk-og-seterdrift> [2023-04-15]
- Connell, J.H. (1978). Diversity in Tropical Rain Forests and Coral Reefs. *Science (American Association for the Advancement of Science)*. 199 (4335), 1302–1310.
<https://doi.org/10.1126/science.199.4335.1302>
- Croneborg, H. Ehnström, B. Hörnberg, G. Lennartsson, T. Linkowski, W. I. (2004) *Naturvärden i fjällbjörkskog*. <https://www.diva-portal.org/smash/get/diva2:658123/FULLTEXT01.pdf> [2023-04-26]
- Dahlström, A. (2006). *Betesmarker, djurantal och betestryck 1620-1850 : naturvårdsaspekter på historisk beteshävd i Syd- och Mellansverige*. Department of Economics, Swedish University of Agricultural Sciences.
- Dahlström, A. (2013). *Bondeskog*. [Broschyr]. Råd om vård och förvaltning av kulturarvet. Riksantikvarieämbetet
<https://www.raa.se/app/uploads/2012/10/Bondeskog-slutvers.pdf> [2023-04-12]
- Gustafsson, J.E. (2002). *Hägnader och stängsel i kulturlandskapet*. Stockholm: Riksantikvarieämbetets förlag. <https://www.raa.se/publicerat/9789172096240.pdf>
- Hallberg, U. Klingberg, G. (2021). *Kvalitativa metoder helt enkelt!* Upplaga 1. Lund: Studentlitteratur.
- Huston, M. (1979). A General Hypothesis of Species Diversity. *The American naturalist*. 113 (1), 81–101. <https://doi.org/10.1086/283366>
- Jordbruksverket. Betesmarkens användning och antal företag med betesmark efter Län, Gröda, Variabel och År.
https://statistik.sjv.se/PXWeb/pxweb/sv/Jordbruksverkets%20statistikdatabas/Jordbruksverkets%20statistikdatabas_Arealer_1%20Riket%201%20c3%a4n%20kommun/JO0104B6.px/table/tableViewLayout1/?rxid=5adf4929-f548-4f27-9bc9-78e127837625 [2023-03-05]

- Jordbruksverket (2008). *Ängs- och betesmarker*. (Rapport 2008:30). Miljöenheten och Statistikenheten.
https://www2.jordbruksverket.se/webdav/files/SJV/trycksaker/Pdf_rapporter/ra08_30.pdf [2023-04-10]
- Jordbruksverket (2013). *Skogsbetesmarker*. [Broschyr]. *Biologiskt mångfald och variation i odlingslandskapet*.
https://www2.jordbruksverket.se/webdav/files/SJV/trycksaker/Pdf_ovrigt/ovr3_31.pdf [2023-03-03]
- Jordbruksverket (2022). *Miljöinvestering för rovdjursstängsel*.
<https://jordbruksverket.se/stod/jordbruk-tradgard-och-rennaring/investeringsstod-for-jordbruk-tradgard-och-rennaring/stangsel-mot-rovdjur> [2023-04-06]
- Jordbruksverket (2023). *Miljöersättning för skötsel av betesmarker och slätterängar 2023*.
<https://jordbruksverket.se/stod/jordbruktradgardochrennaring/jordbruksmark/betesmarke-och-slatterangar/skotsel-av-betesmarker-och-slatterangar> [2023-02-27]
- Jordbruksverket (2023). *Miljöersättning för skötsel av betesmarker och slätterängar 2023*.
<https://jordbruksverket.se/stod/jordbruk-tradgard-och-rennaring/jordbruksmark/betesmarker-och-slatterangar/skotsel-av-betesmarker-och-slatterangar> [2023-04-14]
- Klingström, L. (u.å.). *Medeltiden, 1000-talet – 1500 talet*
<https://skogshistoria.se/skogshistoria/skogsbruk-genom-arhundradena/medeltiden/> [2023-04-12]
- Kumm, K.-I. (2007). *Lönsam betesdrift genom stora sammanhängande betesmarker*. (Rapport 16). Skara: Institutionen för husdjurens miljö och hälsa Avdelningen för produktionssystem, Sveriges Lantbruksuniversitet.
https://www.slu.se/globalassets/ew/org/inst/hmh/hmh-pdf/rapport_16.pdf [2023-04-10]
- Landbruksdirektoratet. (u.å.). *Tilskudd til tiltak i beiteområder*.
<https://www.landbruksdirektoratet.no/nb/jordbruk/ordninger-for-jordbruk/tilskudd-til-tiltak-i-beiteomrader?openStep=7178ef2e-7275-43fb-ba48-91e1548a6d21-0> [2023-04-14]
- Lennartsson, T. Ljung, T. Westin, A. (2019). *Skogsbetesmarker i Sverige Historia, ekologi, natur- och kulturmiljövård*. Centrum för biologisk mångfald.
https://www.slu.se/globalassets/ew/org/centrb/cbm/dokument/verksamhet/skogsbetesmarker--kursversion-2019_low.pdf [2023-04-13]
- Lennartsson, T. Ljung, T. Westin, A. (2022). *Skogsbeten och bondeskogar*. Riksantikvarieämbetet: Stockholm.
- Lennartsson, T. Westin, A. (2021). *Skötselplanering i skogsbetesmarker*. Riksantikvarieämbetet: Stockholm.
- Norsk Sau og Geit. (u.å.). *Organisert beitebruk*
<https://www.nsg.no/beitebruk/utmarksbeite/organisert-beitebruk/> [2023-04-15]
- Regionfakta. *Ett urval av statistiken - snabbt och enkelt om regionen*.
<https://www.regionfakta.com/orebro-lan/> [2023-04-26]

- Regionfakta. *Ett urval av statistiken - snabbt och enkelt om regionen*.
<https://www.regionfakta.com/vasterbottens-lan/> [2023-04-26]
- Schager, N. (1913). *Om hagmarksskötsel och dess ekonomi*. Skogsvårdsföreningens folkskrifter.
- Sametinget. (2021). *Renen och skogen*. <https://www.sametinget.se/30543> [2023-03-20]
- Sametinget (2023). *Rennäringen i Sverige*. https://www.sametinget.se/rennaring_sverige [2023-04-06]
- Skansen. (u. å.) *Gutefår*. <https://skansen.se/se-och-gora/djurpark/djuren/gutefar/> [2023-04-05]
- Skogsstyrelsen (2023). *Betad skog*. <https://www.skogsstyrelsen.se/miljo-och-klimat/biologisk-mangfald/nyckelbiotoper/biotoptyper/betad-skog/> [2023-03-05]
- Skogsstyrelsen (2013). *Skogsstyrelsens allmänna råd till 7 kap. 11 § miljöbalken (1998:808) och 6 § förordningen (1998:1252) om områdesskydd enligt miljöbalken m.m.*; <https://www.skogsstyrelsen.se/globalassets/lag-och-tillsyn/grundforeskrifter-samt-andringar/sksfs-2013-1/sksfs-2013-1-skogsstyrelsens-allmanna-rad-till-7-kap.-11--miljobalken-1998-808-och-6--forordningen-1998-1252-om-omradesskydd-enl-miljobalken.pdf> [2023-04-13]
- SJVFS 2022:28. *Statens jordbruksverks föreskrifter och allmänna råd om miljöersättning, djurvälståndersättning och kompensationsstöd*. Jönköping: Statens jordbruksverk.
- Sjöfors, T. (1933). Lagstiftningen om ägofred. Svensk juristtidning S. 446
<https://svjt.se/svjt/1933/456> [2023-04-05]
- Tirén, O. (1948). *Skogsbete - kulturbete: några vunna erfarenheter från Västerbottens län*. Stockholm. https://www.raa.se/app/uploads/2022/01/Skotselplanering-i-skogsbetesmarker_Vagledning.pdf [2023-03-06]
- Trost, J. (2010). *Kvalitativa intervjuer*. 4., [omarb.] uppl. Lund: Studentlitteratur.
- Vera, F.W.M. (2000). *Grazing ecology and forest history*. Wallingford, UK: CABI Publishing. <https://doi.org/10.1079/9780851994420.0000>
- Ängsten, I. Ängsten, R. Levin, M. Frank, J. Eklund, A. Råsberg, A. (2021). *Stängsling mot stora rovdjur*. 2 uppl., Solna: tryckeri AB.
https://pub.epsilon.slu.se/23444/1/%C3%A4ngsteg_i_et_al_210507.pdf [2023-04-12]

Tack

Vi vill börja med att rikta ett stort tack till vår handledare Lars Östlund, som alltid funnits där som stöd att bolla idéer till. Vi vill även tacka honom för lärorika träffar och trevliga diskussioner. Vi vill även rikta ett tack till alla de personer som ställt upp för intervjuer, för trevliga, intressanta möten och för alla kaffekoppar vi blivit bjudna på. Utan eran hjälp skulle detta arbete inte varit möjligt att genomföra. Sen vill vi också rikta ett tack till Ronja Johansson, Jacob Ahlman Bohm och Jonathan Längbo som hjälpt till med korrekturläsning och tips.

Vi har även fått ett fint stöd från nära och kära, som gett oss idéer för vart vi kan hitta personer att intervjua och för eran stöttning och inspiration. Slutligen vill vi ge ett tack till våra opponenter, för den konstruktiva kritik och tips vi fått vid opponeringstillfället.

Bilaga 1

Intervjumall markägare

1. Kan du berätta lite om dig själv?

- a. Namn
- b. Ålder
- c. Födelseort
- d. uppväxt (land/stad)
- e. utbildning (grundskola, mm)

2. Hur mycket skog betas i landet respektive i studieområdena?

- a. Hur många hektar bete har du, både vanligt och skogsbete?

3. Varför väljer markägare att bevara skogsbete?

- a. Vad är ett skogsbete för dig?
- b. Hur kom du i kontakt med skogsbete? (familj, vänner, andra lantbrukare, Länsstyrelsen)
- c. Hur länge har du jobbat med skogsbete?
- d. Hur lärde du dig om skogsbete och dess skötsel?
- e. Hur säker känner du dig i de beslut du tar i skogsbetet?

4. Vilka funktioner (naturvård, kulturarv, foder, etiska) har skogsbete?

- a. Vad är huvudskälen till att du arbetar med skogsbeten?
- b. Fanns det någon tanke på att inte låta skogen bli hagmark? förklara?
- c. Djuren som betar på ditt skogsbete, går de även på andra marker? (andra hagar/ områden)

5. Hur sköts skogsbetet? Hur genomförs skötsel av skogsbeten i Örebro län och Västerbottens län?

- a. Vilken typ av mark används?
- b. Är skogen barr eller lövdominerad? (vilka är vanliga träarter)
- c. Vilka djur betar?
- d. Äger du djuren?
- e. Hur många djur är det som betar? (om du inte äger djuren, kan du styra hur många djur som är på marken?)
- f. Om olika djurslag som betar, betar de tillsammans eller betar de olika tider?
- g. Hur länge har marken betats?

- h. Har du restaurerat skogsbetet?
- i. Vilka skötselåtgärder utförs i skogsbetet?
 - Görs något speciellt för att främja träd/ markvegetation)?
 - Är det viktigt att det börjar växa gräs inne i skogen för betets skull? (vilka åtgärder utförs för att främja detta)
- j. Är det ett kontinuerligt jobb med skogsbetet eller har det varit mer utav ett engångs fix? (åtgärder som utförs årligen/en gång
- k. Tar du hänsyn till det skogsbetets historia? (om det finns någon)
- l. Hur arbetar du med betestryck?
 - betessläpp? (vilka delar av året betas marken)
 - tillgång till foder
- m. Sker något virkesuttag från skogsbetet?
- n. Får du bidrag från Länsstyrelsen för ditt skogsbete?
 - om ja, skulle du arbeta med skogsbete även om du inte fick det?

Bilaga 2

Intervjumall Länsstyrelsen

1. Kan du berätta lite om dig själv?

- a. Namn
- b. Ålder
- c. födelseort
- d. uppväxt (land/stad)
- e. utbildning (grundskola, mm)

2. Hur mycket skog betas i landet respektive i studieområdena?

- a. Hur många hektar registrerade skogsbeten finns det i länet? (total areal bete)

3. Varför väljer markägare att bevara skogsbete?

- a. Vad är ett skogsbete enligt dig?
- b. Vad är ett skogsbete enligt Länsstyrelsen?
- c. Hur kom du i kontakt med skogsbete?
- d. Vilken inställning har du till skogsbete?
- e. Hur länge har du jobbat med skogsbete?
- f. Vilka arbetsuppgifter har du kopplat till skogsbeten?
- g. Hur många ansökningar om skogsbete får ni? (Hur ser stödet ut)
- h. hur många skogsbeten blir godkända?
- i. Finns en fast budget avsatt för skogsbeten eller är den kopplad till någon annan enhet?
- j. Driver Länsstyrelsen projekt relaterade till skogsbeten? (ex inom naturreservat)

4. Vilka funktioner (naturvård, kulturarv, foder, etiska) har skogsbete?

- a. Varför arbetar Länsstyrelsen med skogsbeten (vad är drivkraften?)
- b. Vilka användningsområden kan ett skogsbete ha?
- c. Finns det intresse från markägare för skogsbete? (idag, tidigare, framtid)
- d. Jobbar Länsstyrelsen för att främja skogsbeten?
 - Hur?
 - När ni ut till intressenter?
 - Har ni lyckats med att nå ut till markägare? hur ser ni det?

5. Hur sköts skogsbetet? Hur genomförs skötsel av skogsbeten i Örebro län och Västerbottens län?

- a. Vilken mark passar för skogsbete?
- b. Vad krävs för att Länsstyrelsen ska godkänna ett bete?
- c. Vilka skötselåtgärder utförs inom skogsbeten? (baserat på traditionell kunskap eller forskning)
- d. Vad får man inte göra i ett registrerat skogsbete?