



Återbruk på allmänna lekplatser

Möjligheter och utmaningar hos svenska kommuner

Isa Stålhandske

Examensarbete/Självständigt arbete • 30 hp
Sveriges lantbruksuniversitet, SLU
Institutionen för landskapsarkitektur, planering och förvaltning
Landskapsarkitektprogrammet
Alnarp 2023

Återbruk på allmänna lekplatser – möjligheter och utmaningar hos svenska kommuner

Reused Materials and Objects on Public Playgrounds – Possibilities and Challenges within Swedish Municipalities

Isa Stålhandske

Handledare:	Märit Jansson, Sveriges lantbruksuniversitet, Institutionen för landskapsarkitektur, planering och förvaltning
Examinator:	Petra Thorpert, Sveriges lantbruksuniversitet, Institutionen för landskapsarkitektur, planering och förvaltning
Bitr. examinator:	Anna Sunding, Sveriges lantbruksuniversitet, Institutionen för landskapsarkitektur, planering och förvaltning
Omfattning:	30 hp
Nivå och fördjupning:	A2E
Kurstitel:	Independent Project in Landscape Architecture
Kurskod:	EX0846
Program/utbildning:	Landskapsarkitektprogrammet
Kursansvarig inst.:	Institutionen för landskapsarkitektur, planering och förvaltning
Utgivningsort:	Alnarp
Utgivningsår:	2023
Omslagsbild:	Isa Stålhandske efter fotografi av Emma Crawley
Upphovsrätt:	Alla bilder används med upphovspersonens tillstånd. Fotografier och illustrationer i arbetet är författarens egna om inget annat anges.
Nyckelord:	återbruk, lekplatser, kommunal förvaltning, cirkulär ekonomi

Sveriges lantbruksuniversitet

Fakulteten för landskapsarkitektur, trädgårds- och växtproduktionsvetenskap
Institutionen för landskapsarkitektur, planering och förvaltning

Sammanfattning

I samband med en ökad trend för återbruksarbete i byggbranschen finns det anledningar att utforska ämnets betydelse för allmänna lekplatser. Arbetet undersöker vilka möjligheter och utmaningar som förekommer i en svensk kontext. Studien består delvis av en förstudie som omfattar en litteraturstudie, personlig kommunikation samt referensplatser. En multipel fallstudie av några svenska kommuner undersöks genom dokumentstudier, kvalitativa intervjuer och platsbesök.

Olika aspekter som kan påverka återbruksarbetet på allmänna lekplatser har sammanställts. Det finns stöd för att lekplatser påverkas av flera aspekter som gäller generellt för återbruk inom byggbranschen. De studerade kommunerna verkar arbeta mer med återbruk i praktiken än i nedskrivna rutiner. Återbruksarbetet kan underlättas av att ha ansvariga personer för återbruk, välfungerande materialdepåer liksom restaureringsmöjligheter. Kunskap i säkerhetsstandarder är också hjälpsamt. Att bredda möjligheterna till lek bortom lekplatsen, lekredskap och att använda sig av olika organisationssätt kan öppna upp för mer kreativ användning av återbrukat material. Hållbarhetsaspekter, ansvar och attityd liksom olika förekomster av återbruk på lekplatser diskuteras också.

Nyckelord: återbruk, lekplatser, kommunal förvaltning, governance, cirkulär ekonomi

Abstract

In connection to an increased trend for reuse in the construction industry, there are reasons to explore the importance of the subject for public playgrounds. The study investigates which opportunities and challenges occur in a Swedish context. The study partly consists of a preliminary study containing a literature study, personal communication and reference sites. A multiple case study of some Swedish municipalities is performed through document studies, qualitative interviews and site visits.

Different aspects that can affect reuse on public playgrounds have been presented. Playgrounds seem to be affected by several aspects that are common for reuse within the construction industry. The studied municipalities seem to work more with reuse in practice than in official routines. The work can be facilitated by having people responsible for reuse, well-functioning material depots and restoration opportunities. Knowledge of safety standards is also helpful. Broadening the possibilities for play beyond the playground, play equipment and using different organisational methods can enable more creative use of reused materials and objects. Sustainability aspects, responsibility and attitudes as well as various forms of reuse on playgrounds are also discussed.

Keywords: resuse, playgrounds, municipal management, governance, circular economy

Innehållsförteckning

1. Bakgrund	6
1.1 Syfte	7
1.2 Mål och målgrupp	7
1.3 Frågeställningar	8
1.4 Avgränsningar	8
2. Teoretiskt ramverk.....	10
2.1 Samstyrning (governance).....	10
2.2 PAA-tetraheden (Tetrahedon Governance Model).....	11
3. Metod.....	12
3.1 Förstudie	12
3.1.1 Litteraturstudie	12
3.1.2 Personlig kommunikation.....	13
3.1.3 Referensplatser	13
3.2 Multipel fallstudie	14
3.2.1 Urval.....	14
3.2.2 Dokumentstudier.....	15
3.2.3 Kvalitativa intervjuer.....	15
3.2.4 Platsbesök	17
4. Förstudie.....	18
4.1 Allmänna lekplatser i Sverige.....	18
4.1.1 Kort historik.....	18
4.1.2 Nulägesbeskrivning	19
4.1.3 Regler och premisser för kommunalt lekplatsarbete	20
4.2 Återbruk inom byggbranschen.....	21
4.2.1 Byggbranschen idag.....	21
4.2.2 Återbrukets utmaningar inom branschen.....	22
4.2.3 Återbrukets möjligheter inom branschen	22
4.3 Återbruk på lekplatser	23
4.3.1 Hållbarhetsaspekter av återbruk på lekplatser	23

4.3.2	Organisatoriska utmaningar.....	25
4.3.3	Risker med återbruk	27
4.3.4	Återbrukets möjligheter på lekplatser	28
4.3.5	Referensplatser	28
5.	Multipel fallstudie.....	33
5.1	Helsingborgs stad	33
5.1.1	Dokumentstudier.....	33
5.1.2	Kvalitativa intervjuer.....	34
5.1.3	Platsbesök	39
5.2	Linköpings kommun	41
5.2.1	Dokumentstudier.....	41
5.2.2	Kvalitativa intervjuer.....	41
5.2.3	Platsbesök	45
5.3	Malmö stad.....	48
5.3.1	Dokumentstudier.....	48
5.3.2	Kvalitativa intervjuer.....	49
5.3.3	Platsbesök	54
5.4	Örebro kommun	55
5.4.1	Dokumentstudier.....	55
5.4.2	Kvalitativa intervjuer.....	57
5.4.3	Platsbesök	61
6.	Resultatanalys.....	65
	Diskussion	71
6.1	Resultatdiskussion	71
6.1.1	Återbruksarbetet idag – aspekter som påverkar svenska lekplatser.....	71
6.1.2	Hållbarhetsaspekter av återbruk på lekplatser	73
6.1.3	Attityd och ansvar – utmaningar för användning	74
6.1.4	Återbruk som koncept, ”dolt återbruk” eller något annat?	74
6.1.5	Vägar framåt för återbruk på allmänna lekplatser	76
6.2	Metoddiskussion	77
7.	Slutsats	79
8.	Fortsatta studier.....	80
	Tack	81
	Referenser.....	82
	Bilaga 1: Intervjuguide.....	86

1. Bakgrund

Lekplatser är värdefulla miljöer för barns utomhuslek. Den fria utomhusleken är inte bara rolig för barnet utan förbättrar även hans mentala och fysiska hälsa (Boreham & Riddoch 2001; Folkhälsomyndigheten 2021). I leken övar barnet upp många färdigheter som är viktiga under resten av livet (Knutsdotter Olofsson 1992). De allmänna lekplatserna spelar en viktig roll i en modern stadsplanering som inte alltid prioriterar leken och där alternativ som bostadsgårdar och skolgårdar erbjuder allt mindre ytor (Kristensson 2016; Statistikmyndigheten 2022).

Många lekplatser förvaltas av kommuner på allmän platsmark (Schneider & Jansson 2023). Arbetet med allmänna lekplatser har därmed sin grund i den kommunala organisationen. Samtidigt skiljer sig organisationerna mellan kommuner. Det förekommer olika arbetssätt för lek inom olika kommuner, eftersom det finns få nationella riktlinjer för allmänna lekplatser (Jansson et al. 2016). Samtidigt står kommunerna inför liknande utmaningar i mål om att skapa goda lekmiljöer för sina medborgare.

Barnets perspektiv, där barn själva får komma till tals och påverka, är inte alltid lika vanligt i planering och förvaltning. I stället förekommer ambitioner om ett barnperspektiv där vuxna försöker planera med barn i åtanke (Halldén 2003). Eftersom många barn gagnas av att få upptäcka och utveckla sina egna platser går det att påstå att arbetet för att planera, gestalta, anlägga och underhålla platser för barns lek är något motsägelsefullt (Rasmussen 2004). Samtidigt är det just det som många tjänstepersoner arbetar med i Sveriges kommuner idag.

Dagens lekplatser kan ses som problematiska ur flera hållbarhetsperspektiv; såväl ekologiskt, socialt som ekonomiskt. Lekplatser är idag ofta baserade på prefabricerade lekredskap och gummiytor, vilket är dyrt för många svenska kommuner (Jansson et al. 2020; Berg et al. 2020). Dessutom är utrustningen ofta ekologiskt ohållbar. Fokus på europastandarderna för lekredskap och stötdämpande underlag (SS-EN 1176 och 1177) riskerar att leda till att inköp, reparationer och kompletteringar prioriteras framför lekvärderna (Örebro kommun 2018). Det riskerar i sin tur att generera likartade och ointressanta lekmiljöer (Woolley 2007).

Återbruk är en mer hållbar arbetsmetod som främjas i olika sammanhang av stadsplanering (Göteborgs stad 2020). Det finns också potential för ökat återbruksarbete på offentliga platser (Sveriges Arkitekter 2023). Återbruksintresset har också fått ett uppsving på lekplatser under senare år, även om återbruk har förekommit där länge (Norén-Björn 1977; Jansson 2016).

En cirkulär ekonomi utesluter uttag av nya, jungfruliga material samt avfall för förbränning och deponi. Material återanvänds eller återvinns med hög kvalitet (SOU 2017; Naturskyddsföreningen 2021; Gerhardsson et al. 2019). Inom cirkulär ekonomi ämnar man att hålla sig till de tre översta trappstegen av avfallstrappan och EU:s avfallshierarki; förebyggande av avfall, återanvändning samt materialåtervinning (Göteborgs stad 2020). För att uppnå det krävs en omfattande omställning från den rådande linjära ekonomin.

Samtidigt är byggbranschens arbete inom återbruk och cirkulär ekonomi bara i startgroparna för en mer hållbar byggprocess. Flera utmaningar bottenar i hantering av material, informationstillgång och organisatoriska möjligheter (Medici et al. 2020; Strand Nyhlin & Åfreds 2022; Göteborgs stad 2020). Hur dessa aspekter liknar eller skiljer sig mellan infrastrukturområden, där lekplatser är ett sådant område, är fortsatt relativt utforskat.

Trots utmaningarna kopplat till både lek och återbruk finns det potential att samordna dessa på allmänna lekplatser. Att återanvända material för barns lek är ett alternativ till dyra inköp och kompletteringar, samtidigt som det följer mål om minskade resursbehov och klimatpåverkan. Ekonomiskt kan återbruk av material vara särskilt viktigt under tider av inflation och materialbrist. Att kunna peka ut möjligheter och utmaningar med återbruk på allmänna lekplatser kan inspirera och stötta ett fortsatt arbete på kommunal nivå. Återbruksarbete kräver praktiska och organisatoriska lösningar som det här arbetet ska belysa.

1.1 Syfte

Syftet med arbetet är att undersöka möjligheter och utmaningar för återbruk på lekplatser i svenska kommuner idag och i framtiden.

1.2 Mål och målgrupp

Målet med arbetet är att bidra till mer socialt, ekologiskt och ekonomiskt hållbara lekplatser genom att identifiera hur återbruk kan främjas på allmänna lekplatser.

Målgrupp för arbetet är kommunala förvaltningsorganisationer som är intresserade av mer resurssnåla alternativ inom planering, gestaltning, byggnation och förvaltning av gemensamma platser, särskilt lekplatser i kommunal förvaltning. Även externa yrkesgrupper som samverkar inom kommunal förvaltning kan ingå i målgruppen.

1.3 Frågeställningar

Följande frågeställningar har varit vägledande för stora delar av arbetets utformning. De har använts som stöd i val av teoretiskt ramverk och metodik, liksom för presentation av resultat och diskussion.

- Hur ser återbruk på allmänna lekplatser ut, med fokus på några svenska kommuner?
- Vilka aspekter kan påverka arbetet för återbruk på allmänna lekplatser?
- Hur skulle arbetet kring återbruk kunna se ut i framtiden för allmänna lekplatser i svenska kommuner?

1.4 Avgränsningar

Begreppet återbruk används i det här arbetet som ett paraplybegrepp för att tillvarata avfall, eller det som riskerar att bli till avfall om det inte tas om hand. Återbruk och återanvändning används som synonymer. Återbruk har valts som primärt begrepp eftersom det förekommer oftare inom byggbranschen än återanvändning (Göteborgs stad 2020).

Eftersom arbetet fokuserar på kommunal förvaltning av allmänna lekplatser ligger fokus på tjänstepersoner som arbetar med ämnet samt aspekter som påverkar det arbetet. Även om kommuner styrs politiskt är det inte ett ämne som kommer undersökas ytterligare, liksom andra aktörer som kan delta i förvaltningen, som privata företag och lekplatsanvändare.

Andra avgränsningar rör omfattningen av återbruksarbete som juridiska och ekonomiska frågor. Arbetet går inte in på detaljer gällande säkerhetsstandarder och –aspekter som råder både nationellt och internationellt. Budgetfrågor berörs ytligt som en aspekt i förvaltningen.

Arbetet inkluderar inte diskussioner om enskilda materials hållbarhet och livscykelanalyser. Dessa ämnen anses vara viktiga aspekter av ett överskridande återbruksarbete, men ryms inte inom projektets ramar.

Fokus för studien är konventionella lekplatser, inte lekmiljöer som skulle ha inneburit en bredare definition för studien, däribland minskande krav på att följa säkerhetsstandarder för lekredskap. Det konventionella begreppet för en programmerad yta för barns lek har valts för att skapa en gemensam grund för exempelvis organisatoriska resonemang.

Tillgänglighet är ett ämne som diskuteras i samband med lekplatsförvaltning. För denna studie har tillgänglighetsaspekter tillsammans med återbruk inte undersökts i en vidare bemärkelse, även om det kan koppla an till mål om social hållbarhet.

2. Teoretiskt ramverk

Förutsättningar för återbruk på allmänna lekplatser har sin grund i den kommunala organisationen. För att beskriva förhållanden inom organisationen och med andra aktörer används ett teoretiskt ramverk för att presentera relevanta aspekter. Governance-begreppet och en governance-modell för kommunala organisationer används därför som ramverk för metod och analys av studiens resultat.

2.1 Samstyrning (governance)

Kommunerna är de offentliga aktörerna och förvaltarna av allmänna lekplatser. Kommuners förvaltning av offentliga platser, och därmed lekplatser, utgår från en logik baserat på platsers och människors behov (Jansson et al. 2019). Kommuner erbjuder styrning, organisation, personal och kunskap samt ekonomiska resurser. Det gör de genom tre nivåer av strategisk, taktisk och operativ förvaltning (Randrup & Persson 2009).

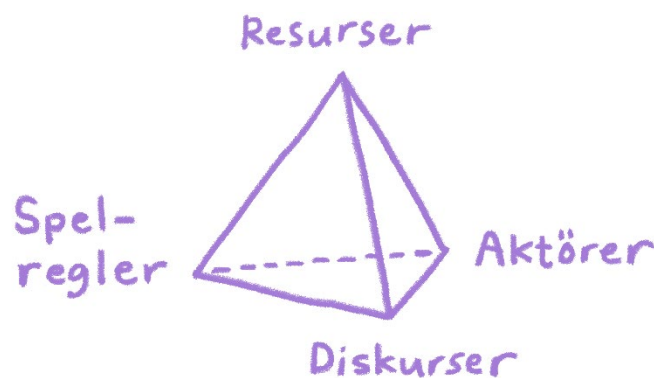
Sedan 1980-talet och introduktionen av *new public management*, på svenska ibland kallat *resultatstyrning*, gick offentlig förvaltning mot att använda styrningsmodeller från den privata sektorn med mål om att öka effektiviteten (Hood 1995). Med tiden har förvaltning av offentliga platser gått från att styras hierarkiskt av en enskild förvaltare inom offentlig sektor (government) till att bli en marknadsfråga där offentlig förvaltning styrs tillsammans med andra aktörer, så som privata företag (Dempsey et al. 2014). Offentliga och privata aktörer utgör ibland ett samstyre med varierande hierarki. Gestaltning och underhåll kan exempelvis skötas av externa entreprenörer. På senare tid har tankar om *samstyrning* (governance) etablerats, där även andra aktörer ingår. Där kan exempelvis privatpersoner påverka genom deltagandeprocesser. Det finns en bakomliggande tanke om att ingen har alla svar på ett kollektivt problem, vilket gör aktörerna beroende av varandra (Sehested 2004).

Samstyrning av offentliga platser kan ske i olika skalor och organisationsmässig uppbyggnad (Jansson et al. 2019). Samstyrning av offentliga platser är nödvändigtvis inte annorlunda än hierarkisk styrning gällande utveckling, implementering och kommunikation till allmänheten (Jansson & Ramberg 2012).

Däremot är de underliggande processerna det. Eftersom landskap är dynamiska behöver förvaltningen av dem också vara det för att möta nya utmaningar (Jansson et al. 2019).

2.2 PAA-tetraheden (Tetrahedon Governance Model)

Att använda sig av *Tetrahedon Governance Model* är ett sätt att försöka illustrera interna aspekter som påverkar samstyrning inom en organisation (se figur 1) (Jansson et al. 2019). Modellen kan även förkortas PAA, som står för *policy arrangement approach*, och är baserad på Arts, Leroy och Tatenhoves (2006) resonemang om samma ämne. Samtliga dimensioner står i inbördes förhållande till varandra; *spelregler* (rules of the game), *makt/resurser* (power/resources), *diskurser* (discourse) samt *aktörer/koalitioner* (actors/coalitions). Dessa delar beskriver tillsammans en organisation som tillfälligt stabiliseras, där de olika delarna påverkar och beror av varandra. Med spelregler menas formella och informella lagar och regler, medan makt och resurser omfattar bland annat pengar och tid. Diskurser inbegriper ämnen som diskuteras och bearbetas inom organisationen. Aktörer innefattar de som verkar inom organisationen och deras samverkan, vilka kan vara exempelvis offentliga och icke-statliga organisationer, företag och användare.



Figur 1. PAA-tetraheden med dimensionerna spelregler (rules of the game), makt/resurser (power/resources), diskurser (discourse) samt aktörer/koalitioner (actors/coalitions). Modell bearbetad från Arts et al. (2006).

3. Metod

Arbetets metodik utgjordes av en förstudie och en multipel fallstudie. Förstudien bestod av en sammanställning av en bredare bild av återbruk på lekplatser. I den multipla fallstudien gick studien mer på djupet i ämnet genom några kommuner. Metoden genomsyrades av arbetets teoretiska ramverk.

3.1 Förstudie

Förstudien bestod av en litteraturstudie, personlig kommunikation samt referensplatser. Förstudien ämnade peka på aspekter som påverkar återbruk på allmänna lekplatser samt hur det kan se ut på andra platser än i den multipla fallstudien. Tillsammans med fallstudien skulle förstudien skapa en djupare förståelse för ämnet.

3.1.1 Litteraturstudie

Återbruk på allmänna lekplatser är än så länge ett relativt outforskat ämnesområde inom litteratur och vetenskapliga studier. En stor del av litteraturstudien har därför utgått ifrån generella texter om lekplatser och offentlig förvaltning av urbana friytor. Sökord har använts i kombination med varandra för att försöka hitta så relevanta texter som möjligt. Referenser i flera artiklar och böcker har också lett till nya källor. Om återbruk på lekplatser summerades specifika omständigheter som påverkar planering, gestaltning, byggnation och förvaltning av återbrukat material på allmänna lekplatser.

Litteraturstudien har utgått från olika sökord, vilka redovisas nedan. Begreppen har testats med olika böjelser och kombinationer på Primo och Google Scholar.

På svenska: återbruk, återanvändning, material, lekplats, allmänna lekplatser, offentlig förvaltning, kommun, vaggga till grind, LCA (livscykelanalys), lek, lekutrustning, hållbarhet

På engelska: reuse, materials, playground, public playground, public management, municipality, cradle to cradle, LCA, play, play equipment, sustainability

3.1.2 Personlig kommunikation

Genom personlig kommunikation hämtades information som inte gick att hitta i texter, men som ansågs vara viktigt för att bredda eller fördjupa förståelsen inom ämnet. Personerna som kontaktades har erfarenhet av återbruk och/eller lekplatsarbete samt visade personligt engagemang inom ämnet. Information som refereras till personerna antecknades under samtal via telefon eller Zoom samt efter mail. Samtliga personer har godkänt sin medverkan i uppsatsen och att bli nämnda vid namn.

Personerna som hänvisas till är Emma Crawley på Västerås stad, Therese Egnor Rezine på Funkia landskapsarkitekter, Alfred Nerhagen på Helsingborgs stad och Susanna Wallin på Trollhättans stad. Therese är en kontakt från studietiden medan de andra påträffades under arbetets gång genom en snöbollseffekt inför den multipla fallstudien.

För Guldängens bygglek och odling refereras Ellinor Portinson, byggleksledare och arkitekturpedagog vid Växtverket, samt Petra Bengtsson, landskapsarkitekt på Malmö stad. Båda kontaktades efter intervju med Sara Fridh, eftersom de har erfarenhet av att arbeta med Guldängen i en bredare utsträckning. Mats Westerberg på Lekplatsbolaget kontaktades från företagets hemsida efter faktainsamling om lekplatser med återbruksarbete.

3.1.3 Referensplatser

Referensplatser ansågs vara relevanta för att undersöka hur en offentlig lekplats kan se ut när stora delar av gestaltningen består av återbruk. Både internationella och nationella exempel kompletterar den multipla fallstudiens platsbesök. Referensplatserna påträffades under arbetets gång genom en snöbollseffekt. Geopark i Stavanger anträffades genom bildsökningar av återbruk på lekplatser och Wikado i Rotterdam är omnämnd i en artikel från litteraturstudien av Medici m.fl. (2020). Guldängen i Malmö påträffades genom kontakt med Malmö stad och Bryggartäppan i Stockholm valdes ut efter kontakt med Stockholm stad samt Mats Westerberg på Lekplatsbolaget.

Platserna har studerats genom fotografier och information på olika hemsidor, förutom Guldängen i Malmö som studerats på plats. Dessa redovisas genom fotografier och en sammanfattning av respektive plats, liksom en övergripande analys av alla lekplatser tillsammans.

3.2 Multipel fallstudie

Arbetets största del utgjordes av en multipel fallstudie av några svenska kommuner och deras återbruksarbete på lekplatser (Robson & McCartan 2016). Det genomfördes genom dokumentstudier, kvalitativa intervjuer och platsbesök.

Eftersom det fanns ett intresse av att generalisera studiens resultat så valdes kommuner med utgångspunkten att samtliga har erfarenhet av återbruk (Johansson 2007). Resultaten från fallstudien går att generalisera utifrån eftersom fallen är analytiska, baserade på resonemang (Flyvbjerg 2010). Möjligheten att generalisera kan rimligtvis öka genom att jämföra fall i en multipel fallstudie. Detsamma gäller möjligheten att summera och utveckla generella förslag och teorier baserat på resultatet (Flyvbjerg 2010; Kvale et al. 2014). Enligt Johansson (2007) bör en fallstudie vara komplex och bli studerad i sitt naturliga sammanhang med flera metoder. Fallstudier är särskilt intressanta inom arkitektur och planering, eftersom många val inom professionerna baseras på kunskap från tidigare fall.

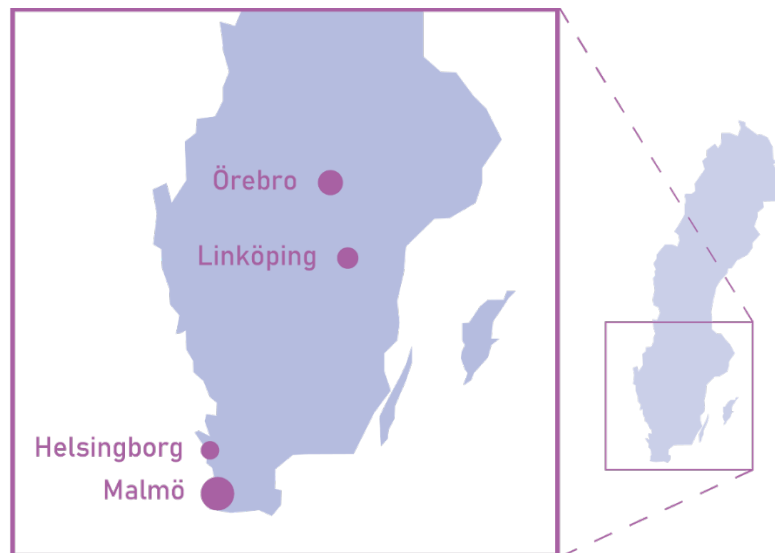
Extrema/avvikande fall kännetecknas av att de är ovanliga, vilket kan vara problematiskt eller särskilt bra beroende på vad som ska undersökas (Flyvbjerg 2010). *Paradigmatiska fallstudier* är främst till för att etablera ett exempel för ett specifikt ämnesområde (Flyvbjerg 2010). Arbetets multipla fallstudie skulle kunna ses som en blandning av extrema/avvikande och paradigmatiska fall. Eftersom urvalet var baserat på de utvalda kommunernas erfarenhet av återbruk på lekplatser kan dessa representera en grupp av kommuner som är mer framåtskridna i det arbetet än andra. Samtidigt fanns en hypotes om att fallkommunerna kan visa en variation inom omfattningen av återbruksarbete. Tillsammans kom de därmed att bli exempel för ett specifikt ämnesområde som ännu inte blivit så utforskat.

Det är också möjligt att påstå att metoden för den multipla fallstudien var en form av *syntetisering*, eftersom den multipla fallstudien är uppbyggd på både fakta från fallen samt teori om organisationsmodeller baserad på offentlig förvaltning (Johansson 2007). Generaliseringar från fallstudien baserades därmed på presenterade fakta och teori(er), där resultatet blev en (re)konstruktion av flera fall. Resonemanget baserades på abduktion, där förståelsen för ämnet utvecklades successivt genom en process som växlar mellan teori och empiri.

3.2.1 Urval

Utvalda kommuner för den multipla fallstudien var Helsingborg stad, Linköpings kommun, Malmö stad och Örebro kommun (se figur 2). Förslag på kommuner kom efter samtal med handledare samt personlig kunskap om kommunalt strategiskt lekplatsarbete under studietiden. Kommunerna valdes sedan ut efter kontakt med tjänstepersoner som bekräftade erfarenhet av återbruk på några av sina lekplatser.

Något som också var gemensamt är att kommunerna är bland de tio största i Sverige. Enligt Sveriges kommuner och regioner (2023a) är Malmö en storstad medan Helsingborg, Linköping och Örebro är kategoriserade som större städer. Därför kan urvalet även representera stadskommuner.



Figur 2. Kommuner som undersökts i den multipla fallstudien.

3.2.2 Dokumentstudier

Dokumentstudier omfattade planeringsdokument från de utvalda kommunerna för att läsa om deras arbete med återbruk på lekplatser. Aktuella dokument var lekplatsriktlinjer eller motsvarande, samt dokument som rör skötsel av kommunens lekplatser. Dessa efterfrågades av de intervjuade tjänstepersonerna. Begrepp som återbruk, återvinning eller återanvändning eftersöktes, liksom arbetssätt eller resonemang som kopplar an till tankar om hållbar utveckling.

3.2.3 Kvalitativa intervjuer

Största delen av arbetet bestod av kvalitativa intervjuer med tjänstepersoner som arbetar med lekplatser i de fyra kommunerna. Studien fokuserade på att undersöka upplevelser och personliga erfarenheter av återbrukshantering, vilket prioriteras inom den kvalitativa intervjumetoden (Bryman 2002). Intervjuerna var semistrukturerade för att hålla dem så öppna så möjligt, med möjlighet för spontana frågor och inspel från både intervjuare och intervjupersoner. En intervjuguide lät intervjuaren styra intervjun efter teman, med möjlighet att hoppa mellan eller över frågor som formulerats i guiden (Bryman 2002). Intervjuguiden utformades med

stöd av arbetets teoretiska ramverk och är bifogad som bilaga (1). Samtliga intervjuer pågick under ungefär en timme och spelades in via Zoom.

Arbetet följde Kvales idéer om den kvalitativa forskningsintervjuens sju stadier (Kvale et al. 2014). Första stadiet *tematisering* formulerar intervjuernas syfte och ämne. I stadiet *planering* planeras själva upplägget för att sedan övergå i tredje stadiet där *intervjuerna* genomförs, baserade på en intervjuguide som tagits fram under planeringen. Under intervjuerna är det viktigt att intervjuaren håller ett reflektivt förhållningssätt till kunskapen som önskas undersökas samt kontexten för själva intervjun. Hänsyn ska tas till den interpersonella relationen i intervjusituationen (Bryman 2002). Fjärde stadiet innebär *utskrift*, där intervjumaterialet förbereds för femte stadiet *analys*. Därefter sker en *verifiering* av materialet för att se resultatets validitet, reliabilitet och generaliserbarhet. Processen avslutas med en *rapportering* av resultaten (Kvale et al. 2014).

Samtliga intervjuer genomfördes via videokonferensprogram. Genom att utföra intervjuerna genom både tal och video liknar det en intervju ansikte mot ansikte mer än en telefonintervju. Det sparar både tid och pengar från resande och kan vara mer adaptivt tidsmässigt än platsbestämda intervjuer (Bryman 2002). Det finns inte heller något som tyder på att möjligheten att skapa en tillitsfull relation mellan intervjupersonerna och intervjuaren försämras via skärm. Det finns dock risk för tekniska problem och att fler potentiella intervjupersoner uteblir från intervjun än vid fysiska intervjuer (Bryman 2002). Risken att exempelvis råka prata över varandra kan tänka sig öka under samtal via videolänk.

Två tjänstepersoner per kommun intervjuades för att få ett bredare underlag i undersökningen. Målet med urvalet var att inkludera en tjänsteperson som arbetar mer med översiktlig planering av lek och utformning av kommunens lekplatser. Den andra tjänstepersonen skulle arbeta med drift eller på annat sätt komplettera den första tjänstepersonens kompetens. Samtliga intervjupersoner har godkänt sin medverkan i uppsatsen. Alla medverkande tjänstepersoner förutom en har godkänt att bli nämnda vid namn.

De flesta av intervjuerna genomfördes med båda tjänstepersonerna samtidigt, men intervjun med Malmös tjänstepersoner blev uppdelad för respektive person. En intervju genomfördes med Lena-Maria Jaxmar och Johanna Elgström som arbetar som områdesförvaltare för lek respektive lekplatsansvarig landskapsarkitekt på Helsingborgs stad. Intervjun genomfördes via Zoom den 3/3 2023. En annan intervju hölls med Åsa Karlsson och Kim Johansson (vars namn är fingerat) som arbetar som projektledare respektive landskapsarkitekt på Linköpings kommun. Intervjun genomfördes via Zoom den 7/3 2023. För Malmö stad intervjuades Camurjan Zekmani och Sara Fridh som arbetar som sektionschef på

Kommunteknik respektive landskapsarkitekt och projektansvarig för lekplatsupprustningar. Intervjuerna genomfördes via Zoom den 22/2 respektive 27/2 2023. En intervju genomfördes med Mimmi Beckman och Gustav Ängå som arbetar som planerare respektive projektledare på Örebro kommun. Intervjun genomfördes via Zoom den 16/3 2023.

Analys av intervjuerna har bestått av en kombination av sammanfattande och tematisering (Braun & Clarke 2022). Intervjuerna har sammanfattats efter teman som uppkommit under analysen, men som också berott på intervjuguiden som baserats på det teoretiska ramverket. Delar från intervjun som inte kopplat an till arbetets syfte har uteslutits. Under intervjuerna antecknades delar av samtalet som sedan skrevs in i uppsatsen. Efteråt lyssnades inspelningarna igenom där information och citat skrevs ner för att komplettera texten.

3.2.4 Platsbesök

För att sammanställa hur svenska kommuner kan arbeta med återbruk på allmänna lekplatser gjordes platsbesök till lekplatser rekommenderade av de intervjuade tjänstepersonerna. Materialet kom att bestå av fotografier från platserna med syftet att visa och undersöka exempel på återbruk.

Platsbesöken genomfördes under våren i de olika kommunerna. I Helsingborg genomfördes platsbesök på Barrstigens lekplats, Margaretaplatsens lekplats och Pålsjö skogs lekplats den 18/3 2023. Platsbesök i Linköping genomfördes på Blåeldsvägens lekplats, Skogslyckegatans lekplats och Ullstämavägens lekplats den 27/4 2023. I Malmö gjordes platsbesök på lekplatsen i Mariedalsparken samt Musiklekplatsen den 3/3 2023. Delar av den pågående byggnationen av Stadsparkens lekplats i Örebro dokumenterades den 1/4 2023. Andra platsbesök i Örebro genomfördes vid Hjälmarviksparken och lekplatsen Hagen den 2/4 2023.

4. Förstudie

Förstudien ämnar peka på några aspekter som påverkar arbetet med återbruk på offentliga platser och hur återbruk på allmänna lekplatser kan se ut på andra platser än studiens multipla fallstudie.

4.1 Allmänna lekplatser i Sverige

Med allmänna lekplatser avses lekplatser i kommunal regi som är tillgängliga för alla. De allmänna lekplatserna är öppna dygnet och året runt och är avgiftsfria. Allmänna lekplatser har andra krav, förutsättningar och mål än andra typer av lekplatser, som på skolgårdar och bostadsgårdar. De har också en annan historia och nuvarande situation i Sverige. Historiebeskrivningen nedan har begränsats till 1900-talets andra hälft för att peka på några trender som lett till att arbetet kring svenska allmänna lekplatser ser ut som det gör idag.

4.1.1 Kort historik

Plan- och bygglagen (PBL 1987/2010:900) kom 1987 och med den försvann tydliga rekommendationer om lekplatsers placering, storlek och innehåll som tidigare hade funnits (Jansson et al. 2016). Innan dess hade många lekplatser byggts i samband med normbaserad planering under 1960–1970-talet, som ofta saknade variation eller anpassningar efter lokala förutsättningar och har därmed blivit kritiserade för att vara mycket likartade (Jansson & Persson 2010). Med tiden gick mycket av kunskapen om barns utemiljöer förlorad (Jansson et al. 2016).

En studie från 2008 visade stora skillnader mellan olika kommuners allmänna lekplatser (Jansson 2008). Både antalet lekplatser samt strategier och ekonomiska förutsättningar kring lekplatsarbete varierade kraftigt. Begränsad ekonomi tillsammans med krav på säkerhet hade lett till förändringar för många kommuner, särskilt för nedläggningar under 1990-talet (Jansson 2008). Den tydligaste anledningen till dåtidens nedläggningar anses vara kombinationen av otydlig lagstiftning tillsammans med ökade krav på säkerhet och tillgänglighet. Det ledde till stora upprustningsbehov som krävde resurser som vissa kommuner inte hade att tillgå (Jansson et al. 2016).

I kommuner med hög inflyttning och tillväxt kunde man satsa på lekplatser, medan andra kommuner behövde avvakta eller fortsätta lägga ner fler. Många kommuner satsade efter neddragningar och strategiska satsningar under 2000-talet på färre men större och mer attraktiva lekplatser (Jansson 2008). En anledning till den typ av satsning är att en stor mängd lekplatser ger ökade kostnader för förvaltningen. En annan är idén om att barn inte använder lekplatser själva utan besöker lekplatsen som ett utflyktsmål tillsammans med vuxna (Jansson et al. 2016).

4.1.2 Nulägesbeskrivning

I samband med oklara riktlinjer från PBL har kommuner och företag utvecklat egna och ofta lokala riktlinjer för planeringen. Innehåll och beteckning för dokumenten varierar, däribland lekplatspolicy, lekplatsplan eller lekplatsprogram. De kan beslutas om formellt och användas som ett internt handlingsprogram för att underlätta översiktlig planering (Jansson et al. 2016). Ofta innehåller dokumenten vägledning om avstånd från hemmet till närmsta lekplats och kan ge råd om kvalitet, innehåll och åldersinriktning (Kylin & Bodelius 2015). Avsaknaden av nationella riktlinjer gör att kommunerna får ta fram egna strategier för sina lekplatser. Många kommuner axlar ett stort ansvar för sina lekplatser, men det självständiga arbetet gör att exempel som angivna avstånd till lekplatser varierar stort mellan kommunerna (Jansson et al. 2016). Dessutom har flertalet kommuner skurit ned på antalet lekplatser och hos vissa finns det idag inte någon offentligt förvaltd lekplats kvar (Kylin & Bodelius 2015; Schneider & Jansson 2023).

Kommunerna står för den största delen av tillgången till lekplatser idag (Jansson et al. 2016). Kraven från PBL är att bistå med "tillräckligt stor friyta som är lämplig för lek och utevistelse" (PBL 1987/2010:900), men vad som är tillräckligt är oklart (Jansson et al. 2016). Det råder därför en osäkerhet kring hur lekplatser förvaltas bäst och vilka strategier som är mest lämpliga inom kommunal planering och förvaltning. Ibland baseras besluten om utvecklingen av lekplatser på undersökningar kommunerna har gjort bland lekplatsanvändarna. Många kommuner arbetar efter de regler som finns att förhålla sig till; som europeisk säkerhetsstandard för lekredskap och fallskydd samt internationell policy och nationell lagstiftning för tillgänglighet (Jansson 2008). I samband med utveckling av platser för lek kan avvägningen ibland vara svår gällande vad som bör prioriteras. I vissa fall riskeras lekvärden och kvaliteter att bortprioriteras på grund av svårigheterna (Jansson et al. 2016). Osäkerheten kan då leda till en ökad användning av prefabricerade lekredskap (Norén-Björn 2016).

4.1.3 Regler och premisser för kommunalt lekplatsarbete

Svenska kommuner har flera lagar och regler att förhålla sig till i sitt arbete. Nedan följer några aspekter som är relevanta vid planering, gestaltning, byggnation och förvaltning av lekplatser.

Barnkonventionen

Barnkonventionen kom 1989 och blev ratificerad av Sverige 1990. Sedan 2020 är Barnkonventionen också svensk lag (Skolverket 2023). Enligt Barnkonventionen har alla barn rätt till lek, vila och fritid. Barnens bästa ska också beaktas vid alla beslut som rör barn. Enligt Barnkonventionen har barn även rätt att uttrycka sin mening och höras i alla frågor som berör dem, med hänsyn till barnets ålder och mognad (Unicef u.å.). Kommuner kan uppnå dessa mål genom att bistå med lekmiljöer som uppmuntrar till både lek och vila. Planeringen och förvaltningen av lekplatser kan också ta in barns åsikter och tankar kring vad de skulle vilja göra och uppleva där för att nå mål om delaktighet.

Bistå med lekmiljöer

Idag finns inga krav på att lekplatser ska finnas, varken på allmän platsmark eller tomtmark. Det finns heller inga regler om att kommuner ska bistå med allmänna lekplatser. Dock erbjuder majoriteten av Sveriges kommuner det (Jansson et al. 2016; Schneider & Jansson 2023).

Säkerhet

Europeiska säkerhetsstandarder för lekredskap och fallskydd (EN) kom 1999 och implementerades samma år i Sverige (Jansson et al. 2016). I säkerhetsstandarderna SS-EN 1176 och 1177 beskrivs krav på bland annat mått och säkerhetsaspekter (Konsumentverket 2013; Boverket 2022). Även om säkerhetsfokus inte var något nytt vid millennieskiftet gjorde en omfattande marknadsföring att den detaljerade standarden fick stort genomslag. Markägaren utpekades som möjligt ansvarig vid olyckor på lekplatsen. Lekredskap som inte var godkända enligt standarden togs bort helt eller delvis (Jansson et al. 2016).

Kritik har riktats mot nutidens säkerhetsfokus eftersom det riskerar att nedprioritera barns lekbehov (Wyver et al. 2010; Ball et al. 2019). Kunskap om säkerhetsregler har ibland blivit den nya "lekplatskunskapen" inom vissa kommuner, där tjänstepersoner som arbetar mest med lek främst är utbildade i säkerhetsstandarderna (Jansson & Ramberg 2012). Annan kritik kommer från Helen Woolley (2007), som menar att de nya reglerna tillsammans med bristande barnperspektiv skapar en dominans av "snabbmatslekplatser", så kallade KFC-lekplatser dominerade av redskap, staket och gummimattor. Dessa saknar förutsättningar för utforskande lek och fantasi- och rollek och ger därmed ett begränsat lekutbud för brukarna.

4.2 Återbruk inom byggbranschen

Byggbranschens möjligheter och utmaningar för storskaligt återbruksarbete har börjat undersökas på senare år, i takt med att intresset och behovet har ökat för att implementera en mer cirkulär ekonomi (Strand Nyhlin & Åfreds 2022). Allmänna lekplatser kan ingå i branschens arbete och därmed vara en del av dess utveckling.

4.2.1 Byggbranschen idag

Idag står byggbranschen i Sverige för en stor del av de nationella växthusgasutsläppen, uppemot 21%. Inräknat är både förvaltning och byggnationer (Boverket 2023). Utvinning, tillverkning och transporter står för stora mängder utsläpp och andra miljöproblem (Göteborgs stad 2020). Dessutom genererar branschen näst mest avfall i landet, bara gruvnäringen skapar mer (Naturvårdsverket u.å.a). Arbeten inom infrastruktur står för majoriteten av avfallet. Inom Sveriges miljömålssystem finns etappmål för bygg- och rivningsavfall där återanvändning och återvinning av ofarligt avfall ska uppgå till minst 70 viktprocent fram till 2025 (där varken trä eller jord ingår). År 2020 var återvinningsgraden dock bara 52,7 procent (Naturvårdsverket 2022).

För att nå Parisavtalets klimatmål måste konsumtionen av jungfruliga material i EU minska med minst 50 procent till år 2050. Prognoserna pekar åt motsatt håll, där avfallsproduktionen kan gå uppemot en fyrdubblad siffra jämfört med dagens produktion. I Sverige beräknas det försvinna material för 19 miljarder kronor per år på grund av linjära materialflöden. Avfallet kan därför ses som både ett resursslöseri och en ekonomisk förlust (Strand Nyhlin & Åfreds 2022).

Samtidigt finns det ett stort intresse för att uppnå Parisavtalets mål, liksom avfallslagar och regler inom EU (Göteborgs stad 2020; Naturvårdsverket u.å.b). Flera aktörer hävdar att det idag råder för låga krav för att uppnå ett mer omfattande återbruksarbete, där en strängare lagstiftning om avfall skulle kunna skynda på arbetet (Göteborgs stad 2020).

Vilken roll landskapsarkitektur kan spela i en mer holistisk byggbransch är emellertid inte så utforskat. Skrået är dock en del av arbetet för återbruksvisioner och cirkulärt byggande (Sveriges Arkitekter 2023). Gestaltare av utemiljöer kan bidra till att ändra synen på återbruk, eftersom tid är en ständig variabel i arbetet. Dessutom arbetar många inom området redan interdisciplinärt för att beakta hållbarhet i olika sammanhang (Sveriges Arkitekter 2023).

4.2.2 Återbrukets utmaningar inom branschen

Flera utmaningar har formulerats för att få den svenska byggbranschen att gå från en linjär till mer cirkulär ekonomi. Några faktorer som Strand Nyhlin och Åfreds (2022) diskuterar för möjligheten till ökat återbruk är traditioner och okunskap, utbud, lager och logistik, kvalitet och garantier samt ekonomiska incitament och finansiering. Även produkter och materials mätbarhet, regler och krav samt certifieringar och livscykelanalyser tas upp som relevanta utmaningar. Att få till materialinventeringar tidigt i processen (innan rivning eller demontering) är nödvändigt för utformningen, men kan ibland vara svårt (Göteborgs stad 2020). Dessutom finns det utmaningar i hanteringen av avfall efter rivning, bland annat då volymerna som rivs ofta är för små för att bli ekonomiskt fördelaktiga (Strand Nyhlin & Åfreds 2022).

Information om de återbrukade materialen är nödvändigt i många byggnadsprocesser, men ofta varierar möjligheten. Till skillnad från konventionella byggprocesser vet man mindre om vilka material som finns att tillgå, både mellan olika leverantörer och olika projekt (Han et al. 2009). Brist på materialinformation om exempelvis giftighet och montering är en utmaning för användningen av material på offentliga platser. Materialinnehållet avgör även skötselbehovet och därmed dess hållbarhet. Att information om materialet finns tillgängligt även för oinsatta personer som kommer senare under materialets livslängd är viktigt. Det kan ge vetskap om hur materialet kommer åldras och även dess möjliga användningsområden. Om det råder osäkerhet finns det risk för att användbart material inte fortsätter användas utan på sikt måste deponeras (Medici et al. 2020).

Det är svårt att jämföra nyproducerat och återbrukat material idag. Pris och miljöpåverkan är två faktorer. Om återbruksmaterial inte går att få upp i större skala blir det också svårt att få det billigare och mer tillgängligt än jungfruligt material (Göteborgs stad 2020).

Processen för att tillgå material för återbruk riskerar dessutom att bli ineffektivt skött om den sker efter samma premiss som icke-återbrukat material. Därför behövs modeller som stöttar vid beslut av återbrukat material för att ta reda på vad som behövs, vad som finns att tillgå samt hur det kan transporteras (Han et al. 2009).

4.2.3 Återbrukets möjligheter inom branschen

Enligt Strand Nyhlin & Åfreds (2022) finns det flera möjligheter för ökat återbruk inom byggnadsbranschen. Att återbruka bidrar till att spara på jordens resurser och minskar branschens miljöpåverkan. Det följer och underlättar mål, lagar och regler kring minskad avfallsproduktion. Det är också möjligt att spara pengar genom att ta tillvara redan existerande resurser. Dessutom finns potential att skapa en mer

kreativ arkitektur samt att ge byggprojekt en historia. Återbruksarbetet möjliggör också exempel på lösningar som kan stärka visioner om en mer hållbar värld, vilket behövs för att frammana framtidstro och inspiration. Det kan också ge en ökad yrkes stolthet inom samhällsbyggnadsbranschen (Strand Nyhlin & Åfreds 2022).

För att uppnå en mer cirkulär bransch finns behov av att skapa material och objekt med lång livslängd, tillsammans med anpassning efter förändrade behov (Göteborgs stad 2020). Att kunna återanvända material som finns nära geografiskt minskar mängden utsläpp och kan effektivisera byggprocessen. Att återanvända material som inte behöver repareras eller kompletteras är också en del av arbetet för ökat återbruk (Göteborgs stad 2020; Medici et al. 2020).

Nya förhållningssätt och metoder behövs för att lyckas uppnå de tre översta stegen på EU:s avfallstrappa; förebyggande av avfall, återanvändning/återbruk samt materialåtervinning (Naturskyddsföreningen 2021). Här finns potential för utarbetning av metoder och förhållningssätt. Att tidigt introducera initiativ och åtgärder för återbruk i byggprocessen ses som en väg framåt. Nya kompetenser behövs och stora kunskapsluckor fyllas när mer cirkulära arbetsmetoder etablerar sig. Både beställare och utförare kan ses vara potentiella aktörer för att ställa krav och leda ett ökat återbruksarbete, särskilt på lokal nivå (Göteborgs stad 2020).

4.3 Återbruk på lekplatser

Byggnation av hus är ett exempel på processer som har diskuterats och utvärderats från återbrukssynpunkt (Strand Nyhlin & Åfreds 2022), medan utemiljöer inte är utforskade i samma grad. Samtidigt finns det ett generellt intresse och arbete för återbruk inom planering, gestaltning, byggnation och förvaltning av dessa. Många kommuner diskuterar möjligheter till återbruk på allmänna lekplatser idag.¹ Vad som anses vara återbruk kan dock variera mellan organisationer och personer.

4.3.1 Hållbarhetsaspekter av återbruk på lekplatser

Återbruk på lekplatser har stor potential för hållbarhetsarbetet såväl socialt, ekologiskt som ekonomiskt. Det är dock en utmaning att applicera hållbarhetsbegreppet på fysiska miljöer, då platser påverkas av många faktorer som gör att de tre hållbarhetsperspektiven kan vara svåra att särskilja (Jansson 2016). Till exempel kan material som annars skulle deponeras eller transporteras bort ge både vinster ekonomiskt och ekologiskt, samtidigt som det genererar unika och omtyckta platser för barn (Crawley 2022). Följande text baseras på en uppdelning av hållbarhetsbegreppet. Här beskrivs hur återbruk kan användas för att bidra till

¹ Susanna Wallin, projektledare på Trollhättans stad. Samtal via Teams den 21 mars 2023.

ett mer hållbart arbete på allmänna lekplatser och därigenom bidra till att uppnå nationella och globala mål.

Social hållbarhet

Hur social hållbarhet påverkas av återbruk på lekplatser är ett relativt outforskat område. Dock är det sedan länge bekräftat att lekplatser har stor betydelse och potential för sociala möjligheter och sociokulturella perspektiv. Lekplatsens egenskaper påverkar i vilken utsträckning sociala kvaliteter kan skapas på platsen. Möjligheten att påverka en lekplats kan ses som en typ av social hållbarhet, eftersom en plats som är omtyckt också värnas om (Jansson 2016). Återbruksarbete kan också generera ökad sysselsättning (Möller 2018; Crawley 2022).

Kanske kan återbruksarbetet möjliggöra nya sätt att delta i lekplatsens utveckling. Utmaningar som annars behöver väljas bort mot barnens behov kan i stället tillåtas genom nya lösningar och värden. Just samverkan mellan olika verksamheter som näringsliv och ideella organisationer med skola och förvaltning kan vara en väg framåt (Crawley 2022).

Det finns också en stor pedagogisk potential med återbruk på lekplatser. Att arbeta på ett tydligt sätt med återbruk ger barnen och andra inblandade praktiska exempel på fysiskt hållbarhetsarbete. Återbruk på lekplatser kan bli en del av barnens utbildning, eftersom utemiljön kan vara en lärmiljö där barnen konstant kan lära sig nya saker (Crawley 2022). Att ha återbruk som koncept på en lekplats kan exempelvis lära barn praktiskt om kretslopp.² Att kunna urskilja materialets tidigare användningsområde är en viktig aspekt som tillför en pedagogisk prägel (Medici et al. 2020). Det kan också finnas möjligheter till möten mellan generationer, där äldre kan berätta om uppseendeväckande föremål och material för de yngre.

En annan potential är informella och oprogrammerade miljöer och inslag som kan vara mer inkluderande än det som är tydligt designat. Där finns potential för ökad användning av vissa återbrukade material och produkter, såsom naturmaterial (Jansson 2016).

Ekologisk hållbarhet

Materialval och materialanvändning är något som diskuteras bland planerare och gestaltare för lek (Kruse & Larsson 2021). Vissa material vet vi inte så mycket om i dagsläget när det gäller miljö- och hälsopåverkan och hållbarhet. Ekologisk hållbarhet varierar bland objekt och markmaterial beroende på deras materialuppbyggnad och underhåll, vilket kan göra det svårt att jämföra och förutse resultat (Medici et al. 2020). Det går även att undersöka material med hjälp av

² Susanna Wallin, projektledare vid Trollhättans kommun. Samtal via Teams den 21 mars 2023.

livscykelanalys, där materialets totala miljöpåverkan undersöks för att avgöra om materialet anses vara värt att använda ur både ekologisk och ekonomisk synpunkt (Strand Nyhlin & Åfreds 2022).

Enligt Jansson (2016) krävs ett helhetstänk för att uppnå ekologisk hållbarhet för en lekplats. Ibland är exempelvis trä ett bättre val framför metall, även om underhållskraven och möjligheten att byta ut detaljer varierar mellan materialen. För att minska mängden avfall, utsläpp och miljöpåverkan kan återbrukade produkter emellertid ses som ett bättre alternativ än motsvarigheten av jungfruliga material (Göteborgs stad 2020).

Studier visar att om barn får leka i naturlika miljöer och lära sig om natur- och miljörelaterade frågor så förs intresset med upp i vuxen ålder (Wight et al. 2016). Det indikerar att barn som får leka med och lära sig om återbruk med större sannolikhet kan få ett intresse för ämnet som vuxna än de som inte gör det under sin uppväxt.

Ekonomisk hållbarhet

Avfall kan ses som något oönskat eller som en resurs. I linjär materialanvändning ses resultatet av vår konsumtion som en produkt utanför vårt ekonomiska system. Avfall kan vara en möjlighet inom arkitekturens värld. Något som inte är eftertraktat kan därmed bli något attraktivt och värdefullt (Hebel et al. 2014).

Som tidigare nämnts har många kommuner fastnat i dyr prefabricerad lekutrustning och fallunderlag som tar stora delar av budgeten i ny- eller omgestaltning (Jansson et al. 2020). Kommuner som arbetar med materialdepåer kan ha objekt och markmaterial värda mycket pengar. Att ta tillvara material mellan projekt ger därmed ekonomisk sparsamhet, berättar Therese Egnor Rezine³, landskapsarkitekt vid Funkia landskapsarkitektur.

En annan viktig aspekt är att lekredskapen håller över tid; att de är slitstarka, kan underhållas och repareras, målas och byggas om (Jansson 2010). Det finns också ett behov av att förändra sättet att se på lekplatser. Bortom kalkyleringar av anläggning och förvaltning är lekplatser samhällsekonomiska resurser (Jansson et al. 2016).

4.3.2 Organisatoriska utmaningar

Det finns många utmaningar i att arbeta med återbruk på lekplatser. Däribland är materialhanteringen ett problem; att få tag på material, veta vad som finns att tillgå

³ Therese Egnor Rezine, landskapsarkitekt vid Funkia landskapsarkitektur. Samtal via Zoom den 7 februari 2023.

och att samordna det. Emma Crawley⁴, utvecklare av pedagogiska skolgårdar på Västerås stad, menar att det kräver en mer kreativ process, eftersom man som planerare inte kan veta allt i förväg. Det gör i sin tur att det krävs tillit och gemensamma visioner snarare är noggranna projekteringshandlingar.

Det är positivt om man har kunniga hantverkare till hands, eftersom det kan ge mer varierade miljöer.⁵ Att ha internt anställda inom kommunalt arbete som kan bygga och restaurera objekt är fördelaktigt, eftersom det kan underlätta både kommunikativt och ekonomiskt.⁶ Tillgång till hantverkare gör det också möjligt att komplettera objekt som tidigare haft en annan funktion för att klara kontroll mot säkerhetsstandarderna, menar projektledare Susanna Wallin⁷ på Trollhättans kommun.

Att kunna inventera och ”boka” tillgängligt återbruksmaterial inför projekt är också av betydelse. Det avgör möjligheterna till återbruk och påverkar även designen, vilket kan vara både utmanande och inspirerande.⁸ Om man inte har inventerat sina befintliga resurser på interna materialdepåer på länge så kan arbetet vara särskilt omständligt.⁹ Inventering av befintligt material är därmed viktigt att få med tidigt i processen.¹⁰ Dessutom riskerar vissa material att förfalla efter något år om de inte kommer till användning innan dess, menar Alfred Nerhagen¹¹, klimatstrateg på Helsingborgs stad. Då försvinner objekt som annars skulle kunna ha använts. Att besöka materialdepåer tar också tid som skulle kunna effektiviseras med exempelvis digitala system, menar han.

Den bakomliggande processen avgör möjligheten till och effektiviteten av återbruksarbete. En viktig aspekt är entreprenad- och upphandlingsformer. Det kan vara svårt att göra beräkningar i förväg för att lämna ansökan till entreprenör.¹² Även befintliga kvaliteter på en plats bör tas tillvara för att främja återbrukande. Det kan innebära mer tid under anläggning än i mer konventionella arbetsätt (Jansson 2016).

⁴ Emma Crawley, utvecklare av pedagogiska skolgårdar på Västerås stad. Mailkonversation den 25 januari 2023.

⁵ Ibid.

⁶ Therese Egnor Rezine, landskapsarkitekt vid Funkia landskapsarkitektur. Samtal via Zoom den 7 februari 2023.

⁷ Susanna Wallin, projektledare vid Trollhättans kommun. Samtal via Teams den 21 mars 2023.

⁸ Therese Egnor Rezine, landskapsarkitekt vid Funkia landskapsarkitektur. Samtal via Zoom den 7 februari 2023.

⁹ Susanna Wallin, projektledare vid Trollhättans kommun. Samtal via Teams den 21 mars 2023.

¹⁰ Therese Egnor Rezine, landskapsarkitekt vid Funkia landskapsarkitektur. Samtal via Zoom den 7 februari 2023.

¹¹ Alfred Nerhagen, klimatstrateg på Helsingborgs stad. Samtal via Teams den 24 februari 2023.

¹² Therese Egnor Rezine, landskapsarkitekt vid Funkia landskapsarkitektur. Samtal via Zoom den 7 februari 2023.

Processen att hitta och tillvarata återbrukade produkter kan också skilja sig från konventionella tillvägagångssätt. Mats Westerberg¹³, kamrer på Lekplatsbolaget, berättar att återbrukade material och föremål går att hitta på marknader på internet, men också på fysiska loppmarknader. Det går också få tag på genom företag som säljer återbrukade produkter.

Återbruk angår frågor som ansvar inom organisationen, men också vad en lekplats kan vara, berättar Alfred Nerhagen¹⁴. Hanteringen av lekredskap för återbruk kan ses som en av de främsta utmaningarna. Om lekredskap inte ses som det viktigaste inslaget på en lekplats går det lättare att bortse från sådana problem, menar han. Även om det finns kreativa möjligheter i återbruksanvändning på lekplatser är det fortfarande en fråga om vem som ska göra vad. Om något ska målas eller byggas om behövs bestämmelser och rutiner kring det. Alfred menar att kommuner inte kan ha någon rutin som anpassas efter särskilda objekt eftersom det är för krävande tids- och resursmässigt.

4.3.3 Risker med återbruk

Säkerhetsregler kan också vara relevanta för återbrukade föremål på en lekplats, eftersom den europeiska säkerhetsstandarden gäller på lekplatser med lekredskap (Boverket 2022). Att erbjuda vad som klassas som farliga lekplatser kan slå hårt mot både kommuner och deras anställda. Ingen vill att barn ska skada sig allvarligt på lekplatser. Objekt som inte är anpassade efter de regler som finns för lekplatser behöver kompletteras eller byggas om för att bli godkända.¹⁵ Ombyggnationer kan göra att ett objekt som kostade en summa vid inköp kan tiofaldigas.¹⁶ Om dessa möjligheter inte finns är det svårt att återbruka dem på en allmän lekplats.

En annan utmaning för återbruk på lekplatser är risken för kemiska föroreningar av olika material. Det råder en debatt kring ifall det går att återanvända material som haft en annan funktion än tidigare om innehållet är osäkert (Medici et al. 2020). Vissa typer av utrustning har kemiska sammansättningar som inte är bra ur varken ett hälso- eller miljöperspektiv. Trots det är riskerna med att utsättas för giftiga ämnen generellt lägre än inomhus (Jansson 2016). Dock är det mer eller mindre lätt att veta ett materials kemikalieutsläpp, särskilt efter det har gått en tid sedan materialet etablerades på en plats (Medici et al. 2020).

Slitage är också en aspekt som är viktig i planeringen av föremål och material (Jansson 2016). Att enbart arbeta med återbrukat material klarar inte alltid det besöksstryck som finns på vissa lekplatser. Då kan det behövas en kombination av

¹³ Mats Westerberg, kamrer på Lekplatsbolaget. Samtal via telefon den 14 april 2023.

¹⁴ Alfred Nerhagen, klimatstrateg på Helsingborgs stad. Samtal via Teams den 24 februari 2023.

¹⁵ Ibid.

¹⁶ Mats Westerberg, kamrer på Lekplatsbolaget. Samtal via telefon den 14 april 2023.

nytt och gammalt material. Vissa är mer tåliga än andra, som exempelvis natursten och stembaserade markmaterial framför exempelvis trästommar för platsbyggda lekhus.¹⁷

Vissa installationer av återbruk kan vara värdefulla för platsen, men försvåra driften (Västerås stad 2022). En potentiell lösning för att föregå skötselfrågor kan vara att utforma en skötselplan under utformningen av platsen (Medici et al. 2020). En utmaning kan då vara att driftarbetet ofta kräver mer generella skötselplaner, då specifik skötsel för olika lekplatser inte alltid går att försvara tids- och resursmässigt inom organisationen.¹⁸ Driftmöjligheterna för platsbyggda konstruktioner kan delvis bero på budgetfördelningen inom ett projekt. En del kommuner kan ha pengar till anläggning men inte efterkommande skötsel.¹⁹

4.3.4 Återbrukets möjligheter på lekplatser

Framtida samhällen antas kräva gestaltningar baserade på holistiskt tänkande. Arbetsprinciper måste då inkludera hållbarhetsaspekter för att kunna skapa långsiktigt robusta lösningar (Hebel et al. 2014). En lekplats med en stor andel återbrukade material är ett praktiskt exempel på hur cirkulär ekonomi kan ta form i den byggda miljön (Medici et al. 2020). Återbruk på lekplatser har därför stor potential i en omställning mot mer cirkulärt byggande.

Det finns också många kreativa möjligheter för återbruk på lekplatser. Det går att skapa unika designupplevelser (Medici et al. 2020), och därmed variation i en kommuns lekutbud.²⁰ En kombination av återbrukade installationer, objekt och markmaterial i olika material, färger och former möjliggör en större variation (Västerås stad 2022). Material och objekt som inte varit så roliga i sin tidigare användning kan bli roliga att arbeta och leka med.²¹ Branschen har möjlighet till goda förebilder som kan inspirera återbruksarbete på andra platser.²²

4.3.5 Referensplatser

Nedan följer exempel på lekplatser där stora delar består av återbrukade material. Referensplatserna som omnämns är från Sverige och andra delar av Europa.

¹⁷ Mats Westerberg, kamrer på Lekplatsbolaget. Samtal via telefon den 14 april 2023.

¹⁸ Alfred Nerhagen, klimatstrateg på Helsingborgs stad. Samtal via Teams den 24 februari 2023.

¹⁹ Mats Westerberg, kamrer på Lekplatsbolaget. Samtal via telefon den 14 april 2023.

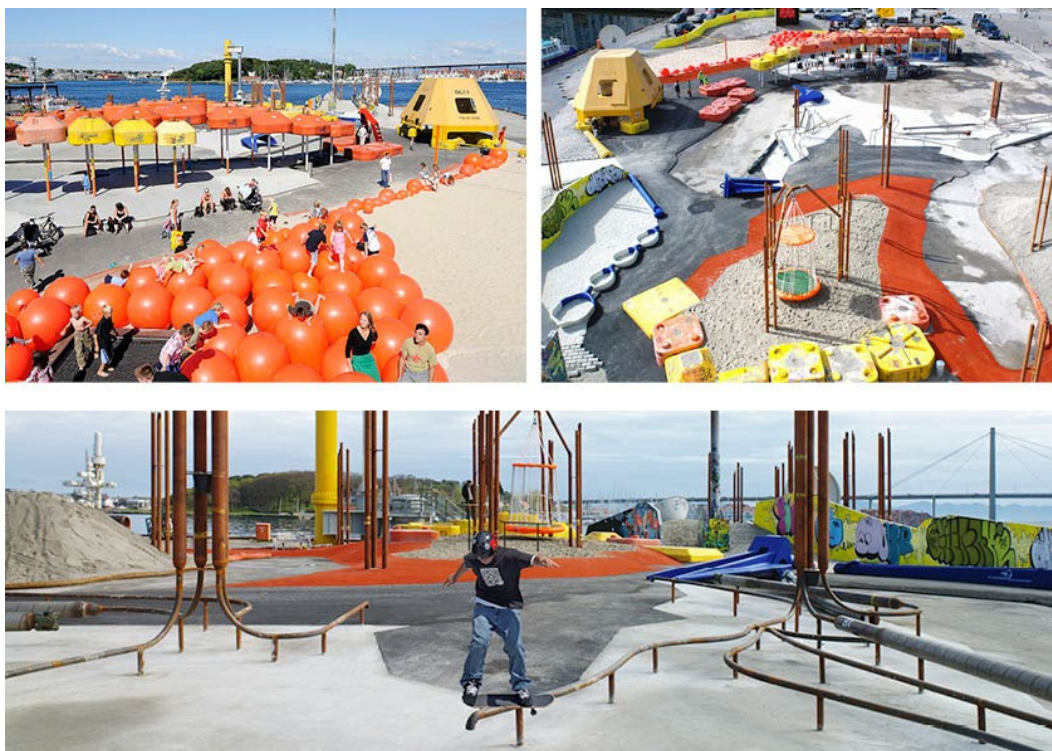
²⁰ Alfred Nerhagen, klimatstrateg på Helsingborgs stad. Samtal via Teams den 24 februari 2023.

²¹ Therese Egnor Rezine, landskapsarkitekt vid Funkia landskapsarkitektur. Samtal via Zoom den 7 februari 2023.

²² Alfred Nerhagen, klimatstrateg på Helsingborgs stad. Samtal via Teams den 24 februari 2023.

Geopark i Stavanger

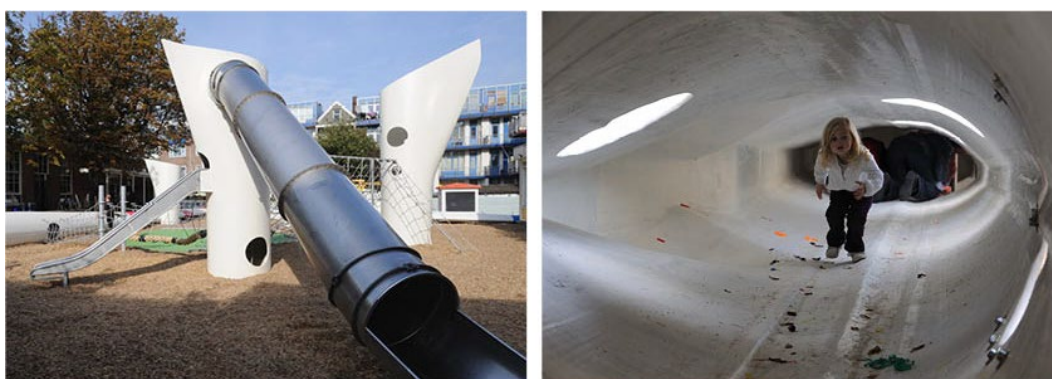
Lekplatsen Geopark (se figur 3) ligger i norska staden Stavanger. Lekplatsen färdigställdes 2008 och är designad av norska arkitektbyrån Helen & Hard. Utformningen av lekplatsen är inspirerad av geologiska oljefält och består av material och objekt från oljeindustrin som tidigare stod på samma plats (Helen & Hard u.å.a). Designprocessen involverade workshops med ungdomar som fick vara med i utformningen liksom val av material som skulle återanvändas på platsen. En del av materialet hade donerats, annat har lånats ut av företag eller köpts in billigt som skrot. Lekplatsen var initialt tänkt som en tillfällig installation, men står kvar än idag (Helen & Hard u.å.b).



Figur 3. Fotografier av Geopark i Stavanger. © Emile Ashley och Tom Haga

Wikado i Rotterdam

I Rotterdam, Nederländerna finns lekplatsen Wikado (se figur 4). Lekplatsen består till stor del av avvecklade rotorblad från ett gammalt vindkraftverk. Tillsammans skapar strukturerna en labyrintliknande plats. Bladens bas har använts till fyra torn som utformats till olika uttryck. Lekplatsen färdigställdes 2009 och är skapad av Superuse Studios (Strauss u.å.).



Figur 4. Fotografier av lekplatsen Wikado i Rotterdam. © Allard van der Hoek

Guldängens bygglek och odling, Malmö

Guldängens bygglek och odling (se figur 5) har funnits sedan 2017 i Malmö och initierades av den ideella föreningen Växtväcket tillsammans med Malmö stad. Växtväcket arbetar bland annat med upplevelsebaserat lärande utifrån barnens egna perspektiv. Guldängen bygger på pedagogiska värden där man bland annat kan bygga och odla tillsammans med andra barn och vuxna. Platsen är tidsvis bemannad och bokas av grupper och har öppen verksamhet vid lov och ledigheter. Platsen är annars öppen dygnet runt för besökare. Majoriteten av det som används till byggen och odling består av återbruk. Material skänks av både privatpersoner och företag.²³

Guldängen benämns inte som lekplats i den bemärkelse som gäller andra lekplatser med fast utrustning som säkerhetskontrolleras. Malmö stads fastighets- och gatukontor och Växtväcket har ett gemensamt särskilt avtal som reglerar verksamheten och ett skötselavtal där aktörerna ansvarar för olika delar som rör platsen. Föreningen Växtväcket har ansvar för all verksamhet som bedrivs på Guldängen och har daglig tillsyn för att säkerställa barnens byggnationer och minimera skaderisker på platsen. Malmö stad och Växtväcket har gemensamma avstämningar flera gånger per år.²⁴

²³ Ellinor Portinson, bygglekledare och arkitekturpedagog vid Växtväcket i Malmö. Samtal vid Guldängens bygglek och odling den 28 mars 2023.

²⁴ Petra Bengtsson, landskapsarkitekt på Malmö stad. Konversation via mail den 7 mars.



Figur 5. Guldängens lek och odling i Malmö.

Bryggartäppan i Stockholm

Bryggartäppan ligger på Södermalm i Stockholm och är baserad på boken *Mina drömmars stad* av Per Anders Fogelström (Lekplatsbolaget u.å.). Platsen är inte helt uppbyggd på återbruk, flera strukturer är av nytt material men bearbetade för att se gamla ut (se figur 6). Här finns bland annat gammal inredning och detaljer från en gammal smedja, liksom tidigare brukade hästvagnar. Andra exempel på återbruk är takpannor till husens tak, tegel och marksten samt en gammal vattenpump.²⁵

²⁵ Mats Westerberg, kamrer på Lekplatsbolaget. Samtal via telefon den 14 april 2023.



Figur 6. Lekplats Bryggartäppan i Stockholm. © Lekplatsbolaget

Övergripande analys

Samtliga referensplatser har ett enhetligt uttryck i lekplatsernas gestaltning. I Stavanger är det oljeindustridelar med graffiti, i Rotterdam skapar vindkraftsstrukturen en enighet. I Malmö är det hemsnickrade något som genomsyrar hela platsen, medan Stockholms lekplats utgör en enhetlig historisk miljö. Exempler visar att återbruk på lekplatser sker på flera håll i världen och har en stor bredd utseendemässigt. Även om samtliga varierar i mängd av återbrukade material och föremål syns återbruket tydligt i gestaltningen. Objekten och helheten speglar varandra. Samtliga skapar spänning och uppmuntrar till upptäckarlust på olika sätt. Möjligheten att påverka sin plats varierar mycket, där Guldängen sticker ut särskilt följt av Geoparks ungdomsworkshops. Det går att urskilja en koppling till energi- och resursfrågor i både Geopark och Wikado, medan Guldängen kopplar an till andra hållbarhetsfrågor i sin pedagogik.

5. Multipel fallstudie

Nedan presenteras den multipla fallstudien med de fyra kommunerna Helsingborg, Linköping, Malmö och Örebro. Undersökningen är uppdelad i dokumentstudier, kvalitativa intervjuer samt platsbesök för respektive kommun.

5.1 Helsingborgs stad

I dagsläget förvaltar Stadsbyggnadsförvaltningen på Helsingborgs stad 199 lekplatser på allmän platsmark. Av dem sköts samtliga på entreprenad uppdelat i sex driftsområden mellan fyra olika entreprenörer.

5.1.1 Dokumentstudier

Entreprenörer sköter lekplatserna enligt bland annat *Entreprenader 2022 för drift och underhåll av det offentliga rummet i Helsingborgs stad (2022)*. För lek kretsar handlingarna kring säkerhet och funktion kopplat till främst lekredskap, även i tjänstegarantin för lekplatser (Helsingborgs stad 2017). I tjänstebeskrivningen för drift och underhåll står det om omfattningen av just lekredskap: ”Det kan även finnas andra föremål som beställaren har placerat på lekplats vilka inte utgör lekredskap utan kan ha annan funktion som t.ex. dekoration m.m. (Helsingborgs stad 2022).” Detta kan antas gälla bland annat föremål som använts på andra platser och som sedan återbrukas på en lekplats.

I *Entreprenader 2022 för drift och underhåll av det offentliga rummet i Helsingborgs stad (2022)* står det att både lekplats och lekredskap ska uppfylla krav efter de senast utkomna svenska och europeiska säkerhetsstandarderna. Entreprenören ska genomföra okulär tillsyn och funktionsbesiktningar av lekredskap, med särskilt fokus på delar som utsätts för slitage. Ytor ska hållas skräp-, ogräs- och lövfria. Undantag ges för naturmarker gällande ogräs och löv. Växtlighet får inte växa in eller på ytor för lek och det får inte förekomma föremål som kan orsaka halka på varken mark eller lekredskap (Helsingborgs stad 2022). Dessa aspekter kan antas riskera komma i konflikt med ett ökat återbruksarbete skulle innebära mer ”skräpiga” inslag på en lekplats. I skötseldokumentet står det annars inget om återbruk eller liknande teman som går att koppla till dessa.

Handlingsplanen *Ett aktivare och lekfullare Helsingborg* (u.å.) ska fungera som ett kunskapsunderlag för att kunna beakta lek och fysisk aktivitet i stadsutvecklingen under åren 2017-2023. Den innehåller bland annat riktlinjer för utbud och lekvärden som att erbjuda en variation av miljöer, redskap, underlag och material. Lekplatsen beskrivs vara det enda offentliga rum där barns intressen styr. Att den är attraktiv och tillgänglig för många anses koppla an till social hållbarhet. Barnkonventionen nämns som den viktigaste lagen bland lagar som rör barns miljö. Här poängteras även behovet av ”det nödvändiga risktagandet”.

Fyra faktorer som ska beaktas vid lekplatsupprustningar enligt *Ett aktivare och lekfullare Helsingborg* (u.å.) är lekvärde, tillgänglighet och användbarhet, jämställdhet samt hållbarhet. Under den senare rubriken står det att upprustning av lekplatser bör ta hänsyn till återbruk samt ett återanvändande av stadens befintliga resurser. Där nämns schaktmassor, nedfallna träd och stenar som exempel. Lekredskap och vegetation ska kunna hålla länge och därmed ge ekonomisk hållbarhet. Under hållbarhetsrubriken benämns lekplatsen som en grön resurs, med möjligheter att exempelvis fördröja dagvatten. Aspekter som kopplar an till sociala värden är folkhälsa, mötesplatser över generationsgränser samt platser för vuxna. En åtgärd som anses anknyta till mål om tillgänglighet är att arbeta för fler ”identitetsskapande lekplatser”.

5.1.2 Kvalitativa intervjuer

Lena-Maria Jaxmar arbetar som områdesförvaltare för lekplatser på Drifts- och underhållsavledningen på enheten Park och gata. Hon ansvarar bland annat för att alla allmänna lekplatser ska hållas hela och säkra. Hon fick sin roll 2017 i samband med att kommunen ville ha en anställd för översyn av alla lekplatser på allmän platsmark, i stället för att ha uppdraget fördelat per område.

Johanna Elgström ansvarar bland annat för omgestaltningar och nybyggnation av lekplatser. Sedan 2015 har hon arbetat som landskapsarkitekt på enheten för Gestaltning och projektering vid Stadsmiljöavdelningen. Hon är utbildad barnrättstrateg och fokuserar på platser för barn och unga.

Arbetsprocess

Inom Stadsbyggnadsförvaltningen finns en lekplatsgrupp som arbetar med kommunens allmänna lekplatser. Den består av landskapsarkitekter, projektledare, projektör och landskapsingenjör som representerar gestaltning, projektering samt drift och underhåll. Denna grupp får en pott med pengar för upprustningar och diskuterar behov utifrån kompetenserna. Tidigare utgick upprustningarna utifrån lekplatsens ålder medan de nu kan arbeta efter dess skick. De äldre lekplatser som

är kvar utsätts inte lika mycket för slitage av olika anledningar. Om det finns en lekplats i en park brukar lekplatsgruppen ofta upprusta allt samtidigt.

Taktiken med omgestaltung har förändrats med tiden. Tidigare behövde de ofta göra om hela lekplatser, men numera kan det räcka med att byta ett enskilt föremål. Då behövs ibland bara punktinsatser, i stället för omgestaltung. De tar inte bort något som inte är uttjänt. Den ekonomiska avskrivningstiden är 10 år, vilket kontrasterar med exempelvis torg som har 30 år.

Helsingborgs handlingsplan för lek är inte antagen politiskt, eftersom det redan fanns en avsatt budget för upprustning av lekplatser när den presenterades. Förvaltningen har förvärvat det förtroendet med åren, antagligen efter en lång tradition av att arbeta med lek, från 50-60-talet och framåt. Lek är inarbetat i organisationen och blivit en framgångsfaktor för kommunen. Det har gjort att politikerna vill satsa på lek och att lekplatsgruppen får resurser som många gånger är större än vad andra kommuner får.

Barns deltagande

Rutinen är att genomföra dialoger. Främst genomförs generella dialoger som sedan används till flera lekplatser. Intervjupersonerna framhåller att de frågar barnen vad de vill kunna göra på en lekplats och vad som är roligast, snarare än att fråga vad de vill ha där. Äldre barn vill ha platser att hänga på. Där efterfrågas möjligheten att vistas ute längre tid, med tak. Barnen vill oftast utföra rörelselek, som att gunga, följa hinderbanor, rutscha och snurra. Föräldrar eller vårdnadshavare till barnen fokuserar ofta mer på lekredskap än vad barn gör enligt deras erfarenhet.

Barns deltagande i förvaltning är inget man har testat, men invånarnas delaktighet i byggandet har diskuterats. Möjligheten och omfattningen är en ”jättesvår fråga” som de inte har löst. Bland annat finns det regler kring ansvar på ett arbetsplatsområde i Sverige som gör det svårt att släppa in både barn och vuxna på ett arbetsplatsområde. Det skulle man behöva lägga väldigt mycket tid på att komma vidare med för att få till, menar Johanna. Tjänstepersoner får endast vara med i byggskedet i begränsad utsträckning, eftersom det ska vara trygg arbetsplats för byggarbetarna.

Lekfrågor

Lekplatsarbetet följer säkerhetsstandarderna efter kommunens beslut. Lena-Maria bevakar kvaliteten på lekutrustning och att den ska hålla länge. Det gäller särskilt för mindre lekplatser som håller länge, där avskrivningstiden är 10-15 år, men upprustningen kan dröja till mellan 15-20 år. Det kan vara svårt att balansera drift- och säkerhetsaspekter med lekvärden.

Lena-Maria nämner också att de arbetat med lekstråk och att sprida ut lekvärden. Små inslag kan vara utflyktsmål, beroende på vad barnet vill hitta på. För att skapa det och även attraktiva lekplatser arbetar man utifrån variation. Man vill undvika det som Lena-Maria kallar ”copy-paste”.

Intressen mellan barn och vuxna krockar ibland. Vuxna kan komma med krav och åsikter om de allmänna lekplatserna. Att spara pinnar för kojbygge kan vuxna anse vara stökigt och skräpigt, liksom otryggt och farligt. Barnen tycker ofta tvärtom eller bryr sig inte, menar intervjupersonerna. Detsamma gäller att kunna gömma sig och att leka i busksnår och klätterträd.

Kommunen och förvaltningen har ett stort ansvar för den enskilda lekplatsen. Tillgänglighet är en sådan aspekt, som de arbetar utforskande med inom lekplatsgruppen. I och med Barnkonventionen och andra parametrar har vuxna börjat efterfråga mer av kommunen kopplat till tillgänglighet. De vill arbeta mer med det, men är styrda av vad som finns tillgängligt. Lekturstningsföretagen har inte hängt med och erbjuder inte alltid det kommunen söker. Därför har de ibland fått ta fram egna produkter. Att etablera tanken om att barn med ökade behov av tillgänglighet inte är någon homogen grupp är en viktig utgångspunkt för arbetet, liksom gruppen barn i övrigt. Lekplatsgruppen har träffat en grupp med föräldrar till barn med funktionsnedsättningar, vilket har varit givande. Där har båda parter gett sina bilder av situationen och besökt lekplatser för att utvärdera dem tillsammans.

Att förvalta en lekplats innebär att hantera den utifrån säkerhetsstandarden. Att förvalta en annan typ av plats, som en lekmiljö eller lekstråk, kan göra det både lättare och svårare utifrån säkerhetsstandarden. Om något pågår under begränsad tid kan det klassas som något annat än lekplats. Lena-Maria berättar att det viktigaste är att vara enade om en plats beteckning. Om det inte kallas lek kan ”man bygga något spejsat” med annan hantering, men så fort etiketten lekplats finns så måste hon hantera det. När det hamnar på driften för långsiktig förvaltning måste det göras ”korrekt”, som att addera fallunderlag. Då klassas det som lekplats i deras system för tillsyn och besiktningar. Lena-Maria betonar att hon är personligt ansvarig om något händer på platsen. Eftersom hon inte är ute på platsen så måste hon kunna förlita sig på de dokument de förhåller sig till, som bland annat innefattar årliga säkerhetsbesiktningar.

Materialval

Inom organisationen diskuterar man hållbarhet i förhållande till kostnad. Till exempel kan betongplattor vara billigare men hålla sämre än smågatsten. I Helsingborg har de mycket smågatsten att tillgå, vilket är en resurs när det blivit dyrare på senare tid.

Förut hade förvaltningen ett eget snickeri, men det såldes ut för ungefär femton år sedan. Då kunde de bygga och komplettera egna saker med entreprenörer i egen regi. Enligt Lena-Maria och Johanna hade det varit fördelaktigt att ha det tillgängligt idag. Lekredskap som är mer platsbyggda och unika kan beställas in, men då tar företagen mer betalt för det som inte ingår inom ordinariearbetet.

Återbruk idag

Möjligheterna att återbruka lekredskap varierar. Lena-Maria lappar och lagar så mycket som möjligt, ”men när det är slut så är det slut”. Ofta när lekplatsgruppen omgestaltar en lekplats är produkterna ofta färdig använda. Möjligheten att kunna byta detaljer är begränsad. Enligt Lena-Maria har det blivit svårare med tiden. Ofta behöver man beställa in hela redskap med alla delar i stället för smådelar. Johanna berättar att det är svårt att demontera lekredskap idag utan att de blir skeva under upptagning.

Det finns flera varianter av materialdepåer inom Helsingborg stad. Om lekutrustning går att återanvända så kan den köras till depån Uteåterbruket som drivs genom Skolförvaltningen. Där finns en kontaktperson som tar in önskemål från skolor och förskolor och där lekutrustning sedan kan återanvändas. Projektledare för olika lekplatsprojekt hör av sig dit för att höra om det finns intresse därifrån. Förvaltningen har även en intern depå som kallas för Rudan. Den fungerar som en mellanlagring av många föremål, även om ett mål är att mellanlagringen inte ska bli alltför lång. Johanna och Lena-Maria berättar att de inte känner till hur hanteringen ser ut exakt idag.

I Helsingborg återanvänds många olika material och föremål. De försöker ständigt se över befintliga resurser och fundera på vad de kan göra av det. Det som tidigare sågs som skräp och något jobbigt att hantera är nu en tillgång, särskilt om det går att återanvända direkt på platsen. Mindre lekredskap som fjäderlek, bakkbord, snurrkopp och rutschkana går lättare att återanvända. De har även mycket natursten som de brukar på olika sätt. Kantstenar och storgatsten har använts till både planteringskanter och balansslingor. Stubbar och stockar från deras skogsentreprenad kan också användas till balanslek när det finns att tillgå. Virke från exempelvis fallna träd kan flisas ned och användas till stigar. Träd har också använts som figurer och sittmöbler. Det är särskilt bra när virkespriserna är höga.

Sand och färdiga föremål återanvänds också. Vid byggandet av nya sanddytor brukar de ta de översta 10–20 centimetrarna av sanden och återanvända till den nya sandytans botten. Bak- och fallsand återanvänds till ängsmark, ofta av det nedersta lagret av förbrukade sanddytor. Det finns även exempel på färdiga föremål som har funnits på andra ställen och som sedan har återanvänts på lekplatser. Kommunen har aktivt kunna välja parkbänkar där man kan byta ut deras bräddor.

Återbrukets möjligheter och utmaningar

Inköp av delar innebär en utmaning, medan val av material innebär en annan. Johanna betonar att lekturstillsverkarna inte använder sig av återbruk i den utsträckningen de på Helsingborgs stad skulle vara intresserade av. Vissa tillverkare pratar om deras nya miljövänliga och återbrukade produkter, men omfattningen är ofta begränsad till någon enstaka del på en ställning. Många redskap blir inte så slitna att de inte skulle kunna fortsätta användas, men måste kasseras på grund av att lekredskapsdelar inte finns tillgängliga en längre tid. Lena-Maria nämner också att det ibland inte heller lönar sig att byta ut en enstaka del, eftersom en ny produkt kostar ungefär lika mycket.

Ibland är det en utmaning att ta tillvara det som ska återanvändas för att det inte ska bli stående på en depå. Lena-Maria säger att det är viktigt att man också tar bort delar som fort kan bli i dåligt skick när det förvaras. I Helsingborg har de sparat mycket som är ”bra att ha”, men vars skick sedan inte kan garanteras när sakerna förvarats där länge.

Utsträckningen av återbruk beror också på medborgarnas inställning. Ett exempel är den återbrukade kantstenen på sandlådan vid Margaretaplatsens lekplats. Många klagomål har kommit från föräldrar om att barnen kan slå i huvudet där, samtidigt som träkanter intill asfaltsytor på andra lekplatser inte får några klagomål. Tjänstepersonerna ”kämpar på” i det arbetet. Johanna menar att de måste ”få folk att förstå” och säger att exemplet är ett bra sätt lära barn olika material och hur man beter sig kring dem. Det har kommit klagomål från medborgare när natursten återanvänts på lekplatser. Det har ansetts vara dåligt och livsfarligt. De som arbetar med återbruk har då kallats för onda. Återbruk handlar därmed också om att arbeta med förutfattade meningar, då många vill ha ”sprillans nytt”.

Johanna kommenterar att diskussionen ofta handlar om pengar och ekonomi, eftersom det är grundläggande i deras organisation. Det är särskilt centralt då resurserna baseras på skattemedel från kommunens medborgare. Därigenom är en stor utmaning att återbruk riskerar att bli dyrt. Lena-Maria nämner att projektledare till exempel måste tillägna tid åt att sortera ut stenar på Rudan. Kortsiktigt tar det mycket pengar, medan det på det stora hela är något positivt. Johanna säger att liksom många andra har kommunens arbete också präglats av en slit- och slängmentalitet. Mycket har värderats utifrån pengar och ekonomi, och inte vad man gör för vinster under ett materials livscykel. Nuförtiden råder ett mycket större fokus på återbruk.

5.1.3 Platsbesök

Barrstigens lekplats

På Barrstigens lekplats i Helsingborg (se figur 7) finns stubbar och stockar från fällda tallar som används för balanslek. Natursten förekommer som sarg och i en rad som går det att balansera på. Granitkantsten används också som balanselement.



Figur 7. Barrstigens lekplats.

Margaretaplatsens lekplats

På Margaretaplatsens lekplats (se figur 8) finns en sandlåda som har byggts i ett blommönster av granitkantsten. Återbrukad storgatsten i sarg och kantavgränsning återkommer på hela lekplatsen. Bambuplantor och fjärilar i metall är återanvända från en temporär installation på en av stadens torg. Tidigare stod ett stort hallon av glasfiber från samma torg i planteringen, men det vandaliserades och fick tas bort.



Figur 8. Margaretaplatsens lekplats.

Pålsjö skogs lekplats

I naturreservatet Pålsjö skog finns det en lekplats (se figur 9) där det förekommer återbrukad natursten i flera sammanhang; som labyrint, balanslek och samlingsplats. Stubbar har återanvänts i en del av sargen till sandlådan.



Figur 9. Spålsjö skogs lekplats.

5.2 Linköpings kommun

Linköpings kommun förvaltar ett 150-tal lekplatser på allmän platsmark idag. Samtliga driftas genom externa entreprenörer.

5.2.1 Dokumentstudier

Linköpings kommun hade under undersökningen inga publicerade dokument för vare sig planering eller förvaltning av lekplatser, eftersom de var under bearbetning.

5.2.2 Kvalitativa intervjuer

Åsa Karlsson arbetar som projektledare och tillhör enheten Investeringsprojekt som har hand om byggnation på allmän platsmark på Stadsmiljöavdelningen. Hon har lång erfarenhet av att arbeta med lek på kommunen. Åsa kan delta i lekplatsarbeten vid ny- och ombyggnation.

Kim Johansson, vars namn är fingerat, är landskapsarkitekt på enheten Landskap och natur på Stadsmiljöavdelningen. Hen verkar bland annat som rådgivande kompetensinsats i stora delar av planeringsprocessen, däribland lekplatser. Just nu är hen med i arbetet att utveckla kommunens nya riktlinjer för lek.

Arbetsprocess

I dagsläget är det svårt att beskriva hur de arbetar med lekplatser. I Linköping håller de på att utforma en ny rutin och riktlinjer kring lek samtidigt som en omorganisation nyligen har skett på avdelningen. Flera enheter är med i arbetet av att skapa lekplatser och behandlas under faser av genomförande och drift. Tidigare har lekfrågorna vilat mycket på enskilda tjänstepersoner som haft extra ansvar. Nu försöker de i och med omorganisationen göra att ansvaret angår alla. De har redan försökt att arbeta så, men håller på att strukturera upp processen ytterligare. Kim menar att man tidigare har riskerat att frågan inte har bevakats i olika projekt när personer som bevakar frågan inte har varit närvarande.

Intervjupersonerna menar att det råder ett tungt ansvar och höga krav att förvalta en allmän lekplats. Kommunen måste kunna försäkra sig om att det uppfylls på platser de ansvarar för. Det kan vara svårt för alla parter att axla det. För cirka 10–15 år sedan slutade de ha lekplatser under förvaltning av privata aktörer, som föräldraföreningar. Många av lekplatserna förföll när föräldrarna inte längre hade barn i åldern som brukade platserna.

Barns deltagande

Om många barn berörs gör man någon typ av dialogarbete; antingen genom en enkät eller direkt dialog med barn- eller ungdomsgrupper. Vid större lekplatser kan dialoger hållas, medan det ofta är kommunens tjänstepersoners erfarenhet som styr utvecklingen av mindre lekplatser. Åsa berättar att man tidigare även har haft dialog om de mindre lekplatserna, men då har främst föräldrar kommit. Att prata med föräldrar eller vuxna brukar leda till en önskelista med lekredskap. Från kommunens sida försöker de höra vad barnen skulle vilja göra på platsen. Annars känner de förtroende för tjänstepersonernas och konsulternas kompetens att göra egna professionella bedömningar.

Det har förekommit barnsamverkan under genomförandet. Ett exempel var när barn från en förskoleklass fick hjälpa till att måla ett lekelement på en närliggande lekplats. Hon beskriver processen som förhållandevis smidig och att barnen ”blev nöjda och glada”. Åsa och Kim menar att svårigheten att samarbeta med skolklasser annars kan variera mellan skolor och skolgrupper beroende på projektets omfattning liksom antalet tillgängliga pedagoger.

Lekfrågor

Lekplatsen ska vara barnens plats, men vad barn vill ha på en lekplats varierar. Det beror på flera faktorer, bland annat lekplatsens storlek och åldersgrupper. Vid byggande och omgestaltning av en lekplats diskuterar man olika aspekter och analyserar platsen från olika perspektiv. Det inkluderar analys av omkringliggande struktur och kommande detaljplaner. Fokus ska ligga på vad platsen kan erbjuda

barnen och vad som kan bevaras och utvecklas. Befintliga strukturer kan innebära lekvärden som kan tas tillvara och integreras, som topografi. Detaljmässigt diskuteras materialval som lekutrustning.

Kommunen vill skapa variation mellan exempelvis en stadsdels olika lekplatser och mötesplatser. De vill även bredda upplevelsena så att det blir roligt för barnen att göra besök i sin stadsdel och att inte allt ser likadant ut. Samtidigt vill många föräldrar ha ”samma gunga som på lekplatsen bredvid”, berättar Åsa. Det kan ibland vara svårt för föräldrar att se, eftersom man av naturliga skäl ser det som ligger närmast.

Att prioritera att lekplatsen blir billig i drift och andra ”hårda värden” framför lekvärden är fel enligt Kim, men utgör fortfarande viktiga aspekter som ska fungera. Säkerhetsarbetet blir en kunskapsfråga för att veta vad som är farligt när reglerna ter sig något fyrkantiga. Besiktningsmannen är också specialiserad på prefabricerade lekredskap, vilket allt inte är på en lekplats. Det kräver mycket av tjänstepersonerna som jobbar med lek. De försöker också arbeta mer med lek utanför lekplatsens gränser, eftersom andra förutsättningar råder där.

Intervjupersonerna menar att man har börjat prata mer om lekvärden och barnperspektiv nationellt. Anledningar kan vara att Barnkonventionen blev lag, men också att det generellt lyfts mer generellt. Några satsningar man gör i Linköping är att locka ut barnen från lekplatsen till närliggande områden, som inte utgör enbart lekutrustning. Att Linköping har arbetat med att öka yta för skolgårdar har också gett ringar på vattnet, enligt Åsa. Kim nämner att det är möjligt att ett nytt stadsplaneringsideal har introducerats på senare tid i samband med utbredd förtätning. Mer infrastruktur ska samsas på mindre ytor, vilket riskerar att miljön inte blir lika barnvänlig.

Materialval

Materialanvändning diskuteras utifrån vad som är rationellt lämpligast för platsen och vad som finns tillgängligt. Vad som är bäst ur ett återbruksperspektiv och utifrån livscyklar är också uppe på agendan. Besluten är inte alltid enkla. Olika faktorer behöver prioriteras före andra vid val av exempelvis lekutrustning. Det gäller både hur saker slits och när de blir klottrade på. Då kan man diskutera återkommande underhållsinsatser som målning mot att byta ut hela delar av utrustningen.

Återbruk idag

Mycket av det återbrukade materialet består av naturmaterial, men även andra föremål förekommer. Träd kan bli en typ av lekredskap. Kommunen har mycket kommunal skog och produktionsträd, vilket Åsa och Kim ser som en stor resurs för

lek. Döda almar och pilar går att användas på lekplatser, som annars används för att främja biologisk mångfald på andra platser. Både mjukare och hårda träslag kan hålla länge på en lekplats om de är tillräckligt grova. Till viss del återanvänder de även sten, antingen på platsen det upptäcks eller mellan projekt. Även storgatsten och smågatsten kan återanvändas i mindre projekt. Åsa nämner att det kan bli ”för plottrigt” i större projekt i entreprenaden, eftersom det kostar mycket att samordna. Just nu tittar de på om de kan börja återbruka sand i större omfattning. Annars brukar de försöka se över möjligheten att återbruka fallskyddsmaterial under platsbesök.

Det är viktigt att försöka nyttja det befintliga och se det som en resurs. Bakbord, rutschkanor eller gungdjur kan flyttas från en lekplats till en annan, eftersom de ”inte slits lika hårt”, eller om de etablerats under olika tidpunkter. Lekutrustning återanvänds, men i mindre uträkning mellan platser. När kommunen rustar upp lekplatser sparar de särskilt redskap som enligt erfarenhet är tåligare än andra. Annat arbete inkluderar att byta brädor på bänkar, byta ut delar på lekredskap och måla om. Detta görs av återkommande genom drift eller i samband med ombyggnation.

Stockar finns att hämta på ett upplag som naturavdelningen på förvaltningen har. De har också tillgång till ett stenuplag där viss lekutrustning sparas. Intervjupersonerna säger att kommunen skulle kunna bli bättre på materialförvaring och ha större förråd. En bättre organisation kring uppslagen skulle också underlätta återbruksarbetet, genom att exempelvis kunna logga vad som kommer in och ut.

Återbrukets möjligheter och utmaningar

Linköping har en naturligt förekommande hög halt kobolt, vilket har gjort att det blivit svårare att återanvända jordmassor på senare år. Tidigare har de kunnat använda det mer och flytta det mellan platser. Nu får det användas på samma plats eller transporteras till en annan med likvärdiga halter. Enligt Åsa och Kim kan det bero på ny lagstiftning, vilket har gjort att de nu måste göra provtagningar. Samtidigt ger det motiv för att utforma lekplatsen efter massorna som redan finns. Kim nämner att det inte går att ständigt återbruka massor som blir över, eftersom de inte alltid ”vill ha en stor kulle” på den nya lekplatsen.

Återbrukade föremål kan kräva mer underhåll och fallera snabbare, menar intervjupersonerna. Om exempelvis en pollare har målats för att få ett lekvärde krävs ett annat slags underhåll som riskerar falla bort i driften. Kanske kan återbrukade material tappa sitt lekvärde snabbare. En utmaning är att kombinera ett stort antal lekplatser med en önskan om att ”vara klar” efter en ombyggnation. Att använda äldre komponenter kan kräva upprustning inom lekplatsens avskrivningstid (15-20 år). Arbetet går därmed över flera budgetar, som underhåll

och reinvestering. I stället för att fokusera på nya lekplatser kan det bli svårt att hålla koll på lekplatsernas status om man behöver ”hoppa fram och tillbaka”.

Kim säger att det kan finnas risker med att basera materialanvändning på materiallager ur ett rationellt perspektiv. En risk är att ett material inte används i det lämpligaste sammanhanget. Ett exempel skulle kunna vara att en lekställning som blev över placeras på en plats där den inte passar in. Liksom vid frågan om materialval krävs avvägningar om vilket perspektiv ska väga tyngst i återbruksarbetet. Återbruksperspektivet grundas mycket i miljötänk, medan det också finns behov eller en önskan om höga lekvärden samt lång hållbarhet, som kan ses som ekonomiska incitament.

Leksäkerhet är också en viktig aspekt. Det har funnits tillfällen då man tänkt annorlunda och skapat roliga lekelement på en lekplats, men som sedan fått nedslag från besiktningsman. Fallskyddskrav underlättas av prefab-utrustning eftersom det redan är inberäknat av tillverkarna. Återanvändning av fallskyddsmaterial kan också stoppas av besiktningsanmärkningar. Att balansera lek- och säkerhetsvärden kräver mycket av de på kommunen. De har höga säkerhetsambitioner och vill fortsätta ha det, berättar Åsa.

I utmaningarna ryms organisatoriska aspekter. Att ha med generella krav på återbruksaspekter i riktlinjer om lek kan vara svårt då möjligheterna varierar med platsen, menar Åsa. Hon menar att de skulle behöva någon rutin för att öka återbruksarbetet generellt. Att ge varandra en större kännedom inom organisationen om tillgängliga material som finns på enskilda platser eller lager är en väg framåt.

Intervjupersonerna menar att det finns fler fördelar än nackdelar med återbruk och man vill återbruka i den mån det är möjligt. Det är viktigt att inte slösa på resurser, särskilt när det är skattebetalarnas pengar. Intervjupersonerna pekar på möjligheter att kunna vara kreativa i återbruksarbetet, att bortgå prefab-produkter och arbeta mer med material som de har god tillgång till. Här kan vuxna och barns olika idéer mötas om vad ett lekredskap är och kan vara. Det kräver mer kreativt tänkande av planeraren.

5.2.3 Platsbesök

Blåeldsvägens lekplats

På Blåeldsvägens lekplats (se figur 10) finns ekstockar som har modulerats på platsen. Flera har gröpts ur, vilket gör det möjligt för vissa barn att krypa igenom dem. Många stora grenar har fått ligga kvar, liksom stora stenar.

Vad som faktiskt är återbruk går att diskutera utifrån exempel som förekommer på platsen. Figurer skapta av stockar kan vara ett resultat av material bearbetat från platsen eller en annan allmän lekplats i Linköping, men lekplatsens exempel är gjorda av ett företag. Varifrån materialet kommer är okänt.



Figur 10. Lekplatsen vid Blåeldsvägen.

Skogslyckegatans lekplats

På Skogslyckegatans lekplats (se figur 11) finns flera större stenar som har målats i olika mönster och som figurer. Lekutrustning, som gungställningen, har återanvänts från andra lekplatser.



Figur 11. Skogslyckegatans lekplats.

Ullstämavägens lekplats

På Ullstämavägens lekplats (se figur 12) har många stenar använts i lektytor. Flera har fått ett nytt utseende genom färg och andra ingrepp. Stockar och stubbar har sparats och fått nya utseenden genom bland annat karvning.

Sly har tagits tillvara och blivit en del av ett fågelbo för lek. Samtidigt används sly i salixgångar och -hus. Vad som räknas som återbruk här går att diskutera, beroende exempelvis på varifrån materialet kommer och hur det används.



Figur 12. Ullstämavägens lekplats.

5.3 Malmö stad

Malmö stad förvaltar idag 262 allmänna lekplatser på allmän platsmark. Samtliga sköts internt av kommunen genom Kommunteknik på Fastighets- och gatukontoret. Det förekommer även ytor för lek på kommunägd mark som lånas av ideella föreningar.

5.3.1 Dokumentstudier

Dokumentet *Gemensam rutin för hantering av lekplatsbesiktningar* (Malmö stad 2022) används tillsammans med europeiska säkerhetsstandarden av förvaltningen inom Kommunteknik. I dokumentet står att Kommunteknik ska genomföra årliga besiktningar. Rutinen beskriver hur besiktningens resultat ska hanteras mellan utförande entreprenör hos Kommunteknik samt ansvarig beställare hos Fastighets- och gatukontoret. Resultatshandlingen delas in efter typer av säkerhetsfel. Där står även rutiner inom vilken tidsram olika åtgärder bör utföras (Malmö stad 2022). I dokumentet används inga begrepp som återbruk, återvinning eller återanvändning samt krav på hållbarhet eller cirkulärt tillvägagångssätt.

Lekplatsprogram för Malmö (Malmö stad 2006) rör planering och förvaltning av lekplatser. Det innehåller en policydel som beskriver vad en bra lekplats är, dess innehåll samt frågor om hur barns lek ska tillgodoseas i planering och förvaltning. Här nämns också att uppdateringar har krävts för att anpassa lekplatsarbetet efter den europeiska säkerhetsstandardens krav på utrustning och mark. Samtidigt betonar programmet också barns rätt till fantasifulle och stimulerande lekplatser och lekmiljöer. Enligt policyn ska lekplatsen erbjuda sociala mötesplatser. Många typer av lek ska erbjudas, som rollek och rörelselek. Krav på antal lekredskap och deras funktion varierar med typ av lekplats. Redskapen ska kompletteras med lekmaterial från natur och växter, lekmaterial som är formläst och med möjlighet att utveckla motorik. Det ska också finnas goda möjligheter för vuxna att vistas på platsen samt en *”lagom behaglig skala samt skönhet”* (Malmö stad 2006). I dokumentet används inga begrepp som återbruk, återvinning eller återanvändning. En mer cirkulär materialhantering diskuteras inte heller, liksom aspekter som skulle kunna kopplas till återbrukskoncept. Hållbarhetsmässigt ligger fokus på sociala faktorer liksom till viss del på naturvärden.

I *Lekplatsprogram för Malmö* (Malmö stad 2006) ryms också åtgärdsförslag, som främst kretsar kring upprustningsbehov från när programmet precis hade publicerats. En del berör drift, där en ökad upprustnings- och ombyggnadsbudget antas göra driftbudgeten mer kostnadseffektiv. Löpande underhåll av upprustade lekplatser menas förlänga livstiden, så som målning, utbyte av trasiga delar samt underhåll av vegetation och markmaterial. I texten påpekas att man förut inte

utförde underhåll på dessa detaljer, vilket gjorde att lekplatserna stod och förföll på grund av att pengar till drift tvingades till ombyggnationer.

5.3.2 Kvalitativa intervjuer

Camurjan Zekmani är sektionschef på Kommunteknik vid Park- och gatumiljöenheten, som utgör utförarsidan av kommunens arbete. På Kommunteknik arbetar man med bland annat tillsyn, besiktning, reparation och i viss mån nyanläggning av kommunens lekplatser. Camurjan har 15 års erfarenhet som besiktningsman av lekplatser.

Sara Fridh är landskapsarkitekt och arbetar bland annat som projektansvarig för lekplatsupprustningar på Stadsmiljöenheten på Fastighets- och gatukontoret på Malmö stad. Hon har jobbat med lekplatser i ungefär 10 år och arbetar som handledare och mentor inom det arbetet.

Arbetsprocess

Lekplatsupprustningar är ett ständigt pågående projekt. Efter lekprogrammet görs lekplatser om helt efter att ha blivit gamla och i dåligt skick. Malmö stad arbetar med områdesansvariga, där lekplatser ingår som ett ansvarsområde. För utformning, omgestaltning och skötselfrågor arbetar man i grupper av kompetenser. Där ingår Kommunteknik tillsammans med bland andra landskapsarkitekter som ansvarar för lek. Med tiden har fler blivit involverade i lekplatsarbetet, vilket har gett mer pengar till satsningarna. Kommunikation och att kunna arbeta långsiktigt tillsammans är viktigt.

Liksom mycket annat i kommunen beror lekplatsarbetet på budgetar. Varje lekplatsprojekt ansvarar för en budget. Olika faser av lekplatsprocessen finansieras med olika slags pengar, som investeringspengar eller driftmedel. Upplägget med ramavtal och upphandlingar varierar mycket, särskilt mellan projekt. En annan process sker för helt nya lekplatser. Då öppnar Malmö stad upp mot marknaden för att få in förslag från externa entreprenader. Driftmässigt har de en maxsumma som de åtgärdar exempelvis vandaliseringar och slitage med.

Arbetet beror också på politiska beslut. Lekprogrammet är politiskt antaget och har en viss budget. Sara berättar att de har ansökt för att få mer pengar vid flera tillfällen. Enligt henne underlättas planeringen av ett bra program, eftersom bestämmelserna för barnens lek inte ska kunna tummas på. Samtidigt nämner hon att de inte har haft tid att uppdatera programmet, som kan anses vara lite föråldrat. Däremot är många av frågorna samma som de arbetar med nu som då, vilket har gjort att de har kunnat fortsätta använda programmet.

Ibland använder sig Fastighets- och gatukontoret av ramavtalsentreprenörer och ibland handlas det upp externt. Parkenheten har några stora ramavtal med entreprenörer, varav Kommunteknik är en av dem. Enligt Camurjan styrs även mycket av Kommuntekniks arbete av avtal som de har med olika leverantörer. Det kan bli en utmaning ibland. Förut var det svårare att beställa lekredskap som de av erfarenhet visste hade bättre hållbarhet, på grund av ordningen i avtalen. Tidigare behövde hopp i produktordningen motiveras genom argumentation i text. Nu slipper de göra det, vilket sparar tid till annat i arbetet.

Sara berättar att ramavtalet med Kommunteknik som anläggare och förvaltare gör att de kan ha en kortare, enklare och snabbare process än vad som kan ske med externa företag. Det möjliggör också enklare handlingar, eftersom de inte behöver förklara så mycket eftersom det redan står i ramavtalet. En annan fördel är att man utvecklar en relation mellan organisationerna, att man känner personerna och jobbar för att få goda relationer med dem.

Barns deltagande

Dialogarbeten är något som planerarna gärna utför, men som blir begränsade i antal på grund av tids- och resursbrist. För större lekplatser genomförs alltid dialogarbeten. Sara menar att man också bör ha förtroende för planerarnas kunskap och gestaltningsförmåga för att inte alltid behöva kalla in till barndialog. Många aspekter lär de sig från tidigare projektdialoger och alla punkter behöver inte diskuteras varje gång. Ett pågående projekt med extra fokus på tillgänglighet har haft ett omfattande dialogarbete av olika intressegrupper med olika funktionsvariationer. Ett sådant dialogarbete kan komma andra lekplatser till nytta. Ålder och processtiden är också en aspekt. Barn som var med under dialogarbetet riskerar att ha växt ifrån målgruppen när lekplatsen är klar.

Att folk känner sig delaktiga är viktigare än en dialog, menar Sara. Om tidsbrist råder kan de göra något som de kallar för minimarknadsundersökning, där de pratar med barnen på plats. ”Ofta kan man få ut mycket av att bara hänga runt lite på lekplatsen,” menar hon. Då kan man också meddela att allmänheten är välkommen att höra av sig. Camurjan berättar att barn eller andra användare inte är med i arbetet i förvaltningen av lekplatser. Sara berättar att det anses vara svårt, även om det kanske skulle kunna ske.

Lekfrågor

Under varje omgestaltning går de igenom på plats vad som går att spara från platsens dåvarande gestaltning och diskuterar bland annat miljöaspekter och hållbarhet för lekredskap. Vad besökarna vill ha utgår från definitionen av den specifika lekplatsen; vad det är för typ av lekplats och vad man tror att barnen i området skulle uppskatta.

Största fokus på lekplatsen måste vara barnen eftersom det är barnens plats, menar Sara, men vissa saker står ibland i vägen för det. Det är barnets lust att leka och upptäcka som driver utformningen av platsen. Hela staden ska finnas till för barn, men att kommunen inte riktigt är där än. Skötsel- och säkerhetsfrågor försvårar arbetet. Malmö växer snabbt och i utvecklingen finns det en hård konkurrens om ytan, där de som arbetar med lek för stadens barn får ”kämpa med näbbar och klor”.

Säkerhet är den viktigaste aspekten för Camurjan. Att arbeta för säkra och fräscha lekplatser för skattebetalarna är viktigt, då det är deras pengar de arbetar med. I deras arbetsprocess med lekplatser har de med en besiktningsman tidigt i processen som är anställd på Kommunteknik. Erfarenhet och kunskap i säkerhet gör att de har med de aspekterna i utformningen, vilket undgår säkerhetsproblem i slutet av processen och att behöva ta bort objekt. Enligt Camurjan är Malmö stad duktiga på att prioritera säkerhet. Sara betonar att säkerhetsregler är viktiga, men upplever att det är en ständig utmaning att inte ”ligga på gränsen”, eftersom säkerhetsreglerna riskerar att skapa tråkiga miljöer för barnen. Lektrustningsföretagen är bra för att de tar på sig hela ansvaret gällande hållbarhet och säkerhet. Annars försvårar säkerhetsfrågan situationen för kommunen i materialfrågor, menar Sara.

Sara betonar vikten av variation på lekplatserna. Det kan gälla utformning och rumslighet. Det är något de gamla lekplatserna inte har, men är något som de arbetar med. Variation skapar många lekvärden som gör platsen tillgänglig för fler. Naturen och grönska är roligt att leka i, särskilt i en skogsfattig kommun som Malmö som dessutom har mycket trafik. Lekplatserna blir ännu viktigare då, där ovanliga inslag kan skapas. Platsen ska egga fantasi och den fria leken, inte bara erbjuda gungor och sandlådor, menar Sara. Camurjan berättar att vid omgestaltning av en lekplats kan anpassningar göras efter platsens karaktär, som att bygga ett trädäck intill en skogsmiljö.

Materialval

Det pågår medvetna diskussioner om vilka material man bör använda till olika funktioner. Ett material kan ha stort klimatavtryck men hålla länge, men också tvärtom. Vissa kan anse att naturmaterial är bättre medan andra kan se återvunnen plast som en bättre lösning till exempelvis en sarg. Det är också viktigt att de produkter som används anläggs för bästa möjliga hållbarhet.

Slitage är en viktig faktor att beakta. Stadens populära temalekplatser används mycket av många barn, vilket gör att dem behöver göras om helt efter femton år. Ibland har de behövt använda konstgräs och gummi på små ytor med högt tryck eftersom det inte håller annars. Dock är användningen av konstmaterial en aspekt som Sara tycker borde nämnas i ett nytt program, att det enbart ska användas i undantag för tillgänglighet. De har testat en del inhemska material, kork och

komposit av återvunnet material samt försökt att minimera plast och gummi. Mycket av lekredskapens fallskydd har bytts till fallsand.

Materialens innehåll och hållbarhet är också viktiga inom drift. Camurjan berättar att ”man ska välja rätt sak från början.” Annan personal hör av sig till honom flera gånger dagligen för att höra om hans erfarenhet i användning av olika material. Det har inte funnits osäkerheter gällande ohälsosamma ämnen i objekt på deras lekplatser, eftersom det är en utgångspunkt när man bygger lekplatser idag. Även väder, ljus och skugga kan påverka materialets hållbarhet.

Som beställare blir man beroende av sina leverantörer, berättar intervjupersonerna. Sara betonar att de är öppna för förbättrade och nya mer klimat- och hälsovänliga material om det skulle komma ut på marknaden. Där menar Sara att man har ett ansvar som stor kommun att prova nya lösningar. Under senare tid har det också varit svårt att få tag på material. På parkenheten skulle de kunna se över sina leverantörer och deras material i sina produkter, enligt Sara. Det skulle dock kräva mer tid och resurser.

Återbruk idag

Återbruket varierar mellan olika projekt. Om det går att återbruka material från någon av kommunens depåer skrivs de in i handlingarna. Sara berättar att de gärna välkomnar återbrukade material, och kan göra det i enstaka projekt. Samtidigt är det svårt att precisera och kräva att bara återanvända material och föremål generellt. Från tillverkare har de samtidigt efterfrågat vissa material, som otryckt virke, att mixa material och att använda mer närproducerat. Sara hoppas att de kan bli bättre på att efterfråga återbrukat material.

Flera återbruksaspekter behandlas inom Kommuntekniks arbete idag. När en lekplats rivs så tillfaller ofta materialet dem och har då rätt att avgöra vad som kan återanvändas och inte. De har som mål att veta var de kan placera objekten innan de tar upp dem, om de kan tas tillvara på lekplatsen eller om de ska transporteras någon annanstans. För det krävs långsiktig planering.

Ibland kan de återanvända saker som en gunga eller stolpe, vilket görs återkommande. Att kunna återbruka en gungställning från en lekplats till en annan sparar både tid och material, menar Camurjan. Inom Kommunteknik byter de ut och målar om objekt om de behöver fräschas till, vilket också förlänger livslängden. Leverantörer ska enligt avtal ha reservdelar att tillgå under tio år. Camurjan berättar att man i praktiken kan ha tillgång till dem under mycket längre tid är så (20-50 år). För honom har det inte varit några problem att få tag på reservdelar. Sara berättar att de ändå ofta köper in ny lekutrustning för nya lekplatser.

Mycket av det som återbrukas är natur- och markmaterial. Vegetation sparas och inkorporeras i designen i den mån det går. Att flytta växter kan vara omständligt. Schaktmassor återanvänds så mycket som möjligt på samma plats. För det kontaktas Miljöförvaltningen för provtagning mot föroreningar. Smågatsten och kantsten finns alltid att tillgå, ofta finns även stenar och plattor tillgängliga. Markmaterial är det lättaste att återanvända, enligt Sara. Av storgatsten kan man lägga kanter i organiska former. Det finns också stockar som behövt sågas ned från Malmös naturområden. Naturmaterialen byts ut när de har fått många sprickor och blivit i dålig kondition, ofta efter cirka fem år.

Återbruk sker både från materialdepå och direkt mellan projekt. Det finns flera materialdepåer inom kommunen. Camurjan berättar att det finns en som är ansvarig för ett upplag på Kommunteknik som de kan ringa för att veta vad som finns tillgängligt. Där finns mest markmaterial och lekutrustning. Det finns också ett annat upplag där de förvarar trästockar. Sara hör om vad som finns tillgängligt på depå när hon börjar arbeta med en ny lekplats, både för utrustning och markmaterial. De brukar dit för att se vad som finns, ”ibland funkar det, ibland funkar det inte”. Därifrån hör också folk av sig och frågar om Sara och henne kollegor skulle ha användning av något som kommit in. Hon förklarar att det finns en viss dialog internt, men att den kan bli bättre.

Återbrukets möjligheter och utmaningar

Det är lätt att ha visioner och idéer om återbruk, men det kan vara svårt att genomföra det praktiskt. Det finns möjligheter att som beställare sätta större press på leverantörer och vad de använder för material. Samtidigt betonar Sara det är en utmaning i flera avseenden, eftersom allt går tillbaka på ansvarig.

Det kan ibland vara svårt att flytta och tillvarata lekutrustning. Ett exempel är platsgjutna gungställningar. Separering kan då skada eller förstöra lekutrustningen. Att tillvarata bara halva ställningen är inte ett alternativ, menar Sara, särskilt om åldern är okänd. Samtidigt menar hon att en modern lekplats bör innehålla även utrustning för att komplettera andra aspekter på en lekplats. Camurjan berättar att det har förekommit ställningar med betongfundament där alla andra delar ovan jord har kunnat bytas ut.

Förvaring utomhus förstör så småningom materialen som de vill återbruka och förvaring inomhus är för kostsamt för verksamheten. Att hyra förvaringsmöjligheter inomhus skulle snart kosta lika mycket som att köpa nytt, menar Camurjan.

Sara ser stora möjligheter i att utöka samarbetet och metoder med Kommunteknik för att återanvända olika delar på säkert sätt. För det krävs personal, utbildning,

intresse, vilja och budgeterade pengar. De har en stor möjlighet till utveckling i Malmö och att vidareutveckla materialdepån ytterligare. Inte bara material krävs, utan även utarbetade rutiner kring ”säkerhets- och konstruktionsbiten”, vilket Sara anser är en stor utmaning. Vilka som tar ansvar är en grundläggande del i arbetet framåt, vilket ibland är oklart idag.

5.3.3 Platsbesök

Mariedalsparkens lekplats

Det kojliknande ”ägget” i Mariedalsparkens lekplats (se figur 13) är från början från Folkets park men ansågs behöva flyttas då det hade börjat användas för narkotikahandel. Här finns även stockar och stubbar för balanslek. Två betonghästar har återanvänts från lekplatsens tidigare gestaltning. Alla kanter utgjorda av storgatsten är från kommunens depå.



Figur 13. Mariedalsparkens lekplats.

Musiklekplatsen

I Augustenborgsparken finns temalekplatsen Musiklekplatsen (se figur 14). Den är under projektering och ska byggas om inom snar framtid. På platsen idag finns exempel på återbrukade material och objekt. Här syns en gammal del av ett piano, en stenlabyrint och betongrör som har målats om och kompletterats med plastlock för att bli till trummor.



Figur 14. Musiklekplatsen i Augustenborgsparken.

5.4 Örebro kommun

Örebro har i dagsläget runt 180 allmänna lekplatser. I och nära stadskärnan driftas lekplatserna av intern skötselpersonal, medan kommunens yttre områden sköts av extern entreprenad. Kommunen är inte ägare av all parkmark men har avtal med exempelvis vägföreningar som gör att Parkenheten utför besiktningar, underhåll samt viss utveckling.

5.4.1 Dokumentstudier

I Örebro finns inga skötselplaner för lekplatser, utan arbetet utgår från skötselkartor för olika ytor i GIS med generella skötselbeskrivningar. Lekredskap besiktigas och förvaltas separat. Skötselplaner håller på att tas fram för de nya lekmiljöerna.

Riktlinjer för Örebro kommuns lekplatser (Örebro kommun 2017) och *Lek på riktigt* (Örebro kommun 2018) är, tillsammans med en underhållsplan som styr reinvestering av lekplatser, de främsta planeringsdokumenten för lek i kommunen och är politiskt antagna. Barnkonventionen behandlas i båda dokumenten. Lekplatsernas mål är att ge barn tillgång till spännande och stimulerande lekmiljöer, främja barns hälsa och utveckling samt skapa attraktiva mötesplatser för barn och vuxna. I *Riktlinjer för Örebro kommuns lekplatser* nämns varken begreppen

återbruk, återvinning eller återanvändning. Däremot nämns återbruk i det fördjupade dokumentet *Lek på riktigt* (2018), som beskriver mer ingående och exemplifierar vad en bra lekmiljö kan vara. Under rubriken *Organisatoriska frågor* finns underrubriken *Miljöaspekter*. Där står det följande (s. 44):

”Precis som i andra sammanhang är det viktigt med ett miljö- och hållbarhetsperspektiv vid utformning av lekmiljöer. Vilka material och resurser behöver användas? Kan förnybara material väljas, kan material återbrukas eller återanvändas? Finns det miljö- eller hälsorisker kopplade till anläggning eller användning av vissa produkter?”

I dokumentet diskuteras även medvetna materialval, där naturmaterial rekommenderas för större ytor eller produkter. Beslut om material ska grundas på kunskap om kemikalieinnehåll och balanserade riskbedömningar, varav det senare också nämns i samband med säkerhetsaspekter.

I *Lek på riktigt* (2018) uppmärksammas risker för målkonflikter om riskminimering sker på bekostnad av barnens möjlighet till lek och lärande. Miljöerna riskerar bli tråkiga och oinspirerande om säkerhetstänket är alltför strängt. Lekvärden och positiva effekter på lek och lärande framhävs som kompletterande aspekter i en lekplatsbedömning. Tillgänglighet diskuteras också, särskilt variationen av funktionsnedsättningar.

Dokumentet betonar vikten av variation eftersom det anses intresseväckande och stimulerar barns fantasi. Lekplatserna uppmuntras innehålla unika inslag och karaktärer liksom anknyta till stadsdelens identitet. Samtidigt ska platsen förmedla att den är omhändertagen och underhålls för att upplevas som attraktiv, liksom ge lång livslängd på exempelvis lekredskap.

I *Lek på riktigt* (2018) diskuteras barns möjlighet att påverka lekplatsprocessen. Där står att olika dialogformer kan både stödja och hindra arbetet att skapa kvalitativa lekplatser. Om barn får berätta vad de vill ha på platsen snarare än vad de vill göra och känna riskerar arbetet att fokusera på lekutrustning. Att observera barn när de leker och att reflektera över lekmiljöer med barn är andra sätt. Även delaktighet i skötsel nämns. Där står det att förskole- och skolmiljöer med skötsel och utveckling där brukarna är delaktiga ger ökad ansvarskänsla och stolthet. För just offentliga miljöer nämns att samarbeten med pedagogiska verksamheter och föreningar kan möjliggöra skötsel och utveckling av även dessa ytor.

Barnets perspektiv och barnperspektiv nämns direkt eller indirekt ett flertal gånger i *Lek på riktigt* (2018). Vuxna behöver tränas på att se leken genom barnets perspektiv. Rika miljöer för dem är ofta vilda och stökiga, eftersom de då kan bli både spännande och magiska. Betoning ligger på att syftet med själva lekplatserna är att skapa attraktiva och spännande miljöer som utvecklar barnet och bidrar

positivt till hens hälsa. Smuts och stök är en egen rubrik i dokumentet (att kunna använda som de själva vill), där information och dialog belyses som extra viktigt.

Att ha en tydlig bild av det enskilda lekplatsprojektet är också viktigt enligt dokumentet. För beställare betonas tydliga ramar för uppdraget och vad man vill ska uppnås. Hur platsen ska uppfattas och användas samt andra beslutande målsättningar att ta hänsyn till bör också preciseras. Eftersom många projekt präglas av begränsade resurser är det även viktigt att definiera vilka prioriteringar som ska vara vägledande i designen. De nämnda frågorna kan ses vara relevanta inom återbruksarbete, då mål och krav om återbrukade material, föremål samt koncept kan belysas under en om- eller nybyggnad av lekplatser.

Flera kvalitetsaspekter som nämns i *Lek på riktigt* (Örebro kommun 2018) går att koppla an till återbruk: *Inbjudande* (visa att platsen är till för barn, ha en tillåtande atmosfär), *Karaktär* (platsen har en egen själ), *Fantasi och skapande* (lösa material, fantasin flödar i rollek, m.m.), *Utforska och experimentera* (lek för alla sinnen, olika och löst material, skapa positiva relationer med naturen) och *Rörelseglädje och utmaning* (miljön och byggda element ger många och varierade möjligheter att röra sig). Rubriken *Utmaningar i vår samtid* innefattar dock inte något om resursbrist och andra aspekter som i framtiden kan komma att leda till ett större behov av återbruk.

5.4.2 Kvalitativa intervjuer

Mimmi Beckman arbetar som planerare på Parkenheten på Teknik- och serviceförvaltningen. Hon har bland annat varit ansvarig för att ta fram kommunens riktlinjer för lek. Det har lett till ett utvecklingsarbete för Örebros lekmiljöer inom enheten, där Mimmi har en samordnande roll.

Gustav är parkingenjör och projektledare på samma enhet, där han och Mimmi arbetar nära varandra i många projekt. Gustav har tidigare arbetat mycket med driftsfrågor men jobbar numera främst med nybyggnationsprojekt, däribland lekmiljöer.

Arbetsprocess

Vid ombyggnation på parkmark arbetar bygglag i egen regi samt externa entreprenörer. Om något ska repareras finns resurser både internt och externt, Gustav berättar att ”allt är både och”. Besiktningar görs ”mer eller mindre” i egen regi. Mycket är skrivet i handlingar vid byggnation men en del bestäms ute på plats. Parkenheten är uppe i ett omställningsarbete av arbetsprocessen med lekmiljöer. Förut förekom det vanligtvis fler frågor om utplacering av lekplatser medan man numera funderar mer på styrning och att utgå från Barnkonventionen.

Lek på riktigt skrevs i samband med ett Vinnovaprojekt som kommunen var med i om beställarkompetens utifrån Barnkonventionens värden. Några projekt de varit med på senare tid som handlar om att höja sig inom strategiska delfrågor har, som i det projektet, involverat ett kunskapsspridningsmoment. Att exempelvis producera dokument som andra kan lära av kan då vara ett villkor för att få bidrag.

Mimmi berättar att "arbetet med lekmiljöer är allt annat än rutin" för de som jobbar med lek i Örebro just nu. De genomgår ett omställningsarbete utifrån att Barnkonventionen blev svensk lag och belyste barns rättigheter på olika sätt. Styrdokumenten präglas därmed av politiska beslut som ger en ny målbild jämfört med vad som fanns tidigare. Med det kom många utvecklingsfrågor, som att se över organisationen, kvaliteter och processer. Detsamma gällde att belysa frågor som de då inte hade en rutin kring, men som de utvecklar idag.

I stället för att ha planering, gestaltning, byggnation och förvaltning uppdelat i enskilda faser flyter de nu mer ihop. Allt är nödvändigtvis inte färdigritat när lekplatsen börjar byggas. De tror på det arbetssättet, men det blir också så för att de inte har alla rutiner som de önskar ha. Att arbeta mycket ute på plats kan göra att de slipper det som är svårt och dyrt att ändra i ritningarna. Det blir ofta mycket billigare att jobba som de gör, men den höga ambitionsnivån kan göra att de underskattar hur mycket tid något tar.

Kombinationer av kompetenser är viktigt i parkenhetens arbete. För omställningsarbetet är processerna en nyckel. Kompetenserna fungerar mer som ett team än i en hierarkisk följd med uppdelningar av arbetet. Både målbild och syftesfrågor, genomförande och förvaltning hanteras parallellt i alla faser. Mimmi menar att det generellt kräver mer av personerna och att de har den kompetens som saknas. Samarbete är också grunden för att ändra ett inkört sätt att arbeta på. Gustav berättar att övergångsarbetet samtidigt inte har varit enkelt och smärtfritt. Liksom i andra branscher har anläggnings- och byggbranschen ett inkört sätt att arbeta, eftersom det anses tryggt och enkelt. Eftersom Örebro arbetar annorlunda krävs stora omställningar som de håller på att utveckla för att få ännu bättre rutiner.

Besiktningssman kommer in sent i arbetet för själva kontrollen av lekmiljön. I tidiga delar av processen är säkerhetsfrågorna också med, med hjälp av experter men också från lärdomar av tidigare projekt. Ofta är det återkommande problemställningar som aktualiseras. Säkerhetsaspekten rör komplexa frågor. I Örebro gör de balanserade riskbedömningar när det finns behov. Mimmi pekar på den totala lekmiljön som en bedömningsfråga. Enligt henne är säkerhetsstandarden är ett verktyg att använda sig av, men det ger sällan svar i helhet. Det är utvecklat för prefabricerade lekredskap, inte platsbyggda miljöer och naturlekplatser. Därför

krävs en fördjupad analys, vilket också är svårt. Särskilt när många i branschen är tränade i och fokuserar på säkerhetsstandarden.

Barns deltagande

Flera typer av dialogformer har testats, som lekträffar med förskolegrupper och skolbarn. Möjligheten beror bland annat på om lekplatsen ingår i ett projekt som tillåter det. Ibland går det inte och därför är det viktigt att samla kunskap inom arbetsgruppen för lekmiljöer. Ett utforskande och kunskapshöjande arbete utförs genom olika projekt där de gör praktiska tillämpningar av olika idéer. I flera projekt har man samarbetat med barn genom medskapande, med hjälp av en konstnär. Enda fasen som de inte har arbetat med är barns involvering i skötsel och förvaltning. Vid frågan om det känns svårt svarar intervjupersonerna följande:

Mimmi: ”Ja och nej. Allting är ju svårt om man inte redan har rutiner för det eller en organisation för det. Sen tror jag att det är tacksammare att jobba med de frågorna inom förskola och skola, för där har ju barnen sin plats och är där varje dag.”

Gustav: ”Det är liksom lättare för oss att jobba inom projekten också än att det ska vara löpande. När man pratar om skötsel och drift är det vissa saker som måste göras och det kanske är upphandlat på ett ramavtal och sker löpande. Då skulle det i sådana fall vara något utanför det... Men i projekten så har vi både budget och vi har personer som jobbar med det på plats. Det känns mer naturligt och enklare att göra det inom projekten än att ha det efter liksom, på det löpande, tycker jag.”

Mimmi: ”Det är ju också så att vi är väldigt få egentligen som jobbar med all parkutveckling och all parkdrift och dialog. Samarbeten handlar ju om relationer och det kräver faktiskt ganska mycket resurser i tid och engagemang. Egentligen är inte vi dimensionerade för att klara av att upprätthålla det, med många barn liksom.”

Lekfrågor

I Örebro jobbar de utifrån riktlinjernas styrande mål och de kvaliteter som nämns där. Mimmi menar att personerna som har varit med och tagit fram dokumenten ofta inte behöver läsa dokumenten inför olika projekt, eftersom man redan har lärt sig om frågorna. Hon berättar att det inte finns några frågor som inte svarar mot det som beskrivs i deras dokument, men betonar att man blir bättre och bättre under årens lopp när man arbetar med en fråga.

I deras arbete pratar de om lekmiljöer framför lekplatser, eftersom begreppet har vissa associationer. De arbetar också ofta i parkmiljöer, där leken utgör stora inslag i miljön. Mimmi berättar att ju mer de har jobbat med sina riktlinjer, desto tydligare blir det för vad som är en lekplats eller inte. En lekplats ger ofta associationer till en lekplats, medan en lekmiljö exempelvis kan vara en naturmiljö. Där är det inte lika självklart att en klätterställning ska ingå.

Återbruk idag

Många jordmassor återanvänds för att skapa varierande topografi och landskap i lekmiljöerna. Massor kommer bland annat från olika VA-projekt i kommunen. Även transporter kan bli gratis då. Jordmassorna lagras annars på ett eget kommunalt upplag dit massor körs för provtagning.

Andra material och objekt återbrukas också. Stockar, ofta av alm, kommer från naturreservat och parkmark. Stenar och krossat material återbrukas också. Det senare kan vara material som redan finns på platsen och som blir en del av leklandskapet. Virke från träd kan flisas ned och används som fallskyddsmaterial. Även gamla bildäck har kunnat användas efter att man läst på om hälso- och miljöfrågor och innehåll- och produktansvarsregler. Just nu experimenteras det med planteringsjord som ska innehålla krossad betong, leca och tegel i stället för sand. Sand till växtbäddarna är dyrt, svårt att få tag på och är dessutom en ändlig resurs.

Återbruk av detaljer i byggandet av olika lekmiljöer förekommer också. Timmer, tegel, dörrar och fönster är några exempel som kan byggas in. Riktiga traktorer och båtar har också använts. De kan kompletteras av entreprenörer eller kommunala bygglag. Då kan det bli anmärkningar i besiktningsprotokollet, men avvägs genom balanserade riskbedömningar så att personal känner sig säkra med beslutet.

En del saker lagras på den stora interna depån som är en gammal trädbank. Det är en allmän upplagsplats för diverse material och föremål, främst stockar och stenar. Där kan man inventera tillgängligt material inför projekt, även om Gustav påstår att det görs alldeles för sällan idag. Att återanvända därifrån gör att de ”slipper jaga” när det väl är dags för byggnation. Andra kommunala verksamheter brukar också höra av sig till honom när de exempelvis har tagit ned döda träd.

Donationer av material från privatpersoner har förekommit vid några tillfällen. Gustav nämner att han bland annat letar på Blocket och Marketplace men även på loppmarknader efter material att använda för enskilda projekt. Om något är intressant går det sedan genom entreprenör för inköp och upphämtning. Det är en mycket informell process med relativt små flöden.

Återbrukets möjligheter och utmaningar

Det finns en del utmaningar med återbruk inom lekplatsarbetet. Mimmi menar att de största hindren är behovet av kunskaphöjning om riskbedömning och att arbeta med balanserade riskbedömningar. Det kan vara mycket svårt att återbruka föremål som inte är gjorda för lekmiljö. För att bygga landskap är det processen som är viktig. Att återbruka riskerar en osäkerhet i att inte kunna specificera exempelvis material och mängder i förväg.

Även avtal och arbetsskeden påverkar. Upphandlingsformer sätter gränser för tillvaratagandet av massor. Det kräver planering i många steg. Där är interna VA-projekt lättare att få tag på. Men även andra saker måste samspela såsom lagring, kommunikation, relationsbyggande samt rutiner. Ibland kan rutinerna ske muntligt, ibland nedskrivet. Samtidigt säkerställer rutiner inte att det fungerar praktiskt. Ny erfarenhet och nya vanor spelar in. Därefter finns juridiska aspekter, som säkerhet och föreningar som kräver olika utredningar.

Flera fördelar med återbruk finns också. Gustav säger att en fördel med återbruk är att man kan ”skapa på ett annat sätt”. Man kan skapa karaktärer som inte går att få fram med nytt material. Att tillvarata eget material gör ofta ett arbete billigare och snabbare, även om det förekommer föreställningar om motsatsen. Den ekonomiska aspekten av återbruk har enligt Gustav varit ”helt avgörande” för dem, eftersom det har gjort det möjligt att bygga det de vill med begränsad budget. ”Sedan medför det annat bra också.”

5.4.3 Platsbesök

Hjälmarviksparken

I Hjälmarviksparken (se figur 15) har stora mängder jordmassor återanvänts för att skapa ett kullandskap. Mycket naturmaterial har återvänts. En ek som varit i dålig vitalitet har blivit till ett lekkök. Ett stort fågelbo av ris som bland annat innehåller små lekmöbler av trä. Flera stockar har fått nya utseenden och mönster genom sågning, karvning och färg. En stock som kompletterats med ett rep har blivit klätterlek. Stora plankor av grova trädstammar leder in i ett busksnår. Stockar, stenar och kantsten fungerar som kanter och rumsindelning i leklandskapet.



Figur 15. Bilder från Hjälmaviksparken i Ormesta.

Ombyggnation av Stadsparkens lekplats

Stadsparkens lekplats görs om till att delvis bli ett "Lilla Wadköping" (se figur 16). Här sparas en gammal kiosk och olika material som skänkts från en gammal timmerlada återbrukas på platsen. Här finns också flera typer av naturmaterial, som jordmassor, natursten och stockar.



Figur 16. Stadsparkens lekplats under byggnation.

Lekplatsen Hagen

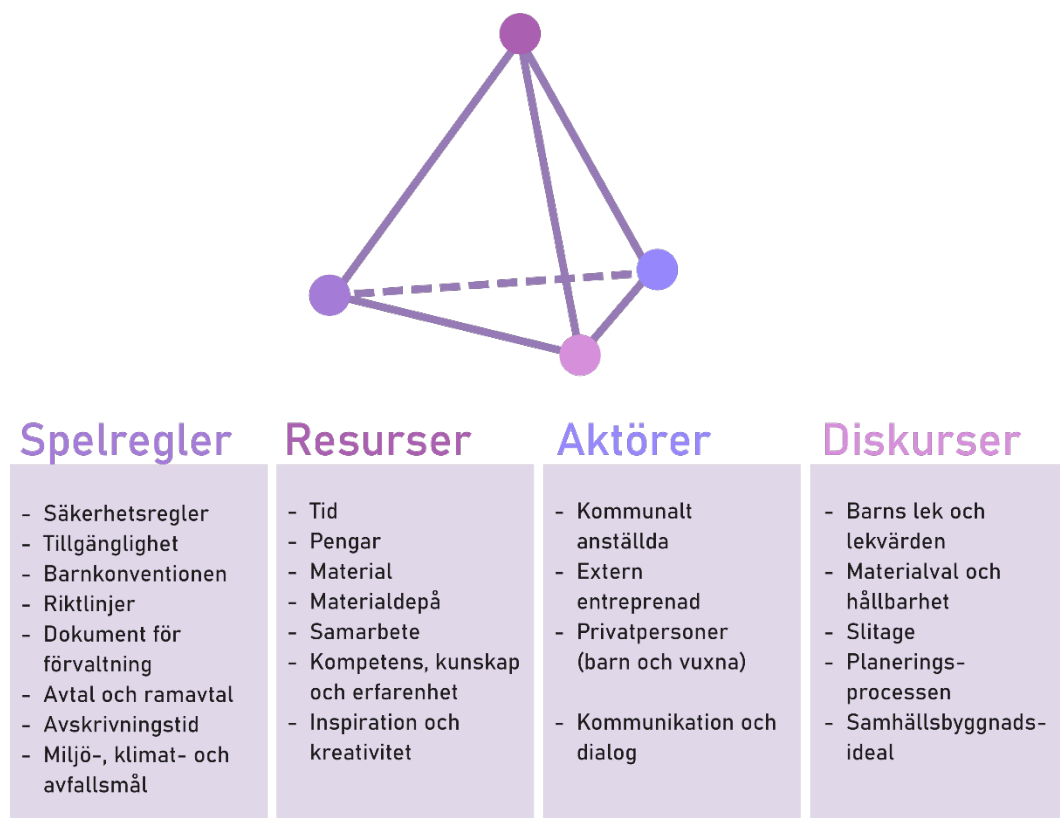
Hagens lekplats i Ladugårdsängen (se figur 17) har en gestaltning som kopplar an till områdets namn och historia. Här finns bland annat en gammal traktor och en lekstuga som innehåller gamla ridredskap. En stenlabyrint har fått ligga kvar från platsens tidigare gestaltning och jordmassor har skapat topografi och omringas av sten- och trädetaljer.



Figur 17. Lekplatsen Hagen i Ladugårdsängen.

6. Resultatanalys

Många av resultaten som har framkommit i studien går att koppla till PAA-tetraheden och dess fyra dimensioner. En bearbetning av modellen har gjorts i form av en resultatanalys för att sammanställa aspekter av återbruk som kan påverka allmänna lekplatser (se figur 18). Samtliga dimensioner av PAA-tetraheden påverkar varandra och stabiliseras tillfälligt för respektive organisation (Arts et al. 2006). Ett ämne inom en organisation kan därmed ses som exempelvis en spelregel och diskurs samtidigt, eftersom dessa interagerar.



Figur 18. PAA-tetraheden över aspekter av återbruk på allmänna lekplatser. Med uppmärksammade aspekter från studien som angår arbetet med återbruk på allmänna lekplatser.

Spelregler

Liksom inom konventionell lekplatsförvaltning är säkerhet en viktig aspekt för återbruk på allmänna lekplatser. Detsamma gäller tillgänglighet. De europeiska säkerhetsstandarderna kan till exempel försvåra återbruk av vissa produkter som använts i annat syfte, och som därmed behöver kompletteras för att gå igenom kontroller. Detsamma gäller produkter där det råder osäkerhet kring materialets ålder och uppbyggnad. Samtidigt finns Barnkonventionen som lag att förhålla sig till gällande barns möjlighet att påverka sina platser, som liksom säkerhetsstandarderna ska påverka alla allmänna lekplatser. De undersökta kommunerna har anställda personer vars ansvarsområde är säkerhet, men har också tjänstepersoner som fokuserar på andra aspekter i planering av lekplatser. Säkerhet spelar en tydlig roll för både organisationens spelregler och diskurser.

Riktlinjer för lekplatser och andra styrande dokument påverkar återbruksarbetet. Efter granskning av dokument som kommunerna arbetar med går det att fastställa att ämnet återbruk förekommer i dessa till viss del. Av de skötseldokument som undersökts har dock inga associationer till ämnet upptäckts. Samtidigt sker återbruksarbete i samtliga av studiens kommuner och i en större omfattning än vad som finns nedskrivet. Under intervjuerna har det uppkommit tankar om svårigheter med att ställa generella krav på återbruk, eftersom förutsättningarna är olika för varje lekplats. Gällande hållbarhet i riktlinjerna diskuteras främst sociala värden, men mer begränsad är omfattningen av anknytning till ekonomi och ekologi som stödjer tankar om ökad återbruksanvändning.

Ramavtal och andra avtal för lekredskap och entreprenörer som kan begränsa arbetet på olika sätt. För lekredskap kan det avgöra om man kan bevara vissa objekt eller inte, eftersom möjligheten att få tag på reservdelar varierar mellan leverantörer. Avtalen styr även inköp av olika material, vilka kan vara mer eller mindre hållbara. Samtidigt verkar ramavtal också kunna underlätta och effektivisera olika delar av arbetsprocessen för lekplatser. Avtal kan underlätta återbruksarbete. Företag kan underlätta reparation och tillgången till återbrukade och återvunna material, men kan också försvåra det genom att inte erbjuda nämnda tjänster. Att kunna se över och önska återbrukade material från leverantörer är en aspekt som teoretiskt sett skulle kunna möjliggöra mer stöttning i arbetet.

Flera kommuner talar om en lekplats avskrivningstid. Avskrivningstiden verkar i många fall bli längre än ordinarie utsatt tid vilken dock är kortare än annan infrastruktur. Om materialen är gamla kan det försvåra uppskattningen av en lekplats avskrivningstid liksom hur den ska och kan skötas. Samtidigt kan detta ses som relevant för vissa material och inte exempelvis natursten. Förlängd avskrivningstid skulle i teorin innebära en mindre åtgång på material, samtidigt som slitage kan äventyra lekplatsens säkerhet och skick, beroende på uppbyggnad.

Masshantering är en lag kopplat till miljöfrågor som nämnts under intervjuerna och som påverkar möjligheten att återbruka jordmassor på lekplatser. Däremot verkar inte andra miljö-, klimat- eller avfallsmål diskuteras i samma utsträckning, i alla fall inte enligt studiens intervjuer och dokumentstudier. Här finns både information och argument att hämta för en ökad användning av återbrukade material och föremål i lekplatsbyggande.

Resurser

Liksom andra organisationer är tid (för exempelvis planering) och pengar en begränsning för kommuners möjlighet att arbeta med återbruk. Samtidigt kan återbruk av befintligt material vara en resurs och bespara pengar och tid i vissa hänseenden. Att de ekonomiska resurserna kommer från skattebetalare är något som också påpekas under flera intervjuer. De ekonomiska resurserna är också uppdelade i budgetar efter lekplatsernas faser, så som gestaltning och drift. Det påverkar i vilka skeden av lekplatsförvaltning man kan satsa på.

Ett konventionellt sätt att sköta lekplatser kan kosta mindre pengar eftersom rutinerna är gemensamma, och antas ta mindre tid om lekplatser inte sköts platsbaserat. Att arbeta med återbruk riskerar att behöva mer tillsyn och driftinsatser genom uppdateringar under en lekplats ordinära avskrivningstid, vilket kan vara besvärligt. Samtidigt vittnar vissa kommuner om att processen kan gå fortare och bli billigare med tillvaratagande av lokalt material. I vissa fall kan återbruk vara en förutsättning för att kunna omgestalta lekplatser, vilket tjänstepersoner vittnar om i Örebro. Andra kommuner, som Helsingborg och Linköping, nämner att återbruk från depåer kan kosta mycket att samordna i vissa projekt.

Kommunerna som undersökts har återbrukat många olika produkter och material som sand, lekutrustning, markmaterial, natursten, lekelement, skulpturer, möbler, stockar, jordmassor, växtlighet, byggnadsmaterial, fordon, inredning, instrument, och betongrör.

Tillgång till material och materialdepåer varierar mellan de undersökta kommunerna, men samtliga har någon typ av intern materialdepå. Depåerna varierar i storlek samt rutiner, liksom informationstillgång på materialet som förvaras där. Att ha interna materialdepåer kan underlätta arbetet om det finns ett system som underlättar det. En depå är en resurs, men kräver också resurser i tid, organisation och pengar för att hållas effektiva och användarvänliga. Det tar också tid att åka ut till depåerna, vilket kan ses som ineffektivt. Det råder också ofta osäkerheter kring vad som förvaras där. Digitala tjänster för att få information om vad som finns tillgängligt och att kunna boka kan vara en väg framåt, liksom att ha anställda som ansvarar för depån. Att samla material för lekplatser kan effektivisera just lekplatsarbetet, men kanske inte återbruk i andra avseenden.

Att materialet används inom en viss tid för att säkerställa dess kvalitet är också viktigt för återbrukbarheten enligt studien. Kunskap om materialet krävs då för att veta hur länge något kan förvaras (ute) för att det inte ska försämrats nämnvärt, vilket varierar kraftigt beroende på material. Vetskap om materialuppbyggnaden är också viktig för möjligheten att använda ett objekt på en lekplats. Flera i intervjustudien påpekar också en eftersträvan om att kunna återanvända material direkt mellan projekt utan mellanlagring.

Att öka ruljangsen på återbrukade material inom organisationen kan stödjas av samarbete med andra enheter, som samarbetet med skolverksamheten i Helsingborg. Samarbete och kommunikation är då grundläggande för att få till ett långsiktigt arbete.

Eftersom ett omfattande återbruksarbete kräver en annan process krävs också kommunikation inom organisationen. Idag verkar det inte finnas någon omfattande struktur eller rutin för återbruk på kommunernas materialdepåer. I vissa fall finns "förrådsansvariga" som man kan kontakta. Ibland finns även mer information samlad på en plats för folk att få en översikt. Här verkar det behövas rutiner och strukturer organisationsmässigt för att få till en ökad åtgång på material. Idag verkar vissa depåer inte överses så ofta och vetskapen kring hur processen fungerar kan ibland saknas bland personal som skulle gagnas av informationen.

Att ha behörig kompetens inom planering, gestaltning, byggnation och förvaltning in-house kan underlätta återbruksarbetet på allmänna lekplatser, vittnar några kommuner. Kompetensen måste nödvändigtvis inte vara inom organisationen, men närhet organisationsmässigt verkar viktigt. Det kan göra så att man lär känna varandra bättre och därmed får ett tätt samarbete.

Att ha med besiktningsmän eller andra som har kunskap om säkerhet tidigt eller under hela processen kan vara en viktig del för utformning av säkra, tillgängliga och spännande miljöer. Samtidigt finns det också ett behov av att bredda denna kompetens så att fokus inte enbart hamnar på lekutrustning, särskilt då lekplatser kan ses ha en potential bortom just de delarna.

Idag verkar det saknas kompetens och erfarenhet av återbruksarbete samtidigt som det finns god kompetens och erfarenhet av lekplatsplanering bland de undersökta kommunerna. Personlig erfarenhet och kunskap är också viktiga aspekter i arbetet, bland annat för att veta vad som fungerar på lekplatser och för att jobba med hållbarhet på lång sikt. Samtidigt behövs inspiration och kreativitet för att se potentialen i återbrukade material och föremål, enligt både arbetets förstudie och multipla fallstudie.

Aktörer

Flera aktörer förekommer inom återbruksarbetet på allmänna lekplatser. Många roller ryms inom både den interna organisationen på kommunen liksom inhandlade entreprenörer. Det gäller både planering, gestaltning, byggnation och förvaltning. Dessutom finns privatpersoner som är brukare av platserna, både barn och vuxna.

Tjänstepersoner som arbetar med lekplatser behöver förhålla sig till många diskurser och spelregler samtidigt som de behöver bemöta andra aktörer i sitt arbete. Privatpersoner är en grupp där flera grupper ingår; olika barn och vuxna. Att bemöta och balansera behov och önskemål därifrån kan innebära en del utmaningar.

Barns och vuxnas perspektiv kan också skilja sig en del, bland annat gällande efterfrågan på lekutrustning. Specifikt för återbruk kan det exempelvis handla om att barn kan tänka sig att leka i återbruk, medan vuxna kan vara mer tveksamma för barnens säkerhet. Vid några intervjuer har tjänstepersoner påpekat att vuxna tenderar att vilja ha nya föremål, delvis för att de antas garantera dess kvalitet. Genom intervjuer har det framkommit att det ibland förekommer misstro gentemot tjänstepersonerna i samband med frågor om återbruk på lekplatser, någon gång i form av hot.

Samtliga av kommunerna i fallstudien håller dialoger med barn, ofta i samband med större lekplatser. Barn har i vissa fall varit med under byggnation i mindre projekt, även om praktiska skäl och lagar kan sätta stopp för det. Ingen kommun har arbetat med barn i förvaltningsprocessen. I en intervju påpekas att förvaltning av föräldrar riskerar att falla bort när deras barn växer upp. I flera fall verkar dialogerna användas som kunskapsinsupande som tjänstepersonerna återanvänder i andra projekt.

Driftaspekten är viktig i hanteringen av återbruk. För det önskas standardiserade objekt för att sköta dem effektivt eftersom motsatsen ökar tid- och resurstillgången. Det kan bli en utmaning i vissa fall av återanvändning av material och föremål, om dessa kräver andra skötselrutiner för att bibehålla gott skick än nya objekt som är tillverkade specifikt för lekplatser. Där råder en konflikt mellan kvantitetstyrt och kvalitetsstyrt underhåll. De kvalitativa är svåra att förutsäga och räkna på. Att skapa en ordning eller lista på objekt eller aspekter som alltid ska vara med på en lekplats går emot målen om att erbjuda en variation för brukarna. Om förändringar i processen ska ske, oavsett fas, krävs kommunikation och samarbete inom organisationen.

Diskurser

Samtliga undersökta kommuner betonar att barnens lek och lekvärden är det som faktiskt är viktigast på en lekplats. Alla kommuner framhäver vikten av att skapa

bra platser för barn att utvecklas och ha roligt. Många planerare fokuserar på variation. Här kan återbruk spela en stor roll. Idag finns det redan en viss typ av återbruk integrerat i flera av kommunernas process, genom att man tar tillvara befintlig struktur och eventuella lekinslag. Man analyserar platsen utifrån ett barnperspektiv och genom erfarenhet av dialog och kompetens i exempelvis landskapsarkitektur.

Materialanvändning vid nyinköp kan anses vara lika viktigt som återbruk av befintliga resurser, enligt intervjuerna i studien. Det kan ses som både en diskurs- och resursfråga. Att nytt material är tåligt och håller länge är också viktigt för att generera mindre avfall senare. Detsamma gäller underhållet för redan befintliga lekplatsstrukturer. Om lekredskap är av god kvalitet kan dessa räcka länge och ibland återanvändas på andra lekplatser. Lekutrustning är enligt vissa en svår utmaning när det gäller att välja hållbart, men genom erfarenhet vet många tjänstepersoner vad som funkar. Dock verkar det inte förekomma en omfattande diskurs av att efterfråga återbrukade saker.

Slitage är något som diskuteras utifrån användnings- och driftsynpunkter. Det påverkar lekplatsarbetet, särskilt säkerhetsmässigt. Detta gäller särskilt populära lekplatser i större städer. Om utrymmet är litet kan material förväntas slitas ännu mer. Återbruk på lekplatser kan därför stå för större risker bland dessa platser för vissa material och föremål. Dessutom kan vissa komponenter redan vara något slitna innan återanvändning. Att kunna återanvända dem bedöms utifrån säkerhetsaspekter.

Planeringsprocessen kan utgöra grunden för flera diskurser. I samtliga kommuner av fallstudien är flera enheter engagerade i arbetet. Att inte veta hur hanteringen ser ut kan vara svårt i en större organisation. Kommunorganisationerna varierar i hur ansvaret ligger fördelat och om man anser att lek borde ha enskilt personansvar eller ligga på flera. Bestämt lekansvar i roller kan underlätta aktivt arbete med lek. Samtidigt riskerar det att organisationen tappar ett omfattande lekarbete om inte fler lär sig och ansvarar tillsammans för lekmöjligheterna.

Samhällsbyggnadsideal påverkar synen och arbetet med lekplatser. Från förstudien och intervjuer förekommer exempel som vittnar om en konkurrens mellan platser för barns lek och andra samhällsbyggnadsprojekt och infrastruktur. Politiska beslut avgör exempelvis innehållet för en kommuns riktlinjer, vilket i sin tur påverkar möjligheterna för återbruk på allmänna lekplatser. Om återbruk på allmänna lekplatser inte anses viktigt eller vara en del av nutida och framtida samhällsbyggnad kommer det inte prioriteras på en nationell nivå.

Diskussion

6.1 Resultatdiskussion

Diskussionen utgår från arbetets syfte med att undersöka möjligheter och utmaningar för återbruk på lekplatser i svenska kommuner idag och i framtiden. Förutom att diskutera utifrån studiens resultatanalys har tre ämnen definierats som betydande för återbruksarbetet nu och framöver: hållbarhet, ansvar och attityd samt olika former av återbruk.

6.1.1 Återbruksarbetet idag – aspekter som påverkar svenska lekplatser

Liksom generellt i byggbranschen verkar storskaligt återbruksarbete på lekplatser vara i startgroparna, även om återbruk alltid har funnits mer eller mindre under lekplatsens historia (Strand Nyhlin & Åfreds 2022; Göteborgs stad 2020; Jansson 2016). Enligt denna studie finns det stöd för att lekplatser påverkas av samma aspekter som är kända generellt om återbruk i byggbranschen, som exempelvis lagring, bokning och informationstillgänglighet (Strand Nyhlin & Åfreds 2022). Tillgång till material och materialdepåer möjliggör återbruk på en mer storskalig nivå (Strand Nyhlin & Åfreds 2022), vilket varierar mellan studiens kommuner.

Enligt studien arbetar man i dagsläget mer med återbruk i praktiken än i faktiska bestämmelser och rutiner. Det gör att allt arbete inte syns i dokumenten. Flera dokument från de undersökta kommunerna har också punkter som går att samordna med återbruk. Det gäller exempelvis frågor som har behandlats under rubrikerna *Lekfrågor* och *Barns deltagande* i intervjuerna. Samtidigt menar flera tjänstepersoner som jobbar med återbruk att återbruksarbetets tillvägagångssätt kan vara omständigt att formulera fullständigt i dokument. Val av material kan också vara svåra att avväga (Kruse & Larsson 2021; Jansson 2016). Samlad kunskap och erfarenhet av lösningar kopplat till återbruk kan underlätta arbetet.

Vad begränsningen av återbruksaspekter i dokument ger för konsekvenser är svårt att veta utifrån en stor organisations perspektiv. Sannolikt beror nuvarande

återbruksarbete på muntlig kommunikation och kultur som förs vidare genom individer och personligt engagemang från anställda inom organisationen. Att få in punkter och krav på återbruk i riktlinjer eller liknande kan möjliggöra och inspirera ökat återbruksarbete. Samtidigt kan kraven vara för stränga för att kunna uppfyllas på fler lekplatser. Det kan vara ett sätt att säkerställa engagemang bortom eldsjälarna och bidra till byggbranschens omställning liksom miljö-, klimat- och avfallsmål.

Brist på tid verkar vara vanligt inom kommunalt lekplatsarbete. Beroende på form av återbruk kan tid förkortas och förlängas i ett projekt, vilket påverkar den slutgiltiga kostnaden. I Örebro kan tillvaratagandet av jordmassor effektivisera arbetet, medan man i Helsingborg kan behöva lägga mer tid på att inventera och sortera material. Möjligheten kan också bero på projektets storlek, enligt intervjun med Linköpings kommun. Det kan kräva mer tid i vissa delar av byggnadsprocessen än i konventionell lekplatsplanering (Jansson 2016).

Återbruksarbete kräver generellt andra metoder och processer än konventionella för att fungera effektivt (Han et al. 2009). Återbruk av egna befintliga resurser innebär andra moment än att ta del av återbrukat material från privata aktörer. Då innefattar processen exempelvis andra leverantörer och kontakter. Att kunna underlätta donationer från privata aktörer skulle vara ett sätt att öka återbrukade material på lekplatser och motverka ökade mängder avfall. Det skulle också kunna öppna upp för mer samstyre mellan brukare och kommunen. Eftersom tillgängliga resurser för lekplatserna kan variera, kan mer gemensam förvaltning generera fler resurser till en plats. Samtidigt kan det innebära nya utmaningar för kommunen.

Kommunens interna organisation verkar avgörande för att kunna underlätta ett återbruksarbete. Det räcker inte att ha en materialdepå, man måste också ha rutiner som säkerställer att materialet används väl. Det gäller särskilt när man förvarar saker utomhus som kan bli dåliga med tiden. För att underlätta processen är det bra om det finns en tydlig struktur som stöder arbetet, som exempelvis ansvarig personal, restaureringsmöjligheter och digital informationstillgång om tillgängliga material (Göteborgs stad 2020; Medici et al. 2020). Att ha besiktningsmän eller kunskap i säkerhetsregler tidigt eller under hela processen kan vara ett sätt att undvika ändringar i efterhand, enligt studien.

Kommunikation inom förvaltningar men också mellan avdelningar är viktigt för att bibehålla och öka mängden återbrukade material och föremål inom kommunen. Det gäller både på individ- och organisationsbasis. Arbetet beror på flera steg i en kedja av arrangemang, som att kunna inventera, boka och transportera material (Göteborgs stad 2020; Strand Nyhlin & Åfreds 2022). Enligt studien verkar det som att dessa arrangemang inte alltid hänger ihop inom kommunerna. På flera platser verkar det som att man som tjänsteperson inte vet hur återbruksprocessen kan gå

till, även om man själv skulle kunna gynnas av det. Det verkar generellt saknas en omfattande rutin för återbruk på lekplatser, men också kanske för enbart återbruk. Här spelar kommunikationen en viktig roll för att belysa både det återbruksarbete som har genomförts, det som görs nu och vad som kan göras i framtiden. På så sätt kan också formell erfarenhet och kompetens belysas och bevaras.

I övrigt utgår lekplatsarbetet från ett förtroende och resurser från skattebetalare som man inte vill slösa med, vilket kan leda till tveksamheter till att pröva nytt med gammalt. Det ingår i arbetet att utgå från allmänhetens tycke i lekplatsarbetet. Vad det är skiljer sig dock, särskilt mellan grupperna barn och vuxna (Jansson 2008). Om återbruk inte prioriteras av medborgarna är det något som också kan bli svårt att motivera. Att pengarna också delas ut i olika delar av lekplatsprocessen i form av olika budgetar kan försvåra möjligheterna att få tillräckligt med resurser där det kan behövas som mest. Arbetet beror också av den lokala politiken. Där behövs argument och engagemang för att kunna arbeta med frågorna.

6.1.2 Hållbarhetsaspekter av återbruk på lekplatser

Det går att påstå att ekonomisk och ekologisk hållbarhet lätt går hand i hand gällande återbruk och lekplatsupprustningar. Att inte slänga resurser och köpa nytt gör att kommuner kan få mycket gratis i sina projekt enligt studien. Det sparar på både jordens resurser och skattebetalarnas pengar. Återbruk kan också skydda mot ekonomisk instabilitet. Att ta tillvara det som redan finns kan därmed minska utsattheten för ekonomiska oroligheter både nationellt och globalt.

De studerade kommunernas planerings- och skötseldokument behandlar främst social hållbarhet. Det kan ses som naturligt, eftersom lekplatserna har stora sociala värden för både barn och vuxna (Refshauge et al. 2012). Samtidigt finns det stora ekologisk potential på lekplatser (Jansson 2016; Wight et al. 2016). I dokumenten diskuteras ekonomi ofta i samband med investeringar. Omfattande formuleringar om hållbarhetsbegreppens sammanvägning framkommer inte i en vidare betydelse, även om just återbruk nämns i några dokument. Utformningen går emot tankar om ett omfattande grepp för omställning till cirkulära byggprocesser (Hebel et al. 2014).

Det är svårt att skapa en rikstäckande och jämlik fördelning på satsning av hållbarhetsfrågor på lekplatser idag, eftersom det inte finns några nationella direktiv (Boverket 2022). Om riktlinjer eller motsvarande varierar mellan kommuner så kommer även frågor som återbruk vara olika. Sveriges kommuner har olika förutsättningar att arbeta med dessa frågor. Därför kan det vara problematiskt att sätta specifika krav som kan vara svåra att uppnå. Samtidigt finns inget stöd eller riktlinjer för arbetet, vilket blir till ytterligare en fråga för tjänstepersoner att utveckla strategier för och kräver tid och pengar. Avsaknaden av generell

vägledning eller krav riskerar även att återbruksfrågan och andra hållbarhetsaspekter faller bort, eftersom det inte finns några garantier för att det genomförs. På det sättet riskerar allmänna lekplatser att inte bidra till ett utökat hållbarhetsarbete, även om potential finns.

6.1.3 Attityd och ansvar – utmaningar för användning

Att frångå en ohållbar slit-och-släng-mentalitet och skapa nya samhällsbyggnadsideal kräver ett förändrat arbetssätt. Det kräver i sin tur förändrade attityder, ansvar men också praktiska lösningar. Här finns potential att påverka som enskild tjänsteperson, vars möjligheter har visats i studien, liksom omfattande arbete inom den totala kommunala organisationen. Samtidigt adderar återbruksarbetet ännu en viktig utmaning för personer som arbetar med allmänna lekplatser.

Att bredda vuxnas attityder gentemot återbruk verkar viktigt enligt resultaten från fallstudien. Privata vuxna aktörer kan ibland vara begränsande gällande utvecklingen av återbruk enligt intervjuerna. Det stämmer också överens med studier om att vuxna begränsar barns tillgång till lekmiljöer baserat på egna tankar och åsikter (Refshauge et al. 2012). Dessutom kan det behövas en generell förändring i attityder kring återbruk. Den här studien har visat att återbruk kan förekomma i många former. En omställning i vad material- och produktanvändning kan vara gäller för både privata aktörer och besökare, men också inom de offentliga organisationerna.

Ansvar har upptäckts som en omfattande informell diskurs för allmänna lekplatser och som påverkar samtliga delar i PAA-tetraheden: spelregler, resurser, aktörer och diskurs. Relevanta aspekter för barns lek, som säkerhet, lekvärden och hållbarhet kräver mycket av de som tar det ansvaret. Kommuner kan erbjuda allmänna lekplatser för många och hålla en viss standard genom de tre nivåerna av strategisk, taktisk och operativ förvaltning (Randrup & Persson 2009). Stora delar av arbetet baseras på kommunens egna riktlinjer och säkerhetsstandarderna (Jansson et al. 2016). Utifrån intervjuerna går det att se att lekutrustningsföretag möjlighet att erbjuda säkerhetskontrollerade redskap kan stötta kommunerna i säkerhetsansvaret. Dock kan tjänstepersoner känna sig alltför styrda av dessa gällande exempelvis materialval och ramavtal.

6.1.4 Återbruk som koncept, "dolt återbruk" eller något annat?

Återbruk på lekplatser förekommer i många olika former. Därför kan det vara svårt att diskutera ämnet översiktligt, eftersom omfattningen och utformningen beror mycket på befintliga resurser, den enskilda platsen samt behov och önskemål.

Samtidigt går det att urskilja några teman utifrån studiens resultat; återbruk som koncept, ”dolt återbruk” samt hybridformer.

Återbruk som koncept på en lekplats kan vara viktigt ur en pedagogisk synvinkel, där barn har möjlighet att lära sig om både historia och nutid genom en fysisk plats. Tydligt historieberättande förekommer på referensplatsen Bryggartäppan i Stockholm och platsbesöket vid Hagen i Örebro. Utformningen kan exempelvis koppla an till avfallshantering och klimatförändringar. Synligt återbruk med teman som rör dessa frågor har därmed potential att lära barn om och väcka intresse för frågor som kan följa med upp i vuxen ålder (Wight et al. 2016). Ett exempel på både historiekoppling och frågor som rör miljö och klimat är referensplatserna Geopark i Stavanger samt Wikado i Rotterdam.

Återbruk som koncept kan förstärka en platsidentitet (Strand Nyhlin & Åfreds 2022). Lekplatser med en tydlig återbrukskänsla kan bli unika, vilket efterfrågas av både barn och vuxna (Medici et al. 2020; Jansson & Persson 2010). Just variation är något som flera kommuner arbetar med enligt studien. Variation går att skapa på lekplatser med tydliga drag av återbruk. Exempel visas i studiens referensplatser, liksom vissa platsbesök. Att samspela platsspecifika kvaliteter med lokal anpassning skapar uppskattade särdrag och platser för alla besökare (Jansson et al. 2016). Variation med hjälp av återbruk kan därmed leda till mer inkluderande lekplatser (Jansson 2016). Det är viktigt, särskilt då många av de undersökta kommunerna arbetar med tillgänglighetsaspekter enligt studiens intervjuer. Hur tillgänglighetsfrågor annars kopplar an till återbruk är fortsatt utforskat.

”Dolt återbruk” verkar däremot förekomma oftare, där exempelvis lekutrustning har kunnat återanvändas på andra lekplatser. Antagandet baseras delvis på att inga lekplatser med återbruk som koncept förekommer uttalat bland de undersökta kommunerna. Det går också att urskilja en generell skillnad mellan referensplatsernas och platsbesökens lekplatsers utseende. Referensplatserna kan påstås representera fler lekplatser med återbruk som koncept, medan fler av platsbesökens lekplatser har många exempel på mer ”dolt återbruk”. Antalet återbrukade föremål som inte är registrerade är dessutom många inom fallkommunerna. Material och föremål verkar ha återbrukats en längre tid än vad som har dokumenterats för att tillvarata befintliga resurser. ”Dolt återbruk” har inte en lika tydlig estetisk och pedagogisk betydelse, men kan vara viktigt för kommunernas totala resurshantering och ekonomi. Dessutom minskar det efterfrågan på nyproduktion.

Samtidigt förekommer hybrider av återbruk som koncept och ”dolt återbruk”. Återbruk kan vara en eller flera viktiga beståndsdelar i en lekplats, som på Bryggartäppan i Stockholm. Oprogrammerade föremål, däribland naturmaterial,

som stockar, stenar och betongelement och däck kan vara givna komponenter på en lekplats bestående till stor del av återbruk. Samtidigt kan gränsen vara något suddig för när naturmaterial räknas som återbruk eller inte, även om dessa förekommer ofta som exempel i den multipla fallstudien. I vissa fall går det att påstå att ingrepp med återbruk snarare kan ses som en form av kreativ förvaltning, som exemplet med träfigurer och sly vid platsbesök i Linköping.

6.1.5 Vägar framåt för återbruk på allmänna lekplatser

Flera av de undersökta kommunerna vittnar om att det är svårt att genomföra praktiska arbeten med barn, eftersom tid och resurser är en bristvara. Samtidigt kan återbruk öppna upp för nya sätt för barn att delta i lekplatsarbetet (Crawley 2022). Ingen av kommunerna har erfarenhet av barns deltagande i förvaltningen av konventionella lekplatser. Däremot baseras referensplatsen Guldängen i Malmö till stor del på barns deltagande. Barnen kan genom bygglek påverka sin plats och skapa fritt under uppsikt av personal. Resurser läggs på närvarande vuxna, medan materialet till stor del är gratis och/eller billigt. Lekplatser där barn får vara med och fysiskt bygga och utveckla miljön stämmer också väl överens med mål utifrån Barnkonventionens mål om delaktighet (Unicef u.å.). Att arbeta på liknande sätt på andra platser skulle kunna uppmuntra ökat återbruk på lekplatser.

Samtidigt finns det ett behov av att lita på de som arbetar med lek, att deras erfarenhet och kompetens är betydande. Det gäller även återbruk, även om kompetens och erfarenhet generellt saknas för lekplatser. Det kan i sin tur bero på att rutinmässigt och storskaligt återbruksarbete inte har varit så etablerat tidigare. Samtidigt har man potential som både beställare och utförare att efterfråga mer återbruk på lekplatser och bidra till en omställning på lokal nivå (Göteborgs stad 2020). Samtidigt måste det ske i en omfattning som anses rimlig tids- och resursmässigt. En generell satsning inom hela organisationen kan tänkas minska det personliga ansvaret och bidra till ett mer omfattande arbete.

Att arbeta efter projekt eller testa andra organisationsformer kan vara alternativ för återbruksarbetet. Att vara med i forskningssatsningar som Örebro kommun kan generera resurser som inte finns i ett vanligt lekplatsprojekt. Samtidigt finns tänkbara risker med projektformen, om det äventyrar möjligheten till långsiktiga lösningar. Enskilda lekplatsprojekt för återbruk borde kanske annars satsas på stora lekplatser, där dialogmöjligheter och resurser förekomma oftare (Schneider & Jansson 2023). Ett annat arbetssätt syns i Guldängens lek och odling. Här förekommer en mindre toppstyrd förvaltning än andra lekplatser i den multipla fallstudien. Brukarmedverkan är en grund för platsens utveckling. Här frångås linjär planering och tankar om att en plats måste vara ”klar” liksom avskrivningstid. Att genomföra denna typ av arbete kan behöva mer gemensam förvaltning än det som

ryms på många lekplatser (Crawley 2022). Det är möjligt att risken med enbart kortvarig uppsikt av föräldrar kan minska med en mer långsiktig organisatorisk förvaltning.

Enligt studien verkar konventionellt förvaltade lekplatser ofta behöva en rutinbaserad skötsel och anpassas efter säkerhetsanpassade lekredskap. Det kan i sin tur begränsa miljöernas utformning (Woolley 2007). Att planera lek utanför lekplatser liksom att frångå fokus på lekredskap kan vara alternativ för återbruk på allmänna lekplatser. Då öppnas fler möjligheter upp för vad en plats för lek kan vara, även om konventionella lekplatser och lekredskap kan vara fördelaktigt för drift och säkerhetsprotokoll. I det långa loppet kan man behöva fråga sig: vad är en lekplats? Vad behövs för att barnen ska leka? Det finns ett behov av att se lekplatser som samhällsekonomiska resurser, bortom kalkyleringar av anläggning och förvaltning (Jansson et al. 2016). Att ta del av andras kreativa idéer och lösningar med återbruk kan skapa inspiration för framtida projekt.

6.2 Metoddiskussion

Litteraturstudien har gjort det möjligt att samla relevant information som grund till studien. Det kan dock anses problematiskt att antalet källor varit begränsat och att vissa författare återkommer flera gånger, däribland författarens handledare. Samtidigt är vissa ämnen som berör arbetet begränsade inom vetenskaplig litteratur.

Under planeringen av intervjuerna blev några enskilda och andra i grupp. Att kunna diskutera tillsammans kan ses som en fördel, där fler aspekter kan tas upp tack vare en dialog. Dessutom kan resonemang tänka sig fördjupas av samma anledning. Det underlättade tidsmässigt även efterarbetet för intervjuaren. Tidsbrist hade kunnat undvikas genom att sätta längre tid för intervjun samt korta ned antalet frågor som ställdes. För vissa intervjuer ställdes därmed färre frågor, vilket antagligen påverkade resultatet.

Eftersom kommuner arbetar olika med utemiljö var det svårt att skapa en intervjumall som fungerade väl för alla. Det påverkade även möjligheten att representera respektive kommuner med de roller som var satta i urvalet av tjänstepersoner. Yrkesrollerna som senare deltog i intervjuerna skiljde sig något från vad som först var tänkt. Därför påverkas resultatet och gav mindre fokus åt exempelvis skötselproblematik eller andra praktiska variabler. Vissa frågor var därmed mer eller mindre relevanta beroende på roll och vissa anpassningar fick göras vid några intervjuer.

Urvalet av kommuner antas inte vara representativt för att ge en generell bild av återbruksarbete på allmänna lekplatser i Sverige idag. Eftersom samtliga bedriver

en uttalad strategisk lekplanering kan dessa inte representera de kommuner som saknar det. Samtidigt är det möjligt att kommuner som satsar mindre på lekplatser fortfarande kan använda sig mycket av återbruk. För ökad validitet hade flera kommuner kunnat undersökas.

Läsning av kommunernas styrdokument kunde ha gjorts innan intervjuerna. Då skulle hänvisningar till dokument kunna diskuteras mer gällande skrivna förhållningssätt och praktik. Dock var det svårt att få tag på flera av dokumenten från tjänstepersonerna innan intervjutillfällena. Avsaknaden av vissa kommuners riktlinjer och skötseldokument begränsade analysen och resultatet. Därför blev det svårare att dra slutsatser, särskilt om skötseldokumentet som saknades i en större omfattning.

Platsbesöken blev inte helt representativa för kommunens återbruksarbete på lekplatser, även om de visar flera exempel. Urvalet baserades på de exempel intervjupersonerna kände till, då det ofta saknades allmän dokumentation om återbrukade material och föremål på lekplatserna. Dokumentationen och representationen blev också mycket objektorienterad.

I tidigare faser av arbetet användes även modellen *Combined Governance and Management Model of Urban Open Space* (Jansson et al. 2019) i det teoretiska ramverket. Det har påverkat utformningen av intervjuguiden och därmed vilka frågor som behandlas i den multipla fallstudiens resultat. Modellen valdes bort i ett senare skede för att den inte ansågs tillföra mer än det som kunde diskuteras enligt PAA-tetraheden.

Vid användning av modellen *Combined Governance and Management Model of Urban Open Space* (Jansson et al. 2019) var det också möjligt att belysa och diskutera fysiska platser i en större omfattning. Modelldimensionen *urbana friytor (urban open space)* är en viktig aspekt av förvaltningen. Här belyses platsens förvaltning på en privat till fullt hierarkisk skala, vilket påverkar platsens utformning och utveckling. Modellen kan användas för att diskutera enskilda platser och organisationer, vilket inte det här arbetet rymde. Platsbesöken antas ha fallit bort mer i diskussionen till följd av att modellen exkluderades.

Genom platsbesöken var det möjligt att reflektera över hur synligt eller osynligt återbruk kan vara. Många av platsbesöken skilde sig från referensplatserna, genom att förekomma mindre som konceptuella i sitt återbruk och mer som i ”dolda former”. Det var också här det uppdagades att gränsen mellan återbruk och skötsel kan vara oklar, liksom vad återbruk kan vara.

7. Slutsats

Många aspekter har diskuterats för ökat återbruksarbete på allmänna lekplatser. Att arbeta efter projekt eller testa andra organisationsformer kan vara alternativ framåt, liksom att planera lek bortom lekplatser och lekutrustning. Det finns också behov av att se miljöerna som samhällsekonomiska resurser. Kompetens, erfarenhet, kreativitet och inspiration behövs av och för återbruksarbete på allmänna lekplatser. Samtidigt finns det också ett behov av att förlita sig på de färdigheter som redan finns hos de som arbetar med platserna för att bredda miljöernas innebörd.

Återbruk på allmänna lekplatser kan bidra till både social, ekologisk och ekonomisk hållbarhet. Studien visar att ekonomisk och ekologisk hållbarhet kan samspela för återbruk. Det kan spara på jordens resurser, skattepengar och motverka ekonomisk instabilitet. Trots det fokuserar de undersökta kommunernas planerings- och skötseldokument främst på social hållbarhet. Det finns inga nationella mål för hållbarhetsfrågor på lekplatser, vilket kan leda till ojämlikhet mellan kommuner. Det kan innebära att allmänna lekplatser inte bidrar till ett utökat hållbarhetsarbete i den grad det finns potential för.

Förändrade attityder och ansvar krävs för ett ökat återbruksarbete och en omställning mot en mer cirkulär ekonomi. Att särskilt bredda vuxnas attityder gentemot återbruk är viktigt, både bland privatpersoner och inom den kommunala organisationen. Det finns potential att påverka återbruksarbetet som enskild tjänsteperson, även om arbetet kan bli styrt av faktorer som beslut om material, lekredskap och ramavtal.

Återbruk som koncept har potentiella pedagogiska och kreativa värden, medan ”dolt återbruk” av enskilda lekredskap främst gagnar kommunens ekonomi och resursanvändning. Det finns också hybridvarianter som komplicerar svaret på vad återbruk på lekplatser kan vara. Något som är tydligt är att återbruk kan bidra till variation på och mellan lekplatser, vilket är attraktivt för många besökare. Därigenom kan fler spännande och unika platser skapas.

8. Fortsatta studier

För efterföljande studier skulle det vara relevant att intervjua andra aktörer som påverkas av arbetet för ökat återbruksarbete på allmänna lekplatser. Det kan inkludera andra tjänstepersoner med andra roller än de som varit med i denna studie. Andra relevanta aktörer är politiker, konsulter som jobbar mot kommuner, lekutrustningstillverkare samt skötselpersonal. Särskilt viktiga är barnen, som är lekplatsernas primära målgrupp tillsammans med sina vårdnadshavare.

Det vore också intressant att fortsätta undersöka behovet av förändrade attityder i takt med att nya diskurser framträder i samhället. Det finns ett behov av att kunna se lekplatser som vilken annan infrastruktur som helst, med en potential för återbruk och naturbaserade lösningar.

Att utforska hur återbruk kan anpassas för barns deltagande i olika ålder vore också intressant. Barns lekbehov och -intressen varierar med ålder och möjligheten att påverka en plats borde också utgå från att barn i olika ålder har olika möjlighet att delta i lekplatsutveckling.

Tack

Jag vill rikta ett stort tack till min handledare Märit Jansson som har hjälpt mig genom arbetets gång med givande diskussioner och rättvisa kommentarer. Tack till alla tjänstepersoner som ställt upp på intervju: utan er, inget masterarbete!

Jag vill även tacka andra personer som har bistått mig med material, tips och input. Särskilt tack vill jag rikta till Emma Crawley på Västerås stad, Therese Egnor Rezine på Funkia landskapsarkitekter, Alfred Nerhagen på Helsingborgs stad och Susanna Wallin på Trollhättans stad för att ni har ställt upp i både samtal och via mail. Tack till Ellinor Portinson på Växtvärket och Petra Bengtsson på Malmö stad. Tack till Mats Westerberg på Lekplatsbolaget.

Sist men absolut inte minst vill jag tacka alla mina fantastiska vänner jag fått genom utbildningen. Tänk att vi har kämpat oss igenom fem år tillsammans! Ni är bäst! Tack till Karim, mamma och pappa för att ni alltid finns där för mig.



Referenser

- Arts, B., Leroy, P. & van Tatenhove, J. (2006). Political Modernisation and Policy Arrangements: A Framework for Understanding Environmental Policy Change. *Public Organization Review*, 6 (2), 93–106. <https://doi.org/10.1007/s11115-006-0001-4>
- Ball, D.J., Brussoni, M., Gill, T.R., Harbottle, H. & Spiegel, B. (2019). Avoiding a dystopian future for children's play. *International journal of play*, 8 (1), 3–10. <https://doi.org/10.1080/21594937.2019.1582844>
- Berg, S., Jansson, M., Beckman, M. & Litsmark, A. (2020). *Bygglekplatsen - En möjlighet idag*. (Movium Fakta, 2)
- Boreham, C. & Riddoch, C. (2001). The physical activity, fitness and health of children. *Journal of Sports Sciences*, 19 (12), 915–929
- Boverket (2022). *Regler för lekplatser och lekredskap*. Boverket. <https://www.boverket.se/sv/byggande/sakerhet/barnsakerhet-och-personsakerhet/lekplatser-och-lekredskap/> [2023-04-11]
- Boverket (2023). *Utsläpp av växthusgaser från bygg- och fastighetssektorn*. Boverket. <https://www.boverket.se/sv/byggande/hallbart-byggande-och-forvaltning/miljoindikatorer---aktuell-status/vaxthusgaser/> [2023-02-10]
- Braun, V. & Clarke, V. (2022). *Thematic analysis : a practical guide*. Los Angeles: SAGE.
- Bryman, A. (2002). Intervjuer i kvalitativ forskning. I: *Samhällsvetenskapliga metoder*. 3. uppl. Stockholm: Liber. 560–602.
- Crawley, E. (2022). *Material att återbruka i utemiljö*. Pedagogiska skolgårdar. Västerås stad. [Opublicerat material]
- Dempsey, N., Smith, H. & Burton, M. (2014). Understanding place-keeping of open space. I: *Place-Keeping*. United Kingdom: Routledge. 33–49. <https://doi.org/10.4324/9780203725313-11>
- Flyvbjerg, B. (2010). Five Misunderstandings About Case-Study Research. *Qualitative inquiry*, 12 (2), 219–245. <https://doi.org/10.1177/1077800405284363>
- Folkhälsomyndigheten (2021). *Skolbarn som är fysiskt aktiva rapporterar bättre psykisk hälsa*. (21088). <https://www.folkhalsomyndigheten.se/publikationer-och-material/publikationsarkiv/s/skolbarn-som-ar-fysiskt-aktiva-rapporterar-bättre-psykisk-halsa-/> [2023-01-25]
- Gerhardsson, H., Ryding, S.-O. & Lindholm, C.L. (2019). *Framtidsscenario 2030: cirkulär upphandling i bygg- och rivningsprojekt*. IVL Svenska miljöinstitutet.
- Göteborgs stad (2020). *Dags att bygga och riva cirkulärt! Slutrapport från projektet Upphandlingskrav för cirkulära flöden i bygg- och rivningsprocessen*. <https://goteborg.se/wps/wcm/connect/d0600675-8e9c-4522-9984-4783c65d9a07/Slutrapport+Upphandlingskrav+f%C3%B6r+cirkul%C3%>

- A4ra+fl%C3%B6den+i+bygg-
+och+rivningsprocessen.pdf?MOD=AJPERES [2023-02-09]
- Halldén, G. (2003). Barnperspektiv som ideologiskt eller metodologiskt begrepp. *Pedagogisk Forskning i Sverige*, 8 (1–2), 12–23
- Han, J., Kim, K., Chin, S. & Shin, D. (2009). Decision-making support model for reusable construction materials in multiple project management. *Canadian Journal of Civil Engineering*, 36 (2), 304–319. <https://doi.org/10.1139/L08-133>
- Hebel, D.E., Wisniewska, M.H. & Heisel, F. (2014). Introduction : Building from Waste. I: *Building from Waste: Recovered Materials in Architecture and Construction*. Basel/Berlin/Boston, SWITZERLAND: Walter de Gruyter GmbH. 7–20. <http://ebookcentral.proquest.com/lib/slub-ebooks/detail.action?docID=1787136> [2023-02-17]
- Helen & Hard (u.å.a). *Geopark. Helen & Hard*. <https://helenhard.no/work/geopark/> [2023-04-11]
- Helen & Hard (u.å.b). *Geoparken*. [Opublicerat material]
- Helsingborgs stad (2017). *Stadens lekplatser är säkra. Stadsbyggnadsförvaltningen. Drift och underhåll*
- Helsingborgs stad (2022). *Entreprenader 2022 för drift och underhåll av det offentliga rummet i Helsingborgs stad. Tjänstebeskrivning*
- Helsingborgs stad (u.å.). *Ett aktivare och lekfullare Helsingborg : Handlingsplan för utegym och lekplatser 2017-2023*
- Hood, C. (1995). The “new public management” in the 1980s: Variations on a theme. *Accounting, Organizations and Society*, 20 (2), 93–109. [https://doi.org/10.1016/0361-3682\(93\)E0001-W](https://doi.org/10.1016/0361-3682(93)E0001-W)
- Jansson, M. (2008). Kommunala lekplatser i tider av förändring : En undersökning av utbud och förvaltning av lekplatser i 23 svenska kommuner. *Landskap, trädgård, jordbruk : rapportserie*, (2008:9). <https://res.slu.se/id/publ/19767> [2023-02-01]
- Jansson, M. (2010). Attractive playgrounds: Some factors affecting user interest and visiting patterns. *Landscape Research*, 30 (1), 63–81
- Jansson, M. (2016). Lekplatser idag och i framtiden - tankar om hållbar utveckling. I: *Plats för lek : svenska lekplatser förr och nu*. Stockholm: Svensk byggtjänst. 148–177.
- Jansson, M., Bucht, E. & Bodelius, S. (2016). Fri lek och fasta normer - om lekplatsernas reglering. I: Jansson, M. & Klintborg Ahlklo, Å. (red.) *Plats för lek : svenska lekplatser förr och nu*. 72–93.
- Jansson, M. & Persson, B. (2010). Playground planning and management: An evaluation of standard-influenced provision through user needs. *Urban Forestry & Urban Greening*, 9 (1), 33–42. <https://doi.org/10.1016/j.ufug.2009.10.003>
- Jansson, M. & Ramberg, U. (2012). Implementation and effects of user participation in playground management: a comparative study of two Swedish municipalities. *Managing leisure*, 17 (1), 1–13. <https://doi.org/10.1080/13606719.2011.638204>
- Jansson, M., Vogel, N., Fors, H. & B. Randrup, T. (2019). The governance of landscape management: new approaches to urban open space development. *Landscape Research*, 44 (8), 952–965
- Jansson, M., Zalar, A., Sundevall, E.P. & Randrup, T.B. (2020). Governing for Child-Friendliness? Perspectives on Children as Users Among Swedish and Danish Urban Open Space Managers. *Frontiers in Sustainable Cities*, 2. <https://www.frontiersin.org/articles/10.3389/frsc.2020.565418> [2023-01-30]
- Johansson, R. (2007). On Case Study Methodology. *Open House International*, 32, 48–54. <https://doi.org/10.1108/OHI-03-2007-B0006>

- Knutsdotter Olofsson, B. (1992). *I lekens värld*. Arlöv: Berglings.
- Konsumentverket (2013). *Regler i Sverige för lekplatser och lekredskap*. (ISBN 978-9-7398-992-3).
<https://www.boverket.se/globalassets/publikationer/dokument/2013/regler-lekredskap-kov.pdf> [2023-05-09]
- Kristensson, E. (2016). Bostadsgården - en hotad miljö när staden förtätas. I: Jansson, M. & Klintborg Ahlklo, Å. (red.) *Plats för lek : svenska lekplatser förr och nu*. Stockholm: Svensk byggtjänst. 94–113.
- Kruse, E. & Larsson, C. (red.) (2021). *Vägledning för giftfri förskola*. Västerås stad, Barn- och utbildningsförvaltningen.
- Kvale, S., Brinkmann, S. & Torhell, S.-E. (2014). *Den kvalitativa forskningsintervjun*. Tredje [reviderade] upplagan. Lund: Studentlitteratur.
- Kylin, M. & Bodelius, S. (2015). *Riktlinjer för lek? Svenska kommuners arbete med planering av platser för barn. Reflektioner kring hur föreställningar om barn och barndom påverkar utformningen av staden*. (21). Alnarp: Fakulteten för landskapsarkitektur, trädgårds- och växtproduktionsvetenskap, Sveriges lantbruksuniversitet.
- Lekplatsbolaget (u.å.). *Lekplatserna*. Lekplatsbolaget.
<https://www.lekplatsbolaget.se/lekplatserna> [2023-04-17]
- Malmö stad (2006). *Lekplatsprogram för Malmö : Policy och åtgärdsprogram för stadens lekplatser*
- Malmö stad (2022). *Gemensam rutin för hantering av lekplatsbesiktningar. Fastighets- och gatukontoret*. Malmö.
- Medici, P., van den Dobbelsteen, A. & Peck, D. (2020). Safety and Health Concerns for the Users of a Playground, Built with Reused Rotor Blades from a Dismantled Wind Turbine. *Sustainability*, 12 (9), 3626.
<https://doi.org/10.3390/su12093626>
- Möller, A. (2018). *Skala upp återbruk ; En studie om att utforma ett hållbart återbruk i större skala samt en fallstudie av Malmö*. Lunds universitet.
- Naturskyddsföreningen (2021). *Avfallstrappan*. Naturskyddsföreningen.
<https://www.naturskyddsforeningen.se/faktablad/avfallstrappan/> [2023-02-22]
- Naturvårdsverket (2022). *Bygg- och rivningsavfall*.
<https://www.naturvardsverket.se/globalassets/amnen/avfall/statistikblad-bygg-och-rivningsavfall.pdf>
- Naturvårdsverket (u.å.a). *Bygg- och rivningsavfall*.
<https://www.naturvardsverket.se/amnesomraden/avfall/avfallslag/bygg--och-rivningsavfall/> [2023-02-10]
- Naturvårdsverket (u.å.b). *Lagar och regler om avfall*.
<https://www.naturvardsverket.se/vagledning-och-stod/avfall/lagar-och-regler-om-avfall/> [2023-05-09]
- Norén-Björn, E. (1977). I: *Lek, lekplatser, lekredskap : en utvecklingspsykologisk studie av barns lek på lekplatser*. Stockholm: Lekmiljörådet/ Liber. 184.
- Norén-Björn, E. (2016). Hur har det gått med visioner och ambitioner kring barns lekmiljöer? I: Jansson, M. & Klintborg Ahlklo, Å. (red.) *Plats för lek : Svenska lekplatser förr och nu*. Stockholm: AB Svensk byggtjänst. 128–147.
- PBL 1987/2010:900. *Plan- och bygglag*.
- Randrup, T. & Persson, B. (2009). Public green spaces in the Nordic countries: Development of a new strategic management regime. *Urban Forestry & Urban Greening - URBAN FOR URBAN GREEN*, 8, 31–40.
<https://doi.org/10.1016/j.ufug.2008.08.004>
- Rasmussen, K. (2004). Places for children - children's places. *Childhood*, 11 (2), 155–173

- Refshauge, A.D., Stigsdotter, U.K. & Cosco, N.G. (2012). Adults' motivation for bringing their children to park playgrounds. *Urban Forestry & Urban Greening*, 11 (4), 396–405. <https://doi.org/10.1016/j.ufug.2012.06.002>
- Robson, C. & McCartan, K. (2016). Case studies. I: *Real World Research*. Fjärde upplagan. Hoboken: Wiley. 154.
- Schneider, J. & Jansson, M. (2023). Lekplatsers kvalitet och kvantitet över tid - Ett projekt inom fortlöpande miljöanalys. *Landskapsarkitektur, trädgård, växtproduktionsvetenskap: rapportserie*, (2023:2). <https://doi.org/10.54612/a.7n85nd798h>
- Sehested, K. (2004). Democratic consequences of urban governance – What has become of representative democracy? I: Bogason, P., Kensen, S., & Miller, H.T. (red.) *Tampering with tradition. The unrealized authority of democratic agency*. Lanham MD: Lexington Books. 63–86.
- Skolverket (2023). *Barnkonventionen*. [text]. <https://www.skolverket.se/regler-och-ansvar/barnkonventionen> [2023-03-10]
- SOU (red.) (2017). *Från värdekedja till värdecykel: så får Sverige en mer cirkulär ekonomi*. Stockholm: Wolters Kluwer. (Statens offentliga utredningar; 2017:22)
- Statistikmyndigheten (2022). *Grundskolor och friytor Nationell kartläggning och uppföljning av grundskolelevers tillgång till friytor 2018–2020*
- Strand Nyhlin, M. & Åfreds, J. (2022). *Återbruk av byggmaterial*. Stockholm: AB Svensk byggtjänst.
- Strauss, T. (u.å.). *Blade Made Playgrounds*. Superuse Studios. <https://www.superuse-studios.com/projectplus/blade-made/> [2023-04-11]
- Sveriges Arkitekter (2023). *Landskapsarkitektur och cirkulärt byggande – om projektet*. Sveriges Arkitekter. <https://www.arkitekt.se/om-oss/akademier/akademien-for-landskapsarkitektur/landskapsarkitektur-och-cirkulart-byggande-en-exempelsamling/landskapsarkitektur-och-cirkulart-byggande-om-projektet/> [2023-02-17]
- Sveriges kommuner och regioner (2023). *Kommungruppsindelning*. [text]. <https://skr.se/skr/tjanster/kommunerochregioner/faktakommunerochregioner/kommungruppsindelning.2051.html> [2023-02-21]
- Unicef (u.å.). *Läs hela Barnkonventionen*. UNICEF Sverige. <https://unicef.se/barnkonventionen/las-texten> [2023-02-08]
- Västerås stad (2022). *Markmaterial och träbyggen - inriktningsdokument. Pedagogiska skolträdgårdar*. [Opublicerat material]
- Wight, R.A., Kloos, H., Maltbie, C.V. & Carr, V.W. (2016). Can playscapes promote early childhood inquiry towards environmentally responsible behaviors? An exploratory study. *Environmental Education Research*, 22 (4), 518–537
- Woolley, H. (2007). Where do the children play? How policies can influence practice. *Proceedings of the Institution of Civil Engineers - Municipal Engineer*, 160 (2), 89–95. <https://doi.org/10.1680/muen.2007.160.2.89>
- Wyver, S., Tranter, P., Naughton, G., Little, H., Sandseter, E.B.H. & Bundy, A. (2010). Ten ways to restrict children's freedom to play: the problem of surplus safety. *Contemporary issues in early childhood*, 11 (3), 263–277. <https://doi.org/10.2304/ciec.2010.11.3.263>
- Örebro kommun (2017). *Riktlinjer för Örebro kommuns lekplatser*. (Sam 343/2014)
- Örebro kommun (2018). *Lek på riktigt - Om att sluta bygga lekplatser och börja skapa rikare lekmiljöer*. Örebro: Örebro kommun. <https://www.orebro.se/download/18.5343a44a16a31b1864f2904/1557410812963/Lek%20p%C3%A5%20riktigt.pdf>

Bilaga 1: Intervjuguide

[Inledning: Presentation, information om intervjuens upplägg, ex. att intervjun blir inspelad och fråga om anonymitet (redan behandlat i mail). Eventuella frågor.]

Roll och arbetsplats

[Inledning: För att förstå arbetet med lekplatser mer i er kommun ställer jag gärna några frågor om roller och arbetsplatsen, vilket är intervjuens första tema...]

- Kan du berätta om din roll på din arbetsplats? Vad är din yrkestitel? Var i organisationen jobbar du?
- Hur ser arbetet med lekplatser ut? Är det uppdelat på flera avdelningar?
- I vilken utsträckning arbetar du med utformning av miljöer för barn?
 - Hur länge har du arbetat med det?
 - Hur har din involvering sett ut i olika lekplatsprojekt?
- Hur många lekplatser har ni hand om i er kommun?
 - Har ni lekplatser som andra förvaltar åt er, exempelvis byföreningar?

Processer bakom lekplatser

[Inledning: Jag har förstått att man arbetar olika organisationsmässigt men också med olika prioritering av ämnen kopplat till lek och lekplatser. Jag kommer därför in på nästa del av intervjun, som handlar om processerna bakom era lekplatser...]

- Vilka frågor utgår ni från när ni arbetar med lekplatser?
 - Hur går diskussionen om vad användarna av lekplatsen vill ha?
 - Kan de (användarna) vara med och påverka lekplatsens utformning och/eller skötsel?
- Berätta om processerna bakom era lekplatser!
 - Delar ni upp arbetet i faser, som gestaltning-anläggning-förvaltning? Gör ni tvärtom/något annat?Bortsett från den officiella strategin, finns det något du tycker är extra viktigt att framhäva?

Återbruk på lekplatser idag

[Inledning: Jag tänkte att vi nu skulle kunna övergå vi till intervjuens tredje tema, som handlar om hur ni inom lekplatsförvaltning arbetar med återbruk idag. Uppfattningen av vad återbruk är kan skilja sig från person till person, utifrån uppsatsen jag skriver är ämnet öppet och undersökande efter vad ni i studien benämner som återbruk. Jag börjar därmed med att fråga...]

- Hur arbetar ni med återbruk på lekplatser idag? Hur kan processen se ut?
 - Vilka aktörer är med i processen?
 - Har ni möjlighet att restaurera objekt?
 - Hur ser era möjligheter ut att förvara material? Återanvänder ni internt material?
 - Hur påverkas skötselplanen av återbruk? (Risk för annan bedömning?)
- Vad återbrukar ni på lekplatser idag?
- Vilken roll har du i återbruksarbetet?
- Hur mycket kan du påverka arbetet(/omfattningen) av återbruk i er kommun?

Återbrukets möjligheter och utmaningar

[Inledning: Nu tänkte jag att vi kan övergå till frågor som rör återbrukets möjligheter och utmaningar...]

- Vad ser du för möjligheter i att arbeta med återbruk på allmänna lekplatser?
- Vad ser du för utmaningar i att arbeta med återbruk på allmänna lekplatser?
 - (- Har ni informella regler som ni behöver förhålla er till?
 - Finns det konflikter mellan barns användning av lekplatser och andra användare eller andra ambitioner (ex. skötselplaner), kopplat till återbruk?)
- Hur ser du att ett framtida arbete med återbruk skulle kunna se ut, om ni hade alla förutsättningar som behövdes?

Avslutande frågor

[Inledning: Då var intervjun snart över. Jag skulle gärna vilja avsluta med några avslutande frågor...]

- Har ni någon lekplatspolicy, riktlinjer eller liknande som behandlar återbruk på era lekplatser idag?
- Går det att få tillgång till era planerings- och förvaltningsdokument för lek?
- Har du några bra exempel på lekplatser där ni har arbetat med återbruk?
- Finns det något du vill tillägga, som inte kommit med tidigare i intervjun?

[Avslutning: Tacka för intervjun, meddela om återkoppling. Eventuella frågor.]

Publicering och arkivering

Godkända självständiga arbeten (examensarbeten) vid SLU publiceras elektroniskt. Som student äger du upphovsrätten till ditt arbete och behöver godkänna publiceringen. Om du kryssar i **JA**, så kommer fulltexten (pdf-filen) och metadata bli synliga och sökbara på internet. Om du kryssar i **NEJ**, kommer endast metadata och sammanfattning bli synliga och sökbara. Även om du inte publicerar fulltexten kommer den arkiveras digitalt. Om fler än en person har skrivit arbetet gäller krysset för samtliga författare. Du hittar en länk till SLU:s publiceringsavtal på den här sidan:

- <https://libanswers.slu.se/sv/faq/228316>.

JA, jag/vi ger härmed min/vår tillåtelse till att föreliggande arbete publiceras enligt SLU:s avtal om överlåtelse av rätt att publicera verk.

NEJ, jag/vi ger inte min/vår tillåtelse att publicera fulltexten av föreliggande arbete. Arbetet laddas dock upp för arkivering och metadata och sammanfattning blir synliga och sökbara.