



“Alla” är välkomna hit

Exkluderande design på stationstorgen i Hyllie och Rosengård

Anna Ekstrand & Thilde Brolin

"Alla" är välkomna hit: Exkluderande design på stationstorgen i Hyllie och Rosengård

"Everyone" is welcome here: excluding design at the station squares in Hyllie and Rosengård

Anna Ekstrand & Thilde Brolin

| | |
|------------------------------|--|
| Handledare: | Dennis Andreasson, SLU, Institutionen för landskapsarkitektur, planering och förvaltning |
| Examinator: | Johan Wirdelev, SLU, Institutionen för landskapsarkitektur, planering och förvaltning |
| Omfattning: | 15 hp |
| Nivå och fördjupning: | G2E |
| Kurstitel: | Självständigt arbete i landskapsarkitektur |
| Kurskod: | EX0845 |
| Program/utbildning: | Landskapsarkitektprogrammet |
| Kursansvarig inst.: | Institutionen för landskapsarkitektur, planering och förvaltning |
| Utgivningsort: | Alnarp |
| Utgivningsår: | 2023 |
| Omslagsbild: | <i>Figur 1. Malmöområdena Hyllie och Rosengård markerade samt deras respektive stationstorg med tillhörande illustrationer. Lantmäteriet (2020) Alnarp. SWEREF 99 TM, RH 2000. Flygfoto [Kartografiskt material] https://minkarta.lantmateriet.se [2021-02-29]. Källa till illustrationer: Malmö stadsbyggnadskontor. Egna markeringar.</i> |
| Upphovsrätt: | Alla bilder används med upphovspersonens tillstånd. |
| Nyckelord: | Exkluderande design, stadsplanering, nyliberalism, postpolitik, Malmö, Rosengård, Hyllie |

Sveriges lantbruksuniversitet

Fakulteten för landskapsarkitektur, trädgårds- och växtproduktionsvetenskap
Institutionen för landskapsarkitektur, planering och förvaltning

Sammanfattning

Tiggeriförbud och visitationszoner är frågor som allt oftare debatteras i dagens samhälle. Samtidigt som kontrollen över våra offentliga rum blir allt strängare betonas vikten av en levande stadsmiljö. Vi har i denna uppsats undersökt hur två stationstorg i Malmö hanterar dessa motstridande tendenser, och kommit fram till att det resulterar i en design som är exkluderande för vissa grupper.

Det är Malmö stad som, med hänsyn till både politiska ambitioner och ekonomiska intressen, fattar beslut kring hur vi ska utforma offentliga platser. För att förstå vad det är som övergripande styr gestaltningen av de offentliga utrymmena tar vi ett steg tillbaka och tittar på nyliberalismens framväxt i västvärlden i stort, samt hur den föranlett en maktförskjutning i styrningen av Sveriges städer. Idag är städernas vinst det huvudsakliga fokuset; därmed är huvudsyftet med dagens nyetablerade områden och förnyelseprojekt att locka till sig välbärgade invånare och nya investeringar. Maktförskjutningen som skett redogör vi för via Mouffes (2019) samt Tesfahuney's och Dahlstedts (2008) teori om postpolitik, som beskriver hur Malmö stad utvecklats sedan millennieskiftet - från att ha haft tydliga politiska mål gällande vem staden formades utefter, till att nu låta stadsplaneringen styras av breda och långsiktiga visioner som kräver tolkning av tjänstemän såsom landskapsarkitekter. Makten förskjuts därmed från politikerna; det är inte längre de som, i egenskap av representanter för medborgarna, bestämmer hur våra offentliga rum ska se ut.

Eftersom det är allas demokratiska rätt att bruka de offentliga rummen är det folket som bör bestämma över deras utformning. Då sociala ojämlikheter alltjämt kommer existera i någon mån bör de offentliga utrymmena vara till största möjliga nytta för de som har det sämst ställt, dvs. de utan hem. Vår slutsats är tvärt emot att hemlösa idag exkluderas bort från Stadens offentliga rum, via fysiska element såsom bänkar man ej kan sova på. Ytterligare en slutsats vi kommer fram till är att våra offentliga utrymmen, de enda platserna som i regel inte ställer krav på medborgarnas konsumtion, allt oftare förvandlas till passager som leder besökaren till betalningsbelagda eller privatägda ytor. Torgens funktion förändras då från att inneha aktivitet till att leda bort den. Därmed påverkas inte bara hemlösa och fattiga, utan även medborgarna med bättre resurser - för levande stadsrum är något alla gynnas av.

Nyckelord: exkluderande design, stadsplanering, nyliberalism, postpolitik, Malmö, Rosengård, Hyllie.

Abstract

Begging bans and search zones are becoming increasingly active issues in the public debate. At the same time as the control of our public spaces becomes stricter, great emphasis is being placed on the living urban environment. We have in this essay examined how two station squares in Malmö are dealing with these conflicting trends in society, and have found that a consequence is the creation of a design that excludes certain groups.

Both Malmö City's political ambitions and economic interests shape the public spaces of the city. To understand what greatly influences the design of public areas, we look back at the rise of neoliberalism in the Western world and how it has created a power shift in how Swedish cities are governed - now with a strong focus on profit. A focus that has made both the renewal of old areas and the development of new ones primarily aimed at attracting new investments and affluent people. The shifting power dynamics in urban planning is seen through the lens of post-politics, which describes how Malmö City has changed since the turn of the millennium - from having clear political goals regarding whom the city should be for, to being guided by broad long-term visions that officials, such as landscape architects, only can interpret freely. Power is thus shifted away from politicians; it is no longer them who, as representatives of the citizens, decide what our public spaces should look like.

Since everyone has the democratic right to use public spaces, it is the people who should decide on their design. Considering how social inequality always will exist to some extent, the public space should be of the greatest possible benefit to the least well-off, i.e. those without a home. Our conclusion is, on the contrary, that the homeless today often are excluded from public places, e.g. via physical elements such as benches that cannot be slept on. Another reached conclusion is that our public spaces, the only places in the city that generally are free to reside in, increasingly often are turning into passages directing the citizen towards areas that make demands on consumption or are privately owned. The function of the city squares then changes; from holding activity to leading it away. Not only does this affect the homeless and poor, but also citizens with better resources - because living urban spaces are something everyone benefits from.

Keywords: hostile design, city planning, neoliberalism, post-politics, Malmö, Rosengård, Hyllie.

Innehållsförteckning

| | |
|--|-----------|
| Tabellförteckning | 7 |
| Figurförteckning..... | 8 |
| 1. Introduktion | 9 |
| 1.1 Syfte | 9 |
| 1.2 Mål | 10 |
| 1.3 Frågeställningar | 10 |
| 1.4 Begrepp..... | 11 |
| 1.4.1 Exkluderande design | 11 |
| 1.4.2 Mjuka och hårda exkluderingsmetoder..... | 11 |
| 1.4.3 Postpolitik..... | 12 |
| 1.4.4 Staden..... | 12 |
| 1.5 Bakgrund..... | 14 |
| 1.5.1 Efter efterkrigstiden - 1945 och framåt | 14 |
| 1.5.2 80-talet och den entreprenöriella staden | 15 |
| 1.5.3 90-talet och den postpolitiska staden | 15 |
| 1.5.4 Vår samtid – konsumtionssamhället | 16 |
| 1.5.5 En ren plåga | 17 |
| 1.5.6 Mental ambivalens och stadens estetik..... | 18 |
| 1.5.7 Känslan av trygghet..... | 19 |
| 1.5.8 Utan ett hem | 20 |
| 1.6 Metod | 21 |
| 1.6.1 Litteraturstudie | 21 |
| 1.6.2 Inventeringar..... | 21 |
| 1.6.3 Intervju | 22 |
| 1.7 Avgränsningar | 22 |
| 2. Resultat | 23 |
| 2.1 Rosengård stationstorg..... | 23 |
| 2.1.1 Stationstorgets sammanhang | 23 |
| 2.1.2 Inventering av stationstorget..... | 26 |
| 2.1.3 Stationstorgets gestaltning | 26 |
| 2.2 Hyllie stationstorg..... | 29 |
| 2.2.1 Stationstorgets sammanhang | 29 |

| | |
|---|-----------|
| 2.2.2 Inventering av stationstorget..... | 32 |
| 2.2.3 Stationstorgets gestaltning | 33 |
| 3. Diskussion | 37 |
| 3.1 Malmö stads mål | 37 |
| 3.2 Fysiska utformningar av exkluderande design | 39 |
| 3.3 Stationstorgens funktion | 42 |
| 3.4 Den exkluderande programmeringen av stationstorgen..... | 43 |
| 3.5 Avslutande reflektioner | 44 |
| 4. Ytterligare frågeställningar | 46 |
| 5. Metodreflektion..... | 47 |
| Referenser..... | 49 |
| Tack | 53 |
| Bilaga 1..... | 54 |
| Bilaga 2..... | 56 |

Tabellförteckning

Tabell 1. Tabell med redogörelse av exkluderande design på Rosengård stationstorg. Skapad av Anna Ekstrand & Thilde Brolin, 2023. s. 26

Tabell 2. Tabell med redogörelse av exkluderande design på Hyllie stationstorg. Skapad av Anna Ekstrand & Thilde Brolin, 2023. s. 32

Figurförteckning

Figur 1. Lantmäteriet (2020) *Alnarp. SWEREF 99 TM, RH 2000*. Flygfoto [Kartografiskt material] <https://minkarta.lantmateriet.se> [2021-02-29]. Källa till illustrationer: Malmö stadsbyggnadskontor. Egna markeringar. s. 1

Figur 2. Lantmäteriet (2020) *Alnarp. SWEREF 99 TM, RH 2000*. Flygfoto [Kartografiskt material] <https://minkarta.lantmateriet.se> [2021-02-29]. Egentagna fotografier 2023-02-28. Egna markeringar och text. s. 13

Figur 3. SWECO (2010) *Illustrationsplan för Station Rosengård*. Beställd av stadsbyggnadskontoret i Malmö. Dp: 5116. Egna markeringar och text. s. 25

Figur 9. Arkitektfirman C.F. Møller (2008) *Illustrationsplan för Hyllie stationstorg*. [Illustrationsplan] Beställd av stadsbyggnadskontoret i Malmö. Dp: 4828. Egna markeringar och text. s. 31

Figur 4-8 & 10-16. Egentagna bilder 2023-02-30. s. 27-28 resp. 33-36

1. Introduktion

1.1 Syfte

När stadsplanerare och arkitekter gestaltar offentliga stadsrum har de ansvaret att skapa demokratiska miljöer där medborgare från olika delar av samhället känner sig välkomna. Denna slutsats kan dras utifrån det Malmö stad skriver i sin översiktsplan, då de betonar vikten av att skapa "...offentliga ytor som ger förutsättningar för mötesplatser som är välkomnande och tillgängliga för en mångfald grupper" (Malmö stad 2018, s. 46). Med avstamp i detta samt tanken om att samhällets värdighet kan mätas i hur det behandlar sina mest utsatta vill vi undersöka hur stadsutvecklingen i Malmö lever upp till ambitionen om demokratiska offentliga ytor. Detta gör vi genom att fokusera på exkluderande design.

Vårt första syfte är att förstå *varför Malmö Stad använder sig av exkluderande design*. I vår strävan efter att undersöka detta har vi gjort en litteraturstudie i syfte att få en bild av de stora samhällsförändringar som skett sedan 1945. Via det har vi landat i en teoretisk utgångspunkt som skildrar nyliberalismens framväxt i västvärlden i stort, samt dess relation till och betydelse för den samtida stadsutvecklingen.

Vårt andra syfte är att *undersöka Malmö Stads syn på exkluderande design* - hur Malmö stads stadsplanerare förhåller sig till exkluderande design både i tal (intervju) och skrift (plandokument).

Slutligen är vårt syfte att *undersöka hur Malmö Stads syn på exkluderande design kommer till uttryck i praktiken*. Genom inventeringar av stationstorgen i Rosengård och Hyllie ämnar vi se hur den nyliberala strömningen i stadsplaneringen har påverkat de två stationstorgens fysiska utformning, samt vilka konsekvenser det har fått för gestaltningen och därmed alla som besöker platserna.

1.2 Mål

De flesta texter om exkluderande design som publicerats fram till idag är skrivna med utgångspunkt i en amerikansk eller brittisk kontext. Jämförelsevis har exkluderande design skildrats fåtal gånger i den svenska litteraturen. Vi vill därför bidra till diskussionen kring ämnet genom att på ett konkret sätt koppla exkluderande design till platser i Malmö.

Exkluderande design är ett ämne som återfinns inom ett flertal olika discipliner, bland dem ekonomi, sociologi och kriminologi. Detta motsvarar en bredd i fråga om perspektiv vilket är betydelsefullt då Staden består av en mångfald motstridiga intressen, både mellan och inom de olika disciplinerna. Genom att ta avstamp i olika discipliner vill vi undersöka den exkluderande designens implikationer på en större skala. Vi hoppas även kunna bidra till mer medvetna val i skapandet av Staden för alla intresserade av stadsplanering, genom att belysa hur skapandet av offentliga stadsrum alltid föregås av samt utgör en del av en politisk process.

1.3 Frågeställningar

Hur lever stadsutvecklingen i Malmö upp till ambitionen om demokratiska offentliga ytor?

Är det vissa behov, såsom hemlösas, som osynliggörs i Malmös stadsutveckling? När Malmö Stad pratar om att bygga platser där alla är välkomna - vilka innefattas i "alla"?

På vilket sätt finns det exkluderande design på stationstorgen i Hyllie och Rosengård?

Hur är stationstorgen exkluderande, både genom användandet av fysiska element (exempelvis bänkar, ljud- och ljussättning samt avsaknad av skyddande ytor) och via den sociala programmeringen av rummen i förhållande till deras omgivning?

1.4 Begrepp

1.4.1 Exkluderande design

Exkluderande design är platser eller föremål konstruerade i syfte att avfärda och mota bort vissa människor - vanligen hemlösa, fattiga missbrukare, migranter och ungdomar som anses störa i de offentliga rummen (Edin 2017, s. 14, 21). Exempel på exkluderande design är lutande bänkar som ej går att ligga på, taggar som sätts upp där hemlösa brukar sova, oljud och musik spelat i syfte att jaga bort oönskade besökare, sprinklers som går av och på vid oförutsägbara tider, samt staket som hindrar folk från att komma åt platser där det finns skydd för väder och vind – t.ex under trappor (Edin 2017, s. 19-21). Exkluderande design kan också röra avsaknaden av anordningar - exempelvis då sittplatser tas bort från torg eller köpcentrum i syfte att istället uppmuntra besökarna till att besöka restauranger och caféer, eller då offentliga toaletter borttas från torg för att missbrukare och hemlösa inte ska kunna använda dem (Ibid, s. 14). Möbler som saknas helt eller som exkluderar via sin utformning styr därmed våra beteenden, vilket Johan Wirdelöv belyser i artikeln “The trash bin on stage: On the sociomaterial roles of street furniture”:

“By preventing or making impossible certain behaviours, hostile design makes another example of an active concern with the way people act” (Wirdelöv 2020, s. 124).

I övriga arbeten och litteratur vi tagit del av har vi valt att tolkat engelska begrepp som *hostile architecture*, *defensive urban design* och *unpleasant design* som synonyma med exkluderande design, i linje med Edin (2017). Edin och en del andra källor vi använt påpekar att det är vanligt att se exkluderande design på tågstationer, vilket vi i figur 2 (se s. 13) exemplifierar genom att markera ut de stationer i Malmö där exkluderande bänkar finns.

1.4.2 Mjuka och hårda exkluderingsmetoder

Mjuka exkluderingsmetoder är metoderna som på ett indirekt och diskret sätt påverkar medborgarna i en viss riktning. Detta kommer till uttryck när fysiska element såsom möbler fyller en exkluderande funktion via sin utformning, eller då de inte finns tillgängliga i det offentliga rummet över huvud taget. De mjuka metoderna för exkludering är mycket svårare att identifiera, och därmed svårare att uppmärksamma och protestera mot, än de hårda s.k. *revanschistiska metoderna*, där mer explicita medel som lagstiftningar ingår. Det kan exempelvis röra sig om att uttryckligen förbjuda en grupp från att vistas på en plats (Thörn 2013, s. 992) eller

att förbjuda tiggeri med hjälp av lagstiftningen; likt i Danmark, Storbritannien (Löfving & Blanco 2017) och flera kommuner i Skåne (SVT 2019).

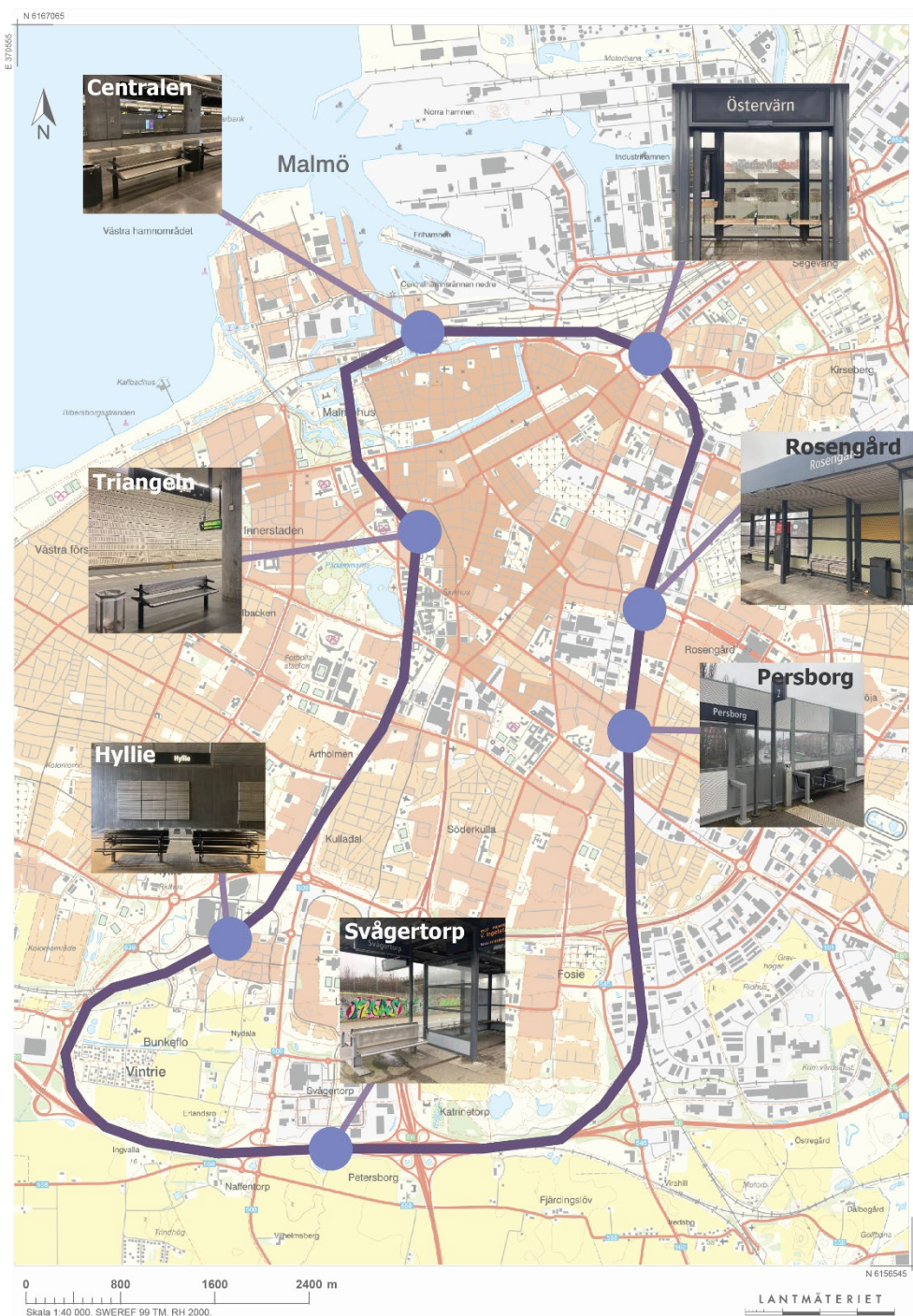
I jämförelse med länder som Storbritannien och USA präglas Sverige i större utsträckning av den mjuka exkluderingen. Benämningen mjuk kan ses som missvisande, då de mjuka exkluderingsmetoderna inte nödvändigtvis är mindre kraftfulla eller på annat sätt vänligare än de mer hårda och revanschistiska. Istället kan den mjuka exkluderingen ses som en mer flytande och flexibel form av makt; där revanschism disciplinerar individer via lagstiftning verkar mjuka exkluderingsmetoder genom att diskret forma platsupplevelser samt reglera undermedvetna rörelseflöden och beteenden i staden. Via det påverkar de mjuka exkluderingsmetoderna vår syn på vilka individuella beteenden samhällsmedborgarna lämpligen bör ha (Thörn 2013, s. 1005).

1.4.3 Postpolitik

Mekonnen Tesfahuney & Magnus Dahlstedt skriver i *Den bästa av världar?: betraktelser över en postpolitisk samtid* (2008) att postpolitiska tendenser blivit allt mer rådande i västvärlden sedan 90-talet. Frågor som fördelning av samhällsresurser och regleringar via lag och ordning betraktas i det postpolitiska samhället som problem man bör lösa med hjälp av tekniska interventioner, istället för via övervägandet av olika politiska alternativ. Med andra ord är tanken att problem som kriminalitet och fattigdom i det postpolitiska samhället ska lösas via det objektivt bästa tillvägagångssättet, de metoder som enligt experter är mest logiska, snarare än att folkvalda politiker väljer riktning för problemlösningen i enlighet med vad deras respektive partier stödjer (Ibid, s. 14-17). I samband med att det politiska inflytandet avtar hamnar ideologiska skiljelinjer ur fokus. Ett exempel på avtagande politiskt inflytande inom svensk stadsplanering är det handlingsutrymme tjänstemännen har i sitt arbete med offentliga ytors utformning, då handlingsutrymmet ökar i samband med att politikerna styr mindre. Vidare är en viktig aspekt av postpolitiska tendenser i Sverige hur organiseringen av den offentliga sektorn förändrats sedan 90-talet; från att ha haft högt uppsatta politiska mål om ekonomisk utjämning till att implementera strategier såsom *New Public Management* (Agevall 2005, s. 25), bestående av en "managementfilosofi vars primära mål är att ombesörja kapitalets obehindrade cirkulation." (Dahlstedt & Tesfahuney 2008, s. 16).

1.4.4 Staden

Staden är ett återkommande begrepp i uppsatsen. Användandet av det syftar på den generella staden - staden som idé. Med begreppet avser vi därmed inte att beskriva Malmö eller någon annan specifik stad.



Figur 2. Den pågatågslinje som går runt Malmö. På samtliga stationer finns bänkar som är exkluderande. (Centralen, Triangeln, Svågertorp: smala, lutande. Hyllie: obekväma till följd av utformningen, rörstruktur. Persborg, Rosengård, Östervärn: armstöd mitt i.) Se figurförteckning för källa till ursprunglig karta.

1.5 Bakgrund

För att förstå varför exkluderande design ser ut som den gör idag ämnar vi att i den här delen av uppsatsen ge en överblick av fyra samhällsliga förändringar: hur *nyliberalismen* växte sig starkare under efterkrigstiden (1.5.1) och hur detta föranlett *den entreprenöriella Staden* (1.5.2), *postpolitiska tendenser* inom stadsplanering (1.5.3) samt det *konsumtionssamhälle* vi idag lever i (1.5.4). Vi redogör även för hur icke-hemlösa ser på den utsatta grupp hemlösa utgör, samt hur hemlösa påverkar uppfattningen av staden (1.5.5, 1.5.6). Slutligen beskriver vi upplevd trygghet och hur den påverkar stadens utformning (1.5.7), samt Malmö stads insatser för att motverka hemlösheten (1.5.8).

1.5.1 Efter efterkrigstiden - 1945 och framåt

För att förstå nyliberalismens ursprung blickar vi tillbaka på efterkrigstiden. Under åren mellan 1945 och 1980 blomstrade tillväxten i stora delar av västvärlden, och krav på ekonomisk jämlikhet samt nya sociala rättigheter ledde till en förstärkning av ländernas välfärd (Mouffe 2019, s. 42). I Sverige blev det kommunernas ansvar att planera stadsbebyggelse och med införandet av bygglagen år 1947 fick tanken om allmänintresset genomslag i planeringspraktiken (Mukhtar-Landgren 2012, s. 63).

Under 70-talet drabbades dock världsekonomin av konjunktursvängningar och en stigande inflation. I avhandlingen *Planering för framsteg och gemenskap* (2012, s. 64-65) beskriver Mukhtar-Landgren hur Sverige påverkades genom en ökad arbetslöshet och ett minskat statligt stöd till kommunerna. Hon menar att medborgarna till följd av detta upplevde kommunernas insatser som ineffektiva, vilket minskade förtroendet för den offentliga sektorn.

Det minskade förtroendet för den offentliga sektorn som Mukhtar-Landgren (2012) beskriver gällande Sverige fanns även i Storbritannien under 70-talet (Mouffe 2019, s. 42-43). Premiärministern Margaret Thatcher lyckades där göra det minskade förtroendet för staten till en del av en ny politisk strategi, som resulterade i att hon vann folkligt stöd. Andemeningen av strategin var att hjälpa den lilla människan att stå upp mot den förtryckande staten (Hall 1988, s. 150-152). Via en högerpopulistisk retorik målades staten upp som en enväldig makthavare, som tillsammans med fackföreningar förtryckte det vanliga folket samt gav ut stora summor till bidragstagare - människor som framställdes som lata då de inte arbetade. Thatcher lyckades via denna politiska retorik vinna en stor del av arbetarklassens förtroende. De, till skillnad från tjänstemännen och bidragstagarna, var respektabla och förtjänade därför enligt Thatchers retorik större inflytande än de tidigare haft. Det vunna förtroendet hos arbetarklassen gjorde det möjligt för

Thatcher att privatisera stora delar av välfärden (Hall 1988, s. 152; Mouffe 2019, s. 45-47). Liknande vinster sågs mellan 70- och 90-talet i hela västvärlden; i USA genomförde Reagan likartade reformer. I Sverige använde Alliansen en retorik liknande Thatchers gällande förhållningssättet till arbetarklassen, vilket bidrog till att de vann riksdagsvalet 2006 (Mukhtar-Landgren 2008, s. 55-56).

1.5.2 80-talet och den entreprenöriella staden

Alliansens valvinst 2006 och deras efterföljande liberala reformer utgör inte den första nyliberala förändringen i Sverige; redan under 80-talet skedde stora omvandlingar som påverkade hur Staden organiserades. Strategier infördes vars mål var att främja tillväxt snarare än att tillhandahålla välfärdstjänster (Mukhtar-Landgren 2012, s. 65). Den offentliga sektorn började därmed verka enligt marknadsprinciper, vilket vanligen beskrivs med termen *New Public Management* (Agevall 2005, s. 25). Offentlig verksamhet blev mer kundorienterad då bl.a. Sveriges allmännyttiga bostadsbolag blev vinstdrivande och beställar-utförar-modellen infördes (modellen syftar till att arbetsuppdelning sker mellan beställare och utförare istället för att allt utförs i kommunal regi). De nya tillväxtfokuserade strategierna som introducerades under denna tid har föranlett att staden blivit ett entreprenöriellt maskineri, ett egendrivet varumärke, vars främsta motivation är dess ekonomiska intressen. Ett exempel på detta är utförsäljningen av det kommunala bostadsbeståndet som tog fart under 80-talet i Sverige. Utförsäljningarna motiveras ofta med att de behövs för att kommunerna ska fortsätta gå med vinst, samt att de möjliggör för kommunerna att investera i sina områden på bättre sätt då det finns mer pengar att tillhandahålla (Gustafsson 2022, s. 248). Sammanfattningsvis ledde strategierna införda under 80-talet till att företagen och den offentliga sektorns intressen började smälta samman; städerna blev alltmer lika företagen då ekonomisk vinst började prioriteras över tillhandahållandet av välfärdstjänster.

1.5.3 90-talet och den postpolitiska staden

Att Staden blivit entreprenöriell kan kopplas till att den trätt in i ett postpolitiskt klimat, där efterkrigstidens politiska styrning med precisa mål för en rationell stadsplanering ersatts av långsiktiga visionära dokument med breda formuleringar (Mukhtar-Landgren 2008, s. 232). Exempel på detta är de visionsdokument Malmö haft sedan början av 2000-talet, benämnda Vision 2000, Vision 2005 respektive Malmö 2015. Upprättandet av dokumenten initierades 1995 av socialdemokraten Ilmar Reepalu som då var ordförande för kommunstyrelsen. Politikerna beställde dokumenten utan att ställa egna krav på innehållet; för att hålla visionerna apolitiska skulle dokumenten istället utformas av tjänstemännen (Möllerström 2011, s. 18). Även representanter från näringslivet och Lunds universitet deltog i arbetet med

visionerna (Mukhtar-Landgren 2008, s. 232). Därmed går det att motivera att visionerna framställts som en ren teknikalitet och att de behandlar frågor som hur man exempelvis på objektivet bästa sätt ökar stadens tillväxt, istället för att det demokratiskt valda politiska perspektivet tillåtit kontrollera hur staden ska organiseras. Till följd av detta befinner sig visionsdokumenten bortom politisk kontroll (Mukhtar-Landgren 2012, s. 97). Möllerström skriver i *Malmös utveckling, från arbetarstad till kunskapsstad* (2011) att kommunledningen sedan 90-talet börjat se sig som en koncernledning arbetande tillsammans med olika aktörer för att uppnå gränsöverskridande problemlösningar (Ibid, s. 20). Detta snarare än att kommunledningen, med tanke på att politikerna den utgörs av är folkets demokratiskt valda representanter, deltar i beslutsfattningen som företrädare för sina respektive partier i syfte att driva partiernas ideologier och sakfrågor framåt.

De fyra viktigaste utvecklingsområdena presenterade i Vision 2000 är ekonomi, industri och arbetsmarknad, den sociala situationen och identitet (Mukhtar-Landgren 2016, s. 19). Gällande identitet beskrivs det främst hur staden genom marknadsföring ska förnya berättelsen av Malmö med målet att göra staden attraktiv för turister, internationellt kapital och nyinvesteringar (Andreasson 2017, s. 34). Fokuset på stadens attraktionsvärde är en följd av den konkurrens mellan landets städer som visionsdokumentet dokumenterar - regionerna vill ha en stadig tillväxt för att vinna över resursstarka personer som i sin tur kommer bidra till tillväxten (Mukhtar-Landgren 2012, s. 106). Sammanhängande med detta styrs markpriser av ett fiktivt värde på förväntade framtida hyror, vilket gör att strategier såsom marknadsföring blir viktiga för att privata aktörer ska vilja investera i områdena (Harvey 2012, s. 17-28). Fokuset på att öka attraktionsvärdet är även tänkt som en strategi för att skapa ekonomisk jämlikhet i Malmö i enlighet med *trickle-down-teorin*, vars logik går ut på att nyinvesteringar och fler resursstarka konsumenter i staden ökar de kommunala intäkterna vilket möjliggör att förutsättningarna för de som bor i utsatta områden förbättras (Ibid). Teorin spred sig i västvärlden under 1980-talet och har gjort att nyliberala "urban policys" etablerats, särskilt inom EU. Dessa policys rättfärdigar att pengar satsas på attraktiva tillväxtzoner snarare än att de direkt spenderas på att förbättra sämre ställda områden. Harvey kritiserar detta i sin bok *Rebel cities* (2012), då han uttrycker att trickle-down-teorin i längden aldrig kan lösa de urbana ojämlikheterna olika områden emellan. Trots de uttryckta ambitionerna kan kommunernas satsning på tillväxtzoner därmed förstås som en ojämlik fördelning av pengar (Harvey 2012, s. 29).

1.5.4 Vår samtid – konsumtionssamhället

Enligt Bauman (2008) har samhället utvecklats till ett konsumtionssamhälle då konsumtionen idag är den främsta drivkraften för dess utveckling. Både Bauman

och Harvey hävdar att konsumtionen är avgörande för dagens ekonomiska system; för att ekonomin ska upprätthållas krävs det då att våra konsumtionsvanor manipuleras, så att konsumtionen bevaras på tillräckligt hög nivå (Bauman 2008, s. 36-39; Harvey 2012, s. 6; Hansson 2019, s. 137).

En av konsumtionssamhällets stora konsekvenser är att förhållningssättet till arbetslösa och lågavlönade har förändrats. Zygmunt Bauman (2008) menar att förklaringen till att arbetslösa var utan jobb tidigare ansågs vara att samhället misslyckats med att skapa dessa åt dem. Idag anses däremot arbetslöshet vara självförvållat; individen hade kunnat försörja sig men hen *väljer* att inte anstränga sig tillräckligt. Detta speglas i politiken, då Sveriges välfärd sedan 90-talet genomgått stora nedskärningar och än idag ses som en utgift snarare än en grundläggande rättighet (Teshahune & Dahlstedt 2008, s. 54). Vidare menar Bauman (2008, s. 137-141) att människor i konsumtionssamhället är *konsument* snarare än *producent*, vilket de tidigare ansågs vara i första hand. Den huvudsakliga rollen som konsument gör att både arbetslösa och lågavlönade ses som dåliga för samhället, då båda grupperna utgör en onyttia för samhällskroppen på grund sin oförmåga till att konsumera tillräckligt (till skillnad från tidigare då den arbetslöse hade en viktig roll att spela som potentiell arbetskraft). Individen som hör till de otillräckliga konsumenterna inberäknas inte i den efterfrågan som täcker utbudet och kan inte heller, i tider av stagnation och inflation, vara den konsumtionsledda återhämtningen som behövs för att dagens ekonomiska system ska fortsätta fungera. Bauman (2008) menar att detta i slutändan har lett till att fattiga för första gången i historien bara är till bekymmer och endast ses som onödiga investeringar (Bauman 2008, s. 137-141).

1.5.5 En ren plåga

Bauman (2008, s. 143) menar att fattiga inte bara beskrivs som onödiga investeringar; de tillskrivs även egenskaper som att vara amoraliska och kriminella. Dessa tilldelade egenskaper framträder tydligast i synen vi har på hemlösa, vilket Erik Hansson skriver om i sin avhandling "*Det känns fel*". *Om det svenska samhällets reaktioner på närvaron av tiggande EU-medborgare, 2014-2016* (2019). Han menar att tiggare ses som amoraliska och kriminella då de bryter mot uppfattningen om hur regelrätta medborgare ska bete sig. Hansson (2019) menar att den "ordentliga" medborgaren anser att alla borde vara lika ordentliga som hen själv, och att detta kan leda till avundsjuka gentemot tiggare som verkar undvika samhällets krav. Avundsjukan kan manifesteras i att tiggare betraktas som lata; som att de parasiterar på andras insatser och stjälar från dem som kämpar hårt för sina pengar. Detta föranleder att tiggaren inte bara ses som fattig utan även som kriminell och amoralisk (Hansson 2019, s. 679-680). Bauman (2008, s. 143) menar att dessa egenskaper tillskrivs alla fattiga, vilket har bidragit till uppfattningen att

fattigdomsfrågan inte bör hanteras via ekonomiska reformer utan snarare är en fråga som rör lag och ordning - vilket rättfärdigar metoder som tiggeriförbud.

“Frestelsen är stark att befria sig helt och hållet från ett fenomen som reduceras till en ren plåga och inte blir lättare att fördrå utifrån någon etisk hänsyn till den skadade, sårade eller lidande andre; att ta bort något som stör utsikten, att suddas bort en smutsfläck på den annars behagligt rena duken som bildats av en ordnad värld och normalt samhälle.” (Bauman 2008, s. 143)

Exempel på det perspektiv citatet skildrar ses i formuleringar som att “det kändes tryggare och trevligare” (Birgersson, 2017) efter att tiggeriförbud infördes i Danmark, vilket Susanne Birgersson (2017) yrkar för i en artikel publicerad i den konservativa tankesmedjan Kvartal. Att tiggeri upplevs som obekvämt menar även Hansson (2010, s. 564-577), då han tar upp hur tiggeri inte passar in i vår syn på Sverige som ett land med en stark välfärd och att vissa därför vill förbjuda tiggaren så att bilden av en stark välfärd stärks. Samtidigt menar Hansson att övriga medborgare räds sin egen antipati gentemot tiggare och att de känner att de inte har makt nog att lösa tiggarens situation, vilket skapar en inre konflikt eller motsättning som bara kan lösas genom att tiggaren tas bort från det offentliga rummet (Ibid, s. 654-655).

1.5.6 Mental ambivalens och stadens estetik

När den orättvisa behandlingen av hemlösa och tiggare blir för påtaglig, när den exkluderande designen blir för uppenbar, väcks ofta starka motreaktioner. 2014 sattes exempelvis spikar upp längst en husfasad i London där hemlösa brukade sova, vilket skapade stor debatt på sociala medier. Spikarna monterades sedan ned och uppståndelsen kring dem avtog i takt med att veckorna passerade. Detta fall av exkluderande design pålyser hur det i vårt förhållningssätt till hemlösa finns en mental ambivalens; i vissa situationer skapas uppror i media över att utsatta människor behandlas inhumant, samtidigt som den vardagliga relationen vi har till hemlösa i de flesta fall är apatisk och därutav resulterar i ett avtrubbat beteende gentemot dem (Petty 2016, s. 72-75).

I samband med allmänhetens reaktioner uttalade sig dåvarande premiärministern Boris Johnson om spikarna - han beskrev dem som fula och sa att de bidrog till en försämrad bild av staden. Att han kommenterar hur bilden av staden försämras före hur de drabbade hemlösa påverkas antyder hur viktig den konstruerade estetiken och invånarnas uppfattning av staden är (Petty 2016, s. 75). Petty (2016) menar att likt spikarna befinner sig stadens hemlösa och fattiga missbrukare utanför den önskade estetiska stadsbilden, bortom den önskade visionen av staden. Vi, med våra

vardagliga apatiska beteenden och tendenser, bidrar till att hemlösa likt spikarna hamnar utanför denna önskade estetiska stadsbild och därmed designas bort (Ibid, s. 75-77).

1.5.7 Känslan av trygghet

Användandet av exkluderande design motiveras ofta med att intentionen är att skapa trygga rum (Parama 2018). Då tryggheten ofta är en bidragande faktor till att man förändrar offentliga ytor är det väsentligt att utreda vad trygghet betyder. En viktig distinktion är att man kan skilja på känslan av trygghet och den faktiska tryggheten. Det är en självklarhet att otrygghetskänslan vanligen ökar ifall individen har utsatts för brott eller om brottsligheten ökat generellt i ett samhälle, men ofta hänger känslan av otrygghet inte ihop med den faktiska risken för att bli brottsutsatt (Sahlin 2010, s. 16-17). Exempel på detta är att 15% år 2022 uppgav i den *Nationella trygghetsundersökningen* (genomförd av Brå, Brottsförebyggande rådet) att de var rädda för att utsättas för rån, medan 1,2% självrappporterade att de blivit utsatta för det (Brå 2022). Den upplevda tryggheten är dock långt från irrelevant eftersom den påverkar både hur vi mår och hur vi rör oss - exempelvis visar Brås undersökning att 24% år 2022 valde en annan väg till följd av oro för att utsättas för brott (Ibid).

Vanligen sker misshandel i offentliga miljöer på så kallade "hot spots", t.ex. krogmiljöer runt stängningstid (Brå 2018), men den upplevda tryggheten som ofta skiljer sig från de faktiska företeelserna bär man med sig oavsett vart man är. I sin översiktsplan skriver Malmö stad: "Trygghets- och säkerhetsaspekter ska alltid beaktas vid utformning av det offentliga rummet och trafikmiljöer" (Malmö stad 2018, s. 48). I linje med dessa tankar om trygghetens betydelse för offentliga platser har Boverket tagit fram en rapport om trygghet i offentliga rum. Rapporten nämner olika brottspreventioner, som att förhindra risken för våld mot kroppen genom att ta bort skymmande buskage och använda omfattande vitt ljus samt förhindra skadegörelse genom att välja material som står emot klotter (Boverket 2010, s. 23-73). Även om brottsrisken ofta är tydligt geografiskt förankrad till särskilda rum generaliseras känslan av otrygghet, och därmed generaliseras även brottspreventionen till att också omfatta de platser som inte lider av lika stor risk för brott. Vidare kan Boverkets generaliserande brottsprevention vara del av ett större tankemönster som menar att små brott ofta leder till att större brott begås i framtiden - att exempelvis motverkandet av klotter i ett område därför bidrar till att risken för större framtida brott där minskar (Fussey et al 2012, s. 267).

1.5.8 Utan ett hem

I boken *Speglingar av rum: om könskodade platser och sammanhang* beskriver Anette Rosengren i kapitlet *Plats för hemlösa* (2005, s. 95-98) intervjuer med 60 hemlösa kvinnor i Sverige. En del känner att de inte har tilltro till socialtjänsten och de flesta som intervjuats har bott en tid på härbärgen och andra tillfälliga inackorderingar. Många av de tillfrågade kvinnorna betraktar dock inte härbärgena och inackorderingarna som egna hem. Anledningarna som nämns är faktumet att boendena är tillfälliga, samt att kvinnorna inte trivs då de tycker att de ej får den hjälp de behöver. Vissa av dem känner därmed behov av att ta andra platser i anspråk - exempelvis övergivna byggnader då de oftast går att bo i under en längre tid. Platser som portuppgångar, källartrappor och stationer används vanligen temporärt då de kan erbjuda värme eller iallafall skydd från dåligt väder.

Malmö stad beskriver i *Program för att motverka hemlöshet* (2020) hur de jobbar med att hjälpa hemlösa, både via ett sekundärt bostadsbestånd som tillhandahåller akutbostäder samt genom att erbjuda anpassade åtgärder för att hemlösa ska få egna boenden. År 2021 beräknades det att 1470 personer i Malmö var utan ett hem, vilket är ett minskat antal jämfört med tidigare år (Malmö stad 2021d, s. 21); dock utgör hemlöshet fortfarande ett omfattande problem i både Malmö och det svenska samhället i stort.

1.6 Metod

1.6.1 Litteraturstudie

Arbetet utgörs till stor del av en litteraturstudie. Vi har sökt efter information i böcker, artiklar samt kandidat- och examensarbeten som berör ämnet exkluderande design. För att hitta relevanta texter används sökord som ”exkluderande design”, ”trygghet”, ”offentliga rum”, ”nyliberalism” samt deras engelska motsvarigheter. Sökorden har även kombinerats med ”Malmö”, ”Rosengård” och ”Hyllie”. Vi har också använt referenser tillhörande de texter vi hittat via ovan nämnda sökningar, samt fått många tips på författare och arbeten av vår handledare.

1.6.2 Inventeringar

För att få en bild av den exkluderande designen på torgen har inventeringar gjorts. Även torgens närområden har besökts för att skapa en uppfattning av vilken kontext den exkluderande designen finns i.

Vi valde stationstorg då litteraturen om exkluderande design ofta behandlar miljöerna på tågstationer. Då stationerna är mer styrda i sina gestaltningsmöjligheter fann vi att stationstorgen var mer intressanta eftersom landskapsarkitekten där haft möjlighet att göra fler medvetna val. Vidare valde vi områdena Hyllie och Rosengård för att de på flera sätt är varandras motsatser; Hyllie är i en uppbyggnadsfas och det finns stora ambitioner om vilken roll området ska komma att spela i både Malmö och Öresundsregionen i stort, medan Rosengård tvärtom blivit ett upprustningsprojekt som idag ska integreras med Malmö och via det nå en bättre status. De representerar därför olika samhällsbyggnadsideal, där Hyllie utgör exempel på dagens ideala stadsområde vilket utvecklingsprojektet i Rosengård har som mål att röra sig mot. Med skillnaderna områdena emellan i åtanke är det intressant att undersöka hur den exkluderande designen implementerats på olika och liknande sätt, med tanke på sammanhanget den befinner sig i.

Under inventeringarna av stationstorgen har vi fokuserat på olika exkluderande element i form av torgens arkitektoniska utformning och möbler. Under platsbesöken har vi även undersökt stationstorgens närområden. Materialet från inventeringarna har behandlats med utgångspunkt i den information litteraturstudien lyft fram, som vi bearbetat till ett ”inventeringsschema” (se bilaga 2). Med utgångspunkt i Edin (2017), Petty (2016) och Schindler (2015) har vi sammanställt det egna ”schemat” för att tolka och kategorisera den fysiska utformningen exkluderande design kan ha. Den litteratur vi läst har gjort att vi under inventeringarna även har reflekterat över hur stationstorgen är programmerade i

förhållande till områdena de befinner sig i, dvs. hur den fysiska utformningen av stationstorgen samspelar med områdets större skala.

1.6.3 Intervju

För att komplettera plandokumentet samt få en bättre förståelse för hur Malmö stad jobbar har vi intervjuat en anställd på fastighetskontoret i Malmö stad. Av etiska skäl är hen anonym och benämns i uppsatsen som Planeraren. Intervjun var semistrukturerad (se bilaga 1) för att ge oss ett ramverk med förberedda frågor att utgå från och samtidigt skapa möjlighet till att bredda med följdfrågor (Wagenaar 2011, s. 258). En del av de förberedda frågorna fokuserade på kvarteret Härbärgen i Hyllie, då detta är projektet Planeraren för närvarande jobbar med. När vi höll intervjun planerade vi fortfarande att skriva om kvarteret, vilket vi i ett senare skede bortprioriterade. Därmed har vi i uppsatsen endast använt de svar Planeraren gav på mer generella frågor gällande hans arbete på Malmö stads fastighetskontor. Då intervjun är tänkt att komplettera det litteraturstudien och inventeringarna lyfter fram görs ingen fullständig redogörelse av den i uppsatsen; Planerarens kommentarer används istället stundvis för att nyansera det som beskrivs.

1.7 Avgränsningar

Bakgrundsavsnittet avgränsades till att enbart behandla tiden fr.o.m. efterkrigstiden. Den historiska sammanfattningen hölls koncis i syfte att prioritera en mer grundlig redogörelse av de samtida företeelser som orsakar exkluderande design. Med målet att skriva ett koncist bakgrundsavsnitt avgränsade vi även uppsatsen till att beröra samhällliga förändringar i västvärlden istället för hela världen. Redogörelsen av de samhällliga förändringarna är kortfattad av samma anledning. Med tanke på tidsomfånget för uppsatsen valde vi att skriva om två stationstorg i Malmö istället för att redogöra för fler platser. Till följd av tidsomfånget och andra prioriteringar hann vi endast intervjua en av Malmö stads stadsplanerare. Den litteratur vi läst är avgränsad utifrån de språk vi kan: svenska och engelska.

2. Resultat

I arbetets resultatdel kommer vi i separata delavsnitt redogöra för den kontext vardera stationstorg befinner sig i samt den exkluderande design vi observerat på respektive torg. Delavsnitten inleds med en platsbeskrivning som innehåller information om områdets uppkomst och utveckling hitintills. Därefter går vi in på inventeringarna av torgen och beskriver de exkluderande element vi uppfattat, som vi redogör för i inventeringsschemat.

2.1 Rosengård stationstorg

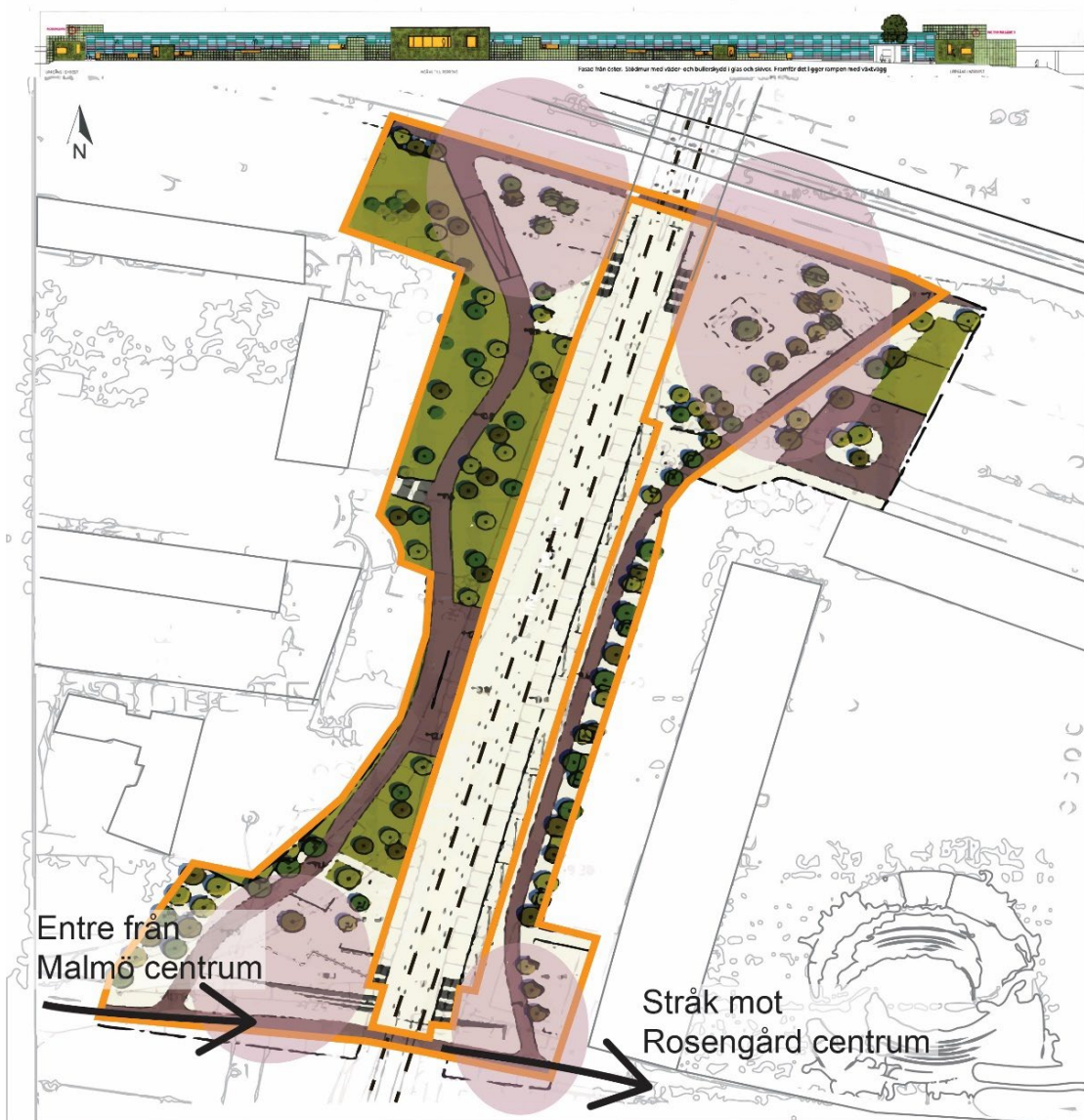
2.1.1 Stationstorgets sammanhang

Det vi känner som Rosengård idag skapades i samband med miljonprogramsprojektet under 1960- och 1970-talet. Under denna period ville staten utöka det kommunala ägandet av bostäder för att bygga bort de undermåliga bostadsförhållandena i Sverige (Gustafson 2022, s. 254; Hallin 2010, s. 28-29). Stadsbyggnadsidealet för miljonprogrammet var funktionalismen och det byggdes därmed storskaliga flerfamiljshus i Rosengård (Hallin 2010, s. 28-29). Rosengård har dock mötts av kritik under de senare årtiondena, då stadsbyggnadsidealet förändrats från att sära på bostadsområden och centrum likt funktionalismen förespråkade till att ha det funktionsblandade området som målbild. Sammanfattningsvis byggdes Rosengård tidigare med fokus på ett eget centrum som skulle tjäna hela området, medan stadsbyggnadsidealet idag är att binda samman området med resterande stadsstruktur (Ibid).

I det förnyelsearbete Rosengård befinner sig i nu är målet att binda samman området med resten av staden, vilket motiveras med en vision om att bryta den ekonomiska och etniska segregation Rosengård präglas av. Exempel på vad som i sin tur motiverar den här visionen är att det i en konsultfirmas tidigare marknadsplan för området beskrivs hur segregation och arbetslöshet ses som ett hot mot Malmös attraktionskraft (Mukhtar-Landgren 2008, s. 241). I samband med det pågående förnyelsearbetet byggdes Rosengård station 2018, tänkt att vara del av en utveckling som "... gynnar nybyggnad som bidrar till att öka områdets status, göra det mer stadsmässigt, tryggt och levande" (Malmö stad 2010, s. 5). Omvandlingen

som Rosengård genomgår till följd av förnyelseprojektet bygger på utförsäljningen av kommunalt ägda bostäder, där pengarna av försäljningen skapat nya investeringar i området vilken i sin tur ska leda till att Rosengårds status höjs. Den förhöjda statusen kommer göra de privata aktörernas uppköpning av bostäderna lönsamma, då det skapas ett inflöde av mer välbärgade människor till området (Gustafson 2022, s. 257-259).

En av investeringarna Malmö gjorde med pengarna från utförsäljningen var att skapa Rosengård station, som är tänkt att utgöra en entré till området och därmed förstärka dess koppling till övrig stadsstruktur. "Stationen ska bli en symbol, som förstärker och bidrar till att driva den stadsutveckling som pågår i närområdet, framåt." (Malmö stad 2010, s. 12) Detta förstärks av att stationen är lagd som en entré till Rosengård från Östra Sorgenfri och stadens centrum, beläget bortom Sorgenfriområdet. Dock beskrivs det i stationens detaljplan att funktionen som entré inte är platsens enda syfte - på stationstorget ska det även finnas fyra platsbildningar som är "inbjudande, välordnade och trygga." (2010, s. 12) Det nämns även att dessa gärna får ha tak för regn samt utgöra vistelseytor. Idag kan vi se att de fyra platsbildningarna i varierande storlek byggts på platsen (se figur 3). Vidare beskrivs det i senare planprogram att stationsområdet ska utökas med en park och en allmän plats (Malmö stad 2021e, s. 35).



Figur 3. Områdesgräns för Rosengård stationstorg samt fyra “platsbildningar”.
Se figurförteckning för källa till ursprunglig karta.

2.1.2 Inventering av stationstorget

| Exempel på exkluderande design/funktion | Befintlighet på Rosengård stationstorg |
|--|---|
| Bänkar med armstöd mitt i | Endast vid tågspåret |
| Bänkar som lutar | Nej |
| Bänkar som är smala | Ja, fyra stycken |
| Gestaltning som gör ytor svåra att sitta på | Nej |
| Buller | Nej |
| Stängsel mot skyddande platser | Nej |
| Rundade bänkar | Ja, en längre |
| “Skatestoppers” (avsiktligt uppsatta hinder på t.ex. bänkar och räcken för att förhindra skateboardåkning) | Nej |
| Soptunnor svåra att leta mat och pant i | Ja |
| Stora blomkrukor på ytor som annars hade kunnat användas för tiggeri | Nej |
| Skydd från sol | Nej |
| Skydd från vind | Nej |
| Skydd från regn | Nej |
| Störande belysning | Nej |

Tabell 1. Inventeringsschema över exkluderande design på Rosengård stationstorg.

2.1.3 Stationstorgets gestaltning

Överensstämmande med inventeringsschemat redogör vi här för den exkluderande designen på stationstorget.

Vi fann endast bänkar med armstöd mitt i (figur 4) på stationsområdet vid spåret och därmed inte på torget. Dock fann vi på stationstorget fyra bänkar som är för smala eller för korta för att man ska kunna sova på dem (figur 5). Det finns på stationstorget inga spetsiga föremål eller liknande som gör vissa platser svåra att sitta på. En längre bänk är dock rundad (figur 6) och därmed svår att ligga på. Soptunnorna på platsen har ett litet “tak” och för många är hålet vari man slänger skräp litet (figur 7), vilket gör det svårt för exempelvis hemlösa och tiggare att få upp saker såsom pet-flaskor ur dem. Torgets alla ytor är väldigt öppna - det finns därmed inga upplevda platsbildningar där man känna rumslighet och bekvämt få avskildhet från andra, via exempelvis väggar på flera sidor eller något sorts tak för skydd mot sol eller regn (figur 8).



Figur 4. Rosengård station; smala bänkar med armstöd mitt i.



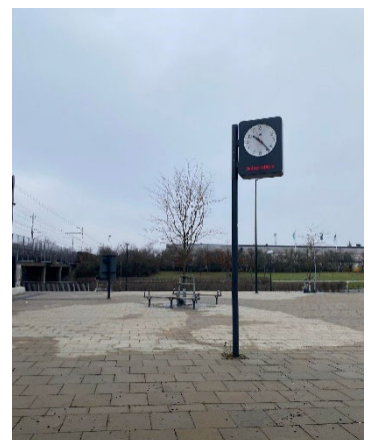
Figur 5. Rosengård stationstorg; smala eller korta bänkar som är svåra att sova på.



Figur 6. Rosengård stationstorg; rundad bänk som därmed är svår att sova på.



Figur 7. Rosengård stationstorg; soptunna med tak som gör det svårt att nå in.



Figur 8. Rosengård stationstorg; öppna rum.

2.2 Hyllie stationstorg

2.2.1 Stationstorgets sammanhang

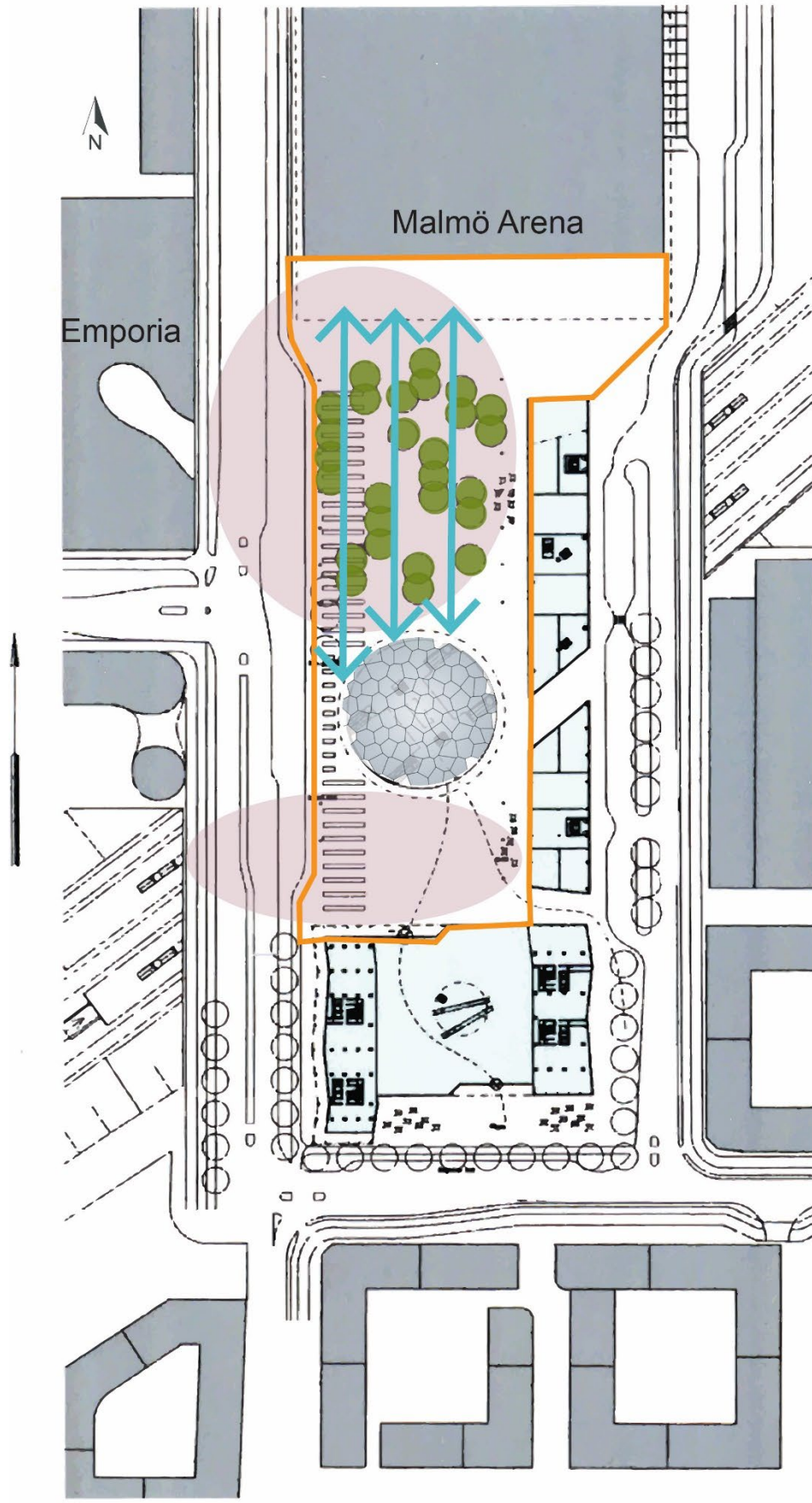
I samband med att Malmö stads översiktsplan publicerades år 2000 ställdes Malmö inför ett snabbt utvecklingsskede. Planen konstaterade att Malmös 'attraktivitet' skulle bli ett mer centralt fokus för stadsplaneringen (Pries 2020, s. 12), vilket var ett påstående som stärktes 2005 då en revidering och komplettering av översiktsplanen genomfördes (Malmö Stad 2021a). På Malmö stads hemsida beskrivs Översiktsplan för Malmö 2000 med följande ord:

“Viktiga frågor som behandlades i planen var att ge goda expansionsmöjligheter för näringslivet, att utveckla Malmös kvaliteter, att förbereda för Malmös nya roll i Öresundsregionen och ta ytterligare steg mot ett långsiktigt hållbart samhälle.” (Malmö Stad 2021b)

I Öresundsregionen skulle Malmö och Lund förbindas bättre med Köpenhamnsområdet. Ambitionen innebar satsningar på bättre förbindelser till Öresundsbron samt ett förstärkt nätverk av flera s.k. 'Öreplaces' - Baeten (2012) beskriver dessa som nyliberala stadsbyggnadsprojekt vars huvudsakliga syfte är att utgöra moderna attraktionspunkter för potentiella invånare, snarare än att vara välintegrerade med övriga stadsdelar (Baeten 2012, s. 23). Invånarna som 'Öreplaces' ska attrahera bör vara av en särskilt ekonomisk kategori och klasstillhörighet, då en sådan förändring av städernas demografi kommer generera större intäkter (Pries 2020, s. 12). Detta går i linje med Malmö stads uttryckta ambitioner i Översiktsplan 2000 om att "ge goda expansionsmöjligheter för näringslivet" (Malmö stad 2021b). Det samstämmer även med Malmö stads ambitioner om Hyllie, uttryckta i planprogrammet för området öster om Hyllie stationstorg:

“Hyllie har en unik tillgänglighet och läget lockar till sig aktörer med ett regionalt intresse, såsom arena, shoppingcenter och hotell. Handel och evenemang kommer att göra Hyllie till ett profilmråde i Öresundsregionen, men det ska också utvecklas till en kärna för södra Malmö med starka lokala kvaliteter. I det nya Hyllie ska man kunna bo och trivas i en miljö som är attraktiv även för besökare.” (Malmö Stad 2008a, s. 2)

Hyllie är ett av de spektakulära 'high-end'-byggprojekt som uppkommit i Malmö sedan början av 2000-talet, tillsammans med bl.a. det identitetsstarka området Bo01 och Turning Torso. Dessa byggprojekt har starkt formats av logiken presenterad i Översiktsplan 2000, gällande 'attraktivitet' som ett huvudfokus för Malmös stadsplanering (Pries 2020, s. 12). Stationstorget (se figur 9) anlades 2009-2010 i samband med att tågstationen öppnades, och det omges huvudsakligen av handel (shoppingcentret Emporia, Malmö Arena) samt kontorslokaler (bl.a. "The Point", ett 110 meter högt landmärke för Hyllie samt Öresundsregionens största kontorshus). Torgets angränsande järnvägsspår går mellan Malmö och Öresundsbron; kopplingen till Öresund och Danmark gör Hyllies identitet kosmopolitisk snarare än välintegrerad med resten av staden (Baeten 2012, s. 26). Sedan Malmös skeppsvarv lades ned 1987 har identiteten som industristad medvetet arbetats bort då den inte längre ses som aktuell för stadsplaneringen, med tanke på översiktsplanens nuvarande mål gällande Malmös roll i Öresundsregionen och stadens generella attraktivitet (Baeten, 2020, s. 28).



Figur 9. Illustrationsplan med tillagda storskaliga bubblor för att visa på den bredd och öppenhet som präglar torgets två sidor. Den norra sidan är i direkt anslutning till Malmö Arena och Emporia. Även tillagd torggräns och text. Förstärkta träd med tillhörande bokhäckar. Blå pilar för att illustrera de "öppna linjer" som upplevs finnas mellan trädplanteringarna - därav minskad rumslighet. Förstärkt glaskupol varunder det finns trappor som leder ned till tågstationen. Se figurförteckning för källa till ursprunglig karta.

2.2.2 Inventering av stationstorget

| Exempel på exkluderande design/funktion | Befintlighet på Hyllie stationstorg |
|--|---|
| Bänkar med armstöd mitt i | Nej |
| Bänkar som lutar | Nej |
| Bänkar som är smala | Nej |
| Gestaltning som gör ytor svåra att sitta på | Ja, vid ingången till Emporia |
| Buller | Ja, trafik och byggnation |
| Stängsel mot skyddande platser | Nej |
| Rundade bänkar | Ja, på utsidan runt glaskupolen |
| "Skatestoppers" (avsiktligt uppsatta hinder på t.ex. bänkar och räcken för att förhindra skateboardåkning) | Nej |
| Soptunnor svåra att leta mat och pant i | Ja |
| Stora blomkrukor på ytor som annars hade kunnat användas för tiggeri | Nej |
| Skydd från sol | Lite, träd som stundvis kan skydda |
| Skydd från vind | Ja. Dock endast skydd under glaskupolen och där var sittplatserna exponerade samt svåra att sova på |
| Skydd från regn | Under glaskupolen. Skydd fanns ej på själva torget |
| Störande belysning | Ja, spotlights riktade mot samtliga av torgets bänkar |

Tabell 1. Inventeringsschema över exkluderande design på Hyllie stationstorg.

2.2.3 Stationstorgets gestaltning

Överensstämmande med inventeringsschemat redogör vi här för den exkluderande designen på stationstorget.

Torget utgörs av två större öppna ytor på varsin sida om glaskupolen, som skyddar ytan under samt rulltrapporna ledande ner till tågspåren från regn, sol och vind (figur 10). Unden glaskupolen finns det dock endast sittplatser som antingen är för smala (figur 11) eller för obekväma för att användas under en längre period (figur 12). Om den nedre delen av glaskupolens fundament (figur 11) hade varit större hade man kunnat sitta där skyddad från regn och vind. Runt hela glaskupolen finns en bänk som är rundad vilket gör den svår att ligga på (figur 13). En del av soptunnorna på torget har "tak" och för många är hålet vari man slänger skräp litet, vilket gör det svårt att få upp exempelvis pet-flaskor ur dem (figur 14). Vidare finns det större betongklossar vid ingången till Emporia - dessa hade kunnat utgöra sittplatser om de inte hade haft de trubbiga spetsarna (figur 15).

Under platsbesöket pågick det byggnationer runt om stationstorget, vilket tillsammans med trafiken från bussar och bilar skapade en del buller. Det är svårt att finna väderskydd på platsen då den är väldigt öppen och därmed mycket vindutsatt. Bokhäckarna kring en del av torgets bänkar utgör till viss del vindskydd för ryggen - dock är det generella vindskyddet inte särskilt starkt eftersom torget har öppna riktningar åt flera håll där vinden inte blockeras (figur 16). De öppna riktningarna gör även att platsbildningar med omgärdande väggar på fler sidor än en ej skapas - därmed erbjuder torget besökaren inga möjligheter till att uppleva rumslighet eller avskildhet från andra. Ovanför många av bänkarna bildar dock träden tak till viss mån. De spotlights som riktas mot bänkarna utgör tillsammans med ljusslingorna (figur 16) torgets nattbelysning (Malmö stad 2011). Gestaltungsvalet får en exkluderande effekt då det är svårare att sova i en upplyst miljö, vilket samspelar med hur trygghet fråntas hemlösa för att torget ska upplevas som väl belyst och tryggt av andra.



Figur 10. Hyllie stationstorg; glaskupolen över trapporna ledande ned till tågen.



Figur 11. Hyllie stationstorg; fundamentet på insidan av glaskupolen är för smalt för att sitta på.



Figur 12. Hyllie stationstorg; bänkar som är för smala för att sova på. Obekväma till följd av utformning.



Figur 13. Hyllie stationstorg; bänken är för rundad för att sova på.



Figur 14. Hyllie stationstorg; soptunnor med "tak" och smala öppningar - försvårar att innehållet nås.



Figur 15: Bredvid Hyllie stationstorg utanför Emporia; betongklossar som inte går att sitta på då de har trubbiga spetsar.



Figur 16. Hyllie stationstorg; utsikt över torget med fokus på de öppna riktningarna mellan glaskupolen och Malmö Arena. Illustreras även i plan i figur 9.

3. Diskussion

3.1 Malmö stads mål

“En bra mötesplats är tillgänglig, välkomnande, helst gratis och utformad så att olika grupper av människor kan mötas. Malmö centrum är en viktig social mötesplats och det är väsentligt att stadsmiljöerna där upplevs som välkomnande, trygga och användbara för alla medborgare.” (Malmö stad 2018, s. 47)

Citatet ovan är från Malmö stads översiktsplan. Trots att påståenden likt dessa talar för att bra mötesplatser behöver vara inkluderande finns det i dagsläget exkluderande design på stationstorgen, vilket kan vara en följd av att formuleringar likt citatets ofta utgör långsiktiga visioner och därmed inte ger stadsplanerare några konkreta direktiv att följa. Ytterligare exempel på detta är då Malmö stad uttrycker att Malmö ska bli “en stad där alla kan känna sig hemma och få sina behov tillgodosedda” (Malmö stad 2018, s. 21), utan att vidare reflektera över eller redogöra för vilka vi undermedvetet inberäknar i gruppen “alla”. Användandet av begreppet ”alla” medför därmed risken att enbart en typ av världsbild och behov tillgodoses. I översiktsplanen nämns dock några exempel på olika typer av medborgare - kommunstyrelsen pekar ut några fokusgrupper vars behov bör tas extra hänsyn till. De skriver: “Genus- och mångfaldsaspekter ska beaktas vid planering och utformning av nya mötesplatser. Äldres och barns behov ska prioriteras.” (Malmö stad 2018, s. 47) Detta kan rimligen ses som en del av att den sociala hållbarhetsaspekten i Malmö, som enligt Planeraren kommit upp på stadsplaneringens agenda allt mer under de senaste åren. Hen menar vidare att den sociala hållbarhetsaspekten prioriterats genom att det har skapats mer utrymme för medborgardialoger i samband med ny bebyggelse. Då Malmö stad uttrycker att staden bör vara inkluderande för “alla” bör grupper såsom hemlösa, som vanligen inte har möjlighet att inkluderas i medborgardialogerna, få sina intressen hörda.

Då de långsiktiga visionerna rörande offentliga utrymmen inte utgör några konkreta direktiv kan en stad eller kommun inte drabbas av påföljder, i de fall då de ej planerar i linje med de långsiktiga visionernas mål (gällande exempelvis social

hållbarhet). Kommunerna kan därmed verka i det fria som sina egna styrande och reglerande medel. Till följd av detta behöver stadsplaneringen en politisk strategi som tjänstemännen, de som idag direkt jobbar med att utforma staden, måste förhålla sig till. Denna politiska strategi bör kritiskt hantera huruvida hemlösa inkluderas eller exkluderas, och därigenom hur bortmotandet av hemlösa allt för ofta sker via användandet av exempelvis exkluderande bänkar. Genom det kritiska förhållningssättet bör den politiska strategin skapa möjlighet till att genomföra ansvarsutkrävning. Utan skapandet av en sådan strategi fortgår den cirkel som existerar idag - hemlösa syns inte då de exkluderas och bortmotas från offentliga rum, och eftersom de inte syns skapas det ingen politik i syfte att förbättra deras situation:

“As long as social problems such as homelessness, poverty, and de facto segregation are only apparent to those who experience them, there will be few programs committed to change. These problems only become legible and soluble if they are visible in public space.”
(Kohn 2004, s.11)

Faktumet att hemlösa över huvud taget behöver sova på offentliga platser kan med rätta betraktas som talande för deras otillräckliga livssituation. Att via exempelvis lagar och exkluderande design omöjliggöra detta för dem leder dock till att det kvarstående problemet fortsätter att gömmas undan - dvs. problemet med det sociala system vi har som gör att det finns hemlösa medborgare över huvud taget (Rosenberger 2020, s. 888–889). Sarah Schindler tar det så långt som att uttrycka att användandet av exkluderande design bör regleras med hjälp av lagar, för att via den då skapade granskningen av den exkluderande designen synliggöra hur hemlösa påverkas (Schindler, 2015, s. 1953).

Politiska regleringar och regleringar genom lagen är det som kan stå emot ekonomiska intressen, vilket långsiktiga visioner inte kan. Planeraren lyfter under intervjun att det är vid exploateringar av stadens markreserv som kommunen har större möjlighet att jobba aktivt med social hållbarhet, eftersom kommunen då kan ställa mer omfattande krav på exploatörerna som tilldelats mark att bebygga. Vi vill betona att stora delar av kommunens mark har sålts ut och att vinstintresset därmed till en omfattande grad får styra vilka beslut som fattas. Eftersom de privata markägarna vill uppnå ekonomisk vinst riktas fokuset på att höja områdets status, genom ny bebyggelse och trygghetsskapande åtgärder. Uppmärksamheten riktas därmed bort från strukturell socioekonomisk marginalisering, dvs. den bakomliggande, övergripande orsaken till segregationen olika stadsområden emellan. Ett exempel som belyser hur ekonomisk vinst prioriteras högst är att fokuset i Rosengård skiftas bort från det missnöje som råder på grund av dåligt

underhållna bostäder, en följd av byggnadernas återkommande ägarbyten mellan privata aktörer (Hallin et al. 2010, s.31).

Då fokuset drivs bort från socioekonomiska ojämlikheter i samhället och istället läggs på att höja olika stadsdelars status i vinstdrivande syfte, betonas vikten av utseendet gatorna har. Fokuset på bilden och uppfattningen av stadsområdena gör att gatornas estetik och atmosfär betraktas som ett pålitligt riktmärke för hur bra Staden och dess "kvalité" är överlag (Petty, 2016, s. 71), vilket i sin tur motiverar användandet av exkluderande design på offentliga ytor - för att bidra till att områdena uppnår rätt "image".

3.2 Fysiska utformningar av exkluderande design

"While street furniture is acknowledged as an important place-making tool in urban design (cf. Gehl, 2011), this rich group of objects has mostly escaped questions about its societal and cultural impact." (Wirdelöv 2020, s. 122)

Möbler formar vardagslivet och hur vi använder offentliga rum. De påverkar huruvida man väljer att sitta enskilt eller i grupp, om man föredrar att snabbt passera genom eller om man helst upptar sig och leker på en plats. Det inflytande möblerna har gör det möjligt för dem att stödja en viss livsstil (läs vidare t.ex. Wirdelöv 2020), och då de möjliggör mjuk exkludering är deras inflytande ofta något vi undgår att lägga märke till.

Bänkar kan ses som det fysiska typexemplet av exkluderande design. Både Rosengård och Hyllie stationstorg har bänkar som är exkluderande: de är smala, obekvämt utformade eller har armstöd placerade i mitten av bänken - alla tre gestaltningsval som gör det svårt för hemlösa att sova på dem. Trots att dessa bänkar idag finns på stationstorgen uttryckte Planeraren under intervjun att hen inte tycker om idén om bänkar med armstöd mitt i. Hen menade även att många bänkar troligen inte väljs aktivt med utgångspunkten att de ska vara exkluderande, utan att det istället oftast finns ett standardiserat urval av bänkar från offentlig upphandling. Det här kan tolkas som ett exempel på hur den exkluderande designen vanligen ses som ett svårhanterligt problem, då den ofta är en negativ effekt av positiva intentioner gällande andra aspekter av gestaltningen - som att ett standardiserat bänkurval är önskvärt för att planeringen av Malmös offentliga platser ska fortgå smidigt, eller att ett extra armstöd är hjälpsamt för äldre som slagit sig ner på bänken och behöver resa sig upp.

Den här synen på exkluderande design, att dess negativa effekter kan vara ett obetänkt resultat av goda avsikter, exemplifierar hur användandet av den kan motiveras och tillåtas fortgå. Vidare kan det betraktas som svårt för den enskilda individen deltagandes i gestaltandet av offentliga platser att själv bli bättre på att inkludera hemlösa, eller att på den mindre arbetsgruppens nivå fatta beslut som resulterar i icke-exkluderande effekter. Istället behövs det politiska beslut som bland annat styr om det ska finnas standardiserande exkluderande bänkar i offentlig upphandling eller inte.

Under intervjun nämnde Planeraren att frågan om hemlösa alltid kommer upp i samband med bebyggelse av tak på offentliga platser. Ett exempel hen uppgav var att ett par lekgrottor från början placerade i Folkets Park magasineras när hemlösa flyttade in i dem, för att vid ett senare tillfälle istället placeras i Hyllie då "...det inte finns hemlösa där, i alla fall inte än". Med andra ord togs lekgrottorna bort från Folkets Park för att föräldrar och målgruppen, lekande barn, inte skulle uppleva platsen som otrygg att vistas på. I samband med detta framtogs hemlösa trygghet i form av exempelvis vind- och väderskydd. Exemplet lyfter hur den upplevda tryggheten för vissa grupper ofta åstadkoms på bekostnad av att trygghet fräntas andra grupper.

I detaljplanen för Rosengård stationstorg nämns det att torget gärna får ha tak mot regn (Malmö stad 2010, s. 12). Gestaltningen har dock inte resulterat i några tak - platsen saknar snarare skydd för både regn och sol. Samtidigt nämns det som mål att stationen ska vara ett tryggt rum, vilken kan vara anledningen till att taken prioriterats bort. Med andra ord är det troligt att Malmö stad vill undvika att rummen med tak blir tillfälliga bostäder, då detta kan motiveras som hämmande för deras mål med stationen - att göra platsen trygg och via det bidra till en högre status för området (Ibid, s. 5).

Planerare är generellt onekligen måna om att undvika tillfälliga bosättningar i det offentliga med tanke på trygghetsaspekten. Ambitionen leder till att anordningar som kan utgöra tak förflyttas eller från början inte installeras. Detta väcker tanken: har inte den hemlöse rätt till att söka väderskydd och sova på offentliga platser, att bruka det offentliga rummet till sin egen fördel? Trots att problemet med hemlöshet huvudsakligen bör behandlas på en strukturell nivå behöver den exkluderande designen som finns i offentliga rum motverkas för att ambitionerna om ett mer demokratiskt samhälle ska uppnås. Detta kräver att lösningar sker via politiska beslut gällande generella bestämmelser för planering; förändringar i praktiken gällande exkluderande design kräver förändringar i det övergripliga system som är planeringen av Staden. Det handlar därmed om att motverka exkluderande design för att göra samhället mer demokratiskt samtidigt som hemlösa och andra utsatta

individer ska kunna bruka sin rätt till att använda offentliga ytor, om dessa ytor verkligen ska kunna vara mer demokratiska (likt Malmö stad uttrycker ambitioner om i översiktsplanen).

Viktigt är även att hemlösa erbjuds möjligheter till bättre livssituationer - exempelvis har Malmö stad ett program för att motverka hemlöshet, som framställts i samband med att en handlingsplan för bostadsförsörjning antagits (Malmö stad 2021d, s. 2). Möjligheten till boenden för hemlösa bör finnas samtidigt som de tillåts använda offentliga platser, både med tanke på deras demokratiska rätt till det offentliga rummet och med anledning av att det problem de representerar, som samhället i nuläget undgår att handskas med, inte ska fortsätta gömmas undan. Med andra ord bör hemlösa inte motas bort från offentliga rum liksom de gör idag, i linje med den exkluderande designens mål. Samtidigt återstår problematiken med att hemlösa ofta bidrar till att platser upplevs som otrygga - att förena trygghetsaspekten med allas demokratiska rätt till de offentliga rummen är en svår uppgift.

En del av förklaringen till att man exempelvis i Folkets Park prioriterar den lekande familjens trygghet framför den hemlöses är vår mentalitet kring hemlösa och ambivalensen den innefattar. En viktig aspekt av mentaliteten är att den till största delen är ett resultat av den hegemoni som idag är rådande i samhället, motiverad av ekonomiska intressen. Denna hegemoni har skapat en inställning som talar för att det är "naturligt" att inte känna ett personligt behov av att bidra till att "lösa" hemlösheten - det har gått så långt att den allmänna instinktiva reaktionen är att det är hemskt att vissa människor är hemlösa och utsatta, men att det samtidigt bara är så det är och så det alltid kommer vara. Denna inställning går inte att förena med ambitionerna om att göra offentliga rum mer demokratiska och via det bidra till att samhället blir mer jämställt.

Utöver faktiska bänkar finns det på stationstorgen andra typer av möbler som också kan agera sittytor. Exempel på detta är de fyra stora betongklossarna utanför Emporia (figur 15, se s. 35). De trubbiga spetsarna kan tänkas vara ett medvetet gestaltungsval för att motverka att klossarna används som sittplatser. En möjlig anledning till detta är att personerna ansvariga för Emporia vill att människor ska drivas in i gallerian istället för att rörelseflödet stannas upp till följd av att betongklossarna utgör en samlingsplats, där man kan ta det lugnt och sitta och njuta av solen. Vi menar att detta kan ses som ett exempel på hur platser ämnade för konsumtion ofta utformas med konsumtionen som huvudsaklig riktlinje för gestaltningen, och via det bortmotar att platsen används för även andra ändamål - ett förhållningssätt som går i linje med värderingarna tillhörande dagens konsumtionssamhälle.

3.3 Stationstorgens funktion

Vidare kan man fråga sig vad stationstorgen ska ha för funktion; är det platser där man kan hänga eller bör man bara passera genom dem? Malmö stad skriver i sin översiktsplan att Malmös offentliga platser i allmänhet ska "...möjliggör[a] möten och nätverkande med andra." (Malmö stad 2018, s. 47) Då breda formuleringar likt dessa konsekvent används i plandokumentet blir det som tidigare nämnt svårt att precisera hur de offentliga platserna konkret bör leva upp till målen.

Översiktsplanens ambition om de offentliga platserna som möjliggörande för möten återkommer i detaljplanerna för Hyllie respektive Rosengård stationstorg. Detaljplanen för Hyllie stationstorg beskriver hur torget ska fungera som en "mötesplats", utan att vidareutveckla hur torgets gestaltning ska komma att utgöra detta. Det som istället beskrivs mer utförligt är torgets relation till Emporia, Malmö Arena samt kontoren och caféerna i området (Malmö stad 2008b, s. 4-6). "Vistelseytor" är inte ett begrepp som tas upp i relation till stationstorget, utan det nämns enbart i samband med att texten beskriver kommande takterrasser på privatägd kvartersmark som ska "föreses med nödvändig avskärmning" (Ibid, s. 4). För Rosengårds stationstorg beskrivs det i detaljplanen hur fyra "platsbildningar" (se figur 3) ska utgöra "vistelseytor". Beskrivningarna av dessa platsbildningar skiljer sig dock från det intryck vi själva fått under vårt platsbesök, då vi inte upplever det som att torget har tydliga rumsligheter. Hyllie stationstorg ger ett liknande intryck, då placeringen av bänkarna där inte skapar känslan av platsbildningar. Majoriteten av bänkarna står intill torgets utspridda bokhäckar vilket ger besökaren som slår sig ner en skyddad rygg. Trots detta är det svårt att uppleva någon rumslighet, då öppenheten präglar torget så pass starkt (se figur 9 & 17). Utifrån dessa exempel går det att motivera att stationstorgens fysiska utformningar inte lever upp till ambitionerna om "mötesplats" och "platsbildningar". På stationstorgen prioriteras istället rörelseflöden samt platsen som passage högst. Detta kan ses samspela med en större trend inom stadsutvecklingen, där offentliga platsers rumsligheter upppoffras och platserna istället blir mer rörelsestyrda, för att undvika att otrygga rum skapas. Den upplevda tryggheten anses vara en av de viktigaste aspekterna när man skapar offentliga ytor (Mukhtar-Landgren 2008, s. 241-242); i detaljplanerna för stationstorgen nämns det som en central del av gestaltningen (Malmö stad 2008b, s. 10; Malmö stad 2010, s. 5). Mukhtar-Landgren beskriver trygghetsaspekten som att det finns en "[ö]kad paranoia simultant med en motsägelsefull önskan om ett (falskt) demokratiskt och populärt urbant rum." (2008, s. 143)

3.4 Den exkluderande programmeringen av stationstorger

Att hemlösa generellt inte behandlas på ett värdigt och inkluderande sätt tyder inte tvunget på att det inom stadsplaneringen finns en dold agenda vars mål är att upprätthålla socioekonomiska orättvisor. Snarare kan det ses som en konsekvens av hur staden styrs, då tjänstemän inte får i uppdrag att skapa ytor för alla medborgare i utformningen av offentliga rum - målet är istället att skapa tillväxt i new-public-management-anda (Agevall 2005, s. 25). Formuleringar i linje med detta ses exempelvis i Vision 2000, då det i dokumentet beskrivs hur Malmös förnyade identitet ska attrahera turister, internationellt kapital och nyinvesteringar (Mukhtar-Landgren 2016, s. 19). Liknande påståenden återfinns i dagens översiktsplan, då det i den står att "Malmö ska vidareutvecklas som en attraktiv stad för boende, besökare och företagsetablering." (Malmö stad 2018, s. 5) Detta är något som även präglar både Hyllie och Rosengård; Hyllie byggdes med bl.a. Emporia i centrum för att bidra till identiteten som 'Öreplace' (Baeten 2012, s. 23) och Rosengårds förnyelseprojekt bestod av stora privatiseringar av bostäder, vilka ansågs vara betydande då det "signalerade att projektet hade potential samt att det medförde ett 'löfte' gällande framtida investeringar i området" (Gustafsson 2022, s. 256, vår översättning).

En tolkning utifrån det Pries (2020, s. 12) skriver om Hyllie är att en av stationstorgets främsta funktioner är att skapa ett rörelseflöde som stödjer konsumtionen, både den nuvarande och den som planeras för framtiden (med tanke på torgets nära anslutning till Emporia, Malmö Arena samt intilliggande caféer och restauranger). En annan funktion Hyllie har är att locka till sig en demografi tillhörande en särskild ekonomisk kategori, i syfte att inbringa större intäkter till Malmö (Ibid, s. 12). Därmed agerar Hyllie exempel på hur stora summor satsas på de områden som riktar sig mot välbärgade personer, samt hur detta motiveras i enlighet med trickle-down-teorin: satsningarna på Hyllie och liknande stadsdelar är tänkta att indirekt gynna sämre ställda områden, i samband med att de rika invånarna skapar större skatteintäkter (Harvey 2012, s. 29).

Till följd av bristen på vistelseytor uppmanar också stationstorget i Rosengård till ökad rörelse i området. Även här ska attraktivitet skapa nya inflöden av människor, då det är tänkt att området ska förnyas. Förnyelsen ska bygga samman Rosengård med Malmös resterande stadsstruktur och stationstorget ska för resten av staden utgöra en attraktiv entré in till området. Som socialdemokraten Katrin Stjernfeldt Jammeh, kommunstyrelsens ordförande, skriver i Malmös översiktsplan: "[d]et finns flera sociala och ekonomiska aspekter som talar för att knyta samman olika stadsdelar bättre till varandra och överbrygga barriärer av olika slag. I en tät stad

kommer människor närmare varandra och det ger en stor potential till att utveckla en ännu mer attraktiv stad.” (Malmö stad 2018, s. 3) Målet är att Rosengård och stationstorget ska vara lättillgängligt via tåg samt gång- och cykelvägar; graden av aktivitet i området ska därmed öka och Rosengårds status höjas. För de privata företagen som har köpt flerfamiljshus av kommunen och även bygger nya bostäder i Rosengård är det önskvärt att via detta inbringa nya människor till området - personer som tjänar mer pengar än områdets invånare idag gör, och som via det kommer bidra till en mer lönsam marknad. Detta skapar i sin tur en exkludering av människor med lägre inkomst.

Bebyggelsen av tågstationen i Rosengård kan dock även ses som en inkluderande handling, då brist på infrastruktur såsom kollektivtrafik kan utgöra ett fysiskt hinder och därmed vara en del av den exkluderande designen - detta då kollektivtrafiklinjer påverkar vilka som lätt kan ta sig till olika delar av staden, exempelvis parker och andra umgängesytor. Ofta är det svårare för ekonomiskt marginaliserade individer att ha åtkomst till vissa platser, då de vanligen bor i utkanten av staden och därmed inte är del av ett lika omfattande kollektivtrafikenät som invånarna boendes i stadskärnan. Att Rosengård stationstorg via sin betydelse för områdets kollektivtrafik kan ses som del av en strategi för att nå en mer inkluderande design av staden, exemplifierar hur inkluderande och exkluderande aspekter ofta samexisterar. Därmed är det ständigt en fråga om att utvärdera vad som är viktigast att prioritera i gestaltningen av offentliga rum. Trots att satsningen på Rosengård kan betraktas som både positiv och negativ för området har satsningen på tågstationen och det tillhörande torget kombinerats med andra åtgärder, såsom att stora delar av de kommunala fastigheterna i området sålts ut (Gustafsson 2022, s. 257-259), vilket gör att de negativa effekterna området i framtiden kan drabbas av tycks överhängande.

3.5 Avslutande reflektioner

Vår slutsats är att stationstorgen exkluderar hemlösa då det inte finns bänkar eller skyddade ytor att sova på, samt att även arbetslösa och lågavlönade drabbas i samband med att vistelseytor prioriteras bort. Majoriteten av de ytor som då finns kvar att bruka kräver motprestation i form av pengar. Områden drabbas även i stort, då statushöjande strategier implementeras vilket föranleder att marknadsvärdet stiger och därmed även hyrorna. Demografin för områdena förändras från fattiga till rika, och de fattigare medborgarna trängs därmed allt längre bort till Stadens periferi. Exkluderingen som sker i offentliga rum och nyliberalismens inflytande över stadsplaneringen idag påverkar dock inte enbart hemlösa och fattiga, utan även medborgarna med bättre resurser; att de offentliga rummen i första hand gestaltas för konsumtionen gör att deras liv och mångfald, som alla medborgare berikas av,

dör ut. Det är möjligt för våra städer och offentliga rum att bli mer levande och inkluderande, och politiska stadsplaneringsstrategier utgör de bästa förutsättningarna för att lyckas med detta.

4. Ytterligare frågeställningar

Uppsatsen har huvudsakligen en teoretisk kärna, då vi ägnar en stor del av den åt att beskriva övergripande förändringar samhället genomgått (däribland beskrivs den entreprenöriella staden, konsumtionssamhället och postpolitik). I framtida arbeten om exkluderande design hade det varit intressant att fokusera mer på praktisk tillämpning än teori - via att bl.a. jämföra hur olika kommuner och regioners arbeten relaterar till ämnet, genom att analysera vad som uttrycks i olika plandokument.

Vidare var det svårt att hitta kvantitativ forskning på exkluderande design i Sverige. Därmed hade det varit intressant att samla in data genom att exempelvis utföra fler inventeringar, något även Rosenberger (2020) menar är viktigt då han skriver:

“Advocates for the unhoused often correspondingly claim that anti-homeless devices are also being installed more and more. But the evidence for this is only anecdotal.” (Rosenberger 2020, s. 890).

Ytterligare ett intressant sätt att analysera exkluderande design på hade varit att göra enkätundersökningar om hur människor ser på den exkluderande designen, i syfte att synliggöra om det verkligen är så som vi ofta skriver i vår uppsats - att den inte märks. Det hade även varit av stort värde att intervjua hemlösa för att få en uppfattning av deras syn på exkluderande design. Via intervjuerna hade det även varit intressant att få inblick i hur den exkluderande designen påverkar övriga medborgares syn på hemlösa, och hur det i sin tur inverkar på självbilden hemlösa har.

5. Metodreflektion

Vi började leta efter det uppsatsen skulle komma att handla om och fann då boken *Exkluderande design* av Fredrik Edin, vilket blev vår introduktion till ämnet. Edin beskriver utvecklingen från produktions- till konsumtionsamhälle samt kopplingarna till ideologi och nyliberalism, och därmed vad som orsakar den exkluderande designen vi ser idag. Boken fokuserar enbart på det här politiska perspektivet - Edins syfte med texten är inte att jämföra sitt eget ställningstagande med andra utgångspunkter. Då vi har utgått från mycket av det Edin tar upp har vårt arbete sedan början haft en tydlig politisk prägel. Vi har läst ett flertal källor som inte är lika populärvetenskapliga som Edins bok, och i stor utsträckning fått våra teser bekräftade.

Eftersom inventeringarna är utförda av oss präglas det av våra subjektiva upplevelser och reflektioner, trots att vi har gjort våra bedömningar med objektivitet och det allmänna perspektivet i åtanke. Då vi är blivande landskapsarkitekter bär vi våra egna "färgade glasögon", i det att våra ambitioner ligger i att se sociala samt rumsliga strukturer - att försöka se exkluderande design utifrån exempelvis en kriminologs perspektiv hade troligen lett till att andra faktorer uppmärksammats. Detta kan betraktas som en bristande aspekt av uppsatsen då de olika perspektiven inte redogörs för likvärdigt.

En annan brist är att vi endast hade tid till att intervjua en stadsplanerare. Intervjuer med flera personer hade kunnat stärka vissa av påståendena i de fall stadsplanerarna delade samma åsikter, men då vi enbart har Planerarens perspektiv att utgå från kan det vara svårt att motivera påståendena från intervjun som generella sanningar. Vi har försökt att väga upp för denna brist genom att huvudsakligen använda Planerarens påståenden som exempel på den information starkare källor tillfört uppsatsen. Vidare tolkar vi Malmö stads plandokument kritiskt och vi har handplockat formuleringar från dem i syfte att stärka vår tes. Därmed är vi inte opartiska i vårt sätt att behandla informationen, men att lyfta särskilda aspekter anser vi viktigt för att skapa en medvetenhet kring exkluderande design. Med andra ord anser vi det verkningslöst att försöka skriva neutralt eller apolitiskt, då vi håller oss till teorin om att man behöver vara politisk för att synliggöra maktrelationer och intressekonflikter (Mouffe 2008, s. 17). Följaktligen vill vi med kandidaten påvisa

att våra val i design aldrig är "...apolitiska, naturliga eller självklara" (Teschfahoney och Dahlstedt 2008, s. 13); att vi alltid kommer konstruera platser åt vissa grupper, medvetet eller omedvetet.

Referenser

- Andreasson, Dennis (2017). *Nyliberal stadsplanering - oxymoron eller symbios? En litteraturstudie och ideologianalys av Älvstadenprojektet i Göteborg*. Masteruppsats, Landskapsarkitektur. Sveriges lantbruksuniversitet.
<http://urn.kb.se/resolve?urn=urn:nbn:se:slu:epsilon-s-7838>
- Bauman, Zygmunt (2008). *Konsumtionsliv*. Göteborg: Daidalos
- Birgersson, Susanna (2017). *Tiggeriförbud fungerar – i Danmark*. Kvartal. [Hämtat 2023-02-08] <https://kvartal.se/artiklar/tiggeriforbud-fungerar-i-danmark/>
- Brottsförebyggande rådet (BRÅ). (2018) *Misshandel på allmän plats*. Stockholm: Brottsförebyggande rådet. [Hämtad 2023-01-18]
https://bra.se/download/18.10aae67f160e3eba62920202/1560840979715/Faktablad_Misshandel.pdf
- Brottsförebyggande rådet (BRÅ). (2022) *Nationella trygghetsundersökning 2022*. Rapport: 2022:9 [2023-01-20]
https://bra.se/download/18.1f8c9903175f8b2aa70111be/1633935949525/2021_Nationella_trygghetsundersokningen_2021_Teknisk_rapport.pdf
- Boverket. (2010). *Plats för trygghet – Inspiration för stadsutveckling*. ISBN: 978-91-86559-50-2 [2023-01-20]
https://www.boverket.se/globalassets/publikationer/dokument/2010/plats_for_trygghet.pdf
- Edin, Fredrik (2017). *Exkluderande design*. Stockholm: Verba
- Ek, Richard, Tesfahuney, Mekonnen & Dahlstedt, Magnus (2008). *Den bästa av världar?: betraktelser över en postpolitisk samtid*. Hägersten: Tankekraft
- Ellickson, Robert C. (1996). *Controlling Chronic Misconduct in City Spaces: Of Panhandlers, Skid Rows, and Public-Space Zoning*. The Yale Law Journal 105: 1165-1186
- Fukuyama, Francis (1992). *Historiens slut och den sista människan*. Stockholm: Norstedt
- Gustafsson, Jennie. (2022). "They had already sold": Uncovering relations among

the local state, the market and the public in the case of municipal housing privatization in Rosengård, Sweden. *EPA: Economy and Space*, 54(2), ss. 247–264.
doi:10.1177/0308518X211053017

Hall, Stuart (1988). *The hard road to renewal: Thatcherism and the crisis of the left*. London: Verso [2023-01-20] <http://www.ouleft.org/wp-content/uploads/Stuart-Hall-The-Hard-Road-to-Renewal.pdf>

Hallin, Per et al. (2010). *Det är inte stenarna som gör ont: röster från Herrgården, Rosengård - om konflikter och erkännande*. Malmö: Malmö högskola.
<http://hdl.handle.net/2043/10977>

Hansson, Erik. (2019). "*Det känns fel*": Om det svenska samhällets reaktioner på närvaron av tiggande EU-medborgare, 2014-2016. Diss. Uppsala : Uppsala universitet, 2019

Harvey, David. (2012). *Rebel cities: from the right to the city to the urban revolution*. London: Verso

Koch, Daniel (2007). *Consumption as Spatial Practice* [Elektronisk resurs]. SITE. 18-19, 17-18 <http://urn.kb.se/resolve?urn=urn:nbn:se:kth:diva-165375>

Kohn, Margaret. (2004). *Introduction I: Taylor & Francis Group(red) Brave new neighborhoods, the privaization of public space*. New York, NY: Routledge s 1-18

Landezine (2014). *Hyllie Plaza*. <https://landezine.com/hyllie-plaza-by-thorbjorn-andersson-with-sweco-architects/> [2023-02-15]

Larsson, Ylva & Ekstrand, Mattias (2019). *Här är kommunerna som infört tiggeriförbud*. SVT <https://www.svt.se/nyheter/inrikes/sa-tycker-kommunerna-om-tiggeriforbudknas>. [2023-02-28]

Löfving, H. & Blanco, M. (2017). *Karta: Tiggeriförbud i Europa*. <https://www.svt.se/opinion/karta-tiggeriforbud-i-europa>. [2017-09-08]

Malmö Stad (2008a). *Öster om stationstorget i Hyllie: Planprogram 6022*.

Malmö Stad (2008b). *BESKRIVNING tillhörande förslag till detaljplan för HYLLIE STATIONSTORG mm i Hvllie i Malmö: DP 4828*.

Malmö Stad (2010). *Planbeskrivning tillhörande detaljplan för Station Rosengård i Rosengård i Malmö: DP 5116*.

Malmö stad (2011). *Vi uppmärksammar Hyllie stationstorg*. <https://www.mynewsdesk.com/se/malmo/pressreleases/vi-uppmaerksammar-hyllie-stationstorg-712214> [2023-02-15]

- Malmö stad (2018). *Översiktsplan för Malmö - Planstrategi*.
https://malmo.se/download/18.4f363e7d1766a784af162af/1610100094509/%C3%96VERSIKTSPLAN%20F%C3%96R%20MALM%C3%96_antagen_31maj2018.1%C3%A5g.webb.pdf
- Malmö stad (2021a). *Malmö 2005 - aktualisering*.
<https://malmo.se/Stadsutveckling/Tema/Oversiktsplanering/Historiska-oversiktsplaner/Malmo-2005---Aktualisering.html> [2023-02-15]
- Malmö stad (2021b). *Översiktsplan för Malmö 2000*.
<https://malmo.se/Stadsutveckling/Tema/Oversiktsplanering/Historiska-oversiktsplaner/Oversiktsplan-for-Malmo-2000.html> [2023-02-15]
- Malmö Stad (2021c). *Härbärgen*.
<https://malmo.se/Stadsutveckling/Stadsutvecklingsomraden/Hyllie/Delomraden-och-projekt-i-Hyllie/Harbarget.html> [2023-02-15]
- Malmö Stad (2021d). *Program för att motverka hemlöshet*.
<https://motenmedborgarportal.malmo.se/welcome-sv/namnder-styrelser/kommunstyrelsen/mote-2022-08-17/agenda/program-for-att-motverka-hemloshetpdf?downloadMode=download> [2023-03-01]
- Malmö Stad (2021e). *Amiralsgatan och station Persborg från nu till år 2040. Planprogram 6051*.
- Mouffe, Chantal (2008). *Om det politiska*. Hägersten: Tankekraft
- Mouffe, Chantal (2019). *Till vänsterpopulismens försvar*. Hägersten: Tankekraft
- Mukhtar-Landgren, Dalia. (2008). *Malmö som entreprenörstad*. in D Magnus & T Mekonnen (eds), Postpolitik. Tankekraft. <https://lup.lub.lu.se/record/769047>
- Mukhtar-Landgren, Dalia. (2012). *Planering för framsteg och gemenskap: om den kommunala utvecklingsplaneringens idémässiga förutsättningar*. Diss. Lund : Lunds universitet, 2012
- Mukhtar-Landgren, Dalia. (2016). *Problematisations of Progress and Diversity in Visionary Planning*. Nordic Journal of Migration Research. 6. 10.1515/njmr-2016-0004.
- Möllerström, Veronika. (2011). *Malmös omvandling: från arbetarstad till kunskapsstad : en diskursanalytisk studie av Malmös förnyelse*. Diss. Lund : Lunds universitet, 2010

- Petty, James (2016). The London Spikes Controversy: Homelessness, Urban Securitisation and the Question of 'Hostile Architecture'. *International Journal for Crime, Justice and Social Democracy*, 5(1), ss. 67-81. doi:10.5204/ijcjsd.v5i1.286
- Pries, Johan (2020). Neoliberal Urban Planning Through Social Government: Notes on the Demographic Re-engineering of Malmö. *International Journal of Urban and Regional Research*.
- Rosenberger, Robert. (2020). On hostile design: Theoretical and empirical prospects. *Urban Studies*, 57(4), ss. 883-893. doi:10.1177/0042098019853778
- Rosengren, Anette (2005). *Plats för hemlösa*. Listerborm, Carina et al(red.) *Speglingar av rum: om könskodade platser och sammanhang*. Stockholm: Östlings Bokförlag Symposion artikeln, 87-102.
- Roy, Parama (2018). 'Welcome in my backyard'...but on my terms: making sense of homeless exclusion from renewed urban spaces in Copenhagen. *GeoJournal* 83:289–304 <https://doi.org/10.1007/s10708-017-9769-8>
- Schindler, Sarah (2015). *Architectural Exclusion: Discrimination and Segregation Through Physical Design of the Built Environment*. *The Yale Law Journal*, 124(6), ss. 1934-2024
- Sveriges Riksdag. (2010). *Lag (2010:879) om allmännyttiga kommunala bostadsaktiebolag*. https://www.riksdagen.se/sv/dokument-lagar/dokument/svensk-forfattningssamling/lag-2010879-om-allmannyttiga-kommunala_sfs-2010-879 [2023-02-15]
- Tasan-Kok, Tuna & Baeten, Guy (2012). *Contradictions of Neoliberal Planning: Cities, Policies, and Politics*. Volume 102. Springer.
- Thörn, Catharina (2013). Soft Policies of Exclusion: Entrepreneurial Strategies of Ambience and Control of Public Space in Gothenburg, Sweden. *Urban Geography*, 32:7, 989-1008, doi:10.2747/0272-3638.32.7.989 [2023-02-06]
- Volito Fastigheter (u.å.). *Huset på Sveriges tröskel*. <https://thepoint.se/> [2023-02-15]
- Wagenaar, Hendrik (2011). *Meaning in action: interpretation and dialogue in policy analysis*. Armonk, N.Y: M.E Sharpe.
- Wirdelöv, Johan (2020). The trash bin on stage: On the sociomaterial roles of street furniture. *Urban Planning*, 5(4), ss. 121-139. gustafss:10.17645/up.v5i4.3310

Tack

Vår handledare Dennis är en stjärna - vi hade ingen aning om hur man skrev en uppsats och han svarade utförligt på alla frågor vi hade. Vår opponent Ellinor lyfte också fram massa bra synpunkter och gav uppsatsen välbehövlig kritik. Tack för all tid och möda ni lagt ned.

Bilaga 1

När ni arbetar med ett nytt projekt, hur bedömer ni vilka grupper gestaltningen ska vara till för?

Den arbetsgrupp som jobbar med projektet, hur aktivt diskuterar man i den projektets målgrupper?

Vill ni berätta generellt om den sociala konsekvensbedömningen? När bestämmer ni att den behövs?

Har ni på fastighetskontoret någon strategi utöver den sociala konsekvensbedömningen för att utvärdera hur olika grupper i samhället påverkas av gestaltningar?

Embassy of sharing vann tävlingen. Hur gick tävlingen till? Fanns det sociala aspekter som avgjorde valet?

Ni har en social konsekvensbedömning av platsen, kan ni berätta om den?

Ska ni göra en social utvärdering av projektet också?

Tre större torgytor verkar utgöra torgstråket som går genom kvarteret. Vad för aktiviteter tänker ni ska ta plats där?

Är de offentliga ytorna i området platser där man kan hänga under en längre tid?

Vilka grupper tänker ni ska hänga på torgen?

Hur tänker ni kring torg som möjliga mötesplatser i staden? "På ett vågat och självsäkert sätt och med en inbyggd tro på människans inre kraft skapar förslaget förutsättningar för oväntade möten" var en del av juryns vinstmotivering till valet av Embassy of Sharing. På vilka sätt möjliggörs de här oväntade mötena?

Exkludering i gestaltning kan vara positivt då det bl.a. leder till att platser upplevs som tryggare. Hur har ni tänkt kring tryggheten på platsen?

Har ni planerat att anpassa ljussättning och buskage med tanke på trygghetsaspekten?

I litteraturen vi har läst beskrivs ofta rundade bänkar samt bänkar med armstöd mitt i som exkluderande mot hemlösa, då det inte är bekväma att sova på. T.ex. på stationstorget bredvid kv. Härbärgets finns det rundade bänkar längst med glaskupolen. Hur resonerar ni kring det?

Ser ni att det skett en större förändring i den sociala hållbarhetsaspekten i Malmö under de senaste åren?

Är det något gällande exkluderande design ni skulle vilja lyfta?

Har ni några frågor till oss?

Bilaga 2

| Exempel på exkluderande design/funktion | Befintlighet på x stationstorg |
|--|---------------------------------------|
| Bänkar med armstöd mitt i | |
| Bänkar som lutar | |
| Bänkar som är smala | |
| Gestaltning som gör ytor svåra att sitta på | |
| Buller | |
| Stängsel mot skyddande platser | |
| Rundade bänkar | |
| “Skatestoppers” (avsiktligt uppsatta hinder på t.ex. bänkar och räcken för att förhindra skateboardåkning) | |
| Soptunnor svåra att leta mat och pant i | |
| Stora blomkrukor på ytor som annars hade kunnat användas för tiggeri | |
| Skydd från sol | |
| Skydd från vind | |
| Skydd från regn | |
| Störande belysning | |

Publicering och arkivering

Godkända självständiga arbeten (examensarbeten) vid SLU publiceras elektroniskt. Som student äger du upphovsrätten till ditt arbete och behöver godkänna publiceringen. Om du kryssar i **JA**, så kommer fulltexten (pdf-filen) och metadata bli synliga och sökbara på internet. Om du kryssar i **NEJ**, kommer endast metadata och sammanfattning bli synliga och sökbara. Även om du inte publicerar fulltexten kommer den arkiveras digitalt. Om fler än en person har skrivit arbetet gäller krysset för samtliga författare. Du hittar en länk till SLU:s publiceringsavtal på den här sidan:

- <https://libanswers.slu.se/sv/faq/228316>.

JA, jag/vi ger härmed min/vår tillåtelse till att föreliggande arbete publiceras enligt SLU:s avtal om överlåtelse av rätt att publicera verk.

NEJ, jag/vi ger inte min/vår tillåtelse att publicera fulltexten av föreliggande arbete. Arbetet laddas dock upp för arkivering och metadata och sammanfattning blir synliga och sökbara.