

# Hur uppfattas landskapets olika element? - En fokusgruppstudie



Matilda Elisabeth Sandström  
Examensarbete • 30 hp  
Sveriges lantbruksuniversitet, SLU  
Institutionen för landskapsarkitektur, planering och förvaltning  
Fristående  
Alnarp 2023

## Tack

Jag vill rikta ett särskilt tack till Caroline Hägerhäll som med stort engagemang och kloka ord väglett mig genom detta arbete. Jag vill också rikta ett stort tack till alla respondenter som tog sig tiden och modet att delta under fokusgruppsessionerna den 10/11-2022. Utan er tid och hjälp hade detta arbete inte kunnat genomföras, tack!

Titel på svenska: Hur uppfattas landskapets olika element? - En fokusgruppstudie

Titel på engelska: How are the different elements of the landscape perceived? - A focus group study

© Matilda Elisabeth Sandström, sandstrommatilda@hotmail.com

Handledare: Caroline Hägerhäll, Sveriges lantbruksuniversitet, Institution för människa och samhälle

Examinator: Åsa O Sang, Sveriges lantbruksuniversitet, Institutionen för landskapsarkitektur, planering och förvaltning

Bitr. examinator: Linnea Fridell, Sveriges lantbruksuniversitet, Institutionen för landskapsarkitektur, planering och förvaltning

Omfattning: 30 hp

Nivå: Avancerad A2E

Kurstitel: Independent Project in Landscape Architecture

Kurskod: EX0852

Program/utbildning: Fristående

Kursansvarig inst.: Institutionen för landskapsarkitektur, planering och förvaltning

Utgivningsort: Alnarp

Utgivningsår: 2023

Omslagsbild: Matilda Elisabeth Sandström

Upphovsrätt: Samtliga bilder/foton och illustrationer i detta arbete är författarens egna.

Nyckelord: Upplevelse, element, designelement, uppfattning, landskap, fokusgrupp, Lynch, Spirn, Dee

## Publicering och arkivering

Godkända självständiga arbeten (examensarbeten) vid SLU publiceras elektroniskt. Som student äger du upphovsrätten till ditt arbete och behöver godkänna publiceringen. Om du kryssar i JA, så kommer fulltexten (pdf-filen) och metadata bli synliga och sökbara på internet. Om du kryssar i NEJ, kommer endast metadata och sammanfattning bli synliga och sökbara. Fulltexten kommer dock i samband med att dokumentet laddas upp arkiveras digitalt.

Om ni är fler än en person som skrivit arbetet så gäller krysset för alla författare, ni behöver alltså vara överens. Läs om SLU:s publiceringsavtal här: <https://www.slu.se/site/bibliotek/publicera-och-analysera/registrera-och-publicera/avtal-for-publicering/>.

JA, jag/vi ger härmed min/vår tillåtelse till att föreliggande arbete publiceras enligt SLU:s avtal om överlåtelse av rätt att publicera verk.

NEJ, jag/vi ger inte min/vår tillåtelse att publicera fulltexten av föreliggande arbete. Arbetet laddas dock upp för arkivering och metadata och sammanfattning blir synliga och sökbara.

## Sammanfattning

Detta examensarbete behandlar människors uppfattning av element i landskapet.

Arbetet syftar till att undersöka medvetna och undermedvetna tolkningar av element i landskapen hos en grupp studenter inom den gröna sektorn, med förhoppningen att finna allmängiltiga uppfattningar man i rollen som landskapsarkitekt kan dra nytta av i yrkeslivet.

Initialt presenterar arbetet ett teoretiskt ramverk bestående av tre kapitel: *Landskapsarkitektens profession* som översiktligt beskriver den levande arkitektens problematik och svårigheter. *Upplevelsen av landskap- vad säger litteraturen?* tar upp ämnen som uppfattning, upplevelse, preferens, mening och språk. *Elementens roll- vad säger litteraturen?* beskriver tre inom ämnet högt ansedda författares olika tolkningar av elementens roll och olika innebörd i landskapen. För att fånga de medvetna men också undermedvetna uppfattningarna av element valdes en kvalitativ undersökningsmetodik i form av fokusgruppsintervjuer. Eftersom fokusgruppsmetodiken kan tänkas vara mindre känd för läsaren och har sina speciella utmaningar har jag valt att inledningsvis utförligt presentera metoden som sådan. Därefter beskrivs hur fokusgrupperna i just denna studien genomfördes. Respondenterna till fokusgrupperna valdes specifikt på grund av deras pågående studier inom den gröna sektorn då de ansågs eventuellt ha lättare att diskutera ett för många svårt och diffust ämne. Tolv respondenter deltog i undersökningarna och delades vid tillfället upp i tre olika grupper.

Resultatet visar att alla respondenter hade lika uppfattningar i många av frågorna. Samtliga

grupper var överens om att olika individer uppfattar och tolkar sin omgivning på olika sätt vilket gör det svårt att utforma ett landskap som garanterat kommer att tilltala alla. Många av de diskussioner som uppkom under sessionerna bottnade i en vurm för miljöer av skogskaraktär. Skogsmiljöer, vattenelement och naturmaterial ansågs unisont av alla respondenter som de element som ger flest positiva känslotillstånd. När grupperna diskuterade om vad för element som väcker positiva respektive negativa känslor i landskapen var resultaten även där likartade.

I en jämförande diskussion ställs det teoretiska ramverket mot resultatet från fokusgrupperna. Diskussionen pekar på att många av de svar som gavs under fokusgruppintervjuerna kan anses generella eftersom de delas av många, inte minst av erfarna landskapsarkitekter och författare inom ämnet. Logik, tillgänglighet och tydlighet i landskapet pekas bland annat ut som särskilt viktiga komponenter för en positiv upplevelse. Det blir också tydligt i diskussionen att den författare vars tankar och uppfattningar som kunde relateras mest till resultatet var Anne Whiston Spirn. Hon menar att en persons tolkning av ett landskap och dess element är ett språk man tar med sig från tidig barndom. Beroende på personens härkomst, bakgrund och förmåga att uttrycka sig skiljer sig språket, vilket också respondenterna i detta arbete gav tydligt exempel på.

Slutsatser som dras av arbetets olika delar är att uppfattning och upplevelse innefattar så mycket mer än tycke och smak. Landskapen talar onekligen sitt eget språk och för att kunna utforma dem på bästa sätt, så att så många som möjligt ska förstå och kunna njuta av dem, krävs det en stor dos av empati och lyhördhet inför just det, människans allas olikheter.

## Abstract

The purpose of this thesis is to investigate the conscious and subconscious interpretations of elements in the landscape of a group of students in the green sector, with the hope of finding universally valid perceptions that can be useful in the professional life of landscape architects.

Initially, the work presents a theoretical framework consisting of three chapters: *The landscape architect's profession*, which provides an overview of the challenges and difficulties of living architecture. *The experience of landscape - what does the literature say?* covers topics such as perception, experience, preference, meaning and language. *The role of the elements - what does the literature say?* describes three different interpretations of the role and importance of the elements in the landscapes by three highly regarded authors on the subject. In order to capture the conscious but also subconscious perceptions of elements, a qualitative research methodology was chosen in the form of focus group interviews. Since the focus group methodology may be less known to the reader and has its own challenges, I have chosen to begin by presenting the method as such. Then it is described how the focus groups in this particular study were conducted. The respondents to the focus groups were specifically chosen because of their ongoing studies in the green sector as they were considered to possibly have an easier time discussing a difficult and diffuse topic. Twelve respondents participated in the surveys, which were divided into three different groups.

The results show that all twelve respondents had similar views on many of the questions. Every group agreed that different individuals perceive and interpret their surroundings in different ways, which makes it difficult to design a landscape that is guaranteed to appeal to everyone.

Many of the discussions that arose during the sessions were rooted in a craze for forest-like environments. Forest environments, water elements and natural materials were considered in unison by all respondents as the elements that give the most positive emotional states. When the groups discussed what elements evoke positive and negative feelings in the landscapes, the results were also similar.

In a comparative discussion, the theoretical framework is set against the results from the focus groups. The discussion points out that many of the answers given during the focus group interviews can be considered general because they are shared by many, not least by experienced landscape architects and writers on the subject. Logic, accessibility and clarity in the landscape are identified as particularly important components for a positive experience. It also becomes clear in the discussion that the writer whose thoughts and perceptions could be most related to the results of the focus groups was Anne Whiston Spirn. She believes that a person's interpretation of a landscape and its elements is a language you carry with you from early childhood. Depending on the person's origin, background and ability to express themselves, the language differs, which the respondents in this thesis also gave clear examples of.

Conclusions drawn from the different parts of the thesis are that perception and experience include so much more than liking and taste. The landscape undeniably speak its own language and in order to be able to design them in the best way, so that as many people as possible will understand and be able to enjoy them, a large dose of empathy and sensitivity to precisely that, the differences of all people, is required.

## Innehållsförteckning

Sammanfattning	s. 4
Abstract	s. 5
Introduktion	s. 7
Bakgrund	s. 8
Syfte och frågeställning	s. 9
Avgränsning och definition	s. 10
Metod	s. 11
Fokusgruppsmetodikens styrkor och svagheter	s. 12
Urval av grupper och deltagare	s. 12
Etik	s. 12
Frågornas utformning	s. 12-13
Fokusgruppens ideala utförande	s. 13
Analys	s. 13-14
Utförandet i denna studie	s. 15
Teoretiskt ramverk	s. 16
Landskapsarkitektens profession	s. 17
Upplevelsen av landskap- vad säger litteraturen?	s. 18-19
Elementens roll- vad säger litteraturen?	s. 20-21
Resultat	s. 22
Fokusgrupperna	s. 23-44
Diskussion	s. 45
Resultatdiskussion	s. 46
Jämförande analys av resultatet från fokusgrupperna och det teoretiska ramverket	s. 46-49
Metoddiskussion	s. 50-51
Val av litteratur	s. 51
Sammanfattning och vidare forskning	s. 52-53
Referenser	s. 54-55
Bilagor	s. 56
Information & samtyckesblankett, under 18	s. 57
Information & samtyckesblankett	s. 58
Förenkät	s. 59
Frågor till fokusgrupperna den 10/11-2022	s. 60

## Introduktion

Under min studietid har det talats mycket om landskapsarkitekturs olika element och vad som händer i mellanrummen av dessa, liksom pusselbitar. Detta arbete undersöker pusselbitarna enskilt men också i relation till varandra för att ta reda på hur en grupp studenter inom den gröna sektorn uppfattar anlagda utemiljöer och framför allt elementen i dessa. Element har en betydande roll inom landskapsarkitekturen. Det landskapsarkitekten gör är att integrera element i form av landmassa, vegetation, strukturer och vatten på ett uppfinningsrikt sätt för att berika de anlagda utemiljöerna. Utformningen är dels till för att organisera och dels för att tillmötesgå så många användare och användningsområden som möjligt. Det är elementen som utgör den grundläggande paletten för rumslig design (Dee 2001).

Evolutionpsykologi föreslår att människan föds med en genetiskt medfödd attraktion till natur och naturliga element, ett band som kallas för *biophilia* (Wilson 1984). Forskare tror att denna attraktion är en konsekvens av det faktum att fram till ganska nyligen var människan totalt beroende av naturen och dess resurser, vilket förts vidare från generation till generation (White 1998). I takt med de sociala och tekniska utvecklingar som skett under de senaste tre decennierna har den dagliga kontakten med utemiljöer blivit allt mindre regelbunden för den urbana medborgaren (Louv 2005). Att växa upp i eller leva i en miljö där det råder brist på grönska kan leda till att man får en försämrad förståelse för naturmiljöer, ett fenomen som kallas för *biophobia* (Louv 2005).



Figur 1. Ett fotografi som ger exempel på ett anlagt landskap med gröna element.

Så hur ser förståelsen för anlagda landskap och landskapens olika element ut idag med tanke på att 85% av Sveriges befolkning bor i hårdgjorda städer (Karolinska institutet 2022)? Har den moderna människans bristande förståelse för naturen gjort oss till biologiska analfabeter eller finns den fortfarande där, djupt rotad i vår genetiska kod?

Jag vill med detta arbete ta reda på om människors uppfattning av element i anlagda landskap skiljer sig stort eller om vi i grund och botten upplever dem på liknande sätt. Om man som landskapsarkitekt kan ta hänsyn till alla olikheter när man planerar och utformar utemiljöer så slutprodukten förhoppningsvis möter den breda massans behov, förväntningar och förutsättningar.

För att få svar på mina frågor insåg jag tidigt att jag behövde ta hjälp av andra. Respondenterna till fokusgrupperna valdes med nyfikenhet och förväntan. Hade de liknande funderingar som mig? Att välja en grupp människor inom den gröna sektorn kändes avgörande för att få till ett samtal där alla utgick från en liknande utgångspunkt och därmed hade likvärdig kunskap i bagaget. Kanske kunde vi då i mötet tala samma språk.

Arbetet undersöker dessutom trygghet kopplat till elementens utformning. Upplevd trygghet, preferens och mening är alla tre subjektiva upplevelser som, precis som element, kan variera stort beroende på vem man är och vart man kommer ifrån.



Figur 2. Ett fotografi som ger exempel på ett anlagt landskap med hårdgjorda element.

## Bakgrund

Under en helt vanlig dag, i en helt vanlig stad, i en helt vanlig park sker en rad olika utomhusaktiviteter på en och samma gång. Barn leker vid en lekplats, ett par bekanta stöter på varandra och stannar till för att hälsa samtidigt som en äldre kvinna rör sig med snabba steg för att komma i god tid till sitt avtalade möte.



Figur 3. En illustration som tolkar de, enligt Gehl, tre huvudsakliga kategorierna av utomhusaktiviteter.

För att dessa aktiviteter ska kunna ske naturligt ställer människan en rad olika undermedvetna krav på hur utemiljön är utformad. Det finns, enligt Gehl (2011), tre huvudsakliga kategorier av utomhusaktiviteter och varje kategori har eget ställda krav på hur omgivningen behöver se ut för att den ska locka och uppmana till liv och rörelse. De tre kategorierna benämns som *nödvändiga* aktiviteter, *valfria* aktiviteter och *sociala* aktiviteter. De valfria aktiviteterna är helt och hållet styrda av att man har tid, lust och av miljöns kvalitet. Det skulle kunna vara aktiviteter som att ta en promenad eller utöva en hobby. De valfria aktiviteterna kräver optimala förutsättningar av den anlagda utemiljön, annars tar sig människan inte tid att prioritera det. De valfria aktiviteterna är med andra ord särskilt beroende av utemiljöns fysiska förhållanden. De sociala aktiviteterna är en kombination och ett resultat

av de nödvändiga och de valfria aktiviteterna. De sker i mötet med en annan människa som till exempel när två personer möts och hälsar på varandra. Utan de nödvändiga och de valfria aktiviteterna kan inte de sociala finnas. De nödvändiga aktiviteterna är de aktiviteter vi inte kan komma undan. Vardagliga sysslor som att gå till jobbet, gå till skolan, göra ärenden eller invänta en buss. På grund av de nödvändiga aktiviteternas betydelse i varje människas liv, påverkas de i ringa grad av utemiljöernas förutsättningar. Aktiviteterna måste utföras oavsett (Gehl 2011)! När upplevelsen av det anlagda landskapet av någon anledning blir negativ sjunker besöksfrekvensen markant. Platser som hade kunnat erbjuda valfria och sociala aktiviteter blir istället motorvägar för människor som skyndar sig förbi i jakten på att bocka av det som är nödvändigt. I en skrift av Boverket (2010) belyses det att oavsett vilken aktivitet som behöver genomföras så upplever inte alla boende eller besökare i staden platser på samma sätt. De skriver att forskning och trygghetsundersökningar visar att både män och kvinnor som rör sig i offentliga rum ofta utarbetar strategier för att undvika att hamna i hotfulla situationer. Att de istället för att ta den kvickaste vägen hem som går genom parken tar långa omvägar eller till och med slutar tidigare från jobbet för att undvika en promenad i det otäckta mörkret. En till synes harmlös och trygg plats för någon upplevs av någon annan som det totalt motsatta.

Människors beteendemönster präglas starkt av betingningar, både verbala och ickeverbala. Informationen vi utläser undermedvetet av vår omgivning sker instinktivt och direkt (Kaplan & Kaplan 1989). Trygghet är en subjektiv känsla som kan beskrivas som en tolkning av den fysiska miljöns utformning i kombination med tidigare erfarenheter för både en själv och personer i ens närhet i kombination med beskrivningen media ger av platsen (Boverket 2022).

Organiseringen av olika komponenter och element spelar en viktig roll för människans preferens och uppfattning av platsen. Kaplan & Kaplan (1989) påpekar att det därför är viktigt att undersöka inte bara enskilda element eller innehåll i de anlagda landskapen utan också hur de samspelar med varandra.



## Syfte och frågeställning

Arbetet syftar till att undersöka medvetna och undermedvetna tolkningar av element i landskapen hos en grupp studenter inom den gröna sektorn, med förhoppningen att finna allmängiltiga uppfattningar man i rollen som landskapsarkitekt kan dra nytta av i yrkeslivet.

- Kan element tolkas på olika sätt och skilja sig åt från person till person?

- Hur lika och/eller olika kommer respondenternas tolkningar av element vara?

- Är respondenternas svar samstämmiga med litteraturen och finns där isåfall några allmängiltiga slutsatser att dra?

## Avgränsning och definition

Under arbetets gång ställs empiriska undersökningar mot vedertagen litteratur. Litteraturen utgörs av kända författare inom landskapsarkitekturen och författarna Anne Whiston Spirn, Catherine Dee och Kevin Lynch lyfts särskilt fram på grund av deras olika tolkningar av element i landskapen. Enligt NE (2022) betyder element *enhet* eller *del ingående i en helhet*. I detta arbete tillåts en bredare definition och med element tillåts alla olika sorts tolkningar, såsom fysiska objekt eller mentala uppfattningar.

För att nå fram till ett givande resultat avgränsas respondenterna i detta arbete till en grupp människor som vid tillfället studerade olika utbildningar med grön inriktning. De tillfrågade respondenterna ansågs i och med det ha tillräckligt mycket bakgrundskunskap för att direkt kunna förstå frågorna och samtidigt ha mer intresse för att vilja fördjupa sina tankar och upplevelser än någon som inte delar samma bakgrund. I frågorna som respondenterna uppmånades att diskutera under fokusgrupperna nämns ibland "vi" och "oss" vilket åsyftar *vi som arbetar inom den gröna sektorn*. Att uttrycka frågorna så var ett medvetet val för att involvera och öka respondenternas engagemang under samtalen. Genom hela arbetet nämns landskap och anlagda landskap frekvent och definitionen av hur ett landskap ska se ut eller vad det ska innefatta skiljer sig åt. I detta arbete innefattar landskap och anlagda landskap alla offentliga gröna utemiljöer såsom parker i olika storlekar, kyrkogårdar, lekplatser och så vidare. Gröna rum i urban miljö.

## Metod

Eftersom fokusgruppsmetodik är så mycket mer komplicerad än enskild intervjumetodik och dessutom en ovanlig metod inom landskapsarkitektur har jag valt att först utförligt beskriva metoden som sådan, varpå kapitlet slutligen redovisar den mer specifika metoden för just detta arbete.

## Fokusgruppsmetodikens styrkor och svagheter

Fokusgrupper är en kvalitativ intervjumetod som involverar flera deltagare. Till skillnad från en gruppintervju betonar fokusgruppstekniken vanligtvis ett specifikt ämne där intresset för utövaren ligger i samtalen och interaktionen mellan deltagarna. Deltagarna, också kallade för respondenter, uppmanas att reagera på varandras åsikter, diskutera fram nya men också gamla perspektiv. Det som är av intresse är hur respondenterna diskuterar en fråga, inte individuella åsikter (Bryman 2012). Syftet med denna metod är att få till ett tillåtande gruppklimat som gör att deltagarna vågar uttrycka sig fritt och med hjälp av varandra erinra sig företeelser som de annars inte hade kommit på. När en deltagare vågar berätta om sina tankar ger det en effekt på resten av gruppen som då också manas till att dela med sig av sina (Hylander 2001). Personen och utövaren som leder sessionerna kallas vanligtvis för moderator, vars roll är att vägleda samtalen utan att ta för stor plats, delta i diskussionerna eller dela med sig av egna tankar och åsikter (Bryman 2012).

Hylander (2001) nämner ett par olika risker med fokusgruppen som metod. Bland annat skriver hon att det kan uppstå en rivalitet om ledarrollen om en respondent tar monopol på konversationen utan att släppa in övriga. Hon nämner också att det kan uppstå liknande problem om flera respondenter tillsammans tar på sig ledarrollen och därmed utesluter övriga. Detta scenario kan leda till att samtalet begränsas då viktiga perspektiv och samtalsämnen uteblir. Eftersom moderatorns roll ska vara mer passiv än aktiv finns det risk att en eller flera deltagare tillsammans börjar prata om ovidkommande spörsmål under en längre period. Ytterligare problem som kan uppstå i och med fokusgrupper är att deltagarna kan avbryta varandra och därmed förlorar samtalet en eventuell fördjupning av samtalet.

## Urval av grupper och deltagare

Respondenter i fokusgrupper bör bestå av människor som har liknande bakgrund eller utbildning för att dialogen ska bli så öppen som möjlig. Att få deltagarna att slappna av är väsentligt för ett lyckat resultat (University of Minnesota 2019a).

Lämpligt antal grupper varierar beroende på storleken av arbetet, men med det sagt är så många som möjligt att föredra för att få in så många perspektiv och tankar som möjligt (Bryman 2012). När det kommer till antalet respondenter per grupp är det svårt att avgöra den perfekta siffran eftersom det ofta uppstår problem med deltagare som ändrar sig i sista minuten och inte dyker upp. För att undgå denna problematik menar Bryman (2012) att vissa aktivt väljer att tillfråga fler deltagare än vad man egentligen önskar ha med i varje fokusgrupp.

Om utövaren misstänker att respondenterna är emotionellt involverade eller väldigt intresserade av ämnet kommer de förmodligen ha mycket att säga, då kan det vara en god idé att försöka hålla grupperna mindre så alla kommer till tals och kan prata till punkt. Om utövaren vill åt ett kvantitativt resultat eller misstänker att ämnet kommer vara svårt för deltagarna att resonera kring kan det vara en god idé att göra grupperna större.

## Etik

Vid inledningen av en fokusgrupp är det viktigt att gå igenom de forskningsetiska principer som gäller under sessionen. *Informationskravet* innebär att deltagarna som medverkar tillhandahålls all nödvändig information om studien för att de ska kunna göra ett medvetet val, samt vetskapen om att deras medverkan när som helst kan avslutas om så önskas. *Samtyckeskravet* innebär att alla måste ge sitt samtycke till att delta, antingen från respondenten själv eller av en vårdnadshavare. *Nyttjandekravet* innebär att rådatan från sessionen endast kommer att användas i forskningssyfte och *konfidentialitetskravet* säkerställer respondenternas anonymitet genom hela processen (Vetenskapsrådet 2002).

## Frågornas utformning

För att öka respondenternas engagemang bör frågorna utformas på ett relevant sätt för dem, som vidrör deras intresse. Frågorna bör vara korta och gå rakt på sak för tydlighetens skull. Ett sätt att involvera och motivera dem till att tänka sig in i olika situationer är att inleda frågorna med "Tänk tillbaka till en gång när du själv..." eller liknande. Att förankra frågorna i personlig erfarenhet och handling gör det lättare för deltagarna att dra sig till minnes men

man bör undvika att uttrycka sig i allt för generella termer så det blir otydligt vad som frågas efter (University of Minnesota 2019b).

Varje fokusgrupp skiljer sig och det är kontexten som är avgörande i hur många frågor som är lämpligt att ställa. En del föredrar att ställa få väldigt generella frågor och därefter se vart samtalet går. Detta tillvägagångssätt kan resultera i helt nya perspektiv och tankar moderatorn inte kunnat förutspå. Det kan också innebära att moderatorn behöver lägga sig i mer än önskat om samtalet inte tar fart. Oavsett hur många frågor som ställs är det vanligt i dessa sammanhang att frågorna som ställs har så öppna svar som möjligt (Bryman 2012).

University of Minnesota (2019b) har etablerat en kronologisk ordning av fem typer av frågor som varje fokusgrupp bör bestå av. De första frågorna kallas för *Opening questions*. Det är mer lättsamma frågor som hjälper deltagarna att komma in i rätt sinnesstämning och fungerar som en sorts isbrytare. Den andra kategorin av frågor kallas för *Introductory questions*, dessa frågor introducerar ämnet och fokuset, fortfarande på ett lättsamt vis. Den tredje kategorin kallas för *Transition questions* och det är nu frågorna bör fördjupa det huvudsakliga fokuset för fokusgruppen. Vilket sedan leder till den fjärde kategorin som kallas för *Key questions*. Här ställs de viktigaste och avgörande frågorna för arbetet och bör planeras så de hamnar ungefär 20 minuter in i sessionen. Den avslutande kategorin kallas för *Ending questions* och det är där man avslutar sin studie, under detta moment planeras en (eller flera) sammanfattande fråga för att lyfta något specifikt eller återkoppla till något som moderatorn vill höra mer av en sista gång innan sessionen avslutas.

En annan viktig aspekt att ha i åtanke när man skriver frågor till en fokusgrupp är att skriva frågorna i så alldagligt talspråk som möjligt. Om respondenterna inte förstår språkbruket är det större risk att de inte kan tillgodogöra sig samtalen på ett lyckat sätt (University of Minnesota 2019b).

## Fokusgruppens ideala utförande

Bryman (2012) rekommenderar att en session börjar med en introduktion där moderatorn hälsar deltagarna välkomna för att därefter introdu-

cera sig själv ihop med ämnet för studien. Moderatoren bör på ett kort och koncist sätt gå igenom syftet med studien, hur den kommande sessionen kommer gå till, vad som förväntas av deltagarna och deras medverkan samt berätta om sessionen kommer att spelas in eller ej. Därefter ställs första frågan.

Under sessionens gång bör moderatorn ta en så passiv roll som möjligt. Vid ingripande ska det vara med syftet att få gruppen tillbaka in på rätt ämne om samtalet spårar ur eller fördjupa ett resonemang med korta motfrågor som "Varför?" eller "Hur menar du? Utveckla!". Ett ingripande kan också anses lämpligt om moderatorn upplever att en specifik deltagare inte sagt något, då kan ordet ges över genom att fråga "Vad tycker du X?" (Bryman 2012). Moderatoren bör innan sessionerna tänkt ut olika strategier för att på bästa sätt kunna leda gruppen genom olika sociala scenarion (University of Minnesota 2015). Att ställa frågorna på exakt samma sätt till varje grupp är avgörande för hur utfallet i analysen sedan blir (University of Minnesota 2019c).

## Analys

För att systematiskt kunna analysera fokusgruppernas innehåll bör varje session spelas in via ljud eller video. Detta ger moderatorn en chans att i efterhand kunna transkribera samtalen utan att riskera att missa något. När samtalen transkriberats analyseras samtalen noggrant. Som tidigare nämnts är syftet med fokusgrupper alltid olika, vilket också stämmer in i analyskedet. Beroende på vilket resultat utövaren vill åt skiljer sig också metoden. En del tittar efter återkommande teman i samtalen, en del efter enstaka citat som lyfter för studien viktiga perspektiv, en del tittar på deltagarnas intensitet i deras utsagor och en del kombinerar olika faktorer (University of Minnesota 2019c).

För att utfallet av en kvalitativ studie ska uppfattas som trovärdigt mäter man resultatet i validitet och reliabilitet (Bjereld et al, 2002). Validiteten av en undersökning anses vara hög om resultatet ger svar på undersökningens frågeställning. En undersökning med låg validitet är ett arbete där urvalet av deltagarna inte är representativt för frågan, om frågorna vinklas eller om frågeställningen för undersökningen inte besvaras. Reliabiliteten av en undersökning

står för hur tillförlitlig och giltig den information som undersökningen givit faktiskt är. En undersökning med låg reliabilitet är en undersökning som inte går att återupprepa av andra forskare. Det skulle kunna vara ett för litet urval av deltagare eller att deltagarna har läst på eller vidtagit andra åtgärder som påverkar svaren (KTH Royal Institute of Technology 2013).

## Utförandet i denna studie

För att närmare undersöka människors uppfattning av element har det i och med detta arbete genomförts tre fokusgruppsintervjuer med fyra, fem respektive tre respondenter per grupp. Samtliga intervjuer genomfördes den 10/11-2022. Respondenterna i fokusgruppintervjuerna hade ingen kontakt med varandra under dagen och kunde därför inte påverka eller förbereda varandra på någon av frågorna. Respondenterna identifierade sig som män eller kvinnor och var vid tillfället för fokusgruppsessionerna mellan 17-53 år gamla. Grupp två bestod av fem deltagare som alla gick i samma klass och studerade tredje och därmed sista året på gymnasiet med inriktning trädgård. Alla deltagare i grupp två var vid genomförandet av fokusgrupperna mellan 17-19 år gamla. Grupp ett och tre bestod av fyra respektive tre respondenter som alla studerade i samma klass på en vuxenutbildning med inriktning trädgård. Respondenterna i grupp ett och tre hade påbörjat sin utbildning fem veckor innan fokusgrupperna samlades och respondenternas ålder varierade mellan 29-53 år. Samtliga valdes specifikt ut på grund av deras pågående studier inom trädgårdsanläggning och trädgårdsdesign.

Fokusgrupperna pågick under 60 minuter vardera och spelades in med bild och ljudupptagning via videokamera. Varje session började med en kort introduktion där bakgrund, syfte, definitionen av "vi" och "landskap" i frågeställningarna (se: Avgränsning och definition) och tillvägagångssätt presenterades ihop med en samtyckesblankett som klargjorde villkoren respondenterna deltog under (se: bilaga 1 och 2). Deltagarna som var myndiga fick vid tillfället skriva under en samtyckesblankett och de som var omyndiga lämnade in en samtyckesblankett som tidigare signerats av vårdnadshavare. Respondenterna fick varsin mindre lapp där de uppmanades att fylla i ålder och kön. Därefter började själva intervjun med att deltagarna fick varsin enkät att fylla i enskilt (se: bilaga 3). Enkäten innehöll fem stycken frågor av flervalsskaraktär och avslutades med en fråga med öppet svarsalternativ. Enkäten utformades med syftet att hjälpa deltagarna leva sig in i rätt miljö och därmed lättare förstå kontexten för fokusgruppen. Den sista frågan i enkäten med det öppna svarsalternativet "*Hur skulle du tolka och beskriva vad element i landskapet är?*"

utgjorde en av de viktigaste frågorna för arbetet och ställdes sedan ytterligare en gång till under samtalen. Att ställa frågan två gånger hade syftet att deltagarna först skulle få tänka igenom sitt svar på egen hand, för att sedan lyfta de olika tolkningarna igen med varandra i hopp om att stimulera fram ett intressant samtal. Respondenterna fick fem minuter på sig att besvara de sex ställda frågorna i enkäten. När fem minuter hade gått och de var färdiga med enkäten förtydligades definitionerna av oss samt *landskap*. Därefter ställdes första frågan.

De tio frågorna som ställdes under intervjuerna utformades och placerades i en logisk följd (se: bilaga 4) och tog stor hänsyn till individernas enskilda upplevelse. I början ställdes mer generella frågor om landskapsdesign med syfte att få deltagarna att tänka till, bli bekväma i situationen och våga diskutera med varandra. Huvudfrågorna för arbetet placerades från nummer tre till sju. Alla frågor, både i enkäten samt till intervjuerna ställdes på väl genomtänkta sätt för att uppmäna till öppna och utforskande resonemang mer än definitiva ja och nej-svar. Frågorna ställdes på ett så tydligt och förklarande sätt som möjligt. Alla frågor ställdes var för sig, trots att de ibland hörde ihop. Moderatoren, tillika författaren av detta arbete, ställde i särskilda fall två frågor på en gång vid behov av fördjupning eller ytterligare förklaring. I särskilda fall ställdes frågor utöver de tio förberedda frågorna. Moderatoren försökte hålla igång konversationen och fördela ordet rättvist för att alla skulle få samma möjlighet att uttrycka sig.

Avslutningsvis fick respondenterna svara en och en på vad de kommer ta med sig från den gemensamma fokusgruppintervjun, något som de kanske inte var medvetna om sedan tidigare eller något som var särskilt spännande och intressant. Detta gav deltagarna en sista chans att sammanfatta sin upplevelse av den gångna timmen, sätta ord på sina egna upplevelser och tankar utan att vara styrda av de förbestämda frågorna.

Materialet som samlats in via bild- och ljudupptagning transkriberades för att därefter kunna analyseras.

## Teoretiskt ramverk

Innan analysen och resultatet för fokusgrupperna redovisas följer nu ett teoretiskt ramverk.

För att förstå landskapsarkitektens arbetssätt och människors tolkning av landskap kommer följande kapitel förklara och fördjupa sig i ett par underrubriker:

*Landskapsarkitektens profession* är först ut och förklarar översiktligt den levande arkitektens problematik och svårigheter.

*Upplevelsen av landskap- vad säger litteraturen?* inleds med en kort beskrivning av hur människan tolkar och bearbetar upplevelser generellt, för att sedan gå in djupare på upplevelse, preferens, mening samt språk och hur det knyter an till element i landskapen.

*Elementens roll- vad säger litteraturen?* tar upp tre författare som särskilt behandlat ämnet och redogör deras olika tolkningar av elementens roll och innebörd i landskapen.

Det teoretiska ramverket kommer senare jämföras med de empiriska undersökningarna i resultatdiskussionen för arbetet.



## Landskapsarkitektens profession

Landskapsarkitektur är en platsens konst med syfte att modifiera och anpassa landskap efter människans behov. Landskapsarkitekturens huvudsakliga uppgifter är att gestalta och integrera naturliga och tillförda element till en miljö som tar hänsyn till platsens värde, identitet och samtidigt bottnar i en ekologisk grundsyn. Materialen som används i landskapen är ofta levande vilket gör att det pågår en ständig utveckling som är svår och tidskrävande att kontrollera. Aspekten av tid och minnet av en plats är således en betydelsefull del av landskapsarkitekturen (NE 2023). Catherine Dee (2012) skriver i sin bok *To Design Landscape* att naturen i landskapen ständigt formas om och av tidens tand. Planeringen av det anlagda landskapet resulterar egentligen bara i en design som visar en övergående fas, en fas som omöjligt kan anta en fixerad slutform. Hon skriver att i slutändan är det allas delaktighet som avgör designen. Landskapen skapas, anpassas, påverkas och förvaltas av alla dem vars handlingar rör landskapet. Hon betraktar design som ett individuellt och kollektivt hantverk på en och samma gång.

En som tidigt hade teorier om den dynamiska stadsbilden var Kevin Lynch som år 1960 skrev att staden och utomhusmiljöer omöjligt kan designas till att bli en statisk upplevelse. I sin bok *The Image of the City* beskriver Lynch (1960) ansvaret och samtidigt bördan som ligger i en stadsplanerares händer. Landskapsarkitektur är något som tusentals, kanske till och med miljontals, olika människor kommer att uppleva och dessutom genom sin användning påverka. Redan under bygg- och anläggningsprocessen förvids och ändras designen av hantverkare, som i sin tur är styrda av egna skäl och motivationer, till en form som kanske aldrig var meningen från början.

För att bli en god landskapsdesigner menar Anne Whiston Spirn (1998) att det krävs att man har förståelse för hur landskapen naturligt utvecklas i olika takt. Hon skriver att de levande och biologiska processerna som oundvikligen sker har olika hastighet (snabb eller långsam) olika varaktighet (långa perioder eller bara sekunder och dagar) och olika rytm (konstanta eller sporadiska repetitioner). Har man som designer tagit detta i beaktning kan man lättare styra platsens utveckling under en längre tid.



Figur 4. Ett fotografi av en dynamisk parkmiljö. Den statiska grusgången leder mjukt omhulad av prunkande växtlighet fram till en fontän med tillhörande konstverk.

## Upplevelsen av landskapet - vad säger litteraturen?

Herrington (2007) skrev i sin uppsats *Gardens Can Mean* att den centrala delen av kognition och bearbetandet av upplevelser sker via kroppslig rörelse. Rörelse tillsammans med intryck och känslor är grundläggande och avgörande för hur besökaren tar emot platsen.

Trieb (2011) menar att perception, kognition, tolkning och mening skiljer sig från varandra men är tätt sammanflätade. Han föreslår istället att sensorisk erfarenhet *kan* leda till kognition, men per definition behöver den inte göra det. För att förtydliga beskriver han hur vi alla någon gång upplevt hur det är att köra bil, och plötsligt bli varse om att vårt sinne har "gått på autopilot" ett tag. Minuterna som passerat är svåra att minnas och man har inte riktigt registrerat hur miljöerna runt omkring en har förändrats eller hur långt man har tagit sig. Detta är ett tillfälle då kroppen är medveten men inte sinnet. Människan kan alltså uppleva och bearbeta omvärlden medvetet men också omedvetet då vi sinneslöst interagerar med världen enbart via kroppen.

Appleton publicerade år 1975 sin bok *The experience of Landscape* i vilken han lanserade sin teori prospect and refuge. Teorin är baserad på evolutionsteori och beteendevetenskap med syftet att förklara frågorna "*What is it that we like about landscape, and why do we like it?*" (Appleton 1975:1). Teorin ger en förklaringsmodell till varför vissa element i landskapen kan uppfattas som fördelaktiga och därav också mer estetiskt tilltalande för människan. Direkt översatt till svenska betyder prospect utsikt eller möjlighet och refuge kan översättas med tillflykt. Appleton (1975) menar att platsen kommer att uppfattas som positivt enbart när människan har god utsikt över sin närmsta omgivning och samtidigt känner det grundläggande behovet av att snabbt kunna söka skydd tillfredsställt. Teorin pekar på att människans preferenser för utemiljöer i grund och botten är nedärvda genom evolutionen.

I sin bok *The language of Landscape* skriver Spirn (1998) att upplevelsen av ett landskap avgörs helt beroende på hur väl bevandrad besökaren är i att analysera och uppmärksamma dess olika element. Om inte språket eller ordförrådet finns där, lättillgängligt i ens medvetande, är det lätt att misstolka, missa och/eller misslyckas i att se landskapets helhet. Hon tror att människan blir präglad av landskapet som råar under vår tidiga barndom och att vi under den tiden lär oss att översätta landskapets språk intuitivt enbart genom att leva och vara.

Precis som vilket språk som helst så talas det olika beroende på vart i världen man befinner sig. Spirn (1998) menar att oavsett vilka förutsättningar och bakgrund man kommer ifrån kräver alla nya platser en tolk. Att läsa av ett landskap på djupet kräver lokal kunskap.

*"Trying to read a foreign landscape is, for me, like reading Dutch, with English as my native language, Danish my fluent second, German limited: I may not understand everything, but I get the gist. Still, missing the meaning of a single key word or landscape feature can mislead"* (Spirn 1998:4)



Figur 5. Ett fotografi som ger exempel på ett anlagt landskap som borde uppfattas positivt eftersom det erbjuder god utsikt över sin omgivning, samtidigt som flertalet gångstråk möjliggör snabb tillflykt bort från platsen, precis i linje med Appletons prospect och refuge-teori.

I boken *Meaning in Landscape Architecture and Gardens* diskuterar Treib (2011) meningen bakom landskapen. Han frågar sig om man kan planera landskap med en betydande mening för besökarna redan från start eller om mening är något som växer fram med tiden. Treib tar upp den världskända trädgården Stourhead som ett exempel och menar att anledningen till att platsen är så betydelsefull idag är för att tiden som passerat har fört med sig enorm politisk, historisk och kulturell mening utöver själva landskapsbilden. En mening och innebörd platsen omöjligt kunnat ha eller få med sig från ett planeringsstadium. Trieb liknar mening med en patina. De båda växer fram och utvecklas i takt med att platsen präglas av besökare och dess användning. Precis som preferens och uppfattning är mening ett ytterst personligt begrepp som präglas fram ur människors tidigare erfarenheter. Trieb poängterar att oavsett vad landskapsdesignern har för intention med den nya platsen är det oerhört viktigt att ha den asymmetriska transaktionen mellan publik och designarbete i åtanke. Han skriver att människors personliga erfarenhet, kunskap och känslor avgör helt och hållet hur de kommer uppskatta, förstå eller ens lägga märke till platsens tillförda eller förhöjda värden. Han menar att det är stor skillnad mellan *den avsedda uppfattningen* och *den upplevda intentionen*. När Trieb (2011) resonerar kring definitionen av mening påpekar han att det finns lika många författare som det finns svar men att de alla tycks överlappa varandra, åtminstone till viss del. Att ge en kortfattad definition av mening verkar vara en omöjlighet vilket gör att själva frågan i sig är öppen för olika tolkningar.

En viktig aspekt för att vi människor ska finna en plats positiv och meningsfull är att vi enkelt kan orientera och identifiera oss med den. En plats med en stark identitet är en plats som är lättare att förstå. En av landskapsarkitektens viktigaste uppgifter är därför att kunna visualisera dessa identiteter som människor dras till snarare än från. Platsens identitet kan uttryckas och präglas med hjälp av färger, texturer, placering i stadsbilden, utformning, innehåll och element (Norberg-Schulz 1980).

## Elementens roll - vad säger litteraturen?

Vad innebär element i landskapen och hur kan vi definiera dem? Vad finns det för olika perspektiv och tolkningar? En del definierar element efter hur de upplevs rent känslomässigt, andra på ett mer traditionellt och konkret sätt efter hur de fysiskt breder ut sig i ett rum.

Enligt Dee (2012) innebär landskapsarkitekturen huvudsakligen att på lämpligt sätt organisera och dela mark. Hon menar att utrymmen är det primära mediet och för att skapa distinkta sådana krävs det golv-, vägg- samt takskikt. Hon har ett ekocentriskt synsätt när det kommer till landskap och dess element, vilket innebär att hon utgår ifrån att hela naturen besitter grundläggande värden och allt levande är en del av naturen. Hon menar att element är något som samspelar med eller kuvar de fyra grundelementen jord, vatten, luft och eld. Eftersom ett designelement kan innebära nästintill oändligt många olika saker och kombinationer kan det vara svårt att konkretisera vad ett sådant faktiskt är. I sin tolkning av element i landskapen kategoriserar Dee in dem under sju olika rubriker: *vegetation, topografi, vatten, strukturer, jordar, väder* och *himmel*. Istället för att klä dessa kategorier i långa argument och meningar, ger hon exempel på hur element kan tillföras, förmedlas och/eller förenas via en lista av verb. Verben är alltså kopplade till vad olika tilltänkta element skulle kunna bidra med till platsen. Till exempel så skriver hon att element inom kategorin strukturer kan bidra med:

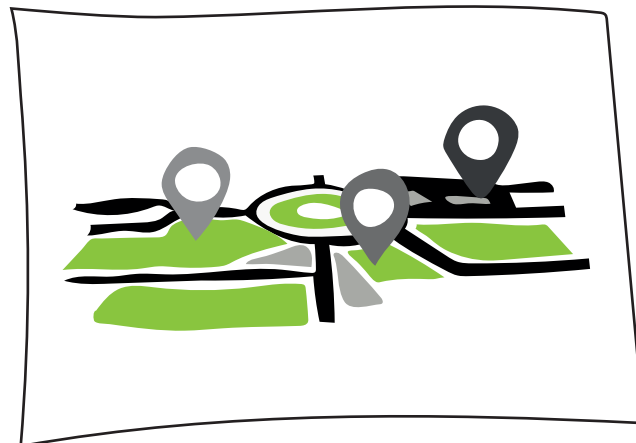
*“To furnish  
To seat  
To bed  
To smooth  
To support”* (Dee 2012:233)

Och under kategorin väder skriver hon:

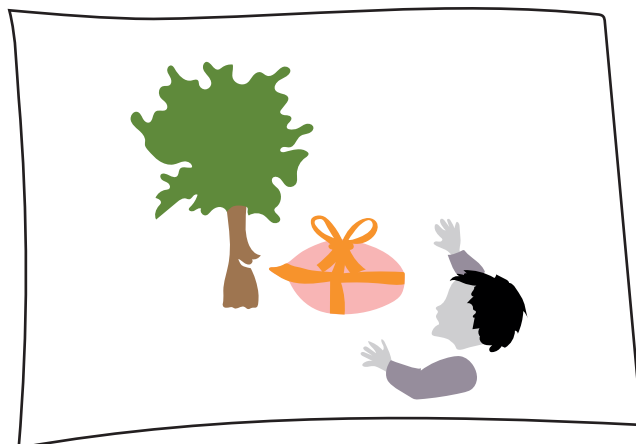
*“To expose  
To harness  
To shelter  
To warm  
To cool”* (Dee 2012:249)



Figur 6. Dee har ett ekocentriskt synsätt när det kommer till landskap och dess element. Hon pratar om olika upplevelsevärden av hur objekt och element är placerade, men också i ett större, mer intellektuellt och framför allt konceptuellt perspektiv.



Figur 7. Lynch har ett pragmatiskt synsätt när det kommer till landskap och dess element. Han uttrycker en stark koppling mellan element och objekt i fysisk form, ofta kopplat till stadsmiljöer.



Figur 8. Spirn har ett holistiskt synsätt när det kommer till landskap och dess element. Hon skriver med en filosofisk ansats och knyter sällan sina tankar och idéer till faktiska platser. Hon berör sällan landskapen med fysiska objekt eller element utan ser allt som en helhet beroende av varandra.

Med ett pragmatiskt synsätt refererar Lynch (1960) till element som tvådimensionella referenser och punkter i en stadsbild med syftet att organisera. Han beskriver element som innehållet i själva stadsbilden och precis som Dee har gjort, kategoriserar han in dem i fem olika kategorier: *vägar, kanter, distrikt, noder* och *landmärken*.

Under kategorin vägar samsas alla de element som möjliggör för besökaren att vanligtvis, ibland eller potentiellt röra sig. För många människor är dessa element de dominerande i landskapsbilden eftersom alla andra element ofta relaterar till och är ordnade efter dess placering.

Vidare beskriver Lynch att kategorin kanter innefattar element som är linjära. Dessa element används inte och betraktas inte heller av besökaren som vägar eller stigar utan är snarare gränser mellan olika faser. Ett linjärt avbrott i kontinuiteten som till exempel där havet möter land eller en vägg som reser sig ur marken. Han beskriver dem som laterala referenser och att kanter kan innefatta mer eller mindre genomträngliga barriärer som ofta skärmar av en plats från en annan. Elementen i denna kategori utgör ofta viktiga sätt för besökaren att organisera sin omgivning.

Kategorin distrikt beskriver Lynch som tvådimensionella delar av staden. Ofta har de olika delarna en gemensam identifierande karaktär och utgör större områden. Beroende på individen och den aktuella staden delar de flesta människorna upp sin hemstad på detta sätt, med antingen vägar eller distrikt som de dominerande elementen i.

Kategorin noder är tätt relaterad till kategorin vägar. Noder innefattar element som kan agera antingen punkter eller korsningar. Ett tillgängliggörande för passager där en struktur kan övergå i en annan. Dessa element kan vara en korsning, ett övergångsställe eller en rondell. Det kan också vara en yta som blir särskilt viktig för observatören på grund av dess specifika användningsområde som till exempel ett gatuhörn eller ett slutet torg. Noder är även nära relaterad till kategorin distrikt eftersom de element som ingår i noder ofta har en stark identitet och visar sig ofta vara en dominant fokuspunkt som

centrerar distrikten.

Avslutningsvis beskriver Lynch kategorin landmärken. Här hittar vi element som agerar punktreferenser som besökaren betraktar på håll. Det är oftast fysiska objekt såsom en skylt, en byggnad eller ett berg. Elementen kan ofta betraktas från olika håll och representerar en konstant riktning, såsom gyllene kupoler, stora kullar eller till och med solen.

När Spirn (1998) tolkar element menar hon att alla element tillför egna funktioner och bidrar med olika associationer- precis som verb, substantiv och adjektiv ger mening och helhet till flödet i ett språk. Hon har ett holistiskt synsätt och skriver att element inte kan existera på egen hand. De behöver kombineras på betydande sätt, precis så som ord ger liv till en mening, för att tillsammans skapa en helhet i landskapet.

## Resultat

Detta kapitel presenterar resultatet av fokusgruppssessionerna där samtalen redovisas i kronologisk ordning utefter hur frågorna är ställda.

Gruppernas svar presenteras efter varandra med kommentarer och analyser från författaren tillika moderatorn som tillkommit efter transkribering. Deltagarna anonymiseras genom att döpas om till P1, P2, P3, P4 samt P5.

Förkortningen M står innan moderatorns frågor och kommentarer under samtalen.

## Fokusgrupperna

**FRÅGA ETT: Varför är det viktigt för oss att ha förståelse för hur människor uppfattar landskap och landskapsdesign?**

### **Grupp ett:**

Stämningen något tillbakadragen och deltagarna avvaktande. Det blev tydligt att de sökte efter sina individuella roller i den nya gruppkonstellationen. När deltagarna fick igång samtalet landade de i att vara överens om att det är viktigt att förstå hur människor uppfattar landskap så man på bästa sätt kan möta förväntningar hos den breda massan och av deltagarnas svar stack ut...

*P2: "Det är lite som jag har skrivit om element då. Någonting som man känner att man mår bra utav. Lugn. Så att man återkommer. Så man inte anlägger nånting så är det ingen som kommer dit. Utan det är något som alla ska kunna dras till det och känna sig avkopplade eller aa..."*

P2s tankar går direkt in på elementens roll och det blir tydligt att den individuella tolkningen av element i detta fallet är emotionell men svår att helt sätta fingret på.

## FRÅGA ETT: Varför är det viktigt för oss att ha förståelse för hur människor uppfattar landskap och landskapsdesign?

### Grupp två:

Grupp två hade en liknande start som föregående grupp, med en avvaktande och inkännande känsla i rummet. Efter en lång tystnad svarade första deltagaren:

P1: *“För att man ska kunna, asså, anpassa miljöer efter hur människor funkar. Typ om man, det ska vara mycket grönt och lummigt och inget buller så blir man väldigt lugn i sig själv. Så det kan vara viktigt att tänka på. Typ i stan såhär så kan det ju vara viktigt att ha många träd och asså att man, bara inte har en massa betong överallt.”*

Precis som föregående grupp kom de snabbt in på att det är viktigt att förstå hur människor uppfattar landskapsdesign så man på bästa sätt kan möta den breda massans alla olika preferenser. Egna preferenser lyftes fram av deltagarna oavsiktligt, såsom att “mycket grönt” och “lummigt” ger ett lugnande intryck samt att höga ljud och mycket hårdgjort kan ge intrycket av det motsatta. Konversationen stannade av och moderatorn ingrep med syfte att stimulera fram ett samtal.

M: *“Tror ni att folk kan ha olika uppfattning? Att vissa kanske tycker om något som den andra inte gör?”*

P1: *“Mmm. Vissa kanske älskar när det blommar jättemycket!”*

P3: *“Och vissa kanske gillar när det typ bara är en gräsyta och en buske i mitten.”*

P2: *“Alla har ju olika behov av. Det kan väl typ också va såhär, typ ålders, typ sånna på ålderdomshem. Dom söker inte det som dagisbarn gör, utan det... det är olika.”*

P1: *“Lite av vart!”*

Moderatorns fråga förutsätter att uppfattning har med tycke och smak att göra och leder oavsiktligt därmed samtalet in på just det.

Samtalet kommer därefter åter igen in på att alla fungerar olika och så även människors krav på funktion. När deltagarna sedan analyserar allmänhetens uppfattning blir deras individuella uppfattningar mer tydlig. Några beskriver olika attribut i landskapen utefter hur de ser ut och en annan beskriver att uppfattning sker genom sensoriska upplevelser.

P4: *“Jag tänkte på det med att stadsmiljön och bullret och ljudnivån å sånt, asså dom som jobbar med å designa det får ju, eller kanske då kan anpassa vad de tror att dom som, eller allmänheten som inte jobbar med det, vill ha. För man kanske inte vill ha så mycket buller och ljudnivå inne i stan för det är en miljö som vissa kanske inte klarar av att vara i. Så det får man ju tänka lite på också kanske.”*

P2: *“Jag tänker att om man inte har någon förståelse för det att det skapar på nått sätt distans till människor. Asså vad heter det, mellan varandra. Så har man ett ställe som är lite... aa men det är lite av varje alla kan liksom känna sig som hemma så skapar det en fin plats där alla kan va. Annars blir det ett ställe där det splittrar människor.”*



Figur 9. Ett grönt och lummigt landskap ger ett lugnande intryck enligt grupp två.



**FRÅGA ETT: Varför är det viktigt för oss att ha förståelse för hur människor uppfattar landskap och landskapsdesign?**

**Grupp tre:**

Stämningen var tryckt och deltagarna trevande efter sin roll i den nya gruppen. När de väl kom igång gick diskussionen, precis som i de andra grupperna, instinktivt in på att det är viktigt att förstå hur människor uppfattar landskap och landskapsdesign för att på bästa sätt kunna möta människors olika preferenser. Alla var överens om att människor söker sig till parker i jakt på olika typer av upplevelser, både känslomässiga och funktionella.

**FRÅGA TVÅ: Tror ni det finns några grundläggande förutsättningar i utformningen av ett landskap som gör att vi människor uppfattar platsen som positiv?**

**Grupp ett:**

P1: "Nä men det är också ett sånt behov, asså det är ju egentligen ganska enskilt. Jag kanske inte vill åka in till en park i stan, jag kanske vill åka till skogen."

P2: "Det beror nog på vilket stadie man är i livet också. Sorg. Glädje."

P1: "Nån annan kanske inte alls vill åka till skogen. De vill hellre gå på en kyrkogård. Så jag tror inte det finns nånting för, att alla gillar ju liksom inte samma."

P4: "Nä, så är det."

P1: "Grunden är väl växter, asså grönt."

P3: "Mmm det tänker jag med."

P1: "Det gillar alla."

P3: "Det är väl därför man vill gå ut för att liksom inte det här betongiga. Men som kanske, förlåt att jag generaliserar, stadsbor kanske gillar!"

P2: "Men... gör dom det tror du?"

P3: "... näej..."

Deltagarna inleder med att allas preferenser är olika vilket gör det till en början svårt att identifiera röda trådar som skulle kunna utgöra grundläggande förutsättningar i landskapsplanering. När P1 nämner att växter kanske skulle kunna vara en grundläggande förutsättning håller alla med. En av deltagarna lyfter den emotionella aspekten, och menar att beroende på vilket humör man är på innan man ger sig ut kan påverka vilken typ av miljö man söker sig till. En annan nämner vana som en avgörande faktor...

P4: "Har inte det också med vana att göra? Det är ju deras "skog" liksom. Det blir en smaksak vad man dras till."

P2: "Ja och sen är det ju också ju, har du en parkmiljö mitt i stan kan den ju också vara skrikig om man säger så, och folk, jag för mig själv då, vill ju ha lugn."

M: "Vad menar du med skrikig?"

P3: "Är det trafik och...?"

P2: "Nä, mer färger är nog mitt... hmm.. det blev svårt, jäklar. Rörigt? Alltså att jag inte känner lugnet. Det kan ju va, säkert ljudet. Eller det går liksom inte ihop blommorna eller buskarna. Att de verkligen följer varandra. Sen är det jättefint med huller om buller också, det har vi sett massa bilder på, men kanske inte i en, ahh... nu är jag ju van att man är någonstans, vad vi som bygger och vad ni vill ha för miljö är också... eh... aa... så svårt."

Deltagare P2 försöker beskriva en "skrikig" plats utformning och logik men har svårt att sätta ord på sina tankar. Moderatören tolkar svaret som att om en plats inte har en logisk följd eller tydligt tema, kan platsen uppfattas som förvirrande. Om platsen tydligt signalerar att den är utformad med eftertanke och mening är det lättare att ta den till sig, trots att intrycket ibland är "huller om buller". P1 försöker hjälpa P2 i sina tankegångar genom att lyfta Liseberg som exempel, varav P2 återigen poängterar att logiken och en stark rumslighet på en plats kan väcka positiva känslor.

P1: "Jag tänker typ Liseberg? Är det en plats du tycker är lite jobbig?"

P2: "Aa den är jättejobbig, jag har svårt för folkmassor och ljud å så. Men det är vackert!"

M: "Hade det varit en skrikig miljö på Liseberg utan allt folk?"

P2: "Hade det inte varit något folk, så hade det varit väldigt bra indelat. Här har vi kaninlandet och här växer det där och så har de ju det väldigt grupperat \*gestikulerar olika områden med händerna\*."

**FRÅGA TVÅ: Tror ni det finns några grundläggande förutsättningar i utformningen av ett landskap som gör att vi människor uppfattar platsen som positiv?**

**Grupp två:**

P3: "Ja. Jag tror att om folk får den mer grön och kanske olika färger eller olika växter och träd å så så kanske folk ser den som mer inspirerande och kanske nytt tänkande. Än att det är typ 100 grantallar och det är bara blött å enfärgat. Det tror jag folk inte skulle tycka om. Jag tror... aaa....."

Precis som föregående grupp svarade lyfte deltagaren P3 att vegetation skulle kunna vara en grundläggande förutsättning för att ett landskap ska uppfattas som positiv. För att bryta tystnaden och uppmana P3 till att utveckla sina tankar fortsatte moderatorn:

M: "Om du tänker tillbaka på den första platsen du beskrev, hur ser den ut i din tanke?"

P3: "Jag ser en fin grön yta med lite grusgångar å kanske nån buske där å var och lite lite blommor, lite rosor kanske. Blommor med olika färgslag och sånt som e ihopsatt så det blir fina mönster kanske. Kanske någon å där i mitten så man får lite vatten."

P2: "Inte så hårda om man har till exempel färger att det inte kan va, amen typ rött och rosa funkare inte alltid. Det ska inte va såhär så att ögat stör sig på. Så att det inte skär sig. Man kanske blandar jag vet inte. Så att det blir lite mjukare och inte så kantigt."

P5: "Det ska va som ett flyt i hela grejen inte bara där är nånting å så kommer det: Boff! Färg."

P1: "Det blir rörigt liksom. Det ska va lugnt å gött."

P3 menar att vegetation, grusgångar, välkomponerade rabatter och vattenelement i landskapen uppmanar till positiva känslor. P2 lyfter ämnet färg och menar att det också kan uppfattas på olika vis. En del kombinationer kan väcka negativa känslor och andra kombinationer positiva. P5 flikar då in med att färgkombinationer kan vara ett sätt att skapa ett "flyt", en röd tråd, i landskapet och utan det menar P1 att det kan ge intrycket av vara "rörigt". Därefter kommer gruppen precis som föregående grupp in på rumslighet, logik och tema. Om en park känns ogenomtänkt eller saknar helhet kan det inge en känsla av obalans, ovisshet och bli stressande.

P5: "Jag känner att det är viktigt att det inte bara känns som man amen nån har gjort jättemycket här, men sen har ingen gjort nånting här. Eh. Så det blir obalans och det känns inte riktigt som man gjort extrajobb eller vad man ska kalla det."

P1: "Att man får ett sammanhang. Eller att allting hänger ihop så det inte blir liksom "oj nu kom det här" eller så att det blir såhär. Det är ju mycket intryck som det är och då behöver man liksom inte få. Om man kommer till en grönyta så vill man liksom inte få ännu fler sånna asså intryck vill man ju ha men då ska det inte va stressande typ."



Figur 10. Ett landskap som saknar helhet och känns ogenomtänkt kan enligt grupp två ge ett stressande intryck.

**FRÅGA TVÅ:** Tror ni det finns några grundläggande förutsättningar i utformningen av ett landskap som gör att vi människor uppfattar platsen som positiv?

**Grupp tre:**

Grupp tre nämner vatten, färger, bänkar, gångvägar, konstverk och vegetation som exempel på grundläggande förutsättningar för att ett landskap kan uppfattas som positivt. Stämningen är fortsatt försiktig och moderatören uppfattar det som att gruppen har svårt att svara på frågan.

P3: "Aa det tror jag. Det kan vara lite porlande vatten eller man kan ju också göra ett arrangemang på ett visst sätt."

P1: "Färger påverkar ju mycket."

P3: "Aa."

P2: "Färger."

M: "Vad för arrangemang skulle det kunna vara?"

P3: "Att man gjort en berså i den där parken eller lite vad som helst, lite bänkar eller en grusväg."

P2: "Det kan vara vad som helst. En staty eller..."

P3: "Lite konst i träden kanske. Som i engelska parken där de har silvergubbar hängandes i träden."

P2: "Ah. Nått av det."

M: "Är en färgglad plats mer attraktiv än en plats som inte är det?"

P3: "Det beror nog på och varierar från person till person."

P2: "Jag tror en färgglad plats..."

P1: "Det tror jag med. Alla blir glada av färg även om man är svart och vit."

P2: "Om man vill bli glad."

P3: "Det kanske finns sånna som har svårt att ta in det. Det finns ju människor som har jättesvårt att ta in nya intryck och särskilt om man inte kan fixa det överhuvudtaget. Då vill man hänga på en plats med en omålad bänk. Men säkert 98% gillar färg."



Figur 11. Ett anlagt landskap som uppfattas som positivt för en person.



Figur 12. Ett anlagt landskap som uppfattas som negativt för en person.

### FRÅGA TRE: I den tidigare enkäten: Hur beskrev ni element i landskapen?

#### Grupp ett:

P1: "Jag skrev så här: Min tolkning av element är allt som finns i landskapet, typ träd, dammar, buskar, statyer, möbler, byggnader med mer."

P4: "Jag skrev att det är de stora hörnstenarna i landskapet, vilket är det viktigaste, eller kanske inte det viktigaste men de stora delarna typ, i ett landskap."

M: "Vad kan dom stora delarna vara? Kan du ge ett exempel?"

P4: "Nä men, ah... asså om man har en yta så har man typ staty eller nånting. Det kan vara nått element i en parkmiljö kanske. Eller alltså de stora grejerna man ser verkligen, och är viktiga för att parken ska få sin funktion eller vad man säger. Så tänker jag."

P2: "Ja så elementet är huvud... grejen. För då kan man relatera. Den här statyn är egyptisk eller nånting."

P4: "Aa, allt runt omkring kretsar kring. Så tänkte jag."

P3: "Jag tänkte nog mer på element... kanske jag har fel då men... vi säger hav, vind, luft. Asså de riktiga elementen. Alla naturliga element. Öppna hav, blåsiga vyer, öppna landskap till mer då konstgjorda bäckar och typ fontäner. Att man får in elementen på det sättet. Det är vad det betyder för mig. Det är det jag... för det är klart att element är så mycket mer än det. Men så tänker jag. Och så lite det här med sociala möten, att det alltid från då att ha området, till liksom ha lite mer gångstråk. Hur man väljer att bygga upp bara en stig. Om man då har någon bäck jämte, alltså att det skulle vara något element eller..."

P2: "Det är väl ett jättebra argument. Höra det porlande... Då kan jag ju fortsätta på det här. Haha. Jag hade lite problem att tolka det, men jag satte in lite ändå. Ett element i landskapet är något vackert, avkopplande och lugn i miljön man är i. Något man drar sig till och vill återkomma till. Som ger en trygghetskänsla och ger en kärlek till vyn man ser gör att man återkommer. Men din staty ger mig den känslan..." \*pekar på P4\* "och din bäck..." \*pekar på P3\*.

P2: "Det som ger den där känslan. Elementet får landskapsarkitekten bestämma bara jag får den där känslan."

Deltagarna i grupp ett har alla tolkat vad element innebär på olika sätt. Enligt P1 innebär element alla konkreta komponenter man ser i landskapet. Komponenter som går att ta på. P4 var inne på samma spår men menade att element är det som utgör platsens identitetsskapande komponenter. De som utgör platsens själ och känsla. P3 tolkade element i landskap som de naturliga elementen. Jord, luft, eld och vatten. P2 nämnde först att tolkningen kändes svår att göra men beskrev det sedan som de komponenter som väcker välbehag och positiva känslotillstånd. "Det som ger den där känslan. Elementet får landskapsarkitekten bestämma bara jag får den där känslan". Efter att hela gruppen fått tillfälle att berätta sina individuella tolkningar lyfte en deltagare frågan om element som kan uppfattas som negativa eller till och med otrygga, vilket moderatören planerat att diskutera under fråga sex och sju.

P3: "Sen finns det ju dåliga element."

P4: "Eller felplacerade kanske?"

P3: "Aa... aaa.... det kanske är det mer."

P4: "Säg att det kanske är bra, men det är fel plats."

M: "Vad skulle det kunna vara?"

fortsättning av fråga tre, grupp ett på följande sida...

P3: "En känsla av otrygghet? Det kan jag känna att ouch... det här gillar inte jag och då blir det ju ett otryggt element. Kan jag tycka. Att man har byggt upp något med FÖR höga buskar, FÖR trångt så man... jag kan ofta tycka det är läskigt ibland när man går på en stig och så är det liksom, asså, en buske är ok och sen att det är öppet, men att det bara är buskar..."

P1: "Så det nästan hänger över en?"

P3: "Aa! Det kan jag tycka är läskigt. Både att någon kan komma fram men även att jag försvinner i det, att ingen skulle se mig om jag skulle behöva hjälp."

Enligt moderatorns analys av deltagarnas samtal kan det vara både ett enskilt element i sig som kan uppfattas som negativt men även en misslyckad kombination av flera. Deltagarna ifrågasätter snabbt sig själva om det är elementets placering och kontext som kan vara avgörande. Därefter leder samtalet in på skala. Om ett elements skala upplevs som långt ifrån mänsklig kan det göra att besökaren känner sig trängd. Är skalan påträngande och överhängande kan platsen dessutom bli svår att genomskåda för besökaren, vilket kan förhöja en känsla av otrygghet. Gruppen fortsatte sedan med att diskutera vikten av belysning och menade att en bristfällig ljussättning kan göra att besökare går omvägar istället för genvägar. P2 menade att platser med mycket öppen yta är en förutsättning för att människor ska trivas, vilket P3 höll med om och levde sig snabbt in i scenariot. När moderatören frågade om det kunde vara för öppet vände samtalet...

P4: "Typ inte belysning på vissa ställen. Även om det bara kanske är 20m så drar man sig för att gå där och följer hörnen istället för att gå igenom."

P2: "För att folk ska använda det så ska det nog vara väldigt öppet."

P3: "Ja tänk va mysigt, det är säker jättemysigt att gå där på dagtid när man går där med sin sambo och sin hund."

M: "Kan det vara för öppet? Vad händer då?"

P3: "Aa det kan va för öppet. Kalt."

P1: "Nä men då blir det inte heller någon trevlig känsla. Då blir det ju egentligen bara ett stråk som man går förbi utan att ens tänka på hur det ser ut för det är ju bara kalt. Jag hade bara trippat på kan man säga."

P2: "Ja men det blir ju en genväg då kan man säga istället för att man planterat något fint eller till minne av eller en sten det kanske står ett visdomsord. Någonting man kanske kan fastna för så det blir lite mysigt att gå där."

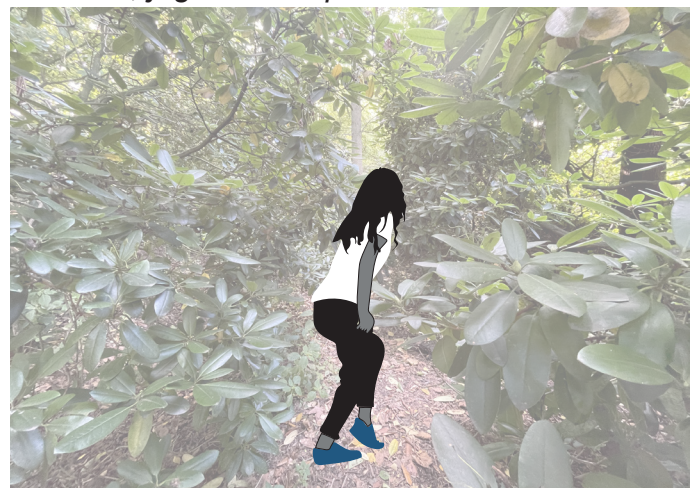
P1: "Ja men just då kanske man tänker att man ska ta den vägen idag för där är så himla trevligt att gå. Är det en otrygg känsla man får tar man aldrig den vägen."

P3: "Det känns som en vattendelare där mellan människor. Antingen tycker man om att gå på... det är som att gå på en ensam stig. Tycker du om att möta någon då eller vill du gå själv? 50% tycker om det för då är jag inte själv, och 50 % blir rädd för den den möter. Och om det är för öppet då känner man sig jävligt, det är som att vara inne i ett rum som är ljust och alla kan se in men man kan inte se ut."

P2: "Sen måste man också tänka på att två rullatorer ska kunna mötas. Så alla kan ta den genvägen."

P4: "Men det kan också spela roll om det är på dagen eller kvällen."

P3: "Mm, jag menade på kvällen!"



Figur 13. En illustration som ger exempel på en omänsklig skala och ett påträngande intryck. Förutsättningar i landskapet som kan upplevas som otryggt enligt grupp ett.

## **FRÅGA TRE: I den tidigare enkäten: Hur beskrev ni element i landskapen?**

### **Grupp två:**

Tolkningarna av element i landskapet av grupp två flätades tätt samman. P3 tolkade element som alla de konkreta komponenterna i landskapsmiljö. Det som går att ta på. P2 hade ett mer holistiskt synsätt och pratade om vad helheten skapar tillsammans. P2 tolkade dessutom frågan på ett kreativt sätt, att det är via material, färgval och vegetation man kan skapa egna element som återspeglar ens personlighet. P1 höll med P2 om att element är ett helhetstänk som kombinerar material och färg, och tillade också mindre detaljer som "prydnadsgrejer". Det blev tydligt att P2 också svarade utifrån ett kreativt och skapande perspektiv. P5 beskrev element som den röda tråden som binder samman alla olika komponenter till en helhet. P5 hade aldrig förut hört begreppet.

*P3: "Jag skrev att det är la allting som är i parken, ett typ ett träd eller en sten som ligger där. Det är la allt parken är uppbyggt av, det är element i landskapet enligt mig."*

*P2: "Jag skrev att det är de olika materialen, färgerna, växterna och hur de liksom samspekar. Alltså vad helheten blir tillsammans. Och så skrev jag att med olika element kan man liksom hitta sin egna grej, man kan spegla sig själv i det. Man gör nånting."*

*P1: "Jag skrev olika material, det kan vara olika växter eller olika ytor. Eh det kan va asså liksom byggnader eller inte byggnader men asså olika grejer som hör till, som står i rabatterna eller som prydnadsgrejer. En fontän eller det kan va nått sånt också. Och hur dom gör sig tillsammans. Och olika färger och texturer, så man får variation."*

*P5: "Jag skrev en röd tråd som binder ihop en helhet för att känna helheten av alla dom här växterna byggnaderna, fontänerna eller skulpturerna som står på gräsmattan."*

*P4: "Jag skrev vet tyvärr inte. Jag kunde inte begreppet."*

### FRÅGA TRE: I den tidigare enkäten: Hur beskrev ni element i landskapen?

#### Grupp tre:

Grupp tre kändes osäkra redan innan de läste upp vad de tidigare skrivit och ursäktade sig i sökandet efter ett definitivt svar. P3 tolkade element som vegetativa inslag i en park. P2 tolkade element i landskap som "naturen, och i princip allt". P1 kände sig styrd av frågan innan (i enkäten) som handlade om byggda material och formade sin tolkning av element som precis just det men ändrade sig sedan till att dela samma tolkning som de andra deltagarna. Samtalet tog därefter stopp och moderatoren försökte då väcka nya tankesätt hos deltagarna, vilket landade i att en deltagare tyckte att känslor en plats ger skulle kunna vara element likväl som naturen.

P3: "Jag läste frågan, jag läste element i parken så mitt svar är lite konstigt. Aej... jag tänker så planteringar, träd eller arrangemang. saker som finns i naturen. Tills att jag läste om frågan, så jag kanske svarade fel då."

P2: "Det är din tolkning."

P3: "Aa, men vad element är i landskapen, det är väl så den ser ut."

P2: "Jag skrev faktiskt bara naturen, och i princip allt."

P1: "Jag uppfattade det som att det utgick ifrån fråga 5 i förenkäten "kan byggda anlagda material på platsen..." så det var det jag trodde det handlade om. Så då skrev jag ju sittplatser, lekplatser, vatten, fontäner, statyer, gångar osv."

M: "Vad skulle det annars kunna vara, om du inte utgått ifrån fråga 5?"

P1: "Hur skulle du tolka och beskriva element i landskapet... element, ja men då är det väl det som dom var inne på tidigare här kanske, träd. Då är det väl mer det som finns där från början, är det inte så? Att innan man anlägger, det som är från början på en plats, kanske. Det som är naturligt."

M: "Tror ni det finns fler tolkningar än så?"

P2: "Absolut. Man kan ju skapa en natur."

M: "Skulle man kunna tolka det som olika funktioner? Olika känslor? Är det element eller är element konkreta byggnader och saker?"

P1: "Nä."

P3: "Asså element ser man väl som något man kan ta på."

P2: "En känsla kan det ju också va."

P3: "Kan det det?"

P1: "Det vet jag inte om jag tycker."

P2: "För mig är det nog det."

P3: "Aa... men då är det ju det."

P2: "Man kan ju få en känsla på en kyrkogård då måste det ju ge nån form av element."

P3: "Mm, men då är det ju frågan om känslan... vad är det för känsla? Är det det som är elementet?"

P2: "Mm."



**FRÅGA FYRA: På vilka sätt kan organiseringen av element spela någon roll i vår uppfattning av en plats? Är det viktigt hur saker och ting är placerade?**

**Grupp ett:**

Alla: "Aa."

P1: *"Det är ju lika viktigt ute som det är inne i ett rum. Man får ju tänka att man har fyra väggar i en trädgård också. Man får börja med att placera soffan eller trädet. Börja med en grej och börja utifrån det. Ska du ha en fontän kanske du börjar med den, och jobbar utifrån den. Viktigaste grejen först i rummet."*

P4: *"Det viktigaste elementet först."*

P1: *"Precis."*

Samtalet landar i att organiseringen av element spelar en viktig roll för rumslighetens skull.

**FRÅGA FYRA: På vilka sätt kan organiseringen av element spela någon roll i vår uppfattning av en plats? Är det viktigt hur saker och ting är placerade?**

**Grupp två:**

P3: "Ja"

P2: "Asså menar du placerade på vilken plats man har satt de typ i en stad eller är det om man tänker i ett område där man har gjort..."

P3: "Jag kan tycka lite som P5 sa innan att det ska finnas en röd tråd i det hela. Då är det viktigt hur saker är placerade för att det är nästan som att man går igenom en bok eller nått sånt. Det är typ samma sak enligt mig. Det finns en början och ett slut."

P1: "Ja att man känner igen sig å inte såhåra "oj nu kommer det nått jättekonstigt som inte ska va här typ"."

P2: "Ja du är på en grönyta å helt plötsligt kommer det, amen vi säger en skatepark i bara betong."

P1: "Aaa helt plötsligt."

P3: "Ja man tänker "va hände nu?"."

P5: "En jättefin grusgång som leder upp till en stor stenbumling."

P1: "Eller att den inte ens leder till nånting. Bara tar slut liksom. "Vad hände här?"

Deltagarna kommer snabbt in i diskussion. P3 tar upp tråden igen från fråga nummer tre och trycker på hur viktigt det är med en tydlighet och logik i landskapen. Resten av gruppen förstår resonemanget och håller med. P5 och P1 pratar om en grusgång som inte leder till något alls visar exempel på hur funktion och logik behöver hålla hand för att upplevelsen inte ska bli förvirrande. Under samtalets början påbörjade P2 ett resonemang om placering i staden, ett större perspektiv som moderatorn ville lyfta och höra mer om...

M: "Vad tänkte du med placeringen i början P2?"

P2: "Nä men jag menar... nä jag vet inte... läs frågan igen."

M: "På vilka sätt kan organiseringen av element spela någon roll i vår uppfattning av en plats? Är det viktigt hur saker och ting är placerade?"

P2: "Mm. Amen jag menade väl... kanske om man tänker en stad eller så, det är väldigt viktigt vart man placerar typ en grönyta också. Att den inte kan stå var som helst heller."

P1: "Det ska vara inbjudande!"

M: "Vad är en bra placering för en park eller grönyta?"

P2: "När jag tänkte så tänkte jag asså jag hade ju inte placerat en amen typ en grönyta intill eller i en skog, för då har man redan det där naturligt då kanske det är bättre inne i stan för att liksom få in det där. Vi säger att nån åker till skogen, då är dom där för att se det som det är och då vill man kanske inte ha en anlagd grönyta."

P1: "Det blir liksom tillgjort, det behövs inte."

M: "Mm ok så det finns alltså stor skala: vart parkerna är placerade i själva stadsbilden, och det finns även en mindre skala, vart saker och ting ska placeras i själva parken?"

P1: "Nä precis."

M: "Är båda lika viktiga?"

P1: "Aa absolut!"



Figur 14. P5 i grupp två gav exempel på en grusgång som leder till en stenbumling.

**FRÅGA FYRA: På vilka sätt kan organiseringen av element spela någon roll i vår uppfattning av en plats? Är det viktigt hur saker och ting är placerade?**

**Grupp tre:**

P3: "Aa men det tror jag. Det är jobbigt om det ligger stora stenar mitt i en grusgång. Som man behöver runda eller klättra över till exempel."

P1: "Aa men det tror jag också."

P3: "Eller att det är träbänkarna är trasiga och går inte att sitta på det är inte så jättetrevligt kanske. Eller att någon arrangerat en vattendamm eller ett vattenliv men det finns inget vatten i det, det är bara torrt när man ser det. Tråkiga markdukar. Det växer bara igen, sånt går ju fort."

Gruppen förstod direkt frågan och P3 gav snabbt ett exempel på hur ett dåligt planerat landskap skulle kunna se ut. Tillgänglighet och skötsel var teman som dök upp omedelbart hos en av deltagarna.

P1: "Jag tänker på just det här att det kanske inte ska vara för rörigt eller för..."

P3: "Brötigt liksom."

P1: "Aa, eller jag tror det är viktigt hur saker och ting är placerade."

M: "Kan du ge ett exempel på en rörig plats?"

P1: "Eh, för mig är en rörig plats en plats med alldeles för många olika material och kanske inte färger direkt om det är allt är i trä och det är målat å så men om det är för många olika material ja. Ehm... och att det ligger kanske på fel ställe? Jag vet inte hur jag ska förklara det riktigt, men ingen logik."

Samtalet börjar i ett mindre perspektiv, fokuserad på detaljer såsom materialval. Därefter söker P1 efter logik i en större skala men famlar efter orden och har svårt att uttrycka sin tankegång.

M: "Vad känner ni andra att röriga platser är?"

P3: "Nej men du tittar snabbt och kan inte placera sakerna, de bara står huller om buller. Där står lite bänkar men hur tar jag mig till bänken? Det står ju saker i vägen på en yta liksom. Det kan va..."

P2: "En felvänd eller..."

P3: "Aa precis."

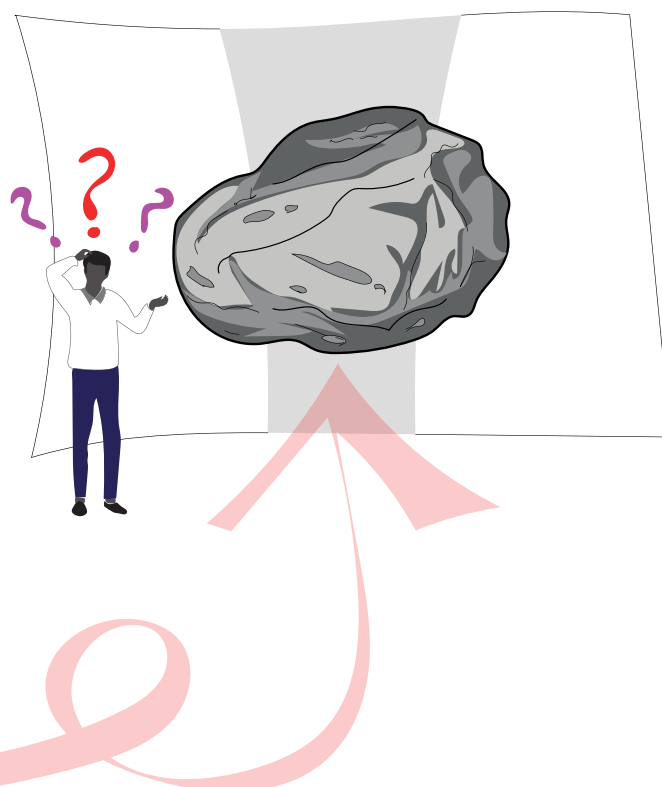
P2: "Det är en park såhär och så står bänken riktad ditåt..."

P3: "Aa och så är det bara en massa sly där."

P2: "Absolut."

P1: "I Kungsbacka finns det när jag gick förbi där alla bänkarna var liksom mot vattnet förutom en som var mot industriområdet och jag tänkte bara "eh... vill nån sitta på den eller ligga där?" haha. Där vill man inte sitta. Den var ju felplacerad. Men det kanske är någon som gillar den."

Moderatorn känner att gruppen känns splitt-rad och har svårt att uttrycka sig.



Figur 15. P3 i grupp tre gav samma exempel som en annan respondent tidigare gjort, på en grusgång som blockeras av en stor sten.

**FRÅGA FEM: Om ni utgår ifrån era egna upplevelser. Vad för element, förutsättningar eller material i landskapen väcker positiva känslor hos er?**

**Grupp ett:**

P1: *“Jag för min del älskar vatten. Dammar eller fontäner. Bara att komma till havet.”*

P3: *“Djur skulle jag säga. Man går i skogen och hör vind i träden, man hör fåglar, man hör att det regnar lite på löven. Jag tycker mycket det man hör. Vågor. Naturen. Att man känner att jag tatt mig någonstans, det är naturligt och man är en del utav det liksom.”*

P2: *“Det är ju svårt att få det i stadsmiljö. Där kan man inte ha massa träd å sånt heller. Du har knappt någon vind, för det är massa höghus, det är bara lä där.”*

M: *“Om vi stannar på sensoriska upplevelser som ljud, doft, smak och känsl. Är det betydelsefullt att alla sinnen stimuleras i ett anlagt landskap?”*

Samtliga deltagare nickar.

P3: *“Alla vet ju doften av sommarregn, det finns ju inget bättre.”*

Gruppen pratar om naturen i allmänhet, skogsmiljö i synnerhet, och kommer därmed bort ifrån de anlagda landskapen. Det blir tydligt att hela gruppen vurmar för naturen och naturliga element. När moderatorn sedan frågan vad för material som deltagarna föredrar i anlagda landskap går svaren i samma spår...

P1: *“Trä”*

P3: *“Allt bara det är naturligt.”*

P1: *“Det får inte vara massa plastlådor och...”*

P3: *“Nä fy.”*

**FRÅGA FEM: Om ni utgår ifrån era egna upplevelser. Vad för element, förutsättningar eller material i landskapen väcker positiva känslor hos er?**

**Grupp två:**

I grupp två svarar alla deltagare unisont att vattenelement utgör en stark dragningskraft. Vegetation och öppenhet är andra teman som diskuteras som positiva. P3 menar att öppenhet i landskapen gör att man kan ha koll och därmed också kontroll på sin närmaste omgivning. Diskussionen handlar nästan uteslutande om naturliga element. P4 nämner staty men "bara nån enstaka" som ett positivt element i landskapen och P5 nämner att bänkar är ett bra komplement så man kan sitta ner när man begrundar de naturliga elementen. Moderatören tolkar det som att det är de naturliga inslagen som premieras allra högst.

P2: "Jag gillar vatten"

P3: "Jag tänkte också på det."

P1: "Asså när det porlar typ."

P2: "Amen lite fall ska det va, så det rör sig. Å blommor. Kanske nått ovanligt träd eller så. En cool allé, eller annorlunda blad. Jag har vart på Alnarp, det fanns massa spräckliga blad det blir asså ett blickfång."

P3: "Jag är mycket för att det ska va väldigt lite saker. Att det ska va öppet å så men kanske någon å mitt i det hela å så då blir det lite vatten själv, å nån häck runt om, storskaligt eller småskaligt spelar också nån roll men ganska öppet. Inte trångt och man har koll."

P4: "Jag tyckte som du (P3) att det typ eller jag tänker vet inte om du definierar det som det men eh, nå men att man har typ en häck kanske och en liten häck runt en park med flera ingångar så man kan komma in från olika håll å att jag tycker om dammar. Det behöver inte va stort, en liten damm med stenar som vattenet slingrar sig igenom asså bara nån enstaka staty kanske. Självklart nån rabatt, asså inte för mycket. Enstaka av varje. Inte för mycket av det."

M: "Vad händer om det blir för mycket?"

P4: "Kanske blir lite för mycket intryck?"

P5: "Rörligt."

P4: "Det ska va väldigt lite saker det är det jag menar. Väldigt öppet med väldigt lite saker."

M: "Vad tycker du P5? Vad gillar du?"

P5: "Jag gillar också porlande vatten, sen gillar jag också en damm, nån rabatt. Kanske en bänk att kunna sitta på å kolla på antingen vattendraget, dammen, sitta å titta."

● Syftar på campus SLU, Alnarp



Figur 16. Vatten, vegetation och sittplatser är några av de element som anses väcka positiva känslor enligt grupp två.

**FRÅGA FEM:** Om ni utgår ifrån era egna upplevelser. Vad för element, förutsättningar eller material i landskapen väcker positiva känslor hos er?

**Grupp tre:**

P2: "Träd."

P3: "Rinnande vatten. Jag behöver egentligen inte se det bara höra det. Om man jämför med ett tågspår så vill man ju inte höra det."

P2: "Fågelkvitter. Jag tar mig hellre ut i skog och upplever naturen på det sättet än till någon stadspark."

P1: "Aa det håller jag med om jag går mycket hellre i skogen. Jag gillar växter överlag. Om det ska vara byggnader överlag så trä."

P2: "Naturmaterial."

P3: "Det ska vara mysfaktor. Lite arrangerat men inte brötigt. Gjort med eftertanke. Du ska inte behöva gå en utbildning för att förstå hur trädgårdsmästarna har tänkt."

P2: "Det ska va lummigt."

Träd, vatten, fågelkvitter och naturmaterial lyfts fram som positiva element, förutsättningar eller material i landskapen. Även denna grupp nämner unisont att de helst av allt söker sig till skogsmiljöer. P1 konstaterar att man inte vill sitta helt öppet, vilket de andra deltagarna håller med om.



Figur 17. Vatten, grönska och ljudet av fågelkvitter lyfts fram som särskilt behagliga element av grupp tre.

P3 kontrar och ger ett exempel på en "halvöppen yta" som gör att man känner sig mer skyddad eftersom insynen är mer begränsad. P2 bekräftar att viss inhägnad är att föredra. Gruppen avslutar samtalet med att konstatera att kontexten avgör hur besökaren tar emot en öppen yta.

P1: "Man vill inte sitta helt öppet."

P3: "Nej men lite som i engelska parken där har de porlande vatten och en stenläggning och så har dom som vid änden av den där stenläggningen där vattnet samlas där det finns lite sittbänkar och så. Det blir ju som en halvöppen yta som en berså kan man säga. Du ser ju inte in där om du inte går där, men ändå är det inte jätteinstängt. Men det är mysigt och ändå mitt i Varberg. Sen övriga parkdelar är ju rätt glesa och jättestora ytor med tulpaner och träd då. Det är ganska mysigt där nere."

P2: "Jag tror att om man går till en park så vill man nog vara lite inhägnad kanske. Man vill inte ha stan så tryckt på. Man vill nog lumma in det lite."

P1: "Men samtidigt får det ju ändå vara öppna delar också tycker jag. För familjer..."

P3: "Ja men det är jättemysigt att till exempel samlas på de stora gräsytorerna med jobbet för en picknick eller en fredag innan man ska ut och äta då är det ju asnice."

P1: "Men man kan ändå försöka skärma av det från vägar eller från stan så det känns som man nästan kommit ut i skogen. Iallafall att man bytt till ett annat rum."

● Asnice är slang för väldigt bra



Figur 18. Öppna ytor med plats för sociala aktiviteter ansågs av P3 i grupp tre som särskilt positivt.

## **FRÅGA SEX: Vad för element, förutsättningar eller material i landskapen väcker negativa känslor hos er?**

### **Grupp ett:**

Under fråga sex hade moderatorn svårt att hålla grupp ett inom frågans ramverk då gruppen vid flera tillfällen tog upp föregående fråga och berättade vad de uppfattar som positivt. Betong, metall och plast nämndes som eventuella material som kan uppfattas som negativa. Gruppen började därefter återigen diskutera element som väcker positiva känslor. Material, färg och form diskuteras utifrån estetik och personlig preferens.

P3: *“Betong. Absolut betong.”*

P1: *“Jag håller med.”*

P4: *“Ja det är lite deppigt kanske.”*

P3: *“Eller metall. Alltså alla hårda. Sen är ju sten väldigt fint.”*

P2: *“Ja naturlig sten, med naturliga former. Inga fyrkantiga tråkiga saker.”*

P3: *“Men jag kan tycka att... asså de där stenstolarna i Falkenberg. Jag kan tycka de, jag gillar dom.”*

P1: *“Nä det hade ju aldrig varit samma sak om det varit plaststolar. Jag gillar inte plast.”*

P2: *“Eller fyrkantiga...”*

P3: *“Nej, nej nej. Och det är väldigt fint med stebänkar.”*

Moderatorn försöker efter ett tag ingripa och skifta fokus till element som uppfattas som negativa igen. Frågan konkluderas med att personlig koppling, förståelse och kontext i ett landskap skapar förståelse och acceptans. Missar man att uppfatta “historien bakom” en plats kan dess identitet feltolkas och uppfattas som negativ.

M: *“Finns det något större element som väcker negativa känslor?”*

P2: *“Bara man får en historia, jag tänker igen på Harplinge. Den stora stenen. Om inte vi fick en historia bakom den hade man ju undrat, vaför har de satt den där för?”*

P4: *“Det var ju en rätt bra grej. Men det gör nog lite med själva grejen om man har en koppling.”*

P1: *“Sen får det inte vara en liten yta med en jättekul mitt i allt. Så det tar över fokus. Det är inte heller snyggt.”*

P4: *“Det är som hos min mormor och morfar, på deras gravplats liksom, deras gravsten är från en trapp hemma hos dom. Då blir det mer, alltså en koppling till dom och inte bara en beställd gravsten.”*

P2: *“Ja bara det finns någon information som man kan läsa sig till och förstå varför vi tagit denna stora klumpen hit till...”*

P4: *“Mm, precis. Den kopplingen är nog viktig. Som på Harplinge då.”*

P1: *“Det är samma som vattentornet. Det är ett minnesmärke över staden men det kan också vara en fruktansvärd byggnad att se på. Ska den liksom ligga som fokus. Eller Himlegubben.”*

P3: *“Haha ja åh den är väl fin?”*

P1: *“Ja det är väl ingen vacker gubbe men den ska väl få va där. Man kommer ju tillbaka och tänker “tänk vad mycket vi varit på himle förr” liksom.”*

P4: *“Den väcker minnen?”*

P1: *“Mm, precis.”*

**FRÅGA SEX: Vad för element, förutsättningar eller material i landskapen väcker negativa känslor hos er?**

**Grupp två:**

Stora asfalterade ytor upplevs som "skittråkigt" och betong ger en livlös känsla inleder P1 med. Därefter kommer samtalet som en del andra tidigare gjort in på ämnet öppna ytor. P4 identifierar problemet med en gång och försöker sätta ord på sina tankar men har svårt att avgöra vad det är som gör upplevelsen otrevlig.

P4: "Ett exempel på det kan ju va typ Varbergs torg, där ok de, de e några stora såna där krukor och bänkar i mitten av torget, och en fontän, men ibland kan det kännas väldigt öppet ändå, fast det är en stor kyrka å så. Kanske jag vet inte..."

Moderatorn misstänker att det är problemet med skalan P4 söker efter och försöker hålla igång resonemanget. P1 hoppar in i samtalet och bekräftar att helt öppna ytor kan inge en känsla av otrygghet och för att undvika det är det skönt när sittplatser är placerade med "något i ryggen" som skärmar av.

M: "Hur känner man när man sitter på den där bänken på Varbergs torg? Vill man sitta där?"

P1: "Nä men jag vill gärna ha något i ryggen eller asså så man känner att det inte kan komma nån å jag vet inte men asså det känns tryggare om man vet att man har något i ryggen så det inte är helt öppet."

P4: "Å sen när man eller såhär som du sa va man ser när man sitter där, det beror ju på vilket håll man sitter åt för där kan man ju välja två håll. Men aa, det är om man vill se på en fontän eller en kyrkogård liksom."

M: "Vad för känsla var det du tänkte på specifikt när du nämnde Varbergs torg? Vad är det som uppfattas som negativt?"

P4: "Asså det var väl inget negativt så med det, eller det var ju lixom frågan men äh, men lixom att det är kanske lite för mycket eh, ah, jag har svårt att svara på det."

M: "Är det öppenheten som du uppfattar som negativ?"

P4: "Aa men lite. Ja, kanske kom lite utanför tråden nu..."



Figur 19. Varbergs torg används som exempel på en stor och öppen yta som kan upplevas ödslig och otrygg enligt grupp två.



Figur 20. En sittplats med "något i ryggen" upplevs som tryggt enligt grupp två.



Figur 21. En sittplats placerad i ett öppet landskap, utan "något i ryggen", kan upplevas som otryggt enligt grupp två.



**FRÅGA SEX: Vad för element, förutsättningar eller material i landskapen väcker negativa känslor hos er?**

**Grupp tre:**

Grupp tre känns omotiverade när de svarar på fråga sex men nämner plast och metall som de material som väcker negativa känslor. P3 lyfter även aspekten av att en plats som känns ovårdad kan ge ett negativt intryck av en plats.

P1: *“Plast, all plast.”*

P2: *“Leksaker i plast å sånt?”*

P3: *“Jag tänker lekplatser är väl bara konstmaterial. Det är väl inget levande som trä eller så i stort sett.”*

P2: *“Ja jo men jag tycker det börjar komma tillbaka.”*

P3: *“Det kanske det gör.”*

P1: *“Vad mer... eh.... vad finns... jag kommer knappt på vad det finns för material.”*

P3: *“Ovårdat! Det måste ju vara ordning på torpet.”*

P2: *“Blänkande metall. Typ rostfritt.”*

P3: *“Nä inte i en naturmiljö.”*

## FRÅGA SJU: Vad för faktorer i ett anlagt landskap kan göra att en människa känner sig direkt otrygg?

### Grupp ett:

Gruppen beskriver snabbt olika faktorer som som kan bidra till att en plats kan kännas otrygg. Brister och problem som kan förebyggas i planeringsstadiet och sedan åtgärdas vid behov.

P1: "Dåligt ljus."

P3: "Dålig sikt."

P2: "Dålig sikt ja precis. Buskage. Övervuxet. Trångt."

P1: "Inte för öppet. Det gör det också otryggt."

P3: "Deras föräldrar är säkert måna om småbarn, asså småbarn..."

P1: "Säkerhet"

P3: "Ja säkerhet! Hav då, eller vatten. Någon-ting de kan klättra på som inte har något säkerhetstänk."

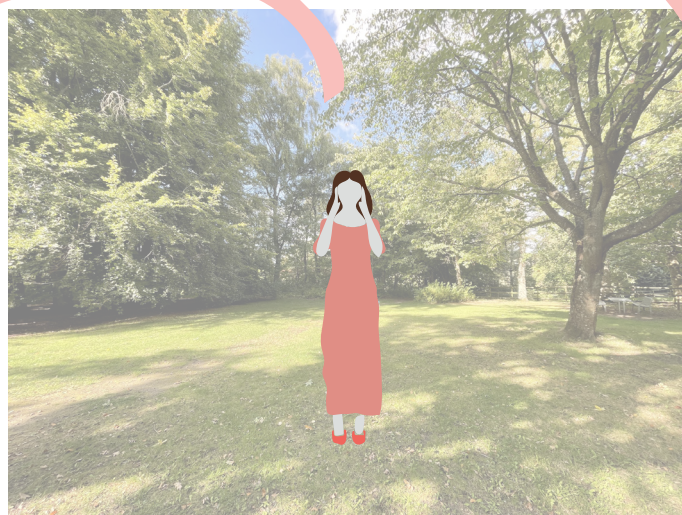
P4: "Ja säkerhet är väl jätteviktigt."

P3: "Men ljus är väl jätteviktigt. Det är skitviktigt. Bara det är upplyst så ser man, man känner sig sedd. Det är liksom ingen som kan göra nånting riktigt."

P1: "Aah ljus är nog viktigast."



Figur 22. Dålig belysning i ett landskap uppges av alla grupper som en faktor för att en plats kan kännas direkt otrygg.



Figur 23. Samtliga grupper var överrens om att ett för öppet landskap kan ge en känsla av att man är otrygg, allt beroende på kontext.

## FRÅGA SJU: Vad för faktorer i ett anlagt landskap kan göra att en människa känner sig direkt otrygg?

### Grupp två:

Mörker, öppna ytor och trånga utrymmen som gör att man känner sig instängd är faktorer som nämns. Perspektivet om tidigare erfarenheter lyfts fram av P2 som inte tror att det parkens utformning som ligger till grund för att en människa känner sig otrygg, utan att det är individens historia som är avgörande.

P2: "När det är mörkt."

P1: "Öppet och mörkt."

P2: "Instängt."

P1: "Ja det kan ju bli för instängt med. Det får va nått mellanting."

P2: "Jag tror inte det handlar om parken i sig att nån är otrygg, utan det är liksom människans egna typ om det har hänt nått nån gång, jag tror mer det är sånt som påverkar, jag tror inte att det har med material å sånt jag tror inte det är det som gör att man känner sig otrygg."

P4: "Asså du tänker på det om det hänt nånting fysiskt eller psyk... asså sånt."

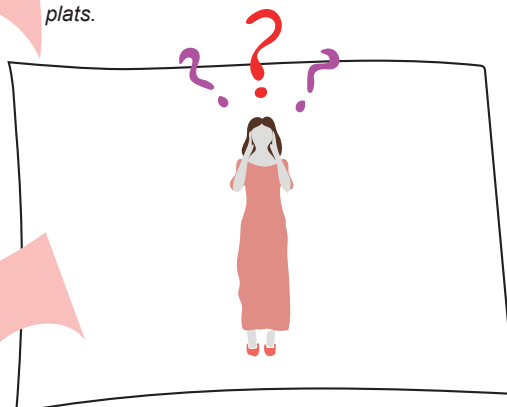
P2: "Aa men, aa det sitter nog i..."

P4: "Det sitter nog kvar i ryggmärgen å då... då kanske man undviker det mer liksom. Fast det kanske är lite folk ute just då å sånt då kan det ju va lite läskigare å så. Jag kanske avbröt dig nu (P2)?"

P2: "Nä det var bara det att jag tror inte det har så mycket med själva, visst det kan förstärka dom känslorna, men jag tror att har man inte dom känslorna från början så tror jag inte det e nått problem."



Figur 24. En illustration av en dåligt upplyst plats.



Figur 25. En illustration av en otrygg besökare.

## FRÅGA SJU: Vad för faktorer i ett anlagt landskap kan göra att en människa känner sig direkt otrygg?

### Grupp tre:

P3: "Mörkt."

P1: "Aa juste, aa precis."

P3: "Aa men lite för buskigt lixom."

P2: "Aaa, hörnen. Det säger ju att säga emot sig själv lite. Men vi vill ju inte ha det helt öppet heller. Men man vill inte komma till ett ställe där man inte vet vad som finns på andra sidan."

P1: "Men som sagt, belysning är ju bra."

Inledningsvis diskuterar gruppen mörker, dålig sikt, slutna rum som upplevs påträngande och för öppna ytor där man känner sig exponerad och utlämnad. Därefter kommer gruppen in på ämnet trygghet ifrån perspektivet människa mot människa och hur man som landskapsplanerare bör undvika element som kan möjliggöra brott. Avslutningsvis diskuterar gruppen kort vad som kan hända med platser som är för undanskymda och folktomma.

- P2: "De berättade att när vi var i Alnarp att de hade gjort test och kommit fram till att man inte får gånger med för högt gräs så att man kan känna sig, att någon ligger och gömmer sig."

P3: "Aa när de arrangerade dom runt bostadsområden osv. Man får inte heller ha buskar som det är lätt att försvinna i."

M: "Finns det något annat som kan bidra till att man känner sig otrygg?"

P2: "Människor, haha..."

P1: "Hahaha, ja det vill vi inte ha i parker. Ja eller så ska det kanske va... ska det vara mer människor? Då blir man ju inte så otrygg."

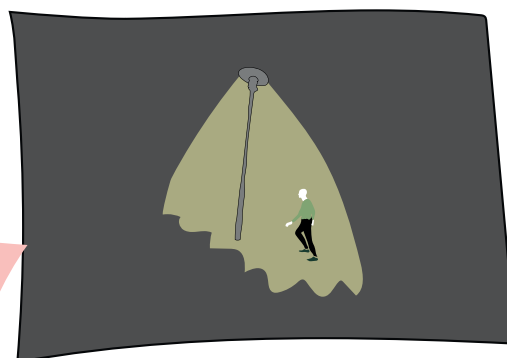
P3: "Jag tänker att det är många såna, som blir schyssta häng för "a-lagarna", i de här parkerna i stadsmiljö. Och det kanske jag kan tycka, det stör inte mig så jättemycket, men återigen en barnfamilj kanske. Som ska ta med barnen till parken och där sitter ett gäng och kastar burkar på varandra. Det kan jag tänka mig är otryggt."

P2: "Det är ju ett samhällsproblem, inte naturens fel."

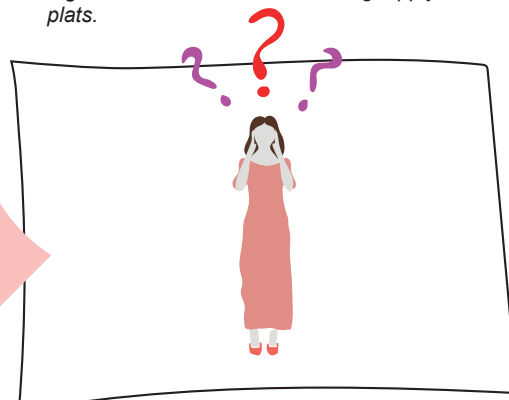
P3: "Nä men det är ju ofta i skymundan de sitter, och det är ju kanske planeringens fel."

P1: "Aa nä precis. Det är väl kanske det man får tänka på då att man inte gör platserna för skymda eller så. Att det ändå måste finnas en viss genomströmning eller så. Så man inte, att dom här platserna inte ockuperas. Ingen lätt uppgift."

● Syftar på campus SLU, Alnarp



Figur 24. En illustration av en dåligt upplyst plats.



Figur 25. En illustration av en otrygg besökare.

## Diskussion

Detta kapitel leder oss in i diskussionsdelen av arbetet. Först diskuteras en resultatdiskussion där ämnen och teman som togs upp under fokusgruppsessionerna sätts i relation till det tidigare teoretiska ramverket. Analysen tar upp frågorna med tillhörande svar från alla grupper i given turordning. I detta avsnitt pekas en hel del olika allmängiltiga uppfattningar ut som kan vara användbara att ta med sig vidare i yrkesrollen som landskapsarkitekt. Därefter analyseras utfallet och genomförandet av fokusgruppintervjuerna i metoddiskussionen. Avslutningsvis ges förslag på vidare forskning inom ämnet.

## Resultatdiskussion

När grupperna besvarade den inledande enkäten var det två respondenter (från olika grupper) som hade svårt att svara på frågan "Hur skulle du tolka och beskriva vad element i landskapet faktiskt är?". Båda bad då om hjälp och fick till svar att "ingen aning" är ett svar likvärt som något annat. När frågan sedan diskuterades under sessionen hade en av dem svarat att begreppet var nytt och obekant, varpå den andra ändrat sig och ansåg att element i landskapet är komponenterna som väcker välbehag och positiva känslotillstånd. Trots att begreppet element och ämnet generellt var helt nytt för samtliga deltagare var det många av de synpunkter och ämnen som lyftes fram under fokusgruppsintervjuerna som kunde återspeglas och förankras i det teoretiska ramverket.

## Jämförande analys av resultatet från fokusgrupperna och det teoretiska ramverket

### **FRÅGA ETT: Varför är det viktigt för oss att ha förståelse för hur människor uppfattar landskap och landskapsdesign?**

Under fokusgruppintervjuerna var samtliga respondenter överens om att olika individer uppfattar och tolkar sin omgivning på olika sätt, precis i linje med Triebs (2011) åskådning om att det är personliga preferenser som avgör. Deltagarnas individuella sätt att förstå och tolka landskap lyser omedvetet igenom deras resonemang. Någon upplever landskap via sensoriska upplevelser och påverkas starkt av ljudet på platsen. En annan pratar helt utifrån att det är enbart genom synen man uppfattar och tolkar en plats. Alla grupper var överens med varandra om att det är viktigt att ha förståelse för hur människor uppfattar landskap och landskapsdesign så man redan i planeringsstadiet kan möta den breda massans förhoppningar, förväntningar och därmed planera utemiljöer som fler kommer vilja besöka. Olika förväntningar kräver olika platser och upplevelser, både känslomässiga och funktionella. När grupp ett spekulerade i vad för olika preferenser det finns i landskapen hos olika grupper av människor dök frågan om trygghet upp, men utan att fördjupa sig ytterligare i ämnet konstaterade de bara tillsammans vikten av att besökare känner sig trygga i ute-

miljöer. Grupp två försökte sätta sig in i frågan genom att backa och förstora perspektivet och började då med att försöka identifiera vad det är som kan ge ett landskap ett positivt respektive negativt intryck. Vegetation sades ge ett lugnande intryck medans höga ljud och stora hårdgjorda ytor kan bidra med stress och andra negativa intryck. Detta argument avslöjar en hel del om deltagarna som förde det. Enligt White (1998) har människan en medfödd attraktion till naturen vilket bekräftar deltagarnas teori, däremot om personen är uppvuxen i en stadsmiljö menar Louv (2005) att risken ökar för att personen lider av biophobia, vilket skulle innebära att de lugnande effekterna av vegetation istället blir stressande. Eftersom deltagarna tar för givet att vegetation enbart ses som positiva inslag kan en möjlig slutsats då dras att samtliga deltagare är personer som vuxit upp jämsides med natur och inte är medvetna om det omvända perspektivet. Det skulle också kunna vara så att respondenterna är starkt påverkade av samhällets syn på att grönt alltid är skönt och därför enbart synonymt med hälsosamt.

En deltagare menade att om man inte har förståelse för vad människor kan uppfatta som positivt och negativt finns risken att man skapar en miljö som splittrar människor istället för att ena. Min tolkning av respondentens resonemang är att det hänger samman med det som Gehl (2011) ger uttryck för i sina studier om de nödvändiga, valfria och sociala aktiviteterna som utförs. Om ett landskap inte uppfyller de undermedvetet ställda krav i utformningen kommer platsen inte heller att användas till fullo utan bara hastigt skyndas förbi.

### **FRÅGA TVÅ: Tror ni det finns några grundläggande förutsättningar i utformningen av ett landskap som gör att vi människor uppfattar platsen som positiv?**

Alla grupper tyckte det var svårt att identifiera grundläggande förutsättningar just på grund av att alla uppfattar sin omgivning på olika vis. På skilda håll nämndes tveklöst vegetation, gångar och vattenelement av varje grupp som attraktiva element i landskapen. Grupp ett diskuterade eftertanke, mening och hur viktigt det är att platsen har ett starkt uttryck och/eller logik för att det ska bli lättare för besökarna att förstå den och/eller uppskatta den.

De menade, precis som Norberg-Schulz (1980) att landskap utan identitet eller logisk följd kan göra att platsen uppfattas som förvirrande. Grupp två och tre kom snabbt in på färger. Grupp tre nämnde enbart ordet utan att gå in på det mer i detalj medan grupp två gick något djupare och diskuterade färgsättning som ett hjälpmedel i att stärka en plats identitet och uttryck. Därifrån utvecklades samtalet till en diskussion om rumslighet, logik och tema. Precis som grupp ett tidigare hade gjort konstaterade grupp två att ett landskap utan tydlig eftertanke, tema eller helhet kan ge en känsla av obalans, ovisshet och lämna besökaren med en stressad känsla. Både grupp två och grupp tre nämnde snabbt att de tyckte sittmöjligheter var en viktig förutsättning för att en parkmiljö ska uppfattas som positiv.

### **FRÅGA TRE: I den tidigare enkäten: Hur beskrev ni element i landskapen?**

När de redovisade sina olika tolkningar av element i landskapen insåg samtliga grupper att definitionen kan skilja sig stort. Grupp ett hade lätt att kommunicera med varandra och gav förutom svar på frågorna också tillägg till varandras tolkningar (utan att själva ändra sin egen). En deltagare menade att element i landskapen är sammanflätade med de naturliga elementen och började fundera på hur man skulle kunna få in jord, luft, eld och vatten i landskapen, precis som Dee (2012) gör med sina kategorier och listor av verb. En deltagare tolkade element i landskapet som platens identitetsskapande komponenter, "*hörnstenarna i landskapet*" och en annan ansåg att element är de konkreta komponenterna i ett landskap. Det som går att ta på. Uppfattningar som fick mig att tänka på Lynch (1960) konkreta tolkning och tankesätt. Efter att alla fått svara på frågan började gruppen diskutera olika slags element och att upplevelsen av dem kan skilja sig stort. En del element väcker positiva känslotillstånd och andra negativa. Precis som Spirn (1998) skriver att ett element inte kan existera utan sammanhang diskuterar gruppen att en del element enskilt kan uppfattas som negativa men i kombination av andra istället ge ett positivt intryck. Sammanhang, kontext och kombination kan göra att ett positivt element istället blir en del av en misslyckad kombination av flera. Boverket (2010) belyser vikten av trygghet i landskapet, vilket också gruppen nämnde som en grundlägg-

gande förutsättning för att människor ska trivas och vilja nyttja en plats. Bristfällig ljussättning kan göra att människor tar omvägar istället för genvägar konstaterar både Boverket (2010) och deltagarna. Deltagarna försökte därefter diskutera kontext, skala och skötselfrågor varpå det blev tydligt att orden ibland inte riktigt räckte till. Gruppen diskuterade höga buskar som kan upplevas "*hänga över en*" och ger ett obehagligt och påträngande intryck. Det kan också göra att sikten blir begränsad vilket kan förhöja känslan av obehag och otrygghet. Deltagarna utgick helt från sina egna individuella perspektiv och uppfattningar men kunde ibland avbryta sig själva i ett försök att sätta sig in i andras. En av respondenterna tyckte att stora öppna ytor är en förutsättning för att människor ska trivas på en plats men ändrade sedan uppfattning när jag ställde motfrågan "*kan en plats vara för öppen?*".

När grupp två redovisade för hur de tolkat element i landskapen var det en respondent som delade uppfattningen, likt Lynch (1960), att element är de konkreta komponenterna i landskapet. Komponenterna som går att ta på. Tre av deltagarna ur grupp två delade Spirns (1998) holistiska synsätt och menade att element är de komponenter som utgör en helhet tillsammans. En kallade det för "*en röd tråd*". En tolkade det på ett kreativt sätt och sa att man med material, färgval och vegetation kan skapa egna element som återspeglar ens egen personlighet. Den sista tolkningen av element som helhet gjordes ur ett skapande perspektiv, där element är komponenter som tillsammans utgör en helhet via färg, form och material.

Grupp tre kändes omotiverade och osäkra när de skulle läsa upp sina tolkningar av vad element i landskapet är. En tolkade det som alla vegetativa inslag. En annan som naturen generellt och den tredje höll med de andra i gruppen utan att tillägga något. När moderatorn utmanade deras tankesätt och ifrågasatte deltagarnas direkta tolkningar tillade en av deltagarna att element också skulle kunna vara den komponent som gett besökaren en känsla.

#### **FRÅGA FYRA: På vilka sätt kan organiseringen av element spela någon roll i vår uppfattning av en plats? Är det viktigt hur saker och ting är placerade?**

Grupp ett försökte sätta sig in i frågan utifrån hur de själva hade agerat i ett planeringsstadium och konstaterade att det viktigaste elementet bör få sin plats först för att därefter ha något att utgå ifrån när man placerar ut parkens olika element. Samtalet leder därefter in på rumslighet och en deltagare konstaterar att det är lika viktigt med placeringen både i utemiljöer som inne i ett rum. Gruppen fick svårt att komma vidare och en av respondenterna nämner då att personer med neuropsykiatriska diagnoser såsom ADHD kan ha svårt att ta till sig platser som strider mot deras preferenser. Respondenten menade att vissa vill ha komplett symmetri och andra se en upprepande rytm, om en plats utformning strider mot den individuella preferensen kan platsen bli obehaglig att besöka. Ett resonemang som inte var helt enkelt att sätta fingret på och uttrycka för respondenten men för mig en intressant observation som kan relateras till Spirn (1998) som pratar om landskapets föränderliga språk genom hastigheter, rytmer och varaktigheter.

Kaplan (1989) är övertygad om att det spelar stor roll hur komponenter och element är placerade och det var även grupp två. De kom snabbt in i en diskussion och respondenterna lyfte flera olika tolkningar av frågan. Precis som grupp ett tidigare gjort höll de omedvetet med i Norberg-Schulz (1980) resonemang om att tydlighet och logik är en viktig förutsättning för att underlätta människors direkta tolkning och uppfattning av landskapen. Brister logiken blir platsen förvirrande. En respondent ger ett exempel på hur en sådan plats skulle kunna se ut med hjälp av en grusgång och stora stenbumlingar placerad mitt i, varpå en annan fyller i och bygger på samma exempel men ger istället tillägget av en grusgång som inte leder till något alls. En respondent jämför vikten av ett väl organiserat landskap med en bok som har en tydlig början och ett tydligt slut. En av deltagarna menar att det finns två olika typer av organiseringar av landskapen. I det lilla perspektivet är organiseringen av elementen central och i det större perspektivet är organiseringen av själva landskapet placerat i landskapsbilden central. Båda spelar lika stor roll för människans upp-

fattning av ett landskap.

Grupp tre hade inga svårigheter att förstå frågan och två olika teman dök upp under samtalet. Det första var tillgänglighet och av en händelse gav en av deltagarna precis samma exempel, en grusgång med en ologiskt placerad stenbumling mitt i vägen, som en annan deltagare i grupp två tidigare hade gjort. En intressant upprepning då respondenterna i fråga inte haft någon kontakt sedan tidigare och går inte heller samma utbildning. De kan alltså omöjligt ha fått exakt samma exempel till sig vid ett tidigare lektionstillfälle, utan måste ha pratat utifrån egna tankar och upplevelser. Därefter började gruppen diskutera skötsel och underhållsarbete. Samtalet börjar i ett mindre perspektiv, fokuserat på detaljer så som påverkan i ett landskap av material och eftersatt skötselarbete. Samtalet går trögt och en av respondenterna försöker lyfta blicken och påbörjar, precis som grupp två tidigare gjort, ett resonemang om logik i ett större perspektiv men har svårt att hitta orden och sätter istället punkt utan att avsluta sin tanke. Under hela tiden funderar jag på det Spirn (1998) säger om att landskap är ett språk och kan inget annat än att hålla med.

#### **FRÅGA FEM: Om ni utgår ifrån era egna upplevelser. Vad för element, förutsättningar eller material i landskapen väcker positiva känslor hos er?**

Alla grupper svarade mer eller mindre unisont att naturen i allmänhet och skogsmiljö i synnerhet är de landskap som har flest element, förutsättningar eller material som är särskilt tilltalande. Naturmaterial som trä och grus i kombination med naturliga element och inslag. Vegetation. Av de svaren drar jag samma slutsats som tidigare men istället nu för samtliga deltagare, att de är alla uppvuxna med naturen nära till hands. Alla grupper nämnde också vattnelement som ett högt skattat attribut i landskapsdesign.

Grupp två pratade om öppenhet i landskapet i linje med Appleton (1975) och hans prospect and refuge-teori och konstaterade att ett öppet landskap med fri sikt kan inge en trygghetskänsla då man känner att man har en större kontroll över sin närmsta omgivning.

Grupp tre diskuterade också olika ytor och dess



påverkan på människans upplevelse, även de med en omedveten koppling till prospect and refuge-teorin. Till skillnad från grupp två menade de att man inte vill befinna sig i på en helt öppen yta. Istället ges ett exempel på en "halv-öppen" som gör att besökaren istället känner sig mer skyddad. Samtalet leder till att respondenterna tror att upplevelsen blir mer positiv om man som besökare har god sikt över sin omgivning, än om man som besökare befinner sig på en exponerad plats där omgivningen istället har god sikt över besökaren. Avslutningsvis nämner grupp tre att det är kontexten som avgör om upplevelsen blir positiv eller negativ av en öppen yta.

### **FRÅGA SEX: Vad för element, förutsättningar eller material i landskapen väcker negativa känslor hos er?**

När respondenterna i grupp ett skulle ta sig an frågan började de med att diskutera det som uppfattas som positivt. Kanske var det ett sätt att förstå sina egna uppfattningar genom att gräva i det motsatta. Var detta en uppfattning de aldrig funderat på tidigare? De konstaterade att asfalt, betong och metall är material som väcker negativa känslor, material som även grupp två och tre nämnde. Grupp ett och tre nämner dessutom plast i alla former som starkt negativt. När grupp ett tar upp att det underlättar om man som besökare har en personlig koppling eller kontext i eller till ett landskap för att förstå och acceptera det går mina tankar till Sprin (1998) och hennes beskrivning av hur vi tar med och tolkar landskapen vi föds in i genom hela livet. Gruppen menar i likhet med Spirn (1998) att utan den kopplingen riskerar man att missförstå eller helt och hållet missa platsens identitet och därför tolka den negativt.

Grupp två diskuterade återigen öppna ytor men denna gången var tolkningen negativ. En av deltagarna tar upp en personlig erfarenhet av ett öppet torg men har svårt att avgöra vad det är som gjort upplevelsen otrevlig. En annan deltagare bekräftar att helt öppna ytor kan inge en känsla av otrygghet och nämner att man känner sig tryggare när man har något i element "i ryggen" som gör att man har kontroll över sin omgivning.

Grupp tre konstaterade att om en plats ger intrycket av att vara ovårdad kan intrycket bli

negativt.

### **FRÅGA SJU: Vad för faktorer i ett anlagt landskap kan göra att en människa känner sig direkt otrygg?**

Både grupp två och tre nämnde dålig belysning, dålig sikt och trånga utrymmen och öppna ytor som faktorer som kan göra att en plats känns otrygg. Grupp ett diskuterade externa faktorer i ett anlagt landskap. Faktorer som i ett tidigt skede kan undvikas eller förebyggas såsom säkerhetsfrågor och dålig sikt på grund av eftersatt skötsel. Grupp tre diskuterade tillsammans hur undanskymda och folktomma platser ofta uppfattas som otrygga och kan uppmåna kriminella handlingar. Ett resonemang som inte helt osökt fick mig att minnas vad en deltagare i grupp ett svarade tidigare under sessionens första fråga, att ett landskap som uppfattas som negativt riskerar att splittra människor istället för att ena.

## Metoddiskussion

Som framgår av resultatdiskussionen så gav fokusgrupperna intressant och användbar data. Metodvalet kan därmed sägas ha fungerat som tänkt. Jag anser att arbetet har en god validitet på grund av att frågeställningarna *Kan element tolkas på olika sätt och skilja sig åt från person till person?*, *Hur lika och/eller olika kommer respondenternas tolkningar av element vara?* samt *Är respondenternas svar samstämmiga med litteraturen och finns där isåfall några allmängiltiga slutsatser att dra?* besvaras under arbetets gång.

Kriteriet deltagarna valdes efter var deras pågående utbildning inom trädgård med förhoppningen om att deltagarna skulle kunna dra tillräckligt stor nytta av sin bakgrund för att förstå samtalsämnena och därmed också ha ett särskilt intresse för ämnet. Alla deltagare gick på samma skola, en skola som valdes efter dess inriktning men också placering i landet, som möjliggjorde den kortaste distansen för författaren att ta sig till och från. Ett sådant urval kallas enligt Bryman (2012) för ett bekvämlighetsurval. Det ansågs som en fördel att deltagarna var bekanta med varandra eftersom de tryggt då kunde ta del av samtalet istället för att oroa sig för det sociala rollspelet. Hade frågeställningarna varit av en mer känslig karaktär hade det varit mer lämpligt med obekanta deltagare (Bryman 2012). Utfallet för antalet deltagare samt antalet fokusgrupper blev tolv respektive tre, och föreföll så på grund av deltagarnas intresse av att medverka i kombination med hur klassföreståndarna delade upp eleverna samt tidsramen för arbetet. Tre grupper bedömdes under omständigheterna ändå ge ett rimligt resultat. Samtliga som blev tillfrågade tackade ja och dök upp.

Hade fler deltagare tillfrågats och fler grupper intervjuats hade gissningsvis resultatet delvis styrkts i de allmängiltiga och generella uppfattningarna, baserat på respondenternas många gånger liknande svar. Hade fler fokusgrupper genomförts hade nya perspektiv och tankar gällande elementens innebörd kunnat adderats, och det hade antagligen också blivit än tydligare att element och landskap är svåra ämnen som ofta kan vara knepiga att sätta ord på.

Frågorna utformades utefter deltagarnas bakgrund och efter vad jag antog låg i deras intresse samtidigt som jag ville få svar på mina frågeställningar. Innan respondenterna fick besvara förenkäten gick jag igenom definitionen av "vi" och "landskap" (se: Avgränsning och definition) för att förtydliga vad för miljöer fokusgruppen önskade att behandla. Att ge respondenterna en förenkät var en god strategi då jag upplevde att de snabbt landade i stunden och levde sig in i de olika situationerna som efterfrågades. I förenkäten användes parkmiljö som enda exempel på landskap i flera av frågorna och trots min tidigare definition av just landskap kan den formuleringen ha gjort att respondenterna tog med sig specifikt parkmiljöer in i de senare samtalen. Oavsett vad för miljöer respondenterna hade i åtanke upplevde jag inte detta som ett problem då arbetet undersöker begreppet element mer konceptuellt än att det är bundet till faktiska fysiska miljöer. Alla frågor bearbetades noggrant flera gånger och försökte hållas korta och koncisa men samtidigt så förklarande och tydliga som möjligt. En del frågor kompletterades med ytterligare en fråga för att förtydliga i de fallen som ursprungsfrågan på förhand bedömdes som eventuellt svår. Ofta förenklades då språket eller längden på frågan. Att vinkla frågorna efter respondenternas framtida profession var på gott och ont. En del av frågorna vinklades till den grad att de var mer till för att väcka ett fortsatt engagemang och intresse än att ge svar på arbetets faktiska frågeställningar. De frågorna som utformades specifikt för att engagera och driva på det fortsatta samtalet placerades i slutet av sessionen för att undvika att hela samtalet skulle färgas av just det perspektivet.

Under sessionernas gång var det viktigt för mig att respondenterna skulle känna sig helt trygga med varandra och även mig. Det markerades tydligt att inga svar var rätt eller fel, dumt eller smart, och att alla resonemang och tankar var välkomna. Det som kunnat förbättras var att bearbeta frågorna ytterligare fler gånger innan sessionerna. Ibland upplevde jag att respondenterna tog med sig svaren och resonemangen från föregående fråga in i nästa vilket då präglade resten av samtalet. Vid ett par tillfällen hade jag kunnat avvakta lite till innan jag ingrep för att stimulera fram ett samtal och därmed låta deltagarna sitta i tystnad en stund. En längre

tystnad hade kunnat tillåta deltagarna att landa, känna efter och tänka igenom vad som sagts och lyfta andra perspektiv som kanske gick förlorade i all hast. Vid varje ingrepp försökte jag tänka till och fråga efter sådant som var relevant för arbetet och undvika att fortsätta på ett samtal som kanske var aktivt, men enligt syftet meningslöst. Att på förhand och i stunden tänka igenom en motfråga och samtidigt försöka förutse vart de svaren eventuellt kommer leda in på närmast är en skicklighet och erfarenhet moderatorer gissningsvis får efter vana.

Jag upplevde inte att deltagarna hämmades av det faktum att de blev inspelade via bild och ljud, vilket Patel & Davidson (2003) menar inte är helt ovanligt i liknande sammanhang. Eftersom jag var ensam i rummet och tog rollen som moderator och samtidigt förde anteckningar ansåg jag det vara det bästa sättet för att i efterhand kunna återgå till samtalen vid transkriberingsarbetet, utan riskera att missa något.

Det insamlade materialet transkriberades och analyserades. Hur man väljer att analysera sitt transkriberade material präglas starkt av forskarens syfte och bakgrund. Samma material kan tolkas och analyseras på många olika sätt beroende på vem som utför arbetet (Patel & Davidson 2003). I mina analyser har jag försökt leta efter mönster och återkommande ämnen, först grupp mot grupp och sedan grupperna mot litteraturen. Att ta ett helikopterperspektiv på sina egen text är inte lätt och hade det funnits mer tid hade fler ögon kunnat vidga perspektiven och fånga upp mönster som jag kanske har missat. Litteraturen samlades in innan intervjuerna genomfördes vilket gjorde att jag hade en förutbestämd tanke och medvetet fokus på vad för svar jag sökte. Detta kan ha medfört att jag inte fångade upp svar som inte gick i linje med eller bekräftade vad författarna beskrivit. Eftersom deltagarantalet och även gruppantalet var relativt lågt ansåg jag att det var intressant att ta med vissa individuella åsikter i detta arbete trots att det enligt Bryman (2012) aldrig är fokusgruppmetodikens syfte. En tanke som tänks är sällan helt unik och delas ofta, medvetet eller inte, av många människor. Individuella åsikter togs med i de fall där jag tolkade att de sannolikt kunde vara generella.

## Val av litteratur

Valet av författare till denna studie är framförallt Dee, Spirn samt Lynch och föreföll så på grund av deras individuella sätt att tolka, se och beskriva begreppet element. Som tidigare nämnt i det teoretiska ramverket (se: sida 20 och 21) är Lynchs beskrivningar ofta i stadsplanerings-sammanhang, Dee för uteslutet designrelaterade resonemang och Spirn har en filosofisk ansats, oberoende av objekt och rum. Trots deras skilda tolkningar av begreppet kan alla relateras till varandra och även appliceras på miljöer av olika skala och sammanhang. Beskrivningarna är inte på något sätt bundna till en speciell kontext utan beskrivs och speglar helt enkelt författarna som yrkespersoner.

Författarnas olika tolkningar och beskrivningar bekräftar att oavsett vilken bakgrund en person har kan tolkningen av begreppet element skilja sig stort.

## Sammanfattning och vidare forskning

Min tolkning av Spirns texter är att hon har ett holistiskt synsätt när det kommer till landskap och elementen i dessa. Hon menar att allt tillsammans utgör en helhet och att inget element kan existera i singular. Hon tror att en persons tolkning av ett landskap utgår ifrån personens förmåga att uttrycka sig (vilket respondenterna i detta arbete gav exempel på). Att personen har upplevt medvetet och kan sätta ord på de upplevelserna och företeelserna. När hon pratar om element blir det för mig tydligt att hennes tolkning är att de bidrar med funktioner och associationer, men är svåra att definiera mer än så beroende på kontext. Dee delar i viss mån en liknande tolkning, att element är något som bidrar med något till landskapet men är svåra att på rak arm definiera. I hennes tolkning blir det tydligt för mig att element på något sätt ska kuva, manipulera eller samspela med de naturliga elementen. Hon har kategoriserat olika typer av element utefter hur de kan behandla naturen och kategorierna benämner hon som: *vegetation, topografi, vatten, strukturer, jordar, väder* och *himmel*. När Lynch tolkar element upplever jag att han gör det utifrån ett pragmatiskt synsätt. Han refererar till element som tvådimensionella referenser och punkter i en stadsbild med syfte att organisera. Han har precis som Dee delat in element under olika kategorier, men till skillnad från henne är hans kategorier uppdelade efter strukturer människan har adderat: *vägar, kanter, stadsdelar, noder* och *landmärken*. Under fokusgruppsintervjuerna blev det många gånger tydligt att flera av respondenterna trodde sig ha en klar uppfattning om deras individuella uppfattningar, både medvetna och undermedvetna. Men när uppfattningarna sen skulle kläs i ord för första gången kunde man nästan fysiskt se respondenternas egen förvåning av att de behövde kämpa för att uttrycka dem. Resonemang haltade, ordföljder blev innebördslösa och tystnaden talade istället för respondenten...

"... eh, ah, jag har svårt att svara på det."

"Nä men jag menar... nä jag vet inte... läs frågan igen."

"... Jag vet inte hur jag ska förklara det riktigt..."

Många gånger föll resonemangen då istället igenom och deltagaren satte punkt innan poängen förmedlats. När en och samma åsikt dök upp flera gånger, förklätt i nya haltande formuleringar, funderade jag på om det var perspektiven som tagit slut eller om det var språket.

En slutsats som dras av detta är att *trots* att jag omsorgsfullt valde respondenter efter deras bakgrund i det gröna kunde de *ändå* inte prata fritt om ämnet. När till och med experterna (författarna med sina långa yrkeserfarenheter i bagaget) presenterar olika tolkningar och har olika sätt att uttrycka sig angående element och dess innebörd är det inte konstigt att vi med mindre erfarenhet gör precis detsamma. Om inte vi i branschen talar samma språk eller delar samma tolkning av vad ett så fundamentalt begrepp som element i landskapen innebär, behövs det då över huvudtaget eller är det bara en källa till missförstånd och förvirring? Respondenterna hade ofta svårt att både enskilt och i grupp resonera och många gånger kollade de av med varandra om de pratade om samma saker innan de fortsatte att utveckla sina resonemang...

"Är det trafik och...?"

"Eller felplacerade kanske..?"

"... Så det nästan hänger över en?"

"... Är det det som är elementet?"

Detta får mig också att fundera på de tillfällen som respondenterna kändes omotiverade och blev tysta. Sprang den bristen på motivation ur en rädsla för att säga fel och riskera att låta dum inför framtida kollegor? Vad kan då vara lösningen? Är det metoden för detta arbete som kanske ändå inte var helt rätt med tanke på det diffusa ämnet? Hade en annan metodik gjort det enklare att diskutera?

Är det så att biophobia ligger till grund, djupt rotat i vårt moderna leverne, för att vi faktiskt har blivit biologiska analfabeter eller är det helt enkelt en bristfällig terminologi inom ett helt fält som är problemet?

Det vi kan konstatera i denna studie är iallafall att alla respondenter kom från tätorter på

landet vilket gör att de perspektiv och uppfattningar som delades under fokusgruppsintervjuerna var likartade och i samklang. Kanske har Spirn rätt i sin analys om att landskap är ett språk som vi tar med oss sen barnsben. Att respondenterna sannolikt delar liknande bakgrund och uppväxt (vilket avspeglas i deras sätt att uttrycka sig) gör också att de perspektiv från dem som vuxit upp i den hårdgjorda storstaden uteblivit. Perspektiv som hade kunnat vara avgörande för arbetets utfall. För att undersöka frågan vidare kräver den framtida forskningen flera perspektiv från fler människor med olik bakgrund. Det hade varit intressant att dyka djupare i frågan och undersöka de perspektiv som missats. Jag hade velat höra perspektiven (och språkbruket!) från dem utan något grönt intresse alls, från dem som vuxit upp i en hårdgjord storstad, från dem som är aktiva, erfarna landskapsplanerare av olika skalor och från dem som vurmar för och undermedvetet förstår andra landskap än de som präglar vår omgivning här i Sverige.

## Referenser

Appleton, J. (1975). *The Experience of Landscape*. London: Wiley.

Bjereld, U., Demker, M., Hinnefors, J. (2002). *Varför vetenskap?*. Lund: Studentlitteratur

Boverket. (2010). *Plats för trygghet – Inspiration för stadsutveckling*. Karlskrona: Boverket. Tillgängligt på [https://www.boverket.se/globalassets/publikationer/dokument/2010/plats\\_for\\_trygghet.pdf](https://www.boverket.se/globalassets/publikationer/dokument/2010/plats_for_trygghet.pdf) [2022-10-12]

Boverket. (2022). *Trygghet – ett mångtydigt begrepp*. <https://www.boverket.se/sv/samhallsplanering/stadsutveckling/brottsforebyggnaden-och-trygghetsskapande-atgarder/trygghet-och-brott/trygghetsbegreppet/> [2022-10-12]

Bryman, A. (2012). *Social Research Methods*. New York: Oxford University Press

Dee, C. (2001). *Form and fabric in landscape architecture: a visual introduction*. London: Spon

Dee, C. (2012). *To Design Landscape: Art, Nature & Utility*. London: Routledge

Gehl, J. (2011). *Life between buildings: using public space*. Washington, DC: Island press

KTH Royal Institute of Technology (2013). *Vetenskaplighet och vetenskapligt skrivande*. Vetenskaplighet-20130910.pdf (kth.se) [2022-12-13]

Herrington, S. (2007). *Gardens Can Mean*, Landscape Journal, (2). [https://www.jstor.org/stable/43324402#metadata\\_info\\_tab\\_contents](https://www.jstor.org/stable/43324402#metadata_info_tab_contents) [2022-10-20]

Hylander, I. (2001). *Fokusgrupper som kvalitativ datainsamlingsmetod*. Institutionen för beteendevetenskap Linköpings universitet. Tillgänglig: <https://www.diva-portal.org/smash/get/diva2:254017/FULLTEXT01.pdf> [2022-12-02]

Kaplan, R. & Kaplan, S. (1989). *The experience of nature: a psychological perspective*. Cambridge: Cambridge Univ. Pr.

Karolinska institutet (2022). *De ser nyttan med naturen*. <https://ki.se/forskning/de-ser-nyttan-med-naturen> [2022-11-30]

Louv, R. (2005) *Last child in the woods, saving our children from nature-deficit disorder*. New York: Atlantic books.

Lynch, K. (1960). *The image of the city*. Cambridge [Mass.]: M.I.T Press & Harvard Univ. Press

NE, Nationalencyklopedin, *element*. <http://www.ne.se/uppslagsverk/encyklopedi/lang/landskapsarkitektur> [2022-10-19]

NE, Nationalencyklopedin, *landskapsarkitektur*. <http://www.ne.se/uppslagsverk/encyklopedi/lang/element> [2023-01-09]

Norberg-Schulz, C. (1980). *Genius loci: towards a phenomenology of architecture*. New York: Rizzoli

Patel, R. & Davidson, B. (2003). *Forskningsmetodikens grunder (3:e uppl.)*. Lund: Studentlitteratur

Treib, M. & Gillette, J.B. (red.) (2011). *Meaning in landscape architecture & gardens: Four essays, four commentaries*. New York: Routledge

Spirn, A.H. (1998). *The language of landscape*. New Haven: Yale University Press

University of Minnesota (2019). *Focus groups Session 1* [Video]. <https://www.youtube.com/watch?v=hpaPRTtKwbs> [2022-12-02]

University of Minnesota (2019). *Focus groups Session 2 -Developing Questions* [Video]. <https://www.youtube.com/watch?v=ISOgLWdm5B8> [2022-12-02]

University of Minnesota (2019). *Focus Group Session 4 -Analysis* [Video]. [https://www.youtube.com/watch?v=5sMe\\_iQfd0s](https://www.youtube.com/watch?v=5sMe_iQfd0s) [2022-12-05]

University of Minnesota (2015). *Moderating focus groups* [Video]. <https://www.youtube.com/watch?v=xjHZsEcSqwo> [2022-12-02]

Vetenskapsrådet. (2002). *Forskningsetiska principer inom humanistisk- samhällsvetenskaplig forskning*. Stockholm: Vetenskapsrådet.

White, R. & Stoecklin. (1998). *Children's Outdoor Play & Learning environments: Returning to nature*. Early childhood news magazine, March/April. Tillgänglig: <https://www.whitehutchinson.com/children/articles/outdoor.shtml> [2022-11-30]

Wilson, E. O. (1984). *Biophilia - The human bond with other species*. Harvard University Press.

## Bilagor



# Bilaga 1, Information & samtyckesblankett, under 18 år

## Information om studien och samtyckesblankett

Denna fokusgruppsintervju är en del av ett masterexamensarbete inom ämnet landskapsarkitektur vid Sveriges lantbruksuniversitet, SLU Alnarp. Syftet med studien är att undersöka hur deltagarna uppfattar anlagda landskap och dess olika designelement. Hur de rådande materialen och faktorerna på platsen kan samspela och uppfattas på olika vis.

## Genomförande och behandling av inspelat material

Fokusgruppsintervjuerna, dvs en form av gruppintervju, kommer pågå under ca 60 min och modereras av Matilda Sandström som är författare till examensarbetet. Intervjuerna kommer att spelas in via bild- samt ljudupptagning med hjälp av en kameratelefon för att författaren på ett korrekt sätt ska kunna dokumentera och återge innehållet och samspellet inför analyskedet vid transkribering, dvs nedskrivande av vad som sägs för att kunna analysera samtals innehåll, av arbetet. Ingen annan än Matilda kommer ta del av det insamlade materialet och efter avslutad studie raderas allt. Deltagandet kommer ske anonymt vilket innebär att svaren kommer användas men inga bilder, ljud, namn eller personuppgifter kommer finnas med i examensarbetet. Deltagandet är helt frivilligt och deltagarna kan när som helst avsluta sin medverkan.

Önskas ytterligare information om vilka regler och principer författaren använder sig av i denna studie för att värna om de grundläggande individskyddskraven går det att maila [masm0014@stud.slu.se](mailto:masm0014@stud.slu.se). Studien sammanställs i en skriftlig rapport som kommer publiceras online i SLUs öppna digitala arkiv för studentarbeten, Epsilon. Om deltagarna önskar att ta del av det färdiga resultatet mailas ovanstående adress för en bifogad kopia.

- Jag har tagit del av information om studien samt förstår vad mitt barns medverkan innebär.
- Jag godkänner att mitt barns svar och medverkan samlas in via ljud- och video för att sedan behandlas på det sätt som beskrivs under rubriken "Genomförande och behandling av inspelat material" i denna samtyckesblankett.
- Jag samtycker till att mitt barn deltar i studien.

---

Plats och datum

---

Underskrift

---

Namnförtydligande

## Bilaga 2, Information & samtyckesblankett

### Information om studien och samtyckesblankett

Denna fokusgruppsintervju är en del av ett masterexamensarbete inom ämnet landskapsarkitektur vid Sveriges lantbruksuniversitet, SLU Alnarp. Syftet med studien är att undersöka hur deltagarna uppfattar anlagda landskap och dess olika designelement. Hur de rådande materialen och faktorerna på platsen kan samspela och uppfattas på olika vis.

### Genomförande och behandling av inspelat material

Fokusgruppsintervjuerna, dvs en form av gruppintervju, kommer pågå under ca 60 min och modereras av Matilda Sandström som är författare till examensarbetet. Intervjuerna kommer att spelas in via bild- samt ljudupptagning med hjälp av en kameratelefon för att författaren på ett korrekt sätt ska kunna dokumentera och återge innehållet och samspellet inför analyskedet vid transkribering, dvs nedskrivande av vad som sägs för att kunna analysera samtals innehåll, av arbetet. Ingen annan än Matilda kommer ta del av det insamlade materialet och efter avslutad studie raderas allt. Deltagandet kommer ske anonymt vilket innebär att svaren kommer användas men inga bilder, ljud, namn eller personuppgifter kommer finnas med i examensarbetet. Deltagandet är helt frivilligt och deltagarna kan när som helst avsluta sin medverkan.

Önskas ytterligare information om vilka regler och principer författaren använder sig av i denna studie för att värna om de grundläggande individskyddskraven går det att maila [masm0014@stud.slu.se](mailto:masm0014@stud.slu.se). Studien sammanställs i en skriftlig rapport som kommer publiceras online i SLUs öppna digitala arkiv för studentarbeten, Epsilon. Om deltagarna önskar att ta del av det färdiga resultatet mailas ovanstående adress för en bifogad kopia.

- Jag har tagit del av information om studien samt förstår vad min medverkan innebär.
- Jag godkänner att mina svar och medverkan samlas in via ljud- och video för att sedan behandlas på det sätt som beskrivs under rubriken "Genomförande och behandling av inspelat material" i denna samtyckesblankett.
- Jag samtycker till att delta i studien.

---

Plats och datum

---

Underskrift

---

Namnförtydligande

## Bilaga 3, Förenkät

### FÖRENKÄT

Kryssa i den ruta som stämmer in bäst för dig under fråga 1-5, svara med egna ord under fråga 6.

1. Söker du dig till eller undviker du parkmiljöer generellt?

- Söker mig till
- Undviker helst

2. Hur ofta besöker du parker?

- En gång i veckan
- Ett par gånger i veckan
- En gång i månaden
- Ett par gånger i månaden
- Mer sällan än ovanstående alternativ

3. Brukar du (som oftast) söka dig till nya parker eller tar du dig till de som redan är för dig bekanta?

- Nya parker
- Bekanta parker

4. Brukar du vara uppmärksam på din omgivning och dess element när du rör dig i parkmiljöer?

- Ja
- Nej

5. Spelar de byggda och anlagda materialen/elementen på platsen in i din upplevelse?

- Ja
- Nej

6. Hur skulle du tolka och beskriva vad *element* i landskapet faktiskt är?

---

---

---

---

---

---

---

---

---

---

## Bilaga 4, Frågor till fokusgrupperna den 10/11-2022

1. Varför är det viktigt för oss att ha förståelse för hur människor uppfattar landskap och landskapsdesign?
2. Tror ni det finns några grundläggande förutsättningar i utformningen av ett landskap som gör att vi människor uppfattar platsen som positiv?
3. I den tidigare enkäten: Hur beskrev ni element i landskapen?
4. På vilka sätt kan organiseringen av element spela någon roll i vår uppfattning av en plats? Är det viktigt hur saker och ting är placerade?
5. Om ni utgår ifrån era egna upplevelser. Vad för element, förutsättningar eller material i landskapen väcker positiva känslor hos er?
6. Vad för element, förutsättningar eller material i landskapen väcker negativa känslor hos er?
7. Vad för faktorer i ett anlagt landskap kan göra att en människa känner sig direkt otrygg?
8. På vilka sätt påverkar materialvalen en plats? Kan ni ge exempel på vilka material som väcker specifika känslor hos er?
9. På vilka sätt kan man som skötsel- eller anläggningspersonal påverka ett landskap?
10. Har man som skötsel- eller anläggningspersonal något ansvar för hur platsen upplevs/kommer att upplevas?

