



Konst – Ett verktyg för att appropriera rum

Oskar Blomé

Examensarbete/Självständigt arbete • 15 hp
Sveriges lantbruksuniversitet, SLU
Fakulteten för landskapsarkitektur, trädgårds- och
växtproduktionsvetenskap
Institutionen för landskapsarkitektur, planering och förvaltning
Landskapsarkitektprogrammet
Alnarp 2023



Konst – Ett verktyg för att appropriera rum

Art – A tool for appropriating space

Oskar Blomé

| | |
|------------------------------|---|
| Handledare: | Helena Mellqvist, SLU Alnarp, Institutionen för landskapsarkitektur, planering och förvaltning |
| Examinator: | Matilda Alfengård, SLU Alnarp, Institutionen för landskapsarkitektur, planering och förvaltning |
| Omfattning: | 15 hp |
| Nivå och fördjupning: | Grundnivå, G2E |
| Kurstitel: | Självständigt arbete i landskapsarkitektur |
| Kurskod: | EX0845 |
| Program/utbildning: | Landskapsarkitektprogrammet |
| Kursansvarig inst.: | Institutionen för landskapsarkitektur, planering och förvaltning |
| Utgivningsort: | Alnarp |
| Utgivningsår: | 2023 |
| Omslagsbild: | "Prague - Old Town Square 2" by Abeeeeer is licensed under CC BY 2.0. |
| Upphovsrätt: | Alla bilder används med upphovspersonens tillstånd. Illustrationer och foton i arbetet är författarens egna om inget annat anges. |
| Nyckelord: | Appropriation, konst, deltagande, planering |

Sveriges lantbruksuniversitet

Fakulteten för landskapsarkitektur, trädgårds- och växtproduktionsvetenskap
Institutionen för landskapsarkitektur, planering och förvaltning

Sammandrag

Kan konst användas som ett verktyg för att bidra till att medborgare känner större tillhörighet i sin närmiljö, och i så fall hur? För att skapa tillhörighet i sin närmiljö bör medborgare *appropriera* den. Syftet med denna uppsats är att undersöka på vilka sätt konst har använts av konstnärer tillsammans med medborgare för att appropriera rum, samt att se vilka positiva och negativa sidor konst har som verktyg för att appropriera rum.

Undersökningen har gjorts genom exempelstudier av två konstprojekt som båda resulterat i att rum approprierats. Det ena exemplet är landskapsarkitekturkollektivet Dis/Orders arbete på Biblioteksplatsen i Rosengård, och det andra är konstprojektet Konstkiosk på st. Knuts väg, initierad av Peter Dacke och Christel Lundberg. Exempelstudierna har utförts genom intervjuer av projekten i frågas skapare, samt genom litteraturstudie.

Resultatet av undersökningen är ett antal metoder använda av konstnärerna för att appropriera rum. De gemensamma metoderna var de mest intressanta, då inga av dessa är specifika för konst. Samtliga gemensamma metoder involverade dock att vara på plats i rummet och *göra* något tillsammans med deltagande medborgare. Slutsatsen blir därför att formen *görandet* tar inte är det mest relevanta, utan att akten av *görande*, *görandet* i sig, är det viktigaste.

Genom undersökningen har ett flertal av konstens positiva sidor visats. Konst kan, bland annat, framföra kritik mot befintliga samhällsförhållanden. Men det finns även negativa aspekt med användandet av konst för att appropriera rum. Ett av dessa är fenomenet *projektrötthet*, att medborgare är trötta på tillfälliga konstprojekt initierade av stat eller kommun, och som bidrar väldigt lite till permanenta förändringar. Något som direkt kan försämra medborgares förtroende för politiska processer i samhället.

Nyckelord: appropriation, konst, deltagande, planering

Abstract

Can art be used as a tool for contributing to citizens feeling greater belonging within their local environments, and in that case, how? To create a sense of belonging citizens ought to *appropriate* their local environments. The purpose of this essay is to research different ways in which art has been used by artists in participation with citizens to appropriate space, as well as defining positive and negative aspects of art as a tool for appropriating space.

The research has been made through example studies of two art projects, both of which resulted in the appropriation of space. The first example is the landscape architecture collective Dis/Orders process, working at Biblioteksplatsen in Rosengård, and the other is the art project Konstkiosk on St. Knuts road, initiated by artists Peter Dacke and Christel Lundberg. The example studies has been made through interviews with the authors of the projects in question, as well as literature studies.

The research resulted in a number of methods used by the artists to appropriate space. The most interesting of which are the methods which both cases had in common, as none of these methods are specific to art. Each of the common methods did however involve being on site, and *doing* something with the participating citizens. The conclusion is therefore that the shape the *doing* takes is not the most relevant, but rather that the act of *doing*, the *doing* in itself, is the most important.

Through the research a number of positive aspects within art has come to light. Art possesses, among others, the quality to present critique towards current social conditions. But there also exists negative aspects within the usage of art as a tool to appropriate space. One of which is the phenomenon *project-tiredness*, meaning that citizens are tired of temporary art projects initiated by state or municipality, which contribute very little to permanent change. An issue that can affect citizens' trust in political processes within society in negative ways.

Keywords: appropriation, art, participation, planning

Tack

Jag vill tacka Helena Mellqvist för den utmärkta handledning jag fått under denna skrivprocess. Tack så mycket Helena! Du gjorde skrivprocessen kul, intressant och givande.

Ett stort tack till Karin Andersson och Peter Dacke. Att intervjua er gav mig flera nya insikter om konsten och konstnärens roll i samhället och i planeringsprocesser. Jag vill även tacka Karin för litteraturtipset *Maktens väggar och möjligheten att skapa det som ännu inte finns* (2016). En mycket läsvärd text.

Sist men inte minst, tack till mina klasskamrater Nora och Julia för alla givande kommentarer under motläsningen.

Innehållsförteckning

| | |
|--|-----------|
| Begreppsförklaring | 8 |
| Appropriering | 8 |
| Rum och Plats | 8 |
| Görande | 8 |
| Konst..... | 9 |
| Inledning | 10 |
| Bakgrund..... | 10 |
| Syfte..... | 11 |
| Frågeställning..... | 11 |
| Avgränsning | 11 |
| Metod..... | 12 |
| Introduktion till Teori | 13 |
| Offentlig konst..... | 14 |
| Styrkor hos offentlig konst..... | 14 |
| Tillhörighet och identitet | 14 |
| Demokrati, debatt och diskussion | 15 |
| Historisk bakgrund - offentlig konst..... | 15 |
| Medborgardeltagande..... | 17 |
| Deltagande inom planering | 17 |
| Jämlikhet..... | 17 |
| Typer av medborgardeltagande..... | 17 |
| Kritik kring deltagande inom planering..... | 19 |
| Deltagande inom konst..... | 20 |
| Kritik kring deltagande inom konst..... | 21 |
| Två exempel av deltagande konst | 24 |
| Tandläkarplatsen och Biblioteksplatsen – Dis/Order | 24 |
| Bakgrund – Dis/Order | 24 |
| Intervju, Karin Andersson..... | 26 |
| Konstkiosk – Peter Dacke och Christel Lundberg..... | 30 |
| Bakgrund - Konstkiosk..... | 30 |
| Intervju, Peter Dacke | 31 |
| Sammanfattning av exempelstudierna..... | 34 |
| Diskussion | 35 |
| Uppdelningen av deltagande konst..... | 35 |
| Vad konsten kan åstadkomma..... | 36 |

| | |
|--|-----------|
| Konstnärens roller och ramar | 38 |
| Avslutande reflektion | 39 |
| Metoddiskussion..... | 39 |
| Forskningen kring deltagande konst | 40 |
| Vidare forskning | 40 |
| Referenser | 41 |
| Elektroniska referenser | 41 |
| Tryckta referenser | 42 |
| Muntliga referenser | 43 |

Begreppsförklaring

Appropriering

Filosofen Martin Heidegger liknar fenomenet appropriering av rum med en dammsugare. En dammsugare, utan att den kopplas in i ett eluttag och används, är endast ett statiskt objekt vars syfte existerar i teori. Det är först genom människans användande av objektet som det uppnår ett syfte för oss i praktiken. Detsamma gäller rum. Ett rums syfte existerar i teori, men når först verklighet när rummet aktiveras av människan (Lübcke 1987). Människan måste alltså göra något i rummet för att appropriera det.

Rum och Plats

Rum och *Plats* är, i kontexten av denna uppsats, två skilda begrepp, och en distinktion måste göras mellan dessa begrepp. Wikström och Olsson (2012) förklarar relationen mellan dessa två begrepp som: "plats: rummet som befolkat och som fullt av händelser, innebörder och historia" (Wikström, Olsson s. 15). Rummet är alltså en behållare, som fylls av mänskligt användande över tid, och därigenom blir en plats. Ett annat sätt att formulera detta är att rum, genom appropriation över tid, blir plats.

Görande

Termen *Görande* avser, i kontexten av denna uppsats, den generella aktivitet människan utför i rummet för att det ska approprieras. Görandet kan därför ses som verktyget för appropriering.

Konst

Begreppet konst är omfattande och inkluderar en mängd olika fenomen. Inom kontexten av denna uppsats avser begreppet ”konst” offentlig konst. Även det en bred term, men följande definition specificerar vidare:

Offentlig konst, i sin bredaste mening, avser verk gjorda i och/eller för det offentliga rummet. Denna definition inkluderar verk som är belägna utomhus, men även verk som är integrerade i byggnader; verk som är producerade av ett offentligt organ, men även verk vars producenter är privata eller icke-statliga; samt verk som är tillgängliga för offentligheten att beskåda utan restriktioner, men kan även inkludera verk vars tillgänglighet är begränsad (Statens konstråd 2018). Denna definition är inte speciellt avgränsande, men ger en bild av hur brett spektrumet av offentlig konst är.

Inledning

Bakgrund

Detta arbete grundas i en vilja att undersöka hur konst har använts av konstnärer tillsammans med medborgare för att förstärka medborgares känsla av tillhörighet i staden.

För att förstärka tillhörighet och få medborgare att känna sig mer hemma i stadens rum bör dessa rum approprieras. Att appropriera ett rum är att ta rummet i anspråk, en handling med betoning i besittningstagande (Wikström, Olsson 2012). För att göra detta krävs tre element; ett rum, människor, och ett *görande* (Wikström, Olsson 2012). För att appropriera ett rum krävs det alltså att människor är i rummet och deltar i att göra något, och då vi lever i ett demokratiskt samhälle bör detta deltagande vara jämlikt.

Den statliga offentliga utredningen Låt fler forma framtiden! (2016) anger att målet som eftersträvas för att nå ett mer demokratiskt samhälle är mer jämlikt deltagande. Detta innebär att alla medborgare ska ha samma möjligheter för deltagande i politiska processer oavsett kön, etnicitet, hudfärg, religion, sexuell läggning, ålder, socioekonomisk status eller funktionsvariation (Låt fler forma framtiden! 2016).

Det specifika *görande* denna uppsats avser att studera är deltagandet i konstprojekt.

Konst har valts då möjligheten att ta del av konst framförs av FN som en mänsklig rättighet. Artikel 27.1 i deklarationen av mänskliga rättigheter säger följande: "Var och en har rätt att fritt delta i samhällets kulturella liv, att njuta av konst..." (FN, Artikel 27.1, 2008). Sveriges kulturpolitiska mål anger detsamma; "att kulturen ska vara en dynamisk, utmanande och obunden kraft med yttrandefriheten som grund, att alla ska ha möjlighet att delta i kulturlivet ..." (Regeringskansliet 2017).

Då målet för ett mer demokratiskt samhälle är mer jämlikt deltagande (Låt fler forma framtiden! 2016) och det jämlika deltagandet i konst inte bara är lagstadgat

utan också är en mänsklig rättighet (Regeringskansliet 2017 och FN, Artikel 27.1, 2008), upplevs konst vara ett bra verktyg för att främja deltagande, och genom detta deltagande appropriera rum.

Syfte

Syftet med uppsatsen är att belysa- och sedan diskutera projekt där offentlig konst har använts som ett verktyg för att få fram medborgardeltagande, och som genom deltagandet har approprierat rum. Detta för att se hur konst har använts- och kan användas inom deltagandeprocesser i praktiken.

Frågeställning

På vilka sätt har konst använts som ett verktyg för att appropriera rum?

Med utgång i resultatet från denna frågeställning diskuteras det sedan kring; positiva och negativa aspekt med konst som verktyg för att appropriera rum.

Avgränsning

Två exempel av rumsappropriering genom deltagande konst har studerats i denna uppsats, båda belägna i Malmö.

Uppsatsen avser inte att analysera huruvida rumsapproprieringen var lyckad eller ej utan syftar att undersöka de genomförda processerna av rumsappropriering. Uppsatsen avser belysa metoderna som använts, samt synen- och åsikterna verken i frågas upphovsmän har på möjligheterna deltagande konst har för approprierandet av rum.

Metod

De exempel som tas upp är valda utifrån Anna Wilsons (2011) uppdelning av deltagande konst, som kan delas in i fyra underrubriker: Participatory commissioning and consulting, Interactive participation, Social participation och Collaborative participation (Wilson, 2011). Dessa förklaras vidare under rubriken deltagande, underrubrik deltagande inom konst. Anledningen till denna uppdelning var dels för att strukturera, och dels för att ha en grund att utgå från under jämförandet av olika former av deltagande konst.

Det ena fallet är gestaltungsprocessen av Biblioteks- och tandläkarplatsen i Rosengård, utförd av landskapsarkitekturkollektivet Dis/Order. Detta fall är kategoriserat som ett exempel av "Participatory commissioning and consulting". Det andra fallet är konstprojektet "Konstkiosk" på St. Knuts väg, av Peter Dacke och Christel Lundberg. Detta fall är kategoriserat som ett exempel av "Social participation".

Dis/Orders- och konstkiosks arbeten har studerats genom litteraturstudie av publikationerna som rör fallen, samt intervjuer av konstverkens upphovsmän. För att studera dessa fall har inspiration tagits från metoden fallstudie, där litteraturen *Five Misunderstandings About Case-Study Research* av Bent Flyvbjerg (2006) har legat som grund.

Flyvbjerg (2006) förklarar att det går att generalisera baserat på enstaka fall då mängden fall studerade inte nödvändigtvis innebär ett mer korrekt resultat (Flyvbjerg 2006). De två exempel som kommer att undersökas stödjer sig mot Flyvbjergs (2006) tankar om att det går att generalisera baserat på enstaka fall.

Intervjuformen var halvstrukturerad kvalitativ intervju (Kvale, Brinkmann 2014). Detta innebär att vissa intervjufrågor var samma i båda intervjuer, men att intervjun till största del utformades efter svaren på frågorna och samtalet som uppstod.

Metoden som använts kommer fortsatt att benämnas exempelstudie.

Introduktion till Teori

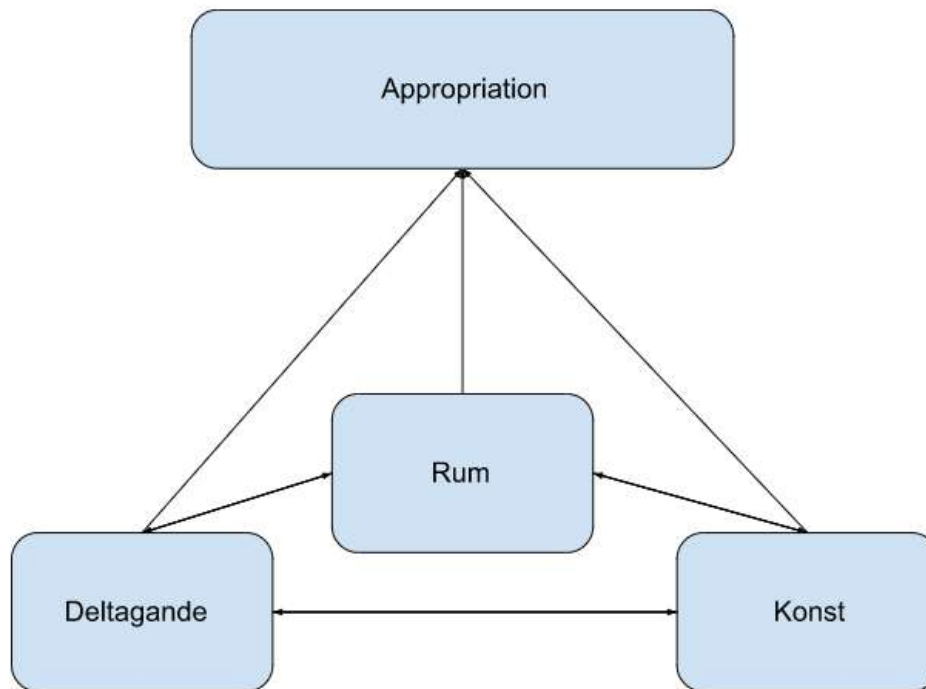


Fig 1. Modell av uppsatsens grundpelare, och hur de förhåller sig till målet: Appropriation.

Grundpelarna till teorin i denna uppsats rör Konst, Deltagande och Rum. Teorin avser förklara konst, deltagande och rum inom en kontext av *appropriering*.

Teorin berör även relationerna dessa grundpelare har till varandra:

- deltagande konst, (konst + deltagande)
- platsspecifik konst, (konst + rum)
- deltagande i planeringsprocesser (rum + deltagande)

Alla grundpelare och deras relationer sinsemellan avser nå målet att appropriera rummet och därigenom omvandla rummet till plats.

Offentlig konst

Styrkor hos offentlig konst

Offentlig konst har en mängd fördelar för människan, många av dessa tas upp i texterna *10 argument för offentlig konst* (Statens konstråd u.å.) och *WHY PUBLIC ART MATTERS 2018* (Americans for the arts 2018). Alla fördelar kommer inte att presenteras, fokus ligger på att presentera de fördelar som berör uppsatsens syfte, nämligen främjandet av medborgardeltagande genom konst.

Tillhörighet och identitet

En fördel deltagande i offentlig konst påstås ha framförs i texten *WHY PUBLIC ART MATTERS 2018*, nämligen möjligheten att bidra till tillhörighet. Americans for the arts (2018) menar att medborgare känner ägandeskap över- och tillhörighet i sin närmiljö då de ser sig själva reflekterade i den. Samt att offentliga rum tilldelas identitet genom speglingen av lokal historia och kultur (Americans for the arts 2018).

Statens konstråd (u.å.) menar detsamma då de skriver att konstnärer kan ge rum nya värden genom att skapa konst som involverar platsens historia, samt platsens nuvarande sociala, fysiska och kulturella värden. Därigenom tillvaratas befintliga och historiska värden samtidigt som nya skapas (Statens konstråd u.å.).

Hall och Robertson (2001) menar att platstillhörighet skapas genom platsspecifik konst, genom konst som tar in det Statens konstråd (u.å.) tar upp; platsens historia, samt platsens nuvarande sociala, fysiska och kulturella värden (Statens konstråd u.å.). Hall och Robertson (2001) menar att engagemang i sin närmiljö ökar människors respekt och förståelsen för andra människor, vilket leder till att människor bryr sig mer om sin närmiljö samt minskar vandalismen i området (Hall, Robertson 2001).

Demokrati, debatt och diskussion

En annan fördel med offentlig konst presenteras av statens konstråd (u.å.); att offentlig konst bidrar till att få fler röster hörda (Statens konstråd u.å.). De skriver att genom konstnärers arbete med att ge invånare större insikter och möjligheter att påverka plan- och byggprocesser så bidrar konsten till att skapa delaktighet (Statens konstråd u.å.).

Konstnären och författaren Francois Matarasso (1997) menar att projekt av deltagande i offentlig konst skapar engagemang hos deltagare i lokala demokratiska processer (Matarasso 1997).

Statens konstråd (u.å.) menar att offentlig konst skapar en arena där människor kan föra fram åsikter och fritt diskutera med andra. Vidare menar Statens konstråd (u.å.) att fastighetsägares- och myndigheters verksamheter kan diskuteras på ett objektivt sätt genom deltagande i offentlig konst (Statens konstråd u.å.).

Matarasso (1997) menar vidare att en av anledningarna till att konst är en så bra arena för debatt är att konst är tillgänglig för alla, alla kan delta (Matarasso 1997). Statens konstråd (u.å.) utvecklar genom att skriva att offentlig konst skapar intresse för deltagande hos människor som i vanliga fall inte skulle mötas och diskutera (Statens konstråd u.å.).

Historisk bakgrund - offentlig konst

Konst började integreras i våra offentliga rum, våra parker och offentliga byggnader, under slutet av 1800-talet (Sandström, et. al 1982). Denna nyfödda offentliga konst bestod huvudsakligen av skulpturparker och verken värderas efter hur estetiskt tilltalande de var. Det var inte förrän efter första världskriget, 1918, som offentlig konst började ses med andra ögon. Här gick startskottet för det demokratiska synsättet på offentlig konst, konsten skulle vara för alla (Sandström, et. al 1982).

År 1933 kom ett konkret exempel på detta tankesätt i Sverige. Axel Romdahl, professor vid Göteborgs högskola och chef för Göteborgs konstmuseum, beskrev i en debattartikel det potentiella värdet i att en liten andel av totalkostnaden hos offentliga byggen öronmärks för konstnärlig gestaltning på platsen i fråga. Debattartikeln ledde till att dåvarande kulturminister, Arthur Engberg, tillsatte en statlig utredning om hur svenska konstnärers arbetsuppgifter kunde utvidgas. Utredningen ledde, år 1937, till stiftandet av enprocentsregeln (Statens konstråd 2021).

Enprocentsregeln innebär att ungefär en procent av den totala kostnaden vid ny-, om- och tillbyggnad ska öronmärkas för offentlig konst på platsen i fråga. Enprocentsregeln saknar dock en tydlig arbetsmodell, och hur regeln omsätts i

praktiken varierar (Statens konstråd 2021). Den kan därför ses som mer av en rekommendation eller ett mål att sträva mot än en lag.

Under 1980-talet uppkom en ny inriktning inom den offentliga konsten, platsspecifik konst. Ett platsspecifikt konstverk är skapat och avsett för en specifik plats, och det är ofta i relationen mellan verket och platsen som syftet uppenbaras. Verket kan därför anses vara skadat eller förstört ifall det lämnar platsen i fråga. Termen platsspecifik konst utvecklades av konstnärer inom genren jordkonst, eller på engelska "land art" (Statens konstråd 2018). Jordkonst uppkom i USA och var en respons på hur bunden konst var till gallerier och museum under denna tidsperiod. Jordkonst gjordes ute i landskapet, och ofta var materialet till konstverket material från landskapet själv, så som sten, jord, vatten eller sand (Moderna museet 2020).

En stor utveckling inom den offentliga konsten skedde år 1991, då den amerikanska konstnären Suzanne Lacy myntade begreppet "New genre public art". Begreppet skapades som en respons till idén om att offentlig konst endast är skulpturer föreställande män, placerade i parker och på torg utan något större syfte. Till skillnad från mer traditionell offentlig konst där verk har ett narrativ att förmedla, avser verk i stilen "New genre public art" att, i någon form, involvera åskådaren och skapa deltagande (Statens konstråd 2018). Lacy menar att själva interaktionen mellan konstverket och åskådaren är ett konstverk i sig (Fagerström, Haglund 2010).

New genre public art är en del av en större "social turn" inom den offentliga konsten, och det finns många begrepp som berör samma- eller liknande ämne. Begrepp som "participatory art", "collaborative art" eller "community art" är alla termer som beskriver deltagandet av icke-konstnärer i ett konstprojekt eller i skapandet av ett konstverk (Statens konstråd 2018).

Det är just fenomenet deltagande i offentlig konst denna uppsats kommer studera närmare. För att få en tydlig bild av detta fenomen sätts det, i följande kapitel, inom en reell kontext av stadsplanering.

Medborgardeltagande

Deltagande inom planering

Jämlikhet

Som nämnt i bakgrunden av denna uppsats, så anger den statliga offentliga utredningen (SOU 2016:5); *Låt fler forma framtiden!* (2016) att målet som eftersträvas för att nå ett mer demokratiskt samhälle är mer jämlikt deltagande i politiska processer.

Förutsättningen för att medborgardeltagande i planeringsprocesser ska ske demokratiskt är politisk jämlikhet mellan deltagarna. Detta innebär att allas formella rättighet att delta inte är tillräcklig, då ojämlikhet i förutsättningarna för deltagande, så som inkomst, status, kontakter och utbildning, gör att medborgares faktiska möjligheter till deltagande är på en ojämn grund (Henecke, Khan 2002). Utredningen konstaterar att förutsättningarna för demokratiskt inflytande hos medborgare är ojämlika (*Låt fler forma framtiden!* 2016). Vidare förklaras det i utredningen att Stat och kommuner har ett ansvar att skapa möjligheter för alla medborgare att delta i politiska processer på jämlik grund, och att kommuner har enskilt ansvar i att avgöra när medborgardeltagandet sker i planeringsprocesser, samt hur det utformas (*Låt fler forma framtiden!* 2016).

Typer av medborgardeltagande

Medborgardeltagande inom den fysiska planeringen delas av Henecke och Khan (2002) upp i fyra delar: ”informationsspridning – informationsinsamling – konsultation – gemensam kunskapsuppbyggnad och ömsesidig förståelse” (Henecke, Khan s.26). Informationsspridning avser en enkelriktad kommunikation från kommun till medborgare om planförslag, och sprids bland annat genom tidningar, annonser, utställningar och nyhetsbrev. Denna form involverar inget deltagande från medborgarens håll, utan fungerar som en förutsättning för framtida deltagande (Henecke, Khan 2002). Informationsinsamling avser insamlandet av medborgares åsikter och tankar kring

ett planförslag genom enkäter och intervjuer. Dessa enkäter och intervjuer utformas först - och tolkas sedan av myndigheter, de ger inget utrymme för egna frågor eller initiativtagande från medborgarens håll (Henecke, Khan 2002).

Konsultationen avser forum där medborgare får utrymme att själva formulera frågor, kritik och förslag (Henecke, Khan 2002). Denna form av medborgardeltagande kallas samråd, och syftar till att ge medborgare möjlighet till insyn och påverkan i planerings- och gestaltningsprocesser, samt att få ett så bra beslutsunderlag som möjligt (PBG 2010:900 5 kap.11§). Medborgardeltagande genom samråd under planeringsprocesser är den klassiska formen av dialog med medborgare, och är stärkt av Plan och Bygglagen under (2010:900) 3 kap. 8 §, för översiktsplan, samt under (2010:900) 5 kap. 11§ för detaljplan. Plan och bygglagen specificerar inte hur samrådet ska utföras, formen för samråd kan vara offentliga möten, i form av möte på plats eller digitalt, eller i form av utskick eller remiss. Formen av samråd ska anpassas efter rådande situation (Låt fler forma framtiden! 2016). Då metoden för samråd inte specificeras i Plan och bygglagen, och då kommuner har enskilt ansvar i att avgöra när medborgardialogen sker i planeringsprocesser, samt hur medborgardialogen ser ut (Låt fler forma framtiden! 2016), läggs mycket ansvar på kommunen att välja en metod som ger så stor möjlighet till insyn och deltagande som möjligt. Förutom statliga, regionala och kommunala organ ska samrådet, enligt PBG (2010:900) 5 kap. 11§ involvera:

“De kända sakägarna och de kända bostadsrättshavare, hyresgäster och boende som berörs, de kända organisationer av hyresgäster som har avtal om förhandlingsordning för en berörd fastighet eller, om någon förhandlingsordning inte gäller, som är anslutna till en riksorganisation inom vars verksamhetsområde en berörd fastighet är belägen, och (...) sammanslutningar och enskilda i övrigt som har ett väsentligt intresse av förslaget” (PBG 2010:900 5 kap.11§).

Den sista delen Henecke och Khan beskriver är ”gemensam kunskapsuppbyggnad och ömsesidig förståelse” (Henecke, Khan s.26). Denna sekvens är en mer bindande form av deltagande än det klassiska samrådet, och innebär att deltagare, i form av arbetsgrupper och referensgrupper, under längre tidsperioder involveras i planeringsprocesser för att kunna påverka under processens gång. Detta sker ofta i samverkan med tjänstemän och ibland politiker (Henecke, Khan s.26).

Sammanfattningsvis kan det sägas att det finns ett tydligt uttalat legalt stöd för samråd och dialog med medborgare, men då plan- och bygglagen inte specificerar formen för samrådet (Låt fler forma framtiden! 2016), och ansvaret läggs på kommuner för att avgöra när, var och hur medborgardialogen ska utföras (Låt fler

forma framtiden! 2016) faller medborgardialogen ofta tillbaka på klassiska beprövade metoder (Cars 2015). Det finns därför röster som för fram behovet av nya metoder för medborgardialog, som menar att de institutionaliserade metoderna, samråd genom möten och utskick, kan vara exkluderande och odemokratiska (Cars 2015 och Henecke, Khan 2002).

Kritik kring deltagande inom planering

Göran Cars (2015) framför i sin text *Medborgardialog - ett verktyg för att stärka demokratin i samhällsplaneringen?* problematiken kring klassiska samråd, och exempel på hur de kan vara direkt odemokratiska (Cars, 2015). Detsamma gör Birgitta Henecke och Jamil Khan (2002) i deras text *Medborgardeltagande i den fysiska planeringen* (2002).

- När i processen inkluderas medborgare?

Henecke och Khan (2002) belyser kritik mot när medborgare involveras i planeringsprocesser. De framför kritiken att planeringsprocesser alltför strikt följer rationell planeringsfilosofi och att medborgarnas synpunkter endast tas in under samråd och under presentationen av förslaget (Henecke, Khan 2002).

Cars menar att ett problem med det klassiska samrådet är fasen i planeringsprocessen den utförs, ofta får medborgare tycka till i sena faser av processen. Då stora delar av projekt redan är satta i sten i dessa lägen, och mycket resurser redan har investerats, är möjligheterna för konstruktiva diskussioner mellan medborgare och planerare om projektets utformning begränsade (Cars, 2015). Desto senare medborgares opinioner vägs in - desto mindre kan utformningen av projektet ändras efter dessa opinioner. Detta leder ofta till att medborgare känner sig svikna då deras åsikter, i detta skede, inte är möjliga att realisera (Cars, 2015). Detsamma menar den statliga utredningen; *Låt fler forma framtiden!* (2016) med texten; "... citizens' dialogues that instil hope for political influence which is then not realised can undermine confidence in democracy" (*Låt fler forma framtiden!* s.682).

- Vem deltar?

Ett annat problem ligger i vilka som deltar i samråden och vilka intressen de representerar, men det motsatta är även det ett problem, vilka som inte deltar i samråden. (Cars 2015) Cars menar att samråden ofta domineras av högljudda nej-sägare vars synpunkter inte representerar större allmänintressen (Cars 2015). Begreppet NIMBY (Not In My Backyard) är en relevant term som beskriver individer som, trots att de möjligtvis vill att förändringen av platsen ska ske, inte vill att den sker i deras direkta närmiljö (Cars, 2015). Men även andra nej-sägare

tar större plats i samråden än de positivt inställda. Cars beskriver fenomenet med att "hälsan tiger still", de som är neutralt eller positivt inställda till ett förslag är sällan lika högljudda som de negativt inställda (Cars, 2015). Vidare menar Henecke och Khan att det råder bristande uppmärksamhet mot politisk ojämlikhet, och att samhällets strukturella orättvisor leder till att vissa grupper tar oproportionellt stor plats medan andra bli åsidosatta (Henecke, Khan 2002). De som ofta saknas i samrådsmöten är utsatta grupper, icke svenskspråkiga och barn- och unga. Individer som i många fall använder platsen mer än de äldre svenska männen som dominerar samrådsmöten (Cars, 2015). På detta tema menar utredningen *Låt fler forma framtiden!* (2016) att om deltagandeprocesser inte återspeglar kompositionen av medborgare i området finns det en risk för att processerna resulterar i politisk ojämlikhet (Låt fler forma framtiden! 2016).

Cars avslutar sin text med att poängtera betydelsen av samrådet för en transparent och demokratisk gestaltungsprocess, men understryker samtidigt vikten av alternativa metoder för medborgardialog (Cars 2015).

Med allt detta i åtanke, för att få ett så stort deltagande som möjligt, och för att ha en så demokratisk process som möjligt där alla individers röst hörs lika högt, är det relevant att utforska nya perspektiv på medborgarens roll i planeringsprocesser, samt alternativa arenor för medborgardialog.

Deltagande inom konst

Som nämndes i slutet av "Historisk bakgrund – offentlig konst" så är det fenomenet "deltagande inom konst" som är inriktningen av offentlig konst denna uppsats studerar. För att vidare studera detta fenomen presenteras här en uppdelning av deltagande inom konst gjord av konstnären Anna Wilson (2011) i hennes avhandling *'All Together Now' Exploring the politics of participation in the arts* (2011). Denna uppdelning består av fyra modeller; "Participatory commissioning and consulting", "Interactive participation", "Social participation" och "Collaborative participation" (Wilson, 2011). Uppdelningen är gjord efter hur deltagandet är uppbyggt; ägandeskapet över verket, eller processen, i fråga; hur mycket kontroll som ges till deltagarna samt hur det fysiska deltagandet ser ut (Statens konstråd, 2018). Wilson (2011) betonar att konstformer kan höra hemma i flertalet av dessa definitioner, och konstformer kan finnas eller uppstå som inte passar i någon av definitionerna (Wilson 2011).

1. "Participatory commissioning and consulting" innebär att de deltagande arbetar tillsammans med professionella designers, arkitekter eller konstnärer för att tycka till, och hjälpa till att utforma, ett verk, ett offentlig rum, mm. i deras närmiljö. Inom denna form av deltagande värderas deltagarnas insikt i

deras närmiljö högt, och de anses kunna bidra med kunskap omöjlig att tillgodose från ett externt håll. Denna form av deltagande är mer syftesorienterad än de resterande, och målet är att skapa en ”produkt” (Wilson, 2011).

2. “Interactive participation” innebär att deltagandet sker i interaktionen mellan verk och deltagare, samt att interaktionen i sig är en del av verket. Denna form av deltagande är vanligast inom digitala konstprojekt men kan även ses i analoga projekt (Wilson, 2011).

3. “Social participation” är en form av deltagande vars primära syfte ofta är att fostra idéer och skapa dialog. Denna form av deltagande utgår från tankar om att fostra gemenskap och utforskar sociala frågor om exempelvis tillhörighet (Wilson, 2011).

4. “Collaborative participation” är en form av deltagande projekt som initieras av en individ vars roll inte är upphovsman till verket, utan snarare koordinator till grupper av individer. Ägandeskapet till verket, eller projektet, i fråga ligger inte heller hos koordinatören utan hos alla deltagare gemensamt. Ett exempel på denna form av deltagande konst är “flash mobs”, grupper av individer som får en prompt av en koordinator att samlas på en plats och utföra en aktivitet (Wilson, 2011).

Kritik kring deltagande inom konst

Kritiken mot deltagande konst har här delats upp i två läger: ”kritik mot konstens roll i dagsläget”, och ”kritik mot forskningen kring deltagande konst”.

En avgränsning har gjorts från att föra fram kritik kring den deltagande konstens estetiska värde, då detta i hög grad är subjektivt.

- **Kritik mot konstens roll i dagsläget**

Kritik mot deltagande inom planeringsprocesser speglas i vissa fall i kritiken kring deltagande inom konst. I Jonna Bornemarks (2016) text *Maktens väggar och möjligheten att skapa det som ännu inte finns* framförs termen ”projekttrötthet”. Projekttrötthet avser hur boende är trötta på tillfälliga konstnärliga projekt som kommer uppifrån, från stat eller kommun, och som säger sig ha möjligheten att skapa förändring men som lämnar platsen utan att ha gjort bestående skillnader (Bornemark 2016). Detta problem är detsamma som lyftes tidigare i texten, nämligen att medborgardialog som ger medborgare hopp om politiskt inflytande, men som sedan inte realiserar leder till ett lägre förtroende för demokratiska processer (Låt fler forma framtiden! 2016).

Bornemark (2016) belyser även hierarkin inom deltagande konst, och hur denna hierarki ofta kan vara rörig. Hon menar att termen ”deltagande” inom konst har en underförstådd mening bland medborgare, nämligen att deltagare och konstnär är jämlikar i processen, men att detta inte är fallet (Bornemark 2016). Konstnären kommer in i deltagarprocesser som en utsträckning av dennes uppdragsgivare, ofta stat eller kommun. Konstnären har därigenom tilldelats makt till att initiera förändringen av ett rum, här uppstår den första skillnaden i maktposition mellan konstnär och deltagare; konstnären har tilldelats makten att initiera förändring, något deltagare inte har (Bornemark 2016). Andra skillnader i maktförhållanden är att konstnären är en betald aktör som utför förändringar av rum, oftast, utanför konstnärens egen närmiljö. Konstnären kommer till platsen, förändrar den och lämnar den sedan (Bornemark 2016). Denna asymmetriska maktfördelning är ofrånkomlig, men det är farligt att acceptera dess ofrånkomlighet som ett faktum, då detta är att acceptera befintliga maktstrukturer (Bornemark 2016).

Bornemark (2016) sammanfattar med orden:

”Kan vi alls tala om asymmetrier här på ett explicit sätt utan att låsa fast asymmetrierna? ... Jag tror dock att det i en maktposition är viktigt att fortsätta vara nyfiken på dels hur situationen de facto ser ut (och att acceptera att den har fler aspekter än vad jag ser just nu), och dels hur situationen skulle kunna se ut – vad som skulle kunna vara annorlunda” (Bornemark s.24).

Vidare skriver Bornemark (2016) om en paradox inom konstens tillgänglighet. Dels så är konst ”för alla”, alla har möjlighet att delta och skapa konst, och ofta är det nyskapande konstformer som utförs utanför den institutionaliserade konstvärlden som för konsten framåt. Men å andra sidan så är konst ett ämne där praktiker och teorier framtas och diskuteras i utbildningar och i professionell verksamhet. Konsten är alltså både för allmänheten och för experter (Bornemark 2016). Häri uppstår den röriga hierarkin: Den etablerade konst-experten står högt upp i hierarkin, men samtidigt kan de oetablerade konst-utövarna alltid hävda att deras åsikter är relevanta, då deras syn på konst kommer från ett mer ”levande” konstnärligt håll (Bornemark 2016). Bornemark framför ett reellt exempel på detta, taget ur projektet Konst händer, initierat av Statens konstråd. Där en anonym deltagare kommenterat på Statens konstråds utsago att konstnärerna tillför projektet med sin expertis i konst, och boende med deras expertis i deras närmiljö (Bornemark 2016). Kommentaren från den boende var: ”Varför skulle inte vi kunna konst, varför värderas inte vår kunskap? Varför ska de komma utifrån och lära oss om vad konst är?” (Anon. i Bornemark s.19).

Ett annat exempel på kritik som förs mot deltagande konst framförs av Statens konstråd (2018). Att projekt av deltagande konst kan ses som att stat eller kommun avlastar samhällsliga ansvar till konstnärer, där konstnärens roll ses vara att lugna och distrahera medborgare med deltagande projekt (Statens konstråd 2018).

En annan kritik är att för mycket förväntas av offentlig konst. Konstnären Francois Matarasso (1997) menar att det är naivt att anta att konst kan lösa samhällsliga problem. Han menar att konst är ett utmärkt verktyg för att belysa problem, men att lösningarna på problemen är alltför komplexa för att kunna förkroppsligas i ett konstverk (Matarasso 1997).

- **Kritik mot forskningen kring deltagande konst**

På ett meta-plan presenterar konstkritiker Hall och Robertson (2001) en kritik kring forskningen runt deltagande inom konst. De menar att då ämnet offentlig konst ligger inom samhällsvetenskapen finns det en avsaknad av statistisk empirisk forskning angående fördelarna med deltagande inom offentlig konst. De menar att forskning kring offentlig konst alltför ofta berör abstrakta koncept, som plats och identitet, och alltför sällan berör data av det faktiska medborgarperspektivet (Hall, Robertson 2001). Ett exempel Hall och Robertsson (2001) framför av ett abstrakt koncept, som de anser tar upp för mycket plats i diskursen, är skrivelser och påståenden kring konstens möjlighet att omvandla rum till plats (Hall, Robertsson 2001).

Två exempel av deltagande konst

I denna del presenteras två olika exempel av deltagande konst.

För att fallen skulle ha olika kvaliteter men ändå beröra samma ämne, apropriering av rum genom deltagande i konst, valdes de efter Anna Wilsons (2001) uppdelning av deltagande konst.

Anledningen till att jag gjort denna kategorisering är för att kunna föra en hypotes om hur de olika fallens deltagande sett ut, för att sedan kunna diskutera den.

Tandläkarplatsen och Biblioteksplatsen – Dis/Order

Ett exempel av “Participatory commissioning and consulting” (Wilson 2001).

Bakgrund – Dis/Order

Dis/Order är ett landskapsarkitekturkollektiv grundat av landskapsarkitekterna Karin Andersson och Johanna Bratel. De har en bred praktik, och arbetar dels med storskaliga strategiska projekt, men också med hela skalan ner till mer tillfälliga konstnärliga utforskanden. Bland annat på konstens sätt att närma sig plats och urbana frågor som rör vår samtid (Andersson, intervju: 2023-02-16).

Metoderna Dis/Order använder sig av är flera och varierande. De jobbar gestaltande men också mycket med dialog. De gör en del byggen själv och en del där de tar in andra yrkeskompetenser. Det transdisciplinära samarbetena är något de anser vara viktigt, dels för att lära sig av andra men också för att få in fler perspektiv. Deras arbete innefattar nästan alltid att jobba med människor på plats och föra dialog med dessa (Andersson, intervju: 2023-02-16).

En diskussion kring Dis/Orders gestaltningsprocess förs i deras publikation “DIS_COURSE #1 2019 Att Inkludera Boende i Stadsutveckling” (2019).

Projektet började med att Dis/Order blev anlitade för att starta ett dialogarbete för Amiralstaden i Rosengård, Malmö, tillsammans med boende och lokala aktörer. Platsen upplevdes osäker av barnen som lånade böcker på biblioteket då den var dåligt belyst och dess dominerande brukare var män (Andersson, Bratel 2019).

Dis/orders arbete i Amiralstaden kan delas upp i två faser. Under den första fasen arbetade Dis/Order med workshops av temporära verk för att appropriera rummet med platsens brukare, huvudsakligen barn och unga. "Slutprodukten" i denna fas bestod av en sitt- och lekmöbel som utformats efter deltagarnas analyser och platstagande. Den andra fasen bestod av att ta fram ett gestaltningsprogram för utemiljön kring Rosengård centrum (Andersson, Bratel, 2019).

Andersson och Bratel skriver i publikationens inledning att en av deras ambitioner med projektet var: "Att boende ska känna ägandeskap över processen och våga tro på att de faktiskt kan påverka hur deras stad och deras samhälle ska utvecklas" (Andersson, Bratel s. 10). Processen de syftar på är gestaltningsprocessen, och ägandeskap över den kan översättas till att betyda appropriering av processen.

De ville uppnå denna ambition genom att skapa dialog och samverkan mellan Dis/Order och platsens brukare. För att få så många deltagare som möjligt använde sig Dis/Order av metoder som de menar både var givande, och tillgängliga för deltagande. Det skulle vara roligt att delta och det skulle vara inkluderande. Med hjälp av diverse workshops med barn och unga där de deltagande hängde upp tråd, byggde tillfälliga möbler av frigolit och skapade mönster på stora papper approprierade de tillsammans rummet. Resultatet av dessa workshops var den semi-temporära sitt- och lekmöbeln, som sattes upp i Augusti 2016 och var kvar på platsen till November samma år (Andersson, Bratel 2019).

Något Dis/Order blev varnade för i början av processen var att byggandet av något på platsen bara skulle leda till att det vandaliserades. Detta motbevisades, då det enda som hände med sitt- och lekmöbeln var att ett barn ritade en teckning på den (Andersson, Bratel 2019).

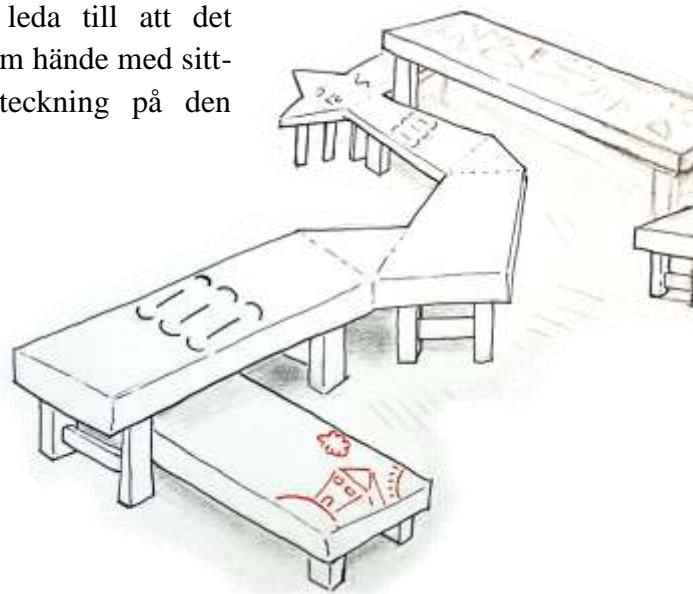


Fig 2. Skiss av sitt- och lekmöbeln Dis/Order skapade tillsammans med deltagarna + teckningen ett barn ritade på den. Konstnärlig frihet har tagits i var teckningen var belägen på möbel, och dess storlek – men utseendet är detsamma.

Sammanfattningsvis kan det sägas att Dis/Order använde konst som ett verktyg för att dels skapa dialog med platsens brukare, och bygga upp ett förhållande mellan dem och Dis/Order. Men också för att, tillsammans med brukarna, appropriera platsen. Via konst som verktyg approprierades både gestaltningsprocessen, vilket gjorde den mer transparent, och platsen själv, vilket gjorde att den upplevdes mer trygg (Andersson, Bratel 2019).

Intervju, Karin Andersson

Intervju av Karin Andersson, från Dis/Order (2023-02-16).

- Fokus på barn och unga

Andersson (Intervju: 2023-02-16) förklarar hur de arbetade för att nå ut till barn och unga. Dis/Order hade ett samarbete med biblioteket den första sommaren, då de märkte att det var en plats dit många barn och unga kom för att spendera tid. Biblioteket hade sommarverksamhet med pyssel och aktiviteter som Dis/Order knöt an till, de knöt även an till den närliggande fritidsgården tegelhuset som också de hade verksamheten öppen. I samarbete med pedagoger från dessa institutioner tog Dis/Order fram en plan på hur de, tillsammans med barn och unga, skulle aktivera platsen. Andersson (Intervju: 2023-02-16) fortsätter att beskriva hur det, både under processen och nu i efterhand, kändes självklart att det var just biblioteket och fritidsgården de skulle arbeta med. De var precis närheten och barnen som gick till biblioteket och fritidsgården passerade platsen dagligen. Dis/Order var på Biblioteksplatsen under denna sommar och alla som kom dit fick möjlighet att delta, det krävdes ingen anmälan. Denna flexibilitet är något Andersson betonar som viktigt under arbetet.

- Utformandet av workshops

Andersson (Intervju: 2023-02-16) förklarar att en faktor som vägde in var att workshoparna skulle vara olika. Vissa tog hela rummet i anspråk, och genom detta skulle deltagarna känna att de kunde vara i varenda vrå av rummet. En workshop utforskade möbler; hur rummet kan möbleras, var man kan sitta, hänga och umgås på Biblioteksplatsen (Andersson, Intervju: 2023-02-16).

Hon förklarar att det även handlade om vad platsen skulle kunna innehålla i framtiden, och när sitt- och lekmöbeln sedan var på plats var en invigning av platsen viktig, det var av vikt att bjuda in alla som deltagit och göra något lustfyllt tillsammans. Andersson (Intervju: 2023-02-16) betonar just det lustfyllda med orden:

“Att inte prata om “varför platsen är läskig” utan istället göra roliga aktiviteter på platsen. Att genom det tillfälliga användandet också förändra ett långsiktigt användande, och förändra en bild av platsen. För mycket av det här med trygghet och var man känner sig hemma kan ju handla om vilken föreställning man har om en plats. Kan man då istället tänka på det här som en plats där barn tycker om att leka så blir det väldigt annorlunda mot om man tänker på den som en plats där det bara sitter gubbar och röker” (Andersson, intervju: 2023-02-16).

- **Den mentala bilden av platsen**

Andersson (Intervju: 2023-02-16) fortsätter att säga att i princip ingen de pratade med hade en positiv bild av platsen överhuvudtaget. Så genom det lustfyllda och oproblematiske användandet kunde de visa, för kommun och för medborgare, att platsen var värd att jobba med. Andersson (Intervju: 2023-02-16) betonar just det oproblematiske som viktigt. Hon utvecklar detta vidare senare i intervjun, under rubriken ”Disorders syn på konst och appropriering”.

- **Från workshop till skapande**

Resultatet av workshoparna var en lek- och sittmöbel. Andersson (Intervju: 2023-02-16) förklarar att mönstret på möbelen var taget från de mönster deltagarna skapat under en workshop, och att möbelns dragning hade uppkommit från hur de tillfälliga frigolitmöblerna placerats i rummet i en annan workshop. Sitt- och lekmöbelen var utformad efter hur Dis/Order förstått att platsen kunde användas under tiden de spenderat där. Det var också viktigt att möbelns estetik skulle bjuda in till lek, samt att möbelen skulle vara en bänk där många kunde sitta. Andersson (Intervju: 2023-02-16) menar att innan Dis/Order skapade möbelen fanns där nästan inga sittplatser alls, att skapa möjlighet för medborgare att uppehålla sig på platsen kändes därför uppenbart.

- **Dis/Orders syn på konst och appropriering**

Andersson (Intervju: 2023-02-16) menar att konsten är kul för att den kan vara ”lite tokig”, och att det tillfälliga är en bra metod då det ger konstnären fler möjligheter, då konsten är temporär är det generellt oproblematiske att skapa- och visa den i det offentliga rummet. Hon betonar följande:

”Konst har en möjlighet att vara kritisk och positiv på samma gång”
(Andersson, Intervju: 2023-02-16).

Det var det Dis/Order gjorde på Biblioteksplatsen, menar Andersson (Intervju: 2023-02-16). Hon förklarar att genom det lustfyllda och positiva användandet tillsammans med barnen blev det tydligt för alla involverade att platsen var negligerad, men även att den inte behövde vara det. Detta var en outtalad kritik mot de processer, ambitioner eller affärsmodeller som gjort platsen till vad den var (Andersson, Intervju: 2023-02-16).

Andersson (Intervju: 2023-02-16) fortsätter med att säga att skapandet av konst ger möjlighet att synliggöra missförhållanden samtidigt som man utför lustfyllda aktiviteter.

- **Att appropriera en plats för alla**

Under samtalets gång kommer vi in på huruvida Andersson (Intervju: 2023-02-16) tycker att det är möjligt att appropriera en plats för alla. Hon menar att termen ”för alla” är abstrakt. Hon utvecklar med att säga att social hållbarhet inom stadsutveckling handlar mycket om att fördela resurser och därigenom göra något för alla.

Detta innebär inte att varje plats som byggs ska vara en plats där alla människor hela tiden vill vara. Hon tror snarare att man, genom att vara väldigt specifik i vem man skapar för och med, når ambitionerna av hög social hållbarhet. Att exempelvis skapa en plats för tjejer där de känner sig trygga, fortsätter Andersson (Intervju: 2023-02-16), är att se till att det finns en plats för alla. Hon menar att man behöver utgå från vissa specifika behov och att man genom dessa kan skapa en plats som är trygg för alla.

Andersson (Intervju: 2023-02-16) säger att hon finner påståendet ”att skapa något för alla” intressant, då hon menar att det ofta döljs någonting i den ambitionen. Hon utvecklar genom att säga; Då man skapar en plats ”för alla” sätter man befolkningen i en normalkurva, och det som är ”för alla” är det som är precis i mitten av normalkurvan. Platser som skapas utifrån detta synsätt blir sällan en plats för alla, avslutar hon.

- **Behovet av alternativa former av medborgardeltagande**

Andersson (Intervju: 2023-02-16) vet inte hur stort behovet är, men menar att medvetenheten om varför man gör dialogprocesser med medborgare är mycket viktig. Hon upplever det som ett problem att man gör dessa processer för att det ska se bra ut eller för att det är spännande, utan att veta riktigt varför, vad processerna ska leda till och hur man tar hand om informationen som kommer in. Hon menar att det kan finnas en bild av att en lyckad process är en process där deltagarna säger ja till det kommunen redan har tänkt sig. Men att det ofta, i större

dialogprocesser med allmänheten, uppenbarar sig ett stort allmänt missnöje. Ett missnöje som kan riktas mot saker som ligger utanför kommunens bord. Detta kan vara missnöje mot privata fastighetsägare eller andra komplexa dilemman och frågor (Andersson, Intervju: 2023-02-16).

Man måste alltså vara beredd på att dessa frågor kommer att komma upp och man behöver kunna hantera detta, annars blir de här processerna väldigt svåra för kommunen att ta hand om. Andersson (Intervju: 2023-02-16) avslutar med att säga att hon finner det spännande att alternativa metoder för medborgardialog utforskas. Att denna ambition finns hos fler och fler kommuner är något hon anser vara positivt. Men hon betonar att det är komplext, och att en fallgrop i sådana här processer är att inte ta in hur komplext det är att föra dialog med boende om deras närmiljö (Andersson, Intervju: 2023-02-16).

- **Makt och roller**

I samtalet kommer vi in på frågan om makt och roller. Andersson (Intervju: 2023-02-16) menar att det alltid finns väldigt tydliga premisser i de arbeten hon varit med om som involverar deltagande, premisser så som plats och budget är redan förbestämda. Samt att det finns väldigt få, om ens några, situationer där makt helt och hållet ges till medborgare. Hon fortsätter med att säga att hon inte heller tycker att all makt ska delas med medborgare. Kommunen har ansvar som boende inte har och professionella aktörer, som Andersson, sitter på kunskaper som boende generellt saknar. Det handlar därför mycket om att försöka förstå vilka de olika rollerna är i deltagande projekt och att uppmärksamma och erkänna att alla har olika kompetenser, menar Andersson (Intervju: 2023-02-16).

- **Risker med medborgarinflytande**

Det är viktigt att vara medveten om hur man ses av medborgare, menar Andersson (Intervju: 2023-02-16). Även om Dis/Order inte jobbar för kommunen så är de ofta representanter för kommunen, och av medborgarna så ses de som ”makten”. Medborgarna struntar i var Karin jobbar, de vill bara få sin röst hörd. I dessa fall kan väldigt många olika ämnen tas upp, ämnen som Dis/Order inte kan behandla eller ta i beaktning. Då är det bra med de tydligt uttalade ramarna, säger Karin. Man kan vara specifik och direkt, och om någon tar upp ämnen som ligger utanför de uttalade ramarna kan man säga; ”bra att du tar upp denna fråga, vi för det vidare”. Eller tipsa om någon annan aktör personen i fråga kan höra av sig till, och samtidigt vara tydlig med att i det här rummet, nu, finns det ramar vi måste förhålla oss till för att få något gjort.

Andersson (Intervju: 2023-02-16) tar upp att det under de senaste åren gjorts många satsningar av konst i utsatta områden. Hon tänker att det hänger ihop med att pengar har tagits bort från andra sociala insatser, så som skolor och kollektivtrafik, och att man vill att konsten sedan ska arbeta med dessa värden. Hon poängterar att det ju inte är samma personer som tar bort pengar och vill att konsten ska göra jobbet, men att är inom samma kretslopp. Konsten ska i dessa fall vara väldigt samhällsnyttig, och Andersson (Intervju: 2023-02-16) menar att det finns en fara i vad man lägger på en enskild konstnär att åstadkomma. Hon menar att det finns en väldigt stor önskan- och höga förväntningar om vad konsten ska kunna åstadkomma, men att dessa förväntningar kan vara för höga. Hon avslutar med att säga att;

”Hade alla de sociala insatserna funnits kvar i stadsdelen och man också ville göra konst utifrån sociala ambitioner så hade det kanske varit något annat än vad det blir idag. Att konsten ska ersätta fritidsgårdar, eller ersätta kulturskolors verksamheter” (Andersson, Intervju: 2023-02-16).

Konstkiosk – Peter Dacke och Christel Lundberg

Ett exempel av ”Social participation” (Wilson 2001).

Bakgrund - Konstkiosk

Peter Dacke och Christel Lundberg är konstnärer som tillsammans startade projektet Konstkiosk. De var sina egna uppdragsgivare under detta projekt och uppdraget de gav sig själva var att föra en diskussion om det offentliga rummet, vilket Dacke (Intervju: 2023-02-24) betonar är hotat när våra städer förtätas. Då fler och fler människor flyttar in till staden menar Dacke (Intervju: 2023-02-24) att det finns ett stort behov av det offentliga rummet.

Men hur kan olika intressen samsas och var kan medborgare få en plats att vara, är frågor han ställer sig. Dacke (Intervju: 2023-02-24) anser det vara av vikt att rädda och skydda platsers symboliska innehåll, något som han menar förankrar sig i platsers identitet. Just att skydda och bevara historia och kultur var utgångspunkten i deras arbete med konstkiosk (Dacke, Intervju: 2023-02-24).

Projektet började med att Dacke och Lundberg ville rädda en gammal blomsterkiosk bredvid Pauli kyrkogård i Malmö, på St. Knuts väg. En byggnad som de flesta i staden inte kände till (Dacke, Intervju: 2023-02-24).

Blomsterkiosken, designad av stadsarkitekt August Stoltz, uppfördes 1947 och dess huvudsakliga syfte var att sälja blommor till begravningsarrangemang.

(Dacke, Lundberg 2020) Denna typ av kiosk fanns intill kyrkogårdar i många olika städer, förklarar Dacke (Intervju: 2023-02-24). Kiosken i fråga var på väg att förfalla, så Dacke och Lundberg tog kontakt med områdets bostadsförening, ägarna av kiosken, för att övertala dem att låta de restaurera den. Med hjälp av bidrag från region Skåne och Statens kulturråd kunde de därigenom renovera kiosken (Dacke, Intervju: 2023-02-24).

Det fysiska verket bestod av en restaurering av denna blomsterkiosk, från en nedgången byggnad täckt med klotter återskapades arkitekturen av den originella kiosken (Dacke, Lundberg 2020). Projektets syfte är att belysa värdet av- och problematiken kring våra offentliga rum genom att på gatunivå skapa dialog mellan konstnärer, arkitekter, teoretiker och medborgare. Projektet berör alltså det urbana offentliga rummets tillgänglighet ur ett medborgarrättsperspektiv (Dacke, Lundberg 2020).

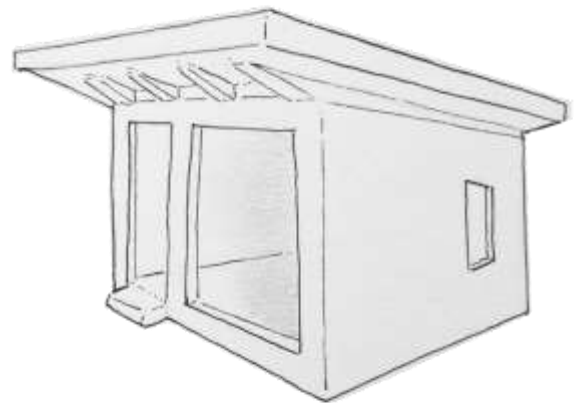


Fig. 3 Skiss av kioskbyggnaden. Med ett utskjutande pulpettak som sträcker sig över trottoaren likt brättet på en solhatt, och ett stort fönster som ger total insyn, uppmanar byggnaden till interaktion.

Intervju, Peter Dacke

Intervju av Peter Dacke (2023-02-24).

- Vikten av att vara på plats

Arbetet med konstkiosk skedde huvudsakligen på plats, och Dacke (Intervju: 2023-02-24) betonar att det är centralt att vara på platsen och följa upp för att skapa en bra dialog, annars tappar man kontakten med människorna där. Medan de arbetade på plats med kiosken tog de kontakt med människor som gick förbi och frågade om de ville hjälpa till på diverse sätt. Dacke (Intervju: 2023-02-24) förklarar att de genom deltagandeprocessen skapade kontakter med medborgare i området. De fick, genom denna deltagandeprocess, information om platsen som de sedan kunde föra vidare till deltagare (Dacke, Intervju: 2023-02-24).

Under denna deltagandeprocess på platsen fick de bland annat reda på att det fanns två bröder i Malmö, bröderna Olsson, vars föräldrar hade ägt kiosken. Av dessa bröder fick Dacke och Lundberg ett fotoalbum med material relaterat till kioskens historia som de kopierade och hängde upp på lyktstolpar längst St. Knuts väg samt använde som diskussionsunderlag i samtal med förbipasserande. Till sist hade de ett vernissage där en poet, Bengt Adlers, läste upp dikter om olika platser längst sträckan St. Knuts väg. Dacke (Intervju: 2023-02-24) avslutar med att säga:

“Vi kunde rädda kiosken och vi kunde rädda någonting av sammanhanget på platsen, så att människor vet var de sätter ned fötterna. Människor kunde på det sättet få tillfälle att diskutera kring miljön vi trampar på varje dag” (Dacke, Intervju: 2023-02-24).

- **Intresset i platsens historia**

Dacke (Intervju: 2023-02-24) menar att de under arbetet med konstkiosk märkte att det fanns ett stort intresse för deltagande hos människor vars ursprung inte var från Sverige. Han fortsätter med att säga att han, i arbetet med konstkiosk, upplevde att människor som flyttat till Sverige i hög grad uppskattade att veta vad det var för plats de hade flyttat till, de var intresserade av platsens historia.

Dacke (Intervju: 2023-02-24) betonar att användandet av historia i deltagandeprocesser utan att vara nostalgisk är av vikt. Han menar att han och Lundberg inte var intresserade av platshistorian ur ett nostalgiskt perspektiv, utan att historien användes som ett verktyg för att samla människor och lättare skapa anknytningar till en plats. Med detta som utgångspunkt kunde de sedan diskutera platsen i frågas framtida utveckling, och hur de offentliga kvalitéerna på platsen kan skyddas. Dacke (Intervju: 2023-02-24) förklarar att en fallgrop när det gäller platshistoria är just nostalgin, oftast hos äldre. Han menar att man inte får fastna i det förflutna utan måste använda det som varit som en *språngbräda* för platsens framtida utveckling.

- **Konstnär, aktör och medborgare**

Under samtalets gång poängterar Dacke (Intervju: 2023-02-24) vikten av att, som konstnär, vara en länk mellan konst, arkitektur, historia, framtid, medborgare och aktörer. Han menar att deras roll under arbetet med konstkiosk var att föra samman medborgare och olika aktörer, och tillsammans diskutera konstens och arkitekturens roll i det offentliga rummet, samtidigt som de befann sig ute, på plats, i det offentliga rummet.

Dacke (Intervju: 2023-02-24) menar att det lätt kan uppstå problem i interaktionen mellan aktör, såväl konstnär som statlig aktör, och medborgare. Att dessa interaktioner lätt blir *från ovan*. Det vill säga; från någon med högre maktposition. Därför menar Dacke (Intervju: 2023-02-24) att det iterativa i processen är av vikt, att göra om och göra rätt, samt att testa nya metoder och anpassa efter kontext.

- **Risker med medborgarinflytande**

Dacke (Intervju: 2023-02-24) menar att det kan finnas problem i att kommuner skjuter över ansvaret för dialog på konstnärer, designers eller arkitekter utan att riktigt ta ansvar själv. Han börjar med att förklara att problemet inte bara ligger hos kommunen utan även i icke-kommunala projekt. Konstnären eller arkitekten måste på något sätt följa upp dialogprocesserna, för att inte svika medborgare.

Dacke (Intervju: 2023-02-24) menar att konst och arkitektur borde ha den betydelse i samhället att det finns en arena, jämte tjänstemän, där konstnärer och arkitekter kan agera konsult i olika former av stadsplanering. Detta, menar han, skulle avvärja upplevelsen av att kommuner skjuter över ansvaret för dialog på konstnärer, designers eller arkitekter. Då kommunen och konstnären i detta läge befinner sig inom samma kontext.

- **Konst och demokrati**

Dacke (Intervju: 2023-02-24) betonar att konst och arkitektur är vår tydligaste indikator för hur pass demokratiskt ett samhälle är. Han menar att sättet konst och arkitektur blir mottaget i samhället direkt kan översättas till hur demokratiskt samhället är. Därför, menar han, måste konst och arkitektur vara mottaget av statliga och kommunala institutioner och inte ses som underhållning eller något som bara har praktisk funktion. Han fortsätter med att säga att konsten inte bara bygger fysiskt, utan att den även mentalt skapar en bild av vår stad, och att detta bör göras tillsammans med medborgare.

Dacke (Intervju: 2023-02-24) menar även att konsten i sig inte alltid är en jämlik deltagande process. Men att den bör vara lyhörd och transparent så att alla kan ha möjligheten att se hur processen växer fram. Han betonar att konsten speglar vår tillvaro och att den då måste inkludera alla sidor av vår tillvaro, från olika perspektiv, för att skapa en så korrekt bild som möjligt (Dacke, Intervju: 2023-02-24).

- **Peter Dackes syn på konst och appropriering**

Dacke (Intervju: 2023-02-24) menar att då konst inte måste vara evidensbaserat har den möjligheter som andra uttrycksformer saknar. Konsten kan framföra hypoteser och åsikter utan att behöva ha bakomliggande bevis, källor eller finansiell backning. Han tar den kontemporära vetenskapen som ett exempel. Han menar att ett problem inom denna är att ny forskning behöver finansiellt stöd, och därför är vinklad i finansiärens intresse från utgångspunkten. Detta problem har

inte konst menar Dacke (Intervju: 2023-02-24), men betonar, *så länge konsten tillåts vara fri*.

Dacke (Intervju: 2023-02-24) menar att konsten kan åstadkomma mer än vad man tror. Konstens uppgift är att ta fram något nytt, förklarar han, något vi inte kunnat föreställa oss. När konst upprepar sig, fortsätter han, blir dessa kopior bara svagare och svagare (Dacke, Intervju: 2023-02-24).

Sammanfattning av exempelstudierna

Sammanfattningsvis konkretiseras det material som framkommit i dessa exempelstudier, genom litteratur och intervju, för att svara på frågeställningen; På vilka sätt har konst använts som ett verktyg för att appropriera stadens rum?

Av Dis/Order:

- Genom workshops och skapandet av temporär konst.
- Genom tillfälligt användande förändra ett långsiktigt användande, att förändra en bild av en plats.
- Genom att fokusera på en målgrupp, barn och unga, och genom approprierandet av rummet för dessa appropriera rummet för alla.
- Genom att samarbeta med närliggande institutioner, bibliotek och förskola.

Av Dacke och Lundberg:

- Genom att rädda en befintlig struktur de ansåg vara viktig för platsens identitet.
- Genom att arbeta med platsens historia, lära sig mer om den och sedan förmedla den till deltagare.

Gemensamt:

- Genom att kontinuerligt vara på platsen och interagera med platsen besökare.
- Genom att ha en invigning när verket var färdigt och därigenom följa upp resultatet med deltagarna.
- Genom att vara öppna för deltagande, alla som var intresserade fick delta.
- Genom transdisciplinärt samarbete. Dis/order samarbetade med pedagoger och Dacke och Lundberg samarbetade med en poet.

Diskussion

Uppdelningen av deltagande konst

När kategoriseringen av de olika formerna av deltagande konst gjordes i denna uppsats, genom Anna Wilsons (2011) modell, placerades Dis/Orders arbete som ett fall av “Participatory comissioning and consulting”. Detta då syftet antogs vara att designa ett verk, sitt- och lekmöbeln, och därefter ett rum med hjälp av boendes synpunkter. Men en större insikt i arbetet uppstod efter intervjun med Andersson (2023). Dis/Order synliggjorde även missförhållanden på platsen genom att använda konst som ett kritiskt verktyg för att skapa dialog (Andersson 2023). Därför kategoriseras det, nu i efterhand, även som ett fall av “Social participation”.

Samma situation uppstod med konstkiosk; det kategoriserades som ett fall av “social participation” då syftet var att skapa dialog om det offentliga rummet med deltagare. Men efter intervjun med Dacke (Intervju: 2023-02-24) gavs insikten att det även var ett fall av “Interactive participation”, då deltagandet skedde genom interaktionen med verket - restaureringen av kiosken (Dacke, Intervju: 2023-02-24). Som Wilson (2001) betonar så kan konstformer höra hemma i flera av definitionerna.

Kategoriseringen som utelämnas är “Collaborative participation”, detta var även den enda form av deltagande konst inom vilken inget reellt fall av rumsappropriering kunde hittas. Hypotesen i nuläget är att detta beror på att deltagandet inom denna kategorisering sker på helt jämlik grund, och som Dacke (Intervju: 2023-02-24), Andersson (Intervju: 2023-02-16) och Bornemark (2016) poängterade så går det inte att ha en helt jämlik process i användandet av deltagande konst för att appropriera rum.

Nu i efterhand kan det ifrågasättas om Wilsons (2002) modell är rätt sätt att definiera och kategorisera denna form av deltagande konst. Approprieringen av det offentliga rummet, och konsten själv, är fenomen för komplicerade för att slå

samman och sätta i ett fack. Men genom att göra det i denna uppsats har vidare insikt getts om de olika kvaliteter av deltagande fallen i fråga innehåller. Samt förståelsen att det jämlika- eller ojämlika deltagandet i konst är en mer komplicerad fråga än först anat.

Vad konsten kan åstadkomma

Med erfarenhet från genomförd studie skulle arbetet konstiosk och Dis/order gjort placeras inom det Henecke och Khan (2002) refererar till som “gemensam kunskapsuppbyggnad och ömsesidig förståelse” (Henecke, Khan s.26), att deltagare involveras i planeringsprocesser under längre tidsperioder (Henecke, Khan 2002). Betoningen ligger i ordet tid. Som det förklarades i början av uppsatsen, genom Wikström och Olsson (2012), så är rum + appropriering över tid = plats. Dacke (Intervju: 2023-02-24) och Andersson (Intervju: 2023-02-16) betonade det essentiellt att, i arbetet med att appropriera rum, vara i rummet samt att följa upp processerna.

Det lämnar verktyget för appropriering kvar, konsten. Något Matarasso (1997) tar upp i litteraturen är att för mycket förväntas av den offentliga konsten. Att konst är ett bra verktyg för att belysa samhällliga problem men att konsten inte, i sig, har möjlighet att lösa dessa problem (Matarasso 1997).

Andersson (Intervju: 2023-02-16) menar att det finns en fara i vad man lägger på en enskild konstnär att åstadkomma och att förväntningarna kan vara för höga. Dacke (Intervju: 2023-02-24) menar att konsten kan åstadkomma mer än vad man tror, så länge den är nyskapande.

Jag håller med både Andersson och Dacke, dels så finns det anledning att vara aktsam med deltagande processer på grund av projekttrötthet (Bornemark 2016). Men processen att skriva denna uppsats har även gett insikten att konsten kan åstadkomma mer än tidigare anat. Ett exempel på detta är konstens koppling till demokrati.

Konstens bidragande till ett mer demokratiskt samhälle bör inte underskattas. Som Dacke (Intervju: 2023-02-24) påpekar så är konsten vår bästa indikator för hur demokratiskt ett samhälle är. Men förutom att vara ett mätinstrument för demokrati kan konsten även bidra till ett mer demokratiskt samhälle.

Dacke (Intervju: 2023-02-24) tar upp att det fanns det ett speciellt stort intresse att delta i konstiosk bland människor som inte var från Sverige och Dis/Order hade ett lyckat arbete med deltagande av barn och unga (Andersson, Intervju: 2023-02-16). Det finns alltså ett intresse att delta hos grupper som, enligt Cars (2015) och Henecke (2002), blivit exkluderade ur den klassiska deltagarprocessen på grund

av politisk ojämlikhet, ojämlika förutsättningar för deltagande (Henecke, Khan 2002). Deltagande konst verkar vara ett bra verktyg för att fostra detta deltagande och därigenom motverka politisk ojämlikhet. Detta menar även Statens konstråd (u.å.) då de skriver att konst skapar intresse för deltagande hos människor som i vanliga fall inte skulle mötas och diskutera (Statens konstråd u.å.).

Då utredningen *Låt fler forma framtiden!* (2016) anger att målet för ett mer demokratiskt samhälle är större politisk jämlikhet, samt att stat och kommuner har ett ansvar att skapa möjligheter för alla medborgare att delta (*Låt fler forma framtiden!* 2016), är det relevant att titta på deltagandeprocesser inom konst som en möjlighet för att sträva mot detta mål. Som Dacke (Intervju: 2023-02-24) säger så bör konsten ha den betydelse i samhället att det finns en statlig eller kommunal arena där konstnärer och arkitekter kan dela med sig av sin kunskap kring deltagandeprocesser med beslutsfattare och tjänstemän. (Dacke, Intervju: 2023-02-24) Samverkan med tjänstemän och politiker är något som Henecke och Khan (2002) även de tar upp under ”gemensam kunskapsuppbyggnad och ömsesidig förståelse” (Henecke, Khan s.26).

Ett mer konkret, fysiskt, exempel på vad deltagande i konst kan åstadkomma kan ses i Dis/Orders arbete.

En kommentar de fick innan projektets start var att byggandet av något på biblioteksplatsen skulle leda till vandalisering, men det enda som hände var att ett barn ritade en oskyldig teckning på sitt- och lekmöbeln (Andersson och Bratel 2019). Detta kan ses som ett konkret exempel på en av fördelarna med deltagande i konst som framfördes av Hall och Robertson (2001). Nämligen att de skapade en känsla av tillhörighet hos boende i sin närmiljö och därigenom förhindrade vandalism (Hall, Robertson 2001). Men det kan också sägas att kommentaren i sig är problematisk, och att antagandet att vandalism oundvikligen kommer ske är grundat i förutfattade meningar.

Det Andersson (Intervju: 2023-02-16) säger om att konsten kan vara oprovocerande och oproblematiserande är likt det Dacke (Intervju: 2023-02-24) tar upp om att konsten inte behöver vara evidensbaserad. Med hjälp av konst kan man framföra hypoteser och kritik; man kan, som Dacke (Intervju: 2023-02-24) säger spegla verkligheten på ett öppet vis utan att ha bakomliggande bevis. Samt, som Andersson (Intervju: 2023-02-16) säger, framföra kritik utan att explicit behöva uttala att det är kritik.

Jag har insett att det finns många möjligheter när man arbetar med konst som ett verktyg. Men som konstnär är det viktigt att reflektera över att det är du som håller i spegeln. Konstnären besitter makten att spegla verkligheten, därför måste denne ständigt vara medveten om sin roll i kontexten.

Konstnärens roll

Genom denna studie har insikten getts att deltagande i processer som involverar det offentliga rummet är en fråga om makt, roller och ramar, och att konstnärens roll i deltagande inte nödvändigtvis är positiv.

Som Dacke (intervju: 2023-02-24) tar upp så uppstår det lätt problem i interaktioner mellan konstnärer/statliga aktörer, och medborgare. Han menar att dessa interaktioner lätt blir ”från ovan”. Som Bornemark (2016) tar upp så kommer konstnären till ett rum som en utomstående aktör, och Andersson (Intervju: 2023-02-16) förklarar att Dis/Order ses som en utomstående ”makt” när de kommer till en plats. Andersson (Intervju: 2023-02-16) poängterar även att det finns en koppling mellan skapandet av konst i utsatta områden och att pengar tagits bort från andra sociala insatser i samma område. Som hon säger så är det inte samma personer som tar bort pengar och förväntar sig att konst ska göra jobbet, men det är inom samma kretslopp. (Andersson, Intervju: 2023-02-16) Detta kretslopp inkluderar, i medborgares ögon, alltså även konstnären.

Bornemark (2016) poängterar att det finns en projektrötthet hos boende; de är trötta på konstnärliga projekt som kommer uppifrån och lämnar utan att ha gjort bestående skillnader (Bornemark 2016). Detta menar utredningen *Låt fler forma framtiden!* (2016) skapar lägre förtroende för demokratiska processer.

Så om deltagandeprocessen görs på fel sätt kan det leda till allvarliga konsekvenser i förtroendet hos boende. Därför betonar både Andersson (Intervju: 2023-02-16) och Dacke (Intervju: 2023-02-24) vikten av att följa upp dialogen med boende genom, exempelvis, invigning och vernissage.

Maktstrukturer är ett problem, men de är också oundvikliga. Både Andersson (Intervju: 2023-02-16), Dacke (Intervju: 2023-02-24) och Bornemark (2016) menar att det inte går att ha total jämlikhet mellan konstnär och deltagare. Anderssons (Intervju: 2023-02-16) mening är att professionella aktörer besitter kunskaper som boende generellt saknar, konstnären har en annan roll än boende. Hon menar att det därför är viktigt att uppmärksamma de olika kompetenserna konstnärer, aktörer och boende har (Andersson, Intervju: 2023-02-16).

Men, som Bornemark (2016) poängterar, så finns det en fara i att acceptera befintliga maktstrukturer som ett faktum. Bornemark (2016) menar att det i en maktposition, som konstnären sitter på, är viktigt att vara nyfiken på dels hur situationen i fråga faktiskt ser ut, de nuvarande maktstrukturerna, och dels på hur den skulle kunna se ut (Bornemark 2016).

Detta inser även Andersson och Dacke, och det är därför Andersson (Intervju: 2023-02-16) poängterar det av vikt att definiera rollerna i varje separat process, och Dacke (Intervju: 2023-02-24) menar att processer måste vara lyhörda och

transparenta. Denna iterativa, utforskande process som både Andersson och Dacke betonar, där konstnären ständigt måste vara öppen för nya metoder och synpunkter, är enligt dem det bästa svaret till en lyckad deltagandeprocess.

Avslutande reflektion

När uppsatsens frågeställning formulerades antog denne författare att fokus låg i konsten, hur olika former av konst kan skapa deltagande och därigenom appropriera rum. Så var dock inte fallet, detta var snarare en studie av deltagandeprocesser samt de för- och nackdelar dessa medför.

Avslutningsvis återkopplar jag till sammanfattningen av fallstudierna, mer specifikt de fyra metoderna till appropriering som de båda fallen hade gemensamt. Ingen av dessa metoder har, i sig, med konst att göra. Samtliga berör dock att vara på plats under tid och att göra något med platsens besökare. Det är görandet själv som är mest relevant för approprierandet av ett rum. Konst är ett bra verktyg för att uppnå appropriation, men i slutändan så är det just det; ett verktyg. Dels krävs det att någon med erfarenhet använder verktyget för att uppnå önskat resultat, men framförallt så krävs det helt enkelt att deltagandeprocessen görs.

För att avsluta med en verktygsanalogi; hammare och spik är bra verktyg för att bygga en bokhylla, men liknande resultat kan uppnås med skruvmejsel och skruv. Konst är ett bra verktyg för att appropriera plats, men liknande resultat kan möjligtvis uppnås med en annan metod.

Det är inte typen av *görande* som är det mest relevanta, utan det är snarare *görandet* själv som är avgörande.

Metoddiskussion

Då endast två exempel har studerats kan uppsatsen upplevas generalisera processen av appropriering genom deltagande konst. Men som Flyvbjerg (2006) poängterar så är generaliseringar inom vetenskapen inte nödvändigtvis negativ och att generalisera utifrån enstaka fall betyder inte att slutsatsen är felaktig eller mindre värd.

Då exempelstudierna består av intervjuer av upphovsmännen och publikationer författade av upphovsmännen kan de upplevas vinklade i upphovsmännens fördel. Metoden som använts i denna uppsats ifrågasätter inte Dis/Orders och Konstkiosks arbete. Detta innebär att upphovsmännens utsago antas stämma, samt att approprieringsprocesserna antas vara lyckade.

Något annat som är värt att nämna är att Anderssons och Dackes projekt är initierade från olika håll. Andersson var anlitad av kommunen för att föra en dialogprocess med boende och Dacke utförde sitt projekt på eget initiativ. (Intervjuer: Andersson 2023-02-16 och Dacke 2023-02-24). Vad detta direkt innebär på deltagandeprocesserna har inte utforskats vidare, på grund av tidsbrist.

Forskningen kring deltagande konst

I denna uppsats presenteras en kritisk röst mot forskningen kring deltagande konst. Det är värt att nämna att det med största sannolikhet finns fler kritiska röster än den enda presenterad i denna uppsats. Den kritik som har förts fram har gjorts så då den upplevdes relevant när den påträffades under litteratursökningen, men inget aktivt sökande efter kritik kring deltagande konst har gjorts.

Det är även värt att nämna att kritiken kommer från en över tjugo år gammal text (Hall, Robertson 2001) och att forskning som undersöker det den påstår saknas mycket väl kan ha skrivits sen dess. Men, som sagt, så har inget aktivt sökande efter vidare kritik gjorts.

Kritiken är att forskningen kring deltagande inom konst alltför ofta berör abstrakta koncept, så som skriverier och påståenden kring konstens möjlighet att omvandla rum till plats (Hall, Robertson 2001).

Denna text befinner sig på sätt-och-vis inom denna kontext, men då det som studeras är två reella fall av rumsappropriering och inga påståenden görs om hur konst kan appropriera rum, utan snarare observationer av hur konst har använts för att appropriera rum kringgår uppsatsen denna kritik.

Vidare forskning

Denna uppsats har fokuserat på deltagande inom offentlig konst ur konstnärens perspektiv. Att vidare studera detta fenomen ur deltagarperspektivet hade tillfört till diskursen. Möjligtvis, som framfört av Hall och Robertson (2001), genom statistiska undersökningar.

Vidare fortsatt forskning kan studera hur andra metoder än konst har använts för att appropriera plats, och vad för- och nackdelarna med dessa kan vara.

Referenser

Elektroniska referenser

Americans for the Arts. (2018). WHY PUBLIC ART MATTERS 2018. Washington: Americans for the Arts. <https://www.americansforthearts.org/by-program/reports-and-data/legislation-policy/naappd/why-public-art-matters-2018> [2023-02-17]

Bornemark, J. (2016). Maktens väggar och möjligheten att skapa det som ännu inte finns. Statens konstråd. https://statenskonstrad.se/app/uploads/2019/09/Jonna-Bornemark_low.pdf [2023-02-20]

Flyvbjerg, B. (2006) Five Misunderstandings About Case-Study Research. (DOI: 10.1177/1077800405284363). Aalborg: Aalborg University. https://vbn.aau.dk/ws/portalfiles/portal/3790172/BF_Qualitative_Inquiry_2006_vol_12_no_2_April_pp_219-245.pdf [2023-02-15]

FN. (1948). Allmän förklaring om de mänskliga rättigheterna. Artikel 27.1. <https://fn.se/wp-content/uploads/2016/07/Allmanforklaringomdemanskligarattigheterna.pdf> [2023-02-08]

Hall, T. & Robertson, I. (2001). Public Art and Urban Regeneration: advocacy, claims and critical debates. (DOI: 10.1080/0142639012002445 7). (online): Landscape Research Group Ltd. https://www.americansforthearts.org/sites/default/files/public%20art%20+%20urban%20regeneration%20advocacy%20claims%20debates_0.pdf [2023-02-15]

Låt fler forma framtiden! (2016). (SOU 2016:5). Stockholm: Kulturdepartementet.

Matarasso, F. (1997). USE OR ORNAMENT? The social impact of participation in the arts. <https://arestlessart.files.wordpress.com/2015/09/1997-use-or-ornament.pdf> [2023-02-13]

- Moderna museet. (2020) Skapa land art utomhus.
<https://www.modernamuseet.se/stockholm/sv/aktiviteter/sommar-pa-museet/skapa-land-art-utomhus/> (2023-02-15)
- PBG 2010:900 5 kap. 11§. Samråd och kungörelse. Stockholm: Landsbygds- och infrastrukturdepartementet SPN BB
- Regeringskansliet. (2017) Sveriges mål för kultur.
<https://www.regeringen.se/regeringens-politik/kultur/mal-for-kultur/>
(Hämtad 2023-02-12)
- Statens konstråd.. (2018). Public art research report.
https://statenskonstrad.se/app/uploads/2019/03/Public_Art_Research_Report_2018.pdf [2023-02-14]
- Statens konstråd. (2021). Staten och enprocentsregeln – en lång historia.
<https://statenskonstrad.se/arbete-med-konst-i-offentliga-miljoer/finansiering-av-offentlig-konst/staten-och-enprocentsregeln-en-lang-historia/> [2023-02-09]
- Statens konstråd. (u.å). Tio argument för offentlig konst. <https://statenskonstrad.se/arbete-med-konst-i-offentliga-miljoer/argumentera-for-offentlig-konst/tio-argument-for-offentlig-konst/> [2023-01-20]
- Wikström, T., & Olsson, L. (2012). Stadens möjligheter: platser och stråk. Hämtad från Malmö : Tita-projektet, Region Skåne website:
<http://urn.kb.se/resolve?urn=urn:nbn:se:mau:diva-12895> [2023-01-17]
- Wilson, A. (2011). 'All together now': exploring the politics of participation in the arts. PhD submission. Lancaster University. Lancaster: Lancaster University.
<https://ethos.bl.uk/OrderDetails.do?uin=uk.bl.ethos.632854> [2023-01-25]

Tryckta referenser

- Andersson, K. & Bratel, J. (2019): Dis_Course #1 2019 Att Inkludera boende i stadens utveckling. Stockholm: Greif Printhouse
- Cars, G. (2015) Medborgardialog – ett verktyg för att stärka demokratin i samhällsplaneringen? I: *Arkus #72 Medborgardialog – demokrati eller dekoration?* Klippan: Arkus. 135-142
- Dacke, P. & Lundberg, C. (2020) Konstkiosk #1. Malmö: CA Andersson

Fagerström, L. & Haglund, E. (2010) Plats, poetik och politik: samtida konst i det offentliga rummet. Bokförlaget Arena
Henecke, B. & Khan, J. (2002). Medborgardeltagande i den fysiska planeringen. Lund: Lund university.

Kvale, S. & Brinkmann, S. (2014). Den kvalitativa forskningsintervjun. Tredje [reviderade] upplagan Lund: Studentlitteratur

Lübcke, P. (red)(1987/1982). Vår tids filosofi. Filosoferna. De filosofiska strömningarna. När? Var? Hur? Serien. Stockholm: Forum

Sandström, S., Stensman, M., Sydhoff, B. (1982) Konstverkets liv i offentlig miljö. Sveriges Allmänna Konstförening

Muntliga referenser

Karin Andersson. Dis/Order. Landskapsarkitekt. (2023-02-16)

Peter Dacke. Konstkiosk. Konstnär. (2023-02-24)

Publicering och arkivering

Godkända självständiga arbeten (examensarbeten) vid SLU publiceras elektroniskt. Som student äger du upphovsrätten till ditt arbete och behöver godkänna publiceringen. Om du kryssar i **JA**, så kommer fulltexten (pdf-filen) och metadata bli synliga och sökbara på internet. Om du kryssar i **NEJ**, kommer endast metadata och sammanfattning bli synliga och sökbara. Även om du inte publicerar fulltexten kommer den arkiveras digitalt. Om fler än en person har skrivit arbetet gäller krysset för samtliga författare. Du hittar en länk till SLU:s publiceringsavtal på den här sidan:

- <https://libanswers.slu.se/sv/faq/228316>.

JA, jag/vi ger härmed min/vår tillåtelse till att föreliggande arbete publiceras enligt SLU:s avtal om överlåtelse av rätt att publicera verk.

NEJ, jag/vi ger inte min/vår tillåtelse att publicera fulltexten av föreliggande arbete. Arbetet laddas dock upp för arkivering och metadata och sammanfattning blir synliga och sökbara.