

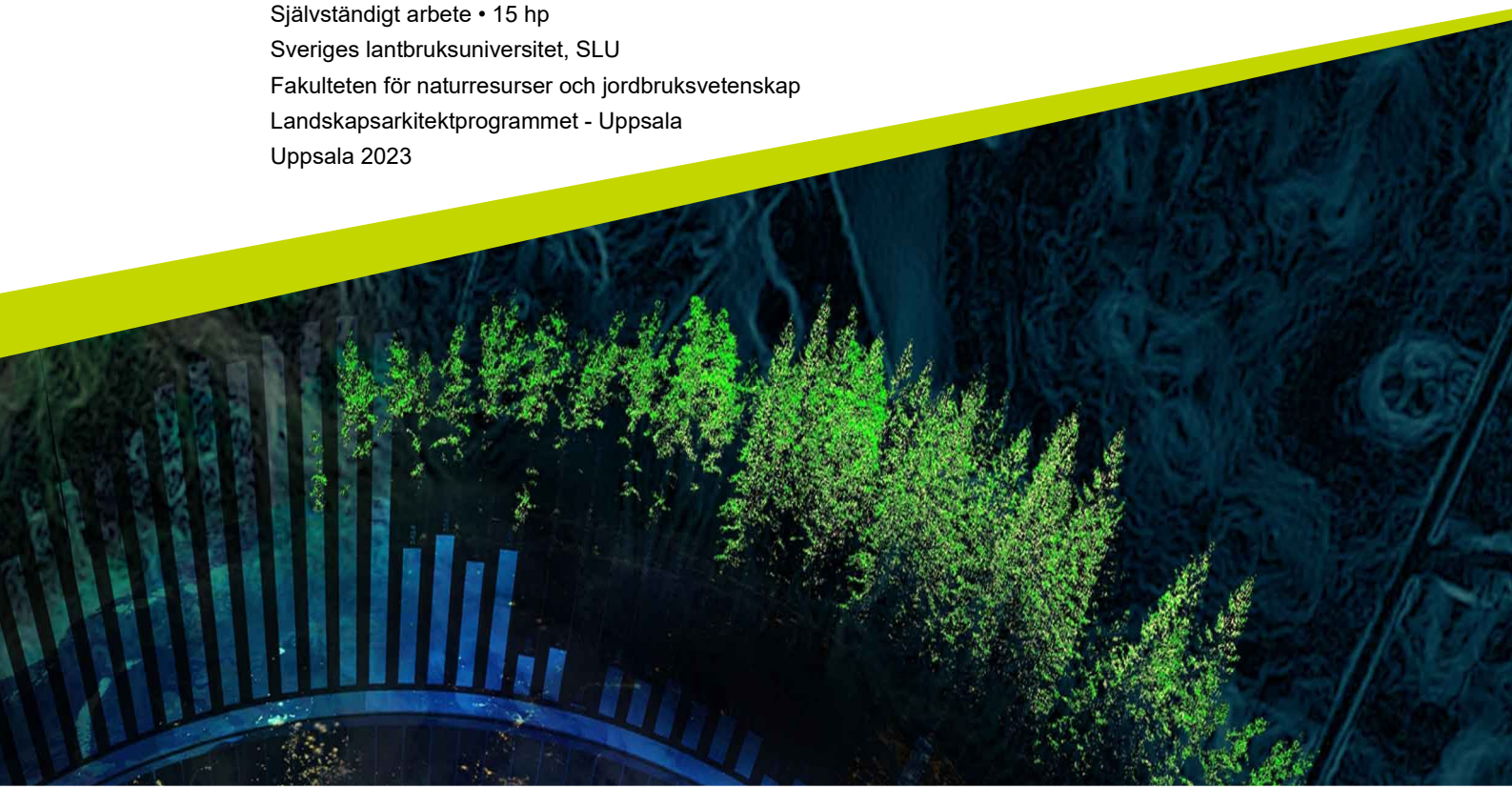


Potentialer och utmaningar för landskapsarkitektur inom fysisk säkerhet

Konstruktiv kritik utifrån intervjuer med
säkerhetsexperter

Viktoria Sundberg

Självständigt arbete • 15 hp
Sveriges lantbruksuniversitet, SLU
Fakulteten för naturresurser och jordbruksvetenskap
Landskapsarkitektprogrammet - Uppsala
Uppsala 2023



Potentialer och utmaningar för landskapsarkitektur inom fysisk säkerhet. Konstruktiv kritik utifrån intervjuer med säkerhetsexperter

Potentials and challenges for landscape architecture in security. Constructive criticism from interviews with security experts

Viktorija Sundberg

Handledare: Helena Nordh, Sveriges lantbruksuniversitet SLU, Institutionen för stad och land
Examinator: Vera Vicenzotti, Sveriges lantbruksuniversitet SLU, Institutionen för stad och land

Omfattning: 15 hp
Nivå och fördjupning: Grundnivå, G2E
Kurstitel: Självständigt arbete i landskapsarkitektur
Kurskod: EX0861
Program/utbildning: Landskapsarkitektprogrammet - Uppsala
Kursansvarig inst.: Institutionen för stad och land
Utgivningsort: Uppsala
Utgivningsår: 2023
Upphovsrätt: Alla bilder används med upphovspersonens tillstånd.
Elektronisk publicering: <https://stud.epsilon.slu.se>

Nyckelord: Landskapsarkitektur, Utformning, Säkerhet, Fysiskt skydd, Samhällsskydd.

Sveriges lantbruksuniversitet

Fakulteten för naturresurser och jordbruksvetenskap
Institutionen för stad och land
Avdelningen för landskapsarkitektur

Sammanfattning

Fysisk säkerhet, i form av att skydda samhällsviktiga värden mot antagonistiska angrepp, berörs inte på landskapsarkitektutbildningen SLU Ultuna - Sverige. Däremot finns miljöer med skyddsvärden som behöver balanseras med andra utformningskrav, exempelvis försvarsanläggningar eller myndighetsbyggnader. I och med den ökade och förändrade hotbild som observeras i samhället idag så är det relevant att undersöka hur landskapsarkitektur kan appliceras i planering och utformning av dessa säkerhetsmiljöer. Med det som utgångspunkt så ämnar detta arbete identifiera och diskutera potentialer och utmaningar i samarbetet mellan landskapsarkitekter och säkerhetsexperter. På så sätt ger detta arbete en överskådlig bild av säkerhetsprojekt och ger konstruktiv kritik som kan utveckla landskapsarkitekters relevans och kompetens i säkerhetsprojekt. För att göra detta intervjuas sex personer med god kännedom inom säkerhetsprojekt (benämnt säkerhetsexperter) om hur de ser på landskapsarkitekter, landskapsarkitekternas kompetens, fysisk säkerhet och estetik i säkerhetsprojekt. Enligt informanterna har landskapsarkitekter i nuläget inte kompetens att hantera säkerhetsprojekt. Kompetensbristen kan ha orsakats av att landskapsarkitekter är okända i säkerhetsbranschen och att de inte får ta del av sekretessbelagd information, vilket gör att de inte får möjlighet att bygga upp erfarenhet av säkerhetsprojekt. De utmaningar som landskapsarkitekter står inför i säkerhetsprojekt presenteras i form av intressekonflikter inom säkerhetsprojekt. Dessa intressekonflikter liknar i många avseenden 'vanliga projekt' men det som skiljer sig är paradoxen mellan att skydda och uppmuntra demokratin samt tidskrävande och sekretessbelagda administrationsmoment. Om landskapsarkitekter utvecklar sin säkerhetskompetens möjliggör det för att; bättre hantera dessa intressekonflikter, lättare att avgöra en lämplig säkerhetsgrad och bättre integrera estetiska värden. Detta arbete uppmärksammar också flertalet potentialer för säkerhet om landskapsarkitekter utvecklar sin kompetens och medverkar i säkerhetsprojekt. Landskapsarkitekters växtkännedom har potential att bidra till säkerhet. Om landskapsarkitekter medverkar i säkerhetsprojekt möjliggör det att följa säkerhetsskyddslagens direktiv om att balansera allmänna och enskilda intressen till fullo eftersom de har möjlighet att behandla estetiska intressen. Eftersom landskapsarkitekter utformar och planerar för framtiden behöver de utveckla sin säkerhetskompetens för att bemöta framtidens ökade säkerhetsbehov.

Nyckelord: Landskapsarkitektur, Utformning, Säkerhet, Fysiskt skydd, Samhällsskydd, Sverige.

Abstract

Physical security, in the form of protecting socially important values against antagonistic attacks, isn't taught in the landscape architecture education at SLU Ultuna - Sweden. However, there are environments with security requirements that need to be balanced with other design requirements, for example defense facilities or government buildings. With the increased and changed security threat observed in society today, it is relevant to investigate how landscape architecture can be applied in the planning and design of security environments. With that as a starting point, this work aims to identify and discuss potentials and challenges in the collaboration between landscape architects and security experts. This work provides a broad understanding of security projects and provides constructive criticism that can develop the relevance and competence of landscape architects in security projects. To do this, six people with good knowledge of security projects

(known as security experts) are interviewed about how they view landscape architects, the landscape architect's competence, physical security and aesthetics in security projects. According to the informants, landscape architects currently do not have the skills to handle security projects. The lack of competence may have been caused by the fact that landscape architects are unknown in the security industry and that they are not allowed to share classified information, which means that they do not get the opportunity to build up security-experience. The challenges that landscape architects face in security projects are presented in the form of conflicts of interest within the projects. These conflicts of interest are in many respects similar to 'ordinary projects' but differs is the paradox between protecting and encouraging democracy, and time-consuming and secrecy classified administrative aspects. If landscape architects develop their security skills, it makes it possible to; better manage these conflicts of interest, easier to determine an appropriate degree of security and better integrate aesthetic values. This work also draws attention to the numerous potentials for security if landscape architects develop their skills and are included in the projects. Landscape architect's plant knowledge has the potential to contribute to safety. If landscape architects take part in security projects, it makes it possible to comply with the directives of *säkerhetskyddslagen* to balance public and individual interests to the fullest, because they have the opportunity to treat aesthetic interests. Because landscape architects design and plan for the future, they need to develop their security skills to meet the increased security needs of the future.

Keywords: Landscape architecture, Design, Security, Physical security, Societal security, Sweden.

Innehållsförteckning

Tabellförteckning	6
Figurförteckning.....	7
1. Introduktion	8
1.1. Vad är <i>säkerhet</i> ?.....	8
1.2. Säkerhet inom landskapsarkitektur – nuvarande forskning.....	9
1.3. Syfte och Frågeställningar	10
1.4. Avgränsningar	11
2. Definitioner, lagar och teorier.....	12
2.1. Vad är estetik?	12
2.2. Lagar	13
2.1. Säkerhetsskyddad upphandling.....	14
2.2. Skyddslöken.....	14
3. Metod – intervjuer	16
3.1. Metodkritik.....	18
4. Teman i intervjumaterialet – resultat och diskussion.....	20
4.1 Stigande säkerhet i samhället.....	20
4.2 Intressekonflikter med säkerhet.....	23
4.2.1. Offentlighet i konflikt med säkerhet	24
4.2.2. Administration försvårar samarbete och aktualitet	25
4.3 Graden av säkerhet	26
4.4 Landskapsarkitekten i säkerhetsprojekt.....	27
4.4.1. Växter för en säkrare värld	28
4.4.2. Säkerhetsskyddslagen.....	29
4.5 Estetik i säkerhetsprojekt.....	30
4.5.1. Synliga eller osynliga säkerhetslösningar.....	31
5 Slutsatser.....	34
6 Tack.....	36
Referenser.....	37
Bilaga 1 Intervjuguide	40

Tabellförteckning

Tabell 1 Frågeområden och forskningsfrågor till intervjuerna.....	17
---	----

Figurförteckning

Figur 1 Skyddslöken ur ett angripare- och försvarsperspektiv.....	15
Figur 2 En uppskattning av säkerhetshotet, kompetensen och följande säkerhetsanpassningar i samhället.	21

1. Introduktion

Landskapsarkitektur är en bred disciplin som handlar om att utforma och planera olika typer av utemiljöer och utövas vanligtvis av landskapsarkitekter (Murphy 2005:2–3). Landskapsarkitektur behandlar och integrerar ofta estetiska, sociala och miljömässiga värden i utformningar, vilket innebär att man arbetar med platsers utseende, deras förmåga att bidra till en socialt hållbar samhällsutveckling och platsers ekologiska och biologiska aspekter (Thompson 2000b; a). Vidare finns en generell ambition bland landskapsarkitekter att behandla alla tre värden (estetiska-, miljömässiga- och sociala värden) genom välanpassade gestaltningar för att ge positiva synergieffekter (Thompson 2000b).

Landskapsarkitektutbildningen lär landskapsarkitekten att beakta dessa värden i de flesta miljöer, men det finns utemiljöer med speciella krav som inte behandlas under landskapsarkitektutbildningen; nämligen *säkerhetsmiljöer*. Dessa har som gemensam nämnare att de innefattar verksamheter eller samhällsfunktioner som har en hotbild mot sig (Fortifikationsverket 2016:12). Dessa platser kan exempelvis vara arbetsplatser för politiker, försvarsanläggningar, myndighetsbyggnader med omnejd, infrastrukturobjekt med betydelse för samhällets funktion, historiska platser med högt symbolvärde eller platser där värdefulla tillgångar förvaras (Fortifikationsverket 2016:39).

Efter Rysslands invasion av Ukraina i februari 2022 har Sverige ett försämrat omvärldsläge som ger stor innebörd för utformningen av dessa säkerhetsmiljöer (Säkerhetspolisen 2023). Eftersom landskapsarkitektur anpassas efter sammanhang och rådande samhällsideal är det relevant att undersöka hur landskapsarkitekters utformningar adapteras till *säkerhet*, vilket motiverar detta arbete.

1.1. Vad är säkerhet?

Begreppet *säkerhet* är tvetydligt och inom landskapsarkitektur används det ofta synonymt med *trygghet*. Trygghet, i form av personers *känsla* av att vara säkra från brott eller olyckor (Boverket 2022), kommer inte vara i fokus i detta arbete även om det är viktigt. Inom säkerhetsbranschen används de engelska termerna ”safety” och ”security” för att belysa denna skillnad. ”Safety” handlar om trygghet och att platsen inte inger en *känsla* av risk för olyckor eller brott. Detta kan hanteras genom staket för höga fallhöjder, åtgärder som förhindrar att halka, upplysta gator för att

se möjliga påhoppare osv (Cambridge Dictionary 2023b). ”Security” handlar om att skydda värden (en term som förklaras nästkommande stycke) mot dess sannolika brottsliga angrepp såsom bomber, beskjutning, intrång etc (Cambridge Dictionary 2023c). Detta arbete riktar sig mot säkerhet i betydelsen skydd mot angrepp och i fortsättningen syftar *säkerhet* till ”security”.

Säkerheten i fysiska miljöer anpassas efter dess hotscenarie, som avgörs genom en riskanalys av omvärldsläget ihop med platsens skyddsvärden (Fortifikationsverket 2016:30–37). Ett skyddsvärde är något som är av betydelse för en verksamhet och om värdet påverkas av antagonistiska angrepp så ger det negativa konsekvenser för verksamheten (Fortifikationsverket 2016:39). Värdena kan vara:

- Människor, som kan skadas, kidnappas eller omkomma.
- Information, som kan förloras, förändras eller spridas till obehöriga.
- Monetära eller materiella värden, som kan förloras (stjälas eller förstöras).
- Verksamhet, som kan störas tillfälligt eller saboteras permanent.
- Symboliska värden, förtroende som kan kränkas eller förstöras.

(Fortifikationsverket 2016:39)

Dessa olika värden kommer frammana olika hotscenarion beroende på vad en angripare vill göra med värdet (Fortifikationsverket 2016:43–45). De antagonistiska hotscenarierna, vilket skyddet sedan ska anpassas efter, kan exempelvis vara ”fordonsburna bomber, personburna bomber, beskjutning, kemiska-, biologiska-, och radioaktiva ämnen, intrång, avsiktlig elektromagnetisk störning, anlagd brand och underrättelseinhämtning” (Fortifikationsverket 2016:53).

1.2. Säkerhet inom landskapsarkitektur – nuvarande forskning

Genom att anpassa utformningen av ett värdes fysiska omgivning, även kallat perimeterområde, kan man uppnå säkerhetsskydd. Perimeterområdets utformning eftersträvar bland annat långa skyddsavstånd mellan värdet och hotet, så att konsekvenserna av ett angrepp kan mildras (Fortifikationsverket 2016:115). Genom att utforma topografi, vegetation, närliggande byggnader, vägnät, barriärer för personer och fordon, larmsystem, säkerhetskontrollpunkter osv kan man uppnå skyddsavstånd (Fortifikationsverket 2016:113–162). Med det sagt bör det vara

lämpligt att landskapsarkitekter, som är utbildade i att integrera komplexa behov i utformningar av utemiljöer, är delaktiga i utformningsprocessen. Trots detta har säkerhet inte nämnts under mina 3 första år på landskapsarkitektutbildningen vid SLU Ultuna och jag uppfattar inte heller att det kommer att nämnas i kommande kurser.

Säkerhetsmiljöers utformning är generellt ett outforskat ämne i Sverige vilket syns i Fortifikationsverkets (2016:12) uttalande att ”det i Sverige har saknats en sammanställning av kunskap om hur byggnader, som kan utsättas för olika typer av hot som exempelvis terrorism, sabotage och kriminalitet, ska skyddas.”. Trots att *Handbok - Skydd av byggnader* har ett tydligt fokus på byggnader är den det mest relevanta svenska dokumentet gällande utemiljöers utformning (Fortifikationsverket 2016). Att det är svårt att hitta forskningsartiklar på ämnet stödjer också att det är outforskad. Av de fåtal relevanta artiklar som jag funnit är ingen från Sverige. Många av artiklarna är från USA, och har tydliga anknytningar till terrorattentatet 9/11 (Sipes 2002; Hollander & Whitfield 2005; Németh 2012). Det enda dokumentet som riktar sig till specifikt landskapsarkitekter är en statlig handbok från USA (FEMA 2007).

Nuvarande forskning lyfter exempel på konkreta objekt som kan bidra till säkerheten. Man kan använda olika typer av fordonsbarriärer, exempelvis pollare, som enkelt går att integrera i utformningen (Sipes 2002; FEMA 2007:5.2; Fortifikationsverket 2016:135–139). Även olika typer av säkerhetsklassade ”street furniture”, vilket innebär att man förstärker sittbänkar, soptunnor eller andra gatumöbler till att stå emot påkörning (FEMA 2007:4.4.8; Fortifikationsverket 2016:135–139). Kameraövervakning och larmsystem kan anpassas efter utformningen (Sipes 2002; FEMA 2007:4.2; Fortifikationsverket 2016:142–145). Aktuell forskning visar på att man kan använda växter för att lindra tryckvägen från bomber (Warnstedt & Gebbeken 2020). Andra okonventionella säkerhetsåtgärder är biometrisk inpasseringssystem som Sipes (2002) menade kommer användas i ’framtiden’ även inom landskapsarkitekturen.

1.3. Syfte och Frågeställningar

Syftet med detta arbete är att identifiera och diskutera potentialer och utmaningar i samarbetet mellan landskapsarkitekter och säkerhetsexperter. ”Säkerhetsexperter” innebär i detta sammanhang yrkesaktiva personer som har god insyn i utformningsprojekt med säkerhetskrav. Arbetet ämnar ge en överskådlig insyn i säkerhetsperspektivet för att ge konstruktiv kritik till landskapsarkitektur i säkerhetsprojekt.

Arbetet ämnar besvara frågan: *Hur ska landskapsarkitektur som ämne utvecklas för att ge relevanta medarbetare i säkerhetsprojekt utifrån säkerhetsexperters åsikter?*

1.4. Avgränsningar

Arbetet undersöker svenska säkerhetsmiljöer, vilket innefattar bland annat militäranläggningar eller områden omkring myndighetsbyggnader.

Trots att landskapsarkitektur i introduktionen beskrivs behandla estetiska- miljömessiga- och sociala värden så kommer detta arbete enbart att undersöka de estetiska värdena. Denna avgränsning görs för att sociala- och miljömessiga värden uppfattas vara mer främmande inom säkerhetsbranchen än estetiska. Detta är grundat i att säkerhetsexperterna innan och under intervjuerna valde att prata om estetik medans de inte diskuterade miljömessiga och sociala värden. Därmed så anpassades arbetet efter säkerhetsexperternas kunskaper. Miljömessiga- och sociala värden avgränsas också p.g.a. arbetets omfång och för att möjliggöra en överskådlig bild av säkerhet.

2. Definitioner, lagar och teorier

I detta avsnitt presenteras arbetets användning av begreppet *estetik*, de lagar som styr säkerhetsprojekt samt skyddsfilosofin *skyddslöken*. Detta ämnar ge en förståelse för de koncept som diskuteras i kapitel 4 samt ge en grundläggande förståelse av säkerhetsprojekt för att förstå säkerhetsexperternas perspektiv.

2.1. Vad är estetik?

I detta arbete syftar ordet 'estetik' till att det har funnits ambitioner eller prioriteringar att göra något estetiskt tilltalande. Jag väljer den tolkningen av ordet för att underlätta undersökandet av säkerhetsexperters upplevelse av estetiska prioriteringar. Denna användning av ordet tillåter att även säkerhetsutformningar som inte har utformats av en yrkesroll med estetisk kompetens fortfarande kan innebära att estetik har behandlats, så länge någon har haft som ambition att en utformning 'inte ska se ful ut'.

Som beskrivet i introduktionen förklarar Thompsons (2000b; a) estetik som ett av tre grundläggande värden som behandlas inom landskapsarkitektur. I de estetiska värdena ingår sedan diskurserna om *Conservation*, *Improvement*, *Accommodation* och *Artistic Expression* och handlar om hur estetiska värden behandlas i praktiken (Thompson 2000a). I korthet handlar diskurserna om att eftersträva att bevara naturliga miljöer och skönhet, att förbättra utseendet eller vyer av landskapet, att få infrastruktur att smälta in i landskapet och/eller att eftersträva att skapa konst med landskapsarkitekturen (Thompson 2000a). Estetiska värden uppnås genom att en eller flera av diskurserna behandlas i landskapsarkitektoniska projekt (Thompson 2000a; b).

Van Etteger et al. (2016) beskriver också att estetik är grundläggande inom landskapsarkitektur och att det naturligt behandlas i alla dess projekt. Landskapsarkitekter eftersträvar alltid estetiska värden, men detta behöver inte komma i konflikt med att uppnå en funktionella krav (van Etteger et al. 2016). Van Etteger et al. (2016) och Thompsons (2000a; b) förhållningssätt till utformning av utemiljöer är relevanta oavsett vad för andra typer av krav som ställs på projektet och därmed är det relevant att undersöka även i säkerhetsprojekt.

Jag vill däremot särskilja 'estetik' från sättet att använda ordet som 'stil', dvs undvika att tänka på det som 'en typ av estetik' (Cambridge Dictionary 2023a).

Exempelvis kan man ha 'klassisk estetik' eller 'modern estetik' men dessa uttryck hänvisar till en given stil och är inte vad arbetet menar. Denna användning av ordet angränsar också diskussionen om "vad som är snyggt", vilket undviks eftersom detta arbete inte undersöker uppfattningar av skönhet.

2.2. Lagar

I detta underkapitel ges en översikt över de lagar som styr säkerhetsmiljöer för att ge en förståelse för hur säkerhet behandlas idag.

Säkerhetsmiljöer behandlas i *Säkerhetsskyddsförordning 2021:955* genom *Skyddslag 2010:305* och *Säkerhetsskyddslag 2018:585*. Länsstyrelsen beslutar om vilka objekt som ska bli skyddsobjekt enligt *Skyddslag 2010:305*, vilken skyddsnivå och skyddsobjektets bestämmelser (Fortifikationsverket 2016:27). *Säkerhetsskyddslag 2018:585* reglerar vad *säkerhetsskydd* innebär och i vilka situationer det appliceras. Säkerhetsskydd i riksdagen och dess myndigheter regleras i *Lag 2019:109 om säkerhetsskydd i riksdagen och dess myndigheter* och ställer särskilda krav på öppenhet mot allmänheten och massmedia. Där ska skydd mot spioneri, sabotage och terroristbrott balanseras med tryckfrihetsförordningen och offentlighetsprinciper (Fortifikationsverket 2016:28).

Första paragrafen i andra kapitlet av *Säkerhetsskyddslag 2018:585* (med tillagda ändringar (2021:952)) påtalar att balansera säkerheten med andra intressen:

Så långt det är möjligt ska säkerhetsskyddsåtgärderna utformas så att de inte medför någon skada eller annan olägenhet för andra allmänna eller enskilda intressen.

Detta kan vara något som blir oerhört svårbedömt, och det står inte heller skrivet vad som anges som allmänna eller enskilda intressen. I kapitel 4.4.2 diskuteras denna aspekt av *säkerhetsskyddslagen 2018:585* med hänsyn till estetiska värden, vilka kan anses vara allmänna eller enskilda intressen i fysiska miljöer.

Även säkerhetsskyddad verksamhet regleras i *Säkerhetsskyddslagen 2018:585* vilket får innebörd för utformningsprojekt. I tredje paragrafen, andra kapitlet i *Säkerhetsskyddslag 2018:585* regleras huvudsyftet och kraven på fysisk säkerhet vilket i sin tur styr utformningar av säkra utemiljöer. I kort så ska det fysiska skyddet begränsa tillträde till säkerhetskänsliga uppgifter och/eller verksamheter, och förebygga skador på dem (2kap3§ *Säkerhetsskyddslag 2018:585*).

En annan aspekt som styr utformningar är säkerhetsskyddsanalyser som beskrivs i andra kapitlet i *Säkerhetsskyddslag 2018:585*. Den påtalar att den som bedriver säkerhetskänslig verksamhet ska göra en säkerhetsskyddsanalys och verksamhetsutövaren väljer vilka aktörer som ska medverka i framtagandet. Verksamhetsutövaren ska därefter "planera och vidta de säkerhetsskyddsåtgärder

som behövs”, vilket kan innebära att anpassa utformningen (2kap1§ *Säkerhetsskyddslag 2018:585*).

Utöver *Säkerhetsskyddslag 2018:585* finns andra lagar och riktlinjer som reglerar fysisk utformning. Utemiljöer kravställs exempelvis av plan- och bygglagen och Boverkets bestämmelser (Fortifikationsverket 2016:25–29). Myndigheter har högre krav gällande tillgängliga utformningar än de allmänna bestämmelserna vilket regleras i *Förordning 2001:526 om de statliga myndigheternas ansvar för genomförande av funktionshinderspolitiken*. Samtliga av dessa lagar, ihop med de platsspecifika kraven, ska sedan balanseras i utformningen av miljöerna.

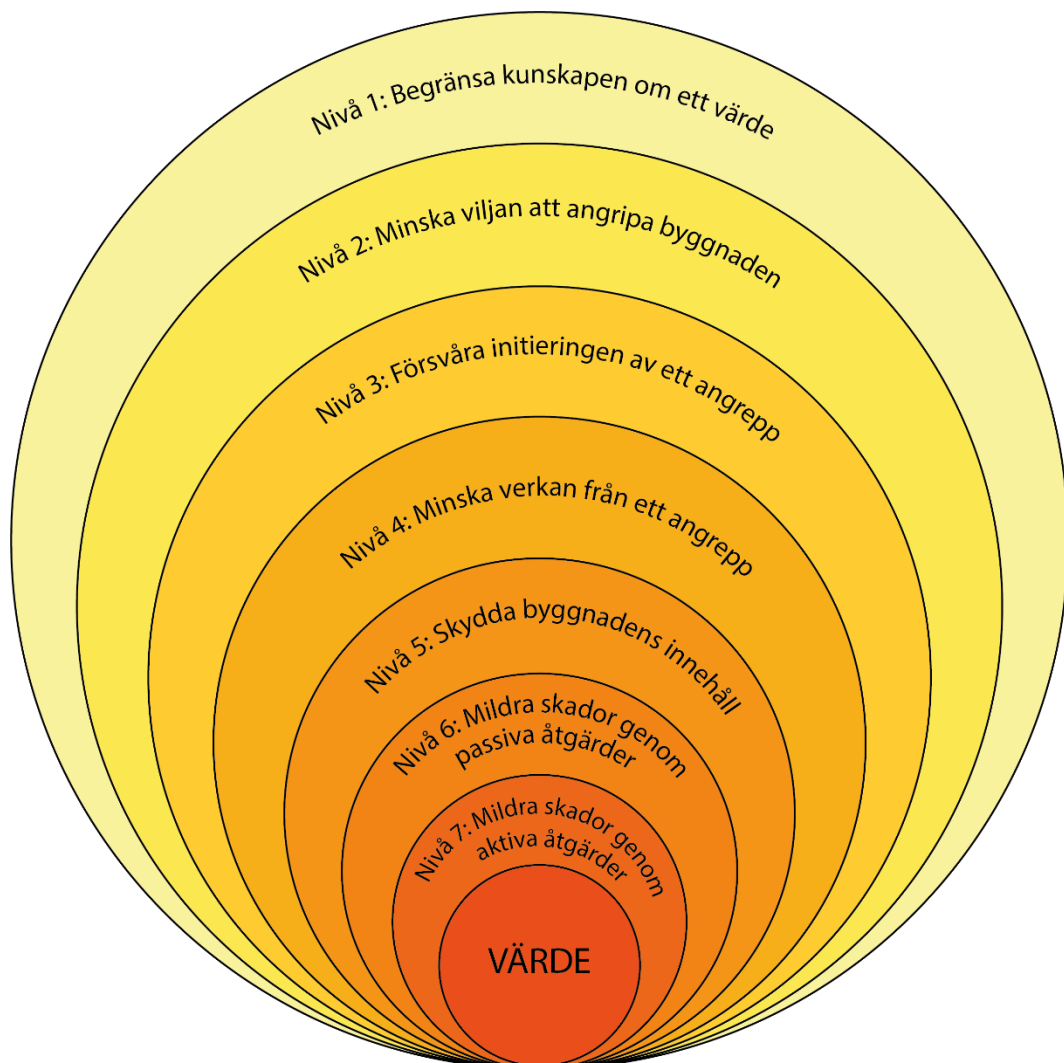
2.3. Säkerhetsskyddad upphandling

Säkerhetsskyddad verksamhet gör utformningsbeställningar enligt särskilda upphandlingsregler, benämnt *säkerhetsskyddad upphandling med säkerhetsskyddsavtal* (SUA). Denna upphandlingsprocess särskiljer säkerhetsprojekt från vanliga utformningsprojekt och diskuteras i kapitel 4.2.2. Dessa upphandlingar gör man för att verksamhetsutövaren, många gånger statliga myndigheter eller företag, ska ha möjlighet att både skydda uppgifter och öka konkurrens på säkerhetsmarknaden (Upphandlingsmyndigheten u.å.b). Säkerhetsskyddade upphandlingar är mer tidskrävande och kostsamma än vanliga upphandlingar (Upphandlingsmyndigheten u.å.b) eftersom upphandlingen ställer krav på att företagets personal är säkerhetskontrollerade för att få konkurrera om uppdraget (Fortifikationsverket u.å.). Detta gäller till exempel upphandling av landskapsarkitektkonsulter. Säkerhetsklassade anställningar hos staten kräver i många fall att den anställde är svensk medborgare (Upphandlingsmyndigheten u.å.a), men detta är bara ett krav för företag om verksamhetsutövaren anger det i upphandlingen. Ytterligare administration krävs för att använda utländska företag som leverantörer eftersom det kräver att det finns säkerhetsskyddsavtal på nationell nivå (Upphandlingsmyndigheten u.å.a).

2.4. Skyddslöken

Skyddslöken är en skyddsfilosofi för hur man ska prioritera säkerhet kring ett värde utifrån olika skyddsnivåer (Fortifikationsverket 2016:97). Skyddslöken kan appliceras i de flesta sammanhang då man skyddar ett värde, däribland kan den användas för att vägleda fysisk utformning. Skyddslöken kan användas ur angrepps- eller försvarsperspektiv för att förstå vilka skydd som är verksamma under ett intrång (Fortifikationsverket 2016:97). Fortifikationsverket (2016:99) beskriver sju skyddsnivåer av fysiskt skydd som kan appliceras vid skydd av

byggnader, där varje nivå har olika funktion för att förhindra vidare intrång (se figur 1).



Figur 1. Skyddslöken: 7 nivåer för att skydda värden genom fysisk säkerhet. Figuren visar i vilka skal man ska prioritera vilka skyddsåtgärder. Skyddsvärdet ligger i lökens mitt. (Fortifikationsverket 2016:98).

Skyddslöken är relevant att beskriva i detta arbete eftersom den är tillämpningsbar på utemiljöers utformning och den bidrar till en grundläggande förståelse för säkerhet. De skal som är relevanta för perimeterområdets utformning, och därmed inom landskapsarkitektur är skal 2, 3 och 4 (se figur 1) enligt Fortifikationsverket (2016:114). Även det första skalet diskuteras i kapitel 4.5 och 4.5.1.

3. Metod – intervjuer

Huvudmaterialet till detta arbete kommer från sex stycken intervjuer och i detta kapitel förklaras tillvägagångssättet inför, under och efter intervjuerna. För att uppnå arbetets syfte så har detta arbete undersökt hur säkerhetsexperter upplever att estetik har prioriterats i utformningar av säkerhetsmiljöer, vad de upplever står i konflikt med säkerhet under utformningar och hur de upplever landskapsarkitektens kompetens i säkerhetsprojekt. Detta har ofta besvarats explicit under intervjuerna, i de fall där informanterna har gett implicita åsikter så redovisas det i texten. Jag har syntetiserat informanternas åsikter och undersökt när åsikterna samstämmer och skiljer sig.

För att förbereda inför intervjuerna läste jag Trost (2010) vilket gav mig stöd i utformandet av intervjuguiden, kännedom om etiska aspekter av metoden, förhållningssätt i mötet med informanterna samt guidning i att ställa intervjufrågor. Trost (2010:11–24) har *symbolisk interaktionism* som utgångspunkt vilket innebär att människan är en social varelse som påverkas och reagerar på situationen och omgivningen hon befinner sig i. Vidare innebär detta perspektiv att en intervju aldrig kan återupprepas och innehållet i intervjun påverkas av situationen (Trost 2010:131). Detta perspektiv gjorde att jag noga avvägde utförandet av varje intervju i form av val av plats, tid, klädsel och beteende under intervjun. Eftersom jag sökte informanternas åsikter och värderingar var ambitionen att låta dem tala fritt kring olika frågeområden.

Jag utgick från fyra frågeområden som först delades upp i forskningsfrågor och sedan intervjufrågor. Denna metod av frågeuppdelning är en syntes av Trosts (2010:71–74) och Kvales (2014:173,174) förslag på utformning av intervjuguiden. Frågeområdena utformades för att förstå relationen mellan säkerhet och landskapsarkitektur, med särskilt fokus på estetik. Benämningen *forskningsfrågor* kommer från Kvale (2014) och är inte samma sak som arbetets frågeställningar. Forskningsfrågorna utgjorde ett verktyg för att konkretisera och strukturera intervjuerna och är tätt anknutna till syftet, däremot återfinns inte dessa forskningsfrågor i arbetet eftersom arbetet anpassades efter det insamlade intervjuaterialet. Frågeområdena och forskningsfrågorna redovisas i tabell 1. I varje intervju besvarades samtliga forskningsfrågor genom intervjufrågor. Däremot ställdes aldrig alla intervjufrågor eftersom många var utbytbara med varandra och

ämnade endast konkretisera forskningsfrågorna. Intervjuguiden anpassades inför varje intervju.

Tabell 1. Frågeområden och forskningsfrågor till intervjuerna. Frågeområdena och forskningsfrågorna användes endast i samband med intervjuerna. Vid redovisning av materialet i detta arbete kategoriserades intervjumaterialet utifrån andra teman. Fullständig intervjuguide med intervjufrågorna kan ses i bilaga 1.

FRÅGEOMRÅDE	FORSKNINGSFRÅGOR
SÄKERHETENS INNEBÖRD	Hur ser informanten på 'fysisk säkerhet'? Vad har säkerheten för innebörd för utemiljöernas utformning?
DERAS BILD AV LANDSKAPSARKITEKTUR	Hur ser informanten på 'landskapsarkitektur'? Har de landskapsarkitekter som informanterna mött haft tillräcklig kompetens inom säkerhet?
PRIORITERING AV ESTETIK	Prioriteras 'estetik' när man utformar säkra utemiljöer, och hur?
BEFINTLIGA RIKTLINJER	Vilka riktlinjer följer man under utformning av säkra utemiljöer?

Intervjuerna tog mellan en halvtimme och en timme. Intervjun avbröts när jag upplevde att forskningsfrågorna besvarats och informanten inte hade mer att tillägga. Hälften av intervjuerna genomfördes med digitala medel över videosamtal eller telefonsamtal och andra hälften genomfördes fysiskt. Intervjuerna dokumenterades med ljudinspelning och anteckningar. Samtliga informanter samtyckte till behandling av materialet samt inspelning av intervjun genom en påskrivna samtyckesblankett.

Informanterna arbetar med säkra miljöer och har i olika utsträckning varit i kontakt med utformning av dessa. Många av dem har deltagit i utformandet av offentliga platser. Informanterna har haft konsulterande roller inom säkerhet eller haft projektledande roller. Ingen av informanterna var landskapsarkitekt. P.g.a. den breda kompetensen hade olika informanter utförligare svar på olika frågeområden. Jag fick kontakt med informanterna genom att jag är bekant med två av dem samt att de kunde rekommendera mig till andra (de utgör så kallade *nyckelpersoner*). En informant sökte jag kontakt med utan att bli rekommenderad.

Mitt intervjumaterial bearbetades på olika sätt under processens gång. Efter intervjun gjordes renskrivningar av anteckningarna utifrån minne. Därefter användes anteckningarna och ljudinspelningarna för att hitta genomgående teman i alla intervjuer som sedan formades som enskilda rubriker (kapitel 4). Under varje rubrik så redovisas och diskuteras en syntetisering av informanternas åsikter.

Citaten har omformulerats från talspråk till skriftspråk vilket förespråkades av Trost (2010:123–130). Inspiration för redovisning av materialet hämtades i Thompson (2000a).

Kompletterande vetenskapliga artiklar söktes med sökord på temat säkerhet (security) ihop med sökord såsom landskapsarkitektur (landscape architecture), utemiljöer (urban areas) eller gestaltning (design). Som tidigare nämnt påträffades få artiklar inom problemområdet.

3.1. Metodkritik

Eftersom att den kvalitativa intervjun som metod inte går att upprepa, av de skäl som nämndes ovan, kan arbetets reliabilitet ifrågasättas (Trost 2010:131). Detta är en generell problematik med kvalitativa intervjuer som ej går att undvika (Trost 2010:131). Trost (2010:131–135) argumenterar däremot för att detta sätt att se på reliabilitet och validitet härstammar från kvantitativa studier. I fall där man undersöker människors åsikter är man alltid ute efter hur de tycker vid det tillfället, materialet behöver alltså inte vara återupprepningsbart (Trost 2010:131–135). Eftersom jag vill undersöka människors åsikter bedömde jag att denna metod var den mest tillförlitliga trots dessa brister.

Etiken i arbetet ska alltid gå först (Trost 2010:123), vilket jag har haft stor respekt för under utförandet. Intervjuerna utfördes på de etiska grunderna att informanterna gav samtycke till insamling och bearbetning av informationen. De informerades om att de när som helst kunde återkalla samtycket, de informerades också om deras anonymitet i det slutgiltiga arbetet. Anonymiteten har tagits på stort allvar under detta arbete och har gett upphov till att struktur och text utformats så att innehållet inte är spårbart till informanterna.

Mycket förtroende placeras i intervjuarens (min) förmåga att genomföra och tolka intervjuerna. Av anonymitetsskäl är det ingen som får tillgång till anteckningar, inspelningar eller transkriberingar (Trost 2010:123–130). De tolkningar jag gör går därmed inte att kontrollera, vilket gör att tillförlitligheten i mitt material inte går att bevisa. Samtidigt är det en nödvändig brist i metoden som man får acceptera för att skydda informanternas identitet.

I detta arbete har jag fått kontakt med informanterna via *nyckelpersoner* vilket kan kritiserars eftersom urvalet kan bli styrt av deras bedömning av vilka personer som är relevanta för arbetet (Trost 2010:139–140). Nyckelpersonerna har bidragit med sitt kontaktnät och hjälpt mig söka ytterligare informanter. Att använda nyckelpersoner var nödvändigt eftersom det annars är svårt att hitta information om vilka personer och företag som arbetat med skyddsvärda områden (vilket det kanske också ska vara). Jag upplever däremot att jag har fått en god spridning i mitt urval av informanter eftersom alla har haft olika perspektiv på säkra utemiljöer. Dessa

risker med ett icke representativt urval har hanterats genom att jag haft *två* nyckelpersoner och sökt en informant på egen hand.

Jag är bekant med två av informanterna sen tidigare, detta ser jag som en fördel eftersom jag redan har ett underbyggt förtroende och är bekant med hur de talar. Eftersom jag inte berörde några privata eller till synes 'känsliga' frågor upplevdes inga besvär med att intervjua personer jag känner.

Samtliga informanter har arbetat med sekretessbelagda projekt och besitter information som inte ska ges ut till mig eller allmänheten. Informanterna i fråga är alla erfarna att handskas med sådan information och de är kompetenta att avgöra vad som ska berättas eller inte. Jag har inte tagit del av någon sekretessbelagd information under intervjuerna, och därmed återfinns det inte heller i arbetet.

Arbetets frågeställning är bred eftersom den ämnar att översiktligt definiera landskapsarkitekters potentialer och utmaningar inom säkerhet. Den breda frågeställningen passar väl ihop med metoden eftersom det möjliggör en översiktlig förståelse och tillåter arbetet att använda mestadels av intervjumaterialet. En nackdel med frågeställningens bredd är att arbetet inte tillåts undersöka specifika teman i detalj, vilket kan göra att vissa ämnens komplexitet går förlorad. Överskådligheten bedömdes vara en nödvändig inriktning p.g.a forskningsbristen och arbetets omfång trots att ämnet egentligen kräver ytterligare detaljrikedom för att bli direkt applicerbart för landskapsarkitekter.

4. Teman i intervjumaterialet – resultat och diskussion

I detta kapitel redovisas teman och exempel från intervjuerna vilket sedan diskuteras med hjälp av litteratur och mina erfarenheter som landskapsarkitektstudent. Generellt behandlas samtliga informanter utan särskiljning då många har liknande arbetsroller och erfarenheter. En informant har däremot erfarenhet av utformningar i fängelsemiljöer och detta utmärker sig genom speciella exempel av säkra utformningar. Dessa miljöer har särskilt höga säkerhetskrav där man behöver applicera både skydd mot omvärlden och skydd inifrån mot exempelvis rymningsförsök eller skadebeteenden. Om *skyddslöken* appliceras i detta fall har man både skal utifrån och in till klienterna, men också omvända skal mellan klienterna och omvärlden.

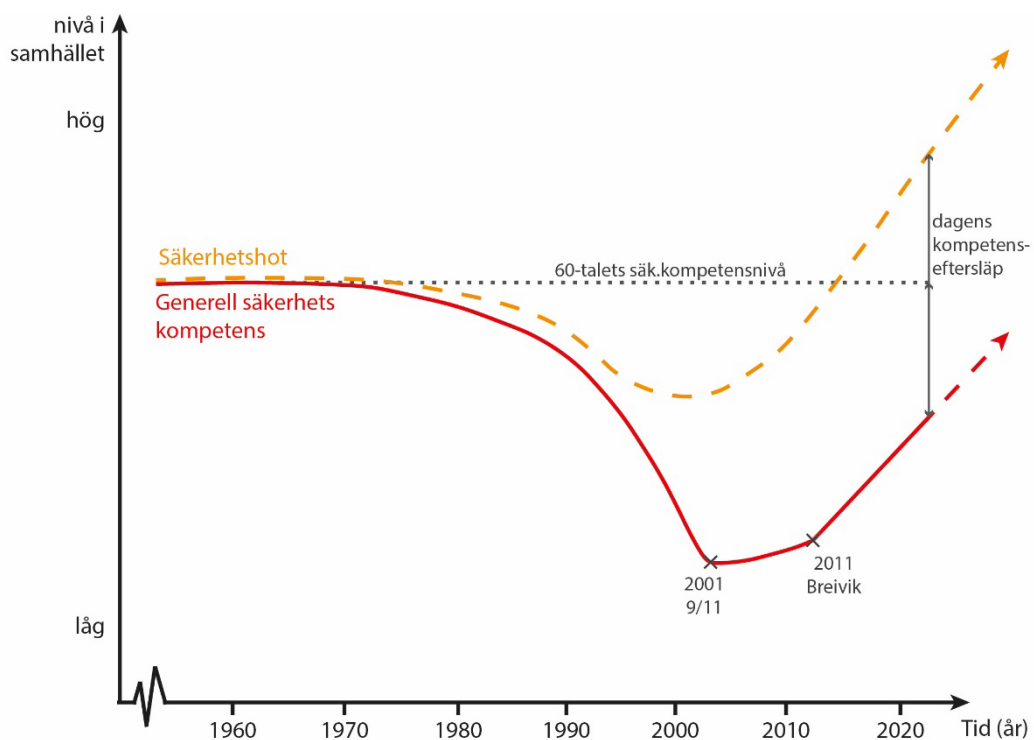
4.1 Ökande säkerhet i samhället

Intervjuerna har synliggjort att det finns en starkt ökande samhällstrend kring prioritering av säkerhet. Samtliga informanter uppmärksammade att hotbilden, säkerhetskompetensen och säkerhetsanpassningarna har ökat under 2000-talet vilket beskrivs i figur 2. Många av informanterna påpekade också starkt att denna samhällstrend kommer bli ännu mer relevant i framtiden. Hälften av informanterna lyfte att vi som samhälle, främst i Sverige, ligger efter i säkerhetskompetens efter att vi under 80-, 90- och tidigt 2000tal nedrustade säkerheten och hade föresatser om världsfred. Informanterna är osamstämmiga gällande vilka årtal som vändningarna i trenden sker, både gällande nedrustning och senare upprustning, men tydligt är att alla observerar den ökande säkerhetstrenden idag. Hela trenden syntetiseras av en informant på detta sätt:

Det var det som hände för länge sen, muren föll och hotet försvann. Försvarsmakten avvecklade väldigt mycket anläggningar under 90 talet och 2000 talet. Nu är det precis tvärtom, nu ska man bygga igen, naturligtvis, med tanke på vad som händer i Ukraina och Ryssland

En ungefärlig utvecklingskurva ritas upp i figur 2 för att syntetisera samtliga informanters uttalanden. Under 60-talet prioriterades ett robust samhälle där man skyddade försvars- och samhällsuppehållande verksamheter och hade en

någorlunda hög säkerhetskompetens, vilket var välbalanserat med den hotbild som fanns då. Därefter gick säkerhetskompetensen ned under 80-, 90- och början av 2000-talet för att under sent 2000-tal kraftigt öka (se figur 2). Värt att notera är att den hotbild som finns idag är annorlunda till det som fanns under 60-talet, vilket leder till tolkningen att vi dels inte är uppe i den generella säkerhetskompetensen som fanns då och inte heller har anpassat oss efter den nya typen av hot. Denna nya typ av hot och ökade frekvens benämndes bero på nya tekniska möjligheter, en förändrad brottsstruktur och att gemene man uppfattas vara mer våldsbenägen mot samhället. En ökad och förändrad hotbild i Sverige stöds också av säkerhetspolisen (2023).



Figur 2. En uppskattning av säkerhetshotet och kompetensen i samhället. Visar på en generell samhällstrend som observerades i intervjuerna och litteraturen. Vändningarna i utvecklingen är ungefärliga i tid, värdet på y-axeln har inga angivna värden eftersom det inte går att sätta ett värde på säkerhetshotet eller kompetensen. Grafen ska visa hur samhällstrenden har sett ut över tid, i jämförelse med tidigare säkerhetshot och säkerhetskompetens. Något som ej framgår i utvecklingskurvan är att 2000talets hotbild är väldigt annorlunda från tidigare hotbilder, och det försvårar en jämförelse av deras värden. Två markerade terroristattentat visar på förändringar i kompetensutvecklingen.

Fortifikationsverkets handböcker *maskering och skenmål* (1985) och *skydd av byggnader* (2016) är övergripande och används aktivt idag för att utforma försvarsanläggningar respektive skyddsvärda byggnader. En observation i och med den förstnämnda handboken är att den idag är 38 år gammal och fortfarande används. På dessa 38 år har vår omvärld förändrats oerhört, framför allt på den

tekniska sidan vilket en informant tydligt påpekade. Informanten uttryckte en tydlig önskan att detta material uppdateras efter dagens behov och förändrade hotbild:

[Handbok maskering och skenmål] ska revideras naturligtvis. [...] 1985 är alldeles för gammalt. Det är inte trovärdigt egentligen när man ska berätta om att man har den här boken.

Informanten påpekade att faktumet att den inte har reviderats tidigare är en konsekvens av den tidigare nedrustningen, vilket ger ytterligare stöd för utvecklingskurvan i figur 2.

Mycket av den vetenskapliga litteraturen om säkerhet kommer från USA där man har haft en väldigt annorlunda säkerhetsutveckling jämfört med Sverige, främst under 2000-talet efter 9/11 attentatet. Detta gör att den amerikanska litteraturen inte är applicerbar på svenska förhållanden. Ytterligare stöd för detta är att trots att de flesta informanterna nämnde 9/11 som en viktig händelse för säkerhetsutvecklingen förklarade de att, p.g.a. det långa geografiska avståndet, förändrade inte 9/11 Sveriges förhållningssätt till säkerhet.

En tydlig händelse som påverkade Sveriges syn på säkerhet var Anders Behring Breiviks attentat i Oslo 2011. ”Tidigare i Sverige så var medvetandet att ’det här förekommer och händer, men det sker någon annanstans’” och Breivik orsakade en stor vändning i det synsättet eftersom Oslo låg geografiskt nära och deras samhälle är likt vårt. Samma informant nämnde också terrordåden på Drottninggatan 2010 och 2017 samt två ministermord som betydande för säkerhetsutvecklingen. Dock uppfattade informanterna inte dessa svenska händelser som lika betydande för säkerhetsutvecklingen som Breiviks attentat.

I den undersökta vetenskapliga litteraturen påpekar samtliga att säkerhet kommer bli mer relevant i framtiden. De amerikanska författarna Sipes (2002) samt Hollander och Whitfield (2005) belyser utvecklingen under tidigt 2000-tal och påpekar att säkerhet kommer bli vanligare och att det behöver integreras i design och planering. Men även senare artiklar från Europa och USA lyfter att säkerhet blir allt mer relevant och har ett ökat fokus på att skydda civila platser mot antagonistiska hot (Németh 2012; Eckes 2018; Gebbeken et al. 2018; Warnstedt & Gebbeken 2020). De amerikanska artiklarna från tidigt 2000-tal behandlar säkerhetsdiskurser som jag anser likna de diskurserna som mina informanter tagit upp i Sverige idag, vilket kan visa på att denna litteratur är aktuell för svenska förhållanden idag. Därmed, genom att titta på deras riktlinjer för utformning av säkra miljöer, har vi i Sverige möjlighet att lära oss från USA:s uppbyggda säkerhetskompetens. Vi har också möjlighet att göra våra utformningar rätt från början och undvika de negativa effekter som det snabba införandet av ’security zones’ fick på många platser i USA efter 9/11 (Hollander & Whitfield 2005).

I och med det tydligt ökande säkerhetshotet mot samhället är det viktigt att landskapsarkitekter engagerar sig i säkerhet. Idag är det framför allt statliga myndigheter och försvarsanläggningar som har höga säkerhetskrav, men med det

modernare källmaterialet (Németh 2012; Eckes 2018; Gebbeken et al. 2018; Warnstedt & Gebbeken 2020) och vad informanterna uttryckt börjar det också finnas skäl att skydda vanliga offentliga platser (soft targets) och privata företag. Eftersom samhällsplanering och utformning av platser har en lång tidshorisont behöver vi ligga i framkant gällande säkerhet redan nu, så att områden som ska brukas i framtiden är anpassade efter de hot som kan komma att finnas.

4.2 Intressekonflikter med säkerhet

Detta avsnitt lyfter vad som särskiljer säkerhetsprojekt från vanliga utformningsprojekt genom att undersöka några vanliga intressekonflikter i dem. Enligt informanterna har säkerhetsprojekt en stor bredd av intressekonflikter, där exempelvis ekonomi, kulturhistoria, alléskydd och topografi ofta krävde kompromisser. Alla dessa aspekter är däremot landskapsarkitekter vana att hantera i vanliga projekt varvid det inte utgör en ytterligare svårighet.

Det är en naturlig del av [landskapsarkitektens] uppdrag att hitta den där [lösningen] och då är säkerheten förhoppningsvis med där redan från början. [...] Så 'svårt' tycker jag inte är rätt ord, det är så många saker som är svåra i projekt så jag kan inte säga att [säkerhet] är svårare än någonting annat, utan det är en viktig del av [landskapsarkitektens] jobb att ta med, precis som att vi måste lösa byggnadens alla andra gestaltungsproblem

Trots att denna informant förespråkade många likheter med vanliga projekt uppmärksammade jag vissa unika konflikter hos resterande informanter. Variationer på vanliga intressekonflikter redovisas i styckena nedan, därefter redovisas helt unika konflikter i egna rubriker.

I fängelsemiljöer kan man inte stänga av rastgårdarna för underhåll eftersom brukarna av gården har rätt till utevistelse. Därmed ska skötsel och underhållsrenden utföras så sällan som möjligt p.g.a. svårigheten att balansera det med verksamheten, vilket ställer ovanligt höga krav på 'underhållsfritt'.

Även dagens tillgänglighetskrav kan vara svåra att balansera med säkerhet, särskilt i offentliga miljöer kring myndigheter eftersom de ska föregå med gott exempel i tillgänglighetsfrågor (*Förordning (2001:526) om de statliga myndigheternas ansvar för genomförande av funktionshinderspolitiken*). Exempel på konflikter mellan tillgänglighet och säkerhet som nämndes av informanterna är att tillgänglighetsramper kan användas av bilar att komma fram till känsliga punkter om de placeras ogenomtänkt samt att de specifika måtten på pollare kan vara svåra att kombinera med tillgänglighetsmått. Ett tillgänglighetskrav är att det ska finnas tillgängliga entrétrymmen, vilket ställer ytterligare krav på utformningen när man inte vill ha fordon nära fasaden överhuvudtaget.

4.2.1. Offentlighet i konflikt med säkerhet

Många informanter lyfter hur säkerhet ofta är i konflikt med offentlighet. Anledningarna att offentlighet och säkerhet är i konflikt är för att man vill låta allmänheten komma nära viktiga byggnader för att visa på en närhet till samhället och dess medborgare. Denna ”öppenhet gentemot allmänheten” ska enligt *Lag 2019:109 om säkerhetsskydd i riksdagen och dess myndigheter* (1kap4§) särskilt beaktas kring riksdagen och dess myndigheter. Närheten utgör däremot en säkerhetsrisk eftersom man då får väldigt korta avstånd mellan en potentiell angripare och värdet. Det blir också svårt att urskilja avvikande beteenden som kan tyda på ett potentiellt hot. En informant lyfte hur demokrati är något som är svårbalanserat med säkerhet genom att säga:

[I riksdagshuset] skulle det inte fungera att bygga murar runt hela de [skyddsvärda delarna]. Då skulle man förmodligen lägga de [skyddsvärda] delarna utanför en stad istället, i ett speciellt område. Men det vill man inte heller göra tror jag för demokratin bygger på att man finns närvarande och tillgänglig.

Detta citat belyser en paradox kring att vara öppen för medborgarna och uppmuntra demokrati samtidigt som det är väldigt viktigt att skydda demokratin från hot. Möjligheten att komma nära blir en symbol för att dessa platser tillhör folket. Samma informant som förespråkade att allt går att integrera såg däremot inte offentligheten som en direkt motsättande konflikt utan att detta går att balansera på samma sätt som andra aspekter.

Urbana miljöer är den plats där medborgarna i en stat har möjlighet att påverka politiken genom att exempelvis samlas i grupper och demonstrera på symboliska platser (Németh 2012). I Sverige kan man komma nära politiken, exempelvis genom att man kan passera direkt igenom riksdagshuset, trots att det utgör en stor säkerhetsrisk, då en potentiell angripare kan komma direkt till fasaden av vårt främsta beslutsorgan. Samtidigt har denna möjlighet att komma direkt in på haft stor påverkan på politiska diskurser, ett tydligt exempel är hur klimataktivisterna Greta Thunberg skolstrejkade utanför Riksdagshuset (SVT 2018). Hon valde att sätta sig på den platsen för att komma så nära politikerna som möjligt, dvs hon nyttjade öppenheten i utemiljöerna kring riksdagshuset för att poängtera sin politiska åsikt på ett demokratiskt sätt. En fråga man kan ställa sig är; hade Greta haft lika stor påverkan på Sveriges, och världens, klimatpolitik om hon strejkat på en mindre symbolisk plats? Antagligen inte.

Paradoxen återfinns inte bara på enskilda utformningar utan hanteras också i större planeringsskeden när man ska välja placering av exempelvis en myndighetsbyggnad. Symbolen av att ha en central placering och vara nära medborgarna vägs mot att ha en placering längre bort från städer för att kunna skydda med långa avstånd. När man i stadsplaneringsskeden ska behandla placering av myndigheter finns det fler aspekter att ta hänsyn till, varav FN:s hållbarhetsmål

ger riktlinjer för hållbar stadsplanering (Regeringskansliet 2020). Central placering av arbetsplatser är eftersträvansvärt för hållbar stadsplanering eftersom det uppmuntrar till hållbara kommunikationer till arbetet (Regeringskansliet 2020). Däremot gör de trängre avstånden att man inte kan uppnå goda säkerhetsavstånd. P.g.a. detta förespråkade en informant starkt att alla objekt som har en hotbild borde placeras längre ut från städerna för att uppnå skyddsavstånden. Informanten förespråkade att myndigheter inte ska ta över gamla kontorslokaler bara för att de ligger centralt eftersom deras utemiljöer och allmänna upplägg inte är anpassade efter de skyddsbehov som finns för verksamheten.

4.2.2. Administration försvårar samarbete och aktualitet

Ytterligare ett hinder är säkerhetsmiljöers tidskrävande administrationsprocesser.

Jag skulle säga att administration är en stor begränsande faktor. [...] Statliga myndigheter har en extrem process för att föra in någonting, att förändra någonting, [eftersom det] ska ansökas och processas så kan det ta flera år innan man kommer till ett beslut. Sen när du väl har kommit till ett beslut: 'det här ska vi göra', så blir det upphandling, och den upphandlingen tar väldigt lång tid. Det kanske ska ut på EU-upphandling, eller om man gör en säkerhetsupphandling.

Denna långdragna process gör att när utformningarna väl kommer på plats riskerar de att vara inaktuella för dagens säkerhetskrav. Detta påpekade samma informant med förklaring att eftersom utvecklingen för säkerhet går snabbt riskerar utformningarna också att bli utdaterade efter det ökade behovet. P.g.a. fler extrateg i processen i form av exempelvis riskanalyser och säkerhetsskyddad upphandling har säkerhetsprojekt generellt längre projektider, vilket ökar risken för inaktualitet. I undantagsfall har man däremot möjlighet att kringgå vissa av dessa administrativa moment, vilket motverkar riskerna med inaktualitet

Hälften av informanterna nämnde att administrationen också utgör ett hinder för välfungerande samarbeten mellan yrkesgrupper, vilket försvårar integrerade säkerhetslösningar. En informant hade dåliga erfarenheter av kommunikationen mellan olika projektskeden och dess utövare. En annan informant nämnde att landskapsarkitekter ofta gjorde sina gestaltningsförslag utan kontakt med säkerhetskonsulter vilket ledde till att utformningarna behövde göras om grundligt efter avstämningar. Detta extraarbete hade kunnat undvikas om landskapsarkitekterna hade samarbetat med säkerhetskonsulter från början.

Något som ytterligare försvårar samarbetet mellan yrkesroller är att administrera sekretessbelagd information som inte kan vara tillgänglig för alla i ett projekt.

Det är svårt att kommunicera det här, för att som verksamhet vill man inte att en större grupp ska veta om exakt 'vad är det vi skyddar oss emot'. För den kunskapen är rätt känslig. Problemet är ju också att när man väl bestämmer sig för vad man ska skydda sig mot då har man indirekt också sagt vad man *inte* skyddar sig mot.

Man kan tolka informantens uttalande som att man generellt vill säga så lite som möjligt eftersom ”Ju fler som vet om den totala bilden, ju större är risken att den sipprar ut. Även om man använder sig av SUA-upphandlingar och säkerhetsklassade projekt.” Informanten utvecklar också att:

Det ställer väldigt stora krav på byggherren och projektledare att man på något sätt delar upp informationen och säger att: [...] ’Landskapsarkitekten behöver veta och förstå ’det här’ för att kunna göra en bra projektering.’

En svårighet som jag kan tolka från detta är att om byggherren eller projektledaren inte har tillräcklig erfarenhet av landskapsarkitektur försvårar det för denne att avgöra vilken information landskapsarkitekten behöver. Följden av byggherrens och projektledarens bristande kunskap kan bli att projektet går miste om möjligheten att använda utemiljöerna som säkerhetsskydd.

4.3 Graden av säkerhet

Många av informanterna lyfte att nivån av säkerhet ska vara rimlig i proportion till värdet det är tänkt att skydda. En informant hävdar att människans naturliga lathet utgör en säkerhetsrisk eftersom det kan leda till att man frångår de säkerhetsrutiner som bygger upp skyddet. Därför måste utformningen av platsen ihop med dess tillhörande rutiner vara så enkla att det inte finns en önskan att frångå dem. Exempelvis behöver säkerhetsutformningar ta hänsyn till; att utformningen inte uppmuntrar genvägar, att vakter inte behöver anstränga sig för att kontrollera ett fordon/person eller till att larmsystem är förståeliga och motiverade. I fängelsemiljöer måste personalen kontrollera rastgården för otillåtna föremål mellan varje rastgrupp. Om denna process blir för tidskrävande p.g.a. alldeles för avancerade utformningar utgör det en säkerhetsrisk eftersom personalen kanske inte har tid för arbetsuppgiften eller slarvar. Då tar man istället bort element från gestaltningen vilket gör dem onödiga från början. Det ska inte gå för människor att slarva med säkerheten och det ska vara motiverande att göra rätt.

En rimlig säkerhetsgrad är beroende av hur ofta man genomför en säkerhetsåtgärd, hur komplicerad den är, och hur avancerad den är att genomföra eller begripa. Personerna som säkerheten hänger på måste känna att det är en rimlig säkerhetsgrad som de är villiga att upprätthålla i förhållande till värdet eller hotbilden.

För att avgöra vilka lösningar som är befogade i offentliga miljöer ska man konsultera berörda grupper (communities) (Németh 2012). Eftersom normer och andra aspekter i samhället alltid förändras behöver de som utformar offentliga miljöer alltid konsultera brukarna för att åstadkomma ”appropriate levels of freedom” (Németh 2012:832). Däremot kan det vara svårt att ha samrådsgrupper kring säkerhetsutformningar p.g.a sekretessbelagd information, vilket är en

problematik som Németh (2012) inte adresserar. Detta lägger ytterligare ansvar på de som arbetar i projektet, däribland landskapsarkitekter, att avväga vad som är en rimlig säkerhetsgrad i varje enskild situation och företräda allmänheten och brukarna i beslutsfattandet.

4.4 Landskapsarkitekten i säkerhetsprojekt

Informanternas erfarenheter och uppfattningar av landskapsarkitekter varierade. Vissa har arbetat ihop med landskapsarkitekter, medan andra endast har varit i kontakt med landskapsarkitekterna genom hantering av deras underlag och dokument. Den generella uppfattningen var att landskapsarkitekter sällan har säkerhetsperspektivet från början. Detta p.g.a. att landskapsarkitekterna ofta erkände sig obekanta med säkerhetsperspektivet, var väldigt frågvisa om basala säkerhetskunskaper och att deras skisser ofta innehöll många "självklara" säkerhetsrisker.

Landskapsarkitekternas kunskapsbrist härledde många informanter till att landskapsarkitekter är relativt okända i säkerhetsbranschen, som följd utformas många platser utan landskapsarkitekter. Därmed får inte landskapsarkitekterna möjlighet att utveckla säkerhetskompetensen. En informant hade inte haft någon kontakt alls med landskapsarkitekter och kunde därför inte ge sin uppfattning av yrket, vilket i sig visar på att landskapsarkitekter ännu är okända i säkerhetsbranschen.

Ytterligare en aspekt som försvårar landskapsarkitekters kompetensutveckling inom säkerhet är sekretessbelagd information. Om man vill säga så lite som möjligt om säkerhetshoten (som beskrivet i kapitel 4.4.2) försvårar det för en oerfaren landskapsarkitekt att sätta sig in i utformningens säkerhetskrav. I sin tur kan det förhindra yrkets kompetensutveckling och möjlighet att lära sig från säkerhetsprojekt.

Vissa informanter uttryckte en önskan om att ha med landskapsarkitekter mer i säkerhetsprojekt eftersom de anser att det kan vara givande att ta in deras särskilda kompetenser. En av landskapsarkitektens huvudkompetenser är estetik (se kapitel 2.4). Hur informanterna förehöll sig till estetik beskrivs i kommande kapitel 4.5, men i korthet önskade samtliga att estetik behandlades i någon form. Landskapsarkitekters estetiska kompetens argumenterar för att de är relevanta i alla slags utformningar eftersom det är en generell önskan hos människan att utemiljöer är tilltalande, vilket presenteras av (van Etteger et al. 2016:90):

that human beings are able to enjoy aesthetic experiences and thus find it worthwhile to invest in them provides reasons why certain jobs should be done by (or with) landscape architects, rather than by engineers (alone).

I samstämmighet med (van Etteger et al. 2016) anser jag att säkerhetsprojekt antagligen hade gynnats av att involvera landskapsarkitekter i de projekt som idag utformas av enbart säkerhetsexperter. Tre av informanterna uttryckte explicit att de såg säkerhetsprojekt som ett tydligt fält för landskapsarkitekter i framtiden.

Ett sätt att få landskapsarkitektyrket att utvecklas inom säkerhet är att inkorporera säkerhet i landskapsarkitektutbildningen, vilket föreslogs av en informant:

att [säkerhet] förekommer tror jag skulle vara bra att ha med i utbildningen. Jag tror att långt ifrån alla landskapsarkitekter, även i [yngre generationer], kommer att stöta på frågan, det beror helt på vad man jobbar med för typ av objekt. Men betydande del kommer säkert stöta på frågan någon gång. Så någon timma på någon kurs kanske man borde prata om det.

Detta anser jag är viktigt eftersom svensk kompetens inom säkra utformningar behövs för att stärka rikets säkerhet. Eftersom säkerhetsskyddade upphandlingar är lättare när det gäller svenska medborgare motiverar det att ha kompetensen i landet. Vad som behandlas under utbildningen behöver alltid avvägas noga, men i nuläget är det många landskapsarkitekter som examineras utan att känna till säkerhetsperspektivets existens. Detta anser jag vara en större brist än de aspekter landskapsarkitekter faktiskt är *medvetna om* att de saknar kompetens inom (exempelvis ljussättning, plan- och bygglagen, zoologi osv). Om landskapsarkitekter utbildas i säkerhet möjliggör det också för säkerhetsperspektivet även i 'vanliga projekt' och på så sätt gynnar det säkrare miljöer i framtiden generellt.

Landskapsarkitekter är vana att tänka på 'brukarna' av en framtida plats. Detta genomsyrar alla utformningskurser som jag hittills har haft på landskapsarkitektutbildningen. Att tänka på 'angripare' av platser är ett synsätt för att förstå säkerhet. Båda synsätten handlar om att se platsens potential från någon annans ögon, i brukarens ska man se det njutbara eller behagliga men i angriparens ska man se hur dessa miljöer kan utnyttjas för att genomföra antagonistiska angrepp. (Fortifikationsverket 2016:47–51) För att utforma integrerade säkerhetsmiljöer anser jag att landskapsarkitekter borde träna på båda synsätten.

4.4.1. Växter för en säkrare värld

Fyra av informanterna uppmärksammade växters potential att på olika sätt användas som säkerhetsskydd. Det vanligaste och enklaste sättet är att använda växter för maskering av värden och förhindra sikt. Växter är ett vanligt material att använda eftersom det smälter in med omgivningen och därmed har potential att göra platser osynliga (Fortifikationsverket 1985:60). En ytterligare potential som lyfts av Gebbeken et al. (2018) är att växter, specifikt häckväxter, kan reducera tryckvågen från en explosion avsevärt. En potential att integrera flera intressen, så som estetik eller ekologi, i skyddslösningar presenteras i uttrycket ”Green instead

of gray' could become the premise for innovative intelligent barriers" (Gebbeken et al. 2018:246). Citatet visar på en vilja att utforma ett nytt sätt att se på säkerhet och att i framtiden gå ifrån den klassiska "grå" betongskyddslösningen för att skydda mot explosioner till att istället nyttja växter. Landskapsarkitekter är oftast de främsta förespråkarna för växtlighet i utemiljöer, och växters skyddsförmåga kan bli ytterligare ett argument och en kompetens landskapsarkitekter kan använda sig av.

I vissa fall ställs höga krav på växtvalet vilket kraftigt begränsar det. Till exempel ska de växter som används i fängelsens rastgårdar inte utgöra gömställen för objekt och inte heller vara giftiga så att klienterna kan äta det i ändamål att skada sig själva. P.g.a. de specifika kraven är det vanligt att man inte använder växter överhuvudtaget.

En annan svårighet i att använda växter tydliggörs när landskapsarkitekter tänker att ett träd kan ersätta ett påkörningsskydd. Det påpekades av en informant att säkerhetsexperter inte anser träd som tillräckligt skydd p.g.a. svårigheterna med att bedöma trädets rotutbredning och enskilda motståndskraft. Det finns däremot sätt att förstärka trädets skyddsförmåga, eller att man använder sig av flera befintliga träd som gör att man kan räkna dem som ett tillförlitligt påkörningsskydd. Växters skyddsförmåga är väldigt beroende av dess ålder och hälsa vilket gör det svårt att bedöma deras skyddsförmåga, särskilt vid nyplantering. Landskapsarkitekter med god växtkunskap bör därmed vara bättre lämpade att avgöra när växter kan eller inte kan användas som säkerhetsskydd än andra yrkesgrupper.

4.4.2. Säkerhetsskyddslagen

Första paragrafen av andra kapitlet i *Säkerhetsskyddslag (2018:585)* säger att säkerheten ska balanseras gentemot andra enskilda eller allmänna intressen (kapitel 2.2). Detta innebär att säkerheten inte nödvändigtvis är överordnad exempelvis estetiska intressen utan prioriteringen av dem bör vägas jämt mot varandra i varje enskilt projekt.

Efter de utförda intervjuerna är min uppfattning att säkerheten dominerar i utformningar med säkerhetskrav och de andra 'enskilda och allmänna intressena' tycks underkastas säkerheten, vilket jag inte upplever stämmer överens med den balans som förespråkas i *Säkerhetsskyddslag (2018:585)*. Denna uppfattning är dock enbart grundad i intervjuer med säkerhetsexperter och för att få en tydligare bild av hur enskilda projekt faktiskt väger dessa intressen skulle man behöva prata med ytterligare yrkesgrupper och fokusera på specifika projekt. Jag anser dock att utformningar som enbart görs av säkerhetsexperter i frånvaro av yrkesroller med estetisk kompetens inte har lika stor möjlighet att väga vinningen av de estetiska värdena. Samtidigt kan man också säga att projekt som utförs av enbart landskapsarkitekter i frånvaro av säkerhetskonsulter inte har möjlighet att värdera säkerheten. Däremot gäller endast säkerhetslagen på platser som har bedömd

säkerhetskänslig verksamhet och behöver inte tillämpas på vanliga utformningar. Enligt mig krävs det båda parter för att kunna prioritera och avväga intressena under ett projekt, vilket argumenterar för att landskapsarkitekter bör tas in i fler säkerhetsprojekt för att följa *Säkerhetsskyddslag (2018:585)*.

4.5 Estetik i säkerhetsprojekt

Samtliga informanter ansåg att det var önskvärt att säkra utemiljöer uppnår höga estetiska värden, men hur viktigt det var i relation till andra prioriteringar under utformningar varierade.

Två av informanterna tycker att designmässiga integreringar av estetik har *möjlighet* att ge mervärden till säkerheten. Detta genom att 'snygga' säkerhetslösningar kan maskera säkerhetsskydd mot angripare. Ytterligare ett argument som lyftes var att estetiskt tilltalande arbetsmiljöer generellt motiverar personal att utföra ett bättre arbete.

Två av informanterna hade däremot synen att estetik ofta sänker säkerhetsgraden och att prioriteringen av estetik är i direkt konflikt med prioriteringen av säkerhet. Denna motsättande syn på estetik kan bero på olika miljöers olika säkerhetsgrad och informanternas erfarenheter. Särskilt en informant, med implicit stöd av fler, nämnde att försvarsanläggningar såsom 'bunkrar gömda i skogen' har en så tydlig funktion att det inte finns ett behov av att göra dessa 'snygga'. Där fokuserar man istället på att maskera (*skyddslökens* första skal) och det är enligt informanten inte relevant benämna som 'estetik'. Att använda maskering lyfts däremot i (Thompson 2000a) under diskursen *Accommodation* genom ett exempel av att maskera 'fula' anläggningar med hjälp av landskapet. Följaktligen kan man säga att dessa maskeringar av försvarsanläggningar får likadana resultat som i Thompsons (2000a) exempel, men skillnaden är att informantens exempel maskerar anläggningar av funktionella skäl inte av estetiska skäl. Det finns alltså ingen estetisk prioritering men det skulle kunna få samma resultat som om det hade gjorts det. Enligt de definitioner av estetik som behandlas i kapitel 2.1 kan man säga att maskering av anläggningar *har möjlighet* att ge estetiska värden. Om man istället ser till offentliga platser som är representativa för en viss verksamhet gentemot allmänheten ansåg alla informanter att prioriteringen av estetik är av större betydelse.

Ett särskilt fall som kan göra att estetik hamnar i konflikt med säkerhet presenterades i och med fängelens rastgårdar. Där måste alla införda element alltid övervägas noga. I dessa miljöer kan istället utsikten spela en större roll och att noggrant välja denna, genom placering i landskapet och staket/plank i utformningen, kan ge större påverkan på platsens estetik än enskilda element inne på rastgården.

Huruvida estetik prioriteras i projekt och i vilken grad hade informanterna varierade uppfattningar om. Två informanter påpekade att det i många projekt inte anställs någon som ansvarar för estetiken utan utformningarna har enbart gjorts av säkerhetsexperter, vilket diskuteras i tidigare kapitel 4.4. En generell uppfattning fanns också att landskapsarkitekter misslyckas med att integrera säkerheten i sina gestaltungsförslag när de väl är med i projekten. En informant påpekade starkt att hen ofta uppmuntrade landskapsarkitekter att göra kreativa säkerhetslösningar eftersom:

Jag vill ju komma ifrån att säkerhetsinstallationer alltid är fula, klumpiga och jobbiga. Men hittills så har det alltid landat i att det blir för krångligt för [landskapsarkitekten], eller att de inte har fått med det i sitt uppdrag, eller de väljer att lägga tid på annat istället. Då slutar det ofta med en pollare eller ett staket eller någonting annat.

Detta utgör ett exempel på att misslyckandet resulterar i efterkonstruerade kompromisslösningar som generellt sänker de estetiska värdena i utformningen. Van Etteger et al. (2016) lyfter att landskapsarkitektur alltid ska ha estetisk intention. Därmed så är det landskapsarkitektens arbetsroll att göra estetiska utformningar i alla projekt som de arbetar med. I säkerhetsprojekt så tillförs ytterligare kravställningar på att bemöta säkerhetsaspekter. Med stöd i detta kan man diskutera att en misslyckande integrering av säkerhet med estetik blir ett misslyckande i ett av landskapsarkitektens primära syften i säkerhetsprojekt.

Informanterna ansåg generellt att både estetik och säkerhet måste prioriteras tidigt i processen för att kunna integreras till välanpassade utformningar. Två informanter anser att landskapsarkitektens misslyckande integrering beror på kunskapsbrist gällande säkerhet och svårigheter i att dela sekretessbelagd information, vilket behandlas i kapitel 4.4. En av dem påpekade att: ”Sen är det som med alla frågor, man måste känna till reglerna och kraven för att kunna göra undantag från dem”. Detta kan innebära att landskapsarkitekter utan säkerhetskompetens har svårare att integrera säkerhet och estetik.

4.5.1. Synliga eller osynliga säkerhetslösningar

Informanterna hade varierande åsikter om säkerhetslösningar ska vara synliga, som de blir av till exempel tydliga pollare eller staket, eller om de ska vara osynliga med hjälp av exempelvis naturlig topografi, växter eller klassificerad 'street furniture'. I korthet finns det för- och nackdelar med båda tillvägagångssätt. Till exempel är det första steget i *skyddslöken* att minska kännedom om ett värde, till exempel genom maskering. Att hålla en plats okänd är egentligen enda sättet att garantera att den inte blir utsatt för några hot, men i många fall kan man inte ha okända platser. Ett argument som presenterades för att ha osynliga säkerhetslösningar är att angripare inte uppmärksammas på att det finns ett skyddsvärde. Det är viktigt att begränsa allmänhetens insyn på områden eller uppsikt över säkerhetsrutiner

(exempelvis säkerhetskontroller eller larmrutiner) för att bevara utformningen och rutinernas skyddsverkan. Däremot finns det alltid de som är duktiga på att se säkerhetsåtgärder, med ett tränat öga kan man se det som annars är osynligt för allmänheten och vid avancerade hotscenarier hjälper det inte att ha skydd som gemene man inte ser.

Det finns också potential att arbeta med 'osynliga' gränser genom att få allmänheten att uppfatta vissa platser som att de är förbjudna utan att egentligen lägga ett fysiskt hinder. En informant beskrev fördelarna med osynliga gränser som att man kan hjälpa vakter att urskilja människor med misstänksamt beteende från allmänheten och på så sätt stärka säkerheten. I landskapsarkitektutbildningen uppmanas man ofta att arbeta med upplevda gränser genom att signalera privat och offentlighet genom exempelvis materialval och objektplacering och detta skulle även kunna appliceras för att stärka säkerheten.

Vissa informanter förespråkade däremot att ha skyddslösningar som är synliga för allmänheten. Till exempel presenterades att om en plats ser skyddad ut kan det vara avskräckande för en angripare och kan på så sätt skydda värdet. En utseendemässig signal om 'robusthet' kan också påminna de anställda om att de befinner sig på en plats med höga säkerhetskrav och uppmuntra dem att ta de säkerhetsrutiner som föreskrivs på allvar. Det kan också göra att de *känner sig* skyddade, vilket blir ett sätt att bemöta trygghet (safety) (även om trygghetskänslan inte påverkar platsens faktiska säkerhet (security)). Ibland finns inte möjligheten att ha osynliga säkerhetslösningar, exempelvis om det finns krav på staket. Vissa säkerhetsmoment för med sig starka associationer och de informanterna som uppmärksammade detta påpekade också att man ska välja vilka sammanhang man har dessa symbolelement. Exempelvis är staket med taggtråd en tydlig symbol för säkerhet men det för också med sig ett ogästvänligt intryck. I ungdomsanstalter väljer man istället att använda plank eller andra alternativ i den mån det går för att ungdomarna ska få ett vänligare intryck. En informant sammanfattade mycket av detta resonemang med:

[Det kan] vara ett aktivt val att säga 'jag vill att den här anläggningen/byggnaden/fastigheten ska signalera robusthet'. Men det kan också vara ett aktivt val att säga 'jag vill att det ska smälta in så mycket att den är säker utan att folk tänker på att den är säker' och det är väl där den stora utmaningen blir för en landskapsarkitekt

Med detta belyser informanten behovet av ett aktivt val i varje enskild utformning, och varje situations för- och nackdelar behöver vägas därefter.

Det källmaterial som jag har undersökt förespråkar att ha säkerhetslösningar som är osynliga för allmänheten (Sipes 2002; Hollander & Whitfield 2005; Németh 2012; Eckes 2018; Gebbeken et al. 2018; Warnstedt & Gebbeken 2020). Däremot har jag inte hittat något källmaterial som aktivt förespråkar synliga säkerhetsåtgärder, vilket går emot den uppfattning jag har fått av många av

informerarna. De argument om robusthet och avskräckande effekt som informerarna lyfter tycks ännu inte uppmärksammas inom forskning vilket gör det svårt att ge något vetenskapligt stöd för detta.

5. Slutsatser

I både intervjuerna och det skriftliga materialet observerades en ökad hotbild i samhället vilket motiverar att utforska landskapsarkitekturens bidrag till fysisk säkerhet. Eftersom planering och utformning utförs för *framtida* miljöer, är det relevant för landskapsarkitekter att utveckla sin kompetens inom säkerhet för att kunna bemöta framtidens ökande säkerhetsbehov.

De flesta informanterna anser att landskapsarkitekter i dagsläget har bristande kompetens gällande säkerhet, vilket tycks ge negativa konsekvenser för de säkerhetsprojekt där de medverkar. Detta skulle kunna bero på att landskapsarkitekter inte utbildas inom säkerhet och inte har följt med i den samhällsutveckling som har observerats. En orsak till att säkerhetskunskapsluckorna uppehålls kan vara att yrkeskåren inte får möjlighet att utveckla säkerhetskompetensen. Detta eftersom landskapsarkitekter är relativt okända i säkerhetsbranschen och att sekretess försvårar möjligheten till att utveckla kompetensen.

För att förstå vad säkerhetens utmaningar för landskapsarkitektur undersöktes säkerhetsprojekts intressekonflikter. Säkerhetsprojekts intressekonflikter liknar vanliga utformningsprojekt men har komplexare förutsättningar gällande underhållsfritt och tillgänglighet. Unika konflikter i säkerhetsprojekt är bl.a hur offentlighet skapar ett svårbalanserat dilemma mellan att förespråka och skydda demokratin samt att långa och avancerade administrationsprocesser försvårar samarbete och aktualitet. Att uppmärksamma dessa konflikter är första steget av att bredda förståelsen kring säkerhetsprojekt.

Landskapsarkitekter har potential att bidra till utformning av säkra utemiljöer, men för att lyckas med effektiva integreringar behöver yrkeskåren utveckla sin säkerhetskompetens. Landskapsarkitektens växtkänedom är en unik kunskap som antagligen kan bidra till säkerheten om den integreras väl. Även landskapsarkitekters estetiska kompetens blir relevant inom säkerhetsprojekt eftersom det uttrycktes som önskvärt av samtliga informanter. Estetiken beskrevs ha störst signifikans i offentliga miljöer, även om det finns potential att inkorporera estetik med hjälp av utsikt och maskering även i kriminalvård- och försvarsanläggningar. Att involvera landskapsarkitekter mer i säkerhetsprojekt kan utöka möjligheten att följa säkerhetsskyddslagen till fullo eftersom

landskapsarkitekten har kompetens att väga samman andra allmänna och enskilda intressen än säkerhetsexperter, exempelvis estetiska värden.

Om landskapsarkitekter skulle utveckla sin kompetens inom säkerhet blir yrkesgruppen bättre rustad att göra informerade val gällande flertalet aspekter som påverkar säkra utformningar. Dessa aspekter är att: bättre kunna integrera estetik, bättre kunna avgöra lämplig säkerhetsgrad i sammanhanget, bättre kunna avgöra om säkerhetslösningarna ska vara osynliga eller synliga samt bättre bemöta demokrati-paradoxen i planering och utformning.

För att utveckla säkerhetskompetensen hos landskapsarkitekter rekommenderar jag att säkerhet behandlas under landskapsarkitektutbildningen. Till enskilda landskapsarkitekter rekommenderas att översätta det vanliga tankesättet om "brukare" till "angripare" för att förstå säkerhet bättre. Dessa åtgärder skulle utveckla den nationella kompetensen inom fysisk säkerhet vilket kan främja alla framtida säkra utemiljöer.

Mer forskning behövs inom säker landskapsarkitektur p.g.a svårigheten att hitta relevant källmaterial. Forskning på synliga säkerhetslösningars för- och nackdelar med hänsyn till de symbolvärden dem innebär skulle ge ytterligare beslutsstöd för landskapsarkitekter när de gör utformningar. Detta kan man börja undersöka med frågan: *Vad för associationer har allmänheten till olika typer av synliga säkerhetslösningar?* För att vidare undersöka landskapsarkitekturens relevans inom säkerhet skulle man kunna undersöka hur sociala- och miljömässiga värden kan integreras med säkerhet. Detta kan undersökas genom platsanalyser och under intervjuerna uppmärksammades många gånger Oslos nya regeringskvarter som ett modernt exempel på säkerhetsutformning. Ett frågeförslag är därmed: *Hur har miljömässiga- och sociala värden integrerats med säkerhet i utformningen kring regeringskvarteren i Oslo?*

Eftersom säkerhetshotet antagligen kommer öka i framtiden så anser jag att landskapsarkitekter behöver utveckla sin säkerhetskompetens för att bemöta framtidens säkerhetsbehov i planering och utformning.

6. Tack

Tack till de informanter som ställde upp för intervjuer till mitt arbete. Tack för att ni var så engagerade i att bidra till min uppsats och att ni delade med er av er expertis och tid. Utan er hade jag inte kunnat göra detta arbete.

Tack till Helena Nordh för insiktsfull, konkret och ärlig handledning. Din kompetens har varit ovärderlig.

Tack till Patric Wessely för ditt sällskap under de långa arbetsdagarna och alla dina ärliga synpunkter och motiverande uppmaningar.

Tack till alla som hjälpte till att korrekturläsa och ge förbättringssynpunkter. Alla era bidrag har utvecklat arbetet.

Referenser

- Boverket (2022). *Trygghet - ett mångtydigt begrepp*. Boverket.
<https://www.boverket.se/sv/samhallsplanering/stadsutveckling/brottsforebyggande-och-trygghetsskapande-atgarder/trygghet-och-brott/trygghetsbegreppet/> [2023-03-06]
- Cambridge Dictionary (2023a). aesthetic. *Cambridge Dictionary*.
<https://dictionary.cambridge.org/dictionary/english/aesthetic> [2023-02-14]
- Cambridge Dictionary (2023b). safety.
<https://dictionary.cambridge.org/dictionary/english/safety> [2023-02-20]
- Cambridge Dictionary (2023c). security.
<https://dictionary.cambridge.org/dictionary/english/security> [2023-02-20]
- Eckes, A. (2018). Landscape Architecture in Protection of Pedestrian Zones Against Acts of Terrorism. *Architecture, Civil Engineering, Environment*, 11 (2), 7–12.
<https://doi.org/10.21307/acee-2018-017>
- van Etteger, R., Thompson, I.H. & Vicenzotti, V. (2016). Aesthetic creation theory and landscape architecture. *Journal of Landscape Architecture*, 11 (1), 80–91.
<https://doi.org/10.1080/18626033.2016.1144688>
- FEMA (2007). Risk Management Series, Site and Urban Design for Security, Guidance Against Potential Terrorist Attacks, FEMA 430. U.S. DEPARTMENT OF HOMELAND SECURITY.
- Fortifikationsverket (1985). *Handbok Maskering och skenmål*. Eskilstuna: Fortifikationsförvaltningen :
- Fortifikationsverket (2016). *Handbok - skydd av byggnader : en säker värd för en säkrare värld*. Elfving, C. (red.) (Elfving, C., red.). Eskilstuna: Fortifikationsverket.
- Fortifikationsverket (u.å.). *Säkerhetsskyddad upphandling med säkerhetsskyddsavtal - SUA*. Fortifikationsverket. <https://www.fortifikationsverket.se/upphandling/sua/> [2023-03-01]
- Förordning (2001:526) om de statliga myndigheternas ansvar för genomförande av funktionshinderspolitiken* (u.å.). . https://www.riksdagen.se/sv/dokument-lagar/dokument/svensk-forfattningssamling/forordning-2001526-om-de-statliga_sfs-2001-526 [2023-03-05]
- Gebbeken, N., Warnstedt, P. & Rüdiger, L. (2018). Blast protection in urban areas using protective plants. *International Journal of Protective Structures*, 9 (2), 226–247.
<https://doi.org/10.1177/2041419617746007>
- Hollander, J.B. & Whitfield, C. (2005). The appearance of security zones in US cities after 9/11. *Property Management*, 23 (4), 244–256.
<https://doi.org/10.1108/02637470510618398>

- Kvale, S., Brinkmann, S. & Torhell, S.-E. (2014). *Den kvalitativa forskningsintervjun*. Lund: Studentlitteratur.
- Lag (2019:109) om säkerhetsskydd i riksdagen och dess myndigheter (u.å.). .
https://www.riksdagen.se/sv/dokument-lagar/dokument/svensk-forfattningssamling/lag-2019109-om-sakerhetsskydd-i-riksdagen-och_sfs-2019-109 [2023-03-07]
- Murphy, M.D. (2005). *Landscape architecture theory: an evolving body of thought*. Long Grove, Ill: Waveland Press.
- NE (u.å.). landskapsarkitektur - Uppslagsverk - NE.se.
<https://www.ne.se/uppslagsverk/encyklopedi/l%C3%A5ng/landskapsarkitektur> [2023-02-17]
- Németh, J. (2012). Controlling the Commons: How Public Is Public Space? *Urban Affairs Review*, 48 (6), 811–835. <https://doi.org/10.1177/1078087412446445>
- Regeringskansliet, R. och (2020). *Agenda 2030 | Mål 11 | Hållbara städer och samhällen*. Regeringskansliet. [Text]. <https://www.regeringen.se/regeringspolitik/globala-malen-och-agenda-2030/agenda-2030-mal-11-hallbara-stader-och-samhallen/> [2023-03-06]
- Sipes, J.L. (2002). A new kind of scrutiny - Security control in landscape architecture means much more than barriers and bollards. *Landscape Architecture*, 92 (9), 58- +
- Skyddslag (2010:305) (u.å.). . https://www.riksdagen.se/sv/dokument-lagar/dokument/svensk-forfattningssamling/skyddslag-2010305_sfs-2010-305 [2023-03-07]
- SVT (2018). Greta, 15, sittstrejkar för klimatet: ”Vår tids ödesfråga”. *SVT Nyheter*. <https://www.svt.se/nyheter/lokalt/stockholm/greta-thunberg-15-klimatfragan-ar-var-tids-odesfraga> [2023-02-13]
- Säkerhetspolisen (2023). Säkerhetspolisen 2022-2023.
<https://www.sakerhetspolisen.se/om-sakerhetspolisen/publikationer/sakerhetspolisens-arsberattelse/sakerhetspolisen-2022-2023/sammanfattning.html>
- Säkerhetsskyddsförordning (2021:955) (u.å.). . https://riksdagen.se/sv/dokument-lagar/dokument/svensk-forfattningssamling/sakerhetsskyddsförordning-2021955_sfs-2021-955 [2023-03-07]
- Säkerhetsskyddslag (2018:585) (u.å.). . https://www.riksdagen.se/sv/dokument-lagar/dokument/svensk-forfattningssamling/sakerhetsskyddslag-2018585_sfs-2018-585#K2 [2023-03-07]
- Thompson, I. (2000a). Aesthetic, Social and Ecological Values in Landscape Architecture: A Discourse Analysis. *Ethics, place and environment*, 3 (3), 269–287. <https://doi.org/10.1080/713665903>
- Thompson, I. (2000b). Sources of values in the environmental design professions: The case of landscape architecture. *Philosophy and geography*, 3 (2), 203–219. <https://doi.org/10.1080/13668790008573713>
- Trost, J. (2010). *Kvalitativa intervjuer*. Lund: Studentlitteratur.

- Upphandlingsmyndigheten (u.å.a). *Använda säkerhetsskydd i upphandlingar*.
<https://www.upphandlingsmyndigheten.se/regler-och-lagstiftning/andra-regler-som-kan-bli-aktuella/sakerhetsskyddad-upphandling/sakerhetsskydd-i-upphandlingar/> [2023-03-01]
- Upphandlingsmyndigheten (u.å.b). *Säkerhetsskyddad upphandling*.
<https://www.upphandlingsmyndigheten.se/regler-och-lagstiftning/andra-regler-som-kan-bli-aktuella/sakerhetsskyddad-upphandling/> [2023-03-01]
- Warnstedt, P. & Gebbeken, N. (2020). Innovative protection of urban areas – Experimental research on the blast mitigating potential of hedges. *Landscape and Urban Planning*, 202, 103876.
<https://doi.org/10.1016/j.landurbplan.2020.103876>

Bilaga 1

Intervjuguide

Frågeområde	Forskningsfråga	Intervjufrågor
Säkerhetens innebörd för utformningen	Hur ser informanten på säkerhet?	<p><i>Var</i> är det viktigt att ha en säker miljö?</p> <p>Vad för hot finns det i dessa miljöer?</p> <p>Vad för hot kan utemiljöerna skydda mot?</p> <p>Vad gör säkerhetsmiljöer speciella jämfört med vanliga utemiljöer?</p> <p>Kan man se på en plats att den är säker? - hur?</p> <p><i>Ska</i> man kunna se på en plats att den är säker?</p>
	Vad har säkerheten för innebörd för utformningen?	<p>Kan en miljö bli farlig om utformningen inte anpassas?</p> <p>Är <i>utformning</i> en term man använder sig av?</p> <p>Vad är det tydligaste sättet som säkerhet påverkar utformningen?</p>
Deras bild av landskapsarkitekter/ landskapsarkitektur	Hur ser respondenten på landskapsarkitektur?	<p>Har du varit i kontakt med landskapsarkitektur i din yrkesroll?</p> <p>Vad är din bild av vad landskapsarkitektur är/innebär? (kort)</p> <p>Vilka yrkesroller brukar vara delaktiga under utformningar?</p>

	<p>Har de landskapsarkitekter som respondenterna mött haft tillräcklig kompetens inom säkerhet?</p>	<p>Tycker du att landskapsarkitekter ska vara med utformningen av säkra miljöer? - varför</p> <p>Tror du att landskapsarkitekter kan bidra i utformningar av säkra miljöer?</p> <p>Med vad tror du landskapsarkitekter skulle kunna bidra?</p> <p>Upplever du att de som designar utemiljöer förstår 'säkerhet'?</p> <p>Tycker du att de som designar miljöerna behöver förstå säkerhet?</p> <p>Lyckas de som utformar utemiljöer ta hänsyn till säkerhet?</p> <p>Vad upplever du att landskapsarkitekterna fokuserar mest på under utformningar?</p>
<p>Prioritering av estetik</p>	<p>Prioriteras estetik när man utformar säkra utemiljöer, och hur?</p>	<p>Tycker du att det är viktigt att utemiljöerna är <i>snygga</i>? - varför?</p> <p>Hur prioriteras estetik i ett projekt som är utformat för säkerhet?</p> <p>Tycker du att det går att göra utemiljöer som är både säkra och snygga? (utan att gå in på vad som är snyggt)</p> <p>Finns det miljöer som behöver ha hög estetik, vilka och varför?</p> <p>Är det vissa situationer som estetik prioriteras över annat?</p> <p>Brukar man försöka anställa någon som står för det estetiska?</p> <p>Tycker du att alla som jobbar med utformningen måste förstå</p>

		alla delar? (både estetik och säkerhet ex.)
Befintliga riktlinjer	Vilka riktlinjer följer man under byggnationer av säkra utemiljöer?	<p>Hur håller man koll på alla säkerhetskrav under en byggnation?</p> <p>Vem kommer med riktlinjer för säkerheten?</p> <p>Vems jobb är det att alla förstår säkerheten?</p>
	Hur jobbar man med säkerhetsskyddslagen?	<p>Har du bekantat dig med säkerhetslagen någon gång under ditt arbete?</p> <p>Är det något du aktivt har i åtanke vid projekt?</p>
	Hur jobbar man med Handbok Skydd av byggnader?	<p>Har du erfarenhet av att den har använts i projekt? - hur?</p>

Publicering och arkivering

Godkända självständiga arbeten (examensarbeten) vid SLU publiceras elektroniskt. Som student äger du upphovsrätten till ditt arbete och behöver godkänna publiceringen. Om du kryssar i **JA**, så kommer fulltexten (pdf-filen) och metadata bli synliga och sökbara på internet. Om du kryssar i **NEJ**, kommer endast metadata och sammanfattning bli synliga och sökbara. Även om du inte publicerar fulltexten kommer den arkiveras digitalt. Om fler än en person har skrivit arbetet gäller krysset för samtliga författare. Du hittar en länk till SLU:s publiceringsavtal på den här sidan:

- <https://libanswers.slu.se/sv/faq/228316>.

JA, jag/vi ger härmed min/vår tillåtelse till att föreliggande arbete publiceras enligt SLU:s avtal om överlåtelse av rätt att publicera verk.

NEJ, jag/vi ger inte min/vår tillåtelse att publicera fulltexten av föreliggande arbete. Arbetet laddas dock upp för arkivering och metadata och sammanfattning blir synliga och sökbara.