



Samnyttjande i Industristaden

En undersökning av förskolegårdar och parker i en tätbebyggd stadsdel

Angelica Baylosis Flodin

Självständigt arbete • 15 hp
Sveriges lantbruksuniversitet, SLU
Fakulteten för naturresurser och jordbruksvetenskap
Landskapsarkitekturprogrammet - Uppsala
Uppsala 2023



Samnyttjande i Industristaden. En undersökning av förskolegårdar och parker i en tätbebyggd stadsdel

Share-using in Industristaden. A study of preschool courtyards and parks in an urban district

Angelica Bayloysis Flodin

Handledare: Anna Robling, Sveriges Lantbruksuniversitet, Institutionen för stad och land
Examinator: Malin Eriksson, Sveriges Lantbruksuniversitet, Institutionen för stad och land

Omfattning: 15 hp
Nivå och fördjupning: Grundnivå, G2E
Kurstitel: Självständigt arbete i landskapsarkitektur
Kurskod: EX0861
Program/utbildning: Landskapsarkitektprogrammet - Uppsala
Kursansvarig inst.: Institutionen för stad och land
Utgivningsort: Uppsala
Utgivningsår: 2023
Omslagsbild: Foto: Angelica Bayloysis Flodin 2023-01-30
Upphovsrätt: Alla bilder används med upphovspersonens tillstånd.
Elektronisk publicering: <https://stud.epsilon.slu.se>

Nyckelord: samnyttjande, förskolor, parker, barn, hälsa, utveckling, Barnkonventionen, Uppsala kommun, riktlinjer

Sveriges lantbruksuniversitet

Fakulteten för naturresurser och jordbruksvetenskap

Institutionen för stad och land

Avdelningen för landskapsarkitektur

Sammanfattning

Ett vanligt förekommande problem i täta städer är att förskolegårdar är små och innehåller stora brister (Ritzén 2018). En lösning till detta problem skulle kunna vara samnyttjande där allmänna parker kan komplettera gården vid utevistelse. För att samnyttjande ska vara en fungerande strategi behöver även parkerna se till barnens behov. Barnens behov har fått en ny prioritering med Barnkonventionen som svensk lag sedan 2020 (Barnombudsmannen 2021). Syftet med arbetet är därför att utreda om Uppsala kommun ser till barnrättsperspektivet och Barnkonventionen när det gäller barns utemiljöer i den täta staden. Syftet är brett och därför valdes samnyttjande i parker av förskolegårdar som ett avgränsat undersökningsområde. För att ytterligare begränsa studien, undersöks endast hur samnyttjande skulle fungera i Industristaden, Uppsala.

Tre förskolor, en park och en lekplats analyserades med platsanalyser utifrån deras lekvärden. Detta genomfördes för att besvara frågeställningen: "Kan parkerna i Industristaden komplettera förskolans behov av utemiljöer och lekvärden när förskolegården är för liten?". Dokumentstudier användes för att komplettera platsanalyserna med relevant information såsom barnens behov, Uppsala kommuns riktlinjer, planer för Industristaden och artiklar från Barnkonventionen.

Resultaten visar att samnyttjande i Industristaden inte är en strategi som ser till barnens mångsidiga behov, eftersom parkerna endast delvis kunde komplettera förskolegårdarna. Både parkerna och förskolegårdarna i Industristaden saknar varierande miljöer med naturinslag, där barn kan påverka sin omgivning. Om parkerna i området innehöll efterfrågade kvaliteter, hade samnyttjande kunnat bidra till barnens hälsa och utveckling, särskilt eftersom barnen är begränsade till sina små förskolegårdar. Därför behöver det ske större satsningar på utemiljöer för barnen i området för barnens hälsa, välmående och utveckling. Avslutningsvis behöver Uppsala kommun göra mer för barnen i Industristaden om barnrättsperspektivet och barnkonventionen ska uppehållas.

Nyckelord: samnyttjande, förskola, park, barn, hälsa, utveckling, Barnkonventionen, Uppsala kommun, riktlinjer

Abstract

A common problem in urban cities is that preschool's outdoor environments are small and lacking in qualities (Ritzén 2018). One solution to this problem could be share-using public parks to complement the preschool courtyard. However, for share-using to be a functioning strategy the parks are required to meet the needs of children. The needs of children have since 2020 gained a new priority due to the Convention of the Rights of the Child becoming part of Swedish law (Barnombudsmannen 2021). Therefore, the purpose of the work is to investigate whether Uppsala municipality considers the perspective of children's rights and the Convention on the Rights of the Child when it comes to children's outdoor environments in the urban city. Since the aim of the study is broad the focus will lie on the share-using of parks by preschools. To even future limit the scope of the study only the share-using in Industristaden, Uppsala will be analyzed.

Three preschools, one park and one playground were investigated with site-analyses to find their respective playvalues. This was done to answer the question: "Can the parks in Industristaden complement the preschool's needs for outdoor environment and playvalues when the courtyard is too small?". Document studies were used to complement the site-analyses with relevant information such as the children's needs, Uppsala Municipality's guidelines, plans for Industristaden and articles from the Convention on the Rights of the Child.

The results show that share-using in Industristaden is not a strategy that meets the varied needs of the children, since the parks can only partially complement the preschool courtyards. Both the parks and preschool yards in Industristaden lack varied environments with natural elements, where children can influence their surroundings. If the parks in the area included the sought after qualities, then share-using could have contributed to children's health and continued development. Especially since the children are confined to their small preschool courtyards. Therefore, there needs to be a greater investment in outdoor environments for children in the area to contribute to their health, wellbeing and development. In conclusion Uppsala Municipality needs to do more for the children in Industristaden to maintain the child rights perspective and the Convention on the Rights of the Child.

Keywords: share-use, preschool, park, children, health, development, Convention on the Rights of the Child, Uppsala municipality, guidelines

Innehållsförteckning

Tabellförteckning	7
Figurförteckning.....	8
Förkortningar.....	11
Nyckelbegrepp.....	12
1. Inledning	13
1.1 Syfte	15
1.1.1 Frågeställning	15
1.1.2 Avgränsning.....	15
2. Metod.....	16
2.1 Platsanalys.....	16
2.2 Val av plats.....	19
3. Kunskapsbas: Barns utemiljöer	20
3.1 Utemiljöns påverkan på barns hälsa, utveckling och lek	20
3.1.1 Hälsoeffekter.....	20
3.1.2 Utformning av lekmiljö	21
3.2 Barnkonventionen	23
3.3 Uppsala kommuns riktlinjer.....	24
3.3.1 Riktlinjer för utemiljön vid förskola	24
3.3.2 Riktlinjer för lekmiljöer.....	25
3.3.3 Riktlinjer för parker och parkplan.....	26
4. Områdesbeskrivning av Industristaden, Kungsängen.....	27
5. Resultat	29
5.1 Åsiktens förskola	30
5.2 Årikets förskola.....	35
5.3 Kungsängens förskola	38
5.4 Anna Petrus park	41
5.5 Mjölarparken	45
5.6 Sammanställning av resultat.....	47
6. Diskussion	48
6.1 Resultatens betydelse.....	48

6.2	Industristaden – där barnen kommer i andra hand.....	50
6.3	Reflektion över arbetet och framtida undersökningar	51
6.4	Slutsats	52
	Referenslista	53

Tack 57

Tabellförteckning

Tabellerna är skapade av Angelica Baylous Flodin 2023-03-19

- Tabell 1: Visar en sammanfattning av de valda kvaliteterna som analyserades vid platsanalyserna. Ekologisk läskunskap syftar till möjligheter att kunna läsa av naturen, som exempelvis årstidsväxlingar..... 17
- Tabell 2: Visar en sammanfattning av kvaliteterna som analyserades ur dokumentet "Checklista som stöd för bedömning av kvaliteterna i en lekmiljö" (Beckman 2018). För mer ingående information se checklistan via referenslistan. 18

Figurförteckning

Figurer som saknar uppehovsperson är egna bilder tagna av Angelica Baylosis Flodin 2023-01-29, 2023-01-30 och 2023-02-17.

Figur 1: Karta över Uppsala stadskärna. Gul markering visar Kronåsen med skogspartier och grön markering visar Stadsträdgården. Blå markering visar området Industristaden som avgränsas av Strandbodgatan, Kungsgatan, Kungsängsesplanaden och Östra ågatan. Skala 1:10 000. Flygbild Industristaden ©Lantmäteriet 2023	27
Figur 2: Karta över Industristaden. Parkerna är markerat med grönt, där den sydöstra parken är Anna Petrus park och den nordvästra är Mjölarparken. Kungsängens förskola (röd), Årikets förskola (violett) och Åsiktens förskola (gul) är också markerade. Skala 1:5000. Flygbild Industristaden ©Lantmäteriet 2023	29
Figur 3: (till vänster) I förskolegårdens västra sida finns rutschkana och aktivitetsytor. ...	30
Figur 4: (till höger) I förskolegårdens östra sida finns bord under tak.	30
Figur 5:(till vänster) Här finns det små buskar som barnen kan springa emellan.	31
Figur 6:(till höger) En större sandlåda och utfällbart solparasoll som ger skapande lek i skugga.	31
Figur 7: Bredvid bänkarna under taket finns en till mindre sandlåda med ett bakkbord.	31
Figur 8:(till vänster) Lägga märke till gårdens sluttningar och små träd. I bakgrunden syns trädäcket.	32
Figur 9:(till höger) Pedagogerna verkar vilja bidra till barnens lekmöjligheter genom att bygga egna lekföremål.	32
Figur 10: (till vänster) En möjlig vattenkran som kan bidra till lek.	32
Figur 11: (till höger) Detta verkar vara en ihop snickrad leklåda som har en oförutsägbar användning.	32
Figur 12: (till vänster) Rutschkanan är integrerad i sluttningen men upplevs som ett isolerat objekt.	33
Figur 13: (till höger) Det verkar finnas en ambition för att odla.	33

Figur 14: Karta över avståndet mellan Åsiktens förskola (gul) och parkerna (grön). Fågelvägen från förskolan till Anna Petrus park är 239m, till Mjölnerparken är det 236 m, till Stadsträdgården (nordväst om Fyrisån) är det 300m, till Kronåsen med skogspartier (sydväst om Fyrisån) är det 280m. Skala 1:5000. Flygbild Industristaden ©Lantmäteriet 2023	34
Figur 15: Karta över avståndet mellan Årikets förskola (violett) och parkerna (grönt). Flygavståndet från förskolegården till Anna Petrus park är 19,3m och till Mjölnerparken är det 248,2m. Skala 1:5000. Flygbild Industristaden ©Lantmäteriet 2023	35
Figur 16: (till vänster) Övergripande innehåll på gården.....	36
Figur 17: (till höger) Den enda kullen på gården och i bakgrunden syns utvecklingsbart tak över sandlådan.....	36
Figur 18: (till vänster) Det lilla rummet som finns. Vegetationen är dock avskild, vilket förhindrar lek.	36
Figur 19: (till höger) Bänkar som kan användas för undervisning eller skapande lek. Lägg märke till blandningen av markmaterial.	36
Figur 20: (till vänster) Här finns det lite möjligheter till fantasilek kring den stora ödla. ...	37
Figur 21: (till höger) Resterande delar av bostadsgården har möjlighet till låtsaslek med vattentema.	37
Figur 22: (till vänster) Notera övergripande innehåll på förskolan.	38
Figur 23: (till höger) En liten remsa som ska ha mer naturlika element där barnen kan springa mellan buskar. Lägg märke till kullen i bakgrunden.....	38
Figur 24: (till vänster) Små rester av nedtrampade buskar.....	39
Figur 25: (till höger) Här syns sandlådan och stolpar där det förmodligen kan sättas upp ett tälttak. Bostadsgårdens växtlighet syns även i bakgrunden.....	39
Figur 26: Notera markunderlaget. Öppningen mellan husen gör att vinden blåser in starkt.	39
Figur 27: Karta över avståndet mellan Kungsängens förskola (röd) och parkerna (grön). Flygavstånd från förskolan till Anna Petrus parken är 210,3m och till Mjölnerparken är det 213,7m. Skala 1:5000. Flygbild Industristaden ©Lantmäteriet 2023	40
Figur 28: I bilden syns klätterställningen och parkens namn i markunderlaget.	41
Figur 29: Här finns det lite staket mot bilvägen.....	41
Figur 30: (till vänster) Den här delen är mer riktad till yngre barn med små kullar och trampoliner. Det finns dock en intressant snurra för flera åldrar i förgrunden. .	42

Figur 31: (till höger) Notera lerfläckarnas utbredning i gräsmattan.....	42
Figur 32: Skateparkens former lockar till lek hos yngre barn.....	42
Figur 33: Gungorna i parken är precis intill bilvägen.....	43
Figur 34: (till vänster) Buskarna som barn kan spring emellan avskils inte från bilvägen.	43
Figur 35: (till höger) Bilden visar exempel på planteringarna som delvis skiljer parken från bilvägarna.	43
Figur 36: Bänkar under en pergola med planteringar i ryggen. Från bänkarna har man utsikt över parken vid delen för yngre barn.	44
Figur 37: (till höger) Fler bänkar i parken som lämpar sig mer till picknick.....	44
Figur 38: (till vänster) Musikspel som bidrar till sinnesupplevelser.....	44
Figur 39: (till höger) Den enda sandlådan i parken, där parken är den enda lekplatsen i området.....	44
Figur 40: Bara vissa delar av parken avskils av dubbla rader buskar från bilvägen, vilket syns i bakgrunden.....	45
Figur 41: (till vänster) Ingången till parkens rektangulära rum från söder. Gångvägen och gräsmattan har stora lekpartier.....	45
Figur 42: (till höger) Sittplatser under klättrande rosenbuskar. Från bänkarna har man uppsikt över hela parken.....	45
Figur 43: (till vänster) Kastanjeträdet som går att klättra på och som ger lekvänliga frön.	46
Figur 44: (till höger) Ytterligare ett träd som går att klättra i.....	46
Figur 45: Parkens kvadratiska rum sett från söder. Sluttningen neråt skapar en stor vattenpöl.	46

Förkortningar

SLU Sveriges lantbruksuniversitet

Nyckelbegrepp

Barnkonventionen

Barnkonventionen syftar till Förenta nationernas konvention om barnets rättigheter (Barnombudsmannen 2021). Konventionen består av flera artiklar där artikel 1–42 tillhör svensk lag sedan 1 januari 2020 (ibid). Däremot ratificerades Barnkonventionen 1990, vilket betyder att Sverige har varit bunden utifrån folkrätten till att förverkliga den i 30 år. Utifrån barnkonventionen ska barnets bästa alltid beaktas vid beslut och åtgärder som berör barn (ibid).

Barnperspektivet

Vuxna individer ska se och förstå barnet samt ta beslut som ska vara till barnets bästa (Boverket 2021). Begreppet ska inte förväxlas med Barnets perspektiv som handlar om vad barnet själv upplever (ibid)

Barnrättsperspektivet

Barnrättsperspektivet innefattar att barnets rättigheter utifrån Barnkonventionen, ska bevaras vid varje beslut eller åtgärd som berör barn (Myndigheten för familjerätt och föräldraskapsstöd u.å.). Vid arbete som ska möta barnkonventionens barnsyn krävs ett barnrättsperspektiv (ibid).

Friyta:

Boverket (2021) beskriver friytan som den yta som barnen kan använda själva utomhus. Ytan är tillgänglig för barnen och går att leka på. Därför räknas inte ytor som tar upp förrådsbyggnader, bil- och cykelparkeringar samt ytor för lastning och lossning (Boverket 2021). Takterrasser räknas inte till friytan utan som kompletterande ytor (ibid). Ytterligare ska friytan vara tillgänglig under skoltid men även till viss del under fritiden.

Samnyttjande:

Samnyttjande är ett begrepp som syftar till att flera användare brukar samma yta samtidigt eller vid olika tider (Boverket 2022c). Några exempel är när skolor använder en annan mark som utemiljö eller när skolans friyta används av andra verksamheter eller av allmänheten utanför skoltid (ibid).

1. Inledning

Uppsala, liksom andra städer växer och ett av problemen med växande städer är att de förtätas. I den täta staden blir konkurrensen om marken hög, vilket leder till att ytor för barn och unga minskar (Uppsala kommun 2020). I storstäderna, särskilt i tätbebyggda områden blir det vanligare med små eller obefintliga förskolegårdar (Ritzén 2018). Flertalet av de gårdar som finns har även låga lekvärden (Beckman & Paget 2018:13). Det här är ett problem som oroar Sveriges arkitekter (Olsson & Wilhemsson 2021) och som leder till internationella toppmöten där landskapsarkitekter, forskare och experter närvarar för att diskutera hur städer ska bli mer barnvänliga (Skeri 2019). Det är inte bristen på kunskap som leder till att barn får små utemiljöer med bristande kvalitet. Redan under 1970-talet fanns flera utredningar kring hur man kan förbättra barns utemiljöer, men ändå kvarstår problemen (Normann Bjarsell & Kylin 2014). Att problemen kvarstår för förskolor kan bero på att de bindande riktlinjer som byggde på 70-talets kunskap avvecklades under 80-talet (Normann Bjarsell & Kylin 2014; Edsjö et al. 2018). Utöver det prioriteras även kortsiktiga ekonomiska vinster framför barnens behov, eftersom att de inte anses vara en tillräckligt stark intressegrupp gentemot andra exploateringskrav (Normann Bjarsell & Kylin 2014).

Sedan barnkonventionen blev till lag i Sverige 2020 (Uppsala kommun 2020) ska barn prioriteras i samhället. Med barnkonventionen som lag ställs det nu högre krav på Sveriges kommuners arbete. Det innefattar även samhällsplaneringen, vilket inkluderar barns utemiljöer (Uppsala kommun 2020). I lagstiftningen saknas det dock tydliga riktlinjer över hur barns utemiljöer ska utformas. Plan och Bygglagen ställer endast krav på att det ska finnas en *tillräckligt stor* friyta för lek, men definierar inte dimensionerna (Boverket 2015). Även miljöbalken saknar bestämmelser över förskolor och skolans friytor (Uppsala kommun 2020). Däremot har Boverket tagit fram rekommendationer över bland annat friytornas storlek och kvalitet baserat på forskningen, som då kan stödja kommunerna vid utformning av barns utemiljöer (Boverket 2021).

Uppsala kommun har, liksom andra kommuner, tagit fram riktlinjer för att säkerhetsställa att ytor och kvalitéer för förskolans och skolans utemiljöer är tillfredsställande (Uppsala kommun 2020). Riktlinjerna ska fungera som ett underlag som säkerställer att barnkonventionen följs när staden utvecklas. Uppsala kommun har dock haft riktlinjer för att nya förskolor ska ha en friyta om 40 kvm

per barn sedan 2011 (Malmö stad 2020). Riktlinjerna har dock inte följts under senare hälften av 2010-talet och flertalet förskolor har byggts med gårdar där friytan är mindre än 20kvm per barn (ibid). Det kan bero på att riktlinjerna är svåra att uppnå när stadens tillgängliga ytor redan är för små. I Uppsala tätort är samutnyttjande av andra ytor därför aktuell, eftersom förtätningen av staden fortsätter att öka och det blir svårare att säkerställa friytans storlek på förskolegårdar (ibid).

Det är en vanlig strategi hos kommunerna att uppmana förskolor att samnyttja parker och grönområden (Boverket 2022a). De gröna utemiljöerna kan vara ett väldigt bra komplement till den egna gården och gårdens värden, särskilt om gården är liten (ibid). Dock så bör förskolor alltid lokaliseras i närheten av parker och grönområden oavsett storlek på gården. Det är en värdefull tillgång med närliggande utemiljöer, eftersom de kan användas till undervisning, promenader och utflykter (ibid). Dessa utemiljöer måste dock noga anpassas efter både förskolan och allmänheten. Är utemiljön inte anpassad till förskolan, genom att exempelvis sakna staket, kan pedagogerna få det svårare att uppfylla sitt uppsiktsansvar för barnen (ibid). Däremot ska parker inte helt anpassas efter förskolor eftersom allmänheten riskerar att konkurreras ut av stora barngrupper, vilket leder till att allmänheten inte får sitt behov av gröna och rekreativa miljöer tillgodosedda (ibid). En ökad användning av gröna utemiljöer av skolverksamheter bidrar också till ett ökat slitage som måste kunna hanteras (Boverket 2022a).

Samnyttjande kan uppfattas vara en del av Uppsala kommuns riktlinjer på grund av lokaliseringskravet. Kravet beskriver att nya förskolor ska ha närhet till park med lekfunktioner samt att parkgränsen ska vara inom 300 m gångavstånd (Uppsala kommun 2020). Lokaliseringskravet kan leda till att Uppsalas parker blir en ännu större del av förskolebarns vardag. Om Uppsalas parker blir en större del av barns vardagliga utemiljö kan det behöva ställas högre krav på parkerna. Därför är det viktigt att undersöka om parkerna kan fungera som ett bra komplement till små förskolegårdar. Den här undersökningen är viktig inom landskapsarkitekturen, eftersom landskapsarkitekter bör veta vilka kvaliteter förskolegårdar och parker ska innehålla och hur de kan samverka. Av den anledningen är det även betydelsefullt att undersöka om samnyttjande som strategi möter Barnkonventionens krav och Uppsala kommuns ambitioner för barns utemiljöer.

1.1 Syfte

Syftet med arbetet är att undersöka om samnyttjande är en strategi som möter barnens behov och fungerar i tätbebyggda områden. Ett sådant tätbebyggt område i Uppsala är Industristaden. Arbetet kommer undersöka barns lekmiljöer utomhus, vilket innebär förskolegårdar och parker i Industristaden. Förskolegårdar är miljöer där barn måste spendera stor del av sin vardag och parker kan förväntas utnyttjas av förskolor när förskolegårdarna är för små. I arbetet undersöks vilka lekvärden förskolegårdarna har och om parkerna i närheten kan komplettera de lekvärden som saknas. Detta för att säkerställa att förskolebarnens behov i Industristaden bemöts.

1.1.1 Frågeställning

Kan parkerna i Industristaden komplettera förskolans behov av utemiljöer och kvaliteter, för att på så sätt samverka i att möta barnens behov?

1.1.2 Avgränsning

Arbetet kommer endast undersöka parker och förskolor i Industristaden, eftersom Industristaden är ett exempel på ett tätbebyggt område i Uppsala, vilket dessutom fortfarande utvecklas. Tullgarnsparken i Industristaden kommer inte analyseras eftersom den uppfattas olämplig för en grupp förskolebarn. Detta på grund av att det saknas staket som hindrar barn i parken från att springa ut på huvudleden Östra Ågatan eller ramla ner i Fyrisån. Bilarna kör även 10km/h fortare på huvudleden jämfört med vägarna som omger resterande parker i bostadsområdet. Därför fokuserar arbetet främst på de lekmiljöer som är lämpliga för förskolor. Stadsträdgården och Kronåsen kommer däremot inte undersökas eftersom de är placerade utanför Industristaden. Avståndet mellan Stadsträdgården och den närmsta förskolan i området är 300m (fågelvägen) eller mer beroende på hur mätningen görs (Lantmäteriet 2023). Avståndet mellan förskolan och Kronåsen är cirka 280m (ibid). Enligt Uppsala kommuns riktlinjer (2020) är det därför ett gränsfall om de kan räknas med. De valdes dock bort eftersom det är betydligt längre än 300m till resterande förskolor i området. Det är dock viktigt att ha Stadsträdgården och Kronåsen i åtanke eftersom de kan fungera som besöksmål vid längre utflykter. På grund av att det är förskolor som undersöks kommer arbetet endast fokusera på vad förskolebarn behöver i sin omgivning.

Bostadsgårdar är också en del av utemiljön i tätbebyggda områden som dessutom kan vara anpassade till barn. Bostadsgårdar kommer dock inte undersökas i arbetet, eftersom de främst anses vara för de boende (Kristensson & Laurell 2007:4). Där förskolegården är en del av en bostadsgård kommer dock bostadsgården nämnas. Arbetet genomförs även endast under vintern i det valda området.

2. Metod

I det här avsnittet presenteras metoden som har använts i arbetet för att kunna besvara frågeställningen och uppnå syftet. Metoden har haft en övergripande kvalitativ karaktär då fokuset har legat på ett fåtal platser, där kvalitén har analyserats (Boverket 2006). Utvalda dokument har även granskats och värderats.

2.1 Platsanalys

Platsanalys användes som metod för att få en djupare förståelse för platsernas egenskaper, kvaliteter och möjligheter (Boverket 2022b). Förarbetet bestod av analyser av kartmaterial och sökande efter analysverktyg. Områdesgränser noterades samt att förskolor och parker inom gränserna valdes ut. Platsanalyser utfördes på tre förskolegårdar: Åsiktens förskola, Årikets förskola och Kungsängens förskola samt på en lekplats, Anna Petrus parken och en park, Mjölmarparken. Efter platsanalyserna sammanfattades alla resultat till beskrivande texter.

Järfälla kommuns dokument för "Lekvärdesfaktor för förskolegårdar i Järfälla" (Kerstin Sköld & Sara Widlund 2017) användes som utgångspunkt vid platsanalyserna för förskolegårdarna. Dokumentet valdes eftersom det är framtaget för att säkerställa förskolegårdens kvalitet och överensstämmer med rådande forskning se avsnitt 3.1.2. Analysverktyget i dokumentet bygger på Malmö kommuns (Wallby 2011) arbete kring förskolegårdar men innehåller fler analyspunkter. Analysverktyget är indelat efter olika aspekter av kvalitét en gård bör innehålla. Utifrån vilken kvalitet gården uppfyller aspekterna ges ett poäng: -1, 0 eller +1. -1 betyder att gården har en bristande kvalitet medan 0 betyder att kvalitén är medelmåttig. +1 betyder att gården har en hög kvalitet i efterfrågad aspekt. Kriterier för att uppnå poängen beskrivs mer ingående i verktyget. Poängerna för alla aspekter räknas samman och ger en totalpoäng för gården. Maxpoäng är +9 och förskolegårdar bör ha +7 poäng eller mer, om de inte är 3000 kvm eller större, då räcker +5 poäng. Vissa delar av analysverktyget förbisågs, eftersom det krävde information som inte ansågs vara relevant för arbetet, som exempelvis barns möjligheter att uppleva grönska inifrån. Maxpoängen för detta arbete blir därför +7. Se Tabell 1 för vilka kvaliteter som analyserades.

Tabell 1: Visar en sammanfattning av de valda kvaliteter som analyserades vid platsanalyserna. Ekologisk läskunskap syftar till möjligheter att kunna läsa av naturen, som exempelvis årstidsväxlingar.

<i>Kvalitetsaspekt</i>	<i>Poäng</i>
<i>Rumslighet & solförhållanden</i>	
<i>Tillgänglighet</i>	
<i>Jämställda lekmiljöer</i>	
<i>Skapande aktiviteter</i>	
<i>Integration av lekutrustning i landskapet</i>	
<i>Materialupplevelse</i>	
<i>Ekologisk läskunskap</i>	

Platsanalyserna på förskolorna utfördes på en söndag, 2023-01-29 mellan kl. 13-15 för att inte störa verksamheterna. Resultaten från platsanalyserna antecknades under besökets gång och samtidigt togs det bilder över gårdarna. Det nedtecknade resultatet formaterades efter underlaget i en tregradig skala, +1, 0, -1 med kompletterande anteckningar som förklarar antaganden och värderingar. Övriga märkbara kvaliteter som inte fanns i analysverktyget antecknades också ned för att bidra till helhetsbilden.

För platsanalyser på parkerna användes Örebros kommuns checklista för kvaliteter (Beckman 2018) som är en bilaga till dokumentet “Lek på riktigt” framtaget i Vinnova-projektet Digifys (Beckman & Paget 2018). Dokumentet riktar sig till flera typer av lekmiljöer och är inte lika specificerad som föregående dokument. Därför passade “Lek på riktigt” checklistan (Beckman 2018) bättre för en platsanalys på allmänna parker. Analysverktyget i dokumentet analyserar även kvaliteter som forskningen visar på är bra för barn och deras lek, se avsnitt 3.1.2. Dokumentet saknar ett poängsystem men är djupt ingående på flera olika aspekter av kvaliteter (Beckman 2018). Se Tabell 2 för vilka kvaliteter som undersöktes.

Tabell 2: Visar en sammanfattning av kvaliteter som analyserades ur dokumentet ” Checklista som stöd för bedömning av kvaliteter i en lek miljö ” (Beckman 2018). För mer ingående information se checklistan via referenslistan.

<i>Kvaliteter</i>	<i>Ingående punkter</i>	<i>Bedömning</i>
<i>Attraktiv miljö</i>	Nåbar	
	Trygghet	
	Trafik	
	Lockande	
	Karaktär	
	Topografi	
	Grönska	
	Rumslighet	
	Väder	
<i>Sociala värden</i>	Mångfunktionalitet	
	Rumslighet & olika nivåer av deltagande	
	Leka flera tillsammans	
	Något för alla	
	Genusperspektiv	
	Sittplatser	
	Samlingsplatser	
	Faciliteter	
<i>Fantasi & skapande</i>	Möjlighet att påverka	
	Löst material	
	Skapa & bygga	
	Rum med olika karaktärer och egenskaper	
	Vatten	
	Sand	
	Fantasieggande	
<i>Utforska & experimentera</i>	Biologisk mångfald	
	Föränderlig miljö	
	Sinnesupplevelser ur olika perspektiv	
	Utforska & experimentera	
	Äventyr	
<i>Rörelseglädje & Utmaning</i>	Öppna ytor	
	Bollsport	
	Hjulvänliga ytor	
	Klättra	
	Kana & pulka	

Balans

Utmaningar ur olika
perspektiv

Platsanalysen för Anna Petrus park utfördes en måndag, 2023-01-30 mellan kl. 12-14 och runt kl. 19. Mjölnerparken analyserades fredag 2023-02-17 mellan kl. 13-14 och kl. 19. Platsanalyserna utfördes runt kl.13 på vardagar för att kunna ta bilder utan att störa andra besökare. Parkerna besöktes igen samma kväll när solen hade gått ner för att notera parkernas belysning. Resultaten antecknades ned i analysverktyget.

2.2 Val av plats

Industristaden valdes på grund av att det finns få lekställen för barn (Skeri 2019). Det är dessutom långa avstånd mellan förskolor och naturområden. Avstånd är en avgörande faktor vid förskolors utflykter för både frekvensen och destinationsmål (Molander & Jägborn 2015). Därför är områden nära skolverksamheter mycket viktiga (ibid). Därmed passade Industristaden till arbetet eftersom förskolorna bara har parker i sin närhet och därför kan frågeställningen undersökas utan allt för många felkällor. Hade förskolorna även haft nära till naturmiljöer hade dessa behövts inkluderas i frågeställningen för att inte räknas som felkälla. Dessutom finns en djupare förståelse om hur området upplevs genom att själv vara boende i Industristaden. Att tillhandahålla den typ av kunskap i ett annat område hade tagit mer tid i arbetet, vilket inte hade varit effektivt.

3. Kunskapsbas: Barns utemiljöer

I följande avsnitt kommer forskning och annan samhällsinformation som behövs för att förstå arbetets relevans i samhället presenteras. Inledningsvis kommer utemiljöns betydelse för barns hälsa utifrån olika perspektiv redovisas, för att ge en förståelse om vad alla barn behöver. Därefter beskrivs Sveriges skyldighet inför barn när det gäller utemiljöer utifrån relevanta artiklar från Barnkonventionen. Avslutningsvis redogörs Uppsala kommuns riktlinjer för barns utemiljöer.

3.1 Utemiljöns påverkan på barns hälsa, utveckling och lek

Detta delavsnitt kommer redogöra för utemiljöns betydelse för barns hälsa och hur miljön bör utformas för barnens lek.

3.1.1 Hälsoeffekter

Barns möjligheter att var ute är starkt förknippat med flera hälsoaspekter. Övervikt, hjärt- och kärlsjukdomar, D-vitaminbrist, psykisk ohälsa, nedsatt kognitiv och social kapacitet är exempel på flera ohälsosamma konsekvenser av bristande utevistelse (Jansson et al. 2021). Därför är det viktigt att barn har tillgång till en utemiljö som möter deras behov, så att de få en hälsosam utveckling.

Förskolebarn som spenderar längre tid utomhus har en lägre sjukfrånvaro, om barnen kan vistas i en tillräckligt rymlig utemiljö där trängsel kan undvikas (Söderström & Blennow 1998). Det är dock inte bara rymligheten på utemiljön som spelar roll utan även kvalitén. Lägre sjukfrånvaro kan också kopplas till stressfaktorer där en rofylld utemiljö ger låga stressnivåer (Grahn et al. 1997:85). Generellt sett leder höga stressnivåer till en högre risk för sjukdom och därför är den totala miljön på förskolor betydande för hälsan (ibid). Utemiljön är även kopplat till andra hälsoeffekter som hälsosam kropp, längre nattsömn och bättre välmående (Söderström et al. 2012). Förskolebarn får nämnda hälsoeffekter när de befinner sig i högkvalitativa utemiljöer, eftersom de spenderar mer tid utomhus när kvalitén är hög (ibid). Högkvalitativa miljöer bidrar alltså till längre utevistelser, vilket förbättrar barnens hälsa och välmående (ibid). Kvalitén på miljön möjliggör

även att barnen utvecklar sina fysiska och kognitiva förmågor utifrån sina egna behov (Grahn et al. 1997:85).

Längre utevistelser kan dock vara skadliga för barn om de inte skyddas från solexponering. Solens UV-strålar är farligare för barn, eftersom de har tunnare hud jämfört med vuxna. Barn har därför en större risk för att bränna sig, vilket kan öka risken för hudcancer senare i livet (Strålsäkerhetsmyndigheten & Länsstyrelserna 2009). Därför måste barn skyddas från överexponering. Det betyder dock inte att barn måste undvika utevistelse helt under solens timmar, utan att miljön måste kunna erbjuda skugga där barn kan söka skydd mot solen (ibid). Barn som vistas bland skyddande växtlighet kan vara ute hela dagen utan att utsättas för farliga mängder UV-strålning (ibid). Högkvalitativa gröna och varierade miljöer bidrar både till minskad UV-strålning genom naturlig skugga och till fysisk aktivitet, genom möjligheter till längre utevistelse (Boldemann et al. 2011). Den fysiska aktiviteten kan öka med över 20% och solexponering kan sjunka med 40% om utemiljön är rymlig med kuperad terräng och lekbar växtlighet (Boldemann 2013). Därför möjliggör en grön och varierad miljö att barn kan vara ute hela dagen, samtidigt som de kan skydda sig själva mot solen genom sin lek i vegetationen (Boldemann et al. 2011).

3.1.2 Utformning av lekmiljö

Barn försöker alltid leka oavsett miljö, (Grahn et al. 1997:85) men utemiljöns utformning kan underlätta så att barn kan låta sin lek utvecklas obehindrat. Flera studier visar på att en bra lekmiljö bör vara varierad, kuperad, rolig, spännande, rymlig med tillgång till skugga samt inslag av sand, vatten, träd och buskar (Söderström et al. 2004; Boldemann et al. 2006). Liknande ord förekommer även i flera analysverktyg som mäter lekpotential i lekmiljöer, där återkommande faktorer är rymlighet, löst material, mängden träd och buskar, integration mellan vegetation och lekutrustning och variation i terräng (Mårtensson 2009; Wallby 2011; Beckman & Paget 2018). De begrepp som tillkommer i analysverktygen är naturmaterial eller löst material. Naturmaterial eller löst material möjliggör att barn kan bära med sig leken och låta den förändras genom en förflyttning i miljön (Grahn et al. 1997:87). På så sätt får barn möjlighet att utforska och bruka miljön på det sätt som leken behöver (ibid). Utöver kvaliteter finns det även en konsensus i ovanstående analysverktyg och i Boverkets rekommendationer (2021) att förskolegårdar bör vara större än 3000 kvm. Därmed visar forskningen på en gemensam förståelse över vad en utemiljö för barn bör innehålla och hur stor den bör vara för att bidra till barnens hälsa och utveckling.

Problem som kan uppstå när gården är för liten eller otillräcklig kan gå ut över barnens välmående. Är gården liten har barn svårt att hitta platser där de får vara ifred, i lugn och ro (Grahn et al. 1997:87). Utemiljön måste därför kunna erbjuda platser för både lek och vila. Kan barnen vila från varandra har de mer energi att

kunna leka tillsammans och samarbeta (ibid). Miljön kan därför bidra till att barnen utvecklar en social kompetens (ibid). Är gården däremot för liten kan det orsaka konflikter, eftersom barnen ständigt är inpå varandra och stör (ibid). Barnen måste även lära sig tidigt att konkurrera om de befintliga resurserna (ibid). Till det ställer Grahn et al. (1997) tankeställaren: "Vad kommer exempelvis begrepp som "generositet" och "solidaritet" att betyda för människor som redan på ett tidigt stadium i livet är tvungna att konkurrera om viktiga resurser?" (Grahn et al. 1997:95). Små gårdar har även svårare att möta barnens behov att balansera mellan trygghet och utmaning. Barn behöver ha möjligheter att utifrån sin egna förmåga hitta utmaningar och samtidigt kunna återvända till sin trygga bas (Grahn et al. 1997:90). Är miljön för trygg och förutsägbar, leder det till att barn tar onödiga risker som att kasta sig framför gungor i ett försök att hitta utmaningar (ibid). Grahn et al. (1997) uttrycker vikten av att förskolegårdar "har en utemiljö som inte bara möter barnet där det är, utan också möter barnet som det barn det är på väg att bli." (Grahn et al. 1997: 90)

Barn behöver miljöer där de får leka fritt, stöka till och där vuxna inte känner behovet av att barnen måste städa bort leken efter sig. Barn förknippar sig själva starkt med leken och genom att ständigt behöva utplåna den, kan det ge tvivelaktiga signaler till barn om deras värde (Grahn et al. 1997:88). Barn som ständigt måste städa bort sin lek och sina revir kanske upplever att de även städar bort en bit av sig själva (ibid). En annan konsekvens av städandet är att barn kan få det svårare att uppleva kontinuitet (ibid). Om spår av leken inte finns kvar kan det vara svårare att koppla ihop gårdagen med idag (ibid). Det tar även bort något att se fram emot till nästa dag. Leken är ett värdefullt redskap när barnen ska navigera och förstå sin komplicerade omgivning, men då krävs det att barnen får en miljö där leken får ta plats (ibid). Därför behöver barn en lekvänlig och förlåtande miljö som tål barnens stök och slitage.

Utemiljön är därav viktig för att barn ska få fördjupade kunskaper och möjligheter att utveckla sin lek. Leken är väsentlig för barnens utveckling (Grahn et al. 1997:9). Genom leken lär sig barn att utveckla sin sociala och kommunikativa förmåga (Grahn et al. 1997:10). Den del av leken som har studerats mest är fantasileken eftersom "Fantasileken bjuder på situationer som främjar viktiga och grundläggande förmågor, kunskaper och färdigheter." (Grahn et al. 1997:9). Fantasileken kräver dock tid, plats, koncentration samt lugn och ro, vilket miljön måste kunna tillgodose, om det ska utvecklas positivt (Grahn et al. 1997:10). Är miljön bristande får barnen svårare att utveckla sin fantasi och därför behöver de obegränsade möjligheter till både fantasilek och platsskapande i sin utemiljö (Grahn et al. 1997:94). Annars är risken att barnen skapar band till lekutrustningen, vilket gör att möjligheterna plockas fram ur ett förråd, istället för att vara integrerade överallt i omgivningen (ibid).

Barn har inte samma rörelsefrihet som vuxna och därför spelar utemiljön på förskolor och skolor en viktig del i deras utveckling (Grahn et al. 1997:95). Det är i den miljön som de är bundna till att söka efter att förstå, uppleva och upptäcka världen med sina sinnen (ibid).

3.2 Barnkonventionen

Nedanstående delavsnitt kommer kortfattat redogöra ett urval artiklar från barnkonventionen. Detta för att klargöra vilken skyldighet Sverige har inför alla barn, särskilt gällande barns utemiljöer. För mer information kring barnkonventionens artiklar se referenser.

Artiklarna som är relevanta för arbetet är artikel 2, 3, 6, 29 och 31. Artikel 2, 3 och 6 tillhör grundprinciperna i konventionen (Barnombudsmannen 2021). Artikel 2 handlar om barns lika värde och rättigheter (ibid). Artikel 3 handlar om att barnets bästa ska beaktas i alla beslut och åtgärder som berör barn (ibid). Artikel 2 och 3 går att koppla till barns utemiljöer eftersom samhällsplanering berör barn och ska därför inte inskränka på deras värde och rättigheter. Artikel 6 med fokus på barns rätt till utveckling kan innefatta barns utemiljöer, eftersom de bidrar till barnens hälsa och utveckling (ibid). På liknande sätt hör utemiljöer till artikel 29, men i ett utbildningsperspektiv, vilket inkluderar förskolegårdar (2018:1197). Förskolegårdar ska utifrån artikel 29 utveckla barnets fulla fysiska och psykiska förmågor samt deras respekt för naturen. Artikel 31 innefattar barns rätt till lek och vila, där utemiljöns utformning också har en inverkan (ibid).

3.3 Uppsala kommuns riktlinjer

Det här avsnittet kommer beskriva Uppsala kommuns riktlinjer som kan styra utformningen av barns utemiljöer. Avsnittet kommer innehålla beskrivningar från "Riktlinjer för utemiljöns yta och kvalitet vid förskola och grundskola" (Uppsala kommun 2020), "Riktlinjer för lekmiljöer på allmän plats i Uppsala"(Uppsala kommun 2019) och "Parker i Uppsala - Riktlinjer och parkplan"(Uppsala kommun 2013c; a). Riktlinjerna är förankrade i forskning och har därför tydliga kopplingar till avsnittet 3.1. Syftet med detta avsnitt är att ge information kring hur Uppsala kommun arbetar med utemiljöer för barn, eftersom arbetet undersöker ett urval av miljöer för barn i Uppsala kommun.

3.3.1 Riktlinjer för utemiljön vid förskola

Riktlinjerna som beslutades i slutet på år 2020, ska fungera som ett stöd i planeringen för att säkerställa att barn får tillräckligt stora friytor, som även möter deras behov när staden förtätas (Uppsala kommun 2020). Riktlinjerna ska även säkerställa att alla beslut som rör utemiljöer vid förskola och grundskola blir barnrättsmedvetna. Därför ska riktlinjerna se till barnets bästa i enlighet med Barnkonventionen genom ett långsiktigt perspektiv på samhällsutveckling (ibid).

Kraven i riktlinjerna är indelade i tre punkter vid nylokalisering av förskolor: "krav på gårdskvaliteter" (Uppsala kommun 2020:8), "krav på lokalisering" (Uppsala kommun 2020:10) och "krav på friyta" (Uppsala kommun 2020:14). Kravet på gårdskvaliteter är indelad i sex huvudpunkter om vad gården måste innehålla, där de sex huvudpunkterna beskrivs noggrannare i fler underpunkter. Huvudpunkterna som gården måste innehålla är:

- "Gården ska erbjuda en varierad miljö och innehålla grönska av naturkaraktär" (Uppsala kommun 2020:8)
- "Gården ska utgöra en trygg och lekfull miljö som stimulerar fysisk aktivitet" (ibid)
- "Gården ska ha ett bra mikroklimat som möjliggör utevistelser i både sol och skugga" (Uppsala kommun 2020:9)
- "Gården ska utgöra en bra grund för utomhuspedagogik" (ibid)
- "Gården ska vara användbar för alla" (Uppsala kommun 2020:10)

Kraven på lokalisering som gäller förskolor är att förskolan ska placeras i närhet till grönområde eller park och om detta inte är möjligt är ett avstånd på 300 m acceptabelt (Uppsala kommun 2020). Förskolor ska även i första hand ha egna tomter men kan kombineras med andra verksamheter eller bostäder (ibid). I kravet på friyta står det att den sammanhållna ytan bör vara minst 3000 kvm, för att kunna

tillgodose barnens behov av att utveckla lek och socialt samspel (ibid). Friytan bör även vara 20–30 kvm/barn för att miljön ska klara barnens slitage. I kraven står det även att takterrasser, förrådshus, cykel- och bilparkeringar samt ytor för lastning och lossning inte räknas till friytan.

Uppsala kommun har dock valt att anpassa riktlinjerna utifrån olika zoner i kommunen där graden av tätbebyggelse skiljer zonerna åt (Uppsala kommun 2020). I zon 1 Innerstaden som utgör de centralaste delarna av Uppsala, är tätbebyggelsen hög och det finns stora begränsningar för bland annat förskolegårdar. Endast zon 1 är relevant för arbetet. Vid ny- eller omlokalisering av förskolegårdar i zon 1 Innerstaden gäller följande krav: minimikravet på gården är 20 kvm/barn där den minsta sammanhållna friyta på 2000 kvm bör eftersträvas (ibid). Kravet på friytan gäller inte när förskolan delar kvarter med andra verksamheter eller bostäder samt har ett maxantal på 80 barn. Kraven på friyta kan frångås i undantagsfall (ibid). I sådana fall skriver Uppsala kommun följande:

Extra stora åtgärder krävs i dessa fall för att säkerställa kraven på goda gårdskvaliteter. Minimikrav: 15 kvm/barn. Lokaliseringskrav: Närhet till park med lekfunktioner. Parkgränsen ska finnas inom 300 meters gångavstånd. (Uppsala kommun 2020:6).

3.3.2 Riktlinjer för lekmiljöer

Syftet med riktlinjerna är att säkerställa kvalitén på lekmiljöerna (Uppsala kommun 2019). De befintliga lekmiljöerna utsätts för ett högre tryck från barngrupper både från förskolor på utflykt och de mobila förskolebussarna (ibid). Därför måste lekmiljöerna kunna möta behovet från större barngrupper. För att möta utmaningarna med att bygga barnvänliga utemiljöer trots förtätning uttrycker kommunen följande:

Uppsala kommun måste planera, utforma och förvalta den byggda miljön så att den främjar barns utveckling. Barns tillgång till naturliga eller fritt utformade platser är essentiellt och de offentliga lekmiljöerna har en allt viktigare funktion i att locka till möten och utevistelse. (Uppsala kommun 2019:15).

Uppsala kommun (2019) har även tagit fram mål för kommunens lekmiljöer. Målen syftar till hur lekmiljöer på bästa sätt ska utformas för att möta barnens behov och fungera som sociala mötesplatser. Målen sammanfattas till nio punkter med tillhörande beskrivningar.

- ”Locka till utevistelse” (Uppsala kommun 2019:20)
- ”Ha en god gestaltning” (ibid)
- ”Ha ett högt lekvärde” (ibid)
- ”Vara tillgängliga” (ibid)

- ”Fungera som mötesplatser” (ibid)
- ”Finnas nära” (ibid)
- ”Utformas med barnrättsperspektiv” (Uppsala kommun 2019:21)
- ”Hålla över tid” (ibid)
- ”Vara trygga och säkra” (ibid)

3.3.3 Riktlinjer för parker och parkplan

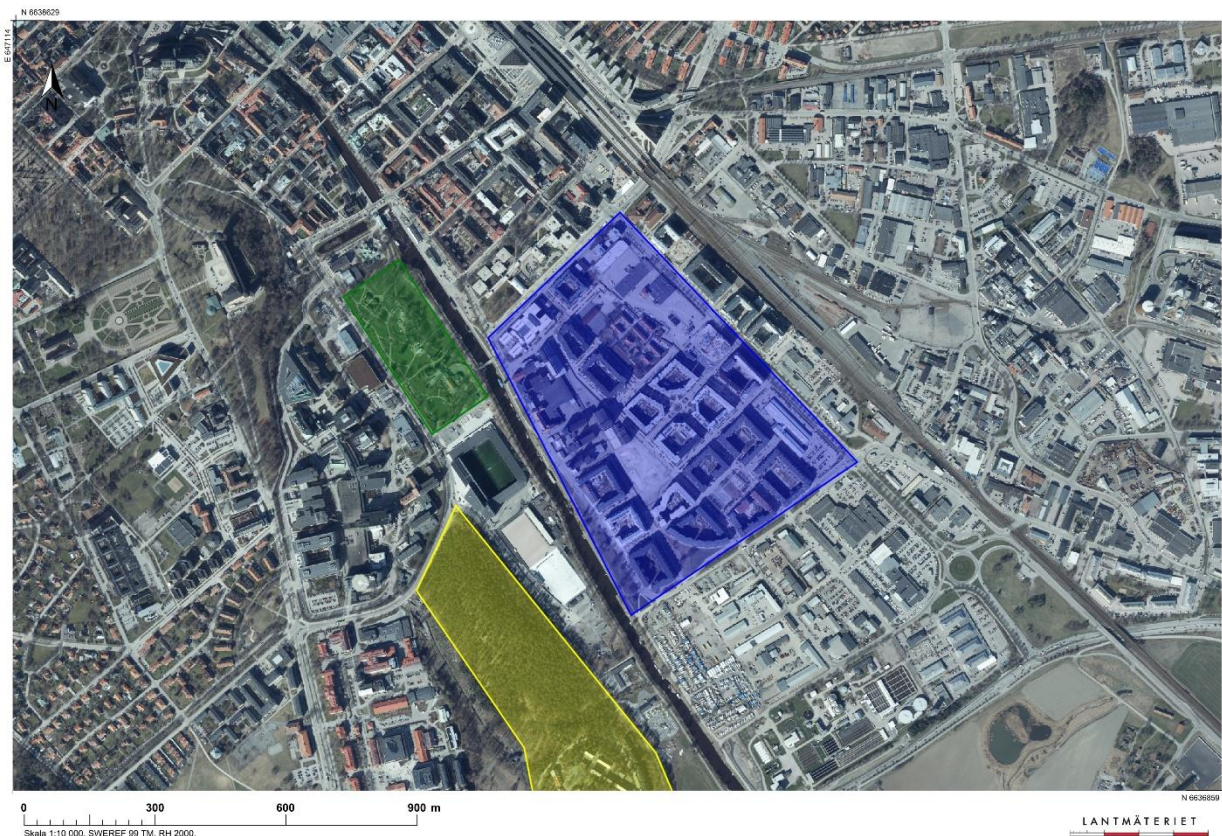
Riktlinjerna och parkplanen gäller mark som är planlagd som park eller natur, samt ägs eller kommer ägas av kommunen (Uppsala kommun 2013c). Uppsala kommun (ibid) presenterar tydliga mål med ingående riktlinjer hur målen ska uppnås. Uppsala kommun (ibid) uttrycker målen som att: ”Nu och i framtiden ska det finnas: parker för samhällsnytta, parker för alla, parker nära, vackra och grönskande parker, kulturhistoriska parker, parker för biologisk mångfald och parker för begränsad klimatpåverkan.” (Uppsala kommun 2013c:13). Målen förklaras även mer ingående i riktlinjerna. Ett av målen som berör leken är: ”Alla ska ha nära till parker för aktivitet och rofylldhet.” (Uppsala kommun 2013c:15). Utöver det är de relevanta riktlinjer för arbetet:

- ”Planera för folkhälsa” (Uppsala kommun 2013c:13)
- ”Ge utrymme för lek för alla åldrar och förmågor” (Uppsala kommun 2013c:14)
- ”Utveckla utflyktslekplatser spritt över kommunen” (ibid)
- ”Utveckla kommunen på ett sådant sätt att uppfylla tillgångsmål vidmakthålls. (t.ex ska en park som är avgörande för att barnen i en stadsdel har högst 300 m till lek bevaras.)” (Uppsala kommun 2013c:15)
- ”Säkerställ mark till park, exempelvis i samband med markförvärv, så att tillgångsmålen kan uppfyllas i den växande kommunen” (ibid)
- ”Tillför nya parker och värden i takt med att kommunen växer”(ibid)

4. Områdesbeskrivning av Industristaden, Kungsängen

Detta avsnitt består av en kortfattad beskrivning av undersökningsområdet och dess framtidsplaner.

Industristaden är en del av Kungsängen, vilket ligger söder om Uppsala stadskärna (se Figur 1). I Översiktsplanen från 2002 beskrivs Kungsängen som ett omvandlingsområde, som ska genomgå en långsam omvandling från industriområde till stadsbebyggelse (Uppsala kommun 2009). Visionen för området är att utvidga stadskärnan med en liknande sammanvävd struktur av bostäder, arbetsplatser och verksamheter (ibid).



Figur 1: Karta över Uppsala stadskärna. Gul markering visar Kronåsen med skogspartier och grön markering visar Stadsträdgården. Blå markering visar området Industristaden som avgränsas av Strandbodgatan, Kungsgatan, Kungsängesplanaden och Östra ågatan. Skala 1:10 000. Flygbild Industristaden ©Lantmäteriet 2023

Rörelsefriheten för barn är starkt begränsad i Kungsängen, eftersom det offentliga rummet domineras av biltrafik (Uppsala kommun 2019). Kungsängen saknar ytor för sällskapslek och platser där det går att uppleva rofylldhet (Uppsala kommun 2013a). Kungsängen tillhör även de områden som har längre än 1500 m till skog (ibid). Därför ställs det större krav på lekmiljöernas innehåll i områden som Kungsängen, eftersom de behöver möta behovet av andra lekmiljöer som naturmiljöer (Uppsala kommun 2019). Exempel på dessa krav är att utformningen minst bör vara en tredjedel blandad vegetation och en tredjedel oprogrammerad yta, för att komplettera stadsmiljön (ibid). Kungsängen saknar även större parker och därför är det viktigt att de befintliga små ytor innehåller en hög kvalitet (Uppsala kommun 2013a). Det här förtydligas i "Parkplan - Plankarta 1, kvartersparker, stadsdelsparker och småparker" (Uppsala kommun 2013b), där det beskrivs att Kungsängen saknar en stadsdelspark. En stadsdelspark är en stor sammanhållen park på minst 4 hektar som kan ge utrymme för flera olika aktiviteter och rofylldhet (ibid). Kartunderlaget visar att Kungsängen har en kvarterspark, Tullgarnsparken samt två småparker Anna Petrus parken och Mjölarparken. Småparker är en liten park på mindre än en hektar nära bostaden, medan en kvarterspark är minst en hektar stor så att flera aktiviteter kan pågå samtidigt samt vara belägen inom 300 m från bostaden (ibid).

I dagsläget finns det detaljplaner som ska medföra att flera bostäder, förskolor och skolor byggs i Kungsängen (Uppsala kommun 2021). De enda planerna för park i Industristaden är parken på 2000kvm som planeras för det nya delområdet Ångkvarnen (Uppsala kommun 2022:37). Det saknas planer från Uppsala kommuns gatu-och samhällsmiljönämnden för att bygga park eller lekplats¹. Planerna är i stället att den nya skolgården som tillkommer i delområdet Norra Hovstallängen ska samnyttjas av allmänheten efter skoltid. Skolgården tillsammans med den nya bron Tullgarnsbron som byggs i dagsläget ska öka möjligheterna till lek och rekreation i området². Tullgarnsbron ska underlätta framkomligheten till Stadsträdgården, Kronåsen och Studenternas. I dagsläget saknas det även en barnkonsekvensanalys över området³.

¹ Uppsala kommun, mailkontakt, 2023-01-27

² ibid

³ Uppsala kommun, mailkontakt, 2023-02-28

5. Resultat

I följande avsnitt presenteras resultaten från platsanalyserna. Resultaten är uppdelade efter varje förskola och park som analyserades. Avsnittet avslutas med en kort sammanställning av resultaten.



Figur 2: Karta över Industristaden. Parkerna är markerat med grönt, där den sydöstra parken är Anna Petrus park och den nordvästra är Mjölnarparken. Kungsängens förskola (röd), Årikets förskola (violett) och Åsiktens förskola (gul) är också markerade. Skala 1:5000. Flygbild Industristaden ©Lantmäteriet 2023

5.1 Åsiktens förskola

Åsiktens förskola är belägen på en bostadsgård med adressen Industrigatan 15. Bostadsgården är placerad bakom restaurang Tullgarn med närhet till Fyrisån (se Figur 2). Utifrån en översiktlig mätning med Lantmäteriets mätverktyg (Lantmäteriet 2023) uppskattades den sammanhållna friytan till 720 kvm. Det ger 15 kvm/barn, eftersom det går 48 barn på förskolan⁴.



Figur 3: I förskolegårdens västra sida finns rutschkana och aktivitetsytor.



Figur 4: I förskolegårdens östra sida finns bord under tak.

Åsiktens förskolegård är liten, lätt överskådlig och den är omringad av relativt höga bostadshus (se Figur 3 & 4). Det finns lite vegetation i form av enstaka buskar och småträd. Vegetationen går inte att leka med förutom ett par buskar som barn kan springa emellan (se Figur 5). Träden är även små. Växtligheten förtydligar inramningen av vissa delar av gården men bidrar inte till känslan av enskilda, mindre rum. Det finns ett tak (se Figur 7) och ett utfällbart solparasoll (se Figur 6) som skyddar vissa delar av gården från solen.

⁴ Uppsala kommun, mailkontakt, 2023-03-07



Figur 5:(till vänster) Här finns det små buskar som barnen kan springa emellan.



Figur 6:(till höger) En större sandlåda och utfällbart solparasoll som ger skapande lek i skugga.



Figur 7: Bredvid bänkarna under taket finns en till mindre sandlåda med ett bakkbord.

Gården saknar en varierad topografi men har en sluttning i de södra kanterna vilket kan fungera som små backar (se Figur 8). Det finns även ett trädäck med olika nivåer (se Figur 8). Tillgängligheten är god då mestadels av gården är plan samt att markmaterialet är asfalt, konstgräs och gummimatta. Det är bara en liten del av gården som består av grus.



Figur 8:(till vänster) Lagg märke till gårdens sluttningar och små träd. I bakgrunden syns trädäcket.

Figur 9:(till höger) Pedagogerna verkar vilja bidra till barnens lekmöjligheter genom att bygga egna lekföremål.

Det finns mer än en aktivitetsyta och en viss variation av aktiviteter och lekredskap. Däremot har de flesta lekredskapen en tydlig och förutsägbar användning, men det finns några undantag, som trälådan (se Figur 11) och biltvätten (se Figur 9). Möjligheter för skapande aktiviteter är bra. Det finns en stor sandlåda med formbar sand, bänkar (se Figur 6) och vad som antas vara en utomhuskran för vatten (se Figur 10).



Figur 10: (till vänster) En möjlig vattenkran som kan bidra till lek.

Figur 11: (till höger) Detta verkar vara en ihopsnickrad leklåda som har en oförutsägbar användning.

Hela gården upplevs dock väldigt konstgjord. Upplevelsen av naturmaterial är starkt begränsat. Den enda lekutrustningen som är integrerat i landskapet är den lilla rutschkanan i den konstgjorda sluttningen (se Figur 12). Eftersom de naturliga inslagen på gården är få, så förändras gården lite under årstiderna. Det finns dessutom inte mycket för barnen att påverka i sin omgivning förutom de små odlingslådorna (se Figur 13).



Figur 12: (till vänster) Rutschkanan är integrerad i sluttningen men upplevs som ett isolerat objekt.

Figur 13: (till höger) Det verkar finnas en ambition för att odla.

Förskolan kan lätt ta del av resten av bostadsgården som består av en större öppen gräsmatta. Bostadsgården är även till stor del inhägnad från vägen av omgivande hus. Förskolan ligger också relativt nära parkerna (se Figur 14). En utstickande faktor som inte fanns med i analysverktyget är att gården utsätts konstant för ett brummande ljud från restaurangens fläktar. Utifrån analysverktyget uppskattades förskolegården ha -1 i poäng för lekvärden.

Sammanfattningsvis saknar Åsiktens förskola därmed inslag av naturliga miljöer och små rum. Det saknas även fler möjligheter till att uppleva naturmaterial och för barnen att påverka sin omgivning i leken. Det skulle även behövas lekbar vegetation och en rofylld miljö utan restaurangens fläktar.



Figur 14: Karta över avståndet mellan Åsiktens förskola (gul) och parkerna (grön). Fågelvägen från förskolan till Anna Petrus park (sydöst) är 239m, till Mjölnaparken (nordöst) är det 236 m, till Stadsträdgården (nordväst om Fyrisån) är det 300m, till Kronåsen med skogspartier (sydväst om Fyrisån) är det 280m. Skala 1:5000. Flygbild Industristaden ©Lantmäteriet 2023

5.2 Årikets förskola

Årikets förskola är belägen på en bostadsgård med adressen Sägargatan 10c och är placerad precis intill Anna Petrus parken (se Figur 2 & Figur 15). Utifrån Lantmäteriets mätverktyg (Lantmäteriet 2023) uppskattades gårdens sammanhållna friyta till 900 kvm. Friytan per barn varierar mellan 10–20 kvm/barn. Detta på grund av att det går 84 barn på förskolan, men två barngrupper på sammanlagt 39 barn är iväg från förskolan stora delar av dagen⁵.



Figur 15: Karta över avståndet mellan Årikets förskola (violett) och parkerna (grönt). Flygavståndet från förskolegården till Anna Petrus park är 19,3m och till Mjölarparken är det 248,2m. Stadsträdgården och Kronåsen är inte markerade, eftersom avstånden är längre än 300m. Skala 1:5000. Flygbild Industristaden ©Lantmäteriet 2023

⁵ Uppsala kommun, mailkontakt, 2023-03-07



Figur 16: (till vänster) Övergripande innehåll på gården.

Figur 17: (till höger) Den enda kullen på gården och i bakgrunden syns utvecklingsbart tak över sandlådan.

Årikets förskolegård är den största förskolegården i Industristaden. Gården är lätt att överskåda, då gården är plan med en enstaka kulle och lite vegetation (se Figur 17). Träden har små kronor, vilket bidrar med lite skugga. Däremot finns utvecklingsbara solparasoll över sandlådorna (se Figur 17). Vegetationen går inte att leka med utan förstärker mer det omgivande staketet. Det finns däremot ett mindre rum på gården omgiven av buskar och ett träd (se Figur 18).



Figur 18: (till vänster) Det lilla rummet som finns. Vegetationen är dock avskild, vilket förhindrar lek.

Figur 19: (till höger) Bänkar som kan användas för undervisning eller skapande lek. Lägg märke till blandningen av markmaterial.

Tillgängligheten är mycket god eftersom gården är plan med lättframkomligt markmaterial som asfalt, konstgräs och till viss del stenbeläggning (se Figur 19). Det lilla rummet som nämndes tidigare verkar dock ha grus som underlag.

Det finns nästan dubletter av alla aktivitetsytor, vilket minskar risken för konkurrens. Därför finns det ett flertal aktivitetsytor och en variation av lekredskap (se Figur 16). Vissa ytor har även en öppen, oförutsägbar användning (se Figur 20).

Möjligheter till skapande lek är också god. Det finns flera sandlådor med formbar sand samt bänkar och bord. Det verkar dock saknas en utomhuskran.



Figur 20: (till vänster) Här finns det lite möjligheter till fantasilek kring den stora ödlan.

Figur 21: (till höger) Resterande delar av bostadsgården har möjlighet till låtsaslek med vattentema.

Den här gården upplevs också väldigt konstgjord med avsaknad av naturliga partier, som lekutrustningen kan integreras i. Det finns en stor brist i materialupplevelse på grund av frånvaro av naturliga material. Eftersom gården har få naturliga inslag förändras gården knappt med årstidsväxlingar. Det finns även lite i miljön som barnen kan påverka, förutom odlingslådorna. Förskolan har också möjligheter till att använda bostadsgården, som innehåller fler lektytor (se Figur 21). Förskolegården var dock svårare att analysera då det fanns en "obehöriga äga ej tillträde" skylt. Sammanfattningsvis uppskattades förskolegården ha +1 i poäng för lekvärden utifrån analysverktyget.

Avslutningsvis saknar Årikets förskola fler mindre rum, lekbar vegetation och en varierad topografi. Gården skulle behöva fler naturliga inslag i miljön samt en tillgång till naturmaterial och vatten. Det saknas även möjligheter för barn att påverka sin omgivning.

5.3 Kungsängens förskola

Kungsängens förskola är belägen i en bostadsgård med adressen Kungsgatan 93G (se Figur 2). Kungsängens förskola ligger intill den relativt högtrafikerade vägen Kungsgatan, men är avskärmd ifrån den av de omgivande höghusen. Den sammanhållna friytan uppskattades till 580 kvm (Lantmäteriet 2023). Det går i dagsläget 58st barn på förskolan vilket betyder att det är 10 kvm/barn⁶.



Figur 22: (till vänster) Notera övergripande innehåll på förskolan.

Figur 23: (till höger) En liten remsa som ska ha mer naturlika element där barnen kan springa mellan buskar. Lägg märke till kullen i bakgrunden.

Kungsängens förskolegård är den minsta i området. Gården är till stor del platt, saknar rumslighet och innehåller lite vegetation (se Figur 22 & 23). Det finns buskar som barnen kan tänkas springa emellan, men buskarna verkar inte ha tålt slitaget från barn. Många av plantorna är helt nedtrampade (se Figur 24). Träden på förskolegården är även små. Resten av bostadsgården har flera buskar och träd men de är helt avskilda från förskolegården (se Figur 25). Det finns även bara en liten kulle. Solförhållanden på gården påverkas starkt av omgivande hus. Några pelare vid sandlådan tyder dock på att ett löst tälttak kan sättas upp. (se Figur 25).

⁶ Uppsala kommun, mailkontakt, 2023-03-07



Figur 24: (till vänster) Små rester av nedtrampade buskar.

Figur 25: (till höger) Här syns sandlådan och stolpar där det förmodligen kan sättas upp ett tälttak. Bostadsgårdens växtlighet syns även i bakgrunden.

Tillgängligheten är mycket god då största delen av gården är hårdgjord förutom små bitar av konstgjort gräs (se Figur 26). Det finns få tydliga aktivitetsytor, som klätternätet och småhusen. Däremot går resten av gården att använda till cykling. Utöver det finns bara en sandlåda. Variationen är därför mycket liten på gården och det mesta av lekutrustningen har en begränsad, förutsägbar användning. Däremot fanns det en intressant telefontratt som barn kan reflektera över hur den fungerar. Det finns möjligheter till skapande aktiviteter, som formbar sand samt bord och stolar. Sandlådan är däremot relativt liten. Det saknas även en utomhuskran för vatten.



Figur 26: Notera markunderlaget. Öppningen mellan husen gör att vinden blåser in starkt.

Gården upplevs väldigt hårdgjord och konstgjord med stor avsaknad av naturliga inslag. Möjligheter till materialupplevelser är väldigt begränsat. Det finns inget för barn att påverka och årstidsväxlingar förändrar inte gården. Dessutom upplevs gården starkt utsatt för vindar, på grund av dess placering i bostadsgården och dess förhållande till öppningarna mellan höghusen. Förskolegården har däremot relativt nära två parker i området (se Figur 27). Förskolegården uppskattades därav ha -3 i poäng utifrån analysverktyget.

Sammanfattningsvis behöver Kungsängens förskola varierade miljöer med lekbar vegetation och rumsbildning som skyddar mot vind. Det saknas inslag av naturliga miljöer med varierande topografi och där det finns flera möjligheter till upplevelsen av olika material som vatten. Gården behöver även fler möjligheter för barnen att kunna skapa och påverka sin omgivning.



Figur 27: Karta över avståndet mellan Kungsängens förskola (röd) och parkerna (grön). Flygavstånd från förskolan till Anna Petrus parken är 210,3m och till Mjölnarparken är det 213,7m. Skala 1:5000. Återigen är Stadsträdgården och Kronåsen inte markerade på grund av avståndet. Flygbild Industristaden ©Lantmäteriet 2023

5.4 Anna Petrus park

Anna Petrus park är belägen i den södra änden av Industristaden och är den enda lekplatsen i området (se Figur 2). Det är ungefär 1000 barn som har Anna Petrus parken som sin närmsta park, vilket är bland de högsta antalen för parker i Uppsala.⁷

Parken har en tydlig karaktär med blåa inslag som kopplar till platsen historia som Industriområde (se Figur 28). Parken är även lätt att nå och signalerar tydligt att det är en lekplats. Den upplevs även välkomnande och inbjudande. Miljön upplevs trygg, då den är lätt överskådlig samt att det är många som passerar platsen. Belysningen bidrar även till den upplevda tryggheten. Parken upplevs även som omhändertagen, då den inte är nedskräpad eller har spår av förstörelse. Däremot är parken helt omringad av bilvägar och det finns inte tydliga avgränsningar i alla delar av parken, som hindrar barn från att springa ut på vägen (se Figur 29). Bilar som passerar kör i relativt låg hastighet men det upplevs finnas ett konstant flöde av bilar.



Figur 28: I bilden syns klätterställningen och parkens namn i markunderlaget.



Figur 29: Här finns det lite staket mot bilvägen.

⁷ Uppsala kommun, mailkontakt, 2023-01-27

Parkens topografi är till största del enformig. Den är i huvudsak plan med enstaka kullar och en sluttning (se Figur 30 & 31). De höjdskillnader som topografin erbjuder är mer riktad till yngre barn och ger inte en särskild utmaning till äldre barn. Parken kan dock nyttjas av alla åldrar, eftersom det finns en mer avancerad parkour-inriktad klätterställning samt en liten skatepark.



Figur 30: (till vänster) Den här delen är mer riktad till yngre barn med små kullar och trampoliner. Det finns dock en intressant snurra för flera åldrar i förgrunden.

Figur 31: (till höger) Notera lerfläckarnas utbredning i gräsmattan.



Figur 32: Skateparkens former lockar till lek även hos yngre barn.

Parken är tydligt indelad utifrån olika användningsområden. Delarna är parkour klätterställningen, skateparken, en öppen gräsmatta och lek för yngre barn (se Figur 30). De yngre barnen verkar också uppskatta skateparkens olika former, eftersom det finns spår av små cykelbilar. Skaterampernas olika former har inte en tydlig användning vilket kan bidra till lek även för yngre barn (se Figur 32). I delen för yngre barn har däremot lekutrustningen en tydligare användning, som gungan (se Figur 33), lekstugan och de små trampolinerna.



Figur 33: Gungorna i parken är precis intill bilvägen.

Det finns mycket grönska kring parkens kanter i form av tydliga planteringar som skiftar efter årstid (se Figur 35). Vegetationen uppfattas inte som lekbar utan mer som prydnad till platsen. Vegetationen bidrar inte med ätbara bär eller spännande frön. Det finns två små områden där barn kan springa kring buskar men upplevelsen är fortfarande prydlig och dessutom ligger dessa områden intill bilvägarna (se Figur 34).



Figur 34: (till vänster) Buskarna som barn kan spring emellan avskils inte från bilvägen.

Figur 35: (till höger) Bilden visar exempel på planteringarna som delvis skiljer parken från bilvägarna.

Upplevelsen av rumslighet saknas på platsen. Parken upplevs som ett enda stort rum, som är indelad efter markmaterial och vilken lekutrustning som står i de olika delarna. Markmaterialet är främst hårdgjort betongunderlag, gummimatta och gräsmatta. Gräsmattan har dock utsatts för hårt slitage och har blivit en lerplan (se Figur 31). På grund av avsaknaden av rumslighet är parken starkt utsatt för rådande väder, vind och solexponering.



Figur 36: (till vänster) Bänkar under en pergola med planteringar i ryggen. Från bänkarna har man utsikt över parken vid delen för yngre barn.



Figur 37: (till höger) Fler bänkar i parken som lämpar sig mer till picknick.

Parken har många sittplatser, varav några bänkar är under en pergola (se Figur 36 & 37). Det finns möjligheter till variation av lekaktiviteter och möjlighet till att flera barn kan leka tillsammans. Parken har dock stora brister när det gäller möjlighet till fantasilekar och skapande. Det finns väldigt lite löst material. Sandlådan är också relativt liten, vilket kan leda till stor konkurrens (se Figur 39). Det finns inte heller tillgång till vatten. Lekutrustningen går dessutom knappt att påverka. Det finns dock en liten del som det går att spela musik (se Figur 38) och en del man kan flytta på bollar likt en abakus. Därför finns det få möjligheter till att utforska och experimentera. Fokuset på parken upplevs därför vara på rörelse och aktivitet än fantasiskapande och utforskande.



Figur 38: (till vänster) Musikspel som bidrar till sinnesupplevelser.



Figur 39: (till höger) Den enda sandlådan i parken, där parken är den enda lekplatsen i området.

5.5 Mjölmparken

Mjölmparken ligger längs Muningatan och relativt nära Strandbodgatan (se Figur 2). Mjölmparken är inte en lekpark utan en allmän grönyta. Den har inte en utmärkande karaktär eller utstickande egenskaper.



Figur 40: Bara vissa delar av parken avskils av dubbla rader buskar från bilvägen, vilket syns i bakgrunden.

Parken upplevs trygg och inbjudande, på grund av utformningen, skötseln och belysningen. Parken angränsar dock till bilvägar på två kanter. Det finns däremot en gångväg med tillhörande buskar samt parkerade bilar som avgränsar bilvägen (se Figur 40). Parken är inte riktad till en specifik åldersgrupp men den signalerar inte heller lek område.



Figur 41: (till vänster) Ingången till parkens rektangulära rum från söder. Gångvägen och gräsmattan har stora lekpartier.

Figur 42: (till höger) Sittplatser under klättrande rosenbuskar. Från bänkarna har man uppsikt över hela parken.

Parken är uppdelad i två större rum. Det rektangulära rummet består av en stor gräsmatta (se Figur 41) med parkbänkar samt sittplatser under en pergola längs ena kanten (se Figur 42). Det finns många planteringar som främst består av rosenbuskar. I rummets södra del finns det större träd som delvis går att klättra på (se Figur 44) samt ett kastanjetråd (se Figur 43). Den här delen av parken är plan, lättöverskådlig och lättillgänglig. Det andra kvadratiska rummet har en tydlig konkav sluttning nedåt mitt i rummet (se Figur 45), vilket gör den mer svårtillgänglig. Sluttningen fungerar som en pulkabacke för de yngsta barnen.



Figur 43: (till vänster) Kastanjetrådet som går att klättra på och som ger lekvänliga frön.

Figur 44: (till höger) Ytterligare ett träd som går att klättra i.



Figur 45: Parkens kvadratiska rum sett från söder. Sluttningen neråt skapar en stor vattenpöl.

Parken är huvudsakligen enformig, saknar ett fokus på barn och möjligheter till att påverka den. Det finns även brist på löst material och mindre små rum. Den öppna gräsytan ger dock möjligheter till olika lekar. Det går däremot inte att leka klassiska lekar som kurragömma, eftersom det saknas mindre rum. Parken kan dock förändras beroende på årstid, vilket skapar stora möjligheter till lek.

5.6 Sammanställning av resultat

Förskolorna saknar utmanande miljöer med lekbar vegetation och varierande topografi. Det saknas även miljöer där barnen kan experimentera, påverka miljön och skapa egna revir. Tillgången på löst material och små rum saknas. Gårdarna är dock bra ur ett tillgänglighetsperspektiv eftersom alla kan ta sig runt på gården utan större hinder, vilket gör att alla barn kan delta i lekarna. Förskolegårdarna har däremot väldigt små friytor och skulle därför gynnas av samnyttjande av andra ytor.

Anna Petrus parken kan erbjuda utmanande miljöer där barn får utveckla sin fysiska förmåga. Mjölmarparken däremot kan bidra med upplevelsen av tydliga årstidsväxlingar som stora vattenpölar, isfläckar och frön, vilket kan bidra till leken. Parken innehåller även större träd som delvis är klätterbara. Båda parkerna innehåller även större oprogrammerade ytor än vad förskolegårdarna har plats för. Det parkerna däremot saknar är kuperad terräng.

Fokuset på både parkerna och förskolorna är mer på fysisk aktivitet och rörelse, där få aspekter i miljöerna bidrar till kreativitet och fantasi. Det saknas miljöer där barn får skapa egna revir, stöka till och lämna kvar leken. Frågeställningen besvaras därför med att parkerna i Industristaden endast kan komplettera förskolegårdarna delvis, utifrån barnets behov. Det behövs därmed en variation i kvalitet mellan förskolorna och parkerna för att samnyttjande ska kunna fungera bättre.

6. Diskussion

Det här avsnitten kommer analysera vad resultaten innebär idag och i framtiden. Avsnittet kommer även utmytna i en diskussion om ifall det behöver ställas högre krav på parker i närheten av förskolegårdar i tätbebyggda områden. Slutligen kommer det redovisas felkällor och förslag på framtida arbeten. Avsnittet kommer avslutas i en slutsats om vad arbetet har besvarat.

6.1 Resultatens betydelse

Resultaten från platsanalyserna visar att förskolegårdarna saknar många kvaliteter som studier visar att utemiljöer för barn bör innehålla (se 3.1.2). Som tidigare nämnt i avsnittet 3.1 så behöver barn högkvalitativa miljöer för sin hälsa och välmående, samt för att kunna utveckla fysiska och kognitiva förmågor (Grahn et al. 1997; Söderström et al. 2012). I dagsläget kan inte gårdarna bidra till den fulla utvecklingen av olika förmågor för alla åldrar. Gårdarna saknar utmaningar till de äldre barnen vilket kan medföra att de tar onödiga risker (Grahn et al. 1997:90). Att gårdarna även är små kan öka risken av konflikter och konkurrens mellan barnen. Är gården även liten och saknar rumsbildning, som på Kungsängens förskola, har barnen svårt att hitta egna platser där de får vara ifred och vila (Grahn et al. 1997:87). På alla gårdar saknas det även lekbar vegetation som kan bidra med naturlig skugga och utvecklingen av fysiska förmågor (Boldemann et al. 2011; Boldemann 2013). För att tillgodose skugga har gårdarna kompletterats med olika typer av solparasoll i stället. Det kräver dock att parasollerna är välplacerade så de ger skugga över delarna där barnen vill leka. Annars riskerar barnen att utsättas för brännskador eller att deras rörelsefrihet begränsas av parasollens räckvidd.

Det går att argumentera kring hur väl gårdarna uppfyller Uppsala kommuns riktlinjer och barnkonventionens krav. Framför allt kan förskolegårdarna inte uppfylla "Gården ska erbjuda en varierad miljö och innehålla grönska av naturkaraktär" (Uppsala kommun 2020:8). Resterande riktlinjer för utemiljön vid förskola är svårare att avgöra om de uppfylls, eftersom beskrivningarna till vilken grad de bör efterföljas är vaga. Däremot uppfyller bara Åsiktens förskola och möjligtvis Årikets förskola minimikraven för friyta (Uppsala kommun 2020). Kortfattat är förskolegårdarna inte för barnens bästa, eftersom de inte bidrar till barnets fulla utveckling. Därför går det att argumentera för att förskolegårdarna

strider mot Barnkonventionens artiklar 3, 6, 29 & 31 (2018:1197; Barnombudsmannen 2021), eftersom i bristande miljöer saknas möjligheter för barn att utifrån sina egna behov utveckla sina förmågor (se 3.1). Det går även ut över barns rätt till lek, eftersom fantasileken förhindras i bristande miljöer. (Grahm et al. 1997; Söderström et al. 2004). Det är däremot svårt att mäta lek och som tidigare nämnt försöker barn alltid leka oavsett miljö (Grahm et al. 1997:85). Därför går det att hävda att gårdarna inte strider mot artikel 31 (2018:1197), eftersom barnen tekniskt sett *kan* leka. Förskolegårdarna har oavsett flera brister och barnen får inte sina mångsidiga behov bemötta i miljön. Därför är de i ett behov av andra kompletterande ytor.

Problemet i Industristaden är att parkerna och förskolegårdarna saknar liknande kvaliteter, vilket gör att de inte kan komplettera varandra fullt ut. Anna Petrus park har många kvaliteter för fysisk rörelse och utmaningar. Dessutom uppfyller parken stora delar av Uppsala kommuns (2019) riktlinjer för lekmiljöer. Däremot i en kontext av samnyttjande behöver förskolegårdarna en annan miljö än det som erbjuds i Anna Petrus park. Förskolegårdarna är i större behov av miljöer som är mer lik utformningen i Mjölmarparken. Mjölmarparken saknar dock varierande topografi, mindre rum och löst material. Stadsträdgården och Kronåsen skulle däremot kunna fungera som ett bra komplement, men de befinner sig på ett avstånd runt 300m eller mer från förskolorna. Därför kommer de inte besökas lika frekvent som närliggande miljöer (Molander & Jägborn 2015). Förskolorna behöver miljöer som är nära, lätta att ta sig till och som helst är inhägnade, eller åtminstone avskilda från bilvägar och djupt vatten. Alternativt så behöver förskolegårdarna genomgå stora förändringar så att Anna Petrus park kan vara ett välfungerande komplement. De skulle i sådana fall exempelvis behöva mer löst material, mindre rum och lekbar vegetation som tål slitage. Dock kan konflikter istället bildas mellan vuxnas vilja att ha estetiskt vackra bostadsgårdar och barns behov av miljöer där stökig lek kan ske.

Det finns ett behov av fler parker och lekmiljöer i Industristaden, både för samnyttjande av förskolor och för att möta Uppsalas kommuns ambitioner. Ambitionerna för slittåliga lekmiljöer, där en tredjedel av utformningen är blandad vegetation saknas i Industristaden (Uppsala kommun 2019). Det saknas även parker som kan "Ge utrymme för lek för alla åldrar och förmågor" (Uppsala kommun 2013c:14), med fokus på förmågor. Barn utvecklar sina sociala och kommunikativa förmågor i miljöer där de får leka fantasilekar (Grahm et al. 1997:10), vilket saknas i parkerna. Parkerna saknar även möjligheter för barn att lämna kvar sin lek till nästkommande dag, vilket är viktigt för barnens utveckling av lek och förståelse för tid (Grahm et al. 1997:88). Detta beskrivs i 3.1.2.

Det saknas även planer på att bygga fler lekplatser i Industristaden. Med bostadsökningen i området kommer det bli ett högre tryck på de befintliga förskolegårdarna och parkerna, som redan nu visar på slitage från stora

barngrupper. Det går även att ifrågasätta hur lämpligt det är att den enda lekplatsen i området är omgiven av bilvägar. Utöver det är Industristaden, Kungsängen ett av de områdena i Uppsala som saknar en större park (Uppsala kommun 2013b; a). Om Uppsala kommuns (2013c) riktlinjer för parker ska uppfyllas som exempelvis “Utveckla utflyktslekplatser spritt över kommunen” (Uppsala kommun 2013c:14) och “Tillför nya parker och värden i takt med att kommunen växer” (Uppsala kommun 2013c:15) behövs flera åtgärder i Kungsängen. Även om den nya Tullgarnsbron gör att gångavståndet till andra miljöer, som Kronåsen, blir kortare så är det fortfarande längre än 300 m.

Därmed kan Industristadens parker tillsammans med förskolegårdarna inte möta barnets mångsidiga behov. För att samnyttjande ska fungera i Industristaden behövs antingen fler varierande parker eller en förändring av förskolegårdarnas utformning.

6.2 Industristaden – där barnen kommer i andra hand

Det som verkar förbises i Industristaden är att även barn bor i staden och därför berör all stadsutveckling även dem. Med barnkonventionen som trycker på “barnets bästa” tillsammans med all kunskap kring deras utemiljöer, vore det oetiskt att inte planera mer för barnen i området. Bristen på planerade ytor för barn bidrar till att de får orättvisa möjligheter till lek, beroende på vilket område de bor i och vilket dagis de går på. I dagsläget saknar barnen i Industristaden högkvalitativa och varierande miljöer i sin närhet jämfört med barn som bor längre bort från stadskärnan med närhet till naturmiljöer. Det är därför oetiskt att inte försöka kompensera för att Industristads-barnen har långt till naturmiljöer, genom att istället planera in högkvalitativa lekmiljöer. Det är även oetiskt eftersom det visar på att Industristads-barnens välmående och utveckling inte är en prioritet. Bristen på sådana planer förstärker snarare argumentet att kortsiktiga vinster prioriteras framför barnens behov (Normann Bjarsell & Kylin 2014). På grund av att Industristaden, Kungsängen är ett omvandlingsområde finns det möjligheter till större lekområden, men att detta inte planeras för visar på sådana prioriteringar. Dessutom saknas det en barnkonsekvensanalys över området, vilket också tyder på en avsaknad av barnrättsperspektiv.

Nya rymliga, högkvalitativa miljöer med lekbar vegetation i Industristaden skulle vara bra ur ett samhällsenligt och hållbart perspektiv. Uppsala kommun skriver själva att en satsning på barns utemiljöer bidrar till social och ekonomisk hållbarhet (Uppsala kommun 2020). Nya lekmiljöer i Industristaden skulle bidra med en social hållbarhet, eftersom barnen skulle få rättvisa möjligheter till lek. Innehåller lekmiljöerna även lekbar vegetation bidrar det till både bra mikroklimat och en ekologisk hållbarhet. De skulle även uppfylla Uppsala kommuns (2013c) riktlinjer för parker, som "parker för biologisk mångfald" (Uppsala kommun 2013c:18) och "parker för begränsad klimatpåverkan" (Uppsala kommun 2013c:19). För att dessa miljöer ska säkerställas och uppnås, behövs däremot striktare krav från kommunerna eller lagstiftningen.

6.3 Reflektion över arbetet och framtida undersökningar

Frågeställningen undersöker hur olika typer av barns utemiljöer kan samverka för att möjligtvis motverka effekterna av små och bristande utemiljöer. Den här typen av utmaningar måste bemötas i utvecklingen av staden och kan därför vara en del i yrkesrollen som landskapsarkitekt.

Platsanalyser är en metod som är vanligt förekommande inom landskapsarkitektur och som används flera gånger under utbildningen. Däremot skulle intervjuer med förskolan vara ett bra komplement för att undvika antaganden vid platsanalyser. Antaganden som hur användarvänliga parkerna är för en förskoleklass och hur barn förväntas använda miljöerna hade kunnat undvikas. Antaganden baserades dock på kunskap från dokumentstudier och analysverktygen. Intervjuerna hade också kunnat ge insikt över vad barnen och personalen upplever att de saknar i sin omgivning och hur de upplever parkerna. I det här arbetet avråddes dock intervjuer på grund av tidsbrist. En ingående analys över hur förskolebarn använder förskolegårdarna och parkerna hade även nyanserat arbetet likt studien "Ute på dagis" (Grahn et al. 1997).

Platsanalyser genomförda senare på året hade även bidragit till arbetet. Utöver det hade en undersökning av bostadsgårdar i arbetet gett en tydligare helhetsbild av barns utemiljöer i området och även bidragit med fler aspekter av samnyttjande. Frågeställningen hade dock behövts göras om till att ha ett större omfång likt: hur ser barns utemiljöer ut i Industristaden och hur samverkar dem?

Framtida arbeten som skulle vara intressanta är hur samnyttjande i bostadsgårdar av förskoleverksamhet påverkar förskolegårdens utformning. Vad påverkar utformningen och finns det bättre sätt att utforma bostadsgården så att det både möter förskolebarnens och de boendes behov?

6.4 Slutsats

Samnyttjande i Industristaden skulle kunna vara en strategi som ser till att barnen får sina behov bemötta när förskolegården är bristande. Det kräver dock en variation av miljöer i området dit förskolan kan gå till, vilket i dagsläget saknas. De befintliga parkerna kan endast delvis komplettera förskolegårdarna och därför behövs fler varierande parker i området. Alternativt behöver förskolegårdarna genomgå stora förändringar så att parkerna blir ett bättre komplement. Därför måste det ske större satsningar på att utveckla barns utemiljöer i Industristaden om samnyttjande ska kunna möta barnens behov.

Referenslista

- 2018:1197. *Om Förenta nationernas konvention om barnets rättigheter*.
Socialdepartementet.
https://www.riksdagen.se/sv/dokument-lagar/dokument/svensk-forfattningssamling/lag-20181197-om-forenta-nationernas-konvention_sfs-2018-1197 [2023-02-06]
- Barnombudsmannen (2021). *Det här är barnkonventionen*.
<https://www.barnombudsmannen.se/barnkonventionen/om-barnkonventionen/>
[2023-02-06]
- Beckman, M. (2018). *Checklista som stöd för bedömning av kvaliteter i en lekmiljö*.
Örebro: Örebro kommun.
<https://www.orebro.se/download/18.5343a44a16a31b1864f2905/1557410813190/Lek%20p%C3%A5%20riktigt%20bilaga%201%20checklista%20kvaliteter.pdf>
[2023-01-23]
- Beckman, M. & Paget, S. (2018). *Lek på riktigt - om att sluta bygga lekplatser och börja skapa rikare lekmiljöer*. Örebro: Örebro kommun.
<https://www.orebro.se/download/18.5343a44a16a31b1864f2904/1557410812963/Lek%20p%C3%A5%20riktigt.pdf> [2023-01-24]
- Boldemann, C. (2013). Hur utemiljöer påverkar förskolebarns fysiska aktivitet och solexponering i olika landskap och klimat. *Socialmedicinsk tidskrift*, 90 (4)
https://svemedplus.kib.ki.se/Default.aspx?Dok_ID=130021 [2023-02-08]
- Boldemann, C., Blennow, M., Dal, H., Mårtensson, F., Raustorp, A., Yuen, K. & Wester, U. (2006). Impact of preschool environment upon children's physical activity and sun exposure. *Preventive Medicine*, Volym 42 (4), 301–308.
<https://doi.org/10.1016/j.ypmed.2005.12.006> [2023-02-13]
- Boldemann, C., Dal, H., Mårtensson, F., Cosco, N., Moore, R., Bieber, B., Blennow, M., Pagels, P., Raustorp, A., Wester, U. & Söderström, M. (2011). Preschool outdoor play environment may combine promotion of children's physical activity and sun protection. Further evidence from Southern Sweden and North Carolina. *Science & Sports*, Volym 26 (2), 72–82. <https://doi.org/10.1016/j.scispo.2011.01.007>
[2023-02-16]
- Boverket (2006). *Lär känna din ort!* Boverket februari 2006.
https://www.boverket.se/globalassets/publikationer/dokument/2006/lar_kanna_din_ort.pdf [2023-02-02]
- Boverket (2015). *Gör plats för barn och unga! En vägledning för planering, utformning och förvaltning av skolans och förskolans utemiljö*. Boverket, maj

2015. <https://www.boverket.se/sv/om-boverket/publicerat-av-boverket/publikationer/2015/gor-plats-for-barn-och-unga1/> [2023-01-19]
- Boverket (2021). *Friyta för lek och utevistelse för förskolor och skolor*. Boverket. <https://www.boverket.se/sv/PBL-kunskapsbanken/regler-om-byggande/krav-pa-byggnadsverk-tomter-mm/krav-pa-tomter/friyta-for-lek-och-utevistelse-for-forskolor-och-skolor/> [2023-01-19]
- Boverket (2022a). *Förskolans och skolans samnyttjande av allmän plats och kvartermark*. Boverket. <https://www.boverket.se/sv/samhallsplanering/arkitektur-och-gestaltad-livsmiljo/arbetsatt/skolors-miljo/larmiljoer-samhallsbygget/samnyttjande-av-allman-plats/> [2023-01-17]
- Boverket (2022b). *Platsanalyser*. Boverket. <https://www.boverket.se/sv/samhallsplanering/stadsutveckling/brottsforebyggande-och-trygghetsskapande-atgarder/metoder/kunskapsinhamtning/platsanalyser/> [2023-02-02]
- Boverket (2022c). *Samnyttjande av förskolans och skolans miljöer underlättas med samverkan och gestaltning*. Boverket. <https://www.boverket.se/sv/samhallsplanering/arkitektur-och-gestaltad-livsmiljo/arbetsatt/skolors-miljo/larmiljoer-samhallsbygget/samnyttjande-av-forskolans-och-skolans-miljoer/> [2023-02-06]
- Edsjö, E., Friman, H., Kugelberg, C. & Schibbye, K. (2018). Chanser till lek för barn krymper i nya områden. *Svenska Dagbladet*, 10 augusti. <https://www.svd.se/a/wEj914/chanser-till-lek-for-barn-krymper-i-nya-omraden> [2023-03-08]
- Grahn, P., Mårtensson, F., Lindblad, B., Nilsson, P. & Ekman, A. (1997). Ute på dagis. *Movium*, 1997 (145), 101. https://www.researchgate.net/profile/Patrik-Grahn/publication/256903357_Ute_pa_dagis_hur_anvander_barn_daghemsgarden_utformningen_av_daghemsgarden_och_dess_betydelse_for_lek_motorik_och_koncentrationsformaga/links/54eb585d0cf29a16cbe5e4ad/Ute-pa-dagis-hur-anvaender-barn-daghemsgarden-utformningen-av-daghemsgarden-och-dess-betydelse-foer-lek-motorik-och-koncentrationsfoermaga.pdf [2023-02-15]
- Jansson, M., Schneider, J., Mårtensson, F., Kylin, M. & Fridell, L. (2021). *YTA OCH KVALITET PÅ SKOLGÅRD OCH FÖRSKOLEGÅRD*. [Faktablad]. Movium Fakta, (2). Movium. https://www.movium.slu.se/system/files/news/15117/files/movium_faktablad_2_2021_webb.pdf [2023-02-16]
- Kerstin Sköld & Sara Widlund (2017). *Lekvärdesfaktor för förskolegårdar i Järfälla*. Järfälla: Järfälla kommun. <https://www.jarfalla.se/download/18.50fe9fad160bede79e03441e/1515078111496/Lekv%C3%A4rdesfaktor%20f%C3%B6r%20f%C3%B6rskoleg%C3%A5rdar%20i%20J%C3%A4rf%C3%A4lla,%20antagen%20av%20BUN%20170921.pdf> [2023-01-23]

- Kristensson, E. & Laurell, M. (red.) (2007). *Bostadsgården*. Stockholm: Formas.
https://www.formas.se/download/18.6164d0ce1677d17479f1244b/1549956097911/Bostadsgarden_1_40.pdf [2023-02-10]
- Lantmäteriet (2023). *Min karta*. <https://minkarta.lantmateriet.se/> [2023-01-23]
- Malmö stad (2020). *Samnyttjande av park för förskola*. Malmö: Malmö stad.
<https://motenmedborgarportal.malmo.se/welcome-sv/namnder-styrelser/tekniska-namnden/mote-2020-11-24/agenda/rapport-samnyttjande-av-park-for-forskola.pdf?downloadMode=open> [2023-02-13]
- Molander, K. & Jägborn, M.A. (2015). *Skolors och förskolors användning av närnatur*. Uppsala: Uppsala kommun & Upplandsstiftelsen.
http://www.upplandsstiftelsen.se/UserFiles/Arkiv_publicationer/Friluftsliv/Rapport_Skolnara_natur_150911_OP_Uppsala_-_redigerad.pdf [2023-02-06]
- Myndigheten för familjerätt och föräldraskapsstöd (u.å.). *Så tolkar du barnkonventionen*.
<https://mfof.se/barnkonventionen/sa-tolkar-du-barnkonventionen.html> [2023-02-06]
- Mårtensson, F. (2009). *OPEC*.
<https://folkhalsaochsjukvard.rjl.se/api/Evolution/pdf/8277afd1-88af-4549-96af-57c8b6c71b29> [2023-02-08]
- Normann Bjarsell, E. & Kylin, M. (2014). *Säkerställ barnens utemiljöer!* [Faktablad]. Movium fakta (6). Movium. <https://pub.epsilon.slu.se/27898/1/normann-bjarsell-e-et-al-220516.pdf> [2023-02-21]
- Olsson, T. & Wilhemsson, M. (2021). Måste gå att reglera storleken på friytor. *Sveriges Arkitekter*, 1 juli. <https://www.arkitekt.se/nyhet/maste-ga-att-reglera-storleken-pa-friytor/> [2023-03-03]
- Ritzén, J. (2018). Landskapsarkitekt: ”Vi tränger in våra barn i små mörka kyffen”. *Dagens Nyheter*, 9 januari.
<https://barnsutemiljo.files.wordpress.com/2018/12/Landskapsarkitekt-Dagens-Nyheter.pdf> [2023-02-24]
- Skéri, N. (2019). Förtätningen har högt pris för barnen. *Uppsala nya tidning*, 9 oktober.
<https://unt.se/nyheter/uppsala-kommun/artikel/fortatningen-har-hogt-pris-for-barnen/7rk2kgmr> [2023-03-03]
- Strålsäkerhetsmyndigheten & Länsstyrelserna (2009). *Solskyddsfaktorer*.
https://www.stralsakerhetsmyndigheten.se/contentassets/ad202255f5dc4f35bfc576ca8b21c8fc/solskyddsfaktorer--sju-tips-for-sakrare-lekplatser-och-friskare-barn?_t_id=YyUXPnGM36dfDBJvv-dvFw%3d%3d&_t_uuid=oHsSnTBvQuWZJu7mTicwYA&_t_q=barn&_t_tags=language%3asv%2csiteid%3a2b6b237a-3058-4c02-b612-7778e2139d30%2candquerymatch&_t_hit.id=SSM_Models_Media_Document/_b2ea2611-88b9-4bb6-ac22-006b67be7278&_t_hit.pos=3 [2023-02-20]
- Söderström, M. & Blennow, M. (1998). Barn på utedagis hade lägre sjukfrånvaro. *Läkartidningen*, Volym 95 (15). <https://lakartidningen.se/wp-content/uploads/OldPdfFiles/1998/17437.pdf> [2023-02-16]
- Söderström, M., Boldemann, C., Sahlin, U., Mårtensson, F., Raustorp, A. & Blennow, M. (2012). The quality of the outdoor environment influences childrens health – a

- cross-sectional study of preschools. *Acta Paediatrica*,
<https://doi.org/10.1111/apa.12047> [2023-02-16]
- Söderström, M., Mårtensson, F., Grahn, P. & Blennow, M. (2004). Utomhusmiljön i förskolan. *Ugeskrift for Laeger*, 166 (36).
https://www.researchgate.net/publication/8328321_The_outdoor_environment_of_day_care_centers_Its_importance_to_play_and_development [2023-02-08]
- Uppsala kommun (2009). *Program för Kungsängen*.
<https://www.uppsala.se/contentassets/f4af9d4a8618410e853c412b6cddd535/omradesprogram-kungsangen-2009-02-02.pdf> [2023-02-07]
- Uppsala kommun (2013a). *Parkplan för Uppsala stad*.
<https://www.uppsala.se/contentassets/90c7a95169c148beb968ff453852f59d/parkplan-bakgrund-tillgangsanalys-plan-parkutveckling.pdf> [2023-02-13]
- Uppsala kommun (2013b). *Plankarta 1 kvarterspark, stadsdelsparker och småparker*.
<https://www.uppsala.se/contentassets/6cbc31e4e45f47c1b74f2c9d7c142274/parkplan-plankarta1-kvarterspark-stadsdelsparker-smaparker.pdf> [2023-02-13]
- Uppsala kommun (2013c). *Uppsalas parker - riktlinjer*.
<https://www.uppsala.se/contentassets/9da79d457d9d4914bf4fe6a4760c7302/upp-salas-parker-riktlinjer.pdf> [2023-02-13]
- Uppsala kommun (2019). *Riktlinjer för lekmiljöer på allmän plats i Uppsala kommun*.
<https://www.uppsala.se/contentassets/62ca51747a704d579a205455041e4c92/12-riktlinjer-for-lekmiljoer-pa-allman-plats-i-uppsala-kommun.pdf> [2023-02-13]
- Uppsala kommun (2020). *Riktlinje för utemiljöns yta och kvalitet vid förskola och grundskola*. Uppsala kommun. <https://www.uppsala.se/kommun-och-politik/publikationer/2020/riktlinje-for-utemiljons-yta-och-kvalitet-vid-forskola-och-grundskola/> [2023-01-17]
- Uppsala kommun (2021). *Pågående planering*. <https://bygg.uppsala.se/planerade-omraden/kungsangen/pagaende-planering/> [2023-01-30]
- Uppsala kommun (2022). *Planbeskrivning detaljplan för ångkvarnen*.
<https://www.uppsala.se/contentassets/a2dba3708fc244e1bb62dfba10cd1284/planbeskrivning3.pdf> [2023-01-30]
- Wallby, K. (2011). *Lekvärdesfaktor för förskolegårdar i Malmö*. Malmö: Malmö stad.
<https://docplayer.se/3282951-Lekvardesfaktor-for-forskolegardar-i-malmo-med-syfte-att-na-en-hog-lekkvalitet.html> [2023-01-24]

Tack

Stort tack till min handledare och handledningsgrupp, som har bidragit med värdefull återkoppling genom arbetets gång. Jag vill även tack min kära familj och sambo som har stöttat mig och tagit sig tid att läsa igenom arbetet.

Publicering och arkivering

Godkända självständiga arbeten (examensarbeten) vid SLU publiceras elektroniskt. Som student äger du upphovsrätten till ditt arbete och behöver godkänna publiceringen. Om du kryssar i **JA**, så kommer fulltexten (pdf-filen) och metadata bli synliga och sökbara på internet. Om du kryssar i **NEJ**, kommer endast metadata och sammanfattning bli synliga och sökbara. Även om du inte publicerar fulltexten kommer den arkiveras digitalt. Om fler än en person har skrivit arbetet gäller krysset för samtliga författare. Du hittar en länk till SLU:s publiceringsavtal på den här sidan:

- <https://libanswers.slu.se/sv/faq/228316>.

JA, jag ger härmed min tillåtelse till att föreliggande arbete publiceras enligt SLU:s avtal om överlåtelse av rätt att publicera verk.

NEJ, jag/vi ger inte min/vår tillåtelse att publicera fulltexten av föreliggande arbete. Arbetet laddas dock upp för arkivering och metadata och sammanfattning blir synliga och sökbara.