



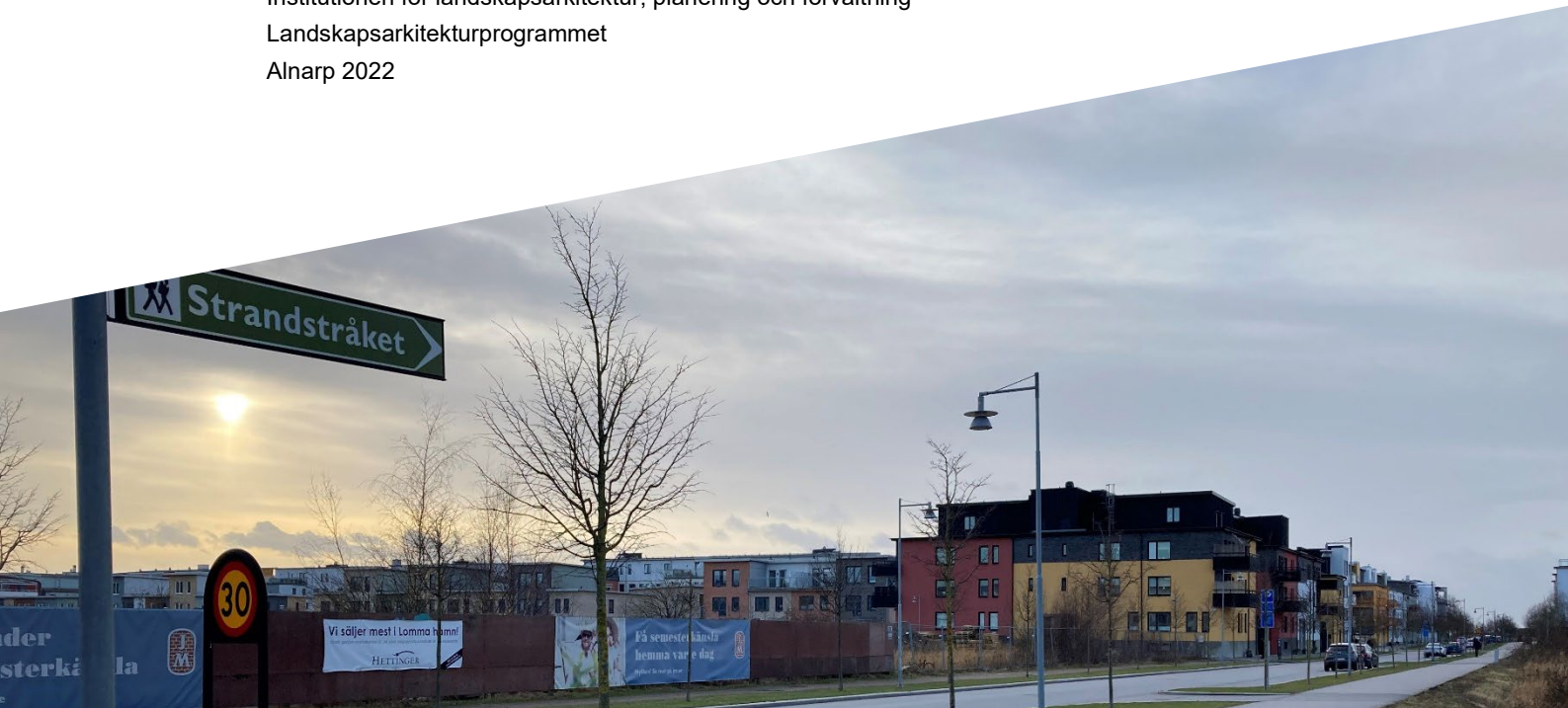
Kulturarvet som medel för platstolkning och platsspecifik utveckling

– perspektiv på kulturarvet vid Kustdammarna i
Lomma

*Cultural heritage as a mean of site reading and site-specific development
– perspectives on the cultural heritage at Kustdammarna in Lomma*

Viktoria Bäcklund

Självständigt arbete • (15 hp)
Sveriges lantbruksuniversitet, SLU
Institutionen för landskapsarkitektur, planering och förvaltning
Landskapsarkitekturprogrammet
Alnarp 2022



Kulturarvet som medel för platstolkning och platspecifik utveckling – perspektiv på kulturarvet vid Kustdammarna i Lomma

Cultural heritage as a mean of site reading and site-specific development – perspectives on the cultural heritage at Kustdammarna in Lomma

Viktoria Bäcklund

Handledare: Åsa Klintborg Ahlko, SLU, Institutionen för landskapsarkitektur, planering och förvaltning

Examinator: Anna Peterson, SLU, Institutionen för landskapsarkitektur, planering och förvaltning

Omfattning: 15 hp

Nivå och fördjupning: G2E

Kurstitel: Självständigt arbete i landskapsarkitektur

Kurskod: EX0845

Program/utbildning: Landskapsarkitektprogrammet

Kursansvarig inst.: Institutionen för landskapsarkitektur, planering och förvaltning

Utgivningsort: Alnarp

Utgivningsår: 2022

Omslagsbild: Viktoria Bäcklund

Nyckelord: kulturarv, landskapsarkitektur, platstolkning, dissonans

Sveriges lantbruksuniversitet

Fakulteten för landskapsarkitektur, trädgårds- och växtproduktionsvetenskap

Institution för landskapsarkitektur, planering och förvaltning

Publicering och arkivering

Godkända självständiga arbeten (examensarbeten) vid SLU publiceras elektroniskt. Som student äger du upphovsrätten till ditt arbete och behöver godkänna publiceringen. Om du kryssar i **JA**, så kommer fulltexten (pdf-filen) och metadata bli synliga och sökbara på internet. Om du kryssar i **NEJ**, kommer endast metadata och sammanfattning bli synliga och sökbara. Fulltexten kommer dock i samband med att dokumentet laddas upp arkiveras digitalt.

Om ni är fler än en person som skrivit arbetet så gäller krysset för alla författare, ni behöver alltså vara överens. Läs om SLU:s publiceringsavtal här: <https://www.slu.se/site/bibliotek/publicera-och-analysera/registrera-och-publicera/avtal-for-publicering/>.

JA, jag/vi ger härmed min/vår tillåtelse till att föreliggande arbete publiceras enligt SLU:s avtal om överlåtelse av rätt att publicera verk.

NEJ, jag/vi ger inte min/vår tillåtelse att publicera fulltexten av föreliggande arbete. Arbetet laddas dock upp för arkivering och metadata och sammanfattning blir synliga och sökbara.

Sammanfattning

Alla landskap bär på spår av tiden. Landskapsarkitekten är aktiv förvaltare av dessa spår. Kulturarv och landskapsarkitektur är förbundna i detta förvaltande och utvecklande. Men på vilket sätt relaterar kulturarv och landskapsarkitekturen till varandra? Genom att studera aspekter av kulturarvet vid Kustdammarna i Lomma kommun, undersöker denna uppsats kulturarvet som ett medel för platstolkning och platsspecifik utveckling. Med stöd av Tunbridge & Ashworths (1997) teorikomplex om kulturarvets dissonans och kulturarvsproduktionsmodellen tolkas kulturarvets närvaro vid Kustdammarna. Analysen visar hur Kustdammarna och Kustdammarna som en del av kommunens utveckling av Strandstråket innehåller värdering, selektering, paketering och inriktning av materiella och immateriella aspekter av det förflutna, och visar på hur det går att förstå platsens konstitution som formad av kulturyttringar och värderingar om landskapets innehåll. Samtidigt visar uppsatsen hur ett kulturarvsperspektiv som medel för platstolkning och platsspecifik utveckling öppnar upp för icke synliga dimensioner av platsens innehåll, vilket kan vara intressant för en djupare förståelse för vad platser är och kan bli. Uppsatsen konstaterar att kulturarvet kan uppmärksamma oss på inslag i landskapet som är av betydelse för att förstå förhållandet mellan landskapet och de som nyttjar det. Med en blick på landskapet som skådar det som av tid och aktivitet format, där uppfattningar, minnen och värderingar tar fysisk form, kan vi ana mångfalden av platsspecifika särdrag som yttar sig eller kan artikuleras genom formgivning. Kulturarvet kan på så sätt vara ett verksamt medel för platstolkning och platsspecifik utveckling.

Nyckelord: kulturarv, landskapsarkitektur, platstolkning, dissonans

Abstract

History is present everywhere in our landscapes. Within the discipline of landscape architecture historic layers are continuously managed and handled. Cultural heritage and landscape architecture are there for closely intertwined. But in what ways do they relate to one another? This study explores aspects of cultural heritage at a specific site, Kustdammarna in Lomma municipality, as to see in what ways cultural heritage can work as a tool when reading and developing site specific content. Through Tunbridge & Ashworths (1996) theoretic assembly explaining heritage dissonance and the heritage production model the presence of cultural heritage at Kustdammarna is interpreted. The analysis shows that Kustdammarna, and Kustdammarna as a part of the municipality's ongoing work with Strandstråket, contains valuation, selection, assembling and targeting of aspects of the past, and exemplifies how the constitution of the site can be understood as shaped by cultural expressions and evaluation of its content. Furthermore, this paper shows that a cultural heritage perspective as means for site reading can support the acknowledging of non-visual dimensions of a place, which can generate a deeper understanding for what is there and what it could become. The study notes that cultural expressions can make us aware of landscape content that is of importance for understanding the relationship between site and its users. If gazing at the landscape as constituted of time and activities, where perceptions, memories and values take physical shape, a richness of possible site-specific expressions emerge, possible to consider when making site specific design decisions. Perspectives on cultural heritage can in that sense be useful for site reading and site-specific development.

Keywords: cultural heritage, landscape architecture, site reading, dissonance

Innehållsförteckning

Figurförteckning	6
1. Inledning	7
1.1. Bakgrund & syfte	7
2. Metod	9
2.1. Utgångspunkt och analysmetod	9
2.2. Kustdammarna	11
2.3. Definitioner	12
3. Kulturarvets närvaro i landskapet – några perspektiv på hur vi kan förstå det som platsspecifikt och hur landskapsarkitekturen medverkar i att artikulera det...	14
4. Perspektiv av kulturarvet vid Kustdammarna	18
4.1. Planeringsprocessen	18
4.2. Stoff ur "det förflutnas stenbrott" – jordbruket, industrin, badkulturen och erosionsskydden.....	19
4.3. Kulturarvets närvaro vid Kustdammarna genom selektering och inriktning	22
5. Slutsats & Diskussion	25
Referenser	27
Tack	30

Figurförteckning

Figur 1 Tunbridge & Ashworths kulturarvsproduktionsmodell. Illustration hämtad ur Egberts & Riesto (2021).....	10
Figur 2 Kustdammarna. Författarens anteckningar på Flygfoto ©Lantmäteriet. ..	12
Figur 3 Fyrkantsdammen från landsidan. Foto ur egen samling.	17
Figur 4 Delar av det nya erosionskyddet. Foto ur egen samling.....	17
Figur 5 Kustlinjens förändring över tid från 1860-tal till idag. Uppritade på underlag från Fastighetskartan ©Lantmäteriet, Ekonomiska kartan 1970 ©Lantmäteriet, Häradsekonomiska kartan 1910-1915 ©Lantmäteriet, Generalstabskartan 1860 ©Lantmäteriet.....	21
Figur 6 Erosionskydd utmed kuststräckan. Foton ur egen samling.	22
Figur 7 Utsnitt ur broschyr om Strandstråket. Lomma kommun (2019 ²).....	24

Figurer i denna uppsats är, där inget annat anges, från författarens egen samling. Figur 1 är licensierad under Creative Commons Attribute 4.0 International License <http://creativecommons.org/licenses/by/4.0/>. Figur 7 är publicerad med tillstånd från Lomma kommun.

1. Inledning

1.1. Bakgrund & syfte

Alla landskap bär på spår av tiden, om det så handlar om människan eller naturens åverkan på det. Landskapet är landskapsarkitektens huvudarena vilket innebär att landskapsarkitekten ständigt möter och påverkar dessa spår av tiden i sin tolkning och formgivning av landskapet. Detta är inte något främmande för professionen, utan på många sätt en del av dess konstitution och uppdrag. Europakommissionen skriver om landskapsarkitekten som förvaltare av landskapets historiska lager och de identiteter som dessa förmedlar tillsammans med naturens ekosystem (Europakommissionen, u.å.). Detta förvaltande förutsätter en medvetenhet om kulturarvets närvaro i landskapet och verktyg för att tolka det.

Kulturarvssektorn har sedan 1980-talet utvecklats från att ha varit fokuserad på bevarande och konserverande av artefakter till att bli en alltmer integrerad del i samhällsplaneringen, där perspektivet på kulturarvet har kommit att inkludera såväl materiella som immateriella aspekter och förändring (Riesto & Tietjen 2019). I denna utveckling har kulturarvet och landskapsarkitekturen kommit allt närmre varandra. Perspektiv på kulturarvet - hur de skapas och av vem, till vad det används, vad det har för materiella och immateriella uttryck - har nära beröringspunkter med landskapsarkitektens uppdrag att läsa och tolka landskapet.

Perspektiv på kulturarvet har utvecklats vid sidan av en samtida debatt om en alltmer homogen arkitektur som följd utav global ekonomi och teknologi (se ex. Adam 2014), och en stadsplaneringspraktik som tillämpar en tabula rasa-metod vid transformeringen av gamla industrimiljöer till nya urbana kvarter (Dahl 2020). Båda dessa aspekter av planering och arkitektur innebär en reduktion av kulturarvets roll i praktiken och att möjligheter till platsspecifika uttryck går förlorade. Det kan därför vara av värde att utifrån ett landskapsarkitektoniskt förhållningssätt, där landskapet uppfattas som kontextuellt och sammansatt, uppmärksamma dimensioner av kulturarvet som har betydelse för landskapets varseblivning och den unika uppsättning av företeelser som varje plats inrymmer.

Mot denna bakgrund syftar denna uppsats till att synliggöra kulturarvet och landskapsarkitekturens interrelationella dynamik när det kommer till platstolkning och platsspecifik utveckling. Uppsatsen kommer att undersöka ett före detta industrilandskap i utkanten av centrala Lomma som nyligen varit föremål för etablerandet av ett erosionskydd. Genom att undersöka olika aspekter av kulturarvet på platsen är ambitionen att visa på kulturarvets möjligheter till och inverkan på platstolkning och platsspecifik utveckling. För att uppnå uppsatsens syfte har följande frågor formulerats:

På vilket sätt kan vi förstå kulturarvets närvaro i landskapet?

Hur kan kulturarvet komma till uttryck på platser i förändring?

2. Metod

Här presenteras de ramar som satts för att besvara uppsatsens syfte. Först redogörs för utgångspunkt och analysmetod. Sedan presenteras platsen för studien i korthet samt motivering till val av plats. I avsnittets sista del definieras för uppsatsen centrala begrepp, samt reflektion kring vald definition.

2.1. Utgångspunkt och analysmetod

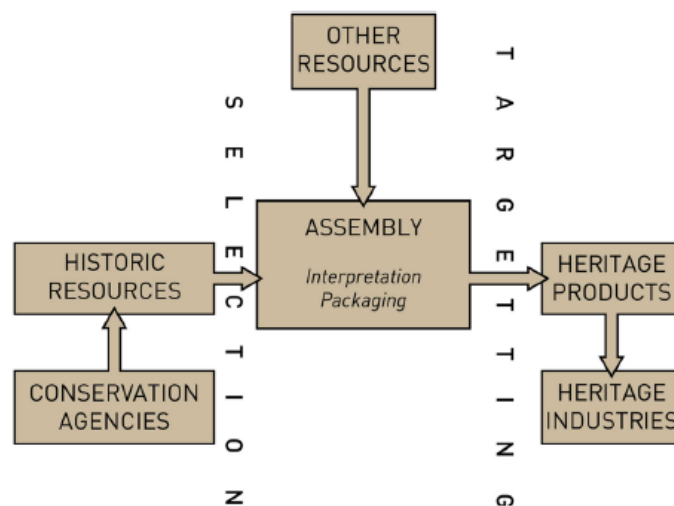
Denna uppsats tar utgångspunkt i kulturarvet som något skapat. Genom Tunbridge & Ashworths (1996) verk *Dissonant Heritage* har kulturarvet som något skapat, genom tolkningar och kommersialisering av det förflutna, haft stort inflytande inom kulturarvsstudier. Deras teoretisering av kulturarvet som dissonant och deras kulturarvsproduktionsmodell som beskrivning av hur kulturarvet framställs är beprövade perspektiv på frågor där landskapsarkitekturen och kulturarvet möter varandra (se ex Clemmensen 2014; Riesto & Tietjen 2019; Egberts & Riesto 2021). Den här uppsatsen tar utgångspunkt i Tunbridge & Ashworths teorier, vilket kan generera två huvudsakliga bidrag. Dels så kan kulturarvsproduktionsmodellen, som analysmetod, fungera avgränsande och strukturerande, dels ger det möjlighet att få en ingång i ämnet utifrån ett kulturarvsperspektiv, där kunskaper från en icke-landskapsarkitektonisk disciplin kan ge kompletterande insikter om perspektiv på plats och således vara ett verktyg för platstolkning. Nedan följer en beskrivning av kulturarvsproduktionsmodellen och kulturarvets dissonans. Beskrivningen är hämtat ur Egberts & Riestos (2021) sammanfattande av teorikonceptet, vilka tillämpat det i en studie om hur planerare och landskapsarkitekter åtar sig kustnära landskap och kustnära kulturarv i sammanband med klimatanpassningar.

Kulturarvet kan förstås som en representation av historia, där värdering, selektering och appropriering av det förflutna leder fram till en legitimering av vilka delar av det förflutna som ska minnas och högtidlighållas (Egberts & Riesto 2021). Genom rådande uppfattningar om föredragna tolkningar av det förflutna väljs delar av historien ut som "vårt" kulturarv, medan andra delar väljs bort (ibid). Oavsett vem eller vilka som ges företräde till tolkning, eller vilka mål och värden kulturarvet formas utifrån, så innebär detta att kulturarvet alltid är dissonant (ibid).

Dissonansen kan förstås som motsättningen mellan vad olika grupper och individer kan uppfatta som "sitt" kulturarv och att samma delar av historien kan inrymma olika värden samtidigt. Det kommer alltid att finnas en motsättning mellan tolkningar och värderingar av det förflutna, där den eller de som ges företräde att skapa representationer aldrig kan inkludera alla perspektiv.

Thunbridge & Ashworths kulturarvsproduktionsmodell (se figur 1) beskriver hur det förflutna selekteras och paketeras i en industriliknande process. Genom *selektering* (selection) tas ett urval fram ur det som Thunbridge & Ashworth benämner som "det förflutnas stenbrott" (the quarry of the past) (ibid). Det förflutnas stenbrott innehåller inte bara primära resurser, orörda av tiden, som är öppna för tolkning, utan består också av tidigare tolkningar av det förflutna som tidigare generationer ansett som kulturarv (ibid). Urvalet bearbetas sedan och sätts samman med andra typer av resurser i en *monteringsfas* (assembly). Monteringen resulterar i en kulturarvsprodukt som på ett eller flera sätt formats för en *riktad* (targeting) publik. I Tunbridge & Ashworths teoribygge handlade det om en inriktning mot kulturarvsindustrin (ibid).

Denna rationellt beskrivna process berättar om ett icke-absolut kulturarv som kan vara intressant att ta till sig när vi ska bilda oss en uppfattning om landskapets innehåll.



Figur 1 Tunbridge & Ashworths kulturarvsproduktionsmodell. Illustration hämtad ur Egberts & Riesto (2021).

2.2. Kustdammarna

Denna uppsats tittar på Kustdammarna i Lomma kommun, en före detta industrimiljö i utkanten av Lomma tätort (se figur 2). Platsen är vald utifrån att den innehåller kända, historiska lämningar i form av två vattenfyllda lertäkter från Lommas tegelindustriepok, och för att där nyligen genomförts en landskapsintervention i form av anläggandet av ett erosionskydd. Att platsen har kända spår av historien är relevant för att kunna titta på hur kulturarvet kommer till uttryck på platsen och vad som har tagits fasta på i samband med anläggandet av erosionskyddet.

Platsen är även intressant då den utgör en del utav en för kommunen långtgående satsning på ett kustbeläget promenadstråk. Kommunen planerar ett sammanhängande stråk från Lödde å i kommunens norra del till Spillepengen i söder, ett projekt som kallas Strandstråket (Lomma kommun 2006). Kustnära promenadslingor har funnits i kommunen sedan innan projektet inletts, men i projektet är ambitionen att komplettera och knyta dessa samman till ett sammanhängande stråk. Kommunens motiv till utvecklingen av Strandstråket handlar om kustzonens betydelse för kommunen som bostadsort, dess attraktivitet och betydelse för kommunen och regionens invånare (ibid). Erosionsåtgärderna vid kustdammarna som en del i Strandstråkets utveckling sätter projektet i ett bredare perspektiv av kommunens fysiska planering, där ambitioner och intressen utanför platsens fysiska gränser spelar in.

Material till studien är inhämtat från Lomma kommuns hemsida samt via kontakt med kommunen samt genom två platsbesök i februari och mars 2022. Material utgörs av platsobservationer, projektspecifika dokument för anläggandet av erosionskyddet och utvecklingen av Strandstråket, samt strategiska och kunskapsbyggande kommundokument. Det bearbetade textmaterialet är utvalt baserat på dess ställning i planeringsarbetet, där styrande dokument prioriterats, samt utifrån vilka möjligheter det har att berätta om kommunens arbete med kulturarvet. Materialet är producerat både inom och utanför kommunen. Materialet som inte producerats av kommunen är från organisationer och företag som jobbat på uppdrag åt kommunen.



Figur 2 Kustdammarna är beläget norr om centrala Lomma. De sötvattenfyllda dammarna skiljs från havet av en cirka 500 meter lång landremsa utmed Lommabukten. I direkt anslutning till dammarna ligger Haboljungs camping och strandbad (norr om dammarna) och Lomma strandbad, också känt som "Lomma beach" (söder om dammarna). Stranden utmed Haboljung är den mest intensivt nyttjade stranden för rekreation och sport i kommunen (Lomma kommun 2006). Dammarna avgränsas i väst av Södra Västkustvägen som är en tidig farled i trakten (Malmö Kulturmiljö 2005¹), varintill en liten samling äldre bebyggelse ligger belägen i utkanten av trekantsdammen. Författarens anteckningar på Flygfoto ©Lantmäteriet.

2.3. Definitioner

Uppsatsen använder Riksantikvarieämbetets definition av kulturarv.

"Kulturarv avser alla materiella och immateriella uttryck (spår, lämningar, föremål, konstruktioner, miljöer, system, strukturer, verksamheter, traditioner, namnskick, kunskaper etc.) för mänsklig påverkan. Oavsett om det skrivs i obestämd eller bestämd form – kulturarv eller kulturarvet – innefattar det en mångfald av kulturarv. Ibland kan begreppet preciseras för att belysa särskilda delar av samhällsutvecklingen, t.ex. det biologiska kulturarvet, det industriella kulturarvet eller modernismens kulturarv." (Riksantikvarieämbetet 2015: 12).

Definitionen visar på en spännvidd för vad kulturarvet kan vara och innebär att såväl utpekade som inte utpekade företeelser kan utgöra en del av kulturarvet. Kärnpunkten ligger i att det är av människan påverkat. Definitionen framhåller också hur kulturarvet kan vara både materiellt och immateriellt, vilket öppnar upp för en bredare blick på dess inverkan i landskapet utöver dess fysiska spår i form av artefakter. Kulturmiljö, som en del av kulturarvet, kan även behöva definieras. Riksantikvarieämbetets definition av kulturmiljö lyder:

”[Kulturmiljö] avser hela den av människor påverkade miljön, det vill säga som i varierande grad präglats av olika mänskliga verksamheter och aktiviteter. En kulturmiljö kan preciseras och avgränsas till att omfatta en enskild anläggning eller lämning, ett mindre eller större landskapsavsnitt, en bygd eller en region. Det kan röra sig om intensivt utnyttjade stads- eller industriområden såväl som extensivt påverkade skogs- eller fjälllandskap. Kulturmiljön omfattar inte bara landskapets fysiska innehåll utan även immateriella företeelser som ortnamn eller sägner som är knutna till en plats eller ett område. Kulturmiljön är en del av kulturarvet.”
(Riksantikvarieämbetet 2015: 13).

Få platser på jorden är idag orörda av människan. Med den kännedomen går det att ana kulturarvets omfattande närvaro i landskapet. Det visar på en för landskapsarkitekturen intressant parameter av platstolkning och platsspecifik utveckling. Om kulturarvet är alltså rådande i alla landskapet, vad kan det då inrymma för platsspecifika berättelser som stödjer förståelsen för de varseblivningar som utgör platsen, såväl i fysiska former som människors uppfattning om platsen, som kan understödja platsbundna beslut i planering och formgivning? Kulturarvet som en del av en plats slutar inte i ett konstaterande huruvida det finns ett kulturarv på platsen eller inte och huruvida landskapsarkitekten förvaltar det, utan det handlar om på vilket sätt vi är öppna för att tolka och förstå det.

Denna uppsats gör ingen ansats att diskutera begreppet plats i djupare mening. Platsspecifik utveckling syftar i denna uppsats på platsspecifik planering och formgivning. Med platsspecifikt avses för platsen specifika uttryck som kan vara rumsliga, strukturskapande, funktionsmässiga eller upplevelsemässiga.

3. Kulturarvets närvaro i landskapet – några perspektiv på hur vi kan förstå det som platsspecifikt och hur landskapsarkitekturen medverkar i att artikulera det

Detta avsnitt ämnar lyfta några perspektiv för hur kulturarvet kan förstås som platsspecifikt, hur materiella och immateriella aspekter tillsammans bildar en helhet och hur landskapsarkitekturen är delaktig i artikerandet av det.

Kulturarvets närvaro i landskapet kan förstås som tidigare eller rådande värderingar av landskapets innehåll och tänkta funktioner. Dessa värderingar kan ses som en uppfattning om landskapets innehåll som en resurs, om det så handlat om råmaterial för en industriell produktion eller dess historiska lager som resurs i skapandet av attraktiva livsmiljöer. Kulturarvet som en resurs i skapandet av attraktiva livsmiljöer har blivit alltmer gällande inom fysisk planering och formgivning i och med övergången från ny exploatering av mark till transformativ utveckling (Riesto & Tietjen, 2019). Kulturarvet uppfattas som en möjlighet att stärka den lokala identiteten och en möjlighet till profilering (ibid). Detta gör oss uppmärksamma på hur landskapets innehåll inte är slumpmässigt, utan ett resultat av på vilket sätt det uppfattas kunna uppfylla en funktion. Landskapsarkitekturen kan ses som delaktig i den processen. Landskapsarkitekter deltar aktivt i framställningen av kulturarv genom sin inverkan på vad i landskapet som bevaras och vad som elimineras (Egbert & Riesto 2021). Detta förutsätter beslut om vilka tolkningar av det förflutna som ska selekteras framför andra, vilket gör landskapsarkitekturen involverad med kulturarvets inneboende dissonans (Riesto & Tietjen, 2019; Egbert & Riesto 2021). Egberts & Riesto (2021) visar hur resultaten av en landskapsintervention kan bero på vilka intentioner och gemensamma uppfattningar som finns i ett projekt, där kulturarvets uttryck kan bli mer eller mindre framträdande eller fragmenterat (ibid).

Som en del i kulturarvets varseblivning lyfter Riesto et al (2021) hur minnen och föreställningar påverkar värderingarna kring landskapets innehåll. De skriver om hur planeringsbeslut och genomförande av klimatanpassningar i kustnära miljöer

påverkas av lokala, regionala och nationella tolkningar av kulturarvet och av föreställningar, erfarenheter och minnen av klimatet (climate imaginaries). Vad som anses som skyddsvärt (ex. en naturmiljö, en bebyggelsemiljö, en historisk lämning) och vad reaktionerna är kring hotet från klimatet påverkar besluten om interventioner i landskapet, vad för skydd som anläggs, vad man är villig att förändra och vad man vill bevara (ibid). Kulturarvets närvaro i landskapet kan på så sätt förstås som påverkat eller påverkningsbart av tidigare erfarenheter - som skiljer sig från plats till plats – och därmed leder till lokala uttryck. Det berättar om hur immateriella aspekter av kulturarvet (här erfarenheter, kunskaper och minnen) och materiella aspekter, som vilka miljöer eller artefakter som ska skyddas, relaterar till varandra och leder till platspecifika uttryck.

Ett annat perspektiv på hur kulturarvets materiella och immateriella dimensioner är förbundna redogör Sutestad & Mosler (2016) för. Genom att studera invånares relation till ett nedlagt industriområde använder de det kollektiva och individuella minnet som argument för att rättfärdiga industriområdets existens som kulturarv. Författarna diskuterar hur det kollektiva och individuella minnet är förenat med den fysiska miljön och att detta tjänar till platsförankring och identitetsbygge (ibid). Visuella inslag i landskapet kan tjäna som en koppling mellan dåtid, nutid och framtid, och med det starka bandet mellan invånare och deras fysiska miljö (ibid). I fråga om kulturarvet kan dock detta möta utmaningar då det ej passar in i en gängse praktik där bevarandevärden ofta hamnar i en kategorisering av romantik, monumentalism, antikt eller sublimt (ibid). Därför menar författarna att bevarande eller konserverande i traditionell bemärkelse inte är rätt väg att gå, utan att dessa platser bör utvecklas genom en sammansmältning av dåtid och nutid, där invånarna är delaktiga i utvecklingen (ibid).

Clemmensen (2014) skriver om hur många tidigare kultiverade vattenmiljöer idag är ämnen för naturrestaurering. Han frågar sig om naturrestaurering är en motsägelse i våra hårt kultiverade landskap. Han menar att om vi utgår från att naturen är samexisterande med kulturen så förstår vi den som en samtida produkt skapad och förvaltd för särskilda ändamål (ibid). Han beskriver att naturrestaurering, precis som vid kulturarvsproducerande, har en dissonans som kan leda till en uppdelning snarare än till sammanföring, av kultur och natur, av dåtid och nutid (ibid). Genom att studera genomförda restaureringsprojekt beskriver Clemmensen (2014) två paradigmen inom naturrestaurering, ”wilderness paradigm” och ”cultural landscape paradigm”, en terminologi hämtad ur Möller et al (2002). ”Wilderness paradigm” förstås som försöken att återskapa en skadad natur till vild natur, opåverkad av människan (ibid.) ”Cultural landscape paradigm” förklaras som ett bearbetande av det som etablerats, både av naturen och människan, för att skapa autonoma och självorganiserande miljöer (ibid). Det senare ger utrymme för en synlig koppling mellan människa och natur då kulturpräglningar, som exempelvis byggda kanaler, inte ses som ett hinder i

skapandet av hållbara naturmiljöer, vilket kan tillåta fler tolkningar att samexistera (ibid). Det Clemmensen (2014) skriver exemplifierar två intressanta sidor av kulturarvets närvaro i landskapet. Kulturarvets nära relation till naturen och hur vi genom att uppmärksamma platsspecifika kulturuttryck kan arbeta för att motverka dissonans.

På ett relaterat tema skriver Jacobs (2019). Hon lyfter ett kritiskt och politiskt perspektiv på vilka värden före detta industrimiljöer fylls med i en samtida diskurs. Hon skriver om hur ”novel landscapes” (tidigare exploaterade landskap, ex. en industrimark) som övergivits och ”återtagits” av naturen, har en naturvetenskaplig slagsida (ibid). Det tar sig i uttryck bland annat genom hur naturvärden som biologisk mångfald värdesätts högt och att formgivare ser dessa landskap som historielösa och icke-politiska möjligheter till innovationer (ibid). Jacobs (2019) menar att ett sådant förhållningssätt ser förbi dessa platsers historia av resursslöseri och naturövergrepp och att det riskerar att utmynna i förlorade lärdomar om det som försatt oss i den klimatsituation vi befinner oss i idag. Hon argumenterar istället för en förståelse av dessa landskap som relationella (ibid). Genom att förstå landskap som relationella ser vi de som rumsligt formad historia, rumsligt formade minnen och tidslinjer (ibid). Det Jacobs (2019) beskriver, kan med Tunbridge & Ashworths (1996) och Clemmensen (2014) kanske uttryckas som en dissonans i dessa miljöer, då hennes perspektiv ger upplysningar om sidor av det förflutna som inte kommer till uttryck.

Sammanfattningsvis kan sägas att kulturarvets materiella och immateriella aspekter, visuella och inte visuella sidor, tillsammans bildar en helhet kring platsers konstitution. Att vara lyhörd för kulturarvets dissonans och kulturarvets roll i den fysiska planeringen är av värde när vi vill skapa miljöer som tar utgångspunkt från det platsspecifika.



Figur 3 Fyrkantsdammen från landsidan. I förgrunden Södra Västkustvägen. Bortanför träd-silhuetterna sträcker sig Lommabukten. Foto ur egen samling.



Figur 4 Delar av det nya erosionsskyddet. T.v. trekantsdammen med sin nya och gamla gångväg. Bortanför vallen Habo Ljungs badplats med brygga. T.h. promenadväg längs den nya vallens krön invid fyrkantsdammen. Nedanför vallen löper en grusad lokalgata från tiden då dammarna varit lertäkter. Dammen omgärdas av tallar. Foto ur egen samling.

4. Perspektiv av kulturarvet vid Kustdammarna

Detta avsnitt har för avsikt att tolka Kustdammarna utifrån kulturarvets närvaro på platsen. I avsnittets första del redogörs för den planeringsprocess som föranlett anläggandet av det nya erosionsskyddet intill dammarna. Följer gör en redovisning av ett för trakten specifikt stoff ur ”det förflutnas stenbrott”. Avslutningsvis tolkas Kustdammarna genom kulturarvsproduktionsmodellen terminologi av selektering, montering och inriktning.

4.1. Planeringsprocessen

Projektet med anläggandet av ett nytt erosionsskydd vid kustdammarna i Lomma initierades av kommunen som efter vinterstormar 2011 och 2013 konstaterade att befintligt erosionsskydd behövde förstärkas (Lomma kommun 2014). Det befintliga erosionsskyddet och sandvallarna var skadade och kunde ej säkerställa att dammarna skyddades från översköljning (ibid). Kommunen tog tillsammans med konsulter från bygg- och anläggningssektorn fram ett förslag på ett förstärkt erosionsskydd i form av en fast strandskoning längs sträckan för båda dammarna. Förslaget sammanställdes i en ansökan om vattenverksamhet till miljödomstolen 2014, där kommunen angav skyddet av bebyggelse, infrastruktur och en för kommunen viktig miljö som främsta motiv för anläggandet (Lomma kommun 2014). Miljödomstolen fällde en godkännande dom hösten 2015 (Växjö tingsrätt 2015). Anläggningsarbetet inleddes våren 2020 och stod klar i september samma år.

Projektet utgjorde ett delmoment i ett för kommunen kontinuerligt arbete med kustzonen. Kustzonen är utpekad som en av kommunens främsta tillgångar (Landskapsgruppen Öresund 2001¹). Kustzonen och kommunens stränder uppfattas som betydelsefulla för kommunens attraktivitet som bostadsort och besöksmål. Att säkerställa tillgänglighet till kusten för kommunens invånare och besökare är högt prioriterat, vilket syns i ett rikt planeringsunderlag för kustzonens utveckling (se ex. Landskapsgruppen Öresund 2001¹; Landskapsgruppen Öresund 2001²; Lomma kommun 2006). I den fördjupade översiktsplanen för kustzonen (2006) framgår en

hos kommunen restriktiv inställning till exploatering i området. Fokus ligger på bevarandet av det karaktäristiska, öppna jordbrukslandskapet och utvecklandet av rekreativsmöjligheter och naturupplevelser (ibid). Som en del i kommunens arbete med att tillgängliggöra kustzonen har de utvecklat programmet med det sammanhållna promenadstråket Strandstråket (ibid).

Utvecklingen av Strandstråket är konstaterat nära förbunden med kommunens arbete med erosionsskydd (ibid). Havets effekter på närliggande landområden är en uppmärksammas fråga i kommunen, såväl i planeringsdokument som i kommunikationen med invånare. Med klimatförändringarnas konstaterande har kommunens arbete med att förbereda sig på stigande havsnivåer och mer oförutsägbart väder blivit viktig. I samband med studier för Strandstråket togs en erosionsutredning fram 2001. Kustdammarna bedömdes då ha måttliga behov av ett utvecklat skydd (Landskapsgruppen Öresund 2001¹), något som vinterstormarna alltså aktualiserade. Kommunens kontinuerliga arbete med erosionsproblematiken syns i andra samtida projekt. Nyligen genomfördes ett kommunöverskridande EU-projekt där olika naturlika tekniker för att motverka havets eroderande krafter provas (Lomma kommun 2022).

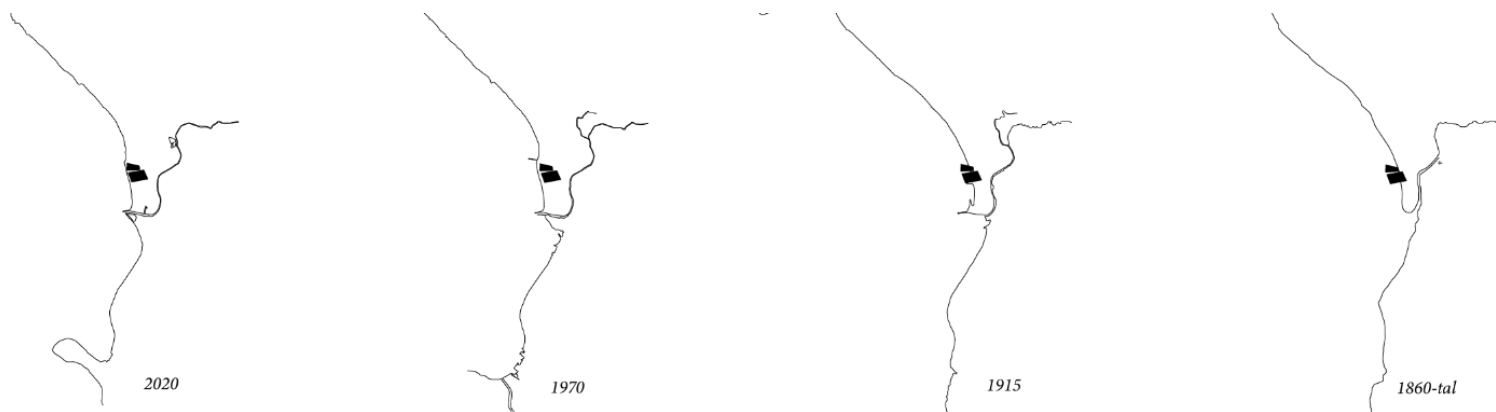
4.2. Stoff ur ”det förflutnas stenbrott” – jordbruket, industrin, badkulturen och erosionsskydden

Det landområde som idag är Lomma kommun har en historia nära förbunden med dess läge vid kusten. Lommabuktens grunda vatten och landområdets tid som havsbotten har givit särskilda förutsättningar för livet kring kustzonen och präglat hur marken har nyttjats. Kustläget har haft betydelse för bosättningar, infrastruktur, näringar och rekreation. De idag mest framträdande kulturpräglade inslagen i landskapsbilden längs kusten är ett resultat av jordbruket, industrialismen och badkulturen. Jordbrukslandskapets successiva utveckling har haft vissa särdrag i de kustnära miljöerna. Jordbruksmarken har, där det varit möjligt, sträckt sig ända ned till kustzonen, och bebyggelsen har varit koncentrerad i de kustbelägna vångarnas östra delar (längst upp på land) (Malmö kulturmiljö 2005¹). Våtmarker har, där de ej dikats ur, nyttjats som ängar (ibid). Alnarps ängar i kommunens södra del är strandängar som brukas ännu och utgör idag riksintresse för kulturmiljövården (Malmö kulturmiljö 2005²).

Tack vare rika lertillgångar utvecklades det tidigt en tegelproduktion i Lomma (Malmö kulturmiljö 2005¹). Till en början i liten skala från slutet av 1600-talet, och senare under industrialismen, storskalig produktion med flera anläggningar i kommunen, den största belägen vid Lomma hamn och Höje ås mynning, i drift av Skånska Cement fram till 1957 (ibid). Parallellt med tegelindustrin utvecklades från

1871 en cementindustri som även den nyttjade lerresurserna (ibid). Cementindustrin var lokaliserad intill Skånska Cements tegelfabrik, nära till både transport och lertillgångar (ibid). Cementindustrin varade fram till tidigt 1900-tal varpå framställningen av eternitprodukter tog vid (ibid). Den platskrävande industrin innebar att kustområdet vid Höje ås mynning landfylldes, ofta med industriavfall som eternit, förorenat material och sopor (Lomma kommun 2019¹). Landmassan söder och norr om Höje ås mynning, från Lomma saltsjöbad i tätortens södra del till Kustdammarna, utgörs till stor del av landfyllnad (Lomma kommun 2003). Området för dagens Kustdammar landfylldes succesivt under industriernas verksamhet för att möjliggöra lerbrytning (Lomma kommun 2020). Skandinaviska eternitaktiebolaget hade den senaste verksamheten i täkterna, fram till 1960-talet, varpå de ganska omgående vattenfylldes (ibid). Eternitframställningen fick ett abrupt slut 1977 i samband med uppmärksammandet av dess hälsovådliga effekter vid framställning (Malmö kulturmiljö 2005¹). Tegelindustrin å sin sida klingade av långsamt från 1900-talets mitt, då tillgången på högklassig lera började tryta (ibid). År 2002 lade den sista tegelproducenten ned sin verksamhet och idag syns tiden som tegelproducerande ort främst i form av tegelfasader, vattenfyllda lertäkter, arbetarbostäder och ett fåtal bevarade industribyggnader (ibid). En av de fåtal industribebyggelser som finns bevarad är delar av Bjersunds tegelbruk som ligger längs med Strandstråket strax söder om Bjärred (se ex. Lomma kommun 2019²). Från cementindustrin finns lite bebyggelse bevarad, bland annat en utlastningslada från 1800-talets senare hälft i närheten av Lomma hamn och en tullvaktsstuga (Malmö kulturmiljö 2005¹). Eternitproduktionen lever kvar i kulturen, likt som för teglet, som byggnadsmaterial i kvarstående bebyggelse från dess verkamma tid (ibid). Det kan dock sägas att det sammantagna landnyttjandet och landskapandet, genom täktverksamhet och landfyllnader från samtliga industrier, är de mest påfallande spåren från industrin i kustzonen (se figur 5).

Lommaområdet blev under industrialiseringen också föremål för den framväxande badkulturen som spred sig i delar av Europa under denna tidsperiod. Det tog sin början i mitten av 1800-talet då Bjärred utvecklades till ett resmål för badgäster från framför allt Lund (ibid). I samband med att järnvägsförbindelsen mellan Lund och Bjärred invigdes 1901 tog utvecklingen av en badort verklig fart i och med uppförandet av Bjärred saltsjöbad och byggandet av påkostade sommarvillor, framför allt i Bjärred men även i Lomma (ibid). Med tiden tillkom fler badanläggningar och mer allmänt tillgängliga fritidsboenden i form av



Figur 5 Kustlinjens förändring över tid från 1860-tal till idag. Kustdammarna som de ser ut idag är utritade som svarta figurer. Bilden visar hur bukten succesivt fyllts ut kring Lödde ås mynning och hur den landmassa som Kustdammarna omges av tar form. Uppritade på underlag från Fastighetskartan ©Lantmäteriet, Ekonomiska kartan 1970 ©Lantmäteriet, Häradsekonomska kartan 1910-1915 ©Lantmäteriet, Generalstabskartan 1860 ©Lantmäteriet.

sommarstugor, inredda uthus för uthyrning och sedermera campingmöjligheter (ibid). Lomma kommun fungerar under 1900-talets första hälft på många sätt som en kombinerad industri-, jordbruks- och semesterort. Sommarbostäderna har, i och med Lommas utveckling mot att bli den pendlarort den är idag, gjorts till permanentbostäder eller ersatts av ny bebyggelse (ibid). Det finns inga av de äldre badanläggningarna bevarade, men flertalet villor och stugor finns kvar från denna tid (ibid). Habo Ljungs camping, inrättat på 1960-talet, är fortfarande i drift i direkt anslutning till kustdammarna. Varken Lomma eller Bjärred är idag att klassa som badorter i sekelskiftets bemärkelse, men mycket av badlivet lever kvar i kommunen genom de allmänt tillgängliga badstränderna, senare kallbadhus, bryggor och vattensport.

Ett annat kulturpräglad inslag längs Lommabukten är den rika förekomsten av olika typer av erosionsskydd. Det görs ingen omfattande redogörelse för dessa i det historiska material som behandlats i den här uppsatsen, men kopplingar kan dras till traditionen att infästa och skydda landområden i anslutning till vatten genom till exempel fästningsvallar. Av de kulturyttringar som nämnts här är vallar något av det som går längst bakåt i tiden. På lantmäteriets äldre kartor över Lomma tätort är en jordvall utritad vid Höje ås mynning, en vall som kan ha utgjort en vikingatida fästningsvall (Malmö kulturmiljö 2005¹). Syftena för dåtidens vallar må skilja sig en del mot dagens, men de kan berätta något om villkor vid kusten som formar dess innehåll, ett villkor om skydd. Erosionsskydd längs Lommabukten går att finna på privat och kommunal mark, och tar olika former och uttryck (se figur 6). Cirka 3,5 km av kusten har byggda erosionsskydd (Lomma kommun 2014) och variationen i materialval och konstruktionstyp sätter sin tids spår längs vattnet.



Figur 6 Erosionsskydd utmed kuststräckan, på privat och offentlig mark. Ö.v. gabioner översköjlda av tång. Ö.h. tegel- och cementmur på privat fastighet. N.v. flexplattor i betong. N.h. stenskoning. Foton ur egen samling.

4.3. Kulturarvets närvaro vid Kustdammarna genom selektering och inriktning

Utifrån kulturarvsproduktionsmodellens terminologi framgår det att Kustdammarna och Kustdammarna som en del av Strandstråkets utveckling innehåller värdering, selektering, paketering och inriktning av materiella och immateriella aspekter av det förflutna. Kustdammarna uttrycks i den fördjupade översiktsplanen för kustzonen som ”en intressant lämning från tegelindustriepoken” (Lomma kommun 2006: 62) och i kommunens kulturmiljöprogram framgår det att de industrilämningar som finns kvar bör bevaras (Malmö kulturmiljö 2005²). Projektet med erosionsskyddet blir ett uttryck för denna värdering med målet att skydda en särpräglad miljö från att förstöras. Bevarandet av dammarna innebär för platsen ett dominerande rumsbildande element (se figur 3). Det framgår dock att det framför allt är den naturmiljö som etablerats i och kring Kustdammarna som värderas som särskilt intressant. Kommunen skriver om trekantdammen att ”[s]itt främsta värde har den emellertid från naturvårdssynpunkt” (Lomma kommun 2006:62). Parallellt

med projektet med erosionsskyddet fattas beslut om bildandet av ett naturreservat som innefattar båda dammarna och dess direkt angränsade område (Lomma kommun 2020). Reservatet uppfördes för att skydda biologiska värden som främst kommer ur dammarnas havsnära läge, vassbälten och öppna vattenspeglar, men även för att säkra tillgängligheten till naturupplevelser i området (ibid). Det naturorienterade perspektivet är synligt både i arbetet med erosionsskyddet och med Strandstråket. I anläggandet av erosionsskyddet arbetar man med utformning, materialval och växtval för att skapa ett så naturligt uttryck som möjligt (Lomma kommun 2014). I gestaltungsprogrammet för Strandstråket fastslås det att stråket till sin utformning ska vara underordnat naturen (Lomma kommun 2006).

Utöver dammarna som industriellt kulturarv så har även Lommas historia som ort för havsnära rekreation blivit en del av Kustdammarna och Strandstråket. Att understötta de rekreativa värdena genom tillgänglighet och underhåll av kustzonen ses som betydelsefullt för kommunens attraktionsvärde (Lomma kommun 2011). I utredningsunderlaget för erosionsskyddets tillkomst går det att läsa att "[k]uststråket är ett i första hand viktigt rekreativstråk som inbegrips i åtgärden i höjd med dammarna. Det är viktigt att dessa rekreativa värden bevaras och att framkomligheten säkerställs längs med kusten" (Reinersten 2014:3). I anläggningen av erosionsskyddet tar sig detta i uttryck genom att befintliga vägar utmed dammarna bevaras samt att den nya vallen försetts med en gångväg längs krönet, och dess slänter har gjorts möjliga att beträda för att upprätthålla en möjlig kontakt med stranden och havet (se figur 4). Även i Strandstråkets utveckling understryks den högt prioriterade framkomligheten och kontakten med havet. För utvecklingen prioriteras en så nära havet belägen promenad som möjligt, utan avbrott, och kommunen diskuterar nödvändigheten till sträckor med landfyllnad för att nå ett sådant mål (Lomma kommun 2006).

Som en del utav Strandstråket, sammansatt med andra typer av resurser, blir Kustdammarna en del av en paketerad helhet (se figur 7). I Strandstråket framhålls aktiviteter som bad och vattensport samt målpunkter längs stråket i form av historiska spår från jordbruket, tegelindustrin och tiden som badort (Landskapsgruppen Öresund 2001²; Lomma kommun 2019²). Som upplevelse är stråket och dammarna riktade till kommunens invånare och besökare.

Kulturarvsproduktionsmodellen har fungerat som ett strukturerande verktyg för tolkningen av kulturarvets närvaro på platsen, framför allt genom att rikta fokus på framställandet av kulturarvet som en process genom vilken värderingar står till bakgrund och olika målsättningar styr. Det ska dock nämnas att i fallet med Kustdammarna så har det aldrig funnits ett uttalat mål om att skapa en kulturarvsprodukt.



Figur 7 Utsnitt ur broschyr om Strandstråket (Lomma kommun 2019²). Kustdammarna som en del av strandsstråket (här markerade med siffran 7). Tillsammans med andra resurser som informationsskyltar, parkering och grillplatser sätts kultur-, natur- och rekreationsvärden samman till en gemensam ”produkt”.

5. Slutsats & Diskussion

Kustdammarna går att förstå som en plats fylld med kulturyttringar, formad av värderingar om landskapets innehåll. Från att ha varit en plats för utvinning av råmaterial och landfyllning, till att värdesättas främst för sina natur- och rekreationsvärden, både i sig självt och som del av Strandstråket, har platsens fått sina fysiska former. Tillblivelsen och bevarandet av dammarna har gett upphov till den säregna naturmiljö som finns där idag. Kustdammarna som industriellt kulturarv är således ej möjligt att fränkoppla de naturvärden som platsen inrymmer idag. Kustdammarna kan på så sätt förstås som en visuell koppling mellan mänskliga och naturliga processer liksom Clemmensen (2014) exemplifierar i sin text, men också som en sammansmältning av en dåtid och en nutid liksom Sutestad och Mosler (2016) framhåller som eftersträvansvärt för att stärka platsanknytning och lokal identitet.

En av de starkast landformande krafterna är dock satt under tukt. Havets inverkan på landskapet är tänkt att hållas under kontroll genom det nya erosionsskyddet. På sätt och vis visar detta på en uppfattning om dammarna och kusten som en kontrollerbar resurs, där havet inte utgör ett hinder för nyttjandet av kustens innehåll, en uppfattning som är spårbar både för tiden då dammarna nyttjats som lertäcker och som för dagens rekreationssyften. En stor skillnad finns dock i att då platsen fungerade som lertäcker stöttes havet undan genom landfyllning, medan det nu eftersträvas en förbindelse och kontakt med havet. Anledningarna till landfyllnaden då och erosionsskyddet nu är olika men resultatet tar snarlika fysiska former som byggda element. Traditionerna kring uppförandet av olika erosionsskydd bygger på tidigare erfarenheter kommunen har med erosionsproblematiken. Beprövandet av olika sorters lösningar, kommunala och privata, och strävan efter en fortsatt möjlighet till att bo och leva vid kusten, berättar en lokal historia. Anläggningarna längs med kusten kan genom Riesto et al. (2021) förstås som resultatet av lokala och nationella erfarenheter, reaktioner och minnen om havet och havets påverkan (som en del av klimatet), och värderingar om de natur- och kulturmiljöer som angränsar det. Detta stycke och det ovan förklarar kulturarvets fysiska uttryck vid Kustdammarna. Det kulturarvsperspektivet även öppnar upp för när det kommer till platstolkning och platsspecifik utveckling är kompletterande insikter om det som inte finns på platsen.

Kustdammarna och Strandstråkets konstitution är till lika mycket det av det förflutna som valts att framhävas, som det som inte valts att framhävas. Att

kulturarvet är dissonant uppmärksammar oss på att de fysiska spåren av det förflutna i landskapet, som formats och paketerats för ett specifikt ändamål, inte berättar alla perspektiv på platsens historia. I kustdammarnas fall går denna dissonans att förena med Jacobs (2019) perspektiv på ”novell landscapes”. För den som besöker Kustdammarna idag är naturen det som utgör den huvudsakliga upplevelsen. Kustdammarnas industriella ursprung är inget som undanhålles, men inte heller framhålles likt de naturmässiga upplevelsevärdena. Mindre trevliga sidor av den industriella historien, som dess orsakande av dagens klimatförändringar, eternitverksamhetens hälsoskadande effekter på arbetare eller de facto att landmassan intill dammarna till stora delar består utav delvis förorenat industriavfall, passar inte in i bilden av en skön naturupplevelse eller industriepoken som en avgörande förutsättning för ortens tillväxt. Detta föringar inte på något sätt de natur- och kulturvärden Kustdammarna bär på idag. Kanske är platsen så som den är idag det bästa sättet att förmedla även dessa sidor av historien just här, genom att bevara och skydda dessa dammar som utgör en av få lämningar från industritiden. Vi kan dock förstå kulturarvets dissonans på platsen som den föredragna tolkningen av den industriella kulturhistorien som den som berättar om ett ”naturens återtagande”, där andra tolkningar är mindre framträdande eller icke-existerande. Både Jacobs (2019) uppmaning till att förstå landskapet som relationellt och Tunbridge & Ashworths (1996) beskrivning av kulturarvet som dissonant öppnar upp för ett kritiskt förhållningssätt när vi tolkar landskapets innehåll - ett förhållningssätt som kan vara viktigt för att upptäcka sidor av det platsspecifika som annars gått oss förbi och för att vi ska kunna förvalta det som givits oss på bästa sätt.

Den här uppsatsen har försökt att visa på kulturarvet och landskapsarkitekturens interrelationella dynamik när det kommer till platstolkning och platsspecifik utveckling. Kulturarvets yttringar, om de så är av materiell som immateriell karaktär, kan uppmärksamma oss på inslag i landskapet som är av betydelse för att förstå förhållandet mellan landskapet och de som nyttjar det. Med en blick på landskapet som skådar det som av tid och aktivitet format, där uppfattningar, minnen och värderingar tar fysisk form, kan vi ana mångfalden av platsspecifika särdrag som yttrar sig eller kan artikuleras genom formgivning. Kulturarvet kan på så sätt vara ett verksamt medel för platstolkning och platsspecifik utveckling. Det förutsätter dock en kunskap om kulturarvet och på vilka sätt det är dissonant, samt en medvetenhet om hur personliga värderingar både är formade av och formar kulturella uttryck. Att närma sig kulturarvet med ödmjukhet är därför att rekommendera.

Referenser

- Adam, R. (2012) *The Globalisation of Modern Architecture: the Impact of Politics, Economics and Social Change on Architecture and Urban Design Since 1990*. Newcastle: Cambridge Scholars Publishing.
- Clemmensen, T.J (2014). The management of dissonance in nature restoration. *Journal of Landscape Architecture*. 9 (2), 54-63.
<https://doi.org/10.1080/18626033.2014.931707>
- Dahl, C. (2020). *Building Transformative Capacities: Links between site and plan in post-industrial urban landscapes*. Diss. Sveriges Lantbruksuniversitet. Alnarp. <https://pub.epsilon.slu.se/16978/>
- Egberts, L. & Riesto, S. (2021) Raise the dikes and re-use the past? Climate adaptation planning as heritage practice. *Maritime studies*. 20 (3), 267-278.
<https://doi.org/10.1007/s40152-021-00226-1>
- Europakommissionen (u.å.). *Landscape architects and their role in heritage conservation*. [Faktablad]. Europakommissionen.
- Jacobs, S. (2019). From novel to relational: an approach to care för relational landscapes. *Journal of Landscape Architecture*. 14 (3), 24-33.
<https://doi.org/10.1080/18626033.2019.1705571>
- Landskapsgruppen Öresund AB (2001¹). *Stranderosion i Lomma kommun – Rapport över erosionssituationen längs kusten i Lomma kommun*. Lund: Landskapsgruppen Öresund AB.
<https://lomma.se/download/18.3c8f494c15a7771c3d2b7a78/1488815392766/Erosionsutredning.pdf>
- Landskapsgruppen Öresund AB (2001²). *En studie av Strandstråket i Lomma kommun*. Lund: Landskapsgruppen Öresund AB.
<https://lomma.se/download/18.3c8f494c15a7771c3d2b7a76/1488815392337/Studie%20av%20Strandstr%C3%A5k%20i%20Lomma%20kommun.pdf>
- Lantmäteriet (2022) Lomma. SWEREF 99 TM, RH 2000. Flygfoto [Kartografiskt material] <https://minkarta.lantmateriet.se/> [2022-02-10]
- Lomma kommun (2014). *Ansökan om tillstånd för vattenverksamhet – huvudansökan*. Lomma: Lomma kommun.
- Lomma kommun (2022). *Erosionsskydd i Bjärred*. <https://lomma.se/bygga-bo-och-miljo/byggprojekt/norra-kommundelen/erosionsskydd-i-bjarred.html> [2022-03-01]

- Lomma kommun (2003). *Fördjupad översiktsplan för Lomma tätort*. Lomma: Lomma kommun.
<https://lomma.se/download/18.2f61993515a5f2b1e31107ee/1488815378826/F%C3%96P+Lomma+t%C3%A4rt+i+sin+helhet%5B1%5D.pdf>
- Lomma kommun (2006). *Kustzonen - Fördjupad översiktsplan för området mellan Lomma och Bjärred*. Lomma: Lomma kommun.
<https://lomma.se/download/18.2f61993515a5f2b1e31107a4/1488815379177/F%C3%96P+Kustzonen+antagen+2006-11-23%5B1%5D.pdf>
- Lomma kommun (2019¹). *Kustzonsprogram för Lomma kommun, 2019-2030. Del B – Kunskapsdel*. Lomma: Lomma kommun.
<https://lomma.se/download/18.78dbe02f16b8901caaf346fa/1561625235313/Kustzonsprogrammet%20Del%20B%20-%20Kunskapsdel.pdf>
- Lomma kommun (2020). *Naturreservat Kustdammarna – Skötselplan*. (KS KF/2016:363.410). Lomma: Lomma kommun.
<https://lomma.se/download/18.29479eb71737b7e2ede994e6/1596452226541/Bilaga%202.%20Sk%C3%B6tselplan%20f%C3%B6r%20Naturreservat%20Kustdammarna.pdf>
- Lomma kommun (2019²). *Strandstråket*. [Broschyr]. Lomma: Lomma kommun.
https://lomma.se/download/18.3ade725d16b34d1097dbf83b/1560773593775/Strandstr%C3%A5ket_broschyr_2019_webb.pdf [2022-03-10]
- Lomma kommun (2011). *Översiktsplan 2010*. Lomma: Lomma kommun.
- Malmö kulturmiljö (2005¹). *Historisk översikt – kulturmiljöprogram Lomma kommun*.
<https://lomma.se/download/18.1fc96f7a15aa40b071a938/1489488005527/Historisk+%C3%B6versikt+f%C3%B6r+Lomma+kommun.pdf>
- Malmö kulturmiljö (2005²). *Lomma tätort – kulturmiljöprogram Lomma kommun åtgärdsprogram*.
<https://lomma.se/download/18.1fc96f7a15aa40b071a935/1489488004582/C3%85tg%C3%A4rdsprogram+f%C3%B6r+Lomma.pdf>
- Växjö tingsrätt Mark- och miljödomstolen (2015). *Dom mål nr M 3760-14*.
 Växjö: Växjö tingsrätt.
- Riesto, S., Egberts, L., Aslaug Lund A. & Jørgensen, G. (2021): Plans for Uncertain Futures: Heritage and Climate Imaginaries in Coastal Climate Adaptation, *International Journal of Heritage Studies*. 358-375
<https://doi.org/10.1080/13527258.2021.2009538>
- Riesto, S. & Tietjen, A. (2019). Planning with Heritage - A Critical Debate across Landscape Architecture Practice and Heritage Theory. I: Braae, E & Steiner, S. (red.) *Routledge Research Companion to Landscape Architecture*. London: Routledge. 246-258.
<https://doi.org/10.4324/9781315613116-24>

- Reinersten AB (2014). *PM – Förslag till fast erosionskydd vid fyr- och trekantsdammarna i Lomma kommun*. [Internt kommunmaterial]
- Riksantikvarieämbetet (2015). *Plattform kulturhistorisk värdering och urval - grundläggande förhållningssätt för arbete med att definiera, värdera, prioritera och utveckla kulturarvet*. (Rapport från Riksantikvarieämbetet). <http://urn.kb.se/resolve?urn=urn:nbn:se:raa:diva-3451>
- Sutestad, S. & Mosler, S. (2016). Industrial heritage and their legacies: "Momento non mori: Remember you shall not die". *Procedia – Social and Behavioral Science*. 225 (2016). 321-336. <https://doi.org/10.1016/j.sbspro.2016.06.031>
- Tunbridge, J.E. & Ashworth, G.J. (1996). *Dissonant Heritage – the management of the past as a resource in conflict*. Chichester: John Wiley & Sons.

Tack

Tack till Linn Carlsson och Bengt Strengbom på Lomma kommun för er välvilja att dela med er av projektmaterial.

Tack Åsa Klintborg Ahklo för ditt goda handledarskap och förtroende.

Tack Erik Andersson, Emilia Rentorp, Agnes Karlsson och Julia Wahlström för er hjälpsamma feedback.