



Personlighetens betydelse i yrket som ridlärare

The impact of personality in the profession as a riding teacher

Johanna Månsson

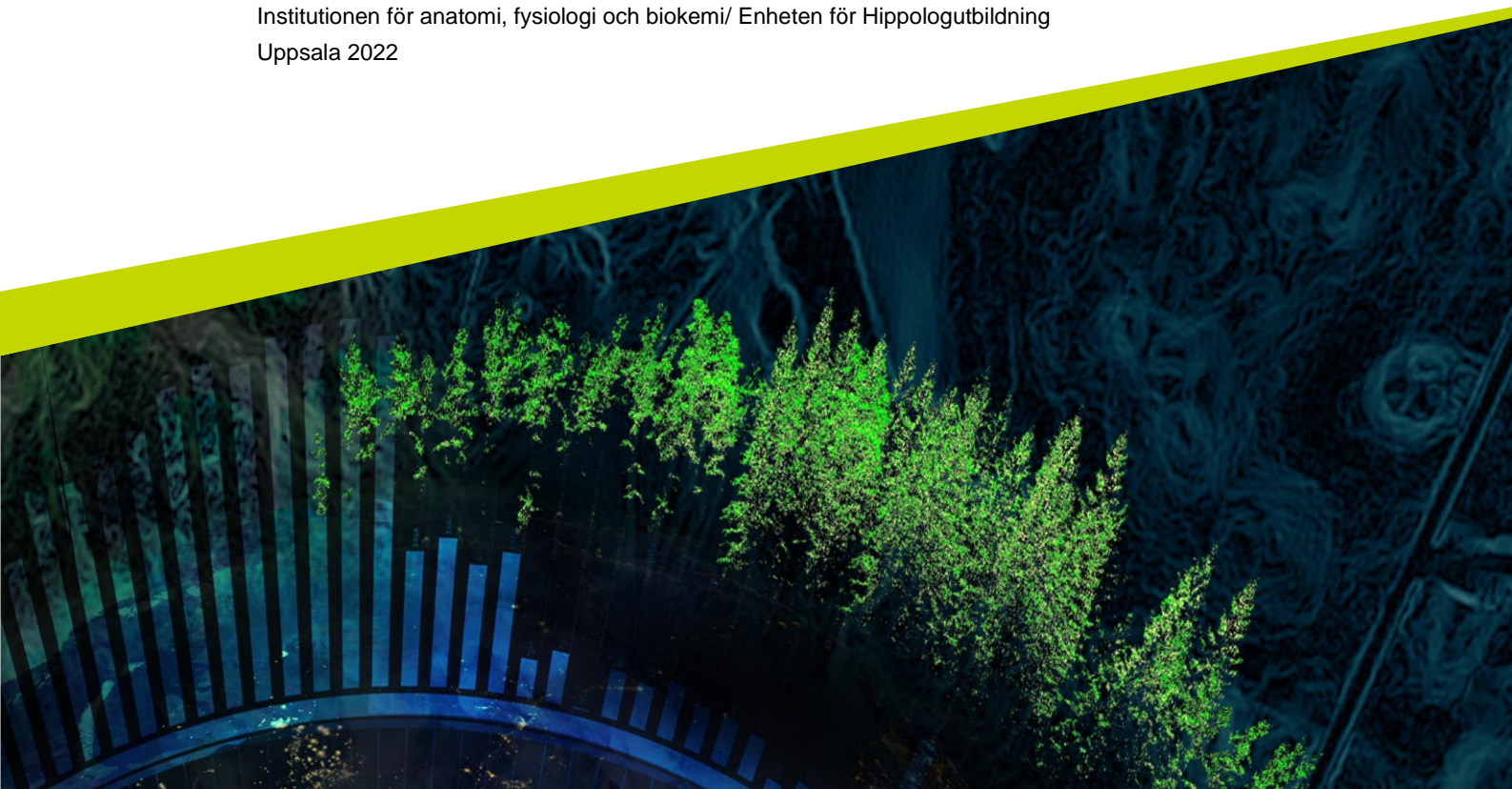
Examensarbete (15 hp)

Sveriges lantbruksuniversitet, SLU

Fakulteten för veterinärmedicin och husdjursvetenskap

Institutionen för anatomi, fysiologi och biokemi/ Enheten för Hippologutbildning

Uppsala 2022



Personlighetens betydelse i yrket som ridlärare

The impact of personality in the profession as a riding teacher

Johanna Månsson

Handledare: Susanne Lundesjö-Kvart, SLU, institutionen för anatomi, fysiologi och biokemi, Hippologenheten

Medråttande lärare: Gabriella Torell Palmquist, SLU, Institutionen för anatomi, fysiologi och biokemi, Hippologenheten

Examinator: Malin Connysson, SLU, institutionen för anatomi, fysiologi och biokemi

Omfattning: (15 hp)

Nivå och fördjupning: (Grundnivå, G2E)

Kurstitel: Självständigt arbete i hippologi

Kurskod: EX0864

Program/utbildning: Hippolog - Kandidatprogram

Kursansvarig inst.: Institutionen för anatomi, fysiologi och biokemi

Utgivningsort: Uppsala

Utgivningsår: 2022

Delnummer i serien: K144

Nyckelord: Ridlärare, ridlärarrollen, personlighet

Sveriges lantbruksuniversitet

Fakulteten för veterinärmedicin och husdjursvetenskap

Institutionen för anatomi, fysiologi och biokemi

Enheten för Hippologutbildning

Publicering och arkivering

Godkända självständiga arbeten (examensarbeten) vid SLU publiceras elektroniskt. Som student äger du upphovsrätten till ditt arbete och behöver godkänna publiceringen. Om du kryssar i **JA**, så kommer fulltexten (pdf-filen) och metadata bli synliga och sökbara på internet. Om du kryssar i **NEJ**, kommer endast metadata och sammanfattning bli synliga och sökbara. Fulltexten kommer dock i samband med att dokumentet laddas upp arkiveras digitalt.

Om ni är fler än en person som skrivit arbetet så gäller krysset för alla författare, ni behöver alltså vara överens. Läs om SLU:s publiceringsavtal här: <https://www.slu.se/site/bibliotek/publicera-och-analysera/registrera-och-publicera/avtal-for-publicering/>.

JA, jag/vi ger härmed min/vår tillåtelse till att föreliggande arbete publiceras enligt SLU:s avtal om överlåtelse av rätt att publicera verk.

NEJ, jag/vi ger inte min/vår tillåtelse att publicera fulltexten av föreliggande arbete. Arbetet laddas dock upp för arkivering och metadata och sammanfattning blir synliga och sökbara.

Sammanfattning

Varje person är unik och varje person som undervisar gör det utifrån sin egen personlighet. I sin yrkesutövning möter ridläraren människor i olika åldrar och med olika kunskap vilket skapar pedagogiska utmaningar. Hur en ridlärare tar sig an dessa utmaningar och undervisar sina elever påverkas av ridlärarens personlighet, egna erfarenheter och personliga mognad. Fördjupade kunskaper om personlighetens betydelse i yrket som ridlärare ökar förutsättningarna för framtida ridlärare att skapa goda relationer. Bra relationer skapar goda förutsättningar för lärande. Syftet med studien var att undersöka om ridlärarens personlighet påverkade dem i rollen som ridlärare. Frågeställningarna arbetet utgick ifrån var: Hur uppfattar ridlärare sin yrkesroll? Hur upplever ridlärare att deras personlighet framträder i yrkesrollen? Hur definierar ridlärarna den egna personlighetens påverkan på yrkesrollen? Frågeställningarna besvarades genom att sju ridlärare intervjuades och fick genomföra personlighetstest. Materialet från genomförda intervjuer har transkriberats och analyserats med fenomenografisk metod. Ridlärarna var utbildade lägst SRL2 och hade minst två års yrkeserfarenhet. Studien visar att yrket som ridlärare är mångfacetterat, utmanande och utvecklande. Det kräver kunskaper samt pedagogisk förmåga. Genomförda intervjuer och personlighetstest indikerar på att ridlärare uppfattar sig som öppna, sociala och utåtriktade. Ridlärarens personligheter kommer framförallt fram i bemötandet av elever, men även i strukturering av lektionsupplägg och annan planering. Ridlärarna ansåg att deras personligheter är till fördel för deras förmåga att kunna inspirera elever, organisera och skapa struktur.

Nyckelord: ridlärare, ridlärarrollen, personlighet

Abstract

Every individual is unique and each person who teaches does so based on their own personality. Practicing their profession, the riding teacher encounters people of various ages and with different levels of knowledge, which creates diverse pedagogical challenges. The approach a riding teacher chooses to face these challenges is affected by their personality, previous experiences and maturity. Immerse knowledge about the importance of personality in the profession as a riding teacher increases the conditions for future riding teachers to create good relations. The purpose of this study was to examine whether the personality of a riding teacher affects them in their profession as a riding teacher. The question at issue of this study was: How do riding teachers view their professional role? How do riding teachers experience that their personality emerges in their professional role? How do riding teachers define the impact personality has on the professional role? The questions were answered through interviewing and performing personality tests on seven riding teachers. The material from conducted interviews has been transcribed and analyzed using a phenomenographic method. The riding teachers' lowest level of education was SRL2, and each of them had at least two years of work experience. The study showed that the profession as a riding teacher is multifaceted, challenging and developing. It requires knowledge and a pedagogical ability. Conducted interviews and personality tests indicate that riding teachers see them self as open minded, social and extroverted. Riding teachers' personalities are not solely expressed through meeting students, but also through structuring lesson plans and planning other tasks. The riding teachers considered their personality traits to be beneficial in their ability to inspire and develop students, organize and create structure.

Keywords: riding teacher, personality

Innehållsförteckning

Figurförteckning.....	9
1. Inledning.....	10
1.1. Problem	11
1.2. Syfte.....	11
1.3. Frågeställningar	11
2. Teoriavsnitt	12
2.1. Lärarrollen.....	12
2.2. Rollbegrepp	14
2.3. Struktur och planering	14
2.4. Personlighet och idrott.....	14
2.5. Rädsla.....	15
2.5.1. Hästen som hjälpmedel	15
2.6. Egenskapsteorier.....	16
2.7. Att mäta personlighet.....	16
2.7.1. Biosocial teori.....	17
2.7.2. Personlighetsteori	17
2.7.3. Socialanalytisk teori	17
2.8. Femfaktorsmodellen	18
2.8.1. Öppenhet	18
2.8.2. Målmedvetenhet	18
2.8.3. Utåtriktning.....	19
2.8.4. Vänlighet	19
2.8.5. Ängslighet	19
3. Material och metod	20
3.1. Val av metod.....	20
3.2. Genomförande.....	21
3.3. Bearbetning av resultat.....	21
3.4. Avgränsningar	22
3.5. Etiska överväganden	22

4. Resultat.....	24
4.1. Ridlärarnas utbildning och yrkeserfarenhet.....	24
4.2. Ridlärare, en mångsidig yrkesroll	25
4.2.1. En förebild också utanför stallet.....	25
4.2.2. Inte bara pedagog utan även psykolog.....	25
4.2.3. Ett ständigt kunskapssökande	26
4.2.4. En utvecklande yrkesroll	27
4.3. Ridlärarnas upplevda personlighet.....	28
4.4. Personlighetens påverkan på yrkesrollen	30
4.4.1. Interaktion med elever	30
4.4.2. Tillvägagångssätt vid bemötandet av elever	31
4.4.3. Struktur och lektionsupplägg	33
4.4.4. Kontakt med föräldrar och anhöriga	34
4.5. Passande personlighet för yrkesrollen	35
4.6. Summering av resultatet.....	36
5. Diskussion.....	38
5.1. Ridlärarna balanserar i en komplex yrkesroll	38
5.2. Personligheten kan användas i yrkesrollen.....	39
5.3. Ridlärarnas personlighet passar deras yrkesroll	41
5.4. Reflektioner kring metodval och framtida studier	42
5.5. Slutsatser	43
6. Tack.....	44
7. Referenser	45
Bilaga 1 Intervjuguide	48
Bilaga 2 Informationsbrev till intervju.....	51

Figurförteckning

Figur 1. Sammanställning av de deltagande ridlärares personlighet utifrån personlighetstestet.	28
---	----

1. Inledning

Som ridlärare är det din uppgift att skapa goda förutsättningar för eleverna att lära sig själva. Du behöver ha en bred kunskapsbas om hästar och ridning och det är även av vikt att du tycker om att rida samt arbeta med människor och hästar (Zetterqvist- Blokhuis 2004).

Svenska Ridsportförbundet arbetar för att all verksamhet inom ridsporten ska ske under ledning av utbildade ledare och ridlärare. För att uppnå målet finns bland annat gymnasieutbildningar, yrkesutbildningar samt högskoleutbildningar (Svenska Ridsportförbundet 2022). Under utbildningarna får eleverna ta del av kunskap och färdigheter för att efter avslutad utbildning kunna avlägga yrkesprov för svensk ridlärare level ett, två eller tre (SRL I, II och III). I anvisningar för SRL II står det bland annat att ridläraren ska ha förmåga att tillämpa moderna ändamålsenliga pedagogiska metoder och kunna skapa en gynnsam inlärningsmiljö för både elever i grupp (10–12 stycken) och enstaka elever. Det står även att ridläraren ska kunna agera och kommunicera så att elever i olika åldrar kan tillgodogöra sig teoretisk och praktisk undervisning (Svenska Ridsportförbundet 2019).

Varje person är unik och varje person som undervisar gör det utifrån sin egen personlighet (Zetterqvist- Blokhuis 2004). I det vardagliga språket används ordet personlighet bland annat för att beskriva huruvida en person är karismatisk eller inte. Vid beskrivandet av en person pratar man ofta kring om han eller hon har en stark personlighet vilket indirekt antyder att det finns personer som har en svag- eller helt saknar personlighet (Fahlke & Johansson 2007). Inom psykologin syftar begreppet *personlighet* snarare på individens psykiska möjligheter, beteendemönster, kognitiva processer och emotionella tillstånd (Fahlke & Johansson 2007). Det är den sistnämnda definitionen av begreppet personlighet som detta arbete behandlar.

Om du arbetar som lärare, instruktör eller i någon annan läroprocess så kommer din dominerande tankestil och din inställning att påverka hur du hjälper andra att lära sig (Albrecht 2002). Det är därför viktigt att som ridlärare reflektera över sig själv

och sina strategier i undervisningssituationen eftersom vår personlighet påverkar alla relationer och prestationer (Steinberg 2004).

Hassler- Scoop (2002) menar även att det, förutom teoretisk kunskap kring häst och hästhållning, krävs kunskaper kring människan och dig själv som ridlärare för att du som ridlärare ska nå din fulla potential. En grundläggande färdighet hos en ridlärare är förmågan att kunna kommunicera. En skicklig ridlärare är en god kommunikator eftersom en bra kommunikation ger ett effektivt lärande och leder till nöjda elever. Kunskap om kommunikationsstilar är viktig eftersom det anses att en matchande eller kompletterande kommunikationsstil underlättar lärandet (Hassler- Scoop 2000).

1.1. Problem

I sin yrkesutövning möter ridläraren människor i olika åldrar och med olika kunskap vilket skapar olika pedagogiska utmaningar. Hur en ridlärare tar sig an dessa utmaningar och undervisar sina elever påverkas av ridlärarens personlighet, egna erfarenheter och personliga mognad. Fördjupade kunskaper om personlighetens betydelse i yrket som ridlärare ökar förutsättningarna för framtida ridlärare att skapa goda relationer mellan ridlärarkollegor och mellan ridlärare och deras elever.

1.2. Syfte

Syftet med studien är att undersöka om ridlärarens personlighet påverkar dem i rollen som ridlärare.

1.3. Frågeställningar

Hur uppfattar ridlärare sin yrkesroll?

Hur upplever ridlärare att deras personlighet framträder i yrkesrollen?

Hur definierar ridlärarna den egna personlighetens påverkan på yrkesrollen?

2. Teoriavsnitt

I teoriavsnittet belyses lärarrollen, dess innehåll och några av de utmaningar som en ridlärare möter. Avsnittet berör även personlighet och idrott samt egenskapsteorier och personlighetsteorier.

2.1. Lärarrollen

Historiskt sett har ridlärarutbildningarna varit en militär verksamhet med i huvudsak män som elever. Över tid har förändring skett och numera är ridlärarutbildningarna civila med övervägande kvinnliga elever. Fortfarande kan militära normer finnas kvar (Thorell 2017). Dessa normer kan kännetecknas av social rangordning, auktoritet, status, ett fåtal som bestämmer och kommandospråk (Forsberg 2007). I viss mån är ridlärarrollen fortfarande påverkad av denna historia och den pedagogiska utvecklingen inom ridundervisningen kritiserar ibland för att fortfarande vara gammalmodig (Lundesjö-Kvart 2013).

I Nilssons (2020) studie framkom att lärare bör bygga relationer med eleverna för att vinna deras tillit. Elmholdt, Keller och Tangaard (2015) menar att lärarrollen numera är demokratisk vilket betyder att yrkesbenämningen inte längre ger auktoritet och kontroll. Auktoritet och kontroll måste istället finnas hos den enskilde läraren. Läraren förtjänar sitt ledarskap och sin kontroll genom att arbeta med relationer. Nilsson (2020) menar även att kontroll kan ses som något negativt där eleven förväntas lyda läraren endast på grund av dennes profession. Dahlkwist (2012) beskriver det som att läraren ska ha kontroll i klassrummet men utan att låta eleverna känna lärarens dominans. Att veta vad som är skillnad på att vara privat och personlig är enligt Dahlkwist (2012) en viktig aspekt.

Olika lärarroller har många beröringspunkter vilket framgår av Skolverkets (2019) hemsida där det bland annat står att *”lärarens kompetens kännetecknas av tre delar; didaktisk kompetens, ledarskapskompetens och relationskompetens. Didaktisk kompetens handlar om att ha goda ämneskunskaper och vara skicklig på att förmedla dessa till eleverna. Ledarskapskompetens handlar om förmågan att organisera och leda undervisningen. Det handlar också om förmågan att leda*

grupprocesser samt upprätthålla en väl fungerande ordning. Relationskompetens handlar om förmågan att bygga goda relationer”.

Skolverket (2019) menar även att det är viktigt att lärare agerar som goda förebilder och förmedlar sina förväntningar till eleverna. Förväntningarna ska förmedlas på ett sådant sätt att eleverna, utifrån sina individuella förutsättningar, kan ta dem till sig.

Som ridlärare verkar du under Riksidrottsförbundet (RF). I Idrotten vill (Riksidrottsförbundet 2019) beskriver RF bland annat sin vision, värdegrund och riktlinjer för vad ledare inom idrotten ska förhålla sig till. RF:s värdegrund består av fyra grundläggande riktlinjer vilka ingår i RF:s stadgar och är vägledande för all verksamhet som bedrivs inom ramen för RF:s medlemsförbund och deras föreningar (Riksidrottsförbundet 2019). RF:s grundläggande riktlinjer är: glädje och gemenskap, demokrati och delaktighet, allas rätt att vara med och rent spel.

Riksidrottsförbundet framhåller även att idrott för barn ska följa FN:s barnkonvention och bedrivs ur ett barnrättsperspektiv (Riksidrottsförbundet 2019). För att dessa mål ska uppnås bör idrottsledare som arbetar med barn ges möjlighet till kompetensutveckling inom bland annat pedagogik, ledarskap och barns fysiska, psykiska och sociala utveckling (Riksidrottsförbundet 2019).

Detta kan implementeras i ridlärarrollen där såväl Auty (2008), Hassler-Scoop (2002) som Wolfram (2014) menar att det som ridlärare är viktigt att kunna undervisa och utbilda elever på varierad nivå, i olika åldrar och vara medveten om barn och ungas fysiska och psykiska utveckling samt kunna anpassa sin pedagogik och ledarskap efter det. För att undervisa på ett säkert sätt behöver ridlärare även kunna läsa av och hantera hästars fysiska och psykiska tillstånd (Lundesjö-Kvart 2013).

Ridlärare i Sverige skiljer sig till stor del från ledare i andra idrotter genom att ridlärarna generellt sett är yrkesverksamma (Bexelius 2003). Man vet att interaktionen med hästar är värdefull för barn och ungas mognadsutveckling (Bexelius 2003). Det är därför väsentligt med professionella ridlärare som är medvetna om yrkesrollens innebörd och syfte.

För att utveckla och specificera Idrotten vill (Riksidrottsförbundet 2019) har Svenska Ridsportförbundet tagit fram Ridsporten vill (Svenska Ridsportförbundet 2021) som bland annat beskriver vad Svenska Ridsportförbundet står för, deras vision, verksamhetsidé och värdegrund.

2.2. Rollbegrepp

Rollbegreppet introducerades som vetenskapligt begrepp 1936 av Ralph Linton, dessförinnan användes begreppet endast i vardagligt språk (Trost & Levin 2010). Lintons rollteori består av fyra centrala begrepp; position, förväntningar, beteende och roll. Rollteorin säger att en person tilldelas eller anses ha en given position i en grupp eller ett socialt sammanhang. Personen förstår, medvetet eller omedvetet, att vissa förväntningar medföljer denna position. Det kan röra sig om normer och regler eller mer subtilt uttryckta önskemål. Förväntningarna åstadkommer en process hos personen och tilldelar denne en roll. Rollen innebär att personen agerar i förhållande till de upplevda förväntningarna men inte nödvändigtvis genom att uppfylla dessa. Hur personen ser på sin position och tolkar sin roll avgör således hur han eller hon agerar (Trost & Levin 2010) En person har fler än en roll då det är möjligt att besitta flera positioner samtidigt. En ridlärare kan till exempel också vara en förälder. I dessa fall skiljer teorin på aktiva och latenta positioner, beroende på i vilket situation personen befinner sig. I manegen är ridlärarens aktuella roll att vara ridlärare och föräldrarollen är latent. Om ridläraren däremot sitter på läktaren under en lektion där dennes barn rider är föräldrarollen aktiv och ridlärarrollen latent. En persons latenta roller tenderar dock att påverka dennes agerande i olika situationer trots att rollen är latent (Trost & Levin 2010).

2.3. Struktur och planering

Vealey et al. (1998) beskriver självförtroendets utveckling och menar att förbättrat självförtroende endast följer av både psykisk och fysisk förberedelse. Fysisk förberedelse kan exempelvis bestå av egen riderfarenhet i de aktuella momenten. Den psykiska förberedelsen, i sin tur, kan ske exempelvis genom litteraturstudier. I Sivars (2021) examensarbete *Resan till en ridlärare med bra självkänsla och självförtroende* visade resultatet att ridlärarna ansåg att struktur och kunskap, genom planering och att vara påläst i de aktuella ämnena, var viktiga faktorer för att bemöta rädsla inför en ridlektion och för att nå framgång i undervisningen.

2.4. Personlighet och idrott

Inom idrott ligger fokus på fysiska prestationer snarare än psykiska och även om psykiska faktorer blir mer och mer uppmärksammade är personlighetens betydelse för den idrottsliga prestationen fortfarande relativt okänd (Berglund 2021). Den forskning som finns handlar främst om *utåtriktning*, vilken är en av de fem

grundläggande dimensionerna inom Femfaktorsmodellen, samt vilka karaktärsdrag som är fördelaktiga för en lyckad karriär (Berglund 2021).

Poropat (2009) menar att akademiska prestationer och prestationer i arbetslivet är ett resultat av faktorer relaterade till kapacitet och vilja att prestera, vilka styrs av personligheten. Därav följer att det finns goda skäl att förvänta sig att personlighet ska förutsäga atletisk framgång baserat på de teoretiska förutsägelser som styr sambandet mellan personlighet och akademisk framgång. I idrottssammanhang bestäms framgång dessutom delvis av idrottarens kapacitet (t.ex. förmåga att klara press) och vilja att prestera (t.ex. ansträngning, uthållighet) vilket också kan kopplas till personligheten (Poropat 2009).

2.5. Rädsla

Som ridlärare är det vanligt förekommande att möta ängsliga eller rädda elever, det är därför viktigt att ridlärare kan läsa av elevers sinnesstämning och efter det strukturera lektionen för att skapa trygghet hos eleven. En ökad trygghet hos eleven leder till en bättre kommunikation mellan häst och ryttare (Auty 2008).

Rädsla, eller ängslan, kan delas in i två kategorier; somatisk och kognitiv. Den somatiska rädslan yttrar sig genom fysiska symptom, som till exempel ökad puls, svettningar eller spända muskler. Den kognitiva rädslan yttrar sig genom att den rädda personen tenderar att få ett negativt tankemönster. Personen i fråga kan börja tveka på den egna prestationen, vilket kan leda till att personen reflekterar över sin situation och på så sätt ökar sin prestation. En allt för hög kognitiv rädsla hämmar dock prestationen eftersom ängslan dämpar viljan att prestera. (Wolframm 2014)

Sivars (2021) resultat visade att fyra av de fem deltagande ridlärarna ansåg att rädda elever bör behandlas med respekt. De ansåg också att det var viktigt att ta hänsyn till elevens behov och anpassa undervisningen därefter. Ridlärarna var även överens om att eleverna ska känna sig så trygga som möjligt. I situationer där ryttare ramlat av ansåg samtliga ridlärare att det var upp till eleven att avgöra vad som kändes bäst i stunden och anpassa lektionen därefter. De menade att de aldrig tvingar en elev att sitta upp igen men att det alltid är en fördel om ridläraren kan få eleven att känna sig trygg nog att sitta upp igen.

2.5.1. Hästen som hjälpmedel

Lundesjö - Kvarts (2020) studie tar upp vikten av att som ridlärare kunna läsa av hästen och därigenom få information om elevens ridning. Hästarna beskrivs som ridlärarnas arbetskamrater och främsta verktyg. Några ridlärare menade att hästarna

var deras arbetskamrater och att hästarna agerade som hjälplärare under lektionerna. Andra ridlärare menade att hästen fungerade mer som ett verktyg. Gjorde eleven rätt så gjorde hästen rätt och det viktigaste var att ridläraren placerade rätt ryttare på rätt häst.

2.6. Egenskapsteorier

Forskare har under flera decennier studerat om det finns vissa fundamentala egenskaper, även kallade grundläggande egenskaper, som kännetecknar människors personlighet och hur dessa kan skilja sig mellan olika individer (Fahlke & Johansson 2007). Idag finns det flera olika teoretiska förgreningar inom egenskapsteorin (Matthews, Deary & Whiteman 2003). De huvudsakliga skillnaderna i teorierna handlar främst om vilka och hur många egenskaper som ska anses grundläggande för personligheten. Ett gemensamt förhållningssätt bland egenskapsteoretiker är dock att grundläggande egenskaper är stabila och har ett existerande mönster av tankar, känslor och beteenden. Egenskaperna har ett biologiskt ursprung för att sedan präglas i samspel med den omgivande miljön (Fahlke & Johansson 2007). För att en egenskap ska anses vara stabil ska egenskapen ha en övergripande varaktighet, oberoende av tid och olika situationer. Genom att utgå ifrån egenskapers stabilitet är det, förutom att beskriva och förklara den grundläggande personligheten, möjligt att förutse hur en person kommer att bete sig över tid och i varierade situationer. Forskare är dock överens om att egenskaper kan komma att förändras under livet (Fahlke & Johansson 2007). Egenskaper som inte har en övergripande varaktighet anses i sin tur spegla en tillfällig sinnesstämning och benämns därför som tillfälliga eller situationsbundna egenskaper (Fahlke & Johansson 2007).

2.7. Att mäta personlighet

Förutsättningen för att undersöka personlighet och göra jämförelser empiriskt är att ha en teori som gör personlighet mätbar. För empiriska undersökningar via frågeformulär lämpar sig bäst det perspektiv som inom personlighetspsykologin på engelska kallas för *trait theories* och handlar om personlighetsdrag (Fahlke & Johansson 2007). Personlighetstester tar vanligen sin utgångspunkt i teorier som är kopplade till hur människans personliga egenskaper kan kartläggas, teorierna är i sin tur uppdelade i tre kategorier: biosocial-, personlighets- och socialanalytiskteori (Kostet 2012). Testens utformning ämnar pröva och verifiera de antaganden som teorin bygger på (Fahlke & Johansson 2007).

För att förebygga att missförstånd uppstår måste personlighetstest innehålla enkla och tydliga instruktioner. Information som bör framgå är att personen som genomför testet ska ange de svar som återspeglar hans eller hennes *vanligaste* beteende. Ett generellt svar ska anges då testet avser att mäta hur individen i allmänhet tänker, känner och agerar. Vid användandet av personlighetstest finns felkällor. En felkälla kan vara att personen, vid exempelvis en anställningsintervju, uppger ett falskt svar för att framstå som bättre. (Fahlke & Johansson 2007)

Rushton et al. (2007) har i en studie undersökt amerikanska lärares personlighet. Den studien visar att det inom olika lärarkategorier, såsom låg- och mellanstadielärare eller gymnasielärare går att finna gemensamma mönster i lärarnas personligheter. De såg också kopplingar med olika personligheter i förhållande till aktuell yrkesroll. Till exempel var lågstadielärare ofta introverta, inkännande och vänliga medan lärare i högre utbildning var mer extroverta, energiska och entusiastiska i sin personlighet.

2.7.1. Biosocial teori

En individs temperament och karaktär formas av gener samt socialt och kulturellt samspel (Cloninger et al. 1994). De biosociala teorierna poängterar biologiska snarare än sociala och kulturella förhållanden som grundläggande för personlighetsutvecklingen (Nationalencyklopedin 1975).

2.7.2. Personlighetsteori

Personlighetsteori (eng. *Trait theories*) är teori som utgår ifrån att människors personlighet kännetecknas av olika yttringar och tendenser, så kallade personlighetsdrag. Termen personlighetsdrag används för att visa konsekventa mönster i hur individer känner, tänker och betar sig. För att få fram hur dessa drag kan vara har forskare inom området använt sig av så kallad faktoranalys (Cervone & Pervin 2008). Faktoranalys är en metod som används för att analysera och sortera stora datamängder i enhetliga grupper (Fahlke & Johansson 2007). I faktoranalysen analyseras vilka och hur många variabler som uppvisar ett statistiskt positivt samband med varandra. Ett exempel är om faktoranalysen visar på återkommande positiva samband mellan egenskaperna *hjälpssam*, *förlåtande* och *omtänksam*. Egenskaperna avspeglar då samma huvudfaktor, *vänlighet*, vilken utgör en av personlighetsdimensionerna (Fahlke & Johansson 2007).

2.7.3. Socialanalytisk teori

Socialanalytisk teori utgår från hur både den enskilde och dess omgivning uppfattar personliga egenskaper hos en individ (Goldberg 1981, refererad av Hogan &

Holland 2003). Teorin menar att belöningar från omgivningen ger motivation för prestationer hos den enskilde och att det är detta samspel som formar personligheten. Vid kartläggning av personlighet iakttar och kartlägger en observatör typiska egenskaper hos en person och beskriver dessa med så kallade *traitord*. Den iakttagna personen ska i sin tur iaktta och kartlägga sina egna aversioner, preferenser, målsättningar, farhågor och förhoppningar. Eftersom denna självbegrundning är subjektiv är det svårt att mäta samt säkerställa reliabilitet och validitet (Goldberg 1981, refererad i Hogan & Holland 2003).

2.8. Femfaktorsmodellen

Femfaktorsmodellen, eller *The big five* som den heter på engelska, är en modell som grundar sig i personlighetsteorin och utgår ifrån att det finns fem olika personlighetsdimensioner, öppenhet, målmedvetenhet, utåtriktning, vänlighet och ängslighet. Under varje personlighetsdimension finns sex underkategorier (Fahlke & Johansson 2007). Personlighetsdimensionerna är basen för vilka våra personlighetsdrag utgår ifrån (McCrae & John 1992). Femfaktorsmodellen är grunden till flera personlighetstester (Fahlke & Johansson 2007) och ett av testen som utvecklats är *Neuroticism Extraversion Openness personality inventory*, även kallat NEO-PI (Costa & McCrae 1992). Testets mål är att identifiera individers personliga egenskaper vilket gör att det med fördel används i rekryteringsprocesser (Skorstad 2011).

2.8.1. Öppenhet

Öppenhet (eng. *Openness*) handlar om en persons intellektuella nyfikenhet, allmänintresse och fantasifullhet. En låg grad av öppenhet innebär att personen är konventionell, jordnära och sällan analytisk samt ger intryck av att ha begränsade intressen. En hög grad innebär i sin tur att personen i fråga är okonventionell, nyfiken, allmänintresserad och upplevs vara kreativ och fantasifull. (McCrae & John 1992)

2.8.2. Målmedvetenhet

Målmedvetenhet (eng. *Conscientiousness*) beskriver bland annat en persons noggrannhet, plikttröhet och ordningsamhet. En person med låga poäng ses som lat, opålitlig, och slarvig. Personen tenderar att sakna ett tydligt mål i livet. Höga poäng visar på en person som är disciplinerad, pålitlig, punktlig, ambitiös och uthållig. (McCrae & John 1992)

2.8.3. Utåtriktning

Egenskapen utåtriktning (eng. *Extraversion*) handlar om en persons interagerande med omvärlden. Låga poäng beskriver en distanserad, uppgiftsorienterad och tillbakadragen person. Höga poäng visar i sin tur på en sällskaplig, optimistisk och pratsam person (McCrae & John 1992). Rushton et al. (2007) menar att extroverta individer erhåller information genom sin orientering mot den yttre världen, personer, event eller händelser. De uppskattar att göra nya bekantskaper, tänka högt och vara aktiva. Introverta individer söker en inre begrundan av idéer, tankar och koncept. De föredrar att processa sina tankar innan de uttrycker dem, har få nära vänner och föredrar djupa konversationer.

2.8.4. Vänlighet

Vänlighet (eng. *Agreeableness*) handlar om en persons relationer och förmåga till att samarbeta. En person som får låga poäng beskrivs som oartig och misstänksam. Personen upplevs som ovillig till samarbete och hamnar ofta i konflikter. En person med höga poäng är hjälpsam, välvillig och förlåtande. Personen är ofta omtyckt av andra men tenderar att undvika konflikter. (McCrae & John 1992)

2.8.5. Ängslighet

Ängslighet (eng. *Neuroticism*) beskriver i vilken grad en person tenderar att uppleva negativa känslor. Vid låga poäng ses personen som avslappnad, lugn, tillfreds med sig själv och uppfattas ha ett bra självförtroende. Vid höga poäng beskrivs personen som ängslig, osäker och känslös vilket påverkar humöret och kan resultera i ett instabilt intryck. (McCrae & John 1992)

3. Material och metod

3.1. Val av metod

Syftet med studien var att undersöka om ridlärares personlighet påverkar dem i deras roll som ridlärare. Eftersom studien handlar om personlighet valdes ett kvalitativt tillvägagångssätt då detta öppnar fler möjligheter för informanterna att uttrycka sina reflektioner på ett personligt sätt (Larsen 2018). Den kvalitativa intervjumetoden ger en större förståelse för det som undersöks eftersom följdfrågor kan ställas vilket inbjuder till vidare samtal, tillskillnad från en kvantitativ metod som inte ger utrymme för vidare diskussion. Till de kvalitativa intervjumethodernas nackdelar hör att det inte går att fastställa generella resultat, att det är tidskrävande samt att svaren tenderar att vara svårare att kategorisera än om en kvantitativ metod använts (Larsen 2018).

Larsen (2018) menar att det finns olika nivåer på intervjuers struktur; strukturerade- semistrukturerade- och ostrukturerade intervjuer. En strukturerad intervju innebär att intervjuaren utgår från fastställda frågor och inte har möjlighet att ställa följdfrågor. Intervjuformen används ofta då intervjuaren inte besitter stor kunskap i ämnet eller om tiden för genomförandet är knapp. Semistrukturerade intervjuer innebär att frågorna är fastställda men konstruerade så att de öppnar för vidare reflektioner av informanten och följdfrågor av intervjuaren. En ostrukturerad intervju utgår ifrån enstaka ord eller teman istället för fastställda frågor. Ostrukturerade intervjuer tenderar att ge mer information än strukturerade eller semistrukturerade intervjuer, en nackdel är dock att mängden efterarbete därmed ökar. Semistrukturerade och ostrukturerade intervjuer spelas med fördel in (Larsen 2018). Genom att spela in intervjuerna ökar studiens tillförlitlighet då intervjuaren inte behöver splittra sin uppmärksamhet genom att föra anteckningar och intervjuaren har också möjlighet att återvända till intervjumaterialet för att verifiera sin tolkning (Kihlström 2007).

Utöver intervjuerna fick respondenterna fylla i varsitt personlighetstest. Personlighetstestet som användes var *The big five* (Rubynor 2022) framtaget utifrån Johnsons teori (Johnson 2014). Johnsons (2014) teori bygger på NEO-PI som är

framtagen av Costa & McCrae (1992) utifrån femfaktorsmodellen. Testet består av 120 frågor utformade som påståenden. Personen som genomför testet får sedan skatta hur väl påståendet stämmer överens med personens tankar, åsikter och beteenden. Exempel på påståenden är ”sprider glädje” och ”är alltid förberedd”. Skattningarna sammanställs sedan genom faktoranalys och resulterar i poäng mellan 0 - 120 på de olika personlighetsdimensionerna (Rubynor 2022).

3.2. Genomförande

Inför studien skedde ett urval med hjälp av snöbollsmetoden. Snöbollsmetoden är en urvalsmetod som innebär att forskaren väljer ut en lämplig informant som i sin tur identifierar ytterligare informanter vilka identifierar ytterligare informanter (Halvorsen 1992). När två informanter valts ut kontaktades dessa via mail och sms för att bestämma tid för intervju, i mailet medföljde även ett informationsbrev där studiens tillvägagångssätt och syfte förklarades. Av de nio ridlärare som kontaktades var sju intresserade av att medverka. Intervjuerna (se bilaga 1) var semistrukturerade, hölls med både intervjuare och informant närvarande i samma rum, spelades in och transkriberades efter avslutad intervju. Intervjuerna tog 30 - 45 minuter att genomföra och i samband med intervjuerna fick informanterna genomgå personlighetstest som var ämnat att diskuteras under intervjun. Under de två första intervjuerna genomfördes testet under intervjun men efter att det uppstått tekniska problem under båda intervjuerna så resulterade det i att informanterna genomförde personlighetstestet i efterhand. De följdfrågor som var ämnade att ställas efter genomfört test skickades därför på mail vilket resulterade i att endast en av de två informanterna svarade på frågorna. Inför de återstående intervjuerna skickades därför personlighetstestet ut i förväg vilket gav informanterna möjlighet att genomföra testet när det passade samt minskade tidsåtgången under intervjuerna. Förändringen gav ett positivt resultat och bidrog till att utförligare reflektioner kopplat till testresultatet gavs. Det var dock en informant som inte genomförde testet inför intervjun vilket resulterade i att följdfrågorna åter igen skickades via mail och följdfrågorna blev obesvarade. Intervjuerna transkriberades därefter noggrant med hjälp av det inspelade materialet och den totala transkriberingen blev 52 A4 sidor. Resultatet analyserades sedan med hjälp av fenomenografisk metod.

3.3. Bearbetning av resultat

Fenomenografisk metod används för att lyfta fram individers olika uppfattningar om fenomen samt spridningen av uppfattningarna (Larsson 2011). I den här studien

undersöks ridlärares personligheter, deras syn på yrkesrollen samt hur de upplever att deras personlighet kommer till uttryck i undervisningen. Ett fenomenografiskt tillvägagångssätt innebär att kvalitativa intervjuer transkriberas för att därefter analyseras i fyra steg (Patel & Davidsson 2019). Analysens första steg går ut på att skapa ett helhetsintryck av materialet. I den aktuella studien gjordes detta till stor del i samband med att intervjuerna transkriberades. Det andra steget innebär att likheter och skillnader i intervjuerna uppmärksammas. I steg tre kategoriseras uppmärskade likheter och skillnader för att i det fjärde steget struktureras upp, analyseras och bidra till ett resultat (Patel & Davidsson 2010). Kategorierna formulerades sedan om till rubriker som alla är kopplade till frågeställningarna.

När deltagarna genomförde personlighetsresultatet resulterade det i en personlig kod kopplat till det egna resultatet. Resultatet jämfördes sedan med informantens intervju för att analysera hur den egna uppfattningen överensstämde med personlighetstestet, samt dra ytterligare kopplingar mellan personligheten och yrkesutövandet. När varje informants testresultat jämfördes med den egna intervjun jämfördes alla informanternas testresultat för att analysera likheter och skillnader. Jämförelsen skedde genom hemsidan som distribuerade testet. Informanternas samlade resultat fördes sedan in i ett Excell dokument för att kunna redovisas på ett överskådligt sätt.

3.4. Avgränsningar

Alla intervjuer skedde IRL, fysiskt, vilket gjorde att ridlärare i närområdet i första hand tillfrågades. Både män och kvinnor tillfrågades som informanter. Studien avgränsades så att endast ridlärare utbildade till lägst SRL2 samt med minst två års yrkeserfarenhet ingick.

3.5. Etiska överväganden

För att en studie ska uppnå god kvalitet krävs det att studien tar hänsyn till olika krav (Vetenskapsrådet 2017). För att förhindra att de som deltar i studien tar skada eller tar illa vid sig finns ett individskyddskrav. Individskyddskravet består av fyra olika krav: informations-, samtyckes-, konfidentialitets- och nyttjandekravet (Vetenskapsrådet 2002). Informationskravet innebär att deltagarna ska informeras om studiens syfte samt att all medverkan är frivillig och kan avbrytas (Vetenskapsrådet 2002). Kravet uppfylldes genom informationsbrevet (se bilaga 2) som skickades ut till de tillfrågade informanterna där studiens syfte och riktlinjer framkom. Samtyckeskravet innebär att deltagarna ska ha samtyckt till att medverka

(Vetenskapsrådet 2002). Detta skedde genom att informanterna återkopplade på det informationsbrev som skickades, vissa genom sms- eller mailkontakt och andra genom samtal. Det tredje kravet, som är konfidentialitetskravet, innebär att det material som samlas in ska hanteras så att ingen utomstående kan komma över det. (Vetenskapsrådet (2002). För att efterleva kravet blev alla informanter tillfrågade om de godkände att intervjuerna spelades in. Materialet från personlighetstestet samt intervjuerna har behandlats konfidentiellt och de deltagande ridlärarnas namn har i studiens resultat och diskussion ersatts med fingerade namn. Information som kunde avslöja deltagarnas identitet har i möjligaste mån tagits bort.

4. Resultat

Resultatdelen börjar med en kort presentation av ridlärarna och deras utbildning och yrkeserfarenhet. Alla ridlärare omtalas med fingerade namn. Efter presentationen redovisas ridlärarnas syn på yrkesrollen och dess utmaningar och glädjeämnen. Därpå följer en redovisning av personlighetstestresultatet och ridlärarnas beskrivning av sin personlighet samt hur personligheten påverkar yrkesrollen. Resultatet sammanfattas avslutningsvis.

4.1. Ridlärarnas utbildning och yrkeserfarenhet

Adams ridlärarkarriär började med att han 2003 påbörjade det då två år långa Hippologprogrammet med ridlärarinriktning. Efter utbildningen arbetade han på ett antal ridklubbar på olika orter samt försäljningsstall för att sedan gå ett tredje år på Hippologprogrammet. Han har sedan dess arbetat som ridlärare och har i dagsläget lektioner med allt ifrån nybörjare till avancerade nivå.

Wilma har jobbat på ridskola under hela sitt yrkesverksamma liv. Hon gick en ridlärarkurs 93–94. Så småningom fick hon ett jobb som ridskolechef och undervisade till en början ganska mycket, men efterhand minskade antalet lektioner och hon la mer tid på annat. De sista sju åren har hon främst ägnat sig åt att undervisa yrkesverksamma i teoretiska ämnen.

Linnea gick ut Hippologprogrammet 2016. Året efter började hon arbeta på ridskola och idag har hon barnlektioner på olika nivåer samt hopplektioner för barn och vuxna.

Hanna gick en ridlärarutbildning på Strömsholm 97–98 och har sedan dess jobbat på ridskola. Sedan ett och ett halvt år tillbaka jobbar *Hanna* halvtid på ridskola och halvtid på ridgymnasium och har totalt fem ridgrupper med ungdomar och vuxna.

Martina började som ung arbeta i stall och vikariera på ridlektioner. Sedan fyra år tillbaka är hon utbildad SRL2. Nu har hon en tjänst som innebär att hon jobbar 70 procent på ridskolans kansli och 30 procent som ridlärare vilket gör att hon har runt

10 lektioner i veckan. Hon undervisar barn runt 10 år upp till vuxna och varannan vecka har hon extra lektioner i hoppning.

Linda har gått långa kursen och arbetat som ridlärare på olika ridskolor i drygt 30 år. I dagsläget undervisar hon främst vuxna i både hoppning och dressyr.

Kajsa tog examen från Hippologprogrammet 2008 och har därefter jobbat på ridskola. I dag har hon tre lektioner i veckan där målgruppen är ungdomar.

4.2. Ridlärare, en mångsidig yrkesroll

4.2.1. En förebild också utanför stallet

När ridlärarna fick beskriva hur de uppfattade sin yrkesroll var det flera av ridlärarna som nämnde att de uppfattade sig själva som förebilder, inte bara i yrkesutövningen utan närhelst de mötte sina elever.

”Det är också en liten grej som man tänker, att man är ju ändå den rollen, även om jag är ledig nu så är jag fortfarande deras ridlärare när jag är i affären och de ser ju fortfarande mig som den personen.” (Linnea)

Wilma lyfte även fram det ansvar som dagens sociala medier medför.

”Att vara ridlärare, för mig innebär det, nummer ett är att det innebär att vara en förebild och den är man jämt, 24 timmar om dygnet, det är viktigt att tänka på. Det är man när man går på Ica, det är man på nätet, i början fanns ju inte nätet men man är det jämt.” (Wilma)

4.2.2. Inte bara pedagog utan även psykolog

En reflektion som framkom var att ridlärarna, medvetet eller omedvetet, tenderade att spela en stor roll i elevernas liv. *Hanna* upplevde att hon ofta fick höra att hon hjälpt och varit uppskattad av sina elever, trots att hon själv inte varit medveten om det.

”Man får ofta höra hur mycket man gör för dem som man kanske inte förstår. Alltså sådana som kanske lider av psykisk ohälsa, att man har betytt väldigt mycket och man vet inte riktigt varför. Det är kanske därför också som man trivs så bra, för att jag gör något roligt och jag känner att eleverna uppskattar det.” (Hanna)

Linda såg sig själv som en neutral person i sina elevers liv.

”Dels får du möta väldigt många olika typer av människor, det tycker jag är jätteroligt. Sedan är man en neutral människa i de flesta människors liv. De kommer bort ifrån skolan eller jobbet och familjen och sedan kan man se dem för dem de är, det tycker jag är jättespännande.”
(Linda)

För *Linnea* var hennes position till eleverna inte lika självklar. Hon framhöll att hon inte alltid var säker på vad som faktiskt ingick i yrkesrollen och vilket ansvar hon hade gentemot sina elever. Hon belyste att elevernas relationer och aktivitet på sociala medier påverkade dem i stallet och gjorde att hon fick åta sig en roll som medlare, vilket hon inte var riktigt beredd på när hon kom ut i yrkeslivet.

”Nu för tiden är man ju inte bara ridlärare utan att man har ju ganska många mer bitar och det är lite sådär att man tänker att ”woah, det här var inte det jag liksom”. Det blir mycket ibland lite det här att man får vara lite psykolog. /.../ Det är något vi pratar om mycket här också, det här med tryggheten i stallet, att det förekommer mycket mellan ungar att det är liksom, och det är främst på sociala medier, att de liksom snackar skit om varandra och det är hit och hå. Då är det också såhär, är det här vår grej att liksom ta upp när det inte sker i stallet men samtidigt så påverkar det i stallet med för de är ju osams. Där blir det mycket så att man måste liksom medla mellan sådant också och det är väl sådant man inte riktigt är beredd på kanske när man kom ut i arbetslivet, att det blir så mycket mer. /.../ Men det blir ju det på ett sätt också för att, som vi pratar om i vår värdegrund så är det ju så, alla ska ju få vara med och respekt för varandra och då är det ju upp till oss att det följs. Men det är en utmaning, alltså verkligen.” (Linnea)

4.2.3. Ett ständigt kunskapssökande

Ridlärarna var eniga över att en bra ridlärare besitter en stor kunskap och har en förmåga att förmedla den till sina elever. De framhöll även vikten av att kunna vidareutbilda sig för att kunna bemöta och nå ut till fler elever. För *Adam* var det viktigt att hela tiden tänka framåt och bredda sin yrkesroll.

”Jag ser att min yrkesroll är viktig, inte främst på ridskolan utan också i om man kan få in sporten i den också. /.../ Det gäller ju hela tiden liksom och tänka ett snäpp till liksom vad det är man vill stå om tio år eller så, att man hela tiden, aah men kan utveckla sig själv i yrket. /.../ Sedan går det ju självklart att utveckla yrket i olika former. Liksom brinner du mer för att ha barnen tex då kanske du går extra pedagogikkurser och kan läsa liksom mer på den biten. Kanske inte så relaterat till ridskola men det finns ju ändå en pedagogikutbildning att gå. Eller om du driver för att träna ekipage, då kan du ju gå tränarutbildningar osv.” (Adam)

För *Hanna* var ridning en del av yrkesrollen och hon menade att möjligheten till ridning inte bara var utvecklande för henne, utan även givande för elever och hästar.

”Nu har ju vi så bra att vi får ju rida rätt mycket på vårt jobb och då har vi också mycket förevisningar för elever. Jag brukar kunna ha det på teorin och det uppskattar de ju väldigt mycket. Eftersom vi har mycket ridning så har vi ju våra passhästar som vi får träna och tävla

också vilket höjer statusen lite på hästarna. Så man får ju liksom hålla igång sig själv också som ryttare.” (Hanna)

4.2.4. En utvecklande yrkesroll

Ett par av ridlärarna framhöll att de i början av sitt yrkesliv kunde uppleva en viss osäkerhet och nervositet kring deras roll som ridlärare. *Adam* menade att det var en del i processen att skapa sin egen identitet som ridlärare och i yrkesrollen.

”Jag tror att jag är lite mer ödmjuk idag, i dagens roll. Självklart också för att man gått på några nitar och några näsbrännor och lite så. Men det är också viktigt att man vågar göra misstag eller fel för att kunna gå framåt. Det är inte så att man är bäst i världen på att undervisa när man har första lektionen utan man måste ju ta till sig och verkligen plocka dom bitarna som passar en själv och göra sitt eget varumärke.” (Adam)

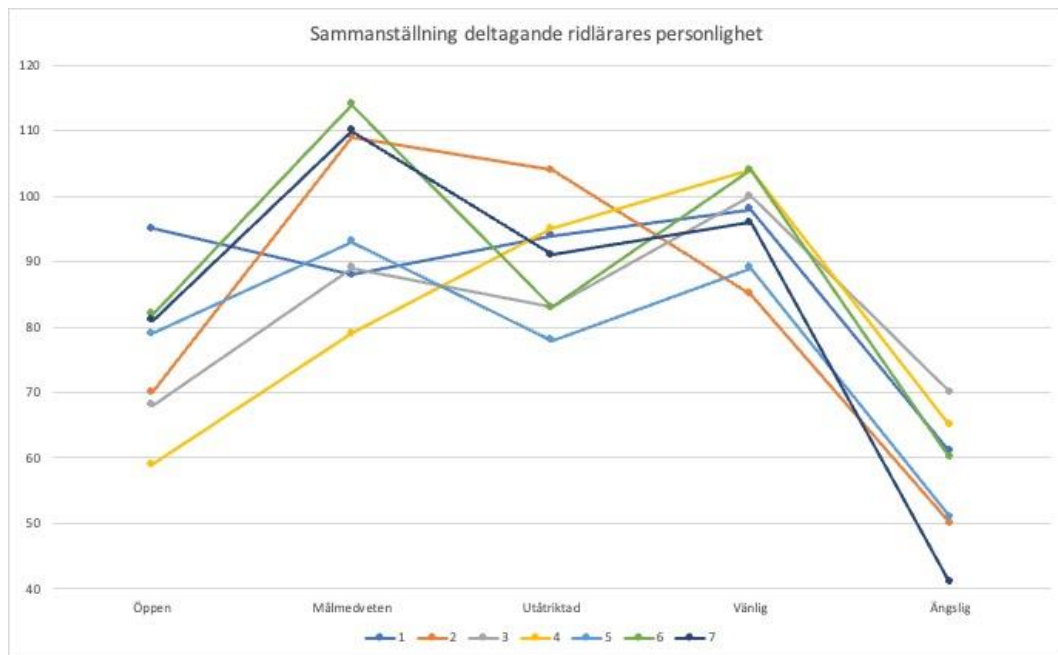
En uppfattning som exempelvis *Wilma* berättade om var att yrkesrollen och hennes syn på den förändrats över tid. *Wilma* menade att de ridlärare hon mötte som barn påverkade hur hon uppfattade sin yrkesroll som oerfaren ridlärare men att den uppfattningen förändrats över tid. Hon menade att den ökade erfarenheten gjort henne mer ödmjuk i sin yrkesroll och att hon fått utmana sig själv att utveckla sin pedagogiska sida.

”Jag tror att man blir mer och mer ödmjuk, både inför andra människor, inför hästen och inför den pedagogiska rollen som ridlärare. Ju mer man lär sig desto mer ödmjuk blir man, det skulle jag vilja säga. Sedan har ju också det här förändrats över tid, jag är ju verkligen ett arv ifrån liksom det militära och att det var väldigt militärt och den delen som man hade med sig. För man red ju för dom när man var liten så det va ju det man såg och det var förebilderna och automatiskt så härmade man. Så att där var jag nog väldigt mycket i början och sedan har jag fått utmana mig själv att utveckla mer den pedagogiska sidan och inte bara att styra en grupp.” (Wilma)

Linda upplevde att hennes grundinställning inför yrkesrollen var den samma som när hon började arbeta men hon höll med *Wilma* i att yrkesrollen innebar utmaningar.

”Det innebär jag hela tiden ställs för utmaningar, att jag måste ha en god plan och sedan måste jag kunna vara flexibel att kunna förändra mitt sätt att undervisa för att få mina kunder eller elever att förstå. /.../ Det här har väl varit min grundinställning men det förändras hela tiden och jag tycker hela tiden att jag utvecklas.” (Linda)

4.3. Ridlärarnas upplevda personlighet



Figur 1. Sammanställning av de deltagande ridlärares personlighet utifrån personlighetstestet. Poängskalan löper från noll till 120 där 120 tyder på en hög grad av egenskapen. Personlighetsdimensionerna, egenskaperna, som mäts är öppenhet, målmedvetenhet, utåtriktning, vänlighet och ängslighet. Varje ridlärare representeras av en färgad linje.

Under intervjuerna fick ridlärarna beskriva sin personlighet fritt vilket resulterade i att beskrivningarna varierade i omfattning och innehåll. Ridlärarnas beskrivna egenskaper har därefter analyserats och vid överensstämmelse kopplats till kategorierna i personlighetstestet *The big five*. Resultatet av intervjuerna och personlighetstesten visade att ridlärarna har en självbild som till övervägande del verifieras genom personlighetstestet. Testet visade att ridlärarna hade störst spridning gällande egenskaperna öppenhet och målmedvetenhet och minst spridning vad gäller egenskapen vänlighet.

Adam (Nr 1 i figur 1) beskrev sig själv som mycket *social* och *energisk*. Han är en *öppen* person med ett ganska bra självförtroende men en något sämre självbild. Han har en rationell syn angående att göra eventuella misstag och fokuserar främst på det han lyckats med och ser det andra som en lärdom. Testresultatet visar att *Adam* är den ridlärare som fick högst poäng gällande personlighetsdraget *öppenhet*, vilket överensstämmer med hans upplevda bild om sig själv.

Wilma (NR 2 i figur 1) beskrev sig själv som mycket *sträng* och *pushig* och menade att hon ibland måste bli mer inlyssnande. Samtidigt beskrev hon sig själv som mycket *social* och intresserad av människor. Hon upplevde att hon är styrd av tanke snarare än känsla. Hon vill ha *kontroll*, *struktur*, *ordning* och *reda*. Hon har ett gott självförtroende och en bra självkänsla vilket hon uppger berodde på att hon känner

sig älskad, uppskattad och trygg i det arbete hon utför. *Wilma* var den ridlärare som enligt testet var mest *extrovert*, *utåtriktad*, vilket speglas i hennes intervjuvar.

Linnea (Nr 3 i figur 1) ser sig själv som *pedagogisk*, *ödmjuk*, *inlyssnande*, *glad* och *seriös*. Hon är angelägen om att interagera med andra och *mån om att göra sig förstådd*. Hon har ett ganska bra självförtroende och självkänsla även om hon framhåller att det kan variera från dag till dag. I personlighetstestet utmärkte sig *Linnea* genom att vara den ridlärare som fick högst poäng på egenskapen *ängslighet*, vilket återspeglar *Linneas* tydliga önskan om att göra sig förstådd.

Hanna (Nr 4 i figur 1) beskrev sig själv som *utåtriktad*, *lättäm*, *inkännande*, *spontan*, *känslös* och *humoristisk*. Hon känner sig trygg i sin yrkesroll och har ett gott självförtroende och en god självkänsla, något som hon menar ökat med tiden. *Hanna* var den ridlärare som, tillsammans med *Linda*, fick högst poäng på egenskapen *vänlighet* vilket styrker hennes bild av sig själv. *Hanna* fick lägst poäng på egenskaperna *öppenhet* och *målmedvetenhet*.

Martina (Nr 5 i figur 1) beskrev sig själv som *entusiastisk*, *positiv*, *skämtsam*, *strukturerad*, *noggrann*, *pratsam* och *extrovert*. *Martina* fick höga poäng på egenskaperna *vänlighet* och *målmedvetenhet* vilket överensstämmer med hennes bild av sig själv. Hon beskrev sig själv som *extrovert* vilket konfirmeras av personlighetstestet. I relation till övriga ridlärare var *Martina* dock den ridlärare som fick lägst poäng på egenskapen *extrovert*.

Trots att hon beskrev sig som *extrovert* så var hon den ridläraren som fick lägst poäng på egenskapen, om än marginellt.

Linda (Nr 6 i figur 1) ser sig själv som *öppen*, *ärlig* och *ödmjuk* i rollen som ridlärare, om än något *osäker*. Hon ser även sig själv som *lojal*, *ödmjuk* inför människor och hästar, *pålitlig* och *trygg* i mötet med elever. *Linda* uppger att hon, i rollen som ridlärare, har sämre självkänsla än självförtroende. *Linda* fick högst poäng gällande egenskapen *målmedvetenhet* och var, tillsammans med *Hanna*, den ridlärare som fick högst poäng på egenskapen *vänlighet*. De höga poängen på *målmedvetenhet* stämmer väl överens med *Lindas* bild av sig själv.

Kajsa (Nr 7 i figur 1) beskriver sig själv som *effektiv*, *målmedveten*, *glad*, *positiv*, *extrovert* och *pratsam*. Hon har ett ganska bra självförtroende och accepterar att allt inte måste vara perfekt hela tiden. *Kajsa* var den ridlärare som enligt personlighetstestet visade minst tendenser till *ängslighet*. De låga poängen på *ängslighet* återspeglar *Kajsas* självförtroende och acceptans kring att inte alltid vara perfekt hela tiden och validerar hennes bild av sig själv.

4.4. Personlighetens påverkan på yrkesrollen

4.4.1. Interaktion med elever

Ridlärarna interagerade på olika sätt med sina elever och flera av dem upplevde vissa svårigheter i mötet med introverta personer. Ridlärarna önskade även olika typer av relationer med sina elever. *Wilma* menar att hennes *extroverta* personlighet har gjort mötet med dem som är mest olika henne själv svårast. Hon upplever att det är svårare att läsa av *introverta* personligheter. Likt *Wilma* så upplever *Hanna* *introverta* personer som svårare att läsa av, något som dock blivit bättre med tiden.

”Det har blivit bättre med tiden men förut kändes det som, innan jag förstod det här med att det finns introverta personer och extroverta personer. För jag upplevde ju introverta personer som sura och om jag försökte skoja till det och så kunde de inte ens svara på det eller någonting, då upplevde jag det som att ”okej, du är sur, förlåt.” Men det är också något som man lärt sig under tiden, att man är olika. Sedan är det ju alltid kul med den som har varit väldigt introvert, när den kommer ut ur sitt skal och börjar kommunicera.” (Hanna)

Även *Kajsa* upplever att introverta personer är svårare att undervisa då hon känner att hon inte alltid får gehör för den feedback eller de instruktioner hon ger. Hon upplever det lättare att undervisa elever som är extroverta då hon kan ha en mer tuff och pushande approach.

I rollen som ridlärare så uppger *Linnea* att eleverna har lätt att känna trygghet och förtroende för henne eftersom hon är inlyssnande och bra på att läsa av situationer. *Linnea* menar dock att hon ibland tenderar att bli otålig när hon upplever att eleverna inte utvecklas i den takt som hon önskar.

Hanna menar att eftersom hon är *utåtriktad* har hon lätt att få kontakt med sina elever, föräldrar och anhöriga och skämtar mycket med dem. Hon vill ha en lättsam relation till sina ridskoleelever och är nogga med att alltid uppmärksamma dem. I relationen till sina gymnasieelever vill *Hanna* att eleverna ska känna att de är på samma nivå och kan ha roligt tillsammans. *Hanna* vill att hennes elever ska uppfatta henne som kompetent och att hon alltid går att prata med.

”Jag träffar dem i stallet så är jag nogga med att alltid säga hej och vid namn och har jag tid stannar jag gärna och frågar hur det är. Mina gymnasieelever som jag har, som jag hänger med under en hel dag, vill jag ju gärna prata om vad som hänt under helgen och fråga hur det går med deras egna hästar och så. Egentligen nästan lite kompisnack med dem. Jag känner inte att jag är lärare så mig ska ni ha respekt för utan jag känner mer att vi kan ha en härlig jargong i stallet.” (Hanna)

Linnea upplever att hon, tillskillnad från *Hanna*, vill ha lite mer distans till sina elever och är noga med att eleverna fortfarande ska känna att hon är deras ridlärare.

”Såklart vill jag att de ska känna att de kan komma till mig och prata med mig och att de har förtroende för mig på det sättet och att de tycker att jag är snäll och så men att det ändå finns en ömsesidig respekt, att det inte blir att jag blir deras bästa kompis utan att de ändå fortfarande ska känna att jag är deras ridlärare.” (Linnea)

4.4.2. Tillvägagångssätt vid bemötandet av elever

Under intervjuerna tillfrågades ridlärarna hur de bemöter elever som är osäkra, rädda eller utåtagerande mot hästen. Ridlärarna framhöll att deras egna personlighet påverkade dem i bemötandet av rädda elever och beskrev flera olika tillvägagångssätt. Ridlärarna kunde se både för- och nackdelar med sina tillvägagångssätt. *Adam* menade att hans intention var att vara inlyssnande gentemot sina elever men ibland tenderade han att påskynda elever eller ge dem en för svår övning. Han menade även att han ibland ställde för höga krav på eleverna i sin strävan att utveckla och utmana dem. Vid undervisning av rädda eller osäkra ryttare sänkte han dock kraven. Han framhöll att han försökte förmedla en lekfull inställning kring det som eleven upplevde som svårt eller läskigt samt att han individanpassade undervisningen.

Ibland tenderade *Wilma* att bli allt för pushig och inte inlyssnande vilket kunde resultera i att hon drev på eleverna för hårt eller för fort, något som kan vara till nackdel vid undervisandet av rädda eller osäkra elever. För andra ryttare har *Wilmas* pushighet varit till fördel och hjälpt dem att komma över sina rädslor.

”Har jag lite för mycket att göra, är lite för stressad så kan jag missa den och då kommer mitt sämre jag fram, att jag kan bli stressad, jag kan bli otålig, känna att jag inte har kontroll och där kan jag bli väldigt bulldozer i det. /.../ Där vill man ju kunna liksom stanna upp och reflektera, alltså ta en halvhalt. /.../ Man vill hinna stanna upp, fundera och vänta istället för att bara skena på. Men mitt första är att skena på så jag måste liksom utmana mig själv i det.” (Wilma)

Wilma var dock väl medveten om för och nackdelarna med sitt tillvägagångssätt och hon jobbade för att i större grad lyssna in sina elever och vilket agerande som var mest effektivt i olika situationer. Hon framhöll att hon var angelägen om att eleverna uppfattade att hon vill dem väl och att de ska få utvecklas utifrån sina egna ambitioner, låga såväl som höga ambitioner är okej.

När *Linnea* undervisar rädda eller osäkra elever är hon mån om att eleverna ska våga säga till när de blir osäkra eller rädda och har en dialog utifrån det. I mötet med rädda elever är *Hanna* noggrann med att ge eleven den tid som behövs och är

noga med att aldrig pressa någon. Hon är även noga med att ryttaren ska få en trygg häst och framhåller att eleverna som går en utbildning kan pushas mer än ridskoleeleverna som endast har ridningen som hobby. Vid undervisande av rädda elever styr *Linda* valet av häst noga och anpassar övningen efter ryttaren. Hon är inlyssnande och använder sig av sin kunskap för att hitta alternativa sätt att komma runt rädslan.

"Eftersom jag är ganska trygg i min yrkesroll och har ganska stor kunskap, både för att jag känner hästarna och är intresserad av att ta reda på vad eleverna vill, då har jag fått henne, jag har sagt att du behöver aldrig hoppa eller gå över en bom om du inte vill men nu gör vi det här i skritt och sedan skulle de räkna antalet steg och då fick de något annat att tänka på så där är ju pedagogiken. Då blev bommen mindre väsentlig än antaget steg emellan och sedan gör man det i skritt så är det inte så farligt, det händer ingenting och sedan talar man om för eleven att nu måste du andas, så att man hela tiden ser liksom och man sätter inte den eleven på en häst som är lite prillig liksom utan då byter man. /.../ Så det är väl ett exempel på hur man kan använda sig av både kunskapen och att man är en trygg person liksom, sedan att man lyssnar på vad eleverna säger. /.../ Jag skulle aldrig utsätta någon för att, och de kan låta bli att galoppa länge. De vill ju komma över någonting och sedan kan man hitta olika, man kan föreslå longering eller galoppa två steg eller bara rätt och slätt strunta i det och så lyfter man bort det problemet. Det gör ingenting, du galopperar när du känner dig färdig med det."
(Linda)

Rädda ryttare försöker *Kajsa* pusha och peppa till att våga utmana sig själva. Hon brukar även berätta om sin egen erfarenhet för att skapa förståelse och visa på att det går att övervinna rädslan.

"Man har ju haft det här klassiska "jag vågar inte galoppa" och då är jag oftast så att "jo men vi tar tre steg" så eller "jag springer med dig" så att man ändå försöker pusha dem litegrann. Alltså som jag säger, man blir ju inte av med sin rädsla om man inte trotsar rädslan och jag har själv åkt hem utan att galoppa och tänkt att jag hade ju klarat det. Så att man kan, och också, säger jag att "jag har också varit rädd en gång i tiden" och så liksom så att de vet att man känner igen sig i det." (Kajsa)

I bemötandet av elever som är utåtagerande mot hästarna agerade ridlärarna likartat. Ridlärarna framhöll att deras agerande och bemötande av utåtagerande elever bland annat berodde på individen samt situationen.

"Utåtagerande blir jag fly förbannad på kan jag säga. Det är mina barn så det är nog en sak som få mig att bli riktigt arg, beroende på såklart hur hårt det är. Om det är att det räcker med att jag säger att "du, det där gör du inte om" eller om jag måste slita av dem från hästen. Det är lite nolltolerans på det faktiskt." (Hanna)

Vid undervisandet av en elev som är utåtagerande framhöll ridlärarna även att det är viktigt att informera eleven om att beteendet inte är okej samt instruera kring alternativa sätt att agera.

”Det blir ju väldigt individanpassat, men en elev som blir utagerande mot hästen måste man ju verkligen få att förstå orsak och verkan. Att det inte var hästens fel att du ramlade av för att du gjorde såhär.” (Adam)

4.4.3. Struktur och lektionsupplägg

Ridlärarna planerade sina lektioner i olika utsträckning, gemensamt var dock att alla ridlärare framhöll vikten av att vara strukturerad. *Adam* ser sig själv som en ganska strukturerad person och vet vilket ämne varje lektion ska ha. Han menade dock att han inte längre detaljstyr lektionerna utan försöker lägga upp lektionerna efter elevernas mål.

”I början på min ridlärarkarriär så var det väldigt detaljerade PM, nu är det nog mer så att man har ett ämne och man vet vart man vill nå. Sedan är det väl lite mer elevstyrt beroende på hur långt de har kommit, vad eleven förväntas, så att det återspeglar elevens mål.” (Adam)

Wilma planerar sina lektioner utförligt och har en tydlig struktur med inledning, presentation, huvuddel, tid för elevreflektion samt avslut. *Linnea* gör en terminsplanering inför varje termin med en röd tråd som uppdateras allt eftersom terminen fortgår. *Hannas* spontana och inkännande personlighet ger uttryck i att hon ofta anpassar lektionsinnehållet efter elevernas dagsform. Hon uttryckte det som att bristen på lektionsplanering var hennes stora nackdel gentemot de elever som önskar en tydligare struktur. Lektionsplaneringarna brukar bestå av en grovplanering med ett flexibelt innehåll som anpassas efter behov. *Hanna* menade även att hennes syn på lektionsplanering varit densamma genom hela hennes yrkeskarriär.

Martinas strukturerade sida visar sig genom att hon har en tydlig terminsplanering med bestämda övningar, hon är dock flexibel och ändrar lektionsinnehållet vid behov. Hennes extroverta och entusiastiska sida uttrycker sig genom att hon ofta pratar lite för mycket under lektionerna, vilket även grundar sig i att hon är angelägen om att alla ska förstå. I hennes strävan tenderar hon dock att förklara lite för omständligt under genomgångarna och menar att hon måste förenkla sina instruktioner.

Linda såg sig som bland annat ärlig och ödmjuk i rollen som ridlärare, om än något osäker. Osäkerheten gör att hon därför är väldigt väl förberedd och välplanerad inför sina lektioner för att skapa trygghet för sig själv. Osäkerheten gör att hon därför är väldigt väl förberedd och välplanerad inför sina lektioner för att skapa trygghet för sig själv. Hon är även här inlyssnande och lyhörd för elevernas tankar och önskemål.

”Jag planerar jättenoga. Jag har ju först en terminsplanering där jag sätter upp ett mål för varje grupp och ofta så har jag, inte varje termin men ofta, så frågar jag dem vad målsättningen för var och en är och vad är målsättningen för gruppen. Sedan utifrån det så gör jag en terminsplanering och sedan så gör jag en detaljplanering utifrån gruppens önskemål som jag har. Sedan gör jag alltid en egen detaljplanering inför varje dag.” (Linda)

Vid planering av sina lektioner har *Kajsa* en pärm med veckoplaneringar men även hon framhåller att mycket sitter i ryggmärgen. Övningarna bestäms dag för dag genom att *Kajsa* kollar i planeringen, bestämmer huvuduppgift och anpassar framridningen efter den. Skulle hon ha en vikarie så brukar hon styra upp lektionerna mer.

4.4.4. Kontakt med föräldrar och anhöriga

Ridlärarna hade generellt lätt i kontakten med föräldrar och anhöriga. Samtliga ridlärare framhöll att en ökad erfarenhet gjort det lättare att hantera kritik. Vid mötet med föräldrar och i bemötandet av kritik är *Adam* mån om att stå för sin sak men har en lekfull inställning mot personen som framför kritiken. Han menar att kunskap är ett bra sätt att bemöta kritik på och försöker alltid förklara varför han agerar som han gör.

Ibland kan det ju vara så att man lyfter det lite positivt i gruppen om man tycker att det stör mer och att man blir väldigt så berättande vad det kan härleda till ifall farmor hänger över kanten och skriker galoppera. Att ja, snart kommer ditt barnbarn galoppera väldigt fort om inte du slutar och det är ju det positiva. När man blir lite mer, när man får lite mer kritik så gäller det ju att bara kunna stå för sin sak och att man förmedlar det till den som har åsikter och då är det ju alltid skönt att man har någon bakom ryggen (Adam)

Wilma har lätt att skapa goda kontakter med elever, föräldrar och anhöriga och vid framförandet av kritik gentemot henne förklarar hon gärna. *Linnea* å andra sidan upplever att föräldrakontakten ibland kan vara en utmaning och tenderar att ibland påverkas lite för mycket av föräldrars önsknings. Hon upplever det lättare att maila än att prata i telefon.

Jag tycker det är lättare att maila men sedan är det ju såklart, är det någon som vill prata så gör vi det också. Nej men det tycker jag ändå funkar och där är det ju samma sak där, man kan ha mycket dialog med min chef och mina andra kollegor och bolla lite kring vad man ska svara. Så det tycker jag funkar bra men vissa föräldrar är ju en utmaning, definitivt. (Linnea)

Linnea framhåller också att erfarenhet gör det lättare att hantera kritik och att det för henne är till stor hjälp att kunna bolla eventuell kritik med sin chef.

När man börjar så är det väldigt såhär att då är man att aah gud, nu måste jag verkligen hävda mig och visa mig vara bra och att alla ska vara nöjda och då är det jättejobbigt när man får

någon sådan kommentar att "de utvecklas inte". Men där har vi det ändå bra med min chef till exempel, att jag kan bolla med henne och hon är såhär att "nej men alltså lugn, det är lugnt. Vi står bakom dig och du gör det du har tänkt och är dem inte nöjda med det så är det inte ditt problem", så där tycker jag att vi har det bra. Det är också bra när man kan bolla med sina kollegor och liksom få stöttning. (Linnea)

På grund av *Martinas* tjänst och målgrupp så har hon inte så mycket föräldrakontakt men framhåller att hon, vid eventuella frågor och kritik, gärna förklarar utbildningsplanen och sina tankar. *Linda* har väldigt lite föräldrakontakt på grund av elevernas målgrupp men uppger att hon har väldigt lätt i mötet med föräldrar och anhöriga. Eftersom *Kajsa* undervisar ungdomar så har hon inte heller så mycket kontakt med föräldrar men hon menar att hon är diplomatisk och tydlig i sin kontakt.

Då försöker man ju ta det till sig och liksom, är det att de klagat eller att, vad ska man säga, att om det sker någonting, försöker lösa situationen och även kunna förklara varför det hände eller alltså så. Jag drar mig inte för att liksom ta en diskussion med dem, men att man försöker vara professionell i det hela och ändå tänka på att det är betalande kunder, som vi vill behålla. (Kajsa)

4.5. Passande personlighet för yrkesrollen

Fler av ridlärarna lyfte fram egna personlighetsdrag som de hade nytta av i sin yrkesroll. Gentemot sina elever ville *Adam* uppfattas som kunnig och förtroendegivande och en styrka i hans roll som ridlärare var hans förmåga att utveckla sina elever, vilket han ansåg att personligheten bidrog till.

Min personlighet och öppenhet anser jag vara bra när jag har en yrkesmässig relation med eleverna o när oftast till ett bra resultat i undervisningen, eleverna blir oftast inspirerade och återkommer (Adam)

Linnea trodde att hennes personlighet hjälpt henne att hålla motivation och humör uppe, både för elever och för henne själv, även om hon ibland tenderar att ha en pessimistisk inställning.

jag tror att min personlighet hjälper mig att hålla motivation och humör uppe. Sedan kan jag ju vara lite, ibland vet jag att jag är lite pessimist att "aah fast det där kommer inte gå" och sedan när man faktiskt provar det så "aah men det funkade" och det är lite samma sak där, lite beroende på situationen. Men jag tror att, genom att försöka lätta upp situationen så blir både jag och elever gladare, jag tror att det gör min roll lättare i alla fall. (Linnea)

Martina ansåg att hennes struktur och flexibilitet hjälpte henne i situationer där hon behövde agera snabbt. Hon menade dock att hon ibland behövde bli lugnare. *Martina* refererade även till testresultatet och de höga poäng som hon fått på

egenskapen utåtriktning (i citatet benämnt *cheerfulness*) och menade att personligheten bidrog till att skapa en positiv stämning.

Ja men dels har jag ju struktur och att jag är flexibel och det behöver man ju vara. Man behöver ju även vara snabbtänkt för det händer ju saker hela tiden. Så flexibel, snabbtänkt och kommunikativ också som det här testet säger så ligger jag ju högt på cheerfulness. Jag tycker ju att jag är positiv och jag vill att mina elever ska tycka att det är en positiv stämning i ridhuset. Det är ju, jag är ju snabb också och jag kan ju kasta ut instruktioner till alla och jag är ju snabb som människa och ibland behöver jag väl bli lugnare kanske. (Martina)

Kajsa upplevde att hennes strukturerade och ordningsamma sida var till nytta i yrket. Hon framhöll även hennes engagemang och vilja till att utvecklas var till fördel i yrkesrollen. Till nackdel hörde att hon uppgav sig ha ett kontrollbehov som ibland resulterade i att hon tog på sig uppgifterna själv, snarare än att delegera.

Alltså positivt det är ju att jag är, jag gillar ju struktur och ordning och så och det har man ju till nytta av både i stallet och även på lektioner. Sedan att jag är driven och jag tycker ju om att jobba, så att det liksom, det är ju bra. Sedan också, alltså väldigt intresserad av jobbet och alltså vill, tycker om utmaningar och söka ny kunskap och utvecklas som person, kan man väl säga. Negativt, ja, ibland kanske lite för mycket kontrollfreak haha. Jag gör ibland saker hellre själv än att delegera ut det till andra för att jag litar inte att det blir gjort så som jag tycker att det ska bli gjort. Sedan så kan man ju nå upp till, alltså 5 + 5 är 10 men 4 + 6 är också 10, alltså man kan komma, nå, gå olika vägar men nå samma slutmål ändå. Men jag har blivit bättre på det, kan man väl säga. Jag inser att det går ändå. (Kajsa)

4.6. Summering av resultatet

Resultatet visade att ridlärarna uppfattar sin yrkesroll som mångfacetterad, utmanande och utvecklande. Rollen kräver kunskaper och en pedagogisk förmåga. Utövandet av rollen kräver förberedelser men också förmåga till improvisation samt beredskap att även tangera andra yrkesroller. I intervjuerna beskrev flertalet av ridlärarna sig själva som öppna, sociala och utåtriktade. Deras självbild verifieras till stor del av personlighetstestet. Testet visade även att ridlärarna påvisade störst spridning gällande egenskaperna öppenhet och målmedvetenhet och minst spridning vad gäller egenskapen vänlighet. Ridlärarnas personlighet uttryckte sig i interaktionen med och i bemötandet av elever. De ridlärare som uppgav sig ha svårt i mötet med introverta elever såg sig själva bland annat som extroverta och effektiva. I mötet med osäkra eller rädda elever visade sig ridlärarna med höga poäng på vänlighet och öppenhet ha en flexibel inställning till elevernas rädsla. Ridlärarna som i testet visade höga poäng på egenskapen *målmedvetenhet* och låga poäng på *ängslighet* tenderade att ha en mer pådrivande inställning emot eleven. Personligheten kom även till uttryck i ridlärarnas inställning till strukturering av lektionsupplägg och övriga arbetsuppgifter. Här var det framförallt ridlärarnas

spontana sidor och osäkerhet som kom till uttryck. Vid kontakt med föräldrar var det fördelaktigt att vara öppen, vänlig och utåtriktad. Ridlärarna tillskrev sina personligheter vissa egenskaper som exempelvis förmågan att utveckla eleverna, inspirera, skapa struktur och organisera. Dessa personliga egenskaper ansågs av ridlärarna som positiva för deras yrkesutövande. Vid bemötandet av elever som är utåtagerande mot hästarna kunde ingen skillnad kopplad till ridlärarnas personlighet utläsas, där var det främst situationen och eleven som avgjorde hur ridlärarna agerade.

5. Diskussion

I den här diskussionen diskuteras ridlärarnas uppfattning av yrkesrollen samt hur de upplever att deras personlighet framträder och påverkar i den yrkesrollen.

5.1. Ridlärarna balanserar i en komplex yrkesroll

Trost och Levin (2010) menar att en person besitter flera roller samtidigt. En ridlärare kan till exempel också vara en förälder. I dessa fall skiljer teorin på aktiva och latent positioner, beroende på i vilket situation personen befinner sig. En persons latent roller tenderar dock att påverka dennes agerande i olika situationer trots att rollen är latent (Trost och Levin 2010). När ridlärarna fick beskriva hur de uppfattade sin yrkesroll var det flera av ridlärarna som nämnde att de uppfattade sig själva som förebilder, inte bara i yrkesutövningen utan närhelst de mötte sina elever. Ridlärarnas upplevelser stämmer överens med det som Trost och Levin (2010) skriver om gällande att en persons olika roller tenderar att influera dennes agerande.

Några av ridlärarna reflekterade över att de, medvetet eller omedvetet, tenderade att spela en stor roll i elevernas liv. En av ridlärarna uttryckte att hon fått medla och agera psykolog för eleverna. Hon berättade även att hon inte känt sig förberedd på dessa förväntningar som hon menar att utbildningen inte förberett henne på. Ridlärarnas upplevelser kan kopplas till Lintons rollteori. Teorin hävdar att en person tilldelas eller anses ha en given position i en grupp eller ett socialt sammanhang (Trost & Levin 2010). Personen förstår, medvetet eller omedvetet, att vissa förväntningar medföljer denna position. Förväntningarna åstadkommer en process hos personen och tilldelar denne en roll. Rollen innebär att personen agerar i förhållande till de upplevda förväntningarna. Hur personen ser på sin position och tolkar sin roll avgör således hur han eller hon agerar (Trost och Levin 2010). Ridlärarna som menade att de tenderade att spela en stor roll i elevernas liv fick alla över medelpoäng på egenskapen *vänlighet* i personlighetstestet. Då egenskapen *Vänlighet* beskriver en persons relationer samt förmåga till samarbete (McCrae & John 1992) kan ridlärarnas vänlighet och samarbetsförmåga vara en bidragande anledning till att en del av dem tenderade att agera utöver vad de själva ansåg ingår i yrkesrollen.

Historiskt sätt har ridlärarutbildningarna varit en militär verksamhet (Thorell 2017) med normer som kännetecknas av social rangordning, auktoritet, status och kommandospråk (Forsberg 2007). I viss mån är ridlärarrollen fortfarande påverkad av denna historia och den pedagogiska utvecklingen inom ridundervisningen kritiserar ibland för att fortfarande vara gammalmodig (Lundesjö-Kvart 2013). En av ridlärarna upplevde att yrkesrollen och hennes syn på den förändrats över tid. Hon menade att de militära normer och den pedagogik hon vuxit upp med präglade hennes eget undervisningssätt. Hennes erfarenhet har gjort henne mer ödmjuk i yrkesrollen och hon arbetade nu för att utveckla sin pedagogiska sida. Elmholdt, Keller och Tangaard (2015) menar att lärarrollen, här avseende främst grundskola och gymnasieskola, numera är demokratisk. Detta betyder att yrkesbenämningen inte längre ger auktoritet och kontroll, utan den måste finnas hos den enskilde läraren. Nilsson (2020) menar även att kontroll kan ses som något negativt där eleven förväntas lyda läraren endast på grund av dennes profession. Dahlkwist (2012) beskriver det som att läraren ska ha kontroll i klassrummet men utan att låta eleverna känna lärarens dominans. I Nilssons (2020) studie kom de fram till att lärare bör bygga relationer med eleverna för att vinna deras tillit. Ridlärarna i undersökningen uttryckte önskemål om att själva omfatta dessa moderna, demokratiska ideal. En av ridlärarna menade att eftersom hon var utåtriktad hade hon lätt att få kontakt med sina elever och skämtade mycket med dem. En annan ridlärare upplevde att hon ville ha lite mer distans till sina elever. Hon var noga med att poängtera att hon önskar att eleverna känner förtroende för henne men att eleverna hela tiden känner att hon är deras ridlärare. Deras önskan om förtroende, humor och kontakt kan även här kopplas till ridlärarnas poäng på egenskapen *vänlighet*.

Ridlärarna var eniga om att en bra ridlärare besitter en stor kunskap och har en förmåga att förmedla den till sina elever. De önskade uppfattas som kompetenta i sin yrkesroll och framhöll vikten av att vidareutbilda sig för att kunna bemöta och nå ut till fler elever. Ridlärarnas bild av en bra ridlärare stämmer väl överens med Skolverkets (2019) beskrivning av en kompetent lärare. Skolverket (2019) beskriver en kompetent lärare som didaktiskt-, ledarskaps- och relationskompetent.

5.2. Personligheten kan användas i yrkesrollen

Flera av ridlärarna upplevde att introverta elever var svåra att undervisa. De upplevde att de inte fick någon respons, något som kan ha och göra med att ridlärarna menar sig vara extroverta. Extroverta personer är i allmänhet pratsamma och optimistiska, jämfört med introverta personer som karakteriseras som distanserade och tillbakadragna (McCrae & John 1992). Rushton et. al (2007) menar att extroverta individer erhåller information genom sin orientering mot den

yttre världen, personer, event eller händelser. De uppskattar att göra nya bekanskap, tänka högt och vara aktiva. Introverta individer söker en inre begrundan av idéer, tankar och koncept. De föredrar att processa sina tankar innan de uttrycker dem, har få nära vänner och föredrar djupa konversationer. Enligt Skolverkets (2019) syn ska lärare kunna förmedla sina förväntningar så att eleverna, utifrån sina individuella förutsättningar, kan ta dem till sig. Ridlärarna var medvetna om svårigheten som undervisningen av introverta elever innebar för dem och strävade efter att anpassa sin undervisning. Ridlärarnas medvetenhet och vilja till förändring stämmer överens med den socialanalytiska teorin som menar att belöningar från omgivningen ger motivation för prestationer hos den enskilde (Goldberg 1981, refererad av Hogan & Holland, 2003). Belöningen är i ovan nämnda situation att eleverna förstår och ger respons.

Auty (2008) menar att ridlärare ofta möter ängsliga eller rädda elever, det är därför viktigt att ridlärare kan läsa av elevers sinnesstämning och efter det strukturera lektionen för att skapa trygghet hos eleven. Studien visar att ridlärarna använde sig av olika tillvägagångssätt vid bemötandet av rädda eller osäkra elever. En av de intervjuade ridlärarna i den aktuella studien, beskrev att hon var pådrivande och inte inlyssnande vilket kunde resultera i att hon drev på eleverna för hårt. Agerandet kan kopplas till ridlärarens höga poäng på egenskaperna *målmedvetenhet* och låga poäng på egenskapen *ängslighet*. Egenskaperna visar bland annat på en person som är ambitiös, uthållig, lugn och uppfattas ha gott självförtroende. Tillvägagångssättet var inte enbart negativt men hon jobbade för att i större grad lyssna in sina elever för att kunna välja vilket agerande som var mest effektivt. Hennes intention stämmer bra med det resultat som Sivars (2021) studie visade där de deltagande ridlärarna ansåg att rädda elever bör behandlas med respekt. De ansåg också att det var viktigt att ta hänsyn till elevens behov och anpassa undervisningen därefter. Lundesjö- Kvarts (2020) studie tar upp vikten av att som ridlärare kunna läsa av hästen och därigenom få information om elevens ridning. Hästarna beskrevs som ridlärarnas arbetskamrater och främsta verktyg. Vid undervisning av rädda eller osäkra elever framhöll några av ridlärarna att det viktigaste var att placera rätt ryttare på rätt häst. En reflektion som framkom var även vikten att som ridlärare använda sig av sin kunskap för att hitta alternativa sätt att komma runt rädslan. Det sågs också som viktigt att vara inlyssnande, ge eleven den tid som behövs och aldrig pressa eleven.

En av ridlärarna uppfattade sig själv som spontan och inkännande vilket gav uttryck i att hon ofta anpassar lektionsinnehållet efter elevernas dagsform. Hon uttryckte det som att bristen på lektionsplanering var hennes stora nackdel för de elever som önskar en tydligare struktur. Hon menade även att hennes syn på lektionsplanering varit densamma genom hela hennes yrkeskarriär. Hon var den ridlärare som fick lägst poäng på egenskapen *öppenhet*. Låga poäng tyder enligt testet på en jordnära

och sällan analytisk personlighet (McCrae & John 1992). Det sistnämnda personlighetsdraget kan vara en anledning till att hon inte har förändrat sin inställning till lektionsplanering trots att hon uppger att det är en nackdel för de elever som önskar en tydligare struktur.

En annan ridlärare såg sig själv som en ganska strukturerad person som visste vilket ämne varje lektion skulle ha. I början av hans ridlärarkarriär skrev han väldigt detaljerade PM. Han menade dock att han inte längre detaljstyr lektionerna utan försökte lägga upp lektionerna efter elevernas mål. Han berättade även att han ansåg sig själv ha ett ganska gott självförtroende. Detta visar att hans erfarenhet och självförtroende gjort att han har ökat sin spontanitet och erfarenheten har gjort att han inte längre känner samma behov av att planera. Vealey et al. (1998) beskriver självförtroendets utveckling och menar att förbättrat självförtroende endast följer av både psykisk och fysisk förberedelse. Sivars (2021) studie visade att ridlärarna ansåg att struktur och kunskap, genom planering och att vara påläst i de aktuella ämnena var viktiga faktorer för att bemöta rädsla inför en ridlektion och för att nå framgång i undervisningen. Sivars (2021) resultat återspeglar sig i en av ridlärarnas reflektion kring hur hon planerar sina lektioner. Ridläraren beskrev sig själv som osäker i sin yrkesroll och menade att hon, för att skapa trygghet för sig själv, var väldigt väl förberedd och välplanerad. I personlighetstestet fick hon högst poäng gällande egenskapen *målmedvetenhet*. Höga poäng visar enligt testet på en person som bland annat är disciplinerad, ambitiös och uthållig (McCrae & John 1992). Egenskaperna stämmer överens med ridlärarens behov och önskan om en tydlig struktur.

5.3. Ridlärarnas personlighet passar deras yrkesroll

Alla ridlärarna upplevde att den egna personligheten påverkade yrkesrollen och reflekterade liknande kring denna påverkan. De framhöll att de försökte vara kunniga, positiva och engagerade vilket de menade att deras personlighet bidrog till. Värt att uppmärksamma är att när ridlärarna ombeds nämna egenskaper som påverkar dem i yrkesrollen framkommer en mängd egenskaper som skiljer ridlärarna emellan. Egenskaper som en ridlärare framhöll som positiv kunde av en annan ridlärare upplevas som ofördelaktig. Ridlärarnas skilda upplevelser går att koppla till Lintons rollteori, vilken menar att hur en person ser på sin position och tolkar sin roll avgör hur han eller hon agerar (Trost & Levin 2010).

En av ridlärarna menade framförallt att hans personlighet bidrog till hans förmåga att utveckla sina elever. En annan ridlärare trodde att hennes personlighet hjälpt henne att hålla motivation och humör uppe, både för elever och för henne själv, även om hon ibland tenderade att ha en pessimistisk inställning. Ytterligare

påverkande egenskaper som ridlärarna framhöll var behovet av struktur, flexibilitet, ordningssamhet, kontroll och vilja till utveckling. I relation till Rushton et al. (2007) resultat kan man fundera på om människor söker sig till en yrkesroll där de kan ha användning för sin personlighet. Rushton et al. (2007) har i en studie undersökt amerikanska lärares personlighet. Studien visar att det inom olika lärarkategorier går att finna gemensamma mönster i lärarnas personlighet och såg också kopplingar med olika personligheter i förhållande till aktuell yrkesroll (Rushton et al. 2007). Det kan jämföras med ridlärarna i den aktuella studien som kan se hur fördelarna med deras personlighet kan användas i deras yrkesroll.

5.4. Reflektioner kring metodval och framtida studier

Studiens syfte och frågeställningar har besvarats genom en kvalitativ-, semistrukturerad intervju och ett personlighetstest. Urvalet skedde med hjälp av snöbollsmetoden och informanterna medverkade genom fysiska intervjuer. På grund av urvalsmetoden tillfrågades endast ridlärare i närområdet vilket medförde en geografisk begränsning. En annan begränsning som uppstod var att sex av sju informanter var kvinnor. Begränsningen kan bero på snöbollsmetoden vilken innebär att informanterna valde kommande informanter utifrån sitt kontaktnät samt att antalet manliga ridlärare är begränsat. Ett ökat manligt deltagande hade kunnat bidra till en diskussion kring skillnader i hur kvinnor och män ser på yrkesrollen och personlighetens påverkan. Resultatet visar på att ridlärarna föreföll ha liknande personligheter, vilket kan ha berott på att ridlärarna rekommenderade andra ridlärare som de uppskattade. Att ridlärarna uppskattades och rekommenderades till studien kan bero på att de hade en liknande personlighet.

En kvalitativ intervjumetod med semistrukturerade frågor öppnade upp för båda parter att ställa följdfrågor vilket bidrog till vidare reflektioner. I den aktuella studien avspeglades metodvalen genom att antalet följdfrågor och svaren varierade vilket gav ett varierande material, även om informanternas svar till stor del visade på likande reflektioner. En strukturerad intervjuform där alla informanter blir tillfrågade exakt samma frågor hade kunnat bidra till mer enhetliga svar samt motverkat att respondenterna tolkade frågorna på olika sätt. Bristen på följdfrågor hade dock kunnat begränsa respondenternas olika tankar och synsätt.

I samband med intervjun genomfördes personlighetstestet vars syfte var att validera och utveckla svaren som framkom under intervjuerna. Ursprungsplanen var att testet skulle genomföras under intervjun för att respondenten skulle ha möjlighet att ställa eventuella frågor rörande testet. Genom att respondenten hade möjlighet att ställa frågor minskade risken att missledande svar angavs. Under de två första intervjuerna uppstod tekniska fel vilket resulterade i att respondenterna fick

genomföra testet i efterhand, svaren skickades sedan via mail. Inför resterande intervjuer skickades testet ut i förväg. Genom att skicka ut testet inför intervjuerna fick respondenterna möjlighet att genomföra det i lugn och ro vilket kan ha bidragit till en ökad reflektion över frågorna som ställdes och diskussionerna som genomfördes under intervjuerna blev utförligare än de svar som angavs via mail. Vid användandet av personlighetstest finns felkällor. En felkälla kan vara att personen, vid exempelvis en anställningsintervju, uppger ett falskt svar för att framstå som bättre. (Fahlke & Johansson 2007). I den aktuella studien var ridlärarna informerade om att deras svar behandlats konfidentiellt. Genom att informera om detta tillvägagångssätt minskade risken denna felkälla. Intervjuerna analyserades genom en fenomenografisk metod. En nackdel med en fenomenografisk metod är att respondentens svar kan tolkas på olika sätt. För att motverka att materialet feltolkas eller vinklas har intervjuerna transkriberats, analyserats i fyra steg och bearbetats noga ur olika synvinklar beroende på vilken frågeställning som ämnats att svara på.

En återkommande tanke hos många av ridlärarna var att de fann ämnet svårt och att det var ett ämne som de till stor del inte reflekterat kring vilket återspeglade sig i svaren som gavs. Majoriteten av ridlärarna upplevde ämnet som intressant och reflekterade kring vikten av att arbeta med personlighetsutveckling då arbetet innebär möten med många olika personligheter. Ridlärarnas liknande uppfattningar kan styrka att en viss personlighet väljer yrkesrollen, vilket stämmer överens med Rushton et als. (2007) studie. Under arbetets gång har det blivit tydligt att det inte finns någon omfattande forskning gällande personlighet och idrott. Framtida studier kan vara att elever blir tillfrågade om hur de upplever sina ridlärares personligheter. Resultatet skulle sedan kunna jämföras med ett personlighetstest utfört av eleverna själva samt ridlärarna. En annan studie skulle kunna innebära att ridlärare, under en period, arbetar med personlighetsutveckling för att sedan undersöka hur om de har nytta av det i sin yrkesroll.

5.5. Slutsatser

Yrket som ridlärare är mångfacetterat, utmanande och utvecklande. Det kräver kunskaper samt pedagogisk förmåga. Genomförda intervjuer och personlighetstest indikerar på att ridlärare uppfattar sig som öppna, sociala och utåtriktade. Ridlärares personligheter kommer framförallt fram i bemötandet av elever, men även i strukturering av lektionsupplägg och annan planering. Ridlärarna ansåg att deras personligheter är till fördel för deras förmåga att kunna inspirera elever, organisera och skapa struktur.

6. Tack

Stort tack till min handledare Susanne Lundesjö- Kwart för engagemang, stöd och guidning genom arbetet. Jag vill även tacka alla deltagare som tagit sig tid och svarat öppet och engagerat på alla mina frågor. Slutligen vill jag tacka mina vänner och min fina familj som alltid ställer upp och hjälper mig.

7. Referenser

- Albrecht, & ebrary, Inc. (2002). *The power of minds at work: organizational intelligence in action*. AMACOM.
- Auty, I. (2008). *Coaching skills for riding teachers*. Kenilworth Press Ltd.
- Berglund, H. (2021). *Finns det ett samband mellan personlighet och idrott?: En kvantitativ studie om kopplingen mellan personlighet och idrott*. Karlstads Universitet. Fakulteten för humaniora och samhällsvetenskap
- Bexelius, E. (2003). *Sverige som hästland: förstudie på uppdrag av Turistdelegationen*. Nationella stiftelsen för hästhållningens främjande, Agria och Lantbrukarnas Riksförbund. Stockholm, LRF
- Cervone, D. & Pervin, L. A. (2008). *Personality: Theory and research*, 10th edition. John Wiley & Sons, Inc.
- Cloninger, C.R., Przybeck, T. R., Svrakic, D. M. & Wetzel, R. D. (1994). *The Temperament and Character Inventory: A Guide to Its Development and Use*. Center for Psychobiology of Personality, St. Louis.
- Costa, P.T., Jr. & McCrae, R.R. (1992). *NEO-PI-R: Professional manual*. Odessa, FL: Psychological Assessment Resources.
- Dahlkwist, M. (2012). *Lärares ledarskap- relationer och grupprocesser*. Stockholm: Liber AB.
- Elmholdt, C., Dauer-Keller, H & Tanggaard, L. (2015). *Ledarskapets psykologi: att leda medarbetare i en föränderlig värld*. Malmö: Gleerups
- Fahlke, C., & Johansson, P.M. (2007). *Personlighetspsykologi*. 1:5. uppl. Stockholm: Natur och kultur.
- Forsberg, L. (2007). *Att utveckla handlingskraft. Om flickors identitetsskapande processer i stallet*. Lic. Luleå tekniska universitet Institutionen för pedagogik och lärande 2007:43.
- Halvorsen, K. (1992). *Samhällsvetenskaplig metod*. Studentlitteratur, Lund.
- Hassler-Scoop, J. (2002). *Equestrian education- professional development for instructors*. Goals unlimited press.
- Hassler-Scoop, J. (2000). *Equestrian Instruction - an integrated approach to teaching and learning*. Goals Unlimited Press.
- Hogan, J., & Holland B. (2003). Using Theory to Evaluate Personality and Job-Performance Relations: A Socioanalytic Perspective. *Journal of Applied Psychology*.
- Johnson, A.J. (2014). Measuring thirty facets of the Five Factor Model with a 120-item public domain inventory: Development of the IPIP-NEO-120, *Journal of Research in Personality*, vol. 51, ss. 78-89.

- Kihlström, S. (2007). Uppsatsen – examensarbetet. I Jörgen, Dimenäs (red.), *Lära till lärare. Att utveckla läraryrket - vetenskapligt förhållningssätt och vetenskaplig metodik*. Stockholm: Liber
- Kostet, J. (2012). *Utvärdering av personlighetstest för LKAB*. Luleå tekniska universitet. Institutionen för ekonomi, teknik och samhälle. Teknisk psykologi.
- Larsen, A.K. (2018). *Metod helt enkelt*. 2. uppl. Malmö: Gleerups.
- Larsson, S. (2011). *Kvalitativ analys- exemplet fenomenografi*. Linköping: Studentlitteratur.
- Lundesjö-Kvart, S. (2020). *Konsten att undervisa ryttare, en studie om ridlärares pedagogiska praktik*. Digital Comprehensive Summaries of Uppsala Dissertations from the Faculty of Educational Sciences 18. Uppsala
- Lundesjö-Kvart, S. (2013). *Ridlärares pedagogiska praktik – En verksamhetsteoretisk studie*. Lic. Institutionen för pedagogik, didaktik och utbildningsstudier, Uppsala Universitet, Uppsala
- Matthews, G., Deary, I.J. & Whiteman, M.C. (2003). *Personality traits*. Cambridge: University Press.
- McCrae, R.R., & John, O.P. (1992). An introduction to the Five-Factor Model and its applications. *Journal of Personality*.
- Nationalencyklopedin (1975). *Biosocial antropologi*.
<http://www.ne.se/uppslagsverk/encyklopedi/lång/biosocial-antropologi>
 [Hämtad 2022- 04-20]
- Nilsson, M. (2020). *Lärares ledarskap- En fenomenografisk analys av lärares uppfattning om ledarskap i klassrummet*. Magisterprogram i utbildningsvetenskap. Institutionen för pedagogik och specialpedagogik. Göteborgs Universitet.
- Patel, R. & Davidsson, B. (2019). *Forskningsmetodikens grunder*. 5:1. uppl. Lund: Studentlitteratur AB
- Poropat, A.E. (2009). *A meta-analysis of the five-factor model of personality and academic performance*. *Psychological Bulletin*, 135, 322-338.
- Riksidrottsförbundet. (2019). *Idrotten Vill – Idrottsrörelsens idéprogram*. Normy AB.
- Rubynor (2022). *Big five personlighetstest*. <https://bigfive-test.com/sv> [Hämtad 2022- 05-10]
- Rushton, S., Morgan, J. & Richard, M. (2007). Teacher's Myers-Briggs personality profiles: Identifying effective teacher personality traits. *Teaching and teacher education*, vol. 23, ss 432-441.
- Sivars, V. (2021). *Resan till en ridlärare med bra självkänsla och självförtroende*. Sveriges lantbruksuniversitet. Hippologenheten.
- Skolverket (2022). *Ledarskap som främjar studiero*.
<https://www.skolverket.se/skolutveckling/inspiration-och-stod-i-arbetet/stod-i-arbetet/koll-pa-studiero/ledarskap-som-framjar-studiero>
 [Hämtad 2022- 04-20]

- Skorstad, E. (2011). *Rätt person på rätt plats; Psykologiska metoder för rekrytering och ledarskapsutveckling*. Lund: Studentlitteratur AB.
- Steinberg, J. (2004). *Världens bästa fröken*. När modern pedagogik fungerar. Lund: Gleerups.
- Svenska Ridsportförbundet. (2022). *Hästen som yrke- Ridlärare*.
<https://www.ridsport.se/Utbildning/Yrkesutbildningar/ridlarare/> [Hämtad 2022- 07-31]
- Svenska Ridsportförbundet. (2021). *Ridsporten Vill*. Svenska Ridsportförbundet.
- Svenska Ridsportförbundet. (2019). *Yrkesprov och diplom*.
<https://www.ridsport.se/Utbildning/Yrkesutbildningar/Yrkesprovochdiplom/> [Hämtad 2022- 07-31]
- Thorell, G. (2017). *Framåt Marsch! Ridläraryrollen från dåtid till samtid med perspektiv på framtid*. Doktorsavhandling. Utbildningsvetenskapliga fakulteten. Göteborgs Universitet.
- Trost, J. & Levin, I. (2010). *Att förstå vardagen: med ett symbolisk interaktionistiskt perspektiv*. Lund: Studentlitteratur.
- Vealey, R S., Hayashi, SW., Garner-Holman, G & Giacobbi, P. (1998). Sources of sport-confidence: Conceptualization and instrument development. *Journal of Sport & Exercise Psychology*. Vol.20, ss.54-80.
- Vetenskapsrådet. (2002). *Forskningsetiska principer inom humanistisk-samhällsvetenskaplig forskning*. Stockholm: Vetenskapsrådet.
- Vetenskapsrådet. (2017). *God forskningsed*. Stockholm: Vetenskapsrådet.
- Wolframm, I. (2014). *The science of equestrian sports. Theory, practice and performance of the equestrian rider*. London: Routledge.
- Zetterqvist-Blokhuis, M. (2004). *Pedagogik för ridlärare – Strömsholmsmetoden*. Kolbäck: Föreningen Ridskolan Strömsholm.

Bilaga 1 Intervjuguide

1) Berätta om ditt yrkesliv som ridlärare?

- Hur länge har du arbetat som ridlärare?
- Var har du arbetat? (på vilka ridskolor.. etc)
- Vad har du för undervisning idag? (barn/vuxna, nybörjare/avancerade, dressyr/hoppning)

2) Berätta om fördelar och nackdelar som du ser/har upplevt inom yrket som ridlärare!

- Vad tycker du är det roligaste med yrket? (ge exempel)
- Vad tycker du är det mest utmanande med yrket? (ge exempel)

3) Hur uppfattar du din yrkesroll?

- Vad har format din bild av yrkesrollen?
- Hur har uppfattningen förändrats under din tid som ridlärare?

4) Hur uppfattar du dig själv?

- Vilka styrkor och svagheter har du som ridlärare?
- Varför anser du att egenskapen är en styrka eller svaghet?
- Har uppfattningen förändrats under din tid som ridlärare?
- Beskriv din personlighet (utåtriktad, jordnära, empatisk, planerande, självsäker)
- Hur ser du på ditt självförtroende?
- Hur ser du på din självkänsla?
- o Hur menar du?
- o Varför reagerar du som du gör tror du?
- o När upplever du att du gör/agerar så?
- o Hur skulle du vilja vara?

- Har du ändrat/utvecklats i din personlighet under dina år i ridläraryrket?
 - Om så, i så fall hur?

5) Personlighetstest (The big 5, <https://bigfive-test.com>).

- Hur upplever du testresultatet?
- Känner du igen dig i resultatet?

- I så fall, kan du baserat på testresultatet och din egen bild av din personlighet, beskriva hur din personlighet påverkar dig i din yrkesroll och ditt arbete som ridlärare? Både för- och nackdelar.

6) Hur ser din idealbild av en ridlärare ut?

- Vilka egenskaper (personlighetsdrag) anser du är de viktigaste hos en ridlärare?
- Varför tycker du att dessa är viktiga?
- Har du någon/några ridlärare som förebild/er? Beskriv i så fall dennes personlighet?

7) Berätta om dina elever och din relation till dem!

- Hur bemöter du elever avsuttet respektive uppsuttet?
- Hur vill du uppfattas av dina elever?
- Vilka egenskaper (vilken personlighet) anser du är de viktigaste hos en ryttare?
- Hur skulle du beskriva en ”bra” elev (en elev du fungerar bra med)?
- Hur bemöter du elever som är osäkra/rädda eller utåtagerande mot hästen? (Lyssnar/känner du in dina elevers humör/sinnesstämning under lektioner?)

8) Hur tycker du att det är att undervisa elever som du upplever har en personlighet som liknar din?

- Vilka fördelar upplever du?
- Vilka utmaningar upplever du?

9) Hur tycker du att det är att undervisa elever som har en personlighet som du upplever skiljer sig ifrån din?

- Vilka fördelar upplever du?
- Vilka utmaningar upplever du?

10) Hur skulle du beskriva att din personlighet kommer till uttryck i undervisningen?

- Beskriv situationer där din personlighet varit till nytta för dig i din roll som ridlärare
- Har du exempel på situationer där din personlighet varit till hinder för dig i din roll som ridlärare
- Beskriv en undervisningssituation där din personlighet har varit till fördel.
- Beskriv en undervisningssituation där din personlighet har varit till nackdel.
- Beskriv den lärmiljö som du vill uppnå under dina lektioner.
- Hur tänker du kring planering av dina lektioner? (I vilken utsträckning?)
- Hur upplever du din kontakt med föräldrar eller andra anhöriga? (Är det lätt att ta kontakt eller något du drar dig för?)
- Hur påverkas du om föräldrar eller anhöriga framför krav eller åsikter?

11) Vad är din syn på kurser/utbildningar för att arbeta med personlighetsutveckling?

- Har du fått möjlighet att arbeta med din personlighetsutveckling under din tid som ridlärare? (Beroende på svaret ovan om utveckling av personlighet)
- I så fall hur? /Skulle du vilja?
- Ser du behov av utbildningar/kurser om personlighetsutveckling för ridlärare?

Bilaga 2 Informationsbrev till intervju

Hej!

Jag heter Johanna Månsson och studerar mitt tredje år på Hippologprogrammet vid Sveriges lantbruksuniversitet, SLU. Under utbildningen ska vi skriva en kandidatuppsats och jag har valt att skriva en kvalitativ uppsats om personlighetens påverkan på rollen som ridlärare. För att vara en bra ridlärare krävs olika egenskaper, varje person är unik och undervisar utifrån sin egen personlighet. Jag vill därför undersöka hur personligheten påverkar rollen som ridlärare. Jag hoppas att fördjupade kunskaper om personlighetens betydelse i yrket som ridlärare kan öka förutsättningarna för mig, och förhoppningsvis för andra framtida ridlärare, att skapa goda relationer mellan ridlärarkollegor och mellan ridlärare och deras elever.

Min fråga till dig är: - Skulle du kunna tänka dig att delta i studien genom att ställa upp på en intervju? Intervjun kommer att ske fysiskt och består av ett antal frågor samt ett personlighetstest.

Min förhoppning är att du är intresserad av att medverka i mitt examensarbete och ditt deltagande och dina svar kommer att vara anonyma. Jag har fått din mail och ditt telefonnummer av ... och planerar att kontakta dig via telefon inom de närmsta dagarna. Vid frågor är du varmt välkommen att kontakta mig via mail (johanna.mansson@hotmail.com) eller via telefon (0723- 158099).

Med vänliga hälsningar

/Johanna Månsson