



Det illustrativa planspråket

– Det gemensamma planspråket inom illustrationsplaner

*The illustrative language of plans- The common illustration language of
illustrational plans*

Julia Wahlström

Examensarbete/Självständigt arbete • 15 hp

Sveriges lantbruksuniversitet, SLU

Fakultet/Institution • Institutionen för landskapsarkitektur, planering och förvaltning

Program/Utbildning • Landskapsarkitekturprogrammet

Utgivningsort Utgivningsår Alnarp • 2022



Det illustrativa planspråket– det gemensamma planspråket inom illustrationsplaner

The illustrative language of plans- The common illustration language of illustrational plans

Julia Wahlström

Handledare: Åsa Klintborg, Sveriges Lantbruksuniversitet, Institutionen för landskapsarkitektur, planering och förvaltning

Examinator: Gunilla Lindholm, Sveriges Lantbruksuniversitet, Institutionen för landskapsarkitektur, planering och förvaltning

Omfattning: 15hp

Nivå och fördjupning: G2E

Kurstitel: Självständigt arbete i landskapsarkitektur

Kurskod: EX0845

Program/utbildning: Landskapsarkitekturprogrammet

Kursansvarig inst.: Institutionen för landskapsarkitektur, planering och förvaltning

Utgivningsort: Alnarp

Utgivningsår: 2022

Omslagsbild: Illustrationsplan från Lunds kommun, tekniska förvaltningen (svartvit kopia)

Nyckelord: illustrationsplan, situationsplan, symbol, formspråk, landskapsarkitektur, ritteknik, illustration, plan

Sveriges lantbruksuniversitet, SLU

Fakulteten för landskapsarkitektur, trädgårds- och växtproduktionsvetenskap

Institutionen för landskapsarkitektur, planering och förvaltning

Publicering och arkivering

Godkända självständiga arbeten (examensarbeten) vid SLU publiceras elektroniskt. Som student äger du upphovsrätten till ditt arbete och behöver godkänna publiceringen. Om du kryssar i **JA**, så kommer fulltexten (pdf-filen) och metadata bli synliga och sökbara på internet. Om du kryssar i **NEJ**, kommer endast metadata och sammanfattning bli synliga och sökbara. Fulltexten kommer dock i samband med att dokumentet laddas upp arkiveras digitalt.

Om ni är fler än en person som skrivit arbetet så gäller krysset för alla författare, ni behöver alltså vara överens. Läs om SLU:s publiceringsavtal här: <https://www.slu.se/site/bibliotek/publicera-och-analysera/registrera-och-publicera/avtal-for-publicering/>.

JA, jag/vi ger härmed min/vår tillåtelse till att föreliggande arbete publiceras enligt SLU:s avtal om överlåtelse av rätt att publicera verk.

NEJ, jag/vi ger inte min/vår tillåtelse att publicera fulltexten av föreliggande arbete. Arbetet laddas dock upp för arkivering och metadata och sammanfattning blir synliga och sökbara.

Sammanfattning

I detta arbete granskas olika illustrationsplaner för att undersöka huruvida illustrationsplaner har ett gemensamt planspråk. Många plandokument inom stadsplanering och landskapsarkitektur har riktlinjer eller regler på hur olika element inom planen ska illustreras. Men till skillnad från dessa plandokument finns det inga officiella riktlinjer som hänvisar till illustrationsplaner. Trots detta finns likheter inom illustrationsplanernas form- och planspråk.

I arbetet diskuteras även planspråkets koppling till planens läsförståelse. Hur ett genomgående planspråk kan hjälpa läsaren att förstå gestaltarens budskap. Arbetet tar även upp vad som händer med läsförståelsen när gestaltaren bryter från det genomgående planspråket.

Slutligen diskuteras framtida illustrationsplaner och hur den digitala utvecklingen har påverkat illustrationsplanernas form- och planspråk.

Abstract

In this study, various illustrational plans are examined to determine whether illustrational plans have a common illustration language. Many planning documents in urban planning and landscape architecture have guidelines or rules on how different elements within the plan should be illustrated. However, unlike these planning documents, there are no official guidelines that refer to Illustrational plans. Despite this, there are similarities within the form and design language of the illustrational plan.

This study also discusses the illustration language's connection to the plan's reading comprehension and how a consistent illustration language can help the reader to understand the illustrator's message with the plan. This study also addresses what happens to the reading comprehension when the illustrator breaks away from the overall illustration language.

Finally, this study discusses the future of illustrational plans and how digitalisation has affected the design and illustration language of illustrational plans.

Innehållsförteckning

1. Inledning	9
1.1. Syfte och målsättning	10
1.2. Frågeställning	10
1.3. Avgränsning.....	10
1.4. Metod och material	11
2. Bakgrund	13
2.1. Förbestämda former och symboler i andra plandokument.....	13
2.2. Fördel med illustrationsplanen	14
3. Tunaparken	15
3.1. Illustrationsplan från 1937	16
3.1.1. Gestaltning.....	17
3.2. Illustrationsplan från 1955	19
3.2.1. Gestaltning.....	19
3.3. Illustrationsplan från 1959	21
3.3.1. Gestaltning.....	21
3.4. Illustrationsplan från 1960	24
3.4.1. Gestaltning.....	25
3.5. Illustrationsplan från 1982	27
3.5.1. Gestaltning.....	28
3.6. Illustrationsplan från 2021	30
3.6.1. Gestaltning.....	31
4. Diskussion	33
Referenser	38
Muntliga referenser	41

1. Inledning

Det visuella språket är något som finns överallt. I reklam, på skyltar och i media används visuell kommunikation för att förmedla kunskap, information eller budskap till allmänheten. Sedan stenåldern har människan kommunicerat med hjälp av illustrationer. På många sätt är det lättare att förklara med hjälp av symboler och illustrationer än det är att muntligt redovisa sitt budskap. Samma sak gäller inom stadsplanering och landskapsarkitektur. I gestaltningsprocessen används planer, kartor och illustrationer för att förmedla kunskap och idéer.

När det kommer till illustrationsmaterial inom gestaltningsprocessen finns det väldigt lite regler och ramar att följa. Enligt Plan- och bygglagen bör illustrationsmaterial endast användas som ett hjälpmedel för att förtydliga detaljplanen (SFS 2021:788 4§). Utöver detta kan gestaltaren själv välja hur den på bästa sätt kan kommunicera och i många fall marknadsföra sitt projekt. Ofta används en illustrationsplan för att beskriva ett gestaltningsförslag. En illustrationsplan är en plan som primärt används för att presentera och förklara ett förslag eller idé för en beställare och ska samtidigt vara lättförståelig (Reid 2002).

När det kommer till forskning, undersökningar och tolkningar av illustrationsmaterial och illustrationsplaner är ämnet väldigt begränsat. Detta kan vara en följd av att begreppet illustrationsplan inte är ett universellt begrepp som har en bestämd beskrivning. Illustrationsplaner kan gå under namn som: situationsplan, illustrationskarta eller enbart kategoriseras som en sorts detaljplan. Detta visar på en brist på kunskap och studier inom ämnet.

Trots den bristande identiteten och de fria riktlinjerna för en illustrationsplan finns det möjlighet att hitta ett gemensamt form- och planspråk som kopplar samman planerna.

1.1. Syfte och målsättning

Syftet med denna uppsats är att skapa en ökad förståelse för illustrationsplaner och upptäcka och identifiera formspråket inom planerna som skapar en läsförståelse hos betraktaren

1.2. Frågeställning

- Vad finns det för gemensamt planspråk inom illustrationsplanen?
- Hur kan ett gemensamt planspråk hjälpa med planernas läsbarhet?

1.3. Avgränsning

Ämnet planspråk, och även planers läsbarhet är ett väldigt brett ämne och har därför avgränsats. Avgränsningen för denna uppsats och undersökning har gjorts genom mängden information och resurser som har varit tillgängliga, men även genom metodiken som använts för att utföra denna undersökning.

1. Antal illustrationsplaner som blir analyserade är begränsade till sex stycken.
2. Alla illustrationsplaner i analysen utgår ifrån samma park, för att på så sätt få en tydligare förståelse för olika plansymboler för samma objekt.
3. Undersökningen utgår från gestaltningen av plansymboler och refererar inte till själva förändringarna på planområdet.
4. Undersökningen omfattar endast illustrationsplaner. Det betyder att ingen granskning kommer göras av detaljplaner, översiktsplaner eller annat planmaterial som inte identifieras som en illustrationsplan.

1.4. Metod och material

Som metod kommer jag använda mig av olika analysunderlag för att kunna besvara min frågeställning. Till min hjälp använder jag sex illustrationsplaner från Lunds kommuns Tekniska förvaltning över den kommunala parken Tunapark. Illustrationsplanerna är skapade olika år, mellan 1937 och 2021, och är i de flesta fall ritade av kommunala tjänstemän. Undantaget är illustrationsplanen från 2021 (figur 6) som är illustrerad av konsultföretaget Berg och Dahl. En konsulttjänst som köptes in av Lunds kommun för att skapa omgestaltningen av Tunaparken. I den digitala illustrationsplanen från 2021 (figur 6) saknas omkringliggande textbeskrivning på grund av att endast planens råa bildfil skapad med hjälp av AutoCAD, Photoshop och Illustrator var tillgänglig.

Alla utom två illustrationsplanerna är svartvita kopior av originalplanerna och därför kan förluster i element förekomma. Detta betyder även att planernas originalformat och materialanvändning är okända. Undantaget är Ahlströms illustrationsplan från 1955 (figur 2) som var skapad i färg och därför var nödvändig att se i original. Den fanns tillgänglig på Lunds stadsarkiv. Ahlströms illustrationsplan från 1955 (figur 2) analyserades därför både som svartvit kopia och i original. Även 2021-års illustrationsplan (figur 6) analyserades utifrån originalplan eftersom illustrationsplanen fanns i digital form.

Analysen av illustrationsplanerna utfördes utifrån ett antal kriterier. Följande kriterier användes:

Praktisk information:

Den praktiska informationen är viktig för att kunna placera illustrationsplanen i rätt sammanhang. Informationen är nödvändig för att kunna utvärdera vilken påverkan skala, upphovsman och tiden då planen var skapad har på illustrationsplanens gestaltning.

- Vem har ritat plane?
- När var planen ritad?
- Vilken skala är planen ritad i?

Övergripande information:

Den övergripande informationen behövs för att kunna skapa en övergripande förståelse av planen och även kunna analysera planens läsbarhet.

- Hur är planens övergripande läsbarhet?
- Var ligger planens focus?
 - Vart dras ögat?
- Används textning i och runt om planen?
 - Hur används texten?
 - Vilket typsnitt används i texten?

Plansymboler

Att analysera plansymboler är avgörande för att besvara uppsatsens frågeställning. Analys av plansymbolerna bidrar även till en djupare förståelse för gestaltarens formspråk

- Hur illustreras grästexturen i planen?
- Hur illustreras vegetation i planen?
- Hur illustreras topografi?
- Hur illustreras generella redskap och utrustning?
- Hur används skuggor i planen?

2. Bakgrund

2.1. Förbestämda former och symboler i andra plandokument

Inom andra plandokument finns det regler och riktlinjer på hur olika objekt ska gestaltas eller formges. Riktlinjer som hanterar vilka linjetjocklekar och färger som olika symboler ska ha när de representerar olika områden inom planen. Till exempel vegetation, byggnader och markmaterial. Riktlinjerna hänvisar även till vilket texturmönster olika ytor ska ha (Eckerberg et. al. 2011).

Boverket och andra liknande organisationer ger även ut handböcker som ska hjälpa till exempel landskapsarkitekter att skapa en korrekt detaljplan enligt Plan och bygglagen. Även om handboken inte enbart beskriver hur detaljplanen ska ritas så finns det råd angående specifika symboler och färger som representerar olika delar inom detaljplanen. (Boverket 2018). Anledningen till att det finns tydligare riktlinjer för hur detaljplaner ska ritas kan ha med att detaljplanen är ett juridiskt bindande dokument till skillnad från en illustrationsplan.

Förutom plandokument finns det även andra sammanhang där andra dokument och illustrationer använder sig av ett sorts symbolspråk. Till exempel inom kartografin. Kartografi är konsten att framställa kartor. Att kunna gestalta verkligheten i ett tvådimensionellt medium (SAOB 1935). Det är viktigt att först skilja på kartor och planer. En karta är baserad på verkligheten och verkliga fakta. Kartans uppgift är att kunna förmedla information om hur verkligheten ser ut. En plan däremot kan ses som motsatsen till kartor. En plan är baserad på framtida förändringar. En plan illustrerar sällan verkligheten utan planens uppgift är att förmedla hur en plats ska förändras eller så ska planen förmedla helt nya idéer. Man kan säga att kartan visar nutid och planen visar framtid. (Hall 2003).

Trots detta finns många likheter i symbol- eller planspråket mellan de två typerna av dokument. Blå färg representerar till exempel alltid vatten. Människans

associationer till färgen på kartor kan baseras på objektens verkliga representation. Vatten är blått på en karta eller plan eftersom vi i verkligheten ser vattendrag som sjöar eller hav som blåa (Hall 2003). Detta är även sant i plansammanhang då vatten oftast representeras med blått. Den blå färgen bör inte användas i några andra sammanhang eftersom det skulle förvirra tolkningen av planen. Även om det finns skillnader mellan kartor och planer, så är det tydligt att de två dokumenten har inspirerat varandra.

2.2. Fördel med illustrationsplanen

Till skillnad från en detaljplan är det i en illustrationsplan lättare att prioritera och välja vad som är viktigt att lyfta fram för läsaren av planen. I en illustrationsplan finns det inga regler som säger att man måste visa ett trädets verkliga storlek på habitus eller vad det är för lutning runt en byggnad. I en studie gjord av Mary Haget (2013), publicerad i *Current directions in psychological science: a journal of the American Psychological Society*, fann de en koppling mellan deltagarnas val av kartor utifrån deltagarnas avsikt med kartans användning och kartans estetiska kvaliteter. I Hagetis undersökning visade det sig att om deltagarna fick i uppgift att välja ut en karta som skulle hjälpa dem med en speciell uppgift, så valde deltagarna den enklaste kartan som nästan enbart visade den nödvändiga informationen för uppgiften. Medan om deltagarna skulle välja en karta utan någon förbestämd uppgift så valde majoriteten karta utifrån estetiska värden (Haget 2013). Detta är något vi kan reflektera över även i planvärlden. Både de estetiska värdena och den specifika planinformationen är viktig när det kommer till att presentera ett planförslag, även om kartor och planer inte är samma sak. Hagetis undersökning är dock ändå intressant ur ett plangestaltningssperspektiv när man ska identifiera illustrationsplanens styrka och hur de estetiska värdena i en plan väcker uppmärksamhet.

3. Tunaparken

Tunaparken är placerad i centrala Lund i korsningen mellan Tunavägen och Tornavägen, men när parken första anlades låg platsen strax utanför Lund. Enligt Lunds Tekniska förvaltning anlades Tunaparken som en privat trädgård tillhörande Tuna slott som då fanns på platsen. Tuna slott byggdes under åren 1866–1867 och användes som privatbostad tillsammans med den omliggande parken fram till 1932, då Ida Thomander Warholm, ägaren av slottet dog. Efter Ida Thomander Warholms död köpte Lunds kommun den attraktiva tomtmarken. Karin Sjölin, landskapsarkitekt på Lunds kommuns tekniska förvaltning, berättar hur Tuna slott under andra världskriget användes som flyktingförläggning för flyktingar från Baltikum. Sjölin berättar att på grund av bristande ekonomi efter kriget fick slottet förfalla. 1945 revs slottet. Tio år senare blev Tunaparken en allmän park. Sedan 1955 har parken upprustat ett flertal gånger. Senast var hösten 2021. (Sjölin 2022)

3.1. Illustrationsplan från 1937



Figur 1: Illustrationsplan från Lunds kommun, Tekniska förvaltningen (svartvit kopia)

Illustrationsplanen från 1937 (figur 1) skapades i samband med att Lunds kommun tog över Tuna slott och den omkringliggande marken. Illustrationsplanen är en kommunalplan som visar ett förslag på en ny lekplats inne i parken. Illustrationsplanen är ritad av Oscar Ahlström i skala 1:400.

3.1.1. Gestaltning

Illustrationsplanen från 1937 (figur 1) är sparsam i sitt utförande och mönsterval, men illustrationsplanen är fortfarande lätt att läsa och förstå sig på. Fokuset i planen borde vara på den planerade lekytan, men då byggnaderna är tydligt utplacerade i planen dras ögat först och främst dit. Byggnaderna är utritade i planens mitt och norra hörn. Ahlström har använt två olika typer av text inom illustrationsplanen från 1937. Ahlström har valt att i text skriva ut de omkringliggande gatunamnen. Ahlström har även använt sig av bokstäver i planen som finns förklarade i en teckenförklaring i nedre vänstra hörnet. Bokstäverna beskriver de olika delarna som ingår i det nya lekplats förslaget. Ahlström har även använt sig av siffror som finns förklarade i teckenförklaringen i det övre vänstra hörnet. Denna teckenförklaring visar ytor och byggnader i illustrationsplanen som inte är direkt kopplade till den nya lekplatsen. Alla tecken i planen förutom rubrikerna är skrivna med små bokstäver.

Ahlström har valt att inte ha någon grästextur i planen från 1937 (figur 1) utan har lämnat ytorna vita. Inom illustrationsplanen från 1937 (figur 1) illustrerar Ahlström fyra olika typer av vegetation. Solitära träd är inritade i illustrationsplanens högra sida och skapar en tydlig avgränsning mellan träden och gräsytan. Några tätare trädklungor finns i mitten av illustrationsplanen. Dessa gestaltas med en mer rundad kantmarkering än solitärträden. Ahlström har även placerat ut stammarkeringar på de yttersta träden i trädklungan. Detta gör det lättare att se skillnaden mellan trädklunga och buskage. Buskagen har dessutom en mycket mer oregelbunden konturmarkering. Slutligen har Ahlström valt att förtydliggöra den städsegröna vegetationen genom att ge dem en annan utformning. Bland de städsegröna solitärträden kan vi se en mycket mer spetsig och oregelbunden gestaltning och buskagen har fått ett texturmönster. Detta är speciellt då det är den enda delen av illustrationsplanen från 1937 (figur 1) som har någon form av texturmönster. Enligt Lunds Tekniska förvaltning planterades idegransbuskaget av Biskopinnan Emilie Thomander när slottet först byggdes (Sjölin 2022).

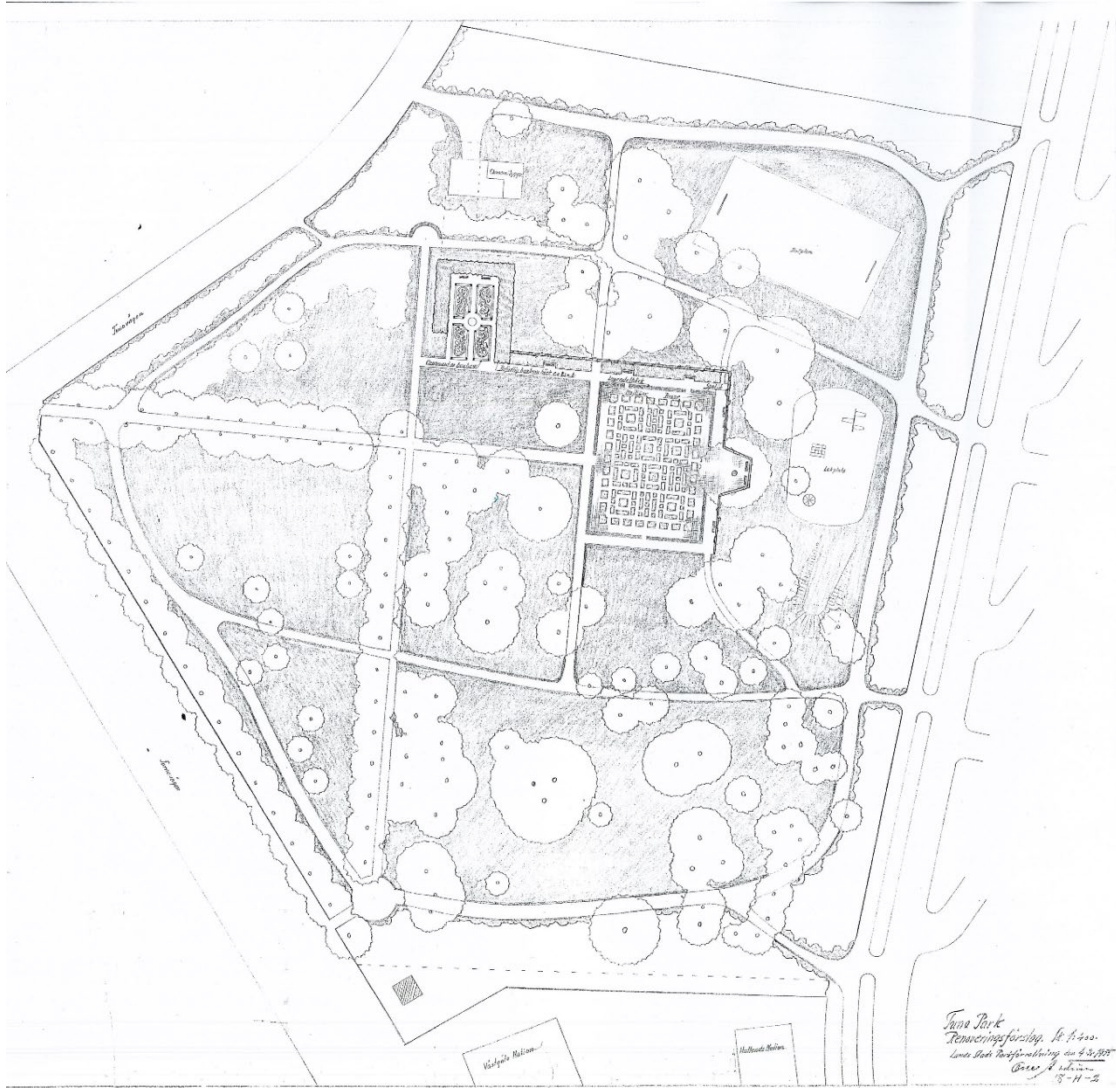
Redovisningen av topografin i illustrationsplanen från 1937 (figur 1) är minimal. Ahlström har valt att endast markera höjden i planens högra sida med en streckad linje. Ahlström använder sig även av prickiga linjer för att markera olika områden. Ahlström har även använt prickiga linjer som måttmarkeringar runt den föreslagna lekplatsen. Alla av lekplatsens redskap och utrustning är också utritade med en prickig linje.

Ur dagens perspektiv är illustrationsplanen från 1937 (figur 1) en läsbar plan. Ahlströms val att endast använda ett texturmönster gör att linjer och konturer runt olika ytor i illustrationsplanen måste kunna skilja de olika ytorna från varandra.

Linjernas uppgift blir alltså att förhindra att de olika ytorna inte smälter samman och på så sätt göra planen svårare att läsa av. En sak som vi idag använder för att kunna separera ytor är skuggor. Skuggor i en illustrationsplan kan många gånger hjälpa till med att skapa ett djup i planen och göra det lättare att definiera mellan olika ytor (Hutchison 2019).

3.2. Illustrationsplan från 1955

Figur 2: Illustrationsplan från Lunds kommun, tekniska förvaltningen (svartvit kopia).



Illustrationsplanen från 1955 (figur 2) skapades samma år som parken blev allmän. Illustrationsplanen är ritad av Oscar Ahlström precis som illustrationsplanen från 1937 (figur 1). Illustrationsplanen är ritad i skala 1:400.

3.2.1. Gestaltning

Illustrationsplanen från 1955 (figur 2) är i originalet ritad med en lila färgpenna. Men illustrationsplanens innehåll visas mycket tydligare i den svartvita kopian. Därför utgår analysen huvudsakligen från kopian och inte från originalplanen.

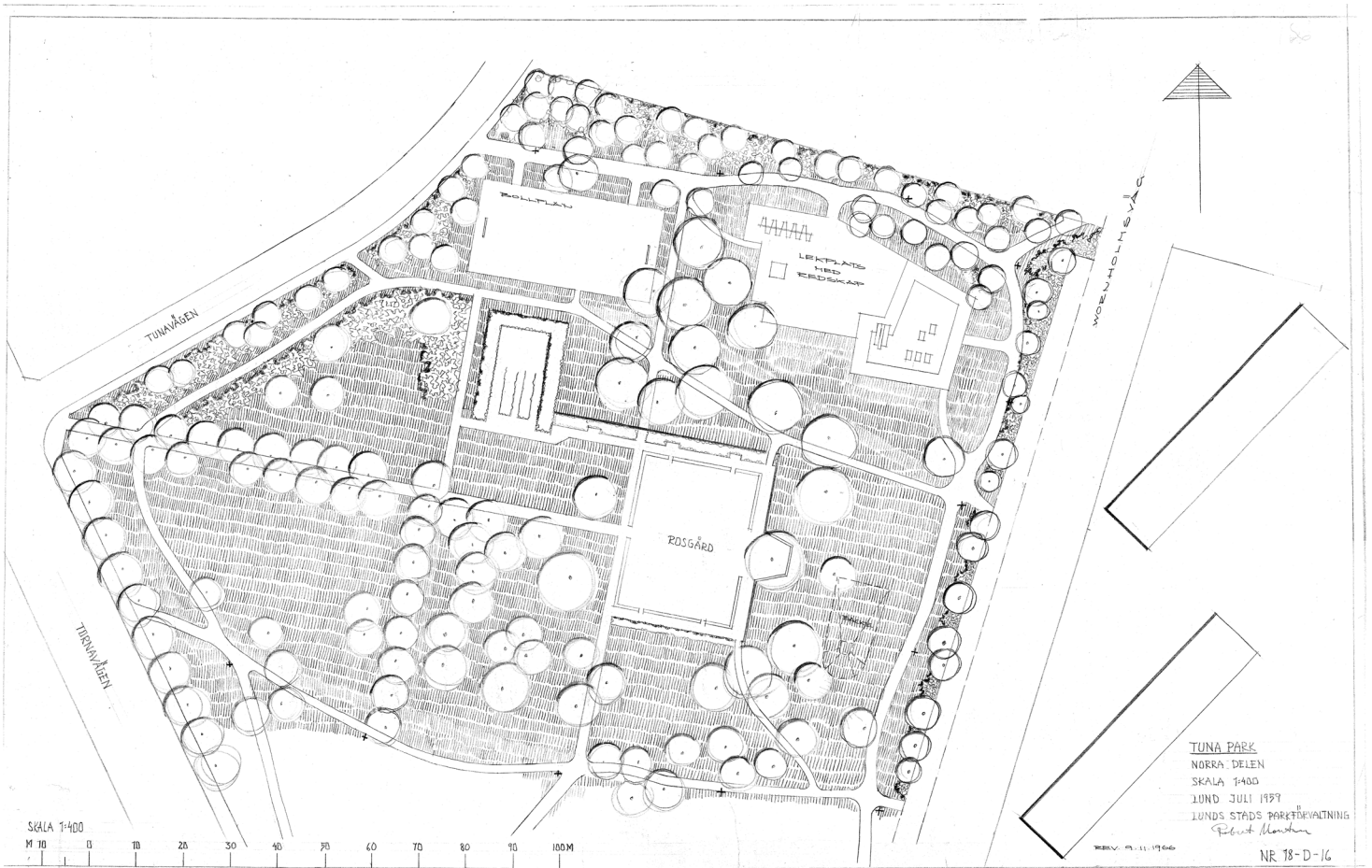
Ahlströms illustrationsplan från 1955 lägger fokus på rosenträdgården och buxbomshäcken i planens centrala del. Detta görs genom att använda en mörkare linjefärg i konturlinjerna. Ahlström har valt att förtydliga vissa element med text i illustrationsplanen från 1955 (figur 2), till exempel lekplatsen och spaljén. Även vissa växter som lavendelhäck och rosor är förtydligade med text. All text i illustrationsplanen från 1955 (figur 2) är skriven i samma stil med små bokstäver. Med dagens ögon kan Ahlströms textstil i illustrationsplanen från 1955 vara lite svår att tyda.

I illustrationsplanen från 1955 (figur 2) är gräsytorna skrafferade med färgpenna, vilket ger gräsytorna en unik textur och särskilt mönster. Texturen skapar en variation mellan gräsytor och andra ytor inom planen vilket gör de olika ytorna lättare att särskilja. Växtgestaltningen i Ahlströms illustrationsplan från 1955 (figur 2) påminner om växtgestaltningen i Ahlströms andra illustrationsplan från 1937 (figur 1). Likheterna mellan planerna är påtaglig när det kommer till utformningen av träden och buskagen. I illustrationsplanen från 1955 (figur 2) är all vegetation ritad på samma sätt som den lövfallande vegetationen i illustrationsplanen från 1937 (figur 1). Ahlström har därmed valt att inte skilja på lövfallande och städsegröna träd. Ahlström har istället valt att rita ut trädens varierande habitusstorlek i illustrationsplanen från 1955 (figur 2). Topografin i illustrationsplanen från 1955 (figur 2) illustreras med en svag släntmarkering med både låg- och höglinjer vilket förtydligar redovisningen av höjdens topografi.

När det kommer till utritning av redskap och utrustning har Ahlström ritat identiska lekredskap med vad han gjorde i 1937s illustrationsplan (figur 1). Enda skillnaden är placeringen och utformningen av själva lekytan. I illustrationsplanen från 1955 (figur 2) är lekplatsen placerad i öst, höger om rosenträdgården. Ahlström har även valt att rita ut bänkar och fotbollsmål. Bänkarna är placerade runt om rosenträdgården och i buxbomsträdgården medan fotbollsmålen är placerade på den utsatta bollplanen.

Jag uppskattar Ahlströms val att rita ut ekonomibyggnaden i norra hörnet av planen, trots att byggnaden är planerad att rivras och är inte inplanerad i den utformning som illustrationsplanen från 1955 (figur 2) ska spegla. Valet att fortfarande rita in byggnaden, fast med en tunn streckad linje, orienterar läsaren i planen och underlättar planens läsbarhet. Den tunna streckade konturlinjen identifierar var ekonomibyggnaden stod, men linjen tar inget fokus från resten av illustrationsplanen.

3.3. Illustrationsplan från 1959



Figur 3: Illustrationsplan från Lunds kommun, tekniska förvaltningen (svartvit kopia)

Illustrationsplane från 1959 (Figur 3) är ritad av Robert Montan på Lunds kommuns Parkförvaltning. Lunds kommun som vid den här tiden hette Lund stad. Illustrationsplanen ritades i skala 1:400

3.3.1. Gestaltning

Montan har i illustrationsplanen från 1959 (figur 3) ritat ut en tydlig plan för Tunaparkens norra del. Montan har valt att jobba med kontrasten mellan svart och vitt i sin illustrationsplan från 1959 (figur 3). Fokus i planen hamnar på, och det ögat dras mot, de mörka texturerade gräsytorna i Montans illustrationsplan.

Användningen av en mörk grästextur skapar en intressant relation mellan gräset och de andra ytorna i illustrationsplanen. Den mörka färgen borde få ljusare element att stå ut (Labrecque och Milne 2011), men på grund av hierarkin inom planen som skapas av grästexturen så dras ögat ändå till gräset.

Montan skriver all text med stora bokstäver i illustrationsplanen från 1959 (figur 3). Montan har däremot skapat en variation i texterna genom att pressa ihop eller platta till texten som beskriver bollplanen, lekplatsen, backe och Wornholmsvägen. Användningen av två olika typer av text gör att den ej ihoptryckta texten står ut lite mer och på så sätt hamnar mer i fokus. Montan har även valt att skriva ut "backe" bredvid höjdmarkeringen i illustrationsplanen från 1959 (figur 3). Texten vid höjdmarkeringen är skriven ovanpå grästexturen. Detta leder till att texten försvinner in lite i grästexturen. Detta är en bieffekt av Montans val att använda en grov och mörk grästextur. Grästexturen är skapad av små svarta tuschstreck för att skapa den mörka bakgrunden.

Vegetationen i illustrationsplanen från 1959 (figur 3) är utritad på tre olika sätt. Montan har valt att visa träden med hjälp av en cirkel och en stammarkering som mittpunkt. Några av de mindre träden i norra och västra kanten av illustrationsplanen saknar däremot stammarkering. Cirklarnas regelbundna form visar på att Montan förmodligen har använt sig av en mall då han ritat träden. Buskagen är utritad med en lite taggig konturlinje. Montan har även valt att använda ett texturmönster på buskagen. Slutligen har Montan illustrerat klippta häckar som i kontrast mot buskaget är utritade i en mycket mer fyrkantig och strikt form. De klippta häckarna finns redovisade i rosenrädgårdens norra kant och runt buxbomshäckarna. De klippta häckar har Montan valt att lämna vita för att ytterligare skapa en kontrast mot grästexturen.

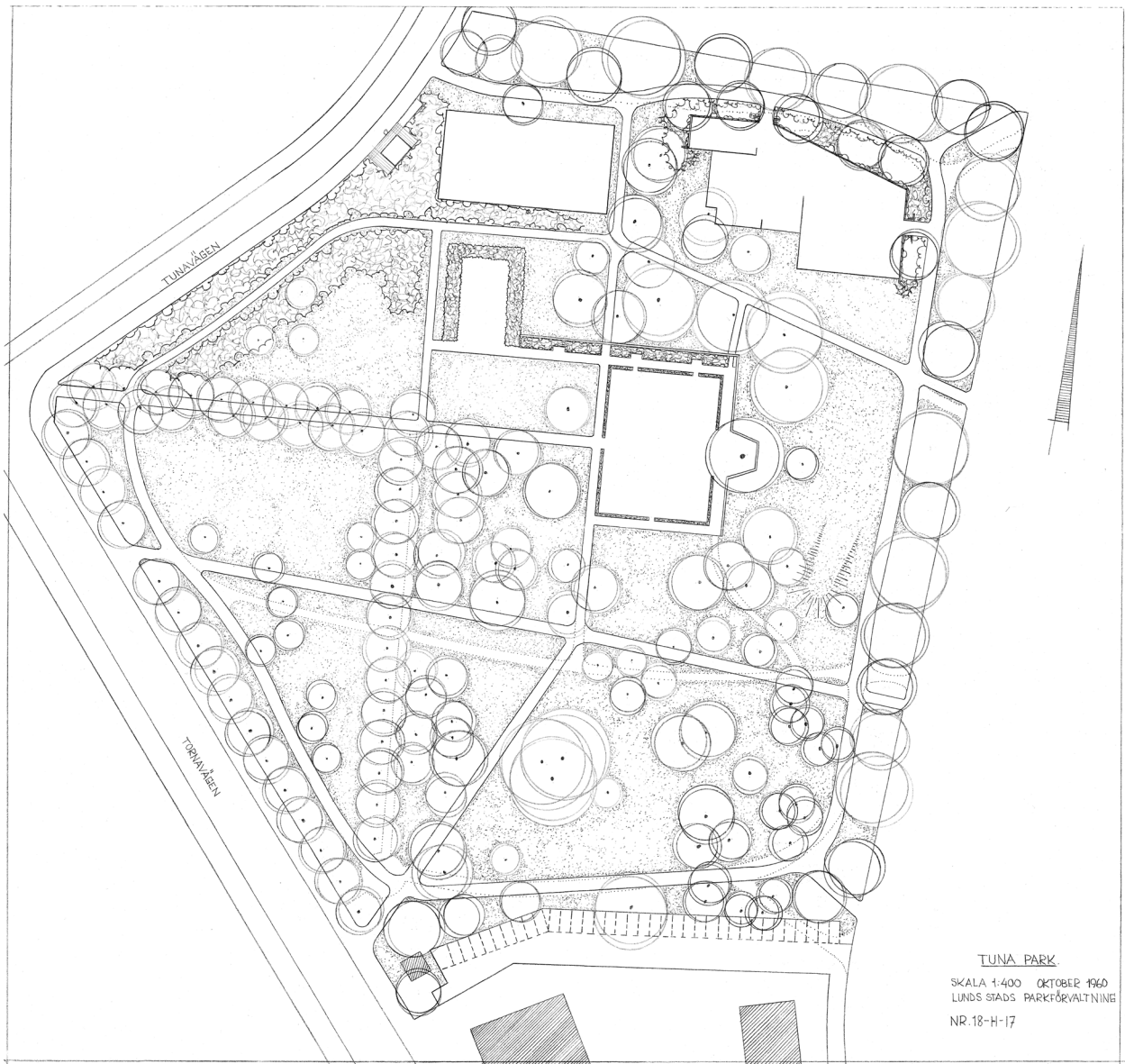
Som nämnts tidigare så finns höjden öster om rosenrädgården markerad i planen. Höjden består av streckade linjer och är redovisad med både hög- och låglinjer för att representera höjdens form. Höjden är ritad ovanpå grästexturen och därmed är det svårare att skilja de streckade linjerna från den mörka bakgrunden.

När det gäller utrustning i parken så har Ahlström valt att enbart rita ut lekredskap och fotbollsmål. Lekredskapen har en minimalistisk utformning och är huvudsakligen utritad som olika stora fyrkanter. Undantaget är formen som ska symbolisera gungställningen. Gungställningens utformning är mer eller mindre identiskt med Ahlströms gungställningssymbol som han använde både i illustrationsplanen från 1937 (figur 1) och 1955 (figur 2). Enda skillnaden är att Montans gungställningssymbol symboliserar tio gungor i gungställningen medan Ahlströms symboler representerar två gungor i illustrationsplanen från 1937 (figur 1) och tre gungor i illustrationsplanen från 1955 (figur 2).

Montan har använt sig av skuggor i illustrationsplanen från 1959 (figur 3). Skuggorna består av en tjockare skugglinje som pekar i nordväst. Skugglinjen är utåtriktad på all vegetation.

Om man skulle analysera Montans illustrationsplan från 1959 (figur 3) ur dagens perspektiv skulle man avråda från att använda en mörk grästextur. På grund av färghierarkin i många planer dras ögat mot den färg eller nyans som ligger högst upp i hierarkin utifrån färgens mättnad (Labrecque och Milne 2011). Vid studerandet av svartvita planer som illustrationsplanen från 1959 (figur 3) så hamnar svart högst upp. Detta betyder att om man använder mörka färger med hög mättnad kommer ögat dras dit. Den mörka grästexturen motarbetar även illustrationsplanens skugganvändning. Skuggorna är inte mörka nog i jämförelse med grästexturen och skapar därför mindre effekt.

3.4. Illustrationsplan från 1960



Figur 4: Illustrationsplan från Lunds kommun, tekniska förvaltningen (svartvit kopia)

Illustrationsplanen från 1960 (figur 4) är uppritad av Lunds kommuns parkavdelning som då hette Lund Stad. Den togs fram endast 15 månader efter Monstans illustrationsplan från 1959 (figur 3). Tyvärr saknas uppgifter om vem som skapade illustrationsplanen från 1960.

3.4.1. Gestaltning

Illustrationsplanen från 1960 (figur 4) visar den rikliga växtligheten i Tunaparken. Trädens utformning består av två överlappande cirklar som representerar trädets habitus. Utifrån cirkelarnas perfekta geometriska form kan vi anta att gestaltaren har använt sig av en cirkelmall. Valet att representera träden med två överlappande cirklar gör planen lite stökig enligt min åsikt. Det skapar nästan en känsla av dubbelseende. I illustrationsplanen från 1960 (figur 4) finns samma problem som i Montans plan från 1959 (figur 3), att vissa av trädsymbolerna saknar markering av stammen. Genom att studera Montans illustrationsplan från 1959 (figur 3) kan man dra slutsatsen att saknade stammarkeringar inte representerar nyplanterade träd, eftersom dessa träd fanns redovisade i planen från 1959 och där har just dessa träden stammarkering. Kanske var det helt enkelt så att man glömde bort att markera vissa stammar även i denna plan? Precis som i Montans illustrationsplan (figur 3) kan de olika typerna av trädssymboler förvirra läsaren.

Grästexturen i illustrationsplanen består av ett småprickigt mönster som skapar en kontrast mot de vita gångarna och träden. Buskagens utformning påminner väldigt mycket om den i Montans illustrationsplanen från 1959 (figur 3). I illustrationsplanen från 1959 (figur 3) kan vi se hur Montans har använt sig av skuggor för att skapa en tydligare kontrast mellan buskage och gräs. Detta är något som även skulle kunna gynna illustrationsplanen från 1960 (figur 4)

I illustrationsplanen från 1960 (figur 4) har gestaltaren valt att rita ut vissa befintliga objekt som inte ska bevaras i det nya förslaget. Redovisning av befintliga objekt har vi tidigare sett i illustrationsplanen från 1955 (figur 2). Där har Ahlström ritat in den gamla ekonomibygnaden med streckade linjer ovanpå den nya utformningen. I illustrationsplanen från 1960 (figur 4) redovisas även befintliga gångar och stigar som finns i Montans plan från 1959 (figur 3). Användningen av befintliga element i illustrationsplanen är en lite ovanlig teknik. Det hjälper läsaren att orientera sig i planen, lite på samma sätt som gatunamnen gör (Anderson et al. 2000). Att använda sig av befintliga element hjälper även läsare som är ovana med att läsa planer att förstå vad som föreslås i planen och var på platsen det ska utföras (Hutchison 2019). Risken är dock att det snarare upplevs förvirrande för läsaren än till hjälp. Sättet som stigarna gestaltas i illustrationsplanen från 1960 (figur 4) är bra. Genom att inte ge de befintliga gångarna en kontur utan endast använda en prickad linje lägger man märke till att den befintliga gången finns, men den ligger lägre i hierarkin än vad de föreslagna gångarna gör. Den prickade linjen smälter lätt in i bakgrunden.

Jag tror illustrationsplanen från 1960 skulle gynnas av att ha lite text, särskilt i områdena för rosenträdgården, buxbomsplanteringen och lekplatsen. Dessa platser

är endast vita rektanglar i planen. Om betraktaren inte har någon förkunskap om platsen kan det vara svårt att förstå vad dessa områden är för något.

Genom att betrakta illustrationsplanen från 1960 (figur 4) ur dagens perspektiv skulle den kunna vara lite mer beskrivande, genom att komplettera med text både runt om och inom planen. Jag skulle även önska en annan gestaltning av träden för att göra planen mindre plottrig. Valet att inte använda sig av grästextur under och inom träringarna var ett bra val för att underlätta förståelsen. Detta får även träden att stå ut och inte försvinna in i bakgrunden. Jag tror även att illustrationsplanen från 1960 skulle gynnas av att ha inrirade skuggor. Skuggorna skulle hjälpa till med att separera buskagen från markttexturen. Skuggorna skulle även hjälpa till med att grunda träden och minska effekten av dubbelseende.

3.5. Illustrationsplan från 1982



Figur 5: Illustrationsplan från Lunds kommun, tekniska förvaltningen (svartvit kopia)

Illustrationsplanen är från 1982 (figur 5). Illustrationsplanen var uppritad av Lunds kommuns parkförvaltning. Tyvärr saknas namnet på gestaltaren. Illustrationsplanen ritades i skala 1:400

3.5.1. Gestaltning

Illustrationsplanen från 1982 (figur 5) har en minimalistisk och lite abstrakt känsla. Illustrationsplanen har ingen speciell yta som är menad att stå i fokus men ögat dras i första hand till rosenträdgården och buxbomsplanteringen i mitten av planen. Gestaltaren av illustrationsplanen från 1982 (figur 5) har valt att endast använda text i gatunamnen och i planinformationen, vilket innebär att det inte finns någon text inuti planområdet. Texten som är använd är skriven med stora bokstäver utan seriffer.

Gestaltaren av illustrationsplanen från 1982 (figur 5) har använt ett tunt prickigt mönster som grästextur. Prickarna är i en svag grå färg och ganska utspridda. I illustrationsplanen från 1982 (figur 5) är två olika typer av växter gestaltade. Första typen är träden som är symboliserade med en symmetrisk cirkel och en stammarkering. I illustrationsplanen från 1982 (figur 5) har gestaltaren valt att hålla alla träden jämnstora och inte visa individuella trädets habitusstorlek. Den andra typen är buskagen. Buskagen är gestaltade med en oregelbunden konturlinje. Enda skillnaden mellan buskagen och de klippta häckarna i illustrationsplanen från 1982 (figur 5) är storleken och den övergripande formen. Annars är konturerna identiska. Inget av växtligheten har något texturmönster utan har lämnats vita.

Topografin i illustrationsplanen från 1982 (figur 5) är markerad med en släntmarkering med en låglinje i botten. Höjdmarkeringen har ingen höglinje. Den enda utrustning som är utritad på illustrationsplanen från 1982 (figur 5) är lekutrustningen. Symbolerna som representerar lekutrustningen är väldigt lik lekutrustningen från illustrationsplanen från 1969 (figur 3). Båda planerna har huvudsakligen använt sig av fyrkantiga former för att representera lekutrustningen. Illustrationsplanen från 1982 (figur 5) har samma symbol för gungställningen som tidigare har använts i illustrationsplanerna från 1937 (figur 1), 1955 (figur 2) och 1959 (figur 3). Enda skillnaden mellan dessa gungställningssymboler är antalet gungor i gungställningen.

Slutligen har gestaltaren för illustrationsplanen från 1982 (figur 5) använt sig av skuggor i planen för att skapa känslan av ytterligare en dimension. Illustrationsplanen från 1982 (figur 5) har väldigt tydliga skugglinjer som är riktad i nordöst. Skuggorna hjälper planen att kännas mer tredimensionell. Skuggorna hjälper även till att sära på olika ytor så att läsaren tydligare kan identifiera dom olika symbolerna.

Ur dagens perspektiv är illustrationsplanen från 1982 (figur 5) lättförståelig. Personligen skulle jag dock ha önskat att det skulle funnits ett tydligare fokus i planen. Något som skulle få läsaren att förstå de viktigaste aspekterna i planen. En

lösning på detta kan vara att ha med beskrivande text i illustrationsplanen. Texten skulle kunna förtydligat områden som har lämnats tomma. Jag skulle även velat se en tydligare separation mellan de hårdgjorda ytorna och andra objekt inom planen. Grästexturen hjälper med att skilja mellan gräs och hårdgjorda material. Det är dock svårare att skilja på den hårdgjorda ytan och byggnaden i illustrationsplanens norra del. Landskapsgestaltningar och planer måste oftast visa den relation landskapsgestaltningen har till byggnaden. Därmed är det viktigt att byggnaden är tydligt uppritat och lätt att läsa av (Reid 2002). Jag skulle önska en tydligare och tjockare konturlinje runt byggnaden så att de två olika ytorna var lättare att särskilja.

3.6. Illustrationsplan från 2021



Figur 6: Illustrationsplan från Lunds kommun, tekniska förvaltningen (svartvit kopia)

Illustrationsplanen från 2021 (figur 6) ritades av Berg och Dahl, ett konsultföretag som anlits av Lunds kommun för att skapa en omgestaltning av Tunaparkens lekplats. Till skillnad mot de andra illustrationsplanerna i denna analys är illustrationsplanen från 2021 (figur 6) helt och hållet digitalt gjord. Planen är ursprungligen ritad i digitala verktyg som AutoCAD, Photoshop och Illustrator. Illustrationsplanen som analyserats är det råa bildmaterialet vilket betyder att planen saknar norrpil, skalstock, text och omkringliggande strukturer.

3.6.1. Gestaltning

Till skillnad från de andra planerna i denna analys är illustrationsplanen från 2021 (figur 6) skapad enbart med digitala verktyg. Detta syns tydligt i illustrationsplanens utförande. Illustrationsplanen är ritad för att presentera utrustningen av den nya lekplatsen. Illustrationsplanen från 2021 (figur 6) är den enda planen i denna analys som har färg.

Grästexturen i illustrationsplanen från 2021 (figur 6) är grön med lite olika nyanser för att skapa lite variation i texturen. Växtgestaltningen i illustrationsplanen från 2021 (figur 6) har en mycket mer naturlig design än de andra illustrationsplanerna som har analyserats i denna undersökning. Träden har en mörkgrön färg med varierande mycket transparens så att viktiga element som befinner sig under trädkronorna ska kunna synas. Gestaltaren av illustrationsplanen från 2021 (figur 6) har valt att inte sära på träd- och buskagesymbolerna. Den variationerna som finns bland växtgestaltningen är att de klippta häckarna är utritade i en mörkare grön nyans och använder sig inte av någon transparens. En annan variation bland vegetationen är att gestaltaren har valt att ge idegransbuskaget som ligger till vänster av planen en mörkare nyans av grönt.

Höjdmärkningarna i illustrationsplanen från 2021 (figur 6) är utplacerade till höger om rosenträdgården. Gestaltaren har gjort valet att endast definiera höjderna med terrängskuggning för att skapa en tredimensionell känsla av höjderna på planen. Höjderna tar inget fokus från resten av planen men ger ändå illustrationsplanen en mer tredimensionell känsla.

Gestaltaren av illustrationsplanen från 2021 (figur 6) har valt att rita in mycket detaljer och utrustning i illustrationsplanen. Speciellt när det kommer till lekutrustningen. Lekutrustningen i illustrationsplanen från 2021 (figur 6) är mer detaljerad och verklighetstrogen än vad de andra analyserade planerna har varit. Gestaltaren av illustrationsplanen från 2021 (figur 6) har även ritat in skuggor till varje lekredskap.

Skuggorna i illustrationsplanen från 2021 (figur 6) är svagt grå och finns på nästan alla objekt inom planen. Till skillnad från de andra analyserade illustrationsplanerna så har gestaltaren för illustrationsplanen från 2021 (figur 6) inte använt sig av en skugglinje utan har gestaltat en mycket mer realistisk skuggdesign som finns över hela planen.

Det kan finnas många anledningar till att illustrationsplanen från 2021 (figur 6) inter liknar de andra analyserade illustrationsplanerna. Den största skillnaden är såklart att illustrationsplanen från 2021 (figur 6) är gjord till hundra procent digitalt. Man

kan även se en högre detaljnivå och ett mer realistiskt formspråk. Digitala illustrationer har oftast en väldigt hög detaljeringsgrad. Detta på grund av att det i ett digitalt format finns möjligheten att zooma in i illustrationsplanen under gestaltningen och därmed göra det enklare att fixa till små detaljer (Brämning och Falk 2020). En nackdel med detta är att digitala illustrationsplaner lätt kan bli för detaljerade och därmed upplevas röriga och plottriga. Läsaren vet inte vad som är viktigt i planen och illustrationsplanen ger ifrån sig för mycket information på en gång. (Hutchison 2019)

Som tidigare omnämnts har illustrationsplanen från 2021 (figur 6) ett mycket mer realistiskt uttryck. Speciellt i jämför med de analoga illustrationsplanerna som har en mycket mer abstrakt utformning av till exempel träden. Det kan ha varit ett estetiskt val för de tidigare gestaltarna att jobba mer abstrakt i de analoga planerna, men troligare berodde det på att en mer realistisk utformning är mycket mer tidskrävande (Reid 2002). I en digital illustrationsplan har man mycket mer frihet i sin utformning eftersom processen och skapandet ofta är mycket effektivare och går snabbare (Hutchison 2019). Gestaltaren behöver till exempel endast göra ett träd och kan sedan duplicera detta träd över hela planen.

4. Diskussion

Planspråk och symboler

I analysen av illustrationsplanerna kan vi se liknande eller identiska symboler dyka upp på flera av planerna. Detta visar på ett gemensamt planspråk. Vegetationens utformningen inom de analyserade illustrationsplanerna är ett tecken på detta. Samma sak med lekutrustning och byggnader. Illustrationsplanerna visar på hur olika former och symboler har en fast association till ett visst objekt och bör därmed inte användas i andra sammanhang eller för att beskriva ett annat objekt (Rosendaal och Reitsma 2017).

Trädens illustrativa symbol är ett tydligt exempel på att planerna använder sig av ett gemensamt planspråk. Träden visar även problemen som uppstår när detta språk bryts. Alla träden i de analoga illustrationsplanerna är utritade som en cirkel med en stammarkering i mitten. Men i både illustrationsplanen från 1959 (figur 3) och 1960 (figur 4) finns det vissa trädssymboler som saknar stammarkering. Detta skapar en förvirring inom planen eftersom betraktaren blir osäker på varför symbolerna saknar stammarkering. Är det ett medvetet val? Är symbolerna träd eller ska det symbolisera något annat? Reid (2002) påpekar vikten av stammarkeringen och skriver att utan stammarkeringen så är det bara en cirkel. Denna trädssymbol används genom hela gestaltningsprocessen i alla plandokument som visar träd (Ekeberg et al 2011). I boken svensk trädgårdskonst (Andersson et al 2000) visas en plan över Stenebergsparken från 1919 som använder samma trädssymbol. Den långa användningen av trädssymbolen kan vara en av anledningarna till att vi idag använder cirkeln med prickken som den mer eller mindre officiella trädssymbolen i plandokument.

Topografi och höjdmarkeringar är något som visas i alla de analyserade illustrationsplanerna. Till skillnad från trädssymbolerna illustreras dock de topografiska höjdskillnaderna väldigt olika. Höjdskillnader är något som kan vara väldigt svårt att visa i ett tvådimensionellt medium (lantmäteriet u.å.). Majoriteten av de analyserade illustrationsplanerna använder sig av en släntmarkering för att visa den förändrade topografin på platsen. Släntmarkering är en vanlig symbol att använda i plansammanhang (Andersson et al). Men trots att gestaltarna ha använt

släntmarkeringar i illustrationsplanerna kan vi se en variation i höjdernas utformning. Till exempel så har gestaltaren för illustrationsplanen från 1960 (figur 4) valt att inte rita ut hög- eller låg linjer i sin släntmarkering. I en detaljplan finns det fasta regler på hur olika element ska illustreras (Ekeberg et al 2000) medan i illustrationsplanen har gestaltaren friheten att använda vilka symboler den vill, så länge läsaren fortfarande kan förstå och läsa planen. ur ett planspråksperspektiv är redvisningen av topografi en viktig del. Eftersom det finns många varianter av höjdsymboler är det upp till gestaltaren att välja ut en symbol som fungerar i just sin plan.

Grästextur kanske inte kan kallas för en symbol men är fortfarande en viktig illustrativ del i illustrationsplan. Grästexturen har en stor påverkan på planens utseende på grund av att gräs oftast täcker en stor del av planen. Stora ytor av gräs kan oftast lämnas orörda i en plangestaltning. Detta på grund av att grästexturen oftast används mer som en bakgrund och inte ska dra fokus från andra element i illustrationsplanen (Reid 2002). I de analyserade illustrationsplanerna används olika typer av grästexturer. Det är viktigt att hitta en balans så att grästexturen inte är för ljus eller svag så att den inte hjälper till att skilja på olika ytor. Detta kan vi se i illustrationsplanen från 1937 (figur 1). Samtidigt får inte grästexturen vara för mörk och på så sätt dra för mycket fokus eller göra att andra konturlinjer försvinner in i grästexturen. Ett exempel på detta är illustrationsplanen från 1959 (figur 3) där konturlinjer som markerar höjden försvinner in i grästexturen och blir svåra att tyda i planen.

Anledningen till att en mörkare färg drar mer fokus än en ljusare färg har med färghierarki och färgens mättnad att göra. En bild med en låg mättnad drar mer fokus av läsaren än en bild med hög mättnad (Labrecque och Milne 2011). I en svartvit plan eller bild ligger svart väldigt högt upp i hierarkin. Den svarta färgen väger tyngst och på så sätt drar mycket focus. Som tidigare nämnts kan vi se detta i illustrationsplanen från 1959 (figur 3). Hutchisons (2019) talar om en plans Chiaroscuro. Det vill säga kontrasten och relationen mellan ljus och mörker. Chiaroscuro är relevant när det kommer till hierarkin inom planen och till exempel skuggor.

Skuggor ritas vanligtvis in för att skapa ett djup i planen. Skuggor är väldigt effektiva när det kommer till att skapa en mer tredimensionell känsla och på så sätt separerar ytor (Hutchison 2019). Skuggornas förmåga att separera olika ytor från varandra underlättar planens läsbarhet. Detta är tydligt i illustrationsplanen från 1982 (figur 5) som har en mörk och tydlig skugglinje. Endast tre av de analyserade illustrationsplanerna använder sig av skuggor.

Läsbarhet

En van läsare av planer har kunskap om hur olika objekt symboliseras i plansammanhang och har därmed lättare att förstå och läsa en plan. För en ovan planläsare kan samma symboler vara förvirrande. En illustrationsplan måste kunna rikta sig till olika sorters människor med olika sorters bakgrund. En van planläsare som projektets beställare eller andra inom branschen läser planen annorlunda än till exempel allmänheten som inte har samma erfarenhet av att läsa planer.

Anledningen till att gestaltungsförslag till största del presenteras med hjälp av en illustrationsplan enligt Reid (2002) är på grund av planperspektivet. I ett planperspektiv kan betraktaren lättare förstå områdets dimensioner och även förstå relationerna mellan de olika objekten i en gemensam övergripande skala (Reid 2002). Däremot nämner Hutchison (2019) att det finns situationer där illustrationsplanen inte är det bästa verktyget att använda för att förmedla ett förslag. Det kan bero på att landskapet endast är en liten del i ett mycket större projekt eller att beställaren inte har erfarenheten eller kunskapen att läsa planer (Hutchison 2019). Detta problem tas även upp i Swailes Avhandling:

“Where standard plans failed, sketch three -dimension visuals, both eye level and elevated views were a successful way of drawing people into their local environments and introducing possibilities of change.” (Swailes 2010, s. 222)

För att skapa en bättre förståelse för läsaren är just detta en av anledningarna till att illustrationsplaner oftast presenteras tillsammans med kompletterande sektioner, elevationer och perspektivritningar. Hutchison (2019) utvecklar detta ytterligare med att säga att skisser och ritningar är avgörande för att kunna visa rumslig design. Även här tar Hutchison (2019) upp hur användbart sektioner, **elevationer** och perspektivritningar kan vara i presentationssammanhang.

Digitalisering

Gestaltningprocessen har förändrats mycket under de senaste 30 åren i och med den digitala utvecklingen. Idag använder landskapsarkitekter datorer för att skapa illustrationsplaner och alla andra delar av gestaltningprocessen. En process som förr endast gjordes för hand (Reid 2002). Även om användningen av illustrationsplaner inte har förändrats kan vi se ett nytt formspråk och sätt att gestalta illustrationsplanerna. Gestaltaren måste inte begränsa sig till två dimensioner. I den digitala gestaltningvärlden finns det så mycket fler olika möjligheter och gestaltaren har friheten att kunna skapa nästan vad som helst.. En nackdel med att ha så många valmöjlighet är att gestalterna inte vet var de ska begränsa sig (Hutchison 2019). Digitala illustrationsplaner kan i många fall påminna om gamla hemsidor från 80- och 90-tal som ur dagens perspektiv känns som lite "för mycket". För mycket färger, mönster, animationer m.m. Jag tycker att den digitala illustrationsplanen håller på att utvecklas på samma sätt. Eftersom de digitala programmen inte skapar några begränsningar så blir det lätt för mycket av allt.

Möjligheten att kunna zooma in i en plan är en utveckling som har kommit med de digitala illustrationsplanerna. Gestaltaren har nu förmåga att förstora upp planen i datorn och på så sätt skapa mer detaljer och förtydliga mindre objekt. Nackdelen med denna möjlighet är att man lätt förlorar helhetsbilden av planen. Gestaltaren skapar en mer och mer detaljerad plan, där det inte finns någon riktig hierarki, och onödiga detaljer som inte bidrar till planens övergripande presentation ritas in. Detta leder i många fall en alldeles för plottrig plan som är svår att tyda. Ett exempel på överdetaljerig är i illustrationsplanen från 2021 (figur 6). Gestaltaren för illustrationsplanen har valt att rita in skuggor på rutschkanan i den nyritade lekplatsen. Rutschkanan har även olika nyanser var grått för att ge den en mer tredimensionell känsla. Den tid som har lagts på och att detaljrita rutschkanan kommer dock inte att synas när betraktaren ser planen på en vägg på tre meters håll. I landskapsarkitektutbildningen idag lär man ut att planer ska gestaltas i ett A1 format och illustrationen ska kunna ses och läsas på mellan 2-3 meters håll. Ju mer detaljer vi ritat in i våra illustrationsplaner, desto svårtolkade kan de bli och mer förvirrad blir läsarna.

Framtiden av illustrationsplanen

Hur ser då framtiden ut för illustrationsplanen och dess planspråk? En utveckling som Hutchisons (2019) pratar mycket om är mixmedia. Det vill säga blandningen av analoga och digitala illustrationer och symboler inom en och samma illustrationsplan. Fördelarna med att blanda tekniker är enligt Hutchison (2019), att skapa samma känsla och uttryck som en analog plan har, men samtidigt skapa de på ett mer effektivt sätt med hjälp av de digitala verktygen. Digitala planer kan också i vissa sammanhang kännas väldigt platta och påminna mer om diagram eller tekniska beskrivningar. Digitala illustrationsplaner kan lätt förlora den känslan de är gjorda för att väcka. Detta menar Hutchison (2019) kan motarbetas genom att använda inslag av handritade symboler.

Jag gissar att vi även kommer se mer minimalistiskt symbolspråk framöver, som förhoppningsvis tar inspiration från de analoga planerna. Jag tror inte att vi behöver hitta på ett helt nytt planspråk bara för att vi jobbar med en digital gestaltningsprocess, utan att vi istället tar inspiration från det redan befintliga planspråket och anpassar det för att bättre fungera i digitala sammanhang. Hutchison (2019) skriver i sin bok, *Drawing for landscape architecture*, att "while the culture of digital imagery is constantly looking forward, there is nothing retrogressive in finding inspiration from the past" (Hutchison 2019). Och detta tycker jag borde ligga till grund för framtida illustrationsplaner.

Referenser

- Andersson, Thorbjörn, Jonstoj, Tove, Lundquist, Kjell (2000). Svensk trädgårdskonst under fyrahundra år. Stockholm : Byggförl. [25-01-2022]
- Boverket (2014) *PBL kunskapsbanken – En handbok om plan-och bygglagen*. Planbestämmelser för detaljplan 1 augusti 2018 - 30 september 2020. Stockholm: boverket [27-02-2022]
- Brämning, Lovisa, Lindström, Fredrik (2020) Färg, form och fält – en kvalitativ studie av Stockholms grafiska designfält. Uppsala universitet, Institutionen för informatik och media. <http://uu.diva-portal.org/smash/record.jsf?pid=diva2%3A1522710&dswid=7866> [23-02-2022]
- Eckerberg, Klas. Anderson, Lars. Lindberg, Lindfors, Mica (2011) Bygghandlingar 90. Del 7. Redovisning av anläggning. Utgåva 2. Stockholm: SIS Förlag [27-02-2022]
- Hall, Ola (2003) introduktion till kartografi och geografisk information. Lund: Studentlitteratur [28-02-2022]
- Hegarty, Mary (2013) Cognition, Metacognition, and the Design of Maps. *Current directions in psychological science: a journal of the American Psychological Society*. 22 (1), p.3-9. h <https://journals.sagepub.com/doi/abs/10.1177/0963721412469395> [23-02-2022]
- Hutchison, Edward (2019) Drawing for landscape architecture : sketch to screen to site. New and expanded edition. London : Thames & Hudson [25-01-2022]
- Labrecque, Lauren I, Milne, George R (2011).Exciting red and competent blue: the importance of color in marketing. *Journal of the Academy of Marketing Science*. 40 (5), p.711-727.[23-02-2022]

- Lantmäteriet (u.å.) Höjdmodell visning. <https://www.lantmateriet.se/sv/Kartor-och-geografisk-information/geodataprodukter/stodsidor/visningstjanster--informationsskikt/hojdmodell-visning/#faq=eb3d> [19-02-2022]
- Reid, Grant W. (2002) Landscape graphics: plan, section, and perspectiv drawing of landscape spaces. Rev. ed., New York, NY : Watson-Guption Publications [25-01-2022]
- Rosendaal, F. R, Reitsma, P. H (2017) Symbols. *Journal of thrombosis and haemostasis*, 15 (10), p.1887-1887. <https://doi.org/10.1111/jth.13844> [25-02-2022]
- SFS 2021:788. Plan-och bygglag. Finansdepartementet SPN BB [27-02-2022]
- SAOB, svenska akademins ordbok (1935) *Kartografi*. https://www.saob.se/artikel/?seek=kartografi&pz=1#U_K439_206729 [02-03-2022]
- Swales, Janet M (2010) Field sketching and the interpretation of landscape: exploring the benefits of fieldwork and drawing in contemporary landscape practice. Diss. The University of Edinburgh. https://primo.slu.se/permalink/46SLUB_INST/kl53n/cdi_ed_dspace_oai_e_ra_ed_ac_uk_1842_34147 [26-01-2022]
- Lunds stad (1937) *Tuna park*. Illustrationsplan [kartografiskt material] planen är hämtad från Lunds kommuns tekniska förvaltning [24-01-2022]
- Lunds stads parkförvaltning (1955) *Tuna park*. Illustrationsplan [kartografiskt material] planen är hämtad från Lunds kommuns tekniska förvaltning [24-01-2022]
- Lunds stads parkförvaltning (1959) *Tuna park*. Illustrationsplan [kartografiskt material] planen är hämtad från Lunds kommuns tekniska förvaltning [24-01-2022]
- Lunds stads parkförvaltning (1960) *Tuna park*. Illustrationsplan [kartografiskt material] planen är hämtad från Lunds kommuns tekniska förvaltning [24-01-2022]
- Lunds parkförvaltning (1982) *Tuna park*. situationsplan[kartografiskt material] planen är hämtad från Lunds kommuns tekniska förvaltning [24-01-2022]

Lunds kommuns tekniska förvaltning (2021) *Tuna park*. Illustrationsplan
[kartografiskt material] planen är hämtad från Lunds kommuns tekniska
förvaltning [03-02-2022]

Muntliga referenser

Sjölin, Karin (2022) landskapsarkitekt på Lunds kommuns tekniska förvaltning.

