



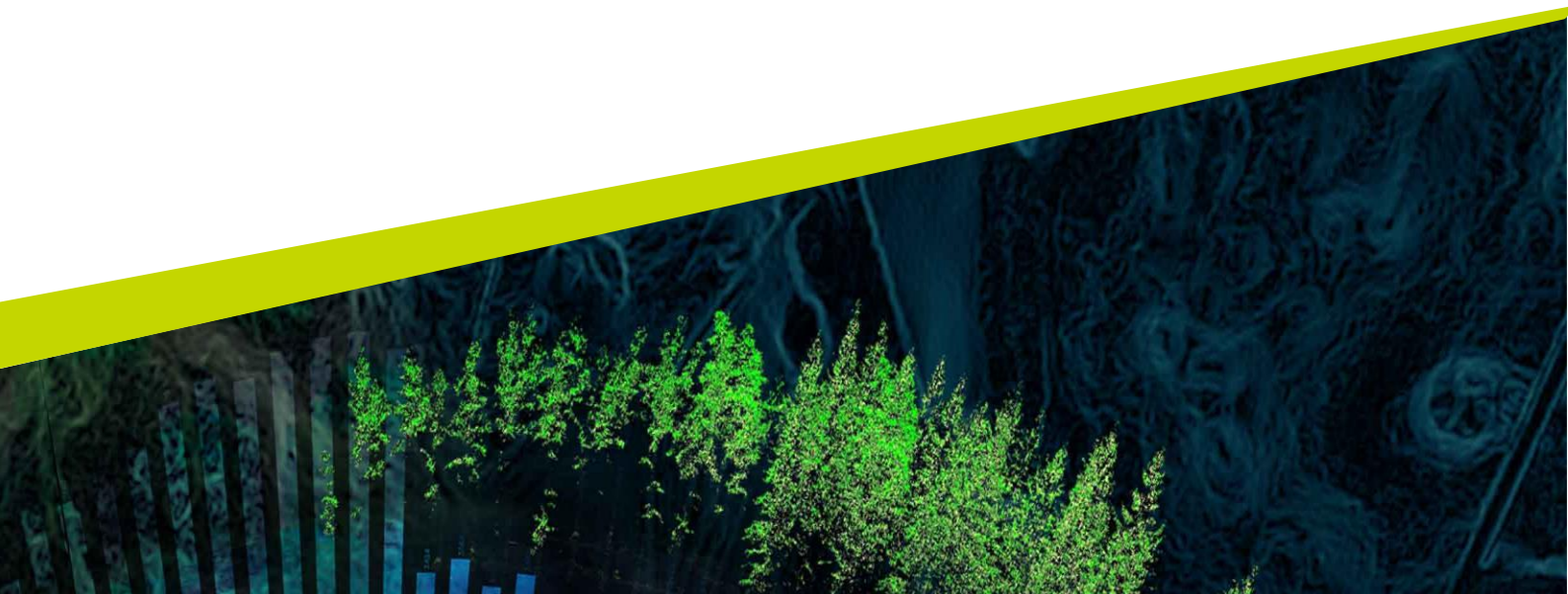
# Hundägares val av ras och eventuella konsekvenser av okunskap om vald ras, med fokus på aktiva raser: en enkätstudie

---

*How dog owners choose breed and the consequences of ignorance about the breed, with a focus on active breeds: a questionnaire based study*

Ebba Karlsson Sandström

Självständigt arbete • 15 hp  
Sveriges lantbruksuniversitet, SLU  
Institutionen för husdjurens miljö och hälsa  
Etologi och djurskydd - kandidatprogram  
Uppsala 2022





# Hundägares val av ras och eventuella konsekvenser av okunskap om vald ras, med fokus på aktiva raser: en enkätstudie

*How dog owners choose breed and the consequences of ignorance about the breed, with a focus on active breeds: a questionnaire based study*

Ebba Karlsson Sandström

**Handledare:** Maria Andersson, Sveriges Lantbruksuniversitet, Institutionen för husdjurens miljö och hälsa

**Examinator:** Lena Lidfors, Sveriges Lantbruksuniversitet, Institutionen för husdjurens miljö och hälsa

**Omfattning:** 15 hp

**Nivå och fördjupning:** Grundnivå, G2E

**Kurstitel:** Självständigt arbete i biologi

**Kurskod:** EX0867

**Program/utbildning:** Etologi och djurskydd - kandidatprogram

**Kursansvarig inst.:** Institutionen för husdjurens miljö och hälsa

**Utgivningsort:** Uppsala

**Utgivningsår:** 2022

**Nyckelord:** Beteende, rasspecifika behov, oönskade beteenden, sällskapshund

**Sveriges lantbruksuniversitet**

Fakulteten för veterinärmedicin och husdjursvetenskap

Institutionen för husdjurens miljö och hälsa



# Innehållsförteckning

<b>Tabellförteckning .....</b>	<b>7</b>
<b>Figurförteckning.....</b>	<b>8</b>
<b>1. Inledning .....</b>	<b>9</b>
1.1 Arbetande hundrasers historia.....	9
1.2 Hundraser idag.....	10
1.3 Låg aktivering och oönskade beteenden .....	10
<b>2. Syfte och frågeställningar .....</b>	<b>12</b>
<b>3. Material oh metod .....</b>	<b>13</b>
3.1 Litteratursökning.....	13
3.2 Enkätstudie .....	13
3.2.1 Urval och datainsamling .....	14
3.2.2 Genomförande .....	14
3.2.3 Bearbetning av data.....	14
<b>4. Resultat .....</b>	<b>16</b>
1.1 Studiepopulation .....	16
1.2 Kunskap och beteenderesultat .....	17
<b>5. Diskussion .....</b>	<b>21</b>
5.1 Resultatdiskussion .....	21
5.1.1 Hundägarens kunskap om vald ras .....	21
5.1.2 Utseendets betydelse för vald ras .....	23
5.1.3 Oönskade beteenden .....	23
5.1.4 Oönskade beteenden och hundägarens kunskap .....	24
5.2 Framtida forskning och frågeställningar .....	25
5.3 Metoddiskussion .....	26
5.3 Etik och hållbarhet .....	27
5.4 Slutsats .....	28
<b>Referenser.....</b>	<b>30</b>
<b>Populärvetenskaplig sammanfattning .....</b>	<b>33</b>
<b>Tack .....</b>	<b>34</b>

<b>Bilaga 1</b> .....	<b>35</b>
-----------------------	-----------

# Tabellförteckning

Tabell 1 . Främsta anledningen hos hundägarna till införskaffandet av hund .....	17
--	----

# Figurförteckning

Figur 1. Fem vanligaste hundraserna .....	16
Figur 2. Hundägare med kunskap och hundägare med okunskap om rasens specifika behov .....	17
Figur 3. Hundägare med okunskap om rasens specifika behov och förekomsten av oönskade beteenden .....	18
Figur 4. Hundägare med kunskap om rasens specifika behov och förekomsten av oönskade beteenden .....	18
Figur 5. Förekomsten av oönskade beteenden hos hundar som skaffades främst för sällskap .....	19
Figur 6. Förekomsten av oönskade beteenden hos hundar som skaffades främst för andra syften än sällskap .....	19
Figur 7. Tiden som hundar från gruppen "sällskap" och gruppen "övriga" spenderar ensamma hemma .....	20
Figur 8. Tre olika beteenden och dess förekomst i gruppen "sällskap" och i gruppen "övriga" .....	20



# 1. Inledning

Runt om på internet finns det olika test som ska hjälpa dig i jakten på en hundras som passar din livsstil och dina krav. Utöver frågor gällande pälsvård och hur mycket hunden får skälla får du bland annat ange hur pass benägen du är att aktivera hunden. Varför är det en väsentlig fråga?

## 1.1 Arbetande hundrasers historia

Hunden och människans gemensamma historia sträcker sig långt bak i tiden. Både äldre och nyare forskning visar att hunden utvecklades från vargen och att utvecklingen började ta fart för mer än 14 000 år sedan (Vilá *et al.*, 1997; Savolainen *et al.*, 2002; Lindblad-Tho *et al.*, 2005). Från det att människan domesticerade vargen har vi avlat fram olika hundraser som passar till olika arbetsuppgifter (Coopinger & Schneider, 1995; Mariti *et al.*, 2013). Människan insåg fördelen med att använda hundens förmågor och sinnen vid olika typer av situationer. Vi började selektera på hundar som var uthålliga och hade goda förmågor som vi kunde använda oss utav vid olika typer av jakt (Skoglund, 2020). Vi ville även ha hundar som vallade och vaktade våra boskap och selekterade individer efter egenskaper som passade arbetsuppgifterna (Coppinger & Schneider, 1995; Lindholm & Barvefjord, 2006). För att färdas längre sträckor på snötäckta områden selekterade vi fram draghundar som skulle vara uthålliga och som kunde ta sig fram lätt och smidigt över både snö och is (Coopinger & Schneider, 1995). Hundar har genom århundraden används och anpassat sig till olika uppgifter som människan medvetet och omedvetet fortsatt att avla på (Coopinger & Schneider, 1995; Nagasawa *et al.*, 2009; King *et al.*, 2009). Detta har resulterat i att det än idag finns en rad olika hundraser som skiljer sig både morfologiskt och beteendemässigt (King *et al.*, 2009).

## 1.2 Hundraser idag

Idag används betydligt färre hundar efter deras ursprungliga förmågor och användningsområden. Vi använder och värdesätter inte deras förmågor i samma utsträckning som vi gjorde förr (Svartberg, 2006; Asp *et al.*, 2015), vilket också medför att hundens behov hamnar i skymundan. Något många i stället värdesätter är hundens förmåga att vara en tillgiven följeslagare och man uppskattar de fysiska egenskaperna snarare än de funktionella där bland annat pälsfärg och gulliga drag i vissa fall har stor påverkan (Svartberg, 2006; King *et al.*, 2009). Att vara avlad för vissa typer av förmågor medför även vissa behov och beteenden hos hundarna, där bland annat en jakthund har ett starkt behov av att få jaga (Mariti *et al.*, 2013). Philpotts *et al.* (2019) förklarar i sin studie att samhället framställer hunden som en familjemedlem och att detta kan leda till att uppfattningen om hur det är att äga en hund blir felvinklad. I stället för kunskap tror många att kärleken till individen är det som spelar roll för hundens välbefinnande och glömmer de faktum att det finns skillnader i behov och beteende mellan raserna (Philpotts *et al.*, 2019).

## 1.3 Låg aktivitet och oönskade beteenden

När det kommer till problembeteenden eller oönskat beteenden finns det inget rätt eller fel. Vad som klassas som ett oönskat eller problematiskt beteende hos hunden beror helt på varje ägares egen uppfattning om beteendet (Hedhammar & Hultin-Jäderlund, 2008). Malm (1999) förklarar det som ett beteende som medför ett problem för ägaren, för omgivningen eller för hunden. De vanligaste beteendena som uppfattas som problematiska eller oönskade är överdriven vokalisering, aggression mot andra hundar och/eller människor, rädsla, destruktivitet av olämpliga föremål hemma och urinering i hemmet (Khoshnegah *et al.*, 2011; Col *et al.*, 2016). Hundar som inte får sina behov uppfyllda eller som är understimulerade kan samla på sig mycket energi (Didehban *et al.*, 2020). Energi släpps sedan ut när en viss situation uppstår vilket kan leda till och upplevas som ett oönskat beteende (Hallgren, 2021). Det här blev tydligt i en studie av Bennett & Rohlf (2007) där resultaten visade att hundar som aktiverades mindre, med större sannolikhet hade någon form av oönskat beteenden än hundar som fick mer aktivering. I en liknande studie av Svartberg (2006) visade det sig att det fanns kopplingar mellan eventuella oönskade beteenden och vilken ras som hundarna tillhörde. Författaren kollade på 13 000 individer från 31 olika raser för att undersöka om problembeteenden skiljde sig åt mellan raserna. Svartberg (2006) kunde utifrån sitt resultat dra slutsatsen att vissa beteenden som uppfattas som

problematiska eller oönskade i många fall är kopplat till en viss typ av hund som är avlad för särskilda förmågor och egenskaper. Till exempel är det vanligt att ägare till vakt- och jakthundar uppfattar oönskade beteenden kopplat till aggression och hos vallhundar är det snarare vallande-beteenden, såsom att jaga cyklar eller liknande, som uppfattas som bekymmer (Malm, 1999). Utöver understimulering kan även bakomliggande sjukdom, socialisering, uppfostran, ålder och tidigare erfarenheter vara faktorer som påverkar hundarnas beteenden och kan göra att vissa beteenden uppfattas som problematiska eller oönskade (Martinez *et al.*, 2011).

Många glömmer idag att ta hänsyn till hundarnas historia och deras ursprungliga syften (King *et al.*, 2009). Mycket har att göra med att vi idag även har hundar för enbart sällskap och inte är i behov av att använda hundarna och deras arbetande förmågor på samma sätt som förr (King *et al.*, 2009). Dock betyder inte detta att våra hundar har tappat sina förmågor och behov av att jobba och aktivera sig. Som Lindholm och Barvefjord (2005) förklarar är det viktigt att välja rätt hundras som passar sig och sin livsstil. För att göra detta krävs det mer än att bara välja efter hundens utseende och popularitet i samhället.

## 2. Syfte och frågeställningar

Syftet med den här studien är att undersöka hur hundägare väljer ras och vilka konsekvenser okunskap om vald ras kan få. Ett ytterligare syfte med studien är att visa vikten av att framtida hundköpare noggrant planerar sitt val av ras, i relation till den tid man har och sin förmåga att kunna aktivera hunden och uppfylla dess behov. Följande frågeställningar ska besvaras:

- Är det vanligt att hundägare inte har med rasens behov i planeringen innan hundköp?
- Väljer många hundägare ras utefter utseende?
- Är det vanligare att okunskap om rasens behov leder till oönskade beteenden än vad kunskap om rasens behov gör?

## 3. Material och metod

### 3.1 Litteratursökning

För bakgrunden till detta kandidatarbete i biologi användes främst vetenskapliga artiklar. Artiklarna är hämtade från databaserna Web of science, Pubmed och Google scholar. De flesta artiklar hittades genom en generell sökning på *dog breeds, activity level dog breeds, dog breeds and their behaviour, under stimulated dogs* och *choose dog breed* i de olika databaserna. Artiklarna valdes ut efter relevans till frågeställningarna och då bedömt efter titel och därefter abstract. En del av artiklarna togs även från referenserna i de första artiklarna. Totalt användes 15 vetenskapliga artiklar för bakgrunden i detta kandidatarbete i biologi. Jag anser inte att det var svårt att hitta relevanta artiklar för ämnet. Däremot var det svårt att hitta liknande studier att jämföra med. Förutom artiklar valdes även andra relevanta källor ut för studien, så som litteratur och populärvetenskapliga artiklar.

### 3.2 Enkätstudie

För att utföra studien utformades en enkätstudie som riktade sig till svenska hundägare. Enkäten (se bilaga 1) bestod av 16 frågor som skulle besvaras av respondenten. Enkäten bestod av både alternativfrågor och fritextfrågor, för att få en blandning av kvalitativa och kvantitativa data. I slutet fanns även en fråga innehållande graderingsskalor för att identifiera olika beteenden hos respondenternas hundar och i vilken grad dessa förekom. Innan enkäten kunde besvaras var respondenten tvungen att läsa en text gällande villkor och godkännande för att sedan godkänna villkoren och fortsätta med enkäten. I första delen av enkäten handlade frågorna om hundens ålder, ras och varför ägaren valde just den rasen. Här fanns det även en fråga som visade om respondenten hade kunskap om rasens behov innan hen skaffade hunden. I nästa del fick respondenten svara på frågor om grundläggande aktivering, där det efterfrågades hur länge och ofta ägaren promenerade med hunden i snitt per vardag respektive ledig dag. I den sista delen fick respondenten svara om hen upplever eventuella problembeteenden

hos hunden. Respondenten fick sedan fylla i vilka beteenden som hen uppfattar från hunden och i vilken grad dessa förekommer. Alla frågor var obligatoriska. I slutet av enkäten tackades respondenten för sitt deltagande i studien.

### 3.2.1 Urval och datainsamling

Studien riktades mot svenska hundägare med olika livsstilar och hundraser. Hundarna som deltog i studien skulle vara över 1 år gamla då det inte var relevant att undersöka valpars beteenden i studien. Olika grupper på sociala medier/facebook identifierades. Grupperna valdes ut utifrån deras olika kopplingar och aspekter till hund och hundäggande och grupper med högt antal medlemmar vägde tyngst i valet. Administratörerna för varje grupp blev informerade om syftet med studien och fick frågan om det var möjligt att lägga ut enkäten på deras sida. De grupper som slutligen godkände förfrågan och där enkäten publicerades var; ”*Hundcoachen*” med 67 000 medlemmar, ”*Vandra med hund*” med 35 000 medlemmar och ”*Träna hund!*” med 36 000 medlemmar.

Enkäten skapades och utformades med hjälp av nätverktyget *Netigate*. För att tydliggöra vissa frågor i enkäten tillskrevs en förklaring eller ett exempel med syfte att hjälpa respondenten att tolka och förstå frågorna. Alla svar var anonyma och det krävdes inte att respondenterna angav någon personlig information.

### 3.2.2 Genomförande

När enkäten var utformad skickades den först ut till en testgrupp. Denna grupp bestod av anhöriga till författaren som hade kunskap om ämnet och anhöriga till författaren utan någon kunskap. Testgruppen användes för att med ett bredare perspektiv kunna upptäcka eventuella felformuleringar, oklarheter och/eller stavfel. Därefter skickades den färdigställda enkäten ut i de olika grupperna på sociala medier. Enkäten var aktiv under 2 veckor mellan datumen 13/4–22 och 27/4–22.

### 3.2.3 Bearbetning av data

För att bearbeta resultaten från enkäten användes programmet Microsoft Office Excel. Bearbetningen började med att sortera bort enkätsvar från respondenter med hundar under 1 år eftersom urvalet var hundar över 1 år. Sedan sorterades data bort från svar som baserades på fler än en hund, det vill säga från svar med flera hundar inblandade från samma respondent. Detta för att minska oklarheter gällande vilken av hundarna som respondenten svarade för. Totalt sorterades 131 svar bort. Eftersom enkäten bestod av både alternativfrågor och redovisande frågor fick resultaten bearbetas både kvantitativt och kvalitativt utifrån frågeställningarna.

Det sju olika kategorierna som förklarade främsta anledningen till att hundägaren skaffade hund var i enkäten *sällskap, jakt, agility, hundsport, vardagsmotion, utställning, assistans* och *annat*. Dessa justerades sedan om under bearbetningen till sex olika kategorier där *agility* och *hundsport* slogs ihop, då *agility* är en typ av *hundsport*.

Andelen respondenter som ansåg att de hade kunskap innan hundköp var ca 85%, vilket gjorde att vi inte kunde fortsätta och jämföra med de respondenter som ansåg att de inte hade kunskap innan hundköp (ca 15%). Därför beslutades det att göra en jämförelse mellan två andra grupper av respondenter, baserat på främsta anledningen till att hundägaren skaffade hund. I första gruppen fanns hundägarna som skaffade hund främst för *sällskap* och i den andra gruppen fanns hundägarna som skaffade hund för *jakt, hundsport, vardagsmotion, utställning, assistans* och *annat*. Denna grupp kom att kallas för "övriga".

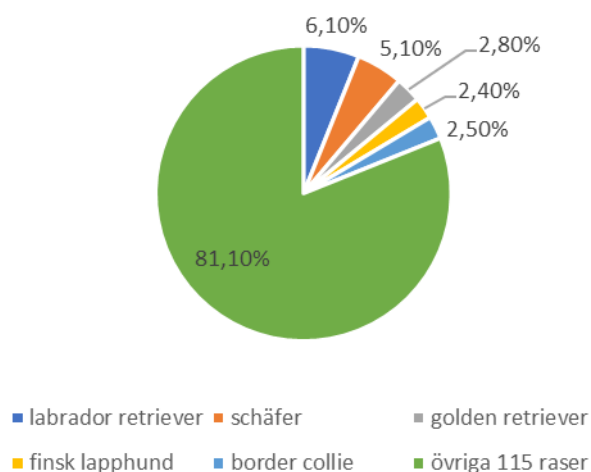
Eventuella skillnader mellan de två olika grupperna räknades ut med hjälp av ett chi 2 test i Minitab (2020). Fritextsvaren analyserades genom att sortera ut de svar som innehöll orden "söt", "vacker", "gullig" och "fin". För att analysera hur länge respondenterna lämnade sina hundar ensamma hemma om dagarna delades respondenternas svar in, från fråga 10 i enkäten (bilaga 1), i "under 3 timmar" respektive "över 3 timmar". Dessa jämfördes sedan mellan gruppen som skaffade hund främst för *sällskap* och gruppen som skaffade hund främst för övriga anledningar. För vidare analys av fråga 16 i enkäten (bilaga 1) sorterades de svar ut som hade en gradering mellan 6-10 (i högre utsträckning). Vidare jämfördes beteendenas förekomst mellan gruppen *sällskap* och den övriga gruppen. Beteendena som jämfördes var: "skäller på främmande hundar", "tuggar på saker i hemmet annat än ben och leksaker" och "upplevs aggressiv mot främmande hundar",

## 4. Resultat

### 4.1 Studiepopulation

Enkäten genererade svar från 1887 hundägare som hade hundar av 119 olika raser som kunde användas för ett resultat. Raserna var allt från labrador retriever och border collie till mindre vanliga raser som podenco ibicenico och beauceron.

Av det totala respondentsvaret (n=1887) hade 6,1% (n=116) av hundägarna labrador retriever, 5,1 % (n=96) schäfer, 2,8% (n=53) golden retriever, 2,5% (n=48) border collie och 2,4% (n=46) finsk lapphund (Fig. 1). Detta motsvarade 18,9 % av alla hundägare som svarade på enkäten.



Figur 1 Figuren visa de fem vanligaste hundraserna bland respondenterna. Dessa fem står för 18,9% av det totala respondentsvaret.

Tabell 1 visar hur respondenterna svarade angående de olika anledningarna till att de skaffade hund, både i antal och i procent (Tab. 1).



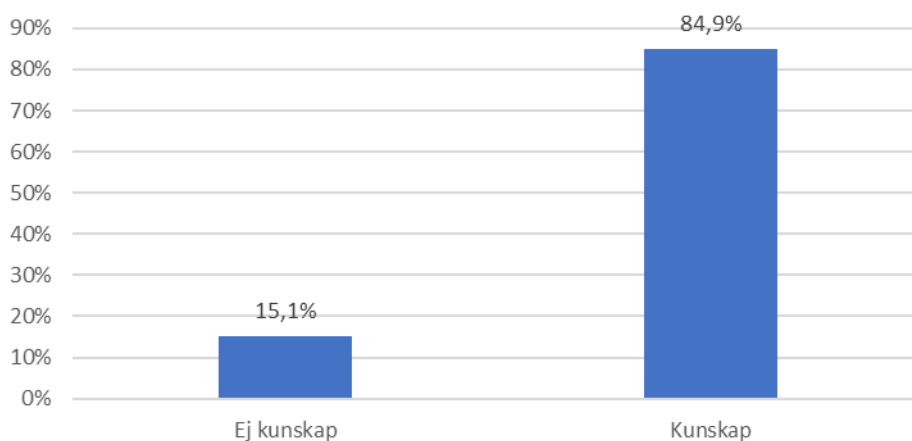
Tabell 1 Respondenternas (n=1887) främsta anledning till att de skaffade hund.

Anledning till att skaffa hund	Antal respondenter	Andel respondenter i %
Sällskap	1024	52,4
Jakt	71	3,76
Hundsport	375	19,87
Vardagsmotion	223	11,82
Utställning	9	0,48
Assistans	5	0,26
Annat	180	9,54

## 4.2 Kunskap och beteenderesultat

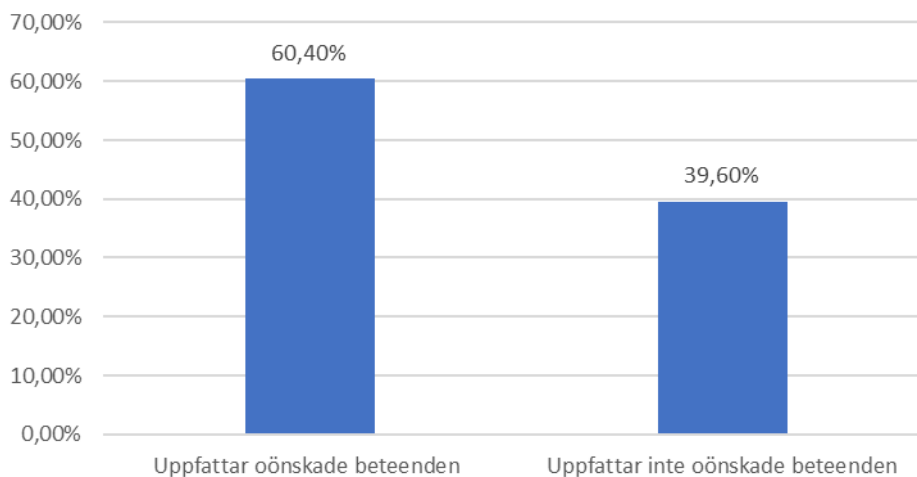
Fråga 4 i enkäten tillfrågades respondenterna om varför de valde sin ras. Det var 5,24% (n=99) av det totala respondentantalet (n=1887) som hade med orden ”söt”, ”vacker”, ”gullig” och ”för utseendet” i sin beskrivning av varför de valde just den specifika rasen.

Resultatet visar dessutom att 15,1% (n=287) av respondenterna uppgav att de inte hade någon kunskap om den specifika rasens behov innan de skaffade hunden. 84,9% (n=1599) hade kunskap om rasens behov (Fig. 2).



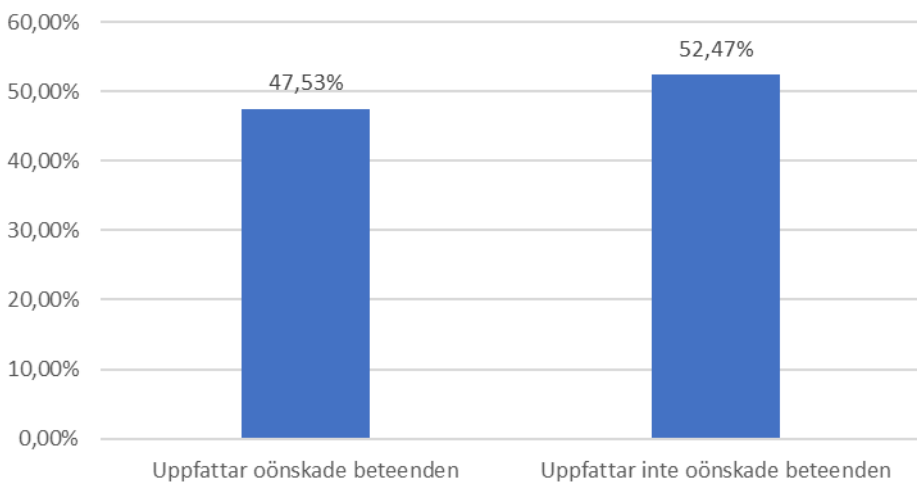
Figur 2 Respondenternas (n=1887) svar på om de hade kunskap om rasens behov innan hundköp.

I figur 3 sammanställs förekomsten och uppfattningen av oönskade beteenden hos hundägare som inte hade kunskap om rasens behov innan hundköp. Över 60% (n=172) av hundägarna uppfattar oönskade beteenden från sin hund (Fig. 3)



Figur 3 Antal hundägare i % som uppfattar oönskade beteenden av de hundägare som inte hade kunskap (n=287) om rasens behov innan hundköp.

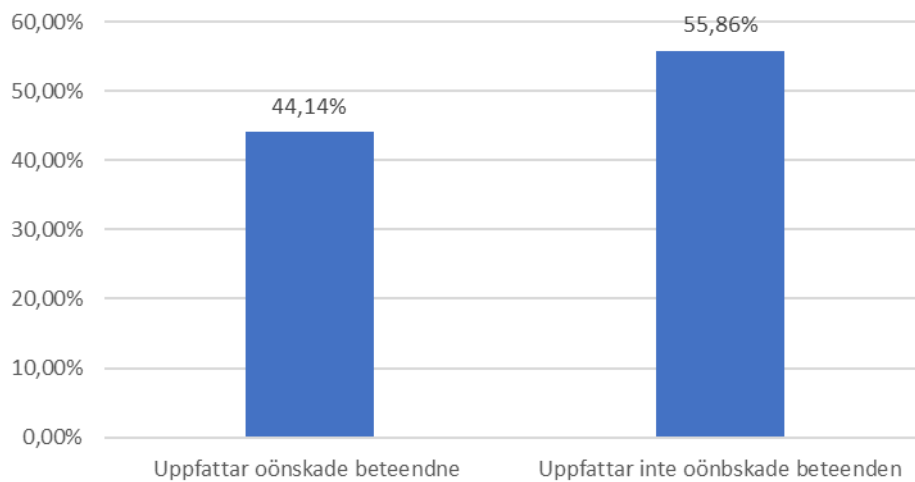
I figur 4 sammanställs förekomsten och uppfattningen av oönskade beteenden hos hundägare som hade kunskap om rasens behov innan hundköp. Resultatet visar att strax under 48% (n=768) av hundägare som hade kunskap om rasens behov uppfattar oönskade beteende från sin hund (Fig. 4).



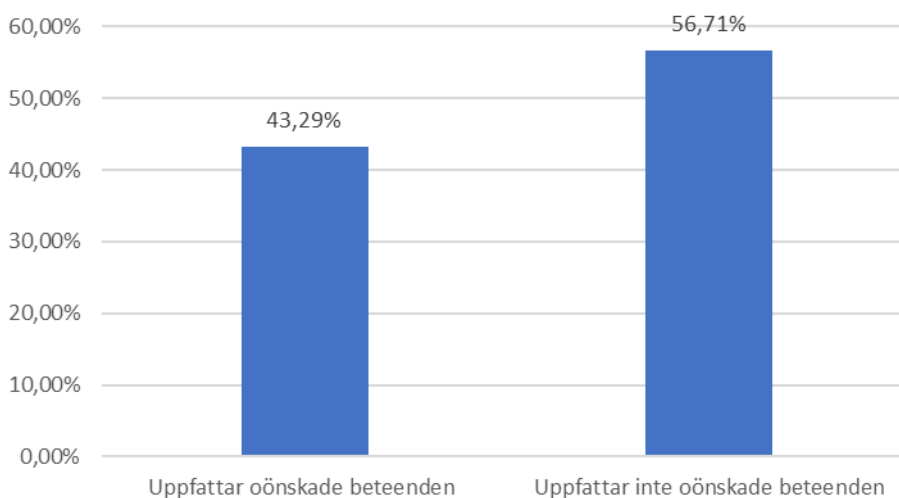
Figur 4 Andelen hundägare i % som uppfattar oönskade beteende av de hundägare som hade kunskap (n=1599) om rasens behov innan hundköp.

Fråga 5 i enkäten visade om hundägaren hade kunskap om rasens behov innan de skaffade hund. Här svarade 58,2% (n=596) av gruppen som valde hund för sällskap att de hade kunskap om rasens behov. I gruppen "övriga" svarade 88,6% (n=765) av hundägarna att de hade kunskap om rasens behov innan de skaffade hund. Resultatet visar att fler hundägare i gruppen övriga hade kunskap om den specifika rasen, än i den grupp som valde hund för sällskap ( $\chi^2 = 24.67$ ,  $p < 0.05$ ).

I figur 5 samt 6 sammanställs förekomsten av oönskade beteenden hos hundar som valts ut för sällskap (n=1024) respektive övriga anledningar (jakt, hundsport, vardagsmotion, utställning assistans och annat) (n=863) (Fig. 5) (Fig. 6).

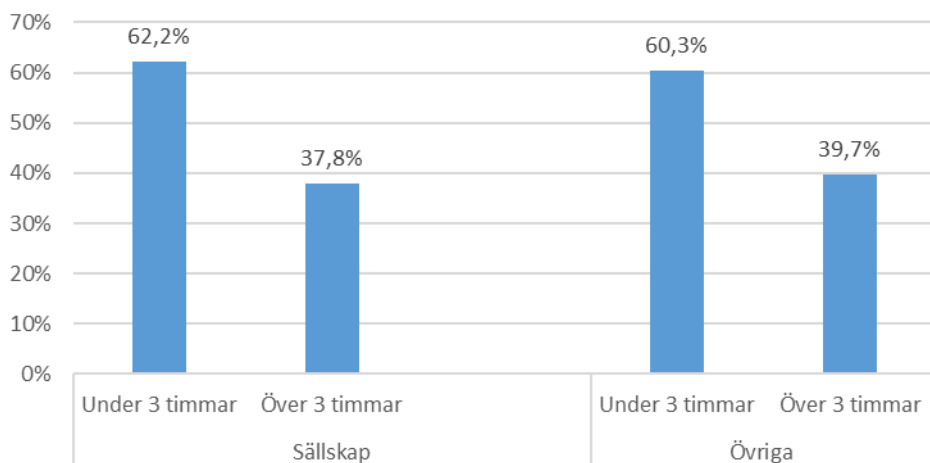


*Figur 5 Andelen hundägare i % som skaffade hund främst för sällskap (n=1024) som uppfattar respektive inte uppfattar oönskade beteenden från sin hund.*



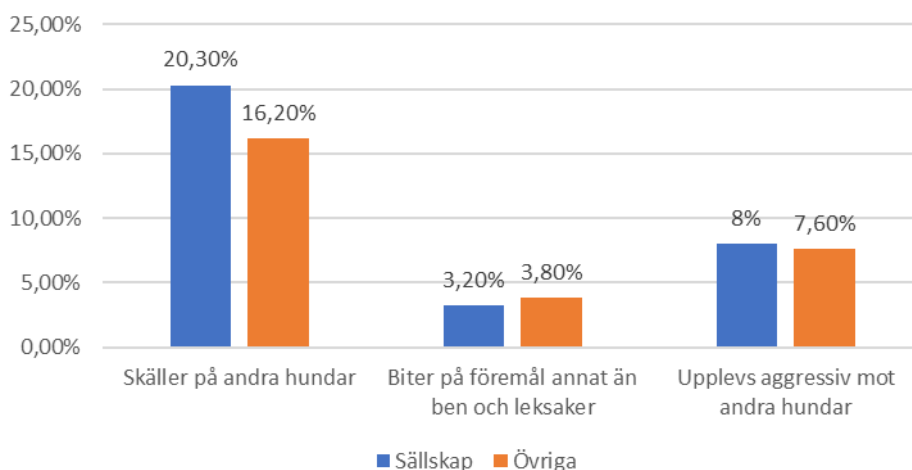
*Figur 6 Andelen hundägare i % som skaffade hund främst för övriga anledningar (jakt, hundsport, vardagsmotion, utställning, assistans, övrigt) (n=863) och som uppfattar respektive inte uppfattar oönskade beteenden.*

I gruppen "sällskap" svarade 62,2% (n=637) att de lämnar sin hund ensam under 3 timmar i snitt per dag. I gruppen "övriga" svarade 60,3% (n=520) att de lämnar sin hund ensam hemma under 3 timmar i snitt per dag (Fig. 7).



Figur 7 Andelen hundar i % i gruppen "sällskap" jämfört med andelen hundar i % i gruppen "övriga" och tiden de spenderar ensamma hemma i snitt per dag.

När det kommer till beteende "skäller på främmande hundar" uppfattades beteendet i större utsträckning hos 20,3 % (n=208) av hundägarna i gruppen "sällskap". I den "övriga" gruppen svarade 16,2 % (n=140) av hundägarna att de uppfattar beteendet "skäller på främmande hundar" i större utsträckning. Beteendet "biter på föremål annat än ben och leksaker" uppfattades i större utsträckning hos 3,2 % av hundägarna i gruppen "sällskap" samt hos 3,8 % av hundägarna i gruppen "övriga". Beteendet "upplevs aggressiv mot andra hundar" uppfattades i större utsträckning hos 8 % av hundägarna i gruppen "sällskap" samt hos 7,6 % av hundägarna i gruppen "övriga" (Fig. 8).



Figur 8 Antalet respondenter i % som uppfattar de tre olika beteendena i stor uträkning av sina hundar.

## 5. Diskussion

Syftet med studien var att undersöka hur hundägare i Sverige väljer ras och vilka konsekvenser okunskap om vald ras kan få. Ett ytterligare syfte med studien var att upplysa framtida hundägare om hur viktigt det är att välja en ras som passar sina förmågor och sin tid att kunna uppfylla den valda rasens specifika behov, både för hundägarens och hundens bästa. Då olika raser har olika behov av bland annat aktivering (King *et al.*, 2009) är det viktigt att hundägare har kunskap om rasens specifika behov innan de skaffar hunden. För låg eller minskad aktivering kan leda till en understimulerad hund, vilket kan utvecklas till olika beteenden som uppfattas som oönskade eller problematiska av ägaren (Hallgren, 2021). I denna studie visade resultatet att 15% av hundägarna som deltog inte hade kunskap om rasens specifika behov. Det visade sig även att okunskap bland hundägare var vanligast bland hundägare som skaffar hund främst för sällskap. Oönskade beteende upplevdes av ungefär hälften av de hundägare som deltog i studien vilket kan påverkas av olika faktorer.

### 5.1 Resultatdiskussion

Resultatet visade att 15 % av respondenterna inte hade kunskap om sin ras specifika behov innan de skaffade hunden. Till en början var tanken att jämföra grupperna ”de som inte hade kunskap” mot ”de som hade kunskap”. Eftersom gruppen som hade kunskap bestod av över 80 % av respondenterna var det inte möjligt att gå vidare med att jämföra dessa grupper med varandra. I stället delades respondenterna in i två grupper baserat på anledningen till att de skaffade hund. Följaktligen valde vi att studera resultatet genom att jämföra dessa båda grupper; sällskapshundar och hundar som valts ut för andra syften än sällskap. I studien kom denna grupp att kallas ”övriga”.

#### 5.1.1 Hundägarens kunskap om vald ras

Resultatet som presenteras i studien visar att 15 % av respondenterna uppgav att de inte hade kunskap om rasens specifika behov innan hundköp. Detta visar att det

faktiskt finns hundägare som inte har kunskap om rasens behov innan införskaffning. Okunskap om rasens behov kan leda till konsekvenser så som att hunden blir understimulerad, vilket i sin tur kan leda till en rad olika beteenden som ägaren uppfattar som oönskade eller besvärliga (King *et al.*, 2009; Hallgren, 2021). En orsak till detta skulle kunna vara att det idag är väldigt vanligt med "sällskapshundar" vilket då leder till uppfattningen att de flesta raser passar som det. Därför läggs det inte lika mycket tid på efterforskning om rasen och uppskattning av sina förmågor att kunna aktivera hunden. Hundägare som skaffar hund för ett speciellt syfte, till exempel jakt eller assistans, kanske lägger större vikt i sitt val av ras, då det oftast krävs en hund med jaktinstinkt för att jaga eller en arbetsvillig, lyhörd och uthållig hund för assistans (Weiss & Greenberg, 1997). Det borde också leda till att dessa hundägare är medvetna om rasens behov av bland annat aktivering. Några ytterligare anledningar skulle kunna vara att hundägaren tagit över en hund av en viss ras av någon anledning eller bara valt ras grundat på trender eller popularitet. Tidigare studier har bland annat visat att ras-popularitet och trender i samhället kan leda till ökat antalet hundar av en viss ras. När filmen 101 dalmatiner släpptes ökade antalet dalmatiner registrerade i American kennel Club från 8170 till 42 816 valpar under en period på 8 år (Herzog, 2006). Man kunde också se en ökning av dalmatiner för omplacering (Herzog, 2006). Vad som kan vara den enkla orsaken till detta är att många ägare troligen inte var beredda på att få hem en hund med så stort behov av aktivering och stimulans som en dalmatiner har. Det här kan sedan ha lett till att individerna tog ut sin energi och sitt behov av aktivering på sätt som inte uppskattades av ägarna. Samma sak gäller för Sibirien huskies som har blivit alltmer populära efter att serien Game Of Thrones släpptes (American kennel club, 2019). På grund av att rasens vargliknande utseende kan jämföras med vargarna i serien tycks många velat skaffa rasen, utan att tänka på konsekvenserna. Hundhem har kunnat se ett tydligt samband mellan när serien släpptes och antalet huskies som blir övergivna av sina ägare (American kennel club, 2019).

Vid en analys av vilka hundraser som var vanligast bland respondenterna visade resultatet raserna; labrador retriever, schäfer och golden retriever. Dessa raser är enligt Svenska kennelklubben (2022) topp tre populäraste raserna bland svenska hundägare. Jag anser att det finns både för och nackdelar med att publicera vilka raser som är populärast bland hundägare. En nackdel är att publiceringen med stor sannolikhet kommer öka rasens/rasernas popularitet ännu mer i samhället, vilket kan leda till oseriösa uppfödare. Med oseriösa uppfödare menar jag uppfödare som föder upp hundar vars främsta syfte är att tjäna pengar och som inte lägger någon större vikt i vad olika hundägare kan erbjuda hunden när det kommer till bland annat aktivering. Ännu en nackdel är att dessa raser kan uppfattas vara en hund som passar alla på grund av deras popularitet. Detta skulle kunna leda till att personer

som planerar att köpa en populär hundras inte lägger lika mycket tid på att samla på sig kunskap om rasens behov. Okunskap om vad rasen har för behov kan leda till att individen inte får sina specifika behov uppfyllda, vilket kan leda till understimulering och utveckling av oönskade beteenden (Didehban *et al.*, 2020).

### 5.1.2 Utseendets betydelse vid val av ras

Det var väldigt få respondenter som valde ras baserat på utseende. Tidigare studier visar att hundens utseende är av större vikt hos vissa hundägare än för andra vid val av ras (King *et al.*, 2009; Diverio *et al.*, 2016). Vissa anser att färgen och pälsens längd är en viktig faktor och vissa anser att varken längd eller färg på pälsen har någon större betydelse för valet (King *et al.*, 2009). Forskning visar också att människor dras till vissa utseenden mer än andra. I en studie av Hecht & Horowitz (2015) fann man att deltagarna drogs mer till hundar med färgade ögon, så som ljusbruna eller blåa ögon, och hundar med rundare huvud.

Enligt djurskyddslagen (2018:1192) under 1 och 3 §§ står det att djur som hålls av människan ska behandlas väl och skyddas mot onödigt lidande, samt att den som håller djuret ska ha tillräckligt med kompetens för att uppfylla djurets behov. För att leva upp till djurskyddslagen bör valet av ras baseras på rasens behov och ägares förmågor att uppfylla behoven, snarare än hur hunden ser ut.

### 5.1.3 Oönskade beteenden

Utifrån resultatet från studiens enkät finns det ingen större skillnad mellan hundägare vars främsta anledning till att de skaffade hund var för sällskap och hundägare som skaffade hund till jakt, olika hundsporter, utställning, assistans, vardagsmotion och annat när det kommer till förekomsten av oönskade beteenden. Detta visar på att det inte spelar någon större roll om hundägare skaffar hund för sällskap eller för något speciellt syfte för förekomsten av oönskade beteenden. En person som skaffar en hund i syfte för att träna hundsporter så som agility eller dragspann borde se träning och aktivering som en viktig del och därmed aktivera sin hund mer. I en enkätstudie av Bennet & Rohlf (2007) visade resultatet att hundägare som tillbringar mer tid med att aktivera sin hund med till exempel träning och promenader hade jämförelsevis mindre förekomst av oönskade beteenden hos sina hundar. En studie av Bouma *et al.* (2020) visar att den blivande hundägarens förberedelseprocess och förväntningar påverkar eventuella beteenden hos den framtida hunden. Personer som läser på mycket och pratar med andra om sina beslut resulterar i att göra mer välgrundade beslut och undviker därmed att göra impulsköp

av hund (Bouma *et al.*, 2020). Personer som överskattar sina förmågor resulterar oftast i att göra impulsköp vilket ofta leder till senare problem (Bouma *et al.*, 2020). I studien av Bouma *et al.* (2020) valdes endast 183 hundägare ut av det totala respondentsvaret som var över 600. Resultatet som grundar sig på ett lågt antal respondenter leder inte till några generella slutsatser. Både resultatet från Bennet & Rohlf (2007) och resultatet från Bouma *et al.* (2020) kan förklara varför stor del av de hundägarna med okunskap uppfattade oönskade beteenden från sin hund. Vid en jämförelse av dessa studier så är det viktigt att tänka på att studierna är baserade på enkäter som personer får svara på och tolka utifrån egna kunskaper och erfarenheter, vilket inte alltid ger sanningsenliga svar.

#### 5.1.4 Oönskade beteenden och hundägarens kunskap

Det visade sig finnas en signifikant skillnad mellan gruppen som skaffade hund främst för sällskap och gruppen som skaffade hund främst för övriga anledningar när det kommer till kunskap om rasens behov innan hundköp. Gruppen som skaffade hund främst för sällskap hade betydligt färre hundägare med kunskap om sin ras behov innan hundköp. Dock visade det sig inte finnas någon skillnad mellan grupperna när det kommer till förekomsten av oönskade beteenden. Med tanke på tidigare studier borde jämförelsen kring oönskade beteenden mellan grupperna slutat i ett tydligare resultat, där oönskade beteenden borde varit högre i gruppen som hade mindre kunskap om rasens specifika behov (Bennet & Rohlf, 2007; Bouma *et al.*, 2020). Dock kan man fråga sig om denna studie, med 1887 respondentsvar, har ett trovärdigt resultat och att förekomsten av oönskade beteenden inte påverkas av ägarens okunskap respektive kunskap om rasens behov.

Tidigare har man kunnat se ett samband mellan minskad aktivering och ökat beteende av att skälla på andra hundar (Bennet & Rohlf, 2007). Ett av resultaten i denna studie visade att det var fler bland hundägarna som skaffade hund främst för sällskap som såg detta beteende hos sin hund i större uträkning, än hos de hundägare som skaffade hund för bland annat jakt och assistans. Trots att denna studie inte fokuserade på aktiveringsnivå, skulle okunskap om rasens behov kunna påverka i vilken utsträckning hunden aktiveras. Detta kan vara en av orsakerna till att hundägare som skaffar hund främst för sällskap ser beteendet ”skäller på andra hundar” i större uträkning än vad gruppen ”övriga” gör där närmare 90% av hundägarna har kunskap om rasens behov.

När man pratar om oönskade beteenden är det viktigt att tänka på att de inte alltid är understimulering eller brist på aktivering som orsakar beteendet. Hundens ålder, uppfostran, eventuella sjukdomar och bristande socialisering kan också ge upphov



till dessa beteenden (Martinez *et al.*, 2011; Puurunen *et al.*, 2020). Därför är det svårt att dra slutsatsen att respondenterna som uppfattar oönskade beteende från sin hund har en understimulerad hund då det finns behov av ytterligare information för att utesluta övriga faktorer.

I en studie av (Kobelt *et al.*, 2003) visade det sig att det fanns en högre förekomst av oönskade beteenden bland hundar hos förstahundsägare än hos erfarna hundägare. Författarna förklarar att en anledning att resultatet kan vara för att förstahundsägare inte har lika mycket erfarenhet och kunskap om hundar vilket gör att de uppfattar fler oönskade beteenden än en erfaren hundägare gör. Eftersom studien är utförd i Australien, Melbourne, där de flesta hundägare håller sina hundar inhägnat på tomten största delen av tiden (Kobelt *et al.*, 2003), går det att diskutera hur pass relevant den är för just denna studie. Men med tanke på att de faktiskt kunde se ett samband mellan flera oönskade beteenden och oerfarna hundägare samt att träningen mellan erfarna och oerfarna hundägare inte skiljde sig åt, kunde författarna dra slutsatsen att oerfarna hundägare kan tolka beteenden annorlunda och därmed anse att hunden har flera oönskade beteenden. Resultatet i Kobelt *et al.* (2003) kan vara en förklaring till varför över hälften av hundägarna som inte hade kunskap om rasens behov i denna studie uppfattar oönskade beteenden av sin hund. Det behöver alltså inte betyda att en ägare utan kunskap om sin hunds ras inte uppfyller rasens behov. Det kan snarare tyda på att dessa ägare har andra uppfattningar om vad som är ett önskat beteende eller inte. Det kan även vara en faktor som påverkat det höga antalet hundägare över lag som uppfattar oönskade beteenden hos sina hundar, då erfarenhet och kunskap påverkar hur hundägaren uppfattar och upplever hundens beteende (Kobelt *et al.*, 2003).

## 5.2 Framtida forskning och frågeställningar

För framtida forskning skulle det vara intressant att ta reda på mer om människors uppfattning av ”sällskapshundar” och hur de tänker när det ska väljas en ”sällskapshund”. Det skulle även vara intressant om framtida forskning kunde undersöka om hundägarnas beskrivning av varför de valde att skaffa just den rasen och vad de anser att deras hund har för behov stämmer överens med rasstandarderna för rasgruppen. Genom att göra en liknande indelning av hundägare som denna studie hade, alltså ”sällskap” och ”övriga”, skulle en jämförelse mellan svenska kennelklubbens beskrivning av kategori 9- ”sällskapshundar” respektive övriga grupper, kunna jämföras med respondenternas beskrivning. Detta för att kunna se hur vanligt respektive ovanligt det är att hundägare faktiskt läst på ordentligt om rasen de skaffat och hur mycket de har tagit hänsyn till sina förmågor och kunskaper.

När jag arbetat med studien har jag även börjat tänka på hur pass sanningsenliga och korrekta rasbeskrivningarna för varje ras är. Det skulle vara intressant att göra studier som fokuserar på att kolla hur pass väl dessa beskrivningar stämmer överens med de faktiska egenskaper och personligheter som individer från rasen har.

Förslag på framtida frågeställningar:

- Vilka beteenden och behov anser personer att en "sällskapshund" ska ha?
- För de som skaffar hund främst för sällskap, passar deras beskrivning av anledningen till att de skaffar hund, vilka behov de anser att deras hund har samt val av ras ihop med SKK:s beskrivning av "sällskapshundar"?
- Passar alla hundraser som sällskapshundar?
- Hur pass väl stämmer rasbeskrivningarna överens med individernas faktiska egenskaper och personligheter?

## 5.3 Metoddiskussion

Respondentsvaren blev betydligt fler än förväntat. Enkäten publicerades i tre olika Facebook grupper med alla höga antal medlemmar. Två av grupperna, "träna hund!" och "vandra med hund", är framför allt riktade till hundägare som utövade eller hade intresse av att utöva aktiviteter med sin hund. Det här gör att urvalet av hundägarna med ganska stor sannolikhet utövar aktiviteter och uppfyller samt är medvetna om hundarnas behov av aktivering. På grund av detta är det viktigt att tolka resultatet med försiktighet och undvika att helt dra generella slutsatser kring alla hundar och hundägare i Sverige.

Fördelen med studiens metod var att den genererade många svar från många hundägare och från många olika hundraser, vilket gör att resultatet kommer närmare generella slutsatser gällande hundägare i Sverige. Viktigt att tänka på för att kunna dra verkliga slutsatser från en enkät är att respondenterna inte alltid svarar ärligt och korrekt. Detta är något som inte går att kontrollera för mer än genom tydligheten i frågorna och nämna för respondenten att hen ska svara så sanningsenligt som det bara går (Kreuter *et al.*, 2008). Enkäten innehöll även frågor som kan tyckas "känsliga" för en hundägare vilket då kan innebära att någon väljer att svara osanningsenligt. Detta tål att ha i åtanke vid bland annat tolkningen av resultatet som visar att ca 85% av respondenterna uppgav att de hade kunskap om rasens specifika behov innan hundköp och endast 15% som uppgav att de inte hade kunskap. Kreuter *et al.* (2008) förklarar att det är vanligt att respondenter svarar på

ett sätt som det tror är mer socialt accepterat för att passa in i olika normer. Till exempel är frågan gällande kunskap om rasens behov en känslig fråga då det kan uppfattas som något negativt att inte ha den här kunskapen innan hundköp. Något som också kan leda till potentiella felkällor är frågan om mängd aktivering. Här ställdes frågan endast om tiden och antalet gånger ägaren promenerade med sin hund. Här fanns det inte plats att ta hänsyn till om hunden följde med sin ägare på jobbet om dagarna eller hade självständig utevistelse. Dock kan man fråga sig hur pass mycket en självständig utevistelse garanterar aktivering och uppfyller aktiveringsbehovet för hunden, men likväl är det bra att vara medveten om denna begränsning.

Frågeställningarna som den här studien använde sig av gick till viss del att svara på med hjälp av enkäten. Frågeställningen ”*Väljer många hundägare ras utefter utseende?*” var svår att svara på utifrån data och resultat från enkäten. Dels för att frågan i enkäten som berörde ämnet endast tillät öppna svar från respondenterna. Detta gjorde det svårt att analysera data på ett rimligt sätt. För att gå in djupare i frågorna hade det krävts en djupare analys av respondentsvaren, vilket det här arbetet inte hade tid att gå in på.

Frågorna i enkäten modifierades och anpassades efter att testgruppen fick komma med sina tankar och frågor. När enkäten publicerats visade det sig att den sista frågan gällande olika beteenden som kunde uppfattas hos hundarna var öppen för feltolkning. Dels för att denna fråga hamnade efter frågan om uppfattning av oönskade beteenden vilket gjorde att frågan om beteenden tolkades som vilka ”oönskade beteenden” som uppfattades från respondenten. Här framgick det inte tillräckligt tydligt att respondenten skulle svara i vilken grad hunden utförde beteenden, oönskat som önskat. Att en hund uppfattas aggressiv mot andra hundar kan tolkas olika av olika människor och tolkningen kan skiljas ännu mer när det kommer till om beteendet är oönskat eller inte. Därför ville enkäten ha svar på i vilket utsträckning beteenden visades, utan ägarens egen uppfattning om beteendet som oönskat eller inte. Denna del medförde även andra problem då värderinglinjen som respondenten skulle värdera beteendets förekomst med inte gick att dra till 0. Det fanns en förklaring efter frågan där det framkom att ”1=0” då problemet upptäcktes vid utskick till testgrupp. Trots förklaringen medförde detta en förvirring hos respondenterna då de i vissa fall ville sätta 0 men inte lyckades på Netigate att fastställa svaret.

## 5.4 Hållbarhet och etik

När vi väljer att skaffa ett djur, i det här fallet en hund, tar vi på oss ett ansvar. Ansvaret handlar om att ta hand om hunden vilket kräver god kunskap och förståelse om individens beteenden och behov. Den här studien indikerar att det finns hundägare idag som inte har kunskap om vilka behov deras hund har, vilket kan leda till problem för både hunden och ägaren. Studien visar även att det är vanligt att hundägare uppfattar oönskade beteenden från sin hund. Ett av syftena med studien var att genom studiens innehåll upplysa hundägare om hur viktigt det är att tänka igenom sitt val av ras och hur viktigt det är att inte ta på sig ett ansvar för en individ som kräver mer än vad ägarens förmågor och tid kan ge. Genom att undvika impulsköp och att i stället matcha ihop sina förmågor och sin tid att kunna aktivera hunden kommer det resultera i en nöjdare hund och framför allt en nöjdare hundägare. I längden kan detta leda till att färre hundar utvecklar oönskade beteenden och omplaceras alternativt avlivas på grund av deras beteenden (King *et al.*, 2009). Av de ägare som skaffade hund främst för sällskap visade det sig vara 20% av dessa som upplever att deras hund skäller på andra hundar i större utsträckning. Då hundägare som skaffade hund främst för sällskap hade mindre kunskap om den specifika rasens så kan det finnas en koppling mellan okunskap och överdriven vokalisering på andra hundar. En hund som skäller på en annan individ kan öka osäkerheten i olika situationer då det i vissa fall kan vara en varning inför ett aggressivt utfall (Frank, 2014). Dessa upplevelser och händelser som kan uppfattas aggressiva, kan påverka både hunden, den utsatta individen och hundägarna på ett negativt sätt, vilket kan grunda beslut för omplacering eller i värsta fall avlivning (King *et al.*, 2009). Om hundägaren har god kunskap om rasens behov innan införskaffningen av hunden kan detta leda till att dessa beteenden inte utvecklas och påverka hundägandet och individen på ett positivt sätt.

## 5.5 Slutsats

Resultatet från denna studie visar att de flesta hundägare har kunskap om rasens innan de skaffar hunden. Dock finns det även hundägare som skaffar en hund utan att ha kunskap om rasens specifika behov. Olika hundraser har olika förmågor och behov där vissa kräver mer aktivering och stimulering än andra. Som resultat från tidigare studier visat, visar även min studie att det inte är vanligt förekommande att hundägare baserar sina val på hur hunden och rasen ser ut. Understimulering och en låg aktivering har visat sig ge upphov till olika beteenden hos våra hundar som vi uppfattar som oönskade. Förekomsten av oönskade beteenden var relativt högt hos hundarna som deltog i studien vilket kan grunda sig i olika anledningar där bland annat hundägarens erfarenheter och hundägarens förväntningar kan påverka

förekomsten. Beteenden som tidigare förknippats med låg aktivering, som till exempel överdriven vokalisering, visades i denna studie vara vanligare hos hundar som skaffas främst för sällskap. För att fortsätta studera ämnet kan framtida forskning fokusera på vad ordet "sällskapshund" har för betydelse. Dels för djurvälståndet och dels på förväntningarna som hundägare har innan de skaffar hunden. Trots att den här studien inte visade att oönskade beteenden kopplas till hundägares okunskap om rasens specifika behov, förklarar studien vikten av att ta hänsyn till att olika raser har olika behov och att alla raser inte passar alla hundägare. Genom medvetenhet och förståelse om hundens behov och beteende, samt grunden till dessa, kommer ägaren kunna undvika att hunden eventuellt utvecklar beteenden som gör hundägandet till något besvärligt som eventuellt kan grunda ett beslut om omplacering.

## Referenser

- American kennel club, 2019. <https://www.akc.org/expert-advice/news/how-game-of-thrones-has-impacted-and-hurt-siberian-huskies/> Hämtad: 2022-06-03
- Asp, H.E., Fikse, W.F., Nilsson, K. & Strandberg, E. 2015. Breed differences in everyday behaviour of dogs. *Applied Animal Behaviour Science*. 169, 69-77.
- Bennett, P.C. & Rohlf, V.I. 2007. Owner-companion dog interactions: Relationships between demographic variables, potentially problematic behaviours, training engagement and shared activities. *Applied Animal Behaviour Science*. 102, 65-84.
- Bouma, E.M., Vink, L.M. & Dijkstra, A. 2020. Social-cognitive processes before dog acquisition associated with future relationship satisfaction of dog owners and canine behavior problems. *Anthrozoös*. 33, 659-672.
- Col, R., Day, C. & Phillips, C.J.C. 2016. An epidemiological analysis of dog behavior problems presented to an Australian behavior clinic, with associated risk factors. *Journal of Veterinary Behavior*. 15, 1-11.
- Coppinger R. & Schneider R. 1995. Evolution of working dogs. In: J. Serpell (ed), *The domestic dog: Its evolution, behaviour and interactions with people*. Cambridge University Press. 21-50.
- Didehban, N., Pourmahdi Borujeni, M., Avizeh, R. & Mosallanejad, B. 2020. Problematic behaviors in companion dogs: A survey of their prevalence and associated factors. *Journal of Veterinary Behavior*. 39, 6-13.
- Diverio, S., Boccini, B., Menchetti, L. & Bennett, P.C. 2016. The Italian perception of the ideal companion dog. *Journal of Veterinary Behavior*. 12, 27-35.
- Djurskyddslagen (2018:1192).
- Frank, D. 2014. Recognizing behavioral signs of pain and disease: A guide for practitioners. *Veterinary Clinics of North America: Small Animal Practice*. 44, 507-524.
- Hallgren, A. 2021. <https://andershallgren.se/2021/06/15/missforsta-inte-det-mjuka-budskapet/> Hämtad: 2022-04-01.
- Hecht, J. & Horowitz, A. 2015. Seeing dogs: Human preferences for dog physical attributes. *Anthrozoös*. 28, 153-163.
- Hedhammar, Å. & Hultin-Jäderlund, K. 2008. Behaviour and disease in dogs. I: Jensen, P (Ed.) *Behavioural biology of dogs*. 243-262
- Herzog, H. 2006. Forty-two thousand and one Dalmatians: Fads, social contagion, and dog breed popularity. *Society & Animals: Journal of Human-Animal Studies*. 14, 383-397.

- Khoshnegah, J., Aizzadeh, M. & Mahmoodi Gharai, A. 2011. Risk factors for the development of behavior problems in a population of Iranian domestic dogs: Results of a pilot survey. *Applied Animal Behavior Science*. 131, 123–130.
- King, T., Marston, L.C. & Bennett, P.C. 2009. Describing the ideal Australian companion dog. *Applied Animal Behavior Science*. 120, 84–93.
- Kobelt, A.J., Hemsworth, P.H., Barnett, J.L. & Coleman, G.J. 2003. A survey of dog ownership in suburban Australia conditions and behaviour problems. *Applied Animal Behavior Science*. 82, 137-148.
- Kreuter, F., Presser, S. & Tourangeau, R. 2008. Social desirability bias in CATI, IVR, and Web surveys: The effects of mode and question sensitivity. *Public Opinion Quarterly*. 72, 847–865.
- Lindblad-Toh, K., Wade, C.M., Mikkelsen, T.S., Karlsson, E.K., Jaffe, D.B., Kamal, M., Clamp, M., Chang, J.L., Kulbokas III, E.J., Zody, M.C., Mauceli, E., Xie, X., Breen, M., Wayne, R.K., Ostrander, E.A., Ponting, C.P., Galibert, F., Smith, D.R., deJong, P.J., Kirkness, E., Alvarez, P., Biagi, T., Brockman, W., Butler, J., Chin, C.W., Cook, A., Cuff, J., Daly, M.J., DeCaprio, D., Gnerre, S., Grabherr, M., Kellis, M., Kleber, M., Bardeleben, C., Goodstadt, L., Heger, A., Hitte, C., Kim, L., Koepfli, K.P., Parker, H.G., Pollinger, J.P., Searle, S.M.J., Sutter, N.B., Thomas, R. & Webber, C. 2005. Genome sequence, comparative analysis and haplotype structure of the domestic dog. *Nature*. 438, 803–819.
- Lindholm, Å & Barjefjord, U. 2005. *Hundraser i Sverige*. Stockholm, Prisma.
- Malm, K. 1999. Problembeteende hos hund – ett område med många aspekter. *Svensk Veterinär Tidning*. 51, 363–368.
- Mariti, C., Ricci, E., Carlone, B., Moore, J.L., Sighieri, C. & Gazzano, A. 2013. Dog attachment to man: A comparison between pet and working dogs. *Journal of Veterinary Behavior*. 8, 135-145.
- Martínez, G.A., Pernas, G.S., Casalta, J.D., Rey M.L.S., Palomino, L.F. 2011. Risk factors associated with behavioral problems in dogs. *Journal of Veterinary Behavior*. 6, 225-231.
- Nagasawa, M., Mogi, K. & Kikusui, T. 2009. Attachment between humans and dogs. *The Japanese Psychological Research*. 51, 209-221.
- Philpotts, I., Dillon, J. & Rooney, N. 2019. Improving the welfare of companion dogs – Is owner education the solution? *Animals*. 9 (9).
- Puurunen, J., Hakanen, E., Salonen, M.K., Mikkola, S., Sulkama, S., Araujo, C. & Lohi, H. 2020. Inadequate socialisation, inactivity, and urban living environment are associated with social fearfulness in pet dogs. *Scientific Reports*. 10 (3527).
- Savolainen, P., Zhang, Y.P., Luo, J., Lundeberg, J. & Leitner, T. 2002. Genetic evidence for an East Asian origin of domestic dogs. *Science*. 298, 1610–1613.
- Skoglund, M. 2020. <https://vildmarken.se/reportage/jakthundens-historia-hur-kom-vi-varandra-sa-nara/> Hämtad: 2022-04-01
- Svartberg, K. 2006. Breed-typical behaviour in dogs-Historical remnants or recent constructs? *Applied Animal Behaviour Science*. 96, 293-313.
- Svenska kennelklubben, 2022. <https://www.skk.se/sv/nyheter/2022/1/rekordmanga-nya-hundar-registrerade/> Hämtad: 2022-06-01

- Vilá, C., Savolainen, P., Maldonado, J.E., Amorim, I.R., Rice, J.E., Honeycutt, R.L., Crandall, K.A., Lundberg, J. & Wayne, R.K. 1997. Multiple and ancient origins of the domestic dog. *Science*. 276, 1687-1689.
- Weiss, E. & Greenberg, G. 1997. Service dog selection tests: Effectiveness for dogs from animal shelters. *Applied Animal Behaviour Science*. 53, 297-308.



## Populärvetenskaplig sammanfattning

Från det att hunden domesticerades av människan har olika raser tagit form. Raserna uppkom när människan omedvetet och medvetet började avla på individer. De valde ut hundar med egenskaper som de ansåg var användbara för olika arbeten inom till exempel jakt och vallning av boskap. Dessa hundar fick sedan ett behov av att jaga eller ett behov av att få vakta och valla boskap. Än idag har olika hundraser olika behov. När hundägare inte uppfyller hundarnas behov kan individerna utveckla olika beteenden som hundägare uppfattar som problematiska eller oönskade. Denna studie syftar till att undersöka hur hundägare väljer ras och vilka konsekvenser det finns av valet. En enkät lades ut på Nerigate och spreds på sociala medier. Totalt besvarade 1887 respondenter enkäten som låg ute under 14 dagar. Resultatet från studien visar att det är vanligt att hundägare uppfattar oönskade beteenden från sina hundar. För att undvika att hundarna utvecklar dessa beteenden är det viktigt att välja en hundras som matchar sin livsstil och sina förmågor att kunna uppfylla behoven. Resultatet visar även att hundägare som skaffar hund för annat ändamål än just sällskap har generellt mer kunskap om rasens behov innan de skaffar hunden, jämfört med vad hundägare som skaffar hund främst för sällskap har. Det har tidigare studerats att människan dras till hundar med färgade ögon och rundare huvud. I denna studie visade det sig att det inte är vanligt att hundägare valde sin ras baserat på hundens utseende.

Oavsett vilken anledning som ligger i grund till att införskaffa en hund ska hundägaren alltid ha tillräcklig med kunskap om rasen och vad som krävs för att kunna tillgodose rasens specifika behov. För vidare studier skulle det vara intressant att ta reda på vad ordet "sällskapshund" har för påverkan på både valet av ras, och på hundägarens förväntningar och hundens välfärd.

# Tack

Stort tack till alla respondenter som tog sig tid till att svara på enkäten och möjliggjorde studien. Även stort tack till handledare och bekanta som stöttat och hjälpt till.

## Bilaga 1. Enkät

Samtycke för deltagande och för personuppgiftsbehandling i studentarbete utfört av student vid SLU

När du samtycker till att delta i studentarbete *Hur hundägare väljer ras och eventuella konsekvenser av okunskap om vald ras, med fokus på aktiva raser* innebär det att Sveriges lantbruksuniversitet (SLU) behandlar dina personuppgifter. Att ge SLU ditt samtycke är helt frivilligt, men utan behandlingen av dina personuppgifter kan inte studentarbetet genomföras. Denna blankett syftar till att ge dig all information som behövs för att du ska kunna ta ställning till om du vill ge ditt samtycke till att delta i studentarbetet och till att SLU hanterar dina personuppgifter eller inte.

Deltagande i studien är helt frivilligt och behandlingen av dina personuppgifter sker med stöd av den rättsliga grunden samtycke. Du kan när som helst återkalla ditt samtycke utan att ange orsak. SLU är ansvarig för behandlingen av dina personuppgifter, och du når SLUs dataskyddsombud på [dataskydd@slu.se](mailto:dataskydd@slu.se) eller via 018-67 20 90. Din kontaktperson för detta arbete är student: Ebba Karlsson Sandström, [ebkm0001@stud.slu.se](mailto:ebkm0001@stud.slu.se). Du kan också kontakta handledaren: Maria Andersson, [maria.andersson@slu.se](mailto:maria.andersson@slu.se)

Vi samlar in följande uppgifter om dig och/eller ditt djur: Bakgrundinformation, din hunds ras, tid spenderat åt promenader/aktivering, eventuella upplevda problembeteenden hos din hund. Ändamålet med behandlingen av dina personuppgifter är att SLUs student ska kunna genomföra sitt studentarbete *Hur hundägare väljer ras och eventuella konsekvenser av okunskap om vald ras, med fokus på aktiva raser* med god vetenskaplig kvalitet. Dina personuppgifter kommer ej överföras till andra organisationer eller företag utanför SLU.

Dina personuppgifter kommer att lagras till dess studentarbetet godkänts och betyget har registrerats i SLUs studieregister. Uppgifterna kommer därefter gallras. Uppgifter du lämnar kan komma att användas i vidare forskningssyfte och lagras i så fall av SLU enligt gängse forskningsmetod.

Om du vill läsa mer information om hur SLU behandlar personuppgifter och om dina rättigheter kan du hitta den informationen på [www.slu.se/personuppgifter](http://www.slu.se/personuppgifter).

Exempel: Vi, Företaget, vill få din feedback för att förstå dina vanor och förbättra våra produkter. Vi delar dina data med företaget XYZ för att analysera och förstå dina preferenser. Vi kommer att behålla uppgifterna i X månader. Du kan när som helst dra tillbaka ditt samtycke i denna undersökning genom att kontakta oss på ABC. Du har möjlighet att avbryta ditt deltagande i undersökningen och då sparas ingen data.

Obs! Detta är ett exempel på information som behövs för respondenten när behandlingen av personuppgifter är baserat på samtycke enligt GDPR. Netigate ansvarar inte för användningen av texten eftersom behandling, lagring och syfte är unikt för varje fall och bestäms av kunden / kontrollanten.

Jag accepterar villkoren

- Ja
- Nej

Tack för att du vill medverka i min studie!

Den här enkäten är en del av ett examensarbete som undersöker varför en hundägare väljer en viss ras och om man tänkt på rasens specifika behov. Studien undersöker även om detta har någon koppling till eventuella problembeteenden hos hunden. Genom att svara på enkäten hoppas jag att vi kan få mer kunskap om hur hundägare väljer ras samt vilka konsekvenser valet kan ha. Tanken är att studien ska ge mer kunskap och insikt hos framtida hundägare om hur viktigt det är att välja en ras som passar sin livsstil och sin förmåga att kunna aktivera hunden.

Din hund ska vara 1 år fyllda. Om ditt hushåll har fler än en hund så väljer du en av hundarna att ha med i enkäten.

Alla svar kommer vara anonyma, svara så sanningsenligt du kan.

Nu kör vi! Vi börjar med några bakgrundsfrågor.

1. Vad är den främsta anledningen till att du skaffade hund?

- Sällskap
- Vardagsmotion
- Hundsport
- Jakt

- Utställning
- Assistans
- Agility
- Övrigt

2. Vad är din hund för ras? (om blandras skriv gärna vilka)

:

3. Hur gammal är din hund? (Svara i hela år)

:

4. Varför valde du just den rasen?

:

5. Hade du kunskap om rasens behov innan du skaffade hunden?

- Ja
- Nej

6. Vilka specifika behov skulle du säga att rasen din hund är av har?

:

7. Hur bor du och din hund?

- Lägenhet
- Villa
- Radhus
- Centralt innerstad
- Lantligt
- Centralt i tätort

8. Hur arbetade du när du skaffade hund?

- Arbetade inte
- Arbetade hemifrån
- Arbetade (Gäller både heltid och deltid)

9. Hur arbetar du idag?

- Arbetar inte
- Arbetar hemifrån
- Arbetar (gäller både heltid och deltid)

Snyggt! Nu går vi vidare till vad du och din hund hittar på tillsammans.

10. Hur många timmar tillbringar din hund ensam hemma i snitt per dag?

- under 3 h
- 3 h
- 4 h
- 5 h
- 6 h
- över 6 h

11. Hur ofta promenerar du och din hund i snitt per dag?

- mindre än 3 gånger per dag
- 3 gånger per dag
- 4 gånger per dag
- 5 gånger per dag
- 6 gånger per dag
- mer än 6 gånger per dag

12. Hur länge promenerar du och din hund i snitt en vardag?

- mindre än 1 timme per dag
- 1 timme per dag
- 2 timmar per dag
- 3 timmar per dag
- 4 timmar per dag
- 5 timmar per dag
- 6 timmar per dag
- mer än 6 timmar per dag

13. Hur länge promenerar du och din hund i snitt en ledig dag?

- mindre än 1 timme per dag
- 1 timme per dag
- 2 timmar per dag
- 3 timmar per dag
- 4 timmar per dag
- 5 timmar per dag
- 6 timmar per dag
- mer än 6 timmar per dag

14. Gör du och din hund några andra aktiviteter utöver promenader? Om ja, skriv gärna vad.

- Nej
- Ja

:

Härligt! Sista delen handlar om beteende som du upplever och uppfattar från din hund.

15. Upplever du att din hund har oönskade beteenden?

- Ja
- Nej
- Vet inte

16. Är det några av följande beteenden som du upplever från din hund och i vilken uträkning förekommer dem? (1=inte alls, 10=förekommer väldigt ofta, dra pricken åt höger)

- Skäller på främmande hundar
- Skäller på främmande människor
- Skäller när det ringer/knackar på dörren
- Skäller på ljud utanför bostaden
- Drar eller rycker i koppel på promenader
- Jagar hundar på promenader
- Jagar cyklister/andra människor/djur etc. på promenader
- Tuggar/biter på föremål annat än leksaker, tuggben, eller liknande
- Blir överexalterad vid möten med människor
- Blir överexalterad vid möten med andra hundar
- Kissar och/eller bajsar inne
- Upplevs aggressiv mot andra hundar
- Upplevs aggressiv mot andra människor
- Vandrar och har svårt att slappna av hemma
- Vaktar föremål och andra resurser (genom att till exempel morra om någon kommer nära)

Då var det klart! Tusen tack för att du och din hund medverkade i min studie  
För eventuella frågor och funderingar, mejla mig på: [ebkm0001@stud.slu.se](mailto:ebkm0001@stud.slu.se)

## Publicering och arkivering

Godkända självständiga arbeten (examensarbeten) vid SLU publiceras elektroniskt. Som student äger du upphovsrätten till ditt arbete och behöver godkänna publiceringen. Om du kryssar i **JA**, så kommer fulltexten (pdf-filen) och metadata bli synliga och sökbara på internet. Om du kryssar i **NEJ**, kommer endast metadata och sammanfattning bli synliga och sökbara. Även om du inte publicerar fulltexten kommer den arkiveras digitalt. Om fler än en person har skrivit arbetet gäller krysset för samtliga författare. Läs om SLU:s publiceringsavtal här:

- <https://www.slu.se/site/bibliotek/publicera-och-analysera/registrera-och-publicera/avtal-for-publicering/>.

JA, jag/vi ger härmed min/vår tillåtelse till att föreliggande arbete publiceras enligt SLU:s avtal om överlåtelse av rätt att publicera verk.

NEJ, jag/vi ger inte min/vår tillåtelse att publicera fulltexten av föreliggande arbete. Arbetet laddas dock upp för arkivering och metadata och sammanfattning blir synliga och sökbara.