



Implementering i tuff terräng

– En studie om implementering av grönstruktur i Skåne

Implementing in a tough terrain – A study about implementing green structures in Skåne.

Amanda Bäckman

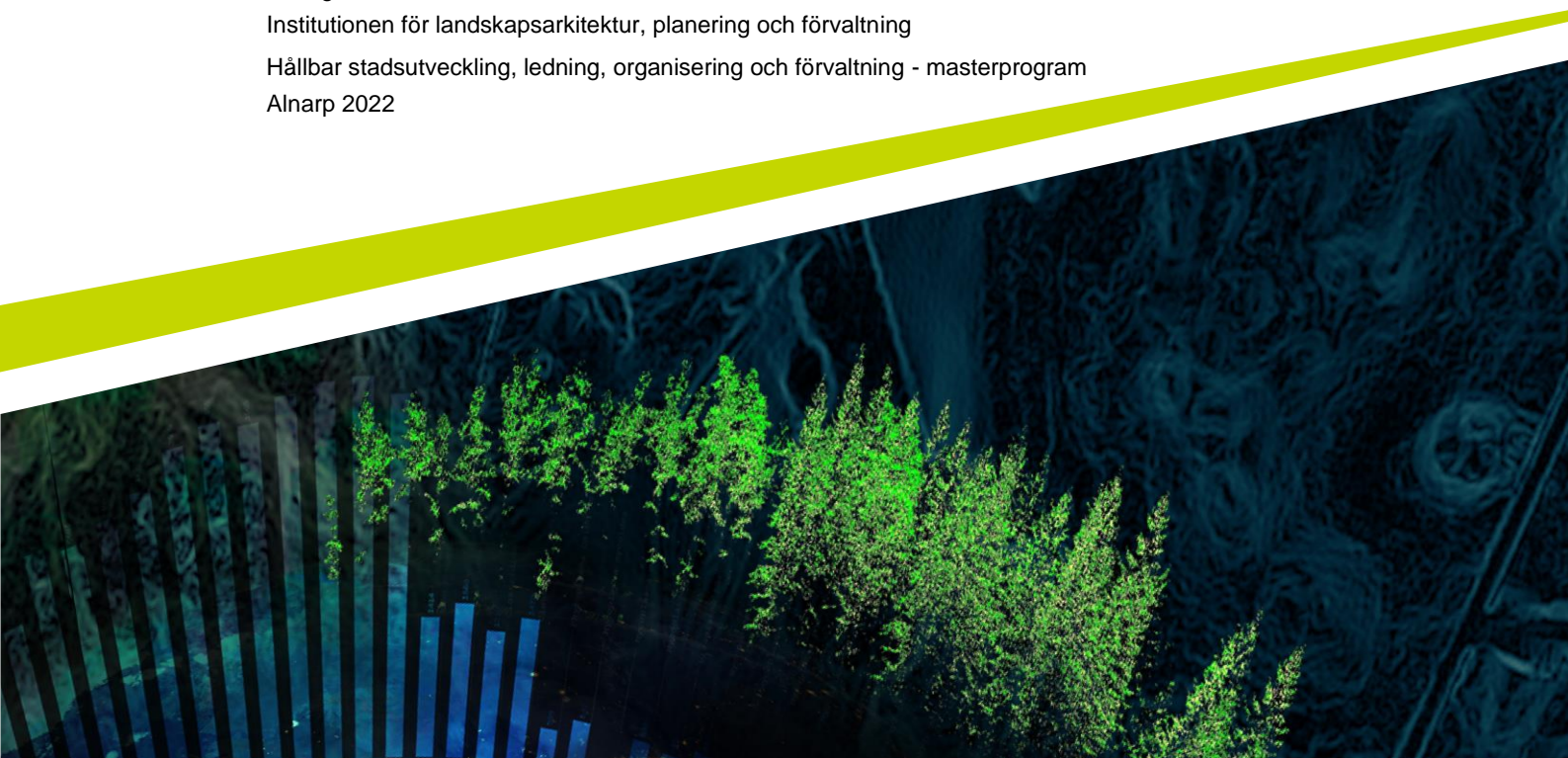
Självständigt arbete • 30 hp

Sveriges lantbruksuniversitet, SLU

Institutionen för landskapsarkitektur, planering och förvaltning

Hållbar stadsutveckling, ledning, organisering och förvaltning - masterprogram

Alnarp 2022



Implementering i tuff terräng – En studie om implementering av grönstruktur i Skåne

Implementing in a tough terrain – A study about implementing green structures in Skåne

Amanda Bäckman

Handledare: Anders Larsson, Sveriges lantbruksuniversitet, institutionen för landskapsarkitektur, planering och förvaltning
Examinator: Frida Andreasson, Sveriges lantbruksuniversitet, Institutionen för landskapsarkitektur, planering och förvaltning
Bitr. examinator: Lisbeth Christoffersen, Sveriges lantbruksuniversitet, Institutionen för landskapsarkitektur, planering och förvaltning

Omfattning: 30 hp
Nivå och fördjupning: A2E
Kurstitel: Independent Project in Landscape Architecture
Kurskod: EX0859
Program: Hållbar stadsutveckling, ledning, organisering och förvaltning - masterprogram
Kursansvarig inst.: Institutionen för landskapsarkitektur, planering och förvaltning
Utgivningsort: Alnarp
Utgivningsår: 2022

Nyckelord: grönstruktur, green infrastructure, grönområden, green space, implementering

Sveriges lantbruksuniversitet

Fakulteten för landskapsarkitektur, trädgårds- och växtproduktionsvetenskap
Institutionen för landskapsarkitektur, planering och förvaltning

Publicering och arkivering

Godkända självständiga arbeten (examensarbeten) vid SLU publiceras elektroniskt. Som student äger du upphovsrätten till ditt arbete och behöver godkänna publiceringen. Om du kryssar i **JA**, så kommer fulltexten (pdf-filen) och metadata bli synliga och sökbara på internet. Om du kryssar i **NEJ**, kommer endast metadata och sammanfattning bli synliga och sökbara. Fulltexten kommer dock i samband med att dokumentet laddas upp arkiveras digitalt.

Om ni är fler än en person som skrivit arbetet så gäller krysset för alla författare, ni behöver alltså vara överens. Läs om SLU:s publiceringsavtal här: <https://www.slu.se/site/bibliotek/publicera-och-analysera/registrera-och-publicera/avtal-for-publicering/>.

JA, jag/vi ger härmed min/vår tillåtelse till att föreliggande arbete publiceras enligt SLU:s avtal om överlåtelse av rätt att publicera verk.

NEJ, jag/vi ger inte min/vår tillåtelse att publicera fulltexten av föreliggande arbete. Arbetet laddas dock upp för arkivering och metadata och sammanfattning blir synliga och sökbara.

Förord

Detta examensarbete avrundar mastersprogrammet Hållbar stadsutveckling på SLU i Alnarp. Arbetet utgör 30 hp och har producerats under vårterminen 2022. Frågeställningen har sin grund i ett intresse för grönstrukturens roll i samhällsplaneringen samt i ett behov av mångfunktionella lösningar för att hantera framtidsutmaningar såsom klimatförändringar och exploateringstryck. Många nya insikter gällande planerings- och implementeringsprocesser har kommit ur intervjustudien. Masterutbildningens tidigare kursers kunskaper har förankrats under arbetets gång. Jag vill rikta ett stort tack till Camilla Andersson som gett stöttning i val av informanter och kommuner att undersöka, vilket gav processen en stor skjuts på vägen. Jag vill även tacka alla informanter som deltagit i intervjustudien och som generöst gett sin tid och delat med sig av erfarenheter, utan vilka arbetet inte varit möjligt. Slutligen vill jag rikta uppmärksamheten till min handledare Anders Larsson, universitetslektor vid SLU i Alnarp, som genom sitt engagemang och med sin kompetens guidat och stöttat arbetsprocessen.

Samtliga illustrationer är publicerade med upphovsmannens tillåtelse. Om inget annat anges är illustrationerna framtagna av författaren.

Maj 2022

Amanda Bäckman

Sammanfattning

Ett alltmer fragmenterat landskap där grönstruktur sällan består av det nätverk som krävs för att bevara stabila ekosystem och upprätthålla leveransen av ekosystemtjänster är verklighet. Skånes landskap skiljer sig till stor del från övriga Sverige och påminner mer om Europas geografiska sammansättning. Skåne är tätbefolkat och de grönytor som finns utsätts för högt tryck av både turister och bofasta. Det finns ett ökande behov av grönytor som både kan erbjuda rekreation, hantera klimatförändringar och omhänderta biologisk mångfald. Detta arbete undersöker påverkansfaktorer vid implementering av grönstruktur i Skåne. Relevansen gällande att genomföra en studie som denna grundar sig i en låg grad av implementerad grönstruktur i skånska kommuner och att det finns en påtaglig diskrepans mellan ambitiösa planer och genomförande av dessa. För att främja utveckling av grönstruktur strävar arbetet efter att identifiera hinder i implementeringsprocessen samt vad som leder till framgång. Arbetets syfte undersöks i genomförandet av elva intervjuer med planerare på olika nivåer, kommuner, regionen och myndigheter där erfarenheter samlas. En intervjustudie kompletteras med en litteraturstudie som även skapar ramar inom vilka resultatet diskuteras. Resultatet redovisas i åtta teman som samlar data vilka utgörs av, planering, organisation, juridiskt underlag, kunskapsunderlag, ekonomiska förutsättningar, synergieffekter, personella resurser och regional samverkan. Resultatet visar att det finns goda underlag och kunskap inom verksamheterna men att denna kunskap behöver förankras i samtliga förvaltningar samt spridas till allmänheten där ett ökat intresse för gröna frågor kan växa för att skapa tryck underifrån. På grund av en exploateringsdriven samhällsutveckling finns det ett behov av att koppla samman grönstrukturen med andra samhällsfunktioner där synergieffekter kan identifieras och en multifunktionalitet hos gröna element låter flera tjänster levereras på samma yta och gör grönstrukturen viktig ur många aspekter som är ekonomiskt mätbar. Denna studie fastställer ett behov av ytterligare insikter i planering och implementering av grönstruktur. Samtliga teman som identifierats, där barriärer och framgångsfaktorer presenterats, behöver undersökas vidare för att det ska vara möjligt att ordna med insatser för att stötta utvecklingen av grönstruktur framöver. Det som detta arbete bidragit med är en kartläggning över identifierade påverkansfaktorer som planerare på olika nivåer upplever vid hantering av grönstruktur. Många insikter kring vidare forskning har uppkommit som kan erbjuda ytterligare stöd för detta arbetes resultat.

Abstract

An increasingly fragmented landscape where green structures rarely consists of the network required to contain stable ecosystems and maintain the delivery of ecosystem services is a reality. The landscape of Skåne differs greatly from the rest of Sweden and is more reminiscent of Europe's geographical composition. Skåne is densely populated and the green areas that are available experience high pressure from both tourists and residents. There is an increasing need for green spaces that can offer both recreation, manage climate change and support biological diversity. This work examines influencing factors in the implementation process of green structure in Skåne (Scania). The relevance of this study lies in a low degree of implemented green structure in Scanian municipalities and there is a clear discrepancy between ambitious plans and their implementation. To promote the development of green structure, the work strives to identify obstacles in the implementation process and what it is in these same processes that lead to success. To investigate the purpose of the work, 11 interviews were conducted with planners at different levels (municipalities, regions and authorities) where experiences were gathered. An interview study was complemented by a literature study that also creates a framework within which results are discussed. The results are presented in eight themes that collect data which consists of planning, organization, legal basis, knowledge base, financial conditions, personnel resources and regional collaboration. The results show that there is a good basis and knowledge within the organizations, but that this knowledge needs to be anchored in all administrations and disseminated to the public where an increased interest in green issues can grow to create pressure from below. Due to an exploitation-driven societal development, there is a need to connect the green structure with other societal functions where synergy effects can be identified and a multifunctionality of green elements allows several services to be delivered on the same surface and makes green structures important for many economically measurable aspects. This study establishes a need for further insights into the planning and implementation of green structure. All themes identified, where barriers and success factors are presented, need to be investigated further in order for it to be possible to facilitate the development of green structure in the future. This work has contributed to a survey of identified influencing factors that are planned at different levels and experienced in the management of green structure. Many insights into further research have emerged that can offer further support for the results of this work.

Innehållsförteckning

1. Inledning	10
1.1. Problembeskrivning	12
1.1.1. Syfte och frågeställning	13
1.2. Disposition	13
2. Teoretiska utgångspunkter	14
2.1. Grönstruktur som element	14
2.1.1. Grönstruktur-begreppets användning i denna studie	14
2.1.2. Vikten av grönstruktur i samhällsplaneringen	15
2.1.3. Grönstrukturens multifunktionalitet	19
2.2. Implementeringsprocess	21
2.2.1. Hur grönstrukturen hanteras i den fysiska planeringen	21
2.2.2. Implementering av grönstruktur	23
3. Metod och avgränsning	25
3.1. Intervjustudie	25
3.1.1. Val av kvalitativ metod	25
3.1.2. Val av informanter	26
3.1.3. Genomförande	27
3.1.4. Analysprocess.....	30
3.1.5. Etiskt hänsynstagande.....	30
3.1.6. Avgränsning	31
3.2. Metoddiskussion.....	31
3.2.1. Reliabilitet, validitet och generaliserbarhet	32
4. Resultat	33
4.1. Planering.....	35
4.2. Organisation	37
4.3. Juridiskt underlag	38
4.4. Kunskapsunderlag	40
4.5. Ekonomiska förutsättningar	41
4.6. Synergieffekter	42
4.7. Personella resurser	43
4.8. Regional samverkan.....	46
5. Diskussion	49
5.1. Underlag och kunskapsspridning	49
5.2. Stuprör och reglering.....	52
5.3. Synergi och regional samverkan	54
6. Slutsats	57

6.1. Vidare forskning.....	58
Referenslista.....	60

1. Inledning

I arbetets inledande avsnitt presenteras studiens bakgrund där samhällsliga utmaningar som är relevanta för arbetet belyses. Problembeskrivningen beskriver frågeställningens relevans samt vilket problem som studien undersöker. En disposition avslutar avsnittet för att erbjuda överblick över samtliga kapitel.

Europas landskap är i förhållande till övriga kontinenter i hög grad fragmenterat, och så även Skånes. Denna fragmentering utgör ett stort problem för den biologiska mångfalden som gynnas av ett sammanhängande nätverk av gröna och blåa miljöer. Diversiteten i växter och djur upprätthåller stabila ekosystem som i sin tur levererar livsviktiga funktioner till samhällen i form av ekosystemtjänster (European Commission, 2010). Vitt spridda förluster av biodiversitet och ekosystemtjänster fortlöper över hela kontinenten och för med sig tillhörande ekonomiska och sociala konsekvenser (Mazza et al., 2011). Fragmentering och förlusten av Europas grönområden och grönstruktur, som inkluderar kärnområden för viktiga ekosystem, urbana grönområden och funktioner som sammankopplar dessa element genom landskapet, för med sig förödande konsekvenser (Mazza et al., 2011). För att möta trenden av uppdelning och exploatering av grönstrukturen krävs det ett helhetsperspektiv där fokus på det nätverk som knyter samman grönområden bör tilldelas uppmärksamhet för att skapa livskraftiga miljöer för både människor, djur och växter (Region Skåne, 2011; Blomberg et al., 2020). På grund av Skånes geografiska landskapsbild erhåller området många olika landskapstyper som för med sig attraktionskraft, men då regionen är tätt befolkad och har väldigt lite allemansrättslig mark, i förhållande till övriga Sverige, resulterar det i ett högt tryck på befintliga grönområden i landområdet (Region Skåne, 2011).

Arbetet med gröna strukturer ligger i linje med nationella miljömål och gynnar flertalet av Sveriges internationella åtaganden, däribland FN:s konvention och EU:s strategi för biologisk mångfald. En hållbar samhällsplanering där grönstruktur används som redskap för att hantera klimatförändringar och främja hälsa och välmående är en nödvändig utveckling i genomförandet av Agenda 2030 (European Environment Agency, 2014; World Health Organisation, 2017). Grönstruktur har uppmärksammats som ett ekologiskt och rumsligt koncept för främjande av ekosystems livskraft och resiliens, samt bidrar till bevarande av biodiversitet och har goda effekter för människans behov genom dessa funktioner (EEA, 2014;

Sandström, 2002; Science for Environmental Policy, 2012). Grönstruktur har en multifunktionalitet som kan möjliggöra att flera behov kan rymmas på samma yta, vilket är avgörande för dess utveckling i både urbana och rurala miljöer (Sandström, 2002; EEA, 2014). I kontrast till gråa strukturer som ofta bidrar med enstaka funktioner såsom transport eller dränering, bidrar gröna strukturer till mångfaldiga funktioner på samma yta (Naumann et al. 2011). Grönstruktur kan därmed fungera som en värdefull strategi i arbetet med hållbar utveckling och smart tillväxt genom att hantera flera olika utmaningar (EEA, 2014). Det uppstår ofta konflikter mellan grå och grön infrastruktur där exempelvis ekodukter kan ses som en lösning som tillämpas alltmer som kompensationsåtgärd vid byggnation av vägar (Marino et al. 2019; EEA, 2014).



Figur 1: Ekodukt E65 (Tyréns, 2018). Beställare: Trafikverket. [Ekodukt särskilt anpassad för kronhjort / Tyréns \(tyrens.se\)](https://www.tyrens.se/).

Nya utmaningar gällande hur grönstruktur ska integreras, utvecklas och bevaras i växande regioner och städer uppmärksammas alltmer (Boverket, 2012). Exploatering, klimatanpassningsarbete, folkhälsa och upprätthållandet av ekosystemtjänster utgör några av de samtida utmaningarna i den fysiska planeringen och ställer nya krav på samverkansformer, förhållningssätt och utvecklade planeringsunderlag (Boverket, 2012). Implementering av grönstruktur är inte okomplicerad utan tar form i komplexa miljömässiga, kulturella och politiska sammanhang (Marino et al., 2019). I dessa kontexter utmanas kunskap om gröna miljöers värden och funktioner av vinstdrivna prioriteringar och ett juridiskt

underlag med fokus på exploatering och ett sektoriserat planeringssystem främjar investeringar med snabb och hög avkastning framför långsiktighet och innovation. Ekonomi och sysselsättning anses mer akuta att åtgärda och ställs framför ett arbete med gröna frågor och en hållbar utveckling. Det nödvändiga långsiktiga arbetet innebär svåra och obekväma beslut i det korta perspektivet, vilket bidrar till dess låga prioritering (Cars & Thune Hedström, 2006).

Majoriteten av Skånes invånare bor i tätorter och det är i tätorternas omkringliggande landskap som behovet av tillgänglig mark för friluftsliv är som störst (Region Skåne, 2012). Mark exploateras snabbare än någonsin och denna accelererande konsumtion och fragmentering av öppna landskap är en stor utmaning för samhällsplaneringen (Benedict & McMahon, 2002). Kommuner spelar en nyckelroll för de urbana miljöproblemens hantering men de är också beroende av ett fungerande samspel med regionala och nationella myndigheter samt med diverse privata aktörer för att nå en hållbar utveckling (Bulkeley & Betsill, 2010). Kommuner i Sverige har kommit olika långt med sin planering av grönstruktur (Boverket, 2012). Som komplement till översiktsplanen har flera kommuner etablerat underlag för den gröna utvecklingen där olika benämning på dessa, som grönplan eller naturvårdsprogram, inte påverkar syftet med dessa planer som är att vägleda planering och implementering av gröna element i samhällsplaneringen. Utveckling av grönstruktur är ett av de viktigaste redskapen planerare har för att möta hållbarhetsbehovet (EEA, 2014; SEP, 2012; Ahern, 2012; Benedict & McMahon, 2002).

1.1. Problembeskrivning

Klimatförändringar, exploateringstryck och ett ökande behov av rekreativa miljöer och bevarande av biologisk mångfald är några av de aspekter som grönstrukturens mångfunktionalitet har potential att hantera i samhällsplaneringen. Utmaningen ligger i ett nedprioriterande av grön implementering då ett vinstdrivande samhälle står i centrum i den fysiska planeringen. Därmed ges inte grönstrukturen det utrymme som krävs för att upprätthålla livsviktiga funktioner. Kommunala planer redogör ambitiöst för grönstrukturens utveckling men verkligheten speglar inte planeringsunderlagen. En väldigt liten procent av det som anges i planerna implementeras. Existensen av planerna visar att det finns ett intresse av att implementera mer grönstruktur men planerna ser likadana ut år efter år och mycket litet implementeras.

1.1.1. Syfte och frågeställning

Studiens syfte är att samla erfarenheter kring implementering av grönstruktur för att se vad det kan leda till för slutsatser om implementering, för att sedan jämföra dessa med litteraturen och se vad som kan generaliseras kring och vad som är unikt i dessa sammanhang. Syftet är att kartlägga vilka påverkansfaktorer som har en roll i implementeringsprocesser i kommuner i Skånes län. Genom att samla barriärer och framgångsfaktorer skapas en grund för vidare forskning kring vilka riktade insatser som kan implementeras för att främja arbetet med utveckling av grönstruktur. Syftet är att sammanställa erfarenheter hos planerare vad gäller implementering av grönstruktur på kommunal nivå i Region Skåne.

Frågeställning

Vilka barriärer och framgångsfaktorer påverkar implementeringsprocessen av grönstruktur i kommuner i Region Skåne?

1.2. Disposition

Denna rubrik syftar till att erbjuda överblick över arbetets kapitel. Nästkommande avsnitt, 2 – Teoretiska utgångspunkter, behandlar arbetets ramverk av behandlad litteratur som ligger till grund för diskussion kring studiens resultat. Avsnittet är indelat i två teman som beskriver elementet grönstruktur och processen av implementering av grönstruktur. I avsnitt 3 – Metod och avgränsning, ges en beskrivning av hur intervjustudien har genomförts samt hur analysen av data gått till. Detta avsnitt beskriver hur material har samlats in, vilka tekniker och metoder som använts i studien i syfte att svara på arbetets frågeställning. Avsnitt 4 – Resultat redogör för den data som hämtats från intervjustudien. Resultatet presenteras i åtta teman där barriärer och framgångsfaktorer lyfts fram tillsammans, då flera av de identifierade påverkansfaktorer har flera sidor och kan fungera både som en utmaning i implementeringsprocessen och som en möjliggörande faktor för en lyckad process. Avsnitt 5 – Diskussion lyfter intressanta påverkansfaktorer och barriärer vid implementering av grönstruktur tillsammans med litteratur där reflektioner över data presenteras. Arbetets sista avsnitt är avsnitt 6 – Slutsats, i vilket arbetet samlar insikter gällande vidare forskning och belyser vilka slutsatser som kan dras utifrån diskussionen och de teoretiska utgångspunkterna.

2. Teoretiska utgångspunkter

I detta avsnitt behandlas arbetets teoretiska utgångspunkter som utgör den ram inom vilket studiens resultat diskuteras. Avsnittet har två övergripande rubriker som beskriver elementet grönstruktur och implementeringsprocesser gällande grönstruktur.

2.1. Grönstruktur som element

2.1.1. Grönstruktur-begreppets användning i denna studie

Grönstruktur är ett samlande begrepp och syftar till att inbegripa samtliga gröna och blåa miljöer där exempelvis grön infrastruktur, gröna korridorer och grönområden ingår (Region Skåne, 2011). Detta samlingsbegrepp kan liknas med andra begrepp för planering av samma karaktär såsom bebyggelsestruktur eller trafikinfrastruktur. Grönstruktur som koncept består av ett nätverk av gröna miljöer och stråk av varierande funktioner, estetiska värden och skalor (Region Skåne, 2011). European Commission (2010) ger exempel på vad grönstruktur kan innefatta däribland skyddade områden, Natura 2000, restaurerade habitat, kvalitativa grönområden som våtmarker och kustområden, stabila ekosystem, ekodukter, parker och gröna tak listas. World Health Organization (2017) definierar grönstruktur som en yta som på något vis är täckt med vegetation där mindre grönområden såsom träd, grönområden som inte är öppna för allmänheten likt gröna tak, gröna väggar och privatträdgårdar och större grönområden såsom parker eller lekplatser inkluderas. Grönstruktur ökar ständigt i värde som planeringsstrategi för att förbättra gröna system och stärka gröna miljöers kvaliteter (Madureira & Andresen, 2014). Grön infrastruktur är ett underbegrepp i det övergripande begreppet grönstruktur och har två utmärkande drag, konnektivitet och multifunktionalitet (Madureira et al., 2011; Mazza et al., 2011; Ahern, 2012; EEA, 2012; Roe and Mell, 2013).

Traditionellt sett har gröna ytor inneburit parker och andra naturliga gröna miljöer där rekreation har utgjort huvudsyftet (Sandström, 2002), men detta perspektiv har genomgått en förändring och grönstruktur marknadsförs nu istället som ett mångfunktionellt element i samhällsplaneringen där rekreation endast är en del av

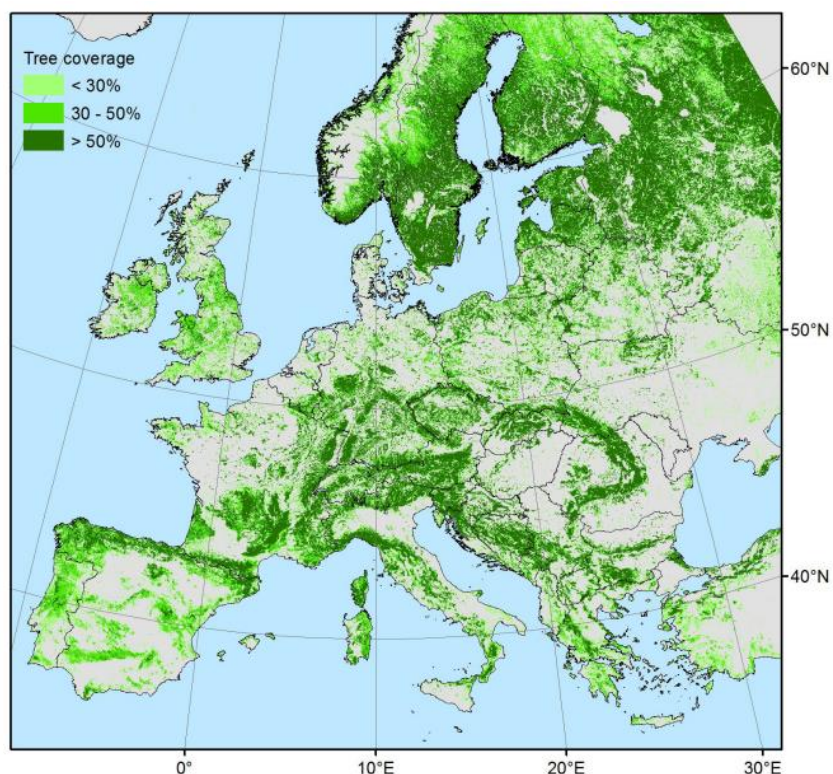
de funktioner som levereras (Boverket, 2012). Grönstruktur kan se mycket olika ut och i planeringssammanhang har konceptet en stor spännvidd med allt från finparken till den vilda naturen (Region Skåne, 2012). I denna studie inkluderas samtliga breda definitioner av begreppet grönstruktur där alla gröna och blåa miljöer behandlas som en del av det gröna nätverket i regionen. Jordbruksmark lämnas utanför begreppets innebörd men berörs genom att den ansluter till grönstruktur och är en del av landskapet och odlingsbygders friluftsliv (Region Skåne, 2012).

2.1.2. Vikten av grönstruktur i samhällsplaneringen

Den fenomenala expansionen av städer och intensifiering av markanvändningen i världen de senaste årtiondena har luckrat upp traditioner om gröna städer och samhällen (Jim, 2004). Medan vissa städer har lyckats behålla och delvis utveckla sina grönområden har andra genomgått en degradering där gröna miljöer förstörts (Jim, 2004). I jämförelse med andra regioner i världen är Europa en relativt tätbefolkad kontinent där stor del av marken har tagits i anspråk av bebyggelse (European Commission, 2010). Som resultat av detta har många av de naturliga grönområdena som kvarstår använts flitigt av besökare och står numera under stor press och behovet av nya grönområden ökar. Det finns ett behov av fler naturområden och gröna miljöer i stadsnära lägen (Länsstyrelse Skåne, 2022). Samtidigt som behovet av fler grönområden ökar växer även trycket från exploatering och grönstrukturen fragmenteras i allt större utsträckning (European Commission, 2012).

Urbaniseringen har resulterat i en uppdatering av intressen för de gröna ytorna samt hur grönstruktur ur många perspektiv kan gynna staden och dess invånare (Sandström, 2002). Ökad biologisk mångfald är ett prioriterat miljömål både i Sverige och Europa (Region Skåne, 2012). Fokusområden för att bevara och utveckla den biologiska mångfalden bland växter och djur utgörs främst av landsbygden, men där nätverket av grönstruktur genom både landsbygden och städerna i regionen skapar bättre förutsättningar för stabila ekosystem. Här blir det regionala perspektivet på grönstruktur essentiellt då regionen står för ett övergripande fokus och överblickande av grönstrukturen som ett nät genom olika områden medan kommunerna fokuserar mer på lokala värden och platsspecifik planering. En stor del av Skånes befolkning är bosatta i tätortorter och det är i tätorternas omland som behovet av mark tillgänglig för rekreation och friluftsliv är som störst (Region Skåne, 2012). Landskapet har genomgått påtagliga förändringar under 1900-talet där mer utrymme har tilldelats produktionslandskapet, men under de senaste decennierna har konkurrensen i markanvändning ökat och landskapet som resurs för produktion utmanas av andra värden som prioriteras, däribland exempelvis rekreation, biologisk mångfald, turism och kulturmiljövärden (Region

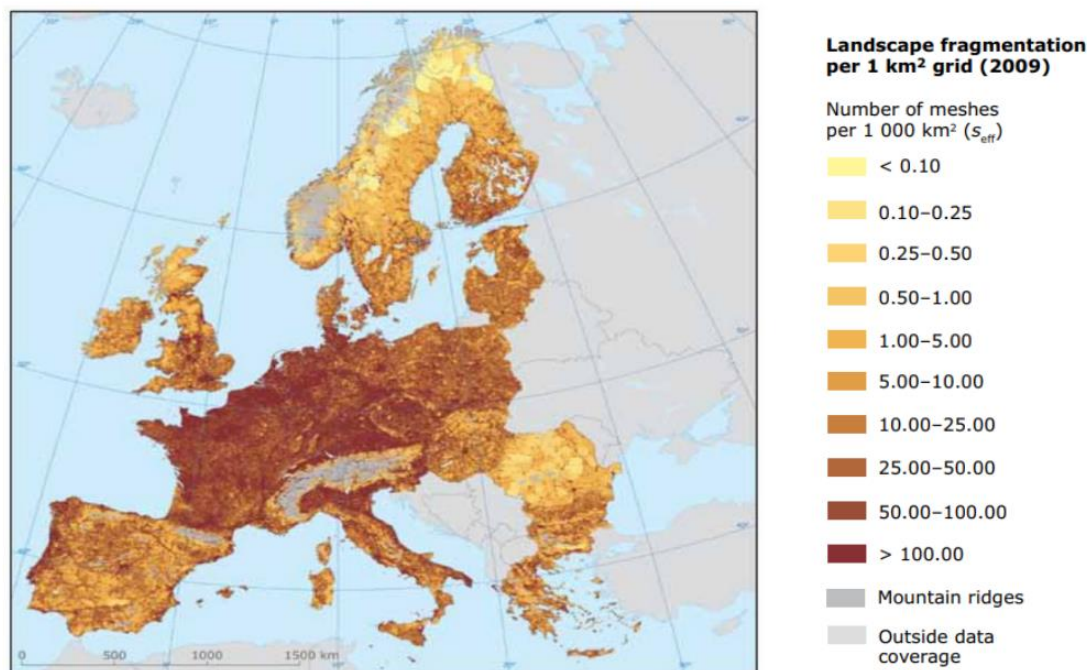
Skåne, 2012). Denna omkastning av synsätt på tätortsnära natur beror delvis på den stora omflyttningen som skett från landsbygd till stad. Behovet för flykt till gröna områden som paus från en homogen miljö i staden har ökat. I flera skånska kommuners översiktsplaner redovisas planer på utveckling av grönstrukturen kring tätorterna, till exempel genom gröna stråk från tätorterna ut i landskapet som knyter samman den med viktiga natur- och strövområden (Region Skåne, 2012).



Figur 2: Tree-cover Europa (EEA, 2014:35).

Fragmentering av landskapets gröna element påverkar ekosystemens funktion och därmed även hur människan kan nyttja de tjänster som dessa system levererar (European Commission, 2010.). Förlusten av gröna miljöer innebär återverkningar utöver biologisk mångfald. Ekosystem som förser människor och samhällen med värdefulla resurser hålls levande av en diversitet och fallerar därmed i avsaknad av denna. Följaktningen är det ekonomiskt fördelaktigt att värna om ekosystem och grönstruktur. Att försöka uppfinna tekniska lösningar på samhällseliga utmaningar som naturen erbjuder gratis är inte bara otroligt kostsamt utan även väldigt tidskrävande (European Commission, 2010). Många av de lösningar som ekosystemen levererar är inte endast billigare att implementera utan även mer tillförlitliga och flexibla än de tekniska lösningar människan försökt ersätta ekosystemtjänster med (Blomberg et al., 2020). Detta innefattar exempelvis dagvattenhantering, erosionsskydd, avfallshantering och klimatanpassning. Samtidigt har det blivit alltmer uppenbart att våra gröna och blå miljöer är viktiga för vårt välbefinnande och skapar attraktivitet för besöksnäringen,

företagsetableringar och bosättning. Dessa gröna kvaliteter behöver planeras och balanseras med andra viktiga funktioner i samhället för att långsiktigt kunna vara till glädje och nytta för nuvarande och kommande generationer (Blomberg et al., 2020).



Figur 3: Landscape fragmentation in Europe (EEA, 2011:36).

I kontrast till gråa strukturer som ofta bidrar med enstaka funktioner såsom transport eller dränering, bidrar gröna strukturer till en mångfald av funktioner på samma yta (Naumann et al., 2011). Detta innebär inte att gråa strukturer är onödiga eller något som vi i samhällsplaneringen kan avstå ifrån. Den gråa strukturen möjliggör tillverkning av produkter och tjänster samt distribuering av färdiga produkter till marknaden. Den möjliggör även viktiga sociala tjänster som tillgång till service. Den traditionella infrastrukturen behövs, men i många fall är den gröna strukturen nödvändig för att åstadkomma en multifunktionalitet och en resiliens i samhällen (EEA, 2014). En stad består av flera fysiska strukturer vilka tillsammans utgör ett urbant system, där en viktig del av detta system utgörs av grönstrukturen (Sandström, 2002). Därmed kan grönstruktur fungera som en värdefull strategi i arbetet med hållbar utveckling och smart tillväxt genom att hantera flera olika utmaningar (EEA, 2014). Grönstruktur har potential att erbjuda lösningar med många vinnare genom att tackla flera problem samtidigt.

The European Commission (2010) tar ton för att grönstrukturen är lika viktigt som byggnader och annan fysisk infrastruktur. Grönstruktur har identifierats som ett värdefullt verktyg vid adressering av ekologiskt bevarande och miljöskydd samt sociala behov (Naumann et al., 2011). Inkludering av gröna miljöer i samhällen är

även en tradition som är djupt rotad i antiken, med (Jim, 2004). Hur grönstrukturen har kommit till uttryck och det ideal som präglat samhällsplaneringen varierar beroende på olika socioekonomiska och politiska regimer och landskapsstilar (Jim, 2004). En stad med högkvalitativ och generöst tilltagna grönområden symboliserar god planering och ledning, en hälsosam miljö för människor, växtlighet och djurpopulationer, vilket i sin tur leder till stolta medborgare (Jim, 2004). Grönstruktur är en allmänt förespråkad byggsten för en livskraftig, attraktiv och hållbar stad. Grönstruktur är en central del av den komplexa mosaik som utgör städer och landskap (Jim, 2004). Det kan konstateras att grönstrukturen anses vara en nödvändig komponent för att kunna skapa hållbara och hälsosamma städer (WHO, 2017).

Den välkända ekologiska och sociala heterogeniteten hos städer trycker rumsligt undan grönstruktur och de ekosystemtjänster som hör därtill. Vikten av att skapa miljöer som kan erbjuda flera ekosystemtjänster i den fysiska planeringen är avgörande för dess implementering (Haase et al., 2014). När människor befinner sig i en miljö där intrycken och informationsflödet kan beskrivas som oändligt kan detta resultera i utbrändhet och naturen behövs som en paus i hårdgjorda samhällen för att erbjuda rekreation (Hartig et al., 2003). Hartig et al. (2003) menar att natur står i kontrast till staden. Människors tillgång till rekreationsområden som grönområden och parker påverkar den fysiska och psykiska hälsan positivt (Nordmalm, Isakson & Burman, 1999). Natur och grönområden har fått ett allt större utrymme i politiken på grund av dess positiva effekter på välmående och hälsa. Det finns en rådande konsensus om högkvalitativa grönområdens värde i främjandet av folkhälsan (Weimann, 2017). Utvecklingen av grönstruktur kan leverera positiva utfall för hälsoaspekter såväl som sociala och miljömässiga vinster för alla befolkningsgrupper. Det finns få andra samhällseliga uppfinningar som kan erbjuda denna mångfald av tjänster.

Det finns en rik variation av potentiella vägar genom vilken den gröna lokala miljön kan främja välmående (Wiemann, 2017). Det finns ett behov av att undersöka lokala gröna miljöer från flera perspektiv i den fysiska planeringen i förhållande till kvalitet av existerande gröna ytor. Vid kartläggning av grönstrukturens enskilda funktioner kan den ge ett rikare och mer hållbart innehåll (Boverket, 2012). Vid kartläggning av grönstrukturens värden i ett lokalt sammanhang kan den främja en mer robust och ändamålsmässig grönstrukturplanering (Boverket, 2012). Regeringen menar i sin rapport "Strategi för levande städer - politik för en hållbar stadsplanering" (2018) att stadsgrönska bidrar till livskvalitet, förbättrar folkhälsan samt anpassar och härdar städer för ett fortsatt föränderligt klimat. Gustafsson (2018) menar fortsättningsvis att grönstruktur i dagens moderna stad inte bara ska fungera som rofyllda platser utan även uppfylla funktioner som klimatanpassning och ge möjlighet till biologisk mångfald. Genom att restaurera naturliga miljöer och

skadade habitat och upprätthålla livskraftiga ekosystem utgör grönstruktur en ekonomiskt genomförbar och hållbar infrastruktur som erbjuder tjänster och produkter. I skapandet av hållbara samhällen har ekosystemtjänster visat sig ha en central roll (Aagaard Hagemann, Randrup & Ode Sang, 2020). Det som gör grönstruktur till ett effektivt element i samhällsplaneringen är dess förmåga att leverera flera funktioner i samma miljö (SEP, 2012).

Region Skåne (2012) har i sin Grönstrukturplan redogjort för fem strategier som ska präglade och stötta implementeringen av grönstruktur i regioner:

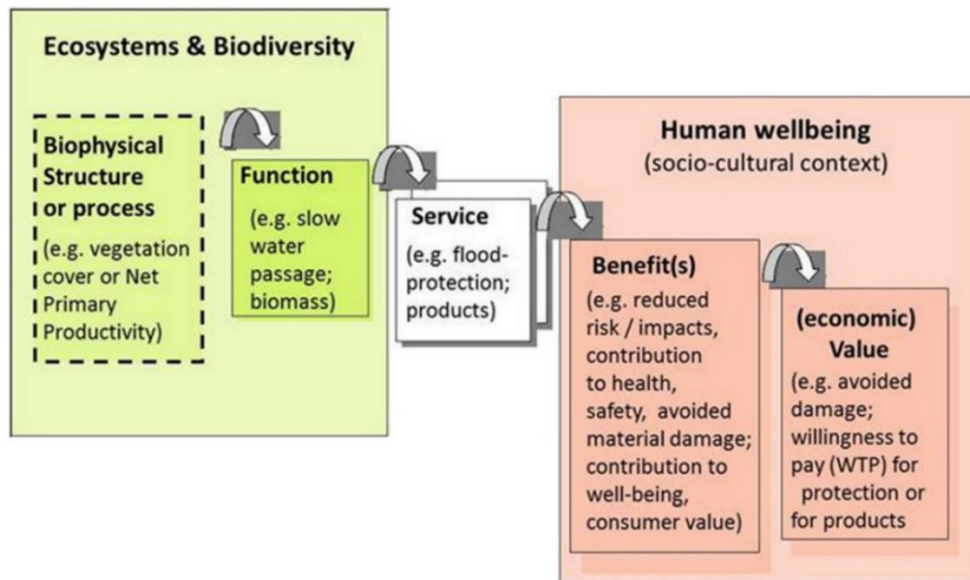
- Ta fram kunskapsunderlag och inspirera.
- Se helheten och planera sektorsövergripande.
- Planera för hållbara strukturer och se potentialen i de gröna värdena.
- Binda samman, utveckla viktiga länkar och satsa på service.
- Skapa former för dialog och öka kunskapen om olika sektors villkor och behov.

I Skåne är 4,2 procent av landytan strikt naturskyddad i form av nationalparker och naturreservat, 10 procent av landytan har ett visst skydd från exploatering genom Natura 2000, generella biotopskydd, strandskydd, landskapsbestämmelser, naturvårdsavtal och områdesbestämmelser, vilket resulterar i knappt 15 procent skyddad mark i regionen. Målet är 20 procent och det finns därmed ett stort arbete kvar att göra (Länsstyrelsen Skåne, 2022). Skåne är tätbefolkat och har genom sin bebyggelse, sina vägar och järnvägar många spridningsbarriärer som hindrar växter och djur från att röra sig fritt i området. Mosaikartade miljöer som gynnar biologisk mångfald finns endast kvar som mindre isolerade fragment i landskapet och är resultatet av exploatering, storskaligt jordbruk och det moderna skogsbruket. Detta leder i sin tur till att de individer som överlever i detta förhållande blir mindre i population och därmed känsligare för framtida förändringar, vilket orsakar ett ekosystem som har påtagliga brister i sin motståndskraft (Länsstyrelsen Skåne, 2022). Det finns ett behov av fler naturområden och gröna miljöer i stadsnära lägen, då en hög belastning på befintliga gröna ytor skadar dessa miljöer och trycket behöver spridas ut, samt att det är viktigt för folkhälsan att vistas i naturen, vilket i sin tur bidrar till näringslivs- och landsbygdsutveckling (Länsstyrelsen Skåne, 2022).

2.1.3. Grönstrukturens multifunktionalitet

Den gröna strukturens multifunktionalitet, det vill säga dess förmåga att leverera flera funktioner samtidigt på samma yta, benämns vara konceptets huvudattraktion (EEA, 2012). Multifunktionaliteten har en inneboende förmåga att stötta arbetet med att nå mål och antaganden samt fylla behov hos en variation av aktörer (SEP, 2012). De tjänster som ekologiska system producerar är centrala för vår överlevnad

och våra samhällens resiliens. De främjar människors hälsa, både direkt och indirekt, och representerar därmed en del av de totala ekonomiska värdena på planeten (Costanza et al., 1997).



Figur 4: The pathway from ecosystem structures and processes to human wellbeing (TEEB, 2010:5).

Multifunktionella system är en viktig del av den fysiska planeringen som inte bör undervärderas (Sandström, 2002). Grönstrukturens funktioner är mångfaldiga där estetiska (historiska trädgårdar som dekoration), ekologiska (habitat för växter och djur), funktionella (friluftsliv, hälsofrämjande, pedagogiska), symboliska (platsskapande), tekniska (hantering av dagvatten) är några av de värden som gröna och blåa miljöer genererar (Sandström, 2002). Fyra kärnfunktioner har identifierats hos grönstruktur, (i) stöttning av grön ekonomisk utveckling, (ii) skydd av ekosystem och biologisk diversitet, (iii) främjar hälsa och välmående, (iiii) förbättrar ekosystemens funktioner och främjar ekosystemtjänster.

Grönstruktur kan bestå av flera olika miljöer, såsom naturliga grönområden i urbana, rurala och marina områden, samt element som människan skapat där gröna tak, ekodukter och restaurerade våtmarker är några exempel. Gröna element bidrar med bättre luftkvalitet, skydd mot erosion, skyddar kuster, reglerar vattenflöde, möjliggör pollination och renar vatten (EEA, 2014).

2.2. Implementeringsprocess

2.2.1. Hur grönstrukturen hanteras i den fysiska planeringen

Det svenska systemet för fysisk planering resulterar i att internationella och nationella åtaganden och regelverk översätts av kommunerna i den lokala verksamheten. Det är kommunernas planmonopol som styr var samhällsplaneringen hanteras och därmed även grönstrukturens roll (Boverket, 2022b). De juridiska underlag som är mest relevanta för implementering av grönstruktur är Plan- och bygglagen samt Miljöbalken och det är dessa som används som stöd och tolkas av kommunerna vid all fysisk planering (Boverket, 2022b). Planeringssystemet består av regionplan, översiktsplan, områdesbestämmelser och detaljplan, där det endast är områdesbestämmelser och detaljplan som är juridiskt bindande underlag. Översiktsplanen är vägledande för kommunens beslut vid bland annat detaljpaneläggning (Boverket, 2022b). I Sverige sker merparten av allt klimatanpassningsarbete på kommunal nivå. Det kommunala planmonopolet ger enbart kommuner befogenhet att besluta om detaljplaner och försvårar därmed för andra verksamheter och myndigheter att ingripa i kommunal planering (Boverket, 2020).

Plan- och bygglagen och Miljöbalken behandlas inte tillsammans i utredning och administration och därför har inte heller någon samordning av dessa uppnåtts. Detta leder till att det juridiska underlaget med koppling till grönstruktur är svårt att förena och där flera olika aspekter av samhällsplanering inte hanteras integrerat. Inte heller stötts de tre benen i samhällsplaneringen (bostadsbyggande, infrastruktur och grönstruktur) i lika utsträckning i underlaget, vilket därmed påverkar prioriteringen dem emellan (Blucher & Graninger, 2006). En ökad komplexitet och ett växande problem med resursbegränsningar har motiverat kommunerna att etablera strategier som berör samtliga dessa aspekter av samhällsplanering (Cars & Thune Hedström, 2004).

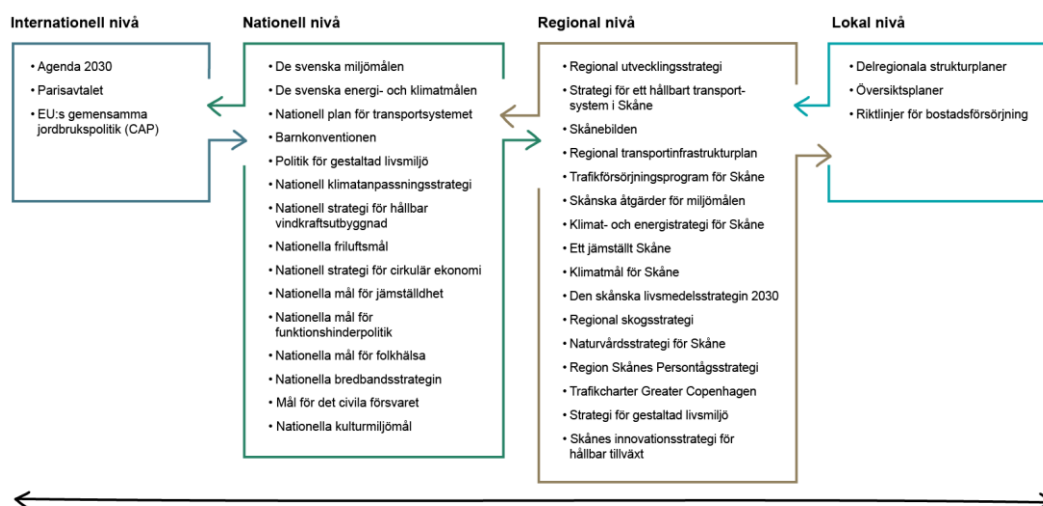
Som komplement till översiktsplanen kan kommunerna ta fram en grönplan. Denna plan innehåller information om gröna miljöer och deras potentiella roll i samhället. Underlaget bör även innehålla en detaljerad överblick över gröna miljöer i den lokala kontexten, samt hur dessa områden ska omhändertas och utvecklas (Sandström, Angelstam & Khakee, 2006). Grönplanen är ett stöd för att möta Miljöbalkens syften angående hållbar utveckling, god hushållning med mark- och vattenområden, hälsoskydd, miljökvalitetsnormer och biologisk mångfald (Boverket, 2022a). Beroende på kommunens behov och förutsättningar kan grönplanen se ut på olika sätt och ha olika inriktning. Till exempel kan en kommun med högt exploateringsstryck behöva ha ett större fokus på att värdera och prioritera grönområdena och tillgång till dessa jämfört med en kommun med ett lägre

exploateringsstryck som kan fokusera mer på att utveckla önskade värden. I en kommun med mycket kust, sjöar och vattendrag kan grönplanen behöva fokusera på de grönbå värdena längs stränder, medan en kommun med mycket skogsmark kan vilja titta på skogens mångfald, friluftsliv och turism (Boverket, 2022a).

Grönplanen innebär en kraftansträngning inom organisationen för att precisera värden och göra ställningstaganden som underlättar i det kommande arbetet. En bra grönplan resulterar i bättre avvägningar mellan olika intressen, belyser grönstrukturens betydelse för kommunen och säkerställer att många av hållbarhetsmålen kan uppnås (Blomberg et al., 2020). Ytterst handlar det om människors långsiktiga välbefinnande. Det är viktigt att fundera kring målgrupp och avgränsning för grönplanen. Underlaget kan fungera som verktyg för tjänstepersonernas interna arbete i kommunen, erhålla fokus på skötsel och förvaltning eller fysisk planering, vara ett strategiskt politiskt dokument eller vända sig till allmänheten (Blomberg et al., 2020).

Beroende på vilken instans som antar en plan för grönstruktur får dokumentet olika status i organisationen. Kommunfullmäktige är kommunens högsta beslutande politiska församling och fattar beslut i principiella frågor och i ärenden av större vikt för kommunen, exempelvis mål och riktlinjer för verksamheten, kommunens budget och den kommunala skattesatsen. (Rådet för hållbara städer, 2021). Grönplan har vuxit fram som paraplybegrepp för samtliga strategiska dokument som kopplas till planering av grönstruktur och kan ses som ett policydokument för grön planering (Blomberg et al., 2020).

I nuläget är det endast två regioner som enligt lag måste ta fram en regionplan, dessa är Region Stockholm och Region Skåne (Boverket, 2022b). Fler regioner i Sverige har gjort ansträngningen att frivilligt planera för en regional utveckling men desto färre har inkluderat grönstrukturen i dess underlag. Detta kan bero på att grönstrukturen är komplex att hantera och kräver ett tvärsektorieellt arbete. En region som har gjort en kraftsamling mot en grönplan är Region Gotland (Region Gotland, 2020). Region Skånes regionplan har en stark koppling till Agenda 2030-målen där ett regionalt perspektiv på samhällsplaneringen ska stötta både planering och implementering av grönstruktur genom att belysa ett större perspektiv med holistiska kärnvärden (Länsstyrelsen Skåne, 2018). Planen tar upp möjligheten att genom ett regionalt perspektiv skapa en välmående miljö med fungerande ekosystem och biologisk mångfald. Samhällsplaneringen måste möjliggöra miljöer som minskar avtrycken på miljön och klimatet. Planen har som kärna att skapa en plattform där samtliga regionala utvecklingsaktörer möts för att gemensamt utveckla kunskap och driva utvecklingen genom dialog och samverkan.



Figur 5: Planeringsförutsättningar. Mål, planer och program (Region Skåne, 2022:23).

2.2.2. Implementering av grönstruktur

Många kommuner i Sverige redovisar ambitiösa planer för grönstrukturimplementering och tar fram gedigna grönplaner för att vägleda deras arbete, men där denna strävan inte ger utslag i det faktiska genomförandet (Haaland et al., 2010). En anledning till detta är att det saknas juridiskt bundna nationella eller regionala planeringssystem, samt att kommunala grönstrukturplaner endast är rådgivande och inte juridiskt bundna (Busck et al., 2008). Grönstruktur förknippas med intressekonflikter där de funktioner i planeringen som är lagstadgade prioriteras framför de som inte backas upp av regelverk (Andersson et al., 2012). Ett exploateringsdrivet fokus för utveckling innebär en utmaning för bevarande av grönstruktur då lagarna ser ytor som helt gröna eller inte gröna alls (Marino, M. D. et al., 2014).

Då det är i den kommunala planeringen som planeringen för grönstruktur genomförs är det här förståelsen av vikten av att arbeta med grönstruktur som ett nätverk behöver utvecklas. Den kommunala planeringen påverkar ett större geografiskt område än inom sina administrativa gränser (Boverket, 2010), men på den lokala planeringsnivån glöms ofta det regionala landskapsperspektivet bort vilket skapar en varierande tillgång till grönområden. Det sker sällan en ansträngning mellan kommuner för att koordinera planeringen för hållbarhet eller grönstruktur, eller för den delen omhändertagandet av natur och grönområden (Andersson, 2007). Istället är det på den regionala nivån som det finns en förståelse för ett holistiskt perspektiv samt hur den fysiska planeringen kan påverka grönstrukturen och ekologiska värden positivt (Andersson, 2007; Länsstyrelsen Skåne, 2022). Planering för grönstruktur har skiftat i skala där ett allt större fokus handlar om den gröna strukturen i ett nätverk, i regionen, i landet och internationellt (Boverket, 2012).

Initiering av grönstrukturprojekt grundar sig i policy och rumsliga planeringskrav, strategier och handlingsplaner, samt lokala eller regionala behov och intressen och motivation hos intressenter (Naumann et al., 2011). Några av de vanligaste fokusområdena för dessa projekt är bevarande av biodiversitet, hållbar markhantering, hälsa och välmående, dagvattenhantering och klimatanpassning (Naumann et al., 2011).

Implementering av grönstruktur kännetecknas av en mängd olika tillvägagångssätt (Mazza et al., 2011).

- Omfattande initiativ som riktar sig till en mängd olika markanvändningar och intressenter, men som också är mycket fokuserade.
- Tidsramar som varierar från några år till decennier.
- Åtgärder som påverkar ett brett spektrum av olika variationer av landskap.

En inneboende motsättning finns mellan entreprenörers intuitiva handlande och en ständig törst på nya chanser och det konsekvensetiska förhållningssätt som utgör kommunens verksamhet, och framför allt inom planering och miljövård. Här skapas friktion mellan ett vågande och ett vägande som ger olika utfall beroende på vilket som får ta plats i olika sammanhang. Ett överskott av någon av karaktärerna kan innebära negativa konsekvenser för samhällsutvecklingen (Ehinger Berglin, 2006). Balansen mellan urban tillväxt och varierande intresse för utveckling mot behovet att bevara och säkerställa naturens resurser och socialt hållbara aspekter i miljön utgör ett klassiskt stadsutvecklingsproblem (Erixon, Borgström & Andersson, 2013). Det är viktigt att prioritera resurser, speciellt inom den gröna sektorn, och grönstruktur står sällan med högst på listan av saker som ska åstadkommas i verksamheten. Det administrativa och ekonomiska systemet är inte anpassat för tvärssektoriella funktioner vilket försvårar fördelning av ansvar och kostnad för dessa lösningar (Mulgan, 2007; Andersson et al., 2012).

3. Metod och avgränsning

Detta avsnitt beskriver hur material har samlats in och vilka tekniker och metoder som använts i studien i syfte att undersöka arbetets frågeställning och problem. En intervjustudie har genomförts och nedan beskrivs tillvägagångssätt samt hur data har behandlats för att åstadkomma så hög validitet som möjligt.

3.1. Intervjustudie

Beroende på vilken forskningsfråga som utgör en arbetsprocess väljs en metod som har möjlighet att undersöka de aspekter som är intressanta. I denna studie har en kvalitativ metod använts då frågeställningen kräver en mer djupgående undersökning för att närma sig ett svar. En kvalitativ ansats lämpar sig då frågeställningen undersöker erfarenheter av implementering, något som kräver inblick i processer och upplevelser. Den form av intervju som använts i studien är en ostrukturerad intervju. En ostrukturerad intervju ligger i den yttre kanten av en gradient bestående av flexibilitet och struktur (Bryman, 2011). En ostrukturerad intervju präglas av en låg andel struktur och en hög andel flexibilitet.

3.1.1. Val av kvalitativ metod

En ostrukturerad intervju kan beskrivas som ett samtal med ett syfte (Legard, et al., 2013; Coombes et al., 2009; Thyer, 2001; Gubrium & Holstein, 2001; Bryman, 2011). Det som en ostrukturerad form av intervju tillåter är ett samtal som grundar sig i ett någorlunda förutbestämt system som möjliggör flexibilitet men som hindrar intervjuaren från att samla på sig ointressant information och där viktiga frågor kan ställas när de passar (Thyer, 2001). Intervjuaren kan på så sätt behålla kontrollen över intervjun med minimala redskap och inflytande.

Det är viktigt att endast ett fåtal områden behandlas i en intervju med låg grad av struktur. När färre ämnen ges fokus går det att behandla de ämnen som tas upp i större detalj (Bryman, 2001). Genom att konstruera ostrukturerade intervjuer kan forskaren fånga komplexiteten hos individens upplevelser, tankar och uppfattningar. Dessa intervjuer erbjuder spontana och flexibla möjligheter att undersöka erfarenheter (Thyer, 2001). En djupare förståelse för ett problem gör det

möjligt för forskaren att artikulera flera olika perspektiv på och innebörd av en aktivitet, tillställning, plats eller objekt (Gubrium & Holstein, 2001). I en ostrukturerad intervju vill forskaren belysa och förstärka respondenternas perspektiv (Thyer, 2001). Intervjuaren vill få insikt i och skapa en förståelse för en situation som liknar den som informanten besitter. På så sätt blir informanten läraren och intervjuaren studenten i dessa samtal (Gubrium & Holstein, 2001). I dessa intervjuer ska auktoriteten skifta från forskaren till respondenten då det är den som intervjuas som är expert på något. Det är viktigt att den som intervjuar tillåter detta skifte eller ser till att det sker, skiftet är avgörande för att få fram trovärdig information om ett problem eller en utmaning (Thyer, 2001). Ostrukturerade intervjuer erbjuder en möjlighet att få insikt i individers personliga perspektiv och att förstå det kontext som forskningens fenomen undersöks inom, samt erbjuder en miljö där väldigt detaljerad information kan presenteras (Legard et al., 2013). Dessa intervjuer gör sig även bra för att undersöka komplexa system, känsliga företeelser eller rotande arbetssätt. Metoden passar väldigt bra för att undersöka vad som ligger bakom något, ett beslutsfattande, attityder, beteenden eller andra fenomen. Ostrukturerade intervjuer kan hjälpa till att förklara samband mellan orsak och verkan och ge ljus åt ömma punkter i processer (Legard et al., 2013).

3.1.2. Val av informanter

Vid val av ostrukturerad intervju som metod i en kvalitativ studie antar forskaren att individer med erfarenheter inom området som ska undersökas kan erbjuda unika perspektiv på ett problem, och är därmed en viktig källa till information (Thyer, 2001). Vid val av informanter till studien är det centralt att bestämma vilka egenskaper och erfarenheter personerna som ska intervjuas ska besitta, och sedan hitta personer med dessa förutsättningar (Thyer, 2001). Vanligtvis består dessa samtal av en intervjuare och en som blir intervjuad. I en flexibel intervju med låg grad av struktur där deltagarna innehar expertkunskap kan respondenterna kallas för informanter (Thyer, 2001), vilket individerna som intervjuas i denna studie kommer att benämnas som fortsättningsvis. Den som blir intervjuad är utvald på grund av sin expertis eller kunskap om området som undersöks i studien (Coombes et al., 2009). Det är inte relevant att samla ett stort urval av personer utan att de som väljs ut besitter information som är intressant för undersökningen av problemet. Urvalsmetoder ser olika ut beroende på studie men det krav som ställs på processen är att deltagarna har personliga erfarenheter samt en vilja att dela med sig av dessa (Thyer, 2001).

Ett selektivt urval av informanter utgjorde urvalsprocessen. Ett selektivt urval innebär att informanterna handplockas utifrån forskarens uppfattning om vilka individer som kan dela med sig av relevant information (David & Sutton, 2016). Denna uppfattning påverkades av kontakt med anställd på Region Skåne, vilket

resulterade i kunskap som kunde vidareutvecklas genom ytterligare efterforskning kring kommunalt arbete med grönstruktur. Selektivt urval är ett icke-sannolikhetsurval och är relevant som metod när det är opraktiskt att undersöka en omfattande population (David & Sutton, 2016).

Tabell 1: I tabellen presenteras informanternas arbetsroll och anställningsform, samt vilken verksamhet de är anställda inom. Informanterna är anonyma och informationen redovisas i syfte att erbjuda transparens i högsta möjliga grad utifrån metodens förutsättningar.

ARBETSROLL	ANSTÄLLNING
Utredare	Enheten för stad och land myndighet 1
Landskapsarkitekt	Samhällsplaneringsenheten myndighet 2
Samhällsplanerare	Samhällbyggnadssektorn kommun 1
Planeringsarkitekt	Miljö och samhällsbyggnad kommun 2
Miljöstrateg	Samhällsbyggnadsförvaltningen kommun 3
Stadsarkitekt	Plan- och byggförvaltningen kommun 4
Kommunekolog	Miljö och samhällsbyggnad kommun 5
Plan- och exploateringschef	Samhällsplanering kommun 6
Samhällsplanerare	Enheten för regional utveckling 1
Samhällsplanerare	Enheten för regional utveckling 2
Miljöstrateg	Regional utveckling 3

3.1.3. Genomförande

I förberedelser inför intervjustudien sammanställdes en enklare intervjuguide med teman som är relevanta för frågeställningen där tillhörande breda frågor för att guida samtalet inkluderades. Dessa teman var planering, implementering och regionalt perspektiv. Intervjuguiden användes endast som minnesanteckning vid intervjuerna och istället ägnades fokus åt följdfrågor utefter informanternas berättande (Thyer, 2001). På så sätt fanns det ett tydligt syfte med varje intervju men där en flexibilitet anpassade samtalet efter informanternas erfarenheter och

upplevelser inom området. Individuella intervjuer utfördes med samtliga informanter (Kvale och Brinkmann, 2009).

Alla informanter var involverade i stadsplaneringsprocesser men deras roller varierade. Totalt intervjuades elva personer, varav alla intervjuades via länk. Informanterna kontaktades via e-post där även ett samtyckesformulär samt information om inspelning, studiens syfte, hantering av ljud- och videoinspelning samt personuppgiftsbehandling delades ut. Samtycke bekräftades via mejl och sedan även vid intervjutillfället för att säkerställa informanternas medvetenhet kring vad intervjun innebär och deras rätt till att avbryta under intervjun utan konsekvenser. Tillsammans med bokning av tid på mejl och information om intervjutillfället presenterades även de teman som samtalet förväntas behandla men där det tydligt framgick att det är informanternas egna erfarenheter och upplevelser som är i centrum och att intervjun anpassar sig efter dessa. Intervjuerna genomfördes via Zoom vilket även var den miljö som samtliga informanter självmant valde. Ostrukturerade intervjuer kan genomföras på många sätt exempelvis ett fysiskt möte, över telefon eller över videolänk eller även email (Coombes et al., 2009). Samtliga intervjuer spelades in med både ljud och video utom två fall, där tekniska svårigheter enbart möjliggjorde ljudinspelning och ej video. Intervjuerna varade från 45–80 minuter. Vid ostrukturerade intervjuer läggs det inte så mycket tid på att ta anteckningar utan istället spelas materialet in för att det ska vara möjligt att gå tillbaka och samla ihop viktig information i efterhand (Legard et al., 2013). Utmaningar vid implementering som nämnts under intervjuerna spårades för att kunna identifiera återkommande teman och perspektiv. Resultatet i avsnitt 5 presenteras i dessa teman och sammanfattas i tabell 2. Teman identifierades utefter gemensamma reflektioner och erfarenheter hos informanterna i den kvalitativa data som uppmärksammades genom behandlad litteratur från tidigare forskning inom området. Tjänstemän på olika nivåer i samhällsutvecklingen intervjuades (se tabell 1 för arbetsroll och anställning). Informanterna identifierades genom sin erfarenhet av och insikt i planering och implementering av grönstruktur. Informanternas arbetsroller varierade från planeringsarkitekt till miljöstrateg. I alla intervjuer utom en behandlades tre teman, (i) planering, (ii) implementering och (iii) regional samverkan. I en av intervjuerna var det ont om tid och temat regional samverkan lämnades orört. Intervjuerna inleddes med en kort information om teman och upplägg, samt ett samtal som förmedlade att det är informanternas perspektiv och erfarenheter som är intressanta och som kommer att styra riktningen. Informanterna uppmuntrades till att prata fritt utifrån deras förståelse av grönstruktur och upplevelser av processen av implementering och planering.

Det centrala i urvalet av informanterna var deras erfarenheter av implementering och inte vilken verksamhet de i dagsläget arbetar i. Därmed är det mindre intressant

vilka kommuner som studien undersökt. Vid undersökning av verksamheternas underlag för grönstrukturarbete framkom det att få projekt har blivit verklighet och implementerats i regionen och det finns en diskrepans mellan ambitioner och genomförda projekt. I den tidsram som denna studie arbetat inom har det inte funnits tid eller intresse att undersöka detta närmre. Det som går att konstatera är att en väldigt liten procent av ambitioner gällande grönstrukturimplementering har genomförts (se Figur 6 för sammanställning av angiven grönstruktur 2011).



- | | |
|---|---|
| Skogsmark | Tätorter |
| Öppen mark, ej odlad | Kommungränser |
| Öppen mark, odlad | Grönstruktur angiven i kommunens aktuella översiktsplan, befintlig och/eller planerad grönstruktur |
| Sjöar och hav | |

Figur 6: Grönstruktur angiven i kommunernas översiktsplaner (Region Skåne, 2011:53).

I diskussionen hanteras resultatet tillsammans med litteraturen från teoretiska utgångspunkter för att jämföra och reflektera över intervjustudiens teman och insikter.

3.1.4. Analysprocess

Efterbehandling av data har genomförts med tematisk analys som metod. Tematisk analys i kvalitativ forskning är ett flexibelt tillvägagångssätt och i denna studie har en ytlig version genomförts där kodning utelämnats från processen. Trots metodens kärnflexibilitet utgör denna anpassningsbarhet en svaghet (Braun & Clarke, 2006). Utan tydliga och precisa riktlinjer runt den tematiska analysen går det att kritisera metoden för att möjliggöra en för bred variation av innehåll där allt kan inkluderas (Braun & Clarke, 2006).

Tematisk analys är en metod för att identifiera, analysera och rapportera mönster eller teman från data. Hur detta görs är upp till forskaren själv, så länge processen redogörs för. Vid framtagandet av teman är det viktigt att forskaren uppmärksammar sin egen teoretiska utgångspunkt och värderingar i relation till den kvalitativa forskningen. I denna studie identifierades teman utefter gemensamma nämnare i den kvalitativa data som uppmärksammades genom behandlad litteratur från tidigare forskning inom området. Denna utgångspunkt kommer att påverka vilka teman som väljs ut och vilka kopplingar som ges uppmärksamhet i det empiriska materialet som analyseras. Det är viktigt att vara medveten om att forskaren gör val i samtliga processer genom forskningen och att det ofta är mer fördelaktigt att dessa val är aktiva än undermedvetna (Braun & Clarke, 2006).

3.1.5. Etiskt hänsynstagande

I en kvalitativ forskningsansats är det centralt att etiken tilldelas uppmärksamhet i samtliga delar av processen. Noggrannhet i både hur undersökningarna genomförs och hur de framställs är av stor vikt (Braun & Clarke, 2006). Deltagarnas förutsättningar att delta är viktiga att reflektera över då det är centralt att de själva får besluta kring plats, tid och i vilket medium intervjuerna ska ske. Detta är inte endast viktigt för att tilldela deltagarna makt och trygghet utan bidrar även med ett mer tillförlitligt resultat då de har möjlighet att välja utifrån egna behov och önskemål. Andra aspekter av en kvalitativ studie fokuserar på ärlighet med resultat (Braun & Clarke, 2006). Genom att behålla deltagarnas konfidentialitet och undvika personliga frågor genom intervjun har ärlighet och etik upprätthålls i så stor utsträckning som möjligt genom studien.

3.1.6. Avgränsning

Arbetets avgränsning ligger i en grovt uppskattad andel icke genomförda planer och ambitioner gällande grönstruktur där en låg procent av planerna implementerats. Denna uppskattning gjordes genom att studera kartor som visar grönstruktur. Studien handlar om svårigheterna gällande implementering och inte om en faktisk beräkning av implementeringsgrad. Ytterligare avgränsning ligger i valet att endast undersöka erfarenheter hos svenska planerare och undersöka planeringsunderlag från svenska verksamheter. En avgränsning till region Skåne har gjorts då regionen i nuläget arbetar med framtagandet av en regionplan där grönstruktur presenteras ur ett regionalt perspektiv och som ett nätverk genom landskapet. Därmed närmar sig regionen samhällsplaneringen, inklusive grönstruktur, med andra redskap och insikter gällande holistiska värden.

3.2. Metoddiskussion

Då ostrukturerade intervjuer erbjuder en djupare insikt i processer och företeelser anses det fördelaktigt att begränsa antalet intervjuer som genomförs samt vad som behandlas inom varje intervju. Antalet intervjuer, det vill säga elva, var ett behändigt antal inom tidsramen för studien och efter genomförandet av samtliga intervjuer upplevdes materialet mättat då liknande erfarenheter återkom flera gånger. Detta utesluter inte att fler intervjuer hade bidragit med nya insikter utan snarare att de tjänstemän som deltog i intervjuerna erbjöd liknande perspektiv på frågeställningen då deras utgångspunkter och arbetsroll påminde om varandra. Även ett begränsat antal teman behandlades vid varje intervju och gav möjlighet att fråga om detaljer eller förtydligande under samtalets gång. Avgränsning kring vilka kommuner vars tjänstemän deltog i intervjustudien kunde bearbetats ytterligare, en mer snäv undersökning kunde ha genomförts vid mer noggrant urval av kommuner. Exempelvis kunde mer fokus tillägnats invånarantal, geografiska förutsättningar eller mängd grönstruktur. Detta oprecisa urval har sin förklaring i ett fokus på Skåne som region där de kommuner som inkluderades hängde ihop med utvalda informanter. Intervjustudiens syfte vara att erbjuda en så bred bild över påverkansfaktorer vid implementering av grönstruktur som möjligt och att lägga grunden för en kartering över dessa faktorer i regionen. En nackdel med att bara fokusera på svenska dokument och svenska planerares synpunkter är att inspiration från andra länder då inte framkommer. Detta har påverkat resultatet genom att inspiration för nya sätt att tänka utanför de nationella ramarna har begränsats och ger inte ledtrådar om vad som kan göras utöver det redan kända.

3.2.1. Reliabilitet, validitet och generaliserbarhet

En av de största styrkorna med ostrukturerade intervjuer är den kontextuella data som den producerar. Intervjuns flexibla process uppmuntrar forskaren och deltagaren att utforska på djupet och reflektera över upplevelse och erfarenheter (Coombes et al., 2009). Detta förstärker resultatets validitet då deltagarna kan stöttas i att förstå frågan och den som intervjuar kan fråga efter förtydligande och be om utökad svar. Produktionen av data som är en del av ett bredare narrativ reducerar faran att svaren tagits ur sitt sammanhang eller missförstås. Ostrukturerade intervjuer tillåter även insikt i processer och problem från verksamhetens insida, något som inte kan observeras eller undersökas i samma utsträckning från utsidan, på grund av att personer med erfarenheter och insikt har valts ut specifikt för deras egenskaper. Detta gör det möjligt att komma över nya perspektiv än de som forskaren själv kunnat klura ut (Coombes et al., 2009). Svagheter kring djupintervjuer är bland annat att det är en väldigt subjektiv teknik och kritiserats ofta för att vara mottaglig för forskarbias/partiskhet från forskarens håll (Coombes et al., 2009).

Den som intervjuar en informant hör inte nödvändigtvis det som informanten säger till dem utan istället endast det som intervjuarens egna intellektuella och etiska utveckling har förberett dem att höra. Det är viktigt att forskaren är medveten om denna risk. Det finns inte bara en sanning som intervjuaren inte ser eller hör utan varje forskare uppmärksammar implicit olika saker beroende på deras erfarenheter och kunskap (Gubrium. & Holstein, 2001).

Syftet med djupintervjuer i kvalitativa studier är att belysa erfarenheter eller att generera hypoteser och inte att testa dem. Generalisering av studiens resultat går endast att göra i viss utsträckning. Arbetet har identifierat flera faktorer som har tjänat som antingen barriärer eller främjande för implementeringen av grönstruktur men det är viktigt att förtydliga att alla projekt och processer har sina egna förutsättningar. Det går dock att dra några generella slutsatser om implementeringsprocesser. Intervjuer kan utsättas för förvrängning antingen då informanter inte vill dela med sig av information eller för att intervjuaren flikar in med sitt eget perspektiv (Thyer, 2001).

4. Resultat

Avsnittet resultat redogör för den data som hämtats från intervjustudien. Resultatet presenteras i åtta teman där barriärer och framgångsfaktorer lyfts fram tillsammans, då flera av de identifierade påverkansfaktorer har två sidor och kan fungera som både en utmaning i implementeringsprocessen och som en möjliggörande faktor för en lyckad process.

Tabell 2: Figuren visar vilka påverkansfaktorer som identifierats vid djupintervjuer med informanterna i punktform i syfte att erbjuda överblick innan vidare läsning där resultaten redogörs för i textform.

PLANERING	ORGANISATION	JURIDISKT UNDERLAG	KUNSKAPSUNDERLAG	EKONOMISKA FÖRUTSÄTTNINGAR	SYNERGIEFFEKTER	PERSONELLA RESURSER	REGIONAL SAMVERKAN
Väl förankrade planer och underlag	Tröghet i systemet	Juridisk kompetens	Spridning av kunskap mellan förvaltningar och i samhället	Ansöka om bidrag	Belys synergieffekter	Dialog med allmänheten och markägare	Holistisk syn
Kommunikation mellan nivåer och förvaltningar	Kontinuerligt arbete med gröna frågor	Utvecklat juridiskt stöd	Kontinuerlig kunskapsutveckling	Tydlig ekonomisk plan	Visa multifunktionalitet	Överblickande roll	Lokal kunskap genereras lokalt
Utvecklat arbetssätt inom verksamheten	Skifte i politik och personal	Rådighet över mark	Samla tidigare erfarenheter		Svag koppling till ekonomiska vinster	Omsättning och förmedling av kunskap	Tydlig ansvarsfördelning
Lokal förståelse, identifiera värden i den lokala miljön			Förebilder som metod			Bortfall av kunskap	Mellankommunala samarbeten

4.1. Planering

Planering i form av kunskapsunderlag, handlingsplaner och åtgärdsprogram med koppling till grönstruktur behöver förankras både i översiktsplanen och i verksamhetens samtliga sektorer. Verksamhetens förvaltningar behöver tillsammans ta fram underlag som när de färdigställts kan stötta det dagliga arbetet med grönstruktur uppger informanterna. Planerna tappar till viss del värde och funktion om de tas fram av yttre kompetens då de tilldelas ägandeskap i den process genom vilken de skapas. Yttre kompetens upplevs av informanterna som problematisk då exempelvis en konsult anlitas på grund av kompetensbrist eller brist på personella resurser i den egna verksamheten. Diskussionerna och insikterna i framtagandet av planerna möjliggör en ökad kunskapsspridning och förståelse för det lokala området som verksamheten har rådighet över. Flera av informanterna förmedlar att om det saknas kompetens internt vid framtagandet av underlag för grönstrukturen och en konsult blir en nödvändighet är det viktigt att arbetet sker tillsammans med den yttre kompetensen istället för att arbetet delegeras helt och hållet. Detta är viktigt för att ett underlag ska bli användarvänligt för tjänstemännen som sedan ska förverkliga ambitionerna angivna i planerna. Användarvänligheten kommer från samskapande och ägandeskap i underlagen menar informanterna. Det är av stor vikt att skapa ägandeskap i planerna som tas fram och detta görs på bästa sätt genom en samskapande process inom verksamheten enligt majoriteten av informanterna.

Planer och underlag för grönstruktur kan ha olika fokus men med ett övergripande syfte att vägleda kommunens arbete med utveckling och bevarande i den fysiska planeringen, förmedlar informanterna. För att stöd som framtagits ska bli värdefulla behöver de inte endast ha förankrats hos tjänstemännen utan även i de övriga planeringsunderlagen i verksamheten, däribland översiktsplanen kommunicerar informanterna. Utan koppling till den översiktliga planeringen är det svårt att omsätta ambition till praktiska element i landskapet. En gemensam barriär som lyfts i samtliga intervjuer är en löst förankrad plan där en framgångsfaktor i detta avseende är väl förankrade underlag. Genom att skapa ett underlag tillsammans sprids kunskap och medvetenhet kring värden och målbilder genom samtliga förvaltningar och alla kan påverka arbetet med grönstruktur när möjligheterna uppstår.

En del av informanterna uppgav att de upplever sig driva de gröna frågorna på egen hand och isolerat från den övriga verksamheten, vilket upplevdes tungt och ensamt. I dessa fall kan en gemensam kraftsamling kring underlag även stötta de som

upplever sig dra ett tungt lass i gröna frågor och förbättra hela organisationens arbetssätt. På så vis fördelas kompetens och förhindrar att potential förbises och kan istället uppmärksammas i samtliga sektorer. Genomförandets framgång har sin grund i den tidigare planeringen.

Samtliga informanter var överens om att verksamheten behöver genomsyras av ett arbete med fokus på värdeskapande i gröna miljöer, samt att detta endast kan åstadkommas när en diskussion hålls igång och det etableras god kontakt mellan organisationens olika enheter och avdelningar. Alla förvaltningar behöver ha en förståelse för vikten av grönstruktur i samhällsplaneringen ur samtliga tre hållbarhetsperspektiv (ekologiskt, socialt och ekonomiskt).

Det är viktigt med goda underlag och strategier för att möjliggöra implementering och bevarande av grönstruktur, men det är även centralt att utveckla ett arbetssätt som fungerar i verksamheten, kommunicerar majoriteten av informanterna. Det behöver vara enkelt att arbeta med det gröna och system som stöttar arbetet behöver förankras i verksamheten för att underlätta när det uppstår exploateringsstryck eller möjligheter att utveckla gröna ytor. Det uttrycks även från informanter att det kan behöva få ta lite tid att hitta ett arbetssätt som fungerar i den lokala kontexten, dels på grund av varierande förutsättningar, dels på grund av att grönstruktur innebär sektorsövergripande insatser. Ett kontinuerligt arbete med gröna frågor underlättar en etablerad, delad och bred kunskap inom området.

En tydlig framgångsfaktor som flera informanter lyfter är att samla kunskap och erfarenheter kring tidigare genomförda projekt för att skapa referenser där arbetssätt och goda resultat kan replikeras eller förbättras. Det förmedlas även att framtagandet av en modell för genomförande kan underlätta arbetet.

En av informanterna lyfter även vikten av att arbeta förebyggande. Utöver planer och strategier som visar riktning och målbild så är det även fördelaktigt att genomföra undersökningar och karteringar i förebyggande syfte för att skapa en förståelse över vad det lokala området har för förutsättningar och möjligheter och vad som är viktigt att bevara vid utveckling, samt vad som går att vinna om området omhändertas. Denna information gör det enklare att prioritera och arbeta efter en gemensam målbild och även att ställa krav vid exploatering. En annan informant menar att det är fördelaktigt att ha sina argument klara vid diskussion för att lyckas framföra värden och vinster med grönstruktur, samt att det i framtagandet av underlag och utredning som argumenten kan skapas och förankras. Verksamheter behöver besitta en stabil och aktuell baskunskap och dessutom utveckla en förståelse över marken som de råder över. Detta utesluter inte behovet av kompletterande utredningar, konsekvensbedömningar och andra analyser vid varje

enskilt projekt men det underlättar för möjligheten att mäta olika värden i proaktiv anda.

4.2. Organisation

Från intervjuerna förmedlas det att en tröghet i systemet kan sätta stopp för utveckling och implementering av grönstruktur. Förändring av ideal tar lång tid att åstadkomma och innebär att den kunskap som vi besitter med dagens forskning inte kommer implementeras i organisationer förrän efter flera år, vilket medför att vi släpar efter och går miste om kunskap om och potential i landskapet. Denna tröghet är det ett stort antal av informanterna som upplever.

Verksamhetens omsättning av personal och varierande politiska ambitioner påverkar den riktning och fokus som arbetet inom samtliga enheter präglas av. Det är svårt att hålla rodret mot en gemensam målbild när denna vision ständigt förändras och justeras utefter nya ambitioner. Politiker som byter position inom verksamheten för med sig att nya personer behöver uppdateras gällande pågående arbete eller önskar att sätta sin egen prägel på arbetssätt som byggts upp och hindrar delvis möjligheten att etablera arbetssätt som fungerar. Dessa förändringar som sker med jämna mellanrum har sin demokratiska funktion i systemet men har även en inneboende förmåga att sakta ner och hålla tillbaka processer som är i rörelse. Den demokratiska process som styr verksamheternas möjligheter kan därmed innebära förseningar i grönstrukturens utveckling. För att få genomslag och befästa arbetet med gröna frågor i verksamheter krävs det ett kontinuerligt behandlande av grönstruktur, som kräver tålamod och ihärdighet, förmedlar informanterna.

Det behövs ett politiskt stöd för arbetet med grönstruktur i verksamheterna, något som samtliga informanter är överens om, då brist på mandat att verka berövar resurser och fokus mot gröna frågor. I många verksamheter prioriteras inte grönstruktur i samma utsträckning som andra funktioner i samhället, såsom bostadsbyggande eller infrastruktur. Då det är politiken som styr prioriteringar finns det i många fall ingen möjlighet för tjänstemän att arbeta med grönstruktur, trots deras medvetenhet om grönstrukturens viktiga roll i samhällsplanering, förmedlar majoriteten av informanterna. Bristen i prioritering av den gröna utvecklingen grundar sig i nutidens fokus på vinst och tillväxt där det inte finns något som driver gröna frågor likt andra investeringar kommunicerar informanterna. Flera informanter menar även att det är problematiskt för politikerna att inte kunna räkna hem en investering i det gröna efter genomförandet på samma vis som övrig samhällsutveckling då fördelarna ofta görs märkbara först efter flera år. Den tid som det tar för grönstruktur att, stundom, leverera en multifunktionalitet besitter inte politiker som vill visa på framgång inom sin mandatperiod.

Flera informanter upplever att det är svårt att arbeta med gröna frågor i nuvarande opinion. Det finns på flera ställen ett stort behov av grönstruktur och en vilja hos tjänstemän men politiken sätter stopp. Här kommuniceras även en annan aspekt av systemets negativa aspekter. I många verksamheter finns det ingen möjlighet för tjänstemän att kontakta de som styr då det istället är mellanchefer som har dialog med politiken. Ansvariga i denna position sitter ofta i kläm och har inte nödvändigtvis tillräcklig kunskap och argumentation för att förmedla värden och behov visar intervjustudien. Därmed är det problematiskt för tjänstepersoner att sträcka ut en hand och informera och vägleda styrande krafter gällande grön utveckling då kunskapen alltför sällan får förmedlas i direktkontakt.

4.3. Juridiskt underlag

Flera informanter förmedlade en utmaning gällande tolkning av lagar och regler som påverkar utvecklingen av grönstruktur. En kompetensbrist i juridisk specialistkunskap gällande dessa områden identifierades som barriär i användandet av lagar för att bevara och implementera grönstruktur i den fysiska planeringen. Sällan besitter verksamheternas egna jurister denna kompetens vilket innebär att många möjligheter går förlorade. Informanterna menar att det inte nödvändigtvis är otillräckliga lagar som stöttar grönstrukturens utveckling utan framför allt en otillfredsställande insikt i hur lagen går att använda som utgör problematiken. Andra informanter kommunicerade att lagarna inte påverkar hur verksamheten väljer att arbeta med grönstruktur. Finns det en ambition och vilja så görs långt mer än det som lagarna kräver och om det finns ett motstånd och ointresse för gröna frågor går det att tolka bort många gröna aspekter i den fysiska planeringen.

Några informanter uttryckte en upplevelse av att lagarna som har koppling till grönstruktur fungerar relativt bra vid bevarande av befintliga grönområden, men är svag vid utveckling av nya miljöer, vilket förtydligas med att de ser till att ytor inte förloras men inte bidrar till att det skapas nya ytor, samt att det heller inte ger någon anvisning om kvaliteten i gröna miljöer. Den generella uppfattningen från samtliga informanter var att det juridiska stöd som finns är otillräckligt och har bristfälligt fokus på gröna värden i samhällsplaneringen. Istället utgår den från exploatering vilket vanligtvis inte gynnar implementering av grönstruktur.

Hur lagarna kan utvecklas för att främja grönstrukturen upplevde informanterna utmanande att definiera. Här förmedlades en osäkerhet kring vad som skulle vara ett gott tillskott till befintliga juridiska underlag. En problematik som uppkom var oförmågan att med dagens lagar förankra ambitioner från grönplaner och strategier hela vägen genom översiktsplanen och ner till detaljplaner. Detta på grund av att

detaljplanen endast får innehålla information som är nödvändig och där lagen inte anger grönstruktur som nödvändig. Informanter förmedlar att en kritisk punkt vid implementering är det som händer eller inte händer mellan översiktsplan och detaljplan då mycket information och kunskap faller bort mellan dessa nivåer. Här kommuniceras en önskan om ett ökat juridiskt stöd för att inte tappa kvaliteter och värden i gröna miljöer.

Det framkommer även från intervjuerna att informanterna upplever ett mer utvecklat stöd för biologiska värden men där de sociala aspekterna såsom rekreation, friluftsliv eller tillgänglighet till natur inte omhändertas i lagarna i likvärdig utsträckning. Gällande det juridiska underlag som finns idag upplever informanterna att en utveckling hade ansetts positiv för arbetet med grönstruktur, men däremot ser de inte lagarna som ett hinder för utvecklingen. Denna aspekt upplevs inte ha särskilt stor påverkan på hur grönstruktur planeras för eller implementeras. Det finns en tveksamhet gällande hur en lagändring hade påverkat arbetet och vad den i så fall skulle bestå av.

I frågan om en politisk ovilja och otillräckligt engagemang som barriär för arbetet med grönstrukturimplementering instämmer inte alla informanter. En av informanterna upplever inte att problematiken finns i systemets tröghet eller hos politikens motstånd utan påverkas i största del av juridiska begränsningar med koppling till rådighet över mark. I en del verksamheter finns det goda politiska förutsättningar och mandat för att arbeta med gröna frågor men där andra aspekter sätter stopp för implementeringen. Här föreslår informanten att det kan behövas ytterligare juridiskt stöd vid rådighet över marken inom verksamhetens gränser då det i nuläget inte är möjligt för verksamheten att påverka mark som det inte finns något ägarskap kopplat till. Detta innebär i sin tur att markägare inte behöver ta hänsyn till verksamhetens ambitioner och inte heller tillåta intrång på denna mark. Här förmedlar informanten att det är problematiskt när det kommer till just grönstruktur då åtgärder för att hantera klimatförändringar inklusive dagvattenhantering och en multifunktionell grönstruktur behöver fokuseras på områden som är optimala. Detta är idag inte möjligt och kan resultera i negativ inverkan på både den privatägda marken och den offentligt ägda. Här kan verksamheten behöva ta tillbaka eller göra intrång på mark som de inte har rådighet över, vilket lagen inte tillåter idag.

Den implementering av grönstruktur som genomförs på ett lyckat sätt där värden kan bevaras eller skapas behöver skyddas, uttrycker en informant. Om området inte skyddas i lagen är det en risk att det gröna exploateras bort i framtiden. Därmed präglas arbetet med implementering av ytterligare komplexitet då informanten menar att det krävs ett samförstånd inom verksamheten om att grönstrukturen ska

göras till ett skyddat område, vilket kan avskräcka de som inte önskar att binda upp mark för en lång tid framöver.

4.4. Kunskapsunderlag

Prioritering av grönstruktur och möjligheten att planera, och sedan implementera förevarande planer, har sin grund i förståelsen av vilka värden som tillgängliggörs i dessa processer. Majoriteten av informanterna upplever inte att kunskapsbristen är en barriär i arbetet med grönstruktur. Istället presenteras en spridning av kunskap inom verksamheten som en framgångsfaktor och något som behövs för att driva utvecklingen. Kunskapen finns i forskningen och visar tydligt på hur utveckling av grönstruktur kan räknas som investeringar ur flera olika aspekter. Kunskapen kommer från mandat och möjligheten att arbeta med grönstruktur då det på så sätt släpps in kompetens och kan ske ett aktivt kontinuerligt kunskapsarbete, vilket många informanter kommunicerade som centralt för implementeringen. Denna fortlöpande process av samling och spridning av kunskap öppnar dörrar i all fysisk planering och upplevs av informanterna som mer nödvändigt än ett utvecklat juridiskt stöd, som lyfts i föregående tema.

Kompetensen inom verksamheten behövs inte enbart för att möjliggöra planering och implementering samt söka medfinansiering, utan krävs även för att det ska vara möjligt att få stöd i arbetet kommunicerar informanterna. Om det inte finns någon som vet vad det är möjligt att få stöttning i är det även väldigt svårt att få stöd och hjälp utifrån. Flera informanter nämner en förvirring gällande fördelning av ansvar och uppdrag hos verksamheter som myndigheter, länsstyrelsen och regionen, där det är svårt för tjänstemännen på kommunen att veta vem som ska stötta i vilka processer. Detta har lett till att konsulter anlitas för att täcka upp för det som den lokala verksamheten inte har möjlighet att genomföra. Här leder bristen av personella resurser till en oförmåga att genomföra och utveckla grönstrukturen.

För att möjliggöra en implementering av grönstruktur som går i linje med ambitiösa planer i verksamheter krävs det flera motorer som driver utvecklingen framåt, uttrycker informanterna. Här lyfts inbörden av ett tryck underifrån som kan påverka politiken och skapa en positiv spiral av kunskapsspridning och engagemang kring gröna frågor. Att öka efterfrågan hos samhället kan styra kvaliteten på grönstrukturen som implementeras förmedlar flera av informanterna. Därmed blir allmänhetens kunskap central som framgångsfaktor för både planering och implementering. En allmän förflyttning av kunskap i samhället genereras av fler som tänker på grönstruktur och därmed fler som vill värna om den. Detta innebär att även om det finns en gedigen grund av forskning och kunskap hos tjänstemän så behöver kunskapen spridas och göras allmänt känd i allt större

utsträckning för att orsaka en rörelse som bär med sig slagkraft. Resultatet visar att enkel marknadsföring av grönstruktur är effektivt och kommunicerar tydligt till politiker, medborgarna och andra aktörer vilka spelkort som gäller. Flera gånger under intervjuerna nämndes exemplet ”3 30 300” som innebär att personer ska se 3 träd från sitt fönster, att 30 % av stadens yta ska täckas av trädkronor och att det ska vara 300 m till närmsta grönområde från bostaden. En sådan slogan har potential att sprida och gemensamt driva samhällsutvecklingen mot grönare tider.

Något som majoriteten av informanterna förmedlade som viktigt i arbetet med grönstruktur var utöver kunskapsunderlag, strategier, åtgärdsprogram och handlingsplaner en samling av tidigare genomförda projekt. Informanterna upplever att det är enklare att initiera projekt om det går att visa hur liknande insatser har genomförts och utefter vilket arbetssätt som implementeringen genomförts. Om det är möjligt att i större utsträckning få tillgång till tidigare projekts framgångar och motgångar kan erfarenheterna stötta argumentation kring framtida projekt och skapa en djupare förståelse över implementering av gröna element i den fysiska planeringen.

Sammantaget från intervjustudien finns det en önskan hos politiken om att vara förebild inom grönstrukturens utveckling och leda vägen med innovativa lösningar. Strävan har en god spiral då insatser i grönstrukturen leder till uppmärksamhet som i sin tur möjliggör större finansieringsmöjligheter som kan leda till fler projekt. Konceptet som förebild bör därför enligt informanterna uppmuntras ytterligare och fungerar väl som motor i arbetet med gröna frågor. De verksamheter som stoltserar som förebilder kan dela med sig av erfarenheter och de verksamheter som står inför större utmaningar gällande grönstrukturen har möjlighet att undersöka en bredare variation av underlag och följa i andras fotspår och därmed lyckas skapa ett arbetssätt som fungerar i det lokala sammanhanget. Detta menar informanterna fungerar bra då attraktivitet och konkurrens är drivande, kommuner vill vara i framkant och de som hamnar efter behöver stöd i goda exempel.

4.5. Ekonomiska förutsättningar

Gällande utmaningarna och möjligheterna vid finansiering av grönstruktur var informanterna nästan helt överens. Det är avgörande för implementeringen att det finns ekonomiska förutsättningar för genomförandet, men samtliga informanter kommunicerar även att pengar inte är den största utmaningen. Det finns medel att söka genom olika bidrag och därmed finns det någorlunda goda förutsättningar att arbeta med grönstruktur. Problematiken ligger snarare i en tunggroddhet att söka dessa bidrag till projekt vilket informanterna menar har sin grund i den omfattande arbetsbörda det innebär att ansöka om ekonomiska medel. Det saknas även kunskap

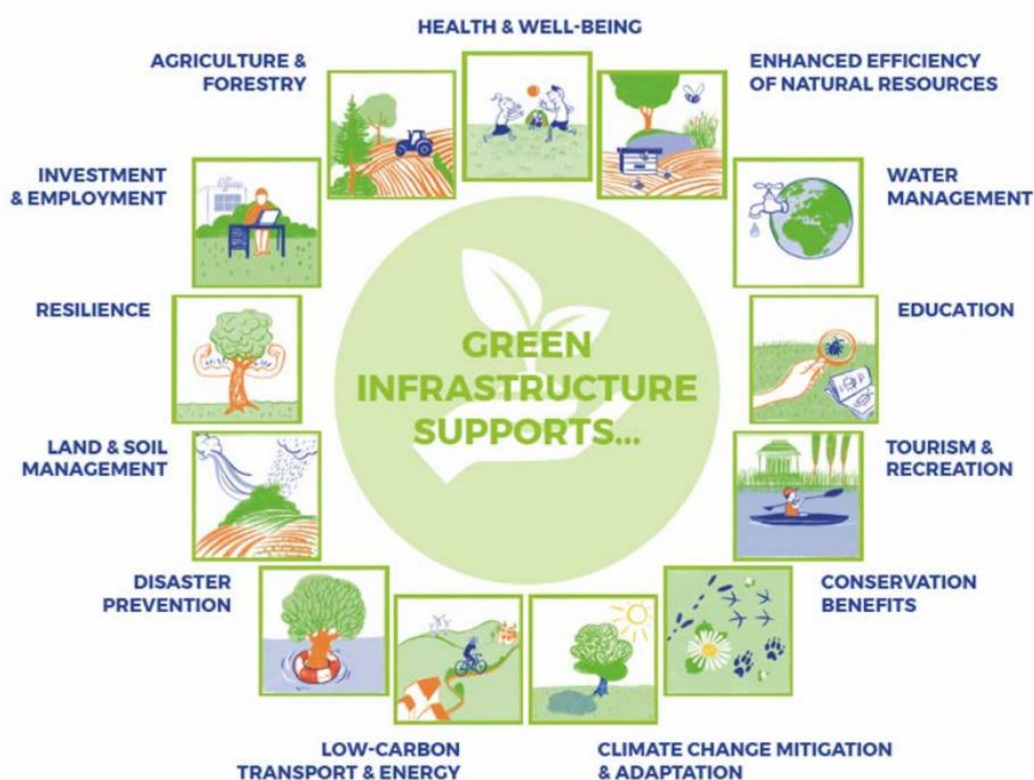
kring vilka bidrag som finns och hur ansökningarna ska gå till samt en bristfällig förståelse gällande var det går att be om stöd i dessa processer. Detta har lett till att verksamheterna inte har förmåga att ta sig an ansökningsprocesser och går därmed miste om finansiering som är viktig för grönstrukturens utveckling menar informanterna. Sammanfattningsvis anses finansiering vara centralt men där framgångsfaktorn ligger i god insikt i att söka medel medan barriären ligger i bristen på möjlighet att söka bidrag för genomförande. Bristen på ekonomiska medel är ofta det som sätter stopp för planer. Därmed identifieras en viktig strategi för att få igenom implementering som utgörs av att söka medel.

När medel har införskaffats och en implementering är i rullning förmedlar flera av informanterna att en central aspekt för ett lyckat genomförande är att etablera en tydligt ekonomisk plan för projektet. Samtliga aktörer behöver ha en samlad syn på vilka värden som ska skapas och vilken målbild som arbetas mot. Spridda satsningar och fokus kan leda till att inget uppnås och investeringar går förlorade. Planen behöver vara tydlig från början till slut och kommunicera för alla inblandade vad målet är. Detta på grund av att det ofta är många aktörer med olika kunskap och erfarenheter som deltar i utförandet. Varje delprojekt behöver sätta undan pengar för det gröna i början av processen för att dessa medel inte ska försvinna under tidens gång. Ett par av informanterna menar även att det i större projekt med flera olika fokus kan vara fördelaktigt att i först hand arbeta med det gröna för att säkerställa de värden som planeringen avsett. Att samtala om kvaliteterna som går att vinna och tidigt etablera en plan för hur de ska omhändertas genom hela projektet.

4.6. Synergieffekter

Att knyta ihop grönstruktur med andra aspekter av samhällsplanering anses av informanterna som en nyckel till implementering. På grund av ett företagsekonomiskt fokus i samhällsplaneringen är det svårt att prioritera gröna miljöer där de ekonomiska fördelarna är mer diffusa och fördelade över längre tid framför tekniska investeringar där det går att redovisa omedelbara och konkreta resultat. Därmed krävs det att grönstrukturen påvisas multifunktionella värden då det gör den mer attraktiv och effektiv i den fysiska planeringen. Grönstrukturen har en potential att integrera allt som har med fysisk planering att göra, och informanterna kommunicerar att detta även är något som bör visas i planer och i kommunikation med politiker och exploatörer för att öka intresset för gröna frågor i verksamheten och bland allmänheten. Genom att illustrera synergieffekter vid implementering av grönstruktur, där bland annat ekonomiska och sociala aspekter får ta plats tillsammans med ekosystemtjänster och klimatanpassning, identifieras

fler värden som kan locka fler aktörer. Att belysa synergieffekter anses av informanterna som en viktig framgångsfaktor.



Figur 7: The benefits of green infrastructure (2020:6). European Union.

En utmaning som ofta fungerar som barriär vid implementering av grönstruktur är det grönas svaga koppling till ekonomiska vinster, förmedlar flera informanter. Detta grundar sig i att en investering i gröna miljöer innebär en långsiktig avkastning där vinsten ofta inte gör sig tillkänna förrän efter flera år. Tålamod och framtidstänk saknas ofta hos politiker som har ett kortare tidsspann att nå framgång inom vilket påverkar verksamhetens möjlighet att arbeta med frågorna. Om det går att tydligare visa på även direkta vinster menar informanterna att det öppnar fler dörrar och kan främja implementeringen av ambitiösa planer. Grönstrukturen behöver identifieras som nödvändig i den fysiska planeringen genom dess synergieffekter, kommunicerar majoriteten av informanter, liksom flera påpekar att multifunktionaliteten i grönstruktur kan bygga broar mellan insatser i den fysiska planeringen och underlätta argumentationen för implementering.

4.7. Personella resurser

I flera teman som presenterats ovan har bristen på personella resurser identifierats som en barriär. Underskottet av personal som arbetar med grönstruktur

har i flera fall grundat sig i otillräckligt mandat som hindrar kompetens att ta plats i verksamheten. Detta grundar sig i sin tur i brist på intresse och/eller ekonomiska medel i verksamheten. I detta tema behandlas personella resurser vidare för att illustrera vikten av kompetens och arbetskraft i gröna frågor.

Samtliga informanter uppger att det är centralt för arbetet med grönstruktur att det görs tillsammans inom och utanför verksamheten för att få genomslag. Flera informanter trycker på vikten av att sprida kunskap hos allmänheten för att skapa ett ökat intresse som bidrar till att fler värnar om det gröna. Genom detta skapas ett tryck underifrån som påverkar politikernas riktning och därmed verksamhetens möjlighet att arbeta med grönstruktur, en spiral som leder till mer grönt. Emellertid krävs det personella resurser, som har utrymme att jobba med lokalt engagemang ur olika perspektiv, för att möjliggöra en spridning av kunskap bland allmänheten vilket flera informanter menar saknas idag. Det finns sällan någon som har spelrum i sin arbetsroll för att öppna upp en dialog med allmänheten. En dialog där kunskap som inte endast kommer från den offentliga verksamheten utan även innehåller ovärderlig kunskap från den lokala befolkningen som känner området väl och kan erbjuda nya perspektiv. Allmänheten kan väcka frågor som inte tidigare tagits i beaktning och som öppnar upp för dialog i en bredare skala. Flera informanter meddelar även att det behövs mer utrymme för privatpersoner att engagera sig och påverka grönstrukturutvecklingen. Det behöver vara enkelt att intressera sig samt att det genom engagemang skapas ägandeskap i lokalområdet där även detta genererar till goda utfall för gröna frågor. Medborgardeltagande kan med fördel för grönstrukturens utveckling utvecklas, förmedlar flera informanter.

God dialog med markägare är även något som behöver pågå långsiktigt inom verksamhetens område kommunicerar flera informanter. Detta med anledning av, som även behandlats i tidigare tema, den obefintliga rådighet som kommunerna har över privatägd mark. När det kommer till implementering av grönstruktur är det viktigt att det genomförs med rätt typ av insatser utefter behov och målbild men även att det görs på rätt plats. Här har privata markägare ofta stor påverkan på om projekt kan genomföras då intrång på deras mark endast kan göras med deras tillåtelse. För att få tillåtelse krävs det ofta en dialog där värden och potential för båda parter påvisas där den privata nyttan samt allmännyttan främjas. Idag saknas det alltför ofta personella resurser i verksamheter som kan hålla denna dialog igång vilket gör att marken som inte är offentligt ägd ofta inte heller kan bidra med värden och kvaliteter för den stora massan. Även vid specifika projekt som planeras finns det utrymme i processen att öppna en dialog med markägare tidigt påpekar informanterna, vilket förklaras som en framgångsfaktor vid implementering. Samtliga aktörer som påverkas eller är delaktiga i projektet behöver involveras så tidigt som möjligt i processen då genomförandet underlättas och lyckas bättre om detta sker innan inledningsfasen.

Intervjustudien visar en missuppfattning gällande en stor kunskapsbristen inom verksamheten. De menar att det sällan är fallet utan att det istället handlar om en brist i personella resurser där det inte finns någon som kan omsätta kunskapen så att den blir användbar och tillgänglig för alla i samtliga förvaltningar samt bland politiker och hos allmänheten. Det krävs någon som innehar en övergripande roll och kan överse arbetet med grönstruktur och gröna frågor och som har möjlighet att kommunicera med alla involverade parter, det vill säga någon med mandat som kan driva utvecklingen vidare. Informanterna kommunicerar även att en överblickande roll i arbetslaget i större utsträckning kan förhindra att kunskap faller bort mellan olika nivåer av planering och i implementeringsprocessen. Någon behöver ges möjlighet att hålla ihop arbetet och sammanställa för att värdena som prioriterats ska finnas i resultatet samt att den gemensamma ledstjärnan – målbilden, ska uppnås. Här nämns även utmaningen med att kunskap faller bort mellan regional och kommunal nivå och hur viktigt det är att säkerställa att någons arbete inte blir ogjort på grund av bristfällig kommunikation eller på grund av att det inte finns personal nog som kan underhålla kunskapen och ta hand om underlag. På regional nivå saknas ofta kunskap om lokala värden och i lokala verksamheter erhålls inte den övergripande kunskap och helhetssyn som finns i regionala planer och strategier. Det är därför viktigt att försöka hålla ihop kunskapen som rör sig i båda riktningar och värdera de olika perspektiven på lösningar till samma problem. Mellan varje nivå finns ett bortfall av kunskaper, kompetensbrist eller kompetenskonflikt och missförstånd. Goda intentioner försvinner på vägen och behövs någon som kan följa med i processen under en längre tid och kan överse arbetet med grönstruktur för att behålla och skapa värden.

I kopplingen mellan finansiering och personella resurser förmedlar flera informanter att ekonomiska medel inte är det mest centrala när det kommer till implementering av grönstruktur, vilket även nämnts i tidigare teman. Det är inte nödvändigtvis bristen på pengar inom verksamheten som är problemet utan att det inte finns någon kunskap kring hur ansökningsprocessen ser ut. Det finns ekonomiska medel att ta del av men det finns inte personella resurser inom kommunen som har tid, kunskap eller mandat att söka bidrag.

Några informanter lyfter även en kompetensbrist i förståelse av juridiska förutsättningar med koppling till grönstrukturplanering och implementering. Verksamhetens egna jurister besitter en generell juridisk kunskap och saknar ofta specifik insikt i lagarnas begränsningar och möjligheter i gröna frågor. Här upplever informanterna att en ökad förståelse för lagar och regler kan underlätta arbetet och ge ljus åt tolkningar. Om det inte finns en inneboende kunskap om lagar med koppling till grönstruktur inom verksamheten begränsar det arbetet och gör det stundom svårare att ställa krav på exploitörer. I samtalen reflekteras det även över

om detta är en kunskap som verksamheter utanför kommunen kan erhålla, men där det i samma stund nämns att det är viktigt att hålla kunskapen nära för att den ska vara tillgänglig och användbar i det dagliga arbetet.

4.8. Regional samverkan

Intervjustudien gav inblick i hur en stor del av informanterna förhåller sig till den regionplan som är i en fas av färdigställande och inom en snar framtid lanseras. Informanterna förmedlade olika perspektiv och insikter gällande en utökad roll för Region Skåne där ett större ansvar antas i samhällsplaneringen. I intervjun diskuterades det kring hur informanterna upplever att regionen har en viktig roll i utvecklingen av grönstruktur samt hur samarbetet mellan regionen och kommunerna kan se ut. Majoriteten av informanterna upplever att regionen har en viktig roll i utvecklingen av grönstruktur men ungefär hälften anser att regionens uppgift inte ska röra sig utanför stöd till kommunerna samt framtagning av underlag och underlätta vid mellankommunala samverkansprocesser. Den andra hälften välkomnar regionens växande roll och ser att Region Skåne har potential att vara tills stor hjälp vid grönstrukturutveckling. Flera kommuner förmedlar även att de önskar att regionen antar en större roll än vad som gjorts genom Regionplanen. Andra kommuner anser att det inte är en god idé att regionen, i ett framtidsscenario, blandar sig med kommunens planmonopol och att det endast stör deras arbete, samt att kunskapen som är viktig återfinns i de lokala förutsättningarna. Positiva kommentarer rör sig kring ökat stöd och vikten av att förstå grönstruktur i en större skala. För att det ska vara möjligt att hantera klimatförändringar och skapa värden i gröna miljöer som gynnar alla och även skapar ekonomiska vinster långsiktigt är det centralt att höja blicken och bli en del av ett nätverk. Ett par informanter förmedlar vikten av insikten att människor, djur och växter inte förhåller sig till kommunala gränser och att det därför inte heller går att planera innanför dessa utan hänsyn till yttre påverkan och potential.



Figur 8: Behovet av en utvecklad struktur. Region Skåne (2011:15).

Sammanfattningsvis ser informanterna att regionen har en viktig roll i arbetet, men att den rollen har olika innehåll. Det har framgått att mindre kommuner ser mer positivt på ett ökat stöd och avlastning gällande ansvaret för de gröna frågorna från regionen då de generellt upplever sig ha få anställda och därmed saknar kompetens, medan större kommuner anser sig ha möjlighet att sköta om grönstrukturens utveckling på egen hand på grund av deras breda kompetens och finansiella förutsättningar. Flera informanter lyfter även en potentiell problematik kring att lyfta ansvaret från lokala verksamheter till regionen och till följd därav skapa ett längre avstånd till politiker och därmed påverka de demokratiska förutsättningarna. Det finns en etablerad bild av att politiken ska vara nära allmänheten och om detta avstånd görs längre kanske det kan få negativa följder. Samtidigt som grönstruktur inte nödvändigtvis är en komponent av samhällsutvecklingen som bör behandlas på en lokal nivå utan kräver ett holistiskt angreppssätt för att säkra kvaliteter och värden i framtiden.

Informanterna efterfrågar även en utveckling gällande ansvarsfördelning som kan tydliggöra vilken aktör som har en central roll i olika sammanhang, där även detta kan åstadkommas genom en utveckling av regionens roll. I syfte att skapa ett system där samtliga är involverade och där det framgår vem som kan och bör göra vad, kommuner, myndigheter, regionen, länsstyrelsen, markägare, exploatörer och privatpersoner. Flera informanter kommunicerar en önskan om ett förtydligande gällande roller då grönstrukturens implementering kräver en samverkan. Det behövs tydliga uppdrag för att kunna sammanstråla och rikta insatser.

Ytterligare en aspekt som flera informanter lyfter som central när det kommer till samarbete över kommunala gränser är att ett samarbete bör inledas i förebyggande syfte. Det är viktigt att samtala och sätta upp gemensamma målbilder och ta fram värden som ska värnas om eller utvecklas tillsammans med andra omkringliggande kommuner för att underlätta ett framtida arbete. Denna process har påbörjats av Region Skåne via regionplanen, men lyfts som viktigt även för kommunerna själva att arbeta med. Det kan vara svårt att komma överens nära inpå att ett projekt ska genomföras och det är ofta fördelaktigt att redan innan ha hittat gemensamma nämnare för olika intressen. Detta möjliggör större grad av lyckade samverkansprocesser och genomförda projekt.

5. Diskussion

Påverkansfaktorer vid implementering av grönstruktur är sammanlänkande där politik, juridik och kunskap fungerar som tre övergripande indelningar. Utifrån dessa har åtta teman presenterats för att ge tydlighet åt resultatet. De mest intressanta delarna av resultatet lyfts fram i detta avsnitt för att belysa och reflektera över resultatets innebörd. Diskussionen grupperas i tre delar där barriärer och framgångsfaktorer behandlas gemensamt.

5.1. Underlag och kunskapsspridning

Resultatet visade att informanterna inte upplevde att en brist på kunskap står i vägen för implementering och planering av grönstruktur. Istället framkom det att det är spridningen av kunskapen inom verksamhetens förvaltningar som är otillräcklig. Det finns goda planeringsunderlag och en medvetenhet om vikten kring grönstruktur men denna kunskap och dessa planer är inte förankrade hos vare sig tjänstemännen, politiker eller allmänheten. Marino et al. (2019) belyser denna aspekt som en barriär för implementeringen av grönstruktur och lyfter tillsammans med bristen på förankrad kunskap även fram att det ofta finns lite utrymme för spridning och diskussion inom verksamheten. Konsekvensen av detta innebär en begränsad möjlighet för ett sektorsövergripande arbete. Gällande spridning av kunskap inom verksamheten som framgångsfaktor finns det även likheter mellan resultatet från Naumann et al. (2011) och denna studie. En identifierad framgångsfaktor vid implementering av grönstrukturprojekt är en samlad och spridd kunskap hos politiker och allmänheten (Naumann et al., 2011). Som barriär lyfts otillräcklig kunskap eller kompetens, vilket informanterna i denna studie inte anger som en utmaning i samma utsträckning. Goda underlag för planering och implementering är viktigt för framgång. En grönplan erbjuder verksamheten redskap för bättre avvägningar mellan olika intressen, belyser grönstrukturens betydelse för kommunen och säkerställer att många av hållbarhetsmålen kan uppnås, där människors långsiktiga välbefinnande är det yttersta målet (Blomberg et al., 2020). Vikten av en grönstrukturplan är det ingen av informanterna som motstrider, men de betonar samtidigt att denna planering kan genomföras på många olika sätt som antingen gynnar förankringen i verksamheten eller bidrar till ”förpappring” av kunskap.

Mazza et al. (2011) fann att det på grund av en intensifiering av markanvändning och fragmentering av grönområden genom exploatering har uppkommit ett ökat behov av ny kunskap och samling av erfarenheter kring grönstruktur och planering för grönområden. Detta stämmer delvis med vad som framkom genom intervjustudien. Intervjuerna påvisar ett behov för en samling av erfarenheter men där kunskapen är gedigen och det snarare är en spridning av denna kunskap som möjliggör fortsatt utveckling. Informanterna förmedlar att det krävs ett kontinuerligt kunskapsarbete för att hålla diskussionen levande, medan kunskapsbrist inte identifieras i verksamheterna i den utsträckning som förväntades. Tydligare ansvarsfördelning mellan olika aktörer, samt ett behov av en etablerad standard kring pedagogiska verktyg för att stötta implementeringen presenteras som behövligt. Det är även viktigt att integrera flera olika aspekter av samhällsplanering vid implementering däribland bostadsbyggande, infrastruktur, skola och trafik. Olika kompetenser, såsom planerare, grönstrateger och ingenjörer, behöver kommunicera bättre och arbeta tillsammans för att generera flest värden (Aagaard, Randrup & Ode Sang, 2020).

I koppling till förankring av underlag och kunskap påvisar resultatet att diskussionen kring grönstruktur och dess värden behöver hållas levande då en konsensus måste luckras upp för att främja vidare utveckling av gröna komponenter i landskapet. En konsensuskultur skapar problem och har en förmåga att stänga ute viktiga diskussioner och konflikter som driver utvecklingen framåt (Blucher & Graninger, 2006). Informanterna erfar att det är centralt för projekt som har det gröna i fokus att etablera gemensamma målbilder för att samla insatser, ekonomiska medel och engagemang, men där samtliga diskussioner och utmaningar i processen dit måste behandlas med värdighet och präglas av en dialog. Fördjupade reflektioner över relationer mellan vetenskap, politik, moral och andra värderingar behöver ges utrymme inom såväl politik som planering (Blucher & Graninger, 2006). I praktiken är det mest effektivt att utveckla grönstruktur genom att anta en mer integrerad planeringspraktik och markanvändning (European Commission, 2010). Här instämmer Naumann et al. (2011) och utvecklar med ståndpunkten att en tvärssektoriell process är nyckeln för grönstrukturutveckling, där fler experter kan samverka och skapa synergieffekter. Här lyfts även en utmaning gällande en icke gemensam målbild eller prioritering av insatser som kan försvåra arbetet. Samtidigt som samverkan mellan olika aktörer och kompetenser ska välkomnas så betonas det att mötet behöver ske i en process där alla involverade kan finna gemensamma nämnare och rikta sitt fokus.

Flera informanter lyfte vikten av samlad kunskap över de kommunala gränserna där en modell för arbetssätt med grönstruktur kan etableras. Denna önskan uppmärksammades även i litteraturen där Marino et al. (2014) identifierat behovet

av en modell för planerare att värdera både befintlig grönstruktur och den som implementeras. Efterfrågan på universella redskap för arbetet med grönstruktur framkommer som underlättande för implementeringsprocessen. Mer detaljerade och tydliga definitioner och riktlinjer behövs för att stötta implementeringsprocesser relaterade till grönstruktur (Beery et al., 2016). En modell kan erbjuda en överblick över processer och argumentation för implementering.

En aspekt av planering som ur intervjustudien visar sig vara unikt i förhållande till litteratur behandlad i litteraturstudien är konceptet av en modell för arbetssätt med grönstruktur. Inom verksamheterna ansågs det värdefullt att samla goda exempel för grönstrukturprojekt för att underlätta det lokala arbetet. Förebilder förmedlades vara ett bra sätt för att utveckla arbetet med grönstruktur. Förebilder som koncept har inte påträffats i litteraturen som behandlats. Däremot har Boverket (2012) påbörjat ett arbete med att samla goda exempel för att vägleda arbetet med gröna projekt. Syftet med att få inblick i tidigare projekt och processer är delvis att skapa enkla medel för kommunikation med politiker och allmänheten.

Globala utmaningar kräver lokala lösningar (Länsstyrelsen Skåne, 2022). Detta är något som samtliga informanter är överens om. Behovet av en stabil och aktuell baskunskap gällande det lokala sammanhanget är avgörande för en lyckad lokal hantering av samhällsliga utmaningar visar resultatet. Förebyggande undersökningar som möjliggör identifiering av viktiga platser och värden i närmiljön förmedlas vara av centralt värde. Initiering av grönstrukturprojekt grundar sig i policy och rumsliga planeringskrav, strategier och handlingsplaner samt lokala eller regionala behov och intressen och motivation hos intressenter (Naumann et al., 2011). Proaktiv mätning av grönstrukturens värden hjälper till med att rikta insatser och underlättar för multifunktionella lösningar, framgång av resultatet. Ett skifte från en generell konsensus till utformade policys och från övergripande antaganden till lokala utvärderingar är slutsatser som Madureira & Andersen (2014) drar gällande planering för multifunktionalitet. Det finns ett behov av innovativa planeringsmetoder som adresserar lokala ekologiska och kulturella förutsättningar och optimerar implementering av grönstruktur. Platsbundna miljöproblem tenderar att minska vid implementering av grönstruktur men där implementeringen behöver vara grundad i en förståelse av den lokala kontexten (Sandström, 2002).

Lokal förståelse kan hämtas från medborgarna genom medborgardialog (Länsstyrelsen Skåne, 2022). Detta är något som informanterna var överens om. Informanterna påpekar behovet av en kunskapsförflyttning i samhället där allmänheten behöver blir försedda med mer kunskap om grönstruktur för att etablera ett tryck underifrån, som därigenom påverkar politiken och kan leda till

mer investeringar i grönstruktur. Medborgardeltagande uppges vara en viktig del av implementeringen och även ett sätt för demokratin att ta fäste i samhället då involvering av allmänheten innebär delegering av makt och mindre kontroll för planerarna (Cars & Thune Hedström, 2006). Nyckelelement för utveckling av grönstruktur är samverkan, involvering av intressenter, ett gemensamt mål, situation eller utmaning samt en interaktiv process (Cars & Thune Hedström, 2006). Biosfären i Kristianstad är ett exempel på ett projekt som genomfördes genom dessa nyckelelement och har sitt ursprung i ett medborgarinitiativ, i Figur 9 visas en del av området.



Figur 9: Naturrum Vattenriket och spången till Utemuseum Årummet. Vattenriket (2022).

5.2. Stuprör och reglering

Resultatet belyser att det föreligger en blandad syn på organisationens struktur och tröghet i systemet. I samstämmighet med Marino et al. (2014) påpekas det att de problem som planerare möter vid implementering av grönstruktur är relaterade till de traditionella representationerna av planering kontra brist på nya representationer eller verktyg som stöttar arbetets utveckling. En långsam förändring av konceptuella ramar samt ett professionellt motstånd sätter käppar i hjulet för innovation och uppdatering i samhällsplaneringens processer (Marino et al., 2014). Rigida ramverk och samtida planeringsverktyg representerar hinder för en effektiv implementering och integrering av grönstruktur och ekosystemtjänster. Här lyfts ett samarbete mellan vetenskapen och praktiken som stöttande i utvecklingen av samhällsplanering. En inneboende motsättning mellan entreprenörers intuitiva handlande och det konsekvensetiska förhållningssätt som kännetecknar kommunens verksamhet, framför allt gällande naturvård och miljö,

återfinns i planeringen (Ehinger & Berglin, 2006). Här skapas friktion mellan ett vågade och ett vägande som ger olika utfall beroende på vilket som får ta plats i olika sammanhang, där ett överskott av någon av karaktärerna kan innebära negativa konsekvenser (Ehinger & Berlinger, 2006). På grund av den offentliga sektorns ständiga behandlande och hänsynstagande till flera olika mål och uppdrag som ibland står i konflikt med varandra blir innovation en komplex komponent i planeringen (Mulgan, 2007). Resultatet från denna studie visar på en förståelse för systemets funktioner som viktiga för demokratin och det allmänna intresset, något som även Mulgan (2007) förmedlar, men där dessa stuprör utgör utmaningar för ett tvärsektorielt arbete och där den organisatoriska strukturen påverkar innovationsförmågan negativt. Den offentliga sektorn har svårt att ta till sig nya koncept och lösningar och ses därför ofta som trög och hindrar snarare än genererar kreativitet.

Det finns ett behov av expertkunskap i miljö- och naturfrågor då beslut i dessa frågor behöver vara grundade i ett vetenskapligt förhållningssätt. Det fordras då en överblick över ett kunskapsområde för att lämpliga beslut ska fattas. När sektorer inom verksamheten producerar individuella åtgärdsprogram och planer bidrar detta till att sektoriseringen förstärks och försvagar möjligheten till regional sektorssamordning. Ett samarbete mellan olika förvaltningar kan underlätta arbetet och sprida kunskapen och därmed stärka viljan att arbeta med gröna frågor inom samtliga sektorer (Marino et al., 2014). Något som informanterna i denna studie även trycker på som saktar ner utvecklingen av grönstruktur är omsättning av personal där politiker roterar mellan olika förvaltningar och där varje ny mandatperiod innebär en lång tids utbildning och där planer som etablerats eller tidigare beslut som fattats ofta rivs upp och processen börjar om från början. Det finns ett demokratiskt värde med att göra på detta vis men för utvecklingen och ett kontinuerligt arbete med kunskap och samling av erfarenheter utgör det en svårighet.

I kontrast till resultat från litteraturstudien visar intervjuerna att de juridiska förutsättningarna i det svenska plansystemet inte påverkar implementering av grönstruktur i förväntad utsträckning. Informanterna förmedlar att lagarna inte utgör en barriär för arbetet med grönstrukturutveckling. Resultatet visar att det juridiska stödet i många fall upplevs otillräckligt men att det inte står i vägen för planering och implementering. Finns det en vilja i verksamheten att arbeta med gröna element så görs betydligt mer än vad reglerna kräver. Litteratur visar snarare att juridiska underlag är en central faktor vid planering och implementering av grönstruktur (Sandström, Angelstam & Khakee, 2006). Det är intressant att uppfattningen om lagens vikt i dessa processer skiljer sig åt. Annan litteratur visar att många kommuner inte når sina ambitioner gällande grönstruktur och där en anledning till detta förmedlas vara att dessa planer inte är juridiskt bindande utan

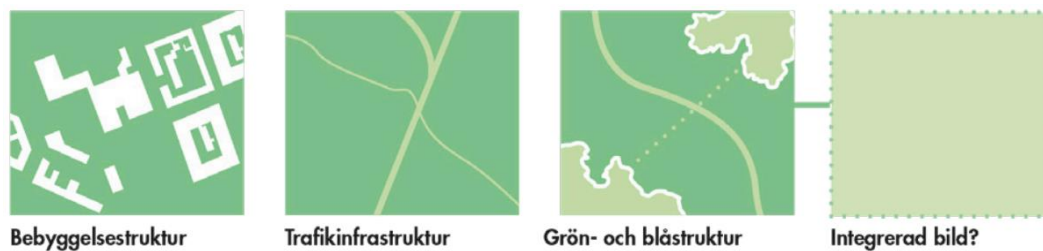
att planerna istället är vägledande (Busck et al., 2008; Sandström, Angelstam & Khakee, 2006). I detta avseende instämde informanterna i denna studie och det fanns en önskan om ett ökat juridiskt stöd, däremot var de tydliga med att bristen på detta inte upplevdes som en barriär.

Planering och implementering av grönstruktur behöver ett skydd för framtidens exploateringsstryck. Mark exploateras snabbare än någonsin och denna accelererande konsumtion och fragmentering av öppna landskap är en stor utmaning (Benedict & McMahon, 2002). Det är utmanande att arbeta med integrerad samhällsplanering då lagarna är exploateringsfokuserade och strikta och där det i planeringen antingen räknas som grönt eller inte grönt alls (Marino et al., 2014). Resultatet från intervjustudien belyser vikten av att skydda mark för framtiden samt att det är viktigt att en plan för skydd inom juridiska ramar planeras för redan innan implementeringen. Om grönstrukturen inte skyddas kan den i framtida planering falla offer för exploateringsstryck och försvinna, därmed är ett långsiktigt perspektiv på implementering essentiellt. Grönstrukturen kan på så vis åstadkomma smart konservation genom att adressera påverkan av urban sprawl, fragmentering av landskapet, bygga konnektivitet i ekologiska nätverk och marknadsföra gröna miljöer (EEA, 2014). Smart konservation handlar om att bevara landskapets värden och planera för insatser proaktivt istället för reaktivt, där en viktig aspekt av denna planering är mångfunktionalitet vilket gör grönstruktur till en central byggesten (Benedict & McMahon, 2002).

5.3. Synergi och regional samverkan

Intervjustudien visar att en viktig framgångsfaktor vid implementering av grönstruktur är att lyfta grönstrukturens multifunktionalitet och dess potentiella synergieffekter. Detta är även något som Boverket (2012) lyfter fram som en viktig del av en lyckad implementering. Grönstrukturens multifunktionalitet är viktigt att ta hänsyn till vid utveckling av hållbara samhällen (Sandström, 2022). Sandströms (2002) undersökning visar även att svenska planer som undersökts inte redogör för eller uppmärksammar multifunktionaliteten gällande grönstrukturen. Bristen är även något som informanterna påpekar som barriär i arbetet och de förmedlar vikten av den potential som gröna nätverk har i samhällsplaneringen. Det behövs bättre metoder för att länka ekosystemtjänster och grönstruktur till ekonomiska fördelar men det finns få ramverk tillgängliga som möjliggör analys av synergieffekter gällande implementering av grönstruktur. Det behövs standardiserade tillvägagångssätt för utvärdering och sammankoppling (Haase et al., 2014). Här finns det en samstämmighet mellan litteraturen och resultatet från intervjuerna. Grönytorna blir en alltmer begränsad resurs samtidigt som grönytor förväntas tillgodose allt fler funktioner (Boverket, 2022). I detta avseende skapas

målkonflikter angående grönytorna, något som informanterna förmedlar som en utmaning. Multidisciplinära och tvärssektoriella samarbeten leder till att gröna miljöer levererar många olika funktioner som attraherar många olika människor, såväl som andra aktörer och intressenter menar informanterna, vilket även stämmer överens med det som WHO (2017) förmedlar i sin rapport. Grönstruktur behöver även kopplas samman med andra samhällsfunktioner som bostadsbyggande, transport, hållbarhetsstrategier och biologisk mångfald (WHO, 2017) vilket intervjustudien visar som nyckel för framgång.



Figur 10: Integrerad bild behövs av de tre benen i samhällsplanering. (Blomberg et al., 2020:14).

En aspekt som fungerar som en barriär vid implementering är grönstrukturens svaga koppling till ekonomiska vinster, förmedlar flera av informanterna. Att placera ett ekonomiskt värde på grönstrukturens funktioner är en metod som underlättar implementering och planering samt möjliggör en utvärdering av gröna miljöers bidrag och värden (SEP, 2012). Här är litteraturen och informanterna överens. Det är relativt enkelt att kommunicera ekonomiska värden till politiker och allmänheten. Samtidigt påpekar informanterna att det finns utmaningar med att frånta gröna miljöer sitt egenvärde genom att applicera ekonomiska värden på dess funktioner. Men det finns ett stort behov av att göra detta för att grönstrukturen ska få genomslag och implementeras i den utsträckning som behövs för livskraftiga och resilienta samhällen. På grund av ekosystemtjänsternas bristfälliga koppling till ekonomisk vinning väger de sällan tungt i politiska prioriteringar, där denna försummelse långsiktigt kan komma att påverka människors överlevnad i biosfären. De ekonomiska hjulen kommer att sluta rulla utan ekologiska funktioner och livsuppehållande system (Costanza et al., 1997). Det är viktigt därför att tydliggöra ekosystemtjänsternas värden, etablera en uppfattning om ekosystemtjänsternas globala påverkan, identifiera de områdena i störst behov av fortsatt forskning samt stimulera fortsatt forskning och dialog (Costanza et al., 1997). Det visar sig att en bättre förståelse över grönstrukturens ekonomiska värden behövs inom verksamheten. Med detta sagt så finns det flera funktioner som grönstrukturens ekosystem levererar som är svåra att mäta i pengar, såsom kulturella och estetiska aspekter av grönstruktur (SEP, 2012). Oberoende av om de är svåra att värdera i pengar eller inte, så kvarstår behovet av att sätta ett ekonomiskt värde på gröna miljöer menar informanterna.

Gällande regional samverkan och överblick över grönstrukturarbetet upplever majoriteten av informanterna att detta är viktigt. Människor djur och växter ser inga gränser i landskapet och det krävs en holistisk syn för att skapa ett nätverk som möjliggör förflyttning och spridning i hela Skåne. Däremot glöms ofta det regionala perspektivet bort i den lokala planeringen, något som även Boverket (2010) förmedlar. Det sker sällan en gemensam ansträngning mellan kommuner för att koordinera planeringen eller förvaltningen av grönområden. Istället är det regionens uppgift att överblicka Skånes landskap och försöka uppmuntra kommunerna till samskapande och att upprätthålla ekologiska funktioner (Andersson, 2007). Detta helhetsperspektiv anses inte utgöra vare sig en barriär eller en framgångsfaktor i implementeringsprocessen utan är något som majoriteten av informanterna lyfter som fram som viktigt. Det går att tolka denna aspekt som en del av grönstrukturens multifunktionalitet och där synergieffekter, såväl som ekonomiska värden, går att koppla samman och stärks genom ett stabilt nätverk av grönområden. Ryan et al. (2004) påpekar att det krävs en regional samverkan för att undvika ett fragmenterat landskap och för att lyckas skapa värden i gröna miljöer.

Såväl i litteraturen som hos informanterna finns det en ambivalens gällande regionens roll i den fysiska planeringen. Det finns ett tydligt syfte med att samordna och överblicka arbetet, men mycket pekar även på vikten av lokal kännedom och lokala lösningar. Madureira & Andersen (2014) betonar vikten av en lokalt baserad vision av grönstruktur som är både strategisk och platsspecifik. Informanterna förmedlar att kännedomen om de lokala områdena finns i den lokala verksamheten och att regionen inte besitter denna förståelse för närmiljön. Det upplevs därför vara en komplex situation.

6. Slutsats

Studiens intervjustudie och litteraturanlys gav utrymme att undersöka planerares perspektiv på samt upplevelser och erfarenheter av grönstrukturimplementeringen i Skåne. Frågeställningen har därmed besvarats och flera påverkansfaktorer relaterade till implementeringsprocessen har identifierats. Dessa har redovisats i åtta teman där barriärer och framgångsfaktorer behandlas tillsammans då det ofta finns två sidor av samma mynt. Teman som urskilts från insamlade data är planering, organisation, juridiskt underlag, kunskapsunderlag, ekonomiska förutsättningar, synergieffekter, personella resurser och regional samverkan. Viktiga slutsatser som kan hämtas från studien är att till skillnad från litteraturen, som påpekar ett behov av en kunskapsinsamling, så uttrycker informanterna att kunskapen finns i underlag och hos planerare, men att kunskapen behöver förankras i verksamheten och spridas mellan olika nivåer av planering. Här utgör allmänheten en central roll som drivkraft för grönstrukturutveckling då en kunskapsförflyttning i samhället, en ökad förståelse och en större efterfrågan på grönstruktur bidrar med ett tryck underifrån som i sin tur kan påverka politiken och prioriteringar i den fysiska planeringen. Här efterfrågas ett större mandat för att arbeta med gröna frågor och där personella resurser är avgörande för att sprida och förankra kunskapen. Intervjustudien visar även att det finns en efterfrågan på en modell för implementering av grönstruktur, arbetssätt som kan vägleda arbetet i kommunerna, en modell som har sin grund i tidigare genomförda och goda exempel. I detta avseende lyfts förebilder eller föregångare som en god metod för att driva utvecklingen av grönstruktur. Det skapas en positiv spiral av insatser när de kommuner som har möjlighet att vara förebilder vågar investera i projekt genom vilka de marknadsförs och får tillgång till ekonomiska medel som kan stötta ett vidare arbete. Kommuner som står inför större utmaningar och är i början av sin gröna resa har ett behov av att vägledas genom tidigare projekt som kan erbjuda insikt och argumentation för egna insatser. Därmed gynnas samtliga kommuner oavsett deras roll som ledare eller följare i gröna frågor. Vidare visar studien att en framgångsfaktor i planering och implementering är en gemensam målbild och ett samlat och fokuserat ekonomiskt stöd för insatser, detta gäller både i varje enskilt projekt och för den regionala utvecklingen. Medel måste avsättas till gröna insatser och samtliga aktörer och intressenterna behöver enas kring en målbild för lyckad implementering. Här påpekas en försiktighet gällande konsensus i planeringen då

det är genom diskussion och dialog som grönstrukturens alla värden uppmärksammas och genereras.

Intervjustudien visar att en central framgångsfaktor vid implementering för grönstruktur utgörs av dess möjliga synergieffekter. Det är av stor vikt att knyta samman grönstrukturen med övriga samhällsfunktioner och ekonomiska fördelar då den fysiska planeringen är vinstdrivande och då gröna element sällan prioriteras i samma utsträckning som bostadsbyggande och trafikinfrastruktur. Då samhällsplaneringen är exploateringsdriven förmedlar informanterna att det underlättar implementeringen om proaktiva undersökningar och utvärderingar genomförs. En stabil kunskap om och förståelse för lokala kvaliteter och möjligheter stöttar argumentationen för grönstrukturens utveckling eller bevarande vid exploateringsstryck. En långsiktig planering och omhändertagande av gröna miljöer anges som essentiellt i den fysiska planeringen där grönstruktur behöver skyddas från framtida exploatering. Här förmedlas en problematik i det juridiska underlaget som endast ser till ytor som gröna eller inte gröna alls där områden med ekologiska värden eller naturmiljöer går att skydda i större utsträckning än kulturmiljöer och stadsgrönska. Intervjustudien visar att regelverket inte anses som en barriär för arbetet med grönstruktur men där en utveckling av lagarna behövs.

Denna studie fastställer ett behov av ytterligare insikter i planering och implementering av grönstruktur. Samtliga teman som identifierats där barriärer och framgångsfaktorer presenterats behöver undersökas vidare för att det ska vara möjligt att ordna med insatser för att stötta utvecklingen av grönstruktur framöver. Det som detta arbete bidragit med är en kartläggning av identifierade påverkansfaktorer som planerare på olika nivåer upplever vid hantering av grönstruktur. Majoriteten av planerare besitter god kunskap om vikten av grönstruktur i samhällsplaneringen och är medvetna om vilka värden som går att vinna på att arbeta med implementering av gröna miljöer i varierande skalor och funktioner.

6.1. Vidare forskning

Genom arbetet ett behov för vidare forskning identifierats. Intervjustudien har fokuserat på informanter i en specifik roll, planerare, och det finns ett behov av att även undersöka politikernas upplevelser och erfarenheter gällande implementering av grönstruktur. Detta behov utgörs av att det är planerare och politiker som behöver mötas och dela kunskap för att åstadkomma det tvärspektoriella arbete som grönstrukturen kräver. Behovet grundar sig även i de skilda perspektiv och inställningar till samhällsutveckling som planerare och politiker besitter där dessa roller har olika förhållningssätt till den fysiska planeringen. Genom vidare

forskning som inkluderar även politiker kan insikt ges i hur dessa roller kan samspela till fördel för grönstrukturen.

Då resultatet visar att det finns ett behov gällande förtydligande av roller och ansvarsfördelning mellan olika verksamheter blir det intressant att undersöka och jämföra Region Skåne och Länsstyrelsen Skåne. Hur kan deras roller förtydligas och hur förmedlas deras kompetens och stöttning av kommunerna? Finns det en otydlighet i deras rollfördelning eller ligger utmaningen i att förmedla dessa roller till kommunerna? Hur överlappar deras uppdrag och vilka uppdrag präglar deras arbete?

Arbetet redovisar en utmaning gällande att ansöka om ekonomiska bidrag. Intervjustudien visar att medel för grönstruktur är avgörande för implementeringen, men där det finns en insikt i befintliga bidrag och medfinansiering att söka och utmaningen ligger snarare i den arbetsbörda det innebär att ansöka. Informanterna förmedlar att en viktig strategi för lyckad implementering av grönstruktur är att söka bidrag, men där brist på personella resurser och kunskap om ansökningsprocesser hindrar. Kartering över möjligheterna till att bidra och ansökningsprocesser kan hjälpa till att klargöra vilka bidrag som finns och vad som krävs för att få ta del av dem. Denna kunskap kan stötta kommunernas arbete med att etablera ny grönstruktur.

Ytterligare forskning föreslås undersöka de juridiska underlagen som har koppling till grönstruktur. Studien visar att dessa behöver utvecklas men med få insikter om hur. Här är det relevant att titta på just hur de kan förbättras för att gynna både utveckling och bevarande av grönstrukturens alla värden.

Referenslista

Aagaard, F., Randrup, B. T. & Ode Sang, Å. (2020). Challenges to implementing the urban ecosystem service concept in green infrastructure planning: a view from practitioners in Sweden. *Socio-Ecological Practice Research* (2020) 2:283–296. <https://doi.org/10.1007/s42532-020-00054-3>

Ahern, J. (2012). Urban landscape sustainability and resilience: The promise and challenges of integrating ecology with urban planning and design. *Landscape Ecology*, advance online publication 1 September, doi: 10.1007/s10980-012-9799-z.

Andersson, E. (2007). Managing the Urban Greens - maintaining ecological functions in human dominated landscapes. *Stockholm university: Department of Systems Ecology*.

Andersson, L., Larsson, A., Malm, A. & Sörelius, H. (2012). Implementering av innovativa systemlösningar för hållbar dagvattenhantering. *Vinnova - Utmaningsdriven innovation - Hållbara attraktiva städer*. [Implementering-av-innovativa-systemlösningar-för-hållbar-dagvattenhantering-3.0.pdf](#) (klimatsakradstad.se)

Arts et al. (2006)

Benedict, Mark A. & McMahon, Edward T. (2002). Green Infrastructure: Smart Conservation for the 21st Century. *Reprinted från Renewable Resources Journal*, Volume 20, Number 3, 12–17. [Benedict v20 #3](#) (merseyforest.org.uk)

Beery, T., Stålhammar, S., Jönsson, I., Wamsler, C., Bramryd, T., Brink, E., Ekelund, N., Johansson, M., Palo, T. & Schubert, P. (2016). Perceptions of the ecosystem services concept: opportunities and challenges in the Swedish municipal context. *Ecosystem services* 17 (2016) 123-130. [Perceptions of the ecosystem services concept: Opportunities and challenges in the Swedish municipal context - ScienceDirect](#)

Blomberg, P., Aldman, K., Lindholm, G., Dahl, C. & Klein, H. (2020). Grönplanering - en handledning. *Kristianstads kommun & Tankesmedjan Movium vid SLU*. [gronplanering---en-handledning.pdf](#) (kristianstad.se)

Blücher, B. & Graninger, G. (2006). Slutord - sammanfattande diskussion. I: Blücher, G. & Graninger, G. (red.). Planering med nya förutsättningar. *Linköping University Electronic Press: Linköping*, sid. 195–202 Planering med nya förutsättningar. Ny lagstiftning, nya värderingar (diva-portal.org)

Björling, N. (2016). Sköra stadslandskap - planeringsmetoder för att öppna urbaniseringens rumsliga inlåsnings. Diss. *Göteborg: Chalmers tekniska högskola*.

Boverket (2010). *Planer som styrmedel för att minska samhällets klimatpåverkan. Planer som styrmedel för att minska samhällets klimatpåverkan (boverket.se)*. (Hämtad 2022-04-10).

Boverket (2012). *Grönstruktur i landets kommuner*. Rapport 2012:3. Grönstruktur i landets kommuner (boverket.se)

Boverket (2022a). PBL Kunskapsbanken - en handbok om plan- och bygglagen. *Boverkets vägledning. Läsanvisning - PBL kunskapsbanken - Boverket*. (Hämtad 2022-04-10)

Boverket (2022b). PBL Kunskapsbanken – en handbok om plan- och bygglagen. *Grönplanering och grönplanen i lagstiftningen. Grönplaneringen och grönplanen i lagstiftningen - PBL kunskapsbanken - Boverket* (Hämtad 2022-04-11).

Bulkeley, H. & Betsill, M. (2010). Rethinking Sustainable Cities: Multilevel Governance and the 'Urban' Politics of Climate Change. *Environmental Politics*, 14:1, 42–63. <https://doi.org/10.1080/0964401042000310178>

Busck, A.G., Hidding, M.C., Kristensen, S.B.P., Persson, C. & Præstholm, S. (2008). Managing rural landscapes in the Netherlands, Denmark and Sweden: Comparing planning systems and instruments in three different contexts, *Danish Journal of Geography* 108(2), pp. 1–16. Managing rural landscapes in the Netherlands, Denmark and Sweden: Comparing planning systems and in (tandfonline.com)

Braun, V. & Clarke, V. (2006). Using thematic analysis in psychology. *Qualitative Research in Psychology*, 3 (2). pp. 77–101. ISSN 1478–0887 <http://dx.doi.org/10.1191/1478088706qp063oa>

Bryman, A. (2011). *Samhällsvetenskapliga metoder. 2:a upplagan*. Malmö: Liber Ekonomi.

Cars, G. & Thune Hedström, R. (2006). Paradoxen om medborgardeltagande. I: Blücher, G. & Graninger, G. (red.) Planering med nya förutsättningar. *Linköping University Electronic Press: Linköping*, sid. 157–176 Planering med nya förutsättningar. Ny lagstiftning, nya värderingar (diva-portal.org)

Coombes, L., Allen, D., Humphrey, D. & Neale, J. (2009). *In-depth Interviews* kap 14. I: Neal, J. (2009) *Research Methods for Health and Social Care*. Palgrave Macmillan: New York.
DOI 10.1007/978-1-137-05469-2

Costanza, R., d'Arge, R., de Groot, R., Farber, S., Grasso, M., Hannon, B., Limburg, K., Naeem, S., O'Neill, R., Paruelo, J., G. Raskin, R., Sutton, P. & van den Belt, M. (1997). The value of the world's ecosystem services and natural capital. *Nature* 387:253–260. [https://doi.org/10.1016/S0921-8009\(98\)00020-2](https://doi.org/10.1016/S0921-8009(98)00020-2)

European Environment Agency (2014). *EEA Technical report*. European Environment Agency, No 2/2014. [Spatial analysis of green infrastructure in Europe](https://www.eea.europa.eu/technical-reports/spatial-analysis-of-green-infrastructure-in-europe) — European Environment Agency (europa.eu)

Ehinger Berling, Å. (2006). Samhällsplanering i vilken geografi?: Styrning av markanvändning och miljö. I: Blücher, G. & Graninger, G. (red.) *Planering med nya förutsättningar*. *Linköping University Electronic Press: Linköping*, sid. 71–89
[Planering med nya förutsättningar](https://portal.org). *Ny lagstiftning, nya värderingar (diva-portal.org)*

Erixon, H., Borgström, S. & Andersson, H. (2013). Challenging dichotomies – exploring resilience as an integrative and operative conceptual framework for large-scale urban green structures, *Planning Theory & Practice*, 14:3, 349–372, DOI: 10.1080/14649357.2013.81396

European Commission (2010). *Green infrastructure*. Nature, European Commission. [greeninfrastructure.pdf](https://ec.europa.eu/nature/infrastructure/green_infrastructure.pdf) (europa.eu)

European Environment Agency (2011). *Green Infrastructure and Territorial Cohesion*. The Concept of Green Infrastructure and Its Integration into Policies Using Monitoring Systems. Brussels: European Environment Organization. EEA Technical Report No. 18/2011. [Tech18-2011-Green-infrastructure_Territorial-cohesion.pdf](https://www.eea.europa.eu/technical-reports/tech18-2011-green-infrastructure-territorial-cohesion.pdf)

Gubrium, J. F. & Holstein, J. A. (2001). *Handbook of Interview Research: Context and Method*. *Sage research methods Handbook of Interview Research - SAGE Research Methods* (sagepub.com)

Gustafsson, M. (2018). *Stadsgrönskan och nyttorna*. Rådet för Hållbara städer. Tillgänglig via: <https://hallbarstad.se/urbio/stadsgronskan-och-nyttorna/> (Hämtad 2022-04-10).

Haaland, C., Larsson, A., Peterson, A. & Gyllin, M. (2010). Implementing multifunctional greenways in Sweden – challenges and opportunities, *Proceedings of the Fábos Conference on Landscape and Greenway Planning: Vol. 3: Iss. 1, Article 49*. [Implementing multifunctional greenways in Sweden – challenges and opportunities](https://www.umass.edu/landscape/papers/haaland-et-al-2010) (umass.edu)

- Haase, D. et al. (2014). A quantitative review of urban ecosystem service assessment: concept, models and implementation. *Ambio* 43:413–433. <https://doi.org/10.1007/s13280-014-0504-0>
- Hartig, T., W Evans, G., D Jamner, L., S Davis, D. & Gärling, T. (2003). Tracking Restoration in Natural and Urban Field Settings. *Journal of Environmental Psychology*, 23(2), 109–123. [https://doi.org/10.1016/S0272-4944\(02\)00109-3](https://doi.org/10.1016/S0272-4944(02)00109-3)
- Jim, C. Y. (2004) Green-space preservation and allocation for sustainable greening of compact cities. The University of Hong Kong. *Elsevier*. doi:10.1016/j.cities.2004.04.004
[\(PDF\) Green-space preservation and allocation for sustainable greening of compact cities | Syahida Fakaruddin - Academia.edu](#)
- Legard, R., Keegan, J. & Ward, K. (2003). *In-depth Interviews*. kap. 6. I: Ritchie, J. and Lewis, J. (2003) *Qualitative research practice. A Guide for Social Science Students and Researchers*. SAGE Publications: London.
- Länsstyrelsen Skåne (2018). *Regional handlingsplan för grön infrastruktur - nulägesbeskrivning*. Länsstyrelsen Skåne. [Nulägesbeskrivning av Skanes gröna infrastruktur v.2.pdf \(lansstyrelsen.se\)](#)
- Länsstyrelsen Skåne (2022). *Miljöutmaningar för Skåne*, Bilaga 3. Regionalt åtgärdsprogram för miljömålen 2022–2025. [Tillsammans för ett hållbart Skåne \(lansstyrelsen.se\)](#)
- Madureira, H., Andresen, T. Planning for multifunctional urban green infrastructures: Promises and challenges. *Urban Des Int* 19, 38–49 (2014). <https://doi.org/10.1057/udi.2013.11>
- Marino, M.D. et al. (2019). Integrating green infrastructure and ecosystem services in land use planning. Results from two Finnish case studies. *Land Use Policy* 82 (2019) 643–6656. *Elsevier*. [Integrating green infrastructure and ecosystem services in land use planning. Results from two Finnish case studies | Elsevier Enhanced Reader](#)
- Mazza L., Bennett, G., De Nocker, L. & Gantioler, S. (2011). Green Infrastructure Implementation and Efficiency. Final report for the European Commission, DG Environment on Contract ENV.B.2/SER/2010/0059. *Institute for European Environmental Policy*, Brussels and London.
- Mulgan, G. (2007) Ready or not? Taking innovation in the public sector seriously. *NESTA*. https://media.nesta.org.uk/documents/ready_or_not.pdf
- Naumann, S., Davis, M., Kaphengst, T., Pieterse, M. & Rymant, M. (2011). *Design, implementation and cost elements of Green Infrastructure projects*. Final

report to the European Commission, DG Environment, Contract no. 070307/2010/577182/ETU/F.1, Ecologic institute and GHK Consulting.

Nordmalm, P., Isakson, P. & Burman, A. (1999). *Bevara vild natur*. I: Nordmalm, P., Isakson, P. & Burman, A. (1999). *Grönare städer: biomångfald och grönstruktur*. Stockholm: Naturskyddsföreningen.

Region Gotland (2020). *Grönplan för Gotland*. Samrådsförslag. [113405 \(gotland.se\)](#)

Region Skåne (2011). *Grönstruktur i Skåne - Strategier för en utvecklad grön struktur*. Region Skåne. [gronstruktur_i_skane.pdf](#)

Roe, M. & Mell, I. (2013). Negotiating value and priorities: Evaluating the demands of green infrastructure development. *Journal of Environmental Planning and Management* 56 (5): 650–673.

Ryan, R., Gylua Fábos, J. & Allan, J. (2004). Understanding opportunities and challenges for collaborative greenway planning in New England. *Landscape and Urban Planning*. Elsevier. doi:10.1016/j.landurbplan.2004.09.031

Rådet för hållbara städer (2021). *Rådet för hållbara städer. Rapportering till regeringen 2021*. Rapport 2021. [Rådet för hållbara städer - Rapportering till Regeringen 2021 \(hallbarstad.se\)](#)

Skog, K. (2018). *Strategi för levande städer - politik för en hållbar stadsutveckling*. [pdf] Regeringskansliet. https://www.regeringen.se/4971fa/contentassets/b5640fd317d04929990610e1a20a5383/1718230_00webb.pdf (Hämtad 2022-04-01)

Sandström, U.G., Angelstam, P. & Khakee A. (2006). Urban comprehensive planning - identifying barriers for the maintenance of functional habitat networks, *Landscape and Urban Planning* 75 (1-2), pp. 43–57. [ResearchGate](#)

Science for Environmental Policy (2012). *The Multifunctionality of Green Infrastructure*. In-Depth Report. Science for Environment Policy, DG Environment News Alert Service. [Green_Infrastructure.pdf \(europa.eu\)](#)

Thyer, B. A. (2001). *The Handbook of Social Work Research methods*. Sage Publications: Thousand Oaks.

Sandström, U. G. (2002). Green Infrastructure Planning in Urban Sweden, *Planning Practice and Research*, 17:4, 373–385. <https://doi.org/10.1080/02697450216356>

Weimann, H. (2017). *Green neighbourhood environments - Implications for health promotion, physical activity and well-being*. Diss. Lund: Lund University. [Microsoft Word - Hanna Weimann kappa_170412 \(lu.se\)](#) (Hämtad 2022-04-10)

WHO (2017). *Urban green space interventions and health: a review of impacts and effectiveness*. World Health Organisation Regional Office for Europe. [A4 Colour cover, vernacular \(who.int\)](#)

Figurer och tabeller

Tabell 1:

Tabellen visar information om informanterna, deras arbetsroll och anställning.

Tabell 2:

Tabellen visar en överblick över de teman som resultatet delats in i. I varje kolumn visas de viktigaste punkterna för barriärer och framgångsfaktorer.

Figur 1:

Tyréns (2018). *Ekodukt särskilt anpassas för kronhjort* (fotografi). Beställare: Trafikverket. [Ekodukt särskilt anpassad för kronhjort | Tyréns \(tyrens.se\)](#). (Hämtad 2022-04-23).

Figur 2:

Region Skåne (2011). *Grönstruktur i Skåne - Strategier för en utvecklad grön struktur*. [gronstruktur_i_skane.pdf](#)

Figur 3:

European Environment Agency (2014). *Spatial analysis of green infrastructure in Europe*. EEA Technical report, No 2/2014. ISSN 1752–2237. [Spatial analysis of green infrastructure in Europe — European Environment Agency \(europa.eu\)](#).

Figur 4:

European Environment Agency (2011). *Landscape fragmentation in Europe*. Joint EEA-FOEN report. ISSN 1725–9177. EEA Report, No 2/2011. Sida 36

Figur 5:

TEEB (2010). *The pathway from ecosystem structures and processes to human wellbeing* (illustration). I: SEP (2012) *The Multifunctionality of Green Infrastructure*. In-Depth Report. Science for Environment Policy, DG Environment News Alert Service. Sida 21. [Green Infrastructure.pdf \(europa.eu\)](#)

Figur 6:

Region Skåne (2022). *Regionplanen Skåne 2022–2040*. [Regionplan för Skåne 2022–2040 \(skane.se\)](#)

Figur 7:

European Union (2020). *Interreg Central Europe*. Manual for creating evidence-based green infrastructure strategies and action plans. European Union European Regional Development Fund. [Manual-for-Creating-Evidence-Based-Green-Infrastructure-Engl.pdf \(interreg-central.eu\)](#)

Figur 8:

Regio Skåne (2011). *Behovet av en utvecklad struktur*. Grönstruktur i Skåne – Strategier för en utvecklad grön struktur. [gronstruktur_i_skane.pdf](#)

Figur 9:

Vattenriket (2022). *Besökscentrum naturum*. ([Besökscentrum naturum – Biosfärområde Kristianstads Vattenrike](#)) (Hämtad 2022-04-28)

Figur 10:

Blomberg, P., Aldman, K., Lindholm, G., Dahl, C. & Klein, H. (2020). Grönplanering - en handledning. *Kristianstads kommun & Tankesmedjan Movium vid SLU*. [gronplanering---en-handledning.pdf \(kristianstad.se\)](#)