



Konsten att *belysa* trygghet

Inledande studie om kvinnors trygghetsperspektiv i offentliga rum på kvällar och nätter, med belysning som verktyg

The ability to *lighten* safety – introductory study on women's safety in public spaces at evenings and nights, with lighting as a tool.

Nikita Lando

Examensarbete/Självständigt arbete • 15 hp
Sveriges lantbruksuniversitet, SLU
Institutionen för landskapsarkitektur, planering och förvaltning
Landskapsarkitektprogrammet
Alnarp 2022



Konsten att *belysa trygghet*– inledande studie om kvinnors trygghetsperspektiv i offentliga rum på kvällar och nätter, med belysning som verktyg

Nikita Lando

Handledare: Anders Larsson, Alnarp, Institutionen för landskapsarkitektur, planering och förvaltning

Bitr. handledare:

Bitr. handledare:

Examinator: Frederik Aagaard Hagemann, Institutionen för landskapsarkitektur, planering och förvaltning

Omfattning: 15 hp

Nivå och fördjupning: G2E

Kurstitel: Självständigt arbete i Landskapsarkitektur

Kurskod: EX0845

Program/utbildning: Landskapsarkitekturprogrammet

Kursansvarig inst.: Institutionen för landskapsarkitektur, planering och förvaltning

Utgivningsort: Malmö

Utgivningsår: 2022

Omslagsbild: Kittima Ritthichot

Nyckelord: *Trygghet, belysning, jämlik stad, genus, kvinnor*

Sveriges lantbruksuniversitet

Fakulteten för landskapsarkitektur, trädgårds- och växtproduktionsvetenskap
Institutionen för landskapsarkitektur, planering och förvaltning

Publicering och arkivering

Godkända självständiga arbeten (examensarbeten) vid SLU publiceras elektroniskt. Som student äger du upphovsrätten till ditt arbete och behöver godkänna publiceringen. Om du kryssar i **JA**, så kommer fulltexten (pdf-filen) och metadata bli synliga och sökbara på internet. Om du kryssar i **NEJ**, kommer endast metadata och sammanfattning bli synliga och sökbara. Fulltexten kommer dock i samband med att dokumentet laddas upp arkiveras digitalt.

Om ni är fler än en person som skrivit arbetet så gäller krysset för alla författare, ni behöver alltså vara överens. Läs om SLU:s publiceringsavtal här: <https://www.slu.se/site/bibliotek/publicera-och-analysera/registrera-och-publicera/avtal-for-publicering/>.

JA, jag/vi ger härmed min/vår tillåtelse till att föreliggande arbete publiceras enligt SLU:s avtal om överlåtelse av rätt att publicera verk.

NEJ, jag/vi ger inte min/vår tillåtelse att publicera fulltexten av föreliggande arbete. Arbetet laddas dock upp för arkivering och metadata och sammanfattning blir synliga och sökbara.

Sammanfattning

Dagens samhälle är format av kulturella normer, värderingar och system som styr människors rörelsemönster och nyttjande av staden. Extra påtagliga blir dessa värderingar och rörelsemönster på kvällar och nätter när riskmedvetenhet och utsatthet ökar i och med mörkret. Att röra sig utomhus ska vara demokratiskt och jämställt. Oberoende av en individs identitet, utseende och bakgrund bör de offentliga rummen vara lika tillgängliga nattetid som dagtid. Men i dagens städer, upplevs många offentliga rum som otrygga i mörker, och nyttjandet av dessa rum minskar.

Samhället är komplext med diverse samhällsgrupper och individer som kan uppleva offentliga rum som otrygga. För att hantera komplexiteten fokuserar studien på den allmänt vedertagna tesen om *kvinnors* otrygghet i offentliga rum på kvällar och nätter.

Studien inleds med olika teoretiska bakgrunder till denna tes. Sedan övergår texten i en empirisk undersökning, samt statistiska grunder, som belyser hur kvinnor kan uppleva städer i mörkret. Uppsatsens sista del analyserar olika aktuella belysningsprojekt, men även hur en ökning i medvetet gestaltade belysningsstrategier eventuellt kan förbättra kvinnors situation i staden.

Nyckelord: Trygghet, belysning, jämlik stad, genus, kvinnor.

Abstract

Today's society is formed by cultural norms, values and system that influence people's movement patterns and use of the city. These values and movement patterns becomes extra noticeable in evenings and nights when awareness of risks and vulnerability enhances due to the darkness. However, in today's cities many public spaces are perceived as unsafe in the dark, and the use of these places' decreases.

Society is complex with various social groups and individuals who may experience public space as unsafe. To deal with the complexity, this study will focus on the well-known thesis of women's insecurity in public spaces at evenings and nights.

The study begins with theoretical backgrounds to the thesis. Afterwards the text examines an empirical study, as well as statistical facts, which emphasise how women can experience cities in the dark. The last part of the essay analyses a variety of current lighting projects, as well as how an increase in consciously designed lighting-strategies can improve women's situation in the city.

Keywords: Safe cities, lighting, equal cities, gender, women.

Innehållsförteckning

Figurförteckning	8
1. Inledning	10
1.1. Mål och syfte.....	10
1.2. Frågeställningar	11
1.3. Material och metod.....	11
1.3.1. Litteraturstudie.....	12
1.3.2. Statistikanalys.....	12
1.3.3. Go-along intervju	12
1.3.4. Intervjupersoner.....	13
1.4. Avgränsningar.....	13
2. Varför kvinnor upplever områden i mörker som otrygga	15
2.1. Kulturella aspekter – Maktteori och risksamhället.....	15
2.2. Genussystem – kvinnors sociala underordning	17
3. Upplevda och faktiska omständigheter kring kvinnors rädsla och utsatthet ..	19
3.1. Go-along intervjuer.....	19
3.2. Viktimisering – Kvinnors offerroll.....	23
3.3. Brottsstatistik.....	24
3.3.1. NTU trygghetsundersökning.....	24
3.3.2. Misshandelsbrott.....	24
3.3.3. Sexualbrott	25
4. Belysning ur ett trygghetsperspektiv	26
4.1. Stockholm.....	26
4.2. Göteborg.....	27
4.3. Malmö.....	29
5. Tidigare studier.....	32
6. Diskussion och avslut.....	34
6.1. Metoddiskussion	36
6.2. Avslut.....	37

7. Källförteckning	38
7.1. Tryckta källor.....	38
7.2. Elektroniska källor.....	39

Figurförteckning

Figur 1: "Västra hamnen", Malmö, Promenad. Lantmäteriet (2020) Alnarp.....	13
Figur 2: "Västra hamnen" (Nikita Lando 2022).....	19
Figur 3: "Hamnen" (Nikita Lando 2022).....	19
Figur 4: "Sundpromenad 1" (Nikita Lando 2022).....	20
Figur 5: "Sundpromenad 2" (Nikita Lando 2022).....	20
Figur 6: "Belysning innan bron" (Nikita Lando 2022).....	21
Figur 7: "Bron" (Nikita Lando 2022)	21
Figur 8: "Hundparken" med belysning (Nikita Lando 2022).....	22
Figur 9: "Hundparken utan belysning" (Nikita Lando 2022).....	22
Figur 10: "Konst i tunnel" (White arkitekter 2018).....	27
Figur 11: "Belysning tunnel" (White arkitekter 2018)	27
Figur 12: "More Eyes", Tynnered. (White arkitekter 2018).....	28
Figur 13: "Verket på Rymdtorget". Skapat av Elina Metso & Code 26. (Frida Winter 2018)	29
Figur 14: Konstnären Yashs målning på Väderilsgatan 44-56 i Biskopsgården. (Frida Winter 2018).....	29
Figur 15: "Ljussättning hus" (By lights 2022)	30
Figur 16: "Små hus" (By lights 2022)	31

1. Inledning

Att röra sig utomhus ska vara demokratiskt och jämställt. Oberoende av en individs identitet, utseende och bakgrund bör de offentliga rummen vara lika tillgängliga för alla. Idag upplevs många offentliga rum som otrygga, därmed undviker olika befolkningsgrupper att röra sig på dessa platser. Ett exempel på en sådan befolkningsgrupp är genuskategorin kvinnor. Att kvinnor upplever utomhusmiljöer som otrygga på kvällar och nätter är allmänt känt, vad som däremot är intressant är att studera orsakerna till kvinnors otrygghet, utomhusbelysningens påverkan, samt eventuella lösningar på problemet.

Mina tidigare studier inom kriminologi, genus och socialantropologi har väckt mitt intresse för olika samhällsgrupper och individers upplevelser i staden, samt hur olika aspekter påverkar upplevelserna. I min nuvarande utbildning som landskapsarkitekt ser jag vikten av att belysa dessa sociala infallsvinklar för att kunna designa en mer jämlik stad. Vidare finner jag intresse i att undersöka olika planerings- och designverktyg som kan förbättra en jämlik tillgång till en stad, i detta fall belysning. Med det sagt är målgruppen för denna uppsats främst landskapsarkitektstudenter samt stadsplaneringsstudenter. Inblicken kan underlätta när de under studietiden och i framtiden planerar och designar städer - för alla.

1.1. Mål och syfte

Målet med den här studien är att undersöka hur genuskategorin kvinnor upplever offentliga rum på kvällar och nätter, orsaken till deras upplevelser, samt vilka effekter ett verktyg som belysning kan ha på upplevelserna. Uppsatsen presenteras i textform bestående av olika teoretiska perspektiv, en fältundersökning, statistisk granskning och analyser av pågående projekt om *kvinnor, trygghet och belysning*.

Syftet med studien är således, utefter målsättningen, att lyfta olika samhällsgruppers upplevelser i staden så att arkitekter och planerare i sin tur kan skapa en jämlik tillgång/nyttjande av staden. För att alla individer ska kunna ta del

av samhället på ett jämlikt sätt behövs en inblick i rådande samhällsstruktur, orsaker till dem, samt individuella, strukturella och designmässiga orsaker till dem. Orsaker och eventuella lösningar är både kontext- och tidsbundna. Följaktligen kan kännedom om kvinnors trygghetsuppfattning i mörker samt eventuella kulturella orsaker resultera i en större förståelse för landskapsarkitekter och stadsplanerare i utformande av utomhusmiljöer. Förståelsen, samt ett vidare fokus på belysning som verktyg kan underlätta skapandet av jämställda offentliga platser.

Med andra ord är uppsatsen en inledande studie om trygghetsaspekter i staden utifrån ett genusperspektiv, samt om hur belysning påverkar dessa aspekter. Som i sin tur har i avsikt att bidra till mer jämlika städer.

1.2. Frågeställningar

Varför upplever kvinnor vissa miljöer i staden som otrygga och hur kan en mer medvetet gestaltad belysningsstrategi förbättra situationen?

För att underlätta undersökningen bryts frågeställningen ner i 3 delfrågor:

Hur upplever kvinnor offentliga miljöer på kvällar och nätter? Varför?

Hur används belysning idag utifrån ett trygghetsperspektiv?

Hur kan belysning användas på ett mer trygghetsgestaltande sätt?

1.3. Material och metod

Uppsatsen undersöker hur kvinnor upplever stadsrum i mörkret, eventuella orsaker till deras upplevelser, samt hur belysning kan vara trygghetstärkande. För djupare förståelse om kvinnors upplevelser i staden undersöktes *trygghet, kvinnor och mörker/belysning* utifrån aspekter som t.ex. *faktiskt/upplevd otrygghet, kultur, genus, kriminalitet och belysning*. Detta gjordes genom en *litteraturstudie* om eventuella orsaker till otryggheten, en *litteraturstudie* om tidigare undersökningar gällande belysning ur ett trygghetsperspektiv, *analyser* av trygghetsstatistik, en *Go-along metod* i mörker, samt insamling av pågående trygghetsprojekt i Sverige som har med belysning att göra.

1.3.1. Litteraturstudie

Insamling av litteratur gällande tidigare studier om belysning och trygghet gjordes med hjälp av sökningar i SLU:s databas Primo, samt tips från handledaren. I databasen användes sökord som "trygghet och landskapsarkitektur eller belysning", "kvinnor och trygghet och städer", "belysning och trygghet", "belysning och kvinnor och stadsplanering". Sökningar gjordes både på svenska och engelska. Utöver Primos direkta söktjänst användes referenslistor från relevanta texter om ämnet, där gjordes vidareundersökning bland deras använda artiklar. I litteraturstudien om orsaker till kvinnors upplevelser i städer användes tidigare insamlade vetenskapliga verk i *genusvetenskap*, *kriminologi* och *socialantropologi*. Däribland nyttjas främst teorier om *maktsystem*, *risksamhället*, *kvinnors underordning*, och *viktimisering*.

1.3.2. Statistikanalys

Som ytterligare grund görs en analys av den statistiska utvecklingen om kvinnors trygghetsupplevelser under kvällar och nätter. Statistiken är tagen från Brottsförebyggande rådet (BRÅ). Däribland BRÅ:s *nationella trygghetsundersökning*, *misshandel- och sexualbrottsstatistik*, kategorier som var och en påverkar kvinnors upplevelser utomhus under kvällar och nätter

1.3.3. Go-along intervju



Figur 1: "Västra hamnen, Malmö, Promenad" Lantmäteriet (2020) Alnarp. SWEREF 99 TM, RH 2000. Flygfoto [Kartografiskt material] <https://minkarta.lantmateriet.se> [2022-03-09]

För att undersöka kvinnors tankar när de rör sig utomhus i mörker gjordes en intervju kl 20.00 på kvällen. Den utvalda platsen är Västra hamnen i Malmö. Mer specifikt längs med vattnet vid Sundpromenaden samt bort till hundbadet. Platsen valdes på grund av att den är relativt nyprojekterad, samt dess innehåll av både hårdgjorda miljöer och grönområden. Som inspiration till valet av intervjumetod användes Margarethe Kusenbasch artikel *Street Phenomenology, the go-along as ethnographic rearch tool* (2003). Hon anser att metoden är användbar när en studie vill nå djupare diskussioner och tankar direkt kopplat till ett område. I denna studie var kvinnorna dock omedvetna om undersökningens syfte innan promenaden. De var även omedvetna om att svaren observerades. Kvinnorna gick i en samlad grupp och svaren och eventuella observationer antecknades kort ner i mobilen medan mer utförliga anteckningar gjordes i efterhand. Valet om omedvetenheten hos intervjukvinnorna gjordes för att förhoppningsvis nå en naturlig reaktion och fånga oförställda tankar om mörkret.

1.3.4. Intervjupersoner

Intervjupersonerna är 4 kvinnliga landskapsarkitektstudenter i åldrarna 20-30. I detta fall var studenterna omedvetna om undersökningens syfte innan själva promenaden. Urvalet gjordes därmed utifrån tillgängligheten inom närmsta umgängeskrets. I och med distansundervisningen på grund av Covid 19, begränsades urvalet ytterligare till de som i nuläget befann sig i Malmö.

1.4. Avgränsningar

Go-along intervjun genomförs endast vid ett tillfälle, med 4 medstudenter, landskapsarkitektstudenter. Detta resulterar i att studien bortser från en diversitet av kvinnor från olika sociala klasser, etniciteter, yrkeskategorier m.m. Ävenså nämner studien hur kvinnors rädsla skiljer sig från mäns, men studien går inte djupare in på männens perspektiv, därav tas inga män med i intervjuerna. Detta görs på grund av att undersökningens omfattning behöver begränsas. En jämförande

studie mellan könen är inte lämpad för en så pass begränsad undersökning som detta kandidatarbete utgör.

Den teoretiska grunden för *varför kvinnor upplever rädsla i offentliga miljöer*, beskrivs utifrån ett selektivt urval av litteratur. Urvalet är baserat på tidigare insamlade verk i ämnen *genusvetenskap*, *kriminologi* och *socialantropologi*. Andra forskningsämnen som t.ex. psykologi berörs inte i detta arbete, även om de hade kunnat vara relevanta inom ramen för en mer omfattande studie.

2. Varför kvinnor upplever områden i mörker som otrygga

För att introducera läsaren i kvinnors upplevelser i mörker, orsaker till upplevelserna, samt vilka trygghetsskapande effekter belysning kan ha på dessa upplevelser, börjar studien med några teoretiska grunder. Grunderna är *kultur, maktsystem och genusvetenskap*. Aspekter som alla kan påverka och förklara kvinnors upplevelser i mörker, samt landskapsarkitekter/ planerares tolkning av samhället och användning av belysning.

2.1. Kulturella aspekter – Maktteori och risksamhället

Kultur utgörs av olika mönster, normer och system i ett samhälle. I sin tur kan kultur beskrivas utifrån olika skalor och kontext (NE u.å.). Exempel på detta är svensk kultur, Malmös kultur och kulturen på en arbetsplats. Men oavsett sammanhang, såväl vetenskaplig som vardaglig, är definitionen av begreppet densamma (Tylor 1871).

Begreppet *kultur* härstammar från det latinska *cultura*, som innebär *bearbetning, bildning och odling* (NE u.å.). I en samhällskontext överförs *cultura* genom andliga eller sociala levnadsmönster. Denna studie kommer fokusera på sociala överföringar som innefattar språk, konst, värderingar, institutioner m.m. Dessa kategorier kan i sin tur klassificeras in i bl.a. moraliska system, klädsel, design, och normer, som sprids genom direkta och indirekta möten (NE u.å.; Tylor 1871).

Utefter ovanstående definition kan kultur användas som ett analysverktyg för att förstå socialt liv, tankar och olika samhällsstrukturer (Tylor 1871). Inom alla kulturer, förklarar Michael Foucault (1976) att en oskriven makt äger rum. Makten ter sig olika beroende på kultur, men oberoende av kulturell utgångspunkt påverkar den tillhörande makten människors vardagsliv (Ibid 1976). Enligt Foucault är makten normaliserad och framställs som direkt eller indirekt kunskap från samhällets intuitioner, skolor, familjer och media m.m. Därigenom internaliseras

makten hos befolkningen och påverkar deras normer, värderingar och uppträdande i förhållande till sig själva och omgivningen (Foucault 1976). På så sätt kan denna makt både finnas till grund i landskapsarkitekters och planerares utformning av staden, samt i kvinnors rörelse i utomhusmiljöer, i deras uppfattning av mörker och belysning.

Tillsammans med kulturella överföringar förs makten och dess implicerade normer och värderingar vidare i generationer (Foucault 1976). Makten är enligt Foucault föränderlig genom tanke och interaktion. Den både finns överallt, påverkar allt och kan därmed både användas och identifieras av alla (Ibid 1976). Richard Lynch (2011) exemplifierar vidare denna makt och visar hur den ter sig i möten med människor samt val av kläder. Vid val av kläder påverkas individer av flera kraftrelationer; kraften manipulerar beteenden och sinnen hos människor. Därmed behöver inte individer ha egna erfarenheter för att känna rädsla, utan omgivningen och makten kan grunda rädslan åt dem (Foucault 1976; Lynch 2011).

Syftet med Foucaults maktteori är att dels ge en teoretisk förklaring till kulturella och samhällliga beteenden, dels ge individer en metod att öka sin självmedvetenhet och därmed frihet i sitt tänkande (Foucault 1967; Lynch 2011). Tolkningsvis innebär denna teori ett medvetandegörande av maktens påverkan på landskapsarkitekters och planerares sätt att tänka samt kvinnors sätt att röra sig och tolka mörker. Vilket resulterar i att planerare och arkitekter i sin tur både kan förstå att makten och kvinnors sätt att röra sig är föränderligt. Med andra ord påverkar landskapsarkitekters och planerares omgivning, inklusive deras utbildning, deras sätt att tänka, prioritera och planera.

Vidare kan kvinnors rädsla förklaras utifrån Ulrich Becks teori om *risksamhället* (Beck 1992). *Risksamhället* är ett system som beskriver människors sätt att hantera faror och osäkerhet som ett resultat av den industriella moderniseringen (Ibid 1992). Beck anser att allt eftersom samhället förändras upplever befolkningen att de utsätts för större risk, speciellt i okontrollerbara situationer. Slattery (1999) vidareutvecklar teorin och anser att ju mer ofiltrerad information människan får om världen, desto osäkrare blir människor i situationer. Teorin är applicerbar till dagens sociala medier och konventionella mediehus som kommunicerar ut vad som händer i världen. Kommunikationen innebär skyndsamt ny information om vad som händer i mörkret, i vilka områden samt mot och av vilka. I sin tur resulterar den nya informationen i en ökad rädsla och riskmedvetenheten, samt säkerhetstänket hos individer (Beck 1992). Beck (1992) beskriver då, likt Foucault (1967), att media innehar en maktposition som förmedlar kunskap och information till samhället och påverkar deras sätt att tänka och agera.

2.2. Genussystem – kvinnors sociala underordning

Varför specifikt kvinnor är på den lägre änden av Foucaults maktteori är enligt Nicole Hirdman (1988) orsakat av samhällets genussystem. Genuskodning i samhället sker både medvetet och omedvetet (ibid 1988). *Genus* är enligt Hirdman den kulturellt tillskrivna rollen som *man* eller *kvinnna*, medan *kön* beskrivs som det biologiska. Likt Foucaults teori om maktrelationer, är beskrivningen av den genuskodade mannen och kvinnan kontextbunden och förändras över tid och rum (Hirdman 1988; Foucault 1967). Sociala genusroller förs vidare i generationer (Hirdman 1988). Historiskt lagrade karaktärsdrag om vad *man* och *kvinnna* är följaktligen djupt rotade. Djupgående kulturella och sociala samhörighetspunkter finns enligt Hirdman således i varje inorporerad social struktur. Sociala strukturer gör det i sin tur möjligt att påstå normerande perspektiv, ha gemensamma ståndpunkter, samt involvera andra i subjektiva erfarenheter (Ibid 1988 s. 4). Hirdman betonar att Samhällssystem och normer är en förklaring till kvinnors oro i möten med främlingar, och varför kvinnor ser sig som offer. Med andra ord finner de gemensamhet hos andra kvinnor; när andra kvinnor utsätts upplever de själva rädslan att bli utsatt i mörker.

Mellan män och kvinnor finns det ett obestämt genuskontrakt med maktstrategier (Hirdman 1988). Mannen har historiskt sett framställts som fri, stark och makthavande, medan kvinnor tilldelats roller som svaga, begränsade och underordnande (Ibid 1988). Rollerna finns kvar i dagens samhälle. Enligt Hirdman driver både män och kvinnor vidare dessa genussystem. Utifrån denna synpunkt finns en form av kontrakt mellan könen i var tidsaspekt, samhälle, rum och kultur (Ibid 1988 s. 5). Kontrakten innebär föreställningar, uppspaltade på olika nivåer om hur män/kvinnor ska samspeka med varandra, tillhörande roller, ordval m.m. (Hirdman 1988). Kontrakten finns inom arbeten, kärleksrelationer och språk, men även i den yttre formen som klädval, hårfrisyrer m.m. (Ibid 1988). Igenom kontrakten skapar genussystemen ny hirerarkisering och segregering och det framställs även vilka gränser det finns för kvinnorna, samt relationen mellan maskulint och feminint (Hirdman1988, s. 7).

Enligt Messerschmidt (1999) styr de sociala relationerna kapaciteten att utöva makt, och därmed en känsla av underlägsenhet. Till exempel har heterosexuella män större makt än homosexuella män, män besitter högre maktposition än kvinnor, vita män innehar även en högre maktposition än andra etniciteter (Ibid 1999, s. 60). Vid ett antagande att *högre maktposition* innebär en större möjlighet till hot skiljer sig Anderssons (2001) antydan om vilka individer detta innefattar gentemot Messerschmidts (1999). Enligt Andersson ser både kvinnor och män, män med andra etniciteter som högre maktinnehavare och därmed större möjlighet till hot än vita män, medan Messerschmidt beskriver vita män överordnad andra etniciteter

(Andersson 2001; Messerschmidt 1999). Anderssons tolkning kan återigen bero på medias roll, där främst män med utländskt påbrå anmäls för misshandel (BRÅ 2022:a). Således framställs män med andra etniciteter som större hot på offentliga platser.

Foucaults (1967) och Messerschmidts (1999) teorier menar att makt organiseras i sociala interaktioner både inom och mellan genuskategorier. De olika maktnivåerna bland personer inom samma genus har stor påverkan på de konstruerade variationerna av maskulinitet och femininitet (Messerschmidt 1999). Kvinnors ojämlika ställning i samhället kan vara en förklaring till deras höga nivå av rädsla (Ibid 1999). Rädslan är enligt socialt producerad, inte en kvinnlig egenskap. I sin tur upplever kvinnor en större fysisk och social sårbarhet än män, vilket kan vara en effekt av att sexualbrott främst drabbar kvinnor (Messerschmidt 1999; Koskela:a 1999). Kvinnor är oroliga i möten med män utomhus, likaså om män är oroliga är det också gentemot andra män.

Genusrelaterade maktrelationer begränsar kvinnor gällande vilka platser de vistas på eller hur de bör bete sig (Koskela 1999, s. 6). Därmed blir offentliga platser männens territorium där samma rättigheter inte erbjuds till kvinnor (Ibid 1999). När föräldrar, bekanta och media är måna om kvinnors säkerhet bidrar de lätt till en social konstruktion av kvinnor som rädda och svaga; varningar, även av god anda, kan på så sätt resultera i en normaliserad reproduktion av femininet som *avvaktande* och *maktlös* (Koskela 1999, s. 7).

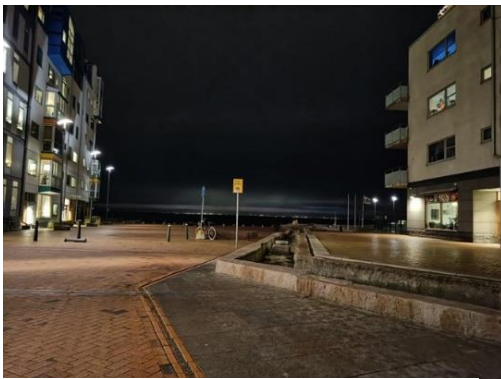
3. Upplevda och faktiska omständigheter kring kvinnors rädsla och utsatthet

3.1. Go-along intervjuer

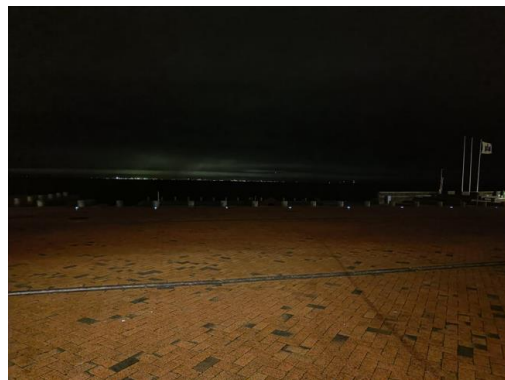
För att undersöka huruvida de teoretiska aspekterna går att knyta an till praktiken analyseras kvinnors tankar längs med ett gångstråk i Malmö. 19.00 en lördag görs denna intervju och diskussion i västra hamnen, Malmö. Promenaden följer den röda linjen på kartan.



(Figur 1)



Figur 2: "Västra hamnen" (Nikita Lando 2022)

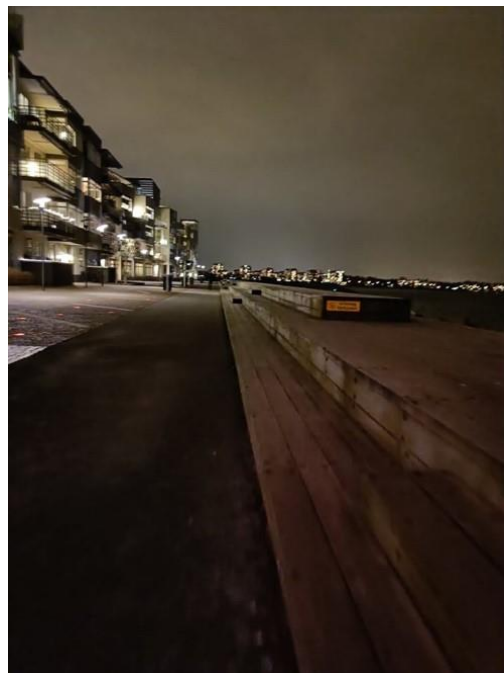


Figur 3: "Hamnen" (Nikita Lando 2022)

Diskussioner om belysning påbörjas vid figur nummer 2. Intervjuperson nummer 1 är motstridig till att gå ut till vattnet. Hon föredrar gågatan intill med bättre belysning. Enligt undersökningspersonerna upplevs vattnet som en mörk "vägg". "Väggen" skapar en oro för vad som väntar runt hörnet, då kontrasten mellan de ljusa och de mörka partierna är det största problemet. Figur nummer 3 visar hur det ser ut bortom huskropparna, framme vid vattnet. Vattnet är mörkt, men enligt intervjuperson nummer 2 och 3 ger sikten ut på vattnet en känsla av öppenhet, inte lika instängt som tidigare.



Figur 4: "Sundpromenad 1" (Nikita Lando 2022)



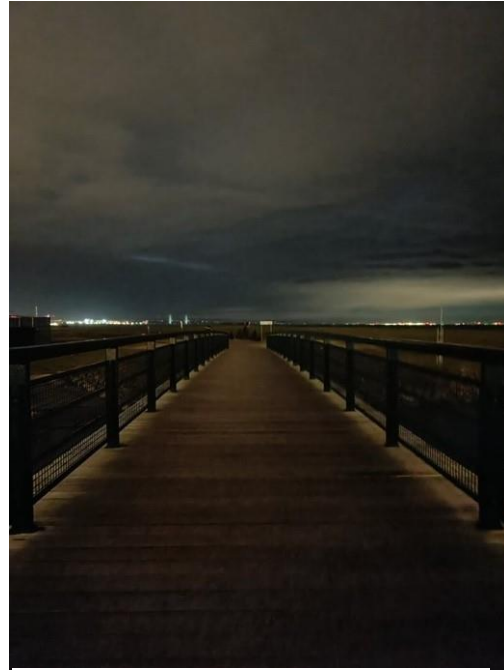
Figur 5: "Sundpromenad 2" (Nikita Lando 2022)

Även figur 4 och 5 visar hur mörkret är mindre påtagligt väl ute vid vattnet, upplevs inte som en vägg. Ljuset vid huskropparna lyser upp lagom mycket. Intervjuperson nummer 2 anser att sittbänkarna fungerade som en barriär. Enligt henne är det osannolikt att någon gömmer sig där bakom. De andra håller med, platsen är så pass öppen och ger en god sikt även när det är mörkt ute, vilket ger ett säkrare intryck. Det konstateras att reaktionstiden om någon gömmer sig är stor när vägen är såpass bred. Belysningen är med andra ord lagom stark, den lyser upp men skapar inte en mörk kontrast där oberäknliga personer kan gömma sig. Trots detta uttrycker

person nummer 1 och 2, att om valet finns tar de en annan väg med mer belysning och mer folk.



Figur 6: "Belysning innan bron" (Nikita Lando 2022)



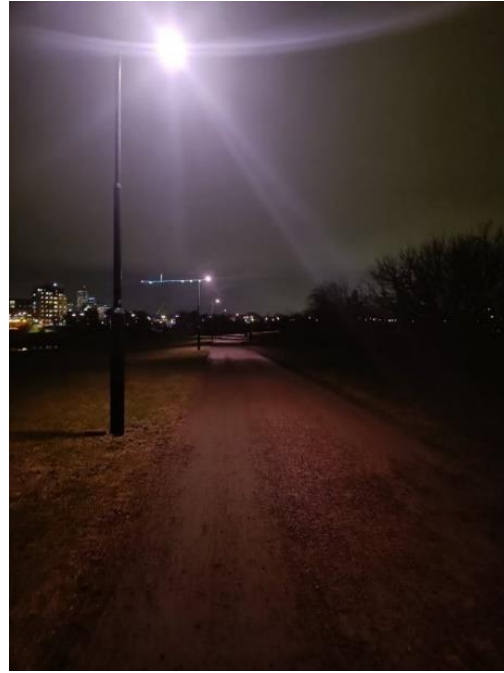
Figur 7: "Bron" (Nikita Lando 2022)

Figur nummer 6 visar belysningen innan bron och figur nummer 7 visar hur det ser ut ute på bron. Alla är skeptiska till att gå ut på bron, på grund av den mörka kontrasten. Hade det inte varit för belysningsundersökningen hade en annan väg tagits.

Intervjupersonerna vill inte gå ut på bron av samma anledning som på vid figur nummer 2; "den mörka väggen" vid lampornas slut. Gågatan fortsätter över bron till en gångstig utan belysning. Mörkret skapar en otrygghet. Andra sidan av bron upplevs motbjudande och obehaglig enligt kvinnorna. Undersökningsperson nummer 1 blir även tystare desto närmare bron hon kommer, hon är på helspänn. Väl ute på bron är sikten något bättre, när belysningen är så pass långt bakom att man som gående står uteslutande i mörker. Med andra ord är synvidden något bättre ute på bron (figur 7) jämfört med innan (figur 6).



*Figur 8: "Hundparken utan belysning"
(Nikita Lando 2022)*



*Figur 9: "Hundparken med belysning"
(Nikita Lando 2022)*

Ute i parken fortsätter sträckan utan belysning (figur 8). Till skillnad från person nummer 1 som blev stel, börjar nu nummer 2 prata snabbare. Det kan vara hennes sätt att hantera nervositet. Fastän deras kroppsspråk och signaler visar på oro anser de att platsen känns mindre obehaglig än innan bron (figur 6). Synvidden är relativt bra när ögonen vänjer sig vid mörkret. Som gående har personer öppen sikt över området, vilket skapar flyktmöjligheter om de skulle uppleva hot. Trots detta, anser person nummer 1 att hon inte hade gått här själv, och nummer 3 instämmer. De båda anser att området är för mörkt för att vistas på själva, till skillnad från när det är ljust; då upplevs platsen som mysig.

Längre fram på stigen finns belysning igen (figur 9). Lampor finns på vänstra sidan av gångstigen, vilket resulterar i ett mörker utanför och till höger om stigen. Person nummer 4 tycker den skarpa belysningen direkt vid gångstigen skapar ett lugn, att stå direkt under en lampa är enligt henne tryggt. De andra däremot påpekar att buskaget bredvid stigen är kolsvart. Oron eller tanken att något/någon kan lura där inne slog dem alla. Likaså kommenterar de hur svag belysningen är. De funderar över om belysningen skulle sitta högre hade den lyst upp mer än bara stigen. Eller om belysningen var på högersidan spekulerar de om den hade belyst mer av buskaget, eftersom vänstersidan endast består av ett öppet fält. Utöver det

konstaterar de att möten med män oroar dem, speciellt om de kommer i gäng eller är av andra etniciteter. De menar på att kvinnosynen i andra länder inte alltid är densamma som i Sverige, vilket kan resultera i en oberäknelighet hos mötande.

En övrig observation som görs är att inga ensamgående kvinnor befinner sig utomhus. De kvinnor som vistas ute går i samlad trupp eller tillsammans med män. Ett kvinnligt par kom gående i sällskap av en hund. Fler män går utomhus, både i grupp, par och ensamma.

Sammanfattningsvis anser majoriteten av kvinnorna att väl ute i mörker är det behagligt med en något dämpad övergripande belysning. Även ett uteslutande av lampor kan resultera i en ljusare upplevelse av ett område med längre synvidd än stark belysning. Denna skildring visas i figur 2 – 9; en större del av omgivningen upplevs ljusare utan belysning än med stark belysning. Däremot, resulterar övergången mellan upplysta områden och de mörka områdena många gånger i en mörk vägg, som skapar ett undvikande bland kvinnorna. Utöver tolkningarna observeras att det befinner sig mer ensamgående män än kvinnor ute på denna promenad.

3.2. Viktimisering – Kvinnors offerroll

Intervjupersonerna upplever alla någon form av oro och rädsla ute i mörkret. I diskussioner framgår oron för att bli överfallen, att någon följer efter. Ibland uttrycks en allmän känsla av obehag vid extra mörka platser, ingen speciell tanke om vilken "fara" som kan uppstå. Mörka utomhusmiljöer framkallar en rädsla för det oförutsägbara, en känsla av utsatthet, speciellt i möten med främlingar (BRÅ 2021).

Känslor av utsatthet kan i sin tur förklaras utifrån begreppet *viktimisering* (Sarneckii 2009). *Viktimisering* kan ses som en individuell bedömning av risken att bli utsatt för brott. Det grundläggande antagandet i viktimiseringsspektivet innebär samband mellan erfarenhet och rädsla. Mer ingående förklarar Sarnecki att det implicerar en beskrivning av åtskilda processer där brottsofferroller konstrueras, och hur detta manifesteras. Med det sagt behöver inte individer varit ett brottsoffer för att åta sig offerrollen. Sarneckii (2009) förklarar att åtagandet av offerroll kan bero på direkt eller indirekt erfarenhet av utsatthet. Direkt utsatthet innebär att personer tidigare upplevt övergrepp, och är därmed oroliga för att det ska hända igen. Indirekt utsatthet är rädslan för brott utifrån historier och berättelser från sin omgivning. Den direkta rädslan har större påverkan på en individ än indirekt viktimisering (Andersson 2001; BRÅ 2021). Trots detta upplever fler kvinnor oro i mörker än män, även fast män oftare är direkta brottsoffer i offentliga miljöer. En

förklaring till detta kan vara tidigare nämnda *genussystem* och *maktrelationer* mellan män och kvinnor (Hirdman 1988; Messerschmidt 1999; Foucault 1997).

3.3. Brottsstatistik

För ytterligare djupdykning i direkt och indirekt offerskapande i offentliga miljöer, samt kvinnors trygghetsuppfattning över tid, studeras statistik från brottsförebyggande rådet. Nedan belyses statistik för anmälda sexualbrott och misshandel, samt NTU:s generella trygghetsundersökning. Denna text analyserar både statistik som berör allmänheten samt mer ingående om kvinnor. Detta görs för att undersöka *Viktimiseringsteorin*, *genussystem*, *risksamhället* och *maktrelationernas* korrelation med trygghetsstatistiken. Enligt teorierna *Risksamhället och Viktimisering* påverkar den allmänna uppfattningen av brottslighet kvinnors identifiering som offer (Beck 1992; Koskela 1997; Sarnecki 2009).

3.3.1. NTU trygghetsundersökning

80 % av befolkningen upplever att brottsligheten i Sverige har *ökat kraftigt* eller *något* de senaste 3 åren (BRÅ 2022:a). På tredje och fjärde plats angående vilken typ av brott detta rör kommer *våldtäkt* samt *misshandel* i de offentliga rummen. I och med den upplevda ökningen förstärks allmänhetens rädsla för att vistas utomhus. 36 % av kvinnorna i undersökningen uttrycker otrygghet i mörkret och till följd av otryggheten undviker de att gå ut ensamma under kvällar, även i sitt bostadsområde (Ibid 2022:a). I statistiken framgår att av männen är det ca 19 % som upplever otrygghet utomhus på kvällar. Störst andel av de 19 % är män i åldersgruppen 75–84, medan kvinnor är 20–40 år (Brå 2022:a). Tolkningsvis beror mäns oro på grund av ålder, medan kvinnors oro främst beror på deras genus. Detta eftersom mäns kapacitet till självförsvar minskar i höga åldrar. Medan kvinnors oro sker i åldersspannet då majoritetens försvarsförmåga är som högst, men även så är deras utsatthet för sexuella övergrepp (BRÅ 2022:a; Andersson 2001).

3.3.2. Misshandelsbrott

Mer specifikt angående misshandelsbrott, främst på offentliga platser, lämnade 6 % av befolkningen in en anmälan år 2019 (BRÅ 2022:b). Detta är en ökning på ca 1 % sedan 2015. Av dessa är 4,6 % män och 2,7 % kvinnor. Enligt statistiken gjordes totalt 83 200 misshandelsbrott år 2019, 4140 är lagförda som misshandel.

Statistiken tyder på att fler män utsätts för misshandel på offentliga platser, men 78 % av dem misstänka är också män (Ibid 2022:b).

3.3.3. Sexualbrott

Gällande sexualbrott visar den nationella trygghetsundersökningen (BRÅ 2021) att det skett en ökning från 2 % till 6,5 % i antalet sexuellt utnyttjade från år 2014 till år 2020. Från 2014 till 2017 har kvinnors anmälningar gått från 3,4 % till 10,7 %. Bland männen har det skett en ökning från 0,2 % till 1,2 %. Bland kvinnor, samt allmänheten, har anmälningar sjunkit sakta sedan 2017. År 2020 ligger kvinnornas anmälningar på 7,7 %. Enligt statistiken utläses därmed att 90 % av anmälningarna görs av kvinnor, och att 98 % av de misstänkta är män. 15 % av sexualbrotten sker i gärningspersonens hem, av bekanta. Enligt BRÅ innefattar år 2020 en sammanställning på 25 000 stycken sexualbrott som polisanmälades, 9580 stycken av dessa rubricerades som våldtäkt och 1650 stycken lagföringsbeslut togs, resterande avslogs.

En annan aspekt som statistiken visar är att det har skett en större ökning av anmälningar från kvinnor med svenskfödda föräldrar (BRÅ 2022:a). De har ökat med 113 %, medan kvinnor som själva är utrikesfödda eller har utrikesfödda föräldrar, ökat med 44 % respektive 33 %. Med andra ord, kvinnor med annan kulturell bakgrund än svensk gör färre anmälningar om sexuellt ofredande på offentliga platser (Ibid 2022:a).

4. Belysning ur ett trygghetsperspektiv

När det görs trygghetsåtgärder med hjälp av belysning är det viktigt att det sker på rätt sätt. Belysning kan både påverka människors välbefinnande och hälsa (Starby 1989, s. 20). Feldimensionerad belysning kan skapa otrygghet och obehag. Starby (1989) betonar att om gående eller cyklist bländas skapas det oftast en mörk kontrast bakom ljuset, detta kan resultera i irritation och synnedsättning. Likaså kan dålig avskärmning av gatubelysning lysa in i lägenhetsfönster, samt skapa irritation och obehag utomhus (Ibid 1989, s 20). Starby anser att se över utomhusbelysning är bland det viktigaste i stadsplanering. Enligt Boverket (2010 s. 72) kan feldimensionerade ljus även skapa känslan av bristande kontroll över omgivningen och gående känner sig exponerade. Detta resulterar i försämrad orienteringsförmåga samt otrygghet (Ibid 2010). Med det sagt beskriver Boverket att belysningens trygghetsåtgärder bör vara riktade för kvinnor. Planerare bör ha kvinnors rörelsemönster i åtanke vid projektering (Boverket 2010, s. 19). Van Santen (2006, s. 3) instämmer i detta resonemang, men uttrycker även att arkitekters verk bör ha en tydligare avspeglning i belysningen. Med det menar Van Santen att arkitekturen ska ha en lika rättvis nattlig upplevelse som dagtid. ”Felaktig” belysning kan således både ses som frånstötande, samt göra orättvisa åt platser och objekt (Ibid 2006, s. 26).

4.1. Stockholm

För att studera hur belysning används ur ett trygghetsperspektiv i Sverige lyfts exempel från, Stockholm, Göteborg och Malmö.

I Stockholm finns 150 000 lampor för funktion, säkerhet och trygghet (Stockholms stad 2022). Belysningen är driftsäker, ekonomisk och miljövänlig. Syftet är enkel orientering oavsett tid på dygnet. Stockholm stad ser därmed vikten i att förbättra belysning på platser som upplevs otrygga. De byter bland annat ut gammal belysning och förstärker belysning vid övergångsställen för extra trygghet. Utöver trygghetsaspekten fokuseras Stockholm stad på energisnåla LED-lampor, vilket

innebär ljussensorer som tändes när det blir mörkt. Framtidsplanen är att installera närvarostyrda lampor (Stockholms stad 2022). Det innebär att lampor lyser upp när cyklister eller gående närmar sig och dämpas när de har passerat. Idag testas denna typ av belysning i Kungsholmen, Bromma och Årsta (Ibid 2022).

4.2. Göteborg

Göteborg stad (2022) ser likaså över all gatubelysning regelbundet, mer exakt 2 gånger/år. I gångtunnlar görs det oftare. Likt Stockholm tänds ljusen vid skymning och släcks i gryning (Ibid 2022). Göteborg stad försöker också använda belysning som är smartare, tryggare och miljövänligare. Exempel på detta är LED-lampor som regleras över tid, vilket innebär belysning som dimmas ner under natten och tänds upp när morgontrafiken är igång. Enligt Göteborgs stad har koldioxidutsläppen minskat med 1500 ton koldioxid när de införde dessa LED-lampor. De anser därmed att de både är miljövänligare, samt mer skräddarsydda för sin omgivning.

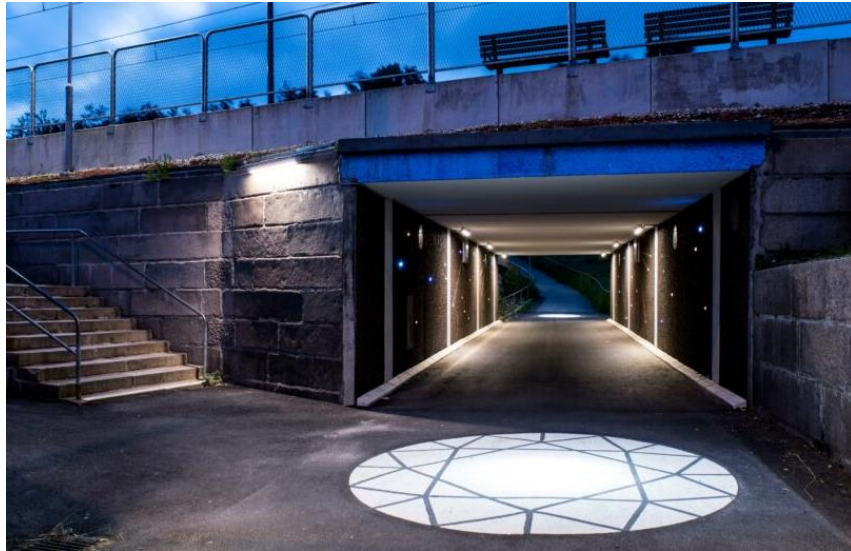
Utöver generell gatubelysning har Göteborg infört trygghetsprojekt vid extra mörka platser (Göteborgs stad 2022). I samarbete med kulturförvaltningen använder de belysning som konst på otrygga mörka platser (Ibid 2022). År 2014 börjar de installera denna ljuskonst vid t.ex. tunnlar för att öka tryggheten (White 2018).



Figur 4: "Belysning tunnel" (White arkitekter 2018) <https://whitearkitekter.com/se/wp-content/uploads/sites/3/2019/01/Tidstunneln>



Figur 5: "Konst i tunnel" (White arkitekter 2018) <https://whitearkitekter.com/se/wp-content/uploads/sites/3/2019/01/Tidstunneln-White-Arkitekter-03-3.4-820x1093.jpg>



*Figur 6: "More Eyes", Tynnered". (White arkitekter 2018)
<https://whitearkitekter.com/se/wp-content/uploads/sites/3/2019/01/Ljuskonst-More-Eyes-White-Arkitekter-02-16.9-1-820x547.jpg>*

Utöver trygghetstunnlar har Göteborg även gjort belysningskonst på väggar (figur 13 -14).



Figur 7: "Verket på Rymdtorget". Skapat av Elina Metso & Code 26. (Frida Winter 2018) <https://vartgoteborg.se/wp-content/uploads/2018/12/Artscape-ljus-rymdtorget-metso-frida-winter-stor.jpg>



Figur 8: Konstnären Yashs målning på Väderilsgatan 44-56 i Biskopsgården. (Frida Winter 2018) <https://vartgoteborg.se/wp-content/uploads/2018/12/Artscape-Biskopsgarden-Frida-Winter-stor.jpg>

4.3. Malmö

Malmö stad (2022) har som mål att vara en av Europas främsta ljusstäder. De talar om ljusets förmåga att skapa riktningar och rum genom ett samspel med mörkret. Ljuset kan på så sätt både vara identitetsstärkande samt leda gående över torg och platser. I Malmö består 95 % av ljuskällorna av moderna energisnåla lampor (Ibid 2022). Likt Göteborg och Stockholm har Malmö stad (2022) ett

upptändningssystem som sker automatiskt. Utöver det använder de, enligt dem, de bäst lämpade belysningsstolparna och belysningsanordningar vid stadens stråk. För att uppnå bäst lämpad belysning försöker de effektivisera ljuskällor utifrån 4 målsättningar:

- *"Ljuset visar vägen"* (Ibid 2022) - belysning ska hjälpa vid orientering. Olika typer av belysning vid trafikerade vägar, huvudstråk samt villagator.
- *"Ljus där det behövs"* (Ibid 2022) - rikta belysning på korsningar, torg, otrygga platser, gränser m.m.
- *"Ljus där det är vackert"* (Ibid 2022) - Ljus ska framhäva staden när det är mörkt ute. Fokusera på konstverk, växter och träd, vattenytor broar, fasader mm.
- *"Mörkt där det behövs"* (Ibid 2022) - mörker får invånare att uppskatta ljuset. Kontrasten behövs.

Exempel på ljussättning på offentliga platser i Malmö har gjorts av By lights (Malmö 2022). Syftet är att få in ljussättning på ett kreativt sätt i staden, exempel har gjorts vid Slottsparken, Drottningtorget, Möllevången och gamla Väster.



Figur 9: *"Ljussättning väggar"* (By lights 2022)
<https://malmo.se/images/18.492e6d8f17575ea6e89347b1/1613655115693/Belysning.%20Lars28.png>



Figur 10: "Små hus" (By lights 2022)
https://malmo.se/images/18.492e6d8f17575ea6e8934820/1613656838486/metrapolis_015.png

Malmö stad tar även hjälp av belysning för att minska brottslighet (SVD 2017). 2017 tillförde de ny belysning i samarbete med polisens nya övervakningskameror (Ibid 2017). Svenska dagbladet (SVD) exemplifierar belysning vid torg som vid polisen incitament ökar sin ljusstyrka från 20 – 100 %. Likaså, vid Parkgatan i Malmö har belysningen förstärkts i syftet att knarklangning ska minskas (SVD 2017). Även här har de kopplat samman polisens övervakningskameror med justerbar belysning. I stort lägger Malmö stad 100 miljoner kronor de senaste åren på trygghetsåtgärder, en stor del av denna summa går till trygghetsbelysning (Ibid 2017).

5. Tidigare studier

Utöver projekten som utförs i Stockholm, Göteborg och Malmö, undersöker denna text tidigare studier om uppfattningen av belysning på kvällar och nätter. Exempel på sådana är Yvonne de Kort och Antal Haans (2012), Painter (1996) och Andersson (2001).

Yvonne De Kort och Antal Haans förklarar i *Light distribution in dynamic street lighting* (2012) relationen mellan belysning och upplevd säkerhet på natten som en stark intuitiv kunskap, men att kunskapen brister empiriskt. Därmed betonar de vikten i att planerare, utöver mängden ljus, funderar över vilka delar av gator som belyses. Utefter deras intervjuer fastställs en orolighet för stora objekt som gärningsmän kan gömma sig bakom, samt mörka punkter i skuggor där faror kan lura (Ibid. 2012). Därefter föredrar deras intervjupersoner belysning i sin omgivning istället för långt fram. Direkt omgivning ses som större hot än något längre bort. Haans & De Kort (2012 s.10) resonerar kring det faktum att möjligheten till flykt och gömställen ökar när sikten ökar. Vidare diskuterar de mängden belysning som kan önskas i intervjupersonernas närhet. Ju starkare och snabbare personer anser sig vara desto mindre behov av direkt närljus begär de (Ibid 2012). Samtidigt, om arkitekter och planerare endast fokuserar på trygghet glömmar de lätt bort ljusets praktiska funktion som orientering och att undvika hinder (Haans & De Kort 2012). Detta tyder på komplexiteten i att kombinera både trygg och funktionell belysning i praktiken.

Haans & De Kort (2012) nämner även maskuliniteten och femininitetens påverkan på rädslor. Hur maskulin en man är har ingen betydelse, men mer feminina kvinnor upplever miljöer som otryggare (Ibid 2012). Däremot antyder de likväl, oavsett mängd femininitet önskas samma mängd belysning (Ibid 2012). Denna otrygghetskänsla hos mer feminina personer kan styra deras vägval, samt vilka transportmedel de nyttjar (Andersson 2001, s. 6). Medan De Kort och Haans (2012) anser att det brister i kunskap om belysning för trygghet, drar Andersson (2001) vidare resonemanget och problematiserar *för vem* trygghet behövs. Andersson (2001, s. 6) antyder att planerare och beslutsfattare oftast designar offentliga rum till människan som neutral grupp, trots att män och kvinnors liv och rörelsemönster är betydligt skilda. Detta resulterar i att kvinnor tar till individuella lösningar,

exempelvis undviker gator (Ibid 2001, s 7). Enligt Andersson leder egna lösningar till begränsade valmöjligheter gällande arbete, bostäder, transportmedel och nöjen m.m.

Vidare betonar Andersson (2001) att tidigare studier om trygghet i trafikrummet har berört fordon, cyklister och gående som kolliderar, inte sociala frågor. Däremot anser Andersson att rädslan kopplad till hot och våld i trafiken även kan orsaka trafikolyckor. När kvinnor väljer den "säkra" vägen och undviker viadukter och cykellampor ökar risken att de blir påkörda (Ibid 2001, s. 59-60). Det största hotet kvinnor upplever i mörkret är sexualiserat våld, mer uttryckligen mäns makt över kvinnor (Andersson 2001). Vidare belyser Andersson att denna rädsla resulterar i att alla offentliga rum i praktiken inte är tillgängliga för kvinnor. När vissa kvinnor i Anderssons undersökning vill öka sin trygghet i offentliga rum klär de sig som pojkar och män. Denna punkt går att sammanlänka med Lynch (2011) och Hirdmans (1988) teorier om maktrelationer i klädval; när kvinnor klär sig i maskulina kläder upplever de maktpositionen som tillkommer och en minskad oro uppstår.

Oavsett varför rädsor uppstår hos kvinnor betonar Kate Painter (1996, s. 7), likt Andersson (2001), att efter ljusförbättringar, ändrar kvinnor sitt uppförande, vägval och i vilken takt de går. "Rätt" typ av belysning kan även minska brottsnivån, inte bara rädslan för brott (Painter 1996). Gatubelysning utgör inget fysiskt hinder för brott, men det resulterar i förändrade sociala beteenden vid platserna (Ibid 1996). Ökad belysning resulterar i att fler rör sig i området, större överblick samt igenkänning av personer. Denna vetskap skapar större risk för gärningsmän (Painter 1996 s. 2 - 9). Dock betonar Sarneckii (2008) att om kriminaliteten minskar i ett område för att belysningen ökar, förflyttas brottsligheten endast till ett nytt ställe. Oavsett om brottsligheten minskar eller förflyttas drar Painter (1996, s.2). Slutsatsen att individer önskar bättre möjlighet att se långt framför sig för ökad trygghet.

Med det sagt, så skiljer sig Painters (1996) tolkning gentemot Haans & De Korts (2012). De anser att tryggheten ökar i och med en ökad belysning i personens närhet, inte långt fram. Denna skillnad kan ha att göra med att Painters text utgavs 1996 i Cambridge och Haans & De Korts undersökning gjordes 2012 i Nederländerna. Både kultur, tid och rum kan påverka upplevelser av trygghet kopplat till belysning.

6. Diskussion och avslut

Anderssons (2001) bild av kvinnornas rädslor stämmer i mångt och mycket överens med kvinnorna i Go-along intervjuerna. Den allmänt vedertagna tesen om att kvinnor upplever offentliga rum i mörkret som otrygga bekräftas både av Andersson och intervjukvinnorna. Kvinnorna i undersökningen konstaterar att de vanligtvis undviker att gå ut själva, speciellt i stadens mörkaste områden. Ytterligare iakttagelser under promenaden bekräftar skillnaden mellan män och kvinnors rörelsemönster i mörker; under promenaden kommer inga ensamgående kvinnor. De kvinnor som vistas ute går i samlad trupp eller tillsammans med andra män. Ett kvinnligt par kom gående i sällskap av en hund. Fler män går utomhus, både i grupp, par och ensamma. Reliabiliteten på denna observation, att fler män befinner sig utomhus i mörker än kvinnor, är inte tillräckligt hög för att ensamt konstateras som fakta. Däremot stärker den trovärdigheten i BRÅ:s (2022:a; 2022:b) statistik och textens teoretiska grunder.

Vidare stämmer intervjukvinnornas generella åsikter, och observationen i parken, överens med Koskela (1999) och Anderssons (2001) teorier om att offentliga platser är männens territorium på kvällar och nätter. Som tidigare omnämnts stärks detta även av NTU:s trygghetsundersökning (BRÅ 2022:a); lite mer än en tredjedel av kvinnorna i NTU:s statistik undviker att gå själva utomhus på kvällen, även i sitt bostadsområde. Vad gäller män uppgår motsvarande andel till lite mindre än en femtedel (Ibid 2022:a). Kvinnors sociala underordning kan förklara denna fördelning (Hirdman 1988; Messerschmidt 1999). Enligt Sarneckis (2009) *viktiseringsteorin* borde egentligen män som i större grad överfalls på offentliga platser uppleva större oro än kvinnor, men kvinnors djupt rotade sociala roller som *svag*, *underlägsen* och *instängd* kan vara en förklaring som resulterar i att maktrelationen mellan män och kvinnor väger tyngre än viktiseringsteorin.

Kvinnorna i denna studie har själva aldrig blivit utsatta i offentliga miljöer. Deras oro kommer sannolikt ifrån filmer, nyheter och bekanta. Allihop har bilden av Malmö som en otrygg stad, även innan de flyttade dit. Intervjupersonerna anser även att mörker i sig är obehagligt, inte minst eftersom oberäkneligheten som

mörkret medför skapar möjligheten till en inbillning av offerskap. Denna inbillning kan förklaras utifrån *viktimiseringsteorin* (Sarneckii 2009), där indirekt offerskap är ett vanligt fenomen. Även Becks (1992) teori om *risksamhället* är en möjlig förklaring. I samband med att samhället utvecklas och informationsspridningen eskalerar, ökar kvinnors riskmedvetenhet på kvällar (Ibid 1992). Enligt Beck (1992) och Slatteri (1999) resulterar ett större intag av information från sin omgivning i en ökad individuell oro i okontrollerbara situationer, som mörker (figur 3, 6, 9).

Till följd av Foucaults (1967) syn på djupt internationaliserade normer, värderingar och rädslor som präglar alla människors vardag, uppstår en problematik när projekterare bortser från detta. I denna studie framgår denna problematik i intervjukvinnornas åsikter om nyttjandet av staden i mörkret. När projekterare planerar för män och kvinnor som homogen grupp, kan det resultera i ojämslidd tillgång i städer (Andersson 2001). Genom att medvetandegöra *maktens* (Foucault 1967) påverkan på landskapsarkitekters och planerares sätt att tänka, kvinnors sätt att röra sig och tolka mörker, kan de i sin tur förstå att både makten och kvinnors rörelsemönster är föränderliga. Med andra ord är det idag normaliserat att kvinnor undviker många offentliga miljöer på kvällar och nätter, till följd av sina rädslor. Om arkitekter och planerare emellertid lägger större fokus på denna problematik kanske denna norm rubbas. Detta innebär ett ifrågasättande av nuvarande rörelsemönster, kunskaper och prioriteringar (Andersson 2001; Foucault 1967).

Exempel på detta kan ses i Stockholm, Malmö och Göteborg. De högst prioriterade strategierna för deras generella gatubelysning är trafiksäkerhet, miljövänlighet, orienteringsförmåga och funktionalitet (Stockholms stad 2022; Malmö stad 2022; Göteborgs stad 2022; Andersson 2001). Alla tre städer har utöver dessa strategier olika trygghetsåtgärder. Göteborg använder t.ex. upplysta tunnlar och väggkonst (Figur 8-12). Malmö har t.ex. likt Göteborg, belysning på väggar (Figur 13) samt belysning kopplat till övervakningskameror. I Stockholms testas exempelvis närvarostyrd belysning (Stockholms stad 2022).

Trygghetsåtgärderna är i sig kreativa sätt att öka belysningen i otrygga områden, men Andersson (2001) anser att social trygghet bör inkluderas mer i den generella belysningen. Enligt henne kan starka kontraster mellan ljus och mörker, tänkt för estetik, funktion och trafiksäkerhet, istället leda till mer skada om kvinnor kringgår platser. Undvikandet visar sig i Go-along undersökningen. Kvinnorna vill undvika att gå ut i mörkret på figur nummer 6. Detta kan tyda på ett glapp i arkitekturen mellan dagtid och nattid (Van Santen 2006, s. 26). Men framförallt att beroende på individers genus upplevs olik tillgänglighet i staden.

Utefter teorierna, statistiken, Go-along intervjuerna och projekten går det åtminstone att konstatera att trygg belysning är komplext. Särskilt när miljömässiga, ekonomiska, estetiska och funktionella aspekter ska korrelera. Det är även konstaterbart att kvinnors rädsla i mörker kan förklaras utifrån många aspekter som *genussystem, maktteorier, viktimisering* och *risksamhället*. Därmed visar studien att svaret på *hur belysning kan användas på ett mer trygghetsgestaltande sätt*, både är tids-, kontext- och situationsbundet, men framförallt föränderliga i och med att samhället förändras. Därmed gynnar det arkitekter och planerare att förstå att det inte finns en universell lösning på belysningen som gör alla nöjda, i alla områden, i alla kulturer.

6.1. Metoddiskussion

Studien görs utifrån skribentens normer, värderingar, val av intervjupersoner och ämne, som allt grundas i dennes kulturella nu och bakgrund. Med detta sagt är det lämpligt att vidare diskutera undersökningens reliabilitet, samt metod och material.

Till att börja med görs Go-along intervjun med 4 landskapsarkitektstudenter i åldrarna 20–30. För ökad reliabilitet och validitet behöver intervjuer göras vid olika tillfällen med fler kvinnor. Likaså, om kvinnor är från olika yrkeskategorier, etniciteter, åldrar, sociala klasser m.m. kan andra faktorer som påverkar svaret till *hur upplever kvinnor offentliga miljöer på kvällen och nätter?* uteslutas. Därmed kan textens validitet ökat. Det hade även varit intressant att genomföra intervjuer med män för att undersöka skillnaderna mellan genusgrupperna.

Andra aspekter som påverkar resultatet i Go-along metoden är sättet diskussionsfrågorna görs. I detta fall är studenterna omedvetna om undersökningens syfte innan promenaden. Högst troligt ser tankarna annorlunda ut om intervjupersonerna är medvetna om att deras svar observeras. Vidare gjordes endast småanteckningar i en mobil under intervjuens gång, övriga anteckningar gjordes i efterhand. Detta tillvägagångssätt sänker möjligheten att återskapa samtalen i sin helhet, men är ett måste för att behålla omedvetenheten hos kvinnorna. Detta hade eventuellt gått att lösa genom att spela in intervjupersonerna. Ytterligare en aspekt som kan påverka resultatet av Go-along intervjuerna är att diskussioner fördes gemensamt. På så sätt kan tankar influera varandra.

Vidare reflektion om brottsstatistikens validitet gällande brottsökningen görs. Enligt statistiken nämns antalet anmälda men det innebär inte att samma antal blivit

lagförda. Likaså vad gäller ökningen i utsatthet på offentliga platser kan andra bakomliggande förklaringar finnas till den statistiska ökningen. T.ex. ökar anmälningar av sexualbrott i samband med Metoo rörelsen år 2014. På så vis kan det ha med anmälningsbenägenheten att göra, inte en ökning av sexualbrott. År 2019 börjar både sexualbrott och misshandelsbrott på offentliga platser att sjunka, i och med Covid-19. När färre vistas på offentliga platser minskar möjligheten till sexuella eller fysiska överfall på offentliga områden och likaså anmälningar. I den statistiska skillnaden mellan män och kvinnors utsatthet kan även anmälningsbenägenheten lyftas. Det finns en risk att mörkertalet bland utsatta män är högre än kvinnor gällande sexualbrott. Om fallet är så kan en förklaring vara männens sociala överordnad (Messerschmidt 1999). Det är mer tabubelagt för män att anmäla och uttrycka oro för den typen av brott än det är för kvinnor. Således kan den sexuella utsattheten, samt den allmänna otryggheten på offentliga platser vara jämnare mellan genuskategorierna, än vad som framgår.

6.2. Avslut

Avslutningsvis, är min generella tolkning utifrån mina teoretiska utgångspunkter, analyser av pågående projekt och tidigare studier, men framförallt utifrån min empiriska undersökning att *varför kvinnor upplever vissa miljöer i staden som otrygga* är kontextuellt. Men på grund av undersökningens kontextuellt bundna värderingar och den uppfattade brottsökningen, upplevde mina intervjupersoner störst obehag i alla mörka ”väggar” som nuvarande gestaltning resulterar i. Utifrån denna tolkning kan en mer trygghetsgestaltande belysning vara likt Painters (1996) slutsatser, att ge gående möjlighet att se långt fram snarare än starkt ljus precis vid dem. Med andra ord kan en minskning av kontrastbildande orienteringsvägar i mörkret och en ökning av trygghetsfokus för kvinnor i den generella belysningen, samt inkludering av fler belysningskonstverk i städer öka tryggheten i mörkret. Huruvida denna generella tolkning om trygghetsgestaltande åtgärder stämmer i en bredare utsträckning behövs vidare studier och fördjupning om *kvinnor, trygghet och belysning*. Exempel på sådana studier är fältundersökning, litteratur - och intervjustudier, med olika infallsvinklar som t.ex. psykologiska, funktionella och ekonomiska, men även innebärande andra befolkningsgrupper; som kvinnor från andra etniciteter och sociala klasser samt männens perspektiv.

Avslutningsvis kan det konstateras att *konsten att belysa trygghet* i mångt och mycket är *subjektiv*. Det är dock min förhoppning att fortsatt forskning i ämnet kan leda till en mer *objektiv* och vetenskapligt baserad belysning och belysningskonst som främjar trygghet och tillgänglighet för alla.

7. Källförteckning

7.1. Tryckta källor

- Andersson, B. (2001). *Rädslans rum – Trygghetens rum – ett forskningsprojekt om kvinnors vistelse i trafikrummet* (VINNOVA rapport VR 2001:32). Stockholm: VINNOVA – Verket för Innovationssystem.
<https://docplayer.se/41574-Radslans-rum-birgitta-andersson-lunds-universitet-trygghetens-rum-ett-forskningsprojekt-om-kvinnors-vistelse-i-trafikrummet.html>
- Beck, U. (1992). *Risk Society - Towards a New Modernity.*, London: Sage Publications Ltd
- Foucault, M. (1976). *Övervakning och straff*. Övers. C G Bjurström (2003). Lund universitet
- Haans, A. & de Kort, A. W. Y. (2012). *Light distribution in dynamic street lighting: two experimental studies on its effects on perceived safety, prospect, concealment, and escape*. Journal of Environmental Psychology, 32(4), ss.342–352. Nederländerna: Eindhoven University of Technology.
<https://www.sciencedirect.com/science/article/pii/S0272494412000382>
- Hirdman, Y. (1988). *Genussystemet-reflexioner kring kvinnors sociala underordning*. Kvinnovetenskaplig tidsskrift 1988:3
<https://web.archive.org/web/20150402090848/http://ub016045.ub.gu.se/ojs/index.php/tgv/article/viewFile/1490/1303>
- Koskele, H. (1999). *'Gendered Exclusions': Women's Fear of Violence and Changing Relations to Space*. Geogr. Ann. 81 B (2): 111-12. Published By: Taylor & Francis, Ltd.

- Koskela, H. (1997). *'Bold Walk and Breakings': Women's spatial confidence versus fear of violence*. *A Journal of Feminist Geography*: Volume 4, 1997 - Issue 3.
- Kusenbasch, M. (2003) *Street Phenomenology, the go-along as ethnographic research tool*. University of south Florida, Tampa.
- Lynch, R. A. (2011). *Foucault's theory of power*. I: Taylor, D. (red.) Michel Foucault: Key Concepts Acumen Publishing Ltd
- Messerschmidt, J. W. (1999). *Making bodies matter: adolescent masculinities, the body, and varieties of violence*. University of Southern Maine: Portland, USA
- Painter, K. (1996). *The influence of street lighting improvements on crime, fear and pedestrian street use, after dark*. *Landscape and urban planning* 35, s.193-201. Cambridge: Institute of criminology, Cambridge university. <https://www.sciencedirect.com/science/article/pii/0169204696003118>
- Sarneckii, J. (2009). *Introduktion till kriminologi (2)*. Lund: Studentlitteratur. Libris 11459715. ISBN 978-91-44-04858-1
- Slattery, M. (1999). *Key Ideas in Sociology*, London: Fitzroy Dearborn
- Starby, L. (1989). *Utomhusbelysning*, Solna: Svensk byggtjänst
- Tylor, E. B. (1871). *The science of culture. I: Jon McGee, R & Warms, L. (2008). Anthropological theory – an introductory history*. 4e uppl., Texas state university – San Marcos.
- Van Santen, C. (2006). *Light Zone City Light Planning in the Urban Context*, Basel: Birkhäuser

7.2. Elektroniska källor

- Boverket (2010). *Plats för trygghet Inspiration för stadsutveckling* [online] Tillgänglig: http://www.boverket.se/Global/Webbokhandel/Dokument/2010/plats_for_trygghe_t.pdf (15-02-2022)
- BRÅ; Brottsförebyggande rådet (2021). *Nationella trygghetsundersökningen 2021*. Rapport 2021:12

https://bra.se/download/18.1f8c9903175f8b2aa70111be/1633935949525/2021_Nationella_trygghetsundersokningen_2021_Teknisk_rapport.pdf

BRÅ; Brottsförebyggande rådet: (2022a). Våld och misshandel (BRÅ)., (18-02-2022) <https://bra.se/statistik/statistik-utifran-brottstyper/vald-och-misshandel.html>

BRÅ; Brottsförebyggande rådet (2022b). Våldtäkt och sexualbrott (BRÅ)., (18-02-2022) <https://bra.se/statistik/statistik-utifran-brottstyper/valdtakt-och-sexualbrott.html>

Göteborg stad (2022). Belysning. (15-02-2022) <https://goteborg.se/wps/portal/start/gator-vagar-och-torg/gator-och-vagar/belysning>

Lind, K. (SVD) (2017). Strålkastare ska stoppa brott på Möllevångstorget. Svenska dagbladet. <https://www.svd.se/stralkastare-ska-stoppa-brott-pa-mollevangstorget>

Nationalencyklopedin (Utan årtal) Kultur. (21-03-2022) <https://www.ne.se/uppslagsverk/encyklopedi/l%C3%A5ng/kultur>

Stockholm stad (2022). Belysning. (15-02-2022). <https://trafik.stockholm/gator-torg/belysning/>

White arkitekter (2018.) Ljuskonst i tunnlar. (15-02-2022) <https://whitearkitekter.com/se/projekt/ljuskonst-i-tunnlar/>