



# Värderingar och ideal i planering och gestaltning av utemiljöer vid nyanläggning av stadsdelar – Nu och då

En jämförelse av miljonprogrammets och dagens landskapsarkitekturs värderingar och ideal vid anläggning av stadsdelarna Gottsunda och Rosendal i Uppsala

---

Albert Jonsson

Självständigt arbete • 15 hp  
Sveriges lantbruksuniversitet, SLU  
Fakulteten för naturresurser och jordbruksvetenskap  
Institutionen för stad och land  
Landskapsarkitektprogrammet - Uppsala  
Uppsala 2022



# Värderingar och ideal i planering och gestaltning av utemiljöer vid nyanläggning av stadsdelar – Nu och då: En jämförelse av miljonprogrammets och dagens landskapsarkitekturs värderingar och ideal vid anläggning av stadsdelarna Gottsunda och Rosendal i Uppsala

*Values and ideals ruling planning design of newly constructed urban districts – Then and Now: Comparing landscape architectural values and ideals between the million program and contemporary planning during construction focusing on Gottsunda and Rosendal in Uppsala*

Albert Jonsson

**Handledare:** Neva Leposa, Sveriges Lantbruksuniversitet, intuitionen för stad och land  
**Examinator:** Viveka Hoff, Sveriges Lantbruksuniversitet, intuitionen för stad och land

**Omfattning:** 15 hp  
**Nivå och fördjupning:** Grundnivå, G2E  
**Kurstitel:** Självständigt arbete i landskapsarkitektur  
**Kurskod:** EX0861  
**Program/utbildning:** Landskapsarkitektprogrammet - Uppsala  
**Kursansvarig inst.:** Institutionen för stad och land  
**Utgivningsort:** Uppsala  
**Utgivningsår:** 2022  
**Omslagsbild:** Albert Jonsson. 2022  
**Upphovsrätt:** Alla bilder används med upphovspersonens tillstånd.  
**Elektronisk publicering:** <https://stud.epsilon.slu.se>

**Nyckelord:** Miljonprogrammet, modern stadsplanering, värderingar, ideal, jämförelse

**Sveriges lantbruksuniversitet**

Fakulteten för naturresurser och jordbruksvetenskap

Institutionen för stad och land

Avdelningen för landskapsarkitektur

Godkända självständiga arbeten (examensarbeten) vid SLU publiceras elektroniskt. Som student äger du upphovsrätten till ditt arbete och behöver godkänna publiceringen. Om du kryssar i **JA**, så kommer fulltexten (pdf-filen) och metadata bli synliga och sökbara på internet. Om du kryssar i **NEJ**, kommer endast metadata och sammanfattning bli synliga och sökbara. Även om du inte publicerar fulltexten kommer den arkiveras digitalt. Om fler än en person har skrivit arbetet gäller krysset för samtliga författare. Läs om SLU:s publiceringsavtal här:

- <https://www.slu.se/site/bibliotek/publicera-och-analysera/registrera-och-publicera/avtal-for-publicering/>.

JA, jag/vi ger härmed min/vår tillåtelse till att föreliggande arbete publiceras enligt SLU:s avtal om överlåtelse av rätt att publicera verk.

NEJ, jag/vi ger inte min/vår tillåtelse att publicera fulltexten av föreliggande arbete. Arbetet laddas dock upp för arkivering och metadata och sammanfattning blir synliga och sökbara.

## Sammanfattning

Behovet av bostäder kommer och går och har krävt och kräver nybyggnation vilket i sin tur kräver nya utemiljöer för de boende. Två tider av bostadsunderskott är miljonprogrammet som bemötts med kritik och samtiden som inte heller påstås vara felfri. Trots att planerare från varje tid har/har haft samma mål, att lösa bostadsbristen, ser nyanlagda och miljonprogrammets områden märkbart annorlunda ut.

Denna uppsats försöker ta fram skillnader i ideal från respektive tidsperiod. De tas fram genom analys av utformning och prioritering av landskapsarkitektoniska värden. Detta ger en läsaren en bild från vilken den kan bilda egna åsikter inför framtida projekt.

Uppsatsen gör detta genom ett antal platsbesök och sedan en värdeanalys baserad på Ian Thompsons teorier om trivalent design vilka sedan används för att dra slutsatser gällande rådande ideal under respektive tidsperiod.

*Nyckelord:* Miljonprogrammet, modern stadsplanering, värderingar, ideal, jämförelse

## Abstract

The need for residence comes and goes and demands construction of new residential districts and with it, new outdoor environments. Two times needing homes are the million program and right now, both with met with criticism. Even though planners from both times are dealing/dealt with the same issues and trying to achieve the same goal, more homes, do they still look significantly different.

This essay tries to find differences in ideals from each time through analysis of landscape architectural values. It does this to allow the reader a deeper understanding of landscape architectural history and to create an opinion regarding his or hers preference which said person can use to make more informed decisions in future projects and find arguments for them.

The essays archives this through visiting the districts in question and an analysis of values based on Ian Thompsons theories of trivalent design from which the ideals from each era are extracted allowing conclusions to be made.

*Keywords:* Million program, modern city planning, values, ideals, comparison

# Innehållsförteckning

<b>Tabellförteckning .....</b>	<b>7</b>
<b>Figurförteckning.....</b>	<b>8</b>
<b>1. Inledning .....</b>	<b>10</b>
<b>2. Syfte och frågeställning .....</b>	<b>12</b>
<b>3. Avgränsning och begränsning .....</b>	<b>13</b>
<b>4. Teori .....</b>	<b>14</b>
4.1 Urbana skikt .....	14
4.2 Thompson .....	16
4.3 Eyes-on-the-street .....	17
4.4 Hållbarhet.....	17
4.5 Historia och samhället.....	17
<b>5. Metod.....</b>	<b>18</b>
<b>6. Resultat och analys .....</b>	<b>21</b>
6.1 Trafik och infrastruktur .....	21
6.1.1 Sociala värden .....	24
6.1.2 Miljömässiga värden .....	25
6.1.3 Estetiska värden .....	26
6.2 Offentliga miljöer .....	27
6.2.1 Sociala värden .....	27
6.2.2 Miljömässiga värden .....	29
6.2.3 Estetiska värden .....	29
6.3 Mötesplatser.....	30
6.3.1 Sociala värden .....	30
6.3.2 Miljömässiga värden .....	32
6.3.3 Estetiska värden .....	32
6.4 Bebyggelse .....	32
6.4.1 Sociala värden .....	32
6.4.2 Miljömässiga värden .....	34
6.4.3 Estetiska värden .....	34
6.5 Grönska.....	35
6.5.1 Sociala värden .....	35

6.5.2	Miljömässiga värden .....	35
6.5.3	Estetiska värden .....	36
6.6	Estetik .....	38
6.6.1	Sociala värden .....	38
6.6.2	Miljömässiga värden .....	39
6.6.3	Estetiska värden .....	40
<b>7.</b>	<b>Sammanställning och vidare diskussion .....</b>	<b>41</b>
7.1	Social värden .....	41
7.2	Miljömässiga värden .....	42
7.3	Estetiska värden.....	43
7.4	Slutsats .....	44
7.5	Evaluering och reflektion av metod och teori.....	45
<b>8.</b>	<b>Tack .....</b>	<b>46</b>
	<b>Referenser.....</b>	<b>47</b>
	<b>Figurförteckning.....</b>	<b>49</b>

# Tabellförteckning

Tabell 1. Framtagna mallen, inte ifylld med observationer. ....	16
---	----

# Figurförteckning

Figur 1. Flödesschema över vägen informationen tar genom uppsatsen. Bild: Albert Jonsson 2022.....	19
Figur 2. Karta över undersökta områden: Rosendal och Gottsunda. Underlag: Min Karta ©Lantmäteriet .....	20
Figur 3. Illustration av kvartersstrukturen i Rosendal. Underlag: Min Karta ©Lantmäteriet .....	21
Figur 4. Exempel på parkering under bjälklag under bostadshus i Rosendal. Foto: Albert Jonsson (2022). .....	22
Figur 5. Illustration av kvartersstrukturen i Gottsunda. Underlag: Min Karta ©Lantmäteriet .....	23
Figur 6. Exempel på parkeringsytor intill bostadshus i Gottsunda. Foto: Albert Jonsson (2022).....	23
Figur 7. Exempel på integrerad handel i bostadshus och gaturum i Rosendal. Foto: Albert Jonsson (2022). .....	24
Figur 8. Bild på Gottsunda centrum där en stor del av Gottsundas handel och service finns. Foto: Albert Jonsson (2022).....	25
Figur 9. Exempel på ett litet torg insprängt i Rosendals gatustruktur. Foto: Albert Jonsson 2022 .....	28
Figur 10. Exempel på hur den allmänna miljön går in i innergårdar i Gottsunda. I detta fall en lekplats som fortsätter in på en innergård öppen för gångare. Foto: Albert Jonsson 2022.....	28
Figur 11. Exempel på mötesplatser samlade i Gottsunda centrum i form av lekplats och sittbänkar. Foto: Albert Jonsson 2022 .....	31
Figur 12. Exempel på insprängd mötesplats/park i Rosendal. Foto: Albert Jonsson 2022 .....	31
Figur 13. Exempel på bostadshus i Rosendal. Även parkeringsgarage under husen. Foto: Albert Jonsson (2022).....	33



Figur 14. Exempel på bostadshus i Gottsunda (till vänster) och P-hus (till höger). Foto: Albert Jonsson (2022).....	34
Figur 15. Exempel på grönska i Gottsundas utemiljöer. Foto: Albert Jonsson (2022). ....	36
Figur 16. Exempel på grönska i växtbädd i Rosendal. Foto: Albert Jonsson (2022). .....	37
Figur 17. Innergård i Rosendal med geometriska inslag och mindre skala. Foto: Albert Jonsson (2022). .....	39
Figur 18. Innergård i Gottsunda med inslag av tallbestånd, sociala ytor samt större friytor. Foto: Albert Jonsson (2022). .....	39

# 1. Inledning

När en analys av ett gestaltat landskap sker ser man resultatet av en planerare eller arkitekts vision av det bästa utfallet för platsen. Då arkitekter och planerare av offentliga utemiljöer jobbar för att ge allmänheten goda utemiljöer syns även deras tolkning av samhällets vilja och vad de önskar av en plats. Planerarna och arkitekterna blir då en mellanman mellan samhällets förväntningar på en gestaltad plats och resultatet blir en bit historia som kan hjälpa att tolka vad idealet var förr. Jämförelse mellan två tidsåldrar kan hjälpa framtida planerare att bilda sig en egen uppfattning av vad som fungerar och inte. Det utökar deras vetskap om de urbana landskapens historia och ger bättre förutsättningar för att skapa något som fungerar, fångar fler preferenser och bidrar till en bättre framtid. Jämförandets motivering bygger på samma idé som bakom historia som ämne i grundskolor, om att kunskap inom historia ger en gemensam grund att bygga en starkare framtid på (Sandberg 2018). För att lära och utvecklas krävs dock ett kritiskt förhållningsätt som tillåter utveckling och lärdom av såväl gamla som nya ideal.

Under rekordåren (1961–1974) startade den dåvarande regeringen projektet miljonprogrammet (1965–1974) för att råda bot på den dåvarande akuta bostadsbristen i Sverige. På tio år skulle en miljon nya bostäder i olika upplåtelseformer och konstellationer byggas (Söderqvist 1999). Staten lyckades med detta och lämnade efter sig områden som känns igen på sin naturnära placering i öppna, trafikseparerade och lugna miljöer som inte sällan var byggda runt ett stadsdelscentrum med verksamhet och service (Boverket 2020). Bostäderna i sig själva kännetecknas av färdigproducerade delar så som väggelement och veckat stål då staten beviljade fördelaktiga lån till byggherrar som använde sig av industrigynnande byggnadsmetoder (Erikson & Ehlin 2006).

Områdena som byggdes under miljonprogrammet bemöttes trots sina höga ambitioner snabbt av kritik för sin storskalighet och sterila miljö (Sveriges Allmännyttan n.d.; Karlsmo & Thunwall 2006; Mack 2021) vilket senare kom att resultera i en arkitektonisk förändring där 80-talets nya områden starkt avvek och tog avstånd från miljonprogrammets formspråk (Erikson & Ehlin 2006). Denna kritik gav även upphov till en del insatser som under 80- och 90-talet hade som mål att förbättra inre och yttre miljöer i miljonprograms-områdena (Kristensson 1994). Företag som Formator AB gjorde stora sociala insatser under tidigt 90-tal för att motverka den segregation och problemstatus områdena fått efter undermåligt

underhåll sedan färdigbyggnation (Jensfelt 1991). Dessa ingrepp gav inte förväntade resultat och skillnaden mellan före och efter var liten (Ibid.)

Under miljonprogrammet kom planerna om en ny stadsdel i Uppsala och idén om Gottsunda föddes. Gottsunda uppfördes under kort tid om 10 år och var ett av Uppsalas större utbyggnadsprojekt under 70-talet. Ambitionen för utemiljöerna var att göra en varierad mängd rekreativsmöjligheter för att samla människor trots ålder, kön och socioekonomisk tillhörighet. Ytorna skulle vara stora för att ha plats med både hälsosamma och bildande aktiviteter och arkitekturen skulle vara modern och funktionell (Wikforss arkitektkontor AB Uppsala 1969b).

Idag (2022) befinner sig Sverige åter igen i ett bostadsunderskott även om så inte i samma magnitud som innan rekordåren. 207 av 290 kommuner i Sverige har bostadsunderskott (Hyresrättsföreningen 2021) och boverket förespråkar att 700 000 bostäder måste byggas mellan 2016 och 2050 (Boverket 2016). Visserligen ett längre tidsspann och mindre antal än rekordåren men en stor mängd bostäder ska fortfarande byggas för att tillgodose behovet och till många dessa bostäder ska utemiljöer gestaltas och anläggas. Vilka ideal är det då som styr dagens planering och gestaltning och hur förhåller det sig till det kritiserade miljonprogrammet? Finns det likheter och vilka utfall kan de få? För att svara på dessa frågor kan analys av värden och tolkning av ideal vara ett steg på vägen.

Vi finner idag ett nytt område under konstruktion i Uppsala: Rosendal. Rosendal har som ambition att vara en drivande kraft i Uppsalas stadsutveckling (Uppsala kommun 2018). I planeringen för Rosendal finner en ambitioner om naturliga mötesplatser och ett livfullt och tillgängligt stadsrum (Ibid.). Rosendal som stadsdel är i sin helhet inte färdigställt men första etappen står klar med bostäder, butiker, park och torg för ca 1600 personer (Uppsala kommun 2021). Med ökad oro för klimatet i världen så ser vi även hänsyn till hållbarhet (Uppsala kommun 2018) som har mycket gemensamt med FN's miljömål från Agenda 30 (UNDP n.d.).

Då dessa ovannämnda områden (Gottsunda och Rosendal) är tänkta att ligga i utvecklingens framkant för respektive tid kan ett antagande göras att de påverkats mycket av rådande ideal. Varför ser de annorlunda ut? Vilka grundtankar kan man läsa ur landskapet och vad är idealen?

## 2. Syfte och frågeställning

Syftet med denna uppsats är att genom en analys av områdena Gottsunda och Rosendal i Uppsala ge en bild av skillnader inom landskapsarkitektoniska ideal och värderingar hos modern urban landskapsplanering och miljonprogrammets urbana landskapsplanering för att kunna bygga bättre i framtiden.

Frågeställningen blir då:

Hur skiljer sig värderingar och ideal mellan modern landskapsarkitektur och miljonprogrammets landskapsarkitektur i Rosendal (modern) och Gottsunda (miljonprogram)?

### 3. Avgränsning och begränsning

Arbetet kommer fokusera på två områden i Uppsala, dels av logistiska själ och dels för att områdena ska ligga nära varandra rent geografiskt. Detta ger även en bättre bild av skillnaden i tid och inte i rum. Områdena är även begränsade till, i Gottsundas fall den del som planerades och byggdes under miljonprogrammet och i Rosendals fall: etapp 1, som är den del av Rosendal som är helt färdigställd. Dessa två differentierar sig tyvärr i storlek men är i min mening stora nog för att kunna dra slutsatser från. Uppsatsens avgränsar sig till ideal och värderingar hos de ovannämnda områdena.

## 4. Teori

I den analyserande delen av uppsatsen har Thompsons teori om trivalent design använts för att analysera de urbana skikten som observerats i områdena. De urbana skikten tar alltså inte hänsyn till Thompsons teori. Den används för att observera platsens urbana skikt som sedan, efter observationen analyseras med hjälp av Thompson. Kapitlet tar även upp andra teorier som behandlas i uppsatsen vilka förklarar varför utformningen av miljonprogrammet och den moderna landskapsarkitekturen ser ut som det gör.

### 4.1 Urbana skikt

Denna mall behandlar trafik och infrastruktur, offentliga miljöer, mötesplatser, bebyggelse, grönska och estetik. I mallen beskrivs den generella implementeringen av respektive kategori i det urbana landskapet för att ge båda områdena samma förutsättningar i jämförelsen. Den är baserad på tanken om urbana skikt, alltså lager i stadsplaneringen som tillsammans utgör den helhet som en upplever när en befinner sig på platsen. Mallen är inspirerad av planhandlingar från arkitekter som Alexandre Chemetof i projektarbetet för Île de Nantes där han lagt fram förslaget för gestaltningen i lager som infrastruktur. (Vidner 2018). Urbana landskap är dock mycket komplexa system och en mall framtagen för ett kandidatarbete ger inte hela bilden. Min förhoppning är dock att kunna redovisa generella tendenser inom områdena och ge en grundläggande förståelse för områdenas urbana skikt men först och främst jämföra områdena på samma sätt och på så sätt redogöra skillnaderna tydligt. Nedan redogör jag för vad varje kategori behandlar och varför de är med i mallen:

- Trafik och infrastruktur
  - En väg transporterar människor och gods och var de leder och hur de är utformade visar då hur planerarna tänkt att människor ska röra sig. Detta gäller såväl närhet till kollektivtrafik som utformningen av transportvägar.
- Offentliga miljöer
  - Tillgången till och utformningen av de offentliga miljöerna (i detta ingår även gaturum i den mån det är relevant) visar hur planerarna och arkitekterna tänker sig att miljöerna ska användas.
- Mötesplatser
  - Mötesplatser kan planeras på olika sätt, för spontana möten, möten genom föreningsliv, utspritt i mindre skala eller sammanhållet i större skala. Hur de är planerade berättar om hur människor tänktes mötas i tiden då de planerades.
- Bebyggelse
  - Byggnadernas utformning och estetik påverkar upplevelsen av utemiljöerna. Exempelvis kan olika höga hus (Gehl 2010) och stilar som minimalism (Kang et al. 2021) påverka människors upplevande av en plats.
- Grönska
  - Grönska kan bidra till såväl välmående, estetik och ekologi. Hur mycket och på vilket sätt de är placerade kan påverka, såväl i form av lugnande påverkan hos människan (Collins 2016) och som ”stepping-stone” eller grönskorridor för djur (Bowman & Hacker 2021). Detta visar hur idealet av grönska ser ut, ny eller bevarad.
- Estetik
  - Estetiken på en plats påverkar hur den upplevs men kan också användas för att framhäva eller dölja element i omgivningen, vilket i sin tur visar vad man anser estetiskt tilltalande.

	Rosendal	Gottsunda
Trafik och infrastruktur		
Offentliga miljöer		
Mötesplatser		
Bebyggelse		
Grönska		
Estetik		

Tabell 1. Framtagna mallen, inte ifylld med observationer.

## 4.2 Thompson

Thompsons teori för trivalent design kommer att användas för att analysera insamlade data i mallen för urbana skikt. Detta med antagandet att värden är ett sätt att uttrycka ett ideal och att i en ideal värld är alla värden uppfyllda.

Thompson berättar om trivalent design i *"Sources of Values in the Environmental Design Professions: The case of landscape architecture"* (Thompson 2000). Han hävdar att landskapsdesign går att dela in i tre olika värderingsgrupper som står för sig själva. Miljömässiga (De som påverkar miljön, ekologin etc.), sociala (De som handlar om möten, människor och välmående) och estetiska (De som handlar om stil, uttryck och liknande). Thompson hävdar att dessa värden står enskilt och kan på grund av detta inte konkurrera med varandra. Han menar även att dessa värden är grundstenarna till landskapsarkitekturen som ämne och återfinns i alla gestaltade landskap.

När en gestaltning bearbetas hamnar inte sällan värdena i konflikt med parametrar så som platsföresättningar eller ekonomi vilket ger arkitekten i fråga en situation där den tvingas prioritera det ena över det andra. Detta val och prioritering är ett resultat av de ideal och värderingar som varje arkitekt har inom sig och detta kan sedan identifieras i det färdiga resultatet (ibid.).

Thompsons teori har valts för att den, som nämnts, kan berätta om världens prioritering och hur de tar sig form och på så sätt berättar den om vilka ideal och trender som gäller i samhället. Då Thompson, som sagt, hävdar att landskapsarkitekturen som ämne bygger på de trivalenta värdena (Thompson 2000) så bör samspelet och utformningen mellan dessa vara ett uttryck av rådande ideal. Detta uttryck kan sedan användas för att jämföra idealen och vad som styr gestaltningen av en plats.



### 4.3 Eyes-on-the-street

Jane Jacobs skriver i sin bok ”The life and death of great American cities” (1992) om ”eyes-on the street” som en säkerhetsmässig tillgång. En miljö där människor befinner sig bidrar till en slags övervakning där de på platsen övervakar varandra. Detta samspel av vaksamhet där människor ser varandra bidrar till en känsla av säkerhet benämns i Jacobs bok och i denna uppsats som ”eyes-on-the-street”.

### 4.4 Hållbarhet

I Uppsatsen behandlas miljö och hållbarhet utefter UNDPs 17 hållbarhetsmål, framtagna 2015 för ”Agenda 2030” (Förenta nationerna n.d.; UNDP n.d.). De lägger grunden till vad som anses som positiva eller negativa miljö- och hållbarhetsaspekter.

Uppsatsen behandlar även täthet och de hållbarhetsaspekter som kommer med det. Täthet bidrar bland annat med mindre resande, integration och mer effektiva städer (Johansson & Andersson 2020; Ståhle 2021).

### 4.5 Historia och samhället

För att förstå vad som observeras i uppsatsen tas historia och samhällets ställning kring vissa typer av stadsdelar i hänsyn. Det svenska folkets förändrande rörelsemönster i förhållande till utvecklingen och populariseringen av bilen och hur de börjar använda platser som målpunkter för aktivitet (Sandell & Sörlin 2008) tas upp. Invånares syn på miljonprogrammet idag tas även upp ifrån ett boendeperspektiv där Jennifer Macks artikel ”Impossible nostalgia: green affect in the landscapes of the Swedish Million Programme” (2021) används för att ta reda på hur invånarna i miljonprogrammen ser på sina egna stadsdelar.

Planer från annat håll som påverkat hur det byggs i Sverige används också. Stockholms generalplan från 52 ger bland annat förklaringar till varför stadsplaneringen såg ut som den gjorde under 70-talet (Stockholms stads stadsplanekontor & Stockholms stadsarkiv 1952).

Medvetenheten om växthuseffekten har förändrats med tiden och skillnaden är stor enligt ”1900-talet öppnade ögonen för klimatet” skriven av Mattias Legnér (2006).

## 5. Metod

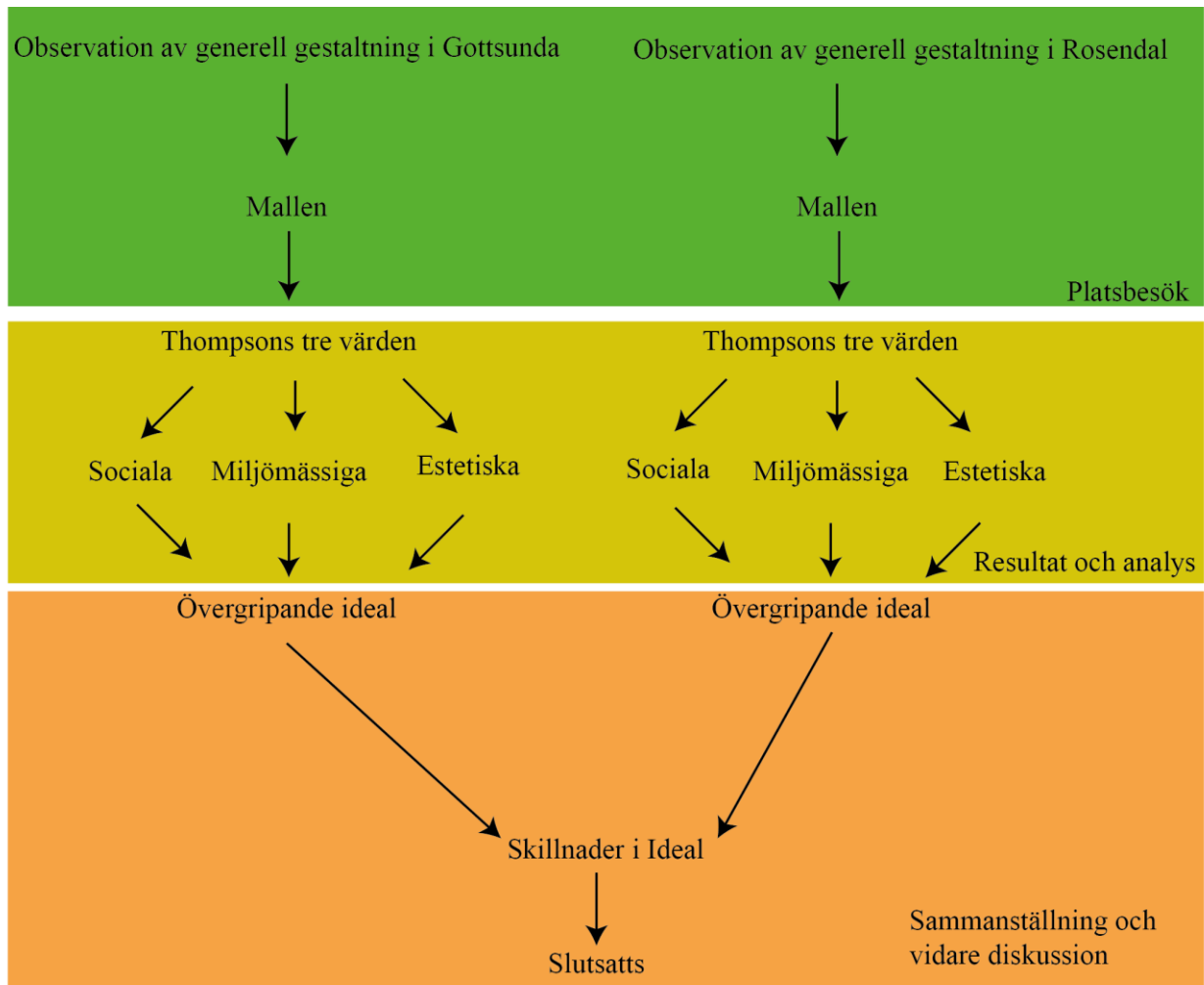
Denna uppsats kommer först och främst baseras på 3 platsbesök per plats gjorda i Gottsunda och Rosendal i Uppsala (se fig. 2). Besöken skedde mellan den 7de och 14 februari 2022 till fots, var mellan 1 och 4 timmar långa och under samtliga besök var marken snötäckt trots lättare plusgrader. Stadsdelarna är valda utifrån byggnadsår då de är byggda under de tidsperioder uppsatsen behandlar, att de ansågs/anses ligga i spetsen för stadsutveckling när de anlades/anläggs (Wikforss arkitektkontor AB Uppsala 1969b; Uppsala kommun 2018), tillgången på material som stödjer analysen för att få plats inom uppsatsens avgränsningar och geografiska/logistiska begränsningar. Under platsbesöken antecknades och fotades generell utformning utefter mallen för urbana skikt för att dela upp landskapet i mindre, mer lätthanterliga kategorier.

Data från varje kategori tolkades efter Thompsons tre värden (Sociala, miljömässiga och sociala). Varje värde analyserades under varje urbant skikt och hur värdena tar sig form diskuterades. (se fig. 1 för informationsväg). Många utformningar flöt ihop mellan kategorierna och en sammanställning av funna värden gjordes sedan i ”sammanställning och vidare diskussion” för att hitta idealen för hela området och dra slutsatser om likheter och skillnaderna mellan områdena.

Observera att denna uppsats försöker hantera värden och ideal som rått vid anläggningen, inte värden som finns eller lagts till på platsen. Alltså anledning till utformningen av platsen inte utfallet av gestaltningen.

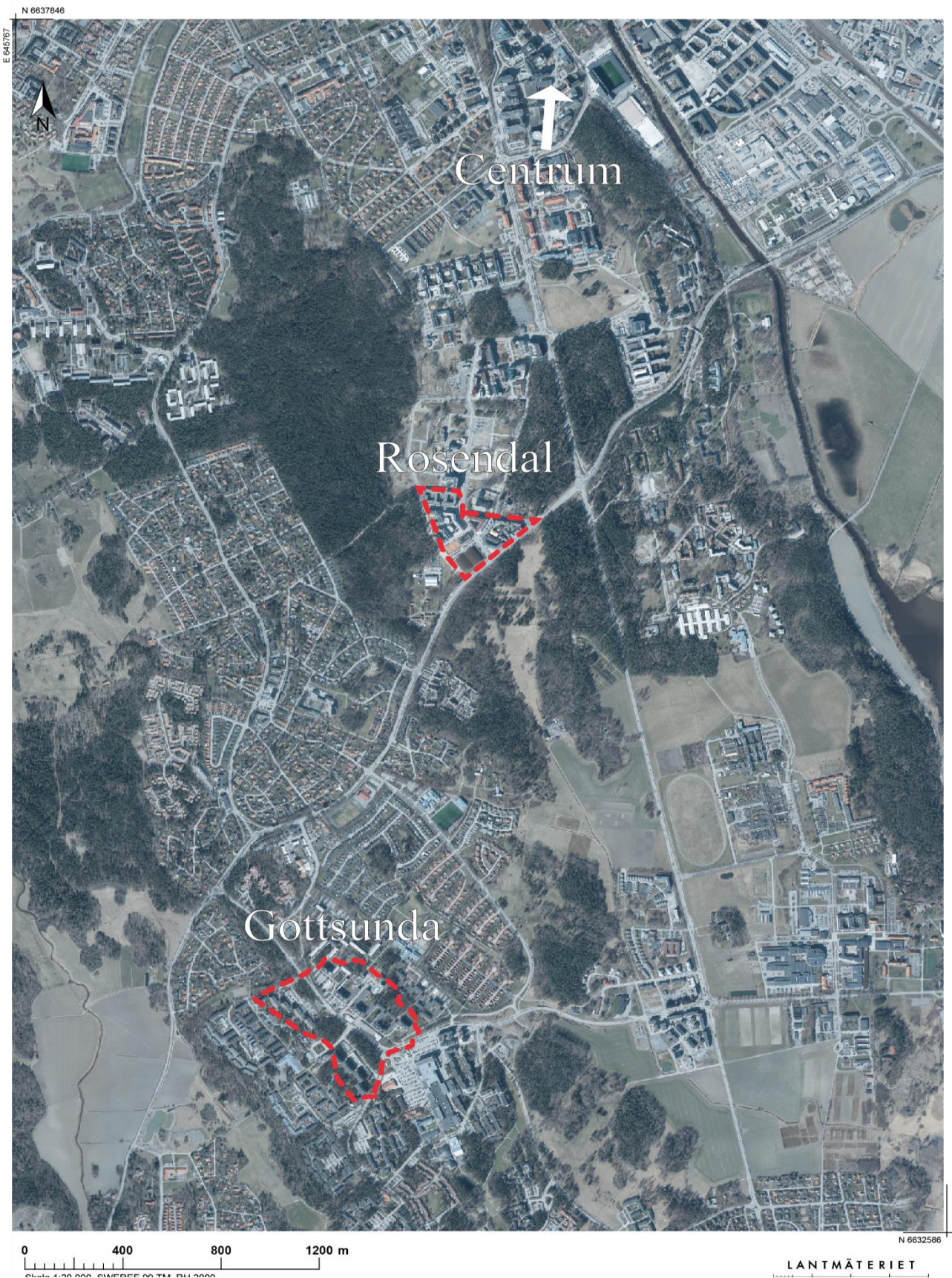
En deduktiv dokumentanalys användes i diskussionen. Olika typer av litteratur, planer och kartor användes i jämförelserna och diskussionerna kring värdenas utformning och ideal för att stödja, motsäga eller diskutera det som analysen kom fram till. Litteratur, planer och kartor kom bland annat från biblioteks- och arkivbesök och databaser så som SLU's Primo och Google Scholar. I dessa sökmotorer har sökord som (i urval) ”miljonprogrammet”, ”grönstruktur”, ”Gottsunda”, ”Rosendal” och ”modern stadsplanering” använts för att hitta relevanta skrivelser gällande ämnet.

Litteratur som redogör för förändringar efter färdigställning av miljonprogrammet lästes också för att lättare förstå vad som är kvar från programmen och vad som är insatser. Efterkonstruerade utemiljöer behandlas därför inte i uppsatsen.



Figur 1. Flödesschema över vägen informationen tar genom uppsatsen. Bild: Albert Jonsson 2022





Figur 2. Karta över undersökta områden: Rosendal och Gottsunda. Underlag: Min Karta ©Lantmäteriet

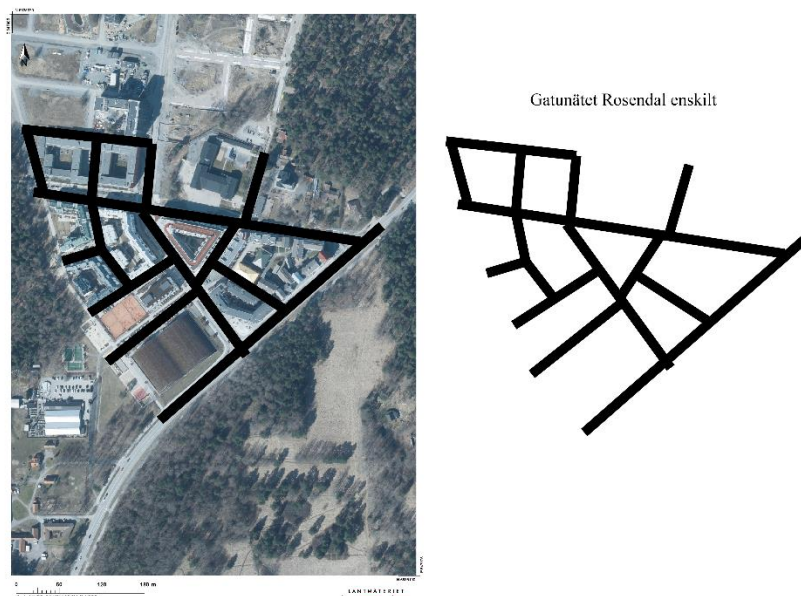


## 6. Resultat och analys

Under detta kapitel presenteras data som fyllts i skiktmallen vid platsbesöken under rubriker motsvarande varje skikt. De analyseras sedan och delas upp efter Thompsons tre värden (Sociala, miljömässiga och estetiska) med en rubrik per värde. För läsbarhetens skull presenteras observationerna från "urbana-skikt"-mallen i textform under respektive rubrik.

### 6.1 Trafik och infrastruktur

Vägarna i Rosendal är generellt utformade som bilväg med trottoar på varje sida avskilda med en plantering eller fickparkering samt i en kvartersstruktur (se fig. 3). Dessa vägar är huvudsaklig transportled för samtliga trafikanter oavsett slag (gång, cykel eller bil). Tillgången till kollektivtrafik är god med hållplatser på rimligt avstånd från de flesta bostäder. Parkering sker generellt i bostadshusens källarvåningar (se Fig. 4).

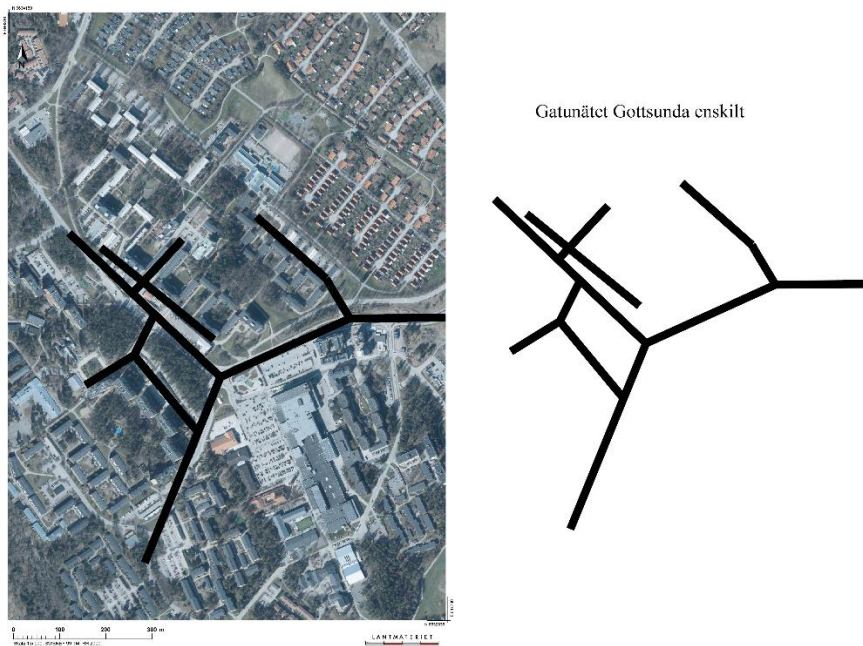


Figur 3. Illustration av kvartersstrukturen i Rosendal. Underlag: Min Karta ©Lantmäteriet



*Figur 4. Exempel på parkering under bjälklag under bostadshus i Rosendal. Foto: Albert Jonsson (2022).*

Trafiken i Gottsunda är i det stora hela separerad med GC-vägar som går genom bostadsområdena och mellan dem. Bilvägarna går ofta ensamma på längre avstånd från bostäderna och utemiljöerna om de inte leder till bostädernas parkeringsplatser (se fig. 5). Majoriteten av bilvägarna inom området har dock trottoarer men upplevs vid fältbesök sällan som mer effektiva än GC-vägarna. Busshållplatser finns idag i god mån, information om exakt hur bussförbindelser var planerade under byggnation saknas. Parkering sker generellt på större parkeringsytor eller i p-hus intill bostäderna (se Fig. 6).



Figur 5. Illustration av kvartersstrukturen i Gottsunda. Underlag: Min Karta ©Lantmäteriet



Figur 6. Exempel på parkeringsytor intill bostadshus i Gottsunda. Foto: Albert Jonsson (2022).



### 6.1.1 Sociala värden

I Rosendal delar människor och bilar samma gaturum med butikslokaler (som diskuteras längre ned i uppsatsen) (se fig. 7) vilket kan ge upphov till möten mellan trafikanter men även konflikter, speciellt där bilar och oskyddade trafikanter delar vägbanan. Det är dock tidigare prövat att blandade trafikformer kan bidra till säkerhet snarare än tvärt emot (Trafiksäkerhetsverket 1991) vilket tillsammans med kvarterstrukturen och integrationen av service- och handelslokaler gör gaturummen till en potentiell mötesplats. De facto att gaturummen blir en mötesplats och en transportled nära bostäderna bidrar till att folk tvingas röra sig i samma uterum vilket i sin tur kan ge ökad trygghet på platsen då det blir en "eyes-on-the-street"-effekt (Jacobs 1992). De sociala värdena blir då i huvudsak att gaturummen agerar mötesplats och får en hög användning av olika trafikanter som ökar säkerheten och tryggheten.



*Figur 7. Exempel på integrerad handel i bostadshus och gaturum i Rosendal. Foto: Albert Jonsson (2022).*

I Gottsunda är trafiken generellt separerad med GC-vägar som, i huvudsak tar oskyddade trafikanter mellan bostäder och Gottsunda centrum (Lantmäteriet 2022). Trafiksepareringen visar på ett säkerhetstänk där oskyddade trafikanter och motordrivna fordon inte delar vägutrymme och på så sätt motverkar det allvarliga olyckor. Det effektiviserar även för trafikanter, speciellt bilister vilket visar på bilens status under 60-70-talet (Prisma n.d.). Från detta kan ett antagande göras om bilens roll inom det sociala. Med infrastruktur där aktiviteter är samlade på ett fåtal platser och bilvägen mellan dessa platser effektiviserats syns det att bilen hade en central roll i att underlätta det sociala livet i stadsdelarna som var planerade på detta sätt. Detta till skillnad från Rosendal där ambitionen är att "Allt en riktig stad har att erbjuda finns inom fem minuters avstånd." (Uppsala kommun 2018). Bilens roll



som social motor blir tydlig gentemot Rosendals vision med tanke på de distanser på vilka olika sociala inrättningar är placerade i Gottsunda (så som centrumet (se fig. 8) och strövområdet Gottsundagipen), vilka lättast tas till och från via bilvägarna.

Skillnaden i sociala värden mellan platsernas trafik och infrastruktur handlar i månt och mycket om trafikhirarki och vad som underlättar sociala inslag i människors liv. I Gottsunda är vägarna inte utformade med avsikten att agera mötesplats, avsikten är mer: Transport till mötesplatser. Detta till skillnad från Rosendal där gaturummet upplevs mer utformat dels som transportväg och dels som mötesplats. Det sociala aspekterna i Rosendal blir således mer integrerade och genomgående i infrastrukturen. Båda modellerna har sina för och nackdelar där det blir en större blandning av människor i den centrerade "Gottsunda-modellen" (se fig. 8) i den mån de tar sig dit och avståndet inte blir ett hinder, vilket då blir nackdelen. I Rosendal uppmuntrar utformningen till ett socialt liv intill bostaden och mängden folk på varje plats blir mindre, vilket blir mer intimt men utmaningen att få folk från olika delar av stadsdelen ökar.



*Figur 8. Bild på Gottsunda centrum där en stor del av Gottsundas handel och service finns. Foto: Albert Jonsson (2022).*

### 6.1.2 Miljömässiga värden

I Gottsunda är trafiken effektiviserad och som tidigare nämnts är bilen central för planeringen och underlättandet av bilanvändning gör risken större för överdriven bilanvändning. Då det är vedertaget att bilismen bidrar till den stundande växthuseffekten kan antagandet göras att bilen inte setts som ett miljöhot när platsen gestaltades. Kollektivtrafiken i Gottsunda var dock planerad redan från start vilket idag ses som ett steg i rätt riktning även om det då sågs som en tillgänglighetsfråga

(Wikforss arkitektkontor AB Uppsala 1969a). GC-vägar är dock effektiva och ofta omringade av naturlig mark vilket kan uppmuntra till att använda dem istället för bilen. Å andra sidan är de ofta dåligt belysta och ensliga vilket ofta ses som en osäkerhetsfaktor (Hassib et al. 2015) vilket kan eventuellt kan resultera i incitament till att använda bil. Även detta upplevs dock som en fråga om tillgänglighet i generalplanen för Uppsala 1969 (Wikforss arkitektkontor AB Uppsala 1969a).

I Rosendal bidrar kvartersstrukturen och spridningen av handel, bostäder och service till långsammare och svårare bilfärd. Detta ger incitament till gång och cykeltrafik att prioriteras av de boende. Parkeringarna som finns på platsen är få om de inte är för de boende då de ofta hittas under husen. Även detta försvårar användandet av bil vilket kan leda till minskad bilanvändning och i sin tur minskade växthusgasutsläpp. Tillgången på kollektivtrafik i form av närliggande busshållplatser är också god.

Kortfattat är Gottsundas infrastruktur utformat på ett fördelaktigt sätt för bilar och cykeltrafikanter. Det finns dock andra aspekter som spelar in i användarens val av färdmedel vilket gör det svårt att se och säga något om prioriteringen av miljömässiga värden hos infrastrukturen. I Rosendal kan flera tendenser till försvårande av bilanvändning ses och ett antagande om att detta är framtaget från ett miljöperspektiv är rimligt.

### 6.1.3 Estetiska värden

I Gottsunda lämnar vägar och infrastruktur mycket plats kvar för naturvärden vilka kan ses som estetiskt tilltalande. Då stadsdelen är planerad efter ett slags Hus-i-park-tänk finns stora mängder ogestaltad mark som både gömmer och hjälper till med att ta ned skalan från omgivningen och vägens tillhörande strukturer. Dessa strukturer kan givetvis uppfattas både positiva och negativa och då uppstår frågan vare sig det är bra att grönska döljer dem eller inte.

I Rosendal är vägar generellt omgivna av gestaltade miljöer vilket framhäver dem vilket i sin tur ställer högre krav på gestaltningen. Gaturummen är även gestaltade med grönska och arkitektoniska inslag vilket höjer det estetiska värdet. Detta kan vara en följd av den större mängden tänkt gångtrafik som förväntas använda vägarna i förhållande till Gottsunda. Infrastrukturen i Gottsunda framhäver alltså naturliga estetiska värden och Rosendal mer de gestaltade elementen.

## 6.2 Offentliga miljöer

Det offentliga rummet i Rosendal består i huvudsak av gaturummet (se fig. 7 och 9) och parker samt närliggande naturområden. Parkerna ligger utspritt i området på tillgängligt avstånd från bostäder och parkområdena är tydligt programmerade. Nästan alla innergårdar är privata, innesluta eller bjuder inte in allmänheten.

I Gottsunda finner vi en hus-i-park-struktur vilket ger stora offentliga ytor i form av skogsliknande områden. Inom dessa områden finns även lekplatser, sociala platser och GC-vägar. Innergårdar, i den mån de finns är öppna och det är otydligt var de börjar och slutar.

### 6.2.1 Sociala värden

Som nämndes ytligt i ”trafik och infrastruktur” finner vi att Rosendal integrerar sina mötesplatser i gaturummen. De återfinns mellan eller intill hus och tar ofta formen av små torg (se fig. 9) eller parker med programmerade sociala tillägg så som bänkar, lagsportsplaner eller lekplatser. Till bostäderna finns, i undersökt område, bostadsgårdar som innesluts av husen vilket ger innergårdarna ett privat och intimt intryck. Dessa aspekter pekar på att det finns två typer av mötesplatser i Rosendal; De gjorda för allmänna möten och de gjorda för privata möten. Med detta menas att innergårdarna i huvudsak upplevs som ämnade åt gemenskap för grannar och vänner medan de offentliga rummen upplevs gestaltade för spontana möten då de ofta är utformade på ett sådant sett att en är exponerad för andra vilket även det bidrar till ”eyes-on-the-street”-effekten (Jacobs 1992).

I Gottsunda är innergårdarna otydligt inramade och delar ofta programmerade ytor i större bostadshusgrupper. Innergårdarna känns med sin öppna karaktär då mer som en allmänplats plats (se fig. 10). Vägar som finns går genom naturliknande områden utan bebyggelse vilket ger ett intryck av att det sociala sker på programmerade platser och resterande yta är något en måste ta sig igenom för att ta sig till dessa ytor (lekplatser, grillplatser osv.). Det sociala värdet blir således undantrycka i det offentliga rummet, förutom i den innergårdsmiljö som finns i Området. Det offentliga rummet uppfattas i slutändan som en naturnära plats snarare än en social. Detta på grund av att en stor del av ytorna mellan husen är bevuxen och ogestaltad.





*Figur 9. Exempel på ett litet torg insprängt i Rosendals gatustruktur. Foto: Albert Jonsson 2022*



*Figur 10. Exempel på hur den allmänna miljön går in i innergårdar i Gottsunda. I detta fall en lekplats som fortsätter in på en innergård öppen för gångare. Foto: Albert Jonsson 2022*

### 6.2.2 Miljömässiga värden

Både Rosendals och Gottsundas offentliga miljöer innefattar en del grönska vilket hjälper till att rena och kyla ned luften. Att rena luften med hjälp utav träd var ett tungt argument för att bevara grönskan i Gottsunda vid anläggningen (Wikforss arkitektkontor AB Uppsala 1969b) vilket även nämns i den fördjupade översiktsplanen för Rosendal (Uppsala kommun 2018). Även temperaturreglering med hjälp av grönska nämns i Rosendals översiktsplan (Ibid.). Detta visar på förståelse för miljömässiga värden i båda gestaltningarna och att de prioriteras högt i de offentliga miljöerna. Det är dock oklart huruvida Gottsundas planerare tog hänsyn till växthuseffektfrågan då det inte var ett väletablerat problem under 70-talet (Legnér 2006). Gottsunda innehåller dock betydligt mer grönska som kan agera kolsänka vilket ger att de offentliga miljöerna i Gottsunda är bra ur ett kolsänksperspektiv trots den antagna omedvetenheten om problemet.

### 6.2.3 Estetiska värden

De estetiska värdena i den offentliga miljön är prioriterade på olika sätt då Gottsundas planer beskriver naturen som vacker och värd att bevara (Wikforss arkitektkontor AB Uppsala 1969b). Denna prioritet observerades under platsbesöket. Den fördjupade översiktsplanen för södra stadsdelarna (Rosendal m.fl.) nämner inte något om estetik. Det framgår dock vid platsbesöket att gestaltade miljöer värderats högre i Rosendal än bevarade miljöer då de inte finns i någon större utsträckning.

## 6.3 Mötesplatser

Mötesplatserna i Rosendal är utspridda och är ofta programmerade i form av aktivitetsparker och gestaltade torg med sittplatser. Gaturummen agerar också mötesplats då det är den huvudsakliga vägen till och från bostäder och handel som även de är integrerade med varandra.

Gottsunda är beläget runt ett centrum som agerar socialt mittpunkt med badhus, handel och kulturinrättelser. Närmare bostäderna finns lekplatser och sociala platser så som allmänna grillplatser. GC-vägarna är glest belägna och fyller därför ingen större roll som mötesplats.

### 6.3.1 Sociala värden

Gottsunda är på ett sätt planerat efter en kärnstruktur där Gottsunda centrum agerar stadsdelens centra (Möller & Norman 2002). I centrumet finns majoriteten av det undersökta områdets handel, service och kulturinrättningar och blir i och med detta den största mötesplatsen för de boende (Se figur 8). Vid platsbesöket observerades (även om så inte i mallen) en stor mängd människor vilket upprätthåller Gottsunda centrums roll i stadsdelen. Denna typ av centrumbildning kan hittas i flera plandokument som präglade denna tid. Bland annat i Generalplan för Stockholm 52 där ”satellitstäder” eller ”ABC-städer” som de också kallas nämns (Stockholms stads stadsplanekontor & Stockholms stadsarkiv 1952). Dessa städer/stadsdelar planerades efter en idealskiss där centrumet har samma funktion som Gottsunda centrum fast i ett förortsperspektiv. Denna starka centrumstruktur ger färre platser för fler människor att samlas och mötena blir mer planerade och mer utav en aktivitet. Möten som aktivitet stödjer även den fritidsuppdelning som förespråkas i Stockholms generalplan 52 där hemmet och des tillhörande miljöer ses som en viloplats snarare än en plats för liv och aktivitet (Stockholms stads stadsplanekontor & Stockholms stadsarkiv 1952). Mötesplatsernas centralisering blir en naturlig följd av detta (se fig. 11).

I Rosendal är planerade mötesplatser mer sporadiskt insprängda i stadsmiljön, de är mindre och tillåter med sin gestaltning mer spontana och oplanerade möten (se fig. 12). Dessa platser vittnar om en önskan om mera all dagliga möten nära hemmet. Sådan visioner bidrar, som tidigare nämnts, till ”eyes-on-the-street” där de boende håller ett öga på varandra (Jacobs 1992). Detta kan vara en följd och försök till motverkan av annars historiskt lugna, oförvaltade och obefolkade områden upplevs otrygga och ogästvänliga (Hassib et al. 2015).





*Figur 11. Exempel på mötesplatser samlade i Gottsunda centrum i form av lekplats och sittbänkar.  
Foto: Albert Jonsson 2022*



*Figur 12. Exempel på insprängd mötesplats/park i Rosendal. Foto: Albert Jonsson 2022*

### 6.3.2 Miljömässiga värden

Som tidigare nämnts var miljöproblematiken inte väl etablerad under miljonprogrammets år (Legnér 2006) vilket kan ses som en delförklaring till varför stark centrumbildning som lättast tas till med bil, cykel eller kollektivtrafik är det vi ser som den tyngsta mötesplatsen i Gottsunda och en desto mer bostadsnära mötesplatsmodell i Rosendal. Med antagandet om moderna planerares medvetenheten om att transporter, speciellt med hjälp av motordrivna fordon, bidrar till miljöproblematik (Naturskyddsföreningen n.d.) kan utfallet vara så att miljön tagits hänsyn till i planeringen av Rosendals mötesplatser.

### 6.3.3 Estetiska värden

Gottsunda centrum centrala roll i stadsdelen syns bland annat på den omsorg som lagts på att rusta upp tillhörande utemiljöer. Exempelvis invigdes 2014 ett nytt renoverat torg/utemiljö i anslutning till centrumet (Tengbom n.d.) vilket visar på att platsens estetik tas om hand och värderas högt. Då Rosendal är så pass nybyggt i skrivande stund är det svårt att peka på den estetiska omsorgen och vilken riktning den tar i förvaltning. Den har dock tagits hänsyn till i anläggningen vilket observerades på platsen då mötesplatserna innehar arkitektoniska kvalitéer (se fig. 13).

## 6.4 Bebyggelse

Bebyggelsen i Rosendal är av varierande karaktär med fasader i olika material och utformning. Byggnaderna är generellt över 5 våningar och tätt belagda i kvartersstruktur (se fig. 3). I husens bottenvåningar på det som upplevs som huvudgatan infinner sig detaljhandelslokaler.

I Gottsunda Byggnaderna är generellt över 5 våningar belagda i hus-i-park-struktur. Husen är homogena då grupper av hus ofta är av samma typ, storlek, nedtonade och simpelt utsmyckade (se fig. 14). Handelslokaler finns generellt inte i direkt närhet till bostäderna dock finns enstaka föreningslokaler som ibland agerar service- eller handelslokal.

### 6.4.1 Sociala värden

Rosendals bebyggelse kan betraktas på många sätt men huvudfokuset i detta stycket kommer vara att byggnaderna bidrar till en tät stadsstruktur med avseende på befolkningsmängd. De relativt höga husen om cirka 5 våningar och upp (se fig. 13) ger som väntat plats för fler bostäder och därmed mer folk i rörelse vilket



utemiljöerna måste ta hänsyn till. Detta i kombination med den tidigare diskussionen om gaturummen som mötesplatser stärker varandra i det avseendet att fler människor använder gaturummen och de fyller då lättare sin funktion som mötesplats. Strukturen och handel integrerad i bostadshusen har redan tagits upp i tidigare avsnitt men bidrar även dessa till bättre förutsättningar för gaturummets mötesplatsfunktion. Den variation i huskaraktär som finns i Rosendal kan tolkas som en typ av symbolik för mångfald. Frågor som dessa diskuteras vidare i avsnittet ”estetik”.



*Figur 13. Exempel på bostadshus i Rosendal. Även parkeringsgarage under husen. Foto: Albert Jonsson (2022).*

I Gottsunda är husen homogena i sitt uttryck (se fig. 14). Flertalet stora, simplistiska, lika hus står i grupper placerade i stora bevuxna ytor en bit ifrån centrum och aktivitet. Detta ger bilden av hemmet som viloplats som tillämpats i bland annat Stockholm under samma tid (Stockholms stads stadsplanekontor & Stockholms stadsarkiv 1952). Det minimalistiska intrycket uppmanar människan till lugn och självreflektion (Kang et al. 2021) vilket stämmer väl överens med bilden av en viloplats. Även här kan man utläsa symbolik för jämlikhet och en ”lika för alla”-mentalitet i det homogena uttrycket. Även i detta fall lämnas det vidare till avsnittet ”estetik”.

Dessa skillnader tyder på att idealet under miljonprogrammet var hemmet som viloplats medan en bostad idag förväntas leverera tillgång till sådant som kan betraktas som livstilssaktiviteter.



*Figur 14. Exempel på bostadshus i Gottunda (till vänster) och P-hus (till höger). Foto: Albert Jonsson (2022).*

#### 6.4.2 Miljömässiga värden

Bebyggelsens placering i Rosendal ger som tidigare nämnt mindre och kortare transporter vilket visar på en högre prioriteringsgrad av miljövärden än Gottunda i bebyggelseskiktet.

#### 6.4.3 Estetiska värden

Rosendals diversitet i husens utseende vittnar om en värnan om det estetiska i Rosendal. Som tidigare nämnt kan man läsa ut symbolik ur diversiteten av husen men även friheten att utveckla arkitektoniska tankar och testa för framtiden. Husen avviker dock inte allt för mycket likt exempel som Vallstaden i Linköping där byggherrar fått fria tyglar att bygga vad de vill (Linköpings kommun 2022) vilket resulterat i en stor variation i byggnads- och utemiljökaraktär. Detta visar på att kommunen ändå, genom bygglov etc. haft en genomgående tanke vad det gäller estetiken på platsen (se fig. 13).

I Gottunda upplevs det på ett liknande sätt. Utseende vittnar om en estetisk värnan vilken dock påverkats av massproduktion och andra samhällsideal (Erikson & Ehlin 2006). Kortfattat kan det dras slutsatsen att estetiken hos byggnaderna har tagits i åtanke i båda projekten men stil, ideal och förutsättningar skiljer de åt.

## 6.5 Grönska

Grönskan i Rosendal är varierad och anpassad efter varje planterings förhållanden (ljus, typ av bädd osv.). Grönskan återfinns generellt i växtbäddar i gestaltade miljöer.

Stor del av Gottsundas grönska återfinns i icke förvaltade skogsområden mellan husen. Detta ger områdena skogskaraktär och består i huvudsak av inhemska arter. Närmare husen och de annars otydliga innergårdarna finns gestaltade miljöer där växterna i huvudsak är enkla tåliga, ofta i häckform.

### 6.5.1 Sociala värden

I detta stycket kommer folkhälsa behandlas som ett socialt värde och utgå från att grönska har positiva effekter på människor. Metoder som skogsbad har goda effekter på människor och används i vissa fall för att motverka stress och psykisk ohälsa (Collins 2016).

I Gottsunda har skog bevarats mellan huskropparna och mängden grönska är påtaglig och genomsyrar området. Vid platsbesöket uppskattas i en stor del alla bostäder ha utsikt över någon typ utav större grönyta vare sig större gräsmattor eller slyfyllda skogspartier som skapar visuella väggar. Grönska bidrar generellt till bättre folkhälsa (Collins 2016) och kan ses som en positiv tillgång. De stora grönområdena fungerar dock som barriärer vilka kan lämna områden omringade och stora huskroppar ensliga och bortkopplade från resten av stadsdelen.

I Rosendal finner en allt mindre bevarad grönska och den grönska som finns är betydligt yngre än Gottsundas. Den upplevs dock mer planerad och hjälper att framhäva torg och parker samt tydligt markera gränser och barriärer mellan exempelvis parker och innergårdar i stadsdelen.

### 6.5.2 Miljömässiga värden

I Gottsunda bidrar grönskan, som uppsatsen konstaterat tidigare, till välbefinnande hos de boende men det bidrar även till ekologiska fördelar så som gröna korridorer och ekologiska ”stepping stones” som tillåter djur att förflytta sig inom området (Bowman & Hacker 2021). Grönskan bidrar också till luftrening och behagligare klimat vilket tas upp i generalplanen för Gottsunda centrum (Wikforss arkitektkontor AB Uppsala 1969b).

I Rosendal är grönskan sparsam i förhållande till Gottsunda. De skriver dock i den fördjupade översiktsplanen för södra staden att utemiljöerna ska innehålla ”stadsgrönska” i syfte att svalka omgivningen (Uppsala kommun 2018) vilket även observerades vid platsbesöket. De skriver även att gestaltningen av utemiljöerna tar hänsyn till de miljökrav som ställs på anläggningen i bland annat miljöbalken. (Ibid.).



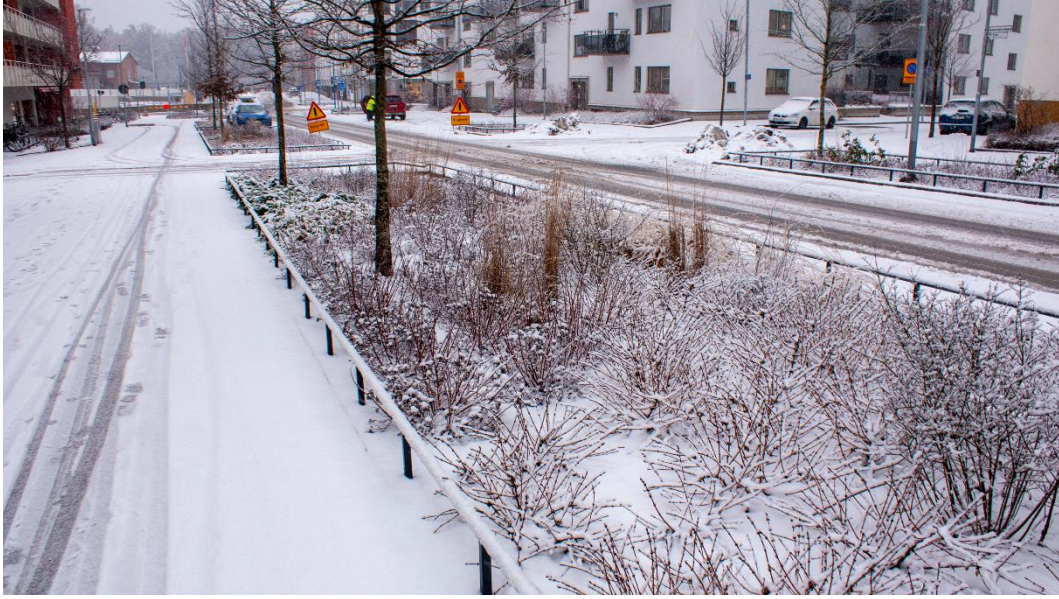
### 6.5.3 Estetiska värden

I Gottsunda visar grönskan på en uppskattning av den inhemska naturen. Detta genom de ofta nämnda stora naturytorna som präglar området som sällan är gestaltade i märkbar mån och sällan förvaltade på ett omärkbart sätt (se fig. 15). När området planerades lades stor vikt vid bevarandet av skogspartier vilket även användes som ett argument för husens form. De är smala och långa och fördjupningsplanen hävdar att detta skulle se till att byggområdet inte behövde ta mer mark än nödvändigt i anspråk (Wikforss arkitektkontor AB Uppsala 1969b). Den befintliga grönskan var alltså av starkt värde vid anläggningen av Gottsunda. Vid platsbesök kunde även konstateras att de bevarade naturytorna användes för att motverka skalbrott av de annars stora husen samt agera barriär mellan mindre områden.

I Rosendal är miljön betydligt mer gestaltad och består av betydligt mer utav kulturväxter planterade i växtbäddar (se fig. 16). Grönskan används för att framhäva, skapa barriärer som skiljer områden och rum samt agera fokuspunkt i gestaltningar. Grönskan har här ett mer sekundärt syfte och är en del av gestaltningens helhet.



*Figur 15. Exempel på grönska i Gottsundas utemiljöer. Foto: Albert Jonsson (2022).*



*Figur 16. Exempel på grönska i växtbädd i Rosendal. Foto: Albert Jonsson (2022).*

## 6.6 Estetik

Rosendals estetik är både spretig och sammanhållen. Varje park har sin karaktär men i alla parker inom området finns polygonala eller geometriska (se fig. 17) inslag vilket ger ett modernt intryck. Gaturummen är av samma karaktär med växtbäddar som skiljer bil från oskyddad trafik. Intill husen finns exempel på bäddar som ger avstånd från fönster.

I Gottsunda består de flesta ytorna mellan husen antingen av oförvaltade skogspartier med halvgammal grönska och friytor, ofta gräsmattor (se fig. 18). Plateringsytor finns ofta intill husfasader med växlighet av häckkaraktär.

### 6.6.1 Sociala värden

I Rosendals estetik blir symboliken än mer viktig än i de tidigare skikten. Mångfalden i estetiska uttryck står i linje med det som beskrivs i översiktsplanen för den södra staden. Mångfalden i arkitektoniska uttrycker ökar också chansen för att fler ska hitta ett hus eller område de trivs i vilket i sin tur kan tänkas leda till fler demografier delar utemiljöer. Delandet av utemiljöer bland olika människor bidrar då till att människor utsätts för varandra och då främlingsfientlighet grundar sig i en spontan känsla att det okända är farligt (Andersson 2009) så blir utsättandet för olikheter i det offentliga rummet ett sätt att motverka det. Då gestaltningen uppmanar till möte dras denna teori ytterligare ett steg.

I Gottsunda syns ett liknade fenomen med centrumbildningen och utsättandet för folk från olika skeden i livet. Det handlar dock mindre om platsens estetik och upplevs snarare grunda sig i tanken om jämlikhet och samma tillgångar för alla de som nyttjande av utemiljöerna.





*Figur 17. Innergård i Rosendal med geometriska inslag och mindre skala. Foto: Albert Jonsson (2022).*



*Figur 18. Innergård i Gottsunda med inslag av tallbestånd, sociala ytor samt större friytor. Foto: Albert Jonsson (2022).*

## 6.6.2 Miljömässiga värden

I Gottsundas fall är det tydligt att bevarad skog och därmed trädens positiva påverkan på miljöaspekter tagits större hänsyn till än gestaltade element. I Rosendals fall har den gestaltade miljön prioriterats vilket visar att ett skifte i funktion av utemiljöerna har skett. Detta skifte ställer även högre krav på tekniska

lösningar som syns i gestaltningen. Exempelvis dagvattenhantering i planteringsbäddar.

### 6.6.3 Estetiska värden

Det viktigaste under denna rubrik är det faktum att stilidealen ändrats mellan miljonprogrammet och idag. Som tidigare nämnts syns en slags funktionalism och minimalism i miljonprogrammets formspråk och saker som ansetts oattraktiva göms inte sällan av grönska. I Rosendal påminner estetiken mer om äldre städer med hus av varierande karaktär och uterummen lika så. I och med den täta strukturen blir även kraven på att uterummens estetiska kvalité högre (se fig. 17). Exempel på detta kan vara gestaltade transformatorstationer eller integrerad dagvattenhantering.



## 7. Sammanställning och vidare diskussion

I detta kapitel kommer värdena från kapitel 6 sammanställas och diskuteras generellt för hela landskapet och värde för värde. Utifrån detta kommer ideal att diskuteras under ”slutsats” och jämföras med varandra. Sist kommer en evaluering och reflektion och metod.

### 7.1 Sociala värden

De sociala värdena i Gottsunda talar för anläggningen av ett centrum i syfte att samla folk. Samtidigt som Gottsunda anlades diskuterades även anläggandet av ett flertal servicehus i Uppsala som fyller liknande funktioner som Gottsunda centrum fast integrerat med ett större bostadskomplex (Wikforss arkitektkontor AB Uppsala 1969a). Tanken var att samla folk från olika demografier (Ibid.). Prioriteringen inom det sociala värdet av planeringen tycks ligga i att samla folk genom centrering av service och aktivitet samt låta hemmiljöerna agera viloplats vilket syns i utemiljöernas inslag av minimalism och funktionalism. Detta syns både estetiskt och konsumentariskt med funktionella utemiljöer och bostadsmiljöer som minskar möjligheter till konsumtion nära bostaden. Detta tillsammans med bilen och kollektivtrafiken tillåter handelsplatser, rekreationsplatser och service att ligga längre ifrån bostaden än vad som annars varit möjligt ger ett lapptäcke med funktioner i stadsdelen. Ett sådan lapptäcke, i synnerhet med rekreationsplatser, finns det även exempel på i Upplands Väsby (Pries & Qviström 2021) som har delar som växte fram med flera aktörer under miljonprogrammet vilket är typiskt för tiden.

Gestaltningen vill få folk att samlas och mötas trots olika mål eller aktiviteter och samlar därför handel, service och aktivitetsinrättningar på ett fåtal platser i stadsdelen. Detta planeringssätt stämmer även väl överens med hur folk, under denna tid, i allt större utsträckning börjar använda de svenska skogarna och friluftsområdena som rekreationsplatser (Sandell & Sörlin 2008). Med hjälp av bilen tar människorna sig till platser som centrumet eller naturen och bilen blir en motor för socialisering och rekreation.

I Rosendal ser vi också en strävan efter möten även om det ser annorlunda ut. Planeringen och gestaltningen tillåter, till större grad än Gottsunda, spontana möten

under dagliga kommunikationer. Dessa möten sker i den bostadsnära miljön och tillgängligheten till handel och service stärker denna typ av möten ytterligare. Gestaltningen uppmuntrar även individualism då valet av boplats plötsligt blir en del av en livsstil som stadsdelen, eller delen av stadsdelen erbjuder med olika utbud av aktiviteter och butiker. Det blir även en fråga om social trygghet då mötesplatserna integreras med gaturummet och befolkningen blir sitt eget övervakningssystem (Jacobs 1992) vilket blir en del av det moderna stadsrummets sociala prioritet.

Likartat har både Gottsunda och Rosendal utformats för att tillåta möten även om så på olika sätt. Gottsundas utformning präglas dock av bilens popularitet och en vilja att ge samma service till alla invånare medan Rosendals utformning är mer utformad för att främja individen inom en viss målgrupp och förkorta transporter. I och med detta upplevs Rosendal följa de neoliberala planeringstrenderna som råder idag där gestaltning som ger marknaspositiva effekter är eftersträvansvärt. Ett exempel på denna trend är Älvstadsprojekten i Göteborg (Andreasson 2017). Då Individualismen är ett grundläggande drag inom den kapitalistiska marknadsformen (Dahlström 1985) och kapitalismens närvaro idag kan det antagandet stödjas ytterligare.

## 7.2 Miljömässiga värden

Gottsunda har i sin planering bevarat stora mängder naturlig mark vilka upplevs orörda som i sin tur leder till ett, från ett ekologiskt perspektiv, positivt inslag i stadsplaneringen då det bidrar till goda ekologiska effekter både som kolsänka där träden lagrar kol (Cederberg 2012) och luftrening. I planerna för Gottsunda talas det även om att anläggningen ska ske på ett sådant sätt att grundvattenbeståndet behåller de värden de hade innan vilket visar på en förståelse för vattnets roll i samhället och naturen. Detta stämmer väl överens med UNDPs 17 hållbarhetsmål där rent vatten är ett av dem (UNDP n.d.). Kollektivtrafiken var även på tal i planerna för Gottsunda vilket minskar antalet transporter på vägarna. De värnade dock om bilandet och talade mer om luftföroreningar i partikelform och hur grönskan har en positiv inverkan på detta (Wikforss arkitektkontor AB Uppsala 1969b).

I Rosendal är grönskan betydligt mer sparsam men den finns där och bidrar på så sätt, i viss mån till samma effekter som Gottsundas grönska. Den tätare strukturen med mer utspridda serviceställen visar dock på ett ideal där antalet och längden på transporter minskas vilket kan vara en strävan efter en mer hållbar stad. Det är även en idé som använts och förespråkats på flera håll i Sverige just för de positiva miljöaspekterna av förtätning (Johansson & Andersson 2020; Ståhle 2021). Detta hjälper även till att motverka de miljöhot vi idag ser vilket är ett av förenta

nationernas miljömål (UNDP n.d.). Utöver analysen anlades Rosendal med hänsyn till dagvattenhantering i form av dagvattenbäddar och planerade avrinningsområden (Uppsala kommun 2018). Detta kan bero på den stora mängd hårdlagd yta i Rosendal och problematiken som kan uppstå med vatten som inte tränger ned i marken. Då Gottsunda har så pass stora ytor som inte är hårdgjorda upplevs inte dagvattenavrinning som ett lika stort problem.

Åter igen syns att miljön är en ständigt aktuell fråga i utformningen och planering av utemiljöer. Båda stadsdelarna behandlar miljömässiga värden men då rimligtvis, på grund av olika mängd kunskap inom frågan ligger prioriteten inom värdet olika. Gottsundas miljövärden ligger främst i den lokala miljön, exempelvis luftens kvalitet och den inhemska naturen medan Rosendals fokus tycks ligga mer i den globala miljöfrågan och tar hänsyn till minskat växthusgasutsläpp. Detta tyder på att kunskapsnivån och förståelsen för hur man skall utforma landskap ur ett globalt hållbarhetsperspektiv ökat.

### 7.3 Estetiska värden

Estetiska värden har planerarna tydligt tagit hänsyn till i utformningen då det i sig själv blir svårt att gestalta något utan att tänka på det estetiska. Gottsunda har ett betydligt mer storskaligt och minimalistiskt uttryck i såväl byggnader och landskap. Stora friytor, bevarad grönska och stora, monolit-liknande bostadshus är gemensamt för hela området. Det blir i och med detta tydligt att Gottsunda tagit stor hänsyn till produktion och förvaltning i sin estetik. Estetiken kommer till vis mån från att miljöerna skulle vara billiga, effektiva och enkla. I Rosendal finner vi dock en betydligt mer detaljrik och komplicerad estetik med variation men ett ihållande formspråk genom hela området. Kanske tyder sammanhållningen även denna gång på en hänsyn till massproduktion fast i detta fall av det som anses modernt idag?

Utifrån ett Thompson-perspektiv kan det konstateras att det estetiska på ett motsägelsefullt sätt prioriterats högt och lågt. Planerna för Gottsunda och Rosendal nämner inte stadsdelarnas estetik mer än att hänsyn ska tas till den natur som integreras eller beläggs i eller i närheten av stadsdelarna (Wikforss arkitektkontor AB Uppsala 1969b; Uppsala kommun 2021). Under platsbesöken syns dock en genomgående tanke när det gäller estetik vilket tyder på att estetik ändå tagits hänsyn till. Det kan vara så att i material med syfte att redovisa framtidsplaner för anläggning så prioriteras miljömässiga och sociala värden för att tillfredsställa de politiska kraven som kommer med större projekt. Estetikens subjektiva natur kan även göra det svårt att sälja in hos allmänheten om den inte förankras i mer objektiva parametrar som just miljömässiga eller sociala. Med detta i åtanke kan det betyda att estetik prioriterats högt med grund i Thompsons andra värden. Det estetiska

mervärdet kommer alltså i samspelet och förankringen mellan estetik och sociala eller miljömässiga värden.

## 7.4 Slutsats

Vad blir då idealet ifrån varje stadsbyggnadsperiod? I Gottsunda ser vi en tydlig vilja att ge alla invånare samma service och att bilen var en förutsättning för att detta skulle vara möjligt. Det syns genom den centrumbildning som Gottsunda är byggd runt. Långa avstånd med effektiva bilvägar och stora parkeringsytor talar för detta. Idealet förespråkar även en minimalistisk tillvaro i boendemiljöerna. Hemmet skulle vara en lugn plats för återhämtning och vila medan aktiviteter och livsstil skedde på andra platser lätt tillgängliga med bil eller kollektivtrafik. Utemiljöerna blir då generellt lugna, monotona och storskaliga för att göra det lättare för bilister samt ge ljus till alla boende. Detta blir ännu tydligare i och med att alla innergårdar tycks ha samma utbud; En gräsyta, en lekplats, en grillplats osv. Även de otydliga gränserna mellan offentlig mark och innergård kan tolkas som att alla platserna inte bara är gjorda för de som bor intill. Det funktionella i miljonprogrammets estetik gör det även billigare och förvalt vilket kan leda till billigare bostäder vilket resulterar i fler tillgängliga bostäder för de med ekonomiska hinder.

I Rosendal kan man kortfattat dra slutsatsen att idealet är att bostadens ytermiljöer ska bidra till den boendes livsstil vilket faller i linje med andra moderna ideal. Utbud av service, parker och innergårdar beror på var i området du bor och vad denna uppsats inte tar upp är vilken skillnad i utbud som finns mellan moderna stadsdelar och hur det påverkar utemiljöerna. Spontana mötesplatser, integrerad handel och täthet bidrar alla till den typ av livsstil som liknar finns i storstäder där ens boplats blir en del av ens identitet. På så sätt riktar sig olika områden in sig på olika målgrupper och varje område får sin prägel. Detta till skillnad från miljonprogrammets tanke om samma utbud till alla boende.

Till sist blir den största skillnaden idealet om hur individen platsar i allmänheten. Miljonprogrammets utemiljöer pekar på att individer är en del av samhällssystemet där hemmiljön agerar viloplats medan dagens ideal främjar individualitet. En stadsdel speglar idag de boendes personligheter.

Det finns dock likheter mellan tiderna. I grund och botten tycks bägge tidsåldrarna värdera Thompsons tre värden ungefär lika mycket i förhållande till varandra. Det är i huvudsak utformningen som skiljer de åt. I båda fallen upplevs det sociala värdena vara mycket viktiga, miljömässiga lika så. De estetiska känns då något underordnade och förankras ofta i de andra två värdena. I Gottsundas fall underordnas estetikerna den sociala funktionen samt begränsningen av massproduktion och även i Rosendal underordnas den de sociala funktionerna. I båda fallen tas det hänsyn till miljön på olika sätt och överordnas estetikerna. Så

prioritetsordningen för utemiljöerna tycks inte ändrats avsevärt sedan miljonprogrammet. Det blir som sagt en fråga om hur värdena utformats och idealen blir ännu viktigare att förstå för att se skillnaderna.

Finns det då plats för gamla ideal i modern urban stadsplanering. Svaret är som i så många andra fall kanske. Kanske kan en tät stadsdel byggas med ett starkt centrum, men då uppstår frågan om obefolkade gator vilket i sin tur lyfter frågan om ”eyes-on-the-street”-effekten. Miljonprogrammets områden är idag fortfarande ofta kritiserade (Mack 2021) men enligt Jennifer Mack (2021) ger de bosatta i dessa områden en nyanserad bild av områdena och visar uppskattning. Vissa hävdar att det snarare handlar om dålig förvaltning än dålig planering (Ibid.). Så vill/vågar dagens planerare samla folk med hjälp av centrum med tanke på de rådande idealen som främjar individualitet? Vill de bevara skogspartier för miljön skull men då skapa barriärer mellan områden? Det blir en fråga om att våga testa blanda idealen och vidare studier om hur specifika kombinationer av ideal fungerar kan hjälpa utveckla framtidens städer.

## 7.5 Evaluering och reflektion av metod och teori

Då denna undersökning baseras till stor del på observationen och sedan tolkning av dessa. Inflikningar från flera skribenter hade hjälp att hitta detaljer och dylikt som den andra inte tänkt på. Kompletterande analyser och observationen hade alltså gjort arbetet bättre i avseendet prioritet och komplexitet.

Mallen som utformats för arbetet fyllde sin funktion, kategorierna kan dock utvecklas mer och stödjas med fler tidigare teorier. I arbetet upplevdes det att kategorierna gärna flöt ihop med varandra.

Thompsons teorier användes i uppsatsen för att dela upp landskapets skikt i de, enligt Thompson, fundamentala beståndsdelarna av landskapsdesign. Även dessa visade sig flyta ihop vilket renderade teorin mindre användbar än förväntat. Det hade förmodligen fungerat, även om så något mer komplicerat, att endast använda mallen för att svara på frågeställningen. För vidare studier bör andra teorier testas eller Thompsons teori utvecklas för att expandera landskapets beståndsdelar och på så sätt se värden tydligare.


Uppsatsens ordgräns har även upplevts begränsande då frågan som behandlas är så pass komplex. Ordgränsen har resulterat i att uppsatsen har en del tillkortakommanden gällande djupgående analys, i synnerhet det estetiska värdet då det säger mycket men kräver djupare resonemang. De andra värdena har således prioriterats något mer då de kan redogöras för mer effektivt samtidigt som de visar på slutsatser som även finns inom det estetiska.

Det skulle även vara av intresse att samla fler vetenskapliga områden i samma uppsats för att förstå idealen djupare.

## 8. Tack

Sist men inte minst skulle jag vilja tacka min handledare Neva Leposa, alla som granskat mitt arbete, hela kursteamet som hjälpt svara på frågor, personalen på Uppsala stadsarkiv och alla kursare som tragglat på tillsammans med mig.

**Tack!**

A handwritten signature in black ink, appearing to be 'Dina', written in a cursive style.

## Referenser

- Andersson, I. (2009). *Att förebygga och motverka främlingsfientlighet och rasism genom religionskunskapen*. <http://urn.kb.se/resolve?urn=urn:nbn:se:hkr:diva-5928> [2022-03-15]
- Andreasson, D. (2017). *En litteraturstudie och ideologianalys av Älvstadenprojektet i Göteborg*. (Kandidatarbete). SLU.
- Boverket (2016). *Reviderad prognos över behovet av nya bostäder till 2025*. (2016:18). Karlskrona.
- Boverket (2020). *Under miljonprogrammet byggdes en miljon bostäder*. Boverket. <https://www.boverket.se/sv/samhallsplanering/stadsutveckling/miljonprogrammet/> [2022-01-02]
- Bowman, W.D. & Hacker, S.D. (2021). *Ecology*. Fifth edition. New York: Sinauer Associates ; Oxford University Press.
- Cederberg, C. (2012). *Potentialer för jordbruket som kolsänka*. (850 2012)
- Collins, D. (2016). Just What the Doctor Ordered. *The Forestry Chronicle*, 92 (04), 512–516. <https://doi.org/10.5558/tfc2016-087>
- Dahlström, E. (1985). *Samhällelig omvandling och vardaglig förändring*. Sociologiska Institutionen. <https://www.jstor.org/stable/20850755> [2022-03-08]
- Erikson, M. & Ehlin, Ingemar (2006). *Uppsala - en växand stad*.
- Förenta nationerna (n.d.). *Agenda 2030 - globala mål för hållbar utveckling*. Svenska FN-förbundet. <https://fn.se/vi-gor/vi-utbildar-och-informerar/fn-info/vad-gor-fn/fns-arbete-for-utveckling-och-fattigdomsbekampning/agenda2030-och-de-globala-malen/> [2022-03-08]
- Gehl, J. (2010). *Cities for people*. Washington: Island Press.
- Hassib, S., Högström, E. & Persson, C. (2015). *Trygg offentlig park*. (Masterarbete). Blekinge tekniska högskola.
- Hyresrättsföreningen (2021). *Bostadsbristen* / [hurvibor.se](http://hurvibor.se). <https://hurvibor.se/bostader/bostadsbristen/> [2022-01-21]
- Jacobs, J. (1992). *The death and life of great American cities*. Vintage Books ed. New York: Vintage Books.
- Jensfelt, C. (1991). *Förbättring av bostadsområden - Formators omvandlingar i miljonprogrammet - En tvärvetenskaplig utvärdering*. (R64:1991). Stockholm: Byggforskningsrådet.
- Johansson, V. & Andersson, R. (2020). *En fallstudie om förtätning i Linköpings tätort*. (Kandidatarbete). Karlstads universitet.
- Kang, J., Martinez, C.M.J. & Johnson, C. (2021). Minimalism as a sustainable lifestyle: Its behavioral representations and contributions to emotional well-being. *Sustainable Production and Consumption*, 27, 802–813. <https://doi.org/10.1016/j.spc.2021.02.001>
- Karlsmo, E. & Thunwall, C. (2006). Ökänt och ändå okänt: Gottsunda-Valsätra – en stadsdel i Uppsala. *Bebyggelsehistorisk tidskrift*, 2006 (51)
- Kristensson, E. (1994). *Fem förbättrade gårdar: en studie av 1980-talets miljöförbättringsprojekt*. Stockholm: Byggforskningsrådet. (Byggforskningsrådets rapportserie; R29:1994)
- Lantmäteriet (2022). *Min karta Digital karta*, Örebro: Lantmäteriet. <https://minkarta.lantmateriet.se/> [2022-03-07]

- Legnér, M. (2006). 1900-talet öppnade ögonen för klimatet | Mattias Legnér. *Svenska Dagbladet*. <https://www.svd.se/1900-talet-oppnade-ogonen-for-klimatet> [2022-03-07]
- Linköpings kommun (2022). *Vallastaden*. [http://www.linkoping.se/stadsplanering-och-trafik/stadsutveckling\\_linkoping/stadsutvecklingsprojekt/vallastaden-2017/](http://www.linkoping.se/stadsplanering-och-trafik/stadsutveckling_linkoping/stadsutvecklingsprojekt/vallastaden-2017/) [2022-03-07]
- Mack, J. (2021). Impossible nostalgia: green affect in the landscapes of the Swedish Million Programme. *Landscape Research*, 46 (4), 558–573. <https://doi.org/10.1080/01426397.2020.1858248>
- Möller, T. & Norman, H. (2002). *Nittonhundralets Uppsala*. Uppsala: Kommunen. (Uppsala stads historia; 11)
- Naturskyddsföreningen (n.d.). *Hållbara transporter*. *Naturskyddsföreningen*. <https://www.naturskyddsforeningen.se/faktablad/hallbara-transporter/> [2022-03-07]
- Pries, J. & Qviström, M. (2021). The patchwork planning of a welfare landscape: reappraising the role of leisure planning in the Swedish welfare state. *Planning Perspectives*, 36 (5), 923–948. <https://doi.org/10.1080/02665433.2020.1867884>
- Prisma (n.d.). *Gårdsten, en ung stadsdel med historia*. *Prisma Västra Götaland*. <https://www.prismavg.se/exhibits/show/gardsten-en-ung-stadsdel> [2022-03-07]
- Sandberg, K. (2018). Att lära av det förflutna : Yngre elevers förståelse för och motivering till skolämnet historia. <http://urn.kb.se/resolve?urn=urn:nbn:se:mdh:diva-40076> [2022-03-06]
- Sandell, K. & Sörlin, S. (2008). *Friluftshistoria - från 'härdande friluftsliv' till ekoturism och miljöpedagogik: Teman i det svenska friluftslivets historia*. 2. ed. Carlsson Bokförlag och respektive författare.
- Söderqvist, L. (1999). Rekordår och miljonprogram: flerfamiljshus i stor skala: en fallstudiebaserad undersökning av politik, planläggning och estetik. <http://urn.kb.se/resolve?urn=urn:nbn:se:su:diva-65154> [2022-03-06]
- Ståhle, A. (2021). "Den täta gröna staden är mest hållbar". *Forskning & Framsteg*. <https://fof.se/artikel/den-tata-grona-staden-ar-mest-hallbar> [2021-10-27]
- Stockholms stads stadsplanekontor & Stockholms stadsarkiv (1952). *Generalplan för Stockholm 1952*. Stockholm. <https://stockholmskallan.stockholm.se/post/33551> [2022-01-02]
- Sveriges Allmännyttan (n.d.). *Kritiken mot miljonprogrammet*. *Sveriges Allmännyttan*. <https://www.allmannyttan.se/historia/tidslinje/kritiken-mot-miljonprogrammet/> [2022-03-06]
- Tengbom (n.d.). *Gottsunda centrum och torg*. *Tengbom*. <https://tengbom.se/projekt/gottsunda-centrum-och-torg/> [2022-03-07]
- Thompson, I. (2000). Sources of Values in the Environmental Design Professions: The Case of Landscape Architecture. *Ethics, Policy & Environment*. 3. ed
- Trafiksäkerhetsverket (1991). *Gårdsgata – Sammanställning av försök*. (1991:4). Borlänge: Trafiksäkerhetsverket.
- UNDP (n.d.). Globala målen – Läs om Globala målen – 17 mål för hållbar utveckling. *Globala målen*. <https://www.globalamalen.se/om-globala-malen/> [2022-03-08]
- Uppsala kommun (2018). *Södra staden - Fördjupad översiktsplan*. Uppsala kommun.
- Uppsala kommun (2021). *Rosendals fem etapper*. <https://bygg.uppsala.se/planerade-omraden/rosendal/om-rosendal/rosendals-fem-etapper2/> [2022-03-07]
- Vidner, S. (2018). *Innovativa metoder i stadsplanering och planerares syn på att använda dem*. (Masterarbete). Sveriges lantbruksuniversitet.
- Wikforss arkitektkontor AB Uppsala (1969a). *Generalplan 69 Uppsala – Del 1: Allmän beskrivning*. Uppsala kommun.
- Wikforss arkitektkontor AB Uppsala (1969b). *Gottsunda centrum - Förslag till program för stadscentrum i uppsala*. Uppsala kommun.



# Figurförteckning

Lantmäteriet (2022). Uppsala. [Kartografiskt material].

<https://minkarta.lantmateriet.se/?e=647495.2886567299&n=6634827.062238944&z=8&profile=flygbild&background=2&boundaries=false&name=Rosendal%20och%20Gottsunda>