

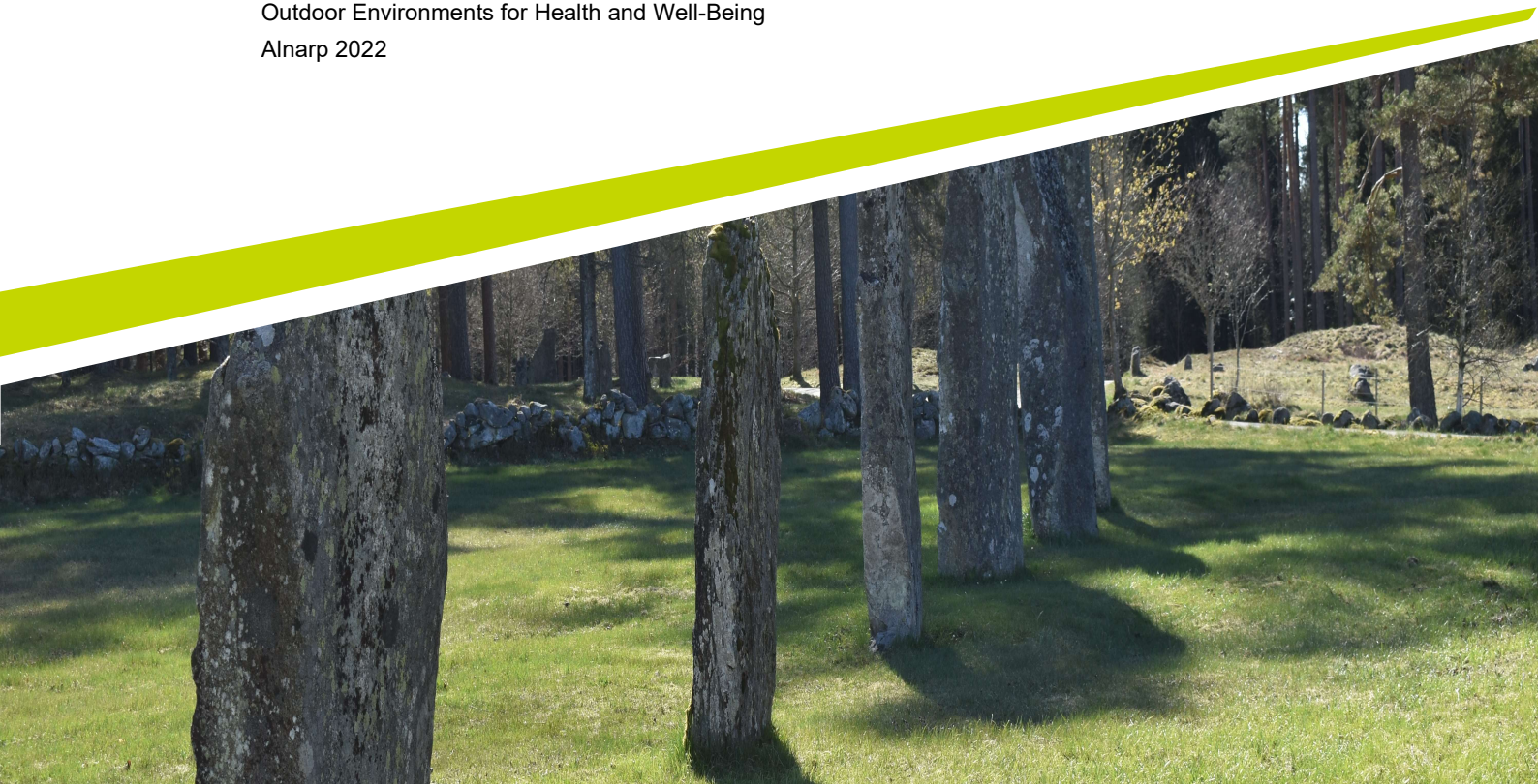


Kulturmiljö, hälsa och platsanknytning – en studie bland boende i Munkedals kommun

Cultural heritage, health, and place attachment – a study among inhabitants of Munkedal Municipality

Sara Kjellgren

Examensarbete • (30 hp)
Sveriges lantbruksuniversitet, SLU
Institutionen för Människa och Samhälle
Outdoor Environments for Health and Well-Being
Alnarp 2022



Kulturmiljö, hälsa och platsanknytning – en studie bland boende i Munkedals kommun

Cultural heritage, health, and place attachment – a study among inhabitants of Munkedal municipality

Sara Kjellgren

Handledare: Anna Peterson, Institutionen för landskapsarkitektur, planering och förvaltning, SLU Alnarp

Examinator: Fredrika Mårtensson, Institutionen för Människa och samhälle, SLU Alnarp

Bitr. examinator: Matilda Alfengård, Institutionen för landskapsarkitektur, planering och förvaltning, SLU Alnarp

Omfattning: 30 hp

Nivå och fördjupning: A2E

Kurstitel: Självständigt arbete i Miljöpsykologi

Kurskod: EX1000

Program/utbildning: Outdoor Environments for Health and Well-being

Kursansvarig inst.: Institutionen för Människa och samhälle

Utgivningsort: Alnarp

Utgivningsår: 2022

Omslagsbild: Sara Kjellgren

Nyckelord: kulturmiljö, kulturlandskap, hälsa, platsanknytning, natur, identitet, hållbara samhällen, folkhälsa

Sveriges lantbruksuniversitet

Fakulteten för landskapsarkitektur, trädgårds- och växtproduktionsvetenskap

Institutionen för Människa och samhälle

Avdelning Miljöpsykologi

Publicering och arkivering

Godkända självständiga arbeten (examensarbeten) vid SLU publiceras elektroniskt. Som student äger du upphovsrätten till ditt arbete och behöver godkänna publiceringen. Om du kryssar i **JA**, så kommer fulltexten (pdf-filen) och metadata bli synliga och sökbara på internet. Om du kryssar i **NEJ**, kommer endast metadata och sammanfattning bli synliga och sökbara. Fulltexten kommer dock i samband med att dokumentet laddas upp arkiveras digitalt.

Om ni är fler än en person som skrivit arbetet så gäller krysset för alla författare, ni behöver alltså vara överens. Läs om SLU:s publiceringsavtal här: <https://www.slu.se/site/bibliotek/publicera-och-analysera/registrera-och-publicera/avtal-for-publicering/>.

JA, jag ger härmed min tillåtelse till att föreliggande arbete publiceras enligt SLU:s avtal om överlåtelse av rätt att publicera verk.

NEJ, jag ger inte min tillåtelse att publicera fulltexten av föreliggande arbete. Arbetet laddas dock upp för arkivering och metadata och sammanfattning blir synliga och sökbara.

Sammanfattning

Mot bakgrund av en utbredd psykisk ohälsa vill den här studien undersöka kulturmiljöers potentiella bidrag till ett hållbart samhällsbygge. Studien undersöker relationen mellan kulturmiljö och människors hälsa, välmående och platsanknytning, med hjälp av litteraturstudium, enkäter och kvalitativa intervjuer med boende i Munkedal kommun. Studien inventerar tidigare forskning i ämnet och illustrerar med exempel från invånarnas relation till den lokala kulturmiljön hur hälsofrämjande egenskaper i naturmiljö även kan återfinnas i kulturmiljö. Faktorer som beskrivs rör den fysiska miljön, chansen till fysisk aktivitet utomhus och kulturmiljöns bidrag till deltagarnas sociala liv. Vidare beskrivs platsernas bidrag till känslor av meningsfullt sammanhang och upplevelser av fascination, estetik och läsbarhet. Avslutningsvis diskuteras möjligheterna att mer aktivt använda kulturmiljöer för rekreation och integration i samhällsplanering.

Nyckelord: kulturmiljö, kulturlandskap, hälsa, platsanknytning, natur, identitet, hållbara samhällen, folkhälsa

Abstract

Against the background of widespread mental unhealth, this study seeks to examine the potential contribution of cultural heritage sites to a sustainable society. The study examines the relationship between cultural heritage sites and human health, well-being and place attachment, with the help of literature studies, questionnaires and qualitative interviews with residents in Munkedal municipality. The study examines previous research in the subject and illustrates with examples from the inhabitants' relationship to the local cultural heritage sites how health-promoting properties in the natural environment can also be found in cultural heritage sites. Factors described relates to the physical environment, the opportunity of physical activity outdoors and the cultural environment's contribution to the participants' social lives. Furthermore, the contribution of the sites to feelings of meaning, coherence and experiences of fascination, aesthetics and legibility are described. Finally, the possibilities of more actively using cultural heritage sites for recreation and integration in community planning are discussed.

Keywords: cultural heritage, cultural landscapes, health, place attachment, nature, identity, sustainable societies, public health

Förord

Jag är utbildad arkeolog, och kulturmiljön har legat mig varmt om hjärtat ända sedan jag var liten. Min familj är historieintresserad och jag har spenderat många barndomstimmar på olika museer och historiska platser. Miljöpsykologin är ju till sin karaktär är tvärvetenskaplig, och när jag skulle påbörja detta arbete föll det sig därför naturligt att väva samman dessa två områden.

Till min stora glädje så har mitt ämne engagerat, och det finns många som på olika sätt bidragit till det här arbetet. Först och främst vill jag lyfta Bohusläns museum och Munkedals kommun i samarbete med vilka den här studien gjorts. Jag har fått stöd och inspiration av många inom dessa organisationer och det har varit ovärderligt! Stort tack särskilt till Linnea på Bohusläns Museum för din hjälp med att bolla idén och för tips om plats för genomförande och till Mikaela på Munkedals kommun som hakade på och sålde in idén hos kommunen! Tack också till Ingela, Hélène och de andra på Tyréns i Stockholm samt Susanne på WSP i Göteborg för att ni lånade mig av er tid och kom med värdefull inspiration. Tack till min handledare Anna Peterson för din hjälp med att bringa ordning i allt jag ville säga!

Att läsa en master under en pandemi är inte alltid så lätt, därför är jag också väldigt glad att jag fått vara del av en grupp studenter på programmet med vilka jag delat med- och motgångar under de här åren, ni vet vilka ni är, tack! Och tack självklart till min familj som levt med det här arbetet i lika stor utsträckning som jag själv!

Det finns också ytterligare en grupp utan vilka det här arbetet aldrig hade sett dagens ljus, och det är ni som fyllt i enkäter och deltagit i intervjuer. Ni har lånat mig av er tid, era tankar och era upplevelser och för detta är jag innerligt tacksam! Ni beskrev kulturmiljön med sådan värme och jag har försökt göra era berättelser rättvisa. Om jag var tvungen att välja bara en del av det här arbetet att rekommendera för er läsare så skulle jag be er läsa kapitel 5.2.4, där ni kan få ta del av dessa tankar. Men självklart vill jag att ni ska läsa hela arbetet då jag tycker att det här ämnet är både viktigt och intressant, och jag hoppas att ni ska tycka det också!

Uddevalla 3 maj 2022

Sara Kjellgren

Innehållsförteckning

Figurförteckning	9
Förkortningar	10
Begrepp	10
1. Bakgrund	11
1.1. Kulturmiljön	11
1.2. Kulturmiljön och demokratin	12
1.3. Kulturmiljö och hållbarhet	13
2. Mål, syfte och frågeställningar	15
2.1. Syfte och frågeställningar	15
2.2. Mål.....	15
3. Teoretisk bakgrund	16
3.1. Teori kring hälsa och välmående och platsanknytning	16
3.1.1. Salutogenes och KASAM	16
3.1.2. Naturens restaurativa egenskaper.....	17
3.1.3. Platsanknytning.....	19
4. Metod	20
4.1. Metodval	20
4.2. Datainsamling och analys - enkät	21
4.3. Datainsamling och analys – intervjuer.....	22
4.3.1. Intervjuerna	22
4.3.2. Analys av insamlat intervjumaterial	23
4.4. Etik.....	25
5. Resultat	26
5.1. Litteraturstudie kulturmiljö – hälsa – platsanknytning.....	26
5.1.1. Hälsa och välmående	26
5.1.2. Platsanknytning.....	28
5.2. Exemplet Munkedal	29
5.2.1. Munkedals kommun.....	29
5.2.2. Kulturmiljöer i Munkedals kommun.....	32
5.2.3. Invånarna och deras förhållande till bygden och kulturmiljön.....	35
5.2.4. Kulturmiljöns betydelse för invånarna.....	40

6. Diskussion	51
6.1. På vilka sätt skulle kulturmiljön kunna bidra till människors hälsa och välmående?	51
6.2. Vilken betydelse har kulturmiljön för människors platsanknytning och känsla av identitet?	52
6.3. Vilka faktorer i kulturmiljöer är av värde för människors upplevelse av välmående?	54
6.4. Uppfyller kulturmiljöer ARTs kriterier för en restorativ miljö?	55
6.5. Kulturmiljön i en hållbar samhällsutveckling	57
6.6. Studiens begränsningar och framtida forskning	58
6.6.1. Metodutvärdering	58
6.6.2. Intressanta fynd som inte kunde utforskas	59
6.6.3. Framtida forskning	59
7. Slutsats	60
Referenser.....	61
Bilaga 1. Enkätfrågor	68
Bilaga 2. Intervjuguide	72

Figurförteckning

Figur 1. ÖP Dialogprocess (Munkedals kommun, 2020)	30
Figur 2 Lökebergshällen (eget foto)	32
Figur 3 Stenraden på Stenehed (eget foto).....	33
Figur 4 Tingshuset i Kvistrum (Bjoertvedt, 2013)	34
Figur 5 Torreby slott (Bjoertvedt, 2013)	34
Figur 6 Stenvalvsbro Kvistrum (Riksantikvarieämbetet u.å)	35
Figur 7. Åldersfördelning Munkedals befolkning /enkätsvar	35
Figur 8. Könsfördelning boende i Munkedal / enkätsvar	36
Figur 9. Tid som boende i Munkedal.....	37
Figur 10. Procentantal som ansåg sig kunna nämna någon historisk lämning eller byggnad i Munkedal	39
Figur 11. Kulturarvet på arenan för hållbar samhällsutveckling (Källa: Riksantikvarieämbetet, 2017))	58

Förkortningar

ART	Attention Restoration Theory
KASAM	Känsla av Sammanhang
KMP	Kulturmiljöprogram
RAÄ	Riksantikvarieämbetet
RTA	Reflexive Thematic Analysis
SRT	Stress Reduction Theory
SLU	Sveriges lantbruksuniversitet
WHO	Världshälsoorganisationen (World Health Organization)
ÖP	Översiktsplan

Begrepp

Kulturarv	Alla materiella och immateriella uttryck (spår, lämningar, föremål, konstruktioner, miljöer, system, strukturer, verksamheter, traditioner, namnskick, kunskaper etc.) för mänsklig påverkan. (Génétay & Lindberg, 2015).
Kulturmiljö	Hela den av människor påverkade miljön, det vill säga som i varierande grad präglats av olika mänskliga verksamheter och aktiviteter. Kan preciseras och avgränsas till att omfatta en enskild anläggning eller lämning, ett mindre eller större landskapsavsnitt, en bygd eller en region. En del av kulturarvet (Génétay & Lindberg, 2015).
Kulturlandskap	Kulturhistoriska spår i landskapet, t ex av äldre tiders odling. En del av kulturmiljön (Riksantikvarieämbetet, 2017).
Historisk tid	Den period varifrån vi har skriftliga källor, dvs medeltid och senare (Arkeologerna, u.å.).
Förhistorisk tid	Den period varifrån vi saknar skriftliga källor, dvs vikingatiden och tidigare (Arkeologerna, u.å.).

1. Bakgrund

Undersökningar som Folkhälsomyndigheten presenterar visar att övergripande nöjdhet med livet och andelen som alltid eller mestadels känt sig glada de senaste fyra veckorna har minskat i Sverige under åren 2013–2018 (Folkhälsomyndigheten, 2020). Vi vet också att den psykiska ohälsan ökar i många grupper i vårt samhälle, och att det finns en ökad ojämlikhet i såväl fysisk som psykisk hälsa mellan olika grupper (Folkhälsomyndigheten, 2020). Idag är det allmänt etablerat att vistelse i gröna miljöer är bra för hälsan och vi vet också mycket om vad det är som gynnar hälsa i de gröna miljöerna. Forskare har skapat teoretiska referensramar med kriterier mot vilka det restaurativa värdet hos gröna miljöer kan analyseras (Kaplan & Kaplan, 1989). Med denna studie vill jag belysa kulturmiljöers betydelse för invånare och deras potentiella roll för hälsa och välbefinnande ur ett samhällsplaneringsperspektiv. Kunskap om hur människor relaterar till sina omkringliggande kulturmiljöer och vilka miljöer de föredrar kan vara användbar inte bara i kommuners fysiska planering, utan också för att öka nyttjandet av platserna med hjälp av information och planering av aktiviteter kring dem.

Heritage, in the sense of archaeology, ancient landscapes, and historic buildings, has been underused for mental health /. .../ We have a duty, and an economic imperative, to make these assets work for mental health. (Drysdale, 2019)

I följande avsnitt presenteras en kort bakgrund kring kulturmiljön som företeelse samt hur den idag diskuteras och nyttjas.

1.1. Kulturmiljön

Kulturmiljön kan beskrivas som en miljö där spåren av människors handlingar är tydliga och möjliga att avläsa i landskapet (Bohusläns Museum, 1995). Då kulturmiljödefinitionen i praktiken omfattar i stort sett all miljö vi har omkring oss handlar det alltså, som beskrivs ovan, om att spåren är möjliga att avläsa, dvs det kommer att handla om vad människor *uppfattar* som kulturmiljö. Kulturmiljöerna tydliggör äldre tiders livsbetingelser och näringar, speglar äldre tiders värderingar och sociala system. I vissa fall krävs god historisk kunskap för att förstå en kulturmiljö och i andra fall kan man nästan instinktivt känna den (Bohusläns Museum, 1995).

Även begreppet kulturlandskap kommer att förekomma i uppsatsen och avser då oftast spår av det gamla odlingslandskapet. Kulturlandskapet är en del av kulturmiljön och som nämnts ovan skiljer sig förståelsen naturligtvis mellan olika individer beroende på vilken kunskap vi har kring platsen och dess historia, vilket påverkar förmågan att identifiera ett landskapsavsnitt som kulturlandskap. Som motsats till kulturmiljön ställs traditionellt naturmiljön, där naturen är opåverkad av människan. Den rena naturen, helt utan mänsklig påverkan, är dock en mycket sällsynt företeelse då människan påverkar naturen i allt hon gör. Det kan här nämnas att dikotomin mellan natur- och kulturlandskap från forskarhåll såväl i Sverige som internationellt har fått stark kritik under senare år (Emanuelsson, 2018; Heras-Escribano & de Pinedo-García, 2018; Leitão, 2017).

1.2. Kulturmiljön och demokratin

Kulturmiljön har ett lagstadgat bevarandeskydd som regleras i Kulturmiljölagen. I Kulturmiljölagens portalparagraf anges att:

Det är en nationell angelägenhet att skydda och vårda kulturmiljön. Ansvaret för kulturmiljön delas av alla. Såväl enskilda som myndigheter ska visa hänsyn och aktsamhet mot kulturmiljön. Den som planerar eller utför ett arbete ska se till att skador på kulturmiljön undviks eller begränsas. Bestämmelserna i denna lag syftar till att tillförsäkra nuvarande och kommande generationer tillgång till en mångfald av kulturmiljöer (Kulturmiljölagen 2013:548, 2013, s. 1)

Varför nuvarande och kommande generationer ska säkras tillgång till kulturarvet förklaras inte i lagen. Traditionellt har kulturarvet använts på flera olika sätt. Under 1800-talets nationalistiska era användes kulturarvet medvetet för att framhäva och försköna den eftersträlvade bilden av det traditionellt svenska (Olofsson et al., 2017). Även i senare tid har kulturarvet utnyttjats av politiska intressen, och idag förs en medveten debatt om historiebruk som även sedan 2011 ingår som en del av läroplanen på gymnasiet (Green, 2018). Att alla ges tillgång till kulturmiljön är en demokratisk rättighet och det är viktigt att på alla sätt sträva efter att detta sker (Riksantikvarieämbetet, 2017).

Kulturarv i sig är varken gott eller ont, men kan användas med syftet att inkludera eller exkludera människor (Riksantikvarieämbetet, 2017 s. 23)

Kulturmiljöernas bevarandeskydd kan dock ibland leda till intressekonflikter om det finns en önskan att exploatera skyddade områden. Detta har lett till att kulturmiljöer ur ett politiskt perspektiv ibland ses som ett nödvändigt ont och inte som den resurs i byggandet av hållbara samhällen som de skulle kunna vara (Halleröd, 2019). En av ambitionerna med det här arbetet är att lyfta kulturmiljön i ur hållbarhetsperspektivet och tydliggöra hur den kan användas i praktiken.

1.3. Kulturmiljö och hållbarhet

Kulturarvet förekommer redan i hållbarhetssammanhang. Här kommer tre av dessa sammanhang att presenteras, de globala miljömålen, Sveriges miljömål samt de kulturella ekosystemtjänsterna. De globala miljömålen och Sveriges miljömål hör ihop, då miljömålen är en del av Sveriges arbete för att uppnå de globala målen. De redovisas dock separat här då miljömålen är nationella och inte adresserar byggd miljö på samma sätt som de globala målen (Riksantikvarieämbetet, 2020). Ekosystemtjänsterna är inte som de andra två ett målsystem, utan fungerar snarare som ett sätt att åskådliggöra miljöns kvaliteter och används som ett verktyg vid till exempel samhällsplanering (Boverket, 2021).

Agenda 2030-deklarationen inklusive de 17 Globala målen och 169 delmålen är resultatet av ett flerårigt samarbete mellan representanter från regeringar, näringsliv, civilsamhälle och experter från hela världen. Agenda 2030 är en övergripande vision för hur världen ska se ut år 2030 och de globala målen utgör den mer detaljerade planen för vad världens länder måste åstadkomma för att uppnå social, ekonomisk och miljömässig hållbar utveckling (UNDP, u.å.). De globala målen är ett nätverk av funktioner som tillsammans skapar verktyg och riktlinjer på vägen mot ett hållbarare samhälle. Detta innebär att en företeelse som kulturmiljö kan falla in under flera olika övergripande hållbarhetsmål beroende på vilken del av hållbarheten man vill arbeta för, men det har även en egen punkt, delmål 11. 4, (under delmål 11. Hållbara städer) Skydda världens natur- och kulturarv. Detta delmål ska stärka insatserna för att skydda och trygga världens kultur- och naturarv (UNDP, u.å.). Medlemsländerna kan välja att tolka och genomdriva detta på olika sätt. ICCROM (International Centre for the Study of the Preservation and Restoration of Cultural Property), är en mellanstatlig organisation som arbetar för att främja bevarande av alla former av kulturarv, i alla delar av världen. Sverige är medlemsland i ICCROM sedan 1969 (Riksantikvarieämbetet, 2019). Enligt ICCROM:s tolkning av mål 11.4 ska vi inte bara skydda och bevara kulturarv, utan också aktivt verka för användningen av det (ICCROM, 2022). Den sistnämnda tolkningen är viktig att notera. Den innebär alltså att man i kulturarvet ser en resurs att hållbart nyttja, inte en statisk företeelse att konservera.

Även i Sveriges miljömål, som är det nationella genomförandet av den miljömässiga dimensionen av de globala hållbarhetsmålen förekommer kulturmiljön. I Riksantikvarieämbetets (RAÄ) skrift Kulturmiljön i miljömålssystemet skriver de att kulturmiljön numera lyfts fram som en viktig resurs för hållbar fysisk planering i och med det nya politikområdet gestaltad livsmiljö (Riksantikvarieämbetet, 2020). Här beskrivs även kulturmiljöerna som avgörande livsmiljöer för hävdberoende arter. Detta gäller kulturmiljöer såsom alléer, stenmurar, odlingsrösen och åkerholmar och dylikt (Riksantikvarieämbetet, 2020). Inom ramarna för de svenska miljömålen finns också generationsmålet, det vill säga att till nästa generation lämna över ett samhälle där de stora

miljöproblemen är lösta, utan att orsaka ökade miljö- och hälsoproblem utanför Sveriges gränser (Naturvårdsverket, u.å.). Här finns sju sektioner, så kallade strecksatser, varav en är att Den biologiska mångfalden och natur- och kulturmiljön bevaras, främjas och nyttjas hållbart (Naturvårdsverket, u.å.).

Det finns fyra typer av ekosystemtjänster, försörjande, reglerande, kulturella och stödjande. De stödjande målen är nog de mest kända, här ingår till exempel fotosyntesen och vattnets kretslopp. Med försörjande menas att naturen ger oss tillgång till mat och vatten och de reglerande tjänsterna är till exempel pollinering. De kulturella ekosystemtjänsterna är ofta mindre kända. Som kulturella ekosystemtjänster räknas sådant som gör oss glada och välmående och som ger livet mening. Det finns fem kategorier av kulturella ekosystemtjänster: fysisk hälsa, mentalt välbefinnande, kunskap och inspiration, social interaktion, kulturarv och identitet. Kulturlandskapet räknas som en ekosystemtjänst då det främjar identitetsskapande och välmående (Boverket, 2021). En svensk studie från 2018 bland kommunal- och regionanställda planerare visar att även om man tar hänsyn till dessa värden i viss utsträckning så används oftast inte systemet kulturella ekosystemtjänster. Kunskapen om dem är förhållandevis låg och det finns ett behov av ökat stöd för att få upp medvetenheten kring och implementation av ekosystemtjänsterna (Eliasson et al., 2018).

2. Mål, syfte och frågeställningar

2.1. Syfte och frågeställningar

Syftet med studien är att bidra med ökad förståelse för hur människor upplever kulturmiljöer i sin vardag och vad de kan betyda för deras hälsa och välmående.

De frågeställningar som har undersökts är:

- På vilka sätt skulle kulturmiljön kunna bidra till människors hälsa och välmående?
- Vilken betydelse har kulturmiljön för människors platsanknytning?
- Vilka faktorer i kulturmiljöer är av värde för att ge människor en positiv upplevelse?

2.2. Mål

Målet med studien är att belysa hur boende i Munkedals kommun upplever sitt omgivande kulturlandskap. Det rika kulturlandskapet i bygden kan tänkas påverka de boendes mående på flera olika sätt, exempelvis kan kännedomen om kulturvärden i trakten skapa en platstillhörighet på ett mer övergripande plan, men det kan även ha betydelse för människors rekreation i vardagen, exempelvis vid vandringar.

3. Teoretisk bakgrund

Miljöpsykologin har sedan 1960-talet varit ett forskningsfält inom psykologi och arkitektur. Miljöpsykologin som regel tvärvetenskaplig och har kommit att omfatta många olika fokusområden. Definitionen av miljöpsykologin har dock alltid varit att disciplinen studerar interaktionen mellan människan och hennes miljö. Detta innefattar såväl den byggda som den naturliga miljön. Det innebär att miljöpsykologin undersöker hur människan påverkas av sin miljö men också hur miljön påverkas av människan (Steg et al., 2013). Praktiska tillämpningar av detta kan till exempel vara att skapa, utveckla eller bevara både inom- och utomhusmiljöer som främjar hälsa och välbefinnande hos människor, eller att undersöka hur mänskligt beteende påverkar miljön och att arbeta för att främja positiva klimatbeteenden.

I denna sektion kommer att kort presenteras de teoretiska ramverk som kommer att användas i detta arbete.

3.1. Teori kring hälsa och välmående och platsanknytning

Världshälsoorganisationen, WHO, definierar hälsa som fysiskt, mentalt och socialt välbefinnande och inte bara frånvaro av sjukdom (Folkhälsomyndigheten, 2022). Detta innebär alltså att det inte räcker att vara frisk från fysiska sjukdomar för att ha hälsa. Vi måste också uppleva att vi mår och har det bra.

3.1.1. Salutogenes och KASAM

Det traditionella västerländska sättet att se på hälsa, som kallas det patogena synsättet, fokuserar främst på de faktorer som orsakar sjukdom och död, och strävar efter att bota. 1987 utkom Aaron Antonovsky (1987) med boken Hälsans mysterium, där han diskuterar *salutogenes*, ett begrepp han myntat redan tidigare i sin karriär. Salutogenes betyder hälsans ursprung. Det salutogena perspektivet fokuserar på vilka faktorer som orsakar och vidmakthåller hälsa snarare än vad som orsakar sjukdom.

I Hälsans mysterium presenterar Antonovsky för första gången begreppet KASAM (på engelska SOC – sense of coherence). KASAM står för Känsla Av SAMmanhang, och Antonovsky menade att för att människan ska må bra behöver hon känna en känsla av sammanhang och meningsfullhet. Grunden till KASAM

lades när Antonovsky under en studie av kvinnors hälsa upptäckte att bland de kvinnor som överlevt förintelsen hade vissa hanterat dessa fruktansvärda händelser på ett sätt som gjorde att de mårde bättre än andra som gått igenom samma sak (Antonovsky, 1987). Antonovskys salutogena perspektiv och begreppet KASAM vann stor spridning, och används idag i hälsosammanhang över hela världen (Mittelmark et al., 2016), även om det patogena synsättet fortfarande dominerar. Det salutogena synsättet används ofta i studier kring rekreativa utemiljöer (Stoltz & Schaffer, 2018).

3.1.2. Naturens restorativa egenskaper

Under de senaste decennierna har forskningen kring naturens inverkan på människors hälsa ökat och många omfattande studier har undersökt ämnet ur olika aspekter. Idag är evidensen för att naturen har en positiv inverkan vid till exempel återhämtning stark (Hartig et al., 2014). Forskare har kunnat konstatera att det finns ett antal vägar varigenom naturen kan kopplas till god hälsa. De faktorer som kanske är lättast att identifiera är de fysiska, att vistelse i naturen ökar möjligheten att vi till exempel andas ren luft, aktiverar oss fysiskt och kan tillgodogöra oss D-vitamin via solen. Utöver de fysiska hälsoeffekterna, har även mentala och psykosociala hälsoeffekter kunnat påvisas, som till exempel att naturområden främjar möjligheter till social samvaro, samt att vistelse i naturen fungerar lugnande vid stress (Hartig et al., 2014; van den Berg et al., 2018). Det finns flera olika teoretiska ramverk som syftar till att kartlägga och förklara naturens restorativa egenskaper, det vill säga egenskaper som bidrar till återhämtning.

En av de mest använda teorierna utvecklades av Rachel och Stephen Kaplan under 1980-talet. De gav 1989 ut boken *The experience of Nature* där de presenterar sin Attention Restoration Theory (ART). ART bygger på tesen att människor har två skilda typer av uppmärksamhet, på engelska Voluntary Attention och Involuntary Attention (Kaplan & Kaplan, 1989). Numera används på svenska orden riktad uppmärksamhet (voluntary) och fascination (involuntary). Riktad uppmärksamhet kräver en ansträngning och är det vi använder oss av när vi koncentrerar oss på en arbetsuppgift, läser en text eller på annat sätt tar in information (hit räknas numera all skärmtid även om detta inte var ett begrepp när Kaplans började forska). I situationer som kräver en längre tids riktad uppmärksamhet kan stress och uppmärksamhetströtthet uppstå. Detta leder till svårigheter att fokusera på uppgiften och vi behöver då vila och återfå förmågan till riktad uppmärksamhet. Fascination är något som sker när en människa finner något intresseväckande. Denna process är passiv och kräver ingen ansträngning. Denna teori menar att fascination ger sinnet återhämtning och det finns enligt dem två typer av fascination, mjuk och hård. Även om människors smak naturligtvis varierar så har vi enligt teorin nedärvda preferenser för sammansättningen hos de miljöer som ger oss återhämtning. Det är framför allt fyra faktorer som spelar in. Utöver

fascination ska platsen även ge upphov till känslan av att komma ifrån, den ska ha rätt omfattning och den ska ge en känsla av kompatibilitet.

Mjuk/hård fascination – Mjuk - En kravlös känsla av att vara intresserad av något, till exempel lyssna på en porlande bäck eller betrakta en fjäril. Hård – en mer stimulerande känsla av intresse som förhindrar uttråkning.

Komma ifrån – Omgivningen måste vara fri från de element som skapat uppmärksamhetströttheten.

Omfattning – Platsen ska ge en känsla av sammanhang, samt ge upplevelsen av att det finns möjlighet till fortsatt återhämtning och utforskning.

Kompatibilitet – Miljöns förutsättningar måste stämma överens med besökarens intention.

Ovan nämnda aspekter kan förekomma i många olika miljöer, men denna forskning visar att just naturen är en plats som underlättar återhämtning, och detta menar de beror på att det är mer sannolikt att vi kan återhämta oss i en miljö som vi trivs i. För att kunna stödja återhämtningsprocessen spenderade forskarna många år åt att försöka förstå vad som får människor att föredra naturen framför andra miljöer (framför allt urbana), och vilka element i naturen som skapar bäst förutsättningar för återhämtning. För att vi ska må bra i landskapet behöver det enligt teorin gå att tolka och förstå. Samtidigt vill vi expandera våra vyer, och landskapet får därför gärna ge en möjlighet till utforskning. Landskapet har sorterats i fyra grupper; *Sammanhängande, Läsbara, Komplexa och Mystiska*. De två första talar till människans vilja att förstå sin omgivning, medan de två senare tilltalar den del av oss som vill utforska den. Den mystiska landskapstypen är den som flest människor föredrar, enligt Kaplans. Mystik innebär att landskapet ser ut att innehålla mer än det som syns. Ett sådant landskap öppnar för utforskande och kittlar fantasin. Det kan vara en delvis dold stig, eller en solbelyst glänta som skymtar längre fram. Utöver dessa fyra landskapstyper framhäver teorin också naturens estetiska värden som bidragande till människors preferens för den över andra miljöer. Forskarna konstaterar att en restorativ upplevelse också sannolikt måste innehålla någon form av självreflektion.

“A deeply restorative experience is likely to include reflections on one's life, on one's priorities and possibilities, on one's actions and one's goals (...) And perhaps the sacred grove mentioned by the ancient philosophers is indeed the ideal setting for carrying out this important reflective activity. (Kaplan & S. Kaplan, 1989, s. 197)

Var är det lämpligt att fundera över sitt liv och sina prioriteringar om inte i naturen, som även i historien använts som en helig plats, frågar sig forskarna i citatet ovan.

Flera andra forskare började under samma period att intressera sig för naturens inverkan på hälsan. Ett känt exempel är Stress Reduction Theory (SRT), en teori som framarbetades av Roger Ulrich med flera (Ulrich et al., 1991). Teorin

inspirerades av Ulrichs upptäckt att människor som genomgått en operation tillfrisknade snabbare och med mindre smärta om de hade tillgång till ett fönster med naturutsikt under sin konvalescens på sjukhuset (Ulrich, 1984). Ulrich och hans forskarkollegor utförde laboratorietester där de mätte testpersonernas EKG, hudperspiration och blodtryck samtidigt som de utsattes för videofilmer avsedda att skapa stress. Därefter visades naturvideos alternativt videos filmade i stadsmiljöer och samma värden mättes återigen. Det visade sig då att de testpersoner som fått se naturbilder återhämtade sig snabbare från stresssymptomen (Ulrich et al., 1991).

3.1.3. Platsanknytning

Det finns redan idag en etablerad koppling mellan kulturmiljö och platsanknytning (Cicalò, 2018; Hernández et al., 2007; Howard, 2003; Knez et al., 2020; Kopec & Bliss, 2020; Wang, 2021; Woosnam et al., 2018) och vidare har platsanknytning en stark koppling till hälsa (Giuliani, 2003). Denna studie omfattar därför även begreppet platsanknytning.

I miljöpsykologisk forskning kring människors förhållande till platser används flera olika termer, varav de två vanligaste är platsanknytning och platsidentitet. Platsanknytning kan sägas vara ett känslomässigt band som människor upprättar med specifika områden där de vill vara och där de känner sig bekväma och trygga. Platsidentitet skapas i en process där människor genom interaktion med platser kommer att beskriva sig själva i termer av att de hör hemma på en specifik plats (Hernández et al., 2007; Seamon, 2014). Enligt Hernández et al. som studerat dessa begrepp kan de två förekomma oberoende av varandra. En person kan vilja bo på en plats, och känna sig trygg där utan att den utgör en del av personens identitet, likaväl som hen kan identifiera sig med en plats utan att vilja bo där. Det är också enligt Hernández et al. (2007) vanligt att tillstånden överlappar varandra. I det här arbetet kommer främst termen platsanknytning att användas, och då enligt definitionen ovan.

Att ha en god platsanknytning kan på många sätt liknas vid att ha god mänsklig anknytning. En person med god platsanknytning har på samma sätt bättre förutsättningar att känna trygghet och må bra (Giuliani, 2003; Scannell & Gifford, 2017). Forskning har kunnat visa att en positiv platsanknytning ökar livskvalitet, livsnöjdhet och andra dimensioner av välmående (Scannell & Gifford, 2017). Men mera konkret, vad är det då en plats som man känner nära anknytning till kan ge? Scannell och Gifford har fördjupat sig i detta i sin studie *The experienced psychological benefits of place attachment*, (fritt översatt De upplevda psykologiska vinsterna av platsanknytning). De kommer fram till att platser vi har en känslomässig relation till ger oss möjlighet till bland annat avslappning, trygghet, minnen, en känsla av tillhörighet och möjlighet till personlig utveckling (Scannell & Gifford, 2017). Att ha tillgång till en källa av dessa värden ger inte bara välmående. Det ger även motståndskraft, inte enbart mot till exempel sjukdomar, utan även mot externa faktorer som förändring och kris (Cox & Perry, 2011).

4. Metod

I denna sektion kommer studiens struktur att redogöras för. Vidare görs en redovisning av studiens genomförande, med avseende på metod och urval och etik. Intervjuprocessens olika steg tydliggörs och den tematiska analysen enligt Braun and Clarkes metod kommer att beskrivas.

4.1. Metodval

Syftet med studien är att bidra med ökad förståelse för hur människor upplever kulturmiljöer i sin vardag och vad de kan betyda för deras hälsa och välmående. För att få såväl bredare kunskap om de boendes uppfattningar om sin kulturmiljö som djupare kunskaper om hur miljön påverkar måendet, har i den här studien använts en kombination av kvantitativa och kvalitativa metoder. Att undersökningsområdet blev just Munkedal beror på att såväl kommunen som det regionala museet uttryckt önskemål om att få veta mer om hur de boende uppfattar sin kulturmiljö, då ett arbete med översiktsplan respektive kulturmiljöprogram just nu pågår i området.

Inledningsvis gjordes en grundläggande litteraturstudie. Avsikten med detta var att etablera vad vi idag vet om kopplingen mellan kulturmiljö, hälsa och platsidentitet. Befintlig litteratur är en viktig utgångspunkt i en studie (Bryman, 2016). Genomgången inleddes med sökningar på olika kombinationer av termerna cultural heritage, health, place identity, place attachment, kulturmiljö, kulturarv, hälsa, platsanknytning och platsidentitet i databaserna Science Direct och Google Scholar. Det engelska uttrycket cultural heritage omfattar precis som det svenska ordet kulturarv mer än bara kulturmiljöer, men engelskan saknar motsvarighet till ordet kulturmiljö, varför sökningar gjorts på uttrycket cultural heritage. Det är dock endast projekt som berör kulturmiljöer enligt den svenska bemärkelsen som diskuteras i detta arbete. Vidare gjordes även snöbollssökningar, dvs att söka litteratur genom att studera referenslistan i en relevant artikel och därigenom hitta ny litteratur. Då forskningsmaterialet på ämnet är begränsat vidgades sökningen till generella web-sökningar för att fånga upp material som inte publicerats i vetenskapliga tidskrifter, till exempel trycksaker från RAÄ. Material från generella web-sökningar har inte alltid genomgått sakkunnig granskning, varför detta material använts med försiktighet.

Efter litteraturgenomgången genomfördes en web-baserad enkät. Valet av en kvantitativ delmetod med en enkät gjordes som nämnts ovan för att få en bredd i

undersökningen som den kvalitativa metoden inte ger. Enkäten har också fungerat som en slags pilotstudie som fått ligga till grund för intervjuguiden till de kvantitativa intervjuerna samt ge en bas för rekrytering av deltagare till dem.

Då ansatsen i arbetet varit att materialet ska vara användbart i det praktiska arbetet med att planera kring kulturmiljöer har samtal förts med tre tjänstepersoner vars tjänsteområden på olika sätt berör kulturmiljö eller hälsa på Munkedals kommun, samt kulturmiljökonsulter på två olika konsultbolag i samhällsbyggarsektorn. Det har i dessa fall inte varit frågan om några regelrätta intervjuer utan snarare handlat om samtal kring deras arbete och hur studieresultatet skulle kunna presenteras för att vara relevant i deras vardag. Resultatet av samtalen med kommunpersonal redovisas kortfattat i form av en beskrivning av deras arbete. Resultatet av samtalen med konsulterna har bidragit till att formulera problem och frågeställningarna på ett för det praktiska arbetet relevant sätt, men redovisas inte i texten utöver detta. Även personal från Bohusläns Museum har bidragit med information kring arbete med kulturmiljöer, denna information redovisas under avsnittet om Kulturmiljöprogrammet.

Den sista delen i studien består av kvalitativa intervjuer som analyserats tematiskt enligt Braun and Clarkes 6-stegsmetod. Kvalitativa intervjuer ger en förståelse för aspekter ur människors liv ur deras eget perspektiv (Kvale & Brinkmann, 2014). Detta är mycket värdefullt då människors personliga känslor i relation till kulturmiljön är ett relativt utforskat ämne. Studien syftar till att belysa ämnet ur flera olika personers perspektiv samtidigt som den ger en så allmän bild som möjligt och med tanke på detta valdes en tematisk analys. Denna har potential att gruppera de olika personernas uppfattningar och därigenom även ge en övergripande förståelse för hur människor ser på kulturmiljön (Braun & Clarke, 2006).

Inom kvalitativ forskning finns flera olika forskningsansatser. Utgångspunkten kan vara explorativ, studien vill utforska till exempel människors upplevelser inom ett visst ämne oavsett utkomst, eller hypotesprövande, studien vill testa en viss teori. I det första fallet används öppna ostrukturerade frågor och i det senare fallet används koncisa strukturerade undersökningsmetoder. Dessa ansatser kallas induktiv respektive deduktiv (Kvale & Brinkmann, 2014). Detta arbete har en induktiv ansats. Vid induktiv forskning bör forskaren lägga åt sidan all förförståelse och teori och låta empirin styra. Att vara helt opartisk är dock inte möjligt vare sig i intervjusituationer eller i tolkning, men strävan har i detta arbete varit att i görligaste mån vara öppen för den riktning som empirin tagit.

4.2. Datainsamling och analys - enkät

Av praktiska och ekonomiska skäl har forskare ofta inte möjlighet att undersöka en hel population, utan måste i stället göra ett urval. För att urvalet ska representera

populationen måste urvalet följaktligen vara representativt (Fox et al., 2000). I den här studien har möjligheterna att göra ett statistisk säkerställt urval av befolkningen varit begränsade. Ansatsen har i stället varit att skapa ett så representativt urval som möjligt genom att distribuera enkäten till olika grupper utefter ålders- och intressekategorier. Enkäten konstruerades i verktyget Netigate, som har möjligheten att skapa olika länkar/inlogg. På så vis har det kunnat säkerställas att svaren på enkäten härrör från olika grupper. Netigate visar också grafer där det går att följa upplevd könstillhörighet och ålder på de svarande. Enkätlänken har skickats ut till föreningar vars kontaktuppgifter kommunen bidrog med, såsom Friluftsförbundet lokalförening, Hembygdsföreningar och Pensionärsföreningar, för distribution till deras medlemmar. Länken lades även ut på Kommunens hemsida. För att nå grupper som inte engagerat sig i föreningsverksamhet kontaktades administratörer i olika lokala grupper med allmän inriktning på sociala media för att få tillåtelse att lägga upp länkar på deras sidor. Då dessa olika distributionskanaler kan överlappa något har det inte varit möjligt att kontrollera hur många som sett länken, och därmed har det heller inte gått att säkerställa svarsstatistik. Med tanke på detta är urvalet inte representativt för befolkningen i stort utan ger en bild av hur just denna grupp ser på ämnet.

Syftet med enkäten var att ge en bred och lättillgänglig redogörelse för hur gruppen ser på sin kulturmiljö, samt som tidigare nämnts att ge underlag för intervjufrågor samt ge en bas för rekrytering av deltagare till intervjuerna. Utifrån svarmaterialet tar Netigate automatiskt fram rapporter med procentuella data. (Netigate räknar ut %-satser mot antal deltagare som valt att svara på just den gruppen frågor, varför samma antal svarande kan utgöra olika procentsatser beroende på vilken fråga som avses.) Dessa data i kombination med enklare analyser gjorda i MS Excel användes för att visa statistik på hur deltagarna svarat på olika frågeställningar. Alla frågor och svar kommer inte att redovisas i resultatet, då samma fråga ibland ställdes på flera olika sätt för att fånga så många svar som möjligt. Enkätfrågorna finns att hitta sist i uppsatsen som Bilaga 1.

4.3. Datainsamling och analys – intervjuer

Denna sektion innehåller två delar, först redovisas upplägget för intervjuerna, och sedan beskrivs analysen av dem.

4.3.1. Intervjuerna

Urvalet för intervjuerna gjordes bland dem som anmält sig frivilliga vid ifyllandet av enkäten. 15 personer hade anmält sig och ansatsen var att utifrån detta urval hitta fyra personer i så vitt spridda ålders- och könsgupper som möjligt. Detta visade sig dock vara svårt då de allra flesta som anmält sig låg i de övre åldersspannen. De

som valdes ut var två kvinnor och två män, samtliga var över 50 år. Av dessa fyra hade två bott i trakten i hela sina liv, en hade flyttat till trakten för ett antal år sedan och en hade bott i trakten i några få år. Målsättningen var att även intervjua någon från SFI-gruppen, men den deltagare som kontaktades avböjde att delta.

På grund av pandemin COVID-19 gjordes tre intervjuer online via videosamtal. En intervju utfördes hemma hos en av deltagarna då detta bedömdes av båda parter kunna utföras smittsäkert. Intervjuerna gjordes i slutet av 2021 och tidigt under 2022 och detta innebar att såväl intervjuare som deltagare på grund av pandemin hunnit få stor vana av att delta i web-baserade möten. På grund av detta bedöms inte kvaliteten på intervjumaterialet ha påverkats nämnvärt av att utföras online.

Intervjuerna var semi-strukturerade. Detta innebär att intervjun inte följer en strikt formell frågelist, utan i stället får flöda litet friare utefter teman eller övergripande frågor (Kvale & Brinkmann, 2014). Som stöd för intervjun fanns en i förväg färdigställd intervjuguide. Samma intervjuguide användes för alla fyra informanter, men på grund av intervjuformen blev materialet väldigt färgat av den som intervjuades och dennes/dennas intressen, vilket också var vad som eftersträvades här. Intervjuguiden finns bilagd som Bilaga 2.

4.3.2. Analys av insamlat intervjumaterial

Den metod för dataanalys som har använts i denna studie är Braun och Clarkes tematiska sexstegsmetod, kallad Reflexive Thematic Analysis (RTA) All information i följande kapitel har hämtats från Braun och Clarke (Braun & Clarke, 2006; Braun & Clarke, 2018).

En tematisk analys i sig är neutral och behöver stödjas av ytterligare teoretiska ansatser av olika slag. I detta fall har som tidigare nämnts ett induktivt förhållningssätt använts. Forskarnas definierar två metoder för att analysera datan, den semantiska, som fångar ordens ytbetydelse, och den latent, som söker efter de implicita betydelse, vilket är den metod som begagnats i den här studien. Även om RTA är en metod med steg är det viktigt att understryka att processen trots detta inte sker strikt stegvis utan i viss mån är itererande, och att det hela vägen kan uppstå ett behov av att återvända till något av de tidigare stegen och göra ändringar.

RTA – de sex stegen

Steg 1. Att bekanta sig med datan

Inom forskarvärlden är det inte sällan olika personer som samlar in datan och som analyserar den. I detta fall har dock såväl intervjuer som transkriberingar och analyser utförts av samma person, vilket ger ett försprång i detta steg. Det är dock fortfarande viktigt att (lyssna)/läsa igenom materialet ett flertal gånger för att bekanta sig med det.

Steg 2. Generera initiala koder

En kod är en liten analytisk enhet som tillsammans med andra koder utgör teman. I denna fas gick materialet igenom systematisk för att identifiera sektioner som markerades som koder. Signifikanta avsnitt markerades i textdokumenten och färgmarkerades. Anteckningar kring varje markerad sektion gjordes med hjälp av kommentarsfunktionen i ordbehandlingsprogrammet. Sektioner som bedömdes likna varandra fick samma färg. I ett separat dokument samlades alla färgkoder och fick namn.

Steg 3. Söka efter teman

När all text var kodad sorterades de olika färgkoderna i grupper. Detta gjordes med hjälp av mindmapping-mjukvaran Miro. Där skapades en ruta för varje kod, som sedan kunde flyttas runt när olika sammansättningar av kodgrupper testades. Tanken är att de ska grupperas på ett sådant sätt att de får ytterligare mening. Här är det viktigt att inte skapa hink-teman, som att till exempel använda sina forskningsfrågor som teman och helt enkelt sortera data i dessa hinkar. Den här typen av teman är underutvecklade. Ett verkligt tema måste analyseras djupare. I artiklarna jämför ett riktigt tema med en överblommad maskros, där fröna (koderna) fäster vid blombasen.

Steg 4. Granska teman

Efter den initiala grupperingen fick temana beskrivande rubriker och sedan påbörjades granskningen. I denna fas gick alla teman, underteman och koder igenom och jämfördes med de ursprungliga textstyckena för att kontrollera så att allt stämde överens.

Steg 5. Definiera och namnge teman

I detta skede fick temana sina slutgiltiga namn. Här är det viktigt att hitta formuleringar som sammanfattar och tydligt kommunicerar vad temat representerar.

Steg 6. Att ta fram rapporten

Under steg 6 gjordes den sista finjusteringen av temana och under denna process återknyter man också till de forskningsfrågor man lagt åt sidan för att inte riskera att påverkas allt för mycket av dem under processen. Vid återknytande kan det hända att vissa teman måste ratas, om de inte är relevanta för forskningsfrågorna. Kvalitativ forskning handlar inte om att ge en heltäckande bild av all insamlad data, utan att göra en analys som är relevant för forskningsfrågan. I detta steg valdes även dataextrakten som ingår i rapporten ut. Här ligger vikten på att välja utdrag som bidrar till ett tydligt analytiskt narrativ, för att underlätta för läsaren.

4.4. Etik

Denna studie omfattas enligt Vetenskapsrådet inte av något krav på officiell etikprövning (Vetenskapsrådet, 2017), men det finns ändå en rad etiska aspekter som måste tas hänsyn till. En av de viktigaste är att skydda deltagarnas integritet (Kvale & Brinkmann, 2014). Alla uppgifter som lämnades under intervjuer är därför konfidentiella och deltagarnas namn, samt andra identifierande uppgifter har ändrats. Enkäten som ingår i studien är helt anonym, med undantag för de personer som anmält intresse för att delta i intervjuer. Efter uppsatsens färdigställande raderas enkäten samt alla uppgifter som lagrats i samband med denna, inklusive de få personuppgifter som förekommit.

Det är också viktigt att deltagarna informeras om studiens syfte, i vilken regi studien görs, samt att deltagande är frivilligt och att det närsomhelst är fritt att välja att avsluta sitt deltagande (Depoy & Gitlin, 2016). Denna information angavs på enkätens första sida.

Deltagare i intervjuerna har fått ge muntligt informerat samtycke till deltagande och även här informerades om studiens frivilliga natur. Intervjuerna spelades in och vid uppsatsens färdigställande kommer dessa intervjuer att raderas. Det enda som kommer att sparas är den ljudfil där deltagarna ger sitt samtycke. Även detta informerades deltagarna om innan de lämnade sitt samtycke. Här är det dock viktigt att vara tydlig med att det trots ett tidigare medgivande alltid är möjligt att dra sig ur.

Vid sammanställning av materialet från intervjuer och enkäter övervägdes eventuella personliga konsekvenser för de som deltog, då Munkedal är en mindre ort och många känner varandra. Det är viktigt att deltagande i studien inte har någon negativ inverkan på deltagares relationer och sociala liv (Kvale & Brinkmann, 2014). Den information från intervjuer och enkäter som används i den här rapporten har genomgått med avseende på detta och någon risk för sådana konsekvenser kunde inte identifieras då deltagarna är anonyma/avidentifierade samtidigt som starka ställningstaganden saknas.

Intervju- och enkätfrågorna har även granskats utifrån aspekten att de skulle kunna väcka negativa känslor eller orsaka de deltagande obehag. Några sådana aspekter kunde inte heller identifieras, varför bedömningen gjordes att intervjuerna och enkäten kunde genomföras utan risk för de deltagande.

5. Resultat

5.1. Litteraturstudie kulturmiljö – hälsa – platsanknytning

Detta kapitel redovisar resultatet av den studie av befintliga projekt, studier och annan kunskap kring dessa ämnen som gjorts inledningsvis i detta arbete. I en artikel från 2016 skriver Power och Smyth (2016) att trots extensiv forskning på gröna och blå miljöers koppling till hälsan har inte mycket skrivits om hur kulturmiljöer kan bidra. Sedan 2016 när Power och Smyth skrev sin artikel har dock en del studier tillkommit och under COVID-19 pandemin har kulturmiljöns betydelse för välmående lyfts ytterligare något. Mängden studier är fortfarande inte stor, men intresset för kulturmiljöns betydelse för hälsan tycks öka att döma av den ökande mängden litteratur som behandlar frågan. Frågan om kulturmiljö och platsidentitet är något mera studerad och det går att hitta forskning på detta ämne som är betydligt äldre än bara de senaste fem åren. Syftet med detta kapitel är inte att ge en heltäckande bild, utan snarare att visa på de olika aspekter ur vilka forskare och andra intressenter närmat sig ämnet.

5.1.1. Hälsa och välmående

Här redovisas ett urval av de olika studier och projekt som genomförts som fokuserar på hur kulturmiljöer kan användas i hälsofrämjande syfte. Det är då kulturmiljö enligt Riksantikvarieämbetes definition som avses. Studier som behandlar museer eller renodlad konst har uteslutits.

Under pandemin stängdes eller begränsades tillgången till många historiska besöksmål. En studie gjord i England 2021 undersökte i samband med detta kopplingen mellan välmående och kulturmiljöer samtidigt som de undersökte hur människor påverkas när tillgången till dessa platser allvarligt inskränks. Det infördes till exempel bokningssystem med ett begränsat antal tider för besök. De fann att kulturmiljöerna hade positiv inverkan på det sociala livet och de som deltog i studien uppgav också att kulturmiljön var en källa till välbefinnande för dem då den gav dem en känsla av mening i livet. Vissa uppgav till och med att vetskapen om att tillgängligheten var begränsad gjorde att de besökte platsen ännu oftare än de normalt skulle ha gjort (Sofaer et al., 2021).

I Storbritannien pågår ett stort initiativ som syftar till att använda kulturarv och historiska platser som en terapiform i ett format som liknar de i Sverige nu så vanligt förekommande Grön Hälsa-projekten (projekt där naturmiljöer används för rehabilitering av människor med till exempel stressrelaterad ohälsa). Precis som inom Grön Hälsa används flera olika metoder, allt från ett kravlöst inkluderande deltagande i arkeologiska utgrävningar (kan jämföras med deltagande i odlingssammanhang) till promenader och manifestationer i historiska miljöer. Ett exempel på detta är Human Henge, som genomför terapeutiska gruppaktiviteter på bland annat Stonehenge (Drysdale, 2019).

En kvantitativ-kvalitativ studie utförd i Groningen, Nederländerna 2021 undersökte om närhet till kulturmiljöer, i detta fall äldre bostadskvarter med stor mängd kulturhistoriskt värdefulla byggnader, påverkar det subjektiva välbefinnandet. De fann att kulturhistoriska miljöer har en koppling till människors välbefinnande, men kopplingen till närhet var inte så stark som de väntat sig. Många av respondenterna kände sig starkt knutna till kulturmiljöer även i andra delar av staden än den de bodde i. Studien hade dock ett litet underlag och menade att då många var studenter kunde detta ha påverkat resultatet då studenter generellt har en lägre nivå av anknytning till sina bostadsområden (Koldijk, 2021).

Komparativa studier likande Ulrichs studie kring utsikten från ett sjukhusrum som nämndes i kapitlet Miljöns restorativa egenskaper har visat att naturen har såväl restorativa som instorativa (hälsoförebyggande) egenskaper (Hartig et al., 2014). Gemensamt för dessa studier är dock att det är oattraktiva urbana miljöer som utgör jämförelsematerialet (Scopelliti et al., 2019). Scopelliti, Carrus och Bonaiuto (2019) adresserar just detta i sin studie *Is it really nature that restores people? A comparison with historical sites with high restorative potential*. I denna studie jämförs naturen med attraktiva kulturhistoriska urbana miljöer. Tester utfördes såväl i som utanför laboratoriet (foton kontra besök på plats). Resultaten visar tydligt att även om naturen har ett något högre restorativt värde så ger även kulturmiljöerna informanterna en god känsla av återhämtning.

I en liknande studie i syfte att undersöka Kaplan och Kaplans (1989) begrepp fascination och samtidigt testa olika miljöers fascinationsförmåga studerade Barto et al. (2010) en grupp med utmattningssymptom. De jämförde dock inte byggd miljö med naturmiljö utan miljöerna jämfördes inbördes. Gruppen fick studera bilder på olika miljöer, kulturhistoriskt värdefulla byggnader jämfördes med moderna byggnader. Då ART syftar till att människor med utmattning som har nedsatt förmåga till riktad uppmärksamhet ska återfå denna förmåga gjordes sedan minnestest för att utröna vilka bilder som gav bäst resultat. Det visade sig att kulturmiljöerna gav god återhämtning (Berto et al., 2010).

Också RAÄ har undersökt kulturmiljöns potential för välmående. 2016 lät de utföra en medborgarenkät i syfte att undersöka människors inställning till

kulturarvet (i vilket kulturmiljön ingår) (Riksantikvarieämbetet, 2017). Undersökningen visade att en majoritet av de tillfrågade tyckte att kulturmiljöer ger en känsla av gemenskap och förståelse för samhället. Nästan hälften ansåg också att historiska platser gav en ökad förståelse för det egna jaget (Riksantikvarieämbetet, 2017).

5.1.2. Platsanknytning

Ett flertal studier har genom åren undersökt och funnit grund för tanken att kulturmiljön kan främja platsanknytning / platsidentitet (Cicalò, 2018; Hernández et al., 2007; Howard, 2003; Knez et al., 2020; Kopec & Bliss, 2020; Wang, 2021; Woosnam et al., 2018). I denna sektion kommer ett urval av studier, forskningsresultat och teorier att lyftas som på olika sätt är relevanta för den här studiens specifika frågeställningar.

En studie utförd i Amman av Goussous och Al-Hammadi (2018) undersökte hur en kulturhistorisk plats kan skapa platsanknytning i syftet att denna platsanknytning sedan ska leda till både att skapa platsidentitet hos de som besöker platsen såväl som att skapa en identitet åt platsen. Utgångspunkten här var att moderna städers egen identitet minskar på grund av olycklig stadsplanering och ett inflöde av nya människor och man vill med hjälp av bevarande och framhävande av kulturarv avhjälpa detta (Goussous & Al-Hammadi, 2018).

Att ge platsen en identitet som i sin tur leder till ökat intresse har även använts inom turism. Man vill då använda kulturmiljöer som ett led i att öka en plats attraktivitet för turism (Cicalò, 2018; Nilson & Thorell, 2014). Här, har det visat sig, spelar autenticiteten en viktig roll. En studie utförd i Helsingfors och Jerusalem visar att turister som besöker historiska platser knyter an bättre till platsen om de uppfattar den som autentisk (Ram et al., 2016).

I ett svenskt projekt som slutfördes 2019 undersökte ett forskarteam de boendes förhållande till Biosfärområde Vänerskärgråden och Kinnekulle. Över 800 boende i området besvarade en omfattande enkät med frågor kring favoritplatser (platsanknytning) och relationer till omgivningen. Syftet var att undersöka vilken roll kulturmiljön och de kulturella ekosystemtjänsterna kulturarv och platsidentitet har för människors välbefinnande och för hållbar landskapsförvaltning (Knez et al., 2020) och att sedan presentera detta på ett sätt som skulle inspirera till fortsatt diskussion boende, tjänstemän och andra planeringsintressenter emellan. I studien fann man tydliga kopplingar mellan deltagarnas platsidentitet och deras välbefinnande på platsen. Studien visade också att en hög platsidentitet också ledde till en högre vilja att justera sitt beteende till förmån för platsen, så kallad offervilja. Begreppet offervilja används ibland för att mäta anknytning till plats. Det kan till exempel innebära att man är beredd att betala högre skatt för att bevara en favoritplats (Knez et al., 2020).

Maria Lewicka (2014) skriver att det sedan tidigare är känt att historiska platser uppfattas som mera meningsfulla än platser i avsaknad av historia. Hon menar att detta, och det faktum att hennes tidigare studier visat att uttalat intresse för en plats historia stod i direkt samband med nivån på människors anknytning till platsen, gjorde att hon fick upp ögonen för relationen platsens historia-platsanknytning. Platsanknytning har en naturlig temporal karaktär, en person som bor länge på en plats skapar rutiner, vanor och minnen kring platsen, som hjälper till att skapa anknytning. Men att skapa egna minnen på en plats tar tid och i vår mobila värld behövs snabbare sätt att knyta an. Då används ofta platsens egna minnen. Vi ärver en plats, det kan vara allt från ett nytt kontor till ett nytt bostadsområde, och med platsen kommer dess spöken i form av de som bott där tidigare. Med tiden bleknar dessa spöken och vi ersätter dem med vårt eget spöke, ett tecken på att vi approprierat platsen och gjort den till vår. Aktivt intresse för plats historia är enligt Lewicka (2014) ett sätt för nykomlingar att bli en del av platsen och på så sätt skapa en känslomässig anknytning till den. Vi bibehåller den temporala anknytningen fast vi gör det på ett annat sätt.

5.2. Exemplet Munkedal

Studiens undersökningsområde är landsortskommunen Munkedal i Bohuslän. Munkedal har cirka 10 000 innevånare och innefattar såväl kust- som inlandsområden. I följande kapitel presenteras resultaten från de undersökningar som gjorts i undersökningsområdet, det vill säga en mindre kartläggning av kommunens arbete, en kort översikt över det kulturmiljöutbud som finns i området samt enkät- och intervjuresultat.

5.2.1. Munkedals kommun

I denna sektion presenteras i korta ordalag de strategiområden / avdelningar i Munkedals kommun som har relevans för kulturmiljön och som varit delaktiga och bidragit med information till detta arbete.

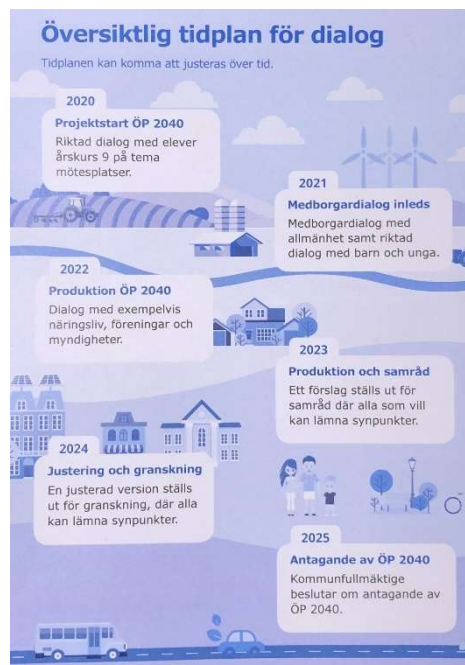
Översiktsplaneringen

Översiktsplanen är ett visionärt strategidokument som tas fram av kommunen. Den består av plankartor (exempelvis vattenkartor och markanvändningskartor) och planbeskrivningar och används av många olika intressenter. Den är ett viktigt verktyg för kommunen i arbetet med att skapa strategier för en långsiktigt hållbar utveckling. Den återspeglar grundragen i planerad mark- och vattenanvändning, men visar även var hänsyn måste tas till allmänna intressen, riksintressen och miljö kvalitetsnormer. Översiktsplanen visar också hur befintlig byggd miljö ska användas, utvecklas och bevaras (Boverket, 2020). Vid framtagandet av en ny översiktsplan ska hänsyn visas till natur- och kulturvärden, men dessa intressen måste givetvis vägas mot andra. Boverket menar att natur- och kulturvärden har stor betydelse för de allmänna intressena, som till exempel turistverksamhet, ekosystemtjänster, identitet och tillhörighet. För att kunna göra en relevant bedömning av dessa värden behövs kunskap om landskapets innehåll, utveckling och karaktärsdrag (Boverket, 2020).

I Munkedals kommun arbetar man vid tidpunkten för detta arbete med framtagande av en ny digital översiktsplan, ÖP 2040. I arbetet har man initialt tagit fasta på vikten av en demokratisk process och en omfattande medborgardialog utförs enligt en framtagen femårsplan (Figur 1) för att säkerställa att kommuninnevånarna får chansen att uttrycka sina åsikter (Munkedals kommun, 2020). Med hänsyn till att Barnkonventionen sedan 2020 är svensk lag har även skolungdomar involverats i stor utsträckning. Tredjeklassare samt niondeklassare har fått delta i olika typer av workshops för att samla in information om barn och ungdomars tankar och önskemål. Aktiviteter planeras även med elever i förskoleklass samt årskurs sex (Personlig kommunikation Översiktsplanerare Munkedals kommun 28 mars 2022).

Kulturmiljöprogrammet

För att komplettera översiktsplanen har Munkedals kommun även ett kulturmiljöprogram (KMP). Syftet med programmet är att peka ut de kulturvärden som finns i kommunen och dra upp strategier för hur kulturvärdena ska bevaras, vårdas och lyftas fram i olika sammanhang (till exempel turism, rekreation eller



Figur 1. ÖP Dialogprocess (Munkedals kommun, 2020)

marknadsföring). Miljöerna som lyfts fram i programmet ska spegla kommunens historiska utveckling. Kulturmiljöprogrammet och miljöutbredningarna är viktiga i samhällsplaneringen; som underlag för översiktsplan eller detaljplan, samt i hanteringen av bygglov eller annan lovgivning. Därför är kulturmiljöprogrammet grundat i relevant lagstiftning, främst Plan- och bygglagen, Kulturmiljölagen och Miljöbalken (Personlig kommunikation Antikvarie Bohusläns Museum 5 maj 2022).

Det nya kulturmiljöprogrammet för Munkedals kommun baseras på det gamla från 1994. Det kommer att innehålla en kulturmiljöstrategi, en kulturmiljöprofil med kommunhistorik, kulturmiljöbeskrivningar med handläggarstöd, klimatanalys och ett kulturmiljömaterial för skolan. Kulturmiljöstrategin innehåller föreslagna strategier och målbilder för bevarandet av kommunens kulturvärden. Kulturmiljöprofilen belyser vilka kulturvärden som är representativa för kommunen samt sätter dem i sitt historiska sammanhang. Kulturmiljöbeskrivningarna visar inom vilka områden de mest framträdande kulturvärdena finns och vilka lagar som skyddar dessa värden. Klimatanalysen belyser hur Munkedals kulturvärden riskerar att påverkas av kommande klimatförändringar. Skolmaterialet vänder sig till skolor och elever för att underlätta och locka till besök i kommunens kulturmiljöer (Personlig kommunikation Antikvarie Bohusläns Museum 5 maj 2022).

Kulturutveckling

Kommunens aktiviteter rörande kommunikation kring och information om kulturmiljö ingår under arbetsområdet kulturutveckling. På kommunens hemsida kan intresserade hitta omfattande information om Munkedals historia och kulturmiljö (Munkedals kommun, 2021). Kommunen har även anordnat aktiviteter för att öka intresset av och sprida kunskap om kulturmiljöerna. Några exempel är dramatiserade berättelseresor genom kommunen (En resa i tiden 2011–2018), kulturvandringar i samarbete med lokala kulturföreningar och hembygdsföreningar (Kulturarvsrally 2020–2022), samt framtagande av material som gynnar eget utforskande av kulturmiljöerna. Ett exempel på detta är *Platser berättar*, där tavlor med QR-koder som länkar till en interaktiv karta med inspelat material om respektive plats satts upp. En resa i tiden kom till som en del av EU -projektet IKON som syftade till att utveckla kulturnäringen i Öresund-Kattegatt-Skagerak-regionen (Personlig kommunikation Kulturutvecklare Munkedals kommun 28 mars 2022).

Folkhälsa

I Munkedals kommun i likhet med alla kommuner i Västra Götalandsregionen finns en folkhälsostateg. Rollen som folkhälsostateg skapades runt millennieskiftet och är nu ganska etablerad. Folkhälsostategerna opererar som delar av ett nätverk ihop med sina kollegor i de andra kommunerna inom regionen. Syftet med denna roll är

att arbeta strategiskt med långsiktig hälsa i regionen. Arbetet sker ofta projektbundet med andra sektioner inom kommunen (Personlig kommunikation Folkhälsostrateg, Munkedals kommun 4 april 2022). Arbetet inom kommunen utförs ofta avdelningsvis, och här kan folkhälsostrategen ha en viktig roll när det gäller att föra fram avdelningsöverskridande frågor. En sådan fråga skulle kunna vara att lyfta kulturmiljöns betydelse för den långsiktiga hälsan i form av samarbetsprojekt mellan olika avdelningar som till exempel SFI och Kulturmiljö och så vidare.

5.2.2. Kulturmiljöer i Munkedals kommun

I Munkedal finns ett rikt omgivande kulturlandskap. De flesta tidsåldrar finns representerade, ända från stenåldersboplatsen Hensbacka fram till de sentida industrihistoriska lämningarna av det gamla bruket. Här kommer i korta drag att presenteras ett urval av de historiska landskapselement som innevånare i Munkedal själva tagit upp i enkäter och intervjuer. Syftet med denna sektion är att ge en bild av den bredd och variation av miljöer som faller in under begreppet kulturmiljö.

Hensbacka gård, i sig en kulturmiljö med sitt stora boningshus, uppfört under tidigt 1700-tal, har fått ge namn åt såväl den närbelägna stenåldersboplatsen som åt hela det kulturkomplex vars lämningar återfinns längs den svenska västkusten. De äldsta spåren av aktivitet på platsen är ca 12 000 år gamla och kulturen anses vara en av de äldsta i Västsverige. I området kring Hensbacka gård har över 7000 fynd bestående av till exempel flinta gjorts i åkrar och dylikt (Lindholm & Öbrink, 2006). Utöver fynden har Hensbacka inga synliga lämningar, men det faktum att området varit bebott sedan stenåldern är väl bekant bland boende här och det är sannolikt att många boende i området hittat föremål här, eller har äldre släktingar som gjort det.

Lökebergsristningen är en hällristningshäll från bronsåldern som både till storlek och innehållsrikedom kan mäta sig med den världsarvsmärkta hällen i Vitlycke.

Lökebergshällen (se Figur 2) är mest känd för sin unikt detaljerade avbildning av ett granliknande träd. Det faktum att granar var ovanliga i Bohuslän under bronsåldern på grund av det varmare klimatet gör denna ristning än mer intressant (Vitlycke museum, 2020). På Lökebergshällen finns också 150 skepp, människofigurer, fyrfotadjur, fotsulor, ringkors,



Figur 2 Lökebergshällen (eget foto)

skålgropar samt ett flertal andra figurer vilka är inhuggna på en cirka 30 x 10 meter stor yta (Västsverige, u.å.-c). Här har man ristat i en gnejshäll, till skillnad från de allra flesta andra ristningar, som ligger i granithällar (Vitlycke museum, 2020).

Stenehed är ett järnåldersgravfält i Svarteberg (se Figur 3) där man bland annat kan hitta nio resta stenar, så kallade bautastenar. Myten berättar att dessa stenar restes till minne av den forntida drottning Huds mördade följe. Enligt myten kom Drottning Hud till Raneborg för att gifta sig med Kung Rane. Kungen hade dock



Figur 3 Stenraden på Stenehed (eget foto)

hunnit ångra sig, och hade dagen för bröllopet istället lämnat slottet för att jaga. Drottningen lät då bränna ner slottet Raneborg, som hon sade framöver skulle få kallas för Svarteberg. Kungen red efter henne och lät döda henne och hela hennes följe (Bohusläns Museum, 2021).

Det finns inget arkeologiskt material

från Stenehed, så vad som döljer sig under de resta stenarna vet vi inte. Andra förklaringar till stenarna har dock sökts under åren. På 1980-talet genomförde en astronom från Chalmers tekniska högskola en arkeoastronomisk undersökning av stenarnas placering som visade att stenarna kan ha använts som en astronomisk kalender, i likhet med den namnliska brittiska fornlämningen Stonehenge. Stenehed innehåller utöver de resta stenarna ett större antal högar och stensättningar som till exempel domarringar (Bohusläns Museum, 2021).

Foss kyrka, anlagd någon gång under tidigt 1100-tal finns omnämnd i en av Snorre Sturlassons isländska sagor. Här berättas att en av Norges kungar, Eystein Haraldsson, mördades av sändebud från sin bror och medkung Inge Krokrygg. Innan han avrättades ska Eystein ha bett att få besöka mässan i Foss kyrka. Han blev också sedan gravsatt i kyrkan (Rudberg, 1988).

Kvistrum eller Kviström är ett område som haft stor historisk betydelse. Då området ligger strategiskt i landskapet har flera stora militära manövrar utspelat sig här, till exempel det berömda slaget i Kvistrum 1788 som kallats Sveriges Thermopyle (efter ett slag i antikens Grekland som också det utkämpades i ett pass), där svenska soldater i numerärt underläge besegrades av en dansk-norsk styrka ledd av prins Karl av Hessen (Segelod, 2018). Här finns också ett av landets äldsta gästgiverier, grundat 1664 (den byggnad som finns på platsen idag byggdes 1684) (Västsverige, u.å.-b) samt ett tingshus (se Figur 4) uppfört i nationalromantisk stil (Riksantikvarieämbetet, u.å.).



Figur 4 Tingshuset i Kvistrum (Bjoertvedt, 2013)

Torreby slott, uppfört 1887 av grosshandlare Nils Georg Sörensen. Slottet byggdes som ett sommarpalats av rött tegel i en romantisk nygotisk stil, efter ritningar av



Figur 5 Torreby slott (Bjoertvedt, 2013)

arkitekten Adolf Emil Melander (se Figur 5). Slottet och parken runtomkring utformades efter engelska ideal. Torreby drevs som ett storskaligt mönsterjordbruk, och under åren 1890–1900 uppfördes en rad bostadshus, bodar och magasin i nationalromantisk stil. Kvar på området finns även den herrgårdsbyggnad som den tidigare ägaren Rutger von Ascheberg lät bygga under slutet av 1600-talet och som sedan byggdes till 1740 (Bohusläns Museum, 1995).

Gamla bruket. Olika former av verksamhet har avlöst varandra längs älven i Munkedal ända sedan 1500-talet. I början var det sågar och kvarnar och så småningom blev det smedjor och järnindustri. 1871 startades det pappersbruk som idag förknippas med bruket i Munkedal. De hus som kommit att representera det gamla bruket är en sågarbostad från 1805 samt en spiksmedja uppförd under 1820-talet (Västsverige, u.å.-a). Den gamla sågarbostaden är sommartid ett populärt besöksmål som bland annat inhyser en våffelstuga.

Stenvalvsbroarna i och omkring Munkedal utgör en väldigt tydlig visuell del av Munkedals kulturmiljö. Det finns sex stora broar och ett antal mindre. De sex stora är Kaserna, (byggår 1922), Gamla stenbron i Munkedal (byggår okänt), Kvistrumsbron (byggår 1818) (se Figur 6), Klevabron (byggår okänt), Hajum, Hedekas (byggår okänt) och Saltkällans stenvalvsbro (byggår okänt) (Munkedals kommun, 2022).



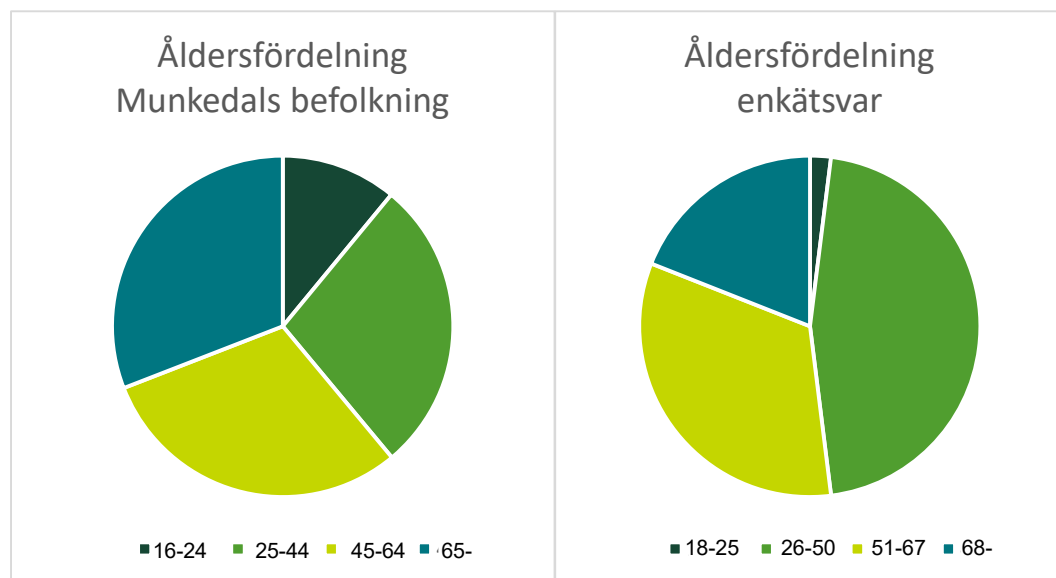
Figur 6 Stenvalvsbro Kvistrum (Riksantikvarieämbetet u.å)

Kulturlandskapet runt omkring Munkedal visar fortfarande spår av gamla tiders småskaliga odlings och beteslandskap. Detta landskap har under de senaste 50 åren starkt hotats av storskaligt jordbruk och igenplantering, men har stora värden än i dag på grund av sina estetiska förtjänster samt som en grogrund för biodiversitet, med sin artrika flora (Bohusläns Museum, 1995).

5.2.3. Invånarna och deras förhållande till bygden och kulturmiljön

Svarsstatistik och deltagande

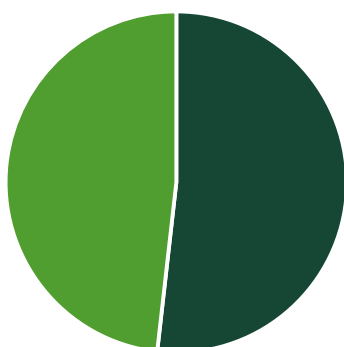
123 personer påbörjade enkäten och 104 personer slutförde den. De flesta var i åldersgruppen 26–50 år.



Figur 7. Åldersfördelning Munkedals befolkning /enkätsvar

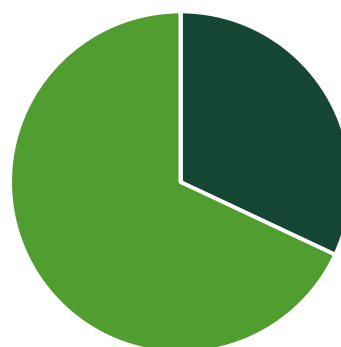
I diagrammen ovan (Figur 7) ses åldersfördelningen bland de boende i Munkedal (Regionfakta, 2021) samt åldersfördelningen på de som svarade på enkäten. Observera att åldersintervallen i diagrammen inte stämmer helt överens, då befolkningsstatistiken var grupperad i andra intervaller än enkätens. Trots detta kan man utläsa att även om gruppen 18–25 år är liten i Munkedal så är de underrepresenterade i studien. I den gröna gruppen (på diagrammens högra sida) ingår i enkätsvaren fler personer (26–50) än i det gröna fältet i befolkningsstatistiken (endast 25-44). Denna grupp är dock troligen en aning överrepresenterad. Då ett fullständigt statistiskt säkerställt urval inte eftersträvas i studien får spridningen trots viss underrepresentation i åldern 18–25 anses vara acceptabel.

Könsfördelning boende i Munkedal



■ Män ■ Kvinnor

Könsfördelning enkätsvar



■ Män ■ Kvinnor ■ Annat

Figur 8. Könsfördelning boende i Munkedal / enkätsvar

I Figur 8 ser vi att trots att en knapp majoritet av de boende i Munkedal är män är det betydligt fler som identifierar sig som kvinnor som svarat på enkäten. Ingen valde att använda det tredje alternativet. Att fler kvinnor än män svarar kan bero på flera olika saker, till exempel att distributionskanalerna gynnade kvinnor, men det är också så att tidigare forskning visar att kvinnor generellt sett har högre svarsfrekvens på enkäter än män (Lindén-Boström & Persson, 2010).

Sammanställning av enkätsvar

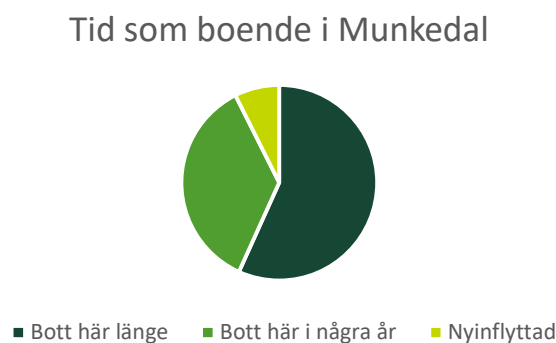
Enkätfrågorna var grupperade i kategorierna Koppling till platsen, Kulturmiljö och historia, Plats och trivsel, Mående och rörelse, Kännedom om Munkedals

kulturmiljöer och Frivilliga kommentarer. Svaren kommer nedan att redovisas under samma rubriker.

Koppling till platsen

Avsikten med denna sektion var att utröna huruvida deltagarna redan hade ett etablerat förhållande till platsen eller huruvida de var helt nya för den.

Hälften av de som deltog svarade att de bott i Munkedal en längre tid. Många av dessa svarade även att de är födda i Munkedal och har sin släkt där. Ungefär en tredjedel av de deltagande har bott i trakten i några år och resterande är nyinflyttade, se Figur 9.



Figur 9. Tid som boende i Munkedal

Kulturmiljö och historia

Under denna rubrik ställdes frågor om kunskap och intresse av och för kulturmiljö och historia.

Många av de som svarade anser sig vara historiskt intresserade (79%). Endast 4 personer svarade att de inte är särskilt intresserade av kulturmiljö/historia. Samtidigt tyckte tre av dessa fyra fortfarande att det är viktigt att bevara vissa historiska lämningar/byggnader. Detta indikerar att även de som inte själva har ett aktivt intresse av kulturmiljön ändå tillskriver den ett värde.

Trivsel och anknytning

Frågorna i denna sektion syftade till att undersöka deltagarnas trivsel och anknytning till platsen.

En majoritet av de tillfrågade (88%) menar sig trivas i Munkedal. Hälften av alla deltagarna valde att bocka i svarsalternativet ”Att känna till en plats historia gör att jag känner mig mer hemma där”. Av de som ansåg sig höra hemma i Munkedal kände samtliga till någon eller några av de historiska lämningarna eller byggnaderna i Munkedal.

Ungefär en tredjedel av de som lämnade rutan ”Jag känner att jag hör hemma i Munkedal” tom kunde inte nämna någon historisk lämning eller byggnad i Munkedal. Om man inkluderar de som lämnat frågan om kännedom om historiska

lämningar tom blir siffran så hög som 40 %. Denna grupp består inte enbart av nyinflyttade, utan även de som bott längre i området.

Mående och rörelse

Denna del handlar om hälsa. Här ställdes frågor kring fysisk aktivitet, social interaktion och känsla av välmående. Syftet var att utröna huruvida kulturmiljöer kunde sättas i samband med dessa företeelser.

Mer än hälften (56%) av alla deltagare svarade att de får en känsla de tycker om när de besöker historiska platser. På frågan om huruvida de deltagande tror att kulturmiljön där de bor påverkar hur de trivs, mår eller känner sig på något sätt svarade majoriteten (82%) att de ansåg att den påverkar dem positivt. En mindre del (18 %) ansåg sig inte påverkas av kulturmiljön, och ingen ansåg sig påverkas negativt av den.

På frågan om deltagarna någon gång tar en extra sväng när de är ute och går/cyklar/rastar hunden för att se en speciell byggnad/fornlämning/historisk plats svarade 38% att de gör det. Ser man separat på nyinflyttade deltagare från SFI så svarar 60 % ja på den här frågan, vilket är en markant ökning. Det var även många deltagare (61%) som ansåg det roligare att promenera om de får se vissa historiska platser/byggnader/lämningar på vägen. 18 % säger att deras favoritmål när de är ute och rör på sig har historisk karaktär. Av de nyinflyttade deltagarna från SFI svarar dock hela 50 % ja på denna fråga.

Att interagera kring andra kring kulturmiljöer visar på en social aspekt. Mer än hälften av de tillfrågade (57 %) menade att de gärna visar historiska platser som de känner till för andra. För deltagare från SFI är siffran ännu litet högre, med 60 %.

Kännedom om Munkedals kulturmiljöer

Ett stort antal av de som svarat ansåg sig kunna nämna en eller flera historiska lämningar eller byggnader i Munkedal, se Figur 10. Ytterligare några kunde identifiera lämningar och byggnader när de fick givna exempel och bilder. Av de 4 som sade sig inte känna till några lämningar alls har tre bott några år på platsen och en säger sig vara helt nyinflyttad. Ingen av dem tillhör gruppen från SFI.



Figur 10. Procentantal som ansåg sig kunna nämna någon historisk lämning eller byggnad i Munkedal

Frivilliga kommentarer

I slutet av enkäten fick deltagarna chansen att skriva fritt om de hade något de ville säga om Munkedals kulturmiljö. All text från dessa fritextfält kommer av utrymmesskäl inte att redovisas, men nedan följer ett urval av det som skrevs (de utvalda textfälten är redovisade i sin helhet):

”Kulturmiljön är lite underskattad, Munkedal har så otroligt mycket fint att bjuda på. Det är härligt att se gamla hus, fornlämningar eller husgrunder när man är ute på promenad, det ger en extra dimension. Dessutom är det roligt att ha något att fantisera och undra över eller prata om när man är ute och går.”

”Att se, uppleva och känna till kulturmiljön där man vistas (både där man bor eller dit man åker) gör att man känner sig i ett sammanhang, en tillhörighet, det ger en ökad förståelse för människor, för mig själv, det ger empati, det ger lugn, det ger nya perspektiv.”

”så påminner mig om mitt land gamla broar gamla byggnader”

”Jag tycker Munkedals kommun kunde använda sig av sin kulturmiljö på flera bättre sätt, lyfta fram det mera, både till den inhemska publiken, men även till turism. Ofta kan jag se att mäklare är väldigt bra på att beskriva omgivningarna och kulturmiljön i ett säljande syfte. Det finns mycket att hämta från mäklarnas annonser om man vill marknadsföra sitt eget område.”

”Kulturmiljön ger hälsa, både fysisk hälsa för man vill ta sig dit, och mental hälsa, för att det ger en perspektiv på tillvaron. Ofta får man meta-upplevelser av att besöka kulturmiljö, till exempel promenad, upplevelse, information, sammanhang, plocka bär eller svamp, sällskap, fikastund, avslappning, lägre stressnivå, gemenskap och så vidare...”

”Bra om historierna kring platserna hålls vid liv och förs vidare till nästa generation - och naturligtvis att platserna bevaras också och att de görs tillgängliga för allmänheten.”

”Det är oerhört viktigt att bevara platser och belysa dom med klippta gräsmattor/ordentligt ordnade och städade sittplatser, iordningställda eldstäder eller liknande, för att främja att folk vill komma dit och umgås och se/läsa om platsen och dess historia. En skylt med kortfattad information och gärna bilder gör platsen mer speciell och om den underhålls och ses efter, så är folk mer benägna att vara rädd om platsen.”

5.2.4. Kulturmiljöns betydelse för invånarna

Inledning

Under analysarbetet identifierades fyra huvudteman och tio underteman. I denna sektion kommer dessa teman och underteman att beskrivas och exemplifieras med extrakt ur intervjumaterialet.

Tema	Undertema
Kulturmiljöns påverkan på människorna	Sammanhang Att bli berörd Fysiska och sociala värden
Kulturmiljöns påverkan på vår uppfattning om platsen	Ny på en plats Bekant med en plats Att föredra en plats framför en annan
Hur tar vi till vara på kulturmiljön?	Tillgängliggöra Förmedla Förvalta
Kulturmiljöns förhållande till naturmiljön	Biodiversitet och gränsen mellan natur och kultur

Kulturmiljöns påverkan på människorna

En av frågorna i intervjuguiden handlade om hur intervjudeltagarna kände när de besökte en kulturmiljö. Här framkom en ganska likartad bild från alla deltagarna. De beskriver känslor och upplevelser av flera olika slag, och tre underteman

används här för att beskriva detta: Sammanhang, Att bli berörd och vad är det som berör? samt Fysiska och sociala värden.

Sammanhang

Att vistas i en kulturmiljö ger enligt informanterna en särskild känsla. Flera av dem beskriver den här känslan som viktig i sin vardag. De beskriver den som att de känner att de är del av ett sammanhang och att detta ger en känsla av mening.

...man känner att man är en del i ett sammanhang och är en kugge i hjulet på något vis, det blir en betydelsefullhet och meningsfullhet i det.

Att få den här kontakten med det förflutna ger också perspektiv på ens eget liv, och ens egna bekymmer:

Jag tänker att rent mänskligt så får man ju kanske i bästa fall också en känsla av, ja, här har vi funnits vi människor. Och de, hur levde de? Hur klarade de sig? Här sitter vi och brassar på 23 grader inne i våran lilla stuga här och tycker att oj, oj, oj det måste vara varmt, vi får inte frysa och mycket mat ska vi ha. Ja, förhoppningsvis tänker man lite sådana tankar, så man får lite perspektiv och rotkänsla.

Platsens historia ger också en form av samhörighet med de som bebott den tidigare.

...man känner i historien att det finns, ja det finns en historia, det är många generationer före en själv som har varit där.

Flera av deltagarna uttrycker det på ett liknande sätt:

...det finns någonting som är utanför en själv och att det finns faktiskt, har funnits, några som är tidigare än vi, en räckta av händelser och så, människor som har levt.

...det här också liksom att förstå det, att det var ett helt annat liv, en helt annan värld för inte så länge sedan.

Men det finns också känslan av att historiska platser hjälper till att förklara nuet:

...historien, den är väldigt fascinerande också för mig, och det är också liksom hur - varför hände det, varför ser det ut som det gör idag?

Att bli berörd, och vad är det som berör?

Där undertemat Sammanhang handlar om ett slags existentiell sfär, handlar den här sektionen om mera vardagsnära upplevelser. Samtidigt är de närbesläktade, då det fortfarande handlar om att miljöerna som sådana ger upphov till en slags känsla. En informant talar om den ro som kan infinna sig:

...ofta när man kommer till sådana platser som det finns en historik kring så kan man hitta ett lugn som man inte gör i vardagsmiljön tycker jag, man kan landa där, vare sig det är någon slags hembygdsgård eller bara den här vackra forsen utanför bruket

Men kulturmiljön sår också ett frö av nyfikenhet, vilket flera av deltagarna berättar om:

Om det finns några byggnader eller rester, lämningar av byggnader eller vägar [undrar man]: *Varför gick det en väg här? Har det gått en här för länge sedan? Det ser ut som att det gjort det!* Det kan vara jättespännande när man är ute och går.

...och så ser man den här lilla stenhögen och så inser man att här har det bott och levt människor en gång i tiden. Och så kanske man ser ja, det är ju faktiskt ruiner, där har nog varit en ladugård då för det är lite mer långsmalt och kanske någon gammal jordkällare eller något sånt /.../ det är litet fascinerande att det finns kvar.

Att bo i ett hus med lång historia kan också det ge upplevelser av kontakt med det förflutna och skapa nyfikenhet:

...renoverar köket och river ut /.../ och då hittar vi den gamla pärlsponten liksom i ljusgrön kulör och spår av den enkla diskhon. Man såg var rören hade gått, det var liksom karvat ur väggen. Och där fanns också en igensatt dörr in till nästa, vi har sett att det har bott flera familjer, det har vi sett, det fanns flera ingångar. Ja, det var ju där vi har vårt kök och en del av vår hall /.../ att hitta de här spåren då som är original från mitten 1915 eller något, det är lite häftigt så, att det finns kvar bakom.

Känslan av kontakt med det förflutna är svår att sätta fingret på. Här beskriver en deltagare känslan av närhet med den person som befann sig på samma plats för många, många år sedan:

...men att det är en person eller någon händelse, någon har kunnat lagt sin hand på väggen eller någonting sånt där, det betyder oerhört mycket. Men det är ju svårt att, det är ju någonting som man har i huvudet, en tanke eller så där.

På frågan om hur de känner kring rekonstruerade eller flyttade lämningar och byggnader finns två olika synsätt. För två av de tillfrågade är det av allra yttersta vikt för känslan av kontakt med det förflutna att det var just här det hände eller inom just de här väggarna.

En rekonstruktion är inte *någonting* för mig, utan det är någonting som, det är ju precis som någon sade att om man ska byta glas och sånt, där i ett fönster, så kan man ju ta ett munblåst glas och man ser inte någon skillnad på det, men det *är* skillnad tycker jag. Att man vet att personen har stått och tittat ut genom det *här* fönstret, deras blick på något sätt kommer fram, eller tillbaka. Så att original har en *väldigt*, väldigt stor betydelse.

En annan deltagare säger om rekonstruktioner:

...det är ju intressant och så, men det är inte, det är inte det där magiska.

De andra ser till ett annat besöksvärde också, och nämner olika byar dit torp flyttats för att skapa historiska musei-miljöer man kan besöka och uppleva ett historiskt skeende.

Man har ju flyttat husen dit många av dem som finns där, och jag tycker att det är ändå en helt fantastisk plats /.../ jag tycker generellt lite överallt att man ändå hittar någonstans tillbaka till lite rötter även om det är *fixat*.

De har en fägata och de har sparat gamla hus som man flyttat dit från olika ställen /.../ jag tror inte att alla har legat där från början. Och det är väl fantastiskt att samla såna gamla små hus från olika tidsepoker på en plats.

En flytt kan också ses som ett slags bekräftelse. Att en flyttad lämning får ett värde då den faktiskt ansetts värd att bevara.

...då har ju ändå någon gjort sig en massa besvär med att bevara det och om det inte kunde bevaras på den platsen så är det väl fantastiskt att de har lagt ner en massa arbete på att rädda det undan till en annan plats.

Fysiska och sociala värden

När informanterna pratar om de kulturmiljöer de känner till och besöker framkommer det att dessa miljöer också ger upphov till bieffekter. Samtliga deltagare vittnar om att kulturmiljöer lockar till fysisk aktivitet.

Det är så enkla saker att det är nyttigt att gå ut och titta på miljöerna så där, så blir det motionsmässigt och så.

I kombination med den fysiska aktiviteten, exemplifierar en deltagare, kan det också bli en social aktivitet och en naturupplevelse.

...man behöver ta sig dit, så det blir lite fysisk motion och att man kanske kan då, kanske inte gör det själv utan man gör det tillsammans med andra, man får en anledning att hitta på någonting och träffas, så det blir socialt. Och sen att man kanske också får flera intryck på färden dit så att säga, man kanske inte bara ser de där lämningarna eller hållristningarna eller vad det nu är, utan man kanske råkade se en räv eller något annat trevligt på vägen.

Den sociala aspekten är tydlig. Flera deltagare berättar att de inte bara tycker om att själva dela med sig av sina kunskaper om trakten, de lyssnar också gärna när andra berättar.

...att då förstå att landskapet såg helt annorlunda ut, granskogen fanns inte, ja, så det är klart att det lockar ju till [rörelse] och gärna dra med andra människor och berätta det för dem också.

Att berätta för andra om det som jag själv snappat upp, och lyssna på andra som har bott jättelänge här, kanske är födda här och höra deras berättelser om inofficiellt vad som har hänt, det tycker jag är jätteintressant.

Kulturmiljöns påverkan på vår uppfattning om platsen

I intervjuerna med deltagarna framkom det att kulturmiljön också påverkar hur de relaterar till platserna. Detta tema är uppdelat i undertemana Ny på en plats, Bekant med en plats och Att föredra en plats framför en annan.

Ny på en plats

Människor som är nya på en plats, vare sig de är turister, har flyttat från grannkommunen eller har kommit från andra sidan jorden, måste bekanta sig med, och hitta sätt att anknyta till, sin nya plats. Här presenteras vad informanterna sagt om kulturmiljö, historia och nya platser.

Flera informanter menar att när de varit nyinflyttade har de, mer eller mindre medvetet, sökt sig till kulturmiljöer eller på andra sätt försökt bekanta sig med platsens historia.

Man söker, när man har flyttat till en ny plats. Jag är på en ny plats och här är en hembygdsgård, den kan vi besöka, och här var något litet gårdscafé, det kan vi besöka, då får man ju allt det här. Det är inte säkert att man är medveten om vad det ger en, det ger en ett sammanhang, det är ju för mig helt självklart.

Det är en del, kanske inte av *min* personliga historia men det är ändå en del av just här, så det är en del av mig därför att jag bor här.

Jag kopplar mer och ihop till platsen genom historien. Jag har ju varit på olika ställen så där. I början så vet man ju ingenting om en plats men ju mer man lär sig ju intressantare blir det och förhoppningsvis innebär intressant att man trivs bättre också, att man kan identifiera sig.

En deltagare berättar om hur det var att vara nyinflyttad, om sin jakt på information kring de som bott på platsen tidigare, med utgångspunkt från ett gammalt fotografi:

...liksom historian lite grann kring vad hände här? Det blev nästan en besatthet i början, men den har klingat av, besattheten, det har blivit en nyfikenhet.

En deltagare menar att man orienterar sig på en plats inte bara geografiskt, utan även historiskt. Precis som man på en ny plats letar efter geografiska riktmärken för att förhålla sig till platsen så hjälper kulturmiljön till när en ny person ska orientera sig, fast i en ytterligare dimension.

Precis som man orienterar sig geografiskt kan man säga [...] söker man ju alltid punkter [...] så att man kan placera in sig [...] Man är utkastad på en plats som man egentligen inte vet någonting om, man står på ett stort fält och så söker man punkter som man orienterar sig efter.

En informant som inte bott på platsen särskilt länge berättar att hen upplever att platsens historia skapar en gemenskap:

Det är viktigt för liksom samhället. Att man enas om sin historia och bakgrund. Man har det gemensam då, alltså du bor här och jag bor här vi har samma story om det här området och det knyter oss samman.

Sedan, menar en deltagare, är det möjligt att använda erfarenheter från andra tidigare platser som verktyg för att förstå en ny plats.

Med kunskapen man skaffat sig på andra liknande platser försöker man ju se ett mönster i det på samma sätt. Man lär sig ju inte så mycket om sin egen hembygd före man har sett andra hembygder.

Bekant med en plats

Även för de som är födda på en plats och bor kvar där hela livet, eller har bott i många, många år på en och samma plats har kulturmiljön inverkan på känslorna för platsen.

För en av informanterna är det kulturlandskapet som ligger varmast om hjärtat. När det gamla odlingslandskapet håller på att förändras på grund av den moderna tidens storskaliga odling skapar detta sorg och oro.

...beteshagar och så växer igen och det är ganska sorgligt att se.

Åkermarkerna växer igen och det blir mörkare och folk flyttar härifrån och sista man släcker ljuset ungefär. Det är ju det sorgligaste scenariot jag kan tänka mig och som ligger mig närmast.

Det finns en stolthet över hembygden och det är något man gärna pratar om och visar upp. En informant berättar om hur hen har fått med sig historier om torp och vilka som bott där från sin far.

Det är ju inte något man går och tänker på för jämnan i vardagen så, men däremot kan man gå den där promenaden och kanske särskilt om man har med sig några som inte har gått där förut så är det ju jätteroligt att kunna berätta det.

En deltagare resonerar kring huruvida kulturmiljöerna kan bidra till att människor stannar i en bygd:

Ja, jag tror det är liksom, att man som rotar sig på något sätt. Men det finns ju många andra saker, så inte så starkt tror jag men även om man flyttar på sig så har man med sig den, man tänker nog att man kan komma tillbaka och titta.

Man är stolta över sin plats, det tror jag.

Att föredra en plats framför en annan

Vad är det som gör att vi väljer en viss plats att bo på, eller väljer en viss plats att resa till, eller en viss plats att ha som vår favoritplats? I detta undertema presenteras deltagarnas tankar om vad de tycker om hos en plats, och varför.

Estetiken är viktig, menar en av deltagarna, att någon lagt ner möda på att skapa ett värde utöver funktion.

Det [är] ju det estetiska. Att det är någon som faktiskt har brytt sig om att det ska se vackert ut och inte bara vara praktiskt och funktionellt. Utan att det faktiskt ska vara vackert också, extra utsmyckningar och så.

På frågan vilka kulturmiljöer som hen söker sig till säger hen vidare:

När vi är ute och åker på semester och besöker olika städer och så, så är det ju alltid charmigt om man hittar någon sån där lite gammal stadskärna med de här gamla gränderna och bevarade små låga hus och det, det är ju jättemycket charm i det och det uppskattar jag ju också. Ja, men eller alltså, sen är det ju jättefint /.../ med de här gamla stora pampiga husen, som är så vackert byggda och med sina kanske bara franska balkonger med svart smidesjärn och som var utsmyckade med lite tinnar och torn. Det är ju ingen som bygger sådana hus idag. Det tycker jag ju också är jätteintressant att se och titta på.

Men det är också andra värden som tilltalar informanterna. Flera deltagare säger att de föredrar historiska miljöer framför förhistoriska. En av dem har till och med ringat in en tidsperiod som hen föredrar att ha runt omkring sig.

Det är nog senare historia snarare än stenåldershistoria, för när det gäller stenålderslämningar alltså den tiden, ja men jag får inte den känslan för det. Artonhundratalet och framåt är jag liksom mer fascinerad av så det är väl den typen av, det andra är intressant, men jag får inte känslan.

En av informanterna berättar att det är viktigt att det finns spår av andra på platsen:

Om det är en steril och tillrättalagd miljö så tror jag skulle må sämre.

Hur tar vi till vara på kulturmiljön?

Olika sätt att lyfta, förvalta, försumma eller engagera sig i kulturmiljön var ett ämne som alla medverkande återkom till gång på gång. Under analysen identifierades tre underteman, Tillgängliggöra, Förmedla samt Bevara och förvalta.

Tillgängliggöra

Ämnet tillgänglighet berörs i intervjuerna på flera olika sätt, vilket är naturligt då ju tillgänglighet kan betyda så många olika saker. En plats kan ligga otillgängligt till och därmed behöva märkas upp för att människor ska hitta den, men det kan också handla om att nå ut med informationen om att den finns, eller förmedla det så att olika grupper kan ta den till sig.

Jag måste säga att jag tycker att tillgängligheten [är viktig], alltså då menar jag inte att alla ska ta sig dit med rullstol, inte den tillgängligheten, men att göra det lätt för folk att hitta att det finns och hur tar jag mig dit?

Men senare reflekterar samma person över tillgängligheten ur andra aspekter.

Då [om det är otillgängligt] blir det, då blir det ju för elitistiskt, då blir det för nördarna, men vi behöver nå fler i stället och vi behöver tänka att även de med funktionsnedsättning och då menar jag inte bara fysiska utan även andra funktionsnedsättningar behöver nås, och pensionärer.

Resonemanget omfattar även de som inte har någon funktionsnedsättning, och som skulle må bra av att komma till dessa miljöer, men inte har vuxit upp i en miljö där det är naturligt att söka sig ut.

Det är väl kanske de där som, ja, inte alla har det med sig hemifrån /.../ jag vet inte vad folk som mår dåligt, det är så mycket destruktiva familjer, så ledsamt. För dem är ju inte det här tillgängligt

Förmedla

Ett av de mest frekvent återkommande ämnena är vikten av kunskap och information och även vems ansvar det är att förmedla denna kunskap.

Konceptet eldsjälur lyfts fram gång på gång av flera av informanterna. Det gäller såväl hembygdsföreningar som fristående individers initiativ. Ordet eldsjälur verkar få sammanfatta drivkraften bakom alla de initiativ som drivs utanför kommunens regi. Det kan handla om allt från att rusta upp ett rivningshotat hus till att anordna aktiviteter. Ett exempel som nämns är en man som inom ramarna för en torpinventering utförd av hembygdsföreningen samlat information kring torplämningar- Han har sedan markerat upp dem med små skyltar som förmedlar när torpet senast bebotts och ibland även av vem. En informant beskriver spänningen när hen hittar ett övergivet torp ute i skogen som hade varit helt

försvunnet vore det inte för en murstock och en gammal apel eller andra trädgårdsväxter som kan skönjas bland skogsväxterna, och menar att dessa skyltar gett ett mervärde till upplevelsen.

Det är jättepositivt, särskilt att se när någon bodde här senast, 1952 kanske eller någonting, eller 1912 bodde Kajsa Stina här. Det tycker jag är jättekäckt. Jag hade gärna sett att det hade varit lite mer information på dem.

Man kan i intervjumaterialet skönja en oro kring vad som skulle hända om dessa eldsjäljar inte längre fanns där för att hålla liv i dessa lokala minnen och traditioner.

Men till slut alltså de här eldsjälarna, de blir ju äldre och till slut så orkar de ju inte hålla på längre.

Tillgänglig information, menar en annan av informanterna, lägger också grunden till intresse hos en bredare grupp.

De allra flesta människor är ju nyfikna, de har bara inte av olika skäl kunnat eller haft möjlighet att skaffa sig kunskap om det här. Men så fort de träffar någon som kan det här eller att det finns en skylt eller något liknande som talar om vad det är för någonting, på något sätt måste man föra ut den här kunskapen. Kan man det så ger det sig automatiskt, då blir folk intresserade. I alla fall de allra, allra flesta.

Samma informant återkommer flera gånger till vikten av kunskapen om kulturmiljöerna.

Det är kunskapen som är viktig. Den får inte försvinna. Ett och annat hus kan ramla ner och man kan gräva bort en fornlämning, men kunskapen, försvinner den så är också den också för alltid borta. Har man inte den så blir det ingenting av det.

Informanternas åsikter om vems ansvar det är att förmedla informationen varierar från fall till fall, men den sammantagna bilden blir att det är allas ansvar. Såväl kommunernas, som skolornas och medborgarnas (och här nämns föräldrar som en specifik grupp).

Bevara och förvalta

Att kulturmiljön är viktig och bör bevaras i största möjliga mån är alla informanterna överens om.

Alltså det, på något sätt är det ju ens rötter, även om det inte är *mina personliga* rötter så är det ju liksom ändå samhällets rötter

Samtidigt så märks det tydligt att det finns en slags rädsla för att upplevas som en bakåtsträvare. Det är inte fint att vara en bromskloss som inte förstår att utvecklingen måste gå framåt.

Det handlar ju om förändring, då ska jag ju inte vara förändringsobenägen har jag lärt mig. Det här med alltså, allting kan ju inte vara exakt som det alltid har varit.

Deltagarna är alla väldigt positiva till att gamla byggnader som av någon anledning inte kan användas till sitt ursprungliga syfte längre i stället får en ny funktion, så länge så mycket som möjligt av det gamla utseendet behålls intakt. Detta gäller i synnerhet de ställen som omvandlas till en plats med en social funktion. Som att göra ett utflyktsmål i form av en våffelstuga av ett gammalt hus eller torp.

Det behöver ju inte bara stå där som ett museum. Det är väl jättefint om man kan göra nåt fik eller nån konstställning eller vad som helst så. Om det är levande och används det väl jättebra. Då är ju chansen ännu större att de bevaras om det är till någon nytta. Så länge de inte gör om dem till en skokartong då.

Men det gäller som tidigare nämnts framför allt hus vars funktion gått förlorad. En av informanterna resonerar kring en liten bastu som byggdes som del av ett gods på 1800-talet och som fortfarande används av en lokal badförening.

Det används ju som bastu, skulle man bygga om den till förråd så att den såg likadan ut så skulle ju det vara en förlust, för funktionen är fortfarande kvar.

En deltagare beskriver kulturmiljön som ett kapital:

Det är ett kapital som vi har, som om det går förlorat försvinner helt och hållet. En hundralapp, om du tappar den är den ju borta och samma är det med kulturhistoria, men det går ändå att ersätta hundralappen, den kan man ju tjäna in på nytt igen, men kulturmiljö, är den borta så är den borta.

Kulturmiljöns förhållande till naturmiljön

Ständigt i samtalen med informanterna kommer naturmiljön in. Detta förefaller naturligt då många kulturmiljöer finns i rurala landskap. Det verkar ibland som att gränsen mellan naturmiljö och kulturmiljö suddas ut. Som vi såg i avsnittet *Att bli berörd* nämns forsen som en kulturmiljö. Detta är naturligt, i Munkedal är forsen centrum för kulturmiljön, då det är runt om den som samhället vuxit upp. I detta avsnitt redovisas informanternas tankar kring naturmiljön kontra kulturmiljön i undertemat Biologisk mångfald och gränsen mellan natur och kultur.

Biologisk mångfald och gränsen mellan natur och kultur

Det gamla odlingslandskapet är grogrund för ett stort antal arter. De som vuxit upp i dessa miljöer är väl bekanta med detta, och det märks i samtalen:

Just de habitaten, då är det ju vissa växter som, som trivdes där och vissa insekter och vissa fåglar som var knutna till just de miljöerna och om inte de miljöerna finns kvar så försvinner ju mer och mer av fåglarna och insekterna och växterna också. Jag vet att vi hade en hage här borta där det växte kattfot när jag var liten och det var ju en sådan upptrampad kohage med kort gräs, betat gräs och alltid på försommaren så var vi där vi barn och plockade kattfot /.../ det finns ju inte kattfot där längre, det är ju borta sedan hur många år som helst, det är lite sorgligt.

Även andra informanter lyfter arter som kulturmiljö, till exempel att det plötsligt växer en apel eller en påsklilja i skogen och då vet de att där stått ett torp. På frågan om vad som omfattas av kulturmiljön nämner en informant också vilka arter som finns på en plats.

Vad det är för sorts träd eller vad det är för sorts fauna eller flora.

Även när det gäller upplevelsen av naturen nämns kulturmiljön som en faktor som adderar till naturupplevelsen.

Man tänker att man ska ut i naturen på olika sätt och så kommer kultur, det blir som kryddan på moset, liksom jaha, vi kan lägga till kultur också och vad får vi då? Ja då får vi för mig ett mervärde.

6. Diskussion

Studiens syfte har varit att bidra med ökad förståelse för hur människor upplever kulturmiljöer i sin vardag och vad de kan betyda för deras hälsa och välmående. Det har också varit en ansats visa hur kulturmiljön kan bidra till en hållbar samhällsbyggnad samt att undersöka huruvida Kaplans kriterier för en restaurativ miljö kan uppfyllas av kulturmiljöer. Detta kapitel kommer att diskutera resultatet i sektioner baserade på studiens frågeställningar och mål. Sista sektionen blir en diskussion om studiens begränsningar och potential för framtiden.

6.1. På vilka sätt skulle kulturmiljön kunna bidra till människors hälsa och välmående?

Undersökningen visar att kulturmiljöer kan ha ett rekreativvärde. Många har historiska platser som mål för sina promenader, och vissa säger sig även vara beredda att gå en extra sväng på en promenad för att nå en sådan plats. Detta indikerar att kulturmiljön skapar tillfällen för fysisk aktivitet utomhus, vilket naturligtvis får ses som hälsobefrämjande. Att dessutom många säger sig vilja dela upplevelsen med andra ger ytterligare mervärden, dels för att fler lockas ut i rörelse, dels för att det finns ett hälsomässigt egenvärde i att skapa nya eller öka frekvenser på befintliga sociala kontakter (Nyqvist, 2016).

Deltagarna i intervjuerna styrdes inte i någon riktning gällande vilken typ av hälsa som var intressant för studien. Den inledande presentationen angav att arbetet handlade om kulturmiljö och hälsa men inte om den var restaurativ (återhämtning), instorativ (förebyggande) eller handlade om fysisk hälsa. Fysisk rekreation nämndes i förbifarten av samtliga deltagare, men framför allt så var det någon form av instoration/restoration de tog fasta på (samtliga deltagare var dock friska vilket kan ha påverkat utfallet). Samtliga fyra intervjudeltagare samt ett flertal enkätsvar berättar om att besök i kulturmiljöer har positiv inverkan på det inre livet. Här nämns till exempel känslan av att vara del av ett större sammanhang, en känsla av meningsfullhet och känslan av att få perspektiv på sitt liv och sin vardag. Det som dessa personer berättar om återfinns vi i Aaron Antonovskys (1987) begrepp KASAM. Enligt Antonovsky har människor som upplever en känsla av sammanhang en högre motståndskraft mot stress och svårigheter än de som inte gör det. Antonovskys KASAM är en mer eller mindre statisk egenskap som man bär med sig hela sitt vuxna liv, men den kan menar han, påverkas kortsiktigt både till

det bättre och till det sämre av yttre omständigheter (Antonovsky, 1987). Den moderna tillämpningen av KASAM innebär att man försöker skapa förutsättningar för att påverka människors KASAM till det bättre, vare sig man tror att förbättringen är temporär eller kan förbättras långsiktigt (Langeland et al., 2013; Super et al., 2015). Detta innebär att miljöer som påverkar vår KASAM på ett positivt sätt antingen kan återställa KASAM hos en person som på grund av någon form av livskris har tillfälligt sänkt nivå, eller tillfälligt höja den hos en person som normalt sett har en låg nivå. KASAM delas upp i tre delar: begriplighet, meningsfullhet och hanterbarhet (Antonovsky, 1987). Flera av deltagarna beskriver hur besök i kulturmiljöer, och upplevelser av platser där andra levde, fått dem att känna sig som kuggar i ett hjul, delar i en tidsrymd med andra som funnits före. Tanken på andras tidigare strävanden verkar ha gjort att deras egna problem kändes mer hanterbara.

Även här verkar det finnas en viss medvetenhet kring att miljöerna främjar människor. Så många som 82% svarade i enkäten att de trodde att den omgivande kulturmiljön påverkade dem positivt. En av intervjudeltagarna funderade kring tillgänglighet för dem som kanske var i behov av dessa miljöer av hälsoskäl men som inte kunde ta sig dit av olika skäl.

6.2. Vilken betydelse har kulturmiljön för människors platsanknytning och känsla av identitet?

Tidigare forskning kring kulturmiljö och platsidentitet har oftast bara två målgrupper, de som bor på platsen och de som kommer som turister. En viktig grupp som tenderar att bli bortglömd är inflyttande. För denna grupp skulle dock kulturmiljön kunna ha stor betydelse. Enkätsvaren från SFI ger intressant information kring detta. Eleverna på SFI är vuxna som bara bott i trakten en kortare tid. Vi vet därför att de inte har någon långtidsanknytning till kulturmiljön på platsen. Trots detta indikerar svaren från denna grupp att de ofta är än mer positiva till och intresserade av kulturmiljön än den grupp som bott längre på platsen. De besöker gärna platserna och de delar gärna med sig av sin kunskap till andra. Samma sak ser vi hos den av intervjudeltagarna som var relativt nyinflyttad. Hen menade att den första tiden var engagemanget för den nya platsens historia mycket hög. Något som efter ett tag klingat av och blivit ett allmänt intresse. Detta kan kopplas till det som Lewicka (2014) skriver, och som redovisas i sektionen Platsanknytning, det vill säga att människor som är nya på en plats undermedvetet men aktivt använder sig av platsers historia för att knyta an. Hon beskriver det som att människor för att känna sig mer hemma på nya platser använder sig av platsens egna minnen i brist på minnen som de skapat själva (Lewicka, 2014). I de fall de nyinflyttade är från andra länder verkar det även som att lokal kulturhistoria kan

påminna dem om den kulturhistoria de tvingats lämna i sina hemländer. Ett exempel på detta kan vi se i fritextsvaren från enkäten, där en av informanterna säger att de gamla broarna och byggnaderna i Munkedal påminner personen om hans hemland. I intervjuresultaten menar en deltagare att man som ny på en plats behöver orientera sig inte bara geografiskt, utan även historiskt. Precis som man på en ny plats letar efter geografiska riktmärken för att förhålla sig till platsen så hjälper kulturmiljön till när man ska orientera sig, fast i en ytterligare dimension. Även detta är en form av kulturmiljörelaterad platsanknytning. Även om en stor del av denna process sker omedvetet så verkar det som om många ändå är medvetna om hur omgivningen påverkar dem. Hälften av alla som svarade på enkäten säger att de känner sig mer hemma på en plats vars historia de känner till.

Men det är som tidigare nämnts inte bara hos nyinflyttade som kulturmiljön påverkar platsanknytningen. Såväl intervju- som enkätmaterial belyser de starka band som de som funnits länge på platsen har till historiska spår i samhället och landskapet. Det finns hos flera en uttalad stolthet över platsens historia som man gärna delar med sig av till andra. I dessa fall är anknytningen starkare och det handlar kanske snarare om platsidentitet. Det gamla odlingslandskapet är synonymt med bygden och det blir tydligt att förändringar i landskapet och förfallande torp känns ledsamt och oroande. Samtliga i enkätmaterial som ansåg sig höra hemma i Munkedal, ett tecken på platsidentitet (Hernández et al., 2007), sade sig också kunna namnge någon eller några historiska lämningar i området och bland de som svarade så fanns flera som inte bott så länge på orten. Det är kan tyckas inte så konstigt att känna till historiska miljöer i en ort som Munkedal där bruket är så centralt, men det fanns ändå en grupp av de som svarade som sade sig inte känna till en enda kulturmiljö även när de fått alternativ att välja ifrån. Här ingick även några som bott i området en längre tid. I denna grupp hade merparten lämnat rutan Jag känner att jag hör hemma i Munkedal tom. Det går inte att dra säkra slutsatser utifrån denna enkät, men svaren ger en indikation på att de som är bekanta med kulturmiljön trivs bättre.

Platsanknytningen är viktig för människors välmående, och den påverkar också människors vilja att i sin tur ta hand om platsen (Devine-Wright, 2014; Scannell & Gifford, 2010). Resultaten från enkäten illustrerar även detta, då en väldigt stor del av de som svarade tycker att det är viktigt att bevara historiska lämningar och byggnader. Även i fritextsvaren betonas vikten av att de bevaras och lyfts fram. Att främja relationen människor – kulturmiljö är alltså något som båda sidor kan gynnas av.

6.3. Vilka faktorer i kulturmiljöer är av värde för människors upplevelse av välmående?

Deltagarna har olika preferenser för miljöer de fäster sig vid och mår bra av, platser som ger ”den där känslan”, känslan av att få kontakt med det förflutna och uppleva sig själv som en del av ett större sammanhang. Det finns tecken i materialet som tyder på att en av de avgörande faktorerna är förmågan att läsa och förstå platsen. Flera av deltagarna ansåg sig till exempel föredra historiska miljöer. Miljöer från historisk tid är mer tillgängliga än de förhistoriska. Det är lättare att föreställa sig de människor som levt där och att se sig själv leva i den världen och på så vis relatera till den. Flera av deltagarna berättade om hur information om en plats ökade intresset och fascinationen. Detta kan vara en nyckel till hur fler platser kan skapa känslan av välmående. En kulturmiljö som man inte förstår bidrar fortfarande med källor till välmående i form av eventuella estetiska värden, sociala aspekter, fysisk aktivitet och så vidare, men en kulturmiljö vi kan relatera till ger ännu mer. Precis som en av informanterna uttryckte det så är kunskap allt, och att en bild säger mer än tusen ord är inte nödvändigtvis sant. En bild som vi kan *tolka* säger mer än tusen ord. Men på väg dit kan ord behövas. Lättillgänglig information kring kulturmiljöer kan hjälpa till att ge känslan. Informationen som deltagarna säger sig uppskatta handlar dock om relaterbara personliga fakta om vilka som levt på platsen, hur och när. Information på en förhistorisk plats, alltså en plats som är svårare för oss att tolka, bör därför lyfta fram mer personlig information och uppmuntra till interaktion med platsen för att måla upp den inre bild som skapar känslan av kontakt med de dåtida brukarna av platsen. Att förmedla information på det sättet kallas för interpretation och används redan idag, främst vid naturskyltning, men även kring kulturarv. Interpretationsforskningen lär oss att det är fördelaktigt att involvera sensoriska upplevelser vid platsskapande (van Lakerveld & Gussen, 2016). Vid förstörande arkeologiska utgrävningar skulle till exempel material kunna sparas för att användas för senare information kring platsen. Vid en arkeologisk utgrävning tillvaratas artefakter som tillverkats av människor, till exempel keramikskärvor, bearbetad flinta och dylikt, men ofta lämnar man stenar som använts som byggmaterial och så vidare. Sådana stenar skulle kunna bidra med en taktil såväl som emotionell koppling till platsen utan att det värdefulla arkeologiska materialet går förlorat.

I avsnittet om tidigare forskning kring kulturmiljö och platsidentitet visade en turismstudie på samband mellan upplevd autenticitet och platsidentitet (Ram et al., 2016). Dessa åsikter återfinns även i intervjumaterialet, där flera av de tillfrågade anser att det är vetskapen om att man befinner sig i originalmiljön som skapar känslan av kontakt med det förflutna. Sensoriska exempel som att röra vid samma sak som, eller se genom samma fönster som en historisk person nämns. En rekonstruktion eller en flyttad lämning upplevs inte på samma sätt även om den

fortfarande har ett värde för kunskapsanskaffning och social samvaro. Ur ett planeringsperspektiv innebär detta att det är viktigt att så mycket som möjligt av förhistoriska lämningar bevaras orörda med siktlinjerna intakta så att förståelsen för platsen bibehålls även för den som inte är insatt i det historiska skeendet. Detta är redan idag praxis, men har inte kopplats samman med ett välmåendeperspektiv, utan görs snarare ur ett antikvariskt kunskapsbevarande perspektiv. För att främja de faktorer som inverkar på välmåendet innebär detta resonemang även att man, på samma sätt som beskrivits ovan, får ut ett mervärde om man informerar om platsen på ett sätt som ger kännedom om autenticiteten och som lockar till eftertanke kring vad det innebär att platsen är orörd i form av möjligheten att interagera med den faktiska plats där människor levat för tusentals år sedan.

6.4. Uppfyller kulturmiljöer ARTs kriterier för en restorativ miljö?

En ansats i den här studien har varit att undersöka huruvida kulturmiljöer, liksom naturmiljöer, innehåller faktorer som kan bidra till restoration. Ursprungstanken med ART var som beskrevs i den teoretiska bakgrunden att dessa kriterier främst står att finna i naturen. Som vi sett i resultatet från litteraturstudien har tidigare studier som undersökt om kulturmiljöer kan vara restorativa indikerat att så är fallet, till exempel Scopelliti, Carrus och Bonaiutos (2019) studie *Is it really nature that restores people?* Deras studie visade att även om naturen hade ett högre restaurationsvärde gav även den urbana byggda kulturmiljön som utgjorde jämförelseobjektet en bra restoration. I denna sektion kommer, med utgångspunkt från informanternas ord och upplevelser, att diskuteras huruvida kulturmiljön passar in i det teoretiska ramverk som dragits upp av forskarna och som fortfarande efter drygt 30 år utgör referensmaterial för studier kring restorativa miljöer.

ART anger två huvudbehov som människor har, förståelse och utforskande. Här kan kulturmiljön bidra med både och. Flera av informanterna menar att kulturmiljön ger en ökad förståelse på flera olika plan, dels förklarar platsens historik platsens nuvarande utformning, dels ger platsens historiska skeende människorna en förståelse för sig själva då de ser sig i ett nytt perspektiv. Utforskandet sker i en kulturmiljö inte bara i landskapet utan i en större kontext. Vi får möjlighet att utforska inte bara den fysiska miljön utan en ytterligare dimension, den historiska och existentiella och detta kan vi på flera ställen utläsa i studiematerialet.

Sedan bör miljön uppfylla fyra nyckelegenskaper för att främja återhämtning: den ska ge upphov till fascination och känslan av att komma ifrån, den ska även ha omfattning och den ska ge en känsla av kompatibilitet (Kaplan & Kaplan, 1989). De två senare handlar om miljöns möjlighet att bistå med det personen behöver, det

vill säga den ska inte vara så begränsad att dess möjligheter omedelbart uttöms, och den ska inte en känsla av att kunna möta besökarens behov. Flera deltagare har använt ordet fascination i samband med dessa miljöer, men även de som inte använt den specifika termen har beskrivit hur deras uppmärksamhet fångats och de har låtit fantasin sväva iväg kring de lämningar de stått inför, vilket tyder på att grundidén med Kaplans fascination uppfylls, det vill säga att hjärnan får avlastning från den uppmärksamhetskrävande vardagen. Samma gäller för kriteriet Komma ifrån. Att besöka en kulturmiljö, hur nära den än ligger är som en resa, man färdas inte i rum utan i tid, men upplevelsen att lämna vardagen är ändå densamma. När det gäller omfattning och kompatibilitet är det svårare att dra generella slutsatser, det kommer an på den specifika platsen och personen, men den här studien åskådliggör i alla fall att många kulturmiljöer har omfattning såväl geografiskt som innehållsmässigt, och att det finns tillräcklig variation bland de olika kulturmiljöerna även på en liten ort för att ha potential att kunna tillfredsställa mångas behov.

Utöver dessa kriterier menar Kaplans att människor föredrar miljöer med vissa mönster, de ska vara sammanhängande, läsbara, komplexa och mystiska. De skriver att olika platser kan uppfylla dessa kriterier, men att människor i gemen av biologiska skäl väljer naturmiljöer. Kaplan, Bardwell och Slakter (1993) öppnar dock för tanken på att även byggd miljö kan vara restorativ i sin artikel *The museum as a restorative environment*.

I teorin används det engelska ordet coherence, som innefattar såväl sammanhang som begriplighet. Datan i detta arbete illustrerar att känslan av sammanhang i Antonovskys mening, alltså på ett övergripande plan, kan erhållas i kulturmiljöer, men den indikerar även att för att ge kulturmiljöer begriplighet kan viss förförståelse eller information krävas. Det är då viktigt att informationen inte blir av sådan art så att den kräver allt för riktad uppmärksamhet, utan att den är lätt att ta till sig och ger information som tillfredsställer mänsklig nyfikenhet snarare än försöker skapa historisk bildning (det ena är inte viktigare än det andra, men i den här studien eftersöks hälsoperspektivet, den historiska bildningen lämnas till ett annat arbete). Läsbarheten kan även den tolkas på flera sätt. Dels kan det innefatta att platsen ska vara tydlig i sin sammansättning, så att man kan förstå den, vilket faktiskt redan idag är en del av kulturarvsskyddet. Markexploatering får till exempel inte ske så nära en lämning att den inkräktar på förståelsen för platsen. Men vi har också i denna studie sett exempel på en annan typ av läsbarhet, den som omfattar tidsdimensionen. En av informanterna beskrev det som att kulturmiljön hjälper människor att orientera sig på platsen genom tiden. Kaplans hänvisar till den amerikanske forskaren och arkitekten Kevin Lynch, som 1960 myntade begreppet läsbarhet i sin bok *The image of the city*. Där skrev han om hur människor för att må bra behöver platser där de kan orientera sig, med tydliga punkter att referera till i landskapet (Lynch, 1960). Detta är precis vad informanten säger att kulturmiljöer bidrar med när man kommer ny till en plats.

När det gäller komplexitet och mystik bidrar historiska lämningar och byggnader ofta genom sin blotta existens till detta i miljöbilden. De tillför som en av deltagarna sade kryddan på moset i en miljö, med sin tillförsel av en ytterligare dimension.

I inledningen citerades Kaplans kring att en restaurativ plats bör vara en plats för självreflexion, och det finns i denna studies intervju- och enkätmaterial exempel på att kulturmiljöer inte bara är en lämplig plats för självreflexion, de bidrar även med sammanhang och perspektiv.

6.5. Kulturmiljön i en hållbar samhällsutveckling

I bakgrundskapitlet redovisas ett antal styrmedel och verktyg som används i politiken och i daglig verksamhet i Sverige och i världen, till exempel de 17 globala målen och ekosystemtjänsterna. Det nämndes att kulturmiljön har ett eget avsnitt i de globala målen, delmål 11.4. Detta innebär dock inte att detta mål är det enda som kulturmiljön kan falla inom. Under delmål 3. *God hälsa och välbefinnande*, finns delmål 3.4, *Minska antalet dödsfall till följd av icke smittsamma sjukdomar och främja mental hälsa*. Målet här är att till 2030 genom förebyggande insatser och behandling minska det antal människor som dör i förtid av icke smittsamma sjukdomar med en tredjedel samt främja psykisk hälsa och välbefinnande (UNDP, u.å.). Här skulle kulturmiljön kunna användas i den sista delen, psykisk hälsa och välbefinnande.

Det är viktigt att komma ihåg att de globala målen ska ses som ett nätverk och användas i ett nätverk. Målen hjälper oss att arbeta över stuprör, avdelningsgränser och samhällsfunktioner. Ett exempel kan vara att folkhälsostategier anordnar promenader eller utflykter till kulturmiljöer ihop med kulturutvecklare och SFI. Eller att informationsmaterial till en app tas fram i samarbete mellan kommun och region med hjälp av en interpretativ metod (på flera olika språk) och används inom FaR (Fysisk aktivitet på recept).



Figur 11. Kulturarvet på arenan för hållbar samhällsutveckling (Källa: Riksantikvarieämbetet, 2017)

Avslutningen på detta diskussionsavsnitt får RAÄ bidra med i form av en bild de använder för att illustrera kulturarvets funktioner och hur de strålar samman till ett hållbart arbete, se

. Här kan vi se flera av de ämnen som framkommit i detta arbete; hälsa och identitet givetvis, men även biotoper, biologisk mångfald och återbruk.

6.6. Studiens begränsningar och framtida forskning

6.6.1. Metodutvärdering

I denna studie användes såväl kvantitativ som kvalitativ metod och de kompletterade varandra väl. Den kvalitativa metoden gav ett stort underlag för analys och diskussion. Som alltid med urval så är det svårt att veta vilken grupp som nås. Resultatet visar på ett stort intresse för kulturmiljö. Beror detta på att befolkningen är generellt intresserade eller var det bara de som redan är intresserade som valde att svara? Men resultatet är ändå relevant för den del av befolkningen som valde att svara och det betyder att kulturmiljön hjälper i alla fall dem.

När det gäller enkäten står det i efterhand klart att det hade varit bättre att ha färre och mer koncisa frågor. Det uppstod problem med analysen av vissa frågor i enkäten, till exempel *Din anknytning till platsen* på grund av att dessa frågor gjorts till flervalfrågor, vilket ledde till att vissa bockade i flera alternativ där det hade varit lättare för analysen om endast ett alternativ varit ifyllt. Det hade varit bättre att skilja på boendeår och hur bekant man känner sig med platsen. I den ursprungliga planen ingick att göra analyser i statistikverktyget SPSS, vilket blev väldigt svårt med så många olika svarsalternativ på en och samma fråga, vilket ledde till att SPSS till slut inte användes alls. Detta påverkar inte slutresultatet, men skapade frustration och är en god lärdom inför framtiden.

6.6.2. Intressanta fynd som inte kunde utforskas

Omedelbart när enkätsvaren från SFI kom blev det tydligt att här fanns ett ämne med stor potential. Svaren indikerade att SFI-gruppen hade stort intresse för kulturmiljön och att de i viss mån verkade använda sig av den för anknytning. Detta hade varit önskvärt att fördjupa sig i men det var svårt att hitta någon att intervjua. En person som anmält sig frivillig i enkäten kontaktades men drog sig ur. Det hade varit oerhört intressant att få kvalitativa data från en person ur den här gruppen.

6.6.3. Framtida forskning

Ett ämne som förtjänar mycket mer uppmärksamhet än det fått i denna studie är kulturmiljöns potential för integration och välmående hos människor som kommit hit från andra länder. Vid en närstudie av RAÄ:s modell i Figur 10 så ser vi att integration inte ens nämns bland områden där kulturmiljön kan vara till nytta på arenan för det hållbara samhället!

Ett annat ämne som visserligen redan studerats men inte ur denna aspekt är besöksmålsutveckling och kulturmiljöer, men då med vinklingen hälsa. Det finns ju redan naturbaserade hälsoretreats, så varför inte kulturmiljöbaserade?

7. Slutsats

Numera talar man inte längre bara om att bevara kulturmiljöer, man talar också om att nyttja dem, och de ska nyttjas på ett demokratiskt och hållbart sätt. Den resurs till kunskap, identitet och välmående som kulturmiljön utgör ska vara tillgänglig för alla.

Studien påvisar stöd för att kulturmiljön gynnar platsanknytning för såväl redan boende på en plats som nyinflyttade. Kulturmiljöer kan skapa möjligheter för nytillkomna att orientera sig på platser i tid och rum och kan ge social samvaro inte bara med andra nya utan också de som redan bor på platsen.

Arbetet har också belyst att kulturmiljön kan bidra med möjligheter till fysisk aktivitet och social samvaro, men också skapa potential för självreflexion och återhämtning från stress, då det historiska perspektivet kan ge en känsla av sammanhang, en känsla av KASAM som stödjer välmående och resiliens /motståndskraft.

Preferenserna för olika kulturmiljöer skiljer sig från person till person, men ett tema har kunnat identifieras som skulle kunna underlätta för människor att hitta välmående i olika kulturmiljöer och det är förståelse. Historiska miljöer ger en nästan omedelbar förståelse, men förhistoriska kan behöva kompletteras med information, studien föreslår interpretativ skyltning och ett utökat användande av taktila upplevelser, som kan hjälpa besökarna att knyta an.

En genomgång av de kriterier som Kaplans anger som restorativa visar att kulturmiljöer i många fall uppvisar dessa egenskaper. Kulturmiljön skulle därför kunna bidra med restorativa kvaliteter på samma sätt som naturmiljöer.

Referenser

- Antonovsky, A. (1987). *Unraveling the Mystery of Health: How People Manage Stress and Stay Well*.
- Arkeologerna. (n.d.). *Från stenålder till nutid*. Retrieved May 5, 2022, from <https://arkeologerna.com/tjanster/vad-gor-arkeologerna/fran-stenalder-till-nutid/>
- Berto, R., Baroni, M. R., Zainaghi, A., & Bettella, S. (2010). An exploratory study of the effect of high and low fascination environments on attentional fatigue. *Journal of Environmental Psychology*, 30(4), 494–500. <https://doi.org/10.1016/j.jenvp.2009.12.002>
- Bohusläns Museum. (1995). *Kulturminnesvårdsprogram Munkedal*.
- Bohusläns Museum. (2021). *Stenehed*. <https://www.bohuslansmuseum.se/kunskapsbanken/stenehed/>
- Boverket. (2020). *Översiktsplanen*. <https://www.boverket.se/sv/PBL-kunskapsbanken/planering/oversiktsplan/>
- Boverket. (2021). *Kulturella ekosystemtjänster*. <https://www.boverket.se/sv/samhallsplanering/sa-planeras-sverige/planeringsfragor/ekosystemtjanster/olika-typer-av-ekosystemtjanster/kulturella-ekosystemtjanster/>
- Braun, V., & Clarke, V. (2006). Using thematic analysis in psychology. *Qualitative Research in Psychology*, 3(2). <https://doi.org/10.1191/1478088706qp063oa>
- Braun, V., & Clarke, V. (2018). *Thematic analysis - an introduction*. Online Lecture. <https://www.youtube.com/watch?v=5zFcC10vOVY>
- Bryman, A. (2016). *Social research methods* (Fifth edition.). Oxford University Press.
- Cicalò, E. (2018). Representing place, branding place. Designing place identity enhancing the cultural heritage. *Lecture Notes in Civil Engineering*, 3. https://doi.org/10.1007/978-3-319-57937-5_90
- Cox, R. S., & Perry, K.-M. E. (2011). Like a Fish Out of Water: Reconsidering Disaster Recovery and the Role of Place and Social Capital in Community Disaster Resilience. *American Journal of Community Psychology*, 48(3–4), 395–411. <https://doi.org/10.1007/s10464-011-9427-0>
- Depoy, E., & Gitlin, L. (2016). *Introduction to Research: Understanding and Applying Multiple Strategies*.
- Devine-Wright, P. (2014). Dynamics of place attachment in a climate changed world. In P. Devine-Wright & L. C. Manzo (Eds.), *Place Attachment:*

- Advances in Theory, Methods and Applications* (pp. 165–177). Routledge.
<https://doi.org/10.4324/9780203757765>
- Drysdale, L. (2019). Walking with intent : culture therapy in ancient landscapes. In T. Darvill, K. Barrass, L. Drysdale, V. Heaslip, & Y. Staelens (Eds.), *Historic Landscapes and Mental Well-being* (pp. 54–64).
- Eliasson, I., Knez, I., & Fredholm, S. (2018). Heritage Planning in Practice and the Role of Cultural Ecosystem Services. *Heritage and Society*, 11(1), 44–69.
<https://doi.org/10.1080/2159032X.2019.1576428>
- Emanuelsson, U. (2018). *Två traditioner – ett landskap Hur har naturvård och kulturmiljövård interagerat 1990–2015?*
- Folkhälsomyndigheten. (2020). *Folkhälsans utveckling – årsrapport 2020*.
- Folkhälsomyndigheten. (2022). *WHO och internationell samordning*.
<https://www.folkhalsomyndigheten.se/om-folkhalsomyndigheten/internationellt-samarbete/who-samarbete/>
- Fox, N., Mathers, N., & Hunn, A. (2000). *Surveys and Questionnaires* (pp. 77–112).
- Génétay, C., & Lindberg, U. (2015). *Plattform Kulturhistorisk värdering och urval : grundläggande förhållningssätt för arbete med att definiera, värdera, prioritera och utveckla kulturarvet*.
- Giuliani, M. V. (2003). Theory of Attachment and Place Attachment. In Bonnes M., Lee T, & Bonaiuto M. (Eds.), *Psychological theories for environmental issues* (pp. 137–170). Adelshot.
- Goussous, J. S., & Al-Hammadi, N. A. (2018). Place attachment assessment of a heritage place: A case study of the Roman amphitheater in downtown Amman, Jordan. *Frontiers of Architectural Research*, 7(1), 1–10.
<https://doi.org/10.1016/j.foar.2017.12.001>
- Green, A. (2018). *Historielärares förståelse för begreppet historiebruk En intervjustudie om det nya området i läroplanen för historia i gymnasieskolan*.
- Halleröd, L. (2019). *Hantering av intressekonflikter vid nybyggnation i område av riksintresse för kulturmiljövård En fallstudie av en detaljplaneprocess i Norra Guldheden, Göteborg (kandidatarbete)* [Kandidatuppsats]. Institutionen för kulturgeografi och ekonomisk geografi, Lunds Universitet.
- Hartig, T., Mitchell, R., de Vries, S., & Frumkin, H. (2014). Nature and health. *Annual Review of Public Health*, 35. <https://doi.org/10.1146/annurev-publhealth-032013-182443>
- Heras-Escribano, M., & de Pinedo-García, M. (2018). Affordances and Landscapes: Overcoming the Nature–Culture Dichotomy through Niche Construction Theory. *Frontiers in Psychology*, 8.
<https://doi.org/10.3389/fpsyg.2017.02294>
- Hernández, B., Carmen Hidalgo, M., Salazar-Laplace, M. E., & Hess, S. (2007). Place attachment and place identity in natives and non-natives. *Journal of*

- Environmental Psychology*, 27(4).
<https://doi.org/10.1016/j.jenvp.2007.06.003>
- Howard, P. (2003). *Heritage: management, interpretation, identity* [Book]. Continuum.
- ICCROM. (2022). *ICCROM SDGs*. <https://ocm.iccrom.org/>
- Kaplan, R., & Kaplan, S. (1989). The experience of nature: A psychological perspective. In *The experience of nature: A psychological perspective*. Cambridge University Press.
- Kaplan, S., Bardwell, L. v., & Slakter, D. B. (1993). The Museum as a Restorative Environment. *Environment and Behavior*, 25(6), 725–742. <https://doi.org/10.1177/0013916593256004>
- Knez, I., Eliasson, I., & Gustavsson, E. (2020). Relationships Between Identity, Well-Being, and Willingness to Sacrifice in Personal and Collective Favorite Places: The Mediating Role of Well-Being. *Frontiers in Psychology*, 11. <https://doi.org/10.3389/fpsyg.2020.00151>
- Koldijk, L. (2021). *Cultural heritage proximity and its effect on subjective well-being: a case study in Groningen, the Netherlands*.
- Kopec, D., & Bliss, A. (2020). *Place Meaning and Attachment Authenticity, Heritage and Preservation*.
- Kvale, S., & Brinkmann, S. (2014). *Den kvalitativa forskningsintervjun*. Studentlitteratur.
- Langeland, E., Robinson, H. S., Moum, T., Larsen, M. H., Krogstad, A.-L., & Wahl, A. K. (2013). Promoting sense of coherence: Salutogenesis among people with psoriasis undergoing patient education in climate therapy. *BMC Psychology*, 1(1), 11. <https://doi.org/10.1186/2050-7283-1-11>
- Leitão, L. (2017). Bridging the Divide Between Nature and Culture in the World Heritage Convention: An Idea Long Overdue? *The George Wright Forum*, 34(2), 195–210.
- Lewicka, Maria. (2014). In search of roots: Memory as enabler of place attachment. In *Place Attachment: Advances in Theory, Methods and Applications*.
- Lindén-Boström, M., & Persson, C. (2010). Bortfall i folkhälsoenkäter - Spelar det någon roll? Uppföljning av Liv & hälsa 2004 i Örebro län. *Laboremus*, 2010(7).
- Lindholm, K., & Öbrink, M. (2006). *Kulturlandskap och fornlämningar inom programområde Hensbacka–Brevik Kulturhistorisk landskapsanalys och arkeologisk utredning etapp 1 Foss socken, Hensbacka 2:4 m.fl. fastigheter*.
- Lynch, K. (1960). *The image of the city*. MIT Press.
- Mittelmark, M. B., Sagy, S., Eriksson, M., Bauer, G. F., Pelikan, J. M., Lindström, B., & Espnes, G. A. (2016). The handbook of salutogenesis. In *The Handbook of Salutogenesis*. <https://doi.org/10.1007/978-3-319-04600-6>
- Munkedals Kommun. (2020). *Var med och påverka Översiktsplan 2040*.

- Munkedals Kommun. (2021, December 28). *Kulturhistoria, kulturarv*.
<https://www.munkedal.se/uppleva-och-gora/kultur/kulturhistoria-kulturarv>
- Munkedals Kommun. (2022). *Stenvalvsbroar och vägstenar*.
<https://www.munkedal.se/uppleva-och-gora/kultur/kulturhistoria-kulturarv/stenvalvsbroar>
- Naturvårdsverket. (n.d.). *Generationsmålet*. Retrieved April 9, 2022, from
<https://www.sverigesmiljomal.se/miljomalen/generationsmalet/>
- Nilson, T., & Thorell, K. (2014). Cultural Heritage Preservation: The Past, the Present and the Future. In *Learning from Megadisasters: Lessons from the Great East Japan Earthquake* (Issue 24).
- Nyqvist, F. (2016). Socialt kapital och hälsa - en forskningsöversikt. *Socialvetenskaplig Tidskrift*, 12(1).
<https://doi.org/10.3384/SVT.2005.12.1.2629>
- Olofsson, H., Samuelsson, J., Stolare, M., & Wendell, J. (2017). The Swedes and their history. *London Review of Education*.
<https://doi.org/10.18546/LRE.15.2.08>
- Power, A., & Smyth, K. (2016). Heritage, health and place: The legacies of local community-based heritage conservation on social wellbeing. *Health & Place*, 39, 160–167. <https://doi.org/10.1016/J.HEALTHPLACE.2016.04.005>
- Ram, Y., Björk, P., & Weidenfeld, A. (2016). Authenticity and place attachment of major visitor attractions. *Tourism Management*, 52, 110–122.
<https://doi.org/10.1016/J.TOURMAN.2015.06.010>
- Regionfakta. (2021). *Folkmängd 31 december - ålder*.
<https://www.regionfakta.com/vastra-gotalands-lan/befolkning-och-hushall/befolkning/folkmangd-31-december-alder/>
- Riksantikvarieämbetet. (n.d.). *MUNKEDAL KVISTRÖM 1:14 - husnr 1, TINGSHUSET, MUNKEDAL*. Bebyggelseregistret. Retrieved March 11, 2022, from
<https://bebyggelseregistret.raa.se/bbr2/byggnad/visaHistorik.raa?byggnadId=21400000697019&page=historik>
- Riksantikvarieämbetet. (2017). *Räkna med kulturarvet - Kulturarvets bidrag till en hållbar samhällsutveckling*.
<https://www.raa.se/app/uploads/2017/08/r%C3%A4kna-med-kulturarvet.pdf>
- Riksantikvarieämbetet. (2019). *ICCROM*.
<https://www.raa.se/samhallsutveckling/internationellt-arbete-och-eu-samarbete/om-vart-internationella-arbete/iccrom/>
- Riksantikvarieämbetet. (2020). Kulturmiljön i miljömålssystemet – Kulturmiljööversikt delrapport I. In *Rapport från Riksantikvarieämbetet*. Riksantikvarieämbetet. <http://urn.kb.se/resolve?urn=urn:nbn:se:raa:diva-6072>
- Rudberg, I. (1988). Munkedal i de isländska sagorna. *Bohusläningen*.

- Scannell, L., & Gifford, R. (2010). Defining place attachment: A tripartite organizing framework. *Journal of Environmental Psychology, 30*(1), 1–10. <https://doi.org/https://doi.org/10.1016/j.jenvp.2009.09.006>
- Scannell, L., & Gifford, R. (2017). Place Attachment Enhances Psychological Need Satisfaction. *Environment and Behavior, 49*(4). <https://doi.org/10.1177/0013916516637648>
- Scopelliti, M., Carrus, G., & Bonaiuto, M. (2019). Is it really nature that restores people? A comparison with historical sites with high restorative potential. *Frontiers in Psychology, 9*(JAN). <https://doi.org/10.3389/fpsyg.2018.02742>
- Seamon, D. (2014). Place attachment and phenomenology. In Manzo LC. & Gifford P. (Eds.), *Place attachment: Advances in theory, methods and applications* (pp. 11–22). Routledge.
- Segelod, T. (2018). *Krigshistoria runt Kvistrum*. <https://www.munkedal.se/uppleva-och-gora/kultur/kulturhistoria-kulturarv/historisk-tid/krigshistoria-runt-kvistrum>
- Kulturmiljölagen 2013:548*, (2013) (testimony of SFS).
- Sofaer, J., Davenport, B., Sørensen, M. L. S., Gallou, E., & Uzzell, D. (2021). Heritage sites, value and wellbeing: learning from the COVID-19 pandemic in England. *International Journal of Heritage Studies, 27*(11), 1117–1132. <https://doi.org/10.1080/13527258.2021.1955729>
- Steg, L., van den Berg, A. E., & de Groot, J. I. M. (2013). Environmental psychology: history, scope and methods. *Environmental Psychology: An Introduction, 2012*.
- Stoltz, J., & Schaffer, C. (2018). Salutogenic Affordances and Sustainability: Multiple Benefits With Edible Forest Gardens in Urban Green Spaces. *Frontiers in Psychology, 9*. <https://doi.org/10.3389/fpsyg.2018.02344>
- Super, S., Wagemakers, M. A. E., Picavet, H. S. J., Verkooijen, K. T., & Koelen, M. A. (2015). Strengthening sense of coherence: opportunities for theory building in health promotion: Fig. 1: *Health Promotion International*, dav071. <https://doi.org/10.1093/heapro/dav071>
- Ulrich, R. (1984). View Through a Window May Influence Recovery from Surgery. *Science (New York, N.Y.), 224*, 420–421. <https://doi.org/10.1126/science.6143402>
- Ulrich, R., Simons, R., Losito, B., Fiorito, E., Miles, M., & Zelson, M. (1991). Stress recovery during exposure to natural and urban environments. *Journal of Environmental Psychology, 11*(3). [https://doi.org/10.1016/S0272-4944\(05\)80184-7](https://doi.org/10.1016/S0272-4944(05)80184-7)
- UNDP. (n.d.). *Om Globala målen*. Retrieved April 2, 2022, from <https://www.globalamalen.se/om-globala-malen/>

- van den Berg, A. E., Joye, Y., & de Vries, S. (2018). Health Benefits of Nature. In *Environmental Psychology* (pp. 55–64). John Wiley & Sons, Ltd. <https://doi.org/10.1002/9781119241072.ch6>
- van Lakerveld, J., & Gussen, I. (Eds.). (2016). *Developing an introductory meeting/workshop on heritage interpretation for professionals and volunteers in the heritage sector - The Guidelines*.
- Västsverige. (n.d.-a). *Gamla bruket*. Retrieved March 11, 2022, from <https://www.vastsverige.com/munkedal/produkter/gamla-bruket/>
- Västsverige. (n.d.-b). *Kviströms gästgiveri*. Retrieved March 11, 2022, from <https://www.munkedal.se/uppleva-och-gora/kultur/kulturhistoria-kulturarv/historisk-tid/krigshistoria-runt-kvistrum>
- Vetenskapsrådet. (2017). *God forskningssed*. Vetenskapsrådet.
- Vitlycke museum. (2020). *Lökebergsristningen*. <https://www.vitlyckemuseum.se/aktiviteter/upplevtanumsvarldsarv/besoksmal-utanfor-varldsarvet/lokebergsristningen/>
- Wang, Y. (2021). *Mapping urban residents' place attachment to historic environments: a case study of Edinburgh*.
- Woosnam, K. M., Aleshinloye, K. D., Ribeiro, M. A., Stylidis, D., Jiang, J., & Erul, E. (2018). Social determinants of place attachment at a World Heritage Site. *Tourism Management*, 67, 139–146. <https://doi.org/10.1016/J.TOURMAN.2018.01.012>

Personlig kommunikation

Antikvarie, Bohusläns Museum, Personlig kommunikation, 5 maj 2022

Folkhälsostrateg, Munkedals kommun, Personlig kommunikation, 4 april 2022

Kulturutvecklare, Munkedals kommun, Personlig kommunikation, 28 mars 2022

Översiktsplanerare, Munkedals kommun, Personlig kommunikation, 28 mars 2022

Källförteckning bilder

Bjoertvedt, E. (2013) *Wikimedia Commons*. CC BY-SA 3.0

<https://creativecommons.org/licenses/by-sa/3.0>

Boverket (2021). *Grafiskt material för ekosystemtjänster*. CC BY-ND 4.0

<https://creativecommons.org/licenses/by-nd/4.0/>

UNDP (2021). *Logotyper*. Ingen licens krävs

<https://www.globalamalen.se/material/logotyper/>

Riksantikvarieämbetet. (2017). *Räkna med kulturarvet - Kulturarvets bidrag till en hållbar samhällsutveckling*. CC-BY 2.5-SE

<https://creativecommons.org/licenses/by/2.5/se/>

Riksantikvarieämbetet. (u.å.). *Fornsök*, CC-BY 4.0

<https://creativecommons.org/licenses/by/2.5/se/>

Munkedals kommun (2020). *Var med och påverka Översiktsplan 2040*. Bild används med skriftligt tillstånd från upphovsrättsinnehavaren.

Bilaga 1. Enkätfrågor

På följande sidor ses de intervjufrågor som användes i studien. Notera att enkäten fylldes i på ett onlinebaserat verktyg (Netigate). Frågorna visades i sekvens och nästa fråga visades först när den föregående frågan besvarats. I detta format kan alla frågor ses i förväg, vilket alltså inte var möjligt i online-formuläret. Bilderna i enkäten tillhör Munkedals kommun och används med deras tillstånd.

1. Bakgrundsfrågor

Min ålder

- 18-25 år
- 26-50 år
- 51-67 år
- 68 år och äldre

Min könsidentitet

- Kvinna
- Man
- Inget av alternativens för mig

2. Fyll i de rutor som stämmer in på dig, det går att välja flera alternativ:

Din anknytning till platsen:

- Min släkt kommer från trakten
- Jag har bott här länge
- Jag har bott här i några år
- Jag är född i trakten
- Jag är väl bekant med trakten
- Jag har återvänt hit efter att ha varit borta en tid
- Jag är helt nyinflyttad
- Jag är inte så bekant med det här området

3. Fyll i de rutor som stämmer in på dig, det går att välja flera alternativ:

Kulturmiljö och historia

- Jag är bekant med begreppet kulturmiljö
- Jag är historiskt intresserad
- Jag tycker att det är viktigt att bevara vissa historiska lämningar/ byggnader
- Jag är inte särskilt intresserad av kulturmiljö/historia
- Jag besöker gärna historiska platser
- Jag är mest intresserad av historiska platser som jag själv har anknytning till
- Historia är viktigt för att människor ska känna sig hemma i trakten
- Jag tycker att historiska platser är intressanta även om jag inte har någon personlig anknytning till dem
- Om alla historiska lämningar/byggnader skulle försvinna/tas bort skulle området kännas tomt och opersonligt
- Jag bryr mig inte så mycket om historiska lämningar, det gör inget om de försvinner

4. Fyll i de rutor som stämmer in på dig, det går att välja flera alternativ:

Plats och trivsel

- Jag trivs bra i Munkedal
- Jag känner att jag hör hemma i Munkedal
- Jag är stolt över att komma ifrån Munkedal
- Jag är stolt över att bo i Munkedal
- Jag är stolt över Munkedal
- Jag är stolt över Munkedals historia
- Att känna till en plats historia gör att jag känner mig mer hemma där

5. Fyll i de rutor som stämmer in på dig, det går att välja flera alternativ:

Mående och rörelse

- När jag besöker historiska platser får jag en känsla som jag tycker om
- Jag tycker att jag mår bra
- Jag tar ibland en extra sväng när jag är ute och går/cyklar/rastar hunden för att se en speciell byggnad/fornlämning/historisk plats

- Det är avstressande att promenera
- Att få se vissa historiska platser/byggnader/lämningar gör att det känns roligare att promenera
- Jag visar gärna historiska platser som jag känner till för andra
- Mina favoritmål när jag är ute och rör på mig har historisk karaktär
- Jag gillar att känna historiens vingslag

6. Frågor om kulturmiljön i Munkedal

Kan du nämna några historiska eller förhistoriska lämningar eller byggnader i Munkedals kommun?

- Nej
- Ja. Om ja, skriv gärna ner några exempel här intill _____

7.

**Känner du till dessa platser?
(bildmaterial från Munkedals kommuns hemsida om inget annat anges)**



-

Gravfältet på Stenehed



-

Gamla Bruket



-

Lerberg - Torp Gravfält



-

Lökebergsristningen



Torplämningarna Skottfälet



Stenvalvsbroarna

Har du någon personlig relation till någon del av kulturmiljön i Munkedal? Brukar du t ex besöka någon lämning eller byggnad, eller förknippar du någon del av kulturmiljön med något minne eller någon känsla?

- Nej
- Ja. Om ja, beskriv gärna relationen/minnet/känslan i textrutan intill _____

Känner du till någon historia bakom någon lämning/byggnad i Munkedals kulturmiljö? Det kan vara såväl historiska fakta som skrönor eller berättelser.

- Nej
- Ja. Om ja, beskriv gärna kort i textrutan intill. _____

Tror du att kulturmiljön där du bor påverkar hur du trivs, hur du mår eller känner dig på något sätt?

- Nej
- Ja, det påverkar mig positivt
- Ja, det påverkar mig negativt

Finns det något mer du vill säga om kulturmiljön i Munkedals kommun?
Skriv gärna i textrutan nedan!

9.

Skulle du kunna tänka dig att delta i en intervju om kulturmiljön i Munkedal?

Intervjun är ca 1,5 timme lång och kan göras såväl via Internet som hemma hos dig eller på t ex biblioteket. Du måste inte vara kunnig när det gäller kulturmiljön, intervjun syftar till att skapa fördjupade kunskaper kring hur Munkedalsbor tänker kring sitt omgivande kulturlandskap.

Om du kan tänka dig att delta, lämna kontaktuppgifter nedan

Bilaga 2. Intervjuguide

Information

Det här är ett examensarbete på Statens lantbruksuniversitet. Arbetet behandlar hur boende i Munkedals Kommun uppfattar sin närliggande kulturmiljö och hur den påverkar hälsa och anknytning till platsen. Syftet är att informationen ska kunna fungera som ett stöd i kommuners arbete vid stadsplanering och markanvändningsplanering.

Informerat medgivande

I ett mail och muntligen så har du fått information om det här arbetet. Intervjun är helt frivillig och du kan närsomhelst välja att avbryta den. Intervjun spelas in, men ljudupptagningen kommer att raderas så snart uppsatsen är klar. Det enda som kommer att sparas är detta medgivande. I uppsatsen kommer alla namn och uppgifter som identifierar boendeplats att ändras. Det kommer inte att framgå i uppsatsen vilka som deltagit i intervjuerna.

Om du samtycker till detta, säg ditt namn och att du ger ditt medgivande till att medverka.

INTERVJU

Intervjuformen som jag valt kallas för semi-strukturerad intervju. Det innebär att jag ställer större övergripande frågor som kan mynna ut i ett litet friare samtal kring ämnet. Jag kan komma att följa upp med kortare följdfrågor för att få med alla perspektiv som jag är intresserad av. Men tanken är att det ska vara ett fritt samtal som du gärna får vara med och påverka.

HUVUDFRÅGOR

Ev. följdfrågor/att fånga upp

Begreppet kulturmiljö är väldigt brett och innebär nog olika saker för alla människor. Skulle du kunna beskriva så detaljerat som möjligt vad kulturmiljö innebär för dig?

I vilka sammanhang stöter du på kulturmiljöer?

Kan du beskriva ett besök i en kulturmiljö? Vilka tankar får du? Är du där själv eller har du någon med dig?

Upplevelsevärden?

Sociala värden?

Vilka typer av kulturmiljöer sammankopplar du mest med positiva känslor, och varför?

Anknyta till plats - identitet

Om du visste att miljön var flyttad från sin ursprungliga plats, eller en rekonstruktion, hur upplever du det?

Hur tror du att samhället och kommunen ser på kulturmiljön?

Vad tycker du är viktigt att bevara?

Hur skulle du vilja att kommunen och samhället i stort tänkte kring kulturmiljö i framtiden?

Hälsa – Välmående – Anknytning - Identitet