



Vegetation som social konstruktion

En kritisk granskning av värderingar och föreställningar om ordning och oordning vid omvandling av industriområdet Librobäck

Kerstin Lindberg & Emma Nygren

Självständigt arbete • 15 hp
Sveriges lantbruksuniversitet, SLU
Fakulteten för naturresurser och jordbruksvetenskap
Institutionen för stad och land
Landskapsarkitektprogrammet - Uppsala
Uppsala 2022



Vegetation som social konstruktion – En kritisk granskning av värderingar och föreställningar om ordning och oordning vid omvandling av industriområdet Librobäck

Vegetation as a social construct. A critical assessment of values and perceptions of order and disorder when transforming the industrial area Librobäck

Kerstin Lindberg & Emma Nygren

Handledare: Malin Eriksson, SLU, Institutionen för stad och land
Examinator: Vera Vicenzotti, SLU, institutionen för stad och land

Omfattning: 15 hp
Nivå och fördjupning: Grundnivå, G2E
Kurstitel: Självständigt arbete i landskapsarkitektur
Kurskod: EX0861
Program/utbildning: Landskapsarkitektprogrammet - Uppsala
Kursansvarig inst.: Institutionen för stad och land
Utgivningsort: Uppsala
Utgivningsår: 2022
Omslagsbild: Lindberg & Nygren 2022
Upphovsrätt: Alla bilder används med upphovspersonens tillstånd.
Elektronisk publicering: <https://stud.epsilon.slu.se>

Nyckelord: fysisk planering, förtätning, industrimiljö, vegetation, urban ekologi, biologisk mångfald, värderingar, föreställningar, social konstruktion, ordning och oordning, dikotomi, anomali, metafor

Sveriges lantbruksuniversitet

Fakulteten för naturresurser och jordbruksvetenskap

Institutionen för stad och land

Avdelningen för landskapsarkitektur

Sammanfattning

Urbanisering är ett hot mot biologisk mångfald. När vi människor försämrar eller förstör ekosystem hotas allt liv på jorden. Vårt utnyttjande av naturresurser och ekosystem utgår ifrån modernitetstankar som grundar sig i en dualistisk uppdelning mellan natur och kultur. För att skapa förändring behöver vi därmed ifrågasätta hur vi socialt konstruerar världen. Uppsatsen undersöker hur värderingar och föreställningar inom fysisk planering socialt konstruerar vegetation samt vilka konsekvenser detta kan få för ekologiska värden. Detta genom en fallstudie av omvandlingen där industriområdet Librobäck ska bli den funktionsblandade stadsdelen Börjetull. En kvalitativ analys av planeringsdokument kompletteras med fältobservationer och analyseras genom teorier om ordning och oordning, dikotomier, anomalier, metaforer samt urban ekologi. Studien visar att planeringens ordnande fortfarande utgår från antropocentriska värderingar och föreställningar grundade i det dikotomiska tankesätt som anses vara orsak till miljöproblemen. Därmed är det av intresse att ifrågasätta om planeringens målsättning att bidra till hållbar utveckling kan uppnås.

Nyckelord: fysisk planering, förtätning, industrimiljö, vegetation, urban ekologi, biologisk mångfald, värderingar, föreställningar, social konstruktion, ordning och oordning, dikotomi, anomali, metafor

Abstract

Urbanization is a threat to biodiversity. As humans destroys ecosystems, all life on earth is threatened. Our exploitation of natural resources and ecosystems is based on the modernist divide between nature and culture. To create change, we need to question how we socially construct the world. The thesis examines how values and perceptions within urban planning socially construct vegetation and the impact this could have on ecological values. A case study of the redevelopment of the industrial area Librobäck when transforming into the mixed function district Börjetull is conducted. A qualitative analysis of planning documents is supplemented with field observations and analyzed through theories of order and disorder, dichotomies, anomalies, metaphors and urban ecology. The study illustrates that urban planning is still based on anthropocentric values and perceptions based on the dichotomous way of thinking that is considered to be the cause of environmental problems. Thus, it is of interest to question whether the aim for sustainable development within urban planning can be achieved.

Keywords: Urban planning, densification, industrial area, vegetation, urban ecology, biodiversity, values, perceptions, social construction, order and disorder, dichotomies, anomalies, metaphors

Innehållsförteckning

Figurförteckning	6
1. Introduktion	7
1.1 Syfte och frågeställning.....	8
1.2 Avgränsning	8
2. Metod och material	10
2.1 Metod	10
2.2 Empiriskt material	12
2.3 Metodkritik.....	12
3. Teoretiska perspektiv	14
3.1 Ordning och oordning	14
3.1.1 Dikotomier.....	15
3.1.2 Anomalier.....	16
3.1.3 Metaforer.....	17
3.2 Urban (industri)ekologi: en röst för vegetationen.....	18
4. Bakgrund till analysen	20
4.1 Från industrimiljö till funktionsblandad stadsdel	20
4.2 Hållbar utveckling och biologisk mångfald.....	22
4.2.1 Plan- och bygglagen och Sveriges miljö kvalitetsmål.....	22
4.2.2 Uppsala kommuns översiktsplan	23
5. Analys: Från Librobäck till Börjetull	24
5.1 Industrin som anomali i den stadsmässiga visionen.....	24
5.2 Den (o)befintliga vegetationen.....	26
5.2.1 Den ignorerade naturen i industrimiljön.....	26
5.2.2 Hantering av befintlig natur i planeringsprocessen	28
5.2.3 Disciplinära gränser synliggör dualistiska förhållningssätt	29
5.3 Vegetation i relation till stadsmässighet.....	30
5.3.1 Att skapa stadsmässighet: utveckla, upprusta och ordna	30
5.3.2 Vegetation som funktion i stadsmässigheten	32
5.3.3 Vegetationen som grön.....	34
5.4 Sammanfattning	36
6. Diskussion	37
Referenser	40

Figurförteckning

Figur 1. Översiktskarta över norra och centrala Uppsala som visar planområdet för Börjetull i relation till stadskärnan och resecentrum. Illustration: Lindberg & Nygren 2022. Flygfoto © Lantmäteriet.....	21
Figur 2. Översiktskarta över industriområdet Librobäck (röd streckad linje) med planområdet för Börjetull (rött) beläget i industriområdets södra del. Illustration: Lindberg & Nygren 2022. Flygfoto © Lantmäteriet	21
Figur 3. Karta över planområdet Börjetull (streckad röd linje) med Fyrisån och Librobäcken (blått). Illustration: Lindberg & Nygren 2022. Flygfoto © Lantmäteriet	22
Figur 4. Fotografier som visar delar av den befintliga vegetationen i industriområdet Librobäck. Foto: Lindberg & Nygren	27
Figur 5. Fotografier som visar delar av det skräp som observerats under fältbesök. Fotografi: Lindberg & Nygren 2022.....	28
Figur 6. Fotografier som visar vegetation i nyanser av brunt, gult och grått. Fotografi: Lindberg & Nygren 2022.....	35

1. Introduktion

Den urbanisering som pågår runt om i världen innebär att städer tar allt större yta i anspråk (Hedblom 2011). Stadsutbredning och förtätning räknas samtidigt som ett av världens främsta hot mot biologisk mångfald då det leder till habitatförlust och snabb utrotningshastighet (Hedblom 2011; McKinney 2002; Catalano et.al. 2021, Filazzola et al. 2019). De höga och unika naturvärden som finns i Sveriges städer riskerar att reduceras eller i värsta fall försvinna i samband med denna utveckling (Hedblom 2011).

När vi människor försämrar eller förstör ekosystem hotas allt liv på jorden, inklusive vårt eget (Zovanyi 2013:14). Vårt ohållbara utnyttjande av naturresurser och ekosystem går att härleda till modernitetstankar om ständig utveckling, tillväxt, rationalitet och tekniska framsteg (Sim 2010). De modernistiska tankarna grundar sig i en dualistisk uppdelning mellan människa och natur, där naturen är underordnad människan och därav kan utnyttjas för dennes behov (Hedenus et al. 2018:15). Fysisk planering utgår fortfarande från detta dualistiska synsätt trots ambitioner om att frångå det genom att skapa funktionsblandade täta stadsdelar och integrera vegetation i stadsmiljöer (jfr Qviström 2007, 2015). Etablerade värderingar, visioner och beteenden som utgår från detta synsätt kan ses som förlegade då de till och med kan anses förödande. För att skapa förändring behöver vi ifrågasätta hur vi förhåller oss till och socialt konstruerar världen så att vi kan ändra vårt sätt att agera (Laszlo & Clarke 2001:13).

De miljöproblem vi idag står inför går alltså att härleda till människans sätt att leva (Hedenus et al. 2018:11-16; Rockström & Wijkman 2012:2-3; Zovanyi 2013:7). Miljörelaterade problem såsom artutrotning är således samhällsproblem. Vad som anses vara miljöproblem samt hur de hanteras och conceptualiseras beror av kultur, värderingar och normer (Nordlund 2016). Därav krävs inte bara naturvetenskaplig kunskap för att lösa dessa problem utan även förståelse för människans relation till naturen samt för de föreställningar som driver samhällsutvecklingen (ibid.). Detta innebär att det även är viktigt att undersöka värderingar och föreställningar inom fysisk planering, samt vilka konsekvenser dessa kan leda till. I relation till förtätning och artutrotning blir det av särskild betydelse att undersöka den sociala

konstruktionen av och förhållandet till vegetation som återfinns och planeras i områden som ska omvandlas och exploateras.

I Uppsala planeras industriområdet Librobäck att omvandlas till den funktionsblandade stadsdelen Börjetull. Omvandling kan ses som en del av den urbaniseringstrend som pågår och innefattar såväl förtätning som förändrad markanvändning vilket lyfts fram som ett hot mot biologisk mångfald. Den här uppsatsen utgår ifrån upplevda glapp mellan befintlig vegetation i området, hur denna hanteras i detaljplanen för omvandlingen samt den fysiska planeringens uttryckta vision om att skapa en grön, hållbar stadsdel. Glapp som väckt tankar om hur områdets ekologiska värden behandlas i detaljplaneprocessen har lett vidare till en fallstudie av den fysiska planeringens relation till vegetation.

1.1 Syfte och frågeställning

Uppsatsen syftar till att utforska och analysera vegetation som social konstruktion inom fysisk planering vid omvandling av ett industriområde i urban miljö. Detta för att synliggöra hur platsens befintliga förutsättningar behandlas i relation till den framtida visionen. Avsikten är att skapa medvetenhet kring de värderingar och föreställningar kring ordning och oordning som ligger till grund för planeringen samt visa hur dessa påverkar hanteringen av ekologiska värden.

Hur inordnas och exkluderas vegetation i centrala dokument som berör planeringsprocessen där det befintliga industriområdet Librobäck ska omvandlas till den täta funktionsblandade stadsdelen Börjetull samt vilka värderingar och föreställningar tyder detta på?

1.2 Avgränsning

Studien behandlar omvandlingen av den södra delen av industriområdet Librobäck i Uppsala, vilket är den del som i den nya detaljplanens vision benämns Börjetull. Denna typ av avgränsning innebär att studien blir en så kallad fallstudie (Bryman 2016). Då industrimiljön här avses att integreras med bostäder och service och ges så kallade stadsmässiga egenskaper ger denna avgränsning oss möjlighet att undersöka konstruktion av vegetation både i relation till industrimiljö och stadsmässighet. Detta är relevant att studera då exploatering där urban industrimiljö ska omvandlas till funktionsblandade stadskvarter är en trend som går att utläsa i Uppsala kommun enligt Strukturprogram för Librobäck (Uppsala kommun 2006:3). Det är av särskilt intresse att undersöka denna typ av omvandling då trenden grundar sig i en ambition att skapa ett hållbart samhälle samtidigt som den

innebär förtätning och förändrad markanvändning vilket ses som ett hot mot biologisk mångfald. Vidare är just omvandling av industrimiljö intressant då den tidigare antagits sakna ekologiska värden vilket forskning på senare tid motbevisat genom att lyfta fram dess ekosystem som unika och viktiga för biologisk mångfald (Hunter 2014). Genom avgränsningen ges möjlighet att analysera föreställningar om ordning och oordning i relation till industriområdets och visionens vegetation samt potentiella ekologiska värden.

Valet av undersökningsobjekt och empiriskt material utgår ifrån ett målstyrt urval då dessa har en direkt relation till uppsatsens problemområde och syfte (Bryman 2018). Fallstudiens empiriska material har avgränsats till centrala planeringsdokument som berör omvandlingen vilka kompletteras med observationer från fältbesök.

2. Metod och material

Uppsatsen är en fallstudie vilken syftar till att undersöka vegetation som social konstruktion för att synliggöra värderingar och föreställningar kring ordnandet av vegetation inom fysisk planering vid omvandling av ett industriområde i urban miljö. Detta genom att svara på hur vegetation inordnas och exkluderas i centrala planeringsdokument som berör omvandlingen av industriområdet Librobäck i Uppsala. För att möjliggöra detta används en kvalitativ insamlings- och analysmetod. Denna innefattar fältobservationer i planområdet, närläsning och jämförelse av planeringsdokument som berör omvandlingen av Librobäck samt analys genom akademisk litteratur och teori från humaniora, samhällsvetenskap och ekologi.

2.1 Metod

Uppsatsens kvalitativa analys sker genom en växelverkan mellan teori och empiri, en så kallad abduktiv metod (Bryman 2018). Detta innebär att vi växlar mellan att se på det empiriska materialet och att söka efter teoretiska perspektiv som ter sig passande för att förklara det vi observerar i materialet. Liksom att teoretiska perspektiv och begrepp vägleder inhämtning, läsning, och tolkning av det empiriska materialet. Detta sker som en process där uppsatsens syfte, teoretiska ramverk, analys och slutsats utvecklas successivt i relation till det empiriska materialet, och på samma sätt sker empirins utkristallisering i omvänd riktning. Empirin är således inte något statiskt eller objektiva föremål som samlas in, den genomsyras av förståelse, teoretiska perspektiv och metodologiska tillvägagångssätt vilket påverkar urval och tolkning (Öhlander 2011).

De humanistiska och samhällsvetenskapliga teorier och begrepp som används vid analysen berör människans ordningsskapande och vad som händer med företeelser och fenomen som inte passar in i ordningen. Dessa specificeras under avsnitt 3.1. Ett grundantagande i undersökningen är att människans uppfattning av världen struktureras genom språket och att förståelse av vår omgivning skapas genom olika beskrivningar och kategorier (Scheele 2016), till exempel gällande vegetation och stadsmässighet. Genom att undersöka dokument inom fysisk planering ur detta

perspektiv ges därmed en bild av hur vegetation skapas som social konstruktion och ordnas genom den fysiska planeringens värderingar och föreställningar. I undersökningen behandlas såväl förlopp, disposition och text som språkliga representanter.

Det ekologiska perspektivet, som specificeras mer utförligt i *avsnitt 3.2*, använder vi som ett sätt att synliggöra den sociala konstruktionen och för att göra antaganden om vilka eventuella konsekvenser olika föreställningar och värderingar kan få. Vi ser därmed detta perspektiv både som fysisk företeelse genom kunskap om ekologi och som en kulturellt betingad förståelse av naturen. Detta då även naturfenomen begreppsliggörs och får mening i ett kulturellt sammanhang (jfr Hoffmeyer 1988). Trots att kunskap om ekologi kan ses som socialt konstruerad blir det vårt sätt att tillskriva vegetationen aktörskap och egenvärde i relation till planeringen. Det ekologiska perspektivet används som en tolk för att ge vegetationen en "mänsklig röst".

Fältobservationer genomförs för att skapa en ökad förståelse av den befintliga vegetationen utifrån våra egna upplevelser och iakttagelser. Våra betraktelser och återgivningen av dessa i analysen fungerar liksom det ekologiska perspektivet även som ett sätt att försöka ge vegetationen en röst. Fältobservationerna bidrar med ett perspektiv som kan ställas i relation till de beskrivningar som uttrycks i detaljplanen vilket gör att dessa kan tolkas på nya sätt. Det ger oss möjlighet att avgöra vad som inkluderas och exkluderas i planeringsdokumenten samt vilken typ av vegetation som värderas på vilket sätt. Fältobservationerna är även en del av den abduktiva processen. Besöken ger nya insikter och inspiration till analytiska angreppssätt samt formar liksom de teoretiska perspektiven vår blick, våra upplevelser och vilka aspekter som slutligen inkluderas i uppsatsen. Tre platsbesök genomförs under undersökningsperioden. Den 2 februari klockan 14.00-16.00, den 16 februari klockan 12.00-14.00 och den 25 februari klockan 14.30-16.00. Vid dessa tidpunkter upplevs platsen både under soliga förhållanden med stor del barmark samt under skymning med snötäckt mark. Vid besöken används fotografering som ett sätt att fokusera seendet och dokumentera våra observationer. Fotografierna används tillsammans med illustrativa beskrivningar sedan i analysen för att återge och belysa viktiga aspekter som uppmärksammats.

Uppsatsen utgår alltså från ett tvärvetenskapligt förhållningssätt där både humanistiska, samhällsvetenskapliga och ekologiska perspektiv används för att tolka det empiriska materialet. Plandokument samt dess bilagor ställs även mot varandra, och våra observationer av den fysiska platsen sätts i relation till den sociala konstruktionen av platsen i dokumenten. Denna varierade insamlings- och analysmetod är inspirerad av Scheele (2016) som menar att överskridandet av disciplinära gränser (som inkluderar olika typer av perspektiv och material) gör att

rådande normer och maktstrukturer utmanas, något som hjälper oss att utföra den kritiska granskning fallstudien syftar till.

2.2 Empiriskt material

Det huvudsakliga empiriska material som valts ut för den kvalitativa analysen utgörs av planeringsdokument. Dessa kompletteras med observationer från våra fältbesök (se 2.1 *Metod*). Planbeskrivningen tillhörande Detaljplan för Börjetull (hädanefter detaljplanen) framtagen av Uppsala kommun (2021) fungerar som stomme i analysen. Denna detaljplan är relevant då den behandlar exploatering där ett urbant industriområde ska omvandlas till ett så kallat "stadsmässigt" funktionsblandat område. Detta ger oss möjlighet att undersöka konstruktion av vegetation i relation till både industrimiljö och stadsmässighet. Omvandlingen är av intresse att undersöka då den innefattar både förändrad markanvändning och förtätning, vilket som tidigare nämnts ses som ett av de främsta hoten mot biologisk mångfald. Analysen utgår även från detaljplanens bilagor, som Miljökonsekvensbeskrivning till detaljplan Börjetull (Ramböll 2018) och Naturvärdesinventering (Naturföretaget 2018). För att få en förståelse för omvandlingens större kontext kompletteras analysen även med Strukturprogram för Librobäck (Uppsala kommun 2006) (hädanefter strukturprogrammet) och Översiktsplan för Uppsala kommun (Uppsala kommun 2016) (hädanefter översiktsplanen) vilka ligger till grund för detaljplaneringen i planområdet. Bilagorna, strukturprogrammet och översiktsplanen analyseras till viss del i sig själva men används främst för att synliggöra föreställningar och motstridiga förhållningssätt inom planeringen genom att jämföras med detaljplanen.

2.3 Metodkritik

Det är viktigt att uppmärksamma och kritiskt reflektera över de metoder och den analys som används i undersökningen för att ge en nyanserad bild av det resultat uppsatsen genererar. Då uppsatsen bygger på en fallstudie blir svaret på uppsatsens frågeställning specifikt utifrån det studerade fallet. Detta kan eventuellt ge indikationer om generella förhållanden inom den fysiska planeringen vid omvandling av industriområden i urban miljö men kan inte säga något med säkerhet.

Uppsatsen utgår även från en kvalitativ metod där närläsning, granskning och analys av planeringsdokument utgör ett tolkningsarbete där våra egna erfarenheter, förförståelser och åsikter spelar in, liksom de teoretiska perspektiv vi analyserar materialet genom. Som tidigare nämnts ser vi inte heller det empiriska materialet, det vill säga planeringsdokumenten och fältobservationerna, som statistiska eller

objektivt existerande företeelser vilka samlats in och presenteras. Även empirin genomsyras av subjektiva utgångspunkter, teoretiska perspektiv och metodologiska tillvägagångssätt vilket påverkar vilket material som väljs ut och hur det tolkas (Öhlander 2011). Fältobservationerna påverkas inte bara av vår egen blick och vårt eget urval, de påverkas även av yttre omständigheter som årstid och tid på dygnet vilket i sin tur påverkar vår upplevelse och studiens resultat. Den analys och de resultat som presenteras är därmed ett av många sätt att tolka materialet och svara på uppsatsens frågeställning.

3. Teoretiska perspektiv

Detta kapitel tar upp uppsatsens teoretiska perspektiv och begrepp. Först presenteras de humanistiskt och samhällsvetenskapligt inriktade perspektiven. Dessa är hämtade från kulturanthropologi, etnologi, statsvetenskap, landskapsarkitektur och geografi. En övergripande förståelse för konceptet ordning och oordning följs av fördjupade resonemang kring centrala begrepp som dikotomier, anomalier och metaforer. Några av begreppen berör liknande företeelser men används för att skapa en nyanserad och mångbottnad förståelse av socialt konstruerat ordnande. Därefter presenteras utgångspunkterna för det ekologiska perspektivet. Dessa används som komplement för att problematisera föreställningar och värderingar om ordning och oordning i relation till vegetation samt synliggöra vilka eventuella konsekvenser de kan få på potentiella ekologiska värden.

3.1 Ordning och oordning

Fysisk planering är ett sätt att ordna staden (Qviström 2007; Scheele 2016). En vanligt förekommande ordningsprincip är att särskilja ordning från oordning (Ehn & Löfgren 2001). Oordning kan ses som ingenting, som ett odefinierat mellanrum som inte passar in i den ordning stadens vision innebär utifrån rådande värderingar och föreställningar (Scheele 2016). I ordnandet stör oordning stadens väldefinierade kategorier indelade och namngivna efter sin förväntade funktion, som gata, hus, torg, park etc. (Cresswell 1996). Föreställningar om hur dessa platser ska utformas och användas är starkt kopplade till den kulturellt betingade sociala strukturen (Cresswell 1996). Denna organisation bildar vår förståelse för de ytor som utgör staden och är ett sätt att hantera det otydliga och oordnade, det som stör föreställningarnas ordning (Scheele 2016).

Vad som anses vara oordning är beroende av kontext (Ehn & Löfgren 2001; Cresswell 1996), detta innebär att det som passar in på en plats i staden inte behöver passa in på en annan plats. Med Cresswells (1996) ord kan oordning benämnas som *out of place*, vilket står i kontrast till *in place* som kan liknas vid det ordnade. Cresswells begrepp kopplar det som anses vara avvikande till föreställningar om passande beteenden och aktiviteter relaterade till fysisk plats (Cresswell 1996). I

relation till en viss kontext finns föreställningar om vad som anses ordnat, dessa kan vara så djupt rotade att de ses som självklara och därav inte ifrågasätts (Cresswell 1996, 1997). Detta innebär att värden och mening (vad som anses värdefullt och passande) inte finns inneboende i den fysiska platsen utan skapas, reproduceras, ifrågasätts och försvaras kontinuerligt i relation till en viss social och fysisk kontext. Platsen och förväntningar kring denna är således av central betydelse när vi bedömer huruvida en företeelse (handling) är lämplig eller olämplig, anses vara *in place* eller *out of place* (Cresswell 1996:9).

Förväntningar som är kopplade till beteenden på en viss plats går även att koppla till positioner i den sociala strukturen (Cresswell 1996). Människor har olika grader av makt beroende på till exempel kön eller klass och det finns olika förväntningar kring deras beteende i relation till olika platser utifrån deras position i samhällets sociala hierarki (ibid.). Cresswell talar om beteenden, hierarkier och förväntningar i relation till plats gällande människor. I vår undersökning ser vi även naturen (djur och växtlighet) som en del av samhällets sociala hierarki. Detta synsätt står i kontrast till det antropocentriska perspektiv där människan anses skild från och överordnad naturen (Torpman 2017). Genom att applicera Cresswells teorier på vegetation, synliggör vi växtlighetens platstagande utifrån den hierarkiska strukturen. Istället för att se till beteenden, vilket är fokus för Cresswells (1996) teorier, undersöker vi hur vegetationens uttryck och varande kan göras till *out of place* och då inte anses passa in i förhållande till den sociala och kulturella ordningen i staden.

Teorierna kring ordning och oordning används som analytiskt verktyg för att utforska vegetation som social konstruktion i uppsatsens fallstudie. Detta genom att synliggöra vad som anses vara *in place* och *out of place*, inkluderas respektive exkluderas, i detaljplanen. På så sätt medvetandegörs de värderingar och föreställningar kring ordning och oordning som planeringen utgår ifrån i relation till kontexten (visionen och den befintliga platsen). För att fördjupa det teoretiska ramverket och analysen kommer vi gå närmare in på begreppen dikotomier, anomalier och metaforer.

3.1.1 Dikotomier

Det västerländska tänkandet struktureras av dikotomier, enkelt uttryckt motsatspar, som kultur och natur, urban och rural eller centrum och periferi vilka bidrar till att skapa vår förståelse av världen (Scheele 2016), exempelvis vad vegetation bör eller inte bör vara i relation till stadsmässighet. Det dualistiska tänkandet anger en skillnad mellan de motsatta begreppen och inbegriper dessutom en hierarkisk skillnad dem emellan (ibid). Tanken att människan är separerad från och överordnad naturen har skapat en ojämn maktbalans och kan ses som grunden till den

miljökris som uppmärksammas (Hedenus et al. 2018:15). Detta kan benämnas antropocentrism och ses som ett av de asymmetriska maktförhållanden som det dualistiska tänkandet skapar (jfr Scheele 2016).

Föreställningar inom fysisk planering är inget undantag, även dessa utgår från dikotomier såsom urban och rural eller kultur och natur (Qviström 2007). Qviström (2007) menar att det dualistiska tankesättet kan ses som modernistiskt samt att det ligger till grund för planeringens ambition att skapa ordning genom tydligt definierade platser med tydliga karaktärer och användningsområden, som industriområde, naturområde eller jordbruksmark. Vidare menar Qviström (2007) att den befintliga platsens värden och komplexitet kan förbises då planeringens ambition och fokus handlar om att inordna platsen i dessa bestämda kategorier. Det som anses vara oordning exkluderas utan insikt kring dess potentiella värden. Detta innebär att det är viktigt att skapa medvetenhet kring de föreställningar som ses som självklara och ifrågasätta det som tas för givet (Qviström 2007; Cresswell 1997). Därav är det även av intresse att undersöka dikotomiska uppdelningar i fallstudiens empiriska material.

3.1.2 Anomalier

I det systematiska ordnandet uppstår anomalier, avvikelser, som inte passar in i den gällande ordningen (Douglas 2003). Scheeles (2016) tankar om *the in-between*, det som återfinns mellan dikotomierna (den gällande ordningen), kan därav ses som anomalier. Utifrån detta resonemang definieras inte anomalier från vad det är utan från vad det inte är (jfr Scheele 2016). Därmed finns dessa fenomen inte som en definierad plats eller kategori, utan finns endast som oordning (Sand 2008 se Scheele 2016). Det som befinner sig mellan dikotomierna, belyser samtidigt gränserna för dem (Scheele 2016) vilket gör oordning och anomalier till ett tacksamt studieobjekt för att synliggöra förgivettagna kategoriseringar och idéer (Ehn & Löfgren 2001; Qviström 2007; Cresswell 1996, 1997).

Det som inte passar in i den dikotomiska indelningen (i gängse definitioner och kategorier) kan anses vara på fel plats, oordnat eller helt enkelt utan värde (Qviström 2007). Vad som anses vara anomalier är således beroende av kontext. Cresswells tankar om *in place* och *out of place*, som nämns i 3.1 *Ordning och oordning*, samt Scheeles tankar om *the in-between* går att liknas vid Douglas (2003) tankar om *smuts* och anomalier. Douglas (2003:2,36) definierar *smuts* som *matter out of place* vilket visar att smuts inte finns i sig självt utan endast i relation till ett givet sammanhang. För att smuts ska finnas måste det finnas ett system att bryta mot. Det är genom ordnande och kategorisering som opassande element utsluts och anomalier (*smuts*) uppstår. En anomalier är således ett element eller fenomen som inte passar in i den givna ordningen. Enligt Douglas (2003:38-41) finns det olika

sätt att hantera anomalier. De kan aktivt ignoreras, omedvetet inte uppfattas eller uppfattas, fördömas och då till exempel avlägsnas eller omtolkas. Men de kan också hanteras genom att en ny ordning av verkligheten skapas vari den tidigare anomalin har en given plats och därmed inte längre utgör en anomali (ibid).

I den fysiska planeringens systematiska ordnande blir de platser eller fenomen som inte passar in i systemets kategorisering oordning, ett mellanrum eller en anomali, i stadens etablerade ramverk (jfr Ehn & Löfgren 2001; Qviström 2007; Cresswell 1996; Scheele 2016). Scheele (2016) talar om överskridandet av dikotomier (den gällande ordningen) i relation till "urbana mellanrum", vilka till exempel kan utgöras av så kallad skräpmark i industriella eller post-industriella områden. Dessa områden beskriver hon som "odefinierade", de skapas i gränslandet mellan natur/kultur, publik/privat, mellan dåtid/nutid/framtid och suddar därmed ut och destabiliserar de dualistiska strukturerna (Saltzman 2009:9, Nielsen 2001:6 se Scheele 2016).

I fallstudien studeras anomalier för att synliggöra etablerade dikotomier vilket ger möjlighet att problematisera tankesätt och föreställningar som tas för givet i planeringen (jfr Qviström 2007). Vid omvandlingen där Librobäck ska bli Börjetull handlar det om vegetation i och kring industriområdet samt inkludering av denna i staden och därav främst uppdelningen mellan natur och kultur. Studiet av detta blir än mer relevant då omvandlingen handlar om att skapa en funktionsblandad stadsdel där verksamheter ska integreras med bostäder och vegetation med staden. Detta kan nämligen tolkas som ett sätt att överbrygga det dikotomiska tankesättet som ligger till grund för skapandet av tydligt definierade platser med tydliga karaktärer och användningsområden.

3.1.3 Metaforer

Vår värld struktureras genom språket (Scheele 2016). Metaforer och dess betydelseöverföring är en viktig faktor i språkets utveckling ur det hänseende att det som upplevs som abstrakt eller svårtillgängligt får ny mening genom att liknas vid konkreta företeelser (Nationalencyklopedin u.å.). Metaforer är inte en bokstavig översättning eller beskrivning utan ger snarare ny mening utifrån de associationer metaforen producerar (Cresswell 1997). I konstruktionen av det vi ser som sanning är metaforer centralt, där sanning varken är objektivt eller subjektivt. Sanningen kan istället ses som relativ och baseras på en förståelse grundad i vår sociala och kulturella konstruktion (ibid.).

Metaforer är ett sätt att beskriva fenomen, platser, ageranden och individer (människor eller i vårt fall även växter). Beskrivningen utgör en grundläggande roll i

människans perception och konstruktion av verklighet och skapar på så vis ett visst sätt att tänka och agera (Cresswell 1997). Skräp och ogräs är exempel på vanliga metaforer som används för att adressera oordning (Qviström 2007). *Ogräs* används till exempel inte som botanisk term utan som en metafor för att beskriva den typ av växter som inte passar in i en bestämd kontext (Cresswell 1997; Qviström 2007). Vegetation som omnämns som *ogräs* är alltså det som inte passar in i ordningen. Metaforen *ogräs* kan därav även appliceras mer generellt på fenomen eller människor för att beskriva att de inte passar in i den gällande ordningen (Cresswell 1997), eller för att påvisa att sådant som växter, människor, aktiviteter eller byggnader saknar värde (Qviström 2007:272). Den kunskap metaforen förmedlar skiljer sig således från formell logik vilket hjälper till att synliggöra den sociala konstruktionens värderingar och föreställningar.

För att påvisa underliggande värderingar och föreställningar kan metaforer vara av intresse för analys. I fallstudien kommer metaforer både vara ett föremål för analys för att undersöka sätt att tänka och därmed sätt att agera inom planeringen, samt användas som analytiskt verktyg för att tolka och beskriva materialet. Genom att använda och utforska metaforer kan vi undersöka vad som anses ordnat och oordnat. Metaforer användas därmed för att påvisa både det som passar in respektive inte passar in i den fysiska planeringens sociala konstruktion av vegetation.

3.2 Urban (industri)ekologi: en röst för vegetationen

Urbanisering utgör ett hot mot biologisk mångfald då den riskerar att fragmentera landskapet genom att eliminera, ändra eller ersätta befintliga habitat vilka stödjer lokal flora och fauna (Filazzola et al. 2019). I svenska städer finns det enligt Hedblom (2011) höga och unika ekologiska värden. För att dessa inte ska gå förlorade krävs ett mer holistiskt perspektiv inom planeringen som inkluderar både den urbana miljön och dess omgivande landskap (ibid.). Fortsatt förtätning och stadsutbredning kräver därav kunskap om och förståelse för ekosystemens funktion och behov. Till exempel gällande ekologisk konnektivitet mellan habitat inom staden samt mellan habitat i staden och omgivande landskap (Filazzola et al. 2019). För att motverka urbaniseringens negativa påverkan behövs planeringsinsatser fokuserade på att bevara biologisk mångfald där naturens behov tas i beaktning i den urbana miljön (Filazzola et al. 2019). Planeringen behöver ta hänsyn till en plats ekologiska förhållanden i relation till exempelvis vegetation och interaktion med omgivande ekosystem (Catalano et al. 2021b:9).

Området för fallstudien består till stora delar av industrimiljö med både aktiv och avvecklad verksamhet. En typ av miljö som tidigare antagits sakna ekologiska värden (Hunter 2014). Under senare tid har dock forskning uppmärksammat att

dessa områden kan innefatta en mosaik av habitat med god konnektivitet som utgör rika och sofistikerade ekosystem vilka inte sällan inrymmer hotade arter. Detta delvis då de ofta är förhållandevis näringsfattiga vilket skapar förutsättning för en flora rik på pollen och nektar, vilken annars lätt konkurreras ut av mer konkurrenskraftiga arter. Då dessa miljöer återfinns i urbana sammanhang kan de dessutom bestå en av kombination av förvildade trädgårdsväxter och inhemska flora vilket gör dem till unika habitat. Eftersom skötselintensiteten vanligtvis är låg i dessa miljöer finns där en högre andel död ved och dött organiskt material vilket utgör viktiga habitat och övervintringsplatser för bland annat insekter och blötdjur (ibid.). Att ekologiska värden i dessa miljöer har en historia av att förringas gör omvandling av industriområden särskilt intressant att undersöka i relation till föreställningar, värderingar och hantering av dess vegetation, ekosystem och biologiska mångfald.

Catalano et al. (2021a) menar att det sätt fysisk planering och landskapsarkitektur förhåller sig till vegetation och biologisk mångfald tenderar att fokusera på dess positiva påverkan på människors välmående snarare än på ekosystemens välmående. Detta innebär ett antropocentriskt perspektiv där naturen underordnas människan, vilket bygger på den dikotomiska uppdelningen mellan natur och kultur. Ett synsätt som anses vara en av de bidragande orsakerna till den miljökris som blir allt mer påtaglig (Hedenus et al. 2018:15), vilken delvis innefattar ett växande hot mot biologisk mångfald. Ett ekologiskt perspektiv, där vegetation ses som del i nätverk av habitat och ekosystem vilka interagerar med varandra, ger planeringen bättre förutsättning att skapa en hållbar grön infrastruktur (Catalano et al. 2021b:4).

I fallstudien används det ekologiska perspektivet som komplement till humanistiska och samhällsvetenskapliga teorier. Detta synliggör och problematiserar föreställningar och värderingar om ordning och oordning i relation till vegetation, samt bidrar till att belysa vilka konsekvenser dessa kan få. Ambitionen är att ge vegetationen en röst genom att anta dennes perspektiv.

4. Bakgrund till analysen

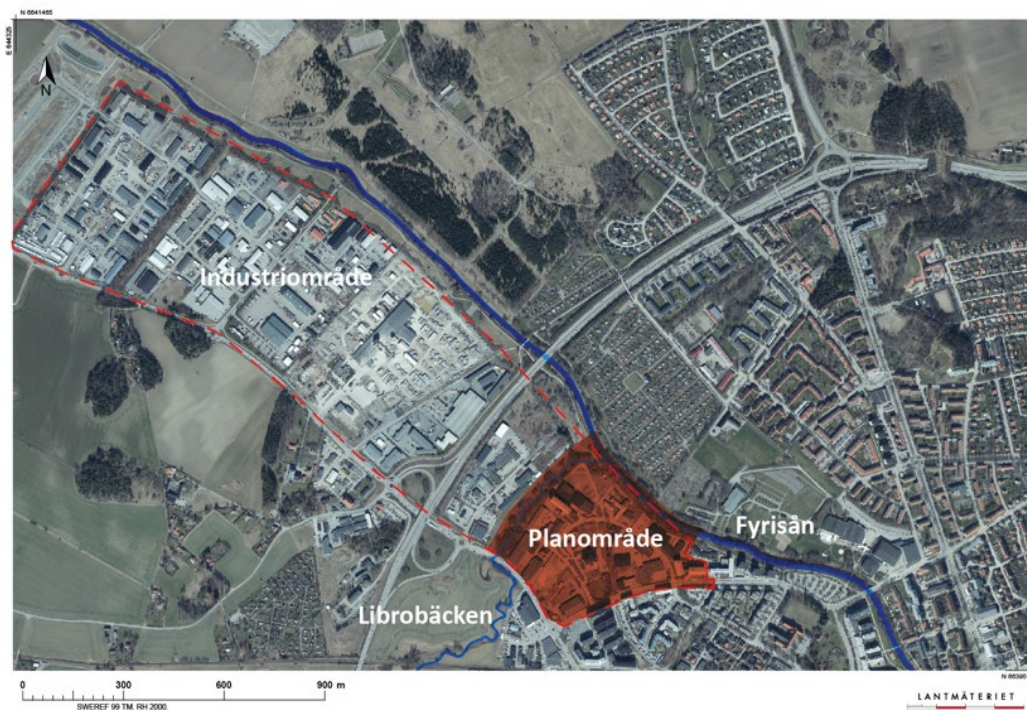
I detta kapitel ges en introduktion till fallstudien. Inledningsvis beskrivs området för fallstudien genom avsnitt *4.1 Från industrimiljö till stadsmässig funktionsblandad stadsdel*. I avsnitt *4.2 Hållbar utveckling och biologisk mångfald i fysisk planering* presenteras därefter utgångspunkter som ligger till grund för planeringen som är relevanta för undersökningen. Detta genom plan- och bygglagen, Sveriges miljökvalitetsmål och Uppsala kommuns översiktsplan.

4.1 Från industrimiljö till funktionsblandad stadsdel

Industriområdet Librobäck ligger i Uppsalas nordvästra utkant ca 2,5 km från resecentrum i Uppsalas stadskärna (se Figur 1). Fallstudien undersöker den södra delen av området vilken behandlas i detaljplan Börjetull (hädanefter detaljplanen) (se Figur 2). Området ligger i stadsranden omgiven av åkermark, bostadskvarter samt industri-/verksamhetsområden. Fyrisån och Librobäcken med omgivande vegetation är belägna i områdets östra respektive norra del (se Figur 3). I området återfinns industri-/verksamhetsbebyggelse, hårdgjorda ytor, en mindre park samt olika typer av biotoper bestående av såväl planterad förvildad vegetation som självsådd friväxande vegetation, exempelvis som ruderatmark i anslutning till upplag och en tidigare banvall. Börjetull är utpekad som stadsnod i översiktsplanen vilket innebär att det avses utvecklas till vad som benämns som ett levande och mångfunktionellt centrumområde (Uppsala kommun 2016), där tät och hög bostadsbebyggelse, förskolor, service och handel ska integreras med delar av befintlig industri-/verksamhetsbebyggelse (Uppsala kommun 2021). Området ska även innehålla offentliga platser samt tydliga inslag av grönska (Uppsala kommun 2021).



Figur 1. Översiktskarta över norra och centrala Uppsala som visar planområdet för Börjetull i relation till stadskärnan och resecentrum. Illustration: Lindberg & Nygren 2022. Flygfoto © Lantmäteriet



Figur 2. Översiktskarta över industriområdet Librobäck (röd streckad linje) med planområdet för Börjetull (rött) beläget i industriområdets södra del. Illustration: Lindberg & Nygren 2022. Flygfoto © Lantmäteriet



Figur 3. Karta över planområdet Börjetull (streckad röd linje) med Fyrisån och Librobäcken (blått). Illustration: Lindberg & Nygren 2022. Flygfoto © Lantmäteriet

4.2 Hållbar utveckling och biologisk mångfald

Då detaljplaneprocessen inte är en isolerad företeelse presenteras i detta avsnitt de utgångspunkter som ligger till grund för detaljplanen i relation till hållbar utveckling och biologisk mångfald. Detta genom plan- och bygglagen (SFS 2010:900), Sveriges miljö kvalitetsmål (Naturvårdsverket u.å.) och översiktsplanen (Uppsala kommun 2016).

4.2.1 Plan- och bygglagen och Sveriges miljö kvalitetsmål

Uppsatsens problemrymd utgår ifrån urbaniseringens hot mot den biologiska mångfalden och fokuset ligger därav på lagar och mål som berör hållbar utveckling och biologisk mångfald. Plan- och bygglagen, som utgör ramverk för den fysiska planeringen i Sverige, syftar till långsiktig hållbar utveckling (1 kap. 1 § PBL) vilket innebär att detta även är ett av de viktigaste syftena i detaljplaneprocessen där Librobäck ska omvandlas till Börjetull. Vidare föreskriver plan- och bygglagen att planeringen ska samordnas med nationella och regionala mål, planer och program (3 kap. 5 § PBL). Sveriges riksdag har tagit fram 16 miljö kvalitetsmål, varav ett är *Ett rikt växt och djurliv* (Naturvårdsverket u.å.). Målet är särskilt intressant i den

här uppsatsens undersökning då det bland annat fastslår att mångfalden av arter och dess livsmiljöer samt ekosystem och dess processer ska värnas. Utmaningar för att målet ska uppfyllas härleds bland annat till ett intensivt nyttjande av mark och vatten där fragmentering av landskapet genom vägar och byggnader försämrar spridningsmöjligheter och livsvillkor för både djur och växter (ibid.). I förhållande till detta mål ska behandlingen av vegetationen i detaljplanen verka för att den biologiska mångfalden värnas. Detta är speciellt viktigt då dess exploatering innebär förtätning som kan ses som intensivt nyttjande av mark vilket lyfts fram som en utmaning för att uppnå målet.

4.2.2 Uppsala kommuns översiktsplan

Som nämnt (se avsnitt 4.2.1) fastslår plan- och bygglagen att den fysiska planeringen syftar till hållbar utveckling (1 kap. 1§ PBL). Detta lyfter även Uppsala kommun i sin översiktsplan där de skriver att den ska fungera som vägledning genom formulerade strategier för en långsiktig hållbar utveckling (Uppsala kommun 2016:9). Dessa strategier berör bland annat att biologisk mångfald och naturvärden ska värnas, om än inte enbart i relation till dess egenvärden utan ofta som resurs för människan genom ekosystemtjänster och upplevelsevärden. “Kunskap om och förvaltning av biologisk mångfald och ekosystemtjänster ingår som en del av planeringen.” (Uppsala kommun 2016:17) och en sammankopplad grönstruktur bidrar bland annat till att det “blir lättare att värna biologisk mångfald för växter och djur och att dra nytta av flera ekosystemtjänster.” (Uppsala kommun 2016:29). Naturvärden ska tillsammans med kulturvärden och ekosystemtjänster bevaras och utvecklas för att “skapa och förstärka platsunika miljöer för människor och verksamheter.” (Uppsala kommun 2016:14).

5. Analys: Från Librobäck till Börjetull

I detta kapitel analyseras omvandlingen där industriområdet Librobäck ska bli den funktionsblandade stadsdelen Börjetull. Detta synliggör och problematiserar den fysiska planeringens ordnande samt bakomliggande värderingar och föreställningar. Inledningsvis behandlas visionen om stadsmässighet i relation till synen på det befintliga industriområdet genom avsnitt 5.1 *Industrin som anomali i den stadsmässiga visionen*. Detta för att skapa en förståelse för vilka föreställningar och värderingar som ligger till grund för omvandlingen och därmed påverkar hur vegetationen däri förstås och värderas. Därefter undersöks hur vegetation i och kring industriområdet Librobäck förstås, värderas och hanteras i planeringsdokument och process genom avsnitt 5.2 *Den (o)befintliga vegetationen*. Slutligen behandlas hur vegetation förstås, värderas och hanteras i relation till visionen Börjetull i avsnitt 5.3 *Vegetationen i relation till stadsmässighet*.

5.1 Industrin som anomali i den stadsmässiga visionen

Detta avsnitt behandlar industrin i relation till definitionen av stadsmässighet. Omvandlingen där Librobäck ska bli Börjetull beskrivs i detaljplanen (Uppsala kommun 2021) som en övergång från renodlad industri-/verksamhetsmiljö till funktionsblandad stadsmiljö. I översiktsplanen pekas Börjetull ut som stadsnod, vilket innebär att området avses utvecklas till ett levande centrumområde för att fungera som komplement till innerstaden (Uppsala kommun 2016:24,55). Då visionen för planeringen utgör ramverket för omvandlingen, eller den gällande ordningen, avgör den vad som anses vara *in place* respektive *out of place* i just denna kontext. För att kunna undersöka värderingar och föreställningar kopplade till omvandlingen och hur vegetationen förstås och hanteras krävs därav förståelse för stadsmässighet.

Stadsmässighet i översiktsplanen går att utläsa som “täta funktionsblandade stadsmiljöer” (Uppsala kommun 2016:14). Det framgår även att detta är något som värderas högt då de så kallade “Uppsalapriciperna” (som ska fungera som vägledning för den fysiska planeringen) utgår ifrån de två huvudkategorierna “skapa närhet” och “skapa mervärde” med underkategorier som “koncentrera”,

“blanda” och “koppla samman” (Uppsala kommun 2016:37). I detaljplanen presenteras stadsmässighet på liknande sätt, Börjetull ska utgöras av “en hög koncentration av bebyggelse, personintensiva verksamheter, service och bostäder”, “en tätare och högre bebyggelse” samt “ett tydligare samband med innerstaden” (Uppsala kommun 2021:6,12,5). Visionen om täthet, tillgänglighet, närhet och funktionsblandning kan ses som en vilja att frångå en typ av modernistisk samhällsplanering som under senare år mött kritik. Detta relaterat till bland annat funktionsseparering, främjande av bilism och ohållbart nyttjande av naturresurser (Calthrope 1993 se Qviström 2015) samt att platsers befintliga komplexitet riskerar att förbises genom planeringens inordnande i kategorier baserade på dikotomiska motsatsförhållanden (Qviström 2007, 2015).

Vidare visar översiktsplanen även ett fokus på den så kallade “kunskapsintensiva sektorn” vilken ska “reserveras utrymme” i stadens mest centrala delar medan “verksamhetsområden” (vilka även kan benämnas som industriområden) endast delvis får existera inom “stadens gränser” (Uppsala kommun 2016:14,49). I strukturprogrammet för Librobäck beskrivs det här som en omvandling från “industrisamhället mot informations- och upplevelsesamhället” där funktionsblandningens integrerande gäller “tjänstedominerade företag och arbetsplatser som är mindre störande för sin omgivning” (Uppsala kommun 2006:10). Detta visar på industriernas position i det postindustriella informations- och upplevelsesamhället enligt planeringens vision, där de inte längre passar in i den sociala strukturen. Att industrin utgör en anomali i relation till stadsmässighet blir även tydligt i hur detaljplanen framställer det befintliga området respektive stadsdelen i visionen. I detaljplanen beskrivs industrimiljöns befintliga karaktär som “ödslig” med “stora asfaltstyror” och “enkla låga industribyggnader” (Uppsala kommun 2021:11,16, 82,85). Det stadsmässiga området som ska skapas omnämns med ord som “inbjudande att vistas i”, “tätare och högre bebyggelse”, “arkitektur av hög kvalitet” och “levande centrumområde” (Uppsala kommun 2021:6,12, 31). I relation till Douglas (2003:36,2) teorier om anomalier som *matter out of place* kan industriområdet alltså ses som anomali i stadsmässighet och därav utgöra ett hot mot den rådande sociala strukturen.

Även då industrimiljön utgör en anomali i stadens ordning kommer delar av den bevaras vilket går att härleda till viljan att frångå modernistisk funktionsseparering genom blandade funktioner, dock blir det tydligt att detta enbart gäller de verksamheter som passar bättre in i stadsmässigheten. Enligt detaljplanen och strukturprogrammet utgörs dessa av de verksamheter som anses “personintensiva” och “karakteristiska” (Uppsala kommun 2021:6,11) samt “mjuka” och “icke-störande” (Uppsala kommun 2006: 4,6,10, 22). Trots ambitionen att frångå dikotomiska motsatsförhållanden, nämner detaljplanen dock att vegetation ska planteras för att dölja den kvarvarande industrin (Uppsala kommun 2021:39, 57).

Vegetationen används här som ett sätt att inordna industrierna (anomalin) i stadens rådande kulturella ordning, eller rättare sagt, eliminera dem ur den. Utifrån Douglas (2003:39) tankar om hur anomalier hanteras kan den industriverksamhet som anses "störande" ses som en anomali vilken uppmärksammas, fördöms och avlägsnas. "Icke-störande" verksamheter ges istället en given plats i den nya ordning som skapats, det vill säga i den funktionsblandade stadsdelen, men även infogad i den nya ordningen undångöms störande aspekter av industrierna.

5.2 Den (o)befintliga vegetationen

I detta avsnitt undersöks hur vegetationen i och kring industriområdet hanteras, förstås och värderas i beskrivningar, dispositionella uppdelningar och administrativa gränsdragningar genom planeringens ordnande. Detta påvisar att den dualistiska uppdelningen mellan natur och kultur gör att vegetationen blir osynlig, anses värde-lös eller inte passa in.

5.2.1 Den ignorerade naturen i industrimiljön

När industriområdet är en anomali i relation till stadsmässighet, riskerar den vegetation som finns inom industriområdet också ses som anomali och därför ignoreras. Den befintliga vegetationen i industriområdet exkluderas i detaljplanen trots att planbeskrivningen delvis syftar till att "beskriva områdets förutsättningar" (Uppsala kommun 2021:4). En förklaring till detta är att vegetationen i industriområdet inte passar in i den fysiska planeringens ordnande kategorier.

För att nyansera bilden av den befintliga vegetationen i planområdets industrimiljö återges här våra subjektiva betraktelser (se Figur 4) av det växt- och djurliv som observerats vid de fältbesök som utförts vid undersökningen: Yviga buskage omgivna av småfåglar. Grupper av sälg, björk och asp med undervegetation av sly. På en övergiven banvall samsas olika gräsarter med fridlyst kungsljus som spridit sig ut på närliggande parkeringsytor i grus och sprucken asfalt. Tidigare ordnande planteringar har förvildats och beblandats med spontan vegetation. I en mindre park har successionen fått ha sin gång. Längs gatorna syns rader med rönn och spirea. Utanför verksamhetsbyggnader finns gräsmattor med fågelbär, äppelträd och syren. I betongfundament syns rölleka, renfana och mossor.



Figur 4. Fotografier som visar delar av den befintliga vegetationen i industriområdet Librobäck. Foto: Lindberg & Nygren

Den befintliga vegetationen i industrimiljön som våra betraktelser beskriver skiljer sig från den annars välordnade parkmiljön i staden, men den skiljer sig även från den rurala vegetationen runt om staden. Den kan ses som en förvildad blandning av urbant och ruralt. Den befinner sig alltså i gränslandet mellan den dualistiska uppdelningen kultur och natur. I den fysiska planeringens ordnade kategorier kan vegetationen ses som oordnad. Den blir precis som industrin var den är belägen en anomali. Men den blir även en anomali i själva industriområdet då industri kan tolkas som motsats till natur. Vid fältbesök observerades (se Figur 5) rostiga metallföremål, uttjänta sprayburkar, trasiga pallkragar, kringdrivande plast, glaskross och hundbajs vilket kan kodas som smuts och skräp. Detaljplanen (Uppsala kommun 2021:11,57-83) lyfter fram industrimiljön som "stora asfaltsytor" och "förorenad". Sammantaget kan detta ses som en kontrast till det som kan kodas som höga ekologiska och estetiska värden. Därmed kan potentiella befintliga värden i Librobäck riskera att förbises. Genom rådande värderingar och föreställningar blir vegetationen i detta fall ett odefinierat mellanrum som inte passar in i den ordning stadens vision innebär (jfr Scheele 2016). Vegetationen ses som en anomali i industrimiljön, och i relation till staden. Den hanteras genom att ignoreras, om detta beror på att den omedvetet inte uppfattas, aktivt ignoreras eller uppfattas och fördöms går inte att avgöra utifrån planeringsdokumenten (jfr Douglas 2003:39).



Figur 5. Fotografier som visar delar av det skräp som observerats under fältbesök. Fotografi: Lindberg & Nygren 2022

5.2.2 Hantering av befintlig natur i planeringsprocessen

Synen på platsens vegetation och dess ekologiska värden går även att urskilja i planeringsprocessens tillvägagångssätt. Inför samråd av detaljplanen gjordes en behovsbedömningen gällande planens miljöpåverkan vilken kom fram till att den inte skulle innebära “någon risk för betydande miljöpåverkan” (Uppsala kommun 2021:5). Under samrådet gör Länsstyrelsen en motsatt bedömning, att risk för betydande miljöpåverkan finns. En miljökonsekvensbeskrivning genomförs därefter. Inte heller denna lever upp till länsstyrelsens krav utan ombeds efter granskning att kompletteras med fördjupade analyser och utredningar, som en naturvärdesinventering, varpå miljökonsekvensbeskrivningen revideras (Uppsala kommun 2019:3,8). Förloppet kan tolkas som ett uttryck för den fysiska planeringens förutfattade meningar om platsen, den anses inte ha några miljömässiga värden som kan gå förlorade i och med planens genomförande. Det visar även på kolliderande föreställningar mellan den fysiska planeringens och länsstyrelsens syn på platsen, där den senare kan antas vara grundad i ett mer naturvetenskapligt förhållningssätt.

När sedan inventering av naturvärden utförs inventeras endast områdena längs med Fyrisån och Librobäcken (Naturföretaget 2018), industriområdet exkluderas. Här genomförs ingen inventering trots att länsstyrelsen i sitt granskningsyttrande påpekar att det inrapporterats fynd av den fridlysta arten grenigt kungsljus på platsen. En särskild bevarandeplan upprättas istället för denna art i vilken det föreskrivs att plantor ska grävas upp och flyttas, eller att frön ska samlas in och återetableras, därigenom inordnas arten i det nya sammanhanget. Detta tyder på att även de instanser och insatser som inriktar sig på natur- och miljöfrågor ser vegetation med höga naturvärden som en avvikelse i kontexten industrimiljö. Detta trots att forskare under senare år visat att industrimiljöer ofta rymmer rika och komplexa ekosystem som utgör unika habitat viktiga för ovanliga och hotade arter (Hunter 2014).

5.2.3 Administrativa gränser synliggör dualistiska förhållningssätt

Den dualistiska uppdelningen mellan natur och kultur går, precis som i planeringsprocessens tillvägagångssätt, att se i hur vegetationen framställs i detaljplanens disposition och tematiska struktur. När stadsbildens förutsättningar tas upp i detaljplanen (Uppsala kommun 2021:10-11) utelämnas vegetativa inslag helt. Fokus i framställningarna ligger på byggnader och användningsområden. Detaljplanens framställning av området skiljer sig således från våra tidigare nämnda betraktelser av platsen. Att vegetation eller natur inte inkluderas i presentationen av stadsbilden visar på en tydlig uppdelning mellan natur och kultur.

Vegetationen beskrivs dock i senare delar av detaljplanen men då främst med fokus på vegetationen längs Fyrisån och Libroäckan. När förutsättningar och förändringar av dessa områden tas upp i detaljplanen (Uppsala kommun 2021:36-42) under rubriken "Park och naturmiljö", görs detta med underrubrikerna "Å-stråket" (Fyrisån), "Librovallen" (Libroäckan) och "Naturmiljön". Naturmiljön framställs som något skilt från dessa platser trots att de delvis berör samma geografiska områden. Parkmiljö och grönstråk beskrivs alltså separat från naturmiljön. Även detta synliggör det dualistiska förhållningssättet samt att detta även tar sig i uttryck genom administrativa gränser.

Avsnitten som behandlar "Naturmiljön" klassificerar, värderar och ordnar vegetation utifrån andra principer än i övriga detaljplanen. Här behandlas växter och djur delvis utifrån sitt egenvärde och området benämns som "viktiga livsmiljöer och spridningsstråk" (Uppsala kommun 2021:36). Naturen inordnas i den fysiska planeringen genom att bland annat ges olika naturvärdesklasser och utmarkeras på kartor. Det är dock endast ett fåtal arter som nämns vid namn och då främst träd, övrig vegetation utelämnas. De många rödlistade fågelarterna som observerats på platsen och artportalen vid naturvärdesinventeringen (Naturföretaget 2018) nämns inte. Så inte heller vanliga eller ovanliga insekter, svampar eller växter. Vegetationen i industriområdet nämns endast i relation till en rönnallé och den tidigare banvallen som beskrivs som "självsådd", "relativt tät" och "relativt otillgängligt" (Uppsala kommun 2021:37).

Under rubrikerna som behandlar Å-stråkets och Librovallens förutsättningar och förändringar beskrivs områdena ur ett antropocentriskt perspektiv, som parkmiljö och grönstråk. Några få arter nämns dock vid namn, men inte de som anses mest skyddsvärda enligt naturvärdesinventeringen (Naturföretaget 2018). Vid Librovallens framhävs endast att "särskilt äldre sälgar bör bevaras" (Uppsala kommun 2021:39) trots att det på platsen registrerats hundratals rödlistade almar som anses skyddsvärda (Naturföretaget 2018). Av de kartor naturvärdes-

inventeringen framställt, vilka redovisar observerade pilar och sälgar samt en separat karta för almar, inkluderas dessutom endast kartan med pilar och sälgar i detaljplanen. Att detaljplanen inte inarbetat en av de viktigaste slutsatserna från inventeringen kan tolkas som ännu ett exempel på att naturen har en underställd roll i den fysiska planeringen. Detta skulle kunna härledas till de generella mönster Catalano et al. (2021a) belyser där landskapsarkitekter och planerare tenderar att fokusera på vegetationens roll för människans välmående och då förbise ekosystemens hälsa.

5.3 Vegetation i relation till stadsmässighet

Omvandlingen av Librobäck innebär en förändring där platsens befintliga förutsättningar ska omvandlas för att passa planeringens vision om Börjetull. Detta avsnitt behandlar den befintliga vegetationen i och kring industriområdet i relation till visionen om stadsmässighet. Genom att analysera planeringens ordnande synliggörs bakomliggande värderingar och föreställningar.

5.3.1 Att skapa stadsmässighet: utveckla, upprusta och ordna

En del av detaljplanens vision menar att området genom omvandlingen ska bli “grönare och mer inbjudande att vistas i” (Uppsala kommun 2021:12). Den uttrycker att området ska bli “grönare” men tar i stort inte hänsyn till befintlig vegetation som finns inom industriområdet samt de värden den kan föra med sig, exempelvis genom spontant etablerad flora med befintlig koppling till omgivande landskap. Något som kan bidra till att motverka urbaniseringens negativa påverkan på biologisk mångfald genom att stärka ekologisk konnektivitet med omgivande habitat (jfr Filazzola et al. 2019). Att vegetationen i industrimiljön exkluderas skulle kunna härledas till att vegetationen enligt detaljplanens värderingar och föreställningar inte uppfyller kriteriet “inbjudande”. Detta visar på ett antropocentriskt förhållningssätt där vegetationen är till för människans upplevelse, alltså ett tecken på att planeringens värderingar fortfarande är kvar i den dikotomiska uppdelningen som särskiljer natur från kultur. Detta förhållningssätt gör att den fysiska planeringen definierar och utformar vegetation på ett sätt som inte tar hänsyn till ekosystemens hälsa (Catalano et.al 2021). Ovanstående är ett av åtskilliga exempel i detaljplanen som visar att planeringen i stort utgår ifrån ett antropocentriskt perspektiv och därmed riskerar att förbise ekologiska värden i området.

När industriområdet Librobäck ska omvandlas till den blandade stadsdelen Börjetull inkluderas även den befintliga vegetationen längs Fyrisån och Librobäcken i planerna för omvandlingen (se Figur 3). I detaljplanen beskrivs vegetationen bland

annat som "självsådd" och "tät" vilket anses försämra framkomligheten för människan (Uppsala kommun 2021:36). Genomgående tankar i detaljplanen är att denna vegetation behöver "utvecklas" och "rustas upp" för att förverkliga den nya visionen för området (Uppsala kommun 2021: 5,37,38,83). Detta antyder att den befintliga vegetationen ses som outvecklad, eller underutvecklad. Att det är en "upprustning" som ska ske indikerar att det finns föreställningar om att vegetationens normalläge i staden är ordnad med hög skötselintensitet till vilket vegetationen nu ska återställas. Det blir även tydligt att "utvecklingen" och "upprustandet" inte har ett ekologiskt motiv då åtgärderna syftar till att öka vistelsekvaliteter och framkomlighet (Uppsala kommun 2021:37-40), alltså återigen ur ett tydligt antropocentriskt perspektiv. Den självsådda spontana vegetationen anses inte passa in i stadsmässigheten, den anses vara *out of place*, och behöver därför ordnas, genom att tvingas in i visionens struktur och funktion. Exempel på det här syns i följande citat: "Större träd bevaras medan buskage gallras ur" (Uppsala kommun 2021:38) och "Där det är möjligt görs slänterna mot Librobäcken flackare och gräs planteras för att göra bäcken synlig och lättåtkomlig" (Uppsala kommun 2021:39). De delar av vegetationen som passar in bevaras medan det som inte passar in elimineras eller ersätts med något annat. Vegetationen längs med Librobäcken och Fyrisån sedd som anomali kan därmed sägas hanteras genom att uppfattas, fördömas, och avlägsnas fysiskt genom "utveckling" och "upprustning" i form av till exempel gallring (jfr Douglas 2003:39).

Hur vegetationen behandlas blir ett tydligt bevis på den sociala hierarki som råder mellan människan och naturen, där människans upplevelse står överordnad och kolliderar med ekosystemens behov. Miljön kring Fyrisån och Librobäcken beskrivs som "viktiga livsmiljöer och spridningsstråk för djur och växter" (Uppsala kommun 2021:36), en bild som förstärks då vi vid fältbesök observerat flera för staden relativt ovanliga djur som exempelvis räv och fasan samt hotade arter som skogsalm. Detaljplanen lyfter även att motivet för "parkmark" bland annat syftar till att "gynna natur- och djurliv i området" (Uppsala kommun 2021:37). Trots att dessa viktiga ekologiska värden uppmärksammas i detaljplanen menar miljökonsekvensbeskrivningen (Ramböll 2018:3) att "gallringar och röjningar kan komma att ske på ett sådant sätt att ekologiska samband påverkas". Detta visar på att områdets ekologiska behov nedprioriteras när området ska inordnas i den stadsmässiga visionen. Vidare påvisar miljökonsekvensbeskrivningen att de positiva effekter som nya grönytor tillför är mindre än de negativa effekter som bland annat släntning, gallring och röjning innebär (Ramböll 2018:26). De skötselåtgärder och gestaltungsförslag som detaljplanen (Uppsala kommun 2021:5,9,37,38,83) återkommande anser tillföra värde till platsen utgör alltså snarare ett hot. Detaljplanen förespråkar ett "medvetet och kvalitetsinriktat tillvaratagande av närheten till Fyrisån och Librobäcken" (Uppsala kommun 2021:9), men planerna visar sig inte ha så hög medvetenhet och kvalitet ur ett

ekologiskt perspektiv. Hur detaljplanen förhåller sig till miljökonsekvensbeskrivningen blir tydligt då de först uttrycker att den “föreslår ett antal åtgärder för att minska de negativa konsekvenserna för naturmiljön” men i följande mening skriver att “Dessa åtgärder endast är rekommendationer” (Uppsala kommun 2021:40). Den kunskap som miljökonsekvensbeskrivningen tillför värderas inte då de avfärdar den som rekommendationer.

Som kompensation för detaljplanens negativa påverkan på naturmiljön längs Fyrisån och Librobäcken har ett förslag på nya mänskligt konstruerade småbiotoper (så kallade kreotoper) tagits fram av den externa konsulten Naturföretaget (Uppsala kommun 2021:40, Naturföretaget 2018). Ekologiska värden planeras alltså att förstöras för att sedan ersättas med mänskligt skapade substitut. Varsamt utplacerade på en karta över planområdet föreslås tydligt avgränsade och namngivna kreotoper med bestämd funktion. En faunadepå, enstaka lokaler med död ved, en öppen yta med ängsflora, en fuktäng, en torräng, en sandslänt, ett bihotell och några fladdermusholkar ska ersätta biotoper som tidigare, ur det stadsmässiga perspektivet, framstått som friväxande och otillgängliga eller odefinierade och ordnade. I den nya kontexten, där planområdet ska integreras i stadsmässigheten ses alltså stökiga, spontant uppkomna, biotoper som *out of place* medan tillrättalagda, ordnade, avgränsade, människoskapade kreotoper som *in place*. Kreotoperna är mänskligt konstruerade och aktivt ordnade småbiotoper vilket kan ses som ett försök att inkludera den biologiska mångfalden i den stadsmässigt byggda miljön. Naturmiljön inordnas på detta sätt i staden enligt planeringens ambition om tydligt definierade och organiserade platser (jfr Qviström 2007). Huruvida förslaget sedan implementeras i den faktiska utformningen framgår inte. Kreotoperna är inte inkluderade i det slutgiltiga gestaltningsprogrammet vilket än en gång bekräftar naturens underordnade roll i planeringen. Kreotoperna nämns kort i detaljplanen (Uppsala kommun 2021:40) men det fullständiga förslaget med dess utformning förekommer endast som en bilaga (Naturföretaget 2018).

5.3.2 Vegetation som funktion i stadsmässigheten

Vegetationen ska genom detaljplanens vision för området inordnas i den kulturella normen för att passa in i staden, det främsta fokuset ligger i att vegetationen ska utgöra upplevelsevärden för människan, vara estetiskt tilltalande, skapa rumsliga kvaliteter och bidra till mångfunktionella lösningar.

Vegetation som upplevelse och rumsbildande element

Som tidigare påvisats föreslås vegetation användas för att dölja industribebyggelsen från gång- och cykelvägen längs Fyrisån och Librobäcken (Uppsala kommun 2021:39). Vegetation används på ett liknande sätt för att avskärma den framtida

kvartersparken från inlastningszonen vid intilliggande kontorshus baksida (Uppsala kommun 2021:57), där inlastningszonen kan tolkas ha samma önskade karaktärdrag som industribebyggelsen. Detta synliggör inte bara de föreställningar som detaljplanen har angående industrimiljö som ordnad i den ordnade staden, utan kan även ses som ett uttryck för hur dessa hänger samman med idéer om vegetation och vad denna är ämnad för. En tydlig gräns mellan vegetation och industrimiljö ska skapas för att dölja det som anses störande men även för att säkerställa upplevelsen av vegetation som rekreativ. Det här visar på att vegetationen används för att visuellt exkludera industrimiljö som trots ambitionen att den ska integreras fortfarande anses *out of place* i relation till stadsmässigheten. Det är även ett exempel på hur vegetationen inordnas i stadsmässigheten genom att den tillskrivs funktion som upplevelsevärde. Om vegetationen har en upplevd närhet till industrimiljön anses den inte ha de rekreativa värden den ska ha enligt visionen.

Vegetationen beskrivs återkommande i detaljplanen utifrån dess upplevelsevärden. "Spännande parker och årum", ett av detaljplanens överordnade gestaltungs-motiv (Uppsala kommun 2021:9,17), antyder att vegetation ska används för att skapa miljöer som är spännande för människan och fungerar då som en form av kulisser för upplevelse. Bostadsgårdar ska utformas för att skapa "god livsmiljö för de boende" (Uppsala kommun 2021:17) delvis genom att "Gårdarnas grönska erbjuder en blandning av anordnade planteringar och gräsytor med inslag av friväxande planteringar som ett naturligt inslag" (Uppsala kommun 2021:22). Vegetationen används alltså för att skapa "god livsmiljö" för människan där bland annat "friväxande planteringar" erbjuder "ett naturligt inslag" för upplevelse av natur. De ekologiska värdena nämns inte. Naturen inordnas i kulturen genom att ges mänsklig funktion. Exempelvis genom att anordnande "inslag av friväxande planteringar" anses ge ett upplevelsevärde medan den befintliga friväxande vegetationen i industriområdet anses oordnad och otillgänglig.

För att skapa upplevelsevärden används vegetation som rumsbildande element i planeringen, vilket även det visar på ett antropocentriskt perspektiv där naturen anses finnas till för människan. Begreppen Å-rum och Å-stråk används till exempel som metaforer för att beskriva området längs med Fyrisån och Librobäcken. Användandet av orden rum och stråk kan ses som en bildlig betydelseöverföring vilken inordnar vegetationen i den byggda miljöns logik. Genom att benämnas på detta sätt får vegetationen en betydelse som infogar den i det sammanhang som utgör normen, nämligen tydligt avgränsade platser avsedda för människan att vistas i och röra sig genom. Planerna för den nya funktionsblandade stadsdelen genomsyras också av en syn på vegetationen som rumsbildande. "De olika aktivitetsytorna ramas in av gröna zoner med en blandning av träd och rumsbildande buskage" (Uppsala kommun 2021:21) och i gatumiljö anläggs "grönremsa" eller "trädrad" som rumslig avskiljning mellan körbana och gång- /cykelväg (Uppsala

kommun 2021:48-50). Vilken typ av arter specificeras inte mer än att “Träd ska väljas med hänsyn till sopbilens framkomlighet” (Uppsala kommun 2021:48). Hur denna vegetation kan bidra ur ett ekologiskt perspektiv utelämnas medan de mänskliga behoven lyfts fram.

Vegetation som mångfunktionell

Detaljplanens vision för omvandlingen innebär att “Börjetull ska bli en grön stadsdel” (Uppsala kommun 2021:9), vilket kan tolkas som en ambition att värna ekologiska värden. Då detta ska förenas med “hög koncentration” (Uppsala kommun 2021:6) av bebyggelse säkerställs det gröna bland annat genom mångfunktionella lösningar. De flesta av dessa mångfunktionella lösningar syftar till hantering av dagvatten i området. Det planeras allt från gröna tak och regnträdgårdar till skelettjordar under trädplanteringar i gatumiljö, där vegetation ska bidra till att fördröja och rena områdets nederbörd (Uppsala kommun 2021:69-71). På detta sätt inordnas vegetationen i stadsmässigheten genom att tillskrivas en för människan allt viktigare funktion, alltså hanteringen av den (genom klimatförändringar) allt mer påtagliga nederbördssituationen.

Det här kan ses som ett exempel där naturen (i detta fall som regn) utmanat den rådande sociala strukturen på ett sådant sätt att den inte längre kan ignoreras. Klimatförändringarna skapar en ny fysisk kontext, en förändring som innebär att den sociala kontexten måste ifrågasättas. I den dikotomiska uppdelningen mellan natur och kultur har denna förändring gjort att naturen inte längre kan ignoreras i kulturen. Naturen har gjort motstånd genom exempelvis extrema skyfall och vad som är värden och mening i den sociala kontext staden innebär har behövt ifrågasättas. Naturen som anomali i stadens kulturella system hanteras i detta fall genom att en ny ordning av verkligheten skapas där vegetationen/naturen får en given plats i form av sin funktion att hantera dagvatten. Vilket går att relatera till ett av de sätt Douglas (2003:39) menar att anomalier kan hanteras, alltså genom att det som tidigare ansetts vara en anomali ges en given plats genom att omtolkas och inordnas i en ny kulturell ordning.

5.3.3 Vegetationen som grön

“Gröna zoner”, “grön oas”, “grön miljö”, “grön trädrad”, “gröna stråk”, “grönytor” “grönremsor”, “grönska”, “grönt”, begrepp som inbegriper ordet grön är många i planeringsdokumenten (Uppsala kommun 2021; Uppsala kommun 2016; Uppsala kommun 2006). Ordet *grön* kan i detta sammanhang ses som en metafor, en bildlig betydelseöverföring, av färgen grön till olika typer av företeelser. I många fall används metaforer för att beskriva ett abstrakt fenomen med en konkret företeelse (ibid.), i detta fall är den konkreta företeelsen en färg och det abstrakta någon typ

av vegetation som ska tillkomma eller utvecklas och som ofta anses ha en viss funktion. Användandet av metaforen *grön* kan ses som ett positivt uttryck för en vilja att inkludera vegetationen i staden vilket mycket väl kan få positiva konsekvenser. Grön kan även i många sammanhang används synonymt med ekologisk eller hållbar. Metaforen utgör dock en förenkling vilken gör den diffus och otydlig. Cresswell (1997:333) menar att “Metaphors highlight some aspects of a concept, but they hide others.” Vid användandet av *grön* som en benämning för natur och vegetation framhävs vegetationen som en homogen kategori och ett statistiskt tillstånd. Men all vegetation är inte grön, framförallt inte alltid. Den kan vara brun, gul, grå, död eller levande och på våra breddgrader är den under större delar av året allt annat än just grön. Under våra fältbesök observeras kala träd med stammar och grenverk i bruna och grå nyanser, samt fältfloran syns fläckvis djupt brun eller gyllene gul omgiven av vit snö (se Figur 6). När natur och vegetation kategoriseras under begreppet grön ignoreras dess mångfald och komplexitet, vilket behöver tas i beaktning för att skapa bra förutsättningar för ekologiska samband och processer (Catalano et al. 2021b).



Figur 6. Fotografier som visar vegetation i nyanser av brunt, gult och grått. Fotografi: Lindberg & Nygren 2022

Metaforen *grön* framhäver dessutom färgen, vilket indikerar att det är ett estetiskt värde som premieras, ett estetiskt värde till för människans upplevelse. Det kan alltså ses som ett antropocentriskt begrepp. Medan olika typer av vegetation beskrivs som *grön*, beskrivs byggnader nyanserat och detaljrikt i detaljplanen med exempel som “Robusta material som tegel och puts utgör basen i fasaderna”, “Variation skapas genom fönstersättning och placering av balkonger” eller “Färgskalan innehåller såväl mörka jord- och tegeltoner som ljusare kulörer, gemensamt är att de är relativt varma kulörer.” (Uppsala kommun 2021:17). Där vegetation i stort benämns som *grön* behandlas bebyggelsen i detalj vilket ytterligare bekräftar metaforens förenklande och vegetationens underordnade position i den sociala hierarkin. Naturen blir förenklad i den avancerade kulturen.

Metaforen ska inte avfärdas som ett poetiskt uttryck, det skapar ett sätt att tänka som genererar ett sätt att agera (Cresswell 1997). I det gröna blir det bruna, som död ved, en anomali, något som bryter mot den gällande ordningen och kan därav avfärdas som *smuts* (jfr Douglas 2003). I det gröna blir vegetationen en antropocentrisk angelägenhet, en mänsklig upplevelse vari de ekologiska processerna förbises eller tas för givet.

5.4 Sammanfattning

Trots att den fysiska planeringen syftar till hållbar utveckling utgår den fortfarande från det dualistiska synsätt som separerar människa och natur, vilket anses vara en bidragande faktor till den eskalerande miljökris som blir allt mer påtaglig. Detta dualistiska synsätt är starkt förknippat med modernistiska tankar och samhällsplanering med modernistisk funktionsseparering. Därav kan den funktionsblandade staden som detaljplan Börjetull är ett exempel på ses som en vilja att skapa hållbarhet genom att frångå dessa kritiserade ideal. Trots detta blir det tydligt genom analysen av planeringen att dessa tankar fortfarande formar planeringens ordnande. Industriområdet blir en anomali i detaljplanens vision om stadsmässighet som bygger på tankar om att gå från ett industrisamhälle till ett informations- och upplevelsesamhälle. Industrin ska bevaras genom att inordnas utifrån rådande värderingar om täthet, effektivitet och estetik, vilket innebär att verksamheter och aktiviteter som inte anses passa in exkluderas eller döljs. Liksom industrin blir den befintliga vegetationen däri en anomali som inte värderas utifrån sina potentiella ekologiska och estetiska värden. I såväl planeringsprocessen, naturvärdesbedömningar och områdesbeskrivningar blir den osynlig, anses värdelös eller inte passa in. Den ses som *out of place*, eller en anomali. I relation till stadsmässigheten som ska skapas anses vegetationen i naturområdena kring industriområdet oordnad och ska anpassas för att inordnas i stadens fysiska och sociala struktur genom att "utvecklas", "upprustas", ersättas eller avlägsnas. Vegetationen i visionen för området Börjetull inordnas även i stadsmässigheten genom att tillskrivas funktioner för människan. Det främsta fokuset ligger på att vegetationen ska innebära upplevelsevärden och vara estetiskt tilltalande men även fungera som rumsskapande element och som mångfunktionell resurs. Ett antropocentriskt perspektiv dominerar således detaljplanen. Vegetationen inordnas även genom att beskrivas med metaforer som grön, stråk och rum vilket reproducerar det antropocentriska förhållningssättet och framställer vegetationen som homogen och statisk vilket innebär att potentiella ekologiska värden och komplexitet osynliggörs.

6. Diskussion

Föreställningar och värderingar om vad som anses passa in i ordningen gällande stadsmässighet och industrimiljö måste förändras om befintlig vegetation som den i och kring industriområdet Librobäck ska värnas. Om vegetation vilken kodas som oordnad i den stadsmässiga strukturen inte ska anses som *out of place* och förpassas till anomali behöver en ny ordning av den socialt konstruerade verkligheten skapas där den vegetation som nu ignoreras och/eller fördöms ges en given plats (jfr Douglas 2003:39). Den befintliga ordningen grundar sig i den dikotomiska föreställning som särskiljer natur från kultur vilket kan ses som ett antropocentriskt synsätt där naturen underordnas människan. Detta förhållningssätt anses vara en bidragande orsak till den miljökris som blir allt mer påtaglig (Hedenus et al. 2018:15). Catalano et.al (2021a:1053) menar att “In the Anthropocene, cities, open spaces and buildings must be planned and designed considering not only human needs but also those of other living organisms.” Det antropocentriska perspektivet måste således ändras om fysisk planering fullt ut ska kunna ta hänsyn till ekosystemens behov och bidra till hållbar utveckling.

Uppmärksammandet av miljökrisen har lett till ett i stort sett allomfattande fokus på hållbar utveckling (Hedenus et al. 2018:15), vilket även är något som idag genomsyrar den fysiska planeringen. Plan- och bygglagen fastslår att den fysiska planeringen ska verka för hållbar utveckling (1 kap. 1§ PBL), vilket också är något som översiktsplanen lyfter fram som viktigt (Uppsala kommun 2016:9). Vidare visar Sveriges miljökvalitetsmål om *Ett rikt växt och djurliv* (Naturvårdsverket u.å.) att mångfalden av arter och dess livsmiljöer samt ekosystem och dess processer ska värnas. Trots detta visar vår analys att planområdets ekologiska värden och behov förbises. Därav är det av intresse att ifrågasätta om miljökrisen verkligen kan lösas med samma värderingar och föreställningar som anses ha orsakat den? Kan hållbar utveckling uppnås när planeringen, likt analysen visar, är kvar i den tydliga hierarkiska uppdelningen mellan natur och kultur där vegetation som avviker ignoreras eller elimineras?

Den fysiska planeringen som behandlas i fallstudien kan på många sätt ses som en vilja att verka för hållbar utveckling. Visionen om täthet, tillgänglighet, närhet och funktionsblandning frångår den typ av modernistisk samhällsplanering som anses

förorsakat problem som bilberoende och ohållbart nyttjande av naturresurser (jfr Qviström 2007, 2015). Det frekventa användandet av begreppet *grön* kan utläsas som underliggande intention om hållbarhet och visar på en ambition att inkludera vegetation i den urbana miljön. Vår kritik berör således inte en bristande motivation att verka för hållbar utveckling inom fysisk planering utan handlar snarare om att rådande föreställningar och värderingar motverkar denna ambition. Hur den befintliga och den tänkta vegetationen förstås, värderas och hanteras riskerar att förbise ekosystemens funktion och behov vilket kan resultera i negativa konsekvenser för den biologiska mångfalden. Ett tydligt exempel på det här är hur värderingar och föreställningar om industrimiljö och stadsmässighet, om ordning och oordning, bidrar till att potentiella ekologiska värden initialt förbises. Detta leder till att naturvärdesinventering och miljökonsekvensbeskrivning utförs först i ett senare skede av planeringen (efter påtryckningar från länsstyrelsen). De ekologiska värden som då påvisas behöver därav inordnas i efterhand i den färdiga planen. Hade naturvärdesinventeringen istället implementerats i ett inledande skede av planeringen hade den gett viktig kunskap för hur övrig planering kan anpassas för att säkerställa områdets befintliga ekologiska värden i relation till sociala och estetiska värden. Den vegetation som adderas vid exploateringen skulle även på ett bättre sätt kunnat anpassas för att förstärka befintliga ekologiska värden eller till och med för att komplettera eventuella brister i områdets ekologiska förutsättningar.

När fysisk planering ignorerar den befintliga vegetationen riskerar viktiga ekologiska värden att förstöras. Vid omvandlingen av Librobäck ska dessa sedan kompenseras med mänskligt skapade substitut (ex. kreatoper, gröna tak, anlagda parker etc). Vissa av de åtgärder som planerats kan mycket väl få positiva resultat för ekologiska värden i och kring området, men då mer som en positiv slump då dessa värden inte prioriteras eller behandlas speciellt utförligt i planen. Det här är i sig problematiskt då det gör att planeringen inte blir hållbar eftersom den inte säkerställer garantier för att värna och förstärka områdets ekologiska värden i relation till omgivande landskap. Om vegetationen istället behandlas utifrån sina egna behov med hänsyn till hela biotoper i olika skala relaterat till exempelvis habitatskvalitet och ekologiska samband ges planeringen bättre förutsättningar att verka för resilienta naturmiljöer även i den urbana miljön (jfr Catalano et al. 2021b:4).

Uppsatsen är en fallstudie som utgår från en kvalitativ analys och kan därav inte resultera i ett generellt svar men ger en indikation på värderingar och föreställningar som ligger till grund för hur vegetationen ordnas och behandlas inom fysisk planering. Analysen är även baserad på vår tolkning och är därmed inte en definitiv sanning. Den erbjuder ändå ett viktigt perspektiv som belyser hur vi som landskapsarkitekter och fysiska planerare socialt konstruerar vegetation och att detta får

fysiska konsekvenser. Undersökningen visar vikten av att kritiskt reflektera över vilka föreställningar och värderingar som reproduceras inom fysisk planering (tex i plandokument) då planeringen trots sin ambition att bidra till hållbar utveckling och värna biologisk mångfald inte gör just detta.

Referenser

- Bryman, A. (2018). *Samhällsvetenskapliga metoder*. 3 uppl., Stockholm: Liber.
- Catalano, C., Meslec, M., Boileau, J., Guarino, R., Aurich, I., Baumann, N., Chartier, F., Dalix, P., Deramond, S., Laube, P., Lee, A.K.K., Ochsner, P., Pasturel, M., Soret, M. & Moulherat, S. (2021a). Smart Sustainable Cities of the New Millennium: Towards Design for Nature. *Circular Economy and Sustainability*, 1 (3), 1053–1086.
- Catalano, C., Andreucci, M.B., Guarino, R., Bretzel, F., Leone, M. & Pasta, S. (2021b). *Urban Services to Ecosystems : Green Infrastructure Benefits from the Landscape to the Urban Scale*. Cham: Springer International Publishing AG.
- Cresswell, T. (1996). *In place/out of place geography, ideology, and transgression*. Minneapolis: University of Minnesota Press.
- Cresswell, T. (1997). Weeds, Plagues, and Bodily Secretions: A Geographical Interpretation of Metaphors of Displacement. *Annals of the Association of American Geographers*, 87 (2), 330–345.
- Douglas, M. (2003). *Purity and danger : an analysis of concept of pollution and taboo*. London: Routledge.
- Ehn, B. & Löfgren, O. (2001). *Kulturanalyser*. 2 uppl., Malmö: Gleerup.
- Filazzola, A., Shrestha, N., MacIvor, J.S. & Stanley, M. (2019). The contribution of constructed green infrastructure to urban biodiversity: A synthesis and meta-analysis. *The Journal of applied ecology*, 56 (9), 2131–2143.
- Hedblom, M. (2011). Fåglar och fjärilar i svenska städer - skötselråd och bevarandestrategier. I Almstedt Jansson, M., Ebenhard, T. & De Jong, J. (red.) *Naturvårdskedjan - för en effektiv naturvård*. Uppsala: Centrum för biologisk mångfald, 48-59.
- Hedenus, F., Persson, M. & Sprei, F. (2018). *Hållbar utveckling - nyanser och tolkningar*. Lund: Studentlitteratur AB.
- Hoffmeyer, J. (1988). *Naturen i huvudet - om biologisk vetenskap*. Stockholm: Rabén & Sjögren.
- Hunter, P. (2014). Brown is the new green: brownfield sites often harbour a surprisingly large amount of biodiversity. *EMBO reports*, 15 (12), 1238–1242.
- Laszlo, E. & Clarke, A.C. (2001). *Macrosift navigating the transformation to a sustainable world*. San Francisco: Berrett-Koehler Publishers.
- McKinney, M.L. (2002). Urbanization, Biodiversity, and Conservation. *Bioscience*, 52 (10), 883–890.
- Nationalencyklopedin (u.å) *Metafor*.
<https://www.ne.se/uppslagsverk/encyklopedi/l%C3%A5ng/metafor> [2022-03-18]

- Naturföretaget (2018). Naturvärdesinventering av parkområden längs Fyrisån och Librobäcken vid Börjetull samt konsekvensbedömning av planerad parkutveckling, Uppsala kommun. Uppsala kommun: Uppsala.
https://bygg.uppsala.se/globalassets/uppsala-vaxer/dokument/stadsplanering--utveckling/detaljplanering/samrad_granskning/borjetull-granskning-2/1-naturvardesinventering-naturforetaget-2018-11-29.pdf [2022-03-18]
- Naturvårdsverket (u.å.). Sveriges miljömål.
<https://www.sverigemiljomal.se/miljomalen/> [2022-03-18]
- Nordlund, C. (2016). Grön humaniora - en inledning till fältet. Kulturella perspektiv - Svensk etnologisk tidskrift. Umeå: Föreningen Kulturella perspektiv, 25 (1), 2-8.
<https://www.umu.se/globalassets/organisation/fakulteter/humfak/institutionen-for-kultur--och-medievetenskaper/forskning/kp/kp-1-2016---for-webben.pdf> [2022-03-18]
- Qviström, M. (2007). Landscapes out of order: studying the inner urban fringe beyond the rural - urban divide. *Geografiska annaler. Series B, Human geography*, 89 (3), 269–282.
- Qviström, M. (2015). Putting accessibility in place: A relational reading of accessibility in policies for transit-oriented development. *Geoforum*, 58, 166–173.
- Ramböll (2018). Miljökonsekvensbeskrivning till detaljplan Börjetull. Uppsala kommun: Uppsala. https://bygg.uppsala.se/globalassets/uppsala-vaxer/dokument/stadsplanering--utveckling/detaljplanering/samrad_granskning/borjetull-granskning/miljokonsekvensbeskrivning.pdf [2022-03-18]
- Rockström, J. & Wijkman, A. (2012). *Bankrupting Nature : Denying our Planetary Boundaries* . Rev. ed. Abingdon, Oxon: Routledge.
- Schéele, C von. (2016). *The void: urban wasteland as political space*. Diss. Lund:Lunds universitet.
- SFS 2010:900. *Plan- och bygglagen*. Stockholm: Finansdepartementet.
- Sim, S. (2010). *The end of modernity: what the financial and environmental crisis is really telling us*. 1st ed. Edinburgh: Edinburgh University Press.
- Torpman, O. (2017). *Miljöetik - från problem till lösning*. Lund: Studentlitteratur AB.
- Uppsala kommun (2006). Strukturprogram för Librobäck. Uppsala kommun: Uppsala.<https://www.uppsala.se/contentassets/900b77774001496c83a979ec0984bea9/strukturprogram-librobäck.pdf> [2022-18-03]
- Uppsala kommun (2016). Översiktsplan 2016 för Uppsala kommun. Uppsala kommun: Uppsala.<https://www.uppsala.se/contentassets/7d682210066f491ba5236651b03f253e/op-2016-del-a-huvudhandling2.pdf> [2022-18-03]
- Uppsala kommun (2019). Detaljplan för Börjetull: Utökad förfarande. Uppsala kommun: Uppsala. https://bygg.uppsala.se/globalassets/uppsala-vaxer/dokument/stadsplanering--utveckling/detaljplanering/samrad_granskning/borjetull-granskning-2/4-granskningsutlatande-inkl-lansstyrelsens-yttrande.pdf [2022-03-18]
- Uppsala kommun (2021). Planbeskrivning: Detaljplan för Börjetull. Uppsala kommun: Uppsala. https://bygg.uppsala.se/globalassets/uppsala-vaxer/dokument/stadsplanering--utveckling/detaljplanering/samrad_granskning/borjetull-granskning-2/1-naturvardesinventering-naturforetaget-2018-11-29.pdf [2022-03-18]

vaxer/dokument/stadsplanering--utveckling/detaljplanering/laga-
kraft/borjetull/planbeskrivning-laga-kraft.pdf [2022-18-03]

Zovanyi, G. (2013). *The no-growth imperative : creating sustainable communities under ecological limits to growth*. London: Earthscan from Routledge.

Öhlander, M. (2011). Utgångspunkter. I: Kaijser, L & Öhlander, M. (red.) *Etnologiskt fältarbete*. Lund: Studentlitteratur, 11-37.

Bildkällor

Figur 1: Lantmäteriet (2022). Uppsala. SWEREF 99 TM, RH 2000. Flygfoto
[Kartografiskt material] <https://minkarta.lantmateriet.se/> [2022-03-18]

Figur 2: Lantmäteriet (2022). Librobäck. SWEREF 99 TM, RH 2000. Flygfoto
[Kartografiskt material] <https://minkarta.lantmateriet.se/> [2022-03-18]

Figur 3: Lantmäteriet (2022). Planområde Börjetull. SWEREF 99 TM, RH 2000.
Flygfoto [Kartografiskt material] <https://minkarta.lantmateriet.se/> [2022-03-18]

Figur 4: Lindberg, K. & Nygren, E. (2022) *Fotokollage av befintlig vegetation*.
[Fotografi]

Figur 5: Lindberg, K. & Nygren, E. (2022) *Fotokollage av skräp*. [Fotografi]

Figur 6: Lindberg, K. & Nygren, E. (2022) *Fotokollage av brun vegetation*. [Fotografi]

Publicering och arkivering

Godkända självständiga arbeten (examensarbeten) vid SLU publiceras elektroniskt. Som student äger du upphovsrätten till ditt arbete och behöver godkänna publiceringen. Om du kryssar i **JA**, så kommer fulltexten (pdf-filen) och metadata bli synliga och sökbara på internet. Om du kryssar i **NEJ**, kommer endast metadata och sammanfattning bli synliga och sökbara. Även om du inte publicerar fulltexten kommer den arkiveras digitalt. Om fler än en person har skrivit arbetet gäller krysset för samtliga författare. Läs om SLU:s publiceringsavtal [här](https://www.slu.se/site/bibliotek/publicera-och-analysera/registrera-och-publicera/avtal-for-publicering/):

- <https://www.slu.se/site/bibliotek/publicera-och-analysera/registrera-och-publicera/avtal-for-publicering/>.

JA, jag/vi ger härmed min/vår tillåtelse till att föreliggande arbete publiceras enligt SLU:s avtal om överlåtelse av rätt att publicera verk.

NEJ, jag/vi ger inte min/vår tillåtelse att publicera fulltexten av föreliggande arbete. Arbetet laddas dock upp för arkivering och metadata och sammanfattning blir synliga och sökbara.