



# **Socialt hållbara offentliga platser**

## **– en studie av Nobeltorget i Malmö**

---

***Social Sustainability in Public Space***  
*– a Study of Nobeltorget in Malmö*

Ellen Svensson, Fanny Brånalt

Självständigt arbete • 15hp  
Sveriges lantbruksuniversitet, SLU  
Institutionen för landskapsarkitektur, planering och förvaltning  
Landskapsarkitekturprogrammet  
Alnarp 2022





# Socialt hållbara offentliga platser – en studie av Nobeltorget i Malmö

*Social Sustainability in Public Space – a Study of Nobeltorget in Malmö*

Ellen Svensson, Fanny Brånalt

**Handledare:** Love Silow, Sveriges lantbruksuniversitet, SLU, Institutionen för landskapsarkitektur, planering och förvaltning

**Examinator:** Nina Vogel, Sveriges lantbruksuniversitet, SLU, Institutionen för landskapsarkitektur, planering och förvaltning

**Omfattning:** 15hp

**Nivå och fördjupning:** G2E

**Kurstitel:** Självständigt arbete i landskapsarkitektur

**Kurskod:** EX0845

**Program/utbildning:** Landskapsarkitekturprogrammet

**Kursansvarig inst.:** Institutionen för landskapsarkitektur, planering och förvaltning

**Utgivningsort:** Alnarp

**Utgivningsår:** 2022

**Omslagsbild:** Ellen Svensson 2022

**Nyckelord:** torg, public space, social hållbarhet

**Sveriges lantbruksuniversitet**

Fakulteten för landskapsarkitektur, trädgårds- och växtproduktionsvetenskap

Institutionen för landskapsarkitektur, planering och förvaltning

## Publicering och arkivering

Godkända självständiga arbeten (examensarbeten) vid SLU publiceras elektroniskt. Som student äger du upphovsrätten till ditt arbete och behöver godkänna publiceringen. Om du kryssar i **JA**, så kommer fulltexten (pdf-filen) och metadata bli synliga och sökbara på internet. Om du kryssar i **NEJ**, kommer endast metadata och sammanfattning bli synliga och sökbara. Fulltexten kommer dock i samband med att dokumentet laddas upp arkiveras digitalt.

Om ni är fler än en person som skrivit arbetet så gäller krysset för alla författare, ni behöver alltså vara överens. Läs om SLU:s publiceringsavtal här: <https://www.slu.se/site/bibliotek/publicera-och-analysera/registrera-och-publicera/avtal-for-publicering/>.

JA, jag/vi ger härmed min/vår tillåtelse till att föreliggande arbete publiceras enligt SLU:s avtal om överlåtelse av rätt att publicera verk.

NEJ, jag/vi ger inte min/vår tillåtelse att publicera fulltexten av föreliggande arbete. Arbetet laddas dock upp för arkivering och metadata och sammanfattning blir synliga och sökbara.

## Sammanfattning

Den offentliga ytan är under förändring. I takt med att sociala aktiviteter allt mer sker i privatiserade eller digitala miljöer minskar användningen av den offentliga ytan. Offentliga miljöer är betydande mötesplatser i staden och är viktiga för ett hälsosamt samhälle. Detta arbete behandlar offentliga miljöer i staden samt hur de förhåller sig till teorier om fysisk utformning och social hållbarhet. Ambitionen är att bidra till ökad förståelse för den offentliga miljön, och därigenom belysa vikten av socialt hållbar planering av offentlig miljö. Genom litteraturstudie, observationer och analyser har resultatet tagits fram. Nobeltorget i Malmö valdes som exempelplats för att undersöka litteraturstudiens presenterade teorier i praktiken. Utifrån resultatet samt litteraturstudien förs sedan en diskussion kring hur teorierna förhåller sig till Nobeltorget och varandra.

*Nyckelord:* torg, public space, social hållbarhet

## Abstract

Public space is undergoing change. As social activities increasingly take place in privatized or digital environments, the use of public space decreases. Public places are significant meeting spots in the city and are important for a healthy society. This paper deals with public space in the city and how it relates to theories of physical design and social sustainability. The ambition is to contribute to an increased understanding of the public space, and thereby highlight the importance of socially sustainable planning of the public environment. The results have been produced through literature study, observation and analyses. Nobeltorget in Malmö was chosen as an example site to examine the theories presented in the literature, in practice. Based on the results and the literature study, a discussion is then held about how the theories relate to Nobeltorget and each other.

*Keywords:* square, public space, social sustainability

# Förord

Vi är två landskapsarkitektstudenter som bor i Malmö och är intresserade av social hållbarhet i stadsmiljö. Nobeltorget visade sig vara en plats som vi båda funderat över sen innan, och blev därför en given utgångspunkt i vår strävan att utforska social hållbarhet.

Vi vill tacka vår handledare Love Silow som har stöttat och peppat oss under arbetets gång. Tack för alla välformulerade och givande tankar.

# Innehållsförteckning

<b>1. Inledning</b> .....	<b>9</b>
1.1. Bakgrund .....	9
1.2. Frågeställning .....	9
1.3. Avgränsningar .....	10
1.4. Metod.....	10
1.4.1. Litteraturstudie .....	10
1.4.2. Observationer .....	11
1.4.3. Analyser .....	11
<b>2. Dagens offentliga rum</b> .....	<b>12</b>
2.1. Att definiera det offentliga rummet .....	13
<b>3. Det offentliga rummets fysiska kvalitet</b> .....	<b>14</b>
3.1. Grad av aktivitet.....	15
3.2. Bilismen och den mänskliga skalan .....	15
<b>4. Det offentliga rummets upplevda/sociala kvalitet</b> .....	<b>17</b>
4.1. Med brukaren i centrum ' <i>Responsive spaces</i> '.....	18
4.2. Tillgänglighet ' <i>Democratic spaces</i> ' .....	18
4.3. Platserns mening ' <i>Meaningful spaces</i> ' .....	19
4.4. Trygghet.....	20
<b>5. Torgets historia och utveckling</b> .....	<b>21</b>
5.1. Nobeltorget historia.....	22
5.2. Nobeltorget rustas upp .....	23
<b>6. Nobeltorget kontext</b> .....	<b>25</b>
6.1. Malmös situation.....	25
6.1.1. Vad är hållbarhet och hållbar utveckling?.....	26
6.1.2. Varför är det viktigt med socialt hållbara urbana miljöer?.....	26
<b>7. Resultat</b> .....	<b>28</b>
7.1. Observation 4: Twelve Urban Quality Criteria .....	30

7.2.	Analyser .....	38
7.3.	Sammanfattning av resultatet.....	39
<b>8.</b>	<b>Diskussion.....</b>	<b>41</b>
8.1.	Nobeltorget och fysisk utformning .....	41
8.2.	Nobeltorget och social hållbarhet .....	43
8.3.	Det fysiska och sociala i samspel – en sammanfattning.....	44
8.4.	Personliga reflektioner .....	45
8.5.	Styrkor och begränsningar .....	46
8.6.	Vidare forskning.....	46
	<b>Referenser.....</b>	<b>47</b>



# 1. Inledning

## 1.1. Bakgrund

Idag ser vi ett förnyat intresse för det offentliga rummet med en ökad övertygelse om att dagens medborgare inte längre brukar det offentliga rummet på samma vis. Detta menar Vikas Mehta, professor i urbanism och forskar om urban- och miljödesign, i artikeln *Evaluating Public Space* i *Journal of Urban Design* (2014). Det ideala urbana torget är en plats där människor från olika bakgrund och kultur kan mötas på lika villkor. Det är en plats där respekt och tolerans kan uppstå, en plats för demokrati. Att skapa välfungerande torg är därför en viktig pelare i ett socialt fungerande samhälle (Memluk, 2013).

Målet med denna studien är därför att utifrån olika relevanta teorier undersöka vilka faktorer som gör att offentliga miljöer används. Nobeltorget har använts som ett exempel för att applicera teorierna i praktiken. Detta undersöks i en litteraturstudie, i analyser samt genom att inventera och genomföra observationer på plats. Vi vill belysa den komplexitet och utmaning som utformningen av en offentlig miljö innebär, det behövs både teoretiska kunskaper och förståelse för sociala sammanhang. Målet blir även att undersöka hur vi som landskapsarkitekter bättre kan representera de som faktiskt ska använda offentliga platser och hur vi kan bli bättre på att inkludera och förstå de som använder platsen.

Studiens syfte är att öka både vår egen och andras förståelse för offentliga platser i staden och hur de används i dagens samhälle. Detta genom att studera en exempelplats, Nobeltorget i Malmö.

## 1.2. Frågeställning

- Hur ter sig Nobeltorget i förhållande till teorier om fysisk utformning och socialt hållbara offentliga ytor?
- Vad i den fysiska utformningen gör en fungerande offentlig yta?
- Vad gör en offentlig yta socialt hållbar?

### 1.3. Avgränsningar

I vår litteraturstudie har vi använt oss av forskning om public space, detta begrepp har översatts till offentligt rum, yta, miljö. En offentlig miljö kan vara olika typer av ytor som till exempel gator, parker, stränder eller just torg som är fokus i detta arbete. Vår fokusplats Nobeltorget är alltså ett exempel på en offentlig miljö. På grund av att dessa teorier går att applicera på flera typer av offentliga miljöer har vi valt att använda oss av dessa generella begrepp.

Arbetets teorier om hur offentlig miljö bör planeras är universella och kan appliceras på vilken typ av offentlig miljö som helst. Däremot belyser flera av litteraturstudiens källor behovet av att förstå och forma en plats utifrån dess sammanhang. Resultatet av applicerandet av dessa teorier kommer därför antagligen bli olika beroende på platsen de appliceras på.

### 1.4. Metod

Denna studies tre huvuddelar består av en litteraturstudie, en observationsstudie samt analyser. Detta arbete har syftat till att fördjupa kunskaper kring offentliga miljöer samt hur de kan utformas eller förbättras på ett socialt hållbart sätt. Nobeltorget i Malmö valdes som exempelplats för att kunna applicera dessa kunskaper.

#### 1.4.1. Litteraturstudie

Litteraturstudien består i huvudsak av relevant forskning inom offentliga miljöer. Detta undersöks utifrån fysiska och sociala aspekter som lägger grund till de observationer som gjorts. Därefter följde en historisk undersökning av den valda exempelplatsen samt en studie av platsens kontext, Malmö stad.

De huvudsakliga källorna har varit Jan Gehls böcker *Livet mellem husene* (2003) och *Cities for people* (2010) samt boken *Public space* skriven av Stephen Carr, Arkitekt, Mark Francis, Landskapsarkitekt, Leanne G. Rivlin, miljöpsykolog, och Andrew M. Stone, rumslig administratör (1992). Dessa källor har fungerat som bra komplement till varandra då de tillsammans behandlar både de fysiska och sociala bitarna av offentliga ytors utformning och betydelse.

De böcker som lade grund till vår studie är skrivna av teoretiker som är högt ansedda inom landskapsarkitektur. Och under utbildningen på SLU har dessa

forskare nämnts kontinuerligt i flera olika kurser. Deras teorier är väl etablerade inom branschen och anses vara trovärdiga.

I kartläggandet av Malmö stads situation användes Malmökommissionens rapport Malmös väg mot en hållbar framtid, hälsa välfärd och rättvisa. Denna rapport är skriven av en oberoende kommission av forskare och yrkesverksamma som ett underlag för malmös arbete mot ökad social hållbarhet (2013).

Att undersöka offentliga miljöers samt exempelplatsens historiska kontext har varit viktigt för att förstå dess utveckling och förändring över tid. De teorier som har undersökts i litteraturstudien har sedan väglett oss i observationer av exempelplatsen.

#### 1.4.2. Observationer

Två olika typer av observationer utfördes för att både utvärdera platsen samt observera hur den används. Jan Gehl institutets Twelve quality criteria - tolv kvalitetskriterier användes för att utvärdera Nobeltorget utifrån huvudkategorierna skydd, komfort och avkoppling (2019).

Denna observationsmodell anser vi omfattar de teorier om offentliga rums fysiska kvalitet som presenteras i arbetets litteraturstudie.

Utöver detta har ett flertal ostrukturerade observationer gjorts för att kartlägga platsens användning och flöden. Antalet människor och deras aktiviteter har räknats i kategorier så som, genar, rastar hunden, sitter, röker med mera. Resultatet från dessa observationer redovisas i tabellform. Dessa ostrukturerade observationer har skett avsiktligt utspridda under olika tidpunkter och dagar för att få en så tydlig bild av platsen som möjligt. Platsens flöden presenterades i en kartanalys.

#### 1.4.3. Analyser

Analyser kan göras på många olika sätt, i denna studie valdes kartanalyser som metod. En illustrationsplan gjordes för att presentera inventering av platsen och flöden och en stadsbildsanalys gjordes enligt Kevin Lynchs metod. Analyserna gjordes för att förstå platsens kontext och sammanhang men också för att ge underlag till diskussion. Lynch-analysmetoden valdes bland annat eftersom den anses vara en betydande metod inom urban planering (Filomena et al., 2019).

Kevin Lynchs stadsbildsanalys är ett strukturerat sätt att undersöka människors upplevelser och minnesbild av staden. Analysmetoden bygger på fem betydande utgångspunkter för att förstå stadens struktur, vilka är stråk, gränser, distrikt, noder och landmärken. Av dessa fem element är stråk särskilt viktiga enligt Lynch, eftersom dessa organiserar urban rörlighet (Lynch, 1960). I analysen valdes större och mindre stråk genom att analysera Malmö stads bullerkarta (Malmö stad, 2022). Analysen utgår även från egna observationer och iakttagelser.

## 2. Dagens offentliga rum

Det finns idag sociala trender som gör att människor brukar det offentliga rummet i mindre utsträckning. Shoppingcentrum och användningen av internet är exempel på sådana trender som har påverkat detta (Carr et al., 1992). Dessutom är ökad biltrafik, segregation bland invånare, dålig skötsel samt privatisering några anledningar för människors offentliga liv har minskat och den offentliga ytan försämrats (Memluk, 2013). Forskning menar även att människor lever ett allt mer privatiserat liv (Carr et al., 1992). Det finns en dynamisk balans mellan privata och offentliga aktiviteter i samhället. De privata och de offentliga aktiviteterna uppfyller olika funktioner i människans liv. Kulturella utbyten, teknologi, förändrade politiska influenser och ekonomiska system är exempel på faktorer som påverkar denna fördelningen. Detta är emellertid inte något nytt fenomen, vågspelet mellan det offentliga och privata livet har skiftat flera gånger genom historien. Teknologi är en betydande faktor som har definierat balansen mellan offentligt och privat liv. Allt fler umgås och underhållas från den trygga soffan i sitt hem och på så sätt har ett mer privatiserat liv skapats (ibid.).

Att användningen av urbana ytor har förändrats är visserligen sant, men det behöver inte betyda att våra urbana torg har spelat ut sin roll i staden. Som tidigare nämnt är den moderna staden inte längre i behov av de funktioner som den offentliga ytan tidigare stått till tjänst med (Mehta, 2014). När dessa funktioner tillgodoses på annat håll förändras den offentliga ytans användning. Den goda offentliga miljön behövs idag för samhällets sociala och psykiska behov och hälsa (ibid.).

Det blir vanligare att de offentliga miljöer som byggs är på olika sätt begränsade för att det offentliga livet idag även uppstår på privatiserade platser. Ett exempel på detta är behöva betala för att nyttja en offentlig plats, till exempel att behöva betala för en solstol för att få vistas på en strand (Mehta, 2014). Det kan argumenteras för att denna förändringen i användning av offentligt utrymme förtjänar att leda till att fler verktyg skapas för att utvärdera, förbättra och anpassa det offentliga rummet till de behov som behöver tillgodoses idag. Memluk menar att det är av största vikt att bevara och utveckla stadens offentliga rum för att inte förlora en viktig social och identitetsskapande del av staden (2013).

## 2.1. Att definiera det offentliga rummet

Det offentliga rummets olika definitioner kännetecknas av frågor om tillgång, användning, ägande och kontroll. Definitionen baseras antingen på tillgänglighet och funktion, där det offentliga rummet definieras som allmänt tillgängliga platser för aktiviteter (Mehta, 2014). Eller så baseras definitionen på ägande, där den offentliga ytan definieras som de utrymmen som inte kontrolleras av organisationer eller privatpersoners intressen (ibid.).

För att definiera det offentliga rummet bör alltså även omkringliggande faktorer, platsens sammanhang, inkluderas. I boken *Form and Fabric in Landscape Architecture* utvecklar Catherine Dee vikten av platsers omkringliggande sammanhang (2001). Mehta definierar det offentliga rummet utifrån dess användning och tillgänglighet. Vidare fastställs att det offentliga rummet är i konnotation med både artefakter inom platsen samt de byggnader som definierar rummets fysiska barriärer (2014).

Utifrån ovan presenterad litteratur har vi valt att i detta arbete definiera en offentlig plats som en icke-privatiserad yta. En yta som även påverkas och därmed är beroende av de byggnader, verksamheter eller vägar som är platsens omkringliggande sammanhang.

### 3. Det offentliga rummets fysiska kvalitet

Jan Gehl beskriver i boken *'Livet mellem husene'* hur den offentliga miljöns karaktär påverkar hur platsen brukas. En offentlig ytas kvalitet påverkar vilka aktiviteter som sker där. God planering av offentliga ytor är därför betydande, det är högst möjligt att genom planering påverka vilken typ av aktiviteter och till vilken grad en plats används (Gehl, 2003).

Människor tenderar att positionera sig utmed kanten på en plats snarare än i dess centrum, av den orsaken är väl fungerande kanter på offentliga platser av betydelse (Dee, 2001). Detta kallas *'The edge effect'*, att stanna upp en längre stund för att exempelvis vänta på någon, njuta av omgivningen eller se vad som händer. Detta beteende ställer krav på omgivningens utformning, det behöver finnas bra ställen att stanna upp på. Både i naturmiljö och stadsmiljö har detta beteenden observerats, människor föredrar att stå längs kanten av en yta eller i området mellan två ytor. Detta handlar i första hand om uppsikt, men ytterligare skäl diskuteras. Exempelvis ger placeringen längs kanter personer mest avstånd från andra. Det får en även att känna sig mindre exponerad, att uppleva sin rygg skyddad samt att se utan att bli allt för sedd. (Gehl, 2003). Gehl hävdar att aktivitet växer från kanterna och in mot mitten, därför är en bra kant av vikt för att en plats ska användas, om kanten inte lyckas kommer ytan innanför aldrig bli en livlig yta (ibid.).

Likaså kan *'The edge effect'* relateras till stadsutrymmets fasader. Catherine Dee menar att funktionen och designen av de byggnader som utgör väggar runt omkring urbana torg har en betydande roll för hur populärt och hur lyckat torget är. Hon beskriver att en kombination av symboliska byggnader, samt verksamheter som erbjuder mat och dryck ofta är grundläggande för att ett torg ska användas flitigt (2001). I boken *'Cities for People'* redogör Jan Gehl för mjuka och hårda fasader. Dessa två begrepp menar att förklara olika typer av inbjudande och deltagande eller icke inbjudande och deltagande fasader. De mjuka fasaderna som är inbjudande och deltagande skapar mer aktivitet, och bidrar i sin tur till mer stadsliv framför fasaden. De hårda fasaderna som är passiva, stängda eller helt enkelt tråkiga tenderar folk att endast passera (2010).

*'The Edge effect'* är något som även visar sig i val av sittplats, personer föredrar även att sitta på platser med god uppsikt och en skyddad rygg. Sittandet spelar en central roll i användandet av en offentlig plats, det är enligt Gehl viktigt att belysa vikten av bra sittplatser för att skapa bra platser (2003). För att en plats ska brukas

under en längre tid är det sittplatser som krävs, en ordentlig möjlighet till att stanna upp och vistas. Dåliga möjligheter för att sitta skapar platser som det ej går att vistas på en längre tid, och därigenom även försvårar för flera värdefulla utomhusaktiviteter. En bra sittmöjlighet skapar många aktiviteter som är viktiga i offentlig miljö - äta, sova, läsa, sola, spela, prata med mera (ibid). Gehl menar att skapandet av bra sittplatser måste ses som ett "allmänintresse" då de aktiviteter de möjliggör är vitala för skapandet av bra offentliga miljöer (ibid).

### 3.1. Grad av aktivitet

Jan Gehl beskriver hur en utemiljös kvalitet kan påverka våra handlingar. Gehl föreslår att utomhusaktiviteter i det offentliga rummet kan i förenklad form kategoriseras i tre typer. Dessa tre kategorier är '*nödvändiga*' aktiviteter, '*valfria*' aktiviteter och '*sociala*' aktiviteter (2003).

Att vänta på bussen, gå till jobbet eller handla är exempel på nödvändiga aktiviteter. Detta är våra rutinmässiga och vardagliga aktiviteter som vi näst intill är tvungna att göra, dessa aktiviteter påverkas väldigt lite av utemiljöns villkor (Gehl, 2003.).

I offentliga miljöer med dåliga fysiska villkor, miljöer av dålig kvalitet, tenderar vi att inte bruka platser mer än vi måste. För att '*valfria*' aktiviteter ska ske krävs en annan typ av miljö. Detta är de aktiviteter som människor gör när de känner för det, och när det offentliga rummet gör det möjligt, under goda yttre förutsättningar. Exempel på detta kan vara att stanna upp och se på utsikten eller sätta sig i solen, att spatsera. Dessa aktiviteter är betydande för planering av offentliga miljöer då de är denna typen av aktiviteter som gör det trevligt att vistas i utemiljön (Gehl, 2003).

'*Sociala*' aktiviteter är ett resultat av en hög nivå av nödvändiga och valfria aktiviteter som kräver hög kvalitet på den offentliga miljön. Exempel på detta kan vara att börja prata med någon du sitter bredvid i parken. Den '*sociala*' aktiviteten är en efterföljande aktivitet, som bara sker som en följd av de tidigare aktiviteterna. För att en plats ska främja social aktivitet krävs att den brukas till den grad att de har utrymme att uppstå (Gehl, 2003.).

### 3.2. Bilismen och den mänskliga skalan

Bilarnas intåg i staden och vardagslivet har starkt påverkat stadens villkor och utformning. Bilismen har därutöver förminskat och försämrat gatan som plats för liv (Carr et al., 1992). Jan Gehl menar att skiftet i utformningen av staden till ett bilens perspektiv har negativa effekter på möjligheten att till fots uppleva sin omgivning (2003). Det finns tydliga kopplingar mellan kvaliteten på aktiviteterna

på en gata och mängden trafik som passerar där. Ju mer trafik, desto färre och kortare blir utomhusaktiviteterna (ibid.).

Det som Gehl kallar den mänskliga skalan, att utforma och planera staden efter hur den upplevs till fots, är betydande för att skapa levande städer (2010). När människan inte längre är i fokus i utformningen av stadsutrymmen har detta en betydande effekt på skalan i stadsrummen. I en mänsklig skala fokuseras det på små och detaljrika ytor med begränsade siktlinjer som väcker nyfikenhet om vad som kan hända runt nästa hörn. I en skala skapad för bilen blir utrymmena mycket större, rakare och hastigheten högre. Detta kan få ett flertal konsekvenser för hur vi upplever stadens utrymmen. Stora breda gator för bra trafikflöde är farliga barriärer för gångtrafikanter, dessa barriärer skapar tydliga uppdelningar i gaturummets sammanhang. Likaså påverkar den ökade ljudvolymen upplevelsen av den offentliga ytan. En för stor skala uppfattas lätt som tom och otillgänglig (ibid.).

Att ordentligt höra andra utan störande bakgrundsljud som bilar är viktigt för atmosfären på en plats men även för både psykiskt och fysiskt välmående. Det är även viktigt för en utemiljös sociala kvalitet, dels för att kunna föra en konversation utan problem men även för att kunna höra folk omkring sig. Möjligheten till konversation med personer du känner, känner till eller inte känner är betydande för en god social upplevelse (Gehl, 2003). Oberoende av ekonomi eller planeringsideologi är det av vikt att den mänskliga skalan är i fokus i utformningen av städer för att skapa bra städer eftersom bra städer är livliga (Gehl, 2010).

I dagens utformning av offentliga platser glöms ofta den mänskliga skalan bort. Carr et al. menar att medborgares behov och rättigheter ofta förbises vid utformningen av offentliga miljöer i staden (1992). Författarna menar även att dessa perspektiv är mycket viktiga för hur lyckad en offentlig plats blir. Planerare och designers tenderar att fokusera allt för mycket på det fysiska planet av att designa offentliga ytor och alldeles för lite på andra kvaliteter, de sociala (ibid.). Men som Gehl beskriver finns det en relation mellan den fysiska utformningen på en plats och de sociala kvaliteter som en plats kan besitta (2003).



## 4. Det offentliga rummets upplevda/sociala kvalitet

“Public space is the stage upon which the drama of communal life unfolds.” (Carr et al., 1992: 3)

I boken *Public Space* behandlas det offentliga rummet med fokus på att förstå relationen mellan människor och platser samt hur detta påverkar hur offentliga miljöer fungerar. Författarna menar att goda offentliga ytor bör vara ‘responsive’, ‘democratic’ och ‘meaningful’ (Carr et al., 1992.).

‘Responsive spaces’ bygger på att designa miljöer anpassade efter användarens behov. Dessa behov beskrivs i boken som bekvämlighet, avslappning, aktivt och passivt deltagande samt utforskning. Bekvämlighet och avslappning ska erbjuda en avlastning från vardagens stress, aktivt och passivt deltagande främja individuell hälsa och gemenskap. Offentliga rum kan också vara en miljö för fysiskt och mentalt givande aktivitet, som till exempel träning, odling eller konversation. Det kan vara en plats att upptäcka nya saker om en själv och om andra (Carr et al. 1992.).

‘Democratic spaces’ ska skydda användarens rättigheter, det är platser tillgängliga för alla grupper och erbjuder frihet och möjlighet till appropriering. En av de första rätterna förlorade i en totalitär stat är rätten att samlas på offentliga platser, vilket tyder på kontroll av yttrandefriheten. Offentliga rum kan förändras av medborgarna genom handling, eftersom det tekniskt sett ägs av alla (Carr et al. 1992.).

‘Meaningful spaces’ belyser vikten av platser som främjar skapandet av starka emotionella band mellan människor och platser. Platser som främjar denna anknytning relaterar till sin fysiska och sociala kontext. Dessa kopplingar mellan människor och platser baseras ofta på möten med andra människor. Ett ständigt använt offentligt rum med sina många minnen kan hjälpa till att förankra ens känsla av personlig kontinuitet i en snabbt föränderlig värld. Genom uppbyggnaden av överlappande minnen av individuell och delad upplevelse, blir en plats helig för en gemenskap. Författarna menar att människa-plats relationen är mycket komplex och att simplificera den i designprocessen inte bör försökas (Carr et al. 1992.).

## 4.1. Med brukaren i centrum '*Responsive spaces*'

För att effektivt designa och planera offentliga platser är det grundläggande att förstå vilka roller specifika platser spelar i människors liv och varför platser är använda eller ignorerade. De flesta som besöker offentliga platser gör det av en specifik anledning. Det kan till exempel vara för att dricka kaffe på en solig plats, äta sin lunch, slappna av utomhus, träna eller möta vänner. Det är viktigt att undersöka människors behov för att de förstå hur platser används. Det är viktigt att platser möter människors olika behov för att platser ska vara lyckade (Carr et al., 1992).

De behov som nämnts ovan måste få en konkret förankring av planeraren i designprocessen. Författarna menar att brukare känner behovet att aktivt delta på ett eller annat sätt när de befinner sig i offentliga miljöer. Eftersom stadens offentliga miljöer skiljer sig från varandra blir därför planerare och designers uppgift att identifiera vilka behov som passar just den plats fysiska och sociala kontext som de planerar för. Vidare är det en stor utmaning att planera miljöer som inte skapar konflikter eftersom människor föredrar olika aktiviteter. Om det finns utrymme kan det vara bra att skapa zoner dedikerade till olika aktiviteter, men eftersom det sällan finns nog med utrymme i staden är multifunktionella platser det näst bästa (Carr et al., 1992). Noga analyser av platser och diskussion med brukare är viktigt för att kunna göra logiska val. I vissa fall är det oundvikligt att göra val som gynnar vissa mer än andra, men då är det viktigt att föra en öppen diskussion med medborgarna (ibid.).

## 4.2. Tillgänglighet '*Democratic spaces*'

Demokratiska platser ska ge människor en känsla av trygghet och välkomnande oavsett var de kommer ifrån, hur gamla de är eller vilket kön de har (Robert Wood Johnson Foundation, 2018). Människors rättigheter måste skyddas. Enligt Malmö stads översiktsplan är mötesplatser i staden är en förutsättning för ett demokratiskt samhälle (2018). De menar att mötesplatser bör vara tillgängliga, välkomnande, helst gratis och uppmana människor från olika grupper att mötas. Genom att möta "främlingar" på offentliga platser kan integration och förståelse för andra uppstå (Malmö stad, 2018).

En betydande föreställning inom västerländskt tänkande menar Mehta är tanken om det offentliga rummet som en ohämmad plats där politiska och sociala rörelser kan uppträda. Men oftast kan inte ett flertal av dessa roller samexistera, även när det offentliga rummet är öppet för alla. Vissa användargrupper tenderar att avskräcka andra. Trots att det offentliga rummet ses som en plats för deltagande och positiv socialitet, är det även en territoriell plats, mellan det offentliga och privata, mellan olika grupper, och mellan auktoriteter och allmänheten. Det

offentliga rummets tillgänglighet kan inte alltid vara ovillkorligt (2014). Det finns här ett dilemma: genom att en grupp eller individ gör anspråk på en plats kan de begränsa friheten av andra grupper.

Carr et al. beskriver tre aspekter av tillgänglighet, fysisk, visuell och symbolisk (1992). Fysisk tillgänglighet syftar på om det finns fysiska barriärer för att förhindra åtkomst till en plats. Det kan vara inhägnader men kanske framförallt barriärer som begränsar tillgängligheten för vissa grupper, nedsänkta torg med trappor utan ramper till exempel. Visuell tillgänglighet syftar på hur välkomnande en plats är. Det är viktigt att människor kan se in på platsen för att de ska uppfatta att det är en offentlig plats där de kan känna sig trygga och välkomna. Just trygghet och visibilitet har ett starkt samband, människor vill gärna kunna identifiera eventuella faror innan de går in på en plats. Symbolisk tillgänglighet syftar snarare huruvida en grupp människor avskräcker en annan (1992).

Välkomnande offentliga miljöer uppstår inte av slumpen, och det handlar inte om en enda plats, utan hur platser relaterar till varandra. Parker och torg, broar, gator och trottoarer som förbinder dem, måste designas med intention. Inkluderande miljöer bör reflektera vad och vem som redan finns på platsen. Dessa miljöer upprätthålls genom engagerade medborgare. Det är viktigt att lyssna på alla medborgare och förstå dem, att tillsammans med medborgarna utveckla en stadsmiljö som möter folkets olika behov, kulturer och identiteter. Det är viktigt att skapa platser med medborgarna och inte åt dem, det är medborgarna som är stadens rum (Robert Wood Johnson Foundation, 2018).

### 4.3. Platser mening '*Meaningful spaces*'

Goda platser bör vara meningsfulla eftersom det kan resultera i en känsla av tillhörighet. Genom olika sociala kopplingar ger människor platser mening. Människor har ett behov av att skapa kopplingar till sin omvärld. Genom att utforska nya platser och skapa kontakter med andra utvecklas människor. När ett barn växer upp och utvecklas skapas kontinuerligt kopplingar till miljöer i deras liv. Över tid skapas fler och fler miljöbundna minnen som blir en del av människors identitet (Carr et al., 1992).

Processen som sker när människor skapar emotionella band till platser bidrar till en känsla av förankring, platser som människor besöker och befinner sig i tillför till utvecklingen av den egna identiteten. Detta kallas place identity, en blandning av minnen, föreställningar, tolkningar, ideer, och känslor relaterade till specifika fysiska miljöer. Erfarenheter på platser, speciellt sociala, bidrar till place identity (Carr et al., 1992).

Individuella band med platser är vanligtvis kopplade till personen, det kan till exempel vara platser från personens barndomshem. Dessa platser har speciell betydelse, människor ser ofta på dessa platser med nostalgi och värme. Carr et al.

menar att gemensamma kopplingar till platser resulterar i starkare mening på en plats (1992). Några exempel på gemensamma kopplingar till platser kan vara områden i en park där tonåringar hänger, joggingstigar, stadsodling, bra platser att rasta hunden på (ibid.).

Den emotionella kopplingen uppstår till följd av sociala kontakter och upplevelser, landskapet är var dessa kopplingar utspelar sig. Landskapet är en del av upplevelsen, det blir en symbol för dessa positiva minnen av sociala kontakter. Även om det är vanligt att ha individualistiska känslor som är unika för specifika personer, så är dessa känslor inbakade i personens kulturella kontext. Många kopplingar till platser påverkas av de kopplingar som vänner, familj och samhället har. På så sätt kan sociala relationer på en plats vara viktigare än platsen själv, det är till de sociala relationerna som människor skapar emotionella band (Altman et al., 1992).

#### 4.4. Trygghet

Trygghetsaspekten är en av de främsta anledningarna till varför människor bestämmer sig för att undvika torg. Dålig visibilitet har visat sig vara en betydande faktor till varför människor känner sig otrygga (Carr et al., 1992). God belysning är en annan viktig del av att skapa trygga stadsrum. Genom att arbeta med ljussättning på offentliga platser kan brott minska och den upplevda tryggheten öka (Boverket, 2019). Det finns även en koppling mellan folkliv och ökad trygghet. Därför är det bra att skapa platser som används kontinuerligt under hela dagen och året. En tom plats kan avskräcka människor vilket kan bli en ond cirkel eftersom det är just folkliv som behövs för att bryta cirkeln (Carr et al., 1992).

Det finns ett dilemma i att skapa trygga platser med både god visibilitet samt avskilda hörn där människor kan dra sig undan. Carr et al. exempelfierar detta genom Bryant Park i New York. Parken var slutet med dålig visibilitet och brottades med dåligt rykte, otrygghet och kriminalitet (1992). Parkförvaltningen bestämde sig för att rusta upp parken för att få bukt med problemen genom att öka visibiliteten. Efter renoveringen öppnades parken upp och upplevdes visserligen säkrare men tappade sin kvalitet som plats att dra sig tillbaka och känna sig privat. Funktionerna i parken blev följaktligen begränsade (ibid.).

## 5. Torgets historia och utveckling

“Urban squares are open public spaces which reflect the cities’ identity and the communities’ cultural background. They are where people of the community gather and “urban life” takes place since the ancient times (Memluk, 2013: 513).”

En av de tidigaste föregångarna till dagens torg är Greklands ‘Agora’, vilket var en öppen plats i stadens centrum, ofta rektangulär eller kvadratisk. På Agoran ägde politiska, ekonomiska och sociala aktiviteter rum. På medeltiden formas stadens offentliga platser alltmer kring religiösa byggnader, det medeltida livet kretsade mycket kring kyrkan. Därför användes stadens offentliga rum i stor utsträckning till religiösa ceremonier. Vidare var handel en stor del av livet på torgen. Det var under denna period de första regelrätta torgen och piazzorna uppkom. Under barocken och renässansen förändras stadsplaneringen, formella och rationaliserade ideal styrde. Torgen utsmyckades med statyer och fontäner för att höja dess estetiska värde samt uttrycka makt. I slutet av 1800-talet förändras stadens offentliga ytor till följd av den industriella revolutionen. Fler människor flyttar in till staden, shoppinggator, varuhus och basarer blir nya offentliga platser. Under denna tid anläggs även flera parker till följd av en oro för folkhälsan i en stad som blivit alltmer trång och smutsig. På 1900-talet utvecklades staden till en allt mer trafikdominerad plats. Torgets betydelse i staden börjar nu förändras (Memluk, 2013).

Att jämföra antika Greklands torg där demokratin föddes eller Italiens pampiga piazzor med svenska torg idag bör göras med viss försiktighet. Det råder givetvis kulturella skillnader, både geografiskt men också i tid, men det går ändå att dra lärdomar genom att studera det gångna och andra kulturer. Ett exempel på det är när ströget i Köpenhamn på 60-talet blev gågata, det var nämligen många som uttryckte en skepticism över detta. Det argumenterades att den typen av offentlig miljö inte skulle passa nordeuropeisk kultur och tradition. Detta visade sig vara fel och ströget blev en lyckad offentlig plats (Gehl, 2003).

Ur ett historiskt perspektiv har den offentliga ytan tillgodosett flera betydande funktioner i människors liv såsom kommunikation, överlevnad och underhållning. Därutöver agerade den offentliga platsen arena för religiösa, politiska, sociala, samhälleliga och kommersiella funktioner (Mehta, 2014). Intressant är att dessa är exempel på aktiviteter som idag ofta sker via internet och i privatiserade miljöer.

Internet och shoppingcentrum har pekats ut som orsaker till en minskad användning av stadens offentliga ytor (Memluk, 2013).



*Figur 1: Barn som leker i plaskdammen på Nobeltorget. (Nils-Erik Jerlemar/Malmö Museer okänd fotograf 1974) (CC BY-NC-ND 4.0)*

## 5.1. Nobeltorgetets historia

Nobeltorget är beläget precis vid gränsen mellan stadsdelarna Östra Sorgenfri och Sofielund. Östra Sorgenfri växte fram spontant i början av 1900-talet till en arbetarstadsdel. Torget anlades 1932 på uppdrag av Malmös dåvarande förste stadsingenjör Erik Bülow Hübe. Torget fick en tidstypisk funktionalistisk stil med stor öppen gräsmatta, plaskdamm och robusta växter. Under samma tid byggdes även flerfamiljshus runt om torget. 1936 börjar busslinje 23 gå från Gustav Adolfs torg till Nobeltorget. På 20 och 30-talet uppfördes i området nödbostäder med mycket låg standard, vilket ledde till att området fick ett dåligt rykte. Det skulle dröja fram till 60-talet innan nödbostäderna revs och då var de omoderna husen fortfarande bebodda. I slutet av 40-talet stod Folkets hus färdigt, en sju våningar hög byggnad med syfte att bilda en fond till Nobeltorget, en typisk placering för offentliga byggnader. Här fanns ursprungligen postkontor, biograf, kontor, restaurang och stadsdelsbibliotek (Malmö kulturmiljö, 2001). Folkets hus inhyser idag liknande verksamheter, mat och dryck, kontor och kultur. Detta är verksamheter som skulle kunna tänkas stärka Nobeltorgetets relevans (Dee, 2001).



Figur 2: Nobeltorget med Folkets hus i bakgrunden (Wikipedia 2006) (CC BY-SA 3.0)

## 5.2. Nobeltorget rustas upp

Det var inte länge sedan Nobeltorget gick igenom en stor förändring i utformning. I tidskriften *Vårt Malmö* beskrivs Nobeltorget innan ombyggnaden som en ickeplats. I samma tidskrift beskrivs torget som en plats där ingen stannar. Bänkarna står tomma, istället fungerar platsen som ett medel för transport, en yta att gena över. I artikeln intervjuas Camilla, boende i området nära Nobeltorget, som har försökt väcka liv i Nobeltorget genom att anordna konserter och loppis till exempel. Hon ställer sig frågan *“om offentliga platser inte används - varför ska de då finnas?”* (Björnmark, 2010). I en artikel i *Sydsvenskan* riktas liknande kritik av Ola Mellin stadsträdgårdsmästare i Malmö som minns Nobeltorget som *“... mörkt, tråkigt, grått, otryggt och otillgängligt”*. Kommunalrådet Milan Obradovics uttryckte liknande kritik; *“...Allt är inte bättre förr. Särskilt inte Nobeltorget.”* (Sydsvenskan, 2016).

Det blev klart för Malmö stad att Nobeltorget behövde förändras och 2015 påbörjades därför en upprustning av torget som färdigställdes året därpå (Malmö stad, 2021). Upprustningen av torget kostade 28 miljoner (Sydsvenskan, 2016). Malmö stad skriver på sin hemsida att Nobeltorget var *“... i stort behov av förnyelse...”* när upprustningen påbörjades. Vidare beskriver Malmö stad Nobeltorget som oattraktivt och otillgängligt, de menar att torgets struktur och innehåll inte längre var anpassat efter medborgarnas behov (Malmö stad, 2021). Upprustningen ritades av landskapsarkitekt Anders Dahlbäck utifrån ett förslag framtaget av Atkins Malmö, White arkitekter och Urban Art Solutions. Fokus låg

på att skapa en lyckad mötesplats som skulle främja ett aktivt stadsliv samt tillgodose de behov den då nya busshållplatsen skapade. Målet med upprustningen var att minska Nobelgatan, Amiralsgatan och Lantmannagatans barriäreffekt, detta genom att skapa en plats med “... *dragningskraft och tydlighet* ...” (Atkins, u.å.).

På förslaget plansch går det att utläsa en mängd spännande aktiviteter och event som enligt Atkins skulle ske på Nobeltorget. Några exempel är, loppis, skördefest, lek, isbana, mobilt café/bar, teater och så vidare. Planschen visar med en illustrationsplan var på torget dessa aktiviteter skulle äga rum och i ett cirkeldiagram visas att aktiviteter skulle ske under hela året (Atkins, u.å.).

Torget är idag öppet och hårdgjort, en direkt motsats till den utformning torget fick då de anlades. Enligt Malmö stad var ett mål med upprustningen att skapa ett innerstadstorg. I och med att Malmö växer har Nobeltorget som tidigare låg i utkanten av staden nu hamnat i en position precis på gränsen till Malmös innerstad. Malmö stad menar att torget bör reflektera den miljö där det är beläget och därför bli mer av ett innerstadstorg (Malmö stad, 2021).

Trots den påkostade upprustningen finns det negativa åsikter kring Nobeltorget, på Facebooksidan “*Malmö - ett historiskt perspektiv*” går det att läsa Malmöbornas tankar om den nya designen (2020). Under ett inlägg som består av gamla bilder på Nobeltorget från den tid det var nybyggt finns kommentarer som: “*Avgastorget numera*”, “*Nu är Nobeltorget otroligt fult*” och “*Så fint det var, nu är det stenöken*” (Roth, 2020).



## 6. Nobeltorgetets kontext

På gränsen mellan stadsdelarna Sorgenfri och Sofielund ligger Nobeltorget beläget, mitt i en vältrafikerad korsning. I byggnaderna nära torget finns en mängd olika verksamheter, mataffärer, café, restaurang, cykelbutik, frisör, kontor och teater. Torget omgärdas även av busshållplatser. Nobelvägen och Amiralsgatan är två av Malmös huvudgator och kopplar samman Nobeltorget med resten av staden via busstrafik. Nobeltorget är som sagt beläget vid några av Malmös mest trafikerade bilvägar vilka bildar barriärer mellan torget och byggnaderna i närheten. Här har skapats en bilismens aorta, 20 000 bilar passerar dagligen på Amiralsgatan och Nobelvägen (Björnmark, 2010).

### 6.1. Malmös situation

Malmö är en snabbt växande stad, en stad under förändring. Staden har utvecklats från arbetarstad med stor industri till en globaliserad studentstad (Salonen, 2012), där nästan hälften av befolkningen är under 35 år gamla (Malmö stad, u.å.). Malmö har idag både nationell och internationell dragning, både för personer som vill skapa sin framtid här och de som endast vill stanna här en kortare tid. Förändrade försörjningsvillkor som följd av stadens ekonomiska utveckling har lämnat spår i form av en ökad ojämlik inkomstfördelning, där de med störst kapital blir allt rikare samtidigt som de fattiga hushållen har det allt sämre (Salonen, 2012).

År 2013 publicerades rapporten Malmös väg mot en hållbar framtid. Denna rapport är en utredning av Malmös folkhälsa skriven av Kommissionen för ett socialt hållbart Malmö, en kommission bestående av ämnesöverskridande och oberoende experter tillsatt av Malmös kommunstyrelse för att utveckla strategier för att minska stadens strukturella skillnader i hälsa (Malmökommissionen, 2013).

Beslutet om att genomföra rapporten kom som en reaktion på den ständigt ökande välfärdsklyftan mellan olika socioekonomiska grupper inom Malmö. Detta på grund av att skillnader i medellivslängd och hälsa mellan områden i Malmö ökade trots insatser från kommunens sida. Malmökommissionen gedigna arbete visar tydliga belegg för att personers hälsa och välbefinnande påverkas starkt av faktorer som inkomst, social status och utbildning. Malmökommissionen uttrycker i sin rapport att hälsoskillnader med bakgrund i strukturella skillnader är per

definition påverkbara. För att se en hållbar utveckling, både socialt, ekonomiskt och ekologiskt skapa hållbar tillväxt, både ekonomiskt, ekologiskt och socialt, behöver ett samhälle sträva efter jämlik hälsa (ibid.).

Rätten till god hälsa är en av FN:s allmänna förklaring om de mänskliga rättigheterna (FN, 1948) och är en grundläggande förutsättning för människan och hennes personliga utveckling, för att kunna arbeta, utbilda sig och delta i samhället både politiskt och socialt. Rätten till god hälsa kan därför ses som en grundläggande rättighet som dessutom är grundläggande för att andra mänskliga rättigheter ska kunna uppfyllas (Malmökommissionen, 2013). Hälsa är därigenom en grundläggande del av den sociala hållbarheten.

### 6.1.1. Vad är hållbarhet och hållbar utveckling?

För att ett samhälle ska uppnå hållbar utveckling krävs ekonomisk, ekologisk och social hållbarhet. Dessa tre faktorer samspelar med varandra behöver alla tre värderas lika starkt för att ett samhälle ska kunna utvecklas hållbart. Allt för ofta tar den ekonomiska hållbarheten upp för mycket plats när det talas om hållbar utveckling. Vilket skapar en socialt och ekologiskt icke hållbar samhällssituation. För att ändra en socialt icke hållbar situation behövs ett skifte i fokus från ekonomi till hållbarhetens helhet, med en jämlik tyngd på alla tre delarnas betydelse. De kan inte lösas om de värderas en och en (Malmökommissionen, 2013). Kommissionen anser att det behövs bättre mått för att mäta hur satsningar på social hållbarhet presterar. Att mäta folkhälsa anser malmökommissionen vara mycket relevant som mått för social hållbarhet. På grund av att det med tydlig mätbarhet kan belysa svårt mätta skillnader inom Malmös befolkning (2013).

### 6.1.2. Varför är det viktigt med socialt hållbara urbana miljöer?

Folkhälsan har alltid varit en primär motivation för att förbättra offentliga miljöer. Carr et al menar att offentligt liv är önskvärd för människor och bra för samhällen (1992). De sociala utbyten som offentliga miljöer kan erbjuda är en viktig del av offentliga platsers positiva effekt. Genom att olika människor har en demokratisk och välkomnande plats att mötas på, lära känna varandra och lära av varandra kan förståelse och integration uppnås. Goda offentliga platser kan också erbjuda människor en känsla av gemenskap som i sin tur är viktigt för människors välmående (ibid.). I Malmö stads översiktsplan belyses en koppling mellan medborgares delaktighet i utformningen av offentliga platser och en bättre folkhälsa. Att vara med och utforma sin stad kan leda till identitetsskapande och förankring. En annan aspekt är fysiska aktiviteter på offentliga platser, att promenera, cykla eller träna är något som bidrar till en bättre folkhälsa (Malmö stad, 2018).

Om goda offentliga platser saknas finns det en risk att boende blir isolerade från varandra och mindre troliga att erbjuda ömsesidig hjälp och stöd till sina medmänniskor. Desto mer isolerade människor blir från varandra desto större anonymitet skapas i staden. Människor tenderar att bli rädda för varandra och ignorera socialt utsatta grupper som behöver hjälp. Med tunnelseende rör sig människan snabbt genom det offentliga rummet, begränsar sitt perspektiv och tappar diversiteten och humaniteten omkring dem (Carr et al., 1992).

Malmökommissionen konstaterar att ökande samhällsskillnader och ojämlika förutsättningar kan skapa oro och polarisering bland befolkning, vilket kan leda till minskad delaktighet i samhället och minskat förtroende för samhällets institutioner. Vilket kan leda till att medborgare inte uppfattar sig sedda (Malmökommissionen, 2013).

Franzén beskriver i boken *Den delade staden om den levande stadens betydelse för att motverka segregationens negativa konsekvenser* (2001). Den levande stadsmiljön gör komplexa erfarenheter möjliga. I en miljö som provocerar till möten och upptäckter finns nyckeln till att komma över sina rädslor. Att lära sig skapa kontakt, att inte vara rädd för att bli sedd. Ömsesidigt erkännande är av stor vikt för människors självuppfattning. Att kunna se andra och bli sedd är grunden i att känna tillhörighet och acceptans i ett sammanhang. Detta benämns i texten som, erkännbarhet, vilket är grundläggande för mänskligt välmående (ibid.).

En kommuns fysiska planering är avgörande för både den yttre och inre bostadsmiljön i staden. Goda sociala kontaktytor, skydd mot trafikbuller, närhet till natur samt uppmuntran och tillgänglighet till daglig motion är alla betydande faktorer i stadsplanering som påverkar folkhälsan. Den fysiska planeringen har potential att påverka människors miljö och därigenom uppmuntra och underlätta för ett hälsosammare liv (Albin et al. 2012).

## 7. Resultat

Studiens syfte är att öka både vår egen och andras förståelse för offentliga platser i staden och hur de används i dagens samhälle. Detta genom att studera en exempelplats, Nobeltorget i Malmö. Resultatet består av utförda observationer samt analyser som kompletterande verktyg för att tydliggöra Nobeltorget's sammanhang, samt observerade rörelsemönster och noder.

Tabell 1: Observation 1 - 21/2. Måndag kl. 14. En grå februaridag med duggregn och blåst.

Stannar upp	Antal	Passerar platsen	Antal
Väntar på bussen	5	Genar	25
Rastar hunden	1	Cyklar över torget	2
Röker	2		Totalt: 27
Sitter	0		
	Totalt: 8		

Tabell 2: Observation 2 - 22/2. Tisdag kl. 10.43. Blå himmel och sol.

Stannar upp	Antal	Passerar platsen	Antal
Väntar på bussen	4	Genar	39
Rastar hunden	6	Cyklar över torget	2
Röker	1		Totalt: 41
Sitter	2		
	Totalt: 13		

Tabell 3: Observation 3 - 2/3. Onsdag kl. 18.30. Kall men vindstilla kväll.

Stannar upp	Antal	Passerar platsen	Antal
Väntar på bussen	1	Genar	35
Rastar hunden	2	Cyklar över torget	8
Råttor	7		Totalt: 43
Sitter	1		
	Totalt: 11		

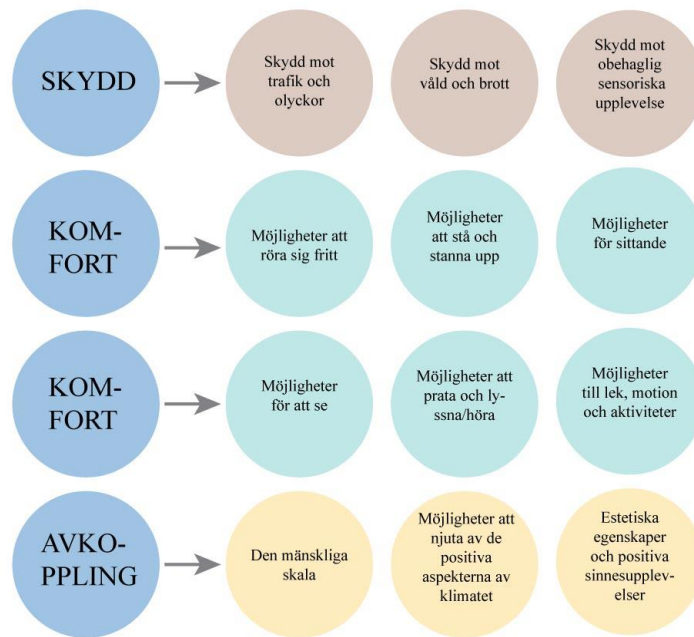
Personer observerades och räknades vid tre tillfällen, vid olika tidpunkter på dagen samt olika väderförhållanden. Vid varje tillfälle gjordes observationer under 30 minuter. De aktiviteter som observerades har sedan delats upp i två olika kategorier vilka är 'passerar platsen' samt 'stannar upp'. Sammanställt från de tre

observationerna observerades totalt 143 personer på Nobeltorget. Varav 111 passerade platsen och 32 stannade upp.

Genom observationerna kunde det fastställas att majoriteten av brukarna passerade platsen (78%) utan att stanna upp. Majoriteten av de passerande använde även samma sträcka, mellan Coop och Osbygatan, se figur 23.

De slutsatser som kan dras genom att analysera vår insamlade data är att tid på dygnet och väderförhållande spelar roll samt att torget främst används som passage, ett medel för att förkorta sin transportsträcka.

De som hoppar av bussen från hållplatsen där expressbuss 5 stannar använder sällan torget. Detta är troligtvis på grund av övergångsställets placering, se figur 23. Där buss 32 stannar används istället torget som en väntplats eftersom hållplatsen ligger i direkt anslutning till torget samt att buss 32 inte har lika frekventa avgångstider som buss 5.



Figur 3: Illustration av Jan Gehl institutets 12 kvalitetskriterier.

## 7.1. Observation 4: Twelve Urban Quality Criteria

Tolv urbana kvalitetskriterier är en mall utformad av Jan Gehl institutet framtagen för att mäta hur offentliga platser upplevs av dess användare. Mallen är indelad i tre huvudkategorier, dessa har översatts till skydd, komfort och avslappning.

- Skydd: Hur säker och trygg platsen uppfattas i förhållande till utformning och omgivande trafik.
- Komfort: Hur bekväm och lättanvänd platsens utformning är, samt vilka aktiviteter uppmanar den till, är den trevlig att använda?
- Avslappning: Hur platsen uppfattas upplevelsemässigt, finns det något fint eller intressant att observera, går det att njuta av klimatet och är platsen utformad efter den mänskliga skalan.

### Skydd mot trafik och olyckor:



*Figur 4: Mur vid nordöstra ingången som skyddar trappan bakom från cykel-och biltrafik.*



*Figur 5: Torgytan är nedsänkt och till stor del omgärdad av murar och stödmurar runt rabatterna.*

Man löper ingen risk att bli påkörd av bilar på platsen eftersom den är trafikseparerad, inga bilar får köra in på torget. Platsen är stor och öppen så det finns heller ingen större risk att bli påkörd av en cykel. Platsen är även nedsänkt och rabatterna blir som skyddande murar runt om platsen.

### Skydd mot våld och brott:



*Figur 6: På kvällen är platsen mörk, nedsänkningen gör att ljuset från gatan inte når in, många av de specialbyggda lamporna är ur funktion.*



*Figur 7: Sönder Atelje lyktan-lampa*

Platsen upplevs som säker på dagen och något osäker på kvällen/natten. Att platsen upplevs som otrygg när mörkret faller beror troligtvis på den bristfälliga belysningen. Atelje lyktan-lamporna (se figur x) ger ett mycket svagt ljus och endast en av dem fungerar. Att lamporna inte fungerar bidrar till en otrevlig atmosfär. Att platsen är nedsänkt gör den också mörkare. Något som kan tänkas öka

tryggheten är det faktum att det finns en blandning av bostäder, kontor och verksamheter i närheten vilket gör att det finns personer som genar över platsen under hela dagen. Efter rusningstid när människor har handlat sin mat, tagit sig till hemmet eller från jobbet är det dock en väldigt öde plats.

### **Skydd mot oönskad sensorisk upplevelse:**



*Figur 8: Torgytan är stor och öppen. Växtligheten är låg och gles.*



*Figur 9: Trafiken på Nobelvägen gör sig påmind då den både syns och hörs väl.*

På grund av torgets öppna utformning finns det inget skydd mot vind, regn eller sol på platsen. Detta gör att torget blir väldigt blåsig och har full sol nästan hela dagen. Ljudvolymen är relativt hög på grund av de vältrafikerade bilvägarna som omgärdar torget men också eftersom det inte finns något bullerskydd som kan fånga upp ljudet.

### **Möjligheter att röra sig fritt:**



*Figur 10: Österut, mot 32ans busshållplats endast en trappa, behöver du använda en ramp får du gå runt om utanför torget.*



*Figur 11: Runt toalettbyggnaden finns en kant som gör framkomlighet svår.*



Det går att ta sig till alla ytor på torget oavsett färdmedel på ett eller annat sätt, det är däremot inte logiskt eller enkelt på alla ställen på torget. De trappor (se figur 10) som leder upp till buss 32:ans hållplats kan utgöra ett hinder om man är rullstolsbunden, för att ta sig dit måste man då gå ut från torget och via trottoaren gå in på torget igen, vilket blir en ganska stor omväg. Platsen har lutningar över långa sträckor som kan göra det jobbigt att ta sig fram med till exempel rollator eller rullstol. Det är inte helt lätt att gena, entréerna är inte logiskt placerade och platsen har många barriärer. Utformningen och färgvalen (som smälter ihop med vartannat) kan göra det svårt för någon som är synnedstätt, eller på andra sätt har svårt att uppfatta skillnader i utformning (se figur 11).

### **Möjligheter att stå och stanna upp:**



*Figur 12: Två personer står och röker i solen. En lutar sig mot toaletbyggnaden, den andra står på kanten av den upphöjda konstruktionen runt toaletbyggnaden.*

Det finns ingen plats på torget som väcker speciellt intresse att stanna upp. Ingen fontän, inget folkliv, lite städsegröna växter. Platsen har många soffor, bänkar och kanter som det går att sitta på. Kanterna på platsen är dock för låga för att luta sig mot stående. En kvinna som rökte lutade sig mot den offentliga toaletten (se figur 12), troligtvis för att få maximal sol och vindskydd samt att få sin rygg skyddad. Vid de soffor som är belägna längs med den västra sidan av torget upplevs ryggen skyddad till en viss grad. Troligtvis eftersom trafiken bakom ryggen är lugnare och eftersom det är mer vegetation bakom sofforna där.

## Möjligheter för sittande



*Figur 13: På torget finns både platsbyggda sittytor och bänkar.*



*Figur 14: I en av de platsbyggda sittytorna är ett papegjoträäd planterat. Här syns gångar som råttor byggt in under sittytan.*

Det finns som sagt många sittmöjligheter både vanliga soffor och bänkar, platsbyggda sittytor, samt många betongkanter som är breda nog för att sitta på. Det bor dock råttor under de platsbyggda sittytorna, det är även många råttor i rabatterna som majoriteten av kanterna omgärdar. Något positivt är att man inte behöver spendera pengar för att nyttja ytan.

## Möjligheter för att se



*Figur 15: Uppsikt över korsningen Nobelvägen/Amiralsgatansittytan.*

Det finns sittplatser längs med alla kanter runt om torget så man kan välja åt vilket håll man vill se. Däremot är det inte mycket att titta på eftersom torget är omgärdat av breda vägar med högt trafiktryck. Det man kan observera på platsen är andra människor eller bilar, som snabbt transporterar sig bredvid eller genom platsen, ett flöde av anonyma individer.

## Möjligheter för att prata och höra



Figur 16: Låg växtlighet och nedhuggna träd ut mot Nobelvägen.

Det är möjligt att ha en konversation på torget, men ljudvolymen är ändå relativt hög, speciellt vid sofforna nära Amiralsgatan. Det kan bli tröttsamt efter ett tag att ha en konversation där. Speciellt om man har nedsatt hörsel kan det vara problematiskt.

## Möjligheter för lek, träning och aktivitet



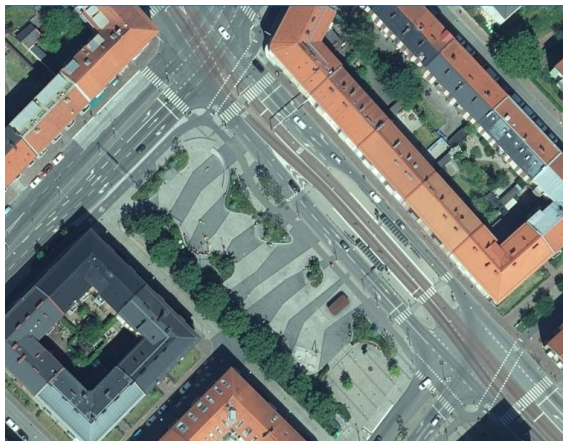
Figur 17: En fotoram uppställd av Malmö stadsteater.



Figur 18: En av torgets två skateramper.

Platsen tillför en liten variation av aktiviteter, varken möjlighet till konventionell lek eller träning. Det finns dock möjligheter att skatea här (se figur 18) men vi observerade inte någon sådan aktivitet. Det finns heller ingen variation av aktivitet över hela året.

### Skala:



*Figur 19: Flygfoto över Nobeltorget i Malmö. © Lantmäteriet (2022). Gaturummet smälter ihop med Nobeltorget både färgmässigt och på grund av få skiljeväggar.*

Utformningen upplevs inte ha planerats med den mänskliga skalan i åtanke. Den långsmala formen gör det svårt att se andra människor på platsen. Ansiktsuttryck kan visserligen urskiljas om man sitter mittemot varandra på torgets kortsida men inte på långsidan. Bilvägarna som omgärdar torget gör att det känns ännu större än det egentligen är. Man känner sig lätt utsatt på platsen, man känner sig liten, man känner sig nära biltrafiken och man har ingenstans att dra sig undan lite mer för sig själv. Två rökande tonåringar ställde sig till exempel på grusplanen bakom rabatterna, antagligen för att dra sig undan, eftersom det är lite mer skyddat där av de större träden i allén (se figur 19).

### Möjligheter för att njuta av klimatets positiva aspekter



*Figur 20: Rabatterna runt träden gör det svårt att hitta en skuggplats.*

Något som är positivt på torget är att det är väldigt soligt, vilket uppskattas i Sverige och framförallt i staden, där det kan vara svårt att få sina soltimmar. Men det finns ingenstans att skydda sig från solen på en varm sommardag. Eftersom träden på platsen står inne i planteringar är de för långt bort från bänkarna för att erbjuda varken sol-, vind- eller regnskydd.

## Estetiska egenskaper och positiva sinnesupplevelser:



Figur 21: En staty till öster, bredvid 32:ans busshållplats. På denna sida av torget är den ursprungliga utformningen bevarad.



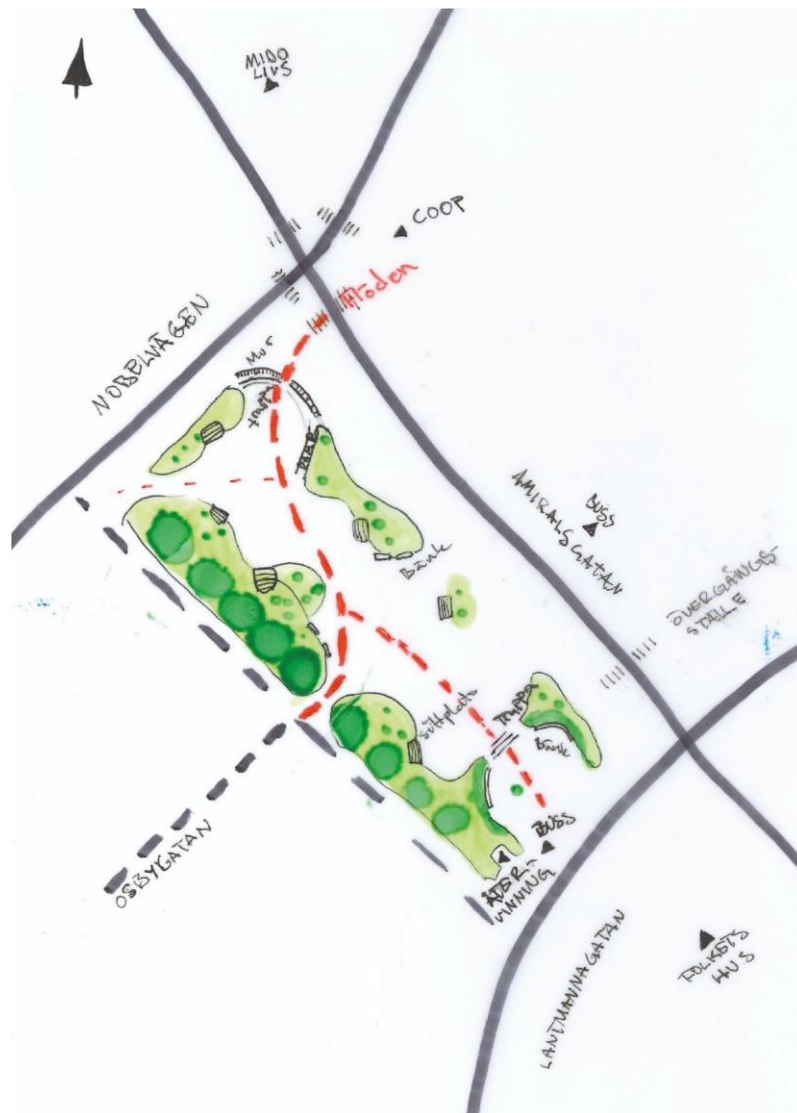
Figur 22: Städsegröna marktäckare som inte har etablerat sig ordentligt.

Platsen är robust och hållbar och dess mjuka former underlättar betong-intrycket en aning. Vid den delen av torget som vetter ut mot Lantmannagatan finns en staty. Men i övrigt är torget väldigt grått, kallt och tråkigt. Det finns lite som distraherar från platsens hårda material, som smälter samman med bilvägarna. Platsen präglas av de högtrafikerade bilvägarna vilka tillför buller. Platsen är relativt ren vilket gör att den upplevs omhändertagen. Däremot har grönskan på platsen etablerat sig dåligt och ser på flera ställen lite sorglig ut (se figur 22).

Tabell 4: Inventering av Nobeltorget

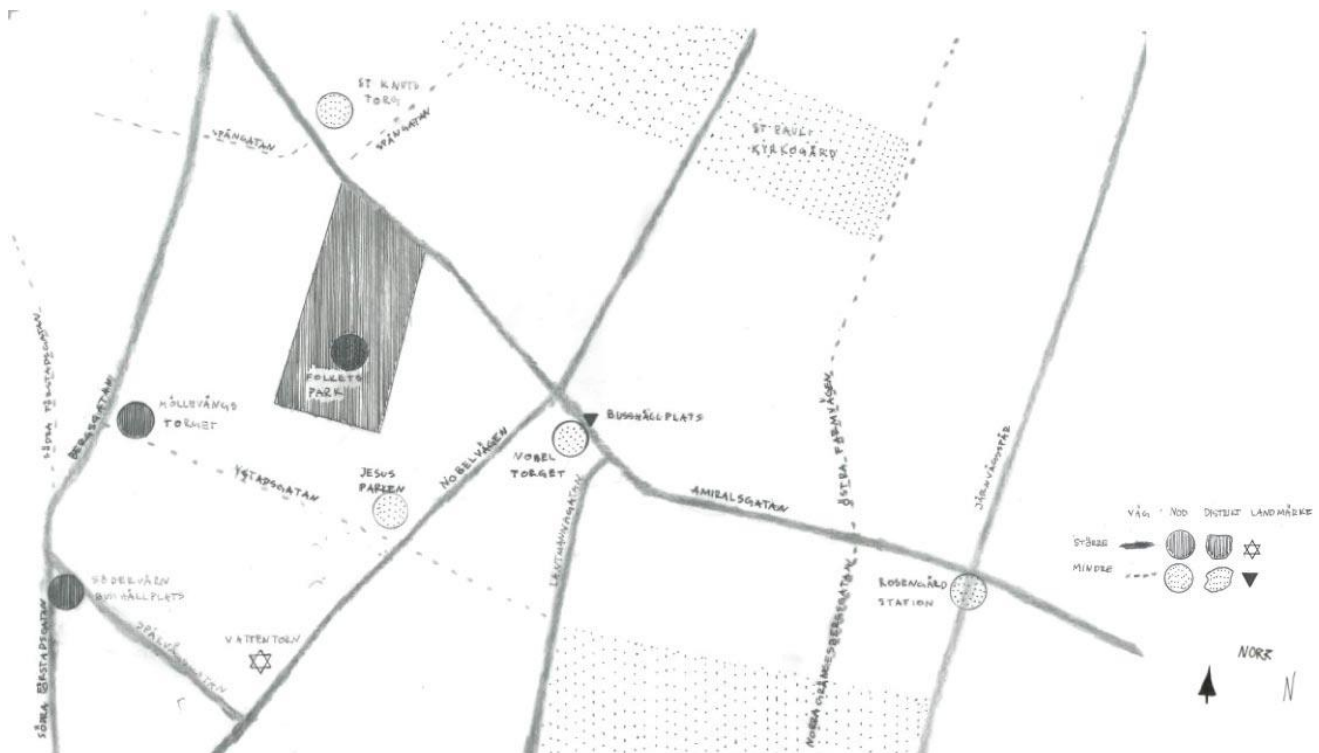
Soffor	Bänkar	Platsbyggda sittytor	Skateobjekt	Soptunnor	Råttlådor	Stora lampor	Specialbyggda lampor
7	2	7	2	8	7	5	7
Staty	Trappor	Återvinningscentral	Toalettbyggnad	Entreer	Löst objekt	Cykelställ	
1	2	1	1	5	1	1	

## 7.2. Analyser



Figur 23: Nobeltorget's utformning och flöden.

Illustrationen visar Nobeltorget, dess utformning, grönstruktur och omkringliggande vägar. Vidare presenteras viktiga noder på och runt om platsen: busshållplatser, Folkets Hus, Coop, Mido Livs och återvinningscentralen. En flödesanalys visar de sträckor som personer som genar över torget tar, ju tjockare en sträcka är desto mer används den.



Figur 24: Lynchanalys av närliggande områden kring Nobeltorget

Illustrationen visar på strukturer runt om Nobeltorget enligt Kevin Lynchs analysmodell. Analysen visar torgets läge vid korsningen av flera vältrafikerade bilvägar: Amiralsgatan, Nobelvägen och Lantmannagatan. Det går även att utläsa närliggande viktiga noder: Jesusparken, Folkets Park, Möllevångstorget, St. Knuts torg, Södervärns busshållplats och Rosengård station.

### 7.3. Sammanfattning av resultatet

Nobeltorget används i första hand som en transportsträcka, en yta att gena över snarare än att stanna upp och vistas under en längre tid. Detta kan bero på att platsens fysiska element är bristfälliga. Det bor råttor i de platsbyggda bänkarna, växtligheten i rabatterna har etablerat sig dåligt och är kala, torgets attraktioner är få och det finns ingen tydlig funktion på platsen. En annan bidragande faktor till torgets användning är den tunga biltrafiken vid torget som skapar en högljudd miljö som stör. Vidare är skalan på platsen inte anpassad efter människan vilket gör platsen opersonlig. Utöver detta är platsens kanter bristfälliga och uppfyller inte de krav litteraturen beskriver.

Som en avslutande reflektion är det viktigt att poängtera att resultatet bör tolkas med viss försiktighet. Observationerna ger kanske inte en helt representativ bild av torgets användning, dels eftersom de hade varit intressant att studera torget under

en längre period, men också eftersom torget observerades på vintern då väderförhållanden gör att utomhusvistelse minskar. Trots detta anser vi att resultatet har försett oss med viktiga insikter om hur offentliga platser används och vad som är viktigt på offentliga platser.



## 8. Diskussion

”Life in a city is a self-reinforcing process. Something happens because something happens because something happens.” (Jan Gehl, 2010:65)

I detta avsnitt sammanställs insamlade fakta från litteraturstudie, observationer och analyser för att diskuteras utifrån studiens tre frågeställningar. De tre frågeställningarna är som följer:

- Vad i den fysiska utformningen gör en fungerande offentlig yta?
- Vad gör en offentlig yta socialt hållbar?
- Hur ter sig Nobeltorget i förhållande till teorier om socialt hållbara offentliga ytor?

Studiens syfte är att öka både vår egen och andras förståelse för offentliga platser i staden och hur de används i dagens samhälle. Detta genom att studera en exempelplats, Nobeltorget i Malmö. Genom att diskutera Nobeltorget först i förhållande till fysisk utformning och sedan till social hållbarhet ämnar vi att besvara arbetets frågeställningar.

### 8.1. Nobeltorget och fysisk utformning

Offentliga platsers fysiska utformning och kontext påverkar i stor utsträckning hur de används (Gehl, 2003). En bidragande faktor till Nobeltorgets ringa användning är den bristande kvaliteten av de fysiska elementen. Några exempel på detta är icke fungerande gatlampor, råttinfesterade sittplatser och brist på avskärmning från omkringliggande bilvägar.

Det är även viktigt att offentliga miljöer har tydliga funktioner för att bli lyckade (Carr et al., 1992). Dessa funktioner bör spegla brukarnas olika behov vilket Carr et al. (1992) benämner som *’Responsive spaces’*. För att platser ska vara *’responsive’* och möta brukarnas behov behöver de ha vissa kvaliteter. Platser bör erbjuda bekvämlighet, avslappning, aktivt och passivt deltagande eller utforskning och helst flera av dessa behov kombinerade (ibid.).

I observationen av platsen framgick det att Nobeltorget saknar de behov som nämns ovan. Detta kan vara en anledning till att de aktiviteter som Gehl kallar 'valfria' inte uppstår (2003). Torget har inget tydligt huvudsyfte utan har lämnats tomt och öppet, det är heller ingen plats som fyller någon teknisk funktion så som dagvattenhantering eller parkeringsplats. Atkins (u.å.) ger visserligen förslag på en uppsjö av aktiviteter som skulle kunna möta brukarnas behov. Men som observerat äger ingen av dessa aktiviteter rum på Nobeltorget. Måhända är tanken om en öppen yta utan begränsningar i form av förutbestämda aktiviteter inte vad Nobeltorget behöver.

Att torgets ljussättning är bristfällig påverkar den upplevda tryggheten, vilket i sin tur leder till få besökare när mörkret faller. Låg visibilitet är en betydande aspekt när det kommer till upplevd otrygghet (Boverket, 2019). Likaså kan de råttor som befinner sig på platsen upplevas som obehagliga, och därigenom leda till minskad användning. Nobeltorget primära funktion sedd till dess fysiska utformning är sittplatser, men en stor del av dessa sittplatser är hem till råttor.

En viktig fysisk aspekt på en plats är dess kanter. Detta fenomen som Gehl (2003) och Dee (2001) benämner som 'The edge effect' relaterar till uppsikt, trygghet, men också i stor utsträckning till fasaderna runt om platsen. Både Gehl (2010) och Dee (2001) uttrycker hur omkringliggande fasader kan utgöra en mycket viktig del i hurvida en offentlig plats blir lyckad eller inte. Mjuka fasader som Gehl (2010) benämner dem inbjuder till liv och rörelse genom att erbjuda aktiviteter eller något att betrakta, till exempel shopping, konst, mat och dryck. En offentlig plats omgärdad av mjuka fasader är positivt eftersom de kan erbjuda dessa viktiga funktioner till platsen (Gehl, 2010).

Genom platsobservation konstaterades det att Nobeltorget omkringliggande fasader är avskilda från torget av barriärer i form av stora bilvägar och planteringar. En fasad längs torget har potential att bidra med en positiv 'edge effect' då den ligger nära och endast separeras med en gångfartsyta. Men dessvärre avskärmas denna fasad av torgets största plantering. Det är synd att torgets enda tydliga barriär avskärmar den fasad med potential att bidra till en positiv 'edge effect'.

Jan Gehl menar att en plats kanter är dess viktigaste del då aktivitet växer från kanterna och inåt (2003). Vikten av tydliga och bra entréer kan tänkas grundas i samma argument: om inte kanterna och entréerna lyckas så misslyckas även ytan innanför. Nobeltorget kanter har vi i våra observationer pekat ut som bristfälliga. Rabatterna ut mot de vältrafikerade gatorna har för låg växtlighet för att upplevas som avskärmande. Genom att vistas på Nobeltorget blev det uppenbart att biltrafiken präglar torget starkt och är en bidragande faktor till platsens atmosfär. Bullret från trafiken gör det svårt att föra en konversation och är utmattande, vilket påverkar människors välmående negativt (Gehl, 2003). Det utrymme som stora trafikleder tar i anspråk leder även till en skala som inte är anpassad till människan. Vidare utgör större trafikleder betydande barriärer för gångtrafikanter och skapar

uppbrott i stadens sammanhang (Gehl, 2010). Detta är alla bidragande faktorer till kortare vistelse och minskad användning av offentliga platser (Gehl, 2003).

Vid besöken på Nobeltorget observerades hur materialvalet på torget färgmässigt smälter samman med gaturummet, se Figur 19. Det finns ingen tydlig gräns som skiljer Nobeltorget från trafiken varken visuellt eller upplevelsemässigt.

Det är även viktigt ur en upplevelsemässig synpunkt att skapa platser i den mänskliga skalan (Gehl, 2010). Nobeltorget som är stort och öppet är inte anpassat efter den mänskliga skalan. När ytor blir för stora upplevs de kala, tomma och otillgängliga (ibid). Detta inspirerar antagligen inte till en längre vistelse.

Atkins som tillsammans med White Arkitekter och Urban Art Solution fick uppdraget att rita om Nobeltorget beskriver på sin hemsida att deras mål var att minska Amiralsgatan, Nobelvägen och Lantmannagatans barriäreffekt genom att rita ett torg med *“dragningskraft och tydlighet”* (Atkins, u.å.). Detta har dessvärre inte observerats, otillräckliga barriärer mot trafiken, icke inbjudande kanter, få funktioner, otydliga gränser och en opersonlig skala bidrar snarare till en plats utan dragningskraft.

## 8.2. Nobeltorget och social hållbarhet

En god fysisk planering av offentlig miljö har potential till att bidra till människors fysiska välmående genom att skapa miljöer som möjliggör och underlättar daglig motion (Albin et al. 2012). Platser av god kvalitet uppmuntrar även till sociala möten (Gehl, 2003), vilka bidrar till människans välmående (Carr et al., 1992). En plats fysiska kvalitet är tätt sammankopplad med dess användning. Platsens fysiska kvalitet påverkar dessutom förutsättningarna för vilka aktiviteter som äger rum utöver de nödvändiga (Gehl, 2003). Detta länkar samman den fysiska utformningen av en plats med välbefinnande och social hållbarhet.

Mehta (2014) påpekar att offentliga platsers viktigaste uppgift i dagens samhälle är att främja social hållbarhet. Den offentliga miljön ska verka som en arena där integration och förståelse för andra kan ske (Memluk, 2013, Malmö stad, 2018). Det är viktigt att skapa möjligheter för människor att mötas på offentliga ytor för att skapa det Carr et al. (1992) kallar *‘Meaningful spaces’*. Människor tycker om att känna igen främlingar, känna sig sedd och accepterad av dem. Ett fenomen som Franzen (2001) menar har en positiv inverkan på människors välmående. Människor är sina platser och platser är sina människor. För att detta fenomen ska uppstå är det viktigt att skapa platser som uppmuntrar och möjliggör för människor att stanna upp och faktiskt vistas på platser, inte enbart snabbt passera. I resultatet påvisas en brist av möjligheter att knyta band till andra människor på exempelplatsen på grund av dess begränsade användning. Genom att höja kvaliteten på platsen går det att skapa utrymmen för spontana möten mellan människor för att överbrygga sociala barriärer.

Majoriteten av de människor som observerades på Nobeltorget använde endast ytan som en passage. Utöver detta observerades av dessa personerna gick en viss sträcka, från Osbygatan till Coop eller Mido livs. De skulle handla eller hämta paket. Denna typ av aktivitet kategoriseras av Gehl som *’nödvändiga’* aktiviteter, det vardagliga och rutinmässiga handlingarna som behövs utföras (2003). Vidare menar Gehl att dessa personer inte stannar upp och brukar ytan på vägen betyder att det finns brister i den fysiska miljöns utformning och kvalitet (ibid.). För att människor ska vilja bruka en plats och på så sätt frångå sin nödvändiga aktivitet och istället utföra *’valfria’* eller *’sociala’* aktiviteter behöver en plats uppfylla flera fysiska kvalitetskriterier (Gehl, 2003). Malmö stad vill skapa mötesplatser i staden där integration och gemenskap kan uppstå (2018), men om en plats som Nobeltorget enbart används som passage, ett sätt att transportera sig från en plats till en annan, är det inte troligt att dessa viktiga möten uppstår.

### 8.3. Det fysiska och sociala i samspel – en sammanfattning

Då vi idag ser en ökning av privatiserade offentliga ytor, samt en förflyttning av aktiviteter som tidigare skett på offentliga platser till mer privatiserade rum, blir vikten av kvalitativa offentliga platser större (Mehta, 2014). Detta speciellt i förhållande till en socioekonomisk utveckling som den vi ser i Malmö (Salonen, 2012). När trenden av ökande hälsoskillnader (Malmökommissionen, 2013) och större ekonomiska klyftor fortskrider (Salonen, 2012) blir vikten av demokratiska mötesplatser större. Mehta (2014) påpekar att offentliga platsers viktigaste uppgift i dagens samhälle är att främja social hållbarhet.

Carr et al. menar att folkhälsan länge har varit en starkt bidragande faktor till motivationen att förbättra offentliga rum, detta eftersom det finns möjligheter att förbättra befolkningens hälsa på just offentliga platser (1992). Vad som är viktigt att påpeka är att det inte bara handlar om fysisk hälsa, utan även psykiskt välmående. Den offentliga miljön ska verka som en arena där integration och förståelse för andra kan ske (Memluk, 2013, Malmö stad, 2018). Franzen beskriver erkännbarhet som grundläggande för att motverka segregationens negativa krafter (2001). Att se och bli sedd av andra, speciellt personer som en inte uppfattar som samma som en själv är viktigt för att känna erkännbarhet, att känna sig som en del av sin stad (ibid.). Den offentliga miljön har potential till att bli platsen där dessa mötena sker. Måhända kan Nobeltorget på grund av sin positionering på kanten till innerstaden kunna bli en plats för möten mellan samhällsgrupper.

Det höga antalet observerade människor som genar över Nobeltorget kan ses som en potential. För att 'valfria' och 'sociala' aktiviteter ska uppstå på en plats krävs först och främst att människor befinner sig på platsen (Gehl, 2003). Carr et al. menar även att det är just mänsklig aktivitet som lockar människor till en plats (1992). Även om enbart passerande människor inte är en offentlig ytas optimala användning så är det ändå en bra grogrund för att i framtiden kunna skapa en social mötesplats.

Landskapsarkitekten kan påverka en plats sociala hållbarhet genom dess fysiska utformning. Vidare är förståelse för platsers kontext är en central del i att skapa välfungerande offentliga miljöer, på så sätt går det också att förstå en plats potential och kärna. Det är viktigt att platsers utformning resonerar med sitt sammanhang och sin atmosfär. Nobeltorget med sitt utsatta läge i mitten av ett bilens territorium kan troligtvis inte vara en plats för kontemplation eller vila. Det borde snarare vara något annat, en plats för liv och rörelse. Om kvaliteten på Nobeltorget höjs har platsen potential till att bättre verka som ett aktivt stadsrum och därigenom bli en mer socialt hållbar plats.

Något som är intressant är det faktum att Nobeltorget för bara några år sedan genomgick en drastisk förändring. Från sluten rumslighet till öppen, från grön till grå, från funkisstil till modern stil, något som inte har förändrats är dock torgets användning. I tidningsartiklar (Björnmark 2010 och Sydsvenskan, 2016) som beskriver torget innan sitt ansiktslyft målas torget upp som en plats för transport, en plats med tomma bänkar, otrygg och otillgänglig. Alla dessa ord kan beskriva torgets användning och uttryck som det blev efter upprustningen också vilket detta arbetes observation visade.

## 8.4. Personliga reflektioner

Det har varit spännande att kunna koppla sitt eget beteende på offentliga platser till teorier och analyser. Ett uttryck skapades under tiden som detta arbete genomfördes "vad Gehligt av mig". En annan upptäckt som vi gjorde genom att spendera tid på Nobeltorget frekvent och med medvetenhet var att platsen började tilltala oss. I likhet med Altman et al. (1992) och Carr et al. (1992) kan det vara nog så viktigt att helt enkelt spendera tid på en plats för att skapa ett emotionellt band med platsen och på så sätt uppskatta den trots sina brister.

## 8.5. Styrkor och begränsningar

En styrka i studien har varit att den exempelplats som har studerats är en plats som vi båda känner sedan tidigare. Det var en styrka eftersom vi redan hade en viss förståelse för platsen och dess kontext. Det kan dock ha vinklat vår uppfattning av Nobeltorget redan innan studien var genomförd eftersom vi hade en viss syn på platsen sedan tidigare. Den syn vi hade på platsen, vilken var negativ, var också anledningen till varför vi intresserade oss för att undersöka just Nobeltorget.

## 8.6. Vidare forskning

Förståelse och kartläggning av en plats och dess sammanhang är betydande för att kunna skapa socialt hållbara platser. Något vi anser viktigt att undersöka vidare är hur medborgardialog och annan samverkan med brukare kan hjälpa landskapsarkitekten skapa mer högkvalitativa platser.

## Referenser

- Albin, M., Jakobsson, K., Djurfeldt, A. (2012) Miljöns betydelse för sociala skillnader i hälsa. *Kommissionen för ett socialt hållbart Malmö*.  
[https://malmo.se/download/18.6e1be7ef13514d6cfcc800071414/1491303278464/Milj%C3%B6ns%20betydelse%20f%C3%B6r%20sociala%20skillnader%20i%20h%C3%A4lsa\\_Albin%20Jakobsson\\_Djurfeldt\\_korr.pdf](https://malmo.se/download/18.6e1be7ef13514d6cfcc800071414/1491303278464/Milj%C3%B6ns%20betydelse%20f%C3%B6r%20sociala%20skillnader%20i%20h%C3%A4lsa_Albin%20Jakobsson_Djurfeldt_korr.pdf) [ 2022-03-07]
- Altman, I. & Low, S.M. (1992). *Place Attachment*. 1st ed. 1992. New York, NY: Springer US. <https://doi.org/10.1007/978-1-4684-8753-4> [ 2022-02-17]
- Atkins (uå). Nobeltorget, parallellt skissuppdrag.  
<https://atkins.se/projekt/nobeltorget-parallellt-skissuppdrag/> [ 2022-02-15]
- Björnmark, A. (2010) En bortglömd oas försjunken i buller. *Vårt Malmö*, 6 juni.  
[https://malmo.se/download/18.6e0fe7e512c888cbc5280003383/1491301778512/vm%2306\\_2010.pdf?fbclid=IwAR2RZdAt6EgRe\\_hPm-AySL-jyST61ghtdArYR5uzo6gIIFca8Z7BFbEzba](https://malmo.se/download/18.6e0fe7e512c888cbc5280003383/1491301778512/vm%2306_2010.pdf?fbclid=IwAR2RZdAt6EgRe_hPm-AySL-jyST61ghtdArYR5uzo6gIIFca8Z7BFbEzba) [2022-02-15]
- Boverket (2019) *Belysning – ett sätt att öka tryggheten*.  
<https://www.boverket.se/sv/samhallsplanering/stadsutveckling/brottsforebyggande-och-trygghetsskapande-atgarder/metoder/fysiska-atgarder/belysning/> [2022-03-10]
- Carr, S, Francis, M, Rivlin, G, Stone, M. (1992). *Public space*. Cambridge: Cambridge Univ. Press.
- Dee, C. (2001). *Form and Fabric in Landscape Architecture: A visual introduction*. Abingdon: Spon Press
- Filomena, G., Verstegen, J.A. & Manley, E. (2019). A computational approach to “The Image of the City.” *Cities*, 89, 14–25.  
<https://doi.org/10.1016/j.cities.2019.01.006> [ 2022-02-25]
- FN (1948) *Allmän förklaring om de mänskliga rättigheterna*. Bryssel: UNRIC  
<https://fn.se/vi-gor/vi-utbildar-och-informerar/fn-info/vad-gor-fn/fns->

[arbete-med-manskliga-rattigheter/den-allmanna-forklaringen-om-de-manskliga-rattigheterna/](#) [2022-02-17]

Franzén, M. (2001) Problemet segregation: en orättvis jämförelse. I: Magnusson, L. (red). *Den delade staden. Segregation och etnicitet i stadsbygden*. Umeå: Boréa Bokförlag

Gehl, J. (2003) *Livet Mellem Husene: udeaktiviteter og udemiljøer*. Köpenhamn: Arkitektens forlag

Gehl, J. (2010). *Cities for people*. Washington: Island Press.

Gehl Institute (2019). Twelve Quality Criteria. Observationsunderlag från Gehl Institute. <https://gehlpeople.com/tools/twelve-quality-criteria/> [2022-02-14]

Kommissionen för ett socialt hållbart Malmö (2013). *Malmös väg mot en hållbar framtid. Hälsa välfärd och rättvisa Malmö: Kommissionen för ett socialt hållbart Malmö*  
<https://www.slideshare.net/rodaberget/malmkommissionen-slutrapport-digital130225> [2022-02-09]

Lynch, K. (1960). *The image of the city*. Cambridge [Mass: M.I.T. Press & Harvard Univ. Press.

Malmö kulturmiljö (2001). *Bostadsmiljöer i Malmö. Inventering. Del 1: 1945 – 1955*. Malmö: Malmö kulturmiljö.  
<https://www.guldborgen.se/dokument/Bostadsmilj%C3%B6eriMalm%C3%B6.pdf> [2022-02-04]

Malmö stad (2018). *Översiktsplan för Malmö - Planstrategi*. Malmö: Stadsbyggnadskontoret.  
[https://malmo.se/download/18.4f363e7d1766a784af162af/1610100094509/%C3%96VERSIKTSPLAN%20F%C3%96R%20MALM%C3%96\\_antagen\\_31maj2018.1%C3%A5g.webb.pdf](https://malmo.se/download/18.4f363e7d1766a784af162af/1610100094509/%C3%96VERSIKTSPLAN%20F%C3%96R%20MALM%C3%96_antagen_31maj2018.1%C3%A5g.webb.pdf) [2022-02-25]

Malmö stad (u.å.) *Befolkning*. <https://malmo.se/Fakta-och-statistik/Befolkning.html> [2022-03-07]

Malmö stad (2022) *Buller*. <https://malmo.se/Bo-och-leva/Stadsmiljo-och-trafik/Laget-i-staden/Buller.html>



- Malmö stad (2021.) *Nobeltorget*. <https://malmo.se/Uppleva-och-gora/Arkitektur-och-kulturarv/Malmos-historia/Platser-och-byggnader/Malmos-torg/Nobeltorget.html> [2022-02-16]
- Mehta, V. (2014) Evaluating Public Space, *Journal of Urban Design*, 19(1), 53-88, DOI: 10.1080/13574809.2013.854698  
<https://www.tandfonline.com/doi/abs/10.1080/13574809.2013.854698>  
[2022-01-24]
- Memluk, M. (2013). Designing Urban Squares. I: Özyavuz, M. (red) *Advances in Landscape Architecture*. London: Intech open. 513-530. doi: 10.5772/55826  
[https://pdfs.semanticscholar.org/596c/0649d4fc95758fb99c49b7f32fc9bda6fc6e4.pdf?\\_ga=2.84521881.1291732901.1643123171-517063003.1643123171](https://pdfs.semanticscholar.org/596c/0649d4fc95758fb99c49b7f32fc9bda6fc6e4.pdf?_ga=2.84521881.1291732901.1643123171-517063003.1643123171) [2022-01-24]
- Mikkelsen, J (2016). Nya Nobeltorget bara början - kommunalråd vill ge Malmöborna mer schack och pingis. *Sydsvenskan*, 9 september.  
<https://www.sydsvenskan.se/2016-09-09/nya-nobeltorget-bara-borjan---kommunalrad-vill-ge-malmoborna-mer-schack-och-pingis> [2022-02-16]
- Roth, T. (2020). Nobeltorget. *Malmö - ett historiskt perspektiv*. [Facebook]. 7 september. [https://m.facebook.com/groups/283593511750479/permalink/3093231024120033/?anchor\\_composer=false](https://m.facebook.com/groups/283593511750479/permalink/3093231024120033/?anchor_composer=false) [2022-03-10]
- Salonen, T. (2012) Befolkningsrörelser, försörjningsvillkor och bostadssegregation: En sociodynamisk analys av Malmö. *Kommission för ett hållbart Malmö*.  
[https://malmo.se/download/18.d8bc6b31373089f7d9800059627/1491302726776/Det%20dolda%20Malm%C3%B6\\_Tapio%20Salonen\\_Malm%C3%B6kommissionen\\_final.pdf](https://malmo.se/download/18.d8bc6b31373089f7d9800059627/1491302726776/Det%20dolda%20Malm%C3%B6_Tapio%20Salonen_Malm%C3%B6kommissionen_final.pdf) [2022-03-07]

## Videoreferenser

- Robert Wood Johnson Foundation (2018). Building Inclusive Healthy Places. [Video]. [Building Inclusive Healthy Places](#) [2018-03-10]

## Bildreferenser

Om inget annat nämns är bilderna, analyserna och tabellerna skapade av författarna själva (Ellen Svensson 2022, Fanny Brånalt 2022). Övriga bildreferenser är följande:

Figur 1: Nils-Erik Jerlemer/Malmö Museer okänd fotograf. (1974). *Barn som leker i plaskdammen på Nobeltorget*. [fotografi].  
<https://kringla.nu/kringla/objekt?referens=MM/delfoto/1944184> [2022-03-03]

Figur 2: Wikipedia. (2006). *Nobeltorget med Folkets hus i bakgrunden*. [fotografi].  
[https://sv.wikipedia.org/wiki/Nobeltorget#/media/Fil:Nobeltorget,\\_Malm%C3%B6.jpg](https://sv.wikipedia.org/wiki/Nobeltorget#/media/Fil:Nobeltorget,_Malm%C3%B6.jpg) [2022-03-03]

Figur 19: Lantmäteriet (2022) *Flygfoto över Nobeltorget i Malmö*. SWEREF 99 TM, RH 2000. Flygfoto.