



# Alriksgårdens trädgård

## – en trädgårdshistorisk undersökning

---

*The Garden of Alriksgården – An Exploration of Garden History*

Emilia Dahlqvist



Examensarbete/Självständigt arbete • 15hp

Sveriges lantbruksuniversitet, SLU

Fakulteten för landskapsarkitektur, trädgårds- och växtproduktionsvetenskap

Trädgårdsingenjör - design

Alnarp 2022



# Alriksgårdens trädgård – en trädgårdshistorisk undersökning

Emilia Dahlqvist

**Handledare:** Åsa Klintborg Ahklo, SLU Alnarp, institutionen för landskapsarkitektur, planering och förvaltning

**Examinator:** Anna María Pálsdóttir, SLU Alnarp, institutionen för människa och samhälle

**Omfattning:** 15 hp

**Nivå och fördjupning:** Grundnivå, G2E

**Kurstitel:** Självständigt arbete i landskapsarkitektur

**Kurskod:** EX0847

**Program/utbildning:** Trädgårdsingenjör - design

**Kursansvarig inst.:** Märit Jansson

**Utgivningsort:** Alnarp

**Utgivningsår:** 2022

**Omslagsbild:** Emilia Dahlqvist

**Nyckelord:** Trädgårdshistoria, Kulturens Östarp, Alriksgården, 30-tal, inventering

Sveriges lantbruksuniversitet

## Publicering och arkivering

Godkända självständiga arbeten (examensarbeten) vid SLU publiceras elektroniskt. Som student äger du upphovsrätten till ditt arbete och behöver godkänna publiceringen. Om du kryssar i **JA**, så kommer fulltexten (pdf-filen) och metadata bli synliga och sökbara på internet. Om du kryssar i **NEJ**, kommer endast metadata och sammanfattning bli synliga och sökbara. Fulltexten kommer dock i samband med att dokumentet laddas upp arkiveras digitalt.

Om ni är fler än en person som skrivit arbetet så gäller krysset för alla författare, ni behöver alltså vara överens. Läs om SLU:s publiceringsavtal här: <https://www.slu.se/site/bibliotek/publicera-och-analysera/registrera-och-publicera/avtal-for-publicering/>.

JA, jag/vi ger härmed min/vår tillåtelse till att föreliggande arbete publiceras enligt SLU:s avtal om överlåtelse av rätt att publicera verk.

NEJ, jag/vi ger inte min/vår tillåtelse att publicera fulltexten av föreliggande arbete. Arbetet laddas dock upp för arkivering och metadata och sammanfattning blir synliga och sökbara.

## Sammanfattning

Arbetet syftar till att ta fram ett kunskapsunderlag inför ett återställande av en trädgård. Trädgården tillhör gården Alriksgården som ligger i Kulturens Östarp i Sjöbo kommun. Kulturens Östarp är en del av Kulturens museiverksamhet och drivs av Kulturhistoriska föreningen för södra Sverige. Kulturens Östarp drivs som en lantbruksmiljö från 1800-talet med bland annat en 1800-talsgård. Kulturens Östarp är ett kulturresevat och på reservatet ligger ytterligare en gård, Alriksgården, som är på väg att bli en del av museiverksamheten. Gården ska ha ett fokus på 30-tal och i samband med att gården ska bli en del av verksamheten ska trädgården återställas och bli en del av besöksmålet. Det här arbetet är ett första steg och syftar till att vara ett underlag att arbeta utefter i återställandet av trädgården. Underlaget bygger på en dokumentation av trädgården så som den ser ut idag och på källmaterial som berör Alriksgårdens trädgård.

*Nyckelord:* Trädgårdshistoria, Kulturens Östarp, Alriksgården, 30-tal, inventering

## Abstract

This paper aims to produce a base for a restoration of a garden. The garden belongs to the farm Alriksgården and is located in Kulturens Östarp in Sjöbo kommun. Kulturens Östarp is a museum and a part of Kulturen, run by the Cultural History Association in Southern Sweden. Kulturens Östarp operates as an agricultural environment from the 19th century with, among other things, a 19th century farm. Kulturens Östarp is a cultural reserve and on the facility is another farm, Alriksgården, going to be a part of the museum. As a part of this the garden belonging to Alriksgården will be restored to what it looked like in the 1930s and be a part of the museum. This paper is a first step and aims to be a basis in which to continue the work to restore the garden. The work is based on a documentation of the garden as it looks today and on source material belonging to Alriksgården.

*Keywords:* Garden history, Kulturens Östarp, Alriksgården, 30-tal, inventory

# Förord

Det har varit en spännande resa att få vara detektiv och lära känna en trädgård med ett historiskt perspektiv. Det här är det sista jag gör på min utbildning till trädgårdsingenjör och när mycket i utbildningen handlar om att skapa nytt har det varit en givande kontrast att titta bakåt och se vad som hänt med en trädgård som skapades för hundra år sedan.

Det finns många spår som jag inte har hunnit avhandla i det här arbetet och det är med ett visst mått av otillfredsställelse jag lämnar det ifrån mig. Men jag gör det i vetskap om att trädgårdens historia inte är avklarad och arbetet med trädgården kommer att fortsätta i Kulturens nyfikna händer.

Jag vill tacka ett par personer som har gjort det här examensarbetet möjligt. Åsa Klintborg Ahlklo som har varit min handledare och som efter varje handledningstillfälle gett mig nya perspektiv och knuffat mig i rätt riktning. Av Åsa har jag lärt mig ett nytt sätt att se på trädgård.

Kulturens intendent Per Larsson som gav mig uppslaget för arbetet och som har varit mycket hjälpsam i alla mina funderingar som kommit på vägen.

Kulturens pedagog och trädgårdsmästare Kristina Bakran som har visat mig trädgården samt svarat på ett otal frågor.

Min kurskamrat Thomasine Eriksson som har varit till stor hjälp och jag är så glad att vi på sätt och vis gjorde det här ihop.

Mina vänner Lisa och Petra som hjälpte mig med inmätningen och inventeringen. Och slutligen, Victor, för att du alltid tror på mig och gav mig all tid.

# Innehållsförteckning

<b>1. Inledning</b> .....	<b>8</b>
1.1. Bakgrund .....	9
1.2. Syfte och mål.....	10
<b>2. Metod och material</b> .....	<b>11</b>
2.1. Dokumentation .....	11
2.2. Inventering .....	11
2.3. Nulägesplan.....	11
2.4. Källmaterial .....	12
2.4.1. Kartor, flygfoton och fotografier .....	12
2.4.2. Tryckta källor.....	12
<b>3. Resultat och diskussion</b> .....	<b>13</b>
3.1. Historisk bakgrund.....	13
3.1.1. Platsens tidiga historia .....	13
3.1.2. 1900-talet.....	14
3.2. Trädgårdens förutsättningar .....	15
3.2.1. Östarp som växtplats .....	15
3.2.2. Andra tidsmässiga förutsättningar .....	15
3.3. Ett kvitto från 1920.....	17
3.4. Trädgården .....	18
3.4.1. Trädgårdens olika delar .....	20
<b>4. Metoddiskussion</b> .....	<b>47</b>
<b>5. Avslutande diskussion</b> .....	<b>48</b>
<b>Referenser</b> .....	<b>49</b>
<b>Figurförteckning</b> .....	<b>50</b>
<b>Bilaga</b> .....	<b>52</b>

# 1. Inledning

En trädgårdshistorisk undersökning är som ett detektivarbete. Allt kan vara av intresse och skvallra om något bortom det som först visat sig. Jag har under tre månader dokumenterat Alriksgårdens trädgård och det här arbetet beskriver vad som har visat sig för mig.

Jag kontaktade Kulturen i Lund i hopp om att de skulle ha ett förslag på ett spännande ämne att skriva om och jag fick Alriksgårdens trädgård i mina händer. De ville ha ett kunskapsunderlag att arbeta med i ett återställande av trädgården och jag fick möjlighet att lära känna en, för mig, ny trädgård.

Arbetet är en trädgårdshistorisk undersökning av Alriksgårdens trädgård. Det historiska fokuset ligger på hur trädgården sett ut runt 1930-talet. Arbetet med trädgården har utförts under januari, februari och mars år 2022. Jag har gjort en inventering och dokumentation av trädgården samt en analys.



*Figur 1: Bild från 1995 som visar Alriksgårdens bostadshus från gårdsplanen (Kulturens fotosamling).*



## 1.1. Bakgrund

Alriksgården ligger i byn Östarp i Sjöbo kommun i Skåne. Alriksgården ägs av Kulturen, Kulturhistoriska föreningen för södra Sverige. I Östarp bedriver Kulturen museiverksamhet och man planerar att öppna upp Alriksgården som en del av denna. Museiverksamheten ska visa på ett lantbruk och en kulturmiljö under 30-talet. Att man valt att fokusera på just 30-talet är på grund av att det blir ett medelår efter när de olika byggnaderna kommit till på platsen, mellan 1910- och 1950-tal. Även Alriksgårdens trädgård ska bli till en del av besöksmålet. I samband med det har Kulturen önskat ett kunskapsunderlag att arbeta efter i ett återställande av trädgården som den såg ut under 1930-talet.

Ett kvitto från en plantskola som finns bevarat från 1920 visar ett stort inköp av växter och man kan förmoda att en nyanläggning av trädgården utfördes under våren 1920. Källmaterial visar på en trädgård med gångar och kvarter, rabatter och bersåer. När Kulturen tog över gården på 90-talet var stora delar av trädgården så som den såg ut då borta.



Figur 2: Karta över Skåne, Östarp är markerat (Lantmäteriet).



Figur 3: Karta över Östarp. Inom den röda markeringen ligger Alriksgården (Bearbetad bild från Lantmäteriet).

## 1.2. Syfte och mål

Arbetet har som mål att vara ett kunskapsunderlag för trädgårdens historia med ett fokus på hur trädgården såg ut under 1930-talet. Jag har studerat trädgården för att förstå den och för att sätta den i ett trädgårdshistoriskt sammanhang. Syftet med kunskapsunderlaget är att vara ett första steg i ett arbete med att återskapa trädgården.

Jag kommer att beskriva, analysera och dokumentera trädgården ur ett trädgårdshistoriskt perspektiv.

## 2. Metod och material

### 2.1. Dokumentation

Dokumentationen av trädgården som den ser ut idag har inneburit fotografier, skisser och anteckningar vid fyra besök av trädgården under januari och februari 2022.

### 2.2. Inventering

En inventering av de vedartade växterna har gjorts. Eftersom inventeringen har utförts i januari och februari och många av de örtartade växterna är nervissnade har fokus lagts på vedartade växter. Om örtartade växter påträffats har de tagits med i inventeringen. I vissa fall har identifikationen av en art stannat vid ett släkte och i andra fall har även sort kunnat identifieras. Målet har varit att vara så artspezifisk som möjligt utan att göra antaganden. Maria Flinck skriver i boken *Historiska trädgårdar – att bevara ett föränderligt kulturarv* (2013) att en inventering bör göras när växterna är som mest karaktäristiska. Jag föreslår en fullständig inventering som ett vidare arbete att göra under vår, sommar och höst när man har större chans att studera bladverk och blomning. Det ger även möjlighet att inventera de örtartade växterna som idag är nervissnade.

### 2.3. Nulägesplan

Med grund i dokumentation och inventering har en nulägesplan över Alriksgården gjorts. Nulägesplanen är viktig för att kunna kommunicera trädgården som den ser ut idag och den används i jämförelser av fotografier, kartor, och flygfoton.

Nulägesplanen är översiktlig men har som mål att innehålla så mycket information som möjligt. Inmätningen har gjorts med hjälp av måttband. En höjdsättning hade kunnat vara bra för nulägesplanen men har inte gjorts på grund av tidsmässiga begränsningar. Trädgården har en tydlig sluttning från norr till söder vilket kan påverka utformningen. Därför rekommenderas att göra en höjdsättning som ett nästa steg i arbetet med trädgården.

## 2.4. Källmaterial

### 2.4.1. Kartor, flygfoton och fotografier

Jag har fått tillgång till material från Kulturen i form av flygfoton, fotografier och ett kvitto från en plantskola som visar på att ett stort inköp av växter har gjorts. Förutom materialet från kulturen har lantmäteriet haft kartor och flygfoton som jag använder mig av. Bland fotografierna finns ett fotografi på en gåramålning av trädgården. Det var vanligt att bondgårdars trädgårdar avbildades av så kallade gåramålare som var lokala och ofta självlärda konstnärer. Enligt Maria Flinck (2013) är konstnärliga bilder ofta stiliserade, förenklade eller förtydligande bilder av verkligheten och för alla bilder som är gjorda på beställning måste man räkna med att konstnären visade trädgården större och finare än vad den i verkligheten var. Samma kritiska öga har jag haft när jag har analyserat ett kolorerat flygfoto i källmaterialet.

Jag har även haft tillgång till fotografier från en sommar 2018 som är ett arbetsmaterial från Kulturen.

### 2.4.2. Tryckta källor

De tryckta källorna som har använts är årsböcker, tidskrifter, böcker och broschyrer. Även digitala källor har använts.

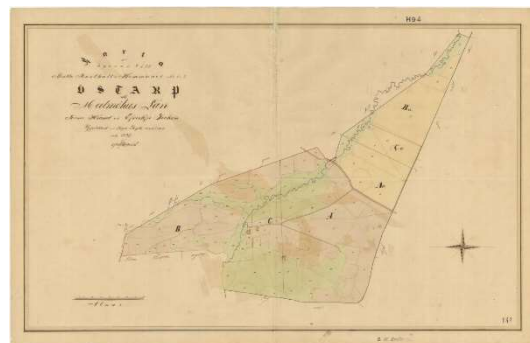
## 3. Resultat och diskussion

Jag kommer att presentera platsens historiska bakgrund. Därefter kommer jag att presentera nulägesplanen. På så sätt ges en introduktion till Alriksgårdens trädgård. Efter det kommer jag att presentera trädgården del för del.

### 3.1. Historisk bakgrund

#### 3.1.1. Platsens tidiga historia

Östarp omnämns första gången i Dalby Klosters kyrkobok år 1546-1547. Före skiftesreformen som började äga rum under 1830-talet var Östarp centrerat där gården Gamlegård ligger idag (*figur 5*). Gamlegård tillhör Kulturens Östarp och är en del av museiverksamheten. Idag ligger bara Gamlegård kvar på den ursprungliga platsen för Östarp by. År 1842 flyttades Alriksgården i samband med skiftesreformen till den nuvarande platsen (Kulturen, 2012). Gården drevs som ett lantbruk och efter nedtecknade skördeuppgifter vet man att det mellan 1840 och 1870 odlades olika sorter av spannmål (Kulturen, 2001).



Figur 4: Karta över Everlövs socken från 1830 (Lantmäteriet).



Figur 5: Närbild av kartan över Everlöv socken 1830 som visar Östarp. Till vänster i bilden syns Gamlegård och till höger den ursprungliga Alriksgården (Lantmäteriet).

### 3.1.2. 1900-talet



*Figur 6: Alriksgården 1910 (Kulturens arkiv).*

År 1907 påbörjades bygget av bostadshuset som står på Alriksgården idag (Kulturen, 2001). Samma år byggdes en kallmurad kaffegrotta i trädgården som har inskriptionerna P.J 1907. P.J står för Per Jönsson som är den som tillsammans med sin fru Ingri Knutsson driver lantbruket och som köper gården 1911 (Kulturens arkiv). Under 30-talet drevs växelbruk och råg var den dominerande grödan (Kulturen, 2001). Per Jönsson och Ingri Knutsson fick fyra barn varav den enda dottern gifte sig och flyttade från gården. 1951 blir den äldsta sonen Alrik ensam ägare av gården som sen drivs av alla tre sönerna som ett syskonjordbruk. Ingen av sönerna skaffade familj (Kulturens arkiv).

Inredningen i bostadshuset är väl bevarad med handmålade tapeter, bårder och takmålningar. Det finns ytterdörrar i alla väderstreck och dörrarna i öster och söder leder ut i trädgården. Det är även ur dessa väderstreck som man kunnat se trädgården genom fönstren inifrån huset.

## 3.2. Trädgårdens förutsättningar

### 3.2.1. Östarp som växtplats

Vid tiden för trädgårdens anläggning var granngården Gamlegård under uppbyggnad för att bli museimiljö. Vid den tidpunkten besökte föreningen för dendrologi och parkvård Östarp och de beskriver den vilda floran i Östarp som färggrann. De identifierade de vilda arterna rödklöver (*Trifolium pratense*), höskallra (*Rhinantus angustifolius*), kärrförgätmigej (*Myosotis*), kärrspira (*Pedicularis palustris*), smörblomma (*Ranunculus acris*) och majnycklar (*Dactylorhiza majalis subsp. majalis*) på betesängen de passerade på sin promenad till Gamlegård. (Lustgården, 1926) Flera av arterna växer naturligt på fuktiga och friska gräs- och åkersmarker (Artdatabanken, 2022). Även Carl von Linné har beskrivit Östarps natur och nämnt de två arterna källfränne (*Nasturtium officinale*) och bäckveronika (*Veronica beckabunga*) som anmärkningsvärt storväxta i sin resebeskrivning (Kulturen, 2001). Båda arterna växer där mycket näring finns att tillgå och ofta vid vattendrag (Artdatabanken, 2022). I Östarp går en å och fynden kan tänkas komma därifrån. Den naturliga floran för tiden, i början av 1900-talet, berättar om friska till fuktiga marker med förmodat hög näringstillgång. Även idag är den intilliggande betesmarken vid Alriksgården fuktig. Man kan tänka sig att den friska ståndorten har haft en inverkan på Alriksgårdens trädgård.

### 3.2.2. Andra tidsmässiga förutsättningar

I *Skånska trädgårdar och deras historia* (1997) skriver Marie Hansson att det under 1800-talet var vanligt att man inspirerades av närliggande prästgårdar eller trädgårdsanläggningar tillhörande gods. Maria Flinck skriver en artikel i Skånsens årsbok (Nordiska museet, 1999) om bönders trädgårdar. Hon skriver att bonden, i jämförelse med stadsbon, såg trädgården som en del av jordbruket. Trädgården skulle ge avkastning och man skötte den som övrigt jordbruk, med plog och harv. För att det skulle fungera hade man stora avstånd mellan fruktträden och bärbuskarna och öppen jord däremellan (Nordiska museet, 1999). I Skånes

hembygdsförbunds årsbok från 1981, *Skånsk trädgård*, skriver Bill Agerhem i artikeln *Den skånska "haven"* att allmogen ofta tog hjälp till att göra trädgårdsanläggningar och många allmogeträdgårdar kring sekelskiftet är skapade av trädgårdsmästare.

Efter skiftesreformen blev det möjligt att ha en större och mer omfattande trädgård vid huset. Allmogens trädgårdar var till en början anpassade till bondesamhällets självförsörjning men blev successivt alltmer en stilanläggning där trädgården gav uttryck för ökat välstånd och status. Välståndet ökade hos bönderna i slutet av 1800-talet till följd av rationalisering och mekanisering (Werdenfels et.al., 1982).



*Figur 7: Ett kolorerat flygfoto från 1940-talet (Kulturens museisamling).*

I *Skånsk trädgård* (1982) beskrivs den skånska slättbygdens och skogsbygdens olika typer av trädgårdar. Alriksgården ligger varken i typisk slätt- eller skogsbygd men mycket av det som beskrivs om slättbygdens trädgårdar stämmer in på Alriksgårdens trädgård. Slättbygdens trädgårdar var, liksom Alriksgårdens, anlagda i direkt anslutning till bostadshuset och bildar tillsammans med huset en rektangulär yta. Hela trädgårdarna brukade vara väl avgränsade mot åkerlandskapet med hjälp av en vinddämpande plantering, då användes ofta



hagtorn (Werdenfels et.al., 1982). Hagtorn växer i Alriksårdens trädgård i anslutning till åkermark åt öster. Det var även vanligt med en symmetrisk planlösning uppbyggd kring en mittaxel. Andra formelement likt en solrundning kunde också förekomma. Alriksgården har en rund plantering ovanför den södra trädgården. Gångarna kunde, likt Alriksgårdens, vara sandgångar och kvarteren var kantade med buxbom (Werdenfels et.al., 1982).

I *Trädgårdshistoria för inventerare* (2007) skriver Anna Andreasson att många trädgårdar var historiskt inspirerade åren runt sekelskiftet. En del influerades av gamla trädgårdsideal som klassicistiskt regelbundna trädgårdar och andra inspirerades lokalt av en inhemsk allmogestil och en tredje grupp ville ha en naturinspirerad trädgård.

### 3.3. Ett kvitto från 1920

Detta kvitto (figur 8) är från 1920 och är en återkommande källa i

	550	Hagtorn	1 kr 55 a
	3	Bigarårer	5 a 15 a
	20	Plommon	5 a 100 a
	16	Vinbär	75 a 12 a
	1	Ilex	3 a
	2	Thuja	3 a 6 a
	2	Cypress	3 a 6 a
	18	Blommsterbuskar	1 a 18 a
	24	Rosor	24 a
	24	Äpplen & päron	4 a 96 a
	8	Busklind	8 a
	1	Prunus	2 a
	40	Hallon	3 a 6 a
	2	Prunus triloba	5 a 10 a
		<b>BETALD</b>	<b>361.00</b>

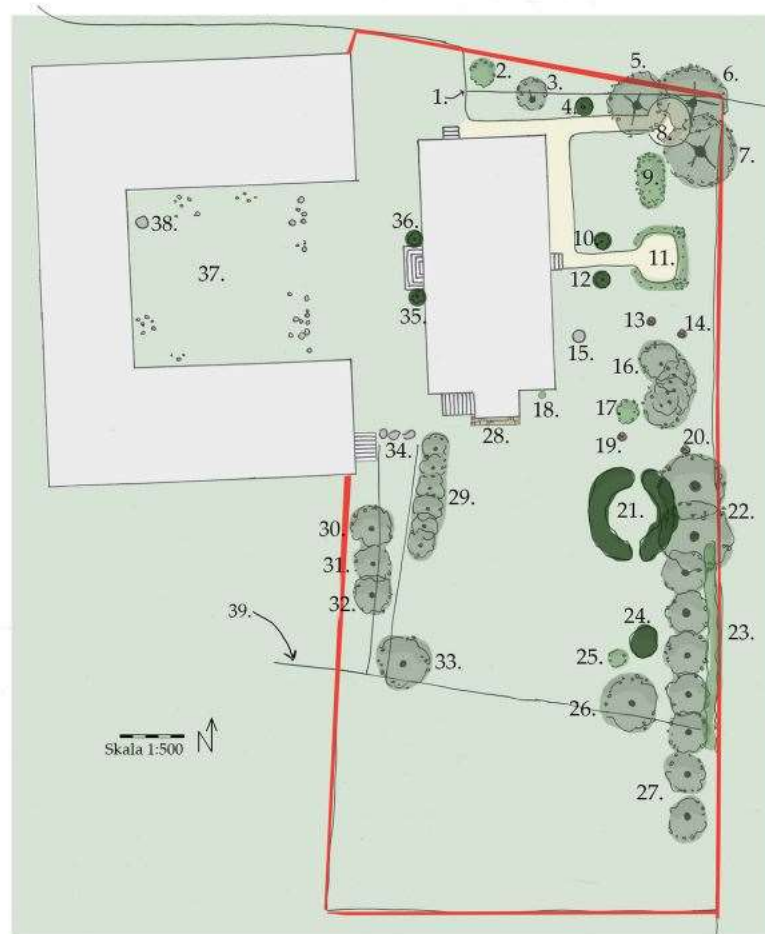
12 Mars 1920  
J. P. Svensson & Son  
LUND.

undersökningen. Kvittot visar på ett inköp av växtmaterial till Alriksgården: 550 hagtorn, 3 bigarårer, 20 plommon, 16 vinbär, 1 Ilex, 2 thuja, 2 cypress, 18 blommsterbuskar, 24 rosor, 24 äpplen och päron, 8 busklind, 20 hallon, 2 prunus triloba.

Man kan tänka sig att vid tidpunkten för inköpet, våren 1920, påbörjades en större anläggning av Alriksgårdens trädgård. 550 hagtornsplantor kan ha resulterat i en häck, de många fruktträden i en fruktträdgård och rosorna placerats i en blomsterrabatt.

Figur 8: Kvitto från en plantskola i Lund, 1920. Ett inköp av växter gjordes till Alriksgården (Kulturens arkiv).

### 3.4. Trädgården



#### Legend:

- |   |                                  |                              |
|---|----------------------------------|------------------------------|
| 1. Staket                                   | 16. Lindar i grupp               | 28. Avsats i gult tegel      |
| 2. Korallkornell                            | 17. Mahonia                      | 29. Prunus-träd i rad        |
| 3. Prunus-träd                              | 18. Kustruta                     | 30. Syren                    |
| 4. Tuja                                     | 19. Stubbe från silvergran       | 31. Prunus-träd              |
| 5. Skogsek                                  | 20. Stubbe                       | 32. Hassel                   |
| 6. Rödek                                    | 21. Buxbomsrundel                | 33. Äppelträd                |
| 7. Skogsek                                  | 22. Två ekar                     | 34. Avsats i grå sten        |
| 8. Kaffegrotta med murgrova och strutbräken | 23. Hagtornshäck                 | 35. Tuja                     |
| 9. Syren                                    | 24. Buxbom                       | 36. Tuja                     |
| 10. Tuja                                    | 25. Krusbär                      | 37. Gårdsplan med kullersten |
| 11. Bokberså                                | 26. Äppelträd 'Belle de boscoop' | 38. Brunn                    |
| 12. Tuja                                    | 27. Hassel                       | 39. Staket                   |
| 13. Stubbe av en vårtbjörk                  |                                  |                              |
| 14. Stubbe av vårtbjörk                     |                                  |                              |
| 15. Brunn                                   |                                  |                              |



Figur 9: Karta över Skåne, Östarp är markerat (Lantmäteriet).



Figur 10: Karta över Östarp, Alriksgården är markerad (bearbetad bild från Lantmäteriet).

Man kommer till Alriksgården genom att gå längs med en grusväg och man möts av gårdens norra sida. Vid bostadshusets norra gavel möter man trädgården. På husets västra sida ligger gårdsplanen omgärdad av de tre ekonomilängorna och går man förbi huset på den sidan kommer man till trädgårdens södra delar. Tar man sig in i trädgården från den norra gaveln går man längs med en gång in i trädgårdens östra sida.

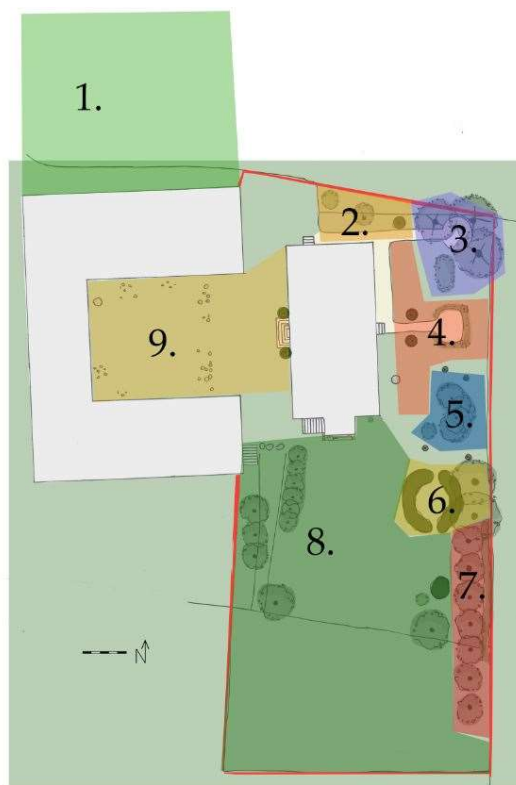
Hela trädgården sluttar från norr till söder med högsta punkt runt kaffegrottan. I söder mynnar trädgården ut i betesmark. Idag består trädgårdens markskikt av gräsmatta förutom ett par gångar som nyligen tagits fram. Gräsmattan är ojämn och innehåller flera olika örtartade växter.

Inom det rödmarkerade området på nulägesplanen sträcker sig trädgården så som den ser ut idag. Dock så kommer även en del norr om den norra byggnaden avhandlas.

### 3.4.1. Trädgårdens olika delar

Trädgården kommer att beskrivas på ett detaljerat sätt och därför har nulägesplanen delats in i delar för att samtidigt ge en översiktlig bild av trädgården. I texten om trädgården kommer del för del att avhandlas. På planen är de olika områdena markerade. Områdena är inte absoluta och de olika delarna kan gå in i varandra när de avhandlas i texten.

1. Den gamla trädgården
2. Den norra sidan
3. Trädgården runt kaffegrottan
4. Tujor, rabatt, bokberså och städsegrönt
5. Trädgården runt lindarna
6. Buxbomsrundeln
7. Hassel och hagtorn
8. Den södra trädgården
9. Gårdsplanen

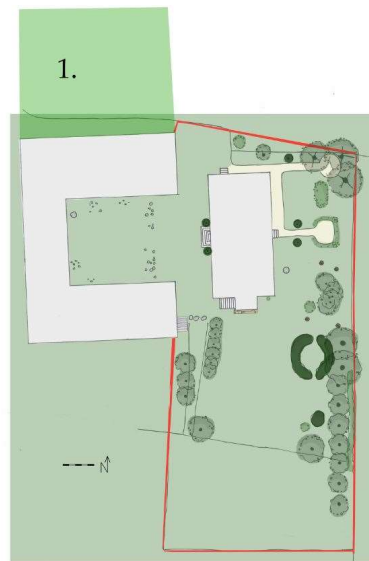


Figur 11: Nulägesplan över trädgården, där varje färg och siffra markerar en del av trädgården.

## 1. Den gamla trädgården



Figur 12: Häradskarta över Östarp, 1910-15 där Alriksgården är markerad (bearbetad bild från Lantmäteriet).



Figur 13: Nulägesplan, "Den gamla trädgården" är markerad.

Norr om den trelängade ekonomibygnaden har det enligt häradskartan (figur 12) från 1910-15 legat en trädgård. Det stämmer väl överens med ett fotografi på Alriksgården från 1910 där en grupp träd står på platsen. I ett undantagskontrakt från 1911 (Kulturens arkiv) omnämns fruktträd mitt emot logelängan öster om logeporten. Där trädgården har legat går idag grusvägen och inga spår av den gamla trädgården syns. Däremot finns ett par av träden som syns på fotografiet från 1910 (figur 14) avbildade på en gåramålning från 30-talet (figur 15) och man kan anta att mellan 1910 och 1930 förlorade Alriksgården några av sina gamla fruktträd.

I Skåne under 1800-talet var bland annat sorten melonäpple en av de vanligaste äppelsorterna, vanliga päronsorser var augustipäron och gråpäron och Prunus-arter kunde vara plommon, surkörsbär och skånska gulplommon (Hansson, 1997).



*Figur 14: Alriksgården 1910. Frukträderna syns till höger i bild, fyra stycken i rad (Kulturens arkiv).*



*Figur 15: Fotografi av gåramålning från 1930, här syns frukträderna i mitten och till höger i bild (Kulturens arkiv).*

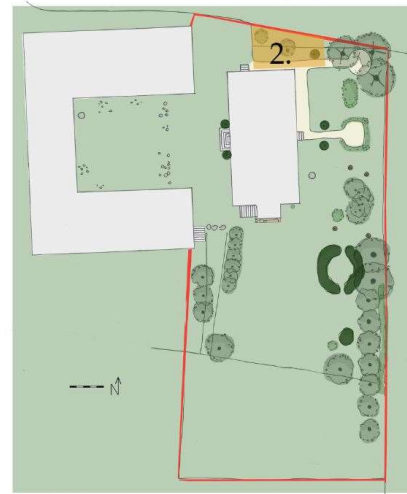
## 2. Den norra sidan

Vid smidesgrinden som leder en in i trädgården står en korallkornell (*Cornus alba* 'Sibirica') och ger färg med det röda grenverket. Korallkornellen har funnits i Sverige sen 1860-talet men var under 40-talet en mycket populär buske (Andreasson & Wedelsbäck Bladh, 2009). Bakom korallkornellen på bilden (figur 17) står ett gammalt mossbeklätt träd som under perioden

för inventeringen blåste omkull i en storm.

Arten är en *Prunus* och i gåramålningen från 1933 (figur 15) syns ett par träd vid platsen,

dock inte på fotografiet från 1910 (figur 14). I kvittot från 1920 står det att man inhandlat två träd av *Prunus triloba*, rosenmandel. Träden ser ut att vara unga på målningen och man kan tänka sig att de är en del av nyanläggningen 1920. Kan det vara här vid entrén man placerade de två rosenmandlarna? Eftersom träden odlas för sitt prydnadsvärde med en rosa blomning på bar kvist (Artdatabanken, 2022) kan man tänka sig att de placerats vid en plats där de syns för besökaren. Bakom *Prunus*-trädet står en Tuja som kommer att avhandlas i delen *Tujor, rabatter, städsegrönt och bokberså*.



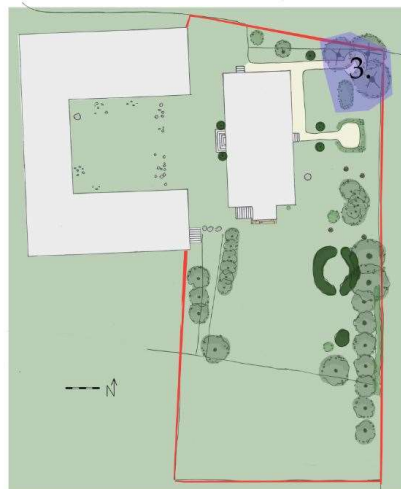
Figur 16: Nulägesplan, "Den norra sidan" är markerad.



Figur 17: Alriksgårdens trädgårds norra sida

### 3. Trädgården runt kaffegrottan

Kaffegrottan är daterad 1907 och är kallmurad och cirkelrund. Höjden på väggarna är ca 150 cm längst in och sluttar neråt. Förmodligen är grottans markplan högre idag då man hittar trappsteg ner om man gräver lite i markskiktet. I kaffegrottan kan man se att det växer murgröna (*Hedera helix*) och strutbräken (*Dryopteris filix-mas*) på de delvis mossbeksädda stenarna.



Figur 18: Nulägesplan, "Trädgården runt kaffegrottan" är markerad.



Figur 19: Kaffegrottan från 1907.



Det var vanligt att kaffegrottan placerades just i ett bakre hörn av trädgården och var en skyddad plats att sitta i (Hansson, 1997). Vid kaffegrottan på Alriksgården är några naturformade stenar placerade vid ingången. Naturstenar var populärt och man samlade på dessa och använde vid just kaffegrottor men de kunde även återfinnas vid andra platser i trädgården. Vanliga växter att ha vid kaffegrottor var strutbräken, sedumväxter, luktkviol och sippor (Hansson, 1997). I artikeln *Kaffegrottan – ett skånskt trädgårdsfenomen?* (2022), skriven av Per Larsson, finns det mycket litet skrivet om kaffegrottor i litteraturen från tiden. Spridningen av att anlägga kaffegrottor kan snarare ha varit från granne till granne än från till exempel trädgårdslitteratur. Man kan tänka sig att vid anläggningen av kaffegrottan vid Alriksgården kan inspirationen ha kommit utifrån. Kan Gamlegård, som också har en kaffegrotta i sin trädgård, ha varit en inspirationskälla?

Runt kaffegrottan står det tre stora ekar. Eken i mitten är förmodligen en skogsek (*Quercus robur*) och finns med på ett foto från 1910 och är redan då stor. De andra två ekarna lär ha tillkommit efter 1940 då de inte syns på flygfoto från den tidpunkten och de är förmodligen av arten rödek (*Quercus rubra*).

På söder sida om kaffegrottan står idag ett mindre buskage av syrener och det finns även en liten grupp på motsatt sida. Syrenerna ser ut att vara rotskott. På kvittot för inköp står det ingenting om syrener men däremot står det att ett inköp av 18 blomsterbuskar har gjorts. Kan det tänkas ha varit syren? Syren har varit vanlig i trädgårdar sen tidigare (Hansson, 1997) och kan ha varit en buske som redan funnits i trädgården vid tiden för anläggningen.

På en bild från 1995 (*figur 20 och 21*) syns en liten del av ett grenverk i ytterkanten till höger. Vid en närmare titt skulle det kunna vara ett äppelträd då det ser ut som att det växer äpplen i trädet och bladverket påminner om ett äppelträds. Enligt bilden bör trädet vara placerat väster om kaffegrottan, kanske intill staketet.



*Figur 20: Fotografi från 1995 som visar en del av den östra sidan av trädgården. På höger sida i bild syns ett grenverk som skulle kunna vara en Malus-art (Kulturens fotosamling).*

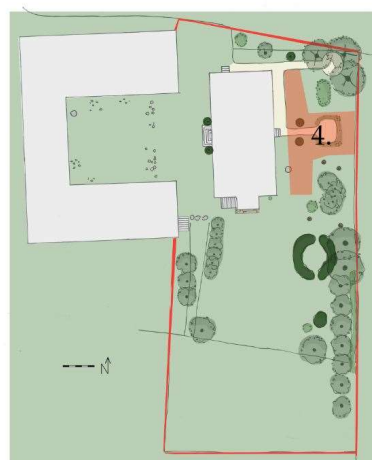


*Figur 21: Detaljbild av grenverket (bearbetad bild från Kulturens fotosamling).*

#### 4. Tujor, rabatt, bokberså och städsegrönt



Figur 22: Kolorerat flygfoto från 1940 (Kulturens museisamling).



Figur 23: Nulägesplan, "Tujor, rabatt, bokberså och städsegrönt" är markerad.



Figur 24: Detaljbild från det kolorerade flygfotot från 1940. Detaljbilden visar trädgårdens östra sida (bearbetad bild från Kulturens museisamling).

Trädgården längs med husets östra sida är händelserik med olika strukturer och rumsliga moment. På flygfotot från 1940 (*figur 24*) ser man strukturer som kan tolkas för långsmala rabatter med buskar i. En rabatt ser ut att löpa längs med gången intill huset och en rabatt följer denna med ett par meters mellanrum. En tuja syns vid husets norra hörn och man kan fundera på när den kan ha planterats då den inte syns i gåramålningen från 1930 (*figur 26*). Det kan handla om ett val

av konstnären att inte avbilda den. Den kan även vara ett tillskott i en senare plantering. På kvittot står det att två tujor inhandlats 1920 och man kan tänka sig att det är de man ser i målningen. Med tanke på hur stor tujan är på flygfotot kom tillskottet förmodligen snart efter målningen från 1930. Man kan också iaktta att höjden på tujan är något lägre än de andra två, förmodade, tujorna, som syns som toppar i samlingen av städsegrönt på flygfotot.



*Figur 25: Fotograf av gåramålning 1933 som visar Alriksgården sedd från norr (Kulturens arkiv).*



*Figur 26: Detaljbild av gåramålning från 1930. Bilden visar trädgårdens nordöstra sida (bearbetad bild från Kulturens arkiv).*

Mitt framför huset syns en grupp av städsegröna växter. På kvittot från 1920 inhandlades förutom de två tujorna även en järnek och två cypresser. Man kan tänka sig att det är här man har planterat järneken och de två cypresserna från kvittot. På bilden av de städsegröna växterna (*figur 24*) ser det ut som att en typ av träd står till höger i bild och ett par barrträd till vänster eller snett bakom.



*Figur 27: Bokberså och tujor i trädgårdens östra del.*

Idag syns spåren av en bokberså bakom platsen där de städsegröna växterna har stått. Den är nyligen framtagna på så sätt att man har grävt fram gångar och planterat mindre bokplantor där bokbersån ska ha stått. Två äldre bokplantor är sparade, de två plantorna med tydligt lövverk (*figur 27*). Bilden är tagen med bostadshuset och en trappa och dörr in till huset i ryggen. Gången från dörren och trappan löper rakt in i bersån. Innanför dörren, inne i huset, ligger en vacker sal som är väl bevarad. Man kan tänka sig att bersån är en slags förlängning av det rummet. Det var för tiden vanligt att en rak gång avslutades i en berså (Hansson, 1997). Bokbersån kan ha stått på platsen samtidigt som den städsegröna samlingen. Man kan i så fall föreställa sig att rummet i bokbersån var relativt mörkt vid tiden då bokhäckar är täta och de städsegröna växterna stod som en fond. Det kan även vara så att bokbersån är planterad i efterhand, kanske som en ersättning av de städsegröna växterna. Bokbersån och de städsegröna växterna lär ha varit ett formstarkt element i trädgården även under höst och vinter då

bokhäckar ofta behåller sina gyllene höstblad inpå vintern. Två tujor står på vardera sida som för att markera gången in till bersån.



*Figur 28: Bild från 1995 som visar hur två tujor markerat början och slutet på en rabatt. Den ena tujan är liten och finns idag inte på platsen. Den större tujan som står vid bokbersån står kvar idag (Kulturens fotosamling).*



*Figur 29: Bild från 1995 som visar på hur tujor markerat början och slutet på en rabatt. På den här bilden syns rabatten tydligare än föregående (figur 28). Den större tujan står kvar än idag men den mindre tujan finns det inga synliga spår av (Kulturens fotosamling).*

De två tujorna står i varsin kant av de rabatter som löper längs med huset. På bilderna från 1995 (*figur 28 och 29*) står det en tuja på var sida av rabatterna som löper längs med huset och som tidigare nämnt står det idag en tuja vid kaffegrottan. Tujan som syns i höger i bild (*figur 28*) lär dock vara den tuja som också diskuterats som cypress. På motsatt sida (*figur 29*), står det ännu en tuja eller möjligtvis cypress i slutet av rabatten.

Den ena rabatten, längst norrut, syns som spår i gräsmattan än idag (*figur 28*). Det finns antydningar av en upphöjning på samma plats samt att gräset är något grönnare. Det var vid tiden vanligt att man anlade rabatterna i gräsmattan (Hansson, 1997). Vanliga växter att ha i rabatterna vid tiden kunde vara olika arter av funkia, aklejoj, gullvivor, med flera. I *Skånska trädgårdar* (1997) finns det en lista över vanliga prydnadsväxter i skånska allmogeträdgårdar mellan 1800-1930-tal.

Man kan med tanke på hur interiören i huset är färgsatt föreställa sig att rabatterna är komponerade liknande, alltså med kontrasterande snarare än med dämpade färger. Maria Flinck skriver i *Tusen år i trädgården* (1994) att det var vanligt att använda färgstarka växter med färgstark blomning i rabatten och trädgården och om man använde vita blommor var det ofta för att de doftade anmärkningsvärt.



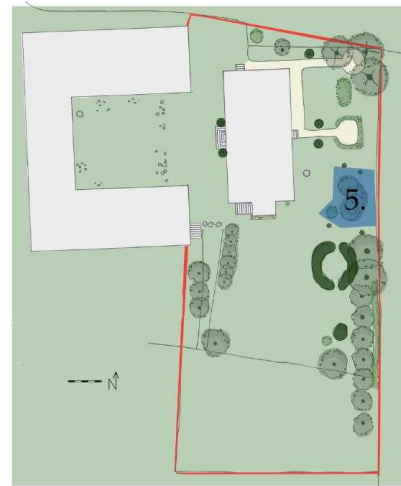
*Figur 30: Detaljbild från det kolorerade flygfotot från 1940. Detaljbilden visar trädgårdens östra sida (bearbetad bild från Kulturens museisamling).*

På flygfotot (*figur 30*) syns en bakre rabatt från huset sett. På fotot är den färglagd så att man associerar den till ett formklippt stråk av buskar. Med tanke på höjden och formen på rabatten skulle det även kunna vara en rabatt med örtartade växter. Buskarna som syns i rabatten skulle kunna vara ursprunget till de syrener som idag finns intill platsen men det kan även vara en annan typ av buske. På växtsättet ser de vasformade ut och skulle även kunna stämma in på exempelvis forsythia, eller snöbollsbuske, två vanliga blomsterbuskar vid allmogens 30-tal (Hansson, 1997). Rabatten löper över till andra sidan om det städsegröna och grenverket på flygbilden (*figur 30*) gör det svårt att tyda och särskilja växtindividerna från varandra. Med tanke på att trädgården som helhet är symmetriskt anlagd skulle man kunna tänka sig att den L-formation som syns på rabatten norr om bokbersån även skulle kunna ha repeterats på södra sidan. Dock ser det inte ut så på flygfotot. På plats identifierades inga spår av rabatten på södra sidan om bersån, varken den främre eller bakre.



## 5. Trädgården runt lindarna

På andra sidan av bokbersån, den södra delen av den östra sidan står en grupp lindar tätt ihop. Antalet lindar som finns på platsen idag motsvarar antalet inköpta busklindar på kvittot från 1920. På platsen där lindarna står idag syns det buskar på flygfotot från 1940 (figur 30). De bildar en svag form av en hästsko vilket gör det är svårt att anta vilket syfte de har i



anläggningen. Kan de ha planterats som en berså? Eller som en vindskyddande barriär? Den svaga hästskoformationen är inte

Figur 31: Nulägesplan där "Trädgården runt lindarna" är markerad

tillräckligt böjd för att passa in på hur en klassisk berså ser ut. Kan den ha varit förlängd med någon mer växt och på så sätt skapat en berså? Lindarna har alla spår av att ha blivit beskurna i samma höjd och det är förmodligen på grund av att de sålts och hanterats som häckplantor. I *Nordisk illustreret Havebrug lexikon* (1920-1921) omnämns busklind som en häckplanta i Sverige. Då de har köpts in som häckplantor kan man föreställa sig att de har haft någon typ av rumslig gestaltning som syfte.



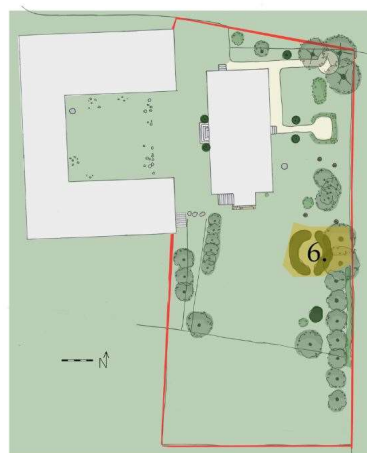
Figur 32: Bild som visar lindarna till vänster i bild. Längs med horisontlinjen syns även lindarnas krökningar som kan visa på en likadan beskärning.

Snett framför lindarna står idag en mahoniabuske. Mahonian har spridit sig i gräset och det är svårt att veta om platsen där mahonian står idag är en ursprunglig plats eller om den också är resultatet av ett rotskott. Det finns flera olika arter av Mahonia i Skåne sen slutet av 1800-talet. (Andreasson & Wedelsbäck Bladh, 2009)

## 6. Buxbomsrundeln

Nedanför lindarna står en grupp med buxbom. De bildar en rund formation med ett rum i mitten. Man kan gå in i rummet genom två hål i buxbomsrundeln. Den är ca 150 cm hög och har ca en meter breda väggar. Öppningarna in i rundel ser avsiktliga ut men beror på döda plantor som tagits bort. Den är ett formstarkt element i trädgården. Rummet innanför buxbomen är fyra

till sex meter i diameter. Buxbomsrundelns placering har jämförts med var den ligger på flygfotot och den står på samma plats som det enligt flygfotot från 40-talet stod en cirkelrund rabatt.



*Figur 33: Nulägesplan som visar "Buxbomsrundeln" markerad*



*Figur 34: Buxbomsrundeln med två ekar i bakgrunden*

I 1800-talets allmogeträdgårdar var det vanligt att anlägga en så kallad solrundning. Då brukade det stå ett träd i mitten av rundeln och flera sorters blommor stod i rabatten. De kunde vara placerade i mitten av en anläggning och med fyra kvarter runt sig och de kantades ofta med buxbom. Cirkeln är en vanlig form i trädgårdar och kommer bland annat från en franskt barockideal (Werdenfels et.al., 1982).



*Figur 35: Kolorerat flygfoto 1940 (Kulturens museisamling).*



*Figur 36: Detaljbild från det kolorerade flygfotoet från 1940. Detaljbilden visar buxbomsrundelns ursprungliga utseende (bearbetad bild från Kulturens museisamling).*

Några meter nedanför står det en ensam buxbomsbuske. Kan det vara ett rotskott eller har även den haft en roll i trädgården? Buxbom var en vanlig kanthäcksväxt (Hansson, 1997) och det skulle kunna vara en rest från de häckar som kan ha kantat de kvarter som ligger i södra trädgården. Den södra delen kommer att behandlas senare.

Runt buxbomsrundeln står det två ekar. I Kulturens årsbok från 2001 beskrivs ekarna på Alriksgården bära spår av hamling (Kulturen, 2001), det är dock något jag har haft svårt att tyda och det benämns inte vilka ekar på gården det syftar på.

## 7. Hagtorn och hassel

Idag finns det en rad av hagtornsplanter i kanten av trädgården ut mot åkern i öster. Den börjar ungefär vid buxbomsrundeln och sträcker sig ner mot söder.

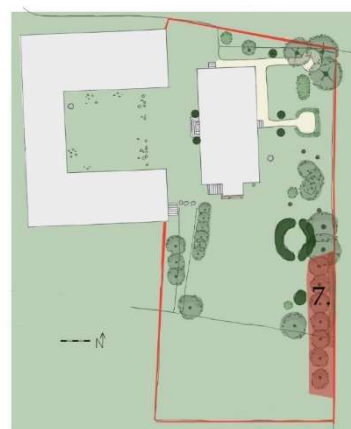
I inköpskvittot från 20-talet står ett inköp av 550 hagtornsplanter. På flygfotot från 60-talet ser det ut som att häcken sträcker sig från den städsegröna samlingen av växter runt hela södra delen av trädgården upp mot raden av Prunus-träd. Det ger ett

planteringsavstånd på 18 cm vilket är litet. Ibland planterar man häck i dubbla rader eller mycket tätt

vilket kan bero på kvaliteten på plantan. Med tanke på

mängden och att häcken eventuellt planterades tätt kan man tänka sig att häcken köptes in i små kvaliteter från plantskolan. Man kan även tänka sig att häckplanter har planterats på fler ställen i trädgården men det är inget som har observerats i det källmaterial som studerats.

Idag löper trädgården obehindrat ut i betesmark vilket ger en öppen vy ut från trädgården. Att föreställa sig att platsen har varit avgränsat från den omgärdande betesmarken är spännande och man kan fantisera om vilken känsla en sådan häck kan ha skapat.



*Figur 37: Nulägesplan där "Hagtorn och hassel" är markerat.*



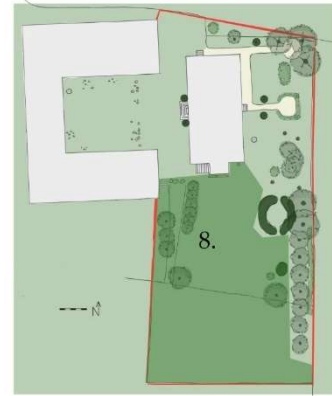
*Figur 38: Hassel och hagtorn syns i bild. Hassel syns som buskar med några meters mellanrum en bit framför hagtornen som växer tätt i rad.*

Idag står det sju hasselbuskar i rad längs med dagens hagtornshäck. Hassel var en vanlig buske i Skånes allmogeträdgårdar (Hansson, 1997). Så som de står i rad framför hagtornshäcken kan man tänka sig att de varit en del i en vindsyddande plantering. Det var vanligt att man planterade läplanteringar på slätten och både hassel och hagtorn var vanliga arter för ändamålet. Då brukade dock även ett trädskikt planteras in, något som inte identifierats på bilderna (Hansson, 1997).

## 8. Den södra trädgården



Figur 39: Vy av den södra trädgården sett från söder (Lisa Nyman Svensson).



Figur 40: Nulägesplan där "Södra trädgården" är markerad



Figur 41: En del av den södra trädgården, den sydöstra sidan.

Den första bilden (*figur 39*) är tagen från nordvästra delen av södra trädgården och den andra bilden (*figur 41*) är tagen från söder i den södra trädgården. Idag är det en öppen gräsmatta i mitten av den södra trädgården med två äldre äppelträd på vardera sida om den öppna gräsytan i mitten. Längs med den södra fasaden står idag en kustruta (*Thalictrum minus*), en av de örtartade växterna som har identifierats. Det är en perenn art som naturligt växer i torra till friska gräsmarker (Artdatabanken). På en bild från 1995 (*figur 42*) syns stockrosor stå längs fasadens hörn. Stockrosor står ofta längs med fasader i söderläge då de trivs i torra och soliga lägen. Om kustrutan står på samma plats som den ursprungligen har gjort kan man föreställa sig en spännande växtkombination med kustrutans flygiga växtsätt och dämpade färger tillsammans med stockrosens raka gestalt och färgstarka blomning.



*Figur 42: Bild från 1995. I vänster i bild syns stockrosor stå längs fasadens hörn (Kulturens fotosamling).*

Det bildmaterial som visar den södra trädgården är det kolorerade flygfotot från 1940, ytterligare ett flygfoto från 1940 som är taget rakt ovanifrån i svartvitt samt ett senare svartvitt flygfoto från 60-talet. Bilderna är till stor hjälp för att kunna



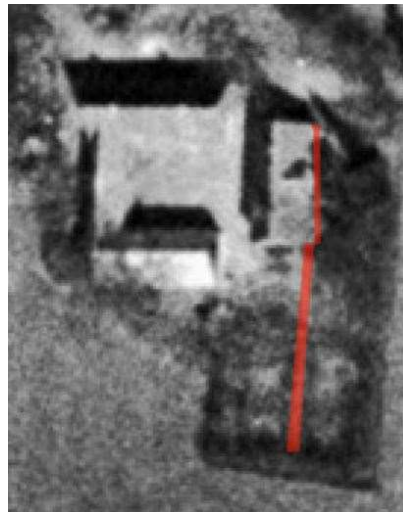
kartlägga hur trädgårdens södra anläggning har sett ut. Däremot är de inte till så stor hjälp i den norra delen av trädgården då den skymms av trädkronor. Det berättar dock att den norra delen är en mer skuggbelagd del och det påverkar ståndortsförhållandena.

Den södra delen är anlagd med en mittaxel i form av en gång som i princip sträcker sig genom hela trädgården från norr till söder. I norr löper gången längs med husets östra sida och i söder vinklas den något åt väster och löper genom den södra delen. Gången binder på så sätt samman hela trädgården.

Gångens riktning har varit komplex att förstå. Gården ligger något vinklad i förhållande till väderstrecken, gången vinklas ytterligare något i söder och bildar en svag böj. I den norra delen av den södra trädgården finns en sluttning som kan ställa till det ytterligare i att tolka gången utefter flygfotona. Efter att ha studerat flygfotona noggrant och själv ritat in gången ett par gånger har jag landat i att den sträcker sig så som är illustrerat på bilden (*figur 44*). Man kan alltså tänka sig att man kan ha stått i norra delen av trädgården och haft en siktlinje längs med gången till slutet av trädgården i söder.



*Figur 43: Flygfoto från 1960 som visar Alriksgården från ovan (Lantmäteriet).*



*Figur 44: Flygfoto från 1960 där mittaxeln är markerad i rött (bearbetad bild från Lantmäteriet)*

Söder om gräsmattorna löper två kvarter. På flygfotot från 1940 (*figur 35*) ser det ut som två kvarter omgärdade av en låg kanthäck. Man kan tänka sig att det är buxbom då den liknar buxbomsrundeln i storlek och struktur. I kvarteren ser buskar och träd ut att ha planterats i rader längs med kvarterens kanter. Här kan

man tänka sig att fruktträden och bärbuskarna har planterats. På kvittot är 3 bigaråer, 20 plommon, 16 vinbär, 24 äpplen och päron samt 20 hallon inhandlade.



*Figur 45: Äppelträdet av sorten 'Belle de boscoop'*



*Figur 46: Äppelträd som inte är sortbestämt med grenverk av 'Belle de boscoop' högst upp i bild.*

Idag finns två äppelträd kvar på platsen. Det ena äppelträdet är förmodligen av sorten 'Belle de boscoop'. En sort som var vanlig att plantera som alléträd i

allmogeträdgårdarna runt sekelskiftet (Hansson, 1997). Träden står på varsin sida av den södra trädgården och finns utritade i nutidsplanen. Man kan tänka sig att de var en del av de symmetriska raderna. Vid äppelträdet mot öster står idag även en krusbärsbuske. Krusbär står inte med i inköpskvittot men var en vanlig bärbuske under sekelskifte (Hansson, 1997).

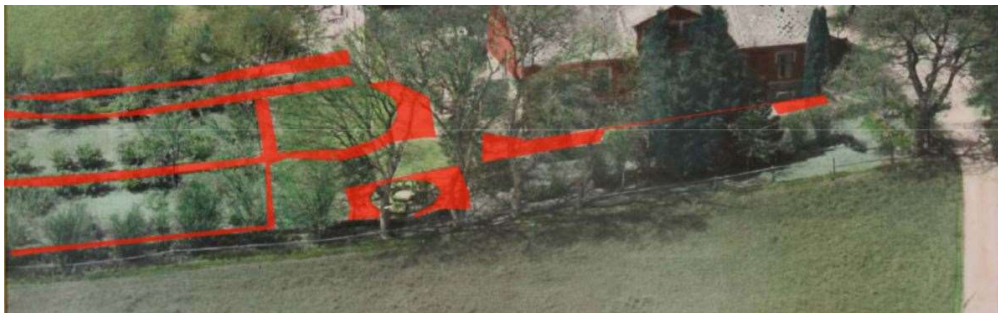
I den nordvästra delen av den södra trädgården står en rad av smala Prunus-träd (*figur 48*). Artepitet har inte identifierats och därför benämns de som Prunus-träd. På en bild från 1995 (*figur 47*) står två äldre träd med några meters avstånd. På bilden kan man även se tendensen att skjuta rotskott. Träden på fotografiet från 1995 står inte kvar idag men däremot en rad med yngre träd. Man kan tänka sig att det är rotskott från de ursprungliga träden. Idag har man försökt begränsa träden genom att ringbarka några av dem.



*Figur 47: Bild från 1995 som visar två prunus-träd (Kulturens fotosamling).*



Figur 48: Den rad av prunus-träd som står i södra delen av trädgården idag.



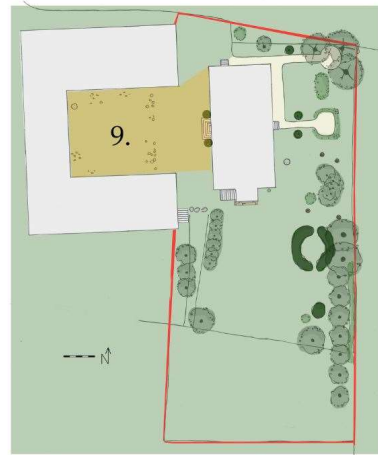
Figur 49: Detaljbild från det kolorerade flygfotot från 1940 där gångar, så som de kan ha sett ut, är markerade i rött (bearbetad bild från Kulturens museisamling)

Bakom Prunus-träden (figur 48) står det en syren, en hassel och ett Prunus-träd. På flygfotot från 1940 (figur 49) ser det ut som att det vid samma plats står en rad med buskar och eventuellt träd som löper söderut. Kan Prunus-trädet, syrenen och hasseln varit en del av denna rad? Mellanrummet mellan kvarteret och raden ser ut att bilda en gång. På andra sidan raden av buskar ser det ut som att ytterligare en gång skapas mot det som skulle kunna vara hagtornshäcken (figur 49, se de två översta horisontella markeringarna). I bilden nedan är det som kan tänkas vara gångar markerats i rött.

## 9. Innergården



Figur 50: Gårdsplanen idag



Figur 51: Nulägesplan där "Gårdsplanen" är markerad



Figur 52: Bild på gårdsplanen från 1995 (Kulturens fotosamling).

Innergården på Alriksgården är till stor del belagd med kullersten. Idag växer gräs som täcker stenen. På det kolorerade flygfotot (*figur 53*) ser ytan plan ut och utan växtlighet. Att den ser plan ut kan bero på att fotografiet inte fångat stenbeläggningen men det kan även tänkas ha lagts dit senare.



*Figur 53: Detaljbild på gårdsplanen från det kolorerade flygfotot från 1940 (bearbetad bild från Kulturens museisamling).*

Vid ytterdörren står det två tujor på varsin sida om trappan som är hårt beskurna i ett försök att få dem att komma igen med nya skott. På foto från 1995 (*figur 52*) syns tujorna vid trappan. På ytterligare en bild från 1995 (*figur 54*) ser tujorna ut att ha blivit formklippta eller beskurna. Det kan även vara ett utseende som har kommit med åldern.



*Figur 54: Bild från 1995 som visar tujorna vid trappan till entrén (Kulturens fotosamling).*

## 4. Metoddiskussion

Det arbetet som gjorts har inneburit en dokumentation av trädgården som den ser ut idag samt en undersökning av hur trädgården har sett ut historiskt med fokus på 30-talet. Under tiden för arbetet har jag insett min begränsning i form av tid och det återstår flera frågor att avhandla om trädgården på Alriksgården och dess historia.

I analysen av bilderna återstår en del frågor som inte behandlats och en del spår som har behandlats men som skulle vara intressant att gå närmare in på. Jag kommer att föreslå metoder för att fortsätta arbetet med trädgården och på det sättet skulle några av dessa spår kunna identifieras och undersökas.

En metod för att ta reda på mer om Alriksgårdens trädgårds historia är att ta vara på ett möjligt källmaterial som ännu inte är dokumenterat eller insamlat. Det kan finnas personer som besökt trädgården som har minnen eller fotografier från platsen. Kan det finnas andra källor som behandlar trädgården på ett eller annat sätt?

För att komplettera den inventering som gjorts skulle en inventering av växtmaterialet under en hel växtsäsong vara nödvändigt. Nulägesplanen kan även kompletteras med en höjdsättning, vilket vore värdefullt inför en nyanläggning av trädgården.

Ytterligare ett förslag på hur man kan gå vidare är att upprätta en ritning på hur trädgården kan ha sett ut på 30-talet. Det vore ett bra underlag för att jämföra trädgården som den ser ut idag med hur den såg ut då. I samband med det skulle även illustrationer över hur det kan ha sett ut kunnat göras för att förmedla en visuell bild över hur trädgården kan ha sett ut och även förmedla ett rumsligt perspektiv. En ritning av hur trädgården kan ha sett ut skulle även kunna vara ett underlag inför en framtida rekonstruktion.

## 5. Avslutande diskussion

Att upprätta en plan över hur ett återställande kan komma att se ut kan vara en del i återskapandet av trädgården. Då skulle man behöva ta ställning till hur man förhåller sig till de förändringar som har skett i trädgården under de hundra år som gått sedan anläggningen 1920. Att fråga sig vilka förändringar man själv är villig att göra och hur trogen 30-talets trädgård man ska vara. Maria Flinck beskriver i *Historiska trädgårdar: att bevara ett föränderligt kulturarv* (2013) hur man kan gå till väga när man arbetar med att bevara historiska trädgårdar och boken kan vara en bra guide i ett fortsatt arbete med trädgården.

Det finns även frågor som skulle kunna berätta mer om trädgården ur andra perspektiv än det historiska. En sådan fråga kan vara hur trädgårdens olika ståndortförhållanden ser ut och vilka typer av planteringar som skulle kunna passa i avseende till detta.



## Referenser

Andréasson Sjögren, A. (2007). *Trädgårdshistoria för inventerare*. (1. uppl.) Alnarp: Centrum för biologisk mångfald.

Artdatabanken, <https://artfakta.se/artbestamning>, hämtad 2022-03-13

Flinck, M. (2013). *Historiska trädgårdar: att bevara ett föränderligt kulturarv*. Stockholm: Carlsson i samarbete med Riksantikvarieämbetet.

Flinck, M. (1994). *Tusen år i trädgården: från sörmländska herrgårdar och bakgårdar*. Stockholm: Tiden.

Föreningen för dendrologi och parkvård (1926). *Lustgården årskrift*. Lidingö: Föreningen för dendrologi och parkvård.

Hansson, M. (1997). *De skånska trädgårdarna och deras historia*. Lund: Signum

Helweg, L (1920-1921) *Nordiskt illustreret Havebruksleksikon* (3. uppl) Köpenhamn: J. Jörgensen & company. Hämtad digitalt: <http://runeberg.org/havebrug/> (2012)

Kulturen i Lund, Kulturhistoriska föreningen för södra Sverige (2001). *Friluftsmuseet*. Lund: Kulturen.

Kulturen i Lund, Kulturhistoriska föreningen för södra Sverige (2012). *Platsers historia*. Lund: Kulturen

Kulturens Arkiv, Alriksgården Östarp arkiv, Arkiv 178

Nordiska museet Skansen (1999). *Fataburen: kulturhistorisk tidskrift*. Stockholm: Nordiska museet

Werdenfels, Å. (red.) (1982). *Skånsk trädgård*. Kristianstad: Skånes hembygdsförbund

## Figurförteckning

Figur 1: Kulturens fotosamling, neg nr: E1168:5, år 1995

Figur 2: Lantmäteriet, tillgänglig: [minkarta.lantmateriet.se](http://minkarta.lantmateriet.se), hämtad 2022-03-23

Figur 3: Lantmäteriet, tillgänglig: [minkarta.lantmateriet.se](http://minkarta.lantmateriet.se), hämtad 2022-03-23

Figur 4: Lantmäteriet, Everlövs socken Östarp nr 1-2, Laga skifte, tillgänglig: [historiskakartor.lantmateriet.se](http://historiskakartor.lantmateriet.se)

Figur 5: Lantmäteriet, Everlövs socken Östarp nr 1-2, Laga skifte, tillgänglig: [historiskakartor.lantmateriet.se](http://historiskakartor.lantmateriet.se)

Figur 6: Kulturens arkiv, 1910

Figur 7: Kulturens museisamling, KM 84539

Figur 8: Kulturens arkiv, 1920

Figur 9: Lantmäteriet, tillgänglig: [minkarta.lantmateriet.se](http://minkarta.lantmateriet.se), hämtad 2022-03-23

Figur 10: Lantmäteriet, tillgänglig: [minkarta.lantmateriet.se](http://minkarta.lantmateriet.se), hämtad 2022-03-23

Figur 11: Illustration, Emilia Dahlqvist 2022-03-23

Figur 12: Lantmäteriet, häradsekonomisk karta 1910-1915, tillgänglig: [historiskakartor.lantmateriet.se](http://historiskakartor.lantmateriet.se)

Figur 13: Illustration, Emilia Dahlqvist 2022-03-23

Figur 14: Kulturens arkiv, 1910

Figur 15: Kulturens arkiv

Figur 16: Illustration, Emilia Dahlqvist 2022-03-23

Figur 17: Fotografi, Emilia Dahlqvist 2022-01-28

Figur 18: Illustration, Emilia Dahlqvist 2022-03-23

Figur 19: Fotografi, Emilia Dahlqvist 2022-01-28

Figur 20: Kulturens fotosamling, neg.nr: E1169:1, år 1995

Figur 21: Kulturens fotosamling, neg.nr: E1169:1, år 1995

Figur 22: Kulturens museisamling, KM 84539

Figur 23: Illustration, Emilia Dahlqvist 2022-03-23  
Figur 24: Kulturens museisamling, KM 84539  
Figur 25: Kulturens arkiv  
Figur 26: Kulturens arkiv  
Figur 27: Fotografi, Emilia Dahlqvist 2022-01-28  
Figur 28: Kulturens fotosamling, neg nr: E1168:12, år 1995  
Figur 29: Kulturens fotosamling, neg.nr: E1169:1, år 1995  
Figur 30: Kulturens museisamling, KM 84539  
Figur 31: Illustration, Emilia Dahlqvist 2022-03-23  
Figur 32: Fotografi, Emilia Dahlqvist 2022-01-28  
Figur 33: Illustration, Emilia Dahlqvist 2022-03-23  
Figur 34: Fotografi, Emilia Dahlqvist 2022-01-28  
Figur 35: Kulturens museisamling, KM 84539  
Figur 36: Kulturens museisamling, KM 84539  
Figur 37: Illustration, Emilia Dahlqvist 2022-03-23  
Figur 38: Fotografi, Emilia Dahlqvist 2022-01-28  
Figur 39: Lisa Nyman Svensson, 2022-02-17  
Figur 40: Illustration, Emilia Dahlqvist 2022-03-23  
Figur 41: Fotografi, Emilia Dahlqvist 2022-01-28  
Figur 42: Kulturens fotosamling, neg nr: E1168:12, år 1995  
Figur 43: Lantmäteriet, flygfoto 1960  
Figur 44: Lantmäteriet, flygfoto 1960  
Figur 45: Fotografi, Emilia Dahlqvist 2022-01-28  
Figur 46: Fotografi, Emilia Dahlqvist 2022-01-28  
Figur 47: Kulturens fotosamling, neg nr: 1169:2, år 1995  
Figur 48: Fotografi, Emilia Dahlqvist 2022-01-28  
Figur 49: Kulturens museisamling, KM 84539  
Figur 50: Fotografi, Emilia Dahlqvist 2022-01-28  
Figur 51: Illustration, Emilia Dahlqvist 2022-03-23  
Figur 52: Kulturens fotosamling, neg nr: 1168:5, år 1995  
Figur 53: Kulturens museisamling, KM 84539  
Figur 54: Kulturens fotosamling, neg nr: 1168:10, år 1995

## Bilaga

Nutidsplan: Legend och plan på nästa sida.

### Legend

1. Staket
2. Korallkornell (*Cornus alba* 'Sibirica')
3. Prunus-träd
4. Tuja
5. Skogsek (*Quercus robur*)
6. Rödek (*Quercus rubra*)
7. Skogsek (*Quercus robur*)
8. Kaffegrotta med murgröna (*Hedera helix*) och strutbräken (*Dryopteris filix-mas*)
9. Syren (*Syringa*)
10. Tuja
11. Bokberså (*Fagus sylvatica*)
12. Tuja
13. Stubbe av en (*Juniperus*)
14. Stubbe av vårtbjörk (*Betula pendula*)
15. Brunn
16. Lindar i grupp (*Tilia*)
17. Mahonia
18. Kustruta (*Thalictrum minus*)
19. Stubbe från silvergran (*Abies alba*)
20. Stubbe
21. Buxbomsrundel (*Buxus sempervirens*)
22. Två ekar (*Quercus*)
23. Hagtornhäck (*Crataegus*)
24. Buxbom (*Buxus sempervirens*)
25. Krusbär (*Ribes uva-crispa*)
26. Äppelträd (*Malus domestica* 'Belle de boscoop')
27. Hassel (*Corylus avellana*)
28. Avsats i gult tegel
29. Prunus-träd i rad
30. Syren (*Syringa*)
31. Prunus-träd
32. Hassel (*Corylus avellana*)
33. Äppelträd (*Malus domestica*)
34. Avsats i grå sten
35. Tuja
36. Tuja
37. Gårdsplan med kullersten under gräs
38. Brunn
39. Staket

