
Ida Lindell

Trädgårdsingenjörprogrammet-design

Förslag till gestaltning av miljön kring en byggnad med nyklassicistiska drag



SLU, Sveriges lantbruksuniversitet

Fakulteten för Landskapsplanering, trädgårds- och jordbruksvetenskap, LTJ

Författare: Ida Lindell

Titel: Förslag till gestaltning av miljön kring en byggnad med nyklassicistiska drag

Engelsk titel: A design proposal for the surroundings of a building with neo-classical features

Program: Trädgårdsingenjörprogrammet-design

Nyckelord: Gula magasinet, gestaltungsförslag, nyklassicism, Nävekvarn

Handledare: Eva Gustavsson, universitetslektor, Agr. D.

Examinator: Anna Jakobsson, forskningsassistent, Fil. D.

Kurskod: EX0357

Kurstitel: Examensarbete för trädgårdsingenjörer med designinriktning

Omfattning: 10 hp

Nivå och fördjupning: Grund AB

Utgivningsort: Alnarp

Utgivningsår: Mars 2010

Förord

Detta arbete har för mig varit en upplevelse. Jag har lärt mig mycket om den gamla bruksorten Näveksvarn som jag inte ens trodde jag var intresserad av. Jag har mött människor som bär på en historia värd att ta del av. Jag har pressat mig själv till en högre nivå än jag hade förväntat mig och jag har faktiskt haft väldigt kul på vägen.

Ett stort tack Eva Gustavsson som varit min handledare under projektet, utan henne hade det inte blivit vad det är idag. Tack också till Sven Eriksson och Helena Svahn som delat med sig av den information jag behövt om Näveksvarn och Gula magasinet. Jag vill särskilt tacka Ove Frank som hjälpt mig under sena nätter med att granska och rätta mina texter.

Jag vill också framföra ett tack till Kjell Lundqvist som under uppstarten av projektet kom med goda råd och tips, och för att han uppmuntrade till ett fortsatt arbete. Jag vill dessutom tacka Sörmlands museum i Nyköping, Idégruppen Näveksvarn, Alnarpsbibliotek, Mät- och kartenheten Nyköping och Nyköpings stadsbibliotek för ett stort tillmötesgående.

Sist men inte minst, ett varmt tack till alla som uppmuntrat och stöttat mig under mitt pågående arbete.

24 mars, 2010



Ida Lindell

Innehållsförteckning

Inledning.....	5
Sammanfattning/ Summary.....	6
Syfte och mål.....	7
Material och metoder.....	7
Historien om Näfvevarns bruk.....	8
Historien om Gula magasinet.....	10
Dagens verksamhet.....	11
Riktlinjer för en gestaltning.....	12
Illustrationsplan.....	16
Växternas funktion.....	17
Intervju med Sven Eriksson.....	22
Skisser.....	23
Diskussion och resultat.....	28
Käll- och litteraturförteckning.....	29

Inledning

Näveksvarn ligger på östkusten 2 mil sydost om Nyköping och har varit en bruksort sedan 1623 då de första masugnarna byggdes där. Näveksvarn var då en av tre orter i Sverige där det fanns en produktion av främst kanoner. Samhällsförsörjningen i Näveksvarn baserade sig under denna tid på produktionen i det som då kallades Näfveksvarns bruk och som var uppbyggd på de tre benen järn-, skogs- och lantbruk, alla i behov av varandras verksamhet. År 1931 lät Näfveksvarns bruk bygga ett sädesmagasin, det så kallade "Gula magasinet" i den centrala delen av Näveksvarn. Denna byggnad är det sista som finns kvar av de tre ben, som under tre sekel var det som försörjde bygden. Gula magasinet användes för torkning, lagring, rensning och förmalning av spannmål. Det är den ideella verksamhetsgrupp som äger Gula magasinet idag som har önskat ett förslag till hur miljön kring denna byggnad skulle kunna förädlas och anpassas till nutida verksamhet.

Då det tidigare inte har funnits någon annan miljö kring byggnaden än en rent funktionell köryta, har jag under mitt pågående arbete gjort en litteraturstudie kring sådana uttryck inom trädgårdshistorien som ligger i linje med den under 1920-talet återupplivade klassicism, som brukar sammanfattas som tjugotalsklassicism, men som i arkitektur- och trädgårdssammanhang också gått under benämningen nyklassicism. Denna förhållandevis korta period hämtade impulser från 1700-talets nyklassicistiska period och framställs ibland genom sin enkelhet som ett förstadium till modernismen.¹

¹ <http://www.ne.se/tjugotalsklassicism>

Sammanfattning

Syftet med arbetet har varit att genom undersökning av denna klassicistiskt inspirerade tidsperiod välja ut lämpliga växter för att ta fram förslag för hur man skulle kunna skapa en miljö med historisk karaktär kring Gula magasinet i Näveksvarn. I denna process har jag studerat litteratur om sådana växter och annat material som skulle kunna användas för att sätta en stilriktig karaktär på miljön. Jag har även gjort en undersökning kring bruksorten Näveksvarn och om Gula magasinet och kortfattat sammanställt detta. I min undersökning har jag besökt Näveksvarn och Sörmlands museum för att hitta den lokala information som finns om platsen. Jag har även tagit bilder på platsen och samtalat med boende och verksamma i Näveksvarn för att få veta vad de har för syn på magasinet, hur det har och kommer att användas i framtiden. Avsikten har inte varit att färdigställa något slutligt gestaltungsförslag, utan arbetet har inriktats på att genom växt- och materialförslag, skisser och illustrationer skapa en vägledning för ett fortsatt arbete med en detaljutformning av miljön kring Gula magasinet.

Summary

The purpose of this work has been to examine the neo-classical period from 1920's and to select the appropriate plants to develop proposals for an creative environment of historical character at the Yellow Magazine in Näveksvarn. During this process, I have studied literature about these plants and other materials that could be of use when trying to bring a style of true nature to its surroundings. I have also done a survey around the milltown of Näveksvarn and Yellow Magazine and succinctly put this together. In my study, I have visited Näveksvarn and Sörmlands museum to find local information contained on these sites. I also took pictures of the place and talked to residents and other active inhabitants in the Näveksvarn area to find out what their vision of the magazine is, how it has been and will be used in the future. The intention was not to complete a final shaping proposal, but the work has focused on the plant and material proposals, sketches and illustrations provide a guide for further work with a detailed design of yellow magazine environment.

Syfte och mål

Min uppgift i detta arbete har varit att välja ut växter och material, som kan lämpa sig till att framhäva den karaktär av nyklassicism som Gula magasinet har. Avsikten har varit att lägga grunden för en framtida miljö kring byggnaden som förstärker byggnadens uttryck, men för att kunna välja växter har det även varit nödvändigt att fundera kring ett passande formspråk för en sådan miljö. Jag har under mitt pågående arbete letat efter den fysiska kopplingen mellan magasinet och Näfveqvarns bruk samt tagit del av den dokumentation som finns om magasinet och platsen runtomkring.

Material och metoder

För att få material till en historisk beskrivning av platsen har jag varit i kontakt med den ideella verksamhetsgruppen som äger Gula magasinet i Näveqvarn, Södermanlands museum, biblioteket i Nyköping samt Alnarps bibliotek. Där jag letat i böcker, dokument och plantskolekataloger för att få fram de växter som är lämpliga att använda vid en gestaltning av miljön kring byggnaden Gula magasinet i Näveqvarn. Alla växter jag har använt i min gestaltning har jag alltså hittat i en eller flera av dessa källor. Mitt förslag för hur man skulle kunna gestalta denna plats har jag valt att sammanfatta i form av text och skisser.

Historien om Näfveqvarns bruk AB

Två mil sydost om Nyköping, där Närke mynnar ut i Bråviken ligger orten Näveqvarn. Första gången Näveqvarn nämns i historien är 1308 i ett donationsbrev från hertigarna Erik och Valdemar där de donerar marken till Ingevald Esteidsson som tack för hans lojalitet till kungahuset och för att han hjälpte de båda bröderna att hålla deras tredje bror Birger i husarrest på Nyköpingshus.² I samband med kyrkoreduktionen under Gustav Vasas tid kom Näveqvarn år 1527 att hamna under kronans ägo. Under följande 25 år försåg man Sverige med kanoner från ”Näveberg”.

Den första masugnen byggdes 1623 av bröderna Gillis och Hubert De Besche och under deras ledning startades en större produktion än den som tidigare funnits, verksamheten fick namnet Näfveqvarns bruk. Att man byggde ett bruk just på denna plats berodde på att naturresurserna här var mycket goda med marken full av järnmalm. Här fanns Närke med en fallmeter på 29 meter, rikligt med skog för att göra kol till masugnen samt närheten till Bråviken och Östersjön. Bruket baserades på tre grundpelarna järn- skogs- och lantbruk som alla hade en betydande roll för brukets produktion.

År 1752 blev en stor del av skogen och marken till allmänning vilket slog hårt mot Näfveqvarns bruk då grannsocknarna inte kunde leverera tillräckligt mycket träkol för att hålla produktionen i full gång³. Åtta år senare beslutade man att stänga ner masugnen och den gjutjärn produktion man hade haft i Näveqvarn. Uppehållet i produktionen varade i tjugofem år. Och Driften återupptogs 1785 då man hade sett att det fanns tillräckligt med skog för att ha en produktion.

Under 170 år tillhörde Näfveqvarns bruk släkten De Besche. Detta tog en vändning då Isak Georg De Besche sålde bruket till sin blivande måg, majoren Gustaf Ulrik Silfversparre den 28 mars 1793. Silfversparre var en driftig man, som effektiviserade och utökade produktionen vid Näveqvarn. Kostnaderna för lånen som Silfversparre tagit i samband med köpet blev emellertid för stora och år 1806 såg han ingen annan möjlighet än att sälja bruket och alla dess tillhörigheter till lagmannen G. A. Sederholm.

² Rindstål, Kurt, 2004, Näfveqvarns bruk s.5

³ Jacobson, Gustaf, 1923, Näfveqvarns bruk under 300 år s. 22-24

År 1895 rev man masugnen för att helt övergå till den produktion som hade påbörjats i samband med att en kupolugn hade anlagts 1850. Tidigare hade man använt träkol till att elda i masugnen men i samband med att man bytte smältugn övergick man mer och mer till att elda med koks. Naturresurserna hade också minskat under de många år man utnyttjat dem i brukets regi och man hade börjat importera järn från England som man blandade med det svenska järnet. Näveqvarn fick på detta sätt ett rykte om sig att ha hållbart och kvalitetsriktigt gjutgods. Förändringarna gjorde att man kunde utöka och effektivisera produktionen och i Näveqvarn hade man efter det ett stort utbud av gjutgods. Framförallt producerades då järnspisar men också tillverkades där kokkärl, kaminer, vattenvärmare, tröskverk, plogar och inredningar för ladugårdar.⁴

Allt sedan ägarbytet 1806 bytte Näveqvarns bruk många ägare inom den Sederholmska släkten och 1901 stiftade man familjeföretaget ”Näveqvarns bruks Aktiebolag”. Efter att bruket hamnat i Sederholms ägo har det skett stora förändringar som inte lämnat mycket kvar av det gamla brukets karaktär. Kanontillverkningen som var vida känt i hela Europa hade lagts ner tidigt under Sederholmssläktens ägo, istället hade man börjat mer och mer att tillverka gjutgods i form av pannor och grytor.

Till Näveqvarns bruks AB hörde en stor del skogsmark men efter granskningar beslutar kungahuset att ägaren av Näveqvarns bruks AB ska betala skatt på den allmänning man utnyttjat. Detta mål togs upp i Svea hovrätt och år 1916 såldes en stor del av skogen till Nils Petter Danielsson⁵. Näveqvarns bruks AB ombildas därefter till Näveqvarns Gjuteri Aktiebolag. Det man sedan satsade på var en produktion av trädgårdsrelaterade föremål där man samarbetade med Svenska hemslöjdföreningen, i samarbetet deltog flera skulptörer och arkitekter, bland annat Ivar Jonsson och Erik Grate. Det man tillverkade var bland annat fontäner, urnor, trädgårdsstaket, trädgårdsmöbler och blombord. Produktionen hade nu fått en mer konstnärlig inriktning. Konstgjutgodset blev inte bara populärt i Sverige utan även i övriga Europa.

Fram till 1923 då Gustaf Jacobson skrev sin bok ”Näveqvarns bruk under 300år” hade bruket under tre sekel endast tillhört två släkten varav cirka 800 personer av både män, kvinnor och barn. Speciellt under Johan Sederholms tid värnade man om sina arbetare. Då upprättades

⁴ Jacobson, Gustaf, 1923, Näveqvarns bruk under 300 år

⁵ Nils Petter Danielsson ägare av Buskhyttans sågverk (Intervju 4 februari 2010 med Sven Eriksson aktiv i Hembygdsföreningen i Näveqvarn)

många hus för arbetarna vid bruket, och man såg till att de underordnade hade tillgång till sin egen lilla bit mark för självförsörjning av mat och virke från brukets egendomar.

Historien om Gula magasinet i Näveksvarn

Näveksvarns bruk drev förutom järn- och skogsbruk en stor del lantbruk med svin, nöt och mjölkproduktion. För att tillgodose arbetarnas behov av kosthållning lät man år 1931 uppföra ett sädesmagasin, det så kallade "Gula magasinet". Ursprungligen fanns i byggnaden fyra huvudfunktioner, torkning, lagring, rensning och förmalning av spannmål. Konstruktionen innehöll även ett internt transportsystem som drevs med fläktar. Denna anordning finns fortfarande bevarad i byggnaden dock är den icke i funktionsdugligt skick. Gula magasinet är genom sin träkonstruktion och sitt klassicistiska formspråk en särpräglad byggnad för den här tiden, eftersom den armerade betongen som konstruktionsmaterial slog igenom redan under 1900- talets början. Liknande konstruktioner i trä finns dock i landet men är då av äldre modell. Sädesmagasin och silos som byggdes under 1930-talet var präglade av funktionalismen, varje detalj som fanns på dessa byggnader fanns endast av praktiska skäl. Anledningen till att byggnaden är av träkonstruktion torde ha sin grund i att orten är belägen i en skogrik del av landet, vilket gjorde att trä var det billigaste materialet att bygga av. Det kulturhistoriska värdet präglas av den arkitektoniska formen samt att en träkonstruktion vanligen inte förekommer hos spannmålsmagasin från den tiden. Samt att denna byggnad är den sista av de byggnader som ingick i den jordbruksdrift som var en av tre grundpelare som höll uppe hela verksamheten i Näveksvarn.

Trots att byggnaden i sig har tydliga drag av nyklassicism har området kring Gula magasinet alltid haft en funktionalistisk struktur vilket man tydligt kan se på flygfoton⁶ tagna år 1958. Bilderna visar att magasinet legat i anslutning till en ladugård. Det dominerande har varit själva gårdsplanen som fyllde sin funktion för på- och avlastning av spannmål. Ladugården är idag riven, tyvärr finns det inte någon dokumentation på rivningsår för detta, men det torde ha utförts⁷ någon gång under 1960-70 talet.

Efter att spannmålsproduktionen avvecklats och byggnaden inte användes längre stod Gula magasinet tomt och förfallet under många år. Våren 1997 beslutade man vid Nyköpings

⁶ Flygfoton finns i Sörmlands museums arkiv i Nyköping.

⁷ När rivningen utfördes, har diskuterats med Sven Eriksson verksam i Tunabergs hembygdsförening i Näveksvarn under ett möte den 4 februari 2010 då han anmärker att det torde ha gjorts under den perioden.

kommun med ledning av Nävekvarns intresseförening, att göra en grundlig utredning kring om man skulle bevara huset eller ej. Uppgiften överlämnades till kulturbyggnadsbyrån i Skara. Utredningen sammanställdes den 18 augusti 1997 av Sven Olof Ahlberg som ansåg att byggnaden borde bevaras. Denna utredning låg till grunden för det kommande renoveringsarbetet som startades för att bevara den nu kulturhistoriskt klassade byggnaden⁸.

Med hjälp av åtgärdsplanen som skrevs av antikvarie John Anders Borg med grund i S.O. Ahlbergs utredning beslutade man att påbörja den omsorgsfulla renoveringen. I åtgärdsplanen beskrivs hur Gula magasinet ska restaureras för att på bästa sätt bevara och återställa byggnaden så som den en gång såg ut. Det angavs även i åtgärdsplanen att parkmarken runtomkring byggnaden skulle tas omhand i ett senare skede.⁹

Dagens verksamhet i Gula magasinet

Idag ägs Gula magasinet av en ideell förening, ”Idégruppen Nävekvärn” som driver nedanstående verksamhet i byggnaden. På första våningen finns en butik med gammalt och nytt, samt ett sommarcafé som har sin uteservering på närgränsande grönytor.

På andra våningen finns en utställningslokal, där konstnärer från närområdet har möjlighet att ställa ut sina konstverk. Under sommaren besöker många turister Nävekvärn i samband med att de färdas längs Sörmlandsleden. Det är en vandringsled som slingrar sig genom det sörmländska landskapet med en längd av ca 1000km. Sörmlandsleden passerar förbi Gula magasinet vilket har lett till att man har turistinformation på andra våningen.

Nävekvarns närhet till Kolmårdens djurpark har i kombination med att Nyköpings kommun satsat på flygplatsen Skavsta lett till ett ökat antal turister. I samma takt som turistnäringen ökat har efterfrågan på en mer estetisk tilltalande park runt Gula magasinet blivit aktuell. Idégruppen har gjort allt de kan för att försköna den befintliga miljön men på angränsande tomt har Nyköpings kommun en återvinningsstation som de har försökt att dölja med hjälp av en spaljé och klängväxter. Tyvärr är det nu återvinningsstationen som fångar besökarens uppmärksamhet vid första anblicken.

⁸ Ahlberg, Sven Olof, 1997, Kulturbyggnadsbyrån

⁹ Åtgärdsplanen beskriver i detalj hur huset skall renoveras med allt från fönster, tak och väggar samt lämplig färg som bör användas, till hur man bör gå tillväga när man moderniserar byggnaden med el och toalett.

Riktlinjer för en gestaltning av miljön kring Gula magasinet

Gula magasinet är en särpräglad enkel bruksbyggnad genom sin träkonstruktion och sitt klassicistiska formspråk, vilket var ovanligt på 1930-talet. För att framhäva denna speciella arkitektur ingår det i detta arbete att välja ut lämpliga växter från en motsvarande svensk stilepok, nämligen 1920-talets stramt nyklassicistiska trädgårdsutformning. I valet av växter har jag använt mig av plantskolekataloger¹⁰ från en då närliggande plantskola i Norrköping och en i Linköping samt böcker; Ester Claessons *Trädgården* från, 1923, Gösta Reuterswärd's *Din trädgård* från 1946,

1920-talets nyklassicistiska trädgårdskonst speglas av strama indelningar i rektangulära rum, siktlinjer och perspektiv samt små symmetriska rumsliga miljöer. Detta var något som gärna kombinerades. Man ville ha den stora gräsytan för att ge byggnaden det rumsliga utrymmet som behövdes för att framhäva byggnaden, framförallt var detta något som användes vid herrgårdar och slott för att förmedla status, samtidigt som ett vackert rosarium eller en funktionell köksträdgård också var viktiga delar i en nyklassicistisk trädgård.¹¹

Med hänsyn till att platsen tidigare endast haft ett funktionellt syfte, samt att det aldrig har funnits någon form av park kring Gula magasinet är en enkel gestaltning därför att rekommendera. På den stora huvudgången mot byggnadens entré samt närmast runt hela byggnaden skulle grus vara lämpligt att använda, eftersom man under 1920-talet i princip aldrig hade planteringar intill huset. Grus är lätt att ta sig fram på och kräver inget större underhåll än att hålla ogräset i trim. Mindre gångar i parken bör däremot inte anläggas av grus, istället kan man använda kalksten- eller skifferplattor. Dessa typer av sten användes flitigt under den efterföljande modernistiska epoken, både som trampstenar för att inte betona de mindre gångarna lika tydligt som huvudgångarna, och som kantsten till rabatter.¹²

Intill vägen åt det nordöstra hörnet (se bild 2) på tomten finns en trappa som idag inte används så ofta. För att binda samman Gula magasinet med det övriga Näveksvarn bör denna trappa synliggöras. Med trampstenar (som jag tidigare nämnt) kan man från trappan göra en gång som leder mot byggnaden (se bild 6), samt på vardera sidan om gången plantera körsbärsträd (*Prunus cerasus*) (se bild 4). Eftersom körsbärsträden är en hängande sort med

¹⁰ Algot Holmberg & son AB från år 1930 och 1934 och Linköpings trädgårdsförening *växtkatalog* 1932 till 1935

¹¹ Reuterswärd, Gösta, 1946, *Din trädgård*, s.109

¹² Gustavsson, Eva, 2010

draperiliknande grenar skulle detta göra att man får ett vackert intryck när man går från Gula magasinet mot trappan och binder på så sätt ihop byggnaden med resten av samhället, framförallt ger det ett vackert intryck om våren när körsbärsträden blommar. Körsbärsträden kan även fylla en praktisk funktion då man kan använda bären till försäljning eller i den caféverksamheten som idag finns i Gula magasinet.

Som nyklassicistiska attribut använde man sig ofta av bersåer och pergolor för att skapa avskildhet och rum med golv, väggar och gärna ett öppet tak mot himlen. En berså tar lång tid på sig att växa upp och när den väl gjort det krävs det kontinuerligt underhåll så att den inte blir igenvuxen och mörk. Med en pergola får man den rumsliga miljö och indelning man är ute efter i trädgården och det fodras ett lättare underhåll. Att låta klätterväxter som exempelvis italiensk klematis (*Clematis viticella*) och kaprifol (*Lonicera caprifolium*) förgylla pergolan med grönska och väldoft (bild 3), var något man gärna gjorde.¹³

Med hänsyn till den enkla gestaltningen jag vill åstadkomma vid Gula magasinet är mitt förslag att anlägga en pergola. Denna bör då anläggas i det sydöstra hörnet (se bild 2) av tomten med en mer täckande vägg åt öster, mindre täckande mot söder och öppen mot norr och väst. Att den bör anläggas på denna plats beror på att utsikten åt öster består av en obrukad åker som stör de rumsliga proportionerna i gestaltningen. Eftersom pergolan kommer att användas av cafébesökarna och man kommer att ha trädgårdsmöbler i den så är det relevant att använda sig av samma underlag som man nyttjat på de mindre gångarna, för att inte ge miljön ett rörligt intryck.

För att göra entrén välkomnande och vacker, samt att förstärka intrycket av den skulle man kunna ha perennrabatter mellan grusgången och gräset på vardera sidan entrén i stället för de buskar av ölandstok (*Potentilla fruticosa*) som finns där idag, dessa kan flyttas till någon annan plats i parken. Att anlägga och sköta perennrabatter innebär i längden lite mer jobb för den ideella förening som sköter anläggningen, men intrycket skulle bli ett helt annat för byggnaden. Entrén lyfts fram och ges ett mer välvårdat intryck med en fin perennrabbatt. Mest dekorativt skulle vara att göra rabatter på båda sidor med ett fåtal utvalda sorter. Det är viktigt att man bygger upp rabatterna med de högsta perennerna i mitten och de lägre mot kanterna. För att markera perennrabbattens kant kan man även här använda samma material som på de mindre gångarna, alltså skiffer eller kalksten.

¹³ Reuterswärd, Gösta, 1946, Din trädgård

Om man i Idégruppen vill underlätta arbetet och inte ha några perennrabatter, vill jag istället föreslå att man vid entrén anlägger rosenrabatter (se bild 5). Detta är typiskt för 1920-talet då rabattrosor introducerades i Sverige. Dessa blev på kort tid mycket populära och användes i stor skala. Ska rosenrabatter användas i detta gestaltungsförslag bör det ske enligt det sätt man använde dem under 1920-talet. Man anlade då rosenrabbatterna en bit ifrån gruset med ett stycke gräs emellan.¹⁴ Det var vanligt med röda sorter som 'Rödhätte' från floribunda-gruppen och 'Lady Reading' från polyantha-gruppen.

På tomten finns idag en damm som under regniga och fuktiga perioder fylls med vatten. Under varma och torra perioder torkar dammen ut. Antingen iordningställer man dammen så den förblir vattenfylld även under den varma sommaren, eller fyller igen den helt. Det andra alternativet är att rekommendera då det följer mycket arbete med att underhålla en damm. Men skulle det vara av intresse att ändå ha en damm, då detta var något man under nyklassicismen gärna hade, bör den iordningställas efter direktiv från ett etablerat företag som sysslar med dammar, för att på bästa och billigaste sätt kunna få en fungerande och vacker damm. Om man vill ha ut något mer av dammen kan man även installera en fontän för att få vattnet i rörelse samt ett rofylld ljud för de som vistas i parken.

Under 1920-talet och några decennier framöver omgärdade man gärna tomten med klippta eller friväxande häckar. Runt tomten av Gula magasinet skulle jag välja att använda syren, denna behöver inte vara enhetlig runt hela tomten utan kan mycket väl bestå av olika sorters Syren för att få en vacker kombination med allt ifrån vitt till djupaste purpur. På detta sätt kan man även förlänga blomningstiden om man väljer att blanda tidigt blommande sorter med sent blommande. Syren kräver inte mycket underhåll förutom att den klipps när den kommer upp på en önskad höjd. Syren håller även ogräset borta, bättre än tillexempel berberis och spirea.

På området kring Gula magasinet kan man välja en klippt gräsyta, något som även skulle passa är att ha en del av tomten som äng eller lund. I den delen kan man ha friväxande och solitära exemplar av tillexempel; hassel, schersmin eller hägg, förvildade perenner såsom vallmo, bergklint, krollilja, prästkrage och blåklocka. Denna del kräver inte mer skötsel än att den slås en gång om året kring midsommar och att det slagna gräset samlas ihop. Detta ska

¹⁴ Gustavsson, Eva, 2010

inte ses som något problem då man kan göra det till en attraktion vid Gula magasinet för att visa hur man gjorde förr och bevara en gammal tradition på samma gång.

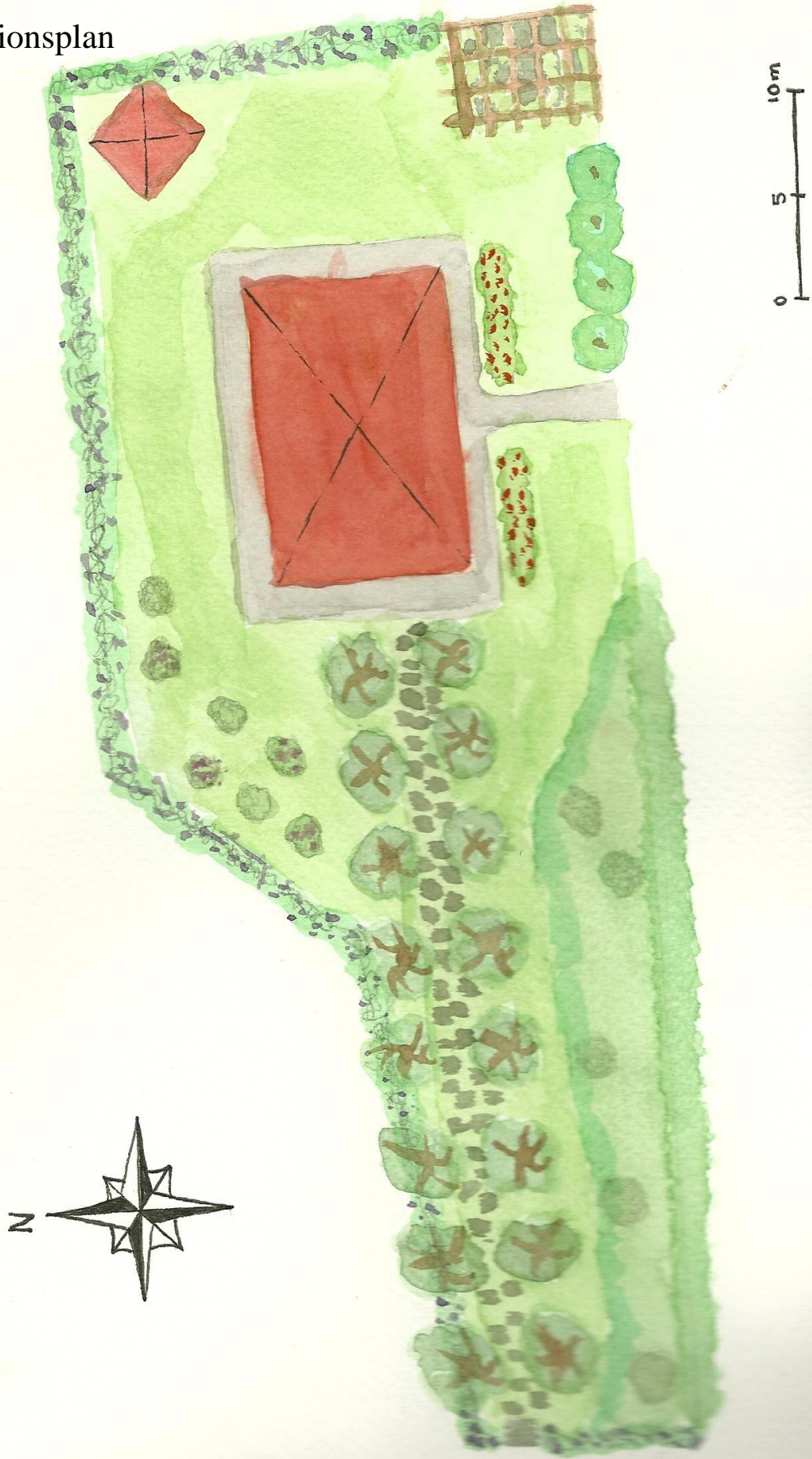
På tomten står idag fyra björkar i kanten mot söder (se bild 2), dessa bör få stå kvar då det inte finns några andra höga träd bortsett från de granar som vuxit upp i det nordvästliga hörnet. Dessa granar skulle jag välja att ta bort då de skymmer sikten mot väst, och istället ersätta dem med den syrenhäck som jag tidigare nämnt. Intrycket skulle då bli öppnare mot resten av Nävekvarn och tomten skulle bli ljusare. Då granarna tagits bort passar det bra att till höger om körsbärsallen plantera några vinbärsbuskar (*Ribes nigrum*) och krusbär (*Ribes uva-crispas*) Dessa kan också användas till caféets bakverk.

För att gestaltningen ska komma till sin rätt är det en förutsättning att återvinningscentralen flyttas från den angränsande tomten eftersom den tar alldeles för stor uppmärksamhet från miljön och den fantastiska byggnad som Gula magasinet faktiskt är.



(Bild 1) Gula magasinet i februari 2010

Illustrationsplan



(Bild 2) Illustrationsplan över tomten

Växternas funktion

I mitt åtagande av detta arbete har det ingått att välja ut några av de tidstypiska växterna från den epok som inom arkitekturen brukar benämnas tjugotalsklassicismen. Målet med detta har varit att finna lämpligt material för gestaltning av miljön kring Gula magasinet i denna nyklassicistiska anda. Växtvalet har jag gjort genom studie av plantskolekataloger från Norrköping och Linköping från åren 1930 till 1935, samt med hjälp av böckerna; *Trädgården* av Ester Claesson 1923, *Din trädgård* av Gösta Reuterswärd 1946, och *Rabattrosor* av Lars-Åke Gustavsson 2004

De växter som jag rekommenderar är alltså inte växter som jag själv kommit på, utan de är omsorgsfullt valda från de sortiment man hade tillgång till under denna period i Sverige.

Träd

Typiskt för de nyklassicistiskt inspirerade anläggningarna är att man gärna använde mindre prydnadsträd såsom hagtorn, prydnadsapel, körsbär och rönn. Vilde man ha ett högre träd valde man troligast ett inhemskt träd som till exempel björk, lind, ek, lönn och tall.

*Prunus cerasus*¹⁵: är ett surkörsbär med hängande grenar som blommar i vitt under april-maj månad. Frukterna som mognar runt juli-augusti är syrliga i smaken. Det är ett mindre träd men storleken kan variera mellan 4 till 10 meter

*Prunus padus*¹⁶: hägg är ett medelstort träd som blommar under tidig vår med vita väldoftande blommor.

*Corylus avellana*¹⁷: hassel är ett flerstamigt träd/buske som blir cirka 5 till 8 meter hög. Hasseln skulle passa bra på den ängsliknande del som jag föreslår anläggs på tomten.

Buskar och häckar

För att understryka en stram rumsindelning var även den klippta häcken karaktäristisk och häckar var något som användes i de flesta trädgårdar. Man omgärdade köksträdgården med lågt klippta häckar av buxbom och man hade syrenhäckar runt tomten och rosenhäckar i trädgården. Buskarna planterades som solitärer eller symmetriskt.

¹⁵ Gustavsson, Eva, 2010 och Linköpings trädgårdsförening, *växtkatalog* 1932 till 1935

¹⁶ Linköpings trädgårdsförening, *växtkatalog* 1932 till 1935

¹⁷ Linköpings trädgårdsförening, *växtkatalog* 1932 till 1935

*Philadelphus coronarius*¹⁸: schersminbusken kan bli upp till 6 meter hög och blommar efter syrenen på försommaren. Blommorna är vita och doftar ofta väldigt starkt. Schersminen skulle vid Gula magasinet göra sig bäst som solitär på den ängsliknande delen i det sydvästra hörnet av tomten.

*Spiraea chamaedryfolia*¹⁹: kvastspirea är en ganska låg sort av spirea, som inte är så vanlig längre. Den kan användas som häck vid den sydliga gränsen av tomten. Den ger ett fint välkomnande för besökarna till Gula magasinet när den blommar i vitt under juni månad.

*Syringa vulgaris*²⁰: mitt förslag är att använda bondsyren som häck runt nästan hela tomten vid Gula magasinet. Syren blommar under maj och juni med allt från vita till purpurfärgade blommor som doftar gott. Den kan bli uppemot 7 meter hög men bör beskäras med jämna mellanrum för att öka tätheten och undvika att den blir gles nertill.

Klättrväxter

Klättrväxter användes i nyklassicistisk anda för att dekorera husfasader och pergolor. I detta gestaltningsförslag är tanken att klättrväxterna ska ge liv och doft åt den pergola som jag föreslår i det sydöstra hörnet utav tomten.

*Clematis viticella*²¹: italiensk klematis blir mellan 6 och 10 meter hög och blommar i blåviolett under sensommaren. Plantan kan skäras ned till cirka en halvmeter under våren om man vill styra den rikare blomningen så att den befinner sig i ögonhöjd. Plantan bör placeras relativt ljust.

*Lonicera caprifolium*²²: kaprifolen blir cirka 5 meter hög och doftar gott när den blommar under sommaren med vitgula blommor.

¹⁸ Algot Holmberg & son AB, plantskolekataloger från år 1930 och 1934 och Linköpings trädgårdsförening, *växtkatalog* 1932 till 1935

¹⁹ Gustavsson, Eva 2010

²⁰ Algot Holmberg & son AB, plantskolekataloger från år 1930 och 1934 och Linköpings trädgårdsförening, *växtkatalog* 1932 till 1935

²¹ Claesson, Ester, 1923, *Trädgården* och Linköpings trädgårdsförening, *växtkatalog* 1932 till 1935

²² Algot Holmberg & son AB, plantskolekataloger från år 1930 och 1934 och Linköpings trädgårdsförening, *växtkatalog* 1932 till 1935

Bärbuskar

Under 1920-30 talet blev det mer aktuellt med växter med flera funktioner. Därför har jag valt att ta med några bärbuskar som man kan plocka bär från och använda i caféet.

*Ribes uva-crispa*²³: krusbären mognar i mitten av sommaren och frukterna är vanligtvis gröngula med en söt syrlig smak. Väljer man olika sorter så att plantorna kan korspollineras blir frukterna fler och godare. Man bör beskära buskarna genom att glesa ur dem, vilket minskar risken för krusbärsmjöldagg.

*Ribes nigra*²⁴: svarta vinbär är söta c-vitaminrika bär som mognar i juli. Busken blir 1 till 2 meter hög och doftar aromatiskt. Om man vid caféet skulle vilja göra egen saft är detta en tillgång som bör utnyttjas. Även dessa buskar bör årligen ges en utglesande beskärning.

Rosor

I Sverige under 1920- talet introducerades rosorna och fick sitt genombrott. De såldes i stor skala och användes flitigt i svenska parker och trädgårdar. En vanlig sort under 1920-talet var polyantharosor som jag har valt att använda i min gestaltning. Polyantha kommer från latinets polyanthus och betyder mångblommig. I en plantering är det alltid bra med mångfald, om en sort skulle ha lättare att drabbas av sjukdomar, kan man blanda polyantharosor med floribundarosor som är något hårdigare och introducerades under 1930-talet.

Floribunda-sorten 'Rödhätte'²⁵: denna ros som blommar oavbrutet under större delen av sommaren är den första sort som togs fram i floribunda-gruppen. Rödhätte är en lättodlad röd ros som även trivs bra i halvskugga. Blommorna är medelstora och halvfyllda men doftar ingenting.²⁶

Polyantha-gruppen 'Lady Reading'²⁷: har ett tätt växtsätt med stora taggar på grenarna och passar bra som rabattros. Med små och fyllda röda rosor, blommar den rikligt under hela sommaren och långt in på hösten dock saknar blommorna doft. Det är en relativt hårdig ros som tål ett kallare klimat och drabbas sällan av sjukdomar.

²³ Linköpings trädgårdsförening, *växtkatalog* 1932 till 1935

²⁴ Linköpings trädgårdsförening, *växtkatalog* 1932 till 1935 och Reuterswärd, Gösta 1946, *Din trädgård*

²⁵ Gustavsson, Eva 2010 och Gustavsson, Lars-Åke, 2004, *Rabattrosor*

²⁶ Gustavsson, Lars-Åke, 2004, *Rabattrosor* s.37

²⁷ Gustavsson, Lars-Åke, 2004, *Rabattrosor*

Samtliga rosor bör täckas under vintern.

Perenner

Om en perennrabatt ska anläggas vid Gula magasinet har jag valt ut några sorter som kan vara lämpliga för detta.

Aquilegia chrysantha: Ackleja

Aster alpinus: Aster

Cerastium tomentosum: Silverarv

Dicentra spectabilis: Löjtnants hjärta

Echinacea purpurea: Röd rudbeckia

Heuchera sanguinea: Alunrot

Iberis sempervirens: Vinteriberis

Iris germanica: Iris

Lavandula angustifolia: Lavendel

Paeonia chinensis: Luktpion

Pyrethrum coccineum: Rosenkrage

Viola cornuta: Hornviol

Förvildade perenner *som kan användas i den ängsliknande delen av tomten*

Bellis perennis: Tusensköna

Hesperis matronalis: Nattviol

Hieracium aurantiacum: Rödfibbla

Lathyrus latifolius: Rosenvial

Lilium martagon: Krollilja

Lupinus polyphyllus: Blomsterlupin

Papaver orientale: Jättevallmo

Alla perenner samt förvildade perenner har jag hittat i både Algot Holmberg & son AB, plantskolekataloger från år 1930 och 1934 och Linköpings trädgårdsförening, *växtkatalog* 1932 till 1935

Annueler (Ettåringar)

Skulle man önska fler blomstrande planteringar kan man sätta sommarblommor i urnor (gärna i de blomster-urnor i gjutjärn som tillverkades vid Näfveqvärns bruk under början av 1900-talet eller liknande urnor). Under 1930-talet var det vid ”Algot Holmberg & son AB” modernt med olika typer av aster, höga, medelhöga eller låga sorter i alla färger man kan tänka sig. Lövkojor verkar även de ha varit populära vid samma plantskola om man ser till det utbud som fanns i katalogen från 1930. Man kan tänka sig att gräs inte var vanligt under 1920- 30 talet. Men det darrgräs jag har rekommenderat har jag hittat i plantskolekatalogerna från Norrköping och därför valt att ta med detta.

Adonis vernalis: Våradonis

Ageratum mexicanum: Ageratum

Anthirrinum majus: Lejongap

Begonia semperflorens: Isbegonia

Brachycome iberidifolia: Dockkrage

Briza maxima: Darrgräs

Calendula officinalis: Ringblomma

Campanula medium: Mariaklocka

Chrysanthemum segetum: Gullkrage

Cobaea scandens: Klockranka

Convolvulus tricolor: Ampelvinda

Delphinium hybridum: Riddarsporre

Dianthus chinensis: Sommarnejlika

Digitalis purpurea: Fingerborgsblomma

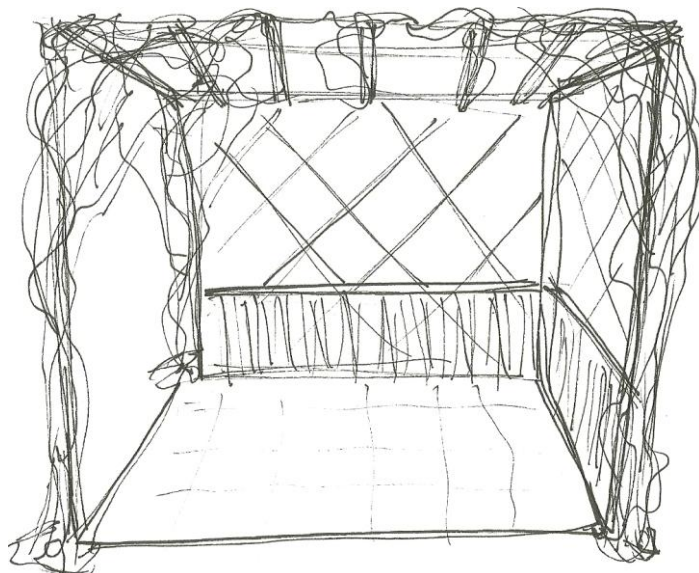
Eschscholzia californica: Sömntuta

Alla annueler (ettåringar) har jag hittat i Algot Holmberg & son AB, plantskolekataloger från år 1930 och 1934

Övrigt material

Jag väljer att använda grus (tumlat naturgrus i mindre fraktion) och inte skiffer runt byggnaden trots att det under denna period blev mer och mer omodernt, men eftersom miljön tidigare haft ett praktiskt syfte ser jag inga problem med att nu lägga grus. Syftet är att lyfta fram den prägel huset har och spegla dess karaktäristiska historia. På gångar i övriga trädgården och i pergolan skulle jag däremot rekommendera att lägga skiffer eller kalksten. På detta sätt blir sittplatsen i pergolan mer stadig och trädgårdsmöblerna blir lättare att hålla rena.

Skifferplattor skulle jag även rekommendera vid dammen (om den ska behållas) för att rama in och förstärka karaktären. Likaså kan man lägga skifferplattor i den övriga trädgården då grus mest skulle bli till besvär att rensa och hålla undan från gräsmattan. För att undvika att gräset ska växa över stenen kan man ha kanthugget gräs längst gången.



(Bild 3) Illustration av pergola

Intervju med Sven Eriksson i Nävekvärn, den 4 februari 2010 (10.00 – 12.00)

Sven Eriksson född 1932 från Vingåker, har bott i Nävekvärn sedan 1980.

1980-83 jobbade han vid Näfveqvarns bruk. Idag är han verksam inom hembygdsföreningen²⁸ i Nävekvärn och har hand om underhåll av bygden samt hjälper till med guidningar på somrarna. Sven forskar mycket om historien runt bygden och kämpar för att bevara historien och de kulturbyggnader som finns kvar i Nävekvärn.

Jag träffar Sven en förmiddag den 4 februari utanför Gula magasinet (se bild 1) i Nävekvärn. Snön ligger tjock på marken och Sven föreslår att vi går till hembygdsföreningens hus ”Svalbergsgården²⁹” lite längre bort för att dricka kaffe och samtala om det som jag vill veta om bygden.

Han är upprörd över hur man tidigare har hanterat och renoverat det gamla bränneriet utan att ta hänsyn till de dokument³⁰ som bekräftar hur det ursprungliga huset har sett ut.

²⁸ Hembygdsföreningens styrelse är belägen i Koppartorp men har även en mindre hembygdsförening i Nävekvärn.

²⁹ Svalbergsgården har fått sitt namn efter den sista verksamma bränneri- brännmästaren som bodde där.

Idag används bränneriet som bruksmuseum för det bevarade gjutgodset från Näfveqvarns bruk.

Jag frågar Sven om han har någon information om det ”Gula magasinet” men tyvärr finns det inte någon dokumentation över magasinet, inte heller finns det några uppgifter på när den ladugård som legat intill magasinet revs. Sven har själv letat och frågat runt i bygden inför vårt möte om någon känner till något om detta men dock utan resultat³¹.

Vi diskuterar vidare om Gula magasinet och hur platsen ser ut idag. Vi är båda överens om att platsen delvis fördärvats då Nyköpings kommun placerat en återvinningsstation på närgränsande tomt, vilken borde flyttas till ett lämpligare ställe.

Sven säger att man en gång diskuterade detta i kommunen och påbörjade en utredning om man skulle flytta sopkärnen, men arbetet inte kom längre än dit.

Han ser det inte som en omöjlighet att kommunen skulle gå med på en förflyttning av återvinningsstationen i framtiden.

Efter mitt möte med Sven Eriksson så har jag fått en djupare insikt i hur viktigt det är att bevara det historiska arvet och att vara säker på att det man dokumenterar är byggt på sanning och noga genomsökt, då vi båda är på det klara med att det kan bli så fel när man inte tar hänsyn till det som en gång var.

Innan vi skiljs åt tackar han för att jag ville komma och hälsar mig välkommen tillbaka i sommar för att se mer av det som snön döljer och erbjuder mig att ringa honom om det är något mer jag vill fråga om.

³⁰ Brandförsäkringsprotokoll där det står att huset uppfördes 1815. Efter ombyggnation under Johan Sederholms ledning blev det nedlagda bränneriet till bostadshus i två våningar med fyra enkelrum på vardera våning. Som mest har det bott 37 personer i huset.

³¹ Sven kan inte säga säkert men han misstänker att den revs någon gång mellan 1950-70.



(Bild 4) Vy inifrån körsbärsallén



(Bild 5) Gula magasinets entré



(Bild 6) Vy inuti körbärsallén med riktning mot trappan



(Bild 7) Gula magasinets entré

Diskussion och resultat

Jag har under min undersökning av nyklassicistiska drag tagit fram riktlinjer för hur man kring Gula magasinet kan anlägga en miljö med stilriktig prägel. Med hjälp av de växter, material och design jag föreslår kan man utifrån detta samt med kompletteringar i form av planterings- och materialplan kunna genomföra en gestaltning som framhäver karaktären som byggnaden har samt spegla nyklassicismen i modern tolkning.

Under arbetets gång har jag fått en djupare inblick i Nävekvärns historia och hur viktigt det är att bevara gamla kulturbyggnader. Samt att de människor som är födda och uppvuxna i bygden har en gedigen historia att dela med sig av, och vad det kan betyda för denna typ av arbete.

Att få en förståelse för trädgårdens utformning samt växtanvändning under 1920-30 talet har inte alltid varit så lätt. Det är ont om litteratur som beskriver trädgårdar i Sverige under den tiden och användningssättet av växter man hade då. Efter många samtal och diskussioner med min handledare har jag kunnat få fram de karaktäristiska drag som speglar denna tidsperiod i min gestaltning.

Jag har haft turen att på Alnarps bibliotek hitta växtkataloger från lokala plantskolor som var verksamma under 1900-talets början, men när man läser dessa är det svårt att förstå vilka växter som faktiskt såldes och i hur stor skala. För att ta reda på detta skulle det i ett fortsatt arbete vara intressant att göra intervjuer med de människor som bodde i Nävekvärn under den aktuella tidsperioden för att få veta vilka växter som man använde då. Det skulle ge en genuinare bild av den tiden än att bara anta att de växter som står i plantskolekatalogerna faktiskt har använts.

En viktig aspekt vid ett fortsatt arbete är hur den ideella föreningens ekonomi ser ut och hur mycket pengar de är villiga att lägga på utformning och skötsel av en nyanläggning. Därför är det viktigt att ta hänsyn till hur stort skötselbehovet blir. Av den anledningen har jag i min gestaltning föreslagit och försökt att välja sådana växter som jag bedömer vara relativt lättsköta.

Källor och litteraturförteckning

Skriftliga källor

Ahlberg, Sven Olof, *Utredning för Gula magasinet*, 1997, Kulturbbyggnadsbyrån i Skara (finns hos Idégruppen i Nävekvärn)

Algot Holmberg & son AB, plantskolekataloger från år 1930 och 1934 (finns att hitta på Alnarpsbibliotek)

Borg, John Anders. *Åtgärdsplan för Gula magasinet*, 1997 (finns hos Idégruppen i Nävekvärn)

Claesson, Ester, 1923, *Trädgården*, Stockholm: Wahlström & Widstrand

Flygfoton över Nävekvärn finns i Sörmlands museums arkiv i Nyköping.

Gustavsson, Lars-Åke, 2004, *Rabattrosor*, Stockholm: Natur och kultur/fakta etc.

Jacobson Gustaf, 1923, *Näfveqvarns bruk under 300 år*, Stockholm: (förlag saknas)

Linköpings trädgårdsförening, *växtkatalog* 1932 till 1935 (finns att hitta på Alnarpsbibliotek)

Nationalencyklopedin, <http://www.ne.se/tjugotalsklassicism>, 19 mars 2010

Reuterswärd, Gösta 1946, *Din trädgård*, Stockholm: P. A. Norstedt & Söners Förlag

Rindstål Kurt, *Näfveqvarns bruk*, 2004, Huskvarna: Gjuterihistoriska sällskapet

Muntliga Källor

Intervju med Eriksson, Sven den 4 februari 2010, aktiv i Hembygdsföreningen i Nävekvärn

Svahn, Helena, den 18 februari 2010, från Idégruppen i Nävekvärn

Gustavsson, Eva, Universitetslektor, Agr. D. den 3 mars 2010

Bilder

Alla bilder och skisser i arbetet är tagna och gjorda av mig.