



Egnahemsträdgårdar

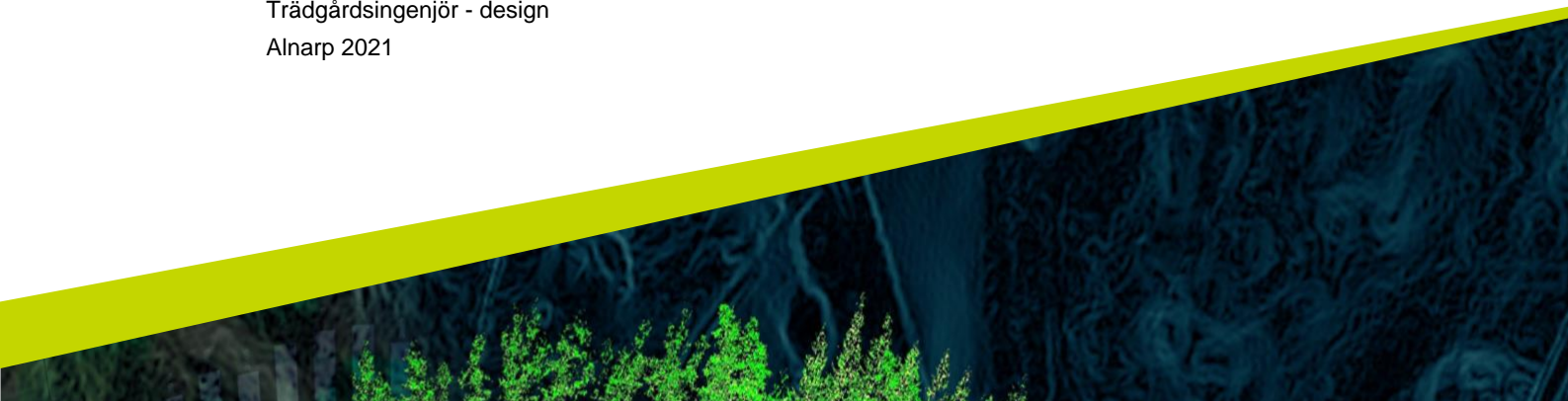
– En jämförelse mellan dåtida och nutida stilideal och växtval

Gardens of the own-your-own-home movement

– A comparison between contemporary and of that time ideal of style and choice of plants

Cecilia Öberg

Examensarbete/Självständigt arbete • 15 hp
Sveriges lantbruksuniversitet, SLU
Institutionen för Landskapsarkitektur
Trädgårdsingenjör - design
Alnarp 2021



Egnahemsträdgårdar – En jämförelse mellan dåtida och nutida stilideal och växtval

Gardens of own-your-own-home movement – A comparison between contemporary and of that time ideal of style and choice of plants

Cecilia Öberg

Handledare: Linnea Oskarsson, Sveriges Lantbruksuniversitet, Institutionen för landskapsarkitektur, planering och förvaltning

Examinator: Karin Svensson, Sveriges Lantbruksuniversitet, Institutionen för landskapsarkitektur, planering och förvaltning

Omfattning: 15 hp

Nivå och fördjupning: Grundnivå, G2E

Kurstitel: Självständigt arbete i Landskapsarkitektur

Kurskod: EX0847

Program/utbildning: Trädgårdsingenjör - design

Kursansvarig inst.: Institutionen för Landskapsarkitektur

Utgivningsort: Alnarp

Utgivningsår: 2022

Nyckelord: egnahemsträdgård, stilideal, illustrationsplan, växtmaterial

Sveriges lantbruksuniversitet

Institutionen för Landskapsarkitektur

Publicering och arkivering

Godkända självständiga arbeten (examensarbeten) vid SLU publiceras elektroniskt. Som student äger du upphovsrätten till ditt arbete och behöver godkänna publiceringen. Om du kryssar i **JA**, så kommer fulltexten (pdf-filen) och metadata bli synliga och sökbara på internet. Om du kryssar i **NEJ**, kommer endast metadata och sammanfattning bli synliga och sökbara. Fulltexten kommer dock i samband med att dokumentet laddas upp arkiveras digitalt.

Om ni är fler än en person som skrivit arbetet så gäller krysset för alla författare, ni behöver alltså vara överens. Läs om SLU:s publiceringsavtal här: <https://www.slu.se/site/bibliotek/publicera-och-analysera/registrera-och-publicera/avtal-for-publicering/>.

JA, jag/vi ger härmed min/vår tillåtelse till att föreliggande arbete publiceras enligt SLU:s avtal om överlåtelse av rätt att publicera verk.

NEJ, jag/vi ger inte min/vår tillåtelse att publicera fulltexten av föreliggande arbete. Arbetet laddas dock upp för arkivering och metadata och sammanfattning blir synliga och sökbara.

Sammanfattning

I en egnahemsträdgård, i början på 1900-talet i Sverige, skulle de boende kunna odla sin egen mat vid sidan om sin huvudsakliga inkomst som skedde på arbetet. Tanken var att dessa trädgårdar till stor del skulle förse de boende med egenodlad frukt, bär och grönsaker. I en egnahemsträdgård odlades inte bara frukt och grönt, utan också prydnadsväxter. Trädgården hade också som uppgift att verka som en plats för umgänge och kontemplation och att vara tilltalande rent estetiskt.

Idag, cirka hundra år senare, är vi delvis tillbaka i samma tankar som under egnahemsperioden, att kunna odla sin egen mat. Många som har en egen trädgård vill idag utnyttja delar av ytan till att odla sin egen mat och bli helt eller delvis självförsörjande på frukt, bär och grönsaker. Både i litteratur och tv-program kan man se denna utveckling av hur man vill använda en del av sin trädgård till just detta. Att kunna äta egenodlad, nyttig och obesprutad mat och att välja att äta mer i säsong.

I detta arbete undersöks hur det såg ut historiskt i egnahemsträdgårdar vad gäller stilideal och växtval och ett förslag på hur det kunde se ut under 1920-talet tas fram i en illustrationsplan och en växtlista. I arbetet undersöks också hur samma trädgård skulle se ut idag om den gjordes till en familj som flyttar in på 2020-talet. Ett förslag tas då fram för hur man kan designa en äldre egnahemsträdgård men för dagens behov och med nutidens sortiment av växter, även den i form av en illustrationsplan och en växtlista. Tanken är att trädgårdens nutida design ska ge utrymme för att kunna odla sin egen mat men samtidigt ska där finnas plats i trädgården för diverse andra trädgårdsaktiviteter.

Egnahemsträdgårdar var väldigt ordnade och strukturerade, enligt litteraturen som använts i detta arbete i litteraturstudien. Nyttoträdgården var den del som utgjorde störst del av egnahemsträdgården och även om den skulle vara fin, ordnad och välskött så var det troligen i prydnadsträdgården som dåtidens stilideal gjorde sig mest uttryck. Under egnahemstiden var stilidealet raka linjer, räta vinklar och cirklar, Den lilla del som utgjorde prydnadsträdgård var även den väldigt ordnad, med prunkande perennrabatter planterad i tydliga upprepande mönster och med tydliga avgränsningar.

I dagens läge går idealen mer åt stilar som gynnar biologisk mångfald och hållbarhet. Man bör inte städa så mycket i trädgården utan låta klipp och nedfallna grenar ligga kvar då det utgör bostäder åt djur och insekter. Att stilen går lite mer åt naturalistisk stil i den moderna trädgården i detta arbete gör att inte lika mycket skötsel och underhåll krävs. Utseendet gärna får vara lite oordnat och det passar många familjer i dag som kanske inte har så mycket tid över till mycket skötsel av trädgården.

1920-talets egnahemsträdgårdar har värden som är väl värda att ta tillvara på. Jag anser att man bör ta hand om eventuellt befintligt växtmaterial om man ska förnya en trädgård, oavsett om det är en trädgård med egnahemsanor eller inte men särskilt om det finns växtmaterial som är gammalt och är av kulturhistoriskt intresse. Ofta kan befintligt växtmaterial fint komma till sin rätt i kombination med växtmaterial som är mera modernt. Detsamma gäller för tidstypiska stilideal. Det känns viktigt att ta tillvara på historien men det kan ofta göras genom att göra förnyelser med varsam hand och på ett genomtänkt sätt som passar både det dåtida och nutida.

Nyckelord: egnahemsträdgård, stilideal, illustrationsplan, växtmaterial

Abstract

In an own-your-own-home garden, in the early 20th century in Sweden, the homeowners were supposed to be able to grow their own food as a sideline to the main income at their daily work. The idea was that these gardens mainly would provide the owners with self-grown fruit, berries and vegetables. In an own-your-own-home garden not only fruit and vegetables were grown, but also ornamental plants. The task of the garden was also to function as a space where you could socialize, for contemplation and to be aesthetically appealing as well.

Today, about one hundred years later, we are partly back in the same ideas as during the own-your-own-home period, to be able to grow your own food. Many people today that own their own gardens wants to use parts of it to grow their own food and be fully or partly self-sufficient for fruit, berries and vegetables. Both in literature and tv-shows a development of how people want to use their gardens for this can be seen. To be able to eat self-grown, healthy and non-toxic food and to be able to eat more season-specific crops.

In this thesis it is investigated what the own-your-own-home gardens looked like during the 20th century in Sweden, regarding ideal of styles and choice of plants. It is presented in an illustration plan and a plant list. In the thesis it is also investigated what the same garden would look like if it was renewed for a family moving in to it in the beginning of the 21st century, but still partly inspired by the own-your-own-home ideal of style. A draft is created of how an own-your-own-home garden can be designed, with today's needs and a choice of modern plants. Also, this more modern version, is presented as an illustration plan and a plant list. The idea is that the own-your-own-home garden with a modern design will have space for growing your own food but also for other garden activities.

Own-your-own-home gardens were very tidy and structured, according to literature used in this thesis. The utility garden was the biggest part of the garden, and even if it was supposed to be nice and tidy it was probably the ornamental garden that mostly expressed the ideal of style for those times. During the own-your-own-home period the style was straight lines, right-angled corners and circled shapes. The small part that consisted of the ornamental garden was also that one very tidy and structured, with for instance perennial flowerbeds where the planting was done in clear repeated patterns and with significant demarcations.

Today, one popular and upcoming style is more natural in its expression and benefit biodiversity and sustainability. This style has inspired the design of the modern garden within this thesis. The garden should not be excessively tidy but instead cut down branches and twigs should be left on the ground as it provides animals and insects with shelter and homes. Since the style is more towards the natural one the need for care and maintenance will be less. The looks of the garden are allowed to be a bit more dishevel which suits many families today which might not have that much time to spend on gardening.

The 1920s own-your-own-home gardens have many values worth keeping. According to me, already existing plant material should be kept and reused if a garden is to be renewed, independent if the garden is a garden with own-your-own-home ancestry or not but especially if there are plant material which is old and with cultural-historical value. Often, existing plant material can be refined in combination with more modern plant material. The same regards different styles, typical of the time.

It is important to care for history but it can often be done by gentle renewal and in a well thought through way that fits both the old and the new.

Keywords: own-your-own-home garden, ideal of style, illustration plan, plant material

Innehållsförteckning

Tabellförteckning	9
Figurförteckning	10
1. Inledning	11
1.1. Bakgrund	12
1.2. Syfte.....	12
1.3. Mål	13
1.4. Frågeställning	13
2. Metod	14
2.1. Avgränsning.....	15
3. Egna hem - sammanfattning av litteraturstudie	16
3.1. Egnahem i Sverige	16
3.2. Egnahem i Magnarp	17
3.3. Val av läge och trädgårdsdesign	18
3.3.1. Vikten av att rita en plan över trädgården.....	19
3.3.2. Geometrisk design respektive fri design.....	19
3.3.3. Inhägnad	20
3.3.4. Vägar och gångar	21
3.3.5. Placering av byggnader och trädgårdens disposition.....	21
3.4. Nyttoträdgård	22
3.4.1. Nyttoväxter	23
3.5. Prydnadsträdgård	25
3.5.1. Prydnadsväxter	25
4. Illustrationsplaner och växtlistor	29
4.1. Illustrationsplan, Magnarp 1920-tal	30
4.2. Växtlistor - 1920-tal.....	31
4.2.1. Växtlista, Nyttoträdgård	32
4.2.2. Växtlista, Prydnadsträdgård.....	34
4.3. Illustrationsplan, Magnarp 2020-tal	38
4.4. Växtlistor - 2020-tal.....	39
4.4.1. Växtlista, Nyttoträdgård	40
4.4.2. Växtlista, Prydnadsträdgård.....	42
5. Diskussion	45
6. Slutsats	49
Referenser	50
Tack	52

Tabellförteckning

Tabell 1. Växtlista 1920-talet, Nyttoträdgård	32
Tabell 2. Växtlista 1920-talet, Prydnadsträdgård	34
Tabell 3. Växtlista 2020-talet, Nyttoträdgård	40
Tabell 4. Växtlista 2020-talet, Prydnadsträdgård	42

Figurförteckning

Figur 1. Illustrationsplan, Magnarp 1920-tal	30
Figur 2. Illustrationsplan, Magnarp 2020-tal	38
Figur 3. Jämförelse 1920-talets och 2020-talets illustrationsplaner	45

1. Inledning

Vid sekelskiftet 1800- och 1900-tal rådde stora problem med trångboddhet i städerna i Sverige. Människor levde alldeles för tätt i bostäder som var fuktiga och dragiga och detta skapade sjukdomar och epidemier (Wilke 2006). Ett annat samtida problem i Sverige var att det pågick en stor emigration, många människor valde att lämna landet på grund av för dåliga levnadsvillkor. För att råda bot på dessa båda problem med en och samma lösning växte tankar på att kunna erbjuda människor möjligheten att äga sitt eget boende med en egen trädgård strax utanför staden, så kallade egnahem.

Det var framförallt de arbetare som jobbade inne i städerna som fick erbjudande om att bygga sina egna hem med fördelaktiga lån. På så sätt sågs en möjlighet att kunna glesa ut antalet boende i städerna samtidigt som det skulle ge människor bättre levnadsvillkor. Egnahemsperioden pågick enligt Wilke (2006) cirka 1900 - 1935 och från början var det mest framstående industrimän som låg bakom projekten av egnahemsbyggandet. Då detta inte alltid fungerade så tillfredsställande gick kommuner och städer efterhand under egnahemsperioden in och startade mer strukturerade egnahemsprojekt med mer komplett och långsiktigt tänk gällande infrastruktur med mera.

I en egnahemsträdgård skulle de boende kunna odla sin egen mat vid sidan om sin huvudsakliga inkomst som skedde på arbetet. Tanken var att dessa trädgårdar till stor del skulle förse de boende med egenodlad frukt, bär och grönsaker. I en egnahemsträdgård odlades inte bara frukt och grönt, utan också prydnadsväxter. Trädgården hade också som uppgift att verka som en plats för umgänge och kontemplation och att vara tilltalande rent estetiskt (Svala 2008).

Idag, cirka hundra år senare, är vi delvis tillbaka i samma tankar som under egnahemsperioden, att kunna odla sin egen mat. Många som har en egen trädgård vill idag utnyttja delar av trädgårdens yta till att odla sin egen mat och bli helt eller delvis självförsörjande på frukt, bär och grönsaker. Både i litteratur och tv-program kan man se denna utveckling av hur man vill använda en del av sin trädgård till just detta. Att kunna äta egenodlad, nyttig och obesprutad mat och att välja att äta mer i säsong (Kvant & Palmstierna 2019).

I detta arbete undersöks hur det såg ut historiskt i dessa egnahemsträdgårdar vad gäller stilideal och växtval och ett förslag på hur det kunde se ut under 1920-talet tas fram i en illustrationsplan och en växtlista. I arbetet undersöks också hur samma trädgård skulle se ut idag om den gjordes till en familj som flyttar in på 2020-talet. Ett förslag kommer därför tas fram för hur man kan designa en äldre

egnahemsträdgård men för dagens behov och med nutidens sortiment av växter. Tanken är att trädgårdens nutida design ska ge utrymme för att kunna odla sin egen mat men samtidigt ska där finnas plats i trädgården för diverse andra trädgårdsaktiviteter. Det är därför detta arbete kommer att behandla och undersöka ämnet om att använda delar till sin trädgård för att odla sin egen mat samt hur övriga delar kan få vara estetiskt tilltalande eller nyttjas för andra ändamål.

Jag vill också, inför eventuella framtida uppdrag som trädgårdsingenjör, med inriktning Design, undersöka att gestalta om en äldre egnahemsträdgård och göra ett växtval så att trädgården passar ett modernt familjeliv utan att förlora sin karaktär av äldre trädgård och utan att helt radera spåren av den äldre trädgården.

1.1. Bakgrund

Det som väckte mitt intresse för just egnahemsträdgårdar var att jag fattade tycke för förra sekelskiftets växtmaterial och har ett allmänt intresse för trädgårdshistoria, mest med fokus på perioden vid sekelskifte 1800-, 1900-tal. Denna tiden känns intressant för mig stilidealmässigt och troligen till stor del för att den för mina tankar tillbaka till min barndom och de tv-program jag tittade på då som i mångt och mycket var olika berättelser av Astrid Lindgren, framförallt Madicken och barnen i Bullerbyn. Jag intresseras av sättet man levde på, byggnadernas arkitektur och klädmodet men framförallt växterna.

När jag då hamnade i denna tidsepok och började undersöka den var det svårt att inte intressera sig för de tankar som genomsyrade Sverige just då, det vill säga nyttan med att kunna odla sin egen mat i sin egen trädgård. Tack vare detta skapades ett intresse hos mig för egnahemsrörelsen och allt vad den innebar för trädgårdssverige under denna tid och jag landade därmed i inriktningen som jag ville fördjupa mig i inom detta arbete.

Trots intresset för det historiska kände jag att jag inte ville stoppa arbetet där utan även på något sätt ha en modern koppling och en modern tolkning av den historiska aspekten. Det känns viktigt att ha kunskap om det historiska, om jag träffar på historiska trädgårdar i min framtida yrkeskarriär, men samtidigt vill jag inte bara fastna i det som har varit utan också knyta an det till den tid vi lever i nu. Genom att se kopplingen till att många av de tankar och ideal som rådde då även är modernt nu hittade jag ett sätt att angripa detta ämne som täcker både det historiska och det moderna.

1.2. Syfte

Syftet med detta arbete är att undersöka och redogöra för hur en egnahemsträdgård från början av 1900-talet såg ut rent stilmässigt och vilka växter som användes. Syftet är också att se hur en modern variant av samma trädgård skulle kunna se ut i

dag, år 2022. Hur kan egnahemsträdgård med rötter i det tidiga 1900-talet omformas/utformas för att passa en familj på 2020-talet?

Att undersöka detta känns relevant eftersom man nu, ca hundra år senare, kan se att önskan om att odla sin egen mat i sin egen trädgård är på väg tillbaka, vilket också gör att vissa stilideal från den tiden åter kan anammas igen. Att kunna vara helt eller delvis självförsörjande på mat är något som ligger i tiden och som i stor skala efterfrågas och utförs hos gemene man i trädgårdssverige idag och därför känns det viktigt att undersöka hur detta skulle kunna göras idag med anor från egnahemstiden.

1.3. Mål

Målet med detta arbete är att få en bild av och en större kunskap om egnahemsträdgårdar och att förstå hur stilidealet såg ut då och vilka växter som användes. Denna kunskap används sedan för att göra underlag på hur en modern variant av samma trädgård skulle kunna se ut. Med detta som utgångspunkt ska följande kan tas fram:

- Två illustrationsplaner: en som visar dispositionen och stiluttrycket av en egnahemsträdgård från början på 1900-talet samt en som visar dispositionen av samma trädgård på 2020-talet.
- En växtlista för en egnahemsträdgård från början av 1900-talet samt en växtlista för 2020-talsversionen av trädgården.

Uppsatsen kommer även att diskutera varför vissa val har gjorts, till exempel om ett dåtida växtval har ersatts av ett annat och varför det har gjorts. Det kan till exempel vara att tillgängligheten i handeln inte längre finns på grund av olika orsaker. Sådana orsaker kan vara att växten har ersatts av en tåligare, mer motståndskraftig variant eller att den helt enkelt inte efterfrågas längre på grund av ändrade stilideal och värderingar.

1.4. Frågeställning

Frågeställningen i detta arbete har känts ganska självklar från början men spelar en viktig roll för att tydligt ringa in ämnet och minska risken för att arbetets innehåll svävar iväg. De frågor som ska besvaras inom detta arbete är:

- Hur kunde en egnahemsträdgård i Sverige från början på 1900-talet se ut?
- Vilka växter användes?
- Hur skulle en modern motsvarighet, med dagens växtmaterial kunna se ut idag?

2. Metod

För att besvara frågeställningen görs en litteraturstudie och platsanalys. Litteraturstudien kommer bestå av fyra böcker om egnahemsträdgården, utgivna mellan 1902 - 1948 och som vände sig direkt till egnahemsägare, samt fyra böcker från mer modern tid. De fyra böcker som gavs ut under egnahemsperioden är:

1. Den mindre trädgården – En bok för täppan och torpet. Rudolf Abelin, 1902.
2. Villaträdgården – En bok för sommarställen och stadsgårdar. Rudolf Abelin 1903.
3. Trädgården. Ester Claesson, 1923.
4. Egnahemsträdgården –Handledning vid den mindre trädgårdens skötsel. Gustaf Lind, 1948.

De fyra böcker som är från mer modern tid är:

1. Från Kålgård till villaträdgård – Lantgårdens trädgård, utveckling och betydelse. Catharina Svala, 2008.
2. Boken om Magnarp. Ella Johansson, 2000.
3. Villaträdgårdens historia – Ett 150-årigt perspektiv. Åsa Wilke, 2006.
4. Vår trädgårdsbok. Christel Kvant & Inger Palmstierna, 2019.

Platsanalysen görs i Magnarp i Ängelholms kommun, i nordvästra Skåne. Anledningen till detta är att jag som författare till detta arbete själv bor i närheten och att det enligt rapport från Regionmuseet i Kristianstad, vid denna tid fanns egnahemsbebyggelse i Magnarp, även om den verkar ha varit småskalig (Hansson et al. 2004). Dessvärre har det trots kontakt med många olika personer, inte gått att få fram information om hur många byggnader det rörde sig om, vad egnahemsföreningen hette, när den bildades eller vilka som gick med i den. Kontaktpersoner från Kommunarkivet i Ängelholm, Plan och bygg i Ängelholms kommun, Regionmuseet Skåne samt Länsstyrelsen har välvilligt försökt hjälpa mig i frågan, ibland har jag fått tips om personer som eventuellt hade kunnat leda mig vidare, men tiden har dessvärre gjort att det inte har gått att utreda fullt ut.

För platsanalysen används flera trädgårdar som benämns av Hansson et al som egnahemsträdgårdar. Tanken är att dessa trädgårdar tillsammans ska ge inspiration till arbetet. Trädgårdarna har gemensamt att de är anlagda på 1920-talet samt att de har ett ganska likt läge och disposition. Trädgårdarna är valda för att på så sätt få en mer verklig plats att arbeta utifrån och då de liknar varandra ger de gemensamt en bild av hur en egnahemsträdgård i Magnarp kunde ha sett ut. Man kan genom att studera dessa trädgårdars liknande disposition ana var man placerade byggnaderna och hur stor del av trädgården som var disponibel till olika typ av odling.

Med anledning av byggåren av dessa hus och trädgårdar väljs att perioden i detta arbetet fokuseras till 1920-talet, då det framförallt påverkar vilket växtval som kommer att göras till den historiska delen. Idag ses dessvärre inte många spår från eventuellt tidigare odlingar och rabatter i dessa trädgårdar, förutom någon björk, några fruktträd och häckar som möjligtvis kan vara ursprunglig vegetation.

Illustrationsplanerna som kommer tas fram av den dåtida historiska trädgården är alltså en tänkt design på hur dessa trädgårdar skulle kunna ha sett ut under egnahemsperioden, utifrån litteraturstudier, eftersom det inte har gått att få fram exakt hur de såg ut då. Det är heller inte det viktiga i detta arbete att få fram exakt hur just dessa trädgårdar såg ut, utan snarare kunskapen om hur en egnahemsträdgård såg ut överlag. Trots detta hade det varit en spännande vinkling att få fram exakt hur en egnahemsträdgård såg ut i Magnarp men dessa tankar får i detta fall överges med förklaringen, att information inte har gått att få fram, trots gedigna ansträngningar.

2.1. Avgränsning

I detta arbete koncentrerar jag mig till ett fåtal böcker i litteraturstudien, då denna kurs endast utgör 15 högskolepoäng, det vill säga totalt ca 10 veckor. Böckerna som har valts finns på Alnarpsbiblioteket samt Universitetsbiblioteket i Lund och var därmed lätta att få tag på. Presentationsformen av detta arbete kommer att ske skriftligt, i form av detta examensarbete, samt som en muntlig redovisning i slutet av perioden avsedd för detta arbete.

I arbetet kommer många frukt-, bär- och grönsaksväxter att nämnas men allt som användes i nyttoträdgårdarna under egnahemsperioden kommer inte få utrymme i detta arbete på grund av den begränsade tiden som är tillgänglig. För specifika arter och sorter hänvisas istället till litteratur i Källförteckningen, samt till de växtlistor som tagits fram för detta arbete, där en del av allt tillgängligt växtmaterial valts ut. Inga grönsaker kommer att specificeras i detta arbetet eftersom jag som författare i detta arbete utbildar mig inom design och då är de huvudsakliga formerna, träd, buskar och prydnadsväxter mer av intresse.

3. Egna hem - sammanfattning av litteraturstudie

3.1. Egnahem i Sverige

En av anledningarna till att egnahemsrörelsens uppstod var den trångboddhet som rådde i städerna vid denna tidpunkt. Under slutet av 1800-talet, början på 1900-talet hade folk börjat flytta in till städerna för att det var där arbetstillfällena fanns. Trångboddheten orsakade sjukdomar och för att råda bot på detta var en lösning att befolkningen skulle ges möjlighet till fördelaktiga lån för att bygga sina egnahem, strax utanför staden. På så sätt kunde de odla sina egna grödor och leva ett sundare och friskare liv (Wilke 2006).

En annan tanke bakom egnahemsrörelsens ideologier var att staten ville minska utvandringen då det pågick en stor emigration, många människor valde att lämna landet på grund av dåliga levnadsvillkor (Wilke 2006). Att hjälpa samhällets arbetande befolkning med ekonomiska lån, ibland från statligt eller kommunalt håll, till att kunna köpa ett eget hem var ett sätt att höja det allmänna ekonomiska väståndet, såväl som att skapa möjlighet till den enskildes trevnad (Abelin 1902).

Idéerna kom från Belgien och Danmark och under 1900-talets första hälft kom en våg av trädgårdsanläggande i och med introduktionen av egnahemsrörelsen (Svala 2008). Det blåste starka vindar i Sverige som menade att det var stor nytta med att gemene man skulle ha möjlighet att äga sin egna trädgård, främst för att kunna odla sin egen mat men även för dess estetiska värde och för möjlighet till kontemplation. Lantbrukarna skapade sina egna trädgårdar på den mark de redan ägde (Svala 2008) och senare kom människor från städerna att flytta ut till villastäder, egnahemsboenden (Hem i Sverige 1927).

Kunskapen om odling, som folk i städerna ofta hade med sig från tidigare erfarenhet inom jordbruk, nyttjades när egnahemsträdgårdarna anlades (Svala 2008) och för de som inte besatt tillräcklig med kunskap inom ämnet fanns hjälp att få. Bland annat skrevs mycket litteratur i ämnet som var direkt riktad till folket på ett språk som var lättbegripligt och med tydliga, handfasta råd. Men det gavs även enligt Svala kurser i ämnet, bland annat av konsulenter som var anställda på trädgårdssällskap och hushållningssällskap, som växte fram under denna tid.

Ytan på en egnahemsträdgård var ofta inte så stor. Den benämns av Wilke (2006) i vissa fall ha varit 400 – 500 m² eller 1000 m² och den ytan räckte oftast inte till att ha större betesdjur på. Därför begränsades man till att ha kaniner, höns och bin. En

av de som skrev böcker om och föreläste om egnahemsträdgårdar var pomologen och grundaren av Norrvikens trädgårdar, Rudolf Abelin. Abelin ansåg att kaniner, höns och bin var bra på att tillgodogöra sig hushållet och trädgårdens rester och tillbaka kunde man få värdefulla och dyrbara produkter, såsom ägg, kött, honung och gödsel, samt att de hjälpte till att pollinera trädgården.

Trädgården var framförallt kvinnans domän. Det var tydligt att trädgården var en bisyssla, även om den inbringade mat till familjen. Kvinnan var också oftast den som stod för skötseln av trädgården medan mannen var den som anlade trädgården. (Svala 2008). Abelin (1902) betonar också att trädgårdens huvudsakliga uppgift var att förse de boende med mat, inte att maten skulle ge inkomst genom att säljas på marknader och torg. Det skulle endast göras om man hade överflöd som man själv inte lyckades göra åt eller om kilopriset för tillfället var så högt att man ansåg det för lyxigt att själv använda råvarorna (Wilke 2006).

Abelin (1902) menar också att det var viktigt att trädgårdens göromål aldrig fick komma före mannens yrkesarbete, arbetet hade alltid högsta prioritet då man hade sin huvudsakliga inkomst där. Kvinnan arbetade ofta inte utanför hemmet och kunde därför lägga fler timmar i trädgården, på tider som mannen inte kunde. Abelin antyder också att trädgårdsarbetet förde familjen samman och skapade bättre relationer inom familjen, samt minskade risken för att mannen i familjen skulle spendera pengar på krogen.

En del av de människor som inte fick möjlighet till egen villa med trädgård och som ofta bodde i hyresrätt, kunde ibland istället få tillgång till en egen kolonilott där man kunde odla mat och växter (Svala 2008). På så sätt blev även de som bodde i lägenhet en del av egnahemsrörelsens tankar och ideologier.

3.2. Egnahem i Magnarp

De trädgårdar som undersöks i detta arbete ligger i Magnarp, en liten ort i Ängelholms kommun i nordvästra Skåne. I dagsläget har Magnarp mer eller mindre vuxit ihop med grannbyn Vejbystrand och där finns i dagens läge totalt närmare 3000 invånare, enligt Ängelholms kommun (2021), varav ca 1000 invånare bor i Magnarp, enligt Magnarps intresseförening (2021). Byns namn kan enligt Johansson (2000) ledas tillbaka till 1500-talet men byn kallades då Manerop. Efter några decennier verkar namnet istället ha uttalats Magnerup och på 1600-talet kallades byn för Mannarp eller Meinarp. Troligen har namnet sitt ursprung från mansnamnet Magni, enligt Johansson, vilket betyder den den kraftfulle eller den starke. Ändelsen -arp ska enligt Johansson betyda ”nybygge”.

Enligt Hansson et al. (2004) var Magnarps landskap från början mest ängs- och betesmarker och man gick från fiske och boskapsskötsel till jordbruk runt sekelskiftet 1800- och 1900-tal. Under 1700- och 1800-talet genomfördes skiftesdelning och skiftesreformer för att ge varje gård sammanhängande mark. Storskiftet i Magnarp skedde 1763. Laga skifte skedde 1827 och då flyttade även hela gårdar på sina håll, för att ytterligare strukturera upp marken, så att den låg i

anslutning till respektive gård. Marken i Magnarp ägdes vid denna tid av totalt 16 personer, enligt Johansson (2000). På 1900-talet ökade bostadsbyggandet i Magnarp varav viss bebyggelse benämns egnahemsbostäder enligt Hansson et al. (2004). Även fritidsbebyggelsen nära havet i de sydöstra delarna av byn ökade, då sommar- och badgästerna blev fler med åren.

Hur såg då egnahemsbostäderna och trädgårdarna ut i Magnarp vid början av 1900-talet? Enligt Hansson et al. (2004) fanns det egnahemsbebyggelse i Magnarp, även om den verkar ha varit i väldigt begränsad skala. Dessvärre har det inte gått att få fram information om hur många byggnader det rörde sig om, vad egnahemsföreningen hette, när den bildades eller vilka som gick med i den, som tidigare nämnt.

Egnahemsträdgårdarna i Magnarp låg ofta nere vid havskusten, enligt Hansson et al. (2004) och var enkla småhus. Småskaligheten var enligt Hansson et al. karaktäristisk för de hus som låg nära hamnen. Vanligen hade dessa hus en nästan kvadratisk grund av gråsten och locklistpanel i trä. De var ofta byggda som 1, 5-planshus med sadeltak och källare. Det var också vanligt att husen hade någon form av takkupa och frontespiser, det vill säga ett mer eller mindre framträdande mittparti.

Under egnahemsperioden valde man ofta att lägga boningshuset långt upp på tomtens ena kortsida, ofta mot vägen, för att på så sätt få mycket av tomtens baksida till sina odlingar (Wilke 2006). Så gjordes även för de bostäder som agerar exempel i detta arbete (Hansson et al. 2004). På så sätt fick exempelträdgårdarna i detta arbete största delen av tomtens söderläge, vilket gynnade de odlingar och den växtlighet som upptog en stor del av trädgården. I övrigt har det varit svårt att få fram mer information om egnahemsträdgårdarna i Magnarp hade någon form av egen prägel eller om de i stort följde de generella idéerna om hur en egnahemsträdgård brukade se ut.

3.3. Val av läge och trädgårdsdesign

Det första steget när man hade bestämt sig för att bosätta sig i en egnahemsbostad var val av plats och tomt. Enligt trädgårdsarkitekten Ester Claesson, författare till boken Trädgården (1923), var det vissa aspekter som var viktiga att ha i åtanke då man gjorde sitt val. Bland annat menade hon att man skulle undvika att välja en blåsig plats. Hade man möjlighet skulle man välja en tomt som var skyddad från nordliga vindar, genom till exempel växtlighet, berg eller liknande i norr.

Claesson betonade också vikten av att platsen skulle ha goda tillgångar på vatten eller att man skulle kunna leda det dit utan alltför stora kostnader. Hon menade också att kvaliteten på jorden är det som är allra viktigast, matjorden borde ha ett ordentligt djup, minst 30 cm, och alven därunder bör också ha en bra sammansättning och inte vara alltför lerig eller sandig.

Även Gustaf Lind, författare till boken Egnahemsträdgården – Handledning vid den mindre trädgårdens skötsel (1948) är inne på samma spår som Claesson gällande viktiga aspekter vid val av tomt till en egnahemsträdgård. Dessutom påpekar han fördelen med en tomt som sluttar svagt i söder, vilket även uppfylls av exempelträdgårdarna i detta arbete. Han poängterar att detta ger tomten mer solljus. Han menar också att det är viktigt att trädgården inte ligger för lågt eftersom lägre platser har större risk för frost och vattensamlingar.

3.3.1. Vikten av att rita en plan över trädgården

Abelin (1902) betonar vikten av att rita en plan över trädgården, för att fördela ytan rätt från början och för att på så sätt spara tid och pengar i längden. Det som gavs mest yta och prioriterades i egnahemsträdgården var nyttoträdgården vilken beskrivs närmare i avsnitt 3.4. Helst ska planen, enligt Abelin (1903) ritas på papper och omfatta hela området som ska ha mätts upp för att kunna göra en så korrekt plan som möjligt. Man bör också ta hänsyn till bostadens fönstersättning samt placeringen av huset ingångar. Vidare bör även gångar och vägar ritas ut men de bör ta så lite yta i anspråk som möjligt av trädgårdens totala yta, dels för att de är dyra att anlägga samt att de kräver ett årligt underhåll. Abelin (1902) poängterar även att hänsyn till siktlinjer och utsikter är viktigt när man ritat upp sin trädgård och dess disposition.

”Betraktar man en villaträdgård eller t. o. m. blott en gård i någon af våra småstäder, måste man ofta förvånas öfver det planlösa i hela anläggningen. Man förstår icke, hvarför den buskgruppen fått sin plats där, hvarför gången krökts just på det stället och icke på ett annat, som förefaller naturligare, och man häpnar öfver att se, huru träd av jätteväxt planterats där, hvarest endast ett litet träd eller en buske bort hafva sin plats.” (Abelin 1903:12)

Även Claesson (1923) understryker vikten av att göra en uppritad plan över sin trädgård innan den anläggs. Hon menar att nyttan av detta jobb är stor, oavsett storlek på trädgården. Hon menar också att allt inte behöver anläggas på en gång, utan att man kan ta det efterhand, under flera års tid. Claesson förklarar att en trädgård med väl avgränsade ytor är mer lättskött och hon betonar även vikten av att det är bättre med en enklare trädgårdsanläggning som ägaren har tid och råd att hålla välskött, än en påkostad som blir förfallen för att den är för dyr och svår att hålla fin.

3.3.2. Geometrisk design respektive fri design

Abelin (1903) beskriver att det i huvudsak finns två olika trädgårdsstilar, den geometriska och den fria. Han menar att den geometriska stilen utgår från bostadshuset, att man med denna stilen jobbar med räta linjer, cirkelbågar, symmetri och horisontella plan. Han menar också att den fria stilen utgår från naturens redan satta former och är mer krokig och slingrig i sitt sätt och att man där jobbar mer med att ta tillvara på sluttande plan istället för att försöka plana ut dem.

”I sitt förhållande till trädgården, som ju egentligen endast bör vara ett stycke ordnad natur i smått, gör sig smaken och uppfattningen gällande på liknande vis. – Den ene vill se skogen flytta in på sitt område, den andre slätten, den ene *planerar* och jämnar, den andre bibehåller kullarne. Och därpå kommer det sig, att också de olika trädgårdsstilarna få hvar sina anhängare och förfäktare.” Abelin (1903:27)

I övrigt menar Abelin (1902) att trädgårdsplanen beror på platsens förutsättningar samt de boendes personliga smak. Han menar att det kan skilja sig från tydliga raka ordnade linjer till en mer friare parkstil eller mer märkvärdiga rabatter enligt dåtidens stadsträdgårdsrabatter, men han menar också att man inte tjänar på att krångla till sin trädgårdsplan, att den räta linjen alltid utgör det kortaste avståndet mellan två punkter. Att cirkellinjen är lättaste båglinjen och tvära krökar sällan är en fördelaktig lösning, utan snarare kan verka störande.

Claesson (1923) är inne på samma spår som Abelin gällande de två olika trädgårdsstilarna men hon kallar de istället för den regelbundna samt den naturliga stilen. Den regelbundna utgår från byggnadens position och bygger upp omgivande yta runtomkring byggnaden med hjälp av räta linjen och vågräta och plana ytor. Den naturliga stilen går istället ut på att ta tillvara på de naturliga former och kuperingar som finns på platsen och där är tanken att man väljer bostadens position utifrån landskapet och placerar gångar, planteringar och liknande där de känns naturliga utefter platsens topografi.

Enligt litteraturstudien i detta arbete verkar den geometriska/regelbundna stilen ha varit vanligast under egnahemsperioden. Man eftersträvade under denna tiden ofta enkelhet och tydlighet i dessa områden och ofta låg egnahemsträdgårdarna i rader på relativt plana marker, vilket gjorde den regelbundna stilen mer given. Wilke (2006) menar att rätlinjigheten var det dominerande draget i planerna i egnahemsträdgårdarna.

3.3.3. Inhägnad

”En i allmänhet viktig sak, som dock bör ske på en gång och vid anläggningens början, är *inhägnaden*, isynnerhet å platser, där området befaras kunna ofredas af pojkar och betande djur. Såsom bästa hägnadsmedlet och i alla händelser tjänligt, tills ett naturligt hägn hunnit uppväxa, kunna framhållas *stolpar* med *taggig järntråd* emellan.” (Abelin 1902:20)

Enligt Lind (1948) var det lämpligast att hägna in sin egnahemsträdgård med en mur, staket eller gärdsgård och en vit grind. Han menade att det kunde vara lämpligt att kombinera inhägnaden även med en häck. Han menade också att ofta var murar dyra men eftersom det i många fall fanns sten på platsen när man anlade trädgården och byggde huset kunde dessa med fördel användas för att bygga en mur med. Han skriver också att i kombination med växtlighet lämplig för att växa i och på en stenmur, kan det bli en riktigt tilltalande lösning och att den dessutom kommer att tjäna sitt syfte under en mycket lång tid. Enligt rekommendation från Lind bör muren inte vara högre än 80 cm.

Lind menar också att trästaket är en billigare lösning att inhägnas sin trädgård med som samtidigt är estetiskt tilltalande. Enligt honom är en lagom höjd på ett trästaket 1m. Lind rekommenderar också det så kallade idealstaketet som består av spjälor, ihopfästa av galvaniserade ståltrådskablar i en specifik dimension. Han menar också att spjälorna på ett idealstaket bör vara spetsiga upptill samt att det är lagom att använda cirka 11 stycken spjälor per meter.

Även Claesson (1923) är inne på samma spår som Lind, att murar är ett lämpligt sätt att rama in en trädgård men att det kan bli en kostsam historia. Även Claesson lyfter fram nyttan med att ta tillvara på den sten som kommer fram under bygget och anläggningen av hus och trädgård, en så kallad kallmur om den byggdes utan murbruk. Claesson anser, precis som Lind, att kombinera inhägnaden med häckar kan ge ett väldigt lyckat resultat och om man planterar en häck innanför en mur vars grenar i viss mån kan få lägga sig ut över murens ovansida kan det bli väldigt dekorativt.

3.3.4. Vägar och gångar

Huvudgången bör enligt Abelin (1902) leda direkt från grinden till farstun. I övrigt bör gångar endast finnas där det är nödvändigt. Gångarna bör enligt Abelin ta så lite yta i anspråk som möjligt av trädgårdens totala yta, dels för att de är dyra att anlägga samt att de kräver ett årligt underhåll. En gårdsplan bör enligt Abelin finnas framför stugan, om ytan är så pass stor att det finns utrymme till det.

Claesson (1923) skriver om att i en regelbunden trädgård är det lämpligast att ha raka vägar som möts i vinkelräta lösningar men att hörnen där de möts samtidigt inte får vara för spetsiga, för då blir växtligheten där bara nedtrampad. Claesson menar vidare att i en mer fri design får vägarna gärna följa naturen i krökar och i olika former av sluttande varianter men hon betonar ändå vikten av att inte göra onödigt omständliga lösningar av hur vägar och gångar anläggs och menar att dra en väg eller gång i en S-form i princip aldrig är befogad. Hon anger också att en lagom bredd för en promenadväg är minst 1,40 m bred och att terrängstigar i en mer naturinspirerad trädgård bör vara mindre än en meter bred.

3.3.5. Placering av byggnader och trädgårdens disposition

Claesson (1923) betonar nyttan med att placera byggnaderna i norr, så att så mycket av den öppna trädgården som möjligt vetter åt söder, precis som så är fallet med exempelträdgårdarna i detta arbete. Vanligtvis fanns det regler om hur långt ifrån tomtgränsen man måste placera sitt hus och detta brukade vara någonstans mellan 4 - 6 m, beroende på hur reglerna såg ut i just det området. Hur stort huset fick byggas var beroende av tomtens storlek. Storlekar som nämns av Wilke (2006) är 400 - 500 kvadratmeter och 1000 kvadratmeter.

Claesson menar också att man kan spara mycket tid och pengar om man samtidigt som man bestämmer placeringen på fastighetens byggnader även i stora drag bestämmer dispositionen av trädgården. Hon förklarar vidare hur man då kan använda sten som grävs upp till utbottning av vägar samt till murar, istället för att

man får betala för att den ska fraktas bort och sedan betala ytterligare för att material senare ska fraktas tillbaka.

Claesson betonar också vikten av att varje del i trädgården bör stå i förbindelse till den del av byggnaden som den tillhör, det vill säga nyttoträdgården vid köket, etc och framhåller tydligt vikten av att rita upp en plan över trädgården så att man har en helhetsbild från början över hur alla de olika ytorna ska disponeras och användas. Abelin (1902) nämner också att ett område för skräp och kompost är brukligt att räkna in vid planering av trädgården.

Flaggstången var ofta en given del i en egnahemsträdgård och enligt Wilke (2006) placerades den ofta i en tänkt mittaxel från huset. Den fanns ofta mitt på gräsplanen eller på en annan plats som ansågs lämplig. Enligt Hem i Sverige (1927) kunde utrymmet runt flaggstången gärna ges en liten mer festlig prägel än omgivande delar, till exempel genom att man planterade blommor runt flaggstången eller på annat sätt framhävde den.

Hur stor del av trädgårdens yta som gräsmattan kunde breda ut sig på berodde på hur trädgården såg ut i övrigt samt på ägarnas önskemål men generellt var det en väldigt liten del av egnahemsträdgården som utgjordes av gräsmatta. Abelin (1903) menade också att den klippta varianten av gräsmatta är den som bäst framhäver övrig växtlighet medan en blomstermatta, även kallad fri matta, stod för sin egen blomning. En extra bonus med blomstermattan ansåg Abelin, var att den lockade till sig fjärilar, humlor och bin.

Både Abelin (1903) och Claesson (1923) menar att ett av gräsmattans viktigaste syften var att verka som grund och fond till trädgårdens rabatter, buskar och träd. Man bör, enligt Abelin (1902), också använda kantväxter för att minska risken för att gräs växer in i gruset i närliggande grusångar. Exempel på lämpliga växter är enligt honom till exempel isop, persilja, bellis eller dylikt. Dessa växter användes även som kantväxter i nyttoträdgården ibland, för att skilja jord från grus (Wilke 2006).

3.4. Nyttoträdgård

Nyttoträdgården utgör som tidigare nämnt den absolut största delen av egnahemsträdgården och bör enligt Claesson (1923) ligga i nära anslutning till bostaden och köket men ändå utanför prydnadsträdgården. En nyttoträdgård kan enligt Claesson göras prydlig och behöver därför inte gömmas undan. Den ska placeras där det är någorlunda jämnt och slätt och tydligt avgränsas från övriga trädgården med till exempel häckar, murar eller liknande. Samtidigt får denna inhägnad inte vara så hög att den skuggar nyttoträdgården för mycket. Det bästa är, enligt Claesson, om nyttoträdgården är skyddad från kalla vindar i norr och vetter mot söder i en sluttning så att hela ytan har chans till ordentlig värme och ljus från solen. Platsen bör varken vara på en topp eller i en sänka då risken är att det blir för torrt respektive för blött och frostigt.

Enligt Claesson blir nyttoträdgården mer lättskött om den har en enkel form och gångar som korsar den och på så sätt delar upp nyttoträdgården i olika kvarter. På så sätt blir alla ytor lättillgängliga och man behöver inte gå runt i själva odlingarna vid sådd, skötsel och skörd. Hon menar också att det är lämpligt att bärbuskar, köksväxter och fruktträd placeras var för sig, i olika kvarter som då, enligt Wilke (2006), delades av grusade eller sandade gångar. Ofta placerades fruktträden i odlingskvarterens kanter, för att de inte skulle skugga övriga växter så mycket medan bärbuskarna stod i rader i andra kvarter (Wilke 2006).

Enligt Lind (1948) bör varje odlingsbädd vara 1,2 m bred och ha 30 cm breda gångar mellan varje bädd. Därtill bör varje bädd ha sådder i rader, 4 – 6 st per bädd, beroende på vilka växter man odlar samt hur stor plats de kommer att ta. Han poängterar också nyttan i att förså vissa växter i kall- och drivbänkar, då en del växter måste börja sås innan det är varmt nog ute att så de direkt på friland.

Abelin (1902) poängterar att bostadens väggar kan användas som yta att odla växter emot. Man kan ha slingrande björnbärsbuskar, spaljerade fruktträd, vinbärsbuskar och mycket annat utmed husets fasad och farstukvist. Samma gäller om man har uthus, då kan man nyttja väggar och fasader att låta olika växter växa utmed. Abelin menar också att trädgårdens utrymme bör vara en kompromiss mellan nytta och nöje men att nyttoträdgården ska utgöra en betydligt större del av trädgårdens yta än prydnadsträdgården.

3.4.1. Nyttoväxter

Enligt Wilke (2006), framställdes det som nyttigt både att odla och äta egenodlad frukt, grönsaker och bär och att största delen av trädgården skulle användas som nyttoträdgård. Det fanns stort utbud av fröer tillgängligt vid denna tid och det var upp till var och en om man ville odla mycket av en sort eller istället lite mindre av varje, men därmed också få en större variation i sina odlingar att skörda.

Grönsaker och kryddor (örter)

Lind (1948) förespråkar att odla grönsaker efter ett treårigt växelbruk där man första året odlar diverse grönsaker varav den delen som ska ätas i huvudsak på växten växer ovan jord, till exempel kål, sallad, purjolök och spenat. Andra året odlar man istället på samma ställe rotfrukter så som kålrötter, morötter, rödbetor och tredje året fokuserar man på att odla till exempel bönor och ärtor på samma plats. Han menar också att det i mindre trädgårdar kan vara svårt att få till ett treårigt växelbruk i sin odling men menar också att i den mån det är möjligt är det bra. Även om man inte kan få till det kan man enligt Lind ändå få fina och givande skördar från sina odlingar.

Abelin (1902) är inne på samma spår som Lind gällande treårigt växelbruk och tycker, precis som Lind, att det första året är lämpligt att odla grönsaker där den del man äter av växten växer ovan jord. I övrigt vill han skifta det man odlar år två och tre, gentemot vad Lind föreslår. Alltså bönor, ärtor och liknande år två och rotfrukter år tre.

Vanliga grönsaker som ofta fanns att hitta bland grönsakslanden i egnahemsträdgårdar var enligt Wilke (2006) olika sorters bönor, gurka, sallad, jord- och kronärtskocka, olika sorters kål och lök, rotfrukter och ärtor med mera. Även potatis rekommenderades, enligt Abelin (1902) liksom gräslök, rödbetor, rädisor, rättika och rovor och mycket, mycket mer. Vanliga örter/kryddor som ofta fanns att hitta i kryddlandet i egnahemsträdgårdar var enligt Wilke (2006) dill, gräslök, mejram, persilja och timjan.

Frukt

Fruktträden placerades ofta i egna kvarter i nyttoträdgården för att inte skugga övriga växter, enligt Claesson (1923). Det var också vanligt att man spaljerade dem för att de skulle ta mindre plats och man därmed skulle få in fler sorter. Ofta placerades de spaljerade fruktträden utmed en eller flera fasader på både boningshuset och övriga byggnader samt mot murar och plank, där det fanns plats och klimatet för växten var gynnsamt. Om det var mot en södervägg kunde man ibland, enligt Wilke, också odla växter som i vanliga fall inte var hårdiga för platsen i fråga, till exempel persikor. En annan vanlig åtgärd för att få plats med fler sorter var att ympa in olika sorter på befintlig stam (Lind 1948). Vanliga frukter som ofta fanns att hitta bland fruktträden i egnahemsträdgårdar var enligt Lind (1948) samt Wilke (2006) äpple, päron, körsbär och plommon, vilka ju också nämns i citatet nedan angående egnahem i Göteborg.

”Från Änggården i Göteborg finns en beskrivning av att man på 500 kvm odlade ’20 fruktträd, (6 päron, 3 plommon, 7 äpple, 4 körsbär), prima sorter, nästan alla burit frukt. 10 st krus- och vinbärsbuskar, en del på stam, samt ett 30-tal prydnadsträd och buskar förutom rosor, vildvin, en häck av hallonbuskar, perenna växter samt en rymlig berså av vita syrener.’ Det är svårt att förstå hur allt detta kunde få plats, men förmodligen var många av fruktträden hårt beskurna.” (Wilke 2006:113)

Bär

Vanliga bärbuskar som ofta fanns att hitta i egnahemsträdgårdar var enligt Wilke (2006) krusbär; gröna och röda samt vinbär; svarta, röda och vita. Men där fanns även björnbär, björnhallon och hallon. Vanliga bärplantor var enligt Wilke jordgubbar och smultron. Samma bär nämns även av Abelin (1902) och av Lind (1948). I övrigt kan tilläggas att även rabarber och fläderträd ofta fanns i egnahemsträdgårdarnas frukt- och bäravdelning, enligt citat av Abelin nedan, där även hyllebuskar nämns vilket är ett skånskt uttryck för fläder.

”Det frukt bärande beståndet i våra trädgårdar utgöres sedan gammalt, utom af de förut beskrifna träden, äfven af *buskar*. Dessa äro hufvudsakligen krusbärs- och vinbärsbuskar samt, ehuru man sällan tänker derpå, äfven fläder- eller hyllebuskar. Nötter odlas tyvärr sällan hos oss icke alls, utan nöja vi oss i detta fall med de skördar, som den nyckfulla vildmarken gifver, sedan ekorrar och skrikor fått sin beskärda del – och det blir alltid brorslotten!” (Abelin 1902:63)

3.5. Prydnadsträdgård

3.5.1. Prydnadsväxter

Prydnadsträdgården utgjorde som tidigare nämnt bara en liten del av den totala ytan i en egnahemsträdgård. Den var ofta begränsad till en liten del runt bostaden samt utefter gången som ledde upp till entrén. Oftast var dessa rabatter utmed gången till entrén cirka 0,7 – 1 m breda, på respektive sida om den (Wilke 2006). Prydnadsträdgårdens syfte var att synas från gatan och Abelin (1902) kallade dessa typer av planteringar runt huset och entrégången för ”den lilla *blomsterlyxen*”. Abelin nämner bland annat vårens första snöklockor, narcisser, pioner och vallmo samt syrener till midsommar.

Trots att Abelin är förknippad med fruktträd, förespråkade han tydligt nyttan även med andra växter, både nyttoväxter och prydnadsväxter. Han talade om det givande i upplevelsen av trädgårdens fägring, vilket han beskriver i ett vackert, målande språk. Han menar också att även nyttoträdgårdsväxter kan vara vackra och att även de fyller en estetisk funktion i trädgården men han menar också att trots estetiken och nyttan med en nyttoträdgård, kan man ha utrymme för prydnadsväxter, även om den ytan bör vara begränsad.

Träd

Enligt Wilke (2006) var det vanligt att man tog tillvara på och var rädd om eventuella träd som redan fanns på platsen vid en egnahemsbyggnation då träden gjorde att platsen snabbare fick ett mer uppväxt utseende. Abelin (1903) menar också att man i största möjliga mån ska värna om träden och försöka placera byggnader och annat så att befintliga träd i största möjliga mån kan behållas. Abelin menade också att det var viktigt att placera trädgårdens nya träd på väl genomtänkta platser. Man ville inte ha skymmande träd framför fönstren, utan få in så mycket ljus som möjligt i huset.

Lind (1948) poängterar vikten av att inte plantera för stora träd med stort rotsystem, inte plantera dem för tätt eller för nära gångar. Han menar också att björk är ett träd som inte bör saknas i någon trädgård. I övrigt placerade man gärna prydnadsträd nära huset, särskilt vintergröna träd och buskar, om huset var ett åretruntboende.

Det hände ibland att man i mer uppstrukturerade egnahemsområden lade in en gräsremsa mellan trädgård och väg utefter alla trädgårdar som låg på rad för att få till en helhet som band dem samman. Ofta planterades prydnadsträd i dessa gräsremsor och då ibland samma sorts träd utmed hela gatan. Man valde i stor mån inhemska arter (Wilke 2006).

Hade man inte denna typ av gräsremsa med träd utanför sin trädgård var det vanligt att man på liknande sätt själv planterade prydnadsträd på rad inne i sin egen trädgård. Där planterades de så de syntes från gatan, enligt Wilke (2006), oftast på framsidan av huset. Var det ont om plats valde man mindre varianter, till exempel stamsyren, oxel och rönn. Dessa träd ville man hålla små och dess kronor klipptes ofta bollformade. Om där fanns lite mer plats kunde man plantera större typer av

träd så som björk, lönn och lind. I södra Sverige kunde man ibland se en och annan magnolia.

Buskar

Prydnadsbuskar fanns i den mängd man ansåg det fanns utrymme för. Prydnadsväxter var ju som sagt inte prioriterade i egnahemsträdgården men några rosor, syrener och jasminer verkade det ofta finnas plats för i alla fall, enligt Abelin (Wilke 2006). Abelin (1903) radar upp en mängd olika rossorter angivna som lämpliga att plantera som prydnadsbuske i egnahemsträdgården. Även Lind (1948) förespråkar att rosen bör vara finnas med i varje trädgård, även de allra minsta trädgårdarna. Men han poängterar också vikten av att inte välja en alltför ömtålig sort om man ska uppnå ett fint resultat utan alltför mycket skötsel.

Andra prydnadsbuskar som var omtyckta vid denna tiden var buskar som lätt bildade rotskott och därmed var lätta att dela med sig av, det kunde till exempel vara snöbär och spirea men många andra typer av prydnadsbuskar var också populära (Wilke 2006). Abelin (1902) nämner till exempel slån- och rönnbärsbuskar.

Busksorter som ofta användes till häck i egnahemsträdgården var liguster, häckkaragan, syrén och dubbelblommande hagtorn. Ibland gjorde man en blandhäck, det vill säga att man använde olika sorters buskar och planterade häck av. Om trädgården var utsatt för mycket vind rekommenderades man att plantera en tätare häck av till exempel gran eller oxel, enligt Wilke (2006). Abelin (1902) menade att i viss mån kan man förbättra platsens förutsättningar men att man istället i möjligaste mån ska välja växter efter platsen förutsättningar.

Det var också vanligt att man hade en berså i sin trädgård. Bersåns huvudsakliga uppgift var att erbjuda vila i lä och skugga och därför vette öppningen aldrig åt söder. Bersån kunde ibland placeras någonstans utmed tomtgränsen, eller bredvid eller i slutet av en gång, enligt Wilke (2006). Ofta var bersån av syrén, ca 2,5 – 3 m i radie samt med en öppning på ca 2 m. Markmaterialet inuti den var samma markmaterial som gångarna i trädgården, enligt Wilke.

”I bersåns midt planteras ett högstamigt bigarråträd, ej gärna såsom i Tyskland ett äppelträd. Det är nämligen ett måttligt nöje, att, när det viktiga elfvakaffet skall gå af stapeln, få ett stort, tungt äpple neddansande på kaffebrickan, eller vid en blick mot höjden känna sin kind eller nästipp omildt berörd af en fallfrukt.” (Abelin 1902:19)

Perenner

För prydnadsväxter fanns bara en begränsad yta tillgänglig, som tidigare nämnt. Det var ofta bara utmed entrégången upp till huset samt på husets framsida som man tillhandahöll yta för denna typ av växtlighet. Syftet var att entrén skulle se vacker ut från gatan och därför ville man att det där skulle råda blomsterprakt. Även om ytan för blommor var begränsad så var inte växtutbudet det. Det fanns många olika frösorter att tillgå för perennodling och man delade ofta växter sinsemellan genom utgallring av egna perenna plantor som sedan byttes mot andras plantor (Hem i Sverige 1927).

Claesson (1923) menar att en perennrabatt bör vara placerad i ett öppet och soligt läge och att jorden måste vara av god kvalitet och tillräckligt djup. Claesson betonar vikten av att rama in rabatten för att skilja jord från grus och hon rekommenderar att man gör det med en 20 cm hög häck av till exempel buxbom eller isop eller att med annat material skapa en avskiljare med samma syfte. Hon menar att man når en större färgeffekt om man planterar växterna i grupper istället för en och en. Hon förklarar också hur man kan välja växter som väl kompletterar varandra i färg, till exempel skär phlox tillsammans med grå stachys eller högväxt helenium med hög, blå höstaster och så vidare. Även Abelin skriver om perennplanteringar, enligt nedan:

”Närmast bostaden och kring hufvudingången bör den lilla *blomsterlyxen* frodas. Där må gärna midsommarens syrenbuske hafva sin plats, och där må som stolta soldater stå granna led af *perenna blommor*: liljor, pioner, riddarsporrar, solrosor, vallmo, gaillardior, styfmorsblomster, aurikler m. fl, m. fl. Färgerna kunna blandas käckt om hvarandra, ty där ute i naturen, där himlen med sina skiftande belysningar och skog och berg med sina mångtaliga, både allvarliga och glada färger bilda en allt försonande, famnande ram, smälter ändå allt samman till ett enda stort ackord. Det gäller blott att ihågkomma, att de högre blommorna sättas inåt stugan eller längst ifrån gången, medan de små och mera oansenliga planteras i ytterkanterna. Äfven böra blommorna ordnas så, att blomstringen blir så *jämnt fördelad* öfver sommaren som möjligt.” (Abelin 1902:22)

Annuellet och bienner

Abelin (1903) skriver om mängden av olika annuellet och fördelen att ha mycket att välja bland. Han skriver om deras förmåga att lätt bli korsbefruktade samt att man kan så vissa i kallbänk medan andra bör sås i varmbänk innan de placeras ut till sina slutgiltiga områden där de sedan ska stoltsera under sommaren tills det är dags för dem att vissna ner. Abelin förklarar också svårigheten med att ibland hålla isär bienna växter från perenna, då vissa av de bienna växterna kan bli fleråriga genom att skjuta sidoskott och därigenom leva vidare längre än två år som annars är normalfallet för en bienna växt. Bland bienna växter nämner han stockros, en del klockor, ur släktet *Campanula*, men han nämner också flertalet andra bienna och annuella växter.

Lökväxter

Abelin (1903) skriver att lökväxterna kan kategoriseras på gränsen till perenna växter. Han nämner vårens snödroppar, krokus och narcisser och sommarens liljor och menar att detta är några av de mest omtyckta blommorna. Han beskriver hur lökväxterna bör vara en del av perennrabatterna för att ge liv åt dem innan perennväxterna själva gör det samt fylla ut de luckor där annuelleterna är tänkta att placeras innan de själva är redo att inta den. I övrigt skriver Abelin att lökväxter kan vara mycket dekorativa i en gräsmatta, men som tidigare nämnt utgjorde gräsmattan ofta en begränsad del av egnahemsträdgården. Vanliga lökväxter under denna tid, förutom de ovan nämnda, var enligt Wilke (2006) snöklocka, pärlhyacint och tulpan.

Klätterväxter

Enligt Abelin (1903) var många skeptiska till att använda klätterväxter utmed husfasaderna i egnahemsträdgårdarna. Men Abelin menade att växterna, i alla fall om man hade trähus, snarare skyddade fasaderna än att skada de. Här instämde även Claesson (1923). De menade båda att klätterväxterna skyddade träet från uttorkning av solens starka strålar. Folk var även oroliga att råttor och tvestjärtar skulle använda växterna att klättra på och man tyckte därmed att det var större risk att få dem in i huset. Trots detta menade Abelin att denna typ av växtlighet var så dekorativ så att den skulle ha en självklar plats i var mans trädgård.

Abelin nämner klätterväxter som rosor, kaprifol och klematis och menade att de inte borde tillåtas att växa ihop sig för tätt, utan skulle gallras med jämna mellanrum för att ge ett skirare utseende. Hans rekommendation var att spänna upp trådar utmed husfasaden, med ett visst mellanrum, där man sedan skulle låta dessa växter klättra. Claesson nämner också murgrönan som har fördelen att den är självklättrande med sina häftrötter. Hon menar att den trivs bäst på en fasad mot öster eller väster men även klarar sig fint i norr. På så sätt konkurrerar den heller inte med ytorna för solälskande spaljerade fruktträd som troligen prioriterades på en varm husvägg, då den tillhörde nyttoträdgården till skillnad från en klättrande prydnadsväxt.

Claesson nämner också olika sorter av vin som självklättrande och tipsar om trädgårdskaprifol som en klättrare som lämpar sig för skuggigare platser samt pipranka och klättrande rosor som vackra varianter att dekorera lämpliga vertikala ytor med. Claesson menar att rosor inte bör planteras mot södervägg då det ofta blir för varmt och torrt på en sådan plats, särskilt om man har litet takutsprång som minskar tillgången på regnvatten. I övrigt nämner hon blåregn, klematis och många fler växter som är lämpliga och vackra kandidater som klättrare.

Prydnadsgräs

Abelin (1903) framhåller prydnadsgräsen som en potentiell och fin granne till färgsprakande blommor. Han menar att de borde ha en självklar plats i prydnadsträdgården. Han menar att de är graciösa där de står och vajar i vinden i vackra färger. Han menar också att de inte bara utgör en fin plats tillsammans med blommor i en rabatt utan även i till exempel i en backe tillsammans med lite vallmo och att denna konstellation ger ett konstnärligt uttryck. Abelin slår ett slag både för gräs av inhemsk sort men även för de, som han uttrycker det, ”från fjärran land”. Han menar att man kan så grössorter direkt på friland likaväl som i kruka som sedan utplanteras.

4. Illustrationsplaner och växtlistor

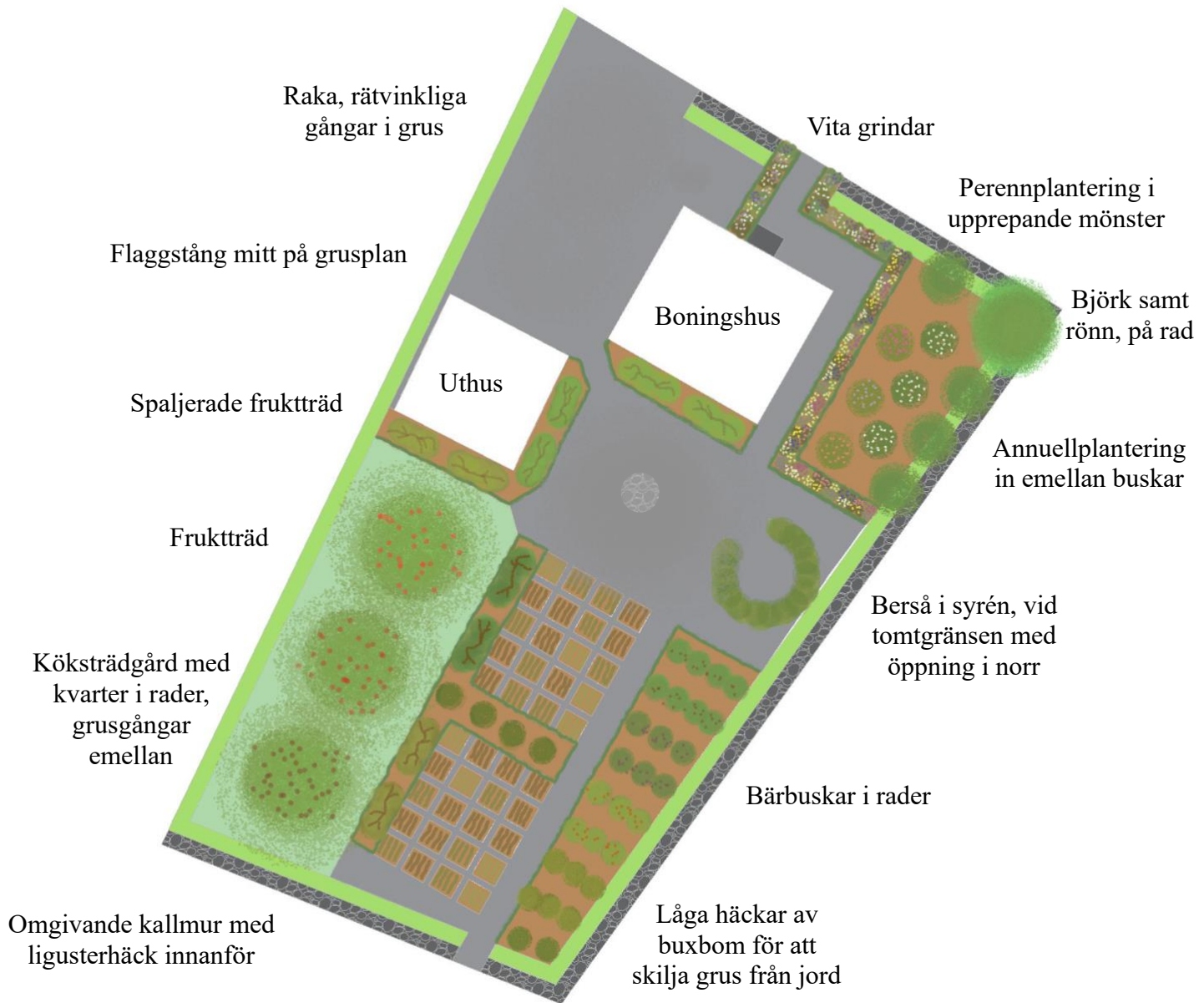
I följande avsnitt kommer nedan punkter att redovisas:

- Två illustrationsplaner: en som visar dispositionen och stiluttrycket av en egnahemsträdgård från början på 1900-talet samt en som visar dispositionen av samma trädgård på 2020-talet.
- En växtlista för en egnahemsträdgård från början av 1900-talet samt en växtlista för 2020-talsversionen av trädgården.

Detta enligt med vad som specificerades i avsnitt 1.3 Mål.

4.1. Illustrationsplan, Magnarp 1920-tal

Illustrationsplanen nedan är gjord efter de egenskaper som utlästs i litteraturstudien vara typiska för en egnahemsträdgård. Dessa egenskaper är också specificerade i beskrivande texter runtom planen.



Figur 1. Illustrationsplan, Magnarp 1920-tal

Tomtyta: ca 1000 m²

Skala 1:300/A4



N

4.2. Växtlistor - 1920-tal

Växtlistorna som tagits fram i detta arbete för 1920-talet är inspirerade från litteraturen som gavs ut under egnahemsperioden och som använts i arbetet. Var och en av växttyperna i listorna hänvisar till den författare som den har inspirerats av. I ett av fallen, i växtlistan för prydnadsträdgården, har den del av växtlistan märkt med "Perenner, plantering 1" tagits helt och hållet från ett förslag till perennplantering från Ester Claesson.

Många av de växtnamn som angavs i litteraturen från egnahemstiden som använts i detta arbete är inte längre gällande och i de fall har det växtnamn som anges i SKUD (Svensk Kulturväxtdatabas) använts.

Listorna är inte på något sätt heltäckande utan växter som av olika anledningar har känts intressanta att ta upp i arbetet anges i listorna. Som tidigare nämnt, är inga grönsaker med i växtlistorna. Inga antal har heller specificerats då syftet i detta arbetet inte var att göra ett designförslag till en verklig kund och därmed kändes det onödigt att använda tid till att beräkna växter. Istället är tanken att alla eller ett visst antal av växterna som är angivna i listorna skulle kunna användas under respektive växttypsområde, det finns inget exakt facit för respektive illustrationsplan exakt vilka och hur många som används av varje växt.

Gällande rosor så valdes urvalet att begränsas till Téhybrider, då Abelin (1903) anger att till de hör flera av de mest kända och beundrade rosorna.

4.2.1. Växtlista, Nyttoträdgård

Tabell 1. Växtlista 1920-talet, Nyttoträdgård

Nyttoträdgård		
Vetenskapligt namn	Svenskt namn	Övrig information
Fruktträd – Äpple, inspirerad av lista no 5, Rudolf Abelin (1902:62)		
Malus domestica 'Charlamowsky'	äpple	
Malus domestica RÖD GRAVENSTEINER (‘Roter Gravensteiner’)	äpple	
Malus domestica 'Maglemer'	äpple	
Malus domestica 'Oranie'	äpple	
Malus domestica 'Cox's Pomona'	äpple	
Malus domestica RIBSTON ('Ribston Pippin')	äpple	
Malus domestica 'Transparente de Croncels'	äpple	
Fruktträd - Päron, inspirerad av lista no 5, Rudolf Abelin (1902:62)		
Pyrus communis HODGE ('Lange Sommer- Mundnetzbirne')	päron	
Pyrus communis BONNE LOUISE (‘Bonne Louise d'Avranches’)	päron	
Pyrus communis MOLTKE ('Grev Moltke')	päron	
Pyrus communis WILLIAMS ('Williams' Bon Chrétien')	päron	
Fruktträd - Plommon, inspirerad av lista no 5, Rudolf Abelin (1902:62)		
Prunus domestica 'Jefferson'	plommon	
Fruktträd – Körsbär, inspirerad av lista no 5, Rudolf Abelin (1902:62)		
Prunus cerasus OSTHEIMER (‘Ostheimer Weichsel’)	surkörsbär	
Bärbuskar – Inspirerad av förslag från Gustaf Lind (1948)		

Ribes (Grossularia-Gruppen) 'Achilles'	krusbär	Röda
Ribes (Grossularia-Gruppen) 'Bloodhound'	krusbär	Röda
Ribes (Grossularia-Gruppen) 'Foxhunter'	krusbär	Gul. Hittas inte i SKUD.
Ribes (Grossularia-Gruppen) 'Jolly Printer'	krusbär	
Ribes (Grossularia-Gruppen) 'Katharina Ohlenburg'	krusbär	Gröna
Ribes (Grossularia-Gruppen) 'Primrose'	krusbär	Gul
Ribes (Grossularia-Gruppen) 'Rockwood'	krusbär	Gul
Ribes (Grossularia-Gruppen) 'Whitesmith'	krusbär	Gröna
Ribes nigrum 'Black Naples'	svarta vinbär	
Ribes nigrum BOSKOOP JÄTTE ('Boskoop Giant')	svarta vinbär	
Ribes nigrum 'Goliath'	svarta vinbär	
Bärplantor – Inspirerad av förslag från Gustaf Lind (1948)		
Fragaria x ananassa 'Abundance'	jordgubbe	
Fragaria x ananassa 'Deutsch Evern'	jordgubbe	
Fragaria x ananassa 'Königin Luise'	jordgubbe	
Fragaria x ananassa 'Southland'	jordgubbe	
Fragaria vesca 'Gloire de Saint Genis Laval'	månadssmultron	Småfruktig
Rubus armeniacus	armeniskt björnhallon	
Rubus (Hallon-Gruppen) ASKER ('Fastolf Himbeere')	hallon	Röda
Rubus (Hallon-Gruppen) 'Lloyd George'	hallon	Röda, större bär
Rubus (Hallon-Gruppen) 'Preussen'	hallon	
Övrigt – Inspirerad av förslag från Rudolf Abelin (1902) och (1903)		
Rheum rhabarbarum 'Victoria'	rabarber	
Sambucus nigra 'Aurea'	fläder	

4.2.2. Växtlista, Prydnadsträdgård

Tabell 2. Växtlista 1920-talet, Prydnadsträdgård

Prydnadsträdgård		
Vetenskapligt namn	Svenskt namn	Övrig information
Träd – Inspirerad av förslag från Rudolf Abelin (1903)		
<i>Betula pendula</i>	vårtbjörk	
<i>Sorbus aucuparia</i>	rönn	
Buskar – Inspirerad av förslag från Rudolf Abelin (1903)		
<i>Philadelphus coronarius</i>	doftschersmin	
<i>Spiraea ariaefolia</i>	vippspirea	
<i>Spiraea japonica</i>	rosenspirea	
<i>Spiraea sorbifolia</i>	rönnspirea	
<i>Symphoricarpos albus</i>	snöbärsbuske	
<i>Syringa x chinensis</i>	parksyren	Ljusviolett blomning
<i>Syringa josikaea</i>	ungersk syren	Blåviolett blomning
Rosor – Tehybrider, Inspirerad av förslag från Rudolf Abelin (1903)		
Rosa (Tehybrid-Gruppen) 'Belle Siebrecht'	tehybridros	Nejlikerosa
Rosa (Odorata-Gruppen) 'Grace Darling'	teros	Laxrosa
Rosa (Tehybrid-Gruppen) 'Kaiserin Auguste Victoria'	tehybridros	Gräddvit
Rosa (Tehybrid-Gruppen) 'La France'	tehybridros	Rosa
Rosa (Tehybrid-Gruppen) 'Madame Caroline Testout'	tehybridros	Rosa.
Rosa (Tehybrid-Gruppen) 'Madame Jules Grolez'	tehybridros	Mörkrosa
Rosa (Tehybrid-Gruppen) 'Marquise de Salisbury'	tehybridros	Sammetsröd
Rosa (Tehybrid-Gruppen) 'Viscountess Folkestone'	tehybridros	Laxrosa med gult
Häck – Inspirerad av förslag från Rudolf Abelin (1903)		
<i>Ligustrum vulgare</i>	liguster	
Perenner, plantering 1, halvskugga till sol – Inspirerad av förslag från Ester Claesson (1923)		
<i>Anchusa azurea</i> 'Dropmore'	italiensk oxtunga	
<i>Aster amellus</i> 'Schöne von Ronsdorf'	brittsommaraster	

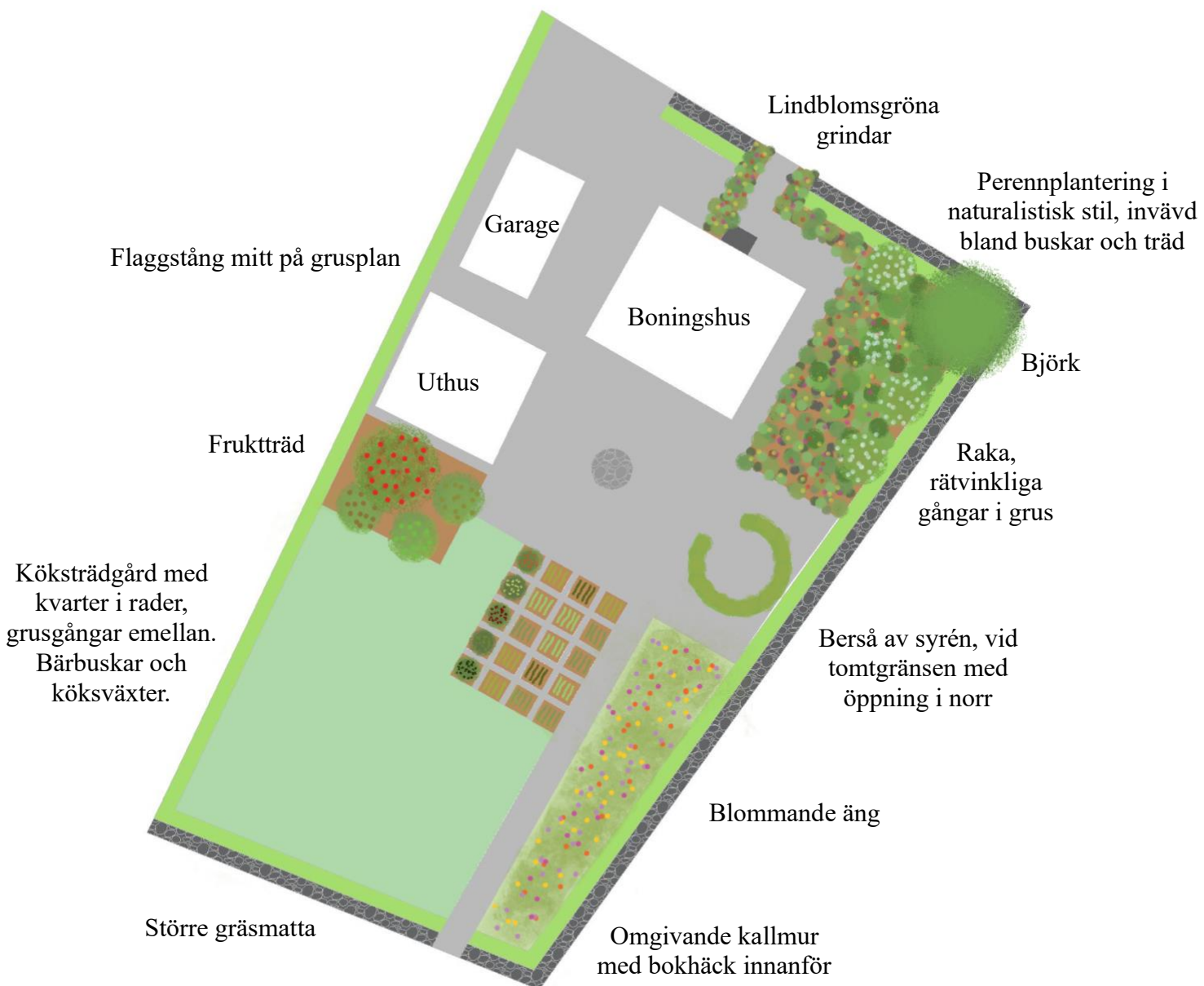
Leucanthemum maximum	jätteprästkraige	
Delphinium (Elatum-Gruppen) 'King of Delphiniums'	riddarsporre	
Delphinium (Elatum-Gruppen) 'Mrs Creighton'	trädgårdsriddarsporre	
Helenium (Autumnale-Gruppen) 'Gartensonne'	solbrud	
Helenium (Autumnale-Gruppen) 'Rubrum'	solbrud	
Lilium lancifolium	tigerlilja	
Lilium x excelsium	lilja	
Lilium x hollandicum 'Grandiflorum'	flocklilja	
Nepeta x faassenii	kantnepeta	
Oenothera macrocarpa	storblommig nattljus	
Phlox paniculata 'Afrika'	höstflox	
Phlox paniculata 'Baron van Dedem'	höstflox	
Phlox paniculata 'General van Heuts'	höstflox	
Viola cornuta	hornviol	
Perenner, plantering 2, halvskugga till helskugga – Inspirerad av förslag från Ester Claesson (1923)		
Aconitum napellus	äkta stormhatt	
Anemone silvestris	tovsippa	
Aruncus dioicus	plymspirea	
Helleborus niger	julros	
Helleborus hybridus	hybridjulros	
Thalictrum aquilegifolium	aklejruta	
Bienner - Inspirerad av förslag från Rudolf Abelin (1903)		
Adlumia cirrhosa	adlumia	
Althaea rosea	stockros	
Campanula medium 'Calycanthema'	mariaklocka	
Dianthus barbatus	borstnejlika	
Dianthus caryophyllus	trädgårdsnejlika	
Digitalis	fingerborgsblomma	
Gypsophila paniculata	brudslöja	
Myosotis alpestris	alpförgätmigej	
Myosotis palustris	äkta förgätmigej	
Papaver nudicaule	linnévallmo	
Sulla coronaria	rosenväppling	

Årnueller – Inspirerad av förslag från Rudolf Abelin (1903)		
<i>Ageratum houstonianum</i>	ageratum	
<i>Amaranthus caudatus</i>	rävsvans	
<i>Ammobium alatum</i> 'Grandiflorum'	sandeternell	
<i>Antirrhinum majus</i>	lejongap	
<i>Callistephus chinensis</i>	sommaraster	
<i>Campanula drabifolia</i>	turkklocka	
<i>Centaurea cyanus</i>	blåklint	
<i>Clarkia unguiculata</i>	clarkia	
<i>Consolida orientalis</i> Hyacinthiflora-Gruppen	hyacintriddarsporre	
<i>Convolvulus tricolor</i>	blåvinda	
<i>Coreopsis basalis</i>	guldöga	
<i>Cosmos atrosanguineus</i>	chokladskära	
<i>Dianthus barbatus</i> x <i>chinensis</i>	ettårig borstnejlika	
<i>Dimorphotheca pluvialis</i>	väderspåman	
<i>Erythranthe cuprea</i>	kopparröd gyckelblomma	
<i>Gaillardia pulchella</i>	sommarkokardblomster	
<i>Glebionis carinata</i>	ringkrage	
<i>Helianthus annuus</i>	solros	
<i>Lathyrus odoratus</i>	luktärt	
<i>Linum grandiflorum</i>	blomsterlin	
<i>Lobelia erinum</i>	kaplobelia	
<i>Lupinus mexicanus</i>	ull-lupin	
<i>Malope trifida</i> 'Grandiflora'	praktmalva	
<i>Mirabilis jalapa</i>	underblomma	
<i>Nicotiana glauca</i>	stor blomstertobak	
<i>Nigella damascena</i>	jungfrun i det gröna	
<i>Omphalodes linifolia</i>	lammtunga	
<i>Oxalis corniculata</i>	krypoxalis	
<i>Papaver somniferum</i>	opievallmo	
<i>Petunia x hybrida</i>	petunia	
<i>Phlox drummondii</i>	sommarflox	
<i>Reseda odorata</i>	luktreseda	
<i>Scabiosa atropurpurea</i>	praktvädd	
<i>Tagetes erecta</i>	stor tagetes	
<i>Tropaeolum majus</i>	indiankrasse	
<i>Viola tricolor</i>	styvmorsviol	
<i>Zinnia elegans</i>	zinnia	
<i>Xerochrysum</i> <i>bracteatum</i>	jätte-eternell	
Lökväxter – Inspirerad av förslag från Rudolf Abelin (1903)		
<i>Crocus 'Lord Derby'</i>	krokus	Hittas inte i SKUD

Crocus 'Reine des Tées'	krokus	Hittas inte i SKUD
Crocus vernus 'Albion'	vårkrokus	Vit
Crocus vernus 'Mont Blanc'	vårkrokus	
Crocus vernus 'Sir Walter Scott'	vårkrokus	
Hyacinthus orientalis 'Alba Superbissima'	hyacint	Vit
Hyacinthus orientalis 'Amy'	hyacint	Mörkröd
Hyacinthus orientalis 'Charles Dickens'	hyacint	Blå
Hyacinthus orientalis 'Gertrude'	hyacint	Ljusröd
Hyacinthus orientalis 'Ida Obelieque'	hyacint	Gul
Narcissus poeticus 'Ornatus'	pingstlilja	
Narcissus pseudonarcissus 'Golden Spur'	påsklilja	
Narcissus x incomparabilis 'Stella'	stjärnnarciss	
Scilla amoena	tuvig blåstjärna	
Scilla luciliae	stor vårstjärna	
Tulipa 'Belle Alliance'	tulpan	Röd
Tulipa 'Canarie'	tulpan	Gul
Tulipa 'Commandant'	tulpan	Brunaktig
Tulipa 'Stanley'	tulpan	Rosa
Prydnadsgräs, annuella – Inspirerad av förslag från Rudolf Abelin (1903)		
Agrostis nebulosa	slöjven	
Aira elegantissima	fintåtel	
Briza maxima	italienskt darrgräs	
Bromus purpureus	lost	Purpureus hittas inte i SKUD
Cenchrus longisetus	dunborstgräs	
Coix lacryma-jobi	jobs tårar	
Hordeum jubatum	ekorrkorn	
Prydnadsgräs, perenna – Inspirerad av förslag från Rudolf Abelin (1903)		
Chasmanthium latifolium	droppax	
Cortaderia selloana	pampasgräs	
Gynerium jubatum		Hittas inte i SKUD
Miscanthus sinensis	glansmiskantus	
Stipa elegantissima	fjädergräs	
Stipa pennata	fjädergräs	

4.3. Illustrationsplan, Magnarp 2020-tal

Illustrationsplanen nedan är gjord efter utvalda egenskaper från 1920-talets plan kombinerat med egenskaper som bättre passar för en trädgård på 2020-talet. De egenskaper som känns viktigast för att bibehålla känslan av en egnahemsträdgård har behållits men i mindre skala. Alla egenskaper är specificerade i beskrivande texter runtom planen.



Figur 2. Illustrationsplan, Magnarp 2020-tal

Tomtyta: ca 1000 m²

Skala 1:300/A4



N

4.4. Växtlistor - 2020-tal

I mångt och mycket har växtlistorna för 2020-talet, framtagna i detta arbete, inspirerats av motsvarande listor för 1920-talet. Många av 1920-talets växter har använts även i 2020-talets trädgård men i form av andra sorter och arter, då mycket av det växtmaterial som fanns tillgängligt för hundra år sedan inte gör det i handeln idag. Alla växter förutom lökväxterna har valts ut från Flyinge plantshop samt Tönnersjö plantskola med anledning av att Flyinge har ett brett sortiment och Tönnersjö har en väldigt tydlig och pedagogiskt upplagd trädguide. Dessutom ligger båda på ett rimligt avstånd från den tänkta platsen i detta arbete. Alla lökväxter har valts ut från Wexthuset och de långlivade tulpanerna har valts utifrån en artikel publicerad på Wexthuset's hemsida, då den var skriven på ett tydligt och välformulerat sätt.

Vid val av lignoser till 2020-talets växtlistor, det vill säga vedartade träd och buskar, har de allra flesta valts som E-plantor. E-plantor är växtmaterial anpassat för svenskt klimat och är extra tåliga och motståndskraftiga mot angrepp och skadedjur. Många växter märkta Grönt Kulturarv har också valts för att värna växtmaterial som på ett eller annat sätt har haft en viktig roll och som anses viktiga att bevara. För vissa av lignoserna, till exempel flera av frukträden, finns samma sorter tillgängliga i handeln idag som för hundra år sedan men då de i många fall inte är E-plantor och/eller inte märkta med Grönt Kulturarv har de inte valts i detta arbete, till fördel för andra växter som faktiskt är det.

Cirka hälften av växterna i Ester Claessons förslag till perennrabatt, i tabell kallad "Perenner, plantering 1" har hittats hos Flyinge plantshop men i form av nya arter och sorter. De har därför ersatts med dessa modernare varianter i växtlistan för 2020-talet. Resten av växterna i den planteringen har valts för att komplettera övriga växter på ett fint och naturligt sätt i form av milda färger men med några färgklickar.

Inga av gräsen rekommenderade av Abelin hittades på Flyinge plantshop och då jag valde att begränsa mig till ett fåtal plantshoppar/plantskolor ville jag använda det perennutbud som fanns på Flyinge i detta arbete, där alla andra perenner för 2020-tals växtlistan valts ifrån. Därav har alla gräs ersatts med varianter som fanns i Flyinges utbud av prydnadsgräs.

4.4.1. Växtlista, Nyttoträdgård

Tabell 3. Växtlista 2020-talet, Nyttoträdgård

Nyttoträdgård		
Vetenskapligt namn	Svenskt namn	Övrig information
Fruktträd - Äpple		
Malus domestica 'Amorosa' E	matäpple	Grönt kulturarv-sort
Malus domestica 'Katja' E	matäpple	Grönt kulturarv-sort
Malus domestica 'Mio' E	matäpple	Grönt kulturarv-sort
Malus domestica 'Sävstaholm' E	matäpple	Grönt kulturarv-sort
Fruktträd - Päron		
Pyrus communis 'Carola' PBR E	päron	Grönt kulturarv-sort
Pyrus communis 'Clara Frijs' E	päron	Grönt kulturarv-sort
Pyrus communis 'Göteborgs Diamant' E	päron	Grönt kulturarv-sort
Pyrus communis 'Ingeborg' E	päron	Grönt kulturarv-sort
Fruktträd - Plommon		
Prunus domestica 'Jubileum' PBR E	plommon	Grönt kulturarv-sort
Prunus domestica 'Opal' E	plommon	Grönt kulturarv-sort
Prunus domestica 'Reine Claude d'Oullins' E	plommon	Grönt kulturarv-sort
Prunus domestica 'Victoria' E	plommon	Grönt kulturarv-sort
Fruktträd - Körsbär		
Prunus avium 'Gärdebo' E	sötkörsbär (biggarå)	Grönt kulturarv-sort
Bärbuskar		
Ribes (Grossularia-Gruppen) 'Invicta' E	krusbär	Ljusgröna
Ribes (Grossularia-Gruppen) 'Martlet' E	krusbär	Röda
Ribes nigrum 'Öjebyn' E	svarta vinbär	
Ribes (Röda Vinbär-Gruppen) 'Rovada'	röda vinbär	
Bärplantor		
Fragaria x ananassa	jordgubbe	

Fragaria vesca 'Rügen'	månadssmultron	
Rubus (Björnbärshallon-Gruppen) 'Tayberry'	björnbärshallon	
Rubus (Hallon-Gruppen) 'Glen Ample' E	hallon	Röda
Rubus (Hösthallon-Gruppen) 'Diana' E	hösthallon	Aprikosfärgade
Övrigt		
Rheum rhabarbarum - Barbro® E 'Victoria'	rabarber	
Sambucus nigra fk Bålsta E	fläder	

4.4.2. Växtlista, Prydnadsträdgård

Tabell 4. Växtlista 2020-talet, Prydnadsträdgård

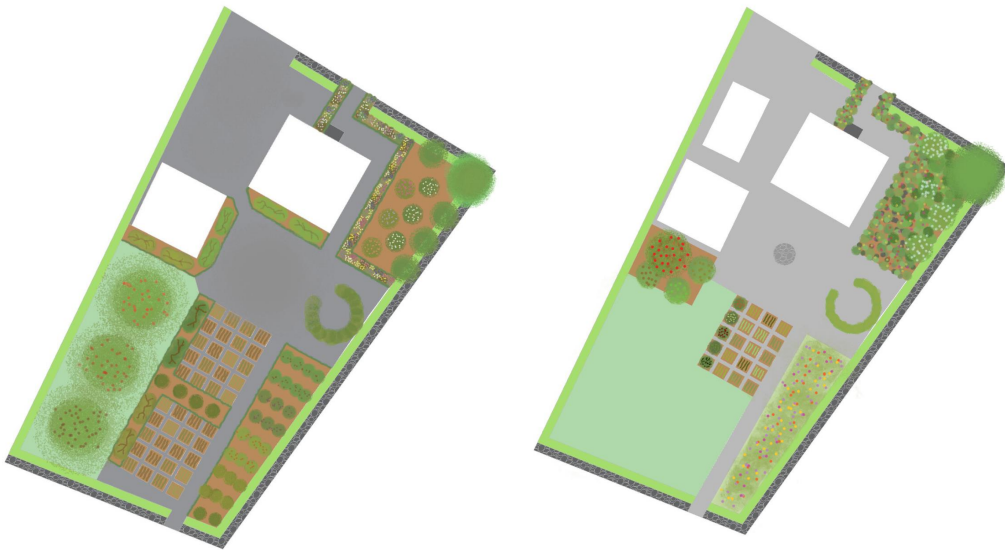
Prydnadsträdgård		
Vetenskapligt namn	Svenskt namn	Övrig information
Träd		
Betula pendula	vårtbjörk	
Sorbus aucuparia	rönn	
Buskar		
Amelanchier alnifolia fk Alvdal E	bärhäggmispel	Blommar i vitt
Exochorda 'The Bride'	liten pärlbuske	Blommar i vitt
Philadelphus coronarius 'Finn' E	doftschersmin E	Vitblommande
Rosa (Canina-Gruppen) dumalis fk Västeråker E – canina-ros E	canina-ros	Rekommenderad av Flyinge för Naturalistiska planteringar. Ljusrosa blomning
Syringa vulgaris f. alba fk Veberöd E	vit syrén	Rekommenderas av Flyinge till berså
Syringa x chinensis	parksyrén	Ljusviolett blomning
Häck		
Fagus sylvatica	bok	
Perenner, plantering 1		
Actaea simplex 'Brunette'	höstsilverax	Vit
Anemone toment. 'Robustissima'	höstanemon	Rosa
Astrantia major 'Roma' PBR	stjärnflocka	Rosa
Campanula carpatica 'Blaue Clips'	karpaterklocka	Blå
Delphinium i sorter	praktiddarsporre	Blandade färger
Echinacea purpurea 'Magnus'	solhatt	Rosa
Eurybia divaricata	vit skogsaster	Vit
Helenium 'Moerheim Beauty'	solbrud	Röd
Leucanthemum x superbum 'Bröllopsgåvan'	jätteprästkraze	Grönt kulturarv Vit
Malva moschata	myskmalva	Rosa
Nepeta faassenii 'Walker's Low'	kantnepeta	Blå
Phlox paniculata 'Ingeborg från Nybro'	höstflox	Grönt kulturarv. Vit

Phlox paniculata 'Morfar Albert'	höstflox	Grönt kulturarv. Rosa
Oenothera macrocarpa	storblommig nattljus	Gul
Viola cornuta 'Molly Sanderson'	bukettviol	Svart
Perenner, plantering 2		
Anemone silvestris	tovsippa	Vit
Aruncus dioicus	plymspirea	Vit
Geranium cantabrigiense 'Karmina'	liten flocknäva	Rosa
Geranium macrorrhizum	flocknäva	Röd
Geranium phaeum 'Album'	brunnäva	Vit
Helleborus niger 'Christmas Carol'	julros	Vit
Lökväxter		
Crocus chrysanthus 'Fuscotinctus'	bägarkrokus	Lite mindre blomma, blommar lite tidigare (tidigt i mars)
Crocus vernus 'Pickwick'	vårkrokus	Lite större blomma, blommar lite senare (mars-april)
Galanthus nivalis f. pleniflorus 'Flore Pleno'	fylld snödroppe	
Hyacinthus orientalis 'Carnegie'	hyacint	
Leucojum vernum	snöklocka	
Narcissus pseudonarcissus 'Golden Ducat'	påsklilja	
Narcissus x incomparabilis 'Palmares'	stjärnnarciss	
Narcissus poeticus 'Recervus'	pingstlilja	
Puschkinia libanotica var scilloides	porslinshyacinth	
Scilla luciliae	stor vårstjärna	
Tulipa (Darwinhybrid- Gruppen) 'Parade'	darwinhybridtulpan	Långlivad sort. Röd
Tulipa (Fosteriana- Gruppen) 'Purissima'	kejsartulpan	Långlivad sort. Vit/ljusgul
Tulipa (Greigii- Gruppen) 'Toronto'	påfågelstulpan	Långlivad sort. Aprikosorange
Tulipa (Kaufmanniana- Gruppen) 'Heart's Delight'	näckrostulpan	Långlivad sort. Rödvit

Tulipa bakeri 'Lilac Wonder'	syrentulpan	Långlivad sort. Lila
Tulipa gesneriana (Sena Enkelblommiga Gruppen) 'Queen of Night'	sen enkel tulpan	Långlivad sort. Mörk
Tulipa gesneriana (Triumph-Gruppen) 'Negrita'	triumftulpan	Långlivad sort. Lila
Tulipa gesneriana (Triumph-Gruppen) 'Yokohama'	triumftulpan	Långlivad sort. Gul
Tulipa gesneriana (Triumph-Gruppen) 'Couleur Cardinal'	triumftulpan	Långlivad sort. Röd
Tulipa humilis	violtulpan	Långlivad art
Tulipa polychroma	porslinstulpan	Långlivad art
Tulipa sylvestris	vildtulpan	Långlivad art
Prydnadsgräs - perenna		
Briza media	darrgräs	Gulbrun
Calamagrostis brachytricha	diamantrör	Silvrig
Luzula nivea	silverfryle	Vit
Pennisetum alopecuroides 'Hameln'	lambortsgräs	Rödbrun
Sesleria heufleriana	vårälväxing	Svart
Sesleria nitida	glansälväxing	Grågrön

5. Diskussion

Som titeln till detta arbete beskriver så är det en jämförelse mellan dåtida och nutida stilideal och växtval som undersökts i detta arbete, alltså en jämförelse mellan 1920-talets egnahemsträdgårdar och 2020-talets motsvarighet. För att jämföra och se skillnader på de föreslagna designerna för trädgårdarna, den historiska och den moderna, visas de sida vid sida nedan.



Figur 3. Jämförelse 1920-talets och 2020-talets illustrationsplaner

Enligt tidigare avsnitt som behandlade den historiska delen av undersökningen i detta arbete var läget en väldigt viktig utgångspunkt när man valde sin egnahemsträdgård runt sekelskiftet 1800-/1900-tal. Man ville ha en plats med möjlighet till mycket sol och utan för mycket kalla vindar, helst en plats på en liten höjd där man minskade risken för vattensamlingar och frost, en plats där man hade möjlighet att på ett enkelt sätt kunna dra vatten till tomten med mera. Samma kan tänkas gälla även idag, eftersom detta i viss mån är grundläggande förutsättningar för att få en trivsamt och bekväm plats att leva på som är gynnsam för trädgårdens växter, odlingar och de personer som ska bo där.

Egnahemsträdgårdar var väldigt ordnade och strukturerade, enligt litteraturen som använts i detta arbete i litteraturstudien. Nyttoträdgården var den del som utgjorde störst del av egnahemsträdgården och även om den skulle vara fin, ordnad och välskött så var det troligen i prydnadsträdgården som dåtidens stilideal gjorde sig

mest uttryck. Under egnahemstiden var stilidealet raka linjer, räta vinklar och cirklar, det vill säga den geometriska stilen. Den lilla del som utgjorde prydnadsträdgård var även den väldigt ordnad, med prunkande perennrabatter planterad i tydliga upprepande mönster och med tydliga avgränsningar.

I dagens läge går idealen mer åt stilar som gynnar biologisk mångfald och hållbarhet. Man bör inte städa så mycket i trädgården utan låta klipp och nedfallna grenar ligga kvar då det utgör bostäder åt djur och insekter. Att stilen går lite mer åt naturalistisk stil i den moderna trädgården gör att inte lika mycket skötsel och underhåll krävs. Utseendet gärna får vara lite oordnat och det passar många familjer i dag som kanske inte har så mycket tid över till mycket skötsel av trädgården.

Under egnahemstiden var en viktig aspekt då man anlade en trädgård att den skulle vara tydligt inramad, både för att det var praktiskt och att det skulle se snyggt och ordnat ut. Ofta kombinerades någon form av mur eller staket tillsammans med en häck innanför, för att skapa en fin inhägnad. Man försökte hitta lösningar som både var estetiskt tilltalande, praktiska och billiga på en och samma gång. Att kombinera inhägnaden med grindar markerade tydligt trädgårdens entréer och gav ett fint avbrott i den övriga inramningen.

En av de saker som jag väljer att plocka med mig från 1920-talets trädgård in i 2020-talets trädgård är framförallt inhägnaden. Jag tycker att det ser fint och ordnat ut när man tydligt ser var en trädgård börjar och slutar i förhållande till omgivningen. Att använda en kallmur känns som ett bra alternativ än idag och eftersom det ofta fanns i egnahemsträdgårdar är chansen stor att det redan finns en på plats om man i framtida uppdrag hamnar i att uppdatera en befintlig egnahemsträdgård. Det man hade kunnat göra för att modernisera är att uppgradera färgvalet på grind och eventuellt på ett omgärdande staket om man väljer det istället för mur.

Huset placerades under egnahemstiden ofta i norrläge för att få så mycket yta som möjligt kvar i söder för trädgården. Tänket var i mångt och mycket att göra praktiska men vackra lösningar och utnyttja alla ytor så mycket det bara gick. Det skulle vara ekonomiskt försvarbara alternativ och att välja lyxiga och onödigt dyra lösningar var inget man gjorde. Själva huvudsyftet med egnahemsträdgårdar var att i viss mån bli självförsörjande och för att i hög grad kunna bli det var man tvungen att använda mer eller mindre hela sin trädgård att odla på.

Under 1900-talets början var det främst män som yrkesarbetade och kvinnorna var de som spenderade mest tid i trädgården och bland odlingarna. I dagens läge har vi ofta en situation där både mannen och kvinnan yrkesarbetar och därav har vi inte samma möjlighet att ägna lika mycket tid till odlingar i trädgården. Det bör hållas i åtanke att en exakt kopia av dåtidens stilideal och växtval troligen inte skulle fungera för så många familjer i Sverige idag, eftersom vi lever på ett annat sätt nu än för cirka hundra år sedan.

Många familjer idag önskar att odla sin egen mat men har inte tid att ta hand om en hel trädgård full av odlingar på så sätt som man hade under egnahemstiden. I dagens

läge kanske man istället önskar lite mindre odlingar och en större gräsmatta än man oftast hade under egnahemsperioden. Med anledning av det har ytan för planteringar minskats avsevärt i förslaget för den moderna trädgårdens disposition i detta arbete, till förmån för en större gräsmatta. I övrigt har ytan för odlingar behållits att ligga så nära bostaden som möjligt för att skördemöjligheterna ska vara så lättillgängliga som möjligt nära huset, precis som man gjorde under egnahemstiden.

Under egnahemsperioden var det växterna och grödorna till nyttoträdgården som dominerade växtvalet men det fanns också utrymme till prydnadsväxter. För att spara pengar delade man ofta växter med varandra och drev själv upp växter från frö. Man använde annuella, bienna och perenna växter men även buskar och träd i alla dess former. För mer specifik information om arter och sorter som användes hänvisas till växtlistorna.

Många arter som användes under egnahemstiden används även än idag men ofta är de utvecklade med nya sorter att välja bland. Detta på grund av att andra utseenden, egenskaper och friskhet efterfrågas idag jämfört med under egnahemstiden. I litteraturen använd i detta dokument rekommenderas många annuella och bienna växter av författarna, utöver de perenna. I dagens läge pågår diskussion om hållbarhet och om att annuella växter inte är de växter som är mest gynnsamma ur ett hållbart perspektiv, eftersom de bara används en säsong. Alla växter som odlas kräver mycket resurser för att tas fram och då är det mer gynnsamt hållbarhetsmässigt att välja perenna växter som kommer tillbaka under många års tid.

En annan viktig aspekt är att plantera rätt växt på rätt plats men enligt de litteraturstudier som gjorts i detta arbete hade man bra kunskap om detta även under egnahemsperioden. Skillnaden idag är att man även kopplar nyttan med att placera rätt växt på rätt plats till ett hållbarhetsperspektiv, inte bara ett skötselperspektiv som troligen var mest fokus under egnahemsperioden.

Många av de fruktträd som användes i 1920-talsträdgården finns att få tag på i handeln idag men oftast är de inte E-plant- och Gröntkulturarvsmärkta samtidigt, vilket jag tycker känns som ett bra alternativ att välja om man ska investera i helt nya träd, både ekonomiskt och hållbarhetsmässigt. Därför är alla namnsorter på träd valda till den moderna trädgården i detta arbete olika från de som valdes till 1920-talsträdgården. I övrigt har så mycket träd och buskar som möjligt valts som E-plantor, för att de ska vara så motståndskraftiga som möjligt och tåla vårt svenska klimat.

Antalet fruktträd har också minskats mycket i designen för 2020-talsträdgården på grund av att många moderna familjer idag inte skulle ha tid att ta tillvara på all frukt som de skulle ge. De spaljerade träden har tagits bort helt då de kräver mycket underhåll i form av bland annat beskärning. Istället har det fokuserats på ett fåtal fruktträd samt några bärbuskar. Därtill finns i den moderna planen inritat ett område där grönsaker, kryddor och bär med mera kan odlas i ganska stor mängd.

På grund av de hållbarhetsfrågor som är aktuella idag har jag valt att i princip helt avstå från annuella och bienna växter och rekommenderar därför inte de alls i växtlistan för den moderna varianten av trädgård. Enda undantaget är att använda fröblandningar med annuella växter på ängsytan som ritats in i den moderna varianten av trädgården. Att odla fram växter kräver mycket resurser, oavsett om man gör det själv eller köper färdigodlat och då känns annuella växter som bara står sig ett år inte som ett bra alternativ i min mening.

Att göra blommande äng av en tidigare gräsyta är också något som nämns av Rudolf Abelin och som verkligen ligger rätt i tiden även nu. Det bidrar till ökad biologisk mångfald då det ger djur och insekter mat och boplats. Det ger även ett skådespel för trädgårdens besökare att se och höra fjärilar, humlor och bin med flera som besöker dessa ängsytor. Dessutom kräver ytorna inte lika mycket skötsel som en vanlig klippt gräsmatta och spar både tid och jordens resurser, så det är ju något som självklart har fått sin plats i 2020-talsversionen av egnahemsträdgården i detta arbete.

Även för lökväxter har jag i den moderna växtlistan av hållbarhetsskäl valt återkommande sorter som levererar blom i många år. Alla tulpaner har bytts ut till mer långlivade arter och sorter. Övriga lökväxter är i sig mer långlivade än tulpaner så där behövs inga större förändringar göras. För mer exakta val av växter hänvisas till växtlistorna.

Gällande eventuellt befintligt växtmaterial anser jag att det är viktigt att ta tillvara på det om man ska förnya en trädgård, oavsett om det är en trädgård med egnahemsanor eller inte, men särskilt om det finns växtmaterial som är gammalt och är av kulturhistoriskt intresse. Ofta kan befintligt växtmaterial fint komma till sin rätt i kombination med växtmaterial som är mera modernt. Detsamma gäller för tidstypiska stilideal. Det känns viktigt att ta tillvara på historien men det kan ofta göras genom att göra förnyelser med varsam hand och på ett genomtänkt sätt som passar både det dåtida och nutida.

I övrigt har jag gjort perennrabatterna mer naturalistiska i sitt uttryck än de var på egnahemstiden. Det har jag gjort genom att sätta alla perennplanter mer mixat istället för som man ofta gjorde under egnahemsperioden, mer i grupper med jämna upprepande mönster. Viss hänsyn får man ju ta även i en naturalistisk plantering till växternas höjd och att de följer någon typ av ordning men den ska helst inte uppfattas så tydligt av ögat. För att förstärka det naturalistiska uttrycket ännu mer har jag blandat in mycket prydnadsgräs vilket inte verkar ha varit lika vanligt under egnahemsperioden, trots att Rudolf Abelin nämner det som ett trevligt komplement att ha i en perennplantering.

6. Slutsats

1920-talets egnahemsträdgårdar har värden som är väl värda att ta tillvara på. På många sätt skiljer sig en 1920-talsträdgård från en 2020-talsträdgård men där finns också många likheter, särskilt om man är intresserad av att odla sina egna grödor. Men oavsett likheterna hade det varit svårt att ta en 1920-talsdesign och använda den rakt av på 2020-talet, då mycket har förändrats under dessa hundra år.

Gällande växtmaterialet finns många likheter mellan 1920-tal och 2020-tal, även om växtmaterialet har utvecklats mycket i och med nya arter och sorter som är mer anpassade till den tid vi lever i nu. Det kan vara höjder och färger som förändrats över tid men även aspekter som hur motståndskraftiga växterna är gentemot angrepp och skadedjur.

Även angående stilidealet finns det både skillnader och likheter mellan 1920-talet och 2020-talet. De raka linjer, vinkelräta hörn och cirkelformade uttrycken som var vanligast under egnahemstiden används ofta även i dagens trädgårdsritningar. Skillnaderna är att man numera oftare ser illustrationsplaner för trädgårdar med mer naturalistiska penseldrag än vad man gjorde under början på 1900-talet.

Referenser

- Abelin, R. (1902). *Den mindre trädgården – En bok för täppan och torpet*. Stockholm: Iduns kungl. hofboktryckeri.
- Abelin, R. (1903). *Villaträdgården – En bok för sommarställen och stadsgårdar*. Stockholm: Iduns kungl. hofboktryckeri.
- Claesson, E. (1923). *Trädgården*. Stockholm: Wahlström & Widstrand.
- Elmberg, K. (2018). *Långlivade tulpaner – 4 tips*. Available at:
<https://www.wexthuset.com/fakta-och-rad/skotselrad-om-vaxter-i-kruka-och-tradgard/fakta-och-tips-om-lok-knolvaxter/tulpaner-som-blommar-ar-efter-ar-sorter-tips> [2022-01-14]
- Flyinge Plantshop (2021). *Sortimentslista*. Available at:
https://8bb785c0-733c-4d3a-ae64-eeec08264eba.filesusr.com/ugd/01a2b0_98b6d6ea6ebb47daa84c863b9880a72e.pdf [2022-01-14]
- Hansson, P., Nilén, K., Olsson, C. & Salminen, L. (2004). *Magnarps by och hamn - analys av kulturmiljön*. (2004:26). Kristianstad: Regionmuseet. Available at:
[https://www.lansstyrelsen.se/download/18.2e0f9f621636c8440271aeac/1527771879808/KMPR%20Magnarps by och hamn web.pdf](https://www.lansstyrelsen.se/download/18.2e0f9f621636c8440271aeac/1527771879808/KMPR%20Magnarps+by+och+hamn+web.pdf) [2022-01-06]
- Johansson, E. (2000). *Boken om Magnarp*. Ängelholm: Skåneförlaget.
- Kvant, C. & Palmstierna, I. (2019). *Vår trädgårdsbok*. 7 uppl., Stockholm: Norstedts.
- Lind, G. (1948). *Egnahemsträdgården –Handledning vid den mindre trädgårdens skötsel*. 7 uppl., Stockholm: Wahlström & Widstrand.
- Magnarps intresseförening. *Om Magnarp*. Available at:
<https://www.magnarp.com/om> [2022-01-06]

- Stockholmskällan (1927). *Hem i Sverige*. Available at:
https://stockholmskallan.stockholm.se/ContentFiles/SSA/0513_Haradshovding_Emil_Kinander/SE_SSA_0513_FII_1_1_1935.pdf [2022-01-06]
- Svala, C. (2008). Från Kålgård till villaträdgård – Lantgårdens trädgård, utveckling och betydelse. *Stad & Land*. 172, 139.
- Tönnersjö planstskola. *Tönnersjös trädguide – inspiration & information från Sveriges trädplantaskola*. [Broschyr]. 2:a upplagan. Helsingborg: Wakire AB.
- Wilke, Å. (2006). *Villaträdgårdens historia – Ett 150-årigt perspektiv*. Stockholm: Prisma.
- Ängelholms kommun (2017). *Områdesbeskrivning 2017 - Vejbystrand/Magnarp*. Available at:
<https://www.engelholm.se/download/18.592ed0021642f820c992df/1530266190371/Vejbystrand-Magnarp%202017%20-%20Områdesbeskrivning.pdf> [2022-01-06]

Tack

Jag skulle vilja rikta ett speciellt tack till Linnea Oskarsson, min handledare, som har handlett mig på ett väldigt fint sätt genom processen att skriva min uppsats. Hon har gett mig många värdefulla tips och idéer om var och hur jag ska kunna hitta fakta och underlag för att komma vidare. Hon har också gett mig ny energi med sina värdefulla åsikter när jag själv har haft brist på energi. Förutom detta har hon även varit väldigt generös med sin tillgänglighet för möten och frågor.