



Utvärdering och förslag på hur ett bostadsområdes lekmiljö kan främja barns utveckling och lärande

– En platsanalys baserad på forskning om barns lek och utifrån Barnkonventionens riktlinjer

Evaluation and suggestions on how a playing environment in a residential area can promote children´s development and learning – A place analysis based on research about children´s play and the guidelines from the convention on the rights of the child

Simon Liljegren



Självständigt arbete • 15 hp

Sveriges lantbruksuniversitet, SLU

Fakultet för naturresurser och jordbruksvetenskap

Institutionen för stad och land

Landskapsarkitekturprogrammet - Uppsala

Uppsala 2021

Utvärdering och förslag på hur ett bostadsområdes lekmiljö kan främja barns utveckling och lärande – En platsanalys baserad på forskning om barns lek och utifrån Barnkonventionens riktlinjer

Evaluation and suggestions on how a playing environment in a residential area can promote children's development and learning – A place analysis based on research about children's play and the guidelines from the convention on the rights of the child

Simon Liljegren

Handledare: Antoinette Wärnbäck, SLU, institutionen för stad och land
Examinator: Neva Leposa, SLU, institutionen för stad och land
Biträdande examinator: Vera Vicenzotti, SLU, institutionen för stad och land

Omfattning: 15 hp
Nivå och fördjupning: Grundnivå, G2E
Kurstitel: Självständigt arbete i landskapsarkitektur
Kurskod: EX0861
Program/utbildning: Landskapsarkitektprogrammet - Uppsala
Kursansvarig inst.: Institutionen för stad och land

Utgivningsort: Uppsala
Utgivningsår: 2021
Omslagsbild: Simon Liljegren
Upphovsrätt: Alla bilder i arbetet används med erforderliga tillstånd.
Elektronisk publicering: <https://stud.epsilon.slu.se>

Nyckelord: Barnkonventionen, Lekmiljöer, Lek, Rättigheter, Artikel 31, Barn

Sveriges lantbruksuniversitet

Fakultet för naturresurser och jordbruksvetenskap

Institutionen för stad och land

Avdelningen för landskapsarkitektur

Publicering och arkivering

Godkända självständiga arbeten (examensarbeten) vid SLU publiceras elektroniskt. Som student äger du upphovsrätten till ditt arbete och behöver godkänna publiceringen. Om du kryssar i **JA**, så kommer fulltexten (pdf-filen) och metadata bli synliga och sökbara på internet. Om du kryssar i **NEJ**, kommer endast metadata och sammanfattning bli synliga och sökbara. Fulltexten kommer dock i samband med att dokumentet laddas upp arkiveras digitalt.

Om ni är fler än en person som skrivit arbetet så gäller krysset för alla författare, ni behöver alltså vara överens. Läs om SLU:s publiceringsavtal här: <https://www.slu.se/site/bibliotek/publicera-och-analysera/registrera-och-publicera/avtal-for-publicering/>.

JA, jag/vi ger härmed min/vår tillåtelse till att föreliggande arbete publiceras enligt SLU:s avtal om överlåtelse av rätt att publicera verk.

NEJ, jag/vi ger inte min/vår tillåtelse att publicera fulltexten av föreliggande arbete. Arbetet laddas dock upp för arkivering och metadata och sammanfattning blir synliga och sökbara.

Sammanfattning

I denna uppsats inventeras lekmiljön på ett ankomstboende genom platsbesök för att finna svar på frågan om hur den kan vara bristande och hur den kan förbättras. Detta grundar sig i att Boverket uttryckt en oro över att lägre prioriterade områden löper större risk att inte leva upp till Barnkonventionens riktlinjer för hur en lekmiljö bör utformas för att främja barns utveckling och lärande. Vidare görs en ansats till att tolka Barnkonventionens ratificering och på så vis kunna identifiera brister och utveckla förbättringsförslag på platsen. Uppsatsen genomförs med hjälp av litteraturstudier om barns utveckling och lärande i lekmiljöer och föreslår åtgärder genom att konkretisera hur en god lekmiljö kan utformas för att stämma överens med riktlinjerna. Den metod som används är Barnombudsmannens processtöd som delas in i de fyra stegen individuell inläring, reflektion och planering, utvecklingspotential och återkoppling. Uppsatsens resultat visar att området har brister när det analyseras utifrån vad som är en god och kvalitativ lekmiljö. I resultatet föreslås sju förbättringsförslag utifrån det som framkommit i litteraturen. Slutsatsen är att Boverkets uttryckta oro över dessa lekmiljöer bör beaktas och att åtgärder för rikare utformning bör vidtagas.

Nyckelord: Barnkonventionen, Lekmiljöer, Lek, Rättigheter, Artikel 31, Barn, Utveckling, Försummade, Bostadsområden

Abstract

In this essay, the play environment in an arrival accommodation is inventoried through site visits to find answers to the question of how it can be deficient and how it can be improved. This is based on Boverkets expressed concern that lower-priority areas are at greater risk of not living up to the Convention on the Rights of the Child's guidelines for how a play environment should be designed to promote children's development and learning. Furthermore, an attempt is made to interpret the ratification of the Convention on the Rights of the Child and thus be able to identify shortcomings and develop proposals for improvement on the environment. The thesis is carried out with the help of literature studies on children's development and learning in play environments and proposes measures by specifying how a good play environment can be designed to comply with the guidelines. The method used is "Barnombudsmannens processtöd" which is divided into the four steps of individual learning, reflection and planning, development potential and feedback. The results of the thesis show that the area has shortcomings when it is analyzed on the basis of what is a good and qualitative play environment. The result proposes seven suggestions for improvement based on what has emerged in the literature. The conclusion is that Boverkets expressed concerns about these play environments should be considered and that measures for richer design should be taken.

Keywords: Convention of the Rights of the Child, play environment, play, rights, Article 31, Children, Development, Neglected, Residential areas

Innehållsförteckning

Figurförteckning	6
1. Inledning	7
1.1. Syfte.....	8
1.2. Frågeställning	8
1.3. Avgränsning.....	9
2. Metod och genomförande	10
2.1. Barnombudsmannens processtöd (steg 1–4)	10
3. Genomgång av ankomstboendet i Slakthusområdet (steg 1)	13
4. Genomgång av litteraturstudier (steg 1)	15
4.1. Lekens betydelse för barns utveckling	15
4.2. Ansvaret för lekmiljöer	17
4.3. Höga lekvärden	19
4.4. Bristande kunskap om lekmiljöer.....	20
5. Resultat	22
5.1. Inventering av Slakthusområdets lekmiljö (steg 2).....	22
5.2. Utvärdering utifrån litteraturstudier (steg 2).....	23
5.3. Förbättringsförslag i Slakthusområdets lekmiljö (steg 3)	27
.....	30
6. Diskussion (steg 4)	31
7. Slutsats	34
Referenser	36
Tack	38

Figurförteckning

Figur 1. Slakthusområdets placering i Stockholm inringad i röd ring. https://www.google.com/maps/place/Slakthusområdet	13
Figur 2. Hus 1 i framkant av totalt 3 modulbostäder. I förgrunden ses lekmiljön omgiven av stängsel. Foto: Simon Liljegren	14
Figur 3. Lekmiljön inringad i rött. Ytan mäter ca 3000 m ² och entrén är belägen i områdets nordligaste del. Illustration av: Simon Liljegren	23
Figur 4. En kartläggning av nuläget i lekmiljön. Illustration: Simon Liljegren	24
Figur 5. Området har många stängsel (Fence) i enlighet med Woolley & Lowes begrepp "KFC". Foto: Simon Liljegren.....	26
Figur 6. Standardiserat lekredskap (Kit) och gummimatta (Carpet). Foto: Simon Liljegren	26
Figur 7. Illustrationsplan utformad utifrån handlingsplanen i Barnombudsmannens processtöd steg 3 och med höga lekvärden som underlag för gestaltningen. Illustration: Simon Liljegren	30

1. Inledning

Leken och lekmiljöns betydelse för barn är fundamentalt viktig i enlighet med behovet av mat, sömn och rent dricksvatten (Beckman 2018). Att beakta värdet för lekmiljöns utformning bör därför enligt Mårtensson (2009) vara av samhällets största intresse och utgöra ett krav i landskapet även om förutsättningarna bedöms som låga. Att förstå lekens betydelse för barns utveckling är en grundförutsättning för att kunna utforma miljöer där leken kan ske.

Idag finns en uttryckt oro av såväl FN:s Barnrättskommitté som Boverket över att barn inte har de rättigheter som är fastslagna i Barnkonventionen (Barnombudsmannen 2013). Detta gäller framför allt de barn som lever i försummade bostadsområden och i olika utsatta kontexter (Boverket 2015). Uppsatsen analyserar och bedömer lekmiljön i Slakthusområdets asylboende med Barnrättskommitténs oro som utgångspunkt för att lekmiljön idag inte har de inslag den bör ha för att främja barns utveckling och lärande.

Barnkonventionen blev lagstiftad och trädde i kraft i Sverige år 2020 vilket innebär att beslutsfattare måste ta dess bestämmelser i beaktning vid all planering, bedömning och avvägning som berör och handlar om barn (Boverket 2015). Detta innebär bland annat att alla barn i Sverige har rätt till lekmiljöer som bidrar till rekreation, rörelsefrihet, trygghet, lärande och utveckling oavsett etnicitet eller samhällsklass.

Förslagen och idéerna för lekmiljöers utformning ska vara aktuella för alla barn oavsett om de vistas i trygga och väletablerade landskap eller om de bor och verkar i mer utsatta kontexter i form av ankomstboenden med social fragmentering och utanförskap. Detta i enlighet med Boverkets konstaterande av det nationella målet för folkhälsan som innebär att alla ska ha lika förutsättningar för god hälsa och rik utveckling (Boverket 2015). Frågan är hur lekmiljöer bör gestaltas då det idag enligt Mårtensson (2009) och Beckman (2018) förekommer exempel där ytor är avsedda för lek men som inte håller höga lekvärden. Många av dagens gestaltade miljöer för barn håller inte måttet för att leva upp till de krav som ställs för att främja utveckling genom lek (Boverket 2015).

Kunskapen om hur lekmiljön ser ut idag och hur den bör utformas måste förankras bland myndigheter och beslutsfattare för att på så vis kunna erbjuda rika och kvalitativa rekreationsytor för våra barn (Mårtensson 2009). Genomförandet är dock ett ansvar som i dagsläget inte har en tydlig fanbärare och där tillvägagångssättet för att främja barns utveckling och lärande genom leken saknar tydliga riktlinjer (Beckman 2018).

Plan och bygglagen har som exempel omnämnt behovet av ytans omfattning som en riktlinje vid utförandet av lekmiljöer men har vidare inte berört vilka kvalitéer som ska rymmas inom ytan (Boverket 2015). Detta har lett till kritik från befolkningen på lekmiljöer som sedan länge har lägre besöksstatistik och har en fantasilös utformning (Mårtensson et al. 2009).

I den här uppsatsen görs en ansats till att konkretisera vad Barnkonventionen menar med lek och om det försummade bostadsområdets lekmiljö lever upp till riktlinjerna. Vidare utvecklas förbättringsförslag på områdets yta baserad på litteraturstudier. Som underlag redovisas forskning på värdet av lekens betydelse, goda och mindre bra utformningar av lekmiljöer och hur höga lekvärden skapas. Detta för att väcka frågan om hur väl Barnkonventionens stadgar praktiseras i verkligheten och hur vi kan förbättra våra lekmiljöer för att stilla Boverket och Barnrättskommitténs uttrycka oro.

1.1. Syfte

Syftet är att utvärdera en lekmiljö i Slakthusområdets ankomstboende utifrån forskning på barns utveckling och lärande och på så vis konkretisera om lekmiljön kan utvecklas genom förslagsåtgärder utifrån Barnkonventionens riktlinjer.

1.2. Frågeställning

Baserat på Barnrättskommitténs och Boverkets uttryckta oro över försummade områdets lekmiljöer (Boverket 2015) så utgår uppsatsen utifrån antagandet att lekmiljön kan innehålla brister. Således utgår arbetet utifrån två frågeställningar:

1. På vilka/vilket sätt är lekmiljön bristande baserat på forskning om barns utveckling och lärande genom lek och genom Barnkonventionens riktlinjer?
2. Hur kan lekmiljön förbättras baserat på kunskap om barns rätt till utveckling och lärande och Barnkonventionens riktlinjer?

1.3. Avgränsning

Utvärderingen baseras tematiskt på forskning om barns utveckling och lärande genom lek. Med stöd av detta görs en ansats för hur en lekmiljö kan utformas. Vidare kommer Barnkonventionens artiklar utgöra en grund för vad man kan begära av landskapet där barn vistas och således bidra till riktlinjer som kan beaktas vid utformningen av lekmiljöer. Därigenom kan landskapsarkitekturen bidra med att optimera utformningen ytterligare och samtidigt betona vilka kriterier som skall beaktas för att lekmiljön skall vara godkänd. Detta skulle kunna leda till att kraven på lekmiljöerna höjs och att strävan efter att göra ännu bättre lekmiljöer styrks.

Arbetet fokuserar på ett platsspecifikt ankomstboende i Slakthusområdet i Stockholms kommun. Platsen väljs som ett exempel för lekmiljöer i försummade områden i enlighet med Barnrättskommitténs uttryckta oro över dess utformningar (Boverket 2015). Områdets lekmiljö analyseras utifrån Barnombudsmannens processtöd och genom att studera och jämföra andra goda exempel på lekmiljöer som gestaltats och analyserats av ämneskunniga. Resultatet berör den valda platsen och är inte generaliserad till andra miljöer av samma eller liknande typ.

Analys och förslag är baserade på presenterad forskning. Ansats till att identifiera eventuella skiljaktigheter vad beträffar kunskapen om barns utveckling genom lek har inte gjorts. De artiklar i Barnkonventionen som särskilt omnämns i arbetet har valts utifrån att de berör barns rätt till lek och rekreation.

2. Metod och genomförande

För att utvärdera och utveckla förbättringsförslag på lekmiljön i Slakthusområdet och svara på frågorna om hur lekmiljön kan vara bristande samt hur den kan förbättras så tillämpas Barnombudsmannens processtöd i fyra steg. Processtödet ger utövaren underlag för att säkerställa att man lever upp till barns rättigheter utifrån Barnkonventionen (Barnombudsmannen 2021). Arbetets första frågeställning på vilka/vilket sätt lekmiljön kan vara bristande kommer att tas om hand i resultatdelen – Inventering av Slakthusområdets lekmiljö (steg 2) i processtödet. Arbetets andra frågeställning om hur lekmiljön kan förbättras kommer att presenteras under Förbättringsförslag i Slakthusområdets lekmiljö (steg 3) i resultatdelen.

2.1. Barnombudsmannens processtöd (steg 1–4)

Nedan beskrivs de fyra stegen i processtödet. Först förklaras vad de olika stegen är och sedan vad som gjorts i varje steg.

Steg 1 – Genomgång av litteraturstudier och genomgång av ankomstboendet i Slakthusområdet.

Här uppmanas verksamheten, kommunen eller annan aktör att fördjupa sig i Barnkonventionens artiklar för att skapa en gemensam värdegrund och ett gemensamt mål för barnrättsprocessen. Detta steg genomförs i kapitlet Genomgång av litteraturstudier (steg 1) där kunskap om lekmiljöns betydelse och utformning presenteras samt forskning om hur barn interagerar med sin miljö. För att kunna svara på frågeställningen om hur lekmiljön kan vara bristande och förbättras så är den individuella förståelsen för lekens betydelse av yttersta vikt. I litteraturen presenteras kunskap om lekens betydelse, vem som ansvarar för lekmiljöns utformning, höga lekvärden och bristande kunskap vid utformning av barnens lekmiljöer. Dessa aspekter används som underlag för att besvara frågeställningarna. Viktiga teorier i arbetet är Fredrika Mårtenssons tre miljödimensioner, Mimmi Beckmans teori om landskapets mångfunktionalitet och varierande lekbidrag (affordance) samt Woolley och Lowes KFC verktyg. I detta steg inkluderas även

en genomgång av ankomstboendet i slakthusområdet för att skapa en överblick av den valda platsen. Denna del går att läsa under rubriken – Genomgång av ankomstboendet i Slakthusområdet (steg 1). Steg 1 har alltså två delar med information om den valda platsen och om litteraturstudierna där den senare delen är mer omfattande.

Steg 2 – Inventering och utvärdering.

Här skall verksamheten ses över utifrån rådande omständigheter för att senare kunna identifiera vilken typ av förändring de vill åstadkomma. I arbetet kartlades nuläget av Slakthusområdet genom platsbesök. Platsen besöktes flertalet gånger under januari - mars månad 2021 och inventerades enligt teorierna om barns behov vid lek. Detta redogörs i resultatdelen under kapitlet Inventering av Slakthusområdets lekmiljö (steg 2) för att kunna svara på frågeställningen om hur lekmiljön kan vara bristande idag. Området analyseras också utifrån Barnkonventionens bestämmelser för hur barns rättigheter skall främjas och följas i all planering och gestaltning framför allt beträffande artikel 31 som innebär att alla barn har rätt till lek och rekreation. Att konventionen för barns rättigheter praktiseras i området kommer analyseras utifrån Fredrika Mårtenssons tre miljödimensioner, Mimmi Beckmans teori om landskapets mångfunktionalitet och varierande lekbidrag (affordance) samt Woolley och Lowes KFC verktyg.

Steg 3 – Förbättringsförslag

Efter en inventering av nuläget kan utvecklingspotential identifieras och föreslås. I detta steg analyseras kartläggningen och förbättringsförslag presenteras i enlighet med Barnkonventionens artiklar. Detta steg genomförs för att svara på den andra frågeställningen om hur man kan utforma lekmiljön för att bemöta Barnkonventionens lagar. Åtgärder kommer att presenteras och diskuteras med litteraturstudierna som underlag för handlingsplan och förslag. Utifrån de teorier och råd som presenteras för att uppnå högre lekvärden så presenteras sju åtgärdsplaner för verksamheten samt en illustrationsplan som föreslår en alternativ utformning i lekmiljön. Steg 3 genomförs i enlighet med Barnombudsmannens råd om att verksamheten identifierar utvecklingspotential och upprättar åtgärdsförslag. Detta steg redovisas under Förbättringsförslag i Slakthusområdets lekmiljö (steg 3) i resultatdelen.

Steg 4 – Återkoppling och uppföljning

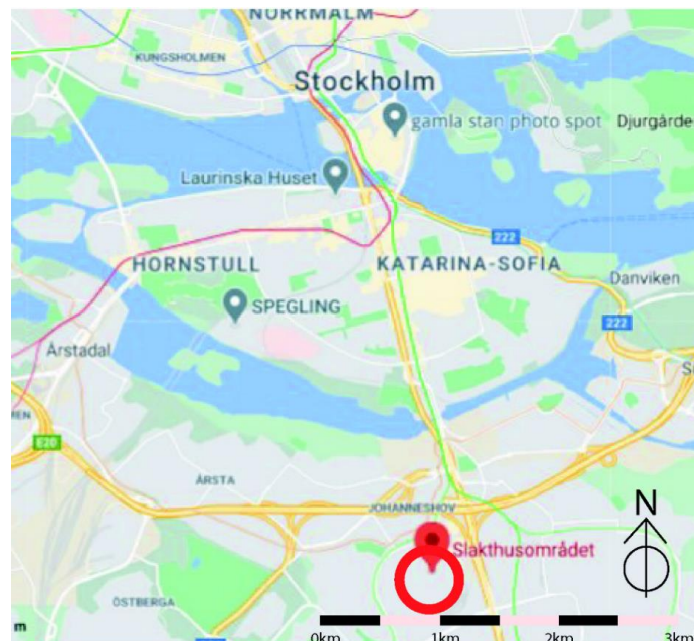
Steg 4 är föremål för återkoppling och uppföljning i Barnombudsmannens processtöd. I denna uppsats blir dock detta steg en diskussion om arbetsprocessen,

för- och nackdelar med arbetets utformning, reflektioner kring de teoretiska delarna samt problematisering kring ämnet.

3. Genomgång av ankomstboendet i Slakthusområdet (steg 1)

Lekmiljön på Slakthusområdets ankomstboende i Stockholm väljs utifrån Barnrättskommitténs uttryckta oro över att barn i försummade bostadsområden löper större risk att inte ha tillgång till de lekvärden som konventionsstaten ska leva upp till (SFS 2018:1197).

Slakthusområdet är beläget i Stockholms söderort i stadsdelen Johanneshov (se figur 1) och består av ett industriområde på cirka 300 000 m². Området invigdes år 1912 med avsikt att reglera slakt av boskap för att eftersträva bättre hygien och tillsyn. Idag bedrivs annan typ av verksamhet där vissa äldre byggnader är blåmärkta för sitt kulturhistoriska värde. Platsen erbjuder idag över 3500 arbetsplatser med drygt 200 företag lokaliserade i området. Idag är den andra etappen av projektet vision söderstaden 2030 i gång där Slakthusområdet ska utvecklas till att erbjuda bostäder och handel i en urban utformning med kulturella inslag (Stockholm stad 2021).



Figur 1. Slakthusområdets placering i Stockholm inringad i röd ring.
<https://www.google.com/maps/place/Slakthusområdet>

Ankomstboendet är beläget i Slakthusområdets sydligaste del (se figur 1). Boendeområdet består av så kallade genomgångsbostäder till anvisade nyanlända med uppehållstillstånd. Det kommunala bostadsbolaget Stockholmshem stod för upphandlingen och byggnationen av de 129 lägenheterna som stod klara för inflyttning under årsskiftet 2018/2019. Ambitionen vad beträffar placeringen och tidsåtgången var enligt Patrik Andersson, chef för produktionen, att välja områden där risk för överklagande av byggnation bedöms som låg och där läget är i periferin för att inte störa andra (SvD 2016). Lägenheterna är avsedda till familjer med barn och har två eller tre rum som är förlagda i tre modulhus som syns i figur 2. Projektet genomfördes i enlighet med bosättningslagen där migrationsverket hänvisar nyanlända till olika kommuner. Det är sedan Stockholms kommun som har ansvar att ordna med bostad till alla nyanlända (Stockholm stad 2021). Den bosociala resursen för staden SHIS-Stiftelsen Hotellhem i Stockholm driver och förvaltar området och har den närmsta kontakten med boende på platsen.



*Figur 2. Hus 1 i framkant av totalt 3 modulbostäder. I förgrunden ses lekmiljön omgiven av stängsel.
Foto: Simon Liljegen*

Enligt Anna Mölgård som är samordnare på stadsledningskontoret i Stockholm är lekplatser för barn alltid med i modulhusprojekt (Mölgård 2021). Planering utgår ifrån plan & bygglagens stadgar bland annat beträffande krav på ytans totala storlek.

4. Genomgång av litteraturstudier (steg 1)

I kapitlet genomförs litteraturstudier för att få en fördjupad kunskap om lekens och lekmiljöns betydelse för barns utveckling och hälsa. Detta görs för att kunna utvärdera dagens lekmiljö. I Barnkonventionen fastslås att alla barn har rätt till lek men för att djupare förstå vad lek är och hur den främjas inhämtas fakta om dess betydelse och hur vi kan uppmuntra till innovativ lek i våra miljöer. Detta görs för att förstå hur dagens lekmiljö i Slakthusområdet kan utvärderas och för att kunna ge förbättringsförslag i området. Steg 1 i processtödet är att införskaffa mer kunskap om Barnkonventionen för att på så vis kunna göra korrekta förbättringsförslag och identifiera brister i lekmiljöers utformningar utifrån dess mål. Litteraturstudierna är underlag för steg 1 i Barnombudsmannens processtöd. Vad leken har för betydelse för barns utveckling och hur vi kan uppnå höga lekvärden genom väl genomtänkta gestaltningar av lekmiljöer utgör basen för förbättringsförslaget och handlingsplanen. Detta samt den bristande kunskap som ibland standardiseras vid utformningarna är underlaget för bedömningen som görs vid platsbesöken.

4.1. Lekens betydelse för barns utveckling

Begreppet lek är komplext och svårt att definiera (Mårtensson 2009). När det rör sig om barn så är lek enligt Beckman (2018) alla aktiviteter och beteenden som barnen själva skapar och initierar. Utifrån vuxna är leken ofta visuellt synlig medan det för barn snarare rör sig om sinnesstämningen. Frivilliga och spontana handlingar, reaktioner och tankar hos barn är alla inom definitionen för lek. Lekens betydelse är därför fundamentalt viktig för barn då det snarare är svårt att definiera vad som inte är lek för barn. Frederika Mårtensson menar att vuxna ibland tror att lek bara är kul för barn men lek är också allvar. Genom sociala interaktioner lär sig barnen regler och beteende samt orsak och verkan i relation till sig själva och till andra barn (Mårtensson 2013). Barn utforskar sig själva, sin omvärld och testar olika roller och idéer i stimulerande landskap. I barns fantasi simulerar de olika scenarion i kombination med gamla erfarenheter vilket skapar en möjlighet att bearbeta och att uttrycka känslor (Mårtensson 2009). Genom samspelet förhandlar barn med varandra och löser konflikter som uppstår. Barn tar beslut och lär sig att

kontrollera och bemöta sina och andra barns känslor när olika uppfattningar om lekens utformning infinner sig. Barn testar gränser och lär sig sociala färdigheter i lekens värld när fler viljor ska samarbeta vilket rustar barnen inför vuxenlivets utmaningar (Beckman 2018).

Beckman (2018) klassificerar lek i olika karaktärsdrag då den kan ta många olika uttryck. En typ av lek är grundad på fysisk aktivitet och glädjen i att använda sin kropp. Motoriska upplevelser, utmaningar och intryck i lekmiljöer bidrar till barnens grov- och finmotoriska utveckling och till kroppskänedom (Mårtensson 2009). Att röra på kroppen och att få vistas ute på daglig basis är något som bidrar till mindre övervikt och stillasittande hos barn. Fysisk aktivitet bidrar till en ökad energiomsättning, ett bättre immunförsvar och till en stärkt muskulatur (Boverket 2015). Vidare identifierar Beckman ytterligare en typ av lek där barn utforskar i form av sinnliga upplevelser. Detta skapar förståelse för hur saker känns, luktar eller smakar. Denna typ av lek leder till att skapa nya minnen och insikter kring omvärldens företeelser och till att bearbeta gamla minnen och erfarenheter som barnen redan skaffat sig. Denna lektyp främjar även barns härliga fantasi och uppmuntrar till mer reflektion och inre frid (Mårtensson et al. 2009). Vidare leker barn enligt Beckman för att förstå och undersöka sociala constellationer och samhällsstrukturer. Dessa typer av lekar är rollekar med olika tilldelade attribut så som mamma-pappa-barn och regellekar (Beckman 2018). Leken har då tydliga förutbestämda regler och förhållningssätt som barnen fördelar sinsemellan vilket också är ett lärande i att argumentera för sin roll i leken och att ifrågasätta hierarkier eller orättvisor (Mårtensson 2009). Föräldrarnas bidrag och roll i lekens förutsättningar och utformningar är ett ansvar värt att beakta då gränsdragningen mellan att styra eller att släppa leken fri ofta är svår (Jansson 2010). I motsats till detta nämner Beckman två typer av lek där reglerna inte längre är satta. Dessa klassificeringar är fantasileken och kreativ lek där material och saker kan anta andra funktioner och skepnader (Beckman 2018). Att i frihet få uttrycka och att vistas i lekens gränslösa värld främjar barnets självkänsla och glädje samtidigt som det motverkar känslan av nedstämdhet (Mårtensson 2013). I fantasileken övar barnen och utvecklar sin kognitiva förmåga (Boverket 2015).

Lek för barn går inte att sätta in under kategorin kul och roligt (Beckman 2018). Leken är minst lika påtaglig när det är otäckt, läskigt eller om något går på tok. Mimmi Beckmans nästa klassificering för lektyper är bråkleken som grundar sig i kroppslig kontakt och närhet. Här kan en rolig och kul brottningsmatch snabbt bli till allvar där styrkor mäts mot varandra och där barn får lära sig gränsdragningar och respekt gentemot andra (ibid). Lek är allvar och viktig och detta konkretiserar Beckman i sin lekkategori ”närma sig fara”. Många föräldrar känner säkert igen sig i det faktum att ett barn gärna provar det de ombeds att inte göra. Gå inte för nära

kanten, plocka inte upp skräpet på gatan, stoppa inte lego i munnen och så vidare. Att testa gränserna och utmana sig i farliga situationer är något som Beckman menar utvecklar barnens erfarenheter kring att hantera rädsla eller spänning. Vuxna däremot vill gärna ha uppsikt över barn och värderar ofta lekmiljöer utifrån risk och fara. Barn har dock, precis som vuxna, ett behov av egna slutna rum. Att hitta gömställen och dra sig undan för att skapa en känsla av självständighet och integritet (Sandseter 2011). I den sista lektypen som främjar barns utveckling och hälsa nämner Beckman kommunikationen. Barn pratar, dramatiserar och sjunger under pågående lek och utvecklar sitt språk och sitt ordförråd. Detta leder till fler verktyg för att kunna kommunicera glädje eller sorg och till att kunna beskriva och sätta ord på sina egna upplevelser verbalt (Beckman 2018).

4.2. Ansvar för lekmiljöer

Det finns bra och dåliga lekmiljöer men att tydligt särskilja vad som främjar eller hämmar barnens utveckling på dessa platser är svårt. Det är däremot fastslaget av Boverket att alla utformningar som berör och är till för barn ska anläggas utifrån barnens bästa. Leken är livsviktig för barn och därför ska lekmiljöerna erbjuda bästa möjliga förutsättning till flertalet lekuttryck (Boverket 2015). Tidigare så var lekmiljörådet, som idag avskaffats, de som var ansvariga för barns lekmiljöer och dess utformning (Barnombudsmannen 2013). Beckman (2018) menar att avskaffandet av lekmiljörådet bidragit till att ansvarsfördelningen blivit otydligare då Barnombudsmannen inte specifikt granskar lekmiljöns kvalitativa innehåll (Beckman 2018). Utvecklingsbehovet och förståelsen för lekmiljöns bidrag till barns hälsa behöver konkretiseras i styrdokument och riktlinjer för lekvärde och förslag på kvalitéer behöver förankras bland beslutsfattare (Mårtensson 2009). Värdet av goda lekmiljöer är, i samband med de allmänna kommentarerna för artikel 31, något som Barnombudsmannen påtalar och frågan för hur lekmiljöer bör se ut för att främja barns utveckling anses vara myndigheters, kommuners och stadsplanerarens gemensamma ansvar (Barnombudsmannen 2013). För att uppfylla konventionens artikel om barns rätt till lek och rekreation bör sambandet mellan artikeln och huvudprinciperna i Barnkonventionen vara mer förenade. I bedömningen för goda lekmiljöer i såväl förbättrings- som i planeringsskede är plan och bygglagen den högst stående lagstiftningen men Barnkonventionen skall alltid beaktas däri (Boverket 2015). Kunskap kring hur en bra lekmiljö gestaltas kräver ständig fortbildning och fördjupning i hur barn trivs bäst och nyttjar miljöer och landskap (Beckman 2018). För att säkra att lekmiljöer är tillgängliga för alla barn och att utformningen lever upp till konventionens krav på lekvärde och rekreativsmöjligheter så efterfrågas samverkan mellan myndigheter och beslutsfattare (Barnombudsmannen 2021).

Barnkonventionens artikel 31 berättar för oss att alla barn har rätt till lek och rekreation (SFS 2018:1197). För att undersöka hur detta ter sig i praktiken krävs således kunskap om vad lek är och hur man skapar eller erbjuder rika rekreationsvärden. En empirisk mall för en sådan undersökning där en lekmiljö kan bedömas finns inte idag. Däremot finns en uppsjö av styrdokument upprättade av olika aktörer för hur man kan uppnå en rikt gestaltad lekmiljö som främjar barns utveckling.

Enligt Frederika Mårtensson är artikel 31 den artikel i Barnkonventionen som är mest applicerbar på hur utformningen av lekmiljöer bör vara och som talar om barnens rätt att få vara just barn genom leken som den fundamentala delen för utveckling, utbildning och lärande (Mårtensson 2009). Artikeln har varit föremål för vidareutveckling av kommittén för barnens rättigheter för att i enlighet med artikel 43 granska och se till att skyldigheterna enligt konventionen genomförs (Beckman 2018). Kommittén publicerade allmänna kommentarer till artikel 31 år 2013 där de uttrycker det bekymmersamt att staterna har en låg förståelse och medvetenhet kring hur viktig lek och rekreation är för barn (Barnombudsmannen 2013).

Syftet med allmänna kommentarer till artikel 31 är att påtala och uppmana konventionsstaterna till att mer aktivt arbeta för åtgärder som förverkligar barns rättigheter till utveckling och lärande genom lek (SFS 2018:1197). Vidare påtalas vikten av att synliggöra barns behov i lokal planering. Kommittén ser det som särskilt bekymmersamt när det gäller jämlikheten för alla att ha tillgång till miljöer som erbjuder lek och rekreation när det bland annat rör sig om fattiga barn, barn med funktionsnedsättningar och barn som tillhör minoritetsgrupper (ibid). De kommunala myndigheterna uppmanas att inse värdet av lekmiljöer, grönområden och parker för att Sverige skall leva upp till stadgarna i artikel 31. I synnerhet gäller detta för försummade bostadsområden, för ankomstboenden och för förtätade områden där barnen saknar möjligheter till lek och utveckling i det egna hemmet. Åtgärder för dessa typer av områden bör heller inte standardiseras eller begränsas till aktiviteter som är obligatoriska utan bör utformas på ett tilltalande och stimulerande vis för att erbjuda fri lek och rekreation (Boverket 2015).

Kommittén påtalar Sveriges skyldighet och ansvar som konventionsstat att erbjuda full tillgång och åtnjutande av barns rättigheter i artikel 31 genom att agera (ibid). Genomförandet av att förankra artikel 31 kräver ett helhetsperspektiv där samarbete mellan berörda myndigheter, stadsplanerare, ansvariga för park och miljöförvaltning med mera ska främja barns rätt till rika utbud med stimulerande grönområden och goda lekmiljöer (Mårtensson 2009).

4.3. Höga lekvärden

Enligt Boverket är en god gestaltning av lekmiljöer utformad utefter de kvalitéer och förutsättningar som platsen innehar. På så vis kan omgivningen och byggnaderna runt omkring skapa en enhet och en gemensam karaktär för området där lekmiljön upprättas (Boverket 2015). Platsen för barns lek skall vara inbjudande och erbjuda gemenskap och trivsel samt bidra till en glädjefylld och levande miljö som interagerar med omgivningen (Beckman 2018). En bra lekmiljö är när platsen gärna återbesöks och där man vill stanna kvar under en längre tid. Grundförutsättning för att utforma sådana miljöer är att utgå ifrån hur platsen upplevs (Mårtensson 2009). Vikten av fler mötesplatser för lek och samvaro där barn lever och vistas är viktigt att beakta i planeringen av lekmiljöer. Det är också viktigt att bära kunskap om barns lek och utveckling i gestaltungsprocessen för att kunna anta ett så kallat barnperspektiv (Boverket 2015).

I Barnkonventionen artikel 4 fastslås att konventionsstaterna skall nyttja alla tillgängliga resurser för att främja barns rättigheter (SFS 2018:1197). Mårtensson menar dock att resurserna generellt är begränsade och lyfter frågan om vilka gestaltungsinslag som bör prioriteras när det gäller utformningen av barns lekmiljöer (Mårtensson 2009). För att tillgodose barns behov och möjliggöra goda förutsättningar för utvecklande och lärande genom lek så bör friytan i den totala lekmiljön vara mer än 3000 m² oavsett antal barn (Mårtensson et al 2009). Detta bidrar till bättre mental och fysisk hälsa då barns lekar ofta är platskrävande och innehåller mycket fart. Det är också viktigt att den prioriterade disponerade ytan har ett innehåll som uppmuntrar till olika typer av skoj (Mårtensson 2013).

För att förverkliga barns rättigheter till lek enligt artikel 31 i Barnkonventionen hävdar Boverket att miljön skall vara utmanande och varierande i enlighet med Mårtenssons (2009) teorier om topografi. Barnen ska också ges möjligheten att interagera med naturen, ha tillgång till gömställen och leka i en omgivning som inbjuder till fantasi och mångfunktionalitet i enlighet med Beckmans (2018) teori om löst material. Vidare ska lekmiljön kunna erbjuda olika typer av idrott och rekreativsmöjligheter (Boverket 2015). Ytans kvalitativa egenskaper riskerar idag att försummas då säkerhetstänket gör avkall på ytans lekvärde. Barn vill och kommer ta risker i sin lek för att utvecklas och lära sig (Sandseter 2011). Landskapsarkitekterna Helen Woolley och Alison Lowe har i sin forskning resonerat kring hur lekvärdet förändras utifrån hur man väljer att utforma lekmiljön. Deras slutsats är att naturliga gestaltningar är den typ av utformning som bäst främjar barns utveckling och hälsan och ger variation och utmaningar. Woolley och Lowe menar att en friyta med varierande topografi, växtlighet och olika vegetationsskikt är en bra gestaltungsgrund för en kvalitativ lekmiljö (Woolley & Lowe 2013). Naturmiljön skapar också förutsättningar för att jobba med löst

material som till exempel kottar, stenar eller pinnar. Detta öppnar upp för materialens olika användningsmöjligheter i kontrast till programmerade ytor som är avsedda för enstaka aktiviteter (Mårtensson 2009). Mimmi Beckman kallar detta för ”affordance” vilket innebär vad landskapet erbjuder barnen och vilken mångfald av lek och upplevelsealternativ som lekmiljön erbjuder (Beckman 2018). En lekmiljö som är spännande och variationsrik bidrar till att barn använder sin fantasi för att forma leken efter egen önskan (Jansson 2010). En god lekmiljö kan erbjuda skiftande lekvariationer som växlar uttryck i takt med förändrade markmaterial, topografi och vegetation (Boverket 2015). När platsen erbjuder olika typer av lek så är det en kvalitativ och god lekmiljö som främjar barns utveckling och hälsa (Mårtensson 2013). En bra tumregel för gestaltning av bra lekmiljöer är enligt Tim Gill att barn och vuxna gillar samma saker. Om vuxna upplever att en yta är fin, spännande och erbjuder många olika saker så gör barnen det också (Gill 2021).

För att bedöma en lekmiljö presenterar Mårtensson tre miljödimensioner som utgångspunkt för analysen. Den första dimensionen är måttet på den ytan lekmiljön har där hon menar att 3000 m² är minsta godkända för att uppfylla behovet av variation, fart och överblick. Den andra dimensionen berör hur stor andel inom området som består av kuperad terräng och vegetation. Mårtensson menar att naturinslag i form av träd och buskar bidrar till mer uttryck och underlättar för all typ av utveckling som barn kan få genom leken. Den tredje dimensionen kan bedömas utifrån områdets flexibilitet och förändringar. Här kan mindre slutna rum med rik vegetation övergå till större öppna ytor med längre siktlinjer och chans till spring och fartfylldhet. Variationen bidrar enligt Mårtensson till att barn kan påverka olika lektypers förlopp och att öppna ytor med intilliggande vegetationsinslag bidrar till fler leksammanhang (Mårtensson 2013).

4.4. Bristande kunskap om lekmiljöer

Som tidigare nämnt i problemformuleringen så finns en ambition att göra goda gestaltningar i våra barns lekmiljöer enligt Beckman (2018) och Mårtensson (2009). Samtidigt bedömer de kunskapen om hur det ska genomföras som knapphändig. Anledningen anses enligt Beckman bero på okunskapen kring vad som skapar rika lekvärden medan Jansson vidareutvecklar teorin och menar att fokus kring utformningen ofta ligger på vuxnas prioritering av säkerhet baserat på rädsla. Därför är lekplatser än idag statistiskt utformade med förutsägbara och enkla lekredskap som inte lockar barnen till kreativa uttryck och utvecklande lek (Beckman 2018) (Jansson 2010).

Boverket har formulerat några förslag att beakta för att uppfylla utmaningarna som finns beskrivna i Barnkonventionens artiklar. De noterar att dagens lekmiljöer

tenderar att vara anlagda vid områden där barn saknar tillsyn och löper risk att utsättas för faror. Lekmiljöer är enligt Boverket (2015) i många fall även bristande vad beträffar naturtillgångar med få träd och buskar. I dagens förtätning av bostäder leder detta till att trafik och lekmiljö ligger nära varandra och att storleken på lekplatserna blir mindre och att vegetationen blir fattigare (Beckman 2018). Kravet på ytans storlek för lek finns i plan och bygglagen men Kristensson menar att nya lagstadgar ändrats från att ha kvalitetssäkrade punkter till att byggherrarna fått en mer beslutsfattande roll. Detta har i sin tur bidragit till mindre kunskap för värdet av vilket innehåll ytan bör ha då lagen inte längre nämner detaljriktad styrning för utformningen (Kristensson 2016). Dagens stadsplanering och vuxnas förhållningssätt till lekmiljöer bidrar enligt Jansson till att dagens samhälle begränsar barn i att utvecklas. En programmerad säkerhetsanordnad lekmiljö kan till en början upplevas som en lyckad gestaltning för barn. Problemet är dock enligt Jansson (2010) att barn tröttnar på lekytan då kriterierna för vad barn behöver för att trivas och aktiveras inte beaktas i gestaltningen.

När landskapsarkitekterna Woolley och Lowe konstaterade att de naturlika lekmiljöerna var att föredra då man eftersträvade höga lekvärden i sin gestaltning fann de också motsatsen till detta goda exempel. Woolley och Lowe kallar de sämre gestaltungsfröslagen för ”snabbmatslekplatser” i likhet med de klassiska små lektytor vi ofta ser på snabbmatsrestauranger som McDonalds eller KFC (Kentucky Fried Chicken). I Woolley och Lowes forskning använder de just KFC som exempel på lekmiljöer med motiveringen att barn inte mår bra av för mycket snabbmat. För att identifiera en så kallad KFC lekplats kan man enligt Woolley och Lowe använda förkortningarna K för kit (Standardiserade lekredskap), F för fence (staket runt lekytan) och C för carpet (gummimatta) (Woolley & Lowe 2013). Precis som för mycket snabbmat bidrar till sämre hälsa så blir dessa utformningar en bidragande faktor till monotona rörelsemönster där barn enligt Gill (2021) inte får ge uttryck för den variationsfrihet de behöver för en god utveckling. Varför miljöer utformas som KFC-lekplatser är, enligt Beckman, för att dessa lekredskap är billigare att beställa och har ett lägre skötselbehov. Värt att notera är dock att barn snabbt lär sig lekredskapets syfte och sedan tenderar att söka sig till mer mångfunktionella utformningar i miljön (Beckman 2018). Staketet runt om lekmiljön är en bra åtgärd för att lugna föräldrars oro kring säkerhet men bidrar samtidigt till ett begränsande i barns lekuttryck (Jansson 2010). Gummimattan är enligt Mårtensson billig att sköta och tar bort kostnader för de underhåll som vegetation kräver i gestaltningen. Vidare menar Mårtensson att fallskyddet bidrar till säkerhet för de lekande barnen men samtidigt hämmar alla de intryck barn kan tillgodogöra sig med vackra blommor och växter (Mårtensson 2009).

5. Resultat

Här presenteras resultatet av hur området i Slakthusområdets lekmiljö ser ut i nuläget enligt steg 2 i processtödet. Detta för att besvara frågan om på vilka/vilket sätt är lekmiljön bristande baserat på forskning om barns utveckling och lärande genom lek och genom Barnkonventionens riktlinjer.

5.1. Inventering av Slakthusområdets lekmiljö (steg 2)

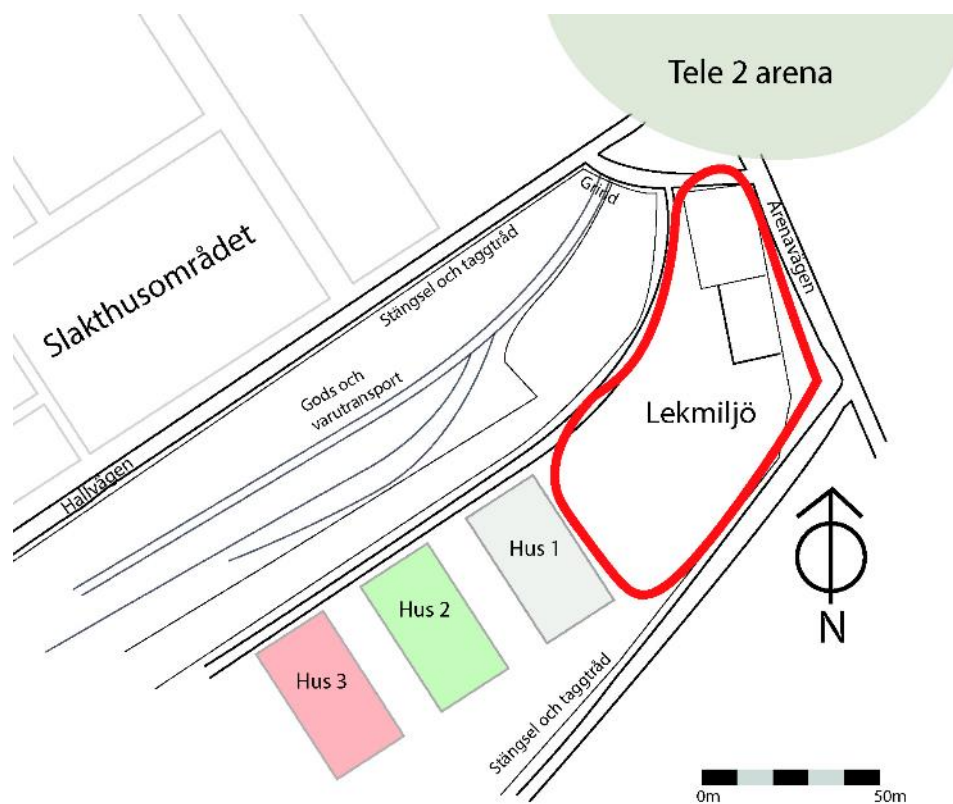
Området nås och besöks ifrån dess enda ingång som är belagd i områdets nordligaste del strax söder om tele 2 arena (se figur 3). Hela anläggningen är inramad med stängsel som försetts med taggråd. 10 meter väster om ingången till modulhusen och dess lekmiljö är en stor förseglad grind avsedd för ut- och infart för varutransporter. Lekytan löper längs hela Arenavägen i öster och längs med entréstigen till modulhusen i väster (se figur 3).

Bullernivån är hög och trafiken intensiv. Lekområdet är ca 3000 m² stort och två olika typer av markmaterial noteras. Ca 1800 m² av lekmiljön har asfalt som underlag där tre inhägnade fotbollsplaner finns förlagda. Alla planer är även de försedda med asfalt. Området är helt flackt och har inga lösa material som till exempel kottar, stenar eller pinnar. Inget övrigt lekvärde eller aktivitet noteras och inte heller något inslag av vegetation. Asfalten saknar naturlika lekinslag och är inte mångfunktionell.

Resterande del av lekmiljön om ca 1200 m² består av en grön gummimatta med sju gula höjdkullar på. Höjdkullarna mäter 35 cm i höjd och i övrigt har området en helt platt topografi. Nordväst om gummimattan står sopsorteringen där överfulla avfallscontainers läckt ut innehåll över lekmiljön. Gummimattans område är försett med ett avlångt lekredskap som erbjuder balansträning. Redskapet är byggt av trä och är det naturlika inslag som området erbjuder. Ytterligare lekredskap noteras på ytan i form av hävstänger för styrketräning. Dessa är av stål och har tre olika höjdnivåer för barns olika längd. Gummimattan innehåller inga lösa material och ingen vegetation.

Området är oföränderligt med samma genomgående utformning där endast ett materialskifte noteras. Ytan är öppen och har fri sikt i alla väderstreck och har samma rumslighet över hela utformningen. Under observation noterades sex barn i åldrarna mellan 4 till 12 år. Ingen av dessa nyttjade de anlagda lekredskapen eller

fotbollsanläggningarna. Tre jagade varandra runt sopcontainern. En klättrade på det inhägnade stängslet och två utförde ingen synlig lektyp.



Figur 3. Lekmiljön inringad i rött. Ytan mäter ca 3000 m² och entrén är belägen i områdets nordligaste del. Illustration av: Simon Liljegren

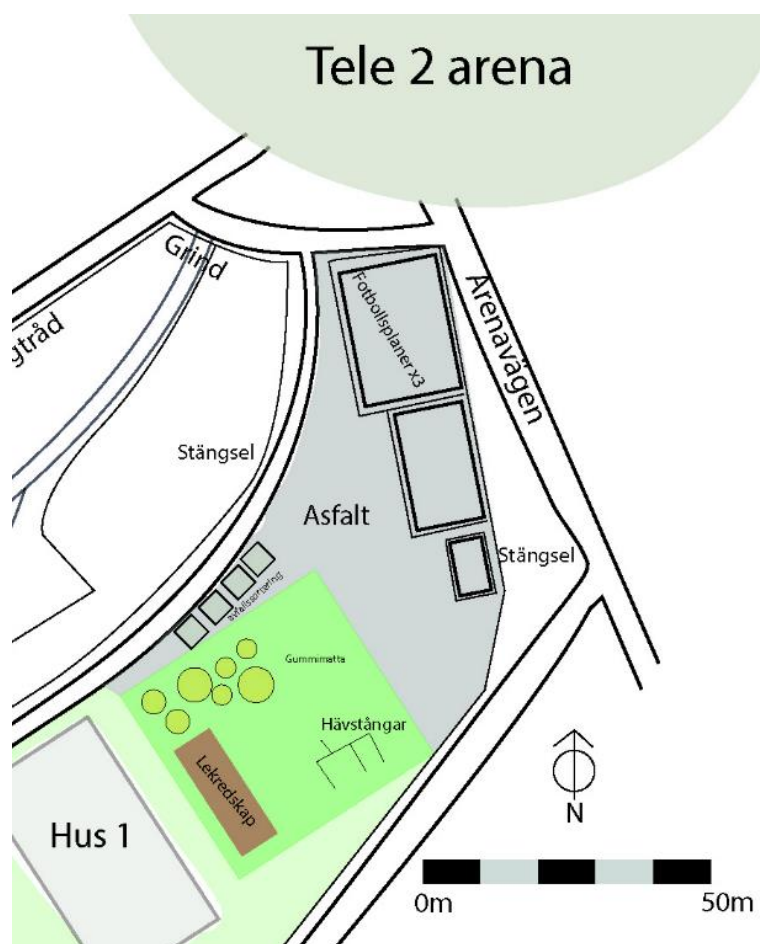
5.2. Utvärdering utifrån litteraturstudier (steg 2)

Frågeställningen är på vilka/vilket sätt lekmiljön är bristande baserat på forskning om barns utveckling och lärande genom lek och genom Barnkonventionens riktlinjer. Enligt Barnkonventionens artikel 31 om barns rätt till lek och rekreation så har alla barn rätt till fritid och lek vilket området erbjuder. Lekmiljön ska också erbjuda lek för olika åldrar där Slakthusområdets lekmiljö erbjuder hävstänger i olika höjder, tre fotbollsplaner och ett lekredskap (se figur 4). Konstnärliga och kulturella möjligheter bedöms inte rymmas inom lekområdet för den observerade platsen (SFS 2018:1197).

Beträffande Barnrättskommitténs och Boverkets uttryckta oro så är bedömningen att det valda området bekräftar deras farhågor om lägre lekvärdesinsatser i försummade områden (Boverket 2015). Förståelsen för lek- och

rekreationsmöjligheternas betydelse för barns utveckling som efterfrågas av Mårtensson (2009) bedöms som låg utifrån kunskapsunderlaget i litteraturstudierna. Detta då Boverket påtalar risken för att utformningar av lekmiljöer för barn i utsatta kontexter standardiseras och inte erbjuder goda kvalitativa rekreationsmöjligheter. Oron uttrycktes med syfte att påtala vikten av att myndigheter och beslutsfattande organ omvärderar och inser behovet av rikare lekmiljöer för alla (Barnombudsmannen 2013).

Vid platsbesöket på Slakthusområdets ankomstboende upplevs lekmiljön inte vara av den typ som erbjuder rika lek- och rekreationsmöjligheter och målet med att befästa starkare riktlinjer för att uppfylla höga lekvärden bedöms som icke uppfyllt. Åtgärder för dessa typer av områden bör heller inte standardiseras eller begränsas till aktiviteter som är obligatoriska utan bör utformas på ett tilltalande och stimulerande vis för att erbjuda fri lek och rekreation.



Figur 4. En kartläggning av nuläget i lekmiljön. Illustration: Simon Liljegren

Artikel 4 i Barnkonventionen säger att konventionsstaten ska nyttja alla tillgängliga resurser för att främja sociala och kulturella rättigheter (SFS 2018:1197). Enligt Mårtensson så är resurser allt som oftast begränsade och då krävs prioriteringar (Mårtensson 2009).

Artikel 6 är något svårbedömd då den handlar om att åtgärder för barns rättigheter ska genomföras av yttersta förmåga (SFS 2018:1197). Utformningen av lekmiljön är dock i behov av mer kunskap och förståelse för barns utveckling genom miljöns karaktär. Beckman påtalar vikten av att involvera sakkunniga i processen vilket då skulle styrka lekmiljöns lekvärde (Beckman 2018).

Artikel 29 handlar om att barns lärande ska stärka dess personlighet och fysiska samt psykiska förmågor. Utvecklingen ska bidra till stärkt identitet, språkutveckling och respekt för andra. Barnet ska i sitt lärande lära sig ta ansvar och ingjuta förståelse för allas lika värde oavsett etnicitet, nationalitet, religion och livsåskådning (SFS 2018:1197). I kapitlet *lekens betydelse för barns utveckling och hälsa* redovisas exempel på lektyper som främjar den utveckling som artikel 29 efterfrågar. Lekmiljön i Slakthusområdet erbjuder inte de lektyper som enligt Mårtensson, Beckman och Woolley & Lowe är att föredra då barn ska utveckla sitt språk, sin förståelse för omvärlden och sina motoriska förmågor. Enligt Woolley och Lowe är naturlika miljöer bäst vid lärande för barn (Woolley & Lowe 2013) i kombination med dess mångfunktionalitet och flexibilitet (Beckman 2018). Dessa förslag är inte tillgodosedda i lekmiljön på ankomstboendet enligt artikel 29. Vad beträffar fysisk rörelsefrihet så är ytans storlek tillräcklig enligt Mårtensson. Förutsättningen för barn att utveckla sina psykiska förmågor är dock låg eftersom ytan saknar löst material och därmed inte stimulerar barnens kreativitet och problemlösningsförmåga (Mårtensson 2009).

Enligt Mårtenssons tre miljödimensioner så lever Slakthusområdets lekmiljö upp till den första dimensionens kriterium eftersom den är större än 3000 m². Andra dimensionens mätverktyg handlar om varierande och kuperad terräng med höjdskillnader och lågpunkter samt inslaget av olika typer av vegetation. Lekmiljön i Slakthusområdet lever inte upp till några kriterier inom dimensionen då området är helt platt och inte har några träd eller buskar. Den tredje dimensionen fokuserar på miljöns variationsrikedom och flexibilitet där öppna rum interagerar med slutna. Området bedöms inte inneha några varierande rumsligheter och inte heller några flexibla övergångar i karaktärstyp. Större delen har endast asfalt, resterande har

gummimatta och det råder fri siktlinje över hela ytan. Lekmiljön lever upp till en miljödimeension av tre möjliga (Mårtensson 2013).



Figur 5. Området har många stängsel (Fence) i enlighet med Woolley & Lowes begrepp "KFC". Foto: Simon Liljegren



Figur 6. Standardiserat lekredskap (Kit) och gummimatta (Carpet). Foto: Simon Liljegren

Woolley och Lowes myntade uttryck "KFC lekplatser" är applicerbara på den besökta lekytan (se figur 5 & 6). Området har standardiserade lekredskap (KIT) som går att beställa i kataloger. Lekmiljön har dessutom många stängsel (FENCE) både inom, runt om och utanför lekytan. Vidare så är ungefär en tredjedel av lekytan försedd med gummimatta (CARPET) som underlag (se figur 6). Woolley och Lowe vidareutvecklar begreppet KFC och syftar på snabbmatskedjan när de hävdar att "barn inte mår bra av för mycket snabbmat" (Woolley & Lowe 2013). Min bedömning är att jämförelsen stämmer väl överens med lekytans utformning och att tillgång till mer näringsrik mat i form av topografi och löst material ger barnen ökad energi och rörelseglädje.

Lekmiljön bedöms vara föremål för den standardiserade utformningsmall som Kristensson identifierat där det råder kunskapsglapp för vilka lekvärden ytan bör innehålla. Utformningen upplevs ha förhållit sig till de ringa krav som plan och bygglagen har där storleken beaktats men där innehållet inte har planerats med omsorg (Kristensson 2016). Landskapet saknar variation och flexibilitet vilket är en förutsättning för barns kvalitativa lek enligt Mårtensson (2009). Lekmiljöns aktivitetsinslag erbjuder inte mångfunktionella användningsområden eller utrymme för fri tolkning och fantasi (Beckman 2018). Platsen som observerats bedöms snarare vara av den klassiskt standardiserade planeringstypen med monotona och ensidiga aktiviteter utan fria rörelsemönster (Gill 2021). Området bekräftar den notering Boverket gör då de påtalar problematiken kring placeringen av dagens lekmiljöer vid nära anslutning till intensiv trafik och risk för fara (Boverket 2015).

Eftersom området helt saknar träd och buskar bekräftas även Barnombudsmannens (2013) bedömning om att lekmiljöer behöver rikare vegetationsinslag.

5.3. Förbättringsförslag i Slakthusområdets lekmiljö (steg 3)

Här presenteras förslag på förbättring utifrån teorierna i litteraturstudierna. Vidare besvaras andra frågeställningen - Hur kan lekmiljön förbättras baserat på kunskap om barns rätt till utveckling och lärande och Barnkonventionens riktlinjer?

Baserat på inventeringen och utvärderingen av nuläget så har utvecklingspotential identifierats och redovisas i en handlingsplan bestående av sju punkter. Med litteraturstudierna som kunskapsunderlag presenteras en illustrationsplan med förbättringsförslagen. Detta i enlighet med Barnombudsmannens processtöd steg 3 som innebär att verksamheten föreslår förbättringar.

Med stöd i forskning om barns fundamentala behov av utveckling och lärande genom lek i goda lekmiljöer och med Barnkonventionen som underlag för vilka krav vi kan ha på dess utformning enligt svensk lagstiftning så har utvecklingspotential identifierats och en handlingsplan upprättats. På detta vis lyfts frågan om värdet av goda lekmiljöer och betydelsen av att noga beakta tillvägagångssättet och planeringen för att nå bästa resultat. Samtidigt påtalas och tydliggörs kravet om vad som måste ingå i barnens lekmiljö för att följa ratificeringen av Barnkonventionen. Dessa förslag vill visa på behovet av goda lekmiljöer för barns utveckling enligt studerad litteratur och Mårtenssons (2009) efterfrågan på ett organiserat gemensamt ansvar för miljöns utformning för alla barns rättigheter till kvalitativ lek. Då steg 1 i processtödet, som innebär kunskapsunderlag för barns rättigheter till lek, har genomförts och steg 2, där nuläget kartläggs, är presenterat ovan (se figur 3 & 4) så redovisas nu utvecklingspotential och förbättringar enligt steg 3 med syftet att leva upp till Barnkonventionens riktlinjer i följande programpunkter:

1. För att styrka lekmiljöns miljödimensioner tas stängslet bort och entrén vidgas för att ge platsen en tryggare och intressantare karaktär.

Efter kartläggningen av platsen och frågan om hur lekmiljön ser ut idag samt hur den kan utformas bättre föreslås denna åtgärd för att inte begränsa barnens lekuttryck. Detta i enlighet med Jansson (2010) teorier om att lekmiljön inte skall upplevas statisk och standardiserad.

2. Topografin och rumsligheterna ska varieras för att främja sinnliga upplevelser, fantasi och mystik.

Platsen är i dagsläget helt platt vilket leder till att åtgärder för en mer böljande topografi föreslås. Höjdkurvor finns att beskåda på illustrationsplanen (se figur 7). Detta i enlighet med Mårtenssons (2009,2013) forskning om att barn utvecklas och leker bättre i en variationsrik och kuperad miljö.

3. Träd och buskar ska planteras för en attraktivare och mer naturlig miljö för att främja barns rätt till kvalitativa lekvärden och rika rekreationsytor.

Förslaget är baserat på Woodley och Lowes (2013) forskning om att ha mindre styrda och standardiserade lekredskap för att istället låta fantasin hos barnet bestämma lekens karaktär.

4. För rikare och mer kvalitativ miljö ska lekmiljöns innehåll erbjuda rikare lekvärden för alla åldrar.

Detta förslag baseras på Kristenssons (2016) påstående om att ytor tenderar att bara fokusera på krav vad beträffar säkerhet och måttangivelser. I stället vill det nya förslaget visa på en lekmiljö som inbjuder till kreativitet och mångfald som erbjuder olika typer av lek.

5. Varierande markmaterial och vegetation ska införas för att erbjuda löst material och främja barns nyfikenhet och utforskande.

Denna punkt i handlingsplanen skapas med avseende till Beckmans (2018) teorier om hur lösa material så som grus, grenar och löv kan erbjuda en rikare lekmiljö och på så vis främja barnets utveckling.

6. Miljön utformas för alla åldrar med mål att skapa en estetisk slutprodukt som alla gillar.

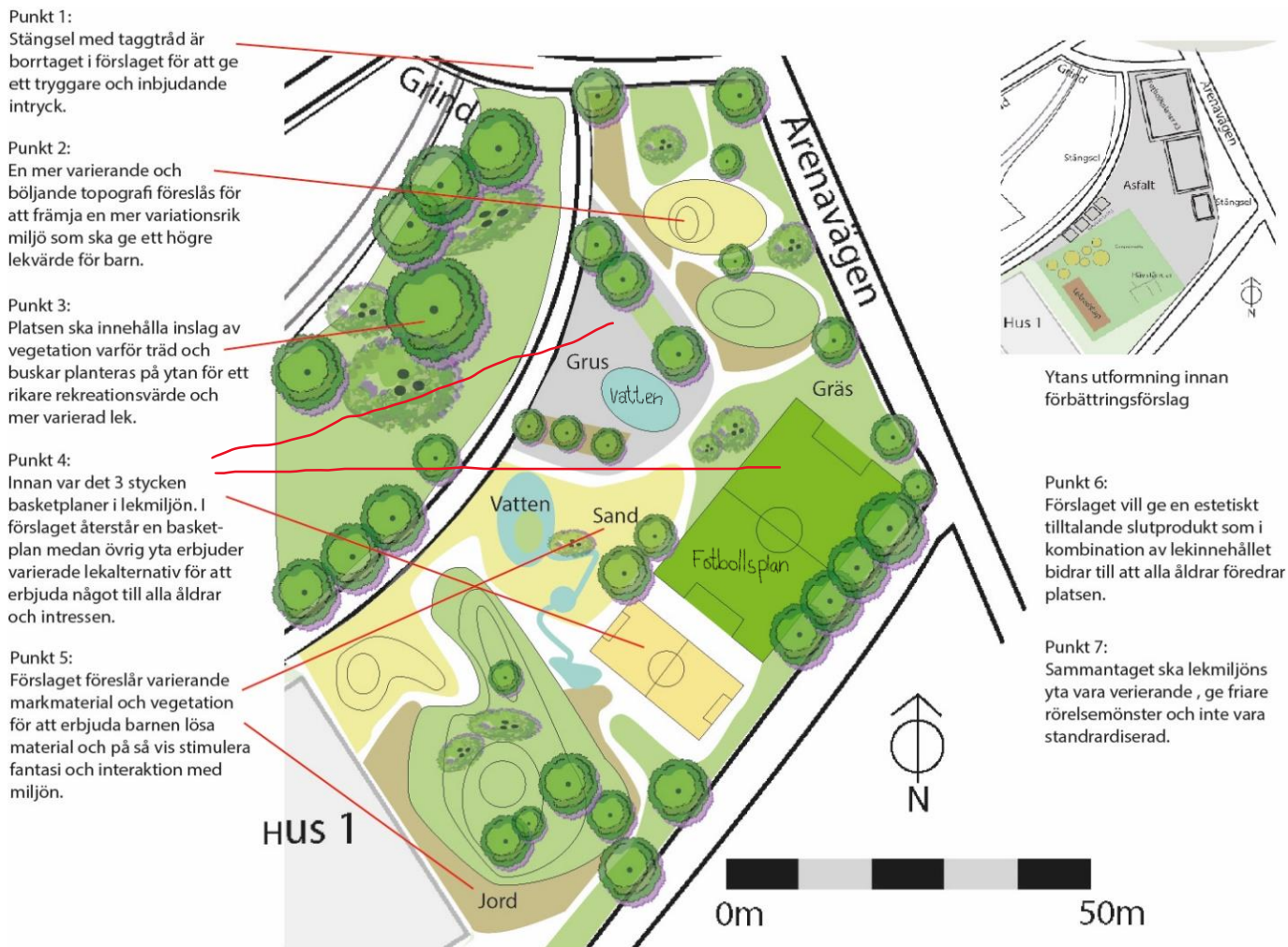
Denna punkt sammanfattar både Mårtenssons (2009; 2013) teorier och Beckmans (2018) förslag på social interaktion mellan barn och konflikthantering samt att även föräldrar skall föredra ytan som uppehälle.

7. Handlingsplanens sista punkt föreslår friare rörelsemönster och en lekmiljö som inte faller offer för att vara av den standardiserade karaktären.

Detta förslag är influerat av Mårtenssons (2013) miljödimensioner som berör en mer varierande terräng och Beckmans (2018) affordance som handlar om hur landskapet interagerar med barnen.

Förbättringsförslagets punkter redovisas i en illustrationsplan med höga lekvärden som underlag för förslaget (figur 7). Detta motiveras då Beckman (2018) menar att avskaffandet av lekmiljörådet bidragit till att ansvarsfördelningen blivit otydligare idag då Barnombudsmannen inte specifikt granskar lekmiljöns kvalitativa innehåll (Beckman 2018). Utvecklingsbehovet och förståelsen för lekmiljöns bidrag till barns hälsa behöver konkretiseras i styrdokument och riktlinjer för lekvärde och förslag på kvalitéer behöver förankras bland beslutsfattare (Mårtensson 2009).

Alla fynd som gjorts under platsbesöket och som har bedömts som okunskap kring gestaltade lekmiljöer har omformats till nya förbättringsförslag baserade på litteraturstudierna. Efter fördjupad förståelse av lekmiljöns betydelse och barns livsviktiga behov av lek så står det klart att en yta inte bara kan upprättas med lek som syfte utan att utvärdera hur den ska utformas. En plats som ska främja lek, lärande och utveckling i enlighet med Barnkonventionens lagförande ska ha innovativa lösningar på hur leken kan ske. Därför presenteras förslaget för lekmiljön i området i en illustrationsplan i ett försök att översätta kunskapsunderlaget i praktiken. Platsen idag har inga träd alls och i förslaget har detta åtgärdats för att bidra med grönska och sinnliga upplevelser. Ytan är idag helt asfalterad vilket förslaget åtgärdar genom inslag av varierande markmaterial som tillsammans med träden och buskarnas fallna löv och grenar bidrar till Beckmans (2018) teori om lösa material. I planen är höjdkurvor inritade för att bidra till en mer böljande topografi i det idag platta landskapet i enlighet med Boverkets konstaterande över att lekmiljöer ska vara utmanande och varierande. Olika stigar och skiftande typer av rumslighet bidrar vidare till alternativ, fantasi och rekreation. Slutligen länkas områdets nordvästra del ihop mer med övriga Slakthusområdet för att bidra med en inkludering av övrigt område och ett estetiskt tilltalande inslag för alla åldrar.



Figur 7. Illustrationsplan utformad utifrån handlingsplanen i Barnombudsmannens processtöd steg 3 och med höga lekvärden som underlag för gestaltningen. Illustration: Simon Liljegren

6. Diskussion (steg 4)

Utvärderingen som gjorts av lekmiljön delar Mårtenssons (2009) och Beckmans (2018) åsikt om att förståelsen för lek och barns utveckling behöver förankras ytterligare för att Barnkonventionen ska få fäste i planering och utformning av lekmiljöer. Nuläget visar också att Boverkets uttryckta oro är befogad i den undersökta lekmiljön.

Nuläget i lekmiljön på Slakthusområdets ankomstboende lever upp till kravet i plan och bygglagen om ytans storlek. Den erbjuder lek men inte enligt Barnkonventionens riktlinjer om barns rätt till lek och beaktar inte några av de forskningsunderlag som visar vad lek är och hur barn mår bäst i sin miljö. Arbetet har valt att tolka lek som de förslag som finns redogjorda i litteraturstudierna och bedömt begreppet lek utifrån att det ska vara kvalitativt och rikt för att få kallas just lek. Okunskapen blir än mer påtaglig då planeringen och placeringen av ankomstboendet motiveras med att det är ett perifert läge där inga andra ska störas (SvD 2016) Detta är inte förenligt med de förslag som främjar barns utveckling genom lek eftersom barn behöver social interaktion och där lekmiljöer ska vara mötesplatser (Mårtensson 2013). Att upphandlingen görs på mark där bygglovet inte bedöms bli överklagat innebär också att resultatet ger barnen en lekmiljö som är försedd med asfalt och inte har ett enda träd i hela området. Inte heller detta går ihop med forskningen som säger att kvalitativ lek gynnas av naturliga miljöer (Woolley & Lowe 2013) och där barn utvecklas av lösa material (Beckman 2018) och olika rumsligheter (Mårtensson 2009).

Resultaten i arbetet påtalar behovet av mer kunskap vid utformningen av våra barns lekmiljöer. Vidare kan resultatet argumentera för att Barnkonventionen bör förankras ytterligare i planering och gestaltning av miljöer för barn. Lekens betydelse för barn är baserad på litteraturstudier av sakkunniga där inga olikheter eller meningsskiljaktigheter upptäckts vilket stärker evidensen för att förslagen är goda. Användandet av teori för lekvärde och lekmiljö upplevs som en bra metod för att kunna bedöma platsens förutsättningar och svagheter. Det har bedömts nödvändigt att fördjupa sig i vad lek är och hur barn påverkas negativt vid dess frånvaro och då det inte erbjuds i en inbjudande kontext. Användningen av litteraturstudierna som underlag har bidragit till förståelsen för värdet av vad

lekmiljön har för innehåll och att dessa miljöer inte bör standardiseras eller bedömas som godtyckliga bara för att man döper dem till lekplats.

En svaghet i studien kan vara att processtödet genomförts på egen hand. Barnombudsmannens processtöd kan genomföras av verksamhet eller liknande aktör i grupper. På så vis kan olika perspektiv och kunskapsområden samspela för att identifiera förbättringsförslag. I arbetet är processtödet genomfört av en individ vilket kan leda till att resultatet har färre perspektiv och mindre sakkunnighet. Att välja endast en plats för undersökningen av försummade bostadsområden gör att resultatet inte kan generaliseras. Vidare är barnkonsekvensanalyser inte använda vilket innebär att barnen själva får redogöra för sina lekmiljöer. Detta verktyg har tyvärr inte varit genomförbart på grund av pandemin. Detta hade varit intressant och bidragit till ytterligare dimensioner om barns behov och åsikter.

Den studerade litteraturen hävdar att ordet lek är komplext att definiera och att en optimal mall för hur lekmiljöer bör utformas inte existerar. Detta arbetes resultat är baserat på forskning som inte ger entydiga svar på tillvägagångssätt. Barnombudsmannens processtöd förutsätter att arbetslaget tillskansar sig kunskapsunderlag för att göra förbättringsåtgärder i sin verksamhet men nämner inte några exempel på hur. Denna metod i kombination med forskning som valts på eget initiativ löper därför en risk att ge ett resultat som baseras på egna normer och åsikter. Metoden bedöms dock leva upp till syftet att belysa värdet av lekmiljöns utformning och att påtala att det bör beaktas ytterligare.

Både Mårtensson (2009) och Beckman (2018) påtalar behovet av ett gemensamt ansvar där det idag är otydligt vem som tar beslutet och bär ansvaret för lekmiljöns utformning. Att artikel 31 anses vag i dagsläget bekräftar både Boverket (2015) och Barnombudsmannen (2013) och hänvisar vidare till de allmänna kommentarer om artikel 31 om barns rätt till lek som Barnrättskommittén upprättat. De i sin tur identifierar att försummade bostadsområden har en större benägenhet i att falla offer för lekmiljöer som inte lever upp till svensk lagstiftning. Att inget beslutsfattande organ eller myndighet äger frågan eller kunskapen om hur lekmiljöer bör gestaltas leder till risken att konventionsstaten inte tillämpar artikel 31 på ett tillfredställande vis. Barnkonventionen blev svensk lag den 1 januari år 2020 vilket troligen är en kort tid för att helt förankras i svensk lagstiftning. Myndigheter och beslutsfattare förhåller sig till plan och bygglagen som idag är överordnad Barnkonventionen (Mårtensson 2013). Det är i dessa situationer som Beckman (2018) påtalar kunskapsglappet i lekmiljöns utformning då plan och bygglagen endast nämner ytans storlek men inte vilka kvalitéer som ska rymmas inom området (Boverket 2015). Att dessa mål sedan följs i tro om att Barnkonventionens artiklar är beaktade innebär en risk för att så inte är fallet. Under

arbetet har problematiken som uppmärksammats av Beckman och Mårtensson blivit märkbar då ingen direkt måttstock för tillvägagångssättet finns.

Behov finns att tydligare och mer kraftfullt förankra Barnkonventionens riktlinjer och att påvisa för beslutsfattare att en lekmiljös utformning påverkar hur barn utvecklas. Vi behöver en större kunskap om barns utveckling genom lek för att göra våra lekmiljöer till rikare upplevelser för alla barn.

7. Slutsats

Efter platsbesök, inventering och kartläggning i Slakthusområdet framkommer att lekmiljön är bristande utifrån litteraturstudierna och Barnkonventionens riktlinjer förutom vad beträffar ytans storlek. Lekmiljön brister i att erbjuda mångfunktionella ytor och varierande lekvärden. Ytan har inga vegetationsinslag utan består endast av asfalt och gummiunderlag vilket går emot vad som främjar barns utveckling och hälsa enligt litteraturen. Lekmiljön har inga lösa material eller varierande topografi vilket behövs för att bidra till att stimulera barns kreativitet och motorik. Vid observation under platsbesök sågs inga barn leka med de standardiserade lekredskapen vilket stärker litteraturens påpekande om vikten av variation för att stimulera barns utveckling och lärande.

Efter identifiering av förbättringspotential i lekmiljön har förbättringsförslag utformats och visualiserats i en illustrationsplan baserad på forskning om barns behov och utveckling vid lek. Stängsel tas bort och entrén breddas för ett intressantare intryck. Den platta ytan gestaltas i stället med en böljande topografi till förmån för sinnliga upplevelser och fantasi. Lekmiljön förbättras med träd och buskar och med olika markmaterial som grus, sand och grenar i syfte att främja barns nyfikenhet och utforskande. Förslaget har en mångfunktionell utformning med varierande lekinslag som fotbollsplan och basketplan för att uppmuntra till social interaktion och erbjuda något för alla åldrar.

Begreppet lek har tolkats utifrån studerad litteratur och har använts som underlag för att bedöma om ett försummat bostadsområde erbjuder den typ av utformning i sin lekmiljö som krävs för att leva upp till Barnkonventionens mål. Utifrån detta bedöms målen inte vara omsatta i praktiken i lekmiljön för den studerade platsen i Slakthusområdet.

Slutsatsen är även att det är svårt att svara på frågan om vilka lekvärden en lekmiljö bör ha för att leva upp till lagstiftningen. Summerat delar författaren den studerade litteraturens åsikt om att lekvärdet måste beaktas mer vid utformningen av lekmiljöer och att Barnrättskommitténs uttryckta oro över försummade lekmiljöer tyvärr är befogad.

Arbetets ambition har varit att uppmärksamma problemet kring försummade lekmiljöer och att verka för att konkretisera lösningar till förmån för alla barns rättigheter. Vidare är slutsatsen att riktlinjer och tydliga ramverk för åtgärder behöver styrkas bland beslutsfattare. Förhoppningen är att förbättringsförslag och programpunkter kan utgöra en mall för vidare utveckling av lekmiljöers utformning.

Referenser

- Barnombudsmannen (2021). Processbeskrivning.
<https://barnrattsresan.Barnombudsmannen.se/processbeskrivning/>
(Hämtad 2021-03-01)
- Barnombudsmannen (2013) Barnets rätt till vila, lek och rekreation samt till det kulturella och konstnärliga livet.
<https://www.Barnombudsmannen.se/globalassets/dokument-for-nedladdning/publikationer/allmanna-kommentarer/ak-17-om-barnets-ratt-till-vila-fritid-lek-och-rekreation.pdf> (Hämtad 2021-03-02)
- Beckman, M. (2018). Lek på riktigt. Om att sluta bygga lekplatser och börja skapa rikare lekmiljöer. En skrift om lekvärde för dig som ansvarar för barns lekmiljöer. Örebro: Örebro kommun, oktober 2018
<https://www.orebro.se/download/18.5343a44a16a31b1864f2904/1557410812963/Lek%20p%C3%A5%20riktigt.pdf>
- Boverket (2015). Gör plats för barn och unga! En vägledning för planering, utformning och förvaltning av skolans och förskolans utemiljö. Karlskrona: Boverket & Movium.
<https://www.Boverket.se/globalassets/publikationer/dokument/2015/gor-plats-for-barn-och-unga-bokversion.pdf>
- Gill, T. (2021). What is child-friendly urban planning, and why does it matter In Urban Playground. How Child-Friendly Planning and Design can save Cities. London: RIBA publishing
- Jansson, M. (2010). Attractive Playgrounds: Some Factors Affecting User Interest and Visiting Patterns. Landscape Research, vol. 35 (1), DOI: 10.1080/01426390903414950
- Kristensson, E. (2016). "Bostadsgården – en hotad lekmiljö när staden förtätas". I Plats för lek. Svenska lekplatser förr och nu. Stockholm: Svensk Byggtjänst.
- Mårtensson, F. (2009) Lek i verklighetens utmarker. Leka för att lära Lund: Studentlitteratur
- Mårtensson, F. (2013). Vägledande miljödimensioner för barns utomhuslek. Socialmedicinsk tidskrift. Vol 90. Nr4.
<https://socialmedicinsktidskrift.se/index.php/smt/article/view/1027/835>
- Mårtensson, F., Boldemann, C., Söderström, M., Blennow, M., Englund, J-E & Grahn, P. (2009). Outdoor Environmental Assessment of Attention Promoting Settings for preschool children – part of salutogenic concept. Health and place vol.15. doi:10.1016/j.healthplace.2009.07.002

- Mölgård, A. Samordnare Bostäder för nyanlända, Stadsledningskontoret, Avdelningen för kvalitet och säkerhet, Stadshuset 10535 Stockholm, Mailkonversation (2021-03-01)
- Sandseter, E. (2011). Children's Risky Play from an Evolutionary Perspective: The Anti-Phobic Effects of Thrilling Experiences. *Evolutionary Psychology* vol.9. <https://doi.org/10.1177/147470491100900212>
- SFS 2018:1197. Förenta nationernas konvention om barnets rättigheter. Stockholm: Arbetsmarknadsdepartementet MRB
- Stockholm stad (2021). Nyanlända. <https://socialtstod.stockholm/nyanlanda/> (Hämtad 2021-03-22)
- Stockholm stad (2021). Stockholm växer. <https://vaxer.stockholm/omraden/soderstaden> (Hämtad 2021-03-22)
- SvD Näringsliv (2016). Här ska Stockholms nya flyktingbostäder byggas. <https://www.svd.se/har-ska-stockholms-nya-flyktingbostader-byggas> (Hämtad 2021-03-22)
- Woolley, H. & Lowe, A. (2013) Exploring the Relationship between Design Approach and Play Value of Outdoor Play Spaces. *Landscape Research*. Vol 38, s 53-74. <https://doi.org/10.1080/01426397.2011.640432>

Tack

Till kursledare Vera Vicenzotti som under detta års ovanliga omständigheter utformat kursen utifrån bästa förmåga.

Till Handledare Antoinette Wärnbäck för goda råd och synpunkter

Till examinator Neva Leposa för tydlig och konstruktiv feedback

Till medlemmarna i handledningsgruppen Andrea Cronberg, Astrid Eklund, Eric Lund och Rasmus Rinaldo för motivation och opponering.