



Biosfär in progress

– Vombsjösänkans väg mot biosfärområdestatus.

Biosphere in progress

- Vombsjösänkans road to biosphere reserve status.

Anna Ekholm

Självständigt arbete • 15 hp
Sveriges lantbruksuniversitet, SLU
Institutionen för landskapsarkitektur, planering och förvaltning
Landskapsingenjörsprogrammet
Alnarp 2021

Biosfär in progress

– Vombsjösänkans väg mot biosfärområdesstatus.

Biosphere in progress

- Vombsjösänkans väg mot biosphere reserve status.

Anna Ekholm

Handledare: Mats Gyllin, SLU, Institutionen för arbetsvetenskap, ekonomi och miljöpsykologi.

Examinator: Anders Larsson, SLU, Institutionen för landskapsarkitektur, planering och förvaltning.

Omfattning: 15 hp

Nivå och fördjupning: Grundnivå, G2E

Kurstitel: Självständigt arbete i landskapsarkitektur, G2E - Landskapsingenjörsprogrammet

Kurskod: EX0841

Program/utbildning: Landskapsingenjörsprogrammet

Kursansvarig inst.: Institutionen för landskapsarkitektur, planering och förvaltning

Utgivningsort: Alnarp

Utgivningsår: 2021

Nyckelord: Unesco, biosfärområde, Vombsjösänkan, samarbete, utmaningar, risker.

Sveriges lantbruksuniversitet

Fakulteten för landskapsarkitektur, trädgårds- och växtproduktionsvetenskap

Institutionen för landskapsarkitektur, planering och förvaltning

Publicering och arkivering

Godkända självständiga arbeten (examensarbeten) vid SLU publiceras elektroniskt. Som student äger du upphovsrätten till ditt arbete och behöver godkänna publiceringen. Om du kryssar i **JA**, så kommer fulltexten (pdf-filen) och metadata bli synliga och sökbara på internet. Om du kryssar i **NEJ**, kommer endast metadata och sammanfattning bli synliga och sökbara. Fulltexten kommer dock i samband med att dokumentet laddas upp arkiveras digitalt.

Om ni är fler än en person som skrivit arbetet så gäller krysset för alla författare, ni behöver alltså vara överens. Läs om SLU:s publiceringsavtal här: <https://www.slu.se/site/bibliotek/publicera-och-analysera/registrera-och-publicera/avtal-for-publicering/>.

JA, jag/vi ger härmed min/vår tillåtelse till att föreliggande arbete publiceras enligt SLU:s avtal om överlåtelse av rätt att publicera verk.

NEJ, jag/vi ger inte min/vår tillåtelse att publicera fulltexten av föreliggande arbete. Arbetet laddas dock upp för arkivering och metadata och sammanfattning blir synliga och sökbara.

Sammanfattning

Denna uppsats avser att undersöka Vombsjösänkans kandidatur till att bli ett biosfärområde samt att identifiera utmaningar och risker i samband med arbetsprocessen för de inblandande kommunerna. Uppsatsen inleds med en översikt över Unesco:s biosfärprogram internationellt och i en svensk kontext samt de kriterier som krävs för status som biosfärområde. En översikt ges även över Vombsjösänkans specifika förutsättningar och biologiska värden. Studien bygger på intervjuer med kommunpolitiker, kommunekolog samt koordinatörer över kandidaturen för att besvara frågeställningarna. Fem huvudsakliga utmaningar identifierades: avgränsningsfrågan, tillgänglighet, spridning av biosfärbegreppet, lokala samarbeten samt kontinuitet inom kommunerna. Genom intervjuerna kunde en större mängd utmaningar identifieras än vad som tidigare presenterats i projektets förstudie, exempelvis brist på kollektivtrafik in i kärnområdet och interna kontinuitetsproblem inom kommunernas arbete. Utmaningarna med flerkommun-samarbete rör snarare intern kontinuitet och stabilitet än samarbete kommunerna emellan.

Nyckelord: Unesco, biosfärområde, Vombsjösänkan, samarbete, utmaningar, risker.

Abstract

This thesis intends to investigate Vombsjösänkan's candidacy to become a biosphere reserve and to identify challenges and risks in connection with the work process for the municipalities involved. The essay begins with an overview of UNESCO's biosphere program internationally and in a Swedish context, as well as the criteria required for status as a biosphere reserve. An overview is also given of the Vombsjösänkan's specific qualifications and biological values. The study is based on interviews with municipal politicians, municipal ecologists and coordinators of the candidacy to answer the questions. Five main challenges were identified: the delimitation issue, accessibility, distribution of the biosphere concept, local collaborations and continuity within the municipalities. Through the interviews, a greater number of challenges could be identified than what was previously presented in the project's pilot study, such as lack of public transport into the core area and internal continuity problems within the municipalities' work. The challenges of multi-municipality cooperation concern internal continuity and stability rather than cooperation between municipalities.

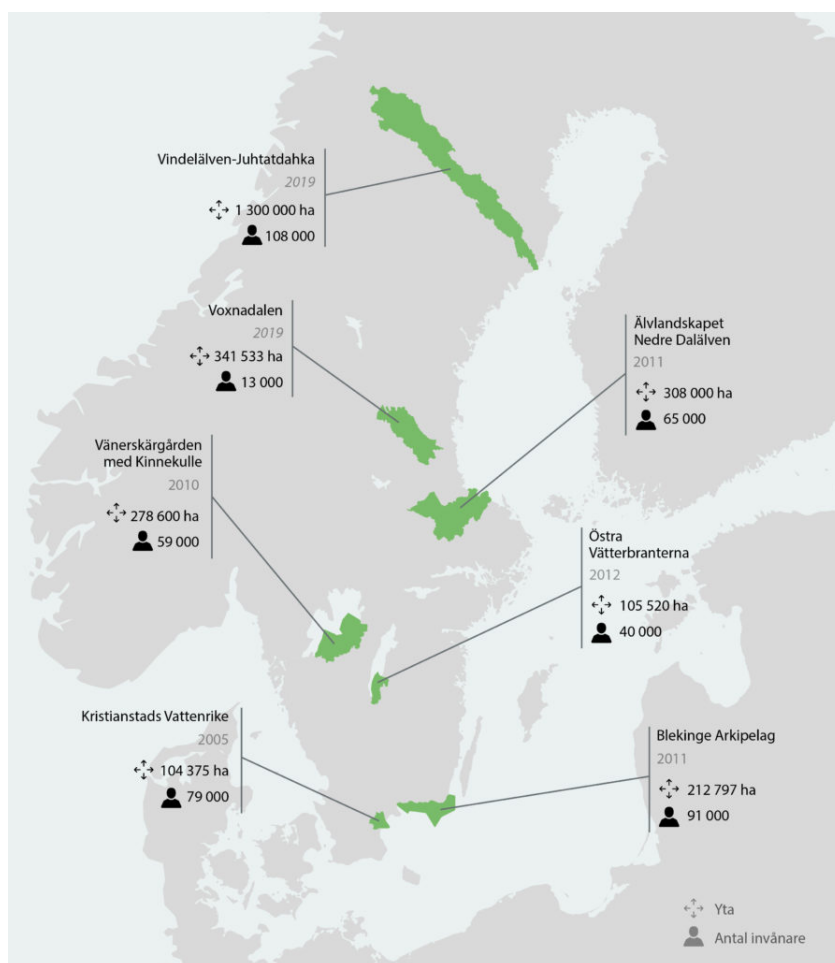
Keywords: UNESCO, biosphere reserve, Vombsjösänkan, collaboration, challenges, risks.

Innehållsförteckning

1. Inledning	7
2. Bakgrund	9
2.1. Unescos biosfärprogram och den svenska organisationen	9
2.2. Vombsjösänkan.....	13
2.3. Tidigare forskning.....	16
2.4. Syfte och frågeställning.....	19
3. Metod	20
3.1. Intervjuer	20
3.1. Övrig informationsinhämtning	21
4. Analys	22
4.1. Avgränsning – skapa en tydlig identitet.	22
4.2. Tillgänglighet till biosfärområdet.....	24
4.3. Hur sprider man biosfärområdesbegreppet?	25
4.4. Samarbeten med lokala aktörer.....	27
4.5. Kontinuitet och stabilitet inom kommunerna.	30
5. Avslutande diskussion och slutsats.....	32
Referenser.....	36
Bilaga 1: Intervjufrågor	38

1. Inledning

I november 2020 inleddes Vombsjösänkans kandidatur till att bli ett nytt biosfärområde i Sverige. Vombsjösänkan är ett område i Skåne som i olika sammanhang lyfts fram som unikt, med starka naturvärden och höga krav på naturvården. Många sällsynta och hotade arter finns i området. Under 2017–2019 genomfördes en förstudie kring att bilda ett biosfärområde i Vombsjösänkan som ett samarbete mellan Eslöv, Lund och Sjöbos kommuner (Sjöbo, Lund & Eslövs kommuner, 2019).



Figur 1: Karta över Sveriges sju biosfärområden (Svenska Unescorådet, 2021c).

Biosfärområden är pilotområden, där nya metoder och ny kunskap testas för att nå en långsiktig hållbar samhällsutveckling. Målet med ett biosfärområde är att förbättra relationen mellan människa och miljö globalt. Det är Unesco som utser biosfärområden och det finns över 700 biosfärområden runt om i världen. I Sverige finns det sju områden med Kristianstad Vattenrike som det närmast belägna i Skåne. Biosfärområden är inte en form av extra skydd utan en samverkansform och demonstrationsområde för hur människan och naturen kan samverka. De är modellområden där man visar på praktiska exempel på hur man kan jobba med hållbar utveckling, inte bara ekologiskt utan även socialt och ekonomiskt. Ansökan sker i två steg, först genom en ansökan till Nationella kommittén för biosfärprogrammet och därefter genom en 3-år lång kandidatur till att bli ett av Unesco godkänt område (Svenska Unescorådet, 2021a). I den här studien har min avsikt varit att undersöka hur kandidaturprocessen har gått till för Vombsjösänkan, samt hur processen mot ett beslut att upprätta det nya biosfärområdet tillsammans med tre kommuner ser ut.

2. Bakgrund

2.1. Unescos biosfärprogram och den svenska organisationen

Unesco är ett FN-organ som syftar till att skapa fred genom samarbete med medlemsländer i form av fyra verksamhetsområden: utbildning, kultur, vetenskap och kommunikation/information. Inom området vetenskap arbetar man för hållbar utveckling och socialt hållbara samhällen. I det arbetet skapade Unesco ”Man and the Biosphere” (MAB), ett biosfärprogram med syfte att förbättra relationen mellan människan och hennes livsmiljö i ett globalt perspektiv. Detta tvärvetenskapliga program startades 1971 och har som mål att skapa en mer hållbar framtid och arbeta för att öka den biologiska mångfalden genom biosfärområden (Svenska Unescorådet, 2021a). Ett biosfärområde är ett geografiskt avgränsat område som ska vara ett modellområde för hållbar samhällsutveckling, där nya metoder utvecklas i samband med lokalt engagemang. I ett biosfärområde arbetar man för bevarande av biologisk mångfald och landskapets särart, samtidigt som människor ska kunna leva och bo där. Det är viktigt att arbetet grundas på att skydda och bruka områdets resurser på ett hållbart sätt och samtidigt förbättra människans förståelse för naturen (Naturvårdsverket, 2004).

Ansvar för finansieringen och beslutande av de svenska biosfärområdena ligger hos den nationella programkommittén i Sverige, som är en del av Biosfärprogrammet Sverige. Deras uppgifter består av att granska biosfäransökningar och kandidaturer, samt att vara en internationell samordnare mellan Biosfärprogrammet och

andra FN-program. Naturvårdsverket är också värd i programkommittén och har en viktig roll i att underlätta samarbeten. De pådriver aktivt och stärker utvecklingen av svenska biosfärområden som kontaktförmedlare och exempelvis genom finansiella medel (Naturvårdsverket, 2004). Inom Biosfärprogrammet är det biosfärrådet som har ansvar över det praktiska genomgående arbetet med de svenska biosfärområdena. De har som uppgift att stödja och anordna projekt i biosfärområden och biosfärkandidatområden. Detta görs bland annat genom workshops, möten och nätverkande i samband med biosfärområden emellan (Biosfärprogrammet Sverige, 2021b). De sju biosfärområden som finns i Sverige ingår också i Biosfärprogrammet, där varje biosfärområde har minst en koordinator. Koordinatorernas uppgift är att se till att arbetet går till korrekt utifrån de styrande dokument för biosfärområden (Naturvårdsverket, 2004).

Hur bildas ett biosfärområde?

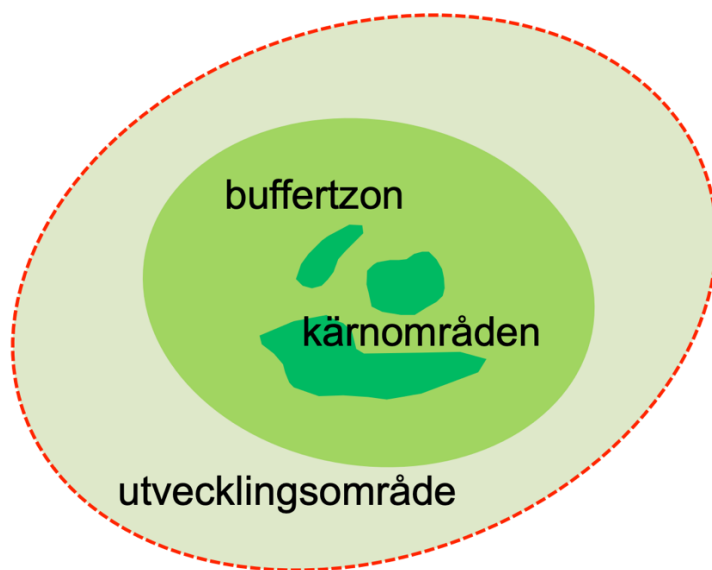
Innan ett biosfärområde får sin officiella status behöver de som engagerar sig i projektet sätta igång en skapandeprocess i form av ett lokalt förslag och en förstudie behöver göras för att utreda områdets förutsättningar. Projektet behöver ha intressenter som kommuner, lokala föreningar, länsstyrelsen bakom sig för att genomföra och utveckla arbetet framåt. Under förstudie-fasen dras praktiska projekt igång inom området som baserar sig på biosfärområdeskonceptet. När förstudien är klar ska den presenteras för programkommittén för Biosfärprogrammet (Biosfärprogrammet Sverige, 2021a). Om programkommittén godkänner förstudien så inleds en officiell kandidatur. Detta betyder att kommittén anser att området har en god chans att utnämnas till ett biosfärområde av Unesco och i den här delen av processen kallas området för ett biosfärkandidatområde. Kandidatområdets verksamheter drivs nu i enlighet med biosfärområdeskonceptet för att visa att de lever upp till de rätta kriterierna och för att beskriva området i Unescos biosfärområdes-nomineringsformulär. En del av arbetet är nu att utreda hur områdets avgränsning och zonerings ska se ut, samt att dra igång projekt för att ge en tydlig identitet till området. Man behöver även engagera de lokala aktörerna så att det blir delaktiga i arbetet. När projektet nått slutet på kandidaturprocessen och arbetat för att nå de mål som ska med i nomineringsformuläret, skickas en ansökan till Unesco för internationell

granskning och utvärdering om de ska upptas till ett officiellt biosfärområde (Biosfärprogrammet Sverige, 2021a).

Vilka kriterier måste uppfyllas?

Kriterierna består av att biosfärkandidatområdet ska uppvisa en specifik landskapsidentitet för regionen, där höga natur- och kulturvärden finns. Man ska även kunna visa på olika naturtyper i landskapet, samt att både glesbygd och tätorter ska finnas med i området. Lokala verksamheter och de som är boende i området ska ges möjligheter att visa upp tillvägagångssätt för hållbar utveckling (Unesco, 1996).

I ett biosfärområde är det viktigt att lyfta fram de landskapstyper som är unika för området, och detta görs mer tydligt genom att dela in biosfärområdet i tre geografiska zoner: *kärnområden*, *buffertzoner* och *utvecklingsområden* (Naturvårdsverket, 2004). För att bli ett godkänt biosfärområde ska den här zoneringsen fastställas under kandidaturen. Det finns olika regler och arbetssätt som gäller för de tre olika zonerna i ett biosfärområde. *Kärnområdena* består ofta av naturskyddsområden eller kulturminnesskyddade områden som redan finns i området sen tidigare, som ett naturreservat eller ett Natura 2000-område, och har därmed ett lagstadgat skydd. Verksamheterna i ett kärnområde är kopplade till särskilda bestämmelser och behöver följas ordentligt. Det kan finnas flera kärnområden i ett biosfärområde. Utanför kärnområdena finns *buffertzoner*, som inte har samma lagstadgade skydd. Arbetsmetoderna i buffertzoner ska anpassas efter överenskommelser mellan lokala aktörer och förenliga med de metoder som finns i det omslutande kärnområdet. *Utvecklingsområdet* är den zonen som finns i ytterkanten av biosfärområdet och som förenar hela området. Här ska fokus ligga på att driva hållbara utvecklingsprojekt och främja lokala aktörers engagemang i området (Naturvårdsverket, 2004).



Figur 2: Modell av olika delar som ska ingå i ett biosfärområde (Sjöbo, Lund & Eslövs kommuner, 2019).

När det kommer till den geografiska avgränsningen av området är det de som håller i kandidatprocessen som avgör hur den ska se ut. Det finns inga regler i Sverige hur stort eller litet ett biosfärområde ska vara, men de krav som finns är att området ska vara tillräckligt stort att de tre huvudsakliga funktionerna kan finnas med – *utveckla*, *bevara* och *stödja*. Detta innebär mer specifikt, *bevarande* av biologisk mångfald (gener, arter, ekosystem, landskap), *utvecklande* av ekonomiska, sociala, kulturella värden (ska vara ekologiskt godtagbart), samt *stödjande* genom att tillhandahålla logistik för forskning, utbildning, praktik, mm (Naturvårdsverket, 2004). När väl kriterierna är uppfyllda, genom en 3-år lång kandidatprocess, och nomineringsformulär är skrivet är det Unesco som ska godkänna arbetet. Efter den processen kan en kandidat till slut bli ett godkänt biosfärområde (Svenska Unesco-rådet, 2021a).

2.2. Vombsjösänkan

I november 2020 godkändes Vombsjösänkans ansökan om att få inleda en kandidatur till att bli ett biosfärområde av den nationella biosfärkommittén i Sverige. Projektet grundar sig på ett samarbete mellan Sjöbo, Lund och Eslövs kommun och de har tillsammans arbetat fram en förstudie som beskriver vilka kvalitéer Vombsjösänkan har som sedan lett fram till en kandidatur. Organisationen bakom projektet består av en arbetsgrupp och styrgrupp, tjänstemän och politiker från de inblandade kommunerna.



Figur 3: Nuvarande logga som sammanfattar områdets värden (Sjöbo, Lund & Eslövs kommuner, 2019).

Lokalt engagemang och samverkan

En av kvalitéerna som står ut i området är de samarbeten som fokuserar på hållbar utveckling. Under 2011–2013 pågick LIFEscape, ett stort naturvårdsprojekt där Sjöbo och Lunds kommuner deltog med Vombsjösänkan som projektområde. I linje med dessa tankar har Eslövs kommun tillsammans med föreningen ARNA i Fågelriket genomfört Leaderprojektet Ekovision (Sjöbo, Lund & Eslövs kommuner, 2019). Syftet med projekten var att engagera boende och brukare samt göra naturvärdena i Vombsjösänkan mer kända. Under arbetets gång med LIFEscape

lyftes frågan om att utveckla Vombsjösänkan till ett biosfärområde. Sjöbo kommun tog därefter initiativ att driva frågan vidare och bjöd in Lunds och Eslövs kommuner att samarbeta kring processen. De tre kommunerna tog 2013 beslut om att genomföra en förstudie och fortsätta processen att skapa ett biosfärområde. Samverkan mellan enskilda, intresseorganisationer, föreningar, markägare och myndigheter är själva grundstommen i ett biosfärområde. Några organisationer som är engagerade i Vombsjösänkan är bland annat LRF, Sydsvatten, Kävlingeåns vattenråd, friluftsområdet Skrylle, ARNA i Fågelriket, RÅSK, Sandlife, Flyinge Utveckling och många fler (Sjöbo, Lund & Eslövs kommuner, 2019).

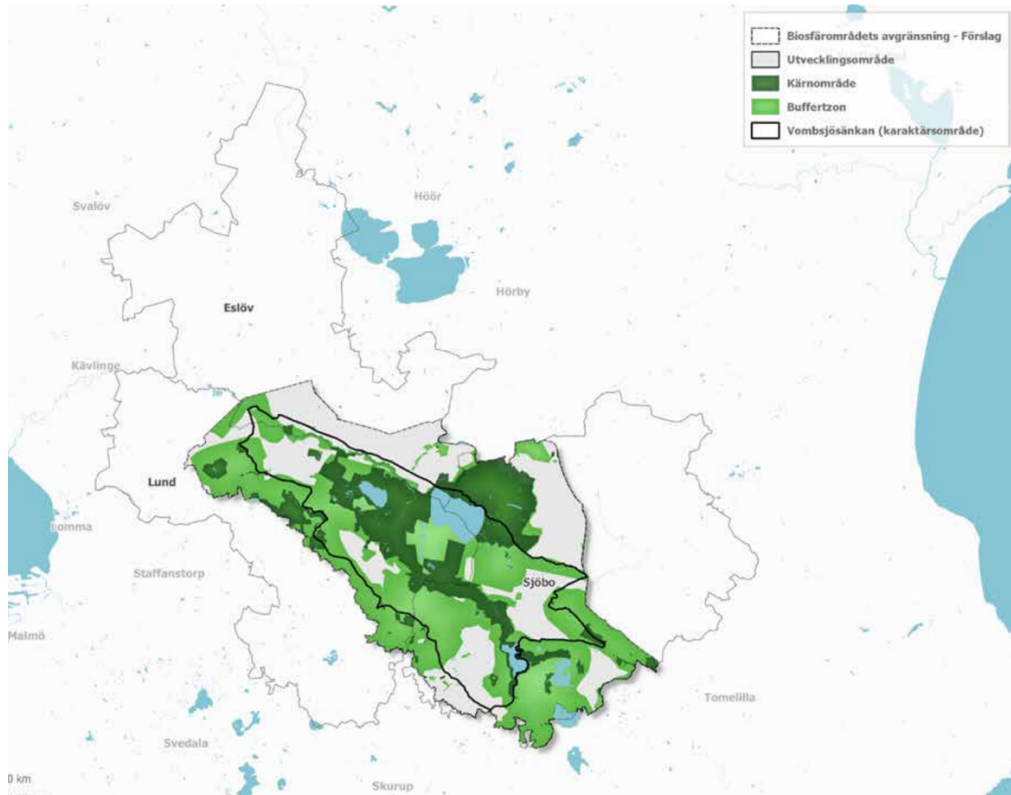
Områdets natur- och kulturlandskap

Vombsjösänkan är en flack dal med gräsmarker på sandiga jordar som ligger mellan Sjöbo och Lund. Områdets geologi har särskiljande drag, där de kringliggande åsarna har uppstått genom berggrundrörelser för miljontals år sedan och jordarter i sänkans botten bildades efter den senaste inlandsisens avsmältning. I området ligger Krankesjön, Vombs ängar och Vombsjön där det finns ett rikt djurliv, särskilt av olika fåglar. Här finns även det militära övningsområdet Revingehed som har en unik markstörning, på grund av militärfordon som kör på marken. Detta har lett till en rik miljö av flera olika växter och djur. Stora delar av området är naturreservat sen tidigare och här finns ett stort intresse för både naturvård och friluftsliv (Sjöbo, Lund & Eslövs kommuner, 2019). Det finns även höga biologiska värden i området och det har rapporterats över 700 rödlistade arter, vilket är en av de högsta noteringarna i Sverige. Till de särskilt viktiga biotoperna hör sandmiljöerna, där förekomsten av hotade insekter och växtarter är särskilt omfattande. Det är de ”störda” ytorna med blottad sand som hyser de högsta värdena. Även våtmarkerna i området hyser höga naturvärden, då de är viktiga livsmiljöer för djur och växter, särskilt kring Klingavälsån och Krankesjön. Även Kävlingeån svämmar fortfarande över vilket ger värdefulla rastplatser för fåglar under höst och vår. Vombsjösänkan är ett värdefullt landskap som har en stor rikedom av fauna, flora, kulturhistoria, geologi, livsmedelsproduktion och olika samhällsaktiviteter (Sjöbo, Lund & Eslövs kommuner, 2019).

Modellområde för hållbar utveckling

Vombsjösänkan planerar att arbeta med fyra fokusområden: **Hållbar utveckling av samspel mellan tätorter och landsbygder** genom bland annat dialogmöten och hållbar fysisk planering, **hållbar utveckling av värdefullt vatten** inklusive utbildning om grund- och ytvattnets viktiga funktion, **hållbar utveckling av odlingslandskapets ekosystemtjänster** genom bland annat medvetandegörande om jordbrukets sårbarhet kopplat till klimatförändringar, samt **hållbar utveckling av natur- och kulturarv** genom bland annat utbildning om områdets biologiska mångfald och kulturhistoria (Svenska Unescorådet, 2021b). De kommer även arbeta med två genomgående teman: **Landskapsperspektiv** och **klimatförändringar** (Sjöbo, Lund & Eslövs kommuner, 2019). Genom att peka ut fyra fokusområden och två genomgående teman kan Vombsjösänkans roll som modellområde för hållbar utveckling konkretiseras och kommuniceras till relevanta aktörer. Utgångspunkten för arbetet inom respektive fokusområde är dels att de tre hållbarhetsdimensionerna (ekologi, ekonomi och sociala) ska integreras, dels att de tre funktionerna för biosfärområden (bevara-utveckla-stödja) ska ingå. Under kandidaturen utvecklas innehållet för fokusområdena. Arbetet i fokusområdena leds lämpligen av arbetsgrupper med intressenter och experter från olika organisationer. Detta ska utredas vidare under kandidaturen (Sjöbo, Lund & Eslövs kommuner, 2019). Vombsjösänkan föreslås bli ett biosfärområde på 55 000 ha. Detta är en mindre areal jämfört med övriga svenska biosfärområden som omfattar den dubbla storleken och uppåt. Med utgångspunkt i Vombsjösänkans stora landskapsvariation, artrikedom och det breda nyttjandet av naturresurserna bedöms ett biosfärområdes tre huvudsakliga funktioner (utveckla, bevara och stödja) kunna rymmas på ett bra sätt. Men under kandidaturen ska fler alternativ utredas huruvida området ska utvidgas eller inte. Fler frågor som ska utredas under kandidaturen är att göra området mer tillgängligt för människor genom att utveckla cykelleder, samt utgöra spridningsstråk för växter och djur, med särskild hänsyn för de sårbara och hotade arterna. Vombsjösänkan ska även göras tillgängliga från tätorterna och angränsande rekreationsområden genom portar som leder vidare ut i området. Exakt hur portarna ska utformas ska utredas under kandidaturen (Sjöbo, Lund & Eslövs kommuner, 2019). Framöver planerar Vombsjösänkan att vidareutveckla bland annat våtmarker och sjöar, jordbruk

och biologisk mångfald. En viktig del av detta kommer att vara ett fokus på turism och friluftsliv samt naturupplevelser i stort (Svenska Unescorådet, 2021b).



Figur 4: Huvudförslaget på Vombsjönsänkans avgränsning från förstudie (Sjöbo, Lund & Eslövs kommuner, 2019).

2.3. Tidigare forskning

En del av Unescos biosfärprogram är att uppmuntra till forskning i det specifika området. Därför är forskningsfältet väldigt brett, men samtidigt är en stor del av forskningen kopplat till specifika biosfärområden runt om i världen. Exempel på studier av biosfärområden är hur det kan användas för att utbilda om klimatanpassning, fokuserat på ett biosfärområde i Gartow, Tyskland. Studien visade att biosfärområdet kunde användas för att illustrera effekterna av klimatförändringar och därmed uppmuntra till hållbara klimatanpassningar bland de lokala aktörerna (Albert

et al, 2012). Vissa studier forskar om de sociala aspekterna av biosfärområden, exempelvis hur boende upplever och uppfattar biosfärområdesprojekt och dess klimatmål i städer i Italien, Schweiz och Ukraina (Bonnes et al, 2004; Wallner et al, 2007). Bonnes et al (2004) visar i deras studie att boende i Rom har varierande inställning gentemot grönytor och mer naturliga funktioner i staden. Ett resultat visar på hur utvecklingen av grönytor uppskattas av många boende och skapar ett aktivt intresse för klimatmål, medan andra reagerar med ett tydligt motstånd och ointresse för stadens klimatarbete. Wallner et al (2007) visar i deras studie att boende i ett biosfärområde i Schweiz hoppas att biosfärprojektet kan leda till bättre ekonomisk utveckling i regionen. Det fanns dock även en rädsla att projektet kommer leda till fler begränsningar gällande markanvändning i området. Studien visar även att boende i ett biosfärområde i Ukraina tenderade att koppla vissa förhållanden, så som högre priser för ved, direkt till skapandet av biosfärområdet. Opinionsen bland de boende kring biosfärprojektet handlade främst om den ekonomiska situationen, erfarenheter av naturskydd samt maktbalansen mellan intressenterna. Wallner et al (2007) menar att uppmärksamma dessa tre kategorier kommer att hjälpa biosfärprojekts-planerare att bättre förstå regionens boendes resonemang kring varför de är för eller emot ett biosfärreservat i deras område.

Andra studier som berör sociala aspekter granskar djupare på hur det lokala deltagandet ser ut och hur lokala aktörer arbetar för bevarande-aspekten i biosfärområden i Mexiko (Ericson, 2006). Studien visar på de viktiga fördelarna med lokalt deltagande inom organisatoriskt bevarandearbeten, men påpekar även att det finns många utmaningar inom det samarbetet. Ericson (2006) argumenterar att de organisatoriska strukturerna inte inkluderar fullvärdigt lokalt deltagande, då hon ifrågasätter deras intresse för att lyssna och agera på de lokala aktörernas egna erfarenheter. Även forskning på biosfärområden ur ett feministiskt perspektiv förekommer, exempelvis studien som granskar hur diskurser kring identitet, ras och genus ser ut i ett biosfärområde i norra Guatemala (Sundberg, 2004). Sundberg konstaterar biosfärområden kan reproducera sociala hierarkier som bygger på social exkludering inom ramen för ras och genus. Hon uppmanar till en medvetenhet om denna risk vid framtagandet av biosfärområden.

Det finns fler infallsvinklar på forskningsfältet, exempelvis forskning på biosfärområden ur ett naturvetenskapligt perspektiv. En studie granskar konflikten mellan arbetet för ökad biologisk mångfald och utökandet av lokala samhällen i ett biosfärområde i östra Kina. Deras studie av tranbeståndet och våtmarker i området visade att samhällens utökande skedde på bekostnad av bevarandet av ekosystemen (Ma et al, 2009). Ett annat exempel på det är en studie som undersöker förståelse av ekosystemtjänster i ett biosfärområde med en mangroveskog i Vietnam. Det visade att förståelsen av mangrovetrådets betydelse var mycket låg, förutom i ekonomiska termer. Skillnader i förståelse av ekosystemtjänster kunde identifieras mellan yrkeskategorier, där exempelvis skogsmästare hade större förståelse än till exempel räkfiskare (Kuenzer, et al 2013).

En del av forskningen är också fokuserad på organisatoriska frågor. Ett sådant exempel undersöker utmaningen i komplext offentligt beslutfattande i utvecklandet av ekosystemtjänster i Kristianstads Vattenrike. De identifierar framför allt två avgörande faktorer bakom framgångsrikt beslutfattande och samarbete. Dessa innefattar fokuserad samordning mellan organisationerna, samt ledarskap. Faktorerna är dock samtidigt sårbara som följd av komplexiteten i samarbetena, vilket kräver långsiktigt politiskt och ekonomiskt stöd (Olsson et al, 2007).

Utifrån ovanstående översikt kan det konstateras att en större del av biosfärforskningen berör frågor så som biosfärområden som utbildningsprojekt, ekosystemtjänster, identitetsskapande samt bevarandefrågor. Biosfärområden som samarbetande organisationer har inte forskats om i samma utbredning, i synnerhet inte under en kandidatprocess. Eftersom många biosfärområden bygger på samarbeten mellan flera kommuner, samt att kandidatprocessen är ett långt och komplext arbete som innefattar många aktörer, finns det ett behov av att vidare studera detta.

2.4. Syfte och frågeställning

Syftet med min studie är att undersöka Vombsjösänkans kandidaturprocess och vilka utmaningar som finns på vägen, samt att förstå hur Vombsjösänkan ska nå status som fullvärdigt biosfärområde genom ett flerkommun-samarbete. Det har gjorts tidigare arbeten som beskriver nuvarande biosfärområden i Sverige och runt om i världen. Det har dock inte gjorts studier om hur själva kandidaturprocessen går till, vilka aktörer som samverkar och hur en kandidatur kan bli ett fullvärdigt biosfärområde. Jag avser uppnå detta genom att identifiera och diskutera de interna och gemensamma utmaningar som påverkar samarbetet mellan de inblandade kommunerna. Vombsjösänkan är det enda kandidaturområde i Sverige i nuläget, vilket är orsaken till valet av studieobjekt (Svenska Unescorådet, 2021c). De frågeställningar som jag vill besvara är:

- Vilka utmaningar finns i kandidaturprocessen för att bli ett biosfärområde?
- Vilka risker går att identifiera inom flerkommun-samarbetet i samband med kandidaturen?

3. Metod

I mitt arbete har jag använt mig av en kvalitativ intervjumetod för att undersöka kandidaturprocessen för Vombsjösänkan, samt för att förstå upplevelsen av samarbetet mellan de olika kommunerna och koordinatörerna (Kvale & Brinkmann, 2014). Genom intervjuerna har deltagarna redovisat sina egna erfarenheter av arbetets gång och vilka utmaningar de står inför under kandidaturen. Arbetet är en fallstudie där en kombination av kvalitativa intervjuer och källstudier lett fram till olika perspektiv på och upplevelser av hur kandidaturprocessen går till och hur man arbetar med frågan, samt gett en bild av hur samarbetet ser ut över kommungränserna. Det empiriska materialet består främst av det som inhämtats från intervjuerna, men en del kommer även från dokumentstudier.

3.1. Intervjuer

I arbetet har totalt 7 personer intervjuats, där fem av intervjuerna skedde över videokonferenstjänsten Zoom och två av intervjuerna skedde över vanligt telefonsamtal. Samtalen spelades in med tillåtelse av alla involverade. Intervjudeltagarna, från och med nu kallade för deltagarna, är alla på något vis delaktiga i biosfärprojektet och har olika kunskap och arbetsuppgifter inom området. Jag har intervjuat koordinatörerna för kandidaturen, kommunpolitiker från Sjöbos kommun, Eslövs kommun och Lunds kommun samt en kommunekolog. Alla som arbetar kommunalt sitter med i antingen arbetsgruppen eller styrgruppen i biosfärprojektorganisationen. Undantaget är en av kommunpolitikerna som var enbart aktiv under förstudien (Sjöbo, Lund & Eslövs kommuner, 2019). Intervjufrågorna var semi-strukturerade och anpassade efter varje deltagares arbetsuppgifter och roll i biosfärprojektet (Kvale & Brinkmann, 2014). Jag förberedde varje intervju med ca 15–20

frågor, där vissa nya frågor kom upp under intervjuens gång eller efter jag fått nya perspektiv från en annan intervjudeltagare. Alla intervjuer transkriberades efteråt. Genom intervjuerna har jag tagit del av deltagarnas beskrivning om hur arbetet med kandidaturen går till och hur de upplever vad de olika utmaningarna är under processens gång. Intervjufrågor som ställts listas i en bilaga i slutet av arbetet.

3.1. Övrig informationsinhämtning

Mitt empiriska material består som sagt främst av inhämtat material från intervjuer, men jag har till viss del även tagit del av information från olika digitala och skriftliga källor. Dessa består av material relaterat till biosfärområden från hemsidor, rapporter och förstudiedokument. Denna övriga informationsinhämtning har gjorts för att skapa en bakgrundsförståelse till Unescos biosfärområdesarbete och för att skapa en kontext till materialet från intervjuerna. Jag har även tagit del av tidigare forskning om biosfärområden, främst forskning kring biosfärområden runt om i världen men även forskning centrerad kring biosfärområden i Sverige. Mycket av den forskning handlar om specifika biosfärområden, men tar sig an temat ur olika infallsvinklar och fokuserar på olika aspekter av biosfärområdesarbetet.

4. Analys

I analysen behandlar jag studiens intervjuer med fokus på de utmaningar som haft betydelse under kandidaturprocessen. Det finns olika utmaningar för olika deltagare, beroende på vilken uppgift och den arbetsroll man har inom kandidaturen och den roll man har inom sin kommun. Men det finns också gemensamma frågor som behöver tacklas på alla plan inom kandidaturprocessen. De utmaningar jag identifierat under studien har gett namn till nedanstående avsnitt och utgör analysens struktur.

4.1. Avgränsning – skapa en tydlig identitet.

En del av bildandet av ett biosfärområde är att skapa en tydlig avgränsning för området. I Vombsjösänkans fall är det tre kommuner som är en del av området och de behöver tillsammans sätta gränserna för biosfärområdet. Det finns ett förslag i förstudien på en avgränsning som ligger på 55 000 ha. Denna avgränsning är en mycket mindre areal om man jämför med andra svenska biosfärområden, som ligger på den dubbla storleken och uppåt. Det finns dock ingen minimumsiffra på hur stort eller litet ett svenskt biosfärområde kan vara, utan det viktiga är att ett område ska vara stort nog för att kunna innehålla de tre huvudsakliga funktionerna – utveckla, bevara och stödja. I förstudien beskrivs det att i Vombsjösänkans stora landskapsvariation, artrikedom och det breda nyttjandet av naturresurserna bedöms funktionerna rymmas. Under kandidaturen ska dessa gränser sättas och det finns även andra förslag i förstudien som kan ses som en möjlig områdesgräns. Ett förslag är att gränsen ska dras vid de tre kommungränserna, vilket hade gjort arealen större (Sjöbo, Lund & Eslövs kommuner, 2019). I mina intervjuer var det uppenbart att avgränsningsfrågan är en av huvuduppgifterna inom kandidaturen i nuläget och en

utmaning då det är tre kommuner som ska komma överens om gränserna. Frågan ställdes om gränsen borde dras vid de gemensamma kommungränserna, vad fördelarna och nackdelarna är gällande det förslaget? Flera deltagare menade att det viktiga i avgränsningen är att skapa en tydlig identitet i biosfärområdet och att gränsen därför inte nödvändigtvis behöver dras vid kommungränserna. Deltagare 2 beskriver:

Det är svårt att dra gränsen, vart ska den dras? Det är lättare att ha en helhet, exempelvis med skolorna. Ska man bjuda in skolor innanför området eller på gränsen, hur ska man göra med dem? Har man hela kommunen blir det lätt, då blir det en organisation som berörs. Men man måste även känna en delaktighet i det konceptet, den identitet som byggs upp kring detta område. Och det är inte säkert att kommunen är den bästa avgränsningen.

De flesta av de andra deltagarna höll med i det resonemanget, att det är viktigt att forma avgränsningen kring den identitet som Vombsjösänkan innefattar. Området kan då inte innefatta hela kommuner, då det finns delar av kommunerna som inte har något att göra med Vombsjösänkans identitet och innehåll. Särskilt gäller detta Eslövs kommun, då det bara är en liten del av Eslövs kommun som innefattar i det ursprungliga förslaget i avgränsningen. Därför var det många av deltagarna som tyckte att man ska hålla sig till en mindre avgränsning, att det skapar en tydlighet i vad biosfärområdet representerar utåt och skapar en mer enad identitet där alla funktioner är med i området. Det fanns några deltagare som dock menade att de gärna hade sett en större avgränsning för att få in mer yta, då de anser att den i nuläget är för liten i det ursprungliga förslaget. De poängterade även att den nationella kommittén vill ha en utbredning där man får in tätorterna mer i kandidatområdet. Men de höll ändå med om att det viktigaste är att det är en områdesutbredning där alla funktioner för att bli godkänd som ett biosfärområde finns med på plats. Det behövs en logisk utbredning för att få in buffertzonerna, kärnzonerna och förankringen.

4.2. Tillgänglighet till biosfärområdet.

En annan fråga som kom upp flera gånger under intervjuerna med deltagarna var utmaningen med Vombsjösänkans tillgänglighet, särskilt hur man ska bäst ta sig till kärnan av området från närliggande tätorter och hur man kan få boende i tätorterna intresserade av området. Deltagare 3 beskrev skillnaden mellan Vombsjösänkan och biosfärområdet Kristianstads Vattenrike:

Kristianstads Vattenrike har en fördel att det är i centrum, det är inte Vombsjösänkan på samma sätt. Där är inte samma koppling från Vombsjösänkan till Lund, Eslöv eller Sjöbo tätorter. Det är en utmaning som vi behöver tänka på. Biosfärområdet ska ju ha en utbildningsfunktion. Jag tänker på skolklasser och elever som får ta del av historien och förstå varför det ser ut som det gör idag och vad som finns där. Det är en utmaning här under kandidaturen som vi måste fundera riktigt noga på. (...) Jag tror det är Vattenrikets stora fördel. De har porten precis vid centralstationen. Går du av bussen eller tåget i Kristianstad så är du i Vattenriket. Den möjligheten finns inte här på samma sätt. Det finns ingen buss från Sjöbo ut till Vombsjön. Från Eslöv har du Harlösa som anknötning till kollektivtrafik, som är en del av biosfärområdet men fortfarande en mil kvar till kärnan av biosfärområdet. Från Lund finns det bussar till Skrylle, men fortfarande också en bit in till Vombsjön. Inte ett enkelt sätt att ta sig till kärnan av biosfärområdet.

Deltagare 3 beskriver ovan fördelen med den enkla tillgänglighet som biosfärområdet Vattenriket har jämfört med Vombsjösänkan. Tätorterna som Lund, Sjöbo och Eslöv ligger en längre bit ifrån själva kärnan av Vombsjösänkan och därifrån är det svårt att ta sig in till den centrala delen av biosfärområdet med kollektivtrafik. Vattenriket är däremot en del av Kristianstads inre centrum och människor kan därför enklare röra sig i och ta del av kärnan av det biosfärområdet. Frågan om kollektivtrafiken är därför en het potatis inom kandidaturen och något som inte berörs specifikt i förstudien. Deltagare 1 och 2 beskrev att Skånetrafiken främst planerar sina resvägar utifrån arbetspendling och därför har det varit svårt att få ut rutter till Vombsjön-området med hjälp av dem. Vilka alternativ finns det istället? Deltagare 5 tog upp alternativet av en naturbuss, där man från de tre kommunerna kan ansöka om pengar från staten för att starta upp en sådan busslinje som kan ta sig in till Vombsjösänkan. Om busslinjen blir tillräckligt frekventerad kan Skånetrafiken bli intresserade av den ruten längre fram. Pandemin har också visat behovet av boendes intresse att komma ut till naturen från tätorterna, då hemester-frågan blivit allt

viktigare under pandemin. Deltagarna höll med om att det är extra viktigt att kunna få ut människor till fler naturområden på ett hållbart sätt än exempelvis bara ut till Skrylle, som redan är överfullt med besökare under pandemin. Därför behövs enklare sätt att ta sig till Vombsjön och närliggande naturområden inom biosfärområdet, så att inte andra naturområden som Skrylle överbelastas och slits ner. Själva portarna in mot Vombsjösänkan ligger också en bit ifrån Vombsjöns-området. Deltagare 3 menade att även om exempelvis Sjöbo tätort är en del av biosfärområdet är det ändå naturen i kärnan av området som är det som människor främst vill uppleva. Men att portarna som ligger närmare tätorterna är ändå viktiga, då du kan nyttja dem på andra sätt. Exempelvis att intill portarna ha mindre utställningar och beskrivningar som presenterar biosfärområdet. Men cykelleder behöver anpassas, skolklasser ska enklare kunna komma ut till naturen och hållbar kollektivtrafik behövs till alla de som väljer bort att köra bil av olika skäl. Ett annat alternativ från några av deltagarna hade varit att skapa nya rekreationsområden där folk kan få uppleva naturen närmare tätorterna, där busslinjerna faktiskt redan stannar. Det finns helt enkelt olika lösningar på problemet och det deltagarna beskriver är att det viktiga är att inte fastna i det negativa, utan skapa nya möjligheter runt problemet.

4.3. Hur sprider man biosfärområdesbegreppet?

Ett biosfärområde kan inte finnas till om inte de boende eller verksamma i området engagerar sig i projektet. Men först och främst behöver folk förstå vad ett biosfärområde faktiskt är. En observation som gjordes bland alla deltagare var att kunskapen kring biosfärområden är låg bland befolkningen och mer behövdes göra för att sprida vad biosfärområdesbegreppet betyder. Deltagare 1 och 2 beskrev att detta är något de arbetar med i form av uppbyggnad av hemsida, nya broschyrer och att de planerar inför en biosfärområdes-festival till hösten 2021. Detta blir ett publikt evenemang för aktörerna inom projektet att visa upp Vombsjösänkan i form av seminarium, föreläsningar och andra arrangemang. Det blir också ett sätt att lyfta biosfärområdesbegreppet för resten av befolkningen i närområdet. Dock menar flera

av deltagarna att namnet Vombsjösänkan kanske inte är det bästa namnet för biosfärområdet i slutändan. Deltagare 1 beskriver:

Vi tänker även att själva namnet, Vombsjösänkan, är inte det bästa namnet i en internationell kontext. "Sänka" kan kopplas till depression, kan få fel associationer. Tänker att vi kanske ska utlysa en namntävling i och med biosfärområdes-festivalen, det kan också vara ett sätt att synliggöra begreppet och skapa delaktighet. Vi jobbar och funderar på hur vi ska sprida det här.

Även Deltagare 5 nämnde att namnet Vombsjösänkan är under granskning och att man helst vill byta namn på området. Därför menar deltagaren att det kan vara svårt att börja med marknadsföringen utav biosfärområdesbegreppet innan man helt bestämt sig vad det ska heta. Frågan kring avgränsning och namnet på området är något som helst ska sättas innan man arbetar mer med en större marknadsföring. Deltagare 1 beskriver även hur man under kandidaturens gång naturligt kommer sprida begreppet:

I förstudien har vi rätt ut fyra fokusområden som vi håller på att utveckla och där ska det bildas fokusgrupper som ska arbeta självständigt. I det arbetet kommer de knyta till sig aktörer och intressenter i området och spridningen kommer ske organiskt också. Dels kan man gå ut med trummor och trumpeter i fest och så, men jag tror på att det handlar om att sprida begreppet genom ett arbete och det tar tid.

Flera av deltagarna höll med om att det kommer ta sin tid att sprida begreppet, men att det också kommer göras naturligt genom kandidaturens gång. Men att kommunikation och information via press och media är viktigt för att väcka intresse och mycket handlar om att sprida ordet. Deltagare 6 beskrev att de som är inblandade och är miljömedvetna känner till begreppet, men att det behöver spridas vidare ut till resten av de boende i närområdet. Särskilt i Eslöv kommun, där endast en mindre del av kommunen är en del av biosfärområdet. De som bor i resten av kommunen behöver också få ta del av biosfärområdesbegreppet. Men det är ett arbete som behövs göras under kandidaturen. Deltagare 4 beskriver även hur det kan vara svårt att nå ut till gemene man, men att det är viktigt att arbeta tillsammans med de föreningar och konstellationer som finns i området, genom exempelvis aktiviteter. Deltagare 4 beskriver även:

Kunskapen om biosfärområden är i låg grad, men folk känner till Kristianstads Vattenrike. Fast de kopplar nog inte samman det till att det är ett biosfärområde. Man kan jobba på att koppla detta område genom någon sorts samhörighetskänsla. Men jag är inte säker på att folk kommer koppla det till specifikt ett biosfärområde, det steget är svårt. Fast det är inte heller säkert att det är nödvändigt. Det viktiga är att folk lär känna området och att de kan röra sig här.

Syftet med området kan därmed fylla sitt syfte oberoende av att folk känner till biosfärområdesbegreppet eller inte, det viktigaste är att det finns ett sammanhang och en identitet för området. Några av deltagarna beskrev ändå att det finns en utbredd förståelse vad biosfärområden är. Sverige har redan sju godkända biosfärområden och deltagarna menar att finns mycket inspiration att ta från deras arbeten hur man ska sprida begreppet vidare. Och ju fler biosfärområden som finns i landet, ju mer ökar intresset.

4.4. Samarbeten med lokala aktörer.

Som nämnt tidigare vilar ett biosfärområde på samarbeten mellan myndigheter, boende, lokala aktörer och verksamheter. Att sprida biosfärområdesbegreppet är viktigt för att folk ska förstå vad projektet handlar om och vad det betyder. I slutändan behövs stabila samarbeten och lokalt engagemang med aktörer för att man ska kunna driva projektet framåt och visa på under kandidaturen att man kan vara ett fungerande biosfärområde. Under intervjuerna med deltagarna blev det uppenbart att detta är ett viktigt steg i kandidaturen, att få boende och lokala verksamheter med på banan och vilja vara med i projektet med att bygga upp en organisation. Deltagare 1 beskriver:

Min drivkraft är det lokala engagemanget och här finns det som är unikt för platsen - att det finns mycket engagemang kring kulturdivisionen, fjärde pelaren för hållbarhet som vi vill lyfta för just vårt biosfärarbete. Det handlar inte bara om naturvärdena, utan också mycket fokus på människorna i området. Det är lite som en vit fläck på kartan, men här finns mycket potential.

Många av deltagarna höll med om att det finns redan mycket lokalt engagemang i området inom kultur- och hållbarhetsfrågor och att många är intresserade av att arbeta inom biosfärområdesprojektet. Utmaningen blir nu istället hur ska man involvera aktörerna och vad ska deras roll vara? Lokala aktiviteter och seminarium är

viktiga för att sprida ordet, men under pandemin har detta varit svårt att genomföra som vanligt. Deltagare 1 och 2 beskriver exempelvis aktiviteter som skulle hållas på de lokala biblioteken som behövde ställas in på grund av pandemin. Flera av deltagarna menar just att pandemin har gjort det svårare att starta igång de aktiviteter som behövs för att engagera boende och aktörer. Men Deltagare 1 beskriver också hur det finns möjligheter:

Pandemin ställer till det, absolut. Samtidigt finns det möjligheter – vi hade en föreläsning om hållbar trädgård över Zoom och där var över 500 stycken anmälda. Det hade aldrig kommit så många om vi hade haft det i en konsthall i Sjöbo på en tisdagskväll, då hade det varit 30 personer. Nu kunde vi ha en föreläsning med ca 300 personer och det var folk från hela Sverige. På så sätt finns det för- och nackdelar med pandemin såklart.

Flera av deltagarna beskriver även hur det uppstått nya utmaningar i och med pandemin, exempelvis det hårda trycket på naturområden och friluftsliv. Konflikter gällande markanvändning blir då en viktig fråga som behöver lösas, allt ifrån friluftslivets, jägares och ryttares användning av området. Även unikt djurliv behöver skyddas när fler vill använda marken. Deltagarna beskrev hur sådana frågor har blivit extra påtagliga nu under pandemin och behövs adresseras med hjälp av lokala aktörer, då biosfärområden ska vara en neutral arena för samverkan där alla intressenter i området ska inkluderas. Biosfärområdet kan därför vara en bra plattform för att möta alla olika intressen av markanvändning menar deltagarna.

Apropå utmaningen hur man ska involvera aktörer kom frågan upp om deltagarna mött något motstånd till biosfärområdet? Deltagare 1 beskriver:

De flesta är positiva, när de får reda på vad biosfärområden faktiskt är och att det inte innebär mer begränsningar. De flesta ser det som en möjlighet – varumärkesbyggande och att det kan ge ytterligare plus med fastighetsvärden. Men det finns även farhågor med biosfärområden, att vi inte vill ha hit massa folk! Det kom upp redan i förstudie-fasen, att vissa var väldigt negativa. ”Vi har ju flyttat hit för att vi vill ha lugn och ro.” Så det finns olika röster, de som ser affärs-möjligheter kopplat till besöksnäringen samtidigt de som flyttat hit för lugn och ro. Även farhågor från markägare - kommer detta leda till begränsningar, att jag inte kan bespruta mina grödor som vanligt, etc. Farhågor finns, men det känns ändå som de flesta ser detta som en möjlighet när man pratar med folk.

Deltagarna beskriver just att det finns blandade reaktioner, men att de flesta är positiva inför biosfärområdet, när de väl förstått vad konceptet är och vad projektet innebär. Det är mest okunskap som kan leda till motstånd i början. Deltagare 2 förklarar vidare att det handlar om att skapa förtroenden mellan olika aktörer, genom kommunikation och information. Det som är viktigt under kandidaturen är att engagera lokala aktörer för att man ska forma olika fokusgrupper utifrån de fyra olika fokusområden, börja jobba vidare med projektet och få med människor på de åtgärder som behövs för att skydda naturen. Några av deltagarna trycker även på att det viktiga är att man är en neutral arena för olika intressen och att alla röster ska bli hörda, att man ska arbeta ut ett "win-win" koncept. På så sätt ska man kunna driva samarbeten och förhindra intressekonflikter.

Deltagare 2 beskriver:

Det är inte många konflikter i något av biosfärområdena i Sverige. Man jobbar med "win-win" konceptet. Exempelvis i Vattenriket, där man haft problem med gäss och tranor som förstört för lantbrukare. Då har man arbetat med att mata gässen och tranorna så det istället blir en turistattraktion som ger intäkter för besöksnäring, samtidigt som bönderna inte får skador på sina åkrar längre. Det är ett exempel på ett positivt projekt och det är där man får börja. Och det kanske är en svårighet när man ska ta tag i de svårare konflikterna så småningom, men vi har inte kommit dit än.

Förutom att kunna involvera aktörer och få med dem på biosfärområdeskonceptet, är en annan fråga också vad de lokala aktörernas roll ska vara i projektet? Deltagare 5 menar att det är en delikat fråga - hur gör man för att andra känner att de får vara med att påverka och vara delaktiga i kandidaturen? Deltagare 5 beskriver vidare att det inte endast ska vara politikerna som är involverade, utan verksamheter i området måste vara delaktiga på ett rimligt sätt. Samtidigt måste man se till att politikerna har den makt och inflytande som är rimligt i proportion till att de faktiskt finansierar projektet. Detta är något som behöver utredas bättre under kandidaturen, hur samarbetet med lokala aktörer ska se ut. Samtidigt menar de flesta av deltagarna att det redan finns etablerade verksamheter runt Vombsjön som arbetar med dessa hållbarhetsfrågor på andra sätt. Det viktiga blir då att under kandidaturen involvera sig i det som redan finns i området, exempelvis etablera stabila samarbeten med ARNA, RÅSK, LRF, Kävlingeås vattenråd, universitet, naturskyddsföreningar, etc.

4.5. Kontinuitet och stabilitet inom kommunerna.

Som en avslutade punkt vill jag poängtera behovet av kontinuitet och stabilitet inom projektets och kommunerna i sig. Förutom samarbetet med de lokala aktörerna och föreningarna i kandidaturområdet är även samarbetet mellan de tre kommunerna en viktig del i arbetet. Deltagarna beskriver i intervjuerna att samarbetet mellan de tre kommunerna gått bra och att alla är på samma bana, men att kontinuiteten av tjänstemän och politiker har sett olika ut inom de olika kommunerna och att detta har påverkat projektets arbetsgång internt. Deltagare 5 beskriver att utmaningarna funnits mer internt i Lunds kommun än i samarbetet mellan de tre kommunerna, i och med olika valresultat. Deltagare 5 beskriver vidare:

Eftersom det inte heller fanns en kontinuitet bland tjänstemännen så blev det en stor svacka. Och jämför man med Sjöbo, där man haft en kontinuerlig kommunekolog, så tappade man inte tempot där, vilket vi inte hade i Lund. Vi behöver stabilitet i Lund där arbetet kan gå vidare.

Det interna arbetet inom de egna kommunerna har sett annorlunda ut under projektets gång, där exempelvis Sjöbo kommun haft en stadig kommunekolog som varit med från arbetets start medan i Lund har det inte varit samma kontinuitet bland tjänstemän. Deltagare 6 beskriver vidare att det funnits liknande utmaningar inom Eslöv kommun, där ansvaret över projektet har funnits på en förvaltning, miljö- och samhällsbyggnadsförvaltningen, inom kommunen. Deltagare 6 beskriver att eftersom bara en mindre del av Eslövs kommun är med i projektet har det därmed också påverkat vilka som är medvetna om projektet i kommunen. Deltagare 6 beskriver:

Det är inte hela Eslöv som påverkas av biosfärområdet, i jämförelse med Sjöbo kommun. Därifrån har arbetet skett från en högre nivå, där fler förvaltningar är mer inblandade från början. Eftersom det sker på en högre politisk nivå i Sjöbo så är man mer medveten om biosfärområdet. För Eslöv behöver det lyftas upp i medvetandet för hela kommunen, så att alla känner till det.

Deltagare 6 beskriver att det finns olika medvetenhet kring biosfärkandidatområdet i de olika kommunerna, beroende på hur det politiska engagemanget ser ut och på vilken nivå man arbetar med projektet. Detta leder till olika utmaningar med projektet internt inom kommunerna i sig, hur man å ena sidan samarbetar med de andra

kommunerna men också på vilken politiska nivå man arbetar med projektet inom sin egen kommun. Där ser arbetet väldigt olika ut för de enskilda kommunerna, beroende på hur stora de är, vilka resurser de har och hur stor del av deras kommuns yta är med i det föreslagna avgränsningsområdet. Men också beroende på den interna kontinuiteten som finns bland tjänstemän och politiker som drar i frågan inom kommunen. Deltagare 2 beskriver vidare om kommunsamarbetet:

Historiskt sett så har Sjöbo varit mest engagerad. Det är först de senaste åren som främst Deltagare 5 från Lund har drivit frågan. Det här ligger i periferin i Lunds kommun, så utan hans engagemang så hade det inte varit lika centralt för Lunds kommun. I Sjöbo är detta en viktigare fråga, då kommunalråd och borgmästare är engagerade. Så det finns ett helt annat engagemang från landsbygdskommunerna för den här typen av koncept och att kunna marknadsföra kommunen. Men samtidigt blir det svårt på grund av de olika kommunstorlekarna när man ska samarbeta. Lund har helt andra resurser än vad Eslöv och Sjöbo har. Hur får man ett bra samarbete på samma villkor? Det är inte helt lätt.

Som tidigare nämnt beskriver alla deltagare att samarbetet med de tre kommunerna gått bra och att alla är på samma bana gällande målet med Vombsjösänkan. Men det är tydligt att de olika kommunerna haft egna interna utmaningar gällande diverse kontinuitet av olika tjänstemän och politiker som drivit arbetet, och att det kan behövas mer stabilitet för att driva arbetet framåt utan att hamna i svackor. De interna utmaningarna är något som kan påverka hela flerkommun-samarbetet i längden, eller orsaka att arbetet inte håller en stabil takt om en kommun hamnar längre bak i arbetet. Detta blir alltid en utmaning när det är flera kommuner som ska arbeta med ett långtidsprojekt som just biosfärkandidatområden och när det finns olika typer av kontinuitet och politiskt engagemang i frågan.

5. Avslutande diskussion och slutsats

Syftet med denna studie var att undersöka vilka utmaningar som finns i kandidatprocessen av skapandet av ett biosfärområde, samt att förstå vilka risker som kan komma upp i ett flerkommun-samarbetet. Genom intervjuer med flera inblandade i Vombsjösänkans arbete, kommunpolitiker, tjänstemän och koordinatörer, blev det uppenbart att det fanns utmaningar och risker på olika håll i projektet. I projektets förstudie diskuterar man vissa av dessa utmaningar och de kom även upp i intervjuerna, exempelvis avgränsningsfrågan, tillgängligheten till området och samarbeten med lokala aktörer. Många av de förslag som finns med i förstudien är uppe för diskussion under projektets gång, men det handlar mer om hur dessa frågor ska lösas och se ut i slutändan (Sjöbo, Lund & Eslövs kommuner, 2019). När det kommer till avgränsningsfrågan finns ett huvudförslag som presenteras och där en budget satts utifrån de olika kommunernas totala yta som är med i det förslaget. Men deltagarna hade olika synpunkter på om ytan behövde bli större eller inte, då vissa ansåg att ytan i nuläget ändå är för liten. Det som var viktigast i denna fråga var att området behöver en tydlig identitet som innehåller alla de funktioner som behövs i ett biosfärområde.

Tillgänglighet till området är en annan viktig utmaning, där man i förstudien diskuterat vikten av porter in i området och anpassade cykelleder. I intervjuerna kom det även upp att kollektivtrafiken in i kärnan av området är något som behöver lösas, då det är enklare att ta sig till rekreationsområden och tätorter som ligger i ytterkanten av Vombsjösänkan än till själva kärnan av området där det finns många naturupplevelser. I nuläget är det enklast att färdas in i området med hjälp av bil, men det är viktigt att skapa mer miljöanpassade färd sätt, exempelvis busslinjer och cykelleder. Poängen med ett biosfärområde är att det ska vara en modell för ett hållbart samhälle och därför är det extra viktigt att man kan visa på att man kan ta sig

in till Vombsjösänkan med miljövänliga färdmedel och inte bara med bil. Kollektivtrafiken är en viktig del i det arbetet, men inte det enklaste att lösa då Skånetrafiken inte är intresserade att utforma en sådan linje i nuläget. Men det fanns andra lösningar som deltagarna tog upp, exempelvis en naturbusslinje som kan budgeteras av kommuner. Kollektivtrafik är fortfarande uppe på bordet för diskussion inom kommunerna. Det är en viktig utmaning att lösa om man ska bli ett hållbart biosfärområde och det är en utmaning som identifierades under intervjuerna, men som inte fanns med specifikt i själva förstudien.

Samarbeten med lokala aktörer är viktigt att utforma för att skapa ett hållbart biosfärområde som ska fungera effektivt och långsiktigt. Här är det viktigt att få med aktörerna i arbetet tidigt och förmedla vad som innebär med ett biosfärområde. Tydlig kommunikation och information behövs för att se till att inga missförstånd ska uppstå, då deltagarna menar att vissa aktörer först varit skeptiska till biosfärkonceptet när det inte vetat vad det inneburit för deras verksamhet, exempelvis oro för utökade markbegränsningar. De anser dock att flesta varit positiva till samarbete när de förstått vad ett biosfärområde faktiskt betyder och innebär för dem. Detta bekräftar Wallner et al:s (2007) argument av innebörden att bemöta lokala aktörers erfarenheter och föreställningar för att nå lokalt engagemang i biosfärprojektet. För att skapa stabila samarbeten behövs därför en förståelse för vad biosfärbegreppet är och sprida det begreppet tydligare, då det är många som aldrig hört talas om det förr. Många av de utmaningar som kommit upp i intervjuerna och som också finns med förstudien är uppenbara, men samtidigt blev det tydligt i våra samtal att det fanns några extra lager av problem som behöver lösas som inte beskrivits lika tydligt i förstudien. Exempelvis att det fanns olika åsikter i de olika kommunerna om avgränsningsfrågan, huruvida ytan skulle vara större av vissa kommuner eller inte. Och att det fanns en stor utmaning gällande kollektivtrafik in i Vombsjösänkan och hur det skulle lösas på bästa hållbara sätt.

Det blev även uppenbart i intervjuerna att mycket av utmaningen ligger i själva organisationen på olika plan, bland annat arbetet med de inblandade kommunerna. Intervjudeltagarna talade gott om samarbetet mellan de tre kommunerna, men att

det istället fanns olika former av delaktighet och medvetenhet gällande projektet internt i de enskilda kommunerna. Även om alla tre kommuner är med i biosfärprojektet är det till olika grad. Exempelvis, är det endast en mindre del av Eslövs kommun som är med i projektet och avgränsningsförslaget, medan en större del av Lund och Sjöbo kommun är med (Sjöbo, Lund & Eslövs kommuner, 2019). I och med detta ser projektet olika ut rent administrativt i kommunerna, då man i Eslöv endast har en förvaltning som håller i arbetet och i Sjöbo drivs det på en högre politisk nivå. Därför ser medvetenheten olika ut internt i kommunerna, vilket deltagarna menade påverkade arbetet i sig. Det fanns även olika former av kontinuitet av arbetet i kommunerna, där det funnits tjänstemän som arbetat kontinuerligt från start och vidare i Sjöbo kommun. Medan i Lunds kommun har arbetat svackat i omgångar, då det inte funnits samma stabilitet av tjänstemän och politiker som arbetat med frågan. Det blir därför uppenbart att mycket av utmaningarna ligger i att driva biosfärarbetet i en stabil takt internt i de enskilda kommunerna och samtidigt ta tag i de frågor som behöver lösas under kandidaturprocessen. Även om samarbetet går bra mellan de tre kommunerna och att de anser att de är på samma bana när det kommer till hållbara mål och lösningar, blir det ändå komplext när det är många kommuner som är med och driver ett stort projekt ihop. Eftersom en kandidaturprocess är ett långtidsprojekt kan det vara en utmaning att hålla samma stabila takt internt i den egna kommunen, samtidigt som man ska vara i fas med arbetet som sker i de andra kommunerna.

Det finns en tendens i tidigare forskning om biosfärområden, exempelvis genom Olssons (2007) studie av Kristianstads Vattenrike, att endast fokusera på de utmaningar som finns i samordningen mellan organisationer. Min studie visar däremot att kontinuiteten och stabiliteten inom den egna kommunen utgör en större utmaning för flerkommun-samarbete. Detta är en insikt som tidigare saknats om biosfärområdets organisatoriska frågor. För framtida forskning är det viktigt att även utreda kommunernas interna förutsättningar till samarbete för att förstå hur flerkommun-samarbeten ska fungera som bäst. I utveckling av biosfärområden är det viktigt att ha med aktörer, tjänstemän och politiker som verkligen kan driva arbetet fram i

en längre period kontinuerligt och föra samarbetet framåt tillsammans med andra kommuner.

Referenser

Albert, C., Zimmermann, T., Knieling, J. & von Haaren, C. (2012). Social learning can benefit decision-making in landscape planning: Gartow case study on climate change adaptation, Elbe valley biosphere reserve. *Landscape and Urban Planning*, vol. 105 (4), ss. 347–360 Amsterdam: Elsevier Science Bv.

Biosfärprogrammet Sverige (2021a), *Ett biosfärområde bildas*.
<https://biosfarprogrammet.se/sveriges-biosfarkandidater/ett-biosfaromrade-bildas/>
(Hämtad 2021-03-20)

Biosfärprogrammet Sverige (2021b), *Organisation*.
<https://biosfarprogrammet.se/fakta/vision-och-syfte/>
(Hämtad 2021-03-20)

Bonnes, M., Carrus, G., Bonaiuto, M., Fornara, F., & Passafaro, P. (2004). Inhabitants' environmental perceptions in the city of Rome within the framework for urban biosphere reserves of the UNESCO programme on man and biosphere. *Annals of the New York Academy of Sciences*, 1023, 175–186.

Ericson, J. A. (2006). A participatory approach to conservation in the Calakmul Biosphere Reserve, Campeche, Mexico. *Landscape and Urban Planning*, 74(3–4), 242–266.

Kuenzer, C., & Tuan, V. Q. (2013). Assessing the ecosystem services value of Can Gio Mangrove Biosphere Reserve: Combining earth-observation-and household-survey-based analyses. *Applied Geography*, 45, 167-184.

Kvale, S. & Brinkmann, S. (2014), *Den kvalitativa forskningsintervjun*. Lund: Studentlitteratur.

Ma, Z., Li, B., Li, W., Han, N., Chen, J., & Watkinson, A. R. (2009). Conflicts between biodiversity conservation and development in a biosphere reserve. *Journal of Applied Ecology*, 46(3), 527-535.

Naturvårdsverket (2004), *Biosfärområden – Hållbar utveckling i praktiken och en blick in i framtidens naturvård.*

<http://www.naturvardsverket.se/Documents/publikationer/620-5431-7.pdf>

(Hämtad 2021-03-15)

Olsson, P., Folke, C., Galaz, V., Hahn, T., & Schultz, L. (2007). Enhancing the fit through adaptive co-management: creating and maintaining bridging functions for matching scales in the Kristianstads Vattenrike Biosphere Reserve, Sweden. *Ecology and society*, 12(1).

Sjöbo, Lunds & Eslövs kommuner (2019), *Biosfärområde Vombsjösänkan – en förstudie.*

https://www.sjobo.se/download/18.52cd4eca171b3d90f7b3534d/1588591844755/Fo%CC%88rstudie_biosfa%CC%88r_Vombsjo%CC%88sa%CC%88nkan_2019%20inkl%20loggor.pdf

(Hämtad 2021-03-05)

Sundberg, J. (2004). Identities in the making: conservation, gender and race in the Maya Biosphere Reserve, Guatemala. *Gender, Place & Culture*, 11(1), 43-66.

Svenska Unescorådet (2021a), *Biosfärområden.*

<https://unesco.se/vetenskap/biosfaromraden/>

(Hämtad 2021-03-16)

Svenska Unescorådet (2021b), *Vombsjösänkan.*

<https://unesco.se/biosfaromrade-vombsjosankan/>

(Hämtad 2021-03-16)

Svenska Unescorådet (2021c), *Sveriges biosfärområden.*

<http://unesco.se/vetenskap/biosfaromraden/sveriges-biosfaromraden/>

(Hämtad 2021-05-27)

Unesco (1996), *MAB, Biosphere Reserves, The Seville Strategy & The Statutory Framework of the World Network.* <http://unesdoc.unesco.org/images/0010/001038/103849Eb.pdf>

(Hämtad 2021-03-20)

Wallner, A., Bauer, N., & Hunziker, M. (2007). Perceptions and evaluations of biosphere reserves by local residents in Switzerland and Ukraine. *Landscape and urban planning*, 83(2-3), 104-114.

Bilaga 1: Intervjufrågor

Intervjufrågor till koordinatörerna

Uppdrag och arbete

- Berätta mer om er arbetsroll som koordinatör? Hur blev ni involverade i projektet?
- Varför är det viktigt att Vombsjösänkan blir ett biosfärområde? Vilka särskilda kvalitéer har Vombsjösänkan, som ni tycker är extra viktiga att nämna, som tyder på att ni kan nå status biosfärområde? Och som stod ut under förstudie-stadiet?
- Hur arbetar ni för att nå ut till folk om biosfärområdes-begreppet? Många känner ej till begreppet. Är folk intresserade av att de bor i ett sådant område?
- Vad gör ni för aktiviteter kopplade till biosfärsområdet? Vad har gått bra och vilka utmaningar finns särskilt nu under pandemin?
- Hur engagerar ni och når ut till de som bor och är lokalt verksamma i området? Finns det motstånd till ett biosfärområde?
- Samarbetar ni något med något av de svenska biosfärområdena i nuläget?

- Vilka är era främsta målsättningar just nu? Och hur har de förändrats under arbetets gång – från förstudie-stadiet till kandidatur-stadiet? Har ni någon ”svår nöt” att knäcka?
- Vilka utmaningar ser ni att ni har just nu för att nå status som biosfärområde? Någon särskild del som ni behöver jobba på inom urvalskriterierna för att bli utnämnd?
- Hur ser samarbetet ut med de tre kommunerna? Har det uppstått konflikter på vägen? Ser ni att det finns olika intressen från de olika kommunernas håll?
- Hur ska avgränsningen se ut? Ska alla tre kommuner vara med, fördelar/nackdelar? Hur många hektar?
- Hur ska zonindelningen se ut med kärnområde, buffertzoon och utvecklingsområde? Vad ska inkluderas i de tre olika?

Organisationsform

- Hur ser organisationsstrukturen ut och vilka uppdrag har de olika grupperna (arbetsgrupp, styrgrupp, referensgrupp)? Vilka aktörer finns med och varför dom?
- Projektet baseras på samverkan mellan olika verksamheter, myndigheter, föreningar, etc. Hur fungerar samarbetet där? Finns det några tydliga intressekonflikter?
- Finns det några samarbeten som ni vill lyfta fram som extra viktiga inom organisationen och de som är verksamma i området?
- Hur finansieras arbetet?

- Ni arbetar med hållbarhetsfrågan i form av fyra fokusområden och två genomgående teman i er kandidatur, vilka hållbarhetsutmaningar satsar ni på i nuläget?

Intervjufrågor till kommunpolitiker & tjänsteman

Uppdrag och arbete

- Berätta mer om din arbetsroll som en del av styrgruppen? Hur blev du involverad i projektet och vad har du som politiker/tjänsteman för roll i kandidaturen?
- Varför är det viktigt att Vombsjösänkan blir ett biosfärområde? Vilka särskilda kvalitéer har Vombsjösänkan, som ni tycker är extra viktiga att nämna? Särskild inom er del av kommunen?
- Varför är det viktigt för Sjöbo/Eslöv/Lund med ett biosfärområdesstatus i er kommun?
- Vad är kommunens roll i arbetet? Vilka hållbarhetsfrågor är viktiga för er att lyfta fram i detta arbete?
- Hur arbetar ni för att nå ut till folk om biosfärområdes-begreppet? Många känner ej till begreppet. Är folk intresserade av att de bor i ett sådant område? Finns det motstånd till ett biosfärområde?
- Vilka utmaningar ser ni att ni har just nu för att nå status som biosfärområde? Någon särskild del som ni behöver jobba på inom urvalskriterierna för att bli utnämnd?

- Hur ser samarbetet ut med de tre kommunerna? Har det uppstått konflikter på vägen?
- Ser ni att det finns olika intressen från de olika kommunernas håll, exempelvis beroende på olika partitillhörigheter? Eller är ni alla på samma bana?
- Hur ser det inom den egna kommunens politiska diskussion, finns det olika intressen för biosfärområdet eller har ni samma åsikt gällande biosfärområdet?
- Hur tycker du att avgränsningen se ut? Ska alla tre kommuner vara med, fördelar/nackdelar? Finns det fler kommuner som är intresserade?
- Projektet baseras på samverkan mellan olika verksamheter, myndigheter, föreningar, etc. Hur fungerar samarbetet där? Är ni nöjda med samarbetet med koordinatorena?
- Finns det några samarbeten som ni vill lyfta fram som extra viktiga inom organisationen och de som är verksamma i området?
- Har ni något ni vill fråga eller ta upp?