



# En bostadsgård för sinnen och minnen

- Ett idéförslag till bostadsgården på Östana  
äldreboende i Tranås

Susanne Göransson

Kandidatarbete vid institutionen för stad och land i Uppsala, LA- avdelningen  
EX0529 Kandidatarbete i landskapsarkitektur, 2010, 15hp på landskapsarkitekturprogrammet  
© Susanne Göransson  
Titel: En bostadsgård för sinnen och minnen - Ett idéförslag till bostadsgården på Östanå  
äldreboende i Tranås  
Nyckelord: Gestaltningförslag, Östanå äldreboende, funktionshindrade, Tranås, bostadsgård  
Handledare: Anna Tandré, institutionen för stad och land  
Examinator: Tomas Eriksson, institutionen för stad och land  
Online publication of this work: A residential area for minds and memories - A design -  
proposal to a residential area for Östanå senior housing in Tranås

# Inledning

”En god utemiljö kan locka människor till aktivitet medan en tråkig kan motverka.” Så skriver Anna Bengtsson i sin rapport *Utemiljöns betydelse för äldre och funktionshindrade* (2003, s.41).

Utformningen av utemiljöer har stor betydelse för människors välbefinnande. Redan under medeltiden ansågs trädgården vara en viktig del inom sjukvården för människors tillfrisknande. Under 1800-talet byggdes sjukhusen i natursköna miljöer och patienter fick delta i trädgårdsarbetet. Frisk luft, dagsljus och grönska var välgörande för människans hälsa (Jernberg, 2001, s. 61). Det förekom att vissa läkare ordinerade promenader i naturen med syfte att förbättra patientens hälsa (Schmidtbauer, Grahn, & Lieberg, 2005 s. 131). I mitten av 1900-talet ändrades synen på trädgårdens roll inom vården och man byggde höga betongkomplex med nästintill obefintlig naturkontakt. Under 1980-talet vände dock trenden och intresset för utemiljön inom vården tog fart igen (Jernberg, 2001, s.86)

I detta arbete har jag valt att göra ett idéförslag till en bostadsgård för Östanå äldreboende i Tranås i norra Småland. Det byggdes för 45 år sedan och har sedan dess fungerat som ett särskilt boende vilket innebär att de boende måste ha ständig service och omvårdnad. Boendet har plats för 69 personer och det finns både permanentboende samt korttidsboende för personer med demenssjukdom. Under 1990-talet genomgick boendet en omfattande renovering. Dock gjordes inget åt bostadsgården utan den har haft samma utseende sedan 1975.<sup>1</sup>

Bostadsgården som ska upprustas har en area på cirka 500 m<sup>2</sup>. Gården består av en gräskulle och en asfalterad väg som löper runt kullen. Intill husfasaderna finns det små gräsytor med planteringar och ett fåtal sittplatser. Gården omgärdas av husfasader och utsikten från gården är begränsad.

Förra året sökte socialnämnden stimulansmedel från länsstyrelsen för att utveckla demenssjukvården på Östanå äldreboende. De beviljades 350 000 kronor varav 100 000 kronor avsattes till en upprustning av gården<sup>2</sup>. Tranås anläggningsservice, TAS, fick uppdraget att anlägga gården. Då jag tidigare arbetat på företaget och de kände till min nuvarande utbildning fick jag förfrågan om



Gårdens utseende idag (Foto: Susanne Göransson 2010).

<sup>1</sup> Helena Wahlgren enhetschef Östanå äldreboende, samtal 2010-04-06.

<sup>2</sup> Carina Pettersson enhetschef Östanå äldreboende, e-post 2010-04-11.

att göra ett idéförslag till gården. Chefen på äldreboendet, Helena Wahlgren, samt andra anställda hade flera önskemål om innehållet och temat på bostadsgården. Den skulle helst vara inspirerad av Sinnenas trädgård i Stockholm och även efterlikna trädgårdsmiljöer ”från förr”. Några andra önskemål var odlingsytor, en pergola eller lusthus och ett vattenelement.<sup>3</sup>

## Syfte

Syftet med detta arbete var att studera hur ett äldreboende bör utformas på ett sätt som främjar de äldres hälsa och stimulerar de äldres sinnen. Detta skulle utmynna i ett idéförslag till en bostadsgård på Östanå äldreboende i Tranås kommun.

Arbetet avgränsades till bostadsgården på Östanå äldreboende i Tranås. Jag gjorde ett idéförslag som presenterades för cheferna på Östanå äldreboende. Idéförslaget innefattade en illustrationsplan med förslag på vegetation, markmaterial samt ett snitt på en relevant del av gården. Planen och snittet ritades för hand och finjusterades i datorprogrammet Photoshop. Bygghandlingar var inte aktuellt i detta skede.

## Metod

För att uppnå syftet med det här projektet använde jag mig av flera olika metoder. Dessa metoder var inventering och analys av bostadsgården, studiebesök på Sinnenas trädgård i Stockholm, samtal med boende och personal på Östanå, skissprocess, samt litteraturstudier.

### Inventering och analys

Jag inventerade och analyserade platsen med stöd av boken *Att notera rumsupplevelser* (Branzell, 1976) då jag noterade rörelsemönstret och rumsligheten, det vill säga vilka olika rum platsen hade och mot vilket håll de öppnade sig åt. Med stöd av Kevin Lynchs metod undersökte jag vilka mötesplatser som var viktigast, om det fanns några hinder samt om man kunde se några landmärken (Lynch, 1964). Jag studerade platsen från olika vinklar och noterade på vad man såg inifrån byggnaden. Jag fotograferade även platsen för att i efterhand komma ihåg platsens utseende i detalj. Det befintliga växtmaterialet inventerades för att se vad som var värt att bevara.

### Studiebesök

Under arbetets gång träffade jag Östanås enhetschefer, Carina Pettersson och Helena Wahlgren, vid ett flertal tillfällen. Vi diskuterade då deras önskemål om platsen. Jag deltog även i två möten mellan chefen för anläggningsföretaget TAS Erik Göransson, enhetscheferna samt chefen för Tranås bostäder, Jan Stahre, som

---

<sup>3</sup> Helena Wahlgren enhetschef Östanå äldreboende, samtal 2010-04-06.

äger och förvaltar Östanås fastigheter. Jag presenterade då mitt idéförslag till den nya bostadsgården.

Eftersom personalen på Östanå hade ett önskemål om att den nya gården skulle efterlikna Sinnenas trädgård i Stockholm gjorde jag ett studiebesök på platsen, detta för att få en tydlig bild av trädgården. Jag undersökte dessutom om det fanns delar av trädgården som jag kunde ha användning av i mitt förslag för Östanås bostadsgård.

## Litteraturstudier

Litteraturen låg till grund för utformningen av idéförslaget. Den gav god vägledning för hur man bör utforma bostadsgårdar för äldreboende för både funktionshindrade och demenssjuka. Litteraturen som främst användes var *Tänkvärda trädgårdar: när utemiljön blir en del av vården* av (Schmidtbauer, Grahn, & Lieberg, 2005) och *Utemiljöns betydelse för äldre och funktionshindrade*, (Bengtsson, 2003) samt *Natur och trädgård inom vård och omsorg* (Jernberg, 2001).

## Samtal och arbetsmöten

En trädgård ”från förr” var ett begrepp som uppkom i samband med personalens önskemål om trädgårdens utformning. Jag träffade både personal och boende på Östanå för reda ut begreppet ”från förr”.

Jag samtalade med Herty 94 år och Arne 73 år och jag utgick från följande frågor: *Hur såg din utemiljö ut där du är uppvuxen? Har du några positiva minnen från din trädgård eller bostadsgård? Har du några speciella önskemål för den nya bostadsgården på Östanå?*

## Skissprocess

Under hela processen varvade jag skivarbetet med att skissa på ett idéförslag som skulle presenteras för de inblandade i projektet. Eftersom ett första utkast skulle vara klart redan två veckor efter att kursen hade startat, inleddes skissandet i ett tidigt skede. Det första utkastet som presenterades var ett förslag hur jag hade tänkt mig utformningen. Därefter utvecklade jag min idé utifrån vad jag kommit fram till i litteraturen, under mötena med de inblandade i projektet, samtalen med de äldre på Östanå samt under studiebesöket i Sinnenas trädgård. Sinnenas trädgård inspirerade mig mycket.

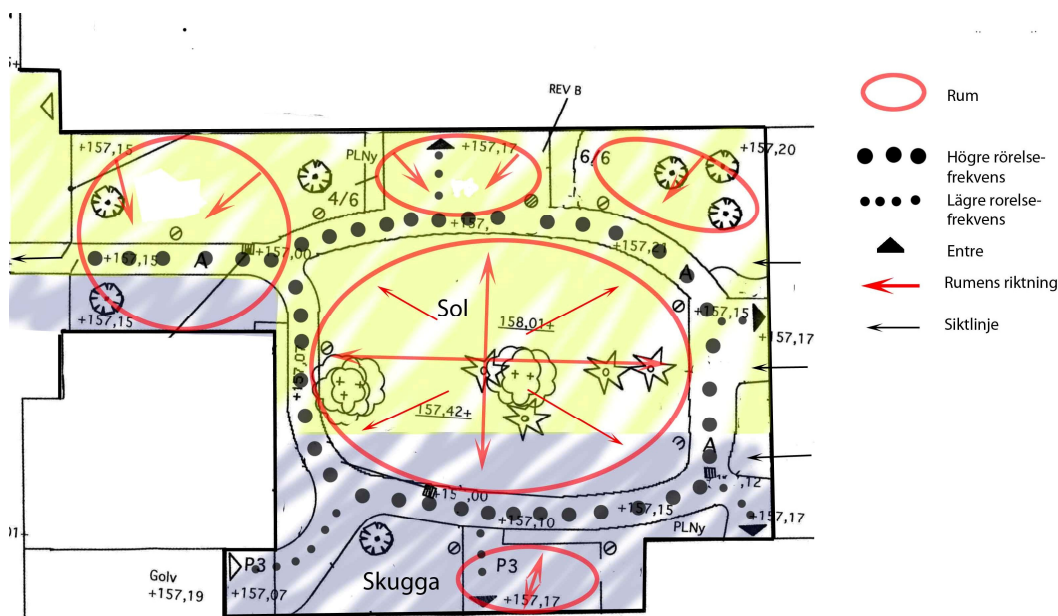
## Resultat

I den här delen av uppsatsen presenteras resultatet av arbetet som avslutas med en beskrivning av det slutgiltiga idéförslaget till bostadsgården för Östanå äldreboende.

## Inventerings- och analysresultat

Östanås bostadsgård består till stor del av en gräsbeklädd kulle och en asfalterad väg som löper runt kullen. Kullen dominerar platsen och upplevs som ett hinder för de äldre eftersom den kraftiga lutningen hindrar dem att ta sig upp och de kan därmed inte använda kullen utan bara betrakta den från vägen. Rörelsemönstret på gården känns väldigt självklart eftersom det bara finns en enda väg att använda. Den vägen löper runt kullen och man kan ansluta till den direkt från alla entréer. Det går inte att gena över gården på grund av kullen i mitten.

Hela gården omgärdas av cirka 10 meter höga husfasader med undantag för en öppning i nordväst. Längs med husfasaden finns mindre ytor med gräs, buskar och perenner. Dessa ytor utgörs av mindre rum, vilka öppnar sig mot kullen som är gårdens mittpunkt. Växtmaterialet i träd- och buskskiktet består av formklippta benvedsbuskar, två välvuxna björkar mitt på kullen samt spår av en nersågad tall. På de mindre grösytororna står det relativt nyplanterade äppelträd och körsbärsträd. I markskiktet är det övervägande gräs. I rabatterna finns bland annat rosor, vårlökar och julrosor. Det växtmaterial som förekommer är i gott skick, även de nyare träden ser ut att utveckla sig bra. Stor del av gården har sol hela dagen förutom den södra delen som ligger i skugga hela dagen. De boende på Östanå använder gården för promenader samt för att få frisk luft och dagsljus. Äldreboendet ligger beläget på en höjd intill Svartån och man kan ana ån från bostadsgården. De boende får gå ut åtminstone en gång i veckan och i mån av personal kan de gå till en intilliggande park, Östanåparken. I annat fall händer det att de anhöriga tar med dem ut på promenader.



Inventerings- och analyskarta över Östanå äldreboende. (Susanne Göransson 2010)

Det finns fyra allmänna entréer in till gården varav en av dessa knappt används.<sup>4</sup> Två av entréerna ligger i anslutning till matsalarna och den tredje ligger vid en lång korridor där man har bra sikt ut till gården. Både personalen och de äldre går genom korridoren flera gånger om dagen och kan stanna upp och blicka ut över hela gården. De cirka 1,5 meter höga benvedsbuskar som står i södra delen av gården skymmer mycket av sikten. Det finns tre balkonger som vetter mot gården där man har bra utsikt.

## Studiebesök på Sinnenas trädgård

Sinnenas trädgård i Stockholm kom på tal under mötet med Helena Wahlgren och Carina Pettersson på Östanå och därför gjorde jag ett studiebesök på platsen. Sinnenas trädgård på Sabbatsberg sjukhem i Stockholm är en omtalad trädgård som skapades av arbetsterapeuten Yvonne Westerberg tillsammans med landskapsarkitekten Ulf Nordfjell, färdigställd 1998. Grundtanken med Sinnenas trädgård var att skapa en miljö där människans fem sinnen stimulerades. Tanken var att sinnena som stimulerades skulle väcka minnen, tankar och känslor (Schmidtbauer, Grahn, & Lieberg, 2005, s. 54).

Studiebesöket ägde rum en varm vårdag den 23 april 2010. Det rörde sig mycket människor i parken, både gamla och unga. Parken är belägen precis intill Vasaparken och har en area på cirka 2500 m<sup>2</sup>. Den avgränsas med ett växtbeklätt staket. Trädgården är genomarbetad både när det gäller växter, material och detaljer. I trädgården finns det både gammalt och nytt växtmaterial som bidrar till en variation vilket också skapar rumslighet. Gångarna i parken är raka och markmaterialet är antingen stenmjöl eller betongplattor som liknar smågatsten. Invid gångarna är det gräsytor och bark varvat med perennplanteringar. Mittendelen av parken fungerade som en mötesplats med både lusthus och en damm där flera människor satt och njöt av solen. Variationen av material var ett medvetet val som motiverades med att det gav bra fysisk träning. Därmed kunde de som bor på hemmet träna till exempel balansen och motverka problem med yrsel. Ett underlag som gräs gav möjlighet att gå barfota i gräset som kan väcka minnen till liv (Schmidtbauer, Pia, Grahn, Patrik & Lieberg, Mats 2005, s. 58).

För att stimulera människans fem sinnen finns det en damm med porlande vatten som man kan känna och höra. Det finns även rosor som kommer att dofta under blomningen, fruktträd och bärbuskar som de kan äta senare i sommar samt upphöjda odlingslådor där de kan plantera och påta i jorden. Man hittar även en avskild plats avsedd för eftertanke och för att få vara i fred.

Sinnenas trädgård är en väl utförd trädgård och det fanns mycket att inspireras av. Skötseln av parken var mycket god och det var flera personer som utförde trädgårdsarbete med mera dagen då studiebesöket ägde rum.

---

<sup>4</sup> Helena Wahlgren enhetschef Östanå äldreboende, samtal 2010-04-06.

## Att tänka på vid utformningen av ett äldreboende för demenssjuka och funktionshindrade

Det finns forskning som tyder på att aktiv utevistelse för äldre har många positiva effekter på hälsan. Till exempel så stärks skelettet och benskörhet motverkas, sömnkvaliteten kan förbättras och immunförsvaret kan stärkas. Dagsljuset bidrar även till att bilda d-vitamin i kroppen (Küller, Küller, 1994 s. 10).

För att göra ett genomtänkt idéförslag till Östanå äldreboende beskrivs nedan vad man generellt sett ska tänka på vid utformningen.

Det första man ska ta reda på är vilken brukargrupp som kommer att använda trädgården. I det här fallet rör det sig om äldre med demenssjukdom eller funktionshinder. Brukaren måste få arbeta eller vistas i trädgården i sin egen takt och ska även känna trygghet på platsen. Det finns enligt Patrik Grahn åtta olika karaktärer i utemiljön som tilltalar brukaren. Dessa karaktärer är *rofylld, vild, artrik, rymlig, öppen, privat, social och kulturell*. Beroende på brukarens sinnesstämning tilltalas man av de olika karaktärerna vid olika tillfällen (Schmidtbauer, Grahn, & Lieberg, 2005, s. 147).

En undersökning i Älvsjö visade att de äldre var intresserade av promenader oavsett om man är rullstolsburen eller behöver en ledsagare. De flesta ville även gå ut flera gånger i veckan eller till och med varje dag. För att underlätta utomhusvistelsen för de äldre är det viktigt att tänka på tillgängligheten (Schmidtbauer, Grahn, & Lieberg, 2005, s. 86).

På ett äldreboende är det vanligt att personer har funktionshinder. Är det hinder i vägen finns det risk att de känner sig otrygga. Branta lutningar bör undvikas eftersom det försämrar framkomligheten. Likaså för starka kontraster i markmaterial eftersom det kan upplevas som en grop vilket kan skapa osäkerhet att ta sig fram på platsen. Asfalt är det bästa materialet för framkomligheten men stenmjöl går också att använda på mindre ytor. Gräs är ett trögt underlag att köra en rollator på och har man gräs intill en väg bör man ha en kantsten så att rollatorn inte fastnar. Utblick över hela gården är också viktig att tänka på. Det ska märkas redan från inomhusmiljön att det finns en trädgård i närheten och det ska även vara lätt att ta sig dit (Bengtsson, 2003, s 58-60).

Människans fem sinnen - syn, lukt, hörsel, smak och känsel - hjälper till att tolka omgivningen. Sinnena stimuleras med hjälp av impulser från omgivningen och ger oss olika upplevelser. En doft från till exempel en ros kan det väcka en känsla eller ett minne till liv. Växter och föremål som efterliknar ens hemmiljö kan bidra till att människor känner igen sig och därmed känner trygghet. Det kan bekräfta ens identitet och det är viktigt att bevara gammalt växtmaterial så att trädgården inte känns nyanlagd. Det är till fördel att ha flera olika växter eftersom det kan tilltala flera personer. Man ska också tänka på årscyklens dynamik eftersom det är en av flera anledningar till att man vill vistas utomhus och känna förändringen som sker i växtligheten. Det är fördelaktigt att uppmuntra till utomhusaktivitet. Det kan vara aktiviteter som promenader och trädgårdsarbete (Bengtsson, 2003, s. 63-65).



Det ska finnas flera valmöjligheter för de äldre på bostadsgården. Man ska kunna hitta en plats där man kan vara i fred. Känslan av att vara självständig och oberoende av andra stärks genom att ha avskilda platser i utemiljön. Den sociala kontakten är också viktig och i utformningen bör man tänka på att skapa mötesplatser. Platserna bör variera i storlek så man kan sitta tillsammans i både större och mindre grupper (Bengtsson, Anna, 2003 s 62, 65). Östanå äldreboende har, som tidigare nämnts, fått bidrag till att utveckla demenssjukvården<sup>5</sup>. Personer med demenssjukdom ställer särskilda krav på miljön (Bengtsson, 2003, s. 66). Demenssjukdom är en typ av hjärnskada som kan bidra till försämrat minne och förmågan att kunna utföra vardagssysslor. Andra så kallade kognitiva förmågor som till exempel orienteringsförmågan och tidsuppfattning kan försämrats. Personer med demenssjukdom har därför svårt att klara sig på egen hand (Demenscentrum 2008). Genom att utforma en bostadsgård med hänsyn för demenssjuka kan man minska sjukdomens symtom (Bengtsson, 2003, s.66).

Det är lämpligt att skydda gården från större påverkan från omgivningen, så som buller och andra ljud, eftersom en demenssjuk annars kan distraheras av den. Ibland är det nödvändigt att skymma utsikten så att den demenssjuka inte vill söka sig vidare ut. Gården bör därför förses med en avgränsning som till exempel ett staket så att de inte tar sig ut på egen hand. Man bör dock tänka på att kamouflera staketet med växtlighet, så att den demenssjuka inte känner sig instängd. Det ska inte finnas några hinder att ta sig fram på gården. Därför bör den ligga i direkt anslutning till boendet (Bengtsson, 2003, s. 66).

Vägarna bör ha en tydlig början och slut. Längs vägen är det fördelaktigt att ha varierat växtmaterial som även kan nås direkt från vägen. Likaså sittplatser ska finnas längs vägen så att de äldre kan stanna upp och sätta sig ner och titta, lukta och känna växtligheten. Möblerna bör alltså vara strategiskt utplacerade för att undvika förvirring hos de demenssjuka. Stigarna ska leda personen till olika aktiviteter på gården och det ska vara tydligt var de finns. Om det finns flera korsningar där stigarna möts är det fördelaktigt att dessa korsningar får olika utseende eftersom det underlättar orienteringen. Orienteringen på gården kan underlättas ytterligare genom att ställa ut föremål som till exempel en flaggstång eller ett lusthus (Bengtsson, 2003, s.67-69).

Växtligheten ska väljas med omsorg och det är viktigt att utgå från den miljö de äldre är uppvuxna i. Växterna är även positiva inslag som uppmuntrar till aktivitet. Detta genom att de äldre till exempel kan plocka frukt eller bär (Bengtsson, 2003, s. 69). Det kan även vara till fördel att ha något nytt växtinslag eftersom det finns en glädje i att upptäcka nya växter med annorlunda dofter (Dahlenborg, 2005).

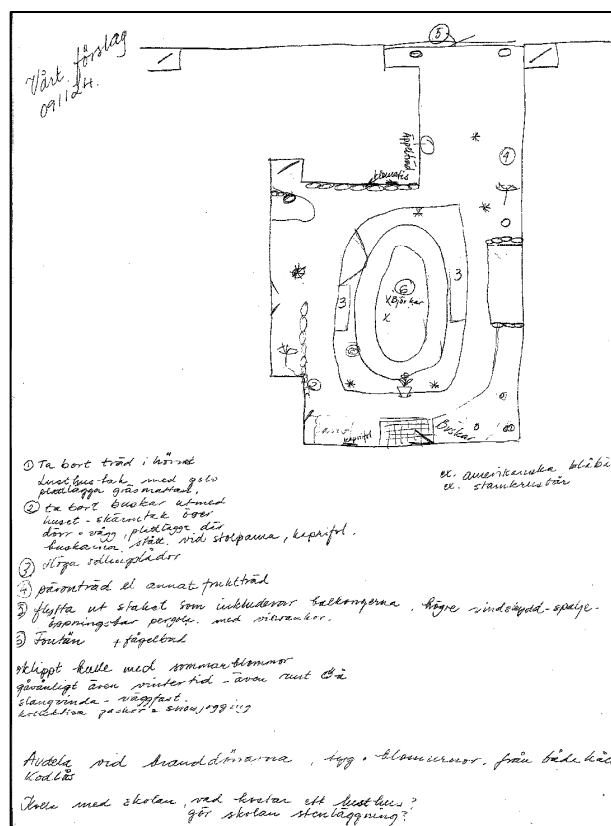
---

<sup>5</sup> Carina Pettersson enhetschef Östanå äldreboende e-post 2010-04-11

## Arbetsmöten med personalen på Östanå

Det första besöket på Östanå äldreboende ägde rum den sjätte april. Jag träffade äldreboendets enhetschefer, Carina Pettersson och Helena Wahlgren, som var de drivande bakom projektet att göra om äldreboendets bostadsgård. De visade mig runt på boendet och berättade bakgrunden till varför de ville göra om gården.

Som tidigare nämnts, beslöt socialnämnden att söka stimulansmedel från länsstyrelsen för att utveckla demenssjukvården på Östanå äldreboende. De beviljades 350 000 kronor totalt varav 100 000 kronor avsattes till en upprustning av bostadsgården.<sup>6</sup> Budgeten var väldigt stram och jag visste redan från början att den skulle överskridas och därför föreslog jag möjligheten att anlägga gården i etapper vartefter de får finansiering. De tyckte att det verkade vara en bra lösning.



Förslaget personalen på Östanå hade ritat, 2009-11-24

tillräckligt med pengar och det lades på is. Förslaget bestod mest av små förändringar på ytorna längs fasaderna.

Andra krav var att gården skulle vara lättskött eftersom personalen inte kan avsätta någon tid till skötseln. De förklarade att de sett ett skräckexempel på en relativt nyanlagd bostadsgård i Vetlanda där skötseln av platsen helt och hållet

Enhetscheferna, Wahlgren och Pettersson, hade tillsammans med annan personal på Östanå lagt fram en idé om hur de tyckte platsen kunde förändras. De visade en ritning över platsen som de själva ritat. Det var små ändringar som till exempel ett litet fågelbad, odlingslådor och några nya träd och buskar. De föreslog även att ta bort några buskar längs en av husfasaderna.

Det fanns även en annan idéskiss över trädgården som var daterad 2001, ritad av Karl Heinz Hallesius, pensionerad stadsträdgårdsmästare för Tranås kommun. Vid det tillfället fanns det inte

<sup>6</sup> Carina Pettersson enhetschef Östanå äldreboende e-post 2010-04-11

hade glömts bort och att gården såg anskrämlig ut. Beroende på kostnaden kunde de eventuellt tänka sig att anlita någon som har hand om skötseln av gården.<sup>7</sup>

Ett annat önskemål från Östanås personal, som tidigare nämnts, var att trädgården helst skulle vara inspirerad av Sinnenas trädgård på Sabbatsberg sjukhem i Stockholm. De hade inte varit på plats men de hade sett ett TV-program om trädgården och tyckte att det verkade vara en väl fungerande plats. Det var även viktigt att trädgården skulle vara en typisk trädgårdsmiljö ”från förr” för att pensionärerna ska känna igen sig. Slutligen hade de en lista med saker de gärna ville ha på gården, till exempel ett lusthus, damm, pergola, bärbuskar, syrenberså, hammock och skyltar med information om växterna.<sup>8</sup>

Den 19 april 2010 hade vi återigen ett möte då även Erik Göransson, chef på TAS och Jan Stahre, chef på Tranås bostäder som sköter Östanås fastigheter, var närvarande. Jag presenterade min idéskiss som visade hur jag hade tänkt mig utformningen. Erik Göransson hade fått min skiss fredagen innan mötet och hade räknat ut en ungefärlig kostnad för projektet, och summan skulle bli omkring 300 000 kronor. Östanås chefer ansåg att idéskissen var bra och att jag kunde arbeta vidare med den.

## Trädgården ”från förr”

Genom att utgå från den gemensamma kulturella bakgrunden hos pensionärerna på ett äldreboende kan man skapa en plats där alla känner tillhörighet (Bengtsson 2003, s. 63).

Att efterlikna en trädgård ”från förr” var ett önskemål från personalen på Östanå. Det visade sig efter samtalen att jag och personalen hade två olika definitioner av begreppet. Min definition av begreppet ”från förr” var hur de äldres trädgårdsmiljöer såg ut i yngre dagar och vilka positiva minnen de associerade till den miljön. Personalen på Östanå definierade begreppet med hur en trädgård generellt såg ut förr i tiden. Jag samtalade med Arne och Herty, boende på Östanå, för att få en bild av hur det såg ut där de var uppvuxna och om de hade några speciella önskemål om den nya bostadsgården. Jag pratade även med Carina Pettersson, enhetschef på Östanå, för att få en bild av hur hon och hennes kollegor såg på hur en trädgård ”från förr” skulle se ut.

- Arne Jacobsson 2010-04-19 73 år

Arne berättade att han var uppvuxen i Linderås som ligger ett par mil utanför Tranås. Han ansåg inte att hans trädgård var så märkvärdig utan den bestod till stor del av fruktträd och en del blommor. Arne var inte intresserad av växter men var dock förtjust i liljekonvalj som växte i skogen nära hans hem. På frågan vad han önskade sig på den nya bostadsgården föreslog han övertygande att en minigolfbana och några bänkar där man kunde sitta och prata skulle vara mycket uppskattat av alla.

---

<sup>7</sup> Helena Wahlgren enhetschef Östanå äldreboende, samtal 2010-04-06.

<sup>8</sup> Carina Pettersson enhetschef Östanå äldreboende, samtal 2010-04-06.

- Herty Collin 2010-04-19 94 år

Herty Collin växte upp i Sommen, strax utanför Tranås. Hon bodde i ett villaområde där hon odlade mycket köksväxter och hade även en del fruktträd och blommor. Hon gillade speciellt luktvioletter, rosor och aster. Den befintliga gården på Östanå var Herty nöjd med och hon hade inte några speciella önskemål.

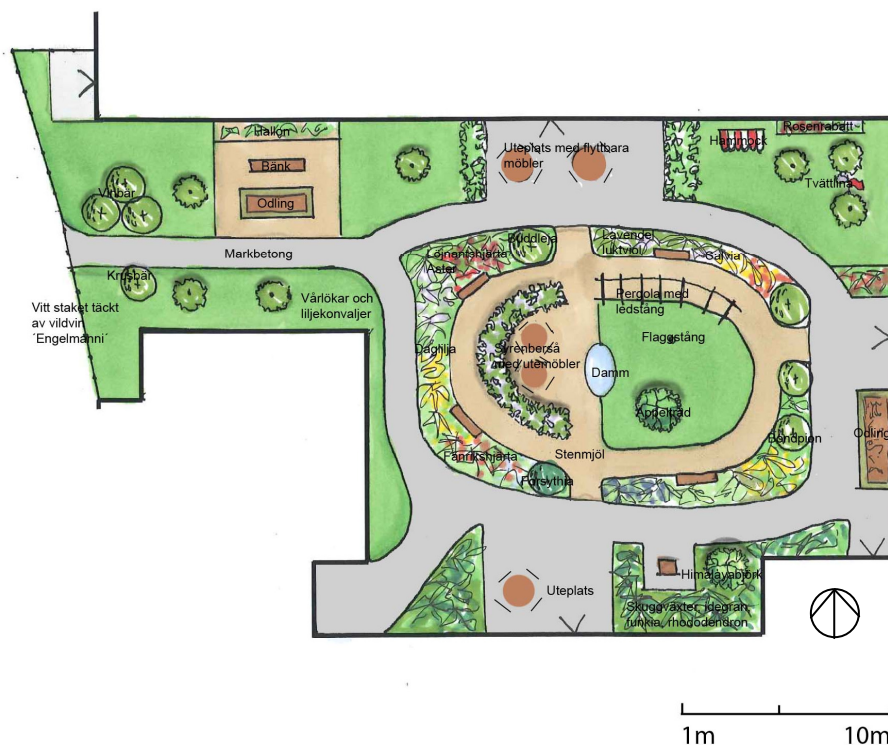
- Enhetschef Östanå Carina Pettersson 2010-04-19

Carina och hennes kollegor ansåg att en trädgård "från förr" innehöll en syrenberså, fruktträd, kryddväxter och ett lusthus. Det kunde också finnas platser med bord och stolar där man kan sitta ner och fika.

Vid närmare undersökning om hur trädgårdar generellt sett såg ut för cirka 70 år sedan, då de som bor på Östanå var unga, förekom det ofta syrenbersåer med grusgångar, köksväxter, klättrväxter, fruktträd, bärbuskar med mera. Vanligt förekommande perenner var till exempel akleja, julros, stormhatt och liljor (Wilke, 2006, s.119, 123, 134).

## Idéförslaget till Östanå äldreboende

Nedan presenteras idéförslaget där jag har tagit hänsyn till resultat av litteraturstudierna, samtalen och studiebesöket på Sinnenas trädgård.

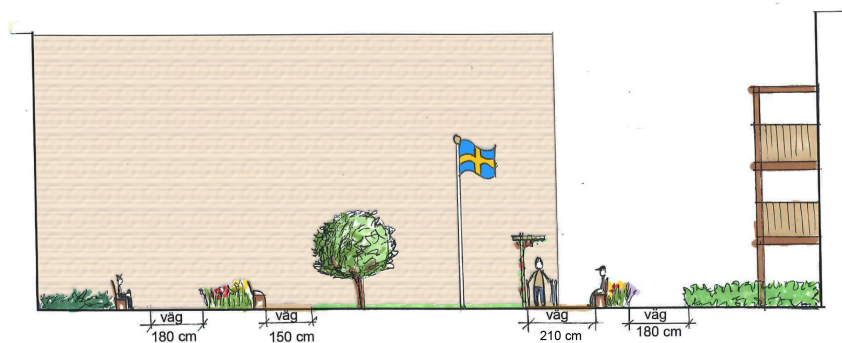


*Idéförslaget till Östanå äldreboende, 2010-05-10 (Susanne Göransson 2010)*

Grundtanken med gården är att sinnena ska stimuleras och att minnen och känslor väcks till liv. För att kunna uppnå detta mål ansåg jag det viktigt att

kunna utnyttja hela gården och därför togs kullen bort. Detta är den största förändringen av platsen. Ytan har istället en gångväg där man tillåts röra sig i sitt eget tempo och under tiden mötas av en variationsrik upplevelse både när det gäller växtmaterial och andra föremål. Gångarnas bredd är handikappanpassad vilket underlättar framkomligheten med rollatorer och rullstolar. Den väg som löpte runt kullen får vara kvar men markmaterialet har bytts ut till markbetong. I och med att kullen togs bort försvann även de två björkarna som stod där. Det vägde dock tyngre att få bort kullen eftersom den bidrog till sämre tillgänglighet och dålig utblick över platsen. Benvedsbuskarna i den sydöstra delen tog även de bort eftersom de skymde sikten mot till gården från insidan av byggnaden.

De olika sinnen ska stimuleras på olika sätt när man vistas på gården. Mitt på gården finns det en damm där man *höra* vattnet porla. Eftersom dammen är placerad intill grusgången kan de äldre komma nära dammen och även kunna *känna* på vattnet. För att ytterligare stimulera *känslan* har jag valt att ha växtligheten nära bänkarna så att de äldre kan känna växterna när de sitter ner. Det finns även upphöjda odlingslådor där de kan plantera och påta i jorden. *Luktsinnet* stimuleras på flera sätt. Till exempel finns det en syrenberså, rosenrabatter, azalea, pion, salvia och lavendel. För att uppleva *smaker* valde jag att plantera krusbärs- och vinbärsbuskar, hallon och ett äppelträd. Detta uppmuntrar även till aktivitet då de under sensommaren kan plocka bären. *Synen* stimuleras på flera sätt till exempel finns en tvättlina där man kan se tvätten fladdra i vinden vilket ger avkoppling. Likaså flaggstången drar blickarna till sig och de boende kan även engagera sig med att hissa och hala flaggan. Dammen kan också locka till sig blickar. Växtmaterialet hålls relativt lågt så att man kan blicka ut över hela gården, både inifrån och uppifrån. Det finns även vårlökar, olika grässorter samt städsegröna växter som bidrar till en variation under de olika årstiderna.



*Snitt över gården på Östanå äldreboende 2010-05-10 (Susanne Göransson 2010)*

När sinnen stimuleras på flera olika sätt uppmuntras man också till aktivitet utomhus. Andra detaljer på gården är ledstång intill pergolan som är avsedd för att träna gången och balansen hos de boende. Det finns även en plats där man kan sitta ner ensam i lugn och ro. Himalayabjörken som står i den skuggiga delen av gården är ett nytt inslag som kan kännas nytt och spännande.

Samtalen med de äldre på Östanå påverkade valet av växtligheten på gården. Till exempel finns det liljekonvaljer, kryddväxter, aster och fruktträd som Herty och Arne nämnde.

# Diskussion

Syftet med detta arbete var att studera hur ett äldreboende bör utformas på ett sätt som främjar de äldres hälsa och stimulerar de äldres sinnen. Detta skulle utmynna i ett idéförslag till bostadsgården på Östanå äldreboende i Tranås.

Litteraturen, främst *Utemiljöns betydelse för äldre och funktionshindrade* (Bengtsson, 2003) som noggrant sammanställer vad man bör tänka på vid utformningen av äldreboende, var till stor hjälp under arbetets gång. Den hjälpte mig att uppnå syftet med uppsatsen. Samtalen och även studiebesöket på Sinnenas trädgård var till hjälp för att fått en god bild över hur man bör utforma dessa miljöer.

Fokus i utformningen av trädgården var att platsen skulle väcka minnen till liv med hjälp av olika sinnesupplevelse. Gårdens utformning har något som stimulerar varje sinne men eftersom ytan är relativt liten i förhållande till antalet personer som bor där var det en utmaning att tillgodose de önskemål både personalen och de äldre hade. Något som försvårade arbetet var den låga budgeten. Även om gården kan anläggas i etapper vartefter äldreboendet får finansiering fanns det hela tiden i bakhuvudet att det inte fick kosta för mycket. Utformningen hade kunnat se annorlunda ut om det hade funnits mer pengar. Visserligen måste man ofta anpassa sig till beställaren men genom att göra ett väl genomarbetat och bra förslag samt kunna sälja in sin idé kan man få beställaren att ändra sig och satsa mer pengar. Det märktes att cheferna på Östanå var positiva till mitt idéförslag och de ville gärna genomföra det hela. Eftersom de inte bestämmer över ekonomin var det dock inte möjligt. Istället kom de överens om att anlägga i etapper..

Samtalen med de äldre var en bra metod för att komma fram till hur en trädgård ”från förr” kunde tänkas se ut. Resultatet var dock sviktande då jag endast fick möjlighet att träffa två av dem. Eftersom avståndet är långt mellan Tranås och Uppsala fanns det inte möjlighet att åka dit tillräckligt många gånger. Av samtalen kan jag dock dra slutsatsen att de båda nämnde, och alltså minns, växter med karaktäristisk doft eller smak som till exempel rosor, luktviol och äppelträd. Genom att använda dessa växter på bostadsgården kan några av dem på Östanå känna igen dofterna och smakerna från dessa.

Arne, som föreslog att jag skulle rita en golfbana på bostadsgården, var uppvuxen i Linderås och eftersom jag själv är uppvuxen i dessa trakter vet jag att det finns en minigolfbana i Linderås som är väldigt populär och signifikativ för samhället. Arne såg minigolfbanan som ett positivt minne som han ville påminnas av. Tyvärr kunde jag inte tillgodose hans önskemål i detta förslag men det var en intressant idé. Jag fick känslan av att personalen på Östanå redan hade en föreställning om vad de äldre ville ha på gården utan att ens ha frågat dem. Därför var det särskilt viktigt för mig att ta reda på vad verkligen de äldre ville ha på gården.

En metod som skulle kunna ha hjälpt mig är en enkätundersökning på Östanå äldreboende som skulle utgå från de frågor jag använde under intervjuerna. Eftersom beställaren ville ha det första utkastet med kort varsel räckte inte tiden till att göra en enkätundersökning. Om jag hade fått mer tid och göra delarna i rätt ordning kan det ha påverkat gestaltungsförslaget utformning.

Besöket på Sinnenas trädgård var positivt och det märktes att man hade utgått från äldre och funktionshindrades behov, vilket jag inspirerades mycket av. Det nämndes dock inget om de äldre hade några önskemål om hur den trädgården skulle utformas vilket jag anser vara mycket viktigt vid utformningen av äldreboenden. Sinnenas trädgård är anpassad för fler brukargrupper än den trädgården jag har ritat. Detta tror jag inte personalen på Östanå tänkte på utan de hade bara hört talas om att den skulle vara så bra på många sätt. Sinnenas trädgård är också betydligt större och det finns mer utrymme för aktivitet. Skötselnivån är också mycket hög och det läggs ner mycket tid och resurser på det. På Östanå äldreboende kommer skötselnivån inte att vara lika hög som i Sinnenas trädgård.

Sammanfattningsvis kan jag konstatera att det var en utmaning att tillgodose alla önskemål. Man måste vara objektiv och inte bara lyssna på till exempel personalens önskemål utan verkligen söka efter litteratur och även prata med andra människor som är kunniga inom området. Litteraturen var, som tidigare nämnts, mycket viktigt i detta arbete eftersom jag då kunde motivera gårdens utformning. Frågan är hur stora skillnaderna är att utforma utemiljöer för äldreboende eller en bostadsgård för människor utan fysiska hinder. I offentliga miljöer bör man alltid eftersträva tillgänglighet för alla människor. Dock upplever jag att det inte alltid uppnås. Bostadsgården på Östanå är dock helt och håller handikappanpassat och även avskärmad från offentliga miljöer.

När det gäller människans fem sinnen anser jag att inte enbart äldre människor uppskattar detta. Även yngre människor kan påminnas om sin barndom med hjälp av till exempel en växt eller en doft, vilket kan väcka känslor. Så egentligen är det inga större skillnader mellan unga och gamla människor förutom att äldre ofta har begränsad rörlighet. När man utformar en bostadsgård för äldreboende är det viktigt att få in flera upplevelser på en liten yta eftersom de inte har samma valmöjligheter att gå till en park när de vill.

Idéförslaget till Östanå äldreboende uppnår syftet och de äldre kommer att få en utemiljö de kan använda på många sätt, en utemiljö som uppmuntrar till aktivitet istället för motverkar, som jag anser att den gjorde tidigare. Jag hoppas att fler kommer att inse vikten av utemiljöns betydelse för äldre och verkligen ta fasta på vilka särskilda krav man måste ta hänsyn till.

# Källor

Bengtsson, Anna (2003). *Utemiljöns betydelse för äldre och funktionshindrade: kunskapssammanställning* / Anna Bengtsson. Stockholm: Statens folkhälsoinstitut

Branzell, Arne (1976). *Att notera rumsupplevelser*. Stockholm: Statens råd för byggnadsforskning

Dahlenborg, Inge (2005) *Trädgård – en möjlighet för alla* (Elektronisk) *Vårdalinstitutet – Institutet för vård- och omsorgsvetenskap* (2005-03-08). PDF-format. Tillgänglig: <[http://www.vardalinstitutet.net/scda/id\\_garden.pdf](http://www.vardalinstitutet.net/scda/id_garden.pdf) > Info (2010-04-11)

Demenscentrum (senast uppdaterad 19 juni 2008)  
Elektronisk Tillgänglig: <<http://www.demenscentrum.se/Fakta-om-demens/Vad-ar-demens/>> Info (2010-05-06)

Küller, Rikard & Küller, Marianne (1994). *Stadens grönska, äldres utevistelse och hälsa*. Stockholm: Statens råd för byggnadsforskning

Lynch, Kevin (1964). *The image of the city*. [New ed.] Cambridge, Mass.: M.I.T. Press

Jernberg, Anita (2001). *Natur och trädgård inom vård och omsorg*. Falun: Dalarnas forskningsråd

Schmidtbauer, Pia, Grahn, Patrik & Lieberg, Mats (2005). *Tänkvärda trädgårdar: när utemiljön blir en del av vården*. Stockholm: Formas

Wilke, Åsa (2006). *Villaträdgårdens historia: ett 150-årigt perspektiv*. Stockholm: Prisma