



Sveriges lantbruksuniversitet
Swedish University of Agricultural Sciences

Fakulteten för landskapsarkitektur, trädgårds-
och växtproduktionsvetenskap

UNGAS TRYGGHET I FRITIDSMILJÖER

- UTVECKLINGSMÖJLIGHETER FÖR TEGELHUSET I MALMÖ

Adolescents' Security in Recreational Spaces

- OPPORTUNITIES FOR DEVELOPMENT FOR TEGELHUSET IN MALMÖ

Sanna Lahmer



UNGAS TRYGGHET I FRITIDSMILJÖER

- UTVECKLINGSMÖJLIGHETER FÖR TEGELHUSET I MALMÖ

Adolescents' Security in Recreational Spaces

- OPPORTUNITIES FOR DEVELOPMENT FOR TEGELHUSET IN MALMÖ

Sanna Lahmer

Handledare:	Frida Andreasson, SLU, Institutionen för
Examinator:	landskapsarkitektur, planering och förvaltning Jitka Svensson, SLU, Institutionen för landskapsarkitektur, planering och förvaltning
Omfattning:	
Nivå och fördjupning:	
Kurstitel:	15 hp G2E
Kurskod:	Självständigt arbete i landskapsarkitektur —
Program:	Landskapsingenjörsprogrammet EX0841
Utgivningsort:	Landskapsingenjörsprogrammet
Utgivningsår:	
Omslagsbild:	Alnarp
Bildmaterial:	2020
Elektroniskt publicerad:	Författaren Om inget annat anges tillhör bilder/illustrationer författaren http://stud.epsilon.slu.se
Nyckelord:	trygghet, otrygghet, unga, ungdomar, fritidsmiljö, vegetation, belysning

Självständigt arbete | 15 hp
Landskapsingenjörsprogrammet
Alnarp 2020

FÖRORD

Jag vill ge ett stort tack till...

... **Frida** för all stöd och feedback jag fått under den här processen.

... **Personalen** på Tegelhusets fritidsgård för nyttig info och möjligheten till det här arbetet.

Självklart vill jag också tacka vänner och familj som har stöttat mig i processen, ni är guld värda!

A handwritten signature in black ink, reading "Janafalmer". The script is cursive and fluid, with the first letter 'J' being particularly large and stylized.

2020-09-29

SAMMANFATTNING

Det här arbetet handlar om ungas trygghet och hur det kan uppnås i fritidsmiljön och är uppdelad i tre delar: litteraturstudie, fallstudie och ett utvecklingsförslag till framför allt ökad trygghet på fritidsgården Tegelhusets uteplats. Barns rättighet till en trygg och säker utemiljö har genom FN:s barnkonvention inkluderats i svensk lag. Ungas identitet formas av sin utemiljö och att ge barn en inkluderande och meningsfull fritid är viktigt för ens känsla av trygghet. Även fast ordet otrygghet kopplas till rädslan att bli utsatt för brott separeras det allmän otrygghetsupplevelse och konkret otrygghetsupplevelse. Undersökning pekar på att både tjejer och killar känner sig otrygga utomhus men att det kan grunda sig i olika saker. Det finns ingen standardlösning för att minska otryggheten, dock kan man genom god gestaltning, vegetation, skötsel och belysning möjligtvis hjälpa till med att öka känslan av trygghet. Genom en framtagen checklista för trygghet med litteraturstudien som en utgångspunkt utförs en fallstudie för att öka förståelsen över platsen. Efter detta gjordes ett förslag med utvecklingsmöjligheter för att öka tryggheten på platsen samt för att uppfylla den önskade funktionen som de anställda på fritidsgården haft.

ABSTRACT

This thesis is about adolescence's security and how it can be achieved in recreational spaces and is divided into three parts: a literature study, a case study and a development proposal to increase the sense of security at Tegelhuset's outdoor space. Childrens' right to have a secure outdoor space has through the UN Convention on the Rights of the Child (UNCRC) been included in Swedish law. Adolescents' identity is shaped by their outdoor environment and giving them an inclusive and meaningful spare time is important for one's sense of security. Although the word insecurity is linked to the fear of being exposed to crime, it is separated into the general experience of insecurity and the concrete experience of security. Analysis indicated that both girls and boys feel insecure outdoors but that it's based on different factors. There is no standard solution on reducing the sense of security, however, through good design, vegetation, management and lighting, you can possibly help to increase the sense of security. With help from a developed checklist for security based on the literature study as a starting point, a case study is carried out to increase the understanding of Tegelhuset. After this, a proposal is made with development opportunities to increase security on site and to fulfill the desired function that the employees at Tegelhuset have.

INNEHÅLLSFÖRTECKNING

1 INTRODUKTION

1.1 Bakgrund.....	6
1.2 Syfte & frågeställning.....	6
1.3 Material & metod.....	6

2 LITTERATURSTUDIE

2.1 Ungas trygghet i fritidsmiljöer.....	9
2.1.1 Rumslig trygghet.....	12
2.1.2 Vegetation.....	13
2.1.3 Belysning.....	14
2.3.1 Checklista trygghet.....	14

3 FALLSTUDIE - TEGELHUSET

3.1 Tegelhusets läge och förutsättningar.....	16
3.2 Platsanalys.....	18
3.2.1 Aktivitetsytan.....	18
3.2.2 Passagen.....	20
3.3 Önskar funktion.....	21

5 UTVECKLINGSMÖJLIGHETER

5.1 Utvecklingsförslaget.....	23
5.2 Aktivitetsytan.....	24
5.3 Passagen.....	26

6 DISKUSSION

6.1 Litteraturstudie.....	28
6.2 Kan förslaget bli verklighet?.....	28
6.3 Metoddiskussion.....	29

7 REFERENSFÖRTECKNING

I

INTRODUKTION

Bakgrund

De flesta individer kan relatera till sina unga år då man själv upplevde saknaden av tillhörighet i sin uppväxt eller att otryggheten i ens fritidsmiljö har hindrat en i sin utveckling. Under min uppväxt i Kalmar upplevde jag trygghet och känsla av tillhörighet inne på fritidsgården jag besökte, dock kände jag mig otrygg på uteplatsen då den va öppen mot allmänhet och dunkel på vinterhalvåret. Detta ledde till att jag och mina kompisar tillslut sökte oss till närområdets offentliga rum där “ungdomshäng” inte var uppskattat i samma utsträckning. Följden av detta blev att man utvecklade en känsla av utanförskap och ett behov att rättfärdiga sin existens.

När de anställda på Tegelhuset i Rosengård frågade efter studenter som kunde forma om deras aktivitetsyta resonerade det med min egna längtan som ung efter en trygg plats man kunde känna tillhörighet till på fritiden. För mig är det viktigt att hitta de olika faktorer man bör ha i åtanke när man ska skapa eller öka en känsla av trygghet i ungas fritidsmiljöer och det blev då grunden för mitt arbete.

Syfte & frågeställning

Syftet med mitt arbete är att studera hur man uppnår trygghet i fritidsmiljöer samt att tillämpa detta i ett utvecklingsförslag för att främja tryggheten på fritidsgården Tegelhuset i Malmö.

Fråga att besvara:

- Hur kan man öka trygghet på en begränsad yta i en fritidsmiljö?

Material & metod

Arbetet är uppdelat i tre delar, en litteraturstudie, fallstudie och ett förslag till utvecklingsmöjligheter. För att hitta relevant litteratur kring ämnet gjordes sökningar på SLU i Alnarps bibliotek. Sökmotorer (Primo, Google Scholar och Google) användes för att hitta vetenskapliga källor och övrig information.

För att få fram ett utvecklingsförslag gjordes två platsbesök därav den första var med en av de anställda för att få fram en kvalitativ fallstudie med plats- och behovsbeskrivning. Det andra

platsbesöket gjordes för att göra en platsanalys samt dagsskiss.

Utvecklingsförslaget tas fram genom att studera litteraturstudien och fallstudien, göra dagsskisser samt egna skisser på papper.

2

2 LITTERATURSTUDIE

Trygghet i fritidsmiljöer

Trygghet som forskningsämne är stort ur ett internationellt perspektiv, dock började det forskas om så sent som slutet av 1990-talet i Skandinavien (Koskela, 1999). I dagsläget finns det inte många svenska studier tillgängliga som berör ungas trygghet ute i fritidsmiljön. Det domineras mest av forskning kring kvinnors trygghet och erfarenheter av det offentliga rummet (Andersson, 2001; Listerborn, 2002; Koskela, 1997).

Sedan den 1 januari 2020 har FN:s barnkonvention inkluderats i svensk lag. Detta innebär inte att barn får nya rättigheter men att de istället får ett starkare stöd och kan använda själva konventionen för att utöva sina rättigheter (Regeringen, 2020). Det fastställs att trygghet är en grundläggande rättighet för alla barn och ungdomar (Rädda Barnen, 2020). I Boverkets allmänna råd (2015:1) om friyta för lek och utevistelse vid fritidshem, förskolor, skolor eller liknande verksamhet råder man att;

“Vid placering och anordnande av friytor för lek och utevistelse vid fritidshem, förskolor, skolor eller liknande verksamhet bör särskilt beaktas friytans storlek, utformning, tillgänglighet, säkerhet och förutsättningarna att bedriva ändamålsenlig verksamhet.”

(8 kap. 9 § andra stycket)

Utvecklingspsykologin, vetenskapen om människans utveckling redogör i huvudsak den kognitiva och sociala utvecklingen under barndomen och tonåren. Lieberg (1992) tar upp att separationsfaserna, de faser där barnet/ungdomen i takt blir mer självständig, kan delas upp separationsfaserna i två delar. Den första fasen utspelar sig under de tre första åren och ger barnet en känsla att *vara*. Den andra fasen under ungdomen avslutas med uppfattningen om *vem* man är (Lieberg, 1992). Vår identitet formas av vår utemiljö och att ge unga en inkluderande och meningsfull fritid är någonting vi alla kan se som en självklarhet.

Östergren (2012) uttrycker att den ekologiska och ekonomiska hållbarheten har varit prioriterat de senaste åren och att den sociala dimensionen inte beaktas lika mycket. Trygghet och känsla av tillhörighet är två av flertal faktorer som bidrar till den sociala hållbarheten (Dempsey et al, 2009 s. 291). Som Andersson (2001, s.30) beskriver trygghet innebär det “att

inte behöva vara rädd för hot och våld.” Man upplever mer otrygghet i delar av samhället där brottsligheten är hög. Ju mer brottsligheten ökar, desto mer ökar otryggheten i området. Med tanke på att Malmö har fått stor nationell medial uppmärksamhet vad gäller brottslighet är detta relevant att studera då trygghet och brottslighet är relaterade till varandra. Även fast ordet otrygghet kopplas till rädslan att bli utsatt för brott separerar BRÅ (2003, s.3) på allmän otrygghetsupplevelse, rädsla att bli utsatt för brott och konkret otrygghetsupplevelse, exempelvis inställning till att gå ut en sen kväll i bostadsområdet.

År 2016 startades ett projekt av Statens väg- och transportforskningsinstitut (VTI) i samverkan med Östergötlands museum. Projektets syftet var att undersöka ungas upplevelser av otrygghet i det offentliga rummet under kvällstid. I det skrivna arbetet utförs enkätundersökningar och intervjuer med ungdomar på högstadiet och gymnasiet. Det visar sig att de största faktorerna till otrygghet är mörker, att vara ensam ut och killgäng som uppehåller sig på platser medan att ha sällskap och vistas i upplysta miljöer inger trygghet. Otrygghet kan bero på en rad olika faktorer och varierar mellan individer. Vissa behöver inte själva ha sett eller upplevt otrygghet i ett sammanhang för att utveckla känslan av trygghet. Att läsa eller höra om händelser via sociala medier och nyheter kan vara tillräckligt för att göra en individ otrygg att vistas på en plats eller i ett specifikt sammanhang.

Nationella trygghetsundersökningen (NTU) är en undersökning rörande brottsoffer och trygghet som görs av Brottsförebyggande rådet (BRÅ) varje år med hjälp av Statistikmyndigheten. Resultaten i form av rapport och statistik hjälper att ge en bild av bland annat otrygghet och oro för brott och förtroendet till rättsväsendet i olika polisregioner runtom i Sverige (SCB, 2020). Tabellerna nedan från BRÅ visar den upplevda oron för misshandel, sexuella angrepp/våldtäkt och personrån i region Syd. Detta för att ge en överblick över vad som för mest förekommande faktorer som bidrar till otrygghet hos tjejer och killar.

Tabell 1 & 2	Oro för att utsättas för misshandel		Oro för att utsättas för personrån		
	Resultat avser de som mycket/ganska ofta oroar sig för att utsättas för misshandel. Andel i procent enligt NTU 2019.		Resultat avser de som mycket/ganska ofta oroar sig för att utsättas för personrån. Andel i procent enligt NTU 2019.		
	Polisregion Syd		Polisregion Syd		
		NTU 2019		NTU 2019	
Kön Män		13		18	
	Kvinnor	14		24	
Ålder 16-19 år		15		16	
	20-24 år	17		24	
	25-34 år	17		24	
	35-44 år	14		21	
	45-54 år	13		21	
	55-64 år	12		20	
	65-74 år	11		21	
	75-84 år	8		18	

Tabell 1a och 1b. Här visar 1a hur många som uppger att de mycket/ganska ofta oroar sig för att utsättas för misshandel fördelat mellan ålder och kön. Resultaten är också fördelat mellan ålder och kön och avser de som mycket/ganska ofta oroar sig för att utsättas för personrån.

Ungdomar är den tredje största åldersgruppen som mycket/ganska ofta oroar sig för att utsättas där andelen av de tillfrågade som uttrycker oro utgör 15%. Andelen är tillräckligt hög att ses som en orsak till otrygghet bland unga. Tabell 2 visar att ungdomar är den åldersgrupp som oroar sig minst för personrån, detta kan bero på att de inte har samma ekonomiska självständighet som vuxna. Kvinnor utgör majoriteten av de som är oroliga för att bli rånade.

Tabell 3	Oro för att utsättas för sexuella angrepp eller våldtäkt	
	Resultat avser de som mycket/ganska ofta oroar sig för att utsättas för sexuella angrepp eller våldtäkt. Andel i procent enligt NTU 2019.	
	Polisregion Syd	
		NTU 2019
Kön Män		3
	Kvinnor	23
Ålder 16-19 år		24
	20-24 år	30
	25-34 år	24
	35-44 år	16
	45-54 år	10
	55-64 år	8
	65-74 år	5
	75-84 år	3

Tabell 1c. Tabellen visar hur många som uppger att de ganska/mycket ofta oroar sig för att utsättas för sexuella angrepp eller våldtäkt.

Ungdomar hör till den näst högsta andelen (24%) som oroar sig för att utsättas för sexuella angrepp/våldtäkt. Kvinnor är den grupp där flest känner denna oro. Tabell 1a,b och c visar tydligt att killars oro för våldsbrott är en stor orsaksfaktor till otrygghet medan tjejeorsak är både våldsbrott och sexuella angrepp/våldtäkt. Män beskrivs känna sig tryggare på platser som kvinnor beskriver som mer otrygga, detta påverkar i sin tur kvinnors upplevelse av den fysiska miljön (Andersson, 2001). Gill Valentines (1989) forskning pekar på att kvinnors största rädsla är att bli utsatta för sexuella övergrepp och att detta påverkar deras upplevelse och möjlighet att utnyttja det offentliga rummet.

Rumslig trygghet

En standardlösning för att minska otryggheten finns inte utan känsla av otrygghet och oro för brott kan variera beroende på vem man är och var man befinner sig. Istället krävs en analys av problemen i förhållande till det offentliga rummet och "på-platsen-lösningar" (Boverket, 1998). För att exempelvis förhindra att obehöriga vistas på platsen kan man använda sig av symboliska hinder. Det kan exempelvis utgöras av staket, vegetation eller markbeläggning som signalerar att endast vissa människor kan upprätthålla sig på platsen (ibid). Detta främjar i sin tur känsla av ansvar och tillhörighet (Miljöverndepartementet, 2000). Vad som kännetecknar ett tryggt område anser arkitekten Jon Christophersen och sociologen Marit Unstad är trevliga, fasta material, bra belysning och mötesplatser för att förhindra tomma platser, något som kan uppfattas som otryggt (Baastad, 1998).

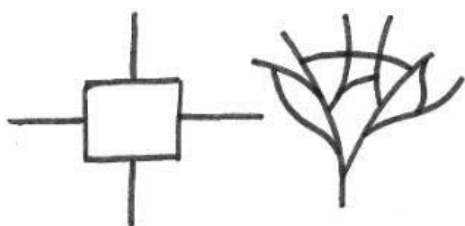


Fig. 1. Två olika utformningar för färdvägar.

Öppna ytor med få flyktvägar kan motverka brott (Boverket, 1998) men ur den utsattes perspektiv är det raka motsatsen. Platser där människor vistas på där varken tillgång till överblick eller möjlighet till att fly påverkar trygghetsupplevelsen, detta för att man inte kan synliggöra och avgöra potentiella faror. Då är flyktvägar viktiga för att undvika hotfulla situationer (se Fig 2). Detta kan grunda sig i Appletons "Prospect-refuge theory" som menar att vi behöver överblick över vår omgivning (prospect) och möjlighet att ta till flykt och gömma sig (refuge) (Appleton, 1975).

Vegetation

Det har bedrivits forskning som pekar på att vegetationens karaktär är kopplad till trygghetsupplevelsen. Enligt Jansson et al (2012) finns det tre egenskaper att ta i beaktande kring vegetation för att skapa trygghet på en plats: (1) Vegetationens placering i förhållande till vegetationsstrukturen, (2) vegetationens täthet och (3) skötsel.

I en studie kring vegetationsstrukturens betydelse för trygghetsupplevelsen i urbana parker gjord av Jorgensen et al (2002) skilde man på tre olika vegetationsstrukturer: vegetation på båda sidor av ett gångstråk, vegetation på ena sidan med ett solitärträd på andra sidan och vegetation på ena sidan av gångstråket och helt öppen på andra sidan. Resultatet visade att vegetationen på båda sidor av ett gångstråk upplevdes mest otryggt medan gångstråket med vegetation på ena sidan och helt öppet på andra uppfattades som tryggast. Slutsatsen blev att vegetationens placering i förhållande till vegetationsstruktur i utemiljön är något man behöver ta hänsyn till när det kommer till att utforma en trygg plats.

En tät vegetation försluter det fysiska rummet vilket försämrar den fria sikten och utesluter potentiella flyktvägar (Schroeder & Andersson, 1984; Andersson, 2001). Vegetation som exempelvis består av träd med lägre undervegetation som exempelvis gräs eller lågt buskage är att föredra då det möjliggör överblick och en tydlig siktlinje (Kaplan et al, 1998, s 35), detta bidrar i sin tur till ökad trygghet.

Skötselnivån avgör om en plats upplevs som trygg eller inte. Många upplever att en vild, naturlig vegetationskaraktär ger upphov till otrygghet, därför föreslår Jorgensen et al (2007) att man bör planera naturlika planteringar längre bort från transportsträckor och låta mer

skötta, formella planteringar placerade intill, eller närmare transportsträckor. Genom att exempelvis göra en kraftig röjning i träd- och buskbestånd eller plantera gräsmatta med träd ökar känslan av trygghet (Jansson et al, 2012). Dock är det viktigt att vid nyanläggning av transportsträckor redan ta trygghetsaspekten i åtanke och plantera glesare vegetation.

Belysning

Belysning bidrar till ökad överblick och igenkänning och skapar i sin tur en ökad trygghetsupplevelse (Painter, 1996) men måste göras på rätt sätt. Att endast placera belysning utan planering kan i sin tur försämra synupplevelsen istället för att förbättra den. Om exempelvis en tunnel är belyst och omgivningen inte är det kan istället personen ljuset faller på inte avgöra om någon kommer mot tunnelmynningen. Detta resulterar i ett utsatt läge där individen inte har översikt över potentiella hot.

Det är viktigt att ljuset återger färgerna i omgivningen korrekt men också att planera hur närvaro av skuggor hanteras på en belyst plats. Att ha för skarp kontrast mellan ljus och skugga då det kan vara ansträngande för synen (Liljefors & Ejhed, 1990). För att skapa en intressant plats och också öka uppfattningsförmågan kan man, genom att belysa en yta från olika håll, försvaga skuggors skarphet. Skuggor kan försämra ansiktsigenkänning beroende på var ljuset kommer ifrån, exempelvis kan ansiktsigenkänning förvrängas när ljus kommer underifrån. För att återge naturlig skuggning över ansiktet bör ljuset komma från sidan (ibid).

Ljusnivå är uppfattningen av mörkt och ljust där det är många faktorer som spelar roll. Bland annat ytors albedo, ljusstyrka, färgtemperatur och luminans. En för hög ljusnivå kan skapa bländning men också för låg ljusnivå bidrar till obehag då förmåga att urskilja detaljer försämras (Liljefors & Ejhed, 1990).

I exempelvis parkstråk uppger Luymes och Tamminga (1995) att omfattande och jämn belysning bör användas. Genom god ljusfördelning undviks individen från att luras på ett mörkt område eller ge plats för mörka punkter som kan agera som gömställe för förövare (ibid). Om ljuset riktas rätt i omgivande miljö längst färdsträckor ger det upphov till bättre översikt över omgivningen. Att belysa ytor som vegetation, murar och väggar bidrar med att skapa en intressant plats, rumslighet och avståndsuppfattning (Wänström Lindh, 2018)

Vid placering av belysning vid vegetation kan risken för bländning också minimeras samtidigt som ljuset reflekteras över en större yta med hjälp av bladverk (Wänström Lindh, 2018). Genom att exempelvis punktbelysa träd och vegetation från marknivå kan känslan av trygghet öka under dygnets mörka timmar samtidigt som det ser attraktivt ut (Boverket, 2019). Wänström Lindh (2018) förklarar att armaturer kan placeras i närheten av träd då det räcker med att spilljuset når bladverket.

Checklista för att åstadkomma tryggare miljöer

- Skapa informell transportsträcka med hjälp av röjning av vegetationen i Passagen
- Symboliska hinder i form av upphöjda perennplanteringar. Detta för att skapa en diffus gräns till verksamheten
- Genomsiktighet i vegetation, både i Passagen buskage och Aktivitetsytans perennplanteringar
- Belysa platsen från olika håll. Målet är att matta av skarpa skuggor, möjliggöra ansiktsigenkänning samt skapa en naturligt och intressant miljö
- Tillföra inbjudande sittplatser för att locka besökarna att uppehålla sig på platsen

3

3 FALLSTUDIE - TEGELHUSET

Tegelhusets läge och förutsättningar

I sydöst från Malmös stadskärna ligger stadsdelen Rosengård. Majoriteten av stadsdelens byggnader är uppförda under miljonprogrammet. Omringat av höga huskroppar hittar man fritidsgården i Rosengård centrums sydvästra hörn (Se Fig. 2). På den södra sidan av byggnaden som vetter mot Von Rosens väg ligger verksamhetens aktivitetsyta.

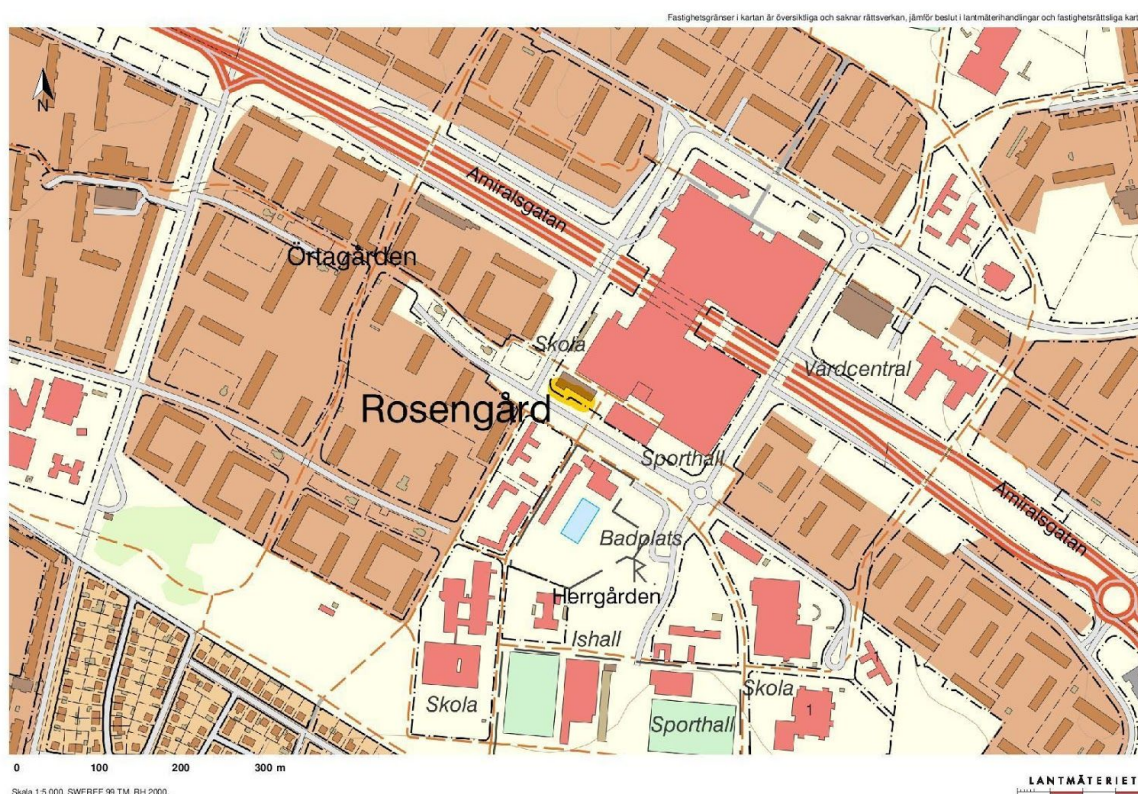


Fig. 2. En översiktskarta över Rosengård där Tegelhusets fritidsverksamhet är gulmarkerat.

Bild från Lantmäteriet.

Fritidsverksamheten invigdes 2006 och består av Tegelhuset mellanstadiet (åk 4-6) på nedervåningen och Tegelhuset Bricks (13-18 år) på ovanvåningen. Verksamheten är en mötesplats som erbjuder en rad olika aktiviteter fem dagar i veckan samt lovaktiviteter (Malmö Stad 2019).

I dagsläget önskar de anställda på Tegelhuset att deras aktivitetsyta ska bli mer trygg,

inbjudande och användbar. Rampen (se Fig. 3) kan uppfattas som en barriär mellan verksamheten och den vältrafikerade vägen vilket i sig tjänar ett syfte, dock hävdar de anställda att man istället hamnar i kläm mellan Rosengård Centrum och den trafikerade vägen. Detta kan i sin tur ge upphov till en klaustrofobisk, kall och upplevelsevis mörk plats. Platsen används inte lika effektivt som man önskat, den är exponerad mot trafik och förbipasserande. Gränsen mellan fritidsgårdens yta och den allmänna ytan upplevs inte lika tydlig som den borde vara. De ytor som används av de unga ockuperas ofta av utomstående, äldre människor, något som bidrar till en känsla av otrygghet.

Platsen kan delas in i tre delar: Aktivitetsytan, Passagen och Odlingen. Den betongbelagda passagen kopplar ihop aktivitetsytan med odlingen och har buskage i huvudhöjd på båda sidor. Den fungerar både som insyns- och vindskydd och används idag som rökruta av de unga. Efter passagen kommer man till odlingen, en plats som kommer finnas i åtanke under utvecklingsfasen men kommer inte att inkluderas.

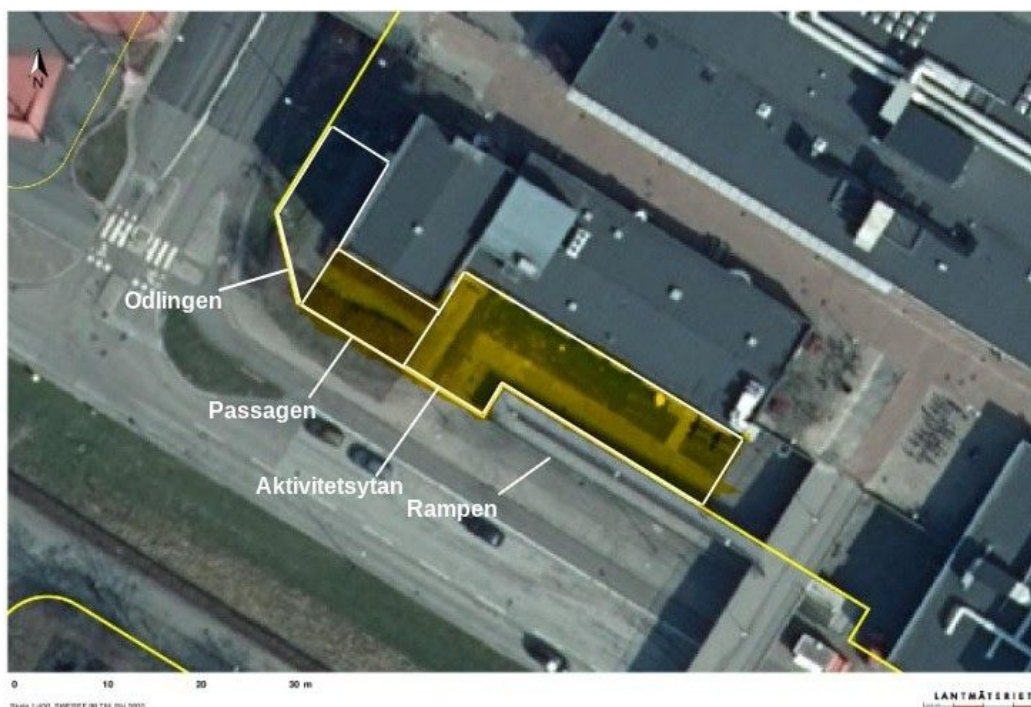


Fig. 3. Flygbild över fritidsverksamhetens utemiljö. Bilden visar rampens placering och de tre delarna av uteplatsen. Den gulmarkerade ytan är den yta som kommer behandlas i utvecklingsförslaget. Bild från Lantmäteriet.

Platsanalys

För att utföra en platsanalys användes metoder från tidigare kurser i utbildningen, bl a “Tillämpning i projektering, bygg och skötsel av utemiljö” och “Material - konstruktion och projektering” där både fallstudier och platsanalyser på platsen gjordes i syfte för att projektera för bl a förbättrad funktion. De kombinerades med platsanalys för trygghetsskapande och brottsförebyggande som hämtats från Boverket (2020).

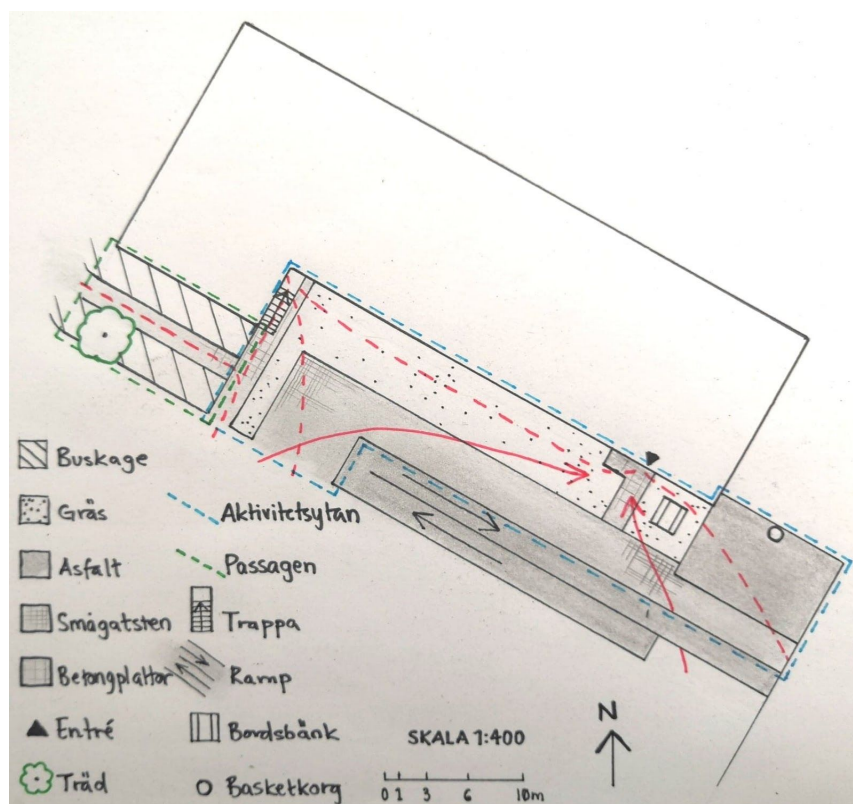


Fig. 4. Plan över Tegelhusets uteplats i dagsläget. Pilarna symboliserar de mest använda transportsträckorna de unga använder till och från fritidsgården. De streckade linjerna symboliserar de informella vägarna.

Aktivitetsytan

När man kommer till fritidsgården är aktivitetsytan det första man möts av. I anslutning till den släpps vissa av de unga besökarna av med bil i det sydöstra hörnet av platsen för att sedan gå in i verksamheten (se Fig. 4). Under hela dagen är ytan solexponerad utom en bit intill rampen där det ligger på en skugga under hela dagen. Här står också ett cykelställ som är välanvänt (se Fig. 6). Belysning finns på platsen men endast i svängen vid rampen, detta bidrar till ojämnt ljus som lämnar många delar på platsen mörka.



Fig. 6. Vy över rampen, aktivitetsytan och entré. Det är denna vägen de unga besökarna oftast transporterar sig på till och från fritidsgården.

Ytan består av en asfaltsyta med en graffitivägg och basketkorg precis intill entrén (se Fig. 7). Längst hela husväggen, bort mot passagen, ligger en gräsmatta som övergår till smågatsten och sedan betongplattor vid rampen (se Fig. 6). Rampen ramar in aktivitetsytan och fungerar som en avskärmning från trafiken. I angränsning till passagen går en metalltrappa upp till andra våningen av byggnaden där kök och danslokal är beläget (se Fig. 8).

Aktivitetsytans funktion i dagsläget är i huvudsak transportsträcka. Under varma dagar används gräsmattan som sittplats för de unga. Basketplanen har även andra funktioner än att spela basket, bl a som plats för uppvisningar.

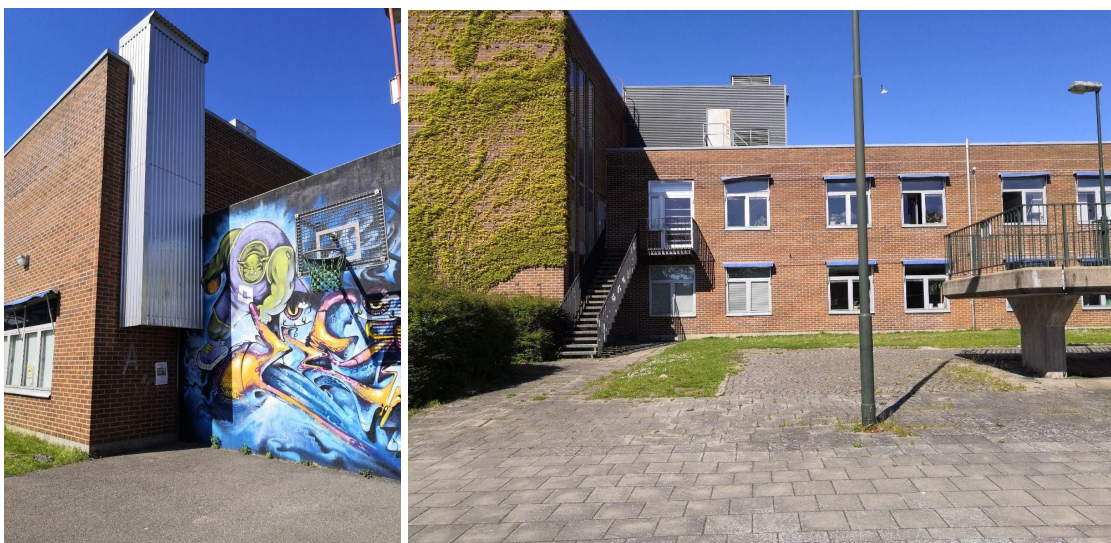


Fig. 7. Graffitivägg med basketkorg. Fig. 8. Aktivitetsytan i anslutning till passagen. Trappan till till höger om entrén. vänster leder upp till både köket och danslokalen.

Passagen

Den betongbelagda gången som går igenom är omgärdad av manshöga buskage på båda sidor. Passagen (se Fig. 10) används i huvudsak som transportsträcka mellan aktivitetsytan och odlingen som är belägen runt hörnet av byggnaden (se Fig. 11). På grund av det höga buskaget som vätter mot bilvägen samt brist på belysning över platsen är den fria sikten begränsad. Om detta uppfattas som ett trygghetsingivande element beror på hur det används och av vem. Då besökare söker sig hit för att röka upplevs passagen som ett skyddande element där man känner sig gömd från allmänheten. Å andra sidan kan bristen på fri sikt också uppfattas som otrygg då man inte har möjlighet att se inkommande människor tillräckligt tidigt.



Fig. 10. Vy mot passagen från aktivitetsytan.



Fig. 11. Vy från odlingen runt hörnet.

Önskad funktion

Eftersom att uteplatsen är platt och tom används den praktiskt taget inte i dagsläget, därför är de anställdas önskan att platsen ska bli inbjudande och användbar. I och med att besökarna och de anställda ofta bakar och lagar mat tillsammans önskar de att ha möjlighet att äta ute tillsammans.



5

5 UTVECKLINGSMÖJLIGHETER

Utformningsförslaget

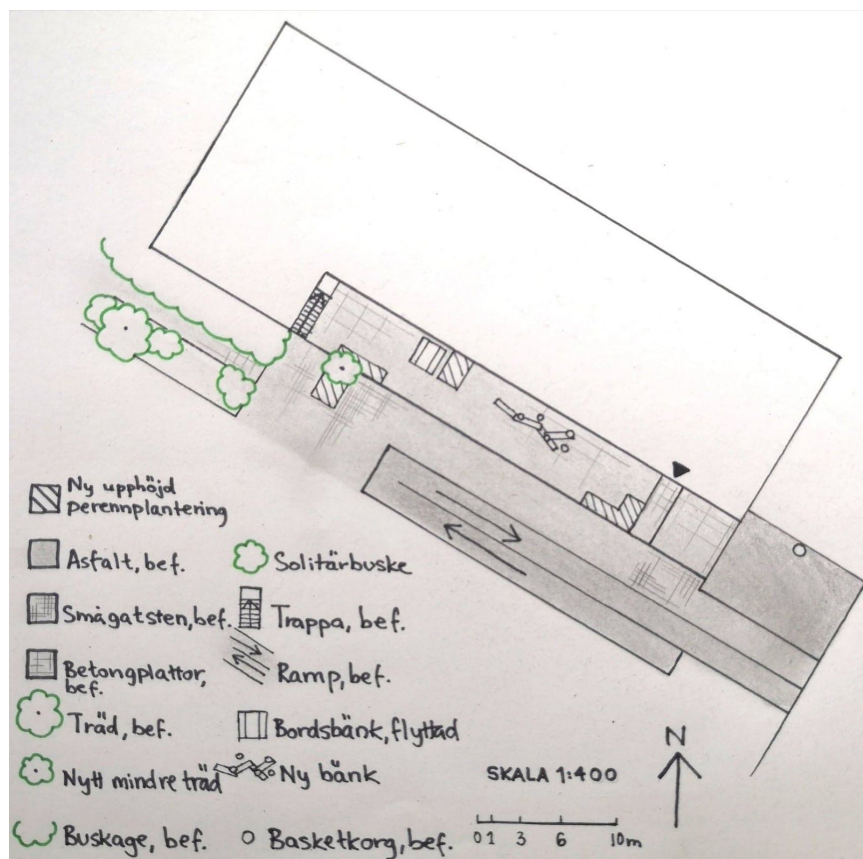


Fig. 12. Situationsplan över utvecklingsförslaget.

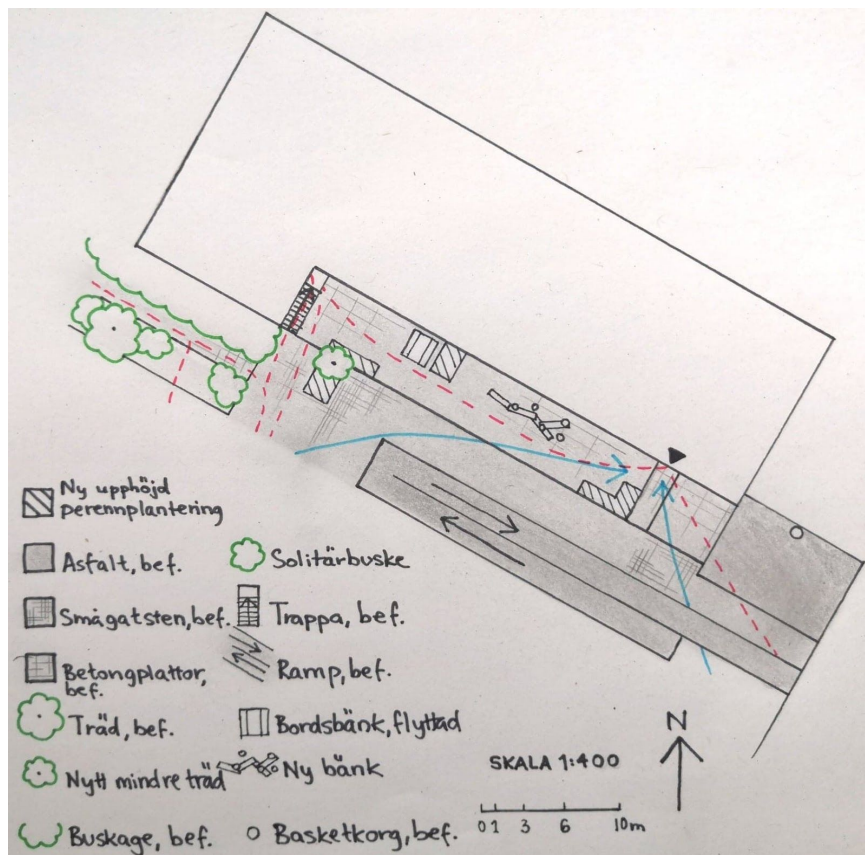


Fig. 13. Plan över nya befintliga färdvägar. De röda streckade linjerna symboliserar de något ändrade transportsträckorna till och från fritidsgården. De blå pilarna visar de befintliga huvudsträckorna som behålls.

Aktivitetsytan

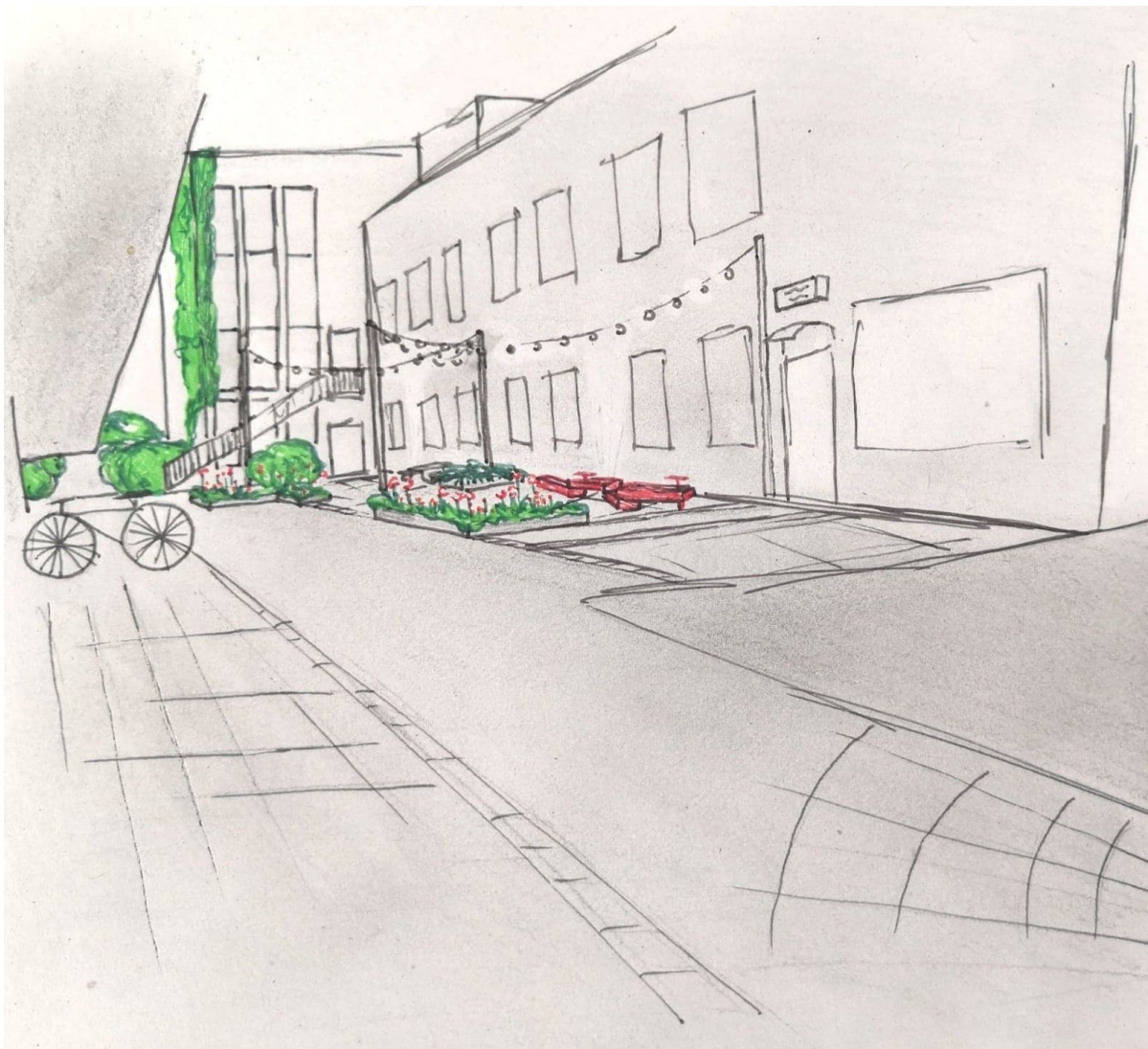


Fig. 14. Vy över aktivitetsytan.

Symboliska hinder

För att skapa en diffus men visuell gräns till platsen placeras upphöjda perennplanteringar i kanterna. Det bidrar med att rama in platsen och skapa känsla av öppen rumslighet. För att undvika skapa slutna rum vilket kan uppfattas som otryggt är planteringarnas avstånd från varandra tillräckligt stora för att ytan ska kännas öppen. Växterna i planteringarna skall ge möjlighet till genomsikt med hjälp av exempelvis sirliga uppstickande perenner där bladverket inte är för tätt för högt upp. Tätare vegetation såsom buskar ska hållas låg genom att välja passande arter för att minimera skötseln.

Belysning

Markbelysning placeras längst väggen för att skapa en rumslig miljö. Ljusslingor som är fästa i stolpar placeras i ett sick-sackmönster för att fördela en jämn ljusfördelning. De skapar ett tak och bidrar också med att skapa rumslighet på platsen. Tanken bakom valet av både markbelysning mot en vertikal yta och ljusslingor i "taket" hjälper till med att matta av skarpa skuggor. De bidrar till en trygg, intressant och inbjudande miljö att vistas i.

Utomstående på platsen

Bänkbordet som står till höger om entrén flyttas längre in på aktivitetsytan. På så sätt markerar det att den är avsedd för besökarna på Tegelhuset och uppmuntrar till socialisering. Genom att addera ännu ett sittelement till vänster av entrén bjuds det in till socialisering och till att uppehålla sig på platsen. Genom att öka besökarnas närvaro på uteplatsen signalerar det till utomstående vilka som platsen är menad för.

Sittplatser och en plats att äta tillsammans

En lekfull långbänk i olika höjder placeras till vänster om entrén vilket ska bjuda in de besökare att uppehålla sig utomhus. Bänkbordet är inte monterat i marken och kan därför flyttas vid behov. På denna yta är det tänkt att de anställda och besökare kan ta ut långbord och äta tillsammans. Ytan kan också användas till exempelvis uppvisningar och annan aktivitet.

Passagen

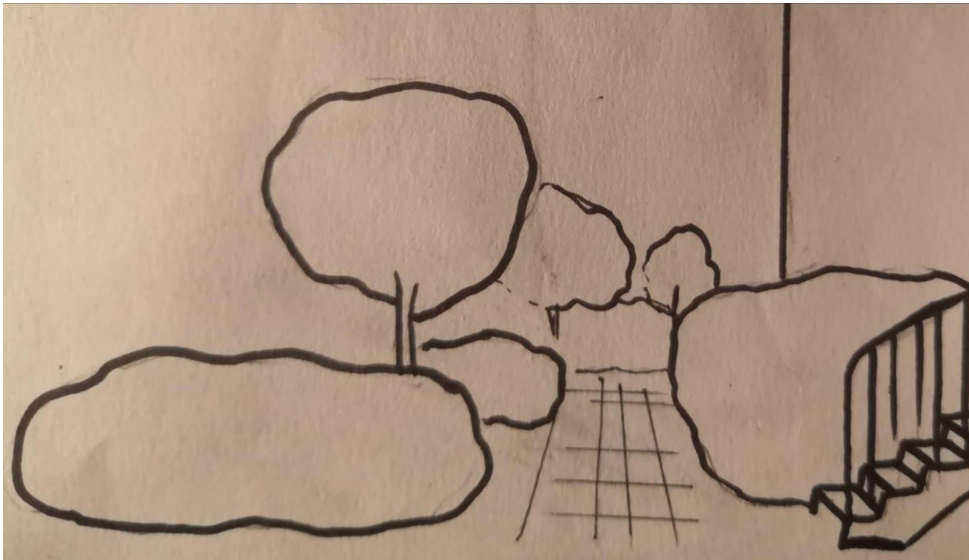


Fig. 15. Vy över utvecklingsmöjligheter för passagen.

Genomsiktig vegetation

En kraftig röjning i planteringen görs för att möjliggöra fri sikt och en informell väg genom vegetationen, detta för att öka tryggheten.

Belysning

Belysning placeras på marknivå under trädet för att få en bättre överblick in mot passagen under kvällstid och under vinterhalvåret.



6 DISKUSSION

Litteraturstudie

Att hitta forskning och rapporter inom mitt ämne har haft sina motgångar då det inte riktigt finns någon information som hanterar just min inriktning, alltså unga och deras trygghet på fritidsgårdens utemiljö. Den information jag har hittat har mest fokuserat på ungdomars rörelsemönster i staden, tjejers trygghet i sin utemiljö eller jämställdhet och trygghet i fritidsgårdens inomhusmiljöer.

(O)trygghetens påverkan på unga i fritidsmiljöer är det inte den enda orsaken till att unga söker sig från fritidsverksamheter och platser som är "till för dem". Det behöver alltså inte nödvändigtvis grunda sig endast i brist på trygghet. Anledningarna kan vara många och varierar på varje individ. Det kan trots allt vara ett slags identitetssökande som inte är grundat i de rumsliga aspekterna eller att man följer med dit kompisarna går.

När man talar om förebyggande trygghetsåtgärder nämns ofta belysning då det hjälper i brottförebyggande syfte, ger en god överblick över platsen och överraskningar utesluts. Man får dock ha i åtanke att, beroende på hur belysning används och placeras kan det istället orsaka känsla av utsatthet. Om exempelvis en tjej sitter ensam vid en belyst uteplats på kvällen, känner hon sig trygg eller otrygg? Det är en uppfattningsfråga. Hon kan känna sig trygg då hon vet att hon inte kommer bli överraskad eller rädd för att någonting ont som gömmer sig i skuggorna. Hon kan också känna en känsla av utsatthet, som en strålkastare är riktad på henne. Om exempelvis en gärningsman hade vägarna förbi skulle han definitivt uppmärksamma henne. Därför är det viktigt att vidare undersöka hur ska belysning fungera för att öka trygghetsupplevelsen istället för att minska den.

Kan förslaget bli verklighet?

Tegelhuset har funnits i 14 år och under denna tid har uteplatsen inte förändrats. Varför? Är det brist på engagemang hos Malmö stad eller har man på Tegelhuset inte uttryckt att de vill ha en förändring? Vid diskussion med en anställd i samband med platsbesök har det framkommit att ombyggnad av uteplatsen inte prioriterats. Eftersom att tanken bakom utvecklingsförslaget är att ändra platsen så lite som möjligt, att röja vegetation, inte riva upp och köpa allt för mycket markbeläggning kan det ur en ekonomisk och tidsmässigt synpunkt

vara genomförbart och attraktivt för fastighetsägare.

Metoddiskussion

Vid informationssökningen har det varit utmanande att hitta forskning och allmän information kring ämnet *ungas trygghet i fritidsgårdens utemiljö* då det verkar som att få har skrivit om detta. Istället har

Arbetet har baserats i problemet kring *ungas trygghet i det offentliga rummet, ungas rätt till utemiljöer* och undersökningar kring *upplevd otrygghet*. Fakta om ämnet *ungas trygghet i fritidsgårdens utomhusmiljö* har varit svår att hitta och en relevantfråga som skulle kunna undersökas vidare är , *varför?*

Innan den rådande pandemin och restriktionerna inföll var en enkätundersökning planerad att ske, detta för att ta reda på vad de unga besökarnas tankar kring platsens trygghet och användning. Dessvärre fick det uteslutas från arbetet. Information har kommit från litteraturstudier, platsstudier och platsbesök tillsammans med en av fritidsgårdens anställda. Eftersom att det inte funnits möjlighet till att lyssna på de unga som platsen faktiskt är till för kan det bli svårt att ge förslag på en utformning som ger optimal trygghet och användning av uteplatsen.

7 REFERENSFÖRTECKNING

- Andersson, B. (2001). *Rädslans rum: trygghetens rum - ett forskningsprojekt om kvinnors vistelse i trafikrummet*. Stockholm: VINNOVA Rapport VR 2001:32. Tillgänglig: <https://docplayer.se/41574-Radslans-rum-birgitta-andersson-lunds-universitet-trygghetens-rum-ett-forskningsprojekt-om-kvinnors-vistelse-i-trafikrummet.html> [2020-02-18]
- Appleton, J. (1975). *The Experience of Landscape*. Wiley, New York.
- Baastad, S. (1998). Planläggning kan forebygga lovbrudd. *Kommunal Rapport*, 11 november. Tillgänglig: <https://www.kommunal-rapport.no/miljoe/planlegging-kan-forebygge-lovbrudd/88500/> [2020-08-21]
- Boverket (1998). *Brott, bebyggelse och planering*. Tillgänglig: <https://www.boverket.se/sv/om-boverket/publicerat-av-boverket/publikationer/1998/brott-bebyggelse-och-planering/> [2020-05-23]
- Boverket (2015). *Boverkets allmänna råd (2015:1) om fria för lek och utevistelse vid fritidshem, förskolor, skolor eller liknande verksamhet*. Tillgänglig: <https://www.boverket.se/sv/lag--ratt/forfattningssamling/gallande/fri---bfs-20151/> [2020-06-07]
- Boverket (2019). *Belysning - ett sätt att öka tryggheten*. Tillgänglig: <https://www.boverket.se/sv/samhallsplanering/stadsutveckling/brottsforebyggande-och-trygghetsskapande-atgarder/metoder/fysiska-atgarder/belysning/> [2020-08-22]
- Boverket (2020). *Platsanalyser*. Tillgänglig: <https://www.boverket.se/sv/samhallsplanering/stadsutveckling/brottsforebyggande-och-trygghetsskapande-atgarder/metoder/kunskapsinhamtning/platsanalyser/> [2020-05-20]
- Dempsey, Nicola, Bramley, Glen, Power, Sinéad, & Brown, Caroline (2009). The Social Dimension of Sustainable Development: Defining Urban Social Sustainability. *Sustainable Development*, vol. 19, s. 289-300. Citerar Wilkinson, Richard & Marmot, Michael, *Social Determinants of Health: the Solid Facts*. (Copenhagen: World Health Organization, 2003).
- Jansson, M., Fors, H., Kristensson, E., Gunnarsson, A., Lindgren, T., Wiström, B., Norlin, M., (2012). *Trygghet i bostadsområdets gröna utemiljöer - en*

- kunskapssammanställning*. Tillgänglig: https://pub.epsilon.slu.se/10644/7/jansson_m_etal_130711.pdf [2020-08-22]
- Jorgensen, A., Hitchmough, J & Dunnett, N. (2007). Woodland as a setting for housing-appreciation and fear and the contribution to residential satisfaction and place identity in Warrington New Town, UK. *Landscape and Urban Planning* 79, pp. 273-287.
- Jorgensen, A., Hitchmough, J & Calvert, T. (2002). Woodland spaces and edges: their impact on perception of safety and preference. *Landscape and Urban Planning* 60, 135-150.
- Koskela, H. (1997). 'Bold Walk and Breakings': Women's spatial confidence versus fear of violence. *Gender, Place & Culture: Vol 4, No. 3*, pp. 301-320.
- Koskela, H. (1999) 'Gendered Exclusions': Women's Fear of Violence and Changing Relations to Space. *Human Geography* 81(2), 111-124.
- Lidskog, R. (2006) *Staden, våldet och tryggheten. Om social ordning i ett mångkulturellt samhälle*. Diadalos AB, Göteborg. Avhandling.
- Lieberg, M. (1992). *Att ta staden i besittning: om ungas rum och rörelse i offentlig miljö*. Diss. Lunds universitet. Lund: Univ. Rapport — Lunds universitet, Arkitektursektionen, Byggnadsfunktionslära. 1992:3.
- Liljefors, A & Ejhed, J. (1990). *Bättre belysning: om metoder för belysningsplanering*. Stockholm: Statens råd för byggnadsforskning.
- Listerborn, C. (2002). *Trygg stad - diskurser om kvinnors rädsla i forskning, policyutveckling ik och lokal praktik*. Chalmers universitet. Göteborg.
- Luymes, D. & Tamminga, K. (1995). Integrating public safety and use into planning urban greenways. *Landscape and Urban Planning* 33, 391-400.
- Miljöverndepartementet (2000). *Forebygging av kriminalitet og hærværk*. [broschyr]
Tillgänglig: <https://www.regjeringen.no/contentassets/721f973973dc44fb9b77d47f6ff656b8/k09sk023.pdf> [2020-08-21]
- Painter, K. (1996) The influence of street lighting improvements on crime, fear and pedestrian street use, after dark. *Landscape and Urban Planning* 35, s.193-201.
- Regeringen (2020). *Idag blir barnkonventionen svensk lag*. Tillgänglig: <https://www.regeringen.se/pressmeddelanden/2020/01/idag-blir-barnkonventionen-svensk-lag/> [2020-06-18]
- Rädda barnen (2020). *Barnkonventionen – Kort version*. Tillgänglig: <https://www.raddabarnen.se/rad-och-kunskap/skolmaterial/barnkonventionen/barnkonventionen-kort-version/> [2020-08-20]
- Schroeder, H. W. & Andersson, L.M. (1984) Perception of personal safety in urban recreation sites. *Journal of Leisure Research* 16(2), s.178-194.

Statistikmyndigheten SCB (2020). *Nationella trygghetsundersökningen*. Tillgänglig:

<http://www.scb.se/rv0109> [2020-07-10]

Valentine, G. (1989). *The Geography of Women's Fear*. Area, Volym 21.

Wänström Lindh, U. (2018). *Ljusdesign och rumsgestaltning*. 1 uppl. Lund: Studentlitteratur.

Östergren, P-O. (2012). *Begreppet resiliens sätter in hälsan i ett hållbarhetsperspektiv och ökar förståelsen för den sociala kapitalets roll*. [Elektronisk] Socialmedicinsk tidskrift. Vol. 89 s.395-404. [2020-08-21]