



Sveriges
lantbruksuniversitet

SJÄLVSTÄNDIGT ARBETE VID LTJ-FAKULTETEN
Trädgårdsingenjörprogrammet – Design
15 hp



Ett gestaltungsförslag för en rehabiliterande trädgård

Fakulteten för Landskapsplanering, trädgårds- och jordbruksvetenskap

Alnarp

Författare

Elvira Larsson

År

2010

SLU, Sveriges lantbruksuniversitet Fakulteten för Landskapsplanering, trädgårds- och jordbruksvetenskap, LTJ

Författare Elvira Larsson
Titel Ett gestaltungsförslag för en rehabiliterande trädgård,
Engelsk titel: A Formationplan for a Therpygarden

Program/utbildning Trädgårdsingenjör med designinriktning, Examen: 2010

Huvudområde Landskapsplanering

Nyckelord

Handledare Karin Svensson SLU, Landskapsutveckling

Ämnesexpert Mats Gyllin

Examinator SLU, Landskapsutveckling

Kurskod/titel EX0381 Kandidatarbete för trädgårdsingenjörer med designinriktning

Omfattning/nivå G2E 15 hp

Utgivningsort Alnarp

Månad, År mars 2010

Serie Självständigt arbete vid LTJ-fakulteten

Omslagsbild Av Elvira Larsson (författaren)

Samtliga foton och illustrationer Av Elvira Larsson (författaren)

Sammanfattning

För anläggningen av *Änglarps Lugn - Sinnenas och hälsans trädgård*, en blivande terapiträdgård i byn Änglarp utanför Hässleholm i Skåne har jag utfört ett gestaltungsförslag. Gestaltungsförslaget bygger på Patrik Grahns åtta rums- eller huvudkaraktärer för grönområden vilka han framtagit genom sin forskning om grönområdets betydelse och inverkan på människor. Patrik Grahn är professor vid institutionen för arbetsvetenskap, ekonomi och miljöpsykologi vid Sveriges Lantbruksuniversitet i Alnarp.

Boel Åkesson är ägare av tomten där *Änglarps Lugn - Sinnenas och hälsans trädgård* ska anläggas. Terapiträdgården ska bedrivas av henne och främst rikta sig till personer med stressrelaterade problem så som utmattningssyndrom eller personer som av andra anledningar har nedsatt psykisk ork eller psykisk förmåga. Uppgiften att gestalta terapiträdgården antog jag mig efter att ha läst Boel Åkesson förfrågan via mail på studenthemsidan där hon undrade om det fanns någon student som ville skriva sitt kandidatarbete om terapiträdgården som hon vill starta.

Som metod för genomförandet av uppsatsen valde jag litteraturstudier. På så vis orienterade jag mig i ämnet trädgårdsterapi och blev bekant med grundläggande teorier bland annat framtagna av makarna Kaplan, Paul Bjerre och Roger Ulrich. Från början av mitt arbete med uppsatsen var jag dock inriktad på att fokusera mina litteraturstudier på Patrik Grahns forskning. Denna avgränsning valde jag med anledningen att jag fann hans litteratur om gröna miljöers betydelse för oss människor väldigt intressant samt att han är en ledande person inom området trädgårdsterapi i Sverige. Patrik Grahn har tagit fram åtta rumskaraktärerna för grönområden genom sin forskning. Karaktärerna har visat sig vara de typer av utformningar och miljöer som folk i undersökningar beskrivit som ställen de söker sig till då de besöker exempelvis en park eller ett annat grönområde. Karaktärerna är lika användbara och aktuella för uppbyggandet av en trädgård med terapeutiskt syfte då egenskaperna hos de olika rumskaraktärerna visat sig välgörande för människors olika tillstånd av psykisk kraft och hälsa. Uppsatsen handlar inte om växt- och materialval för designen och utformningen. Val av växter och material nämner jag kortfattat för att beskriva det som spelat in för min gestaltning av rumskaraktärerna i *Sinnenas och hälsans trädgård* och skapandet av de önskade atmosfärerna och karaktärerna.

Mitt syfte var att i mitt gestaltungsförslag för rehabträdgården i Änglarp, som presenteras med illustrationsplan i denna uppsats, applicera samtliga av Patrik Grahns åtta rumskaraktärer. Designen av rumskaraktärerna är min egen även om jag styrts av Patrik Grahns beskrivning av deras uttryck, typ av miljö och atmosfär som bör inrymmas för att ge dem dess egenskaper.

Till min första huvudfråga ville jag finna svar som klargjorde ifall placeringen av rumskaraktärerna på tomten spelade in för framtagandet av den för rumskaraktären önskade atmosfären och miljön samt för själva upplevelsen av terapiträdgården. Till min andra huvudfråga ville jag finna svar som klargjorde om det fanns ett samband mellan utformningen av en estetiskt tilltalande och harmonisk helhet som är uppbyggd med de åtta rumskaraktärerna och skapandet av en rehabiliterande miljö uppbyggd med de åtta rumskaraktärerna, det vill säga skapandet av en miljö som upplevs av besökarna som lättillgänglig och positivt stödjande.

Min studie består av en litteraturstudie samt mitt gestaltningsförslag. I litteraturstudien kommer jag att presentera en del av Patrik Grahns teorier och forskning kring grönområdets, naturens och trädgårdens betydelse för människan samt hur natur, grönska och trädgård kan användas i läkande och rehabiliterande syfte för människor. I Alnarp har man med Patrik Grahn i spetsen anlagt och skapat rehabträdgårdarna som både bygger på *The Horticultural Therapy School* där odling är i fokus och *The Healing Garden School* där själva utformningen eller trädgårdsrummet och upplevelsen av detta är det centrala i terapin. Alnarps rehabträdgårdar är anlagda efter Patrik Grahns åtta rumskaraktärer för grönområden samt efter en modell Patrik Grahn framtagit som visar på sambandet mellan människors psykiska tillstånd och ork och deras behov av miljö och omgivning. Enligt Patrik Grahn och Ulrika Stigsdotter ska en trädgård kommunicera med besökarna på ett positivt och stödande sätt, (Grahn och Stigsdotter 2002). Trädgården bör vara utformad med tanke på besökarna och deras specifika behov.

I gestaltningsprocessen ville jag undersöka huruvida de åtta karaktärerna, applicerade på en tomt, kunde fungera som en tilltalande, estetisk helhet. Häri ville jag söka svaret på mina huvudfrågor som berör problematiken om hur rumskaraktärerna kan placeras ut över trädgårdsplanen på ett sätt som gör att de sinsemellan kunde bilda en estetisk och vacker helhet och genom detta fungera som en för besökarna rehabiliterande och kommunikativt stödande miljö. Jag ville undersöka hur jag med Patrik Grahns rumskaraktärer kunde åstadkomma att gestalta en plats för besökarna återhämtning och njutning.

Platsspecifika företeelser och förhållanden som har inspelat på designen av trädgården samt de medel med vilka jag kunnat åstadkomma rumskaraktärernas atmosfärer och miljöer har jag undersökt för mitt gestaltningsarbete. Fokus har dock inte legat på växt- och materialval. I gestaltningen har jag också fokuserat på att skapa vackra och tilltalande övergångar mellan de olika trädgårdsrummen där rumskaraktärerna ska inrymmas. Detta för att jag ville skapa en helhetskänsla i trädgården som ska göra den lätt för besökarna att ta till sig. Övergångarna ska både utgöras av abrupta gränser och mer subtila och successiva övergångar. Meningen har varit att få rumskaraktärerna att fungera sinsemellan på ett för besökarna tilltalande och lättillgängligt sätt. Bland annat häri uppstod problematiken kring ett eventuellt samband mellan estetik i formgivning, skapandet av en för besökarna tilltalande och rehabiliterande miljö och de natur- eller miljötyper i form av Patrik Grahns rumskaraktärer, vilka jag har utgått ifrån i min design av trädgården. Detta ville jag undersöka för att besvara min andra huvudfråga men även min första huvudfråga.

I diskussionen belyser jag huruvida jag i min gestaltning lyckats att skapa en rehabiliterande miljö genom utformningen av en estetiskt tilltalande helhet där inplaneringen av de åtta rumskaraktärerna har varit väsentlig. Trädgårdens rehabiliterande kapacitet kommer att ligga i dess förmåga att verka som en kommunicerande miljö för besökarna, det vill säga en miljö som stöttar besökarna på ett positivt sätt och som de kan uppleva som lättillgänglig och njutbar. Patrik Grahn och Ulrika Stigsdotter skriver i artikeln *What makes a Garden a Healing Garden?* i *Journal of Therapeutic Horticulture*, att en rehabträdgård ska vara utformad på ett sätt som besökarna uppfattar och upplever som kommunicerande på ett positivt och stödande.

Innehållsförteckning

1. Inledning.....	1
1.1 Bakgrund	1
1.2 Syfte och frågeställning.....	2
1.3 Avgränsning	2
2. Metod och material.....	3
3. Trädgårdsterapi idag.....	3
3.1 Patrik Grahn	5
3.2 Patrik Grahns åtta huvudkaraktärer för grönområden.....	8
4. <i>Änglarps Lugn - Sinnenas och hälsans trädgård</i>	10
4.1 Platsanalys	11
5. Val av rumskaraktärer för <i>Änglarps Lugn - Sinnenas och hälsans trädgård</i>	13
5.1 Placering av rumskaraktärerna i terapiträdgården.....	16
6. Gestaltning av de olika rumskaraktärerna	19
6.1 Den sociala rumskaraktären	20
6.2 Den kulturella rumskaraktären	22
6.3 Den privata rumskaraktären	24
6.4 Den artrika rumskaraktären	24
6.5 Den öppna rumskaraktären.....	24
6.6 Den rofyllda rumskaraktären.....	25
6.7 Den vilda rumskaraktären	25
6.8 Den rymliga rumskaraktären	26
7. Diskussion	26
7.1 En rehabiliterande miljö som bygger på Patrik Grahns åtta rumskaraktärer för grönområden.....	27
7.2 De åtta rumskaraktärerna som estetiskt tilltalande helhet	28
8. Slutsats	29
8.1 Vidareforskning.....	29
Referenslista	31

1. Inledning

1.1 Bakgrund

Utanför Hässleholm ligger en liten by som heter Änglarp. Omgivningarna består av vackra, böljande betesmarker och blandskogar. Det är i detta område tomten ligger på vilken *Änglarps lugn - Sinnenas och hälsans trädgård* ska byggas. Det är Boel Åkesson och hennes make som äger denna tomt som är belagd runtomkring deras hus. Boel vill starta en verksamhet i form av en terapiträdgård som främst ska rikta sig till personer med stressrelaterade problem så som utmattningssyndrom eller personer som av andra anledningar har nedsatt psykisk ork eller psykisk förmåga. Jag tog mig an uppgiften att utföra ett gestaltungsförslag för terapiträdgården som ska heta *Änglarps lugn - Sinnenas och hälsans trädgård*.

För att orientera mig i och samla kunskap om ämnet trädgårdsterapi samt hitta en inriktning för denna uppgift valde jag att studera Patrik Grahns forskning och teorier om grönområdets betydelser för människor samt deras utformningar. De åtta rumskaraktärerna vilka han tagit fram genom sin forskning har jag haft som utgångspunkt för min gestaltning av rehabträdgården. Dessa karaktärer lämpar sig även för trädgårdar med rehabiliterande syfte. År 2001 anlade man Alnarps rehabträdgårdar efter Grahns åtta rumskaraktärer för parker och trädgårdar samt efter en modell som beskriver sambandet mellan människans psykiska ork eller tillstånd och behovet av slags miljöer, (Grahns, 2005). Modellen visar att människans behov av stödjande intryck från omgivande miljö minskar i takt med att hon blir psykiskt starkare. I min litteraturstudie presenterar jag Patrik Grahns teorier kring framförallt utformningen av rehabiliterande trädgårdar samt de åtta rums- eller huvudkaraktärerna han tagit fram. De åtta rumskaraktärerna har jag utgått ifrån i gestaltungsförslag för *Änglarps Lugn - Sinnenas och hälsans trädgård* vilket är den andra delen av studien.

Tidigare har jag inte varit i kontakt med ämnet trädgårdsterapi och begreppet rehabiliterande trädgård mer än under kursen *Inomhusträdgårdens material och design* som hölls under andra året av min utbildning Trädgårdsingenjörsprogrammet med designinriktning. Då vi skulle designa vintersvala inglasade miljöer var ett av alternativen ett växthus i Alnarps rehabträdgårdar. Jag har dock ingen utbildning inom trädgårdsterapi och har fått läsa på mycket för att sätta mig in i ämnet.

Mycket kunskap finns att hitta om naturens inverkan på människor i och med den forskning som hittills gjorts i området. Det är inte något nytt att vi människor kopplar samman naturen och vår fysiska och psykiska hälsa. I boken *Naturkraft* av Åsa & Mats Ottosson från år 2006 skriver de på sida 149 och 150 att man i skrifter funnit att människan sammankopplat grönska med skönhet och välbefinnande så långt bak i tiden som i det 5000 år gamla *Gilgamesh-eposet* från det forntida Främre Orienten. Om exakt vad som händer inom oss människor då vi vistas i naturen görs det säkert ytterligare mycket forskning om för att utveckla trädgårdsterapi allt mer. Trädgårdsterapi är alltså inget nytt ämne utan ett ämne som återupptäcks och blir mer och mer aktuellt.

1.2 Syfte och frågeställning

Mitt syfte har varit att i mitt gestaltningsförslag för *Änglarps Lugn - Sinnenas och hälsans trädgård* använda mig av de åtta rumskaraktärerna framtagna av Patrik Grahn för grönområden. Syftet var att applicera de åtta rumskaraktärerna med egen design av deras utformningar och presentera det färdiga gestaltningsresultatet i en illustrationsplan över trädgården. Jag ville i min gestaltning sträva efter att utforma en trädgård där de åtta rumskaraktärerna placerats och planerats in på ett för platsen logiskt och möjligt sätt som även skapar harmoni och estetik. Målet med min gestaltning har varit att skapa en rehabiliterande trädgård.

Platsspecifika företeelser och förhållanden som inspelat på designen av trädgården samt de medel med vilka jag försökt åstadkomma rumskaraktärernas atmosfärer och miljöer har jag undersökt i mitt gestaltningsarbete

Det centrala i undersökningen i detta kandidatarbete har varit att klargöra om, och i så fall hur, estetik i gestaltning spelar hänger samman med utformandet av en rehabiliterande och positivt stödjande miljö där Patrik Grahn rumskaraktärer är byggstenarna. Jag ville i min gestaltning undersöka ifall det fanns ett samband mellan estetik i formgivning, skapandet av en för besökarna tilltalande och rehabiliterande miljö och de natur- eller miljötyper i form av Patrik Grahns rumskaraktärer, vilka jag ska utgå ifrån i min design av trädgården. Jag har redovisat mina tillvägagångssätt och tankar som styr designen och lett fram till gestaltningsresultatet av rehabträdgården.

Mina huvudfrågor är följande:

1. Spelar placeringen av rumskaraktärerna på tomten in för framtagandet av den för rumskaraktären önskade atmosfären och miljön samt för själva upplevelsen av terapiträdgården?
2. Finns det ett samband mellan utformandet av en estetiskt tilltalande trädgård och utformandet av en rehabiliterande trädgård som grundar sig på Patrik Grahns åtta rumskaraktärer för grönområden?

1.3 Avgränsning

I denna uppsats har jag valt att fördjupa mig i de åtta rumskaraktärer som kan användas för rehabiliterande trädgårdar. De åtta rumskaraktärerna är framtagna av Patrik Grahn, grundaren av Alnarps rehabträdgårdar. Anledningen till att jag valt att fördjupa mig i och använda mig av Patrik Grahns forskning och rumskaraktärerna är att jag genom litteraturstudier i ämnet trädgårdsterapi fann hans teorier intressanta då hans ambition är att utveckla trädgårdsterapi genom att länka samman olika skolor eller inriktningar för att, enligt min uppfattning, skapa en så enhetlig och hel syn på trädgårdsterapi samt trädgården och naturens påverkan på oss människor. De olika skolor Patrik Grahn tillsammans med sin forskargrupp har velat länka samman är den hortikulturella terapin, *The Horticultural Therapy* eller odlingsterapin och de så kallade läkande trädgårdarna som representerar *The Healing Garden School*, där upplevelsen av trädgårdsrummet som restorativa miljö är det centrala i terapin.

Ytterligare skäl till mitt val att studera just Patrik Grahns teorier är att hans framtagna rums- eller huvudkaraktärer för grönområden och hans modeller handlar om just den fysiska miljön, det vill säga utformningen av miljöer. Hans forskning och modeller visar hur dessa miljöer och deras karaktärer påverkar människors välmående, hälsa och återhämtning. Detta är väsentligt material för utformningen av min uppsats då min inriktning är att skriva om utformningen av fysiska miljöer och vilken roll de ska spela i en rehabträdgård.

Uppsatsen kommer inte att handla om växt- och materialval för designen och utformningen. Val av växter och material kommer jag endast att nämna kortfattat för att beskriva det som spelat in för min gestaltning av rumskaraktärerna i *Änglarps lugn - Sinnenas och hälsans trädgård* och skapandet av de önskade atmosfärerna och karaktärerna. Någon planteringsplan ingår inte heller i detta kandidatarbete.

Fokus har legat på utformningen av rehabträdgårdens rumsligheter i form av Patrik Grahns åtta rumskaraktärer samt skapandet av de atmosfärer Patrik Grahns tillskriver dem. Gestaltningen av rumskaraktärerna i rehabträdgården *Änglarps Lugn – Sinnenas och Hälsans trädgård* är min egen och har kommit till efter min tolkning och föreställning av dem.

2. Metod och material

För genomförandet av denna uppsats har jag använt mig av litteraturstudier. Detta har hjälpt mig att orientera mig i och sätta mig in i ämnet trädgårdsterapi och begreppet rehabträdgård. Behovet av kunskapsinhämtning har varit stort då trädgårdsterapi var ett ganska främmande område för mig då jag började skriva denna uppsats. Sedan början av examensarbetet har jag haft intentionen att utforska Patrik Grahns teorier gällande utformningar för rehabträdgårdar. Valet har hjälpt mig att avgränsa mitt examensarbete och gjort att jag fått en bild av forskning som utförts och teorier som framtagits förut av forskare med central roll i områden som trädgårdsterapi och miljöpsykologi, då Patrik Grahns omnämner andra forskare i sin litteratur. Exempel på sådana forskare är makarna Kaplan och Roger Ulrich, Paul Bjerre och Richard Coss. Mina litteraturstudier har fokuserats på Patrik Grahns forskning om grönområdets betydelse för människor, de åtta rumskaraktärerna samt modeller han gjort som visar på hur en människas psykiska tillstånd och ork hör samman med omgivningen.

Jag har genomfört platsbesök för att undersöka omständigheter som inverkar på designen av trädgården som ska anläggas. Jag har tagit emot en planritning över tomten från Boel Åkesson som hon fått från lantmäteriet. Studie av närliggande omgivningar kring tomten har jag också utfört vilket jag funnit väsentligt för mitt designarbete och gestaltungsförslag ur ett estetiskt eller konstnärligt perspektiv och för skapandet av den rehabiliterande miljön.

3. Trädgårdsterapi idag

Här kommer jag att presentera mina litteraturstudier i Patrik Grahns forskning om naturens och grönområdets betydelse för oss människor, hans framtagande av de åtta rumskaraktärerna

för grönområden samt hur han använder dem i rehabiliterande syfte i Alnarps rehabträdgårdar. Nedan beskriver jag kortfattat Patrik Grahn och Ulrika Stigsdotters presentation av trädgårdsterapin idag. Materialet är hämtat bland annat ur deras artikel *What makes a Garden a Healing Garden?* i *Journal of Therapeutic Horticulture* från år 2002.

Idag byggs många trädgårdar i rehabiliterande syfte. Många av dessa trädgårdars utformningar följer strikt en viss inriktning eller lära inom trädgårdsterapi, (Grahn och Stigsdotter 2002). De beskriver i artikeln att det finns en trend bland många rehabiliterande trädgårdar som byggs både i Sverige och i övriga världen som visar på att man ofta följer en inriktning eller lära inom trädgårdsterapi så pass strikt att man glömmer bort alla de aspekter i en trädgård som kan verka läkande på oss människor. I denna artikel skriver Patrik Grahn och Ulrika Stigsdotter att trädgården är exceptionell som konstform i bemärkelsen att man måste vistas i den för att uppleva den och att man kan uppleva den med alla sina sinnen. Trädgården är tredimensionell och påverkar oss på många plan. Patrik Grahn och Ulrika Stigsdotter skriver på sida 66 i artikeln om hur man i många fall inte har tagit fasta på hur trädgården via dofter, material, solljus, atmosfärer, ljud, skönhet och historia med mera inverkar på besökaren. Denna trend beskrivs i artikeln som oroväckande. Inom trädgårdsterapi finns tre huvudläror som beskrivs i samma artikel. *The Horticultural Therapy School* är den lära inom trädgårdsterapi som helt har aktivitet i form av odling som fokus, *The Healing Garden School* är läran där själva utformningen eller trädgårdsrummet och upplevelsen av detta är det centrala i terapin samt *The Cognitive School* som ser betydelsen både i trädgårdsrummets utseende och i den passiva upplevelsen av detta samt i aktiviteterna man utför i trädgårdsrummet. De trädgårdar som beskrivs i *What makes a Garden a Healing Garden?* som alltför inriktade på en viss stil är enligt Patrik Grahn och Ulrika Stigsdotter de trädgårdar vars utformning helt styrts av den hortikulturella terapiläran, det vill säga då trädgården helt utformats med tanke på odling, för utförandet av aktiviteter och inte med tanke på trädgårdsrummet som en estetiskt vacker och njutbar helhet. Det kan också handla om trädgårdar som bara fokuserar på en viss design eller utformning vilken enligt Patrik Grahn och Ulrika Stigsdotter ofta har väldigt lite med besökaren att göra.

I boken *Tänkvärda Trädgårdar - när utemiljön blir en del av vården* av Pia Schmidtbauer, Patrik Grahn och Mats Liedberg skriver Grahn i sitt avsnitt *Att bota människor i en trädgård* om hur han med sin forskargrupp i Alnarp vill utveckla trädgårdsterapin i Alnarps rehabträdgårdar. Man har här velat sammanföra teorin om betydelsen av upplevelsen av trädgården som representerar *The Healing Garder School* och teorin om betydelsen av aktiviteterna eller sysselsättningarna i trädgården som representerar *The Horticultural Therapy School*. Om man i utformningen av en trädgård med terapi som syfte bara fokuserar på aktivitet eller trendig design förlorar man fokuset på den inverkan naturen och arkitekturen har på människors välmående, skriver Grahn och Stigsdotter på sida 66 och 67 i artikel *What makes a Garden a Healing Garden?*. Vidare skriver de hur viktigt det är att hitta balansen mellan de olika skolorna inom trädgårdsterapi. En balans ska finnas mellan att bara vara i en trädgård, att uppleva den och att arbeta med den.

Det är mycket viktigt att den rehabiliterande trädgården ska kommunicera med de besökare den är ämnad för skriver Grahn och Stigsdotter vidare. För att detta ska fungera måste designern som ritat trädgården vara medveten om besökarnas speciella behov och kraftnivå samt ha kunskap om den målgrupp trädgården är ämnad för skriver de vidare på sida 67 i artikeln. En läkande trädgård, det vill säga en trädgård avsedd för att återuppbygga besökarnas krafter främst genom vistelsen i och upplevelsen av denna, ska kommunicera med besökarna på ett positivt och stödjande sätt.

3.1 Patrik Grahn

Patrik Grahn är professor vid institutionen för arbetsvetenskap, ekonomi och miljöpsykologi vid Sveriges Lantbruksuniversitet i Alnarp. Med Patrik Grahn i spetsen har man i Alnarp ritat och anlagt rehabträdgårdarna som bland annat grundar sig på hans forskning från 1980 och 1990-talet, (Grahn, 2005).

I artikeln *Arkitektur och arketyper Vårt uråldriga hem i den moderna staden* i tidskriften *Kulturmiljövård* från år 2001 skriver Patrik Grahn en berättelse om sin väg till arbetet med trädgårdsterapi. Patrik Grahn är från början landskapsarkitekt som genom sitt första arbete eller uppdrag inom yrket kom i kontakt med miljöpsykologi och forskningsområden som handlar om vad naturen och grönområden har för inverkan på och betydelse för oss människor ur ett hälsoperspektiv. Arbetet var förlagt i Lund och gick bland annat ut på att förespråka huruvida man skulle ha kvar vissa grönområden och på vilka sätt de är bra för människorna. Man planerade då att förtäta staden (Grahn, 2001). Till en början ansåg han att många av grönområdena var så tråkiga och oskötta att de lika gärna kunde tas bort. Patrik Grahn skriver vidare att han då ansåg sig ha för lite kompetens för att avgöra vilken betydelse dessa grönområden hade för folket. Därför vände han sig till sin gamla skola där han och Gunnar Sorte, en på den tiden forskarassistent vid skolan, slog sig samman för att utföra undersökningar om de gröna områdenas betydelse för människorna. Metoderna var enkäter med preferensfrågor i anslutning till bilder och frågeformulär med flervalsfrågor, djupintervjuer och dagböcker (Grahn, Patrik, 2001). Frågorna handlade bland annat om vad folk tyckte om grönområdena, vad för platser de sökte sig till och vilka aktiviteter de brukade göra eller ville göra där.

Resultaten av de enkäter och frågeformulär Gunnar Sorte och Patrik Grahn gett ut till lundaborna visade att människorna ofta och gärna nyttjade parkerna och de gröna ytorna. Patrik Grahn skriver vidare att de som deltagit i undersökningarna ofta nämnde att de gröna områdena var viktiga för deras hälsa samt att det beskrevs oftare om hur man kände och mådde när man vistades där snarare än vad för aktiviteter man utförde på ställena. Patrik Grahn skriver i artikeln *Arkitektur och arketyper Vårt uråldriga hem i den moderna staden* att resultaten från undersökningarna förvånade honom då de visade hur generellt det var att folk mådde bra av grönområdena. Han hade haft uppfattningen att detta snarare var en smakfråga och därför inte varit beredd på de generella resultaten.

Patrik Grahn skriver vidare i artikeln att han åkte till USA för att besöka några som forskar inom området. Han kom då i kontakt med professor Richard Coss, psykolog och industridesigner som på den tiden arbetade för NASA vilka planerade för utformningen av framtidens rymdstationer på Mars. Richard Coss var med i projektet där man tog fram miljöer och naturupplevelser som kunde ges till astronauterna då det i studier visat sig att de arbetade mer effektivt och återhämtade sig fortare om dessa bilder gavs dem. Naturupplevelserna innehöll åter och åter igen vissa element och utformningar så som vatten, utsikt från en höjd, ett framträdande perspektiviskt djup i den natur man betraktar, gärna med ett berg i bakgrunden, skriver Patrik Grahn i artikeln på sida 66. Träd och buskar skulle, som på en savann eller på svensk hagmark, stå glest.

Professor Coss trodde att dessa naturupplevelser och miljöer ligger likt minnesbilder i våra gener och att man kunde jämföra detta med resultat från djurförsök som visar att livsviktiga beteenden hänger med arter genom evolutionen, även långt efter det att beteendet upphört att vara livsnödvändigt, skriver Patrik Grahn vidare i artikeln. Han mötte i Texas och Michigan

en lika stark tilltro till att vi alla bär ett urhem inom oss. Detta väckte både förvirring och fascination hos honom då han snarare trodde att det vi bär med oss i vårt inre grundar sig i vår barndom snarare än i människans begynnelse (Grahn, 2001). Genom studier och forskning skriver han i samma artikel att han kommit att finna detta mindre tvivelaktigt. Han skriver att även andra forskningsgruppers resultat visar att närvaron av något som liknar urhemmet betyder desto mer för oss ju mer stressade vi är. Närvaron till urhemmet är betydelsefullt för att vi ska kunna ta oss igenom krisen, (Grahn, 2001).

Patrik Grahn har genom sin forskning tagit fram modeller där han visar på olika slags samband mellan människan och hennes psyke och den omgivande miljön. En av dessa modeller är den pyramidformade som visar på att ju svagare vår psykiska kraft är desto sårbarare och känsligare är vi för vår omgivning. Vi har då även ett större behov av att den miljö vi vistas i stödjer vårt psyke på ett positivt och stärkande sätt. Patrik Grahn beskriver denna modell i boken *Tänkvärda Trädgårdar - när utemiljön blir en del av vården* i avsnittet *Att bota människor i en trädgård* på sidorna 137, 138 och 139.

Pyramiden som är indelad i fyra nivåer ligger mellan en vågrät och en lodrät axel. Den vågräta står för individens behov och den lodräta står för individens tillstånd eller ork att utföra dagliga sysslor. Pyramidens breda bas förklarar att man har ett stort behov av en för sitt tillstånd passande miljö när man har väldigt svag psykisk ork. Denna första nivå i pyramidmodellen har benämningen *inåtriktad deltagande*. Intrycken man är i behov om man befinner sig på denna nivå, beskriver Patrik Grahn i boken *Tänkvärda Trädgårdar - när utemiljön blir en del av vården* i avsnittet *Att bota människor i en trädgård* på sida 138, är de i en kravlös natur så som vilda växter som växer på ett sätt som ser självsått ut. Även husdjur är i detta tillstånd för krävande och man har bara kraft att möta vilda, skygga djur. Behovet av intryck som ger positiva, enkla och tydliga känslor stort skriver han vidare på sida 138. En psykiskt nedsatt person behöver ofta få vistas ostört i en vild naturtyp, beskriver han. Han eller hon behöver ofta ta egna promenader och utföra mycket enkla sysslor ifred så som att samla lite ved eller plocka bär.

Patrik Grahn beskriver kortfattat makarna Kaplans teorier om den riktade uppmärksamheten och den spontana uppmärksamheten på sida 134 och 135 i boken *Tänkvärda Trädgårdar - när utemiljön blir en del av vården* i avsnittet *Att bota människor i en trädgård*. Den riktade uppmärksamheten kräver stor ansträngning vilket tillslut kan trötta ut oss väldigt mycket. Man har till slut ingen kraft att ta emot intryck som behöver sorteras. Botemedlet är att vistas i vild och kravlös natur, det vill säga i miljöer där vi bara använder vår spontana uppmärksamhet då dessa miljöer ger intryck som vi uppfattar genom vår spontana uppmärksamhet vilka vi inte behöver sortera, (Grahn, 2005). Om man orkar litet mer befinner man sig en nivå upp i Patrik Grahns pyramid. Nivån har benämningen *emotionellt engagemang* och innebär att man klarar av en lite mer varierad omgivning, till exempel hagmark och ängar med betande boskap, skriver Patrik Grahn vidare.



Min ponny i sin hage. (Taget av författaren, 2006)

När ens mentala ork har stärkts till denna nivå börjar ens nyfikenhet och ens intresse att vakna till liv igen. Här börjar man känna att saker och ting kan roa en skriver (Grahn, 2005). Man kan finna det intressant att iaktta andra människor runt sig men fortfarande har man för lite ork för att delta i deras sysslor.

Om man befinner sig ännu ett snäpp upp i pyramiden deltar man aktivt. På denna nivå som har benämningen *aktivt deltagande* orkar personen att vara i en trädgård och i denna finna sysslor att utföra som uppmuntrar till kreativitet utan något prestationskrav. Personen orkar även utföra sysslor tillsammans med andra människor om man klättrar lite högre upp i pyramiden skriver Grahn på sida 138. Man mår bra av umgänge men orkar inte och klarar inte av att leda och planera arbetet. Citat: ”På den här nivån är behovet av miljöer han eller hon önskar vara i ganska brett”. (Grahn, Patrik 2005, s.139). Hundar hästar och utvalda personer är de man vill umgås med beskriver Patrik Grahn vidare. I toppen av pyramiden finns nivån *utåtriktat engagemang*. Befinner man sig på denna nivå har man återhämtat sin psykiska styrka så pass att man orkar genomföra det man planerat att göra, dessutom är man stark nog att leda ett projekt, (Grahn, 2005).

Patrik Grahn skriver på sida 139 i boken *Tänkvärda Trädgårdar - när utemiljön blir en del av vården* i avsnittet *Att bota människor i en trädgård* att Paul Bjerre, Axel Munthe, Frederick Law Olmsted och Vergilius, läkare och forskare i ämnet, förespråkade hur viktig naturen är för oss människor då den får oss i balans. De understödde teorier om att naturen och grönskan i sig framkallar en omstämning i oss människor som får vår kropp och själ i balans igen efter exempelvis ett stressat tillstånd. I samma bok på sidorna 142, 143 kan man se planritningar illustrerade av Ulrika Stigsdotter över Alnarps rehabträdgårdar vid sidan av texten. De visar hur Patrik Grahns åtta rums- eller huvudkaraktärer och pyramidmodellen varit vägledande för ritningen av dessa trädgårdar. Alnarps rehabträdgårdar har fått två huvudinriktningar som grundar sig på Patrik Grahns med fleras ambition att sammanföra *The Healing Garden School* och *The Horticultural Therapy School*. Den ena är en mer krävande som inriktar sig på socialt umgänge, odling och andra aktiviteter, (*The Horticultural Therapy School*) och den andra är en mindre krävande till helt kravlös för återhämtning, (*The Healing Garden School*). De åtta huvud- eller rumskaraktärerna som beskrivs nedan hänger samman med olika psykiska tillstånd hos oss människor på så vis att en viss typ av natur eller grönområde passar för olika tillstånd av psykisk kraft eller ork.

3.2 Patrik Grahn's åtta huvudkaraktärer för grönområden

Forskningen i Alnarp har lett till att man kunnat se att det är betydelsefullt hur grönområden är utformade, skriver Patrik Grahn i boken *Tänkvärda Trädgårdar - när utemiljön blir en del av vården* i avsnittet *Att bota människor i en trädgård* på sida 140. Studier visar att när människor värderar parker eller andra grönområden urskiljer de ett visst antal karaktärer i dessa. Dessa karaktärer söker sig folk till när de vistas i grönområden, naturområden, parker med mera, i den mån karaktärerna känns viktiga för dem. Citat: ”Det handlar om åtta huvudkaraktärer av arketypisk natur, vilka bygger på parker och trädgårdar”. (Grahn, Patrik, 2005, s. 140).

De åtta karaktärerna beskrivs av Patrik Grahn på sida 141 i boken *Tänkvärda Trädgårdar - när utemiljön blir en del av vården* i avsnittet *Att bota människor i en trädgård*. Citat:

”1. Rofylld - Ro och tystnad. Andakt. Ljud från vind, vatten, fåglar och insekter. En egenskap som signalerar vårdnad, renhet, upphöjdhet och lugn. Inget skräp, ogräs buller eller störande människor.

2. Vild – Vild natur där växter ser ut att vara självsådda. Lav- och mossbelupna stenblock, gamla stigar, mystik och association till sägner.

3. Artrik – Erbjuder en mångfald av djur- och växtarter, bär, svampar, fjärilar, fåglar och blommor. En egenskap som associeras till Edens lustgård.

4. Rymlig - Erbjuder en vilsam känsla av att komma in i en annan värld, en sammanhållen helhet, som en bokskog, en havsstrand, en plats dit eremiten kan söka sig för begrundan och eftertanke.

5. Öppen – En egenskap knuten till utsikt och gröna, öppna allmänningar. Kopplas till ängen och tunet, de urgamla skandinaviska platserna för marknader, ting, val av kungar och idag drakflygning, idrott och picknick. Överblick och bra kontroll över det som händer.

6. Privat – En egenskap knuten till omgärdade, trygga nästen, en oas eller en plats som en person lätt kan ta till sig som sin egen. Från barnets koja under busken växer det till att bli en trädgård för den vuxna människan där hon kan koppla av och vara sig själv och även experimentera och leka. Ett eget revir för sinnliga upplevelser, av hur vatten och sand känns mot huden, av hur krossade kryddor doftar.

7. Social – Egenskap knuten till möten mellan människor, för trevnad, umgänge och sociala kontakter. Aktiviteter som dans, musik, mat eller för att se andra människor koppla av och roa sig. En kulturyttring som kan markeras av en majstång eller en syrenberså.

8. Kulturell – Egenskap laddad med symbolik som hänför sig till mänskliga värderingar, arbete och omsorg, knutna till religion, moraliska värderingar, historiska händelser eller som bara erbjuder fascination inför tidens gång, som till exempel en gammal stenvägg som ringlar sig genom landskapet”. (Grahn, Patrik 2005, s.141).

Patrik Grahn skriver på sida 140 i *Tänkvärda Trädgårdar När utemiljön blir en del av vården* att karaktärerna *rofylld*, *rymlig*, *artrik* och *vild* tilltalar väldigt många människor och att de samtidigt är karaktärerna som tilltalar de mest stressade människorna. Karaktärerna *öppen*, *kulturell* och *privat*, skriver Patrik Grahn vidare på samma sida, tilltalar personer som inte är lika sårbara och stressade och som vill vistas på ställen där de kan utföra sysslor nära andra människor som de kan iaktta. Den *sociala* karaktären tilltalar vissa människor som är stressade men skrämmer en del skriver han vidare.

De rums- eller huvudkaraktärer som Patrik Grahn beskriver ovan, ska ingå beroende på besökarnas stressnivå och deras behov (Grahn, 2005). I artikeln *What makes a Garden a*

Healing Garden? i *Journal of Therapeutic Horticulture* skriver Patrik Grahn och Ulrika Stigsdotter på sida 67 att ju fler karaktärer en rehabiliterande trädgård inrymmer desto större är chansen att besökaren finner den plats i trädgården han eller hon söker. Samtidigt leder ett flertal rumskaraktärer till att besökaren upptäcker något passande, spännande eller lockande som han eller hon inte föreställt sig att pröva på och som verkar på ett läkande, stimulerande och roande sätt, (Grahn; Stigsdotter, 2002). Citat: "Finally, a healing garden, like all public parks and gardens, should strive to be accessible to everybody", (Grahn, Patrik; Stigsdotter, Ulrika 2002, s.67).

4. Änglarps Lugn - Sinnenas och hälsans trädgård

Området där Boel Åkesson bor är mycket bra för lokaliseringen av en terapiträdgård. Denna uppfattning har jag fått efter att ha läst om Patrik Grahns forskning kring grönområden utformningar i offentlig miljö samt deras rekreativvärden i *Grönplanering för människor i Stad & Land nr.44*. Han beskriver de olika landskapsbilderna och deras rekreativvärden, det vill säga deras kapacitet att rekreativ. Patrik Grahn delar in landskapsbilderna i *industriell landskapsbild* och *hantverksmässiga landskapsbild*.

Den *industriella landskapsbild* kan vara stora jordbrukslandskap utan kreatur eller det moderna storskogsbrukets skogar, (Grahn, 1986). Dessa områden har låga rekreativ värden i jämförelse med hantverksmässiga landskapsbild som Patrik Grahn beskriver kan bestå av mindre jordbruk med betande kreatur, "odlingshinder" eller mer vildvuxna skogar. Han skriver vidare att de parker som har stora, lättskötta och enhetliga ytor också ofta har ett lågt rekreativ värde samt att moderna bostadsområden där variationen är liten har ett lägre rekreativ värde än gamla stadsområden. Patrik Grahn har nått fram till dessa uppskattningar genom sina pilotstudier i Lund då han genom sina undersökningar kom fram till att folk utnyttjade sin omgivning till rekreativ och aktiviteter på olika sätt. Patrik Grahn skriver på sida 77 i *Grönplanering för människor i Stad & Land* att han kom fram till att olika områden rekreativ på helt olika sätt. Exempelvis verkar passiv rekreativ eller återhämtning i urban miljö annorlunda än återhämtning i en skog skriver han på samma sida. I sin forskning delade Grahn in rekreativ i urban rekreativ, park rekreativ, landsbygdsrekreativ och naturnära rekreativ.

Han beskriver att en stad har olika delar som passar för olika aktiviteter eller rekreativ. Vissa kvarter kan passa för urban rekreativ. Man bedömer därefter i vilken grad man kan bedriva urban passiv rekreativ, urbant emotionellt deltagande, urbant kreativt deltagande och urbant aktivt deltagande. Grahn skriver att man inledningsvis kan klassificera landskapet i natur, landsbygd park eller urban bebyggelse. Huruvida landskapet har en ensartad, industriell, likformig prägel eller en mångfasetterad, spännande prägel där upptäckter väntar kan man uppskatta här efter. Citat: "Vanligen erbjuder ett mångfasetterat landskap en bättre rekreativmiljö, men det behöver inte vara så. En extremt likformig miljö kan erbjuda speciella upplevelser". (Grahn, Patrik 1986, s.77, 78).

Om man utgår från motpolerna som Patrik Grahn nämner i *Grönplanering för människor i Stad & Land* på sida 78, det vill säga den *industriella* och den *hantverksmässiga* landskapsbild, klassas Boel Åkesson marker och tomt samt området eller bygden runt omkring som en hantverksmässig landskapsbild med högt rekreativvärde. Området kring Boels hem består av böljandebetesmarker, löv- och blandskogar med god variation i form av

mångfald i växtarter och olika åldrar på träd. Träd som förekommer i Boels marker är bland andra bok, ek, björk, apel och körsbär. Till Boels marker hör både hagar och skog. I hagarna går hennes hästar och betar.

Tomten på vilken *Änglarps Lugn - Sinnenas och hälsans trädgård* ska anläggas är belagd kring Boel Åkessons hus. Det är en stor trädgård med få träd och buskar. Man kan beskriva det som att tomten har formen av en backe på vars höjd huset vilar på. Den största delen av trädgården är den på södersidan, framför huset. Denna södra del av tomten består av en ganska stor plan yta framför huset samt en ännu större yta framför denna som sluttar som ner mot grusvägen. Uppfarten till huset ligger väster om denna söderslänt och leder upp till huset från grusvägen. Väster om uppfarten ligger en remsa av trädgårdsmark som också tillhör huset. Här har Boel sitt lilla växthus. Denna trädgårdsremsa sträcker sig från vägen, längsmed uppfarten och upp till Boels garage. I den nordvästra delen av tomten har Boel Åkesson tänkt att man kan bygga till ännu ett bostadshus för trädgårdsterapins verksamhet. Bakom bostadshuset ligger norra delen av trädgården. Denna del vetter mot Boel Åkesson vackra hagmarker som man ser mellan de ganska höga träden som står här längs med trädgårdens gräns. Denna del består av en rektangulär, plan gräsyta utan träd, buskar eller perenner. Marken börjar slutta nedför strax utanför tomtgränsen, där betesmarkerna tar vid. Norrsidans rektangulära gräsyta kröker sig runt huset till den östra sidan. Här består trädgården av en stor, lite halvcirkelformad yta. En enorm bok står vid gräsplanens nordöstra gräns och skänker en betydande vertikal dimension och känsla av rymd till trädgårdens östra del som till domineras av gräsmattor. De största delarna av trädgården är den södra och den östra delen.

4.1 Platsanalys

Här nämner jag de positiva och negativa egenskaper Boels tomt har, med tanke på rekreation men även ur ett designperspektiv. Egenskaperna har jag noterat då jag besökt platsen. Platsförhållanden jag värderar som positiva eller negativa baseras dels på Patrik Grahns redovisade värden för olika parker och grönområden på sida 60-75 i *Grönplanering för människor* i *Stad & Land nr.44* och dels på egen platsanalys och reflektion. Jag börjar med de positiva värdena för tomten och området.

Trots att huset är beläget på en höjd och att tomten till största delen består av gräsmatta nästan utan träd, är det lätt att hitta lä i trädgården, det vill säga skydd mot vind. Detta dels på grund av att stora träd skyddar längs den västra, norra och delar av den östra tomtgränsen av, dels på grund av att bostadshuset är beläget någorlunda centralt på tomten vilket ger möjlighet att vistas på en läsida intill huset, beroende på vart det blåser ifrån.

Att trädgården har en så stor södersida ser jag som en positiv egenskap ur ett odlingsperspektiv men även för att det ger trädgården en trivselfaktor med värme och mycket solljus. De vackra omgivningarna med skogar och hagar med omväxlande topografi skänker ett positivt värde åt trädgården och upplevelsen av platsen. Dessa värderingar härleder jag till Patrik Grahns värderingar för grönområden i *Grönplanering för människor* i *Stad & Land nr.44*. De stora träden vid trädgårdens yttre gränser samt den omväxlande topografin väger upp tomtens avsaknad på träd och buskar.

I trädgården råder lugn och ro då den lilla grusvägen ligger så pass långt ifrån huset. Asfaltvägen som är smal och ej särskilt trafikerad ligger ändå längre ifrån tomten. Detta bidrar till att inga buller och oväsen råder runt trädgården. Att vistas i denna trädgård skänker lugn och ro. Huset och tomten ligger dessutom så pass avskilt från grannhusen att man kan känna

sig väldigt privat och ifred och överhuvudtaget inte betraktad av folk utifrån. Den privata känslan förstärks av den höjd man vistas på när man befinner sig i trädgården. Högst upp på trädgårdens höjd, i nivå med huset har man en fantastisk utsikt både mot norr och öster över hagmarkerna och mot söder över slänten, den lilla ringlande grusvägen och ett par pittoreska bostadshus bland stora, pampiga träd bortom asfaltvägen.

Jorden är sandblandad vilket ger väl-dränerat och fast underlag för skapandet av gångar, stigar och sitt- eller viloplatsen vilket är bra för framkomligheten på dessa (Grahn 1986). Sist vill jag nämna som positiv egenskap att trädgården väcker föreställningar hos mig om att det finns olika rum i tomtens olika delar, det vill säga olika platser i trädgården har väldigt olika karaktäristiska och atmosfärer vilket ger dem olika slags egenskaper. Som exempelvis kan man jämföra norr- och södersidan. Norrsidan med den förhållandevis lilla och långsmala, plana gräsytan är ganska skuggad både av huset samt av raden av träd längs med trädgårdsgränsen.

Utsikten över Boel Åkessons skog och böljande hagmarker är mycket vacker. På norrsidan får jag den mest naturnära känslan på grund av utsikten och närheten till de höga träden. Här vistas man under trädskronorna, avskild från civilisationen, bortsett ifrån att bostadshuset ligger nära inpå.



Utsikt mot nordöst. Norrsidan bakom huset. (Taget av författaren, 2009)

Södersidan är stor och öppen och bjuder på en vacker utsikt och bra överblick. Här finns ingenting som skuggar. Tomtens topografi är mer varierad här då gräsytan närmast huset är plan liksom en plåt ovan och då resten av södersidans mark bildar en neråtsluttande slänt.



Utsikt mot söder från husets framsida. (Taget av författaren, 2009)

Här blir det enligt Boel mycket varmt vissa sommardagar. Norr och södersidans olika karaktärer bidrar till skapandet av miljöer med olika egenskaper.

De negativa egenskaperna eller med andra ord de förhållanden jag noterat som försvårar designen av trädgården är följande. Avsaknaden av träd och buskar på den stora tomten leder till en dominerande horisontal dimension som kan ta tid att motverka genom att plantera träd och buskar med mera. Skönhetsaspekter i trädgården för de olika årstiderna är inte så tydliga på grund av bristen på ved- och örtartade växter. Som ett litet minus kan nämnas att det inte förekommer något naturligt vattendrag på tomten som till exempel en bäck vilket hade höjt skönhets- och rekreationsvärdet, (Grahn 1986), vatten kan även skänka trädgården ännu ett starkt upplevelsevärde och verka stimulerande för besökarnas sinnen. Åtgärder jag ser som nödvändiga för skapandet av *Sinnenas och hälsans trädgård* är beskriver jag nedan.

Gångar och gångvänliga stigar samt sittplatser finns ännu inte utan måste anläggas både på tomten men kanske även här och var i Boel Åkessons skogar så att besökarna kan röra sig lite lättare där om skogspromenader önskas. Jordmånen behöver förbättras med humus och organiskt material då den består sandblandad morän. Min plan är att planera in växter som trivs med den befintliga jordmånen i så stor utsträckning som möjligt. På de ställen det ska planteras växter som behöver tyngre jord med högre mullhalt behöver jorden dock förbättras. Växtlighet så som träd, buskar och örtartade växter måste för utformandet av terapiträdgården tillföras tomten, bland annat för att kunna skapa rum i trädgården med olika karaktärer men även för att tillföra artrikedom åt trädgården för upplevelsen av denna. Vatten, exempelvis i form av en damm anser jag som mycket fördelaktigt att ha med i en plan för *Sinnenas och hälsans trädgård* med tanke på vattnet kan ge en ytterligare upplevelse för besökarnas sinnen. Man kommer att behöva bearbeta topografin eller markytan på sina ställen i trädgården. Exempelvis är det nödvändigt att plana ut marken i söder slutningen vid skapandet av plana sittplatser och gångar.

5. Val av rumskaraktärer för *Änglarps Lugn - Sinnenas och hälsans trädgård*

Patrik Grahn skriver i *Grönplanering för människor i Stad & Land* på sida 61 att exempelvis en parks kapacitet att rekreera många människor beror på antalet avskilda rum som finns i parken. Då människor har olika behov är chansen större att parken passar fler människor ju fler rumskaraktärer som ingår i den. Detta kan man knyta an till det Patrik Grahn och Ulrika Stigsdotter skriver i artikeln *What makes a Garden a Healing Garden?*, om att en trädgård, framförallt en med terapeutiskt syfte, ska kommunicera på ett stödjande och positivt sätt. De beskriver i artikeln vikten av att trädgården eller grönområdet ska vara tillgänglig för så många som möjligt. Med anledning av detta samt teorierna om hur de olika karaktärerna påverkar oss och passar olika stadier av psykisk ork eller mentalt tillstånd har jag valt att planera in alla åtta av Patrik Grahns rums- eller huvudkaraktärer gestaltning av *Änglarp Lugn-Sinnenas och hälsans trädgård*. Jag har även valt att ta avstamp i hur rumskaraktärerna knyts till de två huvudinriktningarna *The Horticultural Therapy Garden* och *The Healing Garden School*. Patrik Grahn beskriver i boken *Tänkvärda Trädgårdar - när utemiljön blir en del av vården* på sida 142, 143 hur Alnarps rehabträdgårdar planlagts med en kravlös del och med en mer krävande del samt hur rumskaraktärerna valts att placeras in med tanke på deras olika

egenskaper. Karaktärerna *vild, rofylld, artrik, rymlig* och *öppen* har jag planerat in som en kravlös del i *Sinnenas och hälsans Trädgård* liksom man har gjort i Alnarp. Karaktärerna *social, kulturell* och *artrik* finns inplanerade i den mer krävande, aktivitetsinriktade och sällskapliga delen av trädgården liksom i Alnarps rehabträdgårdar. Karaktären *öppen* upplevs i denna del i och med den höjd på vilken bostadshuset är beläget på med sin vackra utsikt. När jag gestaltat rumskaraktären *privat* har jag försökt att skapa ett mellanting mellan delen för passiv upplevelse och delen för trädgårdsaktiviteter, så som Patrik Grahn beskriver den privata rumskaraktärens funktion i Alnarps rehabträdgårdar på sida 143 i boken *Tänkvärda Trädgårdar - när utemiljön blir en del av vården*). Att jag valt att följa dessa riktlinjer beror på att rumskaraktärernas egenskaper beskrivs av Patrik Grahn som passande för olika slags vistelser och aktiviteter. Nedan visas illustrationsplanen för rehabträdgården.

Illustrationsplan

Änglarps Lugn – Sinnenas och Hälsans Trädgård



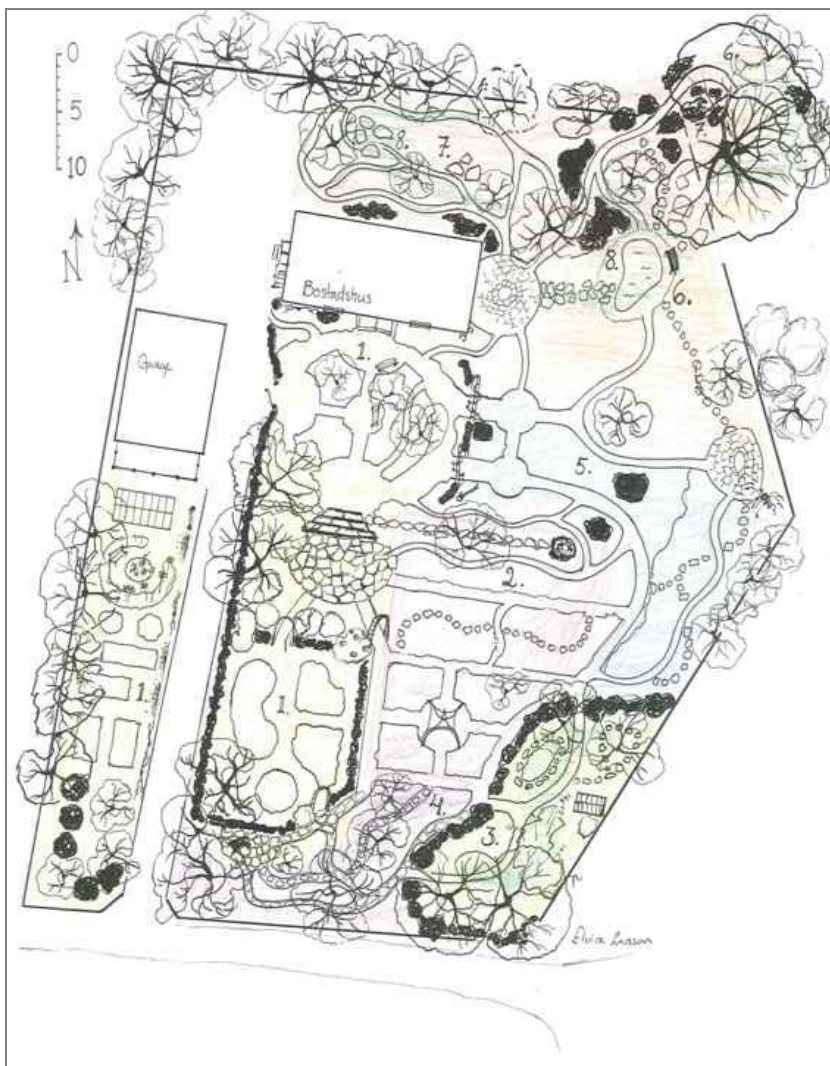
Illustrationsplan över Änglarps Lugn – Sinnenas och Hälsans Trädgård. (Av författaren, 2010)

5.1 Placering av rumskaraktärerna i terapiträdgården

När jag började gestalta *Sinnenas och hälsans trädgård* hade jag Patrik Grahns beskrivningar av de olika rumskaraktärerna i tankarna. På olika platser i trädgården föreställde jag mig de olika rumskaraktärernas uttryck och egenskaper. Jag placerade ut en huvudkaraktär i en del av tomten och funderade ifall den passade där eller inte. Aspekter och förhållanden jag hade i åtanke när jag undersökte och prövade placeringar av de olika rumskaraktärerna var de som spelade in på och bestämde utformning, atmosfär och egenskaper i en viss del av trädgården. Nedan visas en plan jag ritat för rumskaraktärernas placering över trädgårdstomten.

Planritning

Placering av rumskaraktärerna



Plan som visar utplaceringen av Patrik Grahns rumskaraktärer över trädgårdstomten. Rumskaraktärerna är numrerade. (Av författaren, 2010)

1. Sociala rumskaraktären
2. Kulturella rumskaraktären
3. Privata rumskaraktären

4. Artrika rumskaraktären
5. Öppna rumskaraktären
6. Rofyllda rumskaraktären
7. Vilda rumskaraktären
8. Rymliga rumskaraktären

Jag ställde frågor till mig själv för att uppnå beslut i gestaltungsprocessen. Exempel på sådana frågor var följande. Är denna del av trädgården öppen eller sluten? Ligger delen avsides eller nära vägar, liv och rörelse. Hurdan är utsikten från denna del av tomten? Hur pass mycket lugn och ro kan man få om man vistas i denna del? Är det ljusst eller skuggigt?

Några gånger bytte jag placering av rumskaraktärerna. På så vis ritade jag alternativ på planer över tomten med utplacerade rumskaraktärer. Alternativet jämförde jag vilket förtydligade de aspekter och förhållanden som råder på platsen vilket avgjorde ifall en viss karaktär passade i en viss del av trädgården eller inte. På planen nedan över trädgården visar jag rumskaraktärernas placering genom märkning av dessa med olika färger.

Jag kom fram till att den sociala och aktivitetsinriktade rumskaraktärerna delen av rehabträdgården skulle planeras in nära uppfarten i den västra delen, i söderslätans västra del samt över ytan intill huset på södersidan. Anledningar till detta val var att besökarnas behov av avskildhet och tystnad inte skulle vara lika stort då de återhämtat sig så pass mycket att de klarar av att umgås med eller vistas kring andra människor, odla och utföra annat trädgårdsarbete. Grusvägen vid foten av söderslätten, uppfarten till huset samt husets framsida där entrén till trädgården ligger förknippar jag med närheten till människor, ljud, liv och rörelse.



Utsikt mot sydväst från framsidan av huset. (Foton tagna av författaren, 2009)

I denna del ska trädgårdsrum med den sociala rumskaraktären ligga vid sidan av trädgårdsrum eller platser för den kulturella rumskaraktären, den öppna och den artrika samt den privata som ska ligga i den östra delen av söderslutningen, längre bort ifrån uppfarten. Detta för Patrik Grahns beskriver de kulturella, privata och öppna karaktärerna tilltala människor som återhämtat sig så pass mycket att de vill kunna iakttaga andra människor som utför aktiviteter och även själva utföra sysslor. Behovet av intryck och typ av miljö att vistas i är mer varierat då personerna inte längre är helt utmattade vilket Patrik Grahns pyramidmodell visar.

Tomtens yta öster om huset är stor och ganska plan. Den ligger längst bort från uppfarten och parkeringen väster om huset. I den östra delen av trädgården råder lugn och ro. Härifrån har man en bra överblick över söderslutningen och en vacker utsikt mot hagmarkerna i öster. Det

enorma bokträdet som står strax utanför det nordöstra hörnet av tomten skänker en stark känsla av rymd och rumslighet åt denna plats. Här finns även ett äppelträd och några buskar. Här valde jag att placera de tre karaktärerna *rofylld*, *vild* och *öppen*. Karaktären öppen dominerar i den del av ytan som är närmast söderslutningen, den rofyllda ska finnas i mitten det vill säga mittemot bostadshusets kortsida där gräsytan är stor och utsträckt.



Utsikt mot öster. (Taget av författaren, 2009)

Den rofyllda inryms även i den nordöstra delen under bokens trädkrona där den vilda karaktären tar över. Dessa tre karaktärer väver lite in i varandra då den öppna gör sig till känna genom utsikten man har mot alla håll från denna del av tomten. Den rofyllda karaktären i form av en äng, bestående av framförallt vilda örter och gräs som successivt övergår till en skogslig plantering mot norr ska ha en karaktär som påminner om vild natur.

I den norra delen har jag ritat in rumskaraktären vild. Valet styrdes av att denna del av tomten ligger längst bort från vägarna, ingången till trädgården och framsidan där den största sociala aktiviteten kommer att finnas. När jag besökt platsen har den norra delen gett mig en naturnära känsla som jag tidigare i uppsatsen beskrivit. Här råder skugga vilket underlättar för besökare som vill vistas i denna del att i lugn och ro sitta och betrakta den naturlika, vilda miljön utan en brännande sol på sig. Härifrån blickar man ut mot hagar och skog utan en enda väg inom synhåll. Denna vilda karaktär kommer alltså placeras i den norra delen och sträcka sig till den nordöstra delen av tomten samt sträcka sig utanför trädgårdens gränser i norr över Boel Åkessons hagar och bokskog.



Norrsidan av tomten med utsikt mot skogen. (Taget av författaren, 2009)



Norrsidan av tomten med utsikt hagmarkerna i norr. (Taget av författaren, 2009)

Under den stora boken vid nordöstra hörnet kan man följa en brant, liten stig som leder ner till ett frodigt litet ställe vid foten av den slänt boken står i. Detta lilla ställe påminde mig om en gammaldags kaffegrotta då jag besökte platsen. Min tanke är att detta ställe ska ingå i den vilda och rofyllda karaktären. Jag tänker att ju större den vilda delen är desto större chans att besökarna finner en plats i fred som de kan trivas på.

6. Gestaltning av de olika rumskaraktärerna

Med trädgårdsrum menar jag i denna uppsats framförallt en del i trädgården som i sin karaktär skiljer sig från kringliggande delar av trädgården. Det behöver alltså inte vara ett rum i den bemärkelsen som har tydliga väggar och tak som bygger upp och inhägnar. Gränserna mellan trädgårdsrummen i form av skilda karaktärer och atmosfärer har jag gjort mer tydliga och synliga på vissa ställen och mindre tydliga på andra ställen. Dessa mer eller mindre tydliga gränser kan man även se på planritningen över Alnarps rehabträdgårdar i boken *Tänkvärda Trädgårdar- när utemiljön blir en del av vården* i avsnittet *Att bota människor i en trädgård* på sida 142. Patrik Grahn beskriver på samma sida att en karaktär kan återfinnas i många av trädgårdsrummen. Exempelvis skriver han att karaktären rymlig, som inryms i den vilda delen i Alnarps rehabträdgårdar, återfinns i den pastorala hagen. Flera huvudkaraktärer kan alltså inrymmas i ett trädgårdsrum eller en del av trädgården samt återkomma i andra trädgårdsrum. Olika delar av trädgården som är uppbyggda av rumskaraktärerna kan på så vis vävas samman, mer eller mindre, beroende på hur tydligt man vill avgränsa trädgårdsrummen.

Ett exempel på en plats där gränsen mellan två rumskaraktärer är otydlig i min gestaltning av *Sinnenas och hälsans trädgård* är där den vilda, natur- och skogslika delen övergår till eller möter den äng- och savannlika delen i östra delen av tomten som ska inrymma den rofyllda och den öppna karaktären. Skogen slutar inte tvärt utan övergår till den öppna ängen genom att den blir allt glesare, likt ett skogsbryn. Denna otydliga gräns har jag velat skapa med syftet att gestalta en naturlig miljö. De vilda växterna dominerar i den rofyllda delen liksom i den vilda delen även fast de olika trädgårdsrummen har väldigt olika utseenden. Den rymliga rumskaraktären kan man känna om man vistas på den rofyllda ängen tack vare den stora boken som höjer sig över denna. Ett exempel där gränsen mellan två rumskaraktärer är tydlig är mellan den sociala och den kulturella i västra delen av söderslutningen samt mellan den kulturella och den privata rumskaraktären i östra delen av söderslutningen. Gränserna utgörs

här av häckar som skiljer de olika karaktärerna åt och skapar tydliga rum i trädgården. En avenbokshäck ska planteras längs trädgårdens yttre gräns mot öster och söder för att skänka en mer inbäddad och skyddad känsla.

I min gestaltning av samtliga rumskaraktärer har jag utgått från Patrik Grahns beskrivning av dessa men designen och utformningen av rumskaraktärernas miljöer är min egen. För att få fram Patrik Grahns olika rumskaraktärers uttryck och egenskaper eller särprägel har jag studerat omgivande landskap och platsförhållanden samt använt mig av olika växtmaterial, döda material så som sten. Arbete med form och färg i trädgårdsrummen samt utformningen av trädgårdsrummen har varit centralt i min gestaltning av rehabträdgården.

6.1 Den sociala rumskaraktären

För denna del har jag planerat in platser för gemenskap, platser som lockar eller till och med uppmanar till aktiviteter. Jag har ritat rymliga sittplatser på bostadshusets framsida, både precis intill huset och över en plan yta där söderslutningen sedan tar vid ned mot vägen. Materialet kommer att bestå av röd Ölandssten vilket var Boel Åkessons önskning. Dessa ytor kommer att fungera som ställen för att möta andra besökare, sitta och sola eller pyssla med något tillsammans och betrakta omgivande trädgård.



Uppfarten vid framsidan av Boel Åkessons hus. (Taget av författaren, 2009)



Framsidan. (Taget av författaren, 2009)

Till en början ska jag beskriva framsidan, det vill säga ytan intill husets södra sida som är 17x17 meter stor. Min tanke är att denna plats ska vara välkomnande, lättsam och inte för komplicerad. Ändå ville jag ge denna plats en representativ och vacker design. Planterings ytor har förhållandevis dekorativa utformningar och innehåll, deras former är mestadels rundade och skapar en trevlig oval sittplats framför den lilla vita verandan i mitten av denna sida av huset. Tre parterre-liknande planteringar ska ligga över denna yta, två mindre samt en stor genom vilken man kan gå på en liten stig. De mjuka formerna och den ofullständiga symmetrin ger det hela ett mindre strikt utseende vilket jag tror kan uppfattas som snällt, lekfullt och lite lättare att njuta av och ta till sig än allt för stark symmetri och kantiga former.

Mellan planteringarna ligger breda gångar, varav en av dem leder runt planteringarna i en cirkel. Två gångar korsar varandra i mitten av framsidan, där har jag ritat in en rund sittplats. Växtmaterialet ska bestå av perenner och sommarblommor, små träd som *Prunus incisa*, (dvärgkörsbär), ett persikoträd intill husväggen och *Pyrus salicifolia* "Pendula", (silverpäron), ett stort japankt körsbärsträd, *Prunus (sato-zakura-gruppen)* "Ukon", vars blommor är gulgrönvita, en och annan buske samt klängväxter. Jag har valt att skärma av framsidan mot öster för att ge en mer intim och rumslig atmosfär vilket ska förstärka känslan av en välkomnande och representativ framsida som erbjuder gemenskap och skönhet från växter och utformningar.

Den andra delen i trädgården som är ritad med tanke på Patrik Grahns sociala rumskaraktär är den som ligger i västra delen av söderslutningen intill uppfarten. Här har jag ritat en stor sittplats som ligger strax ovanför en plats inhägnad av häckar med ingångar i form av rosenbågar. På denna plats har jag ritat in tydligt avgränsade planteringar med olika utformningar. Platsen ska vara ämnad för odling av kryddor och blommor så som eterneller. Min tanke är att besökarna här kan sköta kryddväxterna och blommorna i lugn och ro inom denna inhägnad. Man ska här kunna plocka kryddor och blommor som man sedan kan torka, göra buketter av med mera. Ett stort rosenapelträd, *Malus floribunda*, vid sittplatsen och ett mullbärsträd, *Morus nigra*, längst ned i den inhägnade krydd - och blomsterträdgården ska ge behaglig skugga som dock inte ska vara för dominerande. Jag vill här skapa en plats för samvaro, trygghet och odling, dofter, solljus, vackra blommor och växter, fågelsång och insekter. En liten oas där man både kan finna tydlig struktur men även en känsla av frodig lummighet. Andra rumskaraktärer som inryms här är artrik genom upplevelsen av alla de blommor, fjärilar och insekter som kommer att finnas här. Denna plats inklusive sittplatsen är 14x25 meter stor.



Söderslätten med utsikt mot söder och den inhägnade delen för odling av kryddväxter, eterneller och blommor. *Sociala rumskaraktären*. (Av författaren, 2010)

Den tredje och sista platsen ritad för den sociala karaktären är remsan väster om uppfarten. Denna yta är 7,5 meter bred och cirka 40 meter lång. Här står Boel Åkesson växthus längst upp mot huset till. Längs med trädgårdsgränsen står en tät rad av träd och buskar som skyddar och ger lä från vinden från väster.

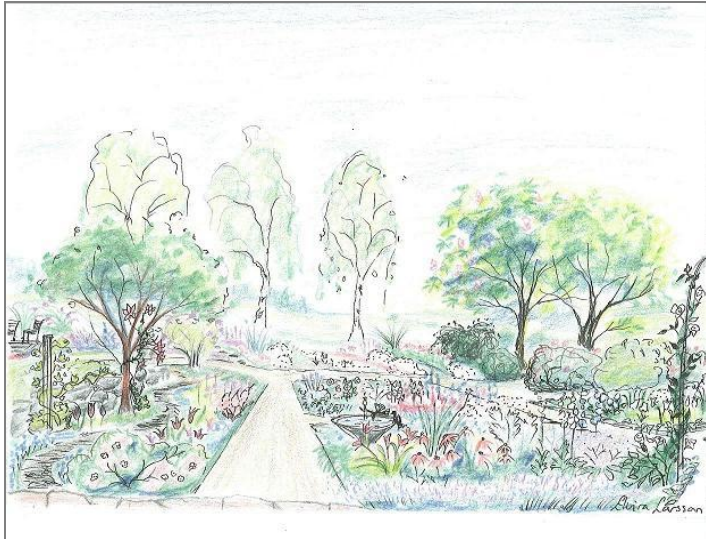


Trädgårdsstråket väster om uppfarten för odling och andra aktiviteter. Den sociala rumskaraktären. (Av författaren, 2010)

Denna remsa av trädgårdsmark sluttar ned mot vägen. Här har jag velat skapa ett ställe för mer intensiv odlingsverksamhet. Terrassodlingar, odlingslådor och bersåer av solrosor och sommarblommor ska finnas här för besökarna att ta hand om, sköta och pyssla med. I växthuset kan man driva upp plantor för att sedan plantera ut dem till våren. Man kan vattna, gödsla, rensa och plantera, umgås, leda små projekt och lära känna varandra. Längst ner, i den del som ligger närmast grusvägen ska fruktträd och bärbuskar stå. Min avsikt är att trädgårdsremsan väster om uppfarten ska nyttjas maximalt för inspirerande odling av grönsaker och sommarblommor.

6.2 Den kulturella rumskaraktären

Karaktären kulturell har jag planerat in i mitten av tomtens södra sida. Om man befinner sig på framsidan närmast huset får man sitt första intryck av denna karaktär genom en låg stenmur som skiljer arean närmast huset med söder slänten. Den ska sträcka sig från trädgårdens ingång väster, rakt igenom tomtens södra sida och upphöra ungefär efter 25 meter. Längsmed murens båda sidor kan man vandra på slingrande stigar och njuta av planteringen kring muren tulpaner, myskmadra och marktäckande växter samt humle och klematis som får klättra på muren och på små träd. Patrik Grahn nämner i sin beskrivning om denna karaktär att exempelvis en stenmur kan skapa en känsla av tidens gång och historia vilket kopplas samman med den kulturella rumskaraktären.



Den kulturella rumskaraktären. Söderslätans blomstrande täppor, stenmuren och stigarna. (Av författaren, 2010)

Den kulturella karaktären blandas med den artrika som jag applicerat i form av blomrika täppor söder om muren samt en stenig alpinträdgård som ska ligga i kanten av den östra delen av tomten. Exempel på kulturpåminnande inslag som kan placeras in i denna del har jag tänkt kan vara lyktor, fågelbad, gammaldags urnor ska finnas i de prunkande fälten i den övre delen av söder slänten. Söderslutningens mittpunkt har jag också ämnat den kulturella karaktären. Här har jag låtit mig inspireras av *den vita trädgården* i *Sissinghurst Castle Garden* i England. Denna plats ligger mellan den sociala karaktärens inhägnade del för odling av kryddväxter och eterneller och den inhägnade delen som inrymmer karaktären privat. Planteringar med vita blommor ska här lysa upp av sin mörka bakgrund i form av häckarna och buskarna. Gångarna är raka och möts i mitten där en paviljong ska stå, översållad av vita klätterrosor. På gångar och stigar kan man i den kulturella delen vandra genom täppor och planteringar som bjuder på härliga dofter, färger och vackra blickfång så som paviljongen som ger en känsla av kultur.



Den kulturella rumskaraktären. Mitten av söderslätten framför huset. (Av författaren, 2010)

6.3 Den privata rumskaraktären

Till den del av rehabträdgården som ska representera eller inrymma denna rumskaraktär ska man kunna söka sig om man vill vara ifred och pyssla med sitt eget. Man kan här odla och bygga upp planteringar efter sin egen fantasi. Inom de häckar, träd och buskar som bäddar in och avskärmar från omkringliggande trädgård ska besökarna kunna använda sin kreativitet, lekfullhet och fantasi för att exempelvis odla, bygga staket, kojor och bersåer med pilkvistar, arbeta med färg och olika material för att få använda sin fantasi. Miljön i den privata rumskaraktären ska vara frodig, lummig och trygg, som en Woodlandmiljö. Den ska kännas som ett krypin eller en egen värld som lockar fram besökarnas kreativa och lekfulla sida genom att väcka nyfikenhet om allt som kan skapas här inne. En plats full av växtmaterial och andra material samt sinnliga upplevelser som stimulerar lukt, känsel, hörsel och syn, ska här fresta besökarna att bygga, odla, ändra i planteringar med mera. Här inryms även karaktärerna artrik, vild och rymlig. Till skillnad från den vilda, naturlika delen är den privata mer lekfullt utformad, med fler intryck och möjligheter att utföra de aktiviteter som slår en in.

6.4 Den artrika rumskaraktären

Längst ned i södersluttningen ska en samling träd stå. Jorden är fuktigare och mylligare i den nedre delen av slänten vilket jag utnyttjat genom att skapa en plats här för den artrika rumskaraktären. *Magnolia sp.*, *Prunus "Accolade"* och *Juglans mandshurica*, *Aesculus sp.* och *Morus sp.* är mina förslag på träd i denna del. Perenner, vårblommor och lökväxter ska frodas här. Man ska här kunna uppsöka skugga i den i övrigt varma och solbelysta söderslätten. Här nere bland träden kan man antingen välja att fortsätta in i den inhägnade delen för odling av kryddor och blommor eller in i den privata delen. Rumskaraktären artrik kommer att finnas i många delar eller trädgårdsrum i *Sinnenas och hälsans trädgård*. I den privata delen kommer även denna karaktär finnas i och med den skogslika miljön jag vill skapa här. I den vilda delen uttrycks den artrika karaktären genom alla de växter som ingår för att skapa miljön. Jag har ovan beskrivit hur den förekommer över områden i trädgården där den kulturella karaktären ska finnas.

6.5 Den öppna rumskaraktären

Denna karaktär som ska råda i den östra delen vilket nämns ovan ska vara uppbyggd med förhållandevis enkla medel. Ett rent och okomplicerat uttryck samt den vackra utsikten ska framföra rumskaraktären *öppen* till besökarna. Om man utgår från framsidan närmast huset och korsar häcken genom rosenbågarnas portaler, kommer man in i den östra delen av tomten i vilkens mittersta del den öppna rumskaraktären ska dominera. Rymliga gångar för en över gräsytan mellan ett äppelträd som redan finns på tomten samt en Syrén och en schersmin som också redan finns där. Om man följer gången rakt fram kommer man till en sittplats, belagd vid den östra trädgårdsgränsen.

Här kan man sitta och njuta av sin uppsikt och utsikt, främst mot söder och öster. Ljuvliga dofter av lavendel och blommor kommer från den steniga alpin-torrträdgården intill. Det råder lugn men ändå en viss livlighet då platsen har en egenskap av att fungera som en genomgång mellan den östra, södra och västra delen av tomten då de möts eller knyts samman här. Den öppna rumskaraktären knyts samman med den artrika som inryms i torrträdgården, den

kulturella som tar vid i och med stenvuren och i viss mån även den rofyllda då detta är en vacker och lugn plats, långt från vägen och uppfarten.

6.6 Den rofyllda rumskaraktären

Rofyllad är karaktären jag planerat in på den stora ytan framför bostadshusets östra kortsida. Denna ska byggas upp av en äng som övergår i en savann- eller skogsbrynliknande del mot norr. Ängen som ska skapas av en växtblandning bestående av blommande örter så som *Echium vulgare*, (Blåeld), *Galium verum*, (Gulmåra), *Anchusa L.*, (Oxtunga) och *Silene vulgaris*, (Smällglim) med flera för torrängar, ska sträcka sig från en gräns som ska vara i linje med sittplatsen i den öppna delen till mitten av husets kortsida. Därefter kommer växtligheten att domineras av olika sorters gräs, buskar samt ett och annat träd. Där den blommande ängen möter den savannliknande miljön har jag rita in en damm då vatten kan skänka en ytterligare stimulans för besökarnas sinnen.



Utsikt mot öster från sittplatsen vid husets östra kortsida. (Av författaren, 2010)

Denna plats lämpade sig för anläggning av en damm relativt nära huset enligt Boel Åkesson. Den stora, gamla boken står precis utanför trädgårdsgränsen nordost om den plats där dammen ska ligga. Min tanke är att skapa ett ställe där man i lugn och ro kan vistas för att återhämta sina krafter. Element som vatten, det uråldriga bokträdet i vars krona man kan höra vinden, den naturlika miljön samt stora stenblock att sitta på under bokens trädkrona ska här skapa en lugn miljö för återhämtning och vila för besökarna. Inget komplicerat, färgsprakande eller bullrigt förekommer här. Enkel, naturlig och bestående ska denna plats vara.

6.7 Den vilda rumskaraktären

Här har jag skapat en skogslik miljö och försökt att uppnå ett gammalt/uråldrigt utseende genom att ha med stora stenbumlingar bland träden och skogsväxterna. I denna skogslika del ska växterna ha ett självsatt utseende, en egenskap Patrik Grahn tillskriver den vilda rumskaraktären i boken *Tänkvärda Trädgårdar - när utemiljön blir en del av vården* i avsnittet *Att bota människor i en trädgård*.



Norrsidan. (Foton tagna av författaren, 2009)

Den artrika tillkommer här genom alla de växter som ingår för att skapa miljön. Mossa, små vita blommor och ormbunkar, *Prunus padus*, *Prunus domestica* ”Kricon”, *Acer sp.*, *Pinus sp.* och *Prunus sp.* är exempel på växtlighet jag planerat för denna plats. Smala, gräsbeklädda, skogslika stigar och stenbumlingar ska här bidra till utformningen av en inte alltför mörk och tät skogsmiljö. Markytan som här är väldigt plan har jag tänkt att man kan bearbeta så att man får fram en mjukt eller subtilt böljande markyta. Denna vilda karaktär kommer alltså placeras i den norra delen och sträcka sig till den nordöstra delen av tomten samt sträcka sig utanför trädgårdens gränser i norr över Boels hagar och bokskog.

6.8 Den rymliga rumskaraktären

Karaktärerna rymlig inryms i den vilda delen. Den uttrycks genom de stora trädens konor som fångar atmosfären i detta rum och får det att upplevas som en egen värld där man i lugn och ro kan vistas ostört med utrymme för sina tankar, så som Patrik Grahns beskriver denna karaktär och dess egenskaper. På samma sätt kan man med tiden uppleva denna karaktär i trädgårdsrummet som är ämnat för den privata rumskaraktären, det vill säga när träden där växt till sig så pass att de skapar atmosfären som är typisk för Patrik Grahns rymliga rumskaraktär. Även platsen för rofylldhet vid dammen och de stora stenarna får egenskaper representerade av den rymliga rumskaraktären genom boken med sin stora trädkrona som skänker denna plats en känsla av rymd.

7. Diskussion

I min gestaltning av den blivande terapiträdgården i Änglarp utanför Hässleholm har Patrik Grahns huvudkaraktärer för grönområden varit det som styr. Syftet har varit att utforma dessa miljöer på ett sätt som förtydligar de egenskaper och atmosfärer Patrik Grahns tillskriver karaktärerna. Mitt mål har varit att uppfylla besökarnas behov av miljöer att vistas i för att rehabiliteras och återhämta sig från stress och utmattning. För att uppnå detta har jag analyserat platsens förhållanden, redan befintliga rumsligheter och kringliggande landskap. Detta för att placera rumskaraktärerna på en plats som förhöjer och förtydligar deras egenskaper. Frågan är ifall detta sätt att gestalta även skapar en estetiskt tilltalande miljö. Nedan försöker besvara på mina huvudfrågor.

7.1 En rehabiliterande miljö som bygger på Patrik Grahns åtta rumskaraktärer för grönområden

I gestaltningen av *Sinnenas och hälsans trädgård* har platsens miljö, de kringliggande omgivningarna spelat in på gestaltningsresultatet på olika sätt. I sin forskning har Patrik Grahn tagit fram olika värden för olika slags grönområden, både i stadsmiljö och utanför städerna. Värden redovisar han i *Grönplaneringar för människor i Stad och Land nr. 44* 1986. Här skriver han även om olika slags landskapsbilder, det vill säga olika typer av landskap och deras rekreerande värde. Att ett landskap är mångfasetterat betyder ofta att det har ett högt rekreationsvärde skriver Patrik Grahn i *Grönplaneringar för människor i Stad och Land nr. 44* 1986.

Ulrika Stigsdotter och Patrik Grahn skriver i artikeln *What makes a Garden a Healing Garden?* att ju fler rumskaraktärer en park, trädgård eller annat grönområde har desto större utbud blir det av olika rumsliga karaktärer och miljöer vilket leder till att exempelvis trädgården kommunicerar med ett stort antal människor. Om endast ett fåtal rumskaraktärer ingår i exempelvis trädgården leder det till att den inte skulle tilltala och passa ett lika stort antal människor. Ett mångfasetterat landskap fungerar på ett bra rekreerande sätt i likhet med en trädgård där alla eller många rumskaraktärer ingår.

Man kan utifrån dessa teorier formulera det som så att det är positivt att ta fasta på en tomts olika platser som har olika karaktärer och atmosfärer. Dessa olika slags platser och atmosfärer skapas av en mängd aspekter och platsspecifika företeelser så som utsikten mot ett mångfasetterat landskap. Tar man i sin gestaltning fasta på det mångfasetterade landskapet som omger trädgården eller tomten kan man skapa en mångfasetterad trädgård, det vill säga en trädgård som fungerar på ett bra rekreerande sätt.

I fallet med att gestalta en rehabträdgård som bygger på Patrik Grahns åtta rumskaraktärer kan man dessutom förtydliga rumskaraktärernas typiska egenskaper och atmosfärer om man lägger vikt vid studie av platsens omgivningar och trädgårdens befintliga atmosfärer och karaktärer.

I gestaltningen har jag upplevt att omgivningarna runt tomten där *Änglarps Lugn - Sinnenas och hälsans trädgård* ska anläggas, har spelat en stor roll för utformningen av trädgården med de åtta rumskaraktärerna. Olika platser på tomten har olika utseende och atmosfärer på grund av de omväxlande eller mångfasetterade omgivningarna med dess vackra natur man har utsikt över. Omgivande kontext har varit avgörande för utplacering av rumskaraktärerna över tomten samt för skapandet av de atmosfärer och de miljöer jag velat åstadkomma för rumskaraktärerna. Detta genom att en atmosfär som redan finns på ett ställe av tomten har kunnat användas för att förhöja en rumskaraktärs egenskaper när jag ritat och planerat in dem.

Att placeringen av rumskaraktärerna harmonierar med omgivande kontext förhöjer deras karaktär vilken ska skapas för att ge besökarna en plats och atmosfär som de kan trivas på och identifiera sig med. Utifrån den här synpunkten kan man poängtera att om man utformar en rehabiliterande trädgård på sätt där Patrik Grahns karaktärer harmonierar eller rimmar på omgivningar runt tomten och tomten i sig, kan man skapa än mer renodlade atmosfärer och karaktärer för besökarna att uppleva i de olika trädgårdsrummen, vilket ger svar på min första huvudfråga.

7.2 De åtta rumskaraktärerna som estetiskt tilltalande helhet

När jag har gestaltat *Änglarps lugn - Sinnenas och hälsans trädgård* har aspekter som omgivande kontext, skuggiga och mörka ställen, markyta och redan existerande rumsligheter i trädgården, varit mycket viktiga för gestaltungsprocessen. Ovan nämner jag hur detta har bidragit till och spelat in för utformningen och skapandet av rumskaraktärerna och deras önskade atmosfärer och miljöer. Detta kan ses som positivt för besökarna då man åstadkommer att ge dem platser i trädgården med tydliga karaktärer. Med andra ord har jag använt mig av ett estetiskt öga vid studierna av platsen och skapandet av rumskaraktärerna och deras atmosfärer för att bättre åstadkomma de miljöer besökarna enligt Patrik Grahn är i behov av.

Huruvida detta sätt att utforma och gestalta är estetiskt tilltalande eller inte beror på vad man vill uppnå. Om man vill skapa en trädgård som kontrasterar starkt mot sin omgivning kan man uppnå lika mycket skönhet och estetik. Oavsett om man vill kontrastera mot eller harmoniera med omgivningarna tar man med dem i sin gestaltungsprocess. Kanske kan man uttrycka det som så att lyhörddhet inför platsen och dess omgivning både har betydelse för det estetiska arbetet med trädgården samt för gestaltandet av rumskaraktärerna och åstadkommandet av deras atmosfärer.

I fallet med Boel Åkessons rehabträdgård ligger det estetiska arbetet eller gestaltungsarbetet i framtagandet av de olika präglar jag velat ge de olika rumskaraktärerna. Jag har velat förtydliga de miljöer Patrik Grahn beskriver som typiska för rumskaraktärerna. Detta har jag velat uppnå för att kunna uppfylla besökarnas behov av miljöer att vistas i när de är i *Änglarps lugn - Sinnenas och hälsans trädgård*. På så vis kan man säga att estetik ligger i miljöernas eller trädgårdsrummens särpräglar som förstärkts genom att jag låtit dem spegla eller rimma på utsikten, landskapet och platsförhållanden. Man kan då säga att man både kan uppnå för besökarna positivt stödjande och rehabiliterande miljöer och även en estetiskt tilltalande utformning av trädgården och dess delar genom detta sätt att gestalta.

Det estetiskt tilltalande i detta sätt att gestalta är inte tydligare och vackrare än om man gestaltade på något annat sätt. Jag har dock märkt att en harmoni och logik uppnåtts i min design genom att jag gestaltat på detta sätt. Gestaltungsresultatet visar, eller har ambitionen att visa, en lättillgänglig trädgård, det vill säga där Patrik Grahn's rumskaraktärers atmosfärer och egenskaper är tydliga och lätta för besökarna att ta till sig. Det estetiskt tilltalande kan man därför finna däri och att detta samtidigt uppfyller besökarnas behov genom att ge dem stödjande och positivt kommunicerande miljöer som passar för deras olika tillstånd av psykisk ork. Med andra ord tycker jag mig funnit ett samband mellan utformningar där jag använt mig av ett estetiskt öga och den rehabiliterande miljö som jag ville gestalta. Häri tycker jag att jag funnit svar på min andra huvudfråga.

8. Slutsats

Patrik Grahn har i sin forskning om grönområdets betydelse för människor analyserat olika slags grönområden och deras rekreativvärden. Han har tagit fram de åtta rums - eller huvudkaraktärerna för grönområden som parker och trädgårdar. Detta har han åstadkommit genom sin forskning vid Alnarp där studier och undersökningar visat att folk söker sig till platser i grönområdena med arketypiska karaktärer, (Grahn, 2005). Ulrika Stigsdotter och Patrik Grahn skriver i artikeln *What makes a Garden a Healing Garden?*. De beskriver i artikeln att det är essentiellt att en trädgård med terapeutiskt syfte ska kunna kommunicera med besökarna på ett positivt och stödjande sätt, (Stigsdotter; Grahn, 2002). Målet i en rehabiliterande trädgård är att rehabilitera besökarna, det vill säga återge dem energin att utföra sysslor igen och föra dem tillbaka till ett fungerande och lyckligare liv. I trädgårdsterapi är trädgården det centrala verktyget i behandlingen, (Grahn, 2005). Alltså ska en terapiträdgård fungera rehabiliterande för besökarna och vara tillgänglig för besökarna att hämta nya krafter i.

Mitt sätt att gestalta, vilket jag beskrivit i diskussionen har jag använt mig av för att uppnå mitt mål att planera in rumskaraktärerna i en följd eller på ett sätt som ska upplevas som lättillgängligt, stödjande och positivt kommunicerande för besökarna. Mitt syfte med gestaltningen har också varit att trädgårdsrummen tydligt skulle uttrycka rumskaraktärernas egenskaper och atmosfärer och sinsemellan fungera som en estetiskt tilltalande helhet.

Att i gestaltningen ta fasta på omgivande kontext samt redan existerande atmosfärer i trädgården och dess olika delar, medförde att rumskaraktärernas kan upplevas som tydliga då deras atmosfärer förhöjs genom att de harmonierar med och speglar utsikten. Jag har även låtit förhållanden på platsen som inverkat på designen avgöra om en viss utformning eller placering av en viss rumskaraktär är passande för denna eller inte. Sådana förhållanden har exempelvis varit vägar, ingångar till hus och trädgård, topografiska förhållanden på tomten och så vidare. Detta har medfört att trädgården utformats på ett sätt som gör den lättillgänglig för besökarna att ta till sig och lätt att ta sig fram i.

Det som gör att denna blivande terapiträdgård kan brista i sin kommunikation med besökarna, det vill säga brista i sin funktion som positivt stödjande och tillgänglig miljö, är att jag inte har tillräckligt med kunskap om trädgårdsterapi och inte kan tillräckligt mycket om besökarnas behov och psykiska tillstånd. Patrik Grahn och Ulrika Stigsdotter skriver i artikeln *What makes a Garden a Healing Garden?* hur centralt och betydelsefullt det är att designern känner till besökarnas specifika behov och mående för att kunna utforma en terapiträdgård som fungerar som en kommunikativt stödjande miljö för besökarna.

8.1 Vidareforskning

Min gestaltning har styrts av Patrik Grahns huvudkaraktärer för grönområden som parker och trädgårdar. Karaktärerna har använts för uppbyggandet av Alnarps rehabträdgårdar. Forskning om samband mellan människa och natur samt om hur vistelse i olika miljöer inverkar på vår hälsa och vårt välmående ser jag som mycket spännande. Intressant vore det att vidareforska och ta reda på varför olika karaktäristiska miljöer eller naturtyper påverkar oss på de sätt de gör.

Som nämnts tidigare i uppsatsen har mycket forskning redan gjorts inom ämnet trädgårdsterapi och hur naturen påverkar oss människor. Samtidigt finns det säkert mycket mer att utforska i hur och varför naturen verkar på ett läkande sätt för oss människor. Det är en gammal kunskap som återupptas allt mer och forskas vidare om i vårt moderna samhälle.

Ur ett designperspektiv ser jag en spännande vidareforskning i hur olika utformningar och gestaltningar i en rehabträdgård påverkar oss. Gestaltning och utformningar binds samman med skapandet av önskade atmosfärer och miljöer. För att skapa en terapeutisk och rehabiliterande miljö i en trädgård arbetar man med olika typer av rumsliga utformningar, olika naturtyper och olika element och material såsom stenar och vatten, växter och andra material inverkar på oss. Att finna fördjupad kunskap om hur och varför utformningar och miljöer påverkar vårt välmående och vår hälsa på ett visst sätt intresserar mig mycket. Genom den kunskapen skulle man kunna skapa miljöer för allt mer precis rehabilitering av människor. Man kan på så vis också utveckla kunskaper om hur man på ett estetiskt sätt kan arbeta med material, naturtyper och rumsliga utformningar för ett mer lyckat resultat av uppbyggandet eller skapandet av en rehabträdgård. Däri ser jag en intressant forskning kring att finna samband mellan estetik i gestaltning av rehabiliterande trädgårdsmiljöer, naturtyper och människans hälsa och välbefinnande. Med andra ord hur människans hälsa och välmående, naturen samt estetik i gestaltning kan vara knutna till varandra.

Referenslista

- Grahn, Patrik. (2001). *Arkitektur och arketyper Vårt uråldriga hem I den moderna staden*, s. 64-69 i *kulturmiljövård*, Nr 1, *Brukarperspektiv och offentlig ombyggnad RAÄ och Arkitekturåret Grönska och Hälsa*. (red.)Lindahl, Ulf.
- Ottosson, Åsa & Mats (2006). *Naturkraft*, s. 149-150. (red.) Falun: Scandbook.
- Grahn, Patrik. (2005). *Att Bota Människor i en Trädgård* s. 127-145 i *Tänkvärda Trädgårdar När utemiljön blir en del av vården* (av Pia Schmidtbauer; Grahn, Patrik och Liedberg, Mats), Olsson, Titti (red.) Stockholm: Formas.
- Grahn, Patrik; Stigsdotter, Ulrika (2002). *What Makes a Garden a Healing Garden?*, s. 60-69 i *Journal of Therapeutic Horticulture*, vol. 13, *American Horticultural Therapy Association* (red) Hämtat från:
http://74.125.155.132/scholar?q=cache:Hw9cGxIJKNkJ:scholar.google.com/&hl=sv&as_sdt=2000&as_vis=1
- Grahn, Patrik (1986). *Grönplanering för människor*, s. 3-78 i *Stad & Land* Nr. 44. Movium/institutionen för landskapsplanering, Sveriges Lantbruksuniversitet, Alnarp.