



Sveriges lantbruksuniversitet
Swedish University of Agricultural Sciences

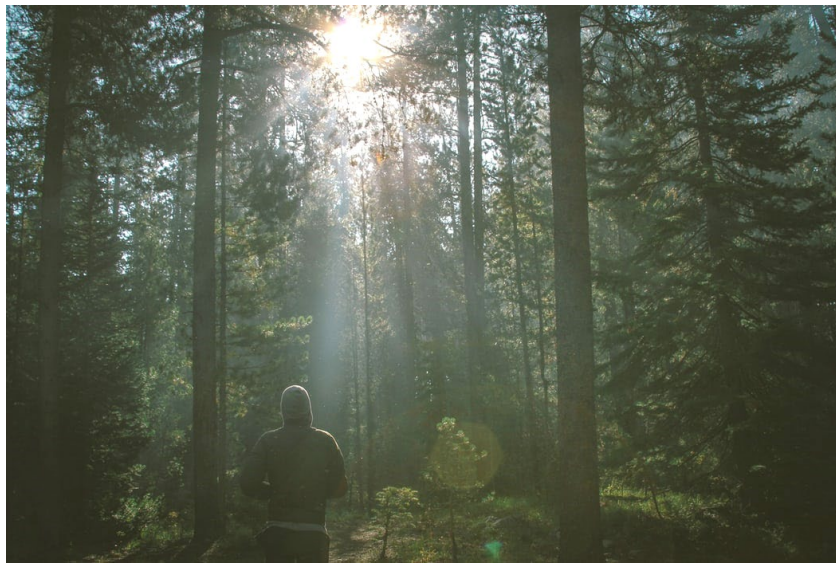
Skogsmästarskolan



Målklassning av skogens sociala värden

Goal-driven classification of the forest's social values

OSKAR KARLSSON



Examensarbete i skogshushållning, 15 hp

Serienamn: Examensarbete /SLU, Skogsmästarprogrammet 2020:08

SLU-Skogsmästarskolan

Box 43

739 21 SKINNSKATTEBERG

Tel: 0222-349 50

Målklassning av skogens sociala värden

Goal-driven classification of the forest's social values

Oskar Karlsson

Handledare: Back Tomas Ersson, SLU Skogsmästarskolan

Examinator: Johan Törnblom, SLU Skogsmästarskolan

Omfattning: 15 hp

Nivå och fördjupning: Självständigt arbete (examensarbete) med nivå och fördjupning G2E med möjlighet att erhålla kandidat- och yrkesexamen

Kurstitel: Kandidatarbete i Skogshushållning

Kursansvarig institution: Skogsmästarskolan

Kurskod: EX0938

Program/utbildning: Skogsmästarprogrammet

Utgivningsort: Skinnskatteberg

Utgivningsår: 2020

Omslagsbild: Hike in the woods, Dustin Scarpitti

Elektronisk publicering: <https://stud.epsilon.slu.se>

Serietitel: Examensarbete/SLU, Skogsmästarprogrammet

Delnummer i serien: 2020:08

Nyckelord: tätortsnära, hänsyn, skogsbruk



Sveriges lantbruksuniversitet
Skogsvetenskapliga fakulteten
Skogsmästarskolan

Sammanfattning

I takt med en tilltagande urbanisering ökar betydelsen av den tätortsnära skogen. För boende i större städer utgör den tätortsnära skogen i många fall förmodligen den enda interaktionen med naturen. Det finns luckor i den befintliga kunskapen kring den tätortsnära skogen och skogens sociala värden. Det finns ett starkt samband mellan sociala värden och den tätortsnära skogen. Skogsbruksplanen är skogsägarens verktyg för att planera sitt brukande. Skogsbruksplanen är i dagens utförande otillräcklig för att utpeka och beskriva mål som främst berör sociala värden. De fyra traditionella målklasserna är otillräckliga i den aspekten.

Syftet med examensarbetet var att undersöka behovet inom skoglig planering av en femte målklass med inriktning sociala värden. Ett delsyfte med examensarbetet var att utarbeta ett förslag på en sådan målklass.

Kandidatarbetet hade såväl kvalitativ som kvantitativ ansats. Studien har utförts i form av en enkätundersökning och intervjustudie. Arbetet avgränsades till de kommunala tjänstemän som hade det skogliga ansvarsområdet hos landets kommuner.

Av denna studie framkom att en majoritet av de kommunala tjänstemännen såg ett mer eller mindre starkt behov inom samtliga nivåer av skoglig planering, för en femte målklass med inriktning mot de sociala värdena. Drygt hälften av tjänstemännen såg en relativt hög potential hos en femte målklass för en minskad andel meningsskiljaktigheter och en ökad acceptans kring arbetet med den kommunala skogen. Med stöd av tidigare studier föreslogs att ytterligare en målklass för sociala värden introduceras. Målklassen SS (sociala värden skötsel) föreslogs för bestånd vars skötselriktning endast utgår från de sociala värdena.

Några slutsatser ur studien är att de fyra traditionella målklasserna upplevs vara otillräckliga för att signalera samtliga värden med skogen. Därav föreligger det ett utpekat behov av ytterligare en målklass för skogens sociala värden.

Nyckelord: Tätortsnära, Hänsyn, Skogsbruk

Abstract

With increasing urbanization, the importance of the urban forest is increasing. For residents of larger cities, the urban forest is in many cases probably the only interaction with nature. There are gaps in the existing knowledge of the urban forest and the social values of the forest. There is a strong relation between social values and the urban forest. The forestry plan is the forest owner's tool for planning its ownership. Today's forestry plan is limited in regard of identifying and describing goals that primarily affect the social values. The four traditional target classes are insufficient in that respect.

The purpose of this study was to investigate the need for a fifth target class with a focus on social values, in forest planning. A sub-purpose of this study was to prepare a proposal for such a target class.

The study had both qualitative and quantitative approach. The study was conducted in the form of a survey and interview study. The work was limited to the municipal officials who had the forest area of responsibility of the municipality.

From this study, it was found that a majority of the municipal officials saw a more or less strong need in all levels of forest planning, for a fifth target class with a focus on social values. More than half of the officials saw a relatively high potential of a fifth target class for a reduced proportion of disagreements and increased acceptance around the work on the municipal forest. With support from previous studies, it was suggested that a further target class for social values be introduced. The target class SS (social values management) was proposed for stocks whose care orientation is based only on the social values.

Some conclusions from the study are that the four traditional target classes are perceived to be insufficient to signal all values with the forest. Therefore, there is a marked need for another target class for the forest's social values.

Key words: Urban, Consideration, Forestry

Förord

Detta examensarbete om målklassning av skogens sociala värden tog sin början senvintern 2020 och avslutades under våren 2020. Examensarbetets storlek motsvarar 15 Hp och har utförts vid SLU Skogsmästarskolan i Skinnskatteberg.

Bakom idén för detta examensarbete fanns Vätteskogens projektgrupp, som består av Sveaskog, Skinnskattebergs kommun och Skogsmästarskolan. Vätteskogen är ett experimentområde på ca 200 hektar produktiv skogsmark strax öster om Skinnskatteberg. Syftet med projektet Vätteskogen är att utveckla metoder som tar hänsyn och utvecklar skogens alla värden. Projektet ska även utveckla skogsbruket i tätortsnära områden med syfte att stimulera besöksfrekvensen.

Jag vill inleda med att rikta ett stort tack till min handledare Back Tomas Ersson, bitr. universitetslektor vid SLU Skogsmästarskolan i Skinnskatteberg, som stöttat mig genom hela arbetet.

Jag vill även rikta ett stort tack till alla kommunala tjänstemän som tagit sig tid att svara på min enkätundersökning och ställt upp på mina intervjuer.

Oskar Karlsson
Norberg, april 2020

Innehåll

1. INTRODUKTION	1
2. MATERIAL OCH METOD	5
2.1 URVAL	5
2.1.1 URVAL ENKÄTSTUDIE	5
2.1.2 URVAL INTERVJUSTUDIE	5
2.2 METODIK ENKÄTSTUDIE	6
2.3 METODIK INTERVJUSTUDIE	6
2.4 ANALYS ENKÄTSTUDIE	7
2.5 ANALYS INTERVJUSTUDIE	8
3. RESULTAT.....	9
3.1 ENKÄTUNDERSÖKNING	9
3.1.1 DE FYRA TRADITIONELLA MÅLKLOSSERNA	10
3.1.2 BEHOVET AV EN FEMTE MÅLKLOSS FÖR SOCIALA VÄRDEN	12
3.1.3 DET KOMMUNALA SKOGSINNEHAVET	16
3.2 INTERVJUSTUDIE	18
3.2.1 SKÖTSELSTRATEGIER FÖR DET KOMMUNALA SKOGSINNEHAVET	18
3.2.2 DE FYRA TRADITIONELLA MÅLKLOSSERNA	19
3.2.3 MÅLKLOSSER FÖR SOCIALA VÄRDEN OCH REKREATION	20
3.3 FÖRSLAG PÅ EN FEMTE MÅLKLOSS	22
4. DISKUSSION	24
4.1 TIDIGARE STUDIER.....	24
4.2 MÅLKLOSSER FÖR SOCIALA VÄRDEN OCH REKREATION	24
4.3 NY KUNSKAP.....	25
4.4 STYRKOR OCH SVAGHETER MED STUDIEN	25
4.5 TILLÄMPNINGAR OCH FRAMTIDA STUDIER	26
4.6 SLUTSATSER.....	27
REFERENSER.....	28
BILAGA 1. ENKÄTFRÅGOR.....	31
BILAGA 2. INTERVJUGUIDE FÖR TELEFONINTERVJU	34
BILAGA 3. FÖLJEBREV TILL ENKÄTDELTAGARNA	36

1. Introduktion

Anspråkstagandet på den svenska skogen ökar (Sandström & Öhman, 2013). Konfliktnivån beträffande den tätortsnära skogen förväntas att förvärras i framtiden då allmänhetens intressen ställs emot varandra (Sandström & Öhman, 2013). Ett långtgående utbyte av ekosystemtjänsten är förenat med en förståelse huruvida interaktionen mellan olika ekologiska- och sociala system fungerar ur en rad olika perspektiv (Angelstam et al. 2017).

Skogsbruksplanen är i dagens utförande begränsad i det avseendet att utpeka och beskriva mål som främst berör sociala värden. De fyra traditionella målklasserna är otillräckliga i det avseendet (Eriksson 2005b). Carlsson och Jönsson beskriver en avsaknad av anpassningar för rekreation hos de fyra traditionella målklasserna (Carlsson & Jönsson 2000). Det finns ett utpekat behov av ytterligare målklasser för de sociala värdena (Eriksson 2005b). Det finns luckor i det befintliga kunskapsunderlaget kring den tätortsnära skogen och skogens sociala värden (Naturvårdsverket 2017). Det finns ett behov av kunskap kring skogsskötsel- och skogsbruksmetoder för den tätortsnära skogen (Naturvårdsverket 2017). I en intervjustudie framkommer behovet av en målklass för sociala värden, för att på ett tydligt vis signalera dess förekomst och omfattning (Sjöqvist 2017).

Det finns ett behov av att kunna åskådliggöra följderna av olika skogliga skötselåtgärder och på ett pedagogiskt sätt beskriva dessa på ett sådant vis, att de kan tillgodogöras av olika intressenter (Eriksson et al. 2010). Övergripande mål är otillräckliga, det behövs avdelningsspecifika mål (Carlsson & Jönsson 2000).

Rydberg påpekar redan 2001 att svenska skogssektorn är dåligt förberedd för den pågående förändring som äger rum i samhället. Björk belyser i sitt examensarbete från 2018 att skogsbranschen står inför utmanande förändringar för att på ett bättre sätt ta tillvara skogens olika ändamål. Samhällets påtryckningar driver skogsbranschen till ökade anpassningar (Björk 2018). Den skogliga forskningen har inte prioriterat skogens sociala värden och utarbetning av handlingsplaner samt skötselmodeller för att uppnå alternativa mål med skogen (Rydberg 2001).

Den accelererande urbaniseringstakten medför en ökad betydelse för den tätortsnära skogen (Naturvårdsverket 2017). Den tätortsnära skogen hyser höga sociala värden (Birkne et al. 2013). Svenskarna har en stark relation till skogen (Lindhagen & Hörnsten 2000). Annerstedt framhåller att det finns ett samband mellan människors välmående och skogen. Det finns ett betydande samband mellan närhet till skogen och upplevd stressnivå hos människor. Det bör i förlängningen påverka hur den tätortsnära skogen tas tillvara (Annerstedt 2009).

Eftersom konfliktnivån mellan brukande och bevarande av skogen förväntas öka i framtiden, uppstår en ny konkurrens som kräver nya tillvägagångssätt för att ta tillvara samhällets olika intressen och hantera den nya konkurrensen (Sandström & Öhman, 2013). Skogsbruksplanen kan potentiellt utgöra ett viktigt underlag vid samverkan och diskussioner mellan olika intressenter (Eriksson 2005a).

Skogsbruksplanen bör beskriva en tydlig målsättning och vara upprättad efter markägarens behov (Eriksson 2005a).

Carlsson och Jönsson framhåller att vissa skötselåtgärder kräver kontinuitet och därför ställs krav på en långtgående planering med tydligt uppsatta mål. Att utarbeta tydliga målbilder är grundläggande (Carlsson & Jönsson 2000). Att formulera målbilder i termer som ”rekreationsmål” har dessutom stort pedagogiskt värde (Carlsson & Jönsson 2000). Målklassning besitter ett stort värde i tydliggörandet av inriktningen för den enskilda avdelningen (Rydberg & Aronsson 2004).

De två etablerade certifieringssystemen PEFC och FSC ställer krav på hänsynstagande för sociala- och rekreationsvärden i samband med skogliga åtgärder. PEFC standarden beskriver hur områden med höga rekreationsvärden ska identifieras utifrån tillgänglighet, nyttjande och upplevelsevärde, därefter dokumenteras (Skogforsk 2019a).

Enligt en enkätstudie där Sveriges samtliga kommunekologer tillfrågades, framkom det att konflikter kring den tätortsnära skogen var den vanligaste (Eriksson et al. 2010). Konflikter i samband med skogskötselåtgärder grundas ofta i bristande kunskap kring skogens skötselbehov (Carlsson & Jönsson 2000).

Det är vanligt att människor i första hand uppsöker skogen i den absoluta närheten av bostaden. Besöksfrekvensen avtar i takt med ett ökat avstånd från bebyggelse (Hannerz et al. 2016). För boende i större städer utgör den tätortsnära skogen i många fall förmodligen den enda interaktionen med naturen (Björk 2018). En enkätstudie påvisar att en övervägande del av de tillfrågade, önskade att avståndet mellan bostaden och närmsta skogsområde inte översteg 500 m (Hörnsten & Fredman 2000). Överstiger avståndet 2 km minskar besöksfrekvensen markant (Hörnsten 2000). En vanlig svensk uppsöker skogen i rekreationssyfte en gång i veckan under sommaren. Under vinter besöktes skogen ungefär en gång varannan vecka (Lindhagen & Hörnsten 2000).

Det finns två sätt att avgränsa den tätortsnära skogen. Det första tillvägagångssättet utgår från skogens geografiska läge i relation till bebyggelse. Den andra metoden utgår från människors rörelsemönster (Carlsson & Jönsson 2000). Skogsstyrelsen definierar tätortsnära som ”Områden inom eller i anslutning till tätorter samt områden med intensivt friluftsliv inom vilka virkesproduktionen uppenbarligen påverkas” (Skogsstyrelsen 2014). Det saknas idag en allmänt godtagen definition av vad som kan anses som tätortsnära skog (Hannerz et al. 2016). Sveriges kommuner och landsting äger 16 procent av den tätortsnära skogen (Sandqvist 2015).

Skogens sociala värden definieras som ”alla de värden som bidrar till det stora flertalets samlade välfärd, förutom och utöver de värden som skogens virkesproduktion och skogens betydelse för den biologiska mångfalden tillför” (Rydberg 2001). Skogsstyrelsens definierar skogens sociala värden som ”Skogens

sociala värden är de värden som skapas av upplevelser av skogen” (Birkne et al. 2013).

Skogsbruksplanen är det vanligaste verktyget som används av landets kommuner vid utarbetning av planunderlag och målsättningar för den tätortsnära skogen i samband med exploatering (Eriksson 2005a). Skogsbruksplanen är skogsägarens verktyg för att planera sitt brukande. Planen beskriver ett skogstillstånd, ger ett förslag på nästkommande åtgärd och beskriver ett mål för varje enskilt bestånd (Skogsstyrelsen 2017). En skogsbruksplan upprättas utifrån skogsägarens mål (Skogsstyrelsen 2017). Målen sätts utifrån de fyra traditionella målklasserna, produktion med generell miljöhänsyn (PG), produktion med förstärkt miljöhänsyn (PF), naturvård med skötsel (NS) och naturvård orört (NO) (Skogforsk 2017). Ett certifierat skogsbruk enligt PEFC och FSC ställer kravet att markägaren ska upprätta en s.k. Grön skogsbruksplan. Det finns ingen standard för planens innehåll och utseende. En grön plan kan anpassas för rekreation genom tillämpning av målklasserna rekreationsskog (R) och rekreationsskog med förstärkt hänsyn (RF) (Skogforsk 2019b).

Landets kommuner arbetar med planer på olika nivåer för att tillgodose friluftslivet (Hannerz et al. 2016). I en enkätundersökning där alla Sveriges kommuner var tillfrågade, svarade 45 procent att kommunen hade en översiktsplan med tillägg för friluftsliv och 13 procent hade en politiskt antagen friluftsplän. Dessutom svarade 81 procent att kommunen arbetar med tätortsnära områden för att tillgodose friluftslivet (Nilsson 2015).

Behovet av ytterligare målklasser inom skoglig planering med inriktning på klassning och tillvaratagande av de sociala värdena har undersökts tidigare. I ett examensarbete från år 2000 föreslår Carlsson och Jönsson att de fyra traditionella målklasserna utökas med ytterligare tre stycken målklasser för skogen sociala värden. Målklasserna benämns som rekreativ mål med förstärkt naturhänsyn (RN), rekreativ mål med hög social hänsyn (RS) samt rekreativ mål med bibehållen produktion (RP) (Carlsson & Jönsson 2000).

I en rapport från 2005 utpekar Eriksson att antalet ytterligare målklasser inte bör överstiga fem (Eriksson 2005b). Ett stort antal målklasser kan medföra att planen blir ostrukturerad och svår att både nyttja och förstå (Eriksson 2005b). Eriksson föreslår att de traditionella målklasserna kompletteras med en egen målklass för rekreation (R). Målklassen PF ersätts med en ny målklass som benämns anpassade mål (A). En avdelning med anpassade mål kan ha fler mål, där inriktningen fördelas i procentsatser mellan produktion, naturvård och rekreation (Eriksson 2005b).

Dock beskriver Lidestav m.fl. (2020) en bredare innebörd av begreppet sociala värden än bara rekreation. Begreppet sociala värden rymmer idag såväl en uppskattning för biologiska värden, som en förståelse för nyttan med material hämtat ur naturen (Lidestav et al. 2020). Det saknas idag instrument för att skydda de sociala värdena från skogsbruk (Lindesav et al. 2020) och hänsynen kring de sociala värdena i samband med skogsbruk har varit undermålig (Zaremba 2012).

Syftet med examensarbetet är att undersöka behovet inom skoglig planering av en femte målklass med inriktning sociala värden. Ett delsyfte med examensarbetet är att utarbeta ett förslag på en sådan målklass.

2. Material och Metod

Examensarbetet har såväl kvantitativ som kvalitativ ansats. Att kombinera dessa två olika verktyg har som syfte att komplettera varandras svagheter och därmed ge en mer nyanserad bild (Holme & Solvang 1997).

2.1 Urval

Inriktningen mot kommuner grundades i att Sveriges kommuner äger motsvarande en sjättedel av den tätortsnära skogen (Sandqvist 2015). Åtta av tio kommuner arbetar dessutom aktivt med att utveckla och bevara tätortsnära skog (Nilsson 2015). Kommunerna använder skogsbruksplanen i stor utsträckning vid den skogliga planeringen av den tätortsnära skogen (Eriksson 2005a).

2.1.1 Urval enkätstudie

Urvalet för enkätstudien avgränsades till landets tjänstemän som arbetar med förvaltning av kommunalt ägda skogar. Kontaktuppgifterna till dessa inhämtades på två sätt.

I första hand från befintliga regionala nätverk mellan olika kommunala befattningar som arbetar med det kommunala skogsinnehavet. I andra hand genomfördes ett rikstäckande mejlutskick till landets alla kommuner. Mejlandresser till landets olika kommuner tillhandahölls av Sveriges kommuner och regioner. I mejlutskicket ombads kommunen återkomma med kontaktuppgifter till de tjänstemän som hade det skogliga ansvarsområdet hos kommunen. Detta resulterade i en databas med 185 kontaktuppgifter till 113 olika kommuner.

2.1.2 Urval intervjustudie

Urvalet för intervjustudien avgränsades till fem större kommuner som hade en uttalad skogsförvaltare (Tabell 1). Syftet med intervjustudien var att frambringa en djupare förståelse för resultatet av enkätstudien. Urvalet var strategiskt/teoretisk underbyggt. Urvalet motiverades med att de fem kommunala skogsförvaltarna antogs besitta en viss spetskompetens och stor erfarenhet av det undersökta området. Urvalet avgränsades därför till ett regionalt nätverk av skogsförvaltare och kommunekologer.

Tabell 1. De fem kommuner som deltog i intervjustudien utifrån befolkning, andel skogsmarksareal samt geografiskt läge.

Landsdel	Befolkning (Antal)	Skogsmarksareal (ha)
Götaland	141 081	5 000
Götaland	113 179	10 000
Götaland	163 051	3 200
Svealand	155 696	5 500
Svealand	59 406	2 850

Syftet med intervjustudien var att tillskapa förutsättningar för en djupare förståelse för det studerade området. Urvalet var därför av stor betydelse för att uppfylla undersökningens syfte. Urvalet var därför delvist styrt för att garantera värdet av undersökningen. Ett statistiskt slumpmässigt urval hade kunnat riskera att fel respondenter valdes ut och undersökningen riskerade att bli utan värde för ämnesområdet (Holme & Solvang 1997).

2.2 Metodik enkätstudie

En vital del i arbetet med utformningen av enkäten var att motivera respondenten. Utformningen av enkäten var en balansgång mellan studiens kunskapsbehov och det förväntade engagemanget från respondenten. En allt för omfattande enkät riskerade att leda till oseriösa svar (Holme & Solvang 1997).

Litteraturen ger ett exempel på strukturering av frågeformuläret. Strukturen är av stor vikt för att bibehålla intresset hos respondenten. I ett inledande skede bör enkätfrågorna vara föga kontroversiella och istället vara av ren faktabaserad typ. Allt eftersom, bör frågorna utvecklas till frågor av mer kontroversiell typ som handlar om värderingar. De avslutande frågorna bör återigen vara mindre kontroversiella och neutrala (Holme & Solvang 1997).

En mall med enkätfrågor utformades utifrån ovanstående teoretisk kunskap och syftet med examensarbetet (bilaga 1). Enkätstudien nyttjade en digital enkät vid namn Google forms. Google forms var ett kostnadsfritt webbaserat program som möjliggjorde insamlingen av data. Programmet möjliggjorde automatisk summering av insamlade data och efter avslutad studie en direktöverföring till ett Microsoft Excel kalkylark för vidare analys.

Enkätfrågorna skrevs därefter in i det webbaserade programmet Google forms. Efter avgränsningen avseende urval, upprättades en databas med kontaktuppgifter till samtliga respondenter i dataprogrammet Microsoft Excel. Ett epostmeddelande sändes därefter till samtliga respondenter i den tidigare upprättade databasen. I epostmeddelandet fanns en kort presentation av examensarbetet och en webblänk som gav tillgång till den webbaserade enkäten i Google forms (bilaga 3).

Insamlingen av data pågick under tre veckors tid. Det första epostmeddelandet följdes upp med en påminnelse i veckan under den pågående studieperioden. När studietiden löpt ut avslutades webbenkäten och insamlad data överfördes sedan till ett Microsoft Excel Kalkylark för sammanställning och tolkning.

2.3 Metodik intervjustudie

För att bringa en djupare förståelse och delvis förklara resultatet av enkätstudien genomfördes även en intervjustudie. Syftet med intervjustudien var även att skapa ett underlag till den del av kandidatarbetet vars syfte var att utarbeta ett förslag för en målklass för sociala värden. Intervjustudien skedde i form av semistyrda intervjuer. Inför intervjutillfället upprättades en intervjumall (bilaga 2).

Intervjumallen utgjorde ett styrverktyg och ramverk för intervjuerna. Intervjuguiden bör innehålla mellan fyra till sex punkter (Kylén 2004).

Metodiken för de semistyrda intervjuerna byggde på Jan-Axel Kyléns bok ”Att få svar”. Intervjuerna strukturerades enligt den modell som Kylén benämnde som trattmodellen. Trattmodellen utgjordes av sex steg. I det inledande första steget presenterades undersökningen och dess syfte. Efterföljande steg utgjorde den huvudsakliga intervjudelen. Respondenten gavs tillfälle att besvara frågorna utan att intervjuaren styrde samtalet i allt för hög grad. Det tredje steget hade som syfte att eventuellt konkretisera tidigare svar och möjligheten att reda ut eventuella oklarheter. Under nästföljande fjärde steget kontrollerades tidigare svar. Om något framställdes som motsägelsefullt fanns det utrymme för följdfrågor och förtydligande under detta steg. Under det femte steget gjorde intervjuaren en snabb sammanfattning av hela intervjutillfället för att försäkra sig om att respondenten och intervjuaren inte missuppfattat varandra under arbetes gång. I det avslutande sjätte steget tackas respondenten för sin medverkan. Strukturen på intervjun kunde liknas med en tratt. I ett inledande skede är intervju öppen och bred. Allt eftersom smalnas intervjun av och konkretiseras för att i ett avslutande skede återigen öppnas upp (Kylén 2004).

Syftet med semistyrda intervjuer var att respondentens egna åsikter och upplevelser framkommer utan att påverkas i allt för stor grad av intervjuaren och intervjuguiden (Holme & Solvang 1997). Intervjuerna skedde via telefon. Intervjuerna spelades in för det bedömdes finnas ett stort värde av att i analyskedet kunna gå tillbaka till intervjun (Kylén 2004). Detta för att minimera risken för felcitering och i andra led dessutom säkerställa kvalitén på resultatet. Det fördes även löpande anteckningar under den pågående intervjun.

2.4 Analys enkätstudie

En fördelningsanalys har som syfte att göra datamatriken mer överskådlig. Fördelningen i materialet kan beskrivas utifrån de relativa fördelningsmått, frekvens, relativ frekvens, kumulerad frekvens och kumulerad relativ frekvens. Det går även att beskriva ett utfall genom en grafisk redovisning av fördelningen. Den grafiska beskrivningen utgörs i huvudsak av stapeldiagram (Holme & Solvang 1997).

Centralmättet beskriver det vanligaste förekommande värdet för en variabel. Centralmättet används för att urskilja tendenser i materialet. För att beskriva centralmättet för kvalitativa variabler används typvärde. Typvärde är det vanligaste förekommande värdet i ett material (Holme & Solvang 1997).

Analysen av enkätundersökningen utgjordes i huvudsak genom en fördelningsanalys likt den som beskrivs ovan. Framför allt relativ frekvens för att åskådliggöra utfallet av enkätundersökningen och kumulerad relativ frekvens för att påvisa trender i materialet.

Analysen av utfallet för enkätstudien genomfördes i Microsoft Excel. Dataprogrammet har inbyggda funktioner som underlättar beräkningen av de ovanstående statistiska måtten. Microsoft Excel användes även för att skapa tabeller och diagram för den grafiska redovisningen. För att presentera resultatet på ett överskådligt sätt.

2.5 Analys intervjustudie

Kylén beskrev en metodik för att på ett överskådligt sätt analysera resultatet av en intervjustudie. Metodiken gick ut på att skapa en matris med svar från samtliga respondenter. Utifrån matrisen gjordes sammanfattningar enligt två principer. Dels utarbetades en sammanfattning för varje enskild intervju i sin helhet. Det utarbetades även sammanfattning för varje enskild fråga, där samtliga svar från alla intervjuer vägdes samman. För att på så vis identifiera likheter och spridningar i materialet (Kylén 2004).

Resultatet av de semistyrda intervjuerna kan med fördel redovisas i form av direktcitats som anses vara av värde för att frambringa en djupare förståelse av utfallet av enkätstudien (Holme & Solvang 1997).

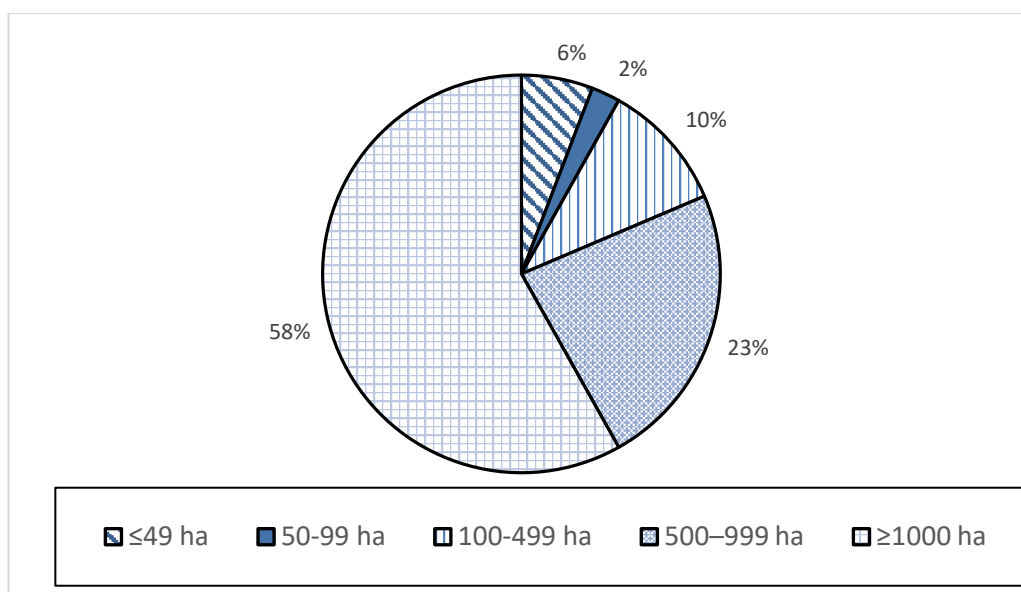
Resultatet av intervjustudien redovisades i form av direktcitats i kombination av sammanfattande drag och trender från samtliga intervjuer. Även enskilda svar som ansågs vara av värde för studiens syfte presenterades under avsnittet resultat.

3. Resultat

3.1 Enkätundersökning

Enkätundersökningen skickades ut till 185 kommunala tjänstemän som hade det skogliga ansvarsområdet vid 113 kommuner (spannet i befolkningsstorlek bland dessa tillfrågade kommuner: 2 441–579 281). 86 tjänstemän svarade på enkäten. Detta resulterade i en svarsandel på 46 procent. Fler tjänstemän från samma kommun gavs möjlighet att delta i enkätundersökningen, därav blev det exakta antalet svarande kommuner okänt.

Det fanns respondenter representerade från hela landet. Cirka 53% av dessa var hemmahörande i Götaland, 35% härstammade från Svealand och resterande 12% från Norrland. Av de kommuner som deltog i enkätundersökningen hade en övervägande del (58 %) ≥ 1000 ha skogsmark (Figur 1).

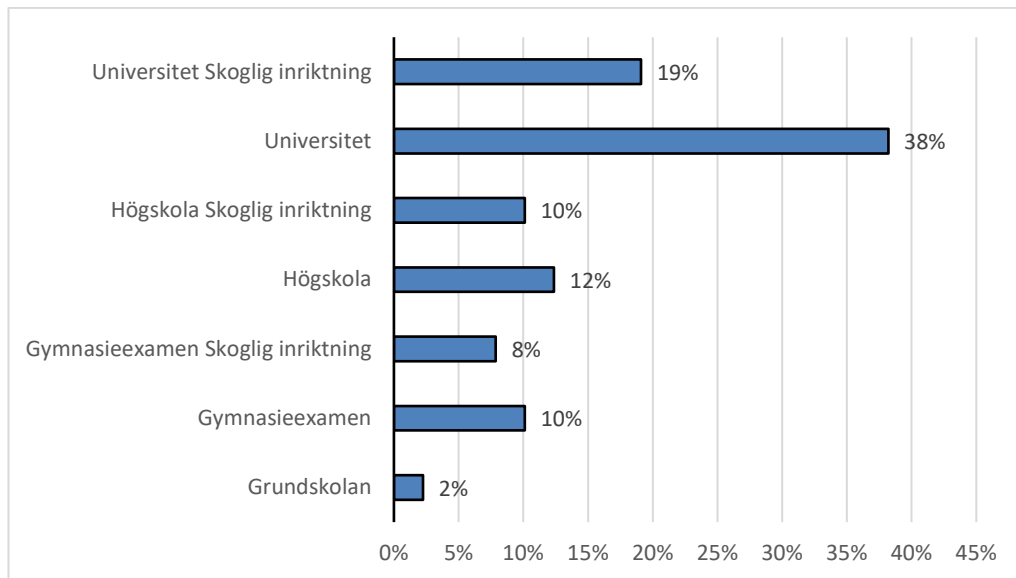


Figur 1. Fördelningen (procent) av omfattningen för kommunernas skogsinnehav (hektar).

De kommunala tjänstemännen särskiljedes utifrån deras huvudsakliga arbetsuppgift (≥ 50 % av arbetstiden) på kommunen. Tjänstemännen kunde välja mellan befattningarna kommunekolog ($n=25$), skogsförvaltare ($n=30$) eller något annat ($n=31$). Fördelningen var drygt en tredjedel av vardera befattningarna.

Åldersklassen ≥ 60 år var något sämre representerad. Drygt 14% ($n=12$) av respondenterna var ≥ 60 år. Resterande respondenter var någorlunda jämnt fördelade i åldersklasserna ≤ 39 år ($n=27$), 40–49 år ($n=23$) och 50–59 år ($n=24$).

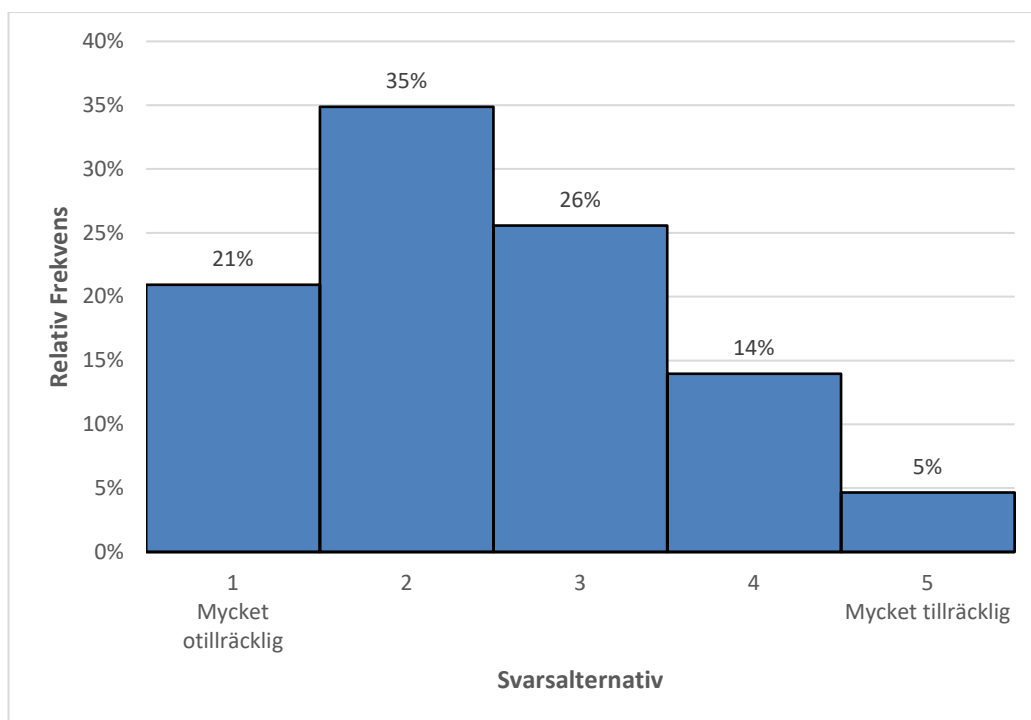
Nästan sex av tio respondenter hade en universitetsutbildning som sin högsta utbildningsnivå (Figur 2). 37 procent av respondenterna hade en skoglig utbildning. Respondenterna ombads att ange den utbildning som de har haft mest användning av i sitt arbete med skogliga uppgifter på kommunen.



Figur 2. Fördelningen (procent) beskriver respondenternas högsta utbildningsnivå. Respondenten som hade flera relevanta utbildningar, ombads ange den utbildning som hade haft störst betydelse vid skogliga arbetsuppgifter anges.

3.1.1 De fyra traditionella målklasserna

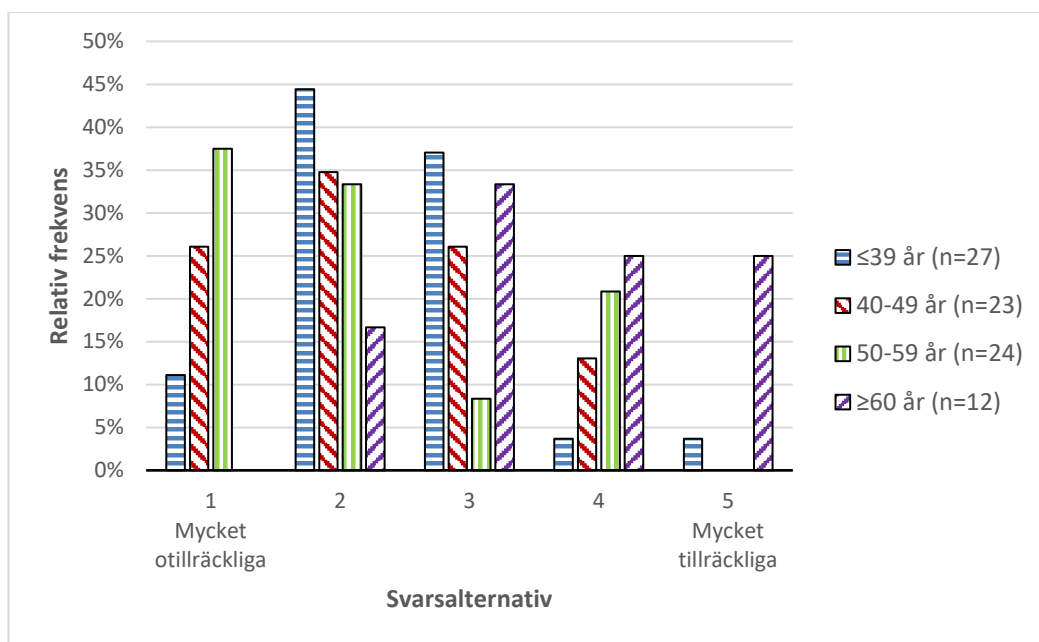
Respondenterna ombads värdera hur väl dagens fyra traditionella målklasser var på att signalera samtliga värden i skogen, inklusive de sociala värdena (Figur 3). Respondenten värderade målklassernas funktion på en femgradig skala, från mycket otillräcklig (1) till mycket tillräcklig (5). En övervägande del av respondenterna (56 %) angav en etta eller tvåa på den femgradiga skalan. Typvärdet var en tvåa på den femgradiga skalan.



Figur 3. Fördelningen (procent) beskriver de kommunala tjänstemännens upplevelse av dagens fyra målklassers funktion utifrån ändamålet att beskriva skogens samtliga värden.

Utifrån respondenternas ålder gick det att skönja en tydlig trend för hur tillräckliga de fyra traditionella målklasserna upplevdes vara på att signalera samtliga värden med skogen (Figur 4). I åldersklassen ≥ 60 år fanns en förskjutning av svarsfördelningen som indikerade att åldersgruppen tyckte att de fyra traditionella målklasserna till viss del var tillräckliga för att signalera samtliga värden med skogen. Hälften av respondenterna i åldersgruppen ≥ 60 år har angett en fyra eller högre på den femgradiga skalan.

Den kumulerade relativa frekvensen för åldersklassen ≥ 60 år påvisade att 17 procent angivit en etta eller tvåa på den femgradiga skalan. Motsvarande siffra för åldersklassen 50–59 var 71 procent. Även åldersklasserna ≤ 39 år och 40–49 år hade i hög grad svarat att dagens målklasser till viss del var otillräckliga. Motsvarande kumulerad relativ frekvens för dessa var 56- respektive 61 procent.



Figur 4. Fördelningen (procent) beskriver de kommunala tjänstemännens upplevelse av dagens fyra målklassers funktion, utifrån ändamålet att beskriva skogens samtliga värden. Fördelningen är uppdelad utifrån respondenternas ålder.

3.1.2 Behovet av en femte målklass för sociala värden

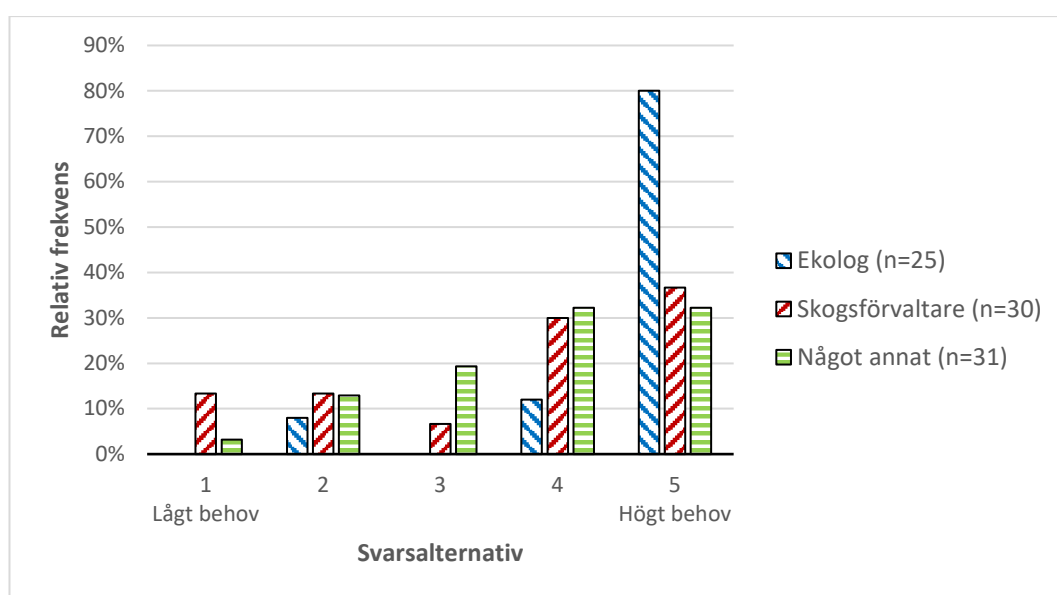
I en del av enkäten ombads respondenterna att ta ställning till i vilket grad de ansåg att det fanns ett behov av en femte målklass för skogens sociala värden. Undersökningen av behovet för en femte målklass inom skoglig planering fördelades på de tre olika graderna av skoglig planering, operativ, taktiskt och strategisk planering. Respondenten fick värdera behovet av en femte målklass på en femgradig skala, från lågt behov (1) till högt behov (5).

För skoglig planering av ett enskilt bestånd utpekade en majoritet av respondenterna (48 %) ett högt behov av en femte målklass (Tabell 2). Drygt sju av tio (73 %) kommunala tjänstemän angav en fyra eller högre. Typvärdet var en femma på den femgradiga skalan.

Tabell 2. Fördelningsanalysen beskriver i vilken grad de kommunala tjänstemännen upplevde att det fanns ett behov av ytterligare en målklass för de sociala värdena inom enskilda bestånd/skogar.

Svarsalternativ	Frekvens	Relativ frekvens	Kumulerad frekvens	Kumulerad relativ frekvens
1	5	0,058	5	0,058
2	10	0,116	15	0,174
3	8	0,093	23	0,267
4	22	0,256	45	0,523
5	41	0,477	86	1,000
SUMMA:	86	1		

De kommunala tjänstemännens huvudsakliga arbetsuppgift ($\geq 50\%$ av arbetstiden) inverkade i vilken grad de ansåg att det fanns ett behov av en femte målklass för skoglig planering av det enskilda beståndet (Figur 5). 80 procent av kommunekologerna angav att det fanns ett högt behov. Motsvarande siffror för de tjänstemän som angivit skogsförvaltare eller något annat som sin huvudsakliga arbetsuppgift var 37- respektive 32 procent. Den kumulerade relativa frekvensen utvisade att drygt två tredjedelar av de med skogsförvaltare (63 %) eller något annat (68 %) som huvudsaklig arbetsuppgift svarat en fyra eller lägre. Motsvarande siffra för kommunekologerna var endast en femtedel.



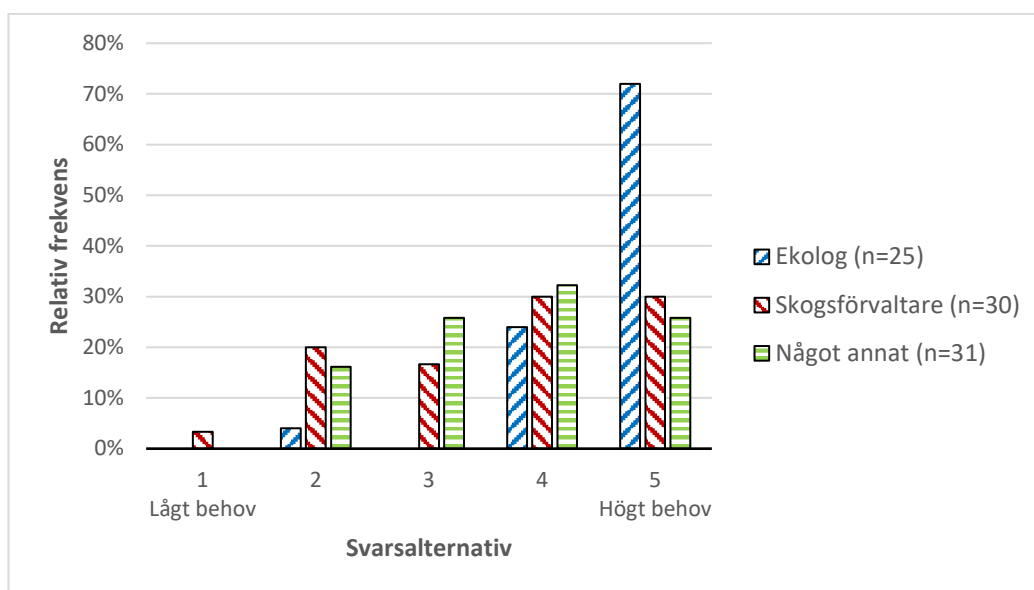
Figur 5. Fördelningen (procent) beskriver i vilken utsträckning de kommunala tjänstemännen ansåg att det fanns ett behov av ytterligare en målklass för enskilda bestånd/skogar. Fördelningen bygger på de tre huvudsakliga arbetsuppgifter ($\geq 50\%$ av arbetstiden) kommunekolog, skogsförvaltare eller något annat.

För skoglig planering på taktisk nivå angav även här en majoritet av respondenterna (41 %) ett högt behov av en femte målklass för sociala värden (Tabell 3). Sju av tio kommunala tjänstemän angav en fyra eller högre på den femgradiga skalan. Typvärdet var en femma på den femgradiga skalan.

Tabell 3. Fördelningsanalysen beskriver i vilken grad de kommunala tjänstemännen upplevde att det fanns ett behov av ytterligare en målklass för de sociala värdena på taktisk nivå.

Svarsalternativ	Frekvens	Relativ frekvens	Kumulerad frekvens	Kumulerad relativ frekvens
1	1	0,012	1	0,012
2	12	0,140	13	0,151
3	13	0,151	26	0,302
4	25	0,291	51	0,593
5	35	0,407	86	1,000
SUMMA:	86	1		

Utifrån respondenternas huvudsakliga arbetsuppgift gick det att urskilja en tydlig trend även för den taktiska planeringsnivån (Figur 6). 72 procent av de kommunala ekologerna avgav att det fanns ett högt behov av ytterligare en målklass för sociala värden för skoglig planering på taktisk nivå. 30 procent av skogsförvaltarna och 26 procent av de som angett något annat som huvudsaklig arbetsuppgift svarade att det fanns ett högt behov. Den kumulerade relativa frekvensen visade att 4 procent av ekologerna svarade med en trea eller lägre. Motsvarande siffra för de med huvudsaklig befattning som skogsförvaltare var 40 procent. 42 procent av de som angivit något annat som huvudsaklig arbetsuppgift svarade en trea eller lägre på den femgradiga skalan.



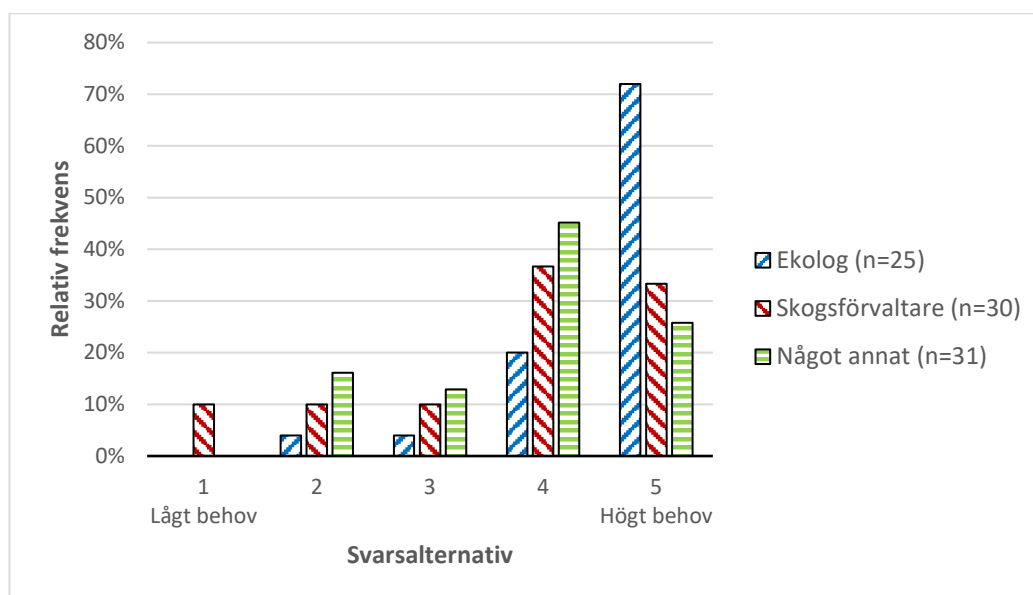
Figur 6. Fördelningen (procent) beskriver i vilken utsträckning de kommunala tjänstemännen ansåg att det fanns ett behov av ytterligare en målklass på taktisk nivå. Fördelningen bygger på de tre huvudsakliga arbetsuppgifterna ($\geq 50\%$ av arbetstiden) kommunekolog, skogsförvaltare eller något annat.

För skoglig planering på strategisk nivå angav en majoritet av respondenterna (42 %) ett högt behov av en femte målklass för sociala värden (Tabell 4). 77 procent av de kommunala tjänstemännen angav en fyra eller högre på den femgradiga skalan. Typvärden var en femma på den femgradiga skalan.

Tabell 4. Fördelningsanalysen beskriver i vilken grad de kommunala tjänstemännen upplevde att det fanns ett behov av ytterligare en målklass för de sociala värdena på strategisk nivå.

Svarsalternativ	Frekvens	Relativ frekvens	Kumulerad frekvens	Kumulerad relativ frekvens
1	3	0,035	3	0,035
2	9	0,105	12	0,140
3	8	0,093	20	0,233
4	30	0,349	50	0,581
5	36	0,419	86	1,000
SUMMA:	86	1		

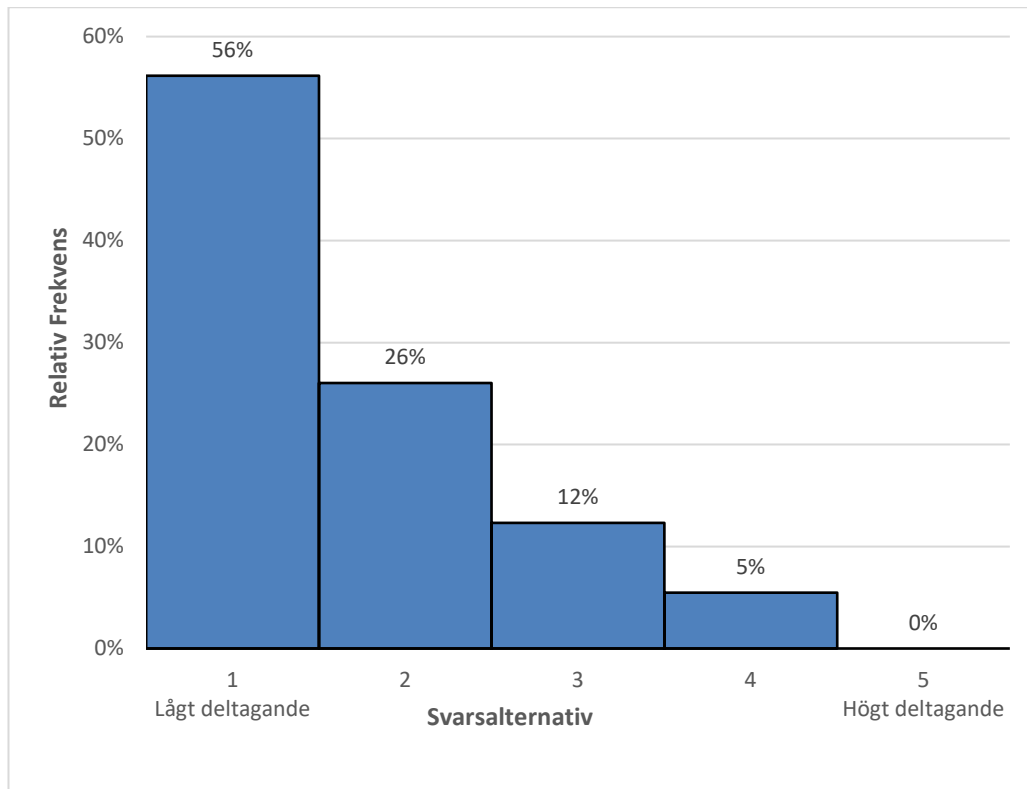
Utifrån de kommunala tjänstemännens huvudsakliga arbetsuppgift gick det att skönja en trend för hur stort behov de ansågs finnas av en femte målklass för skoglig planering på strategisk nivå, likt de övriga nivåerna av skoglig planering (Figur 7). 72 procent av ekologerna angav att det fanns ett högt behov att en femte målklass på strategisk nivå. Motsvarande siffra för de två övriga befattningarna var 33 procent av skogsförvaltarna och 26 procent av de som angett något annat som huvudsaklig arbetsuppgift. 8 procent av kommunekologerna svarande med en trea eller lägre på den femgradiga skalan. 30 procent av skogsförvaltarna och 29 procent av de med något annat som huvudsaklig arbetsuppgift svarade med en trea eller lägre.



Figur 7. Fördelningen (procent) beskriver i vilken utsträckning de kommunala tjänstemännen ansåg att det fanns ett behov av ytterligare en målklass på strategisk nivå. Fördelningen bygger på de tre huvudsakliga arbetsuppgiften ($\geq 50\%$ av arbetstiden) kommunekolog, skogsförvaltare eller något annat.

3.1.3 Det kommunala skogsinnehavet

Åtta av tio kommuner hade en aktuell skogsbruksplan d.v.s. en skogsbruksplan om var upprättad inom de senaste 10 åren. Om kommunen hade en aktuell skogsbruksplan ombads respondenterna besvara hur delaktiga kommunens invånare hade kunnat vara i framtagandet av den senaste skogsbruksplanen (Figur 8). En övervägande del (56 %) av de tillfrågade tjänstemännen angav att invånare involverats i låg omfattning vid framtagandet av den kommunala skogsbruksplanen. Typvärdet var en etta (lågt deltagande) på den femgradiga skalan.

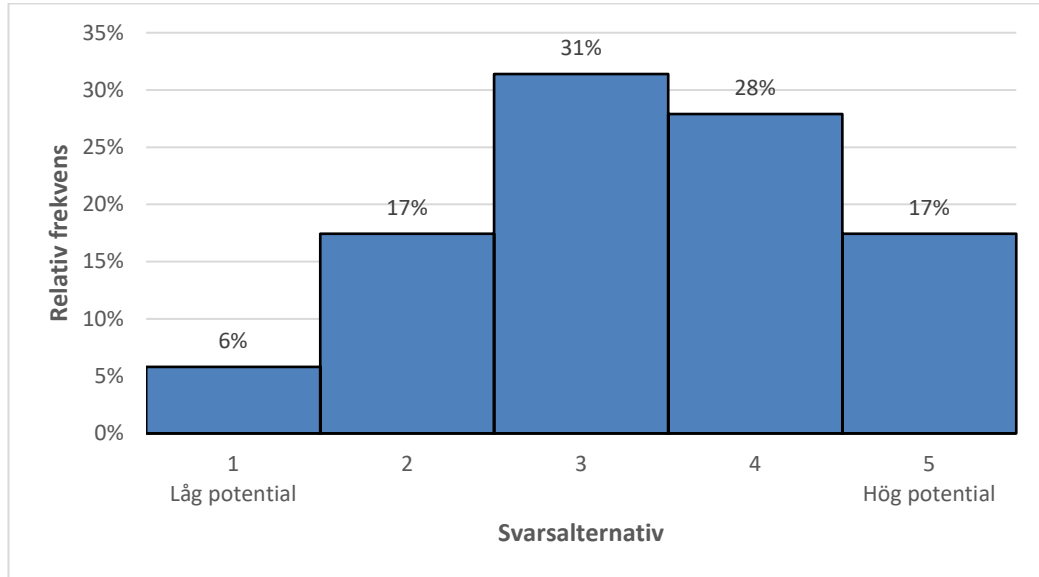


Figur 8. Den uppskattade graden av delaktighet av kommunens invånare i framtagandet av kommunens senaste skogsbruksplan. Delaktigheten kunde ske t.ex. genom föreningar, allmänna möten, möjligheter att lämna remiss/förslag/synpunkter, etc.

Varje kommun ombads uppskatta hur vanligt det var med meningsskiljaktigheter kring den kommunala tätortsnära skogen (Figur 9). Uppskattningen gjordes utifrån en femgradig skala, från mycket ovanlig (1) till mycket vanlig (5). Utfallet av enkätundersökningen gav en jämn fördelning kring mitten på den femgradiga skalan. Tre fjärdedelar av svaren var någorlunda jämt fördelade på svarsalternativen två, tre och fyra. Resterade 25 procent fördelades jämnt med 12 procent vardera mellan skalans ytterligheter, mycket ovanlig och mycket vanlig.

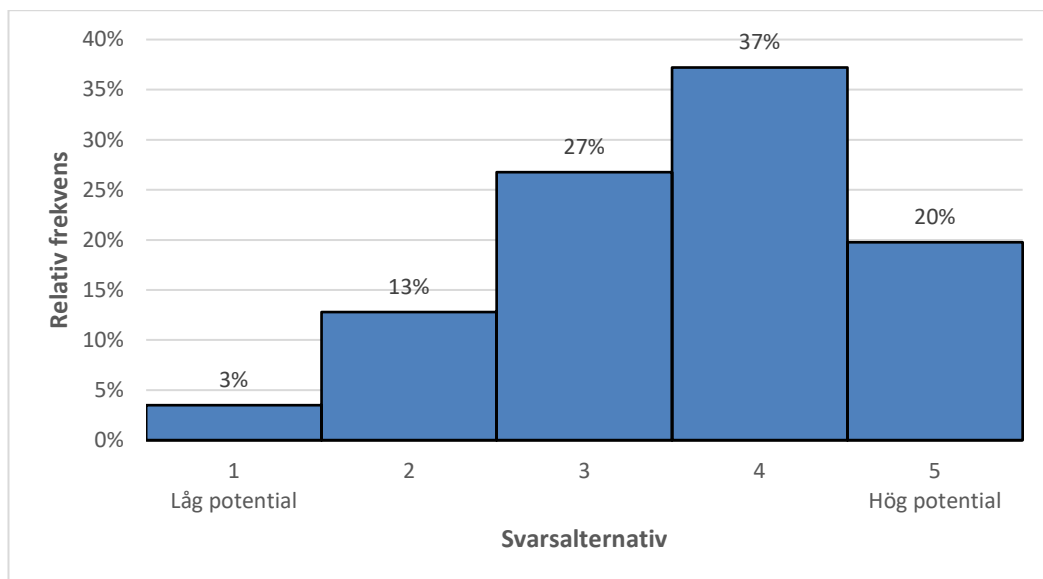
17 procent av tjänstemännen såg en konfliktminskande potential kring den kommunala tätortsnära skogen i samband med införandet av en femte målklass för sociala värden. Knappt hälften (45 %) svarade med en fyra eller högre på den

femgradiga skalan. Typvärdet var en trea, vilket är mitten av den femgradiga skalan.



Figur 9. Fördelningen (procent) redogör för tjänstemännens uppskattning kring potentialen hos en målklass för sociala värden i avseendet att minska andelen meningsskiljaktigheter kring den tätortsnära skogen.

20 procent av tjänstemännen såg en hög potential hos en femte målklass i avseendet att öka acceptansen för arbetet med kommunens skogar (Figur 10). Frågan var inriktad på att syfta till en bred acceptans hos allmänhet, politiker, medarbetare, andra kommunanställda och skogliga samarbetspartners. Typvärdet var en fyra på den femgradiga skalan. 57 procent av respondenterna angav en fyra eller högre.



Figur 10. Fördelningen (procent) redogör för tjänstemännens uppskattning av potentialen hos en femte målklass för sociala värden i avseendet att öka acceptansen kring arbete med det kommunala skogsinnehavet.

3.2 Intervjustudie

Nedan följer ett sammanfattande avsnitt av de fem semistyrda intervjuer som är en del av denna studie. Avsnittet redovisar en sammanfattning av gemensamma tendenser och samband genom samtliga intervjuer. Även ett urval av enskilda svar som bedömdes vara av värde för syftet med detta examensarbete presenteras nedan.

Samtliga fem intervjurespondenter hade skoglig universitetsutbildning. Alla respondenterna hade olika grad av yrkeserfarenhet från kommersiellt skogsbruk innan de började arbeta åt kommunen. Hur länge intervjurespondenterna hade varit anställda hos kommunen varierade mellan ett till tio år. Intervjurespondenternas befattningar hos kommunen var i huvudsak skogsförvaltare. I något fall fanns även ett ansvarsområde för park och reservat med i tjänsten.

3.2.1 Skötselstrategier för det kommunala skogsinnehavet

En gemensam nämnare för de fem kommuner som medverkade i intervjustudien var att de i olika utsträckning hade gjort anpassningar av sitt brukande av den kommunala skogen. Alla fem kommuner hade i olika utsträckning valt att anpassa sitt brukande utifrån bland annat de sociala värdena. Omfattningen skiljde sig åt mellan kommunerna. En del av kommunerna hade helt och hållet valt en inriktning med sitt skogsbruk utifrån de sociala värdena, så som rekreation och friluftsliv.

Den minsta gemensamma nämnaren var att alla fem kommuner hade enskilda bestånd där inriktningen av skötseln endast var mot de sociala värdena. I dessa bestånd fanns inget utpekade produktionsmål. Det var de sociala värdena som styrde beståndets skötsel. Produktionen var underordnad de andra värdena i skogen.

”Det ekonomiska värdet har inte ett större värde än själva rekreativvärdet”

”Bara för att det inte finns ett ekonomiskt sätt att beräkna det sociala värdet på, så anser vi fortfarande att det har ett högt värde”

”Vi på kommunen har sagt att vi prioriterar kultur, biologiska värden och rekreativvärden före produktionsvärden”

En del av tjänstemännen härled anpassningen till en övergripande skötselstrategi som reglerades i någon form genom ett eller flera politiskt antagna styrdokument. En respondent beskrev tydligt hur kommunens skog hade en högre besöksfrekvens än en vanlig skogsägares skog. Att den kommunala skogen ofta låg i direkt anslutning till bebyggelse och hade ett stort allmänintresse. Däribland ett aktivt friluftsliv- och föreningsliv.

”Vi har många fler skogsbesök än en vanlig skogsägare”

”Det är så många föreningar som använder skogen. Det går inte, att inte ta hänsyn till det”

”Stora delar av vårt skogsinnehav ligger i direkt anslutning till bebyggelse, där det är stora friluftsområden som utgörs av skog”

”Generellt försöker vi ha så liten påverkan som möjligt på alla som bedriver någon slags rekreation i kommunens skogar”

En respondent framhöll att kombinationen av den höga besöksfrekvensen, det höga antalet intressenter och breda användningsområdet för den kommunala skogen ställde större krav på extra hänsynstagande som inte gick att bortse ifrån. Det går inte att bedriva traditionellt skogsbruk i samma utsträckning i dessa områden med fullgod hänsyn.

”Det är omöjligt att bedriva vanligt skogsbruk”

”Det vore inte uppskattat om vi tar upp stora kalhyggen intill bebyggelse”

”Det är vårt ansvar. Det är kommuninvånarnas skog”

3.2.2 De fyra traditionella målklasserna

Samtliga tillfrågade kommuner hade infört en eller flera ytterligare målklasser. Det fanns även exempel på andra tillägg och anpassningar till dagens fyra traditionella målklasser. Av intervjuerna framkom fler olika anledningar till att de tillfrågade kommunerna sett ett behov för att göra tillägg eller anpassningar utöver dagens fyra målklasser.

Det som framkom av intervjutillfällena var att fler av kommunerna hade ett strategiskt styrdokument som reglerade skötsel och nyttjande av kommunens skogsmark. Ett problem som utmålades var svårigheten att översätta en skötselriktning med fokus på de sociala värdena i praktiskt skogsbruk utifrån de fyra traditionella målklasserna. En respondent framhöll att de fyra målklasserna var otillräckliga för att uppnå den målsättning kommunen fastslagit för sitt skogsinnehav. Utifrån intervjuerna identifierades ett problem med att beskriva att de sociala värdena var överordnade de andra värdena i skogen och att skötseln skulle inriktas där efter.

”Att sätta en NS-stämpel är inte heller bra. Då blir naturvärdena överordnade de andra”

En respondent framhöll vikten i att det skulle vara tydligt vilka värden och mål som fanns med beståndet i samband med den operativa planeringen. Där av infördes en ytterligare målklass där skötselriktning och mål med beståndet var rekreation. Anledningen var att det inte skulle vara några tveksamheter när det skulle planeras en skötselåtgärd i beståndet.

”Det ska vara tydligt för mig när jag är ute i skogen. Jag ska direkt se vad syftet med beståndet är”

”Man kan visa att det här är rekreationsmark och ett område där det rör sig människor och det vill vi fortsätta med. Hur kan vi arbeta utifrån det?”

Ytterligare en respondent framhöll fördelarna avseende tydligheten med att använda ytterligare målklasser för sociala värden. Respondenten beskrev att en av fördelarna var att på ett tydligt sätt kunna påvisa att skogen hade alternativa värden till produktionsvärdena.

”För oss var det att visa att skogen har fler värden än just produktion av råvara”

En intervjurespondent framhöll att en utav fördelarna med införandet av ytterligare en målklass för de sociala värdena var en mer lättöverskådlig och nyanserad målklasskarta. Det fyra traditionella målklasserna kunde medföra att det bildats stora block i den översiktliga målklasskartan. Respondenten beskrev hur det bildats stora block av målklassen PF kring bebyggelsen.

”Allt är PF i närheten av staden”

Ytterligare ett problem med stora block av en målklass tordes vara möjligheten till utsökning i skogliga register. Ett eventuellt införande av ytterligare en målklass för sociala värden skulle potentiellt kunna sortera bestånden ytterligare och ge en mer nyanserad överblick. Där av underlätta utsökningen i skogliga register.

”PF blir 70 procent av innehavet. Det blir inte någon uppdelning man kan söka igenom så lätt”

”Sökbarheten är kanske inte den enklaste”

3.2.3 Målklasser för sociala värden och rekreation

Samtliga kommuner som intervjuades hade infört en eller flera ytterligare målklasser för de sociala värdena. Nedan följer en redogörelse av de olika målklasserna och tillägg för de sociala värdena som framkom vid de olika intervjutillfällena. Det fanns exempel på en, två och tre ytterligare målklasser för de sociala värdena. Även en variant av zon-indelning.

Tabell 5. Sex stycken olika kompletterande målklasser för att beskriva och signalera samtliga värden med skogen. Målklasserna tillämpas i kombination med dagens fyra traditionella målklasser.

Beteckning	Beskrivning	Landsdel
K	Kombinerade mål	Götaland
R	Rekreation	Svealand Götaland
RF	Rekreation med förstärkt hänsyn	Götaland
RS	Rekreation med social hänsyn	Svealand
RN	Rekreation med naturhänsyn	Svealand
RP	Rekreation med anpassad produktion	Svealand

Två av de fem intervjuade kommunerna hade valt att endast införa en ytterligare målklass för de sociala värdena. Den ena kommunen hade infört en målklass som benämndes R-Rekreation (Tabell 5). Den andra kommunen tillämpande en målklass som benämndes K- Kombinerade mål (Tabell 5). Kommunen hade även en egen definition av målklassen kombinerade mål. Kombinerade mål definierades som ”tätortsnära områden som sköts med längre omloppstid än vad som är ekonomiskt motiverat. I vissa fall kan en träslagssammansättning gynnas som från en ekonomisk synpunkt inte är motiverad. Rekreationsskogar skall vara attraktiva för det rörliga friluftslivet. Skogsområden med ett produktionsintresse där den sociala hänsynen vida överstiger den generella hänsynen”.

En av kommunerna hade valt att införa två stycken målklasser utöver de fyra traditionella målklasserna. Dessa två målklasser benämndes som R-Rekreation och RF-Rekreation med förstärkt hänsyn (Tabell 5). Respondenten poängterade att även om målet och skötselriktningen med ett enskilt bestånd var rekreation, fanns fortfarande möjligheten till ett virkesuttag i beståndet. Syftet med virkesuttaget skulle dock vara motiverat utifrån rekreativvärdena. Respondenten framhöll vikten av skogsskötsel för att bibehålla rekreativvärdena.

”Även om det är ett bestånd med målklassen R är det inte omöjligt att ta ut virke. Målklassen R bedrivs inte på samma sätt som NO. Tvärtom, måste man genomföra skötselåtgärder för att skapa och bibehålla rekreativvärdena”

En av de fem kommunerna som intervjuades hade sedan 2012 tillämpat tre ytterligare målklasser för rekreation. Ett samarbete mellan skogsstyrelsen, pc-skog och kommunen, resulterade i ytterligare tre målklasser. Målklasserna benämndes RS-rekreation med social hänsyn, RN-rekreation med naturvårdshänsyn och RP-rekreation med anpassad produktion (Tabell 5). Nedan följer kommunens bifogade definitioner av varje målklass. ”Rekreation med social hänsyn (RS); målklassen används för bestånd där skötseln bör inriktas på att utveckla och

förstärka estetiska- och brukarvärden som finns. Rekreation med naturvårdshänsyn (RN); målklassen används för bestånd där skötseln bör inriktas på god framkomlighet samtidigt som naturvärden bevaras och utvecklas. Rekreation med anpassad produktion (RP); målklassen används för bestånd som är frekvent besökta av allmänheten, men gagnvirke kan tas ut förutsatt att rekreationsvärdena bevaras och utvecklas.”

En av kommunerna nyttjade endast de fyra traditionella målklasserna. Kommunen i fråga hade valt att göra ett tillägg till målklasserna. Kommunen kompletterade målklasserna med en zon-indelning av skogen. Avsnitt av skogsinnehavet indelades i zonerna, tätortsnära, kvartersskog och rekreationsskog. Varje enskild zon var förknippad med en speciell skötselriktning. Skötselriktningen reglerades i kommunens skogsprogram.

3.3 Förslag på en femte målklass

Ett delsyfte med detta kandidatarbete var att utarbeta ett förslag på en femte målklass med avseende för de sociala värdena i skogen. Nedan redogörs för ett förslag av målklass som komplement till dagens fyra traditionella målklasser.

Tabell 6. Beskrivning av ett förslag på en ytterligare målklass som komplement till dagens fyra traditionella målklasser för att inkludera samtliga värden med skogen.

SS	Skötsel Sociala Värden	<ul style="list-style-type: none"> • Bestånd där skogens sociala värden vida överstiger produktionsvärdena. • Skötselåtgärder utgår från beståndets sociala värden. • Beståndets framtida skötsel präglas av att bevara, utveckla eller restaurera de sociala värdena inom avdelningen.
-----------	-----------------------------------	--

Lidestav m.fl. (2020) redogör för en bredare innebörd av begreppet sociala värden som kan utgöra en vägledning för användningen av målklassen sociala värden skötsel. Nedan följer en redogörelse genom en citering av de tio undergrupper av värden som ryms inom begreppet sociala värden enligt Lidestav m.fl.:s (2020) definition (de tio typerna är hämtade från Kellert (1993)).

- Ekologisk-vetenskapliga värden i form av de strukturer, funktioner och samspel som återfinns i naturen.
- Estetiska värden i form av människans upplevda skönhet hos naturen.
- Humana värden i form av olika människors relation med skogen och naturen.
- Moraliska värden i form av ett etiskt ställningstagande kring skogen.
- Andliga värden i form av skogens betydelse för människans psykiska välmående.
- Symboliska värden i form av inspiration från naturen i både språk och tanke.
- Erövringsvärden i form av känslan av att bemästra naturen.

- Naturalistiska värden i form av den beundran och den vördnad människan kan besitta inför naturen.
- Utilistiska värden i form av de nyttor människan har utbyte av med naturen.
- Negativistiska värden i form av olika former av skräck och farhågor som härstammar ur naturen.

Utöver den breda innebörden av skogens sociala värden som avhandlas ovan, bör även Skogsstyrelsens definition av skogens sociala värden vara vägledande för tillämpningen av målklassen SS. Skogsstyrelsens definierar skogens sociala värden som ”Skogens sociala värden är de värden som skapas av upplevelser av skogen” (Birkne et al. 2013).

Av en tidigare fallstudie framkommer att det stora flertalet framhåller att skogen kräver skötsel för att bibehålla de sociala värdena, exempelvis genom försiktig gallring (Lidestav et al. 2020). De sociala värdena är förenat med skötsel av skogen, annars kommer de att gå förlorade. Något som även framkom av intervjustudiedelen av detta arbete. En anställd skogsförvaltare hos en av landets kommuner beskriver att en målklass för rekreation inte ska bedrivas likt målklassen NO.

”Även om det är ett bestånd med målklassen R är det inte omöjligt att ta ut virke. Målklassen R bedrivs inte på samma sätt som NO. Tvärtom, måste man genomföra skötselåtgärder för att skapa och bibehålla rekreativvärdena”

Skogen är i konstant förändring och kommer kräva skötsel för att tillskapa, restaurera eller bevara ett skogligt tillstånd likt exempelvis höga sociala värden. Virkesuttaget skall dock alltid grundas i att det förstärker, bevarar eller återställer de sociala värden i målklassen SS.

4. Diskussion

Av denna studie framkom att en majoritet av de kommunala tjänstemännen såg ett behov av en femte målklass med inriktning mot de sociala värdena, inom skoglig planering. Behovet av en femte målklass uppdagades på samtliga undersökta nivåer av skoglig planering, operativ-, taktisk- och strategisk planering (Tabell 2–4).

4.1 Tidigare studier

Det uppmålade behovet av ytterligare en eller flera målklasser med inriktning på de sociala värdena går i linje med tidigare projekt (Eriksson 2005b) och litteratur (Carlsson & Jönsson 2000) vilket styrker uppfattningen, att det föreligger ett starkt behov av målklasser för sociala värden. Behovet av en femte målklass för att på ett tydligt sätt signalera de sociala värdenas förekomst och omfattning i en skogsbruksplan går i linje med vad som framkommer av tidigare studier (Sjöqvist 2017).

En del av enkäten var avsatt till att utvärdera hur tillräckliga de fyra traditionella målklasserna upplevdes vara på att signalera samtliga värden i skogen. Tjänstemännen fick värdera de traditionella målklassernas tillräcklighet på en femgradig skala, från mycket otillräcklig (1) till mycket tillräcklig (5). Utfallet gav en svarfördelning som var förskjuten mot mycket otillräcklig (Figur 4). Uppfattningen att de traditionella målklasserna är otillräckliga för att signalera samtliga värden i skogen går i linje med uppfattningen som framhölls i en tidigare studie (Eriksson 2005b). För åldersklassen ≥ 60 år fanns en förskjutning av svarfördelningen som indikerade att åldersgruppen tycker att de fyra traditionella målklasserna till viss del var tillräckliga för att signalera samtliga värden med skogen. Anledningen till denna avvikande uppfattning kan vara att åldersgruppen inte i lika stor utsträckning ser ett behov av att ta hänsyn till de sociala värden i samband med skogsbruksåtgärder. Denna tes grundas i att hänsynen kring de sociala värdena i samband med skogsbruk historiskt sett upplevs ha varit undermålig (Zaremba 2012).

4.2 Målklasser för sociala värden och rekreation

Av intervjustudien framkom att alla fem tillfrågade kommuner hade kompletterat de fyra traditionella målklasserna med ytterligare målklasser eller zonindelningar för de sociala värdena. Det grundades i att de fyra målklasserna upplevdes vara otillräckliga för att uppnå den inriktning som kommunen fastslagit för sitt skogsinnehav. En del kommuner hade utarbetat egna varianter av målklasser för de sociala värdena. En del kommuner hade sökt stöd i tidigare litteratur inom ämnesområdet och utifrån den kunskapen tillämpat målklasser för sociala värden och rekreation.

En av de fem kommunerna tillämpade de tre målklasserna RS, RN och RP vilket återfinns i tidigare studier (Carlsson & Jönsson 2000). En annan kommun nyttjade målklasserna R och RF vilket återfinns på en hemsida där Skogforsk är

upprättshavare (Skogforsk 2019b). En av de tillfrågade kommunerna tillämpade en målklass som benämndes R vilket till viss del går i linje med ett förslag i tidigare projekt (Eriksson 2005b).

4.3 Ny kunskap

Av denna studie avseende målklassning av skogens sociala värden, urskildes två trender som kan betraktas som ny kunskap. Den första trenden avser den uppmålade bilden av dagsläget, där konflikter kring den tätortsnära skogen är vanligast (Eriksson et al. 2010) och antas öka ännu mer i framtiden (Sandström & Öhman, 2013). Införandet av en målklass för sociala värden ansågs besitta relativt hög potential i avseendet att både minska konflikter (Figur 9) och öka acceptansen (Figur 10) för arbetet med kommunens skogar.

Den andra trenden avser de fyra traditionella målklassernas tillräcklighet. Respondenterna mellan 40–59 år särskilde sig från de respondenter som var ≥ 60 år. (Figur 4). Svarsfördelningen påvisar att respondenterna mellan 40–59 år ansåg att dagens fyra målklasser var mycket eller till viss del otillräckliga. Ingen i åldersgruppen ≥ 60 år ansåg att dagens målklasser var mycket otillräckliga.

Det framkom även under intervjudelen att fler av kommunerna kompletterat de fyra traditionella målklasserna med ytterligare målklasser/zonindelningar för sociala värden och rekreation. Anledningen var att de fyra målklasserna upplevdes vara otillräckliga för att uppnå den målsättning kommunen fastslagit för sitt skogsinnehav.

4.4 Styrkor och svagheter med studien

En styrka med studien är att utfallet av både enkät- och intervjudelen går i linje med tidigare studier och projekt inom ämnesområdet. Att kombinera både en kvantitativ och kvalitativ metod är en styrka för studien. Den kvalitativa delen av denna studie har bidragit med kunskap som inte kunnat inhämtas med hjälp av endast den variant av enkätstudie som tillämpats d.v.s. en enkät utan frisvars-möjligheter.

En svaghet med intervjudelen av denna studie är att samtliga intervjurespondenter hade likande utbildning, yrkeserfarenhet och befattning. Intentionen inför intervjustudien var att både kommunekologer och skogsförvaltare skulle vara representerade. Det framkom dock i samband med att förfrågan om eventuellt medverkandet i en intervjustudie utsändes, att de tilltänkta responderande ekologerna i stor utsträckning valde att hänvisa till kommunens skogsförvaltare. En del av kommunekologerna beskrev i sitt svar på intervjufrågan att kommunekologer i huvudsak har ansvar för de kommunägda reservaten och de biologiska värdena. Skogsförvaltaren ansågs mer insatt i ämnet.

En annan svaghet med studien uppdagades i samband med de intervjuer som genomfördes. Där framkom att samtliga respondenter redan i viss utsträckning tillämpade särskilda målklasser för de sociala värdena. Det hade därför varit av

stort värde att i enkät delen av denna studie, undersökt hur stor del av kommunerna som redan tillämpat särskilda målklasser för sociala värden. Dock är bilden att variationen är stor ibland kommunerna. Uppfattningen bygger på den respons som mottogs i samband med att enkäten och följebrevet skickats.

4.5 Tillämpningar och framtida studier

Syftet med denna studie var att undersöka behovet av en femte målklass med inriktning mot de sociala värden, inom skoglig planering. Då det finns ett uttalat behov bör skogsbruket starta arbetet med att implementera ytterligare målklasser för sociala värden i praktiken.

Ett förslag är att framtida studier inriktas mot att utarbeta och praktiskt implementera en eller flera målklasser för sociala värden. Därav föreslås att framtida studier i första hand koncentreras på att skapa en bild utav hur många kommuner som i dagsläget kompletterat de traditionella målklasserna med ytterligare målklasser för sociala värden. För att i nästa steg tillgodogöra sig den kunskap som finns hos de kommuner som tillämpar särskilda målklasser för sociala värden. Detta skulle i förlängningen potentiellt ge upphov till ett förslag till ytterligare målklasser för sociala värden som är testade i praktiken.

Ett delsyfte med denna studie var att ge förslag på en femte målklass för sociala värden. Av denna studie framkom fem olika varianter av målklassning för de sociala värdena. Eriksson presenterar tre krav på målklassning i ett tidigare arbete (Eriksson 2005b).

- Målklasserna torde omfatta alla de värdena som finns omnämnda i skogsvårdslagen.
- Målklassningen ska innefatta samtliga värden med skogen. Rekreation bör därför vara en del av målklassningssystemet.
- Antalet målklasser bör inte överstiga fem till antalet.

Påståendet underbyggs med argumenten att för många målklasser gör att skogsbruksplanen blir otydlig och svårbegriplig. Ett högre antal målklasser underlättar inte planläggningsarbetet och ställer även högre krav på planläggaren (Eriksson 2005b). Utifrån ovanstående resonemang avgränsar de av kommunerna använda målklasserna till R (rekreation) och K (kombinerade mål).

Den brist som framträder hos dagens fyra traditionella målklasser, är att de inte kan hantera bestånd vars skötselriktning endast utgår från de sociala värdena. Dessa bestånd ligger till grund för ett behov av en femte målklass. I ett bestånd där produktion ska kombineras med sociala värden bör den sedan tidigare traditionella målklassen PF vara tillräcklig. Ett bestånd med fler värden leder ofta till konflikter vid målklassning. Det finns därför en påtaglig fördel med att nyttja den breda innebörden av sociala värden (Lidestav et al. 2020).

Problemet med den breda betydelsen av sociala värden är att den medger utrymme för tolkningar. Detta skulle i förlängningen kunna ge upphov till problematiken som Carlsson och Jönsson beskriver: ”Det beror på vem som håller i motorsågen” (Carlsson & Jönsson 2000). Det vill säga att utfallet av skötseln av ett och samma bestånd som är klassat med målklassen SS skulle kunna skilja sig åt mellan olika utförare (Tabell 6). Risken är påtaglig att vissa skötselåtgärder kommer endast att gynna ett värde i beståndet och hämma ett annat. Ett arbetsätt för att kringgå ovanstående problematik är att noggrant inventera och beskriv vilka sociala värden som finns i ett bestånd och vilken skötsel de kräver. Likt en beskrivning av olika naturvärden och skötsel i målklassen NS.

4.6 Slutsatser

- Det finns ett starkt behov att ytterligare en eller flera målklasser med inriktning mot de sociala värdena inom skoglig planering. Utfallet av enkätstudien utmålar ett behov av en femte målklass, förslagsvis kallad Skötsel, Sociala Värden (SS).
- Under intervjustudien uppdagades att fler av kommunerna kompletterat de fyra traditionella målklasserna med ytterligare målklasser eller zonindelningar för sociala värden och rekreation. Det grundades i att de fyra målklasserna upplevdes vara otillräckliga för att uppnå den målsättning kommunen fastslagit för sitt skogsinnehav. De fyra traditionella målklassernas otillräcklighet framkom även av enkätstudien.
- Merparten av respondenterna mellan 40–59 år ansåg att dagens fyra målklasser var mycket eller till viss del otillräckliga för att beskriva skogens samtliga värden. Dock ansåg ingen i åldersgruppen ≥ 60 år att dagens fyra målklasser var mycket otillräckliga.
- Implementeringen av en femte målklass för sociala värden ansågs ha relativt hög potential i avseendet att minska andelen meningsskiljaktigheter och acceptansen kring arbete med det kommunala skogsinnehavet.

Referenser

- Angelstam, P. Elbakidze, M. Manton, M. & Törnblom, T. (2017) *Kunskapsproduktion och lärande för fungerande grön infrastruktur– landskap som laboratorie*. Sveriges lantbruksuniversitet. (Fakta Skog Nr 5).
- Annerstedt, M. (2009) *Vårda din skog - vårda din hälsa*. Sveriges Lantbruksuniversitet. (ISSN: 1400–7789).
- Birkne, Y. Rydberg, D. & Sanqvist, B. (2013) *Skogens sociala värden - En kunskapsammansättning*. Jönköping: Skogsstyrelsen (Meddelande 9)
- Björk, A. (2018) *Deltagande planering vid tätortsnära konflikter om skogen - intressentanalys och preferensstudie i området runt Skärsjön, Skinnskatteberg*. Sveriges Lantbruksuniversitet. Skogsmästarskolan. (2018:08).
- Carlsson, R & Jönsson, A. (2000). *Människan och skogen: sociala och biologiska kvaliteter i planering av tätortsnära natur*. Sveriges Lantbruksuniversitet. Institutionen för landskapsplanering, Alnarp. (Rapport 00:4).
- Eriksson, M. (2005a). *Vägar till ett effektivare samarbete i den privata tätortsnära skogen*. Jönköping: Skogsstyrelsen. (Rapport Nr 6)
- Eriksson, M. (2005b). *Planering för rekreation - Grön skogsbruksplan i privatägd tätortsnära skog*. Jönköping: Skogsvårdsstyrelsen. (Rapport Nr 7).
- Eriksson, O. Hallgren, L. Nordström, E-M. Ångman, E. & Öhman, K. (2010). *Krav på beslutsstöd för deltagande och konflikthantering vid skoglig planering*. Umeå: Institutionen för skoglig resurshushållning, SLU & institutionen för Stad och Land, SLU. (Arbetsrapport 288).
- Hannerz, M. Lindhagen, A. Forsberg, O. Fries, C & Rydberg, D. (2016). *Skogsskötselserien – Skogsskötsel för friluftsliv och rekreation*. Skogsstyrelsen. (Skötselserien, 15)
- Holme, I. M. & Solvang, B. K. (1997). *Forskningsmetodik – Om kvalitativa och kvantitativa metoder*. Upplaga 2. Lund: Studentlitteratur
- Hörnsten, L. (2000). *Outdoor recreation in Swedish forests – Implications for society and forestry*. Acta Universitatis Agriculturae Sueciae, Silvestria 169. (Doktorsavhandling).
- Hörnsten, L. & Fredman, P. (2000). *On the distance to recreational forests in Sweden*. Landscape and Urban Planning 51:1–10

Kellert, S. (1993). *The biological basis for Human Values of Nature. I: Kellert, S. & Wilson, E. (red.), The biophilia hypothesis. (s. 42–69).* Washington D.C.: Island Press.

Kylén, J-A. (2004). *Att få svar.* Stockholm: Bonnier Utbildning

Lindhagen, A. & Hörnsten, L. (2000). *Forest recreation in 1977 and 1997 in Sweden: changes in public preferences and behaviour.* *Forestry* 73:143–151

Lidestav, G. Bergstén, S. Keskitalo, E. C-H. & Linck, L. (2020): Forest social values: the case of Dalasjö, Sweden, *Scandinavian Journal of Forest Research* (DOI: 10.1080/02827581.2020.1754454)

Naturvårdsverket (2017). *Tätortsnära natur och friluftsliv.* Redovisning av regeringsuppdrag.

Nilsson, J. (2015) *Sveriges friluftskommun 2015.* Naturvårdsverket.

Rydberg, D & Aronsson, M. (2004). *Vår tätortsnära natur – En bok om förvaltning och skötsel.* Jönköping: Skogsstyrelsen.

Rydberg, D. (2001) *Skogens sociala värden.* Jönköping: Skogsstyrelsen. (Rapport 8J)

Sandström, C. & Öhman, K. (red.) (2013). *Samverkan och konflikt.* Umeå: Future Forests, Sveriges lantbruksuniversitet (Future Forests rapportserie 2013:6.)

Sanqvist, B. (2015) *Redovisning av arbete med skogens sociala värden.* Jönköping: Skogsstyrelsen (meddelande 2)

Sjöqvist, M. (2017) *Skogens sociala värden i den praktiska skötselplaneringen- En intervjustudie i Västerbottens län.* Sveriges Lantbruksuniversitet. Jägmästarprogrammet. (ISSN 1401–1204)

Skogforsk (2019a). *Certifiering och sociala värden.* Tillgänglig: <https://www.skogskunskap.se/hansyn/sociala-varden/skoglig-planering-for-friluftsliv/certifiering-och-sociala-varden/> [2020-01-20]

Skogforsk (2019b). *Den rekreativt anpassade skogsbruksplanen.* Tillgänglig: <https://www.skogskunskap.se/hansyn/sociala-varden/skoglig-planering-for-friluftsliv/den-rekreativt-anpassade-skogsbruksplanen/> [2020-01-20]

Skogforsk (2017). *Planens innehåll.* Tillgänglig: <https://www.skogskunskap.se/aga-skog/skogsbrukets-grunder/skogsskotselplan---skogsbruksplan/planens-innehall/> [2020-01-20]

Skogsstyrelsen (2014). *Skogsstatistik årsbok 2014 Swedish Statistical Yearbook of Forestry.* Jönköping.

Skogsstyrelsen (2017). *Skogsbruksplanen – ett viktigt verktyg*. Tillgänglig:
<https://www.skogsstyrelsen.se/aga-skog/du-och-din-skog/skogsbruksplanen/>
[2020-01-20]

Zaremba, M. (2012) Sveriges nya miljonprogram. *Dagens Nyheter*, 2012-04-30.

Bilaga 1. Enkätfrågor

1. I vilken landsända ligger din kommun?

Götaland

Svealand

Norrland

2. Vad är din huvudsakliga ($\geq 50\%$ av arbetstiden) arbetsuppgift vid kommunen? Skogsförvaltare, Kommunekolog eller något annat?

Skogsförvaltare

Kommunekolog

Något annat

3. Vilken är den högsta utbildningsnivån du har? Om du har flera relevanta utbildningar, kryssa den utbildning som du har haft mest användning av i ditt arbete med skogliga uppgifter.

Grundskolan.

Gymnasieexamen.

Gymnasieexamen, Skoglig inriktning.

Högskola

Högskola, Skoglig inriktning.

Universitet.

Universitet, skoglig inriktning.

4. Har din kommun en aktuell skogsbruksplan för sitt skogsinnehav (skapad inom de senaste 10 åren)?

Ja

Nej

5. Om du svarade ja på Fråga 4, hur delaktiga har kommunens invånare kunnat vara i framtagandet av kommunens senaste skogsbruksplan? T.ex. genom föreningar, allmänna möten, möjligheter att lämna remiss/förslag/synpunkter, etc.

Mycket litet
deltagande

1

2

3

4

5

Mycket högt
deltagande

6. Hur vanligt är det med meningsskiljaktigheter kring den tätortsnära skogen i din kommun?

Mycket ovanligt

1

2

3

4

5

Mycket vanligt

7. Hur tillräckliga tycker du att dagens fyra målklasser inom skoglig planering är för att signalera samtliga funktioner och värden med skogen, inklusive sociala värden? Dagens fyra målklasser är Produktion generell hänsyn = PG; Produktion förstärkt hänsyn = PF; Naturvård orörd = NO; Naturvård skötsel = NS)?

Mycket otillräckliga Mycket tillräckliga

1 2 3 4 5

8. I vilken utsträckning tycker du att det finns ett behov av ytterligare en 5:e målklass för att ta till vara på de sociala värdena inom enskilda bestånd/skogar?

Lågt behov Högt behov

1 2 3 4 5

9. I vilken utsträckning tycker du att det finns ett behov av ytterligare en 5:e målklass för sociala värden inom skoglig planering på **strategisk** nivå? Skoglig planering på strategisk nivå innebär att man fastställer övergripande mål och skötselstrategier för sitt brukande av skogen.

Lågt behov Högt behov

1 2 3 4 5

10. I vilken utsträckning tycker du att det finns ett behov av ytterligare en 5:e målklass för sociala värden inom skoglig planering på **taktisk** nivå? Skoglig planering på taktisk nivå innebär att man utifrån övergripande mål och strategier för skogsinnehavet, identifierar enskilda bestånd och fastställer en skogssköteselåtgärd.

Lågt behov Högt behov

1 2 3 4 5

11. I vilken utsträckning tror du att en 5:e målklass för sociala värden potentiellt skulle kunna minska antalet/omfattningen på konflikter kring den tätortsnära skogen?

Låg potential Hög potential

1 2 3 4 5

12. I vilken utsträckning tror du att en 5:e målklass för sociala värden skulle öka acceptansen (bland allmänheten, politiker, medarbetare, andra kommunanställda, skogliga samarbetspartners) för ditt arbete med kommunens skogsinnehav?

Låg potential

1

2

3

4

5

Högt potential

13. Hur mycket skog äger din kommun?

<49 ha

50–99 ha

100–499 ha

500–999 ha

>1000 ha

14. Vad är din ålder?

≤39 år

40–49 år

50–59 år

≥60 år

Bilaga 2. Intervjuguide för telefonintervju

- Inleder samtalet med ett kort presentation av mig själv och kandidatarbetet. Redogör för syftet med kandidatarbetet och varför jag valt att kontakta personen i fråga.
- Upplyser om att medverkan i kandidatarbetet är helt frivilligt. Alla svar är anonyma.
- Materialet kommer endast användas i kandidatarbetet. Informerar om att intervjun kommer att spelas in. Inspelningen kommer hanteras enligt god forskningsetik.
- Resultatet redovisas i form av enskilda citat och/eller sammanfattningar/sammanvägningar av både enskilda och samtliga intervjuer.
- Informerar om eventuell återkoppling.

Frågor

Bakgrund

- Kan du berätta om din bakgrund?
- Vad jobbar du med?
- Hur länge har du arbetat på denna arbetsplats?
- Hur mycket skog äger din kommun?
- Hur ser ägoslagsfördelningen ut?
- Hur stor del av kommunens skogsinnehav anser du besitta höga sociala värden (exv. vara tätortsnära, innehålla stora k-värden, osv.)?

Sociala värden

- Hur arbetar din kommun idag med hänsynstagande för sociala värden?
- Har din kommun något/några enskilda bestånd där skötseln endast är inriktad mot de sociala värdena? Hur hanteras dessa?
- Vilken möjlighet har kommunens invånare att påverka skötseln av kommunens skogar?

Målklasser

- Använder din kommun några ytterligare målklasser utöver de fyra traditionella PG, PF, NO, och NS? Vilka? Varför?
- I vilken utsträckningen tycker du att dagens fyra målklasser inom skoglig planering är tillräckliga för att signalera samtliga funktioner och värden med skogen, inklusive sociala värden?
- Hur klassar du ett bestånd med höga sociala värden, utifrån dagens fyra traditionella målklasser?
- Vilket behov ser du för en standard för utförandet och innehållet i en skogsbruksplan?
- I vilken utsträckningen tycker du att det finns ett behov av ytterligare en 5:e målklass (exv. Skötsel, Social Hänsyn el dyl.) för att ta till vara på de sociala värdena?

Ny målklass för sociala värden

-Om du fick lägga till/skapa ytterligare en eller flera målklasser, hur många skulle de vara och hur skulle de se ut?

-Vad tror du är viktigt för att allmänheten ska kunna tillgodogöra sig innehållet i en skogsbruksplan och målklasser?

-Vad tror du skulle kunna vara den största nyttan med ytterligare en målklass?

Bilaga 3. Följebrev till enkättagarna



Skogsmästarprogrammet 17/20

Oskar Karlsson

2020-02-20



Hej!

Jag heter Oskar Karlsson och studerar mitt tredje år på SLU Skogsmästarskolan i Skinnskatteberg. Jag är mitt uppe i mitt avslutande kandidatarbete inom skogshushållning, och skulle uppskatta om du skulle vilja svara på medföljande enkät.

Syftet med mitt kandidatarbete är att undersöka behovet av en 5:e målklass för sociala värden inom skoglig planering. Dagens fyra etablerade målklasser (se exempelvis definitioner <https://www.skogsstyrelsen.se/aga-skog/du-och-din-skog/skogsbruksplanen/>) är begränsade i avseendet att signalera och beskriva de sociala värdena i skogen. Det finns idag svårigheter i att på ett tydligt sätt synliggöra i skogsbruksplanen att skötselriktningen för ett enskilt bestånd t.ex. är att huvudsakligen tillgodose sociala värden. Problemet uppdagas speciellt för skogsägare med stora andelar tätortsnära skog, många kulturvärden, och/eller ett stort allmänintresse. Ett exempel på sådana skogsägare är landets kommuner.

Det finns ett starkt samband mellan höga sociala värden och den tätortsnära skogen. Sveriges kommuner äger en betydande del av den befintliga tätortsnära skogen. Denna enkät riktar sig till de kommunala tjänstemän som har det skogliga ansvarsområdet i Sveriges kommuner.

Enkäten är helt anonym och ditt eventuella deltagande är helt frivilligt. Alla svar är konfidentiella och enskilda svar kommer inte att kunna utläsas av resultatet. **Jag önskar ditt svar senast den 2020-03-22.** Din medverkan och dina erfarenheter är viktiga!

Tack på förhand för din medverkan!

Med Vänliga Hälsingar

Oskar Karlsson

Skogsmästarstudent, SLU Skinnskatteberg

oskn0001@stud.slu.se

070-3851123