

## Artificiellt eller naturligt, spelar det någon roll?

En undersökning om människans värderingar av artificiella landskap  
med landskapsvårdsprojektet Lilla Attsjön som exempel

Erik Rydiander



*Foto över Lilla Attsjön efter uppgrävning år 2015. Foto: Per-Erik Larsson © PE Bildpix*

## **Artificiellt eller naturligt, spelar det någon roll?**

### **En undersökning om människans värderingar av artificiella landskap med landskapsvårdsprojektet Lilla Attsjön som exempel.**

Artificial or natural, does it matter?

An investigation into human values of artificial landscapes with the landscape restoration project Lilla Attsjön as an example.

Erik Rydiander

**Handledare:** Anders Larsson, SLU, Institutionen för landskapsarkitektur, planering och förvaltning

**Examinator:** Matilda Alfengård, SLU, Institutionen för landskapsarkitektur, planering och förvaltning

**Omfattning:** 15 hp

**Nivå och fördjupning:** G2E

**Kurstitel:** Självständigt Arbete i Landskapsarkitektur

**Kursansvarig inst.:** Institutionen för Landskapsarkitektur, planering och förvaltning

**Kurskod:** EX0845

**Ämne:** Landskapsarkitektur

**Program:** Landskapsarkitektprogrammet

**Utgivningsort:** Alnarp

**Utgivningsår:** 2020

**Omslagsbild:** Per-Erik Larsson ©PE Bildpix

**Elektronisk publicering:** <http://stud.epsilon.slu.se>

**Nyckelord:** *miljöetik, värden, landskap, Robert L. Thayer, topophilia, technophilia, technophobia, ideala landskap, reella landskap, visuell ekologi, landskapsvård, Lilla Attsjön.*

## SAMMANFATTNING

Den här uppsatsen undersöker människans ideal och värderingar om landskap. I uppsatsen ställs frågan om hur dessa värderingar påverkas av att ett landskap eller vissa landskapselement har skapats av människan och inte har uppstått naturligt.

Undersökningen grundar sig i Robert L. Thayers teori om att människors värderingar skapar ideala landskap som ibland hamnar i konflikt med hur verkligheten faktiskt ser ut och fungerar. Teorin diskuteras i relation till landskapsvårdsprojektet Lilla Attsjön. Detta för att landskapsvård ägnar sig åt utveckling och förvaltning av värden i landskap, som i sin tur beror på värderingar och ideal.

Det visar sig att människans värderingar både påverkar och uttrycks genom landskap, men om det har någon betydelse för våra värderingar att landskap är artificiella eller naturliga är svårare att svara på. Människan tenderar att värdera naturliga landskap högre än artificiella, men det är samtidigt inte så enkelt som att alla artificiella landskap uppfattas som mindre värda.

## ABSTRACT

This essay examines human ideals and values of landscape. The essay asks how these values are influenced by the fact that a landscape or certain landscape elements have been created by humans and have not arisen naturally.

The study is based on Robert L. Thayer's theory that people's values create ideal landscapes that sometimes stand in conflict with how reality looks and works. The theory is discussed in relation to the landscape restoration project Lilla Attsjön. This is because landscape restoration engages in the development and management of qualities in landscapes, that in turn has to do with values and ideals.

It turns out that people's values are both influenced and expressed by landscapes, but it is difficult to answer if it is of any significance to our values that landscapes are artificial or natural. Man tends to value nature-like landscapes higher than artificial ones, not to say that all artificial landscapes are perceived as less valuable.

## FÖRORD

Jag tillägnar arbetet Lilla Attsjön och alla markägare involverade i projektet vars arbete är en stor inspiration för mig. Tack till Greger Johansson samt Lennart Henriksson som ställde upp på intervju. Tack till Per-Erik Larsson vars bilder jag fått använda i uppsatsen. Tack till Stefan Karlsson, Urban Klüft, Magnus Karlsson och Lars-Erik Nilsson som tillsammans med tidigare nämnda utgjort kärngruppen som bidragit till att projektet blev av. Ett stort tack till er alla.

Tack till min handledare Anders Larsson och klasskamrat Hanna-Louise Aasen som läst min uppsats och bidragit med kloka idéer och kommentarer.

Tack till min partner Therese Jochelson som har lyssnat och stått ut med mig, samt varit ett viktigt stöd när motivationen varit låg.

Tack till familj och vänner som har lyssnat, visat intresse och inspirerat till nya idéer.

Slutligen, tack till Robert L. Thayer som utmanar min och andras världsbild genom sina kloka observationer och perspektiv, som jag tagit del av genom hans bok och som uppsatsen vilar på.

# INNEHÅLLSFÖRTECKNING

SAMMANFATTNING.....	3
ABSTRACT.....	4
FÖRORD.....	5
INTRODUKTION .....	8
BAKGRUND .....	8
MÅL.....	9
SYFTE .....	9
FRÅGESTÄLLNINGAR .....	9
MATERIAL OCH METOD.....	9
AVGRÄNSNING.....	10
DISPOSITION .....	10
DEL I: LILLA ATTSJÖN.....	12
EN HISTORIA OM ODLING OCH UTDIKNING.....	13
LILLA ATTSJÖNS VÄRDEN.....	15
VÄXJÖ KOMMUNS LANDSKAPSVÅRDSPRIS.....	16
SYNTES.....	17
DEL II: LANDSKAPETS VÄRDEN .....	18
VÄRDERINGAR I LANDSKAPSVÄRDEN .....	18
MÄNNISKA OCH NATUR.....	19
LANDSBYGDENS VÄRDEN .....	21
SYNTES.....	22
DEL III: THAYERS TEORI .....	23
TOPOFILI OCH DET PASTORALA IDEALET .....	23
TEKNOFILI OCH EN TEKNOLOGISK VÄRLD .....	24
TEKNOFOBI OCH DEN STORA MASKINEN.....	25
TVÅ LANDSKAP I DISSONANS.....	26
SYNTES.....	29
DEL IV: UTTRYCK I LANDSKAPET .....	30
DISSONANS.....	30
LÖSNINGEN?.....	33
SYNTES.....	35
SAMMANFATTNING AV RESULTAT .....	36
DISKUSSION .....	37
METODKRITIK .....	40
SLUTSATS.....	40

VIDARE STUDIER .....	40
REFERENSER .....	42
BILAGOR .....	45
BILAGA 1: FRÅGOR TILL GREGER JOHANSSON .....	45
BILAGA 2: FRÅGOR TILL LENNART HENRIKSSON.....	45

# INTRODUKTION

## BAKGRUND

I en tid då människans negativa påverkan på världens ekosystem är allt mer påtaglig blir en diskussion om människans relation till naturen både akut och nödvändig. Mina funderingar kring vad som är naturligt och vad som inte är det, vad som människan skapat och hur det förhåller sig till allt annat, har förföljt mig under utbildningen och ligger till grund för denna uppsats. Med den här uppsatsen hoppas jag att fortsätta nyansera mina föreställningar om människa och natur och hur min relation till natur påverkar mina värderingar av landskap.

2011 påbörjades ett samarbete mellan sex markägare i den lilla byn Attsjö i Växjö kommun (Henriksson, 2020), byn som jag också växt upp i. Målet med samarbetet var att restaurera en sjö för att gynna fågelliv (Ibid.). För länge sedan fanns det två sjöar i Attsjö, *Attsjön* och *Lilla Attsjön*. I slutet av 1800-talet var det hungersnöd i Småland och Lilla Attsjön dikades ut för att odla på dess näringsrika sjöbotten. Sjön försvann och havren växte sig hög. I takt med att det småskaliga jordbruket minskade i byn under 1900-talet brukades platsen allt mindre och marken växte igen med vild vegetation. De fem privata markägarna från byn och den utomstående markägaren Södra Skogsägarna skred till verket och det första spadtaget gjordes 2014, de skulle gräva fram den sedan hundra år försvunna sjön. Våren 2015 var sjön fylld med vatten igen och föreningen "Lilla Attsjön" tilldelades Växjö kommuns landskapsvårdspris för deras arbete kring sjön med samma namn. Fåglar hittade snabbt dit och projektet satte Attsjö på kartan. Idag är det känt som ett av de största våtmarksprojekten i Sverige och platsen får besök av fågelskådare från hela landet och för invånare i byn har sjön blivit mycket värdefull.

Projektet blir särskilt intressant för diskussionen om människa och natur därför att sjön är artificiell och designad, men idag myllrande av fågelliv och växter. Det är en plats som jag vet är skapad av människan, men som jag ändå njuter av som om den funnits där sedan urminnes tider. Projektet utmanar och tänjer på så vis begreppet natur och vad som ryms i det.

Sedan jag börjat ställa dessa frågor om människa och natur har jag stött på många intressanta tänkare, en av de senaste är Robert L. Thayer genom hans bok *Gray world, Green heart: Technology, Nature and the Sustainable Landscape*. I den tar han upp en delad bild av natur och teknologi och hur människans relation till dessa begrepp påverkar våra värderingar av landskap. Thayer (1994) presenterar en teori om att människans värderingar kring landskap kan identifieras utifrån tre begrepp: *topofili*, *teknofili* och *teknofobi*. Topofili och teknofili beskriver människans positiva relation till landskap och teknologi. Vi människor tenderar att uttrycka en uppskattning för natur och samtidigt fascinerar av modern teknik. Teknofobi beskriver den olustiga och obekväma känslan inför hur teknologi också hotar våra positiva ideal (Ibid.). Till exempel tycker de flesta om glass (teknofili) och kanske tänker vi också att mjölken kommer från kor som lever ett fridfullt liv i en idyll på landet (topofili). Det känns naturligt att äta glass på en somrig dag utanför en gårdsbutik. Det idealet står samtidigt helt i konflikt med bilder på kor i trånga bås som avlats fram endast för att producera mer mjölk för människans behov. Deras vardag utspelar sig i en industri vars utsläpp och omfattning utgör ett stort hot för biologisk mångfald och naturens ekosystem (teknofobi). Människan misslyckas allt som oftast att koppla hur den glass-ätande vardagen hänger ihop med kon i industrin och dess påverkan på planetens landskap.

Denna dissonans visar sig ha intressanta kopplingar till hur människor uppfattar och värderar landskap skapade av människan. Det är som att det existerar två landskap samtidigt;



verkligheten så som den ser ut och fungerar med djur i båsar, tunga transporter, övergödning och växthusgaser, men också ett mentalt landskap skapat av ideal med blomsterängar, glada djur och en liten röd traktor. Thayers tankar kring detta kommer jag att utforska i denna uppsats och diskutera hans teori utifrån projektet Lilla Attsjön.

## MÅL

Att undersöka hur vi människor värderar artificiella landskap, dvs. landskap skapade av människan, med utgångspunkt i Robert L. Thayers teorier i sin bok *Gray world, Green heart: Technology, Nature and the Sustainable Landscape*. Landskapsvårdsprojektet Lilla Attsjön används som ett exempel för att konkretisera undersökningen tillsammans med intervjuer med medverkande i projektet.

## SYFTE

Med uppsatsen ämnar jag öka min förståelse för människans relation till sina omgivande landskap, samt medvetandegöra och utmana mina egna värderingar kring dem. Därmed hoppas jag skaffa en djupare förståelse för vad jag som landskapsarkitekt har för framtida roll och skapa en kunskapsbas inför vidare studier inom landskapsarkitektur.

Jag hoppas även kunna bidra till den diskussion Marie Stenseke uppmanar till i sin bok *Landskapets värden* där hon skriver att landskapsvårdens huvudbegrepp, "landskap" och "landskaps värden", behöver problematiseras.

## FRÅGESTÄLLNINGAR

- I. Vad är landskapsvårdsprojektet Lilla Attsjön?
- II. Vilken roll spelar människans värderingar av landskap in för landskapsvård?
- III. Hur påverkas människans värderingar av att ett landskap eller vissa landskapselement har skapats av människan och inte har uppstått naturligt?
- IV. Vilka uttryck tar sig människans värderingar om natur och teknologi i det konkreta landskapet?

## MATERIAL OCH METOD

Uppsatsen består av en kvalitativ litteraturstudie som kompletteras med semi-strukturerade intervjuer från medverkande i projektet Lilla Attsjön.

Teoridelen baseras till stora delar på landskapsarkitekten och professor emeritus Robert L. Thayers bok *Gray world, green heart: technology, nature and sustainable landscape* och den syn på landskap han presenterar i den. Boken kom till mitt medvetande genom Susan

Herringtons *On landscapes* där hon använder Thayers resonemang i sin egen diskussion om landskap. Innan Thayer blev aktuell som landskapsarkitekt och boken skrevs hade han en kortare men spännande karriär som industridesigner, där han bland annat designade utrustning för astronauter. Thayer har en lång historia vid University of California i staden Davis där han bland annat grundade landskapsarkitekturprogrammet. Thayer tillskriver sin framgång den breda bakgrund han har med sig och uppmanar studenter till att våga gå utanför ramarna för sin profession och ta hjälp av och söka inspiration från andra ämnen. Han fick "the 1994 President's award of excellence" för boken.

För att fördjupa mig i ämnet har jag läst annan litteratur inom landskapsarkitektur, landskapsvård och miljöetik. Några exempel är *Landskapets värden* (Stenseke, 2001), *On landscapes* (Herrington, 2009) och *Miljöetik och Miljövård* (Stenmark, 2000). Litteratursökningen har inte följt en strikt struktur med ett särskilt mål utan varit mer utforskande. När jag sökt efter litteratur har jag försökt leta efter källor som dels handlar om värderingar och miljöetik dels om jordbrukslandskap och fakta om dem. Dessa har jag kompletterat ytterligare med forskningsartiklar, intervjuer och dokumentärfilm i ett försök att få en bred inblick i ämnet.

Uppsatsen beskriver även ett utvalt projekt, landskapsvårdsprojektet Lilla Attsjön, för att konkretisera diskussionen. Jag har även utfört två intervjuer med personer involverade i projektet om deras syn i frågan. Första personen är Greger Johansson, som är en av markägarna i projektet. Johansson intervjuade jag på plats. Andra personen är Lennart Henriksson, som var projektledare för den inledande delen av projektet. Henriksson intervjuade jag över telefon. Jag valde Lilla Attsjön för att jag har personliga band med platsen och de markägare som utfört projektet, men jag kunde likväl valt ett annat landskapsvårdsprojekt.

Målgruppen är först och främst landskapsarkitekter och personer med liknande professioner eller intressen. I uppsatsen används verk av geografer, kulturgeografer, ekologer och planerare med flera.

## AVGRÄNSNING

Robert L. Thayers teorier omfattar tankar om stora delar av samhället, men framför allt västvärlden. För kandidatuppsatsens format har jag försökt begränsa diskussionen till att fokusera på landsbygders landskap och landskapsvårdens perspektiv här i Sverige. I Lilla Attsjöns kontext förklaras landsbygd enklast enligt Växjö kommuns definition där landsbygden är de delar av kommunen som inte utgörs av Växjö stad (Växjö kommun, 2013). Definitionen kan tyckas vara något vag då det finns en stor variation inom detta stora område som Växjö kommun definierat som landsbygd. Jag menar att det borde ses som flera landsbygder med olika karaktär och kontext.

## DISPOSITION

Nu har frågeställningar presenterats och bakgrunden till uppsatsen beskrivits. Nästa del av uppsatsen består av en litteraturstudie, följt av en sammanfattning av resultat, en diskussion och en avslutande slutsats.

Litteraturstudien består av fyra huvuddelar som följer frågeställningarnas upplägg. Varje del avslutas med en kortare sammanfattning, som jag kallar *syntes*.

Första delen, *Lilla Attsjön*, beskriver landskapsvårdsprojektet Lilla Attsjön. Jag berättar kort om platsens historia och om utdikningar i Småland. Sedan går jag närmare in på projektet och om platsens värden. Första delen svarar på frågeställning I.

Den andra delen, *Landskapets värden*, diskuterar landskapsvärden utifrån landskapsvårdens perspektiv och undersöker några av de begrepp som är centrala inom ämnet. Andra delen svarar främst på frågeställning II.

Den tredje delen, *Thayers teori*, bygger vidare på föregående del och undersöker landskapsvärden, men nu med Robert L. Thayers teori. Tredje delen svarar på frågeställning III.

Den fjärde delen, *Utryck i landskapet*, handlar om hur människans värderingar av landskap uttrycks i landskapet. Den här delen svarar på frågeställning IV.

Efter litteraturstudien presenteras en sammanfattning av resultat från studien utifrån uppsatsens frågeställningar. Därefter följer en diskussion om dels uppsatsen i sig, dels andra tankar som inte fått plats i litteraturstudien. Uppsatsen avslutas med en metodkritik, slutsats och tankar kring vidare studier i ämnet.

## DEL I: LILLA ATTSJÖN

Ett par mil sydost om Växjö ute i Smålandsskogar ligger byn Attsjö tillhörande Furuby socken. Mitt i byn bestående av ett dussintal hushåll vilar idag en stor fågelsjö vid namn Lilla Attsjön. I denna delen av uppsatsen beskrivs hur sjön kom till och tillhörande historia. Detta för att ge en kontext varifrån senare diskussioner kommer att utgå ifrån.



*Foto över Lilla Attsjön när sjön stod klar 2015. Foto: Per-Erik Larsson © PE Bildpix*

Att restaurera en sjö är ingen enkel bedrift. Jag intervjuar en av markägarna i projektet, Greger Johansson. Han berättar att det länge funnits tankar om att restaurera sjön i byn, men det var först 2011 som det stora steget togs (personlig kommunikation, 25 april 2020). Sex markägare bildade projektgruppen "Lilla Attsjön", varav fem är privata markägare från byn och den sjätte markägaren är skogsägarföreningen Södra. Med ett bidrag på 50 000 kr från Våtmarksfonden kunde en förundersökning göras under ledning av ekologen Lennart Henriksson. Därefter skickades en ansökan till Jordbruksverket samt Mark- och Miljödomstolen om att få höja vattennivån igen. Svaret var positivt och ansökan resulterade i ett hundra procentigt EU-bidrag på 4 182 000 kr genom länsstyrelsen för att genomföra projektet. 2014 påbörjades det praktiska arbetet lett av biologen Per-Erik Larsson från Södra och nästa år stod sjön klar (Ibid.).

Lennart Henriksson (2020) skriver om projektet i tidskriften *Biodiverse* utgiven av Centrum för Biologisk Mångfald vid SLU. Lilla Attsjön omfattar 50 hektar vilket gör det till ett av de största våtmarksprojekten i Sverige. Resultatet är en fågelsjö, som djupast 1,2 meter, med en tillhörande hackspettskog och betesmark. Runt sjön finns en handikappanpassad promenad utmed strandkanten som sträcker sig runt stora delar av sjön. Utmed promenaden finns vindskydd med grillplatser och två fågeltorn med utsikt över sjön och byn (Ibid.). Henriksson (personlig kommunikation, 25 maj 2020) berättar i en telefonintervju att vattenytan, fågellivet och tillgängligheten var de tre viktigaste målbilderna för projektet.

Det diskuterades andra alternativ än att skapa en fågelsjö. Det fanns idéer om att gräva det största diket djupare berättar Johansson (personlig kommunikation, 25 april 2020). Detta skulle resultera i en kanal som kunde torrlägga resten av marken för plantering av skog. Men när allt kommer omkring är tanken på en sjö i byn något speciellt, dessutom fanns det ju en där tidigare. "Vatten är ju ändå lite magiskt på nått sätt" säger Johansson (Ibid.). Han berättar att det finns idéer till utveckling, som till exempel fler promenadstråk för att knyta samman byn mer och bygga ett till fågeltorn.



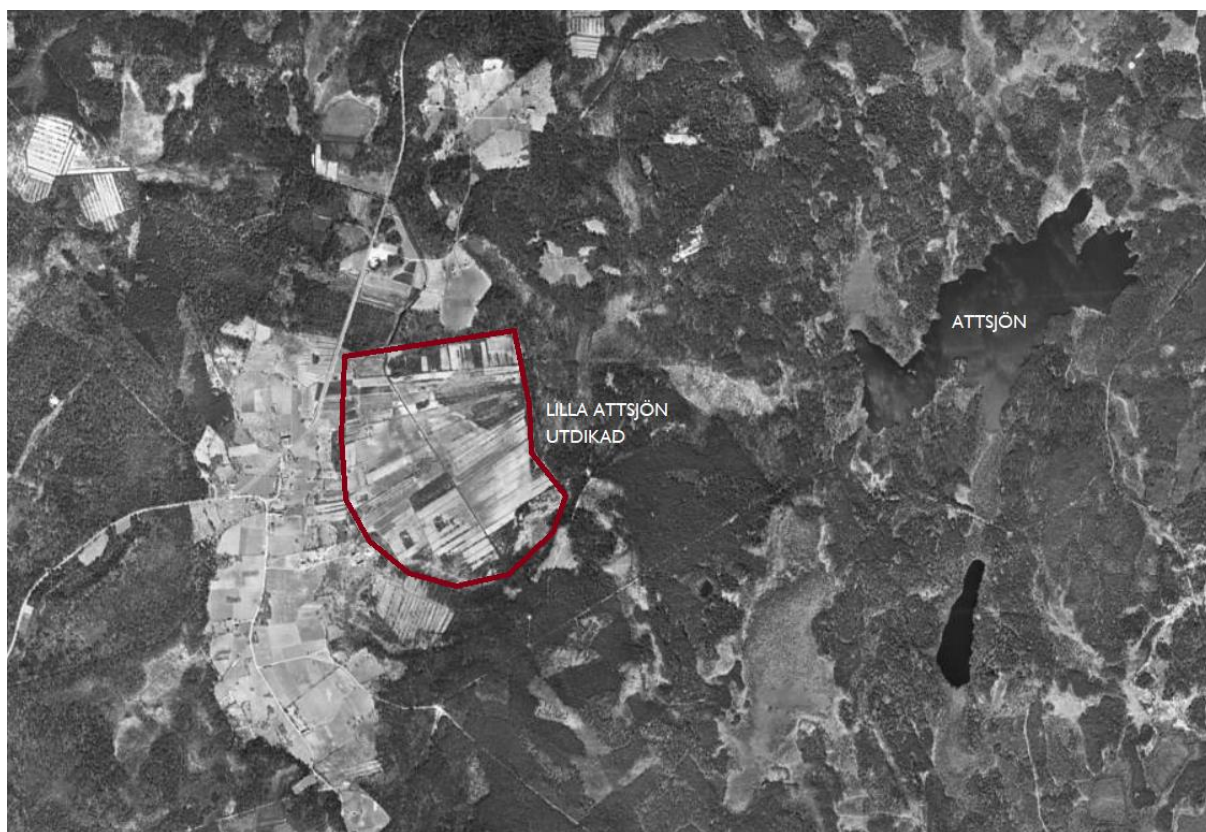
*Foto på Lilla Attsjön innan de första spadtagen togs 2014. Foto: Per-Erik Larsson © PE Bildpix*

## EN HISTORIA OM ODLING OCH UTDIKNING

Dokumentärfotografen Sune Jonsson (1971) gjorde ett omfattande porträtt av byn och det liv som utspelade sig där i *Minnesbok över den svenska bonden*. Attsjö har en lång historia som en lantbrukande by och tidigare arbetade många i byn med skogsbruk. Det gick järnvägar i skogarna som skickade ut timmer och runt 200 personer sägs ha bott i byn till följd av den aktiva skogsindustrin. Även om jorden inte är särskilt bördig i Småland odlades det där man kunde för att livnära sig. En stor del av bondens år gick åt för att bryta sten på åkrarna som de placerade i stenmurar eller sålde för extra inkomst (Jonsson, 1971).

I intervjun med Henriksson (personlig kommunikation, 25 april 2020), får jag veta att det funnits flera försök att dika ut sjön i hopp om att få större skördar. Omkring 1845 gjordes ett första försök att sänka sjön, men det misslyckades på grund av bristande resurser. 1912 påbörjades en ny satsning, den här gången med stöd av statliga pengar, och 1924 var utdikningen klar.

”-Det var ett omfattande arbete, varje ägodel fick gräva sina diken, berättade Allan Karlsson (född 1934), bonde i Attsjö Norregård, och fortsätter med stolthet i rösten: – Det såg så vackert ut med långa och spikraka diken. Man odlade havre och vall och det växte bra, havren blev två meter hög” (Henriksson, 2020). Men den goda jorden varade inte för evigt, med tiden bryts det organiska materialet i jorden ner och sjunker ner i marken. Kvar lämnas en stenig, blöt och obrukbar jord och Lilla Attsjön gick därmed samma öde till mötes som så många andra utdikade sjöar. Under 1960-talet odlades det inte på marken längre och fram till 1990-talet användes delar av den endast som betesmark (Ibid.).



*Historiskt flygfoto med utdikningens omfattning och Attsjön markerad av författaren, flygfoto taget under åren 1955-1967. Foto: Eniro © Lantmäteriet. Tillgänglig: <https://kartor.eniro.se/?c=56.893301,15.109634&z=14&l=historic> [2020-05-22]*

Jag frågade Greger Johansson (personlig kommunikation, 25 april 2020) om ett dåligt samvete över resultatet av utdikningen kunde påverkat viljan att skapa en sjö. Han berättade att det inte var något han tänkt på själv, men han mindes att den äldre generationen uttryckt ”någon form av vemod”, beskriver Johansson, över att utdikningen inte riktigt blev som de tänkte sig. Marken blev mer träsklikt och till slut blev det för blött för att ta hö där. Liknande känslor uttrycker Allan Karlsson, som intervjuades till Henrikssons artikel: ”På 1990-talet var det slut med hela sjön och den ligger där idag (2012) mitt i byn, till ingen nytta.” (Henriksson, 2020). Många biologer har varit starkt emot utdikningar av sjöar och våtmarker säger Henriksson (personlig kommunikation, 25 maj 2020). Han uppmanar alla till att visa respekt för beslutet om att dika ut sjön, vardagen såg helt annorlunda ut då och de gjorde vad de ansåg var passande för deras situation. Det är lätt att vara efterklok, poängterar Henriksson (Ibid.).



*Karta över Attsjö med sjöarna markerade av författaren, flygfoto taget under åren 2014-2017. Foto: Eniro © Lantmäteriet. Tillgänglig: <https://kartor.eniro.se/?c=56.893301,15.109634&z=14&l=aerial> [2020-05-22]*

## LILLA ATTSJÖNS VÄRDEN

Under mina första levnadsår, mellan 1995 och 2005, bodde jag i Attsjö. Jag minns att jag redan då tyckte att byns namn var förvirrande. Namnet indikerar i sig att det borde finnas en sjö någonstans och det gjorde det, men gömt i skogen. Det fanns nämligen två sjöar i byn, Attsjön och Lilla Attsjön, men det var bara Lilla Attsjön som dikades ut. För mig hade den andra sjön, Attsjön, inte så många positiva värden eller en självklar identitet. Eftersom den var gömd i skogen var det heller inget jag identifierade starkt med byns helhet. Dessutom var sjön okänd för att ge liv till miljontals knott och mygg om somrarna. Den enda gången jag minns att jag varit där var när det var fisketävling i byn. Det är även så Johansson (personlig kommunikation, 25 april 2020) väljer att beskriva Attsjön, som sjön där de brukade hålla fisketävling. Förklaringen behöver inte vara svårare än att sjön låg för långt bort från min vardag som barn för att jag skulle kunna skapa någon djupare kontakt med den, kanske hade min relation till Attsjön varit annorlunda om jag bott kvar.

Idag ser situationen annorlunda ut. Lilla Attsjön har blivit en viktig pusselbit för en levande landsbygd i Attsjö berättar Johansson (personlig kommunikation, 25 april 2020). Promenaden runt Lilla Attsjön har blivit en mötesplats för människor i byn, då sjön har uppmuntrat till fler vardagliga möten mellan byborna. En annan mötesplats är ett gammalt skolhus vid entrén till byn, men lokalen används oftast för mer formella tillfällen eller fester. Sjön har satt byn på kartan och blivit ett turistmål där även människor utifrån kommer till byn för att ta del av platsen. En stor del är fågelentusiaster och Johansson har flera gånger noterat att besökare stannat med husvagn över natten vid sjön (Ibid.).



Vattenrall, *Rallus aquaticus*, en av många fågelararter som hittat till Lilla Attsjön. Fågeln på bilden är dock inte tagen i Attsjö utan fotades i Ariège, Frankrike. Foto: Pierre Dalous (CC BY-SA 3.0). Tillgänglig: <https://commons.wikimedia.org/wiki/File:Ralaqu.jpg> [2020-05-10]

Ekologen Henriksson (2020) berättar om de många ekologiska värden som sjön bidrar med och hur mångfalden av skrattmåsar är en indikator på en bra fågelsjö. Under en inventering 2019 noterades 68 fågelarter kring sjön och Henriksson ger exempel på några arter: "...sångsuvan, kanadagås, grågås, gräsand, vigg, kricka, enkelbeckasin, grönbena, trana, sothöna, rörhöna, vattenrall och småfläckig sumphöna.". Sjön är inte bara till fördel för många fåglar utan hela 19 procent av Sveriges rödlistade arter förekommer i våtmarker som Lilla Attsjön. Sjön är inte bara en viktig biotop för växter och djur utan våtmarker bidrar också med viktiga ekosystemtjänster som att rena vatten och motverka översvämningar (Ibid.).

Förutom den sociala aspekten och de ekologiska värdena som Johansson och Henriksson berättat om undrar jag om sjön kan innebära ett värde i sig. Flera bybor har nu sjöutsikt hemma från köksfönstret och Lilla Attsjön bidrar till en helt annan landskapsbild än tidigare. Närheten till vattnet innebär även ett potentiellt ökat ekonomiskt värde för många anslutande marker vilket också är viktigt att poängtera som ett värde för byn. Ett ökat ekonomiskt värde för marken runt sjön kan exempelvis leda till en ökad attraktion och inflyttning till byn. Detta sades det dock inget om i någon av intervjuerna.

## VÄXJÖ KOMMUNS LANDSKAPSVÅRDSPRIS

Sedan 1987 har Växjö kommun delat ut ett pris för särskilda insatser för bevarande eller återställande av kulturlandskap (Växjö kommun, 1987). Priset delas också ut till insatser för att sprida natur- eller landskapsvård i Växjö kommun. 2015 fick föreningen Lilla Attsjön priset för projektet.



Förutom Lilla Attsjön finns en rad andra projekt i olika former listade i ett dokument som kommunen tillhandahållit. Projekten varierar i utformning och kan handla om restaurering, dokumentation, kunskapsspridning eller förvaltning av traditioner.

Greger Johansson (personlig kommunikation, 25 april 2020) berättar också om Husebymaden som ett projekt liknande Lilla Attsjön i Kronobergs län. En mad är en variant av våtmark nära vattendrag. Husebymaden har på många sätt gått samma öde till mötes som Lilla Attsjön (Länsstyrelsen Kronoberg, 2020). Under 1870-talet tömdes sjön för att utöka odlingsmarkerna, på 1930-talet minskade jordbruket och när marken inte brukades längre växte området igen. Sedan 1988 är området skyddat som naturreservat och maden återskapades för att gynna fågellivet.

## SYNTES

Lilla Attsjön är på många sätt ett lyckat landskapsvårdsprojekt och har blivit en viktig plats för såväl människor som andra djur och växter. Människan har på olika sätt påverkat platsen de senaste hundra åren. För hundra år sedan gav staten pengar för att dika ut sjön. Hundra år senare bidrar staten ekonomiskt igen, men den här gången för att gräva fram sjön. Projektet och platsen blir på så vis ett intressant exempel på hur människors värderingar och det fysiska landskapet hänger ihop.

I nästa kapitel undersöks människans värderingar av landskap genom en bredare diskussion om landskap och landskapets värden.

## DEL II: LANDSKAPETS VÄRDEN

För att kunna diskutera värderingar av landskap är det på sin plats att först försöka definiera vad ett landskap är. Enligt Europeiska Landskapskonventionens definition (2000) är landskap ”ett område sådant som det uppfattas av människor och vars karaktär är resultatet av påverkan av och samspel mellan naturliga och/eller mänskliga faktorer”. Robert L. Thayer (1994) beskriver landskap som ”*the fundamental, physical context for human life as it is perceived and experienced*” (Ibid., s. xvi). Thayer är noggrann med att poängtera att landskap inte ska förminska till att endast ses som en vacker kuliss, utan allt i vår fysiska miljö tillhör något vi människor kan kalla landskap.

Även om ovan nämnda definitioner är tillräckliga för denna uppsats undrar jag ändå om de är något vaga. Är ett kök landskap? En busshållplats? En veranda? Den igenvuxna biten bakom verktygsskjulet? Jag vill utmana definitionen genom att tillägga att landskap också handlar om ett större sammanhang. Det är som Thayer beskriver det, en arena som livet utspelar sig i (Thayer, 1994), där köket, verandan och biten bakom skjulet är en del i ett övergripande landskap. Landskap kan ses som ett koncept som tvingar oss att fundera över hur de små delarna hänger ihop med helheten. Ett landskap är inte *en* fysisk kontext, det är flera.

Diskussionen om landskap ger en uppfattning om hur brett begreppet är och även hur öppet för tolkning och missförstånd det kan vara. Landskap har blivit ett verktyg i mitt och andra landskapsarkitekters ordförråd för att beskriva vilken kontext och skala diskussioner förs på. Förutom det landskap som består av objekt och element eller det ljus som når ögat som utgör en upplevelse, har människor också en egen mental upplevelse av landskap. I mig väcker landskap tankar, lust, lättnad, avsky, hat, minnen och associationer som bygger en del av det som diskuteras i detta kapitel, nämligen människors värderingar om landskap.

Kategorier och begrepp påverkar också vår syn på landskapet och de berörda aktörerna i det, inte minst i relation till landskapsvård (Dahlberg, 2014). Kritik mot kategoriseringar bör tas i beaktning i en diskussion om begrepp och värden då de kan ge en felaktig bild av personerna eller objektet i fråga. Till exempel kan samma person tillhöra flera kategorier eller tillhöra andra som inte tas upp. De kan också skapa förvirring när de ställs på sin spets eller står i konflikt till varandra. Där den goda viljan för att främja landskapet och dess invånare glöms bort och fokus istället läggs på att diskutera kategorier. Ett alternativ vore att istället acceptera paradoxen, dvs. att kategorier behövs för att förenkla verkligheten, men att verkligheten också är mer komplex (Ibid.). Jag ser det som att verkligheten är mer komplex än den förklaring som de begrepp som diskuteras här erbjuder, men de behövs för att kunna börja någonstans.

Denna uppsats ställer sig bakom förhållningsättet till paradoxen och menar att syftet med att diskutera värderingar främst ligger i att försöka förstå verkligheten bättre. Uppsatsen lyfter upp och jämför *ett* sätt att se på landskap bland flera.

### VÄRDERINGAR I LANDSKAPSVÄRDEN

Begreppen ”landskap” och ”landskapsvärden” är direkt kopplade till landskapsvärden och diskuteras bland annat i boken *Landskapets värden* av Marie Stenseke (2001). Disciplinen definieras utifrån dess huvudsakliga funktion, vilket är bevarande och förvaltning av landskapsvärden. Riksantikvarieämbetet (2020) skriver att ”*Landskapsvård handlar om hur man sköter och förvaltar miljöer och landskap med höga kulturmiljövärden, naturvärden eller sociala värden på ett sätt som värnar och utvecklar dessa.*”

Stenseke (2001) menar att vad som är av värde i landskapet varierar beroende på vilka ögon som ser på det. Dels är värden subjektiva, men de är också ideologiska och politiska. Det är inte så enkelt som att allt som är gammalt är av värde. Inte heller att allt som är natur är av värde. Herrington (2009) utvecklar liknande tankar i följande citat: *“The key is what the observer brings to the experience: there is more to seeing than mere seeing”* (Herrington, 2009, s. 131)

Vad landskapsvård betyder är viktigt att reda ut eftersom Lilla Attsjön är ett landskapsvårdsprojekt och därmed anses ha värnat och utvecklat värden i landskapet. Värderingar är överhuvudtaget viktiga att studera i relation till landskapet och problem rörande det skriver Mikael Stenmark (2000) i boken *Miljöetik och miljövård*. Det går inte att göra insatser för miljön utan att göra värderingar menar Stenmark och ger ett exempel: Att det regnar betyder inte att jag bör använda ett paraply, utan det är endast om det regnar och jag inte gillar att bli blöt som jag bör använda ett paraply (Ibid.).

Exemplet kan tyckas vara banalt, om där fanns en sjö tidigare känns det logiskt att gräva fram den igen. Men det görs fortfarande en värdering i valet att gräva fram sjön eftersom den rimligen anses inneha ett större värde än den igenvuxna sjöbotten. Markägarna kunde gjort något annat med platsen, vilket de också var nära att göra när de diskuterade att göra en kanal och plantera skog istället. Poängen är att inom landskapsvården och många andra discipliner görs medvetna val om egenskaper vi människor vill bevara eller förändra i landskapet. Att inte göra något är också ett val som grundar sig i värderingar, till exempel genom att anse att något är bra som det är. Det går inte att ha målbilder om landskap utan att ha värderingar.

Stenmark (2000) lyfter värderingars vikt för miljöetik och miljövård och skriver att de diskuteras allt för lite. Enligt hans studier nämns de värderingar som står till grund för miljömål och insatser som hastigast, Stenmark uttrycker en önskan om att föra en mer utförlig diskussion om vilka värderingar som ligger till grund för beslut inom miljöfrågor.

Stenseke (2001) utvecklar liknande tankar i följande citat:

*”Genom att föra in begreppet ’design’ i landskapsvården blir det tydligare att det handlar om medvetna val av målbilder för det agrara landskapet. Det skulle kunna innebära att landskapsvårdsdiskursen blir mer begriplig och tillgänglig, inte minst för dem som lever och verkar på landsbygden. Samtidigt blir det dock smärtsamt uppenbart att skönheten som vi kan uppleva i olika landskapsavsnitt i allt mindre utsträckning kommer av ett organiskt samspel mellan människa och natur. Det fysiska landskapet framstår istället som ett planerat resultat, en medvetet skapad produkt utifrån olika intressenters önskemål om utseende och innehåll.”* (Stenseke, 2001, s. 74-75)

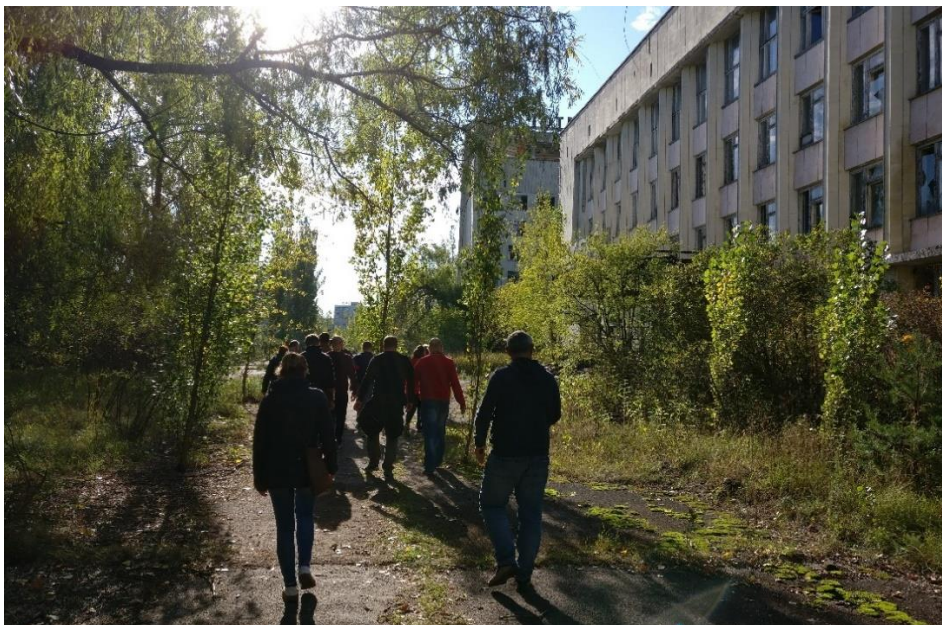
## MÄNNISKA OCH NATUR

Få ord har varit så återkommande under mina år på landskapsarkitekturprogrammet som ”natur” och olika böjningar av det. Ordet i sig rymmer närmast oändliga associationer till allt som existerar på jorden. Natur kan beskrivas som hela universum där allt som innefattar dess ramar och lagar betraktas som en del av begreppet, men kan också beskrivas som något i

motsats till det människan skapat (Thayer, 1994). Naturen ställs ofta i kontrast till människan och teknologi; märk hur det skiljs på *naturvärden* och *kulturvärden* inom landskapsvården.

Stenmark (2000) utvecklar människans relation till natur och diskuterar olika ståndpunkter inom miljöetik som påverkar våra värderingar. Västvärlden och flera andra kulturer har länge levt utifrån uppfattningen om att människan står i centrum, även kallat *antropocentrism*, och att naturen finns som en resurs för människan att förbruka. Detta sätt att se på naturen har präglat de senaste århundradena där naturen setts som något människan står över. Stenmark presenterar alternativa värdegrunder, som diskuteras inom miljöetik, för att utmana vår syn på naturen. En av dessa värdegrunder är *biocentrism*, det vill säga att inte bara människor utan allt levande har ett egenvärde som bör tas i beaktning. En tredje värdegrund kallar Stenmark *ekocentrism*, den innebär att förutom alla levande varelser har även ekosystem, sjöar, floder och glaciärer ett egenvärde (Ibid.).

Ann M. Rosenberg (1986) skriver i artikeln *An Emerging Paradigm for Landscape Architecture* i *Landscape Journal* att landskapsarkitekter ofta ställs inför ett dilemma där de både ska tillgodose människans behov och samtidigt visa hänsyn till ekologiska principer. Uppdelningen ”människa och natur” har också varit missgynnsam för professionen i den meningen att landskapsarkitektur hamnar i kläm mellan dessa sätt att dela in världen. Lösningen blev allt för ofta ett halvhjärtat försök. Rosenberg menar dock att denna uppdelade syn är något som landskapsarkitektur idag rör sig ifrån, till att mer handla om hur ekologi kan vara en ledande princip för design, istället för något att förhålla sig till. Liknande slutsats görs i ett flertal av andra källor, även Thayer själv (Se Thayer, 1994; Farina, 2006; Herrington, 2009).



En bild från en dagstur till Prypjat, spökstaden vid Chernobyl i Ukraina. På lite mer än 30 år har naturen tagit över huvudgatan i staden sen människan lämnade platsen på grund av olyckan. Foto: Författaren (2018)

Augusti 2018 befann jag mig i Prypjat i närheten av Chernobyl och vandrade stadens gator under en guddad dagstur. Efter den upplevelsen och med klimatkrisen och hotad biologisk mångfald i bakhuvudet har jag själv flera gånger tänkt ”att om bara människan hade dragit sig undan hade allt blivit bättre”. Detta är enligt flera författare (se Thayer, 1994; Farina, 2006; Herrington, 2009) fel sätt att se på problemet. Att skapa hållbara landskap innebär inte att det

blir bättre genom att släppa landskapen lösa för naturen och hindrar all mänsklig påverkan, det bör istället ses som att vi människor behöver bli bättre på att knyta an till de ekosystem som vi påverkar på ett mer ansvarsfullt sätt (Thayer, 1994). Kulturlandskap har ofta starka kopplingar till viktiga biologiska värden (Farina, 2006), där ängsmarker kan lyftas fram som ett exempel där artdiversiteten är ett resultat av många år av höskörd eller djurbete.

Med det sagt finns det också bestående problem i bevarandet och utvecklandet av naturlandskap. I boken *On landscapes* problematiserar Herrington (2009) människans inställning till natur. Inom landskapsvård kan det vara viktigt att fråga sig om hela begreppets kredibilitet rubbas genom att aktivt spara vissa idealiserade bilder av naturen. Inte bara för att det påverkar bilden av naturen som helhet men också hur den faktiskt fungerar (Ibid.). Samma fråga kan ställas om landskapsvårdsprojektet Lilla Attsjön, dvs. skapas en felaktig bild om hur natur fungerar genom att anlägga sjöar, våtmarker och andra naturligt förekommande element i landskapet?

## LANDSBYGDENS VÄRDEN

I boken *Landskapets värden* av Marie Stenseke (2001) sammanställs värden som identifierats i 49 intervjuer med landsbygdsbor i Bohuslän. Där ingår lantbrukare, markägare och inflyttade. Vilka värden som framhävs beror på vilken relation till landsbygden invånarna har och resultatet från Stensekes undersökning kan ge en vägvisning till vad för typ av värden som uppfattas av landsbygdens invånare. Detta kan därför också ge en bra grund inför senare diskussioner om Thayers teorier.

Landsbygdsbor kan ses som experter på att värdera sitt landskap och bör ses som en värdefull tillgång i landsbygdsutveckling (Stenseke, 2001; Mellqvist, 2017). Eftersom landskapet är deras vardagsmiljö har de också en fördjupad kunskap om vad som är av värde där, som de fått genom livserfarenhet. Dessa människor är också viktiga för landskapsvärden då det ofta krävs insatser på lokal nivå för att utföra projekten och på landsbygden finns ett stort engagemang och en vilja att ta hand om landskapet och värna om dess värden (Stenseke, 2001). Något som syns i projektet Lilla Attsjön eftersom det var de privata markägarna som tog initiativet. Det är också markägarna som till stora delar tar hand om platsen idag.

De mest grundläggande värden Stenseke (2001) identifierade är kopplade till platsen och dess identitet. Det kan handla om att platsen har en särskild karaktär som landsbygdsborna vill behålla eller identifierar sig med, som olika element i landskapet eller tanken om en levande landsbygd. Vissa värden är mer abstrakta; som ”natur med historia”, ”det gamla” eller ”öppna landskap” (Ibid.). En annan grupp av värden har med tradition och rötter att göra. Det kan innebära värden i att någon bott länge på samma plats eller att det finns element i landskapet som berättar om en svunnen tid. Dessa värden får en att minnas och sätter igång fantasin, men är också viktiga i form av en respekt för det som varit. Många värden som har med kulturlandskapet att göra är exempelvis ängar, öppna betesmarker, åkrar, gårdsgårdar, fägator och öppna diken. Varav vissa värden är kopplade till äldre tider som fornlämningar, t.ex. runstenar, minnesmärken, fornborgar, rösen och hållristningar (Ibid.).

En stor kategori värden handlar om natur, liv och mångfald. Det kan handla om en uppskattning för växt- och djurliv, som sällsynta arter, rinnande bäckar, fåglar och vilda djur (Stenseke, 2001). Landsbygdsbornas förmåga att identifiera dessa värden är särskilt användbara för landskapsvärden eftersom dessa kan vara svåra att upptäcka för utomstående. Dessa värden kräver ofta omfattande inventeringar för att identifiera (Stenseke, 2001; Mellqvist, 2017).

Den sista gruppen av värden som Stenseke (2001) nämner är kopplade till upplevelser, som exempelvis att det känns fritt att bo på landsbygden eller att det är lugnt utanför staden. Stenseke noterade att människor som inte är lantbrukare tenderar att uttrycka dessa värden starkare, som uttryck för en romantisk och mer eller mindre nostalgisk bild av landsbygden (Stenseke, 2001).

En annan studie (Arriaza et al, 2004) beskriver att den upplevda visuella kvalitén av ett landskap ökar utifrån olika faktorer. Några av dessa är närvaron av berg och väl bevarade artefakter, mängden vegetation och vatten, kontraster i färg och känslan av vildmark. Vilket stämmer bra överens med en del av de värden Stenseke (2001) lyfter fram i sin studie.

## SYNTES

I detta kapitel undersöktes några sätt att se på värden i landskapet och vad de betyder för landskapsvården. Värden i landskapet beror till stora delar på vem som ser på det, vilket gör landskapsvård till en komplicerad profession där många olika synsätt vägs mot varandra. Vad som är av värde kan avgöra vad som får stanna kvar och vad som blir historia.

I nästa kapitel beskrivs delar av Robert L. Thayers teori och de olika begrepp han presenterar.

## DEL III: THAYERS TEORI

Thayer (1994) beskriver ett ytterligare perspektiv på landskapets värden genom tre begrepp som undersöks närmare i detta kapitel.

### TOPOFILI OCH DET PASTORALA IDEALET

Få miljöer har blivit romantiserade på det vis som landsbygden menar Thayer (1994). Åkerlandskapen som svajar i vinden, ängar i full blom, kor som råmar, bonden som förvaltar landskapet, det öppna landskapet, svensk sommar och Emil i Lönneberga. Idealet om landsbygden är platsen där människan lever i harmoni med naturen, där bonden jobbar konfliktlöst tillsammans med djur och växter. Det finns gott om tv-program som bygger på detta ideal som ”Trädgårdstider”, ”Hundra procent bonde”, ”Mandelmanns gård”, ”Husdrömmar” och ”Sommar med Ernst” för att ge några exempel. På sommaren åker vi till stugan, skärgården, landstället eller campar för att komma bort från staden och närmare naturen. Landsbygden är på många sätt ett utmärkt exempel i diskussionen om våra värderingar kring landskap.

Thayer (1994) beskriver denna kärlek till landsbygden som en del av människans positiva inställning och kärlek till naturen och kallar det *topofili* (översatt från *topophilia*). Begreppet är lånat av geografen Yi-Fu Tuan som myntat uttrycket i sin bok med samma namn *Topophilia* (Tuan, 1974).

Människans bias för natur är väl dokumenterad enligt Thayer (1994), han menar att vi är programmerade till att tycka om öppna och gröna landskap. Thayer använder ofta en jämförelse med savannmänniskan och menar att de känslor vi har för naturen delvis kan förklaras med evolutionära argument. Savannen var ett landskap som människan levde i länge och där vi hade goda chanser till överlevnad. Thayer berättar även om hur möjligheten att se långt från en skyddad plats är en viktig egenskap som lever kvar i dagens människor. Våra kroppar har inte hunnit anpassa sig till det landskap vi lever i idag, men förkärleken till natur lever starkt inom oss på grund av dess tidigare fördelar (Thayer, 1994). Natur har en dokumenterad positiv effekt på människans mående vilket stärker idén om att naturen i sig har ett värde för oss människor. Enligt studier (se Stigsdotter et al, 2017; Währborg et al, 2014) kan natur sänka stress (Stigsdotter et al, 2017) och öka vår förmåga att återhämta oss från till exempel depression (Währborg et al, 2014).

När industrierna växte blev landsbygderna hotade vilket ledde till att idealet om naturen blev starkare. Topofilin står också för en ibland överdriven eller glorifierad syn av egentligen vardagliga agrara värden för t.ex. lantbrukare (Thayer, 1994). Stenseke hjälper oss att nyansera begreppet topofili. I hennes studie tenderade lantbrukare att se landskapet mer utifrån den praktiska betydelse det har för deras arbete, medan säsonsboende uttryckte mer förskönade värden om landsbygden (Stenseke, 2001), likt de Thayer beskriver. Med det sagt betyder inte det att lantbrukare inte känner samma positiva känslor för natur, topofili upplevs olika för olika människor.

Topofili är inte minst intressant i min egen relation till Lilla Attsjön där ett inre ideal om livet på landsbygden manifesteras genom sjön och dess omgivning. Att vakna till ljudet av fågelkvitter och att i köksfönstret kunna speja ut mot artrik natur är ett ideal jag själv upplever som önskvärt. I intervjun med Johansson (personlig kommunikation, 25 april 2020) beskrivs en liknande inställning till sjön som uppfyller ett ideal om att bo nära naturen. Min topofili för

Lilla Attsjön påverkas med säkerhet av att jag är uppvuxen i byn och växt upp med sådana miljöer.

## TEKNOFILI OCH EN TEKNOLOGISK VÄRLD

Parallellt med människans kärlek för naturen uttrycker vi också en fascination och nyfikenhet för teknologi menar Thayer (1994). Teknologi definieras som studier i och praktiskt användande av vetenskapliga upptäckter, oftast använt i industriella sammanhang (Cambridge Dictionary, 2020) men i diskussionen om landskap bör teknologi även omfatta den kunskap som utvecklats till exempel jordbruket. Med projektet Lilla Attsjön menar jag att kunskapen om att dika ut en sjö för att odla på och utförandet av det ses som en form av teknologi. Jordbruk skulle över huvud taget kunna ses som en av våra äldsta teknologier.

Det finns en tendens inom vår kultur att värdera odlingslandskap högre i jämförelse med landskap som förändrats till fördel för annan teknologi, exempelvis infrastruktur i form av motorväg eller energi i form av kraftledningar. Kanske är det för att odlingslandskap är så starkt förknippat med mat och överlevnad menar Thayer (1994). Resultatet av en annan studie om jordbrukslandskap (Rechtman, 2013) kompletterar Thayers tanke. Studien visar att bland de 90 deltagarna fanns ett övervägande positivt intryck av just jordbrukslandskap, där både landskapet och grödornas textur och komplexitet samt odlingsytornas form hade betydelse för deras preferenser. Trots detta minskar den visuella komplexiteten i jordbrukslandskapet idag med monokulturer och utsuddade gränser (Ibid.).

Thayer (1994) ger flera exempel på människans teknofili där många av dem handlar om vår personliga relation till teknologi. Ett tydligt exempel är vår uppskattning för bilen och dess framfart i vår kultur. Bilen har länge varit en symbol för frihet och självständighet, och ett helt samhälle kom att anpassa all infrastruktur för att passa detta fordon. Bilen var framtiden och genom den uttrycker vi människor också en del av oss själva (Ibid.). Vi kan välja färg, form och funktioner som passar just vår egen livsstil och våra preferenser. Bilen blir ett mode och en del av vår egen identitet. Vi skiljer på volvoägare och saabägare. Thayers beskrivning av teknofili har oftast inte en direkt koppling med landskap utan en mer indirekt roll.

Det finns många exempel där teknofili och toposfili går hand i hand. Thayer lyfter fram bilreklam där en modern fyrhjulsdriven bil med de senaste finesserna sveper genom ett vildmarkslandskap. Gruset stänker mot betraktaren när detta högteknologiska väsen rör sig obehindrat genom naturen, i ett försök att visa att teknologi och natur är ett (Thayer, 1994) Det är inte svårt att komma på fler exempel där människan gör ett försök att smälta samman teknologi och natur. Trender inom friluftsliv har producerat märken som ”The North Face”, ”Fjällräven” och ”Osprey” som några exempel på tillverkare av högteknologisk utrustning för att komma närmare naturen, med namn som också för tankarna till naturen. Vi tar med oss ryggsäck med pulvermat, tält med specialbehandlat tyg och gasolspis i hopp om en genuin upplevelse i naturen, men hur naturligt är det egentligen?

Även inom landskapsarkitekturen finns exempel där teknofili uttrycks. Jag har själv upplevt att det talas väl om tekniska skelettjordar och hur de ska rädda stadens träd och lösa dagvattenproblem, gröna tak och väggar och konstgräs som imiterar natur. Thayer (1994) menar att människan har en stark tilltro till teknologins förmåga att lösa problem. Prefabricerad utrustning lyfts fram som ett förkroppsligande av teknofili, där resultatet kan ses som en utställning av olika ingenjörsuppfindingar, som trots sina gröna avsikter står utanför det ekologiska principer som naturen grundar sig på (Ibid.).



Sett till Lilla Attsjön så kan teknofili tydas i bonden Allans uttalande om utdikningen. De raka linjerna var vackra och insatsen innebar faktiskt till en början något positivt i form av bättre skördar. Det fanns en förhoppning om att teknologi skulle bringa något gott och att det människan själv skapat, de raka dikena, faktiskt var något vackert (Henriksson, 2020). Johansson (personlig kommunikation, 25 april 2020) berättar att Lilla Attsjön är konstruerad så att allt vatten går att pumpa ut om fisk etablerar sig i sjön. Fisken skulle innebära ett hot mot fågellivet då arter som gäddor äter ägg och fågelungar. Henriksson (personlig kommunikation, 25 maj 2020) förklarar vidare att fåglar och fiskar konkurrerar om samma föda och att möjligheten att tömma sjön blir därför viktig för att behålla målbilden om en fågelsjö. Ett annat problem är att sjöbotten flyter upp och bildar öar på sjön. För fåglarna är det här egentligen positivt, men Henriksson berättar att mardrömmen hade varit om all sjöbotten flöt upp. Då skulle området se ut så som det gjorde innan uppgrävningen. Genom att pumpa ut sjön skulle markägarna ha en chans att förhindra detta (Ibid.). Hela Lilla Attsjön är på sätt och vis en teknisk anläggning där vattennivån går att reglera. Även inom fågelskådning finns exempel på teknofili där kikaren och topofilin för fågelsjön smälts samman och skapar en känsla hos fågelskådaren där de med hjälp av teknologi känner sig som ett med naturen. Trots att processen som skapade kikaren på många sätt är ett hot för idealet om naturen.

En viktig kritik mot Thayers (1994) begrepp 'topofili' och 'teknofili' är att de ideal som Marie Stenseke (2001) lyfter fram i sin studie inte får plats inom enbart dessa ramar. En del av de värden Stensekes studie visar på har att göra med spår av människan. Vi verkar tycka om att fantisera om hur andra människor levde förr och hur livet såg ut då. Det har varken med en kärlek till naturen att göra eller fascination för teknologi utan kan ses som en vördnad för människan i sig själv eller någon sorts sympati eller beundran för den sociala dimensionen av landskapet. Kanske skulle ytterligare begrepp som *antropofili* ge helt andra svar. Människan har även ideal om sig själv vars värderingar rimligen borde påverka landskapet.

En annan vinkel är också att Thayers syn framstår som något onyanserad, vem är det egentligen som har dessa ideal om topofili och teknofili? Är det markägare på landsbygden? Familjer i villaområden? Bönder? Stadsbor? Thayer beskriver inte detta utan diskuterar dessa tendenser på en hög och abstrakt nivå. Han beskriver ofta målgruppen som amerikaner i allmänhet. Men Stensekes studie (2001) visar att värden i landskapet till stora delar är beroende på vems ögon som tittar, där det till och med på lokal nivå finns variationer. En bonde uttryckte mindre nostalgi och glorifiering av åkerlandskapet än de som bara lever på landsbygdens vackraste säsonger. Detta måste rimligen gälla även för amerikaner.

## TEKNOFOBI OCH DEN STORA MASKINEN

Samtidigt som människor har dessa positiva bilder om natur och teknologi inom oss känner vi också en skam eller skuld för de negativa effekter teknologin fört med sig. Oljeraffinaderi som släpper ut växthusgaser i atmosfären, kärnkraftverk vars avfall begravs med varningsskyltar, spillolyckor som tar död på djur- och växtliv och det kanske mest symboliska exemplet för människans oro över vad teknologi gör med naturen: regnskog som skövlas och korallrev som dör. Thayer (1994) berättar om hur människan känner sig obekvämt i det landskap som sprungit ur vår snabba teknologiska utveckling och kallar detta för *teknofobi*. Människor tenderar att uttrycka denna teknofobi som en frustration eller ångest för en teknologisk utveckling vi känner är utom vår kontroll, som ett stort maskineri som bara pågår. Det vi har svårare för menar Thayer är att koppla våra ideal uttryckta som topofili och teknofili till det verkliga landskap där gruvdrift, skövling av regnskog, krig och andra mänskliga aktiviteter som påverkar planetens ekosystem negativt pågår. Vi misslyckas att se hur vår

vardag som vi skapat utifrån våra ideal hör ihop med exempelvis skövlingen av regnskog och skyller istället på teknologi som orsak (Thayer, 1994).

Våra känslor inför teknologi är komplicerade. Lizut (2016) diskuterar människans relation till teknologi i den filosofiska tidskriften *Studia Gilsoniana* och beskriver teknologi som en del av vad det är att vara människa. Vi använder teknologi för att uppnå mål som kan ha goda såväl som onda intentioner. En viktig del av Lizuts argument är att teknologi i sig inte är moralisk, intentionerna kommer från oss människor. Teknologi kan inte vara ond eller god, dålig eller bra, utan det är hur den används eller våra avsikter som vi kan moralisera över. Teknologi bör värderas separat från människan menar Lizut (2016). Ett klassiskt exempel på teknik och moral är Einstein vars upptäckter om atomkraften kan användas till att generera energi i form av kärnkraftverk eller till att tillverka atombomber. Varken atombomben eller kärnkraftverket har något moraliskt värde i sig självt, det är de intentioner de skapats utifrån och hur tekniken används vi kan ifrågasätta. Kärnkraftverket kan generera energi till maskiner som torterar små barn och atombomber skulle kunna användas för att skydda oss mot asteroider. Ett viktigt tillägg här är dessutom att människan inte är unik gällande att använda sig av teknologi. Många andra djur som delfiner, schimpanser och kråkor löser problem i överlevnadssyfte med hjälp av verktyg. Senare forskning antyder att de kognitiva egenskaper som krävs för detta utvecklats långt före människan. Det som kan ses som unikt med människan är hur pass omfattande och specialiserad användningen av teknologi har blivit (Seed & Byrne, 2010). Enligt Thayer (1994) verkar vi människor ändå se på viss teknologi i landskapet som något som i sig självt är dåligt eller ondskefullt. Vilket han uttrycker genom det här citatet: *“My conclusions from 20 years of research in landscape perception is that ‘Environmental’ meaning ultimately resides in the observer, but the observer acts as though the meaning resides in the environment”* (Thayer, 1994, s. 105).

Människan har nog kommit längre i att erkänna att vår livsstil hänger ihop med de negativa konsekvenser som teknologi kan medföra sedan Thayer skrev sin bok. De mest aktuella exempel på detta kan ses från begrepp och rörelser som ”flygskam”, ”zero waste”, ”Fridays for future” och liknande. Hur utbrett detta är eller hur långt vi har kvar är svårt att säga, men att vi känner någon form av ångest över det som människan skapat är helt klart påtagligt i dagens samtal, även om de fortfarande råder oenigheter. Thayer (2005) berättar i en inspelad intervju att han tror att européer kommit lite längre i att acceptera synlig teknologi i landskapet i kontrast till amerikaner, som har större svårigheter att acceptera dess påverkan. Thayer använder Danmark som exempel där vindkraftverken står synliga och nära staden.

Kopplat till Lilla Attsjön kan uppgrävningen av sjön delvis ses som ett uttryck för teknofobi inför att tidigare generationer dikat ut den gamla sjön. Känslan av att människan grävt bort en sjö överväger fascinationen för de raka linjer som dikningen medförde. Genom att på sätt och vis gömma människans ingrepp kan de gå tillbaka till att känna topofili inför byns nära kontakt till fågellivet och en sjöutsikt från köket. Huruvida det går att dra den slutsatsen är mycket osäkert och skulle kräva fler intervjuer. Som tidigare nämnt beskrev Greger Johansson (personlig kommunikation, 25 april 2020) inställningen till projektet som allmänt positivt och såg det mer som en restaurering av sjön som låg där innan. Det var den äldre generationen som uttryckte negativa känslor inför utdikningen.

## TVÅ LANDSKAP I DISSONANS

Enligt Thayer (1994) har våra värderingar om teknologi och natur skapat en dissonans i samhället, där vi lever i en ideal värld och misslyckas att koppla den till det verkliga landskapet som är hårt präglad av människan. Vår obekväma inställning till den teknologi som

vi upplever som dålig har lett till att vi distanserat oss från den allt mer, då den stör våra ideal. Idag vet förmodligen få människor vart ens sopor faktiskt tar vägen, vart ens avlopp rinner ut, var metallen för tillverkningen av sin mobil kommer från eller var elen som försörjer lägenheten produceras (Thayer, 1994). Kanske är det inte nödvändigt för alla att veta dessa saker, men distanseringen har definitivt inte hjälpt människor att förstå hur ens vardag hänger ihop med de globala miljöproblem vi står inför. Enklast kan Thayers två landskap beskrivas som följande:

Det ideala landskapet är det som uttrycks genom topofili och teknofili. Begreppet är översatt från *ideal landscape* (Thayer, 1994). Det ideala landskapet är bland annat bonden som arbetar med sina djur på landet, den lilla röda traktorn eller den senaste fyrhjulsdrevena bilen som åker ensam genom en vildmark. I detta landskap är teknologi i harmoni med naturen. Det reella landskapet är det som uttrycks genom teknofobi. Översatt från *real landscape* (Thayer, 1994). Det skulle kunna översättas till "verkliga landskap" men det ger en antydning till att ideala landskap inte finns eller att de skulle vara mindre värda vilket jag ser som problematiskt, därav reella landskap. Detta landskap är de kraftledningarna som förser städer med energi, övergångsstället, motorvägen eller elskåpet vid sidan om entrén till mataffären. I det reella landskapet skiljs inte produkten från produktionen utan alla beståndsdelar, från skogsproduktionen till altanen, är en del av landskapet. I detta landskap är teknologi ofta i konflikt med naturen då mycket av nutida teknologi utgör direkta hot mot världens ekosystem.



*Kraftledningarna utanför Malmö utmed E6:an utgör en del av det som Thayer kallar för det reella landskapet eller också det odesignade landskapet. Foto: Författaren (2020)*

Thayer (1994) är tydlig med att ideal behövs och menar att inom landskapsarkitektur är det nästan oundvikligt att någon gång under processen förlita sig på idealiserade bilder. Det ligger så djupt i den kreativa processen och är nödvändigt för den. En del av processen är att kunna föreställa sig de miljöer vi människor vill leva i för att kunna skapa dem. Dissonansen uppstår när idealen inte stämmer överens med det reella landskapet.

I rapporten *Vem vill ha myllrande våtmarker?* av Stenseke (2006) beskrivs en fallstudie där det finns flera intressanta exempel på den dissonans som Thayer beskriver. I studien intervjuades skogsägare om deras relation till skogen, naturvård, våtmarker och reservatsbildning. Resultatet är en komplex bild där ideal och verklighet krockar och utmanas.

Stenseke (2006) skriver att skogsägare använder sin skog dagligen genom t.ex. jakt, promenader, bär- och svamplockning eller genom arbete. De har ett starkt känslomässigt band till skogen, som också är en stor del av deras identitet och under generationer har skogsförvaltningen blivit en tradition inom vissa familjer. I skogsägarnas ideal om skogen ingår att den ska se skött ut, det ska gå att ta sig fram obehindrat i markerna och att det inte får förekomma död ved. De ser sig själva som naturintresserade och att de i arbetet på många sätt gör naturvård genom att göra mycket av arbetet manuellt (Stenseke, 2006). Det blir snabbt klart att skog och natur inte är synonymt. Åtgärder som hade gynnat lokala ekosystem, som att lämna kvar död ved och höja vattennivån genom våtmarker eller dämning av diken, ses som ett hot mot deras möjlighet att bedriva produktionsskog. Vidare är skogsägarna oroliga för att om de gynnar naturen för mycket så kommer myndigheter att ta deras mark genom reservatsbildning. Skogsägarna delar inte samma positiva bild av naturreservat som myndigheterna som planerar dem, förutom om naturreservatet är på någon annans mark (Ibid).

Skogsägarna i studien ser sig själva som naturintresserade, men är samtidigt skeptiska eller emot åtgärder som värnar naturens intressen. Myndigheterna å andra sidan vill värna om naturens intressen genom reservatsbildning, men ser inte att vissa arter de vill skydda finns tack vare att skogen sköts som en produktionsskog. Både skogsägarnas och myndigheternas ideal om skogen står i konflikt med hur naturen verkligen fungerar. Båda är påverkade av sina ideala landskap med bristande förståelse för det reella landskapet, där fridlysta arter kan dö ut om skogsägare slutar sköta sin produktionsskog eller att städa skogsgolvet faktiskt missgynnar många arter. Med det sagt är jag samtidigt övertygad om att både skogsägare och myndigheter har goda intentioner och agerar utifrån sina bästa förmågor. Det jag vill visa med exemplet är att Thayers teorier om ideala och reella landskap faktiskt kan synliggöra en dissonans bland aktörer som båda vill värna om natur och samtidigt skydda sina ideal. Det blir tydligt att ideal och verklighet är två olika saker.

Sett till Lilla Attsjön är det intressant att diskutera fisken som ett hot mot fågellivet och dissonansen som uppstår där. Fågelsjön bygger på ett idealt landskap; sjön är en idé som markägarna haft om hur platsen skulle kunna se ut och har förmodligen väldigt lite med hur sjön såg ut för hundra år sedan. Greger Johansson (personlig kommunikation, 25 april 2020) berättade i intervjun att för att försäkra sig om att fågelsjön inte överbefolkas av fisk, som kan konkurrera ut fåglarna, har särskilda åtgärder gjorts. Vid inloppet för sjön finns två fördämningar där pumpar kan installeras och på så vis tömma sjön på allt vatten och därmed ta död på fisken. I det reella landskapet däremot är fåglarna en lika stor del av naturen som fisken, och hade fåglarna blivit utkonkurrerade av fisk är det helt enkelt en del av hur naturen faktiskt fungerar. Vi människor har en tendens att vilja designa natur så som vi vill ha den. Konkurrens är en central princip inom ekologi och det hade blivit natur på platsen, men kanske inte just en fågelsjö. Fisken blir ett hot mot den ideala bilden av Lilla Attsjön och det uppstår en dissonans eftersom fågelsjön skapades för att gynna biodiversitet och djurliv, samtidigt som det blir tydligt att det inte handlar om allt djurliv utan endast det som stämmer överens med markägarnas ideal. Jag erkänner dock att mina kunskaper om ekologi är begränsade och jag är övertygad om att markägarna i samråd med ekologer har goda intentioner för åtgärderna. Poängen är att markägarna har gjort en tydlig värdering och att det har påverkat utformningen av landskapet. Fåglarna värderas högre än fisken trots att båda rimligen har en förmåga att gynna biodiversitet och mångfald på platsen, men idén om en sjö fylld med fåglar resonerar bättre med markägarna än en sjö fylld med fisk. Andra studier visar att vi inte bara forskar mer på djur vi tycker om (Fleming et al, 2016), men även att vi

uppmärksammar och donerar mer pengar till dem (Cryder et al, 2017). Det kan vi se en tydlig koppling till i idealet om fågelsjön.

För att problematisera projektet Lilla Attsjön ytterligare: vad händer inom landskapsvården om endast den typ av natur som stämmer bäst överens med människans ideala landskap gynnas? Tidigare nämndes Herringtons (2006) undran om vad som händer med människors bild av natur när vi fortsätter att omdefiniera vad natur faktiskt är. Är Lilla Attsjön natur? Är fördämningarna som gör det möjligt att tömma sjön på vattnet en del av naturen nu, eftersom det är en viktig del av det ekosystem som upprätthåller fågelns överlevnad på platsen? Eller bör det ses som ett artificiellt landskap? Den här typen av frågor tror jag kommer bli allt viktigare i arbetet för en mer hållbar framtid i skuggan av klimatförändringar, massutdöende av arter och människans påverkan på världens ekosystem. Om vi inte vet vad natur är, vad är det då vi egentligen vårdar?

## SYNTES

I detta kapitel har det förts en diskussion om värderingar kring landskap och genom Robert L. Thayers teorier undersökt ett sätt att synliggöra och sätta ord på dem.

I den sista delen diskuteras konsekvenserna av dissonansen som ideala och reella landskap kan ge upphov till och hur dissonansen kan motverkas.

## DEL IV: UTTRYCK I LANDSKAPET

Våra ideal påverkar inte bara hur vi ser på landskap, det påverkar själva utformningen av det. Thayer (1994) presenterar exempel på hur dissonansen mellan våra ideala och reella landskap resulterar i fysiska uttryck. Många av dessa har jag själv sett exempel på och delar med mig av några genom foton och beskrivningar. Detta kapitel är tänkt att ge en bredare syn på den diskussion som förts i tidigare delar av uppsatsen.

### DISSONANS

En intressant association väcktes under min läsning och jag kom att tänka på en undersökning jag var med i under andra året på landskapsarkitekturprogrammet. Under en föreläsning undersöktes vilka preferenser om boende vi hade i klassen och vi kom fram till att en stark majoritet ville bo på ett avstånd från staden och nära naturen. De flesta i klassen ville dock behålla de förmåner som staden erbjöd i form av rörelsefrihet och närhet till service, men ville inte leva i det buller och höga tempo ett liv i staden också medför. Detta var på många sätt ett tydligt exempel för mig, vi ville alla ha det ideala landskapets fördelar med nära till naturen, service, arbete, socialt liv osv. men ville inte hantera det reella landskapet som trafikbuller, höga kostnader och långa avstånd. De två landskapen hamnar i konflikt och skapar dissonans.

Thayer (1994) lyfter fram olika exempel på hur vår dissonans manifesteras i landskapet:

#### **Zonindelning**

Under industrialismens tidigare år levde människor nära industrin. Det beskrevs som en farlig, smutsig och högljudd miljö, knappast lämplig att bo vid (Thayer, 1994). Det tog dock inte lång tid innan människor förstod att industrin utgjorde ett hot mot stadsbornas hälsa. Istället för att lägga ner industrin separerades boende från industri. Lösningen blev alltså att från myndigheters håll funktionsseparera mark och på så vis distansera boendet från den tunga industri som krävs för att upprätthålla livsstilen (Thayer, 1994). Idag är industri och boende ofta så separerade att industrin knappt märks av. Zonindelning menar Thayer är ett exempel där vi legaliserat människans teknofobi för att distansera vardagslivet från teknologi och det reella landskapet, men det finns även ett exempel när detta sker underifrån. I USA finns det ett utbrett uttryck för detta: "Not in my backyard!". Vi vill t.ex. ha alla fördelar med vindkraftverk, men vi vill inte se eller störas av dem (Thayer, 1994).

Ett sådant exempel fanns i Attsjö där en markägare ville installera ett vindkraftverk ute i sin skog och försörja sig med förnybar el. De andra markägarna i byn protesterade kraftigt. De ansåg att vindkraftverket skulle förstöra den visuella upplevelsen av landskapet, att vingarna skulle ge stora skuggor på byn och att detta sammantaget skulle minsta värdet på deras egendomar så projektet lades ner.

#### **Gömma teknologi**

I vissa fall göms teknologi helt och hållet skriver Thayer (1994). Inom landskapsarkitektur är detta enkelt att känna igen där elskåp eller andra tekniska funktioner göms bakom vegetation. Det finns fler exempel inom t.ex. skogsindustrin där det är vanligt att behålla en remsa av vegetation utmed vägar för att dölja kalhygget på andra sidan, som annars skulle förfula vyn från vägen eller synliggöra kalhyggen som skulle ge starka reaktioner.



*En teknisk anläggning utanför Malmö Konsthall göms under vegetation. Varför anläggningen finns där eller vilken funktion den fyller är svårt som utomstående att förstå. Foto: Författaren (2020)*

### **Omformulerade symboler**

Ibland görs försök att förändra teknologi genom att skapa andra mer positiva associationer. Detta sker oftast när det varken går att gömma eller kamouflera teknologi (Thayer, 1994). Genom att måla något grönt eller på något sätt omvandla kontexten så att uttrycket blir mindre påtagligt ersätts en negativ symbol (t.ex. en skorsten som släpper ut svart rök) med en positiv (skorsten med blomma på).



*Ett exempel på omformulerade symboler. En teknisk anläggning pryds av ett konstverk för att ge den annars gråa byggnaden en mer positiv association. Foto: Författaren (2020)*

## Kamouflerad teknologi

Kamouflerad teknologi är ett av de vanligaste uttrycken av teknofobi i landskapet enligt Thayer (1994). Det finns många exempel där objekt förändras för att smälta in i landskapet för att de förfular den estetiska upplevelsen av en plats. Det kan göras genom att t.ex. förändra dess färg, form och textur. Ibland är det så effektivt att det är svårt att ens förstå dess funktion (Ibid.). Exempel på kamouflerad teknologi är vattensprinklersystem som målas gröna för att försvinna när de inte är aktiva, statyer som också agerar tekniska anläggningar eller byggnader som målas i samma färg som bakgrunden för att minska det visuella intrycket

## Simulerad natur

Enligt Thayer (1994) blir dissonansen som mest absurd när människan börjar simulera natur. Vi skapar konstgjorda material som imitation av marmor eller trä genom marmorering, plastväxter och konstgjorda stenar. En förklaring är att processen att tillverka produkten framkallar teknofobi (Ibid.). Idag produceras fortfarande pälsjackor, men av plast och nylon, eftersom det anses osmakligt att bära riktig päls.



*Ett exempel på kamouflage, omformulerade symboler och simulerad natur. Gatlampan på bilden är iklädda något som ska likna en björkstam, kanske för att ge en mer positiv association eller också smälta in med bakgrunden. Foto: Författaren (2020)*

## Omedveten teknologi

Mycket teknologi finns inte ens i människors tankar, menar Thayer. Han uppmanar till att fundera över var ens sopor tar vägen, vart avloppet rinner ut och var hushållets energi tillverkas. Hur många kan svara på det egentligen? (Thayer, 1994).



## LÖSNINGEN?

Fergusson (1995) skriver om Thayers bok i en recension och hyllar boken för de perspektiv han lyfter fram, men tycker samtidigt att de lösningarna som presenteras är något svaga. Fergusson påpekar att det inte är Thayers fel, utan menar istället att det inte finns enkla svar eller kompletta lösningar för de problem Thayer beskriver utan väljer istället att hylla hans insats för att öka förståelsen för landskapet.

Thayers bok har en ambitiös utgångspunkt. Landskapet, naturen och människan är i sig ämnen för tusentals uppsatser, böcker, filmer och annan media. Det jag tar med mig som någon form av lösning på dissonansen är att enligt Thayer behöver landskap göras mer läsbara. Det ska vara enkelt för vem som helst att förstå hur ens vardag hänger ihop med hur landskapet ser ut (Thayer, 1994). Herrington (2009, s. 49) har en liknande uppmaning: "*Why not design landscapes in ways that communicate ideas about how nature really works – as a process- or how most of our landscapes are supported by an intricate network of human and biophysical processes?*".

Thayer (1994) kallar detta för *visuell ekologi*, översatt från *visual ecology*, och kan förklaras som att landskap har olika grader av läsbarhet. Utan läsbarheten är det svårt att förstå vad för typ av åtgärder som kan göras för att förbättra situationen (Ibid.). Som jag förstår det har landskap en god visuell ekologi om människor enkelt kan förstå dess delar och funktioner samt hur de hör ihop. Det är t.ex enklare att förstå att ett vindkraftverk producerar energi när bladen snurrar och att när det blåser skapas energi som försörjer hushåll, men det är svårare att förstå vart energin faktiskt tar vägen, hur mycket energi ett vindkraftverk producerar, vad som krävdes för att tillverka vindkraftverket och hur många som drar nytta av det. Hade landskap haft en högre läsbarhet skulle det vara lättare för oss människor att förstå vilka utmaningar vi står inför och därmed ha bättre förutsättningar att lösa dem menar Thayer (1994).

Vidare verkar det som att ju lägre läsbarheten är desto starkare blir dissonansen. Läsbarheten kan bli så låg att människor helt misslyckas att koppla ihop viktiga delar i landskapet och att vi istället skapar två landskap inom oss för att förklara vår omvärld. En annan aspekt av läsbarheten Thayer beskriver kan också ses som en form av effektivisering. Ibland räcker det med att veta att när jag trycker på strömbrytaren så lyser lampan, det är för mycket begärt att alla människor helt ska förstå sin omgivning och hur den fungerar bara utifrån att titta på den. En stor del av dagens tekniska lösningar är så pass avancerade att det krävs år av universitetsstudier för att ens förstå dem.

Herrington (2009) lyfter fram Landschaftspark Duisburg-Nord av Peter Latz som ett exempel i linje med Thayers idéer. Hon menar att läsbarheten inte endast handlar om vad som sker här och nu, utan att det också är viktigt att landskapet kan berätta sin historia.

Duisburg-Nord är ett exempel jag särskilt kan relatera till eftersom som jag nyligen besökt platsen under en studieresa. Parken karaktäriseras av de många kvarlämnade strukturerna från en metallindustri och bidrar till en form av historisk läsbarhet. Parken kan genom sin närvaro berätta en historia om hur platsen påverkats av människan och erbjuder en långsammare omvandling från tung industri till park och så småningom till någonting annat.



*Landschaftspark Duisburg-Nord i Tyskland. Foto: Författaren (2020)*

Jag avslutar undersökningen med ett citat av Thayer, som fastnade hos mig:

*”The profession of landscape architecture has always dealt with the edges of illusion and reality; nature and artifice. From the Roman villas described by Pliny the Elder, to Frederick Law Olmsted’s Central Park, to the modern urban works of Lawrence Halprin, landscape architecture wrestled with the ideological questions of what is natural and what is appropriate in the way of form and context to provide humans a respite from the pressures of their self-imposed technological evolution. I (and several other fellow landscape architects) believe we may be reaching a fork in the ideological path of our profession which, in essence, may force us to choose between two competing paradigms: simulation or sustainability)” (Thayer, 1994, s. 218)*

Fergusson (1995) citerar samma stycke i sin recension och menar att den sammanfattar en av bokens huvudsakliga budskap. Thayer (1994) skriver att vi inom landskapsarkitektur står inför ett val mellan två paradigmer: simulering eller hållbarhet. I mina egna ord tolkar jag det som att arkitekter, planerare och landskapsvårdare med mera, står mellan valet att antingen fortsätta gestalta och förvalta ideala landskap och hoppas på att vi kan lösa dess negativa konsekvenser bakom kulisserna eller att börja gestalta landskap mer i linje med hur vi människor och naturen faktiskt fungerar, då med en högre läsbarhet.

Jag undrar hur min bild av Lilla Attsjön hade påverkats om vissa delar av platsens funktioner var mer läsbara. Innan uppsatsen visste jag inte om att sjön gick att tömma på vatten eller vilken funktion dammarna hade för fåglarna. Jag visste inte heller om hur pass omfattande utdikningen varit eller om det finns några spår kvar av den. Kanske är de här sakerna också viktiga att lyfta fram på informationstavlan vid parkeringsplatsen eller som ett nästa steg i platsens utveckling. Genom att göra platsens historia mer läsbar kan vi också få en bättre förståelse för hur människan interagerar, påverkar och förändrar landskapet. Både idag och genom tiderna.

## SYNTES

I det här kapitlet ser vi hur de teorier som diskuterades i kapitlet *Landskapets värden* och *Thayers teori* också ges i uttryck i landskapet. Med Thayers ögon blir människans obekväma och delade relation till vad vi själva skapat tydlig. Det erbjuds samtidigt ett alternativ, som kanske är en del av en framtida lösning.

Detta utgör även slutet på den undersökning som gjorts för att besvara frågeställningarna som kommer diskuteras i den avslutande resultat- och diskussionsdelen.

## SAMMANFATTNING AV RESULTAT

I det här avsnittet sammanfattas resultatet till de frågeställningar jag ställt i uppsatsen.

### **Vad är landskapsvårdsprojektet Lilla Attsjön?**

Lilla Attsjön är en fågelsjö som uppkommit till följd av ett initiativ av sex markägare i byn Attsjö, att restaurera en sjö som varit försvunnen i hundra år till följd av utdikning. Sjön har blivit en viktig del av byns identitet och har sedan dess återuppståndelse år 2014 lockat både fåglar och människor till platsen. 2015 fick projektet Växjö Kommuns landskapsvårdspris.

### **Vilken roll spelar människans värderingar av landskap in för landskapsvård?**

Värderingar är centrala inom landskapsvård då hela professionen bygger på ett förvaltande och utvecklande av landskapsvärden. Dessa värden är komplicerade och beror till stor del på subjektiva föreställningar om landskapet, som påverkats av en mängd faktorer som t.ex. kultur, politik, ekonomi, kunskap och ideal. Ett perspektiv på dessa värden undersöktes i uppsatsen genom att utgå från Robert L. Thayers begrepp om topofili, teknofili, teknofobi, ideala landskap och reella landskap. Värderingar är viktiga att diskutera i relation till landskapsvård eftersom det inte är möjligt att göra objektiva slutsatser utan att göra subjektiva antaganden. Landskapsvård blir på så vis en avspiegling av vår tids ideal och, som historien lär oss, förändras ideal över tid.

### **Hur påverkas våra värderingar av att ett landskap eller vissa landskapselement har skapats av människan och inte har uppstått naturligt?**

Det finns belägg för att människor tenderar att värdera naturligt skapade landskap högre än artificiella landskap. Undersökningen visar att det också handlar om andra faktorer, så som hur läsbart ett landskap är eller hur mycket kunskap observatören i fråga har. Att ett landskap är skapat av människan behöver i sig inte betyda något negativt för ens värderingar, men människor tenderar att värdera vissa ideala bilder av landskap högre än andra, och dessa innehåller oftare element som återfinns i naturen än i landskap skapade av människan.

### **Vilka uttryck tar sig våra värderingar om natur och teknologi i det konkreta landskapet?**

Vissa delar av våra värderingar leder till konkreta uttryck för obekväma känslor när våra ideal om natur och teknologi hamnar i konflikt och skapar dissonans. Det är samtidigt inte så enkelt att säga att dessa uttryck är obefogade, vissa miljöer präglade av teknologi är direkt otrevliga eller farliga, och det känns självklart att människor inte vill vistas eller bo i dem. De uttryck som nämns i uppsatsen som t.ex. distansering, simulering, förnekande, osv. är till största del till följd av teknologi som värderats lågt av människan, som t.ex. tekniska anläggningar, elskåp och liknande. Våra värderingar leder samtidigt också till positiva uttryck, som t.ex. restaureringen av Lilla Attsjön.

En lösning till dissonansen är att göra landskap mer läsbara. Genom att göra det enkelt att förstå hur enheter i landskapet interagerar med varandra blir det också lättare att se hur våra ideal hänger ihop med det reella landskapet omkring oss.

## DISKUSSION

Genom min undersökning har jag fått en djupare förståelse för den sjö jag så många gånger stått inför och beundrat. Undersökningen har fått mig att undra om Lilla Attsjön verkligen är en restaurering och om det har någon betydelse om det inte är det. Om restaurering är att återställa något till ett tidigare skick stämmer den beskrivning endast till en viss del för projektet. Det är en sjö, men Lilla Attsjön idag och den sjö som låg där för hundra år sedan är två helt olika sjöar. Vilken kategori sjön faktiskt tillhör, restaurering eller design, är förmodligen inte särskilt viktigt att bestämma för byborna, kommunen, djurlivet eller växtligheten, vilka projektet på många sätt gynnat. Oavsett vilken kategori sjön faller inom, så är det ett viktigt projekt i utvecklingen för en framtid som gynnar världens ekosystem istället för att bryta ner dem. Sjöns genuinitet kan styrkas med följande exempel: Ett par byxor fortsätter att vara ett par byxor oavsett hur många gånger någon lappar och lagar dem, oberoende av materialet det en gång bestod av. De kanske inte ser likadana ut och ibland byts knapparna ut mot en dragkedja, men det är fortfarande ett par byxor och den metaforen är också relevant för Lilla Attsjön. Vi människor genomgår också restaureringar hela tiden, våra celler byts kontinuerligt ut. Precis som byxorna och sjön, är vi fortfarande en människa även om vi består av helt andra celler än när vi föddes. Tidigare var jag kritisk till formuleringen ”restaurering” och menade att det egentligen är en fråga om design, men ser mer ödmjukt på det nu.

Ett problem som jag ser det, inom landskapsvård och arbetet för en mer hållbar framtid generellt, är att vi vill se förändring under en livstid, men det mesta i naturen verkar i längre tidsskalor än vi kanske klarar att planera för. De flesta träd lever många gånger längre än en människa och den naturkraft som succession bär med sig går långsammare än vad vi många gånger är villiga att vänta. Jag undrar om våra utmaningar hade varit annorlunda om vi människor levde lika länge som träden. Dilemmat om tid är centralt inte minst inom landskapsarkitektur, vars målbilder ofta uppnås efter arkitektens död. Bör en arkitekt acceptera att hen inte alltid kommer uppleva sin gestaltning, eller är det att begära för mycket av en människa? Förändring över tid är viktigt att planera för, men någon egentlig metod för att gestalta sådan design tror jag saknas. Kanske beror det på att det kräver så mycket av oss; det kräver en förmåga att visualisera en förändring av en plats som inte finns ännu med hjälp av flera målbilder i flera stadier. Det är ingen lätt utmaning.

Vidare blir landskapsvården extra intressant när vi ställer den i relation till Thayers begrepp ”ideala landskap”. Landskapsvård i sig har en intressant uppdelning mellan kulturvården och naturvården, men kanske är denna uppdelningen egentligen onödig idag då forskare beskriver vår tidsålder som antropocen; människans tidsålder. Det är kanske mer realistiskt att kalla alla värden för landskapsvärden istället och att se människan och teknologi som en del av naturen, eller bara kalla det för naturvården och erkänna att det som är gott nog för naturen också är gott nog för människan. Överlag får jag en känsla av att vi har mycket kvar i att utveckla vårt språk om natur. Det krävs mer precisa förklaringar, mer beskrivande begrepp än att samla allt levande i en och samma hink och kalla det natur. Kanske finns orden redan, men att vi istället behöver bli bättre på att använda dem.

Thayer försöker förvisso använda orden bättre och jag tycker han gör det bra. Något som jag dock upplever svårt med uppdelningen av ideala och reella landskap är att det på många sätt liknar den världssyn eller uppdelning man förväntar sig av en konspirationsteori. Jag tänker på det röda och blå pillret i filmen *Matrix* från 1999, där jordens befolkning lever i en fantasivärld omedvetna om den ”verkliga världen” som styrs av robotar skapade av

människan. Matrix delar också in verkligheten i två världar, en värld baserat på människors ideal och en reell värld där människan är slavar under sina egna skapelser. Problemet med denna konspirationsliknande uppdelningen blir att det osagt önskas någon eller något att skylla på. I Matrix är teknologi den tydliga antagonisten som människan ska besegra. På sätt och vis uttrycker Thayer ett liknande förhållningssätt där teknologi står för många negativa värden och stundvis blir det något onyanserat. I dokumentären *HyperNormalisation* av Adam Curtis från 2016 beskrivs förvånansvärt liknande teorier om hur gränserna mellan fakta och fiktion suddats i den moderna verklighet vi lever i. Curtis bygger en berättelse om hur vi idag lever i en kluven, simulerad värld, där vi är oförmögna att ta beslut om vad som är sant eller inte, och ger exempel från politik och media. Liknande upplägg ser vi i dokumentären *Planet of the Humans* från 2020 av Micheal Moore, där den gröna vågen av hållbara energikällor ifrågasätts och där Moore målar upp en bild om att hållbar energi inte är så hållbar som den utlovar sig att vara. Från flera håll verkar vi uppslukade av idén om att detta inte är allt; det måste finnas en hemlighet bakom som kan förklara varför världen ser ut som den gör, istället för att acceptera vad människor är kapabla till och att saker blir fel ibland.

Ett alternativ till Thayers syn är att uppmärksamma att vi människor har olika mycket kunskap om hur vår vardag påverkar landskapet. Dissonansen behöver inte beskrivas som ett antingen eller, utan en allmän brist på kunskap. Att leva sitt liv utan tillräcklig kunskap om hur det påverkar landskapet vore orättvist att kalla för att leva i ett idealt landskap. Skulle individen verkligen fortsätta leva på samma vis om hen hade mer kunskap om sin omgivning? Eller värderat sin omgivning likadant för den delen? Det som Thayer beskriver i sin bok skulle kunna omformuleras till att det råder en stor brist på kunskap om hur våra individuella liv påverkar planetens ekosystem.

Det är också viktigt att påpeka att för många människor i mindre privilegierade länder är konsekvenserna av västvärldens ideala landskap tvärtom mycket verkliga landskap för dem. Jag tänker exempelvis på de länder där västlänningars sopor, elektronik, plaster och annat avfall vi inte vill veta av slutligen hamnar. I dessa länder som t.ex. Ghana, Egypten och Filippinerna finns det hemska exempel på levnadsvillkor som få av oss här skulle vilja skriva på och där det ideala landskapet känns långt borta. Det är för dem som inte ser konsekvenserna av sin vardag vars upplevelse kan beskrivas med ideala och reella landskap, för sophanterare i Ghana tappar teorin mening. Vilket talar för att Thayers teorier i grund och botten handlar om människans okunskap och i vissa fall ignorans.

Dessutom har jag börjat undra hur gynnsamt det är att dela upp världen på detta viset. Genom att förklara världen med verklighet och simulering tror jag vi misslyckas att rama in våra utmaningar. Är det så att komplexiteten i världen har ökat snabbare än vad vi människor klarar av? Det gör inte saker mindre eller mer verkliga, allt som pågår här är en del av vår verklighet så som vi klarar av att uppfatta den. Att kategorisera saker och händelser som överkliga när de inte stämmer överens med vår egen världsbild är kanske mer ett tecken på att vi människor har svårt att följa med i en global värld. Kanske har världen också alltid upplevts som komplex, och genom att inte ta hänsyn till hur vi uttryckt våra idealiserade landskap i ett historiskt perspektiv missar vi också något viktigt. Det har nog alltid varit svårt att förstå vår omvärld. Var den verkligen mer begriplig för tusen år sedan?

Med detta sagt har jag ändå kvar en olustig känsla över hur vi designar natur istället för att låta naturen designa sig själv. Vi överskattar nog vår egen förmåga att förstå och planera komplexa system och kanske är människans roll mer av en observerande och förvaltande art. Vi envisas med att försöka upprätthålla människors bild av vad natur är istället för att fundera

över vad vår plats i sammanhanget är. Jag har svårt att exakt formulera mina tankar här, men även om jag i efterhand ställer mig kritisk till Thayers uppdelning om ideala och reella landskap lämnas jag ändå med en obekväm känsla över en tendens jag märkt i litteratursökningen, nämligen att vi inte längre uppfattar delar av vår värld som verklig.

Att vi värderar landskap olika utifrån hur de är skapade har vi sett flera exempel på, men det är svårt att svara på uppsatsens första fråga. Artificiellt eller naturligt, spelar det någon roll? Till en början trodde jag att det spelade större roll än vad jag gör nu, i slutfasen av undersökningen och den här uppsatsen. Om en plats är skapad med goda intentioner och med goda resultat i symbios med naturen, spelar det då verkligen någon roll om platsen är av naturen eller människan uppkommen? Vi är dessutom inte det enda djur som påverkar landskapet, tvärtom är det snarare så att allt levande har en påverkan på landskapet i olika skalor. Från betande djur på savannen ner till mikroorganismer i jorden. Den största delen av vårt landskap påverkas dessutom minimalt av organismers aktivitet, de tektoniska plattor som formar själva spelplanen för allt liv är en process helt utom vår kontroll. Jordbävningar, stormar, strålning och meteoriter från rymden, det finns många exempel på fenomen som påverkar livet på planeten som vi oftast inte kan skydda oss från eller kontrollera. Men genom att inte se oss som en del av allt annat liv på planeten, så gör vi oss nog också mer sårbara och kanske tappar vi en viktig del av oss själva när vi separerar oss från vårt ursprung.

Slutligen vill jag lyfta en fråga om vems ansvar det är? Jag tror att alla bör ifrågasätta och utmana sina ideal, men att vi inte ska skylla utmaningar som klimatförändringar på enskilda människor utan att istället erkänna ett ickefungerande system och se varandra som medspelare i att förändra det. Att skylla på någon tror jag inte leder till någon positiv förändring. Vi bör istället hjälpa varandra att hjälpa oss själva att förstå vår omvärld så att vi bättre kan möta dess utmaningar tillsammans.

## METODKRITIK

I undersökningen har det hjälpt mycket att vila på Lilla Attsjön som ett exempel att ställa saker i relation till. Metoden har varit av en mer undersökande art, utan tydligt mål mer än att försöka förstå Robert L. Thayers teorier och begrepp, tillsammans med kompletterande litteratur för att bredda mig. Med det sagt tror jag att undersökningen hade mått bra av en mer strukturerad litteratursökning i det senare stadiet av skrivandet. Jag kände att det blev lättare att hitta relevanta källor när jag upptäckt vilka sökord som hade blivit relevanta.

Den mer undersökande metoden har också varit svår och utmanande. Diskussionen tenderade att handla om den mer personliga relationen till teknologi istället för landskapets, vilket inte var syftet. En förklaring kan vara att människor ofta saknar en relation till teknologi på landskapets skala, vilket är en del av problemet som Thayer beskriver. Resultatet blev också att uppsatsen tar upp flera ämnen som sträcker sig utanför landskapsarkitektur, vilket i sig inte är något dåligt, men för formatets skull hade det troligen behövts ytterligare några uppsatser för att verkligen diskutera frågeställningarna helt tillfredställande. Eftersom ämnet i sig är så brett var det svårt att inte sväva utanför målet.

## SLUTSATS

Jag inser tydligare än någonsin att den jakt på svar som beskrivs i bakgrunden till den här uppsatsen är en livslång jakt som fortsätter att vara relevant så länge människan existerar. Människans relation till naturen är en evig gåta som kommer omformuleras och fortsätta att provas långt efter vår tid. Därför är det också ofruktbart att förvänta sig ett slutgiltigt svar, utan det är själva diskussionen och vad den leder till som är det viktiga.

Med den här uppsatsen lyfte jag endast på locket till en värld av frågor som söker svar. Det är svårt att tillräckligt understryka vikten av att diskutera de etiska grunder vi tar beslut på eftersom de i så stor grad påverkar vår omgivning. Allt för ofta tar vi dem för givet och jag hyser en stor respekt för de som vågar utmana och vända på våra till synes mest självklara uppfattningar om vår värld.

Så alltså, artificiellt eller naturligt, har det någon betydelse? Slutsatsen är att det beror på. För våra värderingar om landskap har det ibland en betydelse då vi tenderar att värdera naturlika landskap högre, men det finns samtidigt många exempel där det saknar betydelse och andra faktorer väger mer. Som i fallet med Lilla Attsjön, ett artificiellt landskap med höga naturvärden.

## VIDARE STUDIER

Det hade enligt mig varit intressant att dyka djupare i Robert L. Thayers arbete om visuell ekologi för att se om det går att utveckla en analysmetod som tydligt exponerar hög och låg läsbarhet i landskapet. Detta också för att undersöka vad som redan har gjorts i ämnet sedan boken skrevs.

Det hade även varit spännande att undersöka språkets utveckling och dess betydelse för landskap. Jag tror det finns fler samband att upptäcka där mellan våra värderingar och hur de uttrycks skriftligt och muntligt.



Jag tycker även att vi har långt kvar i diskussionen om de etiska värdegrunderna kring vilka vi baserar vårt agerande på planeten med, inte minst inom landskapsarkitektur. Inom landskapsarkitektur har vi, menar jag, en skyldighet att våga ifrågasätta vår roll i relation till planetens ekosystem och kommande generationer människor.

Är landskapsarkitektur, så som den ser ut idag, en del av svaret eller en del av problemet?  
Eller kommer vi inse att landskapsarkitektur har en annan ännu odefinierad roll?

## REFERENSER

### Tryckta källor

- Arriaza, M., Cañas-Ortega, J.F., Cañas-Madueño, J.A. & Ruiz-Aviles, P. (2004). Assessing the visual quality of rural landscapes. *Landscape and Urban Planning*, vol. 69 (1), pp. 115–125 Elsevier B.V. Tillgänglig: <https://doi.org/10.1016/j.landurbplan.2003.10.029> [Hämtad 2020-05-25]
- Cambridge Dictionary (2020). *Technology*. Cambridge University Press. Tillgänglig: <https://dictionary.cambridge.org/dictionary/english/technology> [Hämtad 2020-04-13]
- Cryder, C., Botti, S. & Simonyan, Y. (2017). The charity beauty premium: satisfying donors' "want" versus "should" desires. *Journal of Marketing Research*, 54 (4), pp. 605-618. Tillgänglig: <https://doi.org/10.1509/jmr.14.0658> [Hämtad 2020-05-12]
- Curtis, A. (2016). *HyperNormalisation*. Dokumentärfilm. Tillgänglig: <https://www.youtube.com/watch?v=fh2cDKyFdyU> [Hämtad 2020-05-11]
- Dahlberg, A. (2014). Reservat, jordbruk, aktörer och värden. I Wästfelt, A. (red) 2014, *Begagnade landskap – använt, vårdat och värderat*, s. 41 – 63 Riksantikvarieämbetet. Tillgänglig: <http://kulturarvsdata.se/raa/samla/html/7578> [Hämtad 2020-03-28]
- Europarådet (2000). *Europeiska landskapskonventionen*. Översättning tillgänglig genom Riksantikvarieämbetet. Tillgänglig: <https://www.raa.se/samhallsutveckling/internationellt-arbete-och-eu-samarbete/europaradet/europeiska-landskapskonventionen/> [Hämtad 2020-04-13]
- Farina, A. (2006). *Principles and methods in landscape ecology: Toward a Science of Landscape*. 2<sup>nd</sup> ed. Dordrecht: Springer Netherlands.
- Ferguson, D. (1995). Grey world, green heart (Book review). *Landscape Journal*, vol.14 (2), pp. 229-231 The University of Wisconsin Press. Tillgänglig: [https://slu.primo.exlibrisgroup.com/permalink/46SLUB\\_INST/kl53n/jstor\\_sus\\_journals43324199](https://slu.primo.exlibrisgroup.com/permalink/46SLUB_INST/kl53n/jstor_sus_journals43324199) [Hämtad 2020-04-13]
- Fleming, P.A., & Bateman, P.W. (2016). The good, the bad, and the ugly: which Australian terrestrial mammal species attract most research? *Mammal Review*, vol. 46 (4), pp. 241-254 The Mammal Society and John Wiley & Sons Ltd. Tillgänglig: <https://doi.org/10.1111/mam.12066> [Hämtad 2020-05-12]
- Henriksson, L. (2020). De lånade Lilla Attsjön av naturen i hundra år. I Borg, A. (red) 2020, *Biodiverse*, vol. 1, s. 6-8 Uppsala: Centrum för biologisk mångfald CBM. Tillgänglig: [http://www.biodiverse.se/app/uploads/2020/03/Biodiverse\\_1-20\\_200310.pdf](http://www.biodiverse.se/app/uploads/2020/03/Biodiverse_1-20_200310.pdf) [Hämtad 2020-04-09]
- Herrington, S. (2009). *On landscapes*. Thinking in action series. New York and London: Routledge Taylor & Francis Group.

- Jonsson, S. (1971). *Minnesbok över den svenska bonden*. Borås: Centraltryckeriet AB, LTs Förlag.
- Lizut, R.A. (2016). On the relation between human and technology. *Studia Gilsonioana, A journal in classical philosophy*, vol. 5 (1), pp. 95-108.
- Länsstyrelsen Kronoberg (2020). *Husebymaden*. Information om ett projekt liknande Lilla Attsjön i Kronobergslän. Tillgänglig: <https://www.lansstyrelsen.se/kronoberg/besoksmal/naturreservat/husebymaden.html> [Hämtad 2020-04-27]
- Mellqvist, H. (2017). *The connoisseur method – A study on long-term participation in landscape planning*. Diss., Alnarp: Departement of Landscape Architecture, Planning and Management, Swedish University of Agricultural Sciences.
- Moore, M. (2020). *Planet of the Humans*. Dokumentärfilm. Tillgänglig: <https://www.youtube.com/watch?v=Zk11vI-7czE&t=346s> [Hämtad 2020-04-28]
- Riksantikvarieämbetet (2020). *Landskapsvård*. Tillgänglig: <https://www.raa.se/kulturarv/landskap/landskapsvard/> [Hämtad 2020-04-11]
- Rechtman, O. (2013). Visual Perception of Agricultural Cultivated Landscapes: Key Components as Predictors for Landscape Preferences. *Landscape Research*, vol. 38 (3), pp. 273–294 Routledge. Tillgänglig: <https://doi.org/10.1080/01426397.2012.672639> [Hämtad 2020-05-12]
- Rosenberg, A.M. (1986). An Emerging Paradigm for Landscape Architecture. *Landscape Journal*, vol. 5, s. 75-82.
- Stenmark, M. (2000). *Miljöetik och Miljövård: Miljöfrågornas värderingsmässiga dimension*. Lund: Studentlitteratur 2000.
- Stenseke, M. (2001). *Landskapets värden: lokala perspektiv och centrala utgångspunkter: om vägar till ökad lokal delaktighet i bevarandeplaneringen*. Göteborg: Kulturgeografiska institutionen, Göteborgs universitet.
- Stenseke, M. (2006). *Vem vill ha myllrande våtmarker? En fallstudie i Hållnäs av skogsägare, våta marker och naturvård*. Göteborg: Kulturgeografiska institutionen, Göteborgs Universitet.
- Stigsdotter, U.K., Corazon, S.S., Sidenius, U., Kristiansen, J. & Grahn, P. (2017). It is not all bad for the grey city – A crossover study on physiological and psychological restoration in a forest and an urban environment. *Health and Place*, vol. 46, pp. 145–154 Kidlington: Elsevier Ltd. Tillgänglig: <http://search.proquest.com/docview/1941390694/> [Hämtad 2020-05-12]
- Seed A. & Byrne, R. (2010). Animal Tool-Use. *Current Biology*, vol. 20 (23), pp. R1032-R1039 Elsevier Ltd.
- Svenska Akademiens Ordbok (SAOB) (2003). *Teknologi*. Tillgänglig: [http://www.saob.se/artikel/?unik=T\\_0509-0248.3DMQ](http://www.saob.se/artikel/?unik=T_0509-0248.3DMQ) [Hämtad 2020-05-12]

Thayer, R.L. (1994). *Gray world, green heart: technology, nature and sustainable landscape*. New York: Wiley.

Thayer, R.L. (2005). *Robert L. Thayer*. Intervju med Robert L. Thayer. Interviewer: Mark Francis. Date Interviewed: 5/26/05. UC Davis: Department of Landscape Architecture. Tillgänglig: [https://video.ucdavis.edu/media/Robert+L.+Thayer/0\\_1cinlus2](https://video.ucdavis.edu/media/Robert+L.+Thayer/0_1cinlus2) [Hämtad 2020-04-13]

Tuan, Y. (1974). *Topophilia: A study of environmental perception, attitudes, and values*. New Jersey: Englewood Cliffs. Prentice-Hall.

University of California, Davis (UC Davis) (2020). *Rob Thayer*. Professor Emeritus. Senast uppdaterad 8 feb 2017. Tillgänglig: <https://humanecology.ucdavis.edu/rob-thayer> [Hämtad 2020-04-12]

Växjö kommun (2013). *Landsbygdsprogram Växjö Kommun*. Antaget av Växjö kommunfullmäktige 2013-12-17. Tillgänglig: <https://vaxjo.se/sidor/trafik-och-stadsplanering/landsbygdsutveckling.html> [Hämtad 2020-04-2]

Växjö kommun (1986). *Bestämmelser för Växjö kommuns landskapsvårdspris*. Senast reviderad 2008. Tillgänglig: <https://vaxjo.se/sidor/politik-och-demokrati/allmanna-handlingar-och-styrande-dokument/regler-taxor-och-styrande-dokument/priser-och-stipendier.html> [Hämtad 2020-04-2]

Währborg, P., Petersson, I.F. & Grahn, P. (2014). Nature-assisted rehabilitation for reactions to severe stress and/or depression in a rehabilitation garden: long-term follow-up including comparisons with a matched population-based reference cohort. *Journal of rehabilitation medicine*, vol. 46 (3), pp. 271–276.

## **Muntliga källor**

Johansson, G. (2020). Intervjuad i Attsjö 25-04-2020. En av markägarna som drev projektet Lilla Attsjön.

Henriksson, L. (2020) Intervjuad över telefon 25-05-20. Ekolog och projektledare under arbetet med projektansökan för Lilla Attsjön.

## BILAGOR

Här redovisas de frågor jag antecknat inför intervjuerna.

### BILAGA 1: FRÅGOR TILL GREGER JOHANSSON

Vilka var med i projektet?

Hur gick designprocessen till?

Varför en fågelsjö?

Vad för nya värden har sjön medfört?

Vad för värden fanns där innan?

Vad var där för sjö för hundra år sedan?

Varför dikades den ut?

Vad hände med marken?

Vad tyckte folk i byn om platsen innan? Efter?

Har det uppstått några värdekonflikter kring projektet?

Spelar det någon roll om en sjö är skapad av människan eller uppkommit naturligt?

### BILAGA 2: FRÅGOR TILL LENNART HENRIKSSON

Vad var din roll? Hur kom det sig?

Vad är våtmarksfonden?

Vad finns det för liknande projekt i Småland? Sverige? Världen?

Hur har din roll som ekolog set ut i projektet?

Hur såg dynamiken ut i designprocessen?

Varför ska vattnet gå att pumpa ut?

Varför en fågelsjö?

Designa med natur som förebild, eller låta naturen designa?

Vad hade hänt om man bara lät det vara?

Ger vi en falsk bild av hur naturen fungerar genom en sådan här design? Eller finns andra mål?

Hur var Södra inblandade?

Finns det saker du själv hade gjort annorlunda om du fick bestämma helt själv med bakgrund som ekolog?