

## Förskolan Skatan

– En förstudie med syfte att utveckla utemiljön

*Jenny Hansen*



Kandidatarbete 15 hp  
Landskapsarkitektprogrammet - Uppsala  
Institutionen för stad och land  
Uppsala 2020

Stort tack till barn och pedagoger på förskolan Skatan!

Tack också till Magnus och Disa Lövendal  
för värdefulla samtal och hjälp med observationer.

Titel: Förskolan Skatan – En förstudie med syfte att utveckla utemiljön  
Engelsk titel: The preschool Skatan - A study that aims to develop the outdoor environment  
© Jenny Hansen  
Handledare: Helena Espmark, SLU, Institutionen för stad och land  
Examinator: Vera Vicenzotti, SLU, Institutionen för stad och land  
*SLU, Sveriges lantbruksuniversitet*, fakulteten för naturresurser och jordbruksvetenskap  
Institutionen för stad och land, avdelningen för landskapsarkitektur  
Omfattning: 15 hp  
Nivå: Grundnivå, G2E  
Kurs: EX0861, Självständigt arbete i landskapsarkitektur  
Kursansvarig institution: institutionen för stad och land  
Program: Landskapsarkitektprogrammet - Uppsala  
Nyckelord: Förskola, Utemiljö, Friyta, Samutnyttjande  
Omslagsbild: Förskolan Skatan fotograferad från parkleken Brödkaveln av Jenny Hansen  
Alla bilder i arbetet används med erforderliga tillstånd och är författarens egna om inte annat anges.  
Publiceringsår: 2020  
Publiceringsort: Uppsala  
Elektronisk publicering: <https://stud.epsilon.slu.se/>

# Sammandrag

I denna uppsats görs en studie av utemiljön på förskolan Skatan i Bagarmossen, söder om Stockholm. En förståelse för hur utemiljön används och vilka behov verksamheten har är ett centralt fokus i studien. Inventering av gårdsmiljön, observationer samt intervjuer med barn och pedagoger sammanställs i en analys av hur utemiljön fungerar och kan utvecklas vidare. För fortsatt utveckling föreslås att fortsätta ta vara på barn och pedagogers kompetens, öka grönska och andelen löst lekmaterial samt bevara de öppna ytorna. Samtidigt konstateras att det är svårt att möta verksamhetens behov och önskemål utifrån rådande storleksförutsättningar. Därför föreslås att utöka gårdsyntans storlek genom ett samutnyttjande med Stockholms stad.

## Abstract

This thesis presents a study of the outdoor environment of the pre-school Skatan, which is situated in the suburb Bagarmossen, south of Stockholm. The focus of the study is to gain an understanding of how the outdoor environment is being used and to identify the needs of the pre-school. The study is conducted through an inventory of the outdoor environment, on sight observations and interviews with children and staff. The function of the outdoor environment and how it could be further developed is summarized in the analysis. To enable further development of the outdoor environment, this study suggests that the competence and knowledge of the children and staff should be taken in to consideration and that the green areas and accessible loose material for the children to play with should be increased. It is also important that the existing open areas will be preserved. At the same time the study concludes that it is difficult to meet the needs of the pre-school with the preexisting conditions regarding the size of the outdoor environment. Therefore the study suggests increasing the area through a co-share area with Stockholms stad.

# Innehåll

Introduktion .....	5
Syfte .....	5
Frågeställning .....	5
Avgränsning .....	5
Bakgrund .....	6
Förskolan Skatan .....	6
Barns rättigheter .....	7
Riktlinjer och aktuell forskning .....	7
Metod .....	9
Inventering .....	9
Intervjuer och observationer .....	10
Sammanfattande analys och utvecklingsmöjligheter .....	11
Resultat .....	11
Inventering av Skatan .....	12
Barriärer, entréer, friyta, topografi och markunderlag .....	12
Vegetation, lekredskap, samlingsplatser och ljus .....	13
Tillgänglighet .....	14
Observationer och intervjuer med barn och pedagoger .....	15
Stora gården .....	15
Lilla gården .....	18
Sammanfattande analys .....	19
Utvecklingsmöjligheter .....	21
Bevara och förstärk de öppna ytorna .....	21
Öka grönska och löst lekmaterial .....	21
Öka trivsel vintertid och förbättra ytskikt .....	22
Samutnyttjande .....	22
Diskussion .....	24
Referenser .....	25

# Introduktion

Förskolan Skatan i Bagarmossen, söder om Stockholm, är ett föräldrakooperativ med fyrtio barn uppdelade på tre olika avdelningar. Utemiljön tillhörande Skatan har flera kvaliteter men det finns också behov av förbättring och utveckling, inte minst då barngruppen under senare år utökats vilket också innebär större slitage. Bland annat lyfter pedagogerna på förskolan fram att det är problematiskt att en tidigare öppen gräsyta på senare år förvandlats till ett stampat jordgolv vilket blir till lervälling vid regn.

Enligt barnkonventionen som sedan årsskiftet 2020 är lag, understryks det att barn själva ska ha möjlighet att påverka beslut som rör dem (Regeringskansliet 2020). För att utveckla Skatans utemiljö på ett sätt som gynnar verksamheten bör en utredning utföras, där barnen också har möjlighet att bidra med sin kunskap.

I denna uppsats görs en förstudie i form av en inventering, observationer och intervjuer med barn och pedagoger. Förstudien resulterar i en sammanfattande analys och förslag för vidareutveckling av gården. Målgruppen är barn och pedagoger på förskolan Skatan då studien kan fungera som ett underlag för eventuella förändringar i utemiljön. Målgruppen är också landskapsarkitekter eller andra som arbetar med utformning av utemiljöer för förskolebarn.

## Syfte

Syftet är att genomföra en kartläggning av utemiljön på Skatan, samt att värdera vilka aspekter av gårdsmiljön som kan utvecklas.

## Frågeställning

Hur används och fungerar Skatans utemiljö? Hur skulle gårdsmiljön skulle kunna utvecklas för att bättre passa verksamhetens behov?

## Avgränsning

Studien avgränsas geografiskt till utemiljön som tillhör och finns i direkt anslutning till förskolan Skatan. Säkerhetsaspekter av miljön och av lekredskap ingår inte i studien. Intervjuerna begränsas till att omfatta de som är på plats under de givna intervjutillfällena samt vill delta. Barn som inte har ett verbalt språk har svårt att vara med i intervju som undersökningsform. Studien fungerar som ett underlag som belyser vissa tänkbara utvecklingsmöjligheter i utemiljön. Något konkret gestaltungsförslag ritas inte. Återkoppling till förskola och eventuella beslut kring vidare arbete och åtgärder, behandlas inte i denna uppsats.

# Bakgrund

I denna del presenteras en bakgrund till Förskolan Skatan, lagar och riktlinjer gällande förskolegårdars utformning, samt aktuell forskning kring barns utemiljö.

## Förskolan Skatan



Figur 1 Ortofoto över Bagarmossen som visar Skatans placering i landskapet. Grundkarta från ©Lantmäteriet, bearbetad av Jenny Hansen

Förskolan Skatan är belägen cirka hundrafemtio meter öster om Bagarmossens centrum, vilket illustreras i figur 1. I centrum finns service som tunnelbana, bibliotek och butiker. Ungefär en halv kilometer i nordöst finns skogen som tillhör Nackareservatet, vilket inte syns i bilden ovan. Bagarmossen generellt, och framförallt området närmast Skatan präglas av en 50-tals arkitektur med tre våningar höga bostadshus, trafikseparering och bevarad vegetation. Utöver lastplatsen öster om Skatan finns ingen biltrafik i direkt anslutning till förskolan. Norr om Skatan finns parkleken Brödkaveln som tillhör Stockholms stad med en tillhörande skogsdunge. Pedagogerna beskriver att skogsdungen ofta är folktom dagtid.

Skatans rektor berättar att det finns sammanlagt fyrtio barn på Skatan (Föräldrakooperativet Skatan 2020), vilka är uppdelade på tre avdelningar efter ålder, med tre tillhörande pedagoger per avdelning. Förskolan har också en rektor och en kock vilka också delvis arbetar i den pedagogiska verksamheten. Skatan bedriver en pedagogik inspirerad av Reggio Emilia, vilket innebär att barn uppmuntras i olika uttrycksätt och lekmaterial. Målet är att barnens behov och önskemål ska vara utgångspunkt i den pedagogiska verksamheten. Ett annat mål är att ha *ett aktivt miljöarbete som genomsyrar allt ifrån det pedagogiska arbetet med barnen till mat och lekmaterial* (Föräldrakooperativet Skatan 2020).

Uteverksamheten på Skatan sker i början på dagen från öppning fram till cirka halv tio och under eftermiddagen mellan cirka halv tre till hämtning. Delar av barngruppen är också oftast ute under förmiddagen, antingen i Skatans utemiljö, eller i närmiljön som till exempel i parken Brödkavlen. På tisdagar gör samtliga avdelningar en längre utflykt ofta till Nackareservatet (Rektor Föräldrakooperativet Skatan 2020).

SISAB, Skolfastigheter i Stockholms stad AB, ansvarar formellt för delar av förvaltningen och skötseln av utemiljön på Skatan. Utemiljön sköts också av en grupp föräldrar på förskolan kallad Gårdsgruppen som har ansvar för att underhålla, och i viss mån göra ändringar i utemiljön efter dialog med pedagoger. Skatan har visst utrymme att göra förändringar i utemiljön, så länge Skatan själva bekostar dessa. År 2019 har flera projekt genomförts, till exempel har Gårdsgruppen, föräldrar och barn planterat en pilkoja samt målat om delar av utemiljön. Rektor berättar att det tidigare även har gjorts försök att göra en snickeria, vilket är svårt då det inte får förvaras lösa föremål i utemiljön. Gårdsgruppen försöker i nuläget bland annat att se över verksamhetens önskemål om det går att göra något åt den tidigare gräsbevuxna ytan som blir till lera när det regnar (Gårdsgruppen 2020).

## Barns rättigheter

Sedan årsskiftet 2020 är barnkonventionen lag i Sverige, vilket innebär att den får en juridiskt stärkt ställning gällande alla beslut som rör barn (Regeringskansliet 2019). Regeringen menar att:

En inkorporering av barnkonventionen bidrar enligt regeringen till att synliggöra barnets rättigheter och är ett sätt att skapa en grund för ett mer barnrättsbaserat synsätt i all offentlig verksamhet där rättigheterna ses utifrån ett helhetsperspektiv. (Regeringskansliet 2019)

Enligt artikel tre i barnkonventionen (UNICEF 2018) så ska alla åtgärder som rör barn syfta till att göra det som bedöms vara för barnets bästa. Barn ges också rätt i att bidra med egna åsikter och har rätt att påverka beslut som rör dem. En förskolegård kan med fördel undersökas tillsammans med barn för att lära känna en miljö bättre, men den vuxna har ändå huvudansvar för processen menar Boverket (2015). Hart (2008) belyser just att den vuxna har ansvar är ett maktförhållande som är svårt att kringgå. Vidare beskriver Hart att graden av delaktighet, och barns möjlighet att ta del av beslutsfattande processer brukar beskrivas som en trappa med åtta steg. Längst ner är manipulation och formellt deltagande och längst upp är att barn tar egna initiativ och delar på makt i beslutsfattande processer. Trappmodellen problematiseras av Hart då just att barn själva ska initiera projekt kan vara svårt, både på grund av maktstrukturer, men också då barn ofta är ovana vid att ha inflytande. Snarare menar Hart att det behövs nya modeller för att se styrkan och möjligheterna i att arbeta generationsövergripande i olika processer. Gällande vidareutveckling av miljöer som redan används beskriver Boverket (2015, s 28):

I en miljö som redan används behöver man noggrant kartlägga barnens favoritplatser och försöka förstå hur man kan bygga vidare på redan etablerade former för lek, samvaro och platskapande på den specifika platsen.

## Riktlinjer och aktuell forskning

Förskolan, oavsett i vilken regi den drivs, styrs av läroplanen där det står att den miljö som barn vistas i ska stödja lek och fysisk rörelse, då detta är viktiga förutsättningar för utveckling och lärande (Skolverket 2019). Miljön bör vara

utmanande, varierande och tillgänglig, samt inspirera och utmana barnen oavsett könstillhörighet. Läroplanen ger inte konkreta riktlinjer kring utformningen av miljön, utan syftar snarare till att beskriva vad miljön ska erbjuda för funktioner genom sin utformning. Riktlinjer kring förskolors utemiljö finns däremot hos Boverket (2018). De menar att friytan, det vill säga den faktiska ytan barnen har att vistas på utomhus inom ramen för den pedagogiska verksamheten, är central för att tillgodose barnens behov, vilket följande citat visar på:

Ett rimligt dimensionerande mått utifrån antalet barn kan vara 40 m<sup>2</sup> friyta per barn i förskolan och 30 m<sup>2</sup> friyta per barn i grundskolan. Forskning visar att den totala storleken på friytan helst bör överstiga 3000 m<sup>2</sup>. På en gård som är mindre, oavsett antal barn, kan en barngrupp få svårt att utveckla lek och socialt samspel på ett sätt som tillgodoser deras behov (Mårtensson, Boldemann, Söderström, Blennow, Englund, & Grahn 2009).

Forskning visar att friytan är viktig då det ger förutsättningar för utomhuslek som bidrar till ökad fysisk rörelse och motoriska förmågor (Boverket 2015) samt en ökad koncentration (Mårtensson et al 2019). Den aktivitetsnivå vi har som unga påverkar oss ofta in i vuxenlivet. För att utveckla en stark benstomme måste barn ha möjlighet att få upp farten och accelerera samt stanna tvärt (Boverket 2015, s. 19). Utöver friytans storlek så kan en varierande miljö med mycket grönska, varierande topografi och klättringsmöjligheter ytterligare främja barns lek och motorik. Lekredskap kan med fördel integreras i befintlig miljö (Altin et al 2015). Mark och vegetation är i en förskolemiljö utsatta för högt slitage och därför är det lämpligt att välja växtmaterial som klarar detta (Boverket 2015, s 99). Men, slitage påverkas också av friytans storlek vilken *bör vara så rymlig att det utan svårighet eller risk för omfattande slitage går att ordna varierande terräng- och vegetationsförhållanden som kännetecknas av goda sol- och skuggförhållanden...* (Boverket 2018, s.99). I tätbebyggda områden kan det vara svårt att nå upp till den rekommenderade friytan per barn. En möjlighet för att ändå tillgodose barnens behov av friyta är att i högre grad samutnyttja mark. Ett samutnyttjande kan till exempel innebära att en förskola vissa tider har företräde till ett område, för att andra tider vara tillgänglig för allmänheten (Boverket 2015, s 65).

Barns lek växlar i form och uttryck, och leken kan skifta mellan att vara fartfylld till mera platsbunden. I uteleken tränas utöver fysiska förmågor även socialt samspel och kreativa uttryck och i bästa fall ges också möjligheter till mental återhämtning i den mån platsen har förutsättningarna som krävs (Boverket 2015). Utemiljön ska också främja ett nödvändigt risktagande då detta är en viktig del i utvecklingen att undersöka och definiera sina gränser. Barn undersöker och tar plats i miljön bland annat genom att krypa, klättra och hoppa. Att få påverka miljön själv, som till exempel att bygga en koja av grenar eller samla stenar, är också ett sätt för barn att ta plats i världen (ibid). När barn har möjlighet att leka med löst material, stimuleras en öppen och undersökande lek, vilken drivs av nyfikenhet och kreativitet (Flannigan, Dietze 2017).

Just natur, eller naturlig vegetation är viktigt ur flera aspekter. När förskolegårdar har inslag av naturlika miljöer ökar inte bara den fysiska, utan också den sociala leken (Li et al 2016). Forskning visar att gröna miljöer bidrar till att barn leker mindre uppdelat utifrån kön, ålder och funktionsvariationer (Boverket 2015 s.23). För barn med neuropsykiatriska funktionsvariationer som till exempel ADHD, Attention Deficit Hyperactivity Disorder, är det också viktigt att det finns



platser för återhämtning, så kallade reträttplatser (Boverket 2015) samt att miljön har en hög orienterbarhet med möjlighet till intryckssortering (Tufvesson 2009). Generellt så är miljöer som är bra för barn med funktionsvariationer ofta också bättre för barn generellt. Boverket (2017 s.1) föreslår att intervjuer genomförs med barn och elever där de får visa de platser som de vänder sig till för att vara ensamma. Platser för avskildhet är ofta en bristvara, vilket kan åtgärdas vid planer för att utveckla gården, menar Boverket.

Både Boverket (2015) och Malmö stad (2011) beskriver att förskoleverksamhetens miljö kan analyseras utifrån om det finns olika karaktärer i gårdsmiljön. Närmast förskolebyggnaden bör en trygg zon finnas. Här finns vuxenstöd och plats för lugnare lek, pedagogiska aktiviteter som odling, utomhusarbetsplatser och skapande verksamhet (Boverket 2015, s 86-87). Utanför den trygga zonen bör en så kallad vidlyftig zon finnas, en yta med fokus på rörelse och dynamik (Malmö stad 2011, s 8). Här kan barnen leka i både öppna och slutna ytor, gärna på flexibla platser med mycket vegetation och varierande topografi. En tredje så kallad vild zon, med mindre tillrättalagd karaktär bör placeras i gårdens ytterområden och bör helst utgöra en tredjedel av friytan. Denna zon har med fördel sammanhängande vegetationsytor där barnen har möjlighet att skapa egna platser med löst material som pinnar, löv och stenar.

## Metod

En förstudie med syfte att se över vidare utveckling av utemiljön har genomförts i form av en inventering, intervjuer och observationer. Utifrån detta har en sammanfattande analys gjorts, vilken beskriver hur platsen fungerar och används samt vilka utvecklingsmöjligheter som finns. Uppsatsen har skett i samråd med Föräldrakooperativet Skatan och innan observationer och intervjuer påbörjades har barn och föräldrar informerats om studien.

## Inventering

För att förstå vad den fysiska miljön har för kvaliteter och brister och sätta dessa i relation till de lagar och riktlinjer som finns gällande utformning av förskolegårdar har en inventering av utemiljön genomförts. Inventeringen tar avstamp i de lagar och riktlinjer som finns kring hur utemiljön bör utformas för att bäst möta barn och verksamhetens behov samt kartmaterial från Stockholms stad (Hästlund). Till viss del tas även aspekter som lyfts fram under samtal med pedagoger och Gårdsgruppen med, vilka har kunnskap kring förvaltning och historik. Inventeringen har sammanställts som en beskrivande text med tillhörande illustrationer.

## Intervjuer och observationer

Intervjuer med barn och pedagoger har använts som en metod för att låta deras upplevelser, perspektiv och förslag fungera som ett underlag för att bättre förstå miljön. Intervjuerna har varit semistrukturerade med öppna frågor. Som beskrivet i *Samhällsvetenskapliga metoder* (Bryman & Nilsson 2011) har en intervjuguide med specifika teman och frågor upprättats, med utrymme för flexibilitet och följdfrågor under tiden för intervjun. Till viss del har intervjumetoden också likheter med metoden gåturer (de Laval 2014). Den aspekt av gåturer som har praktiserats är att samtala om miljön, i miljön, med både barn och vuxna. Detta har gett möjlighet att visa platsen det berättas om, och barn ges också möjlighet att visa hur de använder platsen på andra sätt än med ord. I *Gåturer* (de Laval 2014) förespråkas framförallt gruppintervjuer men det identifieras även en risk med att barn i grupp kan påverka varandras svar. Erfarenheten att barn i hög grad påverkar varandra framkom också under samtal med landskapsarkitekt Disa Lövendal (2020). Därför togs beslutet att intervjuer med barn framförallt har skett individuellt i denna studie. Intervjuer med pedagoger har skett både i grupp och individuellt. Fokus i intervjuerna med barnen har varit att identifiera vilka platser de använde och hur de använde dem. Samt om det fanns avskilda reträttplatser och något barnen saknade att kunna göra på gården. Följande frågor ställdes till barnen, med anpassat språk efter ålder:

- » Vad brukar du göra när du är ute på gården? Var kan du göra det?
- » Har du några platser du tycker extra mycket om här på gården?
- » Kan du visa mig någon plats där du inte brukar vara, eller inte tycker om?
- » Vart går du på gården om du vill leka ifred eller om du vill vara själv?
- » Finns det något du skulle vilja kunna göra på gården, som inte går att göra?

I intervjuer med Skatans pedagoger var fokus på att förstå hur arbetet i utemiljön bedrivs, samt hur personalen upplever att utemiljön fungerar i relation till den pedagogiska verksamheten och barnens lek. De frågor som ställdes till personalen var:

- » Hur använder du gården i ditt pedagogiska arbete?
- » Vad skulle du vilja kunna göra i ditt pedagogiska arbete på gården som du inte kan idag?
- » Hur använder barnen gården? Hur fungerar lek/aktiviteter där?
- » Vilka delar av gården tycker du fungerar bäst ur ett lekperspektiv?
- » Finns det någon plats eller aspekt av gården du inte tycker fungerar bra?
- » Vad saknas utifrån ett barnperspektiv på gården tror du?

Intervjuer har genomförts den 24:e februari mellan klockan 9.00 - 11.00, den 26:e februari mellan klockan 10.00 - 11.00 samt den 6:e mars mellan klockan 15.30 - 16.00. Intervjuer med personal har både skett både enskilt och i grupp under pågående uteverksamhet på gården, undantaget en längre intervju med rektor inomhus. Utomhus har intervjuerna varit maximalt tio minuter långa. Sammanlagt har sju pedagoger (inklusive rektor) och tretton barn blivit intervjuade. Sju av barnen var pojkar och sex var flickor. Nio av barnen var mellan tre och fem år gamla, samt en tvååring och en ettåring. Fyra barn har tackat nej till förfrågan att bli intervjuade.

Observationer kan vara ett sätt att få ett annat perspektiv än det som intervjuer ger (Bryman & Nilsson 2011). För att få en utökad förståelse av hur gården

används, och en vidgad bild av det barn och pedagoger berättar, har också observationer gjorts vid två tillfällen, en halvtimme vardera. Observationsmetoden *överblickar* (Grahn 1997, s 19) har använts. Den går ut på att under jämna tidsintervaller notera barnens placering på gården, och vilken typ av aktiviteter som skedde där. Under cirka en halvtimmes tid observerades var barnen befann sig och gjorde var femte minut. Mer generella observationer av ostrukturerad karaktär skedde också parallellt med intervjutillfällena. Observationer har skett den 20:e februari klockan 9.00-9.30 samt fredagen den 6:e mars klockan 15.00- 15.30. Den 20:e februari har observationen genomförts tillsammans med landskapsarkitekt Magnus Lövendal (2020) som är förälder på Skatan och medlem i Gårdsgruppen. Intervjuer och observationer har transkriberats och anonymiserats för att sammanställas tematiskt under uppsatsens resultatdel med rubrik *Intervjuer och observationer med barn och personal*. Gällande barn har kategorier som ålder och kön tagits med i de fall det bedöms som relevant för att belysa genus- och ålders-aspekter. I de fall intervjuer har spelats in har de raderats. Barnen har fått frågan om de vill vara med, deras svar har anonymiserats och citat publiceras med målsmans tillåtelse. Analyser, fotografier, undersökningar och publicering har skett i samförstånd med förskolan, barn och målsman.

## Sammanfattande analys och utvecklingsmöjligheter

I resultatet sista del har görs en analys och tolkning av vilka delar av utemiljön som fungerar väl, och vad som skulle kunna utvecklas utifrån vad som framkommit under inventering, observationer och intervjuer. I den sammanfattande analysen har de aspekter som mest frekvent kom upp, eller belyste något som upplevdes viktigt att lyfta fram i relation till forskningsbakgrunden behandlats. Utemiljön har alltså analyserats utifrån vad inventeringen visar på för möjligheter och brister, samt vad barn och personal upplever och önskar. Utifrån detta har en förslagsdiskussion gällande utvecklingsmöjligheter gjorts.

## Resultat

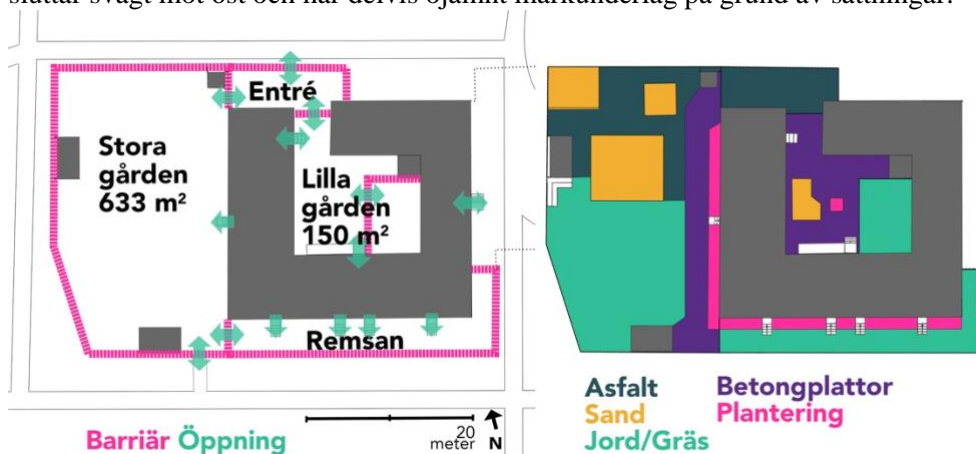
Resultatet är uppdelat i fyra delar. *Inventering av Skatan* består av en inventering för att få en förståelse av platsens förutsättningar. Under *Observationer och intervjuer* med barn och pedagoger görs en sammanställning av intervjuer och observationer. Detta följs av en *Sammanfattande analys*. En diskussion gällande vidareutveckling av utemiljön behandlas under *Utvecklingsmöjligheter*.

## Inventering av Skatan

### *Barriärer, entréer, friyta, topografi och markunderlag*

Utemiljön på Skatan är tydligt uppdelad i olika delar, både via platsens utformning samt ett Gunnebstängsel och grindar som både omringar och avgränsar olika delar av gården. Det finns fyra gårdar, en entrédel i norr med plats för cyklar, Stora gården i väst, Lilla gården omringad av byggnaden samt utrymningsgården Remsan i söder. På Lilla gården finns huvudingångar till samtliga avdelningar samt en tillgänglighetsanpassad ramp. Lilla gården har också ett lågt trästaket som delar av gården och mellan Entrén och Lilla gården finns en grindsdörr som går att låsa. Entrén, eller ingångar till avdelningar och gårdar är inte tydligt skyltade eller uppmärskade. För att orientera sig krävs troligen en kunskap om platsen.

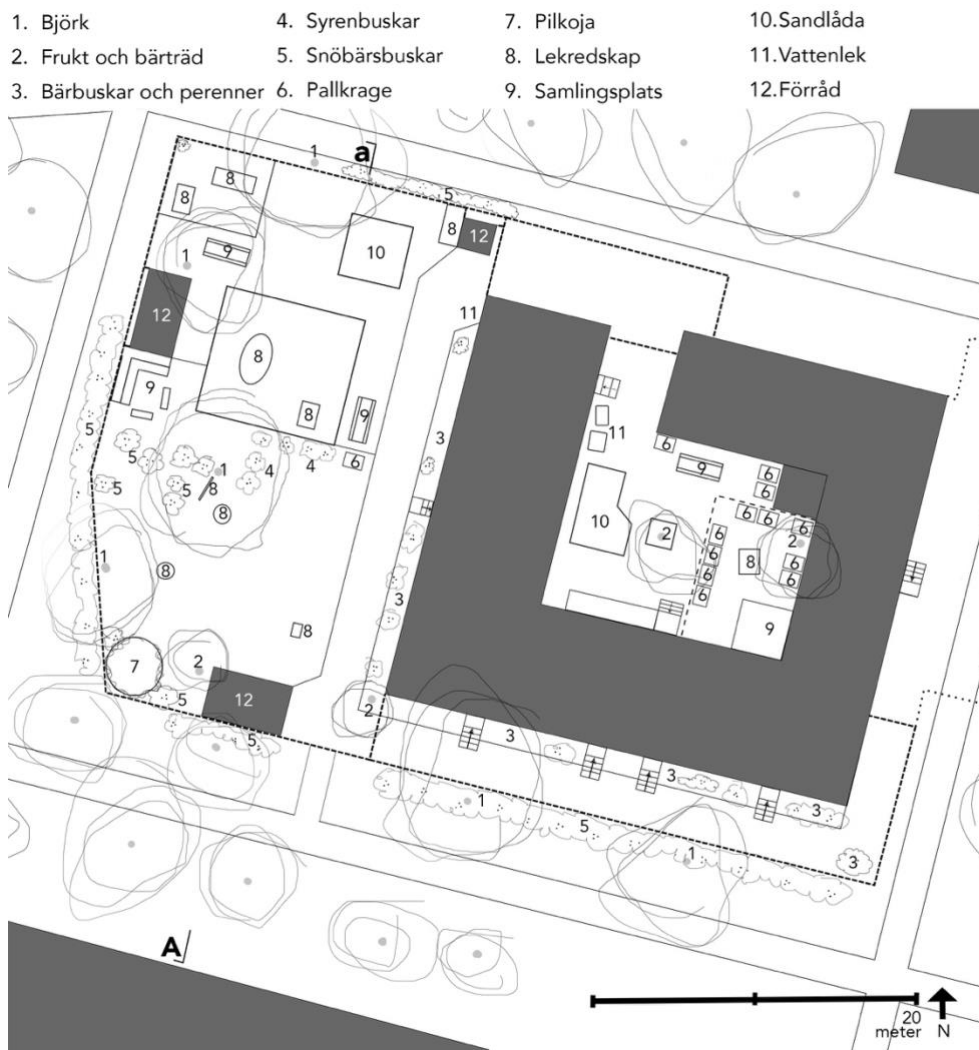
Friytan på Skatan är beräknad utifrån Lilla och Stora gården då det är dessa miljöer barnen har tillgång till. Förrådsbyggnader och förvaring är borträknade. Den största sammanhängande delen av utemiljön har en friyta på 633 kvadratmeter, se figur 2. Detta ger cirka 16 kvadratmeter friyta per barn, vilket är betydligt mindre än de 40 kvadratmeter som Boverkets föreskriver. Den sammanlagda friytan av Stora och Lilla gården blir 783 kvadratmeter. Detta kan ställas i relation till att det menas vara svårt att få till kvaliteter på en gård som är mindre än 3000 kvadratmeter. Markunderlaget består av asfalt, sand, jord/gräs, betongplattor och planteringsytor, se figur 2. Marken har inte några topografiska skillnader, undantaget en kulle som pedagogerna byggt upp av jord på Stora gårdens öppna yta, se figur 5. Kullen är cirka fyra meter bred och ger som mest en höjdskillnad på en halvmeter. Största delen av ytan runt kullen består av en kompakt jordyta där ett märkbart slitage är synligt. Vid regn blir denna yta lerig och halkig. Även gräset på Lilla gården är delvis märkt av slitage. Stora gården sluttar svagt mot öst och har delvis ojämnt markunderlag på grund av sättningar.



Figur 2 T.v. En illustration som visar friyta, barriärer och öppningar. T.h. En illustration som visar markmaterial

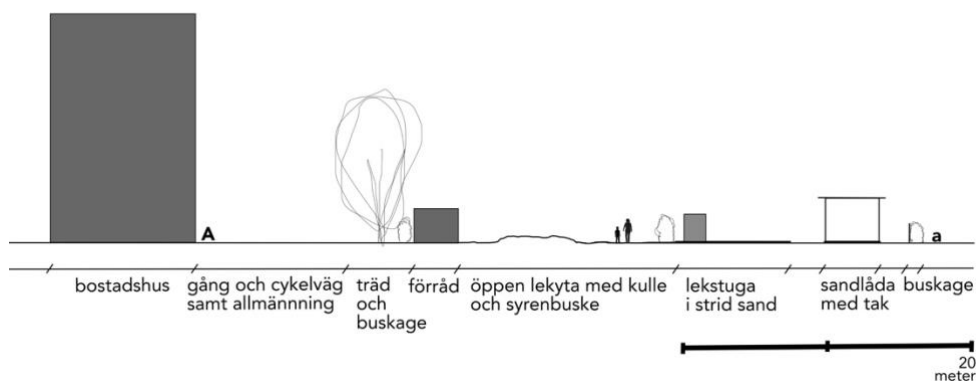
### Vegetation, lekredskap, samlingsplatser och ljus

Följande beskrivning kompletteras av de nummer i texten som kan identifieras nedan i figur 4. På Skatan finns vegetation både i form av bevarade björkar (1) och planterade frukt och bärträd (2). Bärbuskar, perenner och lökar finns i rabatterna (3) längs fasaden i väst och söder. Mot den östra delen av Stora gården finns syrener (4) och snöbärsbuskar (5) planterade. De är väl uppvuxna men tydligt märkta av slitage, dock kan nya skott noteras komma upp. Stora buskage av snöbär finns också utanför Skatans staket i väster och söder, vilka skapar en slags visuell barriär som ramar in gården. Pallkragar för odling finns på både Stora och Lilla gården (6). I sydvästra hörnet finns en koja av pilträd (7) planterad. Ett antal lekredskap (8) finns. På Lilla gården finns en leksaksbil och på Stora gården finns en rutschkana, en klätterställningsbåt samt tre lekstugor varav en har avskavd färg. Som samlingsplatser (9) finns tre bänkar, en samlingshörna i form av en gradäng och bänkar på Stora gården. På Lilla gården finns en yta under tak som fungerar som samlingsplats. Sandlådor (10) med tillhörande sandbord och nära till vattenlek (11) finns på både Stora och Lilla gården. På Stora gården finns tre förråd (12), ett för leksaker, ett för trampcyklar och barnens egna vagnar samt odlingsredskap.



Figur 4 En illustrationsplan som i siffror visar vegetation, lekredskap, samlingsplatser och förråd numrerade enligt texten ovan. A och a visar sektionen som illustreras i figur 5.

Belysning finns på Lilla gården och längs fasadens västra sida mot Stora gården. Förråden har ingen belysning. Lilla gården är övervägande skuggig, speciellt vintertid då husets fasad skuggar. Stora gården har mera sol men skuggas också av höga träd och det närliggande trevåningshuset i söder, se figur 5.



Figur 5 Sektion A-a som illustrerar Stora gårdens lekredskap och topografi. Se figur 4 för sektionens placering i illustrationsplan.

### Tillgänglighet

För en person med nedsatt rörelseförmåga finns få tillgängliga platser, eller lekredskap i Skatans utemiljö. Undantaget är vattenlek och sandlek med flyttbara bord. Utifrån ett tillgänglighetsperspektiv kan de hårdgjorda ytorna vara fördelaktiga, men många av platserna är för trånga för en person som använder rullstol att ta sig genom. Utifrån kognitiva variationer kan gårdsmiljön för en del troligen uppfattas som något stökig, med många intryck som är svåra att sortera. Platsen har en relativt låg orienterbarhet i entréer men en hög orienterbarhet väl inne på gårdarna.



Figur 3 Ett fotografi över Stora gårdens södra del som visar markmaterialet vid kullen. Foto © Jenny Hansen 2020-03-11

## Observationer och intervjuer med barn och pedagoger

Intervjuer och observationer är sammanfattade tematisk utifrån Stora gården och Lilla gården. Önskemål är också sorterade tematiskt enligt ovan, då de oftast nämns i relation till den plats det samtalades kring. Remsan och entrén har inte nämnvärt fokus i intervjuer och observationer och är därför inte beskrivna under denna del.

### *Stora gården*

Den generella uppfattningen hos pedagogerna är att Stora gården (figur nr 6) är trivsamt, speciellt sommartid när fruktträd och perenna växter blommar. Vintertid upplevs gården som lite färglös, skuggig samt har för lite belysning, framför allt i hörnen. En positiv aspekt som lyfts fram av pedagogerna är att ytan är välplanerad och det finns möjligheter till många olika aktiviteter. Dock upplever de att gården är för liten för att möta barnens behov, speciellt hos de äldre barnen. Pedagogerna beskriver hur leken är annorlunda och mindre könsuppdelad när de är i skogen än på gården. De gör själva en koppling till att det i skogen finns större ytor, och mer löst material att till exempel bygga kojor med, vilket kan vara en anledning till den mindre könsuppdelade leken.



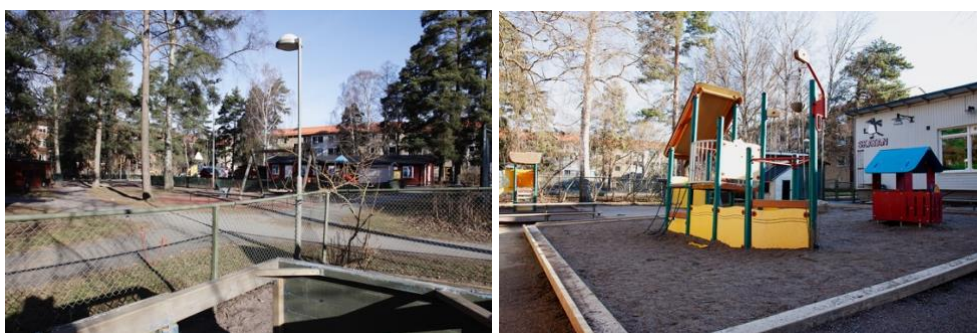
*Figur 6 Fotograf av Stora gården sedd från norra entrén som visar en översikt av gårdsmiljön och sol och skugga klockan nio på förmiddagen i mars. Foto © Jenny Hansen 2020-02-26*

Under observationer blir det tydligt att samtliga delar av Stora gården används. Ibland sker lugnare lek framförallt på den norra delen, för att sen snabbt växla och ske mera på de öppna ytorna på den södra delen. Under första observationen hade nysnö fallit och det gick tydligt att se i snön hur samtliga delar av gården var täckta av fotspår. I delen runt kullen på södra delen fanns ingen del med orörd snö kvar, vilket vittnar om en mycket välanvänd plats. Just den välanvända delen runt kullen uppfattas som problematisk av personalen då det ser tråkigt ut, barnen blir leriga och underlaget är halt. Inget av barnen nämner detta under intervjuerna.



Figur 7 T.v. Fotografi som visar sandlåda, lekstuga och båt på norra delen av Stora gården 2020-02-26. T. h. Fotografi av sandlåda, lekstuga och förråd på norra delen av Stora gården 2020-03-15.  
Foto © Jenny Hansen

Vid den norra delen av Stora gården finns sandlådor, förråd, vattenlek, bänkar och lekhus (se figur 7). Denna del av Stora gården är avsedd för aktiviteter av lugnare karaktär. Under tiden för observationerna är några barn hela tiden i sandlådan. Pedagoger beskriver att även om de yngre barnen leker mera än de större barnen i sandlådan så är det en åldersblandad plats. Detta styrks under observationer när två pojkar som är fem år är fullt upptagna med att gräva en grop där de blandar snö och sand. Vid ett annat tillfälle leker tre flickor som är fyra år rollekar i sandlådan under cirka en halvtimme. Pedagogerna berättar att barnen ofta får leka med vatten från tunnan vid fasaden under varmare dagar, vilket är populärt. Under tiden för observationer så syns inga barn inne i affären eller lekstugan. Dock menar barn och pedagoger att de används frekvent för att leka affär, eller hemvrå med. Dessa lekar förekommer speciellt under varmare årstider när det finns blommor att pynta sandkakor med. På långborden med tillhörande bänkar finns boklådor och ibland ritmaterial. Under observationen på eftermiddagen så satt under tjugo minuter fem flickor och ritade vid borden. Rutschkanan och regnbågshuset nämns också bland barnen som platser de tycker om. Regnbågshuset används framförallt för att klättra på, där går det att sitta och titta på lekparken (figur 8), beskriver en flicka på fyra år. Under observationen på eftermiddagen så fortsätter lek mellan barn som har blivit hämtade och barn som är kvar, via staketet i norr. Barn som är i parken springer fram och tillbaka till staketet och pratar med barn som står innanför på Skatan.



Figur 8 T. v. Ett fotografi över parkleken Brödkaveln sedd från Regnbågshuset. T.h. Ett fotografi av båt och lekstuga sedd från mellersta delen av Stora gården. Fotografi av Jenny Hansen 2020-03-15



Nästan samtliga barn över fyra år visar eller berättar om båten (figur 8 T. h.) som en plats de tycker om. Här går det att gömma sig både i och under båten, klättra i och hänga på stänger och i en kedja i fören. Kedjan har en slags hög och sänkbar skål som går att lasta saker på. Just kedjan beskriver två barn, oberoende av varandra, som båtens roligaste funktion men inte för att lasta sand i, utan för att den är utmanande. En flicka som är fem år visar hur hon nyligen bemästrat att klättra upp och svänga sig i kedjan genom att sätta foten i skålen, få upp fart och försöka hoppa långt. I flera av samtalen med fyra och femåringarna framkommer att de önskar att båten var högre, större och svårare att klättra i. En femårig pojke säger att han vill ha *en stege till ett utsiktstorn*, en annan femårig pojke önskar *saker att hänga i*. För de mindre barnen så verkar båten vara en större utmaning och en treårig pojke visar: *Titta båt! Stor. Så hög! Titta där klättra*. En flicka på fyra år berättar när hon står uppe i båten att hon gärna vill ha:

Typ regnbågssaker och vackra saker som alla tycker om. Några saker är trasiga. Och har tappat färg. Det är liksom bara grått. Att kunna klä ut sig till pirat i båten. Och ett blått hav....Det skulle vara ett blått utetäcke som kan ligga här (pekar på marken nedanför båten).

Södra delen av Stora gården kan liknas vid ett torg. I vegetationen som omringar det öppna torget finns både stora och små, mer eller mindre skymda rumsligheter som används för lek. Under observationer leker barn både på öppna ytan och i kringliggande buskage. Även om det är åldersblandat, så är det framförallt barnen som är tre år och uppåt som verkar leka här. Den öppna ytan beskrivs vara en bra plats för att leka kull, gömma, och jagalekar på samt att köra trampcykel på. Barnen visar och berättar om lekar som Arga gubben, Ninja, Spion och Höken under vingarna. Två pojkar som är fem år förklarar: *Vi skulle vilja ha bättre gömställen. Och större pass. Vi vill leka kull på hela gården*. Under observationer leker en grupp barn i olika åldrar kull över hela södra delen, leken övergår sen i brottning i pilkojan. En grupp femåringar leker samtidigt en roll-lek där de rör sig mellan buskage (figur 9 T.h), pilkoja och båten.



Figur 9 T.V. Fotografí av pilkojan som visar den grop barnen grävt. T.h. Fotografí av buskage som barnen identifierat som en mera avskild plats. Foto © Jenny Hansen 2020-03-15

Pilkojan är vintertid (figur 9 T.v.), utan löv, en avskärmad plats med tydlig uppsikt över gården. Här har barnen grävt en stor grop i marken och berättar att pilkojan ofta fungerar som ett fängelse i lek. Pilkojan beskrivs också av barnen som en plats där det till viss del går att vara för sig själv. Två barn identifierar äppelträdet och snöbärsbuskaget (figur 9 T.h.) som mera avskilda, eller egna platser. En flicka på fem år visar en hemlig plats mellan en stock och några buskar där hon gömt några

stenar. En pojke som är fem år berättar: *Bakom buskar kan man vara själv. Men då kan folk komma fram och fråga om man vill vara med och leka. Jag vill ha en koja med en dörr så ingen kommer in.* En femårig flicka förklarar att det inte finns några lugna platser alls på Skatan, *det finns bara i min fantasi.*

Flera av de yngre barnen använder under tiden för observationerna dockvagnar som de kör runt kullen. Under samtal med en pedagog pekar en ettåring på leksaksförrådet och pedagogen öppnar. Ettåringen pekar på en vagn vilken hen sen får och kör bort mot samlingshörnan. Hen kämpar för att lyfta upp vagnen på den översta delen och kör den till kanten. Sen puttar hen den så den ramlar, skrattar och kliver sen själv ned. Under en annan observation hoppar och springer två barn runt i en bana på bänkar och i gradängen.

Fotboll nämns ett flertal gånger hos barn och pedagoger som en populär aktivitet, vilket är svårt att hitta utrymme för. Det är tillåtet att spela på Stora gårdens södra sida, men berättas av barnen vara problematiskt då underlaget är ojämnt och det inte finns mål - vilket leder till att det ofta blir bråk, vilket också händer under en observation. Barnen föredrar att spela mellan sandlådan och rutschkanan, vilket de får göra ibland. Fotbollen står då i konflikt med de lugnare aktiviteterna i sandlådan eftersom det finns en risk att barnen där blir träffade av bollen berättar pedagogerna.

### *Lilla gården*

Det generella intrycket av Lilla gården är att det är trångt och att möbleringen till stor del styr vilka aktiviteter som går att göra här. Lilla gården beskrivs av pedagogerna som ett innerum i utemiljö. Lek med sand, vatten, odling, läsa böcker för barnen, rita och måla samt experiment framkommer som exempel på aktiviteter vilka pedagogerna upplever fungerar väl. Däremot beskriver de att leken kan vara svårare på Lilla gården, då det finns för lite att göra för barnen och för lite plats att röra sig på. Speciellt nämns detta som ett problem under vintertid då gården är skuggig, jord och sand fryser tidigare här än på Stora gården. Detta bekräftas av barnens upplevelser och tre barn säger uttryckligen att Lilla gården är tråkig, eller att de inte tycker om den. Ett annat barn som är fyra år berättar att Lilla gården har *för lite grejer*, och att hon gärna vill ha flera saker att hoppa med. De vanligaste lekarna på Lilla gården är enligt pedagoger lek vid bilen, lek i sandlådan med olika figurer, vattenlek och springa eller rulla saker i rampen. En treårig pojke berättar att *Jag vill ha en leksaksbil på Stora gården. Det finns bara på Lilla.* På Lilla gården finns även en bänk med ett tak, som ursprungligen var tänkt som läshörna, men som barnen mest klättrar på förklarar pedagogerna.



Figur 10 T.v. Fotografi som visar sandlådan vid körsbärsträdet på Lilla gården. T.h. Fotografi som visar den instängslade odlingsdelen, lekbil och plommonträd. Foto © Jenny Hansen 2020-02-26

Vegetation och möjligheten till odling lyfter både barn och vuxna som en positiv aspekt av Lilla gården. Körsbärsträdet (figur 10) mitt på gården beskrivs som ett slags vårdträd, som pyntas efter säsong och av bären görs paj och kräm av förskolans kock. Pallkragarna (figur 10) används för odling i den pedagogiska verksamheten och förskolan har varje år tema *Från jord till bord*. De driver upp grönsaker och blommor inomhus på våren för att i maj ordna en planteringsdag. Barn och pedagoger hjälps sedan åt att sköta planteringarna och på hösten ordnas även en skördefest där de lagar mat av det som odlats. En flicka på fyra år berättar att de odlar morötter, tomater, paprikor och hallon och att: *På Lilla gården kan man lägga frö. För då kan man slappna av i solen. Sen får man plocka dom.*

## Sammanfattande analys

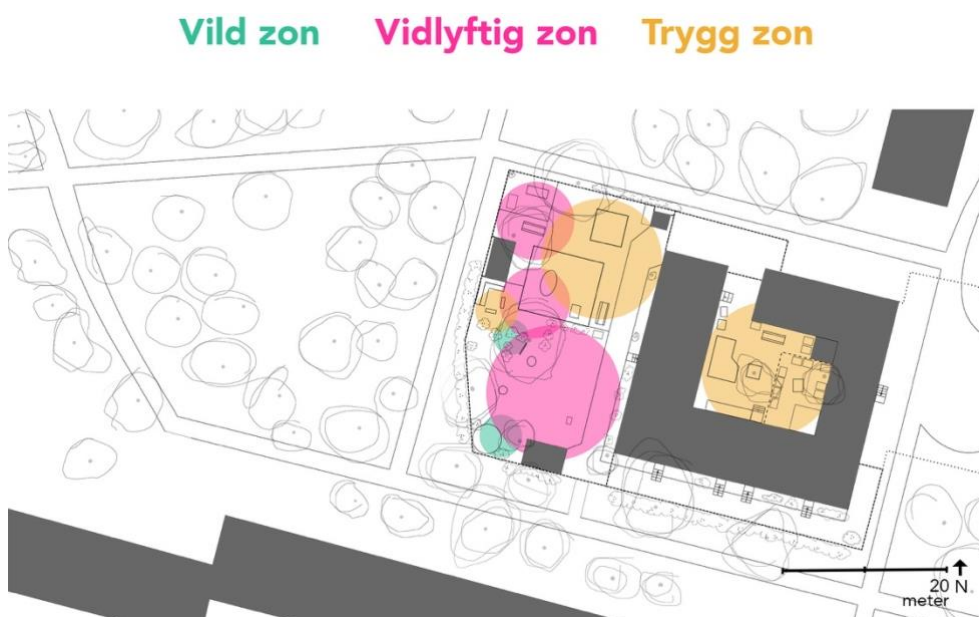
Skatans utemiljö har flera kvaliteter, inte minst i den tydliga rumsindelningen som möjliggör att dela upp barngruppen efter behov. I mycket så möter gårdarna de kriterier som pedagoger och forskning beskriver som önskvärt i den pedagogiska miljön. Här finns samlingsplatser, möjlighet till odling, följa naturens kretslopp, samt utrymme för skapande aktiviteter som målning och experiment. Samtidigt så kan inte utemiljön sägas leva upp till att ge optimala förutsättningar för utveckling i lek och fysisk rörelse eller vara nämnvärt tillgänglighetsanpassad, detta framförallt på grund av gårdsytans storlek. Under intervjuer och observationer är det tydligt att utemiljöns storlek gör att aktiviteter och ytor ofta ställs mot varandra. Storleken på Skatans gårdsmiljö blir därför en svaghet, vilket också märks i uträkningen av friyta, samt graden av slitage på mark och vegetation. Detta tydliggör att platsens storlek i mycket diktar villkoren för hur verksamhetens behov kan mötas. Speciellt problematiskt är detta utifrån att tillgodose barnens rörelsebehov, olika rum för lek samt reträttplatser och samtidigt kunna bevara gårdens pedagogiska kvaliteter.

Uppdelningen av flera gårdar är positiv ur aspekten att kunna dela upp barngruppen men gör också att miljön upplevs som separerad med tydliga barriärer i form av staket och grindar. Detta gör också att gårdarna sällan används parallellt under fri lek. Gunnebostängslet på Stora gården fungerar framförallt som en fysisk barriär som barnen inte kan, eller får ta sig igenom. Dock skärmar det inte av intryck från omgivande gångvägar och park norrifrån på Stora gården. Utifrån en person som har svårt med intryckssortering så kan troligtvis den Stora gården upplevas som problematiskt då aktiviteterna i Parkleken Brödkaveln är väl synliga. För andra barn verkar det vara en positiv upplevelse att kunna betrakta aktiviteterna i parken, och i viss mån delta i dessa.

På Skatan så finns en relativt liten andel vegetation och den som finns utsätts för ett kraftigt slitage. Ytorna där vegetation finns i form av buskage, bärbuskar, klätterträd och pilkojan är populära hos barnen. För barn som vill gå undan och leka mera avskilt används framförallt buskagen på Stora gården. Det är värt att uppmärksamma att ett av de intervjuade barnen inte upplever det finns någon plats alls för avskildhet. Växterna tillhandahåller till viss del löst material och speciellt under sommarhalvåret så är blommor och bär är uppskattade. Det finns också löst material framförallt i form av sand, vattenlek och balansbanor. I övrigt finns få möjligheter för barnen att skapa egna avtryck i miljön, eller påverka platsens

utformning. Undantaget är i buskage och pilkojan där barnen har grävt gropar och samlat stenar.

Lekredskapen är omtyckta och använda, men oftast inte integrerade i miljön. Utöver klätterställningar som båten, och regnbågshuset finns få topografiska skillnader och utmaningar i höjder. Barnen använder platser som samlingshörnan för lek och fysiska utmaningar i form av klättring och hopp. Några av lekredskapen och lekstugorna är slitna, framförallt i ytskikt. Tillsammans med den bara jordytan, drar detta ner intrycket av utemiljön, speciellt vintertid.



Figur 11 visar en analys av utemiljöns zoner.

I figur 11 ovan illustreras en analys av utemiljön på Skatan utifrån de kriterier Boverket och Malmö Stad beskriver en trygg, en vidlyftig och en vild zon ska ha. De gula prickarna markerar de trygga zonerna, här sker lugnare lek och pedagogiska aktiviteter med mycket vuxenkontakt. De rosa prickarna visar var den med vidlyftiga leken sker, där det finns rörelse och dynamik. Den vidlyftiga zonen på Skatan har visserligen få inslag av grönska och topografi men kan ändå erbjuda detta till viss del genom buskage och lekställningar. Det som i forskningen beskrivs som en mera vild zon där barnen får möjlighet att utmanas, eller skapa egna platser, gärna i en mer naturlig miljö saknas. Just platser där det går att utmanas mer i klättring och höjder, springa på större sträckor, samt vara själv eller ifred är också de önskemål som barnen framför mest under intervjuer. De gröna prickarna representerar en vild zon då det är platser där inslag av vissa av dessa egenskaper har identifierats. Även om det är en för liten del av gården för att kallas för zon så har barnen vid de gröna prickarna berättat om reträttplatser, eller gjort egna avtryck på platsen.



Figur 12 visar hur snöbärbuskaget ger möjligheter att skapa egna platser. Här i form av en tron i busken till vänster samt en eldstad i form av pinnar till höger. Foto © Jenny Hansen 2020-04-26

## Utvecklingsmöjligheter

Både barn och pedagoger på Skatan har praktisk erfarenhet av miljön och har många genomförbara förslag. För att samtliga barn ska ges möjlighet att påverka och ta del av en demokratisk process är det en framtida utmaning att hitta metoder för att involvera hela barngruppen i ett eventuellt förändringsarbete. Barn kan med fördel också fortsättningsvis vara med i konkret arbete som till exempel målning eller nyplantering. Utifrån det som framkommit i resultaten diskuteras nedan fyra aspekter av miljön som skulle kunna utvecklas för att bättre passa verksamhetens behov.

### *Bevara och förstärk de öppna ytorna*

Under rådande storleksförutsättningar så är det viktigt att bevara de öppna ytorna som finns att röra sig på, framförallt på Stora gården. Hela södra ytan av Stora gården används i stor utsträckning och är en viktig plats för lek och rörelse. Därför är det också viktigt att se till att den vegetation som finns sköts väl för att klara det höga slitaget. Markslitage gör också att det är svårt att möta önskemålet om att nyetablera gräs på denna yta. Samtidigt så är det inte heller önskvärt att ha plastmaterial enligt Skatans miljöpolicy. En möjlighet kan vara att undersöka alternativa markunderlag som kolmakadam, vilket ska klara högre slitage utan att bli lika kompakt som jord. Dock återstår problemet med slitaget och frågan är om det ens går att nyetablera gräs eller annan vegetation på en så pass välanvänd plats? För att avlasta platsen så skulle större öppna ytor behövas, troligen större än vad som ryms på Skatans gård. En möjlighet skulle ändå kunna vara att ta ett större grepp och se över gårdens olika rumsligheter och lekredskap. Kanske går det att frigöra större plats för fartfylld lek?

### *Öka grönska och löst lekmaterial*

Både barn och pedagoger önskar mer löst material. För att öka tillgången till lösa (och ätbara) material från vegetation så kan flera träd och buskar planteras. Detta kan också vara positivt då den växtlighet som finns i nuläget är mycket uppskattad och använd. Kanske kan fler växter planteras på Remsan eller utmed stängslet som omger gården? För att öka andelen löst lekmaterial som inte är från växtlighet skulle det behövas ytterligare förvaring eftersom det inte får ligga löst material i utemiljön. Ett alternativ kan vara att se över om vagnarna i barnens vagnförråd kan flyttas. Då skulle det också finnas plats för att ha snickarredskap, fotbollsmål, havstäckor, trafikskyltar och cafébord vilket har lyfts som önskemål.

### *Öka trivsel vintertid och förbättra ytskikt*

Då flera barn och pedagoger uttrycker att gårdsmiljön är lite tråkig och grå, skulle utemiljöns vinterkvaliteter kunna förbättras. Delvis så kan åtgärder som att måla om ytskikt på lekredskap, förråd och trästaket skapa en trivsammare gård. Kanske kan också fler vintergröna växter planteras? Då gården är skuggig vintertid skulle en ökad belysning kunna öka användbarheten. Även inne i förråden behöver det finnas belysning för att kunna använda dessa optimalt.

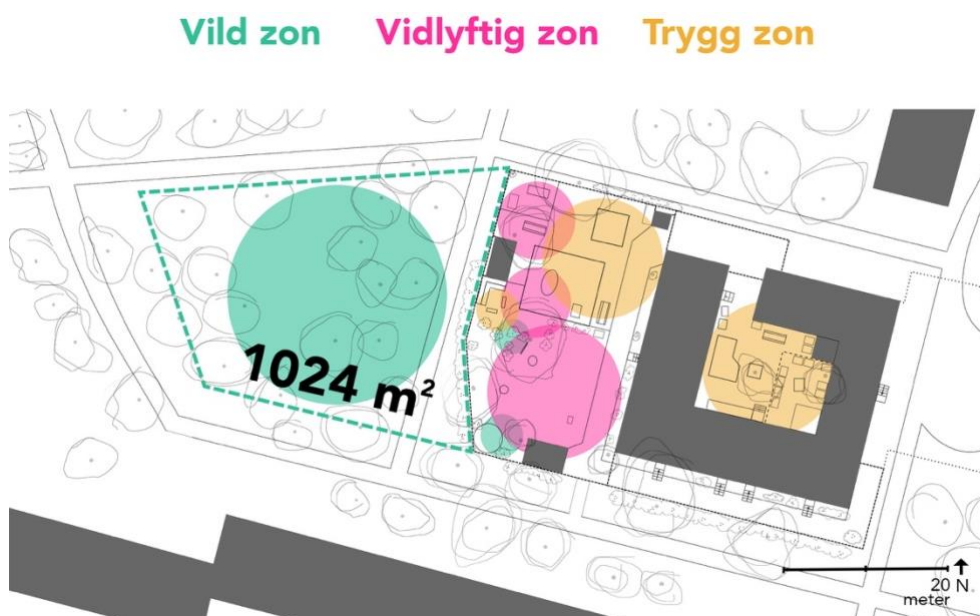
### *Samutnyttjande*

En utökad yta skulle lösa många av de befintliga problemen med konkurrerande aktiviteter och slitaget på mark och vegetation. Därför kan det vara intressant att se över om storleken på Skatans utemiljö kan utökas. En möjlighet är att initiera ett samtal med Stockholms stad för att undersöka om ytan väster om Skatan på något sätt kan samutnyttjas? Här finns skogsdunge (figur 13) som ofta är folktom dagtid. Skogsdungen har en naturlig karaktär med träd och marktäckande växtlighet. Dessutom finns en höjdskillnad i form av en kulle. Skogsdungen har alltså många av de kvaliteter som en vild zon bör ha och skulle därför kunna erbjuda större ytor att röra sig på, löst material, gömställen och klättringsmöjligheter.



Figur 13 visar skogsdungen sedd från Skatans nordvästra hörn. Foto © Jenny Hansen 2020-03-15

Ett samutnyttjande skulle kunna ske på flera sätt. Ett alternativ skulle kunna vara stängsla in skogsdungen eller delar av den, och upprätta ett avtal med Stockholms stad. Kanske skulle Skatan kunna ha tillgång till skogsdungen en del av dagen men den största tiden fortfarande vara tillgänglig för allmänheten? Detta skulle förslagsvis kunna ske under en begränsad tid för att sedan utvärderas. Enligt de gröna streckade linjerna i figur 14 skulle skogsdungens friyta bli 1024 kvadratmeter. Tillsammans med Stora gårdens som har en friyta på 633 kvadratmeter skulle den totala friytan av skogsdungen och Stora gården i så fall bli 1657 kvadratmeter. Detta skulle kunna innebära att friytan per barn kom upp till 41 kvadratmeter och därmed levde upp till Boverkets rekommendationer. Men framförallt, skulle det öka möjligheten till mera kreativ och rörlig lek som efterfrågas av barnen.



Figur 14 visar en illustration av de zoner som skulle kunna finnas om den grönstreckade delen av skogsdungen var del av Skatans utemiljö.

# Diskussion

För att undersöka vad verksamhetens behov är har jag dels inventerat Skatans utemiljö men framförallt så har jag försökt att förstå hur de personer som faktiskt ingår i verksamheten upplever att miljön fungerar och vad de önskar.

I inventeringen har jag utgått från vad forskning lyfter fram som viktiga kriterier för en adekvat utemiljö på en förskolegård. Jag prövade till en början att använda en mera strikt inventeringsmetod utarbetad av Malmö stad respektive Nacka kommun. Jag tror dessa inventeringsprotokoll kan vara en bra metod för att undersöka och jämföra förskolor samt få en överblick över kvaliteter och brister. Då mitt primära syfte var att förstå platsens förutsättningar och verksamhetens behov valde jag istället en mer fri inventeringsmetod.

Jag har själv barn på förskolan vilket skulle kunna ha påverkat min objektivitet under intervjuer. Samtidigt kan det vara en fördel att jag är bekant med flera av barnen, pedagoger och föräldrar sedan tidigare och därigenom fått förtroende att genomföra en undersökning. En etisk aspekt är att det kan vara svårt för personer, framförallt barn att säga nej till att bli intervjuade om de upplever att de finns en förväntan om att vara med. Jag har därför försökt vara lyhörd inför både vad som sägs men också vad jag upplevt uttrycks genom kroppsspråk. Eftersom de intervjuade barnen är en relativt homogen grupp sett till ålder så är de yngre barnen underrepresenterade i resultatet. Intervju som metod begränsas till att innefatta de barn som har ett verbalt språk. Där kompletterar till viss del observationerna en förståelse för hur de yngre barnen använder utemiljön. Dock är det svårt att i denna undersökningsform förstå vad de yngre barnen upplever och önskar. Mycket av det som berättats under intervjuerna har stärkts under observationerna. Där hade jag förväntat mig att det skulle kunna vara större skillnad. Jag skulle om jag arbetat vidare, gärna involvera en större del av barngruppen och också prövat metoder med till exempel kartor och gruppintervjuer. I resultatets sista del har jag analyserat och tolkat vilka delar av utemiljön som fungerar väl och vad som skulle behöva utvecklas. I mycket landar slutsatsen i att friytan behöver ökas för att tillgodose verksamhetens behov, vilket också stämmer överens med det forskningen rekommenderar (Boverket 2018). Samtidigt tror inte jag hade dragit samma slutsats om jag bara gjort en inventering. Att sammanställa och värdera intervjuer och observationer har varit svårt, tidskrävande men mycket givande. Även om inventeringen kan ge en indikation på att Skatans totala friyta är för liten så är det först genom intervjuer som detta blir tydligt i relation till hur det begränsar användningen av platsen. Genom intervjuer med barn så identifierade jag också kvaliteter i utemiljön jag inte själv hade tänkt på, exempelvis hur en del buskage och små rumsligheter upplevs som betydelsefulla.

Resultatet stärker det råd som Boverket (2015) ger om att det är viktigt att undersöka en plats genom de som använder platsen, samt att i en dialog så speglas miljön genom användarna (de Laval 2014). I samtal med pedagoger och i observationer av barn framgår att lek och aktiviteter i utemiljön till viss del är könsuppdelad. Detta skulle delvis kunna förklaras av gårdsytan storlek och andelen grönska och löst material, vilket lyfts i forskningen av Boverket (2015 s.23). Jag har inte vågat dra några längre slutsatser gällande den könsuppdelade leken i Skatans utemiljö men skulle gärna studera det vidare. Framförallt vore det spännande att se om leken ändrade karaktär om gårdens friyta utökades.



# Referenser

- Altin, C., Kvist Lindholm, S., Wejdmark, M., Lättman-Masch, R. & Boldemann, C. (2015). Upgrading Preschool Environment in a Swedish Municipality: Evaluation of an Implementation Process. *Health Promotion Practice*, vol. 16 (4), pp. 583–591 Los Angeles, CA: SAGE Publications.
- Boverket (2015). Gör plats för barn och unga! <https://www.boverket.se/sv/om-boverket/publicerat-av-boverket/publikationer/2015/gor-plats-for-barn-och-unga1/> Hämtad 2020-03-04.
- Boverket (2017). Rusta utemiljön vid skola och förskola. <https://www.boverket.se/sv/om-boverket/publicerat-av-boverket/publikationer/2017/rusta-utemiljon-vid-skola-och-forskola/> Hämtad 2020-03-04.
- Boverket (2018). Friyta för lek och utevistelse för förskolor och skolor. <https://www.boverket.se/sv/PBL-kunskapsbanken/regler-om-byggande/krav-pa-byggnadsverk-tomter-mm/krav-pa-tomter/friyta-for-lek-och-utevistelse-for-forskolor-och-skolor/> Hämtad 2020-03-05
- Bryman, A. & Nilsson, B. (2011). *Samhällsvetenskapliga metoder. 2., [rev.] uppl.* Malmö: Liber.
- De Laval, S. (2014) *Gåturen, Metod för dialog och analys*, Svensk Byggtjänst, Göteborgstryckeriet: Mölndal
- Flannigan, C. & Dietze, B. (2018). Children, Outdoor Play, and Loose Parts. *Journal of Childhood Studies*, vol. 42 (4), pp. 53–60
- Grahn, P. (1997). *Ute på dagis : hur använder barn daghemsgården? : utformningen av daghemsgården och dess betydelse för lek, motorik och koncentrationsförmåga.* Alnarp: MOVIUM.
- Gårdsgruppen på Föräldrakooperativet Skatan, Bagarmossen, 2020-02-02
- Hästlund, H. Årtal okänt, Befintligt förhållande Proberaren 4, Stockholms stad, Gatu och Fastighetskontoret
- Föräldrakooperativet Skatan, (2020) *Om oss, Pedagogik* <https://foraldrakooperativetskatan.se/> 2020-03-09
- Li, J., Hestenes, L. & Wang, Y. (2016). Links Between Preschool Children's Social Skills and Observed Pretend Play in Outdoor Childcare Environments. *Early Childhood Education Journal*, vol. 44 (1), pp. 61–68 Dordrecht: Springer Netherlands.
- Lövendal, M. (2020) *Landskapsarkitekt, Bagarmossen*, 2020-02-26
- Lövendal, D. (2020) *Landskapsarkitekt, Bagarmossen*, 2020-02-24
- Malmö Stad (2011). *Utemiljö vid förskolor i Malmö - ett verktyg för planering, utformning och bygg- lovgranskning.* Malmö: Malmö Stad.
- Mårtensson, F., Boldemann, C., Söderström, M., Blennow, M., Englund, J.-E. & Grahn, P. (2009). Outdoor environmental assessment of attention promoting settings for preschool children. *Health and Place*, vol. 15 (4), pp. 1149–1157 Elsevier Ltd.
- Tufvesson, C. & Tufvesson, J. (2009). The building process as a tool towards an all-inclusive school. A Swedish example focusing on children with defined concentration difficulties such as ADHD, autism and Down's syndrome. *Journal of Housing and the Built Environment*, vol. 24 (1), pp. 47–66
- UNICEF SVERIGE (2018). *Barnkonventionen. FN:s konvention om barnets rättigheter.* <https://unicef.se/rapporter-och-publikationer/barnkonventionen> Hämtad 2020-03-01