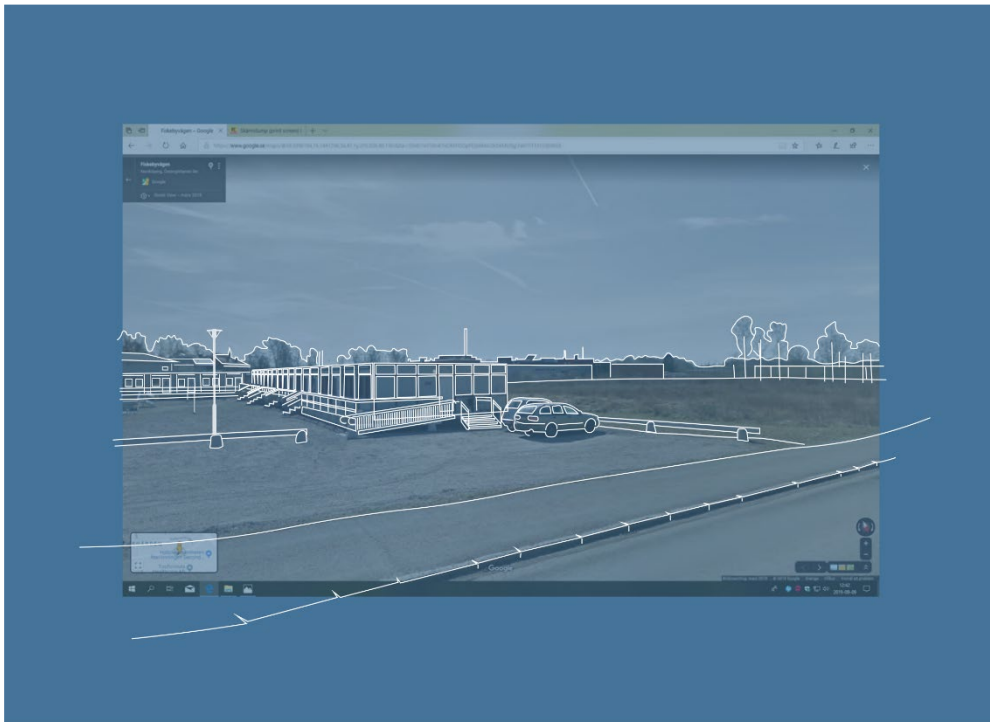


Tillfälliga hem i tillfälliga landskap

– Det peri-urbana landskapets funktion som livsmiljö för nyanlända

Oskar Persson



Titel: Tillfälliga hem i tillfälliga landskap – Det peri-urbana landskapets funktion som livsmiljö för nyanlända
Engelsk titel: Temporary homes in temporary landscapes – the peri-urban landscape's function as living environment for newly arrived immigrants
© Oskar Persson
Handledare: Vera Vicenzotti, SLU, institutionen för stad och land
Examinator: Antoinette Wärnbäck, SLU, institutionen för stad och land
Biträdande examinator: Lena Steffner, SLU, institutionen för stad och land
SLU, Sveriges lantbruksuniversitet, fakulteten för naturresurser och jordbruksvetenskap
Institutionen för stad och land, avdelningen för landskapsarkitektur
Omfattning: 15 hp
Nivå: Grundnivå G2E
Kurs: EX0861, Självständigt arbete i landskapsarkitektur
Kursansvarig institution: institutionen för stad och land
Program: Landskapsarkitektprogrammet - Uppsala
Nyckelord: peri-urbana landskap, social hållbarhet, integration, nyanlända
Omslagsbild: Bild från tävlingsförslaget *Att Planteras Om*. Vy över de temporära modulbostäderna vid Fiskebyvägen, Norrköping. Illustration: Oskar Persson. Foto: Google street-view, image capture: March 2019 © 2020 Google
Alla bilder i arbetet används med erforderliga tillstånd.
Publiceringsår: 2020
Publiceringsort: Uppsala
Elektronisk publicering: <https://stud.epsilon.slu.se/>

Sammandrag

I ytterkanten av städer, vid övergången mellan stad och landsbygd, finns ofta ett landskap vars karaktär är otydlig och svår att sätta fingret på. Dessa platser brukar gemensamt kallas peri-urbana landskap och kännetecknas bland annat av en otydlighet gällande övergripande planering och struktur – något som ofta leder till dålig tillgång till kommunikationer och samhällsservice. Dessa landskap har, i synnerhet sedan flyktingkrisen 2015 använts för att husera asylsökande och nyanlända personer i såväl Sverige som i andra europeiska länder. Många svenska kommuner fick svårt att ordna bostäder åt de nyanlända personer som hänvisats till dem, något som ofta resulterade i byggandet av tillfälliga modulbostäder – inte sällan placerade i stadens utkant. I denna uppsats presenteras ett exempel på ett sådant tillfälligt boende, beläget i ett peri-urbant landskap. Temat som undersöks är på vilka sätt det peri-urbana landskapet kan erbjuda de boende förutsättningar för social hållbarhet i allmänhet och samhällsintegrering i synnerhet. För att svara på frågan genomförs en platsanalys baserad på teman inom diskursen för social hållbarhet. I analysen av platsen framkommer bland annat brister så som bullerproblematik samt upplevd och faktisk otrygghet, men även positiva aspekter så som närhet till rekreationsområden och goda kommunikationer till mer centrala delar av staden. Resultaten från analysen kopplas sedan till en större problemrymd och jämförs med aktuell forskning i diskussionsdelen.

Abstract

At the edge of cities, where the city becomes countryside, are often found landscapes which characters are ambiguous and hard to pin down. These places are commonly referred to as peri-urban landscapes and are characterized, among other things, by their indistinct structure and lack of planning, often leading to poor access to public transport and services. These landscapes have, since the refugee crisis of 2015, been used to house asylum seekers and newly arrived immigrants in both Sweden and other European countries. Many local municipalities in Sweden struggled to arrange accommodation for the immigrants assigned to them which often resulted in the building of temporary modular houses placed on the outskirts of cities. In this paper an example of this kind of accommodation, situated in a peri-urban setting, is presented. The focus is on investigating the ways in which the peri-urban landscape can provide immigrants with the conditions for social sustainability in general and social integration in particular. To answer these questions, a site study is performed based on themes drawn from the discourse of social sustainability aiming to nuance the conception and understanding of this type of landscape and situation. Presented in the site study are shortcomings such as noise from traffic and perceived and actual insecurity, but also positive aspects such as proximity to recreational amenities and public transportation. The results from the analysis are then reviewed in a larger context and compared with current research in the discussion chapter.

Innehåll

Introduktion	5
Att rivas upp med rötterna - och planteras om.....	6
Syfte och frågeställning.....	6
Metod och genomförande.....	7
Avgränsningar	7
Bakgrund	8
Peri-urbana landskap.....	8
Peri-urbana asylmottagningar inom EU.....	9
Sveriges mottagande av flyktingkrisens offer	10
Landskapet kring Fiskebyvägen	12
Modulbostäderna vid Fiskebyvägen	14
Social[a] hållbarhet[er]	15
Resultat	16
Platsanalys av området kring Fiskeby 1:48	16
Grundläggande behov - boende och miljörelaterad hälsa.....	16
Social blandning och sammanhållning	17
Plats i relation till identitet, tillhörighet och kultur	18
Hälsa och säkerhet	19
Diskussion	21
Referenser.....	23

Stort tack till Vera Vicenzotti för engagerad och entusiasmerande handledning!

Introduktion

Över hela världen finns människor på flykt. Genom sökandet efter en plats som är tryggare än den de kom från hamnar de i flyktingläger, gummibåtar och asylmottagningar. Vissa av dem får asyl i ett nytt land och får möjlighet att starta ett nytt liv – med allt vad det innebär. Ett nytt språk, nya sedvänjor och ibland även ett främmande samhällssystem är några av de utmaningar som migranten måste ta sig an för att lättare kunna integreras in i det nya samhället. Troligtvis upplevs även landskapet i det nya landet som främmande. Kanske är personens första nya bostad belägen i en stad – kanske någonstans på landsbygden. Det kan också hända att hen hamnar någonstans mittemellan.

Landskap som utgör övergången mellan stad och landsbygd brukar kallas för peri-urbana landskap och har, åtminstone sedan 2015 och den europeiska flyktingkrisen, utgjort en vanligt förekommande livsmiljö för asylsökande inom EU (Mierswa 2016; Toft et al. 2019). Det peri-urbana landskapen har dock enligt Qviström (2013, s.98) inom stadsplanering och landskapsforskningen traditionellt betraktats som anomalier; motsägelsefulla och identitetslösa platser. På senare år har emellertid en ny förståelse av dessa landskap börjat växa fram – något som landskapsarkitekturprofessorn Mattias Qviström och etnologidocenten Katarina Saltzmans (2006) forskning bidragit till. I deras forskning beskrivs peri-urbana landskap som områden som genom sin komplexitet har potential att fylla funktioner för en mängd olika behov inom stadsplaneringen. Detta gäller inte minst funktionen som stadsnära grönområden, till nytta för såväl biodiversiteten som för människan.

Någonstans inom dessa beskrivningar finns kanske en komplett och rättvisande bild av denna typ av landskap. Något som dock tycks vara undersökt i lägre utsträckning är hur de perifera landskapen fungerar som boendemiljöer för marginaliserade grupper såsom nyanlända (Toft et al. 2019). Hur förhåller sig immigranten till sitt nya, peri-urbana närområde – och vilka förutsättningar för integration erbjuder landskapet den ditplacerade invandraren?

I en rapport av Boverket beskrivs begreppet *socialt hållbar utveckling* bland annat som: ”medvetna utvecklingsinsatser som syftar till att främja integration eller motverka boendesegregation och som företas inom ramen för den fysiska stadsutvecklingen och boendeplaneringen.” (Boverket 2010, s. 21) Boverket menar alltså att stadsplanering och landskapsarkitektur spela en stor roll för socialt hållbara städer – inte minst för marginaliserade grupper så som nyanlända. I denna uppsats kommer jag förhålla mig till social hållbarhet som en direkt förutsättning för lyckad integration.

Social hållbarhet är en av de tre delar som tillsammans med ekonomisk och ekologisk hållbarhet utgör grundstenarna för begreppet “hållbar utveckling” (Elkington 1999). Fokus i denna uppsats kommer ligga på social hållbarhet och beror på att den delen av hållbarhetsbegreppet känns särskilt relevant för temat nyanländas integrering – och hur detta påverkas av deras livsmiljöer.

Att rivas upp med rötterna – och planteras om

Förutom som ett bidrag till en diskussion kring nyanländas integration och livsmiljö, kan denna uppsats även läsas som en bakgrund till tävlingsförslaget *Att Planteras Om* vilket undertecknad lämnade in till ”Inside Out”, en koncept-tävling för landskapsarkitekturstudenter arrangerad av Sveriges Arkitekter. Tävligen avgjordes i samband med 2019 års upplaga av ”Oyster seminar” i Stockholm. Tävlingsprogrammet presenterades på följande vis:

Uppgiften är att i valfri svensk stad välja ett offentligt rum med svag identitet. På denna plats ska du sedan gestalta ett tillägg i valfri form som relaterar till den stad och plats du valt. Kopplingen mellan tillägget och staden ska grunda sig i känslan nostalgi, men behöver inte sträva efter att återskapa det förflutna. Tillägget fungerar som ett poetiskt avtryck i staden och ska stärka platsens identitet. (Sveriges Arkitekter u.å. s.5)

I närheten av det kvarter där jag är uppväxt anlades 2016 ett tillfälligt boende. Bostäderna bestod av modullägenheter utställda i en u-formation på en steril grusplan i ett smått öde industriområde. I lägenheterna bodde framför allt flyktingar som fått asyl i Sverige och blivit anvisade till Norrköping, en stad som, inte minst i sviterna av flyktingkrisen 2015, hade ett stort underskott på hyresbostäder. Modulbostäderna blev alltså en hastig lösning på ett plötsligt behov.

Jag upplevde platsen och landskapet som tämligen identitetslöst och valde därför att göra ett tävlingsförslag som behandlade platsen för det tillfälliga boendet. Mitt fokus låg på huruvida boendets temporaritet kunde ha påverkat de boendes förutsättningar för att utveckla känslor av nostalgi gentemot platsen. Själva förslaget bestod i att på platsen, runt och mellan modulhusen, förlägga en plantskoleverksamhet bestående av uppdrivning av stora stadsträd i kruka. Att investera i att permanent plantera träd skulle annars vara svårt att motivera på en så pass temporär plats. Tanken var att träden, trots att de var flyttbara, skulle ge en känsla av värdighet, sammanhang och tidsdjup till den annars tillfälliga och till synes bortglömda platsen. Någon bryr sig om träden – och därmed även platsen. Förslaget motiverades även som ett ”[...] utforskande av mötet mellan träd och människor som blivit uppdragna med rötterna. En reflektion över hur vi ombesörjer en god rottnings- & etableringsfas.” (Persson 2019) Förslaget i sin helhet finns att läsa på Sveriges Arkitekters hemsida (Sveriges Arkitekter u.å.).

Syfte och frågeställning

Med denna uppsats vill jag undersöka vilken roll det peri-urbana landskapet spelar för nyanländas förutsättningar att integreras i samhället. Syftet är att beskriva hur valet av landskap, vid byggande av tillfälliga boenden för nyanlända, påverkar förutsättningarna för social hållbarhet – och i förlängningen – de boendes liv och välmående.

Detta syfte leder mig fram till frågeställningen: *Erbjöd landskapet som omgav det temporära flyktingboendet vid Fiskebyvägen i Norrköping förutsättningar för integration av de boende – och i sådana fall – på vilka sätt?*

Metod och genomförande

För att svara på uppsatsens frågeställning genomfördes en analys av den specifika platsen och dess kringliggande landskap. Under ett antal platsbesök utvärderade jag området utifrån fyra analyspunkter, vilka baserades på centrala diskurser inom social hållbarhet. Det finns ytterligare många fler diskurser som tillhör begreppet social hållbarhet men som inte lika lätt kunde tillämpas som analyspunkter för denna platsanalys. De diskurser som användes som analyspunkter valdes ut baserat på hur väl de kunde utvärderas utifrån landskapets fysiska beskaffenhet och förutsättningar. Exempelvis går det att utifrån ett platsbesök beskriva landskapets tillgång till grönytor medan det blir svårare att utifrån samma besök säga något om arbetslösheten i området.

För att identifiera relevanta diskurser inom social hållbarhet valde jag att utgå från Andrea Colantonios och Tim Dixons (2010) sammanställning av *traditionella* och *framväxande* diskurser – vilka beskrivs vidare i bakgrundskapitlet. Jag valde deras sammanställning eftersom jag upplever den som tydlig och omfattande – detta i och med att den sammanställer diskurser som identifierats av ett stort antal andra forskare.

För min analys valde jag att jobba med följande av Colantonios och Dixons diskurser: *Grundläggande behov – boende och miljörelaterad hälsa; Social blandning och sammanhållning; Plats i relation till identitet, tillhörighet och kultur* samt *Hälsa och säkerhet*. Med undantag för ”*Social blandning och sammanhållning*” gör författarna inga tydliga definitioner av de olika diskurserna – kanske på grund av att de i sig är mångfacetterade begrepp som behandlas olika av olika författare. Min analys blev alltså baserad på min förförståelse, samt olika forskares teoretisering av begreppen.

Platsen och dess omgivande landskapet besöktes vid sju spridda tillfällen under februari, 2020, vid olika tid på dygnet och vid olika väderförhållanden. Besöken skedde till fots och fokus låg på att notera platsanvändning, miljöfaktorer, sociala värden, pågående mänsklig aktivitet – samt spår av detsamma. Genom dessa observationer besvarades sedan de fyra analyspunkterna.

Eftersom undertecknad är uppvuxen i närområdet besöktes landskapet även frekvent under åren som modulbostäderna stod på platsen. Jag har i och med min relation till platsen även en viss förförståelse för närområdets karaktär och förutsättningar. Även detta har bidragit med information till analysen.

Avgränsningar

Geografiskt avgränsas uppsatsens analys till fastigheten Fiskeby 1:48, i Norrköping, samt de grönområden, promenadstråk, lokalcentrum, bostads- och industriområden som ligger i nära anslutning. Alltså den närmiljö som de boende vistades i. Begreppet social hållbarhet behandlas som en indikator på förutsättningarna för integration – detta utgör även uppsatsens tematiska avgränsning.

Bakgrund

Bakgrundskapitlet lyfter fram relevant bakgrundsfakta och teori för att förtydliga och underbygga temats problemrymd.

Peri-urbana landskap

Här ges en kort sammanfattning av aktuell forskning som gjorts på peri-urbana landskap. På så vis beskrivs landskapets komplexitet; en nödvändig bakgrund till det därpå följande avsnittet, vilket berättar om forskning som gjorts på peri-urbana asylmottagningar i andra europeiska länder.

Det peri-urbana landskapet eller *the rural-urban fringe* (används ofta i engelskspråkig kontext) är ett mångfacetterat och något svårdefinierat begrepp som används för att beskriva de komplexa landskap som utgör övergången mellan landsbygd och stad. Peri-urbana landskap får ofta en karaktär som präglas av en otydlighet vad gäller övergripande planering och struktur (Qviström & Saltzman 2007). Inom landskapet samsas ofta småindustrier, osammanhängande åkermark, enstaka mindre bostadsområden samt verksamheter såsom bilskrotor eller plantskolor (Hart 1991). Dessutom är kommunikationer och infrastruktur ofta eftersatt och dåligt strukturerat (Toft et al. 2019, s. 4). Inom det peri-urbana landskapet ligger stadens potential till framtida expansion och därför finns ofta gamla, om än orealiserade planer för det specifika landskapet och dess utveckling. Qviström (2013, s. 103) skriver att "Plandokument påverkar området långt före deras realiserande – inte minst genom att skapa mellanrum som är öppna för tolkning i väntan på att exploateringen genomförs". Det kan dock i andra fall vara tvärtom – att man valt att inte planlägga dessa typer av landskap för att hålla dem öppna för den utveckling som framtida behov visar (ibid.).

Enligt David Simon (2008, s. 168) har forskares studier av stadsranden historiskt sett behandlat landskapet dikotomiskt i förhållandet mellan urbant och ruralt. Detta hävdas även av Qviström och Saltzman (2008, s. 143) som skriver att "urban fringe-begreppet" växte fram under 30-talet, och betraktades då som ett problematiskt landskap som behövde åtgärdas med rationella metoder. Detta synsätt, menar författarna, berodde på förståelsen av urbant och ruralt som helt åtskilda landskap – och att det som inte passade in därför betraktades som skräpmark eller ödelandskap.

Qviström (2013) redogör för hur planeringsforskning, från 80-talet och framåt, beskrivit det peri-urbana landskapet som en fas snarare än ett typ av område. Ett typ av tillstånd i förvandling från gårdagens landsbygd till morgondagens stad. Detta synsätt fokuserar alltså mer på att analysera landskapets förmodade framtid snarare än dess nuvarande förutsättningar och potential, menar Qviström. Ett exempel på denna typ av beskrivning av stadsranden, eller *the inner urban fringe* ges av Bryant et al. (1982, s. 13):

The inner fringe is characterized by land in the advanced stages of transition from rural to urban uses – land under construction, land for which subdivision plans have been approved – in short, land where there is little doubt over much of its area about its urban-oriented function and ultimate conversion to urban uses.

I artikeln *Ephemeral landscapes at the rural-urban fringe* (2007) föreslår Qviström och Saltzman ett skifte av fokus för att förstå de peri-urbana landskapen. Genom att studera landskapets "efemära" – det vill säga tillfälliga och föränderliga – karaktär, kan man förstå de kvalitéer och tillgångar som det peri-urbana har att erbjuda – inte minst vad gäller utveckling av rekreationsområden och stadsnära natur i stadsplaneringen.

I en fallstudie av tre områden inom Malmös peri-urbana landskap utforskar Qviström och Saltzman (2006) stadsrandens varierande landskapsdynamik. De tre olika platserna har tillkommit under olika förutsättningar men har påverkats av liknande processer. Ett av områdena kallas Gyllins trädgård och var under 1900-talets första hälft en stor handelsträdgård med cirka 100 000 kvm växthus och 300 anställda. När marknadens förutsättningar ändrades under 70-talet lades företaget ner och växthusen revs. Området stod länge öde men utsågs under 80-talet som plats för nytt park- och bostadsbyggande i stadens översiktsplan. Planerna förverkligades dock aldrig och naturen tog successivt över området. Området utvecklades spontant till ett populärt och välanvänt naturområde och blev – tack vare detta – senare designerat som rekreationsområde i översiktsplanen. På så vis blev områdets föränderliga processer, i form av spontan vegetation och stigar, paradoxalt nog omtolkat som något statiskt. Området blev sålunda uppvärderat och behandlat därefter – som skyddsvärd natur. De andra exemplen från samma studie beskriver fler situationer där övergivna eller avstannade exploateringsprojekt fått nya spontana funktioner som bland annat parkeringsplatser, modellflygfält, genvägar, övningsområden för körskoleelever eller habitat för vilda djur och växter.

Sammanfattningsvis kan sägas att synen på peri-urbana landskap förändrats drastiskt under senare år, där fokus har flyttats till landskapens potential att fylla ett stort antal olika funktioner.

Peri-urbana asylmottagningar inom EU

I en studie visar Anne Hege Simonsen och Marianne Skjulhaug (2019) hur 39 procent av Norges asylmottagningar under år 2016 var placerade i så kallade peri-urbana landskap. Detta mönster har även påvisats i andra europeiska länder som hade ett högt asylmottagande under flyktingkrisen. Klaudia Mierswa (2016) menar i sin studie *Reception conditions of asylum seekers in the European Union - Is the EU fulfilling its obligations?* att majoriteten av asylmottagningarna i de studerade länderna: Tyskland, Holland och Storbritannien, var belägna i landskap som genom sitt geografiskt avskilda läge, begränsade kommunikationer och avstånd till samhällsservice kan klassificeras som peri-urbana. Detta är något som Mierswa (2016) menar försvårar integrationen av de asylsökande på förläggningarna. Hon hävdar även att detta är något som i många fall kritiserats av de boende – vilka i flera fall uttryckt att mottagningens avskildhet fått dem att känna sig oönskade i samhället. Hege Simonsen och Skjulhaug (2019) visar genom både kvantitativa och kvalitativa analyser hur norsk media rapporterade kring asylsökandes boendesituation mellan maj 2015 och maj 2016. De konstaterar att det var sällan som asylmottagningars lokalisering i landskapet samt dess eventuella inverkan på sociala förhållanden, diskuterades eller ens nämndes. I samma undersökning gjorde författarna även intervjuer med boende vid två olika asylmottagningar, en som var

centralt belägen och en som befann sig i ett mer peri-urbant landskap. I det centrala boendet var det övervägande positiva kommentarer från de boende, där flera uttryckte en glädje över att ha nära till det mesta av vad staden och samhället har att erbjuda. På det peri-urbana boendet rådde mer delade uppfattningar då vissa mer psykologiskt sårbara individer uppgav att lugnet och avskildheten hjälpte dem att koppla bort de krav och den stressande inverkan samhället hade på dem. Andra tillfrågade bland de boende upplevde snarare avskildheten som traumatisk då den hindrade dem från att aktivt delta i samhället. Det ska understrykas att i den forskning som utförts av Hege Simonsen, Skjulhaug och Mierswa, undersöks situationen specifikt för asylsökande. Detta skiljer sig från denna uppsats där fokus ligger på nyanlända som fått asyl.

Sveriges mottagande av flyktingkrisens offer

I denna del ges en bild av hur Sveriges kommuner jobbade med att lösa bostadsfrågan för de människor som kom till landet under flyktingkrisen. Avsnittet ger bland annat en förklaring till varför modulbostäder ofta byggdes för detta ändamål.

I och med flyktingkrisen 2015 ställdes de europeiska ländernas förmåga att ta emot asylsökande på prov. Ett av de länder som tog emot flest asylsökande var Sverige, som bara under 2015 hanterade 163 000 asylansökningar. Sverige tog, tillsammans med Tyskland, Österrike och Ungern emot omkring två tredjedelar av de migranter som kom till Europa under krisens kulmen, hösten 2015 (NE u.å).

När en flykting kommer till Sverige och söker asyl erbjuds hen boende vid något av de ankomstboenden som drivs av Migrationsverket. Personen kan även välja att ordna med eget boende om möjlighet finns (Migrationsverket 2020b). Efter att ha gått igenom – den ofta långdragna – asylprocessen och beviljats uppehållstillstånd, omnämns en migrant som nyanländ (Migrationsverket 2020a). Enligt bosättningslagen ska den nyanlända personen erbjudas bostad av den kommun som hen blir hänvisad till av Migrationsverket, förutsatt att personen inte har möjlighet att ordna med eget boende – då på valfri ort (Migrationsverket 2020c). Hur många nyanlända som hänvisas till varje kommun bestäms av migrationsverket och baseras på faktorer såsom storlek på kommunen och arbetsmarknadsläge (ibid). I sin senaste bostadsmarknadsenkät konstaterar Boverket (2019) att 221 av landets 290 kommuner uppges ha brist på bostäder för nyanlända. Samma siffror för 2016 var att 275 kommuner uppgav sig ha obalans på bostadsmarknaden och ett underskott på bostäder för nyanlända. Bostadsbristen kan sålunda sägas ha minskat något de senaste fyra åren – men en stor generell brist på bostäder för nyanlända flyktingar råder fortfarande i landet. Det finns flera anledningar till att många kommuner har svårt att tillgodose behovet av bostäder men ofta beror det på allmän brist på hyresrätter; att nyanlända sällan har tillräckligt med kötid eller kontakter; eller att privata hyresvärdar inte accepterar etableringsstöd som inkomst (Ibid.).

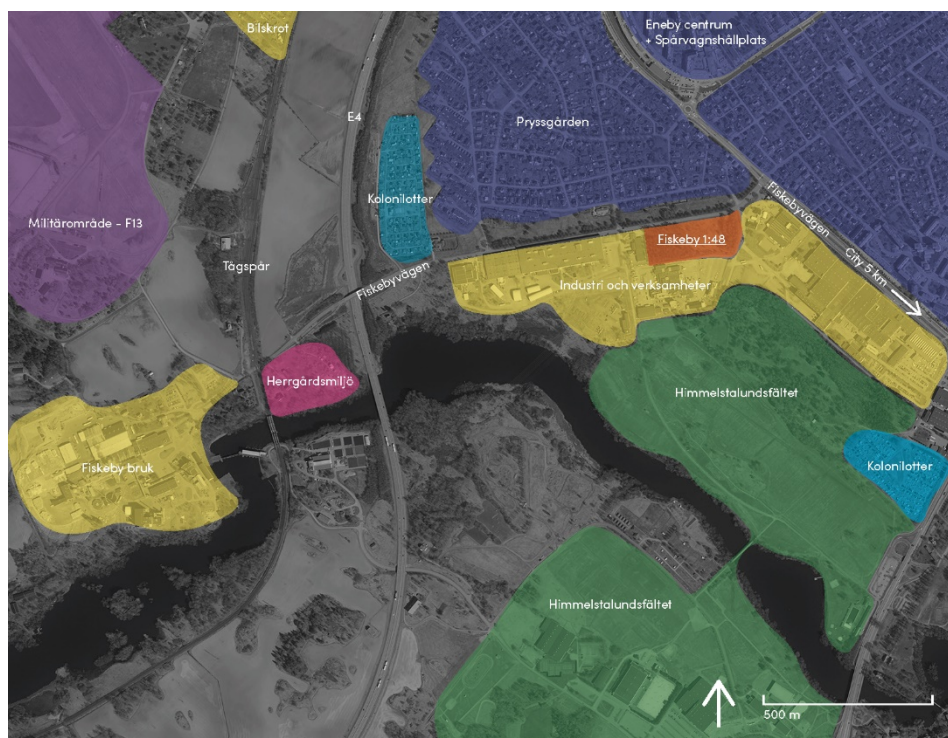
Enligt Boverket är syftet med bosättningslagen att “... nyanlända ska få förutsättningar att etablera sig i samhället.” (Boverket 2019, s. 119). Bosättningslagen säger att den anvisade kommunen ska bistå med bostad inom två månader från det att Migrationsverket meddelat den berörda kommunen. Lagen

specificerar dock inte några kriterier för typ av boendeform eller bostadens situering och relation till landskapet och staden (Riksdagsförvaltningen u.å). Den relativt korta tiden att uppbåda bostäder tillsammans med de senaste fem årens ökande invandring har gjort att många kommuner behövt komma på nya strategier för att få fram bostäder. Enligt Boverket (2016) uppger vissa kommuner att de börjat blockhyra hela hyreshus för att sedan kunna hyra ut lägenheterna i andrahand. Andra strategier som blivit vanligare är att köpa och bygga om tidigare verksamhetslokaler till bostäder eller att hyra ut enstaka småhus som redan ägs av kommunerna (ibid). En strategi som blivit påtagligt mer vanlig de senaste fyra åren är uppförandet av temporära modulbostäder på platser vars detaljplaner tillåter tillfälliga bygglov (Boverket 2019). I rapporten *Nyanländas boendesituation – delrapport* redogör Boverket (2015) för fördelar och nackdelar med de olika typerna av boendelösningar och lyfter bland annat att modulbostäder kan erbjuda en förhållandevis snabb lösning men att uppstartskostnaden blir relativt hög i och med att kostnaderna för el, VVS och förberedelser för husgrund ofta blir de samma som för permanenta bostäder. Boverket betonar även att:

Prefabricerade modulbyggnader behöver inte innebära någon skillnad i hållbarhet, med avseende på miljö, ekonomi och sociala förhållanden, annat än de eventuella avvikelser från gällande byggregler som kan göras vid en tillfällig användning. Modulbyggnader förutsätter dock god planering, utformning, gestaltning och förvaltning, liksom all annan bebyggelse. (Boverket 2015, ss. 31–32)

Det är i 2016 års bostadsmarknadsenkät som Boverket (2016) för första gången sedan flyktingkrisens början föreslår byggandet av modulbostäder som ett tillfälligt alternativ på lösning för kommunerna. Tre år senare uppger 27 kommuner att de har byggt – eller är i färd att bygga – tillfälliga modulbostäder för nyanlända flyktingar (Boverket 2019).

Landskapet kring Fiskebyvägen



Figur 1. Översiktskartan visar fastigheten Fiskeby 1:48 (orange), där modulbostäderna stod uppställda, samt placeringen av flera av de områden och funktioner som nämns i texten nedan. Ortofoto, RGB 0,5 m tiles © Lantmäteriet

Den plats och det landskap som denna uppsats fokuserar på ligger vid stadsranden i västra utkanten av Norrköping. Fastigheten förekommer för första gången i Norrköpings stadsplankarta från 1947, då med namnet "Generatorm" och bildar tillsammans med tre andra stora tomter det som idag kallas för Himmelstalunds företagspark (Norrköpings kommun 2019). På stadskartan från 1964 framkommer hur fabriksbyggnader uppförts på samtliga av fastigheterna. Generatorm har dock delats i två fastigheter där enbart Generatorm 1, som är betydligt mindre, har blivit bebyggd. Generatorm 2, som länge ägdes av mejeriföretaget Arla och senare Norrköpings kommun, förblir dock obebyggd (Grentzelius 2016a). På dagens plankarta omnämns fastigheten som Fiskeby 1:48, vilket även är namnet som kommer användas i denna uppsats.

I Norrköping kommuns översiktsplan omnämns området kring Fiskeby 1:48 som Norra Himmelstalund. I områdesbeskrivningen förklaras att området idag används till blandade verksamheter men att:

På längre sikt kan området utvecklas för stadsbebyggelse. En tät blandad bebyggelse av stads- och centrumkaraktär är målsättningen. Området utvecklas med respekt för närheten till Himmelstalundsältet. Närheten till denna grönyta, samt närheten till Motala ström bör utnyttjas som en del i områdets attraktivitet (Norrköpings Kommun 2017, s. 59-60)

Dessa planer på att i framtiden omvandla området till ny stadsbebyggelse stämmer väl in på den beskrivning som ges av Qviström (2013) angående hur peri-urbana landskap får en temporär och oklar karaktär i väntan på att gamla planer ska realiseras.

Fastigheten Fiskeby 1:48 ligger belägen intill Fiskebyvägen, en väg som tar mycket tung transport till och från Fiskeby pappersbruk, vilket ligger någon kilometer längre bort. Området söder om Fiskebyvägen är präglad av industribyggnader i varierande storlek och ålder – från omkring 60-talet och framåt. Idag är det få av de ursprungliga verksamheterna som finns kvar, istället används många av lokalerna av mindre företag inom bland annat bygg, import och transport. Området har även ett förhållandevis stort antal stora secondhandaffärer inrymda i olika gamla fabriks- och lagerlokaler. Som mest har det samtidigt funnits fyra stora secondhandaffärer inom industriområdet. Vidare söderut gränsar industriområdet mot friluftsområdet Himmelstalundsfältet. Närmast ligger ett mindre skogsparti med ett välanvänt elljusspår, kolonilotter och en bangolfsanläggning. Det stora fältet används för olika bollsporter, hundrastning och skidspår snörika vintrar. Fältet är även ett populärt ställe för grillkvällar i gräset – då oftast i den sydöstra delen av fältet, i närheten av Himmelstalundsbadets välanvända friluftsbad.

Ungefär 100 meter öster om Fiskeby 1:48 korsar Fiskebyvägen Finspångsvägen, en tvåfilig 70-väg kantad med fabrikslokaler längs med den södra sidan och blandad bostadsbebyggelse på norra. Vägen leder in mot centrala Norrköping, är vältrafikerad och har en busstrafik som är något oregelbunden och avgår mellan var och varannan timma. Närmsta busshållplats ligger cirka 500 meter bort, vid Eneby centrum. Där finns även en spårvagnshållplats. På var sida om Finspångsvägen finns cykelvägar som – kanske beroende på avsaknad av vindskydd – används förhållandevis lite.



Figur 2. Grushögarna till vänster i bild utgjorde tidigare markunderlag för modulbostäderna. Allén och grönområdet, till höger i bild, utgör en tydlig fysisk och symbolisk gräns: här slutar Pryssgården. Foto: Oskar Persson, 20-02-20

På motsatt sida om Fiskeby 1:48 kantas Fiskebyvägen av ett långsmalt grönområdet med alléliknande trädplanteringar av oxel och lind. Den täta trädbarriären planterades troligtvis i syfte att avskärma det bakomliggande villaområdet Pryssgården från industriområdets trista uppenbarelse och Fiskebyvägens lastbilsbuller (se figur 2). Grönområdet sträcker sig längs med Fiskebyvägen och gränsar i väst mot ett instängslat kolonistugeområde. Sydväst

om koloniområdet leds Fiskebyvägen via en bro över E4:an. Idag pågår byggnation av en ny trafikplats vid denna bro, något som kommer göra Fiskebyvägen till en ny huvudinfart till centrala Norrköping, och därmed öka persontrafiken på Fiskebyvägen från nuvarande genomsnittet på 2600 fordon per dygn till 13 000-14 000 (Norrköpings kommun 2018).

På andra (västra) sidan om E4:an präglas landskapet av en stor variation vad gäller användning och historia (se figur 3,4,5,6). Gamla herrgårdsmiljöer ligger granne med det stora fabriksområdet i Fiskeby. Baracker och kaserner runt det gamla militärområdet F13 blandas med fotbollsklubbar, bilskrotar, enstaka åkerplättar och övergivna plantskoleväxthus – allt typiska inslag i ett peri-urbant landskap (Bryant et al. 1982; Hart 1991). Området är välanvänt som promenadstråk och givet sin närhet till fastigheten Fiskeby 1:48 finns ingen anledning att tro att det inte även skulle ha använts av de tidigare hyresgästerna på det tillfälliga boendet.



Figur 3



Figur 4



Figur 5



Figur 6

Foton i figur 3, 4, 5 och 6 är samtliga tagna i landskapet direkt väster om E4:an. Bilderna visar på den blandning av funktioner och miljöer som ofta återfinns i det peri-urbana landskapet. Bilderna visar i ordning: herrgårdsmiljöer, Fiskeby industri, bilskrot och nedlagd plantskola. Samtliga foton: Oskar Persson, 20-02-20

Modulbostäderna vid Fiskebyvägen

14:e september 2016 stod det i NT (Norrköpings Tidningar) om hur den tidigare överväxta tomten börjat iordningställas för att kunna husera 30 modulbostäder – 28 enrummare och två tvårummare, beställda av Norrköping kommuns lokalförslöjningsenhet (Grentzelius 2016b). I en intervju i NT (Hansson 2016) betonar bostadssamordnaren Kenneth Edström att de så kallade

“paviljongbostäderna” är ämnade för *alla* som blivit utan bostad och behöver ett övergångsboende i väntan på fast bostadslösning. I samma artikel nämns dock att antalet nyanlända som hänvisas till Norrköping är fortsatt högt och att kommunen överväger att bygga fler modulbostäder för att lösa situationen. Länsstyrelsen i Stockholm skriver i en rapport att flera kommuner i Stockholms län haft en uttalad strategi “[...] att blanda olika målgrupper i modulbostäder, exempelvis studenter, unga och nyanlända. Detta skulle kunna bidra till kontaktytor mellan olika grupper och samtidigt minska den hotbild som boenden ställs inför” (Länsstyrelsen Stockholm 2016, s. 45). Möjligtvis – eftersom kommunen var noga med att trycka på att boendet inte enbart var till för nyanlända – fanns en liknande, om än outtalad tanke om att minska hotbilden mot boendet även i fallet Fiskebyvägen. Oavsett stod det snart tydligt att det i grunden rörde sig om ett boende byggt framför allt för att husera nyanlända. Två år senare rapporterade NT (Uhlin 2018) om att majoriteten av de 14 familjerna som bodde i modulhusen var flyktingar från Syrien och att vissa familjer, med upp till sex familjemedlemmar, bodde i en och samma enrummare. Uhlin skriver även om klagomål som lyfts angående lägenheter som varit överhettade på sommaren, iskalla på vintern samt om råttor som kommit upp ur avloppen. I december 2019 löpte kommunens treåriga avtal med de inhyrda modulbostäderna ut och modulerna flyttades bort från platsen. Detta skedde trots att det tillfälliga bygglovet tillät ytterligare två års bebyggelse. Socialdirektör Yvonne Thilander säger i en intervju med NT (Schüldt 2019) att:

Det var inga bra boenden för barnfamiljer [...] Men det var provisoriska bostäder och användes när inflyttningen var stor i Norrköping. Då hade nöden ingen lag. Jag är glad att vi inte längre behöver dem. Folk behöver permanenta bostäder. [...]

I samma intervju säger Thilander att de boende successivt slussats ut från boendet, något hon menar att kommunen haft en plan för från början. Inget nämns dock om huruvida de tidigare hyresgästerna fått fast boende eller om de flyttats till andra temporära alternativ.

Social[a] hållbarhet[er]

Centralt för uppsatsen är begreppet social hållbarhet. I följande avsnitt ges en kort översikt över begreppet och forskning som gjorts på ämnet. Fokus ligger på hur begreppet generellt inom forskningen betraktats som ett antal inkommensurabla diskurser snarare än en bestämd definition, något som antyds i rubriken ovan.

Social hållbarhet är ett begrepp som tillsammans med ekonomisk och ekologisk hållbarhet brukar sägas utgöra de tre likvärdiga fundamenten för hållbar utveckling (Elkington 1999). Begreppet “hållbar utveckling” blev populariserat år 1987 i samband med att världssamfundets kommission för hållbar utveckling tog fram rapporten *Our Common Future*, i vilken följande definition av hållbarhetsbegreppet står att läsa: “Sustainable development is development that meets the needs of the present without compromising the ability of future generations to meet their own needs” (UN 1987, s. 43).

Trots att denna definition av hållbarhetsbegreppet funnits i drygt trettio år råder generellt konsensus kring att den sociala aspekten till stor del kommit i skymundan vad gäller forskning och omsättning i faktiskt handlande från beslutsfattare (Colantonio & Dixon 2010; Bogdana Neamtu 2012). Neamtu (2012) hävdar även

att det, på grund av denna snedfördelning, finns en generell brist på litteratur som fokuserar den sociala aspekten av hållbar utveckling. Även Andrea Colantonio och Tim Dixon (2010, ss. 20–22) menar att det råder en brist på teoretisering kring ämnet social hållbarhet. Författarna skriver vidare att få definitioner av begreppet gjorts och att fokus inom forskningen snarare legat kring att sammanfatta teman och diskurser som kan inrymmas under paraplybegreppet social hållbarhet. Colantonio och Dixon (2010, ss. 23-25) gör även de en sammanfattning men försöker, istället för att komma på egna definitioner, överblicka och sammanfatta de diskurser och teman som tagits upp av forskarkåren under de senaste decennierna. I denna sammanfattning framträder ett tydligt kronologiskt mönster av att diskurserna i äldre forskning fokuserat på mer “traditionella” och direkt mätbara aspekter såsom rätt till bostad, social rättvisa, utbildning och (utrotning av) fattigdom (ibid). Författarna visar vidare hur det i senare års forskning växt fram andra, “mjukare” teman som generellt är svårare att kvantifiera. Detta kan vara diskurser såsom: socialt kapital, glädje, platsidentitet och deltagande (ibid). Författarna delar upp diskurserna i “traditionella” och “framväxande” diskurser och identifierar följande teman: (Översatta till svenska)

Traditionella diskurser	Framväxande diskurser
Grundläggande behov – boende och miljörelaterad hälsa	Demografisk förändring – åldrande, migration,
Utbildning	Social blandning och sammanhållning
Social rättvisa	Agens, deltagande och tillgänglighet
Jämlikhet	Plats i relation till identitet, tillhörighet och kultur
Mänskliga rättigheter och genusfrågor	Välmående, lycka och livskvalitet
Fattigdom	Hälsa och säkerhet
Arbete och anställning	Socialt kapital

Figur 7

(Colantonio & Dixon 2010, s. 25)

Resultat

I följande kapitel presenteras och värderas platsen utifrån analysens fyra diskurser.

Platsanalys av området kring Fiskeby 1:48

Grundläggande behov – boende och miljörelaterad hälsa

Vad gäller grundläggande behov kan konstateras att de människor som kommunen ansvarat för givits tak över huvudet. Det blir dock tydligt från rapporteringen i Norrköpings Tidningar (Uhlin 2018) att bostäderna i sig hade avsevärda brister vad gäller inomhusklimat och sanitet. I samma artikel beskrivs även trångboddhet som

ett stort problem på boendet. Trots att sex personer boende i en etta på 30 kvadratmeter låter extremt, finns idag ingen lag som reglerar hur många som maximalt får bo i en lägenhet (Cato 2017). Det kommunägda bostadsbolaget Hyresbostäder, vilka stod för uthyrningen av modulbostäderna, införde dock egna regler för antal boende under 2018 som en följd efter rapportering av flera fall av trångboddhet bland nyanlända i kommunen (Lindahl 2018).

Vad gäller de höga inomhustemperaturerna på sommaren hade möjligen ett annat förhållningssätt till platsens förutsättningar kunnat avhjälpa en del av problemet. Före byggandet av modulbostäderna var fastigheten bevuxen med pionjärträd såsom björk, asp och sälg. Hade vissa träd sparats hade de möjligen kunnat hjälpa till att skugga lägenheterna från solinstrålning och på så vis mildra inomhusklimatet.

Boverket anger på sin hemsida att "I tillfälliga anläggningsboenden är det speciellt viktigt att utrymmen för sömn och vila är bullerskyddade." (2019b). I planbeskrivningen för det pågående projektet Fiskeby trafikplats finns en bullerutredning för området kring Fiskebyvägen (Norrköpings Kommun 2018). Utredningen konstaterar att redan vid nuvarande trafiksituation är bullernivåerna vid fasaden på ett närliggande LSS-boende, för höga enligt aktuella riktvärden. LSS-boendet ligger cirka 50 meter från Fiskebyvägen medan de modulbostäder som låg närmast vägen enbart hade 10 meter till de passerande lastbilarna. Sammantaget med att modulbostäderna även låg angränsande till den vältrafikerade Finspångsvägen kan antas att bullernivåerna åtminstone överstigit de nivåer som uppmätts vid LSS-boendet. Det kan alltså med relativt stor säkerhet hävdas att de boende utsattes för höga nivåer av buller från trafik. Denna situation med höga bullernivåer på grund av regelbundna tunga transporter bekräftades även under mina besök på platsen, såväl dagtid som kvällstid.

I en lägesrapport av ECRE (European Council on Refugees and Exiles) (2018) gällande Sveriges flyktingmottagandet konstateras att de ekonomiska bidrag som nyanlända får är så pass begränsade att många flyktingar upplever att de är beroende av secondhandbutiker för att ha råd att köpa kläder, möbler och andra nödvändigheter. Ur denna synpunkt kan hävdas att området hade förutsättningar för att tillgodose en del av de boendes grundläggande konsumtionsbehov. Denna aspekt framstår dock lätt som banal och irrelevant i relation till ovan nämnda brister i boendemiljön.

Social blandning och sammanhållning

Colantonio och Nixon (2010) hävdar att socioekonomiskt blandade bostadsområden är en metod och ett mål som dykt upp agendan för socialt hållbara städer främst under de senaste 20 åren. Författarna menar att tanken med socialt mixade områden bland annat är att skapa förutsättningar för bättre integration av minoritetsgrupper samt minska risken för uppkomsten av utanförskapsområden. Idén om social blandning har dock kritiserats av Rosemary Bromley et al. (2016) vilka i en studie visat att socialt blandade områden inte nödvändigtvis innebär att människor från olika socioekonomiska grupper möts och interagerar. Istället är det viktigt att skapa faktiska förutsättningar för sociala sammanhang och möten.

Socialt blandade områden garanterar alltså inte förutsättningar för socialt sammanhållna områden – såtillvida inte offentliga platser för social interaktion ombesörjs. Bostadsområdena kring Fiskeby 1:48 är inbördes relativt homogena. Pryssgården, som ligger närmast, är ett område som präglas av en villabebyggelse

från ca 1930-talet och framåt. Området upplevs som prydligt och omhändertaget och erbjuder en skarp kontrast till det angränsande industriområdets oklara och något skräpiga karaktär. Öster om Finspångsvägen ligger miljonprogramsområdet Eneby, med en blandad bebyggelse av punkthus, lamellhus och radhus. Eneby centrum ligger knappt en kilometer från Fiskeby 1:48 och erbjuder bland annat två matvarubutiker, apotek och ett bageri. Centrumet har även ett litet kvartersbibliotek som har öppet varje dag mellan 07:00 och 22:00. I en rapport från bibliotekshögskolan i Borås konstaterar Ola Pilerot och Frances Hultgren (2017) att biblioteket som mötesplats, kunskapsbank och förmedlare av samhällsinformation bidrar till att främja integration och språkinläring hos nyanlända. De menar även att aktiviteter som ofta anordnas i bibliotekens regi, såsom språkcaféer och författarmöten vidare stärker bibliotekens integrerande funktion. Med bakgrund av detta, samt att biblioteket är beläget i boendets närmsta lokalcentrum, kan hävdas att de boende hade både möjlighet och anledning att söka sig dit.

Andra platser för möten var även de secondhandaffärer som finns i närheten av Fiskebyvägen, därav de flesta även bedriver caféverksamhet. Närheten till Himmelstalundsfältet erbjöd förutsättningar för att möta människor i elljusspåret, på fotbollsplanen eller på sommaren vid utebassängerna.

Det finns dock en tydlig avgränsning och fränkoppling från omkringliggande bostadsområden genom fastighetens placering i landskapet. Grönstråket på norra sidan av Fiskebyvägen har täta trädrader som visuellt skärmar av och distanserar industriområdet från Pryssgården. Det signalerar att området sträcker sig dit men inte längre. Att modulbostäderna – på sin sida vägen – tillhörde industriområdet och ödetomterna. Det är lätt att få känslan av att man förpassade de trista modulägenheterna till det gamla industriområdet – just för att de såg ut att passa in där. Avskärmningen blir också tydlig genom den dåliga konnektivitet som råder mellan industriområdet och Pryssgården. Från Fiskeby 1:48 är det exempelvis svårt att ens se var närmsta väg in i Pryssgården finns. Detta, i kombination med att Fiskebyvägen är ett sällan använt och föga inbjudande promenadstråk, gör att chanserna för spontana möten i närheten av boendet lär ha varit små.

Plats i relation till identitet, tillhörighet och kultur

Bernardo Hernández et al. (2007) förklarar i artikeln *Place Attachment and Place Identity in Natives and Non-natives* att platstillhörighet och platsidentitet är teman som under de senaste tjugo åren visats ökat intresse från forskare inom bland annat det miljöpsykologiska fältet. Det bör förtydligas att begreppet platsidentitet i en svensk kontext får betydelsen "platsens identitet" medan det engelska uttrycket "place identity" syftar på de processer som får människor att identifiera sig med särskilda platser – som exempelvis en hemstad. I denna uppsats använder jag det svenska ordet platsidentitet men syftar på den engelska definitionen av begreppet. Hernández et al. (2007) beskriver platstillhörighet som det känslomässiga band som människor kan utveckla till platser där de ofta befinner sig och känner sig trygga. Platsidentitet beskriver författarna som de processer genom vilka människor utvecklar sådan stark relation till en plats att själva platsen blir en del av deras identitet. Författarna betonar att de två olika fenomenen ofta överlappar men inte behöver vara beroende av varandra. En person kan exempelvis trivas med att bo i Stockholm – trots att hen identifierar sig som Göteborgare.

Hernández et al. (ibid.) visar i sin studie att känslan av platstillhörighet generellt uppstår före platsidentitet hos ej infödda, som exempelvis nyanlända. Deras studie

visar även att människor har lättare att känna tillhörighet och identifikation med staden de lever i, än med kvarteret där de bor och dess närområde. Detta resultat gäller för såväl infödda som invandrade personer. Möjligheten finns alltså att kopplingen till centrala Norrköping hade större betydelse för de boendes känsla av platstillhörighet än själva boendets omgivning. Hernández et al. (2007) säger dock inget om hur platsens karaktär och omgivning påverkar de boendes relation till staden, något som känns relevant för situationen som denna uppsats behandlar.

Fiskeby 1:48 ligger inte längre bort från centrala Norrköping än att det går att cykla in till stan på tjugo minuter. Vid Eneby centrum finns även en spårvagnshållplats från vilken det tar cirka 25 minuter att komma in till city. Det finns alltså rimliga kommunikationer och därmed förutsättningar för att de boende vid Fiskebyvägen skulle ha känt att de var i kontakt med staden.

En annan faktor som påverkar förutsättningarna för platstillhörighet är vistelselängd Hernández et al. (2007). Med detta menas att en person som bott länge på en plats sannolikt känner starkare tillhörighet till sitt område än en person som bott där en kortare tid. Författarna skriver dock att deras forskning inte säger något om hur lång tid som krävs för att platstillhörighet ska uppstå. Enligt författarna är dock den vanligaste åsikten bland forskare inom fältet att “[...] place attachment and place identity develop after symbolic long-term experiences with places”. (Hernández et al. 2007, s. 318) Eftersom merparten av de boende vid Fiskebyvägen var nyanlända flyktingar, samt att deras temporära hyreskontrakt var begränsade till de tre år som det tillfälliga bygglovets gällde, antar jag att förutsättningarna för att de boende skulle utveckla en känsla av tillhörighet var förhållandevis låga. I och med att många av de boende varit på flykt (med allt vad det innebär, trauman etc.), gått igenom en asylprocess och sedan blivit hänvisade att flytta till en ny kommun antar jag att det var under lång tid de inte kunde känna någon platstillhörighet. Att efter detta bli hänvisade till ytterligare ett provisoriskt uppehälle lär inte ha bidragit till de boendes förutsättningar att rota sig på platsen. De lär dock haft möjlighet att knyta an till staden i väntan på permanent boende.

Hälsa och säkerhet

Enligt Patrik Grahn och Ulrika A. Stigsdotter (2003) spelar avståndet från bostad till närmsta grönområde en betydande roll på människors stressnivå. Studien visar att vid avstånd på över 300 meter avtar människors tendens att uppsöka grönområden vilket i sin tur gör att de i större utsträckning går miste om de stresshämmande effekter som författarna menar att naturvistelser kan ge. Eftersom modulbostäderna låg i anslutning till Himmelstalundsfältet och inom en kilometers avstånd till landskap av mer rural karaktär, fanns förutsättningar för att de boendes stressnivåer skulle ha påverkats positivt av deras närmiljö. Förutsättningarna för motion och andra utomhusaktiviteter kan även ha bidragit till ökad fysisk hälsa hos de boende.



Figur 8. Foto taget från platsen där modulbostäderna låg. På andra sidan, bakom träd och staket skymtar boendets enda grannar. Bristen på "eyes on the street" vända mot Fiskebyvägen bidrar till att platsen känns otrygg kvällstid.

Vad gäller trygghet – såväl faktisk som upplevd – är områdets förutsättningar mindre positiva. Jane Jacobs myntade begreppet "eyes on the street" och beskrev det som att:

[...] there must be eyes upon the street, eyes belonging to those we might call the natural proprietors of the street. The buildings on a street equipped to handle strangers and to ensure the safety of both residents and strangers, must be oriented to the street. They cannot turn their backs or blank sides on it and leave it blind. (Jacobs 2001, s. 45)

I och med att det inte finns några andra bostäder som har någon direkt utsikt över Fiskebyvägen eller industriområdet (se figur 8) kan omgivningarna lätt upplevas som relativt otrygga kvällstid, inte minst då flera delar av området är dåligt upplysta. Under mina platsbesök såg jag vid två tillfällen använda kanyler på marken, i närheten av Fiskeby 1:48. Det ena "fyndet" låg dessutom tillsammans med annat skräp, underkläder, handväskor och kondomer. Dessa iakttagelser ger en bild av att vissa typer av kriminella aktiviteter förekommer inom området, antagligen just på grund av bristen på "eyes on the street". Att se spår efter tveksamma eller rent kriminella aktiviteter i ett område ger lätt en ökad känsla av otrygghet på platsen – inte minst nattetid.

Vad gäller säkerhet innebar modulbostädernas läge vid Fiskebyvägen en uppenbar risk för de barn som bodde på boendet. Boendets lekplats låg knappt tjugo meter från den tungt trafikerade vägen – utan något sammanhängande staket mellan. Dessutom saknas övergångsställen vid Fiskebyvägen vilket bör ha gjort det särskilt riskfyllt att passera över gatan.

Diskussion

Denna uppsats resultat presenterar inga "hårda fakta" eller direkta förslag på någon åtgärd eller lösning. Syftet var istället att beskriva hur valet av landskap, vid byggande av tillfälliga flyktingboenden, påverkar förutsättningarna för social hållbarhet, och därmed möjligheten till integrering för de boende. Att exempelvis föreslå (ytterligare) ett designtillägg till platsen, med avsikt att förbättra situationen för de boende, skulle kunna ses som en palliativ åtgärd och ett tyst godkännande av att dessa typer av platser är lämpade som boendemiljöer. Att istället direkt avfärda peri-urbana lokaliseringar skulle dock i sin tur innebära en allt för generaliserad och förenklad förståelse av det peri-urbana landskapets heterogena karaktär. Detta skulle leda till att man riskerar missa många av de fördelar som dessa landskap kan erbjuda, vad gäller exempelvis rekreation, multifunktionalitet och flexibilitet.

Det ska även förtydligas att området som denna uppsats behandlar ligger förhållandevis nära staden i jämförelse med andra peri-urbana områden och att avsevärt mer rurala områden kan beskrivas inom ramarna för peri-urbanitet. Detta exempel representerar alltså bara en specifik placering inom den peri-urbana gränzonen. Med bakgrund av detta vill jag understryka vikten av att belysa många olika boendens placeringar och förutsättningar inom denna typ av landskap. Detta för att få en så rättvisande och mångfacetterad bild som möjligt – vilket i sin tur skulle kunna bidra till mer informerade val angående placeringen av temporära boenden för nyanlända.

Mycket tyder på att vi går en framtid till mötes där katastroftillstånd blir mer och mer vanligt – och med det – fler människor som behöver fly sina hem (Vigh 2008; Migration Data Portal 2020). I en tid av generell bostadsbrist i svenska städer, erbjuder landskapen i städernas periferi en potentiell möjlighet att ta emot människor på flykt (Boverket 2019). Kunskapen om det peri-urbana landskapet som livsmiljö för migranter tycks dock vara tämligen begränsad. Det blev snabbt tydligt för mig att det inom en svenska kontext gällande nyanländas boendesituation sagts och skrivits väldigt lite om landskapets betydelse för de boende. Om själva bostäderna, deras funktion, utseende, och storlek har det däremot skrivits desto mer. Denna uppfattning stämmer väl överens med det mönster som Hege Simonsen och Skjulhaug (2019) pekar på i den norska kontexten. Mierswa (2016) beskriver framför allt den peri-urbana situationens negativa inverkan på migranters integrering. Detta är något som inte entydigt stämmer överens med resultaten i denna uppsats, vilken även pekar på vissa positiva aspekter av en placering vid stadsranden. Denna skillnad gentemot Mierswas beskrivning kan dock bero på att de lokaliseringar som hon diskuterar var belägna längre utanför städerna, och på grund av det, hade sämre kommunikationer med mer centrala delar av staden.

Det är uppenbart att denna uppsats i vissa avseenden tenderar att normativt förhålla sig till staden och urbaniteten som särskilt eftersträvansvärt för att optimera integreringsprocesser. Det är dock viktigt att minnas att det peri-urbana landskapet är perifert i förhållande till såväl staden som landsbygden (Qviström 2013). Det borde därmed alltså finnas anledning att göra liknande undersökningar av nyanländas förutsättningar för integrering inom det peri-urbana landskapet – men i förhållande till landsbygden istället för staden.

Denna uppsats belyser företeelsen av hur temporära flyktingboenden placerats ut i städernas utkanter. Den erbjuder dock ingen förklaring till varför de hamnat just

där. Möjligtvis beror det på att det peri-urbana landskapets utvecklingsplaner ofta är så pass "lagda på is" att det gör det lättare att få temporära bygglov där än i mer centrala områden. Det kan även tänkas vara en följd av politikernas och medborgarnas attityder gentemot invandrare. Svaret på denna fråga skulle säkerligen bidra till ökad förståelse för hur vi ser på det peri-urbana landskapet. Det finns alltså anledning att plocka upp frågan för vidare forskning.

I och med att modulbostäderna vid Fiskebyvägen inte längre finns kvar blev det svårt att göra intervjuer med de tidigare boende. En intervjustudie hade dock säkerligen visat på många aspekter av landskapet som jag som utomstående observatör inte har möjlighet att uppfatta. Människors erfarenheter och situation påverkar deras upplevelse och förståelse av landskapet. Dessa levda upplevelser av landskapet tror jag endast kan upptäckas om de berättas för en. Min metod innebär tolkningar av diskurserna i analyspunkterna såväl som de boendes upplevelser. Dessa subjektiva bedömningar hade i viss utsträckning kunnat minskas om analysen kompletterats med intervjuer av de tidigare hyresgästerna. Samtidigt tror jag det finns en vits med analyser utifrån landskapets rent fysiska förutsättningar. I alla fall om de utformas så att vi som genomför analyserna tvingas sätta oss in i landskapets förutsättningar med hjälp av våra egna erfarenheter. Vi uppmanas då att ställa oss frågan "Hur skulle jag må av att bo och vistas här?" Detta är viktigt för att motverka risken att falla in i en attityd av att "det är i alla fall bättre än ingenting". Sådana inställningar riskerar leda till att beslutsfattare nöjer sig med situationen och slutar eftersträva förbättring. Denna typ av attityd sammanfattas kanske bäst av den tidigare norske justitieministern Anders Anundsen som, apropå en protest vid ett norskt asylboende riktad mot boendets låga boendestandard, svarade att: "Det här är ingen semesteranläggning" (Støbakk 2015). I detta hade Anundsen helt rätt. Det är människors hem.

Referenser

- Boverket (2010). *Socialt hållbar stadsutveckling*. Tillgänglig: <https://www.boverket.se/sv/om-boverket/publicerat-av-boverket/publikationer/2010/socialt-hallbar-stadsutveckling/> [2020-03-14]
- Boverket (2015). *Nyanländas boendesituation – delrapport* Tillgänglig: <https://www.boverket.se/sv/om-boverket/publicerat-av-boverket/publikationer/2015/nyanlandas-boendesituation--delrapport/> [2020-02-24]
- Boverket (2016). *Bostadsmarknadsenkäten 2016* Tillgänglig: <https://www.boverket.se/contentassets/44b828c304f24b46ba69a1f293c24a97/bostadsmarknadsenkaten-2016.pdf> [2020-02-20]
- Boverket (2019). *Bostadsmarknadsenkäten 2019* Tillgänglig: <https://www.boverket.se/sv/samhallsplanering/bostadsmarknad/bostadsmarknaden/bostadsmarknadsenkaten/> [2020-02-21]
- Bromley, R.D.F., Tallon, A.R. & Thomas, C.J. (2016). *City Centre Regeneration through Residential Development: Contributing to Sustainability*. Urban Studies. DOI: <https://doi.org/10.1080/00420980500379537>
- Bryant, C., Russwurm, L.H. & McLellan, A.G. (1982). *The City's Countryside: Land and Its Management in the Rural-Urban Fringe*. New York: Longman Group Limited
- Cato, M. (2017-05-19). *Kan fastighetsbolag förbjuda trångboddhet?* Förvaltarforum. Tillgänglig: <https://forvaltarforum.se/2017/05/19/kan-man-forbjuda-trangboddhet/> [2020-03-06]
- Colantonio, A. & Dixon, T. (2010). *Urban Regeneration and Social Sustainability: Best Practice from European Cities*. Hoboken: John Wiley & Sons, Incorporated. Tillgänglig: <http://ebookcentral.proquest.com/lib/slub-ebooks/detail.action?docID=624705> [2020-02-21]
- ECRE (2018). *Country Report – Sweden*. Asylum Information Database. European Council on Refugees and Exiles. Tillgänglig: <http://www.asylumineurope.org/reports/country/sweden> [2020-03-03]
- Elkington, J. (1999). *Cannibals with forks: the triple bottom line of 21st century business*. [New ed.]. Oxford: Capstone. (A Capstone paperback)
- Grahn, P. & Stigsdotter, U.A. (2003). *Landscape planning and stress*. Urban Forestry & Urban Greening, vol. 2 (1), ss. 1–18
- Grentzelius, J.N. (2016a-10-20). *Barackerna är på plats på Arlatomten*. Tillgänglig: <https://www.nt.se/nyheter/norrkoping/barackerna-ar-pa-plats-pa-arlatomten-om4345432.aspx> [2020-02-25]
- Grentzelius, J.N. (2016b-09-14). *Planen: Här ska människor bo i vinter*. Tillgänglig: <https://www.nt.se/nyheter/norrkoping/planen-har-ska-manniskor-bo-i-vinter-om4294518.aspx> [2020-02-25]
- Hansson, M. (2016-12-30). *Vi vill inte att de ska fastna där*. Tillgänglig: <https://www.nt.se/nyheter/norrkoping/vi-vill-inte-att-de-ska-fastna-dar-om4440103.aspx> [2020-02-25]
- Hart, J.F. (1991). *The Perimetropolitan Bow Wave*. Geographical Review, vol. 81 (1), ss. 35–51
- Hege Simonsen, A. & Skjulhaug, M. (2019). *Living on the Threshold*. Reflecting Histories and Directing Futures. The Nordic Association of Architectural Research,
- Hernández, B., Carmen Hidalgo, M., Salazar-Laplace, M.E. & Hess, S. (2007). *Place attachment and place identity in natives and non-natives*. Journal of Environmental Psychology, vol. 27 (4), ss. 310–319

- Jacobs, J. (2001). *The death and life of great American cities*. London: Pimlico.
- Lindahl, M. (2018-05-21). *Nya regler: Så många får bo i en lägenhet*. Tillgänglig: <https://www.nt.se/nyheter/norrkoping/nya-regler-sa-manga-far-bo-i-en-lagenhet-om5299766.aspx> [2020-03-06]
- Länsstyrelsen Stockholm (2016). *Bosättning av nyanlända – utmaningar och möjligheter i Stockholms län*. (978-91-7281-687-9) Tillgänglig: <https://www.lansstyrelsen.se/stockholm/tjanster/publikationer/2016/bosattning-av-nyanlanda---utmaningar-och-mojligheter-i-stockholms-lan.html> [2020-03-03]
- Mierswa, K. (2016). *Reception conditions of asylum seekers in the European Union- Is the EU fulfilling its obligations?* s. 11
- Migrationsverket (2020a-02-28). *Personer som kommuner och regioner kan få ersättning för*. Tillgänglig: <https://www.migrationsverket.se/Andra-aktorer/Regioner/Statlig-ersattning/Personer-kommuner-och-regioner-kan-fa-ersattning-for.html> [2020-03-17]
- Migrationsverket (2020b-02-19). *Bostäder för asylsökande*. [text]. Tillgänglig: <https://www.migrationsverket.se/Andra-aktorer/Fastighetsagare-och-uthyrare/Bostader-for-asylsokande.html> [2020-02-25]
- Migrationsverket (2020c-01-08). *Bosättning i en kommun*. [text]. Tillgänglig: <https://www.migrationsverket.se/Andra-aktorer/Kommuner/Om-personer-med-uppehallstillstand/Bosattning-i-en-kommun.html> [2020-02-24]
- Nationalencyklopedin (u.å). *Flyktingkrisen 2015*. Nationalencyklopedin. Tillgänglig: <https://www.ne.se/uppslagsverk/encyklopedi/l%C3%A5ng/flyktingkrisen-2015> [2020-02-24]
- Neamțu, B. (2012). *Measuring the Social Sustainability of Urban Communities: The Role of Local Authorities*. *Transylvanian Review of Administrative Sciences*, vol. 8 (37), ss. 112–127
- Norrköpings Kommun (2017). *Översiktsplan för staden – Norrköpings kommun*
- Norrköpings Kommun (2018). *Himmelstadlund 1:1 (Fiskebyvägen), Himmelstalund*. (SPN 2015/0167 214) Tillgänglig: <http://www.norrkoping.se/boende-trafik-och-miljo/planer-och-byggprojekt/detaljplaner/himmelstadlund-1-1-fiskebyvagen-himmelstalund.html> [2020-03-04]
- Norrköpings Kommun (2019). *Norrköpingskartan* Tillgänglig: <https://kartor.norrkoping.se/spatialmap?> [2020-02-12]
- Persson, O. (2019). *Att Planteras Om*. (tävlingsbidrag)
- Pilerot, O. & Hultgren, F. (2017). *Folkbibliotekens arbete för och med nyanlända*.
- Qviström, M. (2013). *Väntans landskap: om studier av stadsranden och dess morgondag*. NA, vol. 18 (3). Tillgänglig: <http://arkitekturforskning.net/na/article/view/181> [2020-02-06]
- Qviström, M. & Saltzman, K. (2006). *Exploring landscape dynamics at the edge of the city: Spatial plans and everyday places at the inner urban fringe of Malmö, Sweden*. *Landscape Research*, vol. 31 (1), ss. 21–41
- Qviström, M. & Saltzman, K. (2007). *Ephemeral landscapes at the rural-urban fringe*. *European Landscapes and Lifestyles*,
- Qviström, M. & Saltzman, K. (2008). *Ambiguous edgelands: Landscape studies beyond rural–urban divides and disciplinary trench-lines*. *Urban Forestry & Urban Greening*, vol. 7 (3), ss. 143–144
- Riksdagsförvaltningen (u.å). *Lag (2016:38) om mottagande av vissa nyanlända invandrare för bosättning*. *Svensk författningssamling 2016:2016:38 – Riksdagen*. Tillgänglig: https://www.riksdagen.se/sv/dokument-lagar/dokument/svensk-forfattningssamling/lag-201638-om-mottagande-av-vissa-nyanlanda_sfs-2016-38 [2020-02-24]

- Schüldt, S.V., Sara Segraeus (2019-12-02). *Därför lyfter de bort barackerna på platsen*. Tillgänglig: <https://www.nt.se/nyheter/norrkoping/darfor-lyfter-de-bort-barackerna-pa-platsen-om6409730.aspx> [2020-02-25]
- Simon, D. (2008). *Urban Environments: Issues on the Peri-Urban Fringe*. Annual Review of Environment and Resources, vol. 33
- Støbakk, T. (2015-11-08). *Anundsen om asylprotest: - Mottaket er ikke noe feriested*. Dagbladet.no. Tillgänglig: <https://www.dagbladet.no/a/60590812> [2020-03-10]
- Sveriges Arkitekter (u.å.). *Inside Out – Oyster studenttävling 2019*. Tillgänglig: <https://www.arkitekt.se/tavling/oysterstudent2019/> [2020-03-15]
- Sveriges Arkitekter (u.å.). *Inside Out – vinnare utsedd*. Tillgänglig: <https://www.arkitekt.se/tavling/inside-out-vinnare-utsedd/> [2020-03-15]
- Uhlen, H. (2018-07-19). *Vi gråter varje dag*. Tillgänglig: <https://www.nt.se/nyheter/norrkoping/vi-grater-varje-dag-om5374375.aspx> [2020-02-25]
- UN, (World Commission on Environment and Development) (1987). *Our Common Future*. Oxford: Oxford University Press