



Sveriges lantbruksuniversitet  
Swedish University of Agricultural Sciences

Skogsmästarskolan



---

# Att äga skog på distans

*Remote forestland ownership*

**HELENA ERICSON**



**Examensarbete i skogshushållning, 15 hp**

Serienamn: Examensarbete /SLU, Skogsmästarprogrammet 2019:29

SLU-Skogsmästarskolan

Box 43

739 21 SKINNSKATTEBERG

Tel: 0222-349 50

# Att äga skog på distans

Remote forestland ownership

Helena Ericson

**Handledare:** Staffan Stenhag, SLU Skogsmästarskolan

**Examinator:** Eric Sundstedt, SLU Skogsmästarskolan

**Omfattning:** 15 hp

**Nivå och fördjupning:** Självständigt arbete (examensarbete) med nivå och fördjupning G2E med möjlighet att erhålla kandidat- och yrkesexamen

**Kurstitel:** Kandidatarbete i Skogshushållning

**Kursansvarig institution:** Skogsmästarskolan

**Kurskod:** EX0938

**Program/utbildning:** Skogsmästarprogrammet

**Utgivningsort:** Skinnskatteberg

**Utgivningsår:** 2019

**Omslagsbild:** Foto av Helena Ericson.

**Elektronisk publicering:** <https://stud.epsilon.slu.se>

**Serietitel:** Examensarbete/SLU, Skogsmästarprogrammet

**Delnummer i serien:** 2019:29

**Nyckelord:** utbo, distansskogsägare, samarbetspartner



Sveriges lantbruksuniversitet  
Skogsvetenskapliga fakulteten  
Skogsmästarskolan

## **FÖRORD**

Skog berör människor på olika sätt. För mig har skogen varit som ett andra hem då min far ofta kom hem med en doft av skog, motorsåg och svett. Detta examensarbete är ett försök att belysa vad skogsägare på distans, boende i Stockholm, vill med sin skog. Jag påbörjade detta arbete med arbetslust och inspiration, men vägen har varit snårig och lång.

Jag vill tacka min handledare Staffan Stenhag för akademiskt stöd och vägledning samt stöttande ord under arbetets gång. Jag vill även tacka Jenny Parnesten på Mellanskog för att jag fått möjligheten att få skriva detta examensarbete. Sist men inte minst vill jag varmt tacka sambo, vänner och familj som ställt upp och funnits där för mig när jag behövt det som mest.

Vilshult den 4 augusti 2019

Helena Ericson



# INNEHÅLLSFÖRTECKNING

<b>FÖRORD</b>	<b>III</b>
<b>INNEHÅLLSFÖRTECKNING</b>	<b>V</b>
<b>SAMMANFATTNING</b>	<b>1</b>
<b>SUMMARY</b>	<b>3</b>
<b>1. INTRODUKTION</b>	<b>5</b>
1.1 BAKGRUND	5
1.2 SKOGSÄGARNAS MÅLSÄTTNING MED SIN SKOG	6
1.3 SKOGSÄGARES VAL AV AFFÄRSPARTNER	6
1.4 SKOGSVÅRDSLAGEN OCH SKOGSÄGARNAS SKYLDIGHETER	7
1.5 SKOGSÄGARFÖRENINGARNA I ETT FÖRÄNDERLIGT SAMHÄLLE	7
1.6 MELLANSKOG	9
1.7 MELLANSKOGS DIGITALA TJÄNSTER	10
1.8 SYFTE OCH FRÅGESTÄLLNINGAR	11
<b>2. MATERIAL OCH METODER</b>	<b>13</b>
2.1 ENKÄT	13
2.2 KVANTITATIV UNDERSÖKNING	14
2.3 OMFATTNING OCH AVGRÄNSNING	14
2.4 URVAL OCH SVARFREKVENNS	15
<b>3. RESULTAT</b>	<b>17</b>
3.1 RESPONDENTGRUPPEN	17
3.2 VÄRDET I ATT ÄGA SKOG	18
3.3 SKOGSBRUKSPLANEN	19
3.4 UTVECKLINGSPOTENTIAL I SITT SKOGSÄGANDE	20
3.5 VALET AV SKOGLIG SAMARBETSPARTNER	21
3.6 MELLANSKOGS FÖRBÄTTRINGSMÖJLIGHETER	23
3.7 EFTERFRÅGAN PÅ MER SKOGSKUNSKAP	25
<b>4. DISKUSSION</b>	<b>27</b>
4.1 RESPONDENTGRUPPEN	27
4.2 VÄRDEN AV SKOGSÄGANDE	27
4.3 FÖRBÄTTRINGAR I SKOGEN	28
4.4 VALET AV SKOGLIG SAMARBETSPARTNER	28
4.5 MELLANSKOGS FÖRBÄTTRINGSMÖJLIGHETER	29
4.6 EFTERFRÅGAN PÅ MER SKOGSKUNSKAP	30
4.7 STYRKOR OCH SVAGHETER MED STUDIEN	30
4.8 SLUTSATSER	31
<b>5. REFERENSER</b>	<b>33</b>
5.1 LITTERATUR	33
5.2 INTERNETSIDOR	33



# SAMMANFATTNING

Samhällsutvecklingen i form av urbanisering och teknikutveckling har påverkat förutsättningarna att äga och bruka skog. Många skogsägare är inte heller bofasta på sin fastighet. Att vara distansskogsägare, eller så kallad utbo, innebär att skogsägaren bor på ett betydande avstånd från sin skogsfastighet (Skogsstyrelsen, 2014). Distansskogsägarna äger helt eller delvis en tredjedel av landets 230 000 privatägda skogsfastigheter och de ökar i antal såväl nationellt som internationellt.

Syftet med studien var att undersöka utbors behov av hjälp samt service i jämförelse med skogsägare som bor på eller i närheten av sin fastighet s.k. åbor. Undersökningen gjordes på medlemmar i skogsägarföreningen Mellanskog. En enkät skickades ut till 696 utvalda skogsägare, boende i Stockholm, via mejl. 288 svarade, det vill säga cirka 41 procent av de tillfrågade.

Cirka hälften av respondenterna i undersökningen hade ärvt sin skog. För majoriteten av dem som ärvt sin skog är känslan av att föra familjetraditionen vidare viktig. Undersökningen visar också att 70 procent av respondenterna ansåg att virkestillväxten var viktig och att över 60 procent av respondenterna var nöjda med Mellanskogs senast utförda åtgärd. Bland de respondenter som inte var nöjda angavs bristande kunskap hos skogsinspektorn, dålig återkoppling, kvarglömt virke i skogen samt körskador som bidragande orsak till missnöjet.

Återkommande återkoppling bör ske mellan skogsinspektör och skogsägare på distans via mejl och telefon. God skoglig rådgivning är alltid individuell och den ska utgå från den enskilda medlemmens önskemål. Mellanskog kan via e-tjänster ge skogsägare tillgång till sin dokumenterade skogsskötselplan. Det har därmed blivit allt lättare att vara distansskogsägare då information finns tillgänglig online om möjligheten att närvara på fastigheten saknas. Utbors möjligheter att besöka sin fastighet kan i många fall utgöra en betydande skillnad mellan utbo och åbo vad gäller förutsättningarna att bruka fastigheten. Förutsättningarna skiljer dock sig från utbo till åbo. Därför bör Mellanskog aktivt undersöka vilken omfattning och inriktning på hjälp och service respektive utbo önskar och behöver.

Utbor efterfrågar olika förvaltningstjänster i större utsträckning än åbor, vilket bland annat ställer krav på skogsinspektorns skogliga kompetens och bemötande. För att kunna möta en ökad efterfrågan på olika förvaltningstjänster i takt med att andelen utbor ökar bör därför Mellanskog utveckla flexibla förvaltningstjänster. Skogsägarna kan då enkelt plocka ihop och köpa de tjänster som motsvarar just deras behov och önskemål.

I praktiken kommer skogsägarnas önskemål om alternativa brukningsätt ofta i skymundan då det storskaliga industriskogsbruket härskar, men det kan ändras. Framtidens vinnare är sannolikt aktörer som är lyhörda för mjuka värden och som med hänsyn tagen till rådande skogsvårdslagar kan erbjuda en alternativ skogsskötselplan för den som så önskar.

**Nyckelord:** utbo, distansskogsägare, samarbetspartner





## SUMMARY

Many owners of forestland are not full time living on their property. To be a remote forest landowner, or an “utbo”, means that the remote forest owner lives a significant distance from their forest property (Skogsstyrelsen, 2014). The remote forest owners owns fully or co-owns a third of the country’s 230.000 privately owned forest properties and their numbers are increasing both nationally and internationally.

The purpose of this study was to investigate remote forest owners need for help and services in contrast to owners who live on or in proximity to their property, so called “åbor”. The survey was made with members of the forest owners association of Mellanskog.

A survey in the form of a questionnaire was designed and sent to 696 chosen forest land owners living in Stockholm by email. 288 answered, in other words 41 percent of the people asked. As the proportion of the forest land owners who are remote owners is increasing, Mellanskog should focus on flexibility, where the owners can pick and choose among different packages according to their needs.

In practice individual ideas for forest cultivation are often overshadowed by the large scale lumber production of the mainstream industry. But the future of forestry is probably the actors who are responsive to the soft values, who can offer alternative forest management plans, without interfering with the current forestry legislation.



# 1. INTRODUKTION

Under det senaste århundradet har skogsägandet hållit sig relativt konstant fördelat mellan staten, bolagen och enskilda skogsägare (Antonsson m.fl., 2011). Samtidigt har samhällsutvecklingen i form av urbanisering och teknikutveckling påverkat förutsättningarna att äga och bruka skog. Dagens skogsägare skiljer sig ofta från tidigare generationers skogsägare i flera avseenden. Allt färre är beroende av inkomster från skogen och de är också självverksamma i mindre omfattning. Många skogsägare är inte heller bofasta på sin fastighet. Dagens skogsägare kan därför ha andra förväntningar på, och andra behov av, hjälp från virkesköpande aktörer, än vad som tidigare varit fallet. Det är dessa nya behov som kommer att vara i fokus i denna studie.

## 1.1 Bakgrund

Sveriges totala landyta är cirka 41 miljoner hektar. Drygt hälften, cirka 23 miljoner hektar, utgörs av produktiv skogsmark. Cirka 25 procent av Sveriges skogsmark ägs av privata aktiebolag (Skogssverige, 2014, Länk A). Staten, statliga aktiebolag, övriga privata ägare och övriga allmänna ägare äger ca 25 procent av Sveriges skogsmark medan resterande 50 procent ägs av de ca 330 000 enskilda skogsägarna i landet (Skogsbarometern, 2017, Länk B).

För 200 år sedan bodde cirka 90 procent av Sveriges befolkning på landsbygden och livnärde sig på sin jord. Efter omfattande urbanisering bor i dagens samhälle ca 85 procent i tätorter (Statistiska Centralbyrån, 2015, Länk C). Urbaniseringen avspeglas även bland de privata skogsägarna. Flera skogsägare bor och arbetar på andra orter än där de har sin skog. Distansskogsägarna äger helt eller delvis en tredjedel av landets 230 000 privatägda skogsfastigheter (Kronholm, 2016, Länk D).

Utgångspunkten i skogsvårdslagstiftningen (Skogsstyrelsen, 2017) är ett uthålligt skogsbruk som kan ge en god avkastning, samtidigt som den biologiska mångfalden bevaras. För att uppnå detta måste skogen skötas och vårdas. Skogsbarometern (2017) är en rapport som årligen skrivs och som visar skogsägarnas förväntningar vad gäller deras skogsinnehav. Enligt skogsbarometern (2017) planerar många skogsägare att överlåta sina fastigheter inom släkten under de närmsta fem åren. Det innebär att cirka 1,5 miljoner hektar skogsmark kommer att byta ägare inom en femårsperiod. Flera av dessa skogsägare kommer att vara distansskogsägare. Fysiskt avstånd till den egna fastigheten kan medföra svårigheter att sköta och bruka den egna skogen. Detta med hänsyn till de svenska skogsvårdslagarna och skogsägarnas egna visioner och kunskap om hur hans/hennes skog ska skötas.

Vidare visar skogsbarometern (2017) att skogsägarna visar hög investeringsvilja och anser generellt att investering i skogsmark är lönsamt. Skogsägarna ser optimistiskt på stigande priser på fastigheter och lönsamt skogsbruk, men flera poängterar också mjuka värden i skogen. Skog för cirka 89 miljarder kronor kommer att byta ägare inom en femårsperiod. Det som betyder mest för dem är känslan av att äga skog, rekreation och jakt. Cirka 50 procent av alla skogsägare

bor på sin fastighet, ca ¼ inom 3 mils avstånd och övriga har längre avstånd till sina skogsfastigheter.

Urbanisering har lett till att en allt större andel av skogsägarna är utbor, det vill säga ett skogsägande på annan ort än bostadsorten. Ett flertal av dessa skogsägare arbetar och bor i storstäderna. Skogsägare som äger skog och bedriver skogsbruk på distans kan därför antas behöva en annan typ av hjälp och stöd än självverksamma skogsägare som bor på sina fastigheter.

## **1.2 Skogsägarnas målsättning med sin skog**

Enligt en undersökning som Andersson m.fl. genomförde 2013 med skogsägare var äldre skogsägare mer nöjda med sitt skogsägande än yngre. I undersökningen framkom även att kvinnor inte prioriterade virkestillväxten på samma sätt som de manliga skogsägarna. Antalet kvinnliga skogsägare har blivit fler, cirka 38 procent av samtliga ägare (Kronholm, 2016, Länk D). Vidare visades att ägarna till samägda fastigheter ofta värdesätter rekreativsmöjligheter, biodiversitet och den estetiska upplevelsen framför virkestillväxten.

Det finns en stor variation i de privata skogsägarnas målsättning och skäl för att äga skog, då den inte i lika stor omfattning berör skogsägarens ekonomi (Wastenson m.fl., 2011; Andersson m.fl., 2013). Från att tidigare ha varit ett komplement till bondens jordbruk har skogen övergått till att idag ägas av diverse yrkesverksamma personer. Då skogsinkomsterna inte längre är lika viktiga, kan skogen få en annan betydelse, som till exempel att främja kontakt med hembygden. Traditionen att vara skogsägare förs vidare. Då det finns en stor variation av skogsägare har det också blivit allt svårare att undersöka vad skogsägare vill och eftersträvar med sin skog. Skötseln av skogen påverkar industri och arbetstillfällen genom tillgången på råvara. Människor som vistas i skogen påverkas på olika sätt, vilket gör det högst relevant att ta reda på vad dagens skogsägare vill med sin skog.

En enkätundersökning skickades ut år 2007 där skogsägare från Västerbottens och Västernorrlands län tillfrågades varför de äger skog (Andersson m.fl. 2013). Via enkätsvaren ansågs ekonomin vara viktig i skogsägandet men viktigt var även att föra traditionen av att äga och bruka skog vidare inom familjen. Cirka 7 av 10 av de tillfrågade personerna prioriterade virkestillväxt vilket betyder att 3 av 10 ville utveckla andra skogsegenskaper, alternativt var nöjda med sin skog och saknade vilja att förändra något.

## **1.3 Skogsägares val av affärspartner**

Enander och Melin (2008) försöker i sitt examensarbete, på uppdrag av Södra Skogsägarna, identifiera olika anledningar till att skogsägarna väljer att vara medlemmar i en skogsägarförening. Hur viktig är den personliga kontakten med skogsinspektorn på orten? Även den sociala kontakten med grannarna beaktas, vilket kan påverka valet av att sälja till en skogsägarförening eller till en annan uppköpare. Med grannar menas skogsägare i bygden, vilka gör sina val genom kunskap och engagemang. Detta ökar förtroendet hos övriga skogsägare. Författarna ställer sig frågan om det är av tradition att gå i gamla hjulspår, som de

väljer samarbetspartner eller om det är för att skogsägarna är införstådda i skogsägarföreningarnas ekonomiska modell som de väljer att bli medlemmar.

Studien visar, att skogsägares val av affärspartner till stor del grundar sig på relationen med skogsinspektorn på orten. Oavsett vilket företag skogsinspektorn representerar, skulle flera skogsägare följa med respektive skogsinspektör om denne bytte arbetsplats. Skogsägare påverkas i allmänhet inte av grannar i sina val av affärspartner, men skogsskötselfrågor diskuteras gärna. Fokus sätts på skogsägarens känsla i alla beslut av skogsvårdsåtgärder, där skogsägaren känner sig nöjd i sitt val av skötselmetoder och samarbetspartners.

#### **1.4 Skogsvårdslagen och skogsägarnas skyldigheter**

År 1993 beslutades om två jämställda mål, ett miljömål och ett produktionsmål. Miljömålet beskriver bevarandet av skogsmarkens naturgivna produktionsförmåga där biologisk mångfald och genetiska variation i skogen ska göras säkra. Skogen ska brukas för att gynna växt- och djurarters fortlevnad, där också hotade arter och naturtyper ska skyddas. Även skogens kulturmiljövärden ska skyddas.

I enlighet med produktionsmålet ska skogen och skogsmarken brukas på ett effektivt men också ansvarsfullt sätt för att ge en uthålligt god avkastning för skogsägaren. Det är skogsägarens eget ansvar att följa dessa lagar tillsammans med olika hjälpmedel vilka erbjuds av bland annat skogsägarföreningar. Skogsvårdslagstiftningen finns för att ange ramarna och de grundläggande kraven för hur skogsbruket ska bedrivas (Skogsstyrelsen 2017). Som nybliven skogsägare kan det vara bra att sätta sig in i vilken typ av skog som förvärvat eller köpts (Skogsstyrelsen, 2018, Länk E). Via en skogsbruksplan kan en överblick göras. Skogsägaren har en frihet, men också ett ansvar att sköta sin skog enligt skogsvårdslagstiftningens föreskrifter.

#### **1.5 Skogsägarföreningarna i ett föränderligt samhälle**

I Kronholms (2016) artikel *Skogsägarföreningar i ett föränderligt samhälle* beskrivs en sammanfattning av ett projekt. Syftet med detta projekt är att utvärdera utformandet av framtidens medlemskap i föreningen, samt den pågående utveckling som påverkar föreningens relation till medlemmarna (Kronholm, 2016, Länk D). Under tidigt 1900-tal samordnade skogsägare sina virkesaffärer för att förbättra sin position i förhandlingarna på marknaden. Föreningarna skapades först som mindre lokala organisationer vilka sedan blev färre men större, då ägandet av egna industrier eftersträvades. Det finns fyra stora föreningar: Södra Skogsägarna, Mellanskog, Norrskog och Norra Skogsägarna.

I kombination med satsningarna i industrier grundlades även den organisationsstruktur som finns än idag, exempelvis indelningen i skogsbruksområden. Under 1900-talets senare del utvecklades föreningarna genom teknologiska framsteg och processer i industrialiseringen.



*Figur 1.* Skogsägarföreningarnas placering, Wastenson L. m.fl, 2011.

Medlemskapet i en skogsägarförening är i ständig förändring, vilket medför att skogsägarföreningarna får evaluera sin relation till sina skogsmedlemmar.

Även skogsägarnas värderingar har förändrats; där enbart ekonomiska aspekter tidigare var viktiga läggs nu även stor vikt vid rekreations- och naturvärden. Även aspekten av att den äldre generationen kommer att överlåta sin skogsfastighet till nästa generation som kanske enbart varit stadsbor, innebär andra frågeställningar och önskemål om skogliga tjänster. Bland medlemmarna eftersöks utbildning, stöd och service i sitt skogsbrukande, där lösningen går ut på att utveckla fler tjänster för de mindre erfarna skogsägarna eller de med ointresse/mindre tid. Fokus ligger på att försöka betona individens nytta av att vara medlem i den kollektiva medlemsnyttan.

Föreningarna försöker hela tiden utveckla och strukturera sina utbildningar för att erbjuda skogsägare, oavsett förkunskaper, en möjlighet att tillgodogöra sig mer information. Utbildningarna har till syfte ur föreningarnas perspektiv att öka medlemmarnas aktivitet i skogsbruket. Detta kan i sin tur leda till att industrierna försörjs av virkesvolymerna samt bidra till goda relationer mellan medlem och förening. Enligt undersökningen stärks medlemmens lojalitet till föreningen om medlem och virkesinköpare känslomässigt kommer överens (Kronholm, 2016, Länk D).

Vad som kännetecknar en kooperativ verksamhet/ekonomisk förening är enligt Nilsson (1991):

- Ekonomisk verksamhet
- Främjande av medlemmarnas gemensamma behov
- Att ägande och styrning sköts av de egna medlemmarna

Med en ekonomisk verksamhet menas en produktiv verksamhet av varor och tjänster, där nyttigheter delges. Ännu en tolkning kan vara att en ekonomisk verksamhet har som mål att förbättra människors försörjning av varor och tjänster, där det ekonomiska målet avser priser, kvaliteter och andra egenskaper för varor, tjänster samt arbetskraft. Ett starkt och regelbundet vinstflöde lockar Kooperationens medlemmar att stanna eller gå med i en ekonomisk förening då de ekonomiska tillgångarna är goda. Kooperationen gynnas om en produkt förädlas så att den blir mer kundanpassad och därmed mer värdefull. Vid investering krävs

övervägning av den ekonomiska avkastningen samt nyttan för medlemmarna, där en väl genomtänkt investering kan ge gott ekonomiskt resultat för den enskilde medlemmen.

Som nämnts tidigare har under de senaste decennierna en grupp skogsägare vuxit fram, distansskogsägare, eller så kallade utbor (Skogsstyrelsen, 2014). Begreppet utbo innebär att bo på ett betydande avstånd från sin skogsfastighet. I Skogsstatistik årsbok definieras det som: ”ägaren bor i en annan kommun än där brukningsenheten är belägen”. Motsatsen till utbo kallas för åbo och innebär att ägaren bor på eller nära sin skogsfastighet. Enligt Lidestav och Nordfejl (2002), är den traditionella synen på skogsägare, personer som bor i direkt anslutning till sin fastighet och ofta kombinerar det med såväl skogs- som jordbruk. Åbor upplevdes ha stor kunskap inom det skogliga området, men allt eftersom småjordbruken lagts ner har den typen av skogsägare blivit allt mer ovanlig.

Andelen skogsägare på distans ökar i såväl Sverige som i flera andra europeiska länder (Hällberg, 2017, länk F). Skogsägarföreningar, banker och andra ställs inför nya utmaningar när de vill nå skogsägarna. I Umeå pågår ett flerårigt projekt där SLU och Umeå universitet gemensamt forskar kring hur skogsägandet förändras bland annat om hur distansskogsägare ser på sin skogsfastighet jämfört med dem som bor kvar i närheten av skogen. Kerstin Westin, professor vid Umeå universitet, är en av dem som driver projektet och hon menar att det är mera frekvent att skogsägare på distans köpt fastigheten medan skogsägare som bor i närheten av fastigheten har förvärvat den via arv.

Ur produktionsperspektiv har avverkningen ökat trots ökningen av skogsägare på distans. Enligt undersökningen genomför skogsägare på distans i högre grad markberedning och återplantering efter avverkning. Intresset av att sköta skogen finns hos både skogsägare på distans och skogsägare som bor på fastigheten med skillnaden att skogsägare på distans köper in tjänster som tar hand om förvaltning och skötsel. Det bidrar till den lokala ekonomin då nya arbetstillfällen skapas. I en enkätfråga om vad skogsägarna tycker är viktigt i sitt skogsägande, poängterar flera att de vill behålla skogen inom familjen. Den förändring som uppstått i branschen är att skogsägaren inte behöver någon att sälja sitt virke till utan också råd kring förvaltningen av skogen. Skogsbruket behöver därför vara lyhört och tänka i nya banor kring hur det fortsatta arbetet ska se ut tillsammans med skogsägarna, menar professor Kerstin Westin.

## **1.6 Mellanskog**

Mellanskog är en skogsägarförening som ägs av 26 000 privata skogsägare. De arbetar för höga virkespriser till så bra villkor som möjligt för föreningens medlemmar och arbetar näringspolitiskt för så bra villkor som möjligt för privata skogsägare. Föreningen Mellanskog erbjuder skoglig service till medlemmar inom föreningen, liksom till andra skogsägare genom diverse uppdrag. Det är en demokratisk organisation, där varje medlem, oavsett fastighetens storlek, ges möjlighet att framföra synpunkter, samt att delta i val av företrädare för föreningen. Det finns ett hundratal utbildade skogsinspektorer i Mellanskog som ger personlig rådgivning till privata skogsägare (Mellanskog, 2018, Länk G).

Mellanskog kan genom träffar ge information och råd till skogsägare på distans samt delge kunskap om vilka e-tjänster som skogsägaren kan använda sig av. Via e-tjänster kan skogsägarna få tillgång till sin dokumenterade skogsskötselplan. Mellanskog kan efter medgivande från skogsägare utforma en skogsbruksplan över deras marker och därefter göra den tillgänglig på Mellanskogs medlemswebb (Mellanskog, 2018, Länk H). Med hjälp av skogsbruksplanen kan mål sättas upp genom åtgärder av olika slag och skogsägarna kan också få hjälp med planering och framtida skötsel av skogen (Skogsstyrelsen, 2018, Länk I).

Skogsägarföreningen Mellanskog erbjuder skogsägare på distans stöd och hjälp i sitt skogsbrukande. Mellanskogs skogsinspektorer erbjuder tjänster vilka gör skogsägarna delaktiga i brukandet av skogen. Tydlighet är en viktig komponent som kan ge samförstånd mellan parter, detta med hjälp av olika kommunikativa hjälpmedel. I dagsläget är det svårt att hitta nya verktyg i syfte att nå utbor eller åbor då vi har den teknologi vi har. Med det menas de kommunikativa medel vi använder oss av idag såsom brev som skickas via post, mail, hemsidor med diverse funktioner, uppringning eller reklam genom olika sociala medier. Via dessa funktioner har det blivit allt lättare att vara distansskogsägare då informationen är tillgänglig online om möjligheten att närvara på fastigheten saknas.

## **1.7 Mellanskogs digitala tjänster**

Mellanskogs hemsida erbjuder hjälp i form av rådgivning till skogsägare med skog i mellersta Sverige. Olika skogliga begrepp förklaras och skogsägaren kan själv som medlem se sin skogsbruksplan på medlemswebben (Mellanskog, 2018, Länk J).

Medlemswebben erbjuds dem som är medlemmar i syfte att få en överblick över sitt skogsinnehav även efter arbetstid. Denna funktion har en ekonomidel, en kontraktsdel, vidare en skogsskötselplan, samt person- och fastighetsuppgifter. Medlemmen erbjuds även en egen startsida där skogsinspektör kan kontaktas genom sms eller mail.

Medlemsappen finns för medlemmar där skogsfastigheten nås via surfplatta eller smartphone direkt på plats i skogen. Den går enkelt att ladda hem från App Store eller Google Play där information och uppgifter delges om skogen samt även nyheter från Mellanskog. Skogsfastigheten visas med ett ortofoto där en gps-funktion i surfplatta/smartphone kan visa var på fastigheten du befinner dig. Finns en skogsskötselplan kan åtkomst ske på planens avdelningsinformation som åtgärdsförslag, trädslagsförslag och så vidare. Via medlemsappen kan noteringar och markeringar göras för exempelvis vindfällen eller insektsangrepp. När planen är nedladdad påverkas den inte av reducerad mobiltäckning.



## 1.8 Syfte och frågeställningar

Syftet med denna studie är att utröna de viktigaste skillnaderna vad gäller förväntningar hos skogsägare på distans – s.k. utbor – på skogsägarföreningen Mellanskog. Utbors behov av hjälp samt service i jämförelse med skogsägare som bor i eller i närheten av sin fastighet s.k. åbor. Vad Mellanskog kan göra för att motsvara utbors förväntningar.

Problemets utgångspunkt har delats upp i följande frågeställningar:

- Vilka värden ser skogsägare på distans i sitt skogsäande?
- Vad skulle skogsägare på distans vilja förbättra i sin skog?
- Vad avgör valet av en skoglig samarbetspartner?
- Vad kan Mellanskog göra bättre?
- Vilka skogliga rådgivningsfrågor efterfrågas av skogsägare på distans?



## 2. MATERIAL OCH METODER

Det finns två olika metoder att finna ett vetenskapligt svar på en frågeställning och det är genom kvantitativa respektive kvalitativa metoder. Till denna studies syfte valdes enkätundersökning, en kvantitativ metod, då intervjuer i form av kvalitativ metod skulle ge ett fåtal respondenter. I fackkretsar är ett enkätformulär ett mätinstrument, ett instrument som mäter människors beteende, åsikter och känslor (Trost, 2012). En kvantitativ studie syftar till att bland annat kartlägga att ett visst antal procent av befolkningen tycker på det ena eller andra sättet. Då är det viktigt att urvalet, vilken del av befolkningen det handlar om, är representativt i statistisk mening. En kvalitativ studie syftar till att exempelvis försöka förstå människors sätt att resonera eller reagera, eller av att särskilja eller urskilja varierande handlingsmönster. Om negationer, krångliga ord eller ordvändningar i enkätfrågorna används kan missuppfattningar uppstå och resultatet ge en ganska låg grad av reliabilitet.

### 2.1 Enkät

En skriftlig förfrågan i form av en enkät riktar sig till många mottagare som ska besvara den på papper, webenkät eller i annan form. En enkät kan besvaras av en grupp eller enskilt och mängden frågor varierar och tar olika lång tid att besvara. Målet är att få tillbaka en ifylld enkät som bekräftar att enkäten upplevts som lättbegriplig där relevanta frågor ställts. Efter undersökningen kan de flesta avvara en halvtimme till att svara på en enkät. Vid utformning av en enkät bör språket vara enkelt och tydligt. Enkät kan användas till att nå många och alla får samma frågor. Besvarade enkäter kan sammanställas och tolkas på olika sätt, där en del frågetyper ger möjlighet till statistisk bearbetning och analys medan andra frågor kräver text- eller innehållsanalys. Skickas enkäten ut via ett datorprogram kan datorn sammanställa och bearbeta bundna svar såväl från alternativ som från skalor, frekvenstabeller och stapeldiagram (Kylén, 2004).

Vid enkätkonstruktion krävs flera utkast som testpersoner får besvara för att eventuellt fastställa om frågorna är relevanta till syftet, om de är tydliga, samt om avvarad tid känns acceptabel för besvarandet av frågor. I denna undersökning testades enkäten på familj och vänner innan den skickades till skogsägare på distans. Även ett följebrev utformades för att beskriva för respondenterna varför denna enkät skickats. Följebrevet innehöll även vilka som får enkäten att besvara, hur lång tid det tar att besvara frågorna, var och när enkäten ska skickas in, samt när rapporten kommer ut och var den finns. En enkät kan skickas en gång och därefter ytterligare en gång som påminnelse för att öka möjligheten till respondenterna att svara (Kylén, 2004).

Det finns olika former av frågor. Vid öppna frågor kan den tillfrågade svara med egna ord, vilket inger frihet, men också ställer krav på att kunna formulera sig. Svaren vad gäller öppna frågor är svåra att bearbeta, men styr mindre för den som svarar (Kylén, 2004). Öppna frågor kan ses som icke-strukturerade och icke-öppna frågor som strukturerade. Trost (2012) varnar för öppna frågor av två anledningar. Den första är teknisk, vilket innebär att det kan vara tidskrävande bland annat på grund av oläslig handstil, långa och utförliga svar, endast stickord

vilka kan vara svåra att utläsa; och andra skriver ingenting alls. Ytterligare en anledning kan bero på förekomst av ett annat synsätt hos den som besvarar enkäten. Om svarenden är osäker på vad han/hon anser i frågan skrivs oftast ingenting, andra tycker det är besvärligt att uttrycka sig i skrift på grund av formulering eller svårigheter att stava. Svartsbortfallet kan bli stort och detta ska undvikas. Även följdfrågor som kommer efter en annan fråga där motivering ska skrivas om varför svaret blev som det blev kan ge negativ inverkan. Trost (2012), menar att öppna frågor ska undvikas utom i slutet där en fråga ska ställas om den som svarar har någonting att tillägga.

Vid frågor med fasta svarsalternativ behöver den som svarar endast kryssa i det svar som känns bäst på de alternativ som anges (Kylén, 2004). Frågorna ska vara lätta att besvara och bearbeta. Detta medför dock nackdelar, då de styr tanken hos den som svarar och kan locka till mindre genomtänkta svar. Språket och ordvalet som används i frågan kan i viss mån tala om hur respondenten bör svara. Den som behandlar alla svar bör ha i åtanke att när en person väljer ett visst alternativ är det ett uttryck för ett genomtänkt svar, men det kan också bero på språket eller ett snabbt kryssande genom frågorna.

## **2.2 Kvantitativ undersökning**

Med hjälp av en kontakt på Mellanskog, som arbetade för skogsägare på distans, kunde distansskogsägarna nås för att få svar på vad som känns viktigt och vilka mål de har med sitt skogsbruk. Genom enkätfrågorna kunde respondenterna även förmedla hur de vill hålla kontakten med Mellanskogs skogsinspektorer. Detta kan gynna skogsinspektorernas möjlighet till kommunikation gällande skogliga frågor i framtiden.

Datainsamlingen baserades på ett enkätutskick utformat av författaren tillsammans med Mellanskogs uppdragsgivare och med stöd av handledare vid SLU. Enkäten skickades ut till 696 utvalda skogsägare via mejl.

## **2.3 Omfattning och avgränsning**

Examensarbetet inriktades på utbor, det vill säga skogsägare på distans och deras förutsättningar att äga och förvalta skog. Som en följd av detta beskriver inte arbetet det förändrade behovet hos åbor, det vill säga skogsägare som bor på sina fastigheter men som på grund av yrkesval och teknikutvecklingen inom skogsbruket inte är självverksamma i någon större omfattning.

För att datainsamlingen ska vara hanterbar, har en avgränsning gjorts även om en totaldatasamling varit eftersträfvansvärd för att få en så nära återspeglning av verkligheten som möjligt. Målet har varit att få en målgrupp för enkäten som representerar eller kommer att ge ett så nära svar som möjligt som en totaldatainsamling hade resulterat i (Trost, 2012).

Vid avgränsning togs hänsyn till att få ett så representativt urval som möjligt. Fokus lades på Mellanskogs medlemmar där följande kriterier definierades.

- Postort Stockholm – Skogsfastighet belägen utanför Stockholms län inom Mellanskogs verksamhetsområden i följande län: Härjedalen, Hälsingland,

Dalarna, Gästrikland, Värmland, Närke, Västmanland, Uppland, Sörmland och Gotland.

Skogsfastigheten består av minst 20 hektar produktiv skogsmark. Fokus kom alltså att läggas på skogsägare på distans som äger 20 hektar eller mer, detta för att inte blanda in småskaliga distansskogsägare som har ett fåtal åtgärder vart femte-tionde år. Distansskogsägare med 20 hektar eller mer behöver oftast en kontinuerlig kontakt med Mellanskogs skogsinspektorer vad gäller olika skötselåtgärder av sin skog. I detta läge behövde Mellanskog information om vad som kan förbättras.

## 2.4 Urval och svarsfrekvens

Som metod användes enkätundersökning via internet. Enkäten skickades till Mellanskogs medlemmar, begränsat till skogsägare på distans boende på annan ort i förhållande till sin skogsfastighet. Uppgifterna om Mellanskogs medlemmar med respektive skogsinnehav kunde tillhandahållas av kontaktperson på Mellanskog. Mellanskogs kontaktperson för skogsägare på distans hade sitt verksamhetsområde i följande län, Härjedalen, Hälsingland, Dalarna, Gästrikland, Värmland, Närke, Västmanland, Uppland, Sörmland och Gotland.

Den utformade enkäten (se bilaga 1) skickades till 696 skogsägare vars skogsinnehav är 20 hektar eller däröver. Första utskicket skedde i början av februari 2017. 100 utskick skickades till 100 olika mejldresser åt gången, detta då googlemail endast tillät 100 utskick inom 24 timmar. Därefter skickades två påminnelsemejl ett i slutet av månaden och ytterligare ett i början av mars månad. Från flera personer kom automatiskt svar; att vederbörande var förhindrad att svara på grund av resor, föräldraledighet etc. Utskickets rubrik löd: *Tankar och känslor hos distansskogsägare, en undersökning*. För att möjliggöra en högre svarsfrekvens användes denna rubrik för att väcka intresse, samtidigt som skogsägaren själv skulle kunna känna att hans/hennes röst blir hörd.

Av 696 skogsägare svarade 288 skogsägare, det vill säga cirka 41 procent av de tillfrågade. Antalet bortfall på grund av fel mejldress var 7 stycken, 1 procent. Utöver detta skickade två personer svar att de inte kunde svara på enkäten på grund av att deras företag inte godkände googlemail, två personer mejlade att de bor så pass nära sin skogsfastighet att de inte såg sig själva som distansskogsägare; ”*Jag är ingen skogsägare på distans även om jag har en fot på landet och en i stan*”. En annan person befann sig mitt i ett dödsbo och två hade sålt sina fastigheter, ytterligare en person hade ingen kontakt med Mellanskog. Bortfallet var 1 procent med svar via mail. Utöver dessa var det 396 personer, 57 procent som inte svarade alls.

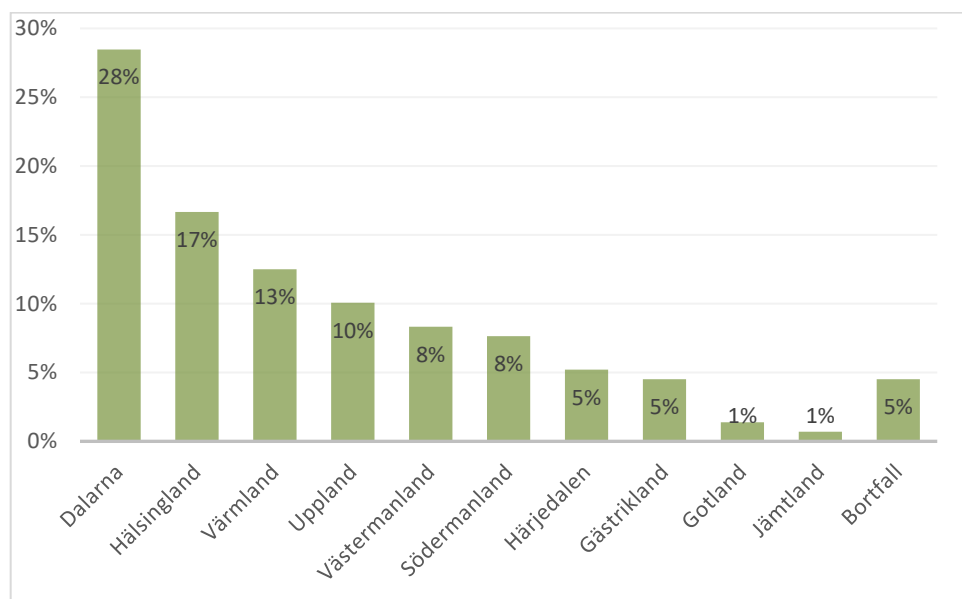


## 3. RESULTAT

### 3.1 Respondentgruppen

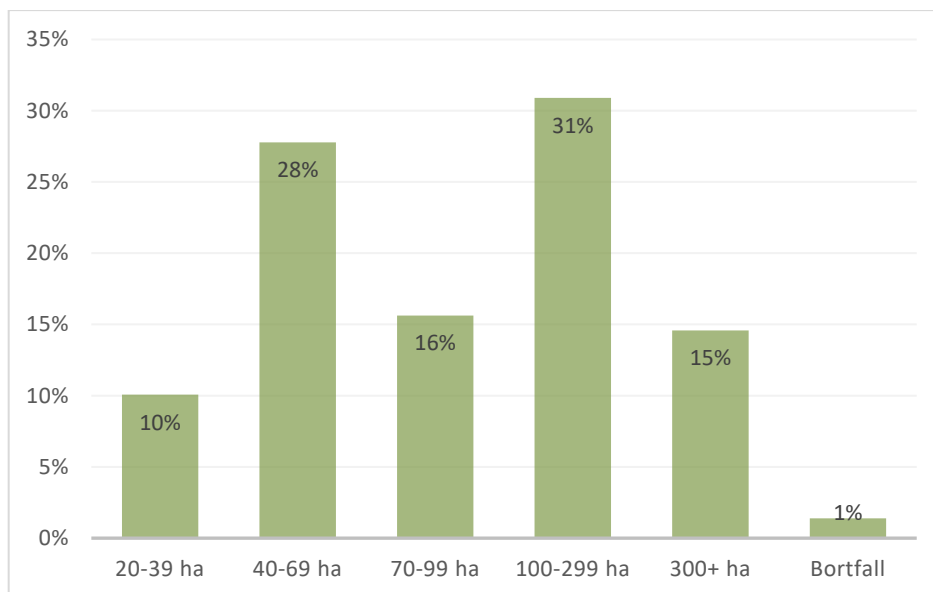
Majoriteten, 62 procent, av de som besvarade enkäten var män, 25 procent kvinnor och resterande representerade gemensamt ägande av både män och kvinnor. 62 procent av respondenterna var 60 år eller äldre och en tredjedel var mellan 45 och 59 år. Drygt hälften av respondenterna hade blivit skogsägare genom arv, 30 procent genom förvärv medan resterande respondenter blivit det av andra orsaker som giftermål eller gåva.

Var respondenterna har sina fastigheter kan ses i figuren nedan.



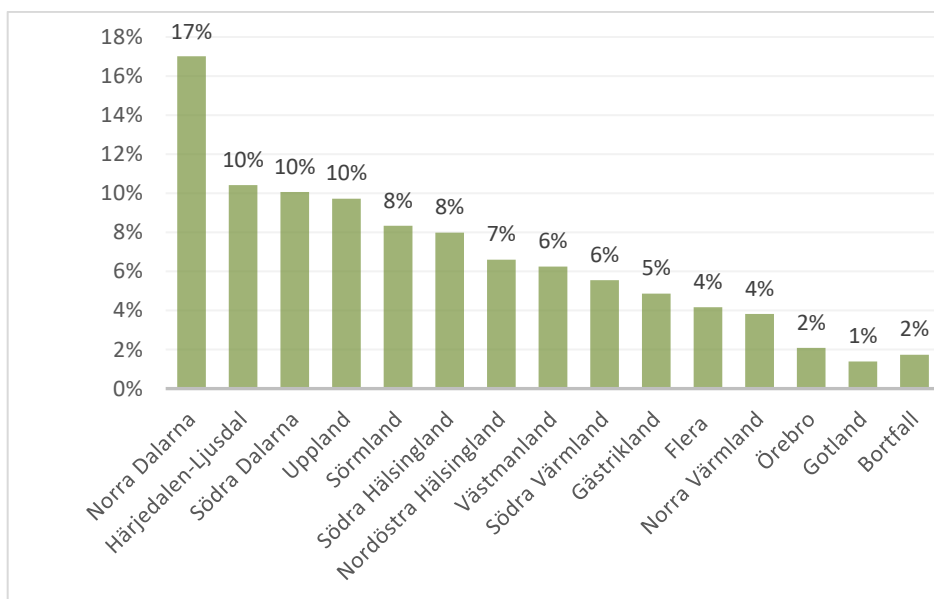
*Figur 2.* Var respondenterna har sin fastighet.

Fastigheternas storlek kan ses i figuren nedan medianfastigheten ligger i kategorin 100 – 299 ha.



**Figur 3.** Hur många hektar respondenterna har som svarade på denna enkät.

88 procent av respondenterna är medlemmar i Mellanskog medan 11 procent inte är det, 1 procent valde att inte svara alls. Det virkesområde som respondenterna har kontaktat Mellanskog för ses i figuren nedan.



**Figur 4.** Visar från vilket virkesområde respondenterna haft kontakt med Mellanskog.

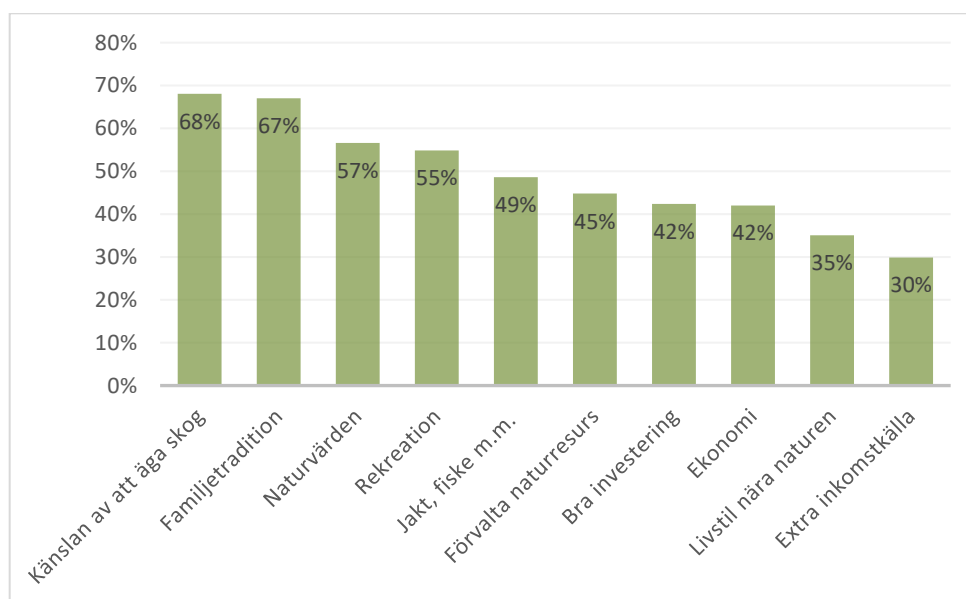
83 procent av respondenterna känner till att det finns verksamhet i Stockholm för distansskogsägare.

### 3.2 Värdet i att äga skog

För en majoritet av dem som ärvt sin skog är känslan av att föra familjetraditionen vidare viktig. Andra viktiga värden i att äga skog uppges vara att skogen som rekreationsplats bidrar till välbefinnande samt att det är tillfredsställande att se resultatet av utförda åtgärder. 77 procent av respondenterna besöker sina



skogsfastigheter flera gånger om året, vilket stärker känslan av att äga skog och att föra familjetraditionen vidare.

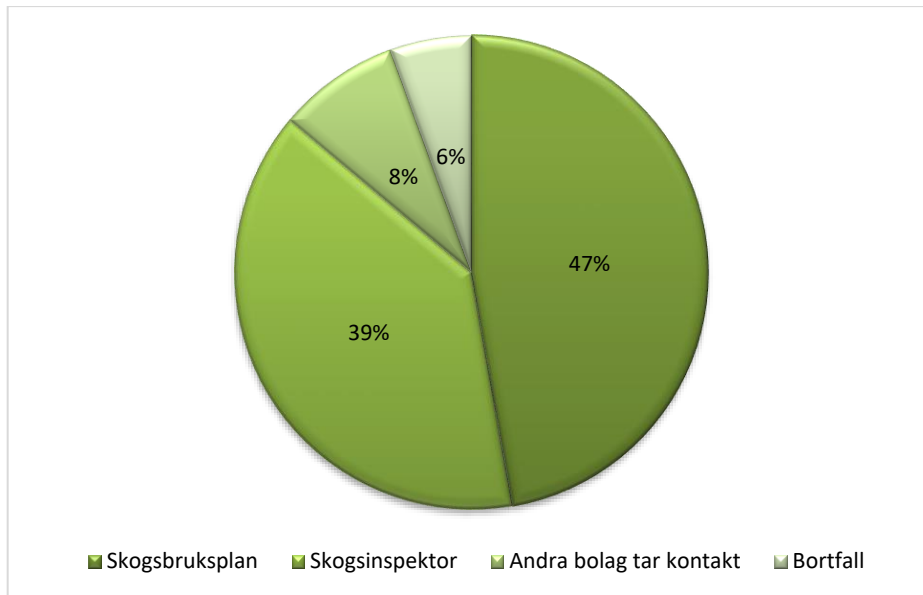


**Figur 5.** Visar vilka värden respondenterna ser i sitt skogsägande.

### 3.3 Skogsbruksplanen

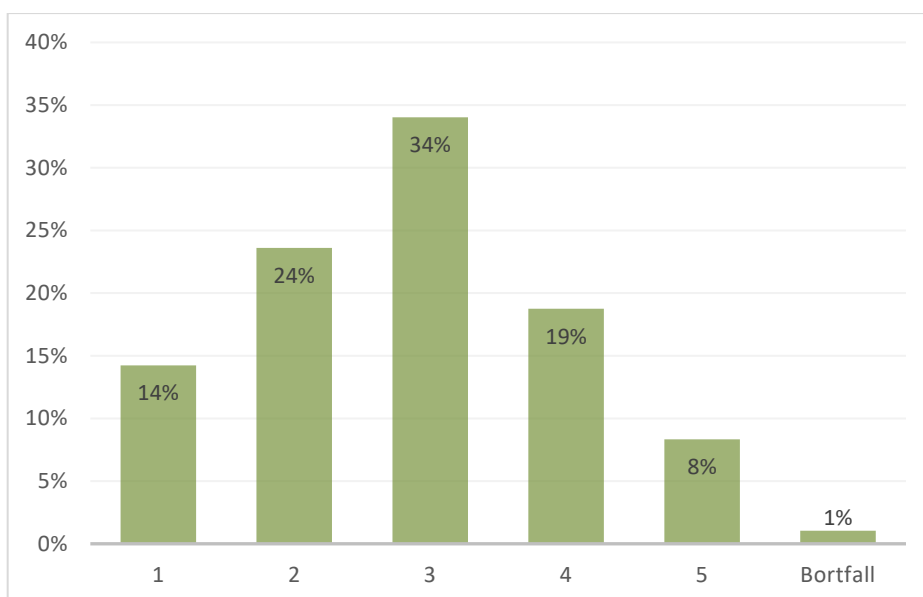
Fyra av fem respondenter tycker att skogsbruksplanen är ett användbart och bra hjälpmedel för att få överblick över sin skogsfastighet och veta vilka åtgärder som behöver göras när, var och hur. ”*Det gör det lätt att definiera och prioritera insatser*”. Majoriteten av de respondenter som inte ser så stort värde med en skogsbruksplan har antingen mindre fastigheter som de tycker sig kunna överblicka utan skogsbruksplan, ”*Tycker att man kan få den överblicken ganska bra ändå genom att vara ute i markerna, utan att göra en plan*” eller så är de passiva skogsägare som har en nära dialog med sin virkesköpare.

Knappt hälften av respondenterna utgår ifrån skogsbruksplanens åtgärdsförslag när de identifierar åtgärdsbehov på fastigheten. Näst vanligast är det att åtgärder initieras genom förslag från skogsinspektorn.



**Figur 6.** Visar vad eller vem som påvisar behovet av en åtgärd.

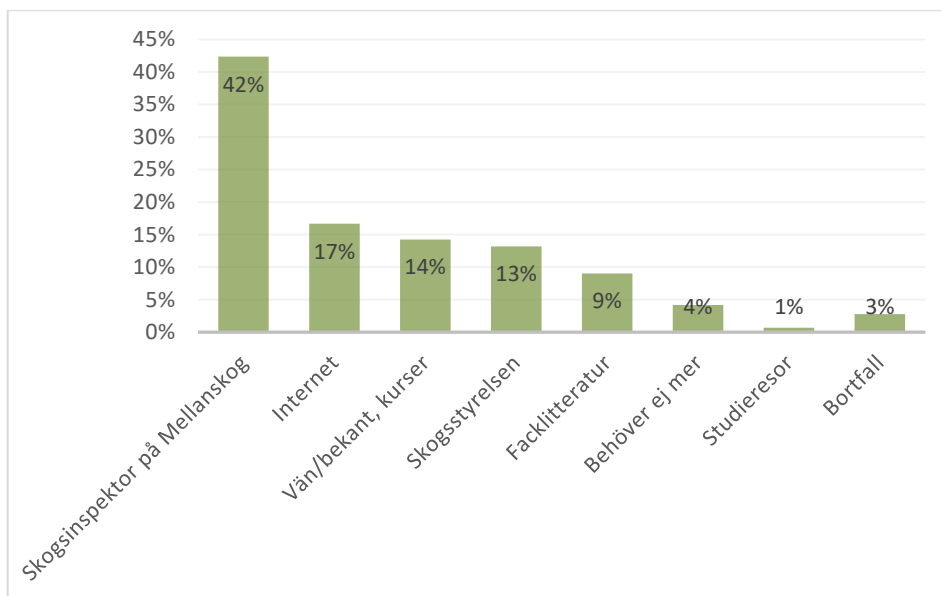
34 procent av respondenterna känner till skogsvårdslagen, medan 27 procent anser sig vara väl införstådda med den.



**Figur 7.** Hur väl respondenterna känner till skogsvårdslagen. En skala från 1 till 5, där 5 står för bra kunskap och 1 för sämre kunskap om skogsvårdslagen.

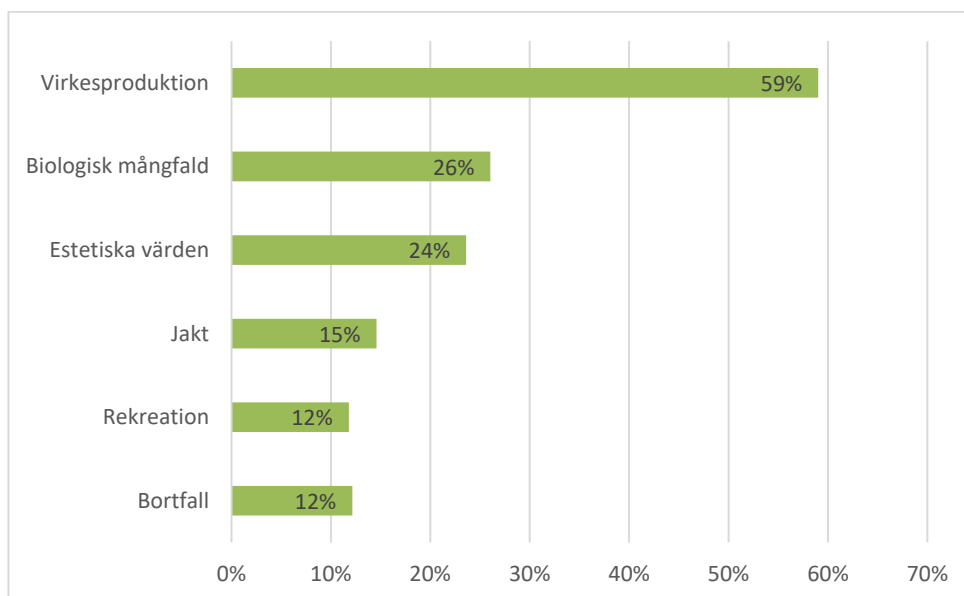
### 3.4 Utvecklingspotential i sitt skogsägande

Den vanligaste källan för information om skog för respondenterna är via skogsinspektorn på Mellanskog. Andra viktiga informationskällor är internet, vänner och bekanta samt Skogsstyrelsen. Flera respondenter har som kommentar till frågan skrivit att de kombinerar olika källor för att få mer utförlig information



**Figur 8.** Visar hur respondenterna finner information om skog.

En klar majoritet av respondenterna vill förbättra sin virkesproduktion. Att öka den biologiska mångfalden eller öka de estetiska värdena hör till de prioriterade områdena för andra respondenter. På denna fråga var fler val möjliga.



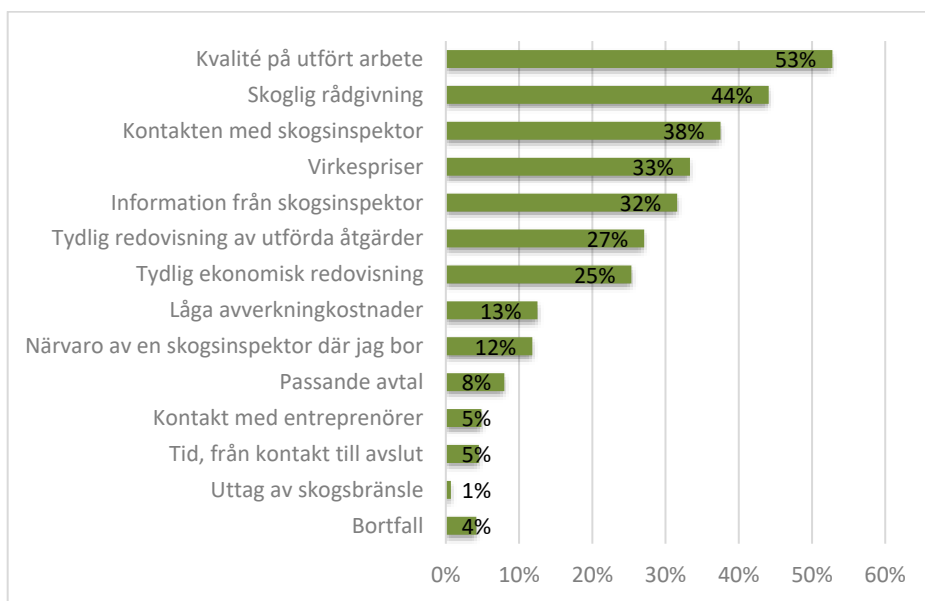
**Figur 9.** Visar vad respondenterna vill förbättra i sin skog.

### 3.5 Valet av skoglig samarbetspartner

Kvalitet på utfört arbete, skoglig rådgivning och bra kontakt med skogsinspektorn är de faktorer som flest respondenter uppger avgör valet av skoglig samarbetspartner. Andra viktiga faktorer för valet av samarbetspartner är virkespriser, information från skogsinspektorn och tydlig redovisning av utförda åtgärder.

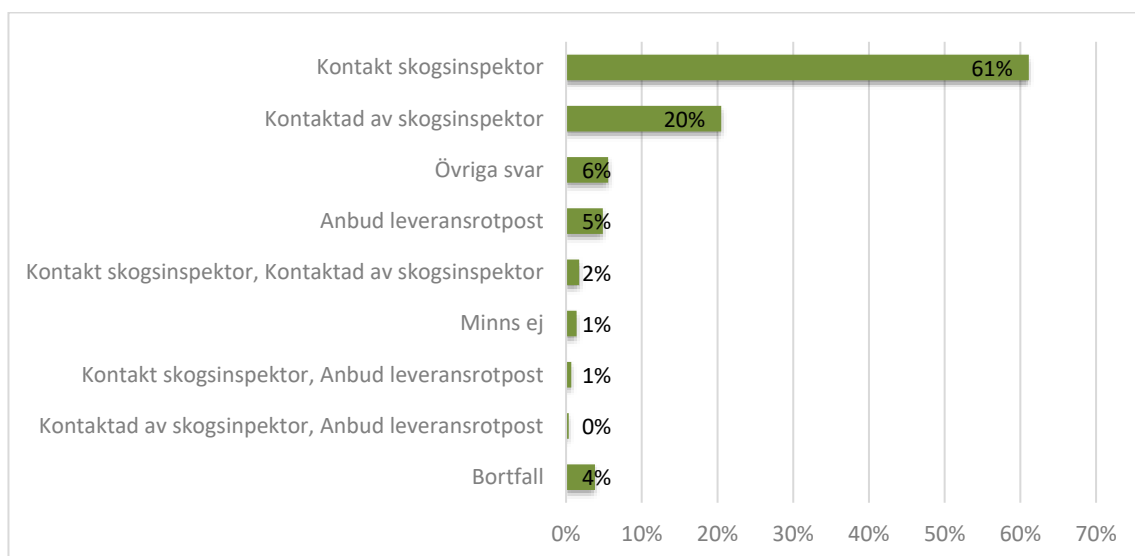
Utöver detta skrev en respondent om vikten av att lyfta blicken från priserna och se helheten;

*”Många andra branscher har utvecklat sitt servicekoncept de senaste 10 - 20 åren och ser sin kund/medlem/part som någon man interagerar med där syftet är att skapa en lång relation. Priset är en faktor, tidsåtgång en annan, kvalitet i teknik en tredje, kvalitet i kontakten en fjärde. Listan kan göras lång. tron att det bara handlar om pris (även om detta är lätt att "skylla på") är sedan länge övergiven av de flesta. Detta vore något att utveckla för att få en modern organisation”*



**Figur 10.** Vad som avgör valet av skoglig samarbetspartner.

Majoriteten av respondenterna kontaktar skogsinspektorn om någon åtgärd ska utföras. Näst vanligast är det att skogsinspektorn tar kontakt med respondenten och föreslår att åtgärd ska utföras. Se figur nedan.

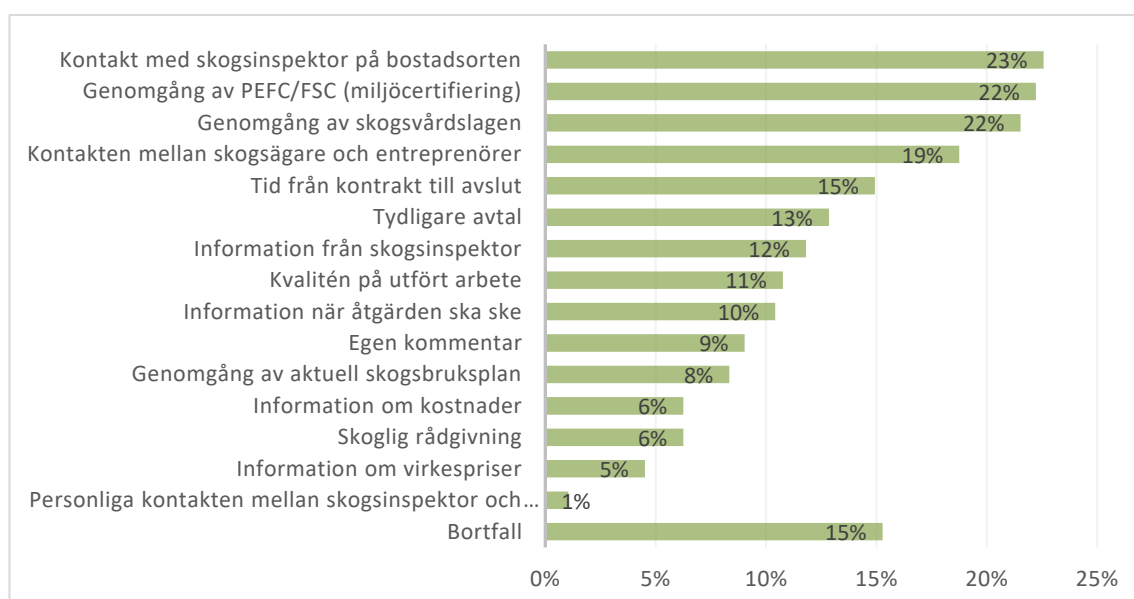


**Figur 11.** Visar hur det senaste samarbetet uppstod med Mellanskog.

Två skogsägare nämnde att de kontakter sin skogsinspektor, men skrev också följande i kolumnen övrigt: ” *Samarbete är nog en lite överdriven beskrivning. Jag frågar och får korta svar tillbaka utan uppföljning eller förslag*”, ” *Jag kontaktade Mellanskog efter att min dåvarande kontakt på Mellanskog slutat, känns som om det hela tiden är jag som ska ta kontakt*”

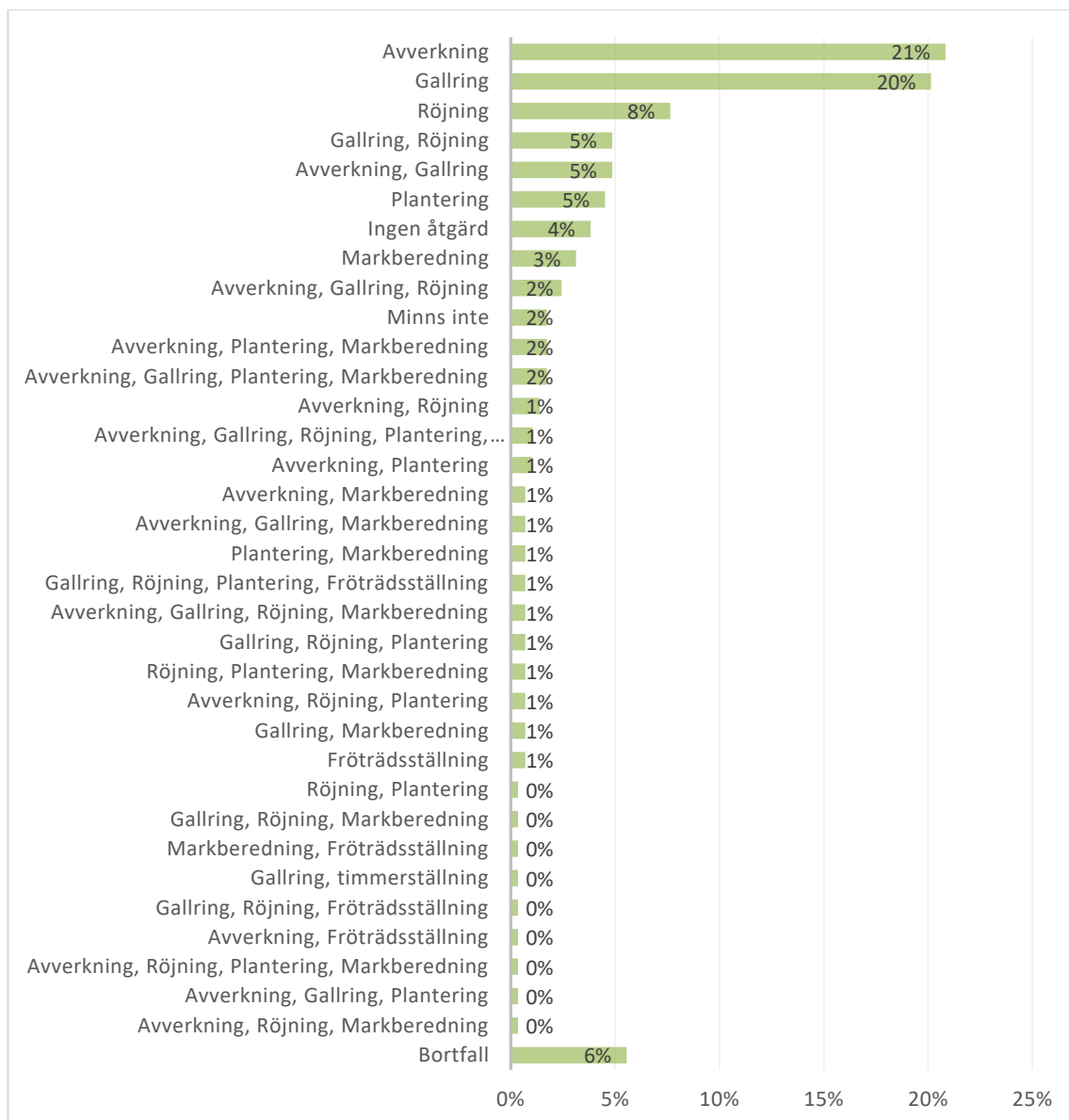
### 3.6 Mellanskogs förbättringsmöjligheter

Personlig kontakt mellan skogsinspektor och skogsägare, information om virkespriser respektive skoglig rådgivning är de tre områden som flest respondenter anser att Mellanskog kan förbättra. Andra områden där många respondenter önskar förbättringar är information om kostnader och noggrann genomgång av aktuell skogsbruksplan.



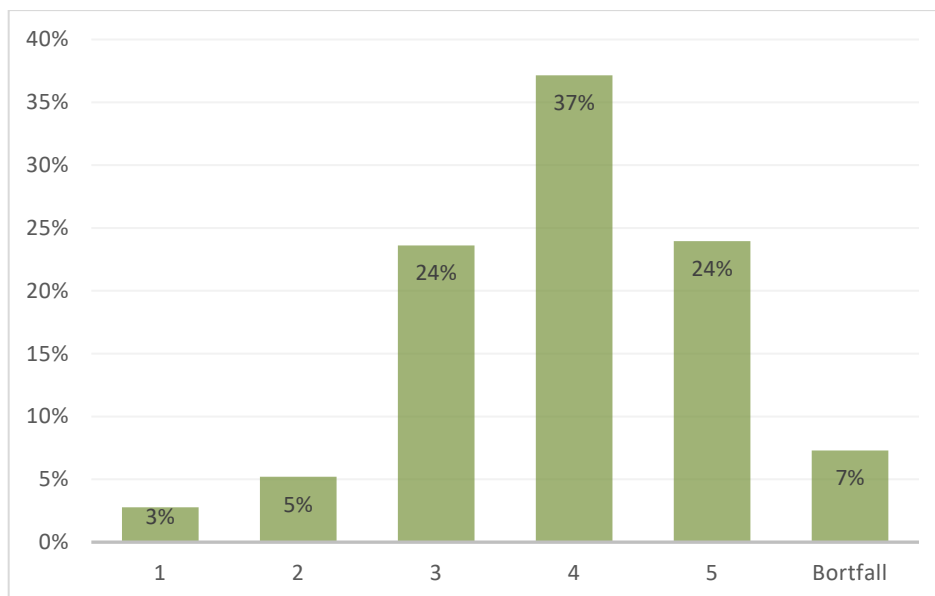
**Figur 12.** Vad Mellanskog kan göra bättre (Högst 3).

Avverkning, gallring respektive röjning var de åtgärder som flest respondenter senast anlitat Mellanskog för att utföra.



**Figur 13.** Visar respondenternas senaste åtgärd med Mellanskog.

Över 60 procent av respondenterna var nöjda med Mellanskogs senast utförda åtgärd. Bland de respondenter som inte var nöjda angavs bristande kunskap hos skogsinspektorn, dålig återkoppling, kvarglömt virke i skogen samt körskador som bidragande orsak till missnöjet.



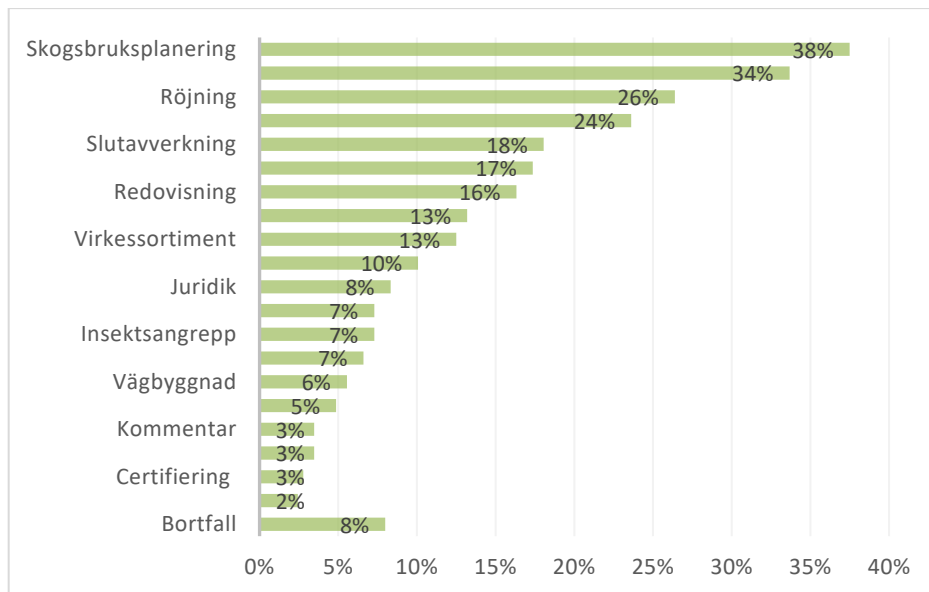
**Figur 14.** Respondenternas bedömning av den senaste åtgärden. 5 är mycket nöjd, 1 är inte nöjd.

En respondent gav utlopp för sina känslor om varför Mellanskogs åtgärd inte var fullgott:

- ” 1. Det tar för lång tid att få svar. Om jag mailar, förväntar jag mig svar inom dagar, inte veckor eller månader. Om jag ringer, förväntar jag svar inom någon dag.
2. Då svaren kommer är de säkerligen skogligt sakliga, men bara reaktiva. Inga förslag, inga frågor, inga ytterligare kommentarer
3. Ingen uppföljning på utförda åtgärder., utan känslan blir att om jag inte klagat, så är det nog OK
4. Inspektorn utgår, utan att fråga, från att allt bara handlar om lägsta kostnader och högsta priser. Så är inte fallet för någon tror jag, då det alltid finns personliga drivkrafter.
5. Framförallt har jag aldrig fått en fråga om kvalitet, tidplan, avvägningar mellan dessa eller vad som är viktigt för mig vid ett speciellt uppdrag. Om jag förstått det rätt, så är det ca 3-4% av alla skogsägare som har skogen som sin huvudsakliga inkomstkälla, men ändå behandlas de övriga dryga 96%-en som om detta vore fallet, trots att dessa personer har ett annat arbete som huvudsaklig sysselsättning, oavsett om arbetet är jordbruk eller något helt annat.”,

### 3.7 Efterfrågan på mer skogskunskap

De mest efterfrågade tjänsterna bland respondenterna är skogsbruksplanering, gallring, röjning, ekonomisk rådgivning och slutavverkning.



**Figur 15.** Vad som efterfrågas av respondenterna (Högst 3).

Respondenterna föredrar att i första hand bli kontaktade av skogsinspektorn via e-post. Men telefonkontakt och ”fysisk kontakt” upplevs också som bra och viktigt.

Återkommande, men kortfattade kontakter eftersöks av en respondent:

*”Helhetstänkande; Info ut genom flera kanaler, där inspektorn är en, nät, mail mm är andra. Tänk på att många har andra intressen som familj, arbete mm vilka alla konkurrerar om tiden. Bättre proaktivitet, flera kortare och anpassade budskap är andra faktorer.”*

Vilken kanal som föredras beror på budskapet och sammanhanget. Önskemålet om kontaktfrekvens varierar bland respondenterna från att skogsinspektorn ska vara proaktiv och regelbundet söka kontakt med respondenten till att respondenten vill initiera kontakt med skogsinspektorn när behov av hjälp uppstår.



## 4. DISKUSSION

### 4.1 Respondentgruppen

Majoriteten av skogsägarna i denna undersökning är över 60 år; 60 procent av dem har ägt skog i endast 10 – 19 år. Detta tyder på att skogen är en form av investering senare i livet eller att skogen blivit deras genom arv. Arv är den vanligaste anledningen till skogsäggande på distans. I undersökningen hade 58 procent ärvt och 38 procent förvärvat skogen. Flera svarade att de först fått arva och därefter förvärvat mer skog.

Av dem som svarat på enkäten är 62 procent män, 25 procent kvinnor och resterande representerade gemensamt ägande av både män och kvinnor. Respondenternas fastigheter befinner sig främst i Dalarna 28 procent, Hälsingland 17 procent och Värmland 13 procent. Skogsägarna har mest haft kontakt med Mellanskog i Dalarna, Härjedalen och Uppland och hela 83 procent av respondenterna känner till att Mellanskog har verksamhet i Stockholm för distansskogsägare. Fastigheternas storlek varierade och flest svarande fanns i klassen 100 – 299 ha.

### 4.2 Värdet av skogsäggande

Cirka hälften av respondenterna har ärvt sin skog vilket visar att generationsskiften har pågått och pågår i detta nu. Enligt Kronholm (2016, Länk D) äger distansskogsägarna helt eller delvis en tredjedel av landets 230 000 privatägda skogsfastigheter och det kommer troligtvis bli ännu mer med tanke på den omfattande urbaniseringen. Respondenterna i denna undersökning som har ärvt sin skog tycker att i) känslan av att äga skog, ii) att föra familjetraditionen vidare samt iii) att bevara höga naturvärden är viktiga anledningar till att de äger skog. Detta nämns även i Andersson m.fl. (2013) undersökning. Dock eftersträvas god virkesproduktion hos många och i undersökningen ansågs virkestillväxten vara viktig hos 70 procent av respondenterna. Enligt denna undersökning utgör inte skogen den huvudsakliga inkomstkällan för distansskogsägarna utan den fungerar som ett andrum att besöka flera gånger om året, långt från storstadslivets hets. Förvaltandet av en naturresurs tas på allvar även om skogsvårdslagarna inte anses glasklara för alla respondenter.

Enligt skogsbarometern (2017) är känslan av att äga skog, rekreation och jakt viktiga för alla skogsägare, utbo som åbo, men fysiskt avstånd kan medföra svårigheter att sköta och bruka den egna skogen. 77 procent av respondenterna i denna undersökning besöker sina fastigheter flera gånger om året, vilket stärker känslan av att äga skog och att föra familjetraditionen vidare. Flera av dem spenderar sin semester och lediga stunder på fastigheterna. Det kan tyda på intresse av att sköta och vårda sin skog, oavsett kön och ägarförhållanden, så att skogen långsiktigt ska ge en god avkastning samtidigt som den biologiska mångfalden behålls enligt skogsvårdslagstiftningen.

Fyra av fem respondenter tycker att skogsbruksplanen är användbar och ett bra hjälpmedel för att få överblick över sin fastighet och veta vilka åtgärder som behöver göras när, var och hur. En skogsbruksplan kan vara ett bra redskap för

såväl kommande skogsbruksåtgärder som för framtida generationer. I min undersökning upplevs skogsbruksplanen som viktig och respondenterna uppger att det bör informeras mer om denna. Som distansskogsägare kan det vara ett bra hjälpmedel att se hur skogen ser ut för att veta vilka åtgärder som ska utföras under de kommande åren. De som inte har en skogsbruksplan har oftast mindre fastigheter eller så är de passiva skogsägare som har en nära dialog med sin skogsinspektor. Ett önskemål som framkom var att skogsägare med mindre skogsfastigheter bör erhålla en plan till ett lägre pris. En skogsbruksplan underlättar för alla berörda, såväl för skogsägaren som för skogsinspektorn, för att få en överblick i vad som gäller i brukandet av skogen.

Knappt hälften av respondenterna utgår ifrån skogsbruksplanens åtgärdsförslag när de identifierar åtgärdsbehov på fastigheten. Näst vanligast är det att åtgärder initieras genom förslag från skogsinspektorn. Alla skogsägare har en skyldighet att följa skogsvårdslagen. 34 procent av respondenterna i denna enkät uppger sig känna till skogsvårdslagen, medan 27 procent anser sig vara väl införstådda med den.

### **4.3 Förbättringar i skogen**

Då det finns en stor variation av skogsägare har det också blivit svårare att undersöka vad skogsägare vill och eftersträvar med sin skog. Den vanligaste källan för information om skog för respondenterna i denna undersökning är deras skogsinspektor på Mellanskog. Andra viktiga informationskällor är internet, vänner och bekanta samt Skogsstyrelsen. Flera respondenter har som en kommentar till frågan skrivit att de kombinerar olika källor för att få mer utförlig information.

En klar majoritet av respondenterna vill förbättra sin virkesproduktion. Här ansåg 68 procent av männen det vara viktigt medan motsvarande siffra för kvinnor var 41 procent. Siffrorna är alltså något lägre än vad som redovisades i den refererade undersökningen av Andersson m.fl. (2013). Att kvinnor inte prioriterar virkestillväxten lika mycket som män stämmer dock med den tidigare undersökningen.

I min undersökning uttrycks ofta från en del respondenter en önskan om att komma bort från det traditionella skogsbrukandet. Även om virkesproduktion är en prioritet för 70 procent av respondenterna, upplevs biologisk mångfald, estetiska värden samt naturvärden som viktiga begrepp i respondenternas brukande. Detta belyser skogsvårdslagarnas gemensamma mål, såväl miljö- som produktionsmål.

### **4.4 Valet av skoglig samarbetspartner**

Kvalitet på utfört arbete, skoglig rådgivning och bra kontakt med skogsinspektorn är de faktorer som flest respondenter uppger avgör valet av skoglig samarbetspartner. Andra viktiga faktorer för valet är virkespriser, information från skogsinspektorn samt en tydlig redovisning av utförda åtgärder.

Enligt Enander och Melin (2008) grundar sig skogsägares val av affärspartner ofta på relationen med skogsinspektorn på orten. Fokus sätts på skogsägarens känsla i

alla beslut av skogsvårdsåtgärder, där skogsägaren vill känna sig nöjd i sitt val av skötselmetoder och samarbetspartners.

I denna undersökning uttrycktes en önskan om att skogsinspektorn tar kontakt med skogsägarna mer frekvent, följer upp åtgärder samt bygger en livslång kontakt med sina skogsägare. Den personliga kontakten är viktig för skogsägarna då de upplever att deras skogsinspektor besitter kunskap som de saknar. En skogsinspektor bör vara mångsidig, flexibel samt följa upp sina skogsägare för att fånga men också behålla sina skogsägare. Det ställer krav på att skogsinspektorn följer upp och får feedback på vad som kan förbättras till nästa gång. Eventuellt missnöje som kan ha uppstått vid en åtgärd, kan lösas med ett samtal.

Majoriteten av respondenterna kontaktar skogsinspektorn när en åtgärd ska utföras. Näst vanligast är det att skogsinspektor tar kontakt med respondenten och föreslår att åtgärd ska utföras. Skogsägarna själva tar kontakt med Mellanskog med hjälp av telefon, medan skogsägarna vill bli kontaktade via mejl av skogsinspektorn. Men telefonkontakt och ”fysisk kontakt” upplevs också som bra och viktigt. Vilken kanal som föredras beror på budskapet och sammanhanget. Önskemålet om kontaktfrekvens varierar bland respondenterna från att skogsinspektorn ska vara proaktiv och regelbundet söka kontakt med skogsägaren till att det är skogsägaren som ska initiera kontakt när behov av hjälp uppstår.

#### **4.5 Mellanskogs förbättringsmöjligheter**

Medlemskapet i en skogsägarförening är i ständig förändring, vilket medför att skogsägarföreningarna kontinuerligt får evaluera sin relation till sina skogsmedlemmar. Mellanskog är en förening för skogsägare som också måste överleva ekonomiskt, vilket gör att inriktningen upplevs rikta in sig på produktion. I Kronholms undersökning (2016) eftersökte medlemmarna stöd och service i sitt skogsbrukande. Lojaliteten till föreningen kvarstår om skogsägare och skogsinspektor är överens. Där är det viktigt att vara öppen för att alla skogsägare kanske inte alltid har samma produktionssyfte med sin skog och då är det viktigt att skogsinspektorn har kunskap i hur det ska bemötas. Återkommande uppföljning beträffande samarbetet mellan skogsinspektor och skogsägare bör göras.

Personlig kontakt mellan skogsinspektor och skogsägare, information om virkespriser respektive skoglig rådgivning är de tre områden som flest respondenter anser att Mellanskog kan bli bättre på. Andra områden där många respondenter önskar förbättringar är information om kostnader och bättre genomgång av aktuell skogsbruksplan.

Över 60 procent av respondenterna var nöjda med Mellanskogs senast utförda åtgärd. Bland de respondenter som inte var nöjda angavs bristande kunskap hos skogsinspektorn, dålig återkoppling, kvarglömt virke i skogen samt körskador som bidragande orsaker till missnöjet.

## 4.6 Efterfrågan på mer skogskunskap

Andelen skogsägare på distans ökar i såväl Sverige som i flera andra europeiska länder (Hällberg, 2017, länk F). Skogsägarföreningar, banker och andra ställs inför nya utmaningar när de vill nå skogsägarna. Intresset för att sköta skogen finns hos både skogsägare på distans och skogsägare som bor på fastigheten med skillnaden att skogsägare på distans köper in tjänster som tar hand om förvaltning och skötsel. Den förändring som uppstått i branschen är att skogsägaren inte bara behöver någon att sälja sitt virke till utan också råd kring förvaltningen av skogen. Skogsbruket behöver därför vara lyhört och tänka i nya banor kring hur det fortsatta arbetet ska se ut tillsammans med skogsägarna, menar professor Kerstin Westin, Länk F. Detta framkom även i min undersökning då efterfrågan finns om råd kring framtida skogsskötsel.

Skoglig rådgivning bör ges med jämna mellanrum då efterfrågan finns. De mest efterfrågade tjänsterna i denna undersökning bland respondenterna är skogsbruksplanering, gallring, röjning, ekonomisk rådgivning och slutavverkning. Avverkning, gallring respektive röjning var de åtgärder som flest respondenter senast anlitat Mellanskog för att utföra. För en del ägare är det viktigt att skogen ska ge ekonomisk avkastning. Där är det viktigt att skogsinspektorn har full överblick på skogsägarnas skogsbruksplan för att om möjligt kontakta skogsägarna när det är dags för någon åtgärd. Det får inte gå för lång tid mellan dessa kontakter för att nå det långsiktiga målet.

Efterfrågan finns om mer kunskap om hur en skogsbruksplan fungerar och hur den används samt information om skogsvårdslagarna. Mer information och valmöjligheter önskas om andra alternativ än de traditionella avverkningsmetoderna som till exempel hyggesfritt skogsbruk.

## 4.7 Styrkor och svagheter med studien

Undersökningens styrkor är uppföljning av hur relationen mellan Mellanskog och skogsägare kan förbättras samt få kunskap om vad som fungerar just nu. När enkätfrågorna utformades försökte jag begränsa frågorna, men med facit i hand borde jag haft färre frågor. Dock fick undersökningen en bredd samt ett gott gensvar från respondenterna, vilket gav underlag till att utföra detta examensarbete. Skogsägarföreningar, banker och andra ställs inför nya utmaningar när de vill nå skogsägarna. Detta examensarbete kan vara en del av ett underlag till det fleråriga projekt som SLU och Umeå universitet utför med anledning av hur distansskogsägarna ser på sin skogsfastighet. Vidare kan examensarbetet vara en grund till återkommande uppföljningar framöver.

Undersökningens svagheter var tekniska problem i fråga 12 och 13 där flertalet respondenter meddelade att de endast hade ett svarsalternativ, men hade önskat flera. Fördelen med ett svarsalternativ istället för flera var att det var lättare att hantera, men det kan ge missvisande information. I fråga 4 borde jag skrivit län då hanteringen av svarsalternativen tog tid som kunde ha undvikits.

## 4.8 Slutsatser

Ett uthålligt skogsbruk har länge varit målet för statsmaktens skogspolitik, vilket gör att skogen måste skötas och vårdas för att den långsiktigt ska ge en god avkastning. Känslan av att äga skog, rekreation och jakt är viktiga för både utbo och åbo. Skötseln av skog kan se olika ut hos olika skogsägare oavsett kön, ålder och hur ofta skogsägarna besöker sin fastighet. Kontakten med skogsinspektorn är viktig då denne besitter kunskap som skogsägaren inte på något enkelt sätt kan ta tillvara enbart med teknologins hjälp.

Återkommande återkoppling bör ske mellan skogsinspektor och skogsägare på distans via mejl och telefon. God skoglig rådgivning är alltid individuell och den ska utgå från den enskilde medlemmens önskemål. Utbons möjligheter att besöka sin fastighet kan i många fall utgöra en betydande skillnad mellan utbo och åbo i förutsättningarna för att bruka fastigheten. Förutsättningarna skiljer från utbo till utbo, därför bör Mellanskog aktivt och lyhört undersöka vilken omfattning och inriktning på hjälp och service respektive utbo vill ha.

Optimal ekonomisk kapitalförvaltning är inte det enda verksamhetsmålet för många skogsägare, vilket ställer krav på skogsinspektorns kunskap om alternativa brukningssätt. I praktiken kommer skogsägarnas önskemål om alternativa brukningssätt ofta i skymundan då det storskaliga industriskogsbruket härskar, men det kan förändras. Framtidens vinnare är sannolikt de aktörer som är lyhörda för mjuka värden och som med hänsyn tagen till rådande skogsvårdslagar kan erbjuda en alternativ skogsskötselplan för de som så önskar.

Eftersom en större andel av männen än kvinnorna vill förbättra virkesproduktionen bör Mellanskog i kontakten med skogsägarna vara uppmärksamma på skillnader i prioritering av virkesproduktion kontra andra skogliga värden som kan skilja mellan manliga och kvinnliga skogsägare.

Utbor efterfrågar olika förvaltningstjänster i större utsträckning än åbor. För att kunna möta en ökad efterfrågan på olika förvaltningstjänster i takt med att andelen utbor ökar bör Mellanskog utveckla flexibla förvaltningstjänster där skogsägarna enkelt kan plocka ihop och köpa de tjänster som motsvarar just deras behov och önskemål.



## 5. REFERENSER

### 5.1 Litteratur

Andersson. M, Boman. M, Gong. P, Fakta Skog 10, 2013. Rön från Sveriges Lantbruksuniversitet. SL

Antonsson, Hans, Jansson, Ulf. (2011) Inledning – Jordbruket och skogsbruket under ett föränderligt århundrade. I boken Jordbruk och skogsbruk i Sverige sedan år 1900 – studier av de areella näringarnas geografi och historia, Hans Antonson och Ulf Jansson, Red. KUNGL. SKOGS- OCH LANTBRUKSAKADEMIEN Skogs- och lantbrukshistoriska meddelanden nr 53. Supplement till Kungl. Malmö: Skogs- och Lantbruksakademiens Tidskrift (2011).

Enander, J. & Melin, A. (2008). Skogsägares val av affärspartner – Om skogsägares syn på skogsägarföreningar. Sveriges Lantbruksuniversitet. Institutionen för ekonomi. (Examensarbete 2008)

Kylén, Jan-Axel (2004). Att få svar: intervju, enkät, observation. 1- uppl. Stockholm: Bonnier Utbildning AB.

Lidestav, G. & Nordfejl, T. (2002). Svenska skogsägare i nytt ljus. Fakta skog, nr 11, 2002. SLU, institutionen för skogsskötsel.

Nilsson. J (1991) Kooperativ utveckling. Lund: Studentlitteratur.

Skogsstyrelsen (2017) Skogsvårdslagstiftningen.

Skogsstyrelsen (2014). Skogsstatistisk årsbok 2014. Jönköping: Skogsstyrelsen.

Trost, Jan (2012). Enkätboken, 4 – uppl. Lund: Studentlitteratur.

Wastenson L. & Aspenberg P. & Arnberg U. & Cramér M. Jansson U. (red.) & Svenska Lantbruksakademien (2011). Jordbruk och skogsbruk i Sverige sedan år 1900. Sveriges Nationalatlas. Stockholm: Norstedts Förlagsgrupp AB (2011).

Wastenson L. & Helmfrid S. Elg M. & Syrén M. Nilsson N-E. (red.) & Skogsstyrelsen (1990). Skogen. Sveriges Nationalatlas. 19. Höganäs: Bokförlaget Bra Böcker (1990).

### 5.2 Internetsidor

Länk A:

Skogssverige (2018). Vem äger Sveriges skogar. [Online] Tillgänglig: <http://www.skogssverige.se/skog/fakta-om-skog/vem-ager-sveriges-skogar> [2018-01-18]

Länk B:

LRF(2017). Skogsbarometern 2017. [Online] Tillgänglig:

[http://www.swedbank.se/idc/groups/public/@i/@sc/@all/@se/documents/article/cid\\_2463283.pdf](http://www.swedbank.se/idc/groups/public/@i/@sc/@all/@se/documents/article/cid_2463283.pdf)

[2018-05-01]

Länk C:

Statistiska Centralbyrån (2015). Urbanisering från land till stad. [Online]

Tillgänglig:

<http://www.scb.se/hitta-statistik/artiklar/2015/Urbanisering--fran-land-till-stad/>

[2018-03-20]

Länk D:

Kronholm T. (2016). Skogsägarföreningar i ett föränderligt samhälle. Fakta Skog. Rön från Sveriges Lantbruksuniversitet, 2016:4. Umeå: Sveriges

Lantbruksuniversitet, Fakulteten för Skogsvetenskap.

[Online] Tillgänglig:

[http://pub.epsilon.slu.se/13830/7/kronholm\\_t\\_161118.pdf](http://pub.epsilon.slu.se/13830/7/kronholm_t_161118.pdf)

[2017-05-17]

Länk E:

Skogsstyrelsen (2017). Grön skogsbruksplan. [Online] Tillgänglig:

<https://www.skogsstyrelsen.se/produkter-och-tjanster/skogliga-planer/gron-skogsbruksplan/>

[2018-01-11]

Länk F: Hällberg S. (2017). Distansskogsägare lika aktiva som närbor. Tidningen Skogen. [Online] Tillgänglig:

<https://www.skogen.se/nyheter/distansagare-lika-aktiva-som-narbor>

[2019-03-12]

Länk G:

Mellanskog (2018). Om Mellanskog. [Online] Tillgänglig:

<http://www.mellanskog.se/OmMellanskog/>

[2018-03-11]

Länk H:

Mellanskog (2018). Skogsskötselplan. [Online] Tillgänglig:

<http://www.mellanskog.se/tjanster/Skogsskotselplan/>

[2018-03-11]

Länk I:

Skogsstyrelsen (2018). Laserskannade skogsdata. [Online] Tillgänglig:

<https://www.skogsstyrelsen.se/mer-om-skog/laserskannade-skogsdata/>

[2018-03-11]

Länk J:

Mellanskog (2018). Tjänster. [Online] Tillgänglig:

<https://www.mellanskog.se/tjanster/>

[2018-05-22]



## Bilaga 1.

### Att äga skog på distans

Hej!

Denna enkät skickas till er då jag under mitt sista och tredje år på Skogsmästarprogrammet i Skinnskatteberg skriver ett examensarbete. Jag är en kvinna som är född och uppvuxen på en skogsgård i Blekinge län. Som ung bondtös fick jag tidigt lära mig att plantera och röja i mina föräldrars skog. Jag har under flera år bott och arbetat i Stockholm där intresse väcktes för hur skogsägare på distans sköter sin skog. Med det skrivet har jag valt att göra en undersökning om vad skogsägare på distans tycker är viktigt och vilka mål ni har i ert brukande av skog på er fastighet på annan ort. Denna undersökning görs i samarbete med Mellanskog som också har en skogsinspektör stationerad i Stockholm för just detta ändamål. Enkäten kommer att begränsas till Stockholms län.

Jag behöver just dina svar så jag vore tacksam om du kan tänka dig att avvara några minuter på att fylla i min enkät och tala om vad just du tycker är viktigt. Vid besvarande av frågorna trycker du på "Fyll i formulär". Enkäten samlas in för sammanställning till mitt examensarbete. Svaren är anonyma och endast statistiska sammanfattningar kommer att redovisas. När arbetet är godkänt, kommer mitt examensarbete att läggas ut på SLU:s hemsida.

Tack på förhand.

Med vänliga hälsningar Helena Ericson

#### Är du

Man  Kvinna  Flera ägare

#### Hur gammal är ni?

18-29  30-44  45-59  60+

#### Hur blev ni skogsägare?

Arv  Förvärv

Övrigt.....

#### Var är er skogsfastighet belägen?

.....

#### Hur många hektar innefattar fastigheten?

20-39  30-69  70-99  100-299  300+

#### Hur länge har ni varit skogsägare?

0-9 år  10-19 år  20-29 år  30-39 år  40-49 år  50-59 år  60+

#### Hur ofta besöker ni er skogsfastighet?

Färre än 1 ggr/år  1 ggr/år  2 ggr/år  Flera gånger året

Övrigt.....

**Vilka värden finner ni i ert skogsägande?**

- Jakt, fiske m.m.     Ekonomi     Familjetradition  
 Känslan av att äga skog     Naturvärden     Rekreation     Bra investering  
 Förvalta naturresurs     Livsstil nära naturen     Extra inkomstkälla  
Övrigt.....

**Vad skulle ni vilja förbättra i er skog?**

- Virkesproduktion     Biologisk mångfald     Rekreation  
 Jakt     Estetiska värden  
Övrigt.....

**Hur viktig är skogsbruksplanen för er i er skogsskötsel?**

Mindre viktig    1    2    3    4    5    Mycket viktig

**Om föregående fråga fick 3 eller lägre, vad gör skogsbruksplanen mindre viktig?**  
.....

**Hur skaffar ni information om skog?**

- Skogsstyrelsen     Vän/bekant, kurser     Studieresor     Facklitteratur  
 Skogsinspektor på Mellanskog     Internet     Behöver ej mer  
Övrigt.....

**Vad eller vem påvisar behovet av en åtgärd?**

- Skogsbruksplan     Skogsinspektor     Andra bolag tar kontakt

**Hur väl känner du till Skogsvårdslagen (SVL)?**

Sämre    1    2    3    4    5    Bra

**Är du medlem i Mellanskog?**

- Ja     Nej

**I vilket virkesområde har ni haft kontakt med Mellanskog?**

- Härjedalen-Ljusdal     Nordöstra Hälsingland     Södra Hälsingland  
 Norra Dalarna     Södra Dalarna     Gästrikland     Norra Värmland  
 Södra Värmland     Örebro     Västmanland     Uppland     Sörmland  
 Gotland

**Har du vetskap om att Mellanskog har verksamhet i Stockholm för skogsägare på distans?**

- Ja     Nej     Kanske

Övrigt.....

**Hur uppstod det senaste samarbetet med Mellanskog?**

- Kontakt skogsinspektor     Kontaktad av skogsinspektor

Anbud leveransrotpost  
Övrigt.....

**Hur togs denna kontakt?**

Telefon  E-mail  
Övrigt.....

**Vilken åtgärd gjordes senast av Mellanskog?**

Avverkning  Gallring  Røjning  Plantering  Markberedning   
Fröträdsställning  
Övrigt.....

**Hur nöjd var ni över åtgärden?**

Dåligt      1              2              3              4              5              Bra

**Om föregående fråga besvarades med 2 eller lägre, vad var ni missnöjd med?**

.....

**Vad avgör valet av skoglig samarbetspartner? (Högst 3)**

Information från skogsinspektor  Tydlig ekonomisk redovisning  
 Skoglig rådgivning  Virkespriser  Kvalité på utfört arbete  
 Passande avtal  Kontakt med entreprenörer  
 Kontakten med skogsinspektor  Låga avverkningskostnader  
 Uttag av skogsbränsle  Tid, från kontakt till avslut  
 Tydlig redovisning av utförda åtgärder  Närvaro av en skogsinspektor där jag bor

Övrigt.....

**Vad kan Mellanskog göra bättre? (Högst 3)**

Information från skogsinspektor  Kvalitén på utfört arbete  
 Personliga kontakten mellan skogsinspektor och markägare  Tydligare avtal  
 Kontakten mellan skogsägare och entreprenörer  Information om virkespriser  
 Information om kostnader  Skoglig rådgivning  Information när åtgärden ska ske  
 Tid från kontrakt till avslut  Genomgång av skogsvårdslagen  Kontakt med skogsinspektor på bostadsorten  Genomgång av PEFC/FSC (miljöcertifiering)

Övrigt.....

**Vilka skogliga rådgivningsfrågor efterfrågas av dig som skogsägare på distans? (Högst 3)**

- Redovisning  Gödsling  Juridik  Vägbyggnad  Markberedning  
 Rotröta  Virkessortiment  Naturvård  Plantering, fröträdsställningar  
 Viltbetning  Insektsangrepp  Ekonomi  Røjning  Gallring  
 Skogsbränsleuttag  Certifiering  Slutavverkning  Skogsbruksplanering  
 Samarbetsformer

Övrigt.....

**Hur vill ni bli kontaktad av en skogsinspektor?**

- Brev  "Fysiskt möte"  Telefon  E-mail

Övrigt.....

Stort tack för att ni tog er tid att svara på mina frågor.