

Trygghet i offentliga parker

– En studie om hur teorin CPTED kan appliceras på
Månstensparken i Uppsala

Sofia Hane



Kandidatarbete 15 hp
Landskapsarkitektprogrammet, Ultuna
Institutionen för stad och land
Uppsala 2019

Titel: Trygghet i offentliga parker - En studie om hur teorin CPTED kan appliceras på Månstensparken i Uppsala

Engelsk titel: Safety in public parks - A study about how the theory CPTED can be applied on Månstensparken in Uppsala

© Sofia Hane

Handledare: Malin Eriksson, SLU, institutionen för stad och land

Examinator: Vera Vicenzotti, SLU, institutionen för stad och land

SLU, Sveriges lantbruksuniversitet, fakulteten för naturresurser och jordbruksvetenskap

Institutionen för stad och land, avdelningen för landskapsarkitektur

Omfattning: 15 hp

Nivå: Grundnivå G2E

Kurs: EX0861, Självständigt arbete i landskapsarkitektur

Kursansvarig institution: institutionen för stad och land

Program: Landskapsarkitektprogrammet, Ultuna

Nyckelord: CPTED, Trygghet, Offentlig park, Månstensparken, Uppsala

Omslagsbild: Bild tagen på Månstensparken av Sofia Hane

Alla bilder i arbetet används med erforderliga tillstånd.

Publiceringsår: 2019

Publiceringsort: Uppsala

Elektronisk publicering: <https://stud.epsilon.slu.se/>

Sammandrag

Syftet med uppsatsen är att undersöka hur väl teorin *Crime Prevention Through Environmental Design* (CPTED) går att tillämpa när nya offentliga parker planeras. För att kunna besvara det valdes Månstensparken ut och efter platsbesök och observationer var det möjligt att granska parken utifrån fem nyckelprinciper som CPTED står för. Det framkom då att Månstensparken var väl gestaltad utifrån CPTEDs nyckelprinciper. Det innebär att det är hög chans att människor som rör sig i parken känner sig trygga utifrån den fysiska gestaltningens perspektiv trots att en del brister kunde upptäckas. Det går att konstatera att CPTED fungerar bra att applicera på gestaltade platser men genom att undersöka hur den sociala samhörigheten är i området går det att få en mer fullständig bild av vad som påverkar tryggheten. Det går även att komma fram till att CPTED kan vara en bra grund vid gestaltning av offentliga parker men att det är en fördel att komplettera med annan litteratur och forskning. Detta för att kunna få konkreta tips på hur det är möjligt att till exempel skapa en god framtoning och territorialitet genom den fysiska utformningen. I ett vidare arbete skulle det vara intressant att undersöka om det är den fysiska utformningen eller platsens rykte som påverkar trygghetskänslan mest.

Abstract

The purpose of this thesis is to look into how well the theory *Crime Prevention Through Environmental Design* (CPTED) can be applied when planning public parks. In order to perform this case study, Månstensparken was chosen as the public park for the investigation. Several site visits and observations were carried out and thereafter it was possible to review the park based on five key principles that CPTED stands for. It became clear that Månstensparken was well-designed based on the five key principles of CPTED. In other words, the physical design of the park was planned in a way so that the chances were high of people in the park feeling safe, even though some shortcomings could be discovered. It can be argued that CPTED works well when applied to public parks but that the social aspect can contribute to a more complete picture of what affects safety. Additionally, it can be concluded that the use of CPTED can be a good foundation when planning public parks but that it may be favorable to supplement with additional literature and research within other areas. Such additions could for example be concrete tips on how it is possible to create a good image and territoriality through the physical design of a public park. It would be interesting to investigate whether if it is the physical design or the reputation of a public area that affects the safety the most.

Innehåll

1	Introduktion	5
1.1	Trygghet i parker	6
1.2	CPTED	6
	Territorialitet	7
	Tillträdeskontroll	8
	Övervakning	8
	Försvarande av brottsgenomförande	8
	Framtoning (Image)	9
	Aktivitetsstöd	9
1.3	Månstensparken, Stenhagen	9
1.4	Syfte	10
1.5	Frågeställning	10
1.6	Avgränsning	11
2	Metod	11
2.1	Litteraturstudie	12
2.2	Observation	12
2.3	Platsbesök	12
3	Resultat	13
3.1	Observation, helgdag	13
	Morgon 13/4	13
	Lunch 13/4	13
	Kväll 13/4	14
3.2	Observation, vardag	14
	Morgon 16/4	14
	Lunch 16/4	15
	Kväll 16/4	15
	Sammanfattning av observationerna	15
3.3	Platsbesök	15
3.4	Bilder från parken	17
3.5	Månstensparken ur CPTEDs principer	18
	Territorialitet	18
	Tillträdeskontroll	18
	Övervakning	18
	Framtoning (Image)	20
	Aktivitetsstöd	20
3.6	Sammanfattning av resultat	21
4	Diskussion och slutsats	22
4.1	Övergripande diskussion	22
4.2	Resultatets tillförlitlighet och alternativa metoder	22
4.3	Implikationer för forskning och praktik	23
5	Referenslista	24

1 Introduktion

Uppsatsen ska undersöka hur väl teorin *Crime Prevention Through Environmental Design* (CPTED) går att applicera i parker och hur den går att tillämpa när nya offentliga parker planeras. Genom att gestalta på ett medvetet sätt som är brottsförebyggande är det möjligt att öka tryggheten i stadens parker.

Många människor känner sig särskilt utsatta när det vistas utomhus, både ensamma eller i sällskap av andra. En bieffekt är att det kan påverka människors vardag negativt vilket gör det till ett samhällsproblem. Det kan handla om att människor på grund av otryggheten väljer att inte använda sig av kollektivtrafiken eller vistas utomhus vilket leder till att människors sociala liv kan begränsas. Detta kan leda till en exkludering från samhället vilket bidrar till fler problematiska faktorer. Exempelvis kan de ge ekonomiska påverkningar med förlorade skatteintäkter och en ökad arbetslöshet.

Att vistas utomhus är viktigt ur både fysiska och psykiska aspekter. En park kan bidra till sociala möten och har en positiv inverkan på sociala relationer vilket kan öka den psykiska hälsan (Bedimo-Rung, Mowen & Cohen 2005). Många gånger är utevistelse sammankopplat med fysisk aktivitet vilket i sig har stora fördelar för människans välmående (Bedimo-Rung, Mowen & Cohen 2005). Forskning har visat att det är möjligt att minska risken för psykisk ohälsa genom att utöva fysisk aktivitet (Astell-Burt, Feng & Kolt 2013). Studier visar på att mängden fysisk aktivitet ökar om en människa har grönytor tillgängliga i närområdet (Orsega-Smith, Mowen, Payne & Godbey 2004). Utevistelse bland grönmiljöer kan minska stress och bidra till ett starkare immunförsvar vilket leder till ett ökat välbefinnande (Orsega-Smith et al. 2004).

Som landskapsarkitekt finns det möjlighet att minska känslan av utsatthet genom att designa offentliga platser på ett sätt som är fördelaktigt för tryggheten. En undersökning från Brottsförebyggande Rådet (BRÅ) från 2017 visar att 22% av de som svarat på undersökningen anser att deras livskvalitet påverkas till följd av otrygghetskänslan. Undersökningen visar att 35% har tagit en annan väg eller färdväg på grund av de känt sig otrygga (BRÅ 2017). Det är siffror som visar på att människors vardag påverkas på grund av otrygghet. Gestaltningen av offentliga platser kan påverka trygghetskänslan vilket innebär att det är en viktig aspekt att ha med sig när en ny allmän plats designas.

En teori som används för att minska brottslighet och öka tryggheten i stadsrum är *Crime Prevention Through Environmental Design* (CPTED). I denna studie undersöks det hur väl CPTED kan tillämpas på offentliga parker. Utifrån de går det att dra en slutsats om det är en bra teori att använda när nya parker planeras för få en ökad tryggheten och upptäcka eventuella brister. Den offentliga park som har studerats är Månstensparken i Uppsala.

Vidare i introduktionen ges en bakgrund i problematiken med otrygghet i parker. Därefter presenteras uppsatsens frågeställning och syfte. I slutet av kapitlet beskrivs den utvalda parken, hur studien är avgränsad och definition av begrepp som används i uppsatsen.

1.1 Trygghet i parker

De viktigaste funktionerna som parker i stadsmiljö utgör är att de fungerar som mötesplatser, plats för aktiviteter, dagvattenhantering, utställningsplatser för offentlig konst och öppna grönytor som är viktig för såväl människan som djur (Boverket 2012).

Om man känner trygghet eller ej kan bero på många olika faktorer. Det är inte bara utformningen av platsen som påverkar utan även vad personen har för tidigare upplevelser, könstillhörighet, ålder, sexuell läggning och kulturell bakgrund (Boverket 2012). I en undersökning som Brottsförebyggande Rådet (2017) gjort visade det sig att kvinnor känner att deras vardag påverkas mer av känslan av otrygghet än vad männen gör (BRÅ 2017). Undersökningen visar att 30 % av kvinnorna som deltagit i studien anser att de känt sig *mycket* eller *ganska otrygga* och att de till följd av det valt att avstå från att gå ut (BRÅ 2017). Denna siffra är betydligt längre när de tillfrågade är män, då ligger siffran endast på 9 % (BRÅ 2017). Studien visar att den yngsta (16-19 år) och äldsta (75-79 år) åldersgruppen känner sig mer otrygga än de övriga grupper som svarat på enkäten (BRÅ 2017).

Jorgensen, Ellis & Ruddell (2013) har gjort en undersökning där både kvinnor och män studerat fotografier för att sedan uppskatta hur rädda de skulle vara om de befann sig på platsen. Bilderna visade ett parkstråk med varierande mängd av människor och vegetation. Resultatet blev att bilder med mer vegetation som skymde siktlinjerna bedömdes som mer otrygga än de bilder som hade mindre vegetation intill parkstråket (Jorgensen et al. 2013). De tillfrågade uppgav att de skulle känna sig tryggare om det var andra människor på platsen (Jorgensen et al. 2013). Det fanns en skillnad mellan kön som visade att kvinnor kände sig otryggare i fler situationer än männen (Jorgensen et al. 2013). Jorgensen et al. slutsats är att utformningen av platser spelar roll. Om det är möjligt ska gestaltaren försöka planlägga parken så att minst en gångväg är trafikerad av människor eller att det är möjligt att se människor från den (Jorgensen et al. 2013). I artikeln tar Jorgensen et al. upp CPTED och den informella övervakning som är en princip för att förebygga brottslighet och därför öka tryggheten. Jorgensen et al. beskriver hur den informella övervakningen kan förenklas genom att ha mindre buskage och ta bort låga grenar på träd. Andra faktorer som kan bidra till ökad trygghet är att hålla utrymmen öppna och upplysta (Jorgensen et al. 2013).

1.2 CPTED

Nedan presenteras teorin CPTED. Teorin handlar om hur det genom arkitektur och stadsplanering går att planera den fysiska miljön på ett sätt som kan förebygga brott och öka tryggheten i samhället. Teorin ligger till grund för denna studie.

CPTED introducerades av Jane Jacobs, kriminologen C. Ray Jeffery och arkitekten Oscar Newman. De har kommit fram till specifika faktorer som påverkar tryggheten kopplat till hur miljön omkring är utformad (Ceccato 2016).

I Jane Jacobs bok *The Death and Life of Great American Cities* tar Jacobs upp faktorer som bidrar till att tryggheten och säkerheten ökar på gatan (Jacobs 1961). I boken beskrivs det att grunden till att öka tryggheten är att ha ”eyes on the street” vilket innebär att människor håller uppsikt över gatan (Jacobs 1961). Detta leder till att människor väljer att inte begå brott i och med att de blir övervakade menar Jacobs (1961).

C. Ray Jeffery (1971) anser i sin bok, som har samma namn som principen, *Crime Prevention Through Environmental Design*, att trygga platser kan skapas genom att blanda olika funktioner för att attrahera olika typer av människor på olika tider av dygnet. Jeffery anser att det är av stor vikt att parker ska placeras i nära anslutning till bostadsområden för att de ska kunna användas för utomhusaktiviteter. Jeffery framhäver vikten av att människor inte ska känna sig rädda och då välja att inte röra sig utomhus. Om människor väljer att stanna inne är det farligt i och med att en ond spiral kan skapas vilket leder till att gator isoleras och brottsligheten ökar (Jeffery 1971).

Oscar Newman har skrivit boken *Defensible space* (1972). Det var efter den boken som CPTED-teorin fick sitt genomslag (Ceccato 2016). Syftet med boken var att uppmärksamma den misslyckade utformningen av bostadskvarter som byggts i USA och målet var att minska brottsligheten i bostadsområden (Ceccato 2016). Denna kritik gjordes med CPTEDs principer som grund. Under denna period var det många forskare som kritiserade och undersökte efterkrigstidens bostadsbyggande. Detta ledde till att många teorier utvecklades mellan 1960- och 1980-talet (Ceccato 2016).

Den första generationen av CPTED innefattar att den fysiska utformningen ska kunna motverka brott i stadsmiljöer (Ceccato 2016). Detta kan bland annat ske genom övervakning, territorialitet eller någon form av tillträdeskontroll. I den andra generationen har betydelsen av den sociala dimensionen ökat. Det läggs inte lika stor vikt på fysisk planering utan mer på att skapa ett socialt sammanhållet samhälle där människor värnar om sin omgivning och andra människor i sin stadsdel (Cozens, P. och Love, T. 2015). Det går som landskapsarkitekt att öka tryggheten genom att gestalta på ett sätt som underlättar för social kontroll. Det kan handla om att offentliga platser lysas upp samt att bottenvåningen används som lokaler i och med att det blir en ökad mänsklig närvaro (Nacka Kommun 2016). Att ha upplysta entréer kan öka orienteringsbarheten i gaturum och parker vilket bidrar till en ökad trygghetskänsla. I den tredje generationen av CPTED är målet att lyckas skapa en stadsdel som är hållbar ur ett miljö-, socialt- och ekonomiskt perspektiv (Ceccato 2016).

Nedan förklaras de sex grundprinciperna av CPTED som Månstensparken kommer att studeras utifrån. De är beskrivna olika beroende på vilken text som läses men de sex principerna som presenteras är de mest förekommande när man talar om CPTED. Dessa punkter utgår från Paul Cozens et al. (2005) artikel *Prevention through Environmental Design (CPTED): a Review and Modern Bibliography*. Utifrån den artikeln har Paul Ekblom (2011) sammanfattat de sex principerna.

Territorialitet

Territorialitet handlar om människors motivation att kontrollera ett område (Ekblom 2011). Om människor känner sig hemma i parken ökar chanserna att de tar bättre hand om platsen. Det spelar roll vilka som rör sig i stadsrummet och vad de gör när de är på platsen. Hur området är gestaltat påverkar om människor väljer att vistas på platsen eller inte. Är den offentliga platsen utformad på ett tilltalande sätt ökar chansen att den används. Territorialitet kan vara negativt om det blir ett gäng som tar över ett område (Ekblom 2011).

Tillträdeskontroll

För att ha tillträdeskontroll är det möjligt att använda sig av antingen teknik eller andra medel för att kontrollera vilka människor som rör sig i området (Ekblom 2011). Det kan göra att eventuella brottslingar känner en ökad risk med att begå ett brott på området. Tillträdeskontroll medför att människor som inte har en koppling till området har svårare att ta sig dit. I USA är tillträdeskontroll med grindar och staket vanligt, men det förekommer numera även i Sverige (Grundström 2018). Det brukar kallas för grindsamhälle alternativt det engelska ordet "Gated communities". Det kan också handla om inofficiella tillträdeskontroller (Ceccato 2016). Exempel på det är tydliga rumsbildningar och entréer in i parken vilket gör att obehöriga eller kriminella personer känner en starkare territorialitet.

Övervakning

En plats kan ha övervakning genom antingen mänsklig övervakning eller genom teknik, exempelvis kameror (Ekblom 2011). Övervakning kan göra att gärningsmannen väljer att avbryta det planerade brottet alternativt att brottet kan avbrytas genom den mänskliga närvaron. Med en genomtänkt gestaltning kan människor lättare upptäcka när ett brott sker och agera efter det. Belysning är ett exempel på en faktor som kan underlätta övervakningen medan vegetation kan ge skydd och därför försvåra.

Det är precis som C. Ray Jeffery (1971) nämner viktigt att det finns olika aktiviteter på platsen som attraherar människor olika tider på dygnet för att övervakningen ska kunna vara konstant. Samtidigt kan det vara människor som skapar känslan av otrygghet (Boverket 2012). På en del offentliga platser kan hemlösa eller missbrukare samlas. Dem kan uppfattas som en otryggsfaktor trots att de är människor som befinner sig på platsen (Boverket 2012). Det är en viss typ av människor som är trygghetsfrämjande medan andra grupper skapar otrygghet, dessa preferenser skiljer sig åt beroende på vem man är (Boverket 2012). Därför är det viktigt att ha en offentlig plats där olika typer av människor rör sig (Boverket 2012).

Tryggheten påverkas till stor del av den växtligheten som finns i parkområdet samt hur den fysiska strukturen ser ut (Boverket 2012). Boverket hänvisar till en studie som har utförts av Peters, Elands & Buijs (2010) som bekräftar detta. Studien visar att det är de mest oattraktiva platserna som uppfattas som mest trygga. Detta kan förklaras med att en trygghetshöjande faktor är om det går att få en övergripande bild av området. Det kan uppnås om parken har långa siktlinjer vilket bidrar till att det tidigt går att upptäcka potentiella hot vilket gynnar trygghetskänslan (Boverket 2012). Nackdelen med öppna platser är att de varken stimulerar sinnen eller skapar intressanta utemiljöer som är spännande att upptäcka (Boverket 2012). I grönområden känner de flesta kvinnor en oro över att utsättas för sexuella övergrepp. Det gör att män, ensamma eller i grupp, kan upplevas som otryggt (Boverket 2012). Att få en överblickbarhet över området är viktigt i och med att de kan minska risken för överraskningsmoment.

Försvårande av brottsgenomförande

Att försvåra ett brottsgenomförande kan handla om att ha fysiska hinder som hindrar obehöriga att vara på området (Ekblom 2011). Det kan vara väggar eller stängsel som skapar privata utrymmen. Det diskuteras om denna princip verkligen

är en del av CPTED i och med att det handlar om fysiska barriärer som utesluter människor vilket inte följer konceptet som CPTED står för (Cozens et al. 2005).

Framtoning (Image)

Denna princip handlar om vad stadsdelen eller platsen har för framtoning. Det kan innefatta hur det ser ut ur ett estetiskt perspektiv men även vad området har för rykte och hur media framställer platsen (Ekblom 2011). Polisen och kommunen kan påverka framtoningen av platsen genom det sociala arbetet (BRÅ 2013). En plats som är välskött är ofta mer välanvända av människor och signalerar att det finns människor som bryr sig och tar hand om platsen. Små detaljer som att blomkrukor är utställda, rabatterna är rensade, soptunnorna tömda och att gruset tas bort efter vintern är tecken på att någon förvaltar och tar hand om platsen (Boverket 2012). Dessa faktorer kan påverka om gärningsmannen väljer att begå ett brott vilket påverkar trygghetskänslan. Om ett område har en god framtoning kan det dessutom gynna den ekonomiska utvecklingen i stadsdelen och bidra till förnyelse (Ceccato 2016).

Aktivitetsstöd

Principen aktivitetsstöd innebär att det ska finnas en variation av aktiviteter som leder till att många människor passerar eller stannar till på platsen (Ekblom 2011). Om många människor rör sig i området ökar tryggheten. Det beror på att den mänskliga närvaron ökar och övervakningen kan förbättras. Det går att påverka människors användningsmönster och hur de rör sig i parken, till exempel genom belysning och hur gångvägarna är dragna.

I Sverige är det mörkt under större delen av dygnet under vinterhalvåret vilket hindrar människor från att delta i aktiviteter eller vistas utomhus (Boverket 2012). Genom belysning kan parken bli tillgänglig även under mörka perioder. Att ha väl upplysta gångvägar och platser kan öka trygghetskänslan. Dock kan upplysta gångvägar göra att den gående blir mer synlig och att mörkerseendet försämrats. Det kan leda till att det blir svårare att ha uppsikt över området omkring vilket kan bidra till otrygghet (Boverket 2012).

1.3 Månstensparken, Stenhagen

Månstensparken är belägen i Stenhagen som är en stadsdel i Uppsala. Det är en nybyggd park med utrustning som lämpar sig till både barn och vuxna. Det finns en lada i parken som fungerar som regn- och solskydd vilket gör att lekparken passar oavsett väderlek. Parken omges av tvåvåningshus och skogsområden. Det förekommer att Månstensparken kallas för Grisparken av boende i området (Uppsalas lekpark u.å).

Månstensparken är gestaltad av Karavan Landskapsarkitekter som är inriktade på att formge offentliga miljöer. Parken planerades i samband med utbyggnaden av Stenhagen centrum. I detaljplanen som har laga kraft 2013-01-09 går det att läsa att uppförandet av 200 bostadslägenheter samt cirka 800 kvadratmeter för handel möjliggörs (Uppsala Kommun 2013). Området med de nya bostäderna ligger i anslutning till parken. På andra sidan parken finns bebyggelse från millenniumskiftet som består av småhus med egen trädgård. De två områdena skiljs av med Månstensparken, en gång- och cykelväg samt äldre vegetation bestående av

bland annat tall. I detaljplanen går det under rubriken ”Trygghet och Säkerhet” att läsa att kommunen anser att tryggheten kan öka genom att bebygga det skogbeklädda området (Uppsala Kommun 2013). Detta på grund av att den sociala kontrollen bedöms öka vilket leder till ökad trygghet på gång- och cykelvägar som sträcker sig längsmed och igenom området (Uppsala Kommun 2013).

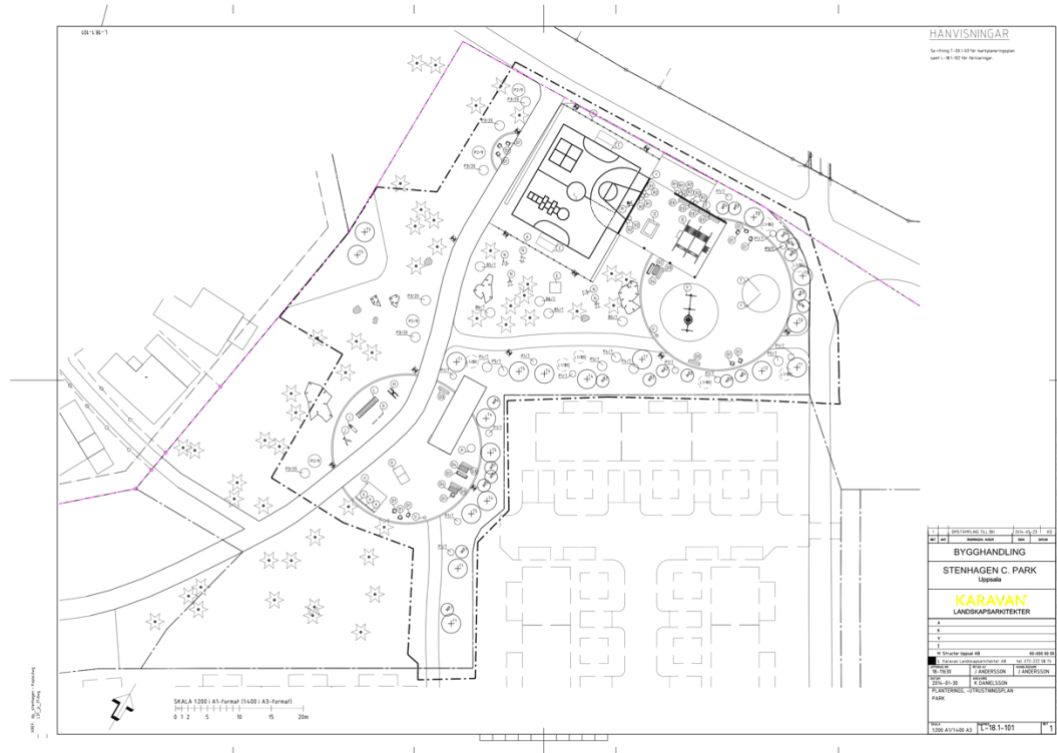


Bild 1. Bild på bygghandling över parken som är gjord av Karavan Landskapsarkitekter (2014). Observera att skalan inte stämmer.

1.4 Syfte

Syftet med studien är att undersöka hur väl teorin *Crime Prevention Through Environmental Design* (CPTED) går att tillämpa när nya offentliga parker gestaltas för att skapa en hög trygghet.

1.5 Frågeställning

Hur väl är Månstensparken i Uppsala gestaltad efter teorin *Crime Prevention Through Environmental Design* (CPTED)?

1.6 Avgränsning

Undersökningen kommer att avgränsas geografiskt till den offentliga parken Månstensparken som är belägen i Uppsala, Sverige. Platsbesöken och observationerna kommer endast att utföras under våren. Årstiden kan påverka den upplevda tryggheten beroende på temperaturförhållanden, väder och dygnets ljusa timmar. Ofta rör sig fler människor ute under de varmare och ljusare delarna av året.

Denna studie diskuterar endast hur trygghetskänslan tros vara utifrån hur den fysiska miljön är gestaltad. Inga samtal har skett med de boende i närområdet eller med människor som vistats i parken. De kan ha en annan uppfattning om trygghetskänslan beroende på egna erfarenheter i parken och eventuella tidigare brott som skett inom det geografiska området vilket skulle kunna ge ett annat resultat.

Det finns tre generationer av CPTED som har utvecklats med tiden och hur principerna ser ut varierar. Vilken av dessa generationer som det talas om när CPTED nämns skiljer sig åt. Denna uppsats kommer utgå från generation ett av CPTED på grund att det är den som främst tar upp hur stadsrum kan gestaltas för att öka trygghet vilket är intressant för en landskapsarkitekt. Alla generationer bygger på samma grundidé men den har utvecklats av forskare som använder sig av teorin (Cozens, P. & Love, T. 2015). Den utgår oftast från sex stycken grundprinciper som denna studie grundar sig i. De principerna är territorialitet (territoriality), tillträdeskontroll (access control), övervakning (surveillance), försvårande av brottsgenomförande (target hardening), framtoning (image) och aktivitetsstöd (activity support) (Cozens, P. & Love, T. 2015).

En punkt i CPTED är *Försvårande av brottsgenomförande* vilket innebär att brottsförebygga genom fysiska hinder. Det är inte aktuellt i denna studie i och med att Månstensparken är en offentlig park. Det innebär att alla är välkomna och ingen ska stängas utanför. Därav kommer *Försvårande av brottsgenomförande* att uteslutas i studien.

Månstensparken valdes efter rekommendation från landskapsingenjören Linda Wallgren som är projektledare för parker på stadsbyggnadsförvaltningen för Uppsala Kommun. Att parken är relativt nybyggd gjorde att beslutet om att granska Månstensparken togs. Det var betydelsefullt i och med att parken skulle ha en gestaltning som skapades efter nutidens sätt att utforma parker. Ingen av de som var med när projekt gestaltades och parken byggdes har varit möjlig att få kontakt med. Det gör att ingen information om gestaltungsarbetets process är tillgängligt.

2 Metod

I kapitlet presenteras de metoder som använts för att kunna svara på frågeställningen. Det är en kvalitativ fallstudie som utförts (Ejvegård 2009). Nedan beskrivs hur litteraturstudien, observationen och platsbesöket utförts.

2.1 Litteraturstudie

En litteraturstudie har utförts med främst vetenskapliga artiklar på engelska som grund samt böcker skrivna av forskare. Genom denna litteratur kunde kunskap om teorin *Crime Prevention Through Environmental Design* (CPTED), den första generationen, sammanställas. Annan forskning har gjorts för att använda som komplement för att få fram mer konkreta exempel på vad som kan göras för att uppfylla de sex nyckelprinciperna som CPTED står för. Den information som framkom genom litteraturstudien sammanställdes för att kunna jämföra med resultatet från platsbesöket. *Uppsala Nya Tidnings* hemsida har använts för att se vilka artiklar som har publicerats om Stenhagen det senaste året. Genom den informationen är det möjligt att få en uppfattning om hur Stenhagen framställs i media vilket påverkar framtoningen i området. Även Uppsala Kommuns trygghetsundersökning används som litteratur för att kunna få en djupare förståelse för hur boende i området ser på tryggheten i Stenhagen.

2.2 Observation

En strukturerad observation gjordes i parken vid totalt sex tillfällen. Syftet med observationen var att få en uppfattning om hur flödet av människor ser ut i parken. Detta för att kunna få ett resultat om hur övervakningen är i parken som är en av de sex principerna i CPTED. Även principen *Aktivitetsstöd* kommer kunna diskuteras med observationens resultat som grund.

Ett första besöks gjordes i parken som en pilot för att få en uppfattning om hur parken såg ut för att veta hur observationen skulle läggas upp (Myhr 2019). Efter det beslutades att tre olika alternativ skulle finnas att placera in människornas aktivitet vid observationstillfällena. De olika kategorierna var *förbipasserande*, *lekande i park* eller att de använde *annan utrustning* (*Utegym, grillplats etc.*).

Observationen utfördes under två olika dagar, tre tillfällen per dag. Första tillfället var under en helgdag klockan 08.00, 12.00 samt 20.30. Det andra tillfället var på en vardag klockan 08.00, 12.00 samt 20.30. Dessa tider valdes för att få en överblick över hur människor rör sig i Månstensparken vid olika tider av dygnet. Vid 08.00 var det möjligt att få en uppfattning om hur människor rör sig på morgonen när de troligtvis är på väg till arbetsplatsen eller tar sin morgonpromenad. Vid 12.00 går det att se hur parken används under lunchtid och vid 20.30 under kvällstid när det är mörkare ute. Den första observationen utfördes lördagen den 13 april 2019. Den andra observationen utfördes tisdagen den 16 april 2019. Vädret påverkar aktiviteten på platsen och är en viktig aspekt att ta hänsyn till när resultaten tolkas. Varje observationstillfälle pågick i 30 min. Resultaten noterades genom anteckningar och fotografier.

2.3 Platsbesök

Vid platsbesöket gjordes en inventering av vad som finns i parken. Genom att ta reda på hur platsen och omgivningen är utformad går det sedan att diskutera hur väl platsen är utformad efter CPTEDs principer som framkommit vid litteraturstudien. Platsbesöket utfördes för att kunna besvara frågeställningen om hur väl Månstensparken är gestaltad efter teorin CPTED.

Besöken skedde i samband med observationerna. Det var både under dag- och kvällstid. På kvällen var det möjligt att se hur belysningen är i parken. De resultaten som framkom noterades genom text och fotografier.

3 Resultat

På resultatdelen kommer litteraturstudien att redovisas samt iakttagelser från platsbesök och observationer. Resultaten från platsbesöket och observationerna kopplas till litteraturstudiens resultat för att kunna besvara frågeställningen om hur väl är Månstensparken är gestaltad efter teorin *Crime Prevention Through Environmental Design* (CPTED).

3.1 Observation, helgdag

Det första platsbesöket skedde lördagen den 13 april 2019 vid klockan 08.00-08.30, 12.00-12.30 samt klockan 20.30-21.00.

Morgon 13/4

Vid den första observationen på lördagsmorgonen var det stående sol och en temperatur på -2 °C.

Tabell 1. Besöksantal på morgonen 13/4

Lördag 13/4 2019	08.00-08.30	Sol, -2 °C
Förbipasserande	Lekande i park	Annan utrustning (Utegym, grillplats etc.)
4 personer	1 person	0 personer

De människor som passerade förbi var bland annat en dam som rastade sin hund, en medelåldersman som tränade samt en äldre man på cykel. Personen som stannade upp i parken var en ung pojke som satte sig i parken för att använda sin telefon. Ingen använde utegymmet, grillplatsen eller boulebanan.

Lunch 13/4

Vid den andra observationen på lördagen vid lunchtid var det molnigt och en temperatur på +5 °C.

Tabell 2. Besöksantal vid lunch 13/4

Lördag 13/4 2019	12.00-12.30	Moln, +5 °C
Förbipasserande	Lekande i park	Annan utrustning (Utegym, grillplats etc.)
25 personer	19 personer	0 personer

Majoriteten av de förbipasserande var vuxna som promenerade med antingen barnvagn eller i sällskap med annan vuxen. Flertalet av de som lekte i parken var barn i tioårsåldern som kom dit utan förälders sällskap. Det förekom även vuxna som lekte i parken tillsammans med barnen. Ingen använde utegymmet, grillplatsen eller boulebanan. Övrigt som kunde observeras var att en människa jobbade med trädgårdsarbete på en trädgård intill parken.

Kväll 13/4

Vid den tredje observationen på lördagskvällen var det klart med månsken. Det var skymmande mörkt och en temperatur på +1 °C.

Tabell 3. Besöksantal vid kvällen 13/4

Lördag 13/4 2019	20.30-21.00	Klart, +1 °C
Förbipasserande	Lekande i park	Annan utrustning (Utegy, grillplats etc.)
12 personer	0 personer	0 personer

De personer som passerade förbi under lördagskvällen var en variation av grupper med en blandning av barn och vuxna, ungdomar eller endast vuxna samt ensamma ungdomar eller vuxna. Det var vid två tillfället en ung tjej som gick igenom parken fram och tillbaka och talade alternativt tittade på sin mobiltelefon. Inga personer stannade upp i parken och lekte alternativt använde annan utrustning.

3.2 Observation, vardag

Det andra platsbesöket skedde tisdagen den 16 april 2019 vid klockan 08.00-08.30, 12.00-12.10 samt klockan 20.30-21.00. Grundskolorna och gymnasieskolorna har i Uppsala påsklov från måndag 15 april 2019 till måndag 22 april 2019 (Uppsala Kommun 2019)

Morgon 16/4

Vid den första observationen på tisdagsmorgonen var det stålande sol och en temperatur på +1 °C.

Tabell 4. Besöksantal på morgonen 16/4

Tisdag 16/4 2019	08.00-08.30	Sol, +1 °C
Förbipasserande	Lekande i park	Annan utrustning (Utegy, grillplats etc.)
24 personer	0 personer	0 personer

Det var en variation mellan vuxna som motionerade, cyklade eller var på väg mot centrum för att eventuellt ta bussen vidare. En ensam ung pojke cyklade förbi.

Lunch 16/4

Vid den andra observationen på tisdagen var det stålande sol och en temperatur på +11 °C.

Tabell 5. Besöksantal vid lunch 16/4

Tisdag 16/4 2019	12.00-12.30	Sol, +11 °C
Förbipasserande	Lekande i park	Annan utrustning (Utegyms, grillplats etc.)
19 personer	12 personer	1 person

Under tisdag vid lunchtid kunde många pojkar i tioårsåldern observeras leka i parken. Många vuxna passerade parken. De var ute och rastade hundar, gick med barnvagn eller promenerade själva eller i sällskap av andra vuxna eller barn. En äldre man stannade i ca 20 min och använde utegymmet som finns i parken.

Kväll 16/4

Vid den tredje och avslutande observationen på tisdagen var det klart och en temperatur på +8 °C.

Tabell 6. Besöksantal på kvällen 16/4

Tisdag 16/4 2019	20.30-21.00	Klart, +8 °C
Förbipasserande	Lekande i park	Annan utrustning (Utegyms, grillplats etc.)
24 personer	9 personer	0 personer

På tisdagskvällen var det flera barn som lekte utan vuxet sällskap. De var ett killgäng i tioårsåldern som höll sig på bollplanen. De flesta förbipasserade var vuxna som promenerade, själva eller i grupp av andra.

Sammanfattning av observationerna

Under alla sex tillfällen då observatorier skedde kunde det ses hur vuxna och barn kom till parken från både det nybyggda och området från millenniumskiftet samt från cykel- och gångvägarna. Vid observationerna kunde det konstateras att det främst var pojkar som uppskattningsvis var i tioårsåldern som lekte i parken utan vuxet sällskap men att det även förekom att yngre barn lekte tillsammans med sin förälder. De flesta som passerade parken var vuxna som promenerade ensamma eller i sällskap av andra vuxna eller barn och de använde sig av gång- och cykelvägarna.

3.3 Platsbesök

För att komma till Månstensparken måste du antingen komma genom gång- och cykelvägar som passerar förbi parken eller genom passager mellan bostadshusen från någon av de intilliggande områdena. Det finns inga bilvägar som passerar förbi parken. Månstensparken är belägen mellan två olika bostadsområden. Det ena området är nybyggt medan det andra är ett mer etablerat område, båda består av tvåvåningshus (Figur 1). Det nybyggda huset som ligger intill parken har totalt 30 fönster som vetter ut mot parken. En av tre uteplatser har ett träplank till verandan,

de andra två saknar någon typ av avgränsning. På andra sidan av parken finns de äldre husen som är byggda kring millenniumskiftet. Deras trädgård vetter mot parken. På övriga ställen runt parken finns det vegetation som till största del består av tall.

Det finns två olika områden som parken är uppdelad i. Den ena delen är mer riktad mot vuxna med boulebana, pingisbord och en grill med en soptunna och sittplatser intill. Genom denna del av parken finns en gång- och cykelbana som delar upp rummet, på andra sidan finns ett utegym (Figur 7). Det andra området i parken är ungefär fyra gånger så stort, det är mer inriktat på lek för barn. Det finns en asfalterad plan där det går att spela olika sorters bollspel, bland annat fotboll och basket. Det finns en lada som fungerar som vind- och regnskydd, den ligger intill bollplanen. Inne i ladan finns en nedsänkt studsatta och en klätterställning. Sidorna på ladan är öppna in mot parken men stängd med träplank ut mot gång- och cykelvägen, förutom en stor ingång (Figur 4). Längst gång- och cykelvägen finns det en bänk som har ryggen mot ett skogsparti. Det finns ett stort gummiastfalt- och konstgräsområde med gungor och en kulle av gummi. I mitten av parken finns ett bord med bänkar och en soptunna bredvid. Där intill finns det berg i dagen. Bakom finns ett område med flera träd, grisar gjorda av trä och en lekstuga. Området har antingen grus eller träflis som markbeläggning och har en mer naturlig karaktär.

Vi en korsning där tre gång- och cykelvägar möts finns en skylt som underlättar lokaliseringen i området och visar avstånd till de flesta platserna (Figur 9). De platserna som skylten visar riktningarna till är köpcentrum, bibliotek, centrum och Stenhagenskolan.

Platsbesöken gjordes i samband med observationerna. Det kunde ses att soptunnan var helt full under hela lördagen och att skräp hade ramlat utanför (Figur 2). Det kunde även observeras hur majoriteten av de 30 fönsterna hade neddragna persienner vid fem av de sex besöken.

På ett träd intill en cykel- och gångbanan som finns i anslutning till parken är en skylt uppsatt som beskriver att de har grannsamverkan i området. En sådan skylt kan även ses när vid infarten till det äldre bostadsområdet.

Parken har flera armaturer som ger ljus åt både parken och gång- och cykelvägar som går att se i figur 3. Ladan har tydliga lampor som gör att allt som är under tak blir upplyst (Figur 6). Strålkastare är riktat mot den lilla lekstugan som finns intill trägrisarna och gungställningen. På cykel- och gångvägarna finns det armatur med jämna mellanrum som lyser upp men lämnar mörkare lägen mellan armaturen. Skogspartierna som finns på varje sida av cykel- och gångvägarna är inte upplysta. Det är möjligt att se hus från cykel- och gångvägarna men de är inte i direkt anslutning.

Parken är inte rik på vegetation utan har en markbeläggning av asfalt, grus, gummiastfalt, konstgräs och träflis. Det finns en mindre rabatt som omger en del av parken som går att se i figur 8. Där finns det låga buskar och juvenila träd. I övrigt så omges parken av främst fullvuxna tallar men även björk och andra arter förekommer.

I den plan som Karavan Landskapsarkitekter gjort går det att se planer på att träd ska planteras mellan parken och det nybyggda tvåvåningshuset. Det har inte skett och det går inte att se tecken på att det planeras att ske i närtid.

3.4 Bilder från parken

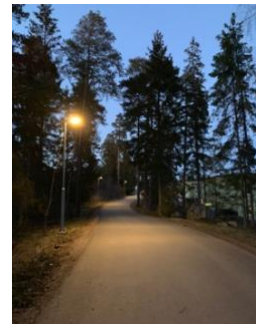
Nedan presenteras bilder som tagits under platsbesöken och observationerna. Alla bilder är tagna av Sofia Hane den 13/4 2019 alternativt den 16/4 2019



Figur 1: Bild som visar de nybyggda huset med övertäckta fönster mot parken. (Hane 2019)



Figur 2: Bild som visar en överfull soptunna. (Hane 2019)



Figur 3: Bild som visar en upplyst gång- och cykelväg som leder mot parken. (Hane 2019)



Figur 4: Bild som visar ladans öppning mot gång- och cykelvägen. (Hane 2019)



Figur 5: Bild som visar skylten om att de har grannsamverkan i området. (Hane 2019)



Figur 6: Bild som visar upplysningen i ladan (Hane 2019)



Figur 7: Bild som visar utegymmet i parken. (Hane 2019)



Figur 8: Bild på en av parkens ingångar med de juvenila träden och buskarna. I bakgrunden går det att se kullen av gummi, gungställningen och det nybyggda huset. (Hane 2019)



Figur 9: Bild på skylten som visar var alla gång- och cykelvägar leder. (Hane 2019)

3.5 Månstensparken ur CPTEDs principer

Territorialitet

Månstensparken är som tidigare beskrivits belägen mellan två olika bostadsområden. Parken är nyanlagd i samband med att det nya bostadsområdet byggdes. Det kan innebära att de människor som är nyinflyttade intill parken inte känner en lika stor koppling till platsen. Det finns en risk att de som bott i området längre känner att de nyinflyttade inkräktar på deras område och inte känner samma tillhörighet till parken på grund av det. Inget av dessa scenarion märktes av under platsbesöket. Vuxna och barn kom till parken från båda områdena och inga större skador på parken kunde upptäckas, förutom normala förslitningsskador. Detta tyder på att det finns en god territorialitet i området. Det är viktigt att vara medveten om att det kan finnas risker med nyexploaterade områden i och med att området kan sakna identitet (Johansson 2016).

Tillträdeskontroll

Månstensparken går att ta sig till genom gång- och cykelvägar alternativt genom passager mellan bostadshusen från någon av de intilliggande områdena. Det innebär att de som inte har en koppling till parken varken ser eller passerar den. Det kan ses som en slags tillträdeskontroll. Eventuella gärningsmän kan på grund av dessa faktorer ha svårare att hitta till platsen. Parken kan uppfattas som mer privat på grund av att den inte är lätt att lokalisera för utomstående människor. Platsen kan inge en starkare territorialitet på grund av detta vilken kan göra att gärningsmannen väljer att avstå från att begå ett brott.

Övervakning

Övervakningen i parken kan ske av boende i området, människor som passerar förbi parken alternativt uppehåller sig i parken. För att människor ska röra sig vid Månstensparken krävs det att parken attraherar människor med antingen aktiviteter, sociala möten eller har en väg i anslutning till parken som många människor har en anledning till att använda. Parken är placerad mitt i Stenhagen vilket innebär att det finns många bostäder i närområdet som har möjlighet att använda parken. Resultatet från observationen visar att parken tilltalar främst barn och ungdomar men även vuxna. Vid observationerna kunde det konstateras att det främst var pojkar i tioårsåldern som lekte i parken utan vuxet sällskap. Det förekom att yngre barn lekte tillsammans med sina föräldrar.

I tabell 1-6 går det att avläsa att det vid varje observationstillfälle syntes människor på platsen under de 30 minuter som parken studerades. Både under vardagen (Tabell 4-6) och helgdagen (Tabell 1-3) var det människor som rörde sig i och förbi parken under alla delar av dygnet. Hur många det var varierade kraftigt, det var mest aktivitet under vardagen (Tabell 4-6). Det var endast vid ett tillfälle som en vuxen kunde ses använda utegymmet (Tabell 5). Utöver det kunde ingen vuxen ses använda någon av utrustningen, till exempel grillen. Detta kan förklaras med att temperaturen ute var för låg för att attrahera människor till att vistas ute. Det går att komma fram till att det finns ett flöde av människor på platsen, men det förekommer stunder då parken helt saknar mänsklig närvaro. Det behöver dock inte betyda att det är en avsaknad av övervakning i och med att det finns bostadsområden i direkt anslutning till parken.

Det kunde konstateras att de hus som har fönster ut mot parken har större delen av tiden sina persienner neddragna. Det kan bidra till en negativ känsla i och med att husen inte uppfattas som levande och att de har en avsaknad av mänskliga närvaron. Det beror på att det inte finns ögon på gatan som Jacobs (1961) beskriver som en viktig faktor. Det kan leda till att otrygghetskänslan ökar. Människorna som bor i huset skulle genom att inte ha fönsterna övertäckta lättare kunna uppfatta och agera om ett brott skedde i parken. Varför de väljer att ha fönsterna övertäckta kan bero på att de störs av aktiviteten i parken eller att de vill ha minskad insyn. De träd som arkitektkontoret Karavan ritat in men som ej planterats ut som syns i bild 1 skulle kunnat minska insynen. Om träden hade funnits skulle chanserna eventuellt öka att de skulle ha fönsterna öppna vilket skulle kunna bidra till ökad trygghetskänsla. Det skulle också kunna leda till att sikten skymms av träden och möjligheten att övervaka minskar. Mer vegetation kan skapa otrygghet i och med att det är svårare att få en överblick av området. I detta fall tror jag att mer vegetation skulle öka attraktiviteten i parken i och med att det idag finns en avsaknad av vegetation.

I lekparken finns en lada som ska vara ett vind- och regnskydd. Ladan har en lång- och kortsida som är täckt av ett plank mot gång- och cykelvägen. Planket hindrar sikten över parken. Det gör att de gående på vägen inte kan få en överblick över vem som befinner sig i eller bakom ladan, det kan skapa en otrygghet. Ladans väggar försvårar övervakningen av området. Om plankorna hade haft en större springa mellan sig än vad som finns idag skulle det kunna göra att det var möjligt att se igenom planket lättare. Det skulle kunna minska risken för ett överraskningsmoment, något som gärna undviks om en till exempel promenerar själv på kvällen.

I parken finns möjligheter till olika aktiviteter som attraherar människor i varierad ålder med olika intressen och på olika tider av dygnet. Det är positivt i och med att det blir en mångfald i parken och chanserna att parken har en mänsklig närvaro ökar. I parken gick det att se att det ofta var pojkar i grupp som lekte på bollplanen. När det blir en för homogen grupp i parken kan andra känna sig bortträngda och mindre trygga vilket kan ske i denna situation.

Belysningen i parken är god. Det finns ingen gestaltad yta som har en avsaknad av belysning. På grund av den belysning som finns på platsen går det att använda parken under de mörkare perioderna på dygnet och året. Det är positivt i och med att den mänskliga närvaron ökar och parken anses vara mer attraktiv. Däremot kan starka strålkastare få en att känna sig uttittad. Den som står utanför ljuset döljs av mörkret och kan ha god uppsikt över människorna i parken. Människorna i parken får försämrat mörkerseende och har svårt att upptäcka människor utanför den upplysta platsen. Att platsen är upplyst förenklar för boende i området att övervaka och därför kunna upptäcka eventuella brott. Det finns både för- och nackdelar med att ha offentliga platser upplysta men i de flesta fall, och även i detta, är fördelarna starkare.

I bostadsområdet intill parken finns grannsamverkan vilket ökar övervakningen i området. Det kan ses på en skylt som finns när man går in i området (Figur 5). Grannsamverkan är ett koncept som innebär att bostadsområdet går ihop för att minska risken för att brottslig verksamhet sker i området (Grannsamverkan u.å). Det bygger på ett samarbete som sker mellan de boende i området och polisen. Det förekommer att kommunen har ett lokalt brottsförebyggande råd där samarbeten

med försäkringsbolag, bostadsbolag och andra aktörer i samhället finns (Polisen 2019). Grannsamverkan riktar till största del in sig på att förhindra brott mot bostaden eller egendomen men bidrar även till en ökad trygghet i bostadsområdet (Polisen 2019). Den går ut på att boende har bättre uppsyn över grannarnas bostäder och egendomar samt bättre koll på om någon beter sig suspekt i området (Grannsamverkan u.å). Polisen hänvisar till en studie utförd av BRÅ som visar att en fjärdedel av brotten minskar till följd av Grannsamverkan i området (Polisen 2019). Det är positivt att ha grannverksamhet i och med att alla boende är medvetna om att alla håller koll på alla vilket ger ökad trygghet.

Framtoning (Image)

Månstensparken är nybyggd vilket ger en god framtoning i och med att all utrustning fortfarande ser som ny ut förutom en del förslitningsskador. I och med att parken saknar både gräsmatta eller krävande perennplanteringar finns det inget behov av någon krävande skötsel. Det som behövs för att parken ska ha en god framtoning är att soptunnorna töms, eventuella skador på utrustningen lagas och att klotter saneras. Under besöket som gjordes på helgdagen var en av de två soptunnorna överfulla och skräp låg på marken intill. Det bidrar till att platsen känns mindre omhändertagen vilket kan öka känslan av otrygghet.

Stenhagens rykte kan påverka upplevelsen av Månstensparken. Om människor har läst om att brott och annat som inte anses vara positivt har skett i området så kan det bidra till att folk får en förutfattad mening om platsen. Det kan leda till hur folk agerar eller känner när det befinner sig på platsen. Stenhagen är ett av de områden i Uppsala som framställs som problematiska tillsammans med Gränby och Gottsunda. I *Uppsala Nya Tidning* är det möjligt att läsa om mord, skadegörelse och inbrott som skett i Stenhagen under det senaste året (UNT 2019). Detta kan göra att människor upplever otrygghet trots att parken är gestaltad på ett fördelaktigt sätt.

På uppdrag av Uppsala Kommun har en Trygghetsundersökning gjorts år 2017 där de boende fått frågor angående deras oro att utsättas för brott. Undersökningen som gjorts i Stenhagen benämns som "Mellersta Stenhagen". Enkäten visar att 44 % i Mellersta Stenhagen har undvikit att gå ut på kvällen/natten på grund av otrygghet. Denna siffra kan jämföras med Uppsalas Tätortssvar som ligger på endast 17 %. Uppsala Tätort är alla de bostadsområden som undersökningen har inkluderat. Drygt 35 % svarar att de i Mellersta Stenhagen har tagit annan väg att för att undvika obehagliga platser eller personer. Denna siffra ligger på ungefär 13% i Uppsala Tätort. Det går även att se att 28 % känner en oro för att bli utsatt för sexuella trakasserier alternativt våldtäkt i området medan siffran på hur många som faktiskt utsatts för det är betydligt lägre, 4 % (Uppsala kommun 2017). Dessa siffror visar på att Stenhagen är ett område som generellt har en hög otrygghetskänsla om man jämför med Uppsalas tätortssvar. Detta påverkar framtoningen i området och kan bidra till minskad trygghet.

Aktivitetsstöd

Det vanliga är att den mänskliga närvaron ökar trygghetskänslan, i och med att de kan övervaka platsen och på så sett eventuellt förhindra brott. Det kan också vara människor som skapar en otrygghet (Boverket 2012). Det är därför viktigt att ha en heterogen grupp som vistas i parken för att skapa en plats där alla känner sig

välkomna. Det kan skapas genom att ha olika aktiviteter som attraherar människor med olika kön, åldrar, intressen och bakgrunder (Boverket 2012). Månstensparken har aktiviteter som passar både äldre och yngre. De vuxna och ungdomarna kan använda utegymmet, boulebanan, pingisbordet och grillplatsen. De yngre kan spela fotboll och basket, gunga och klättra. Genom att parken är upplyst är inte dessa aktiviteter beroende utav dagsljus vilket bidrar till rörelse i parken året och dygnet runt.

I och med att det finns flera gång- och cykelvägar som går förbi parken finns det flera entréer in. Ingen av dem utmärker sig som huvudentré men alla är relativt tydliga i och med att det är enkelt att följa den asfalterade vägen. Dessa cykel- och gångvägar tar en till andra delar av Stenhagen men även in till Uppsalas stadskärna. Det finns en skylt uppsatt i parken som förklarar var man kommer om en följer vägen. Skylten bidrar till trygghet i och med att det blir lättare att orientera sig i området. Vägarnas dragning påverkar människors rörelsemönster och leder till att fler människor rör sig kring parken vilket är viktigt för att öka tryggheten.

3.6 Sammanfattning av resultat

Den fysiska miljön är en aspekt som påverkar trygghetskänslan. Det finns flera andra aspekter som har inverkan men som inte den fysiska miljön kan påverka. Det kan handla om socioekonomiska problem, vad parken har för rykte och vad det är för människor som rör sig på platsen. Parkens gestaltning kan ha viss inverkan men det är främst något som kommunen och polisen kan påverka (BRÅ 2013).

När Månstensparken har granskats utifrån de principer som CPTED bygger på går det att se att parken är gestaltad väl enligt de fem punkterna. Parken är utformad på ett fördelaktigt sätt för att minska brottsligheten i området och därmed öka tryggheten. Det finns brister på platsen för att full trygghet ska kunna uppnås. Det handlar både om faktorer som går att styra genom gestaltningen och förvaltningen men främst om sociala problem. Det viktigaste för att öka tryggheten är den mänskliga närvaron och många av principerna i CPTED grundar sig i hur det går att åstadkomma. De handlar om hur gestaltningen av platsen kan få olika grupper av människor att röra sig kring parken och se en attraktion i den som får dem att vilja vistas på platsen. En park kan attrahera människor genom det estetiska uttrycket eller genom aktiviteter. Ofta lockar människor till sig fler människor och det skapas en god spiral. Skötseln i parken är också något som påverkar trygghetskänslan. Om arkitekterna som ritat Månstensparken har haft CPTED-principerna i åtanke vid gestaltningen går inte att svara på i och med att ingen info om arbetet har varit möjligt att få fram. Däremot tror jag att de har tänkt på trygghetsaspekten när de gestaltade platsen i och med att det är aktuellt när en planlägger offentliga platser.

4 Diskussion och slutsats

I den här uppsatsen har Månstensparken granskats utifrån fem stycken principer som *Crime Prevention Through Environmental Design* (CPTED) bygger på. Detta för att kunna besvara frågeställningen om hur väl Månstensparken är gestaltad efter teorin CPTED. Genom granskningen är det möjligt att få en uppfattning om hur utformningen av den fysiska miljön kan bidra till ökad trygghet.

4.1 Övergripande diskussion

I Boverkets *Plats för trygghet* (2012) och Jorgensen et al. (2013) ges konkreta exempel på hur det går att gestalta för att öka tryggheten i de offentliga rummen som går att applicera på CPTED. I CPTED finns det inte konkreta exempel på hur en faktiskt ska gestalta för att uppnå de sex grundprinciperna. Det är positivt i och med att det blir en teori som går att applicera på fler platser än endast parker. Jag kan se en fördel med att ta stöd av annan forskning och litteratur förutom CPTED-teorin vid gestaltning av offentliga rum. Det kan vara positivt i och med att det är möjligt att få inspiration och konkreta exempel på hur det är möjligt att formge en offentlig plats på ett sätt som är fördelaktigt för tryggheten. CPTED anser jag dock är bra att utgå ifrån. Det anser jag för att CPTED tar upp fler aspekter på hur det går att skapa ett offentligt rum som minskar brottsligheten och ökar tryggheten. CPTED visar att det finns många faktorer som påverkar tryggheten och att det är flera aktörer som måste samarbeta för att skapa ett attraktivt stadsrum där människor vill vistas. Som landskapsarkitekt går det att påverka hur upplysningen och överblickbarheten är i parken samt gestalta på ett sätt som underlättar övervakningen. En ovardad park ger känslan av otrygghet vilket gestaltaren kan ha i åtanke när parken planeras och rita platser som kräver mindre skötsel och lite förvaltning.

4.2 Resultatets tillförlitlighet och alternativa metoder

Det som kan ha påverkat observationernas resultat är att det var under påsklovsledigheten som de utfördes. Observationen kunde ha utförts under fler tillfällen för att minska risken att resultatet blir missvisande. De kunde också ha skett vid flera olika tider på dygnet och under alla årstider. Då skulle det kunna vara möjligt att se hur mängden människor i parken skiljer sig beroende på årstid, temperatur och dagsljus. I och med att observationen endast skedde under morgonen, lunchen och kvällen finns det risk att vissa grupper missades vid observationen. Det är stor chans att barn och unga som är på väg hem från skolan stannar till och leker i parken. Föräldralediga kan vara ute med sina barn på förmiddagen men sedan gå in för att äta lunch vilket resulterar i att de missas i observationen. Den primära anledningen till att utföra observationer var att undersöka om det rörde sig människor på platsen vilket resultatet visade att det gjorde. Det innebär att trots att eventuella grupper missades påverkar det inte det slutliga resultatet.

För att få ett säkrare resultat om hur människorna som rör sig runt Månstensparken faktiskt upplever tryggheten i området kunde intervjuer ha utförts. Vid intervjun skulle de boende även kunna ge svar på om de upplever parken som befolkad och om de förekommer tillställningar. De intervjuerna skulle kunna ge en ökad förståelse för hur den sociala sammanhållningen är mellan grannarna. Genom intervjuer skulle det vara möjligt att få en uppfattning om hur stor del den fysiska miljön avgör tryggheten jämfört med vad området har för rykte och det sociala perspektivet.

Platsbesöken gjordes i samband med observationerna som utfördes under april 2019. I och med att det var under den ljusare delen av året blev det aldrig helt mörk i parken. Det kan ha påverkat hur belysningen upplevdes och resultatet skulle eventuellt kunna sett annorlunda ut om platsbesöket utfördes under vintertid.

Vid platsbesöken kunde ingen skadegörelse upptäckas. Det kan ha skett skadegörelse på platsen men att klottersanering eller andra åtgärder kan ha utförts innan det kunde upptäckas. Det skulle kunna påverka resultatet i och med att framtoningen av platsen påverkas om det sker skadegörelse i parken. Beroende på vad platsen har för framtoning kan de påverka hur människor väljer att röra sig i parken.

4.3 Implikationer för forskning och praktik

Resultatet förtydligar vikten av att ha trygghetsaspekten med sig när offentliga platser i staden gestaltas och är därför viktig ur ett landskapsarkitektsperspektiv. Hur en offentlig plats ser ut påverkar hur befolkningen använder den och hur de känner sig när de vistas utomhus. Genom en god gestaltning bildas ett levande stadsrum som får människor att vilja vistas utomhus. Att människor väljer att vistas utomhus har många goda hälsoeffekter som inte enbart är positivt för den enskilda människan utan även för hela samhället. I ett vidare arbete skulle det vara intressant att undersöka om det är den fysiska utformningen eller platsens rykte som påverkar trygghetskänslan mest. För att kunna fastställa detta krävs det vidare undersökningar.

5 Referenslista

- Bedimo-Rung, A., Mowen, A. & Cohen, D. (2005). The Significant of Park to Physical Activity and Public Health. *American Journal of Preventive Medicine*, vol. 28, ss. 159-168.
- Astell-Burt, TE., Feng, X. & Kolt, GS. (2013). Mental health benefits of neighbourhood green space are stronger among physically active adults in middle-to-older age: Evidence from 260,061 Australians. *Preventive Medicine*, vol. 57(5). ss. 601-606. DOI: <https://doi.org/10.1016/j.ypmed.2013.08.017>
- Boverket (2012). *Plats för trygghet*. Tillgänglig: <https://www.boverket.se/sv/om-boverket/publicerat-av-boverket/publikationer/2010/plats-for-trygghet/> [2019-04-09]
- BRÅ (2013). *Samverkan mellan polis och kommun*. Stockholm: Brottsförebyggande rådet. (Rapport 2013:5) Tillgänglig: https://www.bra.se/download/18.22a7170813a0d141d21800052377/1371914741436/2013_05_Samverkan_mellan_polis_och_kommun.pdf [2019-04-11]
- BRÅ (2017). *Nationella trygghetsundersökningen 2017*. Stockholm: Brottsförebyggande rådet. (Rapport 2018:1) Tillgänglig: https://www.bra.se/download/18.10aae67f160e3eba629118a7/1517212683473/2018_1_NTU_2017.pdf [2019-06-04]
- Ceccato, V. (2016). Har stadsmiljön betydelse för säkerheten? CPTED- metodens möjligheter och utmaningar. I: K. Olsson, D. Nilsson & T. Haas. (red.). *Urbanismer: dagens stadsbyggande i retorik och praktik*. Lund: Nordic Academic Press, ss. 99-120.
- Cozens, P., Saville, G. & Hillier, D. (2005). Crime Prevention through Environmental Design (CPTED): a Review and Modern Bibliography. *Journal of Property Management*. 23, vol. 5. ss. 328–356. DOI: 10.1108/02637470510631483
- Cozens, P. & Love, T. (2015). A Review and Current Status of Crime Prevention through Environmental Design (CPTED). *Journal of Planning Literature*. 30(4), s.393-412. DOI: 10.1177/0885412215595440
- Ejvegård, R. (2009). *Vetenskaplig metod*. 4. uppl. Lund: Studentlitteratur.
- Eklom, P. (2011). Guest Editor's Introduction. *European Journal on Criminal Policy and Research* 17, vol. 1–5. DOI: 10.1007/s10610-010-9137-4
- Grannsamverkan (u.å). *Detta är grannsamverkan* Tillgänglig: <https://samverkanmotbrott.se/detta-ar-grannsamverkan/> [2019-04-19]
- Grundström, K. (2018). Grindsamhälle: The Rise of Urban Gating and Gated Housing in Sweden. *Housing Studies*. Vol. 33 (1). DOI: 10.1080/02673037.2017.1342774
- Hane, S. (2019). Månstensparken, Stenhagen. [Fotografi]
- Jacobs, J. (1961). *The Death and Life of Great American Cities*. London: Pimlico, 2000.
- Jeffery, C. R. (1971). *Crime Prevention Through Environmental Design*. 2. Uppl., London: Sage Publications.
- Johansson, S. (2016). *'A sense of place': Platskänsla och platsidentitet i kommunal planering*. Kungliga Tekniska Högskolan, Stockholm. Samhällsbyggnad.
- Jorgensen, L.J., Ellis, G.D. & Ruddell, E. (2013). Fear Perceptions in Public Parks: Interactions of Environmental Concealment, the Presence of People Recreating, and Gender. *Environment and Behavior*, vol. 45 (7), ss. 803–820. DOI: 10.1177/0013916512446334.
- Karavan Landskapsarkitekter (2014). *Bygghandling, Stenhagen C Park*. Nummer L-18.1-101

- Myhr, U. (2019). Observation. [Föreläsning] Institutionen för stad och land, Sveriges Lantbruksuniversitet
- Nacka Kommun. (2016). *Riktlinjer och förhållningsregler för offentlig belysning i Nacka*. Tillgänglig: <https://www.nacka.se/4a3ef9/globalassets/underwebbar/teknisk-handbok/dokument/belysning/riktlinjer-och-forhallningssatt-for-offentlig-belysning-i-nacka-version-1.pdf> [2019-04-19]
- Newman, O. (1972). *Defensible space – Crime prevention through urban design*. New York: Collier Books.
- Orsega-Smith, E., Mowen, AJ., Payne, LL. & Godbey, G. (2004). The Interaction of Stress and Park Use on Psycho-Physiological Health in Older Adults. *Journal of Leisure Research* 36, vol. 2. ss. 232–256. DOI: <http://dx.doi.org/10.1080/00222216.2004.11950021>
- Peters, K., Elands, B. & Buijs, A. (2010). Social interactions in urban parks: Stimulating social cohesion? *Urban Forestry & Urban Greening* vol. 9 (2). ss. 93-100. DOI: 10.1016/j.ufug.2009.11.003
- Polisen (2019). *Grannsämverkan för att minska brottsligheten*. Tillgänglig: <https://polisen.se/om-polisen/polisens-arbete/grannsämverkan/> [2019-04-09]
- 19)
- Uppsala Kommun. (2013). *Detaljplan för Bostäder vid Stenhagens centrum, Uppsala kommun*. Uppsala: Plan- och byggnadsnämnden. (DNR: 2012/20035-1). Tillgänglig: https://bygg.uppsala.se/contentassets/a2ba24bfcf014bd89d762b5e4f5a3705/stenhagen_planhandling.pdf [2019-05-25]
- Uppsala kommun. (2017). *Trygghetsundersökning 2017 - Mellersta Stenhagen*. Uppsala: Uppsala: Statisticon AB. Tillgänglig: <https://www.uppsala.se/contentassets/35350f7719c348b382efe14ceb97b301/mellersta-stenhagen.pdf> [2019-04-21]
- Uppsala Kommun. (2019). *Läsårstider för grundskola och gymnasium*. Tillgänglig: <https://www.uppsala.se/Skola-och-forskola/Gymnasieskola/lasarstider-for-grundskola-och-gymnasium/> [2019-04-19]
- Uppsalas lekparker. (u.å). *Månstensparken (Grisparken), Stenhagen*. Tillgänglig: <http://www.uppsalaslekparker.se/manstensparken-stenhagen/> [2019-06-04]
- UNT. (2019). *Ämnestagg -Stenhagen*. Tillgänglig: <https://www.unt.se/tagg/stenhagen?&&page=1> [2019-05-19]