

Landskapsarkitekturen och
den fysisk planeringens betydelse
för en social hållbarhet



Examensarbete vid institutionen för stad och land
Isabell Lundquist

EX 0437 Självständigt arbete i landskapsplanering

© Isabell Lundquist

Titel in english: The role of landscape architecture and spatial planning in context to social sustainability.

Handledare: Tuula Eriksson, institutionen för stad och land

Examinator: Petter Åkerblom, institutionen för stad och land

Biträdande examinator: Madeleine Granvik, institutionen för stad och land

Tryck: Repro Sala Kommun 23/2 -09

Online publication of this work: <http://epsilon.slu.se>

Foto: www.fotoakuten.se

Omslagsbild: privat foto





Abstract

This report considers how the design and planning of the city can influence and promote a sustainable development focused on the social dimension. My prior intention was to look in to how a landscape architect can work with social matters of sustainability such as integration, equality, safety and so on. Which are our most successful tools and capabilities?

I started to work with the historical background in September 2008 and soon discovered the multitude of theories and definitions of sustainable development, international, national and local. In Sweden the local political level has been given a lot of responsibilities to achieve a more sustainable society. Therefore the course of action and achieved results varies. At this point I started to consider what the reasons and motivations for change were and how it deflected on the result.

The survey consists of a case study of Uppsala kommun, concentrating on the connection between the physical planning and social matters in "Gottsundaprocessen". Uppsala has since 1994 work with city development in the housingarea, to achieve a more attractive physically environment and better social circumstances for the inhabitants. I got the chance to look at the material that has been produced during the process, interview key persons, and take part in a conference about city development. The main impression is that it is a very complicated process with many involved professions and people. The complexity of Gottsundaprocessen as so far made the purpose and the organization hard to interpret and understand. But now awaits a new start for the project with, what I hope, positive and clearer results.

My main result is being presented in the last chapter of this report. I have come to realize that landscape architects and physical planners have the professional knowledge to achieve a social sustainability, and furthermore a unique ability to see the overall picture of a public place or project. If we only are aware of and have confidence in our own profession we can build a safer, more equal and attractive city. This is however dependent on how the local politicians choose to include the thoughts of sustainability in the existing political agenda. I concluded this report with a theoretical discussion about what affects the feeling of wanting to act/not act. I also list some conditions I believe to be of great importance in the process of promoting a social sustainable development.

Innehållsförteckning

Abstract

Förord

1 Inledning

1.1	Staden	10
1.2	Landskapsarkitekten	10
1.3	Syfte	11
1.4	Metod och tillvägagångssätt	11
1.5	Avgränsning	13
1.6	Rapportens disposition	13

2 Bakgrund

2.1	Hållbar utveckling	15
2.2	Hållbar utveckling i Sverige	16
2.2.1	Agenda 21	16
2.2.2	Nationell strategi	17
2.2.3	Svenska prioriteringar	19
2.3	Hållbar utveckling på kommunal nivå	20
2.3.1	Kommunala program och styrdokument för en hållbar utveckling	21
2.3.1.1	Agenda 21	21
2.3.1.2	Kommuners arbete med miljömålen	21
2.3.1.3	Lokala investeringsprogram (LIP)	21
2.3.1.4	Klimatinvesteringsprogram (Klimp)	22
2.3.1.5	Lokala välfärdsboks slut och folkhälsomål	22
2.3.1.6	Lokala utvecklingsavtal och lokalt partnerskap	22
2.3.2	Boverkets regeringsuppdrag 2009	23
2.4	Utmaningar för en hållbar social utveckling	24
2.4.1	Folkhälsa	24
2.4.2	Jämställdhet	26
2.4.3	Tillgänglighet	27
2.4.4	Medborgarsamverkan	28
2.4.5	Integration	29
2.4.6	Trygghet	31
2.4.7	Barn och unga	32
2.5	Landskapsarkitekten i socialt hållbarhetsarbete	33

3 Fallstudie Uppsala kommun	
3.1 Uppsala	35
3.2 Organisation	35
3.3 Uppsala kommun om hållbarhet	36
3.3.1 Vision och dokument	36
3.3.2 Kommunens definition av hållbar utveckling	36
3.3.3 Styrverktyg och indikatorer	37
3.3.3.1 Den aktuella hållbarhetspolicyn	38
3.4 Förutsättningar	39
3.5 Upplevda utmaningar och aktuella problemställningar	40
3.6 Hur ska Uppsala kommun uppnå målen rörande social hållbarhet?	40
3.7 Stadsdelsutveckling Gottsunda	42
3.7.1 Områdesfakta Gottsunda 2008	42
3.7.2 Gottsundaprocessen	43
3.7.2.1 Lokalt utvecklingsavtal	45
3.7.2.2 Lokalt partnerskap	45
3.7.2.3 Uppsalahem AB	46
3.7.2.4 Utvärdering av Gottsundaprocessen	47
3.7.2.5 Nya tag, nya krafter?	48
4 Sammanfattande diskussion	
4.1 Landskapsarkitekten och hållbarhet	50
4.2 Kommunens val	52
4.3 Mina råd och riktlinjer	55
Referenser och litteratur	58
Bilagor	61



Förord

Det du håller i din hand är mitt examensarbete om social hållbarhet i fysisk miljö som jag skrivit under hösten 2008 och våren 2009. Under min utbildning till landskapsarkitekt på institutionen för stad och land vid SLU har ett intresse för samspelet mellan fysisk miljö och sociala aspekter succesivt tagit form och valet av ämne till examensarbetet föll sig därför naturligt. Jag är av åsikten att en medveten planering och gestaltning av stadens offentliga miljöer kan positivt påverka en rad olika faktorer i samhället som folkhälsa, jämställdhet, integration och tillgänglighet. Ämnet känns extra aktuellt och viktigt med tanke på det internationella och nationella arbetet som bedrivs idag med hållbar utveckling. Jag tror och hoppas att resultatet av detta arbete visar att det finns möjligheter för mig som landskapsarkitekt att bidra till en hållbar stad där man fokuserat jobbar med att minska sociala orättvisor.

Jag vill här i mitt förord passa på att tacka några nyckelpersoner som hjälpt mig under arbetets gång:

Hilde Klasson som varit generös inte bara med sin tid utan också delat med sig av material och lika mycket inspiration. Karin Åkerblom som tog emot mig för en givande och intressant intervju. Ett särskilt tack till Uppsala kommun för att jag fick chansen att medverka på konferensen om stadsdelsutveckling i Gottsunda, trots att "utomstående" normalt inte brukar vara med vid sådana tillfällen. Tack till Kerstin Lokrantz och Ingrid Hasselsten på miljödepartementet för att ni så grundligt svarade på mina frågor. Kerstin Andersson på Boverket för värdefull information och materiel. Tack Susan Paget för intervjuer om landskapsarkitekten i hållbarhetsarbete. Sist men inte minst, ett STORT tack till min handledare Tuula Eriksson som guidat och drivit mig framåt i mitt arbete. Jag känner mig lyckligt lottat som har fått haft dig som handledare.

Isabell Lundquist

Enköping 15 januari 2009

Inledning

1.1 Staden

Den moderna staden som växt fram i Sverige under 1900-talet har gått från trångboddhet med sanitära problem till en strukturerat samhälle med hög boendestandard. Tack vare miljonprogrammet blev bostadsbyggandet standardiserat och staden sektorsindelad med olika områden avsedda för olika funktioner som boende, industri och handel. Tankarna som varit gällande har självklart bidragit till en bättre stad men även resulterat i nya problem. Tankarna om en sektorsindelning präglar fortfarande dagens fysiska planering och nybyggnation vilket sakta men säkert har bidragit till en segregering av staden och dess invånare. De fysiska förutsättningarna i staden har fått sociala konsekvenser i form av bland annat bostadssegregering, en känsla av otrygghet i de offentliga rummen och en ojämställd stad där det är vissa grupper som byggs. I en intervju uttrycker Karin Åkerblom, processledare stadsutvecklingen på Uppsala kommun, sin oro inför den ojämställda staden: "Det är så stor risk att vi idag planerar en stad för män över 55, för de är de som bestämmer och sitter i remissinstanserna och tycker till. Och vi når inte alls de som använder staden." (22/10-08)

I Sverige finns sedan 2002 en nationell strategi för hållbar utveckling med utgångspunkt i den globala visionen om långsiktig hållbar utveckling utarbetad av bland annat FN och EU. I begreppet ingår social hållbarhet som bland annat fokuserar på att lösa de ovan beskrivna problemen i dagens samhälle. Jag har i mitt examensarbete valt att titta närmare på denna sociala aspekt av planeringsarbetet.

1.2 Landskapsarkitekten

Att vara landskapsarkitekt kan betyda många olika saker och för mig känns det självklart att professionellt arbeta med hållbarhet. Planering och gestaltning sker på olika nivåer i planeringsprocessen och chansen att påverka och jobba med frågorna ges i varierande sammanhang. Kompetens- och arbetsområden för landskapsarkitekten återfinns inom begreppet hållbar utvecklings tre delområden, ekologisk, ekonomisk och social. Detta medför både svårigheter, i till exempel avvägningar, men även möjligheter genom bred yrkeskunskaps. Landskapsarkitekten kan ha olika roller i hållbarhetsarbetet beroende på kompetens och ambitionsnivå dels hos individen och även hos kommunen. Definierade roller kan till exempel vara; landskapsarkitekten som projektledare på kommun i samarbete med förtroendevalda politiker, som gestaltande landskapsarkitekt i projekt eller i förvaltarroll med fokus på skötsel och upprustning.

1.3 Syfte

Examensarbetet "Landskapsarkitekturen och den fysiska planeringens betydelse för en social hållbarhet" syftar till att undersöka hur en planerare och landskapsarkitekt aktivt kan arbeta med hållbar utveckling med fokus på social hållbarhet.

Genom denna litteratur- och fallstudie vill jag redogöra för begreppet social hållbarhet och vilka som är de viktigaste frågorna för en landskapsarkitekt eller fysisk planerare att ha med sig i sitt arbete med att gestalta och utveckla staden. Jag avser även beskriva hur man i Uppsala i och med Gottsundaprocessen arbetat med sociala hållbarhetsfrågor.

Exempel på ytterligare frågor är: Vad är svårigheterna med att uppnå ett lyckat hållbarhetsarbete i dagens Sverige? Hur kan vi bli bättre på att förankra de sociala frågorna i gestaltningen och planeringen av den fysiska miljön?

1.4 Metod och tillvägagångssätt

Inledningsvis valde jag arbetsmetod för examensarbetet tillsammans med min handledare. För att förankra ämnet social hållbarhet till en konkret plats valde jag att göra en fallstudie på en kommun. Syftet var att ta reda på hur man i den utvalda kommunen jobbar med hållbar utveckling. Jag har även valt att göra analysens utifrån landskas och även se arbetet hur landskapsarkitektens perspektiv. Jag valde Uppsala kommun på grund av bland annat dess storlek, läge och utvecklingsarbete. Jag ville undersöka en större kommun i ett tillväxtområde med förutsättningar och ambitioner att driva frågorna. Att Uppsala sedan 2004 driver stadsdelsutvecklingsprojektet Gottsundaprocessen var en bidragande faktor i mitt val. Genom att ta del av arbetet med Gottsundaprocessen kunde jag fördjupa mig i hur arbete med social hållbarhet kan se ut och fungera.

Innan arbetet med intervjuer i fallstudien gjorde jag en litteraturstudie dels på metoden fallstudie och begreppen hållbar utveckling och social hållbarhet. Jag tittade på bakgrund och vilka perspektiv av ämnet jag ville fokusera på. De sociala frågorna behandlas sällan i ett sammanhang utan man hittar jämställdhet, integration, trygghet etc. i olika verk. Böcker som Hållbar utveckling underifrån (Olsson 2005) och Small, medium eller large? (Mahmood 2007) gav inblickar i det kommunala hållbarhetsarbetet och exempel på integrationspolitiken. Den litteraturen jag utgick ifrån var:

- Strömquist, Siv, 2006: *Uppsatshandboken*. Uppsala: Hallgren & Fallgren.
- C. Svenning, *Metodboken*, Lorentz Förlag, andra upplagan 1997
- Olsson, Jan, 2005: *Hållbar utveckling underifrån*. Nora: Nya Doxa.
- Vahlne Westerhäll, Lotta, Jäderberg, Judith, 2005: *Den lilla starka staten*. Stockholm: SNS Förlag.
- Björkman, Ingrid mfl, 2005: *Exit folkhemssverige*. Torsby: Cruz del Sur
- Mahmood, Qaisar, 2007: *Small, medium eller large?* Stockholm: Agora.

Jag inledde fallstudiearbetet med att träffa Hilde Klasson, samordnare stadsdelsutveckling Uppsala kommun, som har ansvaret för hållbarhetsfrågorna i stadsdelsutveckling och som har en nyckelfunktion som processledare i Gottsundaprocessen. Vi pratade om Uppsalas arbete, inställning och definitioner. Hilde Klasson beskrev bland annat hur hon upplevt övergången till att jobba med hållbar utveckling. "Det är nog i stort samma frågor som berörs nu som innan, men nu ryms de under ett nytt paraply och regnet som faller består av klimatfrågorna och finanskriser." (Klasson 6/10-08). Jag fick även låna en mängd litteratur till min fallstudie som jag efter intervjun började arbeta med. För intervjufrågor se bilaga 1- 4.

Nästa intervju blev med Karin Åkerblom, processledare för stadsutvecklingen på kommunledningskontoret Uppsala kommun, då jag fokuserade på landskapsarkitekten i sammanhanget. Tack vare sin position inom kommunen kunde Åkerblom ge mig en organisatorisk inblick och pratade bland annat om förutsättningar för ett lyckat samarbete mellan de hårda och mjuka sidorna, det vill säga planering/gestaltning och sociala aspekter.

Jag hade planer på att även intervjua en projekterande landskapsarkitekt inom kommunen mende jag frågade sa att de inte hade tid eller att de upplevde att de hade otillräckliga kunskaper inom ämnet. Även dessa svar är dock ett resultat i fallstudien.

Jag fick chansen att medverka på en konferens om stadsdelsutveckling i Gottsunda med Uppsala kommun på Uppsala Konsert och Kongress den 29/10-08. Vad som diskuterades redogör jag för i fallstudien avsnitt 3.7.2.4. För konferensprogrammet se bilaga 6.

Under den senare delen av hösten började jag analysera materialet jag samlat ihop och skriva på rapporten. När jag kände att jag hittat ett sammanhang och röd tråd genom arbetet tog jag kontakt med Susan Paget, forskande landskapsarkitekt på institutionen för stad och land, SLU. Genom interjuver diskuterade vi hållbar utveckling i landskapsarkitektsyrket och vilken roll vi kan spela. Vid en rad tillfällen har jag försökt få till en intervju med en forskare på institutionen för stad och land, SLU, vars forskning handlar om uthållig samhällsbyggnad men inte fått respons på mina intervjufrågor. Detta har jag dels täckt upp genom att min handledare är delaktig inom samma forskargrupp.

Jag fick mailkontakt med landskapsarkitekt Kerstin Lokrantz på miljödepartementet som hjälpte mig med information om hållbarhetsarbetet från regeringens sida. Kerstin Andersson på Boverket berättade om deras uppdrag med att kartlägga och stödja kommuner i sitt arbete med trygghets och jämställdhetsfrågor. Parallellt med denna kompletterande informationssökning arbetade jag tillsammans med min handledare intensivt med manus och den slutgiltiga rapporten.

1.5 Avgränsning

Tidsmässigt är arbetet avgränsat för att passa ett 30 hp examensarbete, det vill säga motsvarande 20 veckors heltidsstudier. Examensarbetet görs inom ramen för min yrkesutbildning till landskapsarkitekt med start i augusti 2008. Redovisningstillfället för examensarbetet är 11 mars 2009.

Innehållsmässigt är arbetet och rapporten avgränsad till att behandla social hållbarhet med undantag för när det för tydlighetens skull krävs ett bredare perspektiv. Fokus läggs på de sociala hållbarhetsfrågorna som kan vara aktuella i planerings och gestaltningssammanhang.

Geografisk är arbetet avgränsat inom den svenska stadens gränser och för fallstudien stadsdelen Gottsunda och Uppsala kommuns hållbarhetsarbete.

1.6 Rapportens disposition

I rapportens första kapitel återfinns bland annat examensarbetets syfte och en beskrivning av arbetets gång. Kapitel två är en inventering och beskrivning av hållbarhetsfrågorna bland annat vad de innebär och hur de behandlas internationellt och nationellt. Jag har i inventeringen sett en brist på samlat material i ämnet och avser därför skriva en relativt djupgående redogörelse om hållbar utveckling och främst social hållbarhet. I rapportens tredje kapitel redovisas fallstudien över Uppsala kommun med beskrivning av deras hållbarhetsarbete och även en fördjupning i Gottsundaprocesen. Kapitel fyra är min sammanfattande diskussion där jag drar mina slutsatser och beskriver vad jag lärt mig under resans gång. Efter den sammanfattande diskussionen återfinns litteraturlista och bilagor.

Foton är hämtade från fotoakuten (www.fotoakuten.se) med tillstånd att använda dem i tryck om kriterierna nedan uppfylls:

Källa ska anges med texten Foto: www.fotoakuten.se (skrivet med samma storlek som normal text där bilden används och minst 10 punkters storlek).



Källa: <http://www.fotoakuten.se>

Bakgrund

2.1 Hållbar utveckling

Sedan bildandet, i samband med andra världskrigets slut 1945, har FN antagit en fredsbevarande roll i världspolitiken och haft en framträdande roll i arbetet med miljö- och klimatfrågor, ekonomiska orättvisor och sociala frågor. Begreppet hållbar utveckling har växt fram ur ett samarbete mellan FN:s och EU:s medlemsländer och en rad andra nationer.

Det var på 1970-talet som miljöfrågorna på allvar fick sin plats i FN:s politiska agenda och 1972 anordnades en FN-konferens i Stockholm, "En enda jord". Konferensen resulterade i en global handlingsplan med en rad principer för en positiv utveckling av den mänskliga miljön. Man konstaterade under konferensen att det finns ett samband mellan en god miljö och en socialt och ekonomiskt utveckling (Olsson 2005).

År 1983 tillsattes Brundtlandkommissionen inom FN, med uppgift att söka nya tillvägagångssätt och internationella samarbetsmetoder för att bromsa och motverka de negativa miljö- och utvecklingstrender man såg i världen. Resultatet blev rapporten "Vår gemensamma framtid" där begreppet och strategin för hållbar utveckling lanserades. Hållbar utveckling är ett långsiktigt perspektiv och dess största utmaning är att tillgodose en god miljö och utveckling över hela världen (Olsson 2005). I Brundtlandrapporten poängteras att vare sig fattiga eller rika länders problem är nationsbundna utan gränsöverskridande och måste lösas tillsammans. Några av de upplevda problemen och hoten mot den mänskliga utvecklingen är bland annat fattigdom, sjukdomar, krig och flyktingproblem.

Tack vare den efterföljande konferensen i Rio de Janeiro 1992 fick perspektivet hållbar utveckling starkare fotfäste i det internationella samarbetet inom FN. Riodeklarationen syftar till att hitta arbetsmetoder för att minska fattigdomen i världen och bromsa de miljöhot som aktualiserats under början av 1990-talet (Olsson 2005). En rad avtal och handlingsprogram tas fram under konferensen som är aktuella än idag bland annat Agenda 21 och Habitatagendan:

Agenda 21 med inriktade insatser mot miljöproblemen och konsumtionsmönster med fokus på individuell, lokal, nationell och internationell nivå. Poängen är, enligt deklarationen, att arbetet ska bedrivas underifrån och vikten av demokratisk medverkan och individers ansvarstagande är stort (Pettersson 2005).

Habitatagendan antogs med fokus på hållbar utveckling i staden och dess boendemiljöer. Utmaningar är bostadsbrist, sanitära förhållanden, drogproblem och kriminalitet. Återigen poängteras vikten av arbete underifrån. Tack vare insatser från lokalsamhällen, kommuner och enskilda kan man skapa bättre förutsättningar för människor trygghet, hälsa och välbefinnande (Pettersson 2005).

På 1990-talet utvecklades hållbar utveckling till att omfatta vanligtvis tre dimensioner, naturvärden, sociala och ekonomiska värden. För ett lyckat hållbarhetsarbete krävs en aktiv avvägning mellan dessa dimensioner som då kan skapa ett fruktsamt samspel mellan människa och natur. Detta bidrar även till att skapa rättvisa mellan dagens befolkning och kommande generationer vilket är den politiska globala definitionen på hållbar utveckling:

“En hållbar utveckling är en utveckling som tillgodoser våra behov idag utan att äventyra kommande generationers möjligheter att tillgodose sina.”

2.2 Hållbar utveckling i Sverige

Hållbar utveckling är alltså ett resultat av ett internationellt samarbete, vilket innebär att den enskilda nationens regering åtar sig att förverkliga politiken i det egna landet. Hur man väljer att göra det varierar beroende på förutsättningar och ambitionsnivå. Jag ska i detta avsnitt beskriva hur det svenska hållbarhetsarbetet ser ut och kommer då att fokusera på det sociala perspektivet, med undantag för när det för tydlighetens skull krävs ett bredare perspektiv.

I Sverige har de socialdemokratiska regeringarna under de senaste decennierna framgångsrikt infört perspektivet hållbar utveckling som övergripande mål i den svenska politiken. Man har tagit avstamp i Brundtlandrapporten och ett ledord har varit helhetssyn (Olsson 2005). Sverige beskrivs som ett föregångsland i internationell jämförelse och dagens regering har höga intentioner att Sverige ska vara en förebild i arbetet med hållbar utveckling både nationellt och internationellt. Man vill höja ambitionen inom miljöpolitiken och vara drivande i de globala klimatförhandlingarna (Ingrid Hasselsten 14/1-09).

2.2.1 Agenda 21

Ett resultat av Riokonferensen 1992 är handlingsplanen Agenda 21 som tidigt blev en viktig del av hållbarhetsarbetet i Sverige. Den svenska Agenda 21 “Med sikte på hållbar utveckling” (prop. 1993/94:111) redogör för allmänna riktlinjer inom olika sektorer och problemområden, och formar tillsammans en nationell strategi för hållbar utveckling. Som grund till riktlinjerna ligger miljöpolitiska mål bland annat avseende kretsloppsanpassad samhällsutveckling, klimatfrågor och biologisk mångfald (prop. 1993/94:111).

Regeringens strategi i Agenda 21 betonar att många problem och lösningar finns på den lokala nivån i samhället (Olsson 2005). Arbetet grundar sig på att staten anger vilka åtgärder man avser prioritera och med hjälp av samarbete mellan samhällets olika aktörer finner man lösningar och metoder. Arbetet med Agenda 21 ser följaktligen olika ut i olika kommuner. För att lyckas med Agenda 21 krävs engagerade aktörer som kommun, landsting, förvaltare, företagare och framförallt medborgare. Hög delaktighet är en förutsättning för en hållbar utveckling.

Under 1990 och början av 2000-talet genomfördes Agenda 21 i omfattande storlek både på nationell och lokal nivå i Sverige, men under de senaste åren har man sett en bromsning eller ett avstannande i Agenda 21-arbetet (Olsson 2005). Det har dock inte försvunnit utan politiken har utvecklats och tankarna bakom Agenda 21 har integrerats i nya och allt fler områden. Så här beskriver Ingrid Hasselsten, avdelningen för hållbar utveckling på Miljödepartementet, rollerna och samspelet i dagens arbete med hållbar utveckling:

”Människors, företags och organisationers vilja och förmåga att ta ansvar måste tas tillvara. Politiken ska ställa miljökrav, uppmuntra och skapa förutsättningar för utveckling. Marknaden ska bidra till att leverera lösningar. Ekonomiska styrmedel, forskning och ny teknik är viktiga verktyg för att styra mot en hållbar utveckling.”¹

2.2.2 Nationell strategi

Sedan 2002 finns i Sverige en nationell strategi för hållbar utveckling. I miljödepartementets skrift, Nationell strategi för hållbar utveckling (Skr. 2001/02:172), redogörs för några av målen med arbetet:

”Den nationella strategin är ett långsiktigt strategiskt instrument i arbetet med att ställa om Sverige till en hållbar utveckling. Genom konkreta åtgärder i dag uppnås ett mer hållbart Sverige på sikt” (sid. 12)

Hållbar utveckling handlar, enligt den nationella strategin, om att värna och nyttja givna resurser på ett hållbart sätt. Nyttjandet ska vara effektivt men samtidigt förvalta resurserna och möjliggöra en investering i mänskliga, sociala och fysiska resurser. ”Att värna om naturresurser och människors hälsa är en avgörande förutsättning för utveckling och välbefinnande.” Regeringen fastställer i strategin en rad grundförutsättningar för hållbar utveckling som till exempel: social sammanhållning och delaktighet, jämställdhet, barns och ungdomars utveckling, en vital kultur samt trygghet från brott. Jag återkommer med en mer grundläggande redogörelse av vissa av dessa förutsättningar under avsnitt 2.4 (Utmaningar för en hållbar utveckling).

1. Källa: Intervju med Ingrid Hasselsten, avdelningen för hållbar utveckling, Miljödepartementet 14/1-09.

De viktigaste sociala målen med den Nationella strategin för hållbar utveckling (Skr. 2001/02:172).

Mål med jämställdhetspolitiken är att män och kvinnor ska ha samma rättigheter, skyldigheter och möjligheter på livets alla områden. Ett jämställdhetsperspektiv ska finnas på alla nivåer och i alla steg i beslutsprocessen inom samtliga områden. Fem områden prioriteras: Representation; jämn fördelning av makt och inflytande. Lika lön för lika och likvärdigt arbete. Mäns våld mot kvinnor, prostitution och handel med kvinnor för sexuella ändamål. Män och jämställdhet. Sexualiseringen av det offentliga rummet. För planeringen innebär jämställdhetsmålen att alla invånare har rätt att nyttja staden och dess offentliga rum på lika villkor. Stadens ska inte byggas för ett fåtal utan vara till för alla.

Målet med integration och mångfaldspolitik. En ny integrationspolitik antogs av riksdagen 2002. Ett år senare kom lagen om förbud mot diskriminering (2003:307). Prioriterade områden är: Lika rättigheter, skyldigheter och möjligheter för alla oavsett etnisk och kulturell bakgrund. En samhällsgemenskap med samhällets mångfald som grund. En samhällsutveckling som kännetecknas av ömsesidig respekt för olikheter inom de gränser som följer av samhällets grundläggande demokratiska värderingar och som alla oavsett bakgrund ska vara delaktiga i och medansvariga för. En stor utmaning för kommunala politiker och planerare är att motverka segregation, bland annat genom att planera för en blandad stad. Om bostadsformer, funktioner och invånargrupper blandas i staden ökar förståelse för det som är annorlunda och därigenom motverkas fördomar och rasism.

Målet för barn- och ungdomspolitik är att barn och ungdomar ska växa upp under goda och trygga förhållanden. Inom varje politikområde ska FN:s barnkonvention och dess principer beaktas. I arbetet med att planera och gestalta staden är det viktigt att ha ett barnperspektiv för att barn och unga ska få möjligheter att vara delaktiga i det liv som levs i staden och möjligheter att utvecklas i en trygg och stimulerande miljö.

Målen för en vital kultur handlar om att värna yttrandefriheten och skapa faktiska förutsättningar för att använda den. Man vill verka för att alla får möjlighet till delaktighet i kulturlivet och till kulturupplevelser, till eget skapande samt att främja kulturell mångfald, konstnärlig förnyelse och kvalitet och därigenom motverka kommersialismens negativa verkningar. Det handlar även om att främja internationellt kulturutbyte och möten mellan olika kulturer inom landet.

Kulturarbetet ska utgå från en helhetssyn på människan och hennes miljö och ska därför integreras i övriga samhällssektorer. För planeringen kan detta mål bland annat innebära att planera och gestalta offentliga rum och mötesplatser i staden där många olika kulturer kan samlas och mötas. Det kan vara ett aktivitetstorg, kulturcentrum, marknadsplats etcetera.

Mål med delaktighet och demokrati är att medborgarna ska känna sig delaktiga och medvetna om sin möjlighet att påverka samhällsutvecklingen. De ska dessutom besitta vilja och förmåga att ta ansvar för utvecklingen. I delaktighetsfrågor är det även här viktigt med jämlikhet så att alla medborgare har lika möjligheter att påverka oavsett kön, socioekonomisk tillhörighet och etnisk eller kulturell tillhörighet. Detta mål berör alla yrkesgrupper som en demokratisk grundpelare. Vi som planerar för människan måste ha ett brett synsätt och ta del av andra människors erfarenheter och kunskaper. Medborgarsamverkan borde därför vara en naturlig arbetsmetod för planerare och landskapsarkitekter.

En god samhällsplanering syftar bland annat till att motverka social segregation, bostadsbrist och otillräcklig transportkapacitet. Infrastruktur och livsmiljöer ska formas så att de långsiktigt bidrar till en hållbar ekonomisk, social och miljömässig utveckling. God samhällsplanering främjar dessutom näringslivets utveckling och kan skapa större lokala arbetsmarknader. Allt fler människor bor och arbetar i dag i städer, vilket kan få både positiva och negativa konsekvenser för miljön. Avfolkningen av vissa delar av lands- och glesbygd leder till stora utmaningar. Regeringen anser att det är viktigt att samhällsplaneringen och byggandet anpassas vidare och utvecklas i riktning mot en hållbar utveckling. Prioriterade frågor i anslutning till en god samhällsplanering är bland annat: tillgänglighet, transportkvalitet, säker trafik, god miljö, positiv regional utveckling och ett jämställt transportsystem som svarar mot både kvinnors och mäns behov.

Mål med åtgärder för att stärka ungdomsgenerationen. Befolkningsutvecklingen under de senaste decennierna har resulterat i att allt färre yrkesaktiva ska klara av att försörja växande grupper av pensionärer och barn. En av de viktigaste frågorna, som också har prioritet i det internationella arbetet för hållbar utveckling, handlar därför om hur man kan stödja ungdomsgenerationen. Under senare år har den unga generationen i Sverige fått en sämre ekonomisk och social ställning, sett i relation till andra grupper. Bristande integration, arbetslöshet och långvarigt socialbidragstagande samt psykisk ohälsa är stora ungdomsproblem som även påverkar födelsetalen och åtgärder måste vidtas för att minska dessa effekter. Detta är en komplicerad problembild men den fysiska planeringen kan bidra med trygga och stimulerande miljöer för barn och unga att växa upp i.

2.2.3 Svenska prioriteringar

En del kritik har höjts mot att man i Sverige prioriterar miljö- och klimatfrågor högre än sociala och ekonomiska frågor (Olsson 2005). Denna prioritering står fast även efter regeringsskiftet 2006 och Ingrid Hasselsten på miljödepartementet, avdelningen för hållbar utveckling förklarar varför: "Klimatfrågan är tvärssektoriell och griper in i många samhällssektorer och på alla samhälls-nivåer. Regeringens insatser inom klimatområdet utvecklas i nära samarbete med hela samhället, såväl kommuner som konsumenter, miljöorganisationer, forskare och företag" (14/1-09).



Källa: <http://www.fotoakuten.se>

Två exempel på miljöarbete kopplat till hållbarhet, som kommer genomföras under den nuvarande mandatperioden, är i samband med Sveriges ordförandeskap i EU och en satsning på hållbara städer.

Under det svenska EU-ordförandeskapet 2009 har man från regeringens sida planerat en rad aktiviteter för att lyfta miljöpolitikens möjligheter för att skapa nya jobb, tillväxt och bidra till en hållbar utveckling. Man planerar diskussioner om en "eco-efficient-economy" med fokus på energi och klimat.²

Regeringen har tillsatt en delegation för hållbara städer som syftar till att stimulera en utveckling av attraktiva stadsmiljöer med minskad klimat- och miljöpåverkan som kan vara förebilder både nationellt och internationellt för hållbart stadsbyggande och tillämpad miljöteknik. Regeringen har avsatt 340 miljoner kronor under 2009 och 2010 för detta ändamål.²

2.3 Hållbar utveckling på kommunal nivå

"Arbetet med hållbar utveckling har under en period fokuserat på att utveckla en gemensam syn och strategi på hållbar utveckling vilket bl.a. resulterat i den nationella hållbarhetsstrategin. Nu handlar arbetet i nästa fas om att omsätta strategin i konkret handling, som exempelvis genom konkreta åtgärder på lokal och regional nivå. Det är ett ansvar som kommunerna delar med länsstyrelserna, nationella myndigheter, företag, organisationer och medborgare." ² I Sverige lägger man stort ansvar på landets kommuner för att uppnå en hållbar utveckling. Tack vare det kommunala självstyret, planmonopolet och den lokala demokratin finns möjligheterna för kommuner att medvetet jobba med hållbarhetsfrågorna (Olsson 2005). Det varierar mellan olika kommuner hur man tar sig an uppgiften och vilka tillvägagångssätt och styrmedel man väljer. Anders Bro skriver i "Hållbar utveckling underifrån" (2005) om det han kallar "lokal förändringsbenägenhet" som analyserar hur kommunen tolkar hållbarhetsfrågorna i förhållande till den egna lokala situationen. Det vill säga vilka möjligheter och behov som finns. Denna valmöjlighet beror på att det idag inte finns något formellt uppdrag från regeringen som kräver att kommunerna satsar på hållbarhet. Däremot spelar kommunen en avgörande roll, som inte går att bortse ifrån, i en rad måldokument som till exempel den nationella strategin för hållbar utveckling (Skr. 2005/06:126).

2. Källa: Intervju med Ingrid Hasselsten, avdelningen för hållbar utveckling, Miljödepartementet 14/1-09.

En annan viktig aspekt är att länsstyrelserna som på uppdrag av regeringen stöttar kommunernas arbete i en mängd olika sammanhang, Man ska på länsstyrelsen bland annat se till att de nationella miljömålen inkluderas i den kommunala planeringen.² Vidare poängterar Ingrid Hasselsten på Miljödepartementet att arbetet med hållbarhet inte uteslutande ska baseras på statliga medel och projektpengar. Landets kommuner ska istället frigöra pengar inom den egna verksamheten, vilket resulterar i mer ekonomiska långsiktiga lösningar.

2.3.1 Kommunala program och styrdokument för en hållbar utveckling

Nedan beskrivs några exempel på kommunala dokument för en hållbar utveckling. Projekten fokuserar främst på den ekologiska aspekten av hållbar utveckling, men några exempel på socialt arbete finns dock, som lokala välfärdsboksut, folkhälsomålen och lokala utvecklingsavtal.

2.3.1.1 Agenda 21

Som tidigare nämnts var Agenda 21 ett av de första styrdokumenterna som reglerade och lade grunden för det svenska hållbarhetsarbetet. Kommunen spelade en viktig roll i och med de lokala Agenda 21. Man ville genom den kommunala agendan uppnå en förbättrad resurshushållning, ändrade konsumtionsmönster och rent av en förändrad inställning och livsstil hos befolkningen (prop. 1993/94:111). Idag arbetar Sveriges kommuner på olika sätt med den lokala Agenda 21. Beroende på kommun har agendan olika status och roll i planering och utvecklingsarbetet. Det är en tydlig fördel att arbeta med Agenda 21 som ett planeringsunderlag då stor erfarenhet och kunskap finns inom nätverket och dess tidigare arbete.

2.3.1.2 Kommuners arbete med miljömålen

Det nationella arbetet med de 16 miljömålen har förankrats även på den lokala nivån. Måluppfyllelsen ser olika ut från kommun till kommun men vanliga metoder är att inkludera miljömålen i andra planer och program. Några exempel på planer och program där man integrerat miljömålen är bland annat övergripande miljömålsstrategi, hållbarhetsplaner och miljöprogram. Målen kan dels räknas upp som individuella målsättningar dels som grundförutsättningar för hela det kommunala arbetet. Inom den fysiska planeringen och speciellt den övergripande planeringen är de nationella miljömålen viktiga förutsättningar för en hållbar utveckling av kommunen. Uppföljningen av arbetet är genomgående och aktuellt, mycket tack vare att målen är av regeringen uppsatta nationella mål.³

2.3.1.3 Lokala investeringsprogram (LIP)

De lokala investeringsprogrammen var Sveriges hittills största enskilda satsning på miljön med

3. Källa: Sveriges kommuner och landstings hemsida <http://www.sk.se/startside.asp?C=24 090221>

syfte att öka den ekologiska hållbarheten. Underordnat syfte var även att skapa nya arbetstillfällen. Arbetet med LIP berör i hög grad planerare som yrkesgrupp och inkluderar allt från energifrågor till projekt för goda boendemiljöer. Kommunerna fick i och med projektet en möjlighet att i samarbete med företag och organisationer genomföra inriktade åtgärder för att öka den ekologiska hållbarheten. Kommunen ansvarade för programmet och dess genomförande, länsstyrelsen stöttade arbetet genom bland annat samråd och Naturvårdsverket var ansvarig statlig myndighet. Projektet pågick i tio år och avslutades 2007 och bidrar enligt Naturvårdsverket fortfarande med inspiration och erfarenheter.⁴

2.3.1.4 Klimatinvesteringsprogram (Klimp)

Klimp är ännu ett av statens stödprogram som innebär att Naturvårdsverket stöttar kommuner med investeringar i projekt som syftar till att minska växthuseffekten. Kommuner kan tack vare Klimp i sitt planerings- och utvecklingsarbete satsat på en profilering som ekologiskt hållbar kommun och utveckla metoder för att minska växthuseffekten. Arbetet bygger på samverkan mellan nationell, Naturvårdsverket, och lokal nivå, politiker och kommunal verksamhet, med målet att kommunen, företag och övriga aktörer investera i hållbara lösningar och uppmuntra det lokala engagemanget i frågorna. 2008 beviljades det sista bidraget, programmet pågår till 2012.⁵

2.3.1.5 Lokala välfärdsbokslut och folkhälsomål

Syftet med lokala välfärdsbokslut är att bidra till en god hälsa för kommunens invånare. Av vikt är att jämna ut skillnader i hälsa som förekommer. Bokslutet tar, genom en vidareutveckling av bland annat Sveriges kommuner och landsting och Statens folkhälsoinstitut, utgångspunkt i den nationella folkhälsopolitikens mål. För landskapsarkitekter inom den kommunala verksamheten är frågor rörande folkhälsa viktiga arbetsuppgifter. Genom planering och gestaltning av stadens gröna rum ges möjligheter för ett aktivt liv och god hälsa. Det kan handla om att erbjuda miljöer som idrottsparker, promenadstråk och närströvsskogar att gå ut med hunden i.

En rapport från Statens folkhälsoinstitut visar att det bland Sveriges kommuner har skett ett förstärkt folkhälsoarbete det senaste decenniet.⁶ Rapporten belyser dock att skillnader finns mellan olika kommuner, Malmö och Göteborg anses bedriva ett framgångsrikt folkhälsoarbete. I hälften av landets kommuner finns idag en handlingsplan för folkhälsa och i 76% av kommunerna finns dessutom ett folkhälsoråd.

2.3.1.6 Lokala utvecklingsavtal och lokalt partnerskap

I Sverige finns möjligheten för kommuner att ingå ett avtal, i enlighet med den nya storstadspolitiken, med staten för att stärka den sociala hållbarheten i en specifik stadsdel. Detta kan ses som

4. Källa: Naturvårdsverkets hemsida <http://www.naturvardsverket.se/sv/090221>

5. Källa: Naturvårdsverkets hemsida <http://www.naturvardsverket.se/sv/090221>

6. Källa: Kommunernas organisation för folkhälsofrågor 2004 <http://www.fhi.se/upload/ar2005/rapporter/r200564Kommunernas%20org.pdf> 090221

en del av konkretiseringen av hållbar utveckling på lokal planeringsnivå. Enligt regeringen ligger fokus på att bryta det växande problemet med utanförskap. Målen med arbetet ska vara att ge storstadsregionerna goda förutsättningar för långsiktig hållbar tillväxt och nya arbetstillfällen. Viktigt är även att bryta den sociala, etniska och diskriminerande segregationen. För att uppnå målen och skapa fler arbeten och den trygghet som beskrivs krävs att kommunen jobbar inriktat, långsiktigt och ser helheten med projektet.⁷

Som en utveckling av det lokala utvecklingsavtalet har regeringen tagit fram det lokala partnerskapet. Det är även ett projekt för att bryta utanförskap och kan stiftas mellan staten och kommuner med redan befintligt utvecklingsavtal. En nyhet är att även andra aktörer från den privata eller ideella sektorn kan samarbeta med staten i projekten. Några aktörer som tillsammans med kommunen redan är innefattade i avtalet är Polismyndighet, Försäkringskassa och Arbetsförmedling men nu finns som tidigare nämnts möjlighet även för andra att medverka.⁸

Ur ett planerarperspektiv ger det lokala utvecklingsavtalet och det lokala partnerskapet möjligheter att samordna insatser inom kommunen och jobba intensivt med utveckling av ett område.

2.3.2 Boverkets regeringsuppdrag 2009

Ett nytt projekt som berör de sociala aspekterna av hållbarhetsbegreppet är Boverkets regeringsuppdrag som syftar till att "(...) stärka tryggheten i stads- och tätortsmiljöer ur ett jämställdhetsperspektiv."⁹

Boverket ska enligt regeringsuppdraget:⁹

- "1. Inventera och sammanställa befintlig kunskap om hur tryggheten i stads- och tätortsmiljöer kan stärkas ur ett jämställdhetsperspektiv och i samverkan med länsstyrelserna sprida kunskap om detta,
2. I samverkan med länsstyrelserna utveckla praktiska metoder för fortsatt arbete baserat på erfarenheter från kommuner och projekt,
3. I samverkan med länsstyrelserna anordna regionala seminarier i syfte att sprida kunskap och nå kommuner, förvaltare och andra nyckelfaktorer,
4. Under 2008 fördela och utbetala medel avsatta till länsstyrelserna för ovannämnda ändamål samt för att länsstyrelserna ska kunna ge stöd till kommunala insatser och andra projekt för att integrera ett jämställdhetsperspektiv i det operativa arbetet."

7. Källa: Hansen, G. (2006). Lokalt utvecklingsavtal mellan staten och Uppsala kommun förslag till beslut. Uppsala (KS 2006-0207)

8. Källa: Integrations- och jämställdhetsdepartementet, (2008). Uppdrag att samverka med kommuner som har lokala utvecklingsavtal. Stockholm. (IJ2008/1215/IU)

9. Källa: Regeringsbeslut M2008/3813/H

Arbetet med jämställdhet och trygghetsfrågor ingår i regeringens handlingsplan för bekämpning av bland annat mäns våld mot kvinnor. Man menar att den fysiska miljön genom sin utformning kan bidra till en känsla av otrygghet och en ökad rädsla för brott som i sin tur riskerar att begränsa vissa grupper till exempel kvinnor. Man poängterar vikten av samarbete mellan olika aktörer och att insatser koncentreras i redan befintliga områden som behöver en upprustning "(...) ur ett jämställdhetsperspektiv."

Uppdraget startade 2008 och pågår fram till årsskiftet 2009/2010 och Boverket har 10 miljoner kronor i disposition för arbetet. Av den summan skall Boverket betala ut minst 8,9 miljoner till länsstyrelserna som i sin tur stödjer kommunala insatser och projekt.

2.4 Utmaningar för en hållbar social utveckling

De sociala hållbarhetsfrågorna spänner över ett brett spektrum. Det finns en rad olika villkor för ett lyckat hållbarhetsarbete och resultat. Det förekommer dessutom olika förväntningar och prioriteringar både bland politiker och befolkning. I detta avsnitt redogör jag närmare för en del av de förutsättningar och mål som hållbarhetsarbetet förväntas uppfylla. De områden jag valt att presentera är folkhälsa, jämställdhet, tillgänglighet, medborgarsamverkan, integration, trygghet och barn och undomar. Motiveringen till detta urval är att jag vill fokusera på frågor som berör landskapsarkitektens och planerarens yrkeskunskap och arbetsuppgifter.

2.4.1 Folkhälsa

Folkhälsa är en viktig grund inte bara i den sociala dimensionen utan även i hållbar utveckling i stort och syftet med folkhälsopolitiken i Sverige är att åstadkomma en god och jämlik hälsa för hela befolkningen. God hälsa är en social rättighet som även kan kopplas till den ekologiska hållbarheten genom sund livsmiljö. En god hälsa påverkar i stor utsträckning även den ekonomiska dimensionen genom en arbetsstark befolkning.

Sedan 2003 har Sverige 11 nationella folkhälsomål (fig. 1) med grundsyftet: "Att skapa samhällsliga förutsättningar för en god hälsa på lika villkor för hela befolkningen" (Mål för folkhälsan 2002/03:35 sid.1).

För att uppnå målen och få en mer jämställd hälsa i landet krävs att arbetet och insatserna förekommer och förankras på kommunens alla nivåer och arbetsområden. Anne Nähri beskriver i skriften Hållbart ledarskap (2007) vikten av att man arbetar i bred samverkan mellan olika aktörer, över lång tid. I Östhammars kommun har man till exempel satsat på samarbete över förvaltningsgrän-

De 11 folkhälsomålen:

1. Delaktighet och inflytande i samhället
2. Ekonomisk och social trygghet
3. Trygga och goda uppväxtvillkor
4. Ökad hälsa i arbetslivet
5. Sunda och säkra miljöer och produkter
6. En mer hälsofrämjande hälso- och sjukvård
7. Gott skydd mot smittspridning
8. Trygg och säker sexualitet och en god reproduktiv hälsa
9. Ökad fysisk aktivitet
10. Goda matvanor och säkra livsmedel
11. Minskat bruk av tobak och alkohol, ett samhälle fritt från narkotika och dopning samt minskande skadeverkningar av överdrivet spelande.

Källa: http://www.fhi.se/templates/Page___111.aspx 090222

figur 1

serna och när kommunens folkhälsoprogram togs fram arbetade folkhälsostrategen tillsammans med representanter från de övriga förvaltningarna. Anna-Lena Söderblom, kommunalråd i Östhammar, kommenterar det lyckade resultatet; "På så sätt känner fler ett ansvar för att det blir klart och man kan stå för det som står i programmet." (Närhi 2007 sid.4).

Ur ett landskapsarkitekt- och planeringsperspektiv berör folkhälsofrågorna både fritid, arbetsliv och livsmiljö. De nationella folkhälsomålen berör faktorer som inflytande, trygga uppväxtmiljöer, sunda och säkra miljöer och en ökad fysisk aktivitet som är självklara fokusfrågor för yrkesgrupperna. Genom god planering och formgivning av stadens bostadsmiljöer ges goda förutsättningar för dels en trygg uppväxtmiljö för våra barn och en sund och säker miljö i helhet. Även när det gäller målet med ökad fysisk aktivitet finns stor kunskap och möjligheter att skapa attraktiva områden i staden där olika grupper och aktiviteter kan mötas på sin fritid. Det kan handla om lokalisering och utformning av idrottplatser, promenadstråk eller strövområden. Just att målet med en god hälsa gäller alla kan ge ytterligare positiva konsekvenser som ökad trygghet och ett levande stadsliv när olika grupper möts i stadens rum under dygnets olika tider.

2.4.2 Jämställdhet

En viktig förutsättning för att Sverige ska kunna växa och utvecklas på ett hållbart sätt är att man tar tillvara hela befolkningens kunskap och kompetens. En fungerande jämställt samhälle bidrar till en ekonomisk tillväxt där människors kompetens och innovationsrikedom främjas.¹⁰

Den svenska jämställdhetspolitiken (fig. 2) syftar till att åstadkomma en förändring av de mönster och system som hitintills har varit gällande, med en ojämn fördelning av makt och resurser mellan könen. Vidare ska män och kvinnor ha samma möjligheter och makt att forma och påverka sina egna liv.¹⁰

Som en del av jämställdhetsarbetet har riksdag och regering tagit fram en rad handlingsplaner och ett exempel är: Handlingsplan för att bekämpa mäns våld mot kvinnor, hedersrelaterat våld och förtryck samt våld i samkönade relationer. Syftet är att kvinnor fullt ut ska kunna tillgodose sig sina mänskliga rättigheter, utan rädsla för eller utsatthet för våld. Insatserna ska enligt Regeringskansliet utföras från "(...) ett rättsligt, socialt, ekonomiskt och hälsorelaterat perspektiv."

Det svenska jämställdhetsarbetet och politiken har under de senaste åren fått ökat inflytande och kraft. Frågorna uppmärksammas både nationellt och internationellt och i samarbetet med Europa och övriga världen har Sverige fått en stark position i jämställdhetsarbetet. Efterfrågan på Sveriges erfarenheter är idag stor.

Det finns fyra delmål inom jämställdhetspolitiken i Sverige:

1. En jämn fördelning av makt och inflytande. Kvinnor och män ska ha samma rätt och möjlighet att vara aktiva medborgare och att forma villkoren för beslutsfattandet.
2. Ekonomisk jämställdhet. Kvinnor och män ska ha samma möjligheter och villkor i fråga om utbildning och betalt arbete som ger ekonomisk självständighet livet ut.
3. Jämn fördelning av det obetalda hem- och omsorgsarbetet. Kvinnor och män ska ta samma ansvar för hemarbetet och ha möjligheter att ge och få omsorg på lika villkor.
4. Mäns våld mot kvinnor ska upphöra. Kvinnor och män, flickor och pojkar, ska ha samma rätt och möjlighet till kroppslig integritet.

Källa: <http://www.regeringen.se/sb/d/2593/090222>

figur 2

10. Källa: Regeringskansliets hemsida 090222 <http://www.regeringen.se/sb/d/2593>

I Sverige har man inom en rad kommuner under de senaste åren börjat titta på hur den fysiska planeringen kan bidra till ett mer jämställt samhälle. Under den svenska stadens framväxt har det varit män som bestämt, planerat och byggt staden utifrån sitt perspektiv. Resultatet har omedvetet blivit ett samhälle anpassat efter män eller snarare ett manligt levnadssätt. Detta har komplicerat det vardagliga livet för många kvinnor som haft huvudansvaret för bland annat hem och barn. Det är statistiskt sätt männen som åker bil till och från arbetet och kvinnor som i större utsträckning åker kommunala färdmedel mellan arbete, dagis, affär etcetera. En ytterligare dimension av den ojämsställda staden är faktumet att många kvinnor undviker att vistas utomhus när det är mörkt på grund av rädslan för att bli överfallen och våldtagen.

2.4.3 Tillgänglighet

I Sverige finns cirka en miljon människor med funktionshinder och tillgänglighet är en mänsklig rättighet och en förutsättning för ett jämställt samhälle.

”Målet för den svenska handikappolitiken är en samhällsgemenskap med mångfald som grund där samhället utformas så att kvinnor och män, liksom flickor och pojkar med funktionshinder blir fullt delaktiga i samhällslivet och jämlika i levnadsvillkor. Handikappolitiken berör därför inte bara människor med funktionsnedsättning, utan hela samhället.” (Handisam 2007 sid.10) Se även fig.3.

Inom den svenska handikappolitiken finns tre prioriterade områden:

1. Att som en del av en långsiktigt hållbar samhällsutveckling se till att planering och utformning av miljöer, byggnader, produkter och tjänster utgår från att människor är olika. Med utgångspunkten Design för Alla skapas tillgänglighet och användbarhet för så många som möjligt, utan fördyrande korrigeringar och anpassningar i efterhand.
2. Att det som redan finns – befintliga miljöer eller tekniska lösningar som redan är utvecklade – kontinuerligt förbättras avseende tillgänglighet och användbarhet.
3. Att självständigheten och möjligheterna till självbestämmande ska öka för personer med funktionshinder. Det är viktigt att inflytandet ökar i beslutsprocessen för dem som har rätt till och använder det stöd och den service som samhället erbjuder. Det är också viktigt att den nya inriktningen får genomslag i de verksamheter som traditionellt arbetar med insatser för personer med funktionshinder. Risken är annars att individuella stöd och särlösningar förblir huvudalternativet.

Källa: Handisam, (2007). *Riv hindren – Riktlinjer för tillgänglighet*.

figur 3

För att nå de uppsatta målen ska man enligt regeringens riktlinjer undanröja de hinder som finns för delaktighet, förebygga diskriminering och ge förutsättningar för ett självständigt liv. En förändring av politiken har skett där fokus flyttats från individen och dennes handikapp till samhället och miljön i helhet. Man vill uppnå generella lösningar som passar så många som möjligt istället för särskilda lösningar för ett fåtal. Här finns en rad arbetsuppgifter lämpade för landskapsarkitekten som har erfarenheter av att gestalta stadens offentliga rum ur ett tillgänglighetsperspektiv med fokus på bland annat material, höjder och orienterbarhet.

I arbetet med måluppfyllelsen spelar staten och dess myndigheter en central roll och ska dessutom verka som ett föredöme. Enligt förordningen 2001:526, om statliga myndigheters ansvar för genomförande av handikappolitiken, ska myndigheter verka för att verksamheten, informationen och lokalerna är tillgängliga för personer med funktionshinder. Det är följaktligen upp till landets alla kommuner att aktivt arbeta med tillgänglighetsfrågor i den egna organisationen, vilket kan innebära en integrering av handikappsperspektivet i planering, beslut och processer.

2.4.4 Medborgarsamverkan

För att uppnå en hållbar utveckling och ett socialt hållbart samhälle krävs en aktiv medborgarsamverkan. En av många positiva resultat av delaktighet är bland annat att den kunskap, idérike-dom och initiativkraft som finns hos befolkningen kan tillgodoräknas i och därmed underlätta beslutsfattandet. Utöver denna kunskapsbas stärker medborgarsamverkan den demokratiska processen och ger alla lika möjlighet att tycka till och i längden faktiskt påverka beslut.

För att få en delaktig befolkning krävs att det finns ett förtroende för beslutsfattare och den demokratiska processen. Intentioner kan vara goda men upplever invånarna att deras röst inte blir hörd eller att deras åsikter inte får genomslag blir intresset av ett aktivt deltagande svalt. Detta engagemang kan bara uppkomma hos den egna individen eller som Hilde Klasson, samordnare stadsdelsutvecklingen Uppsala kommun, uttrycker det: "Jag tror inte (heller) att det går att besluta om delaktighet och medverkan hos medborgarna uppifrån. Som boende måste man känna tillit till vad politikerna presenterar och det måste finnas frågor som berör och reell chans att få se resultat av det egna engagemanget" (Nähri 2007 sid 6).

Hedlund och Kjellander (2007) diskuterar i boken MKB- introduktion till miljökonsekvenser vikten av att utveckla metoderna runt medborgarsamverkan. Författarna anser att dagens representativa demokrati inte är tillräcklig om målet är att uppnå en hållbar utveckling. Dessa tankar förekommer inte bara i litteratur utan även i den svenska och europeiska politiken. I Storstadspropositionen från 1998 anges demokrati och delaktighet som ett långsiktigt mål med syfte att komma till rätta med sociala orättvisor som segregation och ojämställdhet. Engagerade invånare

ger, enligt propositionen, mer långsiktiga positiva effekter än om medborgarsamverkan endast förekommer i tillfälliga avgränsade projekt. Just för planerare och landskapsarkitekter förekommer i regel medborgarsamverkan som en vanlig arbetsmetod och samarbetsformerna är många. En viktig dialog för yrkesgrupperna är det lagstiftade samrådet som enligt plan och bygglagen (PBL) ska genomföras under alla planprocesser. Om man dessutom kan finna nya sätt att genomföra medborgarsamverkan, inte bara i plansammanhang, kan man vinna mycket i planeringen och forgivningen av staden tillsammans med stadens invånare.

Just en utveckling och nya arbetsmetoder för medborgarsamverkan är något som efterlyses idag. Enligt Storstadspropositionen saknas ofta strategier för hur inflytande ska gå till och vad det ska omfatta. För att invånare ska få makt att påverka och förändra krävs att någon annan är villig att dela med sig av sin egen makt, annars riskerar man att deltagarna tappar intresset och inte fortsätter engagera sig i frågorna.¹¹

2.4.5 Integration

Invandring och utvandring är mänskliga företeelser och Sverige har en historia som både invandrar- och utvandrarland. Den moderna invandringen till Sverige har pågått sedan andra världskriget och bestått både av flyktinginvandring och arbetskraftsinvandring (Wedin 2005). Under perioden av arbetskraftsinvandring på 1960-talet sågs invandrade personer som tillfälliga gäster i landet och dess livssituation gavs inte någon större uppmärksamhet från statens sida (Mahmood 2007).

”Integration uppfattas som när personer med utländsk bakgrund förändras för att passa in i samhällsstrukturen, och man skulle inte beskriva Kalle och Brittans arbetslöshet eller problematiska skolgång som integrationsproblem. Det gäller uppenbarligen inte alla.” (Mahmood 2007 sid. 66)

Under 1980-talet ändrades invandringen till Sverige från arbetskraftinvandring till flyktinginvandring, även anhöriga till dem som redan bosatt sig i landet invandrade. Även invandringspolitiken ändrades och en rad utredningar gjorda på regeringsuppdrag resulterade i ett nytt synsätt där invandrare inte längre ansågs vara en minoritet utan personer i likhet med den övriga befolkningen (Mahmood). Trots detta skapades ett ”vi och dem”-samhälle under 1990-talet som var en period präglad av extrem lågkonjunktur och invandringen från det krigsdrabbade Balkanområdet resulterade i hög arbetslöshet bland invandrande personer. Problematiskt var att politiken pekade ut ”invandrare” som en speciell befolkningsgrupp och etiketten invandrare var något en person aldrig blev helt fri från (SOU 1996:55).

11. Källa: Utredningen om utvärderingen av lokala utvecklingsavtal (2005). *Demokrati och delaktighet. Stockholm*. (Statens offentliga utredningar SOU 2005:29)

1990-talets och dagens tre integrationspolitiska mål:

1. Lika rättigheter, skyldigheter och möjligheter för alla oavsett etnisk eller kulturell bakgrund.
2. En samhällsgemenskap med samhällets mångfald som grund.
3. En samhällsutveckling som kännetecknas av ömsesidig respekt för olikheter inom de gränser som följer av samhällets grundläggande demokratiska värderingar och som alla oavsett bakgrund skall vara delaktiga och medansvariga för.

Källa: Björkman (2005)

Integrationspolitiken tog avstånd från uppdelningen i "vi och dem" och fokuserade istället på den generella politikens anpassning till den nya befolkningsstrukturen som bildats under 1900-talets senare hälft. Politiken skulle gälla alla och inte användas för att "hjälpa" invandrare i det svenska samhället. Namnbytet från invandrarpolitik till integrationspolitik skulle påvisa att det inte bara var invandrarna utan även svenskarna som skulle integreras i det ny mångkulturella samhället (Björkman 2005).

De senaste decenniernas arbetslöshet och lågkonjunkturer har drabbat de invandrade personerna i Sverige extra hårt, att bryta denna utveckling är en av integrationspolitikens grundpelare. Jan Elfverson hävdar i *Exit Folkhemssverige* (2005) att en anledning till den höga arbetslösheten är att arbetsmarknaden förändrats vilket har lett till att arbeten lämpade för invandrade rationaliserats bort. Att stå utanför arbetsmarknaden och vara beroende av bidrag ökar känslan av utanförskap och identiteten invandrare understryks även av den växande boendesegregationen (Friedman 2005) som kan ses som ytterligare en grundpelare i integrationspolitiken.

De personer som invandrade till Sverige under 1980- och 1990-talet sökte sig främst till landets storstäder och till städer där släkt och landsmän redan bodde. I städerna bosatta man sig i anvisade områden eller där det redan bodde invandrare. Med åren har denna bostadssegregation blivit allt mer tydlig och utbredd. Andelen utlandsfödda i befolkningen ökar men andelen som bor i svensktäta områden minskar (Björkman 2005). Man lever ungefär som i hemlandet och även inom områdena förekommer en uppdelning av bostäder med arabiska, afrikanska boende etc. (Björkman 2005). Risker med detta boendemönster är att utanförskapskänslan ökar och ger plats för rykten och fördomar.

Segregering är ett problem i dagens samhälle som helt klart berör planeringen och gestaltningen av staden. För att kunna förändra ett område och bryta det negativa mönstret krävs kunskap och medvetenhet hos politiker och tjänstemän inom kommunen. Planerare och landskapsarkitekter kan genom en blandning av boendeformer och samhällsfunktioner uppnå även en blandning av stadens invånare som bara ger positiva konsekvenser.



Källa: <http://www.fotoakuten.se>

2.4.6 Trygghet

Social hållbarhet rör människors förhållande till sin omvärld, var man lever och verkar i ett socialt sammanhang. En av de viktigaste kärnfrågorna som Vahlne-Westerhäll och Jäderberg lägger fram i sin bok *Den lilla starka staden är social trygghet*. Den sociala tryggheten är i dagens Sverige

Statistik

Omkring hälften av Sveriges befolkning uppger att de känner oro för att drabbas av rån, överfall, misshandel, våldtäkt och stöld.

Kvinnors oro är generellt större än mäns och sex av tio kvinnor är rädda för rån, överfall och misshandel.

Sju av tio kvinnor i åldrarna 16-29 är rädda för att bli våldtagna.

Sex av tio kvinnor undviker att gå ut kvällstid. Gör man det undviker man parker och smågator.

Källa: Rädslans geografi (2001)

Fenomenet rädslans geografi gäller enligt Björkman (2005) även män och då i samband med oro för rån.

figur 4

lag- och regelstadgad med välfärdsmål i socialrätten. En offentlig samhällsorganisation som skapar trygghet för sina medborgare är ett måste för varje statssammanslutning.

En av de viktigaste förutsättningar för ett gott liv är känslan av trygghet. Det är en av människans mest grundläggande behov som kan ta många olika former. Ett grundläggande exempel är att människor vill vara trygga i sina hem och bostadsområden. Man vill inte vara orolig för inbrott, skadegörelse eller andra brott i den egna hemmiljön. Trygghet i hemmet inkluderar även att våga/kunna vistas utomhus och i det offentliga rummet dygnet runt, det vill säga även efter mörkrets inbrott. Särskilt kvinnor och barn kan uppleva en känsla av otrygghet och därmed begränsas i sitt utnyttjande av staden (fig. 4). Enligt storstadspolitikens betänkande *Storstad i rörelse* (2005) kan trygghet även ses som en förutsättning för ett lyckat integrations- och jämställdhetsarbete just för att en känsla av trygghet i sig själv och inför andra människor trycker undan och motverkar fördomar och andra vedertagna uppfattningar.

Planeringen och den fysiska miljöns utformning avgör i hög grad om en miljö uppfattas som trygg eller inte. En fysisk upprustning av exempelvis bostadshus, belysning och lekplatser kan öka tryggheten menar Solveig Schultz med flera i en rapport från Chalmers tekniska högskola (2004). Upprustningen kan medverka till att området uppfattas som mer attraktivt med en minskning av ut- och inflyttning vilket i sin tur kan leda till minskad brottslighet. *Storstadspolitikens betänkande Storstad i rörelse* (2005) poängterar dock att det inte räcker med enstaka upprustningsprojekt för att komma tillrätta med till exempel segregationsproblem men att sådana projekt ändå förbättrar människors livskvalité.

2.4.7 Barn och unga

“Alla människor, stora och små har lika värde. Visserligen växer barn upp under mycket olika ekonomiska, politiska och religiösa förhållanden men varje barn har ändå rätt att bli bemötta med respekt och få skydd för sin integritet” (Pehrsson 2000 sid. 6).

FN:s barnkonvention antogs 1989 och Sverige blev ett år senare en av de första nationerna att ratificera den (Heilborn 2008). Konventionen behandlar alla barns rättigheter upp till 18 år i alla länder och består av 54 artiklar och fyra grundprinciper. Grundprinciperna har i huvudsakligt syfte att motverka diskriminering av barns utveckling och deras möjlighet att påverka. Sedan 1999 finns i Sverige dessutom en nationell strategi för förverkligande av barnkonventionen som även ligger till grund för regeringens barnpolitik (Heilborn 2008).

Det huvudsakliga arbetet med att efterleva barnkonventionen sker på kommunal och lokal nivå. Det är på grund av att de flesta verksamheter som direkt rör barn ligger under kommunen och landstingets ansvarsområden. Exempel på sådana verksamheter är skola, socialtjänst, vård och lekplatser.

En viktig artikel för planering och landskapsarkitektur är artikel 31 som behandlar barn och ungas rätt till fritid, lek och kultur (Heilborn 2008) och är tänkt att vara av stor vikt vid planering på kommunal nivå. Alla barn och unga i staden, så väl som i kommunen i helhet, ska ha samma möjligheter till lek och rekreation utifrån den egna åldern. I dessa sammanhang spelar landskapsarkitekturen en stor roll som kan bidra med säkra, välutformade och roliga platser att utforska och leka på.

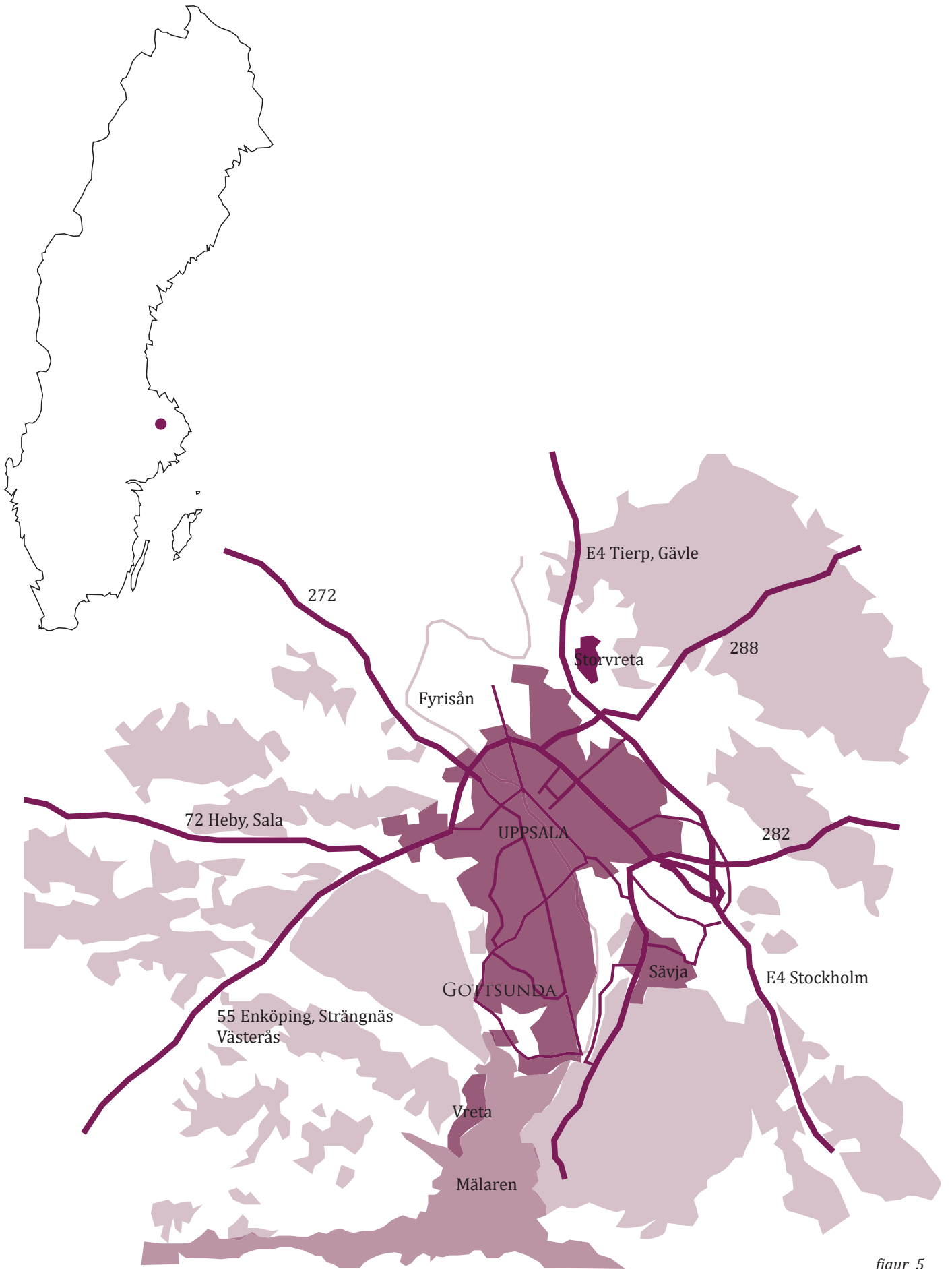
På kommunal nivå måste man inte bara se till barnens fysiska och psykiska utvecklingsmöjligheter utan som tidigare nämnts även ge dem chansen att påverka sin egen situation. Enligt FN:s barnkommitté är det av särskild vikt att barn och unga ges möjlighet att delta i beslutsfattandet i övergripande frågor på lokal nivå. I konventionens 25:e kapitel poängteras behovet av ökat samråd mellan ungdomsgrupper och regering som en förutsättning för en mer hållbar utveckling (Pehrsson 2000).



Källa: <http://www.fotoakuten.se>

2.5 Landskapsarkitekten i socialt hållbarhetsarbete

Sammanfattningsvis kan man konstatera att det finns en rad olika sammanhang och arbetsuppgifter där en landskapsarkitekt eller fysisk planerare kan jobba med sociala hållbarhetsfrågor. Vilket perspektiv eller infallsvinkel man arbetar med beror självklart på utbildning och erfarenheter. Man kan, som jag upptäckt i min litteraturstudie, arbeta med en hållbar utveckling i allt från detaljerad projektering av stadens rum och platser till översiktlig planering med fokus på utveckling.



figur 5

Fallstudie Uppsala kommun

I denna fallstudie vill jag med erfarenheterna från litteraturstudien titta närmare på hur man i Uppsala jobbar med sociala hållbarhetsfrågor. Fokus läggs på den stadsdelsutveckling som pågått i Gottsunda sedan 2004.

3.1 Uppsala

Uppsala kommun ligger i centrala Uppland cirka 7 mil norr om Stockholm (fig. 5) och är 2 246 kvadratkilometer till ytan (wikipedia.se). Uppsala är kommunens största stad och Sveriges fjärde största med 190 312 invånare (UNT 4/12-08).

Uppsalas historia är lång och händelserik. Det var i Uppland som Svea rike började växa fram under järnåldern och vid slutet av medeltiden hade staden etablerats som kyrkans stad tack vare att kyrkan ägde mycket mark och därmed hade inflytande över ekonomi och styre. År 1477 grundades Uppsala universitet som landets första. En del medeltida spår av arkitektur och gatunät finns kvar i staden så väl som spår av Uppsalas roll som residens- och universitetsstad. Under 1800- och 1900-talet skedde en kraftig utbyggnad av staden i alla riktningar. Stadsarkitekten Gunnar Leche spelade en viktig roll i Uppsalas utveckling. Mellan 1950 och 1972 intensifierades bostadsbyggnationen, som i många delar av Sverige, och en rad nya bostadsområden byggdes. Under 1980-talets mitt färdigställdes stadsdelen Gottsunda för att följas av Sävja och Stenhagen.¹²

Uppskattade värden i dagens Uppsala är bland annat kulturarv och historia, närhet till natur och Mälaren, gröna oaser i staden, levande student och kulturliv m.m. På kommunen marknadsför man att i Uppsala "... finns storstadens möjligheter, men småstadens charm." (Ny i stan, sid.4 , Lars Berggren, Storstadspress AB)

3.2 Organisation

När detta examensarbete genomfördes styrdes Uppsala kommun av Kommunfullmäktige och Kommunstyrelse och 19 nämnder vars ledamöter tillsätts av Kommunfullmäktige. Nämnderna är uppdelade i uppdragsnämnder, produktionsnämnder och en valnämnd. Politiker i uppdragsnämnderna ger de kommunala förvaltningarna eller privata företag uppdrag att utföra servicen till kommunens medborgare. Knutet till uppdragsnämnden finns ett uppdragskontor. 2009 är dessa kommunala kontor 14 till antalet (bilaga 5).

12. Källa: Klasson, H., Sundin, A. *Stadsdelen Gottsunda i Uppsala kommun*

3.3 Uppsala kommun om hållbarhet

I min fallstudie av Uppsala kommun har jag fokuserat arbetet och analysen på sociala hållbarhetsfrågor i relation till den fysiska miljön i staden. Övriga hållbarhetsfrågor som ekologiska eller ekonomiska kommer beskrivas när det för tydlighetens skull behövas.

3.3.1 Vision och dokument

”Uppsala är en kommun där alla människors lika värde, inneboende kraft och kreativitet respekteras och tas tillvara genom att var och en får möjlighet att påverka sin livssituation i en långsiktigt hållbar miljö som präglas av positiv dynamik, öppenhet och gemensamt ansvar.” (Uppsala kommuns vision IVE, sid. 5 (2008))

Denna vision fastställdes av Kommunfullmäktige i maj 2007 och inleder Uppsala kommuns budgetdokument ”Inriktning, verksamhet och ekonomi IVE 2009-2012” (2008). Dokumentet sammanfattar dagens situation och Kommunfullmäktiges sektorsmål för den kommande tidsperioden. Budgetdokumentet skickas till kommunens olika nämnder och kontor och ska fungera informerande och vägledande för de anställda inom kommunen. I ovan citerade vision framgår att en långsiktig hållbar miljö prioriteras av Uppsala kommun.

När det gäller de ekonomiska och sociala aspekterna av hållbarhet är kopplingen till kommunens arbete inte lika tydlig som angående klimat och miljö. För att hitta Uppsala kommuns hållbarhetsmål för miljö som såväl ekonomi och sociala frågor får man söka sig till Hållbarhetsrapporten (2007). Det är en fristående skrift producerad av kommunledningskontoret som ger en bild av hur kommunen förhåller sig till faktorer som har betydelse för en hållbar utveckling. Rapporten är vältäckande och jag kommer i den fortsatta fallstudien utgå en del från Hållbarhetsrapporten (2007).

3.3.2 Kommunens definition av hållbar utveckling

Uppsala kommun tar avstamp i Brundtlandkommissionens definition av hållbar utveckling från 1987:

”Behovet hos dagens människor måste tillgodoses utan att man äventyrar kommande generationers möjlighet att tillgodose sina.”¹³

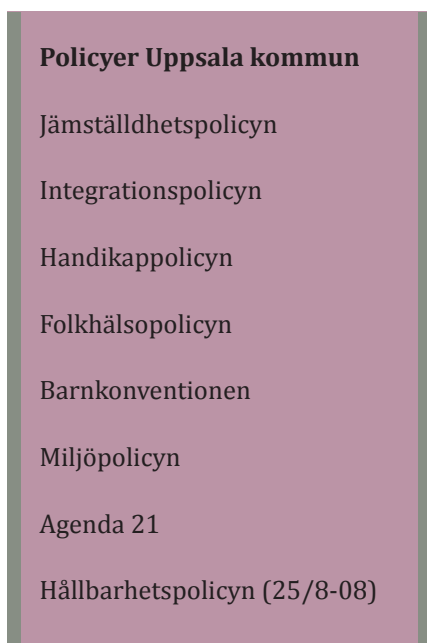
13. <http://www.lu.se/om-lunds-universitet/policydokument-och-planer/haallbar-utveckling/defintion-av-haallbar-utveckling>

Specifikt för de olika dimensionerna av begreppet hållbarhet innebär det att sociala frågor rör människors inflytande och jämlikhet och att den enskilde individen känner trygghet och delaktighet i samhället. Den ekologiska hållbarheten har som syfte att hushålla med naturresurser och minska negativ påverkan på naturen och människors hälsa. Detta mål är en förutsättning för en ekonomisk tillväxt som enligt definitionen inte kan ske om miljön försämras. Det krävs även en tillväxt i det sociala kapitalet, såsom hälsa och utbildning för att möjliggöra ekonomisk tillväxt. (Hållbarhetsrapporten 2007)

3.3.3 Styrverktyg och indikatorer

Enligt "Inriktning, verksamhet och ekonomi IVE 2009-2012" (2008) finns i Uppsala kommun sju policyer (fig. 6) som ska användas som styrverktyg för att bland annat bibehålla välfärden och främja en hållbar utveckling. En revidering genomfördes 2008 för att förkorta och konkretisera policyerna utifrån ett uppsalaperspektiv och under det senaste året har det även tillkommit en åttonde policy i Uppsala kommun, den så kallade hållbarhetspolicyen. Policyerna i helhet syftar till att öka inflytande, delaktighet, trygghet, tillgänglighet och främja jämlika villkor för medborgarna.

För att bedöma och utvärdera det egna arbetet med hållbar utveckling använder Uppsala kommun regeringens modell med "indikatorer för vidareutveckling av den svenska strategin för hållbar utveckling."



figur 6

3.3.3.1 Den aktuella hållbarhetspolicyn

Hållbarhetspolicyn, baseras på den nationella strategin för hållbar utveckling, och består av tre utgångspunkter och sju inriktningsmål som ska genomspegla allt arbete inom Uppsala kommun:

Den första utgångspunkten är mänskliga rättigheter med faktorer som trygghet, jämlika villkor, tillgänglighet, jämställdhet och mångfald som alla syftar till alla människors frihet och rätt att bestämma över sina egna liv.

Den andra utgångspunkten är ansvarsfullt resursutnyttjande med målet att säkra en miljö som främjar folkhälsan, biologisk mångfald och motverkar klimatförändringar. Allt som utvinns ur naturen ska återvinnas eller omhändertas.

Den tredje utgångspunkten är tillväxt och syftar till att Uppsala kommun ska främja kunskapsutveckling, innovationskraft och företagsamhet. Resultatet av arbetet kan då bli ett gott företagsklimat, stark lokal arbetsmarknad och stark lokal ekonomi.

Inriktningsmål 1: Uppsalaborna är delaktiga i samhällsutvecklingen och har förtroende för demokratin. Fokus ska enligt Hållbarhetspolicyn (2008) vara att skapa mötesplatser och förutsättningar för ett aktivt deltagande i samhällslivet och extra kraft ska läggas på att inkludera de grupper som idag är deltaktiga i liten utsträckning.

Inriktningsmål 2: Uppsalaborna har arbete. Kommunen ska minska utanförskapet genom satsningar som möjliggör att fler kan arbeta.

Inriktningsmål 3: Uppsalaborna känner sig trygga. Detta gäller både den fysiska och psykosociala miljön alltså såväl i stadsrum som i kommunens verksamheter.

Inriktningsmål 4: Uppsalaborna är jämställda. Män och kvinnor i Uppsala kommun ska ha samma möjlighet och makt att forma sina liv. Här ställs även krav på den egna organisationen som ska föregå med gott exempel.

Inriktningsmål 5: Uppsalaborna har ett hälsosamt liv. Uppsala kommun ska främja goda levnadsvanor i sin kontakt med medborgarna. Rekreativmiljöer bör säkras och insatserna bidra till en långsiktig god hälsa.

Inriktningsmål 6: Uppsala bidrar till att hindra klimatförändringen. Kommunen ska aktivt arbeta med att minska klimatgasutsläppen, genom bland annat förbättrad hushållning med energi, hållbart resande och ny teknik.

Inriktningsmål 7: Uppsala har ett bra företagsklimat. Goda förutsättningar skapas för nya företag som vill etablera sig i Uppsala. Förutsättningar är internationell och regional tillgänglighet samt samarbete med universiteten

3.4 Förutsättningar¹⁴

Hållbarhetsrapporten består till stor del av en beskrivning av olika indikatorer för en hållbar utveckling, som hälsa, jämställdhet med mera. De olika faktorerna beskrivs ur dagens situation utifrån förhållandena i Uppsala kommun och en grov bedömning ges som beskriver om utvecklingen har en positiv, negativ eller oförändrad riktning. Även IVE 2009-2012 (2008) beskriver nuläget i Uppsala kommun som kompletteras med konkreta beslut från Kommunfullmäktige. Nedan följer en redogörelse över några av dagens förutsättningar.

För att mäta och jämföra jämställdhet i Sverige används ett så kallat jämindex. Det är en sammanslagning av faktorer som bland annat förvärvsarbetande, medelinkomst och ohälsotal. Kommunen får en rangordning beroende på jämindextal och år 2007 blev Uppsala rankat som nummer 7 i Sverige (skala 1-289). Enligt Hållbarhetsrapporten (2007) beräknas utvecklingen bli fortsatt positiv.

I en trygghetsundersökning som Uppsala kommun deltog i 2005 ställdes frågor till 1000 medborgare mellan 18 och 84 år om i vilken utsträckning de känner sig trygga i sin kommun. Ett index visade att medborgarna i Uppsala kommun upplevde sig mindre trygga än genomsnittet av medborgarna i de 39 kommuner som deltog.

När det gäller just anmälda våldsbrott har det skett en ökning under de senaste decennierna i Uppsala kommun. I en del av fallen handlar det om en faktisk ökning, och i andra om ökad benägenhet att anmäla. Mörkertalen är dock fortfarande stora som i resten av landet. Den största ökningen handlar om våldsbrott genomförda av män i 20-30 års ålder som hamnar i bråk med folk de inte känner, i samband med alkoholkonsumtion. Trots denna ökning av anmälda våldsbrott ligger Uppsala något lägre än riket i helhet.

Människors möjlighet att påverka sin tillvaro ger både positiva effekter på samhällets utveckling i stort och den egna hälsan. Delaktighet kan handla om demokratisk delaktighet som valdeltagande, deltagande i olika aktiviteter som ges av till exempel kommunen samt integration av staden och dess invånare. Inom Uppsala kommun finns skillnader i valdeltagande med 20% skillnad i mellan det högsta respektive det lägsta valdeltagandet. De väljare som står för det lägre valdeltagandet är enligt statistik de som röstar för första gången och/eller personer födda utomlands. Ett oroväckande resultat för Uppsala kommun är dessutom att en stor del ungdomar upplever sina möjligheter att påverka och göra sin röst hörd hos dem som bestämmer som små eller mycket små.

14. Enligt Hållbarhetsrapporten (2007) och IVE (2008).

3.5 Upplevda utmaningar och aktuella problemställningar

Man kan i de båda ovannämnda dokumenten återfinna vilka frågor kommunen avser prioritera. I IVE (2008) behandlas dock frågorna utifrån ett traditionellt angreppssätt med prioriteringar på vård, skola och omsorg medan Hållbarhetsrapporten (2007) redogör för problemen ur ett socialt hållbarhetsperspektiv med fokus på bland annat trygghet, integrering och jämställdhet. De upplevda utmaningarna är dock gemensamma:

Utanförskap inom vissa grupper och i vissa områden med hög arbetslöshet och andel bidragstagare som följd. Människor med låg inkomst eller försörjningsstöd löper risk att drabbas av utanförskap. Forskning visar tydliga samband mellan ekonomiska villkor och andra välfärdsdimensioner som till exempel utbildning, arbete samt psykisk och fysisk hälsa. Dessa välfärdsskillnader gäller såväl mellan generationer, klass, kön och beroende av härkomst. En stor utmaning som Uppsala kommun ser är att minska utanförskapet för de grupper som idag är mest utsatta.

Trygghet är ett av människors mest grundläggande och starkaste behov och är viktigt för såväl välbefinnande som välfärd. Trygghet är en subjektiv upplevelse som inte behöver vara direkt kopplad till faktiskt registrerad brottslighet. Att ha en närmiljö som upplevs som trygg kan ha betydelse för människors vilja att använda bostads- eller stadsmiljöer att leva, verka och bo i.

Ojämlighet i hälsa. Nationellt har det skett en ökning av ohälsotalet under några decennier, men en viss minskning har skett de senaste åren. I Uppsala kommun är trenden liknande med en viss minskning från 2002. Det är stor variation på antalet ohälsodagar i kommunens olika geografiska områden. Hos ungdomar visar resultatet från en undersökning 2007 att de flesta anses sig må fysiskt bra. Psykiska symtom i form av nedstämdhet och stress är dock ett utbredd problem.

3.6 Hur ska Uppsala kommun uppnå målen rörande social hållbarhet?

Svaret på frågan och Uppsala kommuns strategi finns i Hållbarhetsrapporten (2007) där man redogör för vilka åtgärder som krävs för att uppnå en social hållbarhet. Nedan är åtgärderna kompletterade med material från intervjuer med Hilde Klasson, samordnare stadsutvecklingen och Karin Åkerblom, processledare stadsutveckling.

Ett medvetet ledarskap anges i Hållbarhetsrapporten (2007) som en av de viktigaste förutsättningarna för ett lyckat hållbarhetsarbete. Detta poängterade även Hilde Klasson: "Det krävs ett tydligt ledarskap, någon som leder frågorna på ett övergripande plan, det ska gälla staden som helhet. Denna tydlighet i ledarskap gäller både politiker och tjänstemän." (6/10-08)

Delaktighet hos befolkningen. Vidare tar Klasson upp medborgarsamverkan som en viktig stöttepelare för en hållbar utveckling. Hon medger att medborgarsamverkan är en komplicerad process som skulle kunna fungera bättre i kommunen. Hon ger en del förslag på sätt att få ut information till allmänheten. Att bjuda in till samtal på olika platser som kyrkan, moskén, biblioteket, föreningar etc. Det man måste uppnå med medborgarsamverkan är enligt Klasson att alla vet att man kan säga någonting även om man väljer att inte göra det. För att få medborgarna att vilja ta del är det viktigt att visa att det som lovas faktiskt uppfylls. Uppföljningen stärker det demokratiskt deltagandet. "Ett hot om en skolnedläggning i Gottsunda skapade en massiv protest för några år sedan. Skolan blev kvar, renoverades, och alla som deltog i protesterna stärktes och fick ett kvitto på att det faktiskt lönar sig att protestera." – Hilde Klasson (Nähri 2007).

Även Karin Åkerblom uppger i en intervju 22/10-08 att arbetet med medborgarsamverkan skulle kunna fungera bättre. En viktig del för att lyckas med medborgarsamverkan är enligt Åkerblom att det i budget avsätts medel för arbetet. Då får man möjlighet att testa nya varianter och utveckla metoderna.

Arbetet med frågorna måste fungera sektorsövergripande. Denna strategi för att uppnå målen med social hållbarhet är enkel i teorin men desto svårare i praktiken. I Uppsala kommun finns, som tidigare beskrivits, en strikt traditionellt uppdelad nämndorganisation som gör det svårare att jobba över gränserna än i en mindre kommun (Nähri 2007). Hållbarhetsrapportens strategi innebär att man vill uppnå ett kommunalt planeringsarbete som integrerar de aktuella arbetsområdena och kompetenserna. Sociala hållbarhetsfrågor skall alltså förekomma på alla kontor och förvaltningar, det är dock inte fallet idag. Hilde Klasson menar: "att möjligheter till utveckling går till spillo när man inte ser varandras kompetenser." (Närhi 2007).

Ett exempel på sektorsövergripande arbete som man börjat med i Uppsala kommun är Cultural planning, Metoden växte fram i Storbritannien, Australien och USA och går ut på att man använder de kulturella resurserna på ett aktivt sätt i stadsutveckling. Målet är att integrera kulturpolitiken även i övrig politik och planering, till exempel i utbildning, hälsa, boende, arbete, miljö och andra sociala aspekter på markanvändning och utveckling. Kulturplaneringen ligger alltså på samhällsplanerarens bord som får i uppgift att se till vilka resurser som finns i staden och hur de kan användas för att utveckla ett område och dess identitet. Kulturplanering är tvärsektorieell på det sättet att strategin skär genom gränserna för den offentliga, sektorn, den privata marknaden och det civila samhället.¹⁵ Hur arbetet fortskrider och fungerar har jag inte hitta någon utvärdering på.

15. Källa: Lanstinget i Uppsala kommun, hemsida 090222 http://www.lul.se/templates/page___7565.aspx

3.7 Stadsdelsutveckling Gottsunda

I Uppsala kommun har man sedan 2004 bedrivit stadsdelsutveckling i området Gottsunda. Många av de tidigare redovisade förutsättningarna och målen angående social hållbarhet har ursprung eller är en aktiv del av Gottsundaprocessen. Gottsunda är i mitt arbete en del av fallstudien som ett exempel på hållbarhetsarbete i praktiken.

3.7.1 Områdesfakta Gottsunda 2008

Gottsunda är en stadsdel i Uppsala som ligger beläget cirka 6 km från centrum och 3 km från Mälarens strand (fig 11). Gottsundaområdet omges av typisk uppländsk naturmark med lerslätter och skogsbeklädda moränkullar men även andra bostadsområden bestående av främst villabebyggelse. Bostäderna i Gottsunda består av 699 lägenheter i småhus, 3586 lägenheter i flerbostadshus och totalt finns 4285 bostäder. Bebyggelsen i Norra Gottsunda och Valsätra är typiskt för miljonprogrammet, hus byggda mellan 1965-1975, en blandning av höga och låga hus, fristående villor och radhus. Norra stadsdelen består uteslutande av hyresrätter, samtliga kvarter runt Fiolparken består av bostadsrätter och i områdets sydligaste delar är upplåtelseformerna blandade. Gränsen mellan Gottsunda och Valsätra består av Hugo Alfvéns väg.

Folkmängden vid årsskiftet 2007/2008 var 9474 personer varav 4610 har utländsk bakgrund, det vill säga personer som är utrikesfödda eller inrikesfödda med två utrikesfödda föräldrar. Cirka 871 personer i Gottsunda är för närvarande arbetsökande. Andelen personer med psykiska diagnoser som innehar bostadssocialt kontrakt är överrepresenterade i stadsdelen jämfört med staden i helhet. Majoriteten av familjerna bosatta i Gottsunda har inte tillgång till bil (Statistikenheten, Kommunledningskontoret, Uppsala kommun) och en följd blir att busslinjerna som trafikerar området är bland de mest utnyttjade i kommunen. Cykelvägnätet är väl utvecklat men det finns mycket att förbättra ur trygghets och säkerhetsaspekt.

Myndigheter på plats är polis, försäkringskassan, ungdomsstyrelsen. Fastighetsägarna är väl representerade såväl som hyresgästföreningen. Vidare finns i Gottsunda en förening kallad Områdesgruppen med representanter för såväl skola, socialtjänst, polis, kulturaktörer i form av bibliotek och teater, föreningslivet, kyrkan och badet (Skrift: Strategisk stadsdelsplanering). Stadsdelen har god tillgång på service med mataffärer, bank, apotek, butiker med mera. Kulturella arenor finns i form av teater, bibliotek och kyrka. Ett koloniområde ger odlings- och rekreationssmöjligheter. De huvudsakliga språken i Gottsunda är svenska, arabiska, persiska, kurdiska och spanska och talas i områdets sex skolor. Det finns cirka 50 föreningar och de mest aktiva är kulturföreningar som vänder sig till både till den egna etniska gruppen och till övriga boenden i området (Källa: Stadsdelen Gottsunda i Uppsala).

3.7.2 Gottsundaprocessen

Gottsunda har en historia kantat av problem som hög arbetslöshet, segregation och otrygghet. Som ett steg för att vända de negativa trenderna i området startades den så kallade Gottsundaprocessen 2004. Hilde Klasson, samordnare för stadsdelsutvecklingen i Gottsunda, beskriver en av de utlösande faktorerna till satsningen, i en intervju 6/10-08: "Efter Gottsundas oroliga år 2003 med skottlossning mot bland annat posten, efterlystes en insats från kommunen och då fick jag arbetsuppgifterna att samordna de kommunala insatserna och stärka förenings- och civilsamhället."

Just samordning mellan kommunen, bostadsförvaltarna, polismyndighet och arbetsmarknad visade stora brister vid starten 2004, så väl som samarbetet mellan de "mjuka" områdena och de fysiska insatserna (Skrift: Utvärdering Gottsundaprocessen).

Stadsdelsutvecklingen i Gottsunda har som huvudsakligt mål att öka tillgången till utbildning, arbete och deltagandet i demokratiska processer samt att utveckla stadsdelcentrat och byggandet av bostäder med olika upplåtelseformer (Nähri 2007). Vidare ville Uppsala kommun tillsammans med fastighetsägarna i området rusta upp bebyggelse och utemiljö som ett steg mot ökad trygghet och stolthet hos invånarna (Skrift: Utvärdering Gottsundaprocessen). För ett lyckat utvecklingsarbete krävs en delaktighet hos medborgarna: "Insatserna måste vidare ske i nära samverkan med de boende och verksamma i området och på så sätt stärka civilsamhällets självläkande effekter. Finns passivitet, misstroende och frustration i området tar sådana processer betydande tid." (Förslag till strategi diarienummer: KS2003-0574).

Uppdraget följer kommunens styrmodell och är alltså målstyrt. Förutom uppdraget styrs Uppsala kommun som tidigare beskrivet av planer, policyer och program .



Bilder från Gottsunda.

Källa: Uppsala Hem ©



figur 7

3.7.2.1 Lokala utvecklingsavtal ¹⁶

Arbetet med stadsdelsutvecklingen som bedrivs i Gottsunda har utgångspunkten i de målområden som föreslagits i det Lokala utvecklingsavtalet mellan Uppsala kommun och staten.

År 2006 anmälde Uppsala kommun sitt intresse för att ingå avtalet gällande Gottsunda och man var en av 18 kommuner som 2007 undertecknade avtalet. Kommunens åtagande är att upprätta en strategisk stadsdelsplan som beskriver vad som bör göras för att främja en god utveckling i stadsdelen. Man anger bland annat att ett ökat samspel inom kommunen och med andra aktörer i samhället är en prioriterad fråga (KS 2006-0207).

Uppsala kommun vill i och med avtalet och tillhörande strategisk stadsdelsplan uppnå en social hållbarhet genom minskade klyftor och segregering. Särskilt viktigt anses det vara att minska marginaliseringen och utanförskapet i utsatta områden som Gottsunda. En samordnande beredning skall se till att uppdrag inte genomförs "stuprörsvis" utan i samspel och med bred delaktighet i, men även och utanför den kommunala organisationen.

De uppsatta målen i avtalet innebär kortfattat att förvärvsfrekvensen ska öka genom en rad satsningar på projekt för ökat entreprenörskap och sommarjobb för unga, till exempel Lärarena Gottsunda. Vidare ska satsningar göras på språkutveckling och skolresultat, även här i form av projekt som MOLI-projektet, läsläsningsprojekt med mera.

För att lyckas utveckla Gottsunda mot en socialt hållbarare stadsdel krävs attraktiva och trygga stadsdelar. Här spelar de lokala bostadsbolagen en stor roll, och både Uppsalahem och Graflund planerar åtgärder på inne- och utemiljön.

Nästa målbild rör demokrati och delaktighet och syftar till att öka föreningslivet i Gottsunda, utveckla nya metoder för medborgardialog och få en ökad delaktighet och demokratisk medvetenhet hos områdets ungdomar. Forumen är bland annat lokalradio, hemsida och bibliotek.

För att komma tillrätta med folkhälsoproblem satsar Uppsala kommun bland annat på program för sjukskrivna och familjecentrerat arbete. Slutligen finns delmålet ökad tillväxt som berör utbyggnad av centrum och Treklängen som socialt, pedagogiskt och kulturellt centrum och har som syfte att öka områdets attraktionskraft.

3.7.2.2 Lokalt partnerskap

Som tidigare nämnts har en utveckling av det lokala utvecklingsavtalet tagits fram och det är nu aktuellt för Uppsala kommun och Gottsunda att ingå det nya lokala partnerskapet. Nästa steg är att inkludera aktörer från den privata och ideella sektorn i utvecklingsarbetet i stadsdelen.

16. Källa: Lokalt utvecklingsavtal mellan Uppsala kommun och staten och Lokalt utvecklingsavtal mellan Uppsala kommun och staten förslag till beslut KS 2006-0207

3.7.2.3 Uppsalahem AB¹⁷

Bostadsföretaget Uppsalahem AB har spelat en aktiv roll i Gottsundaprocessen och genom en rad samarbeten och insatser bidragit till utvecklingen av området. Kees Geurtsen förklarade på konferensen om stadsdelsutveckling 29/10-08 att grenen stadsdelsutveckling inte är något nytt för Uppsalahem men däremot är det breda perspektivet på arbetet nytt.

Uppsalahem har ett ägaruppdrag i IVE från 2004: "Uppsalahem ska bidra till en långsiktig positiv utveckling av stadsdelen Gottsunda." Geurtsen poängterar det positiva i den egna tolkningsmöjligheten som bidrog till en omorganisation inom företaget. "Man delade upp organisationer i fyra olika distriktskontor och ett av de kontoren placerade man inte helt oväntat i Gottsunda." (29/10-08)

Innan man satte igång med arbetet i Gottsunda sökte man erfarenhet och kunskap. Forskning och studiebesök i Gårdssten, Göteborg, gav Uppsalahem inspiration och erfarenhet. Man tog även del av Telgebostäders arbetet med trygghet och trygghetscertifiering. För analys av förhållanden och indikatorer på resultat använder Uppsalahem sin egna kundenkäten som har visat sig vara en bra arbetsmetod.

Som en del av utvecklingsarbetet införde man en helt ny yrkesgrupp i Gottsunda, så kallade kvartersvärdar. Urvalet vid anställning baserades på kommunikationsförmåga, språkkunskap och ett socialt engagemang. 14 stycken kvartersvärdar rör sig dagligen i områdets inne- och utemiljöer och finns till hjälp för hyresgästerna. För att öka trygghetskänslan genomför man en medveten skötsel av utemiljöerna för att undvika mörka och oroliga platser och kvartersvärdar genomför även nattvandringar. Kees Geurtsen menar att dialogen och närvaron i området skapar förtroende och en ömsesidig respekt som krävs för att uppnå ett lyckat resultat och ett harmoniskt område. När det gäller samarbete sponsrar man och hyr ut lokaler till lokala föreningar som till exempel Gottsunda Factory. Delaktighet är en av grundpelarna i Uppsalahems arbete i Gottsunda och man tar till exempel hjälp av lokala konstnärer i upprustningssamband. Genom delaktighet kan man stärka självkänslan och stoltheten över sitt område. Detta tog man tillvara på i den Arkitekturguide som för några år sedan delades ut till alla boende, där man då kunde upptäcka att man bodde i ett hus av kulturhistoriskt och arkitektoniskt värde.

Just nu ser man på Uppsalahem fram emot den centrumutveckling som ligger på detaljplansnivå och som Kees Geurtsen uttrycker det har stort värde ut integrationsperspektiv: "Tänk (...)när Sunnerstabon och en arbetslös man från Irak står i samma kö på banken eller samma dusch på badhuset." (29/10-08)

2007 fick Uppsalahem pris för årets lyft i andel nöjda kunder av AktivBo, i klassen för allmännyttiga bostadsföretag (Källa: Lokalt utvecklingsavtal).

17. Källa: Intervjumaterial från Uppsalahem och från Konferensen om stadsdelsutveckling 29/10-08.

3.7.2.4 Utvärdering av Gottsundaprocessen ¹⁸

2008 genomfördes en utvärdering, på Kommunledningskontorets uppdrag, av arbetet med Gottsundaprocessen. Ansvariga för utvärderingen var kontoret för Kommunikation & IT, utvärdering, Uppsala produktion teknik och service. Syftet med utvärderingen var att visa i vilken mån de mål som sattes upp har uppnåtts, eller är på väg att uppnås.

När det gäller den fysiska upprustningen visar utvärderingen att små insatser hittills genomförts. Tanken var att samordnaren (Hilde Klasson) tillsammans med en tjänsteman från Stadsbyggnadskontoret skulle utveckla en handlingsplan för Gottsundas långsiktiga utveckling men det arbetet har blivit eftersatt. Orsakerna anges vara dels meningsskiljaktigheter runt ombyggnaden och dels en hög arbetsbelastning på Stadsbyggnadskontoret.



Tvättstugebiblioteket och återvinningsdag i Gottsunda. Källa: Uppsala Hem ©

Nämnderna inom kommunen hade 2004 uppdraget "att medverka i arbetet" men enligt utvärderingen har det endast skett vid ett fåtal tillfällen. En anledning kan vara att nämndernas resurser avsatta till arbetet har varit otydliga eller obefintliga. Hilde Klasson har följaktligen inte kunnat genomföra sitt arbete med att samordna berörda parter och deras resurser. Genom intervjuer som gjorts i utvärderingen framgår att bristen på insatser och resurser kan förklaras genom att nämnderna inte tagit processen på fullt allvar. Endast ett fåtal personer har visat det engagemang och den delaktighet som krävs för ett lyckat resultat. Det påvisas dock en skillnad mellan engagemangen från central ledningsnivå och det engagemangen som faktiskt finns i Gottsunda.

Utvärderingen noterade till och med att ett berört kontor, vilket specificerades som en av de viktigaste vid uppdragets uppkomst, avböjde intervju i utvärderingen med motivet att de, enligt egen utsago, inte varit inblandade i Gottsundaprocessen.

18. Källa: Utvärdering av Gottsundaprocessen, Kommunikation och IT, Uppsala Kommun

Ett förslag som framkommer i utvärderingen är att det skulle finnas en återrapporteringskyldighet som då skulle ställa större krav på inblandade parter. Här nämns Uppsalahem som ett positivt exempel, som skapat en årlig dokumentation av sin del av arbetet med Gottsundaprocesen. Ett annat positivt resultat av utvärderingen är att man inom organisationen uppmärksammat och uppskattat samordnaren Hilde Klassons arbete. Man poängterar att bristande resurser och mandat avsevärt försvårat hennes arbete.

Utvärderingen anser att Gottsundaprocesen är på rätt väg men att en tydlig framtida framgång sannolikt kräver att större krav läggs på att de berörda parterna fullgör sina uppdrag i Gottsundaprocesen.

3.7.2.5 Nya tag, nya krafter?

Resultatet av utvärderingen visar att det är svårt för kommunala organisationer att agera utanför sina invanda rutiner eftersom tjänstemän inte gärna ägnar tid åt andras uppdrag om det tar tid från det egna arbetet.

Ytterligare ett perspektiv är Anders A. Aronsson, ordförande i Socialnämnden för barn och unga, beskrivning av samarbetet som en stuprörsorganisation när alla sköter sig själva. På konferensen om stadsdelsutveckling 29/10-08 som jag tog del av efterlyste han hängrännor mellan dessa stuprör och ett ökat samarbete i Gottsundaprocesen. Hela konferensen kan sägas var ett steg för att gå vidare i Gottsundaprocesen och hade cirka 80 deltagare från den kommunala organisationen. Under eftermiddagen på Uppsala Konsert och Kongress informerade bland annat Aronsson, Klasson och Geurtsen om arbetet med Gottsundaprocesen men tanken var inte bara att informera utan även inspirera nu när Gottsundaprocesen går in i ett nytt spännande skede.

Diskussion av resultat

4.1 Landskapsarkitekten och hållbarhet

Här fokuserar jag på de frågor jag formulerade i syftet, alltså främst vilka möjligheter en planerare och landskapsarkitekt har att aktivt jobba med hållbar utveckling med fokus på social hållbarhet. Fokus är som för arbetet i helhet inom det kommunala området. Ytterligare ett syfte är att beskriva landskapsarkitektens kompetens och främsta arbetsverktyg i arbetet med social hållbarhet. Argumenten grundar sig på intervjuer, fallstudien av Uppsala kommun, viss litteratur och egna tankar som uppkommit under arbetets gång.

För att uppnå en mer hållbar utveckling i enlighet med Riodeklarationen krävs inte bara en internationell och nationellt förändring utan även en lokal förändring av arbetssätt, främst gällande samarbete inom Sveriges kommuner. Anledningen är att dagens struktur inte möjliggör de samsarbetsformer som krävs för en integration av de sociala aspekterna i den fysiska gestaltningen och planeringen. Det skulle till exempel kunna möjliggöras genom en organisation som grundade sig på tvärasektoriell kompetens där olika yrkesgrupper kunde mötas och samarbeta runt de sociala frågorna. Det behövs till exempel kunskap om tillgänglighet, barn och ungdomar, trygghet och säkerhet etcetera som jag ser det i den kommunala planeringen.

I detta förändrade arbetssätt och struktur som medföljer hållbarhetsarbete ser jag stora möjligheter för landskapsarkitekter och fysiska planerare att jobba för en hållbar utveckling och samtidigt främja den sociala hållbarheten. Tack vare yrkets bredd och de olika sammanhang vi kan jobba i har vi goda förutsättningar för att utveckla de sociala aspekterna i planering och gestaltning. Hur detta hållbarhetsarbete ter sig varierar beroende på sammanhang. Genom fallstudien av Uppsala kommun har jag sett exempel där landskapsarkitekter och planerare jobbar med sociala frågor. De största möjligheterna idag finns om man som Karin Åkerblom dels jobbar/ har jobbat med getsaltning men även med stadsutveckling där frågorna ges prioritet. Genom ett medvetet arbete kan man då åstadkomma en helhetssyn och integrera gamla frågor in i nya sammanhang. Landskapsarkitekter har en vana att jobba med många olika perspektiv och synvinklar i projekt och en förmåga att genom designprocessen vända och vrida på ett problem för att hitta den bästa lösningen som jag anser är viktigt i de nya samsarbetsformerna.

Det vanligaste förekommande hindret som framkommit under fallstudien är dock att det kan ligga en osäkerhet i vad social hållbarhet innebär och hur man konkret ska jobba med den. Susan Paget sa i en intervju: "Jag tror att det är övergången från teori till praktik som är svår men jag

tror att vi landskapsarkitekter har en unik kunskap som lämpar sig för just detta arbete.” (10/12-08). Vi som landskapsarkitekter har en bred kunskapsbakgrund dels från utbildningen och från yrkeslivet och vi har många fötter att stå på, som landskapsarkitekten Susan Paget även poängterar. Vår yrkeskunskap sprider sig från gestaltning och naturvetenskap till sociala aspekter. Hållbar utveckling kan kännas nytt och främmande och i vissa fall otydligt men landskapsarkitekter jobbar redan med frågorna i mindre eller större utsträckning och det är snarare fråga om att öka den egna medvetenheten och säkerheten. Att vi kan kommunicera och förmedla den egna kunskapen och idéerna är av största vikt och där känner jag att utbildningen kan vara till större hjälp än den är idag. Att just poängtera det vi gör i hållbarhetstermen så man redan från början kan utveckla och formulera sina egna referensramar angående hållbarhet. I min fallstudie ville jag bland annat få till en intervju med en gestaltande landskapsarkitekt inom kommunen men fick till svar att man inte arbetade med social hållbarhet, eller så vidarebefordrade man till sin chef eller ”hållbarhetsansvarig”. Detta svar gav mig ytterligare belägg på den bristande medvetenheten och var till stor hjälp trots utebliven intervju. Om jag omformulerat frågorna till att röra till exempel folkhälsa, trygghet och barnens stad skulle jag säkerligen fått underlag för en intervju, då man känt sig säkrare på sin sak.

När det gäller just de olika aspekterna av social hållbarhet som jag tidigare i rapporten redogjort för, anser jag att landskapsarkitekter och fysiska planerare har god grundkunskap inom ämnena för att fördjupa sig och arbeta mer målinriktat med frågorna. Det finns en rad forskning på området och Patrik Grahn, institutionen för landskapsplanering SLU i Alnarp, beskriver i sin forskning sambandet mellan den fysiska miljön och människors trivsel och hälsa. När det gäller just folkhälsan anser jag att vi inom landskapsarkitektyrket är eniga om grönområdets betydelse för välmående och god hälsa. Det är av största vikt att vi har styrkan och argumenten för att framhäva detta i planerings och gestaltningssammanhang oberoende av vilken nivå man arbetar på. Det kan gälla allt ifrån att det finns lekplatser i barns boendemiljöer till platser för motion och aktivitet. Viktigt är att inte glömma betydelsen av den estetiska grönskan i form av torg och parker i staden som kan bidra till en lugnare atmosfär, bättre lokalklimat och bli en välbesökt och social mötesplats.

För aspekter som integration, jämställdhet och trygghet gäller det att vara öppen och medveten inför att det vi planerar och gestaltar ska användas av *hela* befolkningen. Att försöka finna en balanserad lösning som fungerar för så många som möjligt och rent av att göra en konsekvensbeskrivning av planen med tanke på just jämställdhet. Vilka riktar sig platsen till? Vilka riskerar att bli uteslutna? Vad händer och vilka besöker platsen under dygnets timmar? Denna tankegång kan hjälpa alla inom processen och landskapsarkitekter kan sägas ha spetskompetens inom till exempel trygghet med kunskap inom växtgestaltning, skötsel och belysning. För mig är integration, jämställdhet och trygghet nära sammanlänkade och handlar i grund och botten om alla människors rätt till sitt eget liv, en rättighet att känna sig trygg och säker i livets alla skeden och sammanhang och självklart kan vi som planerar samhället bidra till eller begränsa denna rättighet.

Ytterligare sociala områden inom landskapsarkitektens arbetsområde är medborgarsamverkan och delaktighet. Under fallstudien, och för den delen under utbildningen, har det blivit tydligt för mig att medborgarsamverkan kan vara både problematisk och tidskrävande. Det krävs kunskap, resurser och intresse, dels hos ansvariga men även hos den aktuella befolkningsgruppen, för att få ett användbart resultat av samråd och delaktighetsprojekt. Karin Åkerblom uppger i en intervju att hon funderat mycket på hur man ska förbättra dialogen med medborgarna inom kommunen: "Kan man hitta ett nytt sätt att dialoga på? Det är en utmaning som man måste jobba med och dessutom avsätta pengar till, för att kunna testa lite olika varianter." (22/10-08). I landskapsarkitekt- och planeringsyrket är samråd och medborgarinflytande allt vanligare förekommande arbetsuppgifter och generellt sett ska planeraren ha förmåga att bedöma vad som fungerar och inte och kan därmed se möjligheter att förbättra delaktigheten i de sammanhang vi arbetar i. Återigen spelar lyhördhet och kommunikation stor roll.

När det gäller tillgänglighet har vi kommit en god bit på vägen för att bidra mot ett socialt hållbarare samhälle. Det jag hitills har sett av yrkeslivet är att man tycks vara noga med att följa riktlinjer och bestämmelser som till exempel marklutning, ramper och taktila plattor. En anledning till att det kan vara mer lättöverskådligt att planera och gestalta handikappsanpassat är just att det finns information, riktlinjer och värden för vad som krävs. Det är svårt att hitta modeller och uträkningar för de övriga sociala aspekterna men det finns absolut kunskap och erfarenheter att hämta från tillgänglighetsarbetet.

Inom landskapsarkitektutbildningen finns en rad kurser att läsa om barn och unga i staden som ger ytterligare ett perspektiv på planering och gestaltning och är ett exempel på kunskapsbredden inom yrket.

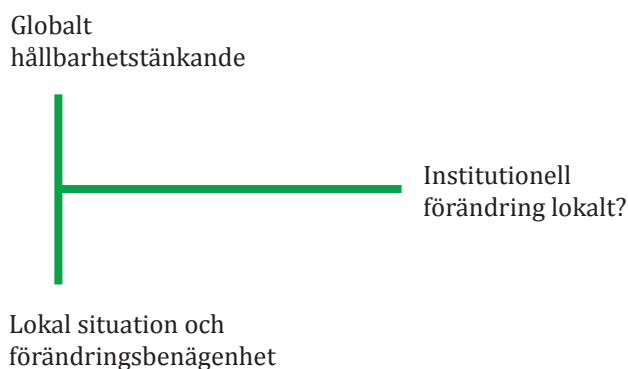
Jag har genom mitt examensarbete fått en tydligare bild av hållbar utveckling och preciserat vad social hållbarhet kan innebära. Innan arbetet och under utbildningen har jag fått en insikt för hur man kan se social hållbarhet genom landskapsarkitektens ögon men jag, som andra, har känt en osäkerhet inför detta. Idag känner jag att jag har en ökad medvetenhet och börjat tänka i nya banor. Det har gett mig en bra start för att börja jobba inom en kommunal verksamhet, när jag fått chansen att titta närmare på hur det kan fungera.

4.2 Kommunens val

I *Den lilla starka staten* beskriver författarna Vahlne-Westerhäll och Jäderberg det svenska systemet för sociala frågor och de nya utmaningar det står inför. Man menar att systemet tillämpas på en annan situation än den skapades för (2005). Behovet av nytänkande inom politiken är stort och det gäller även den kommunala verksamheten som har stort ansvar för just de sociala frågorna. Det spelar tyvärr ingen roll hur hög kompetens eller goda intentioner som finns inom

verksamheten om inte kommunalpolitikerna ger frågorna hög prioritet. Det är alltså upp till den enskilda kommunen att bilda sin egen strategi. Som jag tidigare tagit upp beskriver Anders Bro i *Hållbar utveckling underifrån* (2005) något som han kallar den kommunala förändringsbenägenheten. Det betyder att kommunen översätter tankarna till praktiska lösningar grundat på lokala förutsättningar och vilka behov som finns för att faktiskt genomföra denna omställning. Faktorer som kan påverka denna förändringsbenägenhet kan tänkas vara befolkningsutveckling, kommunstruktur/storlek och aktuella problem.

Vidare talar författarna till *Hållbar utveckling underifrån* (2005) om en nyinstitutionell utgångspunkt i hållbarhetstänkandet (fig. 8). Det innebär enligt teorin att den lokala aktören tolkar hållbarhet mot bakgrund av de lokala traditionerna och att denna tolkning i många fall kan vara omedveten. Vi riskerar att göra som vi alltid gjort och infogar nya tankar i befintliga mönster. Dessa teorier om en nyinstitutionalisering grundar sig på att morgondagens åtgärder i stor utsträckning är beroende och begränsade av dagens händelser. För att bryta denna linjära utvecklingslinje och bilda nya institutioner och strukturer krävs att ett befintligt angreppssätt inte längre fungerar och att det samtidigt finns nya tillvägagångssätt, ett så kallat formativt moment.

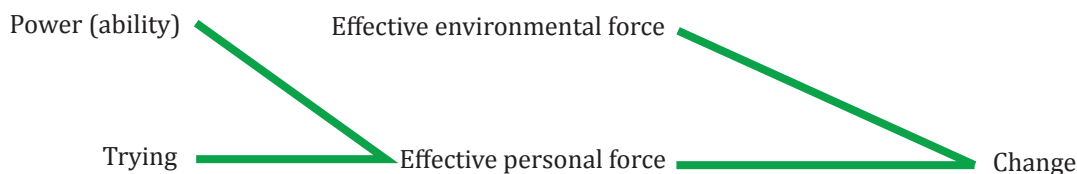


Figur 8 beskriver en situation där det på lokal nivå finns en benägenhet till förändring på grund av den befintliga situationen och samtidigt ett nytt globalt hållbarhetstänkande. Kan de nya tankarna tillgodose de lokala behoven kan en institutionell förändring ske lokalt.

Vad bidrar då till att man inom en kommunal verksamhet, tar steget från det vedertagna när tillfället ges genom ett formativt moment? Handlingsmönster är baserat på attityder och värder-

ingar inför förändringar och nya arbetsmetoder. Enligt handlingsteorin¹⁸ är "handla att avsiktligt förändra världen, och ibland att förhindra att den förändras" (1990). Stor vikt läggs på samspelet mellan att kunna och vilja, det är en fråga om inställning och uppfattningen om den egna verksamhetens förmåga. Omgivningen i form av faktiska eller upplevda begränsningar, eller hinder som man kallar det inom handlingsteorin, påverkar i stor utsträckning de val och handlingar man väljer. Den österrikiske socialpsykologen Fritz Heider delar upp handlingen och att *kunna* i personlig förmåga och omgivningens förutsättningar. Den personliga kraften i sin tur delas upp i *förmåga* och *strävan* enligt fig. 9. Enligt dessa teorier framgår det alltså att det krävs en strävan och vilja förutom kapacitet för att handlingen ska genomföras.

18. Källa: Aronsson, G., Berglind, H. (1990) Handling och handlingsutrymme. Studentlitteratur



Figur 9 visar vilka förutsättningar som krävs för att förändring ska ske. Den personliga kraften är uppdelad i kapacitet och vilja att förändra. Lika viktigt som den personliga är den omgivande kraften och tillsammans leder de till förändring.

Överför man dessa faktorer till kommunens omställning till att jobba med hållbarhet kan man se vilka begränsningar, faktiska och upplevda, som finns. Så länge inte organisationsstrukturen och kommunikationsvägarna möjliggör samarbete mellan förvaltningar och kontor inom hela organisationen finns ett hinder i omgivningen. Finns de yttre förutsättningar är det den personliga kapaciteten och viljan hos medarbetarna som avgör handling eller inte handling. Här har jag sett en rad exempel på "eldsjälar" som sliter hårt för att få med sig andra i arbetet och kan inspirera till att vilja. Annars ser jag en risk i att man föredrar det befintliga arbetssättet istället för en omorganisation som kan kännas otydlig och krävande. Jag drar den slutsatsen på goda grunder efter min fallstudie och det är min åsikt att hållbarhetstankarna redan har etablerat sig och att man är på rätt väg även om man inte använt ordet omorganisation eller förnyade arbetssätt. Förändringen kommer långsamt och successivt och man kan som Anders Bro menar tala om en reformation snarare än en revolution.

Handlingslogiken och Hans Berglinds system (fig. 10) som redovisar valsituationer och handlingsutrymme kan vara till hjälp dels för att analysera organisationen men även den egna möjligheten till handling (1990). I modellen finns 4 grundläggande förändringsmöjligheter. De ifyllda fälten beskriver situationer då man inte vet om man kan och/eller vill. Det kan bero på inre faktorer som osäkerhet men även på att man inte haft anledning att ompröva eller fundera över sin situation. Om man tänker sig Uppsala kommuns sociala hållbarhetsarbete kan man se att på grund av den strikt traditionella organisationen och budgeten finns ett yttre hinder som gör att man befinner sig i *kan inte* - spalten. När det gäller viljan tror jag att det varierar inom de olika nivåerna, förvaltningarna och kontoren. En stor del av medarbetarna befinner sig antagligen i det ifyllda området att de *inte vet om de vill*. Det vill säga att man inte har funderat över hur man själv genom sin yrkeskunskap skulle kunna bidra till en social hållbarhet. Resterande medarbetare tror jag befinner sig i både *vill* och *vill inte* rutorna, det vill säga de som driver frågorna och de som inte vill förändra sitt arbetssätt av olika anledningar.

kunna vilja	KAN	???	KAN INTE
VILL	1		2
???			
VILL INTE	3		4

Figur 10 illustrerar olika situationer och inställningar till förändring. I ruta 1 både kan man och vill, i ruta 2 vill man men upplever att man inte kan, i ruta 3 kan man men vill inte och i ruta 4 varken vill man eller upplever sig kunna. I de grönafälten vet man inte vad man kan eller vill.

4.3 Mina råd och riktlinjer

Jag har under arbetets gång och i denna rapport förstått allt mer av den förändring i tankesätt rörande samarbeten och prioriteringar som krävs för att landskapsarkitekter och fysiska planerare ska kunna bedriva ett lyckat socialt hållbarhetsarbete. Jag ska nu avslutningsvis försöka mig på några råd eller riktlinjer som kan underlätta arbetet i samhällets olika nivåer. Det rör sig uteslutande om egna tankar och funderingar.

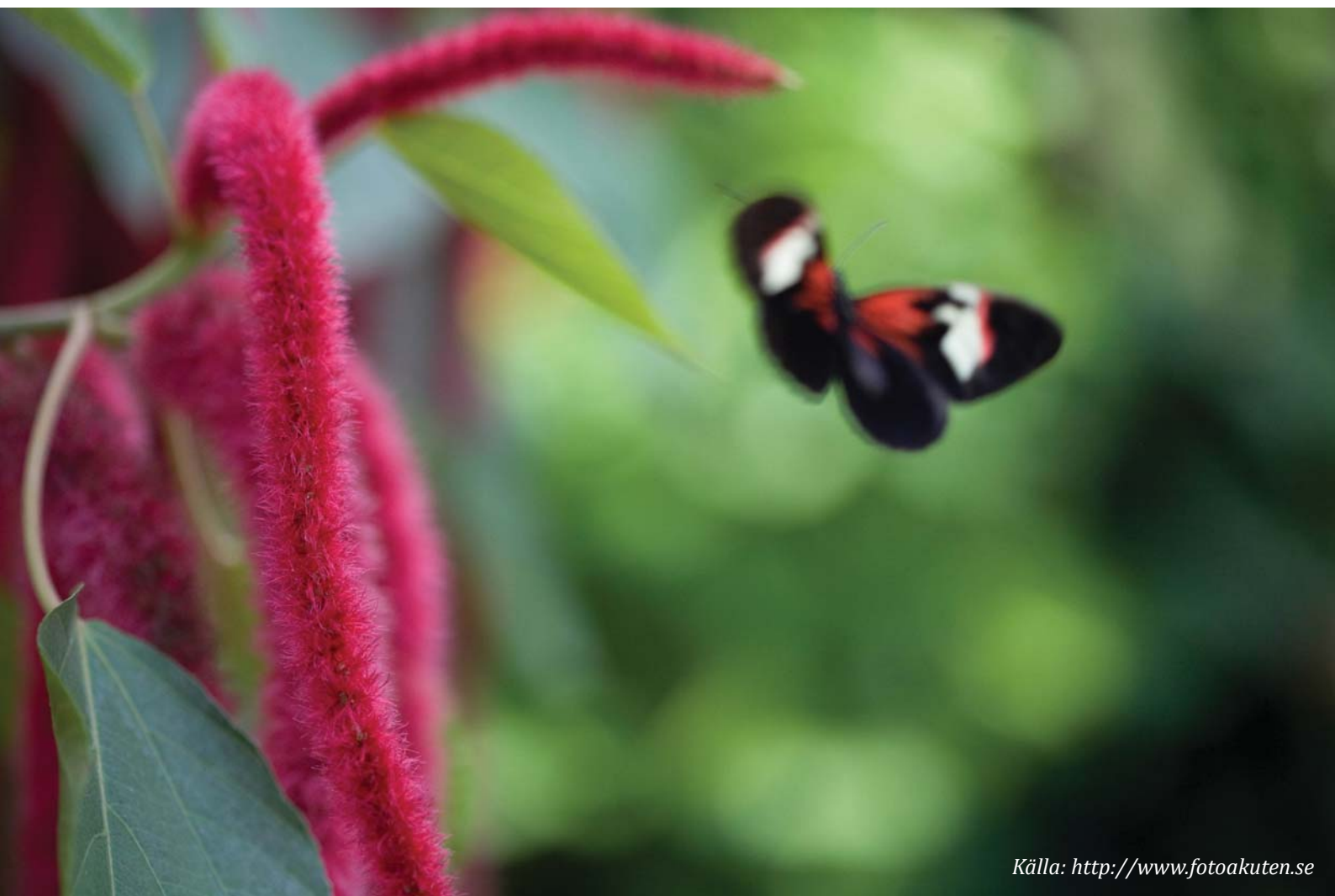
På riksnivå återfinns man förutsättningarna för nationellt hållbarhetsarbete med bland annat definitioner och strategier. Arbetet med utvecklingsprojekt nationellt och internationella samarbeten är en del av det sociala hållbarhetsarbetet.

Politiken och tjänstemän prioriterar främst integration, jämställdhet och trygghet och det har funnits en rad projekt man som kommun kunnat ta del av som till exempel det lokala utvecklingsavtalet. Den förändring som sker nu är, som Ingrid Hasselsten på miljödepartementet beskriver det, en fokusering på helheten istället för punktinsatser i form av utvecklingsprojekt. En viktig förutsättning och en tydlig markör från regering och riksdags sida, att det handlar om ett nytt angreppssätt med möjlighet till stora förändringar istället för ännu fler bidragsuppdrag. Projekt med medföljande bidrag är i vissa fall lyckade projekt men jag befarar att de tar bort fokus från helheten i landet så väl som i internationella samarbeten. Man satsar under en viss period, på en viss fråga, på en viss plats och missar följaktligen de underliggande större sammanhangen.

Den kommunala nivån har jag redan behandlat ur en rad synvinklar men för att sammanfatta det hela så ser jag det som en viktig förutsättning organisationen är öppen och att det finns en förståelse för vad hållbarhet innebär, hos alla medarbetare. En medvetenhet och öppen för andras kunskap och erfarenheter är av största vikt. Håller alla på sitt så kommer man inte långt.

Ett exempel på en öppenhet för samarbete är bostadsföretaget UppsalaHem som på ett lyhört och aktivt sätt blivit en del av livet i stadsdelen Gottsunda. Här finns en rad erfarenheter och inspiration att hämta inte bara för andra bostadsföretag utan förvaltare, entreprenörer och arbetsgivare. Förmågan att se till vilka förutsättningar som finns på en plats och i en personsammansättning gör det möjligt att få ett unikt samarbete som inkluderar fler och antagligen medför nya lösningar på problem. Medborgarsamverkan är en av hållbarhetsarbetets grundpelare och jag anser inte att man kan prata om en helhetssyn om man inte inkluderar samhällsstrukturens alla grupper.

Idag står Sverige och övriga världen inför en rad förändringar och politiska valmöjligheter. Genom den mer och mer uppmärksammade klimatförändringen lyfts en hållbar utveckling fram på de politiska dagordningarna. För politiker och tjänstemän väntar en tid av utbildning och anpassning till det hållbara arbetssättet. I min fallstudie har jag sett exempel på den osäkerhet men samtidigt den nyfikenhet som finns inom den kommunala organisationen inför detta arbete. Man förstår vikten av nya förhållningssätt men ser inte alla gånger hur det rent konkret ska gå till. Landskapsarkitekter och fysiska planerare har möjlighet att dela med sig av det sociala arbetet vi redan bedriver och dessutom jobba med kunskapsöverföring tillsammans med andra yrkesgrupper i projekt. För mig som landskapsarkitekt och planarkitekt ligger en utmaning och möjlighet i att förmedla den information och kunskap jag fått genom mitt examensarbete. Till sist vill jag återigen poängtera betydelsen av den lyhördhet och kunskapsöverföring som måste ske mellan såväl politiker, tjänstemän och befolkning för att vi tillsammans ska kunna forma en bättre livsmiljö idag och ge förutsättningar för framtida generationer att leva i ett hållbart samhälle.



Källa: <http://www.fotoakuten.se>

Referenser och litteratur

Böcker

- Arnstberg, K-O. (2001) *Åtta postulat om planering*. Stockholm: Form
- Aronsson, G., Berglind, H. (1990) *Handling och handlingsutrymme*. Lund: Studentlitteratur
- Björkman, I., Elfverson, J., Friedman, J., Wedin, Å. (2005) *Exit folkhemssverige*. Torsby: Cruz del Sur
- Gustafsson, T. (1994) *Hållbar välfärd*. Torsby: Heidruns förlag.
- Hedlund, A., Kjellander, C. (2007) *MKB – introduktion till miljökonsekvensbeskrivning*. Studentlitteratur
- Heilborn, C. (2008) *Handboken om barnkonventionen*. Malmö: UNICEF
- Mahmood, Q. (2007) *Small, medium eller large?* Stockholm: Agora.
- Olsson, J. (2005) *Hållbar utveckling underifrån*. Nora: Nya Doxa.
- Pehrsson, A-L. (2000) *Mänskliga rättigheter för barn*. Stockholm: Förlagshuset Gothia AB
- Persson, C & T. (2007) *Hållbar utveckling människan, miljö och samhälle*. Lund: Studentlitteratur.
- Strömquist, S. (2006) *Uppsatshandboken*. Uppsala: Hallgren & Fallgren.
- Svenning, C. (1997) *Metodboken*. 2. ed. STAD: Lorentz Förlag
- Vahlne Westerhäll, L., Jäderberg, J. (2005) *Den lilla starka staten*. Stockholm: SNS Förlag.

Skrifter (även elektroniska)

- Utredningen om utvärderingen av lokala utvecklingsavtal (2005) *Demokrati och delaktighet*. Stockholm. (Statens offentliga utredningar SOU 2005:29)
- Klasson, H. (2006) *Strategisk stadsdelsplan för delarna Gottsunda och Valsätra i enlighet med Lokalt utvecklingsavtal 2007*. Uppsala (SBN 2007-0030.00, KS 2006-0207)
- Lokalt utvecklingsavtal mellan staten och Uppsala kommun 2007*
- Hansen, G. (2006) *Lokalt utvecklingsavtal mellan staten och Uppsala kommun förslag till beslut*. Uppsala (KS 2006-0207)

- Klasson, H., Sundin, A. *Stadsdelen Gottsunda i Uppsala kommun*
- Närhi, A. (2007) *Hållbart ledarskap TEMA: Folkhälsa*. Uppsala
- Handisam, (2007) *Riv hindren – Riktlinjer för tillgänglighet*. Västra Aros: Edita
- Länsförsäkringar, (2001) *Rädslans geografi en rapport om svenskarnas oro för brott/skada/olycka*. Stockholm
- Integrations- och jämställdhetsdepartementet, (2008) *Uppdrag att samverka med kommuner som har lokala utvecklingsavtal*. Stockholm. (IJ2008/1215/IU)
- Uppsala kommun kommunledningskontoret, (2008) *Hållbarhet Uppsala kommun 2007*. Uppsala: Uppsala produktion teknik och service.
- Uppsala kommun (2008) *Inriktning, verksamhet och ekonomi IVE*. Uppsala: Byrå 4
- Regeringens skrivelse (2002) *Nationell strategi för hållbar utveckling*. Stockholm (Skr.2001/02:172)
- Regeringens skrivelse (2006) *Strategiska utmaningar – En vidareutveckling av svensk strategi för hållbar utveckling*. Stockholm (Skr. 2005/06:126)
- Regeringens skrivelse (rev. 2004) *En svensk strategi för hållbar utveckling – ekonomisk, social och miljömässig*. Stockholm (Skr. 2003/04:129)
- Regeringens proposition (2002) *Mål för folkhälsan*. Stockholm (2002/03:35)

Hemsidor

- Cultural planning på svenska. Landstinget i Uppsala län. Hemsida. [online](2008-11-02) Tillgänglig: http://www.lul.se/templates/page___7565.aspx
- Statens folkhälsoinstitut. Hemsida. [online](2008-12-17) Tillgänglig: http://www.fhi.se/templates/Page___111.aspx
- Statens folkhälsoinstitut. Hemsida. [online](2009-01-06) Tillgänglig: http://www.fhi.se/templates/page___1618.aspx
- Urbant utvecklingsarbete för minskat utanförskap. Regeringskansliet. Hemsida. [online](2009-01-12) Tillgänglig: <http://www.regeringen.se/sb/d/10328/a/105681>
- Urban utveckling. Regeringskansliet. Hemsida. [online](2009-01-12) Tillgänglig: <http://www.regeringen.se/sb/d/10666/a/105656>
- Jämställdhet. Regeringskansliet. Hemsida. [online](2008-12-17) Tillgänglig: <http://www.regeringen.se/sb/d/2593>
- Handlingsplan för att bekämpa mäns våld mot kvinnor. Regeringskansliet. Hemsida. [online] (2008-12-17) Tillgänglig: <http://www.regeringen.se/sb/d/3208>

Mål och budget för jämställdhetspolitiken. Regeringskansliet. Hemsida. [online](2008-12-17)
Tillgänglig: <http://www.regeringen.se/sb/d/2593/a/14257>

Lokala investeringsprogram. Naturvårdsverket. Hemsida [online](2008-12-17) Tillgänglig:
<http://www.naturvardsverket.se/sv/Lagar-och-andra-styrmedel/Ekonomiska-styrmedel/Investeringsprogram/Lokala-investeringsprogram-LIP/>

Vad är klimp? Naturvårdsverket. Hemsida [online](2009-01-14) Tillgänglig: <http://www.naturvardsverket.se/sv/Lagar-och-andra-styrmedel/Ekonomiska-styrmedel/Investeringsprogram/Klimatinvesteringsprogram-Klimp/Vad-ar-Klimp/>

Klimatinvesteringsprogram. Naturvårdsverket. Hemsida [online](2009-01-14) Tillgänglig:
<http://www.naturvardsverket.se/sv/Lagar-och-andra-styrmedel/Ekonomiska-styrmedel/Investeringsprogram/Klimatinvesteringsprogram-Klimp/>

Kommuners arbete med miljömålen. Sveriges kommuner och landsting. Hemsida. [online](2009-01-15) Tillgänglig: <http://www.skl.se/artikel.asp?A=6418&C=2485>

Exempel på lokala välfärdsprogram. Sveriges kommuner och landsting. Hemsida. [online](2009-01-15) Tillgänglig: <http://www.skl.se/artikel.asp?C=894&A=13143>

Bilagor

Bilaga 1 - Intervjufrågor Hilde Klasson

1. Kan du berätta lite om din yrkesbakgrund?
2. Hur definierar ni på Uppsala kommun hållbarhet?
3. När aktualiserades hållbarhetsfrågorna?
4. Hur tar Uppsala kommun sig an utmaningen att ställa om i en mer hållbar riktning? Vilka strategier och policydokument finns som styrmedel för en hållbar utveckling?
5. Vilka visioner har ni med hållbarhetsfrågorna? På kort och längre sikt och för kommunen som helhet och de olika delarna?
6. Skiljer sig det lokala hållbarhetsarbetet betydligt från tidigare tankar och arbetssätt?
7. Vilka förutsättningar krävs för att kommunen ska kunna jobba med hållbarhetsfrågorna?
8. Hur upplever du att idéerna runt hållbar utveckling förekommer inom kommunen? Finns det skillnader mellan de olika förvaltningarna eller kommundelarna?
9. På vilket sätt har Agenda 21 konkret kopplats ihop med kommunens strategi om hållbarhet?
10. Finns det andra kommuner som kommit långt med hållbarhetsarbetet som du uppmärksammat?
11. Kan du berätta lite om hur arbetet med ökad hållbarhet är organiserat här på kontoret för stadsutveckling.
12. Finns det tjänster specialiserade på hållbar utveckling? (ex. eko- eller miljösamordnare) Vilken utbildning/bakgrund har dem? Vad var bakgrunden till att de började med arbetet och på vems initiativ? Sedan när?
13. Hur många landskapsarkitekter och fysiska planerare har ni på kontoret som på olika sätt jobbar med hållbarhetsfrågorna? Finns det andra?
14. Vilka hållbarhetsfrågor, främst sociala, anser du prioriteras i Uppsala kommun? Integrering, jämställdhet, barn och unga, kultur etc. Hur ser rangordningen ut mellan dem? Finns det några frågor som inte är aktuella?
15. Förekommer hållbarhetstänkandet i olika planer och projekt? Exempel? (studera dem?)
16. Hur ser du på landskapsarkitektens kompetens? Vilka är yrkets styrkor och möjligheter i arbete med hållbarhet?
17. Finns det någon här eller annan som du rekommenderar att jag intervjuar? Något projekt jag borde studera eller litteratur jag borde ta del av?

Bilaga 2 – Intervjufrågor Karin Åkerblom

1. Vilken är din yrkesmässiga bakgrund?
2. Vilka hållbarhetsfrågor, främst sociala, anser du prioriteras i Uppsala kommun? Integrering, jämställdhet, barn och unga, kultur etc. Hur ser rangordningen ut mellan dem? Finns det några frågor som inte är aktuella?
3. Vilka visioner har kommunen med hållbarhetsfrågorna? Då främst på längre sikt och för kommunen som helhet och de olika delarna?
4. Vilka förutsättningar anser du krävs för att kommunen ska kunna jobba med hållbarhetsfrågorna? (politiska, medborgarintresse.)
5. Hur upplever du att idéerna runt hållbar utveckling förekommer inom kommunen? Finns det skillnader mellan de olika förvaltningarna eller kommundelarna?
6. Finns det tjänster specialiserade på hållbar utveckling på kommunledningskontoret? (ex. eko- eller miljösamordnare) Vilken utbildning/bakgrund har dem? Vad var bakgrunden till att de började med arbetet och på vems initiativ? Sedan när?
7. Hur prioriteras insatser för ökad hållbarhet och främst social hållbarhet mellan stadens olika delar?
8. Förekommer hållbarhetstänkandet i olika planer och projekt? Exempel? (studera dem?)
9. Vilka möjligheter har du att påverka och främja den sociala hållbarheten? Vilka instrument och i vilka sammanhang kan det röra sig om?
10. Är det någon särskild del av hållbar utveckling du jobbar extra med, fokuserar på? (ekologisk, ekonomisk eller social?)
11. Är det några frågor du önskar att du hade tid och/eller möjlighet att jobba mer med?
12. Hur försöker ni få kommunmedborgarna mer delaktiga och intresserade av arbetet med hållbarhet?
13. Hur involverad och delaktig är kommunbefolkningen? Vad beror detta på?
14. Har du något ytterligare att tillägga om kommunens arbete med hållbarhet?
15. Med vilka frågor inom social hållbarhet tror du att landskapsarkitekten kan jobba? (trygghet och otrygghet, segregering och integrering etc.)
16. Hur ser du på landskapsarkitektens kompetens? Vilka är yrkets styrkor och möjligheter i arbete med hållbarhet?
17. Finns det någon landskapsarkitekt inom Uppsala kommun och byggnadskontoret som du rekommenderar att jag intervjuar? Något projekt jag borde studera eller litteratur jag borde ta del av?

Bilaga 3 – Frågor Susan Paget och Per G. Berg, forskande landskapsarkitekter

1. Vilka teorier runt begreppet Hållbar utveckling anser du kan beröra landskapsarkitektens arbete?
2. Vilka direkta skillnader tror du skulle finnas i arbete och resultat mellan tidigare landskapsarkitekturprojekt jämfört med ett projekt baserat på tankarna om en hållbar utveckling?
3. I vilken utsträckning fanns teorier om samspelet mellan miljö, sociala strukturer och ekonomi i planering och gestaltning innan begreppet hållbarhet kom?
4. Vilka hållbarhetsfrågor har landskapsarkitekten bäst förutsättningar och kompetens att arbeta med? Vilka är yrkesrollens styrkor?
5. Hur tror du att intresset är hos yrkesverksamma landskapsarkitekter att jobba med hållbarhetsfrågor kopplat till den fysiska miljön?
6. I dagens arbete med hållbar utveckling, i vilka sammanhang tror du landskapsarkitekter främst förekommer och vilka roller kan dem ha?
7. Är rollen optimal eller skulle vi kunna ha någon annan funktion och andra arbetsuppgifter?
8. Hur tror du att intresset är hos yrkesverksamma landskapsarkitekter att jobba med hållbarhetsfrågor kopplat till den fysiska miljön?
9. Vilka egenskaper och kompetenser hos landskapsarkitekter tror du skulle vara ett bidrag i arbetet?

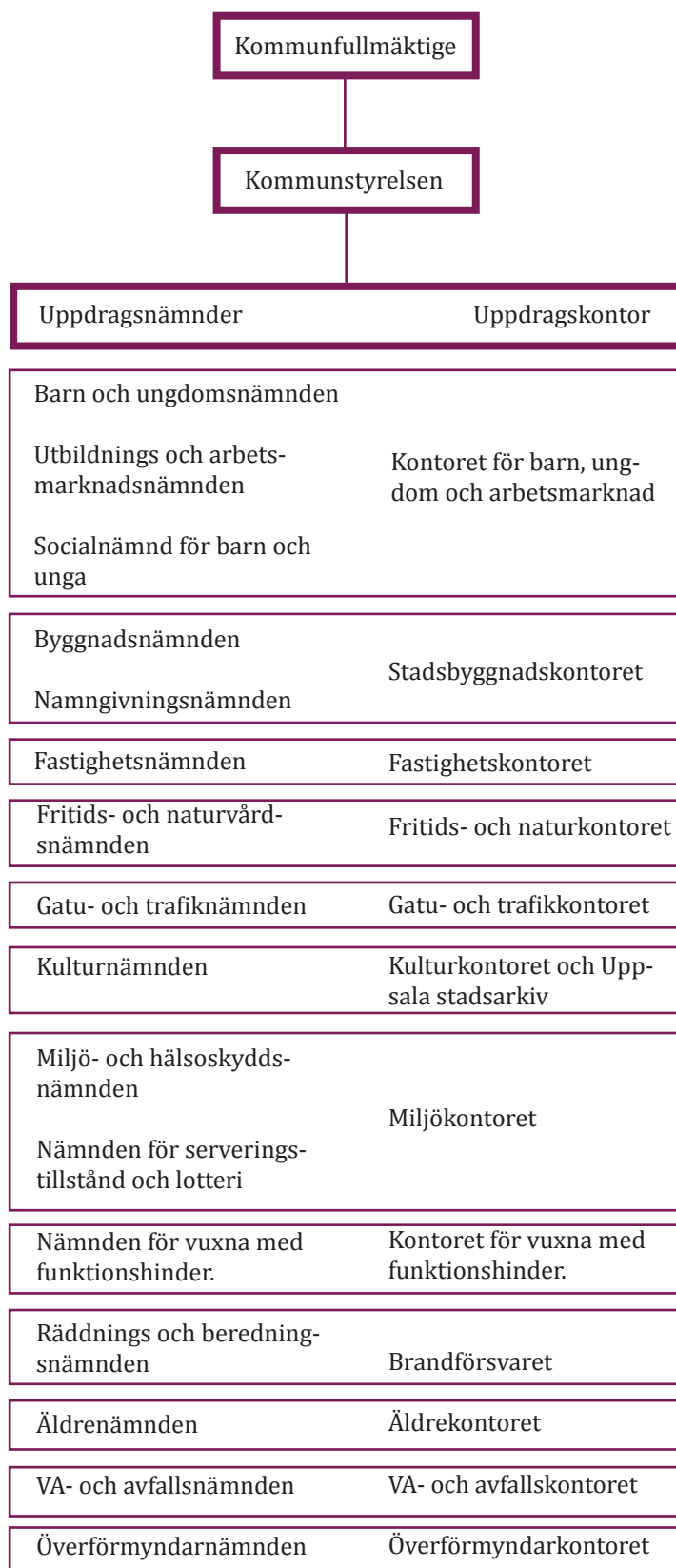
Bilaga 4 – Frågor Kerstin Lokrantz / Ingrid Hasselsten , miljödepartementet och Kerstin Andersson, Boverket

1. Hur prioriterar man arbetet med hållbar utveckling på internationell nivå jämfört med det "vardagliga" arbetet i kommuner? Var är det viktigt att lägga resurserna?
2. Hur stor vikt läggs på att kommunerna i Sverige ska ta eget ansvar för att främja en hållbar utveckling?
3. Vilka sorts projekt kan man starta och finns det några bidrag att söka?
4. Hur medveten är man på miljödepartementet om hur arbetet fungerar ute i kommunerna? Görs någon sorts kartläggning? Vilka skulle isåfall vara framstående kommuner?


Kerstin Andersson, Boverket

1. Vad är syftet med uppdraget som Boverket fått av regeringen?
2. När planeras utredningen genomföras?
3. Vilka frågor kommer prioriteras?
4. Är utredningen rikstäckande?

Bilaga 5 - Uppsala kommuns organisation



Bilaga 6 – Inbjudan och program konferens om Stadsdelsutveckling



SOCIALNÄMNDEN FÖR BARN OCH UNGA

Inbjudan till konferens om

STADSDELSUTVECKLING

Uppsala Konsert & Kongress, sal C, onsdag 29 oktober 2008

Socialnämnden för barn och unga har ett kommunalt huvudansvar för att stärka de sociala perspektiven i stadsplaneringen och involvera andra aktörer i arbetet, för att åstadkomma goda uppväxlförhållanden för barn och ungdomar, motverka social oro och stärka områdets attraktionskraft. Nämnden vill informera om detta arbete och bidra till ny kunskap för det fortsatta arbetet.

Program:

13.00-13.15	Inledning. <i>Anders A. Aronsson, ordf. i Socialnämnden för barn och unga.</i>
13.15-13.45	Gottsundaprocessen. <i>Hilde Klasson, samordnare stadsdelsutveckling.</i>
13.45-14.30	Långsiktig stadsdelsutveckling – ett sätt att arbeta. <i>Kees Geurtsen, distriktschef vid Uppsalahem AB.</i>
14.30-15.00	Kaffe
15.00-15.45	Hållbar stadsdelsutveckling – erfarenheter och idéer från storstadsarbete. <i>Leif Magnusson, chef för Mångkulturellt centrum i Botkyrka</i>
15.45-16.15	Diskussion
16.15-16.30	Avslutning

Anmälan: via mejl eller telefon till Lars Nelander: lars.nelander@ uppsala.se, tel. 7271475 eller Marie Karlström: marie.karlstrom@ uppsala.se, tel. 727 86 18, **senast den 22 oktober**. Ingen bekräftelse skickas ut. Seminariet är kostnadsfritt för deltagarna.

Välkomna!
Socialnämnden för barn och unga
Anders A. Aronsson, ordf.

