

johanna elgström

# idrottens platser

en landskapsarkitekts syn på idrottsplatser

Självständigt arbete vid LTJ-fakulteten, SLU  
Landskapsarkitektprogrammet, SLU Alnarp 2009



SLU, Sveriges Lantbruksuniversitet, Alnarp, Fakulteten för landskaps-planering, trädgårds- och jordbruksvetenskap

*Författare:* Johanna Elgström

*Titel:* Idrottens platser - en landskapsarkitekts syn på idrottsplatser

*Engelsk titel:* Places of Sport - the view of a Landscape Architect

*Program/utbildning:* Landskapsarkitektprogrammet

*Examen:* Landskapsarkitektexamen

*Huvudområde:* Landskapsarkitektur

*Nyckelord:* idrottsplats, idrott, landskapsarkitektur, arkitektur, planering, gestaltning, samtal, Genius loci

*Handledare:* Pär Gustafsson, professor i landskapsarkitektur, Fakulteten för landskapsplanering, trädgårds- och jordbruksvetenskap SLU Alnarp

*Huvudexaminator:* Ann Bergsjö, universitetslektor, Fakulteten för landskapsplanering, trädgårds- och jordbruksvetenskap SLU Alnarp

*Biträdande examinator:* Maria Kylin, universitetslektor, Fakulteten för landskapsplanering, trädgårds- och jordbruksvetenskap SLU Alnarp

*Kurskod:* EX0375

*Kurstitel:* Examensarbete för landskapsarkitekter

*Omfattning:* 30 hp

*Nivå och fördjupning:* Avancerad E

*Utgivningsort:* Alnarp

*Månad, år:* Februari, 2009

*Serie:* Självständigt arbete vid LTJ-fakulteten

*Omslagsbild:* Heden, Helsingborg



# förord

Jag har alltid fascinerats av min omgivning och under min utbildning till landskapsarkitekt vid SLU Alnarp har denna fascination fått möjlighet att växa. Bredvid detta har jag alltid haft ett brinnande intresse för idrott och att därför kunna sammanföra de två ämnesområdena idrott och arkitektur har varit otroligt spännande och glädjande. Med min uppsats om idrottens platser vill jag uppmana alla idrottare och idrottsintresserade, eller ointresserade, besökare samt landskapsarkitekter att inte bara titta på det som händer på aktivitetsytan utan också på själva idrottsplatsen och dess omgivning.

Jag vill rikta ett särskilt tack till mina föräldrar som alltid ställt upp och skjutsat mig runt till idrottsplatser och följt min idrottskarriär med glädje och värme - i alla väder. Tack också till min lillebror för alla de timmar vi har spenderat tillsammans med en fotboll eller i soffan framför OS, VM eller Sportspegeln.

Till min handledare Pär Gustafsson vill jag rikta ett stort tack. Trots, eller tack vare, ditt intresse för idrott har du ställt upp och varit en utmärkt vägledare och inspiratör. Din entusiasm smittar av sig! Tack till alla som har ställt upp och samtalat om idrottsplatser med mig. Ni har varit av stor betydelse för den här uppsatsen och samtalen har varit givande även för mig personligen, tack vare er har jag fått stöd i mina egna tankar kring idrott och arkitektur och fått möjlighet att utveckla dem. Jag vill också rikta ett speciellt tack till Riksidrottsförbundet och Skåneidrotten som stöttat mig ekonomiskt och trott på uppsatsen.

Tack till Erik som hela tiden har trott, uppmuntrat och diskuterat!

# sammanfattning

Idrottsanläggningar är ett outforskat område och under hösten 2008 pågår ingen forskning om idrottens platser vid svenska arkitekturhögskolor. Få uppfattar idrottsplatsen som en uppgift för arkitektkåren och för att ta reda på mer om idrottsplatsen har jag samtalat med personer som har anknytning till ämnesområdena idrott och/eller arkitektur. Idrottsplatsen betecknar en typ av idrottsanläggning – en permanent fotbolls- och/eller bandyplan omgärdad av löparbanor med reglementsmissiga mått. Precis som stadens fysiska miljö är även idrottens platser offentliga rum där uteaktiviteter utförs och som ställer olika krav på de fysiska villkoren, inte minst då det är en av Sveriges mest besökta platser. Genom att identifiera dess aktiviteter och förstå betydelsen av hur vår omgivning påverkar vår hälsa och vårt välbefinnande skulle det kunna vara möjligt att prestera bättre. Forskning har visat att gröna miljöer har en återuppbyggande effekt, utvecklar motorik och koncentrationsförmåga samt påskyndar läkeprocesser - samtliga av stor betydelse för idrottsplatsens besökare.

Fysisk inaktivitet är idag ett växande samhällsproblem och ökad fysisk aktivitet står högt på den politiska agendan. Det finns därmed starka skäl för kommuner att planera för att främja fysisk aktivitet. Landskapsarkitekter arbetar idag med att planera och gestalta idrottsplatser och de två ämnesområdena idrott och arkitektur närmar sig alltmer varandra även om Sverige i dagsläget ligger långt efter t ex Danmark som sedan några år tillbaka har sammankopplat områdena genom *Center for Idrætt og Arkitektur*.

nyckelord  
idrottsplats  
idrott  
landskapsarkitektur  
arkitektur  
planering  
gestaltning  
samtal  
Genius loci

Landskapsarkitektur kopplas ofta samman med bildkonstens landskapsmålningar och genom detta har punkter i det förindustriella landskapet identifierats där det tycks självklart att placera element. De sju platserna är: *mitt på, uppe på, mitt i, vid kanten av, vid föten av, inne i och i en nisch*. För att uppleva hur placeringarna i landskapet påverkar oss valde jag att uppsöka idrottsplatser som var och en är placerad på en av de sju nämnda platserna. Fem av idrottsplatserna finns i Sverige, en i Frankrike och en i Italien.

# abstract

Sports facilities are a highly unexplored field, and as of the autumn 2008 no research is being conducted about sports fields at Swedish architecture universities. Very few people recognize the sports field as an area for the architecture profession, and to gain more information about sports fields I have discussed the subject with people with connections to architecture and/or sport. The sports field represents a type of sports facility, a permanent football and/or bandy field surrounded by running tracks with appropriate measurements. Like the city's physical environment, the sports field is a public place, where outdoor activities take place. It is also one of the most frequently visited places in Sweden, which put specific demands at the physical conditions. To identify its activities and understand the importance of how the surroundings affect our wellbeing and health, it would be possible to also improve the performance itself at a sports field. Research shows how green environments have a rebuilding effect, develops mobility and ability to concentrate, and also accelerates the healing process. All of these aspects have a great importance for the visitors of the sports field.

One of the most rapidly growing social problems today is physical inactivity, and a topic on top of the political agenda is to increase physical activity. Due to this, there are strong motives for municipals to plan and design the outdoor environment to stimulate physical activities. Landscape architects in Sweden, as of today, plan and design sports fields and the two subject fields' sports and architecture are becoming closer to each other and more related, even if Sweden today not has come as far as Denmark, where the two subject fields are tied together at *Center for Idrætt og Arkitektur* (Centre for Sports and Architecture).

Landscape architecture is often connected to the landscape paintings, and certain locations in the preindustrial landscape have by this been identified where it has been seen as natural to place elements. These seven locations are; *in the middle of, on top of, in the centre of, at the edge of, below, within, and at a niche*. I have chosen to visit sports fields placed at all of the seven locations to understand how the location in the landscape affects the visitor. Five of the sports fields are located in Sweden, one is in France, and one is in Italy.

## keywords

sport field  
sport  
landscape architecture  
architecture  
planning  
designing  
conversation  
Genius loci

# innehåll

inledning	10
del 1 - vad är en idrottsplats, vad betyder den & finns grön dopning?	
mina platser för idrott	14
vad är en idrottsplats?	15
hur används idrottsplatsen?	19
påverkas prestationen av gestaltningen?	23
den betydelsefulla mötesplatsen	30
idrott & akademiker	32
del 2 - idrott & arkitektur	
idrottsplatsen som stadsbyggnadselement	36
samtal med Inger Båvner	37
samtal med Ole Andersson	38
samtal med Gunnar Ericson	39
idrottsplatsens betydelse för hållbar utveckling	40
idrottsplatsens placering eller "om at ligge smukt i landskabet"	43
idrottsplatsens gestaltning	46
Genius loci	50
idrott + arkitektur = sant?	54
pengar & politik	62



### del 3 - om att uppleva idrottsplatser

sju placeringar	66
att uppleva idrottsplatser	67
mitt på	68
uppe på	72
mitt i	76
vid kanten av	80
vid foten av	84
inne i	88
i en nisch	92
diskussion	96

källor	100
--------	-----

bilder	103
--------	-----

### bilagor

bilaga 1: samtalsfrågor

bilaga 2: seminarium, studiebesök & föredrag

bilaga 3: idrottsplatsens uppkomst & utveckling

bilaga 4: vegetation på idrottsplatser

# inledning

## Bakgrund

Idrott och fysisk aktivitet har alltid varit ett stort intresse för mig och med denna bakgrund har jag besökt många nationella och internationella idrottsplatser, både som utövare och åskådare. Under min utbildning till landskapsarkitekt vid SLU Alnarp har det aldrig talats om idrottsplatser, trots att det är en välbesökt plats i vår fysiska miljö. Hur kan det komma sig att man kan genomgå en utbildning där man ständigt tränas i att planera och gestalta den fysiska miljön, inte ens talar om idrottsplatser? Borde inte idrottsplatsen vara en arbetsuppgift för landskapsarkitekter?

Idrottsplatsen är en av de största mötesplatser vi har i Sverige idag men ändå så talas det inte om idrottsplatsens läge och gestaltning. På idrottsplatsen möts idrottare och publik, gamla som unga, kvinnor och män, med olika bakgrund och nationalitet, och samtliga är där för idrotten. Idrotten skapar möten och möten är viktiga i vår utemiljö och ständigt ett argument för oss landskapsarkitekter när vi anser att platser bör vara väl gestaltade. Examensarbetet ska med sitt innehåll diskutera hur det ser ut på idrottsplatser idag och undersöka hur de används för att ge möjlighet att utveckla dem. Kan man genom en mer medveten gestaltning påverka prestationen på idrottsplatser? Jag upplever att idrott inte diskuteras i arkitekturdebatten idag, och att idrott och arkitektur är två områden som ligger långt ifrån varandra. Intresserar sig idrotten för arkitekturen och arkitekturen för idrotten?

## Syfte & mål

Examensarbetets syfte och mål är flera. Dels vill jag ge en bild av hur det ser ut på idrottens platser utifrån en landskapsarkitekts ögon och beskriva mina upplevelser av platserna. Dessutom vill jag utveckla tanken om att placeringen och gestaltningen kan påverka prestationen på idrottsplatser. Slutligen vill jag koppla samman de två ämnesområdena idrott och arkitektur och skapa en debatt kring idrottsplatsers fysiska miljö för att lyfta fram betydelsen av idrottens platser i samhället.

## Metod & tillvägagångssätt

Mina egna tankar om ämnet kommer att utgöra stommen, tillsammans med samtal om idrottsplatser med landskapsarkitekter, idrottsutövare på olika nivåer, samt besökare av idrottsplatser. Studier av litteratur och arkitekturmagasin samt besök på idrottsplatser kommer också att ligga till grund för det slutgiltiga resultatet. Jag kommer att besöka idrottsplatser för att med skissblocket och kameran dokumentera, analysera och kommentera placeringen och gestaltningen.

## Avgränsning

Det finns idag nästan lika många olika typer av idrottsplatser som det finns idrotter. Jag har därför valt att avgränsa mitt examensarbete till den så kallade klassiska idrottsplatsen som består av en fotbolls-/bandyplan omringad av löparbanor.

“**Att praktisera arkitektur innebär att ställa sig själv frågor,**  
det innebär att med stöd av läraren närma sig, inringa, finna varje svar.  
**Om och om igen.”**

Peter Zumthor i boken *Om arkitektur* (2005)



# del 1

vad är en idrottsplats, hur används den & finns grön doping?

# mina platser för idrott

Mina första tankar på detta examensarbete uppstod våren 2007 på en idrottsplats i byn Formia på Italiens västkust. Vid en rundvandring på träningsinstitutets område, tillsammans med några friidrottare, kom vi fram till själva idrottsplatsen där vi stannade till. Friidrottarna uttryckte att rummet var behagligt att vistas i och som blivande landskapsarkitekt blev jag både förvånad och glad över att höra ordet rum uttalas av någon som inte har samma bakgrund som jag. Under hela min utbildning till landskapsarkitekt har jag tränats i att leta rum och skapa rum och tala om rum, och här står någon utan samma bakgrund som jag och talar om rum i samma mening som en idrottsplats. Den sista plats jag någonsin förknippat med "ett rum".

I boken *Om arkitektur* (2005) skriver Peter Zumthor i texten *Lära arkitektur, lära sig arkitektur* att rötterna till våra arkitekturförståelser ligger i våra tidiga arkitekturupplevelser, som på vår gata, vår by eller stad och i vårt landskap. Det vi har upplevt tidigt jämför vi senare med de landskap eller städer som vi kommer till. (Arkus, 2005, s. 38) På min lista av arkitekturupplevelser skulle jag vilja lägga till idrottsplatser. Jag har mer eller mindre växt upp på idrottens platser och jag känner mig alltid hemma på dem, oavsett vilken. För mig har det alltid varit naturligt att besöka idrottsplatser när jag reser och sedan jag var liten har mina föräldrar tagit med mig och min bror till resmållets alla sevärdheter i form av katedraler, parker, torg och museum men även till idrottsplatser.

Idrottens platser betyder mycket för mig och de är en mötesplats och en scen där en form av skådespel har utförts. Idrotten roar besökaren såsom teatern roar sina besökare och den berör sin publik. Den väcker känslor och engagemang och lämnar sällan någon oberörd. På idrottens platser avspeglas det senaste århundradets samhällsutveckling och de är en viktig del av 1900-talets historia. Idrottsplatser är rika kunskapskällor som jag finner inspirerande att undersöka och upptäcka, inte minst för att de ska få leva vidare in i framtiden och fortsätta utvecklas.

# vad är en idrottsplats?

Att definiera ordet idrottsplats är kanske inte så lätt som man skulle kunna tro. Samhällsplaneraren Olof Moen påpekar i sin forskning att det finns stora luckor i dagens samhällsvetenskapliga kunskapsmassa om samtliga idrottsanläggningar och att det framförallt saknas begrepp som kan användas för att diskutera på ett generellt plan i förhållande till andra samhällsliga funktioner. (Moen, 1992, s. 4) I mina studier har även jag upplevt begreppsproblematiken men mina samtal (se bilaga 1) har visat på en sammanhållen bild av vad en idrottsplats är. I stort sett alla beskriver en plats med gräsplan omringad av löparbanor, någon form av sittplatser för åskådarna, kanske i form av en uppbyggd läktare, och möjligtvis en klubbstuga och/eller omklädningsrum. Samma bild får även jag upp i huvudet när jag hör ordet idrottsplats, och när jag talar om idrottsplatser är det därför denna typ jag har i åtanke. För att ändå förtydliga bilden av en idrottsplats har jag valt att försöka reda ut några begrepp för att förstå problematiken kring dem.

Idrott?

Historikern Paul Sjöblom ställer sig frågan vad idrott är i sin avhandling *Den institutionaliserade tävlingsidrotten* (2006). Han menar att det varken bland politiker, organisationsföreträdare eller idrottsforskare finns någon självskriven eller allmänt vedertagen definition av vad idrott är. Riksidrottsförbundet (hädanefter benämnt som RF) har valt att definiera idrott som en ”fysisk aktivitet som vi utför för att kunna prestera mera, ha roligt och må bra” (<http://www.rf.se>, 2008-09-22). Definitionen är vid och innefattar all form av fysisk aktivitet från rekreationssyfte till breddinriktad tävlingsidrott och renodlad elitidrott. (Sjöblom, 2006, s. 48) Personligen anser jag att detta är en relativt bra definition då den täcker in alla former av idrott samt att den påpekar att idrott handlar om att ha roligt och att må bra.

Just ordet idrott används ofta i vårt vardagsspråk och kan verka ha en klar innebörd, men det har visat sig att ordet inte har samma innebörd för alla. Denna mångtydighet visade sig när man frågade ut olika befolkningsgrupper med hjälp av aktivitetsformulär. Undersökningen visade att definitionernas olikheter berodde på flera faktorer som ålder, kön och social ställning. Eftersom ordet idrott har en god klang har de flesta en benägenhet att kalla den egna favoritaktiviteten för idrott och att betrakta den som grundläggande för begreppet idrott. Definitionen av ordet idrott är därmed flytande. (Thomas, 1992, s. 21) Troligtvis finns det därmed nästan lika många definitioner av idrott som det finns människor.



## Plats?

Vi landskapsarkitekter talar ofta om platser men vad har vi för föreställning av begreppet? Redan här ser jag en likhet med begreppet idrott, alla vet vad det är men ingen kan riktigt definiera det. I likhet med idrott upplevs en plats på olika sätt beroende på vem som upplever det. Två människor kan aldrig uppleva en plats exakt likadant eftersom människor lever i olika verkligheter och upplevelser vi har haft på en plats påverkar vår uppfattning av den. Det är nästintill omöjligt att hävda en absolut objektivitet vilket också tydligt framkommer i mina samtal om idrottsplatser där minnen av händelser på en idrottsplats är mycket starka. Begreppet plats känns dock mer neutralt än idrott och det kan användas utan att man lägger något värde i det. I ett försök att klargöra begreppet plats valde jag att börja leta efter synonymer till detta. Ord som ställe, fläck, samhälle, stad, position, läge och utrymme (Bonniers synonymordbok, 1991, uppslagsord: plats) dyker upp och genast kan jag konstatera att skalan inte är relevant för begreppet. Däremot är ord som läge och position intressanta då de talar om den geografiska och fysiska beskrivningen av platser och hur de förhåller sig till sin omgivning. Synonymen utrymme ger en tredimensionell känsla och för mina tankar till rummen i vår fysiska miljö.

I texten *Fenomenet plats* frågar sig även arkitekten Christian Norberg-Schulz vad vi menar med ordet plats. Han skriver att en konkret term för omgivning är plats och att ett vanligt språkbruk är att handlingar och skeenden äger rum eller tar plats. Det är meningslöst att tänka sig ett skeende utan referens till lokalitet men platsen är något annat än en abstrakt lokation och uppenbarligen en integrerad del av existensen. När vi talar om en plats menar vi en totalitet av konkreta ting med materiell substans, form, textur och färg som tillsammans bestämmer en "miljökaraktär" som är platsens väsen. Olika handlingar kräver olika omgivningar för att kunna ske på ett tillfredsställande sätt och följaktligen består städer av en mångfald speciella platser (Norberg-Schulz, 1999, s. 91-92), varav idrottsplatsen är en av dem.



Idrottsplats?.

Idrott + plats = idrottsplats?

Vad är då en idrottsplats? I Svenska Akademiens Ordlista definieras idrottsplats enligt följande:

"Plats där idrott utövas; särsk. om för idrottstävlingar avskilt område med tävlingsbanor, byggnader för omklädning, platser för åskådare o.d."

(<http://www.saol.se>, uppslagsord idrottsplats)

En idrottsplats är enligt denna definition en plats där man utövar idrott och om det är som i den ovan nämnda undersökningen, att idrott definieras som den egna favoritaktiviteten, kan en idrottsplats vara en tennisplan, en ishall, en bowlingbana, en simbassäng o s v. På samtliga av dessa platser kan man utöva idrott och därmed är de också platser för idrott. Olof Moen har i sin forskning valt att använda ordet idrottsanläggningar som ett samlande namn på alla de platser för idrott som han beskriver, vilket även jag gör. Ordet idrottsplats använder han för en plats med gräsplan och löparbanor. (Moen, 1992, s. 74)

Liknande resonemang för Paul Sjöblom som använder ordet idrottsanläggning för en preparerad eller bearbetad yta, som oftast är avgränsad, och där idrottsutövning sker. Fortsättningsvis är idrottsytan eller aktivitetsytan den specifika yta där själva idrottsutövningen äger rum. Idrottsplatsen betecknar i sin tur en specifik typ av idrottsanläggning, d v s den klassiska rektangeln i ovalen eller med andra ord en fotbolls- och/eller bandyplan omgärdad av löparbanor. (Sjöblom, 2006, s. 49) För att det ska vara en idrottsplats krävs även att ytan ska vara permanent, d v s att markanvändandet är bundet till idrottsutövande för en längre tidsperiod, samt att ytan har reglementsensliga mått som bestäms av officiella idrottsorgan. (Moen, 1987, s. 14)

# hur används idrottsplatsen?

”

Glöm inte att arkitektur är en brukskonst. Användbarheten är avgörande.  
Det speciella med arkitektur är att den formar rum”

Steen Eiler Rasmussen (Dahlman, 2008, s. 22)

Det skulle vara enkelt att dela in idrottsplatsens brukare i utövare och åskådare men idrottsplatsen används på många olika sätt och en utövare och en åskådare kan använda platsen på samma vis. Ur en landskapsarkitekts synvinkel är det därför mer intressant att se hur platsen används. Den danske arkitekten och professorn Jan Gehl har utvecklat en indelning av användargrupper för utemiljön utifrån olika aktiviteter och denna arbetsmetod har jag valt att applicera på idrottsplatser. Uteaktiviteterna i de offentliga rummen kan delas in i tre kategorier som ställer mycket olika krav på de fysiska villkoren. De tre aktivitetsgrupperna är: *nödvändiga aktiviteter, valfria aktiviteter och sociala aktiviteter*. (Gehl, 2003, s. 7)

Gruppen med *nödvändiga aktiviteter* omfattar de aktiviteter som är mer eller mindre nödvändiga, t ex att gå till skolan, till arbetet, handla mat, vänta på bussen etc. I denna grupp ingår de aktiviteter som man mer eller mindre är tvungen att utföra och det är i hög grad vardagsaktiviteterna som hör hit. Eftersom aktiviteter i denna grupp är nödvändiga utövas de även om den fysiska miljön är dålig. Aktiviteterna förekommer under alla årets månader och under nästan alla förhållanden, mer eller mindre beroende av de yttre betingelserna. (Ibid, s. 7) Kopplat till idrottsplatser så utförs nödvändiga aktiviteter av dem som har idrottsplatsen som sin arbetsplats, såsom en vaktmästare, en tränare, en elitidrottare etc. Det kan även vara en förälder som hämtar och lämnar sitt barn på en träning, eller följer barnets träning på idrottsplatsen.



Helt annorlunda förhåller det sig för gruppen med *valfria aktiviteter*, det vill säga de handlingar som man utför om man har lust till det och rummet eller platsen i övrigt tillåter det. Aktiviteter i denna grupp kan vara att sitta, att se, att ta en promenad och de förekommer bara när de yttre villkoren verkligen är goda och när vädret och platsen inbjuder till det. I den fysiska planeringen är dessa platser särskilt viktiga eftersom huvuddelen av de rekreativa aktiviteterna sker på valfri basis. (Ibid, s. 9) De valfria aktiviteterna på en idrottsplats kan vara spontanidrott, kopplat eller ej till föreningsorganiserad träning samt att uppehålla sig på en idrottsplats för att titta på en träning, tävling eller match. Idrottsplatser i sig inbjuder sällan till spontana aktiviteter och en anledning till detta kan vara att den fysiska miljön inte signalerar ett välkomnande.

*Sociala aktiviteter* är de som äger rum överallt där människor vistas i samma rum. Det handlar om att uppleva andra människor och att delta passivt eller aktivt. Det är t ex aktiviteter som barns lek med andra barn, hälsningar och samtal. Olika former av sociala aktiviteter förekommer på många olika platser: i bostäderna, i privata uterum, trädgårdar och altaner, i institutioner, på arbetsplatser o s v. Dessa aktiviteter kan också benämnas som följdaktiviteter eftersom de vid nästan alla tillfällen uppstår som en följd av de två andra aktiviteterna. (Ibid, s. 10) På idrottsplatser förekommer ständigt sociala aktiviteter i anknytning till träningar, tävlingar och matcher. Idrotten i sig är en stark social aktivitet som förenar människor, och platsen för detta är därmed mycket viktig.



Valfri aktivitet

Det som händer när uterummet är av dålig kvalitet är att endast de absolut nödvändiga aktiviteterna förekommer. Det som sker när uterummet är av högkvalitet är att de nödvändiga aktiviteterna förekommer i någorlunda oförändrad form, dock med en klar tendens till att man tar längre tid på sig eftersom de fysiska villkoren är bättre. Förutom de nödvändiga aktiviteterna så förekommer även en rad valfria aktiviteter eftersom rummet och situationen inbjuder till att man stannar upp, sätter sig, äter, leker etc. Kvaliteten påverkar utan tvekan hur vi väljer att vistas i utemiljön och i dåliga stadsrum förekommer bara de absolut nödvändiga aktiviteterna. (Ibid, s. 9)

Många idrottsplatser är välbesökta och ofta överbokade av föreningsorganiserade aktiviteter, men lika ofta ser man idrottsplatser som är tomma och öde. Att idrotta är i grunden en valfri aktivitet men ändå tycks idrottsplatser nästan bara användas för nödvändiga aktiviteter. Det är få som använder idrottsplatser utanför föreningsorganiserade aktiviteter och det spontana brukandet är sällsynt. Beror det på den fysiska miljön eller är det idrotten som inte tillåter annan användning än den föreningsbaserade? Givetvis är det en mycket svår fråga att besvara och troligtvis finns det flera orsaker till varför det är så här.

Som landskapsarkitekt kan jag se många brister i den fysiska miljön på idrottsplatser. Genom att öka insikten om utemiljöns aktiviteter och gestalta utifrån bl a dessa, så tror jag att fler valfria och sociala aktiviteter kan utföras på idrottens platser. Det unika och intressanta med idrottens platser är att det sker en mängd sociala aktiviteter trots att den fysiska miljön inte bjuder in till detta. Idrottsplatsen skiljer sig på så sätt från stadens övriga platser och troligtvis beror det på att idrotten har en enormt stark, om inte den starkaste, förmågan att förena människor och samhällen.

En vanligt förekommande, men missvisande, bild är att elitidrottare enbart vistas på de stora arenorna eftersom det ofta också är där man ser dem. Att träna på stora arenor med tomma läktare skapar inga goda förutsättningar för att genomföra bra träningspass. I de allra flesta fall delar motions- och elitidrottaren träningsplats och vistas många gånger också samtidigt på idrottsplatser. Genom samtalen om idrottsplatser har det tydligt framkommit att båda grupperna vistas på idrottsplatsen för glädjen till idrotten. Den stora skillnaden ligger istället i hur mycket tid respektive grupp spenderar på idrottsplatser.

# påverkas prestationen av gestaltningen?

Att naturen är bra för människan är inte något nytt och modernt. Kopplingen mellan grönska och välbefinnande har funnits länge och tanken om människans behov av natur finns djupt rotad i oss. (Grahn, samtal 2008-12-03) Vistelse i naturen ger vila och återhämtning (Boverket, 2007, s. 17) och en förklaring till detta kan vara att vi har ett behov av naturen som härstammar från den tid då vi levde på Afrikas savanner. Där och då var det viktigt för vår överlevnad att leva vid trygga element i naturen som kunde stå för skydd, mat och andra grundläggande nödvändigheter. Denna utveckling pågick under miljontals år och det är ett evolutionärt arv som vi fortfarande bär med oss. (Ottosson & Ottosson, 2006, s. 18)

”

Av någon konstig anledning är det ofta väldigt lite träd eller grönska på idrottsplatser, det är sällan de är parklika. Det enda som är grönt är ju gräset!”

Håkan Johnsson (samtal 2008-10-03)

Tidigare ansåg man att naturen var mer hälsosam än städernas grönområden men det har visat sig att parker, trädgårdar och andra gröna miljöer i staden i själva verket har större betydelse för vår hälsa än vad vi trott. Dessa miljöer påverkar människan mer eftersom de är närmast och besöks eller ses oftare än naturen. Gröna inslag är med andra ord av lika stor betydelse som själva naturen och studier har visat att det essentiella för rekreation i vardagen inte är hur lång tid man spenderar i hälsosamma miljöer, utan med vilken frekvens det sker. Att röra sig genom gröna miljöer, även om det bara är för en mycket kort stund, bidrar till kroppens återhämtning. (Ottosson & Ottosson, 2006, s. 17)

Vad säger forskningen?

De senaste åren har det forskats mycket om hur gröna miljöer påverkar vår hälsa och vårt välbefinnande. Resultaten är slående och har bl a visat att tillgång till grönska i anknytning till arbetsplatser gör att de anställda känner mindre stress, är mer nöjda med sina jobb och blir mer kreativa. Ett flertal undersökningar har även gjorts på barn och dessa har visat att de barn som vistas i en mer naturlig miljö på sin förskola utvecklar bättre motorik och får en ökad koncentrationsförmåga.

”

Sol, luft och gröna träd är de *'elementära glädjeämnen'*. De är krafter som genom årtusende format vår kropp och vår själ. Lösjord från sin naturliga miljö kommer varje organism att förtvina.”

Le Corbusier (Dahlman, 2008, s. 112)

Till och med utsikt mot natur från ett sjukhusfönster kan leda till att patienter mår bättre och även tillfrisknar fortare. (Boverket, 2007, s. 17; Ottosson & Ottosson, 2006, s. 18-22) Ett antal undersökningar har bekräftat detta men det var miljöpsykologen Roger Ulrich som var först med upptäckten då han granskade hur snabbt patienter på ett förortssjukhus i Pennsylvania (USA) tillfrisknade efter att ha opererat gallblåsan. Patienter i rum med utsikt mot ett grönområde med stora träd tillfrisknade fortare än de som hade utsikt mot en tegelvägg, och de kunde även lämna sjukhuset före den andra tegelgruppen. Dessutom hade den “gröna” gruppen färre komplikationer såsom ihållande huvudvärk och illamående och behövde också betydligt färre injektioner av starka smärtstillande medel. (Ottosson & Ottosson, 2006, s. 18)



## Idrottarens stress

Stress är en primitiv funktion som människan innesitter och som är till för skydd och överlevnad och är i grunden något positivt. Vi kan inte själva styra kroppens stressreaktioner utan det är en automatisk funktion som ser till att kroppens fysiska kraft ökas maximalt. Om stress utlöses av fysiska orsaker får vi extra krafter och tröttnas inte ut på samma sätt som då stress utlöses av psykiska orsaker. För att kunna utnyttja de extra krafterna vid stress kan idrottare lära sig att framkalla denna reaktion för att uppnå högre prestationer än normalt. (Bodin, 2001, s. 31-32) Mellan prestation och stress finns en tydlig koppling och en viss grad av stresspåslag eller anspänning kan hjälpa oss att prestera bra, men för mycket av denna anspänning sänker både vår mentala och vår kroppsliga prestationskapacitet. För att kunna prestera bra behöver vi ställa krav på oss själva och utsätta oss för påfrestningar och i sådana lägen tar vårt stresssystem vid för att hjälpa oss. (Malmström, Nihlén, 2002, s. 43) Att sätta kroppen i beredskap i onödan kallas negativ stress och miljö, tidspress, dålig organisation, över- och understimulans är några av de faktorer som kan ge uppkomst till detta. (Bodin, 2001, s. 33-35) Positiv stress är istället det tillstånd vi upplever när den mentala inställningen överensstämmer med utmaningens svårighetsgrad och vi ser fram emot uppgiften, vilket hjälper oss att prestera bra. Positiv och negativ stress är både fysiologiskt och psykologiskt betingat, det är ett samspel mellan kropp och själ i en ständig anpassning till våra upplevelser och vår omgivning. (Malmström, Nihlén, 2002, s. 61-62)

Vid en fysisk prestation utsätts människans kropp för ett stresspåslag och även om det är en positiv stress som genereras så är det viktigt med återhämtning efteråt för att stressen inte ska bli negativ. Även saker i vår omgivning såsom buller, dåligt ljus och dåligt klimat kan också försätta kroppen i stressläge. En sådan stressreaktion är ofta inte omedelbar utan byggs på över tiden. En harmonisk miljö där människan och omgivningen är i samspel är en avstressande miljö som ökar kreativiteten och prestationsförmågan. En disharmonisk miljö kan istället orsaka stress, som dock kan gå att åtgärda om man är medveten om den. (Bodin, 2001, s. 50) Att det är viktigt med återhämtning, och särskilt i en grönskande miljö, efter en fysisk prestation tycks redan de gamla grekerna ha känt till. Den antika läraren Hippocrates, en av de mest framträdande inom den medicinska läran, insåg att klimatet och den fysiska omgivningen påverkar vår fysiska hälsa i hög grad. På ön Kos i Grekland anlade han ett medicinskt område där han placerade idrottsplatsen intill den terapeutiska och helande trädgården (se bild på nästa sida). Vad vi vet idag är det inte denna idé testad i nutid (Grahm, samtal 2008-12-03) men mycket talar för att det skulle kunna vara ett vinnande koncept eftersom det är av stor vikt att omge sig i en positiv miljö då man ska prestera maximalt.

”

Det är klart att prestationen påverkas av gestaltningen. Det är antagligen anledningen till att Stadion har så många världsrekord. Banorna är inte särskilt bra egentligen och vädret är inte alltid gynnsamt här i Sverige, men platsen är helt enorm och det påverkar absolut.”

Peter Häggström (samtal 2008-09-05)

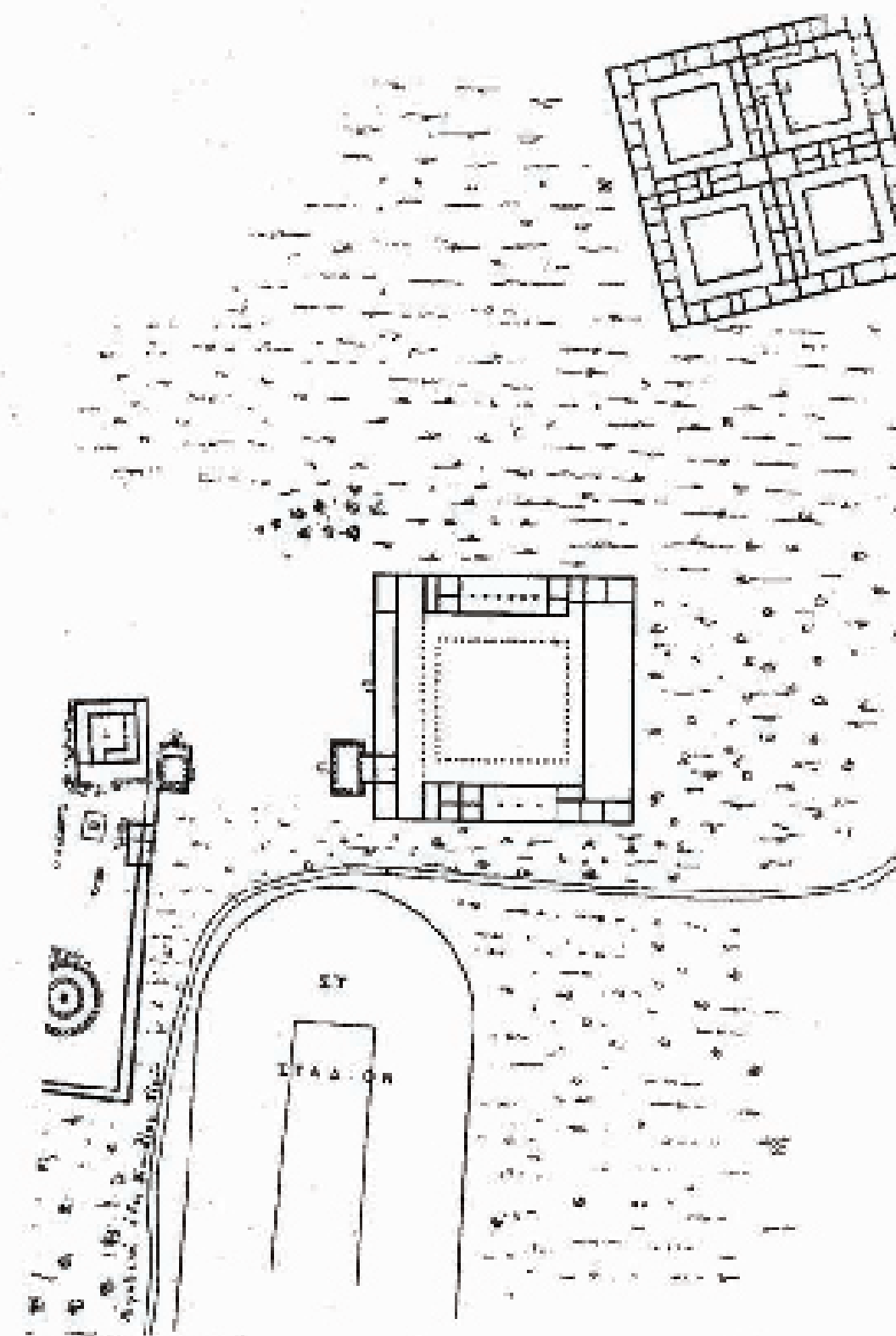
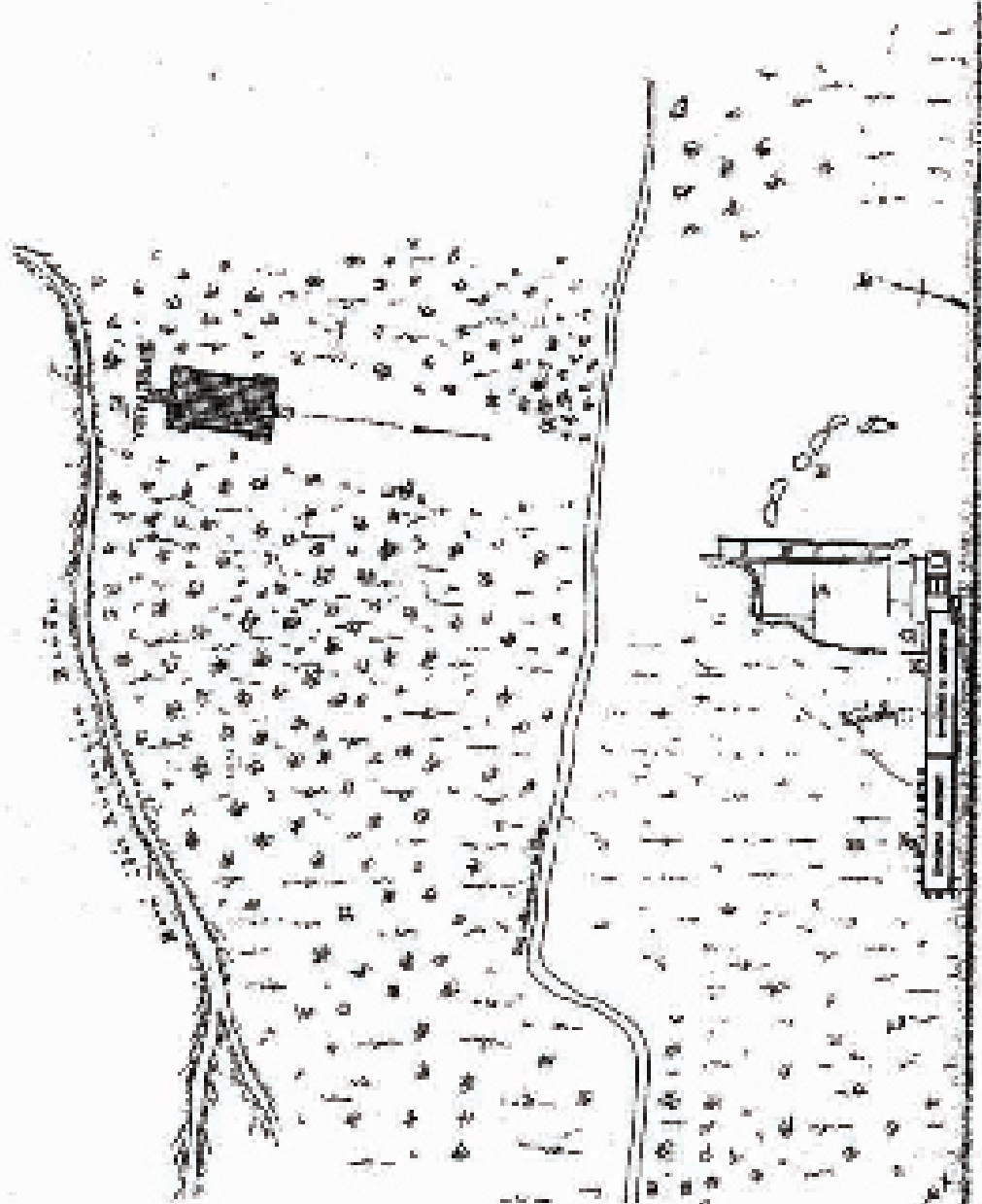
ΤΟΠΟΓΡΑΦΙΚΟΙ ΠΙΝΑΞΕΣ

ΤΩΝ

ΕΝ ΤΩ ΒΙΒΛΩ ΑΝΑΦΕΡΟΜΕΝΩΝ ΔΙΑΜΕΡΩΜΑΤΩΝ

ΤΗΣ ΕΠΙΔΑΥΡΟΥ.

(1) 2000



## Grön doping

För många idrottare är det självklart att vistas i naturen som en del av aktiv återhämtning medan naturen är en oupptäckt resurs för andra idrottare. Naturen har historiskt tillskrivits läkande egenskaper men många av dagens idrottare är sannolikt inte medvetna om den återhämtningspotential som finns i naturen. Idrottsforskningen har än så länge inte studerat samspelet mellan natur och människa trots att många idrotter helt eller delvis, bedriver sin träning utomhus. (Grahn, 2008, s. 263)

Som tidigare nämnts i kapitlet *hur används idrottsplatsen?* så är idrottsplatsen också en arbetsplats för många. Att arbeta i en miljö som upplevs stimulerande och ökar kreativiteten är viktigt för att kunna genomföra bra arbetspass i form av träningar och underhåll av platsen. Forskning visar att naturen har restorativa, det vill säga återuppbyggande, effekter. Vid ett försök fick testpersoner utsätta sig för stress för att sedan återhämta sig i olika miljöer och på olika sätt. De som fick återhämta sig genom kontakt med naturen kände sig mer glada och fick en ökad koncentrationsförmåga samt lägre blodtryck än de övriga grupperna. (Ottosson & Ottosson, 2006, s. 20-21) Situationen är liknande den en idrottare utsätter sig för under ett träningspass eller en tävlingsituation då en viss stress är nödvändig för att kunna prestera bra. Även om denna stress är positiv så är det viktigt att få möjlighet till återhämtning efteråt. Att även tillgången till natur ökar koncentrationsförmågan hos barn och är bra för deras motorik är ett övertygande argument till varför en större del av idrottsplatsens yta borde utgöras av grönska. En stor del av idrottsplatsens besökare är just barn och om man genom mer genomtänkt gestaltning kan påverka deras utveckling i positiv riktning borde man absolut göra det.

I mina samtal om idrottsplatser har jag frågat om prestationen påverkas av gestaltningen på en idrottsplats (se bilaga 1). Samtliga elitidrottare, vars arbetsplats är just idrottsplatsen, menar att det går att prestera bättre om gestaltningen är tilltalande. Detta styrker tanken om att tillgången till natur vid en arbetsplats

leder till mindre stress och ökar kreativiteten. Det skulle alltså kunna vara möjligt att genomföra bättre träningspass och prestera bättre resultat om man skapade en miljö som upplevs trygg. Undersökningen om patienter som tillfrisknar fortare då de har utsikt över grönska är också intressant ur ett idrottsperspektiv. Skador är nära förknippat med idrotten och tyvärr något som är svårt att undvika, vare sig man är elit- eller motionsidrottare. Att kunna rehabilitera sin skada i en grönskande miljö borde därmed kunna påskynda läkeprocessen och kräva mindre smärtstillande medel.

Det är dock inte bara elitidrottarna som tror att prestationen påverkas av gestaltningen på en idrottsplats, alla som jag har samtalat med är rörande överens om detta. Idrottare, åskådare och landskapsarkitekter tror alla att omgivningen kan vara prestationshöjande. Idag är vegetation av god kvalitet sällan förekommande på idrottsplatser enligt min mening. Under i stort sett vartenda samtal har detta kommit på tal och alla är rörande överens om att idrottsplatser är alldeles för öppna och att de saknar skyddande "väggar" i form av grönska. På många ställen har man planterat poppel eller asp då det är ett snabbväxande träd och därmed skapar läskydd fort. Men på nästan lika många platser har man nu tvingats ta ner dessa träd då de inte heller är särskilt långlivade. Vegetation är ett viktigt element i städerna men även mer platsspecifikt som i en park eller på en idrottsplats. Den kan ge skugga sommartid, reducera vind och rena luften från luftföroreningar samt att det är en viktig del för den biologiska mångfalden men även för förståelsen för naturen. Vegetation kan även fungera som bullervall även om det krävs en viss storlek för att områdena innanför ska vara tysta. En miljö fri från buller är viktig för att uppleva ostördhet och få möjlighet till återhämtning. (Boverket, 2007, s. 21, 25)

Begreppet grön doping ska ses som ett samlingsbegrepp för den omgivande miljön runt en idrottsplats och innefattar såväl byggnader som vegetation och andra element i landskapet som tillsammans påverkar upplevelsen av och prestationen på en idrottsplats.



Rehabilitering

# den betydelsefulla mötesplatsen

”

Idrott är ett universellt språk som sammanför människor oberoende av deras ursprung, bakgrund, religiösa trosföreställningar eller ekonomiska status.”

Kofi Annan (Idrott, historia & samhälle, 2006, s.163)

Citatet ovan är hämtat från Förenta Nationernas (FN) före detta general-sekreterare Kofi Annan, FN utnämnde år 2005 till året för ”idrott och fysisk utbildning” (Idrott, historia & samhälle, 2006, s. 163). På idrottsplatsen möts människor i alla åldrar, med olika bakgrund och kön och alla är de där för idrottens skull. Idrotten förenar människor och den gör det på lika villkor och nästan alla har någon koppling till idrottsrörelsen då den utan tvekan är Sveriges största medlemsförbund (Idrotten i siffror, 2007, s. 1).

Hur många anhängare idrotten har världen över idag är svårt att säga. Men i Sverige, med en befolkning på drygt 9 miljoner, är antalet medlemmar i idrottsföreningar mellan 7-70 år drygt 3 miljoner. Av dessa är c:a 2,3 miljoner aktiva medlemmar och 900 000 så kallade passiva eller stödjande medlemmar. En tredjedel av vårt lands befolkning är därmed medlem i en idrottsförening och besöker också troligtvis idrottsplatser flera gånger om året. Vad som också är intressant i statistiken är att 46% av medlemmarna är kvinnor vilket tyder på en mer eller mindre jämställd rörelse. Antalet åskådare i samma åldersintervall som har besökt en idrottsplats för att titta på fotboll eller friidrott flera gånger det senaste året är c:a 2,5 miljoner. (Idrotten i siffror, 2007, s. 3) Siffrorna visar alltså att idrottsplatserna är välbesökta av både aktiva idrottsutövare och åskådare i ett brett åldersintervall, och jämnt fördelat på män och kvinnor.

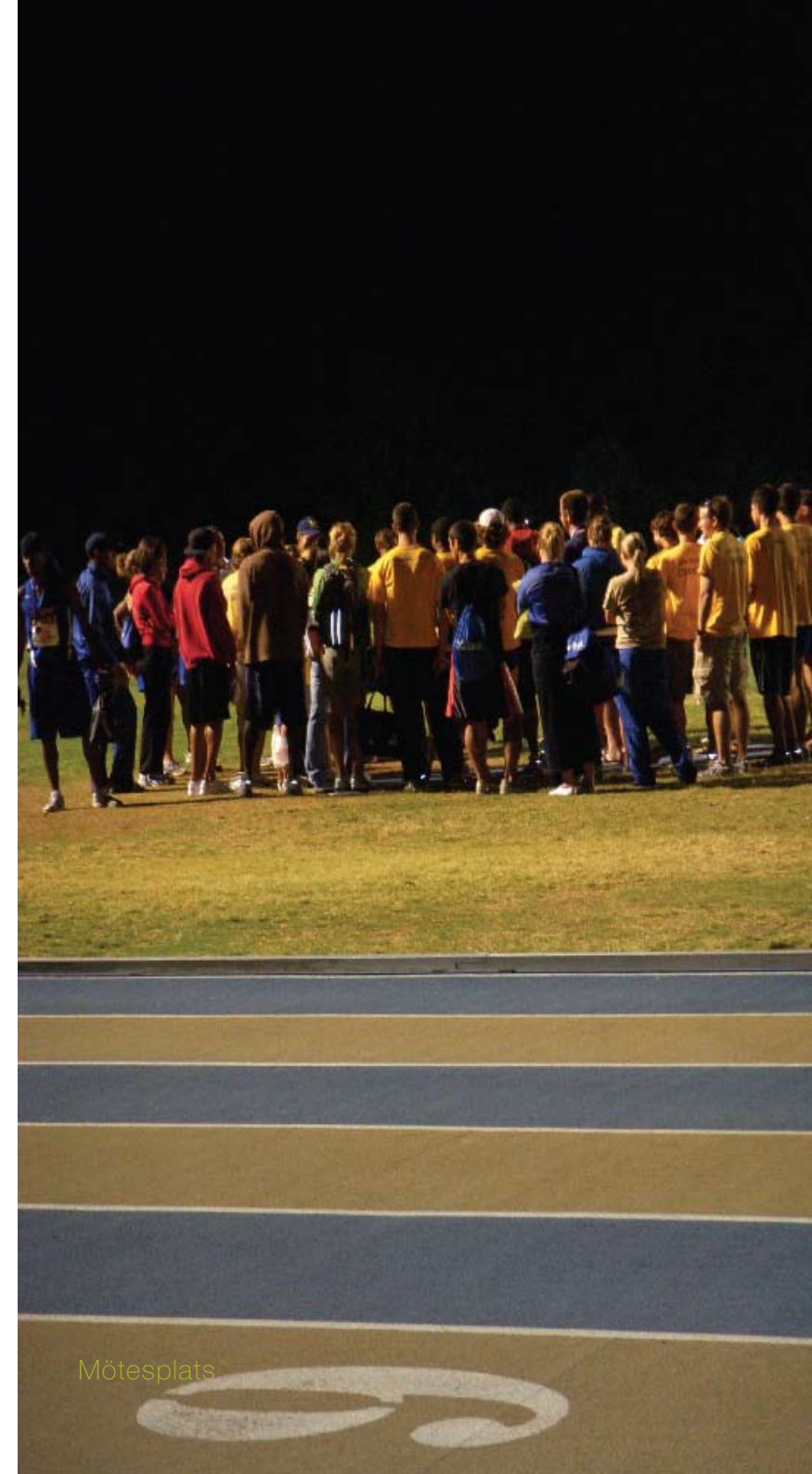
”

Jag älskar idrotten för att den är rättvis. Där finns måttband och tidtagarur och vinner du kan du inte diskas bara för att du är svartskalle eller tror på fel Gud. Samma villkor gäller för alla. Idrotten har inte råd att diskriminera talang och kompetens. Hade hela samhället varit på samma sätt hade vi haft flera vinnare.”

Alexandra Pascalidou (<http://www.rf.se>, 2008-09-22)

Precis som journalisten Alexandra Pascalidou uttrycker sig på RF:s hemsida så tror även jag att idrotten kan skipa rättvisa men den kan också vara en räddning för många som har hamnat fel i samhället, och idrottens platser är idag en viktig samlingsplats för människor över hela världen. Idrotten i sig kan vara en väg ut ur fattigdom och svåra levnadsförhållanden eller kriminalitet för många. Idrottsplatsen är sällan bara en plats där idrott utövas, det är också en plats där kunskap kan spridas. Den amerikanska organisationen *Architecture and Humanity* gav 2005 ett hedersomnämmande till det svenska arkitektkontoret *Muungano* i en tävling i Sydafrika. Uppgiften var ett klubbhus och fotbollsplan för Siyathemba flickfotbollslag där klubbhuset även skulle fungera som en mötesplats och center för att sprida information om aids till unga. (Arkitekten, dec 2005) Exemplet är ett bra initiativ och föredöme som visar på hur idrottsplatsens resurser kan användas i och av samhället.

Successivt har idrott fått allt större betydelse för det lokala samhällets sociala liv och identitet. I många fall har idrottsplatsen blivit ortens samlingsplats och den har samma funktion inom idrottsrörelsen som kyrka, folkets hus och samlingslokal haft inom idérörelserna. (Moen, 1992, s. 1) Det finns exempel världen över där idrotten har använts som ett politiskt verktyg för att demonstrera något och inte minst de olympiska spelen som många gånger har stått i rampljuset genom ett flertal politiska maktkamper.



Mötesplats

”

För mig som var van vid svenska akademikers ointresse eller lätt skamsna intresse för sport var detta märkligt och fascinerande.”

Tomas Lappalainen (Italien, 1999, s. 15)

## idrott & akademiker

I citatet från Tomas Lappalainenens bok *Italien* beskriver han hur förvånad han blev då han efter en artig middag med universitetslärare från Kalabriens universitet avverkat diskussionsämnen som samhällsvetenskap och politik för att sedan förflytta sig till TV-rummet och veckans ligamatch i fotboll. Docenterna blev som förbytta och den finkänsliga gemyt som tidigare hade rått var som bortblåst. (Lappalainen, s. 15) I en artikel i DN den 22 november 2008 frågar man sig om de svenska förläggarna saknar bollkänsla eftersom så få seriösa böcker om idrott ges ut. I Storbritannien har litteratur om idrott blivit en av de största genrerna i den brittiska bokvärlden och sedan tjugo år tillbaka delas *Sport Book of the Year Award* ut vilket visar på den status som genren har fått. I Sverige är marknaden för böcker om idrott inte lika vital och mångfasetterad. (Förläggarna missar sporten, DN, 2008-11-22) Varför ges inte fler böcker om idrott ut och är det så som Lappalainen beskriver, har svenska akademiker inget intresse för idrott?

Den förste som egentligen meningsomförsökte sig på att behandla idrottsanläggningar var Michel Oriard, f d professionell amerikansk fotbollsspelare. I *Sport and Space* tar Oriard fasta på det amerikanska idrottslandskapet och beskriver den utveckling som arenor för professionell baseball och amerikansk fotboll har genomgått det senaste hundra åren. Den förste att studera idrottsanläggningar i stadslandskapet var kulturgeografen Philip Wagner som i början av 1980-talet i vida termer beskrev sambandet mellan idrott och den geografiska termen plats. Wagner tillhör den sk Berkleyskolan eller landskapsskolan och behandlar platsen där idrott utövas som ett element i stadslandskapet. Även kulturgeografen John Bale vid University of Keele har gett ut ett antal publikationer av idrottsgeografisk karaktär. (Moen, 1987, s. 34-38) Olof Moen konstaterade i sin bok *Från bollplan till sportcentrum* (1992) att idrottsanläggningen i hög grad har varit anonym i akademiska kretsar och att detta ämne i stort sett utgör ett ”vitt fält” inom svensk samhällsvetenskaplig forskning. Moen menar att det i Sverige saknas en akademisk plattform att stå på och att det saknas fasta tjänster till planering eller en bredare samhällsvetenskaplig ansats. (Moen, 1992, s. 1) Vad har hänt sedan Moen skrev detta? Forskas det



mer på området och framförallt, forskas det överhuvudtaget på idrottsplatsens placering och gestaltning? En studie av hemsidorna till svenska universitet och högskolor som examinerar arkitekter, fysiska planerare samt landskapsarkitekter visar att det inte bedrivs någon forskning som rör idrottsplatser när detta skrivs hösten 2008 (www.bth.se, www.chalmers.se, www.kth.se, www.lth.se, www.slu.se, samtliga 2008-11-25).

Under en kurs i *Trädgårdskonstens och landskapsarkitekturens historia* vid Gotlands Högskola hösten 2007 stötte jag för första gången på idrottsplatser i trädgårdslitteraturen. I en text skriven av trädgårdshistorikern Catharina Nolin nämns idrottsplatsers anläggande och idrottsrörelsens framfart i Sverige i början av förra seklet. Nolin ger en kort beskrivning av Stadion i Stockholm och Slottsskogsvallen i Göteborg men konstaterar att området är föga utforskat och att det därför är svårt att presentera ett urval. Nolin menar att det sannolikt är få som uppfattar idrottsplatsen som en uppgift för trädgårdskonsten, men att den i regel är gestaltade med planteringar och träd som karaktärsskapande inslag. (Nolin, 2002, s. 622-623) Vad som är intressant med Nolins text är att hon beskriver idrottsplatser på samma sätt som hon beskriver parker och gör ingen skillnad på ytorna utan ser dem ur samma perspektiv.

I *Bebyggelsehistorisk tidskrift* (nr. 40), som gavs ut år 2000, ägnas ett helt nummer åt idrottens platser. I inledningen tas problematiken med avsaknaden av forskning upp. Här menar redaktörerna att den vetenskapliga forskningen inte har gjort mycket åt idrottsanläggningarna, vilket går helt i linje med det faktum att idrotten haft svårt att överhuvudtaget dra till sig akademiskt intresse. De menar också att den forskning inom idrottens område som har bedrivits har handlat om idrottsrörelsens organisatoriska, ideologiska, sociala och politiska dimensioner på bekostnad av teknisk-materiella, ekonomiska, mentala och kulturella. I linje med detta har den materiella infrastrukturen med anläggningarna i centrum försumrats. (Bebyggelsehistorisk tidskrift, 2000, s. 8)





del 2  
idrott & arkitektur

# idrottsplatsen som stadsbyggnadselement

”

Jag tror att det är viktigt att arkitekter och landskapsarkitekter är med vid planeringen av idrottsplatser eftersom vi är tränade i att se strukturer och samband i landskapet och i staden.”

Lotta Lehmann (samtal 2008-10-21)

Fysisk inaktivitet är ett hastigt växande samhällsproblem och idag finns folkhälsomål för att öka den fysiska aktiviteten. Därmed finns det starka skäl för kommuner att i planeringen aktivt arbeta för att skapa motionsmöjligheter. (Boverket, 2007, s. 17) Över 80% av Sveriges befolkning bor inom tätorter och därmed är också en stor del av idrottsutövandet förlagt till tätbebyggt område. Det faller sig därför naturligt att studera idrottens markanvändning i det urbana landskapet där utrymmesproblem ständigt uppstår för nya markkrävande element. Idrotten är en relativt ny företeelse medan de flesta svenska städer är etablerade sedan länge, och således uppstår svårigheter i att finna urbana ytor för idrottsutövande. (Moen, 1987, s. 30)

Med detta som bakgrund borde vi bättre ta tillvara på de resurser som finns på idrottsplatser och i deras närmiljö. Här finns ofta stora möjligheter att utveckla en god miljö för fysisk aktivitet, även för de som inte är aktiva medlemmar inom idrottsrörelsen. För många är det idag svårt att nyttja idrottsplatser p g a att de ofta är instängslade och många gånger placerade utan kopplingar till övrig samhälllig struktur. De konkreta ting som utgör vår livsvärld är relaterade till varandra på komplexa och ibland motsägelsefulla sätt (Norberg-Schulz, 1999, s. 91), och idrottsplatser kan vara ett sådant exempel då de många gånger är utplacerade som isolerade öar i landskapet utan att vara knutna till naturliga stråk.

För att ta reda på mer om idrottsplatsen som stadsbyggnadselement valde jag att samtala med tre personer som i sitt yrke kommer i kontakt med idrott och/eller planering och gestaltning.

## 081211 Samtal med Inger Båvner, förvaltningschef för Idrottsförvaltningen i Stockholms Stad

### **Vad är ett stadsbyggnadselement för dig?**

Min bild av det har nog varierat med tiden och jag kan bara ge min personliga bild. Jag har varit kommunalt aktiv sedan 1970-talet och då handlade stadsplaneringen mycket om att bygga ut staden, den blev bara vidare och vidare. De senaste femton åren har man istället talat om att förtäta staden, och det är ju ett sätt att ta tillvara på stadens infrastruktur. I Stockholm har man förtätat ganska mycket, givetvis med blandat resultat.

### **Är idrottens platser ett stadsbyggnadselement?**

Ja, visst är den det och då kan man ju fråga sig hur det jag sa tidigare står i relation till idrotten. I bästa fall tänkte man förr att nu ska vi ha en idrottsplats och så fick man sämsta möjliga plats i staden, långt utanför i utmarkerna. Ofta var det sådan mark som staden inte ville ha eftersom man inte kunde använda den till något som genererade pengar. Förtätningen har ju sedan resulterat att man många gånger har tänkt bort det gröna och dessutom har man släppt tanken om att man kunde planera det goda samhället och istället förlitat sig till byggherrar. Om man förtätar på detta sätt och släpper planeringen fri så försvinner ytorna för idrott, men nu har planerarna insett att man måste lägga in idrottsytor i staden. Det är en mänsklig rättighet att ha tillgång till ytor där man kan utöva fysisk aktivitet.

### **Är det kommunen som måste ta ansvar för idrottens ytor, kan man inte släppa det till privata byggherrar såsom man gör med mycket annat?**

Vi har försökt det men det är ingen som är intresserad för det är inte lönsamt. Marknaden kan inte lösa den frågan för det finns inte tillräckligt med pengar för det, utan det ansvaret måste ligga på oss.

### **I den gällande ÖP står det inget om hur staden förhåller sig till idrotten och dess platser. Varför gör det inte det?**

Jag vet faktiskt inte. Jag kan bara spekulera och jag tror det beror på att det inte har varit så viktigt med idrott, den har halkat efter i förhållande till andra funktioner i samhället som skola, sjukvård, infrastruktur etc. Tyvärr har det

tagit lång tid att inse hur viktigt det är med människans välbefinnande i form av att ge möjlighet till fysisk aktivitet, det har inte uppfattats som särskilt viktigt och vi har inte kunnat hävda oss i planeringsarbetet. Men i vår kommande ÖP så finns det med för första gången och jag känner mig mer optimistisk än någonsin.

### **Du nämnde att ni inte har kunnat hävda er, har ni ens försökt hävda er i planeringen?**

Det kan jag inte riktigt svara på egentligen eftersom jag bara har varit här i två år, men jag tror det. Numera arbetar vi alltid med stadens planerare kring projekt som rör idrottsanläggningar, och vi är alltid med i programarbetet.

### **Är det inte konstigt att det är först år 2009 som det finns med i ÖP med tanke på att idrottsrörelsen utan tvekan är Sveriges största rörelse och medlemsförbund?**

Jo, det är det. Idrotten har ju egentligen en unik särställning i samhället, det finns ingen annan funktion som får så mycket pengar, vilket visserligen motsvarar det höga medlemsantalet. Idrotten är ju en viktig integrerande faktor i samhället och genom de höga summor den blir tilldelad varje år så visar man ju en stor tilltro till idrotten.

### **Kan det vara så att tilltron till idrotten har varit så stark att man har tagit för givet att den ska lösa allt själv?**

Så kan det absolut vara, det är en intressant fråga och det har du säkert alldeles rätt i.

Men som jag sa innan så känner jag mig mer optimistisk än på länge, man tänker in idrotten mer i planeringen. Jag tror att man tänkte mer praktiskt förr, det skulle vara nära till pendlingsmöjligheter, till dagiset, till affären etc. Nu tänker man mer på fritiden, var och hur vill jag spendera den, och därför har idrotten också fått ett lyft. Just nu ser det väldigt ljust ut för idrottens ytor vilket gläder mig mycket!

## 081229 Samtal med Ole Andersson, Stadsträdgårdsmästare Helsingborgs Stad

### **Vad är ett stadsbyggnadselement för dig?**

Stadsbyggnadselement är det vi bygger staden med, ett antal grundelement såsom platser och byggnader.

### **Är idrottens platser ett stadsbyggnadselement?**

Platser för idrott får ju en allt mer central roll i samhället så visst är de det. Den utveckling som jag ser framför mig är att platserna får en mer central roll i staden. Om man tittar på de områden som byggs upp i samband med OS, och inte minst nu senast i Peking, får ju nästan en ikonartad inriktning. De står där som en tolkning av vad staden vill och det handlar om framtidstro. Arenabyggnandet i Sverige har ju också fått en alltmer framträdande placering, även om man kanske är mer eller mindre bra gestaltade. De blir som utropstecken.

### **Helsingborg marknadsför sig bl a som Idrottsstaden Helsingborg och har flest elitidrottsföreningar per capita i Sverige (www.helsingborg.se, 2008-12-17; Jan Andersson, 2008-12-18). Hur märks det i stadsplaneringen?**

Generellt märks det inte, det är inget som präglar planeringen av staden. Arenaprojektet på Olympia är ju dock ett tydligt grepp för att skapa ett breddat utbud och för att kunna visa upp något. Det finns en stark drivkraft bakom i och med att staden går in och satsar så mycket i det här området och det är en god investering för staden. Arenaprojektet skapar en helt ny dimension kring fenomenet idrott, nu tar vi ansvar för alla ytor runt omkring - inte bara aktivitetsytan. Vi har drivit en idé om en idrottsöas som även ska innehålla park och faciliteter för att stimulera spontanidrott, och allt detta gör ju hela stadsdelen livligare på ett positivt sätt. Idag finns där park, natur och idrott men de hänger inte samman och det är vår uppgift att koppla ihop dessa, det är ett helt nytt tänk. Som stadsbyggnadselement har Olympia en stor potential, bakar du även in Fredriksdal i detta så är det ett helt unikt område som också har en unik placering i staden.

### **Kan en god fysisk planering också skapa fler möjligheter till idrott och i längden kanske bättre lag eller individuella idrottare?**

Svårt att säga. Rögle är ju ett exempel där man inte har någon tydlig stadsplanering, hockeyarenan ligger mitt ute bland åkermark i stort sett och utan någon koppling till staden (Ängelholm). Det är ju klart att idrottsanläggningar lätt genererar t ex motionsspår och andra idrottsliga aktiviteter och de ger ju en utvecklingsmöjlighet för skolor, så det finns nog en fysisk konsekvens. Men det är nog svårt att märka av den så länge man inte kommer upp i Peking-nivå. När jag tänker på det här med stadsbyggnadselement så är faktiskt idrott ett viktigt element för stadsbyggandet. Med arenabygget skapar vi en hel infrastruktur som blir oerhört viktig för staden. Vi bygger om flera gator och vägar i området runt omkring vilket påverkar stadsbilden tydligt.

### **Finns hållbarhetstänkande med i planeringen av den nya arenan?**

Vi har länge haft problem med för höga luftföroreningar längs bilvägarna runt omkring och nu måste vi försöka ändra ett mönster genom god planering och välgestaltade miljöer. Från Stortorgetts östra del är det dessutom bara 900 meter upp till Olympia vilket gör att det ligger oerhört centralt, och för varje år som går så blir det mer och mer centralt när staden utökas. Det görs även analyser för att utöka kollektivtrafiken till området för det är inte hållbart att alla ska köra dit när det ligger där det ligger. Vi har också valt att inte utöka antalet parkeringsplatser utan hålla det nere till dagens nivå. Att utöka antalet parkeringsplatser skulle skicka helt fel signaler till invånarna, då visar man att det är ok att köra sin bil dit.

### **Ni arbetar med en ny ÖP nu som jag inte har läst, men jag har däremot läst ÖP 2002 och där nämns inte idrott eller platserna för det. Varför gör det inte det?**

Det förvånar mig inte. Det är anmärkningsvärt och något som man borde ta upp till diskussion för kommande ÖP. Man kan ju fråga sig var nästa idrottsplats ska ligga i Helsingborg? Det borde finnas utstakat hur idrotten ska utvecklas för det dyker ju upp frågor hela tiden. När man bygger nya områden som vi har gjort i Maria Park, där dessutom bor otroligt många barnfamiljer, så borde det finnas med i ÖP hur man ska planera för idrott. Som vi har pratat om tidigare så finns det stadsbyggnadskopplingar som är väldigt tydliga när man planerar idrottsliga aktiviteter, och därför borde de finnas med.

## 090113 Samtal med Gunnar Ericson, Stadsträdgårdsmästare Malmö Stad

### **Vad är ett stadsbyggnadselement för dig?**

De element i staden som vi är ansvariga för är stadsrummet där det dels finns en rumslig, en innehållsmässig och en gestaltningsmässig dimension. Samtliga gränisar hela tiden till användningen och här kommer idrotten in då synen av den har förändrats kraftigt de senaste 5-10 åren. Planeringen i Sverige har präglats av planering för organisationer men de senaste åren har det funnits en motkraft mot detta och nu har ju spontanidrott fullkomligt exploderat. Idrotten integreras numera i stadsrummet för att skapa en social stad, så arbetade vi inte för 15 år sedan då allting var standardiserat istället. Stapelbäddsparken drar ju enormt mycket folk bara för att den är så tillgänglig och fungerar som en social knutpunkt, idrotten i sig skapar mycket gemenskap.

### **Ni är en av de få kommuner/städer som jag har stött på som tar upp idrottens platser i er ÖP (ÖP 2000), varför tror du att det är så?**

Det finns en mycket stark organiserad idrottstradition i Malmö och när ÖP 2000 kom ut så tror jag att det fanns en insikt om att man behövde modernisera idrottens miljöer. Nu talar jag för mig själv, men antagligen också för hela Malmö, när jag säger att man på 1990-talet märkte att stadslivet behövde ryckas upp. Idrott är ett turistekonomiskt instrument och ett sätt att berika stadslivet, och vi var tvungna att ge fler alternativ till hur staden kunde användas. Dessutom fanns det en mycket ung befolkning i Malmö som efterfrågar platser för idrott.

### **Hur tror du att det har påverkat Malmö?**

Det första som man egentligen gör med en ÖP är ju att man identifierar vad som är på gång i staden. Man känner av vad staden behöver och vad som kan tänkas efterfrågas de närmaste åren. Ibland finns det ju ingen uttalad efterfrågan utan man får gå lite på känsla, känna av marknaden skulle man kunna säga. Ibland är efterfrågan uttalad och tydlig. ÖP bekräftar sedan båda dessa former av behov. När det står uttalat i ÖP så blir ofta efterfrågan starkare.

### **Jag läste i ett examensarbete (Arfalk, 2008, s.73) att Västra Hamnens yta motsvarar 150 HA eller 230 fotbollsplaner. Hur går tankarna kring denna nya stadsdel, finns det överhuvudtaget**

### **någon fotbollsplan planerad där?**

Det där är verkligen intressant. Vi på Gatukontoret är den enda förvaltning som har efterfrågat en idrottsplats, eller i alla fall en fotbollsplan, här. Fritidsförvaltningen slås inte för frågan och Stadsbyggnadskontoret har inte reserverat mark för idrott där. Vårt motiv är egentligen väldigt enkelt, för när det är fullbyggt överallt så kommer man att efterfråga en idrottsplats eftersom de boende verkligen kommer att sakna det. Då kommer man att komma på att det kanske behövs och då kommer man att ta en park i anspråk istället. Om man inte lyckas få in det nu så är jag helt säker på att man år 2022 kommer försöka förändra en stadsdelspark i Västra Hamnen för att ge plats åt idrott, för det behövs verkligen!

### **Kan inte idrott och park fungera som ett?**

Sverige är ju uppdelat i det organiserade Sverige och det spontana Sverige. När vi arbetar med spontanidrottsplatser kan vi vara just spontana och planera in sådana ytor i staden för att utöka stadslivet. Men när det gäller idrottsytorna anpassade för tävling så ställs höga krav på mått, stängsel osv. Dessutom vill alltid de som förvaltar platsen att t ex planerna ska ligga intill varandra av skötseltekniska skäl. Det där tänkandet präglar väldigt mycket hur vi sedan planerar och gestaltar. Jag såg för ett tag sedan ett intressant idrottsplatsförslag från Topotek1 i en arkitektävling i Zürich. Allt var medvetet ur gestaltningssynpunkt – rumslighet, hur folk rör sig och till och med stängslet var genomtänkt. Det fanns en enorm materialkänsla och det fanns inga spår av standardisering som vi ser så ofta här. I Sverige krävs det en hel del mod för att rita nya stängsel faktiskt.

### **Jag var i Göteborg tidigare i höstas och såg modellen för Puckelball (fotbollsplan med pucklar) och fick höra lite om tankarna bakom av konstnären Johan Ferner Ström. Hur gick era tankar kring den?**

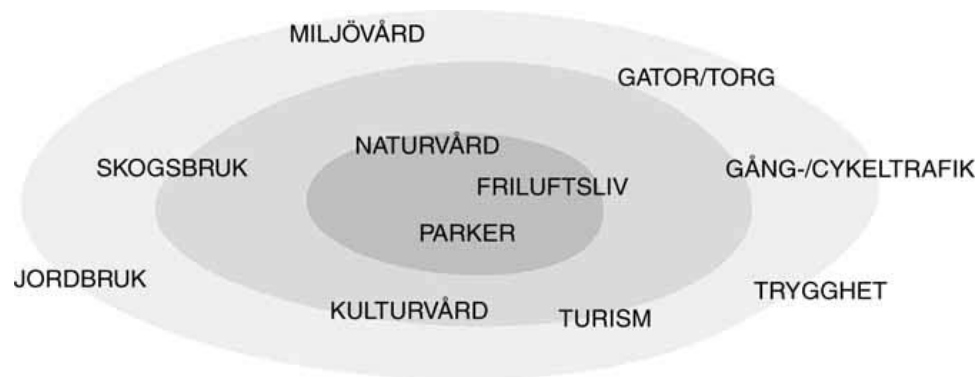
I ett sådant läge behöver man inte tänka, man såg ju direkt att det där var bra. Man såg möjligheten för idrott, motion, skådebröd för ögat. Men den stora frågan är ju vad folk kommer att göra där, hur kommer den att användas? När man har en planeringsidé i det offentliga rummet vet man kanske aldrig riktigt det och det är det som är tjusningen. Stadsrummet är en arena i sig utan att man behöver bygga läktare, och det är därför som idrott lämpar sig så bra i staden!

# idrottsplatsen i det hållbara samhället

Sedan 1996 ingår omställningen till en hållbar utveckling i den svenska regeringsförklaringen. Omställningsprocesserna är både fysiska och sociala och handlar om planering, gestaltning och förvaltning av stadslandskapet, samt om förändringar som kan skapa förutsättningar för stadsliv och stadskulturer. Grönstrukturen förväntas ha en stor betydelse och potential i perspektivet hållbar utveckling eftersom den utgör en viktig länk mellan stadsinvånaren och naturen. (Lundgren Alm, 2004, s. 8-9) Grönstrukturen värderas högt och uppskattas av stadsinvånarna samtidigt som den betraktas som en exploateringsreserv i staden och försvinner allt mer på grund av de förtätningar som utförs. (Ibid, s. 6) Grönstrukturen är viktig för en hållbar stadsutveckling eftersom den utgör en betydande del av stadslandskapet och fyller en mängd viktiga funktioner för stadens kulturella, sociala och tekniska strukturer samt för människans hälsa. Det är därför befogat att hävda att stadsutveckling och stadsbyggande bör präglas av insiktsfulla strategier för att ta tillvara de gröna resurserna. (Ibid, s. 3) Gröna element kan exempelvis strukturera transportsystemen men de kan också bidra till en anpassning av platsens skala och förtydliga gränser av betydelse för orienterbarhet och visuell upplevelse. (Ibid, s. 8-9)

I studien *Grönstrukturens synliggörande* (2004) vid Chalmers Tekniska Högskola har man tittat på hur man kan se grönytorna som ett integrerat stadsbyggnadselement. Man talar om den detaljerade gestaltningsnivån, där de gröna elementen ses som integrerade delar i platsens helhet. (Ibid, s. 27) I studien har man tittat på kommuners översiktsplaner för att se över vilka områden grönplaneringen sträcker sig. Innehållet kretsar främst kring rekreations- och naturvårdsfrågor, ofta med fokus på förvaltning av stadens parker (se figur på nästa sida).





Grön planering

Hur kan då städernas idrottsplatser fungera som en resurs för den hållbara utvecklingen? I studien nämns bl a ”sportfält” som ett element i grönstrukturen (Ibid, s. 6) även om ytor för idrott inte benämns som parkmark i detaljplaneringen utan som idrott (Y). Många ser idrottsplatsen som grönstruktur eller park och ibland benämns faktiskt också idrottsplatsen som idrottspark, men hur nära ligger idrottsplatsen parken? År 1982 skrev landskapsarkitekten Sven-Ingvar Andersson om parkernas funktioner i skriften *Stadens uterum*. Precis som senare forskare hänvisar Andersson till människans inneboende behov av natur som i städerna utgörs av parker. De funktioner, som parkerna fyller i staden är *fysisk rekreation, social kontakt, landskapsupplevelse, uppfattbar struktur* (parkerna som ett stadsbyggnadselement) samt *skönhetsupplevelse*. (Ibid, s. 30) Samtliga funktioner kan även finnas på en idrottsplats men trots detta är det ingen av de studerade kommunerna i *Grönstrukturens synliggörande* som tar upp denna plats i samband med grönplaneringen, vilket tydligt visar att man inte ser idrottsplatsen som en grön resurs i staden. I både grönplaneringen och i diskussionen om den hållbara utvecklingen är idrottsplatsen en outnyttjad resurs som innehåller flera av de kvaliteter som eftersträvas. För att vi ska uppnå målet om en hållbar utveckling bör man kanske därför se på idrottsplatsen som en möjlig resurs i utvecklingen då den har en stark kulturell och social ställning i samhället och skulle kunna innehålla de fem funktionerna som parken i staden inrymmer.

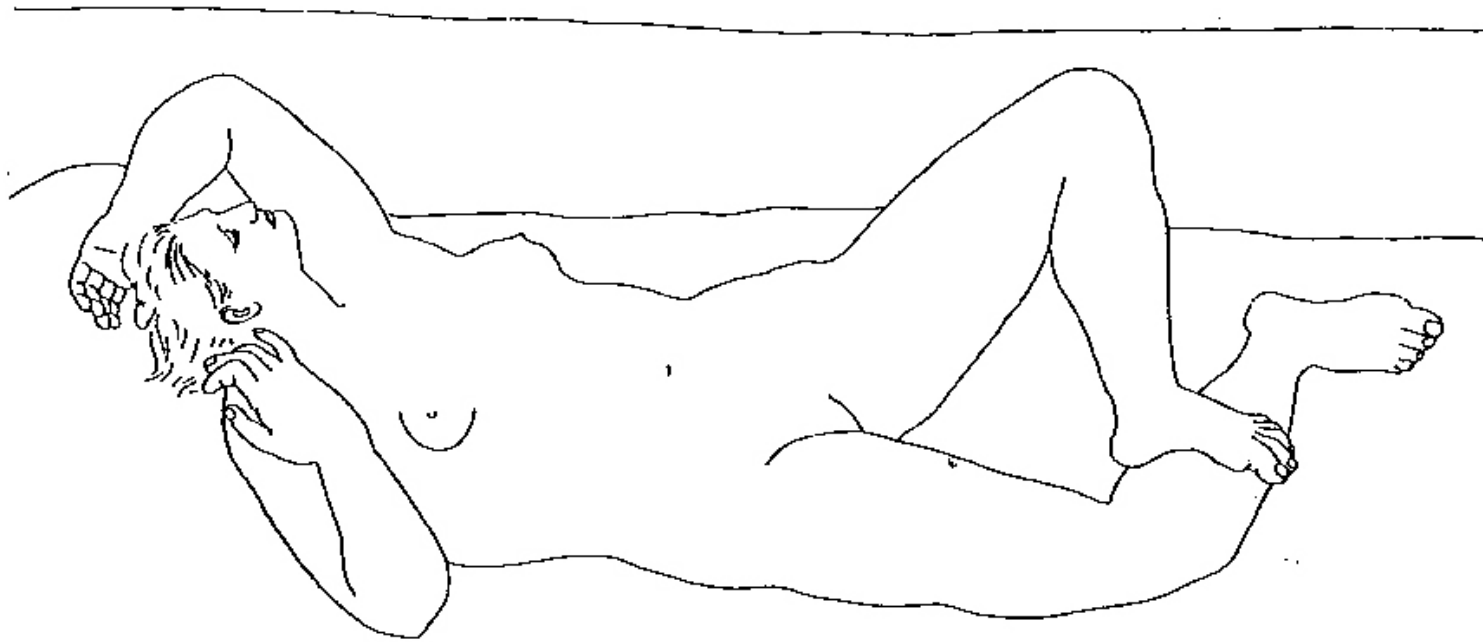
## idrottsplatsens placering eller om att ”ligge smukt i landskabet”

” När man flyger och tittar ut så ser man ju idrottsplatser i landskapet, de syns så väldigt tydligt från ovan.”

Peter Häggström (samtal 2008-09-05)

I stort sett alla svenska tätorter har en sak gemensamt. Om man iakttar dem från ovan så upptäcker man en rektangel i en oval. Det är den så kallade klassiska idrottsplatsen där rektangeln står för fotbollen eller bandyn och ovalen för friidrotten. (Riksidrottsmuseet, 2008-07-08). En idrottsplats är ett mellanrum i den övriga stadsstrukturen, en paus från kompakta byggnader och med en konstant yta. I texten *Byggnader og landskab* (1988) talar Sven-Ingvar Andersson om ”lysningar” som kan översättas till svenskans gläntor. Personligen tycker jag att det danska ordet lysning ger en mer bildlig förklaring då det är en öppen plats som ljuset når ner till mellan den täta strukturen runt omkring. Precis som lysningarna, eller gläntorna, är framträdande platser i en skog så kan platser såsom idrottsplatser vara lika betydelsefulla i stadens landskap. Mellanrummet är ett av byggnadernas viktigaste element och rätt använt kan det artikulera med den diffusa massan. (Andersson, 1988, s. 25)

I texten påpekar och förundras Sven-Ingvar Andersson över att de flesta människor har så lika tycke och smak trots att de lever i olika tider och på olika platser på jorden. Förindustriella byggnader som precolumbianska tempel och italienska villor, norska stavkyrkor och japanska tehus tycks vara placerat efter samma syntax, och anledningen till denna enighet ska enligt författaren vara möjligheten till identifikation som grundas på behovet av trygghet och ett slags självverkännande. Människan har ett starkt förankrat behov av elementär trygghet i alla situationer och ett grundläggande behov av att få sin identitet bekräftad varför vi gärna identifierar oss gärna med element som samspelar med omgivningen. (Andersson, 1988, s. 14-15)





Idrottsplatsen i staden

Olof Moen har studerat idrottsanläggningars framväxt i ett historisk-geografiskt perspektiv med särskilt fokus på städerna Borås och Uppsala. Moen påpekar dock att varje ort är unik men att dessa två städer ändå står som bra exempel för idrottsanläggningarnas generella utveckling i Sverige. Fram till 1800-talets mitt existerade i princip ingen fritidsverksamhet utanför hemmet och idrottsutövande är därför ett relativt nytt fenomen i svensk historia. Därmed är också platserna där idrotten utövas relativt nya. Under 1900-talet har idrottsplatsers lokaliseringsmönster förändrats i takt med det övriga samhällets utveckling och idag utgör de en integrerad del av hela det svenska samhällets infrastruktur. (Moen, 1992, s. 10; se även bilaga 3)

Moen talar om fritidssektorns infrastruktur som först och främst består av olika typer av idrottsanläggningar samt den relation de har i förhållande till övriga samhällsfunktioner såsom bostäder, arbetsplatser och vägnät. I sin analys av idrottsanläggningars lokalisering har dessa inordnats i fyra kategorier:

- i anslutning till bebyggelsens periferi där det finns tillgång på mark då idrottsanläggningar är ytkrävande
- central lokalisering nära bebyggelsens centrum
- lokalisering till redan befintliga grönområden, såsom parker eller stadsplanlagda grönytor
- samlokalisering av olika anläggningar eller påökning av idrottsytor i anslutning till redan till befintliga

”

Frågan är om man ska samla eller sprida idrottsfunktionerna. Vi för just nu en sådan diskussion, ska man koncentrera aktivitetsytorna och riskera att de står tomma stora delar av dygnet, eller ska man blanda upp dem mellan bostäder och verksamheter eller andra idrottsbyggnader? Det är inte helt lätt men väldigt viktigt att diskutera.”

Kjell Torstensson (samtal 2008-10-21)

Systematiseringen skiljer främst på ett kraftspel mellan en perifer och en centraliserad markanvändning. Den perifera lokaliseringen sker genom en centrifugal eller utåt drivande kraft i stadskroppen medan resterande tre kategorier verkar som koncentrerade krafter. Fritidens resurser samlas antingen i centrala lägen eller som centrala funktioner genom att intensifiera den rekreativa markanvändningen. Under 1900-talet har lokaliseringen förändrats från perifera lägen för att under 1960-talet övergå till mer koncentrerade lokaliseringar (Moen, 1992, s. 22-24), helt i linje med samhällsutvecklingen i övrigt i Sverige vid denna tid då man valde att samla funktioner i mindre centrum istället för att sprida (se bilaga 3). I de projekt jag har kommit i kontakt med under arbetets gång är det tydligt att man numera försöker anlägga idrottsplatser centralt eller i koppling till redan befintliga idrottsytor, då det finns en infrastruktur och ett invariant rörelsemönster att koppla samman de med. Jag kan inte riktigt se att de lokaliseras till befintliga grönområden, vilket kan vara positivt då idrottens platser inte bör konkurrera med parker etc i städerna.

# idrottsplatsens gestaltning

”

Jag vet inte vem som gestaltar idrottsplatser men jag hoppas verkligen att det inte är landskapsarkitekter. Det skulle nästan vara lite pinsamt för er yrkeskår i så fall.”

Erik Wahn (samtal 2008-09-03)

I mina samtal om idrottsplatser har jag frågat vem det är som gestaltar dem, och samtliga funderar på frågan ett tag innan de ger ett lite tveksamt svar av varierande art (se bilaga 1). Idrottsplatsen är nog utan tvekan vår största mötesplats idag, men ändå är de inte gestaltade som detta utan enbart utifrån funktion. När man talar om idrott och dess platser så tänker man ofta på verksamheten, på träningen eller tävlingarna eller på upplevelser man har haft på en idrottsplats. Platsen i sig tar man nästan för given, vilket till viss del kan bero på att den ofta ser nästan likadan ut vart i världen man än kommer. Eftersom tävlingsresultat ska vara jämförbara måste anläggningarna ha standardmått och erbjuda så likartade tävlingsförutsättningar som möjligt. Idrottsplatsens förutsättningar har dock ändrats över tiden, inte minst materialmässigt vad gäller själva aktivitetsytan.

Idrottsplatsen är idag ett de mest ytkrävande elementen i landskapet. Men det är inte bara den konstanta aktivitetsytan som tar plats utan även de funktioner som upplevs nödvändiga för att en idrottsplats ska besökas. En idrottsplats i sig utgör endast ett tomt skal men när idrott utövas regelbundet växer en rumslig organisation upp kring platsen. Klubbhus, omklädningsrum, kiosker, parkeringsplatser och busshållplatser förändrar samtliga landskapets utseende och på det sätt som marken används. (Moen, 1987, s. 4) Förutsättningarna för att ta sig till och från platsen och hur man använder området runtomkring har i flera fall ändrats radikalt. När många idrottsplatser anlades var bilismen inte särskilt utvecklade och i vissa fall existerade den inte ens. Detta har medfört att den fysiska

miljön runt många idrottsplatser har ändrats och fått ge plats åt parkeringsplatser och vägar som ansluter till platsen. Utanför idrottsplatserna behövs därför en stor ytkapacitet för bilar men en närhet till kollektiva transportmedel är också av stort värde (Moen, 1992, s. 12). I många fall upplevs trafikerade gator och parkeringsplatser som ett störande element i anslutning till rekreationsytor men i anslutning till idrottsplatser så anses de istället som en självklarhet och är en stor uppgift vid ny- eller omgestaltning av idrottsplatser. Parkeringsplatser är i många fall ofrånkomligt för dem som brukar idrottsplatser men på de flesta platser fanns de inte med i den ursprungliga gestaltningen, utan är ett element som har tillkommit allteftersom det har skapats ett behov hos människan. Detta har också medfört att den ursprungliga entrén på många idrottsplatser inte längre används och därför har det skapats en ny för att matcha den nya strukturen som för med sig ett annat rörelsemönster än det tänkta. Idrottsplatsers entréer har därmed blivit placerade i nära anslutning till just parkeringsplatser vilket kan skapa en känsla av att man hamnar på en baksida.

Jag har alltid känt mig harmonisk på en idrottsplats och jag tror att det beror på de starka geometriska formerna i form av den rektangulära fotbollsplanen som så väl omsluts av fyrahundra meter ovala löparbanor. På en idrottsplats finns en symmetri som är behaglig och som alltid är konstant men som alltför ofta slutar vid löparbanornas yttre kant där de möter ytan utanför. På ytan utanför löparbanorna råder alltför ofta en disharmoni, något som arkitekten Torben Grut också påpekade då han arbetade med Stadion i Stockholm inför OS 1912.



Enkel storhet

"Redan då jag för nio år sedan som stipendiat på konstakademiens Kungl. Medalj låg i Italien, hade jag mitt intresse starkt fäst vid de grekiska och romerska stadion- och amfiteateranläggningarna. Det är omöjligt att undgå att starkt gripas af deras enkla storhet, och jag märkte mig den konstnärliga skillnaden mellan dessa och de moderna lösryckta åskådareläktare, jag sett vid Europas olika idrottsplatser. Skillnaden ligger icke blott i materialet utan ännu mera i de moderna anläggningarnas brist på helhet och enkelhet... Skär af den slutna bygeln i Athéns stadion och resultatet blir, trots marmorn och de väldiga måtten, ett par moderna intresselösa läktare, på ömse sidor om en intresselös och blåsig öppen plats."

(Bebyggelsehistorisk tidskrift, s. 91)

Under våren 2008 läste jag kursen *Project 4 – Site and concept* vid SLU Alnarp där vi arbetade med skapandet av platser för skådespel utomhus. Tidigt kom vi i kontakt med de grekiska och romerska platserna för skådespel. Vi lärde oss om amfiteatrar i allmänhet och om Delphi i synnerhet och plötsligt slog det mig hur nära idrottens platser vi var. En idrottstävling är precis lika mycket skådespel som en opera eller en teaterpjäs och förutom detta så framförs de även på liknande scener. Torben Gruts beskrivning av de moderna, men intresselösa, idrottsplatserna som han upplevde stämmer tyvärr alltför väl in på hur det ser ut på dagens idrottsplatser. Trots de starka geometriska formerna glöms helheten och enkelheten bort, och den behagliga rytm som löparbanornas form utgör, fortsätter inte utan blir upphackade av läktare, omklädningsrum och baracker. De olika elementen tycks sporadiskt utplacerade eller uppstaplade efter varandra och en känsla av staccato uppstår ofta.



”

Det verkar ju som om man många gånger inte ens försökt samarbeta med idrotten när man har gestaltat idrottsplatser. Läktarna är oftast på skuggsidan, upploppet har så gott som alltid motvind då vindarna nästan alltid blåser åt ett visst håll under sommarhalvåret då de används, och generellt är det väldigt öppet – inte minst i hörnen. Borde man inte ta reda på sådant om man ska gestalta en plats?”

Håkan Andersson (samtal 2008-09-24)

Det har framkommit i mina samtal om idrottsplatser att de allra flesta anser att en idrottsplats som är välskött också är trevlig att vistas på och att en misskött idrottsplats skapar negativa känslor (se bilaga 1). Många påpekar att de ofta ser trasiga föremål och faciliteter samt klotter och ogräs vilket skapar en ovilja att vistas där. Ligger då ansvaret på den som gestaltar eller den som förvaltar? En god gestaltning är en förutsättning för att förvaltningen senare ska fungera men samtidigt har många idrottsplatser fått stå och förfalla då pengar till upprustning ofta bara räcker till att renovera den högt prioriterade aktivitetsytan. Gestaltningen har många gånger fått stå åt sidan för att få möjlighet att finansiera de funktioner som är nödvändiga på dagens idrottsplatser, och på så sätt har gestaltningen av idrottens platser inte fått möjlighet att utvecklas konstruktivt. Ytterligare en brist vad gäller arbetet med idrottsplatser är att man inte tycks samarbeta med dess brukare och genom s k brukarsamverkan integrera dem i arbetet. Att ta hjälp av dem skulle kunna ge en bra vägledning i arbetet och troligtvis resultera i mer användarvänliga platser.



Heta sittplatser

# Genius loci

”

Jag åkte alltid till idrottsplatsen eller arenan kvällen innan en tävling för att känna in platsen.”

Peter Häggström (samtal 2008-09-03)

Citatet ovan är hämtat från ett samtal om idrottsplatser och det är inte unikt. Många idrottare uttrycker hur viktigt det är att känna till platsen som de ska prestera på. Att veta hur omgivningen ser ut och var faciliteter är lokaliserade är viktigt för att känna den trygghet som eftersträvas när man ska prestera. Att komma till en helt ny plats utan att känna till omgivningen och rörelsemönstret kan påverka många idrottares prestation negativt. Arbetsättet påminner om landskapsarkitektens, och att inte besöka och känna in platsen påverkar även landskapsarkitekters prestation. För att kunna prestera bra som landskapsarkitekt är det otroligt viktigt att vistas på platsen som ska planeras och gestaltas. Vid sådana situationer används ofta begreppet Genius loci.

Genius loci är ett romerskt begrepp som används inom arkitekturen och som kan översättas ungefär som ”platsens ande”. Enligt antika romerska trosföreställningar hade varje självständig varelse sin genius, sin skyddsande, som gav liv åt folk och platser. Anden följde dem från födelse till död och bestämde deras karaktär eller väsen och den antika människan uppfattade sin omgivning som bestående av bestämda karaktärer. I det förflutna berodde överlevnaden på en ”bra” relation till platsen i såväl fysisk som psykisk mening. Människan insåg att det var av stor existentiell vikt att komma överens med den genius som hörde till den lokalitet där hennes liv utspelades. (Norberg-Schultz, s. 107) Inom landskapsarkitekturen talar man om att det är viktigt att finna Genius loci, eller att lyssna till platsens ande, vid gestaltande av utemiljöer. Den mest kända användningen av begreppet står att finna i ett brev från poeten Alexander Pope till arkitekten Richard Boyle angående gestaltning av landskap och trädgårdar.

To build, to plant, whatever you intend,  
To rear the column or to arch the bend,  
To swell the terrace, or to sink the grot;  
In all let Nature never be forgot.  
(...)

Consult the genius of the place in all;  
That tells the waters or to rise, or fall;  
(...)

(Möller, 2007, s. 84)



”

När man kommer till en idrottsplats så får man ju snabbt en känsla som inte riktigt går att beskriva. Man tar in så mycket. Mycket mer än vad man tror.”

Johan Wissman (samtal 2008-12-03)

Människan är en integrerad del av miljön och den moderna turismen visar att upplevelsen av platser är ett djupt mänskligt intresse. Under lång tid har dock den moderna människan trots att vetenskap och teknik har kunnat befria henne från ett direkt beroende av platser. (Norberg-Schulz, 1999, s. 108, 115) I mina samtal framkommer det att det finns något speciellt som idrottare tar in när de kommer till en idrottsplats, och kanske är detta något just Genius loci. Människan exponeras för elva miljoner informationsbitar per sekund via våra sinnen, men vi kan endast ta upp 10-50 infobits per sekund till våra högre hjärnfunktioner, alltså vårt medvetna tänkande. (Skärbäck, 2006, s. 5) Flera miljoner infobits ”försvinner” därmed till något som inte är ett medvetet tänkande, men vi tar ändå in dem och de påverkar oss. När man talar om idrott glömmar man ofta utövarens själ och pratar i fysiska och materiella termer istället. Alla som någon gång har idrottat vet hur viktigt det är att även själen är vältränad. Det är inte för inte som man säger ”en sund själ i en sund kropp”. Borde det inte vara viktigt att även hitta platsens själ på en idrottsplats så att utövaren kan prestera så bra som möjligt med både kropp och själ?



”

Genius loci har jag aldrig hört talas om men nu när du berättar om det så har jag upplevt sådana platser i samband med idrott. Mitt uppe i Tantolunden ligger en dammig grusplan som nästan inte duger att spela fotboll på, men platsen är helt magisk – den har en själ.”

Mikael Santoft (samtal 2008-10-15)

# idrott + arkitektur = sant?

”

In fact, the geographer who likes his subject as much as he likes baseball looks not only at the plays and players but also at the ways in which the physical environment affects the progress of the game and the final score.”

Shaw (Moen, 1987, s. 20)

I inledningen ställde jag mig frågan om idrotten intresserar sig för arkitekturen och om arkitekturen intresserar sig för idrotten. Är det som i citatet ovan att arkitekter måste vara lika intresserade av idrott som av arkitektur för att vi ska titta på den fysiska miljön runt själva tävlingen eller matchen? Jag började själv tänka tillbaka på min utbildning till landskapsarkitekt och alla de utemiljöer vi kommit i kontakt med genom projekt och studieresor. Endast under en kurs har vi snuddat vid ordet idrottsplats och det var i samband med markbyggnad och hur man anlägger en fotbollsplan optimalt, och vi har aldrig besökt en idrottsplats. Borde vi inte ha pratat mer om Sveriges, och kanske hela världens, största mötesplats?

Genom mina samtal har det tydligt framkommit att det finns ett stort intresse för respektive ämnesområde (se bilaga 1). Många landskapsarkitekter arbetar idag med att planera och gestalta idrottsplatser och de tycker att det är ett spännande område att arbeta med samtidigt som de uttrycker vissa svårigheter med uppgiften. Svårigheterna ligger ofta i att det är stora ytor som det ställs höga krav på vad gäller t ex lutning och underlag, men även att området ska inrymma många parkeringsplatser. En del konsulter påpekar även svårigheten med att ha kommunens fritidsförvaltningar som uppdragsgivare för projekt som rör idrottsplatser. Införandet av fritidsförvaltningar i kommuner på 1970-talet stärkte onekligen idrottens ställning (se bilaga 3), men en genomgång av

Sveriges Arkitekters medlemmar visar att det inte finns någon arkitekt anställd i kommuners fritidsförvaltningar (Arkitektens årsbok, 2008, s. 181-188). Problemet blir då ofta att uppdragsgivaren och konsulten inte talar samma språk och har svårt att nå varandra i gestaltungsfrågor.

Att tränare och idrottare intresserar sig för den omgivning de vistas i framkommer tydligt i samtalen. Många blir först förvånade över frågorna som handlar om gestaltning och är till en början lite fundersamma. Samtliga visar dock ett stort intresse för den fysiska miljön och kan lätt peka ut brister eller påtala god gestaltning. De visar även en sammanhållen bild av vad de anser vara en god miljö att träna och prestera i och kanske borde man tillämpa brukarsamverkan även när det gäller idrottens platser.

Jag ställde mig även frågan om idrottsplatser finns med i arkitekturdebatten och bestämde mig därför för att gå igenom alla de arkitekturtidningar jag förvärvat under studietiden. Jag kunde inte minnas att jag läst något specifikt om ämnet och tillbakablickens bevisade tyvärr det jag hade misstänkt – att dessa platser nämns mycket sällan. I alla fall enligt den definition jag har valt att använda i detta arbete. Något som däremot nämns är de stora idrottsarenorna som numera är prestigeprojekt för många arkitekter. Vad som är viktigt att komma ihåg här är att de allra flesta idrottare under betydligt mer anspråkslösa och vardagliga former på mindre idrottsplatser. Det är också tydligt att det finns en trend i samhällsplaneringen idag som handlar om att planera staden för att skapa möjligheter till fysisk aktivitet. Det talas i hög grad om spontan- eller näridrottsplatser, och det satsas mycket för att utveckla dessa platser idag. Det tas alltså stora initiativ för dessa viktiga platser men man tycks glömma de resurser som faktiskt finns på idrottsplatser idag.

NO HOCKEY  
PLAYING



Y som i idrott

Enligt Plan- och bygglagen (PBL) ska alla kommuner ha en Översiktsplan (ÖP) som omfattar hela kommunens yta. ÖP ska ge vägledning och stöd i beslut om användningen av mark- och vattenområde samt hur den bebyggda miljön ska utvecklas och bevaras. Planen ska även innehålla kommunens vision och fungera som ett strategiskt dokument för den framtida utvecklingen. ÖP är dessutom vägledande när kommunen upprättar detaljplaner och områdesbestämmelser samt prövar bygglov enligt PBL, men även när kommunen eller andra myndigheter fattar andra beslut som rör mark- och vattenanvändningen i kommunen. (<http://www.boverket.se>, 2008-12-13)

Vid en genomgång av några kommuners ÖP samt genom mina samtal, har jag upptäckt att idrottsplatser och idrott inte nämns eller ytterst marginellt i ÖP (Helsingborg ÖP2002, Stockholm ÖP, Lysekil ÖP2006). Kommunerna har alltså ytterst liten eller ingen vision och vägledning vad gäller idrottsplatser och då är det kanske inte så konstigt att de inte heller utvecklas.

Kopplat till PBL och ÖP är även detaljplaner som ger en samlad bild av markanvändningen och av hur kommunen tänker sig att miljön ska förändras eller bevaras. Till en detaljplan kopplas normalt beteckningar där versaler används för att ange mark- och vattenanvändning, och gemener, siffror och symboler används för att ange egenskaper. De områden där de olika bestämmelserna gäller avgränsas med olika slags gränser. (<http://www.boverket.se>, 2008-12-13) I detaljplanen betecknas områden för idrott med bokstaven Y och park- eller naturmark med PARK respektive NATUR. Även marken utanför själva aktivitetsytan anges med Y vilket tyder på att man inte ser denna mark som park- eller naturmark. (Lehmann, samtal 2008-10-21, Holtenäs, samtal 2008-12-05) Kan det vara så att planbestämmelserna påverkar hur man ser på idrottens platser?

## Idrottens landskapsarkitektur

Hur nära ligger landskapsarkitekturen och idrotten varandra? Under sommaren 2008 besökte jag Riksidrottsmuseet och upptäckte att man gjort ett försök att koppla samman idrotten med landskapsarkitekturen.

Fotbollsplanen på en idrottsplats är precis som tennisplanen strikt symmetrisk och linjerna som delar in gräsplanen bildar geometriska former i form av rektanglar, cirklar och halvcirklar. Men kan man jämföra en idrottsplats med en barockträdgård? En barockträdgård präglas visserligen av symmetri och perfektionism men stilen kännetecknas även av en oupplöslig enhet mellan byggnader, trädgårdar och alla andra i anläggningen ingående element. (Andersson, Jonstoj, Lundquist, 2000, s. 309). Symmetrin i en barockträdgård är ofta väl innesluten av en volymskapande vegetation (s k boskéer) vilket är mycket ovanligt för idrottsplatser, och härmed skulle jag vilja säga att jämförelsen upphör. Många idrottsplatser omges istället av stängsel och de upplevs svårtillgängliga trots sin transparens till omvärlden. I samtalen om idrottsplatser har det framkommit att de flesta önskar att platserna var mer tillgängliga samtidigt som de vill ha en tydligare inramning. De flesta påpekar att de saknar en grön ”vägg” utanför aktivitetsytan som omfamnar idrottsplatsen och skapar ett rum att vistas i. Då dessa element finns på en idrottsplats upplever idrottarna att de är väl gestaltade. Den gröna väggen utanför de symmetriska formerna skulle kunna motsvara barockträdgårdens boskéer men utan dessa kan man inte heller jämföra en idrottsplats med en barockträdgård. Landskapsarkitekturens element finns på idrottens platser och många gånger appliceras de troligtvis medvetet. Citatet om att man så tydligt ser idrottsplatsen ovanifrån får mig att tänka på platserna som *Land Art*, och de nedsänkta idrottsplatserna som uppfattas skyddande för tanken till de s k *Sunken Gardens*.



” Idrottsplatsen eller spelplanen har ofta en symmetrisk form. Linjer som avgränsar och delar in spelfältet bildar ofta geometriska former. En tennisplan är lika strikt symmetrisk som en välordnad barockträdgård.”

Riksidrottsmuseet (Stockholm 2008-07-08)

### Förebilden CIA

I Danmark startade man år 2002 *Center for Idrætt og Arkitektur* (Centrum för Idrott och Arkitektur, hädanefter CIA) som ett samarbete mellan *Lokale- & Anlægsfonden* och *Kunstakademiets Arkitektskole* i Köpenhamn. CIA arbetar inom områdena idrott, kroppskultur, arkitektur och fysisk planering. Genom forskning, förmedling och rådgivning är CIAs ambition att stärka den arkitektoniska kvaliteten i byggnader och i den fysiska miljön som rör idrotts-, fritids- och kultursektorn. Samtliga anställda är utbildade arkitekter och deras samarbetspartners är arkitektkontor, universitet, fonder och kommuner. (<http://www.ciacph.dk>, 2008-11-13)

Under ett seminarium i Göteborg (Idrott – resurs i samhällsbygget, IDA-mässan 2008-11-11) medverkade bl a René Kural, arkitekt och representant för CIA, berättade om organisationen och om hur de arbetar. Under samma seminarium framförde även Erik Skärbäck, professor i Översiktlig planering vid SLU Alnarp, och Mats Werne, Skåneidrottens Förbundschef, sitt samarbete som pågått under drygt två år för att ge idrotten möjlighet att påverka den fysiska planeringen. Samarbetet har lett till en skånsk/dansk konferens och föredrag med samtliga skånska idrottsallianser. (Mats Werne, e-postkontakt, 2008-12-17)

Under hösten 2008 delades för första gången *Idrettens Arkitektpris* (Idrottens arkitekturpris) ut i Danmark som ett led i den danska regeringens arkitekturpolitik. Priset är initierat av Kulturministeriet för att sätta fokus på nytänkande och kvalitet vad gäller idrottsmiljöer. 2008 års pris gick till *BBP Arkitekter* och förutom en vinstsumma förpliktigar priset även kontoret att hålla föreläsningar på Danmarks två arkitekturskolor om idrott och arkitektur. (<http://www.loa-fonden.dk>, 2008-12-25)

I Danmark har man kommit långt i samarbetet mellan idrott och arkitektur och tyvärr ligger vi långt efter i Sverige på detta område. Under våren 2008 startades pilotprojektet *Kompetenscentrum för idrottsmiljöer*, ett samarbete mellan Riksidrottsförbundet (RF) och Sveriges kommuner och landsting (SKL), med bas i Stockholm på SKLs kontor. Verksamhetens huvudområden är hållbarhet och tillgänglighet, finansiering, drift och underhåll samt utveckling och innovation av idrottsmiljöer. Syftet med organisationen är att samla och sprida kunskap om idrottsmiljöer och idrottsanläggningar till både kommuner och idrottsrörelsen (<http://www.idrottsmiljoer.se>, 2008-12-13) Ett sätt att sprida och öka kunskapen om idrottsmiljöer är att ta upp SKLs broschyrer som tidigare gavs ut då organisationen hette *Kommunförbundet*. Det finns ett flertal broschyrer som behandlar olika områden som berör idrottens platser och som skulle kunna vara vägledande i arbetet med dessa platser. Ett exempel på en broschyr, som även behandlar ett av landskapsarkitekturens element, går att finna i bilaga 4: vegetation på idrottsplatser. (Johansson, samtal 2008-12-16)

*Kompetenscentrum för idrottsmiljöer* ska fungera som en expertisverksamhet dit man kan vända sig om man har frågor om idrottsanläggningar, men här finns ingen arkitekturkompetens vid skrivande stund. De tar tyvärr inte heller upp idrottens arkitektur och planering och eftersträvar i nuläget heller inget samarbete liknande det i Danmark. I december 2008 anser samarbetsorganisationen att arkitekturen inte är vägvinnande utan satsar istället mycket på energifrågor då idrottens platser är en stor energitjuv på många orter. (Johansson, samtal 2008-12-16) Hållbarhet hänger starkt samman med samhällsplanering och arkitektur och för att kunna utveckla mer energisnåla idrottsmiljöer tror jag dock att man måste börja samarbeta med arkitekturen.

## pengar & politik

Sedan långt tillbaka får politiken och idrotten anses ha ett gott förhållande (se bilaga 3). Det satsas mycket på idrott och många idrottare är idag varumärken för sin stad eller för Sverige i internationella sammanhang. I samtalen har jag frågat om idrottsföreningar eller idrottare kan vara varumärken för exempelvis städer. Samtliga är övertygade om att idrotten och dess personer är mycket viktiga och starka varumärken och att de endast ser det som något positivt, och att även idrottsplatsen därigenom är ett viktigt instrument i sammanhanget.

Att idrotten får politiskt stöd syns inte minst ekonomiskt genom det statsmedel och den vinstdelningen från *Svenska Spel* som år varje går till idrotten. Den största delen av pengarna går till idrottsföreningarna som *Lokalt aktivitetsstöd* (LOK-stöd), och en betydande del till *Idrottslyftet/Handslaget* samt till Specialidrottsförbunden. (<http://www.rf.se>, 2008-12-13) Förutom detta delar RF ut anläggningsbidrag till ny-, om- eller tillbyggnader av idrottsanläggningar. Anläggningsbidrag till aktivitetsytor prioriteras och man är restriktiv vad gäller både läktare och stängsel. Man ger inte heller bidrag till att förbättra den fysiska miljön i form av t ex trädplaneringar på idrottsplatsens mark utanför aktivitetsytan. Det finns alltså ingen möjlighet att söka pengar för att skapa en mer behaglig miljö att vistas i. (Mona Hjelm, samtal 2008-10-16) Vid mina besök på idrottsplatser har jag upptäckt att man tvingats ta ner träd, främst popplar, då de blivit gamla och skulle kunna vara en fara vid hård blåst. Som landskapsarkitekt anser jag att det borde finnas även pengar till att återställa denna miljö då den ändrar förutsättningarna på en idrottsplats mer än vad vi kanske tror.

En svårighet med det statliga stödet via *Svenska Spel* är att det är baserat på företagets vinst, som varierar från år till år. Trots att det har varit goda år med större summor pengar som följd, önskar ändå RF ett förutbestämt och stabilt anslag för att kunna planera fördelningen. (Mikael Santoft, Idrottsstödsutredningen, IDA-mässan, 2008-11-11) Med en aktuell finanskris hösten 2008 väntas RF gå miste om många miljoner och vad händer då idrottens platser?



Borttagen grönska







## sju placeringar

I texten *Byggninger og landskab* (1988) skriver Sven-Ingvar Andersson om bildkonstens landskapsmålningar och hur den kopplas samman med landskapsarkitekturen. Om man översätter bildkonstens landskap till landskapsarkitektur finner man att det verkliga landskapet också innehåller punkter där det förekommer självklart att placera något. Det kan vara en byggnad, en bro, en skulptur etc. Dessa element är långtifrån tillfälligt utplacerade, de ligger där de ligger eftersom de landskapliga förutsättningarna är goda. Det finns många som har analyserat det landskapliga fenomenet som Andersson väljer att benämna landskaplig signifikans. (Andersson, 1988, s. 12-13)

Med utgångspunkt i begreppet landskaplig signifikans uppstår en önskan om att uppfatta varje byggnad som utplacerad i en unik relation till landskapet. Den nederländske renässansmålaren Pieter Bruegel har i sitt verk *Vintern* i årstidserien använt sig av sju placeringar i landskapet - *mitt på, uppe på, mitt i, vid kanten av, vid foten av, inne i och i en niche*. Sven-Ingvar Andersson menar att det givetvis finns mellanformer av de sju placeringarna, men samtidigt ger de inte samma klarhet som efterfrågas när man ska förklara att en byggnad ligger vackert i landskapet. (Andersson, 1988, s. 12-13)

Efter att ha läst texten började jag själv fundera på hur vi väljer att placera element i landskapet. Använder vi oss av de sju placeringarna eller är det en slump hur placeringar sker? Men framförallt, hur upplevs placeringarna? Min nyfikenhet fick mig att börja leta efter idrottsplatser som är placerade efter de sju alternativen som beskrivs i texten. Med all respekt för Pieter Bruegel och Sven-Ingvar Andersson och deras arbete har jag tolkat placeringarna utifrån dagens moderna samhälle som är starkt präglad av industrialismen.

# att uppleva idrottsplatser

Hur upplever man en idrottsplats optimalt? Hur kan man väga in omgivningen och läget av idrottsplatsen tillsammans med gestaltningen av den och alla de detaljer som inrymmer sig?

Både som idrottare och som landskapsarkitekt känner man efter när man är på en idrottsplats eller en annan plats i vår fysiska miljö. Det finns nog få yrkesgrupper som faktiskt känner efter så och som letar efter något speciellt för att hitta den där känslan på en idrottsplats/plats. Därför bestämde jag mig för att besöka sju idrottsplatser och verkligen känna in dem - när jag närmar mig, när jag träder in, när jag tar idrottsplatsen i besittning, och sedan när jag träder ut och lämnar idrottsplatsen.

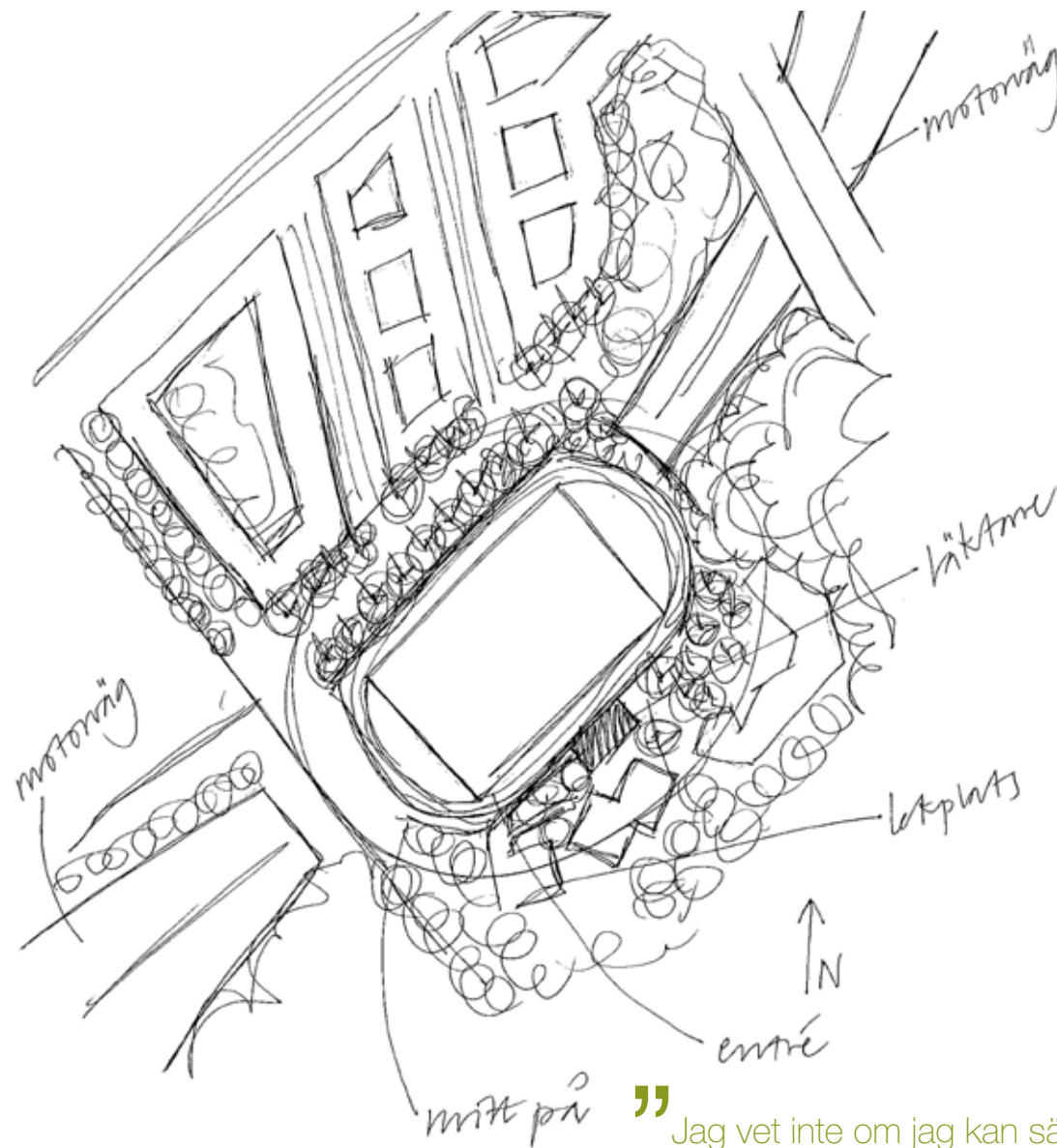
att nalkas - att träda in - att ta i besittning - och sedan omvänt

## mitt på

Mitt på en viadukt över Boulevard Périphérique, den innersta ringleden i Paris, ligger en idrottsplats i nordostlig riktning. Inför en studieresa i Paris studerade jag ett flygfoto över staden och upptäckte denna märkliga placering av en idrottsplats och jag bestämde mig för att besöka den då jag tyckte att den var otroligt intressant ur ett stadsbyggnadsperspektiv. Var det den enda centrala yta man kunde hitta för att placera en idrottsplats?

Att närma sig idrottsplatsen känns märkligt, trafiken dominerar och bullret är öronbedövande, skalan är ogripbar och inhuman. Ju närmare jag kommer idrottsplatsen desto mer human blir skalan, gatorna blir mindre och bostadskvarteren är behagliga. När jag träder in är det nästintill tyst och skalan är helt plötsligt mänsklig vilket gör det oerhört välkomnande att träda in på idrottsplatsen. Genom en gångväg intill idrottsplatsen, omgiven av träd och grönska, leds man in mot idrottsplatsen och träder in på den norra långsidan. Gången skapar en spänning och hela tiden kan man se idrottsplatsen innanför genom ett blått stängsel med klättrande växter. Riktningen blir tydlig tack vare gången och den förstärker entrén in till idrottsplatsen. Väl inne på idrottsplatsen varken ser man eller hör trafiken nämnvärt och det är en mycket speciell upplevelse. Jag vet inte om jag kan säga att man har hittat platsens ande här men man har i alla fall lyckats enormt bra med detta stadsbyggnadselement. Kontakten med flerfamiljshusen runtomkring är tydlig, både fysiskt och visuellt. Idrottsplatsens läktare harmonierar mycket väl med de omkringliggande byggnadernas arkitektur.

På vägen ut möts jag av en lekplats som jag faktiskt inte lade märke till på vägen in tack vare den sugande kraften som gångvägen ger och som drar både blicken och kroppen mot idrottsplatsen. Att förlägga en lekplats i anslutning till idrottsplatsen, utan trafikerade vägar mellan, känns genomtänkt och även här går materialvalen igen vilket skapar en harmoni i miljön. När jag går härifrån tänker jag inte ens längre på trafiken, upplevelsen av platsen var så positiv att det nu går att sälla bort allt buller.



” Jag vet inte om jag kan säga att man har hittat platsens ande här men man har i alla fall lyckats enormt bra med detta stadsbyggnadselement.”





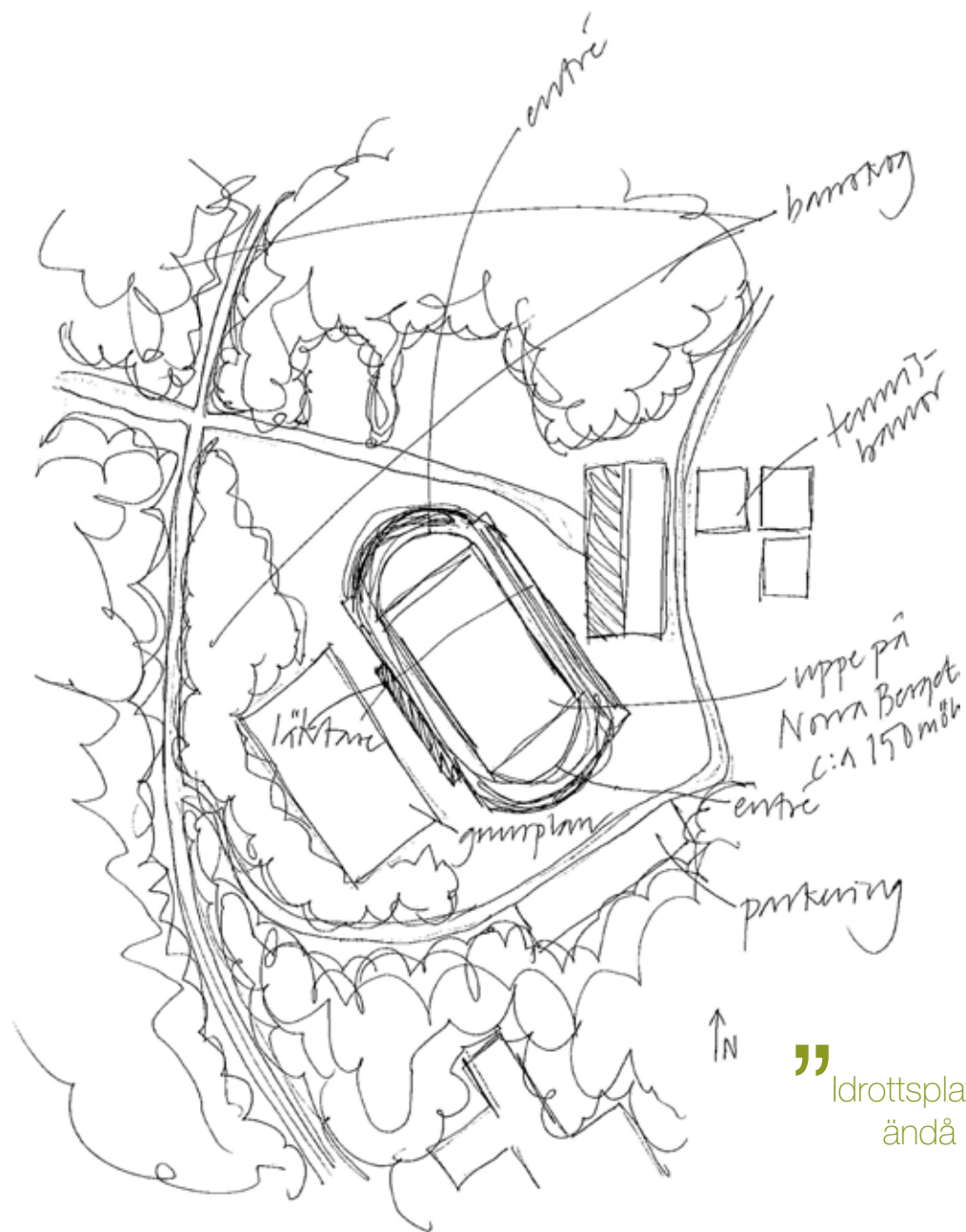
## uppe på

Uppe på Norra Berget (c:a 150 m ö h; <http://norraberget.sundsvall.se>, 2009-01-25) i Sundsvall ligger idrottsplatsen Baldershov mitt bland norrländsk skog i nordvästlig riktning. Att ta sig hit känns något märkligt, det går inte att ana att det är en idrottsplats man närmar sig. Till en början är det spännande att ta sig uppför berget men det känns som om vägen bara blir bredare och bredare och att vara fotgängare känns olustigt. När man svänger in på vägen till idrottsplatsen möts man av grusfickor där maskiner står parkerade, och känslan av en baksida är tydlig. Idrottsplatsen är tydligt avgränsad från omgivningen men ändå finns inget definierat entrérum utan allt flyter ut och riktningen är lite oklar.

Det finns två entréer, en på varje kortsida, och båda upplevs som ursprungliga och ansluts från vägar och parkeringsplatser. Hela idrottsplatsen är lite nedsänkt och när jag träder in genom entrén har jag uppsikt över hela platsen. Trots de täta granskogarna som omger platsen får jag ändå ingen känsla av rum här. Träden står ganska nära idrottsplatsen men ändå inte tillräckligt för att definiera rummet. Arkitekturen i idrottsplatsens byggnader och läktare är omsorgsfullt planerad med sin enkla utsmyckning och ljusgula färg som sammanbinder dem trots att de inte hänger samman fysiskt. Man har valt att använda trä vilket känns som ett naturligt materialval mitt i träríkets huvudstad. På några ställen kan man ana en enorm utsikt över de norrländska skogarna men man kan inte tala om siktlinjer.

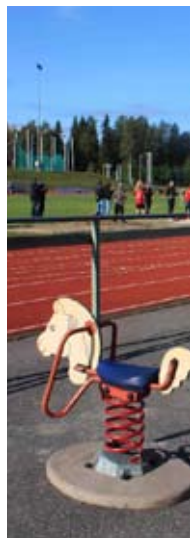
När jag befinner mig på idrottsplatsen vandrar blicken hela tiden mot den norra kortsidan där jag ser trafiken som är upphöjd i förhållande till idrottsplatsen, och därmed ständigt hamnar i ögonhöjd. Bullret är marginellt och inte särskilt störande men uppmärksamheten riktas ändå mot vägen utanför. Att träda ut från idrottsplatsen ger en känsla av att hamna på en baksida, oberoende av vilken entré man väljer. Antingen möts man av en parkeringsplats eller av grushögar och parkerade maskiner. Att dessutom direkt komma ut i en trafikerad korsning känns inte bra även om jag måste medge att det är ganska spännande att ta sig ner från berget igen och se staden som ligger placerad i dalen mellan två berg.





”

Idrottsplatsen är tydligt avgränsad från omgivningen men ändå finns inget definierat entrérum utan allt flyter ut och riktningen är lite oklar.”



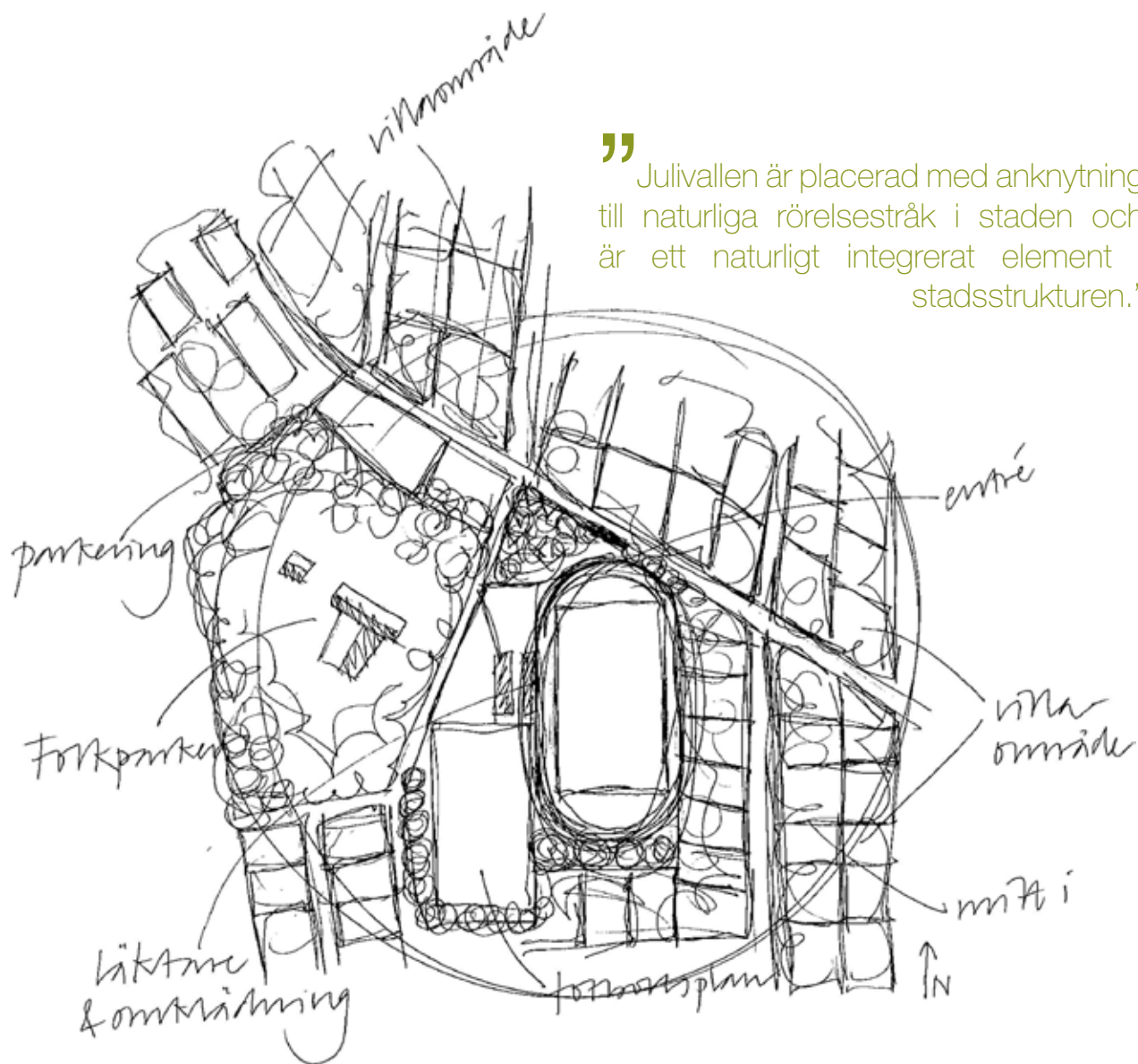


## mitt i

Mitt i Höganäs, omgivet av ett bostadsområde, ligger Julivallen i nord-sydlig riktning. Idrottsplatsen som invigdes 1928 (<http://www.hoganas.se>, 2008-08-30) ligger även granne med Folkets Park. Julivallen är placerad med anknutning till naturliga rörelsestråk i staden och är ett naturligt integrerat element i stadsstrukturen.

Att närma sig Julivallen känns bra, skalan är harmonisk tack vare villakvarteren som omger platsen. Muren som omger idrottsplatsen är integrerad med entrén och teglet känns som ett naturligt materialval i en bygd som är präglad av tegelbruk och keramik. Den ursprungliga entrén, som numera inte används så mycket, ligger utmed en gata och att träda in genom det monumental valvet och de ursprungliga grindarna ger en pampig känsla. När man kommer in möts man av grönska och närheten till villorna är slående. Gränsen mellan villatradgårdarna och idrottsplatsen utgörs endast av ett högt nätstängsel. Stängslet får anses nödvändigt här för att skydda trädgårdarna från alltför många bollar och besökare, men man har löst det på ett bra sätt genom klättrväxter som gör att det nästan försvinner. Placeringen av en idrottsplats så nära ett villaområde ger en stark trygghetskänsla.

Idrottsplatsens läktare är ett element som inte alls passar in tyvärr, den upplevs för stor för platsen och harmonierar inte med något annat här. Omklädningsrum och kiosk har man förlagt bakom läktaren vilket gör att de inte tar uppmärksamhet från de geometriska formerna eller tar grön mark i anspråk. När jag kommer ut från Julivallen möts jag inte av någon parkeringsplats vilket bara upplevs positivt. Många väljer därmed att promenera eller cykla hit och vill man ta bilen får man parkera längs med gatan eller låna Folkparkens parkeringsplatser. Att komma ut och återigen mötas av småskalig villabebyggelse förstärker den positiva helhets känslan.



” Julivallen är placerad med anknytning till naturliga rörelsestråk i staden och är ett naturligt integrerat element i stadsstrukturen.”





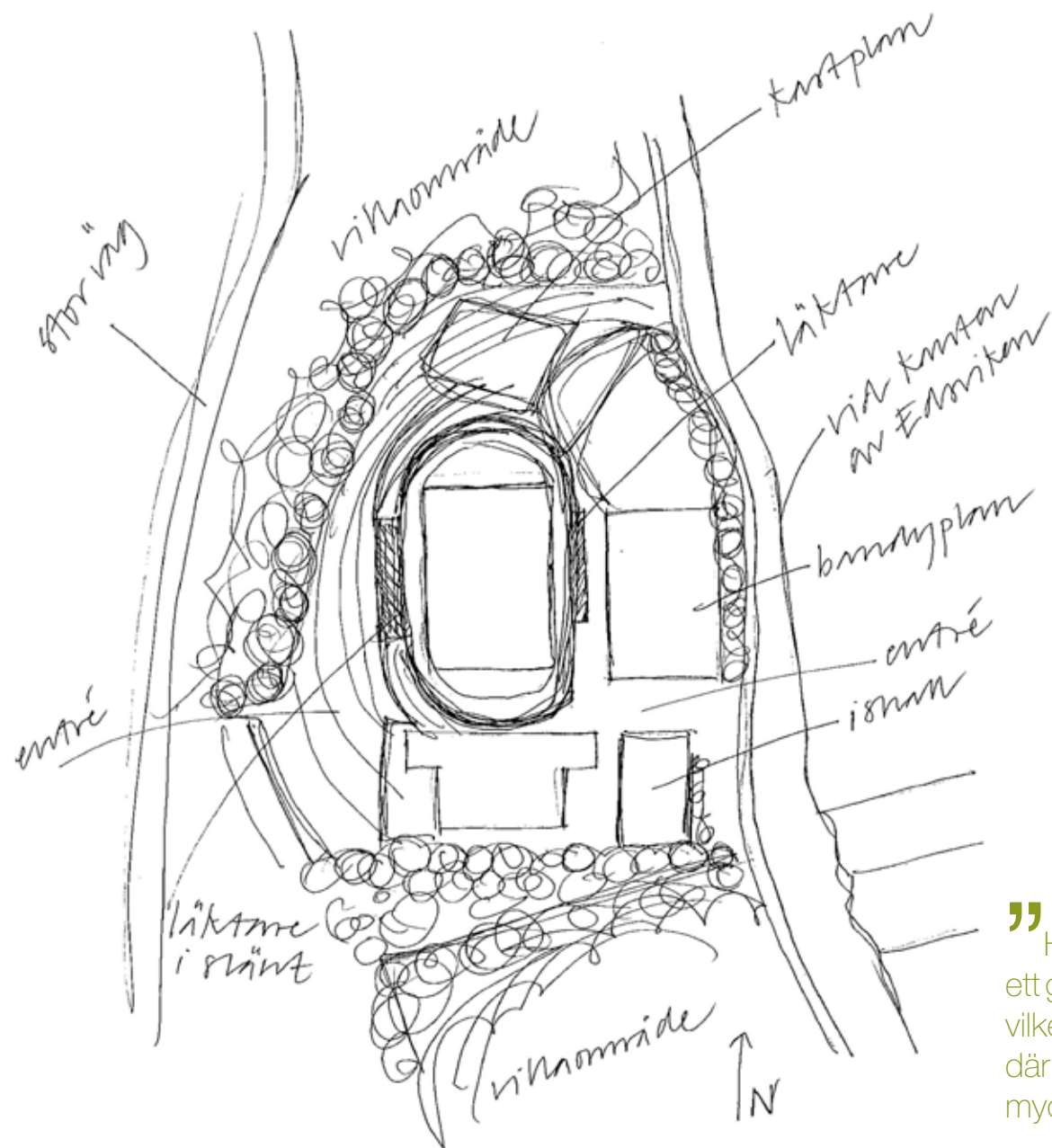
## vid kanten av

Vid kanten av Edsviken i Sollentuna ligger Sollentunavallen från 1969 i nord-sydlig riktning. Det finns två entréer till idrottsplatsen och de styr inte bara hur man träder in utan även hur man närmar sig platsen. Den ena entrén ligger högt upp och ger en magnifik utsikt över idrottsplatsen och viken intill. Den andra entrén, som jag har valt, ligger lågt vid kanten av vattnet. Att närma sig idrottsplatsen längs med vattenkanten ger en lugn och harmonisk känsla ändå till jag ska träda in då det känns som att jag träder in på en baksida. Jag möts av en parkeringsplats och stora grindar och jag måste gå uppför en lite backe för att komma till aktivitetsytan vilket känns lite märkligt. På vägen passerar jag en ishall som smälter in ovanligt fint i omgivningen och känns inte främmande i landskapet.

Huvuddelen av idrottsplatsen ligger i ett gammalt grustag i Brunkebergsåsen vilket skapar en känsla av en gryta där västra läktaren är inbyggd på ett mycket naturligt och vackert sätt. Att befinna sig på Sollentunavallen känns tryggt. På flera platser har man utsikt över vattnet vilket förstärker upplevelsen vid ett besök. På Sollentunavallen har man använt sig av de befintliga höjdskillnaderna och att inte bara kunna sitta högt uppe, utan att även kunna röra sig där och få en enorm uppsikt över platsen är spännande. Byggnaden i mörkbrunt tegel som är placerad i söder hjälper till att definiera gränserna på idrottsplatsen men jag kan ändå inte känna någon rums känsla här.

De två entréerna ger också möjlighet att träda ut i olika miljöer. Den översta som ger en vacker entré in, ger tyvärr ingen bra känsla att träda ut genom. Här hamnar jag direkt på en skräpig parkeringsplats med en hög bullernivå från vägen intill. När jag istället träder ut genom entrén vid vattnet möts jag av en underbar utsikt över viken och promenaden härifrån längs med vattenkanten och genom lugna villakvarter spännande inplacerade i kuperad mark sitter kvar länge i minnet.





” Huvuddelen av idrottsplatsen ligger i ett gammalt grustag i Brunkebergsåsen vilket skapar en känsla av en gryta där västra läktaren är inbyggd på ett mycket naturligt och vackert sätt.”





## vid foten av

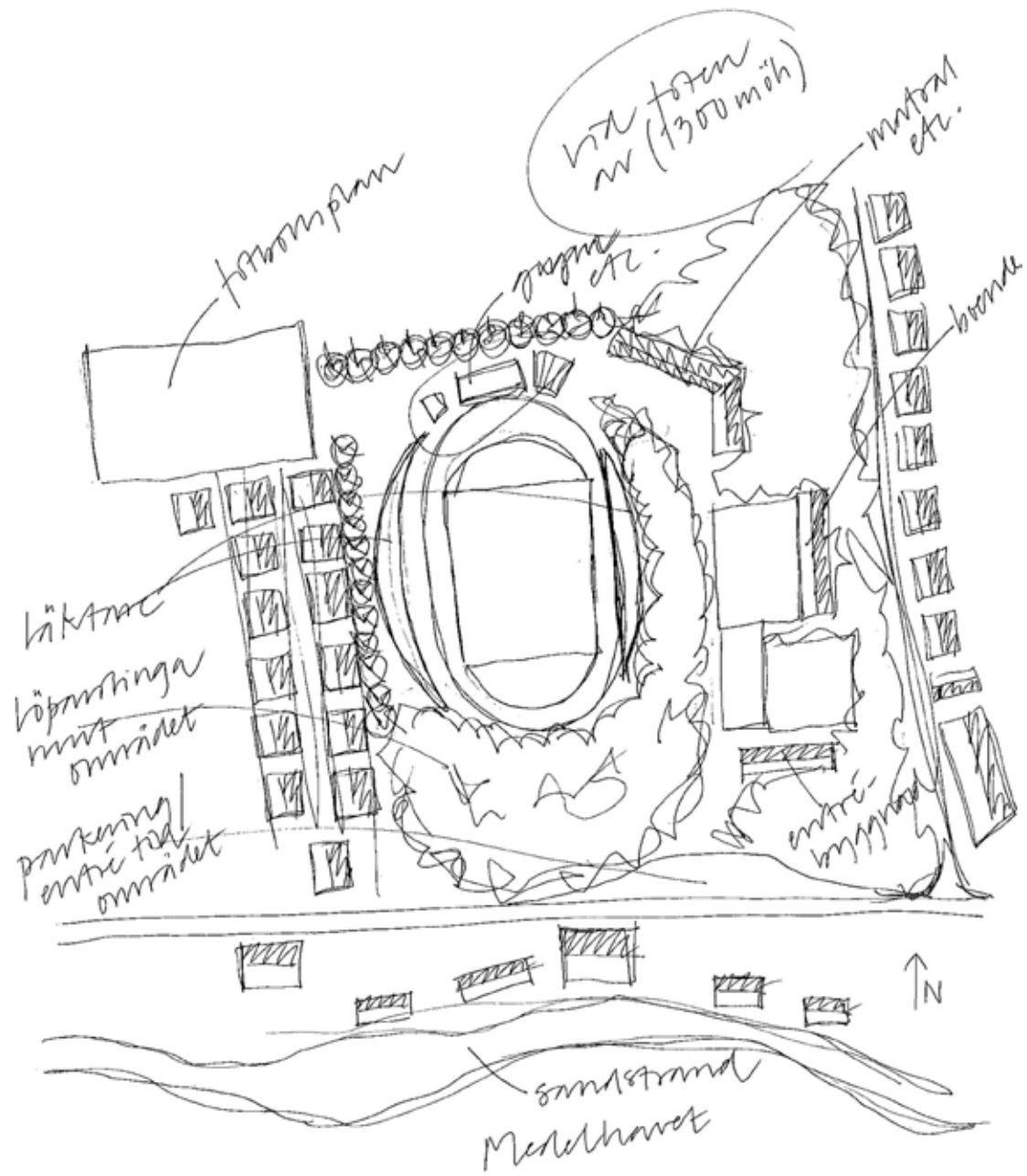
Vid foten av höga berg mellan Rom och Neapel i Italien ligger byn Formia och dess olympiska träningsinstitut med idrottsplats. År 1955 grundades institutet av Bruno Zauli och är ett certifierat Olympiskt Träningscenter (OTC) av International Association of Athletics Federation (IAAF). (<http://formia.coni.it>, 2008-11-25)

När man träder in på träningsinstitutet från den hektiska italienska trafiken finner sig ett lugn, här är tyst och behagligt och miljön är välskött och grönskande. Idrottsplatsen, som är placerad i nord-sydlig riktning, är inbäddad i grönska och entrén är inte särskilt synlig vilket skapar en spännande vandring. Att träda in genom den täta, grönskande entrén ger en unik intimitet och rummet som sedan öppnar sig är ett tydligt definierat rum. Att befinna sig på idrottsplatsen är som att vistas i ett rum tack vare den tydligt gröna väggen som ramar in platsen och som sedan naturligt övergår i en tegelbyggnad. De höga bergen norr om idrottsplatsen och havet i söder förtydligar rumskänslan och man känner sig trygg här. Det är mycket behagligt att vistas på idrottsplatsen och att träda ut igen. Platsens ande finns här.

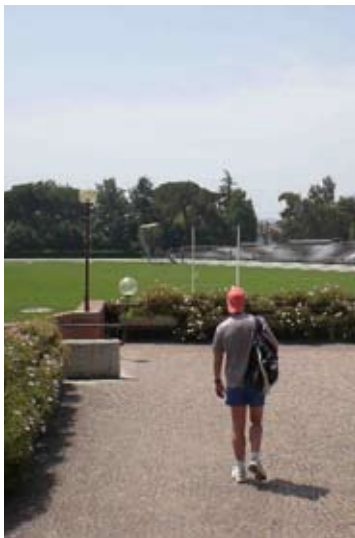
**Hur det är att befinna sig på idrottsplatsen beskrivs på institutets hemsida:**

Det olympiska träningscentrat ligger i en idyllisk miljö i en antik kunglig park, en grön plats som fortfarande innehåller många ovanliga arter av Medelhavsväxter. Området omges av höga berg (1300 m) och vatten och den geografiska aspekten bidrar till att förbättra mikroklimatet på platsen. Den underbara placeringen i landskapet tillsammans med arkitekturen, designen, färgerna och formerna skapar en unik atmosfär där resultat ger ett hälsosamt förhållande mellan atleterna och omgivningen. Idrottsplatsen är placerad på en tyst plats där omgivande vegetation är en naturlig barriär som stänger ute oljud och vind och hjälper atleten att koncentrera sig på träningen eller prestationen.

(<http://formia.coni.it>, 2008-11-25)



” Den underbara placeringen i landskapet tillsammans med arkitekturen, designen, färgerna och formerna skapar en unik atmosfär där resultatet ger ett hälsosamt förhållande mellan atleterna och omgivningen.”





## inne i

Inne i Slottsskogen i Göteborg ligger Slottsskogsvallen i nord-sydlig riktning. Idrottsplatsen ritades av arkitekten Lars Israel Wahlman och invigdes 1923. Idrottsplatsen i nyklassicistisk stil är ett av de förnämsta exemplen från mellankrigstidens stora våg av standardiserade idrottsplatser. Göteborgs stad byggde och drev vallen, vilket bröt med tidens ideal då anläggningarna ofta var privat- eller föreningsdrivna (se bilaga 3). Istället visade sig samhällets tro på idrotten i detta palats för idrott. (Riksantikvarieämbetet, 2003, s. 62)

Det är med spänd förväntan jag närmar mig Slottsskogsvallen. Jag har hört och läst så mycket om denna idrottsplats som anses vara ett praktexemplar. Att närma sig känns dock lite märkligt eftersom jag går på en gångväg längs med spårvagnsspår och en bred, vältrafikerad väg. Den närmsta miljön runt idrottsplatsen är välgenomtänkt och de arkitektoniska detaljerna skapar en vacker helhetsbild. Byggnaderna och muren som avgränsar idrottsplatsen följer samma form som löparbanorna på ett mycket elegant sätt som utifrån visar vilken form man förväntas möta på insidan. Att träda in norrifrån genom stora grindar ger en fin bild av hela idrottsplatsen och en pampig känsla. Även på insidan finns många arkitektoniska detaljer i allt från läktare och grindar, till torn och placeringar av träd och växter. Trots allt det vackra är det påfrestande att vistas här på grund av det enorma bullret som kommer från vägen utanför. På gamla bilder har jag sett Slottsskogsvallen innan man valde att dra en stor väg genom Slottsskogen (Riksantikvarieämbetet, 2003, s. 63) och hela tiden undrar jag varför man valde att förlägga vägen här?

När jag träder ut möts jag som på många andra ställen av en parkeringsplats men den här gången är det annorlunda. Parkeringsplatsen i grus är en av de vackraste jag någonsin sett med rader av låga ekar som är formklippta. Här finns även omsorgsfullt placerade statyer av idrottare och en rund vattenbassäng som omges av tårbjörkar. När jag går härifrån känner jag mig lika hängig som träden och frågan hur man kunde placera vägen genom Slottsskogen hänger länge kvar.





” På gamla bilder har jag sett Slottsskogsvallen innan man valde att dra en stor väg genom Slottsskogen, och hela tiden undrar jag varför man valde att förlägga vägen här?”



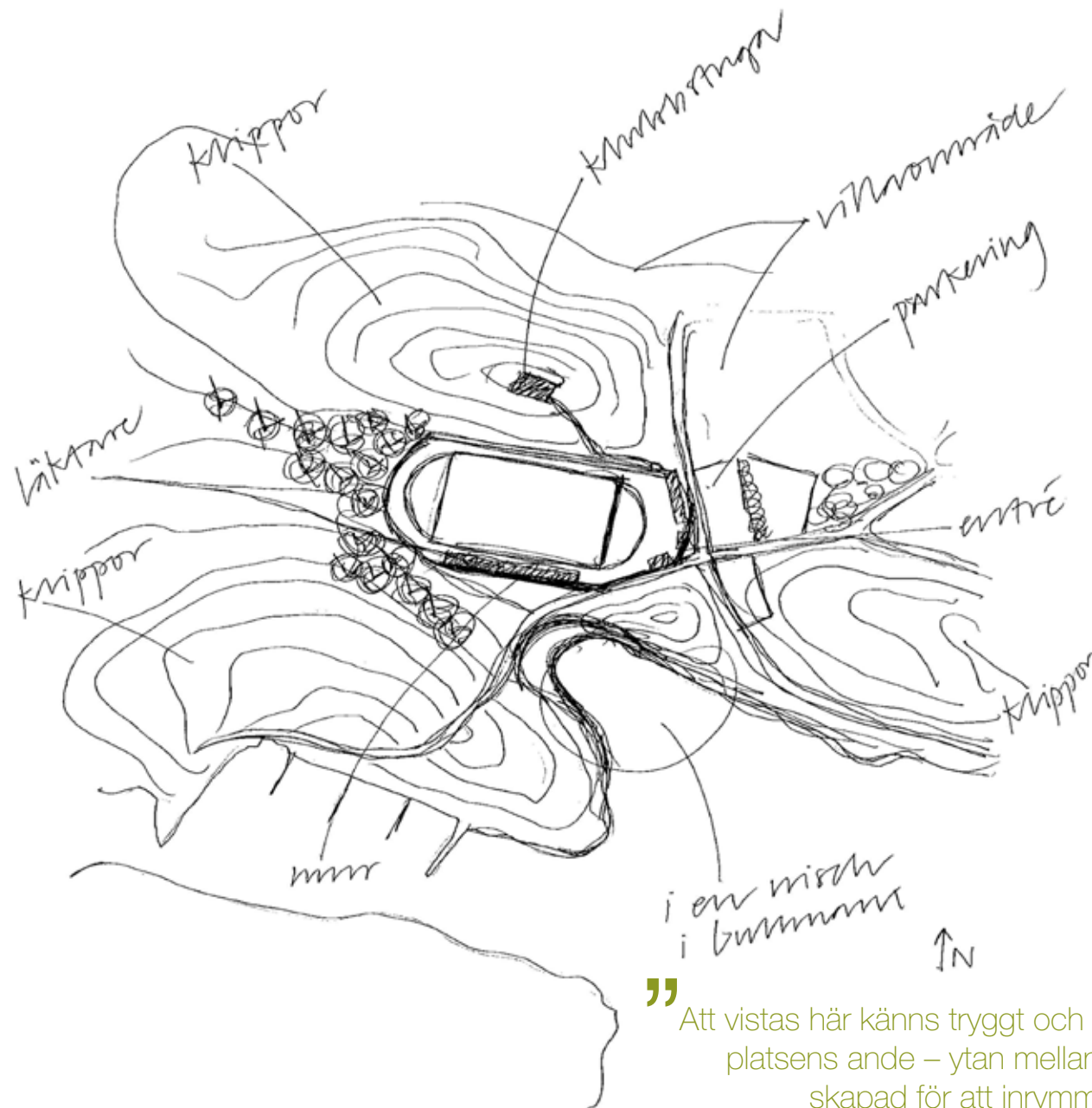


## i en nisch

Vid en inbuktning av havet längst ut i Lysekil, i öst-västlig riktning, ligger Gullmarsvallen. Sedan förra sekelskiftet har det funnits en idrottsplats placerad här men sitt nuvarande utseende fick den på 1930-talet. Arbetslösheten vid denna tid var hög och tack vare statens insatser genom *Arbetslöshetskommissionen* (se bilaga 3) kunde stenarbetare bidra till att bygga stenmuren som på ett mycket vackert och tydligt sätt ramar in idrottsplatsen. (Riksantikvarieämbetet, 2003, s. 61)

Att närma sig idrottsplatsen i Lysekil är spännande. Färden går västerut längs med havet och det är en karg miljö här, starkt präglad av den pinande vinden. Vägen är kuperad och när jag står på en höjd ser jag helt plötsligt Gullmarsvallen ligga inbäddad mellan klippor framför mig. Idrottsplatsen är naturligt inpassad mellan klipporna och den avgränsas i söder av stenmuren som arbetslösa stenarbetare murade på ett mycket elegant vis som får den att smälta in i miljön. Att träda in på idrottsplatsen genom de gamla grindarna får mig att känna historiens vingslag. På insidan är muren målad i en karakteristisk blå färg som påminner om den på Konserthuset i Stockholm. Färgen är behaglig och vid soliga dagar kan nog färgen återges i havet utanför. Skalan är behaglig och jag känner mig trygg mellan klipporna som även fungerar som en naturlig läktare från vilken man har en underbar utsikt mot både idrottsytan och havet. Att vistas här känns tryggt och behagligt och jag kan känna platsens ande – ytan mellan klipporna känns naturligt skapad för att inrymma en idrottsplats.

Att vistas på Gullmarsvallen är behagligt och jag tror att det bland annat beror på de naturliga materialvalen och den humana skalan. Idrottsplatsen är mycket enkel och jag tror att det är just enkelheten som gör den lätt att ta till sig. När jag träder ut genom entrén möts jag av en parkeringsplats, men även denna är väl integrerad i den fysiska miljön och dessutom i en mänsklig skala. Gullmarsvallen är en av de idrottsplatser som ger mig en mycket bra känsla och den är en av de vackraste jag någonsin sett. Egentligen vill jag inte gå härifrån, men jag har en buss att passa.



” Att vistas här känns tryggt och behagligt och jag kan känna platsens ande – ytan mellan klipporna känns naturligt skapad för att inrymma en idrottsplats.”





# diskussion

Examensarbetets inledande citat (*"Att praktisera arkitektur innebär att ställa sig själv frågor... ...inringa, finna varje svar. Om och om igen."*) har varit en viktig följeslagare under arbetets gång som hela tiden har påmint mig om hur viktigt det är som landskapsarkitekt att ställa sig själv frågor för att söka finna svar och lösningar.

När jag började studera idrottens platser hade jag många frågor. En del frågor har jag funnit svar på men många svar har i sin tur också genererat ännu fler frågor. En av de stora frågorna är hur mycket arkitekturen intresserar sig för idrotten och hur mycket idrotten intresserar sig för arkitekturen? Det finns nästintill ingen svensk arkitekturforskning om idrottsmiljöer idag, kan det bero på ett ointresse för dessa miljöer hos arkitektkåren? Genom mina samtal om idrottsplatser tycker jag mig ändå se att det finns en omtanke om dessa miljöer, även om det i stort sett nästan alltid är de arkitekter med en idrottsbakgrund som får ta sig an uppgiften då den uppstår. Många påpekar hur svåra idrottens miljöer är att arbeta med och kanske kan det bero på att vi aldrig genom vår utbildning får tränas i att arbeta med dem. Jag har under min studietid aldrig fått se eller höra talas om en idrottsmiljö, vilket inte ger en bra förutsättning för oss i vår profession att planera, gestalta och utveckla dem. Men är då idrottsmiljöer arkitektkårens uppgift egentligen? Personligen tycker jag att vi har ett stort ansvar för dem då de är en del av vår fysiska miljö där det vistas otroligt många människor varje dag. Dessutom är det vi som genom utbildning och övning har samlat på oss de verktyg som behövs för att kunna skapa mer användarvänliga miljöer eller platser. Arkitektyrket inrymmer visserligen många uppgifter att lösa vilket gör det till ett komplext yrke som ställer höga krav på både utbildning och arbetsinsats, och allt kan inte inrymmas i utbildningen utan mycket måste man fortsätta att lära genom hela sitt arbetsliv.

En av de största frågorna som fortfarande inte har gett något tillfredsställande svar är varför idrotten inte intresserar sig mer för sina miljöer? Idrotten är vår största folkrörelse och egentligen en mycket stark grupp i dagens samhälle som därmed borde kunna göra sin röst hörd. På de flesta idrottsplatser fokuserar man på de tekniska faciliteterna; det ska finnas snabba löparbanor, den senaste generationens konstgräs eller den bästa mätutrustningen, allt för att göra idrottens värld så rättvis som möjligt. Jag tycker dock inte att man gör sig själv rättvisa genom att acceptera



hur det ser ut på och runtomkring idrottens platser. Många idrottsplatser är inte särskilt användarvänliga och har många brister ur ett landskapsarkitektoniskt perspektiv. Framförallt är de monotona platser som känns framsprungna ur en standardiseringsmall där man inte tillåtit att ta fram en harmonisk miljö som är mer trivsam att vistas i för användarna. Det är kanske inte så märkligt att idrottsplatsen har det monotona utseende den faktiskt har med de inspirationsskrifter som getts ut under flera år (se bilaga 4: vegetation på idrottsplatser).

En idrottsplats är också en miljö där idrottare många gånger ska prestera maximalt och därför tycker jag att idrotten borde ställa högre krav på hur det faktiskt ser ut. Jag har inte lyckats hitta någon forskning där man kopplat ihop miljöns betydelse för en idrottares prestation, men jag har genom samtal fått bekräftat från samtliga idrottare att läget och gestaltningen påverkar hur de känner sig på en idrottsplats och hur det i längden kan påverka deras prestationer. Jag har själv alltid känt att platsen har påverkat mig som idrottare och genom att få det bestyrkt från andra i liknande situationer har jag, tillsammans med forskningsresultat om naturens påverkan på människan, gjort ett försök att applicera dessa fakta på en idrottsplats och dess idrottare. En idrottares prestation är många gånger en maxprestation och att sätta in forskningen om miljöns påverkan på människan i sammanhanget, är verkligen att dra forskningsresultaten till sin spets. Det är ett intressant perspektiv som lämnar många frågor efter sig, inte minst frågan om hur bra resultat man skulle kunna prestera i en grönskande miljö där människan är i samklang med naturen. Är det så att man skulle kunna tala om en grön doping? Många idrottare vittnar om att det faktiskt kan vara så, och inte minst de som besöker idrottsplatsen i Formia på Italiens västkust. I Formia verkar man ha förstått hur viktig omgivningen är för en idrottare och att läsa om träningsinstitutets tankar på hemsidan var en av de mest glädjande upptäckterna under arbetet. Beskrivningen av deras idrottsmiljö skulle egentligen kunna sammanfatta hur jag önskar att vi såg på dem i Sverige. *”Den underbara placeringen i landskapet tillsammans med arkitekturen, designen, färgerna och formerna skapar en unik atmosfär där resultat ger ett hälsosamt förhållande mellan atleterna och omgivningen. Idrottsplatsen är placerad på en tyst plats där omgivande vegetation är en naturlig barriär som stänger ute oljud och vind och hjälper atleten att koncentrera sig på träningen eller prestationen.”*

Hur kan det komma sig att idrotten och arkitekturen har hamnat så långt ifrån varandra i Sverige och hur kan man få de två ämnesområdena att börja samarbeta? Många idrottsplatser i Sverige tillkom under en period då det fanns ett motstånd till idrott i samhället för att sedan fortsätta att anläggas på löpande band när idrotten väl fick sitt genombrott. Idrotten har sedan den slog igenom till stor varit en ideell verksamhet, både vad det gäller det idrottsliga arbetet som anläggning av idrottsplatser. När fritidsförvaltningarna kom till i Sveriges kommuner under 1970-talet så förstärktes idrottens ställning men samtidigt misstänker jag att idrottens platser föll lite mellan stolarna. Förvaltningarna tog ett stort ansvar för idrottsplatserna ur många avseenden men samtidigt är det få, om än ingen, med planerings- eller gestaltningsbakgrund som arbetar inom denna del av kommunerna. Trots att man inte har denna bakgrund kan man vara otroligt skicklig i dessa frågor, även om det måste erkännas att de flesta fritidsförvaltningar endast arbetar med drift och underhåll på dessa platser. Idrottsplatsen har därmed fallit lite mellan stolarna. Vi har många idrottsplatser som ska skötas i Sverige och då någon om- eller tillbyggnad ska genomföras sker det allt som oftast genom punktinsatser, något som också främjas genom RFs anläggningsbidrag. Bidraget är i grunden mycket gott och pengarna som delas ut kommer till mycket stor nytta på många platser men de skapar också osammanhängande miljöer då det är svårt att ta ett samlat grepp om en idrottsplats när pengarna endast räcker eller delas ut till en viss del.

Det är anmärkningsvärt att det inte finns någon, eller endast bristfällig, planering av idrottsmiljöer med tanke på att det är en av våra mest välbesökta platser. Idrottsanläggningar finns sällan med i ÖP och i några kommuner är det första gången nu som de nämns, men det gäller att inte nöja sig med det. Det är viktigt att fortsätta arbetet med idrottsplatsen i ett tidigt planeringsskede för att kunna påverka så mycket som möjligt. Idrottsplatsen fungerar även som mötesplats där människor med olika bakgrund möts. För att öka den sociala integrationen i staden är idrotten en viktig faktor där människor med olika kulturella bakgrunder möts på en idrottsplats för att där umgås och gemensamt utöva sin idrott. För att en ändring ska kunna ske vad gäller synen på idrottsplatser så tror jag att de först och främst måste tas med i ÖP för att kommuner ska börja ställa krav på sig själva i frågan om

hur de ska planeras och utvecklas. Det är anmärkningsvärt att inte alla kommuner i Sverige har en övergriplig planering för hur idrottsmiljöer ska utvecklas. Idrotten är en relativt ung företeelse i vårt samhälle och idrottsplatser har många gånger behandlats styvmoderligt. De sju placeringarna visar på att det faktiskt är viktigt var de ligger i landskapet och hur de förhåller sig till omgivningen. I detaljplaneringen benämns hela idrottsmiljön som Y (idrott) och man skiljer alltså inte på själva aktivitetsytan och det som finns runtomkring den. Kan det vara därför som idrottens platser inte är mer utvecklade och gestaltade som de mötesplatser som de faktiskt är? Numera pågår en stor arenautbyggnad i Sverige och även spontanidrottsplatser är platser som är högt prioriterade i ett samhälle där man vill få befolkningen att röra på sig mer. Här är det dock viktigt att komma ihåg att idrottsplatser är naturliga mötesplatser och en stor del av befolkningen besöker någon form av idrottsmiljö regelbundet.

Idrottsplatser är kulturmiljöer som används dagligen men ändå allt som ofta glöms bort. Många idrottsplatser är idag underutvecklade och i behov av nytänkande, och jag ser en stor potential för planering och gestaltning av idrottsplatser då här finns många möjligheter utanför de konstanta och regelmässiga måtten som rektangeln och ovalen utgör. Både som idrottare och landskapsarkitekt arbetar man mycket med att känna in platser och jag tror mycket på att man skulle kunna samarbeta mer och förstå varandra på ett mycket bra sätt. När det gäller att förena idrott och arkitektur är Danmark ett föregångsland där man verkligen lyckats sammanföra de två ämnesområdena genom CIA, *Center for Idræt og Arkitektur*. Min förhoppning är att vi även i Sverige kan få idrott och arkitektur att gå hand i hand eftersom jag vet att vi skulle göra stora vinster.

Idrott väcker känslor och engagemang och alla har vi en relation till idrotten – positiv eller negativ. Mitt mål med examensarbetet har varit att väcka frågor och tankar hos dem som läser det, precis som idrotten gör hos de flesta. Mitt mål är också att få idrottsplatsens besökare att lyfta blicken från tävlingen eller matchen för att upptäcka hur det ser ut runtomkring och ställa krav på en behaglig miljö att vistas i. Det tycker jag att våra idrottsplatser är värda!

# källor

## Tryckta källor

Andersson, T. (red.), Jonstoj, T. (red.), Lundquist, K. (red.) (2000), *Svensk trädgårdskonst under 400 år*, Stockholm

Arkus (2005), *Om arkitektur*, 2:a upplagan, Stockholm

Bodin, H. (2001), *Stressboken*, Växjö

Boverket (2007), *Bostadsnära natur – inspiration & vägledning*, Karlskrona

Gehl, J. (2003), *Livet mellem husene – udeaktiviteter og udemiljøer*, 6:e utgåvan, 1:a upplagan, Köpenhamn

Grahn, P. (2008), Naturen som återhämtande kraft, *Idrottarens återhämtningsbok*, s. 263-266

Gunne, N., *Bamse lärde dem humanism* (2005, december), Arkitekten, s. 36-39

Lappalainen, T. (1999), *Italien*, Rimbo

Lindell, C., *Förläggarna missar sporten* (2008, 22 november), Dagens Nyheter

Lindroth, J. (2000), *Bebyggelsehistorisk tidskrift*, nr. 40

Malmström, C, Nihlén, C. (2002), *Positiv stress*, Kristianstad

Moen, O. (1987), *Rekreation, idrott och urban markanvändning – Lokaliseringsaspekter på det*

*rekreativa facilitetsutbudet i Sverige*, (Avh.) Göteborgs Universitet

Moen, O. (1992), *Från bollplan till sportcentrum*, Stockholm

Möller, L. (2006), *Tre mästare, tre trädgårdar*, Stockholm

Nolin, C. (2002), *Trädgårdskonsten, Konsten 1915-1950 - Signums svenska konsthistoria*, s. 596-665

Norberg-Schulz, C. (1999), Fenomenet plats, I: Skriftserien Kairos Arkitekturteorier, s. 89-115, Stockholm

Ottosson, M., Ottosson, Å. (2006), *Naturkraft – Om naturens lugnande, stärkande och läkande effekter*, Stockholm

Riksantikvarieämbetet (2003), *På edra platser*, Stockholm

Riksidrottsförbundet (2007), *Idrotten i siffror*, Riksidrottsförbundets verksamhetsberättelse 2007, Stockholm

Sjöblom, P. (2006), *Den institutionaliserade tävlingsidrotten – Kommuner, idrott och politik i Sverige under 1900-talet*, (Avh.) Stockholms Universitet

Svenska Idrottshistoriska Föreningen (2001), *Idrott, historia & samhälle*, Stockholm

Svenska Idrottshistoriska Föreningen (2003), *Idrott, historia & samhälle – tema: idrottskritik*, Stockholm

Svenska Idrottshistoriska Föreningen (2006), *Idrott, historia & samhälle*, Stockholm

Sveriges Arkitekter (2008), *Arkitektens årsbok 2008*, Stockholm

Thomas, R. (1992), *Idrottens historia*, Lund

Walter, G. (1991), *Bonniers synonymordbok*, Stockholm

## Otryckta källor

Andersson, S-I. (1988), *Byggniter og landskab – spredte tanker om at ligge smukt i landskabet*, Köpenhamn

Arfalk, M. (2008), *Sorgenfrid*, Examensarbete inom landskapsarkitekturprogrammet, SLU Alnarp, 2008:18

Dahlman, J. (2008), *Cirkelformen i landskapet*, Examensarbete inom landskapsarkitektur-programmet, SLU Alnarp, 2008:62

Kural, R., arkitekt CIA, *Idrott - resurs i samhällsbygget*, seminarium IDA-mässan, Göteborg, 2008-11-11

Santoft, M., generalskreterare Riksidrottsförbundet, *Idrottsstödsutredningen*, seminarium IDA-mässan, Göteborg, 2008-11-11

Skärbäck, E, (2006), *Sitt och förlora eller agera och vinn – Varför och hur idrottsrörelsen bör lägga sig i den fysiska planeringen*, Alnarp

Riksidrottsmuséet, Stockholm, besök 2008-07-08

#### Elektroniska källor

Boverket, <http://www.boverket.se> (2008-12-13)

BTH, Blekinge Tekniska Högskola, <http://www.bth.se> (2008-11-25)

Centro di Preparazione Olimpica di Fomia, <http://fomia.coni.it/> (2008-11-25)

Chalmers, <http://www.chalmers.se> (2008-11-25)

CIA, Center for Idræt og Arkitektur, <http://www.ciacph.dk> (2008-11-11)

E-39 projects, <http://www.e39.ee/presentations> (2008-12-03)

Höganäs kommun, <http://www.hoganas.se> (2008-08-30)

IDA-mässan, Öppna scenen, <http://parkidabad.se> (2008-10-15)

Kompetenscentrum för idrottsmiljöer, <http://www.idrottsmiljoer.se> (2008-10-16, 2008-12-16)

KTH, Kungliga Tekniska Högskolan, <http://www.kth.se>

se (2008-11-25)

LTH, Lunds Tekniska Högskola, <http://www.lth.se> (2008-11-25)

Malmö stad, <http://www.malmo.se> (2009-01-09)

Norra Berget, <http://www.norraberget.sundsvall.se> (2009-01-25)

RF, Riksidrottsförbundet, <http://www.rf.se> (2008-09-22, 2008-12-13)

SLU, Sveriges Lantbruksuniversitet, <http://www.slu.se> (2008-11-25)

Svenska Akademiens Ordlista, <http://www.saol.se> (2008-09-)

SVFF, Svenska fotbollförbundet, <http://www.svenskfotboll.se> (2008-10-19)

SVIF, Svenska Friidrottsförbundet, <http://www.friidrott.se> (2008-10-19)

<http://www.regeringen.se/sb/d/7871> (2008-10-20)

#### Muntliga källor

Andersson, Håkan, friidrottstränare och fd friidrottare, samtal, 2008-09-24

Andersson, Jan, journalist Helsingborgs Dagblad, e-postkontakt och telefonsamtal 2008-12-18

Andersson, Nina, fd friidrottare, e-postkontakt, 2008-09-26

Andersson, Ole, Stadsträdgårdsmästare Helsingborgs Stad, samtal, 2008-06-12, 2008-12-29

Axelsson, Per, landskapsarkitekt Temagruppen, samtal, 2008-10-06

Bengtsson, Frida, fd fotbollsspelare, e-postkontakt, 2008-10-01

Berring, Joel, landskapsarkitekt Tyréns, samtal, 2008-10-14

Brunge, Emilie, landskapsarkitekt Tyréns, samtal, 2008-10-14

Båvner, Inger, förvaltningschef Idrottsförvaltningen Stockholm Stad, samtal, 2008-12-11

Dahlgren, Beatrice, fd elitfriidrottare, e-postkontakt, 2008-09-17

Dahlin, Josette, landskapsarkitekt Helsingborgs Stad, samtal, 2008-08-29

Elgström, Fredrik, elitfotbollsspelare, Daytona Beach, USA, samtal, 2008-09-10

Ericson, Gunnar, Stadsträdgårdsmästare Malmö Stad, samtal 2009-01-13

Grahn, Patrik, Professor i miljöpsykologi, SLU Alnarp,

samtal 2008-12-03

Hadmyr, Martin, landskapsarkitekt Helsingborgs Stad, samtal, 2008-08-29

Hafström, Erik, SFIFs anläggningsråd och RIRA, samtal, 2008-12-10

Hansen, Hanne, landskapsarkitekt Helsingborgs Stad, samtal, 2008-12-04

Haugen Pihl, Andreas, studerande på GIH och fd fotbollsspelare, samtal, 2008-09-03

Haugen Pihl, Helena, fd fotbollsspelare, Stockholm, samtal, 2008-06-25

Hildingsson, Nathalie, friidrottare, Daytona Beach, USA, samtal, 2008-09-05

Hjelm, Mona, handläggare anläggningsbidrag Riksidrottsförbundet, samtal, 2008-10-16

Holmkvist, Viktoria, fd fotbollsspelare, e-postkontakt, 2008-09-22

Holtenäs, Thomas, planarkitekt Holtenäs & Holtenäs AB, samtal 2008-12-05

Håkansson, Idha, fd fotbollsspelare, e-postkontakt, 2008-09-18

Häggström, Peter, expertkommentator på SVT och fd elitfriidrottare, samtal, 2008-09-05

Johansson, Roger, Kompetenscentrum för

idrottsmiljöer, 2008-12-16

Johnsson, Håkan, landskapsarkitekt Topia, samtal, 2008-10-03

Jonasson, Håkan, professionell fotbollsdomare, e-postkontakt, 2008-09-22

Jonasson, Maria, fd fotbollsspelare, e-postkontakt, 2008-09-30

Larsson, Caroline, landskapsarkitekt Malmö Stad, e-postkontakt, 2008-11-24

Larsson, Frida, landskapsarkitekt Sundsvalls kommun, e-postkontakt, 2008-11-17

Lehmann, Lotta, planarkitekt White Arkitekter, samtal, 2008-10-21

Lundborg, Emma, landskapsarkitekt Tyréns, samtal, 2008-10-14

Lundquist, Clara, landskapsarkitekt Helsingborgs Stad, samtal, 2008-08-29

Lännerberg, Sandra, fotbollsspelare, e-postkontakt, 2008-12-11

Mattson Weijber, Karin, ordförande Riksidrottsförbundet, samtal, 2008-11-25

Mokdasi, Andreas, elitfriidrottare, samtal, 2008-12-03

Mårtensson, Dan, fotbollsspelare, e-postkontakt, 2008-09-16

Norrman, Jimmy, landskapsarkitekt Sweco, samtal, 2008-10-03

Olsson, Kenth, friidrottstränare, samtal, 2008-12-02

Persoon, Alfred, landskapsarkitekt Atkins, samtal 2008-12-05

Sandin, Christofer, elitfriidrottare, e-postkontakt, 2008-09-24

Santoft, Mikael, generalsekreterare Riksidrottsförbundet, samtal, 2008-10-15

Stephansson, Karin, landskapsarkitekt Temagruppen, samtal, 2008-10-06

Söderberg, Christian, elitfotbollsspelare, e-postkontakt, 2008-09-17

Thornberg, Johan, fd friidrottare, samtal, 2008-09-21

Torstensson, Kjell, planarkitekt White Arkitekter, samtal, 2008-10-21

Wahn, Erik, fd elitfriidrottare, samtal, 2008-09-03

Wendin, Susanne, fd fotbollsspelare, e-postkontakt, 2008-10-02

Werne, Mats, Förbundschef Skåneidrotten, samtal 2008-12-03, e-postkontakt 2008-12-17

Wissman, Johan, elitfriidrottare, samtal, 2008-12-03

# bilder

Fotografier och skisser är tagna/gjorda av Johanna Elgström om inget annat anges.

framsida	Heden, Helsingborg, 2008		
del1	SM i friidrott, Heden, Helsingborg, Ronny Elgström, 2005.	59	Versailles, Frankrike, 2008.
18	Prospect Park, Brooklyn, New York, USA, 2008.	63	Heden, Helsingborg, 2008.
20	Embry-Riddle College, Daytona Beach, USA, 2008, Fredrik Elgström.	del3	Vikvalla, Viken, 2008
21	Jardin du Luxembourg, Paris, Frankrike, 2008.	69	Skiss över idrottsplats i Paris, Frankrike, 2008.
27	Bild över Hippocrates Ascleipeon på Kos, Grekland. Hämtad från <a href="http://www.e39.ee/presentations">www.e39.ee/presentations</a> .	70-71	Idrottsplats i Paris, Frankrike, 2008.
29	Embry-Riddle College, Daytona Beach, USA, 2008, Fredrik Elgström.	73	Skiss över Baldershov, Sundsvall, 2008.
31	Embry-Riddle College, Daytona Beach, USA, 2008, Fredrik Elgström.	74-75	Baldershov, Sundsvall, 2008.
del2	Inflygning över Atlanta, USA, 2008.	77	Skiss över Julivallen, Höganäs, 2008.
41	Bild hämtad från Grönstrukturens synliggörande.	78-79	Julivallen, Höganäs, 2008.
42	Picasso, P., skiss hämtad från Sven-Ingvar Anderssons text <i>Byggniter og landskab</i> .	81	Skiss över Sollentunavallen, 2008.
44	Inflygning över Atlanta, USA, 2008.	82-83	Sollentunavallen, Sollentuna, 2008.
48	Colosseum, Rom, Italien, 2007.	85	Skiss över idrottsplats i Formia, Italien, 2008.
49	Läktare på Heden, Helsingborg, 2008.	86-87	Idrottsplats i Formia, Italien. Från vänster: Christofer Sandin, 2007, Christofer Sandin, 2007, Christofer Sandin, 2005, Christofer Sandin, 2005, Erik Wahn, 2004, Christofer Sandin, 2007, Erik Wahn, 2007.
51	New York, USA, 2008.	89	Skiss över Slottsskogsvallen, Göteborg, 2008.
53	Tantolunden, Stockholm, 2008.	90-91	Slottsskogsvallen, Göteborg, 2008.
56	Central Park, New York, 2008.	93	Skiss över Gullmarsvallen, Lysekil, 2008.
		94-95	Gullmarsvallen, Lysekil, 2008.
		bilagor	Tantolundens idrottsplats, Stockholm, 2008.







bilagor



# bilaga 1: samtalsfrågor

Vad är idrott för dig?

Vad har du för relation till idrott?

Vad är det första du tänker på när jag säger ordet idrottsplats? Vad ser du framför dig?

Vad betyder en idrottsplats för dig?

Hur ofta besöker du idrottsplatser?

Hur känner du dig på en idrottsplats?

Har du olika upplevelser för olika idrottsplatser?

Finns det någon idrottsplats eller något generellt på idrottsplatser som skapar en dålig känsla hos dig?

Finns det någon idrottsplats eller något generellt på idrottsplatser som skapar en bra känsla hos dig?

Hur ser du på idrottsplatser i kommunal förvaltning resp. privat regi?

Hur ser du på idrottsföreningar/idrottare som varumärken för städer?

Vad tror du att idrottsplatser betyder för en kommuns/stads invånare?

Hur många uppskattar du besöker idrottsplatser varje vecka?

Vem tror du gestaltar idrottsplatser?

Skulle prestationen kunna påverkas av placeringen och gestaltningen, d v s hur det ser ut på och runtomkring en idrottsplats?

## bilaga 2: seminarium, studiebesök & föredrag

Under arbetets gång har jag besökt ett flertal idrottsplatser utöver de som redovisas i arbetet. Förutom svenska idrottsplatser har jag även besökt idrottsplatser i de länder jag har varit i under hösten 2008 (Frankrike, Spanien och USA).

I november 2008 fick jag möjlighet att närvara vid *IDA-mässan* (Idrott och anläggning) på Svenska Mässan i Göteborg. I tre dagar samlas branschfolk med anknytning till idrott och anläggningar för att inspireras genom seminarium och utställningar. Parallellt med IDA-mässan på Svenska Mässan pågick även ParkExpo, en fackmessa som samlar mark, anläggning och gröna ytor från planeringsstadiet till skötsel och underhåll. De båda mässornas utställningar var under samma tak men tyvärr hade man inte tillgång till respektive seminarium.

De seminarium jag valde att ta del av var: *Kompetenscentrum för idrottsmiljöer – SKL och RF i skön förening* (Holger Blom och Roger Johansson, Kompetenscentrum för idrottsmiljöer), *Utredningen av statens stöd till idrotten* (Per Nilsson, Ungdomsstyrelsen, Cecilia Sjölander, Barnombudsmannen, Ingrid Elam, Malmö högskola, Mikael Santoft, RF och Marianne Nivert), *Svensk idrottspolitik* (Lena Adelson Liljeroth, Kultur- och idrottsminister och Mikael Santoft, RF), *Idrott – resurs i samhällsbygget* (Mats Werne, Skåneidrotten, Erik Skärbäck, SLU Alnarp, och René Kural, Center for Idræt og Arkitektur, Köpenhamn), *Arenautvecklingen i Skandinavien* (Torben Frølich, Lokale- og anlægsfonden i Danmark, Ole Frediksen, Kultur- og kirke departementet i Norge och Roger Johansson, Kompetenscentrum för idrottsmiljöer) samt *Att ledas genom att bli sedd* (Tommy Söderberg, förbundskapten i fotboll för U21-landslaget, tidigare förbundskapten för A-landslaget).

Jag blev även inbjuden att själv hålla ett föredrag om mitt arbete på *Öppna scenen* på mässområdet (se bild). Presentationen mottogs mycket väl och det fanns ett tydligt intresse och en efterfrågan av mitt arbete vilket var glädjande.

### Öppna Scenen

Öppna Scenen ligger mitt bland mässmontrarna i Park Expodelen. Låt dig inspireras av föreläsarna från branschen och kanske komma hem med ny kunskap.

Alla föreläsningarna är GRATIS. Varmt välkomna!

Onsdag 12 november		
10.00-10.30	<b>Peter Jonsson</b> Dränering	Arr Golfmeskiner AB
10.30-11.00	<b>Peter Jonsson</b> Dränering	Arr Golfmeskiner AB
11.00-11.30	<b>Johanna Elgström</b> Idrottens platser - en landskapsarkitekts syn på idrottsplatser	Arr Riksidrottsförbundet
11.30-12.00	<b>Lars-Erik Återgård och Michael Bäckström</b> Jungdomsdialog och inventering av idrotts- och fritidsytor i Sundeval	Arr SKL/Sundevals Kommun
12.00-12.30	<b>Thomas Dahl</b> Erfarenheter från sommaren med Göteborgs Lustgårder	Arr Göteborgs Stad Park & Natur och Lisoberg AB
12.30-13.00	<b>Bo Göransson och Mats Kron</b> Att odla och dränera med pimpsten	Arr Bars mineraler

# bilaga 3: idrottsplatsens uppkomst & utveckling

## Inledning

På idrottens platser möts nutid och dåtid, och här skrivs ständigt idrottshistoria. Legendariska matcher och historiska rekord fångar vår uppmärksamhet och väcker starka känslor, men idrottens miljöer är mer än så. De berättar om ett samhälle i förändring, om politik, estetik, visioner och engagemang. Vid besök på idrottsplatser kan man fråga sig vilken kulturmiljö det är man möter och hur platsen har förändrats genom åren. Varje plats har sitt eget värde, inte minst för de som brukar den dagligen, men det finns många platser som kan berätta om det moderna samhällets historia. Många platser har moderniserats och genomgått stora ombyggnationer genom tiden och bär därför på flera lager av historia. Platserna har anpassats till samtidens krav eftersom de är en del av ett kulturarv som brukas i vardagen.

Vår relation till idrottens platser bygger sällan på historien kring deras tillkomst eller om deras estetiska värden. Den stundande matchen eller tävlingen är ofta det som står i fokus och insikten om dess kulturhistoriska värde glöms ofta bort. Kulturmiljövårdens ledord är bevara, bruka och berika, vilket i allra högsta grad även gäller för idrottsplatser. De måste användas för att inte bli tomma skal som står och förfaller. (Riksantikvarieämbetet, 2003, s. 3-11) Brukandet av idrottens platser är det som har stått i fokus under mycket lång tid och jag vill med följande text öka kunskaperna om dessa platser men även om ledorden bevara och berika.

För att få en förståelse om hur idrottsplatser har uppkommit och utvecklats är det viktigt att känna till hur idrott i sig har utövats och utvecklats genom historien. Olof Moen, som har studerat idrottsanläggningars geografiska placering i samhället, har valt att dela in dess utveckling i fyra tidsepoker – *konsolideringsperioden*, *uppbyggnadsperioden*, *expansionsperioden* samt *koncentrationsperioden*. Dessa

perioder kan kopplas till samhällsutvecklingen i stort vilket är av stor betydelse då idrottsplatsers utveckling inte utgör någon isolerad företeelse utan det finns ett ömsesidigt beroende till övrig samhällelig infrastruktur. (Moen, 1992, s. 24-25) Även om Moen och jag har olika infallsvinklar i våra studier så har även jag valt att dela in historien i dessa epoker då jag tycker att de har en stark anknytning till både samhällets och idrottsrörelsens utveckling och på så sätt gör idrottsplatsens utveckling mer intressant.

#### Idrottsplatsens ursprung

Redan i antikens Grekland fanns idrott som ett kulturellt fenomen. På 1300-talet f Kr såddes fröet till det som sen skulle bli ett av de viktigaste evenemangen i den moderna idrotten, de olympiska spelen. Tävlingarna genomfördes vart fjärde år fram till 300-talet f Kr – en tusen år lång historia och därmed en tidsrymd som vi inte kommer i närheten av med den moderna idrotten. Under antikens Grekland utvecklade man därför faciliteter för idrotten tidigt och all träning och tävling utövades på speciella platser. (Moen, 1992, s. 26)

Över hela den grekiska halvön idrottade man utomhus på ett stadion och inomhus i en gymnasium. Romarna gick tidigt ifrån de grekiska tävlingsmomenten med löpning, hopp och kast och koncentrerade sig istället på badet som den plats där män samlades för intellektuella diskussioner och för olika typer av fysisk aktivitet. Kampsporterna brottning och boxning var också populärt och dessa lekar utvecklades snabbt till regelrätta blodbad i form av gladiatorspel. På de romerska utomhusarenorna, amfiteatrarna, gav kejsaren folket ett skådespel i form av en kamp mellan professionella slagkämpar, djur och slavar.

I Rom fanns amfiteatern Colosseum (Colosseo) men även Cirkus Maximus (Circo Massimo), den största arena som någonsin byggts med plats för 385 000 åskådare, vilket är enorma mått jämfört med dagens anläggningar och moderna byggnadsteknik. När romarriket föll försvann idrott som tävlingsform

under medeltiden men människans lust att tävla levde dock kvar i form av rena krigshandlingar. Den egentliga förebilden till vår moderna idrott uppstod i England först under 1800-talet. Vid landets privatskolor utvecklades idrott med betoning på lagtävlingar framför antikens ideal att kora en segrare. (Moen, 1992, s. 27-28)

I Sverige har det funnits en lång men liten tradition av fysisk aktivitet vid universiteten i Lund och Uppsala. På 1600-talet utbildades några få studenter i ridderliga idrotter som fäktning, ridning och dans. (Ibid, s. 29) Fram till 1930-talet fanns det få möjligheter för borgar- och arbetarbefolkningen att utöva idrott då dessa grupper inte hade tillgång till det slutna utbudet av institutionella anläggningar. Idrottshistoriker har länge påpekat att den tidiga idrotten var klasssegregerad, tyvärr framkommer det väldigt sällan att denna segregation orsakades p g a avsaknaden av idrottsanläggningar. (Ibid, s. 36)

Konsolideringsperioden -

Idrotten introduceras i Sverige, 1890-1930

Den svenska moderna tävlingsidrotten fick sitt genombrott på 1880-talet men började expandera först tio år senare. (Sjöblom, 2006, s. 75) Den så kallade "engelska idrotten" introducerades i Sverige runt år 1900 och under de tre följande decennierna etablerades idrotten som en social och kulturell aktivitet. (Moen, 1992, s. 25) Under åren fram till 1910 nådde idrottsrörelsen en folkrörelses omfattning, räknat i anslutningsgrad och organisatorisk stadga. (Sjöblom, 2006, s. 75) Nu började idrottsplatser med fotbollsplan och löparbanor anläggas och denna etablering innebar något fundamentalt nytt i bebyggelsestrukturen och kompletterade det traditionella samhällets livsformer. (Bebyggelsehistorisk tidskrift, s. 51) En konsolidering av den idrottsliga verksamheten skedde under åren fram till 1930 och denna period kan ses som en stabilisering av idrotten efter att den introducerats i samhället. Idrotten institutionaliserades i

ett antal huvudspår (Moen, 1992, s. 25) och från 1890-talet och fram till första världskrigets utbrott bildades ett stort antal föreningar, med koncentration till åren 1906-08. Fotboll och friidrott var i särklass de mest utbredda bland föreningarna och därmed uppstod ett starkt och ökande behov av idrottsplatser för just dessa grenar. (Bebyggelsehistorisk tidsskrift, s. 56-57)

År 1903 bildades Svenska gymnastik- och idrottsföreningarnas riksförbund (från 1947 Sveriges Riksidrottsförbund, RF) och i och med detta förändrades idrottsrörelsens förutsättningar radikalt. Förbundet ville syssla med idrott och inget annat och varken religion, klass eller andra sociala indelningar tillåtas inverka på idrotten. (Sjöblom, 2006, s. 79) Intresset för att organisera sig idrottsligt var stort men det var troligtvis inte bara riksorganisationens förtjänst. I Sverige skedde samtidigt en samhällsomvandling i och med industrialiserings- och urbaniseringsprocesserna som förde med sig en klarare åtskillnad mellan arbete och fritid. Många gick från ett rörligt utomhusarbete till stillasittande inomhusarbete med följderna att motion blev mer lockande. Eftersom allt fler flyttade till städerna och därmed närmare idrottsplatserna uppstod en bättre kontakt med idrotten. Samhällsomvandlingen skapade en bra grogrund och ideologin var lätt att ta till sig då idrotten var till för alla och överskred klass- och partigränser. (Ibid, s. 81)

Under 1900-talets början fanns det en stark koppling mellan idrottsplatsfrågan och den allmänna synen på idrott. Efter tre decennier in på 1900-talet hade varje tätort fått ta ställning till "idrottsplatsfrågan" och de flesta kunde numera visa upp åtminstone en plats för det lokala idrottslivet. Det var dock stor variation mellan städernas och de små orternas utbud. På ena sidan stod storstädernas avancerade arenor med det monumentala Stadion i Stockholm som förebild och som stått värd för de Olympiska Spelen 1912, och på andra sidan stod den lilla ortens idrottsplats i form av en ombildad slåtteräng eller kohage. (Bebyggelsehistorisk tidsskrift, s. 56-57) Det fanns en rad intressenter bakom idrottsplatserna. Förutom ortens organiserade idrottsfolk fanns den lokala allmänheten, massmedia, kommunens politiker och tjänstemän liksom näringslivet. På riksplanet tillkom



dessutom idrottens centrala organisationer och staten, och allt sammanslaget blir det en mängd intressenter, som slöt upp, förhöll sig passiva eller satte sig emot. I idealfallet uppkom en allmän, tidig uppslutning som resulterade i en snabb och avancerad lösning på idrottsplatsfrågan. I sämre fall kunde en tidsenlig idrottsplats låta vänta på sig länge. (Ibid, s. 51)

I ett antal städer i södra Sverige kan man se en tidig relation mellan idrottsrörelsen, dess mecenater och de lokala myndigheterna redan under 1900-talets första decennium. Ett påtagligt bevis på städernas tilltagande idrottsintresse var att idrotts- och lekplatser började etableras som stadsplaneelement. Vid 1901 års stadsplanetävling för Göteborgs stad fäste sig prisenämnden exempelvis vid att både idrottsplatsen och det för utställningar avsedda området var centralt belägna och att de gränsade till varandra så att de vid behov kunde förbindas. Även i förslagen till nya stadsplaner för Örebro 1902, Kristianstad 1904 och Helsingborg 1906 fanns idrottsplatser inritade. I planen av Enskede, en av Stockholms tidiga villastäder där förebilden utgjordes av de engelska trädgårdsstäderna, fanns även lek- och idrottsplatser med som obligatoriska inslag. Idrottsplatser som stadsplaneelement handlade dock bara om ett stöd av idrotten i teorin, om framtida visioner, hur staden skulle se ut och vad medborgarna skulle ägna sig åt. De större städerna skilde sig markant från övriga svenska samhällen och spridningen av idén om att kommunen aktivt skulle gå in och stödja det lokala idrottslivet gick långsamt. (Sjöblom, 2006, s. 93)

De nämnda exemplen tillhör av allt att döma undantagen, ofta avvisades närmandena från de idrotts- och friluftsinresserade medborgarna. I realiteten var det få kommuner som gav idrottsrörelsen reellt stöd, och gjorde man det så handlade det allt som oftast om perifera markupplåtelse. Större föreningar fick ekonomiska och materiella bidrag samt hjälp till anläggningsuppföranden, men drift och underhåll fick man klara själv. Att stödet till idrotten var begränsat i en tid då sparsamhet utgjorde ledmotivet för de lokala myndigheternas ansträngningar var naturligt. (Ibid, s. 95)

#### *Idrottsplatskommittén & Arbetslöshetskommissionen*

En starkt bidragande orsak till att idrottsrörelsen kunde ta flera kliv framåt i sin relation till de kommunala myndigheterna var tillkomsten av Idrottsplatskommittén, IPK. Kommittén tillsattes år 1914 på uppmaning av Ecklesiastikdepartementet och på uppdrag av RF och Sveriges Centralförening för Idrottens Främjande, SCIF. IPK skulle utgöra ett gemensamt organ vid samarbete med landets idrottsföreningar och kommuner vid idrottsplatsfrågor. Idrottsrörelsen skulle ha haft mycket svårt att finansiera utbyggnaden av en idrottslig infrastruktur utan det omgivande samhällets hjälp. Finansieringen gick över statsanslaget där statsmakterna hade öronmärkt hälften till idrottsplatsuppföranden, men statens bidrag fick inte överstiga de lokala investeringarna. (Ibid, s. 96)

Idrottsplatskommitténs ledning var minst sagt imponerande vilket återspeglar hur mycket vikt idrottsrörelsen lade vid anläggningsfrågan. Kommitténs strategi var att på plats aktivt skapa lokala allianser för att få ett bestående samarbete med kommunalmän, näringsidkare och press. Man lockade med ett bidrag till halva investeringssumman i utbyte mot att lokalsamhället stod för den resterande delen samt upplät mark. Under 1918 gjordes en resekampanj till 22 st bidragssökande orter över hela landet där kommittén besökte det planerade idrottsplatsområdet och besiktigade ritningarna. Därefter sammanträdde man med de lokala representanterna under förhandlingslika former och kom man överens så skrevs det kontrakt. (Ibid, s. 97)

En annan typ av stöd som förekom under 1920- och 30-talens krisår med hög arbetslöshet, var den så kallade Arbetslöshetskommissionen. Kommissionen fick i uppdrag av regeringen att skapa arbetstillfällen genom nödhjälpsarbeten och i detta såg man en möjlighet att uppföra fler idrottsplatser. Stora bidrag som bl a täckte löne- och materialkostnader betalades därmed ut i samband med att idrottsplatser uppfördes som nödhjälpsarbeten. (Ibid, s. 86)

En tydlig markering av ett tilltagande kommunalt engagemang under denna tid var tillkomsten av Föreningen Sveriges idrottsplatser på initiativ av Centralföreningen år 1925 (från 1945 Sveriges idrottsplatsförbund). Föreningen verkade som en intresseorganisation för landets idrottsplatsförvaltningar, såväl kommunala som ideella. Föreningens målsättning var att tillvarata gemensamma intressen och upprätta kollektiva avtal samt stå för konsultativ verksamhet. Idrottsplatsförbundet visade sig snabbt vara ett effektivt samverkans- och samordningsorgan och blev ytterligare en länk mellan det offentliga och idrottsrörelsen. Ett nära samarbete inleddes även med IPK och i gemensam regi bedrev de konsultativt arbete med idrottsplatsers anläggande, inspektion och underhåll. Organisationerna hade en hel del gemensamt men den stora skillnaden var att Idrottsplatsförbundet inte fick några statliga bidrag då staten ansåg att idrottsrörelsen själv borde fördela anslagna medel till detta. Det är tydligt att kommunerna inte hade riksdagens och regeringens fulla förtroende när det gällde utbyggnaden av anläggningsstrukturen, istället satsade man på RF och den kompetens som fanns där. (Ibid, s. 100)

Det är naturligtvis svårt att avgöra hur många idrottsplatser som kom till på initiativ av dessa organisationer men helt klart är det att idrotten fick en behjälplig skjuts framåt som hade varit svår att åstadkomma genom ideellt arbete.

#### *Kritiken mot idrotten*

Trots IPK:s bildande och den alltmer positiva inställningen till idrott så kämpade rörelsen många gånger i stark motvind. Tiden fram till 1919 karakteriserades mycket av kontrasten mellan regeringens idrottsvänliga inställning och riksdagens mer skeptiska – regeringen drev på och riksdagen höll tillbaka. Bland riksdagens ledamöter var det endast de borgerliga stadsborna, högermännen och liberalerna som var öppet idrottsvänliga. Landsbygdens representanter var direkt negativa till idrotten medan socialdemokratin framstod som mer splittrad. Partiledaren Hjalmar Branting och dåvarande ungdomsförbundsordföranden Per Albin Hansson var dock uttalat idrottsvänliga men den övervägande delen var betydligt mer skeptiskt inställd. Det var många som uppfattade idrottsrörelsen som ett borgerligt påfund, ett slags överklassens surrogat för riktigt arbete. (Ibid, s. 85)

I början av 1920-talet intensifierades idrottskritiken i riksdagen men den kom senare att mattas av. Regeringen tillsatte den första statliga idrottsutredningen och gav de sakkunniga i uppgift att pröva både omfattningen och inriktningen av idrottsanslaget. (Ibid, s. 86)

Det var dock inte bara från politiskt håll som idrotten kom att kritiseras. Även i kulturella kretsar ansågs den olämplig och ett antal av tidens författare kom att inta en kritisk attityd mot idrotten som ett av många nya och destruktiva inslag i samhället. Den mest kände kritikern var proletärförfattaren Ivar Lo-Johansson, en folkkär monumentalgestalt inom den svenska arbetslitteraturen och när han yttrade sig så uppmärksammades det. År 1931 gav han ut boken *Jag tvivlar på idrotten* där han bl a hävdar att idrotten är antikulturell. Lo-Johansson menade att idrottsjournalistiken var en bidragande orsak till detta och att arenaidrotterna var fördummande och förfärande för publikmassorna. I hans idrottskritiska bok står det att läsa följande:

"Barnen själva får lära sig att idrotten inte kan nekas något. De lär sig tro på den som en religion. De får vara med om att man får avslag på begäran om tusen kronor till ett nytt skolbibliotek, men samtidigt får de höra att förslaget om tvåhundra tusen till en ny idrottsplats går igenom utan debatt. Sedan tror de att de gör fosterlandet den största tjänst genom att sparka boll på den planen. Det har sin betydelse när de blir större, när de själva sitter som lärare och domare i samhället. När de fostrar egna barn, när de själva har att bestämma".

(Ivar Lo-Johansson i *Jag tvivlar på idrotten*)

Under 1931 förekom, sedan Ivar Lo-Johanssons skrift publicerats, en uppmärksam debatt om idrotten som kulturform. Kritikerna uppträdde i olika pressorgan men av särskilt intresse var kulturtidsskriften *Fönstret* och tillfällighetstidningen *Idrottsbluff*. Den snabbt växande idrotten och dess förhållande till kultur och samhälle ansågs tydligen vara av intresse, eftersom den blev föremål för ett antal artiklar under 1931. Även författaren Harry Martinsson är kritisk till idrott i sin roman *Verklighet till döds*. (Idrott, historia & Samhälle, 2003, s. 42)

### Uppbyggnadsperioden, 1930-49

Året 1930 utgör en lämplig bryttid för konsolideringsperioden. Det industriella produktionssystemets utbyggnad efter första världskriget samt 1920-talets arbetstidslagstiftning möjliggör för allt fler ur Sveriges befolkning att delta i fritidsaktiviteter. Under 1930- och 40-talen skedde därför en uppbyggnad av idrottsplatser och satsningen på dessa från samhällets sida ökade i takt med idrottens etablering. Under denna uppbyggnadsperiod breddades idrotten och var nu representerad över hela landet. (Moen, 1992, s. 25)

1930- och 40-talen var tiden då idrotten etablerades som folkrörelse i det svenska samhället. (Ibid, s. 48) Under mellankrigstiden fyrdubblades RF:s individuella medlemmar och förningsantalet mer än sjudubblades. Den geografiska spridningen tog också fart och sett till befolkningsunderlaget var spridningen jämnt fördelad över hela landet. Expansions- och spridningsprocesserna fortsatte under beredskapsåren och år 1945 hade frikyrko- och nykterhetsrörelserna passerats med bred marginal. Endast arbetarrörelsen och jordbrukarnas intresseorganisationer var större. (Sjöblom, 2006, s. 75) Parallellt med detta skedde en omfattande urbaniseringsprocess där befolkningen flyttade från landsbygden till städerna där det fanns arbetstillfällen. Man började tillämpa en modern stadsplan med friliggande huskroppar och mellanliggande grönytor. Fram till 1930-talet kännetecknades bebyggelsemönstret i svenska städer av slutna kvarter med byggnader som följde gatulinjen. Grönytor var då samlade i parker eller som linjära gatuplanteringar. Den mer extensiva bebyggelsen som började uppföras medförde längre avstånd för stadsbefolkningen men genom att bil och buss fick sitt genombrott som transportmedel så fungerade den nya modellen väl. (Moen, 1992, s. 48)

Idrottsplatskommittén och idrottsplatsförbundet arbetade nu för högtryck för att hjälpa till med planläggningar, ansökningar och kommunala kontakter. (Sjöblom, 2006, s. 102). Vid början av denna period var idrottsplatserna inte permanenta och idrotten betraktades fortfarande som en nymodighet. I många fall hade platserna mer en karaktär av betesmark än av idrottsplats. (Moen, 1992, s. 49)

### Efterkrigsexpansionen, 1950-70

År 1950 startade den stora efterkrigsexpansionen i det svenska samhället med en betydande omflyttning inom landet från landsbygd till stad. De svenska städerna ökade både yt- och befolkningsmässigt och projekten blev alltmer storskaliga då man började uppföra hela stadsdelar som innehöll bostadskvarter, affärscentra och annan samhällelig service. Den nya stadsbilden kännetecknades av friliggande huskroppar omgärdade av friluftsbetonade och stadsplanlagda grönområden. Grönområdets förhållande till hur stadskroppen byggdes ut under den stora urbaniseringen på 1950- och 60-talen var grundläggande för hur de samtida idrottsplatserna lokaliserades. Under expansionsperioden skedde även en genomgripande förändring av idrottsrörelsen då kommunala organ för fritid och idrott började inrättas och det skedde en byråkratisering av idrottens organ från ideella krafter till tjänstemän.

Vid krigsslutet var idrottsrörelsen en välorganiserad massrörelse och i maktavarnas ögon uppfattades den som ett potentiellt redskap i välfärdsstatens arsenal för forandet av den nya starka, politiskt medvetna och ansvarstagande medborgaren. I slutet av 1940-talet visade det sig att idrottsföreningarnas inkomster inte räckte till att driva och underhålla de nyuppförda idrottsplatserna och de offentliga idrottsanslagen växte därmed. Mellan åren 1952 till 1968 ökade det reguljära statsanslaget till idrotten från 2 till 40 miljoner kronor. (Sjöblom, 2006, s. 205)

1950- och 60-talen framstår som något av industrialismens guldålder i västvärlden genom de osedvanligt höga tillväxttalen och stabiliteten i ekonomin. Städerna expanderade med utbyggda stadskärnor och moderna förorter, men på landsbygdens bekostnad. År 1947 antog riksdagen en ny byggnadslag och –stadga för att få stads- och kommunfullmäktige att ta större ansvar för en mer långsiktig samhällsplanering. Fem år senare drevs även den så kallade storkommunreformen igen, varvid antalet kommuner minskade från 2 500 till c:a 1 000. Förutsättningarna för idrottsrörelsens fortsatta expansion var goda. En stark ekonomisk tillväxt och ett reformvänligt regeringsparti skapade ett mer jämlikt fördelat välstånd och mer fritid åt gemene man. (Ibid, s. 206-208) Något som kom att förändra det

kommunala engagemanget för idrottsplatser var införandet av tjänstemän som i olika instanser företrädde behovet av dessa platser. På 1950-talet blomrade den kommunala idrottsförvaltningen ut. De nya idrottsstyrelserna runt om i landet började omgående planera för utbyggnader. I Borås utarbetades normer för det framtida behovet och enligt beräkningarna krävdes ett totalt ytbehov av tre kvm per invånare och med ett avstånd av högst 600 m till närmaste bollplan respektive 1,5 km till närmaste idrottsplats. Detta var mått som vid denna tidpunkt var allmänt vedertagna och kvantitativa planeringsnormer användes under 1960-talet som planeringsinstrument för utbyggnaden av den svenska fritidssektorn. Som förebild för den svenska planeringen utgjorde de västtyska planeringsnormer som användes under återuppbyggnadsarbetet efter andra världskrigets förstörelse. Ofta påtalade man svårigheterna att finna lämplig mark till överkomligt pris för valda lägen. (Moen, 1992, s. 74)

Efter kriget flyttade RF fram sina positioner samtidigt som den kringliggande landsbygdens befolkning sökte sig i allt större utsträckning till storstaden för att tillfredsställa sina fritidsbehov. Den kommersiella rörelsen fortsatte att stödja idrotten efter kriget i form av punktsatsningar i samband med idrottsplatsuppbyggnaden. Relativt de offentliga satsningarna framstod dock näringslivets stöd som ringa och mellan 1952-62 sjönk dess andel i de idrottsplatsprojekt som delfinansierades med hjälp av tipsmedel. Flera konkreta fall visar också att kommuner ofta gick in och köpte ut företag i samband med att idrottsanläggningarna började kommunaliseras. (Sjöblom, 2006, s. 212)

Koncentrationsperioden och idrottens anpassning till marknadssamhället, 1970-1999

Expansionsfasen kulminerade i början av 1970-talet i och med kommunsammanslagningen. (Moen, 1992, s. 25) Blockkommunreformen 1969-74 reducerade antalet kommuner till dagens omkring 280 enhetliga kommunblock och den syftade till att skapa bärkraftiga enheter för samhällelig service. Därigenom skapades en större ekonomisk bärkraft och bättre ekonomiska och administrativa villkor. Det kommunala idrottsengagemanget genomgick

en förvandling under 1970-talet då många fritidsförvaltningar etablerades och det var först då som det samhälleliga engagemanget inom idrott fick status av en autonom enhet som tillräknades betydelse inom kommunal förvaltning. De nya förvaltningarna gavs nu möjlighet att kontinuerligt arbeta med frågor som rörde den framtida försörjningen av bl a idrottsplatser. Det svenska samhället gick in i en snabb omvandlingsperiod efter 1970. I de nya blockkommunerna ökade tjänstemännens inflytande under de följande årtiondena samtidigt som allt hårdare sparkrav genomdrevs och många verksamheter lades ut på entreprenad. Många idrottsplatser övergick till alternativa driftsformer, i kommunal bolagsdrift eller i privat drift. Följden blev att drygt 40% av alla idrottsanläggningar i slutet av 1990-talet både ägdes och drevs av föreningar, och runt 12% av anläggningarna ägdes fortfarande av kommunen men drevs av föreningar. Det är svårt att uppge en exakt siffra men majoriteten av idrottsanläggningarna som övergick i nya former var idrottsplatser. (Sjöblom, 2006, s. 207, 342-353)

Den svaga tillväxten under 1980-talet fick konsekvenser för det statliga idrottsstödet och bidraget till kommunala anläggningar slopades. Parallellt med detta ägde även en mentalitetsförändring rum i riktning mot ett allt mer påtagligt marknadstänkande. (Ibid, s. 342-349) Utvecklingen som sedan följde kännetecknas av att ekonomin sattes i förgrunden och ett storskaligt tänkande inleddes. Under 1980-talet skedde ett markant trendbrott i den svenska stadsutvecklingen då den ytmässiga expansionen under 1960- och 70-talen övergick till en förtätning av existerande bebyggelse. Många grönytor och andra friytor togs i anspråk med följderna att boendemiljön blev sämre. (Moen, 1992, s. 93). Fram till 1990 sker en koncentration i idrottens rumsliga utveckling i form av samlokalisering av idrottsytor. Sparkraven ledde till att man eftersträvade stordrift av dessa ytor och effekten blev att tillgängligheten för den enskilde individen försämrades. När utbudet koncentrerades blev många tvungna att ta sig till platsen med bil. (Sjöblom, 2006, s. 353)



Efter 1970 grep kommersialiseringen ett allt hårdare tag om idrotten. Allt fler idrottsföreningar sökte sig till det lokala näringslivet för stöd, vilket ledde till att inkomsterna breddades men att även marknadsberoende blev större. Under 1990-talet började elitidrottens värden poängteras av riksdag och regering och samtidigt började idrotten alltmer uppfattas som ett kulturellt fenomen. Idrotten jämfördes med konst, litteratur och musik och ansågs numera vara ett publiknöje. (Ibid, s. 348-349)

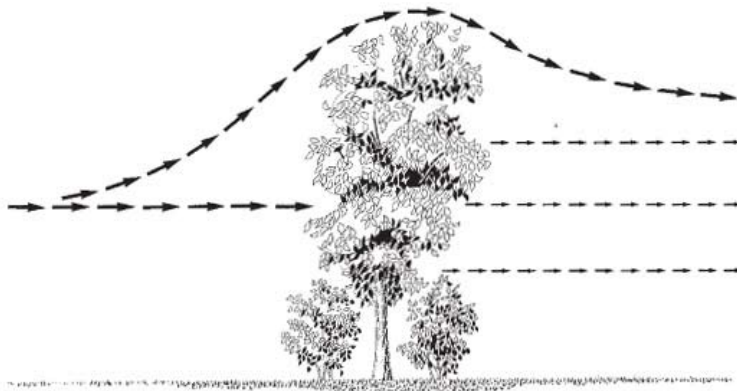
#### 2008 - Jättearenornas och spontanidrottens tid

Det är svårt att säga när brytningen mellan stagnationsperioden och vår tids idrottsplatsanläggande skedde men troligtvis är det runt millennieskiftet. Moen beskriver stagnationsperioden fram till år 1990, men det beror nog mer på att boken gavs ut två år efter detta än att perioden verkligen avslutades vid den tidpunkten. Kanske är det så att det inte skett någon brytning än men jag tycker mig ändå se ett annat synsätt på idrottsplatser än vad som beskrivs under koncentrationsperioden. Genom min egen utbildning och praktiska erfarenhet av yrket, samt genom de samtal med landskapsarkitekter jag har fört så framgår det tydligt att ett flertal arbetar med uppdrag som rör idrottsplatser. Ännu tydligare framgår det att gestaltandet och uppförandet av spontanidrottsplatser är stort. Spontanidrott kräver inte, till skillnad från tävlingsidrott, regelmässiga mått på aktivitetsytan. Många landskapsarkitekter framhäver att gestaltningen på så sätt blir friare och man kan lätt passa in dessa platser på ytor mellan bostadshus etc. Vi lever fortfarande i en tid där förtätning gäller, även om man i många kommuner nu börjar upptäcka att de viktiga grönytorna försvinner allt mer och att något måste göras för att hindra detta.

Det anläggs nya idrottsplatser fortfarande idag, även om takten har stannat av. Genom mina samtal om idrottsplatser med arkitekter och landskapsarkitekter framgår det allt mer att de är med i arbetet av ny- eller ombyggnader av idrottsplatser. Nästan alla påpekar dock att de endast haft ett eller något fåtal uppdrag vad gäller gestaltande av idrottsplatser. I dagens samhälle tycks idrotten annars gå i två riktningar, en mot skapandet av stora arenor med privata finansiärer och den andra mot uppförandet av spontanidrottsplatser. Idrotten har blivit viktig i ett alltmer stillasittande samhälle och det satsas alltmer på platser för aktivitet.

Anläggningsbidrag finns kvar än idag genom RF. Idrottsföreningar som är anslutna till RF har möjlighet att söka bidrag för uppförande, om- och tillbyggnad av anläggning för idrotts- och friluftsliv. Genom Svenska Spel tilldelas RF tjugo miljoner kronor varje år som de sedan portionerar ut till så många idrotter som möjligt och med så stor geografisk spridning som möjligt. (Mona Hjelm, samtal, 2008-10-16). Det finns än idag även former av idrottsplatskommittéer. Då jag endast valt att titta på platser som omfattar idrotterna fotboll och friidrott har jag endast valt att titta på deras förbund, Svenska Fotbollförbundet samt Svenska Friidrottsförbundet. Inom friidrotten finns SFIF:s Anläggningsråd som står för teknisk och finansiell rådgivning samt lobbyism och anordnande av konferenser/seminarium. (<http://www.friidrott.se>, 2008-10-19). Svenska Fotbollförbundet har valt formen anläggningsutvecklare och har en anläggningsfond varifrån man kan söka bidrag för uppförande av fotbollshallar, anläggning av konstgräs eller för planvärme/plantäckning. (<http://www.svenskfotboll.se>, 2008-10-19)

# bilaga 4: vegetation på idrottsplatser



## **Vindskydds- plantering**

Anvisningar för  
växtval och utförande

## Förord

Detta lärobok har utarbetats för att ge vägledning vid plantering av vindskydd i exempelvis idrottsplatser och skolor eller vid utomhusbad. Anvisningar för växtval och utförande mm som redovisas har utarbetats av Olof Grossmann, landskapsarkitekt.

Stockholm 1987  
SVENSKA KOMMUNFÖRBUNDET

## Vindskyddsplantering

### Vegetationens inverkan på det lokala klimatet

Vegetationen påverkar det lokala klimatet genom att den ändrar vind- och luftströmmar. Vegetationens förmåga att reducera vindhastigheten är beroende på dess bredd, höjd, längd och täthet.

Vid ett tätt vindskydd, figur 1, leds luftströmmar upp framför hindret och det uppstår en kraftig turbulens med rörelse nedåt på lässidan. Ommedelbart efter hindret råder nästan stilla. Sedan ökar vindhastigheten snabbt och uppnår efter 100 m från hindret 2/3 av sin gamla styrka vid en hinderhöjd av 10 m.



Figur 1. Tätt vegetationshinder (högträdvegetation respektive brett lövträdskotte).

Täta och breda vindskyddsanordningar åstadkommer kraftig vindreduktion omedelbart efter skyddet men förorsakar samtidigt en kraftig turbulens.

Är vindskyddet genomsläppligt, figur 2, delar vinden och luftströmmar rör sig dels horisontellt genom och dels över hindret. Någon turbulens uppstår inte. Stilla omedelbart efter hindret uppträder ej men vinden ökar betydligt långsammare och når först efter 100 m från hindret hälften av sin gamla styrka vid en hinderhöjd på 10 m. Vegetation som är genomsläpplig för vind är därför att föredra framför en tät.



Figur 2. Genomsläppligt vegetationshinder (småträdvegetation respektive porös lövträdvegetation).

Mer generellt kan antas att den maximala vindförsvagningen uppnås inom ett område upp till 3x hindrets höjd. Sedan stiger vindhastigheten igen och efter 12–15x hindrets höjd blir skyddsvirkningar betydelselösa.

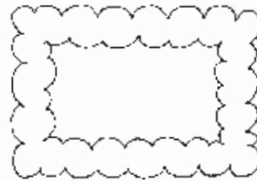
### Planterings placering

Placeringen av vindskydd är beroende på flera faktorer såsom rådande vindförfållanden, befintligt vindskydd, markförhållanden och önskad effekt.

Planteringar ska i möjligaste mån stå vinkelrätt mot huvudvindriktningen, figur 3. Det bästa skyddet får man dock när vindskyddet går runt hela den yta som ska skyddas (exempelvis utsidan, figur 4). Luddet räcker det inte bara mot ett vindskydd för att nå erforderlig vindreducering utan det krävs ett system av vindskyddsplanteringar anpassade efter välsående vindriktningar.



Figur 3. Planteringen ska stå vinkelrätt mot huvudvindriktningen.



Figur 4. Vindskyddet blir effektivast när planteringen stänger sig runt alla vindriktningar.

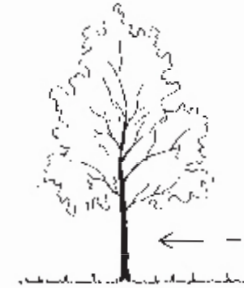
### Planterings utformning

Ett vindskydd kan vara uppbyggt av en eller flera rader träd och buskar. Bredden och tätheten av vindskyddsplanteringen ska vara så utformad att den inte helt utestänger vinden, figur 1. Vinden ska dels genomströmmas, dels bortledas över vindskyddet, figur 2. Vegetationen ska vara genomsläpplig och utan luckor. Bredden bör ligga på 3–5 m med 3–5 planteringsrader. Avståndet begränsat bör minska i två planteringsrader eftersträvas.

Planteringarna bör vara uppbyggda av träd och buskar för att ge ett likformigt skydd från marken till toppen, utan luckor, figur 5. Plantering av enbart slatträd är otillräckligt på grund av att vindhastigheter ökar i öppningen mellan trädkronorna och marken, figur 6. Vegetationens övre kant ska vara ojämn så att luftströmmar delas när de passerar hindret, figur 7. Hindrets front mot vindriktningen ska vara vertikal och inte successivt utgående.

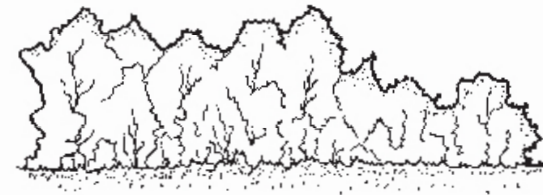


Figur 5. Plantering av buskar och träd ger ett likformigt skydd utan luckor.



Figur 6. Otillräckligt vindskydd. Mellan stämme och från kronans lövskott mot en stor öppning i kronan ökar vinden strömmar med ökad hastighet.

Genomsnittshastigheten varierar med årstiden på vindskydd bostäder av lövbärande träd och buskar vilket bör beaktas vid upprättningen av förslag. Föreligger behov av vindreduktion även under vinter, t.ex. i skidbackar, på planer som spolats etc. bör inslaget av lämpliga barrväxter ökas.



Figur 7. Vegetationens övre kant ska vara ojämn.

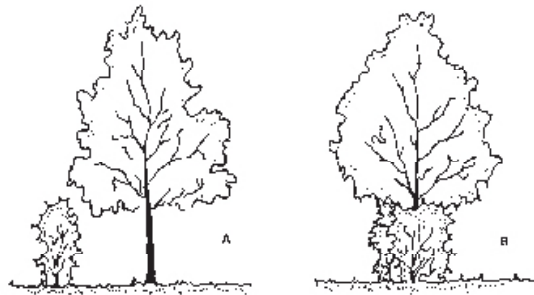
### Planterings uppbyggnad

De skiftande förutsättningarna från kust till fjällområden i vårt land, med varierende vind-, klimat- och jordmånsförhållanden, tillåter inga generella riktlinjer av skyddsplanteringar.

I befintligt gles vegetation — som är en stor tillgång — kan växtbeståndets behöva kompletteras med buskar och träd för att läppa till luckor eller utöka skyddet. På öppna områden är man tvungen att bygga upp en vindskyddsplantering från grunden och man bör vara medveten om att det tar tid innan önskad effekt uppnås. Man bör bland annat snabbväxande

arter och utforma planteringer så tätt som möjligt — helst några år innan det område som ska skyddas tas i bruk. Vid en förutseende planering kan man använda mindre plantelörlekar och därmed hålla anläggningskostnaderna betydligt lägre. Det går också att flytta befintlig vegetation, framför allt lövoppslag (sly) från närbelägna områden, vilket borde ske i betydligt större omfattning än vad som vanligt sker åt förstat.

Inom tät bebyggda områden — med begränsad tillgång till mark — kan skyddspanteringar också bestå av stamträd och buskvegetation, figur 8. Träden kan ertingen stå i buskplanteringen eller utanför. Trädi buskplanteringen utsätts för mindre mekaniska skador och bör eftersträvas. Gostar buskplanteringen bara av en ras, bör den lukkas till så att den blir både lågare och skadigare.



Figur 8. A. Stamträd och en tuksad i lek.  
B. Stamträd och två tillväxande häckar.

Den traditionella vindskyddsplanteringen (figur 9) består av en blandning av olika arter av snabbt och långsamt växande träd och buskar som planteras relativt tät, och gallras under uppväxeltiden.



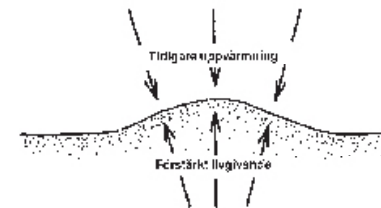
Figur 9. A. Snabbväxande och långsamt växande träd samt höga och låga buskar.  
B. Snabbväxande och långsamt växande träd samt höga, medel höga och låga buskar (kulturrelaterade växter).

Planteringen kan även användas som växtbank ger om att man flyttar en del växter sedan de vuxit ihop till nya anläggningar eller använder dem för komplettering. Träden planteras som stamträd, träd med sidogrenar (ungträd), flerstamiga träd eller anslapsväxter. För buskvegetationen kan användas buskar, häck- eller landskapsväxter. Plantskoleväxter ska fylla fordringarna i landskapsstyrelsens kungörelse för plantskoleväxter.

## Växtbädd

Jordmånen skiftar mellan de lägläma områdena med i regel fruktbaga, fuktiga och bördiga jordar och de högre och ägnare områdena med grövre, torrare och näringsfattigare jordar. När det gäller planteringen är jordmån och beredning av växtbädden av största betydelse för en snabb och optimal etablering och utveckling av växtlighet. Växtbädd i omlutlig jord eller på fördrad jord utbreds enligt Mark AMA:s rekommendationer och speciella anvisningar avståndade mot de lokala förhållandena. Viktigt är att växtbädden är bearbetad till min 0,50 m djup så att rötterna lätt kan söka sig till fuktigare och näringsrikare utvattnar dräneras bort. Förtätning av jordskiktet, som uppkommit genom tung trafik, måste luckras om möjligt till hela det djupa parkningskiktet. Jordstrukturen och växtförhållanden dimensioneras med ledning av jordstycke.

Att utforma markytan till en jordvall har vissa fördelar, figur 10, och ökar vindskyddets höjd redan från början.



Figur 10. Jordvall.

Lutningarna bör vara brantare än 1:3 och såväl släntfot som släntkrön ska vara väl avrundad.

## Växtval och plantering

Den naturliga vegetationen — framför allt skogsrymten — ger en god hänvisning till de för platsen lämpade arterna. Naturliga eller förväntade arter i goda doser i regel över de ekologiska och biologiska kraven men är svåråtkomliga i plantskolorna. Barträd är mera släppiga på grund av sin lätthet, långsamma tillväxt och svårighet att föryngra. Växterna ska vara hårdiga, vretliga, lämpliga för jordarten, markfuktigheten och

vara lätta att förygra. Snabbväxande arter ger snabbare skyddsvägar men har kortare livslängd.

Vid ytor som ska spolas under vintern är det viktigt att välja växtarter som faller sina blad tidigt på hösten så att isen inte skrapas ner.

Växval och plantering har illustrerats med fyra alternativ, förslag 1–4. Arter som förslås för norra delen av landet kan även användas i mellan- och sydsverige. Växtföreningen innehåller exempel på växtarter för olika klimatzoner och jordarter. Vidare anges den ungefärliga blivande höjden, artens utvecklings- och plantavstånd och speciella egenskaper. Plantavståndet i förslag 1 och 2 är baserat på större växter, typ stamträd och buskar. Förslag 2 och 3 är baserade på landskapsväxter och senare gallring. Vid användandet av lövsylor eller plantskoleväxter i andra skur- eller åkerpassas plantavståndet efter växtstorleken och skötselinstruktionerna. För arbetets genomförande finns värdefulla anvisningar i skriften Planera & Plantera, Förlag Svensk Byggtjänst.

## Skötsel och underhåll

Vindskyddsplanteringar måste följas upp med rutinåtgärder och speciella åtgärder om de ska utvecklas optimalt och vara funktionsdugliga. Under etableringsperioden är planeringar resurskrävande både på personal och material men kraven minskar efter några år märkbart.

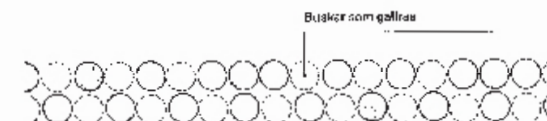
Upprätthållandet av ett schema anpassat till förslaget och de lokala förhållandena underlättar arbetet betydligt och ger samt ditt ett underlag för resursplanering.

### Upp till 5 år

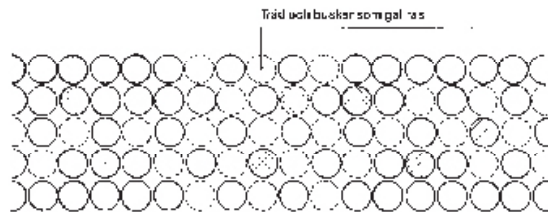
Växter som misshägit rot kompletteras. Planteringsytor hålls öppna och fria från ogräs, ytskiktet lukkas min 2 ggr per år tills vegetationen har vuxit ihop. För att öka tillväxten krävs rikligt försel i form av övergödsling då våren (april/maj) med 5–7 kg fulgössel, tex NPK mikro, per 100 m<sup>2</sup> planteringsyta. Häcken enligt figur 8A lukkas 1 gång per år för att den ska bli tätare och uppbindning av stamträd ses över regelbundet.

### 5–15 år

Jordbearbetning upphör efter att växterna har vuxit ihop, men gödslingar kan fortsätta med mindre givor. Hestallna löv bör inte tas bort på senhösten utan får brytas ned av mikroorganismer till humus. Häcken enligt förslag 1 lukkas som tidigare. Uppbindning av stamträd tas bort. Den friväxande häcken enligt förslag 2 når sin fulla höjd och behöver en återkommande undermålsbeskäring. Träd och buskar enligt förslag 3 och 4 blir för täta och måste gallras (fig 11 och 12) i omgångar genom fytning, beskärning eller borthuggning. Beskäring eller föryngring av gamla åkerkan med önskad stark rotutbildning, särskilt på torra marker och bör därför undvikas. Viss lätthet stimulerar dock växternas nödbuds till fortsatt höjdtillväxt. Blandning av sorterna bibehålls.



Figur 11. Gallring i rådet uppväxttiden (förslag 3)

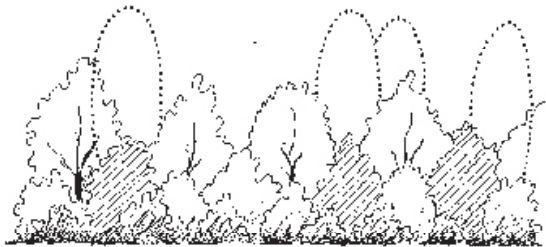


Figur 12. Gallring under uppväxttiden (förslag 1)

### 15—30 år

Häcken enligt förslag 1 tuktas som tidigare och den triväckande häcken enligt förslag 2 får upprepa förnyande beskärningar. Träden fortsätter att utvecklas.

De snabbväxande popplarna enligt förslag 3 och 4 uppnår en höjd av 15—18 m och borttages successivt, figur 13. Välbyggda långlivade träd med släta grenställningar främjas och trädkonor gallras. Buskarna behöver gallras eller förnyas genom beskärning med några års intervall.



Figur 13. Snabbväxande träd tas bort

### 30—60 år

Häckarna och buskarna förnyas genom en kraftig tillbakaskärning och luckor kantas efteras. Buskar, som har dött på grund av ålder eller skador ersätts av andra arter eller jordförbättring.

Träden växer alljämnt och får sin karaktäristiska form. Gallring, underhålls- och förnyingsbeskärning på träd och buskar utföres med större intervall än tidigare.

### Efter 60 år

Tuktade häckar kan bli gamla. Vid Sneringe i Västra Torne finns en 200 år gammal lindhäck i sin kondition. Viktigt är att man upprepar en kraftig tillbakaskärning (förnyingsbeskärning).

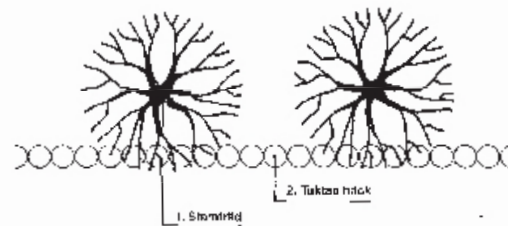
Gallring, underhålls- och förnyingsbeskärning fortsätter på träd och buskar under växternas hela levnadstid men minskar i takt med avtagande tillväxt. Luckor som kan uppstå på grund av att växter nått ålderssträcket eller fallit offer för klimatförändringar kompletteras.

Större sår på växter bör undvikas i samband med beskärning och gallring eftersom de leder till rotangrepp och förtidigt bortfall. Regelslansen, fackmåssgillsyn och skötsel minskar större ingrepp och därmed uppkommande sår, håller vegetationen i god kondition och vindskyddet i bästa möjliga funktion.



# Förslag till växtval

## Förslag 1

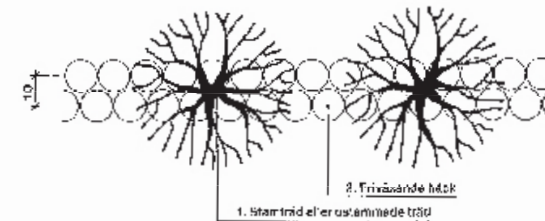


	Namn	Höjd m	Utsäddning	Plantkostnad	Användningsområde
	1 Salix alba var. sericea vitbjörna	10-15	snabb	7,0	Lövskogar Blågåsar
	all Sorbus aucuparia svartmalva	5-8	långsam	5,0	
	2 Cornus alba amerikansk häglöv	vakter på 2-3 m höjd	långsam	0,5	Sjukskottat bör användas
	1 Betula verrucosa svalbjörna	3-15	snabb	0	
	all Sorbus torminalis svartmalva	10-12	långsam	6,0	Härlig häck Värd för dekastar Sjukskottat bör användas
	4 Cornus alternifolia sittskärbräcke	vakter på 2-3 m höjd	långsam	0,3-0,5	
	Populus canadensis "Föhnslår"	18-20	snabb	8,9	
	all Tilia cordata akvilejad	20-25	långsam	7,0	
	2 Tilia cordata akvilejad	vakter på 2-3 m höjd	snabb	0,5	Euskyllat bör användas
	1 Salix alba var. sericea vitbjörna	10-15	snabb	7,0	Lövskogar Blågåsar
	all Cornus alternifolia sittskärbräcke	10-15	långsam	7,0	
	2 Salix alba var. sericea vitbjörna	vakter på 2-3 m höjd	snabb	0,5	Euskyllat bör användas

Täckenförklaring till förslag 1, 2, 3 och 4.

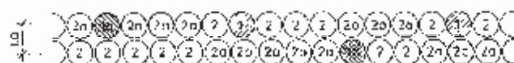


## Förslag 2



	Namn	Höjd	Utsäddning	Plantkostnad	Användningsområde
	1 Pinus halepensis ekugålle	2-10	snabb	9,0	
	all Salix ligustica lirka	5-8	långsam	5,0	
	2 Cornus alba var. stricta koralbjörna	2-3	långsam	1,0	Sjukskottat bör användas
	1 Alnus incana gråal	10-12	snabb	5,0	
	all Sorbus aucuparia svartmalva	8-10	långsam	6,0	Härlig häck Värd för dekastar Sjukskottat bör användas
	2 Acer glabrum höggrövel	3-4	snabb	0,9-1,0	
	1 Fraxinus excelsior axel	20-25	snabb	7,0	
	all Tilia cordata akvilejad	16-20	långsam	7,0	
	3 Amelanchier alnifolia höggrövel	5-6	snabb	1,0	Sjukskottat bör användas
	1 Acer platanoides svalbjörna	5-20	snabb	7,0	
	all Sorbus torminalis svartmalva	10-12	långsam	7,0	
	2 Acer glabrum höggrövel	3-6	långsam	1,0	Euskyllat bör användas

### Förslag 3



- 1. Snabbväxande löd
- 1a Långsamt växande löd
- 2. Höga buskar
- 2a Medelhöga buskar

Namn	Höjd m	Utsäck- ing	Plants- antal/m <sup>2</sup>	Anmärknin- gar
1. Salix alba var. caprea	10-13	snabb	0,7	Lös i naturen
1a. Sorbus aucuparia	6-8	långsamt	0,7	
2. Crataegus monogyna	4-5	långsamt	0,7	
2a. Cornus alba var. alba	2-3	långsamt	0,7	
1. Pylaeostachya	10-15	snabb	0,7	
1a. Sorbus aucuparia	6-8	långsamt	0,7	Högt löd
2. Amelanchier spicata	2-4	snabb	0,7	
2a. Cornus alba var. alba	2	långsamt	0,7	
1. Pylaeostachya	10-15	snabb	0,7	
2. Amelanchier spicata	2-4	snabb	0,7	
2a. Cornus alba var. alba	1-2	snabb	0,7	
1. Corylus avellana	10-15	snabb	0,7	
1a. Sorbus aucuparia	6-8	långsamt	0,7	
2. Cornus alba var. alba	2-3	snabb	0,7	
2a. Sorbus aucuparia	2-3	snabb	0,7	

Se vilka växter planteras i form av landskapsväxter.

Landskapsväxt = stödjande växt eller fröplanta. De är delar i tre grupper: cetera alder (1-3 år) och små planter (4-7 år). Se vidare Landskapsbeskrivning Ls 20, bilaga 2, från Lantbrukstryckarna Ls 1981:66.

### Förslag 4



- 1. Snabbväxande träd
- 1a Långsamt växande löd
- 2. Stora buskar
- 2a Medelhöga buskar
- 2b Låga buskar

Namn	Höjd m	Växt- längd	Plant- antal/m <sup>2</sup>	Anmärknin- gar
1. Prunella domestica	12-15	snabb	0,7	
1a. Salix alba var. caprea	6-8	långsamt	0,7	
2. Cornus alba var. alba	2-3	långsamt	0,7	
2a. Cornus alba var. alba	2-3	långsamt	0,7	
2b. Cornus alba var. alba	1-1,5	snabb	0,7	
1. Prunella domestica	12-15	snabb	0,7	
1a. Sorbus aucuparia	6-8	långsamt	0,7	
2. Amelanchier spicata	2-4	snabb	0,7	
2a. Cornus alba var. alba	2-3	långsamt	0,7	
2b. Cornus alba var. alba	1-1,5	snabb	0,7	
1. Prunella domestica	12-15	snabb	0,7	
1a. Sorbus aucuparia	6-8	långsamt	0,7	
2. Cornus alba var. alba	2-3	snabb	0,7	
2a. Cornus alba var. alba	3-4	långsamt	0,7	
2b. Prunella domestica	1-1,5	snabb	0,7	
Prunella domestica	15-20	snabb	0,7	
1a. Amelanchier spicata	15-20	långsamt	0,7	
2. Amelanchier spicata	6-8	långsamt	0,7	
2a. Prunella domestica	2-3	långsamt	0,7	
2b. Prunella domestica	1,5-2	snabb	0,7	

Se vilka växter planteras i form av landskapsväxter.

