

Samspel mellan landskapsarkitektur och konst

– En studie i platsskapande, samverkan i planering samt
landskapsarkitektstudenters tankar om de offentliga rummen.

Linnea Herngren & Lisa Lindblad



Figur 1: Splot av Fons Heijnsbroek (CC-BY)

Samspel mellan landskapsarkitektur och konst

Cooperation between landscape architecture and art

Lisa Lindblad & Linnea Herngren

Handledare: Helena Mellqvist, SLU, Institutionen för landskapsarkitektur, planering och förvaltning Alnarp

Examinator: Gunilla Lindholm, SLU, Institutionen för landskapsarkitektur, planering och förvaltning Alnarp

Omfattning: 15 hp

Nivå och fördjupning: G2E

Kurstitel: Kandidatexamensarbete i Landskapsarkitektur

Kursansvarig inst.: Institutionen för Landskapsarkitektur, planering och förvaltning

Kurskod: EX0845

Ämne: Landskapsarkitektur

Program: Landskapsarkitektprogrammet

Utgivningsort: Alnarp

Utgivningsår: 2019

Omslagsbild: Fons Heijnsbroek

Elektronisk publicering: <http://stud.epsilon.slu.se>

Nyckelord: Landskapsarkitektur, offentlig konst, platsspecifik konst, platsskapande, samverkan, gestaltning, social hållbarhet, offentliga rummen

Sammanfattning

Syftet med uppsatsen är att ta reda på om ett närmare samarbete mellan landskapsarkitekter och konstnärer skulle kunna skapa mer attraktiva och meningsfulla platser. För att förstå hur den offentliga konsten påverkar landskapsarkitekturen undersöks bland annat hur platser definieras, hur myndigheter arbetar för samverkan samt hur studenter inom landskapsarkitektur upplever de offentliga rummen. Utifrån litteraturstudier och en gåtur framkom det att konst kan komma att påverka upplevelsen landskapsarkitekturen, samt att landskapsarkitekturen kan påverka upplevelsen av konsten.

Platser skapas i samband med människans aktivitet, användning och upplevelser, som i sin tur påverkas av platsens fysiska utformning. Vågskaalen mellan fysiska och sociala aspekter är vad som definierar en plats. Konsten som är en del av utformningen kan med sin friare roll ha förmågan att skapa en identitet eller mening till platsen. Att offentlig konst är en del av utformningen av en plats är inte alltid en självklarhet. Statens Konstråd och Boverket arbetar för att stärka både konstnärers och gestaltande arkitekters roll i planeringen. De har sett att ett ökat samarbete kan leda till trivsamma välgestaltade offentliga rum där alla känner sig välkomna.

Att konsten kan bidra positivt till upplevelsen av en plats var något som landskapsarkitektstudenterna höll med om. Konstens förmåga att uttrycka känslor, stämningar och/eller provocera kan komma att skapa platser av större betydelse för människor. Det kan vara viktigt för den psykiska hälsan, som skulle kunna anses som en del för en social hållbarhet.

Abstract

The purpose with this thesis was to find out if a closer cooperation between landscape architects and public art-artists can make environments more attractive and meaningful. For the understanding about how art can make a difference to the landscape architecture, have an literature review and an in site investigation (site visit discussions) been carried out. About the birth of a place, how the government work with cooperation and also how landscape architecture students experience public spaces was investigated. The literature review and the discussions from the site visit gave the answer indicate that art can affect the experience of landscape architecture but also that the opposite is true landscape architecture can affect the art-experience.

Places become places with human activities, uses and experiences which can be influenced by the physical form. The balance between the physical and the social aspects going to defines a place. The art is a part of formation of places and have with a more free expression the ability to give a place its identity and meaning. Public art is not always an obvious part in the planning of places. Statens Konstråd and Boverket working for that artist and architects are going to have a greater role in the planning process. They have found that an increased cooperation can lead to pleasant public spaces where everyone feels involved.

Public art making the experience of places more positive was something that the landscape architecture students agreed about upon. The art has an ability to create feelings, set a mood and/or provoke and that is what make art special for a place. Art can be important for the mental wellbeing and therefore be a part of social sustainability.

Tack till

Vi vill tacka vår handledare Helena Mellqvist och vår motläsare Mathilda Dahlberg för er hjälp och ert engagemang till vår uppsats. Vi vill även tacka våra fem landskapsarkitektstudenter som gjorde det möjligt att genomföra gåturen. Till sist vill vi tacka Biblioteket i Alnarp som hjälpt oss med våra frågor.

Innehållsförteckning

Bakgrund	6
Mål & Syfte	7
Metod	7
Begreppsförklaringar	8
Landskapsarkitektur	8
Offentliga rummen	8
Offentlig konst	8
Del 1: Platsskapandet	9
Offentliga rummens syfte ur ett samhällsperspektiv	9
Offentliga rummens påverkan på människan	10
Make a space to a place	11
Utformningens betydelse för upplevelsen av platsen	12
Konstens betydelse i offentliga rummen	14
Utmaningar i offentliga rummen	15
Sammanfattning del 1	16
Del 2: Landskapsarkitektur och konstens samverkan	17
Landskapsarkitekter och konstnärers olika uppdrag i offentliga rum	17
Statens konstråds och andra myndigheters arbete med offentlig konst i stadsplanering	17
Samarbete mellan landskapsarkitekterna och konstnärer i en planeringsprocess	19
Exempel 1; Gruvstadsparken, Kiruna	20
Exempel 2; Konsthallstorget Malmö	22
Utmaningar i samverkansprojekt	24
Sammanfattning del 2	25
Del 3: Platsbesök	26
Upplägg av gåtur	26
Plats 1- Konsthallstorget vid Triangeln	27
Plats 2- Tunneln vid stadshuset	28
Plats 3- Det svenska tungsinnet i Altonaparken	29
Plats 4- Ljudbro vid Malmö Live	30
Plats 5- Ormet i Kungsparken	32
Sammanfattning av gåtur	33
Diskussion och slutsatser	34
Vad definierar en plats	34
Hur samverkar landskapsarkitektur och konst i samhällsplanering	35
Hur uppfattar landskapsarkitekter konst i ett offentligt rum	36
Vidare forskning	36
Källhänvisning	37
Tryckta källor:	37
Elektroniska källor:	38
Kartor:	40

Bakgrund

Idag står vi inför en samhällsutmaning där digitalisering ökar och ensamhet är ett problem. En rapport från statistiska centralbyrån visar att 300 000 svenskar upplever ensamhet i Sverige (Statistiska centralbyrån 2015). Det offentliga rummet har potential att motverka denna tendens. Förändringen i samhället kommer ställa högre krav på landskapsarkitekternas kompetens att utforma det offentliga rummet (Bergman 2013). Det finns många lösningar för en god utformning av offentliga platser, där ett sätt är att använda sig av konst. Många gånger presenteras konsten ur ett estetiskt perspektiv, men den har andra värden som ofta glöms bort. Statens konstråd (u.åb) säger att ”Offentlig konst är en självklar del av de miljöer där vi lever våra liv. Den bidrar till att skapa intressanta platser och områden att trivas i. Konsten erbjuder också reflektion och utrymmen för samtal, åsikter och inflytande, en viktig del av en livsmiljö som hänger ihop.”

De offentliga rummen är till för alla liksom den offentliga konsten, men alltför ofta tar produktinriktad reklam stor plats. Alla känner sig inte välkomna att besöka konsthallar eller andra kulturella rum. Konsten i det offentliga rummet når däremot en bredare publik, vilket kan innebära en social investering där fler samhällsgrupper blir inkluderade. ”Den offentliga konsten- som alla har tillgång till-är en del av vårt demokratiska samhälle.” (Region Skåne 2018, s.9).

Under mitten av 1900-talet började den offentliga konstens betydelse diskuteras och en regel benämnd en-procentsregel tillkom 1937. Den innebär att minst 1 % av ekonomin vid nybyggnation ska användas till konst. Tanken är att öka förståelsen kring konstens demokratiska inverkan och ge fler möjlighet att uppleva konst (Konstnärernas Riksförbund u.å). Det finns olika organisationer, till exempel Artscape, som idag arbetar med att föra in konst i stadsplaneringen. Företaget började 2014 med konstformen väggmålningar i syfte att nå ut till människor och skapa identitet på olika platser (Artscape u.å).

På offentliga platser där möten sker kan tillit och förtroende för andra människor skapas, detta skulle kunna leda till en starkare demokrati som stöttar social hållbarhet (Öresjö 2000). Orrje och Lindholm (2013) menar att “En ökad kvalitet i gestaltning av offentliga miljöer bidrar också till en hållbar samhällsutveckling.” (Orrje, Henrik & Lindholm, Anna 2013, s. 10). Trots detta ser vi en tendens att den kreativa gestaltningen underskattas i stadsplanering (Statens konstråd 2017).

Vi vill därför lyfta frågan om samverkan mellan konstnärer och landskapsarkitekter skulle kunna inspirera till mer kreativa lösningar i offentliga rummet där alla inkluderas. Det skulle kunna finnas ett värde i att dessa yrkesgrupper får ta del av varandras kunskap, olika sätt att arbeta med gestaltning och stärka varandra.

Mål & Syfte

Första målet är att undersöka konstens betydelse i offentliga rummet. Det andra målet är att undersöka hur landskapsarkitektur och konst samverkar idag i samhällsplaneringen. Syftet är att ta reda på om ett närmare samarbete mellan landskapsarkitekter och konstnärer skulle kunna skapa mer attraktiva och meningsfulla miljöer.

Frågeställningarna inom ramarna för uppsatsen är:

- Vad definierar en plats?
- Hur samverkar landskapsarkitektur och konst i samhällsplanering?
- Hur uppfattar landskapsarkitekter konst i ett offentligt rum?

Metod

Arbetet grundar sig i en litteraturstudie i del ett och del två, där både vetenskapliga artiklar och populärvetenskaplig texter utgör materialet. Litteraturen berör frågeställningen utifrån landskapsarkitektens ämnesfält men syftar också till att ta in andra discipliners infallsvinklar för att få en djupare förståelse för ämnet.

En viktig del i att undersöka samverkan mellan konst och landskapsarkitektur var att göra ett eget platsbesök, för att förstå och beskriva vilken kontext som konstverket befinner sig i.

Vi har använt oss av arkitekten Suzanne de Laval (2014) gåturmetod. Gåturen syftade till att vara en kvalitativ deltagarundersökning där fem landskapsarkitekter bjöds in till diskussion kring upplevelser av konst i det offentliga rummet. Syftet med gåturen var att undersöka om landskapsarkitekter ser konsten som en bidragande del i gestaltade miljöer.

Begreppsförklaringar

Landskapsarkitektur

Nationalencyklopedin (1993) definierar landskapsarkitektur som offentliga utomhusmiljöer som utgår och formas från behov som människan har. Det handlar mestadels om de offentliga rummen i en stad, men kan även innebära platser med kultur- och naturvärden. Landskapsarkitektur kan till exempel vara bostadsgårdar, parker, vägmiljöer, torg och gaturum. Formandet och gestaltandet av landskapsarkitekturen består ofta av levande material som växter. Landskapsarkitekturen arbetar efter att skapa såväl ekologiska som sociala värden och identitet i de offentliga rummen (Nationalencyklopedin 1993)

Offentliga rummen

Det finns områden dit inte alla människor är välkomna, som en innergård i ett bostadsområde. Offentliga rummet är en plats som är planerad utifrån att användas av allmänheten (NE u.å.). Det finns varierande utformningar av de offentliga rummen i staden som torg, park och passager. Det är flera komponenter som skapar de offentliga rummen, bara för att nämna några som bebyggelse, objekt och vegetation (Aldinge 2012). Ibland presenteras offentliga rummet som en investering för social hållbar utveckling (Sveriges Arkitekter 2016).

Offentlig konst

Konst är en form av uttryck inom kulturen, som skapas i samband med att beröra, belysa och/eller berätta något (Nationalencyklopedin u.åb). Den offentlig konst riktar sig till allmänheten och är något som alla har tillgång till i olika miljöer (Nationalencyklopedin u.åa). Den offentliga konsten kan i sin fria form vara vad som helst, det handlar om att en konstnär på något sätt har skapat någon yttring i det offentliga rummet. På senare del har offentlig konst kommit att integreras mer i gestaltning- och planeringsarbetet (Statens Konstråd u.åc).

Del 1: Platsskapandet

För att förstå samspelet mellan landskapsarkitektur och konst behöver uppsatsen ta reda på hur det offentliga rummet påverkar samhället liksom individen. Det är även av betydelse att få kunskap om vad som skapar och gör en plats samt vilken roll utformningen och konsten utgör för upplevelsen av en plats. Det handlar även om att ta reda på vilken komplexitet och vilka utmaningar som vilar på offentliga rummen/platser, för att försöka förstå samspelet mellan landskapsarkitektur och konst.

Offentliga rummens syfte ur ett samhällsperspektiv

Offentliga rummens intentioner kan ses utifrån olika perspektiv. Bland andra skriver arkitekten Catharina Gabrielsson (2006) om två olika synsätt, en *sociologisk modell* samt *civil modell*. Den *sociologiska modellen* fokuserar på individens behov av att få uttrycka sig. I modellen uppmanas medborgarna att ta offentliga rummen i anspråk som event och utställningar. Utgångspunkten i *sociologiska modellen* är människans frihet och rättighet att få vara kreativ (Gabrielsson 2006 se Goffman 2000, s.46). Den *civila modellen* utgår ifrån att skapa mötesplatser för diskussioner med en politisk inriktning. Det är en plats där missbelåtenhet i samhället kan uttryckas och diskuteras (Gabrielsson 2006 se Franzén & Sandstedt 1981, s.46).

Gabrielsson (2006) tycker ordet mötesplats används för ofta i planeringssammanhang och menar att offentliga rummen även har ett annat syfte. De har förmågan att kommunicera hur samhället fungerar, som hon själv uttrycker det ” samhällets skick och värderingar syns i det offentliga rummet” (Gabrielsson 2006, s. 429). Hon anser att det offentliga rummen har möjligheten att påverka och skapa ett rättvist samhälle där fler känner sig inkluderade. De kan ses som öppet och ljust till skillnad från det privata som skulle kunna uppfattas som dolt och gåtfullt för utomstående (Gabrielsson 2006). I det ljusa rummet är de sociala mötena viktiga där en del i syftet är att förena människor med olika bakgrund. Det är en demokratisk rättighet att alla bjuds in och får röra sig fritt i offentliga rummen menar professorn Jan Gehl (2011). Stadsbyggnadshistorikern Bosse Bergman (2013) ställer sig skeptisk till om offentliga rummen alltid bidrar till integrationen mellan människor utan anser att mötena uppstår främst genom lärosäten, sysselsättning och i samband med bostäderna. Sociolog och professor Eva Öresjö (2000) tycker likt Gabrielsson att offentliga rummen har potential att verka för demokrati. De lokala arenorna som de offentliga rummen kan komma att ha betydelse för det sociala kapitalets tillväxt. Där ett högt förtroende mellan gemene man skulle kunna bidra till en fungerande demokrati. Sverige har haft en historia där befolkningen har haft tillit till systemet och till andra människor vilket bidrar till det sociala kapitalet. Tilliten i Sverige har Öresjö (2000) sett som en nedåtgående trend. De offentliga rummen har potential att verka och vara sociala arenor där människor kan skapa tillit till varandra. Där möjligheten att mötas finns, bara beskåda människor eller att skapa diskussioner. ”Den sociala tilliten och det sociala kapitalet kan således aldrig tas för givna. De måste ständigt erövras. ” (Öresjö 2000, s.142). För ett hållbart och demokratiskt samhälle behövs därför den sociala tilliten, som delvis kan uppstå i offentliga rummen (Öresjö 2000).

Offentliga rummens påverkan på människan

Det offentliga rummen har alltid varit under en föränderlig process och inte minst idag menar Bergman (2013) då sociala medier blivit en naturlig del i personers vardag. Om människor vistas mindre på våra gator, torg och vägar kan det funderas över om offentliga rum är onödiga, men Bergman (2013) hävdar motsatsen och menar att offentliga rum är nödvändigt eftersom det inte finns några andra platser där människor har rätt att agera på lika villkor. Gehl (2011) har uppfattat att den tekniska utvecklingen innebär att allt fler människor väljer att mötas och kommunicera via sociala medier, istället för att använda offentliga rummen för möten. Däremot tror inte Gehl (2011) att de mediala mötena kompenserar för offentliga rummens betydelse. Bergman (2013) har sett att sociala medier kan påverka uppfattningen av offentliga rummen både negativt och positivt. En positiv effekt enligt Bergman (2013) har varit att attityden om offentliga rummen har förändrats. Människor vågar alltmer ta rummet i anspråk och göra det till sitt istället för som tidigare påverkas av till exempel social ställning. Gehl (2011) anser att det i sociala medier finns en större möjlighet att styra konversationen, medan i offentliga rummen sker konversation impulsivt och i olika former.

Gabrielsson (2006) menar att olika former av möten kan ske i det offentliga rummen där människor konfronteras med andra människor och försätts i sociala situationer som annars inte hade uppstått. Det kan handla om möjligheten till att beskåda andra människor eller att interagera med dem på medvetet eller omedvetet sätt. Gehl (2011) är enig med Gabrielsson om att denna psykiska kontakt när människor kan betrakta varandra utan att kommunicera är av stor betydelse för människans sociala möten, trots det glöms ofta denna aspekt bort. Bergman (2013) menar att för den enskilda individen har de offentliga rummen möjlighet att öppna upp för små sammankomster i vardagen som stimulerar människans behov av att bli sedd. De sociala mötena kan även vara nödvändiga för människors psykiska hälsa. Där nya intryck över möten mellan olika samhällsgrupper leder till reflektion hos individen (Gehl 2011). Det är de sociala mötena som bland annat är meningen med de offentliga rummen anser Gabrielsson (2006). Gehl (2011) anser att de sociala mötena/aktiviteterna som människor utför sker naturligt, men påverkas av platsens fysiska utformning och typen mänsklig aktivitet på platsen.

Det offentliga rummet kan ha en viktig relation till människan och hans vardagliga liv, där den personliga upplevelsen och uppfattningen är av betydelse anser både Gehl (2011), Gabrielsson (2006) och Kaplan, Kaplan & Ryan (1998). Människan har olika relationer till offentliga rummen och det finns en benägenhet att bli fäst eller få känslan av ägandeskap men det kan även handla om att söka upp en plats för ensamhet eller gemenskap (Kaplan, Kaplan & Ryan 1998). Arkitekten Gunnar Sandin (2003) instämmer att de platser vi medvetet besöker med ett visst syfte eller en viss funktion där människor från närområdet bestäms för att umgås, har positiv inverkan på människan. Här motsätter sig geografen Edward Relph (1976) genom att antyda att en plats kan likväl ha en otrevlig relation till en människa, alternativt kan det handla om att någon inte relaterar eller känner sig involverad i platsen. Det är när människor rör sig i staden som de upptäcker vad som fungerar och inte, vilket skapar ett samhällskritiskt tänkande hos individen. Det i sin tur leder till enligt Gehl (2011) att människan känner sig inkluderad och kan påverka, vilket är ett mänskligt behov som finns hos alla.

Det kan finnas flera typer av dessa platser som människor tycker helt olika om, med olika meningsfullhet. Trots detta har människor ett behov att vilja associera sig med platser och om den tanken förbises finns risken att våra offentliga platser tappas sin mening (Relph 1976). Nyskapade platser kan både ha positiv eller negativ påverkan på oss menar Sandin (2006). En ny plats kan inspirera och vidga en individs vyer. Samtidigt kan en ny plats leda till osäkerhet hos individen. Om en person till exempel befinner sig i ett okänt område sent en kväll kan platsen upplevas ur en negativ bemärkelse, vilket den annars kanske inte hade gjorts. Gehl (2011) menar att när fler människor samlas kring dessa ytor regelbundet påverkar det platsen till att upplevas säkrare av allmänheten.

Make a space to a place

Gabrielsson (2006) menar att en plats kan vara kommunikation för olika saker. Det handlar lika mycket om den fysiska verkligheten som den sociala produktionen. Vågsålen mellan fysisk utformning och social produktion består av en rad komplexa relationer som påverkas av varandra. Denna komplexitet innebär att en offentlig plats är svår att tolka då det är svårt att känna till alla underliggande faktorer som skapade just den platsen (Gabrielsson 2006). Mattias Kärrholm professor i arkitektur på LTH (2005) anser att platsens komplexitet grundas på platsers olika territorier, han menar att det finns fyra infallsvinklar som står för den territoriella produktionen. Den första är en *territoriell strategi*, som handlar om att något markeras på en plan, en planerad utformning av en plats. Den andra är *territoriell taktik* som handlar om något som görs på grund av objektet som att sitta på en bänk. Den tredje är *territoriell association*, som utgår ifrån att vi tar vissa platser för givna, en gräsmatta i en park kan associeras till en picknickplats. Den sista är *territoriell appropriation* som handlar om en personlig utveckling av en plats, då den beslagas av en viss grupp under en viss tid. Alla dessa fyra infallsvinklar handlar likväl om den fysiska utformningen som de sociala produktionen och är vad som definierar en plats menar Kärrholm (2005). Vikten med platsers territorier ligger i att det kan bidra till att fler människor vill ansluta sig till platsen, men även att platsens roll i staden blir tydligare. Kärrholm (2005) menar platslösa ytor uppstår om det inte är planerat för territorier.

Platser finns överallt i staden oavsett om de har en betydelse eller inte menar Sandin (2003). Han reflekterar över och summerar flertalet idéer och teorier kring hur en plats framträder genom att använda begreppen *place* och *space*. Det är svårt att definiera en plats då den varken är svart eller vit. För att förstå platser har Sandin utgått från platsens användning och aktivitet snarare än att analysera olika nyanser av de estetiska värdena. Han har i sina studier kommit fram till att *place* skulle kunna antas vara mer definierad till exempel i form av mänsklig påverkan men även geografiskt eller arkitektoniskt avgränsad. Även geografen Edward Relph (1976) anser att det finns två typer av indelningar av geografiska platser vilket är begreppen plats (*place*) och platslöshet (*placelessness*) som används för att beskriva två olika typer av områden. Platser (*places*) är ofta definierade av ett visst landskap eller viss position, samtidigt som det handlar om människans upplevelse eller intention på platsen. Det är konkreta rum fyllda med objekt som skapar mening, men även bidrar till en individuell eller gemensam identitet. Slutsatsen menar Relph (1976) är att det är funktioner, aktiviteter, naturligt eller skapta objekt och meningsfullheten som skapar en plats.

Motsatsbegrepp till *place* beskriver Sandin (2003) som *non-place, site, space*. De förekommer överallt i våra urbana miljöer och kan vara allt från en överbliven snutt eller en passage där det inte finns någon användning eller aktivitet. I vissa fall kallas även dålig arkitektur (platser som inte används) för *space*. Det finns även platser som inte noteras i omgivningen och/eller som kan uppfattas som obetydliga. Det skulle kunna vara en plats som aldrig annars hade besökts, men på grund av att cykelvägen till arbetet passerar platsen besöks platsen (Sandin 2003). Platslöshet är likt *space* motsatsen till plats-begreppet, ett anonymt markområde menar Relph (1976). De innefattar inga eller få objekt eller signalement som utmärker sig. Platslösheten kan även grunda sig i att en plats har olika funktioner som inte används eller har effekt på människorna. På ett djupare plan innebär det att platslösheten kan vara bestående, där den konceptuella tanken styr vad det är som uppfattas platslöst. På ett mindre djupt plan handlar det om masskulturens inflytande och åsikter, där idéer och trender från ”experter” styr vad som är en plats eller platslöst (Relph 1976).

Sandin (2003) menar att platsens skapande kan vara en lång succession över tid där olika komplexa relationer och faktorer spelar in. Gehl (2011) ser de här relationerna som tre aktiviteter i det offentliga rummet, de benämns som *nödvändiga, valfria och sociala aktiviteter*. *Nödvändiga aktiviteter* sker utan att människan reflekterar som vardagliga ärenden. *Valfria* handlar om att individen förgyller vardagen genom eget initiativ som styrs av den fysiska utformningen. För att den sista *aktiviteten* ska uppfyllas behövs människors vardagliga rörelse, egna initiativ och en god fysisk utformning, som kan generera till *sociala* möten (Gehl 2011). Relationer kan handla om människors vardagliga önsknings, behov eller beroende av typen besökare, arbetare eller invånare som kan komma att påverka platsens skapande (Sandin 2003).

Både Relph (1976) och Sandin (2003) ser att det finns en svårighet att definiera platser. Relph (1976) antyder att det inte finns en exakt benämning av de två olika uppdelningarna då många aspekter spelar roll. Slutligen är det människan egna uppfattning som avgör om det är en plats eller om en platslöshet finns (Relph 1976). Det finns nackdelar med uppdelningarna av *place*- and *placeless*-benämningarna då de utgår från människans perspektiv och dess upplevelser, rörelser mm och att då andra aspekter glöms bort som ekologisk hållbarhet. Sandin (2003) menar att det finns en svårighet att bedöma vad *place* och *space* är då flera av hans undersökta författare färgats av tiden de levde i, deras förutsättningar, egna värderingar kring vad som är ett *place* eller *space* (Sandin 2003).

Utformningens betydelse för upplevelsen av platsen

Grundläggande i den fysiska utformningen är att människor ges möjlighet att stå, sitta och gå vilket i ett senare skede leder till att andra människors sinnen som se, höra och kommunicera entusiasmeras (Gehl 2011). Innan det offentliga rummet skapas anser Gehl (2011) att genomarbetade studier av sociala aspekter bör göras, eftersom det kan leda till att den nya platsen egentligen inte är aktuell, utan istället kan det vara bättre att utveckla redan använda platser. Efter analyserna när en ny plats väl ska ta form menar Gehl (2011) att en tydlig gestaltning underlättar för medborgarna att förstå och veta hur de kan förhålla sig till platsen. En avgörande faktor för att förstå platsen är att kunna förmedla tanken från ritbordet genom den fysiska utformningen till medborgarna. Kärrholm (2005) anser att vid en god utformning där arkitekter lyckas få människor att förstå att platsen är fri för egen tolkning kommer

offentliga rummet användas mer och består av många och starka territorierna som används under flera tillfällen. Kärholm (2005) tror att en ökad förståelse för platser och hur objekten kan påverka territorierna, då kan avståndet mellan arkitekten och brukarna minska.

Planerare kan alltid bjuda in människor till ett offentligt rum men i slutändan menar Gehl (2011) att det är människorna som bestämmer vad platsen ska ha för användning. För att öka attraktionen är det viktigt att det offentliga rummet samspelar med omgivningen eftersom fler människor då har möjlighet att passera platsen. Liksom Gehl förklarar Bergman (2013) att de offentliga rummen binder samman staden fysiskt och samspelar med omgivningen, men även bidrar till ökad mobilitet i staden där medborgarna kan röra sig till viktiga målpunkter som föreningar, jobb och skola. För att få sammanhängande platser krävs det att arbeta i olika skalor. Möjligheten att få fler människor att sammanträffas sker främst i den detaljerade skalan menar Gehl (2011) och att medvetet ha platser med olika funktioner som ansluter till bland annat skolor, arbetsplatser och affärer.

Rachel Kaplan och Stephen Kaplan professorer inom miljöpsykologi och Robert L. Ryan professor i landskapsarkitektur (1998) anser att storleken på en plats påverkar upplevelsen, till exempel stora ytor som inte alltid känns inbjudande att vistas på. Det ligger i människors och djurs natur att tycka det är obekvämt att korsa stora ytor. Öppna ytor kan därför kännas otrygga just på grund av deras storlek. Små ytor kan även de innehålla flertalet kvaliteter, men det är inte bara storleken som avgör. Det viktiga menar Kaplan, Kaplan och Ryan (1998) är att platsen är attraktiv och erbjuder möjlighet att upptäcka. Om känslan av omslutenhet och uppmärksam detaljeringsnivå finns blir det en komfortabel och trivsamt plats. Det kan till exempel vara en häck eller en trädrad som ramar in platsen.

Gehl (2011) anser att det inte bara är utformningen som avgör användningen utan att det finns ett samspel mellan människorna i staden. Det kan handla om att planera offentliga rummen i anslutning till viktiga knutpunkter som bostäder och kontor eller omprioriteringar av till exempel trafik. Gehls analyser visar att när omprioritering gjorts av bil- och cykeltrafik behålls viktiga värden i stadsrummen. Ett experiment genomfördes mellan åren 1968-1986 i kärnan av Köpenhamn. När människor gavs möjlighet att bjudas in på en plats, gjorde det att antalet fotgängare tredubblades på platsen. Gehl (2011) menar att människor påverkas av varandra, om människor inte finns på platsen kan den förbli oanvänd. Kaplan, Kaplan & Ryan (1998) håller inte med Gehl utan de beskriver hur olika objekt på en plats och dess utformning kan vara betydelsefulla för skapandet av en plats. Det kan handla om arter eller placering av olika artefakter som definierar platsen. Vissa objekt har större betydelse för platsskapandet anser Kaplan, Kaplan, & Ryan (1998), där ett av dessa är just trädens platsskapande förmåga. Platser blir speciella med träd, även om det bara finns ett kan de beskådas under deras årstidsförändring. Två eller flera träd bredvid varandra kan skapa en ytterligare plats, både runt om och mellan dem kan ett värdefullt utrymme bildas. Där kan människor sitta i skuggan eller ekorrar hoppa emellan. Vatten på en plats har även den en stark dragningskraft för att locka människor, vilket kan skapa fler möten som kan vara meningsfulla för människor (Kaplan, Kaplan, & Ryan 1998).

Sandin (2003) tycker likt Kaplan, Kaplan och Ryan att utformningen och objekten som finns på en plats har betydelse för hur den används då de påverkar typen av aktivitet. Den fysiska utformningen påverkar användandet av

offentliga rummen menar även Mattias Kärrholm professor inom arkitektur (2005). Två viktiga faktorer som Kärrholm (2005) tycker arkitekterna kan arbeta med i offentliga rummen är placering och möblering. Om ett torg placeras längs ett viktigt stråk i staden med rätt objekt för platsen ökar möjligheterna till fler besökare. En genomtänkt struktur där offentliga rummen erbjuder flexibilitet i dess användning, det kan resultera i en ökad användning med starka territorier, vilket skapar tydligare definierade platser med ett högre värde för människor.

Konstens betydelse i offentliga rummen

Offentlig konst är en naturlig del i våra vardagliga platser eftersom konsten kan skapa intressanta, trivsamma platser men även lyfta åsikter och diskussion i samhället (Statens konstråd u.åb). Konstnärerna Sven Sandström, Mailis Stensman och Beate Sydhoff (1982) vill belysa vikten av konst i det offentliga rummen och hur de samspelar med den omgivande miljön. ”Genom bildkonsten har onekligen miljön ofta fått en mänsklig röst” (Sandström, Stensman & Sydhoff 1982, s. 19). De anser att konstverken i det offentliga rummen har förmåga att ge betraktaren nya upplevelser, tankar och en möjlighet att samla sinnet. Det är sinnenas upplevelse av en plats som är viktig och när olika aspekter i offentliga rummen samspelar händer något magiskt (Gehl 2011). Styrkan menar Sandström, Stensman & Sydhoff (1982) ligger i att konst inte har en koppling till funktion.

Konstens styrka är att den bidrar till platsers skapande. Det kan vara konstverks förmåga att aktivera en plats eller bara bli ett riktmärke som skapar dess mening till platsen (Gabrielsson 2006). Platsspecifik konst kommer alltid interagera med sin plats, oavsett om ett verk inte hade som avsikt vid skapandet att ta hänsyn till omgivning (Gabrielsson 2006). När konsten har en direkt koppling till platsen och skapats med hänsyn till omgivningen menar Gabrielsson (2006) att konsten blir starkare och kommer beröra mer då det är lättare som betraktare att förstå dess mening. Verket kommer även ha en större innebörd för skapandet av en plats. När konst och arkitektur får mötas på lika villkor finns större chans att platsspecifik konst blir identitetsskapande menar Gabrielsson (2006). Vid undersökning av flertalet offentliga konstverk har Sandström, Stensman & Sydhoff (1982) sett en tendens att platsen har betydelse för verkets upplevelse. Vissa konstverk kan vara hårt bundna till sin plats och dess historia och kan därför inte befinna sig på en annan plats (Sandström, Stensman & Sydhoff 1982). Utifrån Gehls (2011) analyser har det visat sig att fler människor ansluter sig till de offentliga rummen om den fysiska utformningen är väl utformad och uppmuntrar invånarna till att vistas där. Det estetiska värdet kan ha betydelse, men Gehl (2011) ställer sig kritiskt till att det är enda lösningen för att få människor att vilja vistas i offentliga rummen. Samhällsplanering är invecklat och därför krävs det att flera komponenter samspelar med varandra.

Hur konst uppfattas ligger till stor del hos betraktaren eftersom det kan tolkas på olika sätt (Sandström, Stensman & Sydhoff 1982). Det kommer uppfattas av de objekt, rörelser och andra delar som platsen består av. Verket kommer påverkas av betraktarens bakgrund, värderingar, kultur med mera vilket leder till att betraktaren bemöter det offentliga konstverket på sitt egna sätt (Gabrielsson 2006). Den offentliga konstens förmåga är att arbeta och medföra

en sensibilitet, språklöshet, alternativa och ifrågasättanden, vilket hon tycker det borde finnas mer av (Gabrielsson 2006). Platsens puls och fart kan vara avgörande för uppfattningen av ett visst konstverk, vid ett högt flöde av människor kanske det endast blir en sinnesbild eller emblem för just den platsen (Sandström, Stensman & Sydhoff 1982).

Utmaningar i offentliga rummen

Bilden av det offentliga rummen beskrivs ofta som en plats för alla. Gabrielsson (2006) antyder en misstro till denna beskrivning eftersom det ofta är ekonomiska resurser som styr offentliga rummens rang och design. Arkitektens uppgift är att skapa offentliga rum som alla känner sig välkomna att besöka. Samtidigt finns det en rädsla för att om olika grupper möts kan dynamiken i offentliga rummen förändras. Problematiken ligger i att en plats där alla trivs kan innebära att offentliga rummen uppfattas tråkiga, enformiga och utformade efter en likartad grupp. Det finns en risk att enformiga platser inte inkluderar alla och istället ökar klyftorna i samhället (Gabrielsson 2006). Relph (1976) tycker att platslösheten borde få ta mer plats då det är viktigt med en variation av platser för att motverka en homogenitet i samhället. Människor behöver ha platser med olika nivåer av mening, vilket inte är något som kan utföras genom en viss gestaltungsformel. Det underlättar om utformningen inte är helt kaotisk, men inte heller för strukturerad. Ett problem Gehl (2011) har upptäckt är att planera utifrån en formel, då det finns tydliga exempel på detta är från funktionalismens tid som hade negativa konsekvenser på människan. En effekt enligt honom var att den storskaliga stadsplaneringen ledde till separation mellan människor och långa avstånd gjorde att offentliga rummen slutade användas. Gehl (2011) menar därför att det mänskliga perspektivet och dess mobilitet har stor betydelse för att offentliga rummen ska nyttjas och för en framgångsrik stadsplanering. Relph (1976) påstår att planerare och gestaltare ofta är för formella eller ser aktivitet som ett resultat av en manipulerad gestaltning av funktioner. Han menar att platser bör planeras utifrån det lokala sammanhanget och både inhysa vardagsliv och upplevelser utöver det vanliga.

Gabrielsson (2006) har sett en tendens till att privatiseringen kan påverka användningen negativt, även om det inte är enda anledningen till att färre människor använder offentliga rummen. I takt med att det offentliga rummen privatiseras och delen offentliga rum minskar, minskar även demokratisk frihet för en invånare. Offentliga rummet är en frihetens yta där människor ska ha utrymme att uttrycka sig fritt vilket de privata och kommersiella rummen inte tillåter. Frihet är en mänsklig rättighet och står med i lagen. En icke laddad plats är viktig för upplevelserna i städerna och därför är det viktigt att utrymmena finns (Gabrielsson 2006). Wikforss (2013) menar att det finns en risk att väl genomarbetade platser kommer gå förlorade om framtida projekt endast utgörs av enskilda aktörer. Bergman (2013) ställer sig kritiskt till att allt fler offentliga rum formas utifrån det nya konsumtionssamhället där sociala medier är en stor förklaring till denna förändring. Det är genom sociala medier människor uppmanas att köpa saker och för att människor ska tillbringa tid i det offentliga rummet måste detta behov tillfredsställas vilket han anser att planerare har en tendens att utnyttja. Grundtanken med ett offentligt rum speglas i demokratins värden. Bergman (2013) undrar därför vad i den fysiska utformningen gör att människor vill stanna när gallerierna stängt samt på vilket sätt en galleria bjuder in olika samhällsgrupper i jämförelse med till exempel ett torg.

Sammanfattning del 1

Det offentliga rummet påverkar såväl den enskilda människans mående som samhällets demokrati. Det är det mänskliga livet som formar en plats beroende av flera komplexa fysiska och sociala aspekter, som trafik och iakttagelse av andra människor. Det är aktiviteter, användning och upplevelser som definierar platsen och inte dess utformning men aspekter som bland annat av träd, trafik, storlek och konst kan påverka aktivitet och användning. Konstens roll i detta är att kunna öka aktiviteten, förhöja en plats mening och att den har en förmåga att skapa en diskussion. Utmaningarna som de offentliga rummen står inför är homogenisering av platser samt att en utformning efter människans behov kan innebära att andra viktiga delar som ekologiska värden glöms bort.

Del 2: Landskapsarkitektur och konstens samverkan

För att förstå samspelet mellan landskapsarkitektur och konst behöver uppsatsen ta reda på vad som skiljer yrkenas roll åt i samverkansprojekt. Det är även av betydelse och få ökad kunskap i vilka myndigheter som uppmantrar samverkan av denna karaktär och hur samarbetet i en planeringsprocess fungerar. Kunskap och lärdomar presenteras från två projekt där arbetsmetoden varit olika. Den sista delen i avsnittet redogör utmaningar i samverkansprojekt som går att förutspå, för att underlätta samarbetet mellan landskapsarkitekter och konstnärer.

Landskapsarkitekter och konstnärers olika uppdrag i offentliga rum

Statens konstråd är av åsikten att det finns flera likheter mellan yrkena arkitekt och konstnär. Båda utgår från en plats och skapar nya möjligheter genom en fysisk form. Den stora skillnaden är att konstnärer ofta får ett ekonomiskt bidrag medan en arkitekt arbetar för ett uppdrag (Statens konstråd 2017). Sandin (2003) konstaterar att det finns en viss uppdelning mellan konst och arkitektur där det skulle vara att konstnärens arbete handlar mer om att skapa en plats utan någon primär användning medan arkitekter skapar platser som har ett användningssyfte (Sandin 2003). Orrje & Lindholm (2013) instämmer med Sandin om att en skillnad mellan yrkena finns. Det innebär att anlita konstnärlig resurs i ett tidigt stadiet skulle möjliggöra för en annan typ av diskussion kring gestaltning av offentlig miljö. ”Konstnären kan- i och med sin ofta friare roll- mer förbehållslöst än andra aktörer bidra till att etablera dialoger som uppfattas som meningsfulla för alla som berörs.” (Orrje & Lindholm 2013, s. 20).

Gabrielsson (2013) diskuterar definitionen av gestaltning och antyder att den har olika inriktningar hos konstnärer, designer och arkitekter. Enligt Gabrielsson (2013) är arkitektens roll diffus eftersom yrkestiteln innebär kunskap inom bland annat teknik, konst och design. Hon menar att konstnärer ofta är mer uttrycklig i kommunikationen, där andra medel i gestaltningen används som poesi, musik och ljud. Eftersom konstnärer enligt henne är friare behöver inte målet med deras gestaltning alltid vara att bidra till en positiv upplevelse i det offentliga rummet. Hon tycker gestaltning innebär att göra det bättre för människorna i staden och därför kan konsten ibland hamna i gråzonen. Det finns en föreställning enligt Gabrielsson (2013) att arkitektur skapar strukturen i samhället medan konsten går i motsatt riktning. Hon belyser detta som ett problem eftersom arkitekturen skulle kunna tillåtas att vara lika ifrågasättande. Det finns möjligheter med att konsten och arkitekturen tillsammans kan agera som ett medium på en plats (Gabrielsson 2006).

Statens konstråds och andra myndigheters arbete med offentlig konst i stadsplanering

Boverket är en svensk myndighet som arbetar med samhällsplaneringsfrågor. År 2018 beslutades för ett ovanligt regeringsförslag i Sverige vid namn *gestaltade livsmiljöer*. Målet med beslutet var att arbeta för hållbarhet och jämlikhet på offentliga platser i form av ökad medvetenhet kring arkitektur, design, offentlig konst och kulturarv. Tanken är att arbeta utifrån de globala hållbarhetsmålen för att uppnå goda livsmiljöer som delvis kan bidra till hållbar utveckling. Uppdraget som Boverket fått är att arbeta för samverkan mellan olika kompetenser, myndigheter och regionala och kommunala instanser. I samband med uppdraget tillsattes en Riksarkitekt av Boverket vars ansvar är att utveckla

och bidra till ett samhälle för alla genom konst, arkitektur och design (Kulturdepartementet 2017).

Statens konstråd är en annan svensk myndighet som i åttio år har arbetat med ökandet av offentlig konst och kvalitet i de offentliga rummen (Statens konstråd 2017). ”Statens konstråd utvecklar sammanhang där samtidskonst och offentliga rum möts. Vi producerar permanenta och tillfälliga konstprojekt i offentliga miljöer och engagerar konstnärer i stadsutvecklingsprojekt, samt sprider kunskap och erfarenheter vidare i Sverige och utomlands.” (Statens konstråd u.åa). Statens konstråd har vid planering och byggande varit en aktiv part i att skapa offentliga rum av hög kvalitet både socialt och estetiskt. De arbetar med olika regeringsuppdrag eller som rådgivare när en-procentsregeln ska tillämpas. Myndigheten kan tas in i ett tidigt skede av planeringen för att höja standarden i en planerad miljö. Idag genomförs allt fler projekt i samverkan med Statens konstråd och det finns en ivrighet i att arbeta med konst i planering (Statens konstråd 2017).

En viktig del i deras arbete ligger i att vara en plattform för kunskap, förmedla konstens betydelse i offentliga rummet och öka värdesättandet av konst. Statens konstråd ser att det finns en bristande kunskap bland konstnärer att arbeta med offentlig konst och bristande kunskap hos planerare kring konstens betydelse. Deras arbete i form av utbildningar och samverkansprojekt vill öka förståelsen för gestaltandet av offentliga rummen. Statens konstråd (2017) menar att det går att se offentlig konst som en pusselbit i hela gestaltandet av offentliga platser. Det är denna pusselbit tillsammans med andra bitar som kan ligga till grund för social hållbarhet. Det grundar sig i att konst kan uttrycka en investering från kommunen och att människorna i området upplever sig prioriterade. Det kan leda till att platsens värdighet ökar vilket kan leda till att de som bor i närheten känner sig inkluderade. I förlängningen anser Statens konstråd (2017) att en inkluderande plats kan öka livskvaliteten som skulle kunna vara en del av den sociala hållbarheten.

Statens konstråd, Boverket, Riksantikvarieämbetet och Arkitektur & designcentrum startade ett samarbete 2010 med regeringsuppdraget *samverkan om gestaltning av offentliga miljöer* som avslutades 2014. Målet har varit att höja kvalitén i gestaltningen av de offentliga rummen, vilket skulle kunna uppnås genom att olika gestaltande yrkesroller samarbetar på ett nytt och bredare sätt under planering- och byggprocessen. ”Uppdraget syftar till att sprida goda exempel på hur platsspecifik konstnärlig utformning och en medveten arkitektur och formgivning kan ingå i- och bidra positivt till- en helhetsplanering av offentliga områden, platser och byggnader.” (Orrje & Lindholm 2013 s.7). Detta är ett sätt att stärka arkitekten och konstnärens roll i samhällsplaneringen för att det gestaltade ska få ta en större plats (Orrje & Lindholm 2013). Gestaltning är ett begrepp som används av en rad olika konstnärliga yrkesgrupper. Inom stadsplanering förknippas gestaltning ofta med arkitektur och konst. I regeringsuppdraget används gestaltning som begrepp för att uppmärksamma olika relationer på platsen, där olika delar påverkar dess upplevelse. I Sverige har det genomförts tretton olika pilotprojekt där olika aktörer har samarbetat, där Gruvstadsparken i Kiruna är ett exempel.

Flera erfarenheter och lärdomar har dokumenterats efter projektens gång. För en god gestaltning krävs i ett tidigt planeringsstadium samverkan mellan bland annat landskapsarkitekter, konstnärer, ingenjörer, arkeologer, antikvarier och andra planerare. Det kan bidra till att gestaltningen tar större hänsyn till platsens förutsättningar och lösningarna har en starkare förankring till det specifika offentliga rummet som står inför förändring. Även vid ett gott

samarbete är det svårt att ta hänsyn till och planera för allt. Det kommer vara människors användande, värderingar, samtal som påverkar och skapar en fortsatt gestaltningsprocess av platsen, vilket innebär att en plats aldrig blir helt klar. Samarbetet vid gestaltning av det offentliga rummet kräver flera olika kompetenser och en framgång som har uppmärksammats under de olika projekten är att alla lyssnar till varandra och att det finns en fungerande kommunikation mellan alla parter. Det gäller att våga tänka nytt för att lyckas och inte falla tillbaka i gamla mönster om hur arbetet ska ske. Det är där den konstnärliga öppenheten kan användas som en utvecklingsmetod i ett tidig stadiet i planeringen. Konstnärens roll används som en del i processen och influerar till ett friare sätt att arbeta. Det skulle kunna utgöra en förändring från det mer traditionella sättet att låta en konstnär komma i ett sent skede och göra en klassisk utsmyckning på platsen (Orrje & Lindholm 2013).

Alla pilotprojekt har haft olika problem med varierande komplexitet. Orrje & Lindholm (2013) påpekar svårigheten med att berätta något generellt kring hur regeringsuppdraget har fungerat då det skiljer sig från fall till fall. Något som Orrje & Lindholm konstaterar är att plan- och bygglagen innehåller en större verktygslåda för utformning av byggnader än om de offentliga rummen. Detta kan vara ett problem för gestaltningen då styrningen från de juridiska dokumenten inte alltid har en gemensam helhetsbild för gestaltningen.

Generellt i projekten finns en förändring i hur nya synsätt och perspektiv gjorts i planeringen av de olika platserna. Det har varit problematiskt vid utbytet av olika erfarenheter inom myndigheterna och de olika parterna. Ett frågetecken som kvarstår är hur en fortsatt samverkan skulle kunna se ut. ”Den stora utmaningen är att åstadkomma en generell förändring i fråga om synsätt på gestaltning och dess kvalitativa effekter på människors livsmiljö samt på gestaltningskompetens och dess betydelse för processens kvalitet och resultat.” (Orrje & Lindholm 2013, s.27).

Samarbete mellan landskapsarkitekterna och konstnärer i en planeringsprocess

Samhällsplanering kan verka otydligt för allmänheten menar Orrje & Lindholm (2013) men det är något som påverkar många. Kommuner har i samhällsplanering ansvar för att vara demokratiska i sin planering och låta medborgarna få sin röst hörd. Medborgardialog är en viktig del i detta för att allas röst ska få höras samt ett gott samarbete mellan olika parter. Medborgarnas åsikter kan vara ett bra underlag för att stärka gestaltningen. För att underlätta dialog mellan medborgare och planerare behövs nya angreppssätt (Orrje & Lindholm 2013).

Gabrielsson (2013) lyfter frågan om vem som ska få styra samhällsförändringar och om yrkesrollerna har rätten att ta på sig det stora ansvaret, som gestaltning innebär. Gabrielsson (2013) menar att det i grunden handlar om människors vardag och hur livskvalitet skapas i staden. Hon undrar vad som händer med människors sinnen när utvalda grupper tar sig makten att gestalta ett offentligt rum. Wikforss (2013) antyder att ett problem som kan uppstå i samband med samverkan är vem som har det yttersta ansvaret. Han ställer sig frågan om vad eller vem som bestämmer vilken ledare som anses vara lämpligast för att utföra projektet. Wikforss menar att det har stor betydelse eftersom ledarens centrala uppgift i samverkan är att ta projektet vidare, medla mellan olika parter och få dem att förstå att samverkan skapar långsiktig samhällsplanering. Däremot ställer han sig funderad till om ledarskapet behöver ligga på en enskild individ eller om några parter kan dela

på ansvaret. Wikforss (2013) funderar över om samverkan i alla led kan vara poängen och att det kan vara klokt att reflektera över.

Orrje & Lindholm (2013) menar att ”Konstnärer kan i sin yrkesroll stå utanför de formella krav som styr en kommunal tjänsteman i mötet med medborgarna.” (Orrje & Lindholm 2013, s. 25). Utmaningarna i samverkansprojekt tycker Gabrielsson (2006) är konstens profession och att det finns en risk att värdet i konsten försvinner när den behöver ta hänsyn till andra infallsvinklar. Gabrielsson (2006) funderar över vilket pris allmänheten får betala om konsten slutar ifrågasätta, ta sig friheter och endast blir utsmyckningar. Det är av stor vikt att de offentliga rummen utmanar medborgarna, för att individen ska känna sig delaktig i samhället samt att samhället ifrågasätts och utvecklas. Om konstnärerna tas ifrån denna frihet kommer de motsätta sig själva. Vid ett integrerande av konsten i arkitektur kan det möjliggöra för skapandet av konsten, men samtidigt finns risken att konsten berövas sin frihet att verka för sig själv (Gabrielsson 2006).

Sandin (2003) förklarar att en planerare inte kan styra var människor väljer att mötas, planerare kan bara visa vägen och göra det möjligt. Samtidigt är det planerare som har ansvar för stora strukturer som påverkar individens vardag, därför betonar Sandin platsens komplexitet och att hög kompetens från olika yrkesområden som till exempel psykologi, politik och estetik behövs för att få ett lyckat resultat (Sandin 2003). Det offentliga rummet existerar inte bara fysiskt utan förmedlar vår tids tankar och ideal enligt forskaren Wikforss (2013). Därför ställer han sig positiv till samverkan även om han inser vilka komplikationer det innebär. När yrkesgrupper inte samverkar går mycket kunskap förlorad vilket skapar gränser och bidrar till att platsen inte upplevs genomtänkt menar Wikforss. För en fungerande samhällsplanering anser han att offentliga rummen behövs och bör planeras utifrån flera ögon (Wikforss 2013). Gabrielsson (2006) har erfarenhet av att samverka med arkitekter och konstnärer i gestaltningsprojekt där målet varit att utgå från platsen ur ett helhetsperspektiv. Hon menar att konst kan vara ett medel att använda för att ge platsen en starkare karaktär. Däremot anser Gabrielsson (2006) att ett lyckat resultat inte sker naturligt utan det krävs att yrkesrollerna värderas lika och ett förtydligande i vad yrkesrollerna har för olika uppgifter.

Exempel 1; Gruvstadsparken, Kiruna

För några år tillbaka sedan stod Kiruna stad inför ett stort vägval då det deklarerats att om gruvan skulle finnas kvar behövde Kiruna centrum flyttas. Luossavaara-Kiirunavaara Aktiebolag (LKAB) var det företag som erbjöd sig att genomföra och sponsra projektet ekonomiskt (Orrje & Lindholm 2013). Människor som bodde i närheten av gruvan befann sig i en utsatt situation, därför tyckte LKAB att projektet Gruvstadsparken bidrog till en positiv samhällsutveckling (LKAB 2019). Det var ett omfattande projekt som krävde hög kompetens från flera led. Flera aktörer har medverkat i projektet, men de som främst berör denna uppsats är LKAB, Statens konstråd, arkitektföretaget Happyspace, landskapsarkitekt Eva Wenngren samt konstnärerna Sofia Sundberg, Karl Tuikkanen och Ingo Vetter. Det är ett projekt som berör i flera led därför finns det flera aspekter att ta hänsyn till som historia, hållbarhet och kultur (Orrje & Lindholm 2013).



Figur 2: Gruvstadsparken Kiruna. Map data: Google, DigitalGlobe.

När kommunen bestämt sig för att ta emot LKABs erbjudande började diskussioner om en stadspark mellan gruvan och staden enligt Orrje & Lindholm (2013). Under ledning av Statens konstråds representant Peter Lundström bildades en projektgrupp 2010. Redan tidigt under projektets gång betonades vikten av god arkitektur och konst. En tävling och tre intresseanmälningar annonserades ut till konstnärer och arkitekter i landet. Intresset visade sig vara stort och totalt 122 bidrag skickades in till projektgruppen för att analyseras. De ansvariga ville få ett förslag på hur en presentation av gränsen mellan park och gruva kunde se ut. Sedan ville de ha tre förslag på hur gestaltningen i Gruvstadsparken kunde se ut utifrån tre teman (Orrje & Lindholm 2013).

Gestaltningsansvaret vann arkitektföretaget Happyspace och konstnärerna Sofia Sundberg Karl Tuikkanen och Ingo Vette (Orrje & Lindholm 2013). Happyspace ville skapa en lysmask som definierade gränsen mellan gruva och stad medan konstnärerna som arbetade i parken ville använda rivet material till att skapa ett kublandskap. Båda projekten i Gruvstadsparken grundas i att kirunaborna inte ska behöva glömma det förflutna. Efter att arkitektföretaget och konstnärerna vunnit var det dags att utveckla idéerna som sedan presenterades för allmänheten där förslaget Gruvstadsparken mottogs väl av invånarna. Det ledde senare till att ansvaret som tidigare legat på Kiruna kommun togs över av LKAB (Orrje & Lindholm 2013). Det framgår i ett reportage att kommunalråd och LKAB tyckt att medborgardialogen varit viktig (Nordnytt 2011). Medborgardialogen har bland annat bidragit till att kirunaborna har fått ett utegym och en hinderbana i Gruvstadsparken som varit efterlängtad (LKAB 2018). Samverkan är svårt och kanske inte minst i ett stort projekt som Gruvstadsparken där många var berörda på något sätt (Orrje & Lindholm 2013).

Under arbetets gång framgår det från Orrje & Lindholm (2013) att aktörerna har upplevt fyra utmaningar i samband med samverkan. Flera av aktörerna har fått kommunicera på distans vilket gjort uppdraget svårare eftersom inte alla kunnat vara fysiskt närvarande på plats i Kiruna. Ett problem som framkommit har varit LKABs roll i processen. Vid två tillfällen har det varit oeniga åsikter om ekonomi och om Gruvstadsparken varit hållbar. Vid båda tillfällena har LKAB haft sista ordet vilket i det här samverkansprojektet uppfattats som ett bekymmer (Orrje & Lindholm 2013). Även hur LKAB hanterat situationen med företagare som förlorar sina lokaler har diskuterats och en överklagan gjordes 2019 (svt nyheter 2019).

Ett problem som uppstod enligt Orrje & Lindholm (2013) har varit när gestaltungsfasen övergick till projekteringsfasen. När nya personer deltar i projektet senare medan andra försvinner finns det en risk för bristande kommunikation. Ifrågasättanden som ställs får ingen förklaring eftersom viktiga personers delaktighet har avslutats i projektet. Orrje & Lindholm (2013) anser att en viktig faktor för att visionerna från gestaltningen inte ska försvinna har varit Peter Lundströms och Sandra Viklunds deltagande. Sen dag ett har Peter Lundström sett Gruvstadsparken gå från tanke till fysisk form. Hans delaktighet och kunskap i projektet har bidragit till en trygghet. Sandra Viklunds delaktighet som delprojektledare var av stor vikt eftersom hon hade möjlighet att styra projektet i rätt riktning från gestaltande skedet. Hennes uppdrag skulle ha avslutats tidigare i projektet, men LKAB tyckte hennes kunskap var användbar även i ett senare skede (Orrje & Lindholm 2013).

Exempel 2; Konsthallstorget Malmö

Konsthallstorget ligger centralt i Malmö och passeras dagligen av många människor. Torget som är 1000m² ligger inklämt mellan olika knutpunkter i staden såsom Triangelns P-hus-nedfart, Magistratparken och Malmö Idrottsplats. Från torget skymtas Malmö Opera och i motsatt riktning skymtas Triangelns tågstation (Malmö stad 2008). Malmö Konsthall som står i torgets hörn är ritat av arkitekten Klas Anselm 1975. Konsthallen har en estetisk och funktionell stil med enkla material som trä, betong, glas och metall. Utställningshallen räknas till Nordeuropas största och har enligt Malmö konsthall (u.å) oändliga möjligheter.



Figur 3: Konsthallstorget Malmö. Map data: Google, DigitalGlobe.

År 2008 utlyste Malmö stad och Svenska Kyrkan en projekttävling för St:Johannesplan (utanför triangelns torg) och för Konsthallstorget. I tävlingsprogrammet stod det att tanken med Konsthallstorget är att skapa en plats som är karaktärsfull och förknippas med Operans torg. Den ska fungera som en entré till Konsthallen och även avsluta Magistratparken (Malmö stad & Svenska kyrkan 2008). Vinnare blev White arkitekter och 2014 färdigställdes Konsthallstorget av fyra landskapsarkitekter och en ljusdesigner som tillsammans gestaltade platsen. Torget är utformat till att vara överblickbart där flexibilitet för olika spontana aktiviteter är utgångspunkten. Där finns möjligheter till olika evenemang och installationer och är planerad utifrån att vara flexibel. Fokus har legat på ett sammanhängande stenmaterial, detaljer i material och belysningen (White u.å).

Snabbt efter invigningen av torget kom en donation från konsthandlaren Per-Olov Börjeson på 16,5 miljoner kronor för att få ett konstverk av Tony Cragg till Malmö (Gillbert 2017). År 2015 fattade kommunstyrelsen beslut om att ta emot donationen. I början av 2016 fick tekniska nämnden ansvara för utplacering (Malmö stad 2017). Platsen för konstverket valdes ut av tekniska nämnden och tillsammans med konstnären själv. Torget ägs av kommunen och sköts av tekniska nämnden. Kulturdirektör Elisabeth Lundgren och projektledare Gunnar Ericsson menar att den offentliga konsten kan tillföra variation på en offentlig plats beroende på den personliga upplevelsen. Många offentliga konstverk uppkommer i samband med tävlingar, konstnärers begäran och som i detta fall av en donation (Lundgren & Ericson 2017). Diskussionen i Sydsveriges dagstidning Sydsvenskan har handlat mycket om huruvida en privat donator ska kunna köpa sig en plats i det offentliga rummet (Gillbert 2017). Kommunalrådet Frida Trollmyr svarar på kritiken som riktats mot om ett privat konstverk verkligen ska kunna stå på en offentlig plats och anser att det är korrekt. De offentliga rummen köps upp av privata aktörer som inte riktar sig till alla. Fördelen med detta konstverk är att alla kan ta del av det. Konstnären Tony Cragg ser donationen som en möjlighet att öka mängden konst i de offentliga rummen (Gillbert 2017). Kulturdirektör Elisabeth Lundgren instämmer i en intervju i Kulturnytt (2017) att det inte är donatorn som har fått bestämma helt själv utan Malmö Stad gav förslag på konstnärer och fastnade för Cragg.

Vid uppförandet av konstverken ställde sig landskapsarkitekt Niels de Bruin och konsthallschefen Mats Stjernstedt som varit ansvariga för torgets utformning kritiska till Tony Craggs konstverk. De ansåg bland annat att konstverket har en för dominerande framtoning, som inte tar hänsyn till platsen och konsthallens låga profil (Arvidson 2017). Lundgren och Ericsson (2017) anser att debatten kring placering som har drivits inte är relevant, då torget ägs av kommunen och staden, konsthallen kan inte få styra. De anser att den stora nedfarten till Triangelns underjordiska P-hus är ett större problem än Tony Craggs konstverk.

Niels de Bruin säger i en intervju i kulturnytt (2017) att tanken med torgets utformning var att det skulle vara lågmält för att skapa en flexibilitet för evenemang samt att människan skulle få ta plats och synas. Han ser en risk att Tony Craggs konstverk försvårar just denna flexibilitet, då verket dominerar torget (Kulturnytt 2017). Konstnären har även blivit kritiserad för att konstverket i Malmö liknar hans tidigare verk. Konstnären själv tycker att detta är en allvarlig anklagelse då han lagt ner två år på detta konstverk. (Gillbert 2017). Anledningen till anklagelsen är att konstnären gjort liknande skulpturer med samma namn på många platser runt om i världen. Konstvetaren Linda

Fagerström tycker det är synd att han får sätta ännu en signatur på en plats då hon ser honom som en ”internationell jetsetkonstnär”. Hon tycker det är synd att verket saknar relation till Malmö och säger att det platslösa verket inte samtalar med sin omgivning. Denna kritik är något som Malmös kulturdirektör Elisabeth Lundgren svarar på och säger att konstnären har varit på Konsthallstorget flertalet gånger och konceptet Point of view som han arbetat efter inte påverkat offentliga rummet negativt (Kulturnytt 2017).

Utmaningar i samverkansprojekt

Orrje & Lindholm (2013) menar att vid själva planerandet, då olika kompetenser möts, är det inte givet att ett välutvecklat samarbete kommer ske. Det är flera faktorer som spelar in för att samarbetet ska vara enkelt. Det kan handla om att olika personer är olika hårt knutna till sina roller eller ekonomi. Olika kompetenser bör enligt Orrje & Lindholm (2013) integreras tidigt i en process för att alla ska ha liknande förutsättningar i projektet. En annan faktor som spelar roll är hur dialog och möten sker, finns det en projektledare som tar projektet vidare, medlar mellan olika parter och får dem att förstå att samverkan innebär hållbar planering. Detta ökar möjligheterna till god kommunikation och samverkan mellan olika kompetenser. Wikforss (2013) antyder ett problem som kan uppstå i samband med samverkan och det är diskussionen om vem som har det yttersta ansvaret. Han undrar vad eller vem som bestämmer vilken ledare som anses vara lämpligast för att utföra projektet. För att utveckla potentialen med samverkansprojekt kan det vara klokt att fundera över om ledarskapet ska delas i flera led.

Gabrielsson (2006) tycker att gränsen mellan konst och arkitektur är bra att hålla isär för att värna om två olika discipliners värden och att vikten ligger vid att jämställa bådas arbete vid ett projekt. Statens konstråds mål är att öppna upp för samverkan mellan olika yrkesgrupper medan Gabrielsson (2013) funderar över om det kan bli en bromskloss i processen när olika grupper behöver skapa respekt i en hierarki. Gabrielsson (2006) ser ändå vikten i att få arbeta med den ifrågasättande friheten och att konstnärer bör skyddas av en acceptans för att inte styras i den fria processen. Hon tycker att det finns en låg status i planeringsprocessen att arbeta med denna frihet och att den inte alltid uppfattas seriös. Friheten som Gabrielsson antog att konstnärerna hade vilket hon länge hade försvarat från arkitekternas mer traditionella tänkande stämde inte då hon konstaterade att konstvärlden inte var lika fri och hade egna normer att förhålla sig till (Gabrielsson 2006).

Det finns flera faktorer som styr samhällsplaneringen varav en sådan är hållbarhet enligt Bergman (2013). Många städer väljer att förtäta och ett argument är att det leder till fler miljövänliga transporter i staden. Bergman (2013) menar att innan det dras för hastiga slutsatser bör samhällsplanerarna fundera över vad en sådan förändring som förtätning har för direkt påverkan på stadslivet. Bergman (2013) varnar för att glömma bort komplexiteten bakom att arbeta med de offentliga rummen i staden och att de tillhör ett sammanhang. Han menar att vi måste våga vidga våra vyer och arbeta i en större skala. Ett framgångsrikt tillvägagångssätt för att skapa attraktiva offentliga rum menar Bergman (2013) har varit regionala samarbeten. Även Gabrielsson (2006) ställer sig kritisk till vad som styr samhällsplaneringen. Hon tycker att det offentliga rummets betydelse och utveckling har fått ta för lite plats i samhällsdebatten.

Hon ställer sig kritisk till om inte det offentliga rummets värde ska vara en lika stor självklarhet i dagens samhällsdebatt liksom andra viktiga anstalter som skola och äldreomsorg (Gabrielsson 2006). Wikforss (2013) ställer sig frågande till att viktiga värden från gestaltningens diskussioner senare i processen försvinner. Förklaringen menar Wikforss är att i ett samverkansprojekt ställs högre krav på en god kommunikation och att olika kunskaper ställs mot varandra. För att få en tydligare kommunikation och använda kunskapen som finns hos olika yrkesgrupper bör ett gestaltungsprogram formuleras, presenteras och överlämnas till deltagare som inte varit med under gestaltungsdiskussionen. I framtiden tror han att förändringar som att gestaltungsarbete vävs samman med projektorganisationen krävs för att skapa de viktiga offentliga rummen i staden, där gestaltningen inte glömts bort längs vägen (Wikforss 2013).

Sammanfattning del 2

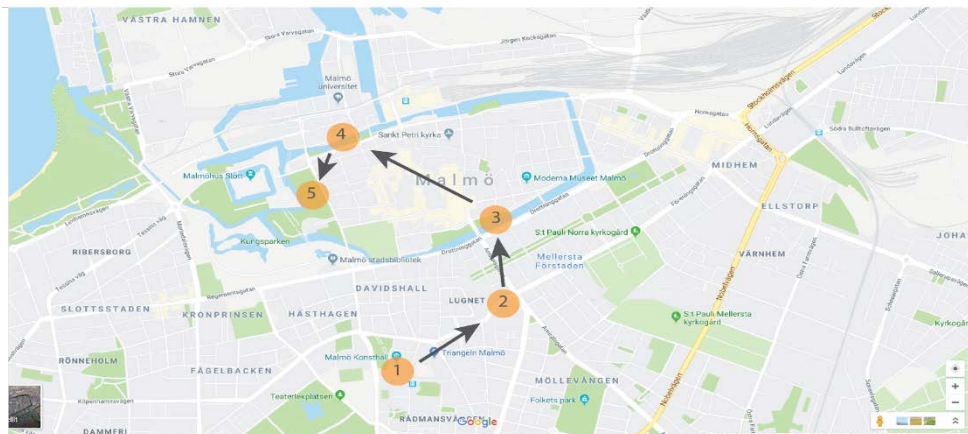
Likheter i yrkena landskapsarkitekt och konstnär är att båda vill finna kreativa lösningar och att utgå ifrån en plats. Olikheter i yrkesrollerna är att deras anställningsform skiljer sig åt och det påverkar hur fritt deras arbete blir. Myndigheter som Boverkets och Statens konstråds utgångspunkt är att skapa bättre offentliga rum för människor och där samverkan är en del av lösningen.

Frågor som vad och vem som har rätt att styra samhällsplaneringen, samt att medborgarnas delaktighet är viktigt framkommer. Planering är komplext därför kan samverkan bidra till att de offentliga rummen blir bättre. Två exempel nämns i uppsatsen där Gruvstadsparken arbetat i samverkansprojekt medan Malmös Konsthallstorg inte har gjort det. Utmaningar som kan uppstå i samband med samverkansprojekt är olika intressen, hierarki, ledarskap som påverkar resultatet.

Del 3: Platsbesök

Upplägg av gåtur

Samlingen för gåturen skedde klockan 08.30 den 29 april 2019 utanför Triangelns tågstation. Det var runt 16 grader, sol och måttlig vind. Det var fem kvinnliga landskapsarkitektstudenter mellan åldrarna tjugotre och tjuugoåttå deltog i gåturen. När alla anslutit sig till platsen presenterades gåturens upplägg och medverkande fick varsin karta över promenaden. Ingen information om vad uppsatsen hade för utgångspunkt presenterades vid detta tillfälle.



Figur 4: Karta över gåturen i Malmö. Map data: Google, DigitalGlobe.

Det var fem offentliga rum i stadsmiljö som besöktes och dessa låg i närheten av Konsthallen, Stadshuset, Altonaparken, Malmö live och Kungsparken. I varje offentligt rum finns ett offentligt konstverk. De utvalda konstverken är av olika karaktärer för att spegla konstens olika ansikten. När gruppen kom fram till det offentliga rummet fick de i tystnad under fyra minuter anteckna fritt om hur platsen uppfattades. När tiden var ute gick vi vidare till nästa plats. Längs transportsträckorna var det tillåtet att prata om platserna eller om valfria ämnen. När gåturen var över samlades vi i Slottsparken för en diskussion som var uppdelad i tre delar som pågick cirka 20 minuter per del.

Den första diskussionsdelen var mer generell, där fick deltagarna diskutera fritt kring sina intryck från platserna. För att få deltagarna aktiva hade tre frågor förberetts: Vilka av de offentliga rummen kände ni mest för och varför? Var det någon plats som skapade oväntade reaktioner och varför? Upplevde ni att offentliga rummen bidrog till en god stadsplanering?

Den andra diskussionsdelen hade frågor som var mer kortfattade och gav direktare svar, frågorna var i formulär-form för att tydligt se hur alla deltagarna uppfattade varje plats, frågorna var: Upplevde du det offentliga rummet tryggt? Kändes det offentliga rummet välplanerat, har den en rumslighet? Märkte du något samspel mellan konsten och landskapsarkitektur? Skulle platsen ha upplevts anspråkslös utan konstverket?

Den sista diskussionsdelen var en mer öppen och avslutande del, där de sista tankarna fick komma fram, vi klargjorde även i denna del vad uppsatsen handlar om. Frågor som förberetts var: Var det objektet eller miljön som gjorde offentliga rummet intressant? Var konstverken på rätt platser.

Plats 1- Konsthallstorget vid Triangeln

Det första offentliga rummet som besöktes var Konsthallstorget i närheten av tågstationen Triangeln. På det lågmälda torget finns konstverket Points of view som tillkom 2017. Det består av tre stycken tolv meter höga dansande bronsskulpturer. Varje pelare väger runt tio ton och är det största offentliga konstverket som Malmö har (Malmö stad 2017). Konstnären Tony Cragg är en brittisk skulptör, en av världens största inom skulptur. Hans storhet ligger i att han hela tiden utmanar gränsen mellan det konstgjorda och naturliga, han använder sig även ofta av återbrukade material (Lisson Gallery u.å).



Figur 5: Points of view. foto: Linnea Herngren

När Konsthallstorget 2014 byggdes om utifrån White arkitekters formgivning, fanns det inga planer på Tony Craggs konstverk. Det var några år efter nybyggnationen som verket donerades av Per-Olov Börjesson (Gillbert 2017). Tekniska nämnden bestämde att konstverket skulle placeras på Konsthallstorget i samråd med konstnären.

Konsthallstorget valdes ut till gåturen för att torg är en viktig del i samhällsplaneringen för att skapa attraktiva mötesplatser i stadsmiljö. Det som i första hand togs upp under diskussionen var utformningen, samspelet och tryggheten.

Diskussionsgruppens första tanke var att Konsthallens torg var platt, öppet och utsatt för väder. Många uppfattade även platsen stökig på grund av all bil-, buss- och cykel-trafik som rörde sig åt alla håll men även vattnet som sprutade upp ur plattorna bidrog till en livlig och lekfull plats. Den hårdgjorda urbana moderna stilen passade bra med den äldre arkitekturen och parken intill. Samspelet mellan landskapsarkitekturen och konsten tyckte diskussionsgruppen inte var tydlig. Konstverket ansåg inte ha en tydlig koppling i platsens materialval eller stil. Bortsett från det tyckte de flesta deltagarna att konstverket bidrog till att formspråket bröts och ifrågasattes samt gav torget ett symboliskt tak. De tror att utan konstverket hade torget upplevts tomt och platsen hade känt ännu större än vad det är idag.

White gestaltungsforstag utgar ifran omgivning, konsthallen och andra funktioner. Gabrielsson (2006) menar att det ar precis detta som arkitekter ofta gor, bemoter platsens problematik. Arkitekturen jamfort med konsten menar hon har formaga att behandla problematiken, vilket konstverket gjorde, da studenterna uppfattade att konstverkets hojd skapade ett tak som gav uppfattningen om att platsen var mindre.

Om konsthallens torg uppfattades tryggt fanns det delade asikter om, vissa tyckte platsen var som ett vardagsrum med oppenheten och att flodet av manniskor skapade en trygghet. Medan en del andra uppfattade dess storlek som skrammande. Detta fenomen uppmarksammar Kaplan, Kaplan och Ryan (1998), de menar att det inte ligger i var natur att inte gilla stora oppna ytor pa grund av den blottande kanslan, vilket kan leda till otrygghet pa en plats.

Plats 2- Tunneln vid stadshuset

Det andra offentliga rummet som besoktes under gaturen var en tunnel i anslutning till Malmos Stadshus. Tunneln som ligger centralt anvands dagligen av gangtrafikanter och cyklister. Konstnarena Mauri Knuuti och Nicklas Hellberg har medverkat med vaggmalningarna som tillagnades Malmo stad 1989 (Diaz 2006). Konstnarens syfte med malningarna var att gor platsen mindre utsatt. Mauri Knuuti har fatt inspiration fran konstnaren Rene Magritte och har med humor forsokt halla platsen opretentiös. Hellberg har framst velat spegla platsens funktion och med hjalp av noggrant fargval forsokt skapa associationer till nagot annat an tunnel (Malmo stad 2012).



Figur 6: Konstverk av Mauri Knuuti,
foto: Linnea Hergren



Figur 7: Konstverk av Nicklas Hellberg
foto: Linnea Hergren

Tunneln valdes ut till gaturen for tunnlar ar en del av stadsplaneringen och att det fanns ett varde i att planerare reflekterar over vad som ar en god utformning i en tunnel. De infallsvinklar deltagarna framst diskuterade pa plats var trygghet, rumslighet, osakerhet och konstverket.

Trygghetsaspekten i tunneln fanns det splittrade asikter om. Den storsta orsaken till att tunneln uppfattades trygg var att den ansags vara oppen. Tunneln ligger under en bro som ar delad pa mitten vilket gjorde att ljus lyste in genom tunneln fran taket. Medverkande reflekterade over om det kunde varit en orsak till att tunneln upplevs trygg. Da tunneln ar centralt placerad finns det mycket rorelse pa platsen vilket enligt vissa deltagare var en till trygghet. Gehl (2011) har noterat att nar det vistas manga manniskor pa en plats bidrar det till trygghet och att manniskor dar vi dras till varandra. Om tunneln hade haft farre passerande hade intrycket fran platsen kunnat vara annorlunda. De deltagare som ansag att platsen uppfattades otrygg berodde pa de hoga hastigheterna hos cyklisterna samt att platsen uppfattades instangd och nedklottrad.

På vardera sida av tunneln finns två olika stadsdelar, tunneln skulle kunna upplevts som en gräns i offentliga rummet men deltagarna tyckte att den rumsliga utformningen gjorde att gränsen inte stärktes av tunneln. Gehl (2011) nämner komplexiteten över att en gräns ska vara diffus men ändå ha struktur för att människor ska veta hur de ska förhålla sig till den fysiska formen. Orsaken till att gränsen inte uppfattades trodde deltagare var tunnelns konvexa form vilket gjorde den inbjudande. Två ytterligare orsaker till en god rumslighet var en varierande markbeläggning samt att konstverken gjorde tunneln intressantare och ljusare. Kaplan, Kaplan, & Ryan (1998) beskriver i sin text att otrygga platser kan motverkas genom att göra de offentliga rummen attraktiva, intressanta, omslutna och detaljerade. Studenterna upplevde att Malmö stad arbetat med tunneln för att göra den mindre otrygg, åtgärder som uppskattades från gruppen.

Plats 3- Det svenska tungsinnet i Altonaparken

Det tredje offentliga rummet vi besökte under gåturen var Altonaparken som ligger vid Hansacompagniet. Det svenska tungsinnet är en diskret bronsstaty som gråter. Det är konstnären Marie-Louise Ekman som sålde konstverket till Malmö stad år 2004. Det svenska tungsinnet står något i skymundan i Altonaparken (Díaz 2006).

Konstnären har uttryckt sig fåordigt om verket och har istället låtit titeln och statyn vara öppen för fri tolkning. Ett vanligt tillvägagångssätt för konstnären under arbetslivet har varit att arbeta med människor hon har ett band till. Den här gången har ett missförstånd skett då mottagarna har en tendens att se verket utifrån profilen som denna gång är Gösta Ekman istället för att förstå att det är statyn som vill förmedla något. Konstverket hade premiär på världsutställningen Sevilla 1992 och efter det skulle statyn hitta ett hem. Limhamn fick första erbjudandet om att få ta emot konstverket på grund av att Gösta Ekman haft en koppling till området under sin uppväxt. Tillslut hamnade statyn i Altonaparken efter att motstånd väckts i Limhamn där anledningen var att statyn ansågs utstråla en sorgsenhet som inte var lämpad för området (Borg 2017).

Det svenska tungsinnet valdes ut till gåturen för att statyn tar upp en intressant aspekt, den väcker känslor och kan trösta där den står mitt på gången och gråter, vilket är ovanligt i stadsmiljöer. Det kunde leda till en intressant diskussion hos landskapsarkitektstudenterna. De sex infallsvinklarna som deltagarna främst diskuterade var trygghet, rumslighet, känslor, ljud, placering och estetik.



Figur 8: Det svenska tungsinnet
foto: Linnea Herngren

Det var flera faktorer som gjorde det offentliga rummet estetiskt tilltalande. Enligt deltagarna var det dels den omkringliggande miljön med de gamla husen, kanalen och den anpassade vegetationen för platsen som gjorde den lummig samt att gångarna var grusade. Studenterna nämnde att konstverkets uttryck i form av tårar bidrog till att platsen upplevdes vacker och identitetsskapande. Gabrielsson (2006) ser en tendens när konsten och arkitekturen får mötas på lika villkor att det finns en större chans att bidra till ett identitetsskapande av en plats. Konsten förmåga att aktivera eller bli ett riktmärke, kan komma att bli menings- och platsskapande (Gabrielsson 2006).

Flertalet av studenterna uppfattade att det fanns en rumslighet på platsen där känsla av pampigt och lugn väcktes. Deltagarna var överens om att utan konstverket hade platsen uppfattats tom och tror att den bidrar till att människor stannar upp på platsen. Liksom Kaplan, Kaplan, & Ryan (1998) nämner att artefakter som detta konstverk kan definiera en plats. En viktig del i konstverkets betydelse och upplevelse för platsen är att den gråter och berör deltagarna. Deltagarna är av åsikten att konstverket har förmågan att förmedla det mänskliga perspektivet. Vilket även Sandström, Stensman & Sydhoff (1982) förmedlar med sitt citat ”Genom bildkonsten har onekligen miljön ofta fått en mänsklig röst.” (Sandström, Stensman & Sydhoff 1982, s. 10) Konstnärerna anser att konstverken i det offentliga rummet har förmåga att ge betraktaren nya upplevelser, tankar och en möjlighet att samla sinnet. Styrkan menar de ligger i att konst inte har en koppling till funktion (Sandström, Stensman & Sydhoff 1982).

Placeringen av konstverket är något som nämndes flertalet gånger under diskussionen, då Det svenska tungsinnet står mitt på vägen i en lite skymd del av parken. Alla var överens om att konstverket är placerat i en passande omgivning, men någon ifrågasätter vart den är placerad och tyckte det var något undandömd och lätt passeras förbi. Deltagarna förknippade platsen med historia, finparkskaraktär och rekreation där konstverket intrigeras bra med omkringliggande miljö. Även om konstverket och det offentliga rummet är placerat där det finns intensiv omkringliggande trafik, var det inga deltagare som ansåg att det påverkade negativt. Ett annat ljud som deltagarna noterade var uttryckningar från brandstationen som ligger på andra sidan av kanalen.

Under dagtid uppfattas platsen trygg av alla deltagare medan några påpekar att de inte skulle våga passera platsen obekväma tider när färre människor rör sig i området. De anser att Altonaparken är en plats, men reflekterar över om platsen där statyn står har en egen rumslighet i parken. Det fanns delade meningar om det, då några tyckte att statyn hade en egen rumslighet i parken medan andra ansåg att det inte fanns. Om ett eget rum behövdes vid statyn fanns det delade meningar kring.

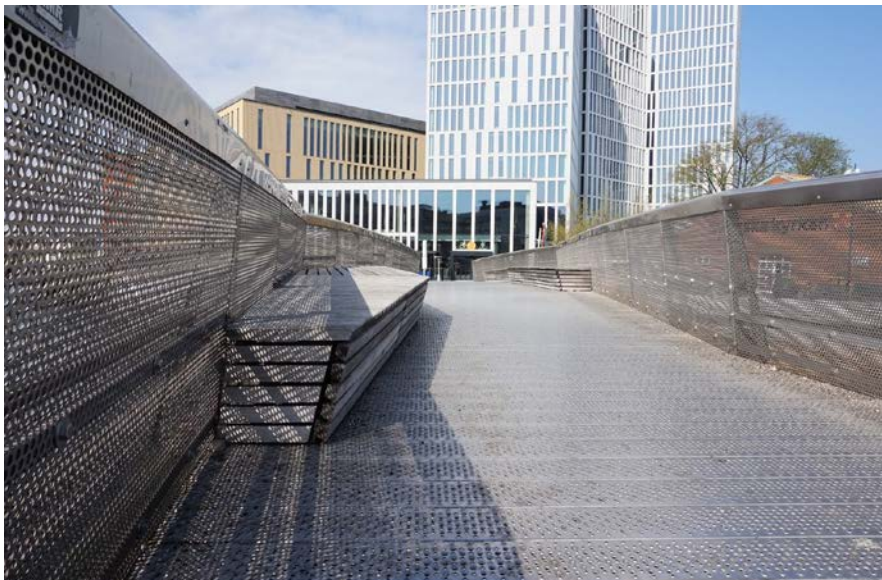
Plats 4- Ljudbro vid Malmö Live

Den fjärde platsen som besöktes var en gång- och cykelbro i metall som går över Västra hamnkanalen. Gång- och cykelbron planerades i anslutning till Malmö Live för att skapa möjligheten att röra sig från innerstaden/kajpromenaden till Malmö Lives entré (Malmö stad u.å).

År 2014 utlystes en tävling av Malmö stad kring konstnärlig utsmyckning i Malmö Live området. En av vinnarna blev ljudkonstnären Kim Hedås med sin ljudinstallation på gångbron (Wikipedia 2019). Verket består av tjugoen högtalare och har för avsikt att sätta besökarna i passande stämning inför besöket på Malmö Live. Kompositören Kim Hedås vill med musiken

undersöka hur man kan röra sig i tid och rum. Musiken är inspelad av Malmö symfoniorkester, men även stadsljud och röster är en del av kompositionen (Clarén 2014). Kim Hedås är tonsättare och har arbetat med flera av Sveriges stora symfoniorkestrar. Hon har doktorerat i musik och haft flera samarbeten med teater, konst och arkitektur (Hedås u.å).

Metallbron med sittmöjligheter planerades av danska landskapskontoret SLA, brons ritningar var klara 2013 (Malmö stad 2013). Två år senare kom en relationsritning över hur de tjugo högtalarna skulle placeras i bänkarna (Malmö stad 2015). Ljudinstallationen och bron invigdes 2015. Malmö förskönings- och planteringsförening står för finansieringen (Clarén 2014).



Figur 9: Ljudbron foto: Linnea Hergren

Ljudbron valdes ut till gåturen för att ljudet bidrar till intressant platskapande och försätter besökaren i en viss sinnesstämning vilket kan vara sällsynt i stadsmiljöer. Det var främst två saker som diskuterades av deltagarna och det var rumsligheten som ljudet skapade och upplevelsen av konstverket.

Ljudbron vid Malmö Live uppfattades som en stor kontrast till den livliga omgivningen, då det var flera som påpekade att uppfattning av bilarnas ljud försvann. Det berodde på att det var lugn musik med trolsk och meditativ stämning. En deltagare tyckte att bilvägens ljud blev extra påtagligt på bron. De bekväma bänkarna av trä uppskattades av diskussionsgruppen, då de var rymliga och att de kändes som de hade en inkluderande design. Både bänkens utformning, känslan av lyx och ljuden skapade en trygg upplevelse för deltagarna.

Här var diskussionsgruppen enig om att det fanns ett tydligt samspel mellan konst och landskapsarkitektur då både utformning som ljud hade en modern framtidskänsla som fungerade med omgivningens arkitektur. Om inte konstverket med ljud funnits i det offentliga rummet, hade platsen uppfattats tom och bara varit en bro att transportera sig på. Nu fanns något att stanna upp för och det var ljudet/musiken som skapade en rumslighet att vistas på. Det offentliga rummet erbjöd en paus från den livliga staden. Denna rumslighet som skapas av ljuden, är något som Relph (1976) anser vara platskapande. Relph menar att det är människans upplevelse och att en tydlig identitet kan skapa platsens mening. Konstverket har gjort brons annars platslösa känsla till att kännas som en plats.

Verket hade som avsikt att leda in besökare i rätt stämning för en konsert till Malmö Live, men eftersom deltagarna endast var där för att uppleva platsen var deras syn mer en jämförande kontrast till omgivningen, en plats att stanna upp på. Gabrielsson (2006) menar just detta som deltagarna upptäckte, ett konstverk alltid kommer agera med sin plats, oavsett om konstnären hade som avsikt att göra det eller inte.

Plats 5- Ormet i Kungsparken

Det sista offentliga rummet som besöktes under gåturen var Ormet som är en mindre grotta där ett ormhuvud sticker ut huvudet och där droppar vatten från ormtungan ner i en brunn. Konstverket är placerat i Kungsparken. Parken ligger centralt i Malmö och används dagligen av gångtrafikanter och cyklister. Konstnären och landskapsarkitekten Monica Gora skapade sitt konstverk år 1988 (Díaz 2006). Kungsparken har en lång historia bakom sig och i det offentliga rummet har det tidigare funnits två grott-konstellationer på samma plats som Ormet är idag. Monica Gora fick i uppdrag att återskapa en grotta som inspirerades av den första grottan som funnits just där, vilket visade sig skulle bli en utmaning eftersom ingen dokumentation fanns från den tiden. Det framgår att landskapsarkitektens mål var att parkens historia fick styra utformningen samt att grottan skulle vara övertäckt med vegetation (Gora u.å).



Figur 10: Ormet foto: Linnea Henrgren

Ormet valdes ut till gåturen för att det väcker olika reaktion, känslor och associationer vilket gjorde det intressant och ta reda på om deltagarna tyckte att Ormet hade ett värde i det offentliga rummet. De infallsvinklar deltagarna främst diskuterades på plats fem var samspel, placering, och konstverket.

Det framgår från deltagarna att ett samspel finns i det offentliga rummet. Alla studenterna var överens om att det finns ett samspel mellan att en grotta har anlagts i en park och att omgivande landskap fungerar med konstverket. När konsten har en direkt koppling till platsen och skapas i relation till omgivningen menar Gabrielsson (2006) att konsten blir starkare och berör mer, då det är lättare som betraktare att förstå dess mening om den knyter till sammanhanget. Verket kommer även då inneha en större betydelse för skapandet av en plats.

De flesta i gruppen tyckte att det offentliga rummet känns välplanerad därför att konstverket ligger i en miljö där många människor rör sig och har tid att stanna för ett annorlunda inslag som skulle kunna bidra till lek. Konstverket är något undangömt och ligger där det är mörkt och fuktigt. Någon tyckte att konstverket uppfattades konstlat och att det kändes som ett monument. Sandström, Stensman & Sydhoff (1982) anser att konstverken i det offentliga rummet har förmåga att ge betraktaren nya upplevelser, tankar och en möjlighet att samla sinnet. Styrkan menar de ligger i att konst inte har en koppling till funktion.

Alla deltagare tyckte att det offentliga rummet inte skulle uppfattats tomt utan konstverket. De känslor som väcktes på den allmänna platsen var mystik, mäktighet, trolskt och historia uppfattades på platsen. Flera upplevde lugn på platsen medan någon blev stressad.

Sammanfattning av gåtur

Deltagarnas generella uppfattning av offentliga rummen som valts ut var att de var någon form av passage. Anledningen till att de upplevde rummen som passager var placeringarna i staden och att många människor rörde sig mot olika målpunkter. De två offentliga rummen som gjorde mest intryck på studenterna var ljudbron och Det svenska tungsinnets. Det var inslagen av ljud och tårar som berörde deltagarna. Deltagarna ansåg att ljudbron inte bara blev en transportsträcka i staden på grund av ljudet utan bidrog till att människor fick en anledning att stanna upp för reflektion, vilket de tyckte gjorde offentliga rummen mer betydelsefulla. Det svenska tungsinnets var ett nytt inslag och det var främst tårarna som föll från statyn som gjorde intryck på dem. Flera av deltagarna ville under besöket röra statyn och under diskussionen framgick det att denna form av konstverk kan ha en läkande funktion i vårt samhälle.

I de offentliga rummen finns det inslag av vatten i olika former. Många gånger under diskussionen återkom vattnet och flera benämnde det som ett betydande element för upplevelsen de offentliga rummet. En deltagare reflekterade över vad som är offentliga rummens syfte om det alltid är samma och om konstverken inte alltid behöver leda till reaktion eller diskussion. Finns det ett värde i att uppleva olika saker i offentliga rummet undrade deltagaren och de andra instämde.

I de flesta offentliga rummen nämndes det att tiden på dygnet och tiden på året kan ha en avgörande betydelse för hur de uppfattades. Alla de offentliga rummen uppfattades delvis trygga under dagtid medan det förändrades senare tider på dygnet. Framförallt var det under diskussioner om Det svenska tungsinnets och Konsthallstorget som ämnet berördes. När mörkret lagts sig över platserna valde några av deltagarna andra alternativ i staden. Anledningen till att deltagarna kände sig utsatta i dessa två områden var storleken på Konsthallens torg och i Altonaparken var det att få människor rörde sig på platsen. Efter gåturen upplevdes det som att studenterna hade fått en annan insikt om hur konsten kan påverka offentliga rummet. En tyckte att konsten var underskattad och borde användas mer medan andra tyckte att fler saker borde vägas in. Alla var överens om att konsten bidrar till upplevelsen av rummet men att den kan ha positiv och negativ betydelse i offentliga rummen. En av deltagarna tyckte att olika konstverk väckte olika debatter till exempel att en skulptur väcker fler känslor än vad en tunnel gör. Konstens värde i det offentliga rummet grundar sig i att den väcker ett annat samtal som annars kanske inte hade dykt upp.

Diskussion och slutsatser

Vad definierar en plats

Det finns olika tankar kring hur en plats skapas utifrån en rad komplexa relationer. Det diskuteras kring vågskålen mellan de fysiska och sociala aspekterna som bärande element för platsskapandet men det tycks aldrig förklaras på ett djupare plan, kanske för att det är svårt förstå alla komplexa aspekter. Svårigheter med att definiera en plats grundar sig i att en utformning behövs för aktiviteten och aktiviteten kan påverka utformningen. Det blir en diskussion likt *vem som kom först bönan eller ägget* vilket aldrig kommer redas ut. För en landskapsarkitekt blir detta problematiskt vid gestaltandet av en ny plats, då det kan vara svårt att förutspå dess aktivitet. Landskapsarkitekter får mycket kunskap i utbildningen om att förstå platser ur olika synvinklar, men definitionen är komplex och har därför inte alltid ett självklart svar. Vid förvaltning eller utveckling av en plats skulle det kunna ses som ett verktyg att analysera och förstå en plats. Om planeraren blundar för svårigheterna kring vågskålen mellan den fysiska utformningen och sociala produktionen, skulle Kaplan, Kaplan och Ryans (1998) synsätt kunna användas då de värdesätter objekten och platsens form som en stor del i platsskapandet där vissa element kan skapa tydliga rumsligheter och göra en plats trivsamt vilket kan leda till att människor vill vara där. Det skulle kunna ses som en genväg som inte är rättvis för platsen eller där planeraren nonchalerar vad andra forskat om definitionen en plats.

Det kan vara svårt att ta hänsyn till alla synsätt då det är upp till varje människa att tolka en plats och att de sociala och fysiska relationerna inte helt går att styra, Relph (1976) tycker att det ligger på vårt eget ansvar vad som är en plats eller inte på grund av alla individuella aspekter som avgör upplevelsen. Det kan vara enkelt att säga att offentliga rummen ska vara anpassade för alla, men alla individer har en egen uppfattning och deras bakgrund kan komma att påverka deras uppfattning av offentliga rummen. Möjligheten att det kan verka för alla tycks vara svårt, då alla har en egen tolkning, trots det är det ett demokratiskt grepp. Definitionen av en plats eller rums mening ur ett samhällsperspektiv skulle kunna vara att integrera och skapa nya möten mellan människor (Gehl 2011; Gabrielsson 2006). Bergman (2013) är av en annan åsikt då han anser att det även ligger på andra institutioner att arbeta för integration av människor. Det vore svårt att lägga all tillit på stadsplaneringen, att den ska kunna stå för det. Även om de offentliga rummen inte avgör demokratin i ett samhälle är slutsatsen att planering bör verka för integration, social tillit och att alla människor ska känna sig välkomna.

Detta menar även Eva Öresjö (2000) då hon tror att en tillit bland människor kan skapas i offentliga rummen och verka för social hållbarhet. För att tillit mellan människor ska uppstå behöver de mötas. Gehl (2011) och Bergman (2013) bekräftar den här formen av psykisk kontakt när människor kan betrakta varandra utan att kommunicera och att det tillfredsställer människans behov av att bli sedd. Det är av stor vikt att öka kunskapen om offentliga rummens betydelse för individen. Samhället har ett ansvar att ta detta på allvar och verka för välmående. Slutsatsen blir därför att en planerare som utformar genomtänkta offentliga rum kan ha positiv påverkan på individen som i ett senare skede kan leda till social hållbarhet.

Hur samverkar landskapsarkitektur och konst i samhällsplanering

Det finns likheter i yrkesrollerna menar (Statens konstråd 2017) och det är att båda utgår från en plats och skapar nya möjligheter med en fysisk form. Sandin (2003) och Gabrielsson (2013) tycker att skillnaden mellan yrkena är att arkitekten arbetar utifrån funktion för att öka användandet av platser medan konstnärer arbetar mer ifrågasättande. En intressant reflektion från Gabrielsson (2013) är om yrkenas värde riskerar att gå förlorade i ett samverkansprojekt där arkitekten slutar ifrågasätta och konstnären hämmas av att arbeta närmare planering. Samverkan är inte enkelt och hur bra resultatet blir är olika från fall till fall. Slutsatsen är att om yrkesrollerna får tydliga instruktioner om vad deras roll och uppgift är kan samverkan mellan landskapsarkitektur och konst vara en del av nyckeln för god gestaltning.

Myndigheter som Statens konstråd och Boverket arbetar för att offentliga rummen ska bli bättre för allmänheten. Det finns en gammaldags bild kvar där olika yrken arbetar på var sitt håll (Orre & Lindholm 2013). Utifrån resultatet är inte samverkan mellan landskapsarkitektur och konst en självklarhet. För att fler samverkansprojekt mellan yrkena ska genomföras är slutsatsen att myndigheter som Boverket och Statens konstråd är nödvändiga. Myndigheterna har inget egenvärde och deras mål är att skapa goda livsmiljöer, deras stora kunskap kan bidra till bättre samverkan och förståelse när projekt genomförs.

I uppsatsen nämner vi två exempel Gruvstadsparken och Malmö Konsthall. Projekten har stått inför olika utmaningar. Orrje & Lindholm (2013) presenterar att utmaningar i Gruvstadsparken har varit avstånd, gestaltning och LKABs roll har varit problem under samverkan. Malmö konsthall projektet hade ingen samverkan mellan landskapsarkitekterna och konstnären vilket senare skapade komplikationer då en donation gjordes med ett konstverk som skapade diskussioner. Längs arbetets gång har det konstaterats att gestaltningens värde har en tendens att försvinna och att andra saker styr projektets riktning. Det här är något som behöver motarbetas för en god gestaltning. För att motverka det skulle ett gestaltungsprogram kunna skapas. För en god gestaltning bör fler kompetenser vävas in där av landskapsarkitektur och konst är viktiga delar. En annan slutsats är att samverkan mellan landskapsarkitekterna och konstnären skulle kunna bidra till att offentliga rummet upplevts enhetligare. Något nytt som upptäcktes var att i planeringsvärlden var inte landskapsarkitekters gestaltande alltid en självklar del i början av en process. Om både landskapsarkitekter och konstnärer kommer in sent i processen, kan det bli på bekostnad av det offentliga rummets gestaltning.

Något som Orrje och Lindholm (2013) menar är att ”Konstnären kan- i och med sin ofta friare roll- mer förbehållslöst än andra aktörer bidra till att etablera dialoger som uppfattas som meningsfulla för alla som berörs.” (s. 20) Konstnärer har en möjlighet att öppna upp för andra diskussioner och se platser på andra sätt, men att ansvaret endast ligger på dem kan diskuteras. Det finns bland annat landskapsarkitekter eller miljöpsykologer inom samhällsplanering som arbetar med medborgardialoger och tar fram viktiga aspekter, som är viktiga för att få med hela medborgarnas bild, vilket kan verka att alla får sin demokratiska röst hörd. Det är av stor vikt att båda yrkesrollerna inser sin makt över samhället och människors vardag.

Hur uppfattar landskapsarkitekter konst i ett offentligt rum

Samhällsplanering är invecklat och därför krävs det att flera komponenter samspelar med varandra. Utifrån Gehls (2011) analyser har det visat sig att fler människor ansluter sig till de offentliga rummen om den fysiska utformningen är väl utformad och uppmuntrar invånarna till att vistas i rummet, men även att de sociala aktiviteterna kan locka människor. Gabrielsson (2006) menar att konsten kan aktivera en plats och Sandström, Stensman & Sydhoff (1982) och (Gehl 2011) anser att konsten kan bidra med att stimulera våra sinnen. Under gåturen besöktes två mindre vanliga konstverk som används i offentliga rummet som var ljudbron och Det svenska tungsinnat. Deltagarna tyckte att konstverken var identitetsskapande för offentliga rummet. Det var flera som ansåg att offentliga rummet inte hade använts utan konstverkets medverkan. Båda offentliga rummen har samverkat med Malmö stad och resultatet visar att konst kan definiera en plats i samspel med andra faktorer. Det skulle kunna antas att både ljudbron och Det svenska tungsinnat fått mötas på lika villkor med sin miljö, de tar inte över platsen samtidigt som de anknyter till den menade studenterna.

När Konsthallstorget besöktes under gåturen förstod studenterna att ett samarbete inte skett på platsen, ändå tyckte de att konstverket bröt formspråket, gav platsen ett tak samt att offentliga rummet hade upplevts tomt. En viktig del i anläggning av offentliga rum anser Gabrielsson är att platsspecifik konst alltid agerar med sin plats, oavsett om ett verk inte hade som avsikt vid skapandet att ta hänsyn till omgivning (Gabrielsson 2006). Deltagarna ansåg inte att offentliga rummet påverkades negativt av konstverket, däremot är en viktig del i planerandet av offentliga rum förståelsen för att flera aspekter spelar in och ha respekt för varandras yrkeserfarenhet. Detta är ett exempel på när samverkan mellan landskapsarkitekt och konstnär inte skett, men resultaten ändå blivit intressant, då det ifrågasätter torget. Om ett samarbete hade skett hade torget kunna upplevts enhetligare, men samtidigt hade antagligen inte samma debatt skapats om offentliga rummets syfte.

Det finns ingen direkt formel kring hur samverkan påverkar upplevelsen av konstverken. Vissa konstverk har kommit till i efterhand, vissa samspelar med sin plats och vissa kommenterar sin plats. Alla kan tyckas vara spännande utifrån deras olika kontext vilket gör det svårt att dra en generell slutsats kring vilket konstverk som är bättre eller sämre. Däremot är människan beroende av olika typer av platser med olika typer av mening. En slutsats skulle ändå kunna vara att konstverken berör och kan ge en ytterligare dimension av upplevelsen av platsen. Det kan till exempel vara allt från trygghetsskapande till att ge en historisk reflektion. Det kan vara värt att poängtera att denna grupp som bjudits in till gåturen har tre års träning i att observera, analysera, visualisera och hantera landskap i olika skalor. Resultatet hade sannolikt blivit annorlunda om andra yrkesroller som inte arbetar med planering hade medverkat.

Vidare forskning

För att få en ytterligare förståelse och kunna dra större slutsatser kring hur konsten påverkar landskapsarkitekturen skulle fler undersökningar och utförligare gåturer behöva göras. Det skulle vara av värde att fler yrkesverksamma deltog i gåturen som landskapsarkitekter, konstnärer eller andra professioner för att få en mer nyanserad bild. En vidare utredning skulle kunna vara att landskapsarkitekter och konstnärer intervjuas om hur de ser på samarbetet.

Källhänvisning

Tryckta källor:

Bergman, Bosse (2013). Offentliga miljöer i ständig omvandling. I: Orrje, H. & Lindholm, A. (red.) *Konsten att gestalta offentliga miljöer: samverkan i tanke och handling*. Stockholm: Btj, ss. 223-229.

Díaz, Merja (2006). Skulpturer och offentlig utsmyckning i Malmö. Malmö: ABF

de Laval, Suzanne (2014). *Gåture: metod för dialog och analys*. Stockholm: Svensk byggtjänst

Gabrielsson, Catharina (2006). Att göra skillnad: det offentliga rummet som medium för konst, arkitektur och politiska föreställningar. Diss. Stockholm: Kungliga Tekniska högskolan

Gabrielsson, Catharina (2013). Konsten att gestalta det gemensamma eller verkligheten betraktad genom ett konstnärligt temperament. I: Orrje, H. & Lindholm, A. (red.) *Konsten att gestalta offentliga miljöer: samverkan i tanke och handling*. Stockholm: Btj, ss. 215-220.

Gehl, Jan (2011). *Life between buildings: using public space*. Washington, DC: Island Press

Kaplan, Rachel; Kaplan, Stephen & Ryan, Robert L. (1998). *With people in mind: design and management of everyday nature*. Washington D.C.: Island Press

Kärrholm, Mattias (2005). Territorial Complexity in Public Places—a study of territorial production in three squares in Lund, Nordisk Arkitekturforskning 2005:1

Orrje, Henrik & Lindholm, Anna (red.) (2013). *Konsten att gestalta offentliga miljöer: samverkan i tanke och handling*. Stockholm: Statens konstråd.

Relph, Edward (1976). Prospects of places (from Place and Placelessness). I: Larice, Michael & Macdonald, Elizabeth (red.) (2013). *The urban design reader*. Second edition. London: Routledge, ss. 119-124

Sandin, Gunnar (2003). Modalities of place: on polarisation and exclusion in concepts of place and in site-specific art. Diss. Lund : Univ.

Sandström, Sven; Stensman, Mailis & Sydhoff, Beate (1982). *Konstverkens liv i offentlig miljö*. Stockholm: Sveriges allmänna konstförening

Wikforss, Örjan (2013). Samverkan vid gestaltning av offentliga miljöer. I: Orrje, H. & Lindholm, A. (red.) *Konsten att gestalta offentliga miljöer: samverkan i tanke och handling*. Stockholm: Btj, ss. 231-237.

Öresjö, Eva (2000). Låt oss slippa grindsamhällen! Om social tillit i ett hållbart samhälle I: Nyström, Louise (red.) (2000). *Stadsdelens vardagsrum: ytterstadens offentliga platser och liv*. Karlskrona: Stadsmiljörådet ss. 134-142

Elektroniska källor:

- Artscape (u.å) *About Artscape*. Tillgänglig:<https://www.artscape.se/about> [2019-05-16]
- Arvidson, Bengt (2017). Nu lyft de tolv meter höga konstverken på plats vid konsthallen. *Sydsvenskan*, 18 maj Tillgänglig:<https://www.sydsvenskan.se/2017-05-18/nu-lyfts-tolv-meter-hoga-konstverket-pa-plats-vid-konsthallen> [2019-05-16]
- Borg, Gustav (2017). Blomster till en älskad skådespelare. *Östgöta Correspondenten*, 4 maj. Tillgänglig:<https://www.corren.se/kultur-noje/blomster-till-en-alskad-skadespelare-om4578473.aspx> [2019-05-16]
- Clarén, Ulf (2014). Musikalisk bro till konserthuset. *Sydsvenskan*, 6 september. Tillgänglig:<https://www.sydsvenskan.se/2014-09-06/musikalisk-bro-till-konserthuset> [2019-05-16]
- Aldinge, Therese (2012). *Det offentliga rummet- en plats för det privata*. Blekinge tekniska högskola. Programmet för fysisk planering (Examensarbete Magister 2012). Tillgänglig:<http://www.diva-portal.se/smash/get/diva2:833576/FULLTEXT01.pdf> [2019-05-22]
- Gillbert, Jonas (2017). Tony Craggs omdiskuterade bronsstaty invigd. *Sydsvenskan*, 9 juni Tillgänglig:<https://www.sydsvenskan.se/2017-06-09/tony-craggs-omdiskuterade-bronsstaty-invigd> [2019-05-16]
- Gora (u.å). *Ormet*. <http://gora.se/projects/ormet> [2019-05-16]
- Hedås, Kim (u.å). *Information*. Tillgänglig:
<http://www.kimhedas.se/index.php?p=info> [2019-05-16]
- Konstnärernas Riksförbund (u.å). *Procenten*.
Tillgänglig:<http://www.kro.se/node/24> [2019-05-16]
- Kulturdepartementet (2017). *Politik för gestaltad livsmiljö*. Stockholm: Regeringskansliet. (2017/18:110)
Tillgänglig:<https://www.regeringen.se/rattsliga-dokument/proposition/2018/02/prop.-201718110/>.
- Kulturnytt (2017). Hård kritik mot Malmöskulptur [Radioprogram]. Producent: Karin Arbsjö. *Sveriges Radio*, P1 12 april.
- LKAB (2018). *Dags för invigning av utegymmet i Gruvstadsparken*
Tillgänglig:<https://samhallsomvandling.lkab.com/sv/nyhetsarkiv/dags-for-invigning-av-utegymmet-i-gruvstadsparken/> [2019-05-17]
- LKAB (2019). *Gruvstadparker*
Tillgänglig:<https://samhallsomvandling.lkab.com/sv/kiruna/vi-flyttar-en-stad/Gruvstadparker/> [2019-05-17]
- Lundgren, Elisabeth och Ericson, Gunnar (2017). Hur torget ska användas är endast Malmö stads ansvar. *Sydsvenskan*. 1 april
Tillgänglig:<https://www.sydsvenskan.se/2017-04-01/hur-torget-ska-anvandas-ar-endast-malmo-stads-ansvar> [2019-05-16]

- Malmö Konsthall (u.å). *Om Malmö Konsthall*.
Tillgänglig:<https://www.konsthall.malmo.se/om-malmo-konsthall/> [2019-05-09]
- Malmö stad (2008). *Så ser det vinnande förslaget för området vid Triangeln ut*
Tillgänglig:<http://www.mynewsdesk.com/se/malmo/pressreleases/saa-ser-det-vinnande-foerslaget-foer-omraadet-vid-triangeln-ut-246208> [2019-05-22]
- Malmö stad (2012). *Konsten i tunneln vid stadshuset återinvigs*.
Tillgänglig:<http://www.mynewsdesk.com/se/malmo/pressreleases/konsten-i-tunneln-vid-stadshuset-aaterinvigs-785017> [2019-05-16]
- Malmö stad (2013). *Bro 406-Västra Hamnkanalens gångbro* [Arkitekt handling]
- Malmö stad (2015). *Bro 406- gångbro över Västra Hamnkanalen vid Malmö Live högtalarplacering* [Relationsritningar]
- Malmö stad (2017). *Nu är "Points of View" av Tony Cragg i Malmö invigt*.
Tillgänglig:<http://www.mynewsdesk.com/se/malmo/pressreleases/nu-aer-points-of-view-av-tony-cragg-i-malmoe-invigt-2008521> [2019-05-08]
- Malmö stad & Svenska Kyrkan (2008). *St:Johannesplan och Konsthallstorget-program för projekttävling*. Malmö Tillgänglig:<http://docplayer.se/5481947-St-johannesplan-och-konsthallstorget-program-for-projekttavling-malmo-juni-2008-tavlingsprogram-s-t-johannesplan-och-konsthallstorget-1.html> [2019-05-16]
- Nationalencyklopedin (u.å). *Offentligt rum*.
Tillgänglig:<https://www.ne.se/uppslagsverk/encyklopedi/lang/offentligt-rum> [2019-05-22]
- Region Skåne (2018). *Strategi för gestaltad livsmiljö- arkitektur, form och design*. Stad: Region Skåne.
- Nationalencyklopedin 12 1993*. (1993). Höganäs: Bra Böcker AB
- Nationalencyklopedin (u.åa). *Offentlig konst*.
Tillgänglig:<https://www.ne.se/uppslagsverk/encyklopedi/l%C3%A5ng/offentlig-konst>
- Nationalencyklopedin (u.åb). *Konst*.
Tillgänglig:<https://www.ne.se/uppslagsverk/encyklopedi/l%C3%A5ng/konst>
- Nordnytt (2011). *Invigning av Gruvstadsparken* [Video].
Tillgänglig:<https://www.youtube.com/watch?v=WQqwqa6-0j4> [2019-05-22]
- Region Skåne (2018). *Strategi för gestaltad livsmiljö- arkitektur, form och design*. Stad: Region Skåne.
- Statens konstråd (2017). *Rapport-den offentliga konstens betydelse för boendemiljön*. Stockholm: Statens konstråd. (Rapport, 2016:385)
Tillgänglig:<https://statenskonstrad.se/guides/9444/> [2019-05-27]
- Statens konstråd (u.åa). *Om oss*.
Tillgänglig:<https://statenskonstrad.se/om-oss/> [2019-05-10]
- Statens Konstråd (u.åb). *Varför konst i stadsutveckling*.
Tillgänglig:<https://statenskonstrad.se/utveckla-konsten/stadsutveckling/varfor-konst-och-stadsutveckling/> [2019-05-10]

Statens Konstråd (u.åc) *Vad är offentlig konst?*

Tillgänglig:<https://www.statenskonstrad.se/konsten/>

Statistiska centralbyrån (2015). *Nästan 300 000 ensamma i Sverige.*

Tillgänglig:<https://www.scb.se/sv/Hitta-statistik/Artiklar/Nastan-300-000-ensamma-i-Sverige/> [2019-05-16]

Sveriges arkitekter (2016). *Varför pratar alla om offentliga rum.*

Tillgänglig:<https://www.arkitekt.se/varfor-pratar-alla-om-offentliga-rum/> [2019-05-22]

svt nyheter (2019). *Kirunaföretagare förlorade mål om centrumplan*

Tillgänglig:<https://www.svt.se/nyheter/lokalt/norrboten/kirunaforetagare-forlorade-mal-om-centrumplan> [2019-05-17]

White (u.å). *St. Johannesplan.*

Tillgänglig:<https://whitearkitekter.com/se/projekt/st-johannesplan/> [2019-05-06]

Wikipedia (2019). *Malmö Live.* Tillgänglig:

https://sv.wikipedia.org/wiki/Malm%C3%B6_Live [2019-05-08]

Lisson Gallery (u.å). *Tony Cragg.*

Tillgänglig:<https://www.lissongallery.com/artists/tony-cragg> [2019-05-09]

Kartor:

Google (2019). *Malmö* [Kartografiskt material]. Google maps

Map data: Google, DigitalGlobe

Tillgänglig:<https://www.google.se/maps/@55.6044199,13.0056196,14.73z> [2019-05-22]

Google (2019). *Malmö konsthallstorg* [Kartografiskt material]. Google maps

Map data: Google, DigitalGlobe

Tillgänglig:<https://www.google.com/maps/@55.5950896,12.9979324,362m/data=!3m1!1e3> [2019-05-22]

Google (2019) *Kiruna* [Kartografiskt material] Google maps

Map data: Google, DigitalGlobe.

Tillgänglig:<https://www.google.com/maps/place/Gruvstadsparken/@67.8474328,20.1994315,2672m/data=!3m1!1e3!4m5!3m4!1s0x45d0b082374c14cf:0x9e1cfc524f82ad3c!8m2!3d67.8506854!4d20.2225584> [2019-05-22]