

## Det var en gång – en trädgårdsgång

En litteraturstudie av markmaterial i svenska villaträdgårdar 1850 - 1950

Garden walks in Swedish villa gardens 1850 – 1950

A literature study of ground materials in Swedish villa gardens 1850 - 1950

*Författare Christina Haglind*



## Det var en gång – en trädgårdsgång



Alnarp 2019

### **Det var en gång – en trädgårdsgång**

En litteraturstudie av markmaterial i svenska villaträdgårdar 1850 - 1950

Garden walks in Swedish villa gardens 1850 - 1950

*Författarens namn: Christina Haglind*

**Handledare:** Åsa Bensch, SLU, Institutionen för landskapsarkitektur, planering och förvaltning

**Bitr handledare:** Allan Gunnarsson, SLU, Institutionen för landskapsarkitektur, planering och förvaltning

**Examinator:** Frida Andreasson, SLU, Institutionen för landskapsarkitektur, planering och förvaltning

**Omfattning:** 15 hp

**Nivå och fördjupning:** G2E

**Kurstitel:** Självständigt arbete i landskapsarkitektur, G2E – Trädgårdsingenjör: design – kandidatprogram

**Kurskod:** EX0798

**Program:** Trädgårdsingenjör: design - kandidatprogram

**Utgivningsort:** Alnarp

**Utgivningsår:** 2019

**Omslagsbild:** Elsa Röing

**Elektronisk publicering:** <http://stud.epsilon.slu.se>

**Nyckelord:** Markmaterial, slitlager, gångar, trädgårdsgångar, grusgångar, sandgångar, singel, marksten, historiska trädgårdar, trädgårdshistoria

SLU, Sveriges lantbruksuniversitet  
Fakulteten för landskapsarkitektur, trädgårds- och växtproduktionsvetenskap  
Institutionen för landskapsarkitektur, planering och förvaltning

## Förord

Äldre trädgårdar och äldre hus har alltid legat mig varmt om hjärtat. Som barn spenderade jag mycket tid i min farmors och farfars sommarhus som utgjordes av en U-formad korsvirkesgård belägen mitt i Skåne. Trädgården bestod av en gräsbevuxen innergård, ett stort trädgårdsland, perennplanteringar med gammeldags växter, och många bärbuskar och fruktträd. Gångarna bestod av klippt gräsmatta. När jag så småningom ärvde huset och ville sätta min egen prägel på trädgården, läste jag mycket litteratur för att få reda på hur trädgården skulle kunna ha sett ut en gång i tiden. Jag ville bland annat ta fram den gamla kullerstensbelagda gårdsplanen och anlägga singelgångar. Vad jag kom fram till var att det är svårt att hitta litteratur som handlar om just gångar, markbeläggningar och andra hårda material i äldre trädgårdar.

Samma sak fick jag erfara när jag så småningom sålde sommarhuset och köpte min nuvarande gård. Trädgården var från mitten på 1800-talet men väldigt förvildad och igenvuxen. Jag har strävat efter att återställa den till hur den hade kunnat se ut i sitt ursprungliga skick, men med vissa undantag för att passa in efter dagens behov och önskemål. Hur har gångarna gått och vilket markmaterial var tidstypiskt när trädgården anlades är frågor som jag har ställt mig, men som inte alltid har varit lätta att hitta svar på. Genom att skriva denna uppsatsen har jag lärt mig mycket som jag kommer att ha nytta av i framtiden.

Jag vill tacka mina handledare Åsa Bensch och Allan Gunnarsson för deras stöd och support. Åsa med sin breda kunskap inom markmaterial och Gunnar som har varit till stor hjälp genom sitt historiska kunnande. Av honom såväl som många andra inom SLU såsom Anna Jakobsson och Eva Gustavsson, har jag fått ovärderliga tips på intressant litteratur från 1800-talet och framåt. Det är litteratur som har gett mig mycket kunskap om markmaterial, men även om historiska trädgårdar i största allmänhet.

Jag vill även tacka min man Staffan Haglind för att han har korrekturläst min uppsats. Detta har gett mig viktig input som har hjälpt mig att göra uppsatsen tydlig och lättförståelig.



## Abstract

The essay is aimed at anyone who owns, restores, cares for or has an interest in older gardens. It mainly touches on the land materials that were most common in villa gardens between 1850 and 1950.

Walkways and ground material play a major role in how a garden is perceived and what signals it sends, which strengthen the garden's historical connection.

The aesthetical ideals and the draws of the walkways in the garden are illustrated in the essay. If the walkways were straight or winding, few or many, were affected by prevailing fashion.

The work extends over a 100-year period, which is divided into three different time intervals, namely 1850 - 1900, 1900 - 1930 and finally 1930 - 1950. During the first period, many people started to grow crops close to their home. In 1930, functionalism came to Sweden. At this time, new style ideals came, and the supply of land materials increased.

An overall summary of the current style ideals for each time period is presented. Subsequently, the draws and materials of the walkways are examined.

During the period 1850 - 1930, the walkways were usually straight and had a practical function. They consisted of trampled soil that could eventually be replaced by sand. Around 1920, some gardeners began to cast their own concrete slabs. In the 1930s in conjunction with functionalism, many of the walkways were removed and replaced by lawn and a paved patio. Prefabricated concrete slabs, tiles, ground tiles, slate and limestone became very popular. In the lawn, step stones of granite, limestone or slate could be placed.

Finally, the work contains a compilation and description of the respective material that was common throughout the period in question. As a guide to those who are about to choose land materials for their gardens, some pros and cons for each material have been listed.



## Sammanfattning

Uppsatsen vänder sig till alla som äger, restaurerar, sköter eller har ett intresse för äldre trädgårdar och berör huvudsakligen de markmaterial som var vanligast förekommande i villaträdgårdar mellan 1850 och 1950.

Gångar och markmaterial spelar stor roll för hur trädgården uppfattas och vilka signaler den sänder. Genom användning av tidstypiska material bidrar detta till att stärka trädgårdens historiska koppling.

Stilideal och gångarnas dragning i trädgården belyses i uppsatsen. Om gångarna var raka eller slingrade sig fram, och om det fanns få eller många gångar påverkades av rådande mode.

Arbetet sträcker sig över en 100-årig tidsperiod som är uppdelad i tre olika tidsintervaller, nämligen 1850 – 1900, 1900 – 1930 och slutligen 1930 – 1950. Anledningen till denna uppdelning är att under den första tidsperioden var då många anlade sina första odlingar. 1930 kom funktionalismen till Sverige. Vid denna tid kom nya stilideal, och utbudet av markmaterial ökade drastiskt.

Inom respektive tidsperiod kommer en övergripande sammanfattning över det rådande stilidealet för den aktuella tidsperioden att ges. Därefter granskas gångarnas dragning och material.

Under perioden 1850 – 1930 var gångarna oftast raka och hade en praktisk funktion. De bestod av trampad jord som efterhand kunde ersättas av sand. Runt 1920 började en del trädgårdsägare gjuta sina egna betongplattor. På 1930-talet i samband med funktionalismen togs många av gångarna bort och ersattes av gräsmatta och en stenlagd uteplats. Prefabricerade betongplattor, klinker, marktegel, skiffer och kalksten blev mycket populärt. I gräsmattan kunde trampstenar av granit, kalksten eller skiffer placeras.

Slutligen innehåller arbetet en sammanställning och beskrivning av respektive material som var vanligt förekommande under den aktuella perioden. Som en vägledning till dem som funderar på vilket eller vilka av nämnda material de ska välja till sin trädgård, har några för- och nackdelar listats.



## Innehållsförteckning

Inledning .....	- 1 -
Bakgrund.....	- 1 -
Syfte.....	- 1 -
Avgränsning .....	- 1 -
Metod och material.....	- 2 -
Arbetets upplägg.....	- 2 -
Villaträdgårdarna och dess historia .....	- 3 -
1850 -1900-talet .....	- 3 -
Trädgården som helhet .....	- 3 -
Gångarnas dragning.....	- 5 -
Gångarnas material.....	- 6 -
1900-1930 .....	- 6 -
Trädgården som helhet .....	- 6 -
Gångarnas dragning.....	- 8 -
Gångarnas material.....	- 8 -
1930-1950 .....	- 8 -
Trädgården som helhet .....	- 8 -
Gångarnas dragning.....	- 10 -
Gångarnas material.....	- 11 -
Markmaterial .....	- 12 -
Naturligt avsatt natursten.....	- 12 -
Grus/sand .....	- 12 -
Singel.....	- 12 -
Kullersten .....	- 13 -
Hällar och marksten av natursten .....	- 14 -
Granit/gnejs.....	- 14 -
Kalksten.....	- 15 -
Skiffer.....	- 16 -
Gräs .....	- 18 -
Trampstenar.....	- 18 -
Keramiska markmaterial.....	- 19 -

## Det var en gång – en trädgårdsgång



Tegel.....	- 19 -
Klinker .....	- 20 -
Marksten och plattor av betong .....	- 21 -
Gångens inramningar .....	- 23 -
Diskussion.....	- 24 -
Frågor för vidare studier .....	- 25 -
Källförteckning .....	- 26 -
Publicerat material .....	- 26 -
Icke publicerat material.....	- 26 -

## Inledning

### Bakgrund

Hur gångarna i äldre trädgårdar var utformade och vilket material de bestod av, har det skrivits förhållandevis lite om i litteraturen. Av den anledningen är det ett intressant ämne att fördjupa sig och bringa klarhet i. Gångar och markmaterial har historiskt sett sällan behandlats i separata böcker eller annan litteratur. Istället har det dykt upp några meningar här och några rader där i artiklar och böcker som i huvudsak handlar om andra saker.

Det finns även en kunskapslucka hos många när det gäller tidstypiska markmaterial i äldre trädgårdar. Nuförtiden är utbudet på marknaden enormt. Det är lätt hänt att den som planerar trädgården väljer ett material som när det väl kommer på plats i trädgården upplevs som att det inte passar in. Detta kan bero på faktorer som att det till exempel inte användes vid den tid när huset byggdes. Det kan också vara ett material som stämmer överens tidsmässigt, men inte platsmässigt.

Detta arbete fokuserar bara på gångarna och markmaterialen i trädgårdar under perioden 1850 - 1950. Genom att göra denna sammanställning hoppas jag kunna bringa klarhet både för mig själv och för andra, gällande vilka markmaterial som förekom, samt hur gångarna ofta var utformade under den aktuella tidsperioden.

### Syfte

Syftet med uppsatsen är att

- Fördjupa kunskaperna om äldre tiders trädgårdarsutformning och materialanvändning i allmänhet, med fokus på gångarna.
- Undersöka vad trädgårds- och markmateriallitteratur har att förmedla om tidstypiska markmaterial.
- Klargöra principerna för hur gångarna drogs i trädgårdar under olika tidsperioder.
- Ge exempel på för- och nackdelar med respektive material.

Frågeställningar att få besvarade är:

- Hur och varför har användningen av markmaterial i villaträdgårdar växlat under perioden 1850 - 1950?
- Vilka markmaterial var vanligast förekommande i villaträdgårdar under den aktuella perioden?

### Avgränsning

Arbetet behandlar enbart villaträdgårdar till enfamiljshus i Sverige under tidsperioden 1850 till 1950. Det går ingen tydlig gräns mot landsbygdens gårdar och torpbebyggelse, men det är inte dessa som är arbetets huvudfokus. Innehållet begränsas till gångarnas utformning och material samt materialövergångar mot omgivande element och ytor, exempelvis rabatter och gräsmattor. Angränsande växter, rabatter, trappor, murar mm kommer inte tas upp.





## Metod och material

Uppsatsen bygger huvudsakligen på litteraturstudier. Snabbgrus kontaktades för att få reda på historiken kring olika stenmaterial. De hade ingen information att ge utan hänvisade till att söka på ordet 'stenindustri' på Wikipedia. CC Höganäs har bidragit med information om när de började tillverka keramiska plattor som bland annat Ulla Molin använde i sin trädgård.

Lärare och forskare på SLU i Alnarp, med inriktning på trädgårdshistoria, har lämnat många värdefulla tips på litteratur. Det finns ett antal databaser på SLUs hemsida som gav information om lämpliga artiklar och litteratur. Exempel på sökord har varit; *historiska trädgårdar*, *markmaterial*, *slitlager*, *trädgårdsgångar*, *äldre trädgårdar*, *trädgårdskonst*, *trädgårdars utformning*, *kantstöd*, *materialövergångar*. Sökorden ledde i huvudsak till olika examensarbeten och avhandlingar i vilka det fanns källförteckningar varifrån relevant litteratur erhöles.

## Arbetets upplägg

För att sätta trädgårdsgången i ett sammanhang, har de vanligaste trädgårdsstilarna redovisats på en övergripande nivå. I slutet på varje del har gångarnas utformning och vilka markmaterial som var vanligt förekommande beskrivits. Därefter kommer en sammanställning och beskrivning av de olika markmaterialen, dess historik, samt för- och nackdelar.

## Villaträdgårdarna och dess historia

När trädgårdar för arbetarklassen började anläggas i Sverige är svårt att få ett entydigt svar på. Det verkar bero på en rad olika aspekter som geografisk plats, stad eller landsbygd samt tillgång på utrymme för en trädgård (Reuterswärd 1946). Etnologen och trädgårdsskribenten Maria Flinck (1996) skriver i sin bok *Tusen år i trädgården*, att tidpunkten då den vanliga medelklassen i Sverige började anlägga trädgård varierar över landet. Tidigast var Skåne och Mellansverige där trädgårdar anlades i mitten på 1800-talet.

Just gången verkar haft en viktig roll i trädgårdarna. I nyttoodlingarna hade den huvudsakligen en praktisk funktion (Ilminge 2002). Müller (1858) och Reuterswärd (1946) skriver att använde man sin trädgård till mer än att odla köksväxter, hade gången både en praktisk och en stilbildande funktion.

Utformningen av trädgården samt materialval i gångarna berodde på en mängd olika faktorer. En av de viktigaste var när i tiden trädgården anlades (Flinck 1996). Även geografiskt läge, med hänsyn till hur långt norrut i landet den låg, om trädgården låg i staden, i anslutning till staden eller på landsbygden spelade in. Om trädgården låg kustnära eller längre inåt landet kunde också ha betydelse (Ilminge 2002). Yttre förutsättningar som styrde tomtens ursprungliga förutsättningar: Var det en skogstomt, var tomten kuperad, fanns det synliga klipphällar eller var trädgården anlagd på tidigare åkermark (Reuterswärd 1946). Vidare skriver Reuterswärd (1946) att mode och influenser från andra länder var andra faktorer som påverkade trädgårdens design. Hade den som stod för utformningen av trädgården rest runt mycket och inspirerats av trädgårdar i andra delar av landet eller utomlands, påverkade det också utformning och materialval.

### 1850 -1900-talet

#### *Trädgården som helhet*

För många familjer i städerna var det först under den senare delen av 1800-talet som det fanns plats för en riktig trädgård. Tidigare hade gårdsplanerna använts för diverse hantverksarbete och handel. Plats fanns endast för ett litet kryddland närmast huset (Flinck 1996). I takt med att hantverkarna övergav sina hantverksbodas och tog anställning på närliggande verkstäder eller fabriker, kunde de gamla bodarna rivas eller göras om till bostäder. De ytor som blev över användes till nyttoodling (Flinck 1996).

För de som hade råd kunde ett sommarhus utanför staden vara en möjlighet att komma närmare naturen och andas frisk luft. Flinck (1996) beskriver hur de bättre bemedlade stadsborna ofta byggde sommarhus utanför städerna. Här erbjöds större ytor. Trädgårdarna kunde bestå av både prydnadsodlingar och nyttoodlingar och ibland en park. På landet bodde hela familjen ofta under sommarhalvåret. En förutsättning för detta var att det fanns allmänna kommunikationsmedel till städerna då mannen behövde pendla till sitt arbete.

Under andra halvan av 1800-talet började de första villaområdena för åretruntboende byggas i utkanten av städerna. Tidigare hade många stadsbor haft ett stycke mark utanför staden där det

odlades för husbehov. Det kunde även finnas djur som till exempel höns som bidrog till försörjningen. I anslutning till odlingen fanns det ofta ett mindre hus (Flinck 1996).

### *Den tyska stilen*

För de som hade plats för mer än nyttoodling i sin trädgård var den tyska stilen en stor inspirationskälla. Stilen introducerades av Daniel Müller och var högsta mode under andra delen av 1800-talet (Wilke 2006).

Det finns olika författare som beskriver den tyska stilen. I Wilke (2006) står det att stilen uppkom som en mix mellan den rätlinjiga barockparken och den svepande romantiska parken, s.k. engelska parken eller landskapsparken. Utformningen bestod av mjukt rundade gångar som ibland kunde vara symmetriska, där gångarna i ena halvan av trädgården speglade den andra halvan. Trädgården skulle påminna om en park, i förminskad skala, för att passa in i en vanlig villaträdgård, se figur 1. Wilke (2006) och Andréasson (2007) skriver att närmast boningshuset anlade man mjukt runda eller njurformade blomsterrabatter som ofta låg direkt i gräsmattan. Som utsmyckning placerades statyer, springvatten och exotiska växter ut i trädgården. Figur 2 visar en Agave i kruka placerad i en rundel framför huset.



Figur 1. Trädgård i tysk stil. Foto: författaren.



Figur 2. Trädgård i tysk stil. Foto: författaren

### *Allmogeträdgårdarna*

Allmogeträdgårdarna var vanligast i Skåne på landsbygden och tillkom i samband med enskiftet kring sekelskiftet år 1800. Trädgårdar i allmänhet i anslutning till städerna anlades däremot först under andra halvan på 1800-talet (Moberg 1933). Den största inspirationskällan kom från den tyska stilen samt svenska herrgårdar och gods. Trädgårdarna var ofta symmetriskt anlagda och uppdelade i olika kvarter, där varje kvarter hade sin funktion. Avgränsningen mellan de olika kvarteren bestod av raka jordtrampade gångar eller sandgångar. Kvarteren avgränsades av häckar eller pilstaket. Korsgångar kantade av låga buxbom häckar var ett vanligt inslag, liksom en rundel med ett vårdträd (Agerhem 1981). Variationerna mellan olika delar i Skåne var stor, och efterhand försvann i en del av de raka symmetriska gångarna och ersattes av gångar som slingrade sig fram i ett osymmetriskt mönster (Agerhem 1981).



På baksidan av huset kunde det finnas en gräsmatta där det växte fruktträd. Framför huset fanns ofta en prydnadsplantering med sommarblommor och perenner som pioner, rosor, stockrosor och begonior (Ilminge 2002). På södra sidan av huset placerades bistoockar. Dessa är föregångarna till dagens bikupor (Agerhem 1981). Ett annat vanligt inslag i allmogeträdgården var en berså. Det var en plats där man satt och fikade i skydd av en omgivande häck. Häcken kunde bestå av syrenbuskar eller formskuren lind (Ilminge 2002).

### *Gångarnas dragning*

I många mindre trädgårdar i städerna mellan åren 1850 till 1900 togs det mesta av utrymmet i anspråk till nyttoodlingar. Odlingarna anordnades i rätvinkliga kvarter kring bostäderna, och avgränsades med jordtrampade eller sandade gångar. Närmast husen odlades prydnadsväxter i smala lister. Ut mot gatan fanns ofta ett högt plank som hindrade insyn (Flinck 1996). Flinck får även medhåll av Moberg (1933) som skriver att de trädgårdar som hade som ambition att odla grönsaker, frukt och bär på en mindre yta, hade planteringarna indelade i kvarter med rätvinkliga och raka gångar mellan.

De som bodde i villakvarter i utkanten av städerna och hade större trädgårdar, valde ibland bort odling av köksväxter till förmån för lek eller avkoppling. De hade en mer naturlig trädgård där gräsmattan var dominerande och gångarna följde landskapet i mjuka kurvor (Moberg 1933).

Inom den tyska stilen slingrade sig symmetriska gångar fram och ramade in gräsmattor och blomsterplanteringar. Längre bort i trädgården kunde besökaren ledas runt en liten kulle eller ut i ett tätare trädbestånd eller buskage för att lite längre fram komma tillbaka till huvudgången igen (Wilke 2006).

Det var enligt Wilke (2006) vanligt med två sorters gångar för alla typer av trädgårdar: breda huvudgångar och smalare gångar. Wilke skriver också att i en liten trädgård skulle de smalare gångarna vara minst 1,2 meter breda och huvudgångarna 2 meter och att huvudgångarna var de som används mest. Ilminge (2002) skriver att de smalare gångarna brukade vara mellan 1,2 och 1,3 meter breda för att två personer ska kunna gå bredvid varandra. Ilminge skriver också att enklare gångar kan vara smalare.

Både Müller (1858) och Reuterswärd (1946) skriver att gången alltid bör ha en praktisk funktion. Det är med andra ord viktigt att gångens dragning kan motiveras. De smalare gångarna var de som skulle leda besökaren till de olika attraktionerna och utsiktsplatserna bort från huset (Müller 1858 & Ilminge 2002). Finns det för få gångar tvingas besökaren gå långa omvägar för att ta sig till en plats (Müller 1858). Det kan också leda till att spontant upptrampade gångar bildas, vilket tyder på en dålig plandisposition enligt Claesson (1923).

”Genom att leda besökaren genom stora öppna trädgårdsrum och växlingsvis genom mindre slutna rum med skymd sikt får man en angenäm rytm, stegring och variation som bidrar i en positiv riktning till det totala upplevelsevärdet” skriver Müller (1858). Paulsson skriver att



*”gången genom sin dragning ska erbjuda besökaren blickpunkter och vackra vyer, genom att gångens krökning runt ett buskage tillsammans med trädens kronor skapar en kuliss till en blickpunkt längre bort”. (Paulsson 1948, s. 128)*

Gången bör dras så att gräsytor eller andra ytor delas av i väl avvägda fält, både linjemässigt och rumsmässigt, för att vara estetiskt tilltalande skriver Müller (1858). Vidare skriver Müller att gången aldrig bör upphöra vid en plats, vilket tvingar besökaren vända tillbaka, utan ska fortsätta eller grena upp sig, och så småningom återförenas med de andra gångarna.

Finns vatten i trädgården ska gången leda besökaren dit. Är området med vatten stort, eller utgörs av en bäck, kan gången dras längs med vattnet en bit för att sedan ledas bort och ledas tillbaka till vattnet längre bort i trädgården (Müller 1858).

Claesson (1923) och Müller (1858) skriver att två gångar inte får anläggas så att de går nära och parallellt med varandra. Müller skriver vidare

*”I så fall bör en plantering avgränsa sikten mellan gångarna. Ty annars kan man hamna i tvivel om inte det hade varit bättre att välja den andra gången istället. Sådana tankar ger inte ro för själen”. (Müller 1858, s. 52).*

Endast de gångar som leds genom täta buskage och lundar kan följas åt en bit. Härigenom upplevs trädgården som större för besökaren (Müller 1858). Gångar bör heller inte dras för nära buskage med storgrova buskar då dessa så småningom kan göra anspråk på dessa. Antingen bör man plantera mindre buskar närmast, eller dra gången längre från buskaget. Det går däremot bra att lägga gångar intill höga träd då träden kan bidra med skugga (Müller 1858).

### *Gångarnas material*

I villaträdgårdarna under 1800-talets senare hälft bestod gångarna oftast av grus eller sand. Gruset kunde komma från den egna tomten eller ett närbeläget grustag. Låg tomten vid en strand, hämtades sanden där. Jordtrampade gångar förekom fortfarande i de enklare hemmen (Ilminge 2002).

## 1900-1930

### *Trädgården som helhet*

Framväxten av villastäder gick explosionsartat och områdena hade ofta en strikt social uppdelning. I de enklare områdena kunde tomterna variera i storlek mellan 1 000 och 2 000 m<sup>2</sup>, medan tomterna i de rikare områdena kunde vara på 4 000 m<sup>2</sup>. Vissa kunde köpa flera tomter bredvid varandra för att få ännu större utrymme (Wilke 2006)

Städernas villa- och egnahemsträdgårdar bestod i början på 1900-talet av en mix av olika trädgårdstilar. Den tyska stilen levde kvar en bit in på 1900-talet, även om många ansåg att den var föråldrad med all pynt och grälla färger på blommor och de många omotiverade grusgångarna som bröt upp gräsmattan. En del ville istället efterlikna den klassicistiska stilen som bygger på antikens formspråk. Exempel på detta är de symmetriska och rätvinkliga barockträdgårdarna och de



italienska renässansträdgårdarna (Andréasson 2007). På landsbygden fortlevde de traditionella allmogeträdgårdarna som var vanliga i Skåne.

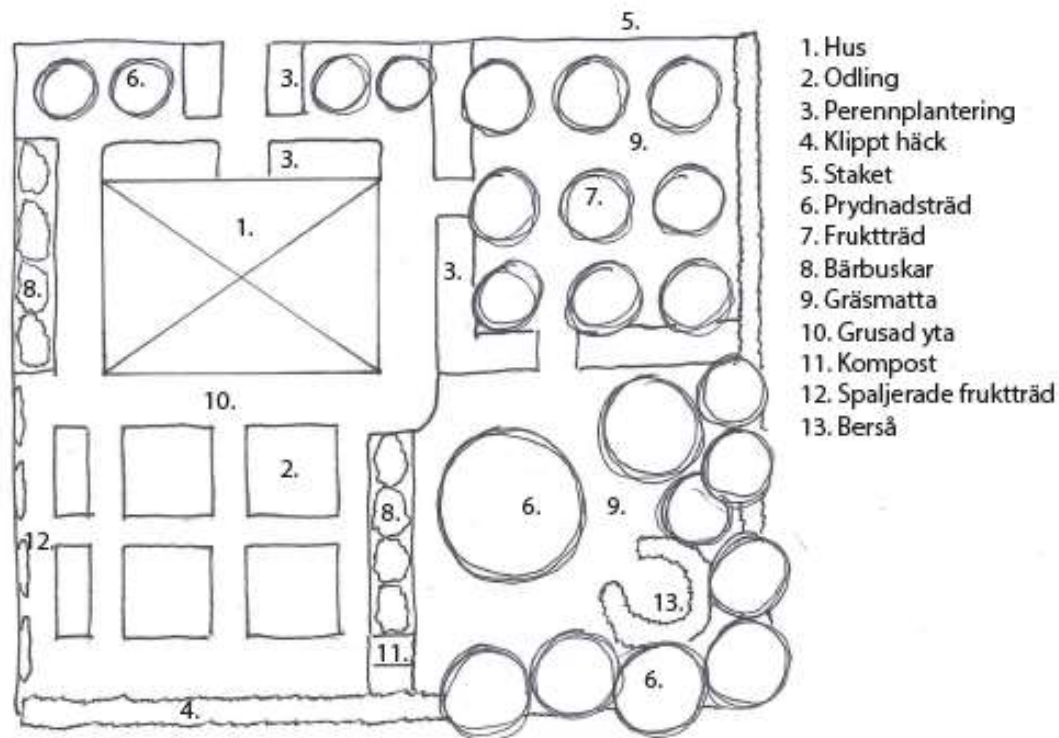
Oavsett vilken trädgårdsstil som inspirerade, var nyttoodlingen en viktig del av trädgården och ett tillskott i de enklare hemmens ekonomi. Odling beskrevs även som nyttig för kropp och själ.

Barnen involverades i trädgårdsarbetet, vilket ansågs ge dem starkare band till hemmet och fick dem att känna sig delaktiga i familjens försörjning. Ogräsrensning var en passande uppgift, både i gångarna och i odlingarna enligt Wilke (2006). På lördag kväll skulle gångarna skyfflas och räfsas för att vara fina till söndagen (Hansson & Hansson 1997 & Wilke 2006). För de som var ute och gick vid denna tiden, kunde höra det dova ljudet från räfsorna (Wilke 2006).

Prydnadsplanteringarna begränsades till en blomsterlist framför huset eller på var sida om gången som ledde till huvudentrén (Flinck 1996).

Under 1920-talet uppstod en motreaktion mot de utsmyckade och detaljrika trädgårdarna i enlighet med till exempel den tyska stilen, som förekom i de mer välbärgade villaområdena (Wilke 2006). Med inspiration från Arts and craft-rörelsen i England via Tyskland föddes ett nytt hem- och trädgårdsideal i Sverige, 20-tals klassicismen. Precis som Arts and craft-rörelsen var 20-tals klassicismen en protest mot industriell fabrikstillverkning som hade blivit allt mer utbredd. Man ansåg att mycket hantverkskunnande höll på att gå förlorad och motsatte sig den nya slit och släng kulturen (Wilke 2006).

Wilke (2006) beskriver hur trädgård och hus skulle knytas samman genom att trädgården fick en rumsindelning precis som huset, ofta med namn efter funktion. Rummen delades av med hjälp av klippta häckar. Figur 3 visar ett exempel på hur en egnahemsträdgård kunde se ut. Den största ytan upptas av odlingar omgivna av häckar. En mindre del består av gräsmatta och en berså. Bågar med klätterrosor, rabatter med vårlökar och perenner blandat med naturlika stenpartier blev populära. En del av odlingsytorna ersattes med gräsmattor och prydnadshäckar. Naturen hade en viktig roll för människans välbefinnande och det var därför viktigt att det även fanns tid och plats för avkoppling i trädgården. Odlingens ytorna som omgavs av häckar, förpassades till de yttre delarna av trädgården (Flinck 1996). Frukträd, bärbuskar, odling av potatis och köksväxter var vanligt förekommande (Andréasson 2007). Även odling av jordgubbar och hallon hade blivit ett populärt inslag. Frukträden placerades i gräsmattan (Flinck 1996).



Figur 3. Författarens tolkning och illustration över en egnahemsträdgård.

### *Gångarnas dragning*

Wilke (2006) beskriver hur de raka grusgångarna och en grusad gårdsplan tillsammans med de kvadratiska odlingsytorna gav egnahemsträdgården sin karaktär. Gångarnas dragning var främst funktionell och ledde fram till huset, till trädgårdsland, uthus och bersåer. Gångarna var vanligen 1 – 1,5 meter breda. Enligt Claesson (1923), bör gångars bredd anpassas efter dess ändamål. I mindre trädgårdar, intima små planteringar och rosegårdar kan en gång göras så smal som 50 cm.

### *Gångarnas material*

Ytskiktet bestod oftast av naturgrus i blandade fraktioner. Ofta var sandinslaget stort och därför kallades gångarna ofta för sandgångar. I de mer välbärgade hemmen kunde man använda sig av sorterad gårdssingel (Wilke 2006).

## 1930-1950

### *Trädgården som helhet*

I mitten på denna period delades trädgården upp i två olika kategorier, villaträdgården och egnahemsträdgården. Den senare var fortfarande vanlig och bestod som tidigare till stor del av nyttodling. I villaträdgården däremot behövdes trädgården inte längre till odling utan skulle istället erbjuda avkoppling och lek för familjen efter arbetsdagens slut (Wilke 2006). Wilke skriver vidare att i villaträdgården ansågs trädgårdsskötsel vara en belastning och skulle minska till ett minimum. Gräsmattan där barnen kunde leka fritt blev det dominerande inslaget i trädgården. Även sandlåda och plaskdamm blev nu vanliga inslag. Figur 4 nedan visar en illustration över en



typisk trädgård från denna tiden med en stor gräsmatta kantad av träd och buskar. I gräsmattan finns en sandlåda till barnen och en liten damm.

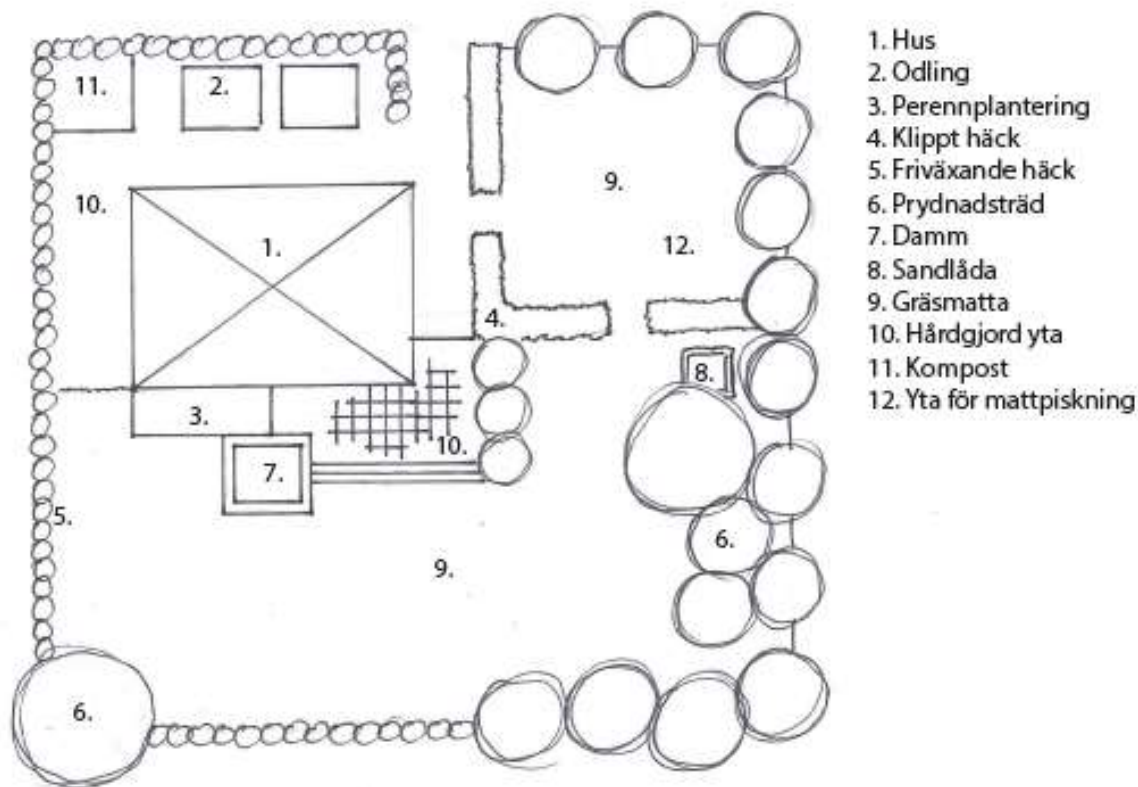
I rabatterna, som ofta lades i tomtens utkanter, blandades buskar, rosor, perenner, lökar och sommarblommor (Flinck, 1996, s. 261). Man behöll dock några bärbuskar och fruktträd till barnen. Gräsmattan sågs som trädgårdens främsta smycke och fick en central placering på baksidan av huset, omgärdat av mindre planteringar med buskar, träd och eventuellt någon mindre odlingsyta. I gräsmattan skulle inte några buskar eller gångar som bröt upp den finnas (Wilke 2006).

### *Funktionalismen*

I samband med Stockholmsutställningen 1930 fick den funktionalistiska stilen sitt intåg i både arkitektur och trädgårdsdesign (Wilke 2006). Första världskriget hade slagit hårt mot Europa. Medan en stor del av Europa var sönderbombat stod Sverige intakt. Funkisen blev en politisk symbol för demokrati i Sverige, där en bättre värld för alla skulle byggas. När allt fler förvärvsarbetade i den blomstrande industrin blev det mindre tid för trädgårdsarbete (Wilke 2006). Flinck (1996) skriver att synsättet på trädgården förändrades i och med att många förvärvsarbetade och det blev därför mindre tid för trädgårdsskötsel.

Enligt Flinck (1996) skulle allt skulle göras stilrent och enkelt. Alla utsmyckningar och detaljer som inte hade någon funktion skalades bort. Hus och trädgård skulle bindas samman med balkonger, altaner, terrasser och stora fönster för att få in mycket ljus och rymd i husen. Fönsterpartier fick gärna gå hela vägen ner till golvet och lades mot trädgården och uteplatsen. Växter planterades på båda sidor om fönstren för att suddas ut gränsen mellan ute och inne.





Figur 4. Illustration över funkisträdgård.

Naturtomter var något som blev mycket populärt under funktionalismen då de krävde minimal skötsel (Flinck 1996). Reuterswärd (1946) menar att en skogstomt ska behålla sin naturlika karaktär, men sly och mindre karaktärsgivande träd bör gallras bort, för att på så sätt framhäva de stora träden. Reuterswärd skriver också att en anlagd gräsmatta helst bör undvikas. Buskar och perenner som planteras, ska vara av den typ som naturligt förekommer i liknande miljöer. Vidare rekommenderar Reuterswärd (1946) plantering av buskrosor och perenner närmast huset på naturtomter av ängskaraktär. En tidskrävande klippt gräsmatta skulle däremot inte anläggas, utan en äng med ängsblommor som slogs en gång om året var ett bättre alternativ. Vårdträd som t.ex. vitpil rekommenderades också.

Det var inte alla som föredrog en naturtomt. Som småstugebyggare fick man ta vad som fanns och vad man hade råd med skriver Flinck (1996). För de som hade odlingsambitioner och ville plantera fruktträd, odla perenner eller anlägga en gräsmatta, men ändå fick hålla till godo med en skogstomt, kunde odlingen bli en utmaning på den karga och torra jorden (Flinck 1996).

### *Gångarnas dragning*

Gångar i den funktionalistiska trädgården skulle endast anläggas där de verkligen behövdes som där man gick dagligen. Istället för att anlägga en gång, skulle man överväga att lägga plattor som trampstenar i gräsmattan för att på så sett hålla gräsmattan intakt (Wilke 2006). Reuterswärd (1946)



skriver att i naturträdgårdar skulle gångar bara finnas där det var nödvändigt och i möjligaste mån följa markens kurvor för att smälta in i naturen. Trampstenar var att rekommendera på en ängstomt.

Vidare ansågs att en stenläggning måste anpassas i storlek efter hus och grönytor. Viktigt var också att ta hänsyn till utsikten inifrån huset när man tittade ut mot trädgården. Särskilt viktiga var den från de rum som hade direkt kontakt med trädgården och de grusade eller stenlagda uteplatserna (Paulsson 1948).

Trädgårdens gröna golv, dvs gräset, har en betydande påverkan i trädgården ansåg Paulsson (1948). Nedan följer en mycket målande beskrivning av Paulsson om gräsets och gångens samspel.

*”Gräset bildar en grund som tränger in under träden, försvinner ut åt sidorna och bort i fonden. Detta gröna flöde måste ledas, avgränsas, måste tas i anläggarens tjänst som den stillsamt mäktiga naturkraft det i själva verket är! Gångarnas, eventuellt stankanternas kurvor måste släppas in däri, måste få spela och sjunga, gränsa av och skära igenom, är mjukt rinnande, än energiskt etsande, än lätt singlande över! Och stenläggningens enheter måste vägas mot grönytorerna, infatta dem, eller själva simmande däri”. (Paulsson (1948, s. 133)*

### Gångarnas material

Utbudet på marknaden gällande olika markmaterial ökade kraftigt på 30-talet. Från att i stort sett endast ha bestått av grus och gårdssingel, kom hållar/markplattor av kalksten att bli högsta mode.

Förutom som markmaterial användes den också till murade grindstolpar och stödmurar.

Betongplattor, marktegel och klinker var andra alternativ (Wilke 2006). Dessa hårda markmaterial var ett uppskattat nytillskott på marknaden för de flesta. De krävde dessutom betydligt mindre underhåll än de tidigare grus- och sandgångarna hade gjort. I Margareta Mobergs bok *Vackrare vardagsträdgård* (1934) rekommenderar Moberg att lägga kvadratiska kalkstensplattor, gjutna betongplattor, gula klinker eller hårdbränt tegel på en innergård. Moberg rekommenderar även breda fogar för att ge plats för trampväxter som till exempel Cotula och Sagina. Att så in gräs i fogarna avråder Moberg från då gräs kräver ett större underhåll. Under 40- och 50-talet blev också skiffern populär som markmaterial. Den användes på samma sätt som kalkstenen (Wilke 2006).

I mitten på 1900-talet ansåg man enligt Paulsson (1948) att grusgångar och grusplaner i allt för hög omfattning har fått ge vika för plattläggningens slentrianmässiga användning. Man lade kalkstensplattor och betongplattor var som helst skriver Paulsson. Gårdsplanen skulle vara strikt och stram och kunde därför tillåtas vara stenbelagd medan trädgården var rik, vänlig och intim och skulle därför inte stenläggas i samma utsträckning. Paulsson skrev i boken *Trädgårdskonst*

*”Hur ofta suddar man inte ut dylika finesser i våra dagar, gör gårdsplanen till en intim plantering, trädgården till en stenöken!” (Paulsson (1948, s. 131)*



## Markmaterial

Nedan följer en beskrivning av de vanligast förekommande markmaterial som användes i svenska villaträdgårdar mellan åren 1850 och 1950. Texten inleds med en kort beskrivning av respektive material och följs sedan av dess för- och nackdelar som markmaterial i trädgårdar.

### Naturligt avsatt natursten

#### Grus/sand

Grus eller sand användes i trädgårdar från mitten på 1800-talet till ca 1930 när nya markmaterial blev tillgängliga på marknaden och efterhand tog över. Grus eller sand hämtades ofta från den egna tomten eller ett närbeläget grustag eller en strand (Ilminge 2002). Claesson (1923) kallar det översta lagret i gången för täckgrus, och delar upp det i backgrus eller strandgrus beroende på var det är hämtat. Naturgrus är alltid rundkornigt (Claesson 1923). Claesson skriver vidare att vad som skiljer sand från grus är kornstorleken, där sand består av finare fraktioner. Tillgängligt material var det som avgjorde vad man använde sig av i sin trädgård. Bilden på försättsbladet visar en sandgång som leder upp till huset.

#### Fördelar

Underlag av grus är förhållandevis billiga och lätta att anlägga och kan utföras av trädgårdsägaren själv om det inte är för stora ytor enligt Martinsson (1957). Martinsson skriver vidare att det är dränerande, vilket gör att regnvatten infiltrerar genom materialet och översvämning undviks samtidigt som vattnet renas. Den dränerande förmågan uppskattas också av omgivande vegetation med hänseende på gas- och vattenutbyte skriver Martinsson (1957).

#### Nackdelar

Enligt Martinsson (1957) kräver en sand- eller grusgång mycket underhåll för att vara fri från ogräs. Vid kraftiga regn och stark lutning kan det översta lagret spolats bort. Är gruslagret för tjockt eller dåligt packat blir det en bra grogrund för ogräs samtidigt som det blir tungt att gå på. Martinsson skriver också att gruset kan bli ett problem när det fastnar på skorna och följer med in i huset.

#### Singel

Singel är av naturen formad småsten som traditionellt använts i äldre trädgårdar (Ilminge 2002). Ilminge skriver också att singel inte bör förväxlas med makadam som består av krossad natursten och har därför skarpa kanter. Makadam har tillkommit i modern tid och bör inte användas i äldre trädgårdar om man vill hålla sig till de tidsenliga materialen. Färg och färgblandningar på singel skiljer sig åt, beroende på varifrån stenen har tagits. Då den är tung att transportera hämtades singeln ofta nära den plats där den ska användas. För att få fram olika fraktioner harpas (silades) singeln (Claesson 1923).

Enligt Hansson och Hansson (1997) användes i fiskebyarna längs de svenska kusterna ibland mindre sjösten som marktäckning i gångarna. Längs med gångens kanter och rabattkanter lades större stenar och snäckor som plockats vid stranden.



#### Fördelar

Singel ger en mjuk varm känsla som passar bra in i äldre trädgårdar (Ilminge 2002), se figur 5.

Liksom grus har det en dränerande förmåga och är lätt att lägga själv (Thorstensen & Eriksen 2006).

#### Nackdelar

Det finns en begränsad tillgång, då natursingel inte kan nyproduceras, och är därmed ofta dyrare än krossmaterial. Singel kan vara tungt att gå eller köra på eftersom runda stenar lätt rör sig. Det är därför viktigt att man inte lägger på för tjockt lager (Thorstensen & Eriksen 2006).



Figur 5. Singel. Foto: författaren.

#### Kullersten

Kullersten som ska användas till markbeläggning bör vara 7-10 cm och bestå av en lätt kullrig yta och en motsatt sida som är något spetsig för att ligga bra (Ilminge 2002), se figur 6. I södra Sverige, särskilt i Skåne, var det förr vanligt med kullerstensbelagda innergårdar, både på landet och i städerna. Ibland fanns inlagda större stenar i beläggningarna som bildade mönster eller ledde bort överskottsvatten (Ilminge 2002). Ilminge (2002) skriver vidare att kullersten även har använts närmast husen för att leda bort dagvatten. Vidare skriver Ilminge att den hämtas vanligen från omgivande terräng som till exempel åkrar, och kallas därför även för fältsten.

#### Fördelar

Det är ett hårt och slitstarkt material som kan läggas i olika mönster (Martinsson 1957). Historiskt sett var det ett billigt material som var lätt att få tag på eftersom de förekom naturligt på åkrarna (Ilminge 2002). Nuförtiden kan man köpa kullersten eller eventuellt kontakta någon lantbrukare i närheten som kan ha stenar liggandes som sorterats bort från omkringliggande åkermark.

#### Nackdelar

Kullersten ger en ojämn yta som är svår att gå på (Moberg 1935). Då stenarna är runda bildas stora utrymmen mellan stenarna där ogräs kan växa. I figur 6 nedan syns gräs som etablerat sig mellan stenarna. Vill man undvika detta krävs det regelbunden rensning.



Figur 6. Kullersten. Foto: författaren.

## Hällar och marksten av natursten

### Granit/gnejs

Granit och gnejs är de vanligaste bergarterna i vårt land och kallas även för gråsten (Ilminge 2005).

I granitsten ingår mineralerna kvarts, fältspat och glimmer. Mineralerna syns i form av korn som är jämnt fördelade i stenen. Det är därför lätt att känna igen granit (Ilminge 2005). Granit förekommer i olika nyanser och kan variera mellan rött, grått och svart (Ilminge 2005).

Gnejs innehåller ungefär samma mineraler som granit men känns igen på att de olika mineralerna bildar ådringar istället för prickar som hos graniten (Ilminge 2005). Det finns sten som är en blandning mellan gnejs och granit (Ilminge 2005).

Exempel på benämningar på huggen sten som är av granit eller gnejs är smågatsten, storgatsten eller mosaiksten (Ilminge 2005).

Storgatsten och smågatsten har historiskt sett bara använts i städerna på gator, torg och gångbanor. Kullersten är det som vanligen har använts i trädgårdarna. Ibland kunde större huggna block användas till trappsteg, murar eller stolpar, men eftersom de var tunga och svåra att frakta och därmed dyra, var det ofta den obearbetade stenen som användes (Ilminge 2005). I figur 7 syns en trappa och mur i huggen granit.

### Fördelar

Både granit och gnejs är mycket hårda och tåliga material som kan huggas eller sågas i olika storlekar och former som till exempel rektangulära eller kvadratiska block (Ilminge 2005). De tål hårt slitage och fryser inte sönder.

### Nackdelar

Dyrt och tungt material (Ilminge 2005).



Figur 7. Granit/gnejs. Foto: författaren

### Kalksten

Kalksten består huvudsakligen av kalk och lera som lagrats på havsbotten under istiden. Ibland kan det även finnas rester av djurskal på stenens yta (Ilminge 2005).

På flertalet platser i Sverige har man kalksten brutits sedan lång tid tillbaka. Ursprungligen för att användas vid tegeltillverkning. Öland är den plats som ofta förknippas med kalksten, vilket har gjort att stenen ofta benämns Ölandssten. Kalksten har även brutits på Gotland samt i Skåne, Västergötland, Jämtland och Närke. På samtliga dessa ställen finns det rikligt med kalkstenshällar (Ilminge, 2002). Kalksten finns i både grå, gråbrun, röd och gulgrå toner, (Paulsson & Hermelin 1952; Ilminge 2002).

Kalksten kan köpas både som obearbetad eller bearbetad på en mängd olika sätt. De kan vara sågade i t.ex. kvadrater, rektanglar eller oregelbundna. Ytan kan även vara obearbetad, vilket ger en ojämn yta som är karaktäristisk för kalksten och därför lätt att känna igen. Exempel på detta i figur 8. Ilminge (2002) rekommenderar den obearbetade stenen till äldre trädgårdar då den ger en levande yta. Kalksten kan också bearbetas genom t.ex. hyvling. Att hyvla av de största ojämnheterna, s.k. topphyvling, är en vanlig bearbetningsmetod. Andra exempel på bearbetningsmetoder är topphuggning med mejsel, topphuggning med tandjárn, grovhyvling, finhyvling, grovslipning och finslipning (Paulsson & Hermelin 1952). Det finns även olika typer av sätt att hugga stenen för att göra ytan mera levande. Den vanligaste tjockleken på plattorna brukar variera mellan 4-7 cm, fast det går även att få andra tjocklekar (Paulsson & Hermelin 1952).

### Fördelar

Kan fås i olika ytbehandlingar och format. De grå och gula nyanserna är fina tillsammans med blommor och grönska enligt Martinsson (1957).

### Nackdelar

Enligt Ilminge (2002), är oregelbunden natursten inte lätt att lägga själv. Varje platta bör anpassas för att passa in och plattornas varierande tjocklek gör det svårt att få en jämn yta. Det allra svåraste är att få snygga kantavslutningar.



Den röda stenen är svår att kombinera med röda blommor anser Martinsson (1957). Gösta Reuterswärd (1946) skriver i sin bok *'Din trädgård'* att det inte rekommenderas ohyvlat kalksten i trädgården om det finns små barn, då de kan lätt snubbla och slå sig på den ojämna stenen. Vidare tycker Reuterswärd inte heller att stenarna ska läggas så att en damklack kan fastna i fogarna. En annan nackdel med kalksten är att den har en benägenhet att frysa sönder under vintern (Paulsson & Hermelin 1952). Det är sällan hela plattan som spricker utan snarare mindre bitar som trillar av. Den tål heller inte salt, (Paulsson & Hermelin 1952; Martinsson 1957), och bör därför inte läggas på platser där det saltas vintertid. Den grå stenen anses vara mer hållbar än den röda (Ilminge 2005).



Figur 8. Grå kalksten i oregelbundet format. Foto: författaren.

### Skiffer

Skiffer och kalksten började användas i svenska villaträdgårdar i början på 1900-talet (Ilminge, 2002). Enligt Ilminge (2002) finns skiffer i Jämtland och Västmanland. På vissa platser i Dalarna och Gästrikland kan man hitta en typ av skiffer med varma rödbruna toner (Paulsson & Hermelin, 1952). Vidare skriver Ilminge att den vanligaste sorten är glimmerskiffer och förekommer vanligen kluven eller sågad i regelbundna eller oregelbundna plattor med en tjocklek av 4 cm. Figur 9 visar exempel på regelbundet sågad skiffer till vänster i bild och oregelbundet sågad till höger. Skiffer kan bearbetas på flera olika sätt, och ger en vacker och slitstark yta. De kluvna plattorna vilket gav oregelbunden form s.k. klovyta, var de som användes historiskt och är också de som passar bäst in i en äldre trädgård (Ilminge 2002), se figur 10.

### Fördelar

Skiffer har en vacker och slitstark gångyta (Ilminge 2002). Martinsson (1957) skriver att till skillnad från de flesta andra stensorter passar skiffern bra tillsammans med nakna klipphällar. Den passar



också bra tillsammans med olika blomfärger och grönska. Det går att forma stenen med hjälp av hammare och ett bra underlag. Skiffer, till skillnad från kalksten, står emot fukt och frost väl (Paulsson & Hermelin 1952).

#### Nackdelar

Den är dyr i jämförelse med de flesta andra markmaterial. Den är också hård vilket gör att den är svår att bearbeta. Väljer man oregelbundna plattor kräver det en skicklig fackman som lägger plattorna för att resultatet ska bli tillfredställande (Martinsson 1957). Detta bekräftas av Ilminge (2002), som skriver att oregelbunden natursten inte är lätt att lägga själv. Varje platta bör anpassas för att passa in och. Det allra svåraste är att få jämna snygga kantavslutningar skriver Ilminge.



Figur 9. Röd skiffer. Till vänster regelbundet sågade plattor. Till höger oregelbundet huggna plattor. Foto: författaren.



Figur 10. Grå oregelbunden skiffer med klovnya. Foto: författaren.





## Gräs

För att slippa för många gånger som skär sönder trädgården kan man låta delar av gräsmattan även fungera som gång. För att gräset ska vara motståndskraftigt mot slitage bör slitstarka gräsarter väljas. En förutsättning för att gräsgången ska bli slitstark är även att underarbetet är korrekt utfört. Sandmylla är en bra grund för en gräsgång. Mindre lämplig är en grund av styv lera, särskilt i samband med kraftig nederbörd. För att sprida belastningen på gången bör den göras bredare än en grusgång (Paulsson & Hermelin 1952).

### Fördelar

Lätta och billiga att anlägga. Gräsgångar blir mindre iögonfallande i en gräsmatta än vad gångar med ett avvikande material blir. Underhållsarbetet blir mindre än många andra markmaterial då man slipper ogrärensning (Paulsson & Hermelin 1952).

### Nackdelar

Gräs tål inte lika mycket belastning som hårdare slitlager som t.ex. plattor eller singel. Då blir den sliten och ful. Mycket nederbörd gör att gräset blir extra känsligt för belastning och man bör då undvika att gå på gräsgångarna (Paulsson & Hermelin 1952).

## Trampstenar

På platser där många går och därmed skadar gräsmattan kan en gräsgång med infällda plattor, så kallade trampstenar vara ett alternativ (Paulsson & Hermelin 1952). Därmed undviks en alltför markerad gång som till exempel en singelgång eller stengång. Figur 11 visar exempel på granitsten i gräsmatta. Trampstenar visar riktningen för den gående och samtidigt minskar slitaget på gräsmattan. Att lägga plattor i en gräsmatta som trampstenar kan utvecklas i det oändliga genom val av plattor, avstånd mellan plattor, bredd på fogar osv. Beroende på belastning, materialval och befintlig jord bör överbyggnaden anpassas för att uppfylla de krav som ställs på gången (Paulsson & Hermelin 1952).

Lägger man plattor som trampstenar bör man tänka på att det ska vara ca 65 cm mellan mitten av plattorna för att anpassas till steglängden. Plattorna bör inte ha en diameter på mindre än 30 cm (Ilminge 2005).

### Fördelar

Gången blir mer diskret och smälter bättre in i omgivande vegetation än om den endast består av plattor (Paulsson & Hermelin 1952). En gräsgång med trampstenar kräver inte mycket skötsel enligt Ilminge (2002).

### Nackdelar

Stenarna kan behövas rensas från överväxt av gräs och sopas ren från jord för att inte efterhand försvinna i omgivande vegetation. De kan också utgöra en snubbelrisk om de ligger högre i nivå än gräsmattan.



Figur 11. Trampstenar i gräsmatta. Foto: författaren.

## Keramiska markmaterial

### Tegel

Tegel har tillverkats i Sverige sedan 1100-talet. Fram till mitten på 1800-talet var det de större godsens och herrgårdarna som startade och drev de första tegelbruken. Tegelbruken var mycket små, och drevs som en binäring till jordbruken. Tegel användes ursprungligen till byggnation av kyrkor och herresäten. I takt med att produktionen ökade hade också de mer välbeställda borgarna i städerna råd att bygga sina hus av tegel (Bjerning 1948).

En bit in på 1870-talet drevs bruken fortfarande av herrgårdarna och allt arbete skedde manuellt där lera lades i formar som rymde två till tre stenar åt gången. En bit in på 1880-talet exploderade efterfrågan på tegel och ett antal större tegelfabriker bildades. Tillverkningen effektiviserades vilket gjorde att man kunde producera tegel i större kvantiteter. I och med att efterfrågan på tegel ökade och produktionsmetoderna blev bättre, lösgjordes många av tegelbruken från lantbruken (Bjerning 1948).

Under första världskriget försvann många av de mindre tegelbruken. Några av anledningarna till detta var brist på bränsle, minskad nybyggnation och sämre möjlighet till transporter av material (Bjerning 1948). Under andra världskriget uppstod det åter igen bränslebrist samt brist på arbetskraft, men då efterfrågan på tegel fortfarande var stor, var det endast ett fåtal av de sämst ställda bruken som tvingades lägga ner (Bjerning 1948). Det finns ett antal tegelbruk i Sverige som tillverkar marktegel enligt gammal teknik. Ett exempel på detta är Horns tegelbruk i Skövde.

Det som skiljer marktegel från vanligt tegel är att marktegel bränns i högre temperatur vilket gör att det blir hårdare och tätare. Detta gör att vatten inte har lika lätt att tränga in och orsaka sprickbildningar när det fryser (Thorstensen & Eriksen 2006).

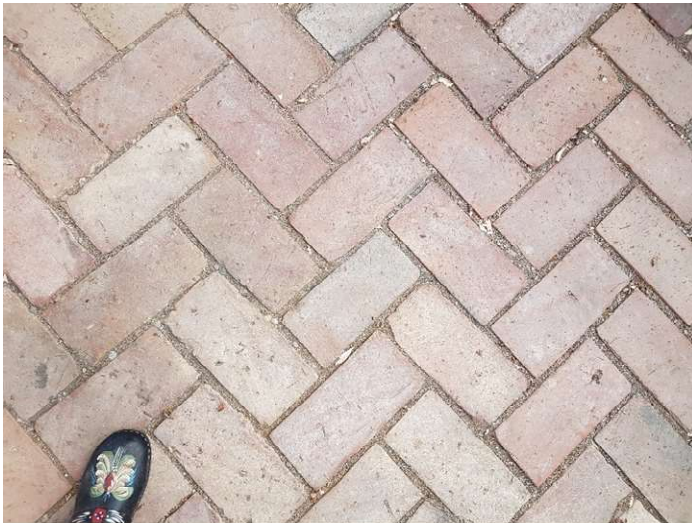
Tegel kan fås i olika färger beroende på vilken lera som har använts vid tillverkningen. Olika nyanser av rött och gult tegel är vanligast (Ilminge 2005). Figur 12 visar exempel på rött marktegel lagt i fiskbensmönster.

#### Fördelar

Dess lilla format och rektangulära form gör det lätt att hantera och skapa olika mönster. Figur 11 visar exempel på ett tegelgolv lagd med fiskbensmönster. Teglets färg och struktur passar bra tillsammans med många olika sorters växter (Martinsson 1957, Ilminge 2005).

#### Nackdelar

Det kan få frostsador om inte riktigt hårdbränt tegel används. Det ställer höga krav på underarbetet då ytorna ofta blir ojämna efter ett tag om inte underarbetet är korrekt utfört. Detta gäller även andra markmaterial, men ju mindre enheter som används desto större krav ställer det på underarbetet (Martinsson 1957). Ilminge (2005) rekommenderar att man inte lägger marktegel på de skuggigaste delarna i trädgården, eftersom det lätt bildas algbeläggningar som gör att stenarna blir hala vid regn.



Figur 12. Marktegel. Foto: författaren.

#### *Klinker*

Keramiska plattor utvecklades genom att lera, som var en restprodukt från stenkolsgruvorna, fick vittra och därigenom blev mycket tät. Denna lera kunde sedan brännas till keramiska plattor (Lindskog, CC Höganäs, 2018-01-26).

År 1886 bildades fyra klinkerfabriker som några år efter grundandet började tillverka trottoarsten och trappsten. 1903 bildades Höganäs Billesholm AB som köpte in en rad kolgruvor och började tillverka bland annat klinker. Trottoarstenen användes huvudsakligen i städer som Helsingborg och



Landskrona men exporterades även till Berlin och Sankt Petersburg (Lindskog, CC Höganäs, 2018-01-26). Figur 13 visar en trottoar i Trelleborg i Skåne där slitlagret består av trottoarsten. I privata trädgårdar har de bara använts i begränsad omfattning. Ulla Molins trädgård i Höganäs är ett sådant exempel.

#### Fördelar

Tåliga mot både frost och värme. Har en lång livslängd, är lätt att lägga och mönstret kan varieras (Lindskog, CC Höganäs, 2018-01-26).

#### Nackdelar

Kan bli hala när det är blött eller fruset ute och bli varma att gå på soliga sommardagar. Inte särskilt vanligt förekommande vilket kan göra att det är svårt att få tag på äldre plattor (Lindskog, CC Höganäs, 2018-01-26).



Figur 13. Trottoarsten. Foto: författaren.

#### *Marksten och plattor av betong*

Sveriges första cementfabrik bildades 1874 i Lomma i Skåne och kallades för Lomma cementfabrik. Lomma kunde erbjuda en hamn, tillgång på lera, bostäder för arbetare och chefer eftersom det redan fanns tegelbruk på platsen. Kalk som också behövdes för cementgjutning bröts i Limhamn och transporterades sedan till Lomma (Bjerning 1948). Efterhand som förbrukningen av cement ökade tillkom flera cementfabriker bl.a. på Gotland (1884), Öland (1888) och Limhamn (1889). 1905 lades cementfabriken i Lomma ner då fabriken i Limhamn var mer kostnadseffektiv (Bjerning 1948). Under årens lopp tillkom ett flertal nya cementfabriker runt om i landet med en förskjutning från Skåne till Mellansverige (Bjerning 1948).

Betongplattor som markmaterial i trädgårdar kom först på 1920-talet, och då gjorde man dem själv i träramar. De gjöts direkt på platsen om de var stora, mindre plattor kunde läggas på plats när de var klara. Ibland skapades olika mönster på plattorna genom att till exempel lägga en blöt jutesäck på ytan (Ilminge 2002). Ilminge (2002) skriver vidare att finns det handgjorda betongplattor i trädgården ska man ta väl vara på dem. De är inte svåra att gjuta själv. Behöver man komplettera är



det bättre att gjuta nya likadana än att köpa färdiga prefabricerade som för det mesta inte passar in i äldre trädgårdar. Figur 14 visar egenproducerade betongplattor i författarens trädgård, troligen gjutna omkring 1920.

Exakt årtal för när man började använda prefabricerade betongplattor i trädgårdarna är det svårt att finna information om. Det mesta tyder på att det är runt 1930. I *Villaträdgårdens historia* skriven av Wilke (2006), står bland annat att betongplattan kom ungefär samtidigt med funktionalismen som hade sin entré i Sverige 1930. Dessutom beskriver Moberg dem i sin bok *Vackrare trädgård* som är utgiven 1934.

Prefabricerade betongplattor går att få i en mängd olika former, färger och nyanser, vilket gör att utrymmet för variation och kreativitet är stort. Två olika färger på plattor som är kvadratiska kan kombineras och låta dessa bilda ett schackmönster. Det går även att använda plattor i fallande längder som bildar ett oregelbundet mönster (Paulsson & Hermelin 1952). Figur 15 visar exempel på den vanligaste varianten av betongplatta.

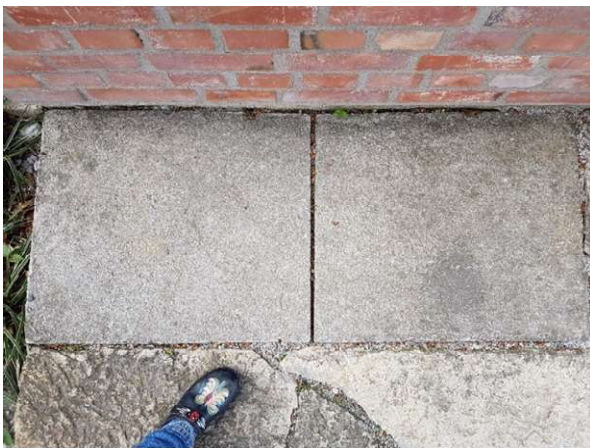
### Fördelar

Billiga i inköp, lätta att lägga och har låga krav på underlaget (Thorstensen & Eriksen 2006).

Betongens jämna yta gör att trädgårdsmöbler står stadigt på underlaget (Martinsson 1957).

### Nackdelar

En del marksten/betongplattor kan förmedla en död och kall känsla enligt Martinsson (1957).



Figur 14. Egentillverkade betongplattor.

Foto: författaren



Figur 15. Prefabricerade betongplattor.

Foto: författaren



## Gångens inramningar

Gångar och planteringar kunde ibland avgränsas med någon typ av material. Det kunde både ha en praktisk såväl som en estetisk funktion. Praktisk genom att till exempel fixera materialet i gången och därmed hindra gräs och jord från att tränga in. Med kantsten som en materialavskiljare mellan till exempel gräs och grus undviks onödigt arbete som kantskärning. Den kunde också fungera som ett hinder för att stoppa passage mellan gång och gräsmatta eller plantering skriver Paulsson & Hermelin (1952). En vacker inramning av gången gör att den framhävs och kan fungera som ett smycke i trädgården (Ilminge 2002).

På herrgårdar var det vanligt mot slutet på 1800-talet att lägga stora snäckor längs gångarna. Fanns det inga snäckor att tillgå kunde låga järngaller bestående av bågar som stacks ner i jorden användas. Som ersättare för järngaller kunde grenar eller järntråd fungera (Flinck 1996).

På bondgårdarna var det vanligt att imitera herrgårdarna, men då det sällan fanns tillgång till snäckor användes runda stenar. Ibland målades de vita för att påminna om snäckor (Ilminge 2002). Hansson & Hansson (1997) skriver att i fiskebyarna användes större stenar eller snäckor som dekoration längs med gångarna. Det förekom även att fyrkantiga käppar med snören spända mellan käpparna stacks ner längs gångar och planteringar. Käpparna hade ofta en utskuren dekorativ knopp högst upp som var vitmålade. Käpparna var vanligen rödmålade. Likadana käppar kunde användas för uppbindning av växter (Flinck 1996, Ilminge 2002). Ilminge (2002) nämner också att tegelstenar satta på sned har gamla traditioner som kantavgränsning, liksom egenproducerade betongstenar.

## Diskussion

Det har varit svårt att få en tydlig bild av hur, när och varför skiftningar i stil och material har skett. Olika aspekter som påverkat har bland annat varit att författarna ibland har beskrivit ett tidsspänn på 30 år i sina redogörelser, vilket har gjort att tidsperioderna för skiftningar i material och stilar har blivit flytande.

Författarna har inte alltid varit tydliga med om de diskuterat en trädgård som legat i eller i anslutning till staden, eller en trädgård på landsbygden. Agerhem (1981) skriver att efterhand försvann en del av de raka symmetriska gångarna och ersattes av gångar som slingrade sig fram i ett osymmetriskt mönster. Agerhem nämner inte om detta gällde alla trädgårdar eller om det var beroende på om trädgården låg i anslutning till en stad eller på landsbygden. Olika trädgårdsstilar har dessutom varit aktuella samtidigt, och trädgårdars geografiska placering i landet har påverkats av skiften i mode och ideal.

Det finns inte mycket skrivet om materialet som man själv tillverkade till trädgården, vilket var vanligt under den sena delen av 1800-talet och en bit in på 1900-talet (Ilminge 2002). Vilka material som fanns till hands och varifrån de införskaffades var också svårt att hitta information om.

Undersökningen bygger uteslutande på litteraturstudier, både äldre och modern litteratur. Den äldre litteraturen som beskriver samtida trädgårdar talade om hur man skulle göra. Nutida litteratur som beskriver historiska trädgårdar beskriver hur man gjorde. Detta ger två olika perspektiv som är viktigt att få med för att få en komplett bild. Har trädgårdsägaren läst och tagit till sig den litteratur som beskriver hur trädgårdar ska uppföras? Eftersom många varken hade råd eller tid att läsa böcker och tidskrifter samt att en del även var analfabeter, kan man utgå från att många inte hade tagit till sig informationen. Då jag inte har något svar på i vilken utsträckning uppförandet av trädgårdarna stämde överens med beskrivande litteratur, kan detta vara en möjlig felkälla.

Det har förekommit varierande rekommendationer när det gäller bredden på trädgårdsgångarna. Wilke (2006) skriver att i en liten trädgård skulle de smalare gångarna vara minst 1,2 meter breda och huvudgångarna 2 meter. Ilminge (2002) skriver att de smalare gångarna brukade vara mellan 1,2 och 1,3 meter breda men att de enklare gångarna kunde vara smalare. Tolkningen av detta är att det har varit en stor variation mellan olika trädgårdar, där gångens funktion men även storleken på trädgården och huset sannolikt påverkat. Om huset och trädgården var stora, har gångarna troligen varit breda för att passa i proportion till sin omgivning.

När det gäller läggning av natursten som skiffer och kalksten har meningarna gått isär mellan olika författare gällande hur lätta de är att lägga själv för att få ett tillfredställande resultat. Reuterswärd anser att de är lätta att lägga själv medan Ilminge (2002) och Martinsson (1957) anser att de bör läggas av en fackman. De olika rekommendationerna kan hänga ihop med hur händig man själv är, tidigare erfarenheter samt vad man har för förväntningar på slutresultatet.

Genom att läsa mycket olika litteratur har bilden klarnat efterhand, men några exakta årtal för materialskifte har inte gått att fastställa. Anledningen till detta är att det inte finns exakta årtal.



Förändringar i trädgårdar tar tid. Gångarna i trädgården görs inte om bara för att det har kommit ett nytt material på marknaden. Större förändringar i trädgården innebär mycket arbete och stora utgifter. Vanligare är det att trädgårdar görs om i samband med ägarskifte eller i samband med andra större reparationer som rördragningar eller husrenoveringar. För tiden moderna trädgårdar anläggs säkert i störst utsträckning när helt nya trädgårdar skapas, vid till exempel nybyggnation.

Vad som kan konstateras är att det har tillkommit nya slitlager i våra trädgårdar efterhand som tekniker utvecklades och längre transporter möjliggjordes. Däremot är sandgångarna det enda slitlager som i stort sett har försvunnit. Anledningen till detta kan vara den höga skötselintensitet som krävs för att hålla gångarna fria från ogräs. En annan anledning kan vara att det finns numera ett närmast obegränsat utbud av mindre skötselkrävande material på marknaden, som för många är mer estetiskt tilltalande. Det har till exempel tillkommit en mängd nya sorters betongstenar i oregelbundna former och färger och som är självlåsande. Dessa bör inte användas i äldre trädgårdar om man vill efterlikna en stenläggning som är gjord före 1950.

### *Frågor för vidare studier*

Uppsatsen har behandlat gångar i trädgårdar, både med hänseende på material och utformning. Den har till viss del även behandlat materialövergångar mellan gång och gräsmatta eller plantering. Det sistnämnda är ett område som skulle kunna utvecklas ytterligare. Olika material skulle kunna beskrivas mer i detalj och förtydligas med hjälp av illustrationer och fotografier.

Trappor, murar, staket och grindar är andra exempel på frågor som skulle kunna behandlas i kommande arbeten.



## Källförteckning

### Publicerat material

Agerhem, (1981). *Den skånska "haven"*: Skånes hembygdsförbunds årsbok 1981

Andréasson, A. & Centrum för biologisk mångfald, (2007). *Trädgårdshistoria för inventerare 1. uppl.*, Alnarp: Centrum för biologisk mångfald.

Bjerner, L., (1948). *Skånes jord- och stenindustri*, Stockholm: Industriens upplysningstjänst.

Claesson, E., (1923). *Trädgården*, Stockholm: Wahlström & Widstrand.

Flinck, M. & Torekällbergets museum, (1996). *Tusen år i trädgården: från sörmländska herrgårdar och bakgårdar* Ny utg.], Stockholm: Södertälje: Rabén Prisma; Torekällbergets museum.

Hansson, M. & Hansson, Björn, (1997). *De skånska trädgårdarna och deras historia*, Lund: Signum.

Ilminge, C., (2002). *Bevara & sköta en gammal trädgård*, Stockholm: Prisma.

Ilminge, C., (2005). *Trädgårdens golv: marktäckande växter och markbeläggningar*, Stockholm: Prisma.

Martinsson, G., (1957). *En bok om trädgårdar: tomtöal, idéritningar, trädgårdsdetaljer*, Stockholm: Bonnier.

Moberg, M. (1933). *Trädgårdsskötsel*. Lund: Gleerup.

Moberg, M. (1934). *Vackrare vardagsträdgård: Uppslag och råd för trädgård och täppa, koloni och fönsterkarm*. Stockholm: Bonnier.

Müller, D., (1858). *Trädgårdskonst: Anvisning att anlägga och underhålla trädgårdar jemte tabellarisk sammanställning af park- och fruktträd, buskar och blomsterväxter, samt anteckningar om deras höjd, varaktighet, utseende, blomningstid, det läge och den jordmån de fordra m.m. (2. uppl. ed.)*. Stockholm: Bonnier.

Paulsson, G., & Hermelin, S. (1952). *Hantverkets bok. 3:1, Trädgårdskonst: Växtmaterial och anläggningsteknik (2. omarb. uppl. ed.)*. Stockholm: Lindfors.

Paulsson, G., (1948). *Trädgårdskonst. [2], Den moderna trädgårdens och parkens form*. Stockholm: Natur och kultur.

Reuterswärd, G., (1946), *Din trädgård*, Stockholm: Norstedt.

Thorstensen, D. & Eriksen, L. (2006). *Trädgårdsgångar och garageinfaller*. Stockholm: Forum.

Wilke, Å., (2006). *Villaträdgårdens historia: ett 150-årigt perspektiv*. Stockholm: Prisma

### Icke publicerat material

Göran Lindskog, Marknadssupport, CC Höganäs, Telefonsamtal och mail, 2018-01-26