



Kopplingen mellan attityd och förvaltning - Länsstyrelsens roll i bevarandet av våra rovdjur

*The connection between attitude and management –
County Administration Board's role in the conservation of the
large carnivores*

Sandra Wahlund

Uppsala 2018

Etologi och djurskydd – Kandidatprogram





**Kopplingen mellan attityd och förvaltning -
Länsstyrelsens roll i bevarandet av våra rovdjur**

*The connection between attitude and management –
County Administration Board's role in the conservation of the large
carnivores*

Sandra Wahlund

Studentarbete 763, Uppsala 2018

**Självständigt arbete i biologi, EX0520, 15 hp, G2E
Etologi och djurskydd – Kandidatprogram**

Handledare: Lena Lidfors, Sveriges Lantbruksuniversitet,
Institutionen för husdjurens miljö och hälsa

Examinator: Claes Anderson, Sveriges Lantbruksuniversitet,
Institutionen för husdjurens miljö och hälsa

Nyckelord: varg, björn, lodjur, länsstyrelsen, viltförvaltning, bevarande, enkät, intervju
Keywords: wolf, bear, Eurasian lynx, County administration board, wildlife management,
conservation, survey, interview

Serie: Studentarbete/Sveriges lantbruksuniversitet
Institutionen för husdjurens miljö och hälsa
nr. 763

Sveriges lantbruksuniversitet
Fakulteten för veterinärmedicin och husdjursvetenskap
Institutionen för husdjurens miljö och hälsa

I denna serie publiceras olika typer av studentarbeten, bl.a. examensarbeten, vanligtvis omfattande 7,5–30 hp. Studentarbeten ingår som en obligatorisk del i olika program och syftar till att under handledning ge den studerande träning i att självständigt och på ett vetenskapligt sätt lösa en uppgift. Arbetenas innehåll, resultat och slutsatser bör således bedömas mot denna bakgrund.

Innehåll

Abstract	2
1. Inledning	2
1.1 Rovdjursförekomst i Sverige då och nu	2
1.2 Viltförvaltning i Sverige.....	3
1.3 Inställning till rovdjuren.....	3
1.4 Syfte och frågeställningar.....	4
2. Material och Metod.....	4
2.1 Enkätundersökning.....	5
2.2 Intervju	5
3. Resultat	6
3.1 Enkätundersökningen	6
3.1.1 Enkäten riktad till allmänheten.....	6
3.1.2 Enkäten riktad till fårproducenter.....	9
3.2 Intervju	11
4. Diskussion.....	13
4.1 Hur förbereder sig Länsstyrelsen inför ytterligare ankomst och etablering av större rovdjur?	13
4.2 Allmänhetens och tamdjursägares inställning till rovdjur i Uppsala län.....	13
4.2.1 Påverkar Länsstyrelsen allmänhetens acceptans av stora rovdjur?	14
4.3 Kan Länsstyrelsen ändra allmänhetens och fårägares inställning till rovdjur och rovdjursförvaltning med förändrad kommunikation?	15
4.4 Finns det anledning att förbättra Uppsala Länsstyrelses förberedelser och vad skulle dessa i så fall kunna innebära?	15
4.4.1 Vidare forskning	16
4.5 Faktorer som påverkar resultaten	17
4.5.1 Litteraturen	17
4.6 Hållbarhetsperspektiv.....	17
5. Populärvetenskaplig sammanfattning	18
6. Tack.....	18
7. Referenser	19
7.1 Bildreferenser	23
Bilaga 1. Enkätfrågor riktade till boende i Uppsala län.....	24
Bilaga 2. Enkätfrågor riktade mot fårägare boende i Stockholm och Uppsala.....	26
Bilaga 3. Intervjufrågor till Länsstyrelsen	29

Abstract

Large carnivores have gone from near extinction to viable populations during the past decades. Public opinion concerning large carnivores has also shifted during the same timeline, from a general positive attitude to a more negative, especially in those areas where the carnivores re-emerged.

Studies have shown that one of the most important aspects in wildlife management as well as conservation is societal acceptance for carnivore occurrence along with the management of the large carnivores. Previous surveys illustrate a strong support for the County of Administration Boards (CAB) as well as the Swedish Environmental Protection Agency. Despite this it appears that the illegal hunting of large carnivores increases which indicate a dissatisfaction concerning the way the wildlife is managed.

This report contains a survey which examines the attitude towards the presence of large carnivore in Uppsala County along with the acceptance of the CAB's wildlife management work. It also covers interviews with selected wildlife managers in order to highlight the daily challenges in wildlife management. The result shows a great difference between the public and livestock owners in attitude towards carnivore occurrence which is supported by previous studies. Studies have shown that acceptance and trust of an authority and its work is highly connected to its communication, openness and transparency. The result of the survey illustrates that a great deal of the public and livestock owners experiences the communication from CAB as insufficient, which implies that there should be improvements and perhaps an increase of trust as a result.

1. Inledning

1.1 Rovdjursförekomst i Sverige då och nu

De fem stora är ett populärt samlingsnamn för Sveriges stora rovdjur; brunbjörn (*Ursus arctos*), järv (*Gulo gulo*), kungsörn (*Aquila chrysaetos*), lodjur (*Lynx lynx*) samt varg (*Canis lupus*) (Eriksson *et al.*, 2015). Alla fem har funnits naturligt i Sverige under lång tid i stabila stammar, men på grund av ökade motsättningar mellan människan och rovdjuren så infördes från 1600-talet och framåt skottpengar på alla fem (Swenson *et al.*, 1995; Linnell *et al.*, 2001; Wabakken *et al.*, 2001; Swenson & Andrén, 2005). Målet var att utrota rovdjursstammarna för att minska konflikter mellan människan och rovdjuren, vilket också lyckades till viss del då stammarna minskade så kraftigt att åtminstone varg och björn kunde räknas som utrotade under en tid (Swenson *et al.*, 1995; Wabakken *et al.*, 2001). 1789 infördes allmän jakt från att jakten sedan tidigare endast varit tillåten för adeln, detta ökade trycket på klövviltstammarna och resulterade i att de minskade kraftigt och därmed påverkades rovdjursstammarnas nedgång ytterligare (Nyrén, 2012).

Under 1900-talet skiftade inställningen till rovdjuren från viljan att utrota dem till arbete kring att bevara dem och därmed så fridlystes viltet, vilket resulterade i att stammarna började öka allteftersom (3 § Jaktlagen [1987:259], Swenson *et al.*, 1995; Wabakken *et al.*, 2001; Swenson & Andrén, 2005; Artskyddsförordningen [2007:845]). Idag anses de fem stora, förutom järven, ha uppnått gynnsam bevarandestatus (GYBS) enligt de nationella förvaltningsplanerna för respektive art som Naturvårdsverket har satt upp på uppdrag från Regeringen (Naturvårdsverket, 2013; 2016a; 2016b; 2016c; 2016d). Med GYBS menas enligt

dessa förvaltningsplaner att arterna har uppnått en nivå där de anses vara hållbart livskraftiga, vilket innebär att antalet individer är tillräckligt många samt att det finns lämpliga utbredningsområden vad det gäller storlek och tillgängliga resurser.

1.2 Viltförvaltning i Sverige

Rådets direktiv 92/43/EEG av den 21 maj 1992 om bevarande av livsmiljöer samt vilda djur och växter, senast ändrat genom rådets direktiv 2006/105/EG¹, även kallat Art och Habitatdirektivet, har som syfte att bevara den biologiska mångfalden i medlemsstaterna i den Europeiska Unionen och specificerar även att våra stora rovdjur är i behov av noggrant beskydd. Mycket av viltförvaltningen och naturvårdsarbetet i Sverige utgår från detta direktiv och befästs ytterligare i bland annat artskyddsförordningen (2007:845).

Under 2013 enades Riksdagen kring Regeringens proposition, ”En hållbar rovdjurspolitik”, vars syfte var att se till att rovdjuren skulle uppnå samt bibehålla GYBS men också att ta hänsyn till de problem som rovdjuren kan orsaka (Prop. 2012/13:191). Enligt samma proposition tillsammans med tre andra fick Naturvårdsverket det övergripande ansvaret för Sveriges viltförvaltning samt rätten att delegera det regionala ansvaret till länsstyrelserna vilket i förlängningen innebär att länsstyrelsen i varje län ansvarar för förvaltningen av de rovdjur som finns i länet (Prop. 2000/01:57; Prop. 2008/09:210; Prop. 2009/10:239). I varje län finns också en viltförvaltningsdelegation, vilken ska besluta bland annat om riktlinjer kring förvaltningen av viltet, jakt på rovdjuren samt ge förslag till miniminivåer för länets rovdjursstammar (Förordning [2009:1474]). Utöver Naturvårdsverkets nationella och länsstyrelsernas regionala förvaltning finns det flera andra aktörer såsom Viltskadecenter och Svenska Jägarförbundet och många fler som har egna ansvarsområden inom viltförvaltningen.

1.3 Inställning till rovdjuren

Viltförvaltningen är specificerad i lagstiftningen men för att fungera optimalt är den ytterst beroende av samhällets acceptans (Treves & Karanth, 2003; Røskaft *et al.*, 2007). Roddjursfrågan har också visat sig vara en komplex och känslig fråga i dagens Sverige. Allteftersom rovdjursstammarna växer så ökar klyftan mellan de som är positivt inställda till förekomsten av rovdjur och de som har svårt att se nyttan i att ha dem kvar (Kaltenborn *et al.*, 2013; Eriksson *et al.*, 2015). Enligt en attitydundersökning gällande acceptans för rovdjur och viltförvaltning utförd av SLU, har Naturvårdsverket och Länsstyrelsen starkt stöd i Sverige när det kommer till förvaltningen av rovdjur (Sandström *et al.*, 2014). Trots detta har den illegala jakten på samtliga rovdjur ökat, med tydliga tecken på att tillväxten av rovdjursstammarna är allvarligt påverkad (Liberg *et al.*, 2011). Detta är ett tydligt tecken på hur brist på acceptans för viltförvaltningen i samhället kan förstöra en nationell eller regional förvaltningsplan (Liberg *et al.*, 2011; Von Essen, 2016).

Djuren som rör sig i våra skogar är en källa till glädje för många, att få möjligheten att på håll möta ett vilt djur är något som beskrivs som en lisa för själen men när det kommer till rovdjur kan reaktionen i vissa fall vara annorlunda (Røskaft *et al.*, 2007). I olika

¹ EGT L 206, 22.7.1992, s. 7, Celex 31992L0043

attitydundersökningar framgår det att när det kommer till rovdjur och acceptans så spelar närheten till dem roll (Kleiven *et al.*, 2004; Karlsson & Sjöström, 2007; Røskaft *et al.*, 2007; Sandström *et al.*, 2014). Människor som uttryckt en positiv inställning till rovdjursförekomst generellt kan komma att ändra sig om djuren kommer alltför nära och påverkar dem personligen, ett vanligt fenomen känt som *Not in my backyard* (Ericsson *et al.*, 2008; Sandström *et al.*, 2014). Just närheten till rovdjuren är starkt kopplad till flera faktorer som påverkar acceptansen negativt, dels orsakar den oro för människans säkerhet men än starkare påverkan har oftast oron för lantbruksdjurens säkerhet vilket också kan ha en ekonomiskt negativ effekt (Treves & Karanth, 2003; Kleiven *et al.*, 2004).

1983 valde Sverige att följa Bernkonventionen – om skydd av växter, djur och miljö² vilken hade som syfte att skapa ett gränsöverskridande samarbete för att skydda vilda djur, växter och deras naturliga miljöer. Detta initiativ talar för att Sverige sedan länge förstått nyttan av biologisk mångfald och är villig att arbeta för att bibehålla den. De stora rovdjuren är en stor och viktig del i det svenska ekosystemet och i förlängningen den biologiska mångfalden, de beskrivs ofta som nyckelarter och deras bortfall kan innebära stora förändringar hos övrigt vilt (Ordiz *et al.*, 2013). Rovdjuren är känsliga för yttre påverkan då de generellt sett lever i små populationer med stora hemområden och långsamma tillväxtkurvor, vilket gör det än viktigare att noggrant överväga de förvaltningsåtgärder som ska tillämpas (Bruskotter & Wilson, 2014).

1.4 Syfte och frågeställningar

Syftet med detta arbete är att undersöka hur invånarna och fårägare i Uppsala län ställer sig till rovdjurens förekomst och hur förtroendet till Länsstyrelsens arbete med viltförvaltningen ser ut. Jag vill även titta lite närmare på hur Länsstyrelsen förbereder sig och länsbefolkningen inklusive fårägare på ytterligare etablering av rovdjur och göra jämförelser mellan Länsstyrelsen i Uppsala och andra länsstyrelser i mer rovdjurstäta län i hopp om att kunna komma med förslag på förbättringar.

Mina frågeställningar är,

1. Hur förbereder sig Länsstyrelsen inför ytterligare ankomst och etablering av större rovdjur när det kommer till allmänhet och producenter?
2. Påverkar Länsstyrelsen allmänhetens acceptans av stora rovdjur?
3. Kan Länsstyrelsen ändra allmänhetens och fårägares inställning till rovdjur och rovdjursförvaltning med förändrad kommunikation?
4. Finns det anledning att förbättra Uppsala Länsstyrelses förberedelser och vad skulle dessa i så fall kunna innebära?

2. Material och Metod

² Convention on the Conservation of European Wildlife and Natural Habitats (ETS 104), Bern, 19/09/1979

Inställningen till rovdjur i Uppsala undersöktes med hjälp av en webbaserad enkätundersökning. Den delades upp mellan två grupper och förväntade individer att besvara frågorna var dels boende i Uppsala län och dels fårägare i Stockholm och Uppsala län.

Jag valde att använda mig av sociala medier för att distribuera min enkät till boende i Uppsala, dels för möjligheten att nå ut till stora delar av länet men också för att öka chansen att de svarande kände sig bekväma nog att svara sanningsenligt. Inställningen till rovdjur, främst varg, är en känslig fråga och jag antog att möjligheten att svara anonymt via webben skulle öka svarsgraden.

Enkätundersökningen riktad mot fårproducenter i Stockholm och Uppsala delades via ett medlemsregister i Stockholm Uppsala Fåravelsförening, som är en distriktsförening i Svenska Fåravelsförbundet.

Jag undersökte också hur arbetet kring förvaltningen av rovdjur ser ut genom att intervjua sju vilthandläggare från utvalda Länsstyrelser. Intervjuerna genomfördes genom att jag skickade frågorna via mail och handläggarna skickade sedan tillbaka sina svar på samma sätt.

2.1 Enkätundersökning

Enkäten riktad mot boende i Uppsala delades ut till områdesspecifika grupper på Facebook, för att kunna täcka hela Uppsala län, vilket kunde översättas till 29 009 personer. En länk till enkäten delades i grupperna, vilken gav svaranden direkt tillgång till frågorna och möjligheten att svara anonymt.

Enkäten bestod av 18 frågor och kunde delas upp i två delar, de första fem hanterade bakgrundsfrågor såsom ålder, kön samt vad individen angav som hemort och de övriga 13 frågorna tog upp individens inställning till dels rovdjursförekomst såväl som Länsstyrelsens förvaltningsarbete (Bilaga 1).

Stockholm Uppsala Fåravelsförening består av 200 medlemmar, varav 100 av dessa medlemmar har registrerat sin mailadress i ett register. Dessa 100 medlemmar fick ett mail med en länk till enkäten, vilken gav individen direkt tillgång till frågorna och möjligheten att svara anonymt.

Enkäten bestod av 28 frågor och kunde delas upp i två delar. Den första delen handlade främst om hur driften såg ut på varje gård samt lite bakgrundsfakta och den andra delen tog upp individens inställning till dels rovdjursförekomst såväl som Länsstyrelsens förvaltningsarbete (Bilaga 2). Den första delen av enkäten utarbetades i ett samarbete med Svenska Fåravelsföreningen och kommer inte användas i detta arbete, förutom frågorna gällande var gården är belägen samt hur fårens betestillgång ser ut.

2.2 Intervju

Länsstyrelserna runt om i Sverige har delats upp i tre olika förvaltningsområden när det kommer till rovdjur, för att underlätta förvaltningen då rovdjuren tenderar att röra sig över stora områden (Förordning [2009:1263] om förvaltning av björn, varg, järv, lo och kungsörn). Jag har valt ut Länsstyrelser som befinner sig i det mellersta förvaltningsområdet då dels Uppsala Länsstyrelse tillhör detta men även på grund av att merparten av vargstammen

befinner sig i detta område (2 § förordning [2009:1263] om förvaltning av björn, varg, järv, lo och kungsörn; Viltskadecenter, 2018).

Intervjun bestod av 18 frågor som behandlade dels specifika konflikter inom länet, hur arbetet med förvaltningen ser ut samt hur de har valt att kommunicera med länsbefolkningen (Bilaga 3).

3. Resultat

3.1 Enkätundersökningen

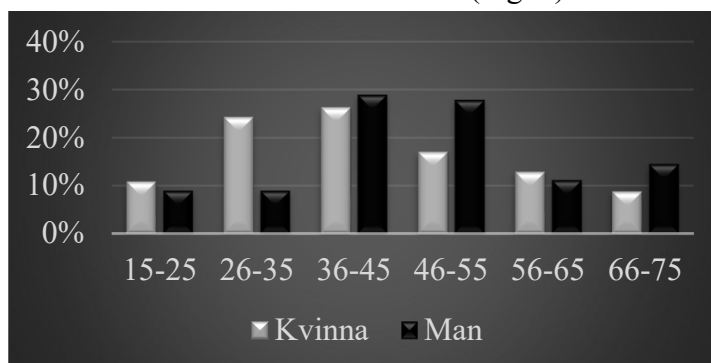
Enkäten riktad till allmänheten genererade 291 svar med en bortfallsfrekvens på 17,2%, vilket betyder att 50 personer påbörjade enkäten men avslutade den inte. När det kommer till enkäten riktad till fårproducenter så genererade den en svarsfrekvens på 67% med en bortfallsfrekvens på 10,4%, vilket innebär att 7 personer påbörjade enkäten men avslutade den inte.

3.1.1 Enkäten riktad till allmänheten

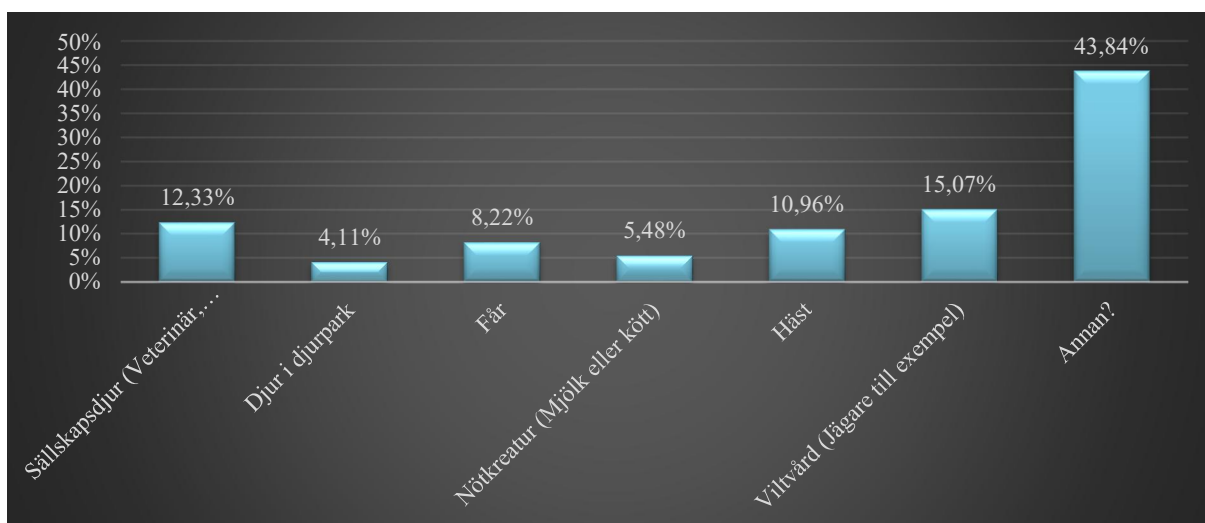
Enkäten riktad till allmänheten besvarades av 68% kvinnor och 32% män (Fig. 1).

Det var 53 % av individerna som svarade att de är bosatta i Uppsala kommun, varav 42% av dessa är bosatta 2 mil eller mer utanför stadskärnan.

Det var 30% av individerna som angav att de jobbade med djur på något vis (Fig. 2).

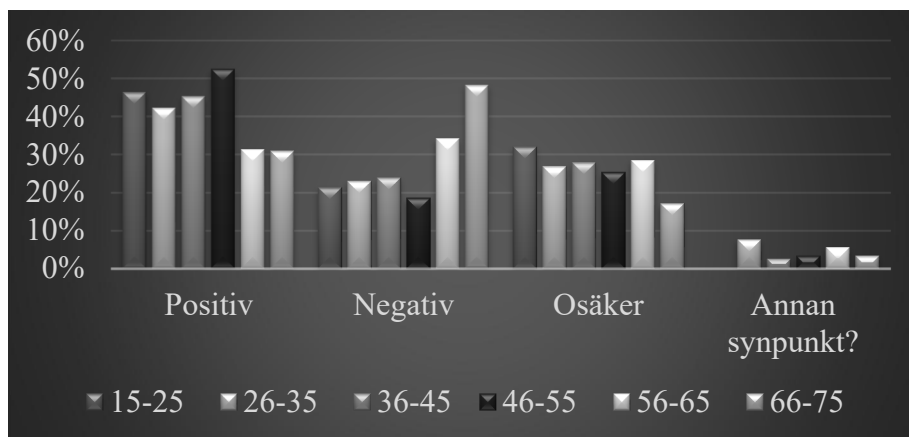


Figur 1 Andel svarande på frågan "Hur gammal är du?" med en uppdelning mellan kvinnor och män



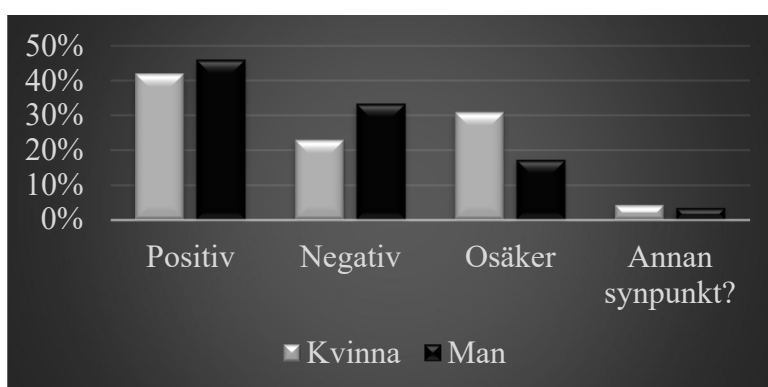
Figur 2 Andel individer som svarade på frågan "Hör det till ditt yrke att jobba med djur?", där de fick specificera på vilket sätt

På frågan hur individen ställde sig till ökad rovdjursförekomst visade det sig att merparten svarade positivt (44%) med en viss fördelning mellan kön och ålder (Fig. 3; Fig. 4).



Figur 3 Andel svarande på frågan "Hur ställer du dig till ökad förekomst av rovdjur?" med en uppdelning mellan åldrar.

De individer som svarade negativt fick sedan ange vad som var orsaken till deras inställning (Fig. 5). De individer som svarade *Annat*, kunde delas upp i två grupper där den första var orolig för både lantbruksdjur såväl som egen samt sällskapsdjurs säkerhet och den andra gruppen oroadde sig över viltstammarna och den påverkan som rovdjuret har på dessa.



Figur 5 Andel svarande på frågan "Hur ställer du dig till ökad förekomst av rovdjur?" med en uppdelning mellan kvinnor och män

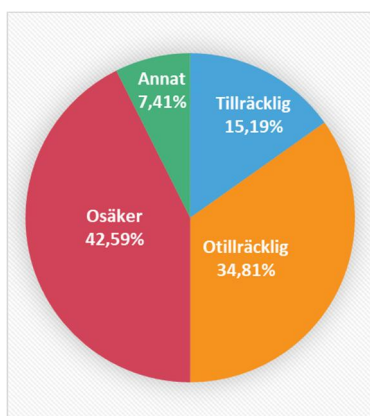


Figur 4 Andel individer som svarade på frågan "Om du svarade negativt, hur visar det sig?", med en koppling till en föregående fråga som löd "Hur ställer du dig till ökad förekomst av rovdjur?"

På frågan om individen kopplade ihop sin inställning till ökad rovdjursförekomst med sitt förtroende till Länsstyrelsens förvaltningsarbete svarade 74% att det inte hade en koppling och 20% ansåg att det fanns en koppling. De resterande 6% var till största del osäkra och ville svara både ja och nej.

Merparten av de svarande ansåg sig vara osäkra på Länsstyrelsens kommunikation när det gäller rovdjursförekomst (Fig. 6).

På frågan hur förtroendet skulle förändras om Länsstyrelsen kommunicerade via sociala medier ansåg 50% att det skulle förbättras. 34% svarade att förtroendet skulle vara oförändrat



Figur 6 Andel svarande på frågan "Hur ser du på kommunikationen från Länsstyrelsen när det kommer till rovdjursförekomst, det vill säga antal individer samt var de befinner sig?"

och 2% svarade att det skulle försämrans. Resterande svarande var oroliga för att information via sociala medier skulle öka tjuvjakten samt att vissa menade att ytterligare information kunde skrämman upp befolkningen.

Om huruvida lättillgänglig information påverkade individens inställning till ökad rovdjursförekomst ansåg hälften att den inte gjorde det, 25% svarade ja och resterande var osäkra. 48% av de svarande visste inte var informationen skulle gå att hitta, 20% angav att de visste var informationen fanns samtidigt som 22% var osäkra. På frågan om vart de svarande letade efter informationen var de vanligaste svaren Länsstyrelsen och Rovobs.se.

Det var 70 % av de svarande som ansåg att de inte hade insyn i beslutsprocesserna, när det kom till förvaltning och jakt, 19% var osäkra och 8 % ansåg att de hade tillräcklig insyn. Resterande svarande menade att de inte har full insyn men tillräcklig för att vara nöjda. Följdfrågor kopplade ihop hur öppna beslutsprocesserna upplevdes med acceptans för rovdjursförekomst samt förtroende för Länsstyrelsen (Tab. 1).

Tabell 1 Andel svaranden på frågor som handlar om hur individer kopplar förtroende och acceptans till hur öppna Länsstyrelsens beslutsprocesser upplevs

	Positivt	Negativt	Osäker	Annat?
Hur skulle din acceptans för rovdjur förändras om du fick bättre insyn i beslutsprocesserna?	37,19%	1,65%	48,76%	12,4%
Hur skulle ditt förtroende till Länsstyrelserna förändras om du fick bättre insyn i beslutsprocesserna?	56,49%	1,67%	34,73%	7,11%

Två frågor handlade om de svarandes inställning till licensjakt samt om den påverkade deras inställning till rovdjurens förekomst (Tab. 2).

Tabell 2 Andel svarande på frågor som handlar om inställning till licensjakt samt om denna viltvårdsåtgärd påverkar acceptansen för rovdjur

	Positivt	Negativt	Osäker	Annat?
Idag så beslutar Länsstyrelserna om kontrollerad jakt, även kallad licensjakt, för björn, lodjur och varg. Där bestämmer de hur många individer som får jagas och var. Hur ställer du dig till licensjakt på rovdjuren?	58%	19,6%	14,4%	8%
Hur påverkas din acceptans för rovdjur av möjligheterna till licensjakt?	40,98%	4,1%	42,62%	12,3%

Den sista frågan gav individen en möjlighet att i ett fritextsvar ge förslag på vad som skulle förändra förtroendet för Länsstyrelsen och där fanns en tydlig uppdelning av svaren. Den ena sidan gav uttryck för missnöje och misstroende för Länsstyrelsen och deras kunskap medan den andra svarade att myndigheten hade deras förtroende redan. Vanliga svar var att Länsstyrelsen skulle lyssna mer på människorna på landsbygden samt efterfrågan efter mer insyn, motiverade beslut samt att de gör sig synligare för allmänheten.

3.1.2 Enkäten riktad till fårproducenter

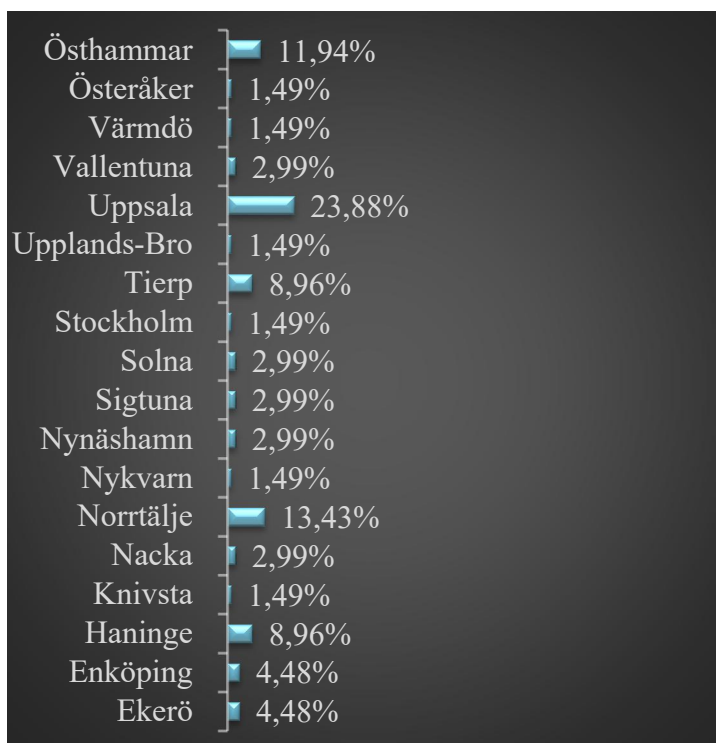
Enkäten riktad till fårproducenter besvarades av 67 personer bosatta till största del i Uppsala län (Fig. 7). 75% av fårproducenterna angav att de låter sina får gå på bete 6 månader eller mer, 21% angav 4–5 månader och resterande lät sina får gå ute så länge betet gav tillräckligt med mat och kunde följaktligen inte ange en specifik tidsrymd.

På frågan om hur individen ställer sig till ökad rovdjursförekomst så svarade 69% negativt, 2% var positiva och 19% var osäkra.

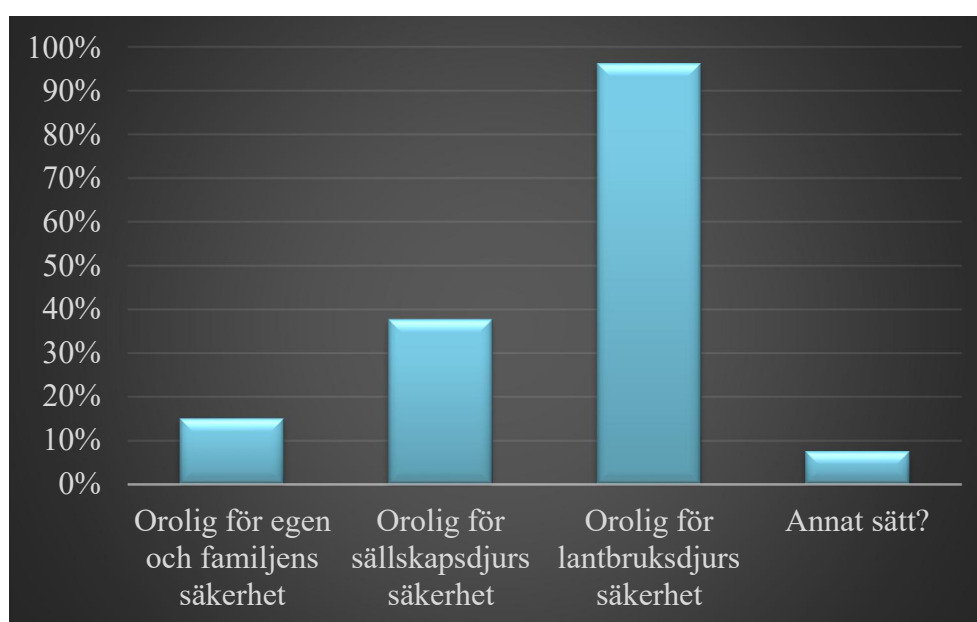
Resterande svarande menade att rovdjur måste få finnas men de ställde sig frågande till antalet individer. De individer som svarade negativt gavs sedan

möjlighet att specificera sin oro (Fig. 8).

De svarande som svarade *Annat* var oroliga för både sällskapsdjur såväl som lantbruksdjur samt även att ekonomin skulle bli lidande (Fig. 8). På frågan



Figur 7 Andel svarande på frågan "I vilken kommun ligger din gård?"

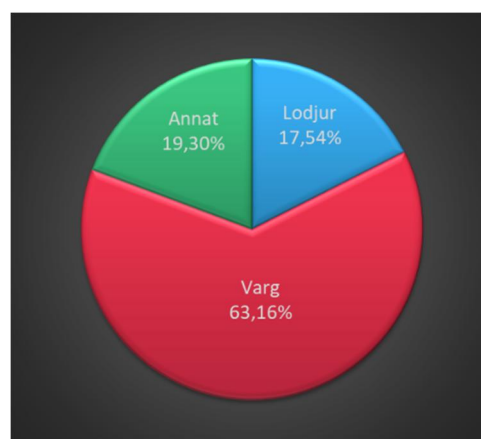


Figur 8 Andel svarande på frågan "Om du svarade negativt hur visar det sig?" med koppling till en föregående fråga som löd "Hur ser du på ökad förekomst av rovdjur?"

om fårägarens inställning till rovdjuren är kopplad till hur de ser på Länsstyrelsens förvaltningsarbete svarade 36% nej, 34% ja och resterande svarade att de var osäkra med tanke på att det är många andra faktorer som spelar in i besluten.

På frågan om betestillgången för fåren förändrats på grund av ökad närhet till rovdjur svarade 73% att betestillgången var oförändrad, 10% svarade att de minskat tillgången till bete och 2% svarade att de hade ökat. Det var även 6% som svarade att de börjat utnyttja andra marker och resterande svar berättade om hur vissa inte har möjlighet att förändra sin betestillgång då de håller djuren i avsikt av landskapsvård, andra svarade att de inte vågar använda tillfälliga beten i samma utsträckning.

Merparten av fårproducenterna ansåg att varg var det rovdjur som oroade dem mest (Fig. 9), de som svarade annat menade att en blandning av de stora rovdjuren var ett stort hot samt att lösspringande hundar också var ett problem.



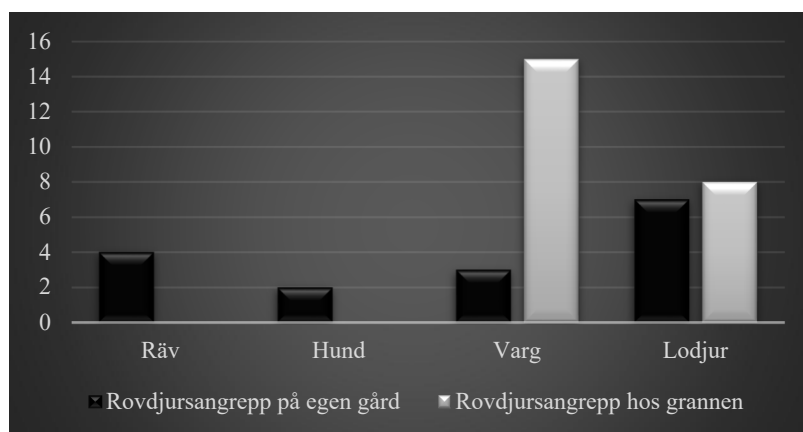
Figur 9 Andel svarande på frågan "Vilken form av rovdjursangrepp oroar dig mest?"

Det var 50% av fårägarna som ansåg att Länsstyrelsens kommunikation gällande rovdjursförekomst var otillräcklig, 8% ansåg att den var tillräcklig och resterande var osäkra. En viss uppdelning kunde ses i fritextsvaren där den ena delen upplevde kommunikationen som obefintlig medan den andra upplevde kommunikationen som ok,

dock ville de se utförligare information med samarbete över länsgränserna. På frågan hur förtroendet skulle förändras om Länsstyrelsen kommunicerade via sociala medier ansåg 38% att det skulle bli bättre, 31% ansåg att förtroendet skulle vara oförändrat och 3% ansåg att det skulle bli sämre. Merparten skulle uppskatta det men de menade att den informationen endast skulle delas till människor som påverkades och ansåg att befintlig kommunikation, såsom SMS-tjänster, istället skulle utvecklas.

På frågan om fårägare blivit utsatta för rovdjursangrepp och om de i så fall upplevt att Länsstyrelsen hjälpt till svarade 73% att de inte blivit utsatta, av de som blivit utsatta för angrepp upplevde 17% att de fått hjälp medan 3% svarade nej. Resterande uppgav att de var osäkra och i fritextsvaren

berättade vissa att de accepterade viss förlust och därför inte kände något behov av att ta hjälp av Länsstyrelsen. De som svarade att de blivit utsatta fick även ange vilken form av angrepp det handlade om (Fig. 10). På frågan om fårproducenterna tagit del av förebyggande åtgärder



Figur 10 Antal upplevda rovdjursangrepp på egen respektive grannes gård

svarade merparten (56%) ja och 18% nej. De som svarat ja kunde ange vilken form av åtgärd de tagit del av, merparten visade sig använda rovdjursavvisande stängsel.

Fårägare fick frågan hur de ställer sig till licensjakt och huruvida denna påverkar deras inställning till ökad rovdjursförekomst (Tab. 3). De som svarade annat på båda frågorna menade att licensjakten riktade in sig på fel individer, att möjlighet till enklare skydds jakt vore en bättre lösning samt att konceptet licensjakt behövde ses över.

Tabell 3 Andel svarande på frågor som handlar om inställning till licensjakt samt om denna viltvårdsåtgärd påverkar acceptansen för rovdjur

	Positivt	Negativt	Osäker	Annat?
Idag så beslutar Länsstyrelserna om kontrollerad jakt, även kallad licensjakt, för björn, lodjur och varg. Där bestämmer de hur många individer som får jagas och var. Hur ställer du dig till licensjakt på rovdjuren?	68,85%	1,64%	19,67%	9,84%
Hur påverkas din acceptans för rovdjur av möjligheterna till licensjakt?	41,67%	1,67%	35%	21,67%

Det var 76% av fårägarna som ansåg att de inte hade insyn i beslutsprocesserna, 15% var osäkra och 3% ansåg att det hade tillräcklig insyn. De resterande svarande menade att det var omöjligt att ha full insyn. Följande frågor handlade om hur fårägarnas insyn i beslutsprocesserna påverkade deras acceptans till rovdjur samt deras förtroende till Länsstyrelsen (Tab. 4). De som angav Annat i båda frågorna menade att det inte fanns något som skulle påverka deras inställning eller förtroende men ökad insyn skulle vara positivt.

Tabell 4 Andel svaranden på frågor som handlar om hur fårägare kopplar förtroende och acceptans till hur öppna Länsstyrelsens beslutsprocesser upplevs

	Positivt	Negativt	Osäker	Annat?
Hur skulle din acceptans för rovdjur förändras om du fick bättre insyn i beslutsprocesserna?	25%	1,67%	48,33%	25%
Hur skulle ditt förtroende till Länsstyrelserna förändras om du fick bättre insyn i beslutsprocesserna?	38,33%	0%	38,33%	23,33%

När fårägarna fick möjlighet att svara fritt vad som skulle kunna påverka deras förtroende för Länsstyrelsen efterfrågade de flesta lättillgänglig information, mer kunskap och öppnare beslutsprocesser.

3.2 Intervju

Intervjufrågorna besvarades av vilthandläggare med rovdjursansvar från Länsstyrelser i Dalarna, Gävle, Stockholm, Uppsala, Värmland, Västmanland och Örebro. De vanligaste konflikterna i länen enligt vilthandläggarna var uppdelade i tre grupper. Den första konflikten

behandlade tamdjursägare och rovdjur med en ekonomisk aspekt, den andra handlade om jägare och rovdjur där det finns en resurskonflikt angående övrigt vilt samt en hotbild gentemot jakthundarna. Den tredje konfliktbilden utgjordes av rädsla för säkerhet, dels sin egen men även sällskapsdjur. På frågan hur vilthandläggarna upplevde inställningen hos boende och producenter, när det kommer till rovdjur så berättade de flesta om hur attityden varierade stort genom länet med en generell skillnad mellan boende på landsbygden och boende i stadsmiljö. Vissa upplevde också att jägare samt producenter har en mer negativ inställning i jämförelse med övriga boende men med stora variationer inom grupperna. Några lyfte också problemet med att likställa de olika rovdjurena då inställningen till olika arter varierade, till exempel tenderar inställningen mot varg i Uppsala vara mer negativ än inställning till andra rovdjur.

En del av intervjun handlade om hur Länsstyrelsen förberedde sig inför ytterligare etablering av rovdjur, denna del kunde endast appliceras på Länsstyrelsen i Stockholm och Uppsala då de andra länen har haft rovdjursstammar över hela länet under en längre tid. Förberedelser som togs upp var ökat informationsbehov, ökad synlighet och spridning av allmän kunskap för att förbereda länsbefolkning inför hur de kan förebygga skada. Möjliga verktyg som togs upp var informationsmöten, ökad närvaro i fält samt besök på större gårdar. På frågan om boende och producenter varnades när ytterligare etablering började ske så nämndes bland annat en SMS-tjänst, där personer som hade anmält sig till att motta SMS fick ett meddelande om ett rovdjursangrepp skett i närheten. Informationsmöten var också förekommande, särskilt vid etablering av vargpar, utöver det så försökte de flesta sprida information från inventeringsresultaten för att informera länsbefolkningen om rovdjurstäthet samt var i länen rovdjuren rörde sig.

På frågan om information som delas via sociala medier skulle kunna öka medvetenhet och acceptans hos länsbefolkningen var alla svaranden positiva till att använda sociala medier som en kunskapskanal men tog upp svårigheterna att hålla informationsflödet på en bra nivå.

Länsstyrelserna fick även svara på om möjlighet till jakt samt kompensation för rovdjursskador var något som kunde påverka acceptansen för rovdjursförekomst. Merparten svarade att kompensation för rovdjursskador var något som var nödvändigt för förvaltningen av rovdjuren och påverkade möjligen förtroendet för Länsstyrelsens förvaltningsarbete snarare än acceptansen för rovdjur. Angående möjlighet till jakt så ansåg de flesta att det kunde påverka acceptansen till rovdjur positivt men endast lokalt och vissa menade också att det kunde försvåra förvaltningen av rovdjuren då det är många som anser att det finns för få rovdjur i skogarna.

På frågan om vilthandläggarna upplevde att förtroendet för Länsstyrelsen var kopplat till allmänhetens och producenternas acceptans var svaren spridda, vissa menade att det var självklart hur det ena var kopplat till det andra, vissa ansåg att det snarare fungerade åt det andra hållet och andra ansåg att det var en svår fråga att svara på oavsett.

Den sista delen av intervjun handlade om hur öppna besluten kring rovdjursförvaltningen var och huruvida vilthandläggarna upplevde att beslutsprocesserna kunde kopplas till länsbefolkningens förtroende för myndigheten. Många av handläggarna berättade att den

pågående processen innan ett beslut tas inte alltid är öppen för allmänheten, då främst eftersom eventuella resultat kan förändras under förhandlingarnas gång. När beslutet väl var fattat så arbetade Länsstyrelserna med att informera vad för beslut de hade tagit samt hur de nått dit. I vissa fall kunde sekretess vara aktuellt, då på grund av att beslut kring licensjakt och skydds jakt kan generera en viss hotbild gentemot handläggarna. Många av vilthandläggarna ansåg att förtroendet för Länsstyrelsen absolut kunde vara kopplat till hur öppna beslutsprocesserna upplevdes av länsbefolkningen och de jobbade ständigt med att synliggöra deras arbete. Några menade att det kunde upplevas som svårt att hitta besluten och underlagen till besluten på hemsidorna och andra berättade om hur vissa myter om hur Länsstyrelsen mörkar sitt arbete ytterligare försvårade deras arbete med att informera och synliggöra arbetet kring beslutsprocesserna.

Den sista frågan handlade om huruvida vilthandläggarna ansåg att deras rutiner kring synliggörandet av beslutsprocesserna kunde förändras om det framgick att förtroendet till myndigheten vilade på det. Några ansåg att de var tillräckligt öppna med sitt arbete medan andra var tydliga med att förbättringar skulle kunna göras. Dessa förbättringar handlade till största del om enklare sätt att förmedla den information som redan finns tillgänglig samt att hitta sätt att nå ut till den del av länsbefolkningen som tack vare sina starka åsikter möjligen har svårt att ta till sig arbetsprocessen och de förutsättningar som Länsstyrelsen har att jobba med.

4. Diskussion

4.1 Hur förbereder sig Länsstyrelsen inför ytterligare ankomst och etablering av större rovdjur?

Enligt intervjuerna med vilthandläggarna var informationsmöten och synlighet i fält de främsta verktygen gällande förberedelser inför ökad rovdjursförekomst. Informationsmötena förekom oftast vid ökad etablering av varg i rent informationssyfte eller så behandlade de hur man bäst arbetade för att förebygga skador orsakade av alla rovdjur. Förebyggande åtgärder används för att minska konflikterna mellan människa och rovdjur och består oftast av rovdjursavvisande stängsel, aversiva ljus och ljudinstallationer eller jakt i någon form (skydds- eller licensjakt) (Shivik, 2006; Johansson *et al.*, 2016). Jakten som verktyg för att minska konflikter har ökat förtroendet hos många men även skapat ytterligare konflikter i samhället (Kaltenborn *et al.*, 2013; Eriksson *et al.*, 2015; Sjölander-Lindqvist *et al.*, 2015). Konflikterna som uppstår är baserade i övertygelsen att myndigheterna ska förvalta viltet på ansvarsfullt och ekologiskt sätt med blicken mot framtiden och att jakten endast fungerar som ett politiskt incitament för att blidka landsbygden snarare än ett betydelsefullt verktyg för att bevara arterna (Chapron & López-Bao, 2014; Treves *et al.*, 2017).

4.2 Allmänhetens och tamdjursägares inställning till rovdjur i Uppsala län

Enkätundersökningen i det här arbetet följer trenden från tidigare undersökningar, vilket innebär att äldre människor, tamdjursägare och andra människor bosatta på landsbygden uppvisade en mer negativ attityd mot rovdjursförekomst (Kleiven *et al.*, 2004; Røskoft *et al.*, 2007; Sandström *et al.*, 2014). Detta reflekteras också i intervjuerna med vilthandläggarna, där konflikter mellan rovdjur och människor i deras närhet samt människor med ekonomiska

intressen tas upp som aktuella problem i deras dagliga arbete. Studier visar att konflikter mellan rovdjur och människan är mer problematiska i områden där rovdjuren återvänt från att ha varit frånvarande en längre tid (Linnell *et al.*, 1999; Gangaas *et al.*, 2013). Människan har därmed anpassat sig till landskapet utan rovdjur och utvecklat ett lantbruk som när rovdjuren återvänder blir extra utsatt, så som fårnäringen i Norge och rennäringen i Norra Sverige (Linnell *et al.*, 1999; Treves & Bruskotter, 2014). När det kommer till ålder menar vissa forskare att en rädsla för egen säkerhet kan förvärras i ökande ålder samt att tidigare erfarenheter och var personen ifråga har växt upp är viktiga faktorer som kan spela in (Røskoft *et al.*, 2007).

Angrepp från varg oroade merparten av fårägarna, vilket var intressant då lodjur är det rovdjur som förekommer över hela länet och hitintills finns det endast ett vargrevir som delas med Gävleborgs län (Svensson *et al.*, 2017; Zetterberg & Tovmo, 2017; Svensson, 2018). Antal dokumenterade rovdjursangrepp visar också att det är merparten lodjur som är skyldiga i Uppsala län, vargangrepp förekommer men är inte lika vanliga (Frank *et al.*, 2018).

Acceptansen för våra rovdjur har under årens gång gått från mestadels positiv runt om i landet till att minska allt mer, främst i de områden där rovdjuren återetablerat sig (Ericsson & Heberlein, 2003; Sandström *et al.*, 2014). I samband med att rovdjursstammarna ökar, ökar också risken för direkt negativa erfarenheter, vilket enligt studier i socialpsykologi har visat sig ha en stark förmåga att förändra inställningar (Millar & Millar, 1996; Heberlein, 2012; Chapron *et al.*, 2014; Eriksson *et al.*, 2015). Direkt erfarenhet av stora rovdjur, så som rovdjursangrepp och personliga möten, skapar en inställning baserad på känslor och personliga värderingar (Duerden & Witt, 2010; Eriksson *et al.*, 2015). En sådan inställning, baserad på känslor har visat sig skapa starkare åsikter vilket skulle kunna förklara varför en stor del av fårägarna i enkäten oroade sig över vargangrepp trots att lodjur borde vara ett större hot (Fig. 9; Slagle *et al.*, 2012; Frank *et al.*, 2018). Endast en liten del av de totala angreppen var dokumenterade vargangrepp på egen gård, resterande hade enligt undersökningen skett hos grannen (Fig.10). Detta talar emot teorin att direkt erfarenhet skapar de starkaste åsikterna (Duerden & Witt, 2010; Eriksson *et al.*, 2015). Karlsson och Sjöström (2007) menar att inställningen till varg bland annat kan kopplas samman till hur nära vargen befinner sig och att direkt kontakt med vargen inte förklarar den negativa trenden. De menar istället att indirekt erfarenhet till rovdjur, genom berättelser från grannar och bekanta eller den mediala uppmärksamhet som rovdjuren får, skapar minst lika starka åsikter om inte starkare.

4.2.1 Påverkar Länsstyrelsen allmänhetens acceptans av stora rovdjur?

Förtroende för länsstyrelsens arbete är kritiskt när det kommer till ett känsligt ämne såsom viltförvaltning, Sjölander-Lindqvist *et al.* (2015) menar att kommunikation är ett bra verktyg för att bygga förtroende i samband med ett visst mått av transparens samt en förståelse för olika intressenters engagemang. I enkätsvaren kan man se att många är positiva till en mer synlig beslutsprocess, man kan dock i fritextsvaren utläsa en viss misstro över hur Länsstyrelsen sköter sitt uppdrag, vilket vittnar om att deras arbete med att synliggöra sig inte riktigt lyckats.

I intervjuerna med vilthandläggarna tas just transparens upp, där många också höll med om att förtroendet för myndigheten var starkt sammankopplad med hur öppna de upplevdes kring beslutsprocesserna i viltförvaltningen. Många ansåg att det fanns mycket att arbeta med och att ett stort hinder för att nå fram var de starka åsikter som många personer höll sig med. Ett sätt är att utbilda allmänheten, från barn som går i skolan till boende i områden där rovdjuren befinner sig (Johansson *et al.*, 2016; Lyamuya *et al.*, 2016). Heberlein (2012) anser dock att detta är ett förenklat sätt att se på problemet och att man måste inse att attityder skapas av mycket mer än kunskap, känslor och personliga värderingar. För att kunna göra skillnad långsiktigt så behöver forskare från flera olika discipliner attackera problemet tillsammans och arbeta med beteende samt inställning hos människan, enligt samma författare.

4.3 Kan Länsstyrelsen ändra allmänhetens och fårägares inställning till rovdjur och rovdjursförvaltning med förändrad kommunikation?

Grunden till de negativa åsikter som förknippas till rovdjuren samt misstron till ansvariga myndigheter kan i vissa fall förklaras med att människan som lever i närheten till rovdjuren upplever en brist på kontroll (Ericsson & Heberlein, 2003; Treves & Karanth, 2003; Røskoft *et al.*, 2007). Möjligheten till att minska populationerna genom kontrollerad jakt, licensjakt, tros i vissa fall kunna påverka de negativa åsikterna genom att få människorna att uppleva att de har mer kontroll och på så sätt vara mer benägna att satsa på ett bevarande av rovdjuren snarare än ett utplånande (Treves, 2009; Kaltenborn *et al.*, 2013). Detta är också något som visas i enkätundersökningen i detta arbete, där merparten av både allmänhet och fårproducenter ställer sig positiva till licensjakt, samt att en stor del av båda grupperna ansåg att chansen till licensjakt påverkade acceptansen för rovdjuren positivt. Licensjakten bör dock vara ett verktyg för att kontrollera stammarna och minska riskerna för konflikter mellan människa och rovdjur, vilket inte alltid är fallet (Ericsson *et al.*, 2004). Vissa fårägare lyfter samma problem, där de anser att licensjakten endast minskar populationerna och att en mer tillgänglig skyddsjakt istället skulle plocka bort de individer som orsakar problem. Chapron & Treves (2016) hävdar dessutom att möjligheten att jaga legalt verkar påverka den illegala jakten negativt, det vill säga tjuvjakten verkar öka i samband med licensjakt.

För att minska konflikterna mellan tamdjursägare och rovdjur så har kompensation för dokumenterade rovdjursangrepp såväl som dokumenterad rovdjursförekomst inom rennäringens gränser, blivit en lyckad förvaltningsåtgärd (Treves & Bruskotter, 2014; Johansson *et al.*, 2016). Intervjuerna med vilthandläggarna berättar detsamma där de menar att förtroendet för myndigheten och dess förvaltningsarbete hänger samman med denna förvaltningsåtgärd. Det ursprungliga målet för åtgärden var dock främst att öka acceptansen för rovdjuren, vilket den också lyckades med till viss del även om vargen hittills inte accepteras av rennäringen oavsett kompensation (Treves & Bruskotter, 2014).

4.4 Finns det anledning att förbättra Uppsala Länsstyrelses förberedelser och vad skulle dessa i så fall kunna innebära?

I dagsläget så förbereder Länsstyrelsen allmänhet och tamdjursägare inför ytterligare rovdjursetablering genom att anordna informationsmöten, främst om etableringen rör vargpar, samt genom ökad synlighet i fält. Tamdjursägare erbjuds även möjligheten att

ansluta sig till en SMS-tjänst, där anslutna får meddelande om ett rovdjursangrepp skett i närheten av deras gård.

Förtroendet för Länsstyrelsen är starkt i Sverige enligt tidigare undersökningar men min enkätundersökning riktad till såväl allmänhet som fårägare visar att de inte riktigt når fram med sin kommunikation (Sandström *et al.*, 2014). Då ett gott förtroende byggs på bland annat en öppen kommunikation så menar jag att det finns anledning att tro att Länsstyrelsen skulle kunna förbättra sina förberedelser inför ökad rovdjursförekomst och på så sätt öka förtroendet hos länsbefolkningen (Sjölander-Lindqvist, 2015).

Användandet av sociala medier är något som anammas mer och mer, från små företag till stora myndigheter som alla har som syfte att synliggöra sig själva. Sociala medier kan också fungera som ett verktyg för att öka insyn och i förlängningen förtroendet för myndigheternas arbete, i och med att det skapas en möjlighet till dialog och därmed en känsla av inflytande (Macnamara & Zerfass, 2012; Guillamón *et al.*, 2016). När jag ställde frågan till allmänhet och fårägare huruvida deras förtroende till Länsstyrelsen skulle förändras om de började kommunicera via sociala medier, svarade en stor andel av allmänheten och en något mindre andel fårägare att det skulle vara en positiv utveckling. Många svarande vittnade dock om en oro att informationen skulle hamna i fel händer, allmänheten oroade sig för en ökning av tjuvjakten och fårägarna ansåg att rovdjursfrågan till största andel angick tamdjursägare. Vilthandläggarna ansåg också till största del att sociala medier kunde vara ett positivt verktyg i att sprida information men lyfte svårigheterna kring att sprida informationen på ett konstruktivt sätt. Svårigheterna handlade bland annat om att kommentarsfält användes för att sprida felaktig information eller i syfte att öka motsättningarna i debatten ytterligare. En lösning som används är att utesluta möjligheten att kommentera men det motarbetar i slutändan det ursprungliga syftet med att använda sociala medier. Guillamón *et al.* (2016) menar att det är viktigt att kvalificerade medarbetare sköter kommunikationen från myndighetens sida för att undvika problem. När det kommer till myndigheter som använder sig av sociala medier för att synliggöra sig samt skapa en dialog med allmänheten så är tillvägagångssättet förhållandevis nytt och mycket har hänt på kort tid. Studier menar därför att det krävs ytterligare forskning för att hitta det bästa tillvägagångssättet att nå ut till allmänheten och därmed öka förtroendet (Macnamara & Zerfass, 2012).

4.4.1 Vidare forskning

Möjliga nya vägar efter detta arbete vore att se över SMS-tjänsten som Länsstyrelsen erbjuder. God kommunikation tillsammans med ett visst mått av öppenhet och transparens har visat sig öka förtroendet till myndigheter (Sjölander-Lindqvist *et al.*, 2015). Jag menar därför att ytterligare information skulle kunna öka förståelsen och därmed förtroendet för Länsstyrelsen. Jag skulle vilja jämföra två grupper med liknande inställning till förvaltningen och rovdjursförekomsten där den ena gruppen får det vanliga SMS:et och den andra gruppen får SMS:et tillsammans med ytterligare information, såsom ekologi för den specifika arten, orsaken bakom händelsen samt vilka åtgärder som kan användas i förebyggande syfte. Jämförelsen skulle sedan bestå i att undersöka om inställningen förändrats hos någon av grupperna.

4.5 Faktorer som påverkar resultaten

Enkäten riktad till allmänheten spreds via sociala medier, i områdesspecifika grupper på Facebook. En stor felkälla kan definitivt vara att jag inte nådde ut till hela länet, en grupp ville inte låta mig dela enkäten bland annat. Risken att endast de som är intresserade av rovdjursetablering är de som faktiskt genomför enkäten är också en stor felkälla som spelar stor roll. Jag valde att säkra upp spridningen av enkäten genom att sprida den i ytterligare en grupp, en grupp för hundägare i Uppsala län. Jag hoppades därmed att jag skulle fånga upp några individer från den grupp som inte ville dela enkäten. Jag resonerade dessutom att hundägare skulle kunna vara särskilt intresserade av rovdjursetablering då det existerar en viss hotbild gentemot hundar, liknande den som tamdjursägare upplever. Jag antog att med den mediala uppmärksamhet som främst vargen får i dagens läge så borde fler vara intresserade av just rovdjursetablering men den låga svarsfrekvensen på enkäten riktad till allmänheten antyder att jag kan ha haft för stora förhoppningar.

4.5.1 Litteraturen

Många av artiklarna som jag läst i detta arbete är skrivna av samma personer eller olika blandningar av samma personer, detta upplever jag som en styrka snarare än en svaghet då forskningen på rovdjur är gedigen. Vi har också i Sverige specifika forskargrupper tilldelade våra stora rovdjur med både nationellt såsom internationellt samarbete inom grupperna (Det svenska järvprojektet, 2018; Skandinaviska björnprojektet, 2018; Skandulv, 2018; Scandlynx, 2018).

Svagheter med en gedigen forskning är det stora urvalet. Jag har inte haft tid att läsa alla publikationer om rovdjur, särskilt då det finns en hel del relevant sådan från andra länder också. Det ökar risken att min diskussion och slutsats är riktad då jag kan ha plockat ut de artiklar som stämmer överens med mina egna åsikter. Jag har dock haft detta i åtanke i urvalet tillsammans med en avvägning mellan artiklar som handlar om rovdjur och artiklar som handlar om varg då vargforskningen är avsevärt större än hos de övriga rovdjuren.

4.6 Hållbarhetsperspektiv

Våra rovdjur har en viktig roll i det svenska ekosystemet och är därmed också viktiga för den biologiska mångfalden. De beskrivs ofta som nyckelarter och deras bortfall kan innebära stora förändringar hos övrigt vilt (Wikenros, 2006; Ordiz *et al.*, 2013). Konflikterna mellan människan och rovdjuren ökar dock allteftersom rovdjursstammarna växer och risken är stor att de som är negativt inställda till rovdjursförekomst också väljer att strunta i den biologiska mångfalden om det är det enda sättet att bli av med rovdjuren (Linell *et al.*, 2000; Treves & Karanth, 2003; Kleiven *et al.*, 2004). Då rovdjursförvaltningen ifrågasätts alltmer i dagens samhälle samtidigt som oron över klimatförändringarna stiger och miljön blir allt viktigare för människan så är det därmed av yttersta vikt att se över hur förvaltandet av rovdjuren kan förbättras (Standard Eurobarometer 84, 2015; Standard Eurobarometer 88, 2017). Lösningen kan vara att införliva samhället i förvaltningen för att öka förtroendet och i förlängningen öka acceptansen för rovdjuren (Treves & Karanth, 2003; Røskaft *et al.*, 2007). En förbättring av kommunikationen från myndigheternas sida samt ett inkluderande av samhället i

förvaltningen vill jag påstå är i enlighet med ett hållbarhetsperspektiv när det kommer till att bevara den biologiska mångfalden.

5. Populärvetenskaplig sammanfattning

De fem stora är ett populärt samlingsnamn för våra stora rovdjur, björn, järv, kungsörn, lodjur och varg. De har alla funnits naturligt i Sverige under lång tid i stabila stammar, men på grund av ökade motsättningar mellan människan och rovdjuren så beslutades runt 1600-talet att rovdjuren skulle utrotas. Detta gjordes genom att utlysa skottpengar som är en premie för att uppmuntra jakt på specifika arter, och åtgärden lyckades nästan då både varg och björn räknades som utrotade under en tid. Runt slutet av 1900-talet skiftade inställningen hos befolkningen från viljan att utrota till viljan att bevara och därmed fridlystes de fem stora.

Studier och tidigare attitydundersökningar utförda av SLU visar att inställningen till rovdjur har varit positiv för att i takt med återkomsten och återväxten av rovdjursstammarna bli alltmer negativ. Det finns tydliga skillnader i inställning beroende på var i landet man befinner sig, med en mer positiv hållning hos de som bor i stadsmiljö och en mer negativ hos dem på landsbygden. Studier har också visat att konflikter mellan rovdjur och människa är mer problematiska i områden där rovdjuren återvänt från att ha varit frånvarande en längre tid.

Det här arbetet undersöker inställningen hos invånarna i Uppsala län med en uppdelning mellan allmänhet och fårägare. Det tar också upp hur Länsstyrelsen arbetar med förvaltningen och förberedelser inför ytterligare etablering av rovdjur. Detta eftersom Uppsala län idag inhyser en lodjurspopulation utspridd över hela länet samt ett vargrevir som delas med Gävleborgs län, trenden visar dock på att ytterligare etablering kommer att ske då både varg och björn kontinuerligt besöker länet.

Inställningen undersöktes med hjälp av enkätundersökningar, där man kunde se en stor skillnad i acceptans av rovdjur. Allmänheten var till stor del positiv varav fårägarna var direkt negativt inställda. Enkäterna följer också andra enkäter då tamdjursägare och invånare bosatta i direkt närhet till rovdjuren har en mer negativ inställning jämfört med dem som bor närmare stadskärnan.

Länsstyrelsen jobbar aktivt med att informera länsbefolkningen med hjälp av informationsmöten, synlighet i fält samt besök på större gårdar. Det finns även en tjänst som tamdjursägare kan ansluta sig till för att få information om aktuella rovdjursangrepp. Enligt enkäterna som var riktade till såväl allmänhet som till fårägare framgick det att kommunikationen inte riktigt når fram, vilket antyder att vissa förbättringar kan göras och att förtroendet för myndigheten möjligen kan förbättras som ett resultat.

6. Tack

Jag skulle vilja rikta ett stort tack till Sebastian Olofsson från Länsstyrelsen i Uppsala Län, samt Jan Philipsson och Frida Öhlund från Stockholm Uppsala Fåravelsförening för deras tips och råd i utvecklandet av enkäterna.

Jag vill även tacka min handledare, Lena Lidfors för feedback under arbetets gång. Sist men absolut inte minst vill jag tacka Erik, Tristan och Vincent för deras stöd, uppmuntran och välbehövliga kramar i stressiga skeden.

7. Referenser

Artskyddsförordningen (2007:845).

Bruskotter, J.T. & Wilson, R.S. 2014. Determining where the wild things will be; using psychological theory to find tolerance for large carnivores. *Conservation Letters*. 7, 158-165.

Chapron, G., Kaczensky, P., Linnell, J.D.C., von Arx, M., Huber, D., Andrén, H., López-Bao, J.V., Adamec, M., Álvares, F., Anders, O., Balčiauskas, L., Balys, V., Bedő, P., Bego, F., Blanco, J.C., Breitenmoser, U., Brøseth, H., Bufka, L., Bunikyte, R., Ciucci, P., Dutsov, A., Engleder, T., Fuxjäger, C., Groff, C., Holmala, K., Hoxha, B., Iliopoulos, Y., Ionescu, O., Jeremić, J., Jerina, K., Kluth, G., Knauer, F., Kojola, I., Kos, I., Krofel, M., Kubala, J., Kunovac, S., Kusak, J., Kutal, M., Liberg, O., Majić, A., Männil, P., Manz, R., Marboutin, E., Marucco, F., Melovski, D., Mersini, K., Mertzanis, Y., Mysłajek, R.W., Nowak, S., Odden, J., Ozolins, J., Palomero, G., Paunović, M., Persson, J., Potočnik, H., Quenette, P-Y., Rauer, G., Reinhardt, I., Rigg, R., Ryser, A., Salvatori, V., Skrbinšek, T., Stojanov, A., Swenson, J.E., Szemethy, L., Trajçe, A., Tsingarska-Sedefcheva, E., Váňa, M., Veeroja, R., Wabakken, P., Wölfl, M., Wölfl, S., Zimmermann, F., Zlatanova, D. & Boitani, L. 2014. Recovery of large carnivores in Europe's modern human-dominated landscapes. *Science*. 346, 1517-1519.

Chapron, G. & Treves, A. 2016. Blood does not buy goodwill: allowing culling increases poaching of a large carnivore. *Proceedings of the Royal Society B Biological Sciences*. 283(1830), DOI: 10.1098/rspb.2015.2939.

Convention on the Conservation of European Wildlife and Natural Habitats (ETS 104), Bern, 19/09/1979

Det svenska järvprojektet. 2018. <https://jarvprojektet.weebly.com/> Använd 2018-06-17

Duerden, M.D. & Witt, P.A. 2010. The impact of direct and indirect experience on the development of environmental knowledge, attitudes, and behavior. *Journal of Environmental Psychology*. 30, 379-392.

Ericsson, G., Bostedt, G. & Kindberg, J. 2008. Wolves as a symbol of people's willingness to pay for large carnivore conservation. *Society and Natural Resources*. 21, <https://doi.org/10.1080/08941920701861266>

Ericsson, G. & Heberlein, T.A. 2003. Attitudes of hunters, locals, and the general public in Sweden now that the wolves are back. *Biological Conservation*. 111, 149-159.

- Ericsson, G., Heberlein, T.A., Karlsson, J., Bjärvall, A. & Lundvall, A. 2004: Support for hunting as a means of wolf *Canis lupus* population control in Sweden. *Wildlife Biology*. 10, 269-276.
- Eriksson, M., Sandström, C. & Ericsson, G. 2015. Direct experience and attitude change towards bears and wolves. *Wildlife Biology*. 21, 131-137.
- Europeiska kommissionen. 2015. Standard Eurobarometer 84; Allmänna opinionen i europeiska Unionen. Nationell rapport, Sverige.
- Europeiska kommissionen. 2017. Standard Eurobarometer 88; Allmänna opinionen i europeiska Unionen. Nationell rapport, Sverige.
- Frank, J., Månsson, J. & Höglund, L. 2018. Viltskadestatistik 2017: Skador av fredat vilt på tamdjur, hundar och gröda. Rapport från Viltskadecenter, 2018:1. Sveriges Lantbruksuniversitet.
- Förordning (2009:1263) om förvaltning av björn, varg, järv, lo och kungsörn
- Förordning (2009:1474) om viltförvaltningsdelegationer
- Heberlein, T.A. 2012. Navigating environmental attitudes. *Conservation Biology*. 26, 583–585.
- Gangaas, K.E., Kaltenborn, B.P. & Andreassen, H.P. 2013. Geo-Spatial aspects of acceptance of illegal hunting of large carnivores in scandinavia. *PLoS ONE* 8: e68849. doi: 10.1371/journal.pone.0068849
- Guillamón, M.D., Ríos, A.M., Gesuele, B. & Metallo, C. 2016. Factors influencing social media use in local governments: The case of Italy and Spain. *Government Information Quarterly*. 33, 460-471.
- Jaktlagen (1987:259).
- Johansson, M., Ferreira, I.A., Støen, O-G., Frank, J. & Flykt, A. 2016. Targeting human fear of large carnivores — Many ideas but few known effects. *Biological Conservation*. 201, 261-269.
- Karlsson, J. & Sjöström, M. 2007. Human attitudes towards wolves, a matter of distance. *Biological Conservation*. 137, 610-616.
- Kaltenborn, B.P., Andersen, O. & Linnell, J.D.C. 2013. Is hunting large carnivores different from hunting ungulates? Some judgments made by Norwegian hunters. *Journal for Nature Conservation*. 21, 326-333.
- Kleiven, J., Bjerke, T. & Kaltenborn, B.P. 2004. Factors influencing the social acceptability of large carnivore behaviours. *Biodiversity and Conservation*. 13, 1647-1658.
- Liberg, O., Chapron, G., Wabakken, P., Pedersen, HC., Thompson Hobbs, N. & Sand, H. 2011. Shoot, shovel and shut up: cryptic poaching slows restoration of a large carnivore in

Europe. Proceedings of the Royal Society B Biological Sciences, DOI: 10.1098/rspb.2011.1275.

Linnell, J.D.C., Odden, J., Smith, M.E., Aanes, R. & Swenson, J.E. 1999. Large carnivores that kill livestock: do “problem individuals” really exist? *Wildlife Society Bulletin*. 27, 698-705.

Linnell, J.D.C., Andersen, R., Kvam, T., Andrén, H., Liberg, O., Odden, J. & Moa, P.F. 2001. Home range size and choice of management strategy for lynx in scandinavia. *Environmental Management*. 27, 869-879.

Linnell, J.D.C., Swenson, J.E. & Andersen, R. 2000. Conservation of biodiversity in Scandinavian boreal forests: large carnivores as flagships, umbrellas, indicators, or keystones? *Biodiversity and Conservation*. 9, 857–868.

Lyamuya, R.D., Strande Straube, A.C., Guttu, A.M., Masenga, E.H., Mbise, F.P., Fyumagwa, R.D., Stokke, B.G., Jackson, C.R. & Røskoft, E. 2016. Can enhanced awareness change local school children’s knowledge of carnivores in Northern Tanzania? *Human Dimensions of Wildlife*. 21, 403-413. DOI: 10.1080/10871209.2016.1180566

Macnamara, J. & Zerfass, A. 2012. Social media communication in organizations: The challenges of balancing openness, strategy, and management. *International Journal of Strategic Communication*. 6, 287-308. <https://doi.org/10.1080/1553118X.2012.711402>

Millar, M.G. & Millar, K.U. 1996. The effects of direct and indirect experience on affective and cognitive responses and the attitude–behavior relation. *Journal of Experimental Social Psychology*. 32, 561-579.

Naturvårdsverket. 2013. Nationell förvaltningsplan för kungsörn. Förvaltningsperioden 2013–2017. ISBN: 978-91-620-8649-7

Naturvårdsverket. 2016a. Nationell förvaltningsplan för björn. Förvaltningsperioden 2014–2019, justerad version 2016. ISBN: 978-91-620-8761-6.

Naturvårdsverket. 2016b. Nationell förvaltningsplan för järv. Förvaltningsperioden 2014–2019, justerad version 2016. ISBN: 978-91-620-8759-3.

Naturvårdsverket. 2016c. Nationell förvaltningsplan för lodjur. Förvaltningsperioden 2014–2019, justerad version 2016. ISBN: 978-91-620-8760-9.

Naturvårdsverket. 2016d. Nationell förvaltningsplan för varg. Förvaltningsperioden 2014–2019, justerad version 2016. ISBN: 978-91-620-8758-6.

Naturvårdsverket. 2018. <https://www.naturvardsverket.se/Sa-mar-miljon/Vaxter-och-djur/Rovdjur/> Använd 2018-04-28

Nyrén, U. 2012. Game Laws in Sweden: a study of the hunting laws circa 1600-1789. Ph.D. dissertation at the University of Gothenburg, Sweden.

Ordiz, A., Bischof, R. & Swenson, J.E. 2013. Saving large carnivores, but losing the apex predator? *Biological Conservation*. 168, 128-133.

Proposition 2012/13:191 En hållbar rovdjurspolitik

Proposition 2009/10:239 Älgförvaltningen

Proposition 2008/09:210 En ny rovdjursförvaltning

Proposition 2000/01:57 Sammanhållen rovdjurspolitik

Røskaft, E., Händel, B., Bjerke, T. & Kaltenborn, B.P. 2007. Human attitudes towards large carnivores in Norway. *Wildlife Biology*. 13, 172-185.

Rådets direktiv 92/43/EEG av den 21 maj 1992 om bevarande av livsmiljöer samt vilda djur och växter, senast ändrat genom rådets direktiv 2006/105/EG

Sandström, C., Ericsson, G., Dressel, S., Eriksson, M & Kvastegård, E. 2014. Attityder till rovdjur och rovdjursförvaltning. Institutionen för Vilt, Fisk och Miljö, Sveriges Lantbruksuniversitet. Rapport 2014:1.

Scandlynx, 2018. <http://scandlynx.nina.no/scandlynxsve/Start> Använd 2018-06-17

Shivik, J.A. 2006. Tools for the edge: what's new for conserving carnivores. *BioScience*. 56, 253–259. [https://doi.org/10.1641/0006-3568\(2006\)056\[0253:TFTEWN\]2.0.CO;2](https://doi.org/10.1641/0006-3568(2006)056[0253:TFTEWN]2.0.CO;2)

Sjölander-Lindqvist, A., Johansson, M. & Sandström, C. 2015. Individual and collective responses to large carnivore management: the roles of trust, representation, knowledge spheres, communication, and leadership. *Wildlife Biology*. 21, 175-185.

Skandinaviska björnprojektet. 2018. <http://bearproject.info/> Använd 2018-06-17

Skandulv. 2018. <https://www.slu.se/institutioner/ekologi/forskning/teman1/rovdjur-och-vilt/skandulv/> Använd 2018-06-17

Slagle, K.M., Bruskotter, J.T. & Wilson, R.S. 2012. The role of affect in public support and opposition to wolf management. *Human Dimensions of Wildlife*. 17, 44-57. DOI: 10.1080/10871209.2012.633237

Svensson, L. 2018. Vargrevir vintern 2017–2018 löpande uppdatering. <https://www.slu.se/centrumbildningar-och-projekt/viltskadecenter/Inventering/inventering-av-stora-rovdjur/inventering-av-varg/> Använd 2018-05-22

Svensson, L., Wabakken, P., Maartmann, E., Åkesson, M. & Flagstad, Ø. 2017. Inventering av varg vintern 2016–2017. Bestandsövervakning av ulv vintern 2016–2017. Bestandsstatus for store rovdyr i Skandinaia. 1–2017. 49 s

Swenson, J.E., Wabakken, P., Sandegren, F., Bjärvall, A., Franzén, R. & Söderberg, A. 1995. The near extinction and recovery of brown bears in Scandinavia in relation to the bear management policies of Norway and Sweden. *Wildlife Biology*. 1, 11-25.

Swenson, J.E. & Andrén, H. 2005. A tale of two countries: large carnivore depredation and compensation schemes in Sweden and Norway. I: *People and Wildlife, Conflict or Co-*

existence? (Ed. R. Woodroffe, S. Thirgood & A. Rabinowitz). New York, Cambridge University Press.

Treves, A. & Karanth, K.U. 2003. Human-carnivore conflict and perspectives on carnivore management worldwide. *Conservation Biology*. 17,1491-1499.

Treves, A. & Bruskotter, J. 2014. Tolerance for predatory wildlife. *Science*. 344, 475-476.

Von Essen, E. 2016. In the Gap between Legality and Legitimacy; Illegal Hunting in Sweden as a Crime of Dissent. Doctoral Thesis, Swedish University of Agricultural Sciences, Sweden.

Wabakken, P., Sand, H., Liberg, O. & Bjärvall, A. 2001. The recovery, distribution, and population dynamics of wolves on the Scandinavian peninsula, 1978–1998. *Canadian Journal of Zoology*. 79(4), 710–725.

Wikenros, C. 2006. The role of large carnivores in trophic cascades. Introductory Research Essay, No 27. Department of Ecology, Conservation Biology Unit, Swedish University of Agricultural Sciences, Uppsala.

Zetterberg, A. & Tovmo, M. 2017. Inventering av lodjur 2017 (reviderad version). Bestandsovervakning av gaupe i 2017 (revidert utgave). Bestandsstatus for store rovdyr i Skandinavia. Nr 2 2017. 36

7.1 Bildreferenser

Björn. Elisabeth Meyers, Unsplash.

Järv: Hans Veth, Unsplash.

Lodjur: Eirik Olsen, Unsplash.

Varg: Michael LaRosa, Unsplash.

Bilaga 1. Enkätfrågor riktade till boende i Uppsala län

1. Vad identifierar du dig som?

Man, Kvinna, Annat

2. Hur gammal är du?

15–75, i tioårsspann

3. I vilken kommun bor du i?

Enköping, Heby, Håbo, Knivsta, Tierp, Uppsala, Älvkarleby, Östhammar

4. Om du svarat Uppsala kommun, ungefär hur långt från stadskärnan bor du?

Uppsala – stadskärnan, Uppsala – 1 mil eller mer utanför, Uppsala – 2 mil eller mer utanför, Annan ort

5. Hör det till ditt yrke att jobba med djur?

Nej, Ja: Sällskapsdjur, Djur i djurpark, Får, Nötkreatur, Häst, Viltvård (Jägare till exempel)

6. Hur ställer du dig till ökad förekomst av rovdjur?

Positiv, Negativ, Osäker, Annan

7. Om du svarade negativt, hur visar det sig?

Orolig för egen och familjens säkerhet, Orolig för sällskapsdjurs säkerhet, Orolig för lantbrukardjurs säkerhet, Annat

8. Hur ser du på kommunikationen från Länsstyrelsen när det kommer till rovdjursförekomst, det vill säga antal individer samt var de befinner sig?

Tillräcklig, Otillräcklig, Osäker, Annat

9. Vet du var du hittar information om rovdjursförekomst, etablering samt var du kan höra av dig med frågor?

Ja, Nej, Osäker, Om Ja, vart hittar du din information?

10. Skulle du säga att lättillgänglig information om rovdjurens förekomst påverkar din inställning till en ökad förekomst av rovdjur?

Ja, Nej, Osäker, Annat

11. Skulle du säga att din inställning till ökad förekomst av rovdjur är kopplad till hur du ser på Länsstyrelsens förvaltningsarbete?

Ja, Nej, Annat

12. Om Länsstyrelsen skulle använda sociala medier för att uppdatera intresserade om ändrad rovdjursförekomst hur skulle det förändra ditt förtroende till Länsstyrelsen?

Bättre, Sämre, Oförändrad, Vet inte, Annat

13. Idag så beslutar Länsstyrelserna om kontrollerad jakt, även kallad licensjakt, för björn, lodjur och varg. Där bestämmer de hur många individer som får jagas och var. Hur ställer du dig till licensjakt på rovdjuren?

Positivt, Negativt, Osäker, Annat

14. Hur påverkas din acceptans för rovdjur av möjligheten till licensjakt?

Positivt, Negativt, Osäker, Annat

15. Anser du att du har insyn i förvaltningen av rovdjuren, när det kommer till beslut kring bevarande, jakt och dylikt?

Ja, Nej, Vet inte, Annat

16. Hur skulle din acceptans för rovdjur förändras om du fick bättre insyn i beslutsprocesserna?

Positivt, Negativt, Osäker, Annat

17. Hur skulle ditt förtroende till Länsstyrelsen förändras om du fick bättre insyn i beslutsprocessen?

Positivt, Negativt, Osäker, Annat

18. Vad anser du skulle förändra (positivt eller negativt) ditt förtroende till Länsstyrelsen?

Bilaga 2. Enkätfrågor riktade mot fårägare boende i Stockholm och Uppsala

1. I vilken kommun ligger din gård?

Botkyrka, Danderyd, Ekerö, Enköping, Haninge, Heby, Huddinge, Håbo, Järfälla, Knivsta, Lidingö, Nacka, Norrtälje, Nykvarn, Nynäshamn, Salem, Sigtuna, Sollentuna, Solna, Stockholm, Sundbyberg, Södertälje, Tierp, Tyresö, Täby, Upplands-Bro, Upplands Väsby, Uppsala, Vallentuna, Vaxholm, Värmdö, Älvkarleby, Österåker, Östhammar

2. Vilka djurslag håller du på din gård?

Får, Nötkreatur – mjölkkor, Nötkreatur – dikor, Nötkreatur - kalvar och ungdjur, Häst, Annat djurslag

3. Hur stort antal djur per djurslag håller du på din gård?

4. Vilken/vilka fårraser eller korsningar har du och hur många av respektive rasgrupp?

5. Vilken eller vilka målsättning(ar) har du med din fårproduktion?

Kött, Ull, Päls, Avel för produktion, Avel, genbank, Landskapsvård, Annan

6. Utnyttjar du programmet Elitlamm?

Ja, Nej, Kommentar

7. Vilken är den huvudsakliga lamningstidpunkten?

Vinter (dec-feb), Vår (mars-maj), Sommar (juni-aug), Höst (sept-nov)

8. Hur stor andel (%) av lammen slaktas vid:

Upp till 3 månaders ålder, 3–5 månaders ålder, 6–8 månaders ålder, 9 månader eller äldre

9. Hur ser fårhållningen av tackor ut?

Ute året runt, Ute året runt med möjlighet att gå in, Ute sommartid, inne vintertid, Ute sommartid, inne vintertid med möjlighet att gå ut, Annat sätt

10. Hur länge går tackorna på bete?

3 månader, 4–5 månader, 6 månader eller mer, Annat

11. Hur ser du på ökad förekomst av rovdjur?

Positiv, Negativ, Osäker, Annan synpunkt

12. Om du svarade negativt hur visar det sig?

Orolig för egen och familjens säkerhet, Orolig för sällskapsdjurs säkerhet, Orolig för lantbruksdjurs säkerhet, Annat sätt

13. Har du förändrat betestillgången på grund av ökad närhet till rovdjur och i så fall hur?

Ökat, Minskat, Oförändrat, Utnyttjat andra marker, Annat

14. Vilken form av rovdjursangrepp oroar dig mest?

Lodjur, Björn, Varg, Annat

15. Hur ser du på kommunikationen från Länsstyrelsen när det kommer till rovdjursförekomst, det vill säga antal individer samt var de befinner sig?

Tillräcklig, Otillräcklig, Osäker, Annan synpunkt

16. Har du tagit del av information om förebyggande åtgärder när det kommer till rovdjursangrepp, till exempel rovdjursavvisande stängsel?

Nej, Ja, Om ja, vad

17. Har dina djur blivit utsatta för någon form av rovdjursangrepp?

Om Ja, vilket slags rovdjur och hur omfattande var angreppet?

18. Har någon i närområdet (t ex en granne) blivit drabbad av ett rovdjursangrepp?

Om Ja, vilket slags rovdjur och hur omfattande var angreppet?

19. Om dina djur har varit utsatt för rovdjursangrepp, känner du att Länsstyrelsen hjälpt till?

Har inte blivit utsatt, Ja, Nej, Osäker, Annan synpunkt

20. Om du är orolig för rovdjursangrepp, känner du att du kan vända dig till Länsstyrelsen för information och råd?

Ja, Nej, Osäker, Annan

21. Skulle du säga att din inställning till rovdjuren är kopplad till hur du ser på Länsstyrelsens förvaltningsarbete av de stora rovdjuren?

Ja, Nej, Osäker, Annan synpunkt

22. Om Länsstyrelsen skulle använda sociala medier för att uppdatera intresserade om ändrad rovdjursförekomst, hur skulle det förändra ditt förtroende till Länsstyrelsen?

Bättre, Sämre, Oförändrad, Vet inte, Annan synpunkt

23. Idag så beslutar Länsstyrelserna om kontrollerad jakt, även kallad licensjakt, för björn, lodjur och varg. Där bestämmer de hur många individer som får jagas och var. Hur ställer du dig till licensjakt på rovdjuren?

Positiv, Negativ, Osäker, Annan synpunkt

24. Hur påverkas din acceptans för rovdjur av möjligheten till licensjakt?

Positivt, Negativt, Osäker, Annan synpunkt

25. Anser du att du har insyn i förvaltningen av rovdjuren, när det kommer till beslut kring bevarande, jakt och dylikt?

Ja, Nej, Vet inte, Annan synpunkt

26. Hur skulle din acceptans för rovdjur förändras om du fick bättre insyn i beslutsprocesserna?

Positivt, Negativt, Osäker, Annan synpunkt

27. Hur skulle ditt förtroende till Länsstyrelsen förändras om du fick bättre insyn i beslutsprocessen?

Positivt, Negativt, Osäker, Annan synpunkt

28. Vad anser du skulle förändra (positivt eller negativt) ditt förtroende till Länsstyrelsen?

Bilaga 3. Intervjufrågor till Länsstyrelsen

- 1. Hur ser din roll ut på Länsstyrelsen?**
- 2. Hur ser möjliga konflikter ut mellan rovdjur och länsbefolkningen?**
- 3. Hur förbereder sig Länsstyrelsen inför etablering av rovdjur?**
- 4. Har ni delat upp länet i möjliga områden där rovdjuren kan tänkas slå sig ner?**
- 5. Förvarnas boenden i närområden när utvecklingen pekar mot att etablering börjar ske?**
- 6. Förvarnas producenter i närområden när utvecklingen pekar mot att etablering börjar ske?**
- 7. Hur ser inställningen ut när det kommer till rovdjur i länet, vad det gäller boende och producenter?**
- 8. Vad tror du kan vara en möjlig förändring för att få ett smidigare mottagande av fler/nya rovdjur?**
- 9. Planeras någon speciell form av kommunikation till berörda parter när etablering börjar ske?**
- 10. Skulle information som delas via sociala medier kunna vara ett sätt att öka medvetenheten och acceptansen enligt din mening?**
- 11. Hur ser Länsstyrelsen på att dela information via sociala medier?**
- 12. Upplever du att ökad möjlighet till jakt ökar eller förändrar acceptansen för rovdjursförekomst?**
- 13. Upplever du att kompensation för rovdjursskador på lantbruksdjur är något som ökar eller förändrar acceptansen för rovdjursförekomst bland lantbrukare?**
- 14. Upplever du att förtroendet för Länsstyrelsen är kopplat till hur allmänhet och lantbrukare ser på rovdjursförekomst?**
- 15. När ni fattar beslut kring förvaltningen av rovdjuren hur mycket av den beslutsprocessen är öppen och tillgänglig för allmänheten?**

- 16. Upplever du att förtroendet Länsstyrelsen kan vara kopplat till hur öppna ni är kring beslutsprocessen gällande rovdjur i allmänhet?**
- 17. Om förtroendet till Länsstyrelsen skulle vara starkt kopplat till hur öppna ni är gällande beslutsprocessen skulle det vara möjligt att förändra era rutiner kring detta?**
- 18. Har du något du skulle vilja tillägga när det kommer till rovdjursetablering och kommunikation?**

Vid **Institutionen för husdjurens miljö och hälsa** finns tre publikationsserier:

- **Avhandlingar:** Här publiceras masters- och licentiatavhandlingar
- **Rapporter:** Här publiceras olika typer av vetenskapliga rapporter från institutionen.
- **Studentarbeten:** Här publiceras olika typer av studentarbeten, bl.a. examensarbeten, vanligtvis omfattande 7,5–30 hp. Studentarbeten ingår som en obligatorisk del i olika program och syftar till att under handledning ge den studerande träning i att självständigt och på ett vetenskapligt sätt lösa en uppgift. Arbetenas innehåll, resultat och slutsatser bör således bedömas mot denna bakgrund.

Vill du veta mer om institutionens publikationer kan du hitta det här:
www.slu.se/husdjurmiljohalsa

DISTRIBUTION:

Sveriges lantbruksuniversitet
Fakulteten för veterinärmedicin och
husdjursvetenskap
Institutionen för husdjurens miljö och hälsa

Box 234
532 23 Skara
Tel 0511-67 000

E-post: hmh@slu.se
www.slu.se/husdjurmiljohalsa

Swedish University of Agricultural Sciences
Faculty of Veterinary Medicine and Animal
Science

Department of Animal Environment and
Health

P.O.B. 234
SE-532 23 Skara, Sweden
Phone: +46 (0)511-67 000

E-mail: hmh@slu.se
www.slu.se/animalenvironmenthealth
