

Medborgardialog i ortsanalys

*– Ett arbete om värdet av kommunikation
tidigt i planeringskedet*



Sofia Forsberg
Examensarbete vid institutionen för stad och land
Sveriges lantbruksuniversitet Uppsala 2010

*Tack till planerarna i Sala kommun
och Västerfärneboborna*

Sveriges lantbruksuniversitet
Fakulteten för naturresurser och lantbruksvetenskap
Institutionen för stad och land
Examensarbete för yrkesexamen på landskapsarkitektprogrammet 2010
EX0534 Självtändigt arbete i landskapsplanering, 30 hp
Nivå: Avancerad E
© Författare Sofia Forsberg, e-post: sofia.m.forsberg@hotmail.com
Titel på svenska: Medborgardialog i ortsanalys
Title in English: Citizen participation in place analysis
Handledare: Katri Lisitzin, institutionen för stad och land
Examinator: Kerstin Nordin, institutionen för stad och land
Biträdande examinator: Sven Georg Zeitler, Tengbom
Foto: Stormöte i Västerfärnebo (Sofia Forsberg)
Utgivningsort: Uppsala
Nyckelord: Medborgardialog, ortsanalys, Västerfärnebo
Online publication of this work: <http://epsilon.slu.se>

Abstract

Citizen participation is fundamental in place analysis, where the aim is to define the sites specific character and identity. The local citizens know the village better than anyone else since they lead their daily life in the environment. I have in cooperation with Sala municipality suggested guidelines on how to involve the local people in dialogue during place analysis. The target was to involve and enthuse as many people as possible with relatively small resources in time and money. The suggested methodology was tried out in a place analysis of Västerfärnebo, a community with about 3 000 inhabitants of which 500 live in the main village. The dialogue included a pre-meeting with a local association, a public meeting and a full-day Open House where citizens could enjoy an exhibition and discuss with the municipal planners. We also arranged a competition entitled "My Västerfärnebo".

Dialogues with citizens appear more frequently in order to achieve democratic validity. In order to succeed with the dialogue politicians and officials must respect the knowledge of the locals and truly listen to learn. Although citizen participation isn't statutory in place analysis it is needed to understand the conditions and aim of the analyzed society.

Sammanfattning

Medborgardialog är fundamentalt i ortsanalys där syftet är att finna ortens, eller bygdens, karaktär och identitet eftersom ingen känner miljöerna bättre än de som lever sitt vardagsliv där. Jag har ihop med planenheten i Sala kommun tagit fram ett förslag till metod för hur de kan arbeta med medborgardialog i kommande ortsanalys av kommunens mindre tätorter. Det finns många olika metoder som kan användas för dialog, i Sala var utgångspunkten att engagera så många som möjligt med relativt små resurser i tid och pengar. Min metod utprovades i Västerfärnebo, en bygd med ca 3 000 invånare varav 500 bor i tätorten. Dialogprocessen inkluderade ett förmöte med en lokal bygdeförening, ett stormöte och Öppet hus där invånare kunde ta del av en utställning om orten och diskutera med kommunplanerarna. Dessutom arrangerades en tävling där Ortsbor skickade in bidrag på temat "Mitt Västerfärnebo".

Medborgardialog sker alltmer frekvent, men för att dialogen ska bli givande krävs att politiker och tjänstemän på allvar är beredda att lyssna på invånarna och respektera deras kompetens. Om mötesformer även anpassas till de boende så kan dialogen leda till ett förankrat beslutsunderlag och ge demokratisk legitimitet. Medborgardialog är inget krav i ortsanalys men måste ingå för att verkligen finna ortens förutsättningar och mest önskvärda utveckling.

Innehållsförteckning

Inledning:

<i>Bakgrund 6</i>	<i>Syfte 6</i>	<i>Problemformulering 6</i>
<i>Metod 6</i>	<i>Ändrat fokus 7</i>	<i>Ortsanalys 8</i>

Medborgardialog:

<i>Vad är dialog? 10</i>	<i>Tidigare dialog i Sala 11</i>	<i>Dialog i ortsanalys 15</i>
<i>Andra dialoger 19</i>	<i>Lyckas med dialogen 23</i>	

Dialogmetoder:

<i>Internet 26</i>	<i>Reflektion Internet 29</i>	<i>Mötesformer 29</i>
<i>Reflektion mötesformer 33</i>	<i>Barn och unga 33</i>	<i>Reflektion ungdomar 37</i>

Dialog i Västerfärnebo:

<i>Bakgrunden 38</i>	<i>Om orten 39</i>	<i>Arbetsprocessen 43</i>
<i>Förslagsmetoden 45</i>	<i>Förberedelser 46</i>	<i>Genomförandet 50</i>
<i>Uppföljning 54</i>	<i>Utvärdering 55</i>	

Diskussion:

<i>Dialog i ortsanalys 59</i>	<i>Vem för dialogen? 60</i>	<i>Examensarbetet 60</i>
<i>Samarbetet med Sala 61</i>	<i>Slutsatser 62</i>	

För dig som vill veta mer:

<i>Källförteckning 63</i>	<i>Bildförteckning 68</i>	<i>Bilagor 68</i>
---------------------------	---------------------------	-------------------

Inledning

Bakgrund

Jag är som landskapsarkitekt mest intresserad av översiktlig planering på kommunal eller regional nivå. För att få till en god planering anser jag att man måste involvera invånarna tidigare än i den lagstadgade samverkansprocessen, där förslagsplaner redan är framtagna och i det närmaste beslutade. De som lever sitt vardagsliv i miljön bör inbjudas att diskutera sina framtidsönsknings i ett skede där deras kunskap och erfarenheter verkligen kan tillvaratas. Ortsanalyser utförs vanligen för att finna en Orts identitet, men även för att klargöra regionala samband och utvecklingspotentialer inför framtida planläggning. Här finns ett utmärkt tillfälle till medborgardialog tidigt i planeringskedet!

I samband med upprättandet av en ny översiktsplan ska Enheten för Planering och Utveckling i Sala kommun genomföra Ortsanalyser av de minde tätorterna. Det rör sig om sju samhällen med en befolkning på ungefär 150-900 personer.¹ Kommunen vill genom dialog med de boende få reda på hur de olika orterna upplevs idag och vilken utveckling som önskas. Tillsammans ska Ortsanalyserna ge en helhetssyn av kommunens förutsättningar och leda till ett förankrat planeringsunderlag. Min uppgift har varit att i samarbete med planerheten ta fram ett upplägg för hur medborgardialogen i Ortsanalyserna ska gå tillväga. Jag deltog också i planerandet och genomförandet av dialogmöten i Västerfärnebo

Syfte

Att ta fram en metod för hur medborgardialog kan genomföras i syfte att fånga en bygds identitet och framtidssträvan som ett led i en Ortsanalys. Metoden ska vara enkelt genomförbar men också kunna väcka invånarnas engagemang så att kvalitativ information erhålls.

Problemformulering

- Att utforska metoder för dialog som kan användas vid Ortsanalys.
- Att föreslå strukturella ramar för hur medborgardialogen i Sala kommun ska genomföras i de olika Ortsanalyserna.

Metod

Jag har genomfört litteraturstudier av analysmetoder, medborgardialogteori, utförda Ortsanalyser och andra exempel på medborgardialog. Jag har även genomfört intervjuer och telefonintervjuer med personer som har arbetat med medborgardialog eller Ortsanalys samt deltagit i ett stormöte arrangerat av Nykvarns kommun. I samarbete med planerheten i Sala kommun har jag tagit fram en förslagsmetod för dialog i samband med Ortsanalys som utprovades i Västerfärnebo under våren 2010.

¹ Folkmängd per tätort och småort per kommun 2005 från SCB

Ändrat fokus

Jag inledde mitt examensarbete med att studera olika analysmetoder som skulle kunna användas för ortsanalys. Litteraturstudien omfattade Boverkets utredning om ortsanalys, rapporter ifrån norska NIBR om stedsanalyser, olika kulturmiljöanalyser, landskapsanalysen LCA, Kevin Lynchs "The image of the city" och Suzanne de Laval's avhandling "Planerare och boende i dialog". Den senare fokuserade helt på dialogmetoder, något som annars saknades i flera av analysbeskrivningarna. Detta fångade speciellt mitt intresse eftersom Sala kommun hade uttalat en önskan om att involvera och engagera de boende i ortsanalyserna. Samtidigt fann jag en tydlig trend i att samverkan blev alltmer betonad ju nyare dokumenten var. Politiker och tjänstemän har upptäckt värdet i att ta hjälp av lokalbefolkningen för att nå en bredare och mer förankrad kunskap, men ofta tycks denna ambition ha stannat på det teoretiska planet.

Min ursprungstanke var att jag i Västerfärnebo skulle arbeta med olika värderande metoder och till stor del dra egna slutsatser utifrån iakttagelser. Under litteraturstudien började jag dock ifrågasätta om det verkligen skulle vara relevant. Varför ska jag som utomstående komma och säga vad Västerfärneborna bör uppskatta i sin hemmiljö? Jag kan inte bedöma exempelvis var strandskyddet ska upphävas när jag inte vet något om hur de strandnära lägena används. Kommunplanerarna vill fånga bygdens karaktär och betydelse så som den uppfattas av de som dagligen lever och verkar i miljön, samt höra deras idéer och önskningar inför framtiden. Ortsanalyserna ses som ett tillfälle att ta fasta på det engagemang som redan existerar runt om i kommunen och samtidigt öka de boendes intresse i hemorten och dess utveckling.

När jag tog del av Sala kommuns påbörjade ortsanalys för Västerfärnebo så blev det än tydligare att det var invånarnas åsikter som saknades. Planerarna och kommunekologen hade redan skrivit om ortens geografiska läge, natur, historia och fysiska strukturer. I samförstånd med kommunplanerarna beslutades därför att mitt examensarbete fullt ut skulle fokusera på hur vi kan engagera de boende i dialog om orten och dess framtid.

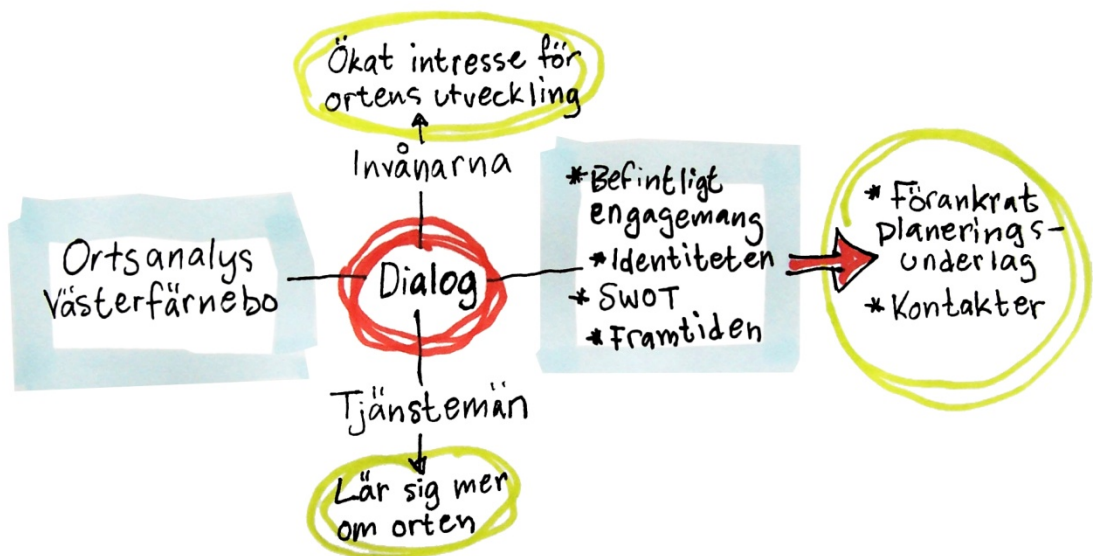


Fig. 1: Skiss av målsättningen för ortsanalysen i Västerfärnebo

Ortsanalys

En ortsanalys genomförs för att ta reda på och dokumentera den aktuella ortens särskilda identitet. Syftet är vanligen att utreda ortens mest eftersträvansvärda utveckling, men ortsanalysen kan också användas i mer riktade planfrågor. Termen ortsanalys ses ofta som en direkt översättning av norskans *stedsanalyse*. I Norge började stedsanalyser utföras i början av 1990-talet eftersom den allmänna opinionen var att orterna blev allt fulare och hade förlorat sina särskiljande karaktärer och egna identiteter. Norska Miljöverndepartementet publicerade 1992 en vägledning för stedsanalyse där sex olika analysmetoder presenteras. Utifrån syftet för analysen så väljer man de metoder som passar. Tabellen nedan bygger på fakta ifrån NIBR:s (Norsk Institutt for By- og Regionforskning) rapport "Stedsanalyser i planlegging" ifrån år 2000.

Natur- och landskapsanalys fokuserar på landskapet både som natur, form och kultur. Analysen koncentrerar sig i regel på betydelsen av obygd eller glest bebyggda delar av landskapet, vanligtvis i ortens utkanter.

Kvalitativ stedsanalyse försöker beskriva staden som den framstår, helheten av rumslig struktur och karaktär av landskap i kombination med byggnader.

Realistisk byanalys tar sin utgångspunkt i orten som ett historiskt dokument och används för att finna hur arkitekturen har uppstått utifrån samhällets utveckling.

Kulturmiljöanalyse syftar till att beskriva den historiska utvecklingen av ortens fysiska delar och för att urskilja särskilt värdefulla kulturminnen och miljöer.

Kommuneatlas SAVE kartlägger byggnadernas bevaringsvärde baserat på arkitektoniska och historiska värderingar.

Estetisk byform inventerar bebyggelsens särdrag för att ta fram förhållningsregler inför nyexploatering

Det är viktigt att poängtera att stedsanalyser enligt Miljövernsdepartementets riktlinjer enbart behandlar fysisk form och inte berör exempelvis sociala faktorer. NIBR menar att "formanalys" eller "analys av stadens form" skulle vara ett mer rättvisande namn än stedsanalyse.²

Utveckling mot att involvera de boende

Akershus landsting utreder i en rapport från 2007 nyttan av sociokulturella stedsanalyser. Staden betraktas som en social likväl som fysisk koncentration där stadsstruktur och invånare påverkar och formar varandra. Att involvera invånarna blir fundamentalt då det gäller att ta reda på deras bild och användande av orten. Utgångspunkten är att det existerar olika uppfattningar om en stads kvaliteter, brister och särdrag beroende på vem man frågar. Myndigheter, föreningar, näringsliv, lokalbefolkning och media är aktörer som bör involveras i den sociokulturella stedsanalysen. Målet är att förstå och vidareutveckla stadens särdrag och kvaliteter på ett sätt som är attraktivt för invånarna likväl som för besökare. Själva analysen kan delas in i tre steg; utvärdering, vision och framtidsmöjligheter. Huvudfrågorna för varje steg blir: 1) Vad är vi idag? 2) Vad vill vi vara? 3) Vad kan vi bli?

² Tennøy, A & Saglie, I (2000) *Stedsanalyser i planlegging*

Metodvalet för hur man ska involvera de olika aktörerna bör väljas utifrån analysens syfte och ortens storlek. Rapporten ifrån Akershus landsting föreslår intervjuer, enkäter, arbetsböcker och diskuterande workshops i blandade grupper. Innan dialogen påbörjas bör man granska bakgrundsfakta om orten för att kunna bestämma fokus. Det rör sig till exempel om historia, nuvarande näringsliv och serviceutbud, befolkningsstatistik och hur orten speglas i media och turistbroschyrer.³

Svenska rekommendationer

Boverket publicerade 2006 rapporten "Lär känna din ort" i syfte att uppmuntra svenska kommuner till att utföra fler ortsanalyser. Utredningens slutsats är att ortsanalyser som utförs i samverkan mellan olika kompetensgrupper och ortens invånare skulle ge kommunerna en bättre handlingsberedskap för orternas utveckling. Det skulle även underlätta en regional planering med en geografiskt sammanhållen helhetssyn.

Boverket poängterar att lokalbefolkningens medverkan är grundläggande för att lära känna en ortens identitet, liksom för att utforma ett förankrat planeringsunderlag. Enligt "Lär känna din ort" bör orten analyseras i tre skeden: först utförs en platsanalys som klarlägger ortens nuvarande struktur, karaktär och historiska utveckling. Sedan följer en analys av livsmiljön där bland annat mötesplatser, rörelsemönster, tillgänglighet och kulturutbud utreds. Slutligen ska ortens förhållande till omgivningen studeras. Då undersöks vilken profilering och vilket utbud orten har jämfört med sina grannar, samt utbyte och kommunikationer orterna emellan. Boverket konstaterar i rapporten att ett vanligt problem är att kommuner försöker härma sin framgångsrike granne istället för att analysera vad som saknas i upptagningsområdet för att kunna få till en komplett och väl samverkande gemensam region.⁴

Ortsanalys genom medborgardialog

Såväl Boverket som rapporten ifrån Akershus förordar att myndigheter för dialog med lokalbefolkningen vid framtagandet av ortsanalyser. Hur dialogen ska gå till och vilka som bör involveras får avgöras utifrån analysens syfte och tillgängliga resurser. Min grundinställning till ortsanalysen av Västerfärnebo var att samtliga invånare måste bjudas in till dialog då ortens utveckling är en fråga som bör intressera alla. Jag har därför valt att studera medborgardialog för att få tips på hur man kan arbeta för att locka så många invånare som möjligt till dialogmöten.

³ Ekne Ruud, M m.fl. (2007) *Sosiokulturelle stedsanalyser*

⁴ Schultz, O m.fl. (2006) *Lär känna din ort!*

Medborgardialog

Vad är dialog?

Dialog används för att utforska och kanske förstå något tillsammans. Dialogen ska därmed inte likställas med diskussion eller debatt där man försöker övertyga andra om sin egens åsikts överlägsenhet. Istället krävs ett förhållningssätt där alla är öppna för att lyssna och försöka nå "det högsta gemensamma". Även om dialogen inte alltid leder till ett samtycke så ger den en gemensam förståelse som gör problem mer hanterbara.⁵

Varför medborgardialog?

Sveriges Kommuner och Landsting startade 2006 projektet "Medborgardialog" för att hjälpa medlemmarna att stärka den medborgerliga förankringen. Genom en utvecklad dialog kan medborgarnas engagemang och intresse i lokalpolitiska frågor öka samtidigt som politikerna får ett bredare beslutsunderlag. Detta leder till en ökad demokratisk legitimitet och förhoppningsvis även till en bättre samstämmighet mellan invånarnas behov och kommunens utbud.⁶ En lyckad dialog där invånarna känner att deras åsikter tillvaratas stärker tilliten till medmänniskor och kommunen som myndighet.⁷ I svåra prioriteringsfrågor ökar acceptansen för politikernas val ifall allmänheten förstår processen och de ställningstaganden som ligger bakom beslutet.⁸ I flera internationella fall har medborgardialogen uppstått just till följd av ekonomiska problem som har föranlett prioriteringssituationer. Sedan har metoderna vidareutvecklats och införlivats i den dagliga demokratin.⁹ Botkyrka kommun uttrycker det som att "*resultatet av dialogen ska ge kommunen verktyg till att ge invånarna ännu bättre service.*"¹⁰

Medborgardialogens demokratiska vinster

Demokratiutredningen fastslår i rapporten "En hållbar demokrati" från 2001 att det svenska systemet bör bygga på en deltagardemokrati med deliberativa kvaliteter. Deltagardemokrati bygger på människans behov av att som en social varelse leva i gemenskap med andra i en anda av jämlikhet. Att delta i samhället och dess gemensamma beslut blir då snarare en plikt än en rättighet. I den deliberativa demokratiteorin anses argumentation och fria samtal medborgare emellan vara fundamentala för demokratin. När man talar om att utveckla medborgardialog för att förstärka den deliberativa demokratin handlar det alltså om att finna arenor där opinioner kan bildas, debatteras och ifrågasättas utav lokalbefolkningen. En större involvering av allmänheten kan väcka en anda av möjligheten att påverka, vilket bör leda till ett ökat politiskt engagemang. Deliberativa metoder kan därmed även ses som nyckeln till att utveckla deltagardemokrati.¹¹

⁵ Wieslander, E & Leander, F (2009) *Demokratiska möten*

⁶ Sveriges Kommuner och Landsting (2009) *11 tankar om medborgardialog i styrning*

⁷ Eliasson, B & Adelly, B (2007) *Botkyrka kommuns handbok i dialog*

⁸ Sveriges Kommuner och Landsting (2009) *11 tankar om medborgardialog i styrning*

⁹ Johansson, C & Stjernström, E & Thörnqvist, M (2008) *Medborgardialog*

¹⁰ Eliasson, B & Adelly, B (2007) *Botkyrka kommuns handbok i dialog* sid 9

¹¹ Demokratiutredningen (2000) *En uthållig demokrati!*

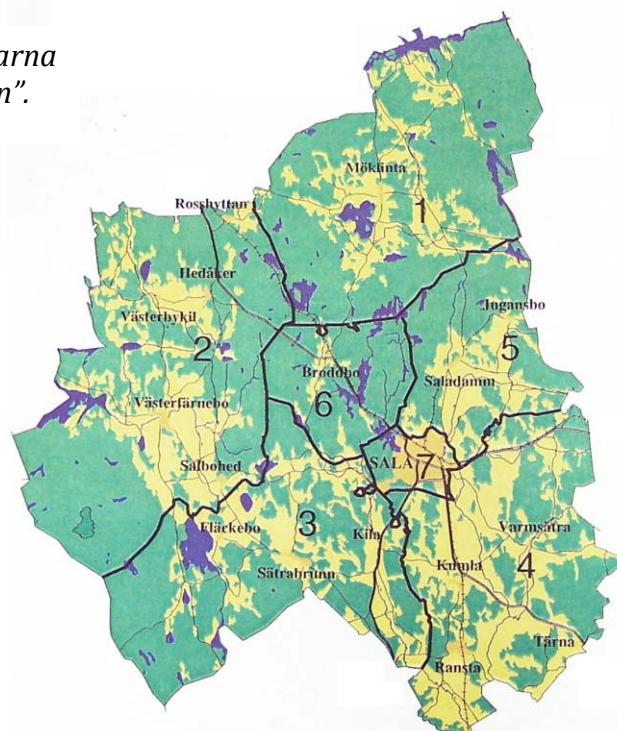
Tidigare dialog i Sala

Inför Salas senaste översiktsplan 2000, "Plan för Sala ekokommun" genomförde planeringsavdelningen en omfattande medborgardialogprocess. Projektet "Vår bit av jorden" pågick 1994-1999 för att ta fram en hållbar utvecklingsstrategi för kommunen i enighet med Agenda 21. Tanken var att integreringen av de två dokumenten skulle stärka bådvas betydelse.¹² Man efterfrågade invånarnas framtidsvisioner med sikte mot 2015 för att så många som möjligt skulle kunna påverka innan något hade beslutats i planen. Först efter att allt material som insamlats under dialogprocessen hade sammanställts utarbetades ett förslag till översiktsplan, därefter följde sedvanlig samrådsprocess med utställning etc.¹³

Dialogmetoder i "Vår bit av jorden"

Kommunen utformade tillsammans med en extern konsult en studiebok och en arbetsbok på 53 respektive 57 som presenterade hållbarhetsfakta och innehöll diskussions- och skrivuppgifter.¹⁴ Samtliga studieförbund inom kommunen erbjöds att genomföra kostnadsfria studiecirklar där böckerna samt handledning ingick. 25 cirklar startades men alla dessa fullföljde inte.¹⁵ Planarkitekt Håkan Svärd som var projektets sekreterare uppskattar att ungefär hälften av studiecirkelarna redovisade sitt arbete.¹⁶ För att säkerställa att allt fokus inte skulle ligga på centralorten Sala och för att få ett starkt lokalt engagemang så delades kommunen in i sju geografiska områden; Möklinta, Västerfärnebo, Sätträbrunn, Ransta, Saladamm, Broddbo och Sala stad. Två kommunalmsmöten hölls i varje område, ett inledande för att informera om projektet och ett senare där resultatet ifrån studiecirkelarna presenterades och diskuterades.¹⁷

Fig. 2: De olika kommunalmslarna i projektet "Vår bit av jorden".



¹² Intervju med Håkan Svärd 2010-03-03

¹³ Sala kommun (2001) *Plan för Sala ekokommun*

¹⁴ Lindgren, M & Sala kommun (1995) *Vår bit av jorden – Studiebok + Arbetsbok*

¹⁵ Sala kommun (1999) *Plan för Sala ekokommun – Planeringsunderlag*

¹⁶ Intervju med Håkan Svärd 2010-03-03

¹⁷ Sala kommun (1999) *Plan för Sala ekokommun – Planeringsunderlag*

Dessutom hölls så kallade EkoTeam-möten som fokuserade på hur hushållen i sin vardag kan fungera mer energisnålt. Varje EkoTeamcirkel ska starta två nya så att studiemetodiken i sig bildar ett kretslopp.¹⁸ Kommunen la ner mycket resurser på att leta upp aktuell miljöforskning och anordnade även gratis föreläsningar med Sverigeeliten inom ämnet. Dessa blev något av en "snackis" i bygden och var alltid så gott som fullsatta.¹⁹ Arbetsgrupper och nätverk byggdes upp mellan tjänstemän och företrädare för organisationer och företag i syfte att diskutera frågor ur ett helhetsperspektiv, knyta kontakter och utforma lokala investeringsprogram.²⁰

1995, -96 och -99 anordnade projektgruppen "Kretsloppsfestivalen" i Sala stadspark. Kommunen, företag och föreningar ställde ut och det bjöds på underhållning och familjeaktiviteter. Bland annat hölls en förannonserad tävling som gick ut på att bygga en flotte av återvinningsmaterial, bidragen paddlade ikapp och besökarna röstade fram den mest innovativa designen. Håkan Svärd berättar att projektledningen jobbade mycket med olika mötesformer för att försöka få med hela befolkningen, festivalen var ett bra sätt att nå barnfamiljer. En miljöpedagog i skolan engagerade ungdomar till "Linneas trädgård" där de kunde odla, ta hand om gårdsdjur, göra getost och studera vattnets kretslopp. "Vår bit av jorden" deltog och informerade också under Möklintaveckan²¹, en årlig bygdefestival som 1995 hade hela 20 000 besökare.²²

Resultatet

Dialogen handlade om att visualisera ett idealt framtida samhälle, därför var invånarnas redovisade önskemål överlag för utopiska för att kunna realiseras. En del intressanta synpunkter framkom dock som visar på landsbygdens betydelse för invånarna. Många värnar om glesbygdens gemenskap och vill utveckla en bättre lokal bykänsla i Sala stad likväl som på de mindre orterna. Invånarna vill känna sig mer delaktiga i utvecklingen och efterfrågar en större möjlighet för barn och ungdomar att själva påverka sin vardag. Man önskar ett större stöd för lokal företagsamhet och vill att nya byggnader ska byggas av hantverkare från trakten med den lokala byggnadstraditionen i ryggmärgen. Dessutom efterfrågas mer närproducerade jordbruksprodukter och att lanthandlarna bevaras.²³ Speciellt intressant inför de kommande ortsanalyserna som bland annat ska redovisa orternas identitet är den uttalade viljan att sprida kunskap om lokal historia och traditioner; "*Runt om i kommunen lyfter man fram bygdens kultur, själ och identitet genom olika aktiviteter*".²⁴

Samverkansprocessen i projektet "Vår bit av Jorden" var mycket ambitiös och omfattande. Boverket intervjuade tjänstemän från Sala kommun och tar upp projektet som ett gott exempel i sina rapporter "Planera med miljömål! En idékatalog" (2000) och "Översiktsplanering för hållbar utveckling" (2000). I den senare konstateras att "*Arbetet inom de olika mötesplatserna har gett visioner*

¹⁸ Sala kommun (1999) *Plan för Sala ekokommun – Planeringsunderlag*

¹⁹ Intervju med Håkan Svärd 2010-03-03

²⁰ Sala kommun (1999) *Plan för Sala ekokommun – Planeringsunderlag*

²¹ Intervju med Håkan Svärd 2010-03-03

²² www.moklintaveckan.se 2010-03-08

²³ Sala kommun (1999) *Plan för Sala ekokommun – Planeringsunderlag*

²⁴ Sala kommun (2001) *Plan för Sala ekokommun* sid 29

och mål ett brett innehåll, bredare än det som traditionellt hör till fysisk planering".²⁵ Även länsstyrelsen ger positivt omdöme till processen och skriver i sitt samrådsyttrande att

*"Den breda diskussion som förts inom kommunen och med medborgarna är mycket imponerande. I ett länsperspektiv är planen det första exemplet på hur en översiktsplan utvecklats demokrati- och miljöfrågorna på allvar."*²⁶

Håkan Svärd anser att projektets främsta tillgång var att kunskaperna om hållbarhet och medborgardialog i kommunen ökade. Dock ändrades de politiska prioriteringarna under projektet så att det inte riktigt kunde slutföras som önskat. Naturvårdsverket gav ett bidrag på 400 000 kronor, men kostnaden i arbetstimmar gick långt utöver den budgeten. Den slutliga översiktsplanen blev enligt Håkan för mycket av ett Agenda 21-dokument och har inte direkt kunnat användas i den fysiska planeringen. Det blev en redovisning av dialogprocessen snarare än en framtida handlingsplan. Håkan menar ändå att dialogen har lärt honom att bättre uppskatta kompetensen som finns ute hos invånarna. Han poängterar också vikten av att i ett tidigt skede förankra projektet hos bygdens eldsjälar som kan hjälpa till i arbetet genom idéer likväl som med praktiska bestyr. Inte minst kan en sådan dialog leda till att en positiv inställning till projektet förmedlas till invånarna så att de förstår betydelsen av sin egen medverkan och blir mer samarbetsvilliga.²⁷

Salamässan

Salamässan hålls vartannat år där en mängd lokala företagare ställer ut och diverse evenemang pågår. 2009 ägnades kommunens monter åt "Plan för Sala stad", den fördjupade översiktsplanen för staden som då befann sig i samrådsstadiet. Tidigare hade två "Kreativa möten" arrangerats där allmänheten bjöds in till att diskutera stadens framtid. Mässan innebar dock en chans att nå en bredare publik än den som frivilligt kommer på möten, och nu ville planerheten få folkets åsikter som ett stöd för hur man skulle jobba vidare.²⁸

Planarkitekt Isabell Lundqvist var ansvarig för kommunens monter på mässan 2009. Hon berättar att man ville ha olika delstationer där besökarna fick vara delaktiga och aktivera sig. Samtidigt skulle utställningsmaterialet vara lättillgängligt utan en massa text och förstäeligt i sig självt, oavsett vem som fanns tillgänglig för samtal. Den första stationen bestod av en karta över planområdet där besökarna fick markera ut var de helst vill bo, favoritställen och otrygga platser med knappnålar i olika färger. Detta engagerade många, inte minst ungdomar som ville märka ut sina egna hem som det bästa stället att bo på. På så sätt fick besökarna en positiv inställning och fortsatte därefter till övriga stationer med en för kommunplanerarna överraskande entusiasm.

Vid station nummer två handlade det om hur näringslivet skulle utvecklas. Här hade planerarna förberett sju alternativ om vad som var viktigast att satsa på gällande handel och näringsliv. Besökarna kunde tycka till genom att fylla

²⁵ Boverket & Naturvårdsverket (2000) *Översiktsplanering för hållbar utveckling* sid 21

²⁶ Boverket & Naturvårdsverket (2000) *Översiktsplanering för hållbar utveckling* sid 22

²⁷ Intervju med Håkan Svärd 2010-03-03

²⁸ Intervju med Isabell Lundqvist 2010-03-11

skumsvampar i rör som motsvarade de olika alternativen. Isabell Lundqvist poängterar att resultatet inte bär korrekt statistisk validitet eftersom besökarna inte var låsta till ett specifikt antal skumsvampar. Vissa slängde i godtyckliga grabbnävar, andra var mer noggranna med fördelningen och många små barn fann det väldigt kul att stoppa ner svampar om och om igen, troligen utan någon tanke på de olika alternativen. Samtidigt vann alternativet "Längre öppettider" en så förkrossande seger att det ändå var uppenbart att det var Salabornas högsta prioritet. Isabell menar också att mycket av värdet ligger just i att få folk intresserade och engagerade, interaktionen i sig är ibland till och med viktigare än resultatet.²⁹

Den tredje stationen rörde ungdomsfrågor, ett tema som det har fokuserats extra på under hela processen. Besökarna fick helt enkelt sätta upp post-its med sina svar på frågan "Hur blir Sala bättre för unga?" Majoriteten av de svarande var just unga, och de ca 500 uppsatta lapparna var enligt Isabell seriösa och värdefulla. Planenheten arbetar även med ungdomar genom den valbara kursen "Staden och framtiden" som ges vid Kungsängsskolans gymnasium. De elever som väljer kursen får uppdrag och handledning av kommunplanerarna, det kan exempelvis handla om att undersöka ungdomars åsikter i utvecklingsfrågor. I arbetet med "Plan för Sala stad" arrangerades också en uppsatstävling där grundskoleelever skrev om sina framtidsvisioner för staden.

Slutligen kunde besökarna fylla i enkäter, vilket många gjorde av bara farten. Isabell tycker att den första stationen fungerade som en isbrytare; att markera ut platser är enkelt och kravlöst och besökarna blev inte rädda för att komma fram. Planerarna är väldigt nöjda med resultatet ifrån mässan.³⁰



Fig. 3-4: Skumsvampar och förslagslappar i kommunens monter under Salamässan 2009.

²⁹ Intervju med Isabell Lundqvist 2010-03-11

³⁰ Intervju med Isabell Lundqvist 2010-03-11

Dialog i ortsanalys

De tidigaste norska stedsanalyserna innehöll som tidigare nämnts ingen form av medborgardialog. Josefin Kofoed uppger i sin examensuppsats "Utvärdering för ortsanalys av Östervåla" från 2001 att den svenska modellen för ortsanalys inkluderar dialog med en referensgrupp. Det innebär att 10-15 företrädare för olika intressen i området ger sin syn på orten och dess utveckling i djupgående intervjuer.³¹ För att lära mig mer om hur dialog har tillämpats i ortsanalys har jag studerat ett antal slumpmässigt utvalda publicerade ortsanalyser, vilka sammanställs i tabellen nedan.

Ort	Utförd av	År	Syfte	Dialog
Lomma	Konsult	2001	Fördjupad översiktsplan	Nej
Flädie	Lomma kommun + Konsult	2004	Planera framtida bebyggelse	Nej
Bårslöv	Helsingborg kommun	2005	Finna ortens särprägel inför framtida planering	Nej
Hälleforsnäs	Flens kommun	2007	Detaljplan	Nej
Ljusdal	Konsult	2008	Översiktsplan	Nej
Sunne	Sunne kommun + Konsult	2008	Fördjupad översiktsplan Förankrad planering genom dialog	Ja
Hölö	Södertälje kommun + konsult	2009	Utveckla området så att inflyttning ökar	Ja
Sigtuna	Sigtuna kommun + konsult	2009	Ge invånarna förståelse för ortens karaktär Framtida planering	Ja
Dalarö	Haninge kommun	2009	Finna ortens särprägel inför framtida planering	Ja

Det verkar som att utförarna först på senare år har börjat arbeta mer med att involvera invånarna i ortsanalyser. De äldre exemplen är tydligt influerade av norska stedsanalyser, vilket syns i syfteformuleringen samt i de fall där metod redovisas. Dialogen i de nyare dokumenten har till stor del förts med fokusgrupper och inte referensgrupper, vilket tidigare var praxis enligt Kofoed. Skillnaden är att en referensgrupp består utav blandade intressenter som ska representera hela befolkningen medan deltagarna i fokusgruppen vanligen utgör en specifik grupp, till exempel pensionärer eller idrottsutövare. För att nå en omfattande och någorlunda representativ bild krävs att ett flertal noggrant utvalda fokusgrupper deltar i arbetet.

Endast ortsanalyserna för Sunne, Hölö, Sigtuna och Dalarö redovisar någon form av samråde med invånarna. För att få veta mer om hur dialogen har gått till så har jag genomfört telefonintervjuer med utförarna och fördjupat mig i rapportsammanställningar.

³¹ Kofoed, J (2001) *Östervåla –Gårdagens präglning och morgondagens ort*

Sunne

I Sunne genomförde först fackmän en traditionell norsk stedsanalys för att ta fram en faktabas. Internt inleddes processen med en konsultföreläsning om ortsanalysens syfte, varefter projektgruppen listade aktörer och strukturerade arbetsfördelningen. Grundinställningen var att ortsanalysen skulle byggas upp underifrån genom samtal, möten och samråd där synpunkter tas in och utgör en del av helheten.³² Dialog med fokusgrupper bestående av idrottsföreningar, skolungdomar, handikappade, pensionärer och kyrkliga samfund genomfördes tidigt i processen. Man kontaktade ordnade organisationer eftersom de ansågs vara lättare att nå ut till än slumpvist sammansatta grupper ifrån allmänheten.

Deltagarna fick ta del av den påbörjade ortsanalysen och diskutera utifrån förberedda frågor, varefter de ombads återkomma med ytterligare synpunkter. Mötena skedde i kommunens lokaler, vilket stadsarkitekt Rolph Jonsson menar gick bra eftersom Sunne är så litet.³³ Frågeställningarna hade anpassats till de olika grupperna, men hade alla gemensamt att de rörde helhetsfrågor såsom ortens karaktär och förbättringsmöjligheter.³⁴ Rolph reflekterar att man kanske borde ha gått in mer detaljerat i de olika ämnena för att få till ett djupare samtal. Han hade också gärna haft mer än bara ett fysiskt möte med varje fokusgrupp och berättar att speciellt ungdomsgruppen var väldigt intresserad av hur materialet skulle användas. Nu skedde återkopplingen på ett öppet stormöte där man informerade om dialogresultaten och presenterade ett utkast till ortsanalys. Rolph konstaterar att det var svårt att få till en dialog under stormötet³⁵ där 42 personer närvarade.³⁶

En enkätundersökning om ungdomars levnadsvillkor i Sunne ifrån 2005 som besvarades av 232 elever i årskurs åtta och 142 elever i tvåan på gymnasiet användes också. Dessutom har SCB genomfört en medborgarintervju med 1 000 personer där ett antal frågor är specialanpassade för ortsanalysen.³⁷

Överlag är Rolph Jonsson väldigt nöjd med dialogen i Sunnes ortsanalys. Han berättar att det är första gången som kommunen har försökt sig på en dialog innan planskedet. Processen har engagerat många inom arbetsgruppen så att det nu finns ett brett intresse för fortsatt dialog ifrån tjänstemännens sida. Projektledningen hade också en bra kontakt med lokalpressen som flitigt har rapporterat så att folk kände till processen. Rolph anser att de har nått ett representativt underlag och att dialogen absolut har hjälpt i det efterkommande arbetet med en ny fördjupad översiktsplan. Han konstaterar även att deltagarna i fokusgrupperna har uppskattat bakgrundsmaterialet som hade förberetts till mötena.³⁸

³² Sweco FFNS (2009) *Ortsanalys för Sunne –arbetsmetodik*

³³ Telefonintervju med Rolph Jonsson 2010-03-03

³⁴ Sweco FFNS (2009) *Ortsanalys för Sunne –arbetsmetodik*

³⁵ Telefonintervju med Rolph Jonsson 2010-03-03

³⁶ Sunne kommun & Sweco Architcts AB (2009) *Ortsanalys för Sunne kommun*

³⁷ Sunne kommun & Sweco Architcts AB (2009) *Ortsanalys för Sunne kommun*

³⁸ Telefonintervju med Rolph Jonsson 2010-03-03

Hölö

Även i Hölö utfördes en stedsanalys över orten innan dialogarbetet tog vid. Planarkitekt Christina Svartsjö berättar att man ville få med hela åldersspannet i dialogen och därför träffade skolelever, föräldrar som fick representera såväl vuxna som småbarn och pensionärer i hembygdsföreningen. Under mötena samtalades det runt förberedda frågor under en timme eller två. Endast ett möte per grupp genomfördes, och till föräldramötet kom bara tre föräldrar, rektorn och en förskolelärare.³⁹ Hembygdsföreningen representerades av två personer,⁴⁰ hur många som deltog i elevmötet redovisas inte. Trots den magra uppslutningen menar Christina Svartsjö att man är nöjd med resultatet som gav både väntade och överraskande svar. Hon påpekar även att dialog faktiskt inte är ett krav i ortsanalys såsom i plansamverkan.⁴¹

Sigtuna

I Sigtuna inledde man med att gå igenom befintligt underlag och utförde en översiktlig inventering av staden. Arbetet fördelades så att de som ansvarade för själva medborgardialogen inte var involverade i ortsanalysen. Utredare Andrea Andersson på utvecklingskontoret i Sigtuna kommun förklarar att hon fick i uppdrag från ortsanalysgruppen att ta reda på hur Sigtuna och Märsta upplevs idag, vad medborgarna är nöjda med och vad som bör utvecklas.⁴²

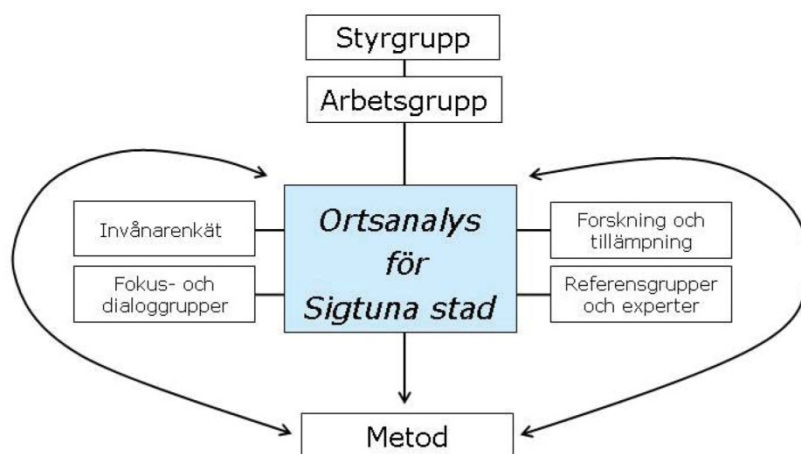


Fig. 5: Schematisk bild över metoden för framtagandet av ortsanalysen, ifrån "Sigtuna stad - igår, idag, i framtiden".

Dialogen inleddes kvantitativt genom att en enkät med förklarande foljebrev och svarskuvert skickades ut till alla invånare över 16 år, sammanlagt ca 26 000 personer. Svarsfrekvensen blev 56,2 % i Sigtuna men enbart 40,8 % i Märsta.⁴³ Frågeformuläret utarbetades av kommunala tjänstemän och en extern konsult innan det stämde av gentemot en grupp förtroendevalda. Distribuerandet av enkäterna var enligt Andrea Andersson den klart mest kostsamma delen av dialogen.⁴⁴ För att få till mer djupgående diskussioner så anordnade kommunen

³⁹ Telefonintervju med Christina Svartsjö 2010-03-02

⁴⁰ Samhällsbyggnadskontoret Södertälje kommun & TEMA (2009) *Hölö ortsanalys*

⁴¹ Telefonintervju med Christina Svartsjö 2010-03-02

⁴² Telefonintervju med Andrea Andersson 2010-03-12

⁴³ Pilen Affärsutveckling AB (2008) *RAPPORT - Underlag för ortsanalyser inom Sigtuna kommun*

⁴⁴ Telefonintervju med Andrea Andersson 2010-03-12

ett möte vardera med fem olika fokusgrupper à 15 personer i åldern 20-45 år. Deltagarna arbetade under ca två timmar fram en kvalitetskarta genom att samtala om vad som är attraktivt på orten och sedan rangordna de uppkomna förslagen. Samtliga invånare i åldersgruppen inbjöds via brev att delta, ett informationsföretag ansvarade sedan för att ta upp anmälningar över telefon tills man hade fått ett bekräftat deltagande ifrån 75 personer. Kommunen gjorde denna extraansträngning för att övertyga folk som inte anmälde sig spontant i syfte att få till en mer representativ bild. De som anmäler sig frivilligt har antagligen ett större engagemang och mer kännedom om orten än genomsnittsinvånaren.⁴⁵ Andrea Andersson berättar att målsättningen var att få in så många synpunkter som möjligt. Hon menar att deltagandet har varit för litet för att det ska kunna betraktas som representativt, men att många olika perspektiv har uppkommit.⁴⁶

Sigtunas dialogansvariga höll även ett möte vardera med representanter för näringslivet, SFI-studenter (Svenska För Invandrare)⁴⁷, det kommungemensamma elevrådet och olika föreningar. Mötena har resulterat i Lynch- och SWOTanalyser. Lynchanalyser bygger på Kevin Lynchs forskning om hur man orienterar sig i stadsmiljö utifrån landmärken, knutpunkter, stråk, gränzoner och distrikt.⁴⁸ SWOT står för *Strengths Weaknesses Opportunities Threats* och går således ut på att identifiera styrkor, svagheter, möjligheter och hot.⁴⁹ Efter dialogmötena ställdes ortsanalysförslaget ut så att allmänheten kunde lämna kommentarer innan dokumentet antogs av politikerna. Andrea Andersson skickade också via mejl ut en sammanställning av dialogen samt information om hur kommunen skulle jobba vidare till samtliga som deltog i mötena.⁵⁰ Anna-Karin Bergvall på Stadsbyggnadskontoret är nöjd med resultatet ifrån medborgardialogen och menar att det har resulterat i ett bra, koncentrerat och samlat dokument som kommer att användas som underlag i den framtida planeringen.⁵¹

Dalarö

Dalarö är ett samhälle i Haninge kommun med ca 2 500 invånare.⁵² Dialogen inleddes med ett stormöte där kommunen informerade om bakgrund och syfte samt efterfrågade deltagare till referens- och arbetsgrupper. Man hade redan innan bestämt sig för att jobba utifrån de tre temana platsen, livsmiljön och omgivningen.⁵³ Dessa är direkt hämtade ifrån Boverkets rekommendationer i "Lär känna din ort".⁵⁴ Tommy Lundin är ordförande i Dalaröberedningen och berättar att stormötena var till för att informera och visa arbetsgången, det anordnades inga workshops eller diskussioner under dessa.⁵⁵ Han anser att projektgruppen kom väldigt väl förberedda till det första mötet vilket, visade

⁴⁵ Andersson, A (2008) *Att fånga en orts själ*

⁴⁶ Telefonintervju med Andrea Andersson 2010-03-12

⁴⁷ www.sigtuna.se 2010-03-23

⁴⁸ Lynch, K (1960) *The image of the city*

⁴⁹ Schultz, O m.fl. (2006) *Lär känna din ort!*

⁵⁰ Telefonintervju med Andrea Andersson 2010-03-12

⁵¹ Telefonintervju med Anna-Karin Bergvall 2010-03-05

⁵² Telefonintervju med Tommy Lundin 2010-03-12

⁵³ Haninge kommun (2007) *Startmöte DalaröDialogen*

⁵⁴ Schultz, O m.fl. (2006) *Lär känna din ort!*

⁵⁵ Telefonintervju med Tommy Lundin 2010-03-12

deltagarna att kommunen menade allvar med processen. Något intressant med Dalarödialogen är att utgångspunkten var just att upprätta en dialog med invånarna. Ortsanalys sågs som en metod för att uppnå detta.⁵⁶

Efter mötet bildades tre arbetsgrupper om ca tio personer vardera där varje deltagare intervjuades om sin syn på Dalarö inom gruppens tema. Utifrån intervjumaterialet tog projektgruppen fram ett utkast till analys som sen har bearbetats ihop med arbetsgruppen under två workshops.⁵⁷ Tommy Lundin berättar att man medvetet höll politiker borta ifrån dessa möten för att få till en friare dialog och inte styra deltagarna mot beslutsfrågor. Det kan vara värt att påpeka att Tommy själv är politiker och alltså inte har deltagit i möten med grupperna, varvid vårt samtal främst kom att kretsa runt hur arbetet kommer att fortgå. Tommy är noga med att påpeka att Ortsanalysen bara är början, och att kommunen har en uttalad ambition att fortsätta föra medborgardialog. Nu pågår arbetet med att verkställa de rekommendationer som Ortsanalysen gav, där samarbetet med invånarna fortsätter. Alla deltagarna i arbetsgrupperna har hållits uppdaterade om det fortlöpande arbetet samt bjudits in till att delta i genomförandegrupperna.⁵⁸

Utöver det initiala stormötet hölls två till för att presentera resultatet och för att informera om kommande dialog. Under Ortsanalysdialogen hölls även ett möte vardera med skolelever och öbor som fick fylla i enkäter, eftersom de inte fanns representerade i arbetsgrupperna.⁵⁹ Dessutom gjorde elever skolarbeten om Dalarö och dess förbättringsmöjligheter. Tommy Lundin menar att detta var ett sätt för unga att kunna påverka på deras villkor, men betonar att kommunen gärna vill finna fler sätt att attrahera ungdomar i dialogen.⁶⁰

Andra dialoger

Direkt demokrati i Sigtunas rådslag

I Sigtuna hade man goda erfarenheter av medborgardialog genom rådslag redan innan Ortsanalysen. 2004 beslutade kommunfullmäktige om en satsning på demokratisering för att komma till rätta med kommunens låga valdeltagande. Syftet var att öka kommuninvånarnas delaktighet i kommunala beslut och samtidigt höja kvaliteten i planprocessen. Stadsbyggnadskontoret tog fram olika planförslag i sex aktuella frågor i kommunen, där alla berörda invånare över 16 år bjöds in att rösta om hur miljön borde utformas. Informationshäften innehållandes valsedel, kartor, bakgrundsfakta, tidsschema och illustrerade beskrivningar samt kostnadsinformation för de olika alternativen skickades ut till alla röstberättade. Alla platser har enbart beretts två planalternativ så att en direkt majoritet ska kunna uppnås,⁶¹ resultaten i omröstningarna har därmed blivit direkt avgörande för utformningen i nya detaljplaner.⁶²

⁵⁶ Telefonintervju med Tommy Lundin 2010-03-12

⁵⁷ www.haninge.se 2010-03-23

⁵⁸ Telefonintervju med Tommy Lundin 2010-03-12

⁵⁹ Haninge kommun (2009) *DalaröDialogen - Framtagande av Ortsanalys för Dalarö*

⁶⁰ Telefonintervju med Tommy Lundin 2010-03-12

⁶¹ Frostberg, K (2006) *Medborgarinflytande och utveckling i Sigtuna kommun*

⁶² Telefonintervju med Lars Sundblad 2010-03-04

I varje rådslag hade deltagarna en vecka på sig att rösta via brev eller Internet, tanken var att den komprimerade tiden skulle leda till ett större engagemang. Förutom hemutskicken så anordnades chattar, utställningar, stormöten, Öppet hus, studiecirkel, en paneldebatt och besök hos en bostadsförening samt olika skolor. Två banderoller med texten "Rösta i rådslaget" sattes upp i varje berört område, och vid möten delades ballonger, vimplar, pennor och reflexer med projektets logotyp ut. Under en mäsas bjöd kommunen på en tolv meter lång tårta som raskt lockade ovanligt många till informationsbåset innan den tog slut. Under skolbesöken efterfrågades elevernas synpunkter, men i övrigt var fokus att informera om alternativen och uppmuntra folk till att rösta i rådslaget. Innovativa metoder användes för att illustrera förslagets effekt; i centrala Märsta visade två stora vätgasballonger möjliga höjder för ett nytt hus och bojar sattes ut i vattnet för att markera en alternativ strandlinje längsmed strandpromenaden. I ett par av rådslagen kunde intresserade dessutom genomföra virtuella vandringar i den nya miljön.⁶³

Resultatet i Sigtuna

Kommunplanerare Lars Sundblad anser att det var lättare att besöka andra i deras miljö än att locka folk till kommunens lokaler, och berättar att metoden att hålla varje rådslag komprimerat för ett ökat intresse har fungerat bra. Han menar att unga under 30 har varit svårast att engagera. Barn under 16 år fick som bekant inte rösta, men de åsikter som har framkommit vid skolbesöken har presenterats för de röstberättigade.⁶⁴ Rådslagen genomfördes mellan mars 2005 och januari 2006. Under processen uppkom frågor och synpunkter som ledde till ytterligare två rådslag utöver de sex som planerades. Valdeltagandet har legat på mellan 27 och 64 % vilket bedöms som lyckat. Flest röstberättigade deltog i rådslaget om Valsta centrum med 10 250 personer, det var även här som det procentuellt sett lägsta valdeltagandet uppmättes. Majoriteten har valt att rösta via vanlig post, engagemanget via Internet blev lägre än förväntat. Kostnaden för genomförandet av de åtta rådslagen uppgick till 2,75 miljoner kronor, men då är inte den enorma mängd arbetstimmar som tjänstemän och politiker har lagt ner inräknade. En uppföljning i form av telefonintervjuer med drygt 1 000 slumpmässigt utvalda personer visar att invånarna överlag ser positivt på de genomförda rådslagen.⁶⁵

Framtidsvisionen i Söderort

Söderort 2030 är ett visionsarbete där en omfattande medborgardialog har förts för att ta fram utvecklingsstrategier för stadsdelen. Fokus har legat på dagens och framtidens Söderort. Sammanlagt har drygt 50 dialogmöten hållits, man har fått in 1 100 svarsenkäter och SIFO har genomfört 500 intervjuer över telefon.⁶⁶ Olof Öhman som är projektledare för Söderort 2030 tog den första mars 2010 emot mig på sitt kontor i Stockholms stadshus för att berätta mer om hur medborgardialogen har gått till.

Med Söderort menas stadsdelarna söder om Södermalm i Stockholm, från Skärholmen i väster till Farsta i söder. Befolkningen är idag drygt 300 000 och

⁶³ Frostberg, K (2006) *Medborgarinflytande och utveckling i Sigtuna kommun*

⁶⁴ Telefonintervju med Lars Sundblad 2010-03-04

⁶⁵ Frostberg, K (2006) *Medborgarinflytande och utveckling i Sigtuna kommun*

⁶⁶ www.stockholm.se 2010-02-28

beräknas öka med ca 75 000 personer till 2030.⁶⁷ Dialogen hela tiden rört Söderort i helhet trots att mötena har ägt rum i olika stadsdelar. Metodiken för stormötena har varit inledande information, gruppworkshops och gemensam diskussion. Den inledande workshopfrågan var "Vad är bra med Söderort?" vilket skapade en trevlig och positiv stämning. Olof Öhman menar att gruppviss diskussioner är ett måste för att få till en konstruktiv dialog vid stormöten. Även politiker har deltagit under träffarna och fördelat sig i de olika grupperna.

Erfarenheter ifrån dialogen i Söderort

Olof anser att öppna möten måste kompletteras med andra metoder eftersom de mestadels lockar pensionärer och nej-sägare. När projektgruppen har varit ute på exempelvis föräldramöten har samtalen blivit mer förutsättningslösa. Olof Öhman tycker liksom Lars Sundblad att dialogen alltid blir mer givande när man bjuder in sig till deltagarnas ordinarie miljö istället för att själv kalla till ett möte. Söderortsdialogen besökte också fritidsgårdar och genom ett gymnasiesamarbete fick elever i grupparbeten utföra undersökningar som presenterades för projektgruppen. Fem av de sju gymnasiegrupperna valde att arbeta med trygghet, vilket visade att det är en mycket viktig fråga för ungdomarna. Olof Öhman hade förhoppningar på att gymnasieungdomarna skulle introducera projektet på Internetportalen Facebook eller något liknande, men de använde sig av mer traditionella metoder. Söderortsdialogen har dock en egen blogg som främst har fungerat som en informationstavla, det har enligt Olof inte direkt inkommit några synpunkter via den.⁶⁸

Yrkesverksamma människor och barnfamiljer var överlag är svåra att nå, de senare finns representerade genom föräldramötena. Projektgruppen har också delat ut enkäter vid tunnelbanestationerna där de lockade folk till sitt informationsbord med hjälp av gratis reflexer. Olof Öhman berättar att folk i allmänhet inte har presterat långa önskelistor utan fokuserar på vad de vill undvika i stadsdelens utveckling. Kanske handlar detta om vad invånarna tror sig ha en realistisk chans att påverka, men det kan också röra sig om rädsla för att förlora hemmakänslan i den invanda miljön. Olof betonar att en tydlig uppföljning alltid är nödvändigt i medborgardialogssammanhang så att deltagarna får se nyttan av deras medverkan. Han är inte helt nöjd med sin titel som projektledare utan skulle hellre se sig som en processledare, eftersom han anser att dialog ska ske kontinuerligt och inte bara vid enskilda satsningar.⁶⁹

Nykvarn 2025

Nykvarn är en kommun med ca 9 000 invånare varav de flesta bor i tätorten som även den heter Nykvarn. Med tåg tar det en halvtimme till Stockholm eller Eskilstuna, vilka även kan nås via E20. Kommuninvånarna har Sveriges femte högsta medianinkomst, den höga befolkningstillväxten innebär att kommunförvaltningen de senaste åren har fått ett så kallat eftersläpningsbidrag för att kunna utöka servicen i takt med inflyttningen.⁷⁰ Under våren 2010 pågår en medborgardialog med sikte på hur Nykvarn bör se ut år 2025. Jag besökte den

⁶⁷ Stadsledningskontoret (2009) *Förslag till vision för Söderort 2030*

⁶⁸ Intervju med Olof Öhman 2010-03-01

⁶⁹ Intervju med Olof Öhman 2010-03-01

⁷⁰ Visionsmöte i Nykvarn 2010-03-30

30e mars ett visionsmöte riktat mot näringslivet och har även träffat kommunchef Sune Eriksson för en intervju om dialogarbetet.

Det var Sunes idé att man i samband med visionsarbetet skulle ge sig ut på turné runtom i kommunen för att möta invånarna på deras hemmaplan.⁷¹ Han menar att enda chansen för Vision Nykvarn 2025 att i grunden kunna påverka är om alla medborgare i kommunen känner för visionen och drar sitt strå till stacken. Nykvarns kommundidning Tutan delas ut till alla hushåll i kommunen, i marsnumret presenteras tre olika framtidsscenario i brevform för att på ett enkelt sätt visualisera hur spritt skilda möjligheter som faktiskt finns. Det första alternativet innebär att utvecklingen har fortsatt i samma takt som idag, alternativ två utmålar ett skräckscenario där befolkningen har minskat och servicen försämrats, och i det tredje alternativet har Nykvarn växt till 20 000 invånare.⁷² Sune Eriksson berättar att det fanns stora tveksamheter internt mot alternativ tre eftersom kommunen inte tror sig klara av en så snabb tillväxt, men man ville ändå uppmuntra invånarna att ta ut svängarna i visionstänkandet.⁷³



Fig. 6: Tätare tågtrafik till Stockholm är en viktig fråga i Nykvarn.

Mötena i Nykvarn

Sex dialogmöten har anordnats på olika platser i kommunen, fyra av dessa var allmänna medan ett vardera var riktat mot företagare respektive pensionärer.⁷⁴ Under mötena har visionsalternativen presenterats varefter deltagarna i mindre grupper har diskuterat och antecknat utifrån förberedda frågor. Politiker och tjänstemän ifrån kommunen fördelade sig i de olika grupperna och uppmuntrade konversationen genom att berätta mer om dagens förutsättningar. Alla grupperna redovisade vad de hade kommit fram till innan kommunchefen informerade om hur politikerna ska arbeta vidare med visionen, samt tackade deltagarna för deras medverkan.⁷⁵

Sune Eriksson tycker att diskussionerna på samtliga möten har varit mycket bra trots att antalet deltagare har varit lägre än önskat. Han uppskattar att det i snitt har kommit ca 10-15 medborgare och 5-10 kommunrepresentanter per möte. Anledningen till den dåliga uppslutningen tror Sune är att det inte finns någon tradition av kommundelsmöten i Nykvarn och att visionsdialog kan

⁷¹ Intervju med Sune Eriksson 2010-03-31

⁷² Nykvarns kommun (2010) *Tutan nr 1 2010*

⁷³ Intervju med Sune Eriksson 2010-03-31

⁷⁴ www.nykvarn.se 2010-04-01

⁷⁵ Visionsmöte i Nykvarn 2010-03-30

uppfattas som för abstrakt. Han är därför hoppfull om att en nästa turné där man ska diskutera mer konkreta översiktsplaneringsfrågor kan generera ett större intresse.

Försök till att involvera barn och unga i Nykvarn 2025

Som en del av dialogen har två chattar med kommunala politiker anordnats, där den ena var speciellt riktad mot unga.⁷⁶ Kommunen skapade också en profil på Facebook för att locka ungdomar i dialogen,⁷⁷ vilket dock blev misslyckat. Nykvarns kommun på Facebook har den första april 2010 endast 19 vänner inklusive mig. Majoriteten av dessa verkar dessutom vara kommunanställda och endast en person är under 20 år gammal.⁷⁸ Projektgruppen ville också involvera skolorna i visionsarbetet och gav utbildningschef Anders Mebius i uppdrag att vidarebefordra denna önskan till skolpedagogerna.⁷⁹ Enligt Mebius var det svårt att engagera lärarna då initiativet kom för sent för att kunna planeras in ordentligt i undervisningen. Trots det har ett tiotal planscher om framtidens Nykvarn lämnats in till kommunhuset ifrån elever på mellanstadiet. Arbetena kommer att presenteras på kommunledningens visionsseminarium, och troligen även ställas ut för allmänheten.⁸⁰

I och med att Nykvarns dialog ännu pågår är det för tidigt att utvärdera resultatet. Sune Eriksson tycker att deltagandet har representativitet i och med att de grupper man efterfrågade, det vill säga allmänhet, ungdomar, pensionärer och företagare, har deltagit. Han tror också på att fler kommer att engagera sig om kommunen aktivt jobbar med att främja en fortlöpande dialog med medborgarna, vilket man har ambitionen att göra.⁸¹

Lyckas med dialogen

Slutsatser av granskningen

Majoriteten av de intervjuade anser att det fungerar bättre att möta människor på plats ute i arbetsområdet istället för att kalla till möten på kommunhus eller liknande. Många konstaterar att barnfamiljer och ungdomar är svåra att nå, den senare gruppen kan dock täckas in genom skolarbeten eller möten med elevråd.

Gruppdiskussioner som strukturerats runt förberett material har varit givande, den första frågan bör vara lättsam så att samtalet kommer igång i en positiv anda. Gruppernas sammansättning varierar i de olika fallen, att få till en någorlunda representativ grupp kräver större ansträngningar än att träffa ordnade föreningar eller frivilliga. För att täcka in så många samhällsgrupper som möjligt bör man arbeta med olika mötesformer. Att ställa ut på mässor eller platser där folk rör sig i vardagslivet innebär ett förpliktelsesöst möte där exempelvis barnföräldrar kan delta genom samtal eller enkäter. Vid sådana tillfällen fungerar små "mutor" i form av exempelvis godis eller reflexer bra för att locka fram folk.

⁷⁶ Nykvarns kommun (2010) *Tutan nr 1 2010*

⁷⁷ Intervju med Sune Eriksson 2010-03-31

⁷⁸ www.facebook.com 2010-04-01

⁷⁹ Intervju med Sune Eriksson 2010-03-31

⁸⁰ Telefonintervju med Anders Mebius 2010-04-06

⁸¹ Intervju med Sune Eriksson 2010-03-31

Samtliga intervjuade anser att medborgardialogen har varit givande, och många påpekar också att det har varit väldigt roligt. Flera ser det som en självklarhet att fortsatt föra dialog och poängterar även vikten av uppföljning och återkoppling till deltagarna.

Teoretiska rekommendationer

För en lyckad medborgardialog krävs enligt Sveriges Kommuner och Landsting (SKL) i första hand att medborgarna tydligt får förklarat dialogens syfte och hur resultatet kommer att användas. Erfarenheter visar på fall där deltagarna har trott att beslutet i en fråga ska bli det som kommer fram i dialogen, vilket har lett till besvikelse och misstro när så inte har skett. Det gäller att från början klargöra vilken grad av delaktighet och möjlighet till medbestämmande som dialogen erbjuder.⁸² Deltagarna måste även få tillräcklig information om dialogämnetns bakgrund och sammanhang så att de förstår vad som förväntas av dem och kan känna sig trygga i situationen.⁸³

Även internt bör man tydligt definiera vad dialogen ska ge, att enbart starta en medborgardialog för att det ligger på modet kommer inte att ge samma vinster och förankring som en väl genomtänkt sådan. Ämnet för dialogen ska vara av stort intresse för deltagarna, och initiativtagarna måste ha tillit till medborgarnas förmåga att bidra med kompetenta åsikter och på allvar tro på dialogens mervärde.⁸⁴ Ett respektfullt bemötande och öppenhet för andras åsikter är ett måste för att dialogen ska bli meningsfull.⁸⁵

Enligt SKL bör dialogen bygga på ett trepartssamarbete där de förtroendevaldas uppgift är att lyssna på medborgarna utan att argumentera sin egen ställning medan tjänstemän kan fungera som processledare och ansvarar för att ta fram faktaunderlag.⁸⁶ Johansson m.fl. menar att det är politikerna som ska föra dialogen med medborgarna för att undvika otydliga roller mellan förtroendevalda och tjänstemän.⁸⁷ Medborgardialogbloggaren Thomas Nilsson uppfattar det som att medborgardialog sker mellan politiker och medborgare medan medborgarkommunikation går via tjänstemän.

Att tillvarata åsikterna

Medborgardialogen bör komma tidigt in i processen så att åsikterna verkligen kan tillvaratas, och inbjudan att delta ska utgå med god framförhållning.⁸⁸ Känner deltagarna att beslutet redan är fattat så finns det ingen anledning för dem att bidra med sina egna uppfattningar, och de kommer troligen inte att delta i framtida dialoger. Dialogen får sedan gärna fortgå genom processen, kanske hålls en inledande dialog för att ta fram alternativ som deltagarna får ta ställning till i nästa skede.⁸⁹ En tydlig återkoppling så att deltagarna ser värdet och användningen av sin insats är dessutom ytterst betydelsefullt. Även om

⁸² Sveriges Kommuner och Landsting (2009) *11 tankar om medborgardialog i styrning*

⁸³ Lindholm, T (2007) *Handbok i delaktighet*

⁸⁴ Johansson, C & Stjernström, E & Thörnqvist, M (2008) *Medborgardialog*

⁸⁵ Eliasson, B & Adelly, B (2007) *Botkyrka kommuns handbok i dialog*

⁸⁶ Sveriges Kommuner och Landsting (2009) *11 tankar om medborgardialog i styrning*

⁸⁷ Johansson, C & Stjernström, E & Thörnqvist, M (2008) *Medborgardialog*

⁸⁸ Eliasson, B & Adelly, B (2007) *Botkyrka kommuns handbok i dialog*

⁸⁹ Johansson, C & Stjernström, E & Thörnqvist, M (2008) *Medborgardialog*

beslutet inte är kopplat till de framkomna synpunkterna så bör dessa redovisas, samt en motivering för de val som har gjorts.⁹⁰ Ett tydligt nej är bättre än inget svar alls, vilket skulle stoppa dialogen.⁹¹ SKL poängterar att medborgardialogen alltid är rådgivande, i slutändan är det upp till politikerna att fatta beslut.⁹² Resultatet av dialogen samt processen i sig bör utvärderas så att förbättringar kan ske. Resursåtgång, representativitet, måluppfyllelsegrad och kvantitet samt kvalitet av inkomna synpunkter är några variabler som bör analyseras. Det kan dessutom vara bra att låta en grupp deltagande medborgare tycka till om hur dialogen har fungerat, hur de har bemötts och vilken respekt deras åsikter har tillmätts.⁹³

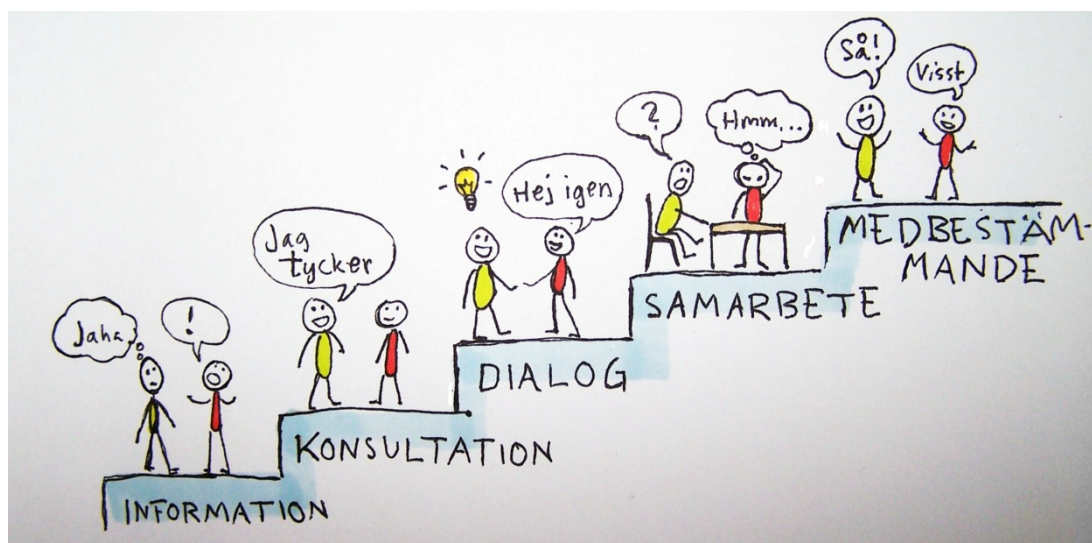


Fig. 7: Bearbetad skiss av delaktighetstrappan ifrån Huddinge kommuns "Handbok i delaktighet", som bygger på Sherry Arnsteins "Ladder of Citizen Participation". Initiativtagaren till medborgardialog måste från början vara tydlig med vilken grad av delaktighet som planeras.

Grundläggande för medborgardialog är att alla som har intresse i den aktuella dialogens ämne bör delta så att en så bred bild som möjligt nås. Men SKL:s utredning visar att utförda dialoger oftast har skett genom att medborgarna har bjudits in till politiker och tjänstemäns hemarenor. För många grupper i samhället är det varken naturligt eller bekvämt att komma till dessa möten. Menar de styrande allvar i strävan att få kunskap om medborgarnas värderingar och synpunkter så innebär det ett ansvar för att finna metoder som passar olika grupper av människor.⁹⁴ Man måste vara redo att möta människor på deras villkor och erbjuda varierande möjligheter till hur de kan avge sina åsikter. Anpassas inte metoderna är risken att de som redan är resursstarka får ytterligare ett forum för att påverka beslut.⁹⁵

⁹⁰ Sveriges Kommuner och Landsting (2009) *11 tankar om medborgardialog i styrning*

⁹¹ Eliasson, B & Adelly, B (2007) *Botkyrka kommuns handbok i dialog*

⁹² Sveriges Kommuner och Landsting (2009) *11 tankar om medborgardialog i styrning*

⁹³ Lindholm, T (2007) *Handbok i delaktighet*

⁹⁴ Sveriges Kommuner och Landsting (2009) *11 tankar om medborgardialog i styrning*

⁹⁵ Sveriges Kommuner och Landsting (2009) *11 tankar om medborgardialog i styrning*

Dialogmetoder

Hur väljer man?

Det finns många olika metoder för att involvera medborgarna i en dialog, med olika grader av medverkandekrav och påverkansmöjlighet. Enligt Malmö Stad förutsätter alla dialogmetoder ett tillvägagångssätt baserat på demokratiska principer. Alla deltagare ska ges likvärdig möjlighet att uttrycka sig, lyssna på övriga och forma gemensamma idéer.⁹⁶ Huddinge kommun menar att det viktigaste är att välja en delaktighetsform som man har tillräckliga resurser i tid, pengar och kunskap i för att kunna hantera med kvalitet.⁹⁷

Johansson m.fl. anser att dialogen ska genomföras genom öppna offentliga möten, via informationsteknologi och mot riktade grupper.⁹⁸ I Prioriterings-Centrums rapport om medborgardialog i sjukvårdsprioritering konstateras att metoden för konsultation bör väljas utifrån dialogens syfte, användning och resurstillgång. Utmaningen ligger i att hitta rätt kombinationer av metoder, det är orimligt att föreställa sig att en metod skulle vara tillräcklig.⁹⁹ SKL är inne på samma linje och tar i en serie faktablad utgivna 2006-2009 inom projektet Medborgardialog upp olika exempel på metoder.

Internet

Medborgardialog via Internet är något som utprovas i allt fler kommuner. Thomas Nilsson arbetar som kommunikatör med inriktning mot medborgardialog och demokratiutveckling på Region Skåne och bloggar dessutom om detta. Han menar att medborgardialog handlar om att beslutsfattare ska vara redo att lämna över inflytande till medborgarna, och att det således inte är någon skillnad på om man för medborgardialog på gator och torg eller i chattrum. För många medborgare så utgör Internet idag en del av det verkliga livet,¹⁰⁰ inte minst för den yngre generation som bevisligen har varit svåra att engagera i dialoger.

Hemsida

Att informera om kommande och pågående dialoger på kommunens hemsida är en självklarhet, ibland kan där också finnas online-enkäter eller diskussionsforum. På många kommuners hemsidor finns dessutom möjlighet att lämna medborgarförslag via ett förberett formulär, och e-petitioner har alltså startats i Malmö. Dock är det inte så många medborgare som regelbundet besöker hemkommunens webbsida, för att nå en större publik över Internet kan andra forum behöva utprovas. Många Internetsidor går numer dessutom att nå och kommunicera över med mobiltelefon och blir således alltmer lättillgängliga.

⁹⁶ Wieslander, E & Leander, F (2009) *Demokratiska möten*

⁹⁷ Lindholm, T (2007) *Handbok i delaktighet*

⁹⁸ Johansson, C & Stjernström, E & Thörnqvist, M (2008) *Medborgardialog*

⁹⁹ Garpenby, P (2001) *Medborgaren i prioriteringsprocessen*

¹⁰⁰ www.thomasnilsson.eu 2010-03-08

Facebook

Facebook är en webbplats där ca 400 miljoner användare¹⁰¹ skapar profiler, lägger upp foton och bildar olika sociala nätverk.¹⁰² Offentliga myndigheter bör göra en sida istället för en användarprofil så att de kan välja vem som har rätt att publicera material på den. Dessutom kan andra medlemmar endast bli fans till sidan istället för vänner, varvid kommunen inte får tillgång till deras privata profiler. Sidor används främst som informationsspridare men kan även fungera som diskussionsforum.

När Gnosjö kommun startade en medborgarpanel sökte kommunesekreterare Christian Bagan deltagare via Facebook. Bagan skickade ett personligt mejl med information och inbjudan att delta i panelen till de 260 Facebookmedlemmar som hade uppgivit Gnosjö som hemkommun. Gensvaret blev ca 10 % varav många småbarnsföräldrar, som är en erkänt svår grupp att nå.¹⁰³

Blogg

Med blogg menas en personlig och öppen dagbok eller logg på webben.¹⁰⁴ Läsare kan kommentera blogginläggen, men kommentarerna måste godkännas av administratören. Stockholm stad bloggade i projekten Järvalyftet¹⁰⁵ och Söderort för att informera om olika händelser, och har även speciella bloggar för stadens utveckling och medborgardialog.¹⁰⁶

Twitter

Twitter är en mikroblogg där varje meddelande består av högst 140 tecken.¹⁰⁷ Som en jämförelse råkar denna mening inklusive blanksteg innehålla precis så många tecken, det gäller alltså att fatta sig kort och koncist. På Twitter ges därmed ingen möjlighet att ingående argumentera för sina åsikter eller att föra djupa diskussioner. Till skillnad från en vanlig blogg som är öppen för alla så är det endast andra användare av Twitter som kan följa och kommentera inläggen.

Region Skåne provade under ett regionfullmäktigemöte 2009 att livetwittra om vilken punkt på dagordningen som man var vid och vad som sades. Därmed fick medborgare med Twitterkonto möjlighet att i realtid lämna synpunkter på mötet.¹⁰⁸ Information Sala började twittra i slutet av 2009 och följs i skrivande stund 13 personer. Twitter är kommunens första Internetförsök utöver den egna hemsidan, Facebook har diskuterats men är i dagsläget inte aktuellt då kommunens informationsansvarige anser att forumet är på nedgång.¹⁰⁹

Chat

Att chatta innebär att deltagare direkt i realtid via ett datornät utbyter textmeddelanden som kan läsas av en eller flera samtalspartner på skärmen.¹¹⁰ En

¹⁰¹ www.facebook.com 2010-04-07

¹⁰² www.ne.se 2010-04-07

¹⁰³ Sveriges Kommuner och Landsting (2009) *Faktablad 6 – Medborgarpaneler*

¹⁰⁴ www.ne.se 2010-04-07

¹⁰⁵ www.stockholm.se 2010-04-07

¹⁰⁶ <http://dialog.stockholm.se> 2010-04-07

¹⁰⁷ www.ne.se 2010-04-07

¹⁰⁸ www.thomasnilsson.eu 2010-03-08

¹⁰⁹ Samtal med Information Sala 2010-04-07

¹¹⁰ www.ne.se 2010-04-07

del kommuner och andra myndigheter brukar anordna chattar direkt på sin hemsida. Vanligtvis medverkar politiker ifrån olika partier i chattarna där deltagarna tvingas välja vem eller vilka som frågan ska skickas till, varvid många skickar sina frågor till samtliga politiker. Chatten blir enformig när samma fråga besvaras om och om igen, vilket också kan leda till att många frågor inte hinner bemötas.¹¹¹

Thomas Nilsson menar att varje chatt borde ha ett tydligt avgränsat tema och bara röra ett politiskt parti för att bättre engagera medborgarna. Då undviks problemet med att politiker ifrån olika partier börjar debattera en viss fråga sinsemellan så att nyinkomna frågor negligeras.¹¹² Chattens styrka som dialogmetod ligger i att deltagarna direkt kan få ett svar ifrån en berörd politiker och även se de konversationer som övriga för. Det finns dock aldrig någon garanti för att just ditt inlägg kommer att besvaras, först ska en moderator godkänna frågan och sedan kan de berörda politikerna välja att ignorera den. Det kan också vara krångligt att få igång diskussioner eftersom deltagare utifrån inte kan kommentera politikerns svar i samma tråd utan måste ställa en ny fråga.

Konflikten Internet - myndigheter

I användandet av Internetforumen ligger en del juridiska svårigheter. Om en myndighet öppnar ett konto på exempelvis Facebook eller Twitter så måste alla inkommande kommentarer från allmänheten granskas innan de kan publiceras, eftersom myndigheten annars ses som ansvarig för alla inlägg som visas på forumet.¹¹³ Samtidigt strider det mot yttrandefrihetsgrundlagen när en demokratiskt styrd myndighet väljer att censurera inlägg ifrån sina medborgare eller selekterar vilka som ska få komma till tals. Offentlighetsprincipen innebär att myndigheternas verksamhet så långt som möjligt skall ske i öppna former för att främja ett fritt meningsutbyte och en allsidig upplysning. Därför måste också allt material dokumenteras och kunna tas fram om en medborgare efterfrågar det, vilket innebär att nya former för arkivering i samband med Internetforum måste utarbetas.¹¹⁴



Fig.8: Nykvarns kommun på Facebook.

¹¹¹ Ungdomschatt på Nykvarn kommuns hemsida 2009-03-18

¹¹² www.thomasnilsson.eu 2010-03-08

¹¹³ www.thomasnilsson.eu 2010-03-08

¹¹⁴ http://regeringen.se 2010-04-06

Reflektion Internet

Internet är naturligtvis ett mycket effektivt kommunikationsverktyg, men samtidigt är det lätt att ignorera. Sigtunas medborgarenkät kunde deltagarna välja att besvara antingen via brev eller elektroniskt, endast 10 % valde det senare alternativet.¹¹⁵ Erfarenheter visar också att det har varit lättare att locka deltagare till möten och paneler genom att fråga dem direkt istället för att skicka ett mejl. Att bygga upp ett fungerande forum såsom en blogg eller att anordna chattar kräver också tid och kompetens. Man ska också vara medveten om att Internetforumens popularitet växlar. Malmö kommun satsade 1 200 000 kronor på att starta upp en turistinformation i Second Life, en Internetportal där användaren skapar ett elektroniskt alter ego i en tredimensionell virtuell värld. Under tiden som kommunen lade ner resurser och tid på att lära sig hantera Second Life så avtog forumets heta status tills det helt enkelt inte längre betraktades som en bra kanal för att nå ut, varvid satsningen flyttades till Facebook.¹¹⁶ Att skapa ett konto på en lätthanterlig existerande portal såsom Facebook är enkelt ordnat, men sen gäller det att locka medlemmar till sidan också.

I mitt aktuella fall anser jag att det inte är befogat att lägga resurser på en Internetsatsning. Befolkningsunderlaget är för litet, och jag misstänker att de som främst intresserar sig för bygdehistoria och utveckling i mindre tätorter är äldre människor som ser datorkommunikation som en krånglig omväg. Internet borde kunna användas för att fånga upp yngre personer i samrådsprocessen, men jag har inte funnit några exempel på hur man ska gå tillväga för att lyckas. Att till exempel skicka enkäter via mejl skulle troligen inte engagera ungdomar utan en mer avancerad utformning som kräver tid, inspiration och kompetens skulle krävas. I dagsläget anser jag att Internet vid medborgardialog främst bör användas till att sprida information, och att mer djupgående diskussioner kräver fysiska möten.

Mötesformer

För den ovane kan det vara svårt att hålla isär begreppen inom dialogteori. Vid en första anblick tycks olika termer betyda samma sak och gemensamma namn användas för vitt skilda metoder. Tabellerna nedan redovisar grundläggande begrepp och dialogmetoder. De mötesformer och metoder som enligt min bedömning skulle kunna användas för dialog i ortsanalys har markerats med

OK!

¹¹⁵ Pilen Affärsutveckling AB (2008) *RAPPORT –Underlag för ortsanalys inom Sigtuna kommun*

¹¹⁶ www.informatoren.se 2010-03-08

Grundläggande begrepp

Brukare	kallas konsumenterna av en speciell service, till exempel skolelever eller sjukvårdspatienter. ¹¹⁷
Brukardialog	är alltså en dialog mellan brukare och den berörda förvaltningen. ¹¹⁸
Brukar-perspektivet	handlar om att ha kunskap om hur brukarna ser på servicen och de tjänster som de nyttjar i samhället.
Medborgar-perspektivet	däremot rör medborgarnas uppfattning huruvida de styrande gör rätt saker till rätt kostnad, alltså vad som är viktigast i den vardagliga miljön och hur skattepengarna bör fördelas. ¹¹⁹
Medborgardialog	behandlar samhällsfrågor på en övergripande nivå där alla invånare bjuds in till att delta. Medborgardialog har ett djupare demokratiskt syfte och eftersträvar representativitet i högre grad än brukardialog. ¹²⁰
Samråd	innefattar alla former av konsultationsprocesser mellan myndigheter och medborgare. ¹²¹
Medborgarbudget	är ett samlingsbegrepp för metoder som används för att involvera medborgare i beslutsprocesser om hur resurserna ska fördelas inom kommun och landsting. Resultatet kan utgöra rådgivande beslutsunderlag eller vara direkt avgörande. ¹²²

Öppna gemensamma mötesformer

Stormöte OK!	används främst för ge information men kan även kombineras med workshops i mindre grupper. Mötet är öppet för alla intresserade, vid ett högt deltagande krävs en mötesledare som med fast hand modererar konversationen så att inte mer rättframma deltagare helt tar över. ¹²³
Öppet forum	är en mötesform där deltagarna själva föreslår vilka ämnen som ska diskuteras. Efter att en gemensam dagordning har utarbetats så grupperar sig deltagarna utifrån intresse. Öppet forum är tidskrävande och bör ägnas en heldag, samt användas i ett sammanhang där deltagarnas intressen är någorlunda begränsade. ¹²⁴ Övningen lämpar sig troligen bäst vid interndialoger, till exempel vid omorganisation.
Dialogseminarium OK!	är återkommande möten inom ett tema som är öppna för alla. ¹²⁵
Öppet hus OK!	kan användas för att sprida information och samtidigt väcka intresse hos många. Allmänheten bjuds in till en utställning där de direkt kan samtala med exempelvis tjänstemän, experter och politiker. Eftersom inga fortsatta förbindelsekrav ställs på besökarna så är chanserna goda att folk som vanligtvis inte engagerar sig dyker upp. ¹²⁶

¹¹⁷ Intervju med Olof Öhman 2010-03-01

¹¹⁸ Eliasson, B & Adelly, B (2007) *Botkyrka kommuns handbok i dialog*

¹¹⁹ Sveriges Kommuner och Landsting (2009) *11 tankar om medborgardialog i styrning*

¹²⁰ Sveriges Kommuner och Landsting (2009) *11 tankar om medborgardialog i styrning*

¹²¹ Sveriges Kommuner och Landsting (2008) *Faktablad 2 – Lokala folkomröstningar 17/9*

¹²² Sveriges Kommuner och Landsting (2009) *Faktablad 5 – Medborgarbudget*

¹²³ De Laval, S (1997) *Planerare och boende i dialog*

¹²⁴ Olausson, I (1996) *Dialog!*

¹²⁵ Lindholm, T (2007) *Handbok i delaktighet*

¹²⁶ Lindholm, T (2007) *Handbok i delaktighet*

Grupper med specifikt intresse

Brukarråd	innebär regelbundna samtal med användarna av en specifik kommunal service. ¹²⁷
Fokusgrupper OK!	kommer ursprungligen ifrån näringslivets marknadsundersökningar för få synpunkter på en produkt. ¹²⁸ Vanligen hålls bara ett möte per fokusgrupp, där man diskuterar ett tema utifrån förberedda frågor. Ofta består grupperna utav deltagare med specifika intressen inom ett visst ämne, till exempel pensionärer, föräldraråd eller idrottsföreningar. Skillnaden mot brukargrupper ligger då i vilka frågor som behandlas.
Dialoggrupp	är en lokal grupp som för återkommande dialog med kommunen i frågor som berör det egna bostadsområdet. ¹²⁹
Ungdomsråd OK!	är inflytelseforum för och av unga i syfte att påverka den lokala politiken och förbättra ungdomars villkor. Vanligtvis stödjer kommunerna ungdomsråden med en ungdomssamordnare, lokaler och ekonomiska bidrag. ¹³⁰ Sveriges ungdomsråd är en rikstäckande intresseorganisation vars syfte är att stödja ungdomsråd och ungdomars organisering. För närvarande är 139 ungdomsråd spridda över hela landet med i organisationen, men inget av dem hör hemma i Sala kommun. ¹³¹

Representativa grupper

Medborgarjury	är en arbetsform där man samlar ca 12-25 medborgare för ett intensivt arbete i flera dagar. Upplägget liknar en amerikansk brottsjurus där deltagarna får ta del av bakgrundsinformation och höra "vittnen". Diskussioner leds av en professionell moderator. Medborgarjuryn är en mycket kostsam konsultationsmetod som kan användas för att ta ställning viktiga samhällsfrågor. ¹³²
Rådgivande medborgarorgan	kan på många sätt liknas vid en medborgarpanel då det handlar om en stor och representativ grupp som ska konsulteras återkommande. Här efterfrågas dock snarare ett gruppbestämmande än individuella svar. Medborgarorganet kan vara uppdelat i mindre referensgrupper som tillfrågas inom olika ämnen. ¹³³
Rådslag OK!	förekommer i lite olika varianter. I huvudsak så bjuds alla berörda av en viss fråga in att rösta i denna, och utslaget blir direkt avgörande för det politiska beslut som sedan fattas. För att medborgarna ska kunna rösta måste de först få information om bakgrund och alternativ, vilket kan ske skriftligt eller genom olika mötesformer. ¹³⁴

¹²⁷ Eliasson, B & Adelly, B (2007) *Botkyrka kommuns handbok i dialog*

¹²⁸ Garpenby, P (2001) *Medborgaren i prioriteringsprocessen*

¹²⁹ Lindholm, T (2007) *Handbok i delaktighet*

¹³⁰ Sveriges Kommuner och Landsting (2008) *Faktablad 4 -Ungdomsråd*

¹³¹ www.sverigesungdomsrad.se 2010-03-17

¹³² Garpenby, P (2001) *Medborgaren i prioriteringsprocessen*

¹³³ Garpenby, P (2001) *Medborgaren i prioriteringsprocessen*

¹³⁴ Lindholm, T (2007) *Handbok i delaktighet*

Frivilligt deltagande i fasta grupper

Studiecirkel OK!	innebär en chans för deltagarna att genom återkommande träffar djupare sätta sig in i ett ämne. Studiecirkeln ger lärande, diskussion och insikter som vanligen går utöver det kollektiva samtalet. ¹³⁵
Arbetsgrupper OK!	består vanligtvis av tjänstemän och medborgare, eventuellt kan olika föreningar och näringslivs- eller brukarintressen också finnas representerade i gruppen. Arbetsgruppen träffas upprepade gånger och planerar och genomför olika projekt ihop. ¹³⁶
Medborgarråd	är ofta lokala och består av medborgare med ett allmänt samhällsintresse som skapar opinion eller genomför egna projekt. Råden styr sin verksamhet själva men har ofta stöd av en kommunal förvaltning. ¹³⁷
Medborgarpanel	betyder en stor grupp medborgare som skriftligen eller via elektronisk media återkommande rådfrågas i olika ärenden. Fysiska möten kan användas för att informera om panelens syfte och resultat, men diskussioner undviks då åsikter på individnivå efterfrågas. ¹³⁸ För att hålla förtroendet och engagemanget uppe hos panelen så krävs enligt SKL fortgående kontakt mellan frågeomgångerna. ¹³⁹

Åsikter på individnivå

Enkla opinionsundersökningar OK!	utgörs av telefonundersökningar eller enkäter som distribueras till ett stort antal invånare för att ge statistiskt underlag. Utformning av frågor och svarsalternativ är avgörande för i vilken grad de svarande kan uttrycka en "korrekt" mening i sakfrågan.
Fördjupad opinionsundersökning	är en mycket resurskrävande metod där ett stort antal deltagare i flera dagar diskuterar en fråga ihop med experter och politiker. Till skillnad ifrån medborgarjuryn så efterfrågas här individuella åsikter. Metoden har ett fåtal gånger använts i prioriteringssituationer i USA. ¹⁴⁰
Medborgarförslag	är helt enkelt ett konkret förslag från en eller flera medborgare till de styrande rörande verksamhet som kommunen ansvarar för. ¹⁴¹ Endast privatpersoner kan lämna medborgarförslag, och enbart där man är folkbokförd. Enligt SKL leder 30 % av förslagen till ett positivt beslut i kommunfullmäktige. ¹⁴²
E-petitioner	är medborgarförslag som publiceras på kommunens hemsida så att övriga medborgare kan stödja förslaget genom att elektroniskt signera det. Malmö var först i Sverige med metoden, under namnet "Malmöinitiativet" ¹⁴³ som inleddes 2008, men än så länge har inget förslag behandlats vidare i kommunfullmäktige. ¹⁴⁴

¹³⁵ Garpenby, P (2001) *Medborgaren i prioriteringsprocessen*

¹³⁶ Lindholm, T (2007) *Handbok i delaktighet*

¹³⁷ Eliasson, B & Adelly, B (2007) *Botkyrka kommuns handbok i dialog*

¹³⁸ Garpenby, P (2001) *Medborgaren i prioriteringsprocessen*

¹³⁹ Sveriges Kommuner och Landsting (2009) *Faktablad 6 –Medborgarpaneler*

¹⁴⁰ Garpenby, P (2001) *Medborgaren i prioriteringsprocessen*

¹⁴¹ www.sala.se 2010-04-27

¹⁴² Sveriges Kommuner och Landsting (2008) *Faktablad 3 –Medborgarförslag*

¹⁴³ Sveriges Kommuner och Landsting (2009) *Faktablad 7 –E-petitioner*

¹⁴⁴ <http://initiativet.malmo.se> 2010-03-17

Reflektion mötesformer

När man som i en ortsanalys diskuterar identitet och utveckling i stort så måste samtliga invånare bjudas in att delta. Medborgardialog bygger på att alla med intresse i den aktuella frågan ska kunna delta, därför måste möten med brukar- eller fokusgrupper alltid kompletteras av minst ett allmänt möte. Dessutom får diskussionerna en annan bredd och helhetssyn när deltagarna företräder olika intresseområden. Att använda en referensgrupp för att nå ett "representativt underlag" tror jag inte heller på. Dels för att de som anmäler sig på eget initiativ sannolikt inte motsvarar genomsnittsinvånaren och även för att 10-15 personer är för få för att representera alla intressen, oavsett befolkningens storlek. Sigtunas variant att inbjuda samtliga invånare i det mest kritiska åldersspannet (20-45) och sedan via telefon få 75 bekräftade deltagare är intressant. Det är ett ambitiöst försök mot representativitet, men för kostsamt för att bli aktuellt i Sala.

En utgångspunkt i mitt arbete med förslagsmetoden var att relativt resurssnålt lyckas engagera så många som möjligt i dialogen. Eftersom Sala kommun ska utföra ett flertal ortsanalyser under året finns inte tid för regelbundna återkommande möten såsom studiecirkel eller dialogseminarium. Tanken är snarare att försöka locka många invånare till ett eller ett fåtal öppna möten för att samla in åsikter och idéer om orten. Sedan kommer dialogen i första hand att fortgå genom de kontakter som knyts under mötena, innan planerna återkommer till orten för att diskutera översiktsplanering.

Barn och unga

I teorilitteraturen återkom ett flertal gånger betydelsen av att involvera unga i dialogarbete. Flera av personerna som jag intervjuade ansåg också att det var just ungdomsinvolveringen som man borde ha jobbat mer med, men underströk också att det är en mycket svår grupp att engagera. Jag hade förhoppningar om att få med Västerfärneboskolans elever i dialogen, och studerade därför teori om att arbeta med barn och ungdomar.

Lagstiftning

I den norska plan- och bygglagen 2 kap 9-1 § står det att kommunledningen ska tillsätta en tjänsteman som ansvarar för att tillvarata barn och ungas intressen i planprocessen. Paragrafen trädde i kraft så sent som 2009,¹⁴⁵ i svenska PBL finns ännu ingen motsvarande formulering av barn och ungdomars medverkan. Enligt barnkonventionen ska det barn som är i stånd att bilda egna åsikter ges rätten att fritt uttrycka dessa i alla frågor som rör barnet. Barnet ska beredas möjlighet att höras direkt eller via företrädare, och barnets åsikter ska tillmätas betydelse i förhållande till barnets ålder och mognad.¹⁴⁶ Med andra ord ger inte heller barnkonventionen några avgörande direktiv för att involvera barn i planeringen, även om den fysiska miljön absolut är en fråga som i högsta grad berör barnet. I Agenda 21 framhålls vikten av att barn och unga aktivt deltar på alla beslutsnivåer,¹⁴⁷ men då handlar det om arbetet för en långsiktigt hållbar

¹⁴⁵ www.lovddata.no 2010-03-28

¹⁴⁶ www.barnombudsmannen.se 2010-03-28

¹⁴⁷ Boverket (2000) *Unga är också medborgare*

miljö och är inte direkt bundet till planprocessen. Vid ortsanalys finns inga samrådskrav med vare sig vuxna eller unga medborgare.

Varför barn och unga bör involveras

Även om det inte finns några lagkrav i Sverige på att involvera barn och unga i planeringsarbete så finns det flera anledningar att ändå göra det. Dels handlar det om demokrati, att alla ska få göra sig hörda. Boverket menar i rapporten "Unga är också medborgare" ifrån 2000 att:

*"Om inte allas kunskaper, erfarenheter och behov tas till vara i samhällsplaneringen finns inte en levande demokrati och utan en levande demokrati löser vi inte på bästa möjliga sätt gemensamma samhälleliga planeringsfrågor."*¹⁴⁸

Dessutom ser och använder barn den fysiska miljön annorlunda än vad vuxna gör. Yngre barn formas i hög grad av sin omgivning, det är här de utvecklas socialt i leken med andra barn. Under 1970- och 80-talen anslog regeringen resurser för att förbättra barnmiljöerna i de hårt kritiserade miljonprogramsområdena. I regel var det dock föräldrar eller förskolelärare som fick bidra med barnperspektivet. Boverket menar också att barns intresseområde i planeringssammanhang länge har begränsats till att enbart innefatta lekplatser, trots att barnens rörelsemönster sträcker sig långt utöver dessa miljöer.¹⁴⁹

Möjligheten att röra sig fritt och finna undangömda utrymmen är viktigt för barns välbefinnande och självständighet. Att utforska sitt närområde är en del av att växa upp och territoriet utvidgas med barnets ålder.¹⁵⁰ Mats Lieberg skriver i avhandlingen "Att ta staden i besittning" att ungdomar i sin strävan efter ökat handlingsutrymme söker sig till olika slags platser som kan tjäna olika behov. Ungdomarna i studien använde stadens offentliga rum för att visa upp sig och skapade egna miljöer att dra sig tillbaka i utav restytor. Lieberg menar att det inte går att planera för dessa restytor som blir till nödvändiga frizoner för ungdomarna, men att stadsplanerare och förvaltare kan utveckla en förståelse för de ungas behov att kunna påverka sin omgivning.¹⁵¹ Alltså krävs en dialog. För en lyckad dialog med barn och ungdomar krävs dock att möten sker på deras villkor, i situationer och miljöer där de är bekväma. Boverket menar att samhällsplaneringen ska inbjuda unga till att ta egna initiativ, och för att lyckas med det måste man gå utanför de traditionella samrådskanalerna.¹⁵² I arbetet med yngre barn måste kommunikationsmetoderna också anpassas till barnets förmåga att uttrycka sig.¹⁵³

Barnetråkk

Den norska metoden barnetråkk kartlägger hur barn använder sin närmiljö. Vanligtvis går processen till så att en kommunal arbetsgrupp kontaktar en skola i ett aktuellt planområde om ett samarbete. Barnetråkk-vägledaren rekommenderar att man ägnar en halvdag åt att förbereda barnen, till exempel genom att

¹⁴⁸ Boverket (2000) *Unga är också medborgare* sid 63

¹⁴⁹ Boverket (2000) *Unga är också medborgare*

¹⁵⁰ Boverket (2001) *Att känna sin stad*

¹⁵¹ Lieberg, M (1992) *Att ta staden i besittning*

¹⁵² Boverket (2000) *Unga är också medborgare*

¹⁵³ Boverket (2001) *Att känna sin stad*

under en promenad samtala med dem i närområdet. Eventuellt kan barnen själva inventera miljön genom att fotografera och skriva läxuppgifter. Eleverna ritar ut sin skolväg, var de ofta rör sig, platser som de tycker om respektive ogillar och föreslår förbättringar i den fysiska miljön. Sedan besöker planerare barnen i skolan för att sammanställa materialet. Antingen kan detta göras för hand genom att man i grupper pratar och ritar på kartor, eller så kan barnen själva lägga in sina resultat digitalt, vilket ska ta ca 15-30 minuter per person. Alla Norges skolor finns numer listade på kartor i en rikstäckande nätbank, skolan måste registrera sig och få ett lösenord för att kunna lägga in material. Kommunanställda ska bidra med assistans och uppmuntran, men måste vara noga med att inte lägga sina egna värderingar på barnen. Man bör också ta i betänkande att barn mycket väl kan påverkas av varandra och kanske vill rita in något bara för att kompiserna gör det. En liknande risk finns ifall registreringen sker hemifrån, då kan det i själva verket bli föräldrarnas åsikter som insamlas.

Efter att alla har registrerat sin individuella information så diskuteras resultatet gemensamt. Dels för att detta ger en möjlighet till att rätta eventuella misstag eller för att få med synpunkter som inte har kommit med, men även för att det är viktigt att visa barnen vad de har bidragit med. Materialet visar bland annat kommunen var man måste satsa på nya mötesplatser, var trygghetsåtgärder behövs och vilka områden som är i behov av ökat underhåll. För att resultatet ska bli tillförlitligt bör registrering ske vid olika tidpunkter av året, och validiteten ökar med antalet skolklasser som deltar.¹⁵⁴

Forska och lära i närsamhället

Vägverkets projekt "Forska och lära i närsamhället" syftar till att lära barn hur samhället fungerar genom att på egen hand undersöka och värdera sin närmiljö. Projektet bedrivs under en tvåårsperiod där eleverna själva ska vara med och planera upplägget och ta initiativ till vad de vill fördjupa sig i. I vissa skolor har elever arbetat i grupper över årskurserna, och projekten ska alltid vara ämnesöverskridande. Genom att integrera de konstnärliga ämnena uppmuntras elevernas kreativitet och uttrycksförmåga. Vägverket har utbildat lärarna i hur projektarbetet kan gå till och även anordnat fortbildningskurser om bland annat modellbyggande och multimedieprogram. I många fall har elevernas projektarbeten gett förslag till förbättringar i närmiljön, som Vägverket och kommunala tjänstemän har bjudits in till att diskutera på plats i skolan eller fått ta del av via brev. Emellanåt har dialogen resulterat i direkta ingrepp, när så inte har skett har barnen i alla fall fått kunskap om vart de ska vända sig med sina klagomål. Eftersom projektet pågår så pass länge har en återkommande dialog mellan skolelever och yrkesmän kunnat etableras.¹⁵⁵

Att ta staden i besittning

Sociologen Mats Lieberg genomförde -92 ett projekt för att förstå hur ungdomar i en förort till Lund använde och uppfattade sin hemmiljö samt staden. Tre högstadielklasser och en mellanstadielklass fick genomgående arbeta med att presentera sitt grannskap och staden genom dagboksanteckningar, uppsatser, fotodokumentation och dessutom rita mentala kartor av stadsdelen samt sin skolväg. Övningen går ut på att oförberedd och utan hjälp av riktiga kartor rita

¹⁵⁴ Norsk Form (2010) *Barnetråkk Veileder 2010*

¹⁵⁵ Vägverket (1998) *Närsamhället*

ner sin minnesbild av omgivningen. Eleverna engagerade sig och tyckte att uppgifterna var roliga och Lieberg fick ut mycket information om ungdomarnas bild av omgivningen. Bland annat konstaterar han att de äldre barnen har funnit fler viktiga platser i och med att de har utökat sitt revir och sin användning av miljön.

Eleverna har fokuserat på de platser som de själva använder och inte på de som dominerar stadsbilden. Dessutom har ungdomarna en annan syn på barriärer och stråk i omgivningen gentemot vuxna på grund av att de rör sig mer till fots. För att liknande projekt ska kunna genomföras i ett skolsamarbete så krävs det att lärarna är väl insatta i de olika metoderna och projektets syfte. Lieberg uppfattade elevernas mentala kartor som tydligt läsbara och analyserbara, tolkningen underlättades av kompletterande uppgifter från intervjuer och uppsatser. Han konstaterar också att det krävs deltagande observationer för att någorlunda kunna förstå ungdomars vardagssituationer och användande av miljöer.¹⁵⁶

Att känna sin stad

Stadsmiljörådet delar årligen ut ett pris till en person eller myndighet som har gjort betydelsefulla insatser för städer. Arkitekturåret 2001 hade utmärkelsen rubriken "Barns bästa i Staden", i samband med detta gav rådet ut en bok om några pågående projekt där barn och unga engageras i stadsmiljön. 1998 när Stockholm var Europas kulturhuvudstad kartlades ett tjugotal rutter runt om i staden att använda i skolundervisningen. Elever fick en karta med den utritade ruten samt gåtor och frågor som skulle besvaras längsmed turen. Instruktionerna sa dock inget om var de skulle stanna för att finna svaren, eftersom man ville att deltagarna skulle utnyttja sin nyfikenhet och själva upptäcka.¹⁵⁷

Arkitekturmuseet i Stockholm genomför en långtgående satsning för att få ungdomar mer intresserade av arkitektur och offentliga miljöer. Museets skolprogram kombinerar teoriföreläsningar med praktiska övningar, till exempel att konstruera ett stadigt torn. För tillfället visas utställningen "Nya stadsrum" där elever från Thorildsplans gymnasium har tagit fram förslag för hur olika platser i Stockholm skulle kunna bli mer ungdomsvänliga. På Arkitekturmuseets hemsida finns också instruktioner för övningar som eleverna själva kan utföra, till exempel studera stadens årsringar via tunnelbanelinjerna.¹⁵⁸

I ett Rädda Barnenprojekt i Vällingby guidade förskolebarn vuxna i sin närmiljö. Barnen gick två och två och valde själva ut en rutt där de kunde visa upp sina favoritställen, turerna gick långt utöver det egna bostadsområdet. Varje barn fick även låna en kamera för att fotografera platser som de tyckte speciellt bra eller illa om, bilderna ställdes sedan ut i skolan och i kommunhuset. Fotoprojekt ger en bild av vad barnen uppskattar och använder i miljön. I Vällingby visade det sig att sexåringarna främst valde att fotografera i grönområden, och att de i regel inte ville slösa bilder på "fula saker".¹⁵⁹

¹⁵⁶ Lieberg, M (1992) *Att ta staden i besittning*

¹⁵⁷ Boverket (2001) *Att känna sin stad*

¹⁵⁸ www.arkitekturmuseet.se 2010-04-09

¹⁵⁹ Boverket (2001) *Att känna sin stad*

Reflektion ungdomar

Att engagera ungdomar i frivillig medborgardialog är svårt. Många har i tonåren en stark längtan av att frigöra sig och fly till annan ort, varför hembygdens framtida utveckling ter sig totalt ointressant. Under fritiden ska man hinna med att slappa, hänga med kompisar, sporta, plugga och sova, då finns det ingen lust eller ork kvar för frivilligt engagemang i något som påminner om skolarbete. Det bästa sättet att få med ungdomar i dialogen måste helt enkelt vara att träffa dem under skoltid. Detta ska inte ses som en anledning till att slippa utveckla innovativa metoder, ett roligt och aktiverande möte krävs för att få ut så mycket som möjligt utav dialogen med ungdomarna. I Upplands Väsby genomförde man gåturer ihop med högstadiel elever för att förbättra ungdomars närmiljö 2008.¹⁶⁰ Metoden innebär att man diskuterar områden på plats, och har även använts då Vägverket rådfrågat barn i syfte att göra vägar säkrare.¹⁶¹ Projekten har gett goda resultat med entusiastiska ungdomar som har varit ivriga att hjälpa till och bidra med sina åsikter. De studerade exemplen tyder på att fysisk aktivitet och praktiska moment stimulerar barn och unga så att kvalitén i mötet höjs. Det allra viktigaste är ändå att visa respekt för barnens åsikter och helt enkelt lyssna för att lära.



Fig. 9: Barn och unga använder utemiljön annorlunda än vuxna.

¹⁶⁰ Upplands Väsby kommun (2008) *Ungdomars synpunkter på utvalda platser...*

¹⁶¹ Trosell, L (2005) *Vägen genom Bonäs*

Dialog i Västerfärnebo

Bakgrunden

I Sala kommun ska man upprätta en ny kommuntäckande översiktsplan. Som en del av bakgrundsarbetet till denna ska ortsanalyser av de mindre tätorterna utföras. En ortsanalys innebär att man tar fram information om den aktuella orten som kan användas som planeringsunderlag. Ortsanalyserna i Sala ska redovisa orternas historia och nuvarande förutsättningar i syfte att finna deras mest attraktiva utvecklingspotentialer.

En ortsanalys bygger dels på kvantitativ information – rent objektiva fakta, och på kvalitativ information – hur orten uppfattas, vad som värderas högst av invånarna, vad det är som har gett och upprätthåller dess specifika karaktär, hur används de offentliga rummen, hur är vardagslivet, ortsandan, framtidstron och så vidare. För att ta fram kvalitativa fakta krävs därmed ett fungerande samarbete med ortens invånare då det är deras syn som eftersträvas. Min uppgift har varit att ta fram en förslagsmetod för hur Sala kommun på ett smidigt men ändå givande sätt kan genomföra medborgardialog i de olika orterna. Jag har föreslagit en struktur för hur möten ska genomföras och vilka frågor bör diskuteras, med målet att engagera befolkningen så att så många som möjligt deltar. Metoden utprovades i Västerfärnebo, men tanken är att samma upplägg ska kunna tillämpas i alla orterna. Nästan hälften av Sala kommuns invånare bor på landsbygden eller i småorter med mindre än 1 000 invånare.¹⁶² Därmed är det viktigt att kommunen söker sig utanför Sala stad i strävan att genom medborgardialog få till en förankrad planering för hela kommunen.



Fig. 10: Landsbygd i Sala kommun

¹⁶² Folkmängd per tätort och småort per kommun 2005 från SCB

Om orten

Det är krångligare än nödvändigt att hitta något om Västerfärnebo på Sala kommuns hemsida, orten presenteras under Bygga & bo > Lediga tomter > Västerfärnebo. Det borde direkt på förstasidan finnas en länk med rubriken "kommunens tätorter" eller liknande för att visa att det inte bara är Sala stad som prioriteras i kommunen. Informationen är också ytterst knapphändig:

Västerfärnebo är den lilla orten i Svartådalen med den intressanta historien.

Västerfärnebo med omnejd drar varje vår till sig tusentals sångsvanar och andra flyttfåglar. Ortens kyrka, Västerfärnebo kyrka är säregen till sin utformning.

I Västerfärnebo idag finns det bl.a. en pizzeria, café och en skola (F-9). Dessutom finns det en mindre livsmedelsaffär, som inriktat sig på ekologisk och närproducerad mat. I Västerfärnebo finns det två lediga tomter på Krokvägen.¹⁶³

Skriver man in "Västerfärnebo" i sökfältet på kommunens hemsida så kommer publiceringar sorterade efter datum upp, så istället för att komma till en infosida för orten så länkas nyheter om exempelvis sommarens översvämningar.

Föreningsliv

I Västerfärnebo finns två bygdeföreningar med egna hemsidor. Västerfärnebos hembygdsförening bildades 1915 och har som huvudsyfte att synliggöra och upprätthålla ortens kulturella arv. De organiserar firanden vid nationaldag och midsommar, musikuppträdanden under sommarkvällar, datakurser för nybörjare och olika inomhusaktiviteter under vintern. Dessutom anordnas årligen en konst- och hantverksutställning med lokala förmågor samt dragspelsstämman Färnboparaden som lockar besökare i tusental. Omkring fyra gånger per år utkommer hembygdsföreningen med ett informationsblad som berättar om kommande och utförda aktiviteter.¹⁶⁴

Svartådalens bygdeutveckling bildades officiellt 2002 och är en ekonomisk förening med bygdens företag och föreningar som medlemmar. Föreningen har med hjälp av Leader-bidrag startat en rad kreativa utvecklingsprojekt. Leader ingår i det svenska Landsbygdsprogrammet som ska främja en ekonomiskt, ekologiskt och socialt hållbar utveckling av landsbygden.¹⁶⁵ För tillfället pågår bland annat flera satsningar på turism i området, musikprojekt för ungdomar och återinförsel av Svartådalskraftan. Dessutom vann projektet LoMIS, Lokal Mat I Svartådalen, pris som årets landsbygdprojekt vid Landsbygdsgalan på Skansen 2009.¹⁶⁶ LoMIS ligger bakom livshandeln i Västerfärnebo som 2007 öppnade efter en enorm volontärinsats.¹⁶⁷ Här säljs enbart lokalproducerade köttprodukter och grönsaker, och butiken drar enligt de kommunanställda kunder vida ifrån.

¹⁶³ www.sala.se 2010-02-17

¹⁶⁴ www.vasterfarnebo.se 2010-02-17

¹⁶⁵ www.leader-nedredalalven.org 2010-03-05

¹⁶⁶ Svartådalens bygdeutveckling (2009) *Svartådalnytt nr 2 december 2009*

¹⁶⁷ www.svartadalen.nu 2010-02-19

Även Svartådalens bygdeutveckling utkommer med ett informationsblad ett par gånger om året som presenterar de olika projekten.¹⁶⁸ Orten har också en idrottsförening, Västerfärnebo AIK, som har sektioner för fotboll, orientering, gymnastik och skidåkning. Gymnastiken sker i Salbohedskolan cirka sex km ifrån Västerfärnebo, fotbollsplanerna finns omkring tre km bort och skidspår med elljus ligger i direkt anslutning till orten.¹⁶⁹

Turism

Västmanlands kommuner och landsting ansvarar för samordningen av turismen i länet. Sevärt i Västerfärnebo är enligt deras hemsida kyrkan och naturen. I Svartådalen kan man paddla, cykla, rida, vandra och fiska. Dessutom finns ett torp samt en lantgård med tillhörande djur för uthyrning.¹⁷⁰ Turistbroschyrer visar tydligt att det är genom friluftsliv i kulturmiljö som bygden marknadsförs. I Svartådalens besökskarta går att läsa att

”En resa i Svartådalen är en bekräftelse på att allting hänger ihop. Erbjuder naturen goda förutsättningar uppstår också en rik bygd.”

Svartån svämmar årligen över och bildar vidsträckta och näringsrika våtmarker som är klassade som riksintresse och upptagna i Ramsarkonventionen.¹⁷¹ Landskapsbilden blir mycket karaktäristiskt och lockar såväl fåglar som turister, men översvämningarna medför också problem. I somras regnade det så mycket att invallningar på flera ställen rasade samman vilket ledde till att 600 hektar åkermark i Västerfärnebo svämmades över så att grödorna förstördes.¹⁷² Därför pågår nu en diskussion mellan Länsstyrelsen och markägarna huruvida man ska investera de 100 000-tals kronor som krävs för att restaurera vallarna eller satsa på att återskapa våtmarkerna vid den torrlagda sjön Gorgen. Då Gorgen ingår i ett Natura 2000-område är ersättningen för naturvård dubbelt så hög som vanligt, vilket mycket väl kan innebära en högre lönsamhet än vad jordbruket ger.¹⁷³



Fig. 11: Ett våröversvämmat Västerfärnebo

¹⁶⁸ www.svartadalen.nu 2010-02-17

¹⁶⁹ www.vasterfarneboaik.se 2010-02-17

¹⁷⁰ www.vastmanland.se 2010-02-17

¹⁷¹ Hugin & Munin (2006) *Svartådalens besökskarta*

¹⁷² www.sala.se 2010-02-18

¹⁷³ Svartådalens bygdeutveckling (2009) *Svartådalsnytt nr 2 december 2009*

Det är uppenbart att Västerfärnebo tätort inte ska betraktas som en avgränsad enhet. Turistmässigt marknadsförs orten som en del av regionen Svartådalen där en stor yta glesbygd och även småorterna Salbohed och Sätrabrunn med 262 respektive 325 invånare ingår.¹⁷⁴ Detta är nödvändigt då Västerfärnebo i sig inte har ett tillräckligt utbud för att kunna nå ut. Istället bygger regionen en gemensam profilering av genuin landsbygd med unika naturupplevelser för att locka turister utifrån sina förutsättningar. Leader-projektet "Bo i Svartådalen" syftar till att få igång intern och extern marknadsföring av regionen för att öka inflyttningen och säkerställa fortsatt service.¹⁷⁵ Min tolkning är att man gärna utvecklar bygden för att säkra dess fortlevnad, men samtidigt är mån om att bevara den egna identiteten och karaktären. Man eftersträvar ingen lysten exploatering men välkomnar nyinkomna som vill till just denna miljö.

Här finns uppenbarligen engagemang och initiativförmåga samtidigt som projekten visar på en mycket god eftertänksamhet som värnar om både arv och framtid. Det lär bli intressant att arbeta med medborgardialog i Västerfärnebo där möjligheterna till en aktiv och givande process framstår som mycket goda.



Fig. 12-15: Natur i Västerfärnebotrakten

¹⁷⁴ Folkmängd per tätort och småort per kommun 2005 från SCB

¹⁷⁵ *Ansökan –projektstöd inom Leader 2009* ifyllt av Svartådalens bygdeutvecklingsförening

Första intrycket

Mitt första besök till Västerfärnebo sker en gnistrande vinterdag med blå himmel och strålande sol. Det första som slår mig är hur liten orten är, ögonblickligen är man framme vid det lilla centrumet. Korskyrkan är det naturliga blickfånget där den ligger som en stor bakelse mitt i byn, tronande på en mindre höjd för att ytterligare markera dess dominans. Vägen från Sala går rätt emot kyrkan för att framme vid denna dela sig i två, det känns som att den vänstra grenen som kantas av en allé fortsätter ut ur byn. Även församlingsgården gör sig bemärkt, ett stort gammalrött trähus med någon kromad staty av dansande barn utanför. En rejäl infotavla finns också med erbjudanden om datakurser för nybörjare, lokalpolitiska möten, klädbytar, pysseltisdagar, musikuppträdanden med mera. Dessutom kommer bokbussen en gång i månaden.



Fig. 16: Skylt utanför handelsboden

På andra sidan den överdimensionerade parkeringen ligger ett café som jag associerar till pensionärer och bingo. Mitt sällskap ifrån kommunen hävdar dock att detta är "the place to be" för ortens ungdomar. Vi går iväg mot busshållplatsen och konstaterar att det går sex turer till Sala och de mindre orterna längs vägen per vardag, ingen helgtrafik. Vill man till Norberg åt andra hållet måste dock bussen bokas en timme i förväg. Lanthandeln ligger lite gömd bakom träden och ger liksom församlingsgården ett väldigt genuint intryck. Skylten utanför skvallrar om närproducerad halv gris ifrån Möklinta, fornbyn längsmed åsen i norr som senare också ska analyseras inför den nya översiktsplanen. Allt kött i butiken är lokalproducerat, och tydligen drar den kunder ifrån hela kommunen. Damen bakom disken berättar att lanthandeln drivs av en intresseförening. Vid sidan av butiken finns ett litet tegelhus som tillhör Svartådalens bygdeförening. Tyvärr har de inte öppett nu.



Fig. 17: Västerfärnebo handelsbod. I bakgrunden skymtar bygdecentret.

Bebyggelsen i Västerfärnebo är rätt varierad. Huvudsakligen finns här villor men de skiftar i stil och färgsättning. Dock inget pastellfärgat, paletten hålls till rött, gult, brunt, vitt och tegelfärgat. Ett radhusområde är lite mer enhetligt. Något otippat finns ett par tvåvånings hyreshus med orange fasad och vita balkonger. Husen ligger inte i strukturerade kvarter utan vägarna sträcker sig lite på måfå runt och ut ifrån centrum. Äldreboende och grundskola finns, samt en gammalgård där man firar midsommar. Det fåtal människor som syns till är ute med hunden.

Vi åker iväg till fotbollsplanerna tre km utanför orten. Här finns stora ytor, men vägen dit har ingen cykelkant och lämpar sig inte för små barn. Intill planerna finns några inhägnade byggnader som jag uppfattar som en folkpark. En Google-sökning visar mycket riktigt att det rör sig om en gammal festplats vars dansbana har rustats upp och nyttjas om somrarna. På tillbakavägen syns kyrkan ute på slätten, tydligen har byn inte växt på kyrkans baksida. Orten omges främst av öppna fält men den södra änden bäddas in av en liten skog.

Arbetsprocessen

Den andra mars 2010 höll jag en presentation för planerarna i Sala där jag sammanfattade analysmetoderna som jag hade studerat och gav ett utkast för hur man skulle arbeta med dialog i Västerfärnebo. De gav sina synpunkter och sedan har metoden i nära samförstånd vidareutvecklats då jag har arbetat på plats i kommunhuset. Den föreslagna metoden baseras på rapporter ifrån utförda dialoger, intervjuer, teorilitteratur, förutsättningar i Västerfärnebo och kommunplanerarnas erfarenheter. Givna tids- och resursramar har också haft betydande inverkan, samt naturligtvis själva syftet med dialogen.

Det första förslaget

I utkastet som presenterades den andra mars föreslog jag att dialogen skulle genomföras i charetteform, det vill säga med ett antal olika aktiviteter som hölls inom ett kompakt tidsspänn. Enligt rapporten ifrån norska Brokelandsheia så borde en charette pågå i minst fem dagar, men jag bedömde att 2-3 dagar skulle vara tillräckligt för Västerfärnebo. Dessa dagar skulle innehålla ett stormöte, olika föreläsningar och workshops, samt Öppet hus med utställning där de boende kunde diskutera med planerarna. Här skulle byborna kunna samtala om orten och dess utveckling, lämna skrivna kommentarer eller dokumentera sina tankar i ett videobås. Jag menade att detta enkelt borde kunna ordnas med en webbkamera och att det skulle vara ett roligare sätt för främst ungdomar att lämna sina åsikter på jämfört med att skriva förslagslappar eller fylla i enkäter.

Gåturer

Jag föreslog också att planerarna skulle genomföra gåturer på orten så att intressanta miljöer kunde diskuteras direkt på plats. Gåtur är en inventeringsmetod som har utarbetats av dansken Ivor Ambrose som innebär att en grupp med blandade kompetenser och intressen i området tillsammans går runt i det och antecknar sina intryck och tankar vid förbestämda stopp. Efter turen går man gemensamt igenom samtliga anteckningar och diskuterar området som det

upplevs idag och hur det kan förbättras.¹⁷⁶ Gåturen kräver dock rätt omfattande förberedelser, vilket det inte bedömdes finnas utrymme för i fallet med Salas ortsanalyser. Planerarna föreslog att de kanske kunde genomföra gåturen i ett senare skede då man skulle ha mer konkreta förslag inför översiktsplanen att ta ställning till. Karlskrona kommun tillämpade metoden på ett liknande sätt när man inför upprättandet av en ny grönstrukturplan 2008 höll gå- och cykelturer. Olika alternativ hade förberetts för varje plats, till exempel "Ska området bli en kvarterspark eller kan det bebyggas?"¹⁷⁷

Tävling

Jag ville utlysa en tävling på temat "Mitt Västerfärnebo" där invånarna skulle kunna lämna in något som representerar bygden för just dem, till exempel texter, foton, teckningar eller föremål. Bidragen skulle ingå i utställningen under Öppet hus. En annan anledning till att jag föreslog tävlingen var att mutor, som i det här fallet utgörs av tävlingspriser, har visat sig effektiva när det gäller att locka deltagare till dialoger. Tävlingsidén togs väl emot, men planerarna påpekade att troligen bara äldre och speciellt engagerade invånare skulle delta.

Föreläsningar

Jag hade en idé om att hålla ett antal föreläsningar som skulle lära såväl de boende som oss utomstående mer om bygden. Tanken var att dessa skulle ges en informell och gemytlig utformning. Till exempel kunde skolbarn presentera sin syn på orten, eller gamla skrönor från bygden berättas i en sagostund. Det förberedda innehållet i ortsanalysen såsom naturförutsättningarna och områdets historia skulle också återges.

Omarbetningar

Jag tog medvetet i rejält i det första utkastet när jag föreslog att workshops, föreläsningar, Öppet hus och gåturen skulle hållas parallellt så att invånarna kunde välja ifrån ett aktivitetsschema vad de kände för att göra. Jag tror fortfarande att det kan vara ett engagerande upplägg för en dialog, men då krävs ett betydligt större befolkningsunderlag än vad som finns i Västerfärnebo. Jag föreslog dessutom tre dagar för dialogen vilket jag ärligt talat inte fann helt motiverat, men förhoppningen var att planerarna skulle banta detta till två dagar, vilket också blev fallet.

Överlag mottogs utkastet positivt, och planerarna gav konstruktiva förslag på ändringar till delarna som de ställde sig tveksamma till. Under en gemensam diskussion beslutade vi att ordna ett stormöte med workshops en torsdagskväll och sedan hålla Öppet hus samma lördag. Vi hoppades att ortsbör skulle ställa upp och i korta föreläsningar under stormötet presentera sin bild av bygden och "Västerfärneboandan". Under Öppet hus skulle material ifrån mötet samt den påbörjade ortsanalysen och de inkomna tävlingsbidragen ställas ut, och besökarna skulle ges möjlighet att lämna åsikter på olika sätt. Det föreslagna videobåset väckte vissa tveksamheter rörande tekniska svårigheter och blev i slutändan inte av.

¹⁷⁶ De Laval, S (1997) *Planerare och boende i dialog*

¹⁷⁷ Karlskrona kommun (2008) *Gå- och cykelturer i Karlskronas grönområden 16-17 juni*

Redan dagen efter presentationen av mitt första förslag så utarbetade jag och planarkitekt Isabell Lundqvist ett mer detaljerat schema för hur stormötet kunde läggas upp och vilka frågor som skulle behandlas i workshopparna. Vi formulerade syftet för ortsanalysen samt dialogen och diskuterade hur man kunde uppmuntra besökarna till att interagera under utställningen. När det nya förslaget presenterades för de övriga planerarna lyftes frågan om hur vi på bästa sätt skulle kunna tillvarata det engagemang som bevisligen redan finns i bygden. Det bestämdes att vi omgående skulle ta kontakt med föreningen Svartådalens bygdeutveckling och föreslå ett samarbete. Det finns som jag tidigare har nämnt även en hembygdsförening på orten, men bedömningen var att utvecklingscentret skulle vara mer intresserade av att samarbeta med kommunen i ett framåtsträvande syfte.

Rollfördelning

Efter att ramarna för dialogen hade fastställts påbörjades arbetet med att organisera arbetsprocessen. De som i första hand skulle arbeta med ortsanalysdialogen var jag själv och planarkitekterna Anna Jägvald och Isabell Lundqvist. Andra personer har i mindre utsträckning involverats för specifika uppgifter. Isabell har huvudansvarat för att förbereda material medan Anna i första hand har hållit i kontakterna med utomstående. De har dock inte varit låsta till sina ansvarsområden utan fortlöpande fördelat uppkommande uppgifter emellan sig. Min huvudfokusering har varit själva dialogprocessen, hur mötena ska gå till och vad som måste förberedas inför dessa. Kommunplanerarna har hela tiden varit införstådda i att jag även har examensarbetet att tänka på, och har gett mig stor frihet att själv styra hur mycket jag vill delta i det förberedande arbetet. Nya idéer och uppkommande problem har bearbetats gemensamt, och allt iordningställt material har granskats av oss alla tre.

Förslagsmetoden

Metoden för hur medborgardialog kan organiseras vid ortsanalys som jag arbetade fram ihop med Sala kommun sammanfattas i korta drag genom följande punkter:

1. Klargör syftet med dialogen
2. Ta fram bakgrundsfakta om orten
3. Gör ett utkast på vilka frågor som bör diskuteras på orten baserat på faktaunderlaget
4. Träffa en lokal förening för att diskutera dialogens upplägg. Etablera ett samarbete
5. Annonsera dialogdagarna och tävling om ortens identitet
6. Anordna ett stormöte med workshops på orten
7. Håll Öppet hus på orten
8. Följ upp dialogen

Nedan följer en beskrivning av hur förberedelserna och dialogdagarna i Västerfärnebo genomfördes. En checklista för vad som måste göras om man planerar en dialog efter det föreslagna upplägget bifogas som Bilaga 1.

Förberedelser

Förmöte med Svartådalens bygdeutveckling

Genom att hålla en fördialog med Svartådalens bygdeutvecklingscenter skulle vi kunna stämma av om de frågor vi tänkte ta upp till diskussion var sådant som skulle engagera bygden. Dessutom hoppades vi att medlemma skulle kunna hjälpa till att moderera gruppdiskussionerna under stormötet, vilket skulle ge oss själva möjlighet att fullt ut fokusera på andra uppgifter. De engagerade och diskussionsvana bygdemedlemmarna skulle ansvara för att låta alla i gruppen komma till tals och därmed bli tvungna att hålla tillbaks lite på sina egna åsikter. På så sätt försvann risken att de skulle ta över mötet.

Torsdagen den elfte mars träffade jag, Anna och Isabell fem medlemmar ifrån bygdeutvecklingscentret i deras lokaler i Västerfärnebo för att diskutera det planerade upplägget. Bygdemedlemmarna var positiva till att ställa upp som moderatorer och menade att desämnerna som vi föreslog var frågor som de länge hade försökt diskutera med kommunförvaltningen. De efterfrågade också ett bredare samband och poängterade att Västerfärnebotrakten inte kan överleva ensamt eftersom lokal utveckling kräver regional utveckling. Vi adderade här efter punkten "övriga tankar om lokal utveckling" till samtliga grupper diskussionsunderlag.

Vi diskuterade även annonseringen, skulle affischer och en annons i Sala Allehanda räcka eller borde massutskick organiseras? Bygdeutvecklingsföreningen ger själva ut ett nyhetsbrev till alla hushåll i socknen ca 2-3 gånger per år och föreslog att vi skulle få en sida i nästkommande nummer för att berätta om dialogen. De poängterade att annonseringen måste visa att dialogen skulle behandla både långsiktig utveckling och möjlighet till direkta åtgärder för att väcka invånarnas engagemang. Vi tyckte att idén med ett gemensamt utskick lät bra, bygdecentret skulle ansvara för att sätta ihop och trycka häftet medan kommunen fick stå för portokostnaden. Vi diskuterade även möjligheten till att i det efterföljande numret av tidningen infoga en artikel om den genomförda dialogen och det fortsatta arbetet.

Idén med lokalt folk som under tre minuter var skulle berätta om sin bild av Västerfärnebo presenterades också. Vi efterfrågade en ungdom, en äldre, en person ifrån näringslivet, en nyinflyttad och någon som skulle representera föreningslivet, förslagsvis ifrån hembygds- eller idrottsföreningen. Bygdemedlemmarna uppskattade idén och gav flera förslag på personer inom de olika områdena.

Vi passade också på att fråga om lämpliga lokaler på orten och blev erbjudna att gratis använda bygdecentret till Öppet hus. Detta lät som ett alldeles utmärkt förslag eftersom huvudrummet är lagom stort och huset ligger i ortens centrum. Vi fick också tipset att ställa upp en av våra roll-ups med information om ortsanalysturnén i den närliggande och ytterst populära handelsboden. Gällande lokal för stormötet så krävs något rymligare än bygdecentret, någon föreslog församlingsgården, som vi sedan bokade samma dag. Vi bad även om tips på tävlingspriser, gärna med lokal förankring. Någon föreslog ett presentkort på en bestämd summa för valfri Västerfärneboaktivitet, till exempel i butiken eller vid

kanotuthyrning. Fakturan skulle skickas till kommunen Bygdemedlemmarna höll också med om att det vore bra om vi kunde engagera skolan i tävlingen, inte minst för att det vore bra reklam om eleverna berättar för sina föräldrar om dialogmötena.

Ändrade förutsättningar

Direkt efter att vi i planeringsgruppen hade bestämt upplägget så kontaktade Anna Salas kommunalråd för att boka in henne till mötena. Kommunalrådet tyckte att planerarna även skulle passa på att diskutera den nya standskyddsförordningen och ta fram underlag till ett nytt bostadsförsörjningsprogram när de ändå var ute runtom i kommunen. Det innebar att två nya punkter skulle få plats i vårt redan späckade schema. Dessutom kom nu direktiv från politikerna att samtliga ortsanalyser skulle genomföras redan i år, varvid planavdelningen inte skulle ha tid att utvärdera pilotprojektet Västerfärnebo innan arbetet med övriga orter måste påbörjas. För att hinna med ytterligare två orter under våren måste dialogmötena i de ortsanalyserna genomföras utan ett gediget bakgrundsmaterial, då det inte finns tid till att ta fram och sammanställa detta. Dessutom krävdes ett snabbt beslut om vilka orter som skulle ingå i ortsanalys-turnén, så att en logotyp av kommunen med dessa utmarkerade kunde användas i affischering och på roll-upen. Avgörandet kan inte enbart baseras på vilka tätorter som är störst eftersom så mycket som möjligt av kommunen bör täckas in, och de flesta orterna ligger i den västra delen. Dessutom tog planerarna i betänkande hur unika de olika orterna var i sin identitet och vilka utvecklingsmöjligheter de har.

Ytterligare en överraskning kom några veckor innan dialogdagarna då vi fick höra att Vägverket planerade ett möte i Västerfärnebo för att diskutera åtgärder av huvudvägen som går genom orten. Detta möte var tänkt att hållas exakt en vecka innan vårt stormöte. Att dra ut Västerfärneboborna ur sina stugor två veckor i rad för att diskutera framtidsfrågor lät som en företeelse som skulle missgynna båda mötena. Vi kontaktade därför Vägverket och erbjöd dem att istället delta under stormötet där de kunde få säga några ord och ställa ut i foajén. De gick med på detta och förklarade under mötet att de fanns tillgängliga i korridoren med planscher och enkäter.

Annonsering

Onsdagen den 31a mars annonserades dialogmötena och tävlingen i Västerfärnebo i Sala Allehanda. Annonseringen var 80 x 88 mm stor och fick en väl synlig placering i tidningen. Den första april delades informationsbladet som vi hade förberett ihop med Svartådalens bygdeutvecklingsförening ut till ca 3 000 hushåll i bygden. Bygdemedlemmarna hjälpte också till med att sätta upp tio reklamplanscher runt om i socknen. Dessutom skickades specialutformade inbjudningar via både post och mejl till 27 föreningar. Politiker och utvalda tjänstemän bjöds in per mejl där det interna syftet kortfattat förklarades och en allmän inbjudan bifogades. Icke att förglömma så twittrade jag dagen innan stormötet i Västerfärnebo om detsamma via Information Salas användarkonto.

Missar i annonseringen

En klar missräkning var att det aldrig kom upp någon reklam för dialogen på Sala kommuns hemsida. Isabell la redan den 19e mars in information och

annonser under sökvägen Startside > Bygga & bo > Detalj- & översiktsplanering > Översiktsplanering > Ortsanalyser > Västerfärnebo¹⁷⁸, men naturligtvis skulle mötet även ha annonserats på huvudsidan. Vi får helt enkelt skylla den missen på hemsidans redaktör som ombads lägga ut information i nyhetsflödet men inte gjorde det.

En grövre miss inträffade i samband med hemutskicket där något blev fel så att enstaka ord försvann och vissa meningar avbröts halvvägs. Hela texten gav därmed ett slarvigt och emellanåt svårförståeligt intryck, vilket också ledde till att en av våra inplanerade treminutersföreläsare valde att hoppa av. Hembygdsföreningen skulle återkomma efter att ha utsett en talare, nu fick vi i sista stund veta att ingen ville ställa upp. Ett mejl inkom också ifrån en av medlemmarna där det slarviga utskicket kommenterades. Troligen så uppfattade personen ifråga den misslyckade annonseringen som att man från kommunens håll inte tog seriöst på dialogen och ville därför inte involveras i samarbetet. Trots allt kom vederbörande till stormötet där Anna bad hela publiken om ursäkt för hemutskicket.

Försök till skolsamarbete

Jag var speciellt intresserad av att få med ungdomar i dialogen eftersom det i ett par av mina intervjuer hade uppkommit att det var den målgrupp som många hade velat involvera mer. Det allra bästa alternativet hade varit att få till ett samarbete med Västerfärneboskolan så att eleverna kunnat delta under lektionstid, varvid vi hade sluppit konkurrera med den dyrbara fritiden. Arbeten om hembygden skulle kunna utföras i ett ämnesöverskridande projekt och beröra exempelvis SO, svenska, bild, NO, slöjd och hemkunskap. Att få in elevers arbeten hade haft två stora fördelar; först och främst skulle det visa barn och ungas uppfattning av sin livsmiljö och vilka behov och önskningar som de har inför framtiden. Dessutom hade en utställning av dessa arbeten under Öppet hus troligen inneburit att fler elever och deras föräldrar hade kommit för att se dessa.

Det var dessvärre för ont om tid för att på ett bra sätt lyckas engagera skolan, sådana önskemål bör framföras innan terminsplaneringen.¹⁷⁹ Istället diskuterade vi om någon specialinsats skulle göras för att försöka locka elever till stormötet. Enligt Boverket rör det sig vanligen om skendemokrati när barn och unga bjuds in till vuxnas möten.¹⁸⁰ Det ville vi givetvis undvika, men förslaget uppkom att bjuda in elevrådet, vars medlemmar borde ha mötesvana och möjligen även ett större intresse. Jag var villig att besöka skolan för att förklara betydelsen av deras medverkan direkt till eleverna. Då Västerfärnebo var pilotprojektet för Sala kommuns ortsanalysdialog var ändå tanken att upplägget som används här även ska följas i de kommande ortsanalyserna. Därför ville jag inte boka in ett möte med elevrådet ifall kommunplanerarna inte skulle vara redo att själva göra detsamma i de övriga orterna. Således skrev jag istället ett mejl där jag berättade varför eleverna borde delta och beskrev dagordningen på ett lättförståeligt och ungdomsvinklat sätt. Detta skickades till skolans kontaktansvarige för elevrådet.

¹⁷⁸ www.sala.se 2010-04-16

¹⁷⁹ Intervju med Sune Eriksson 2010-03-31

¹⁸⁰ Boverket (2000) *Unga är också medborgare*

Vi hade inte heller släppt förhoppningarna om att få in elevbidrag till tävlingen som skulle kunna ställas ut och locka föräldrar, samt naturligtvis ge oss någon typ av uppfattning av deltagarens bild av Västerfärnebo. Isabell skickade den 19e mars en förfrågan till skolans rektor huruvida det var möjligt att ägna exempelvis en bildlektion till att producera tävlingsbidrag. Rektorn svarade tyvärr inte på mejlet, efter upprepade försök nådde jag honom slutligen på telefon den 26e mars. Han rådde mig att ta kontakt direkt med lärarna via mejl, vilket skulle leda till ett snabbare svar än om jag försökte nå dem på telefon. Följaktligen mejlade jag samtliga lärare som undervisade i SO, svenska och bild på högstadiet samt lagledarna för låg- och mellanstadiet. I brevet förklarade jag att vi insåg att det troligen var för kort om tid för att kunna genomföra något på lektionstid, och frågade om eleverna tidigare hade gjort något skolarbete som skulle kunna användas. Kanske har de arbetat med hemorten på SO:n, skrivit dikter eller uppsatser på svenskan, ritat, fotat eller gjort collage på bilden? Jag förklarade även att vi skulle skriva ut eventuella digitala foton eller arbeten. Dessvärre svarade ingen av de sju lärarna på mejlet, och inga skolarbeten inkom till tävlingen. En delförklaring kan vara att skolan hade påsklov 2-9 april, men detta var naturligtvis ändå en besvikelse.



Fig.18: Skolan i Västerfärnebo

Genomförandet

Stormöte

Torsdagen den åttonde april hölls stormötet i Västerfärnebo hembygdsgård. Det startade klockan halv sju, planen var att avsluta vid kvart över nio och den faktiska sluttiden blev tio minuter senare. 59 personer deltog, elva var kommunala tjänstemän och sex var politiker. Männan var i majoritet med 36 emot 23, bland de tolv personer som anmälde sig till att ingå i referensgruppen för utvärdering var könsfördelningen helt jämn. Fem av referenspersonerna kom ifrån Svartådalens bygdeutvecklingsförening, som hade nio medlemmar på mötet. Andra representerade föreningar var kristen gemenskap, handelsboden, hembygdsgården, Västerfärnebo EL AB, Företagarcentrum och ett fåtal lokala småföretagare. Ett par deltagare hade dessutom antecknat sig som pensionär, bonde och bondkärring. Vår ungdomstalare Rebecca var med sina 15 år mötets yngsta deltagare, ungefär en handfull var i 20-25årsåldern. Min uppskattning är att majoriteten av deltagarna var ca 40-55 år gamla, endast ett fåtal framstod som pensionärer. 26 föransmälningar hade inkommit några dagar före mötet, vi chansade därför på att beställa fika till 50 personer vilket innebar att ett flertal tjänstemän fick avstå sin smörgås.

Inledande information och föreläsningar

Mötet inleddes med att kommunchefen hälsade alla välkomna, och passade samtidigt på att berömma den lokala handelsboden som en av Sveriges bästa. Kommunalrådet Carola skulle egentligen ha inlett men fick i sista stund lämna återbud på grund av ett sjukdomsfall i familjen. Sedan berättade Anna vad dagens möte skulle handla om, samt tackade bygdeutvecklingsföreningen för samarbetet. Vägverket drog snabbt igenom sin bit innan Isabell kortfattat informerade om ortsanalysen och dess syfte. Bonden Jonasson var först ut av treminutersföreläsarna och konstaterade att det är fantastiskt att vara bonde i denna bygd som verkligen förstår lantbruk. Sedan följde Aina som berättade om sina 80 år i bygden med lantbruk, politik och ett aktivt föreningsliv. Rebecca ifrån Västerfärneboscolan hade skrivit en novell om hur hon som ungdom trivdes på orten, och slutligen berättade Eric ifrån Holland lite om vad som hade lockat honom att flytta hit.



Fig. 19: Stormöte I Västerfärnebo

Workshops och avrundning

Nu var det dags för den första workshopen där grupperna skulle diskutera "Västerfärneboandan" och ortens identitet, samt lista bygdens fem mest framträdande styrkor och fem förbättringsmöjligheter. Här ställdes fika fram, vilket innebar att det blev rörigt och svårpratad ett tag då många rörde sig i lokalen. När lugnet hade lagt sig började deltagarna utbyta historier om hur de hade upplevt Västerfärneboandan. Att få ihop topplistorna gick också bra, de fem sakerna skulle inte placeras i någon inbördes ordning varvid ingen livlig debatt krävdes för att enas. Efter att moderatorerna hade redovisat gruppernas arbete berättade planerarna kort om översiktsplanering och strandskydd som en introduktion till workshop nummer två.

Här skulle man gruppvis diskutera de olika ämnena boende, service & arbete, turism & marknadsföring samt nöjesliv & fritid. Eftersom vi hade fem grupper fick två diskutera boende som bedömdes vara den mest angelägna frågan. Dessutom skulle samtliga grupper med nålar på en karta markera ut platser där strandskyddet skulle kunna hävas för landsbygdsutveckling, samt platser som de ville värna om att behålla. Den här gången kom gruppdiskussionerna igång på direkten, och godisskålar smögs ut på samtliga bord vilket verkade mycket uppskattat. Gruppernas slutsatser sammanställdes på ett blädderblock. Avslutningsvis informerade Anna om hur arbetet kommer att följas upp och gjorde reklam för Öppet hus på lördag.

Öppet hus

Öppet hus hölls i bygdecentret lördagen den tionde april klockan 10-17. Jag, Anna och Isabell hade förberett det mesta av utställningen under torsdagen, det enda som återstod var att ställa i ordning workshopmaterialet ifrån stormötet. Utställningen bestod utav historiska fotografier ifrån trakten, planscher om bygdens historia och natur som byggde på den påbörjade ortsanalysen, Vägverkets planscher, blädderblocksanteckningarna ifrån mötet och de inkomna tävlingsbidragen. Vi hade också ett antal stationer där folk skulle interagera. Invid topplistorna ifrån stormötet fanns en skål med klisterlappar och en text som manade besökarna till att fördela fyra klistermärken på det de ansåg viktigast. De kunde alltså välja att sätta alla fyra på samma alternativ, eller portionera ut dem på olika teman. I och med att besökarna inte direkt välldes in så uppmuntrade vi de som kom att sätta fyra klisterlappar vardera på bästalistorna och behovslistorna.

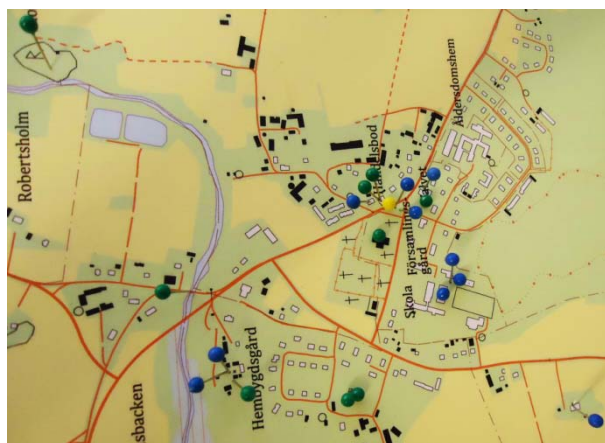


Fig. 20-21: Öppet hus i Västerfärnebo

På en karta kunde invånarna märka ut mötesplatser, landmärken och barriärer i orten med viss omnejd. Det fanns även en karta för att rita in stråk, samt en skiva där man kunde sätta upp post-its på temat "Västerfärneboandan". Vi skrev själva ihop några lappar baserade på diskussionen ifrån stormötet och satte upp i förväg, vilket var tänkt som uppmuntran och inspiration till besökarna. Trots detta uppkom ytterst få lappar ifrån besökarna. När lilla Olivia efter ett flertal försök lyckades stava sitt namn rätt och satte fast sin post-it på tavlan var det dagens blott tredje lapp. Dock inspirerade detta hennes båda systrar till att också fästa upp sina namn, men det hjälpte oss inte direkt i vår sökan efter Västerfärneboandan. Enkäter om bostadsförsörjning väckte inte heller något större intresse trots att boendefrågan framstod som ytterst viktig under stormötet. Slutligen fanns även strandskyddskartorna ifrån mötet på plats där folk kunde fylla på med egna nålar om de tyckte att något område saknades eller för att ytterligare förstärka de redan nålade områdenas betydelse. Alla stationer hade skriftliga instruktioner, och vi uppmuntrade aktivt besökarna att märka ut sina åsikter. Vid intresse fördes också längre samtal om bygden, speciellt då det var en speciell fråga som engagerade besökaren.

Öppet hus besöktes av ungefär 40 personer. En klar majoritet av dessa kom vid lunchtid då det var i stort sett full aktivitet under drygt två timmar. Efter att den intilliggande handelsboden hade stängt klockan två kom dock endast enstaka besökare. Könsfördelningen var jämn och de flesta besökarna var medelålders. En del barn och pensionärer dök också upp, men de som tydligt saknades var ungdomarna. Återigen fick Rebecca ensam representera alla Västerfärnebos tonåringar.

Tävlingen

Sex bidrag inkom till "Mitt Västerfärnebo". Under stormötet uppmuntrades vår ungdomstalare Rebecca att anmäla sin novell till tävlingen, hon vann därefter första pris. Övriga bidrag var en text om grannsämja i bygden med en tillhörande teckning (andra pris), en väldigt rolig illustrerad uppsats om Västerfärnebos historia med start i Big Bang (tredje pris), en liten cernitleref figur av kyrkan, en cd-skiva med ca 600 bilder ifrån trakten och Hembygdsföreningens samlade nyhetsblad. Naturligtvis hade jag hoppats på fler tävlingsbidrag, men de som inkom var ändå väldigt kvalitativa och olika. Dessutom täcktes åldersspannet in rätt bra då ett barn, en tonåring, vuxna medelålders och pensionärer deltog.



Fig. 22-23: En av bilderna ifrån Lars Östlunds cd och korskyrkan i Västerfärnebo, gjord av Olle Smeds

Priserna

Vid konsultation av kommunens revisionsansvarige framkom det att idén med "Västerfärnebocheckar" att använda till valfri aktivitet i bygden skulle bli för krånglig att genomföra. Slutligen blev första pris ett presentkort till Västerfärnebo handelsbod på 300 kronor, andra pris ett dito på 100 kronor och tredje pris var en handjord skål som skänktes utav en lokal keramiker. Fjärde till sjätte plats belönades med presentkort till Café Valvet på 50 kronor styck. Vi valde presentkort eftersom de var lokala men ändå opersonliga, hade första pris exempelvis varit en dags kanotpaddlande i Svartån så kanske det inte alls hade passat vinnaren. I ett tidigt skede hade förslaget att använda ljusstakar och liknande ting med kommunloggan på övervägts. Idén släpptes eftersom vi inte ville ge något som så tydligt symboliserade kommunens styrsäte Sala stad till en Västerfärnebo ute på landsbygden.

Den vinnande novellen

Mitt Västerfärnebo

Det tidiga morgonljuset la sig som ett gyllene sken över den lilla byn Västerfärnebo. Jag traskade lugnt fram på klockarvägen. En ljummen bris drog fram och jag lyfte blicken, men tittade snabbt ner igen då solen stack mig i ögonen. Jag svängde höger in på skolgården, fram till Västerfärnebo skolas biblioteksbyggnad och la handen på den varma, skrovliga väggen. När jag kommit hit för nästan åtta år sedan var det den närbelägna skolan det första jag lagt märke till, näst efter den stora kyrkan i mitten av byn. Trots att mina år i Västerfärnebo skola redan var över, värdesatte jag den högt. En liten skola innebär att lärarna har tid till alla, mobbing upptäcks snabbt och den skapar en slags trygghet för byborna. Hade inte Västerfärnebo skola funnits hade närmsta skola legat nästan en halvtimmes färd bort. Jag och min bror, Alexander, skulle nog kunna klara den resan. Men tanken på mina söta, blåögda småsyster, tvillingarna Caroline och Cornelia och lilla Olivia, ensamma på en buss till en skola långt borta gav mig kalla kårar.

Det hade inte varit så länge sedan den lilla skolan legat under nedläggningshot. Hela Västerfärnebo kämpade den gången, till och med de elever som ansåg sig tycka illa om skolan. Vi hade vunnit, skolan fick vara där den var, men man hade hittat på andra sätt att göra det tufft för den lilla skolan. Bland annat stängde man av skolbussar som gick till Västerfärnebo. Men ingen kommer ge upp striden för skolan så lätt. Den är en del av bygden, lika viktig som kyrkan, affären, caféet och pizzerian.

Jag fortsatte till busshållplatsen. Jag behövde kolla busstider så jag kunde ta mig in till Sala för att köpa lite nya kläder. Jag drog långsamt med fingret över skylten som visade tider för avgångar från Västerfärnebo. Ingenting. Då kom jag på varför det inte fanns några tider skrivna för helgerna. Bussarna gick varken till eller från Västerfärnebo då.

– Skit, sa jag tyst för mig själv. Det skulle verkligen behövas bussar från, och till, Färnebo på helgerna.

Jag fortsatte förbi Handelsboden och nerför kyrkbacken med solen i ryggen. Lukten av pizza slog emot mig när jag gick förbi pizzerian, jag tog ett djupt

andetag och njöt verkligen av doften. Jag fortsatte ut på bron och tittade ut över vattnet i Svartån som glittrade i morgonljuset. Jag slöt ögonen och lyssnade till det stillsamt porlande ljudet från ån.

Att vara ungdom i Västerfärnebo var toppen. Det fanns gott om aktiviteter, nästan alla organiserade av kyrkan. Det var speciellt mysigt om man var som jag, som älskade att vara ute och gå, eller bara vara ute. Naturen anpassade sig inte till Västerfärnebo, Västerfärnebo anpassade sig till naturen. Det var verkligen en unik natur här, allt från öppna, storslagna fält till lugna, mystiska skogar.

Jag tog ännu ett djupt andetag, pizzadoften hade ersatts av ren, sommarkoftande luft. Jag mindes fortfarande det första jag sa när jag hoppade ut ur bilen när vi skulle titta på hus här i Färnebo.

– Vad är det som luktar så konstigt?

– Frisk luft, hade pappa svarat. Det hade förstås varit ren ironi, men det låg en hel del sanning i det. Därifrån jag kom var ren, avgasfri luft näst intill en sällsynthet.

En annan sak jag reagerade mycket på var människorna. Du kunde gå förbi vem som helst på gatan och mötas av ett strålande leende och ett glatt "Hej!" trots att man aldrig träffats förut. Man ställde upp för varandra, om den ena grannen behövde hjälp var den andra snart där för att skänka en hjälpande hand. Byborna tog hand om den lilla byn tillsammans, tog hand om varandra. Det var det som många lite lekfullt kallade "Västerfärneboandan".

Det var som om det inte var byggnaderna som skapade området som kallades Västerfärnebo, utan människorna som bodde där.

Ja, tänkte jag medan jag långsamt började traska hemåt i det gyllene ljuset, jag är stolt över att se lilla Västerfärnebo utvecklas, stolt över att tillsammans med alla andra kämpa för den unika miljöns överlevnad.

Stolt över att få kalla mig själv "Västerfärnebobo".

Skrivet av Rebecca Örnberg, 15 år

Uppföljning

Såväl jag själv som kommunplanerarna ser dialogen i Västerfärnebo som väldigt lyckad, men det är viktigt att inse att den fortfarande pågår. Flera av deltagarna berättade efter stormötet att de tyckte det var väldigt bra möte, och de som besökte Öppet hus verkade uppskatta utställningen. Jag uppfattade det som att många ansåg att kommunen äntligen visade ett seriöst intresse för bygden, och att de var väldigt ivriga att fortsätta dialogen. Det gäller nu att kommunen lyckas upprätthålla engagemanget genom återkoppling och nya dialoginitiativ. Eftersom planenheten under resten av året ska genomföra ytterligare sex ortsanalyser med faktasammanställande och dialoger så kommer det att dröja innan de återkommer till Västerfärnebo för att prata riktlinjer inför den kommande översiktsplanen. Därför finns det en risk att Västerfärneborna känner sig bortglömda om de inte ser några direkt resultat utav dialogen. Eftersom nivån på diskussionen hölls översiktlig så uppkom inga småsaker att fysiskt åtgärda, vilket annars hade kunnat vara ett konkret bevis på kommunens uppriktighet med dialogen. Uppkomna frågor och önskemål kommer dock att vidarebefordras till rörda förvaltningar så att nya kontakter och samarbeten skapas.

Planenheten påbörjade direkt efter dialogmötena arbetet med att sammanställa det inkomna materialet, vilket kommer att skickas ut till alla som deltog i mötet. Referensgruppen får också ett utkast till ortsanalys att bedöma och kommer även att tillfrågas om hur dialogens upplägg fungerade och om något borde ha gjorts annorlunda. Allt material kommer att läggas ut på kommunens hemsida så att intresserade kan ta del av det. Förhoppningsvis får fliken nu en nyhetspublicering med direktlänk ifrån förstasidan så att den blir lättare att finna. Även information och resultat ifrån de kommande dialogerna kommer att publiceras på hemsidan så att hela processen går att följa. Planerna på en artikel i kommande Svartådalsnytt vid midsommar kvarstår också trots problemen med annonsutskicket, och Sala Allehanda har bokat en intervju med kommunplanerarna om mötet i Västerfärnebo och den kommande ortsanalysturnén.

Utvärdering

Fördialogen

Upplägget att tidigt i dialogprocessen ta kontakt med en lokal förening med engagemang i orten och dess utveckling var väldigt lyckat. Bygdecentret gav givande feedback på vårt planerade upplägg och bekräftade att de framtagna diskussionsfrågorna var av intresse i Västerfärnebo. Dessutom fick vi ett flertal användbara tips på föreläsare och hjälp med praktiska bestyr som att sätta upp reklamaffischer. Att använda medlemmarna som gruppleddare fungerade också bra, diskussionerna flöt på och mer tystlåtna deltagare uppmuntrades speciellt så att alla kom till tals. Utvecklingscentrets tankar och idéer har inte på något sätt tagit över, och samtliga grupper redovisade ytterst genomtänkta slutsatser som visar på lokalbefolkningens kunnande. Det allra mest värdefulla med fördialogen var ändå att bygdecentrets medlemmar fick en positiv attityd till dialoginitiativet som även spred sig till övriga invånare.

Mötet

Vi hade inför mötet planerat att dela in deltagarna i fyra olika grupper med ca 5-6 deltagare som skulle diskutera var sitt ämne i den andra workshopen. När deltagarantalet blev så mycket högre än förväntat innebar det betydligt större grupper, nämligen fem stycken om ca elva personer. Följaktligen tog det lite längre tid än beräknat för gruppmedlemmarna att bli bekväma med varandra och komma igång i den första workshopen. Så småningom flöt konversationen på som önskat, men troligen bidrog gruppernas storlek till att flera grupper inte hann behandla samtliga frågor i den andra workshopen.

Två utav treminutersföreläsarna hade skrivit ner vad de skulle säga medan övriga pratade utan stöd. Personerna utan manus gav en nervösare framtoning med obekvämt kroppsspråk och emellanåt otydlig artikulation. Även om direkt uppläsning från ett papper förtar publikkontakten en aning så är det onekligen att föredra framför en föreläsare som helt tappar tråden eller inte alls verkar trivas på scenen. I inledningen av det interna arbetet planerade vi att be alla föreläsarna att i förväg lämna in skriftligt vad de skulle tala om. Vi släppte dock detta krav för att inte avskräcka potentiella föreläsare, men kanske borde idén omprövas till kommande dialoger. I och med hembygdsföreningens avhopp blev det fyra föreläsare istället för fem, vilket ändå var fullt tillräckligt för att få

olika perspektiv av bygden. Dock hade jag gärna tillfrågat någon ifrån den lokala idrottsföreningen vilka stod näst på tur och hade kontaktats om vi bara hade fått reda på avhoppet tidigare. Nu kom enligt deltagarlistan ingen representant ifrån Västerfärnebo AIK, varvid bygdens idrottsmöjligheter knappt uppkom i diskussionen.

59 besökare var definitivt fler än vad jag hade vågat hoppas på. Dessutom hade deltagarna en positiv attityd, diskussionen fastnade aldrig i gnällpetitesser som enligt min förstudie är den stora risken vid kommundelsmöten. Att inleda med "Västerfärneboandan" gav en trevlig stämning eftersom nästan alla var överens om att bygden verkligen har en unik grannsämja och ivrigt framhöll bygdens fördelar. Att så pass många politiker kom trots att de inte var insatta i arbetet eller bekanta med Västerfärnebo beror antagligen på att det är valår, så att de vill passa på att visa upp sig. Därmed lär chanserna till politiskt deltagande vara goda även vid kommande möten. Beslutsfattarnas närvaro bör ge ordsborna en känsla av att bli tagna på allvar, och stärka tron på dialogens betydelse.

Lokalen

För att få till givande workshops krävs en möblering där gruppmedlemmarna kan sitta tillsammans runt ett bord. I Västerfärnebo hembygdsgård blev grupperingarna större än önskat där varje grupp fick sitta runt två hopskjutna bord, det fanns inte utrymme nog för en annorlunda sammansättning. Lokalen i sig var ändå hemtrevlig vilket ger en betydligt mer välkomnande känsla än om mötet hade hållits i exempelvis en idrottssal. Med facit i hand kan vi konstatera att det var aningen trångt, men jag är ändå övertygad om att vi fann den bästa lokalen på orten. Dock borde högtalaranläggningen ha använts, trots att mikrofoner enligt "Botkyrka kommuns handbok i dialog" helst ska undvikas eftersom de kan göra deltagare osäkra¹⁸¹ och bidra till en tydligare uppdelning mellan de som arrangerar mötet och besökarna. I en fungerande medborgardialog måste alla ges möjlighet att delta på så jämlika villkor som möjligt, lokalen bör därför vara handikappsanpassad och utrustad med hörslinga.

Diskussionsfrågorna

Kanske borde vi ha gjort mer för att få med sambandet med omgivningen som bygdemedlemmarna efterfrågade under fördialogen. Under stormötet uppkom även kritik mot att vi med bara diskuterade tätorten trots att landsbygden i allra högsta grad är en del av Västerfärnebo. Frågorna i anteckningsunderlaget var noggrant utformade för att hålla en översiktlig fokusering eftersom vi ville undvika att fastna i diskussioner på petitessnivå. "Orten" eller "Västerfärnebo" nämns dock flera gånger, vilket vissa tolkade som Västerfärnebo tätort. Ortsnamnet användes för att förtydliga att det var Västerfärnebo som stod i fokus, men var inte menat att utesluta landsbygden. Det gäller att grundligt överväga alla formuleringar och ordval då man förbereder arbetsmaterial så att det blir tydligt för deltagarna vad de ska göra. Västerfärnebo hade vi förberett upp till åtta delfrågor inom varje ämne, vilket stressade flera grupper som inte hann färdigt. Ett fåtal väl genomtänkta frågor som leder till en fördjupad diskussion utan styrda svar är att föredra.

¹⁸¹ Eliasson, B & Adelly, B (2007) *Botkyrka kommuns handbok i dialog*

Den första workshopen skulle utöver topplistorna behandla ortens identitet och Västerfärneboandan. Här förlorade sig engagerade deltagare i berättelser om grannsämja och hemhörighet, vilket gav väldigt målande exempel av ortsandan. Någon identitet som särskiljer Västerfärnebo ifrån de övriga småorterna går dock inte att utläsa i de inlämnade anteckningarna, frågan har uppenbarligen hamnat i skymundan utav den mer medryckande ortsandan. I och med att ämnena diskuterades sammanflätat kan deltagarna också ha tolkat det som att identiteten skulle likställas med andan. Att redovisa ortens unika särprägel är grundläggande i ortsanalysen, och inga känner identiteten bättre än de som lever där. I de kommande ortsanalysdialogerna måste frågan ställas tydligare och ges större betydelse.

Öppet hus

Personligen är jag en aning besviken över att Öppet hus endast lockade 40 Västerfärnebobor, jag hade trott på fler besökare här än vid stormötet. Det som engagerade besökarna mest var de historiska fotografierna ifrån socknen, många stod här och letade efter sitt eget hus. Majoriteten deltog inte spontant vid stationerna, vi fick hela tiden aktivt uppmuntra dem till att sätta ut nålar och klisterlappar. Flera kom också in för att diskutera en specifik fråga, till exempel saknade någon uppställningsplatser för husvagnar och en nyinflyttad man ville öppna en läkarmottagning på orten. En anledning till att vi valde Öppet hus som dialogmetod var just för att kunna fånga upp sådana frågor och initiativ som är för smala för att diskutera vid ett stormöte. Inga politiker deltog under Öppet hus, möjligen hade deras medverkan kunnat locka ytterligare några besökare. Jag är dessutom övertygad om att en skolutställning hade varit väldigt givande. Om äldre elever hade arbetat med orten hade ett ungdomsperspektiv framkommit, och yngre elevers alster hade kunnat dra många barnfamiljer till utställningen. Dessutom bör en station anpassad för småbarn utformas, till exempel en liten teckningshörna där barnen kan rita bilder av orten. I Västerfärnebo satt allt material i vuxenhöjd, varvid yngre barn inte gavs möjlighet att rösta eller sätta ut nålar även om de hade velat.

Kanske tog jag själv inte Öppet hus seriöst nog som dialogmetod. Jag såg det i första hand som ett trevligt event som skulle skapa kontakter mellan kommunhuset och bygden medan användningen av de inkomna synpunkterna var av sekundärt intresse. I valet av stationer där deltagarna kunde lämna sina åsikter kopierade vi till stor del Salamässans upplägg trots att förutsättningarna här var helt annorlunda. Under Salamässan kom många besökare som egentligen var där i ett helt annat syfte medan Öppet hus i Västerfärnebo ensamt skulle dra folk ur stugorna. Vi höll medvetet hela konceptet på en väldigt lättsam nivå, vilket i teorin är helt rätt eftersom grundtanken med Öppet hus är att locka deltagare som annars inte deltar i dialogmöten på grund av förpliktelsekrav. Men med ett så litet befolkningsunderlag som i Västerfärnebo kanske det hade krävts en mer konkret koppling till hur de inkomna åsikterna påverkar bygdens utveckling. Nu droppade de flesta besökarna in för att de ändå besökte affären intill, Öppet hus i sig sågs inte som en anledning att ta sig in till orten.

Resultatet

Kommunplanerarna är nöjda med resultaten ifrån Västerfärnebo. De gick in i dialogen utan färdiga idéer om vad som skulle framkomma och konstaterar att invånarna har en bred och kompetent kunskap. Kontakter och förtroenden har etablerats, främst med bygdecenaren som man nu för en stående dialog med rörande utvecklingsfrågor i bygden. Reaktionerna på mötena har varit positiva från såväl de boende som politiker och tjänstemän. Planerarna känner dock att tidsschemat internt är för pressat, de skulle vilja ha mer tid till att förbereda och följa upp dialogmötena i de enskilda orterna. Arbetsbördan inför Västerfärnebo blev tung, men bland annat inbjudningar och diskussionsfrågor kommer att kunna återanvändas bara ortsnamnet byts ut. Utgifterna kommer också att bli lägre eftersom en del beställt material kan återanvändas. Planerarna tycker att kostnaden på drygt 12 000 kronor är fullt acceptabel i förhållande till dialogens värde. En del inköpt material kommer dessutom att kunna återanvändas, de kommande ortsanalysdialogerna budgeteras med 10 000 kronor styck. Kostnaden i arbetstimmar ingår dock inte i budgetsammanställningen.

Förslag till ändringar i upplägget

- Hemutskicken utgår två veckor i förväg istället för en, eftersom klagomål uppkom om att annonseringen inte höll tillräcklig framförhållning.
- Prova att ta utställningen i samband med stormötet i nästa ortsanalys och ta bort Öppet hus. Utställningen öppnar ca 1,5 timme innan mötets start och man tar en längre fikapaus där deltagarna kan sätta ut nålar etc. Topplistorna skrivs i den första workshopen så att röstning med klisterlappar kan ske i pausen. Kommunplanerarna får i efterhand utvärdera vilket upplägg som gav mest i förhållande till arbetsinsatsen, och besluta om formen för de kommande dialogerna. Eventuellt kan ett mellanting där man har Öppet hus klockan 11-14 på lördag bli aktuellt, under vilken tid en klar majoritet av besökarna kom.
- Strandskyddet utgör en egen workshop. För att spara tid så redovisas inte gruppresultatet under stormötet. En tredje nålfärg läggs till för att skilja på landsbygdsutveckling och boendeexploatering.
- Få till ett skolsamarbete så att elever kan engageras under lektionstid. Ett förslag är att bjuda in klasser till utställningen då den är stängd för allmänheten så att eleverna kan ge sina åsikter och komma med förslag.

Diskussion

Dialog i ortsanalys

Politiker och kommunala tjänstemän tar allt fler initiativ till att möta och lyssna på invånarna, medborgardialog är en med andra ord en företeelse på framväxt. Dessutom har man börjat inse att det gäller att söka sig till medborgarna, att träffas på deras villkor och hemarenor. Hela poängen med medborgardialog är att samla invånarnas idéer och önsknings för att nå ett mer förankrat beslutsunderlag som stärker det demokratiska samhället, alltså gäller det att engagera så många som möjligt i dialogen.

Gång på gång upprepas det i teorin att nya mötesformer som anpassas efter medborgarna måste utvecklas för att nå olika grupper. Det svåra ligger i att veta hur anpassningen ska gå till, hur vill folk egentligen ha det? Internet är ett mäktigt kommunikationsverktyg som ger människor möjligheten att utan någon större ansträngning säga sitt hemifrån tv-soffan. Samtidigt visar försök med e-enkäter, Facebooksidor och chattar att det är svårt att engagera via Internet. Personligen är jag övertygad om att personliga möten med fördjupade samtal ger betydligt mer, men alla vägar bör ändå utforskas. Det är viktigt att våga prova, och med varje genomfört exempel ökar kunskapen om hur en dialog kan gå tillväga och vad som är viktigt att tänka på. Några grundläggande regler är:

- 1) Att vara tydlig med dialogens syfte och användning
- 2) Att mötas ute i samhället istället för att bjuda in till kommunens lokaler
- 3) Att verkligen mena allvar med dialogen och lita till invånarnas kompetens
- 4) Att följa upp dialogen och återkoppla till deltagarna

Ortsanalyser utförs nästan alltid för att ta fram strategier för ortens utveckling, vilket bör vara av högsta intresse för alla boende. Därför anser jag att samtliga invånare i området måste inbjudas till dialog. Att endast träffa ett fåtal utvalda föreningar eller representanter är inte demokratiskt hållbart. Det kan dock vara en bra idé att, som i fallet med Västerfärnebo, i förväg etablera en god kontakt med en lokal förening som ett stöd i dialogen. Då det är svårt att visa på direkta åtgärder i långsiktig planering riskerar ortsanalysdialogen att uppfattas som vag och lönlös av medborgarna. Därför bör en långvarig dialog med återkommande kontakt mellan tjänstemän och ordsbor etableras, som kan grunda personliga förtroenden och ger regelbunden återkoppling. Att upprätthålla en relation med ett antal nyckelpersoner på orten kräver ingen stor ansträngning och gör det lättare att sprida engagemanget till övriga befolkningen inför större insatser.

Barn och ungdomar är en grupp som är svåra att engagera i dialoger. Samtidigt bör de höras i ortsanalys eftersom de ofta har en annorlunda uppfattning av omgivningen och andra behov än vuxna. För en avflyttningsbygd blir det än mer aktuellt att förstå ungdomarnas önsknings för att kunna behålla dem i vuxen ålder. För att få ett garanterat deltagande bör möten ske under skoltid, vilket inte nödvändigtvis behöver innebära traditionellt skolarbete. Helst ska mötet

ges en aktiv utformning, till exempel att man diskuterar frågor på plats runt om i samhället. Om eleverna gör arbeten om hemorten kan det vara en bra idé att blanda in praktiska moment som stimulerar kreativiteten och att låta eleverna själva ta initiativ att styra upp arbetet. Barn och ungdomar förtjänar liksom övriga deltagare i dialogen att bemötas respektfullt och få veta hur deras åsikter kommer att tillvaratas. Som alltid ska återkoppling vara en självklarhet.

Vem för dialogen?

Det råder delade uppfattningar om vilken roll tjänstemännen har i dialogen, ska de delta aktivt i samtal eller ska de enbart ansvara för att ta fram material och i övrigt hålla sig i bakgrunden? Såväl SKL, Johansson m.fl. och Thomas Nilsson menar att endast politikerna ska diskutera med medborgarna, medan Botkyrka anser att dialogen kan gå via tjänstemän som sedan vidarebefordrar resultaten till de förtroendevalda. Upplägget i Sala var att planerarna förberedde och planerade dialogen samt informerade under stormötet. De deltog dock inte i gruppdiskussionerna. Politikerna fördelade sig i de olika grupperna, men höll sig överlag passiva. Vissa förklarade rakt ut att de hade kommit för att lyssna och lära, en del erkände också att de inte kände till bygden och därför inte ville blanda sig i diskussionerna. Politikerna hade bjudits in på ungefär samma premisser som de boende, de hade inte förberetts genom någon extra information vilket jag tror gjorde att man möttes på samma nivå. Invånarna kom inte i underläge gentemot politikerna då dessa inte satt på några färdiga svar. Istället var det just lokalbefolkningens åsikter och kompetens som efterfrågades, precis som det ska vara i en uppriktig medborgardialog.

Under Öppet hus deltog inga politiker. Vi ville höra tankar och få igång samtal om orten och dess utveckling, det vill säga långsiktiga frågor som inte ligger på ett beslutsstadium. Tjänstemännen har kunskapen för att diskutera vilka möjligheter som finns och till vem olika frågor ska vidarebefordras. Jag ser faktiskt inte att politiker direkt hade kunnat förhöja kvalitén på Öppet hus. Möjligen hade de kunnat ge en pondus till evenemanget som kunde locka fler besökare, men min uppfattning är att det inte hade påverkat. Jag tror att dialog mellan politiker och medborgare främst lämpar sig för att känna av den allmänna opinionen inför politiska beslut, till exempel vid budgetfördelningar. I mer abstrakta frågor som en ortsanalys är planerare mer kompetenta, politikerna bör dock närvara för att markera sitt intresse, som de gjorde under stormötet. När planfrågorna har blivit mer konkreta, till exempel när man ska välja mellan två framtagna alternativ, lär dock ett mer aktivt politiskt deltagande vara att föredra.

Examensarbetet

Att skära ner examensarbetet från att ta fram en komplett ortsanalysmetodik till att utprova en genomförandemodell för dialog i ortsanalys innebar en klart mer hanterlig avgränsning. En oerhörd fördel var också att jag nu garanterat skulle hinna prova min föreslagna metod i verkligheten, istället för att enbart spekulera om dess gångbarhet utifrån teoristudier. Medborgardialog är också ett högst aktuellt ämne. Till följd av ett allmänt sjunkande engagemang i lokalpolitiska frågor har allt fler kommuner tillsatt "demokratisamordnare" i syfte

att förbättra kontakten mellan politiker och medborgarna. Det har varit mycket intressant att studera medborgardialog och otroligt roligt och lärorikt att få medverka i genomförandet av en dialog vars upplägg till stor del bygger på mina förslag.

Samarbetet med Sala

Sala kommun har en relativt ung och nyutbildad planerarkår där de tre medarbetarna har en medelålder av 32 år. De är engagerade och villiga att prova och lära sig nya metoder istället för att köra på i gamla invanda spår. De är inte heller så låsta i sina roller och har en betydligt större handlingsfrihet än vad som vore möjligt i en större kommun. Jag har också upplevt att de hela tiden har visat en uppskattning för min kompetens och verkligen tagit mina förslag och idéer på allvar. Samtidigt har deras erfarenheter och kunskaper om kommunen varit oerhört värdefulla för mitt arbete. Även om enhetschefen Håkan inte deltog så mycket i det förberedande arbetet inför dialogdagarna så har hans synpunkter och idéer vid de inledande gemensamma mötena haft stor påverkan på den framtagna metoden. Han tryckte hårt på att vi verkligen borde ta hjälp av de engagerade personer som finns ute i bygden vilka redan ligger långt före oss i sina utvecklingstankar. Jag upplevde dialogarbetet som en uppriktig önskan ifrån kommunens sida att lyssna på och lära utav lokalbefolkningen snarare än att bekräfta det man redan ansåg sig veta.



Fig. 24: Frusen gryning i Västerfärnebo

Slutsatser

Dialog bör införlivas i det fortlöpande arbetet och inte enbart tillämpas i riktade projekt. En regelbunden kontakt mellan tjänstemän och lokala nyckelpersoner leder till ett ökat förtroende för dialogens verkan, varvid fler kan engageras vid större insatser. Det lyckade resultatet ifrån Västerfärnebo bottenar i kommunplanerarnas tilltro för lokalbefolkningens kompetens och invånarnas öppna inställning. Samtliga deltagare kom utan förutfattade meningar i avsikt att både lyssna och dela med sig för att gemensamt förbättra bygdens villkor. Att utföra stormötet ihop med invånare som föreläste och modererade gruppdiskussionerna minskade uppdelningen av "oss" (byborna) och "dem" (tjänstemännen). Förmötet med Svartådalens bygdeutveckling hjälpte tjänstemännen att komma mer förberedda till stormötet, och förankrade dialogen i bygden.

Vid ett stormöte krävs gruppdiskussioner för att få till en fungerande tvåvägs-kommunikation. För att underlätta dessa bör diskussionsmaterial förberedas och möbleringen måste inbjuda till gruppsamtal. Diskussionen får dock inte styras för mycket, deltagarna måste ges möjlighet att utveckla egna tankar. Politiker och tjänstemän deltar främst för att lyssna och bistå medborgarna med information. Öppet hus kan vara en bra metod för att på ett kravlöst sätt träffa invånare där många rör sig, men blir svårare att tillämpa i glesbygd där det krävs att folk gör ett aktivt val att ta sig in till utställningsplatsen.

I en seriös ortsanalys bör medborgardialog ingå. För att finna en ort eller bygds själ, identitet och mest önskvärda utvecklingsscenario krävs samröre med de boende. Barn och unga bör involveras eftersom de bidrar med ett annat perspektiv. De är dock en svår grupp att engagera, varför ett skolsamarbete är att föredra så att eleverna kan delta under lektionstid. Grundläggande för en lyckad dialog är att den bygger på initiativtagarnas genuina vilja att lära och rör frågor som intresserar deltagarna. För att väcka invånarnas engagemang så måste möten ske på deras hemmaplan, och det ska vara tydligt för dem hur deras åsikter kommer att tillvaratas. En lyckad dialog behöver inte bli kostsam i pengar, men många arbetstimmar måste ägnas åt förberedelser, genomförande och uppföljning.

Källförteckning

Muntliga källor

Eriksson, Sune *Kommunchef Nykvarns kommun* intervju Nykvarn 2010-03-31

Lundqvist, Isabell *Planarkitekt Sala kommun* intervju Sala 2010-03-11

Svärd, Håkan *Enhetschef Plan och Utveckling Sala kommun, sekreterare i projektet "Vår bit av jorden"* intervju Sala 2010-03-03

Öhman, Olof *Projektledare för Söderort 2030* intervju Stockholm 2010-03-01

Andersson, Andrea *Utredare Utvecklingskontoret Sigtuna kommun* telefonintervju 2010-03-12

Bergvall, Anna-Karin *Förvaltningschef Stadsbyggnadskontoret Sigtuna kommun* telefonintervju 2010-03-05

Johnson, Rolph *Stadsarkitekt Sunne kommun* telefonintervju 2010-03-03

Lundin, Tommy *Ordförande Dalaröberedningen* telefonintervju 2010-03-12

Mebius, Anders *Utbildningschef Nykvarns kommun* telefonintervju 2010-04-06

Sundblad, Lars *Kommunplanerare Sigtuna kommun* telefonintervju 2010-03-04

Svartsjö, Christina *Planarkitekt Hölö/Mörkö* telefonintervju 2010-03-02

Tryckta källor

Andersson, A (2008) *Att fånga en Orts själ – Rapport ifrån invånardialogen som förts inom ramen för Ortsanalyserna av Märsta och av Sigtuna stad* (Kommunledningskontoret & Utvecklingskansliet Sigtuna)

Aros arkitekter (2009) *Attraktiv småstad – Behovsanalys inför Plan för Sala stad*

Boverket & Naturvårdsverket (2000) *Planera med miljömål! En idékatalog* (Boverket ISBN: 91-7147-618-0)

Boverket & Naturvårdsverket (2000) *Översiktsplanering för hållbar utveckling* (Boverket ISBN: 91-7147-620-2)

Boverket, Stadsmiljöavdelningen (2000) *Unga är också medborgare – om barns och ungdomars inflytande i planeringen* (Boverket ISBN: 91 7152 595-8) Malmö

De Laval, S (1997) *Planerare och boende i dialog – Metoder för utvärdering* KTH (ISBN: 91-7170-193-1)

Demokratiutredningen (2000) *En uthållig demokrati! – Politik för folkstyrelse på 2000-talet* (SOU 2000:1 ISBN 91-38-21109-2)

Demokratiutredningen (2001) *En uthållig demokrati! – Politik för folkstyrelse på 2000-talet* (SOU 2000:1 ISBN: 91-38-21109-2)

Ekne Ruud, M m.fl. (2007) *Sosiokulturelle stedsanalyser* (Akershus fylkeskommune) Norge

Eliasson, B & Adelly, B (2007) *Botkyrka kommuns handbok i dialog* (Botkyrka kommun)

- Flens kommun (2007) *Ortsanalys för Hälleforsnäs*
- Frostberg, K (2006) *Medborgarinflytande och utveckling i Sigtuna kommun – Svenskt rekord i Rådslag!* (Sigtuna kommun)
- Garpenby, P (2001) *Medborgaren i prioriteringsprocessen* (PrioriteringsCentrum ISSN: 1650-8475)
- Gummesson, M & Gummesson, M (1998) *Närsamhället* (Vägverket)
- Haninge kommun (2009) *DalaröDialogen - Framtagande av Ortsanalys för Dalarö* (Kommunstyrelsen Haninge kommun)
- Haninge kommun (2009) *Ortsanalys Dalarö*
- Hugin & Munin (2006) *Svartådalens besökskarta*, Tryck av Punamusta
- Johansson, C & Stjernström, E & Thörnqvist, M (2008) *Medborgardialog – Att organisera medborgardeltagande i prioriteringsprocessen*, Karlstads universitet
- Karlskrona kommun (2008) *Gå- och cykelturer i Karlskronas grönområden 16-17 juni* (Bilaga till Grönstrukturplan för Karlskrona kommun)
- Kofoed, J (2001) *Utvärdering*, SLU Ultuna
- Kofoed, J (2001) *Östervåla – Gårdagens prägling och morgondagens ort*, SLU Ultuna
- Lieberg, M (1992) *Att ta staden i besittning – Om ungas rum och rörelser i offentlig miljö*. Lunds universitet (ISBN: 91-7740-048-8 ISSN: 0280-3151)
- Lindgren, M & Sala kommun (1995) *Vår bit av jorden – Arbetsbok*
- Lindgren, M & Sala kommun (1995) *Vår bit av jorden – Studiebok*
- Lindholm, T (2007) *Handbok i delaktighet* (Huddinge kommun ISBN: 918-91-977210-0-4)
- Ljusdals kommun & Arkali (2006) *Ortsanalys Ljusdal*
- Lomma kommun & Scandiakonsult (2001) *Ortsanalys Flädie*
- Lomma kommun & Scandiakonsult (2001) *Ortsanalys för Lomma*
- Lynch, K (1960) *The image of the city* Cambridge (The MIT Press) (ISBN: 0 262 62001)
- Norsk Form (2010) *Barnetråkk Veileder 2010 – Registrering av barn og unges arealbruk* (Miljøverndepartementet) Norge
- Nykvarns kommun (2010) *Tutan nr 1 2010* Tryckt av Kringel-Offset
- Olausson, I (1996) *Dialog!* Falun (Svenska Dagbladets Förlags AB) (ISBN: 91-7738-432-6)
- Pilen Affärsutveckling AB (2008) *RAPPORT – Underlag för ortsanalyser inom Sigtuna kommun* (Sigtuna kommun)
- Sala kommun (2001) *Plan för Sala ekokommun* (Sala kommun)

Samhällsbyggnadskontoret Södertälje kommun & TEMA planavdelning (2009) *Hölö ortsanalys*

Schultz, O m.fl. (2006) *Lär känna din ort!* (Boverket ISBN: 91-7147-942-2)

Sigtuna kommun & Ramböll (2009) *Sigtuna stad igår, idag och i framtiden – ortsanalys 2009*

Stadsbyggnadskontoret Helsingborgs kommun (2005) *Ortsanalys för Bårslöv*

Stadsledningskontoret (2009) *Förslag till vision för Söderört 2030* (Stockholm stad)

Stadsmiljörådet (2001) *Att känna sin stad – Barn och ungdomar upptäcker sin närmiljö* (Boverket ISBN: 91-7147-662-8) Malmö

Sunne kommun & Sweco Architects AB (2009) *Ortsanalys för Sunne kommun*

Svartådalens byggnadsutveckling (2009) *Svartådalensnytt nr 2 december 2009*

Sveriges Kommuner och Landsting (2008) *Faktablad 2 – Lokala folkomröstningar 17/9* (Projektet medborgardialog)

Sveriges Kommuner och Landsting (2008) *Faktablad 3 – Medborgarförslag* (Projektet medborgardialog)

Sveriges Kommuner och Landsting (2008) *Faktablad 4 – Ungdomsråd* (Projektet medborgardialog)

Sveriges Kommuner och Landsting (2009) *11 tankar om medborgardialog i styrning* (SKL ISBN: 978-91-7164-427-5)

Sveriges Kommuner och Landsting (2009) *Faktablad 5 – Medborgarbudget* (Projektet medborgardialog)

Sveriges Kommuner och Landsting (2009) *Faktablad 6 – Medborgarpaneler* (Projektet medborgardialog)

Sveriges Kommuner och Landsting (2009) *Faktablad 7 – E-petitioner* (Projektet medborgardialog)

Sødal, A & Okkenhaug, E & Engh, A (2009) *Brokelandsheia – underveis til en by* (Aust Agder Fylkeskommune) Norge

Tennøy, A & Saglie, I (2000) *Stedsanalyser i planlegging* (NIBR 2000:19) Norge

Trosell, L (2005) *Vägen genom Bonäs – Dokumentation Gåtur med elever i Våmhus och Strandens skolor* (Vägverket)

Upplands Väsby kommun (2008) *Ungdomars synpunkter på utvalda platser i Upplands Väsby kommun – Dialog genom gåtur*

Wieslander, E & Leander, F (2009) *Demokratiska möten – Dialogmetoder och workshops* Malmö (Holmbergs i Malmö AB)

Elektroniska källor

Arkitekturmuseet:

http://www.arkitekturmuseet.se/arkitektur_ung/ 2010-04-09

Barnombudsmannen:

<http://www.barnombudsmannen.se/Adfinity.aspx?pageid=6883> 2010-03-28

Facebook:

<http://www.facebook.com/facebook#!/markzuckerberg> 2010-04-07

<http://www.facebook.com/friends/?id=100000820407411#!> 2010-04-01

<http://www.facebook.com/help/?page=903> 2010-04-07

Haninge kommun:

<http://www.haninge.se/sv/Bygga--Bo/Planer-och-ny-bebyggelse/Dalarodialog/Platsen/Utkast-Platsanalys/> 2010-03-23

Informatören PR-konsult, artikel av Jimmy Wilhelmson:

<http://www.informatoren.se/2010/02/malmo-lamnar-second-life-och-antrar-facebook/> 2010-03-08

Leader nedre Dalälven:

<http://www.leader-nedredalalven.org/> 2010-03-05

Norska PBL ifrån Justitsdepartementet:

<http://www.lovdatabas.no/all/tl-19850614-077-002.html> 2010-03-28

Malmö stad:

http://initiativet.malmo.se/epetition_core/community/inactivepetitions
2010-03-17

Möklintaveckan:

<http://www.moklintaveckan.se/> 2010-03-08

Nationalencyklopedin på webben:

<http://www.ne.se/blogg> 2010-04-07

<http://www.ne.se/chatta> 2010-04-07

<http://www.ne.se/facebook> 2010-04-07

<http://www.ne.se/twitter#> 2010-04-07

Nykvarns kommun:

<http://www.nykvarn.se/vanstermeny/omkommunen/visionnykvarn2025.4.1a38aba212506b664a080003601.html> 2010-04-01

Regeringskansliet:

<http://regeringen.se/sb/d/504/a/3026> 2010-04-07

<http://regeringen.se/sb/d/504/a/3029> 2010-04-06

Regeringskansliets rättdatabaser:

<http://www2.notisum.com/Pub/Doc.aspx?url=/rnp/sls/lag/19870010.htm>
2010-03-28

Riksarkivets nationella arkivdatabas:

http://nad.ra.se/archive_index.aspx?id=7831d42c-a529-4876-a073-903336fc74af&s=Balder 2010-04-12

Sala kommun:

<http://www.sala.se/Bygga-bo/Detalj--oversiktsplan/Oversiktsplanering/Ortsanalyser-/Vasterfarnebo/> 2010-04-16
<http://www.sala.se/Bygga-bo/ledigatomter/Vasterfarnebo/> 2010-02-17
<http://www.sala.se/Information/Alla-nyheter/Nyheter---startsidan/600-hektar-jordbruksmark-oversvammade-i-Vasterfarnebo/> 2010-02-18
<http://www.sala.se/Huvudstartsidan/Service/Medborgarforslag/> 2010-04-27
<http://www.sala.se/Global/1%20SALA%20KOMMUN/04%20Rapporter-redovisningar/Statistik/Befolkningsutveckling%202005%e2%80%932008%20Sala%20kommun-f%c3%b6samlingar.xls> 2010-02-17
(*Befolkningsutveckling 2005-2008*)

Statistiska CentralByrån:

<http://www.scb.se/statistik/MI/MI0810/2005A01/mi0810tab5.xls>
2010-02-17 (*Folkmängd per tätort och småort per kommun 2005 från SCB*)

Stockholm stad:

<http://dialog.stockholm.se/> 2010-04-07
<http://www.stockholm.se/jarvalyftet> 2010-04-07
<http://www.stockholm.se/OmStockholm/framtidens-stockholm/Soderortsvisionen/Tack-alla-som-tyckt-till-om-Soderort/>
2010-02-28

Svartådalens bygdeutvecklingsförening:

<http://www.svartadalen.nu/bygdeutveckling/projekt.shtml> 2010-03-04
<http://www.svartadalen.nu/index.html> 2010-02-17
http://www.svartadalen.nu/nyheter/070403invigning_vfhb.shtml 2010-02-19

Sveriges ungdomsråd:

<http://www.sverigesungdomsrad.se/> 2010-03-17
<http://www.sverigesungdomsrad.se/om-ungdomsrad/adressbok> 2010-03-17

Thomas Nilssons blogg om medborgardialog och sociala medier:

<http://www.thomasnilsson.eu/2009/04/twitter-som-verktyg-for-medborgardialog/> 2010-03-08
<http://www.thomasnilsson.eu/2009/04/varfor-offentliga-myndigheter-har-svart-for-sociala-media/#more-17> 2010-03-08
<http://www.thomasnilsson.eu/2009/10/medborgardialog-pa-second-life-eller-away-from-keyboard/> 2010-03-08
<http://www.thomasnilsson.eu/category/medborgardialog/> 2010-03-08

Västerfärnebo hembygdsförening:

<http://www.vasterfarnebo.se> 2010-02-17
<http://www.vasterfarnebo.se/medlemsinfo.html> 2010-02-17

Västerfärnebo Allmänna Idrottsklubb:
<http://www.vasterfarneboaik.se/> 2010-02-17

Västmanlands Kommuner och Landsting:
<http://www.vastmanland.se/> 2010-02-17

Västerfärnebo handelsbod:
<http://www.vfhb.se/> 2010-02-19

Övrigt

Sala kommun (1999) *Plan för Sala ekokommun – Planeringsunderlag*

Sweco FFNS (2009) *Ortsanalys för Sunne – arbetsmetodik*

Sala kommun (2009) *Ortsanalys för Västerfärnebo* (Arbetsdokument)

Haninge kommun (2007) *Startmöte DalaröDialogen* (Presentation till startmötet av Dalarödialogen)

Ansökan – projektstöd inom Leader 2009 ifyllt av Svartådalens bygdeutvecklingsförening

Bildförteckning

Omslagsbild, Fig. 6, 16-19, 21 & 23: Foto av författaren

Fig. 1 & 7: Skiss av författaren

Fig. 2: Illustration av Håkan Svärd Ifrån arbetsboken till "Vår bit av jorden"

Fig. 3-4, 11-15 & 20: Sala kommuns bilddatabas

Fig. 5: Ifrån "Sigtuna stad – igår, idag, i framtiden"

Fig. 8: Skärmdump ifrån www.facebook.com

Fig. 9: Foto av Tomáš Belovič

Fig. 10, 22 & 24: Foto av Lars Östlund

Alla fotografier publiceras med upphovsmannen tillåtelse

Bilagor

Bilaga 1: Checklistan för förslagsmetoden

Bilaga 2: Sammanställning av dialogen i Västerfärnebo (Av Isabell Lundqvist)

Checklista

Förberedande arbete

- **Besök orten**

Intrycket för utomstående, serviceutbud, kunna orientera sig vid mötet

- **Geografisk avgränsning**

- Avgör intresseområdet Ta reda på postkoder
-

- **Klargör syftet med ortsanalysen + dialogen internt**

Internt måste man tro på dialogens mervärde och för att den ska bli meningsfull

- Varför dialog? Vad vill vi få reda på?
 Vad ska det leda till? Hur berikar invånarnas åsikter arbetet?
 Hur tillvaratas åsikterna?
-

- **Klargör syftet med ortsanalysen + dialogen externt**

Lättförståeligt, undvik fackspråk. Var tydlig med vilken grad av delaktighet dialogen erbjuder

- Vad är en ortsanalys? Varför ortsanalys?
 Vad ger det oss? Vad reglerar en ÖP?
 Vad kan påverkas? Hur tillvaratas åsikterna?
 Vilken chans finns att påverka?
-

- **Grov tidsplan**

- Datum stormöte Datum Öppet hus Fördialogmöte
 Annonsering Återkoppling
-

- **Sammanställa material om orten**

- Övergripande historia Befolkning Näringsliv
 Serviceutbud Natur Idrott
 Kommunikationer Träffplatser Kultur
 Vad säger nuvarande ÖP?
-

- **Analysera vilka frågor som är viktiga på orten**
-

- **Identifiera nyckelpersoner, ta fram föreningslista**
-

- **Förmöte hos lokalförening**

Iordningställ material till förmötet, förslagsvis PowerPoint. Upplägget bör vara tydligt och genomtänkt men inte låst, det måste vara öppet för deras synpunkter att påverka. Syftet och användning preciserat. Vad som förväntas av föreläsare och moderatorer

- | | |
|--|---|
| <input type="checkbox"/> Föreslagna samarbetet | <input type="checkbox"/> Funkar datumen? |
| <input type="checkbox"/> Tips på föreläsare? | <input type="checkbox"/> Lokal? |
| <input type="checkbox"/> Förslag på pris? | <input type="checkbox"/> Sprid muntligt |
| <input type="checkbox"/> Vart ska man annonsera? | <input type="checkbox"/> Informera om tävlingen |
| <input type="checkbox"/> Bestäm former för fortsatt kontakt | <input type="checkbox"/> Skolkontakt |
| <input type="checkbox"/> Frågorna – Vad vill man diskutera på orten? | |
| <input type="checkbox"/> Krävs specialinsatser mot någon grupp? | |
-

- **Förbereda presentationsmaterial**

Stormöte + workshops

- | | | |
|-------------------------------------|--|--------------------------------------|
| <input type="checkbox"/> PowerPoint | <input type="checkbox"/> Diskussionsfrågor | <input type="checkbox"/> Strandskydd |
|-------------------------------------|--|--------------------------------------|

Öppet hus

- | | | |
|--|---|----------------------------------|
| <input type="checkbox"/> Lynchkartor | <input type="checkbox"/> Planscher om orten | <input type="checkbox"/> Roll-up |
| <input type="checkbox"/> Tavla ortsandan | <input type="checkbox"/> Historiska kartor & bilder | |
-

- **Förbereda annonseringsmaterial**

- | | | |
|--|---|-----------------------------------|
| <input type="checkbox"/> Affischer | <input type="checkbox"/> Tidningsannons | <input type="checkbox"/> Hemskick |
| <input type="checkbox"/> Föreningsinbjudan | <input type="checkbox"/> Roll-up | <input type="checkbox"/> Hemsidan |
| <input type="checkbox"/> Ev. Tidningsartikel | | |
-

- **Kontaktansvar**

- | | | |
|---|---|--------------------------------------|
| <input type="checkbox"/> Nyckelpersoner | <input type="checkbox"/> 3-minutersföreläsare | <input type="checkbox"/> Moderatorer |
| <input type="checkbox"/> Skolsamarbete | <input type="checkbox"/> Politiker | <input type="checkbox"/> Tjänstemän |
| <input type="checkbox"/> Media | <input type="checkbox"/> Allmänna frågor | <input type="checkbox"/> Föreningar |
| <input type="checkbox"/> Anmälan till möten | <input type="checkbox"/> Folk som kan ha bilder | |
-

- **Kontakta lokala föreläsare**

Förklara översiktligt och ta intresseanmälan i telefon, skicka mer detaljerat via mejl eller post

- **Bjud in föreningar**

- **Kontakta skolan**

Försök få elever till mötet samt att delta i tävlingen. Ännu bättre vore ett samarbete där de jobbar med orten – historia, identitet och utveckling

- **Budget**

- | | | |
|--|--|-------------------------------------|
| <input type="checkbox"/> Annonskostnad | <input type="checkbox"/> Workshopsmaterial | <input type="checkbox"/> Hemutskick |
| <input type="checkbox"/> Lokalhyra | <input type="checkbox"/> Roll-up | <input type="checkbox"/> Fika |
| <input type="checkbox"/> Tävlingspris | | |
-

- **Beställ material**

- | | | |
|---|-----------------------------------|--|
| <input type="checkbox"/> Foam board | <input type="checkbox"/> Nålar | <input type="checkbox"/> Pennor |
| <input type="checkbox"/> Blädderblocksställning | <input type="checkbox"/> Post-its | <input type="checkbox"/> Klistermärken |
| <input type="checkbox"/> Sprejlim | | |
-

- **Fördela roller till stormötet**

- | | | |
|---|--|---------------------------------------|
| <input type="checkbox"/> Informationstalare | <input type="checkbox"/> Samtalsledare | |
| <input type="checkbox"/> Observatör/sekreterare | <input type="checkbox"/> Mind-mapen | <input type="checkbox"/> Tidsansvarig |
-

- **Boka lokaler**

Kända lokaler på orten, bör vara handikappsanpassade

- | | |
|------------------------------------|------------------------------------|
| <input type="checkbox"/> Stormötet | <input type="checkbox"/> Öppet hus |
|------------------------------------|------------------------------------|
-

- **Boka folk**

Boka politiker och andra som bör medverka under mötesdagarna

- **Boka fika & godis**

- **Besluta om och ordna pris till tävlingen**

- **Gå igenom tävlingsbidragen, utse vinnarna**

Genomför stormötet

Deltagarlista. Markera som allmänhet, tjänstemän eller politiker.

- **Sammanställ materialet ifrån mötet**

-
- **Ordna utställningen**
-

Genomför Öppet hus

Uppföljning

- **Återkoppling**

Sammanställning av materialet skickas ut till alla deltagare samt länkas på hemsidan. Alla synpunkter vidarebefordras till berörda nämnder. Referensgrupp får ortsanalysen i förväg för kommentering (ev. fysiskt möte).

- | | | |
|--|---|----------------------------------|
| <input type="checkbox"/> Artikel | <input type="checkbox"/> Hemsidan | <input type="checkbox"/> Utskick |
| <input type="checkbox"/> Kommer ut igen med ÖP | <input type="checkbox"/> Sammanställning via mejl | |

-
- **Utvärdering dialogen**

- | | | |
|---|---|--------------------------------------|
| <input type="checkbox"/> Vad har dialogen gett? | <input type="checkbox"/> Saknas något? | <input type="checkbox"/> Påverkan ÖP |
| <input type="checkbox"/> Förankring? | <input type="checkbox"/> Representativt deltagande? | |

-
- **Utvärdering processen**

- | | | |
|--|--|----------------------------------|
| <input type="checkbox"/> Kontakten med de boende | <input type="checkbox"/> Vad kan göras bättre? | <input type="checkbox"/> Kostnad |
|--|--|----------------------------------|

Dialog i Västerfärnebo - sammanställning av inkommet material

Detta är en sammanställning av de spännande och givande diskussionerna vi förde under stormötet (8 april 2010) och öppet hus (10 april 2010) med invånarna i Västerfärnebo.

Materialet kommer först och främst användas i framtagandet av en ortsanalys för Västerfärnebo och i ett senare skede som underlagsmaterial för vidare dialog i processen med att ta fram en ny översiktsplan för Sala kommun.

Stormöte i Hembygdsgården

Första programpunkt i Västerfärnebo var ett stormöte i Hembygdsgården. Annonsering och inbjudan hade gått ut i bygden och sammanlagt kom 60 personer på mötet. Av dessa 60 var 10 personer kommuntjänstemän och 6 personer politiker. I fördelningen mellan kvinnor och män var männen i knapp majoritet. Snittåldern på deltagarna uppskattas till 35-55 år.



Nedan följer en beskrivning kvällens olika aktiviteter med en kort redogörelse av resultaten.

Vad är Västerfärneboandan?

För att besvara frågan hade vi bjudit in fyra personer från bygden för att berätta om sin syn på Västerfärnebo utifrån sitt specifika perspektiv. De fyra var Aina Hellstrand, Tomas Jonasson, Rebecca Örnberg och Erik Henze.

"I Västerfärnebo finns det en förståelse för lantbruket och vad som krävs för att naturkära områden ska få behålla sin karaktär." – Tomas Jonasson

"Nya hyreslägenheter behövs både för unga och äldre. Det jag mest tänker på är ett mellanboende för äldre som inte längre klarar villa och trädgård. Problemet är väl att alla vill ha det i sin by. Men vi kan väl enas om att det vore bra med något sånt boende utanför stadens hank och stör." – Aina Hellstrand

"Jag minns fortfarande det första jag sa när jag hoppade ur bilen när vi skulle titta på hus här i Färnebo.

-Vad är det som luktar så konstigt?

-Frisk luft svarade pappa.

Det hade förstås varit ren ironi, men det låg en hel del sanning i det. Därifrån jag kom var ren, avgasfri luft näst intill en sällsynthet." – Rebecca Örnberg

"Det är fantastiskt att få liva upp och vara på jobbet." – Tomas Jonasson

"Västerfärnebo är en liten by mitt i naturen med förutsättningar för unika boendemiljöer i Svartådalen" - Eric Henze

"En sak jag reagerade mycket på var människorna. Du kunde gå förbi vem som helst på gatan och mötas av ett strålande leende och ett glatt "Hej!" trots att man aldrig träffats förut. Man ställde upp för varandra, om den ena grannen behövde hjälp var den andra snart där

för att skänka en hjälpsam hand. Byborna tog hand om den lilla byn, tog hand om varandra.” – Rebecca Örnberg

Efter de fyra föreläsningarna var det dags för mötesdeltagarna att själva fundera kring Västerfärnebos anda och identitet:

Bra social struktur, demokratiskt inom vissa områden

Hjälpsamhet

Mycket livskvalitet för pengarna

Negativ anda, nya initiativ kan ogillas

Nyinflyttade är mer positiva

Lättpratade

Alla hälsar på alla

Entreprenöranda – man ser möjligheter

Idéer uppmuntras

Mån om bygden- gynnar det lokala

Man skyndar gärna långsamt

Stark önskan om att kunna bo kvar livet ut

Engagemanget har ökat för att behålla och utveckla den service som finns

Landskapet, naturen och den gamla kulturbygden skapar identitet

”Byanda” i olika byar

Lite misstänksam till nya företeelser

Textiltradition

Jämn social struktur- ingen är bättre än den andra

Styrkor och svagheter

Under det första diskussionspasset diskuterades inte bara andan i bygden utan även vad som var Västerfärnebos främsta styrkor och vad som skulle kunna bli bättre. Varje grupp fick lista 5 aspekter för att besvara de två frågorna.

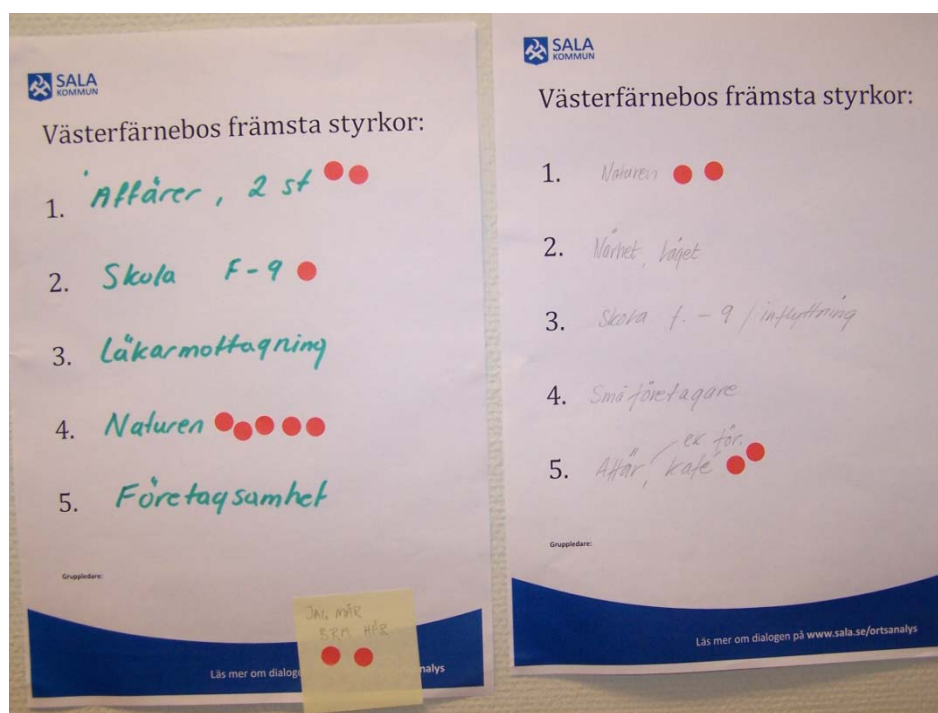
Under öppet hus fick sedan besökarna rösta på de viktigaste aspekterna genom att klistra på klistermärken på topplistorna. Utifrån denna omröstning har aspekterna sammanställts till två listor:

Västerfärnebos främsta styrkor:

1. Naturen
2. Skolan
3. Affärerna
4. Man bryr sig om varandra, hög livskvalitet
5. Bra att distriktssköterska och läkare finns

Fem saker som skulle kunna bli bättre:

1. Busstrafik, även helger, avropstrafik?
2. Utökad tillgång till distriktssköterska och läkare
3. Mer att göra för barn och ungdomar
4. Utökad service och trygghet att den får vara kvar
5. Alternativa äldreboenden, seniorboenden



Strandskydd

Sedan 1 juli 2009 finns det en ny strandskyddslagstiftning i Sverige. Lagstiftningen innebär både skärpningar och lättnader. En av lättnaderna är att det ska vara lättare att få dispens från strandskyddet i landsbygdsutvecklingsområden. För att få använda sig av denna lättnad måste kommunen peka ut intressanta landsbygdsutvecklingsområden i sin översiktsplan. Detta arbete har vi påbörjat i Sala kommun och under mötet i Västerfärnebo passade vi på att diskutera ämnet och samla in förslag på områden för *landsbygdsutveckling i strandnära lägen (LIS)*.

Mötesdeltagarna fick dels diskutera vad begreppet landsbygdsutveckling kan innebära, samt inventera bygdens stränder utifrån dess användning. Dessutom samlades förslag in på intressanta LIS-områden.

Vad innebär begreppet landsbygdsutveckling i Västerfärnebo?

Livskraft

Turism

Företagande – entreprenörskap

Hantverk

Vidareförädling av mat


Att det ska fungera även på landsbygden

Att folk engagerar sig

Man utvecklar bygden istället för att avveckla den

Förebyggande arbete

Vilken sorts verksamhet kan vara intressant som landsbygdsutveckling i strandnära lägen?



Fågelskådning
Jakt/fiske
Sommarstugeområde
Exklusivt boende
Ångbåten Svanen
Agroturism
Cykelturism
Turismanläggningar
Pontonhus-sjövillor

Inventering och förslag på karta

Blå nål representerar en strand eller sjö som man använder för till exempel bad, paddling, promenad, motion, skridskoåkning, camping, fågelskådning etc.

Gul nål representerar en anläggning eller ett område som skulle kunna pekas ut som LIS-område. Det kan till exempel handla om stugboende, kanotuthyrning, färjor och fiskeplatser.

Gruppledare:
Camilla Örnberg
A-c Örtör-A

Inventering av strändernas användning

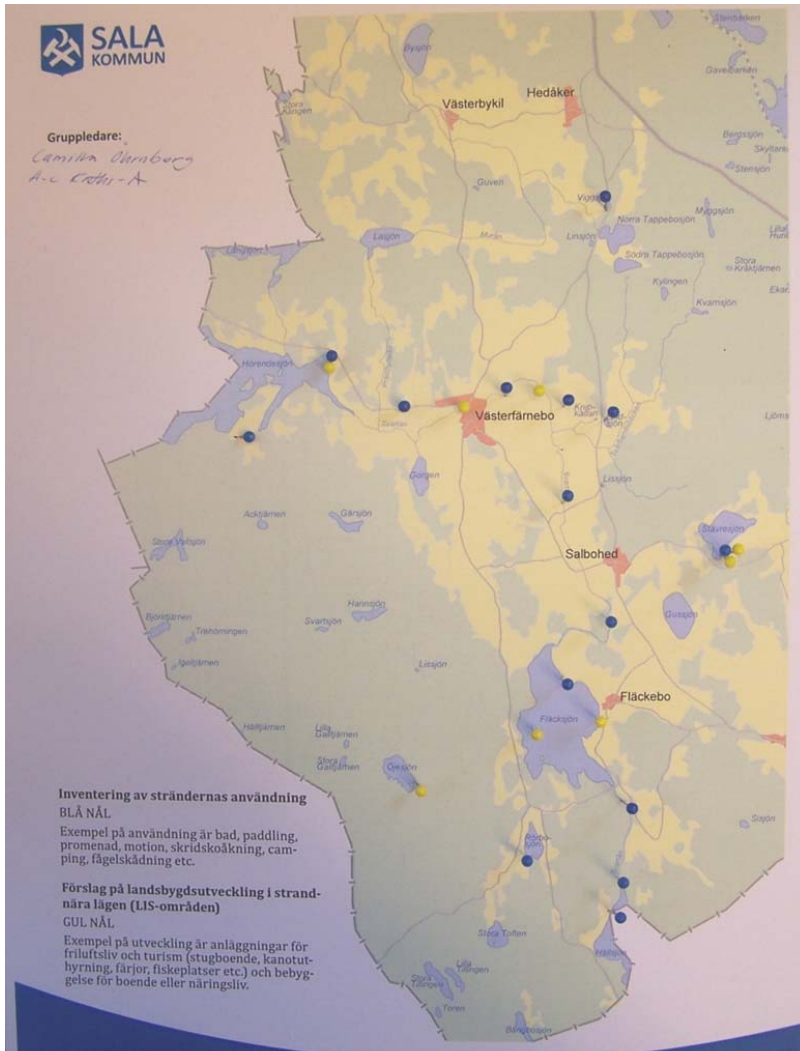
BLÅ NÅL

Exempel på användning är bad, paddling, promenad, motion, skridskoåkning, camping, fågelskådning etc.

Förslag på landsbygdsutveckling i strandnära lägen (LIS-områden)

GUL NÅL

Exempel på utveckling är anläggningar för friluftsliv och turism (stugboende, kanotuthyrning, färjor, fiskeplatser etc.) och bebyggelse för boende eller näringsliv.



Gruppledare:
Liza Hallin

Inventering av strändernas användning

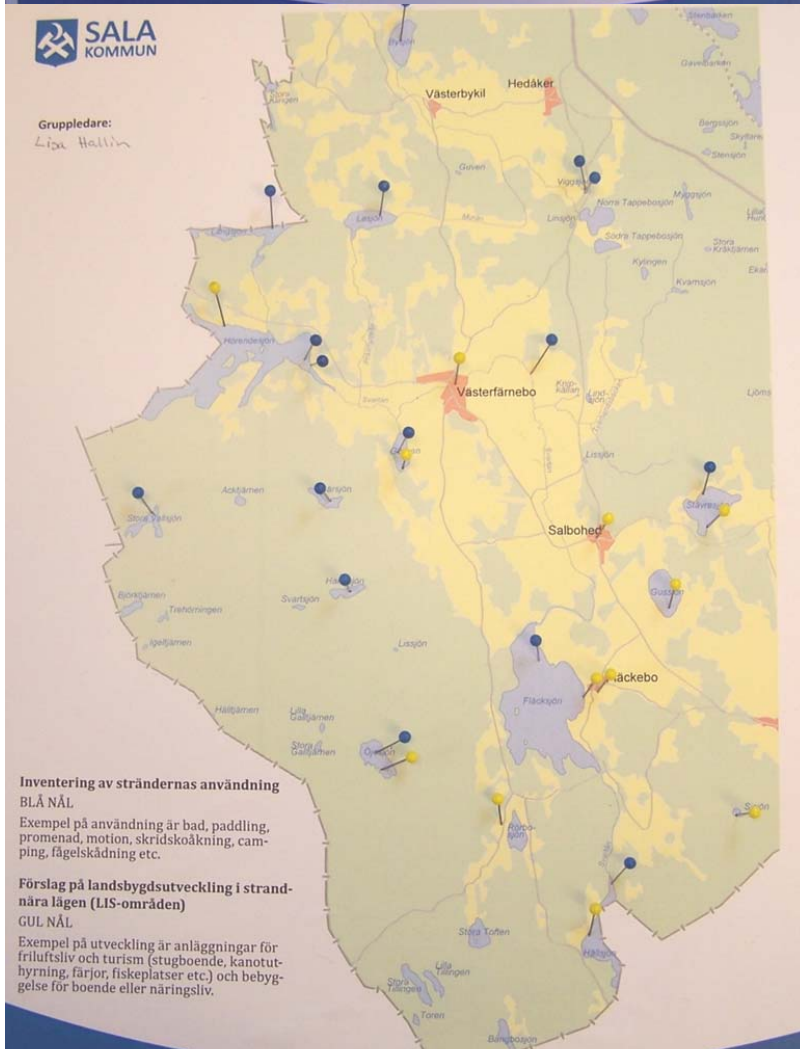
BLÅ NÅL

Exempel på användning är bad, paddling, promenad, motion, skridskoåkning, camping, fågelskådning etc.

Förslag på landsbygdsutveckling i strandnära lägen (LIS-områden)

GUL NÅL

Exempel på utveckling är anläggningar för friluftsliv och turism (stugboende, kanotuthyrning, färjor, fiskeplatser etc.) och bebyggelse för boende eller näringsliv.



Viktiga framtidsfrågor

Det sista passet under mötet bestod av diskussionsfrågor om Västerfärnebos framtida utveckling. Nedan följer er sammanfattning av frågor och svar.



Diskussion i turism och marknadsföringsgruppen

Vad är ett attraktivt boende i Västerfärnebo?

- Vyer
- Sjönära
- Öppna landskap
- Markplansboende, handikappanpassat
- Pontonbyggande på Svartån – båthus
- Kulturbyggnader
- Möjlighet till hästhållning och ridvägar
- Prisvärt för inflyttning
- Lokala företag spelar roll

Vilken typ av boende behövs?

- Äldreboenden, seniorboenden
- Ungdomsboende
- Övernattning för turister, B&B

Var kan ny bebyggelse lokaliseras?

- Hörendesjön
- Tappebosjön
- Inte sjönära på grund av allemansrätten
- Bynära, centralt men inte enskilt

Vilken service behövs på orten?

- Läkare, hälsovård, distriktssköterska
- Seniorboende, trygghetsboende
- Kommunikationer med bussar
- Matställen, restauranger med lokalproducerat
- Vårdshus
- Upprusta en mangårdsbyggnad för äldreboende

Hur skulle näringslivet kunna utvecklas?

- Skolan är viktig för att näringslivet ska finnas kvar på orten
- Ekonomisk förening för taxi
- Energi som en ny sektor för lantbruk
- Lättare att få tomter för företag och privatpersoner
- Lokalproducerad mat

Hur skulle fler arbetstillfällen kunna skapas lokalt på orten?

- Skapa möjlighet för något/några större företag
- Posten borde komma tillbaka
- Ungdomsarbetsplatser
- Att Företagarcentrum syns i Västerfärnebo

Vad saknas i utbudet av nöjesliv?

- Logdanser
- Pubkvällar
- Fritidsgård
- Barnens dag
- Vårdshus med lokala produkter
- "Kilborevy"
- Svartåns framkomlighet med båt (turbåt på Svartån)

Vad saknas i utbudet av idrott?

- Ersättning till ideella ledare
- Orienteringsklubb
- Fler varianter av idrott
- Hockeyrink

Hur ser turismen och marknadsföringen ut idag? Vilka är styrkorna med dagens arbete?

- Genom svartådalens bygdecenter/bygdeutveckling
- VKL och Sala kommun
- Annonser
- Hemsida
- Styrka att vi på en ganska liten yta har mycket att erbjuda
- Större evenemang som Färneboparaden
- Naturturism (fågelskådare, cykel, vandring och paddling)
- Familjer, jobboende och ökad andel konferenser
- Konst- och hantverksrundan

Hur kan turismen utvecklas och hur ska vi nå dit?

- Ordna forum/marknader där turismaktörer kan visa upp sig och erbjuda sina tjänster
- Samordna boendeaktörer med de som erbjuder aktiviteter
- "Adoptera" en del av en led för skötsel av denna

Vilken image ska vi marknadsföra?

- Naturen
- Äktheten
- Lugnet
- Ljuset
- Det lokalproducerade

Övriga frågor som kom upp under öppet hus

- Möjlighet att använda Elimskapellet som samlingslokal? Behov finns av större samlingslokal.
- Attraktiva bostäder kan byggas i Västerbykil.
- Förläng gång- och cykelvägen från Prosthagsvägen förbi läkarvillan och förbi "pensionärsbostäderna". Säkrare passage behövs.
- Öppna gamla bron för trafik igen, rusta den. En stenbro måste belastas för att hålla.
- Viggsjön är en viktig nod där camping bör finnas, husbilar står där redan idag.
- Möjlighet finns för hembygdsföreningen att stycka av och sälja tomter på höjden bakom hembygdsgården.
- Hörendesjön kan vara lämplig för stugby.
- Förskolan behöver rustas alt. byta lokal.
- Stegbilen måste användas vid snöröjning, det måste gå att komma överens.

- Salbohed saknar bygemenskap, gamla skolan skulle fungera som samlingslokal.
- Vandringsled på vallen i Västerfärnebo
- Kan översvämningarna bli ett hot om det innebär att det blir myggområde?
- Tomter med sjöutsikt kan ordnas i Sörhörende vid Nystnäs.
- Vårdshus i BN energi's gamla lokaler.
- Restaurang i Paradiset, strandnära.
- Gång- och cykelväg behövs mellan Västerfärnebo och Salbohed.
- Vildmarkscamping.
- I Västerfärnebo behövs uppställningsplatser för husbil, Hembygdsgården kan vara ett alternativ.
- Vid badplatsen Paradiset skulle man kunna starta upp ett vårdshus med lokalproducerad mat.
- Vision om en väl fungerande läkarmottagning på heltid för alla boende i upptagningsområdet. Fördelar: Tillgänglighet, närhet, trygghet och kontinuitet. Önskemål: Få fram underlag av patienter som vill lista sig till fast allmänläkare i Västerfärnebo. "Listan" presenteras sen för landstingsrådet. Efter beslut kan läkarmottagningen starta. /Peter Randman, specialist i allmänmedicin boende i Västerfärnebo, 0224-74 05 70.



Öppet hus hos Svartådalens bygdeutveckling

Lynchanalys av Västerfärnebo

I ortsanalysen för Västerfärnebo kommer det ingå en fysisk analys av kyrkbyn. Analysmetoden är uppkallad efter Kevin Lynch och går för-
enklat ut på att invånarna får markera ut sina viktiga platser och
stråk i samhället. Under öppet hus fick besökarna göra just detta.
Nedan sammanfattas resultatet av nålarna på kartan.



Landmärken

Ett landmärke är ett objekt som är karaktäristiskt för en plats.

- Svartån
- Gravfältet vid Kloberget
- Stenbron över Svartån
- Hembygdsgården
- Prästgården
- Handelsboden
- Kyrkan
- Café Valvet
- Frikyrkan

Knutpunkter

Knutpunkter är platser där man uppehåller sig, träffar bekanta och byter färdmedel.

- Hembygdsgården
- Svartådalens bygdeutveckling
- Café Valvet
- Triangeln utanför kyrkan
- Skolan

Barriär

En barriär är något som skärmar av områden och är svår att passera. Barriären kan vara både fysisk och psykisk. Exempel är järnvägar, vägar, inhägnade områden, industrier, skogar och vattendrag.”

- Svartån
- Våtmarker
- Riksväg 256

Stråk

Stråk är det vi rör oss på: gator, järnvägar, gång- och cykelvägar, vattendrag och stigar. Stråken kan leda till ett förutbestämt mål eller vara promenadstråk och motionslingor i naturen.

