



Examensarbete inom Trädgårdsingenjörsprogrammet
2008:5

(ISSN: 1651-8152)

POTATIS, Marknad och konsumtion i dagens Malmö

*POTATO,
Marketing and consumption in Malmö of today*



Av
Ida Keskitalo

Fakulteten för landskapsplanering, trädgårds- och jordbruksvetenskap

SLU-Alnarp

POTATIS,
Marknad och konsumtion i dagens Malmö

POTATO,
Marketing and consumption in Malmö of today

Av
Ida Keskitalo

Marknad, Biologi, 7,5 hp (5 p)

Handledare: Allan Andersson
Examinator: Allan Andersson
Område: Marknad, Biologi
Sveriges lantbruksuniversitet
Box 52, 20353 Alnarp

Fakulteten för landskapsplanering, trädgårds- och jordbruksvetenskap

SLU-Alnarp

SAMMANFATTNING

Jag vill ta reda på matpotatisens betydelse i dagens samhälle. Hur ser potatismarknaden ut i dag och hur konsumeras potatisen. Vad kan göras för att potatisen ska få bättre konkurrens mot andra varor nu och framåt i tiden? Jag kommer att bygga arbetet på en fast statistisk grund ”nu och då” så mycket som går att fastslå/få tag i samt en undersökning till folk utanför diverse matbutiker i Malmö. Konsumenternas svar kommer att användas som bas i en kartläggning över potatiskonsumtionen hos innevånarna i Malmö.

2004 odlades matpotatis på 23010 hektar. Skörden beräknades till 635 300 ton. Totalt odlades potatis för färsk, mat och stärkelse i Sverige på ca 974 000 ton över 31480 hektar. En yta som motsvarar lite under ytan av Trelleborgs kommun. Knappt 3 % av hela Skåne läns yta på 11027 kvkm utgörs av Sveriges potatisproduktion. Organisationer och föreningar vars potatisproduktion infaller under är bl.a. Svensk Matpotatiskontroll AB, Lantmännen mm. Konsumtionen verkar öka, men produktionen minskar. Det är halvfabrikaten som ökar sin omsättning.

Att få fram snabb, motståndskraftig och tidig potatis medför att en del importerar okontrollerade sorter som inte är anpassade till vårt klimat. Nitrat i potatisen är den kvalitetsaspekt som väcker störst oro ur hälsosynpunkt.

Jag har, enligt frågeformuläret (bilaga: 3), samlat allmänhetens åsikter. Det som statistiskt går att avgöras kommer att redovisas.. Av de 49 insamlade svaren kom 26 från födda svenskar och 23 från personer födda av eller som själv var emigranter. För bättre överblick står svaren från den inhemska samt emigrerade populationen för 50 % var. Det visade sig vara skollunchen som förser och lär den yngre generationen att äta potatis, oavsett nationalitet. Det var nästan lika många från båda grupperna som kände någon som odlade potatis. Däremot kände den svenska delen till sorter och betydelsen av konsistens för användning. För att lätt överblicka svaren kolla sid. 7-11 eller se bilaga: 4. Det jag kommit fram till är hur vår husmanskost blir allt mer förändrad. Att potatisen väljs bort av tidsbrist i snabbmatsdjungeln.

Det krävs bättre marknadsföring, produktutveckling och tillgänglighet för att potatisen ska stärka sin position.

SUMMARY

I want to find the meaning of food –potato in today's society. How about marketing and how does potato consumes? What can be done to achieve better competitiveness towards other products now and in the future? I will build this project on a statistic ground “now and then” as well as a study to people outside various food- markets. The consumers answers will state my foundation in this project. Potato consumption habit was studied on the people of Malmö city which will show the approximate consumption total.

Food potato was produced in 23010 ha at 2004. The harvest estimated to 635300 ton in total. Potato as “fresh”, food and starch in Sweden that year was 974 000 ton covering 31480 hectares. A surface almost as big as Trelleborg municipality. Average 3% of whole Skåne surface, at 11027 square kilometre, cover the total potato production area of Sweden. Organisations and communities that work with potato for example are Svensk Matpotatiskontroll AB and Lantmännen. Consumption seems to increase, but production decreases. Pre- food products that is the most rising group.

The effort to produce fast, resistant and early potato has caused uncontrolled import of cultivars poorly adapted for our climate. Nitrate in potato is the biggest health issue and cause worries.

I have been collected the public opinion trough my questions (appendix: 3). 26 of the 49 collected answers comes from Swedish born and 23 from immigrants or people with both parents from other countries. Both groups are recounted as 50% each for better view. It seems like the lunch in school provide and teach the young generation to eat potato, no matter country of origin. Both sides knew about the people who grows potato. On the other hand the Swedish group knew about more cultivars and the different use of them. For a better review check page 7-11 or appendix 4. What I found is that our way of eating is changing rapidly. Traditional potato has to step a side for the sake of time and food diversity.

Better marketing, product developing and accessibility is what potato need to increase in popularity.

INNEHÅLLSFÖRTECKNING

SAMMANFATTNING	1
SUMMARY	2
BILAGOR	3
INLEDNING	4
<i>Mål:</i>	4
<i>Metod:</i>	4
<i>Material:</i>	4
KORT POTATISFAKTA	4
<i>Tabell 1: Näringsvärde för potatis per 100g:</i>	5
<i>GI Index</i>	5
STATISTISKT SAMMANDRAG AV POTATISODLINGENS 2004	6
<i>Matpotatis</i>	6
<i>Industripotatis</i>	6
<i>Ekologisk odling</i>	7
<i>Skåne län och hela riket</i>	7
<i>Husbehovsodling</i>	7
RÄDDA KNÖLEN! POTATISMARKNADEN PÅ GOTT OCH ONT	7
<i>Organisationen svensk potatis</i>	7
<i>Smak</i>	7
<i>Solanum</i>	8
<i>Den negativa vinstspiralen</i>	8
ENKÄTUNDERSÖKNING, MALMÖ STAD	9
<i>Grafisk svarsöverblick:</i>	10
1. <i>Ålder?</i>	10
2. <i>Bakgrund?</i>	11
3. <i>Civilstånd:</i>	11
4. <i>Odlar du egen potatis eller känner du någon som gör det?</i>	11
5. <i>Hur ofta äter du potatis?</i>	11
6. <i>Vilken form av potatis föredrar du vid inköp, färsk eller processerad(hel/halvfabrikat) ?</i>	12
7. <i>Gäller detta vid speciella tillfällen eller tider under veckan?</i>	12
8. <i>Vilken potatissort föredrar du?</i>	12
9. <i>Någon personlig favorit bland potatisprodukterna?</i>	13
10. <i>Värna om moder jord ät mer potatis!</i>	13
DISKUSSION	14
KÄLLFÖRTECKNING ELEKTRONISKA DOKUMENT	15

Bilagor

INLEDNING

Mål:

Jag vill ta reda på matpotatisens betydelse i dagens samhälle. Vår basföda under mer än 100 år. Hur ser potatismarknaden ut i dag. Vad används potatis till? Hur konsumeras potatisen i dagens samhälle? Vad kan göras för att potatisen ska få bättre konkurrens mot andra varor nu och framåt i tiden?

Metod:

Jag kommer att bygga arbetet på en fast statistisk grund ”nu och då” så mycket som går att fastslå/få tag i samt en fältundersökning utanför diverse matbutiker på personer i Malmö.

Material:

Ett statistiskt användbart frågeformulär kommer att användas för bättre kartläggning. Konsumenternas svar kommer att användas som bas i en kartläggning över potatiskonsumtionen hos innevånarna i Malmö. Internet, blir min huvudsakliga källa. Detta kan medföra källbortfall om några år, kanske månader men jag kommer här av att välja källor med större tillit för säkrare verifiering och dokumentation.

Kort potatisfakta

Potatisen kommer ursprungligen från Sydamerika. Den kom till Sverige på 1600-talet, men det var Alströmer som introducerade potatisen som mat på 1700-talet. Innan så odlades den först som trädgårdsväxt för blommornas skull på större herrgårdar. Nu räknar vi in potatisen som vår traditionella basföda. (Livsmedelsverket, 2005)

Potatis delas in, efter skördetiden, i tre grupper: Tidiga sorter (färskpotatis), sommar- och höstsorter samt höst- och vintersorter, som huvudsakligen äts i Sverige. 75 % av världsproduktionen kommer från Europa och forna Sovjetunionen. Största producenterna är forna Sovjet (30 %), Polen (15 %) och USA (5 %). Potatis (8 arter och 5 000 sorter, varav omkring 150 odlas i Sverige) är den fjärde största grödan efter vete, majs och ris. (Shenet, 2005)

Trots den stora mångfalden så består 80 % av all potatiskonsumtion i Sverige av King Edward och Bintje. Bintje sprutas vanligtvis 8-10 gånger per odlingsssäsong. Många nyare sorter behöver betydligt mindre mängd bekämpningsmedel. Potatiskonsumtion har minskat men konsumtionen av grönsaker och bär ökar generellt. Men det gäller också C-vitaminrika frukter. Däremot är det långt kvar till den dagliga rekommenderade kvantiteten av 500 gram frukt och grönt/dag . Alltså finns det mycket stora möjligheter till utveckling och försäljning. (Svenska Naturskyddsföreningen, 2005)

Tabell 1: Näringsvärde för potatis per 100g:
(Livsmedelsverket, 2005)

Energi 73 kcal/306 kJ,	Kostfibrer 1,4 g
Vatten 80 g	Kalium 468 mg
Protein 1,8 g	C-vitamin 11 mg
Kolhydrater 16 g	

Potatisen innehåller bl.a. kalium, men det är potatisens så kallade glykokemiska index som diskuteras. Se tabell 1, om potatisens innehåll. Potatis verkar vara harmlös i jämförelse med t.ex. vitt bröd, choklad, och många andra produkter. Därför tänkte jag påvisa rak fakta om potatisens GI.

GI Index

GI mäter hur snabbt och mycket socker som frigörs vid förbränning av ett livsmedel. Därav sockertillförseln ut till blodet. Tyvärr missar många balansen, i detta fall hela måltiden. I stället för att titta på enskilda livsmedels GI-värde är det mer intressant att titta på vilket blodssockersvar vi får av en hel måltid. Då tar man hänsyn till måltidens storlek och den totala mängden kolhydrater. Det kallas för glykemisk belastning GL (glycemic load). GI för potatis är högre än för pasta medan GL för potatis är lägre. Detta beror på att potatis innehåller mindre kolhydrater per normalportion i förhållande till pasta. Ju mer fett eller protein desto lägre blir GI. Det samma om syrahalten höjs tex. med citron eller surdeg. I slutändan är det hur måltiden komponeras så tallriksmodellen ligger till grund, även för denna diet. (Friskis & svettis, 2005)

Lågt GI är under 60, mellan kring 60–90 och högt GI över 90.

GI-referens i tabellen nedan är vitt bröd (=100)

Normalt utgår man från glukos, därav namnet GI, vilket medför högre tabellvärden.

Tabell 2: GI tabell med vitt bröd som referens på 100, inte glukos men skillnaderna blir det samma. (Paulúns näringscenter, 2006)

Potatis (färsk)	89
Potatis, Prince Edward tärnad och kokt i 15 min	90
Potatis, Desiree	144
Potatis, Nardine	100
Potatis, kokt, kyld och sedan återuppvärmd	33
Glukos, druvsocker	141
Socket (sackaros)	97
Makaroner	67
Spaghetti, proteinberikad	38
Spaghetti kokt i 20 min.	87
Snabbris	128
Ris (basmati)	83
Ris, långkornigt	80
Baguette	136
Baguette med smör och marmelad	89
Baguette med chokladpålägg	101

Statistiskt sammandrag av potatisodlingens 2004

Statistik över potatisodlingen 2004 från SJV/SCB. Refererar till denna statistik då den är den mest kompletta. Vissa komplement är tagna från 2003.

Matpotatis

2004 odlades matpotatis på 23010 hektar. Skörden beräknades till 635 300 ton. Skörd för hela riket ligger i genomsnitt 27610 kg/ha. (SJV/SCB, 2004) I matpotatis ingår även industripotatis för bland annat mos, chips och leverans till skalerier. Bra att nämna är att färskpotatis tagits med under benämningen matpotatis. År 2004 var färskpotatisodlingen ca 15% av matpotatisproduktionen. Totalt ses en positiv ökning av matpotatis, både areals och skördemässigt mot föregående år, 2003. Detta är första gången på flera år som positiva siffror mot föregående år uppmätts (se bilaga: 1). Störst skörd per hektar, efter bortfall/rensning hade Östergötlands län med sina 32 330 kg/ha. Att jämföras med Norrbottens på 13 480 kg/ha. Norrbottens län hade ett bortfall med hela 3420 kg/ha från total skörd på 16 900 kg/ha. Alltså ett bortfallssnitt på mer än 20%. Östergötland låg med ett bortfallssnitt på ca 9%. Beakta, skörd av hög andel färskpotatis, såsom i Skåne, medför totalt större bortfall. Obärgad areal för hela riket beräknades vara 2% (ca 530 hektar), främst i Norrbottens län där vattenmättade fält fördröjde skörden varpå frostskanan blev betydande. Kvarvarande arealer fick lämnas obärgade. (Ländell & Funcke, 2005)

Industripotatis

Odlingen av stärkelsepotatis till industrin beräknades till 39700 kg/ha samt totalt 343 800 ton. En skördeökning mot 2003 med ca 16%, men med nästan oförändrad areal på 8 660 ha. Stärkelsepotatis odlas främst i Skåne, Blekinge och Kalmar län. (Ländell & Funcke, 2005)

Ekologisk odling

Den ekologiska odlingen av potatis ligger på endast 40 % av skördenivån för konventionell potatis. 2003 fick ekodlare av potatis ett miljöstöd på 2 200 kronor/ha. Den krav/ekologiskt godkända arealen för matpotatis och andra rotfrukter uppgavs 2003 till 1 020 hektar (ca 4,5% av total areal för rotfrukt och potatis). (Jordbruksverket, 2005). Detta är bara 80% av den, under miljöstöd, odlade potatisen. Skörden av ekologiskt odlad potatis under miljöstödet 2004 var 12 600 ton. Nästan 2 % av den totala matpotatisskörden.) Det finns ekologisk stärkelseproduktion, men den är så låg, ca 70 ha, att den inte tas med i statistiken. (Ländell & Wahlstedt, 2005)

Skåne län och hela riket

Skåne är den region som har flest antal företag samt odlade hektar matpotatis i riket, kring 7310 ha (32 %). Även mycket lågt bortfall på 1,2 % noteras. Kan jämföras mot Uppsala med sina 14,6 %. Närmaste länen efter areal är Halland och Västra Götaland på ca 3000 hektar vardera. Totalt odlades potatis för färsk, mat och stärkelse i Sverige på ca 974 000 ton över 31480 hektar. En yta som nästan motsvarar ytan av Trelleborgs kommun. Knappt 3 % av hela Skåne läns yta på 11027 km² utgörs av Sveriges potatisproduktion. (Lantmäteriverket) Importen varierar och är 4-11 % beroende på användningsområde. (Ländell & Funcke, 2005)

Husbehovsodling

SCB, 2005, uppskattade via en speciell uträkning husbehovsodlingen (privatodlingen) av potatis till 100 000 -200 000 ton. (Jordbruksverket, 2005) Mer preciserat för 2004 framgår skördemängden till 58 000 ton. (Mortensson, Otterskog & Wahlstedt, 2002) Skördevariationen mellan åren verkar väldigt stora.

Rädda knölen! Potatismarknaden på gott och ont

Potatisen är på frammarsch. Här följer en sammanställning av de främsta grupper och organisationer som i dag vigt sin tid åt den gyllene knölen.

Organisationen svensk potatis

Ny branschorganisation bildades under 2005. Det var potatisodlarna tillsammans med handeln som nyligt grundade organisationen svensk potatis. Detta gjorde det svårt för handlarna att få information om när färskpotatisen var färdig. Det var först under 2006 som man kunde finansiera/marknadsföra årets första färskpotatis. Organisationens startmål är att, inte bara informera utan marknadsföra potatisen utåt för att höja konsumtionen. Detta ska ske med konsumentinformation, kvalitetskontroll och marknadsföring. Det långsiktiga målen är att även höst/vinter odlarna ansluter sig till en rikstäckande organisation. (Lantbrukets affärstidning, ny organisation samlar...)

Smak

Svensk Matpotatiskontroll AB ”Smak” är den organisation som sköter kvalitetsmärkning, egenskapsbenämning och odlingskontroller av potatis. Företaget startades redan 1953, men ägs i dag av Stiftelsen Potatisbranschen. (Svensk Matpotatiskontroll)

Solanum

Solanum är Sveriges ledande företag för uppsamling och vidareförädling av färska och kylda potatisprodukter. Företagets främsta anläggning ligger nordväst om Lund i Kävlinge.(SOLANUM)

Övriga organisationer/föreningar vars potatisproduktion infaller under är bl.a. Lantmännen, Stiftelsen Potatisbranschen, GRO - Gröna näringens riksorganisation och SPOR - Sveriges Potatisodlares Riksförbund.

Den negativa vinstspiralen

Potatisens produktionsvariation och konsumentfall har lett till en massa buffel och båg. Det finns många som försöker dra nytta av så väl öppna gränser som falsk marknadsföring, speciellt på färskpotatisen. Den allt snabbare utvecklingen av lågprisvaruhus och kedjor har medfört trissade priskrig. Potatis av kvalité som bör kastas eller ges som djurfoder märks och säljs som 1:a klass. Detta enligt Lars Bolin, provningschef på Svensk Matpotatiskontroll, SMAK. Denna trend skadar potatisens chanser än mer på marknaden. (Lantbrukets affärstidning, Usel potatis säljs under...)

Sorter, rent vedervärdiga i smak produceras och säljs säger Sune Sylegård, tidigare potatiskonsulent vid Sveriges potatisodlares riksförbund. Så många att inte ens jag har begrepp om vilka som är ätliga eller oätliga. Ett exempel han nämner är den extremt tidiga färskpotatisen Swift, som i Stockholmsområdet såldes för 11,90 kilot under pingsthelgen. Den är ”oätlig” enligt Sylegård. Det finns företeelser som är direkta katastrofer för svensk potatisodling. Så här får man inte behandla en så fantastisk fin sak som färskpotatis, säger han. (Hallandsposten, Det finns sorter som...)

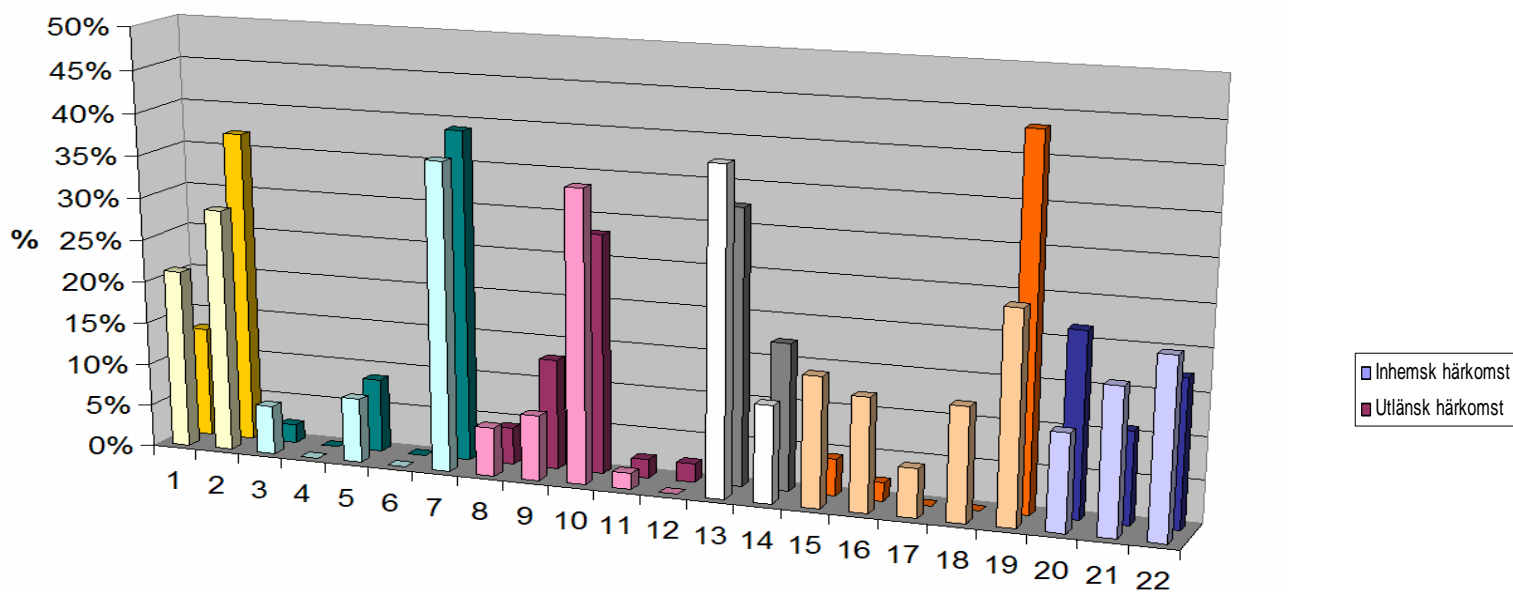
Att få fram snabb, motståndskraftig och tidig potatis medför att en del importerar okontrollerade sorter som inte är anpassade till vårt klimat. Nitrat i potatisen är den kvalitetsaspekt som väcker oro ur hälsosynpunkt. Förutom hälsoeffekterna hos dem som äter potatisen, är att tråkiga erfarenheter skall leda till att konsumenterna slutar använda knölarna, säger Kerstin Olsson, forskningsledare på Sveriges lantbruksuniversitet (SLU) och som är ansvarig för kvalitetsundersökningar på potatis. Det finns potatis i butikerna som innehåller så höga halter av nitrat att de inte bör ätas av små barn. Bland de potatissorter som bör undvikas finns Fakse, Melody och Jutlandia vilka redan odlas kommersiellt i Sverige. Myndigheterna har satt ett gränsvärde för nitrat i potatis som skall användas till barnmat: 100 milligram per kilo färskvikt. I Kerstin Olssons tester hamnade sorten Princess över gränsvärdet och de övriga hon varnar för placerade sig strax under, omkring 80 milligram per kilo. Potatis har normalt kring 20 milligram.
– Om odlingen får större kvävegiva än vi använt, 120 kilo per hektar, riskerar flera sorter som vi har testat att gå över gränsvärdet de också, säger Kerstin Olsson.
(Hallandsposten, Potatis kan skada små barn)

ENKÄTUNDERSÖKNING, MALMÖ STAD

271 271 innevånare är registrerade i Malmö 2005/2006. Malmö spås fortsatt ökning med över 10 000 fram till 2010. Malmö har positiva tal både gällande födslar och inflyttningar. (Malmö stad) Utifrån Malmös befolkningsstatistik (år1800-2003) framgår ett ungefärligt invandrartal av befolkningen. Sammanräknas födda i utlandet med barn födda med båda föräldrarna som utländska blir 32% av Malmös befolkning utan svenskt släktskap. Totalt finns folk från 161 länder representerade i staden. (Folkmängden i Malmö, Skåne och hela riket)

Jag har, enligt frågeformuläret (se bilaga: 3) samlat allmänhetens åsikter. Det som statistiskt går att avgöras kommer att redovisas. Bl.a. den sociala statusen samt konsumtion efter ledighet etc. var ingen relevant del i det hela ,vilket jag återkommer till längre ned i texten. Av de 49 insamlade svaren kom 26 från födda svenskar och 23 från personer födda av eller som själv var emigranter. Invandrargruppen uppdelas inte på något sätt, då jag funnit detta inte vara relevant. Däremot följdes konsumtion och ålder åt hos den infödda svenska delen där detta gav påfallande intressanta värden. (sebilaga: 4) För bättre överblick visas svaren så att den inhemska och imigrerade populationen med 50 % vardera.

Grafisk svarsöverblick



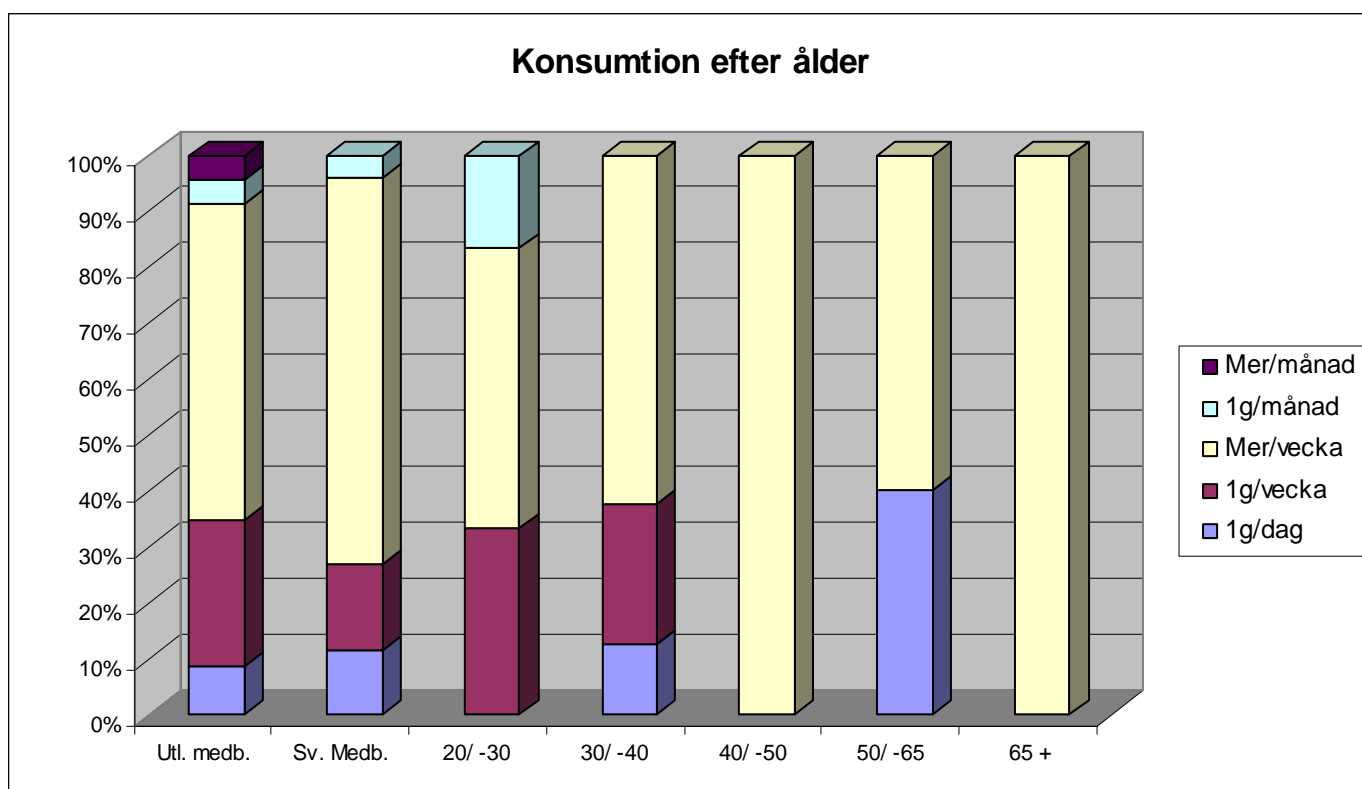
	1	2	3	4	5	6	7	8	9	10	11	12	13	14	15	16	17	18	19	20	21	22
Inhemska härkomst	0.21	0.29	0.06	0.00	0.08	0.00	0.37	0.06	0.08	0.35	0.02	0.00	0.38	0.12	0.15	0.13	0.06	0.13	0.25	0.12	0.17	0.21
Utländsk härkomst	0.13	0.37	0.02	0.00	0.09	0.00	0.39	0.04	0.13	0.28	0.02	0.02	0.33	0.17	0.04	0.02	0.00	0.00	0.43	0.22	0.11	0.17

Figur1: Samlingstabell över alla svar från enkätundersökningen där varje frågas svarsalternativ markeras med samma färg.

Grafisk svarsöverblick:

Figur 1 visar en samlad överblick över de svar jag insamlat. Varje fråga kommer här nedan att besvaras enskilt. Mer ingående tabeller för varje fråga finns i bilaga 2. De nummer som står inom parentes motsvarar samma nummer under staplarna i denna samlingstabell. Observera att den emigrerade gruppen alltid representeras av de mörkare staplarna. På så vis står de ljusa alltid för inhemska gruppen.

1. Ålder?



Figur 2: konsumtion efter ålder hos den inhemska populationen i förhållande till den utländska gruppens konsumtion.

Här kan man se hur ofta den inhemska och utländska gruppen konsumerar potatis. De två första staplarna sammanfattar de båda gruppernas konsumtion. Observera att endast den svenska delen är uppdelad efter ålder p.g.a. stor konsumtionsvariationen mellan olika åldrar.. Om vana och uppväxt har stor betydelse så måste någonting annat ha en ännu större påverkan, för skillnaderna efter ålder inom den inhemska populationen är för markant i mina ögon. Den inhemska populationen tenderar att konsumera potatis som den invandrade populationen. Vad kan detta bero på? En tanke jag har är att skolköken introducerar den nya befolkningen till potatisen. Stress och krav på enkel hantering ger andra produkter (pasta, ris m.m.) ett övertag i förhållande till potatisen.

2. Bakgrund?

För att skilja befolkningen efter geografiskt ursprung. Jag hade tänkt sortera ut de eurpoeiska från Asien mm. Det blev få/land samtidigt som skillnaderna, i detta fall sken med sin frånvaro, både gällande land och ålder.

3. Civilstånd:

- 1) (1) Ensam (endast släkt och vänner).
SV:21% UTL:13%
- 2) (2) Egen familj (flickvän, fru och barn).
SV:29% UTL:37%

Det är inte så stor skillnad på åldersvariationen mellan grupperna (se bilaga4.), men en viss skillnad i civilstånd syns. Detta utslag förvånar mig inte. Många kulturer bygger på ett starkt familjeliv. Vi i Sverige tvingas allt mer bli ”egoister” allt är upp till var och en ingen vill ta risker...

4. Odlar du egen potatis eller känner du någon som gör det?

- 1) (3) Odlar själv.
SV:6% UTL:2%
- 2) (4) Odlar inte.
SV:0 UTL:0
- 3) (5) Känner en odlare.
SV:8% UTL:9%
- 4) (6) Känner ingen.
SV:0 UTL:0
- 5) (7) Varken eller (odlar ej/känner ingen)
SV:37% UTL:39%

Här blev jag förvånad över svaren. Att trädgårdsbranschen saknar kulturell mångfald bland de arbetande är inte svårt att se, men att Malmös invandrare inte bara kände någon som odlar (om än privat) så odlar någon % också egna knölar. Intressant.

5. Hur ofta äter du potatis?

- 1) (8) En gång/dag
SV:6% UTL:4%
- 2) (9) En gång i veckan.
SV:8% UTL:13%
- 3) (10)Mer/vecka.
SV:35% UTL:28%
- 4) (11)En gång i månaden.
SV:2 % UTL:2%
- 5) (12)Mer/månad.
SV:0 UTL:2%

Här följde utfallet också mina tankar, där de svenska är, än, mer fäst vid potatis. Skillnaderna är inte så jättestora. Inom den utländska gruppen verkade åldern inte ha en så stor betydelse. Det har den däremot på den svenska sidan. Man kan säga att kulturen/seden och vanan är något man växer upp och själv skapar på ett tidigt stadium inom familjen, men det är fler faktorer inblandade i dagens samhälle som ställer till det för potatisen (se fråga 1.). De som åt potatis mer än 1 gång/ vecka åt den i snitt 3ggr. När jag undrade varför de inte åt oftare var tidsbristen den främsta faktorn. Man skulle äta lunch, var utbudet mm. Det enda stället där potatisen har ett starkt fäste är storkök och hushåll, dagis, skola, äldreboende mm. Där äts potatis i snitt under 3 av 5 dagar. Detta ger ett veckomedel på 4,2 dagar i veckan ca: 17 dagar/månad. Inte illa.

Det verkar finnas ett för litet utbud av potatis på restauranger och inom snabbmatsbranschen. Det krävs att man är händig för att skapa aptitlig potatis vilket är till nackdel för denna knöl.

6. Vilken form av potatis föredrar du vid inköp, färsk eller processerad(hel/halvfabrikat) ?

- | | | |
|------------------|--------|---------|
| 1) (13)Färsk. | | |
| | SV:38% | UTL:33% |
| 2) (14)Både och. | | |
| | SV:12% | UTL:17% |

Det verkar som den färska mer än väl är omtyckt. Alla nämnde färsk potatis i någon form, därav svarsalternativen. Om de bara svarar önsketänkande eller det faktiskt är så kan jag inte svara på, det är fullt möjligt att fördjupa sig i varför för framtida undersökningar. Varför den färdigberedda potatisen har ett större fäste hos den utländska befolkningen kan bara spekuleras i. Det är inte säkert att skillnaden skulle bli synlig om testet görs mer omfattat, men det kan ha att göra med saknad kunskap om hur man hanterar potatisen själv.

7. Gäller detta vid speciella tillfällen eller tider under veckan?

Denna fråga uppkom efter ett påstående som figurerar i och kring andra undersökningar. När de tillfrågade fick frågan förstod de inte den. Av alla tillfrågade var det bara en som antydde att det nog stämde in. Alla övriga brydde sig inte när och vad som köptes in under veckorna.

8. Vilken potatissort föredrar du?

- | | | |
|--------------------|---------|--------|
| 1) (15)Bintje | | |
| | SV:15% | UTL:4% |
| 2) (16)King Edvard | | |
| | SV:13 % | UTL:2% |
| 3) (17)Asterix | | |
| | SV:6% | UTL:0 |
| 4) (18)Mandel | | |

- SV: 13% UTL:0
5) (19)Vet ej/annan sort
SV:25% UTL:43%

Här har flera svarat mer än ett alternativ vilket leder till en procentsats på över 120 %. Svaren är bara för att se vad folk tänker när de köper potatis. Den svenska hälften var mer insatt ju mer åldern steg. 30-40 år köpte det som fanns och som de gillade. Till viss del efter vilken användning potatisen skulle vara t.ex., fast eller mjölig. Gruppen över 40 följde ofta blint vad dom skulle ha potatisen till samtidigt som den invandrade gruppen inte verkar veta någonting om sorter eller olikheter hos potatisen. En del till och med förklarade att de köpte jordiga, bruna eller s.k. ”vanliga” potatisar. Dessa sorterade jag ut under gruppen vet ej/annan sort. Där hamnade ävenen som nämnde sparrispotatis. Uppe i norr så är den vanligaste sorten av potatisen ”rund” matpotatis, mandel, bakpotatis men även sorter som blå Kongo.

9. Någon personlig favorit bland potatisprodukterna?

- 1) (20)Pommes frites.
SV:12% UTL:22%
2) (21)Annat.
SV:17% UTL:11%
3) (22)Nej/vet ej.
SV:21% UTL:17%

Åter igen syns valet av halvfabrikat. Även om den yngre generationen svarade pommes frites så var det väl spritt över hela gruppen. Det visade sig vara vanligt då många av veckans måltider intogs utanför arbetet. Annars så kom rösti, klyftpotatis och kroketter upp som alternativ. Hemmagjord mos var OK, men inte inköpt. Ingen ville veta av pulvermoset. Vad är chips för något!? Hm... Tydligen ingen mat, vilket är bra i och för sig, fast nog tycker jag pommes frites tillhörighet är något man bör tänka på.

10. Värna om moder jord ät mer potatis!

Visst svarade en del, men då blev svaren ett mer:
- Men jag har inte tid/möjlighet...

DISKUSSION

Undersökningen ger en intressant överblick och ett snittvärde, trots det ringa antal svar, då alla svarat så pass enhetligt att det verkligen syns hur vår husmanskost blir allt mer förändrad. Inte konstigt med tanke på att vi i Sverige har ett av Västeuropas bästa utbud av utländska produkter. Varför äts inte potatis oftare. I snitt äts potatis (se enkätundersökning) 3ggr/vecka De som äter potatis 3 ggr/vecka kan inte göra det mer gånger pga. behovet av uteluncher och snabbmat. Potatisen är fortfarande en svår produkt att hålla kvalitet på. Tänk själv mikrovärmd potatis, trevligt eller? Det finns nästan ingen snabbmat som innehåller potatis förutom som pommes frites och mos. Förändringarna i konsumtionen har skett under de senaste 40 åren, vilket syns i min undersökning och . De svenska över 40 äter i snitt oftare potatis, trots större utbud av andra varor. Den utländska populationen konsumerar i snitt 1-3ggr/vecka. Det är samma konsumtionsnivå som den svenska populationen i 20-30 årsåldern. Större inflyttning från andra länder, speciellt här i Malmö, gör att vi får ett större utbud av varor och större behov av bra marknadsföring för att nå ut om den lokalt producerade traditionella maten.

Den mest intressanta frågan är varför. Varför gör vi dessa matval, är det marknadsföring, tillgång eller bara det att potatis helt enkelt är kostmässigt ”ute”? Varför sker det som sker hos konsumenterna. Först då kan man förändra eller åtminstone stabilisera den blågula knölen. Det är just marknadsföring och utveckling av användningsmöjligheter för konsumenten som jag tror är det som skymmer potatisen. Använd den mångfald och diversitet potatisen bjuder på i form, färg m.m. Blanda passande sorter, sätt färg på pommes frites, förenkla och utveckla det som måste till för att få konkurrenskraft. Lättillgänglighet för alla vid alla tillfällen. Skolorna har en stor roll, speciellt vid ett tidigt stadium. Konsumtionen verkar öka, men produktionen minskar. Det är halvfabrikaten som ökar sin omsättning. Se bilaga 1 och figur1.

Här finns plats att gå djupare ner på ett flertal poster för mer målinriktade studier, både på den sociala och urbana biten såsom odlingskvalité och produktsäkerhet. Vi behöver tänka globalt och sätta det vi har i centrum, inte bara möjligheter utan även skyldigheter. Det finns så mycket att forska vidare på, mer information om miljö, hälsa och värdet av ett levande jordbruk än en vit prislapp och ett ”säkert” varumärke. Det jobbas febrilt under ytan med så väl potatis som andra grödor. Jag hoppas att den levande landsbygden inte försvinner.

KÄLLFÖRTECKNING ELEKTRONISKA DOKUMENT

Folkmängden i Malmö, Skåne och hela riket [2006-06-12]

<http://www.malmo.se/download/18.33aee30d103b8f1591680003118/kap.03+befolkning+.pdf>

Friskis & svettis, Friskispressen. Annell V. Stenåldersmat för moderna människor

<http://www.friskispressen.org/fp2-05/html/dieter.html>

[2005-7-18]

Hallandsposten, Det finns sorter som inte borde få finnas här, 2006-07-03 00:04

[2006-07-18]

<http://www.hallandsposten.se/artikel.asp?oid=151839>,

Hallandsposten, Potatis kan skada små barn, 2006-07-03 00:02

[2006-07-18]

<http://www.hallandsposten.se/artikel.asp?oid=151833>

Jordbruksverket. 2005, Marknadsöversikt – vegetabilier 2004. Marknadsenheten [2005-05-20]

ra04_24.pdf.

http://www.sjv.se/webdav/files/SJV/trycksaker/Pdf_rapporter/ra04_24.pdf

Lantbrukets affärstidning, Ny organisation samlar potatisintressenter

<http://www.atl.nu/Article.jsp?article=34861> Tisdag 25 april 2006, 006-6-12]

Lantbrukets affärstidning, Usel potatis säljs under falsk flagg

<http://www.atl.nu/Article.jsp?article=34844>, 006-6-12]

Lantmäteriverket. 2006, Sveriges Nationalatlas

Adress: <http://www.sna.se/index.html> [2006-06-12]

Ländell G. & Funcke O. 2005, Skörd av spannmål, trindsäd, oljevaxter potatis och

slåttervall 2004, Serie JO – Jordbruk, skogsbruk och fiske [2005-07-18]

ISSN 1404-5834, JO0601_2004A01A_SM_JO16SM0501.pdf.

http://www.scb.se/statistik/JO/JO0601/2004A01A/JO0601_2004A01A_SM_JO16SM0501.pdf

Ländell, G & Wahlstedt G. SCB (2005) ”Skörd för ekologisk och konventionell odling

2004 Spannmål, trindsäd, oljevaxter, matpotatis och slåttervall” Serie JO – Jordbruk,

skogsbruk och fiske, ISSN 1404-5834, JO16SM0502.pdf. [2005-05-20]

<http://www.sjv.se/webdav/files/SJV/Amnesomraden/Statistik,%20fakta/Vegetabilieproduktion/JO16/JO16SM0502/JO16SM0502.pdf>

Livsmedelsverket. Livsmedelssverige
<http://www.livsmedelssverige.org/> [2005-07-18]

Malmö stad, Fakta befolkning [2006-06-12]
<http://www.malmo.se/faktaommalmopolitik/statistik/01befolkning.4.33aee30d103b8f15916800028298.html>

Mortensson B, Otterskog L. & Wahlstedt G, Rapport från SCB (2002), Potatis – konsumtion och fritidsodling, JOFT0201.pdf. [2005-07-18]
<http://www.scb.se/statistik/JO/JO0603/2003M00/JOFT0201.pdf>

Officiell statistik Jordbruksverket & SCB, Jordbruksstatistik årsbok 2004, SCB -Tryck, Örebro, ISBN 91-618-1230-7. [2005-05-20]
http://www.sjv.se/download/18.1b8099a110e3ab7cbd80004016/JO1901_2004A01_BR_J001SA0401.pdf

Paulúns näringscenter, Paulún F. [2006-06-12]
<http://www.paulun.se/>
<http://www.paulun.se/p2.asp?idCategory=460>

Shenet, tvåbarnsmamma från Göteborg Shenet. Parfymeri, kosmetika mm - störst på nätet. [2005-7-18]
<http://www.shenet.se/vaxter/potatis.html>

SOLANUM, sveriges ledande företag för uppsamling och vidareförädling av färska och kylda potatisprodukter, [2006-06-12]
<http://www.solanum.se/sitebase/Default.aspx>

Statens Jordbruksverk, statistikrapport 2005, Konsumtionen av livsmedel och dess Näringsinnehåll. [2005-07-18]
20054_1.pdf
http://www.sjv.se/webdav/files/SJV/Amnesomraden/Statistik,%20fakta/Livsmedel/2005:4/20054_1.pdf

Svensk Matpotatiskontroll, SMAK
<http://www.smak.se/>

Svenska Naturskyddsföreningen, Friström A, Hållbart 1999. Hoten mot mångfalden i fokus höstkongress 99.. [2005-07-15]
www.snf.se/snf/hallbart/1999/hallbart699/hkonf99.htm

Detaljstatistik matpotatis under en längre tidsföljd

Skånes Län och regioner 2004

Skåne är den region som har flest antal företag samt odlade hektar matpotatis i riket, kring 7310 ha (32 %). Även mycket låg felprocent på 1,2 noteras. Kan jämföras mot Uppsala med sina 14,6 %. Närmaste länen efter areal är Halland och Västra Götaland på ca 3000 hektar vardera.

At tillägga är de speciella potatisodlingsområdena som ligger utspridda över Sverige. Dit hör Skåne, Västra Götalands, Hallands och Östergötlands län. Tillsammans stod dessa, 2004, för 75 % av rikets potatisskörd på 635 300 ton.

Tabell: 1. Antal företag och hektar i hela riket: 1999 -2004

(Officiell statistik Jordbruksverket & SCB, årsbok 2004 samt Ländell & Funcke, 2005)

År	företag	hektar	tot. kg/ha	anv. kg/ha	tot. ton
1999:	862	23 430	31 600	28 820	675 200
2000:	1080	24 490	29 230	26 720	654 400
2001:	1106	23 780	28 590	26 160	621 900
2002:	1106	23 140	28 990	26 470	612 500
2003:	1051	21 920	28 020	25 580	560 800
2004:	1072	22 820	30 180	27 590	629 700

År 1999 var endast 862 matpotatisföretag som sammanlagt framställde 675 200 ton. Det är 45 500 ton mer än de 1072 företag år 2004 producerade. Det ser snarare ut som potatisproducenterna ökar. (2001-2002 var tämligen lika klimatmässigt)

Statistiken påvisar en minskning efter 1996. Den totala produktionsarealen låg kring 27 500 hektar 1995 -1996. därefter minskade arealen fram mot 2000, då en liten utplaning/ökning stannade upp minskningen, som genast fortsatte 2001. Minskningen återhämtades lite 2004 från 2003 med 900 hektar till 22 820 hektar, få se om detta bara blir en kulle på den negativa nerförsbacken.

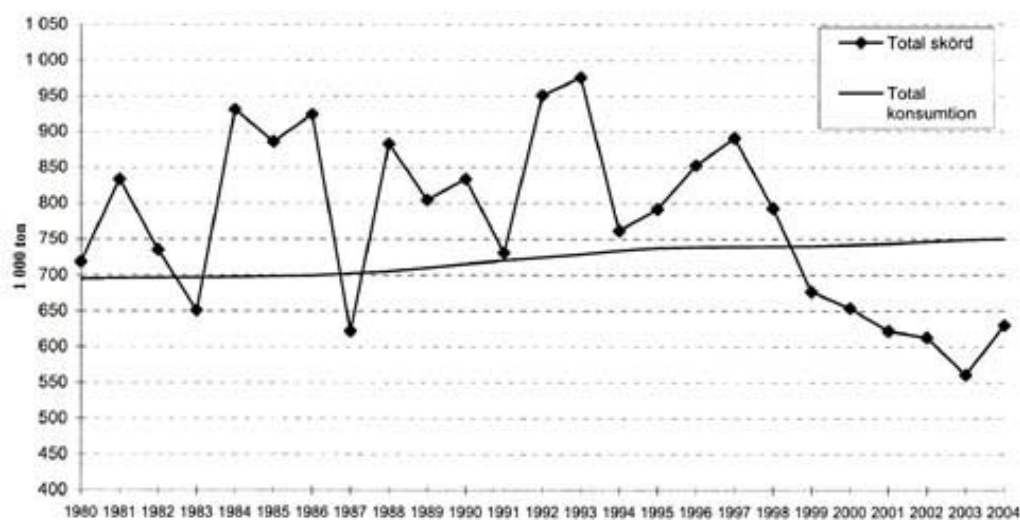
Den ekologiska odlingen har legat stabil på ca 4 % at totalsköörden vilket visas i denna tabell från 1997 –2003. Notera att siffrorna inkluderar andra rotfrukter, inte bara potatis. Skillnaden är endast någon % hit eller dit (Officiell statistik Jordbruksverket & SCB, årsbok, 2004)

Tabell 2 Ekologisk odling i Sverige 1997 – 2003, ha och % (Jordbruksverket. Rapport 2005)

År	Areal	Andel av total areal %
1997	1192	4,4
1998	1345	5,4
1999	1386	5,7
2000	1500	6,1
2001	1441	5,2
2002	1562	6,7
2003	1020	4,6

,

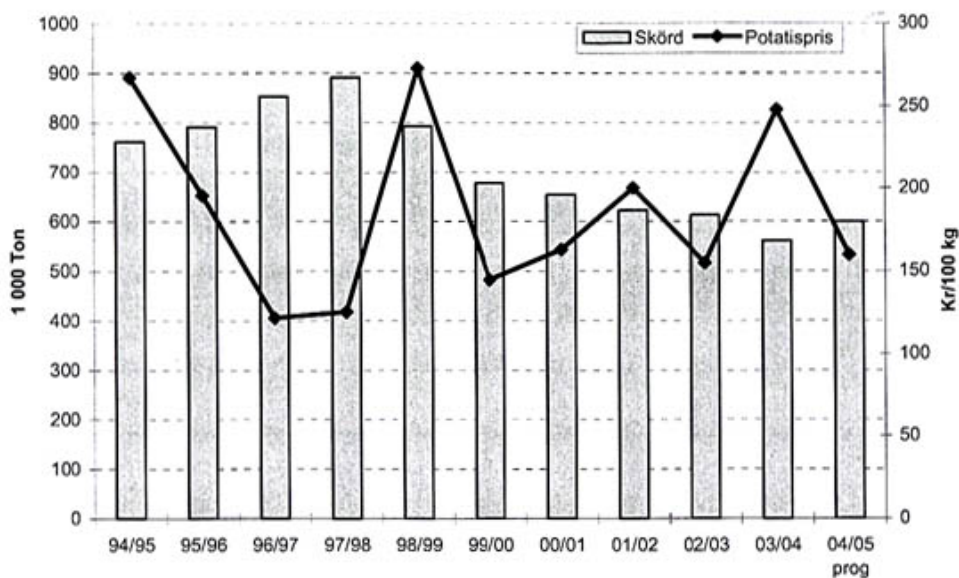
Konsumtion kontra tillgång 1980 -2004



Figur1: Visar tillgång och efterfrågan 1980 – 2004

Efterfrågan och tillgången styr inte bara prissättning utan även importen och företagens planering inför kommande år. (Jordbruksverket. Rapport,2005)

Priset för matpotatisen 1994 -2005



Figur 2: Prissättningen följer endast volymen potatis marginellt. Det finns säkert många faktorer som är involverade exempelvis ökat behov från industrin.

SCB uppskattar husbehovsodlingen av potatis till 100 000 -200 000 ton. Skördevariationen är väldigt stor vilket leder till en ojämn och oförutsägbar påverkan av potatismarknaden. Enligt statistik från 1980 så har matpotatisarealen totalt minskat med ca 8000 hektar från att ha legat över 30 000 ha. Den ökande andelen odlare är ett trendbrott sett från dagens marknadsutveckling, speciellt när arealen är på konstant nedgång.

Konsumtionsförändring av potatis samt andra produkter 1960-2003

Konsumtionen av obearbetad potatis är mycket osäkra. Det mesta bygger på gamla undersökningar. Siffrorna för bearbetade produkter kommer direkt från branschen med mycket hög säkerhet.

Man beräknar dock den totala potatiskonsumtionen år 2002 till 746 000 ton vilket leder till 42,9 kg/person och år. Den siffran verkar stabiliseras mera och enligt tabellen så ökar vår totala potatiskonsumtion gradvis under alla redovisade år. Konsumtionen tycks öka på grund av innehållet av potatis i bearbetade produkter. Se tabell på andra sidan. (Jordbruksverket. Rapport, 2005)

Tabell 3: förändring i konsumtion av vissa produkter 1960-2003
(Jordbruksverket. Rapport,2005)

Vara	1960	1970	1980	1990	1995	2000	2002	2003 prel.
122 Potatis färsk ^{1,2}	649,0	553,0	539,0	517,2	505,1	399,8	376,1	369,4
123 Potatis- och rotmospulver	1,9	8,1	6,1	5,3	5,4	5,9	5,5	6,1
124 Potatisstärkelse (potatismjöl)	6,0	5,0	4,7	3,6	2,8	1,6	1,4	1,3
125 Kylida och djupfrysta potatis- produkter	³ ..	10,1	24,5	31,6	39,6	70,0	79,6	81,4
126 Konservpotatis	³ ..	6,6	5,4	8,7	6,3	1,8	2,1	2,5
127 Andra beredda potatisproduk- ter (chips)	³ ..	2,8	3,8	8,9	12,1	17,4	17,7	17,5
129 Bitsocker	58,4	51,6	35,8	19,3	13,1	11,8	9,7	9,2
130 Strö-, farin-, flor- och pärisock- er	150,5	117,0	125,8	99,1	86,4	77,7	68,2	67,3
131 Sirap	7,8	4,1	4,5	3,7	3,5	2,8	2,7	2,7
133 Kaffe, rostat	59,8	87,2	79,5	76,7	66,2	61,7	68,6	67,5
134 Te	1,0	1,9	2,9	2,9	2,5	3,2	2,8	2,6
135 Kaffe- och teextrakt (snabbkaf- fe resp. snabbte)	0,1	0,3	1,4	2,0	1,2	3,6	3,2	3,0
136 Kakaopulver, osötat	2,2	1,2	2,1	2,3	2,6	4,4	5,0	4,1
137 Kakaopulver, sötat samt drick- choklad och chokladsåser ⁴	0,7	4,1	9,6	10,2	14,1	15,5	14,4	12,4
139 Honung ¹	2,2	2,4	5,7	6,8	5,8	5,4	6,0	6,1
140 Choklad och konfektyrvaror	50,1	75,1	81,3	94,6	103,8	131,6	150,9	149,4
141 Såser inkl. majonnäs och andra för smaksättning avsedda preparat	4,0	11,8	24,4	46,1	56,7	80,8	89,6	94,6

Frågeformulär:

Konsument:

- Annan etnisk bakgrund [JA / NEJ].....
- Ålder? [20-30] [30-40] [40-50] [50-65] [65-80]
- Ensam [] Familj (annat än syskon/föräldrar) []
- Odlar du egen eller känner du någon som odlar potatis?

Odlar: [JA / NEJ] Känner någon: [JA / NEJ]

- Hur ofta äter du potatis?
[inget] [1g/dag] [1g/vecka] [mer] [1g/månad] [mer]

- Vad handlar du främst, rå potatis eller halvfabrikat, typ pommefrites?

.....
.....

- Gäller detta vid speciella tillfällen eller tider under veckan?

.....
.....

- Vilka sorter föredrar du, varför?

.....
.....

- Någon personlig favorit bland alla potatisprodukter, varför?

.....
.....

Värna om moder jord... Ät mer potatis!

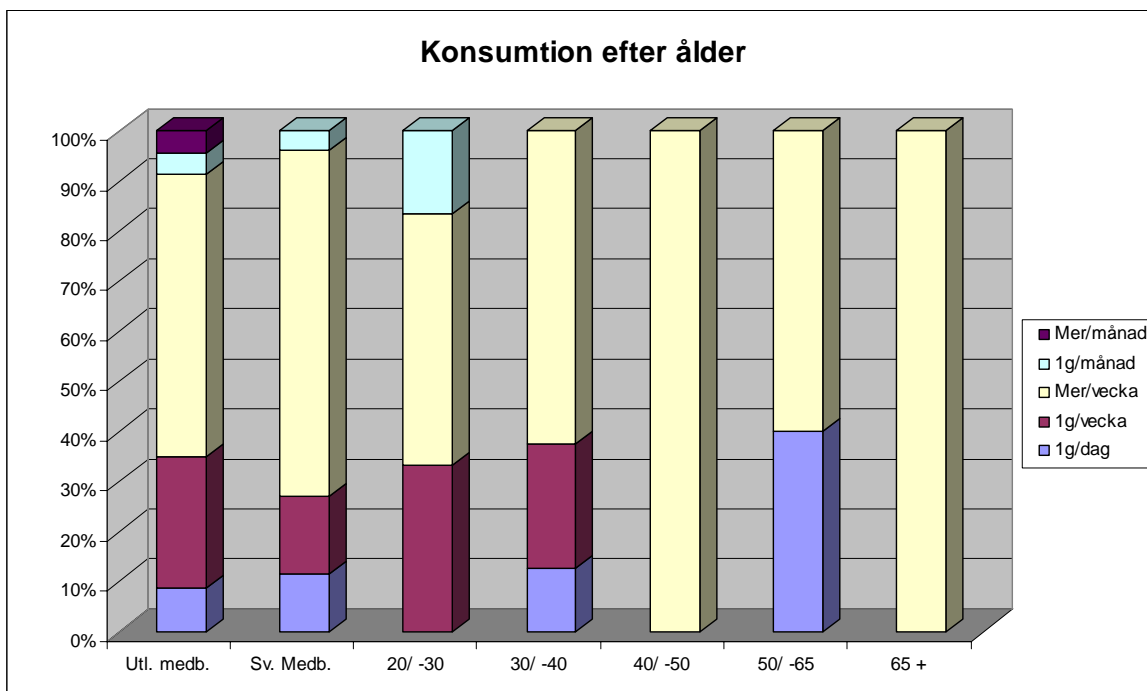


Fig. 1: konsumtion efter Ålder hos den inhemska populationen i förhållande till den utländska gruppens konsumtion.

Bakgrund?

Ingen användning (se bilaga: 4)

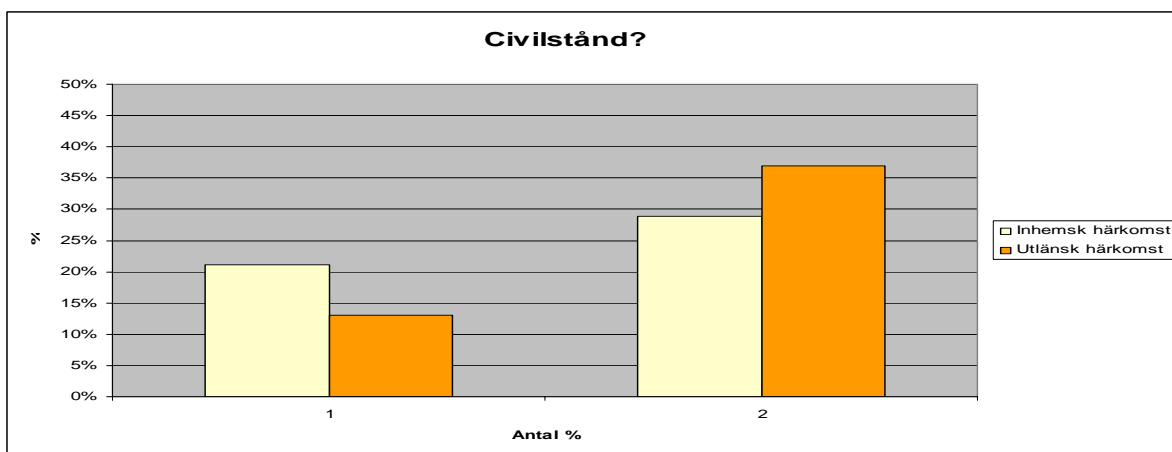


Fig. 2: Familjestatus hos Malmös befolkning

3) (1) Ensam (endast släkt och vänner).

- SV:21% UTL:13%
- 4) (2) Egen familj (flickvän, fru och barn).
SV:29% UTL:37%

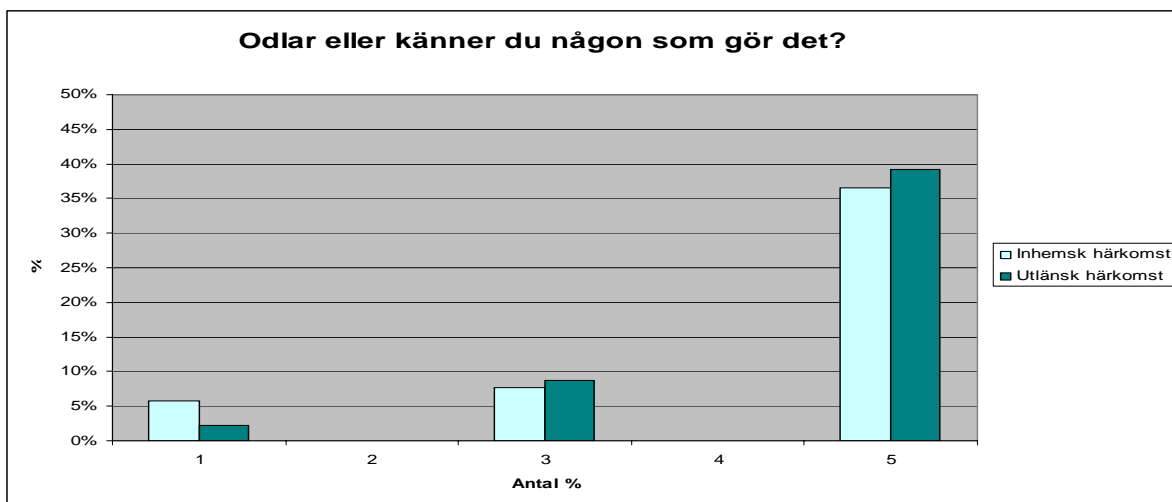


Fig. 3: Kännedom om odling av potatis i någon form.

- 6) (3) Odlar själv.
SV:6% UTL:2%
- 7) (4) Odlar inte.
SV:0 UTL:0
- 8) (5) Känner en odlare.
SV:8% UTL:9%
- 9) (6) Känner ingen.
SV:0 UTL:0
- 10) (7) Varken eller (odlar ej/känner ingen)
SV:37% UTL:39%

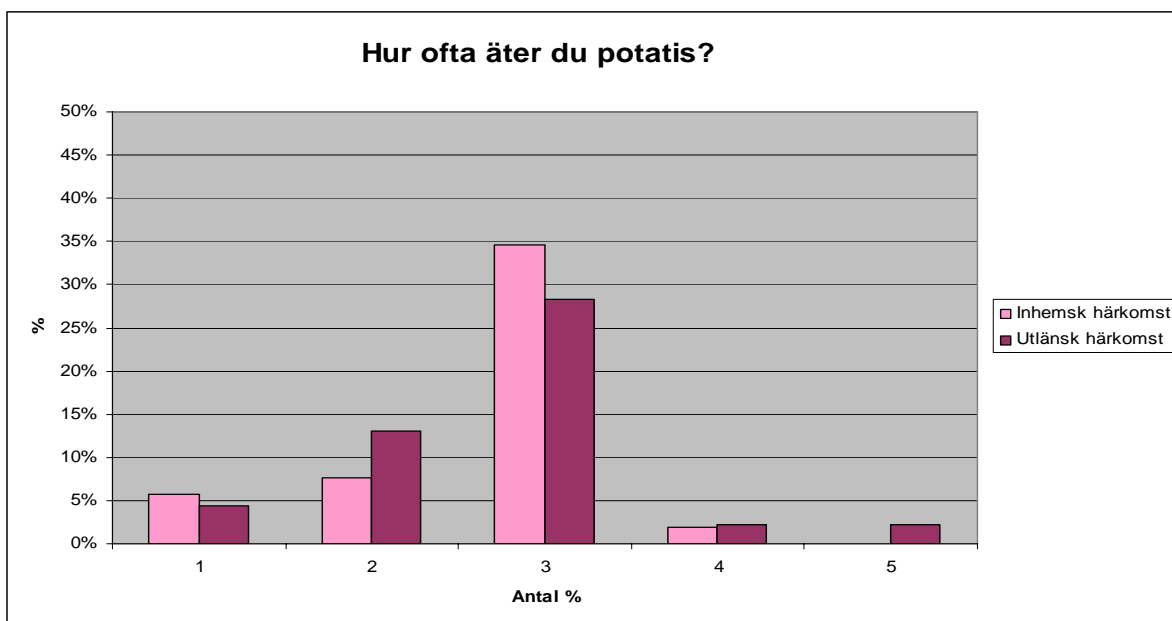


Fig. 4: Intervaller över hur dagligt potatis konsumeras.

- 6) (8) En gång/dag
SV:6% UTL:4%
- 7) (9) En gång i veckan.
SV:8% UTL:13%
- 8) (10) Mer/vecka.
SV:35% UTL:28%
- 9) (11) En gång i månaden.
SV:2 % UTL:2%
- 10) (12) Mer/månad.
SV:0 UTL:2%

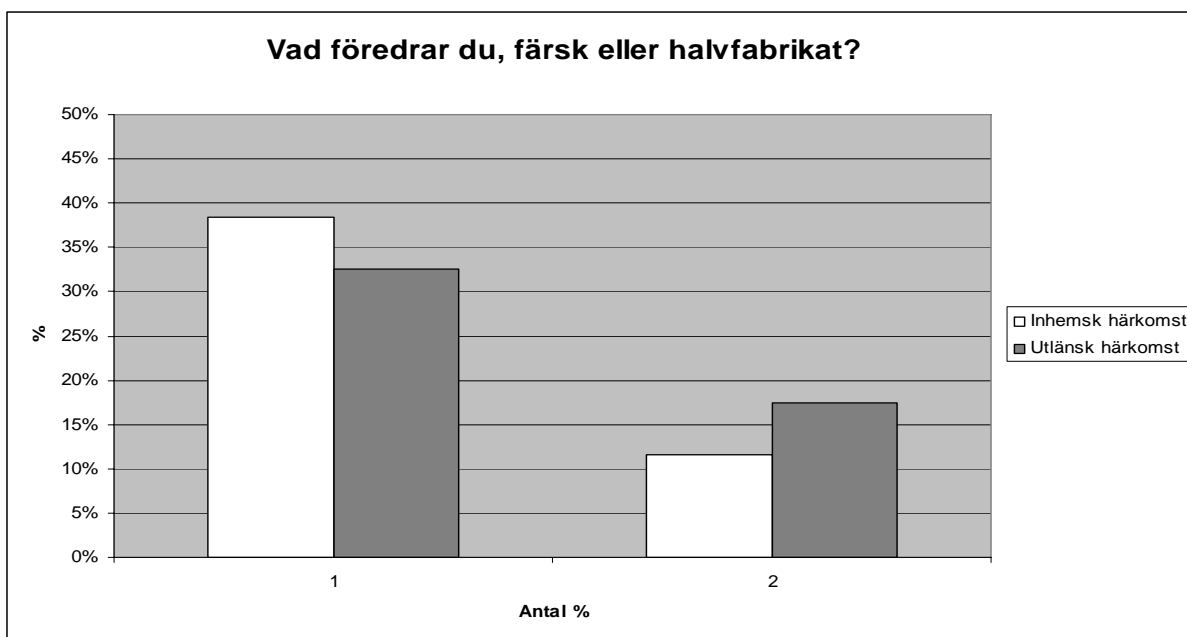


Fig. 5: Inköp av färsk eller processerad potatis.

3) (13)Färsk.

SV:38% UTL:33%

4) (14)Både och.

SV:12% UTL:17%

Gäller detta vid speciella tillfällen eller tider under veckan?

Ingen användning, se förklaring under samma rubrik i uppsatsen.

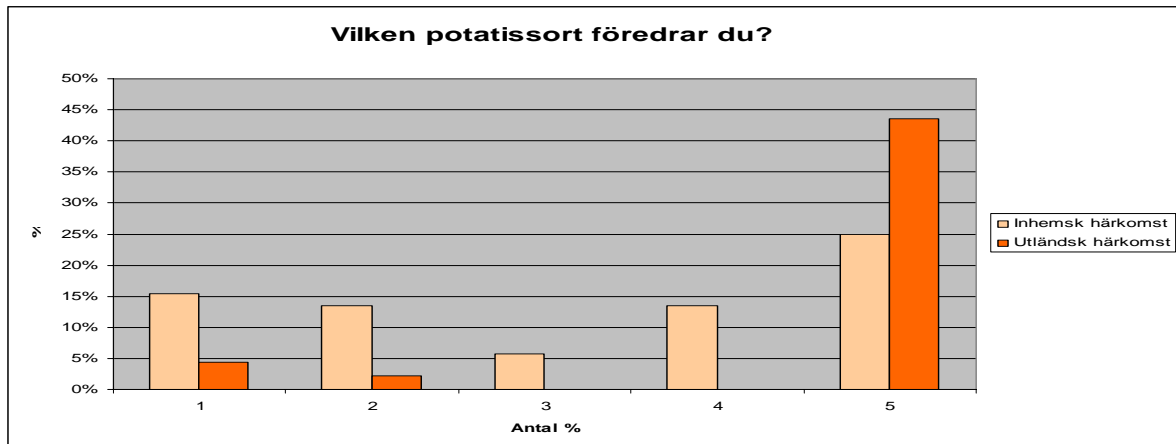


Fig. 6: Kunskap och kännedom om de vanligaste sorterna i handeln

- 6) (15) Bintje
SV:15% UTL:4%
- 7) (16) King Edvard
SV:13 % UTL:2%
- 8) (17) Asterix
SV:6% UTL:0
- 9) (18) Mandel
SV: 13% UTL:0
- 10) (19) Vet ej/annan sort
SV:25% UTL:43%

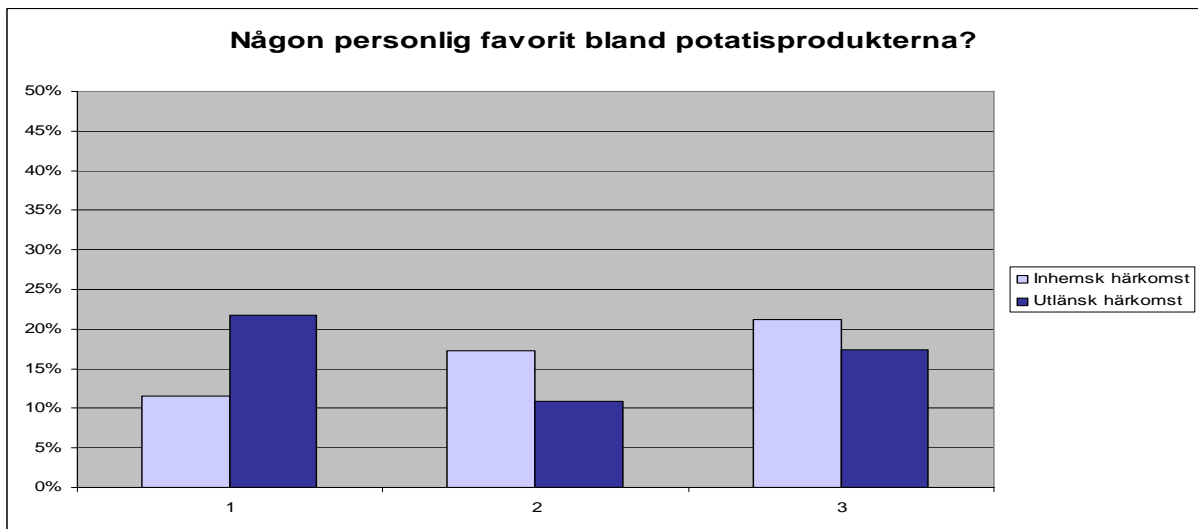


Fig. 7: Visar favoritprodukt gjort av potatis.

- 4) (20)Pommes frites.
SV:12% UTL:22%
- 5) (21)Annat.
SV:17% UTL:11%
- 6) (22)Nej/vet ej.
SV:21% UTL:17%

Tabell 2: Den utländska invandrade populationen.

	Olika sårutlösande faktorer					Vad för processer utlöser sår?																														
	Antal	20-30	30-40	40-50	50-65	65+	sårt	familj	ja	nej	ja	nej	NEE	Antal gånger utsatt	1dag	1gveck	Mer	1gmanad	Mer	Forsk	Både och	Blinje	King	olja	Asterix	Mandel	vet	ej	Antal	processer	Antal	nej	ej	tex		
Kontroll	23																																			
Utlänning	23	10	9	1	3	0	6	17	1	0	4	0	18	2	6	13	1	1	1	15	8	2	1	0	0	0	20	10	5	8						
Finland	2	2					1	1					2			2			1	1	1	1				1	2									
Ryssland	2	1	1					2					2		1	1	1	1	1	1	1					2										
Polen	1							1					1			1			1	1	1															
Serbien	1		1					1					1			1			1	1	1															
Tjeckien	1	1						1					1			1			1	1	1															
Turkiet	1	1						1					1			1			1	1	1															
Irak	3		3				1	2	1				2		1	2			2	2	1															
Iran	1		1					1					1		1				1	1	1															
Libanon	2		1		1			2					1		1	1	1	1	1	1	1															
Israel	1				1			1					1			1			1	1	1															
Algeriet	1	1					1									1			1	1	1															
Gana	2	1	1				1	1					1			1			1	1	1															
Somalia	1	1					1						1		1				1	1	1															
Bangladesh	2	1	1					2					1		1	1	1	1	2	2	1															
Vietnam	1	1					1						1		1				1	1	1															
Ungari	1					1		1					1			1			1	1	1															