

# Stadsnära hav

En intervju/enkät om upplevelsen

## Cityscape by the Ocean

A Interview/Questionnaire About the Experience



Av Anna Johansson

Självständigt arbete vid LTJ-fakulteten, SLU  
Fakulteten för landskapsplanering, trädgårds- och jordbruksvetenskap  
Sveriges lantbruksuniversitet, Alnarp  
Kandidatarbete, 15 hp inom landskapsarkitektprogrammet

2009

Av Anna Johansson

# Stadsnära hav

En intervju/enkät om upplevelsen

Rekreation, upplevelse, strandpromenad, vatten, landskap

Handledare: Fredrika Mårtensson (SLU, Arbetsvetenskap, Ekonomi och Miljövetenskap)

Examinator: Caroline Hägerhäll (SLU, Landskapsarkitektur)

EX0162, 15 hp, Nivå C

**SLU, Sveriges lantbruksuniversitet, Alnarp**  
**Fakulteten för landskapsplanering, trädgårds- och jordbruksvetenskap**

## Förord

Jag har bott på Irland under några perioder i mitt liv. Jag dras till ön av flera anledningar och den starkaste av dem alla är naturen. Jag brukar gå på långa promenader ute vid kusten i Wicklow söder om Dublin. Man hör ständigt bruset av havet där och det är sagolikt att röra sig genom den täta, briljant vävda tunnel som den vilda grönskan bildar på bergssidan.

Jag liksom många andra, fascineras av landskapet och och har många gånger undrat hur det kan komma sig att jag känner som jag gör i vissa miljöer. Forskning har visat att vistelse i grönmiljöer ökar vår känsla av välbefinnande. Grönmiljö är ett brett begrepp som i själva verket innefattar flera olika element så som vegetation, vatten, jord och berg. Jag är särskilt intresserad av havet och vatten i olika sammanhang.

Vi känner till att miljön påverkar oss men förstår ännu inte fullständigt sambanden. Jag vill bli livsmiljödesigner med kunskap om dynamiken mellan vår yttre och vår inre värld. Ökad förståelse för upplevelsen av elementen i miljön kan hjälpa både mig och andra stadsbyggare att designa miljöer.

I min kandidatuppstas valt att studera hur människor upplever, betraktar och brukar stadsnära hav. Eftersom upplevelser är mycket personliga och svåra att läsa sig till i litteraturen bestämde jag mig för att utforma en undersökning bestående av en intervju- och en enkät. Detta arbete behandlar det material jag samlade in.

Jag vill med mitt arbete belysa havets bidrag till välbefinnande i vardagen samt inspirera stadsbyggare till att i större

utsträckning ta till vara på stadsnära havsmiljöer. Uppsatsen motsvarar 10 poäng inom Landskapsarkitekturprogrammet på SLU i Alnarp.

Jag vill tacka de personer som har delat med sig av sina upplevelser i min undersökning. Jag vill även tacka min handledare Fredrika Mårtensson för hennes stöd och energi under arbetets gång.

*Anna Johansson, Alnarp 070728*



## Abstract

The environment that surrounds us affects us all. Research has shown that we feel physically and emotionally best in natural environments with greenery or water elements. Urban environments are likely to be more stressing than natural environments. How we experience specific elements, as water, of an environment is not as much investigated. There is a need of further knowledge for us to fully understand the interplay between our senses and the environment.

Human beings have always been depending on water and the search for it has characterized our deeds and doings through out evolution. This fact has probably played a role in forming the fascination we feel for the ocean. But how do we really experience the ocean?

Peoples experiences of specific elements are valuable knowledge when designing environments. This work investigates the experiences of the ocean made by ten persons. The study is based on questionnaires and interviews carried through in two contrasting urban environments characterized by the ocean.

The study indicates that water in different forms has an important impact on peoples experiences of environments and increases feelings of well-being in several ways. The different characteristics of the ocean stimulates us, brings out memories and generates positive emotions. In the presence of water a great majority of the interviewed people describes their emotion with the adjectives alert, open, calm and happy.

## Sammanfattning

Vi påverkas alla av miljön vi befinner oss i. Forskning har visat att människan ofta föredrar naturmiljöer med inslag av grönska och vatten. Urbana miljöer har visat sig vara stressade i större utsträckning än naturliga miljöer. Hur vi upplever specifika element, som t.ex. vatten, i miljön är dock inte närmare utrett. Detta behöver undersökas för att vi på allvar skall förstå samspelet mellan våra sinnen och vår omgivning.

Människan har i alla tider varit beroende av vatten och sökandet efter vatten har präglat vår tillvaro under evolutionen. Detta har säkert hjälpt till att forma den fascination vi idag känner för havet. Men hur upplever vi egentligen havet?

Människors upplevelser av specifika element i omgivningen ovärderlig kunskap vid design av miljöer. I detta arbete studeras tio personers upplevelser av havet. Studien bygger på enkäter och intervjuer som har genomförts i två kontrasterande urbana miljöer präglade av havet.

Studien indikerar att vatten i olika former har stor inverkan på människors upplevelse av fysisk miljö och ökar människors känsla av välbefinnande på flera olika sätt. Havets olika egenskaper stimulerar oss, väcker minnen och frambringar en rad positiva känslor. I närhet till havet beskriver en övervägande majoritet av intervjupersonerna sin känsla med adjektiven pigg, öppen, lugn och glad.

## Innehåll

<b>1. Bakgrund</b>	<b>6</b>
1.1 Fenomenologi	6
1.2 Kvalitativ-/ kvantitativ metod	6
1.3 Tidigare forskning kring miljöupplevelse	6
<b>2. Syfte</b>	<b>9</b>
2.1 Frågeställningar	9
<b>3. Tillvägagångssätt</b>	<b>10</b>
3.1 Diskussion kring tillvägagångssättet	11
<b>4. Presentation av miljöerna</b>	<b>13</b>
<b>5. Resultat</b>	<b>15</b>
5.1 Enkäterna: Ribbersborg	16
5.2 Enkäterna: Västra Hamnen	17
5.3 Intervjuerna: Ribbersborg	18
5.4 Intervjuerna: Västra Hamnen	25
<b>6. Analys</b>	<b>31</b>
6.1 Aktiviteter, upplevelser och känslor	31
6.2 Havets egenskaper	33
6.3 Havet i urbana respektive naturlika miljöer	34
<b>7. Diskussion</b>	<b>35</b>
<b>8. Källor</b>	<b>37</b>
8.1 Skriftliga källor	37
8.2 Lästips	37
8.3 Muntliga källor	37
8.4 Elrkrtroniska källor	37
8.5 Illustration	37

# 1. Bakgrund

## 1.1 Fenomenologi

Den franske filosofen Descartes har haft stor betydelse för vår tids vetenskapliga förhållningssätt. Han menade att människan bara kan vinna insikt i verklighetens sanna natur med hjälp av förnuftet. Enligt Descartes är sinnestryck inte tillförlitliga.

Det är först när man tänker som man verkligen är. Inom fenomenologin menar man, till skillnad från Descartes, att en människas livsvärld påverkas av mycket mer än bara förnuftet. Ett nyfött barn kan känna sin omgivning, värmen från sin mor, röster och beröring och bilda sig en bild av verkligheten med hjälp av upplevelser och känslor. Att studera människors livsvärld är fenomenologins yttersta syfte (Patel & Davidsson, 2003). Den fenomenologiska forskningsansatsen kan beskrivas med citatet nedan:

*Jag vill förstå världen ur din synvinkel. Jag vill veta vad du vet på det sätt som du vet det. Jag vill förstå meningen i din upplevelse, gå i dina skor, uppleva tingen som du upplever dem, förklara tingen som du förklarar dem. Vill du bli min lärare och hjälpa mig förstå? (Spradley 1979 s. 34)*

## 1.2 Kvalitativ/kvantitativ metod

Inom miljöpsykologisk forskning finns en rad olika typer av undersökningsmetoder det vill säga olika sätt att samla in och bearbeta material på. Kvalitativ och kvantitativ metod är exempel på detta. En kvantitativ undersökning är relativt statistisk, man mäter och gör statistiska analyser medan man i en kvalitativ undersökning fokuserar mer på att samla in ett nyanserat material, så som beskrivande texter och samtal, så kallade *mjuka* data. (Patel & Davidsson, 2003)



Enkäter och intervjuer är exempel på olika tekniker att använda sig av när man ska samla in information i kvantitativa och kvalitativa undersökningar. En enkät är i regel skriftlig medan en intervju bygger på samtal mellan människor. När man utformar enkäter och intervjuer är det viktigt att noga tänka över vilken typ av resultat man hoppas på att få och utifrån detta utformar undersökningen. Om inte kan man lätt hamna i situationer med stora mängder svårtolkat material.

Vid miljöpsykologiska studier talar man ofta om att nå *statistisk mättnad* i det insamlade materialet. Med mättnad menar man att få tillräckligt med svar för att kunna dra pålitliga slutsatser. När man nått statistisk mättnad avslutar man sin undersökning.

Man kan välja antal intervjupersoner beroende på om man är intresserad av att få *djup* eller *bredd* i sin undersökning. I en undersökning där man önskar djup intervjuar man färre personer mer djupgående och får på så vis nyanserade, informativa svar på sina frågor. I en bred undersökning intervjuar man fler personer mer ytligt och får på så vis ett brett, mer statistiskt tillförlitligt material. (Patel & Davidsson 2003)

## 1.3 Tidigare forskning kring miljöupplevelse

### Människans utveckling

Vad vi föredrar är troligen kopplat till vår evolutionära utveckling. Man tror att människan har utvecklats längs Nilbäckenet. Vi levde vid vattendrag och tros ha varit jägare och samlare. (Grahn, 1986) Människan har ganska svagt utvecklad hörsel och luktisinne men väl utvecklad syn och känsel och vi tycker om att titta och känna på saker och ting. Vår framgång under evolutionen har legat i vår förmåga att se och tolka den miljö vi befinner oss i och sedan att på bästa sätt utnyttja den. Vår visuella och logiska förmåga har på så vis finslipats. Saker som människan finner estetiskt tilltalande står därför ofta i nära relation till vad som tillfredsställer våra grundläggande behov. Precis som att det är viktigt att man erbjuder husdjur miljöer att vistas i som påminner om deras naturliga, är det viktigt att vi människor vistas i miljöer som påminner oss om var vi kommer ifrån. (Kaplan och Kaplan, 1982)

### Naturelement stimulerar våra sinnen

Att naturmiljöer bidrar till människors välbefinnande har varit känt mycket länge. Förr hade människor generellt sett större tilltro till naturen. Utan att egentligen förstå varför, betraktade man naturen och vackra miljöer som hälsobringande.

(Johansson, 2005) Idag ställer vi högre krav på fakta innan vi godtar vetenskapliga påståenden. Forskarparet Kaplan har bidragit med mycket information om människans relation till sin omgivning, då de har studerat människors upplevelse av miljöer sedan 60-talet. Deras forskning visar bland annat



att naturområden ökar vårt psykiska välbefinnande (Grahn, 1992) samt att vi attraheras av miljöer, element och aktiviteter som har funnits med oss under vår evolutionära utveckling. Människan har inte på länge, varit beroende av någon speciell växt eller ett specifikt klimat för sin överlevnad. (Kaplan och Kaplan, 1982) Något vi däremot alltid har sökt efter är vatten och detta har präglat vårt liv under årtusendenas lopp (Moore & Lidz, 1997).

Roger Ulrich har studerat hur olika miljöer påverkar våra känslor. Hans forskning visar att vi reagerar känslomässigt på stimuli från vår omgivande miljö. Dessa stimuli påverkar oss genom att de aktiverar hormoner, blodtryck och muskelverksamhet. Ulrich har i sin forskning jämfört hur vi reagerar känslomässigt på natur- jämfört med stadsmiljöer. Forskningen visar att naturelement ger välbefinnande i större utsträckning än stadselement. Enligt Grahn (1992) menar Ulrich att detta beror på att naturen innehåller stimuli som är bekanta för oss medan stadsmiljöer är fattiga på dessa stimuli.

## **Landskap med vatten**

Vivi Agnete Larsen har studerat människors reaktioner på olika fotografier, föreställande landskap. Vissa av bilderna hon använde sig av i studien innehöll inslag av vatten och andra inte. Studien visade att åsynen av ett landskap med vatten ger en mer positiv upplevelse än åsynen av ett landskap som saknar vatten. Landskapsbilder med inslag av vatten uppskattas även mer än landskapsbilder utan vatten. Personerna i hennes studie beskrev att landskap med vatten gav dem en känsla av att komma bort från vardagen och att vara avslappnade. Larsens studie kopplar således direkt samman landskapselementet vatten med fysisk och psykisk återhämtning. (Larsen, 2005)

## **Vi lockas till stadens oaser**

Precis som andra många andra forskare, beskriver arkitekten Kevin Lynch människans visuella kapacitet och strategiska tänkande som speciellt betydelsefulla egenskaper. Guidade av stjärnor, fåglar och solljus kan vi lära oss att navigera på ett öppet hav. Lynch har studerat vilka element som människor uppmärksammar. Han lade märke till att människor uttryckte känslomässigt välbehag i samband med en rad olika element och fysiska miljöer. Vyer uppmärksammades, liksom torg och andra öppningar i staden. Även grönska och vatten uppmärksammades. Många av intervjupersonerna i hans studie var väl medvetna om de gröna oaser som deras städer hade att erbjuda och beskrev att de gärna gick omvägar för få passera förbi en träddunge eller en damm. (Lynch, 1960)

## **Hjälper oss att läka**

Johan Ottosson berättar i sitt examensarbete om hur naturen

hjälpte honom att återhämta sig efter en hjärnskada. Havet spelade en viktig roll för hans återhämtningsprocess. Han tyckte om havet i alla dess former. Särskilt mycket uppskattade han det när det stormade på ett sätt som han associerade med vrede. För honom var det som om han levde sig in i känslan och fick utlopp för sin egen ilska. Han tyckte även om att promenera vid havet. Då var stranden en viktig del av upplevelsen. Den var ren och vågorna som ständigt sköljde stranden var som en slags urtidspuls och rytm som han lätt kunde följa. Han berättar även att han brukade besöka en sjö i närheten av sjukhuset där han rehabiliterades. Han brukade sätta sig på en av sjöns bryggor och lyssna till ljudet av vattnet. Han menar att ljudet väckte minnen. Han har många positiva minnen förknippade med sjö och hav från sin barndom och de väcktes åter upp när han hörde vattnets kluckande. Minnena från förr skänkte honom välbefinnande och han upplevde det som om den gamla ursprungliga känslan från barndomen återkom när han utsattes för samma stimuli. . (Ottosson, 1997)

Roger Ulrichs forskning visar att vår kropp lugnas när vi exponeras för naturmiljöer med utsikt. Vid en undersökning på ett sjukhus monterades bilder på olika miljöer på patienternas sängar. Man använde sig av fyra bilder: En mörk bild från en bokskog, en ljus uppifrån en höjd med utsikt över vatten och skog, en abstrakt med vågmönster och en abstrakt med lodräta linjer. Det visade sig att de patienter som exponerades för vyn med utsikt över vatten och skog fick de bästa värdena vad gäller hur de själva upplevde känslan av oro under sjukhusvistelsen. Enligt Grahm (1992) menar Ulrich att det står klart att människor dras till vatten, natur och höjder där man har utsikt.



## 2. Syfte

Syftet med mitt arbete har varit att genom en enkät/intervju, undersöka människors upplevelse av miljön i två kontrasterande strandpromenader vid havet i Malmö. Jag vill med mitt arbete utreda havets/vattnets förmåga att påverka vårt välbefinnande.

### 2.1 Frågeställningar

**1. Med vilka typer av aktiviteter, upplevelser respektive känslor förknippar människor miljöerna vid havet?**

**2. Vilka av havets/miljöernas egenskaper uppskattas mest?**

**3. Hur är upplevelsen av havet beroende av den omgivande miljön?**



### 3. Tillvägagångsätt

#### Litteraturstudie

Mitt arbete inleddes med litteraturstudier. Jag läste in mig på *vatten, miljöpsykologi* och *forskningsmetodik*.

#### Kvalitativ undersökning i fält

Jag har alltid varit intresserad av människors upplevelser av miljöer och detta har varit en stor inspirationskälla i tidigare projekt. Jag bestämde mig därför att jag i detta arbete skulle använda möten med människor som kunskapskälla. Jag ville fånga och studera människors inre bilder och att utifrån detta diskutera design. Jag bestämde mig därför för att göra en kvalitativ undersökning i fält.

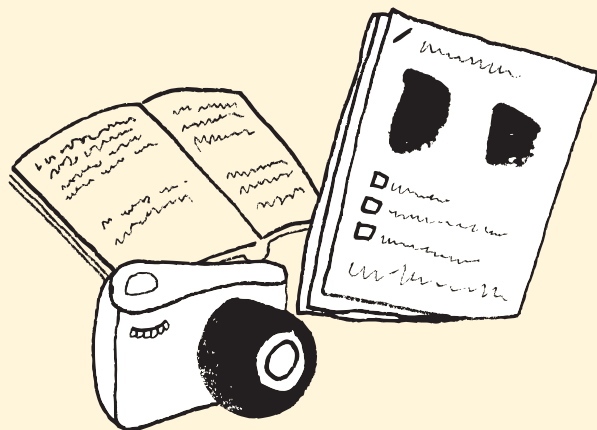
#### Intervjuenkät

Jag utformade en intervjuenkät med frågor rörande upplevelsen av vatten. Första delen av intervjuenkäten bestod av frågor runt vilka jag genomförde intervjuer. Frågorna i intervjun var av allmän karaktär och skulle ge en bred bild av personernas upplevelse av miljön. Andra delen bestod av frågor som intervjupersonerna fick svara på själva. Dessa frågor var mer specifikt inriktade på elementet vatten.

#### Fotouppgift

En bild säger mer än tusen ord. Bilder förmedlar budskap direkt och konkret och bildspråk utgör därför ofta en del av miljöpsykologiska studier. Jag fascineras av bilder, ville dra nytta av bildspråkets klarhet i min undersökning och beslutade därför att en fotouppgift skulle få utgöra en del av studien. Jag

bestämde mig för att varje intervju skulle avslutas med att jag bad intervjupersonen att ta ett foto på något som förmedlade deras känsla av platsen där de befann sig.



#### Ribbersborgsområdet och Västra Hamnen

Platserna jag valde för min undersökning är två olika urbana miljöer. Den romantiska, naturlika Öresundsparken och Ribbersborgsstranden ligger strax intill den toppmoderna, hårdgjorda stadsdelen Västra Hamnen. De ligger båda i Malmö och är populära attraktioner för stadens människor. Jag valde områdena för att de båda präglas av vatten, men är väldigt olika. Jag ville jämföra upplevelsen av vatten i två miljöer med olika utformning.

#### Intervjupersonerna

Jag genomförde sammanlagt tio intervjuer. Fem av dem gjordes i den romantiska, naturlika miljön och fem i den toppmoderna, hårdgjorda miljön. Min ambition var att undersöka människor utan att begränsa mig till någon speciell grupp. Jag ville välja

deltagare i så många åldersgrupper som möjligt, men bestämde mig för att fördela intervjun procentuellt jämt mellan könen. Jag kom fram till att 10 deltagare troligtvis skulle ge mig den bredd och det djup jag önskade, men var samtidigt inställd på att nå statistisk måttnad i undersökningen.

### 3.1 Diskussion kring tillvägagångsättet

Att genomföra en undersökning på detta sätt var helt nytt för mig. Jag läste litteratur angående genomförandet av intervjuer innan jag satte igång själv och mycket av det som jag läste visade sig stämma överens med verkligheten. Intervjuerna genomfördes under en arbetsvecka. Fördelningen mellan platserna samt intervjupersonernas kön och ålder redovisas i tabellen nedan.

<b>Ribbersborgsområdet</b>	<b>Västra Hamnen</b>
Kvinna 59	Kvinna 23
Kvinna 32	Man 29
Man 52	Man 32
Kvinna 24	Man 26
Man 68	Kvinna 58

#### Att genomföra en intervju

Alla människor är olika, så även intervjupersonerna i min undersökning. Som intervjuare finns det inget bestämt sätt att bete sig i en intervju. Vissa personer stannar gärna upp och berättar målande historier om sina liv, medan andra är mer kortfattade och sakliga. När jag började min undersökning trodde jag att jag skulle kunna följa frågorna i min intervjuenkät till punkt och pricka, men det insåg jag snart var omöjligt. Jag lärde mig istället frågorna utantill och ställde dem när

de passade in i samtalet. Vissa frågor var jag tvungen att upprepa flera gånger och ibland fick jag ställa följdfrågor för att förtydliga vad jag menade.

#### Platsernas betydelse för intervjuerna

Platserna som jag hade valt ut för min undersökning påverkade utvecklingen av intervjuerna. Det var lätt att få folk att stanna upp på Ribbersborgsområdet. Utrymmet och rymden som präglar miljön gjorde det enkelt att finna en ledig bänk och sätta sig ned med intervjupersonen för att sedan i lugn och ro genomföra intervjun. Jag märkte att jag över lag fick långa och utförliga svar och deltagarna beskrev utförligt sina känslor. I Västra Hamnen däremot var det svårare att få människor att stanna upp. Flera av dem som jag bad att få intervjuas avböjde och skyndade vidare genom området. När jag fann villiga intervjupersoner var det svårt att finna en plats där vi kunde sitta ned och prata ostört, vilket bidrog till att flera av intervjuerna genomfördes stående. Jag upplevde det som om detta stressade både mig och intervjupersonerna. Jag märkte att svaren i Västra Hamnen blev mer korthuggna och innehöll färre känslor, minnen och upplevelser.

#### Väder och vind kan påverka resultaten

Väderleken påverkar ofta vårt humör och har säkert haft en inverkan på resultatet i min undersökning. För att ge samma förutsättningar åt intervjuerna hade jag redan innan genomförandet av undersökningen bestämt mig för att göra den under dagar med likartat väder. Jag valde att utföra samtliga intervjuer en vecka då det var vackert väder. Jag upplevde det som om detta underlättade utförandet av intervjuerna.

### **Fler äldre på Ribbersborgsområdet**

Fördelningen av åldersgrupper skilde åt på de två områdena. Det var betydligt fler äldre som rörde sig på Ribbersborgsområdet än i Västra Hamnen. Jag hade för avsikt att genomföra tio intervjuer. Fem på varje område och att tala med människor i olika åldrar. Det visade sig dock svårare att finna äldre personer att intervjua i Västra Hamnen än på Ribbersborg. Detta syns även på åldersfördelningen i tabellen på föregående sida.

### **Havet gör starkt intryck på människor**

Det visade sig snabbt att intervjupersonerna främst lockades till området tack vare havet. Det märktes tydligt att havet gjorde starkt intryck på dem och skapade kristallklara bilder i deras inre. Först blev jag besviken när resultaten blev så likriktade. Jag hade hoppats att man skulle uppmärksamma miljöns andra vattenelement i större utsträckning. Kanske hade resultaten blivit annorlunda om jag hade valt andra platser med vatten inne i Malmö? Snart förbyttes dock min besvikelse mot tacksamhet. Att jag valde att genomföra mina intervjuer i miljöer så starkt präglade av hav och vatten tror jag har gjort det lättare för intervjupersonerna att ge tydliga svar. Det är möjligt att intryck från en stökig omgivning blockerar och försvårar för en intervjuperson att förmedla sin upplevelse av ett element. Mina intervjuer gav väldigt tydliga svar angående upplevelsen elementet vatten, dess egenskaper och vilka känslor det frambringade.

### **Samtliga deltagare tyckte om områdena**

Samtliga deltagare i min undersökning brukade områdena



för att de själva hade valt det. Man bosätter sig sällan i eller besöker en miljö som man ogillar. Detta har säkert påverkat resultaten i min undersökning och man kan anta att många intervjuer har fått en mer positiv nyans än de hade fått om jag hade talat med personer som inte tycker om miljöerna. Jag var redan från början medveten om denna felkälla. Samtidigt är Västra Hamnens och Ribbersborgsstrandens popularitet bland Malmös befolkning ett faktum. Jag valde därför att utgå ifrån att de flesta människor tycker om områdena och fokuserade på hur och varför man känner så.

## 4. Presentation av miljöerna

### Den naturlika miljön vid Ribbersborg

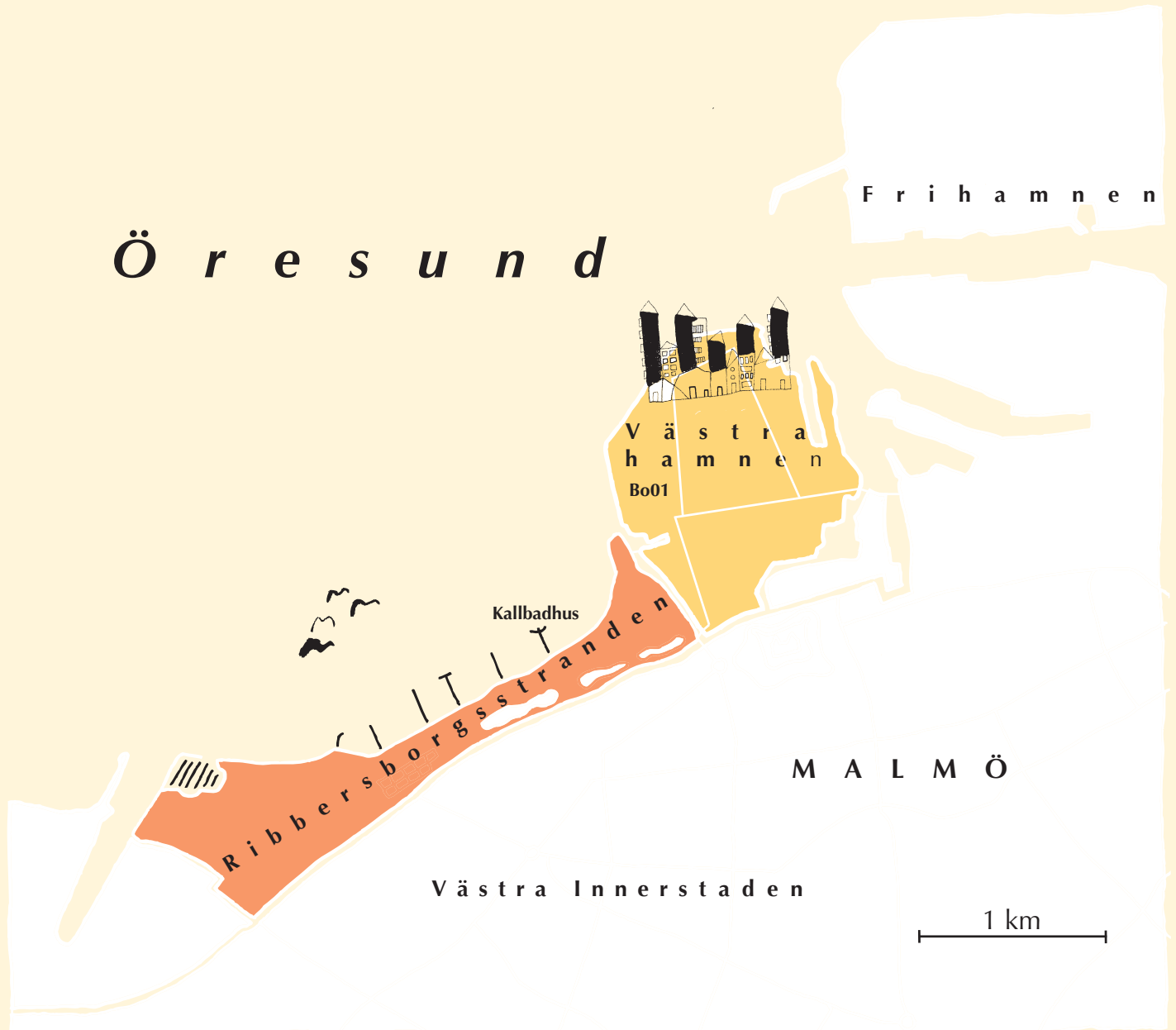
Ribbersborgsstranden och Öresundsparken började anläggas under 1920-talet. Öresundsparken är en mjukt formad, romantisk park i engelsk stil. Här finns dammar, gamla träd, blomsterplanteringar och konst. Ribbersborgsstranden är precis som namnet talar om en sandstrand med en intilliggande strandpromenad. Området är naturligt med sanddynor, vida, böljande ängar och mindre buskage spridda i landskapet. (Hansson, 2005)

### Stadsmiljön Västra Hamnen

Intill Ribbersborgsstranden och Öresundsparken ligger stadsdelen Västra Hamnen. Området var från början havsbotten, men har fyllts ut för att bredda plats åt hamn- och industriverksamheter. 1997 bestämde man att Europeiska bomässan Bo01 skulle förläggas till området och 2000 började de första husen byggas. Under sommaren 2001 stod en ny stadsdel redo att bebos och besökas. Temat för området är ekologisk och mänsklig hållbarhet. Arkitekturen är tät och präglas av hårdgjorda material i kärva och kontrollerade former. Samtidigt har man berett plats för både vatten och grönska i områdets parker, på bostadsgårdar, gator och torg. ([www.malmo.se](http://www.malmo.se))



# Öresund



## 5. Resultat

Jag har valt att redovisa mina resultat i två kapitel. Här nedan beskrivs innehållet i respektive kapitel mer ingående.

### Enkäterna

En del av undersökningen utgjordes av en enkät. De flesta frågorna i enkäten hade färdiga svarsalternativ där intervjupersonen fick välja det alternativ som passade dem bäst. Resultaten av enkäten redovisas i en tabell som skall göra dem lättöverskådliga.

### Intervjuerna/ Fotografierna

Intervjuerna utgjordes av samtal som byggdes upp kring en rad frågor. Frågorna rörde upplevelsen av miljön i stort. Intervjuerna var relativt öppna och gav intervjupersonerna möjlighet att sväva ut och vara personliga. Intervjupersonerna på Ribbersborgsområdet har döpts från A till E och intervjupersonerna i Västra Hamnen från F till J. Jag har valt att redovisa intervjuerna som löpande texter. Varje text avslutas med en kort sammanfattande analys.

Varje intervju avslutades med att jag bad intervjupersonen att ta ett fotografi på någonting i miljön som förmedlade deras känsla av platsen vid vattnet. Tanken med fotografiet var att sätta något konkret, bildligt på intervjupersonernas känslor. Fotografiet presenteras i anslutning till respektive intervju.



## 5.1 Enkäterna: Ribbersborg

	A.	B.	C.	D.	E.
<b>Jag uppskattar följande av havets egenskaper:</b>	1. Att det är stort och vidsträckt 2. Att det låter 3. Att det böljar och rör på sig 4. Att det doftar speciellt 5. Att det är uppfriskande	1. är stort och vidsträckt 2. glittrar i solen 3. böljar och rör på sig 4. friskt 5. låter 6. doftar speciellt 7. speglar saker och ting	1. är stort och vidsträckt 2. doftar speciellt 3. glittrar i solen 4. friskt 5. speglar saker och ting 6. böljar och rör på sig	1. är stort och vidsträckt 2. friskt 3. böljar och rör och på sig 4. låter 5. doftar speciellt 6. glittrar i solen 7. speglar saker och ting	1. glittrar i solen 2. speglar saker och ting 3. böljar och rör på sig 4. är stort och vidsträckt
<b>Så här känner jag mig inombords när jag vistas i miljöer vid havet:</b>	Öppen Lugn Drömmande Inspirerad	Öppen Lugn Drömmande Inspirerad	Pigg Lugn Drömmande Glad Fokuserad	Öppen Lugn Glad Inspirerad Trygg	Pigg Öppen Lugn Drömmande
<b>Vid en jämförelse av den naturlika miljön Ribbersborg och den stadslika miljön Västra Hamnen upplever jag Ribbersborg som mer:</b>	Mjuk Naturlig Rofyll Enformig Stämningsfull Rymlig Otrygg Föränderlig Enkel Välordnad Enhetlig Tydlig	Mjuk Naturlig Rofyll Spännande Stämningsfull Föränderlig Ombonad Otrygg Enkel Stökig Enhetlig Otydlig	Mjuk Naturlig Rofyll Spännande Stämningsfull Rymlig Trygg Föränderlig Stökig Enhetlig Enkel Tydlig	Mjuk Naturlig Rofyll Enformig Stämningsfull Rymlig Statisk Trygg Enkel Välordnad Enhetlig	Mjuk Naturlig Rofyll Spännande Stämningsfull Rymlig Statisk Välordnad Enhetlig Enkel Tydlig
<b>Och Västra Hamnen som mer:</b>	Hård Onaturlig Stressande Spännande Praktisk Ombonad Trygg Föränderlig Stökig Enhetlig	Hård Onaturlig Stressande Spännande Praktisk Rymlig Otrygg Statisk Välordnad Enhetlig Komplex Tydlig	Hård Onaturlig Stressande Spännande Praktisk Ombonad Trygg Statisk Stökig Enhetlig Komplex	Hård Onaturlig Stressande Spännande Praktisk Otrygg Föränderlig Stökig Splittrad Komplex	Hård Onaturlig Stressande Enformig Praktisk Föränderlig Stökig Ombonad Komplex Otydlig Splittrad



## 5.2 Enkäterna: Västra Hamnen

	F.	G.	H.	I.	J.
<b>Jag uppskattar följande av havets egenskaper:</b>	1. speglar saker och ting 2. friskt 3. glittrar i solen 4. att det är stort och vidsträckt 5. böljar och rör på sig 6. låter	1. är stort och vidsträckt 2. böljar och rör på sig 3. friskt 4. glittrar i solen 5. speglar saker och ting	1. Att det är stort och vidsträckt 2. speglar saker och ting 3. glittrar i solen 4. friskt 5. låter 6. doftar speciellt 7. böljar och rör på sig	1. speglar saker och ting 2. Att det är stort och vidsträckt 3. doftar speciellt 4. låter 5. friskt 6. böljar och rör på sig 7. glittrar i solen	1. är stort och vidsträckt 2. glittrar i solen 3. friskt 4. låter
<b>Så här känner jag mig inombords när jag vistas i miljöer vid havet:</b>	Pigg Lugn Drömmande Glad Inspirerad Trygg	Pigg Öppen Lugn Drömmande Glad Inspirerad	Pigg Lugn Glad	Öppen Lugn Drömmande Fokuserad Tom Inspirerad	Pigg Lugn Glad
<b>Vid en jämförelse av den naturlika miljön Ribbersborg och den stadslika miljön Västra Hamnen upplever jag Ribbersborg som mer:</b>	Mjuk Naturlig Rofyllad Enformig Stämningsfull Ombonad Trygg Statisk Stökig Enhetlig Enkel Tydlig	Mjuk Naturlig Rofyllad Enformig Stämningsfull Rymlig Trygg Statisk Välordnad Enhetlig Enkel Otydlig	Mjuk Naturlig Stressande Enformig Praktisk Otrygg Föränderlig Välordnad	Mjuk Naturlig Rofyllad Enformig Praktisk Ombonad Trygg Statisk Välordnad Splittrad Enkel Otydlig	Hård Onaturlig Stressande Enformig Praktisk Ombonad Otrygg Stökig Splittrad Otydlig
<b>Och Västra Hamnen som mer:</b>	Hård Onaturlig Stressande Spännande Praktisk Rymlig Trygg Föränderlig Välordnad Splittrad Otydlig	Hård Onaturlig Stressande Spännande Praktisk Ombonad Trygg Föränderlig Stökig Enhetlig Komplex Tydlig	Hård Onaturlig Rofyllad Spännande Stämningsfull Trygg Föränderlig Välordnad	Mjuk Naturlig Rofyllad Spännande Stämningsfull Rymlig Otrygg Föränderlig Stökig Enhetlig Komplex	Mjuk Naturlig Rofyllad Spännande Stämningsfull Rymlig Föränderlig Välordnad Enhetlig Tydlig

### 5.3 Intervjuerna: Ribbersborg



#### Person A

*”Jag har alltid känt en dragning till platser präglade av vatten”*

Första intervjupersonen är en 59-årig kvinna. Hon flyttade till Slottsstaden för sju år sedan och har besökt miljön runt Öresundsdammarna och havet vid Ribbersborgsstranden mycket ofta sedan dess.

#### Promenera och bada

Det som lockar henne till Öresundsparken är havet och Kallbadhuset. Hon berättar att hon besöker platserna för att promenera och bada flera gånger i veckan oberoende av årstiden och vädret och att hon är här av samma anledning under hela året förutom på sommaren då hon inte bor i Malmö. Dagens promenad vid dammarna utgör en del av en större runda på väg ned mot havet. Hon föredrar att vistas vid

havet och stranden framför dammarna och resten av parken av den enkla anledningen att hon älskar att bada och det gör man inte i dammarna.

#### Havet ger lugn

Hon berättar att hon känner kärlek för havet och att hennes känslor säkert beror på hennes personlighet. Hon menar att hon alltid har känt sig rastlös, rotlös och orolig och upplever att vatten, särskilt havets rörelse är det enda som kan göra henne *lugn*. Vattnet får hennes tankar att vandra och hennes sinne att öppna sig. Hon berättar även att badande ger henne ro. Hon tycker att kallbadhuset är ett bra exempel på en plats som utstrålar den känsla som hon får av havet. Trots att där ofta är mycket folk där är atmosfären alltid avspänd.

#### Slappnar av i naturlika miljöer

Hennes upplevelse av havet påverkas även av miljön det befinner sig i. Den naturlika miljön runt Ribbersborg är enkel och på vissa sett enformig, men detta gör det även lättare att slappna av i den. Hon tycker att Öresundsparken och Ribbersborgsstranden är de absolut bästa platserna att besöka i Malmö och tycker inte att man kan jämföra platserna med några andra i staden. Samtidigt menar hon att Kungsparken och Pildammsparken ger henne liknande upplevelser och beskriver Pildammsparken som en andlig plats. Hon lockas särskilt till talriken som är en stor, klotrund gräsmatta som breder ut sig mitt i en hög formklippt bokskog. Hon besöker Kungsparken och Pildammsparken av ungefär samma skäl, som hon besöker Öresundsparken.

## Bo nära havet

Särskilt väl minns hon solnedgångarna på stranden. Ljuset och solen över havet är något hon verkligen uppskattar. Hon menar att det ger henne energi och frid. Hon berättar att hon har dragits till platser präglade av vatten under hela sitt liv. När hon var ung älskade hon Irland och minns känslan hon fick där. Nu har hon sommarställe i Falsterbo och tycker att den platsen påminner henne om känslan från Irland. Hon valde att köpa sommarställe där för att det ger henne möjlighet att besöka havet oftare. Hon delar sin kärlek till havet med sin far. Han bor i Bjärred med utsikt över vattnet och berättar att hon tror att han skulle dö om de flyttade honom därifrån. Hans dröm är att få lämna detta livet sittande i sitt hus blickande ut över vattnet.

## Sammanfattande analys

Intervjupersonen berättar att hon mycket ofta vistas och sysselsätter sig i miljön runt Ribbersborg. Det är intressant hur hon vidare kopplar sina känslor till sin personlighet. Att hon som ung sökte sig till Irland för att få lugn och med åldern har insett att vissa element lockar henne speciellt. Hon uttrycker tydligt att det är naturliga miljöer samt ren natur som lockar henne mest. Hon förklarar senare att hon upplever sig själv som rastlös och rotlös och att hon upplever att vissa miljöer kan dämpa dessa negativa stämningar inom henne. Hon tycker att vattnets främsta egenskap är att det kan vara stort och vidsträckt, men nämner även vattnets förmåga att röra på sig som viktig. Vattnet rör sig av sig själv, vilket gör att hon kan koppla av.



## Person B

*”Jag tycker om kombinationen av vatten, djur och natur”*

Andra intervjupersonen är en pigg och aktiv 32-årig kvinna. Hon är ute och motionerar med barnvagnen och jag haffar henne i farten när hon kommer sättande med vagnen. Hon bor på Rosenvång i Limhamn och besöker området kring Öresundsammarna och Ribbersborgsstranden mycket ofta.

## Låta barnen leka vid bryggorna

Hon berättar att hon har en mycket aktiv personlighet och tycker att platsen passar hennes intressen. Hon beger sig oftast till området för att motionera på någon sätt, men även för att bada eller låta barnen leka vid bryggorna eller på stranden. Under den varmare delen av året blir det motionsrundor flera gånger i veckan och under den kallare delen av året någon gång i veckan.

### **Släpper tankarna på tickande klockor**

Hon berättar att hon för tillfället är mammaledig, vilket ger henne möjlighet att råda över sin tid själv. Att vara gravid, mammaledig och samtidigt kvinna mitt i karriären innebär starka kontraster i hennes liv. Hon ler och säger att det ibland kan vara svårt att finna rätt tempo i ett liv där man ständigt måste ligga i startgroparna och förbereda sig för något nytt som väntar. Hon berättar att besöken i miljön på Ribbersborgsområdet hjälper henne att släppa tankarna på tickande klockor och krav i livet. Hon menar att vatten ger henne en känsla av frihet och att det får henne att känna sig *öppen, lugn, drömmande* och *inspirerad*. Hon berättar att hon har besökt platsen mycket under sina graviditeter. Ibland när hon är här fylls hon av samma känsla som hon hade då. Hon minns ett tillfälle när hon väntade sitt andra barn och var ute och promenerade med en bebis i magen och sitt första barn intill sig. Då kände hon sig oerhört lugn och trygg.

### **Pilarnas grenar som hänger över dammarna**

Hon tycker att platsen utstrålar frihet. Hon menar att det dels har med närheten till havet och dammarna att göra, men beskriver även miljön, i sin helhet som mycket viktig för hennes välbefinnande. Hon menar att kombinationen av allt liv i Öresundsparken gör den spännande och föränderlig på ett helt annat sätt än stadsmiljöer. Alla gamla träd i parken väcker känslor hos henne och hon berättar att hon tycker särskilt mycket om tårpilarna, vars grenar lutar in över dammarna. Kanske är denna typ av intryck som får henne att beskriva

platsen som *stämningsfull, mjuk* och *naturlig* och att hon får *ro*. Hon beskriver våren med alla blommor som en alldeles speciell tid. Hon menar att blommorna gör henne glad, särskilt tusenskönor och tulpaner och upplever platsen som *ombonad*. Västra Hamnen beskriver hon som *hård, statisk* och något mer *stressande*.

### **En lummig, stilla oas och en öppen fri**

Hon beskriver Ribbersborgsstranden och Öresundsparken som två för henne helt olika platser, en lummig, stilla oas och en stor och vidsträckt och fri. Hon tycker väldigt mycket om kombinationen av vatten, natur och djur i området i stort och tycker inte att man kan jämföra platsen med någon annan i staden, men hon uppskattar de små parker som ligger gömda bland husen i området där hon bor. Hon tycker om att bli överraskad av grönska i byggda miljöer och menar att hon upplever det som att hon hittar nya parker varje gång hon går ut.

### **Sammanfattande analys**

Det är intressant hur intervjupersonen finner glädje i platsen. Hon uppmärksammar dynamiken av djurliv, grönmiljö och vatten och menar att detta fulländar hennes upplevelse. Hon uttrycker att hon uppsökte platsen extra ofta under sina graviditeter. Att bara få vistas i miljön, gå runt och vara tycktes viktigt för henne i dessa stunder. Kanske är graviditeter en tid när man i större utsträckning riktar sitt intresse inåt och blir mer uppmärksam på hur man upplever saker och ting som man omges av.



## Person C

*”Jag dras till det vilda vattnet”*

Tredje intervjupersonen är en 52-årig man. Han berättar att han bor i det närliggande bostadsområdet Rosenvång i Malmö och är en flitig besökare av platsen både under den varmare och den kallare delen av året. Han besöker platsen för att kallbada eller fika på kallbadhusets utomhuscafé. Han berättar att han gör i stort sett samma saker här oberoende av årstiden, fast badar förstås mer under den varmare delen av året.

### Det vilda vattnet

Han berättar att han framförallt lockas till havet när han besöker miljön och sällan eller aldrig rör sig i resten av Öresundsparken. Parken intill stranden ter sig för honom mest som en kuliss, vilken han passerar förbi när han är på väg till stranden. Han beskriver platsen som en miljö som väcker unika känslor och menar att havet är en bidragande faktor till detta.

Han berättar att det vilda vattnet i kombination med närheten till staden lockar honom till miljön. Han tycker att Västra Hamnen ger honom samma upplevelse och väcker liknande känslor hos honom trots att miljöerna är olika. Samtidigt menar han att Ribbersborgsstranden och kallbadhuset är speciellt viktiga platser för honom. Detta har att göra med att han sysselsätter sig med någonting han verkligen uppskattar här. Att kallbada är ett viktigt avbrott för honom i vardagen.

### Ljuset, värmen och lugnet

Han berättar att han besöker Ribbersborg särskilt mycket under varma sommarkvällar. Han tycker om ljuset, värmen och lugnet som han upplever infinder sig när solen börjar gå ned.

### Sammanfattande analys

Intervjupersonen beskriver att han inte är särskilt intresserad av miljön kring Ribbersborg. Hans fokus ligger på havet och jag upplever det som om han besöker platsen på ett riktat vis. Han beger sig hit för att kallbada och är inställd på att besöka kallbadhuset och havet och ser av denna anledning bara dessa miljöer. Till skillnad från andra intervju personer beskriver han Västra Hamnen som en miljö som ger honom liknande upplevelser som Ribbersborgsområdet. Kanske detta beror på att han är så fokuserad på just havet. Han ser bara detta och då spelar miljön som ligger runtomkring inte någon avgörande roll för hans upplevelse av vattnet. Han uttrycker tydligt att det är det vilda vattnet som lockar honom till platsen. Jag skulle själv inte beskriva havet vid Ribbersborg som vilt, men förstår vad intervjupersonen menar. Ribbersborgsstranden ger inte den anlagda känsla som till exempel Västra Hamnen.



## Person D

*”Här får jag en andningspaus i vardagen”*

Fjärde intervjupersonen är en 24-årig kvinna. Hon bor på Möllenvången som ligger mitt inne i stan. Hon berättar att hon besöker platsen ofta, både under den varmare och den kallare delen av året.

### Smita från skolarbetet

Hon berättar att hon oftast besöker platsen för att promenera eller fika på Kallbadhusets café. På somrarna brukar hon även bada. Just denna dag är hon på platsen föra att smita ifrån skolarbetet. Hon menar att platsen är som ett andningshål för henne och upplever besöket här som en öppning i den instängda känsla hon ibland känner när hon sitter inomhus och pluggar. Hon har inte bott i Malmö så länge, men menar att platsen redan har fått betydelse för henne på ett känslomässigt plan. Hon tycker om att bada och minns en gång när hon var

här mitt i vintern. Det var sen eftermiddag och mörkt utomhus. Inne i kallbadhuset kan man titta ut över havet genom panoramafönster i bastun. Hon minns att hon satt och tittade ut och såg hur det mörka vattnet bredde ut sig. När hon kom ut på bryggorna så såg hon hur det ångade från kropparna i strålkastarljuset.

### Att komma nära vattnet

Det som lockar henne till platsen är uteslutande havet. Hon uppskattar platsen för att hon kan komma nära vattnet på ett helt annat sätt än någon annan stans i Malmö. Hon jämför platsen med Västra Hamnen eftersom hon sysselsätter sig med ungefär samma saker där som på Ribbersborgsstranden, men menar att platserna ger henne olika känslor och upplever Ribbersborgsstranden som lugnare än Västra hamnen. Den intilliggande Öresundsparken betraktar hon som en kuliss som hon ser när hon cyklar till stranden.

### Sammanfattande analys

*En andningspaus i vardagen*, en känsla som tycks återkomma hos intervjupersonerna. Jag tycker att det är fascinerande när man använder miljöer som instrument får att påverka sin sinnesstämning. Johan Ottosson nämner detta som avgörande i hans återhämtningsprocess (Ottosson 1997).

Även denna intervjuperson beskriver kallbadhuset som en speciellt intensiv plats. Trots att hon inte har bott i staden så länge så är detta en plats som redan gett henne starka minnesbilder.



## Person E

*”Jag känner frihet att ta av mig tröjan”*

Femte intervjupersonen är en 68-årig man. Han är bosatt i Kirseberg och berättar att han besöker Ribbersborgsområdet ganska sällan.

### Här för att njuta av det vackra vädret

När jag möter honom är han ute och promenerar i det vackra vädret. Han hade egentligen tänkt gå till Malmöhus slott för att besöka en konstutställning, men när han insåg vilken strålande dag det var bestämde han sig för att spara museebesöket.

Att han valde att besöka just Ribbersborgsområdet beror på att han uppskattar närheten till havet samt lugnet som han tycker att platsen utstrålar. Om sommaren brukar han undvika området, särskilt stranden eftersom den ofta är helt ockuperad av badgäster. Sådana dagar föredrar han att besöka Beijers park. Han uppskattar Beijers park eftersom den ligger nära

hans hem, vilket gör att han känner sig hemma där. Miljöer nära hans hem ger honom en större känsla av trygghet än mer avlägsna miljöer. Han berättar att hans konstintresse gör honom mer intresserad av Öresundsparken än av Västra Hamnen eftersom det finns skulpturer i Öresundsparken.

### Platsen ger en känsla av avskildhet

Vintertid tycker han att Öresundsparken ger honom en känsla av avskildhet, vilket han upplever som en stor frihet. Han har tagit av sig tröjan i solskenet och berättar att han känner sig fri att göra det här. Det hade han aldrig velat göra någon annans i staden.

### Varje plats har sin unika utstrålning

Han tycker inte att man kan jämföra Ribbersborgsstranden och Öresundsparken med några andra platser i staden. Varje plats är unik och han besöker olika platser för att han lockas av deras speciella utstrålning. Han menar att han tycker lika mycket om hela Öresundsområdet. I parken uppskattar han träden och lummigheten och nära havet är det öppenheten som lockar honom. Han menar att båda miljöerna får honom att känna sig *piggt, öppet, lugnt och drömmande*.

### Naturen är inte idyllisk

Han berättar att han tycker att det är svårt att tala om sin upplevelse av naturmiljöer. Han menar att naturen är skoningslös och det är vi som på olika sätt gör den idyllisk. Han menar att hans upplevelse är personlig och har svårt att tänka sig att någon annan skulle uppleva en miljö på samma sätt som honom.

### **Upplevelsen påverkas av den sociala kontexten**

Han berättar att han är och alltid har varit socialt engagerad. Att uppskatta en plats innebär mer än landskapliga faktorer. Han berättar att han uppskattar miljöer där olika typer av människor får utrymme att leva och uttrycka sig och tycker att områdena runt Ribbersborg och Västra Hamnen är ensidiga befolkningsmässigt. Det är bara människor som har gott om pengar som har råd att bo här, vilket han tycker är tråkigt. Mångsidigheten är någonting han menar att han i större utsträckning finner i Kirseberg. Där finns ett större spektra av människor och det tycker han ger en känsla av verkligt liv.

### **Sammanfattande analys**

Intervjupersonen menar att han känner sig fri att ta av sig sin tröja på platsen, han känner sig trygg. Där jag möter honom, mellan stranden och Öresundsparken breder vida gräsmattor ut sig i ett böljande landskap. Under försommaren är mängden besökare förhållandevis begränsad och man ser folk röra sig här och där i landskapet, utan att egentligen behöva korsa någon annans väg. Kanske är det detta landskap och vetskaper om havet på andra sidan sanddynerna som får honom att känna denna frihet.

Det är intressant hur han uppmärksammar platser från flera olika vinklar. Han uppskattar en miljö för dess design, innehåll, sociala sammanhang och läge och talar uttrycksfullt om dessa aspekter. För denna intervjuperson utgör havet en mindre viktig aspekt i upplevelsen av miljön.



## 5.4 Intervjuerna: Västra Hamnen



### Person F

*”Jag sitter utomhus och pluggar så gott som varje dag”*

Sjätte intervjupersonen är en 23-årig kvinna. Hon har bott i Västra Hamnen sedan i slutet av januari och trivs mycket bra med sitt boende.

### Pluggar i Västra Hamnen och springer längs stranden

Hon bor på studentboende i Västra Hamnen och berättar att hon brukar vistas utomhus i området så gott som varje dag. Hon brukar plugga inomhus på förmiddagarna, men går alltid ut en stund mitt på dagen och en stund på eftermiddagen för att få ny energi. Hon berättar att hon nästan alltid håller sig inne i bostadsområdet när hon pluggar och föredrar att motionera ute vid vattnet. Det är olika saker som lockar henne till olika platser och hon berättar att hon sällan sitter på samma

ställe två dagar i rad. Hon tycker att området är intressant och det lockar henne att försöka finna nya platser att slå sig ned på.

### Utomhus i aftonsolen

Hon jämför känslan hon får i Västra Hamnen med den hon får på Ribbersborgs kallbadhus. Miljöerna påminner om varandra och hon menar att miljöerna får henne att känna sig *piggt, lugn, drömmande, inspirerad, glad* och *trygg*. Särskilt mycket tycker hon om området i aftonsolen och att vara utomhus när solen håller på att gå ned.

### Behagligt en bit från stadskärnan

Hon berättar även att hon tycker om platsen för att den ligger en bit från stadskärnan och resten av staden. Detta tillsammans med områdets design gör att man slipper den trafik och stress som hon upplever finns inne i city. Hon finner inte alls samma ro att studera inne i stan.

### Sammanfattande analys

Intervjupersonen är nyinflyttad till både staden och området. Hon trivs i området och är en aktiv brukare av det. När jag möter henne sitter hon vid ett stort konstgjort vattenfall intill en kanal. Hon berättar att detta bara är en av de platser som hon brukar besöka. Området är spännande och hon stimuleras av miljöns uppbyggnad.

Hon berättar att Ribbersborgs kallbadhus ger henne känslor liknande de hon får i Västra Hamnen. Dessa känslor tror jag uteslutande beror på havets inverkan på platserna .



## Person G

*”Jag älskar miljön, men tycker att det är tråkigt med den ensidiga befolkningen”*

Sjunde intervjupersonen är en 29-årig man. Han bor i Västra Hamnen och jag möter honom när han promenerar genom området på väg in till stan.

### Plugga eller fika

Han menar att han i stort sett endast vistas utomhus i Västra Hamnen under den varmare delen av året. Eftersom han bor i området transporterar han sig från och till området nästan varje dag, men han sysselsätter bara aktivt i miljön under den varmare delen av året.

### Närheten till havet som lockar

Han menar att det är närheten till havet som lockar honom ut. Detta gör miljön attraktiv och får honom att vilja studera utomhus eller att fika med sina vänner på något av områdets

caféer. Han beskriver även att han uppskattar det faktum att Västra Hamnen ligger lite avskilt från resten av stadens stim.

### *Platsen är unik*

Han menar att det inte finns någon annan plats som ger honom samma känsla som Västra Hamnen. I likhet med flera andra intervju personer beskriver han känslan han får i miljön som *piggt, öppen, lugn, drömmande, glad* och *inspirerad*. Platsen är helt unik och han tycker lika mycket om områdets inre miljöer som de ute vid havet.

### Trivas i andra områden av andra skäl

Han menar att det är havet som får honom att trivas som boende på platsen och berättar att han skulle kunna tänka sig att bo någon annan stans av andra skäl. Han berättar att han tycker om Möllevången för sin nyanserade befolkning och sitt folkliv samt för alla de pubar och restauranger som finns där.

### Sammanfattande analys

Intervjupersonen är boende i området och är förhållandevis nyinflyttad, men tycks inte trivas riktigt lika bra som föregående intervju person, men berättar att han vistas utomhus i miljön en hel del för att studera eller träffa sina vänner över en kopp kaffe.

I likhet med flera andra intervju personer menar han att vattnet utgör den främsta anledningen till varför han vistas i miljön.

Han berättar att han tycker att befolkningen i miljön är ensidig och att han skulle tycka om att bo i ett mer mångkulturellt område. I likhet med andra intervju personer uttrycker han att hans upplevelse av miljön påverkas av aspekter utöver de rent landskapliga.



## Person H

*”Jag tycker om att se ut över vattnet”*

Åttonde intervjupersonen är en 32-årig man. När jag möter honom står han och ser ut över havet med barnvagnen vid sin sida. Han bor i Klagshamn och besöker Västra Hamnen för att promenera, titta på arkitekturen samt den vackra utsikten.

### **Kombinationen av vatten och arkitektur**

I Västra Hamnen brukar han promenera både ute vid havet och inne i området. Han besöker miljön för att han tycker att det är fint och menar att han främst dras till platsen för närheten samt den vackra utsikten över havet, men menar att även arkitekturen är lockande på sitt sätt. Han förklarar att det är kombinationen av vattnet och arkitekturen som skapar en tilltalande, vacker och intressant helhet. Han berättar även att vädret är avgörande för om han väljer att besöka platsen. Han är endast här under den varmare delen av året och främst när det är soligt.

### **Området påminner om Vadstena**

Det finns ingen annan plats i staden som ger honom samma upplevelse eller känsla, men han tycker att platsen påminner honom om Vadstena. Särskilt väl minns han en gång när han besökte platsen vid tiden för en seglingstävling. Det var mycket folk i rörelse och han uppskattade att bli en del av folkvimlet på området.

### **Sammanfattande analys**

Det är kombinationen av havet och arkitekturen som lockar intervjupersonen till miljön. Samspelet mellan natur och arkitektur skapar en kontrast som han uppskattar. Detta är ett fenomen, som flera intervju personer uppmärksammar. Man tycker att mötet mellan två olikheter är intressant, vackert eller ger en känsla av trygghet. Kanske är det så att olikheternas egenskaper framträder när de möts. Det organiska och mjuka i vattnet blir vackert mot den hårda betongen. Till skillnad från andra intervju personer upplever han Västra Hamnen som mer rofylt och stämningsfullt än Ribbersborgsområdet. Kanske detta beror på att han finner sig tillrätta i staden. Den hårdgjorda miljön representerar det kända och vattnet det okända. Från staden kan han närma sig havet. Han kan betrakta det och njuta av det för att han står trygg i land.



## Person I

*”Ibland känns det som om jag står på randen av min värld”*

Nionde intervjupersonen är en 26-årig man. Jag möter honom intill Västra Hamnens vattenpark. Han berättar att han bor på området och att han därför rör sig mycket både vid havet och inne i området.

### Fika, motionera eller bada

Eftersom han är boende på området utgörs en stor del av hans utvistelse av transporter. När han aktivt brukar området är det för att fika, motionera eller bada. Han tillbringar tid utomhus på platsen både under den varmare och den kallare delen av året och sysselsätter sig med i princip samma saker året runt. Samtidigt menar han att han vistas mer sällan utomhus under den kallare delen av året eftersom vädret kan vara ganska kärvt då.

### Trygghet i att stå på land och se ut över vattnet

Han tycker om Västra Hamnen av flera olika skäl. Han beskriver hela området som öppet. Att befinna sig på land strax intill havet menar han är som att stå på randen av sin värld och blicka ut över det ovissa i framtiden. Detta ger honom en känsla av frihet och samtidigt trygghet.

### Intensivt väder

Särskilt väl minns han gånger då det har varit oväder och han har suttit i uterummet i sitt hus för att lyssna till hur regnet smattrar mot glasrutorna. Han menar att det ger honom en intensiv känsla och att det känns som om man är mitt i vädret, fast utan att det gör ont. Han berättar att han inte har några direkta känslomässiga band kopplade till platsen formade av minnen. Detta menar han beror på att området t är nybyggt och att han bara har bott här några år. Samtidigt menar han att han känner en annan form av trygghet. Något som han tror beror på havet. Han menar att vädret styr vart i området han beger sig. Han menar att havet har en speciell dragningskraft, men han tycker även om stillheten och vindskuggan inne i området.

### Ett unikt område

Han menar att Västra Hamnen skiljer sig från resten av staden genom att man har planerat området så att det har blivit svårt att köra bil här. Detta gör området trevligare att befinna sig i än andra områden inne i Malmö. Han beskriver även att han tycker om arkitekturen, som på håll ter sig enkel och linjär, men som på närmre håll är komplex. Han menar att diversiteten i arkitekturen skapar ett starkt sammanhang i miljön.

## Sammanfattande analys

Det är intressant hur intervjupersonen beskriver sin upplevelse av havet. Det öppna vattnet ger honom en känsla av frihet, men även av trygghet och han tror att detta beror på att man står stadigt på land, men kan se längre. När man blickar ut över vattnet är det som att se in i framtiden. Vattnet är liksom framtiden obevandrad, men går att betrakta liksom på avstånd.

Han beskriver även att han utnyttjar havet för att avrunda sina utekvällar. Kanske är det kontrasten, att svettas på ett dansgolv och sedan kasta sig i svalt vatten är en kittlande, nästan uttömmande upplevelse.

Han uppmärksammar ljudet av regnvatten på fönstren i sitt hus. Detta är någonting som jag själv ofta finner ro i. Kanske beror det på att ljudet är så välbekant. Det är ett ljud man har vuxit upp med och av denna anledning känner igen. Det innebär samtidigt stillhet på så vis att man ofta föredrar att stanna inomhus då regnet härjar utanför.

Precis som alla andra boende i det nybyggda området är han nyinflyttad. Detta uppmärksammar han när vi börjar diskutera minnen kopplade till platsen. Han menar att han känner sig känslomässigt kopplad till platsen trots att han inte har bott där mer än några år. Detta tror han beror på vattnet och framförallt på havet. Han menar att vattnet ger honom en känsla av trygghet.



## Person J

*”Jag påminns om den gången då vi satt på stenarna vid vattnet i Karlshamn”*

Tionde intervjupersonen är en 58-årig kvinna. Hon bor på Lindeborg, som är ett bostadsområde beläget på motsatt sida av staden. Hon och hennes man är ute och promenerar och är på väg in till stan.

### Titta på husen och njuta av havet

Hon berättar att hon och hennes man besöker platsen ganska sällan. När de är här är det för att titta på husen samt njuta av havet. Kajkanten är en mötesplats där det är trevligt att promenera och titta på alla människor i rörelse. Hon sysselsätter sig med samma saker på platsen oberoende av årstiden, men menar att det blir mer sällan om vintern eftersom det är mysigare under den varmare årstiden. Det är då det blommar upp. Hon och hennes man brukar röra sig överallt

i området och menar att det beror på vädret vilken plats hon föredrar. Om det blåser ute vid kajen är det ofta alldeles ljuvligt inne i området.

### **Vatten lugnar direkt**

Hon menar att vatten gör henne lugn. Det spelar ingen roll om det är en sjö eller havet. Det är någonting med vattnet som stillar henne så snart hon ser det. Det finns ingen annan plats i Malmö som ger henne samma känsla. Hon menar att platsen är helt unik. Hon tycker om platsen för arkitekturen samt för att det är så nära till havet. Hon menar att platsen är intressant för att den är under ständig konstruktion och att det alltid brukar ha dykt upp något nytt i arkitekturen när hon kommer hit.

### **Lyssnade till hur havet kluckade**

Hon tycker att platsen påminner om semestrar i Grekland eller en gång i Karlshamn när hon och hennes man satt på de solvarma stenarna vid havet och lyssnade på hur havet kluckade.

### **Sammanfattande analys**

Intervjupersonen uppmärksammar folklivet på platsen som positivt och beskriver kajen och sundspromenaden som en mötesplats. Att platsen vid vattnet lockar och aktiverar fler än henne och ofta är fylld av liv tycks vara något som attraherar henne. Hon nämner även att hon tycker om att platsen är under konstruktion och att det alltid har dykt upp något nytt arkitektoniskt. Även detta tyder på att hon tycker om stadsmiljöer. Till skillnad från flera andra intervjupersoner upplever hon Västra Hamnen som mer mjuk, naturlig och

rofylld än Ribbersborgsstranden. Kanske detta beror på att hon föredrar stadsmiljöer framför naturlika miljöer. Finner större trygghet i miljöer som man känner är styrda av människans hand.

## 6. Analys

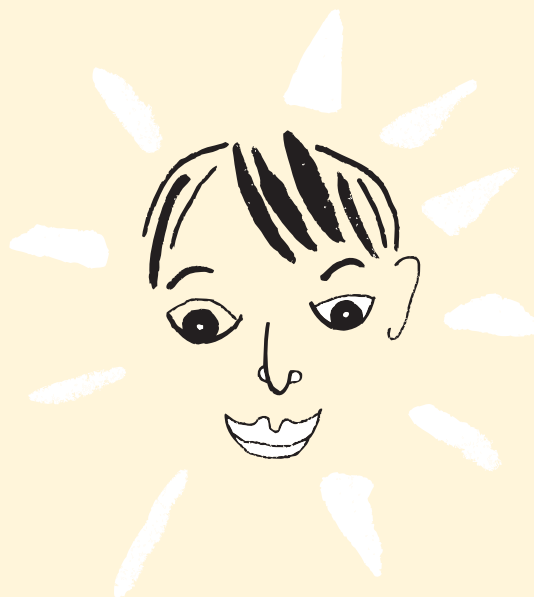
### 6.1 Aktiviteter, upplevelser och känslor

#### Välbefinnande

Min studie har visat att åsynen av havet ökar människors känsla av välbefinnande. Välbefinnande är ett ord med bred innebörd och att känna välbefinnande i en miljö kan kopplas samman med flera olika positiva känslor. Jag ville mer specifikt undersöka vilka aktiviteter, upplevelser och känslor som vattnelement frambringar eller uppmuntrar till. Jag ville samtidigt undersöka om dessa skilde sig åt i naturlika respektive urbana miljöer. Mina resultat visar att vatten frambringar en rad aktiviteter, upplevelser och positiva känslor och ger välbefinnande både i vattennära naturlika och stadslika miljöer. Detta kan kopplas till tidigare forskning som visar att miljöer med inslag av vatten ökar människors känsla av välbefinnande i större utsträckning än miljöer utan inslag av vatten. (Grahm, 1992) Eftersom tidigare forskning oftast rör naturlika miljöer glädjer det mig att mina resultat visar att det ökade välbefinnandet beträffar både naturlika och stadslika miljöer.

#### Lockelse

Min studie visade att människor känner stark lockelse till havet. Vattnet var för majoriteten av intervjupersonerna den bidragande orsaken till varför man besökte platserna. Flera intervjupersoner beskriver även områdena som samlingspunkter där de uppskattar livet och rörelsen.



#### Lugn

Lugn var ett ord som återkom gång på gång under studien och tio av tio intervjupersoner menade att miljöer vid havet gav dem denna känsla. Känslan framstod i lika hög grad i den naturlika som i den stadslika miljön. Flera intervjupersoner menade att de inte riktigt förstod varför de kände som de gjorde. Det var helt enkelt anblicken av vattnet som påverkade dem. Andra intervjupersoner identifierade egenskaper hos havet som de menade gav dem denna känsla. Intervjuperson A menade att hon alltid har känt sig rastlös, rotlös och orolig och upplevde att vatten var någonting som kunde stilla henne. Hon trodde att detta berodde på att havet rör på sig, vilket fick henne att känna att hon kunde vara stilla.

## **Energi och aktivitet**

När jag frågade intervjupersonerna varför de besökte de olika miljöerna vid havet svarade alla att det var för att aktivera sig på något sett. De vanligast förekommande aktiviteterna var att promenera, bada, titta på miljön, fika eller att studera. Huruvida aktiviteterna beror på vattnets närvaro är svårt att utröna, men man kan anta att de positiva känslor som vattnet och miljön väcker gör att folk känner sig piggare. Människor visade sig vara lika aktiva i den naturlika som i den stadslika miljön. Aktiviteterna i sig skilde sig åt något i miljöerna, men detta är naturligt eftersom platserna är olika. Det fanns fler badande och motionerande på Ribbersborgsområdet och fler arkitekturintresserade i Västra Hamnen. Samtidigt fanns det flera likheter i aktiviteterna. Att promenera, fika och att titta på miljön gjorde man i lika hög utsträckning i båda miljöerna. Flera intervjupersoner framhåller att både den naturlika och den stadslika miljön ger dem energi och sex av tio intervjupersoner beskrev att de känner sig pigga i miljöer med vatten. Enligt österländsk filosofi är vatten ett element som aktiverar människor och sätter energi i rörelse (Nyholm & Winquist, 2005), vilket även mina resultat tyder på.

## **Öppenhet**

Sex av tio intervjupersoner betecknade att de kände sig öppna i miljöer vid havet. Fördelningen mellan Västra Hamnen och Ribbersborg var nästan helt jämn. Fjärde intervjupersonen beskriver att platsen är som ett andningshål och berättar att hon upplever besöken som en öppning i den instängda känsla hon ibland känner när hon sitter inomhus och pluggar.



## **Inspiration**

Flera intervjupersoner berättar att de känner sig inspirerade när de besöker miljöer med vatten och en vanligt förekommande aktivitet i Västra Hamnen tycks vara att studera. En av intervjupersonerna sitter strax intill ett brusande vattenfall och läser när jag möter henne. Det överraskar mig att hon har valt att sitta på just denna plats där ljudnivån från vattnet är hög, men hon tycks inte störas av ljudet, utan är helt försjunken i sin bok.

## **Fria stunder**

Det är tydligt att många påminns om stunder då man har varit fri. Man påminns om resor och tillfällen då man har kopplat av. Kanske beror detta på att det är under sådana stunder som man har tid att stanna upp och uppleva miljön man befinner sig i. Vi är ofta så upptagna av dagen att vi inte ger oss själva tid att stanna upp, reflekter och njuta av miljön vi befinner oss i. Det är när vi är lediga som vi åker på semester, promenerar på stranden, badar eller sätter oss på en sten och lyssnar till ljudet av vågorna.



## Skymningsljus

Flera intervjupersoner berättar att de minns solnedgångar då de varit på området särskilt väl. Tillfällen då himlen har lyst och havet har färgats rosa därunder. Solnedgångar är en praktfull syn och det finns få ting som påkallar uppmärksamhet på samma vis som en himmel och ett hav i skymningstid. Det når fast våra ögon på horisonten. Allt eftersom olen sjunker lägger det sig ett lugn över miljön som är svårt att beskriva, något som måste upplevas. Även detta en slags urtidspuls liknande den Johan Ottosson beskriver (Ottosson, 1997).

## 6.2 Havets egenskaper

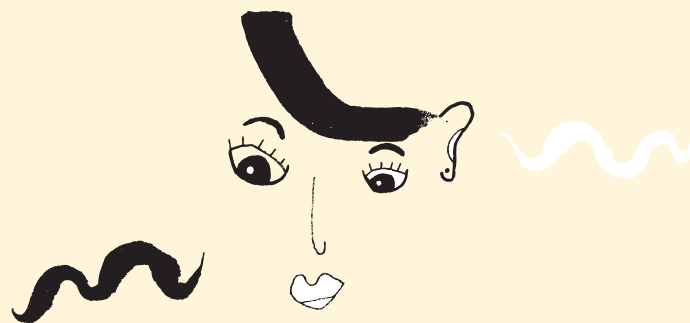
### Havets visuella egenskaper uppskattades mest

Min studie visade att vattnets visuella egenskaper uppskattades framför dess ljud eller doft. Man betecknar att man uppskattar att det är stort och vidsträckt, att det glittrar i solen, att det rör på sig och att det speglar saker och ting. Detta går i linje med tidigare forskning som visar att vi genom evolutionen har utvecklat vår syn i större grad än vårt luktsinne och vår hörsel och därmed påverkas mer av visuella intryck än sådana kopplade till våra andra sinnen (Grahn, 1986).

### En vidsträckt yta

Viktigast av vattnets föreslagna visuella egenskaper betecknade man att dess förmåga att vara stort och vidsträckt var. När jag bad intervjupersonerna att fotografera någonting i miljön som representerade deras känsla av vatten fotograferade sju av tio intervjupersoner vyer ut över havet. Vattenytan lockade och intresserade människor. En intervjuperson beskriver att

vatten gör henne lugn. Det spelade ingen roll om det var ett stormande hav eller en spegelblank sjö. Det var någonting med vattnet som stillade henne så snart hon såg det. Tidigare forskning visar att vi tycker om platser som ger oss utsikt över områden, vyer med inslag vatten och grönska (Ulrich, 1982). Flera intervjupersoner beskriver att de tycker om att se ut över vattnet.



### Havet i rörelse

Att vatten är föränderligt gör det oförutsägbart och därmed intressant att se på. En intervjuperson berättar att hon känner kärlek för havet och att hennes känslor säkert beror på hennes personlighet. Hon menar att hon alltid har känt sig rastlös, rotlös och orolig och upplever att vatten är det enda som kan göra henne lugn. Hon tror att hon tycker så mycket om vatten eftersom det rör på sig och då känner hon att hon kan vara stilla. Även detta kan utnyttjas i större utsträckning i den urbana miljön.

## Ljudet av vatten är mindre viktigt

Förvånadsvärt få uppmärksammade ljudet av havet. Just ljudet av vatten var någonting som jag trodde skulle uppmärksammas i större utsträckning. Vattenljud är vanligt förekommande i terapeutiska trädgårdar och på olika avslappningskivor. Anagligen är det så att den visuella upplevelsen helt enkelt är överordnad ljudet när man står inför de två. Ljudet hade säkert uppmärksammats i högre grad om man lyssnat på det i ett annat sammanhang.

## 6.3 Havet i urbana respektive naturlika miljöer

### Havet i samspel med miljön

Samtliga intervjupersoner uttrycker intresse för miljöerna i sin helhet. Intervjuperson B menar till exempel att hon besöker Ribbersborg för att hon uppskattar kombinationen av vatten, djur och natur. Andra ting som uppmärksammades var konst, arkitektur, folkliv, träd med mera och flera av intervjupersonerna komponerade sina bilder med inslag av andra element. Man upplever alltid ting i samspel med den miljö det befinner sig i. I lyckade fall kan en miljö förstärka upplevelsen och öppna ens ögon för saker som man i en annan miljö kanske hade missat.

Flera av intervjupersonerna har komponerat sina fotografier med en bit strand eller kaj och det finns även med arkitektoniska element i flera av bilderna. Det byggda har, precis som grönska, betydelse för intervjupersonernas upplevelse av havet. Majoriteten av intervjupersonerna menade att de upplevde stadsmiljön Västra Hamnen som mer hård,

onaturlig och stressande men samtidigt mer spännande, föränderlig och praktisk än det naturlika Ribbersborgsområdet. Det var ytterst få som verkade missnöjda med stadsmiljön och det tycktes inte påverka personernas positiva upplevelse av vattnet. Intervjuperson I menar att befinna sig på land strax intill havet är som att stå på randen av sin värld och blicka ut över den ovissa framtiden. Detta ger honom en känsla av frihet och samtidigt trygghet. Han tar en bild ut över havet med Öresundsbron i bakgrunden.

På Ribbersborgsområdet var det färre som komponerade sina bilder med inslag av omkringliggande miljö. Det var som om vattnet, det böljande landskapet och sanddynerna smälte ihop. Den likartade formen gjorde övergången mellan element samt kontrasten mindre tydlig. Majoriteten av intervjupersonerna upplevde Ribbersborgsområdet som mer mjukt, naturligt och rofyllt men samtidigt mer enformigt, statiskt och otruggt. Det var även fler som beskrev miljön som enkel. Precis som i Västra Hamnen upplevde man vattnet i samspel med miljön men upplevelsen av elementet i sig tycktes inte påverkas.

## 7. Diskussion

### Aktiviteter kan bero på annat än havet

Det är svårt att veta om den aktivitet som sprudlar i båda områdena beror på havets närvaro. Vi påverkas av allting som omger oss och att enbart betrakta ett element gör inte den övriga miljön rättvisa. Miljöerna är dessutom utformade för att främja fritidsaktiviteter och det kan lika gärna vara detta som uppmuntrar till de sysselsättningar som förekom. Samtidigt finns det mycket som vår vetenskap inte riktigt kan förklara. Det finns yttre stimuli och mekanismer inom oss som är svåra att kartlägga. Det går inte att förbise att samtliga personer jag intervjuade kände sig stimulerade på olika sett när de befann sig i miljöerna. För att få djupare förståelse för sambanden hade det varit intressant att besöka andra miljöer som inte är designade för att främja fritidsaktivitet.

### I gränslandet

Jag valde att göra ett arbete som rör sig i gränslandet mellan landskapsarkitektur och miljöpsykologi. Detta har stundtals gjort det en smula svårt att arbeta eftersom jag inte riktigt vet vart det ena börjar och det andra slutar. För mig är miljöpsykologisk forskning en förutsättning för design av miljöer. Som landskapsarkitekt ska du fungera som ett instrument. Tiden, behoven och förutsättningarna ska styra din hand. Elementen är din palett och precis som du måste lära känna pigmenten när du målar med akvarell, måste du lära känna jorden, vattnet, vinden, berget och grönskan och sedan bygga en verklighet där människors och andra organismers liv kan utspela sig i harmoni.

### Minnen från barndomen?

När jag började min undersökning visste jag att jag ville undersöka människors minnen kopplade till vatten. Jag valde att fråga mina intervjupersoner angående minnen kopplade till platserna och inte till vatten i sig. Så här i efterhand tycker jag att jag kunde ha frågat mer om minnen. Jag hade kunnat fråga vad människor hade för minnen kopplade till vatten över lag. Jag hade kunnat fråga angående minnen kopplade till deras barndom. Eftersom vatten tycks vara ett stimuli för våra känslor hade det varit intressant att veta var dessa stimuli kommer ifrån. Är det medfött eller går det att koppla till tidigare upplevelser. Det finns forskning som visar att barndomens upplevelser etsar sig fast i oss och återkommer under resten av livet. Vissa intervjupersoner beskrev inte bara minnen från miljöerna som jag bad dem om utan utvecklade och kopplade sina känslor till upplevelser längre tillbaka i tiden, men jag hade velat veta mer.

### Kurorternas återfödelse

Förr byggdes sjukhus på landsbygden. Stadsmiljöer ansågs ohälsosamma och de som hade pengar vallfärdade till badorter och hälsokällor för att kurera sig. Idag tycks det som om denna kunskap nästan helt har glömts bort. Sjukhusen ligger mitt inne i städerna, omgivna av bullriga gator och bostadshus. Ofta är miljöerna runt sjukhusen osammanhängande och oinspirerande. Visst kan man åka på spa och få massage och njuta av vacker utsikt, men varför tänker man inte mer på de sjuka som mest av allt behöver en harmonisk omgivning för att må bra. De stadsformationer vi ser idag är ett resultat av gången tid, styrd av olika tankar och ideal. Någonstans på vägen tappade man känslan för vad som verkligen får

människor att trivas och må bra, säkert för att det inte var det mest vesäntliga just då. Idag börjar man dock damma av den gamla kunskapen och bygga på den med ny och förhoppningsvis kommer framtidens sjukhus byggas och designas helt annorlunda än dagens. Jag ser framför mig hur sjukhusen byggs i gamla hamnområden, med utsikt över havet.

### **Utformning?**

Att arbeta med en uppstas är lite som att segla ett stort skepp ensam. Det är svårt att ha koll åt alla håll och styra allt som behöver styras. Jag hade kunnat styra arbetet mer mot design än vad jag har gjort. Vilken form av vattenelement som uppskattas mest. Experimentera med former och placeringar och kanske komma fram till framtida lösningar. Jag funderade över detta redan tidigt i arbetet, men hade svårt att finna en form som kändes rätt för en sådan studie. Hade jag haft längre tid på mig hade jag kunnat utnyttja denna studie som förstudie och utifrån denna driva en designprocess. Samtidigt känner jag att jag har bidragit till utvecklad kunskap både för mig själv och de som väljer att läsa mitt arbete.

### **Ljudet av vatten**

Havets visuella egenskaper visade beröra människor mer än dess övriga. Med tanke på tidigare teorier är detta inte så överraskande samtidigt hade jag förväntat mig att ljudet av vatten skulle uppmärksammas mer än vad det gjorde. Jämförelsevis är dock denna egenskap mindre uppmärksammas än andra och därför även mindre viktig att arbeta med i designsammanhang. Istället för ljudet av vatten kan man arbeta med vatten som yta.

### **Lära vid vatten**

Det visade sig att många valde att sitta och studera i närhet till vattnet. Detta beror säkert till stor del på att frekvensen studenter i Västra Hamnen är hög, samtidigt indikerar resultaten på att man trivs i miljön och sätter sig att plugga där för att man tycker att det känns stimulerande. Kanske vatten gör det lättare att studera. Precis som viss musik kan göra det lättare för oss att lära, kan kanske ljudet och anblicken av vatten hjälpa oss att ta till oss kunskap. I Malmö har man bidragit till en positiv utveckling i och med utbyggnaden av Malmö Högskola i Västra Hamnen. Dessa skolmiljöer är starkt influerade av havet.

### **Havet i staden**

De studerade strandpromenaderna visade sig vara oerhört uppskattade platser i staden. Havet har en positiv verkan i både naturliga och stadslika miljöer, men blir på något sett mer tydligt när det sätts i en kontext. Vad vi upplever beror till stor del på sammanhanget. Vågor som slår mot en pir, en dynamisk, naturlig yta mot stram arkitektur, vatten som glittrar i solen mot matt betong, gamla träd vars grenar bryter en spegelblank yta. Det är i dessa möten som havet får en mening för oss och dess egenskaper framhävs.

Att havet så gott som alltid ger människor positiva känslor är en fantastisk resurs för stadsbyggaren. Tack vare vår visuella förmåga behöver vi egentligen inte befinna oss nära havet för att uppleva det. Att kunna se vatten från sitt fönster, skymta det mellan husen på en bostadsgård eller en park vi passerar är egentligen tillräckligt för att vi ska påverkas av elementet.

## 8. Källor

### 8.1 Skriftliga källor:

Grahn, P. (1986). *Grönplanering för människor*. Stad & Land. Nr. 44

Grahn, P. (1992). *Parken höjer koncentrationsförmågan*. Fritid i Sverige. Nr. 5, s 6-9

Grahn, P. (1992). *Vi har en nedärvd förkärlek för vissa parkmiljöer*. Fritid i Sverige. Nr. 5, s 11-13

Hansson, C. (2005). *Stadens struktur: Handlingsprogram för arkitektur & stadsbyggnad 2005*. Stadsbyggnadskontoret

Johansson, M. & Kuller, M. (2005). *Svensk Miljöpsykologi*. Studentlitteratur

Kaplan, S. & Kaplan, R. (1982). *Humanscape- Environments for People*. Ulrichs Books, s 1-2 samt s 147-149

Lynch, K. (1960) *The image of the city*. M.I.T Press & Harvard University Press, Cambridge, Massachusetts

Moore, C. W. & Lidz, J. (1997). *Water + Architecture*. Thames & Hudson

Ottosson, J. (1997). *Naturens betydelse i en livskris*. Klippan: Stad & Land

Patel, R. & Davidson, B. (2003). *Forskningsmetodikens grunder: Att planera, genomföra och rapportera en undersökning*. Studentlitteratur

### 8.2 Lästips:

Nyholm Winqvist, A. (2005). *Feng Shui för svenska trädgårdar*. Prisma

Olsson, T. (1998). *Människans natur: Det grönas betydelse för vårt välbefinnande*. Byggeforskningsrådet

Persson, K. (2007). *Vatten som väcker sinnen*. Alnarp

Ulrich, R. (1991). *Stress Recovery During Exposure to Natural and Urban Environments*. Academic Press Limited. Journal of Environmental Psychology. Nr. 11, s 201-230

Ulrich, R. (2002). *Health benefits of Gardens in Hospitals*. Paper presenterat på International Exhibition Floriade.

Werner, K. (1991). *Staden som livsrum: Stockholmare om staden*. Byggeforskningsrådet

### 8.3 Muntliga källor:

Fredrika Mårtensson 2007

### 8.4 Elektroniska källor:

www.malmo.se

### 8.5 Illustration

Anna Johansson

