

Grönstrukturen i Örnköldsvik

utveckling av det gröna Örnköldsvik,
ett led i skapandet av en grönplan.



SOFIA OLOFSSON

Självständigt arbete vid LTJ-fakulteten, SLU Alnarp 2009

Titel: Grönstrukturen i Örnköldsvik - utveckling av det gröna Örnköldsvik, ett led i skapandet av en grönplan.

Engelsk titel: The Greenstructure in Örnköldsvik
- the development of the green Örnköldsvik, a part in the creating of a plan for the greenstructure.

Nyckelord: Grönstruktur, planering, Örnköldsvik, utvecklingsmål

Författare: Sofia Olofsson

Handledare: Gunilla Lindholm

Examinator: Karl Lövrje

Biträdande examinator: Allan Gunnarsson

SLU, Sveriges Lantbruksuniversitet 2009

Fakulteten för landskapsplanering, trädgårds- och jordbruksvetenskap, SLU Alnarp

Examensarbete inom landskapsarkitektprogrammet

Kurs: Examensarbete för landskapsarkitekter, EX0375, Avancerad E, 30hp

Huvudämne: Landskapsplanering

Foto framsida: Tommy Westin

Förord

När jag under hösten 2008 genomförde min praktik på Parksektionen, Örnsköldsviks kommun kom jag i kontakt med grönplan, grönstruktur och dess sammanhang. Genom att jag fick ett stort ansvar som projektledare för upprättandet av en grönplan inom kommunen har jag upptäckt att grönyteplanering och stadens gröna miljöer fascinerar mig på ett sätt jag inte tidigare upplevt under min studietid. Under min studietid har jag varit helt inriktad på växtmaterial och växtkomposition. Genom att jag kunde kombinera examensarbetet med praktiken i Örnsköldsviks kommun har jag kunnat göra djupdykningar i allt som gäller grönstruktur.

Jag vill rikta ett stort tack till Elisabeth Strand-Hübinette, stadsträdgårdsmästare Örnsköldsviks kommun som givit mig fria tyglar och god inspiration under praktiktiden samt Tommy Westin, parkprojektör Örnsköldsviks kommun som bidragit med bildmaterial och värdefull datasupport.

Martin tackar jag för att du alltid är där, vare sig jag vill eller ej, det är då stödet behövs som bäst.

För att examensarbetet överhuvudtaget fått kvalitet vill jag ge en stor eloge till min syster, Anna Sjölin som varit ovärderlig hjälp både vad gäller språket och innehållet i arbetet. Utan dig hade arbetet inte blivit av och inte blivit så bra!

Sofia Olofsson
Staffanstorp 2009

Sammanfattning

Under hösten 2008 genomförde jag min praktik i Örnsköldsviks kommun. Då påbörjade jag kommunens grönplanarbete, vilket sedan lett till examensarbetet. Syftet med examensarbetet har varit att definiera några ställningstaganden för grönstrukturen inom Örnsköldsviks centralort. Jag har använt olika skalor för att få så bred bild av Örnsköldsviks grönstruktur som möjligt. Den större skalan ger en övergripande syn på hela centralorten medan den lilla skalan återfinns i undersökningen om de två delområdena Centrum och Domsjö.

För att man inom den kommunala planeringen ska kunna fastställa en god nivå av välgörande grönska till invånarna krävs det att grönstrukturen förs högre upp på agendan. Den påbörjade grönplanen i Örnsköldsviks kommun är en god början. Med den splittrade organisation som finns i Örnsköldsvik är det viktigt att samordna alla krafter som hanterar grönstruktur. Då kommer grönstrukturens status att höjas betydligt inom planeringen och det blir enklare att se till att alla invånare kan ta del av grönskan i och omkring staden.

Summary

During the autumn of 2008 I obtained office experience by working at the local government of Örnsköldsvik. I started working on the district green plan of the green structure and that led to the work of this exam paper. The purpose of this exam paper has been to define some standpoints for the green structure of the local government district of Örnsköldsvik. I have used both a larger and a smaller scale to obtain a wide a perspective as possible of the green structure. The larger scale gives an overall view of the whole municipality while the smaller scale is found in the study of the two local areas Centrum and Domsjö.

For the local government planning to be able to obtain an agreeable level of verdure to the residents it is necessary that the green structure is brought up on the agenda. The initiated work of a green plan of Örnsköldsvik's district is a good start. Considering the lack of conformity in the organization found in Örnsköldsvik it is essential that all efforts handling the green structure is coordinated. The status of the green structure will then be improved considerably in the work of planning and it will be easier to make sure that all residents can take part of the verdure in and around the city.

Innehållsförteckning

1 Inledning	7
1:1 Bakgrund.....	7
1:2 Syfte och frågeställning	7
1:3 Avgränsning.....	7
1:4 Definition av grönstruktur	7
1:5 Arbetssätt.....	8
1:5:1 Arbetsgång	8
1:5:2 Inventering.....	8
1:5:3 Arbete i projektgruppen Grönplan	9
1:5:4 Analyser	9
1:6 Litteratur.....	9
2 Grönstruktur – ett stadsbyggnadselement	11
2:1 Begrepp.....	11
2:2 I planering	11
2:3 Värderna och funktioner.....	13
2:4 Användning.....	16
2:4:1 Tillgång.....	16
2:4:2 Brukare och deras behov.....	17
2:4:3 Mätning	17
3 Örnsköldsvik landskap och planering	19
3:1 Historisk översikt.....	19
3:2 Geologi, topografi och jordmån	20
3:3 Klimat och växtzon	20
3:4 Geografisk avgränsning för centralorten.....	22
3:5 Planeringsförutsättningar	23
3:5:1 Markinnehav och samrådsområden.....	23
3:5:2 Expansionsområden	23
3:6 Kommunal planering	25
3:6:1 Översiktsplan	25
3:6:2 Program till grönplan.....	25
4 Örnsköldsviks grönstruktur – inventering och analys	27
4:1 Översikt region, kommun och stad	27
4:1:1 Norrland	27
4:1:2 Klimat	28
4:1:3 Infrastruktur	29
4:2 Centralorten Örnsköldsvik.....	31
4:3 Delområden	34
4:4 Delområde Centrum.....	35
4:4:1 Bebyggelsen	35
4:4:2 Grönområden.....	35
4:4:3 Grönstråk.....	37
4:4:4 Biologisk mångfald.....	38
4:4:5 Friluftsliv.....	39
4:4:6 Barn och Ungdom	39
4:4:7 Tillgänglighet.....	39
4:5 Delområde Domsjö.....	40
4:5:1 Bebyggelsen	40

4:5:2 Grönstruktur	41
4:5:3 Grönstråk	41
4:5:4 Biologisk mångfald	41
4:5:5 Friluftsliv	42
4:5:6 Barn och Ungdom	42
4:5:7 Tillgänglighet	42
5 Diskussion	43
5:1 Allmänt för hela centralorten	43
5:1:1 Grönstrukturen långt ned på prioriteringen	43
5:1:4 Dagvattenhantering	47
5:2 Delområde Centrum	48
5:2:1 Infrastruktur	48
5:2:2 Grönområden	49
5:3 Delområde Domsjö	51
5:3:1 Vattentornsstråket	51
5:3:2 Jordbruksmark av hävd	52
5:3:3 Strandlinje	53
6 Reflexioner kring arbetet	54
7 Källor	55
8 Bilagor	57

1 Inledning

1:1 Bakgrund

Under hösten 2008 har jag arbetat med Örnsköldsviks grönplan som praktik i min utbildning till landskapsarkitekt. Att ta fram en konkret grönplan till kommunen och centralorten har under 20 år varit ett arbete på sparlåga. Under 3 månader arbetade jag tillsammans med en projektgrupp för att få fram ett förslag till grönplan med syfte att den skulle antas av kommunfullmäktige. Genom möjligheten att arbeta med Örnsköldsviks grönplan såg jag ett tillfälle att avsevärt utöka mina kunskaper om planering och fram för allt om grönstruktur. De frågor jag arbetat kring har varit:

- Vilken slags grönstruktur finns inom Örnsköldsviks centralort?
- Hur ser grönstrukturens användning ut?
- Vilka tillgångar respektive brister finns?

Utan en plan och klara mål inom planeringen är risken stor att det gröna inom staden får stå tillbaka vid exploatering. Det är också viktigt att de gröna värdena får en högre status inom den kommunala strukturen. Örnsköldsvik har inte sedan tidigare en grönplan så arbetet var nytt både för mig och för övriga inblandade. Under arbetet med Örnsköldsviks grönplan har jag fått en inblick i den kommunala verksamheten och genom en drivande roll i projektgruppen har jag fått en bild av hur beslutsprocessen fungerar.

1:2 Syfte och frågeställning

Syftet med examensarbetet är att formulera några strategiska ställningstaganden för Örnsköldsviks grönstruktur.

Ett bisyfte är att Örnsköldsviks kommun ska kunna använda examensarbetet i sitt framtida grönplanarbete. Genom att växla mellan två skalor i arbetet vill jag komma fram till vilken slags resurs Örnsköldsviks grönstruktur kan vara. Skalorna jag inriktat mig på är dels den övergripande bilden av Örnsköldsviks grönstruktur och dels de två exempelområdena som jag valt ut.

1:3 Avgränsning

Jag har valt att fördjupa mig i hur grönytor i de angivna områdena kan utvecklas. Analyser gjordes först över hela centralorten och därefter har jag funnit två typer av områden och valt ut de två representanterna Centrum och Domsjö, där djupare studier gjorts. Den geografiska avgränsningen presenteras mer ingående i avsnittet om de två delområdena. För att ta vara på möjligheten att komma med idéer om utveckling för grönstrukturen i Örnsköldsvik har en stor del av examensarbetet fokuserat på tillgångar och brister i Örnsköldsviks grönstruktur.

1:4 Definition av grönstruktur

Boverket(2007) har på uppdrag av regeringen arbetat med närnatur och definierar i detta arbete grönstruktur som alla grönområden i en stad eller tätort sammanvävda till en helhet oavsett ägandeförhållande(Boverket Internet, 081204). Jag kan se brister i den definitionen om man enbart väljer grönområden som en del av grönstrukturen då det är mycket yta i staden som

inte kan inbegripas i det begreppet. Ett viktigt element i staden är t.ex. vattnet vilket helt utelämnats i Boverkets definition.

Vatten är en viktig del av grönstrukturen eftersom vatten och grönska ofta följs åt, fler vattendrag och längre strandlinje ofta ger en större del grönstruktur(Lundgren 2001, s 122-124).

Jag har valt att följa Elisabeth Lundgren Alms(2001, s 14) definition på grönstruktur som hon presenterat i sin avhandling, Stadslandskapets obrukade resurs, om grönstrukturens potential och synliggörande i en hållbar stadsutveckling. Hon definierar grönstruktur som vattenområden samt all mark i staden som inte är bebyggd eller hårdgjord, oavsett ägoförhållanden. Alexander Ståhle(2005, s 1) använder begreppet *friyta* med samma definition som Lundgren, dock utelämnar även han vatten.

Genom att välja en utökad definition anser jag att man kan behandla staden och dess innehåll på ett enhetligt sätt som förhindrar att vissa typer av mark eller vatten hamnar utanför i planering och utvecklingsarbete.

1:5 Arbetssätt

1:5:1 Arbetsgång

I den inledande fasen gjordes en avgränsning av centralorten och dess delområden, varefter en övergripande inventering gjorts av staden genom det kart- och flygbildsmaterial som finns i kommunens databaser. Inventeringen kompletterades genom studier ute i fält med hjälp av Parksektionens personal.

Under arbetet i projektgruppen kompletterades inventeringarna av de kunskaper som de kommunala förvaltningarna besitter genom samtal och diskussioner.

Efter inventeringarna gjordes analyser av grönstrukturens användande baserat både på inventeringarna och på material som förvaltningarna har. Dessa analyser ligger till grund för ställningstaganden angående utvecklingen av Örnsköldsviks grönstruktur. Förslagen till utveckling strävar efter att vara i samklang med de allmänna strategier och mål som Örnsköldsviks kommun har för sin utveckling.

1:5:2 Inventering

För att få lokalkännedom och för att förstå användningen av grönområdena, bestod en stor del av arbetet av informella samtal och intervjuer med dels invånare i Örnsköldsvik, dels kommunala tjänstemän inom olika förvaltningar. Viktiga informationskällor är de anställda inom parksektionen som är ute och ser användning av grönytor och ofta får direkt respons från brukarna. Inventeringen har gjorts på ett delområde i taget. Genom **studier av kartmaterial**(GIS, informationskarta, cykelkarta och kartor från orienteringsklubbar) och flygbilder har jag skapat mig en bild av hur området ser ut. Tillsammans med Översiktsplan(ÖP) och lokal information har en första inventering gjorts att använda mig av när området sedan studerats med bil, cykel och till fots.

Under inventering på plats har även **observationer** använts, syftet med observationerna har varit att utöka kunskaperna om områdenas användning. Observationer är en allmän metod som är ett relativt enkelt sätt att få fram information på(Kylén 2004, s 97). De observationer som utförts har varit *ostrukturerade*(Kylén 2004, s 97), vilket givit skiftande resultat.

Observationerna har utförts slumpmässigt och baseras på de personer som jag stött på eller sett i, och i anslutning till de områden jag vistats i. För att få ytterligare information om delområdena har **intervjuer** utförts både på plats, vid besök och per telefon. De intervjuer som utförts på plats har varit med förbipasserande, medan intervjuerna vid besök och per telefon varit med personer som sökt upp mig, efter artikel(bilaga 1) i lokalpressen som behandlat arbetet med grönplanen. Intervjuerna har varit ostrukturerade/kvalitativa (Kvale 1997, s 19), ej planerade i förväg och har till stor del tagit sig uttryck i informella samtal, jag har dock följt en enklare intervjuguide(bilaga 2) som tagits fram före besöken i fält. Intervjuguiden har lämnat stort utrymme för improvisationer. Samma intervjuguide har förenklats till en **enkät**(bilaga 3) som skickats ut till intresseföreningar(bilaga 4) inom de olika delområdena. Syftet med enkäten har varit att få in någon eller några synpunkter från olika grupper i samhället(barn, vuxna, pensionärer, motionärer m.fl.). I mitt examensarbete har främst de enkätsvar som behandlar de två exempelområdena Domsjö(bilaga 5-6) och Centrum(bilaga 7) som jag fördjupat mig i tagits i beaktande. De övriga enkätsvaren finns hos Parksektionen, Örnsköldsviks kommun.

1:5:3 Arbeta i projektgruppen Grönplan

Som projektledare för projektgruppen Grönplan har jag varit styrande i arbetet med Örnsköldsviks grönplan. Projektgruppen har haft regelbundna möten och det som diskuterats har varit allt från platsspecifika problem på skötselnivå till hur den kommunala planeringen borde vara upplagd.

Stadsträdgårdsmästare Elisabeth Strand- Hübinette har varit ytters ansvarig för grönplansprojektet. Personerna i projektgruppen har varit representanter från följande förvaltningar:

- Tekniska Kontoret
- Plan och Miljökontoret
- Kommun Lednings Kontoret
- Humanistiska förvaltningen
- Barn och Utbildningskontoret
- Kultur och Fritidsförvaltningen

1:5:4 Analyser

Analyser av inventeringarna har gett ställningstaganden för utvecklingen av Örnsköldsviks grönstruktur. Analyserna har diskuterats både med projektgruppen och med anställda inom den kommunala organisationen.

1:6 Litteratur

Den mängd litteratur som behandlar grönstruktur, vilken producerats de senaste 20 åren, kan härledas från ett behov av att synliggöra grönstrukturen som ett stadsbyggnadselement.

Litteraturen som använts i arbetet kan delas in i olika kategorier.

Den första kategorin är litteratur kring **grönstrukturen och dess funktion**. Denna litteratur har varit grunden för min litteraturstudie men även legat till grund för synsättet under hela arbetets gång. Detta har främst varit svensk litteratur då jag arbetat med områden som ligger i Sverige. Då Örnsköldsvik ligger i norra Sverige och inte är lika kontinentalt som t.ex. Malmö har detta förstärkt behovet av svensk litteratur.

Den andra kategorin handlar om **analyser av grönstruktur**. Här finns förutom faktalitteratur även grönstrukturplaner som gjorts i andra kommuner i Sverige. Grönstrukturplanerna jag läst har varit en stor inspiration både under mitt arbete i Örnsköldsviks kommun och under examensarbetet.

Den tredje kategorin har **lokal anknytning**, där det främst har handlat om olika dokument som är från Örnsköldsviks kommun. Här finner man bl.a. Översiktsplan 2007 för Örnsköldsviks kommun och olika detaljplaner, samt naturguiden. Det finns även litteratur från media som har anknytning till Örnsköldsvik.

Kategori två och tre har till viss del sammanfallit, då en del litteratur behandlar båda ämnena.

2 Grönstruktur – ett stadsbyggnadselement

Genom en litteraturstudie i ämnet grönstruktur går jag igenom grönstrukturen som begrepp, kap 2:1 och dess innebörd (se definition kap 1:4). Vidare redovisning om hur grönstrukturen behandlas inom Örnsköldsviks kommun tas upp i kapitel 3. För att tydliggöra människans nyttjande av grönstrukturen tas detta upp i kap 2:4 användning.

2:1 Begrepp

Grönstruktur som begrepp uppfattas ofta som någon form av sammanhängande helhet. I Lundgrens (2001, s 125) avhandling görs intervjuer med personer som har hand om grönstrukturplaneringen i Göteborg, och dessa anser att grönstruktur även ska vara något som ska behandlas på översiktlig nivå. Här syns en vision om att man vill ha grönstrukturen på ett högre plan, eftersom de intervjuade senare beskriver hur grönstrukturen ofta hamnar i skymundan. Det är i detta syfte som grönstrukturbegreppet skapats för att stärka de gröna ytornas position och betydelse inom planeringen (Lundgren 2001, s 51).

Begreppet grönstruktur är ungt och har vuxit fram ur 1990-talets intresse för stadens ekologiska funktioner tillsammans med de vinster som finns i den gröna närmiljön (Lundgren 2001, s 14). Det är de sociala och de hälsorelaterade vinsterna som i första hand varit i åtanke i dessa ekologiska resonemang.

Då begreppet grönstruktur inte har ett befäst innehåll, utan används på olika sätt, har det lett till att grönstruktur ofta används som en motpol till förtätning (Lundgren 2001, s 5). Genom att fokusera på stadsfunktioner istället för på arealer i grönstrukturplaneringen minskas polariseringen mellan grönstruktur och exploatering (Lundgren 2001, s 134). Att fokusera på funktioner är något som skulle kunna göra begreppet grönstruktur mer begripligt. Om man tittar på andra objekt i samhället som har funktionsbaserade begrepp så är de lättläsliga och folk förstår deras innebörd (t.ex. skola och idrottsplats) (Lindholm 1999, s 3). I Gröna Fakta ger Lindholm (1999, s 3) förslag på lösning till problematiken kring grönstrukturbegreppet. Hon efterlyser ett ord med en förklaring på ytan som åsyftas, begreppet grönstruktur kan därmed uppdateras med ett mer funktionsinriktat ord. Detta befästs i Lundgrens avhandling (2001, s 186) där skalproblematiken förtydligas. Hon anser att grönstrukturbegreppet är alltför allmängiltigt. Det säger inte något om skala, funktioner eller variationer på olika platser. Däremot anser Lundgren att begreppet fungerar för att beskriva det övergripande mönster som alla gröna element skapar i stadslandskapet.

2:2 I planering

Historiskt kan man se att grönstrukturen behandlats som en integrerad del av planeringen. Lundgren (2001, s 117) har genom en fallstudie på Göteborg sett att grönstrukturen i tidiga plandokument (från 1600- och 1800-talen) var en del av ett enhetligt dokument. Under mitten av 1900-talet separerades däremot grönskan från själva planen och konflikten mellan grönstruktur och exploatering var ett faktum. De områden där grönskan trots denna separering varit ett element i stadsplaneringen ses idag som särskilt lyckade av både

planerare och allmänhet i Göteborg(Lundgren 2001, s 151). Ett områdes identitet och karaktär är till stor del baserat på grönskans placering och utseende. Grönskan har olika betydelse för olika typer av bebyggelse, eftersom grönskan är lika mycket en skapelse av sin tid som bebyggelsen. Varje tidsepok har sin typ av hus och byggnadsstilar likaväl som den tillhörande grönskan(Lövkvist 1999, s 8).

Det gröna och dess värden har i den offentliga förvaltningen haft låg status. Genom den nya Plan- och Bygglagen som kom på 90-talet nämns grönområden och att de ska vara del av en ändamålsenlig struktur(Lindholm 2003, s 2). Policydokument inom lagstiftning och planering tar ofta upp vad som behöver förändras, medan vägen dit ofta saknas(Lundgren 2001, s 16). Grönstrukturen behöver ses som en viktig beståndsdel i dagens stadslandskap eftersom de gröna områdena utgör en stor del av stadens yta(Lundgren 2001, s 16). När man i grönstruktur dessutom inbegriper all obebyggd(och hårdgjord) mark blir betydelsen för en integrering inom planeringen ännu viktigare. Genom att arbeta för en samsyn inom stadsbyggandet där hus, mark, grönska och vatten samarbetar tar man hänsyn till människornas behov av en samverkande närmiljö(Lindholm 2003, s 2).

Grönstruktur som stadsbyggnadselement har ett svagt eller i många fall obefintligt skydd och hotas av andra intressen i staden skriver Persson m.fl. i Gröna Fakta(1995, s 3). Persson m.fl.(1995, s 3) beskriver även hur projekt där grönstruktur exploateras ofta ses som enskilda ingrepp i stadsbilden. Då är det praktiskt taget omöjligt att se helheten i stadsbilden och de stora negativa konsekvenserna som ofta följer i ett till synes litet ingrepp. För att få ett enhetligt stadslandskap krävs att grönstrukturen appliceras i planeringens alla skalor menar Walmsley(1995, s 125). Vikten av att arbeta med alla skalor är något som R. Koolhaas(ur Walmsley 1995, s 177) även poängterar, han ser ofta brister i att den lilla skalan prioriteras. Den riktigt stora skalan finns i gränsen mellan stad och land där det ofta finns stora arealer grönstruktur(Koolhaas ur Walmsley 1995, s 177).

Omedveten utvidgning av grönstrukturen, när industrier läggs ned och vegetation tar tillbaka markområden, är något som man i planeringssituationer ofta inte är medveten om(Lundgren 2001, s 123). I Lundgrens intervjuer med ansvariga i Göteborg framkommer det att informanterna inte har kunskap om ytorna som man får på köpet vid trafikplanering(omedveten medveten planering) (Lundgren 2001, s 138). Här visar Lundgren(2001,s 139) tydligt ett fenomen som är vanligt inom planeringen, de styrande vet inte hur områden skapas och därigenom har de liten kunskap om grönstrukturens varande i planeringssituationer.

Lundgren menar vidare att grönstrukturen oftast tas upp som ett separat element, den inte är en självklar del i varje planeringssituation. Detta lägger fokus på de gröna ytornas värde och att grönstrukturen inte ses som den självklara del i planeringen som den borde vara.

Behöver vi miljöer som passar alla, är frågan som R. Koolhaas ställer sig. Ska det verkligen vara stadsbyggandets mål att skapa en miljö som passar alla(Koolhaas ur Walmsley 1995, s 173). Koolhaas menar att det är bättre att skapa många olika miljöer inom rimligt avstånd vilket då ger valmöjlighet. De

olika miljöerna ska knytas samman genom mötesplatser och stråk som gör hela stadsbilden åskådlig och lättläst för brukarna.

2:3 Värden och funktioner

1992 kom Boverket med en utredning som är den första strukturerade analysen av problem och möjligheter i städernas grönstruktur (Lundgren 2001, s 34-38). Utredningen var starkt influerat av 1940-talets pionjär i grönstruktursammanhang, Holger Blom, som använder begreppet *friyta* på ett sätt som kan appliceras på dagens grönstruktur. I Boverkets utredning presenteras en funktionslista som används i många sammanhang.

Grönstrukturen har enligt denna lista följande sex funktioner:

1. för människors rekreation, vardagsfritid och hälsa
2. för bevarandet av den biologiska mångfalden
3. som stadsbyggnadselement, en betydelsefull del av stadsstrukturen
4. för den kulturella identiteten
5. för stadens hälsa: klimatförbättringar, luftrening och bullerdämpning
6. för biologiska lösningar på kommunaltekniska frågor

Grönstrukturen kan ses som en basresurs i vårt samhälle där grönskan (vegetationen) utvecklas och förändras medan de grundläggande funktionerna hos grönstrukturen består (Persson m.fl. 1995, s 3). De grundläggande tre värdena beskrivs och kategoriseras i Gröna Fakta av Persson m.fl. (1995, s 3) på följande sätt:

De **ekologiska** värdena handlar om den biologiska mångfalden samt hur man kan utnyttja grönstrukturen i olika kretslopp genom dagvattenhantering, vattenrening, kompostering och genom att förbättra både luftkvalitet och stadens klimat.

De **kulturella** värdena finns direkt i grönstrukturen (parker, trädgårdar och alléer) men även i kopplingen till omgivningen. Som en del av stadens kulturhistoriska arv har grönstrukturen en stor och viktig roll att fylla.

De **sociala** värdena finns genom att grönstrukturen bidrar till förbättrad psykisk och fysisk hälsa. Här är vår närmiljö viktig då vi tillbringar mest tid där.

I många tätorter minskar de gröna områdena vid förtätning och stadsutbredning. Statistiska Centralbyrån har sedan 1970-talet undersökt förändringarna i andelen gröna ytor i tätorter och statistiken visar tydligt att andelen grönytor under de senaste 30 åren har minskat i antal och storlek. Det finns inget som enligt denna undersökning tyder på att minskningen avtar. Det har inte gjorts några undersökningar på vilka värden som försvinner, men man vet att grönstrukturens olika värden – de ekologiska, kulturella och sociala värdena förutsätter en viss storlek på ytorna som finns kvar. Då alltför stora ytor försvinner kan det förutsättas att även värdena i ytorna försvinner (Boverket 2007, s 28).

Historiskt sett har grönstrukturens funktion förändrats, även om behovet till en viss sorts natur kan vara det samma. I det agrara samhället behövdes öppna marker kring staden/borgen både till betesmark och till försvar, idag kan samma typ av natur tillfredställa psykologiska och sociala behov (Walmsley 1995, s 93). Människan har behov av natur som tilltalar urmänniskan i oss, samma öppna marker som förr behövdes för försvar och djurhållning behövs idag för vårt psykiska välbefinnande (Grahn 2003, s 3). Denna typ av öppen

mark med enstaka träd inverkar lugnande på oss. Trygghet i historien och i de bilder som liknar något vi känner igen kan man få genom att skapa bostadsområden som liknar t.ex. fiskebyar eller medeltida stadskärnor (Walmsley 1995, s 94). Ett sådant svenskt exempel är bostadsområdet Jakriborg utanför Lund som har sin förebild i en medeltida Hansastad. De senaste 20 åren har det i Sverige accepterats alltmer att människan är i stort behov av grönska och natur för sitt välbefinnande. Denna acceptans kan till stor del tillskrivas Patrik Grahn's forskning (2003, s 3-4). Genom kvalitativa och kvantitativa studier på patienter i Alnarps rehabträdgård har Grahn kommit fram till att vistelse i natur kan ge oss större möjlighet att klara av dagens stressiga tillvaro. Närheten till grönområden och natur är något som är avgörande för att ta sig ut ofta. Om man har maximalt 50 meter utnyttjas naturen flera gånger i veckan, är det däremot längre (1000 m) blir det endast besök på veckoslut. Det är inte bara avståndet till ett område som är viktigt utan även vad området innehåller. Grahn har genom sin forskning definierat åtta baskaraktärer av ett områdes innehåll. Grahn menar att dessa kan blandas och komponeras fritt, ju fler av karaktärerna ett område har desto fler människor med olika sinnesstämningar kommer att vilja nyttja området. De åtta baskaraktärerna är:

1. **Det rofyllda** ger människan möjlighet att finna ro genom ljud från fåglar, vind, vatten.
2. **Det vilda** tilltalar genom att växterna ser ut att vara självsådda, stigarna ha funnits sedan urminnes tider.
3. **Det artrika** lockar genom sin mångfald av växter och djur, där man t.ex. kan finna typiska vårtecken som vitsippor eller koltrastsång.
4. **En rymd för tanke och vederkvickelse** finner man genom att ett större område ses som en helhet av liknande natur för att man ska kunna komma bort från staden.
5. **Allmänningen** är en öppen centralt belägen plats för gemenskap och fritt vistande.
6. **Lustgården** är en omgärdad och säker plats där man kan umgås i trygghet.
7. **Centrum, festen** är de områden dit man söker sig för att mötas och ha trevligt, t.ex. särskilda kvarter i staden.
8. **Kulturen** är där man hör historiens vingslag, fascinationen för historiska platser och byggnader är stark.

Eftersom vinsterna på hälsan är dokumenterade, borde det enligt Anthony McKenna(2003, s 5-8) även finnas vinster att göra rent ekonomiskt. Han beskriver hur man kan räkna på de ekonomiska vinsterna med utgångspunkt från Newcastle, Storbritannien. Dålig hälsa (både fysisk och psykisk) är kostsamt för individen i form av utebliven inkomst, men även för staten i form av sjukersättning och sjukskrivningar. Genom att betala en del av de vinster som man kan göra vid användandet av parker både i anslutning till sjukvårdsinrättningar och allmänna parker skulle fler och bättre parker kunna utvecklas menar McKenna, och därigenom minskas ohälsan. Detta synsätt är intressant i besparingstider också med tanke på den låga statusen som parker har inom den kommunala strukturen.

Att människan behöver grönstruktur tog Olmstead upp redan 1870, då han i sitt parkprogram beskriver hur man enbart ska ha ett par minuters promenadväg till närmsta park eller grönstråk. Idag kan detta ses som ännu viktigare för dagens människor, eftersom vi lever i ett urbant klimat som vi egentligen inte är gjorda för (stress, hög ljudvolym, högt tempo mm.) (Walmsley 1995, s 84, 125).

E. Howard (Howard se Walmsley 1995, s 90-91) ger även exempel på hur stadsplaneringen formats efter människans behov av grönska. I hans teori om trädgårdsstaden integrerades grönskan för att ge människorna rekreativ miljö. Det skulle det även finnas mark för livsmedelsförsörjning i trädgårdsstaden och därigenom ett ekologiskt tänkande, även om det begreppet inte var uppfunnet vid sekelskiftet 1900.

Det handlar inte enbart om kvalitet och kvantitet när grönstruktur diskuteras utan även om distribution och tillgång. Var bör grönstrukturen placeras för att vara en del i ett resurshållande samhälle? Den ekologiska staden och den kompakta staden behöver inte alltid vara motpoler (Lundgren 2001, s 86). I Lundgrens (2001, s 186) intervjuer med ansvariga för grönstrukturfrågor i Göteborg framkommer däremot konflikten mellan tät och gles bebyggelse. I Göteborg ses gles ofta som ekologiskt, men då har man inte tagit i beaktande transporter och kommunikationer som gör det glesa samhället oekologiskt. Om man ser på hela städer är de till strukturen i allmänhet glesa, om man tittar på kartan och tar in trafiklösningar som innehåller stora relativt outnyttjade grönområden. Ståhle (2005, s 3) pekar även på förtätningsstudier som ej kan visa några enkla samband mellan täthet och transportbehov. Att städerna blir täta menar Ståhle beror på ökad efterfrågan på bostäder och kontorslokaler där en god livsmiljö kan upprätthållas. Ståhle pekar ut städer med boende (barnfamiljer) i centrum, vilka innehåller parker. Städer utan parker har däremot få boende i centrum.

De ekologiska vinsterna för staden är många genom att grönstrukturen behandlas som ett stadsbyggnadselement (Bucht, Andersson 1998, s 2). Träd fungerar som luftrenare när barr och blad tar upp stoft som fastnar. Rotsystemet tar även upp föroreningar, vilket gör att hela trädet fungerar som ett reningsverk. Under fotosyntesen förbrukar trädet energi, vilket sänker temperaturen i staden samtidigt som det ökar luftfuktigheten. Lövfällande träd och buskar reglerar även ljusflödet under årets olika årstider och skugga är en viktig ingrediens i staden sommartid. Vegetation fungerar ypperligt som vindskydd och genom att vegetationen silar vinden undviker man virvelvindar som annars hamnar på läsidan av plank och murar. I områden med naturlig mark infiltreras nederbörden. När ytor hårdgörs leds däremot förorenat dagvatten rakt ut i vattendrag och sjöar. Detta rubbar inte bara vattnets kretslopp utan förorenar även vattendrag och sjöar.

2:4 Användning

2:4:1 Tillgång

Bild 1



Barns skridskolek är en del av användningen av Örnsköldsviks grönstruktur.

Foto: Tommy Westin

Hur en yta används (se bild 1) handlar om människans nyttjande av grönstrukturen i sitt närområde. Det är tillgång och tillgänglighet som avgör om ett område används, och hur det används. Tillgång är ett ord med komplexitet som både förenklat och försvårat dialogen om grönstruktur inom stadsplaneringen. Begreppet används för flera olika slags uttryck och Ståhle(2005, s 60-66) har delat upp uttrycket i tre huvudfrågor. Frågorna är:

1. För vem och hur många? (enskilt/allmänt)
2. Till vad och hur mycket? (kvalitet/ kvantitet)
3. Hur nära och hur tillgängligt? (fysiskt/mentalt)

Med dessa frågor som bakgrund har Ståhle(2005) tilldelat tillgångsbegreppet tre inriktningar som förtydligar användningen av begreppet; **tillhörighet**, **tillgänglighet** och **utbud**.

Balanseringsprincipen efter tysk modell är något som används vid exploatering och det går enkelt uttryckt ut på att tar man bort grönyta ska den ersättas med annan grönyta. Tanken är att boende i området inte ska ha det sämre efter en exploatering jämfört med före exploateringen. Problemen med denna metodik menar Ståhle(2005, s 60-66) är att de karteringar som definierar ett områdes innehåll är biologiskt baserade och inte avpassade efter de sociala värdena. I Sverige används metoden mestadels för att tillgodose de sociala värdena. Balanseringsprincipen säkerställer hur det var innan exploatering, vilket resulterar i att situationen inte förbättras för dem som hade det dåligt. Ståhle(2005, s 60-66) ser enbart nackdelar med systemet som är marknadsanpassat och därigenom ett dåligt system för kommunerna och planmyndigheterna, då dessa ofta förlorar i marknadsmässiga förhandlingar.

2:4:2 Brukare och deras behov

Bruksvärde(nyttan i ett område) är något som ofta diskuteras inom planeringen, det finns enligt Ståhle(2005, s 70) två typer av bruksvärde, direkt värde och indirekt värde. Det direkta värdet är dels det sociala värdet där mötesplatser och torg är viktiga beståndsdelar dels det rekreativa värdet där grönområden och natur är viktiga. Ståhle(2005, s 70) anser att de sociala värdena alltför ofta underskattas som en viktig del i människors liv. Vi har i Sverige en stark tradition genom Folkets Park att använda parker och grönområden till mötesplatser och gemensamma aktiviteter. Ståhle(2005, s70) menar fortsättningsvis att det inom planeringen ofta fokuseras på de rekreativa värdena. Mätbarheten är även lättare av de rekreativa värdena än av de sociala värdena då människor är mer medvetna om de nyttjar en park för att motionera än för att slumpvis möta människor. De indirekta värdena består av nyttjande som inte sker direkt i den gröna miljön i sig, t.ex. visuella värden(utsikt över en park). Det finns även flera värden som ej är kopplat till brukande ex. existensvärde där kulturhistoria och ekologi kan räknas in. Det finns dock klara samband mellan bruksvärdena och de övriga värdena, många platser används mer om det finns en speciell ekologisk miljö eller en attraktiv kulturhistoria(Ståhle 2005, s 71).

Olika grupper inom befolkningen har olika behov. Grupperna barn och gamla orkar inte gå så långt, men de attraheras av helt skilda miljöer vilket medför att man i en planeringssituation behöver ha ett brett kunnande för att tillfredställa så många grupper som möjligt. Förutom utformningen av miljön är även avståndet viktigt för att ett område ska användas. Ståhle(2005, s 95) menar att 1 km är en rimlig gräns för hur lång fotgängarens räckvidd är. Detta är grundat på ett nordiskt perspektiv där Grahns studier är centrala. Ståhle delar även upp människans rörelse i grönytor i vardagliga och rekreationsbaserade rörelser. Antingen är en grönyta något man passerar(vardagliga) eller är den en plats som man går till i ett specifikt syfte(rekreation).

Trafik och vägar lyfts ofta fram som barriärer i stadsrummet vilka minskar tillgängligheten. Ståhle(2005, s 99-101) anser att detta synsätt varit baserat på konflikten mellan barn och fordonstrafik då barn inte kan bedöma vilka situationer som är farliga. Björklid(1992 se Ståhle, s 100-101)har kunnat se skillnader mellan stadstyper och barns rörelsemönster. I trafikseparerade områden rörde sig fler barn ute utan vuxens sällskap än i de områden där trafikantgrupper blandas.

2:4:3 Mätning

Varför ska man göra mätningar av grönstrukturen?

Ståhle(2005, s 24) menar att mätningar är viktiga för att få redskap som kan belysa det allmänna och det kollektiva inom grönstrukturen. Då grönstrukturen och dess tillgång är en resursfördelningsfråga anser Ståhle att mätningar är viktiga för att möjliggöra effektiv planering, lokalisering och samförvaltning av de kollektiva och de offentliga anspråken som finns på grönstrukturen. Traditionellt har man använt sig av mätningar baserade på ekologiska underlag. Etablerad forskning visar däremot att man måste utgå från brukarna och den specifika platsens brukarkultur (se bild 2) vid grönstrukturplanering(Ståhle 2005, s 74). Till sin hjälp för att fånga platsers bruksvärde har Ståhle(2005, s 74-75) skapat begreppet *sociotop* vilket är en

platsanvändning i en specifik kultur. En sociotopkarta försöker fånga platsers bruksvärden där det lokalt specifika har en central roll.

Den ekologiskt baserade stadsplaneringspolitiken drabbar främst barnens utemiljöer då grönområden undviks vid exploateringsituationer då dessa anses vara viktiga biologiska miljöer för växter och djur (Ståhle 2005, s 65).

Vad som istället tas i anspråk är skolgårdar och bollplaner.

Det finns många sätt att utföra mätningarna på och allt från kartanalyser till enkäter och intervjuer kan vara framgångsrikt beroende på om man som utredare kombinerar olika metoder och är medveten om respektive metods brister.

Bild 2



Ett områdes användning för en viss aktivitet kan vara mycket varierande, från flera gånger om dagen till en gång om året, som på bilden ett årligt nyttjande av grönområden till studentfirande. Foto: Tommy Westin

3 Örnsköldsvik landskap och planering

I detta kapitel ges en bild av Örnsköldsvik, genom en historisk översikt och de lokala förutsättningarna för att synliggöra hur staden ser ut och i vilken slags omgivning den ligger.

3:1 Historisk översikt

Ståhle(2005, s 1) skriver i sin avhandling att Stockholms innerstad ligger i ett dramatiskt spricklandskap, där bebyggelsen är öar uppdelade av vatten, vilket har gett en skärgårdslignande miljö. Direkta paralleller kan dras till Örnsköldsvik där staden delas upp och sprids ut genom inslag av både vatten och berg (se bild 3).

Bild 3



Staden i spricklandskapet mellan berg och vatten.

Foto: Martin Eriksson

Området kring Örnsköldsvik har befolkats i över 2000 år och ca 1 mil utanför stadskärnan ligger en utgrävd järnåldersby i Gene där de äldsta husen är från 100-350 e.Kr.

Örnsköldsvik anlades 1842 som friköping och var handelscentrum för norra Ångermanland och södra Lappland. När kommunen bildades 1863 var invånarantalet lite över 300. Genom skogsindustrins och sjöfartens uppsving utvecklades orten raskt och hade över 2 000 invånare då den blev stad 1894. Örnsköldsvik har främst fungerat som handels- och servicecentrum i ett industridistrikt där MoDo och Hägglunds varit dominerande. De många mindre industrierna runt staden har efter hand vuxit samman med staden. Då Örnsköldsviks köping grundades 1842 hade staten tilldelat den ett så litet område att bara en enda verklig gata (Storgatan, som numera är gågata) rymdes inom stadsgränsen. En tidsenlig stadsplan togs fram 1885 där flera brandgator i form av breda esplanader grundlade stadens rutnät. Torgparken (nuvarande Örn- och Museiparken) låg mitt i centrum. På 1960-talet drogs Centralesplanaden fram genom staden och E4:an flyttades dit. E4:an delar än idag av staden i två delar. Stadens bebyggelseutveckling kan ses i

träbyggnader från skilda tider. Dess moderna bebyggelse är utspridd i en mycket kuperad terräng, och Örnsköldsvik är en av de svenska städer som har högst nivåskillnader inom staden.

Örnsköldsvik är en ung stad och man kan tydligt se att den byggts upp enligt den monumentala stadsbyggnadstraditionen. Denna byggnadstradition var särskilt stark under 1800-talet med rötter från Romariket där monumentala byggnationer skulle uttrycka stadens makt och storhet (Lundgren 2001, s 73-74). I stadens rutmönster bildat av gatorna, ligger viktiga byggnader som slutpunkter t.ex. museet.

3:2 Geologi, topografi och jordmån

Berggrunden i och kring Örnsköldsvik består till största delen av urberg, granit av Härnötyp och sedimentgnejs vilka bildades för ca 2000 miljoner år sedan (Ångermanlandsflora 1990, s 10-19). Det finns även yngre vulkaniska bergarter (diabas, gabbro och rapakivgranit) som med sitt något högre kalkinnehåll gynnar växtligheten genom att fler arter trivs. Finner man lokaler där växtligheten är särskilt god kan man misstänka att den finns belägen på vulkanisk bergart. Landskapet i Ångermanland är starkare kuperat än någon annan del av Sverige, kontrasten mellan de djupt nedskurna dalarna och den höglänta bergiga terrängen runt omkring är slående. Inom Örnsköldsviks centralort ligger den högsta punkten på Åsberget 217 meter över havet, vilket ger ett dramatiskt landskap även i ett stadsnära läge.

Topografin har sitt ursprung i urbergets skapande och jordskorpan rörelse men även i avlagringar som skedde när inlandsisen drog sig tillbaka. Den mäktiga isen avsatte mängder av löst material när isen smälte. Detta material transporterades i isen och kan därför ha en annan sammansättning än berget på plats, i Örnsköldsvikstrakten finns t.ex. morän från de kalkhaltiga jämtländska fjällen. Runt Örnsköldsvik kan man se hur grövre material (morän) avlagrades i åsar samt hur det fina materialet (mjåla och ler) avsattes längs isälvarna. Moälven har vid senare landhöjning skurit ner genom mjålan och efterlämnat bördiga marker på båda sidor om strömfåran, vilka nyttjas till odling. Efter den sista istiden för ca 8500 år sedan har landskapet formats av landhöjning, vittring och erosion (SMHI Internet, 081219). Vind och vatten har slipat och vintertid sprängt sönder de lättvittrade bergarterna.

Urberget är svårvittrat och surt, det ger tunna och magra jordlager som inte gynnar växtligheten (Ångermanlandsflora 1990, s 10-19). Där urberget dominerar kan man se vegetation som inte är krävande vad gäller näringsinnehåll och jordmån, i Örnsköldsvik finns den på stadsbergen där det varken finns vulkaniska bergarter eller särskilt många lämningar efter inlandsisen.

3:3 Klimat och växtzon

Kustklimatet utmärks av låg nederbörd, stort antal soltimmar och milda vintrar med en sen vår kompenseras av en längre höst. Staden har med sitt gynnsamma läge ett något varmare klimat, omgärdat av berg med Örnsköldsviks fjärdens vatten som värmeackumulator. Staden i sig genererar värme vilket medför en högre temperatur i centrum än i utkanten av staden (Pauleit & Bergen Jensen 2008, sid 4).

Klimatet i Sverige har under de senaste 15 åren uppvisat en stor förändring som SMHI analyserat. SMHI har gjort beräkningar på hur de tror att klimatet kommer att förändra sig till år 2100(SMHI Internet, 080924). Enligt deras beräkningar kommer:

1. Medeltemperaturen att öka med 5°, vintertemperaturen ökar mer än sommar temperaturen.
2. Årsnederbörden ökar med ca 20 %, antal dagar med extremnederbörd(mycket regn eller snö på kort tid) kommer att öka med 7 dagar per år.
3. Vegetationsperioden(den tid under året då växter växer) ökar med ca 60 dagar.
4. Torrperioden kommer att bli något kortare.

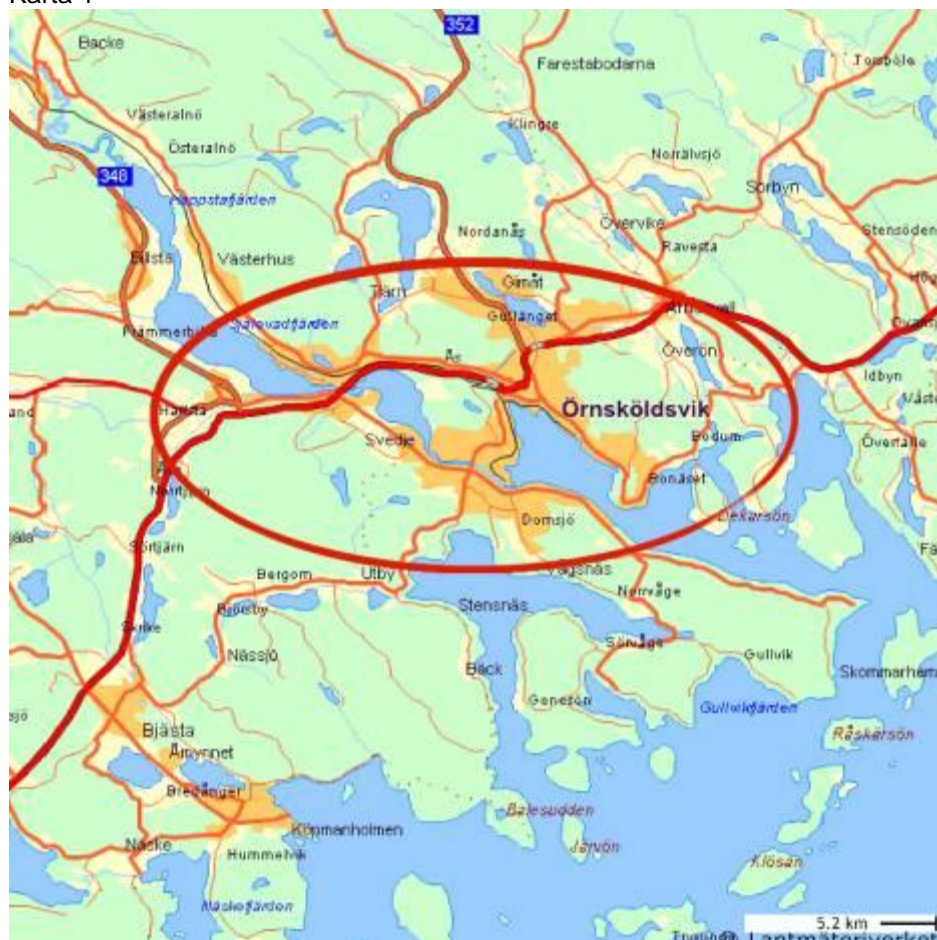
Vad som säkert är att det globalt under de senaste 100 åren har varit en ökning av medeltemperaturen med nästan 1°, vilket är mycket, så på sikt kan det väntas ett varmare klimat.

Örnsköldsvik ligger inom växtzon 5(Svensk trädgård Internet, 080917) men det finns ett betydligt varmare klimat i staden. I Örnsköldsviks stad finns på flera gynnsamma platser växter som traditionellt räknas som härdiga enbart i zon 1 eller 2, t.ex. vindruvor, fikon, persika och äkta kastanj. Exotiska träd och buskar har visat sig överleva även här uppe i norr både beroende på det lokalt gynnsamma klimatet som ger mikroklimat 2 eller 3. Men det beror också på att växterna inte tidigare provats så långt norrut eller att de är av härdigare provinens än normalt.

3:4 Geografisk avgränsning för centralorten

Den geografiska avgränsningen i arbetet är centralorten med koncentration på de tätbebyggda områdena (se karta 1).

Karta 1



Centralortens avgränsning. Karta: Sofia Olofsson

Idag sker det mycket inom centralorten vad gäller utbyggnad och utveckling. När staden växer och förändras är det viktigt att man i den kommunala planeringen ser till människans livsmiljö, där grönstrukturen är en mycket viktig beståndsdel.

Örnköldsviks grönplans arbete innefattar den faktiska grönstrukturen inom planområdet, med detta menas all grön mark oavsett ägandeförhållanden (Lundgren 2001, s 96). För att kunna ge en god bild av Örnköldsviks grönstruktur är det viktigt att beakta allt det gröna. Människans upplevelse av sin boendemiljö är inte avhängigt vem som äger marken eller träden i vistelseområdet. En promenad genom ett villaområde kan ge en lika stor naturupplevelse som vandring i den kommunala parken. Många platser i staden har komplicerade ägande- och förvaltningsförhållanden, vilket kräver en tydlig strategi från kommunens sida av hur områdena ska skötas och utvecklas för att ge invånarna en läsbar och trygg miljö.

3:5 Planeringsförutsättningar

3:5:1 Markinnehav och samrådsområden

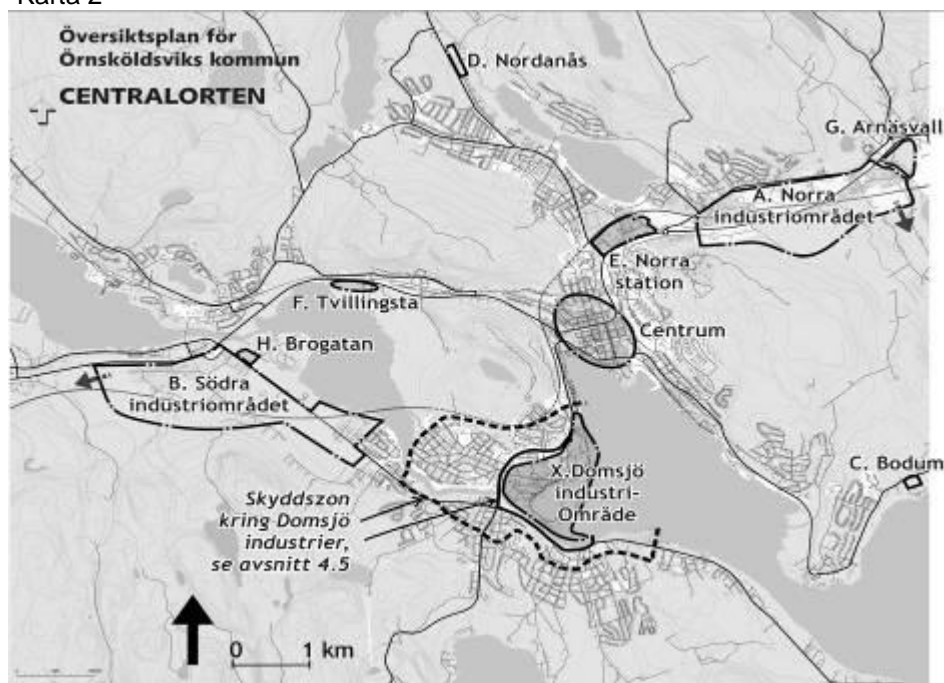
Örnsköldsviks kommun äger mycket mark i och kring centralorten. Genom att kommunen går in som markägare kan det allmänna intresset säkras. I ÖP(2007, s 62) beskrivs hur kommunen ska förhålla sig både till redan förvärvad mark och till nyköp. Kortfattat innebär beskrivningen i ÖP att kommunen bör inneha mark i utbyggnadsområde, i område där allmännyttan behöver säkras och i Skyttisterrängen. På övriga platser ska kommunens markinnehav värderas från fall till fall(Översiktsplan 2007, s 62). I dagsläget är det aktuellt med avyttring av mark vilket också sker.

I hela kommunen finns ett samrådsförfarande mellan skogsstyrelsen och kommunen i frågor gällande skog. De samrådsområden som är utmärkta i ÖP har i första hand rekreativa värden. I naturvårdsprogrammet(2007, s 28-29) beskrivs att man från kommunens sida ska fokusera på den tätortsnära skogen där det bedrivs mest friluftsliv. Genom att en markägare anmäler en önskad avverkning till skogsstyrelsen som sedan vidarebefordrar anmälan till kommunens plan- och miljönämnd har kommunen möjlighet att tillsammans med markägaren finna bra lösningar på t.ex. skyddszoner kring vandringsleder, hyggesavgränsning mm. Samrådsområdet kring centralorten är väl utbyggt och gäller nästan hela centralorten med intilliggande rekreationsområden.

3:5:2 Expansionsområden

Det finns tre stora industriområden i Örnsköldsvik: Norra resp. Södra industriområdet och Domsjö industriområde (se karta 2).

Karta 2



Områden för handel och industri (Översiktsplan 2007, s 147).

I dessa områden finns det ännu outnyttjad mark för utökad verksamhet men det finns även andra mindre områden som kan bli aktuella vid en exploatering

för industri. I ÖP(2007, s145-146) beskrivs hur utbyggnaden av industri och handel är tänkt.

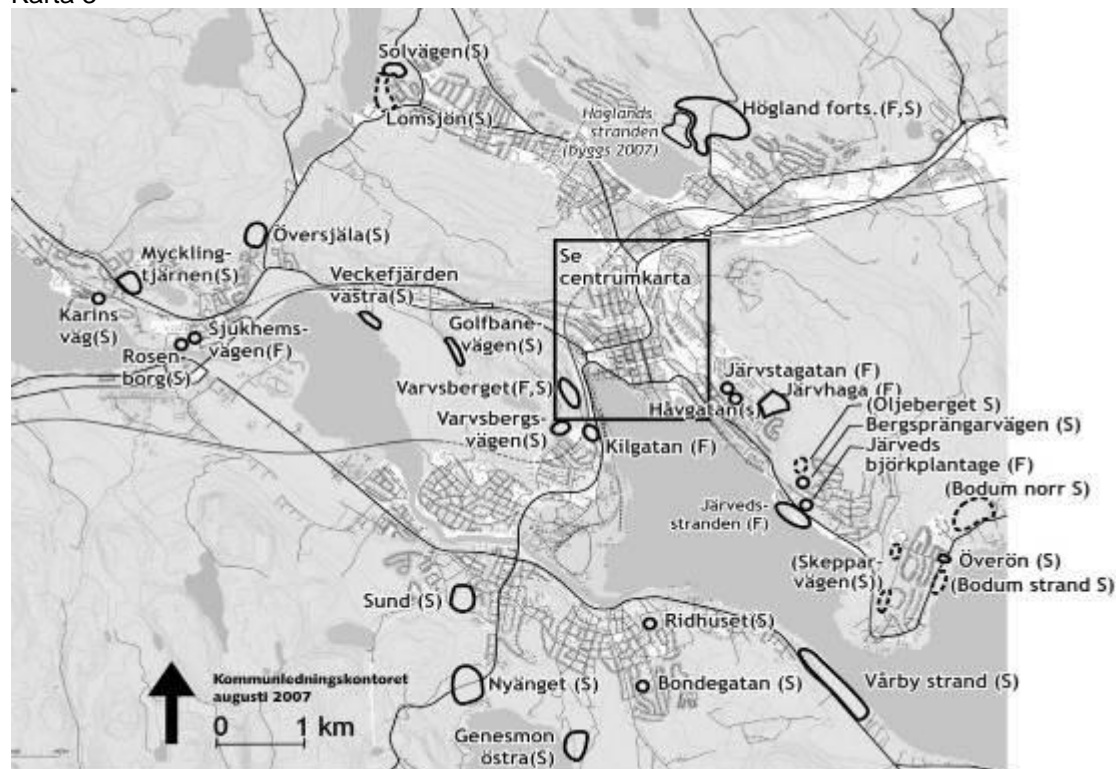
Kommunen strävar efter att inte blanda handel- och industriverksamheter då trafiksituationen blir direkt farlig (personbilstrafik, oskyddade trafikanter och tung lastbilstrafik bör ej kombineras). Nya industrier ska enligt ÖP i första hand läggas inom de tre nämnda områdena samt att verksamheter vilka inte hör hemma inom industriområdet i möjligaste mån ska flyttas. När ny industri eller handel förläggs utanför de tre områdena bör det enligt ÖP finnas fjärrvärme i området. Detta följer kommunens miljöprofil för att på ett miljömässigt sätt samverka med uppvärmningen.

Kommunen har begränsad möjlighet att styra bostadsförsörjningen då bostadsbyggandet är beroende av marknaden, dock har kommunen planmonopol och kan därigenom till viss del styra var det byggs. Kommunen äger det största bostadsbolaget Övikshem som har lägenheter. Genom Övikshem och dess nybyggnationer kan kommunen även påverka att det byggs. Det byggs ca 30-50 st småhus(villor) per år i hela kommunen vilket är mindre än riksgenomsnittet. Det anses(av mäklare) att det finns ett underskott av småhus inom centralorten, vilket även gör att fritidshus omvandlas till åretruntboende(Översiktsplan 2007, s 41).

Då det finns mycket vatten i centralorten är strandskyddet en viktig punkt inom bostadsbyggandet.

Områden upptagna i ÖP för framtida bostadsbyggande är uppdelade i två kategorier med olika tidsrymd, där de streckade områdena på karta 3 bedöms som intressanta tidigast efter 2010 (se karta 3).

Karta 3



Områden reserverade för bostadsutbyggnad F= flerbostadshus, S= småhus (Översiktsplan 2007, s 144).

3:6 Kommunal planering

3:6:1 Översiktsplan

Örnsköldsviks översiktsplan (ÖP) omfattar hela kommunen och innehåller hur kommunen ser på utvecklingsfrågor samt kommunens syn på hur man ska använda mark och vatten. ÖP innehåller riktlinjer och vägledning både internt för kommunens eget arbete, externt gentemot andra myndigheter och organisationer samt för privatpersoner. Kommunfullmäktigt antog ÖP september 2007 efter samråd och utställning under vår och sommar 2007 (Översiktsplan 2007, s 1-5). Arbetet med utvecklingen av ÖP förs löpande inom kommunen med målet att göra en uppdatering vart fjärde år. Plan- och bygglagen säger att kommunerna ska ha en aktuell översiktsplan varför man i Örnsköldsvik strävar efter att göra en ny uppdatering inom varje mandatperiod. Vision 2015 är Örnsköldsviks kommuns definition på hur man framgångsrikt ska utveckla kommunen. Den lyder: "Örnsköldsvik skall år 2015 vara en kommun i världsklass - att leva i, att arbeta i och att besöka" (Översiktsplan 2007, s 22). Det är två huvudmål som ska leda till vision 2015, vilka beskrivs och definieras i ÖP (Översiktsplan 2007, s 1-23).

1. Genom *ett starkt och långsiktigt hållbart näringsliv* skapas tillväxt och jobb. Turism och företag som arbetar med förnyelsebara råvaror och energi är de sektorer som man främst arbetar med.
2. Genom att vara *en attraktiv kommun med god och hållbar livsmiljö* är siktet inställt på att öka befolkningen från ca 58 000 invånare idag till 60 000 invånare år 2015.

3:6:2 Program till grönplan

Efter en motion om upprättande av grönplan 1993 ålades tekniska nämnden att upprätta ett "Program till Grönplan", vilket godkändes 1999 av Tekniska nämnden. Det ålades Tekniska kontoret att slutföra en grönplan. Detta arbete har blivit starkt eftersatt och legat nere under de senaste 10 åren. Då kommunen 2007 anställde en ny stadsträdgårdsmästare togs frågan återigen upp. Stadsträdgårdsmästaren har sedan sitt tillträde drivit på grönplansarbetet då hon anser att behovet av ett planeringsunderlag för kommunens grönstruktur är essentiellt för den framtida utvecklingen av Örnsköldsvik. Under hösten 2008 tillsattes en projektgrupp (se kap 1:5:3) och de mål för grönplanen som formulerats av ansvarig projektgrupp är:

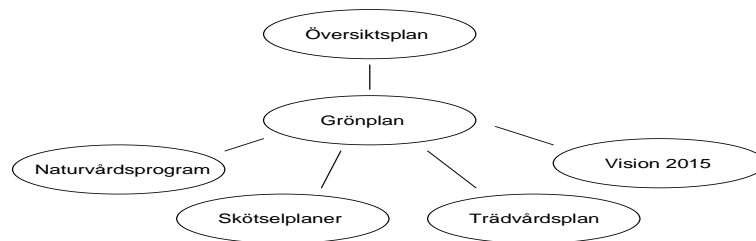
1. Öka kunskapen om de värden som finns i centralortens grönstruktur.
2. Ge ett underlag till planering och användning av mark och vatten.
3. Peka ut de områden som är viktiga att bevara och utveckla.
4. Ge förslag på åtgärder för att säkerställa kvantitet och kvalitet av Örnsköldsviks grönstruktur.

Syftet med Örnsköldsviks grönplan är att få ett starkt planeringsdokument som ska ge riktlinjer i all hantering av grönstruktur. Grönplanen ska fungera som ett samlat dokument för dessa verksamheter och vara vägledande för beslut i allmänna skötsel- och naturvårdsfrågor. Den ska även utgöra ett underlag för olika planer och beslut som rör markanvändningen, t.ex. översiktsplaner, detaljplaner och bygglov samt vid kommunens köp och försäljning av mark.

Lundgren(2001, s 46-47) skriver i sin avhandling att enligt 1996-års Plan- och bygglag(PBL) ges grönområden en starkare position i planeringssituationer. Det betonas i PBL(1996) att översiktsplan är en lämplig nivå för att ett gröonstrukturprogram ska få rätt dignitet, samt för att en övergripande helhetssyn på grönstrukturen ska finnas.

Tanken är att grönsplanen för centralorten ska följas av flera program (se figur 1) och planer som är inriktade på specifika områden eller aktiviteter, t.ex. skötselplan och trädvårdsplan.

Figur 1



Indelning av de olika plandokumenterna i hierarkiska nivåer. Figur: Sofia Olofsson

4 Örnsköldsviks grönstruktur – inventering och analys

I detta kapitel redovisas de inventeringar som gjorts under hösten 2008 samt analyser av tillgängligt material.

4:1 Översikt region, kommun och stad

4:1:1 Norrland

Regionen som refereras till är norrland. Som p.g.a. sitt stora geografiska område har stora variationer vad gäller naturförutsättningar och bebyggelse. Då Örnsköldsvik är en kuststad koncentreras resonemangen på förhållanden i kustregionen.

Umeå är regionens största stad och det sker idag en expansion och en befolkningstillväxt i Umeå som kan gynna Örnsköldsvik som närmsta större stad. Kopplingen till Umeå både som arbetsort och som bostadsort blir ännu starkare när Botniabanan står klar 2010. Idag finns förbindelse med busstrafik både till Umeå och söderut till Sundsvall (se karta 4).

Karta 4



Kuststräckan med Örnsköldsvik mellan Sundsvall och Umeå. (Översiktsplan för Centrum 2005, s 19).

Förhoppningen från Kommunens sida är att Botniabanan kommer att öppna för ett dagligt pendlare och därigenom göra Örnsköldsvik mer attraktivt som arbets- eller bostadsort (ÖP Centrum 2005, s 19).

4:1:2 Klimat

Klimatet i norra Sverige ger långa vintrar och därigenom kortare somrar. Under vintern är dagen mycket kort, med ca 5 h dagsljus per dygn. Människors utevistelse vintertid är beroende av belysning eller snö och månsken, den vita snön reflekterar de ljuskällor som finns och gör omgivningen ljusare. Snö och kyla(is) ger även andra fördelar under vintern, vintersporter som är en stor del av friluftslivet ger många människor motion och utevistelse under årets kalla månader. Snö omdanar även landskapet och ger helt nya miljöer. Med ett snötäcke ser miljöerna i skog och mark helt annorlunda ut. Denna förändring är en del av de välkända årstidsväxlingarna som många människor uppskattar och gärna beger sig ut i naturen för att uppleva. Då vintern upptar en stor del av året är den vita grönstrukturen mer hemtam och för många människor mer inbjudande än sommarens gröna miljöer.

Tillgängligheten både försämras och förbättras under vintern. Försämring av tillgängligheten består dels av mörkret som hänvisar folk till upplysta stråk, och dels genom snötäcket som för många människor kan vara ett hinder som på sina ställen kräver snöröjning(se bild 5).

Bild 5



Snöröjd vinterväg

Foto: Tommy Westin

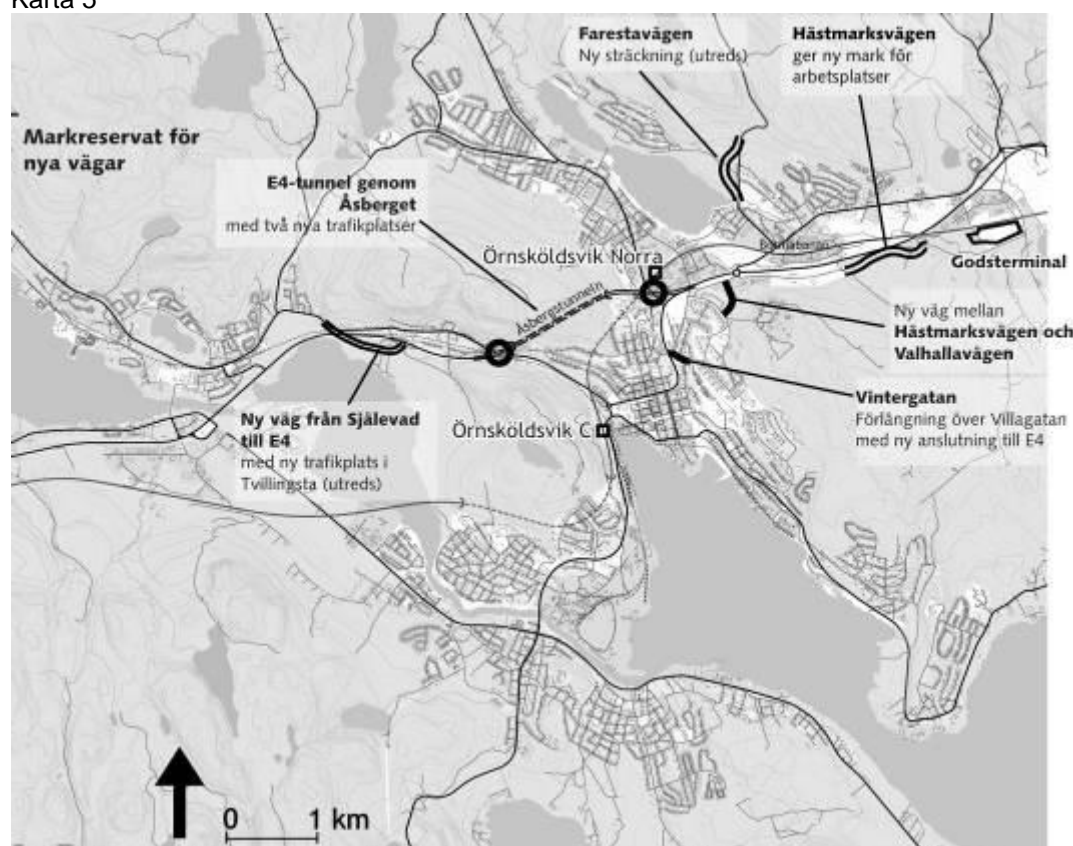
Risk för halka är även en tillgänglighetsfaktor som gör att särskilt äldre och människor med rörelsehinder undviker att röra sig ute vintertid. Förbättring av tillgängligheten vintertid sker genom att isbelagda sjöar blir framkomliga för promenader, skridskoåkning och skoterkörning. Skidåkning i naturen ger större tillgänglighet då områden som är svårforcerade sommartid(p.g.a. kärr- och myrmarker eller stort avstånd)nu enkelt kan utnyttjas.

Under den korta sommaren är det ljust nästan dygnet runt vilket ökar tillgängligheten till natur och grönområden. Dock kan problem med mycket insekter(främst mygg och knott) leda till att överkänsliga personer inte kan vara ute så mycket under sommaren.

4:1:3 Infrastruktur

Topografin i och kring centralorten med berg och vatten gör att vägtrafiken blir beroende av ett fåtal stora vägar. Invånarna i Norrland är till största delen bosatta i kustområdena och i ett fåtal samhällen inne i landet. Då kommunikationerna är mest utbyggda i kustområdena väljer även flest människor att bosätta sig där, varför detta är ett kretslopp där kommunikationer och invånarantal är beroende av varandra. Det stora diskussionsämnet vad gäller vägar i centrum är flyttningen av E4:an som skär centrum i två delar. I ÖP(2007, s 149-150) beskrivs hur trafiken i centrum beräknas minska genom att E4:an flyttas till en tunnel genom Åsberget(se karta 5).

Karta 5



Karta över infrastrukturen inom Örnköldsviks centralort, befintlig och planerade åtgärder (ÖP 2007, s 149).

En sådan flyttning skulle avsevärt förbättra miljön och säkerheten i centrum. Det poängteras i ÖP(2007, s 149-150) att det finns betydligt fler förbättringar(t.ex. planskilda korsningar och vägtunnlar) som behöver göras för att ytterligare förbättra trafiksituationen i centralorten. Järnvägstrafiken förbättras även den avsevärt genom Botniabanans byggande. Botniabanans är under färdigställande och öppnas för persontrafik under 2010. Stambanan går ca 4 mil innanför kusten och kontakten med Örnköldsvik har därigenom varit beroende av bussförbindelser. Botniabanans går genom staden(i tunnlar, prickat på karta 5) med en station i centrum(Resecentrum, på karta 5 utmärkt som Örnköldsvik C).

Det finns inom Kommunen stora förhoppningar på Att Botniabanan ska tillföra mycket till Örnsköldsvik både i form av turism och i arbetspendling. När tillgängligheten till staden förbättras ökar genomströmningen av folk och tjänster. Detta går helt i linje med den kommunala visionen om *ett attraktivt samhälle*.

Cykel- och gångtrafiken är dåligt utbyggd i Örnsköldsvik om man jämför med t.ex. Malmö där staden genomkorsas på alla håll av gång- och cykelvägar. Att cykeltrafiken hittills varit relativt liten i Örnsköldsvik kan troligen förklaras dels med höjdskillnaderna inom staden, men även med vinterklimatet (snö och halka) som inte inbjuder till cykelturer. Humanistiska förvaltningen har under hösten 2008 dragit igång en kampanj för att få kommunalanställda att cykla till jobbet. Förhoppningen med kampanjen är att en ökad cykeltrafik ska sprida sig inom hela samhället. Intresset för en ökad cykeltrafik kan även märkas inom den kommunala planeringen där en cykelkarta har tagits fram för centralorten. Gångtrafikanterna är i centrum hänvisade till trottoarer medan i de yttre delarna av centralorten ofta saknas trottoarer. Här blandas trafikantgrupper på gatorna vilket avsevärt minskar säkerheten för oskyddade trafikanter (gång, cykel, moped).

Skotertrafik är förbjuden inom tätorten men det finns flera skoterleder i friluftsområdena kring Örnsköldsvik.

Övriga förbindelser i Örnsköldsvik är dels flygplatsen, belägen i Gideå ca 5 mil utanför centrum, samt fartygstrafik som går till hamnarna i Örnsköldsvik.

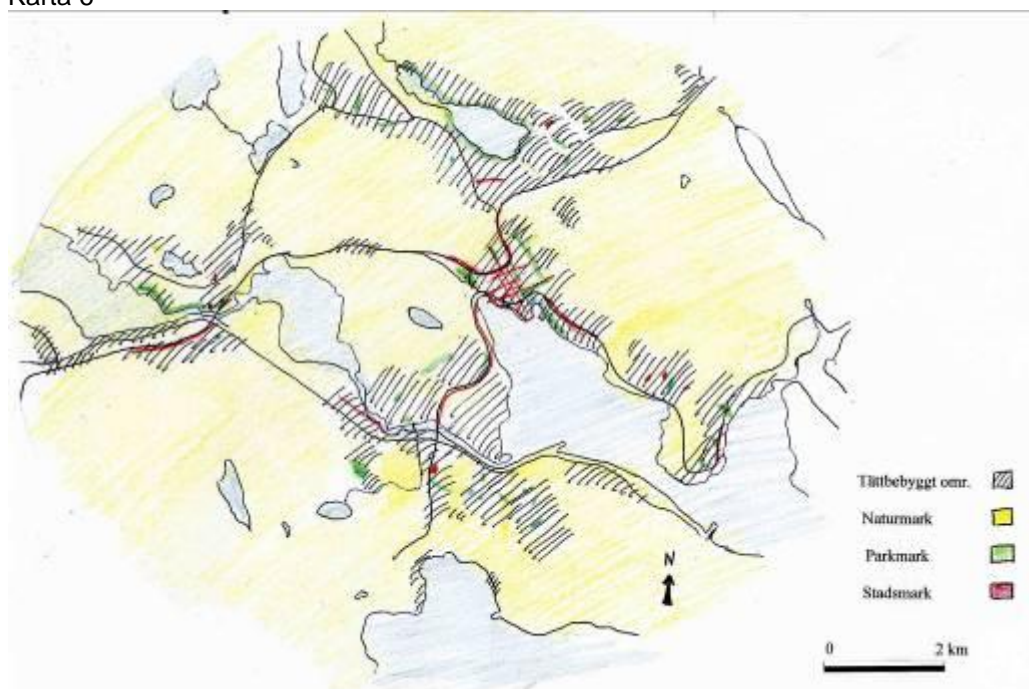
Hamnen i centrum anpassas för kryssningsfartyg då det anses vara en tillgång med den typen av turism. Övriga stora fartyg (lastfartyg) är flyttade till hamnen i Domsjö där kapaciteten för att ta emot gods är större. Fritidshamnar finns längs Örnsköldsviksfjärden och i Moälven.

4:2 Centralorten Örnsköldsvik

Örnsköldsvik har många stadsnära naturområden då skogen ligger som öar i staden och sträcker sig på flera ställen in i staden. Dessa naturområden består till största delen av skog, men det finns även kärr- och våtmarker. I tätortsområdena finns det grönområden av olika karaktärer och i centrum även anlagda parker. Generellt finns det mycket natur och skog i staden, men topografin utgör ett hinder för brukarnas tillgänglighet.

Inom centralorten finns det olika typer av grönstruktur, vilken delats upp i tre kategorier: **naturmark, parkmark och stadsmark**. Det är en ytas utseende eller användning som avgör indelningen i detta arbete, inte ägoförhållanden eller vem som sköter ytan.

Karta 6



Örnsköldsviks grönstruktur indelat i olika kategorier. Karta: Sofia Olofsson

Till **naturmarken** räknas skog, åker, ängsmarker, våtmarker och vatten. Det finns mycket naturmark i Örnsköldsvik, detta beror till största delen på att staden är omgärdad av skog. När staden växer och nya områden etableras är det ofta ytor med skog som används, detta gör att andelen skog i staden minskar till ytan, men tillgängligheten ökar genom att avstånden krymper. Naturmarken innehåller flera av Grahns baskaraktärer (nr 1-4, kan även innehålla 5 och 8 se kap. 2) och den kan därigenom ge många människor avkoppling och rekreation (se bild 6).

Bild 6



Intensivt nyttjande av extensivt skött naturmark.

Foto: Tommy Westin

Eftersom naturmarken består av många olika typer av natur finns det även många olika sporter som kan utövas i de olika miljöerna, allt från bergsklättring till fiske och skogspromenader. Det är främst naturmarken i centralorten som används till olika friluftaktiviteter. En aspekt med naturmarken är att den erbjuder lugn och tystnad, vilket är viktigt för många människor i dagens bullriga samhälle.

Parkmarken består av parker och grönområden. Inom centralorten finns parkerna enbart i centrum, dessa är intensivt skötta med gräsklippning, ogräsrensning och blomsterrabatter. En noggrannare genomgång görs av parkerna i Delområde Centrum kap 4:4. Parkmark är även en benämning inom den kommunala verksamheten som då betecknar mark som ägs, och i normalfallet, sköts av kommunen. Den kommunala parkmarken kan i vissa fall vara en del av markreserven som kommunen har till framtida exploatering. En del av den kommunala parkmarken har naturmarkskaraktär (t.ex. skog eller äng), i detta arbete blir den typen av mark indelad under naturmark. Parkmarken kan innehålla alla Grahns baskaraktärer vilket kan ge en stor diversitet. Det är dock eftersträvansvärt att det finns mindre rum inom en park som kan ge olika slags upplevelse. Ett exempel på en sådan park är Örn- och Museiparken som är indelad i flertalet rum av skiftande karaktär, i denna park kan man hitta alla de åtta baskaraktärerna.

Stadsmarken är den hårdgjorda ytan i staden. Hit räknas torg och gatumark. I Centrum finns mycket attraktiv (för brukare) stadsmark, där samlingsplatserna är de mest använda. De formella samlingsplatserna är större ytor där många personer kan samlas samtidigt t.ex. torg och busstationer. De informella samlingsplatserna är fler och mindre, här kan gatan utanför Gallerian vara en samlingsplats. Annan stadsmark som nyttjas flitigt är stråken i gatumiljö. I Centrum går det stråk i gatumiljö både kors och tvärs, de flesta gatorna i Centrum är välanvända stråk som blivit gröna genom trädplantering.

Infrastrukturen i centralorten ger många grönområden i och i anslutning till olika typer av trafiklösningar. På de allra flesta ställen är dessa grönytor utnyttjade och signifikanta för Lundholms uttryck(2001, s 138), omedveten medveten planering. Då grönstrukturen inte får ta plats i ett vägprojekt utan det gröna får ta den mark som blir över efter att vägarna dragits blir dessa områden inte utnyttjade till sin fulla potential. De blir allt som oftast buskbeväxta områden att titta på genom bilfönstret. Det finns dock ett undantag i Örnsköldsvik som heter Ådalsparken . Den har utnyttjats till tekniska lösningar med dagvattenhantering, som inbjudande entré för biltrafikanten och rekreationsområde för promenader och hundrastning (se bild 7).

Bild 7



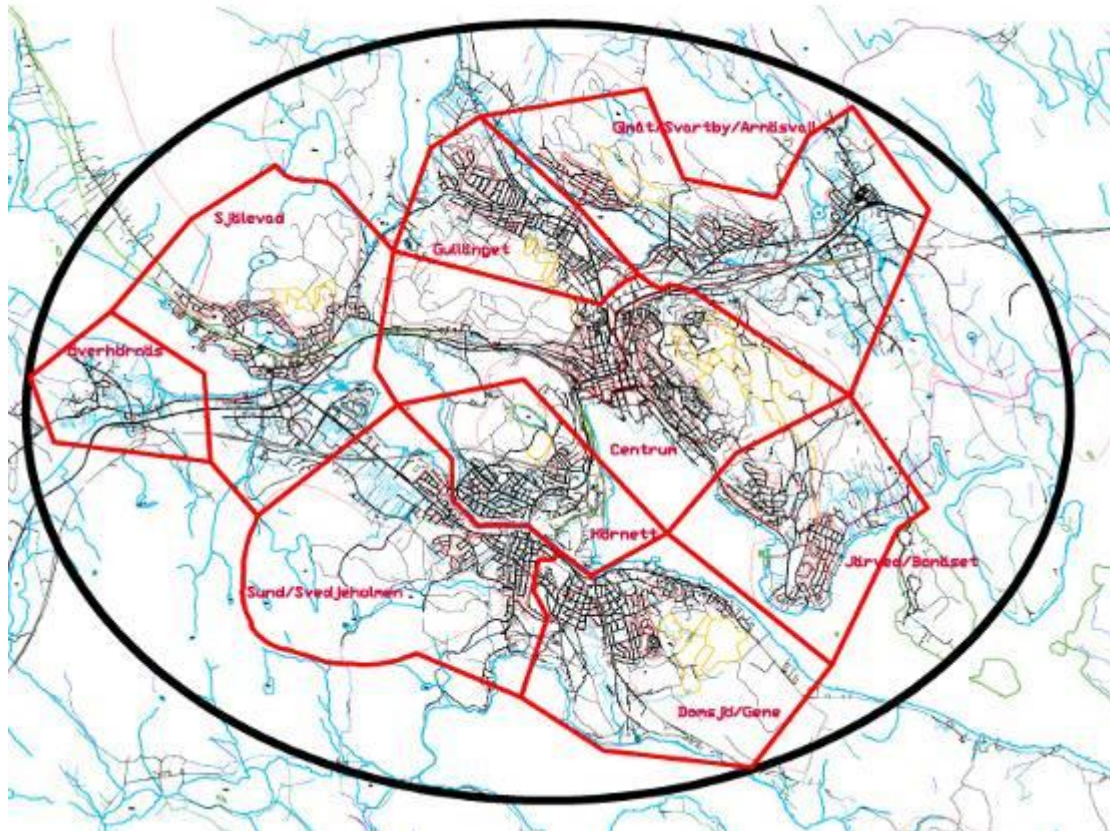
Ådalsparken med vattenmagasin och rekreationsområden, E4:an skymtar i bakgrunden till vänster.

Foto: Tommy Westin

4:3 Delområden

Det finns två typer av områden i centralorten, den småskaliga bostadsbebyggelsen utanför centrum (Domsjö), samt de centrala delarna av staden (Centrum) som är betydligt tätare och med fler verksamheter än i resten av centralorten. För att man ska få en uppfattning om Örnsköldsviks grönstruktur behövs att de två skilda typerna av områden, representerade av Domsjö och Centrum, sätts i relation till varandra (se karta 7).

Karta 7



Indelningen av centralortens olika områden, där Centrum och Domsjö kan sättas i sin omgivning.
Karta: Sofia Olofsson

4:4 Delområde Centrum

Karta 8



Delområde Centrum. Karta: Örnsköldsviks kommun

4:4:1 Bebyggelsen

I Örnsköldsviks centrum är den största delen av bebyggelsen från början av 1900-talet, men här finns även en hel del äldre byggnader som förändrats under årens lopp. I områdena mot Skyttisterrängen finns det mestadels flerfamiljsbostäder vilka har uppförts under 70- 80-talen.

4:4:2 Grönområden

Vikingavallen ligger med sina gräs- och grusytor i direkt anslutning till kyrkogården vilket gör att den gröna och tillgängliga ytan känns större. Som entré till centrum är området idag en stor öppen yta som ger känslan av att höra ihop med Smedjebacken och Oskarsparken. Detta ger visuellt ett stort grönområde vilket är en tillgång för staden. Dessa tre områden som bildar en större enhet används bl.a. till promenader, hundrastning, spontanidrott och för motion. Vikingavallen är dock planlagd mark för byggnation av en ny brandstation. Detta kommer betydligt att minska arealen grönyta i området förutom att kopplingen mellan de tre områdena kommer att gå förlorad. Örn- och Museiparken ligger som en grön oas mitt i centrum med busstationen som en samlingsplats mitt i parken. Detta ökar genomströmningen av människor i parken. Cityleken som ligger mitt i parken, är en till viss del handikappanpassad lekplats som många människor besöker varje dag. Anpassningarna är gjorda för rullstolsburna barn, det saknas dock

anpassningar för andra typer av handikapp. Örn- och museiparken (se bild 8) är uppdelad i 4 separata delar med olika utseende och intryck.

Bild 8



Örn- och Museiparken, vy från museet. Foto: Tommy Westin

Detta ger en stor variation och det är lätt att hitta olika platser för olika sinnesstämningar och behov.

Hamnparken är en park med en stark historia, den innehåller gräsytor, gångvägar, en boulebana och sittplatser med utsikt över Örnsköldsviksfjärden. Genom olika ytor för olika typer av nyttjande lockar parken många människor. Parken ligger med koppling till Hamnplan och dessa två ytor är direkt förbundna vilket kräver en gemensam utformning. Hamnparken har genomgått en större ombyggnation under 2008 där de historiska inslagen har förstärkts samtidigt som parken blivit mer öppen och inbjudande för brukarna. Kopplingen till Hamnplan har gjorts genom en allé av körsbärsträd vilken planeras att fortsätta ner genom Hamnplan.

Lungviksparken och Strandparken ligger intill varandra och har samma karaktär. Båda är aktivitetsparker med öppna gräsytor blandat med träd och buskage. Strandparken är under ombyggnad där fler sporter ska rymmas och ytor med olika ändamål anläggas. Närheten till Örnsköldsviksfjärden kommer att uppmärksammas genom att picnic-ytor anläggs med utsikt över fjärden. Tyvärr finns det ingen möjlighet till badplats då vattenkvaliteten är alltför dålig. Området som Strandparken ligger på har tidigare varit soptipp.

Skyttisterrängen och tillhörande idrottsanläggning med sina stigar och asfalterade leder har en anlagd karaktär trots att det är naturmark. Fokus ligger på motion och fysisk aktivitet. Tillgängligheten är relativt god då det finns flertalet belysta leder som vintertid prepareras. Dock är området för kuperat för att vara tillgängligt för rörelsehindrade. Det finns många stigar längs bebyggelsen som går upp till Skyttisterrängen vilket ökar tillgängligheten.

Åsbergsterrängen har elljusspår till Gullänget, för övrigt finns här mest informella stigar som trampas upp både sommar som vinter. Detta är ett

kuperat och bitvis svårframkomligt(p.g.a. höjdskillnader och berg i dagen) område med många historiska lämningar. Åsberget är till stor del skog och natur att uppleva vid promenader och strövtåg.

Varvsberget ligger med foten i centrum. En trappa bredvid hoppbacken leder upp till toppen där man sedan har några minuters promenad till Hörnsjö-reservatet. Som friluftsområde med omväxlande natur i brant terräng, erbjuder Varvsberget och Hörnsjö-reservatet något för alla. Skog, stenhällar, stigar, backhoppning, cykling, mountainbiking, utförsåkning, svamp & bärplockning, utsiktspunkter, sjö, motionsspår etc. Varvsberget ligger oerhört nära centrum men utnyttjas dåligt då trappan bredvid hoppbacken inte är något för den vanlige motionären.

4:4:3 Grönstråk

Trappan vid hoppbacken uppför Varvsberget är ett stråk till Varvsbergsterrängen och Hörnsjön som inte utnyttjas till sin fulla potential p.g.a. att backen upplevs som en barriär. När nya Resecentrum är klart, kommer en passage över Botniabanans spår att finnas vilket ger en enklare möjlighet att ta sig till Varvsberget.

För att komma till Åsbergsterrängen kan man använda stråket som börjar vid Bonn-Olles trappa (se bild 8) vilket bakom kyrkan får en mer skoglig karaktär för att helt övergå till skog längre upp mot Åsberget. Det är unikt att från de centrala delarna av en stad genom en kort promenad komma rakt ut i skogen. Denna direkta koppling från centrum ut i skogen är något som hemmablinda Örnsköldsviksbor inte tänker på. Detta stråk är en turistattraktion i sig, genom att tydliggöra och skylta dess sträckning kan även turister bekanta sig med naturen i staden.

På stadens östra sida i branten upp mot Skyttisterrängen går flera längsgående gröna stråk med buskvegetation och träd. Vegetationen fungerar som insynsskydd för de boende nedanför stråken. I det mittersta stråket går en gång- och cykelväg som är flitigt använd både som transport till arbete och skola, men även för t.ex. promenader, motion och lek. Detta område har till karaktären inslag av naturmark, men då det är intensivt skött räknas det i detta arbete som ett grönområde.

Kajpromenaden är ett attraktivt stråk mitt i centrum som riktar sig både till flanören, lunchmotionären och som transportsträcka. Det finns stora möjligheter att utöka stråket i båda riktningar vilket skulle ge vinster inom många områden. Att passera många olika aktiviteter(vilka finns längs kajpromenaden)är oftast en positiv upplevelse. Mixen av upplevelser uppmuntrar till rörelse längs ett attraktivt stråk, med såväl morgon- som kvällssol. Det beskrivs som ett mål i Översiktsplan för centrum(2005, s 45) att Kajpromenaden ska vara utbyggd till Järved till 2010. Det fattas idag gång- och cykelväg på några strategiska ställen, i nuläget finns inte någon plan över hur problemområdena ska lösas.

Örn- och Museiparken ligger i en rak linje från Järnvägsgatan och detta gör parken till ett viktigt stråk mellan Resecentrum och museet. Många människor rör sig dagligen genom parken som är det mest centrala parkstråket i Örnsköldsvik.

Bild 9



Bonn-Olles trappa vy mot hamnen.

Foto: Örnsköldsviks kommun

Genom centrum är de flesta av gatorna flitigt använda stråk och de används framför allt av gångtrafikanter. Stadens gator har värdefulla kvaliteter genom att det inne i centrum finns både trädrader och alléer. En del av gatorna har även buskplanteringar som mittrefug eller i kanterna. Träden och planteringarna ger inte bara ett ombonat intryck och främjar människors psykiska hälsa, träden är även viktiga för att rena luft, då de tar hand om stora mängder föroreningar varje dygn.

4:4:4 Biologisk mångfald

Grönområden i tätorter har flera viktiga funktioner. De fungerar inte bara som rekreationsområden för oss människor utan utgör också viktiga livsmiljöer för flera olika organismer.

Storleken på grönområden anses vara viktigast för att bevara biologisk mångfald. Större områden har högre artdiversitet och förlorar inte arter i lika hög grad som mindre områden. Artdiversiteten påverkas också av tillgången till spridningsvägar och avståndet mellan grönområden.

Växtligheten är viktig för många djur då den kan ge föda, skydd och boplatser. Träd och buskar kan t.ex. hysa många insekter, vilka i sin tur utgör föda för bl.a. fåglar och fladdermöss. Äldre och grovstammiga träd utgör livsrum för mossor, svampar, lavar, insekter och fåglar.

Vissa djurarter är relativt toleranta mot mänsklig störning och kan ses i tätorters parker och trädgårdar, t.ex. igelkott, ekorre, tamduva och gräsand. Andra arter, som t.ex. rådjur, räv och grävling, är känsligare mot störningar men kan ändå leva nära människor om det finns tillräckligt med skydd. I parker med hålträd (finns i Museiparken) kan även fladdermöss förekomma. Örnsköldsvik har en stor diversitet av djur och växter genom att det finns naturmark nära inpå och i staden. Vattenmiljöerna är även många, både till antal och till olika typer, vilket bidrar till att öka den biologiska mångfalden. Det saknas dock inventeringar av arter och miljöer i staden, det verkar som att detta glömts bort när skogen finns så nära inpå knuten. Vid diskussioner med ansvariga i kommunen har stadsmiljön helt nonchalerats och fokus ligger enbart på naturmarken och dess biologiska mångfald. Detta synsätt kan

tyckas vara ålderdomligt när staden breder ut sig allt mer och är viktig hemmiljö för många arter. Genom diskussioner och upplysning inom området finns dock möjlighet att de ansvariga inom kommunen får upp ögonen för problemet och börjar intressera sig för stadens biologiska liv.

4:4:5 Friluftsliv

I centrum finns många kvaliteter för friluftsliv där närheten till skog och mark är påtaglig. Här finns Varvsbergsterrängen, Åsbergsterrängen och Skyttisterrängen på gångavstånd från stadskärnan. Året om finns många möjligheter till friluftsaktiviteter, vandring, promenader, utflykter, fiske, cykling, orientering, slädhundskörning, segling, kanotning och skidåkning (både på längden och utför). I centrum finns även möjlighet för sportande vid användande av gång- och cykelvägar och det vanliga gatunätet.

4:4:6 Barn och Ungdom

Området vid Kyrkan och skogen upp mot sjukhuset nyttjas flitigt av skolorna i området. Vid Åsberget samlas ungdomar sommartid för t.ex. grillning. Centralt är Smedjebacken och Vikingavallen de grönområden som är betydelsefulla för skolans verksamhet och för ungdomarnas utevistelse. Det är både grönområden och närheten till kyrkogårdsområdet som är betydelsefulla miljöer för att komplettera skolgården som lekmiljö samt i undervisningen.

4:4:7 Tillgänglighet

Grönområden och parker i nedre centrum (närmast fjärden, avdelat av E4:an) har relativt god tillgänglighet för människor med rörelsehinder då nedre centrum är betydligt plattare än de övre delarna. Anpassningarna för rörelsehindrade är dock ytterst få och stora delar av centrum är belagt med smågatsten vilket minskar tillgängligheten. Anpassningar för andra typer av funktionshinder är få, men attityden inom tekniska kontoret börjar förändras. Detta kan man se genom att det vid nybyggnationer görs anpassningar för både rörelsehindrade (ex. sänkta övergångsställ) och synsvaga (taktila plattor). Om denna förändring till största delen beror på lagstiftning eller om det finns ett intresse att staden ska vara till för alla människor oavsett förutsättningar går inte att säga.

4:5 Delområde Domsjö

Området är uppdelat i Gene och Domsjö. Avgränsningen i norr och i söder består av vatten, mot öster ligger Vårbyterrängen medan bebyggelsen i Sund gränsar till Gene i väster. Dagens Domsjö har vuxit fram ur bostadsbebyggelsen till Domsjö fabriker och Domsjö sågverk som båda fortfarande är i bruk.

Karta 9



Delområde Domsjö. Karta: Örnsköldsviks kommun

4:5:1 Bebyggelsen

Domsjö och Gene består av villabebyggelse. I Gene finns det även hyreshus med upp till fyra våningar. Det finns några äldre gårdar från 1500- och 1600-talet, kring dessa storgårdar har de finare bostäderna till tjänstemän på fabriken byggts. Samhället har vuxit fram under 1900-talets första hälft med områden byggda från 50- till 80-talen. Längs Örnköldsviksfjärden ligger sågverket och i backen ovanför finns många av arbetarbostäderna kvar och ses idag som miljöer med kulturhistoriskt värde. I Gene fornby har man hittat en by från järnåldern och byggt upp ett historiskt utflyktsmål. För ny bebyggelse är flera områden upptagna i ÖP, dels finns plats för förtätning på obebudd mark mitt i Domsjö, dels är markområden för framtida bebyggelse belägna i Vårbystrand, Nyänget och Genesmon.

4:5:2 Grönstruktur

I Domsjö och Gene finns större och mindre partier med tätortsnära skog. De mindre ytorna fungerar idag mestadels till lek och för promenader genom bostadsområdena. När man går promenader i området förhöjs intrycken av att man får en omväxlande miljö, villabebyggelse blandad med skog och på vissa ställen öppen mark eller utsikt över vatten. De större områdena används av skolan och för övrig rekreation.

Det finns flera utflyktsmål av helt olika karaktär. På berget vid Kempekullen finns en fin utsikt över Örnköldsviks centrum. Berget besöks frekvent även om det inte finns utmärkt eller är speciellt välåtkomligt då det ligger på privat mark. I Gene fornby är en historisk utflykt där den uppbyggda boplatsen är en välkänd turistattraktion (öppen sommartid). Fornbyn och naturen runtomkring nås enkelt från Gene och det finns många stigar och vägar genom området. Kontakten med Bäckfjärden ger stora vinster som naturupplevelse. Från Nyänget och längs Bäckfjärden österut finns flera badplatser som är utmärkta. Mellan sågverket och Vårby finns det både biologiska och rekreativa värden i det att man kan ta sig ned till Örnköldsviksfjärden och promenera längs stranden. Detta försvåras när området bebyggs allt mer.

Vårbyterrängen har flertalet elljusspår som knyter an till idrottsplatsen och här finns möjlighet för promenader, motion av olika slag, bär- och svampplockning m.m. Vintertid finns det spår för skidåkning och vägar hålls öppna för t.ex. promenad eller löpning. Från Solandsberget har man milsvid utsikt och där finns även grottor för spännande utflykter.

4:5:3 Grönstråk

På flertalet ställen finns gång- och cykelvägar i skogen som sammanbinder vägar och parkmark, dessa fungerar både som transportsträckor och som rekreativa stråk i bebyggelsen.

Vid vattentornet går ett grönstråk som skär djupt in i bebyggelsen. Detta stråk är av stort värde som tätortsnära skog. Idag går en belyst gång- och cykelväg som används flitigt genom stråket. Det används även för lek och för bär- och svampplockning. Detta stråk leder ut till Gene fornby, där markerna är välanvända för skogspromenader, ridning och motion i olika former.

Från Vårbyterrängen finns ett fåtal stigar ut mot Gullvik och Ögletjärns naturreservat. Ambitionen finns att koppla samman dessa båda områden för att få ett större sammanhängande friluftsstråk och en sammanhängande vandringsled.

I Domsjö börjar en cykelväg som löper genom Gene för att mynna ut i Sund. Detta är leden in till centrum och den följer vägarna genom bostadsbebyggelsen. Cykeltrafiken i Örnköldsvik ökar idag och speciellt på denna väg då man kan cykla t.ex. till jobbet i centrum. Detta stråk går inte genom parkmark eller skog men det kan ändå upplevas som rekreativt att kunna cykla på ett säkert sätt inne i staden. Trädgårdar och grönska vid sidan av vägen förhöjer upplevelsen till cykel.

4:5:4 Biologisk mångfald

I Domsjö finns skiftande miljöer som ger utrymme för en biologisk mångfald. Det finns bl.a. barrskog med kala klipphällar, alskog i strandzoner vid vattendrag, ängsmarker och kärrmarker. Ett strandområde i Vågsnäs är zoologiskt betydelsefullt då området är habitat för flera hotade djurarter.

4:5:5 Friluftsliv

Vårbyterrängen har flera elljusspår och används både på dagarna och under kvällstid. I området bedrivs friluftsliv året runt med bl.a. promenader, skidåkning, bär- och svamplockning, löpning, orientering, skoteråkning, jakt samt sportfiske. Stigar och motionsspår kompletteras av vindskydd med grillplatser. De flesta anläggningarna i området sköts av föreningslivet dock har kommunen avtal kring vindskydd samt ansvar för Nyängets havsbad. I Bäckfjärden finns två båtklubbar med egna hamnanläggningar och vid Skidsta finns ytterligare en. I både Vårbyterrängen och på Genesmon finns många naturstigar för promenader.

4:5:6 Barn och Ungdom

Området är relativt väl försörjt med lekplatser vilka på olika sätt är anslutna till naturmark. I Domsjö/Genes används naturen i skolans regi på flera platser. I området kring det gamla flygfältet i Domsjö finns idag ett antal fotbollsplaner som nyttjas av många barn och ungdomar samt ett modellflygfält. Vintertid finns även ett antal mindre isbanor i bostadsområdena som sköts ideellt av de boende i respektive område.

4:5:7 Tillgänglighet

Vårbyterrängen har flera elljusspår vilket gör spåren tillgängliga även när det är mörkt. Det samma gäller för villagatorna som används till promenader. Att använda villagator för promenader är ur säkerhetssynpunkt förkastligt då det i Domsjö finns få trottoarer. Genom att olika trafikantgrupper blandas minskas tillgängligheten för t.ex. barn, som inte får gå ut själv då det inte finns någon trottoar att följa. Det samma gäller samt för mindre rörliga personer som inte skyndsamt kan ta sig ur vägen för ouppmärksamma bilister.

Vintertid finns det i området några snöröjda spår som gör markerna åtkomliga för annat än skidåkning.

Det finns få anpassningar för människor med funktionsnedsättningar, vad gäller rörelsehinder, syn- eller hörselnedsättning.

5 Diskussion

Diskussionen syftar främst till att belysa problem och förslag till möjliga lösningar för centralorten och de två undersökta delområdena.

5:1 Allmänt för hela centralorten

5:1:1 Grönstrukturen långt ned på prioriteringen

Det gröna och dess värden har i den offentliga förvaltningen haft låg status. Policydokument inom lagstiftning och planering tar ofta upp vad som behöver förändras, medan vägen dit ofta saknas (Lundgren 2001, s 16). I

Örnsköldsviks ÖP kan man på ett enda ställe läsa om grönstrukturen och hur den ska hanteras i planeringen: ” Det bör vara möjligt att tillgodose olika exploateringsintressen utan att inkräkta på värdefulla grönytor”(Översiktsplan 2007, s 53). Denna mening hittar man i kapitlet om folkhälsa där de stödjande miljöerna för hälsa beskrivs med exempel. Ett exempel är hämtat från en icke-grön miljö, medan de övriga sju är hämtade ur grönstrukturen. Å ena sidan tycker kommunen att grönstrukturen är viktig som hälsofrämjande miljö å andra sidan finns ingen uttalad strategi för hur man ska utveckla och bibehålla dessa hälsofrämjande miljöer. Under mitt arbete i Örnsköldsviks kommun har jag fått inpräntat att ordval är oerhört viktigt i styrande dokument. Då kommunen använder *bör* (i citerad mening ovan) istället för *skall* visas tydligt att mindre hänsyn tas till grönstruktur och dess värden.

Lindholm(2003, s 3) skriver om vikten av att arbeta med en samsyn inom planeringen för att människornas närmiljö ska vara så bra som möjligt.

Persson m.fl.(1995, s 3) instämmer i detta då det är vanligt förekommande att exploateringsprojekt ses som enskilda projekt och inte delar av den sammansatta helhet som staden är. I Örnsköldsvik syns denna låga prioritering tydligt i ÖP. I ÖP listas vilka planer som behöver upprättas eller förnyas men det finns ingen grönplan(Översiktsplan 2007, s 8). Att arbetet med en grönplan varit nästintill obefintligt under de senaste 10 åren visar även det att de gröna värdena inte ses som prioriterat.

Kommunledningskontoret är den förvaltning inom Örnsköldsviks kommun som har störst tyngd vad gäller planeringsfrågor men arbetet med grönstruktur ligger framförallt på Parksektionen inom Tekniska förvaltningen. Att grönstrukturen inte hanteras inom samma förvaltning kräver stora insatser vad gäller förvaltningsövergripande arbete. Detta sker inte i Örnsköldsvik vilket ytterligare bidrar till att grönstrukturen inte prioriteras i planeringen. Parksektionen arbetar dock intensivt med att synliggöra grönstrukturen och se till att sektionen blir delaktiga i projekt som direkt eller indirekt berör grönstrukturen inom kommunen. Att göra Parksektionen till en självklar del av beslutsordningen ser jag som ett av de starkaste medlen för att utveckla stadens grönstruktur, om man ser kortsiktigt. Om man från kommunens sida ignorerar de värden och tillgångar som grönstrukturen besitter, krävs det en stark kraft inom Parksektionens organisation(eller den framtida förvaltning som hanterar grönstrukturfrågor) som för upp de gröna värdena på dagordningen. Långsiktigt bör målet vara att samordna alla krafter som hanterar grönstruktur och därigenom höja grönstrukturens status inom planeringen.

I dagsläget är kompetensen och kunskapen(på grönstruktur) i förvaltningarna både utspridd och undermålig. Kompetensen vad gäller planeringsfrågor(t.ex.

landskapsarkitekt, planarkitekt) saknas inom Parksektionen men finns inom andra förvaltningar. Det finns en tydlig konflikt då Parksektionen genom sitt arbete med grönstrukturen är i stort behov av planeringskompetens, detta är dock något som man inom Parksektionen arbetar aktivt med.

Den kommunala helhetssynen är ett starkt argument för samordning och förvaltningsövergripande arbete som återkommer i Lundgrens(2001) avhandling(Lundgren 2001, s 42). I Örnsköldsvik pratas det mycket om förvaltningsövergripande arbete och det fungerar oftast på mellannivå, i de övriga nivåerna har arbetet vissa brister. Inom de högsta nivåerna av planering är deltagarantalet litet och det finns inte plats för så många förvaltningar. Detta är ett typiskt problem för mindre kommuner med en liten kommunal stab. Om man tittar på mellannivå dit planering av specifika projekt räknas, är det gränsöverskridande arbetet väl uppbyggt. Där finns det i Örnsköldsvik både kompetens och intresse från de olika förvaltningarna att delta. På lägre nivå är samordningen av förvaltningarnas arbete desto sämre. En förvaltning kan göra åtgärder som en annan förvaltning måste åtgärda, ett exempel kan vara rastplatser. Kultur- och fritidsförvaltningen kan upprätta en ny rastplats utan att informera eller arbeta tillsammans med Tekniska kontoret vilka sedan får ta hand om skötsel och underhåll av rastplatsen. Detta glapp beror till största delen på att det inte finns ett forum där man kan diskutera gemensamma insatser. Det saknas även en stark beslutsordning samt en indelning av ägare till olika verksamheter och projekt.

Problem:	Låg status inom planeringen.
Förslag:	Samordning av förvaltningar. Parksektion del av beslutsordning. Höjning av kunskap och kompetens.

5:1:2 Topografi och tillgänglighet

Genom att Örnsköldsvik ligger i ett landskap med stora höjdskillnader har staden fått ett speciellt utseende. Bebyggelsen ligger i dalgångar och upp på sidorna av stadsbergen vilka är täckta av skog. Här finns skogsområden som på många ställen löper in i bebyggelsen.

Att skogen finns på nära håll är en stor tillgång men även ett tydligt problem då man från kommunens sida har en uppfattning om att det finns stora möjligheter för rekreation utan begränsningar. Topografin är i Örnsköldsvik ett stort hinder som betydligt minskar tillgängligheten till stadsbergen där skogarna finns. Det är en stor grupp människor som inte har tillgång till naturen kring Örnsköldsvik genom de stora höjdskillnader som finns inom staden. Min uppfattning är att denna problematik inte belyses inom planeringen. Rekreatiomsområdet Skyttisterrängen är ett exempel där missuppfattningen om naturens tillgänglighet är tydlig. Där finns det ett flertal asfalterade motionsspår som används till promenader, löpning och rullskidåkning. Dessa leder är uppmärksamma som handikappvänliga, men de är så kuperade att inte ens de mest atletiska rullstolsburna motionärerna kan ta sig runt. Detta lämnar enbart en liten rastplats bredvid parkeringen som rekreatiomsområde, vilken inte är anpassad för någon typ av funktionsnedsättning. Genom att bli medveten om problemet med den bitvis dåliga tillgängligheten kan det öppnas upp för förändring.

Då topografin minskar möjligheten för mindre rörliga personer att ta sig ut till naturområdena är naturen i stadens grönområden och parker desto viktigare. Generellt i centrum är att det saknas de anpassningar för funktionshindrade, även om Parksektionen visat intresse för enklare anpassningar vid renovering av Hamnparken (ex. plana ytor för rörelsehindrade, tydliga ledstråk för synsvaga mm.). Naturligtvis menar jag inte att man överallt ska anpassa till alla grupper av människor, man skulle då få en miljö som ansågs torftig och karg eftersom element som attraherar vissa grupper kan vara ett hinder för andra grupper. Detsamma menar Koolhaas (se Walmsley 1995, s 173), genom att skapa olika miljöer som attraherar olika typer av människor får vi en bättre sammansatt stad.

Problem:	Tillgängligheten.
Förslag:	Synliggöra problemet. Skapa olika slags miljöer.

5:1:3 Landskapet som resurs

De som bor i ett landskap vilket är täckt av skog, och då till allra största del barrskog tar ofta skogen för given. Den ses inte som den stora resurs den verkligen är, ur både biologisk, kulturell och rekreativ synvinkel.

Inom ramen för intervjuerna med boende i Örnsköldsvik och med tjänstemän som hanterar boendefrågor, har utsikt varit den viktigaste frågan. Många anser att utsikt från bostaden är en självklarhet som ger befogenhet att skövla träd och buskar både på egen och på annans mark. Kommunen beskriver i ÖP vilka kvaliteter man ska ta tillvara när det gäller boendemiljö och då hamnar *vacker utsikt* på 3:e plats efter *närhet till naturen* och *samhällsservice* (Översiktsplan 2007, s 111). Detta visar tydligt att utsikt är något som kommunen prioriterar i sin planering. Detta skapar flertalet problem vid exploatering(ex. strandskydd och dispenser) men även vid befintliga bostäder(ex. röjning på annans mark eller i värdefulla biologiska miljöer). Skog och grönytor annekteras av boende i närområden. Genom att privatpersoner bygger, odlar, röjer och dumpar avfall minskas den allmänna och tillgängliga marken. Eftersom detta är ett mycket vanligt problem som inte åtgärdas från kommunens sida ökar trycket på skog och parkmark. Jag har vid observationer och intervjuer märkt att många Örnsköldsviksbor anser det som självklart att de kan använda kommunens mark till vad som helst. Jag kan ha viss förståelse för att man ser till sig själv och sin egen miljö och inte ser omfattningen av problemet som privatperson, men det är ett stort problem som bara blir större genom att befolkningen ökar och den tillgängliga marken minskar. I enkätundersökningen framkom i att det var förfulande med trädgårdsavfall i skogen, vilket visar att invånarna själva reagerar på nedskräpningen de är delaktiga i. Jag anser att invånarna i Örnsköldsvik generellt är hemmablinda för att trädgårdsavfall förfular och minskar den tillgängliga marken. Med information och uppmärksamhet kring problemet kan en stor del av dumpningen och annektering av kommunal mark stävjas. För att minimera dumpningen ytterligare krävs att kommunen skapar prejudicerande fall där särskilt svåra fall anmäls till rättsväsendet för nedskräpning. Detta upplyser invånarna om att dumpning i naturen är både olagligt och att kommunen åtgärdar problemet.

Örnsköldsvik har genom flera årtusenden varit boplats för människor, lämningar finns i form av gravar och gamla boplatser men även i odlingslandskapet och dess utseende. Människor har historiskt sett bosatt sig vid vatten, det är längs Moälven som de bördigaste markerna finns. Idag bebyggs de bördiga markerna allt mer, då de är relativt plana jämfört med omkringliggande bergssluttningar. Att ha kvar en viss del av de öppna fälten med de grå höladorna som karakteristiska för norrlands odlingslandskap ser jag som viktigt. Detta är inte enbart en del av odlingens historia eller viktiga biologiska miljöer utan även en del av invånarnas identitet. Med dålig lönsamhet inom jordbruket försvinner många lantbrukare, hästnäringen växer däremot och detta är något som kan tas tillvara för att hålla markerna öppna.

Problem:	Dominerande landskapsbild.
Förslag:	Se skogen som resurs. Åtgärda olovligt nyttjande av kommunal mark. Bevara odlingslandskapet.

5:1:4 Dagvattenhantering

Efter de senaste årens kraftiga skyfall märks bristerna i dagvattenhanteringen inom centralorten. Det senaste skyfallet i augusti 2008 genererade stora arbetsinsatser för att kontrollera de översvämningar och skador som uppkommer p.g.a. stora vattenmängder under kort tid. Detta är både tidsödande och kostsamt för kommunen, förutom att det medför fara för allmänheten (t.ex. drunkning eller sjukdom av förorenat dricksvatten) samt kostnader vid förstörd privat egendom. Dagvattenanläggningar och åtgärder i grönområden för att ta upp vatten finns på ett fåtal ställen inom centralorten. Med enkla medel kan vegetationens vattenhållande egenskaper utnyttjas t.ex. att göra stora gräsytor till vattenreservoarer genom att göra dem svagt skålformade. Detta är något som bör vara en självklar del i ett miljömedvetet Örnsköldsvik och dagvattenhantering ryms inom visionen om ett hållbart samhälle. Att dagvattenhantering inte nämns i ÖP visar även det att kunskap och intresse inom kommunen för dessa frågor är litet.

Topografin utgör både hinder och en förutsättning för gröna dagvattenanläggningar. Eftersom vattnet rinner så fort nedför bergssidorna är det svårt att göra ordentliga anläggningar för att ta hand om de stora mängder vatten som kommer. De stora mängderna vatten som ska samsas inom samma ledningsnät borde även sporra till att utnyttja grönområden för vattenhantering eftersom det finns begränsningar i hur mycket ledningsnätet kan byggas ut.

Genom dammsystem och meandring kan man även förbättra vattenkvaliteten i sjöar och vattendrag. Detta skulle leda till ökad tillgänglighet både vad gäller bad och fiske. För att genomföra fler dagvattenanläggningar och utnyttja grönområdenas vattenhållande förmåga krävs intensiva åtgärder för att sammanföra främst olika avdelningar inom Tekniska kontoret. I dagsläget finns inte tillräcklig kunskap om grönstrukturens möjligheter vad gäller vattenhållning och rening inom någon av avdelningarna för gata, park eller VA. Genom att etablera ett bestående samarbete mellan dessa tre avdelningar blir grönstrukturen en viktig del av vattenhanteringen inom Örnsköldsvik.

Problem:	Gammaldags dagvattenhantering.
Förslag:	Utnyttja grönstrukturen. Gränsöverskridande samarbete.

5:2 Delområde Centrum

5:2:1 Infrastruktur

Flyttningen av E4:an till Åsbergstunneln skulle öka säkerheten i centrum genom minskad trafik men det skulle även innebära att den nuvarande vägen och områden i anslutning till denna kunde utöka andelen grönstruktur i centrum. Längs E4:ans nuvarande sträckning finns det trädrader och alléer som kunde utnyttjas mer vid en minskning av trafiken. Idag är dessa miljöer bullriga, smutsiga och inte speciellt tilltalande, om bilarna till viss del försvann förändras områdena och har då potential för att utvecklas till promenadstråk och mötesplatser. Uppdelningen av staden genom E4:ans nuvarande sträckning hade lösts upp om området hade fått tydligare kopplingar mellan vattnet och kyrkan. De monumentala gatorna mot vattnet finns redan (se bild 10).

Bild 10



Utsikt över fjärden och kranarna. Genom att tydliggöra denna sträckning kopplas staden ihop.
Foto: Tommy Westin

Genom att förlänga befintliga trädrader på båda sidor över E4:an ges en koppling även i denna riktning. Att få E4:an förflyttad från centrum har varit ett mål sedan kommunen, länsstyrelsen och Vägverket kom överrens om Åsbergstunnelns sträckning på 1970-talet. Hur flyttningen ska göras är redan fastslaget, problematiken ligger i finansieringen och utförandet vilket ska göras av Vägverket. Nu ligger det i kommunens intresse att aktivt arbeta för att få in Åsbergstunneln i Vägverkets investeringsplan för 2010, detta finns även med som åtgärd i ÖP för Centrum (2005, s 32).

Problem:	E4:an genom centrum.
Förslag:	Bygg Åsbergstunneln. Utveckla grönstrukturen kring nuvarande E4:an.

5:2:2 Grönområden

De grönområden som finns i staden är av stort värde för människor och djur i centrum. När centrum exploateras och bebyggs är risken stor att grönområden och parker blir till bostadsområden, parkeringar och verksamhetslokaler. En exploatering kan leda till att ett rekreationsområde minskas eller helt tas bort. Samtidigt kan den utökade infrastrukturen som i regel följer med ett bygge göra ett område med dålig tillgänglighet öppet för fler grupper av brukare. I all planering vägs fördelarna mot nackdelarna likaså i en exploateringssituation. Då är det viktigt att någon kan vara språkrör för grönytor och parker. För att kunna tala om fördelarna med t.ex. en park måste det finnas kunskaper om nyttjande och kvaliteter i parken., samtidigt som bristerna behöver belysas. Genom att öka kunskaperna om en park kan planerare och kommunala beslutsfattare se grönstrukturens potential. I Örnsköldsvik har det länge pratats om att flytta brandstationen till Vikingavallen. Till synes är Vikingavallen en stor grusplan som nyttjas sporadiskt. Den är dock en del av ett större grönområde där Vikingavallen binder ihop norra rondellen med Oskarsparken och Smedjebacken. Att hela detta område idag inte nyttjas till sin fulla potential som ett promenadstråk, utan delvis används visuellt från E4:an minskar inte dess värde. Då det dessutom finns planer på byggnationer på Smedjebacken minskas den gröna arealen avsevärt i centrum.

Förtätning är något som man från kommunen tycker är viktigt. I ÖP för Centrum(2005, s 41-44) beskrivs möjligheterna för nya bostäder genom ombyggnationer, tillbyggnader och bättre disponering av gårdsstrukturer. Detta visar kommunens vilja att spara på grönområdena. Det visar även ett visst mått av förståelse för grönytoras betydelse i staden.

Något som är oerhört viktigt vid alla exploateringar, men ännu viktigare i centrum där det redan finns lite grönstruktur är att det regleras mycket noga hur dessa områden ska ersättas. Vad ska göras från exploatörens sida och vilket är minimikravet som kommunen behöver ha för att även i fortsättningen tillgodose invånarnas behov av grönstruktur? I ÖP(2007, s 109) beskrivs hur attraktiva miljöer ska tillvaratas. Det ska enligt ÖP ställas höga krav på utformning och lokalisering när nya områden utformas. Tyvärr saknas många resonemang om tillgänglighet och hurdana de attraktiva miljöerna ska vara. Det läggs för stor vikt vid "vackra och välvårdade" och alldeles för lite på användning. Balanseringsprincipen har generellt använts vid exploatering och det har visat sig att den måste föras ett steg vidare för att de nya förutsättningarna ska bli bättre för alla jämfört med utgångsläget.

Problem:	Exploatering av grönområden.
Förslag:	Minimera byggandet i grönområden. Ställ krav av ersättning vid exploatering. Förbättra vid exploatering.

5:2:3 Stråk

Det nämns i Översiktsplan för centrum(2005, s 45) att det vore ett trevligt inslag med en uppskyltad grön promenad i centrum, det finns dock inget beslut som säger att det bör eller skall göras. En sådan promenad har diskuterats i flera av sammanhangen inom kommunen där jag varit delaktig, dock utan att det gjorts något reellt. Efter årsskiftet finns den dock i text på Kommunens hemsida. Detta visar att det finns ett stort intresse att föra fram stadens grönområden för att de ska användas av invånarna. Genom att informera om möjligheter kan användningen öka, många människor behöver få en ny promenadväg uppskyltad för att se nya vägar.

Kajpromenaden(och dess förlängning Strandpromenaden) är något som flitigt diskuteras inom de kommunala förvaltningarna, det finns dock ett glapp mellan diskussion och det som verkligen görs. I dagsläget fattas det vissa delar av gång- och cykelvägen för att få ett sammanhängande stråk till Järved. De bitar som fattas är problemområden med verksamheter och bostäder vilka inte är så lätta att bara bygga förbi. Detta kräver större insatser och naturligtvis mer planering för att det överhuvudtaget ska bli ett sammanhängande stråk. För att kommunen ska kunna nå målet med ett stråk till 2010 behövs det sättas fart med planering, anläggning och information till invånarna att det är på gång.

Det finns många stråk i centrum som används flitigt av invånare och besökare. Ett generellt problem i Örnsköldsvik är synligheten, då planerare i kommunen inte synliggjort vilka stråk som finns och vilka kvaliteter de har, syns stråken heller inte för brukarna. Genom att informera både invånare och besökare om vilka stråk som finns och hur de kan användas skulle användningen av stråken öka. Om stråken dessutom kunde kopplas ihop med varandra eller bara genom att göra rundor skulle de nyttjas mer. Att gå en promenad i staden kan vara minst lika uppfriskande och avkopplande som att vandra i naturen. Genom att skylta upp promenadrundor i centrum ökas även tillgängligheten för mindre rörliga personer. En person som inte orkar gå så långt utan att vila ger sig i regel inte ut på nya utforskade äventyr. En uppskyltad runda med parkbänkar utplacerade längs rundan skulle göra att fler människor hittade nya gröna vägar att gå.

Problem:	Tydliga, längre och olika typer av stråk saknas.
Förslag:	Informera om befintliga stråk. Bygg faciliteter t.ex. bänkar, utsiktsplatser. Förläng Kajpromenaden i båda riktningar.

5:3 Delområde Domsjö

5:3:1 Vattentornsstråket

Grönstråket från vattentornet och söderut mot Gene fornby är av stort värde när ny bebyggelse förtätar området. Marken ägs idag av Holmen AB vilka har sålt av tomtmark i området efterhand. Att bevara ett stråk av skog mitt i bebyggelsen är av största vikt för att binda ihop bebyggelsen med skogen. Detta stråk är den gröna vägen ut mot Gene fornby, vilket är ett populärt rekreatjonsområde. Redan nu fungerar den här marken som en kil in i bebyggelsen. Att kunna gå i ett skogsområde mitt inne i bebyggelsen ger en omväxlande promenad, skillnaden mellan skog och villagator ger kontraster som tillfredställer de flesta människor. Förutom att området används flitigt av motionärer och hundägare är det även en viktig resurs för skolor och förskolor i området. Skogen som lekplats ger barnen bättre motorik och självkänsla och är därigenom viktigt för deras utveckling. Skog och naturmark (se bild 11) kan även användas som pedagogiskt instrument i undervisningen. Idag finns ingen klar plan över hur mycket som får byggas i området. Då det till stor del är privat mark (området precis runt vattentornet är kommunalmark) och för ägaren Holmen AB ointressant för skogsproduktion är sannolikheten stor att tomter styckas av och säljs för nya bostäder. Genom att reglera nybyggnationer i området kan ett bevarande upprätthållas. För att inte hamna i ett statiskt tillstånd av bevarande bör det även prioriteras att utveckla området med tydliga stigar och information om vart stigarna går. Genom en ökad skötsel höjs områdets status och invånarna blir förhoppningsvis mer rädd om marken genom en minskad förstörelse och nedskräpning.

Problem:	Skogstråket vid vattentornet bebyggs.
Förslag:	Verka för ett bevarande och utvecklande. Reglera nybyggnationer.

Bild 11



Tallskog, en dominerande bild i området. Foto: Tommy Westin

5:3:2 Jordbruksmark av hävd

Området kring Gene och Genesmon är förhållandevis lite kuperat till skillnad från övriga delar av Örnsköldsvik. Plana markbitar i Höga Kusten-området har historiskt använts till odling och jordbruk. Idag finns det lite ängs och åkermark kvar i området. Den uppodlade marken är en levande del av kulturhistorien och värd att bevara i norra Sverige där skogen är mycket dominant. Stor del av marken är dock oanvänd och slaghackas en eller ett par gånger om året för att hindra igenväxning. För att markerna på sikt ska hållas öppna krävs det alternativa bruksformer. Historiskt sett har marken antingen använts för odling eller vall. Idag när lönsamheten inom jordbruket inte är så hög och det krävs stordrift blir marken inte så attraktiv. En inkomstbringare är däremot att sälja av marken för bostadsbebyggelse. På sikt kan detta leda till att staden helt sväljer den gamla jordbruksmarken.

Alternativ till jordbruk finns och bör utnyttjas. På andra håll i landet är den ökande trenden med hästverksamheter en bidragande orsak till att marker inte växer igen. Detta borde kunna utnyttjas även i Örnsköldsvik. Ett framtida problem kan bli att hästverksamheter ibland hamnar i konflikter med närboende vad gäller ridning och lukt. Problem av denna typ måste tas hänsyn till i en långsiktig planering av stadens expansion. Ett annat sätt att utnyttja markerna för andra slags aktiviteter är att anlägga sportplaner och öppna upp för olika sporter. Ett sådant exempel finns i utkanten av Domsjö där modellflygplansklubben håller till på det allt mer igenväxande gamla flygfältet.

Närheten till kulturlandskapet är även en resurs (se bild 12) för de boende i Domsjö, genom sin omväxlande miljö och anknytningen till historien.

Därför ska man verka för att en del av den uppodlade marken finns kvar och ger den omgivande naturen med skog, berg och vatten en variation som är mycket värdefull i ett tätortsnära friluftsområde.

Problem:	Jordbruksmarken försvinner.
Förslag:	Verka för ett bevarande och utvecklande. Reglera nybyggnationer. Se till alternativa bevarandeformer.

Bild 12



En fika i det gröna. Foto: Tommy Westin

5:3:3 Strandlinje

Stranden och dess kvaliteter är unika i Höga Kusten – området. Kvaliteterna finns bl.a. i form av närheten till djur och natur, utsikt och möjligheterna till ett rikt friluftsliv. Då människan historiskt sett bosatt sig nära vatten finns det även i kustområden en hel del historiska lämningar. Då det är många människor som även idag vill bo nära vatten finns det en konfliktsituation mellan nybyggare och allemansrätten, samt djurlivet. När stränderna i Örnsköldsviksområdet alltmer bebyggs blir tillgängligheten försämrade för både människor och djur. På flertalet ställen i och omkring Örnsköldsvik är stranden skyddad genom naturreservat. Detta skyddar naturligtvis djur och växters miljö, men det säkerställer även människans möjlighet till nyttjande av naturen i och omkring strandlinjen.

Ett ställe som kan anses hotat är strandlinjen i Vågsnäs mellan Sågverket och Vårby. Genom byggnationer i området försämrades tillgängligheten fysiskt, psykiskt och visuellt. Tillgängligheten är beroende av att det sparas luckor i bebyggelsen och att man med detta som mål är restriktiv med dispenser från strandskyddet.

För att människor som vill vandra och promenera i området ska kunna röra sig längs vattnet krävs att det anläggs en enklare promenadstig. Varför stigen ska vara enkel är för att minimera ingreppen på naturen och därigenom störa djurlivet så lite som möjligt. Där det är möjligt kan promenaden löpa nere vid vattnet, men för att få en omväxlande upplevelse är det mer intressant med olika miljöer att röra sig igenom. Detta kan även gynna de djurarter lever vid strandlinjen.

Djurlivet i Vågsnäs anses var av zoologiskt intresse på nationell nivå och har därigenom en hög prioritet på bevarandeskalan. För att minska belastningen på djurlivet krävs en ordentlig analys av för- och nackdelar med ett utökat nyttjande av området. Genom att göra en grundlig utvärdering av de djurarter som lever i området kan en promenadstig anpassas för att inkräkta så lite som möjligt på djur och natur. Om djurlivet prioriteras före människan är möjligheten större att de arter som lever i området kan vara kvar även i fortsättningen.

Problem:	Strandlinjen i Vårby bebyggs.
Förslag:	Spara befintliga luckor i bebyggelsen. Tillgodose friluftslivet genom gångstigar. Värna djurlivet genom prioritering.

6 Reflexioner kring arbetet

De frågor som ligger till grund för en analys baserad på inventeringarna i Örnsköldsvik, har i detta arbete fått en underordnad roll till förmån för utvecklingsmöjligheter för centralorten och de båda delområdena. Att fokus ligger på utvecklingsmöjligheterna beror på mitt personliga intresse att ge Örnsköldsviks kommun redskap att förbättra grönstrukturen med. Det beror även på att inventeringarna som ligger till grund för analyserna gjordes under min praktiktid i Örnsköldsvik. Detta har givit mig mer tid att ägna åt teoretiska reflektioner kring litteraturen med grönplanarbetet i färskt minne och därigenom har jag även läst litteraturen med Örnsköldsvik som personlig referens.

Då jag skrivit mitt arbete i Skåne med material från praktikperioden i Örnsköldsvik har jag inte kunnat ändra inriktning efterhand. Jag har haft ett material att tillgå och har inte kunnat göra fler inventeringar och mer riktade inventeringar. Om jag under min praktikperiod haft en inriktning på examensarbetet klar och arbetat utifrån den inriktningen så hade höstens praktik och vårens examensarbete tagit en helt annan vändning. Då hade tyngdpunkten i arbetet troligen legat på inventeringar och diskussionen om grönstrukturens utveckling hade möjligen gått förlorad eller åtminstone fått en underordnad roll i arbetet.

Ett bisyfte har varit att Örnsköldsviks kommun ska kunna använda examensarbetet i sitt framtida grönplanarbete. Denna förhoppning infrias genom att jag kommer att fortsätta mitt arbete i Örnsköldsviks kommun. De kunskaper som jag inhämtat under examensarbetet kommer då att vara en stadig bas att utgå från och det fortsatta arbetet kommer att bli som en förlängning av examensarbetet. Jag kommer under det fortsatta arbetet i kommunen att vara projektledare för grönplanearbetet och ämnar då styra arbetet mot tydligare kartering av sociotoper och grönstrukturens värden. Gruppen av medarbetare är även förändrad till en klarare inriktning på planering för att dokumentet ska få mera tyngd i den kommunala planeringen. Detta kräver även att mer vikt läggs vid förutseende planeringsarbete där mer hänsyn tas till hur det framtida Örnsköldsvik ser ut och planeras.

Det finns många punkter som rör Örnsköldsviks grönstruktur vilka behöver åtgärdas men det finns även minst lika många fördelar. Kan grönstrukturen lyftas till en självklar del som det tas hänsyn till inom planeringen är det största arbetet gjort. Då blir det mycket enklare att se till så att alla invånare kan ta del av grönskan i och omkring staden.

7 Källor

Tryckta dokument:

Bucht, E, Andersson, O (1988). *Argument för den gröna staden*. Gröna Fakta E1(Utemiljö 6/88), Movium, Alnarp.

Gyllin, M, Kylin, M, Lindholm, G, Lökvist, K (1999). *Stadens grönska och strukturer*. Gröna Fakta 6/1999, Movium, Alnarp.

Lindholm, G, Lövrje, K, Kylin, M, Gyllin, M (2001). *Forskare granskar nyskapad grönstruktur*. Gröna Fakta 6/2001, Movium, Alnarp.

Lindholm, G, Lundgren Alm, E, Ståhle, A (2003). *Grönstruktur med nya fotavtryck*. Gröna Fakta 5/2003, Movium, Alnarp.

Lundgren, E (2001). *Stadslandskapets obrukade resurs, om grönstrukturens potential och synliggörande i en hållbar stadsutveckling*. Diss. Chalmers tekniska högskola, Göteborg 2001.

Lövrje, K (2003). *Det gröna som identitetsskapande stadsbyggnadselement – objekt, koncept och struktur*. Diss. Sveriges Lantbruks Universitet, Alnarp 2003.

Mascher, J.W (1990). *Ångermanlands flora*. Svensk Botanisk Tidskrift, Lund 1990.

Persson, B, Bucht, E, Andersson, O, Narvelo, W (1995). *Grönstruktur i praktiken*. Gröna Fakta 4/1997, Movium, Alnarp.

Andersson, L (2006). *Piteå Grönplan – med de sociala aspekterna i fokus*. Examensarbete Fysisk planering, BTH, Karlskrona 2006.

Ståhle, Alexander(2005). *Mer park i tätare stad: teoretiska och empiriska undersökningar av stadsplaneringens mått på friytetillgång*. Lic.-avh. KTH Arkitekturskolan, Stockholm 2005.

Vedin, H, (2007). *Ångermanlands klimat, Sveriges landskapsklimat*. Väder och vatten 5/2007, SMHI.

Walmsley, Anthony

Boverket (2007). *Bostadsnära natur – inspiration och vägledning*. Boverket, Karlskrona 2007.

Grönstruktur- och naturvårdsprogram för Lunds kommun – bevarande och utveckling (2006). Stadsbyggnadskontoret och Tekniska förvaltningen, Lund 2006.

Grönstrukturplan för Västerås tätort (2004). Västerås stad, stadsbyggnadskontoret, Västerås 2004.

Grönplan för Malmö 2003, Populärutgåva. Malmö stad, Gatukontoret, Malmö 2003.

Naturvårdsprogram 2007-2010, Arbetssätt, riktlinjer och åtgärdsprogram för kommunens arbete med natur

Antaget av kommunfullmäktige 2007-02-26, Plan- och miljökontoret

Översiktsplan 2007 för Örnsköldsviks kommun

Antagen av kommunfullmäktige 24 september 2007,

Kommunledningskontoret oktober 2007

Översiktsplan för centrum med Sjögatan och Järvedsstranden Örnsköldsvik

Antagen av kommunfullmäktige 20 juni 2005, Kommunledningskontoret juni 2005

Elektroniska dokument:

Tillgänglig:< http://www.tradgard.org/svensk_tradgard/zonkarta> (2008-09-17)

Tillgänglig:< <http://www.smhi.se/cmp/jsp/polopoly.jsp?d=8785&l=sv>> (2008-09-24)

Tillgänglig:<<http://www.boverket.se/templates/Page.aspx?id=1363&epslanguage=SV>> (2008-12-04)

Tillgänglig:< <http://www.smhi.se/cmp/jsp/polopoly.jsp?d=6771&l=sv> > (2008-12-19)

Bilaga 2

Intervjuguide

Berätta vem jag är, samt vad jag jobbar med, ej gå för ingående in på själva grönplanen utan prata om vilka grönområden människor använder i centralorten.

- Var bor du?
- Använder du grönområden?
Både skog och parker
- Använder du grönområden nära din bostad?
- Hur använder du skogen/marken?
- Finns det områden som du skulle vilja använda?
- Varför använder du inte dem?

Tacka för intervjun, berätta lite om hur de här uppgifterna är tänkta ska användas. Grönplanen som planeringsunderlag för kommunen.

Hur används bostadsnära natur?

Under hösten 2008 tar kommunen fram ett förslag till Grönplan, det är ett underlag som ska hjälpa kommunen i sin planering av natur(skog, grönområden, parker och vatten). Nu är vi intresserade av hur just ni använder er närmiljö.

Detta är en enkät som kan ge kommunen en bild av hur invånarna använder naturen omkring sig, det är inte ett dokument som ligger till grund för handlingsplaner och skötsel av grönytor.

Frågor:

1. Ringa in de 3 områden på kartan som används mest(inom ca 3 km radie från bostaden).
2. Hur används områdena, av vem och vad tycker ni behöver förbättras?
3. Finns det ytterligare områden som kan göras mer tillgängliga(ringa in och förklara)?

Grönplan

Delaktiga i underlaget.

PensionärsRådet PRO- centralt (samorg. till sina avdelningar)	Christina Karlsson	Ulla Nordin
BrukarRådet	Tony Johansson	UllaLi Lindfors
Invandrargruppen	KomVux	Birgith Berggren
<u>Lokala orter</u>		
ARNÄS	Arnäs IF Arnäs hembygdsförening	Inga-Lill Wågberg, Berith Olofsson Lars Strandberg
BONÄSET	BK Örnen	Lars Rosendahl
DOMSJÖ	Vårby IK Gårdsägareförening Fritidsgården	Kurt Johansson Eva Lindmark Sonja Sjulund (ungdom)
GULLÄNGET	Hägglunds IoFK Arnäs IF Hjärt- o lungsjukas förening	Kjell Mattsson, Tommy Nygren Inga-Lill Wågberg Gunnie Gidlund
JÄRVED/ BONÄSET	IOGT-NTO scoutkår Hundklubb EFS Scout Järved IF	Monica Johansson Annica Jonsson Eva o Bertil Jonsson Helena Widmark
SJÄLEVAD	Själevads Ik Västerhusortens hembygdsförening PRO EFS ÅS scout	B.Ricklund, K-H Margit Olsson Gunilla Nordin
SVEDJEHOLMEN	Souting SvedjeholmensIF EFS Sundskompaniet Vi Unga	Maria Axelsson Lennart Byström Bengt-Erik Lindqvist Malin Wågberg (ungdom)
SVARTBY	Hj-lung-sjukas	Gunnie Gidlund
VARVET	föräldra-träff kontakt	westerlund
ÖRNSKÖLDSVIK	Friluftsförbundet Öviks Afasifören. Ohi Friskis- Svettis Fbu -utvecklingsstörda Vingarna Hj- lungsjuk. Fören.	Thomas Berg Kerstin Salomonsson Britt-Marie Fahlander Pernilla Skogsberg Åsa Danvind
ÖVERHÖRNÄS	Samhälls- och bygdegårdsfören. EFS scouting	Christina Hofvander, LG Lundström Andreas Norberg

Sofia

Jag har samtalat med personer inom fr a EFS i Domsjö och sammanfattar våra synpunkter nedan. Kartan markerats med tre områden (1, 2, o 3) med en tunn röd linje runt.

* **Område 1** används flitigast av folk i alla åldrar. Det är ett fint strövområde med många stigar och leder att välja bland. Där finns också fina bär- och svampmarker på promenadavstånd från bebyggelsen i Domsjö.

Område 1 används mest som mest som promenad- och motionsområde. Vårby IK har även en del tävlingsverksamhet, och vår förening liksom skolan gör en del utflykter i området. Bär- och svampplockning på sensommaren och hösten också.

Det viktigaste att förbättra är **hundägares bristande respekt för kopplingstvånget** som råder. Tydlig skyltning vid varje "påfart" till området skulle kanske förbättra situationen. Som det nu är så är det många både barn och vuxna, som avstår från att använda det fina området av rädsla för eller obehag inför att möta lösspringande hundar. Det är ett lätt räknat antal hundägare som klarar att kalla in sina lösa hundar. De ropar och visslar utan påtaglig effekt.

Ett annat förfulande oskick är att tomtägare runtomkring väljer att tömma trädgårdsavfall utefter påfartsvägarna.

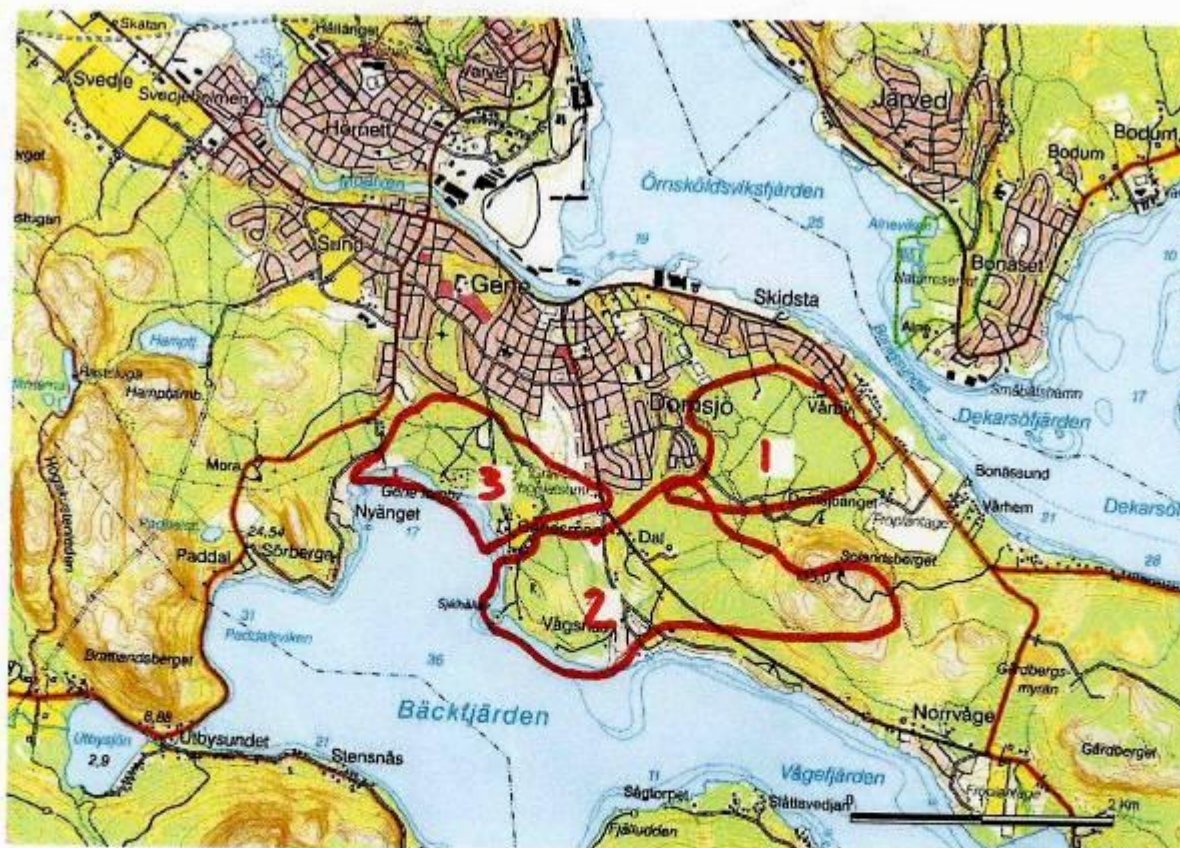
Några stigar behöver också rensas någon meter på vardera sidan för att underlätta framfarten.

Det vindskydd, som finns strax Ö om Jakthornsområdet skulle behöva ses över och även förses med vedpåfyllning, så att växtligheten runtomkring fick vara ifred.

Område 2 har också promenad- och motionsstigar med samma hundproblem. Men där finns också två små badplatser, Sommarhemmet som ägs av IOGT/NTO och Vågsnäs. Där skulle behövas stöd med skötseln eftersom de ligger nära till och gärna används av familjer och barn. Vassröjning och badbyggnad skulle vara utmärkt.

Område 3 är ju också nära tillgängligt och har fina stigar och leder. Nyångets badplats ligger också inom räckhåll och där är det fint. Troligen är detta område det som bäst lämpar sig för anpassning till rörelsehindrade, som önskar tillgång till naturområden.

MVH



Stråk på enkäten

"Hur används bestadsnära natur?"

1) De 3 områdena som används mest
Domsjö ligger i anslutning till Nyängets bad,
Genefernby utgrävning, Genesmonn och
Vågsnäs samt 100T-NT0:s Sommarhemmet
vid Bäckfjärden

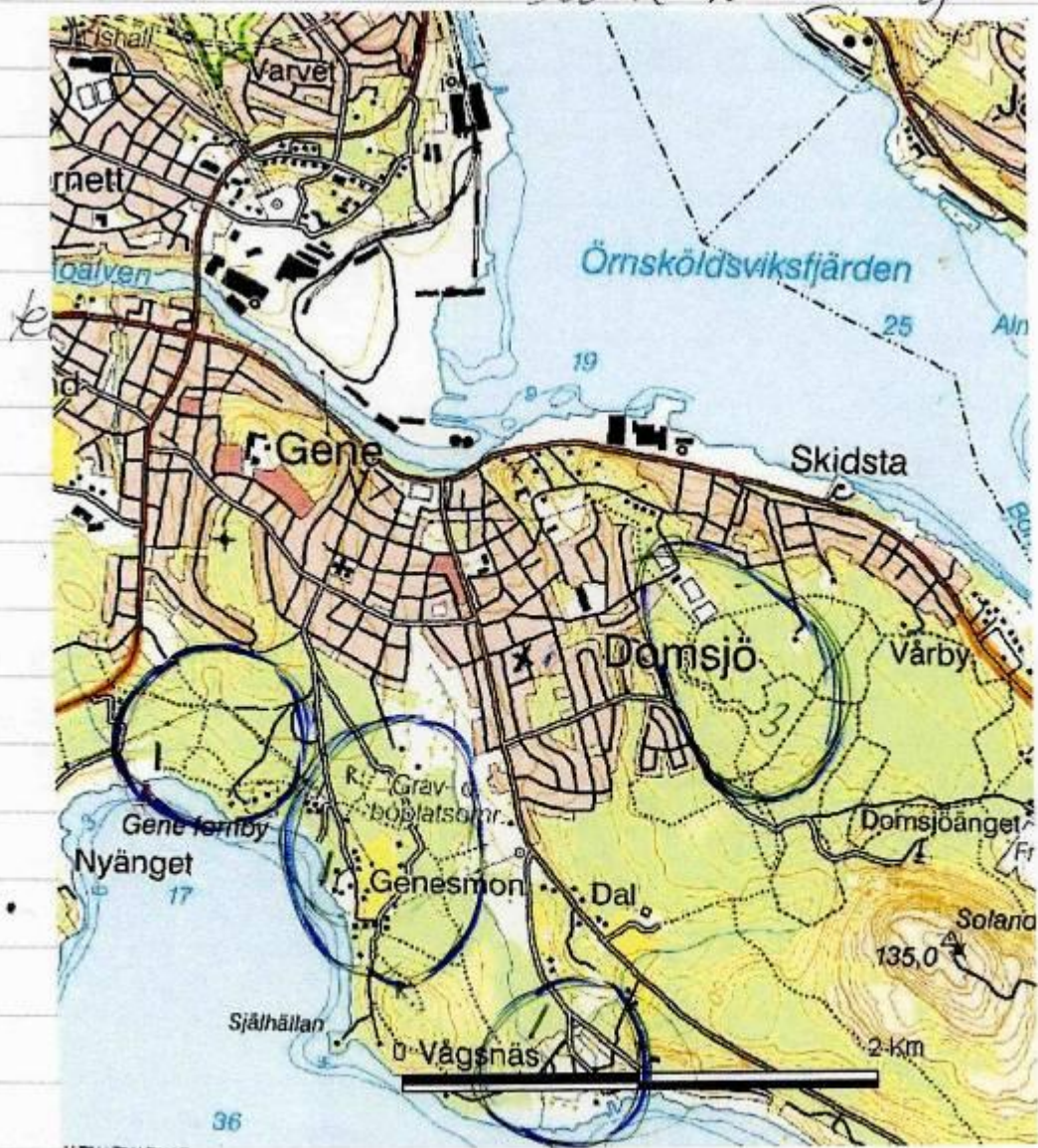
2) Områdena används till/som recreation
bad, stavgång, hundpromeneringar, häststigar,
cykelstigar, svamp-bärplockning, promenader,
motion, skidåkning, turism - Genefernby, fiskskola,
skol-idrott, orientering, båtliv, av arkeologiskt
intresserade, av naturälskare (stort djur liv
björn, älg, rådjur, lodjur, räv, grävling, fåglar) som
genomfartstigar till Sundskolan & Nyängets stigar
område p.m.

Av vem?: av idkarna till oavsett nämnda akt
förbättringar som behövs =

- kartor som tydligt markerar stigar & vägar + stigskil
 - rastställen med bord & bänkar
 - stigarnas framkomlighet
 - särskilda vidstigar
 - fiskebryggor
 - pulka backe & boulebane vid Sommar
- (se tilläggningarna bidrag till dnr 1)

3) Ett område som skulle kunna göras mer tillgängligt är området runt Domsjö fotbollsplan mot Vårby IF - stuga - skidspår finns. Det behövs en områdeskarta med inritade stigar.

Med hälsningar av



Hej Sofia!

Va' roligt att du vill veta hur stadsborna upplever grönområdena i stan. Jag tycker att det har blivit mycket fint både i trapporna (trappstenarna är tillrättalagda) och längs med trapporna som går mellan Skyttegatan-Skogsgatan. Vi är många som går där dagligen. Det mesta av slyn är borta och det känns mer öppet och trivsamt.

En annan passage som skulle kunna göras bättre, det är grusbacken som går mellan Landsjöbacken-Villagatan. Vi är många som cyklar och går där. Alla barn och ungdomar som bor på överstan och ska gå till skolan på Sörliden och Parkskolan använder den stigen för att gena upp till Skogsgatan + alla vi som bor öster om E4 och ska till arbete på överstan eller sjukhuset. Det finns trappor bredvid grusbacken som är överväxta och ingen går i dem. Det som skulle vara fint är att ordna planteringar på baksidan uppåt, kanske en liten mur med räcke på. Det behövs räcken på bägge sidor egentligen. På vintern är det svårt att gå där i halkan, vi greppar tag i slyn som växer på sidan för backen är ganska brant. Jag har ramlat ett antal gånger i den backen på väg till jobbet. Även om sandningen ofta kommer snabbt, så är det lätt att glida på sanden eftersom det är så brant. Det bästa vore att förlänga den grusbacken ner mot E4 på något sätt, så att cyklister och gångare får plats till övergångsstället vid brandstationen. Nu trängs alla i den smala gatan som går mellan Vikingagatan och Villagatan (jag kommer inte på vad den heter). Även stadsbussar kör upp den gatan för att fortsätta upp till Vintergatan via Skogsgatan.

Hälsningar

Hej Sofia!

Jag läste i förra veckans tidningen 7 att du vill ha åsikter om stans grönområden. Här får du mina:

Jag bor på Andra Långgatan och när jag går till stan så försöker jag alltid ta vägen genom museiparken. Den är jätte viktig. Jag njuter av planteringarna och sörjer de som tas bort på hösten. Jag tar vägen genom lekparken och njuter. Den norra gången längs med parken är lite tråkig och kan kännas lite otäck mörka höstkvällar. Den södra, kan säkert också göras lite roligare för cyklister. Det jag saknar är en promenadväg som går i grönområde, motsvarande runt Högländssjön. 45 - 70 minuters promenad i närheten av centrum. Eller varför inte en karta över stans gröna stigar, och var man kan gå och var man kan cykla. Nu när skyttis blivit asfalterat och inte tillgängligt på samma sätt för oss promenerare så behövs det gångbanor på annat håll.

Lycka till i ditt arbete

Beträffande artikeln i tidningen 7 om upprättande av grönytor inom kommunen.

Här ett tips:

Området vid kvarteret Skopan (mellan Baldersvägen och Valhallavägen) skulle bli ett fint fritidsområde om gallring och upprensning av skogen där kunde göras.

Även på området Tallmon och Granliden behövs en upprensning för allas trevnad, där många tar sina dagliga promenader

Mvh. Närboende i områdena.