

Parkplan för Kungälv

med förutsättningar för sociala värden



Ett examensarbete inom landskapsarkitektur
Institutionen för landskapsplanering
Sveriges lantbruksuniversitet Alnarp
av Karin Harlin
Handledare Gunilla Lindholm
Examinator Anna Bengtsson
Biträdande examinator Mats Lieberg
År 2007 den 15 oktober.

2008:8

Det här examensarbetet handlar om en stad som ligger vid en älv. Strax norr om Göteborg finns den. Staden är delad i två delar av en bred motorväg. Runt om staden finns det skog och berg. På vissa sidor av bergen syns berggrunden och på en ö i älven ligger den gamla fästningen.

Nere vid älven finns en fabrik. Den är inte en vanlig fabrik för i den här fabriken görs det en massa kex.

I staden bor det människor. De verkar leva ett stillsamt liv för staden är lugn. Även fast den är lugn så är det mycket rörelse. Människorna går eller cyklar mycket. De kör bil också. Det verkar som att de alltid är på väg. Stannar de aldrig någon gång?

Sammanfattning

Landskapsarkitekten arbetar med miljöer utomhus för människor, djur och växter. Många gånger handlar det om offentliga miljöer som skall fungera med andra delar av staden och framför allt det liv och de aktiviteter som pågår här.

Den fysiska miljön och uppfattningen om den ger möjligheter eller hinder för den som rör sig eller uppehåller sig i utemiljön.

Eftersom de flesta offentliga platserna, parkerna och rörelsestråken används dagligen av människor kommer de att personligen påverkas starkt av denna miljö. Konsekvenserna av denna påverkan kan handla om positiva upplevelser som att gå över en liten bäck på väg till skolan eller negativa som att bli rädd av att gå genom en gångtunnel när det är mörkt ute. Det kan också handla om stressfaktorer som trafikbuller eller mer lugnande miljöer med enkelt fågelkvitter.

Den fysiska uppbyggnaden av staden spelar också roll i upplevelsen av staden som helhet. Den fysiska uppbyggnaden ger förutsättningar för upplevelsen av stadslivet och de aktiviteter som äger rum.

En del i stadslivet och aktiviteterna är att det pågår olika sorters sociala relationer människor emellan. Dessa relationer har olika betydelser för och påverkar människor olika beroende på ålder, fysiologiska- och psykologiska förutsättningar, sociokulturella samt tusen andra faktorer. De sociala relationerna och förutsättningarna för dessa påverkas indirekt av stadens fysiska uppbyggnad, den påverkar om människor sprids ut eller kan samlas. Landskapsarkitektens roll i detta sammanhang är att skapa goda förutsättningar för ett gott liv genom att arbeta med utemiljön.

Det här examensarbetet består av två delar, en teoretisk och en tillämpande del. Den teoretiska delens principer används som praktik i den andra delen.

Den första delen handlar om staden som den fysiska miljö den utgörs av och hur denna miljö kan vara en del av och påverka det sociala livet som sker här.

Denna del tar också upp vad olika sorters aktiviteter i den offentliga miljön har för betydelse för det sociala livet och utvecklingen av det.

Olika sociala aktiviteter och viss innebörd av dessa kommer också att beröras.

I slutet av del I tillämpas teorin utifrån exempel från Kungälv. Kungälv är den ort som del II handlar om.

Den andra delen är ett underlag till en parkplan för Kungälv.

En parkplan visar på hur kommunens grönstruktur, det vill säga platser, parker och stråk, bör skötas, förvaltas och utvecklas. Den tar exempelvis upp generella strategier för vegetationen, kulturhistoriska miljöer, lekplatser och parker.

Underlaget till parkplanen för Kungälv är annorlunda. Skillanden ligger i att fokus i arbetet har varit att ge förslag på hur parker, platser och stråk bör utvecklas utifrån ett socialt perspektiv. Det är för att det ska bildas fler offentliga platser i Kungälv för det sociala livet i staden.

Till grund för underlaget till parkplanen ligger i huvudsak enkäter och intervjuer gjorda med skolbarn och ungdomar, pensionärer och vuxna från Kungälv.

Med ytterligare delar i utemiljön såsom trygghet, tillgänglighet, kulturhistoria, rekreation, hälsa och biologisk mångfald kan utemiljön ge goda förutsättningar för invånarna i Kungälv utifrån ett socialt perspektiv.

To work with environments outdoors for people, animals and plants is the main topic for the landscape architect. On several occasions the work is about public places that is to be in relation with other parts of the town. It is about the activities and the life that take place.

The physical environment and the interpretation of it gives possibilities or obstructions for people who moves around or spend time in it.

Since public places, parks and places for movement are used in daily life they strongly effect the people who use the places. The consequences of this effect can be positive or negative experiences. A positive example is a passage over a brook on the way to school while a negative one is to be afraid while passing a tunnel when it is dark outside.

Other examples of consequences are stress effect from traffic noise or calming environments with twitter of birds.

The physical environment is also a part of the total interpretation of a town. It gives the conditions for the life and the activities that take place.

A part of the life and the activities are the continuing social relations between people. These relations have different meanings and effect people variously depending on age, physiological and psychological conditions, socioculture and other different factors.

The social relations and the conditions for them are indirect effected by the physical environment, it gives the conditions for people to gather or to be parted from each other.

In this complex whole the landscape architect has the task to give possibilities for a good life by working with the environment.

This final thesis consists of two parts. One theoretic and one practic. The principles of part one are used as practice in part II.

The first part, the theoretic, is about the town and the physical environment of

which it consists and how it can be a part of and effect the social life. This part also discusses different activities in the public environment that is significant for the social life and its progress.

Different social activities and their meaning are also to be mentioned.

In the final chapter of part I the theory becomes practise for the town Kungälv. Kungälv is the community of which part II discusses.

The second part is a basis material for a park plan for the town Kungälv.

A park plan discusses the green structure in the community. It is about the places, parks and places for movement and how they should be taken care of and develop. The park plan tells about general strategies for the vegetation, places of culture history, playgrounds and parks, as examples.

The material for Kungälv discusses places, parks and places for movement differently. The difference is in the main focus which is a social perspective. The purpose is to produce good situations for the social life in the public environment.

The main underlying material for the park plan are questionnaires and interviews with pupils and students, retireds and grown ups from Kungälv.

Together with other parts in the environment, such as safeness, access, culture-history, recreation, health and biodiversity the environment will give positive conditions in a social perspective for the inhabitants in Kungälv.

Förord	s. 7
Inledning	s. 8
Del I - Det sociala perspektivet	s. 9
Att vara social	s.11
-Miljöer för olika sociala tillfällen	
-Platsen, handlingar, uppfattning och påverkan	
-Det offentliga livet	
Det sociala livet i planeringen	s.17
-Tre slags aktiviteter	
-Privat och offentligt socialt liv	
-Starka sociala platser i offentlig utemiljö	
-Beroende av den fysiska miljön	
-Analysmetod för att hitta miljöer med socialt potential	
Det sociala livet i planeringen med exempel från Kungälv	s.21
-Vanor hos olika åldrar i utomhusmiljön	
-Värderingar om olika platser i utomhusmiljön	
-Älven som plats ur ett socialt perspektiv	
-Förändringar av platser på grund av värderingar och handlingar	
Avslutande kommentarer till del I och del II	s.29
-Om att göra intervjuer	
-Om identitet och integration	
-Aktiviteter	
-Revir	
-Samverkan	
-Tillämpning av teorierna	
Litteratur- och källförteckning	s.33 - 34
Del II - Underlag till PARKPLAN FÖR KUNGÄLV	s.35
-med förutsättningar för sociala värden.	
Sammanfattning	s.4
Kungälv idag	s.5
Grönstrukturen idag	s.6
Analys av grönstrukturen	s.9
-Stadsdelsparker, kvartersparker, bostads- och villa trädgårdar, natur- och friluftsområden, finparker, torg och gågator, blomstertäppor, grönstrukturen i stort, grönstrukturen och större områden, Nordre älv och vatten i staden, Bohus fästning, stadskvaliteter och grönstrukturen.	
Grönstrukturens potential och brister	s.14
Utveckling av grönstrukturen	s.15
-Centrum, Bäckparken, Komarken och Nordre älv, Strandpromenaden. Mindre beståndsdelar i grönstrukturen, skolgårdar, fotbollsplaner, kolonilotter, boulebanor, parklek, trygghet, grillplatser, konst och lekplatser.	
Grönstrukturen och nybebyggelse	s. 27
Samverkansmål	s. 28
Genomförande	s. 29
Projekt och tidsplan	s.30
Vidareutveckling	s.31
Litteratur-och källförteckning	s.32

En dag i januari ringde jag Peter på kontoret där jag hade praktik för några år sedan och frågade om det behövdes hjälp med något. Han sa att det fanns lite jobb som skulle göras på Park & Natur i Kungälv kommun. Jag var intresserad så det blev att jag skulle jobba med ett underlag till en parkplan för Kungälv.

Peter jobbar som stadsträdgårdsmästare i Kungälv och vi pratade en del om vad som skulle vara med i planen. Jag berättade om mina tankar om att ha med ett socialt perspektiv i parkplanen och han gav mig fria händer.

Uppgiften med parkplanen blev huvuddelen i det här examensarbetet. Ytterligare arbete är en fördjupning av det sociala perspektivet på staden som rummet för det offentliga livet.

Tack till Peter Andréasson som gav mig uppgiften, information och lärdom om kommunalt arbete på Kungälv kommun.

Tack också till Gunilla Lindholm för handledning och diskussioner.

Ett tack ska Mats Lieberg ha för goda råd inför intervjuerna med skolbarnen och ungdomarna i Kungälv.

Flersom ska tackas är Henrik Haglund, Karoline Rosgardt, Monica Wincentson, Camilla Holmberg och Johanna Mäkitaavola på Stadsbyggnadskontoret på Kungälv kommun för intressanta samtal om planeringen i Kungälv samt Jürgen Persson för planeringsunderlag.

Det mesta av arbetet har gjorts i Skåne. Så, jag tackar mina kära vänner i Göteborg, Jocke, Barle samt Gustav och Maria, som har gett mig tak över huvudet då jag har varit uppe i Kungälv och samlat in material och träffat Peter angående parkplanen.

Många tack till alla de barn, ungdomar, punkbandet på Nordmannatorget, barnlediga pappan, några vuxna och pensionärer som har berättat om sina vanor, rädslor, favoritplatser och önskemål i utemiljön i Kungälv. Genom deras berättelser har utemiljön i Kungälv fått en djupare innebörd liksom arbetet med parkplanen.

I dagens samhällsplanering strävas det efter att bygga ett uthålligt samhälle. I det uthålliga samhället innefattas även invånarna i staden och relationerna dem emellan.

För att värna om en god kontakt människor emellan och ett engagemang i det samhälle vi lever i är det viktigt att människor känner trygghet och tillit till varandra. Det underlättas genom sociala kontakter och aktiviteter.

Olika element i grönstrukturen såsom, stadsparker, kvartersparker, en skogsdunge eller en parkbänk kan ses utifrån ett socialt perspektiv. Dessa blir platser där sociala aktiviteter kan äga rum, vilket är en viktig aspekt i grönstrukturen. Det gäller att skapa goda förutsättningar på platserna i grönstrukturen så att ett gott socialt vardagsliv för olika människor kan underlättas.

Det här examensarbetet inom landskapsarkitektur består av två delar. En teoretisk och en tillämpande del. De teoretiska principerna i del I används som praktik i del II.

Den första delen handlar om staden som den fysiska miljö den utgörs av och hur denna miljö kan vara en del av och påverka det sociala livet som sker här. Denna del tar också upp vad olika sorters aktiviteter i den offentliga miljön har för betydelse för det sociala livet och utvecklingen av det.

Olika sociala aktiviteter och viss innebörd av dessa kommer också att beröras.

Det sista kapitlet i del I tar vissa platser och värderingar från Kungälv som exempel för att visa på hur teorin kan användas.

Det huvudsakliga bakgrundsmaterialet för del II är enkäter och intervjuer med skolbarn och skolungdomar samt pensionärer och några vuxna i Kungälv. Genom det har vanor i och värderingar om parker, platser och stråk kunnat överskådas. Detta ligger alltså till grund för den andra delen av examensarbetet.

Den andra delen är ett underlag till en

parkplan för Kungälv. Den fungerar fristående från del I och är avsedd att läsas av invånarna, tjänstemännen och politikerna i Kungälv.

En parkplan visar på hur kommunens grönstruktur, det vill säga platser, parker och stråk, bör skötas, förvaltas och utvecklas. Den tar exempelvis upp generella strategier för vegetationen, kulturhistoriska miljöer, lekplatser och parker, som några exempel.

Underlaget berör olika delar av grönstrukturen, det vill säga platser, parker och stråk i den offentliga miljön i Kungälv. Fokus i arbetet har varit att ge förslag på hur dessa delar bör utvecklas så att det kan bildas fler platser i Kungälv för det sociala livet i staden.

”Staden är ”den byggda scenen” där människor utvecklar livsformer för att leva i en stad. Men staden är också ett system av mänskliga aktiviteter som bygger sociala och fysiska strukturer. Den byggda staden som förutsättning för människors liv i staden. Och det mänskliga livet som förutsättning för att bygga staden. Håll detta dubbla perspektiv levande... ...Arkitektens stadsbyggnadsuppgift är bland annat att forma stadsrum. Detta måste också innebära att vi strävar efter att förstå stadsrummets relation till stadslivet... ...Stadsbyggnad handlar om människors livsmiljö och komplexa sammanhang med det som är byggt och anlagt.”

xx



Del I

Att vara social

Svensk Ordbok förklarar social som ett adjektiv och ordet beskriver något som har att göra med samspelet mellan människor i grupp. Det står också att en social person är någon som gärna umgås med andra.

Från Våra Ord, en kortfattad etymologisk ordbok, får ordet social förklaringen samhällelig, via tyskan och franskan från Rosseaus "Contrat social" av latinets *socialis* som betyder sällskaplig.

Efter egen tolkning associeras social inom området landskapsarkitektur till samtal eller umgänge människor emellan. Fast med närmare eftertanke blir den enklaste formen av att vara social att vara synlig för och att kunna se andra människor. Andra former av att vara social är att stå ihop med andra och lyssna till musik på en konsert, göra aktiviteter ihop som att spela fotboll eller ta en stavgångspromenad, föra en diskussion ihop med en vän om hur man löser världsproblemen eller mingla med okända personer på en fest.

Beroende på ålder, behov och intresse är människor sociala på olika vis. Olika sociala sätt är exempelvis en äldre herre med käpp som är social då han är ute på promenad och slår sig ned på en bänk för att vila och kan titta på folk under tiden. Andra sätt är föräldrar som är sociala på lekplatsen då de är ute med sina barn eller ett gäng ungdomar då de visar upp sig "på stån".

En del i stadslivet och aktiviteterna är att det pågår olika sorters sociala relationer människor emellan. Dessa relationer har olika betydelser för och påverkar människor olika beroende på ålder, fysiologiska och psykologiska förutsättningar, sociokulturella samt flertalet andra faktorer. De sociala relationerna och förutsättningarna för dessa påverkas indirekt av stadens fysiska uppbyggnad. Arkitekten Jan Gehl, skriver i *Life between buildings – using public space* (2006) att staden påverkar om människor sprids ut eller kan samlas.

Det sociala livet påverkar också människors handlingar och ger effekter

på olika vis, medvetet eller omedvetet, beroende på ålder, behov och intresse. Ungdomarna försöker bli självständiga individer i möten med andra de träffar på i den offentliga miljön, agerar och utvecklas efter det. Föräldrarna på lekplatsen ger tid till att umgås med sina barn, att lära känna andra föräldrar och utvecklar dessa relationer. Den äldre herren, som tittar på folk, tar del i vad som händer utomhus mellan människor och blir bekräftad som person i det sociala mötet, då han ser andra personer.

Miljöer för olika sociala tillfällen

Sociologen Mats Lieberg skriver i avhandlingen *Att ta staden i besittning - om ungas rum och rörelser i offentlig miljö* från år 1992 om begreppen "onstage" respektive "backstage". De förekommer i ett sammanhang där individer i stadsmiljön kan ses som skådespelare på en scen. Samtidigt som människor vistas i offentliga miljöer finns det en medvetenhet om att vara iakttagen av andra som finns på samma plats. Det blir som att stå i rampljuset på en scen, att agera och samtidigt vara iakttagen av publiken, alltså onstage. På grund

av att agerandet i detta fall utförs i offentlig stadsmiljö påverkas beteendet av olika informella regler och normer (Lieberg 1992: 124f). Dessa regler och normer varierar utifrån den sociokultur som förekommer och hur den tolkas och ageras av människorna på platsen.

Backstage innebär att vara avskild från offentligheten, här blir beteendet mellan människor annorlunda än det i den offentliga miljön. Avskildheten ger tillfällen för att fokusera på sig själv eller att fokusera enbart på dem som tillbringar avskildheten ihop. Då påverkas inte tillfället och beteendet direkt av andra människor än de som finns på platsen.

Platsen, handlingar, uppfattning och påverkan

Det som sker på platsen och som ger den mening benämns med begreppet *place* inom landskapsarkitektur. Den fysiska platsen där allting sker benämns med begreppet *space*. Händelserna och det sociala livet, *place*, kommer att aktivt variera och ändras medan den fysiska platsen, *space*, förblir passiv. Genom att

place är dynamiskt och pågår mellan och i människor är det det som gör att uppfattningen om och tolkningen av space ändras.

Etnologen Elisabeth Högdahl förklarar i *Göra gata – om gränser kryphål på Möllevången och i Kapstaden* (2003) om sin begreppsbildning bestående av space och place till en sammanfattning i ordet *landskap*, som är:

"ett "fysiskt" rum som också innefattar redskap för förståelse som upprättar en relation mellan platsen och de människor som använder den, men också människor emellan." (2003:35)

Högdahl skriver vidare:

"Platserna har skapats i spelet mellan materialitet... .. liksom genom olika hemsökelse av minnen och erfarenheter, och det är intressant att konstatera just relationens betydelse för hur platserna framträder, hur de perspektiveras och i förhållande till vad. Inte minst platsernas position i förhållande till omvärlden framstår som betydelsefull då det får dem att "laddas" med förväntningar av både utopisk och dystopisk karaktär." (2003:221f)

Beroende på vilken plats en människa vistas på och vilka andra det är som finns där eller har funnits på platsen, så

påverkas människan ifråga på olika sätt. Utifrån den fysiska utformningen av platsen, ger det möjligheter för olika människor att utöva olika sorters aktiviteter som att gå, stå, sitta, prata, titta, samlas, spridas, cykla och köra bil som några exempel. Olika människor tolkar platsen och handlar sedan utifrån minnen, tankar och det som pågår. Människornas olika handlande och de sociala mötena som sker på platsen är i en växelverkan med varandra. Högdahl menar att platsen ger olika möjligheter och begränsningar för detta (Högdahl 2003:80). Dessa intryck ger vidare upplevelser och tolkningar som kommer att påverka hur människorna handlar och kommer att handla nästa gång de kommer till samma plats, eller till en annan plats.

Ett exempel från Kungälv, som studerats för ämnet i fråga, är Nordmannatorget i Kungälv. Detta torg ligger skymt nedanför en väg, mellan en gångtunnel och en större offentlig byggnad med fritidsgård, en mindre matbutik och vårdcentral med entréerna mot torget. I källaren finns en bowlinghall, med

entré ut mot en större grösyta och några lägenhetshus. En kyrka finns vid torgets ena kortsida. På dagen är det som händer att folk rör sig över torgplatsen, några stannar till och pratar med en bekant, några punkare står och snackar utanför fritidsgården, där deras replokal finns.

Den som passerar här på kvällen möter en annan plats.

Rörelsen över torget finns inte, alla verksamheterna är stängda förutom fritidsgården Komarken. På torget vistas en grupp högljudda ungdomar. De som har berättat om torget om kvällen upplever det som otryggt och undviker att passera det när det är mörkt.

Den ensamma personen som har gått mot torget har sett ett relativt mindre slutet rum med få flyktvägar. Fritidsgården verkar inte bidra med tillräcklig social kontroll. Den högljudda ungdomsgruppen, som är ensam på platsen och till synes har torget som sitt revir, låter bråkig. Den sociala kontrollen upplevs som svag i och med att det

är få människor som rör sig på platsen. Det finns inga bostäder kring torget där andra människor kan se och övervaka det som händer på torget. Som ensam person upplevs gruppen och det skymda torget som ett hot. Denna uppfattning påverkar personen så att den känner osäkerhet, vill undvika platsen och ta sig till en annan plats som känns mer trygg. Istället för att gå över torget, vilket hade varit naturligt om det var ljust ute, tar personen en annan väg. Dagen efteråt passerar personen torget när det är ljust. På grund av den platsanknytna upplevelsen från gårdagen kommer personen på något vis att ha ändrat sin uppfattning om torget och att uppleva det på ett annat sätt än tidigare, medvetet eller omedvetet.

Ett annat exempel är från Gunilla Kronvalls text i *Malmö City Nytt – aktuell information från Malmö Citysamverkan*.

Hon skriver:

”Genom att dagligen se människor av annan ålder, etnicitet och livsstil utmanas vårt eget sätt att leva. Det är nyttigt. När det offentliga rummet befolkas av många olika människor ökar dessutom oftast

känslan av trygghet för den enskilde." (2006:4)

Utifrån texten blir det att de människor som vistas ute på offentliga platser och är sociala med människor i annan ålder, med annan etnicitet och livsstil får egna upplevelser och erfarenheter av detta. Människorna delar därmed varandras livsvärldar och det som förr kunde vara främmande och obekant blir istället känt och bekant. Osäkerheten inför okända människor minskar och tryggheten tar befälet över orosfyllda spekulationer. Erfarenheterna gör att folk fortsätter vistas på offentliga platser. Platserna kan utvecklas och få en bättre funktion i staden, utifrån det befintliga folklivet. Det i sig kan få människorna att uppleva platsen och det sociala livet än mer positivt.

Det offentliga livet

Det offentliga livet i staden har påverkats av hur staden är uppbyggd. Mats Lieberg skriver:

"Om gator och torg tidigare hade präglats av en blandning av människor och aktiviteter...
...kom utvecklingen under efterkrigstiden och framåt att innebära en separering och

uppdelning av både människor och verksamheter... ..när statens och kommunernas inflytande på planeringen ökade, kom stadsplaneringen i allt högre utsträckning att handla om att separera, dimensionera och lokalisera stadens olika funktioner...
...Städernas rumsliga planering anpassades alltmer efter industrialismens och privatbilismens ökade krav på framkomlighet." (1992: 112)

Lieberg skriver vidare att:

"Den gamla kvarterstaden i stadskärnorna började förslummas och rivningsplanerna sattes i verket. Från att ha varit ett socialt "allrum" förvandlades stadskärnorna alltmer till funktionella knutpunkter för tjänsteproduktion, inköp och konsumtion." (1992: 115)

Här beskrivs den utveckling som skett i de flesta svenska städer under de senaste hundra åren. I början på 1900-talet bestod alltså stadskärnorna av kvarter med både boende och verksamheter blandat. På grund av trångboddheten användes gatan utanför för arbete och möten människor emellan. Gränsen mellan privat och offentlig plats var tydlig och det bildades olika gaturum på gatorna mellan byggnaderna (Lieberg 1992:112ff). I takt med funktionalismens utveckling av förorter med separerade funktioner som arbete, boende och

centrum med konsumtion var för sig, så kallade ABC-städer, flyttades det offentliga stadslivet till den privata sfären, in i folks hem. Istället för att transportera sig på gatorna mellan husen och möta människor på vägen flyttades transportvägarna ut till separerade vägar på större gröna ytor mellan husen. Sannolikheten att träffa någon utomhus minskade och de spontana mötena blev inte lika vanliga (Lieberg 1992:112ff).

På grund av förändringar i samhället så som ändrade försörjningsmöjligheter för folk, motreaktioner på funktionalismen och nya ideal, präglas dagens stadsbyggnadsplanering av att åter skapa ett stadsliv i stadskärnorna. Mats Lieberg skriver:

"...att det i vårt land växte fram... ..ideal för stadsliv... .. ideal som ger offentliga miljöer stor betydelse för människans kulturella och politiska utveckling. Anonymiteten är något positivt. Mötet med främlingar ger erfarenhet och social kompetens. Stor valfrihet. Mångfald av intryck och händelser (stadslivsideal)." (1992: 115)

I ett historiskt perspektiv kommer det

fram förklaringar till varför vissa utemiljöer ser ut som de gör och hur stadslivet har förändrats efter det. En konsekvens av att gatulivet försvann och de sociala mötena flyttades in i folks privata sfär var att ungdomarnas möten blev mer tydliga på de offentliga platserna. Vid tillfällen då ungdomar möttes för att umgås utan att föräldrar och andra vuxna skulle vara närvarande blev gatan en bra mötesplats. Men på grund av att andra människor i staden vistades på gator och torg av kommersiella skäl försvann de när verksamheterna stängdes för dagen (Lieberg 1992: 112). Kvar på gatan fanns ungdomarna, som att de tagit över de offentliga platserna i stadskärnan. Det är ett tydligt stadsliv som finns kvar idag.

Trots att många stadskärnor utvecklas mot stadslivsidealet är det ändå en skillnad mot för hundra år sedan. Den självklara verksamhet som fanns ute i staden och många spontana möten gav en sorts naturlig social kontroll. I och med att många verksamheter flyttats från gatan används inte gaturummet som ett arbetsrum där man uppehåller sig

med diverse olika göromål. Den sociala kontrollen i dagens stadskärnor är inte lika avslappnad som förr utan upplevs som mer kontrollerande (Lieberg 1992: 118). Människor som vistas i offentliga utemiljöer idag har fler platser att uppehålla sig vid än förr men idag finns det andra informella regler och normer om vad som är tillåtet att göra på dessa platser.

Det sociala livet i planeringen

Landskapsarkitektur handlar om att skapa goda förutsättningar för människors uteliv genom fysisk gestaltning, skötsel och planering. Mestadels handlar det om den offentliga miljön på olika orter. Offentlig miljö omfattar ett flertal platser och stråk av olika karaktär där människor vistas, oftast dagligen.

De offentliga platserna i staden är gemensamma ytor. Dem tillhör alla men ändå ingen och ska tillgodose flertalet olika behov. Beroende på stadens storlek finns det möjligheter

att hitta platser med samma eller olika egenskaper och funktioner i stadslivet. På olika sätt påverkar dessa platser livet i och upplevelsen av staden.

Vissa platser uppskattas för att de är ensliga och de behövs i utemiljön. För många tomma offentliga platser, som är avsedda för att samla människor, ger en enslig känsla av staden, utan liv uppfattas staden som ödesmättad och tom. Ett tecken på en levande stad är att se andra människor utomhus (Gehl 2006:29). En större stad kan bära att flera platser fyller samma funktion utan att kännas öde. Flera torg fungerar som samlingsplatser för människorna här.

I Kungälv, som del II (underlaget till parkplanen) handlar om, finns det i dagsläget några platser som gör att staden känns öde. Centrum är splittrat, det finns ingen samlingspunkt för stadslivet. Inför framtiden kommer det att ske en förtätning av centrum med bebyggelse. Det ändrade förhållandet i stadskärnan kommer att ge ytterligare orsaker till och förutsättningar för att utveckla ett levande stadsliv. I

planeringsstadiet finns det olika teorier att ta hjälp av för att skapa ett mer socialt folkliv i utemiljöerna i staden.

Tre slags aktiviteter

På grund av olika anledningar vistas människor utomhus. Jan Gehl skriver om tre olika sorters aktiviteter som människor tar sig för utomhus. Den första har med nödvändigheter att göra. Det handlar om att vistas utomhus för att uträtta viktiga ärenden, gå till jobbet eller vänta in en vän. Den andra sortens är frivilliga aktiviteter. Det kan handla om att gå en promenad, spela fotboll eller gå till en park och sola. Den tredje sortens aktiviteter är de sociala som går från att se och höra andra personer till att ha ett samtal ihop (Gehl 2006:9ff). De sociala aktiviteterna innebär att två människor eller fler befinner sig vid samma plats samtidigt och är medvetna om varandras närvaro.

Privat och offentligt socialt liv

Socialt umgänge med nya kontakter sker oftast i privata eller halvprivata utemiljöer där människor känner kontroll och trygghet på platsen. Att inleda

ett samtal med en okänd person i offentlig miljö hör till de sociokulturella ovanligheterna i en vanlig svensk tätort. Det sociala livet i utemiljöer sker på olika sätt beroende på platsens privata eller mer offentliga karaktär. Den offentliga miljön är där människor är som mest anonyma för varandra och flertalet av dessa platser ansvarar kommunen för. De skall vara väl fungerande miljöer och trygga platser för stadens invånare att vistas på och utgöra en bra grund ur ett socialt perspektiv.

Starka sociala platser i offentlig utemiljö

Starka platser som verkar samlande för människor och aktiviteter utomhus är beroende av var i staden de ligger och hur förhållandet till starka rörelsestråk är. Ett traditionellt synsätt på staden är att det finns en centrumpunkt som förväntas vara stadens kärna. Centrumpunkten representerar staden som dess ansikte utåt och står som symbol för stadslivet för invånare och besökare. Den symboliserar staden som den gemensamma enhet den utgör för stadens invånare.

En central plats där människor passerar automatiskt samt leder människor vidare har möjligheter till att bli en stark samlade punkt i stadslivet. Existerande starka offentliga centrala platser utgörs oftast av ett torg där rörelsen i staden är påtaglig. På och runt torget finns aktiviteter av olika slag som kommunhus, affärer och matställen. Oftast är det här vid stadens mest samlade plats för stadslivet som folk väljer att demonstrera, kan hitta information om kommande händelser i staden, finna politiska tjänstemän, bedriva handel, shoppa, känna stadens puls, titta på andra människor och bli iakttagen tillbaka.

Andra platser i staden som står för det gemensamma sociala livet i utemiljöerna är där olika högtider firas, större evenemang som festivaler äger rum och parker där aktiviteter av olika slag kan utövas. Jan Gehl skriver om starka sociala plaster. Efter olika fältstudier om var människor i staden stannar upp och uppehåller sig konstaterar Gehl att:

"...people and human activity are the greatest object of attention and interest (2006:29)"

Det som Gehls studier visade var att människor dras till andra människor. Folk rör sig och samlas i närheten av varandra och fler aktiviteter tar vid där det redan händer något. Då en plats är stark ur det perspektivet förstärks kvaliteten av mer människor och aktiviteter än mer. Förstärkningen gäller också omvänt för platser som inte befolkas och upplevs som tomma. De förblir tomma och obefolkade (Gehl 2006:75). Här finns inget som genererar aktivitet och som sedan får aktiviteten att fortgå.

Beroende av den fysiska miljön

De frivilliga aktiviteterna är beroende av hur den fysiska utemiljön är utformad. Steget ut blir lättare då det finns ett mål med utomhusvistelsen. Då utemiljön har målpunkter och är inbjudande underlättar det för människor att ta sig ut, de väljer att vistas i en tilltalande miljö. Följden av en attraktiv utemiljö blir att de som gör nödvändiga ärenden kan ta längre tid på sig (Gehl 2006:12). Någon som ska gå till affären och handla mat kanske hellre tar en omväg till affären än den snabbaste vägen.

Det är för att omvägen upplevs mer tilltalande än den snabbare vägen.

Genom att miljön blir mer tilltalande, att människor vistas ute under en längre tid och att de tar sig ut till platser och promenadstråk oftare, ökar mängden människor i utemiljön (Gehl 2006:12). Chansen att träffa en granne eller bekant ute blir också större. Det medför fler tillfällen för människor att kunna vara sociala.

Då fler vistas ute kan en plats bli starkare socialt i hänseende till att människor dras till varandra. Den fysiska utformningen har en betydande roll för det sociala livet i staden och utemiljön i och med att den bidrar till att skapa målpunkter, kring vilka människor kan samlas.

Analysmetod för att hitta miljöer med socialt potential

En använd metod för stadsanalys har utvecklats av stadsplaneraren Kevin Lynch. Han förklarar sin metod i boken *The Image of the City* (1960). Kevin Lynch såg efter studier att människor läser av och orienterar sig efter olika element

i staden. Detta följer hur människor upplever staden och hur den används. De fem elementen som Lynch kunde urskilja var stråk, noder, landmärken, kanter och distrikt. Här följer en kortfattad förklaring av begreppen:

- Stråk innebär rörelse i en samlad riktning. Exempel är gågator och cykelvägar.

- Noder är punkter som är i fokus i staden. Exempel är torg och korsningar eller platser där stråk möter varandra.

- Landmärken- är element som utmärker sig i staden och syns ofta på håll. Exempel är ett kyrktorn eller ett berg.

- Kanter- är som gränser i staden. De kan vara barriärer eller sömmar. Exempel är stora trafikleder eller en större å.

- Distrikt- är områden i staden som visar tillhörighet. Exempel är stadsdelar.

Genom att identifiera dessa element i staden kan det urskiljas var människor vistas och var det kan finnas potential för att förstärka ett socialt stadsliv, i detta sammanhang. Noder, där stråk möts är ett sådant exempel.

Jan Gehl skriver om att skapa målpunkter dit människor kan komma. En kombination av Lynch analys, det vill säga att hitta starka rörelsestråk eller

noder i staden, med Gehls teori om målpunkter, platsernas möjlighet till att alstra mer socialt liv genom ett attraktivt innehåll, blir modellen för planeringen av starka sociala offentliga platser i Kungälvs grönstruktur.

Det sociala livet i planeringen med exempel från Kungälv

Till grund för att utveckla parker, platser och stråk i Kungälv ligger intervjuer och enkäter med 130 stycken skolbarn och ungdomar i åldern sju till nitton samt med 11 stycken pensionärer. 16 stycken vuxna har intervjuats på olika offentliga platser i staden.

Skolbarnen och pensionärerna har markerat ut var de bor, var de brukar vara utomhus och var de har sitt favoritställe på ett flygfoto över Kungälv.

Samtalen har gett en närmre beskrivning av Kungälv utifrån begreppet *place*, alltså utifrån handlingar, händelser och värderingar.

Dessa samtal har bidragit till att beskriva Kungälv utifrån de intervjuades handlingar, upplevelser och uppfattningar, om de miljöer de känner till i staden. Genom det har staden fått en djupare mening.

Teoridelen i de föregående kapitlen har också använts.

Förutom det materialet kommer underlaget i planeringen från kommunens Översiktsplan, Grönplan och Trafikplan. Likaså har olika dokument om Kungälvs historia, närströvområden, underlag från charetten om utvecklingen av centrum samt några mindre uppsatser använts i arbetet med parkplanen. Charetten innebar ett möte där flera olika parter samarbetade för att komma fram till en gemensam lösning utifrån deras olika intressen i utvecklingen av centrum i Kungälv.

För Kungälvs fysiska uppbyggnad och hur detta kan upplevas har många cykelturer gjorts. Olika bostadsområden, centrum, parker, platser och stråk

har dokumenterats med bilder och anteckningar.

Vanor hos olika åldrar i utomhusmiljön

Kungälv är omslutet av Nordre älv och natur- och friluftsområden. Dessa områden samt fästningsholmen, där Bohus fästning ligger, är populära att vistas vid. (Se även del II s. 13)

Pensionärerna som intervjuats är ute på promenader i dessa områden. De tycker att områdena är vackra, lugna och avkopplande. Ibland promenerar de själva, en frivillig aktivitet, eller med sällskap, i första hand en social aktivitet. Det händer att någon har med sig en kaffetermos och sätter sig ned under promenaden med sitt sällskap. Mestadels handlar deras utevistelse om rörelse, inte att uppehålla sig på en plats. De äldsta pensionärerna är ute då de tar en liten tur runt kvarteret.

En plats som de äldre är ensamma om att uppehålla sig vid och som de tycker är vacker, skön och avkopplande är kyrkogården vid Fontin. Några berättar:

"Jag älskar den platsen.

Underbart vackert." 79-åring.

"Det är som en annan värld. Rogivande." 91-åring.

Pensionärerna berättar om miljöerna de rör sig i och de är fokuserade på vilken aktivitet de utför. Det är främst frivilliga aktiviteter, som promenader, de tar sig för, antingen själva eller tillsammans med andra och då är det bestämt i förväg. De söker sig inte lika mycket till större sociala sammanhang som ungdomarna gör.

De få vuxna som har intervjuats har berättat om samma utomhusvanor som pensionärerna, de är också mest ute och promenerar. Någon brukar fiska vid älven och någon brukar åka skidor i Fontin, ett större grönområde i Kungälv.

Av de intervjuade barnen är det de som kan ta sig till natur- och friluftsområden utan barriärer, i form av bilvägar, som vistas där. De barn som bor i områden med barriärer vistas mest innanför dessa. De yngre barnen håller sig nära sina bostadsområden medan de äldre tar sig längre bort. Tillsammans med familjen, skolan eller en förening

händer det att de besöker natur- och friluftsområdena.

Hur barnen använder sig och påverkas av sin lekmiljö blir olika beroende på var de bor. De som bor nära natur- och friluftsområden använder sig av den miljön i leken, medan de som bor lite längre bort använder sin närmiljö. Här är några exempel:

"Jag brukar cykla med kompisar på olika vägar... Sen brukar vi bara vara ute och leka i skogen bland annat bygga kojor..." 11-åring.

"Uppe i Fontin vid Svartemossen är det roligt för man kan hänga i träd och så." 12-åring.

"Jag brukar vara vid våran bäck för det är roligt att leta efter djur." 10-åring.

"Det finns en rolig lekplats nära där jag bor. En rolig gunga, den brukar jag sitta i med dom andra som är där." 8-åring.

"Jag brukar spela streethockey och fotboll." 12-åring

"Jag brukar vara med kompisar ute. Då spelar vi oftast fotboll eller gungar." 13-åring.

"Det är roligt vid skolan för att det finns en klätterställning där. Västra gatan också - shopping." 12-åring.

Utevistelsen ur ett socialt perspektiv blir

varierande beroende på vilka aktiviteter de utövar. De som spelar fotboll utövar ett socialt samspel baserat på regler från sporten. De barn som bygger kojor har inte lika klara regler att umgås utifrån utan får troligtvis anpassa sig efter varandra och de roller de har inför varandra.

Att vistas utomhus är socialt intensivt för de intervjuade barnen. När de är ute tillbringar de spontant tiden tillsammans med andra och har en frivillig aktivitet för sig. De är fokuserade på den *place* som de upplever och skapar.

Bland ungdomarna är de tillsammans med kompisar. Orsaken till utevistelsen flyter mellan att vara i huvudsak social till gradvis frivillig aktivitet. Många påtalar att de trivs när det är andra människor runt omkring, en *place* skapad i ett större sammanhang, tillsammans med andra. Ungdomarnas samlingsplatser, varifrån umgänget kan utgå, är inte lika självklara som barnens. Några samlas vid en fotbollsplan. Andra drar mest runt och kan konstatera att det aldrig händer något, då de är ute

och utforskar staden de bor i.

För att utveckla det sociala värdet i parker, platser och stråk i Kungälv gäller det att skapa målpunkter i grönstrukturen som attraherar vissa grupper eller flera olika åldrar. För att integrera olika åldrar kan olika målpunkter ligga nära varandra. Även fast de olika grupperna inte utför aktiviteter ihop vid målpunkterna så ser de varandra. Ungdomarna kan vistas på attraktiva platser med andra, se andra människor som finns i staden. De vuxna och barnen kan röra sig runt, vistas på samma attraktiva platser eller uppehålla sig vid intilliggande målpunkter. (Se även del II s. 15ff)

Rörelsestråken fungerar också som sociala mötesplatser. Genom att öka deras attraktivitet tilltalar det fler att röra sig i dem, sannolikheten att möta andra ökar också då.

Värderingar om olika platser i utomhusmiljön

(Använd kartan på s. 33 för att orientera dig.)

Allmänt uppfattas Västra parken i

stadens mest centrala kvarter som outnyttjad och inte alltid så trevlig att stanna vid. På frågan om det finns läskiga och obehagliga platser i Kungälv svarar en 11-åring:

"Parken (Västra parken) vid busstationen för där finns det alltid ett gäng med fyllegubbar."

En 89-åring svarar "...Västra parken", på frågan om en ful plats.

"Västra parken borde bli fin." en grupp 15-åringar.

De pensionärer som intervjuades var rörande överrens om att Västra parken borde bli mer attraktiv för olika åldrar. Den borde också bli en plats där det är angenämt att uppehålla sig och kunna sitta ett slag. Förslag på aktiviteter var en lekplats och fler sittplatser.

Västra parken är ett exempel på en tom plats som fortsätter att vara tom. Någon sorts aktivitet som genererar mer aktivitet behövs. Folk vill samlas här och uppleva platsen som positiv. Den fysiska utformningen behövs förbättras så att det känns tryggt och trivsamt att uppehålla sig på platsen. Vid rondellen där Västra parken ligger,

finns det bänkar på sidan om. På soliga dagar blir bänkarna snabbt upptagna av äldre som tar en paus och tittar på förbipasserande folk och bilar. Det finns en tydlig potential att samla folk i denna del av Kungälv. (Se även del II s. 15ff)

Västra gatan är populär som shopping- och promenadgata. Bland de yngre ungdomarna är detta favoritplatsen.

"Västra gatan är också rolig för det finns klädaffärer och kiosker." 11-åring.

"Västra gatan och Klocktornet (en mindre galleria) för där finns det mycket folk som man kan titta på." 17-åring.

"Gamla Västra gatan är vacker. Det är fina hus." 17-åring.

"Gamla Västra gatan är intressant för det finns historia bakom." 16-åring.

"Vi tar en promenad vid Västra gatan med hunden." 68-åring.

Den andra starka platsen där det finns mycket folk och handel är vid Vita fläcken, med butiker, något matställe, en stormarknadsaffär men inga bostäder eller annan verksamhet. Här är det också några av ungdomarna som brukar uppehålla sig och skatarna i staden

testar gärna diverse betongkanter. (Se koppling till grönstrukturen i del II s. 13)

Från Vita fläcken och söderut, till älvområdet, sträcker sig Bäckparken. Flertalet av de intervjuade känner inte igen namnet på parken och blir förvånade över att det är en park, då den inte upplevs som det. En av pensionärerna tycker att det är en söt promenad och någon rastar hunden.

I mitten av Bäckparken finns en omtyckt lekplats kallad "Ankdammen". Den är ett populärt utflyktsmål för barn, föräldrar och yngre ungdomar.

"Ankdammen är rolig. Gunga i fågelbogungan." 8-åring.

"Jag brukar vara vid Bäckparken, gunga eller prata med kompisar." 12-åring.

"Mamma, min lillebror och jag har pic-nic vid Ankdammen ibland." 8-åring.

Efter Bäckparken, mot älven till, finns en stor populär gräsmatta. Gymnasieungdomarna som annars åker till "stan", alltså Göteborg, vistas gärna här med sina vänner när de är

utomhus. En annan populär plats är fästningsholmen.

Älven som plats ur ett socialt perspektiv

Över lag svarar många av de intervjuade att de tycker om att vara vid älven. Olika platser vid älven är vackra, lugna, sköna, avkopplande och en del har sina favoritplatser här. Några platser upplevs som mindre vackra. Någon blir inspirerad av älven och gamla minnen finns kopplade till den.

"På bryggor med mina kompisar är det roligt. Det är för att vi är ensamma och kan snacka om allt." 13-åring.

"Jag brukar vara med kompisar nere vid älven. Det är roligt vid älven för man får oftast fisk. Det är en avkopplande och skön plats, det är min favoritplats." 14-åring.

"Går en promenad vid älven. En del platser vid älven är tråkiga, under motorvägen, det är skitigt och någon bil står där." 89-åring

"Nordre älv, brukar vila och läsa där." 86-åring.

"Vi brukar grilla, spela fotboll och kubb vid älven". 16-åring.

"Om man har ett ställe vid älven borde man dela ut skrivböcker så man kan skriva poetiska saker." 15-åring.

"Älven är favoritplatsen utomhus. Jag promenerar med hunden och fotograferar där." 15-åring.

"Polisen tyckte att det var den trevligaste uttryckning han varit på någonsin, då folk var och grillade nere vid älven." 16-åring.

"När jag var liten tvättade man i älven, det var tvättbryggor där nere." 89-åring.

"Jag är ofta vid älven och fiskar. Det skulle behövas fler bryggor." 12-åring.

"Vi åker hit för barnen, de tycker det är spännande vid vattnet." förälder i 30-års åldern.

"Mina vänner och jag har varit vid älven och grillat. Det var trevligt." 77-åring.

För 13-åringen som brukar vara ensam med sina kompisar på en brygga är den platsen "backstage". Bryggan ligger dold i ett vassområde, här kan de vara själva utan att någon annan ser på. Det blir kompisgruppen som styr över vad som händer på platsen, ingen annan påverkar deras umgänge direkt.

Den stora gräsmattan är en plats för "onstage" i och med att det är en öppen plats som de flesta har uppsikt över. Alla som uppehåller sig på platsen kan iaktta varandra. De som vistas här upplever teorin om "onstage" mer eller mindre. Någon upplever sig som mycket iakttagen och agerar hämmat eller mer avslappnat, medan en annan

agerar utåt och spelar över för att få allas blickar på sig. Någon har full koll på platsen, olika grupper och vad de gör, medan någon annan är mindre medveten men känner ändå av stämningen på den stora gräsmattan.

Människorna på platsen är här för att koppla av, de sitter i grupper, umgås ostört med varandra och är bland andra i ett större sammanhang. Det utövas olika sällskapssporter och lugnare aktiviteter. De är sociala på flera nivåer, de ser obekanta personer, utövar aktiviteter ihop samtidigt som de pratar med sina vänner.

Det är mycket som sker och som gör att den öppna gräsmattan tillskrivs olika värden av de som vistas där.

Samtidigt som platsen betyder mycket för ungdomarna i staden är den viktig ur ett annat perspektiv för de som bor i närheten. De boende upplever gräsmattan som en yta som är del av vyn mot älven. Ungdomarnas nyttjande av platsen även kvällstid bryter mot tidigare regler och

normer. Platsen har börjat fyllas med nya handlingar och upplevelser. Det skapas olika uppfattningar om hur den stora gräsmattan bör användas. Betydelsen av den skiftar beroende på vems upplevelser och relation till platsen det gäller. De boende har baserat sin relation till denna plats utifrån visuella upplevelser. Ungdomarnas relation är baserad på handlingar.

Ytterligare en dimension att uppfatta platsen med är minnen av älven. Perspektivet på älven ändras påtagligt då 89-åringen kan se på den som en gammal arbetsplats, utöver det som händer vid den idag.

Förändringar av platser på grund av värderingar och handlingar

Gräsmattans del i stadslivet börjar ändra form och mening, liksom Västra parken som står inför en formförändring. Det är två miljöer i Kungälv som är offentliga men under förändring utifrån olika förutsättningar, de är olika stadslandskap som är olika space och rymmer olika place. (Se del II s. 15)

Västra parken har ett värde som en potentiell plats för formförändring som ska motsvara de förväntningar som de intervjuade känner för platsen. Det är övervägande tankarna och åsikterna som gör förändringen. Parken är stark och viktig i människors medvetande men utformningen och livet på platsen motsvarar inte detta idag. Västra parkens formgivning ska underlätta till att samla människor, alstra liv och aktivitet. (Se del II s. 15f)

Gräsmattan vid älven används redan som samlings- och aktivitetsplats. Handlingarna som definierar platsen utövas redan här. Formförändringen ligger i att förbättra det sociala liv som är befintligt. Den ska öka dess roll som attraktiv rekreationsplats och integrera olika åldrar i staden. Samtidigt ska de boende ha en vacker vy mot älven. (Se del II s. 21ff)

I följande text kommenteras några frågor som funnits med under arbetet med underlaget till parkplanen. Vissa av frågorna har varit för omfattande för att tas med i detta examensarbete. Andra frågor har kommit upp under arbetets gång.

Om att göra intervjuer

Det var en riktig höjdare att träffa alla barn, ungdomar och pensionärer i Kungälv. Dessa hade jag bestämt träff med så vi hade en plats att vara på och avsatt tid. Då gick det enkelt att kunna sitta ned och prata ordentligt.

De vuxna pratade jag med ute när de var på väg någonstans vilket gjorde att tiden inte räckte till för att prata. Att det var lite kyligt och att det inte gick att sitta ned gjorde inte saken bättre.

Det frågeformulär som de intervjuade fick fylla i var rätt omfattande med många frågor om olika sorters miljöer. Svaren blev inte särskilt uttömmande. Efter att ha gjort några intervjuer fungerade det bättre med att sitta runt och prata över en flygbild över

Kungälv. Bilden gjorde att personerna kunde associera bättre och komma ihåg var de brukade vara och vad de brukade göra utomhus. I större grupper pratade vi först lite allmänt om att vara utomhus, under tiden gjorde jag anteckningar direkt på bilden. I mindre grupper fick de intervjuade i gruppen skriva själva på flygfotot. Det fungerade fint särskilt då högstadieläverna skulle engagera sig i samtalet. Istället för att fylla i frågeformuläret pratade vi om de olika frågorna. På så vis kom många spontana kommentarer och vissa frågor kunde vi fördjupa oss i.

Om identitet och integration

En tanke som fanns med från början, men som var för stor för att ta med i examensarbetet med parkplanen, var att beröra frågor som identitet och integration mellan åldrar och människor med olika kulturella bakgrunder. Några gånger under samtalen kom detta ämne upp och det var i samband med frågor om trygghet. Människor som inte bodde vid Kungälv's miljonprogramsområde pratade om att många brott skedde där och att de

kände sig otrygga vid detta område. Ett fåtal av de intervjuade som bodde här kände sig otrygga. En kvinna hade blivit förföljd till sin entré in i huset och en annan kvinna tyckte det kändes obehagligt att gå över gården vid sitt hem när det var mörkt ute.

Detta område verkar varastadens svarta får. Ett "vi- och domtänkande" märks rätt tydligt vid samtal med folk vad gäller olika bostadsområden i förhållande till detta. Bostadsområdet framställs som ett sämre boende än andra i Kungälv. Det är som att någon annan ska stå för något sämre vilket bekräftar den egna identiteten som snäppet bättre genom det bostadsområde man själv bor i.

Liksom på andra orter har även Kungälv ett näraliggande samhälle vars ungdomar en del av ungdomarna i Kungälv ska utmana. Det handlar om ungdomar på Kungälvs och Ytterbys, den andra ortens, högstadieskolor som av någon gammal tradition kommer ihop sig. Skillnaden idag mot för tjugo år sedan är att de från Ytterby har liknande bakgrund som de unga

förr om åren medan de från Kungälv har mer invandrarbakgrund. Från att ha varit en kamp mellan skolorna har det alltså blivit konflikt mellan "svennar" och "blattar". Enligt de intervjuade ungdomarna blir det konflikter och slagsmål på träffpunkten McDonalds i Kungälv mellan dessa grupper. Det är olyckligt att detta från början hormonstinna uttryck har fått en sådan utveckling att det utvecklats till rasism, istället för att vara "ett knytnävsslagsmål med drängarna från andra socknen".

Aktiviteter

En förutsättning för att en plats kan samla människor är de aktiviteter som erbjuds. Det hade varit givande med en fördjupning av platser och aktiviteter som attraherar olika åldrar och som inte är beroende av kommersiella syften. De pensionärer jag träffade promenerade mycket, ville ha en offentlig plats i centrum för olika åldrar och några spelade boule. För att attrahera pensionärer är boule den enda typiska aktivitet jag känner till. Lite mer variation i aktivitetsförslag för äldre hade behövts för att

variera aktivitetsutbudet för de äldre. Kommunen arbetar för att förbättra hälsan hos invånarna. En åtgärd i denna förbättring är Hälsans stig och andra promenader som märkts ut på initiativ av kommunen. Promenaderna är populära. För de pensionärer som är ute och går kan en variation på aktiviteter vara att erbjuda tilltalande sittplatser vid de målpunkter som kommer att innehålla aktiviteter riktade till andra åldrar. Även fast pensionärerna troligtvis inte kommer att använda aktiviteterna kan de ändå vara delaktiga genom att vara närvarande.

Revir

Själva gestaltningen av en plats påverkar om och hur revir kan uppstå. Det arbetet sker i en annan skala än planeringsskalan. I planeringsstadiet har skalorna 1:10 000 respektive 1:5 000 använts. För att ändå kunna tänka sig in i olika platser utvecklingspotential hade det varit en tillgång att känna till mer om hur människan kan uppfatta platser som revir.

Ytterligare ett exempel från Kungälv är Västra parken. Många av de intervjuade berättade om de få bänkarna som finns där och att de ofta är upptagna av en grupp a-lagare. Det är som att bänkarna uppfattas som att dom tillhör gruppens revir.

Den offentliga miljön tillhör alla men ändå ingen. Platser tolkas och används olika beroende på vem det är som brukar platsen. Exemplet i texten där en ensam person tyckte det var obehagligt att gå över torget där gruppen med högljudda ungdomar uppehöll sig är delvis en revirfråga. Om gruppen hade vistats ute i den ensamma personens trädgård hade situationen varit annorlunda.

I revirfrågan om man förutsätter att de offentliga platserna ska vara förbehållet alla, att vistas utomhus på samma villkor, uppstår det en konflikt. En fråga är ifall gestaltningen kan uttrycka att människor ska vistas jämställt på platsen ifråga, eller är vissa platser så starkt värderade att det inte går?

Samverkan

Utomhusmiljön samspelar med olika aktiviteter och rörelser i staden. Aktiviteterna är bland annat affärsverksamheter, sjukhus, simhall, bibliotek, rörelser till och från samt i bebyggelseområden. Det rör sig också om evenemang och andra händelser i staden. För att utemiljön ska kunna utvecklas i förhållande till detta behövs en dialog med berörda parter i planeringsstadiet. Samtalen ska underlätta till att synkronisera satsningar inom kommunen, så att de ger en starkare effekt.

Ett exempel är FALKs* arbete med folkhälsan. Målen i Kungälvs folkhälsoplan utgår från ett livscykelperspektiv, från en gynnsam start i livet till en hälsosam ålderdom och är att:

- Främja goda uppväxtvillkor för barn och ungdomar.
- Ökad fysisk aktivitet och goda matvanor.
- Skadesäkra miljöer.
- Ökad hälsa i ett genusperspektiv.

I arbetet med parkplanen hade samverkan i form av ett möte varit positivt. Det hade gett en ömsesidig förståelse för FALKs arbete respektive arbetet

med utvecklingen av parker, platser och stråk samt visat på potentialen i en samutveckling av dessa.

Tillämpning av teorierna

I och med att arbetet består av två delar där del I är en teoretisk bakgrund till del II gäller det att kunna se en tydlig tillämpning av teorin.

Det insamlade materialet från Kungälv, enkäter, samtal, människornas berättelser om sin vistelse i och uppfattning om utemiljön har sammanställts genom att det markerats in i ett fysiskt sammanhang på en karta. Det har sedan resulterat i tre olika analysbilder i del II. Där har Kevin Lynch stadsanalysmetod, med de element som fungerar socialt samlande av människor, applicerats. Utifrån det har Jan Gehls metod med att skapa attraktiva målpunkter vid platser med socialt potential tillämpats.

Resultatet av analysen presenteras sedan i del II sidorna 15-26, *Utveckling av grönstrukturen*. Dessa platser och stråk är en grund för att utveckla det sociala livet på de offentliga platserna i Kungälv.

*FALK står för de samverkande myndigheterna Försäkringskassan, Arbetsförmedlingen, Landstinget och Kommunen

Litteratur

Aura, Seppo (1984): *Inför morgondagens stad. Miljöpsykologi för en mänskligare samhällsplanering*. AB Svensk Byggtjänst & Seppo Aura. Stockholm.

Axelsson, Kurt (1999): *Bo vid älv och strand. Bostadbyggande och boende i Kungälv*. Stiftelsen Kungälvsbostäder. Kungälv.

Bucht, Eivor & Persson, Bengt (1994:127): *Stad & Land. Grönstruktur i städer och tätorter*. Utdrag ur PBL-utredningen 1994. Movium. Alnarp.

Gehl, Jan (2001). *Life between buildings – using public space*. Arkitektens forlag. Köpenhamn.

Grahn, Patrik (1992:107): *Stad & Land. Människors behov av parker – amerikansk forskning idag*. Movium. Alnarp.

Högdahl, Elisabeth (2003). *Göra gata - om gränser kryphål på Möllevången och i Kapstaden*. Etnologiska institutionen, Lunds universitet. Lund.

Kronvall, Gunilla (2006). *Malmö och möten i staden*. Malmö city nytt. 2006:8 s.4. red. Gitte Knutsson. Malmö citysamverkan AB, Malmö.

Lieberg, Mats (1992). *Att ta staden i besittning – om ungas rum och rörelser i offentlig miljö*. Rapport R3:1992 från Institutionen för byggnadsfunktionslära, Arkitektursektionen, Lunds universitet. Lund.

Lynch, Kevin (1960), *The Image of the City*. M.I.T. Press & Harvard Univ. Press. Cambridge.

Ståhle, Alexander (2000:4): *Metodstudie – sociotop som redskap i grönområdesplanering. Ansats till kartering av upplevelsevärden med tillämpning av begreppet sociotop inom Stockholms del av Nationalparken*. Stockholms Stadsbyggnadskontor & Alexander Ståhle. Stockholm.

Ståhle, Alexander (2002): *Sociotopkarta för parker och andra friytor i Stockholms innerstad – om metoden, dialogen och resultatet*. SBK 2002:2. Stockholms Stadsbyggnadskontor och Gatu- och Fastighetskontoret. Stockholm.

Ståhle, Alexander (2005): *Mer park i tätare stad – teoretiska och empiriska undersökningar av stadsplaneringens mått på friytetillgång*. Arkitekturskolan, KTH. Stockholm.

Muntliga källor

PRO Kungälv

Klass 1 Barn och Fritid, Mimers Hus, Kungälv

Klass 3 Barn och Fritid, Mimers Hus, Kungälv

Klass 6, Nordmannaskolan, Kungälv

Klass 2 Måsen, Nordmannaskolan, Kungälv

Klass 9, Strandskolan, Kungälv

Klass 7a, Thorildskolan, Kungälv

Klass 9a, Thorildskolan, Kungälv

Klass 2, Trekungagymnasiet, Kungälv

Klass 4-6, Älvkullen, Kungälv

Klass 4-6, Östra Fontin, Kungälv

personal på Nordmannaskolan, Nordmarkens fritidsgård och Tekniska kontoret, Kungälv kommun samt Kungälvspor vilstans på offentliga platser i staden.





Del II



Parkplan för Kungälv

med förutsättningar för sociala värden

Förslag 1
år 2006

Tekniska kontoret
Park & Natur

KUNGÄLVS
KOMMUN



Parkplanen för Kungälv hör ihop med Grönplanen för Kungälv Kommun och är framtagen under år 2006. Där inte annat anges är fotografier tagna och bildcollage gjorda av Karin Harlin, praktikant, Park & Natur.

Förord

Dokumentet du håller i din hand är en parkplan för staden Kungälv.

Målet med planen är att den ska användas i utvecklingen av parker, platser och stråk på så vis att det skapas förutsättningar för sociala kvaliteter i stadens offentliga utemiljöer. Huvudperspektivet i parkplanen är det sociala perspektivet.

En viktig funktion för offentliga platser är att människor kan möta eller iaktta andra invånare. Möten och samvaro på offentliga platser, där människor emellan bygger upp de sociala näten i staden, sker i en miljö som har bra förutsättningar för det. Att kunna vistas i och ha tillgång till goda offentliga platser utomhus är en av de förutsättningar som gör att en stad uppskattas och är attraktiv.

Kungälv är i ett expansivt skede. Med fler människor boende i staden blir det ännu viktigare att stadslivet blir välfungerande. Kommunen har ansvar för många platser i den offentliga miljön. Park & Natur ansvarar för grönstrukturen, vilken består av parker, platser och stråk såsom gång- och cykelvägar, torg, sportplaner, naturmark och lekplatser.

Dessa parker, platser och stråk förhåller sig till andra delar av staden och till varandra på ett varierande sätt. Med olika funktioner får parkerna, platserna och stråken olika betydelser beroende på vem det är som vistas där.

Andra perspektiv och kvaliteter i parkplanen, förutom den sociala, är ekologi, skolgårdar, rörelsestråk, tillgäng-

lighet, kulturhistoria, lekplatser, Nordre älv, rekreation, trygghet och bebyggelse.

Parkplanen för Kungälv är en fördjupning i Grönplanen för Kungälvs kommun. Olika miljöer och komponenter har setts över utifrån olika perspektiv och i förhållande till resten av staden.

I underlaget till parkplanen finns, förutom angränsande planer och litteratur, intervjuer och enkätunderlag från 130 skolbarn och ungdomar, 10 pensionärer och 16 vuxna från Kungälv.

Det har resulterat i förslag till hur grönstrukturen i Kungälv ska kunna utvecklas och skötas i framtiden.



Innehåll

Sammanfattning s.4

Kungälv idag s.5

Grönstrukturen idag s.6-8

Analys av grönstrukturen s. 9-13

Stadsdelsparker, kvartersparker, bostads- och villa trädgårdar, natur- och friluftsområden, finparker, torg och gågator, blomstertäppor, grönstrukturen i stort, grönstrukturen och större områden, Nordre älv och vatten i staden, Bohus fästning, stadskvaliteter och grönstrukturen.

Grönstrukturens potential och brister s.14

Utveckling av grönstrukturen s.15-26

Centrum, Bäckparken, Komarken och Nordre älv, Strandpromenaden. Mindre beståndsdelar i grönstrukturen, skolgårdar, fotbollsplaner, kolonilotter, boulebanoer, parklek, trygghet, grillplatser, konst och lekplatser.

Grönstrukturen och nybebyggelse s.27

Samverkansmål s.28

Genomförande s.29

Projekt och tidsplan s.30

Vidareutveckling s.31

Litteratur-och källförteckning s.32-33

Sammanfattning

Kungälv befinner sig i ett expansivt skede och trycket på bostäder är högt just på grund av närheten till Göteborg. Staden står inför stora förändringar.

Grönstrukturen i Kungälv karaktäriseras av bostadsområden med bostads- och villaträdgårdar. I och med att staden är liten är det nära ut till skog och mark. Viss åkerareal finns också utanför staden.

Kungälvs grönområden är som mindre öar som avskärmats av vägarna i staden. Strukturen är splittrad och funktionerna är uppdelade på många olika platser i staden.

Det saknas alltså sammanhängande gröna stråk som går från stadskärnan och ut till närmiljöerna. Det finns heller ingen stark plats i stadskärnan som verkar samlande för stadslivet.

Kungälv bör ta vara på den resurs som grönstrukturen utgör. En stor kvalitet som inte märks i stadslivet idag är vattnet, Nordre älv.

För de boende i staden, hälsa, lek, möten, sport, vila, rekreation, social och fysisk utveckling, rörelse, transporter, tillgängligheten till goda utomhusplatser och naturmarker samt den biologiska mångfalden har Västra parken, Bäckparken, Strandpromenaden och rörelsestråken från Komarken till Nordre älv en viktig del i utvecklingen av ett sammanhängande grönt nät.

Kungälvs offentliga grönytemiljöer kommer att utvecklas i ett socialt perspektiv i samspel med resten av staden och förtätningen av centrum genom att:

- öka den biologiska mångfalden
- värna om och utveckla platsers identitet och kulturhistoriska värde
- underlätta och inspirera till rekreation, naturstudier och aktiviteter i park- och naturmark.



Blå komarken. De klassiska miljonprogramshusen med strikta gräsmattor. Bygda för 60-talets vardagsliv.

Huvudperspektivet i analysen för utvecklingen av parker, platser och stråk i grönstrukturen har varit ett socialt perspektiv. Det är för att de sociala värdena är så pass viktiga att de inte får glömmas bort bland alla andra viktiga perspektiv i grönstrukturen och dess samspel med resten av staden.

Kungälv idag

Kungälv har 15 000 invånare. Staden ligger på norra sidan av Nordre älv och har varit en viktig plats i kampen om landvinningar tidigare i historien. Bohus fästning vilar tungt på holmen i Nordre älv och finns kvar likt ett monument från forna tider.

Idag präglas Kungälv av att vara en mindre ort i närheten av Göteborg. De största arbetsgivarna i kommunen finns inom vård och omsorg, försäljning, livsmedelsindustri och transport. Det är ungefär 6000 män och 3000 kvinnor som pendlar till arbetsplatser utanför kommunen och länet.

Den urbana fysiska staden utgörs av renodlade bostadsområden med affärsverksamhet i centrum och viss verksamhet i den allra äldsta delen av staden. Staden har vuxit norrut i och med att älven och kommungränsen finns söderut. Bostadsområdena är tydligt präglade av den tid under vilken de byggdes. Även vegetationen har uppenbara drag därifrån förutom vid de på 60-talet byggda lägenhetshusen på Komarken som har ändrats med tiden.

Industriområdena finns i Rollsbo och Solbräcke. Göteborgs Kex, som är en stark identitet för Kungälv, ligger centralt vid älven.

Majoriteten av stadens handel finns vid Västra gatan, Ytterbyvägen och Vita fläcken. Strax väster om och nära centrum finns ett komplex av byggnader som innehåller olika sportaktiviteter.

Andra kvaliteter är de naturmarker som ligger nära staden och används flitigt som rekreationsområden.

Ytterligare en kvalitet är Nordre älv som kan nås via ett fåtal bryggor längs strandkanten.

Kungälv befinner sig i ett expansivt skede och trycket på bostäder är högt just på grund av närheten till Göteborg. Staden står inför stora förändringar.



Kungälv ligger 20 km norr om Göteborg.



Nordre älv. En smábåtsbrygga i sydvästra Kungälv.



Orienteringskarta över olika platser i Kungälv.

Grönstrukturen idag

Grönstrukturen i Kungälv idag kan i stora drag beskrivas som att den präglas starkt av närheten ut till närnaturen och strövområden. Dessa områden fungerar som gröna kilar och sträcker sig in mot staden.

Andra områden i staden med naturmark är inte lika stora och sammanhängande. De är öar som är begränsade och omslutna av vägar, bebyggelse och annan vegetation.

Förutom naturmarkerna finns andra gröna element i grönstrukturen. I och med att Kungälv till största delen består av bostadsområden finns många bostads- och villaträdgårdar. De är präglade av den tid då de byggdes.

Den parkmark som finns består av klippa gräsmattor och enstaka träd. Här och var i centrum finns blomplanteringar.



En del av Nordmannaparken. Välklippta gräsmattor med visst inslag av naturmark.



Grönstrukturen med dess komponenter



Analys av parker, platser och stråk

Stadsdelsparker*

I och med att Kungälv är en mindre stad är det nära till olika sorters miljöer och aktiviteter. Det medför att funktionerna och innehållet hos olika parker och bostadsgårdar flyter ihop.

Stadsdelsparkerna i Kungälv utgörs av naturmark och på grund av det finns det inte starka samlingsplatser. Samvaron som finns sker i små grupper ute i naturmarken. Däremot är stadsdelsparkerna tillgängliga för de flesta i området. Ett undantag är Komarken som omgärdas av vägar. För de yngre medborgarna i området innebär det barriärer som försvårar kontakten med naturmark.

Kvartersparker

Vad gäller samvaro med större grupper kan kvartersparkerna tillgodose det behovet. Kvartersparkerna varierar mycket från varandra och innehåller stora kontraster. Vissa är mer präglade av naturmark och är svåra att överblicka för besökaren, det finns inga gröna oaser med gräsytor. Andra har strikt gräsmatta och är alldeles för öppna för att kunna innehålla rumsbildningar. Naturupplevelserna finns i alltför svår terräng för att vara tillgängliga. En del av kvartersparkerna kompletteras bra av stadsdelsparkerna, medan andra är för lika.

Bostads- och villaträdgårdar

Av bostads- och villaträdgårdarna bidrar många till en vacker grönska i bostadsområdet. Artrikedomen ger biologisk mångfald, men bör utvecklas för att fungera i ett ekologiskt sammanhang.

Bostadsgården är den viktigaste platsen för de boende, delvis för vardagsgrönskan men även socialt. Det är här som de boende är i en trygg och oöppnad miljö för att kunna knyta nya kontakter och upprätthålla dessa. Miljön och de sociala kontakterna är beroende av varandra, om inte den ena faktorn upplevs som trygg upplevs inte heller den andra som det. De flesta bostadsgårdar

är anpassade efter barnens behov. För att få till en bättre integration åldersmässigt, behöver vissa bostadsgårdar utveckla utformningen för att attrahera och tilltala fler åldersgrupper.

Natur- och friluftsområden

Av de större kilarna är det endast en som västerifrån sträcker sig in i bebyggelsen. Det är en fin kvalitet för de boende här att kunna ta sig ut till naturområdet i ett grönt sammanhängande stråk. Det är brist på sammanhängande grönstråk i centrum och på Komarken. Barriärerna utgörs av större vägar.

De gröna kilarna blir till natur- och friluftsområden utanför staden. Kungälvs naturområdet är en stor styrka i grönstrukturen och höjer livskvaliteten för de boende på orten avsevärt. Det är tillgängligheten till och i dem som bör utvecklas. Där otillgängligheten till området beror på barriärer i form av vägar bör gånstråket dominera vägen. Det underlättar åtkomsten till naturområdet samt ger variation i körningen och uppmärksammar vägtrafikanterna på att vägen korsas av ett stråk som leder till ett grönområde.

De viktigaste gångstigarna runt i natur- och friluftsområden ska ha en beläggning som gör det tillgängligt för funktionshindrade att vistas ute i naturen. Rekommenderad beläggning är bergkross och stenmjöl, vilket smälter in bra i miljön.

Finparker

Vad gäller finparker i Kungälv så har Västra parken, Bäckparken och Strandparken potential för utveckling åt det hållet. I och med att Västra parken och Bäckparken finns i centrum bör de utvecklas så att de har en stark attraktionskraft och representerar Kungälv.

Strandparken ligger vid Nordre älv i Gamla Kungälv, på grund av det har den möjlighet

*Grönplan för Kungälv- för begreppsförklaring.

Analys av parker, platser och stråk

att utvecklas till en finpark med ännu mer historisk anknytning.

Torg och gågator

Torgen i staden är viktiga mötes- och samlingsplatser för det offentliga stadslivet.

Västra tullen har goda möjligheter att utvecklas till en bra samlingsplats med förutsättningar för ett gott stadsliv i samverkan och i samband med centrumutvecklingen i Kungälv.

Genom flera olika aktiviteter och funktioner samlade vid Västra tullen får Kungälv en stark centrumpunkt som hjälper till att stärka Kungälvs identitet som stad.

Ur ett grönstrukturperspektiv finns det befintliga kvalitéer i form av Västra parken vid Västra tullen. Parken bör utvecklas för att bli en park med en funktion i ett mer stadsmässigt sammanhang. De befintliga kvalitéerna i form av de äldre träden från 1800-talet är oersättliga och en stor tillgång för utvecklingen i detta stadsrum. På grund av att centrumrondellen är en så stark plats där många människors vägar korsas och möts och att Västra parken ligger där den ligger bör de befintliga kvalitéerna i denna del av staden utvecklas i samspel med varandra.

Nytorget har blivit till en plats på sidan om livet i centrum, dess funktion i staden bör ses över.

Västra gatan är i sin nordligaste del stadens starkaste affärsstråk. Den är en populär plats hos stadens ungdomar. I och med att den har och ger en stark identitet i och till staden bör den lyftas fram mer i den fysiska stadsmiljön. Kopplingen över till Västra parken är viktig för ett sammanhängande starkt centrumstråk.

Västra gatan fortsätter sedan i sydostlig riktning genom Gamla Kungälv. På grund av att det är lite fordonstrafik här blir den som en

behaglig gågata i gammal sekelskiftesmiljö. Gatstensmassorna markerar gaturummet och visar tydligt hur gatan fortsätter framåt i denna historiska del av staden.

Nordre älv och vatten i staden

En tillgång med högt rekreations- och identitetsvärde för Kungälv är Nordre älv. Genom strandparken och utvecklingen av strandpromenaden, förbi kexfabriken och vidare under motorvägen, blir älven visuellt tillgänglig för de boende i staden. Likaså finns planer på att utveckla en gång- och cykelväg längs med Nordre älv från Kungälv och ut till havet.

Tillgängligheten och upplevelsen av vattnet blir en bättre behållning genom att fler bryggor sätts ut längs älvstranden. Möjligheten att anlägga en badplats mellan kexfabriken och simbadet bör utredas. Älvens närvaro i staden ska förstärkas genom vistelse vid och i vattnet. Genom aktiviteterna i anslutning till vattnet blir älven en kvalitet, en upplevelse och en del i en handling. Att människor kan känna på vattnet kommer förstärka den visuella upplevelsen av älven, och med det även dess roll i stadslivet.

Fiske och båtliv är redan förekommande aktiviteter längs med älven, och fler bryggor är ett behov.

För att få in älvens närvaro i staden ska vissa rörelsestråk i grönstrukturen ha en tydlig utformning. I den ska det kunna läsas in att stråket leder till något viktigt i stadens miljö, alltså till det öppna vattnet.

Blomstertäppa

På Nytorget finns det vackra blomsterplanteringar och sittplatser, vilket är en del i blomstertäppan. På grund av att platsen upplevs som en svag målpunkt men har funktionen som torg är platsen inte så pass behaglig för en stunds avkoppling.

Analys av parker, platser och stråk

Under hösten år 2006 har Bergfeltska trädgården restaurerats. Den är som en grön oas längs Västra gatan bland alla trähus. Hur den kommer att fungera med sin nya utformning och utvecklas som offentlig plats kommer att visa sig.

Bohus fästning

En annan stark identitetsfaktor för Kungälv är Bohus fästning. Den ruin som finns kvar knyter an Kungälv med tidigare händelser och eror i området. I dagsläget anordnas det diverse kulturella evenemang här som julmarknad, medeltidsdag, allsång och konserter. Älvkullen, som fästningen ligger på, är en populär plats för besök, promenader, picnic. Den är viktig för invånarna ur ett socialt perspektiv på grund av att man kan ses och mötas här utan att kommersiella intressen är i fokus.

I och med att området är av riksintresse ur kulturhistoriskt perspektiv är det begränsat med utvecklingen. Den östra sidan av holmen har för området karaktäristisk vegetation. Det bör utredas om det är möjligt att förstärka denna vegetation för att utveckla den biologiska mångfalden.

Stadspark

I dagsläget har Kungälv flera parker där det anordnas olika evenemang vid enstaka tillfällen året runt. Evenemangen är knutna till olika platser och är till för stadens invånare. Några exempel är midsommarfirande vid Kvarnkullen, Valborgsmässoafton vid Bohus fästning och första maj tåg vid Västra parken.

Den stora gräsmattan vid älven, strandpromenaden och motorvägsbron har potential till att bli en samlingsplats. Här kan olika evenemang arrangeras och det finns plats för flertalet olika aktiviteter. Det finns förslag på åtgärder mot bullret från motorvägen. Åtgärderna måste snarast genomföras.

Lekplatser och skolgårdar

Lekplatsen är en plats där barnen möter andra barn och utvecklas socialt och fysiskt samt leker själv och kan fokusera mer på sin egen person än på det som händer utanför.

Hur en lekplats är utformad har betydelse för barns beteende och möjligheten för dem att leka olika lekar. En plan asfaltsyta används till aktiviteter som fotboll och en skogsdunge till social lek. Beroende på vilken lek miljö ett barn har tillgängligt kommer det sannolikt påverkas och utvecklas där efter.

Vissa lekar, exempelvis bollekar, är regel-lekar och innebär att barnen förhåller sig till varandra utifrån vissa regler och att de måste anpassa sig efter dem för att leken skall fungera.

Lekar som är mer sociala, exempelvis rollekar, har lättare att komma fram då det finns små platser för stilla lek. Exempel på platser är möjligheten att bygga en liten koja eller hydda, ett enkelt vindskydd eller ett uppstammat buskage som blir till en skog i barnens skala och som de kan krypa eller gå runt i. Rollekarna är en mer avancerad form av lek där barnet med sin egen vilja och variationsrika fantasi påverkar leken. Samtidigt måste barnet komma ihåg de andra barnens roller och förhålla sig till dessa. Det finns alltså inte lika få och tydliga regler i rolleken som i regelleken.

Många lekplatser ute i bostadsområdena behöver rustas upp och tillgänglighetsanpassas. Vissa lekplatser används inte på grund av att det inte bor barn i området längre.

De lekplatser och skolgårdar som finns har redskap som är inriktade mot rörelse, de bör kompletteras med attraktiva platser för social samvaro för barnen.

Lekplatser mellan bostadsområden fungera-

Analys av parker, platser och stråk

rar som mötesplatser mellan äldre barn som går dit själva. De är också målpunkter för utflykter för dagisgrupper och familjer.

I närmiljön vid lekplatser och skolgårdar bör biologisk mångfald utvecklas utifrån ett ekologiskt perspektiv, dessa platser kan utformas på ett pedagogiskt sätt.

Trygghet

Vid vissa gång- och cykelbanor är belysningen trasig. Mörkret gör att den som rör sig här finner platsen otrygg.

Andra gång- och cykelbanor blir otrygga då de går mellan bebyggelseområden och är öde. Avsaknaden av social kontroll från bostäder blir påtaglig här.

Sammanfattning av parker, platser och stråk i grönstrukturen

I Kungälv's grönstruktur skall tillgängligheten till olika offentliga grönområden göras tydligare. De boende skall ledas runt till olika målpunkter vid vägar och områden i grönstrukturen. Det hela bildar ett sammanhängande nät.

Runt staden finns natur- och friluftsområden. Ett av dem är Fontin som klassas som naturvårdsområde. För de boende kring Fontin är området en förutsättning för daglig rekreation. Likadant gäller för Kastellegårdsskogen med Iskällan. Tillgängligheten till och i områdena bör utvecklas.

Nordre älv är attraktiv och en tillgång för rekreation och hälsa. Tillgängligheten till älven bör förtydligas. Trivsamma platser vid älven bör anläggas, exempelvis bryggor.

Många gånger är det barriärer i form av vägar som försvårar möjligheten att ta sig till älven. Där vägar korsar rörelsestråken mot älven bör det markeras. Fotgängare och cyklister ska kunna ta sig dit på en tilltalande väg, på ett tryggt och säkert sätt. Biltrafikan-

terna bör köra i en varierande miljö och uppleva staden under tiden.

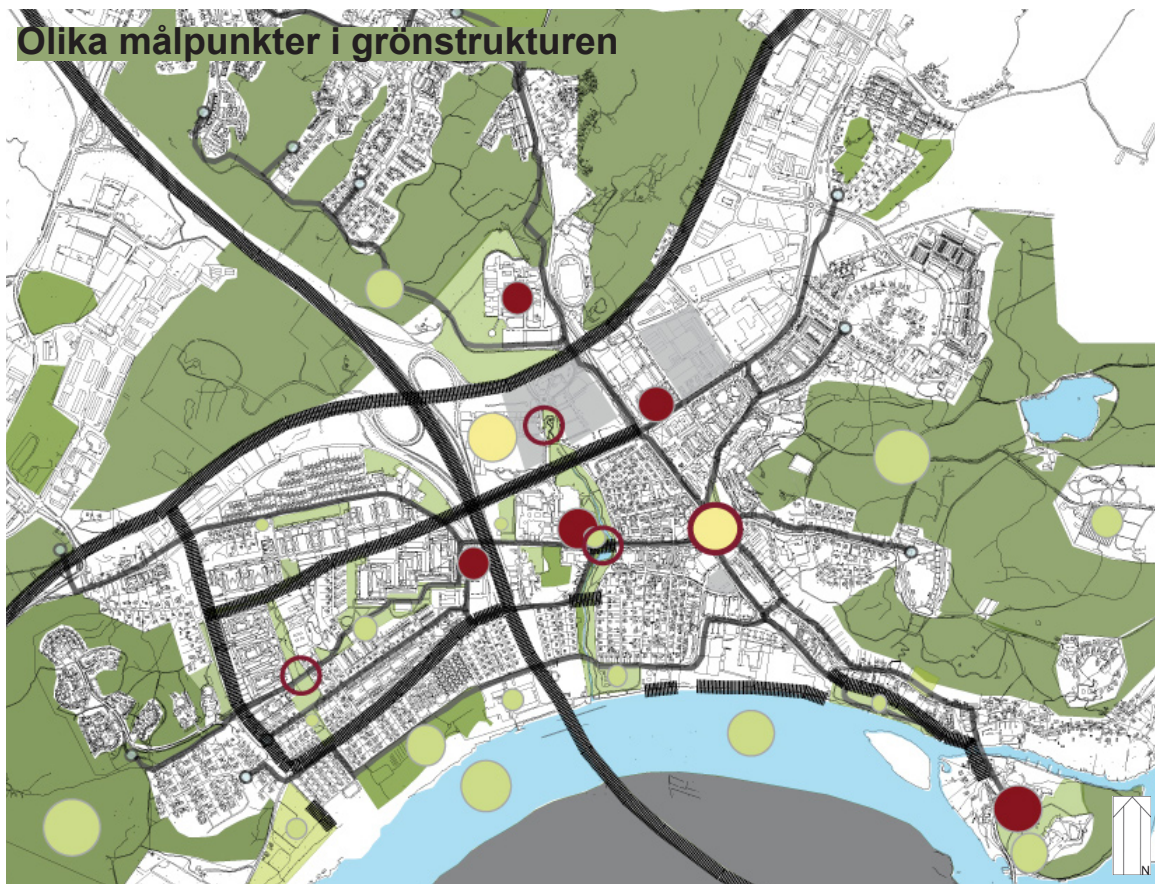
Bäckparken som stadsmässigt parkstråk mot älven bör bli attraktivt och innehålla målpunkter. Denna park och andra platser vid bostadsområden har potential för biologisk mångfald ur ett ekologiskt perspektiv.

Bäckparken och Västra parken bör utvecklas så att de kompletterar varandra. Parker ska vara miljöer för olika sorters parkliv och lyfta centrum i Kungälv. Bäckparken blir vardagsrummet och Västra parken mer stadsmässig.

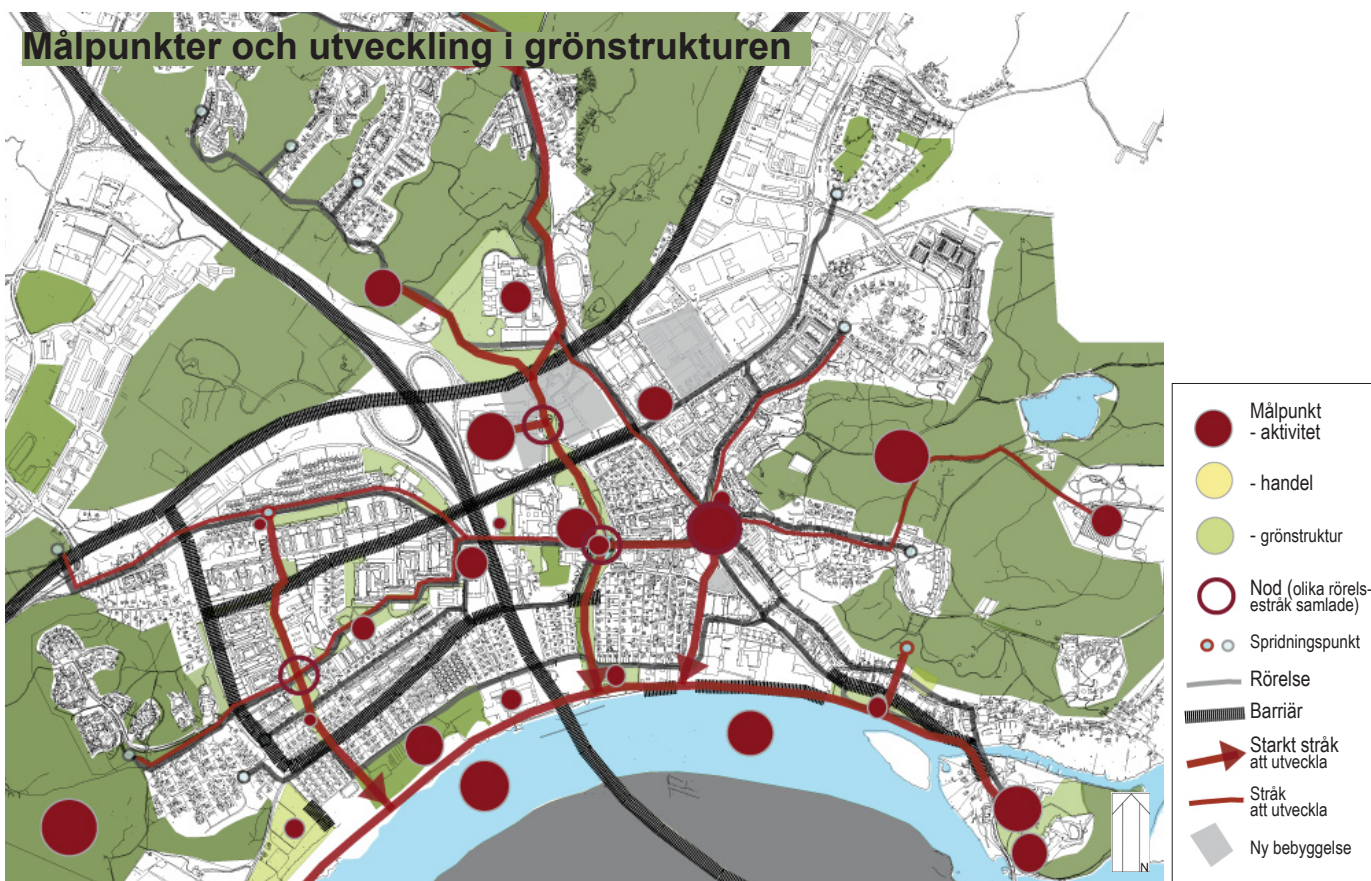
Den stora gräsmattan vid motorvägsbron har potential till att bli en ny samlingsplats i grönstrukturen. Utvecklingen av strandpromenaden, Bäckparken och denna plats kommer att binda ihop grönstrukturen i Kungälv.

Analys av parker, platser och stråk

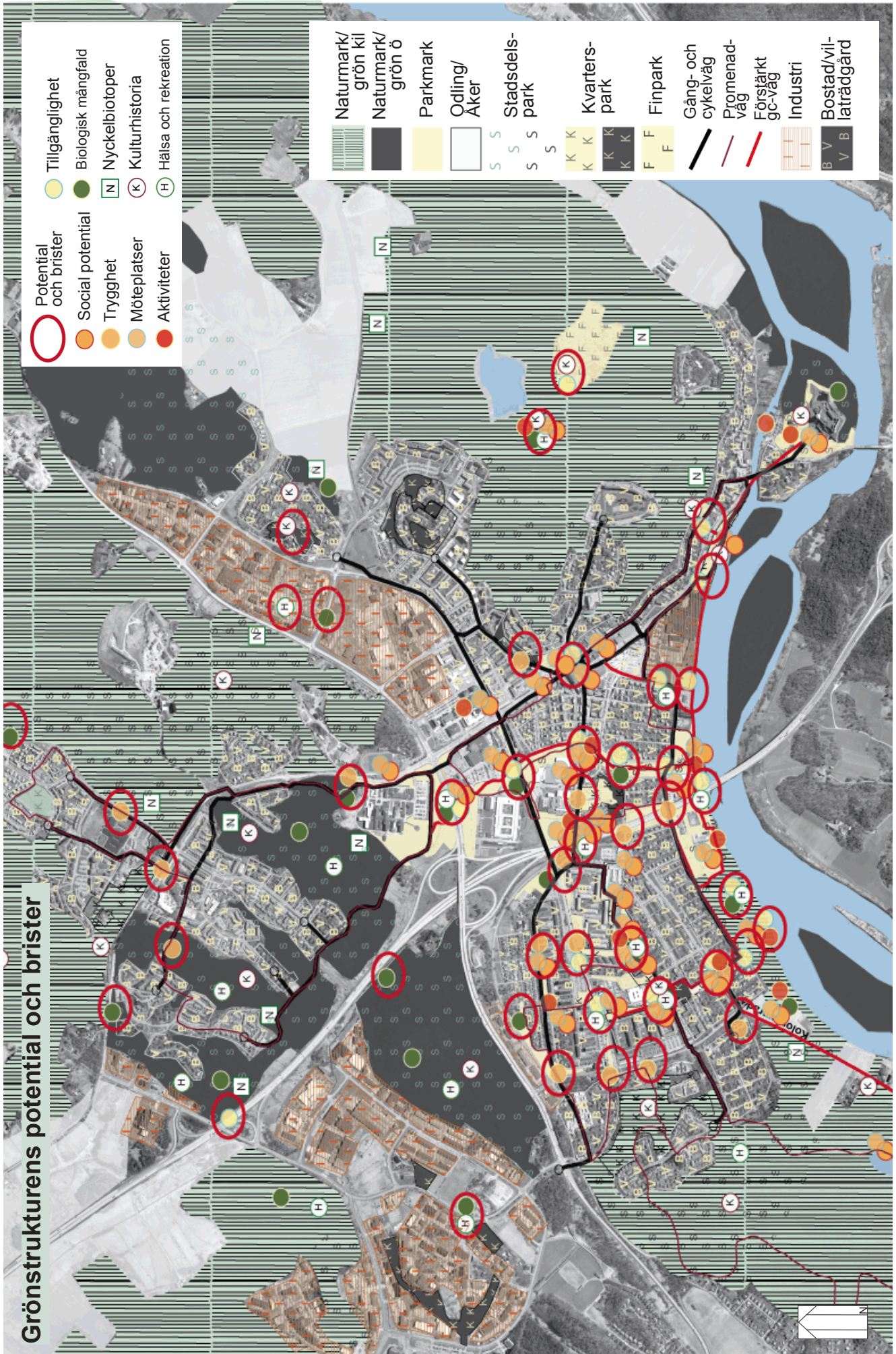
Olika målpunkter i grönstrukturen



Målpunkter och utveckling i grönstrukturen



Grönstrukturens potential och brister



De olika punkterna visar var det finns både potential och brister utifrån perspektiv som aktiviteter, kulturhistoria, mötesplatser, social potential, trygghet, tillgänglighet, biologisk mångfald samt hälsa och rekreation.

Utveckling av parker, platser och stråk



Västra tullen och Västra parken står inför förändringar i och med utvecklingen av centrum. Då centrumkärnan förmodligen kommer att förtätas med fler bostäder medför det en ökad mängd människor i stadskärnan. I och med att Västra tullen är en så stark plats för möten och rörelse kan den utvecklas till stadens centrumpunkt med flera olika funktioner för ett väl fungerande stadsliv.

Västra tullen är den offentliga platsen i centrum som har potential för att stå som symbol för Kungälv.

Västra parkens del i ett framtida stadsliv är att den bidrar med en dynamisk och parklik utformning vid Västra tullen. Parken är en stadspark från den senare delen av 1800-talet. Då fanns det gångvägar för stadens invånare att flanera på. Idag utgörs parken av en stor gräsmatta och flertalet äldre träd.

Platsen domineras av en överdimensionerad rondell för dagens ideal.

Målet med Västra tullen som offentlig stadsmiljö är att skapa en mötesplats där folk kan stanna till och uppehålla sig.

Den blivande mötesplatsen vid centrumrondellen ska attrahera olika generationer i staden genom att innehålla olika funktioner och

aktiviteter som kafé, restauranger, butiker, kontor, bostäder, torgplats, busshållsplatser, fordonstrafik, boulebana och en hundra meter lång sittbänk. Ytterligare aktiviteter är en mindre tillfällig skridskobana, scen, attraktiv lekplats och sittplatser i den offentliga miljön.

Träden är en stor kvalitet för platsen eftersom de redan har uppnått en hög ålder. Att skapa en tilltalande mötesplats i stadsmiljö handlar mycket om utformningen av den och vilka aktiviteter det kommer finnas möjlighet att utföra.

Olika sorters material påverkar också hur pass stadsmässig platsen upplevs. En fontän i parken bidrar till en fin stämning. Vattnet kan spela vidare i marken och koppla centrum till älven.



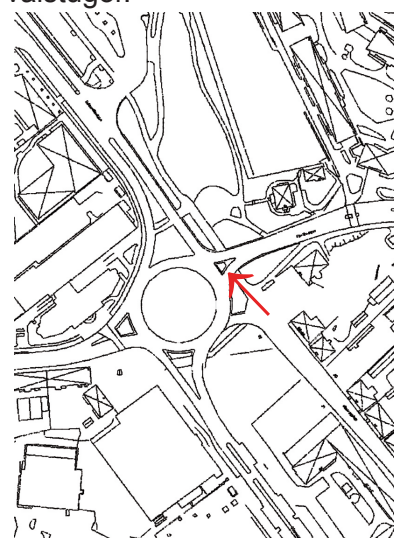
Västra parken i centrum av Kungälv.

Utveckling av parker, platser och stråk

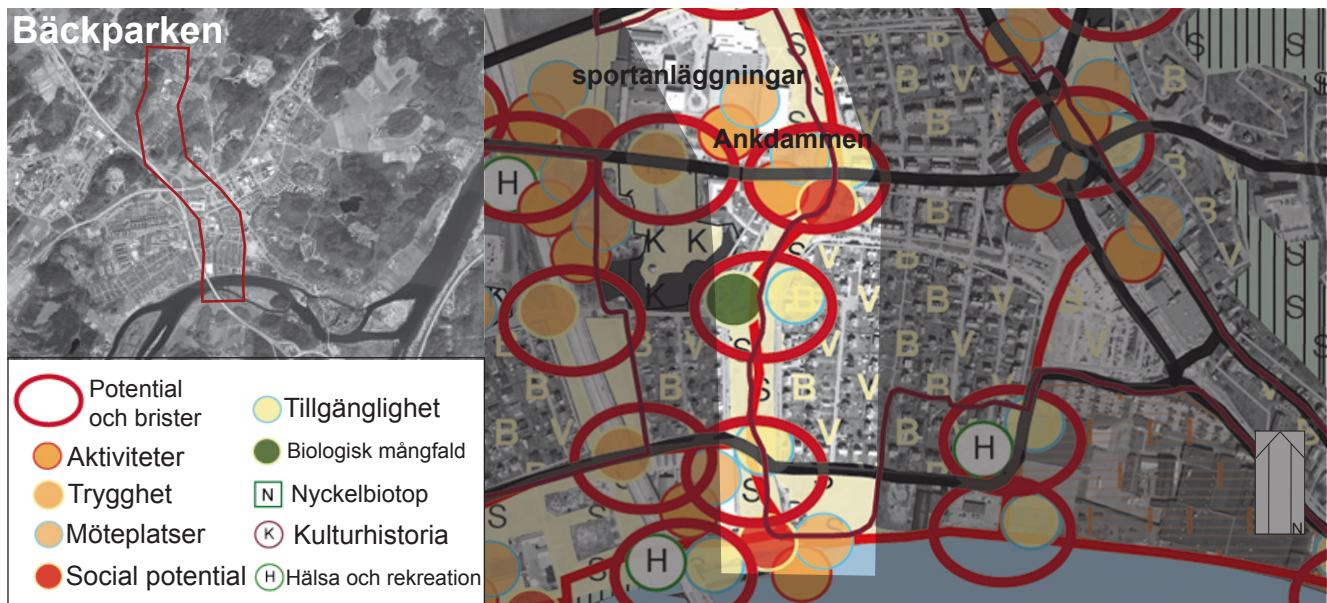
Centrum- Västra parken



Ett exempel på hur Västra parken kan utvecklas och vara en grön del av en större torgplats vid Västra tullen. Till viss del finns de mjuka gröna ytorna kvar i form av upphöjda rundlar. En marknära fontän sprutar vatten som man kan springa igenom om man törs och det finns plats för valstugor.



Utveckling av parker, platser och stråk



Bäckparken är en anonym del i Kungälv utemiljöer. Den går i nord-sydlig riktning och korsas av vägar. Parken är osammanhängande och ett svagt grönt stråk i staden. Höga stenkanten gör parkstråket svårtillgängligt för fotgängare och cyklister.

Bäckparken bör utvecklas till ett starkt sammanhängande grönstråk som sträcker sig från Nordre älv, genom norra Kungälv, till naturområden utanför staden. Grönstråket blir tydligt genom att parken får en sammanhängande golvyta, utan barriärer.

Möjligheterna att anlägga naturliga vegetationstyper med stadskaraktär som bidrar till en varierande park och till biologisk mångfald, bör utredas.

Parkens långa sträckning kommer att öka tillgängligheten till älven avsevärt för stadens invånare.

Vid Bäckparken finns Ankdammen som är en populär lekplats och utflyktsmål för barnfamiljer och barngrupper. Här finns det djur.

Lekplatsen ligger vid en stark nod. Andra aktiviteter och målpunkter vid Bäckparken är byggnader för olika sporter. I Bäckparken finns många vackra äldre träd och en mindre bäck.

Det här området har potential till att bli ett tilltalande aktivitetsstråk som leder till älven. Fler aktiviteter bör koncentreras i parken, i höjd med sportanläggningarna, exempelvis fasta pingisbord, enkel basketplan och skatepark.

Offentlig konst som sittplats och för klättring blir en målpunkt för promenaden. Det bör finnas sittplatser nära vattnet i bäcken samt behagliga och inbjudande för folk att kunna stanna vid och uppehålla sig ett slag.

Bäckparken kommer bli ett vackert promenadstråk mot älven där det finns detaljer av årstidsbunden blomsterprakt.

Parken blir ett vardagsrum och med sitt läge kompletterar den Västra tullens stadspuls. Det skapas en synergi som förstärker stadskärnan.



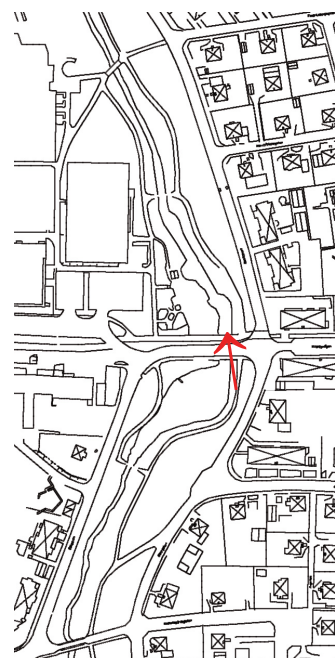
Där Bäckparken korsas av vägar vistas fotgängare och fordon på samma villkor.

Utveckling av parker, platser och stråk

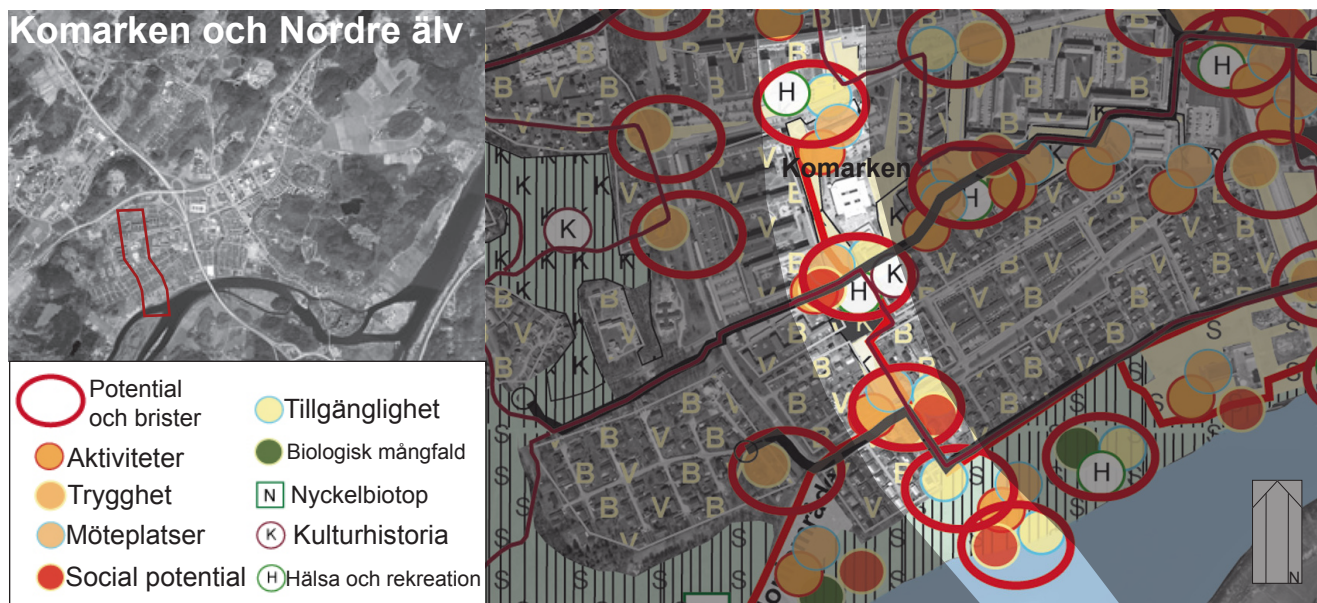
Bäckparken



Bilden visar den känsla besökaren ska få i Bäckparken. Stadens vardagsrum med sköna bekväma utomhusmöbler att koppla av i och möjlighet för att utöva enklare aktiviteter som pingis på utomhusbord.



Utveckling av parker, platser och stråk



Komarken finns i Kungälv väst . På grund av att många av Kungälvs bredare vägar omsluter området finns det inga uppenbara vägar som leder direkt ut till naturområden eller till Nordre älv.

Tillgängligheten till älven bör förbättras genom att utveckla gång - och cykelvägen från norra Komarken till Nordre älv till ett tydligt stråk .

Vid en plats längs vägen finns en äldre betesplats med enar. Här kan den biologiska mångfalden utvecklas mer om skötselinsatser och fler platstypiska växter etableras. Platsen är kulturhistorisk och ett spår av gamla Komarken, därför bör den uppmärksammas mer i området.

Andra platser för att stärka den biologiska mångfalden är en äng i Nordmannaparken. Den ligger i söderläge och kan därför utvecklas till en fjärilsäng. Fler fjärilsängar kan planteras i områden då platsen tillåter. Fjärilar är inte bara vackra att se på utan fyller också en viktig funktion för den biologiska mångfalden.

Där gång- och cykelvägen korsar Kastellegårdsgatan borde vägen mot älven vara markerad och överordnad fordonstrafiken. Genom det blir stråket till älven starkare .

Komarken och Nordre älv



Gång- och cykelvägens riktning mot stan får en paus då markbeläggningen ändras och böjer av mot Nordre älv.

Utveckling av parker, platser och stråk

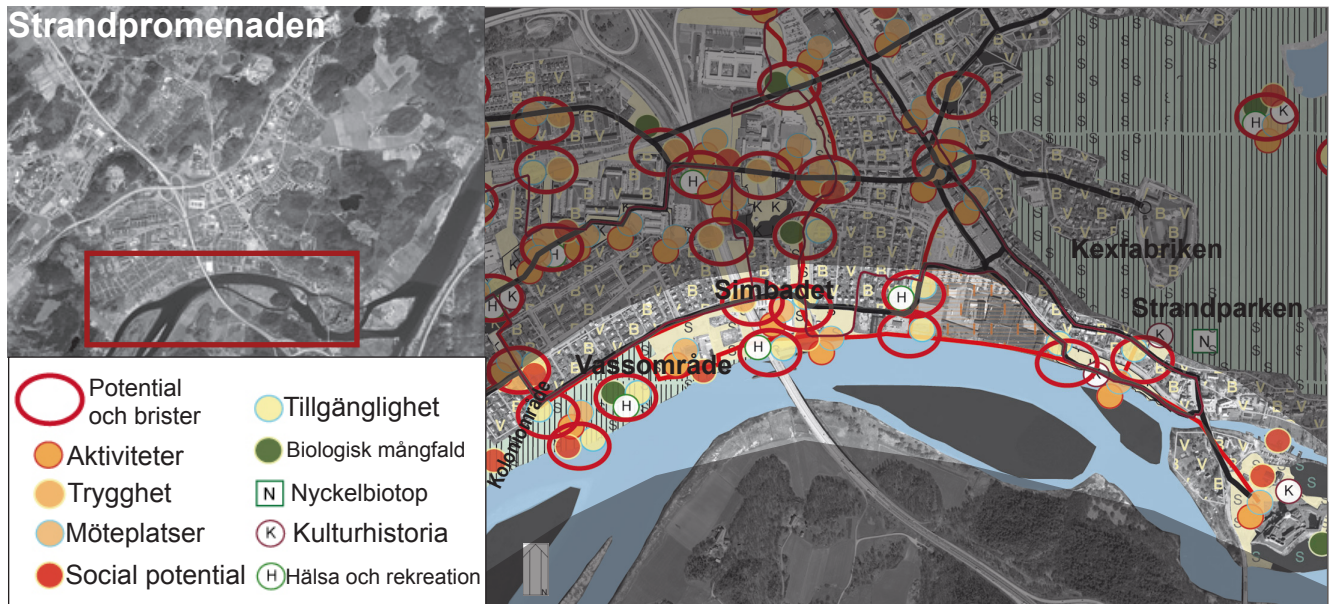
Komarcken och Nordre älv



Med några få enkla medel såsom markbeläggning och prydnadsträd, vilket har potential till att bli ett klätterträd, blir vägen mot älven ännu tydligare. Det vackra trädet förskönar vägen och ger variation.



Utveckling av parker, platser och stråk



Vatten i staden är en stor tillgång. Kungälv ligger vid en älv men vattnet är outnyttjat i stadens fysiska utformning.

Att kunna vistas vid och uppleva vatten har en stark påverkan på hur en plats upplevs och hur den attraherar folk.

Idag finns en strandpromenad som stundtals går vid älven. Den går från Strandparken och ovanför kexfabriken, leder förbi en större klippt gräsyta, bandybanan Skarpe Nord och utesimbadet vid älven. Efter simbadet tar den parkliknande delen av älvstranden slut och möts upp av den gröna kil som kommer in i staden väster ifrån, parken övergår i ett vassområde. Där bebyggelsen tar slut västerut vid älven ligger ett kolonilottsområde. Det är en charmig och spännande oas och en mötesplats för de som har en lott.

Genom att rörelsestråket längs stranden läggs närmre vattnet blir områdena vid älven och älven själv en större kvalitet i stadslivet. En del i utvecklingen är att anlägga en större träbrygga så att promenaden kan fortsätta längs vattnet vid kexfabriken.

Vid den stora gräsytan, vid Skarpe Nord, brukar ungdomar samlas under sommarhalvåret för att grilla och umgås. För att göra platsen ännu bättre

bör några enklare grillplatser sättas ut. Här kan Kungälv också satsa på en form av bad i älven. Om situationen tillåter kan badet även ha bastu med tillhörande kallbad.

Fasaden på vattenverkets byggnad bör bli vacker och spännande samt spela mot omgivningen. Denna del av gräsytan är viktig då den fungerar som entré norrifrån för den som kommer ner till älven via Bäckparken.

Ytterligare attraktioner på området är anläggandet av en småbåtshamn som det redan finns detaljplan på. Parkeeringen vid simbadet blir flerfunktionell och till en evenemangsplats vid behov.

Vassområdet västerut har möjlighet att utvecklas för vatten- och fågelliv, för den biologiska mångfalden. Inne i vassen finns diverse stigar och någon träbrygga för båtar respektive fiske. Vassområdet är spännande att gå runt i och kan gott göras mer tillgängligt med träspångar för rullstolar, barnvagnar och rullatorer samt ha en tydlig design.

Det finns ett behov av fler bryggor för fiske och kontakten med vattnet.

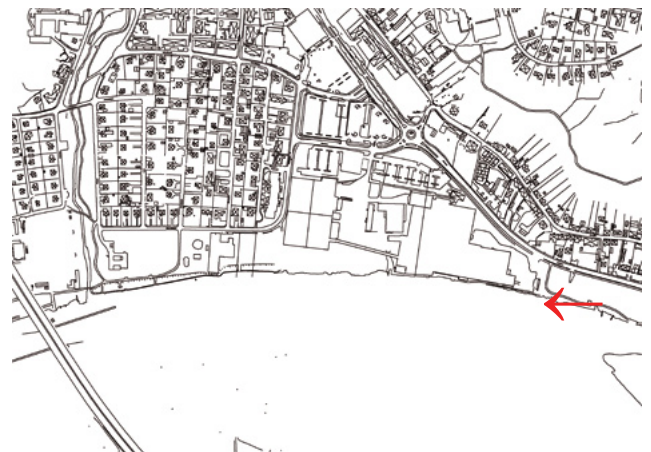
Motorvägsbron bör belysas svagt så att den är vacker på nära håll och diskret i vy från andra platser.

Utveckling av parker, platser och stråk

Strandpromenaden- Kexfabriken



Strandpromenaden går på en träbrygga längs vattnet. Den blir en mycket god plats för solläskare.
Bildkollage: Erik Stuesson



Utveckling av parker, platser och stråk

Strandpromenaden- Gräsmattan vid badplatsen



Vid gräsmattan finns olika samlingsplatser i form av grillplatser, bekväma sittplatser, hängmattor och en lekskulptur. Nere vid älven går strandpromenaden och det finns en badplats. Längs vägen är det lägre former av betong som avgränsar den öppna platsen från bostäderna som ligger på andra sidan vägen.



Utveckling av parker, platser och stråk

Strandpromenaden- Vassområdet



I vassområdet vid Nordre älv kan nyfikna Kungälvabor ta sig fram på träspångar och utforska området. På vissa platser längs spångsystemet finns fasta bord och bänkar att kunna sitta vid och dricka kaffe. Spångarna leder till bryggorna vid älven där det går att fiska.



Foto: Barbro Gabrielsson



Utveckling av parker, platser och stråk

Mindre beståndsdelar i grönstrukturen

Skolgårdar

Skolgårdarna fyller sin viktigaste funktion under dagtid då skolan har sin verksamhet. Ett alternativ är att vissa delar av skolgården utvecklas så att den kan tilltala fler människor att vistas i miljön även andra tider på dygnet. Det handlar om sköna sittbänkar och en tilltalande basketplan.

Ytterligare åtgärder kan behöva göras för att skolgården ska kunna erbjuda olika miljöer och aktiviteter. Olika miljöer ger olika sorters aktiviteter och olika sätt att umgås på. I ett längre perspektiv är det alltså miljön som ger förutsättningarna för hur olika



personer utvecklas. På skolgården innebär det att asfaltytan lyfter fram och ger övning för rörelse och regellekar medan

den lugna vrån lyfter fram fantasi och samtal. Det är alltså viktigt att skolgårdsmiljön är varierad så att behov och stimulans hos eleverna tillgodoses.

Skolorna i Kungälv finns i områden med något olika sorters vegetation. Ur ett ekologiskt perspektiv kan ett vegetationsområde nära skolan utvecklas och användas i skolundervisningen.

Kolonilotter

I dagsläget finns ett kolonilottsområde i den sydvästra kanten av staden, vid älven. Den fungerar inte bara som odlingsplats utan även som mötesplats för många



som har en lott där. Vid förtätningen av centrum bör behovet av kolonilotter

ses över för en eventuell utökning i framtiden.

Parklek

Med parklek innebär en bemannad plats som kan tillhandahålla redskap, lekplats, olika miljöer, aktiviteter och möjligheten att vara inomhus för barn i olika åldrar. Tanken



med parkleken är att det skall finnas andra vuxna än lärare och föräldrar som barnen kan vända sig till under fritiden. Parkleken blir också en neutral plats utanför hemmet och skolan för barnen.

Den blir också en mötesplats för barn från olika områden i staden. De mindre barnen kan komma med sina föräldrar och parkleken blir en mötesplats även för dem. Parklekens personal har nära kontakt med fritidspersonal, skolpersonal och polis för ett samarbete för en bra utveckling för stadens ungdom.

Fotbollsplaner

Finns i anslutning till skolorna. En enklare fotbollsplan kan anläggas vid älven för att bidra till mer aktiviteter i det området och stärka älven som målpunkt.

Konst

Konst i offentliga miljöer kan ha många funktioner. Den utsmyckar den plats den finns på, förstärker en plats identitet, kan användas som offentlig möbel, kan ge fri inspiration och fantasi, uttrycker



abstraktioner, kan lösa upp strikta ramar, ger utrymme för fria tolkningar, lyfter upp eller förstör den plats den finns på, är konventionell eller okonventionell. Beror på vilket sätt konst uttrycks på och

vilken funktion konst i offentliga miljöer ska ha, bör man se över hur pass platsspecifik och hur starkt identitetsskapande den bör vara. För att utveckla Bäckparken till ett rö-

Utveckling av parker, platser och stråk

relsestråk och en mötesplats kommer offentliga konstverk att förstärka den funktionen.

Ett konstverk kommer att verka som ett mål att exempelvis promenera till.



Med egenskapen av både sitt- och lekskulptur blir verket också ett redskap för aktivitet. En ny plats har därmed bildats.

Lekplatser

Bostadsgårdarnas lekplatser finns på privat mark och kan tillgodose de mindre barnens behov. När de sedan blir äldre finns det lekplatser på kommunägd mark som kompletterar bostadsgårdarnas. Dessa blir färre men är bättre och har bättre säkerhet och yta.

De kommunägda lekplatserna skall vara utformade eller ha en så pass bra placering att barnen kan röra sig fritt utan risken för att komma ut i en trafikerad yta.

Tillgängligheten till lekplatsen för funktionshindrade skall vara mycket god. Det är viktigt att lekplatsen och redskapen är utformade så att den sociala kontakten kan fungera bra för de besökande barnen. Lekplatser nära eller i naturmark kan bli utmanande spännande miljöer för barnen att leka i. Naturen verkar fantasieggande och väcker nyfikenheten.

Lekplatser är viktiga mötesplatser för barn och föräldrar. De kan fungera som målpunkt under en utflykt eller en plats nära hemmet dit barnen kan gå själva.



Grillplatser

Grillning utomhus i en offentlig miljö lyfter fram en viktig dimension av stadslivet. Att kunna äta på en plats ute i det fria tillsammans med andra människor är en

uppenbart härlig upplevelse. Stämningen som grillningen bidrar med på en plats är lugn och njutning och med det även trygghet. Den stämningen är oerhört värdefull att lyfta fram i en stadsmiljö så att stadens offentliga platser kan upplevas på ett avslappnat sätt. Det skall finnas möjlighet för grillplatser vid Nordre älv och vid särskilda evenemang i



Västra parken, i anslutning till aktiviteter. Det förbättrar det

offentliga livet för de boende i staden.

Boulebanor

Boule har blivit en populär sport för många äldre. Enklare boulebanor bör det finnas förutsättningar för nära de bostadsområden där behovet finns. För en del utövare är det svårt att ta sig till banor som ligger långt bort från bostaden. Det är viktigt att ge förutsättningar för utomhusvistelse för de äldre nära bostaden, detta för att underlätta för de äldre att kunna ta sig ut. Boule kan vara en aktivitet som lockar.

Boulebanor med högre standard kan finnas vid älven för att skapa en starkare målpunkt där.

I Västra parken kommer en boulebana med högre kvalité att integrera boulespelarna i stadsmiljön. Vid denna centrala plats är det önskvärt så att stadslivet kan omfatta så många olika invånare som möjligt och i olika åldrar.



Grönstrukturen och ny bebyggelse



De röda ringarna visar var ny bebyggelse med fördel kan byggas. I stort sett är det ur trygghetssynpunkt och för förtätning. Några av platserna finns nära nyckelbiotoper, varför dessa skall kompenseras ifall de skadas vid nyetablering.

Samverkansmål

Kommer att arbetas fram av Kungälv kommun.

Kommentar:

Organisationen för kommunen är i förändring. För frågor som gäller grönstrukturen kommer det innebära att dessa finns med i ett tidigt skede inom planering och utveckling av Kungälv.

Vissa delar i grönstrukturen är viktigt att det utvecklas i samverkan med exempelvis polis, socialtjänst, fritidspedagoger och samhällsbyggnadsfrågor. Detta är med tanke på att stadens ungdomar skall kunna växa upp i en stad som ger möjligheter för utveckling socialt, menalt, kreativt och fysiskt.

I arbetet med att ordna ett Ungdomens Hus kan den fysiska grönytemiljön komplettera en sådan verksamhet.

Genomförande

Kommer att arbetas fram av Kungälv kommun.

Projekt och tidsplan

Kommer att arbetas fram av Kungälv kommun.

Vidareutveckling

Kommer att arbetas fram av Kungälv's kommun.

Kommentar:

I arbetet med Kungälv's parkplan har frågan om integration mellan människor från olika kulturer kommit upp.

Kungälv är en liten ort och bör arbeta för en god integration för stadens invånare och inför framtiden.

De gånger då integrationsfrågan kommit upp är vid samtal om trygghet med Kungälv'sbor.

Till viss del kan detta tas in i arbetet med utvecklingen av grönstrukturen men det bästa resultatet sker i en samstämmig samverkan mellan flera olika parter. Frågan är så pass stor och berör alla delar av samhället.

Litteratur och källor

Litteratur

Aura, Seppo (1984): *Inför morgondagens stad. Miljöpsykologi för en mänskligare samhällsplanering*. AB Svensk Byggtjänst & Seppo Aura. Stockholm.

Axelsson, Kurt (1999): *Bo vid älv och strand. Bostadbyggnad och boende i Kungälv*. Stiftelsen Kungälvsbostäder. Kungälv.

Bucht, Eivor & Persson, Bengt (1994:127): *Stad & Land. Grönstruktur i städer och tätorter*. Utdrag ur PBL-utredningen 1994. Movium. Alnarp.

Gehl, Jan (2001). *Life between buildings – using public space*. Arkitektens forlag. Köpenhamn.

Grahn, Patrik (1992:107): *Stad & Land. Människors behov av parker – amerikansk forskning idag*. Movium. Alnarp.

Högdahl, Elisabeth (2003). *Göra gata - om gränser kryphål på Möllevången och i Kapstaden*. Etnologiska institutionen, Lunds universitet. Lund.

Kronvall, Gunilla (2006). *Malmö och möten i staden*. Malmö city nytt. 2006:8 s.4. red. Gitte Knutsson. Malmö citysamverkan AB, Malmö.

Lieberg, Mats (1992). *Att ta staden i besittning – om ungas rum och rörelser i offentlig miljö*. Rapport R3:1992 från Institutionen för byggnadsfunktionslära, Arkitektursektionen, Lunds universitet. Lund.

Stähle, Alexander (2000:4): *Metodstudie – sociotop som redskap i grönområdesplanering. Ansats till kartering av upplevelsevärden med tillämpning av begreppet sociotop inom Stockholms del av Nationalparken*. Stockholms Stadsbyggnadskontor & Alexander Stähle. Stockholm.

Stähle, Alexander (2002): *Sociotopkarta för parker och andra friytor i Stockholms innerstad – om metoden, dialogen och resultatet*. SBK 2002:2. Stockholms Stadsbyggnadskontor och Gatu- och Fastighetskontoret. Stockholm.

Stähle, Alexander (2005): *Mer park i tätare stad – teoretiska och empiriska undersökningar av stadsplaneringens mått på friyretillgång*. Arkitekturskolan, KTH. Stockholm.

Muntliga källor

PRO Kungälv

Klass 1 Barn och Fritid. Mimers Hus. Kungälv.

Klass 3 Barn och Fritid. Mimers Hus. Kungälv.

Klass 6. Nordmannaskolan. Kungälv.

Klass 2 Måsen. Nordmannaskolan. Kungälv.

Klass 9. Strandskolan. Kungälv.

Klass 7a. Thorildskolan. Kungälv.

Litteratur och källor

Klass 9a. Thorildskolan. Kungälv.

Klass 2. Trekungagymnasiet. Kungälv.

Klass 4-6. Älvkullen. Kungälv.

Klass 4-6. Östra Fontin. Kungälv.

personal på Nordmannaskolan, Nordmarkens fritidsgård och Tekniska kontoret, Kungälvs kommun samt Kungälvsbor vistades på offentliga platser i staden.

Angränsande planer

Andra planer som kommer att beröra och behandla grönytor i Kungälvs kommun

- Plan för dagvattenhantering i Kungälvs kommun ska utarbetas av Tekniska kontoret i ett särskilt projekt.
- Åtgärdsplan för närströvområden i Kungälv och Ytterby ska utarbetas av Samhällsbyggnadskontoret i ett särskilt projekt.

Kungälvs kommuns planer, styrdokument och policy

- Kungälvs kommunplan 2000, Översiktsplan enligt PBL, antagen 2001-12-03
- Kungälvs kommunplan 2000, Översiktsplan enligt PBL, samrådsupplagan april –99, Del 1 Allmänna intressen
- Grönyteprogram för Kungälv, antagen 1988-04-06
- Styrdokument för Kungälvs miljöarbete med målet ett hållbart samhälle, Kungälvs kommun
- Miljöpolicy för Kungälvs kommun, antagen 2005-05-02
- Miljöbokslut 2004, Kungälvs kommun, 2005-05-30
- Befolkningsprognos 2005-2014, Kungälvs kommun
- Styrdokument för bostadsförsörjningen i Kungälv kommun 2005-2014
- Trafikplan Kungälv, antagen 2001-10-15
- Stadens möblering – Handbok, Kungälvs kommun, antagen 2004-04-05
- Naturvårds- och friluftslivsplan, Kungälvs kommun, antagen 2005-01-31
- Kungälv Kommunfakta 2004, Statistiska Centralbyrån 2004

Grönplan för Kungälvs kommun- *ett handlingsprogram för hur vi ska planera, bygga och förvalta tätorternas gröna strukturer och gröna miljöer.* 2006. Förslag 2. Kungälvs kommun.

