



Ideon Forskningsby

Yttre arbetsmiljö i ett industriellt landskap



Olof Selldén
Examensarbete inom landskapsarkitektur
2008:21
Fakulteten för landskapsplanering,
trädgårds- och jordbruksvetenskap
SLU, Alnarp, 2007-09-10



Sammanfattning

Ideon Forskningsby byggdes i utkanten av Lund i mitten av 80-talet. Runt den nya forskningsbyn fanns bara Lunds Tekniska Högskola(LTH) och det skånska åkerlandskapet. Arkitekturen, framsidan av forskningsbyn, riktades mot högskolan.

Forskningsbyn har växt sedan dess och den huvudsakliga riktningen är inte längre mot LTH. Idag möter företagen, de anställda och besökare Ideons baksida. En baksida bestående av parkeringsfält.

Initiativ till examensarbetet togs av Ikano Fastigheter AB, en av två delägare till Ideon Forskningsby. Deras önskan är att få området mer lättorienterat, mer sammanhållet och att området ska ha en starkare identitet.

Examensarbetet tar i huvudsak upp två frågor som berör Ideon Forskningsby. Hur ges Ideon en tydligare struktur och hur utformas en bra yttre arbetsmiljö i den strukturen?

Via intervjuer och litteraturstudier diskuteras relationen mellan utomhus och inomhus på arbetsplatser. Hur vill vi att vår yttre miljö ska vara utformad och behöver vi ha kontakt med utomhusmiljön? Hur kan det tillämpas på en utveckling av forskningsbyn?

Resultatet som skissarbetet presenterar ger Ideon en utvecklad struktur som kopplar samman forskningsbyn med sin omgivning. Fokus ligger på rytm, orientering, riktning och en kvalitativ arbetsmiljö.

Abstract

Ideon Science Park was built on the edge of Lund city in mid-80ies. The Science Park was surrounded by open farm land and Lunds Faculty of engineering(LTH). The architecture, the facades of the buildings, were placed to face the faculty.

The Science Park has since then grown, and the actual front of the building is no longer faced towards LTH. The people working at Ideon are met by the backside, the meeting with Ideon is primarily a meeting with fields of parkinglots.

The initiative to this thesis was taken by Ikano Fastigheter AB, one of two real estate owners of Ideon Science park. Their aim is to make the area easier to orientate, they want it to be more internally connected and with a stronger identity.

The thesis is mainly dealing with two questions concerning Ideon Science center. How can Ideon gain a clearer structure and how can the outdoor surroundings become a part of a good working environment?

The relation between the outdoor and indoor climate is being discussed through interviews and literature. How do we want the outdoors of the working environment to be, and do we need contact at all with it? Can the information be used on the changes of the Science Park?

The result that the sketches show is a more developed structure of Ideon. A structure that is connecting the Science Park with its surroundings. Focus of the work is on rhythm, orientation, direction and a good working environment.

Förord

I mitt förord vill jag tacka Fredrik Åkesson på Ikano Fastigheter AB för introduktion och faktaunderlag till arbetet. Jag vill även tacka professor Pär Gustafsson som har handlett mig i detta examensarbete. Pärs skissande och våra samtal kring Ideon har betytt mycket för arbetet, inte minst har Pärs entusiasm fört mig framåt i processen. Tack även till mina studiekamrater och till min familj för stöd och goda råd.

Med förhoppning om trevlig läsning!

/Olof Selldén

Innehållsförteckning

Inledning	sid.9	Konceptskiss	sid.28
Frågeställning, mål och syfte	sid.9	Trafikstruktur för Ideon och Påljö industriområde	sid.29
Ideon i ett regionalt perspektiv	sid.10	Byggnadsstruktur	sid.30
Ideon i Lund	sid.10	Byggnadsstruktur, bildserie	sid.31
Området sett från ovan	sid.11	Hotell Ideon Gästgiveri	sid.32
Introduktion till arbetsmiljö	sid.12	Platser, hierarki och möten	sid.33
Arbetsmiljön utanför	sid.13	Grönstruktur och rörelsestråk	sid.34
Mötet med arbetsplatsen, intervjuer	sid.14	Situationsplan	sid.35
Vägen till arbetsplatsen, intervjuer	sid.15	Ideons centrala mötesplats Snitt	sid.36 sid.37
Möten i arbetsplatsen, intervjuer	sid.16	Glasparken Snitt	sid.38 sid.39
Kontakten från arbetsplatsen, intervjuer	sid.17	Aktivitetsplatsen Snitt	sid.40 sid.41
Reflektioner kring upplevelsen av den egna arbetsplatsen - slutsats	sid.18	Entré till Alfa-husen Snitt	sid.42 sid.43
Historien bakom Ideon Forskningsby	sid.20-22	Betaparken Snitt	sid.44 sid.45
Beskrivning av Ideon	sid.23	Genomgångsplatsen och mötesparken Snitt	sid.46 sid.47
Relation till omgivningen	sid.23	Reflektion	sid.48
Arkitekturen	sid.24	Skissprocessen	sid.49-51
Hierarki	sid.24	Källförteckning	sid.52
Orientering	sid.24	Bilaga 1	sid.53
Struktur - byggnader	sid.25		
Möjlighet att vistas ute	sid.25		
Parkeringsfält	sid.26		
Ideon växer	sid.26		

Inledning

Ingången till detta examensarbete är ett samtal med Fredrik Åkesson på Ikano Fastigheter AB. Ikano Fastigheter AB och Wihlborgs Fastigheter AB står som gemensamma fastighetsägare till Ideon Science Park. Fredrik har en önskan om att utveckla området, han är mycket kritisk till hur Ideon ser ut idag. När jag kom in i bilden hade redan Ikano och Wihlborgs varit i kontakt med både landskapsarkitekt- och arkitektfirmor för att hitta en lösning på deras problem. Problemet som de som fastighetsägare ser är att område är svårt att hitta i, det saknar en tydlig identitet och behöver en mer klar sammanhållning. Som student har jag fått fria tyglar att hitta en lösning på hur Ideon kan bli än mer attraktivt för fastighetsägarnas hyresgäster.

Arbetet har främst fokuserat på hur Ideon fungerar internt och med kringliggande områden. Forskningsbyns regionala funktion och områdets relation till staden beskrivs bara kort i samband med att områdets trafikstruktur diskuteras.

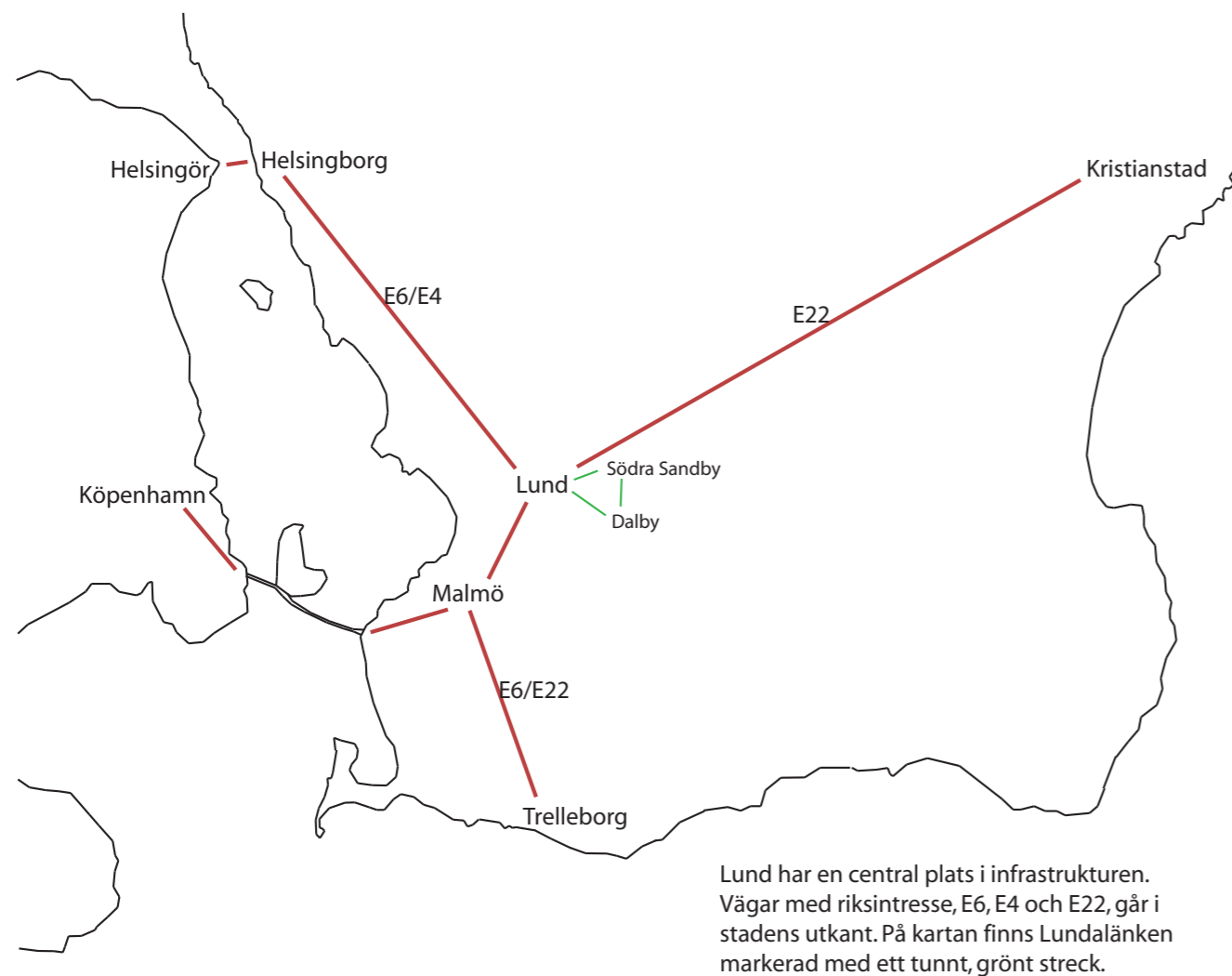
En viktig del av examensarbetet är de modellstudier som pågått parallellt med skissandet av utvecklandet Ideon. Modellstudierna presenteras i en bildserie i slutet av arbetet.

Frågeställning, mål och syfte

Efter en mängd besök på Ideon och veckor av funderingar bestämde jag mig slutligen att gå in i arbetet med frågeställningen: **Hur ges Ideon en tydligare struktur och hur utformas en bra yttre arbetsmiljö i den strukturen?**

Det som slår mig är den generella bristen på omtanke och hur lite fokus den yttre arbetsmiljön ges. I litteraturens värld står massor om arbetsmiljön men nästan ingenting behandlar den yttre arbetsmiljön. Idag används fasader och miljön kring byggnaderna mest till att marknadsföra företagen som finns i byggnaderna, utemiljön blir en del av en reklampelare. Mitt mål med arbetet är att flytta fokus ifrån marknadsföringsdelen till att fokusera på människorna som sitter i byggnaderna och som går mellan huskropparna.

Syftet med arbetet var att utforma en miljö på Ideon som poängterar vikten av relationen mellan ute och inne i arbetsmiljön. Förslaget redovisas som en serie principskisser.



Ideon i Lund

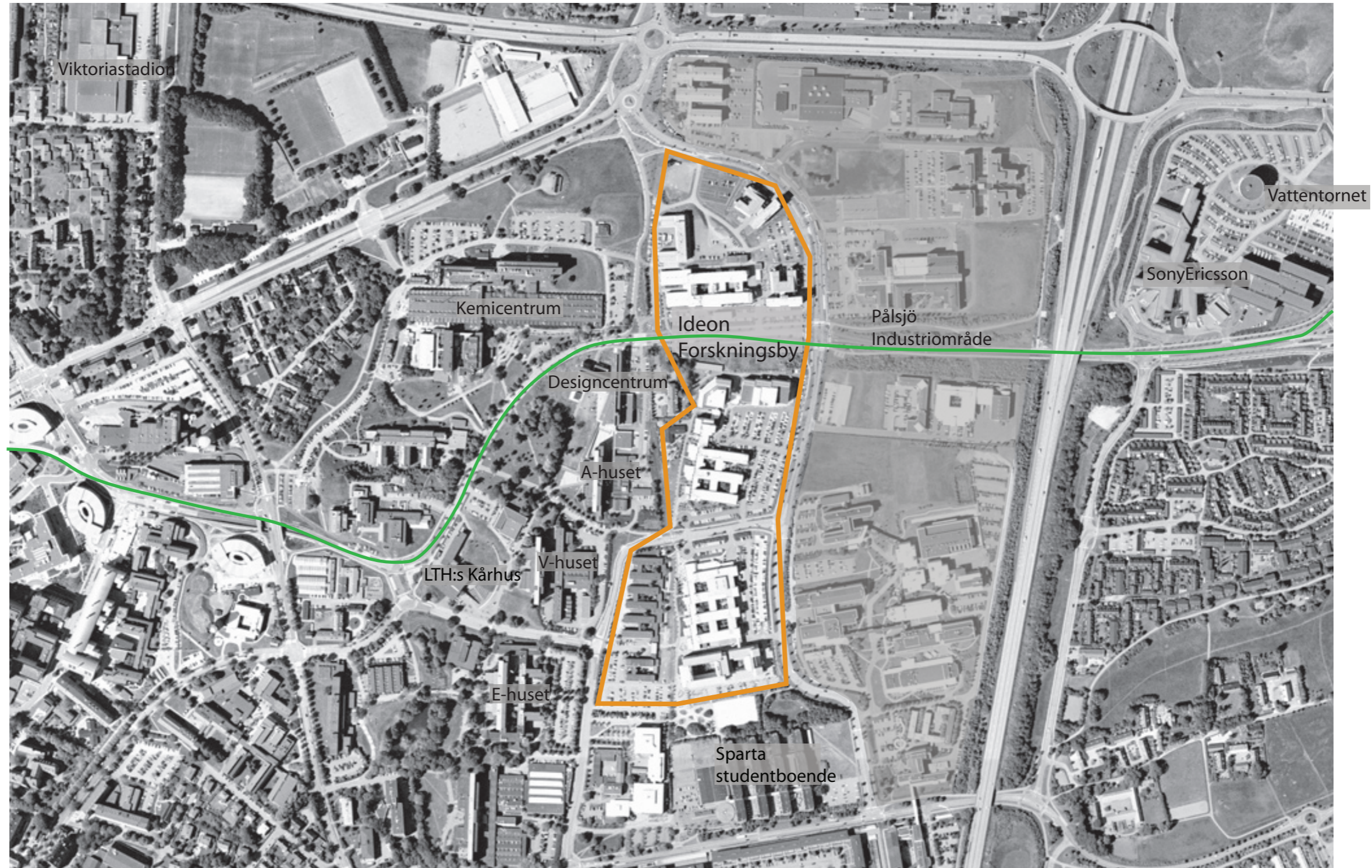
Det logistiska läget för forskningsbyn är bra, god förbindelse med E22:an och de större ringleterna i staden. Kontakten med Malmö är utmärkt, det tar en dryg kvart med bil till Sveriges tredje största stad. Lundalänken är en framtida buss/spårvagnsförbindelse som kommer att binda samman Lund med Södra Sandby och Dalby. Redan idag går det bussar var 7:e minut ifrån centrum till Ideon forskningsby i morgonrusningen via länken. Framtiden lovar än tätare kollektivtrafik för området. För Lundabor finns Ideon inom gång/cykelavstånd. Kommunen har satsat hårt på möjligheten att ta sig fram på cykel i staden och Ideon är inget undantag - det finns cykelväg till området i alla vädersträck.

Ideon i ett regionalt perspektiv

Lund har i allra högsta grad blivit en del av Öresundsregionen, stora företag som Tetrapak, SonyEricsson och Astra Zenica är etablerade i Lund och företagskulturen har fortsatt att växa starkt. Lika så ökar staden befolkningsmässigt - Lund har numer över 100 000 invånare. Det växer så det knakar i Öresundsregionen och Lund är en del av det. Staden är en viktig knutpunkt både för järnvägsförbindelser och för vårt lands stora motorvägleder. E22 i öst leder söderut till Köpenhamn, norrut till Kristianstad och vidare upp mot Kalmar. E6 och E4 går till Oslo och Stockholm. Huvuddelen av all järnvägstrafik som kommer ifrån norr går genom Lund, det tar 4 timmar till Stockholm, knappt 1 timme till Köpenhamn/Kastrup och 2 1/2 timme till Göteborg. Lund ligger centralt i infrastrukturens nät.



Området sett från ovan



Ideon är inringat i orange färg på flygfotot. Den gröna linjen illustrerar hur bussförbindelsen Lundalänken går genom området. Bilden visar hur området såg ut våren 2007. Flygfoto: Lantmäteriverket

Skala 1:6000

Måndag till fredag.

Större delen av våra liv.

Är vi på vår arbetsplats.

Arbetsmiljön utanför

Varje dag går vi in i den byggnad vi kallar för vår arbetsplats, vi jobbar, går på lunch, vi jobbar och går så småningom hem. Merparten av oss kan under dagen titta ut ifrån ett fönster under arbetsdagen.

Ponera att vi arbetar 40 år av våra liv, kan det inte då tyckas att det är viktigt att det vi ser ifrån vårt fönster är något som ger mervärde till vardagen? Är det inte viktigt att mötet med arbetsplatsen ger oss inspiration?

Finns det möjlighet att bevisa att en bra yttre arbetsmiljö är lönsam – rent ekonomiskt? Väldigt lite forskning handlar om relationen yttre och inre arbetsmiljö. Hittills har samspelet mellan ute och inne främst varit intressant för forskning om hälsa(återhämtning från sjukdom) samt inlärningsförmåga hos barn. 2004 publicerades dock en artikel i skriften Design & Health III, av Ulrika Stigsdotter och Patrik Grahn, där arbetsmiljön tas upp. De har via intervjuer konstaterat att människor som har möjlighet att vistas i en trädgård under sin arbetsdag lider av stress vid färre tillfällen än de som inte har tillgång till en trädgård. Men studien visar att lika viktigt som att ha tillgång till en trädgård är det att ha en trevlig utsikt ifrån sin arbetsplats. Stigsdotter, Grahn påtalar att stressrelaterade sjukdomar har ökat markant sedan slutet av 1900-talet, år 2002 var försäkringskostnaden för rehabilitering, sjukförmåner och förtidspensioneringar uppe i 90 miljarder kronor i Sverige. En bättre yttre arbetsmiljö och en liten sänkning av försäkringskostnaden kan påverka hur vi använder miljontals kronor.

Jag har som en del av mitt examensarbete intervjuat tio personer som antingen sitter i Ideon forskningsby eller i snarlika områden med liknande struktur av företag. Områdena är antingen andra forskningsbyar eller kontorskomplex med industriell karaktär men med liten eller ingen produktion, behovet av tung transport är litet.

Avsikten med dessa intervjuer var inte att samla statistiskt material utan att föra ett samtal där den intervjuade med egna ord reflekterar över området kring sin arbetsplats.

De intervjuade var både arbetsgivare och anställda, kvinnor och män och åldersspannet sträcker sig ifrån 27 till 57. Jag har varit i kontakt med flertalet av personerna tidigare och har valt ut dem för deras arbetsplats geografiska position, de är på inget sätt statistiskt utvalda. Personerna befinner sig inte bara i Lund(Gunnesbo, Ideon Forskningsby, Pålsjö Industriområde, Östra Torn - SonyEricsson); även Halmstad(Slottsmöllans industriområde), Göteborg(Gullbergsvass/Hultmans holme) och Stockholm(Kista Science City) finns representerade. Alla områden har flera likheter med Ideon Forskningsby.

Frågorna som satte igång samtalen fokuserade främst på:

- Mötet med arbetsplatsen, karaktären på området
- Kontakten mellan ute och inne
- Orienterbarheten i och till området
- Rörelsen på arbetsplatsen



Marabouparken i Stockholm är ett av få exempel i Sverige där arbetsgivaren lagt stor vikt vid utemiljön kring arbetsplatsen. Chokladtillverkaren anlät landskapsarkitekt Sven Hermelin i slutet av 1930-talet. Parken stod färdig i mitten av 50-talet.(<http://www.marabouparken.se/>)
Fotografiet är taget i februari när snön täckte marken. I förgrunden står ett utav många konstverk som försiktigt står placerade i parken.

Mötet med arbetsplatsen, intervjuer

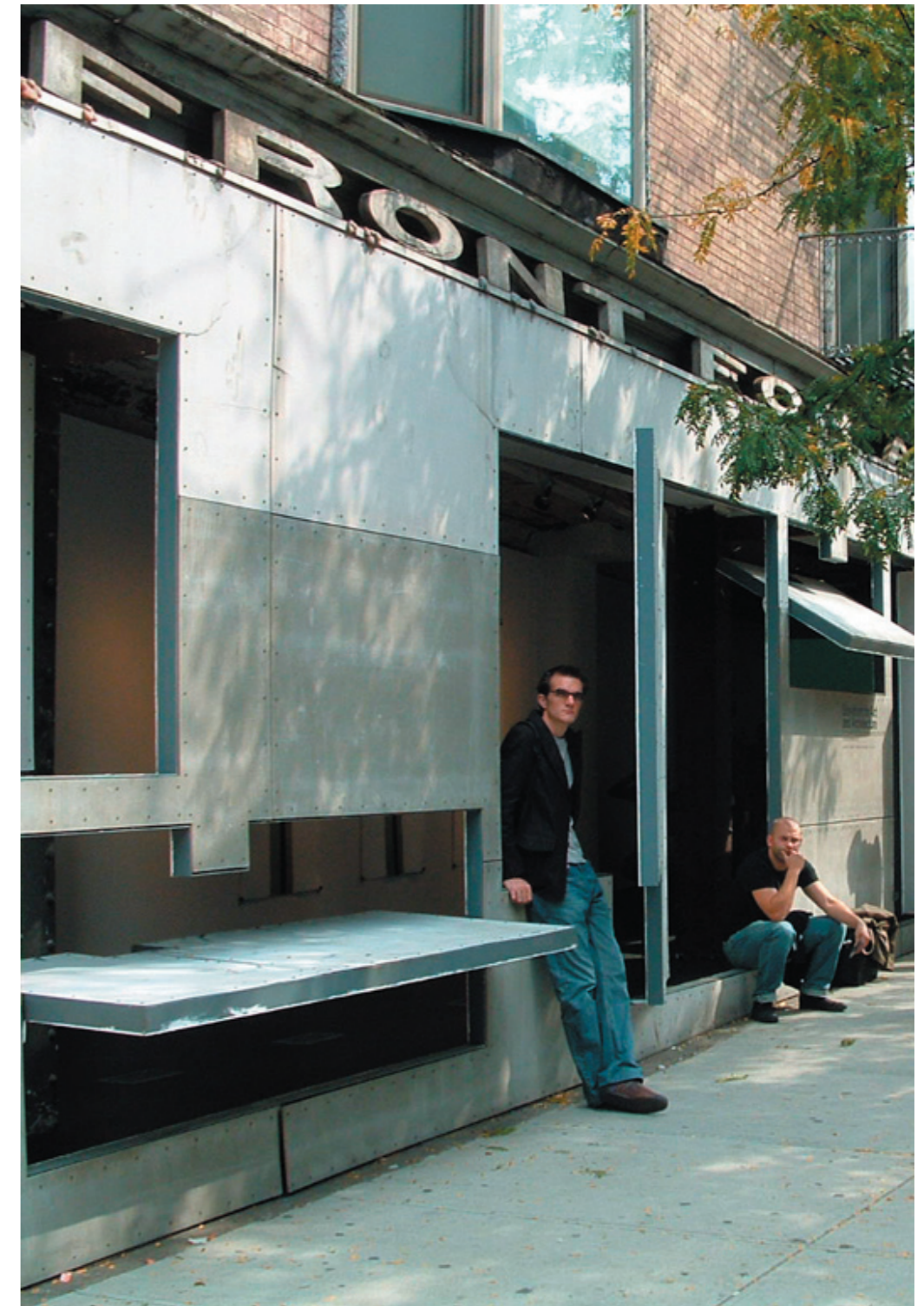
“Beskriv hur du möter din arbetsplats, vad särpräglar den yttre miljön? Hur beskriver du områdets identitet?”

Frågan ställdes för att få ett samtal där den intervjuade reflekterade kring vad som omger deras arbetsplats. Merparten av svaren var dröjande. “-Det intryck som möter mig är väldigt tekniskt, väldigt effektivitetsorienterat.” Kristina Lindskog, Ideon forskningsby, Lund. “-Ja... där är det ju en parkering.” August Palmzell, Slottsmöllans industriområde, Halmstad. “-Det är en industriell miljö, ett modernt 5 våningshus, jag kommer i allmänhet på parkeringsplatsen och det det är ett snyggt modernt hus som jag ser som en trevlig miljö. Lite gräsmattor omkring, buskar och det är ungefär vad jag ser.” Lars Henriksson, Gunnesbo, Lund.

Samtliga svar handlade om byggnader eller parkeringar. Det var bara en person som nämnde grönska som en del av områdets karaktär. Samme person var den ende som talade gott om sitt möte med sin arbetsplats. Övriga beskrev området som negativt eller utan någon värdering. Ordet industri användes av flera. “-Ja, att det bara är en massa utvecklingsbyggnader. Det är som en industri fast det är inte en avfallsindustri utan en industri av småföretag på något sätt.” Simon Klasén, Ideon forskningsby, Lund.

Kontorsmiljön har ärvt en struktur. Våra arbetsplatser har inte följt med den förändring som skett inuti lokalerna. Flertalet av de personer jag intervjuade beskriver området de sitter i som industriellt trots att de sitter i kontorsmiljö. I vissa fall har företagen flyttat in i gamla industriområden, i andra fall har byggnaderna nyproducerats i industriell anda. Utomhusmiljöerna har skalmässigt inte förändrats, lastområden har förvandlats till stora parkeringsfält. Arbetsmiljön har bara behandlats invärtes, insidan av byggnaderna, det är som att vår arbetsmiljö slutar i den vägg som skiljer inne och ute.

Mötet med en byggnad kan bli fantastiskt spännande. På 97 Kenmare Street i New York har konstnärshallen Storefront for Art and Architecture gjort fasaden och mötet med byggnaden till en del av konstutställningen.



Vägen till arbetsplatsen, intervjuer

För att forska mer i strukturen kring arbetsplatserna fördes samtalen in på orienterbarhet; Är det enkelt att ge en besökare en vägbeskrivning till området? Till din arbetsplats? Vilka platser använder du i din beskrivning för att orientera besökare? På denna frågan fick jag snabbare och rakare svar. Flertalet av de intervjuade hade tidigare gett vägbeskrivningar och kunde referera till andra platser, eller snarare till byggnader. Trots tidigare erfarenheter upplevde inte alla att det en enkel fråga.

"-Ja, till området. Sen så är det lite krångligare till oss för det är ett ganska stort område och det är ganska likt. Det är tegelbyggnader överallt". Johan Sahlin, Slottsmöllans industriområde, Halmstad.
"Ja, det är det. Det är en väldigt stor byggnad och väldigt lätt att hitta. Eftersom vattentornet ligger precis utanför byggnaden och adressen t.o.m. är Vattentornet så är det väldigt lätt att referera till den." Niklas Ruijsenaars, SonyEricsson, Lund"

Överlag så svarade de intervjuade att det är lätt att hitta till området de arbetar i. Att hitta i området var svårare, merparten menade att det var svårt att orientera besökaren till just deras arbetsplats. Kring Ideonområdet svarade tre av fyra att det är svårt att hitta deras kontor. Ett av de svaren och en fudering kring frågan var; "Njaee.. det skulle jag nog egentligen inte säga. Det är ju lite... Här runt Ideon är det lite... Det är inga raka linjer, vägarna går lite i kringelikrokar här. Så... det är inte helt lätt." Freddy Ohlqvist, Pålsjö Industriområde, Lund.

I avseende orienterbarhet så har arkitekturen en uppenbar uppgift. Är det en dålig struktur så är det svårt att orientera i ett område. Linjer, rytm, skala, struktur. Med enkla men tydliga medel förstår vi sammanhangen mellan platser. Det gäller inte bara stadskärnor, bostadsområden utan även industri- och kontorsområden.

Trots ett gytter av byggnader är det lätt att hitta i miljonstaden New York. Ett tydligt rutnät och en logisk numrering av gatorna underlättar orienterbarheten. Rutnätsmönstret är inte den enda lösningen, stadsplanen i Amsterdam som går i ringar är ett annat exempel där det är lätt att ta sig fram.



Möten i arbetsplatsen, intervjuer

Hur används området kring arbetsplatserna? Fyller det någon funktion annat än som parkeringsplats – snabbt in och snabbt ut ur byggnaden? Gårdsplanen, finns den kvar? Var möts vi idag? Frågorna som öppnade samtalet var: Består din arbetsplats av en eller flera byggnader? Sitter de samman eller måste ni gå utomhus mellan dem? Äter du lunch i samma byggnad som du arbetar? Måste du färdas/gå långt för att äta? Möter/träffar du mycket människor på ditt arbete? Var sker dessa möten?

”-Mitt arbete är sådant att jag rör mig bland alla byggnader, så det är mitt arbetsfält. ...” Ibland har jag med mig lunch och ibland hämtar vi i stan och då äter jag i samma byggnad. Men vanligtvis så förflyttar vi oss. Enda alternativet är att åka härifrån. Det är tråkigt att det inte finns bättre ställen i närområdet.” Samma person svarar på frågan om de går ut på fikarasten; ”Det finns inga miljöer som är trivsamma, därför sitter vi inne.” Fredrik Åkesson, Ideon Forskningsby, Lund.

Rörelsen på arbetsplatserna är i de flesta fall koncentrerade till byggnaderna. Flertalet av de svarande säger att de möter mycket människor och att det är bra för deras arbete. Enstaka säger att de inte möter andra än sina närmsta kollegor men att fler spontana möten skulle kunna gynna dem i sitt arbete. Mötena sker enligt de svarande inomhus, vid deras bänkar, i möteslokaler och i korridorer. Ingen nämner utomhusmiljön som en plats där de spontana möten inträffar. Det kan bero på att utemiljöerna är dåligt utformade, eller obefintliga, det kan bero på att byggnaderna är konstruerade, sammansatta, för att hantera rörelsen mellan huskropparna inomhus. Rörelsen som tidigare fanns på gårdsplanen har i stor mån flyttat in till kontorslandskap och korridorer. Möten sker inomhus i större utsträckning än utomhus i de intervjuades industri/kontors-landskap. Ett av skälen är högst sannolikt den dåliga struktur och de omänskliga miljöer som finns kring arbetsplatserna.

En utav de tio intervjuade skiljde sig i sitt rörelsemönster ifrån de övriga. Året runt tog denna person promenader på sin lunchrast. De övriga svarade att de inte hann eller att miljön omkring inte var rekreativ. Ett vanligt tillägg var att de ”borde” gå oftare men att det helt enkelt inte blev av. Klimatet var en faktor som påverkade användningen av utomhusmiljön. De svarande som sa sig ha båda alternativen till att röra sig ute och inne mellan olika byggnader menade att väderleken styrde deras val av rörelse. Vid fint väder föredrog de utomhusmiljön och vice versa. Vädret styr även våra lunchvanor och valet av transport till och från jobbet, enligt de intervjuade. Att ha möjligheten till att både kunna ta sig utom- och inomhus var uppskattat bland de svarande.



Kontakten från arbetsplatsen, intervjuer

Enligt Grahn, Stigsdotters forskning om stress, är utsikten från ett fönster lika viktig som möjligheten att kunna vistas utomhus på arbetsplatsen. För att undersöka mer om förhållandet mellan ute och inne ställde jag frågorna: Arbetar du vid ett fönster? Är utsikten viktig? Vad är viktigt med att ha utsikt? Vad vill du se? Nio av tio svarade att utsikten var viktig för dem. Nedan redovisas utdrag från samtligas svar.

"-Ja, för mig är utsikten väldigt viktig. Det känns mer inspirerande, avslappnande att kunna se ut. /---/ Det känns mer inspirerande och på ett vis avslappnande att kunna se ut. Nu sitter jag tyvärr bara och tittar på en vägg. Om jag tittar ut ser jag bara väggen på andra sidan byggnaden." Freddy Ohlqvist, Pålsjö Industriområde, Lund

"-Jag har inte mycket utsikt må jag säga. Jag ser dagsljus. Och jag ser dagen. Jag skulle vilja ha mer utsikt. Ja, den är viktig men jag har den inte. /---/ Det är trevligt att se gröna ytor och blå himmel och träd och buskar och hur de vajar för vinden" Lars Henriksson, Gunnesbo, Lund

"-Jag sitter vid ett fönster ja. Ja, den är ganska viktig. /---/ Att man kan få lite avkoppling när man pratar telefon, få lite... kanske inte inspiration men lite rekreation." Johan Sahlin, Slottsmöllans industriområde, Halmstad

"-Ja. Ja. /---/ Att man kan lyfta blicken och se ut på något trevligt." August Palmzell, Slottsmöllans industriområde, Halmstad

"-Där jag sitter finns det fönster. Nej inte direkt. /---/ Det är ju bra med solljus men jag kanske inte sitter och tittar ut så mycket hela dagarna. Vad jag ser när jag tittar ut är kanske inte så viktigt mer än att det kommer in ljus." Simon Klasén, Ideon forskningsby, Lund

"-Nej, hyfsat nära men inte direkt vid. Ja. Det skulle jag vilja säga. Jag tar del av utsikten fast jag inte sitter vid fönstret. /---/ Det är... på något sätt att hålla kontakten med världen utanför. Se någon form av rörelse utanför fönstret." Niklas Ruijsenaars, SonyEricsson, Lund"

"-Nej. Ja. /---/ Det självklara svaret är träd. Alltså... man vill se grönska och himmel. Träd och himmel vill man se när man tittar ut. För mig är det det självklara fast så tänker jag att jag trivs väldigt bra på min arbetsplats. Hade det inte varit så mycket människor som rörde sig här hade det nog varit väldigt tråkigt. Så jag tror att man vill se människor också från sin arbetsplats." Josefina Lenning, Gullbergsvass/Hultmans holme, Göteborg

"-Jag sitter vid ett fönster ja. Ja, man behöver kunna titta ut och fundera. Nu sitter jag högt upp i ett hus och har fördelen att kunna se horisonten och vidderna och det är klart att det är fritt att kunna titta ut ibland och fundera på det. Men också att ha kontakt med marken och kunna se folk som rör sig, går. Det ger någon form av energi tycker jag." Fredrik Åkesson, Ideon Forskningsby, Lund

"-Jag sitter inte närmast fönstret men ungefär tre meter ifrån. Jag tycker det är viktigt att ha ett fönster där det finns ljus. Jag har ett fönster men det är inte någon riktig utsikt. Jag har en utsikt på en byggnad utanför. Men det viktiga är fönstret och möjligheten att se ut. /---/ Ett öppet landskap. Inte en byggnad men grönska. Om jag fick välja... Eller en gata med människor som passerar." Leticia Fragoso Labio, Kista Science City, Stockholm

"Ja. Ja. /---/ Natur, grönområden. Det handlar om material i byggnader som känns tilltalande. Grönt och mjukt." Kristina Lindskog, Ideon forskningsby, Lund.



Att få se människor, rörelse, ifrån arbetsplatsen var ett önskat inslag.



En yttre arbetsmiljö få förunnad. I Alnarp är det verklighet för både anställda och studenter. Det gröna landskapet var efterlängtat hos flertalet av de intervjuade. Foto: Johan Sahlin

Reflektioner kring upplevelsen av den egna arbetsplatsen - slutsats

Från svaren kan det inte dras andra slutsatser än att utsikt är uppskattat. Svaren var i flera fall nästan poetiska. Fraser som "vajar för vinden" och "se horisonten och vidderna" beskriver stora landskap, landskap där naturen är i fokus, landskap där naturen står överst i hierarkin. Förutom natur och grönska önskades en fönsterutsikt över människor i rörelser. Skälet till att de intervjuade önskade främst grönska kan mycket väl ha att göra med Grahn, Stigsdotters forskning. "Att man kan få lite avkoppling..." var ett utav svaren, "...kunna titta ut och fundera" var ett annat. Grönskan sänker stressnivån, gör människor lugnare, några menade även att grönskan inspirerade dem i deras arbeten. Några av de intervjuade nämnde det naturliga ljuset som den viktigaste aspekten för arbetsplatsen, möjligheten till att kunna se ut var lika viktig som själva utsikten, menade de.

I samtalen bads de intervjuade att förändra eller lägga till något till sin yttre miljö om de tyckte att det behövdes. Förslagen handlade mest om olika alternativ för att vistas utomhus, någon enstaka refererade till grönområden för betraktelse. Förslagen handlade om miljöer som inte påminner om jobbet; caféer, swimmingpool, mötesplatser utomhus, bättre entréer, andra skyltar, inbjudande miljöer. Men de vanligaste kommentarerna var att få bort parkeringsfälten, önskan om att kunna sitta på takterasser och i parkmiljö – på fikarasten.

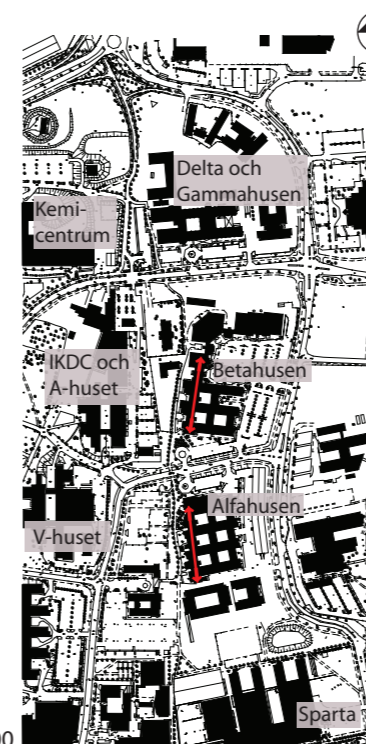
När jag började med intervjuerna var tanken att klarlägga för mig själv hur samspelet mellan den inre arbetsmiljön och den yttre fungerar. Jag tänkte att landskapet i dessa industri liknande miljöer betraktas mer än de fysiskt nyttjas. För att kunna göra de drastiska förändringar som krävs på Ideon kände jag att fler personer än arkitekterna måste förklara och förtydliga att utemiljön är en del utav arbetsplatsen, även om den inte i traditionell mening "används". Personerna som svarade på frågorna blev nästan irriterade när de beskrev utomhusmiljön kring sin arbetsplats. Vissa skrattade, andra suckad tungt. Några var nöjda men alla ville förändra något. Flera hade aldrig funderat på miljön utanför byggnaden som en del av deras arbetsplats.

De personer som arbetar på Ideon i Lund och Slottsmöllan i Halmstad uttryckte störst svårighet med att orientera sina besökare. Det stämmer väl överens med min egen uppfattning av områdena - de saknar en tydlig struktur. Både Ideon och Slottsmöllan har "baksidan" som entré. Inget av områdena har en tydlig koppling mellan byggnadsvolymer, rörelser och infrastruktur. Motsatsen finns i Stockholm, Kista Science City har en väldigt stram, tydlig kvartersstruktur och personen som svarade från området upplevde det som väldigt lätt att orientera sina besökare. Behovet av en tydlig struktur, rytm, är mycket viktigt i storskaliga miljöer med många olika företag. Det räcker inte med skyltar, arkitekturen måste förklara och vägleda i området.

Då Ideon ritades fanns en klar tanke och vision om att människorna i forskningsbyn ska mötas i den glaskorridor som löper genom byggnaderna från syd till norr. Rörelsen koncentrerades där. Tanken är mycket sund och god enligt min mening, men frågan är varför inte utemiljön kan komplettera och/eller erbjuda liknande möjligheter? Ingen av de intervjuade svarade att möten på deras jobb sker utomhus. Nog för att intervjuerna gjordes i slutet av vintern men jag undrar om inte några spontana möten skedde i entréer, på väg till bilen eller ifrån bussen?

Det de intervjuade efterlyste i störst grad var natur, grönska. Både att se ifrån sitt fönster och att vistas i under pauserna. Jag tror att årstiderna är en viktig del utav vad vi vill se ifrån vår arbetsplats. En person svarade att det var viktigt med ett fönster för att hålla kontakten med världen utanför. Årstiderna är en del av den världen. Första snön som faller, löven som spricker fram på våren, gräsmattorna som torkar ut på sommaren och trädens färgskiftningar på hösten. På något oförklarligt sätt vill vi se detta, vi vill hålla kontakt med världen utanför. Att ha ett fönster eller att arbeta i en byggnad som har en öppen relation mellan ute och inne tror jag är nödvändigt i Sverige där mörkret nästan äter upp oss på vinterhalvåret.

Svaren från dessa intervjuer, Grahn & Stigsdotters forskning och mina egna upplevelser, tankar och reflektioner har påverkat utformningen av mitt förslag till utvecklingen av Ideon Forskningsby. Strukturen och utemiljön har tagit form efter arbetsplatsens behov av orinterbarhet, rörelser och grönska.



Skala 1:10000



De röda pilarna på kartan till vänster visar **var** arkitektens tanke om mötesplatser skall ske på Ideon. Perspektivet ovan ger exempel på **hur** mötena sker. Perspektiv gjort av Peter Torudd

Historien bakom Ideon Forskningsby

Ideon forskningsby placerades i Lunds östra utkant, på den bördiga åkermarken kallad Pålsjö Ängar. Marken hade brukats i mer än 1000 år och debatten om att placera ett företagsområde på en av världens bästa jordbruksmarker utlöste demonstrationer. I en tid där tekniken var på framfart gick inte bebyggelsen att stoppa. 1986 var Ideon sista utpost för staden som i öst omgavs av åkermark. Motorvägen, E22:an, låg några hundra meter bort i åkerlandskapet och Lunds Tekniska Högskola (LTH) ett stenkast ifrån i väst. Närheten till just högskolan var det främsta skälet till att Ideon hamnade i Lund, både Malmö och Alnarp hade tidigare diskuterats som alternativ. (Westling, 2001)

Upprinnelsen till idén att starta en forskningspark i Sverige kom ifrån kemiprofessor Sture Forsén. Inspirerad av forskningsparker i USA, England och Skottland satte Forsén fart på tanken att knyta samman forskning och företagande i Skåne. Sture Forsén fick idén 1981, fem år senare stod huskropparna som bildade ryggraden till området färdigställda.

Vad är då en forskningspark eller forskningsby? Kjellman, Åkesson skriver i sitt examensarbete, "Forskningsparker – ur ett fastighetsperspektiv"; Forskningsparker är egendomsbaserade koncept, i de flesta fall med inkubatorenheter. De är etablerade med formella avtal och samarbetar med universitet, högskolor eller forskningsinstitut i regionen. Forskningsparkerna har en aktiv rådgivningsfunktion för förmedling av tekniska och affärsmässiga kunskaper till samarbetande organisationer. Målet är att främja kunskapsbaserade verksamheter.

En inkubatorenhet definieras i samma uppsats som; Inkubatorer tillhandahåller lokaler för nyetableringar med erbjudande om affärskompetens, administrativa funktioner och servicefunktioner. De är självständiga enheter eller integrerade i teknopol- eller forskningskoncept. (Kjellman, Åkesson, 2003)

Förenklat skulle det kunna sägas att en forskningsby är en företagspark som samarbetar med universitet/högskolor och som hjälper nyetablerade företag. Någon arkitektonisk definition på hur en forskningsby skall vara utformad finns inte.



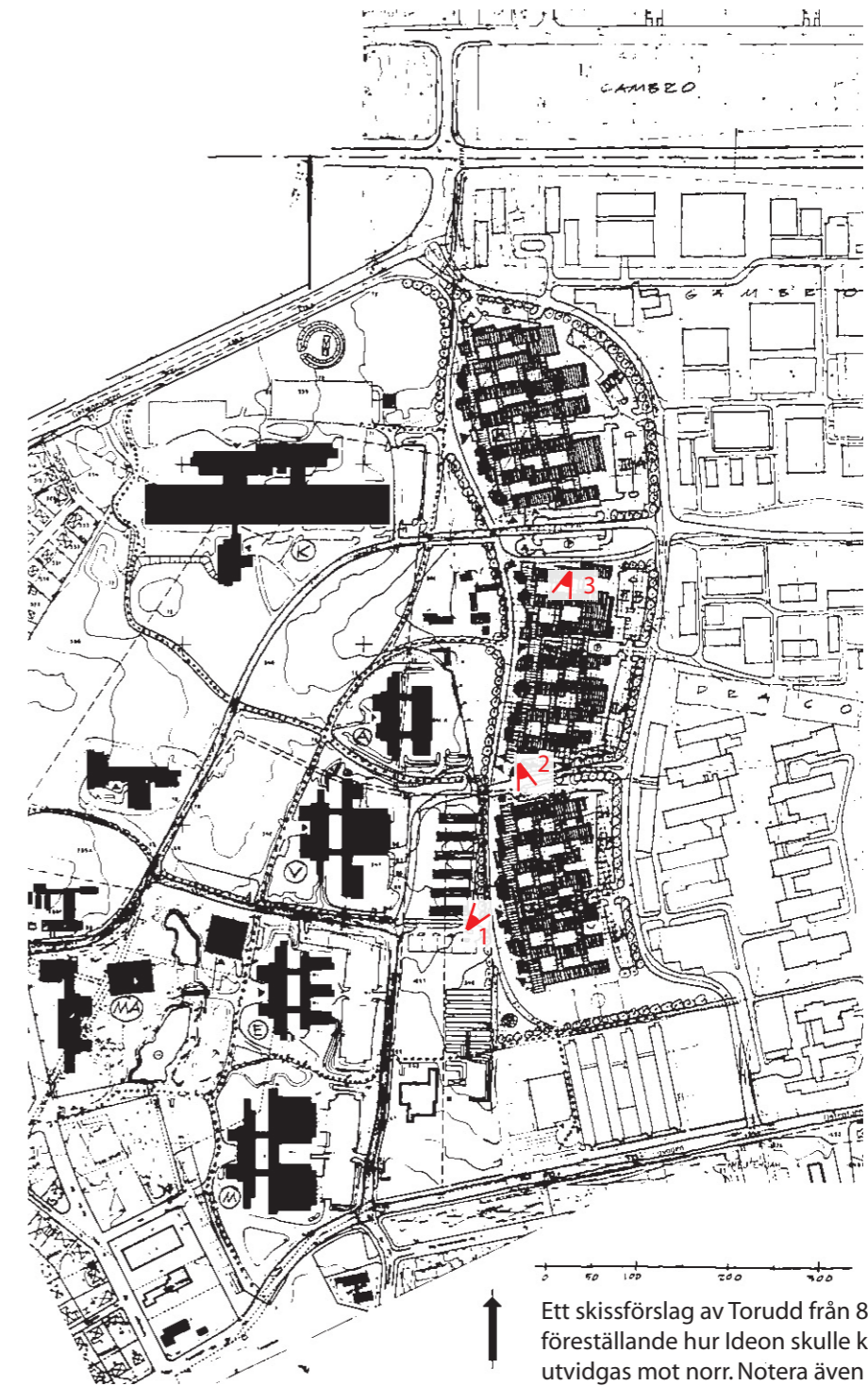
Historien bakom Ideon Forskningsby

Historien bakom Ideons arkitektur börjar med Klas Anshelm vars kontor ritade Lunds Tekniska Högskolas byggnader. Dessa huskroppar sträckte sig ifrån Lunds centrala delar ut till vad som då var åkerlandskapet. Byggnadsvolymerna var stora men placerades elegant i landskapet, ett parklandskap som samarbetade i hierarki och skala med Anshelms byggnader. Den förhärskande riktningen på byggnaderna skapade en syd-nordlig axel som gav en tydlig, enkel struktur. Parklandskapet och byggnaderna vandrade hand i hand ut till den bördiga slätten.

Lund växte och mötet mellan åkerlandskapet och LTH blev inte längre självklart. När diskussionerna om vart Ideon skulle placeras fanns det förslag om att lägga de nya byggnaderna i det parklandskap som Anshelms LTH låg i. Förslaget avvisades lyckligtvis och Ideon bereddes mark öster om de nordligaste av högskolans byggnader.

Då Klas Anshelm inte längre var vid liv när Ideon skulle ritas fick en yngre arkitekt uppdraget. Den yngre arkitekten var Peter Torudd som tidigare arbetade för Anshelm. (Westling, 2001)

Torudd fortsatte att arbeta med riktningen syd-nord, en glasgång utformades för att fungera som riktningssaxel, mötesplats och länk mellan de skeppslika byggnadskropparna. Höjden på husen var bestämd sedan tidigare – de fick inte vara högre än LTH:s byggnader och materialet skulle skilja sig ifrån LTH:s tegel. Då Ideon skulle bli en forskningsby med ett nära samarbete med högskolan så lades området "framsida" mot LTH. (Torud, intervju)



↑ Ett skissförslag av Torudd från 80-talet föreställande hur Ideon skulle kunna utvidgas mot norr. Notera även den visionära bilden av hur Pålssjö ängar har bebyggts med industrier.



Bild 1. Alfahuset i slutet av 80-talet. Foto: Peter Torudd



Bild 2. Det bördiga landskapet fick en ny granne. Foto: Peter Torudd



Bild 3. Betahuset. I bakgrunden skymtar LTH. Foto: Peter Torudd

Historien bakom Ideon Forskningsby

Idag har Ideon växt ytterligare, i den norra delen har området ändrat karaktär, det följer inte längre den syd-nordliga riktningen utan har en mer tät, urban utformning. Denna del är ritad av Uulas arkitekter AB, inte Peter Torudd.

Problemet och fördelen med forskningsbyar är att företagen ofta expanderar i storlek. Deras lokalbehov förändras. Ideon har inte lyckats hålla alla sina kunder kvar på området när de önskat att växa i storlek. Exempel på det är bl.a. SonyEricson som expanderat vidare till andra sidan motorvägen. Samtidigt är det positivt att företagen på området går bra, Ideons rykte blir till ett varumärke. Området Ideon blir till ett varumärke. Arkitekturen blir viktig marknadsförare.

IDEON
Science Park

IDEON
Science Park

IDEON
Science Park

IDEON
Science Park

IDEON
Science Park

IDEON
Science Park



Den inringade delen av kartan visar norra delen utav Ideon, den delen som nu är under utbyggnad.



Skala c:a 1:5000

Beskrivning av Ideon

Relation till omgivningen

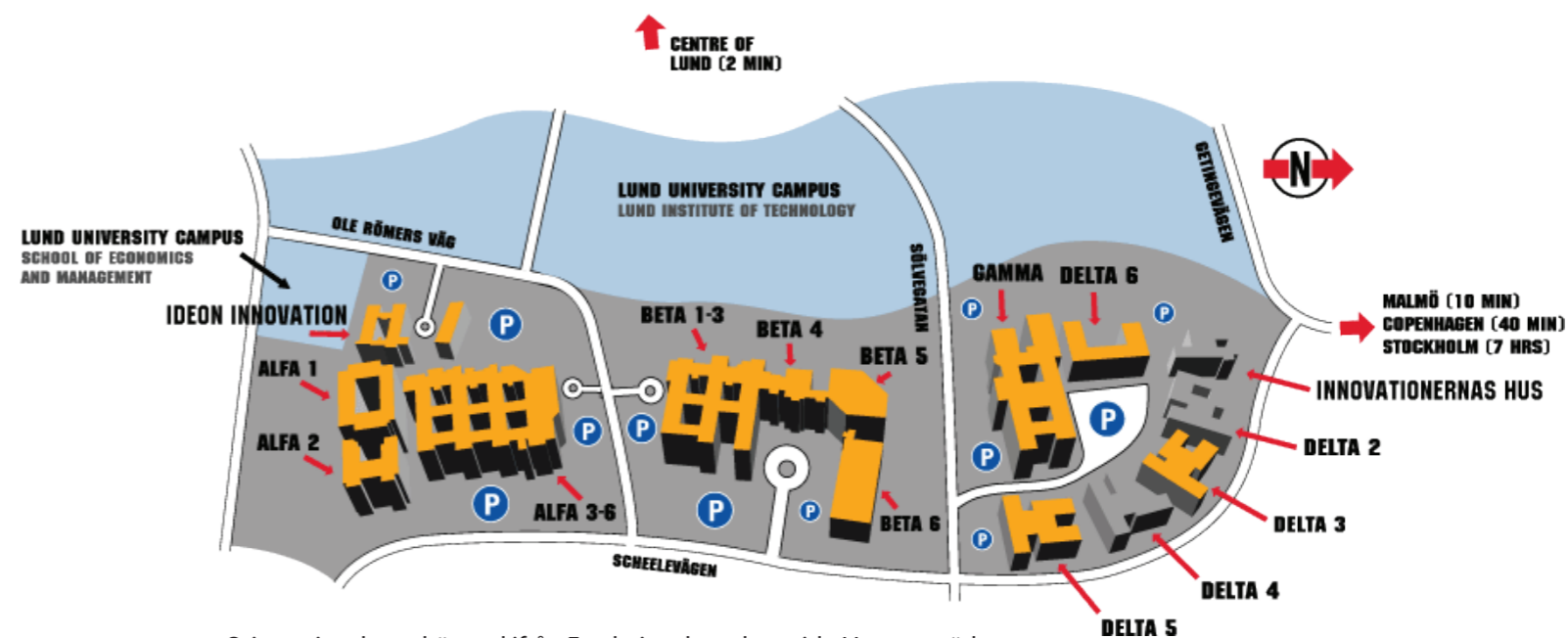
När Ideon ritades så lades området "ansikte" mot Lunds Tekniska Högskola. Entréerna skulle vara riktade mot två håll, både mot parkeringen och LTH. Det faktum att LTH:s A- och V-hus hade sina öppningar och ansikten mot väst spelade inte så stor roll, då Ideon byggdes fanns inget annat att förhålla sig till än staden och den tekniska högskolan (Torudd, intervju).

LTH vänder fortfarande ryggen mot Ideon i sin arkitektur; när Kamprads pengar byggde Designcentrum placerades huvudingången i sydväst, karaktären av baksida mot Ideon förstärktes. Byggnadernas volym samspelar egentligen fint i skala mellan de båda områdena, dessvärre ligger både ett litet dagis och ett herrgårdslignande hotell inklämt mitt emellan dessa stora kroppar.

I öst har nu Pålsjö ängar förvandlats till Pålsjö industriområde och Ideon har i realiteten sina entréer vända mot industriområdet. Kontakten mellan de båda områdena är mycket dålig. Placeringen av huskropparna på Pålsjö industriområde är i dagsläget usel men precis som Ideon nu håller på att växa kan även Pålsjö Industriområde väntas expandera inom kort.

I söder möts Ideon och Sparta, ett möte som har potential att bli mycket fint. Byggnadsvolymer fungerar bra i relation till varandra och en intressant plats uppstår vid entrén till Alfa 1 huset. Det som inte fungerar är rörelsen mellan områdena. Ett stökigt buskage döljer en betongmur, en betongmur som skärmar av områdena ifrån varandra. Buskaget och muren blockerar den naturliga rörelsen i nord-sydlig riktning.

I norr skall det byggas nya hus som kommer att arbeta bra i sin kontakt med övriga områden. Nybygget kommer att ha mer fokus på hur området möter vägen och hur Ideon mer aktivt arbetar med hierarki och orientering i byggnadsvolymer.



Orienteringskarta hämtad ifrån Forskningsbyns hemsida. Var uppmärksam på att kartan presenteras med norrpilen åt höger, inte uppåt som övrigt kartmaterial.



Axionometri av Peter Torudd. Ideons ansikte riktades mot LTH, parkeringen lades på baksidan mot åkerlandskapet. Den syd-nordliga axeln löper diagonalt genom teckningen. Något som inte upplevs lika tydligt är arkitektens tankar om arbetsmiljöns yttre miljö. Parkeringarna är där men hur hänger Ideon ihop mellan byggnadsvolymer? Var finns omtanken för vistelse och möten utomhus i skissen? Vänder sig inte byggnaderna in i sig självt? Vad ska företagarna se ifrån sina fönster?

Arkitekturen

Arkitekturen på Ideon kännetecknas idag främst av alfahuset och betahuset. Dessa båda hus upplevs som tunga, de tjocka taken ligger som överdimensionerade lock på en för liten burk. Byggnaderna är slutna, fönsterarkitekturen visar inte något av vad insidan har att berätta – husen känns introverta, hemliga. Entréerna ligger insjunkna i byggnaderna, de skiljer sig inte ifrån övriga delar på husskropparna och är svåra att hitta. Höjden på byggnaderna är låg, två till tre våningar. I norra änden av betahuset höjer sig byggnaden upp till sju våningar. Höjden på husen är inte något problem för området, de lägre känns i vissa fall snarare märkligt låga. Materialanvändningen, som på alfa- och betahusen främst är betong och plåt, förstärker känslan av att byggnaderna är tunga. Arkitekturen upplevs som hård och tillsammans med utemiljön blir intrycket att området är omänskligt, kallt. De övriga byggnaderna på Ideon är mer öppna i sin karraktär. Färgsättningen är inte lägre betonggrå utan orange och gul. Materialvalet är inte främst betong utan tegel.

Hierarki

Med hjälp av hierarki kan arkitektur vägleda och berätta. Ett torg, en skillnad i vägbredd eller en högre byggnad förklarar att någonting nytt händer. På Ideonområdet finns ingen tydlig hierarki. Vägarna har samma bredd, rytmen av byggnader ger inte de viktiga pauserna eller den högre intensiteten, höjderna på husen ger inga landmärken och struktur av grönska finns inte.

Orientering

Det är svårt att hitta på Ideon. Byggnaderna ligger långt ifrån vägen, entréerna ligger gömda i byggnaderna, det finns inga tydliga landmärken att orientera sig efter, ingen vägledning i varken byggnader eller i vägnät. En liten skylt (indragen från vägkanten) ska förklara en enorm byggnadskropp, vägarkitekturen håller snarare landsvägskaraktär än stadskaraktär, de olika områdenas symboler är svårästa. Flera faktorer bidrar till Ideons största problem – orienteringen.



1. Parkeringsytan utanför Betahuset är den yttre miljön för företagen idag.
2. Bilden visar hur området saknar struktur, vägen och byggnaderna har ingen kontakt med varandra, de gröna ytorna känns snarast som restmark ingen visste vad de skulle göra med.
3. Skyltningen och orienteringen på Ideon består av små skyltar som skall läsas ifrån vägen i 50 km/timmen från en bil.
4. Inskjutna fönster och slutna fasader. Arkitekturen döljer byggnadernas innehåll.
5. Entréerna på Ideon är svåra att hitta. Bilden visar huvudentrén till Ideons framsida, sidan som vätter mot LTH.

Struktur – byggnader

Klas Anshelm ritade byggnaderna till Lunds Tekniska Högskola i en tydlig syd-nordlig riktning. Huskropparna lades i ett grönt parkstråk, en struktur där grönskan och byggnaderna samarbetade på ett mycket fint sätt. Peter Torudd fortsatte att arbeta med den syd-nordliga riktningen när Ideon ritades. Men Ideon lades inte tillsammans med det gröna stråket som LTH-byggnaderna gjorde. När sedan vägnätet placerades så fick det en egen struktur, det följde varken grönstråk eller byggnader. Idag saknas det grönas struktur och byggnaderna och vägen agerar var för sig. Att strukturerna är så separerade försvårar orienteringen på området.

Pålsjö industriområde som ligger öst om Ideon följer inte den syd-nordliga riktningen som LTH gör. Här vrider sig huskropparna i en öst-västlig riktning. Ideon har därför fått en viktig funktion som ett sorts nav i den riktning som sker runt området. Idag står inte Ideon upp till de krav som ställs på området som nav men möjligheterna finns.

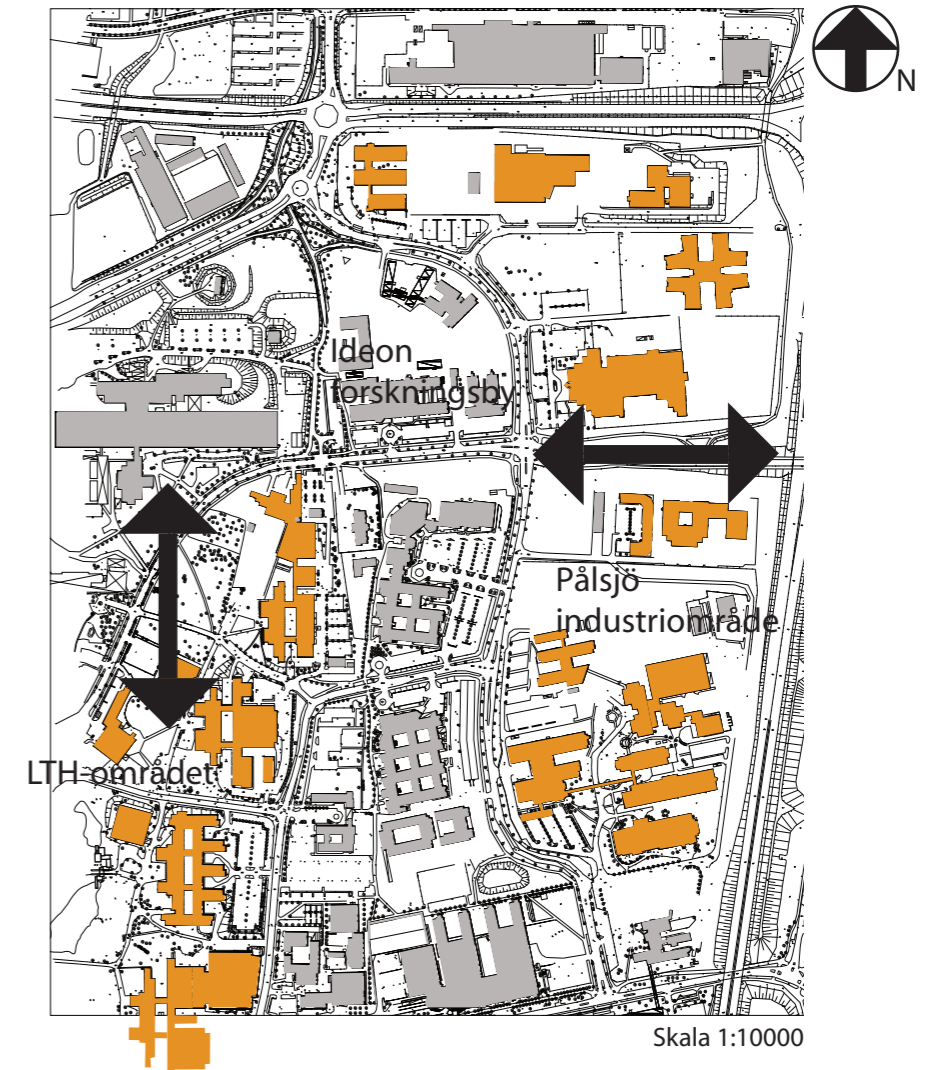
Möjlighet att vistas ute

Tanken bakom formgivningen på Ideon var att spontana möten mellan människor skall ske inomhus. Rörelsen av människor skall främst ske i den "glasgång" som löper både genom alfa- och betahuset. Utomhus sker den enda rörelsen i nord-sydlig riktning på den gång/cykelväg som löper genom området i väst. Övriga rörelsemönster som har potential till möten är från bilarna på parkeringen till ingångarna på byggnaderna.

Utemiljön har fått en baksidekarakter på den östra sidan av Ideon. En baksida som i dag har blivit Ideons framsida. På den östra sidan finns inga tydliga stråk som ger vägledning, svårtydda entréer, inga sittplatser, ingenting som visar att här är en mötesplats - trots att det är ankomstsida och främsta mötesplats för både besökande och de som arbetar på Ideon.

Att vistas utomhus på ideonområdet är inte rekreerande. Inte heller är det avkopplande att titta ut över området.

I alfa- och betahusen finns små, intima innergårdar. Flera av dessa är riktigt fina men samtliga lider av att de är mörka och vindkänsliga. Det är dessutom svårt att förstå att innergårdarna är tillåtna att besöka då dörrarnas utformning ger en känsla av att vara låsta. Innergårdarnas främsta uppgift är idag inte att vistas i men som blickfång för förbipasserande och för de som har arbetsplats i anslutning till dem.



På bilden illustreras LTH-området och Pålsjö industriområde i orange, pilarna visar hur byggnaderna riktar och leder i miljön. Ideon har hamnat mitt i mellan dessa två starka riktningar och skall fungera som ett nav, en uppgift som området kämpar med idag.



Perspektiv av Peter Torudd. Teckningen visar tanken om det liv och de möten som glasgången genererar.

Parkeringsfält

Vid en första anblick ger de stora parkeringsfälten en känsla av att Ideon troligare är ett köpcenter än ett kontorsområde. De halvdöda träden som står inklämda mellan bilarna skulle ha skapat ett grönt tak och samarbetat med byggnaderna med sina volymer. Dåliga förutsättningar för träden har istället lämnat byggnaderna ensamma och den kontrast mellan det gröna och det hårda som skulle kunna vara mycket fin finns inte.

Ideon växer

Under 2007 kommer norra delen av Ideon, delta- och gammaldelen, att förändras kraftigt. Området skall bebyggas med fyra nya byggnader. Strukturen på det norra området handlar inte längre om syd-nordlig riktning, inte heller om öst-västlig. Byggnaderna följer istället vägen och karaktären på området kan snarare beskrivas som tät eller stadslig. I mitt arbete kommer jag se området som färdigställt trots att ingen av de nya byggnaderna finns i dag.

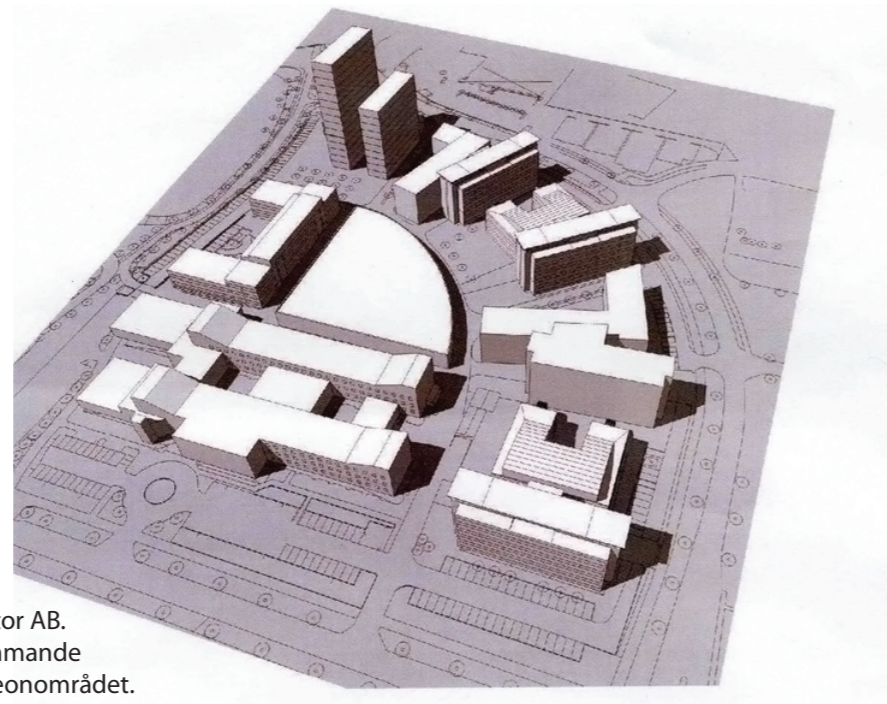


Illustration av Uulas arkitektkontor AB. Fågelperspektivet visar den kommande bebyggelsen i norra delen av Ideonområdet. Perspektivet är ritat ifrån sydöstra hörnet, de höga byggnaderna ligger vid cirkulationsplatsen.



Träden som står i asfaltsytan är över 20 år gamla. Flera av dem är skadade, samtliga är underutvecklade för sin ålder. Bilden är tagen på en helgdag i mars, ytan är totalt öde.



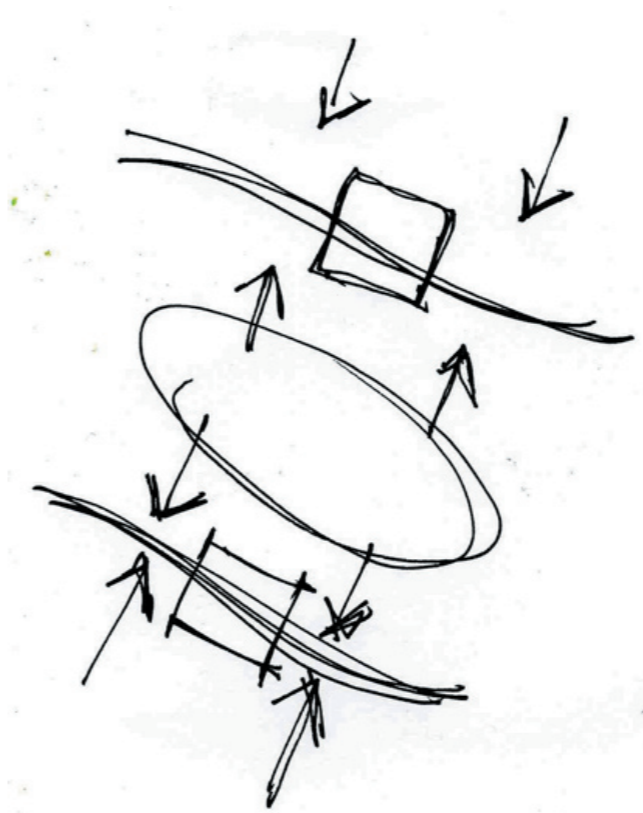
En arbetsdag i januari. Hela vägen ifrån Alfahuset är parkeringsytorna fyllda av bilar. Yteffektivt, men en fruktansvärt tråkig miljö, en miljö företagen på Ideon skädar ut över - varje dag.

Förtydliga.

Möta.

Rytm.

Den konceptuella skissen över
hur framtidens Ideon struktureras.



Trafikstruktur för Ideon och Pålsjö industriområde

Hur fungerar trafiksystemet idag?

Merparten av trafikflödet till och från Ideon sker norrut där Norra ringen men framförallt E22 finns. Hanteringen av den täta trafiken i norr, som framförallt uppstår i morgonrusningen och vid arbetsdagens slut, är idag inte något större problem men alternativa lösningar måste till om Ideon och Pålsjö industriområde fördubblar antalet arbeten. Övriga anslutningar till området hanterar inte samma mängder trafik. Dock är de känsligare för en ökning då de är mer tätortsnära, men idag klarar de den trafik som nyttjar körbanan.

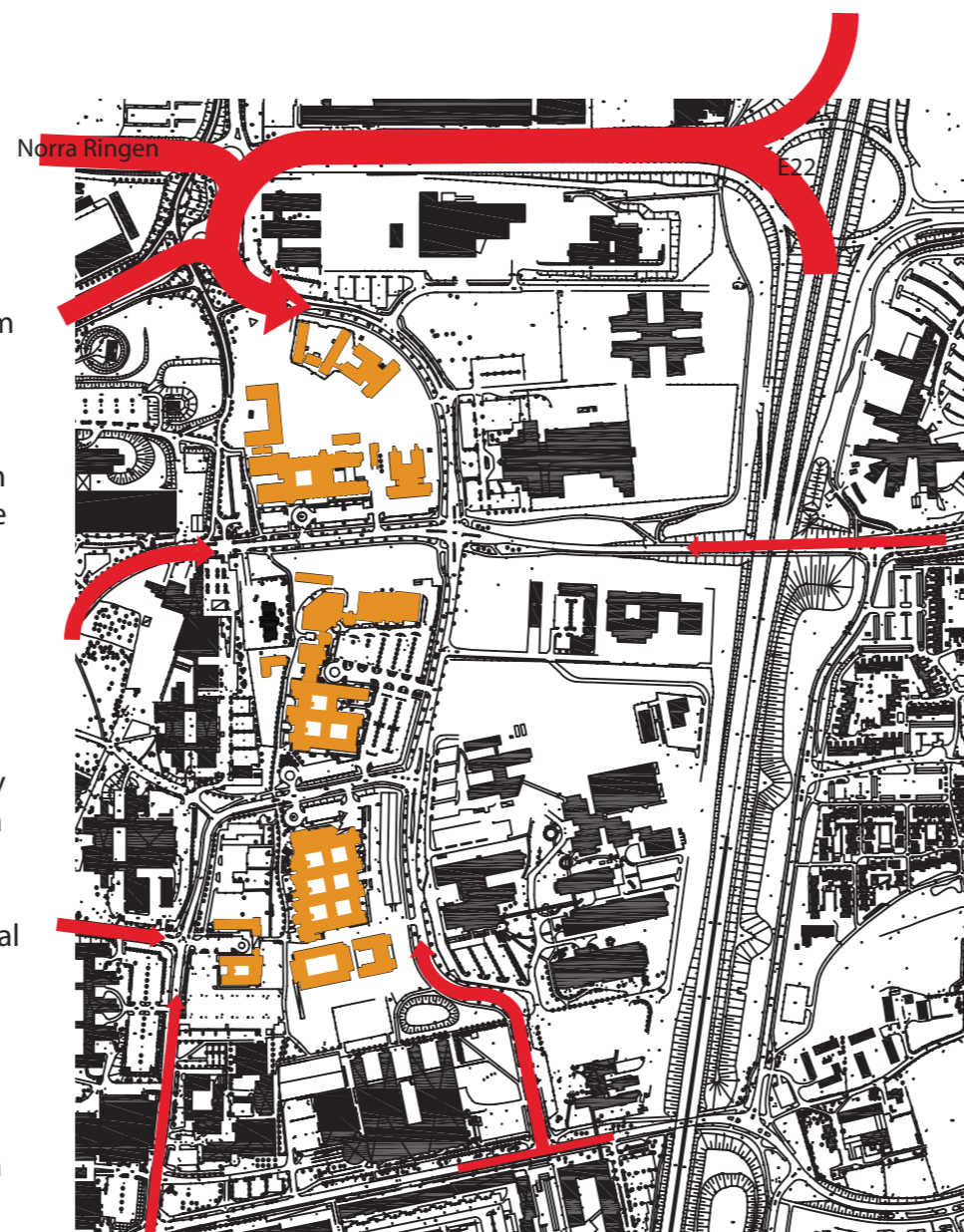
Hur kommer trafiken att se ut i morgon?

Det är inte en fråga om Ideon och Pålsjö industriområde kommer att byggas ut, det sker redan. Och med krav på förtätning och sparande av världens bästa åkermark kommer området fortsätta att byggas ut. Trafikapparaten är en del av den utbyggnaden.

Samtidigt får vi alarmerande rapporter om en global klimatförändring där trafikplanerare har en utav nyckelrollerna. Utsläppen av CO₂ får inte öka. Vi måste lära oss att använda bilen i mindre utsträckning. Samhällsplanerare måste prioritera kollektivtrafiken. För Ideon och Pålsjöområdet kommer därför Lundalänken att vara livsviktig. Den största ökningen i trafikflödet måste ske via Lundalänken, en spårvagns/bussförbindelse som knyter samman staden och förbinder Lund med Dalby och Södra Sandby i öst.

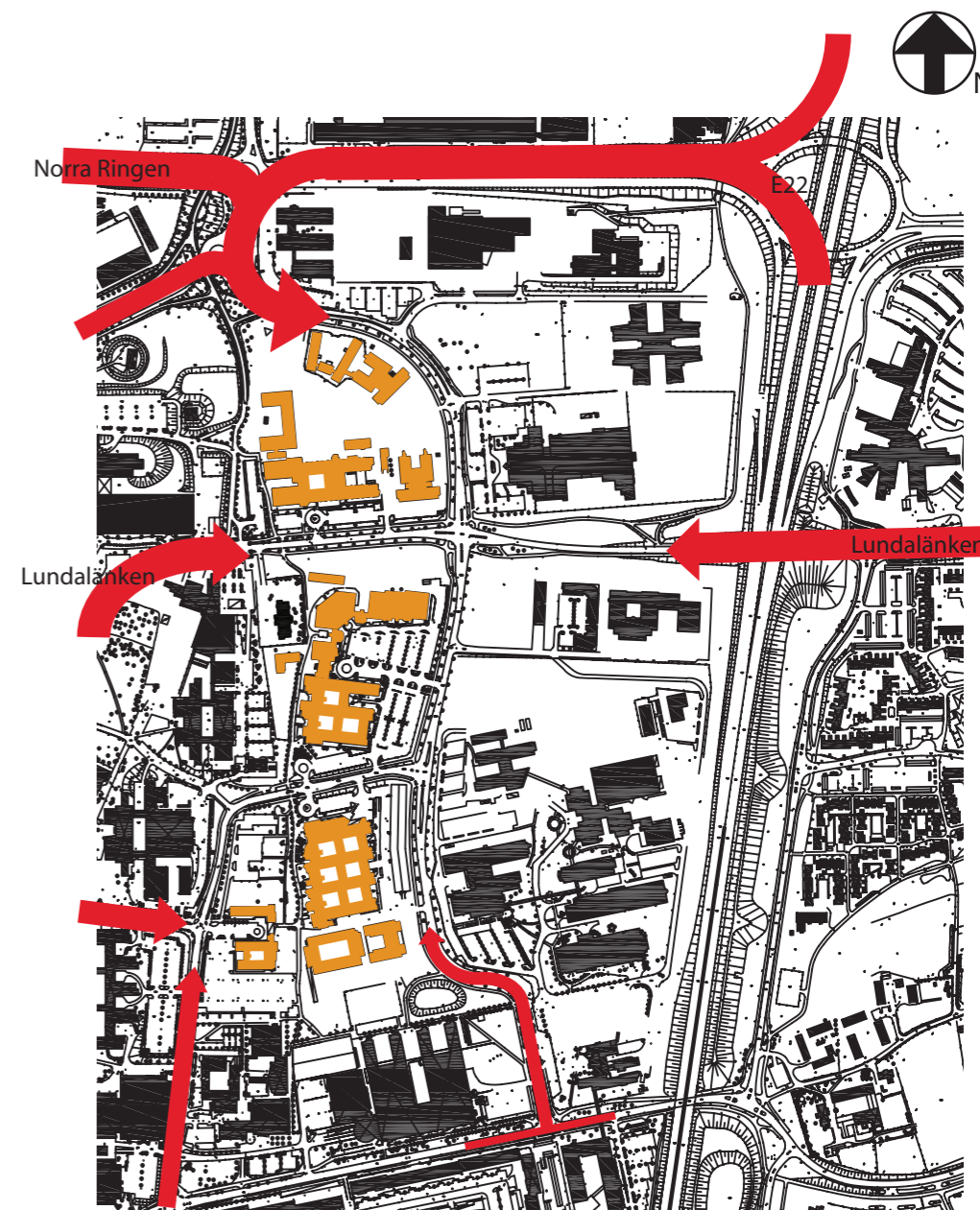
Trafiknätet i övrigt runt Ideon klarar en liten ökning men arbetsgivarna och fastighetsägarna måste vara en del i samhällsförändringen och arbeta mot bilismen, göra området fördelaktigt för de som använder kollektivtrafik och cykel.

I mitt förslag till ett förändrat Ideon så behålls den befintliga trafikstrukturen och den huvudsakliga ökningen av trafikanter sker således på Lundalänken.



Trafikflödet idag. Huvupartn av dagens trafikflöde kommer till Ideon ifrån norr, trafikmängden från de övriga väderstrecken är ganska jämnt fördelat. Idag kommer dagligen ca 8000 fordon ifrån norr (se stora pilen) till Ideon/Pålsjöområdet.

Källa piltjocklek: Lunds kommun, Edman, intervju



Trafikflödet i morgon. Lundalänken kommer att spela en mycket viktig roll för framtidens Ideon. I övrigt kan en liten ökning i samtliga riktningar väntas, dock inte så stor att någon större strukturell förändring måste genomföras.

Skala 1:10 000

Byggnadsstruktur

Analys

Ideon Forskningsby lider av att området är svårorienterat. Skälen till det är bland annat att parkeringsfält och remsor av överbliven mark skiljer vägen ifrån byggnadsvolymer. Marken mellan vägen och byggnaderna blir ett odefinierat möte som rum och i sin användning. Det finns ingen hierarki i platser eller byggnader. Entréerna ligger indragna ifrån vägen och är otydligt markerade i byggnadsvolymer. Det finns ingen rytm mellan öppna och tätare platser.

I södra delen av Ideon Forskningsby ligger Alfahuset. Den västra sidan, den tänkta framsidan, har ett fungerande möte med omgivningen. I söder möter bebyggelsen Sparta studentområde och volymmässigt fungerar mötet mellan byggnaderna. I norr och i öst är avståndet till vägen mellan 30-40 meter och marken används där i huvudsak till parkeringsplatser. Rummet mellan vägen och byggnaden upplevs som odefinierad. Huvudentrén för Alfahuset ligger i sydväst och syns först när besökaren står rakt framför ingången. När besökaren anländer ifrån norr, som merparten gör, är entrén mycket svår att hitta.

Betahuset har likt Alfahuset sin framsida riktad mot väster men entréerna ligger insjunkna i byggnadskroppen. I norr skiljer en oanvänd, öppen, parkremsa byggnaderna ifrån vägen. I öst ligger byggnaderna mellan 20-110 meter ifrån vägen och avståndet där mellan består i princip enbart av parkeringsfickor. Söder om Betahuset är förhållandet mellan väg och hus liknande; väg-parkering- hus. Alfa- och Betahuset omgärdas av parkeringsplatser där de huvudsakliga entréerna finns. Mötet med byggnaderna är dåligt och utomhusmiljön som består av parkeringsplatser är inte en arbetsmiljö som kan klassas som bra.

I sydväst ligger några barackliknande byggnader som kallas för Kuvösen. Dessa byggnader är låga och tar mycket mark i anspråk tillsammans med parkeringsplatserna som finns både norr och söder om husen. Kuvösenhusen har dålig koppling till väg och förbättrar inte orienterbarheten på Ideon.

Hotellet och Mini-Ideon ligger inklämda mellan LTH och Ideon-området. De båda byggnaderna upplevs som kvarglömda rester ifrån byggperioden, Mini-Ideon, som är ett dagis, har dålig plats för att kunna erbjuda barnen en kreativ utomhusmiljö.

I den nybyggda delen av Ideon (byggstart våren 2007), kallad Gamma, strävar bebyggelsen efter att möta vägen (se bildruta 2 motsatt sida). Placeringen av byggnaderna är bra, det blir en koppling mellan väg och huskropp. Hierarkiskt söks en ny ordning - längst upp i nordväst byggs en 14 våningar hög byggnad som skall fungera som landmärke och riktningsvisare för hela Ideon-området.

Bildruta 2 på motsatt sida visar att det blir en väldigt hög täthet i den nybyggda delen, en täthet och rytm som fungerar fint för bilister men som blir för kompakt inne i området. Grupperingen av byggnader bjuder inte på de nödvändiga pausrummen, parkeringsgaraget i mitten äter upp den viktiga "pausytan". I södra delen bland Gammabyggnaderna ligger Deltahuset. Relationen mellan väg och byggnadskropp är dålig, det odefinierade rummet bestående av vegetation och parkeringsplatser separerar infrastruktur och byggnadsstruktur.

Förslag.

I samtliga områden minskas avståndet mellan väg och huskropp för att tydligare koppla väg och byggnad. Speciellt fokus på placeringen av byggnader är vid korsningar och vid torg/öppna platser, för att skapa tydliga pauser (se placering av byggnader i bildruta 3, sid 31). Pausrummen är en viktig del i skapandet av hierarki, rytm och orientering för området. I den ursprungliga tanken har arkitekturen sin framsida mot LTH. Byggnaderna måste rikta sig mot sin omgivning i både öst och mot väst, miljön behöver inga baksidor. Entréerna förändras genom att skjutas ut ifrån fasaden och ett annat material, t.ex. glas, används för att signalera och förtydliga att denna del är viktigast på byggnaden, här går besökaren in.

För att bevara arkitektens tanke om en bra inre arbetsmiljö med mycket möten inomhus följer de tillkomna byggnadskropparna de gamla byggnadernas struktur, med korridorer som länkar de olika arbetsplatserna.

Mötet med LTH krymper i den sydvästra delen för att förtäta och skapa kontakt mellan V-huset och Ideon-området. Placeringen av byggnaderna i sydväst ger ett mer koncentrerat rörelsemönster. Som tidigare nämnt i detta arbete är rörelser ett av de viktigaste inslagen för en god arbetsmiljö.

God arbetsmiljö skapas även av de nya innergårdarna som bildas då de gamla byggnaderna förlängs av nya huskroppar. De nyskapade innergårdarna ges större volym än de befintliga som idag känns något instängda och mörka. De befintliga innergårdarna är i behov av upprustning, inte bara en ny översikt av vegetationen krävs, även dörrar och fönster måste bytas ut för att få bort känslan av att innergårdarna är nödutgångar.

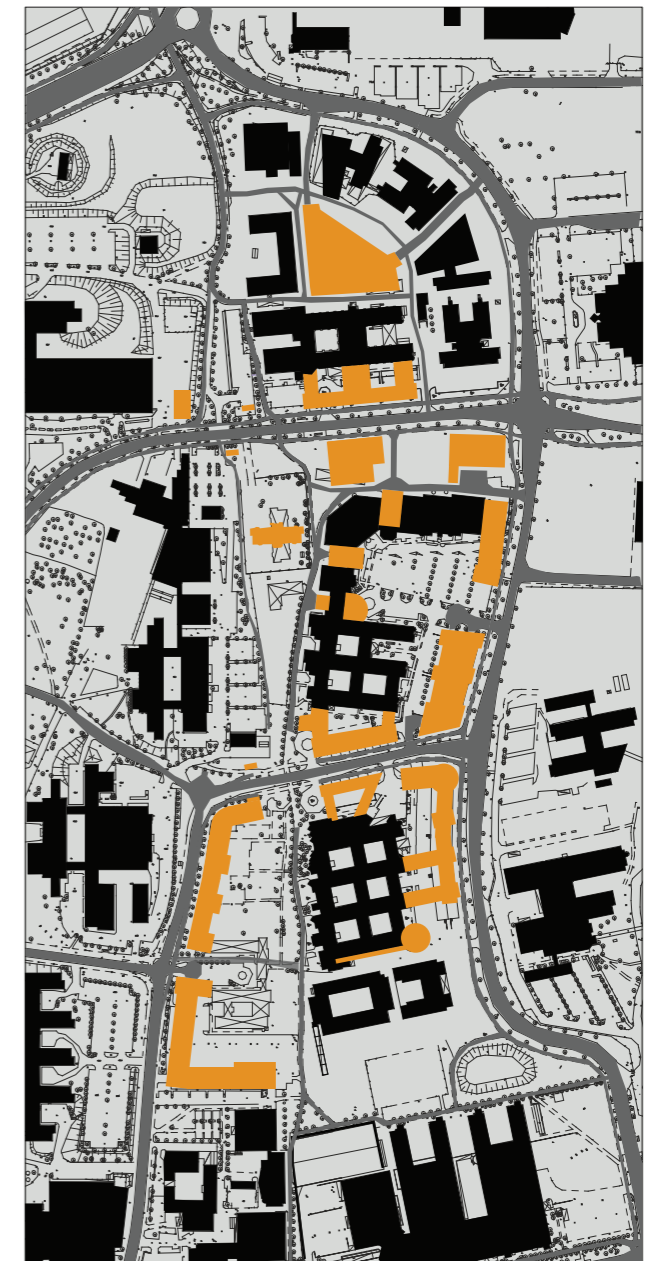
Några av de nuvarande byggnaderna tas bort (jämför bild 2 och 3, motsatt sida) för att ge området en tydligare struktur. De borttagna byggnaderna påminner mest om baracker och saknar strukturellt värde för området. Genom att placera de nya byggnaderna mot vägen och föra ner parkeringsytorna under marken frigörs stora öppna ytor, kvalitativa ytor med parkkaraktär. Dessa ytor svarar bäst mot vad vi önskar för vår arbetsplats, det vi vill lyfta blicken från vårt skrivbord och skåda ut över.



1. Området år 2006. Avståndet mellan huskroppar och vägbanan är c:a 30 - 40 meter. Rytmen och ordningen på huskropparna är svår att se.



2. Påbörjat bygge markerat i orange. Byggnader som arbetet anser bör tas bort för att ge möjligheter till nya kvalitéer är markerade med vit färg.



3. Arbetets föreslagna ändringar. Konceptet; *förtydliga - möta - rytm* söks genom att koppla Ideon med befintlig infrastruktur och närliggande områden.

Hotell Ideon Gästgiveri

Bland Lth:s och Ideons stora byggnadskroppar ligger ett herrgårdsliknande hotell. Det är ingen gammal rest ifrån svunna tider utan ett av flera modulhus byggd på 80-talet. På platsen där byggnaden står fanns tidigare en bondgård som revs när Ideon växte fram.

Hotell Ideon Gästgiveri fungerar inte riktigt i sin placering som det står idag. Skisserien visar därför hur hotellet vrids i sin egen axel. Det finns tre starka skäl varför det skall flyttas.

Det första är samspelet mellan Ideon och Designcentrum. Genom att vrida hotellet bildas ett mindre men tätare rum mellan Ideons betabyggnad och hotellet, rummet blir som en portal ifrån vägen, en portal som förstärker mötet med parken och mötet mot den öppna plats där lundalänken stannar.

Det andra skälet för att vrida hotellet är för att förtydliga och förstärka platsen där de olika områdena möts - Beta och Deltahuset, IKDC och Kemicentrum. Platsen är strategiskt viktig då flera stråk möts i platsen, att få en tydlig struktur i byggnadsvolumerna är viktig för att rikta och orientera.

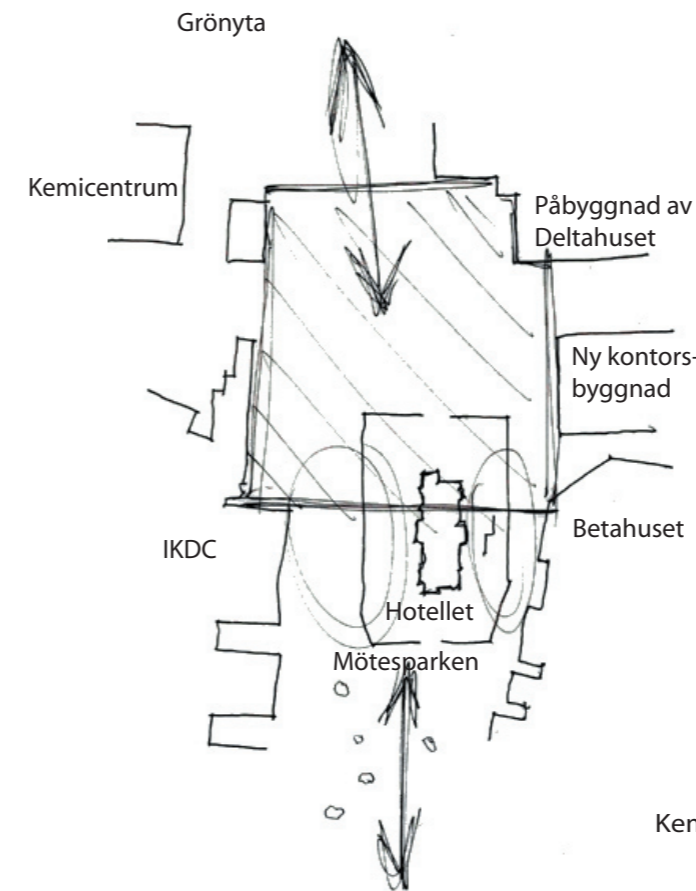
Det tredje skälet till att vrida byggnaden är för att hotellet ska bli en del av det grönstråk som fastigheten och hotellet ligger i och är en del utav. Om hotellet vrids får byggnaden två framsidor - en mot vägen och en mot parken.



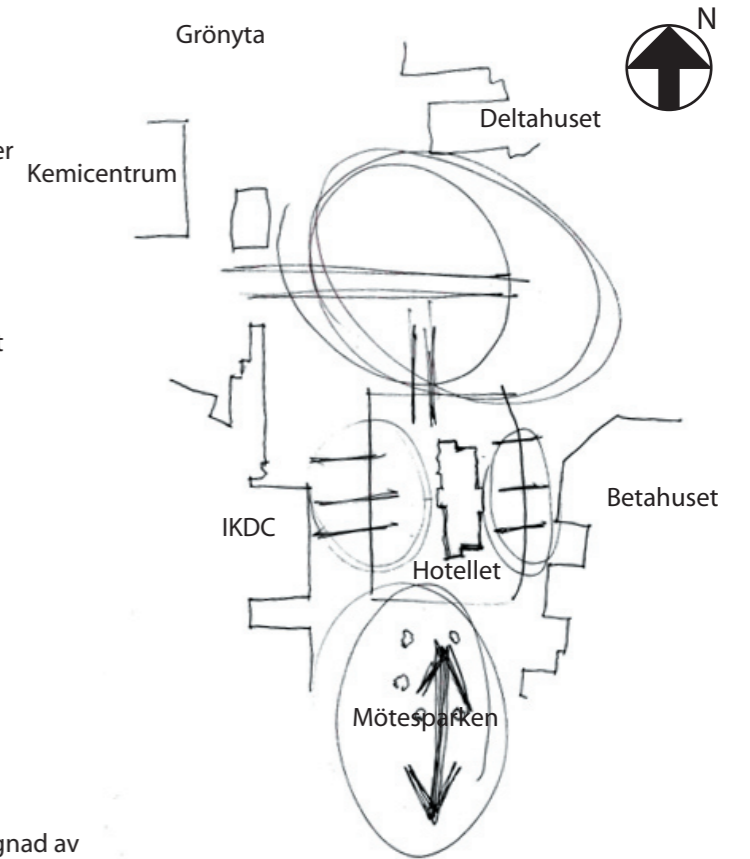
Ramen visar var skisserien sker.



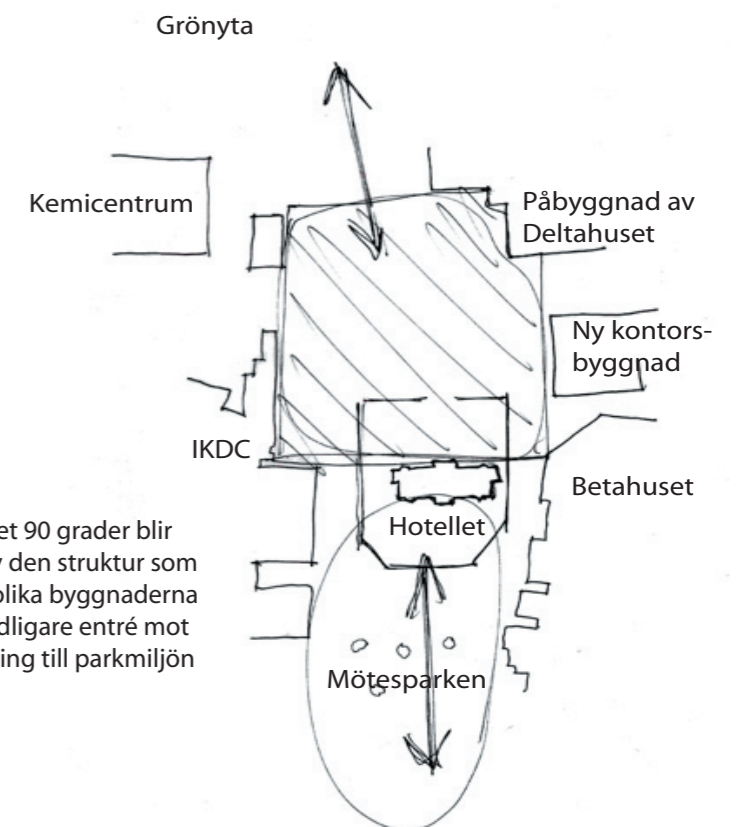
Problemen med platsen där IKDC, Kemicentrum, Deltahuset, Betahuset och Hotell Ideon Gästgiveri möts är att byggnaderna, vägen och vegetationen ligger som separata objekt, de har ingen koppling till varandra. Platsen rinner iväg, det saknas struktur.
Hotellet har sin framsida riktad in i IKDC:s baksida och hotellets baksida vetter mot Betahusets framsida. Kortsidorna på hotellet är riktade mot parkmark och mot vägen där gästerna anländer.



När Ideonområdet byggs ut formas en tydligare plats mellan byggnaderna med klara avgränsningar. Hotellets nuvarande riktning skär in och bryter den möjliga, strukturerade platsen.



Genom att vrida hotellet 90 grader blir byggnaden en del utav den struktur som formar platsen där de olika byggnaderna möts. Hotellet får en tydligare entré mot vägen och en fin koppling till parkmiljön i söder.



Platser, hierarki och möten

Plats, torg, mötesrum, öppen yta, tomrum. Odefinierad volym. Det finns platser att stanna och mötas på, platser att bara färdas och föra sig igenom. Det finns många benämningar på ett av våra viktigaste element inom stadsplanering.

Hierarki leder ofta tanken till den högsta byggnaden eller mäktigaste personen. Men hierarki är även viktig i tomma ytor. Ibland är den tomma ytan överst i hierarkin. Utan den tomma ytan får inte byggnaden eller trädet eller konstverket synas, den blir en del av massan. Likadant är det med tomrummet. Den öppna ytan märks bara när det inte finns andra tomma ytor.

Samspelet mellan byggelementen förstärker varandra, de förtydligar rummen i staden och orienterar människorna.

På Ideon saknas det tydliga samspelet.

För att skapa de tydligt definerade platserna används både **byggnader, träd** och **stödmurar**. På förslaget nedan visas de viktigaste platserna på Ideon. För platserna inte ska rinna ut i andra rum används de tre komponenterna - ibland var för sig, bland i kombination.

Även entréytor fungerar på ett liknande sätt med den enda skillnaden att rummet skall vara riktat, det behöver inte t.ex. ett torg vara.

På kartan har de viktigaste mötesplatserna markerats med vitt. Platserna är entréer och torg, ställen där en stor mängd människor rör sig dagligen.



Grönstruktur och rörelsestråk

Anshelm som ritade byggnaderna till LTH lät byggnaderna ligga i ett parklandskap. Parklandskapet var en så tylig del av byggnaderna att naturen bildade en viktig stadsstruktur av grönska. Den rörelsen av grönska stoppades upp av den nybyggda Kampradbyggnaden, Design Centrum (IKDC).

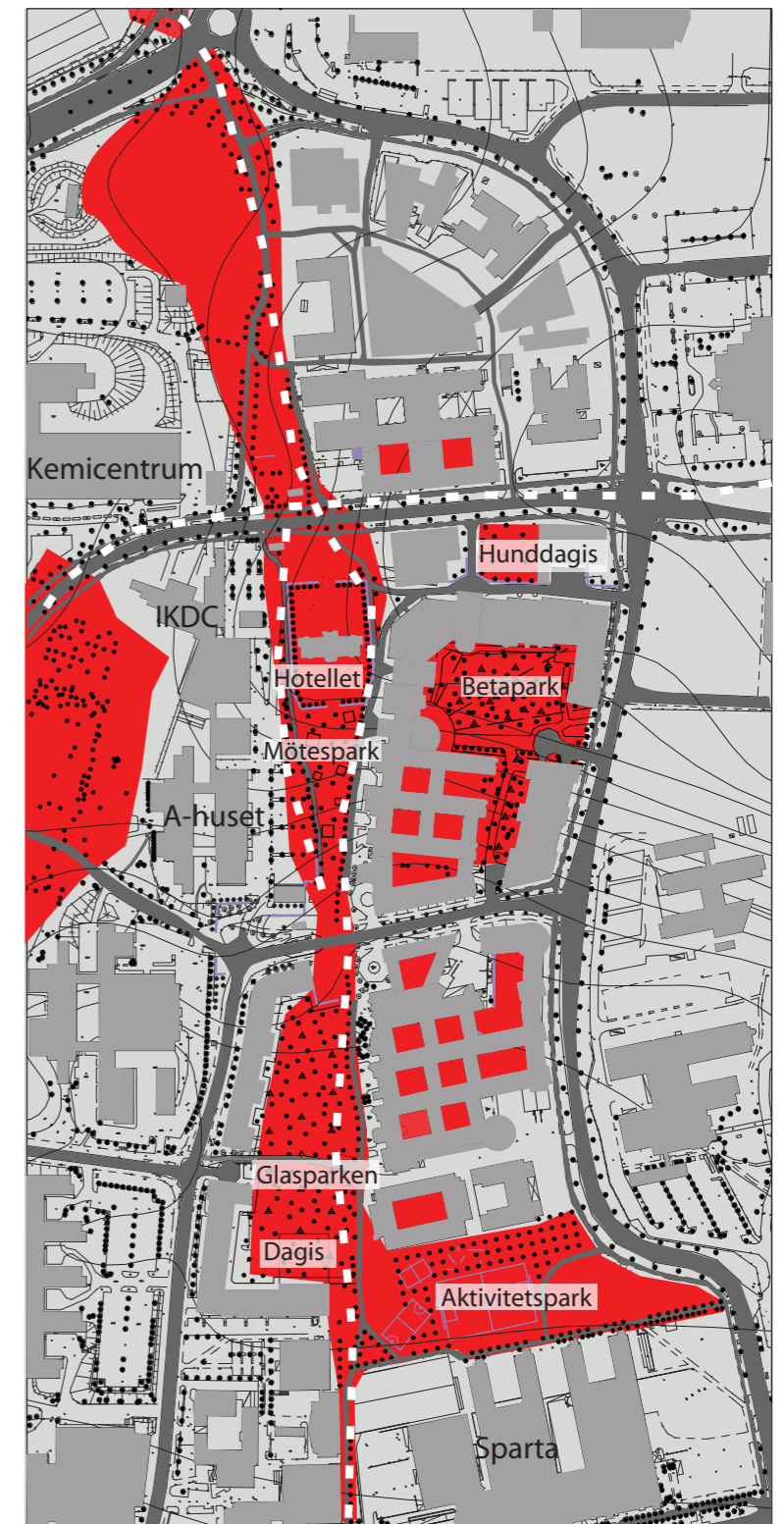
För att utveckla och förtydliga strukturer på Ideonområdet förstärks rörelsestråket som går ifrån syd till norr. Stråket intensifieras och öppnas upp i en rytm med hjälp av den gröna strukturen. Öppna ytor varvas med mindre platser, mötesplatser, och skapar på så sätt kvaliteter till både de som passerar genom området till företagarna på Ideon. När byggnaderna och parkeringsplatserna i sydvästra delen av området flyttas blir marken en del utav den gröna strukturen. Rörelsestråket blir en del utav grönstrukturen.

De olika större gröna ytorna som uppstår då parkeringsfälten tas bort blir en bra, fin kvalitet för de anställda som dagligen rör sig och ser ut över ytorna. Dessa gröna ytor har stor potential att både ge ett vackert landskap men även att visa rörelser. Både hunddagis och vanligt dagis placeras där människor rör sig och där de lätt kan beskådas ifrån arbetsplatser. En aktivitetspark förenar Ideonområdet med Sparta. Mellan A-huset och Ideon flyttas det nuvarande dagiset och en mötespark förtydligar samarbetet mellan LTH och Ideon, både arkitektoniskt mellan byggnadsvolymerna men även som plats för fysiska möten.

De tidigare parkeringsfälten grävs ner till förmån för parkmiljöer. Parkmiljöerna förbättrar inte bara arbetsmiljön för de anställda, de visar även att Ideon är ett område som bryr sig om sina hyresgäster - identiteten för Ideon blir inte parkeringsfält utan huskroppar i grönska.



Ideonområdet idag. Byggnaderna som föreslås att flyttas är Kuvösen och Mini-Ideon.



Förslag. Röd rörelse - kvalitativ grönstruktur, vit streckad linje - viktigaste rörelsemönster genom Ideonområdet.

Skala 1:5000

Situationsplan

Med föreslagna ändringar får Ideonområdet en tydligare struktur. Området får tydligare platser och relationen mellan trafik- och byggnadsstruktur blir mer markerad och därför enklare att förstå.

Ideon Forskningsby får en mer klar rytm mellan väg, byggnad, plats och vegetation. Likt en melodi har området tätare, mer intensiva partier som sedan växlas med öppna platser.

En stark identitetsskapande kvalitet i Ideon Forskningsby blir de gröna miljöerna. Trots att flera stora byggnadskroppar läggs till kommer de gröna miljöerna att bli tydligare, genom att placera grönskan där de forskningsparkens anställda och företagare rör sig och ser ut över från sin arbetsplats.

Livet i forskningsbyn blir mer synligt då rörelser koncentreras i vissa punkter. Tätare torgmiljöer där fler aktiviteter kan erbjudas, hund- och barndagis, basketplaner, trådlöst internet utomhus, volleyboll m.m. ger förutsättningarna för ett rikare rörelsemönster intill arbetsplatserna.

Förslaget till en ny utformning av Ideon baseras på konceptet; *förtydliga - möta - rytm* och på de samtal där brukarna fick uttrycka sina tankar kring hur den yttre miljön kring arbetsplatser bör se ut.

Förslag på en utvecklad forskningsby. En tydligare sammanhållning, en tydligare koppling mellan väg och byggnad gör Ideon mer lättorienterat. Trots att fler byggnader tillkommer ökar grönytorna - marken används mer yteffektivt.



- Ideon
- Utbyggnad av Ideon
- Befintliga byggnader i omgivningen

Skala 1:3000

0 100 meter

Ideons centrala mötesplats

I hjärtat av Ideon, i mötet mellan Alfa och Betahuset krävs en starkt markerad plats, ett tydlig rum. Genom att markera hörnen på platsen med hjälp av nya byggnader, stödmurar och trädtrader så förtydligas gränser.

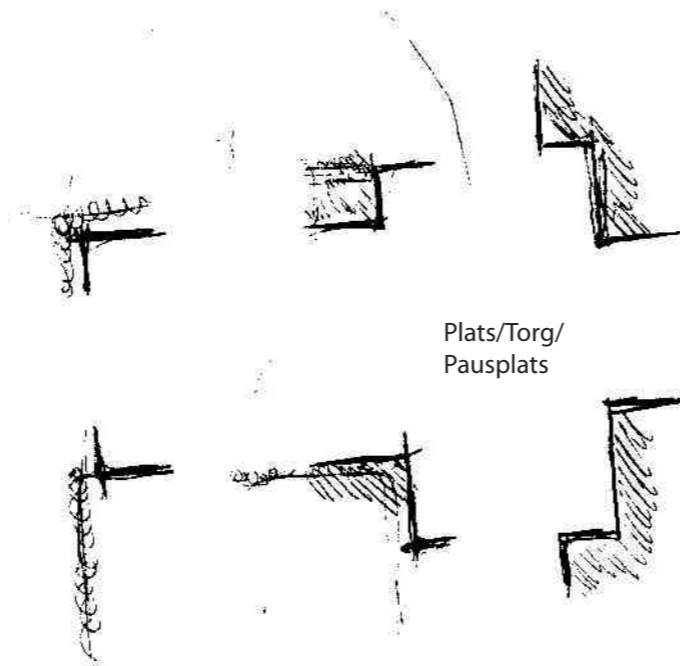
Torget är den plats på Ideon med störst potential att skapa en mötesplats för en stor mängd människor. Redan idag finns här en restaurang. Med en utbyggnad av Ideon behövs fler alternativ på lunchen.

Genom torget går större rörelsestråk och platsen är en viktig knutpunkt för grönstrukturen. I anslutning till torget stannar även en bussförbindel till centrala Lund.

Platsen blir en paus i den tätare byggnadsstrukturen. Det förtydligar byggnaderna och blir en referensplats för orientering.

Kring cirkulationsplatsen hålls platsen samman med trädtrader och stödmurar. Cirkulationsplatsen är en betydelsefull del i att rikta rörelser och förtydliga kopplingen mellan Ideon och LTH.

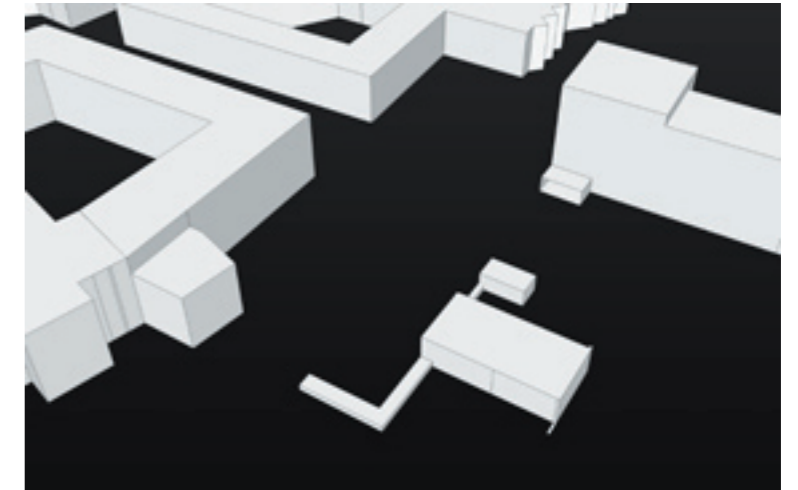
Stödmurarna tar upp höjdskillnader och hjälper till att förtydliga platsen. De fungerar som rumsbildande element och kan med fördel höjdsättas till att vara bra vilobänkar.



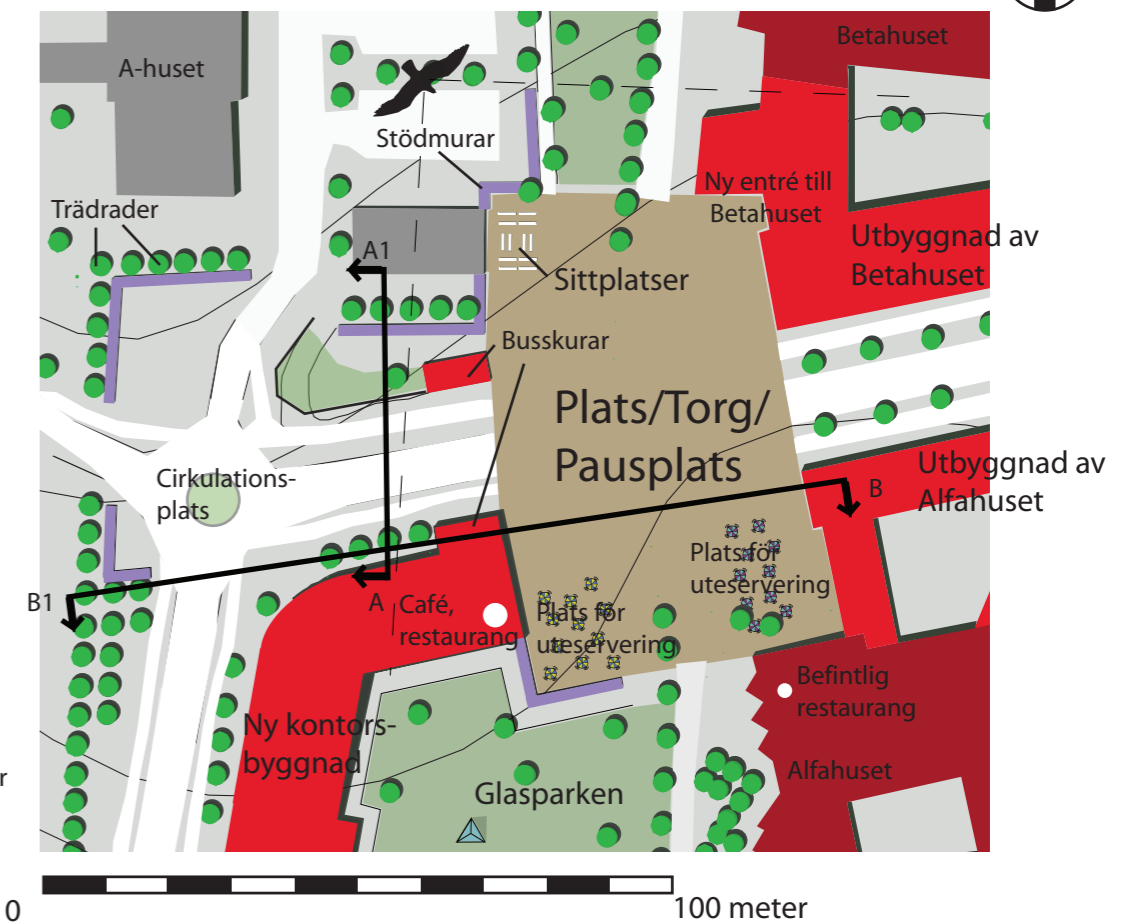
I skissarbetet söktes en struktur för hur platsen mellan Ideon och LTH skulle hänga samman. Genom att börja markera och skapa hörn började en struktur växa fram.



Ramen visar var planutsnittet är taget



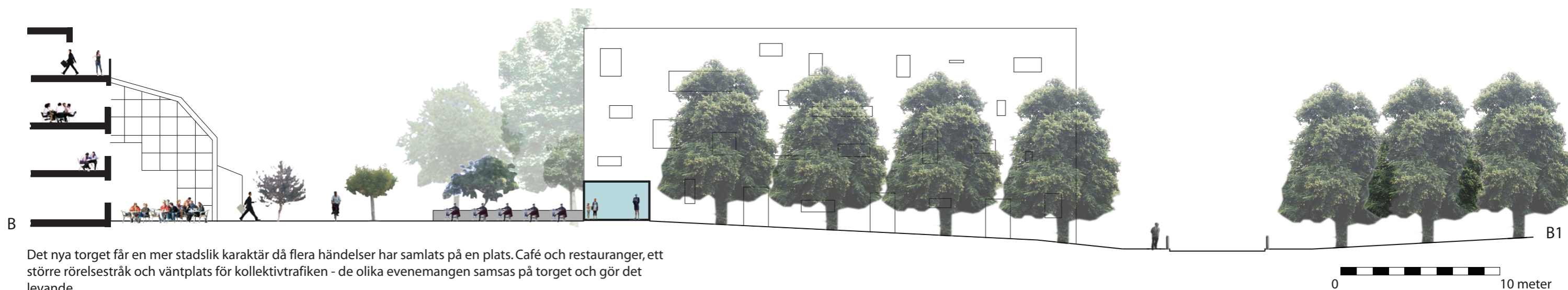
Fågelperspektiv över det nya torget. En markerad plats har växt fram med hjälp av murar och byggnader.



I en tätare bebyggelse blir de öppna platserna viktiga. De blir koncentrerade platser för möten och hjälper att orientera i området.



Snittet illustrera hur höjdskillnaden kan tas upp med hjälp av stödmurar som fungerar både som sittbänkar och för att strukturera platsen.



Det nya torget får en mer stadslig karaktär då flera händelser har samlats på en plats. Café och restauranger, ett större rörelsestråk och väntplats för kollektivtrafiken - de olika evenemangen samsas på torget och gör det levande.

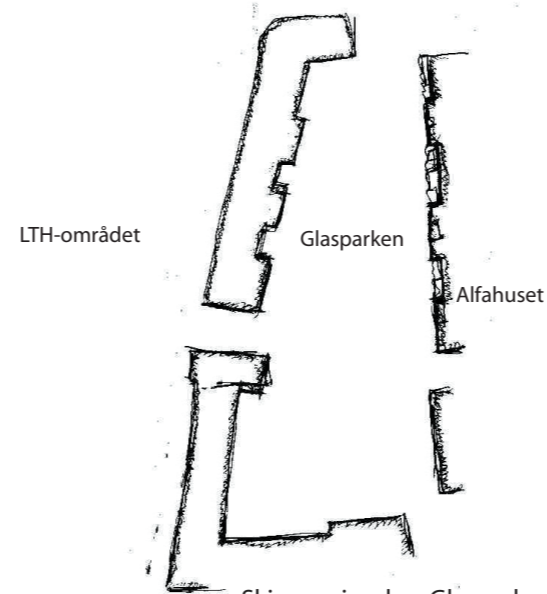
För att förtydliga att platsen är överst i hierarkin så hålls markhöjden på samma nivå och i ett material. Hastigheten för bilar sänks till 30 från torget ner till cirkulationsplatsen och hela torget betraktas som gågata där gångare har företräde.

Glasparken

Som en viktig del av grönstråket och för att skapa en god arbetsmiljö så bereds naturen plats. Baracker och parkeringsfält byts ut mot ett parklandskap som omfamnas av nya kontorslokaler. Strukturen där byggnaderna möter vägen orienterar, den gröna parken ger människorna i huskropparna en fantastisk utblick. Byggnadernas placering optimerar möjligheterna för de kvalitéer som uppskattas på en arbetsplats - en grön oas rakt utanför skrivbordets fönster.

I den södra änden av parken ger ett dagis möjlighet för de anställda att lämna sina barn i början av arbetsdagen. Barnens vistelse i parken skapar rörelser och liv, för barnen blir den gröna miljön en fin lekplats.

Skälet till att parken kallas glasparken är de glaskonstruktioner som släpper ner ljus till de nedgrävda parkeringsplatserna. Att gräva ner parkeringsplatser är både en tekniskt avancerad och dyr operation. Men de kvalitéer som vinnas med en nedgrävning - en bra, attraktiv, arbetsplats måste ses som tyngre argument. Glasnedsläppen och parklandskapet kommer att vara en mycket stark symbol för Ideon. Ideon Forskningsby kommer att kännetecknas av omsorg om sina hyresgäster, på Ideon erbjuds lokaler som har en bra arbetsmiljö.

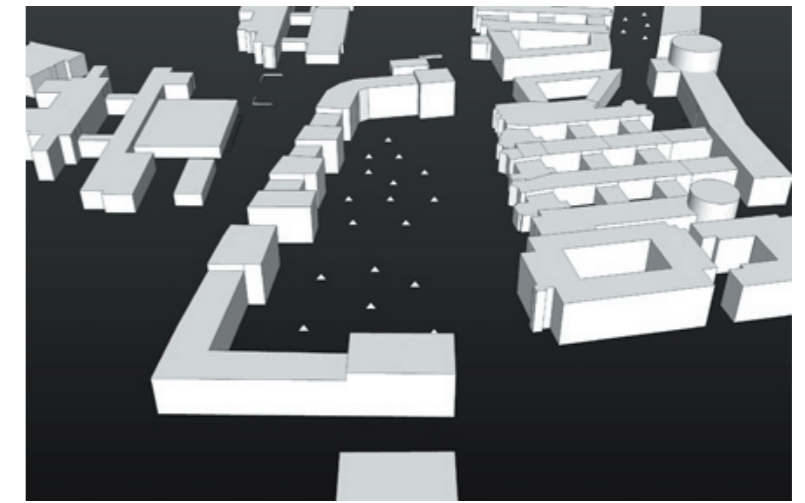


Skissen visar hur Glasparken omfamnas av de kringliggande byggnaderna och blir till en omgärdad oas i den täta kontorsmiljön.



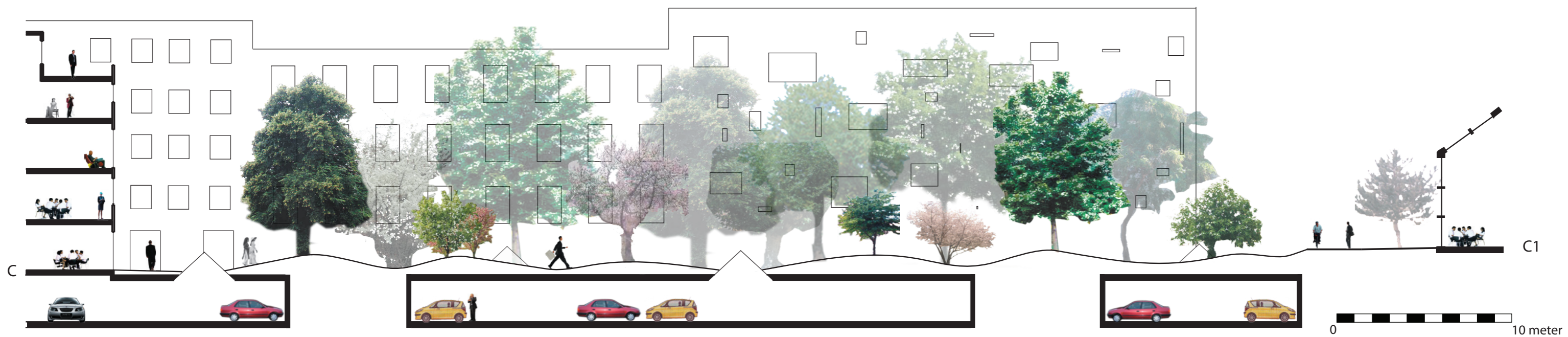
Ramen visar var planutsnittet är taget

Längs med fasaderna och på cykel/gångvägen är marken hårdgjord, övrig mark i Glasparken är gräsyta. Vegetationen i parken består enbart av gräs, träd och uppstammade buskar - en tydlig parkkaraktär. Dagiset har sin lektyta ut i parken, stigdragningen som går genom dagisets markerade område visar att barnens lek skall vara en del av det vardagliga livet, inte en separerad, inburad företeelse.



Fågelperspektiv över Glasparken. Ljusnedsläppen gnistrar likt diamanter då mörkret lagt sig.





Marken böljar fram i Glasparken för att skapa en känsla av att platsen är ett stort landskap. Vegetationen består av en blandning mellan stora och små träd av olika sorter för att skapa en stor biologisk mångfald och ge en känsla av att marken tidigare varit en gammal betesmark. Kontrasten mellan vegetationen och de "moderna" ljusnedsläppen i glas gör platsen känns unik, fräsigt, med en stark identitet.

Aktivitetsparken

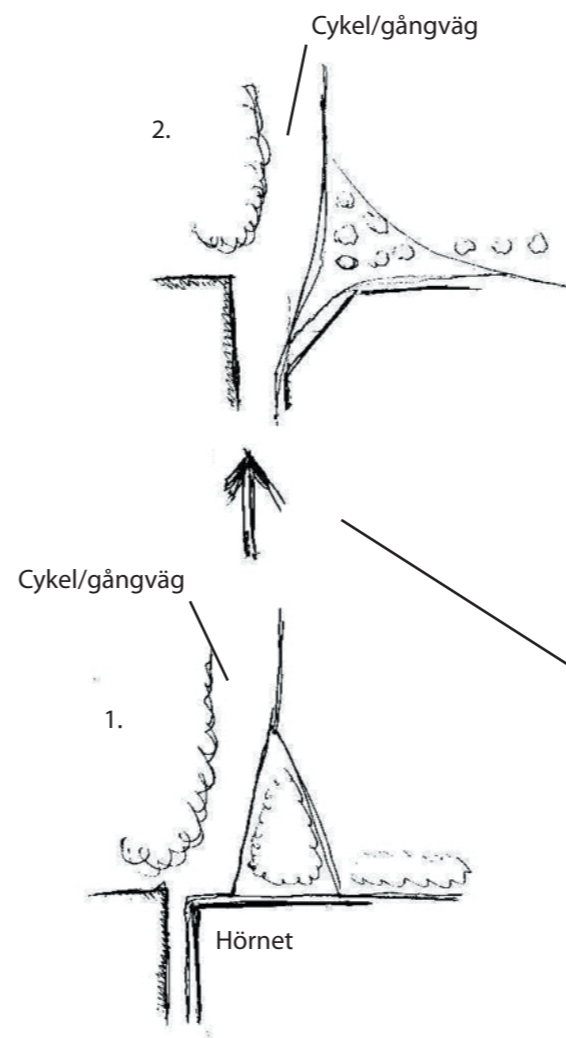
Det rör sig mycket människor in och ut ur Alfa 1- huset, främst studenter. Platsen utanför har blivit en form av mötesplats, väntplats. Platsen är central för studenterna men ligger i utkanten för övriga Ideonbyggnader. Denna del kan aktiveras än mer med hjälp av olika evenemang, aktiviteter som kan pågå även efter arbetstid. Basket, volleyboll, fotboll och fritidsgym, platsen kan erbjuda friskvård och bli en plats för lek och lagbyggen för företagen.

En mycket viktig förändring som måste till för att koppla områden söder om Ideon med Forskningsbyn är att tydligare visa hur rörelsestråken går. Den betongmur som klipper av mötet mellan områdena kan enkelt sneddass av och höjdskillnaden som uppstår byggs över med en träkonstruktion.

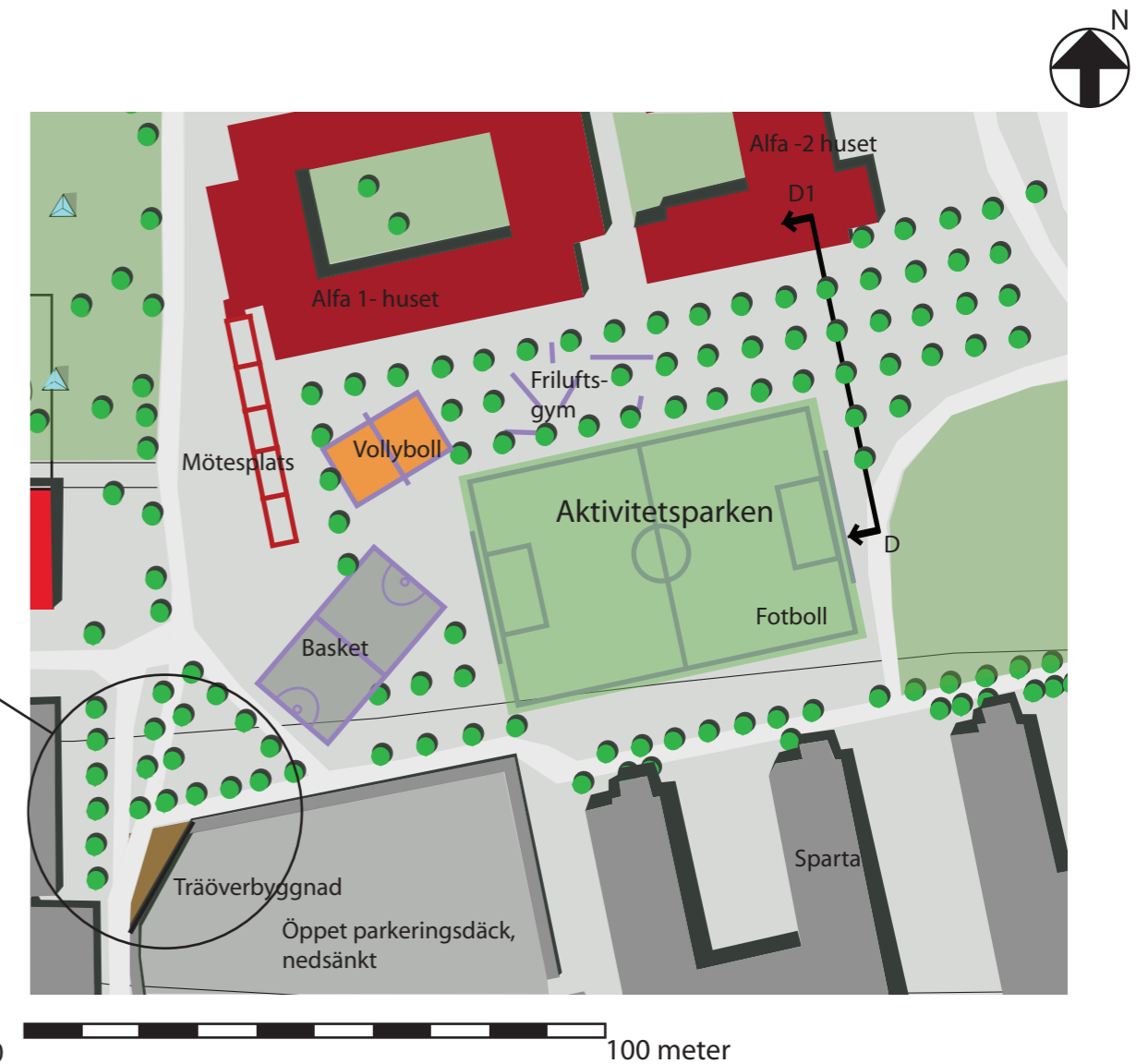
I Aktivitetsparken planteras trädrader med körsbärsträd som ställs i grusyta. Trädkronorna bildar ett sammanhållet tak och stammarna blir pelare i en blommande sal. Arbetsplatser kring Aktivitetsplatsen får en fantastisk utsikt, med både rörelse och vacker vegetation.



Ramen visar var planutsnittet är taget



Skiss på hur gång/cykelstråket kan få en naturligare rörelse. Som skiss 1 visar bryts rörelsen som den är idag av en betongmur. Genom att snedda hörnet förtydligas riktningen söderut, se skiss 2.



Aktivitetsparken fungerar som brygga mellan Ideon Forskningsby och Sparta studentboende. Det stora urval av aktiviteter gör det möjligt för människor med olika intressen att mötas på samma plats, arbetande och studerande.



D

Körsbärsträden formar tydliga rum då de blivit stora. Genom att låta träden stå i grus blir mellanrummet mellan träden bra som löparbanor för de som vill värma upp inför en fotbollsmatch eller för de som bara vill korsa platsen med cykel.

0

10 meter

D1

Entréer till Alfa-husen

Alfahusets entré skjuts ut ifrån fasaden med en ny geometrisk form och höjs ett par våningar över dagen 4-våningshus. Platsen framför entrén hålls öppen för att tydligt visa vart besökaren skall ta vägen.

De befintliga innergårdarna rustas upp. Utformningen skall var lummig och ljus för att skapa rekreativa platser. Nyttillkomna innergårdar har gjorts större, för att mer ljus skall kunna tränga ner.

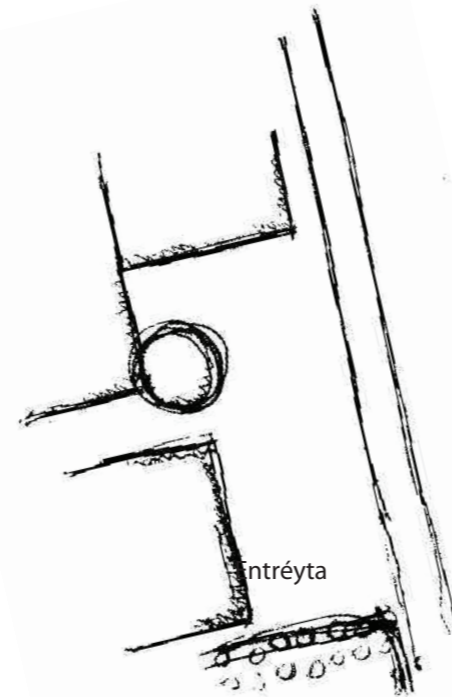
Utbyggnaden som placeras mot vägen skall växla i höjd för att erbjuda platser på taken - balkonger och takterasser.

Alfahusets nordöstra hörna tillåts vara någon våningar högre än resterande utbyggnad. En högre huskropp i mötet med korsningen och Betahuset förstärker känslan av portal och hjälper området att orienteras.

Den strikta ordningen av körsbärsträden fungerar som ett volymbyggande element, de hjälper till att begränsa platsen. På våren skapar de ett vackert, skirt, blommande tak.

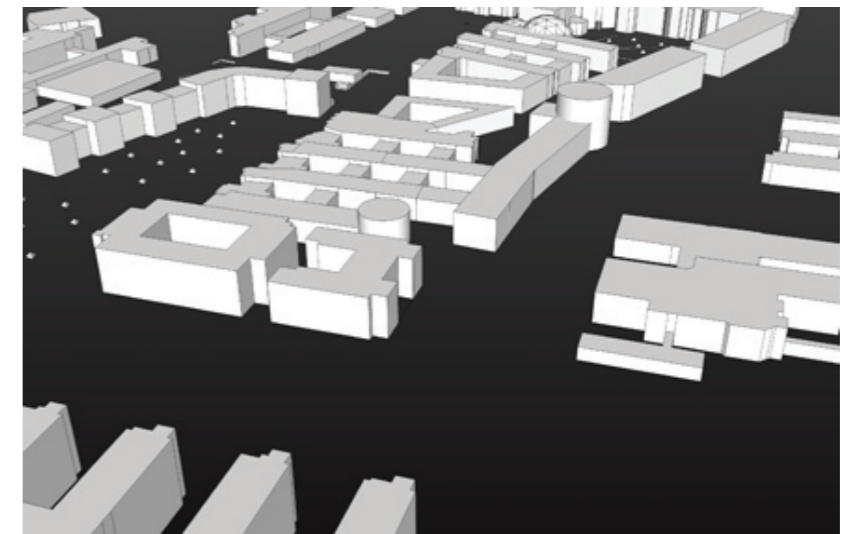


Ramen visar var planutsnittet är taget

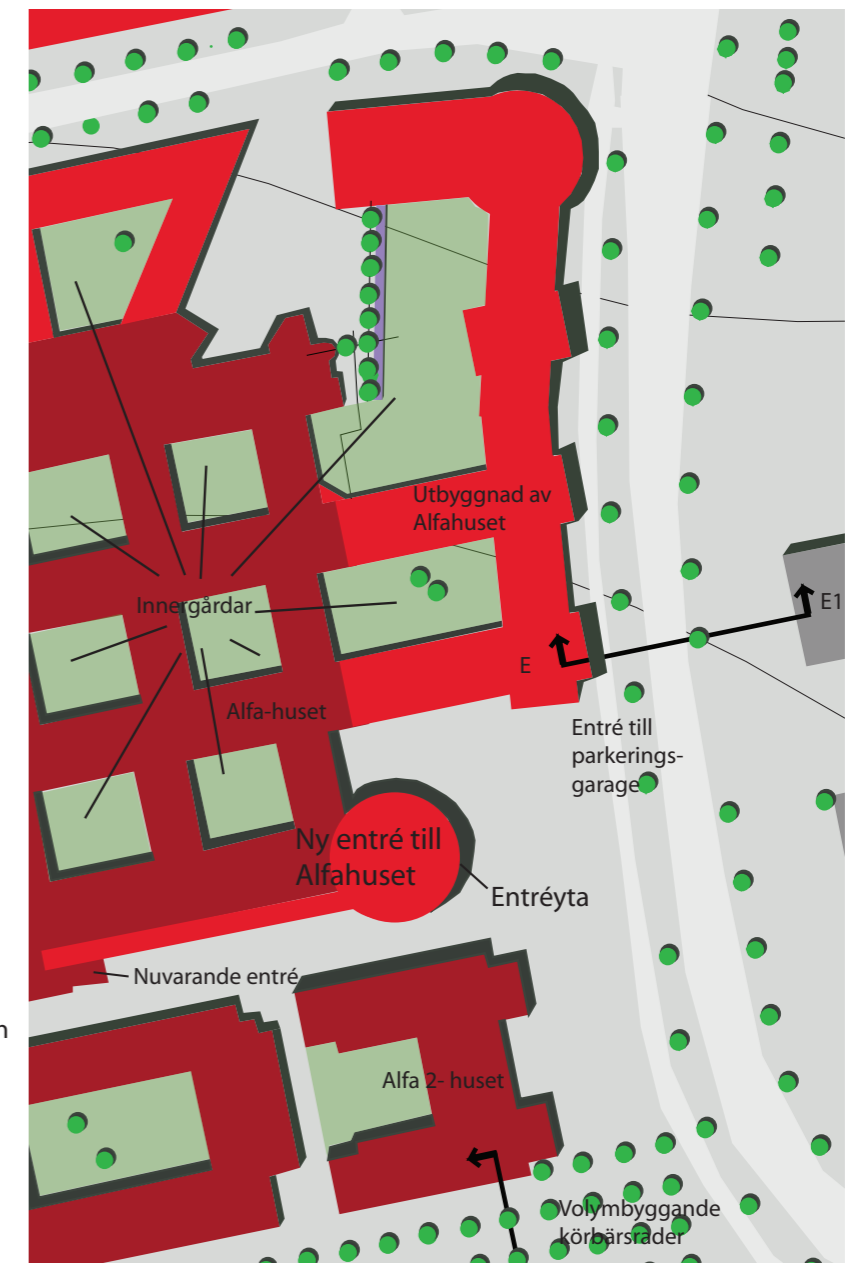


Alfahusets nuvarande entré döljs inne i byggnadsmassorna. Genom att skjuta fram entrén, och rama in den med nya byggnader och vegetationsmassa så förtydligas byggnadens ingång. Skissen ovan visar hur en avvikande geometrisk form står ut i en strikt ordnad plats.

Utbyggnaden av Alfahuset ger Ideon Forskningsby en tätare kontakt med vägen och en tydligare entréyta formas. Innergårdarna som bildas i och med utbyggnaden av huskroppen är större och därmed ljusare än de nuvarande.



Fågelperspektiv över Alfahuset. De nya huskropparna ger området en ryggrad, de skapar en tydligare struktur i området





Ett tätare möte mellan Alfahuset och vägen stärker Ideons närvaro för passerande. Trängre gatrum sänker hastigheten på trafiken och när byggnaderna ligger närmre vägen blir strukturen på området lättare att följa och förstå.

0 10 meter

Betaparken

Nya byggnadskroppar ansluter till de befintliga för att stärka kontakten med vägen, för att orientera - skapa struktur i området. Byggnadsvolumerna bildar en innergård men sparar en viktig öppning, de ramar in vyn mot den nya huvudentrén.

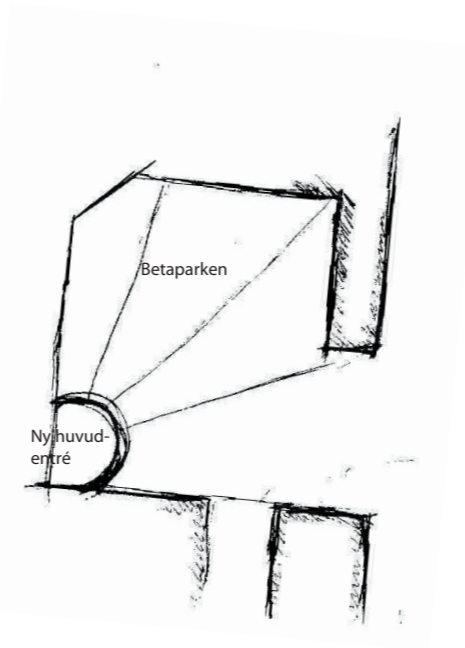
För att förtydliga den nya entrén används material som kontrasterar betongen, t.ex. glas, och formmässigt skiljs entrén ifrån övrig bebyggelse med en mjukare rörelse som kallar på uppmärksamhet och som bjuder in. De övriga nya entréerna skjuts ut ifrån fasaden men behåller samma arkitektoniska språk som den ursprungliga byggnaden. De tävlar inte hierarktiskt med huvudentrén men gesten där de skjuts ut förtydligar och riktar dess innehåll.

De nya byggnaderna som möter vägen hålls i samma höjd som närliggande byggnader men skall även kunna erbjuda takterasser.

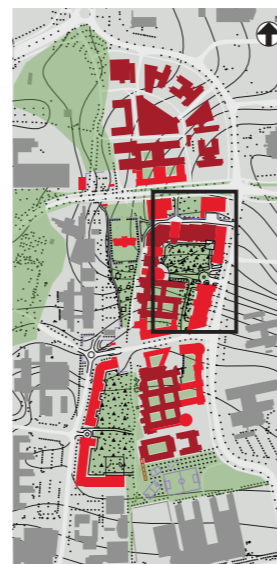
För att förtydliga riktningar läggs långa, ljussatta betongelement ut i parken i en form av en solfjäder. Elementen riktar sig mot öppningar och mot restaurangen som tydligare blivit en del av utomhusmiljön.

De stora parkeringsfälten grävs ner och de karakteristiska ljusnedsläppen i glas sätter, precis som i Glasparken, sin prägel på området.

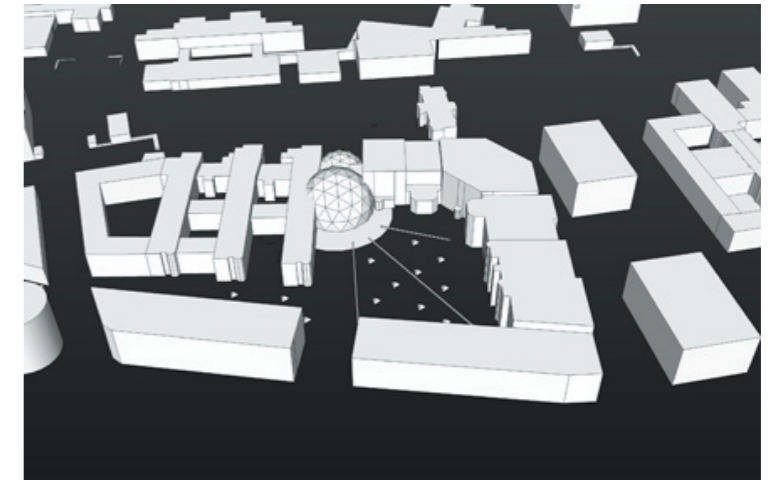
Ett hunddagis på Ideon skulle både ses som en praktisk lösning för arbetande på området och som ytterligare ett sätt att vitalisera utomhusmiljön med rörelser. Ett hunddagis är en attraktion som lockar människor att passera och ökar därmed rörelsen på området. Dagiset blir en naturlig mötesplats för hundägare från olika företag och därmed ett sätt att knyta nya kontakter.



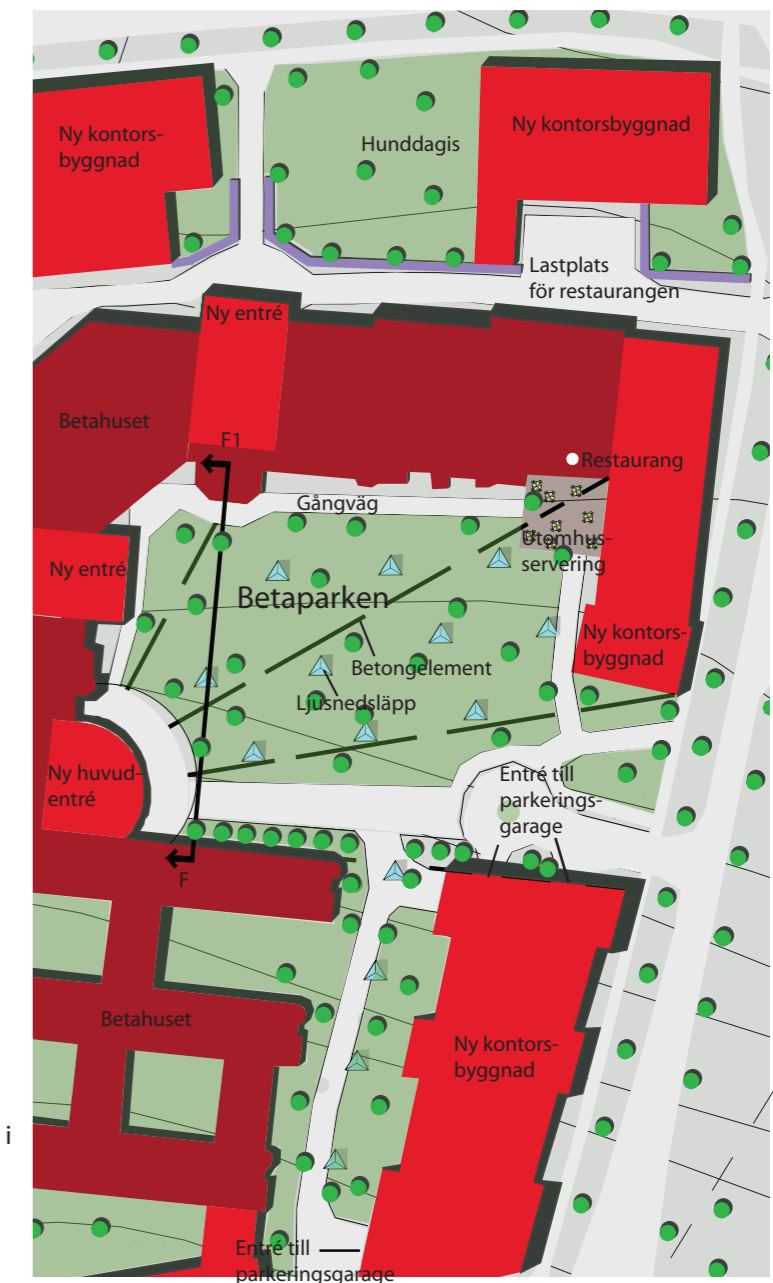
Skissen visar hur platsen omfamnas av byggnader och hur entrén förtydligas med linjer i landskapet.



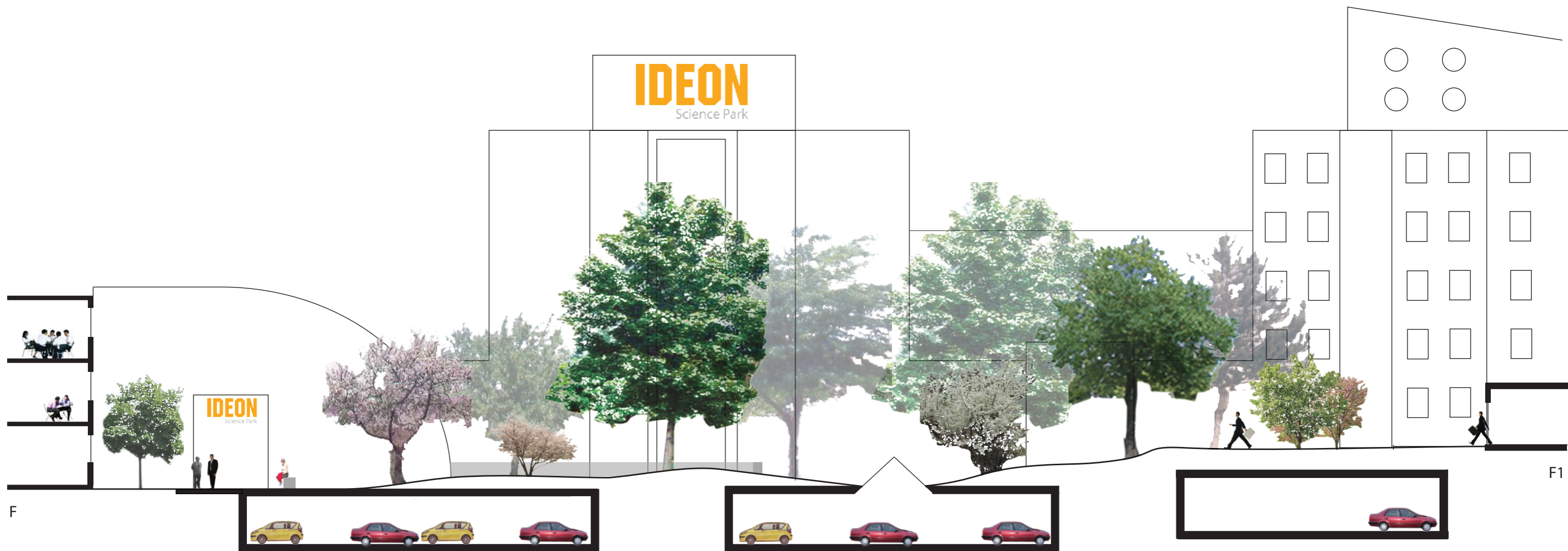
Ramen visar var planutsnittet är taget



Fågelperspektiv över Betaparken. Med en stramare organisation av byggnadsvolymer kan den nya entrén kontrastera i form och materialval.



De ljussatta betongelementen ligger i parklandskapet likt en gåsfot ifrån barocktiden. De hjälper till att rikta platsen mot huvudentrén, både dagtid och kvällstid.



Från vägen ramas huvudentrén in, ett större siktstråk lämnas i Betaparken för att hierarktisk visa att entrén är viktigast. I övrigt breder parken ut sig mellan byggnaderna och blir en grön oas att blicka ut över från arbetsplatsen. De ljussatta betongelementen fungera bra som sittplats när arbetskamraterna dröjer.

0 10 meter 45

Genomgångsplatsen och mötesparken

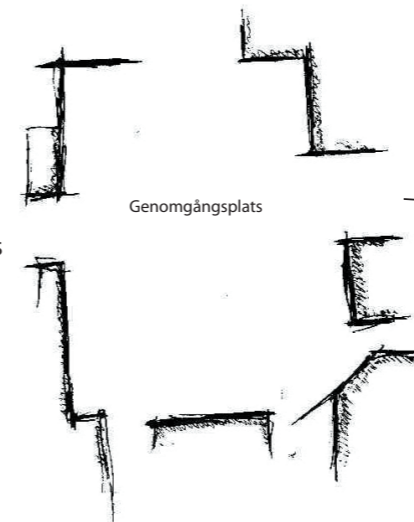
En av de viktigaste platserna på Ideon är platsen där Lundalänken stannar. Strukturen kring av- och påstigningstationen måste vara enkel och lättförståelig. För att skapa en bra, orienterbar plats, måste byggnader, stödmurar, och träd förtydliga området. Med tydliga hörn och en riktningssändring på hotellet skapas en väl definierad plats med tydliga avgränsningar och klara riktningar. Hörnen utgörs av nya byggnader och stödmurar.

Genom att vrida hotellet skapas en fin kontakt mellan LTH och Beta-huset, byggnaderna möts med ett grönt parkstråk mellan. I parken placeras bord, stolar och bänkar - platser att ha möten på. Med elutag och trådlöst bredband kan arbetsplatsen flyttas ut i solen eller skuggan under varma somrardagar.

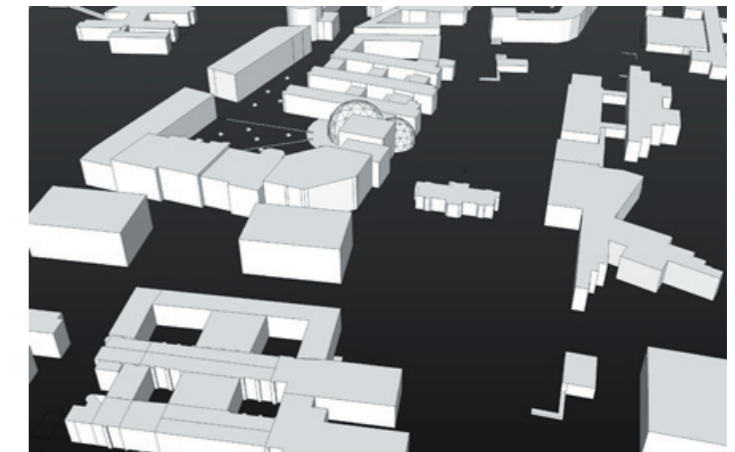
För att förtydliga entréerna på Betahuset skjuts de ut ifrån sina nedsänkta, insjunkna lägen. Entréerna blir en mer synlig del av fasadlivet.



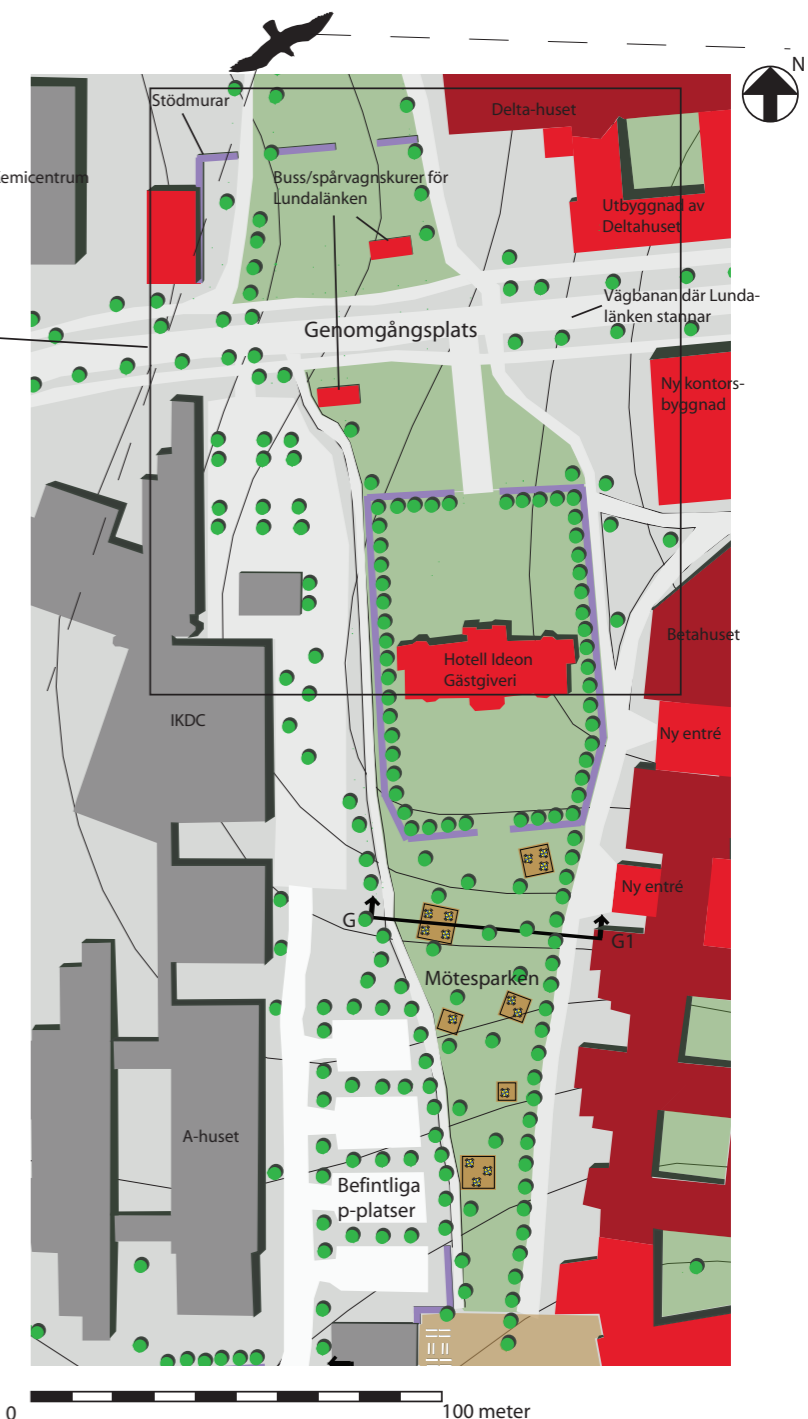
Ramen visar var planutsnittet är taget



Skiss på hur genomgångsplatsen definieras och struktureras.



Fågelperspektiv över mötet mellan LTH och IDEON. Byggnaderna och murarna har ramat in och skapat en öppen men tydlig plats.



Mötet mellan LTH-området och Ideon Forskningspark är viktigt att ta till vara på, verksamheterna i byggnaderna är beroende av varandra. Arkitekturen mellan platserna handlar mycket om möten. Lundalänken möter både Ideon och LTH i Genomgångsplatsen, i Mötesparken möts studenter och företagare och Hotell Ideon Gästgiveri står inklämt i mötet mellan IKDC och Betahuset.



När det herrgårdslika hotellet vrids får det en tydligare koppling med Mötesparken.

0 10 meter

G

G1

47

Reflektion

Som en del av arbetet med utvecklingen av Ideon Forskningsby kom jag i kontakt med forskningsrapporten "Den som tar ska ge igen" av Elsa Grip m.fl. Skriften beskriver **Balansering** - ett hållbart byggande, där miljöhänsyn är ett redskap för att utforma miljöer. Efter principen (här förenklad); det byggande förstör för t.ex. en känslig vattenbiotop, skall åtgärdas med en likvärdig miljö, om det inte är möjligt på byggplatsen så på annan plats.

När Elsa Grip skriver om balansering tar hon upp planarbetet för den norra byggnationen, som började byggas våren 2007, på Ideon. Lunds kommun använde där *balanseringsmetoden* som ett verktyg för att få fastighetsägarna att ta ansvar för sina ingrepp i miljön. Resultatet av att balanseringsmetoden användes på norra delen av Ideon blev bland annat att fastighetsägaren nu tar ett större ansvar för att dagvattenhanteringen utförs på ett mer miljövänligt vis med öppna diken och uppsamling av regnvatten i en damm i området (Grip, 1999).

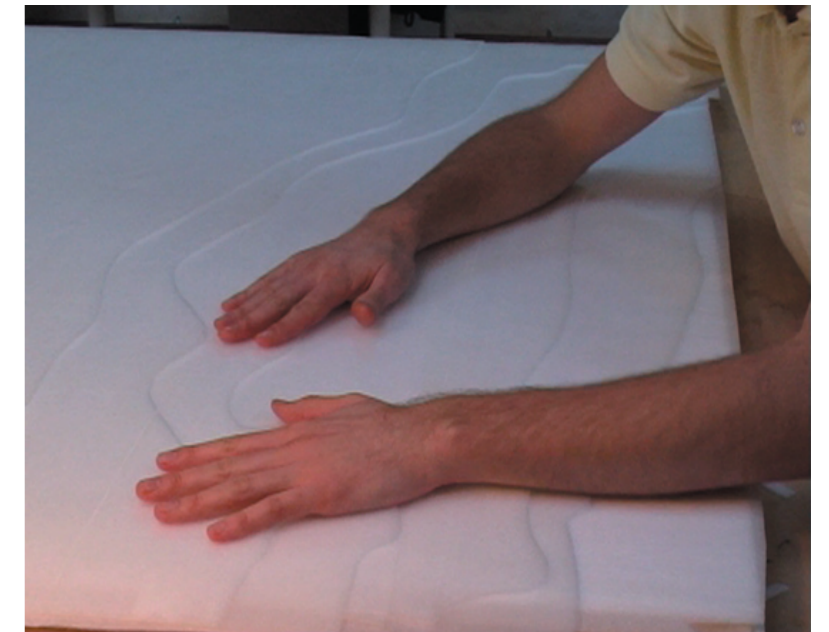
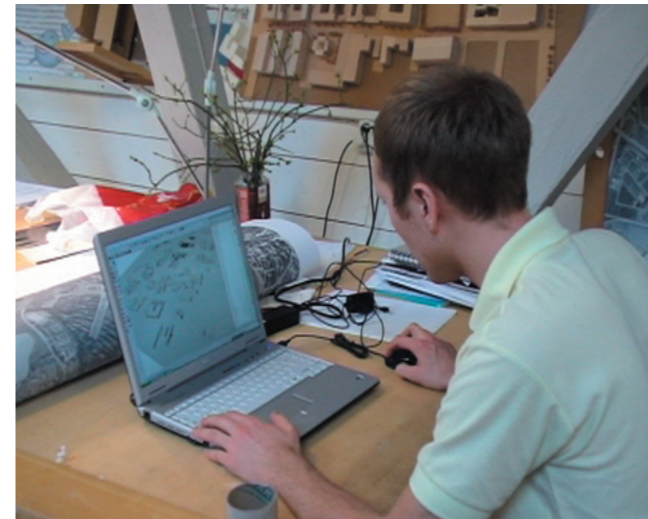
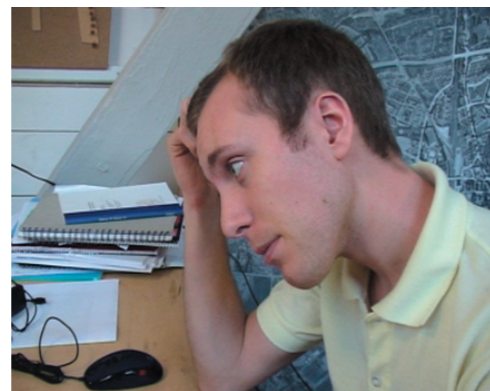
Mitt arbete med Ideon nämner inte miljöaspekterna som en del av utformningen av området före detta avsnitt. Förslaget jag lägger fram gör stora ingrepp i miljön på Ideon. Men förändringarna som arbetet föreslår påverkar i rätt riktning; större biologisk mångfald än vad området har idag, mängden hårdgjorda ytor minskas till förmån för gräs- och vegetationsytor som fungerar som vattenfördröjare, bullret minskas utomhus då parkeringsplatserna flyttas ner under jord, luften blir syresatt och behagligare att vistas i.

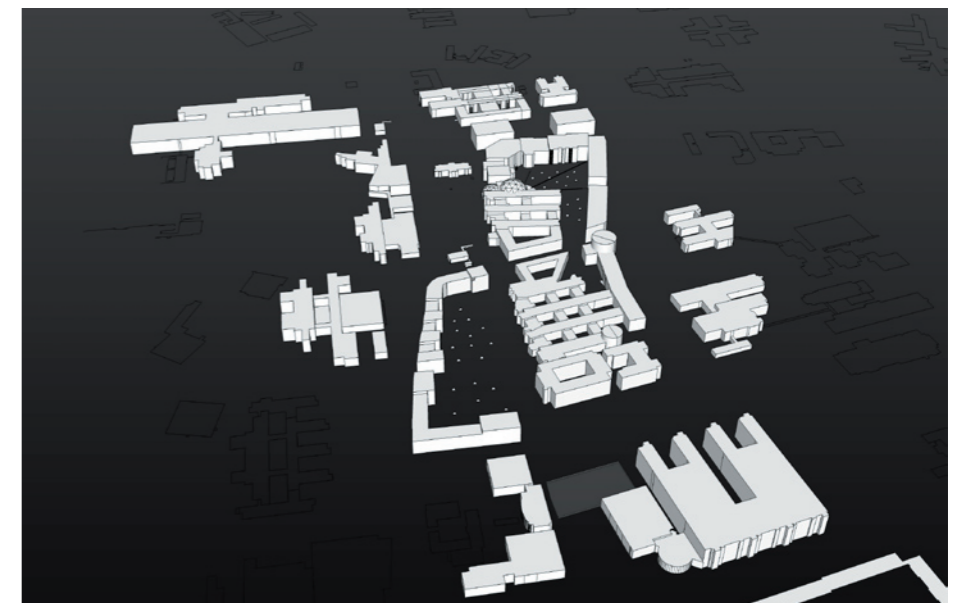
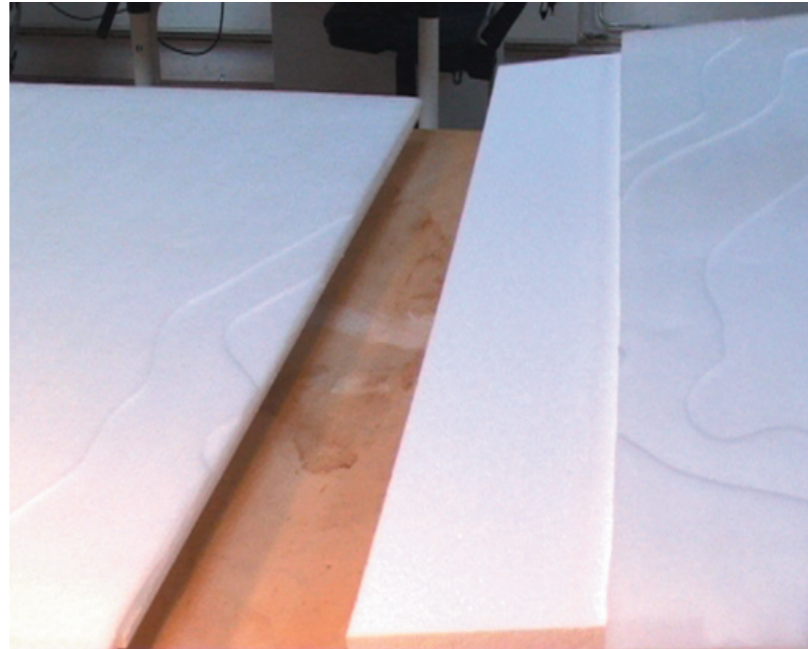
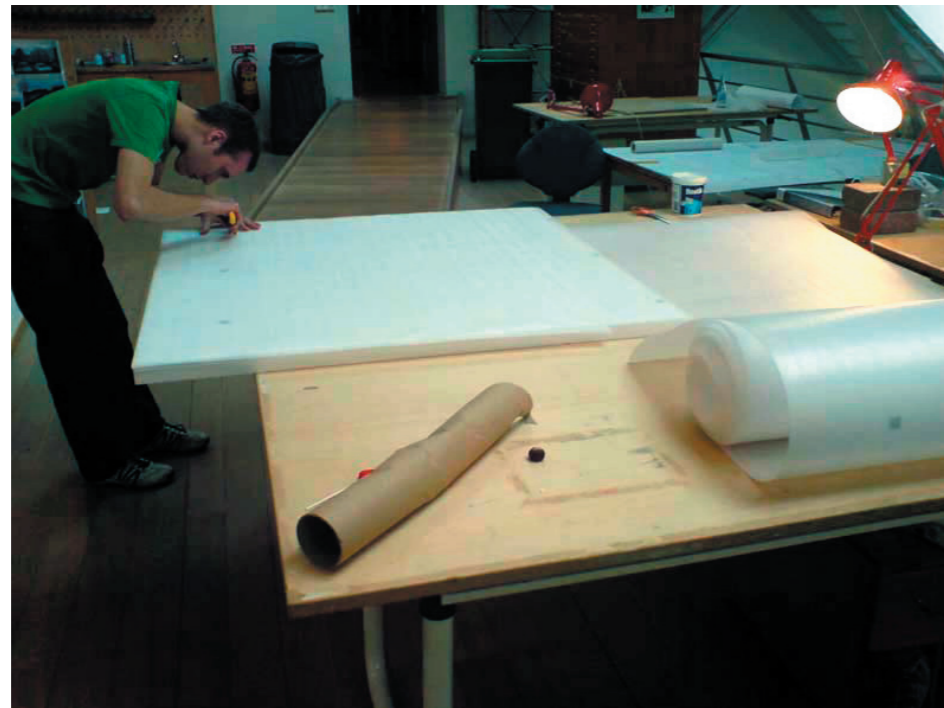
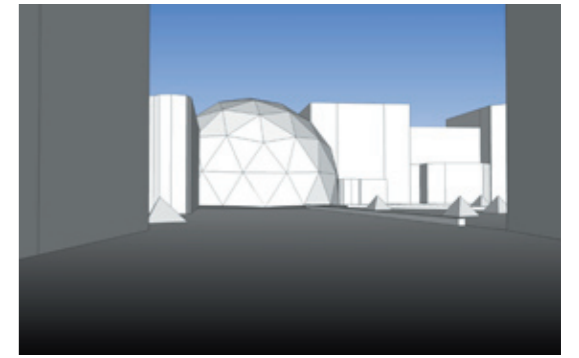
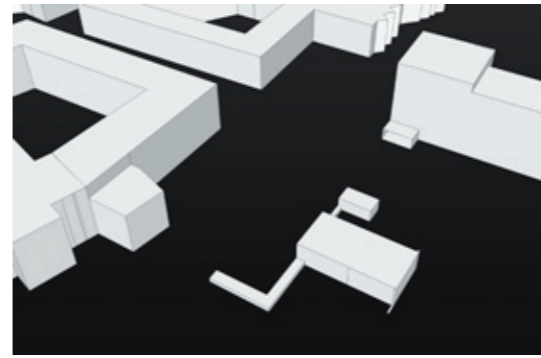
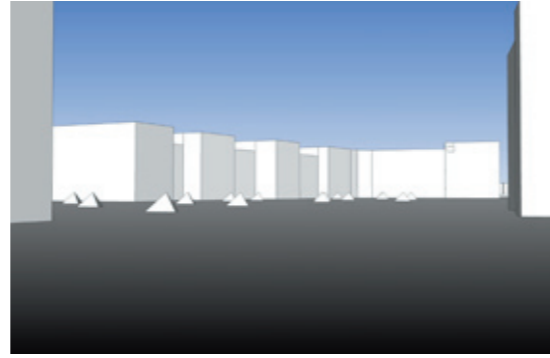
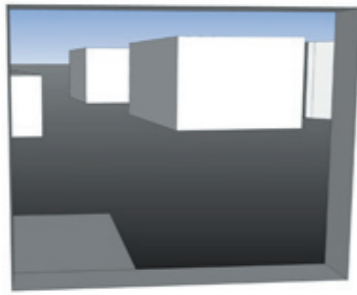
Det är en högst aktuell fråga; hur skall vi utforma våra städer - med miljön i åtanke? År 2007 upplevde vi en fantastisk regnig sommar med översvämningar i hela södra Sverige. Om regnet har med klimatförändringarna att göra är ovisst men framtiden ser onekligen ut att kunna bjuda på överaskande temperaturer och nederbörd. Att vi har påverkat miljön står klart, vi måste minska koldioxid användningen. Våra städer måste kunna hantera vädervariationerna vi själva har orsakat. Balanseringsmetoden handlar till viss del om det - att vi måste ta ansvar för de förändringar vi orsakat.

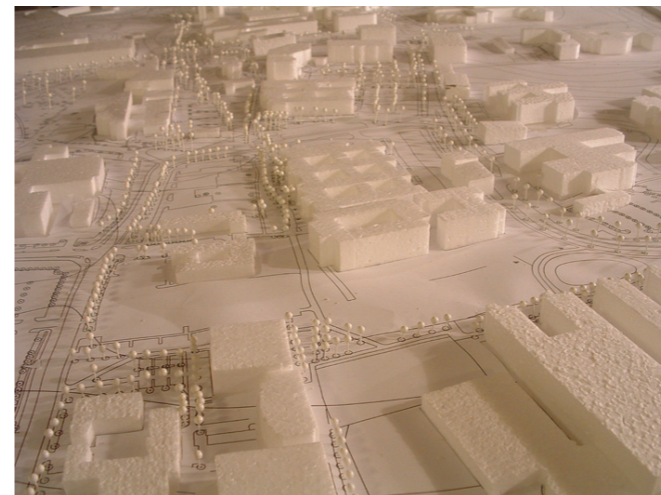
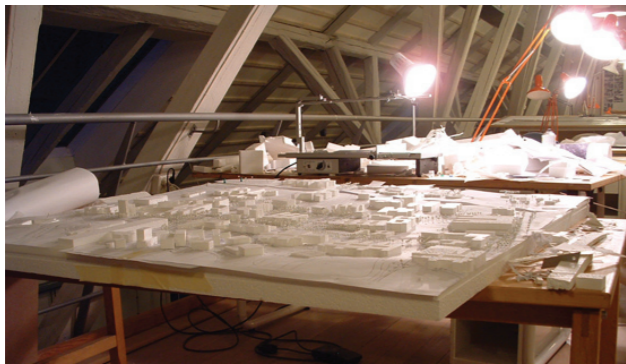
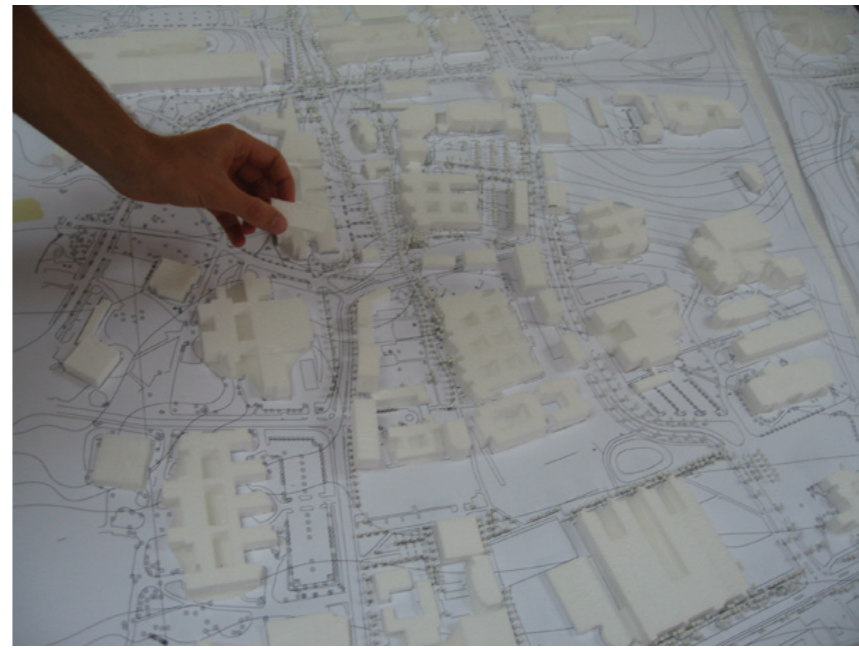
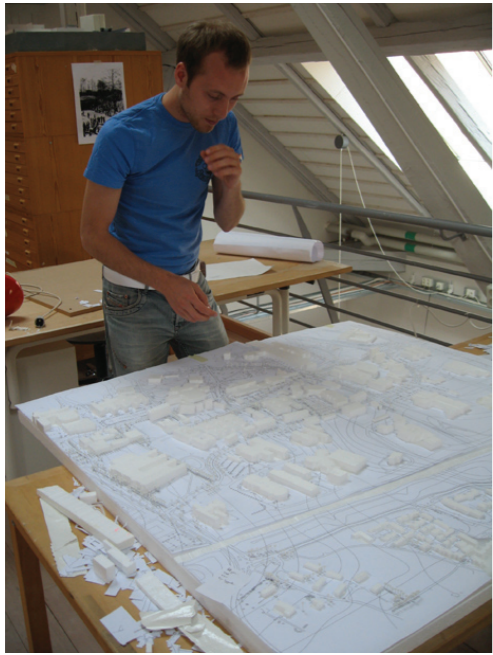
Utformningen av Ideon Forskningsby påverkar miljön. Genom att fokusera områdets infrastruktur på Lundalänkens tillkomst behövs inte fler eller större vägar. När parkeringsplatserna placeras under de nya huskropparna och under parkytor kan de gröna ytorna bli fler - en vinst både för miljön och för människorna som arbetar i området. Kostnaderna för ett sådant projekt är enorma jämfört med att ha öppna parkeringsytor. Den viktiga frågan borde ändå vara: vad blir mest lönsamt, i det långa loppet?

Modellprocessen

Följande sidor visar en viktig del av skissprocessen för arbetet. Den fysiska modellen har hjälpt mig förstå relationer och volymer på och kring Ideon. Parallellt med den fysiska modellen skissade jag på Ideon i datorn. Bildserien som följer visar arbetes gång.







Källförteckning

Tryckta källor och litteratur

Kjellman Martin, Åkesson Magnus, 2003, Forskningsparker ur ett fastighetsperspektiv

Dilani Alan, 2003, Design and health III

Westling Håkan, 2001, Idén om Ideon

Grip Elsa, Mårtensson Anne-Lie, Skärbäck Erik, Åström Karsten, 1999, Den som tar ska ge igen

Muntliga källor

David Edman, trafikingenjör, Lunds kommun

Peter Torudd, Peter Torudd arkitekter AB

Professor Patrik Grahn, SLU

Internetadresser

http://www.ideon.se/main_map.asp?IMPIId=645

<http://www.marabouparken.se>

Intervju/Samtal

Namn, yrkestitel, arbetsplats, ort, ålder

Hur tar du dig till din arbetsplats? Vad tycker du är det idéella sättet att ta sig till sitt jobb?

Bilaga 1

Beskriv hur du möter din arbetsplats, vad särpräglar den yttre miljön, beskriv områdets identitet?

Intervjufrågor vid
samtal

Är det enkelt att ge besökare en vägbeskrivning till området? Till din arbetsplats? Vilka platser använder du i din beskrivning för att orientera besökaren?

Skulle du beskriva byggnaden du sitter i som sluten eller öppen?

Utifrån, ser byggnaden hemlig ut eller har den mer utav en skyltfönsterkaraktär?

Innifrån, är ljussättningen mest beroende av fönster eller artificiellt ljus?

Arbetar du vid ett fönster?

Är utsikten viktig?

Om ja; vad är det som är viktigt? (Aktivitet, rörelser, att det är stillhet och grönska?)

Om nej; kan utsikten störa koncentrationen, behövs det inte fönster alls, är artificiellt ljus som är konstant bättre att arbeta vid?

Består din arbetsplats av en eller flera byggnader? Sitter de samman eller måste ni gå utomhus mellan dem?

Vid möten/genomgångar, träffas ni då i särskilda lokaler? Skiljer sig de i utformning ifrån din arbetsplats? Är de ljusare, fler fönster?

Äter du lunch i samma byggnad som du arbetar?

Om ja; måste du färdas långt för att äta? Bil eller gång? Ser du det som positivt eller negativt?

Tar du en promenad på lunchen? Finns det möjlighet att göra det på ett trevligt sätt?

Skiljer sig ditt beteende sommarhalvåret/vinterhalvåret?

Har du möjlighet att gå ut och sitta en kort stund på fikarasten?

Möter/träffar du mycket människor på ditt arbete? Är det spontana eller avtalade möten? Var sker dessa möten? Skulle ditt arbete kunna gynnas av att du får fler möten med andra människor?

Tycker du att din arbetsplats har en bra yttre miljö? Använder du de möjligheterna som finns?

Vad skulle du vilja förändra?

För arbetsgivare

Vad ser du som det viktigaste i valet av plats för företagets lokaler? (Ponera en flytt)

De intervjuade

Kristina Lindskog, Ideon forskningsby, Lund
August Palmzell, Slottsmöllans industriområde, Halmstad
Lars Henriksson, Gunnesbo, Lund
Simon Klasén, Ideon forskningsby, Lund
Johan Sahlin, Slottsmöllans industriområde, Halmstad
Niklas Ruijsenaars, SonyEricsson, Lund
Freddy Ohlqvist, Pålsjö Industriområde, Lund
Fredrik Åkesson, Ideon Forskningsby, Lund
Josefina Lenning, Gullbergsvass/Hultmans holme, Göteborg
Leticia Fragoso Labio, Kista Science City, Stockholm