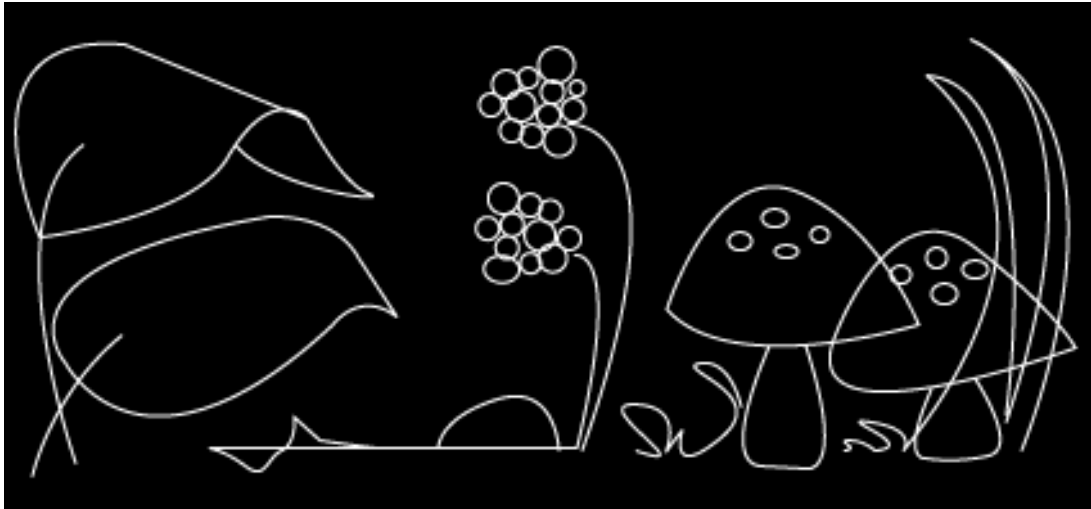




Examensarbete inom Trädgårdsingenjörsprogrammet
2007: 28

(ISSN 1652-8152)

Naturlekplatser



av

Moa Olsson

Fakulteten för landskapsplanering, trädgårds- och jordbruksvetenskap

SLU-Alnarp

Playgrounds with natural characteristics

by

Moa Olsson

Ämne, 15 hp (10 p)

Handledare: Maria Kylin
Examinator: Henrik Sjöman
Område: Landskapsutveckling
Sveriges lantbruksuniversitet
Box 58, 230 53 Alnarp

Fakulteten för landskapsplanering, trädgårds- och jordbruksvetenskap

SLU-Alnarp

Tack!

Jag vill först och främst tacka personalen på förskolan Holken för att jag i den här studien fick möjlighet till att använda mig av deras gård. Det har gett mig mycket. Jag vill även tacka min handledare Maria Kylin för all hjälp och vägledning. Ett stort tack för alla goda svar vill jag även ge till Nic Nilsson på IPA och av Maria Isling som är ansvarig för planeringen av Malmös lekplatser. Självklart vill jag även ge ett stort tack till stöttande pojkvän och familj. Tack!

Moa Olsson

INNEHÅLLSFÖRTECKNING

| | |
|--|-----------|
| Sammanfattning | 7 |
| Summary | 7 |
| Inledning | 8 |
| <i>Syfte/Mål med frågeställningar</i> | 8 |
| <i>Avgränsningar</i> | 9 |
| Tillvägagångssätt | 9 |
| Litteraturgenomgång | 9 |
| <u>1. VARFÖR LEKA</u> | 9 |
| <i>Kaos utvecklar</i> | 10 |
| <i>Olika typer av lek</i> | 10 |
| <u>2. ATT LEKA UTOMHUS</u> | 11 |
| <i>Varför inte leka inomhus?</i> | 12 |
| <i>Upplevelsen inte den samma</i> | 13 |
| <i>Att söka nya platser</i> | 14 |
| <u>3. REGLER FÖR LEK</u> | 15 |
| <i>Plan- och bygglagen reglerar</i> | 16 |
| <i>Fördelen med att skapa en naturlig lekplats</i> | 17 |

| | |
|---|-----------|
| <u>4. OLIKA TYPER AV LEKPLATSER</u> | 17 |
| <i>”Skrammel-legpladser”</i> | 18 |
| <i>Parkleken</i> | 18 |
| <i>Barnen hittar egna lekplatser</i> | 19 |
| <i>Slutsats</i> | 19 |
| | |
| Gestaltningförslag | 20 |
| <u>Mina utgångspunkter för skapandet av en naturlekplats</u> | 20 |
| <i>Oidentifierbar</i> | 20 |
| <i>Använd mycket naturmaterial</i> | 20 |
| <i>Löst material</i> | 21 |
| <i>Olika element</i> | 21 |
| <i>Växter som följer årets månader</i> | 22 |
| <i>Öppna/ Slutna rum</i> | 23 |
| <i>Inga gränser</i> | 24 |
| <i>Hoppa, krypa, snurra</i> | 24 |
| <i>Kuperad terräng</i> | 25 |
| <i>Mystik</i> | 25 |
| <i>Koja</i> | 25 |

| | |
|---|-----------|
| ”Holken” | 26 |
| <u>Analys av platsen och dess användning</u> | 26 |
| <u>Mina idéer</u> | 27 |
| <i>Illustrationsplan</i> | 28 |
| <i>Skisser</i> | 29 |
| <i>Växtlista</i> | 36 |
| | |
| Reflektioner kring arbetet | 39 |
| | |
| Referenser | 41 |

Sammanfattning

Grunden till den här studien baseras på mina frågor kring om dagens lekplatser. Varför är de så fantasilösa? Vad tycker barnen? Kan man göra lekplatser mindre ”anlagda”, och mer naturtrogna? Arbetet börjar med en fördjupning i litteraturen, personliga referenser och tankar, för att därefter följas upp av ett praktiskt arbete. Studien syftar på att ta reda på naturens påverkan på barn, lekens betydelse, samt hur man kan tillämpa och föra in naturen i praktiken. Min ”röda tråd” kan sammanfattas i frågan: *Varför anses ”Naturlekplatser” vara så nyttiga för barn?* Jag ville skapa en naturlekplats som jag själv hade velat leka på som barn, och valde därmed att göra något fysiskt av all samlad information. Jag ville i ett försök skapa en lekplats med naturens element, och därmed blev förskolan Holken i Lund platsen för mina idéer. Mitt förslag ska ge inspiration, både till utomstående som till personalen på förskolan Holken.

Summary

This study is essentially based on my own questions concerning contemporary playgrounds. Why are they so unimaginative? What do the children say about them? Is it possible to create playgrounds less constructed, and with more natural elements? This report starts with references to literature studies, personal references and my personal view, and ends with a suggestion for a physical solution for an actual day care centre.

The aim is to learn more about how the natural environment affects children, the importance of playing, and try to use this knowledge in a design of a day care centre. My main theme can be summarized in the following question: *Why is natural elements in playgrounds considered to be healthy for children?* I wanted to create a playground with natural characteristics which I myself would have appreciated as a child. In this study I chose to design a day care centre based on the knowledge I gained from the literature studies. The design is created for the day care centre “Holken” in Lund. I hope my proposed design will inspire the preschool teachers in Holken, as well as other interested persons.

Inledning

Jag ville skriva om naturlekplatser och lekens betydelse för barn eftersom jag haft många tankar kring dagens lekplatser. Jag har allt för många gånger sett lekplatser som fått mig stanna upp och att tänka till. Många av dagens anlagda lekplatser saknar i min mening både estetik, spänning och uppmaning till lek. Dessutom saknar de lekande barn, varför? Vad händer om barn inte få leka? Är det bra med lekplatser där allting redan har ett syfte? Är det inte nyttigare att leka ute i naturen där den egna fantasin skapar leken än att placeras på kommunens vickande plasthäst där leken redan är förutbestämd?

I denna studie ville jag också prova att gestalta en lekplats som jag själv hade uppskattat om jag vore barn idag. Holkens förskola i Lund visade sig vara en lämplig plats eftersom personalen var positiv till mitt arbete. Mitt intryck av gården på Holken är att den är kal och anlagd. En av frågeställningar i mitt gestaltningsarbete är: Hur kan man göra den mer inspirerande genom att plocka in naturens element?

Syfte/Mål med frågeställningar

Det övergripande syftet med studien är att ta reda på hur man med enkla medel kan skapa en mer inspirerande och naturlig lekplats för dagens barn. Ett av målen är att ge förskolan Holken ett förslag på hur deras gård kan se ut om man plockar in mer av naturen, samt resonera kring hur utformningen påverkar både barn så som personal. Gestaltningsförslaget grundar sig på mina litteraturstudier som har varit en förutsättning för lära mig gestalta den typ av lekplats jag vill åstadkomma. Syftet är att både jag så som andra ska förstå innebörden av naturens påverkan på människan, och då främst barn i utveckling.

Dessa frågor har legat som grund för mina litteraturstudier:

- Vad har leken för betydelse för barns utveckling?
- Hur påverkas barn av samhällets anlagda lekplatser?
- Vad är det naturlekplatser stimulerar som fattas i anlagda lekplatser?

- Får en lekplats se ut hur som helst eller finns det några specifika regler?
- Hur kan man skapa en god lekmiljö med naturens material?

Dessa frågor har varit ledande i mitt gestaltungsarbete med Holkens förskola:

- Hur skapar man med naturens element en mer spännande gård för barnen på förskolan Holken?
- Vilka behov finns, och hur ska de tillämpas?

Avgränsningar i gestaltungsförslaget

Jag har enbart valt att fokusera på gårdens framsida. Gestaltungsförslaget fokuserar på naturliga element och placeringen av dessa samt placering av eventuella lekredskap. Däremot arbetar jag inte med lekredskapens utformning. Det på grund av EU:s standarder för lekredskap.

Tillvägagångssätt

Mitt tillvägagångssätt har utgjorts av litteraturstudier, en del intervjuer och platsbesök med observationer av barns lek. Gestaltungsförslaget består av skisser, foto och växtförslag. Arbetet ska förutom denna skriftliga rapport presenteras vid seminarium och vid en presentation på förskolan Holken.

Litteraturgenomgång

1. VARFÖR LEKA?

Leken har en stor betydelse för barn och dess utveckling på en mängd olika sätt. Genom att leka undersöker barn hur saker fungerar och de får en större förståelse för hur problem kan lösas. Leken har inga logiska regler, men ger barnen möjligheter, vilket hjälper barnen att hitta rätt väg i sin egen utveckling. Tillåter vi inte barn att leka hämmas många viktiga hjärnkapaciteter som annars skulle ha utvecklats. (www.growingpeople.se)

Får barnen inte fantisera, drömma sig bort i andra världar utan regler, uppleva och upptäcka på egen hand blir de reserverade. Barn är fysiska varelser, de tar in lärdom med alla sina sinnen. De behöver få uppleva dofter, material och former av alla de slag för att utvecklas. Det är även genom den fysiska leken vi minns som mest. Vi sammankopplar den fysiska upplevelsen med det teoretiska lärandet och minnet tycks bli starkare.

Kaos utvecklar

Matti Bergström är en omtalad hjärnforskare som har forskat mycket kring barn och deras utveckling. Han har bland annat spekulerat kring ämnet lek, vad det är som definieras som lek och inte. När man talar om lek sammankopplar man det oftast med barn, medan hos vuxna kallas det för kreativitet. (Anna Lenninger & Titti Olsson 2006).

Då barn leker och när vuxna använder sin kreativitet släpps alla regler, man spräcker planer och nya idéer föds. Matti kallar det för kaos, något som förs in i våra ordnade liv och skapar lek och kreativitet. Kaos stör ordningen i våra liv och väcker vårt intresse, vi blir nyfikna. När barn leker skapas entusiasm, leken är det resultatet som blir emellan kaos och ordning. Det behövs alltså kaos för att människan ska komma på nya saker och utvecklas. Man spräcker planer och glömmer för ett tag bort att vara disciplinerad och ordningsam. Ett fritt tänkande skapas och idéer sprudlar.

Man brukar säga att de vuxnas hjärna är olik fosters, barns och ungdomars hjärna. Unga hjärnor besitter känslor, tillstånd och uppfattningar om livet omkring som en vuxen hjärna har förlorat. Vuxna kan helt enkelt inte längre minnas eller förstå sig på samma känsla som barn, trots att de är fullt medvetna om vad barn ser och genomgår. Det är lättare att förstå om man minns tillbaka på sin egen barndom. De saker i barndomen som man upplevde som mystiska och nästan magiska, tycks idag helt ha förlorat sin magi. (Anna Lenninger & Titti Olsson 2006) Hur mycket man än försöker och vill så kommer inte känslan tillbaka. Det beror på att hjärnan mognar med tiden och ju äldre man blir. Hjärnans mognad gör nämligen att världen krymper och en mer realistisk syn på livet skapas.

Olika typer av lek

Ett annat begrepp som Matti Bergström använder är betydelsen av ”svarta och vita lekar” (Anna Lenninger & Titti Olsson 2006). De svarta lekarna är de lekar som ofta upplevs som kaotiska och stökiga, helt utan regler och ordning. De vita lekarna är raka motsatsen, där råder disciplin och regler. Sådana typer av vita lekar brukar man hitta inom idrotten, regellekar, och andra typer av lekar som uppmanar barnen till att följa regler. Barnen lär sig med andra ord att leka på ett sätt som vi vuxna vill. Enligt den holländske filosofen och biologen F.J.J Buytendijk ändrar leken form med tiden, den blir mer och mer präglad av andra förhållanden och den tappar sin grundläggande karaktär. (Eli Åm,1993).

Typexempel på en sådan förändring är just regellekar och idrottsliga moment då mer tävlingsinriktade moment kommer in och stöter undan den ursprungliga lekfullheten. Buytendijk talar även om målets betydelse då man definierar lek. Då barn leker har de i regel sätt inget mål, de strävar inte efter något specifikt i sin lek utan är bara här och nu. Deras handlingar sker spontant och är inte det minsta målinriktade. Det är genom regler och krav som mål skapas, det vill säga de vita lekarna.

Men åter igen är det inte genom dessa regelstyrda lekar som man utvecklas som mest. Barn måste få leka de svarta lekarna för att komma nära kaoset och utsättas för prövningar. Det är därför barn leker lekar som vi vuxna anser vara för farliga eller opassande, de prövar sina förmågor och lär sig vad som går och inte går. Det är något som de vuxna måste ha överseende med. (Anna Lenninger & Titti Olsson 2006)

2. ATT LEKA UTOMHUS

För de allra flesta vuxna är barndomens lek utomhus den som de minns som starkast och mest positiv. (Anna Lenninger & Titti Olsson 2006). Naturen ger oss spänning och är som gjord för att utforskas. Där finns inga plastiga leksaker som är speciellt utformade för en viss typ av lek. Undersökningar har visat att på många lekplatser med maskintillverkade lekredskap leker barnen på ett visst sätt. De förflyttar sig snabbt mellan redskapen. Den plastiga gungan eller den stela hästen upplevs efter ett tag som inte speciellt rolig längre och de tröttnar. Barnen får inte tänka själva, det är redan förutbestämt hur de skall leka. På mer naturtrogna lekplatser med olika typer av vegetation och material skapas rum. Dessa rum ger ramar åt leken. Där kan de vara sig själva och utforska allt de ser och upplever. De stannar därmed i dessa kryphål under en längre tid än om de hade lekt på en lekplats med konstgjorda leksaker. (S. Herrington & K. Studtmann/Landscape and Urban Planning, 42/1998). Med referens från Fredrika Mårtensson och hennes yttrande i boken av (Anna Lenninger & Titti Olsson 2006) menar hon att människan är så finurligt skapt på det vis att hon läser av platser och därefter ser vad som är möjligt. Antingen om det går att klättra, gräva, hoppa eller springa? Och i naturen finns det miljoner med möjligheter, helt utan regler. Att bestämma hur barn ska leka genom enbart fabriksstillverkade redskap är inget att rekommendera.

I naturen kan barnen dra sig undan och de finner lätt saker att sysselsätta sig med och undersöka. Naturen myllrar av kottar, stenar, fjärilar och småkryp som fångslar barnen och deras undersökning av dessa föremål utvecklar dem. Vare sig de vill samla kottar, bygga

en koja av grenar eller leta småkryp är det processen som är viktigast. Så om kojans blir sönderhoppad i nästa stund gör inget, det är skapandet som är det väsentliga. Ett sådant här sätt att leka på ger barnen kontakt med sin omgivning och de blir mer medvetna om tiden här och nu. Det har även visat sig att barn som vistas i naturmark har färre konflikter med de vuxna. Kraven på att det ska vara välstädat och snyggt finns inte på samma sätt som i en anlagd och specialdesignad miljö. Det finns en större acceptans för ett fritt lekande och leken tycks inte avbrytas av en vuxen som går och håller efter och småstädar. Då barnen får fritt spelrum lär de sig att härska över sig själva och de lär sig att ta ansvar. Det är en mycket viktig faktor då de en dag ska bli självständiga individer. (Anna Lenninger & Titti Olsson 2006).

Varför inte leka inomhus?

Hade däremot leken varit inomhus, som på många dagis, förskolor, i det egna hemmet etc. försvinner mycket av den spontanitet och lustfylldhet som naturen ger. Inomhus ställs det mycket högre krav på ordning och reda och var sak på sin plats. Man kan jämföra det med den ordnade lekplatsens syfte. Dessutom finns det saker och föremål i naturen som en miljö inomhus aldrig skulle kunna bidra med. Tänk bara på alla naturmaterial som finns, alla djur, rinnande bäckar, upplevelsen av vind, sol, jord och eld. Känslan av att klättra högre och högre upp i ett träd, rulla ner för gräskullar, hoppa i vattenpölar, leta sniglar, allt som sker naturligt utomhus. Inomhus ska man dessutom inte skrika och väsnas för mycket, volymen ökar inomhus och det blir lätt ett irritationsmoment. Vad händer då? Jo, barnen känner att de inte får ge utlopp för sina lekar, de måste rätta sig efter regler. Leker de utomhus slipper de känna denna hämmande effekt. Där finns det en mycket högre acceptans för höga ljud. Barnen kan i sina vilda lekar skrika och ropa, sjunga högt och ljudligt. För likväl som rörelser är talet och rösten något som barn måste få chans till att utveckla. Och får de aldrig möjlighet till att skrika, sjunga och ropa lär de sig inte hur de ska använda sin röst (Anna Lenninger & Titti Olsson 2006).

Dessutom bidrar naturen med frisk luft, solljus och utomhusleken skapar en mycket större rörelsefrihet än leken inomhus. Där ute kan barn springa fritt hur mycket de vill. De behöver inte känna att de springer i vägen för någon eller att de ska riva ner eller förstöra föremål. Dessutom bjuder naturen på en naturligt kuperad terräng. Ute förflyttar barn sig på ojämna markytor, på olika material, och använder sin kropp och dess egenskaper på ett helt annat sätt än de skulle göra inomhus. Man har efter studier sett att barn som rör sig i

kuperade miljöer rör sig i snitt mycket mer än de barn som leker på jämna markytor (Anna Lenninger & Titti Olsson 2006).

Naturen bjuder hela tiden på något nytt, den är aldrig förutsägbar så som leken inomhus kan vara. Där finns leksakerna på en bestämd plats, på sin hylla eller i sin låda. Barnen vet alltid vad som finns att göra och vad de kan leka med. Dessutom sker leken på en och samma yta, de vet hur många rum som finns och var de kan vistas. Naturen bjuder på så mycket mer, möjligheterna till att upptäcka nya områden vidgas. Och ju äldre man blir desto längre utflykter vill man göra och då lockar inte leken inomhus längre. Rummen inomhus känns små och lekytan upplevs som otillräcklig, man vill ut och vidare.

I en studie berättar en mamma om hur barnen i hennes bostadsområde inte leker på den iordningsställda lekplatsen längre, något som de brukade göra. (Anna Lenninger & Titti Olsson 2006). Istället leker de ute på gatan, alla tillsammans. Enligt spekulationer kan det vara så att barnen helt enkelt har tröttnat på att ständigt mötas av samma förutsägbara lekredskap och likgiltiga lekplatser. Spänningen och leklusten försvinner lika snabbt som de plastiga leksakerna uppenbarar sig för dem. En annan teori är att de söker sig till platser där det händer något. Det räcker med att ett barn har tröttnat och sökt sig till gatan för att resten av barnskaran ska följa efter, människan är på så sätt ett flockdjur. (Anna Lenninger & Titti Olsson 2006). På samma sätt möts leken inomhus av samma förutsägbara miljö och en känsla av tristess uppkommer. Barnen vet hur det ser ut, varje dag möts de av en likadan miljö och därför blir längtan till att utforska ny mark större. Det äventyret finns i naturen.

Upplevelsen inte den samma

Enligt Mia Heurlin-Nordinder är barns och vuxnas uppfattning om den fysiska miljön inte den samma. (Anna Lenninger & Titti Olsson 2006). Barn använder hela sin kropp då de undersöker sin omgivning, de är mycket mer konkreta och fysiska. Ber man barn berätta om en plats så svarar de oftast med vad ”de gör” i miljön. De berättar om olika lekar eller andra upplevelser som de har varit med om, tvärtemot vad de vuxna svarar. Vuxna använder sitt seende, de förklarar hur det ser ut istället för vad man kan göra på platsen. Kanske de säger att platsen var vacker och att det var fin sjöutsikt etc. Det är något som ofta märks i familjer som flyttar till nya områden. Föräldrarna anser att platsen är idealisk för familjen för det finns vackra omgivningar, en stor sjö, fina vägar etc. Men i barnens

ögon ser det annorlunda ut och för dem tycks platsen vara död. Vid sjön finns inget att leka med, den fina vägen fattas på andra lekande barn och det finns inga naturliga mötesplatser. Barnen känner sig otrygga och den spänning och nyfikenhet ett barn borde känna trycks tillbaka och området känns platt. De finner inga riktlinjer och de får svårt att orientera sig och kan de inte orientera sig vågar de inte heller utforska världen. De vågar helt enkelt inte vimsa bort sig och upptäcka nya platser och lekställen. (Anna Lenninger & Titti Olsson 2006).

Att låta barnen endast leka inomhus stryker dem i deras naturliga utveckling. Miljön inomhus har de vuxna skapat utefter sina egna spekulationer om hur de tror barn vill ha det. Barnet som leker inomhus kanske inte alls finner så mycket att leka med som de vuxna tror att det finns. För de vuxna ser miljön idealisk ut, men barn behöver själva få upptäcka vilka platser och typer av miljöer de trivs i. Förskolans olika rum, eller det egna hemmet är kanske inte alls en miljö som inspirerar barnet. Utomhus däremot, där får de chansen till att utforska varje liten vrå och där finns det varken väggar eller dörrar som bromsar vidare upptäckt. Man har även sett att barn rör sig i vissa mönster när leken sker utomhus. De förflyttar sig annorlunda än inomhus. Vissa ställen fungerar som små andrum eller som mindre tillhåll för att sedan lämnas för vidare färd (Anna Lenninger & Titti Olsson 2006). Och det är något som inte kommer naturligt med leken inomhus. Där går barnen direkt från rum till rum. Undermedvetet blir då barnens rörelsemönster hämmat, allt beroende på att de inte får välja sin väg och sina platser själva.

Att söka nya platser

Att det finns tydliga riktlinjer och landmärken i ett område spelar stor roll för barnens utveckling och nyfikenhet. Det måste finnas ställen de kan gå tillbaka till och känna igen för att våga förflytta sig ytterligare en bit. (Anna Lenninger & Titti Olsson 2006). Det kan vara så enkla saker som ett speciellt träd, en bostad eller skulpturer. När sådana landmärken finns vågar barnen i sin trygghet söka sig till nya platser och utmaningar. Utmaningar är en del av barns utveckling, de måste få bryta och testa gränser, menar Mia Heurlin (Anna Lenninger & Titti Olsson 2006). Att bli bortkörd av en granne som irriterar sig på bus och tricks tillhör deras sätt att testa och förstå sig på livet, de måste ju ta reda på vad som är tillåtet eller ej. För hur ska de annars få veta? Hon nämner även att det är i närmiljön som barn finner sin grund och sitt självförtroende. De måste känna att de kan

behärska sitt närområde, då har det lättare för att stärka sig själva. Det är något som man bör ta till vara på mer i planeringen av närmiljön. Man måste ta hänsyn till hur barn förflyttar sig och rör sig. Man ska inte bara lägga energi på att bygga nya lekplatser och områden där barn ska vistas utan även området omkring, det som lockar barnen till nya platser och äventyr. (Anna Lenninger & Titti Olsson 2006)

3.REGLER FÖR LEK

Det förekommer ofta att dagis och skolpersonal tvingas ta bort lekställningar, träbåtar, och andra egenkonstruerade lekredskap som inte har blivit godkända i besiktningen. Men varför? Under början av 1970-talet utnämndes en mängd statliga utredningar som skulle klarlägga landets lekplatser från säkerhets så som från lekvärdesaspekt. (Anna Lenninger & Titti Olsson 2006). Plan- och bygglagen fick år 1980 restriktioner kring hur lekplatser skulle utformas. Efter ett utvecklande standardiseringsarbete år 1990, skrev man 1999 nya regler som ersatte de äldre normerna. De nya normerna gäller så väl Sverige som ett gemensamt Europeiskt system. Det betyder att lekplatser anlagda före år 1999 inte omfattas av den svenska standarden för lekplatser. Men så länge lekredskapen är hela finns det emellertid inget behov av att ta bort dem. Besiktningsmän från STAF-Sveriges trädgårdsanläggningsförbund besiktar ihop med lekredskapsföretagen landets lekplatser. Dock är inte den svenska standarden för lekplatser så enkel att kontrollera. Överallt byggs det hemmagjorda lekredskap som inte är omnämnda i svensk standard, och besiktningsmännens kapacitet att tolka redskap sätts på prov. De måste följa de mått och rekommendationer som angivits och som bygger på faktiska olycksfall. Konsumentverket är det bolag som gör bedömningar och statistiska mätningar över olycksfall. Enligt Konsumentverkets uppskattning sker varje år ca 16 000 olyckor på lekplatser och skolgårdar i Sverige. Olyckor kan orsakas både av brister i redskap som i underlag. År 2005 skedde nämligen en tragisk dödsolycka då en flicka föll av en vippgunga och slog i huvudet i fotstödet. Då krävde Konsumentverket att företaget som tillverkat gungan skulle producera en ny och säkrare variant. Under tiden försågs alla vippgungor med en varningstext. Deras tillsynsroll innebär således även att de varnar företag som tillverkar riskfyllda lekredskap(Råd & Rön, nr 8, Sep 2007).

Vill man vara säker på att den lekutrustning man äger är tillräckligt säker finns det provningsföretag att kan vända sig till. Det mest omnämnda är Techiner Uberwachungs

Verein som godkänner och ger en TUV-certifiering. Att bli godkänd på det här sättet kostar mycket pengar och är sällan något som små tillverkare vill bekosta. Då är det bättre om de i sin tillverkning följer den svenska standardens riktlinjer för att slippa bli underkända i en besiktning. Det är något som vilken tillverkare som helst kan följa. Standarden omfattar även regler för fallunderlag, lekredskapens placering och skötseln av lekplatsen. Dock är den svenska standarden ingen lag utan den är skriven genom de länder som frivilligt har gått med på en överenskommelse för en standard. Det är svårt att definiera vad som klassas som förbjudet eller godkänt. Vid behov prövas därför varje enskilt fall vid rättsliga insatser, för att därefter få ett godkännande eller ej (Anna Lenninger & Titti Olsson 2006).

Plan-och bygglagen reglerar

I Sverige har vi ett lagrum som reglerar våra anläggningar, utemiljö och byggnader. Det är den svenska Plan-och bygglagen (PBL) som utför detta. Vid hjälp av tolkningar hänvisar PBL till svensk standard, särskilt i de fall som rör begreppen ”olycksrisk” eller ”faror”. PBL definierar inte sådana här typer av begrepp utan behandlar i sina föreskrifter bara hur faror och olyckor kan undvikas. Lite förvirrande kan tyckas, därför förtydligade man år 2005 betydelsen av standarden. Förtydligandet innebär även att Produktsäkerhetslagen innefattas i svensk standard. (Anna Lenninger & Titti Olsson 2006). Med referens till Nic Nilsson¹ innebär det att produktsäkerhetslagen skall kontrollera alla produkter lämpade för offentlig lek. Vilket bl.a. innebär att alla säljare inom EU ska tillhandahålla säkra produkter.

De nya standarderna togs fram i de internationella nätverken CEN och ISO, och i Sverige är det SIS som i nuläget ansvarar för verksamheten med standarderna. Det finns åtta stycken standarder, en för gungor, en för karuseller, en för besiktning etc. I en kommentar beskriver SIS standardiseringen på följande vis: *”Den övergripande avsikten med standardisering av lekredskap är att minimera riskerna för att barn skadas vid lek. Samtidigt gäller det att hitta en ”lagom” säkerhetsnivå, lekvärdet ska främjas så att lekplatserna inte blir för tråkiga och lockar barnen att leka på långt farligare ställen.”* (Jacobsson, Ingrid, Råd och Rön nr:8/2007) Det innebär att det inte får förekomma varor som vållar till personskador. Standardiseringen innebär även att eget ansvar skall tas om man tillhandahåller sin produkt i en offentlig verksamhet. Den som är ytterst ansvarig för

¹ Nic Nilsson, sekreterare vid IPA, via mail 070924

säkerheten på en offentlig lekplats är markägaren som oftast är kommuner eller bostadsbolag. Standarden säger att innan varje ny lekplats tas i bruk ska den genomgå en besiktning. Därefter ska årliga kontroller och besiktningar ske och på de lekplatser som används mycket finns det behov av tätare kontroller. Detta gäller emellertid endast lekplatser som är konstruerade för barn mellan ett och femton år (Anna Lenninger & Titti Olsson 2006)

Fördelen med att skapa en naturlig lekplats

Att anlägga en lekplats kan efter kunskap om dessa lagar och föreskrifter kännas relativt tungt och komplicerat. Men det behöver det inte göra, för ju mer standardiserade lekredskap som används, desto mer finns det att ta hänsyn till. Det skall ske årliga kontroller och besiktningar, och upprustning anlagda lekplatser kostar mycket pengar. Mycket mer än om lekplatsen innehöll naturliga element och lekredskap. (Anna Lenninger & Titti Olsson 2006). Man kan jämföra det med den vilda skogen med alla nedfällna träd, stora stenar, gropar och hålor. Där leker barnen i sann glädje, de hoppar över stenar och omkullvälta träd, kryper in i små hålor, klättrar i träd och plaskar i rinnande bäckar. Men där finns det ingen besiktningsman som beskådar varenda liten sten eller koja. Leken blir mycket friare för barnen. På samma sätt kan man plocka in naturens element på skolgården eller lekplatsen. En stor sten är inget annat än en stor sten, det finns inga föreskrifter om hur den ska placeras eller behandlas. Självklart måste sunt förnuft finnas med för naturen bjuder på olämpliga föremål den likaså. Skillnaden är att den inte behöver följa svensk standard.

4.OLIKA TYPER AV LEKPLATSER

Överallt anlägger de vuxna ställen för barn att vistas på, platser där de ska leka. Det är de så kallade lekplatserna. Oftast rör de sig om standardiserade, fantasilösa lekplatser som går att finna i så väl som varje bostadsområde som på förskolor och dagis. Men det har med tiden skett nya försök till förändringar av lekplatsens utseende. Det är en ständig prövning och såväl som att ekonomin spelar stor roll, så finns det lagar och föreskrifter att ta hänsyn till.

”Skrammel-legpladser”

Ordet ”skrammel-legplads” är ett myntat begrepp av danske professorn i trädgårdskonst, C Th Sörensen. Han beskrev i boken *Parkpolitik* från 1931 hur lekplatser skulle konstrueras för mer djärva och äventyrliga lekar, lekar som barn alltid har lekt. (Anna Lenninger & Titti Olsson 2006). I den här typen av lekplats råder barnens ordning och det leks med gamla brädstumpar, skrotdelar och för de flesta ses leken som väldigt smutsig och energirik. Barnen tillåts till att leka med allt vad de kommer över, ett fritt lekande i dess rätta betydelse. Arvid Bengtsson, som är en av våra främsta svenska stadsträdgårdsmästare har analyserat begreppet skrammel-legplads vidare. Han var stadsträdgårdsmästare i Helsingborg och byggde år 1959 Helsingborgs första anlagda bygglekplats i stadsdelen Ringstorp. Där skapade han en lekplats som innehöll möjligheter för bygglek, dvs. lek med brädor och spik, bollplaner och öppna gräsplaner att springa på. Överallt fanns det små hålor och krypin i marken som barnen själva hade skapat. Dessvärre kom dessa typer av lekplatser att avvecklas, nya omstruktureringar togs i bruk och det påverkade bygglekplatserna. (Anna Lenninger & Titti Olsson 2006).

Parkleken

Man har kommit underfund med att den grundläggande och ursprungliga naturupplevelsen för många stadsbarn är den lek de upplever i de bostadsnära parkerna. (Maria Johansson & Marianna Kuller, 2005) En god park ska enligt utsago från boken *Svensk miljöpsykologi* skriven av Maria Johansson och Marianne Kuller innehålla naturelement som blommor, träd, buskar, stenar och vatten. Dessa element tillsammans med en rumslighet och ordning ska skapa grund i vårt långtidsminne och ge oss lust att komma närmre naturen.

Detta har man tagit till vara på i Rålambshovsparken i Stockholm. Där har man skapat en park gjord för parklek och är en av de återstående fyrtiofem bemannade parklekarna i Stockholm (Anna Lenninger & Titti Olsson 2006). Parkleken i Rålambshovsparken är inte direkt identifierbar, den upptar en ganska så undanskymd del av parken, gömd i sin lummighet. Element som en rund plaskdamm, omkullvälta ekstockar, byggbråten, och egna byggprojekt samsas med standardiserade lekredskap. Men parken lever mycket tack vare engagemanget från den anställda personalen. Barnens behov hjälper till att skapa utformningen av parken. Personalen har bl.a. inskaffat kaniner, byggt stora och många sandlådor med spännande tillbehör som olika spadar och hinkar. Även en stor låda med spännande föremål som nylonstrumpor, cykelslangar, däck och annat virke står öppen för

leksugna barn att undersöka. Men att bedriva en verksamhet som parklek ställer sina krav. Det måste finnas kunnig personal som är villig att leka, villig ställa upp för barnen i ur och skur. Både vad gäller kreativitet som omhändertagande av ledsna barn. Men även i parklekens fysiska utformning.

Barnen hittar egna platser

Vi skapar i vårt samhälle platser för barn att vistas på. Vi tror att vi tar hänsyn och framhäver barnens rätt i samhället, men så är inte fallet. Genom att ringa in områden var på barn ska hållas hindrar vi dem. Vi placerar barnen på ett ställe som vi själva anser är ett lämpligt område för lek. Det krävs en större hänsyn till barns behov om vi ska leva upp till det som vi kallar för ett barnanpassat samhälle. Man måste lyssna mer till barnens önsknings och behov och man måste lokalisera deras rörelsemönster i samhället. Barn vill helst välja sina platser själva (Anna Lenninger & Titti Olsson 2006).

Det är inte konstigt att man undrar varför barnen leker precis utanför lekplatsen, när det enligt oss finns så mycket roligt innanför staketet. Det är helt enkelt så att de har valt den platsen efter eget intresse. T.ex. kan det vara så att det gamla skjulet en bit bort, med all sin bråte och alla spännande föremål är långt mycket mer spännande än lekplatsen på gården. Kanske att dungen i skogen med den lilla bäcken där det simmar grodyngel lockar mer än en plashäst i sanden. Eller är lekplatsens omkringliggande buskar med alla krypmöjligheter och insekter mer fascinerande än själva leksakerna i sig. Barn finner ställen som vuxna aldrig skulle kunna föreställa sig vara intressanta ur ett lekperspektiv. Men genom att lokalisera vad barn rör sig och var de gillar att vara så kan man skapa ett samhälle som barn trivs i (Anna Lenninger & Titti Olsson 2006).

Slutsats

Den typ av lekplats jag har valt att fokusera på är *Naturlekplatsen*. Jag har själv alltid lekt mycket i naturen som barn och för mig är naturens egna material de allra bästa. Jag minns hur kul det var som barn att gegga i jorden, bygga kojor, klättra i träd, krypa i högt gräs och massor med annat bus därtill. Det är även min barndoms utelekar jag minns som allra starkast. Att använda sig av naturen och dess material har ingen begränsning. Det finns mängder med material att använda sig av. Dessutom är det gratis och helt utan prislappar. Det är bara att gå ut i naturen och leta. Även lekredskapens underhåll är betydligt mer förmånligt än underhållet av standardiserade lekredskap. Och med dagens situation där det

är svårt att få pengar och bidrag till projekt av den här sorten så är naturlekplatsen ett självklart val. Jag vill skapa en lekplats som väcker barns fantasi och skaparglädje. De ska inte behöva känna rastlöshet och tristess, något som många av dagens anlagda lekplatser frambringar. Det leder bara till att föräldrarna får mer att göra. För vem ska underhålla och leka med barnen på en lekplats med två bänkar och en gunghäst om inte föräldrarna? För det är precis så som många lekplatser ser ut idag. Ett gäng bänkar för vakande föräldrar och i sanden en öde gunga för barnet. Det är inte konstigt att barnet känner sig uttråkat. Barn ska varken behöva hämmas av onödiga regler så som av vuxnas oförståelse för deras behov. Med en naturlekplats får de lov att busa, skapa, förstå och skaffa kunskap på vilket sätt de vill. Och hade jag varit barn idag hade jag mycket hellre lekt bland jord och lera än suttit på en blå plasthäst innanför ett staket.

GESTALTNINGSFÖRSLAG

Mina utgångspunkter för hur man skapar en naturlekplats

Oidentifierbar-Allra helst hade man velat att naturlekplatsen var oidentifierbar. Men det menas att barn som leker på en oidentifierbar lekplats skärper sina sinnen mer och de blir mer vaksamma på vad som faktiskt är farligt. Man har sett att barn som leker på kontrollerade lekplatser släpper på sin uppmärksamhet mycket mer än i utforskade miljöer. Då kan leken bli farlig (Anna Lenninger & Titti Olsson 2006).

Använd mycket naturmaterial- En självklarhet kan tyckas, men på de lekplatser där det mer traditionella redskapen råder kan man med enkla medel bädda in lekredskapen med naturmaterial. Man kan förslagsvis plantera växter och träd runtomkring, det ger en känsla av att vara mitt i naturen. Studier har nämligen visat att barn föredrar lekredskap med omgivande växter och natur framför de redskap som står helt för sig själva. (Anna Lenninger & Titti Olsson 2006) Man har även sett att naturmaterial som stenar, stockar, träd och annan typ av vegetation ger mer inspiration och fantasi till barnen än de traditionella lekredskapen. Genom sin utformning så ser inte stenar och stockar ut som typiska lekredskap med förbestämda ändamål. En sten kan förvandlas till vad som helst, det kan vara en häst, ett hus, ett berg, allt är upp till barnets egen fantasi. (S. Herrington & K. Studtmann/Landscape and Urban Planning, 1998). Enligt undersökningar har man sett

att barns rörelsemönster ändras då man blandar i stora stenar, trästockar och annat naturmaterial som fungerar som ”stepstones”. Istället för att springa rätt över sanden till gungan längre bort tar barnen en annan väg över stock och sten. Och på vägen hinner de upptäcka en mängd spännande saker och de leder i sin tur dem vidare på nya äventyr och bort från gungan som var deras egentliga mål. Genom sådana här typer av ”stepstones” lär sig barnen även att bedöma avstånd. Avståndet kan gälla mellan stenarna, men även sträckan till övriga föremål i lekparken. Även deras fysiska och psykiska förmågor sätts på prov. Att kravla över stock och sten kräver en stark liten kropp och då tränas styrkor som smidighet, rörlighet och balans. Men även hjärnan får arbeta genom alla svåra avståndsbedömningar mellan stenarna. Går det att hoppa från den här stora stenen till den lilla? Kan jag hoppa fast stenen är blöt efter regnet? Sådana frågor måste barnet ta beslut om och övning ger ju färdighet.

Löst material

Barkbitar, småstenar, pinnar, kottar, nötter och insekter, allt detta samt en stor mängd av naturens ytterligare material ger barnen viktig inspiration och kunskap. Genom att studera det lösa materialet, känna, smaka, bygga och samla lär sig barnen behärska alla våra sinnen. Genom att t.ex. stoppa ner fingrarna i jorden lär sig barnen forma med sina händer. De känner värme respektive kyla och vad som kan klassas som blött eller torrt (Eva Norén-Björn, 1990). Men genom det lösa materialet lär sig barnen även att dela med sig till andra och det kan även fungera som en konfliktlösare. Fredrika Mårtensson berättar i boken ”Lek äger rum- Planering för barn och ungdomar” om två små flickor som var ovänner. Trots deras osämja kunde de genom att sitta och rulla snöbollar tillsammans komma överens. Genom snöbollarnas meditativa rullande tillsammans med prat kom de närmare varandra. Rullandet av snöbollarna sysselsatte flickorna och förde deras tankar in på nya banor (Anna Lenninger & Titti Olsson 2006).

Olika element

Studier har visat att naturens element som jord, vatten, eld spelar stor roll i barnens utveckling och är således viktiga komponenter i lekparker. I en studie från ”Child Development Laboratory”, Iowa State University i USA har man sett de olika elementens påverkan (S. Herrington & K. Studtmann/Landscape and Urban Planning, 1998). Under två års tid försökte man utveckla delar av statens lekplatser med hjälp av olika metoder och

naturmaterial. Genom enkla medel går det att skapa spännande och utvecklande lekredskap som påminner om de olika elementen och dess egenskaper. I Iowa följde man årets 4 årstider för att täcka in jord, vatten, eld och vind. Tillvägagångssättet var att tillverka avvikande typer av lekredskap, var och en speciellt utformad för en specifik årstid. Vintertid då snön låg djup skapade man iskuber fyllda med fågelfrön som sedan kom till nytta i vårsolen. Då snön höll sig borta passade man däremot på att sätta upp vindspel i träden. Dessa var gjorda av trä och hängdes högt upp i grenarna utom räckhåll för barnen. På våren då det fortfarande var blött ute lade man ut en stor duk av plast över olika lekredskap. På så sätt kunde barnen både klättra och åka kana över de nya lekstrukturerna. Och de dagar som våren höll sig fri från regn ritade man med kolkritor på asfalt, en lätt metod för att skapa rum och ytor. När så den heta sommaren kom installerade man en lång vattenränna som ledde det forsande och svalkande vattnet i olika nivåer (S. Herrington & K. Studtmann/Landscape and Urban Planning, 1998). Dessutom, då man kombinerar element så som jord, sol och vatten, lär man barnen om odling och fotosyntes. På så sätt får de en bredare kunskap om livet och dess grund, hela vägen från ett litet frö till stor planta. Kombinationen vatten och kyla skapar is och snö som i sin tur fungerar som byggmaterial. Och i vinden färdas moln, samtidigt som den är utmärkt i utnyttjandet av drakbygge, vimplar och segelbåtar. Dessutom är luft en viktig förklaring till eld, för utan syre ingen eld. Hur kan man förklara det på ett lätt sätt? Jo, helt enkelt genom att ställa ett vanligt dricksglas över ett stearinljus. Efter ett tag tar syret i glaset slut och lågan slocknar. Genom att kombinera de fyra elementen framkallar man mängder med nyttiga, utvecklande och enkla lekar som är betydelsefulla i barnens mognande.

(Eva Norén-Björn, 1990)

Växter som följer årets månader

Genom att plantera växter som varierar i utseende mellan årstiderna visar man barnen på ett fantastiskt sätt hur livscykeln fungerar. Man kan använda växter som ger vårfägring med knoppar som spricker och sommargrönska med blommor och bär. Det ger barnen kunskap året runt. Men även höstfägring med nötter och frukter, städsegröna respektive lövfällande buskar och träd är bra exempel. Självklart planteras det inga buskar eller träd som har giftiga delar, då barnen säkerligen vill plocka av både blommor, lockande bär och saftiga frukter.

Öppna/ Slutna rum

Sedan långt tillbaka i tiden har man insett värdet av att dela in en yta i olika rum. Människan är enligt teorier konstruerad på så vis att samtidigt som hon vill överblicka en stor yta så vill hon även ha en vrå där hon i skymundan kan vistas och bejaka det omslutande landskapet. Den ultimata platsen skulle på så vis mycket väl vara den position där du själv ser, men ingen ser dig. Man har sett att i såväl de franska barockträdgårdarna, som de engelska landskapsanläggningarna tog man hänsyn till värdet av öppna kontra slutna rum. Men vad är det då som får oss att må bra på sådana här platser? Enligt teorier hänger det ihop med vårt ursprung. Då människan levde för naturen med sysslor som jakt och fiske satt hon ofta gömd i en vrå med god sikt. Men alltid utan att själv bli sedd. Det kan vara en av förklaringarna. Men man ser även till unga respektive äldre människors beteende i sådana här miljöer. Barn föredrar ofta platser var på de kan springa undan, gömma sig och krypa in i små hålor. Vuxna däremot vill vistas i en miljö som är mer öppen där de kan överblicka det som händer och sker. Man säger att det här beteendet kan tolkas som ett behov av kontroll. Som barn älskar man allt som är nytt och spännande, man vill undersöka varje ny plats som känns lockande och utmanande. Det som gömmer sig bakom något annat är bara spännande. Men med åldern blir man mer försiktig och avvaktande. Man vill helst undvika moment som överraskar och därför känns en öppen yta mer säker än på den plats där fara kan lura i varje buske. Slutna rum skapar även en plats för personlig avskildhet varpå man söker sig till för att få en stunds lugn och ro (Maria Johansson & Marianna Kuller,2005). Det är ju lika viktigt för barn som för vuxna.

Man har likaså sett att barn som leker i grupp ofta har någon form av hierarki eller rang i gänget. Det är vanligt att det finns en slags ledare, någon som alltid är snabbast, klättrar högst eller hörs mest. Sedan finns det de som är mindre högljudda, kanske tom lite mer blygsamma och vill gärna leka för sig själva. Genom att dela upp lekplatsen i öppna, respektive slutna rum minskar man tendensen till mobbing och hierarki bland barnen. Genom studier har det visat sig att på de platser som är mer slutna med omgivande växtlighet och skydd får de barn som har mest fantasi utlopp för sin kreativitet. Man kan säga att miljöer med många rum plockar fram de barn som är verbala och fantasifulla istället för de barn som springer runt och hävdar sig fysiskt. De som vanligtvis dominerar och hörs och syns mest på den öppna ytan kanske inte alltid är de som har mest fantasi.

Det visar sig tydligt i de mindre rummen där det finns gott om småpyssel i form av olika naturmaterial. Medan det vanligtvis dominanta barnet inte riktigt har funnit sin roll stormtrivs den som annars har sin plats i bakgrunden. Hos den personen flödar fantasin och känslan av att vara obetydlig och förbisedd har minskats (S. Herrington & K. Studtmann/Landscape and Urban Planning, 1998).

Inga gränser

Lekplatsens olika platser bör helst inte indelas med gränser så som stora metallister, plank, murar etc. För att leken ska bli riktigt flytande bör man använda sig av övergångar som knappast märks. Det kan t.ex. vara en lätt övergång från asfalt till sand. Övergångar mellan olika material så som täckbark, jord, grus, stenmjöl och gräs. På så sätt får barnen lättare för att springa mellan de olika lekarna. De slipper tänka på att varje specifik yta av lekplatsen har ett syfte. Samtidigt skapar dessa otydliga gränser en plats som är tillräckligt tydlig för barnen att bara ”vara”på. De behöver inte känna någon press av att prestera något speciellt på ytan. Med tydliga avgränsningar stannar barnen upp i sin lek och utlopp för spontana idéer hämmas. De ska känna sig fria i sin lek utan att bli påverkade av indelningar och platsbestämmelser (Anna Lenninger & Titti Olsson 2006).

Hoppa, krypa, snurra

För att ett barn ska utvecklas behöver det i sin lek få hoppa, krypa, snurra, springa, gunga och rulla. Då utvecklas hjärnan som mest och ger barnen uppfattning om det tredimensionella rummet. Det som är tolkning av höjd, djup och rymd. Därför är lekredskap som stora stockar, träd, stenar och gräs m.m. väldigt viktigt för barnen. Men även egna konstruktioner som klättervägg, rep och tunnlar av olika slag är minst lika bra då barnen övar sina fysiska som psykiska förmågor. I träden klättrar de och hänger, de kryper under stockar, hoppar över stenar, ålar sig fram i gräset och går balansgång på brädor. Och från höga höjder kastar de sig ut i fritt fall. Man har sett att barn många gånger leker att de flyger eller svävar, och just genom sina hopp lär de kroppen handskas med gravitationen. Det är kanske därför barn älskar att gunga. För precis när gungan står som högst och ska falla ner igen upplever de en stunds kort men åtråvärd känsla av tyngdlöshet (Anna Lenninger & Titti Olsson 2006).

Dessutom har man sett att flickors och pojkars sätt att leka på skiljer sig från varandra. Flickor tycks mer ofta än pojkar vilja gunga och svinga sig i räckan. Medan pojkar hellre

kastar sig ut från höga höjder och utmanar varandra i tävlingar som att klättra i träd. Därför är det viktigt att man får med alla typer av fysiska utmaningar (Anna Lenninger & Titti Olsson 2006).

Kuperad terräng

Enligt Fredrika Mårtensson är den kuperade terrängen ytterst viktig för att skapa en omtyckt lekmiljö. Det har visat sig att barn som rör sig i mer kuperade miljöer har en större nivå av fysisk aktivitet. (Anna Lenninger & Titti Olsson 2006). Kuperad terräng finns på de lekplatser som varierar i utseende med hjälp av olika material, vegetation och indelningar. En kuperad terräng skapar variation i leken och blir mycket mer spännande än en platt yta som är helt utan kullar och gropar. Dessutom lär sig barnen behärska sin kropp på ett helt annat sätt när de tar sig fram över den oregelbundna ytan. Genom att springa över en varierad yta får de mer balans och styrka i benen, något som de inte hade fått om marken hade varit platt och förutsägbar.

Mystik

Barn som vuxna älskar mystik och det är lätt att skapa i naturen. Platser och bilder som har hög mystikfaktor lockar, man dras in i bilder och vill utforska mer och mer. En enkel stig som kröker sig mellan tät växtlighet, längre och längre bort och ovetskapen om vad som finns bakom kröken lockar (Maria Johansson & Marianna Kuller, 2005). Som barn minns jag själv hur spännande och mystiska vissa platser kunde vara. Ofta handlade det om att utforska det som verkade annorlunda eller avvikande. Det kunde vara allt från en håla i marken, ett gammalt skjul eller udda platser i skogen till en bäckfåra som man skulle följa.

Koja

Kojan är barnens fristad och den är viktig ur många aspekter. Barn beskriver ofta kojan som ett hemligt ställe där inga vuxna får vistas. Men även en social plats där barnen träffas och leker. Ofta är de hemliga kojorna mer tillslutna, kanske undangömda i något buskage. Den sociala kojan är däremot mer öppen, ofta med en liten förgård där det kan lagas mat. En koja kan se ut på en mängd olika sätt, det är bara fantasin som sätter gränser. De kan vara gjorda av sly från buskar och träd, pinnar, grenar, gamla filter, trälådor, plastboxar, gamla kartonger och annat löst bråte. Men en koja kan även ha sin plats förankrad uppe i ett träd bland dess grenar och blad. Även buskage och perennplanteringar är utmärkta

ställen för ett kojbygge. Då utvidgas det snåriga området och marken rensas fri från rötter och stenar. Det är oftast små barn som föredrar dessa ställen då det inte ställer så stora krav på själva konstruktionen (Anna Lenninger & Titti Olsson 2006)

Kojan fungerar som en fristad för barnen. Det är en plats där inga vuxna eller andra icke inbjudna personer är välkomna. För att skydda sin koja byggs det ofta små fällor och gropar som fienden ska trilla ner i. Även uppspända repstumpar och snören som de vuxna fastnar i, men som barn lätt kryper under är till stor hjälp i försvaret. I kojans är det barnet som bestämmer om vem som får komma in eller inte och ofta är kojans delad med någon eller några få utvalda vänner. Att andra inte får vara med i gemenskapen är något som barnet råkar helt över sig själv. På så sätt skiljer sig kojans sociala situation från skolans. Där är lärare och personal med och påverkar det sociala mönstret och barnet bestämmer inte själv över sin sociala plats (Kylin Maria & Mårtensson Fredrika , Gröna Fakta nr: 3/2005).

”Holken”

På Holkens förskola i Lund har man en gård som behöver vissa justeringar för att bli mer intressant, både för barnen men även för personalen. Så jag frågade personalen om jag fick hjälpa dem med ett förslag till en roligare och grönare gård. Idén godkändes.

Jag valde att lägga min fokus på gårdens framsida. Så jag började med att fota och dokumentera den befintliga växtligheten. Jag tog kontakt med byggnadskontoret för att få tag i en planritning över gården. Det fick jag, men dessvärre var den inte tillräckligt tydlig. Tur nog hade personalen på Holken själva en ritning över gården, så en kopia drogs. Därefter började själva skissarbetet av mitt gestaltungsförslag.

Analys av platsen och dess användning

Den befintliga växtligheten innehåller mycket blandskog i form av al, lönn, hägg, äppel- och päronträd, oxel, fläder och alm. Och i den lilla skogslunden växer det buskar som liguster, ribes, och stora syréner. De egna planteringarna består av två relativt nyplanterade rönningar och en hop med syréner. Själva gården är väldigt öppen och markmaterialet består av asfalt blandat med betongplattor och en del grus. Ytan känns väldigt kall och saknar rumslighet. Då jag var och besökte Holken försökte jag se hur barnen rörde sig och hur de lekte. Jag insåg då att den öppna ytan hade negativ effekt på barnen. Det var stimmigt och stökigt. Alla barn var på ett och samma ställe och det kändes som om de ”lekte på varandra”. Det var precis som om de inte visste var de skulle ta vägen och leken blev

väldigt splittrad. De behöver mer platser och olika rum med varierade möjligheter. Då jag frågade personalen vad de brukade leka så fick jag reda på att småcyklarna var något de använde flitigt, men också sandlådan och gungorna. Skogslunden däremot, där ville de helst inte vara. Kanske för att den är för mörk och tråkig och de har sällan något att göra där. Då jag frågade personalen om det fanns något de saknade eller något som de kände behov av så var det just det här med olika rum eller stationer. De ville stimulera barnen både med musik, vatten, och lek. Det är något som jag själv tycker fattas gården.

Mina idéer

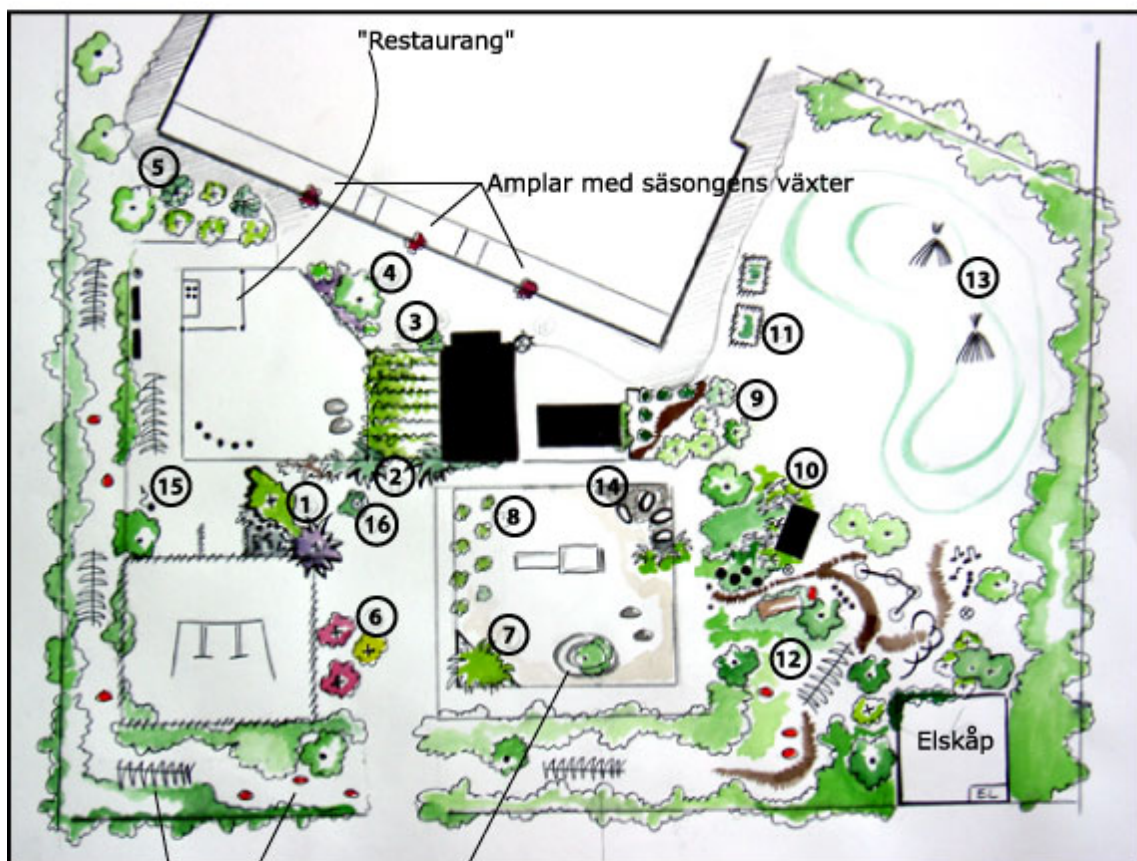
I mitt förslag har jag försökt få in element som stimulerar barnens fem sinnen. Jag har i mitt förslag försökt få in mer ätbara växter med olika bladverk, växter som bjuder på olika upplevelser till både utseendet, doften, färgerna, växtsättet och storleken. Olika typer av växtlighet och material ger gården mer rumslighet och möjlighet för barnen att få känna och uppleva avvikande material och strukturer. I förslaget har jag även gett barnen möjlighet till att få odla sina egna grödor, örter och kryddor. På så sätt får man in doft och smak, men också förståelsen för livets kretslopp. Som förslaget visar ska det göras genom odlingslådor gjorda i pil och trä. Men också genom att från husets veranda hänga amplar med säsongens växter i. Det kan vara allt från sommarblommor till höstljung och granris.

Även vattnet ska få sin plats, antingen rinnandes i en trappa eller i form av en vattenledning. I lunden däremot vill jag få in mer ljus i form av belysning, men även genom prismor hängandes från träden. Då solens strålar skiner in genom bladverken ska prismorna ge solkatter på träd och mark. Solkatter sägs ge en positiv effekt för vårt välbefinnande. Även den kalla, våta marken ska få ett lyft. Jag vill skapa gångar av täckbark, små piltunnlar och ”stepstones” i form av färgglada stenar och trästumpar. Lunden ska bli en liten lekpark i sig med alla sina material. Även musiken vill jag bredda plats för. Så jag föreställer mig tjocka bamburör som ger ifrån sig olika ljud då man drar på dem med pinnar. Dessutom kan man kanske blåsa i rören för att få fram olika toner. Uppe i träden bland prismorna vill jag hänga vindspel som spelar i vinden. Jag vill att lunden ska kännas mer ombonad och spännande till skillnad från den nuvarande situationen.

Sammanfattningsvis vill jag att gården skulle ha ett intryck av att vara mer välkomnande och hemtrevlig. Jag vill "bädda" in gården i material och växtlighet. Gungornas staket vill jag t.ex. klä in i pil, och skarpa kanter och kalla trälister vill jag mjuka upp med växter. Jag vill helt enkelt dölja den redan anlagda lekplatsen, bädda in den och göra den mer naturlig. Mer hemtrevlig och naturlig med andra ord.

Illustrationsplan

"Holken"



Piltunnlar & färgglada stenar

Trädäck



Intill pergolan svajar gräset med sina spiror. I sanden står trästolpar gjorda för slalom och klätter. I sandlådans bortersta hörn skymtar "Restaurangen", eller varför inte "Affären"

A



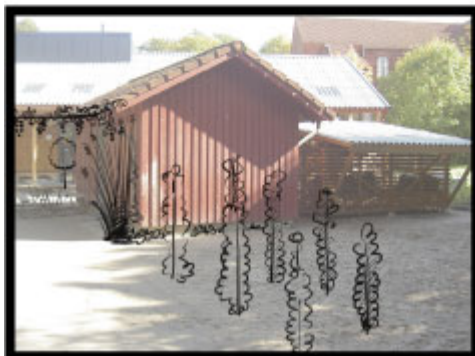
Från pergolans tak hänger klasar med söta vindruvor, som tillsammans med gräsen skapar en känsla av lummighet och omslutenhet

A



Sandlådans hårda kanter mjukas upp av såväl gräs, som doftande kryddland. Och i sanden placeras klätternvänliga stenar och trästolpar

B



Avenbokspelare på rad blir roliga figurer. I bakgrunden växer ståttligt pampagräs som med sina spiror även är vackert på vintern

C





Under ett tak av frodig kaukasisk vingnöt gömmer sig ett stenparti med solvarma smultron, späda gräs och doftande örter. En härlig plats i den heta sommarsolen

A



Kopparlönnsens kanelbruna bark och lysande röda höstfärg, bjuder om hösten på ett underbart färgspel ihop med klotlönnsens härligt gula krona

B



Parkeringsfickor i pil, en plats för snabba cyklar som behöver vila. Och i pergolan klättrar vinet, som ihop med gräsets sus skapar ett varmt välkomnande

C



D





Spännande tunnel i pil, som leder direkt ut till påfyllning av bensin och parkering för små "racercyklar"

A



Buddlejan, fjärlarnas paradys, sprider härlig doft i sommarsolen

B



Bensinpump i form av gammal brandsläckare

C





A

B

Pilkojor för bus och lek,
vinbärsbuskar, hallon på störrar
och solmogna björnbär-
mums!
Och i odlingslådor växer de
egensådda grönsaerna, kan
inte bli mycket godare!

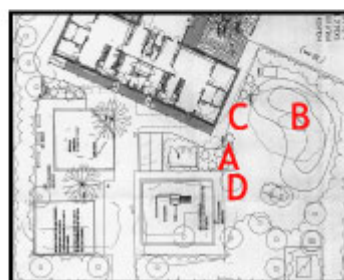


C



D

I bakgrunden skymtar bärbuskar,
och i skogsbrynet växer ståtlig
strutbräken





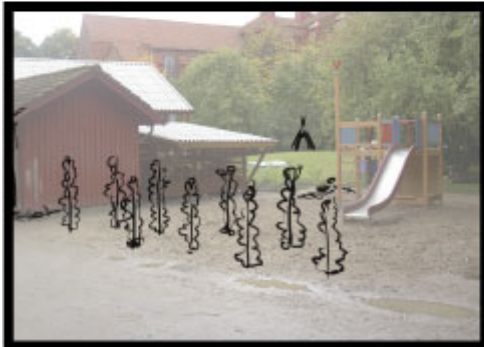
Runt päronträdet byggs ett trädäck, som gjort för både klätter och hopp. Eller en plats för den trötte personalen?

A



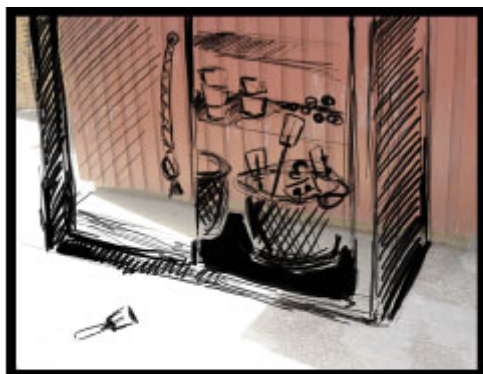
Bambu som prasslar i vinden, som dessutom hjälper till att runda av sandlådans hårda hörn. En vacker solitär, med ett härligt prassel
I sanden står även grönskande avenbokspelare, perfekta för vilda slalomlekar

B



C





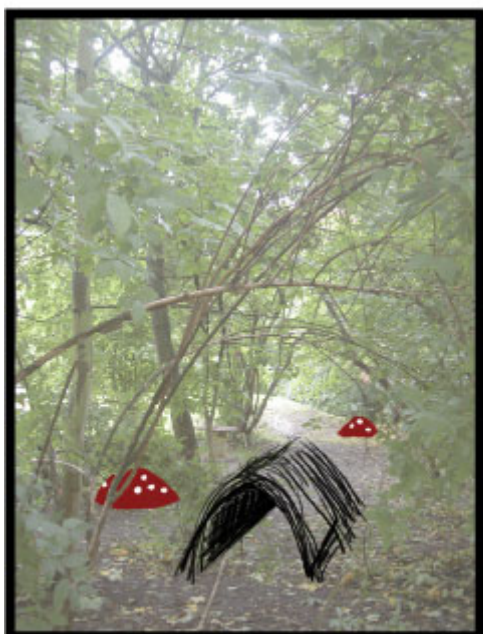
Ett smart förvaringskåp för skräpiga spadar, korgar och leksaker. Lätt att öppna även för de minsta barnen med hjälp av rephandtag

A



Ljudet av vatten som porlar fram i vattentrappan. Och omkring växer strutbräken upp mellan lagda stenar

B



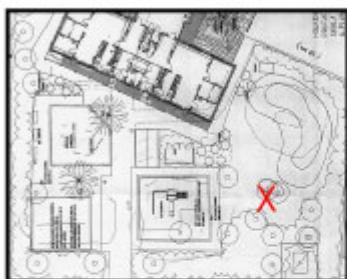
I snåren gömmer sig stora stenar, i form av röda svampar. Och titt som tätt dyker en och en annan piltunnel upp

C



SKOGEN

Piltunlar att krypa igenom, klättrande murgröna, stora svampar, trästockar och trollskmystik. I träden spelar vindspelen sin melodi, och i solen glittrar prismorna. Spela på de magiska blåsinstrumenten, lek bland krypande murgröna och frodig jättevinka. Eller varför inte bara sitta och njuta på en stubbe, lyssnandes till fåglarnas kvitter och vindspelens toner. Och ser du dig omkring kan du skåda stjärnmagnolian som lyser upp i mörkret med sina vita stjärnor till blommor. Detta är en plats för magi och lek, en plats gjord för upptäckter och vilda lekar!



VÄXTLISTA

(1) Stenparti

Pterocarya fraxinifolia- Kaukasisk vingnöt
Buddleja davidii "Ile de France"- Syrenbuddleja
Fragaria vesca "Rugen"- Månadssmultron
Thymus x citriodorus – Citrontimjan
Helictotrichon sempervirens- Silverhavre
Koeleria glauca- Tofsäxing
Panicum virgatum 'Squaw'- Bambuhirs (*vackert röd höstfärg*)

(2) Pergola och gräs

Vitis vinifera "Vino Nordica"- Blå vindruva (*kräver viss skötsel: beskärning och gödsling*)
Fargesia nitida "Great Wall"- Glansbambu
Cortaderia selloana "Pumila"- Pampasgräs
Stipa gigantea- Stort fjädergräs
Calamagrostis acutiflora 'Overdam'- Vitstrimmigt tuvrör
Miscanthus sinensis 'Ferner Osten'- Glansmiskantus (*tidig om våren, kopparröd blommning och underbart röd om hösten*)

(3)

Prydnadsträd, eller uppstammade sorter
Ex. Acer palmatum 'Katsura' - Japansk lönn

(4) Kryddor och örter

Rosmarinus officinalis "Prostrato"- Ampel rosmarin (*vackert hängande*)
Rosmarinus officinalis- Rosmarin (frostkänslig)
Artemisia dracunculus - Fransk dragon
Thymus vulgaris "Faustini"- Timjan
Thymus x citriodorus – Citrontimjan
Origanum vulgare- Oregano
Salvia officinalis "Purpurascens"- Kryddsalvia (*vacker purpurfärg*)

(5) Bärplantering

Ribes rubrum "Jonker van Tetz"-Röda vinbär
Ribes nigrum "Ben Sarek"- Svarta vinbär
Syringa vulgaris- Syrén (befintlig)

(6)

Azer platanoides "Globosum"- Klotlönn
Azer griseum- Kopparlönn

(7)

Fargesia murieliae " Hareskov" - Bergsbambu

(8)

Carpinus betulus- Avenbok

(9) Bärplantering

Rubus idaeus "Glen Prosen"- Hallon
Rubus idaeus "Bohème"- Hösthallon (ger skörd i sep)
Ribes rubrum "Jonker van Tetz"-Röda vinbär
Ribes nigrum " Ben Sarek"- Svarta vinbär
Rubus Fruticosus "Jumbo"- Björnbär utan taggar

(10)

Matteuccia struthiopteris- Strutbräken
Hedera Helix- Murgröna

(11)

Odlingslådor i pil

(12) Skogen

Matteuccia struthiopteris- Strutbräken
Hedera Helix- Murgröna
Magnolia stellata- Stjärnmagnolia (kräver en del sol, så viss gallring
i skogsdungen bör ske)
Syringa vulgaris- Syrén (flyttad från bärplantering nr: 9)

(13)

Pilkojor

(14)

Vattentrappa i sten (Finns många vackra exemplar i handeln)

(15)

"Bensinstation"

(16)

Clematis "The President"- Klematis (blåblommig)
Humulus Lupulus- Humle

Övrigt/ Material

- Pilkojor/tunnlar/ odlingslådor och pilstaket- *Levande pil är vackert grön och rotar sig lätt, blötlägg i ca 1 vecka innan formning. Torkad pil finns färdig i handeln, och säljs i buntar*
- Träpålar
- Målade stenar
- Blåsinstrument av tjocka bamburör
- Vindspel
- Prismor i form av kristaller i snöre
- Täckbark för gånger i skogen
- Trädstumpar ”Stepstones”
- Träbänk runt päronträd
- Diverse sten för plantering
- Entré till skogen i form av trä och tyg
- Restaurang (Byggnadskonstruktion i trä)
- Krukor och amplar

Reflektioner kring arbetet

Värdet av att få leka det visste jag var stort. Men jag visste inte i vilken utsträckning naturen påverkade barns utveckling och lekens mönster. Att dagens anlagda lekplatser med sin fantasilösa utformning i många barns ögon är tråkiga och enformiga kunde jag räkna ut. Men inte på vilket sätt de hämmade barnens utveckling och lust till lek. Att anlägga ”platser för barn”, där barn möts av samma förutsägbara leksaker varje dag kväver deras fantasi. Det skapas ingen plats för nyfikenhet då leken redan är bestämd av de vuxna. Att anlägga lekplatser och ytor för barn idag är något som måste utvecklas. Jag vet nu att det är bl.a. okunskap om barns behov och lekens betydelse som gör dagens anlagda lekplatser trista och oestetiska. Men även EU standarder hindrar, de är inte heller anpassade för barns behov av lek. Självklart är det så att ju mer anlagd en lekplats är desto mer lagar och mått måste följas. Men jag blev överraskad av den information som Nic Nilsson gav mig. I ett mail förklarade han att Konsumentverket i sin olycksstatistik även behandlar olyckor som inte alla gånger beror på lekredskapens design. Man måste lära sig att skilja på olyckor som beror på felkonstruktion av lekredskap och olyckor som är en naturlig del i barns utveckling. Det känns som om vi ibland borde lätta lite på vår svenska standard och titta västerut och lära oss av Danmarks sätt att behandla och reglera lekplatser. Jag tror barnen där klarar sig lika bra från skador som de svenska barnen, trots att de leker utan strikt reglerade standarder.

Att dessutom tillämpa mina kunskaper från litteratur studierna i ett praktiskt arbete gav mig mycket. Jag fick chansen till att skapa en lekplats som i mina ögon är långt mer intressant än dagens anlagda lekplatser. Ett bevis på att det med naturens element faktiskt går att skapa en lekplats utan fabriksstillverkade lekredskap, en lekplats som jag själv hade uppskattat som barn. Jag strävade som nämnt efter att få med element som berör alla våra sinnen. Av egna erfarenheter vet jag att speciella dofter, ljud och material som man möts av i barndomen även följer med i senare delar av livet. Det finns ju inget härligare än åter igen få uppleva en bortglömd doft som exempelvis nyslaget gräs, en doft från en viss blomma eller doften av blöta höstlöv. Det väcker både minnen och känslor.

Men det jag ser som mest positivt är den kontakt jag fick med förskolan Holken. Jag uppskattar att de gav mig möjligheten till att utveckla deras gård och komma med idéer. På så sätt fick jag ytterligare en inblick i barns behov, samtidigt som jag själv lärde mig handskas med projektets alla delar. Jag kände att mina litteratur studier kom till användning. Dessutom uppskattade jag att personalen var så tillmötesgående, det kändes som om de själva tyckte det var kul att ha mig där.

Referenslista

Norén-Björn, Eva (1990) *Våga satsa på leken*

Stockholm: Liber

Åm, Eli (1993) *Leken-ur barns perspektiv*

Stockholm: NoK

Johansson Maria & Kuller Marianna (2005) *Svensk miljöpsykologi*

Lenninger, Anna & Olsson, Titti (2006) *Lek äger rum- planering för barn och ungdomar*

Stockholm : Formas

Tidskrifter och del av verk

Kylin Maria & Mårtensson Fredrika , *Gröna Fakta nr: 3/2005*

Jacobsson, Ingrid, *Råd och Rön nr:8/2007*

Sid: 39,40

S.Herrington & K. Studtmann, *Landscape and Urban Planning 42/1998*

Sid: 191-205

Elektroniskt

[http:// www.growingpeople.se](http://www.growingpeople.se)