



MULTITORGET

THE MULTI-SQUARE

ett examensarbete av **Gabriela Henriksson** vid **Landskapsarkitektprogrammet 30 hp 2008:6**

Fakulteten för landskapsplanering, trädgårds- och jordbruksvetenskap, SLU, Alnarp, 2008-02-09

Område: Landskapsarkitektur

Handledare: Carola Wingren

FÖRORD

“*Multitorget*” är ett examensarbete gjort i ämnet Landskapsarkitektur med inriktning mot design vid Institutionen för landskapsplanering, Sveriges Lantbruksuniversitet, Alnarp.

Jag vill tacka min handledare Carola Wingren för handledning, råd och hjälp under arbetets gång.

Jag vill även tacka familj och vänner som stöttat och hjälpt mig. Ett speciellt tack till Oliver, Sabina och Olof för goda idéer och råd under examensarbetet.

Alnarp i augusti 2007

Gabriela Henriksson

INNEHÅLL

- 1** Sammanfattning/Abstract
- 3** Introduktion
- 5** Torget och dess funktioner
- 7** Multifunktion-varför och hur?
- 11** Playa de la Barceloneta- en multifunktionell plats i staden
- 15** Täbytorget blir Multitorget
 - 16** Processen till ett gestaltningsförslag
 - 17** Programmet
 - 20** Situationsplan Täbys centrum
 - 21** Tankar om programmet och platsen
 - 22** Platsbesök
 - 23** Analyser och skisser
 - 25** Fysisk modell
 - 26** Elektronisk modell
 - 27** Multitorget
 - 28** Tävlingsförslaget - plan
 - 29** Rumslighetsdiagram
 - 30** Rörelse- och funktionsdiagram
 - 31** Vertikaldiagram
 - 32** Multitorget - plan
 - 34** Parkeringshus - plan
 - 35** Scenen
 - 36** Skuggträdgården
 - 37** Dammen
 - 38** Sektion 2 dag
 - 39** Sektion 2 natt
 - 40** Paviljonger
 - 41** Material och utrustning
 - 42** Esplanaden och pocketparken
- 44** Analys av Multitorget
- 45** Analys esplanaden
- 47** Slutord
- 48** Tävlingsförslaget förminskat från A1 till A4
- 50** Litteratur och referenser

SAMMANFATTNING

Detta är ett examensarbete på 20 poäng med inriktning mot design, vid Landskaparkitekturprogrammet, SLU i Alnarp.

Mitt examensarbete är indelat i två delar; det gestaltungsförslag jag gjorde till den allmänna arkitektävlingen Nytt Torg i Täby Centrum samt en teoretisk del som uppkom ur tävlingsförslaget. Tävlingen utlystes den 1 mars 2007 med inlämning den 28 maj 2007.

I programmet för tävlingen beskrivs ett torg med många funktioner. Ett torg som är flexibelt och fungerar på dagen som på natten samt under vintern som sommaren. Jag kom snart in på begreppet multifunktionalitet och det är det som mitt tävlingsförslag kom att handla om. Under arbetet med tävlingen intresserade jag mig för multifunktionalitet i staden och på publika platser. Efter att jag lämnat in tävlingen fortsatte jag att undersöka begreppet multifunktionalitet i litteraturen och genom platsbesök på olika multifunktionella platser i Barcelona.

Några av de frågeställningar jag har behandlat under examensarbetet är:

Hur har torgets utveckling sett ut funktionsmässigt?

Vilka funktioner är viktiga att ha på publika platser?

Vad är multifunktionalitet?

Hur gör man en plast multifunktionell?

Varför är det viktigt att man gör multifunktionella platser i staden?

Examensarbetet undersöker begreppet multifunktionalitet i staden och visar på de många referenser inom arkitektur, kultur och det sociala som har uppkommit under designprocessen till tävlingen.

SUMMARY

This is a final project which makes up 20 credits at the Landscapearchitecture programme at SLU in Alnarp. The thesis is design based.

My final project is comprised two parts; of a competition entry for “A New Square in the Centre of Täby” as well as a theoretical study that derives from the competition proposal. The competition itself was announced on March 1st 2007 with the final hand-in date on May 28th 2007.

The program of the competition asked for a flexible urban square that offers a diverse range of activities that can be used during both night and day, all year around. I became interested in the term ‘multifunctionality’ and I went on to use the subject as a base for my design approach. I then took the ideas and concepts that I had picked up during the competition and then applied them, through various site visits and associated research, to the city of Barcelona and its urban spaces.

Some of the ideas I have touched upon during my final project are:

How have the functions of the square evolved and changed throughout history?

Which functions are important in public spaces?

What is ‘multifunctionality’?

How do designers make multifunctional public spaces?

Why is it important to design multifunctional public spaces in the city?

The thesis has looked at the idea of multifunctionality in the city and draws upon many social, cultural and architectural references that have derived from the design process of the competition.

INTRODUKTION

Täby Kommun utlyste den 1 mars 2007 en allmän arkitekttävling om utformningen av ett nytt torg i Täby centrum. Detta sker i samband med att hela Täby centrum ska byggas ut och förtätas samt ge plats åt nya arbetsplatser, service och ca 950 lägenheter. Bil- och kollektivtrafiken ska läggas om och parkeringssituationen ska förbättras genom parkeringshus ovan och under mark. Genom förtätning vill man få in en mer stadsmässig karaktär. Platsen för projektet är främst på den stora parkeringsplatsen vid Täby Centrum. Här är tanken att man ska bygga bostäder, kontor, ett torg samt ett parkeringshus under torget.

Tävlingsförslaget är huvudmomentet i mitt examensarbete. I programmet till tävlingen betonades att platsen skulle vara flexibel och kunna användas av många olika brukargrupper. Man vill ha ett ”offentligt vardagsrum”. Ämnet återkom gång på gång i programmet och jag förstod att det var multifunktionalitet och flexibilitet jag skulle satsa på. Under tävlingens gång läste jag en del litteratur om varför det är viktigt med multifunktionalitet på publika platser i och med förtätning av städer för att göra dem mer hållbara. För att förstå torgets funktioner och för att få inspiration till mitt gestaltungs-förslag har jag även studerat torgets historia.

Torget och dess funktioner har utvecklats genom historien. Oftast från att ha haft en huvudfunktion till att bli de multifunktionella platser som behövs i dagens allt tätare städer. Multifunktionalitet och flexibilitet är centrala begrepp inom dagens stadsplanering och landskapsarkitektur. Stadens rum ska vara attraktiva för många och vara tillgängliga under hela dygnet och året. Multifunktionalitet är även en viktig egenskap för att skapa en hållbar stad. I examensarbetet behandlar jag begreppet multifunktionalitet i staden och på publika platser.

De flesta av de exempel av multifunktionalitet och förtätning som jag visar kommer från Barcelona. Att valet blev just Barcelona beror på att staden har haft en framträdande roll inom landskapsarkitekturen sedan slutet av 1980-talet. Barcelona är en stad som ständigt förtätas och moderniseras, vägar och parkeringar byggs ner, barriärer byggs över av parker och gamla industriområden görs om till badplatser eller andra publika platser. Det höga trycket på publika platser i Barcelona betyder även att de måste vara multifunktionella och fungera för många brukargrupper. Jag har tillbringat de senaste två åren i Barcelona och känner att mitt gestaltungs-förslag av Täbys nya torg har inspirerats av staden.

Under tiden jag arbetat med teoridelen av examensarbetet har jag även tänkt mycket på det gestaltungs-förslag jag lämnade in till tävlingen. Jag gjorde en analys av förslaget och insåg att det är många saker som jag skulle vilja utveckla och arbeta mer med. Jag har kortfattat beskrivit detta i slutet av mitt examensarbete.

Mitt examensarbete är indelat i tre delar:

- En teoridel där jag sammanfattar det jag läst och där jag beskriver torgets funktioner, multifunktionalitet och förtätning av staden utifrån egna erfarenheter och den litteratur jag läst. Jag ger även exempel på multifunktionella platser.
- Ett gestaltungs-förslag till det nya Multitorget i Täby centrum.
- En analys och reflektion över Multitorget.

Mål

Jag ville under tävlingsmomentet utveckla min gestaltungs-förmåga, samt att i presentationen på ett tydligt och förståeligt sätt visa mina idéer. Jag ville gestalta ett torg som följde programmet, med alla dess aktiviteter, utan att det blev plottrigt.

Jag ville undersöka torgbegreppet och reflektera kring hur och varför man bör tänka multifunktionellt i staden och visa platser som fungerar multifunktionellt. Jag har under arbetet besökt många multifunktionella platser. I slutändan har examensarbetet givit utrymme för en mer ingående analys av Playa de la Barceloneta.

Metod

Tävlingsförslaget växte fram efter noggranna studier av det omfattande programmet och platsbesök i Täbys centrum och på andra torg och urbana miljöer i Barcelona, Amsterdam, Stockholm och Malmö. Jag läste även en mängd olika litteratur i ämnen torg, köpcentra och förtätning. För framställningen av gestaltungs-förslaget använde jag mig utav skissande för hand, fotografering, ritningar i elektroniskt format, en digital- och en fysisk modell.

Teoridelen växte fram under tiden jag arbetade med tävlingen och efter att tävlingsmomentet var färdigt. Jag fortsatte att läsa litteratur men riktade mer in mig på funktioner på torg, multifunktion och förtätning. Jag besökte även alla de platser som jag visar i Barcelona och dokumenterade och analyserade platserna med hjälp av foto, skisser, anteckningar och litteratur om platserna.

Läsanvisning

Upplägget för mitt examamensarbete ser ut så här:

I den första delen, teoridelen, behandlar jag först torgets historia och dess funktioner. Sedan kommer jag in på nutida landskapsarkitektur och stadsplanering och beskriver fenomenet multifunktion. Jag ger exempel på multifunktionella platser varav de flesta jag besökt. Texten jag skriver är till viss del från böcker och artiklar jag har läst, med inslag av mina egna tankar. De flesta texterna jag läst har varit på engelska eller spanska och jag har fritt översatt det jag tagit ur dem till svenska.

Min analys av Playa de la Barceloneta är ett exempel av en viktig och multifunktionell plats i Barcelona. Kapitlet består främst av mina egna reflektioner över platsen, men även en del bakgrundinformation som jag tagit ur litteratur.

Nästa kapitel handlar om mitt tävlingsförslag till Täby torg tävlingen, Multitorget. Först visar jag processen till tävlingsförslaget med en beskrivning av programmet, platsbesök, analyser, skissarbete och arbete med fysisk och elektronisk modell. Sedan visar jag tävlingsförslaget, med planer, sektioner, perspektiv och beskrivningar.

Mot slutet kommer en analys av Multitorget och Esplanaden, där jag visar hur de är tänkta att användas. Jag beskriver sedan i slutordet lite tankar om tävlingen och hur jag skulle vilja utveckla torget och esplanaden.

Till sist visar jag tävlingsförslaget som jag lämnade in det till Täby Kommun, förminskat från A1 till A4. Mest för att man som läsare ska kunna se resultatet och layouten av mitt tävlingsförslag.

TORGET OCH DESS FUNKTIONER

”Allt efter storlek försörjde en stad två eller tre torg. Sällan fanns det endast ett torg. Detta berodde på att funktioner hade så stora skillnader i andlig och värdsilig auktoritet”

Camillo Sitte (1889)

I den medeltida staden fanns det alltid flera torg. Var och ett hade sin huvudfunktion:

- Marknadstorget - handel och inköp
- Agitationsplatsen - den tidens tidning
- Monumentalplatsen - härskarens sätt att visa sin makt

Dessa platser har idag ersatts av affärer, tidningar, respektive mäktiga byggnader. Marknadstorget har blivit gågatan och monumentalplatsen ett museitorg som får oss att minnas om hur det var förr. Torgets funktioner har förändrats.¹

Torget och andra publika platser har alltid varit platser för möten. Det är främst två olika slags möten som sker på publika platser:

1. De planerade eller oplanerade mötena som sker på platser där varje man och kvinna har rätten att gå och göra något eller att göra ingenting alls.
2. Ritualer, fester, evenemang och demonstrationer.²

Meningen med parker, torg och andra öppna platser är vårt behov att då och då uppleva gemenskap i samhället betonat på ett fysiskt-arkitektoniskt vis.³ Vi behöver vara ute och träffa och titta på folk. Vare sig man är ensam bland andra eller med vänner så är de publika platserna i staden de främsta platserna för möten. Man träffas öppet och fritt och kan göra olika aktiviteter beroende på hur den publika platsen ser ut.

Torgens funktioner förändras genom tiderna. Torgytorna har förändrats efter vad man ansett varit viktigt att prioritera i staden. Då bilismen ökade vid mitten av 1900talet blev många torg parkeringsplatser. Under de senaste årtiondena har “biltorgen” fått tillbaka sin ursprungliga funktion som publika platser. Ett exempel på detta är Clemenstorget i Lund. Clemenstorget anlades på 1860-talet och användes från början för kreaturmarknad en eller ett par gånger i månaden. När man slutat med kreaturmarknader i staden byggdes torget om och fick en liten rund plantering med några parkbänkar. På 1940-talet ritades torget om av Gunnar Sandbärg. Där planterades plataner och lindar i



På marknadstorget gjorde man sina inköp. Man träffades och pratade.



På agitationsplatsen var det alltid liv och rörelse. Åsikter byttes. Furstens sändebud meddelade sig inför folket.



Genom monumentalplatsen befäste härskaren sin makt.

¹ Andersson, T (1983)

^{2,3} Kostof, S (1992)

rader. Det anlades en fontän, en del stensattes och avsattes för torghandel och en stor del av torget blev bilparkering. Under 1990-talet gjordes torget om igen, nu av Sven Ingvar Andersson. Bilparkeringen togs bort och ersattes med cykelparkering och planteringar. Under senare år har man satt dit ett konstverk.⁴ Det som nu saknas på torget, och som antagligen kommer att finnas där inom ett par år, är en eller ett par uteserveringar.

Torg och andra publika platser får ofta andra användningsområden än de var ämnade för från början. Detta sker ofta i täta städer med brist på ytor för programmerade aktiviteter, som t.ex. lekplatser. Om det inte finns plats för aktiviteter, så gör man plats genom att utnyttja ytor som var ämnade för andra ändamål. Barcelona är en tät stad som saknar platser för ungdomar att vara på. Torgen fylls av aktiviteter på kvällarna när turisterna lämnar stadsrummen för restauranger eller sina hotell. Ofta sker det en konflikt mellan de nya användarna och polis, stadsarbetare och boende i närområdet. En del har svårt att acceptera de nya formerna av stadsliv som uppstår och vill ha sina torg som de alltid varit. Ett exempel är Plaça dels Angels vid moderna museet Macba.

Plaça dels Angels har blivit en plats full av liv efter att stadens skatere tagit den i anspråk. Platsen med sina ramper, lutningar och nivåskillnader har blivit det ultimata stället för skatere att visa sina tricks för barcelonabor och turister. Macbatorget har blivit en av Barcelonas främsta attraktioner inom "skateturismen". Efter klagomål från folk som ogillar Barcelonas skateaktiviteter förbjöds skateboardåkande i Barcelona 2006, men det hindrar som tur är inte skaterna att använda torget, trots hot om böter och beslagtagna bräda.

I dagens Sverige ges publika platser allt större vikt i städerna. De anses vara viktiga för stadsmänniskans hälsa och stadslivet. Dessutom ökar de städernas attraktivitet. Stadsmänniskan går ut och befolkar stadsrummet, uteserveringarna ökar i antal, kulturella evenemang ordnas på torg och gator och man satsar allt mer på design och utveckling av publika platser. Torg och gaturum får ett högre tryck och högre krav och vi blir kanske lite mer som sydeuropeerna, som använder gatan och torget som ett offentligt vardagsrum. Vi går mot en tid där torgen blir allt viktigare och där ett högre tryck gör att de måste vara lättillgängliga och multifunktionella.

⁴ http://www.lund.se/templates/Page___33921.aspx



Bollspelande pojkar vid trapporna bakom S. Maria Maggiore, Rom.



Fotboll på Plaça de la Merce, Barcelona



Skatere på Plaça dels Angels, Barcelona

Multifunktion=

-vertikal: flera lager av funktioner

-horisontell: många funktioner, användningsområden, möjligheter till aktiviteter på en plats

MULTIFUNKTION- varför och hur?

"Density offers hope: With nearly half of the world's population living in cities, density is increasingly becoming the global condition. The denser we make our cities, the more we can sustain ecosystems"

Bruce Mau

Ur ett hållbarhets/miljöperspektiv bör gränsen sättas för var staden ska sluta växa utåt och istället förtätas och byggas uppåt eller nedåt. En tät stad med höga hus fungerar oftast bra, så länge den är välplanerad. Med en tätare stad krävs det mindre transport, färre kloaksystem, elledningar och vägar; den är mer energisparande.⁵

Tills nyligen har städer styrts av marknaden och teknologin istället för dagliga behov och behovet av att förbättra miljön och stadsmänniskans livskvalitet. Trafik, oljud och föroreningar är en stor anledning till varför många väljer att bo utanför staden (även orsaker som ekonomiska och sociala faktorer spelar in). Städer har blivit oattraktiva att bo i och många invånare flyttar till förorter eller ut på landet. Detta leder till ett slöseri av energi och markyta vilket går emot livskvaliteten och hållbarhetstänkandet.⁶

En strategi för en hållbar utveckling av städer går ut på att öka tillgängligheten mellan stadens olika beståndsdelar (bostad, service, skola, jobb) utan att öka energi- och resursanvändningen. Ökandet av tillgängligheten i olika områden i staden, betyder att beståndsdelar av olika karaktärer är koncentrerade till en plats. På detta sätt reduceras antal kilometer per capita som stadsmänniskan transporteras för att ta sig till skola, arbete, hem eller till parker och andra aktiviteter. Detta bör helst ske till fots eller med allmänna kommunikationsmedel. Kärnfrågan är lättillgänglighet till daglig service och funktioner, antingen genom närhet eller genom ett välutvecklad transportnätverk som konkurrerar och har fördelar med att använda ett privat fordon.

⁵ Mau, B (2004).

⁶ Royes i Vila, M (1998).



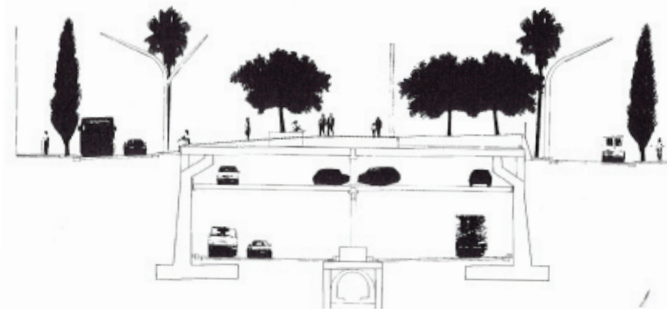
PARKing

De temporära "pocketparkerna" på parkeringsplatser av Rebar kombinerar humor med ett budskap.



Vertikal multifunktion

1996 byggdes en del av Ronda del Mig i Barcelona ner under marken. Ovanpå ligger ett lager av parkeringar och ovanpå det Avenida Brasil med ett 26 meter brett gångstråk. Den tidigare starkt trafikerade Ronda del Mig utgjorde en barriär och gav upphov till störningar, avgaser och oljud. Trivsamt och tillgängligheten i området har förbättrats väsentligt.



”Streets and their sidewalks, the main public spaces of a city, are its most vital organs...If a city’s streets look interesting, the city looks interesting; if they look dull, the city looks dull.”

Jane Jacobs (1961)

För att uppmuntra fotgängare bör man investera i gatans mindre delar, trottoarerna, och förbättra och anpassa dessa till fotgängarna. Fotgängarnas aktivitet och gatans multifunktionalitet är viktiga för stadens liv och för att skapa möten mellan människor. Om gågator, grönområden och andra publika platser är sammanfogade så blir det lättare och trevligare för fotgängare att ta sig från en plats till en annan. Utvecklingen av aktiviteter som sker i gatunivå bör uppmuntras så att gaturummet blir händelserikt och intressant för stadens invånare.⁷

För människans välmående är det viktigt med öppna pauser i en tät stadsmiljö samt att ha möjligheten att gå ut och motionera, leka, vila eller träffa människor utomhus. En tätare stad kräver välplanerade multifunktionella publika platser för stadsmänniskan, där alla har chans att bruka platserna på sitt sätt. Det behöver inte nödvändigtvis betyda att publika platser förminskas och försvinner. De kan få ett högre tryck med fler brukare eller så får man hitta ytor i staden som går att använda för att skapa publika platser.

Var hittar vi dessa ytor? Dagens städer är utvecklade efter bilens behov och funktioner. Bilen försämrar publika platser med avgaser, ljudvolym, synintryck och risk för olyckor. Bilens användning bör begränsas inom områden där de privata transporterna förhindrar rätten för människor att gå och vara. Meningen är inte att förbjuda det privata användandet av bilen i staden, utan att ge den en mindre viktig roll i det urbana landskapet. Om bilens vikt i staden minskas frigörs ytor av staden som då kan användas till byggnader eller torg och parker. Denna utveckling blir allt vanligare då parkeringar som tidigare varit på torg, flyttar ner under torget eller där vägar som utgör en barriär byggs ned och där taket blir en publik plats som en park eller ett torg. De blir multifunktionella ytor på det vertikala planet. Taken på byggnader i städer är ytterligare en ytresurs som kan användas för publika platser. Här kan dock en konflikt ske mellan privat och offentligt och platsens tillgänglighet. Det blir även allt vanligare att gamla industri- eller hamnområden som är centralt placerade görs om till parker eller andra publika platser.

⁷Royes i Vila, M (1998).



Vertikal multifunktion

Parc de la Solidaritat, Barcelona, byggdes över motorvägen Ronda del Dalt och sammanförde de boende i grannskapen Can Clot och Can Vidalet. Motorvägen utgjorde en barriär och parkens funktion är av enorm betydelse för de boende i Can Clot som nu kan ta sig in till Barcelona väsentligt mycket snabbare och lättare genom att de nu kan gå rätt över motorvägen.



Park på restyta

Parc del Nus de la Trinitat ligger mitt i en trafiknod där vägarna norr om Barcelona möts och för trafiken i olika riktningar. Parkens läge känns lite märkligt, men olika höjdskillnader i parken dämpar bilarnas påverkan. Vegetationen följer bilarnas rytm och kan ses från vägarna. Parken utnyttjar effektivt den annars utsatta ytan bland vägarna.



Multifunktion på publika platser

I dagens allt tätare städer är platser för rekreation nödvändiga komponenter för hälsosamma och hållbara urbana miljöer. Längre arbetstider, minskad semester och ökande hälsoproblem är några orsaker till varför behovet av publika platser i staden är så stort. Platserna ska välkomna människor från alla samhällsskikt, politiska åsikter och inkomstnivå. Oberoende ens bakgrund bestämmer utomhusmiljön och de faciliteter som finns tillgängliga hur människan i staden tillbringar sin lediga tid för rekreation.⁸

I den täta staden där publika platser ofta har ett högt tryck vill många brukare ta dem i anspråk. En multifunktionell plats är en plats med många funktioner och användningsområden eller med möjligheter för flera aktiviteter på en plats. Vare sig de är planerade eller oplanerade. Platsen kan utnyttjas på många sätt, under stora delar av dygnet och året och är flexibel. En multifunktionell plats behöver inte ha mycket utrustning och redskap. Olika material eller nivåskillnader kan skapa tillfällen för aktivitet, som t.ex. en trappa som används för att gå upp- och nerför men kan även användas som en sittplats eller en ramp för skatere. Multifunktionalitet är inte alltid planerat, ofta tillkommer funktioner på en plats som designern inte tänkt på.

Zoë Ryan (*The Good Life, New Public Spaces for Recreation, 2006*) delar in städer i fem teman: den kulturella staden, 24-timmarsstaden, den roliga staden, den förbundna staden och den hälsosamma staden. Ryan beskriver vikten av multifunktionalitet på publika platser och vikten av att det finns olika slags publika platser för olika funktioner, aktiviteter och brukargrupper i staden.

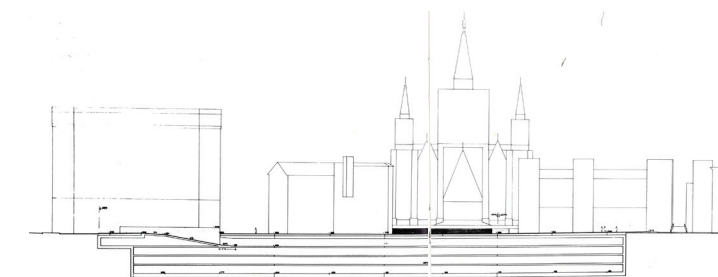
Jag tycker att Ryans resonemang kring multifunktionalitet i staden är bra. Hon tar upp olika sorters funktioner och aktiviteter som bör finnas i staden och varför. Indelningen i de olika teman fungerar och får en att se skillnaderna men också sambanden mellan olika aktiviteter och händelser i staden. En bra stad är en stad som är en blandning av de olika städerna som Ryan beskriver. Jag beskriver nedan vad Ryan menar med de olika teman på städerna.

Den kulturella staden

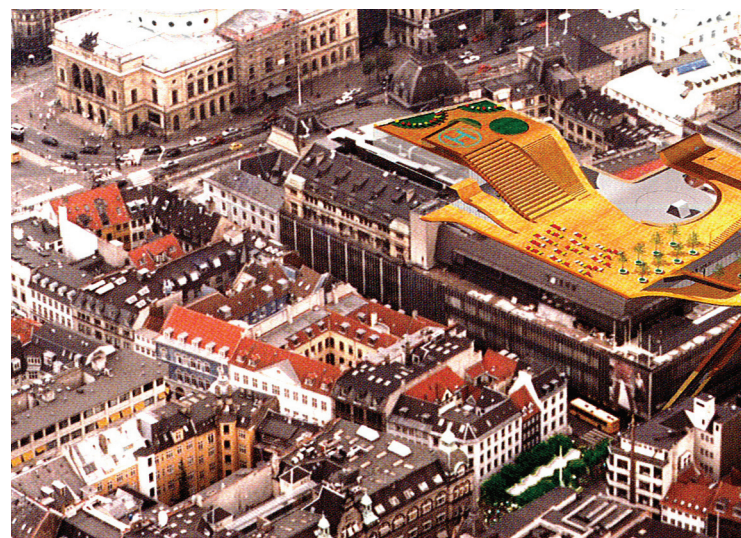
Design, kultur och konst är nödvändiga för stadens utveckling. Kulturevenemang, gatufester, konserter förs allt oftare ut i gaturummet eller på andra publika platser där det blir tillgängligt för alla. Detta fenomen ökar stadsbornas kulturmedvetenhet och ger staden en positiv uppmärksamhet och ökad attraktionskraft. Därför är det viktigt att des-



Vertikal multifunktion
Parc del Poble Nou, Barcelona ligger ovanpå Avenida del Litoral och kopplar ihop staden med stranden.



Vertikal multifunktion
Avinguda de la Catedral, Barcelona, fungerade som parkeringsplats under en period, torget rustades upp och parkeringarna placerades i fyra lager under torget.



Torg på tak
High Square av Julien De Smedt och Bjarke Ingels är en publik plats som är planerad att byggas ovanpå Magasin Du Nord i Köpenhamn.

⁸ Ryan, Z (2006)

igna för att ge plats för temporära evenemang. Här kan det klassiska torgets öppenhet ge plats åt evenemang för en stor publik.

Småskaliga förändringar för att öka multifunktionaliteten kan påverka och ge liv åt urbana platser. Att ge bänkar eller räcken fler funktioner än att bara vara en viloplatser kan skapa ytterligare liv. Exempel är bänkarna i Wetsblak Skatepark i Rotterdam vars kanter blivit förstärkta av en metallist så att de kan användas av gatusporter såsom skateboards och inlines utan att förstöras. Även flyttbar utrustning eller belysning som brukarna kan påverka blir allt vanligare på publika platser. Dessa inslag i staden skapar liv och ger brukarna en känsla av att vara en del av och kunna förändra torg och parker.

24-timmarsstaden

24-timmarsstaden är den aktiva staden och ofta ansedd den mest åtråvärda att bo, arbeta och tillbringa sin fritid i. Stadsmänniskan är beredd att tolerera besvär som oljud, avgaser och höga levnadskostnader för att kunna ta del av det utbud av aktiviteter och underhållning som finns lättillgängligt för dem. Urbana miljöer i 24-timmarsstaden är flexibla platser som har plats för olika aktiviteter, vare sig de är programmerade eller spontana. Platserna har kapacitet att förändras med tiden för att uppmuntra nya användningsområden och för att ge liv åt platsen hela tiden.

En variation av olika slags människor, funktioner, byggda former, platser och aktiviteter är några element som hjälper att uppmuntra ett publikt liv som lever dag och natt. Det är även viktigt att ge plats för det växande antalet evenemang som anordnas; sportevenemang, religiösa fester, processioner, sociala sammankomster, politiska demonstrationer och marknader som är viktiga för staden.

Den roliga staden

Lekplatser är nödvändiga mötes- och aktivitetsplatser i staden för alla åldrar och bakgrunder. På de flesta lekplatser läggs så mycket fokus på risker och säkerhet att de hämmar barnens kreativitet. Nya tankar och idéer om lekplatser i staden utvecklas. Ett exempel är Monika Goras roliga, inspirerande och flexibla lekredskap i nya material och former som vi inte är vana vid att ha på en lekplats. Goras lekredskap är multifunktionella och fungerar till lek, som konstverk, ljus- och värmekälla.

Den förbundna staden

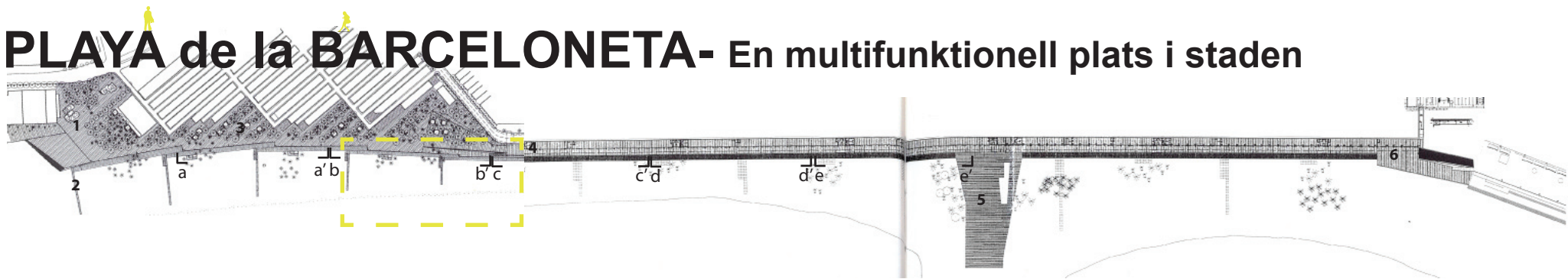
Den förbundna staden är den lättillgängliga staden som underlättar för fotgängare och cyklister. Man bygger ner vägar och parkeringar och utvecklar grönstråk för att få fram en attraktivare miljö för de som lever och verkar i staden. Men det handlar även om att vara framåtskridande inom den virtuella världen och ge möjligheter för uppkoppling till internet överallt i staden. Ett fritt trådlöst internet för alla.

Den hälsosamma staden

En stor utmaning för dagens arkitekter är kombinationen av miljövänlig teknologi, resurssparande och ett väldesignat och estetiskt innehåll. Parker med träd och växter är viktiga i staden av flera anledningar; de kan ta ner ljudnivåer, ge skugga, filtrera avgaser, absorbera koldioxid och producera syre men även absorbera regnvatten och hjälpa till med dagvattenhanteringen. Parker, grönstråk, cykelvägar och lekplatser i den täta urbana miljön uppmuntrar till fysisk aktivitet och kan lindra hälsoproblem. Föredetta industriområden blir rekreativplatser. Gestaltningen av urbana miljöer måste fokusera på miljöaspekten och ekeologisk hållbarhet, men också på politisk-, ekonomisk- och kulturell hållbarhet.

“...the best and most sustainable public spaces engage a broad range of users, are designed for both large- and smallscale interventions and events, and are flexible to change over time, accomodating multiple activities, both ptogrammed and unscripted. Good design serves both individual and collective needs.”
Zoë Ryan (2006)

PLAYA de la BARCELONETA- En multifunktionell plats i staden

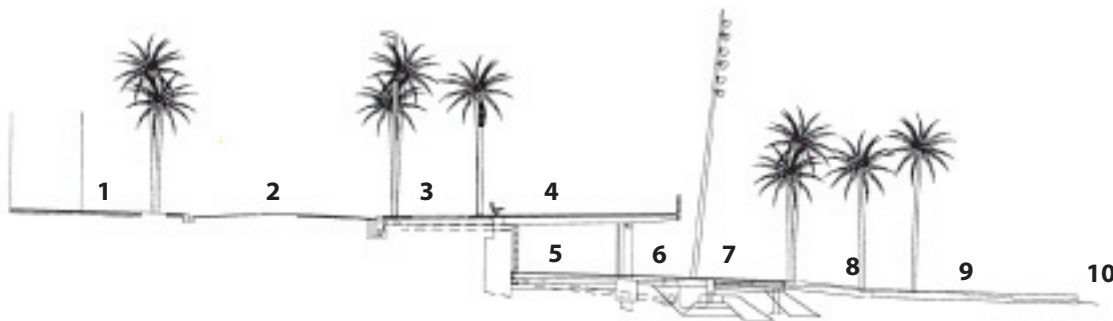


Barceloneta växte upp under 1600talet, men grundplanen och byggnaderna har förändrats genom åren. Fabriker och hamnen byggdes i anslutning till vattenlinjen och på de ytor som blev över växte barer och ställen att äta på fram utan byggnadslov. Dessa revs när Barcelonas kommun beslutade sig för att ta tillbaka kustlinjen med sin havsutsikt och ge tillbaka horisonten till barcelonaborna.⁹

Barcelonetas strandpromenad byggdes under två etapper, 1994-1995 och 1998-1999 och blev då Playa de la Barceloneta.¹⁰ Det har sedan dess blivit stadens främsta mötesplats fullt av aktiviteter som bara en plats med ett liknande läge kan få. Det är en av de mest besökta platserna av turister men används lika mycket av Barcelonabor som en plats för vila, aktivitet, sola, bada, titta på folk, spela boll, jogga, cykla, osv.

Man kan säga att Playa de la Barceloneta är indelat i stranden och strandpromenaden. Strandpromenaden börjar med ett stort torg med en parkering under, som övergår till ett antal mindre platser med sittplatser och uteserveringar. Därefter följer ett avlångt stråk i två nivåer. Den undre delen ligger i nivå med stranden och är uppdelad i två delar, en med utrymmen för restauranger, wc, omklädningsrum, sjukstuga, mm och den andra ett gångstråk med skugga större delen av dagen. Den övre är delen av det avlånga stråket är indelat i bilväg, cykelväg och ett brett grångstråk för flanerande längs havsutsikten. Mitt på strandpromenaden går det ut en pir med sittplatser, ett utomhusgym och en skateboardramp.

⁸ Tarrasó, O, Henrich, J (1999).



Arkitekter:
Jaume Artigues
Jordi Henric
Miquel Roig
Olga Tarrasó
Anna M Castañeda

- 1 torg med uteserveringar, parkeringshus under
- 2 spång ut till vattnet
- 3 platser med uteserveringar, träd och bänkar
- 4 strandpromenad med flera funktioner, se sektion nedan
- 5 pir med sittplatser och ett utomhusgym
- 6 passage mot marinan

Stranden på Playa de la Barceloneta är delvis en artificiell strand. Stora delar av sanden sköljs bort under vintern och stranden fylls på med sand igen under den tidiga våren. Strandpromenaden används året runt speciellt för motion och promenader. Under sommarhalvåret (april-oktober) är stranden alltid full av folk som solar och badar.

- 1 naturstensbelagd trottoar
- 2 asfalterad bilväg
- 3 asfalterad cykelväg
- 4 naturstensbelagd promenad för fotgängare, skateboards, inlines
- 5 utrymme för service, restaurang, sjukstuga, affär, wc, duschar, omklädningsrum, vattensports klubb...
- 6 naturstensbelagd promenad i skugga
- 7 trädäck med uteserveringar eller utomhusduschar
- 8 sand, rörelseaktivitet, fotboll, volleyboll, strandtennis
- 9 hårt packad sandväg, jogga och gå, rullstolsbundna kan komma närmare vattnet
- 10 sand, sitta still, sola, parasoll ger skugga

sand+hav+stad+sol=\$\$\$+gratis publik aktivitet

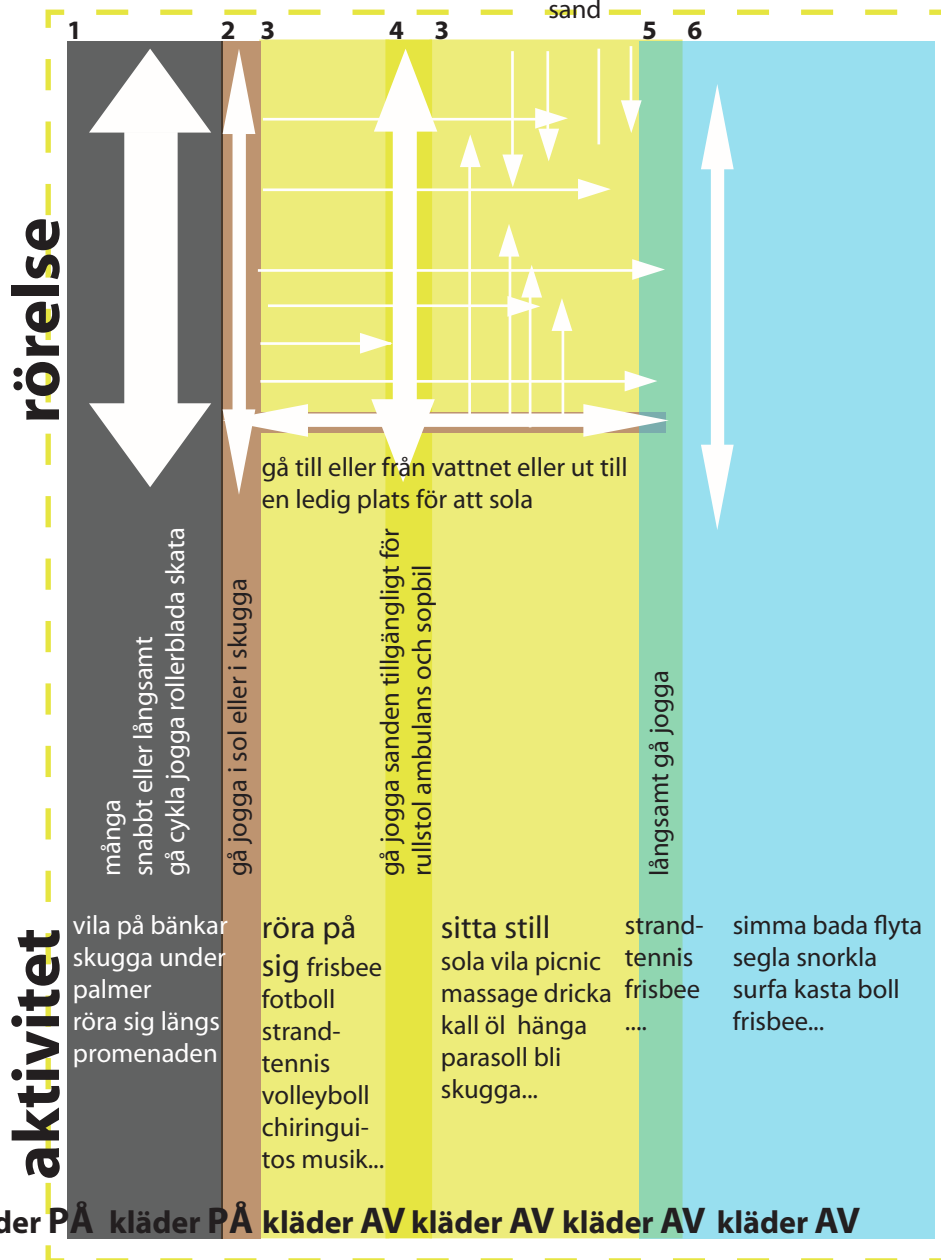
Eftersom stranden är en sådan attraktiv plats i sig själv har det vuxit upp affärer, restauranger, barer och diskotek längs med. Här finns även publika wc, duschar, sjukstugor och polis. Dessa är olika slags service som staden tillhandahåller eftersom det kommer så mycket folk. Utan dessa skulle stranden smutas ned och platsen inte vara den turistattraktion och publikdragare som den är idag. Ett gott rykte är bra för staden och ökar turismen som genererar pengar.



material på Playa de la Barceloneta



1 natursten 2 trä 3 mjuk sand 4 hårdpackad sand 5 vattenbrynet 6 vatten



Analys av stranden

Playa de la Barceloneta är typexemplet på en plats som, med några få material och nästan ingen utrustning, är multifunktionell. Det gynnsamma klimatet gör det möjligt för att använda platsen under hela året och även efter mörkrets inbrott.

Playa de la Barceloneta är indelad i ytor där man utan några egentliga gränser beter sig på olika sätt. Längs hela promenaden sker olika saker, vissa bestämda aktiviteter med utrustning och andra obestämda aktiviteter som blivit så och som respekteras. Oskrivna strandregler finns som alla förstår och respekterar.

När jag har studerat aktiviteterna och multifunktionaliteten på stranden har jag tittat på hur man rör sig längs stranden, vad man gör och var man gör det.

Rörelse

Rörelsen på stranden är olika längs med och på stranden beroende på det markmaterial och den ytmängd som man kan röra sig på. Längs den stenbelagda delen rör sig många människor, i den takt man vill, men oftast snabbare än vad man gör på resten av de olika delarna längs strandpromenaden. Markmaterialet gör det lättåtkomligt och rullstols- och barnvagnsvänligt. Här cyklar, skatar, rollerbladar, joggar och går man.

Stråket med trä som markmaterial är därifrån man tar sig ut till sin plats på stranden eller ut till vattnet på spänger.

Den hårt packade vägen av sand kom till då man byggde en vågbrytare under vintern 2006. Den har blivit attraktiv för folk som joggar, men har även ökat tillgängligheten för rullstolsburna. Här kan även sopbil och ambulans lätt ta sig fram.

När man väl kommer ut i den mjuka sanden så går man inte långt. Man hittar sin plats för att sola och vila och stannar där. Från sin plats rör man sig sedan till vattnet eller till duscharna. Längs vattenbrynet förekommer en del gång och joggning, men långsammare eftersom barn och folk som badar kommer i vägen.

Aktivitet

Längs den stenbelagda delen kan man sitta på bänkar och titta på havsutsikten, här finns även ett antal restauranger med uteserveringar. Men platsen används främst för motion eller av folk som ska ta sig till eller från olika ställen på stranden.

Den hårt packade sandvägen har blivit en gräns för var man gör strandporter och var man håller sig stilla på stranden.





På sandytan närmast strandpromenaden kastar folk frisbee, spelar fotboll, volleyboll eller gör andra aktiva strandaktiviteter. På andra sidan sandvägen, närmast vattnet, finns en slags osagd strandregel att där sitter eller ligger man still. Här agerar parasollet för tillfällig skugga.

Förändrat beteende

Playa de la Barceloneta ligger centralt i Barcelona. Det är en plats för avkoppling och aktivitet där stadsmänniskans beteende ändras när de går över från det stenbelagda stråket över till trädäcket och sedan ner till sanden och havet. Det är lustigt och intressant att se hur folks beteende förändras då de besöker stranden. Jag har sett affärsmän komma dit på sina lunchraster (som ofta är 2-3 timmar lång), när de korsat gränsen mellan stad och strand tar de av sig sin kostym och sätter på sig sina badbyxor. Från att ha sett ut som en "viktig" affärsman blir de som vilken man som helst i badbyxor och ölmage. Gränsen är inte påbjuden med plakat eller skyltar men blir fullt synlig för ögat i och med den tysta överenskommelsen.

Varför så attraktiv?

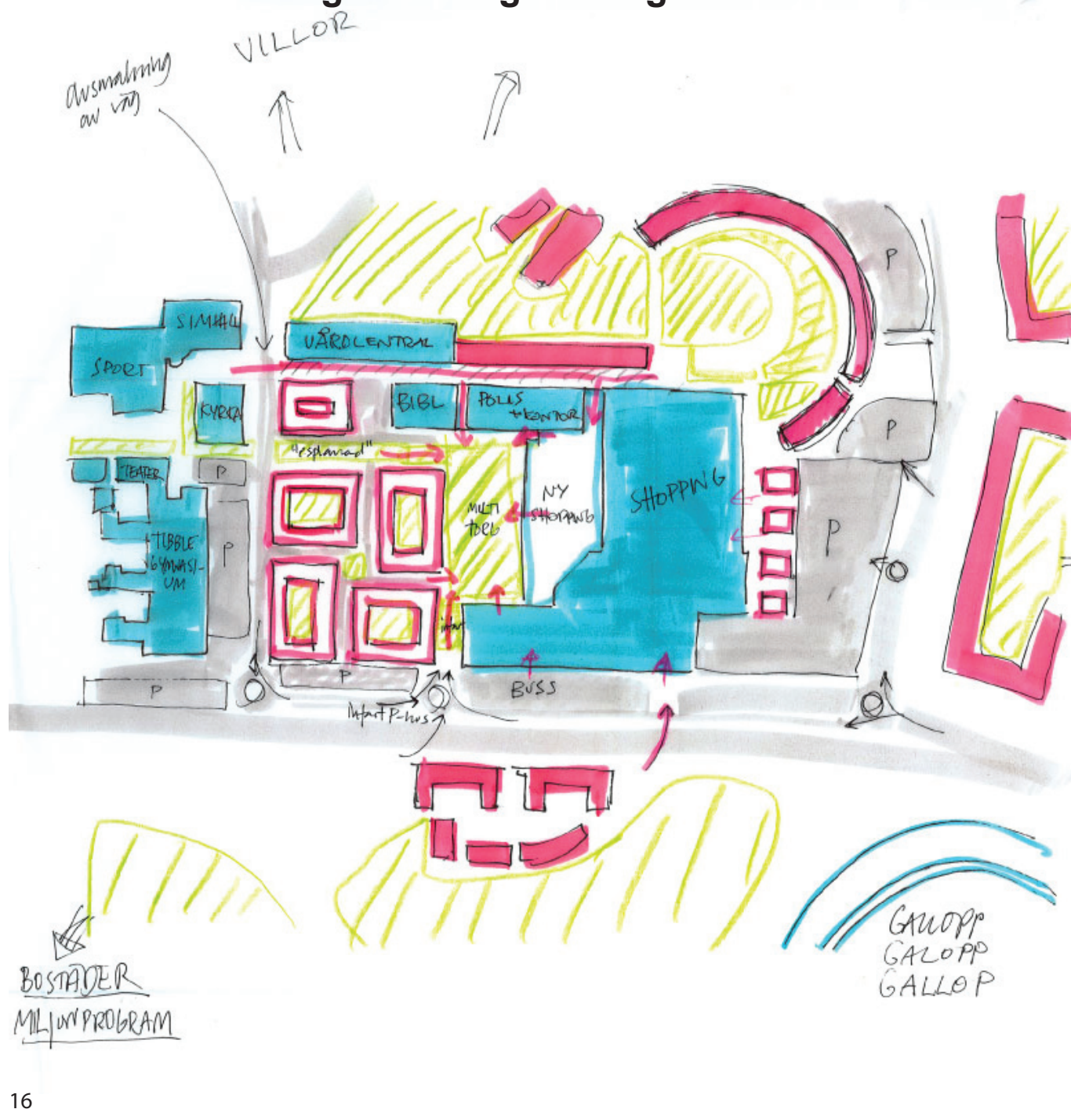
Vad är det som gör platsen så attraktiv? Jag antar att det är de två huvudmaterialen, sand och vatten, klimatet och det centrala läget. Sand är ett formbart material som det är skönt att ligga och vila på samtidigt som det är roligt att leka med, på och i. Det är ett formbart och användbart material. Havet, vattnet i sig har alltid varit en attraktion. Det är härligt att simma i och fint att titta på. Vågskvalpet anses ofta rogivande. Stranden är alltid en eftertraktad plats, men det varma klimatet gör den än mer eftertraktad. Folk vill bli bruna och åker till värme och sol och när det blir för varmt vill man kunna svalka sig i vattnet. Eftersom det finns så mycket folk på stranden är det även en perfekt plats för möten, att bara titta på folk, eller att anordna evenemang. Platsen är multifunktionell med många olika slags brukare.



TÄBY TORG BLIR MULTITORGET



Processen till ett gestaltungsförslag



Processen till inlämnandet av mitt tävlingsförslag Multitorget började med en noggrann analys av programmet till tävlingen. För att bilda mig en uppfattning av stadsdelen och dess omgivning vad gäller infrastruktur, grönområden och typ av bostäder studerade jag även kartor och planer av Täby.

Jag besökte tidigt platsen för att se hur Täby centrum ser ut och bilda mig en uppfattning om skalan på torget och atmosfären kring det. Under platsbesöket fotade, skissade och antecknade jag.

Därefter började skissarbete på papper och med fysisk och elektronisk modell.

Under arbetet med tävlingen besökte jag även flera platser i Amsterdam, Barcelona, Malmö och Stockholm för att få inspiration och för att se hur torg fungerar.

När jag väl bestämt mig för hur Multitorget skulle se ut så var det bara att börja producera de planer, perspektiv och modell som skulle finnas med på presentationen.

⇒ BOSTÄDER 4 VÅN

⇒ BOSTÄDER 4 VÅN

- : Skola
- Kapcentrum
- Banking
- Stu hall
- Idrottsplats
- Polis
- Värdcentral
- Bibliotek
- Kyrka
- BIO
- REPAIR
- SERVICE
- RESTAURANG

Programmet

Täby Kommun utlyste den 1 mars 2007 en allmän arkitekttävling om utformningen av ett nytt torg i Täby centrum. Detta sker i samband med att hela Täby centrum ska byggas ut och förtätas samt ge plats åt nya arbetsplatser, service och ca 950 lägenheter. Bil- och kollektivtrafiken ska läggas om och parkeringssituationen ska förbättras genom parkeringshus ovan och under mark. Genom förtätning vill man få in en mer stadsmässig karaktär och samtidigt behålla de stora grönområden som finns.

Ur tävlingsprogrammet: *”Tävlingsuppgiften innebär att ge förslag till hur det nya torget ska utformas i enlighet med intentionerna i samrådsförslag till detaljplan för Täby centrum samt de framtida behov och önskemål som beskrivs i detta program”.*

I *”Program för utveckling av Täby centrum”* anges att *”Ett stort torg med möjligheter till ett varierat innehåll och användningssätt”* skall skapas. *”En av de viktigaste delarna av programförslaget är det stora offentliga utomhustorget. Torget är placerat i bästa solläge och är omgivet av bostäder, bibliotek, butiker och ger möjlighet till liv och rörelse utanför centrumanläggningen och utanför butikernas öppettider.”*

Det är tydligt att stort värde sätts på torget och dess kommande kvaliteter. Det är ett torg som inte ska sammankopplas med köpcentret och kommersialism, utan ett öppet fritt torg för alla. Man vill ha ett *”offentligt vardagsrum”*.

Ur Programmet:

”Målet är att torget blir en mötesplats för alla.”

”Utformningen bör alltså vara både generell och flexibel.”

”Torget kompletterar kvarterens gårdar, en mindre kvarterspark, andra parker och naturparker i närområdet.”

”Torget ska bidra till att ge Täby centrum en stark och positiv identitet.”

I programmet till Nytt Torg i Täby Centrum beskrivs hur man vill ha det nya torget, vad som ska få plats och vilken plats varje funktion tar i anspråk. Det är mycket som ska få plats och man känner på en gång att det inte är ett vanligt torg med trädrader som markerar platsen och en öppen del i mitten, utan ett modernt torg med många funktioner som fungerar på dagen som på natten och under hela året. Det ska finnas aktiviteter för alla åldrar samt plats för evenemang och fester. Det är ett program med många precisa krav som anger hur torget ska användas.

Programmets krav på vad som ska finnas på torget:

Garage

Möjligheten att släppa upp ljus från garaget till torget respektive ta ner ljus till garageplanet för att underlätta orienterbarhet i garaget ska prövas.

Biltrafik

Esplanaden

Förbinder torget med sport- och kulturcentrum på andra sidan Attundavägen. Princip för esplanadens gestaltning och hur den ansluter till torgytan ska visas.

Trafiken vid polisens in- och utfart sker på de gåendes villkor.

Gatan från Stora Marknadsvägen

Karaktär kvartersgata med träd och kanstensparkering

Angöringsplatser

Korttidsparkering 15 bilar

Taxiuppställning 5 bilar

Utryckningsfordon ska kunna ta sig fram till högst 10 meter från alla fasader utan att hindras av fasta föremål.

Gång- och cykeltrafik

Gång- och cykeltrafikens koppling mellan esplanaden och torget ska uppmärksammas och gestaltas.

Cykelparkeringar för minst 50 cyklar, med idéer om hur de kan utökas och inordnas på lämpliga platser på torget.

Vistelseytor

Torget ska utformas så att det blir en levande plats under så stor del av dygnet och året som möjligt. Här ska finnas plats för olika aktiviteter och stimulerande lek för olika åldrar men också lugnare platser. Uteserveringar ska beredas plats men också neutrala sittplatser med bra solvärden ska finnas. Möjlighet att anordna uppträdanden, möten, utställningar, idrottstävlingar, motions och lekaktiviteter av mer eller mindre tillfällig karaktär ska finnas på torget. Vintertid ska torget behålla sin attraktion genom att möjliggöra vinteraktiviteter.

Vatten som attraktion är ett positivt inslag i torgmiljön.

Plats för scen ska finnas, mobil eller fast. Scenen ska kunna användas för musik- teater- uppträdande, talare mm.

Plats för skridskobana på minst 500 kvm ska finnas på torget vintertid.

Uteserveringar

Det finns ett stort intresse att ordna uteserveringar inom tävlingsområdet med planerade för att ge liv åt torgmiljön. Samordning med planerade serveringar inom centrumbyggnaden mot torgets långsida ska kunna ske på ett naturligt sätt. Flexibla avgränsningar mot övriga torgytan ska gestaltas i förslaget.

Torghandel

Fristående torghandel ska kunna beredas plats på torget. ...10 platser för saluhandel med möjlighet att utöka. Saluplatserna ska ha en storlek på 3x3 m. Saluplatserna ska ha god framkomlighet vid etablering/avetablering.

Fristående torgbyggnader

Torget ska kunna kompletteras med en eller flera mindre paviljonger/byggnader för kiosk och enklare servering. I tävlingsuppgiften ingår att föreslå omfattning, läge och idé till utformning av dessa på ett sådant sätt att torgets öppna karaktär bevaras.

Belysning

Belysningsfrågan är särskilt viktig då torget ska vara tryggt och användas aktivt även under årets mörka del. Ljussättningen av torget och principer för belysning av esplanaden och gatan in från Stora Marknadsvägen ingår i tävlingsuppgiften.

Konstnärlig utsmyckning

Det ingår i tävlingsuppgiften att föreslå läge och omfattning av konst.

Skötsel och förvaltning

Det är av stor vikt att skötsel, drift, underhåll och materialkvalité beaktas. En långsiktig hållbar anläggning av god kvalitet med möjlighet till rationell skötsel ska skapas. Samtidigt är torget en plats där inslag av intensiv skötsel kan accepteras. Delar av torget kan komma att vara uppvärmda vintertid.

Handikapptillgänglighet

Torget och anslutande gator och gångvägar ska vara användbara för alla, oavsett funktionshinder.

Målgrupper

Det är viktigt att torget gestaltas för alla åldrar och kategorier av besökare. Centrum har en relativt stor dagbefolkning p.g.a. skolor, service och arbeten i närområdet. Idag utgörs större delen av de boende i centrum av äldre men genom nybyggnationen förväntas en förnyring av befolkningstrukturen.

Buller

Gestaltning och placering av bullrande aktiviteter på torget ska ta hänsyn till närliggande bostäder.

Trygghet

Upplevelsen av trygghet under alla tider på dygnet är viktig.

Idéer till aktiviteter på torget under olika delar av året:

Skridskoåkning, uthyrning av utrustning

Liten pulka backe

Lek

Boule

Schackspel

Modevisning

Uteservering

Hoppställning

Utställningar

Torghandel/Minicirkus, tivoli

Djuruppvisning, ponnyridning mm.

Föreningsaktiviteter

Temadagar, ex kommunens dag, skolans-, polisens-

Politiska möten med valstugor och valtal

Idrottsevenemang målgångar för ex Täby maraton

Uppvisningsmatcher

Loppmarknad

Moped-, cykelskola

Skateåkning

Minitåg

Dansbana

Teater

Konserter

Utställningar

Glassförsäljning

Jonglör, clown, musikanter

Inlämningskrav

Situationsplan, skala 1:400, orienterad liggand emed butikscentrum uppat och bostadskvarter nedat pa planschen

Vasentliga delar i valfri skala. Byggnader i skala 1:200

Perspektiv fran valfri punkt

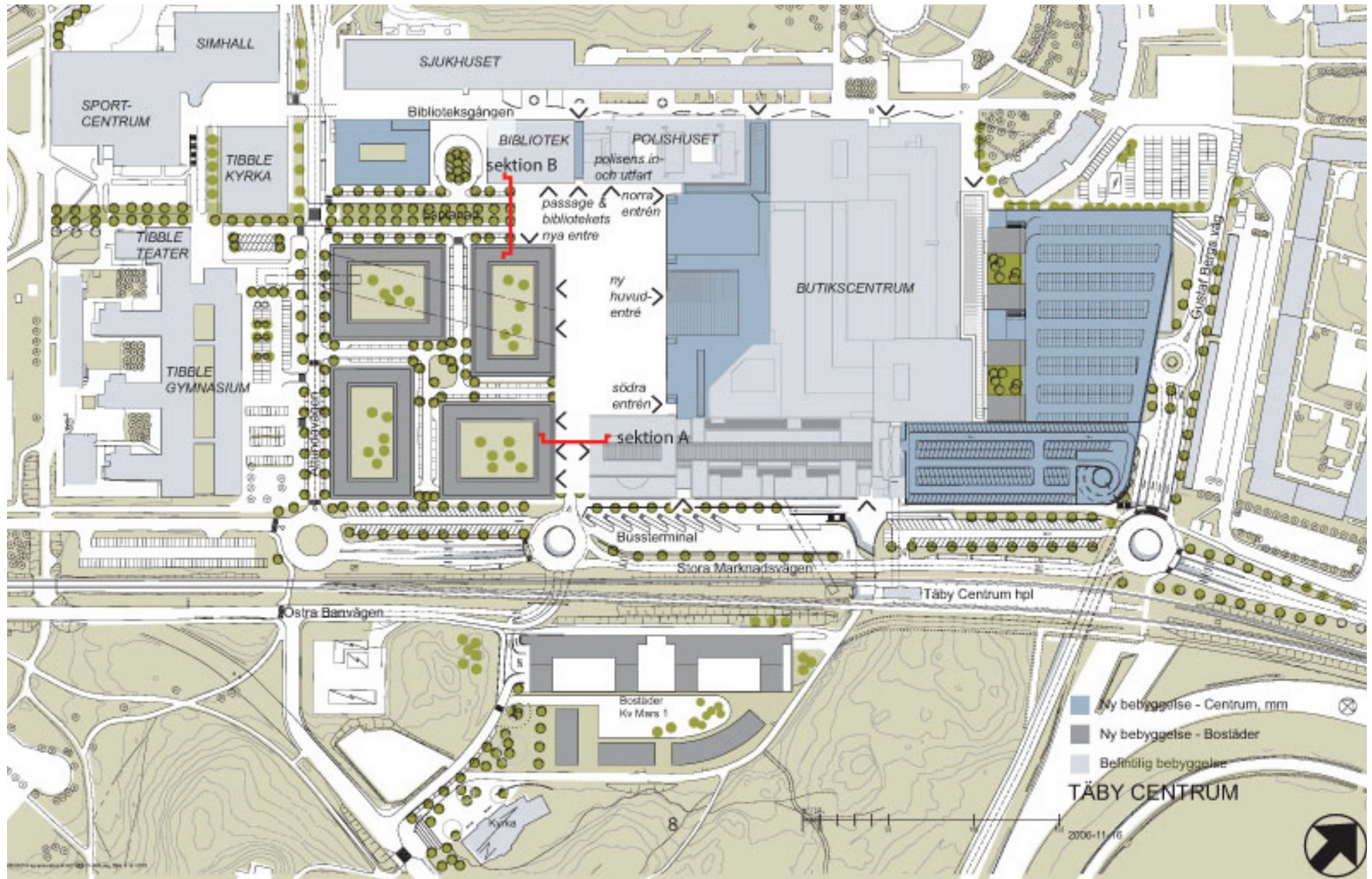
Perspektiv (fagelperspektiv), garna med flygfoto som underlag

Kort beskrivning av barande ideer i forslaget

Kort beskrivning av material mm for kvalitets- och kostnadsbedomning

Situationsplan Täbys centrum

(ur programmet)



Tankar om programmet och platsen

Täby centrum präglas mycket av dess första byggfas som skedde mellan 1964 och 1978, dessa byggnader är storskaliga med tydligt särpräglade byggnadsvolymer och trafikseparering. 1993 byggdes butikscentrum ut med ny galleria, kontorshus och en ny bussterminal. Tävlingsområdet är idag en parkeringsplats som är full på dagen och tom och livlös på natten. Gallerian har ingen tydlig huvudentré vilket gör att alla fasader känns som baksidor. En utbyggnad och förtätning av området skulle höja många kvaliteter för de boende och med ökat invånarantal, nya affärer och kontor ge Täbycentrum en annan karaktär. Ytan utnyttjas effektivare samtidigt som kvaliteten i området ökas väsentligt.

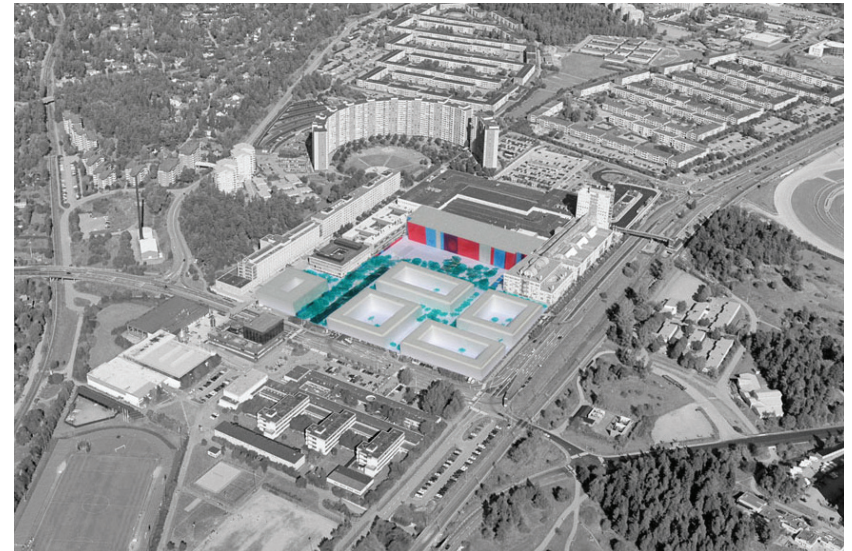
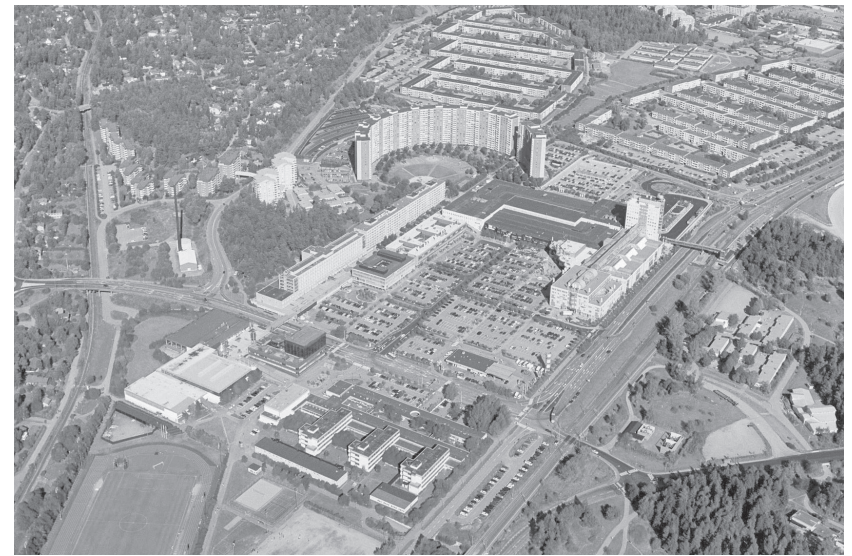
Det nya torget kommer vara omringat av en mängd olika service som Täby centrum, polis, bibliotek, vårdcentral, skolor, simhall och bostäder. Närmast centrum ligger idag främst miljonprogramsbebyggelse, och utanför breder villamattorna ut sig.

Torget har underlag för att många människor kommer att besöka det, gå över det eller använda det på annat sätt.

Uppgiften i tävlingen var att visa ett gestaltningsförslag på hur torget och den esplanad som leder till torget skulle kunna gestaltas. Programmet är detaljerat och det är många saker som ska få plats. I programmet finns även en slags önskelista med aktiviteter som man vill ska äga rum på torget och esplanaden. Det känns som om listan tillkommit på en temadag eller något liknande där täbyborna fått säga till om vad de vill ha på torget. Jag drar slutsatsen att de olika aktiviteterna är önskningar från olika åldrar och brukargrupper, med inslag från minitåg och ponnyridning till konserter och skateåkning.

Min första vision av torget när jag läst programmet var ett nöjesfält (se skiss på sidan 15). Det kändes nästan komiskt att klämma in ponnyridning och minitåg. Men samtidigt så var det ett aktivt och multifunktionellt torg de ville ha. Jag ville rita ett torg som kunde användas på många sätt utan att vara plottrigt. Det skulle kunna användas på olika tider av dygnet och året och ha kontraster mellan skugga och sol, lugn och aktivitet.

Samtidigt som programmet var strikt och lämnade få tillfälligheter för egna beslut. Så var det ett stort hjälpmedel och fungerade som en checklista där jag i slutandan lyckades pussla ihop och pricka in hela önskelistan av aktiviteter. Samma yta, material eller redskap fick flera funktioner.



Täby centrum före och efter förtätning

Platsbesök

Nedborrar platsen → Tekniskallögskolan
→ Roslagsbanan Täby C
ca. 30 min.

Jag gjorde ett platsbesök en ruggig och mulen dag i mars. Det tog ungefär 30 minuter med tunnelbana och Roslagsbanan från centrala Stockholm. Det som jag mötte först var det enorma köpcentret som tar upp större delen av Täbys centrum. Köpcentret Täby Centrum är en attraktion för många i området och många av besökarna är även från omgivande kommuner. Centret är ett klassiskt köpcenter med inomhusgator och -torg. Man vill framkalla en utomhuskänsla inomhus då skalan på torg och gångar kan jämföras med gågator och torg i staden. Naturligt ljus faller in från de stora fönstren i taket.

När jag kom ut till parkeringen, platsen för Täbys nya torg blev jag lite nedstämd. Fasaderna på byggnaderna var tråkiga och monotona. Alla fasaderna känns som baksidor och jag uppfattade ingen naturlig huvudentré till Täby Centrum. Bebyggelsen kring centret är från miljonprogrammet och består bl.a. av ett antal s.k. "bananhus" på ca 16 våningar och ett antal andra byggnader med upp till 10 våningar. Utanför centret sprider villamattorna ut sig.

"En stor 60x140 m yta, relativt plan, fyllas med funktioner. Ingenting på platsen idag guidar en eller ger inspiration. Platsen kan bli ett "gå över" torg, men är tänkt som ett centralt aktivt stadsmässigt torg." (ur anteckningarna från platsbesöket 20070312)

De ombyggnationer, utbyggnader och fortätningar som är tänkta för området kommer verkligen att förbättra Täbys centrum och med ett välutformat torg höjs livskvaliteten för täbyborna. Jag blev trots allt taggad att förbättra platsen...

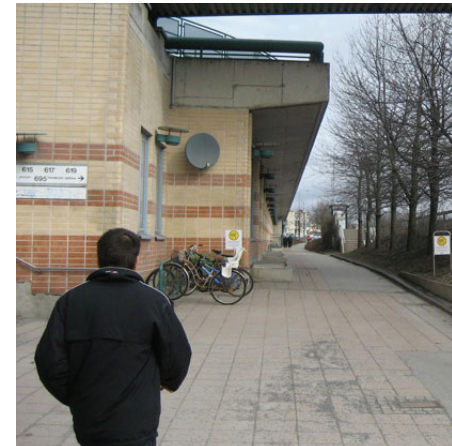
Platsens (s) -
Idag en parkering ombyggnad
av fula fasader
Fins Myggen fransida -
Bara baksidor



Parkeringsplatsen som ska byggas över.



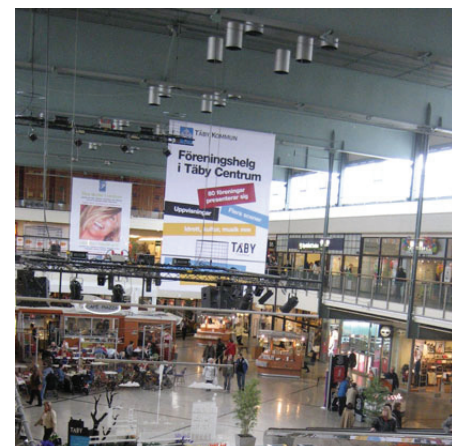
Inomhusgata. Täby Centrum



En av Täby Centrums fasader



Bananhus

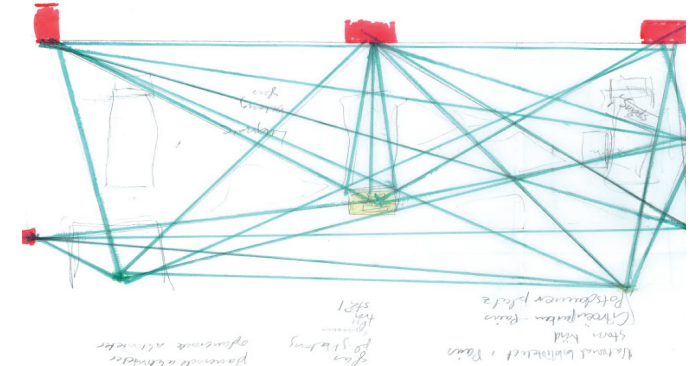
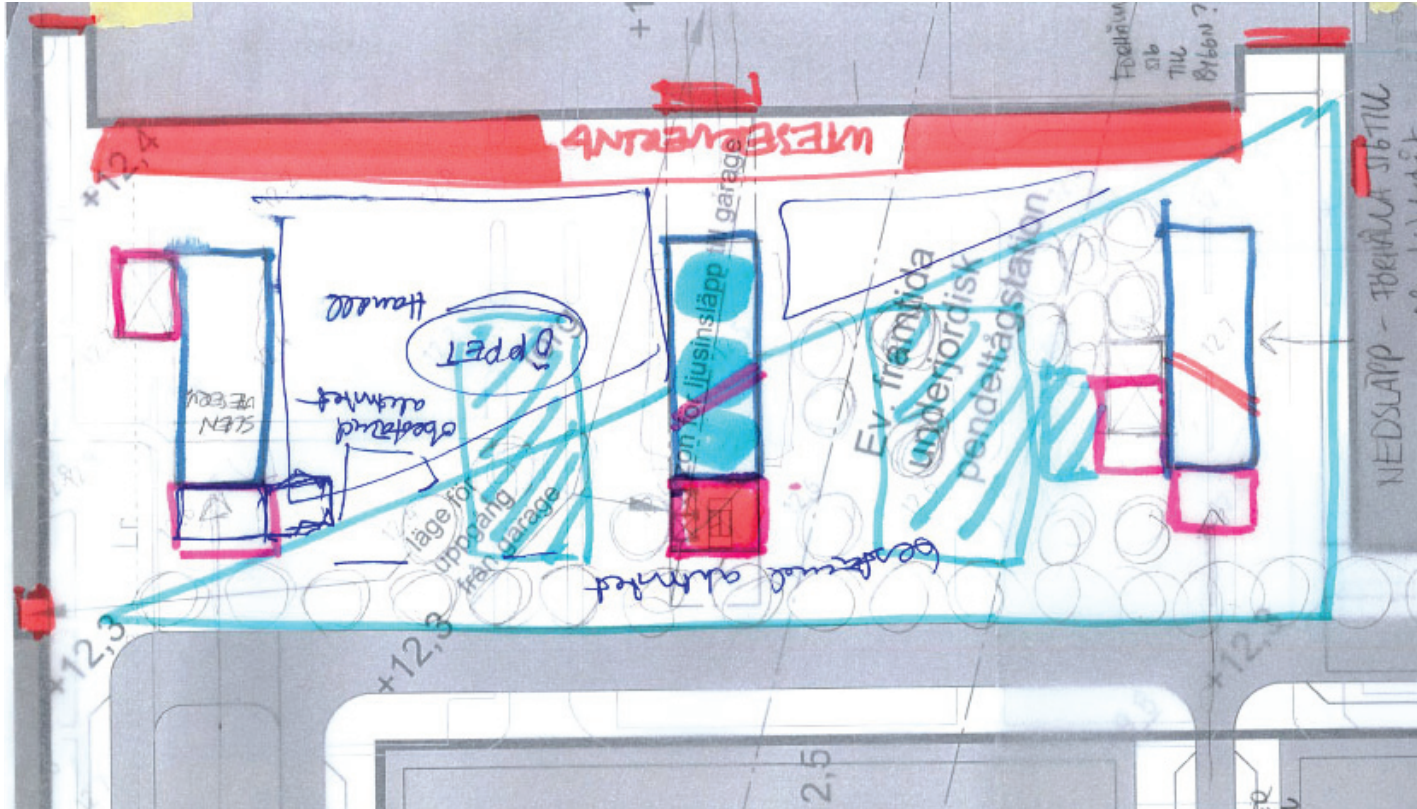


Inomhustorg, Täby Centrum



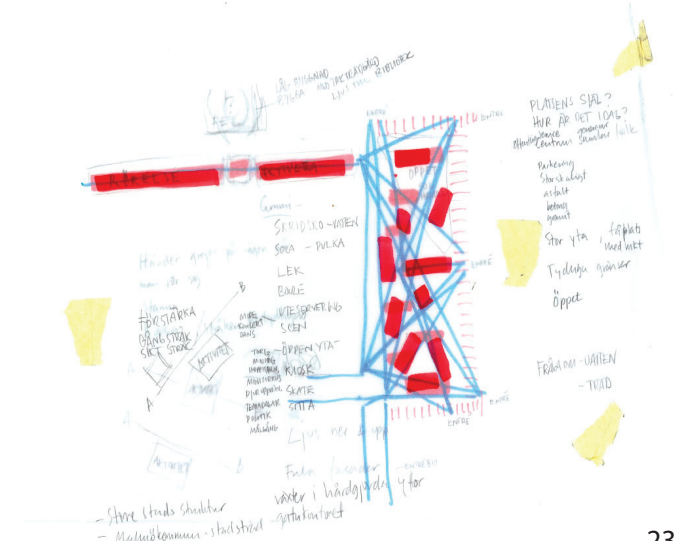
Gången mellan polishuset och biblioteket

Analys och skisser

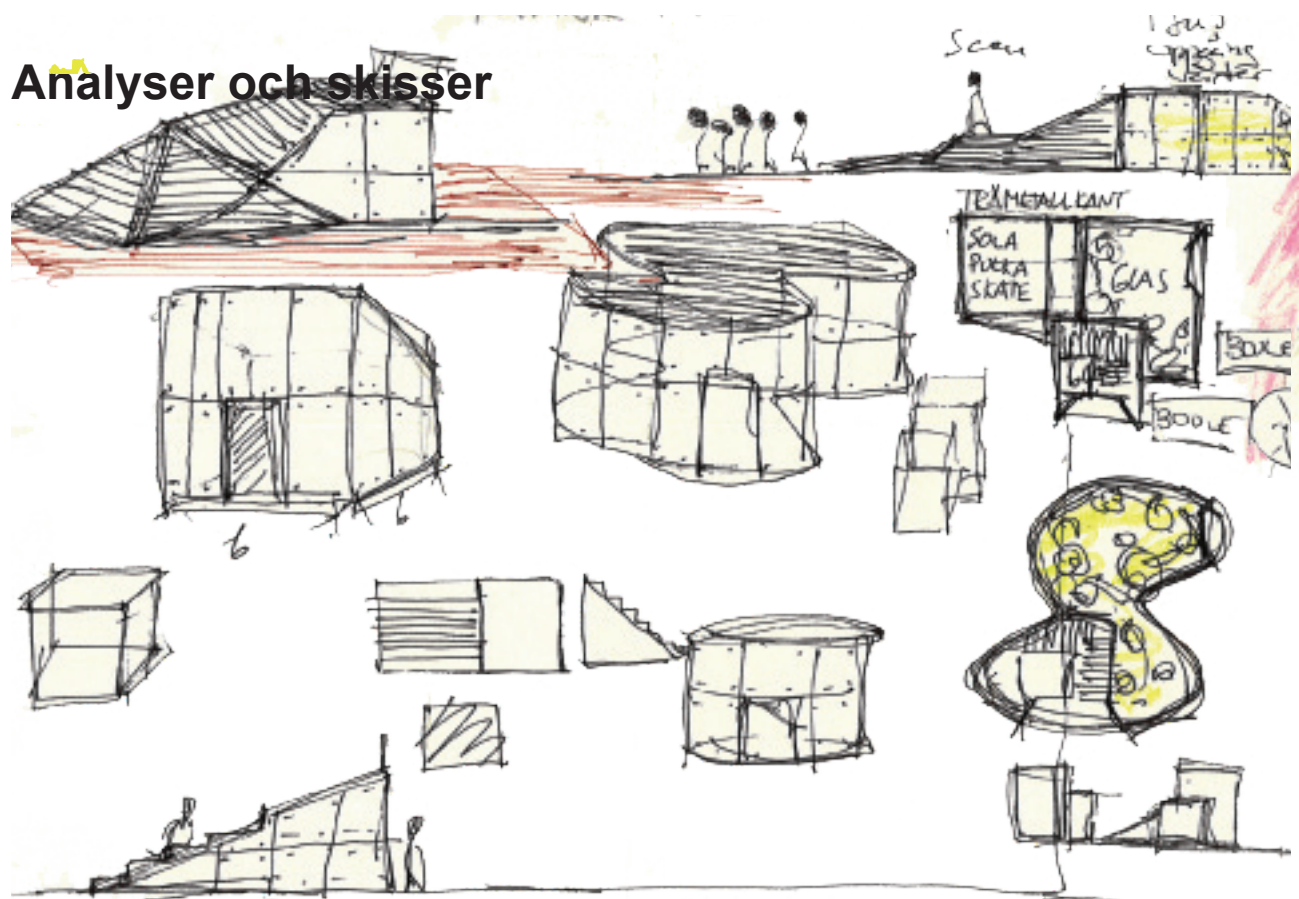


Det stora multitorget delas upp med tre ljusschakt på längden och med träd som växer in på diagonalen. Det bildas rum mellan ljusschakten och en öppen och en sluten del. Respektive en solig och en skuggig. Detta för att skapa variation på platsen och ge möjlighet för olika slags möten, sittplatser och aktiviteter på torget.

Jag undersökte hur människorna på torget skulle röra sig genom att dra linjer mellan knutpunkter som entréer och övergångsställen. Människan tar oftast den snabbaste vägen och jag försökte göra så att de aktivitetsytor och andra element som jag placerade på torget inte störde rörelsemönstret. De tre ljusschakten bryter en del rörelsemönster, men jag har kompenserat det med genvägar som en bro och två spänger.



Analyser och skisser



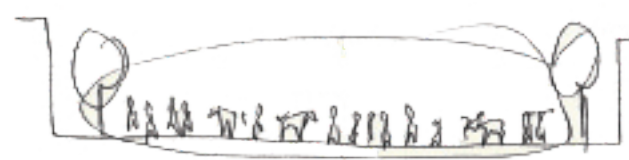
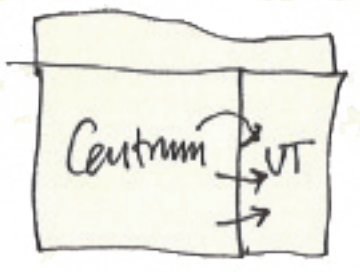
MARTHA SCHWARZ JACOB JAVITZ PLAZA N.Y.

Konstige bänkar skapar många olika slags mötesplatser, olika storlekar på rum, platser sluter, öppet

En liten stad inomhus. Vad saknar man. Utanhus?
 Alla på samma plats. Mötesplats. Affärsdiskussion
 brevid. Hämmande och öppet - husar, många skaner,
ÖPPEN YTA VIKTIGAST

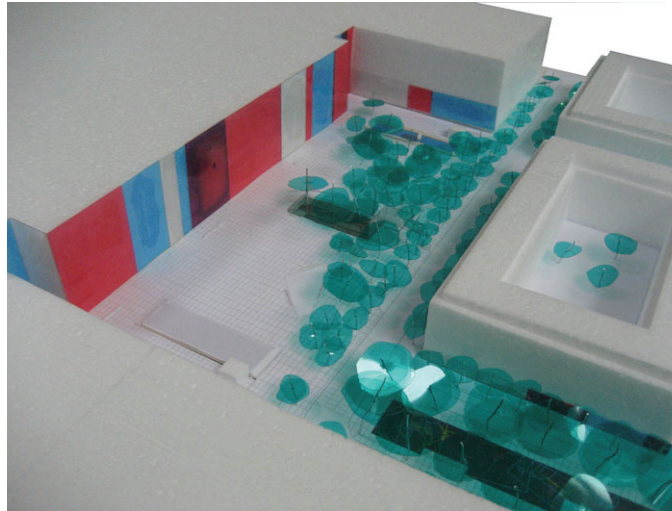


MULTIFUNKTIONELL
 "ÖPPEN" YTA

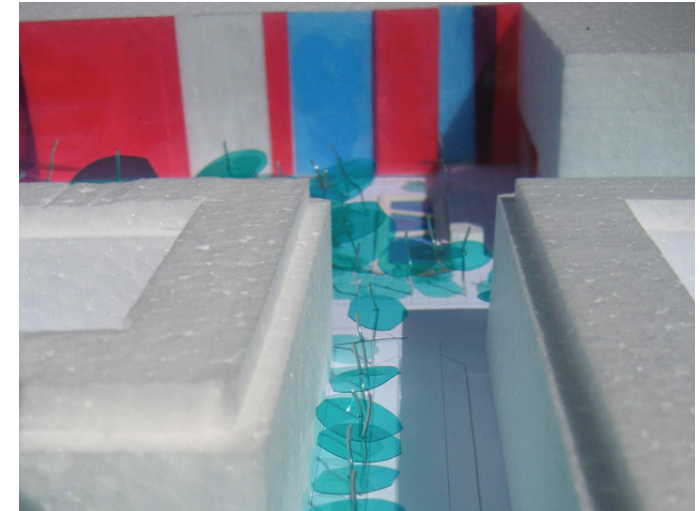


Fysisk modell

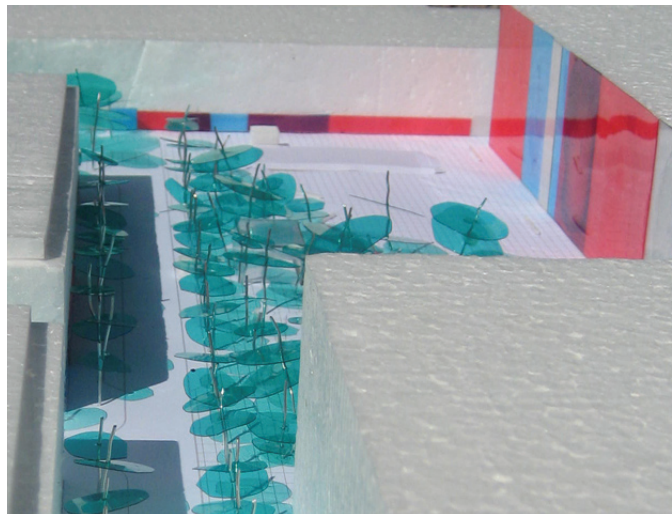
Jag gjorde en fysisk modell där byggnader och grund var av frigolit, träden av ståltråd som stam och grön plastfilm som trädkrona. De fasader som var tänkta som handel, restauranger, bio eller annan service som skapar liv i gatumiljön, var av plastfilm i olika färger. Modellen var väldigt viktig för att kunna uppfatta skalan och se hur stora de olika elementen på torget skulle vara.



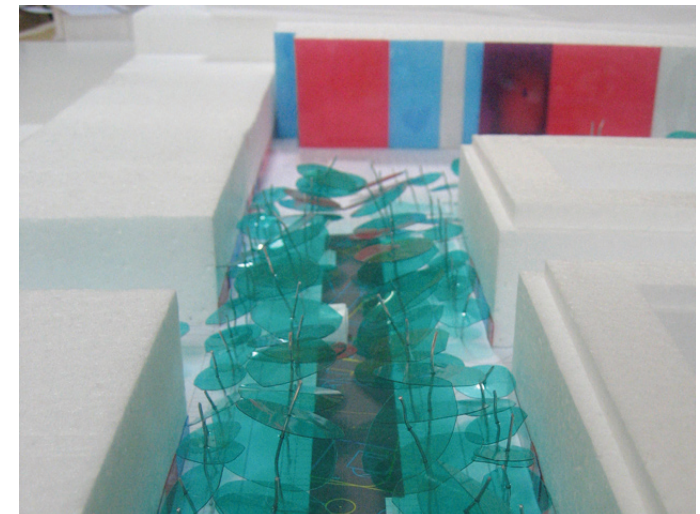
Torget är indelat i scenen, skuggträdgården och dammen. Halva torget är täckt med träd som växer in från Esplanaden.



I bakgrunden syns dammen som sammanfaller med vägen från de nya bostäderna.



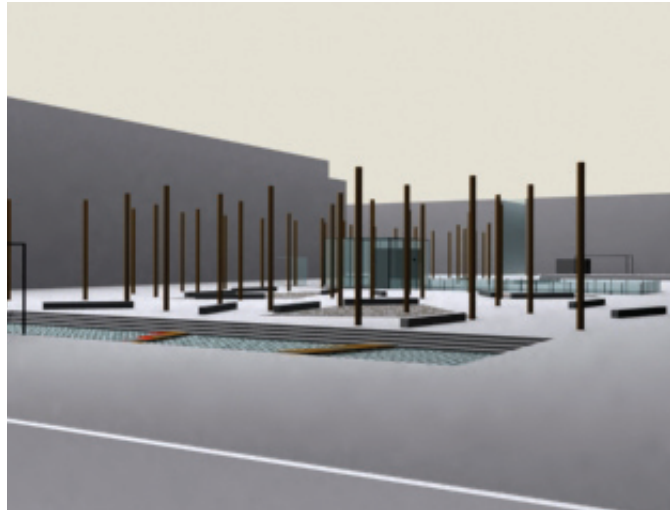
En blandning mellan öppet och slutet på Täby centrum's nya torg, Multitorget.



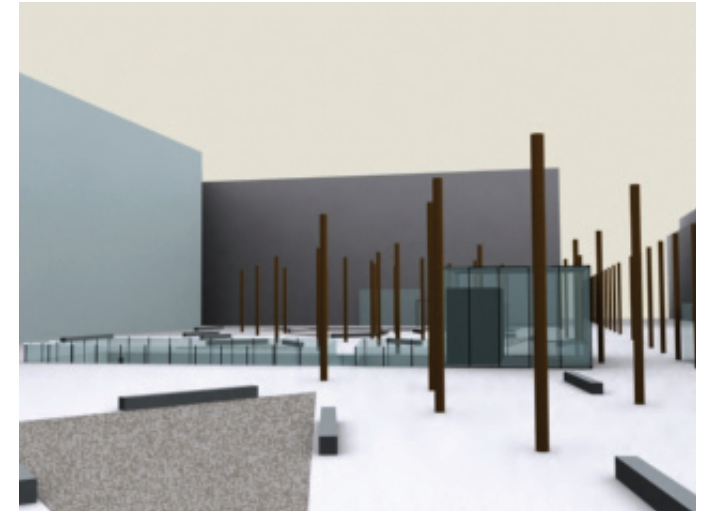
Esplanaden och aktivitetssytan leder täbyborna mot torget.

Elektronisk modell

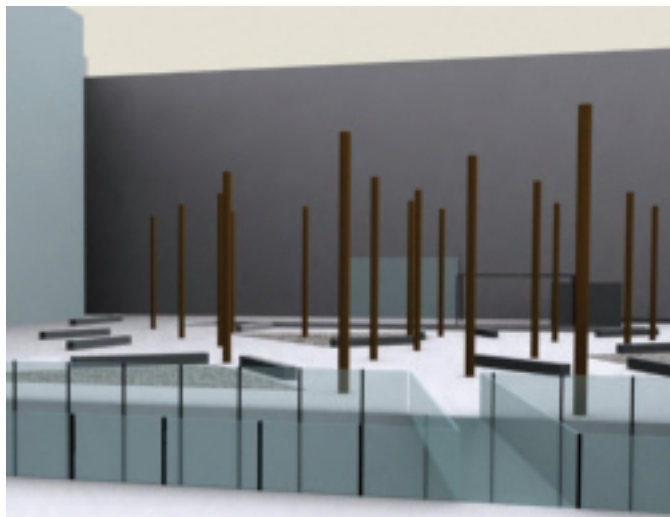
Den elektroniska modellen gjordes i Autocad 2006 och i 3DStudioMax. Den var framförallt viktig för att se på torget mer i detalj. Jag använde bilderna från modellen till att göra perspektiv på de olika delarna på torget till presentationen till tävlingen.



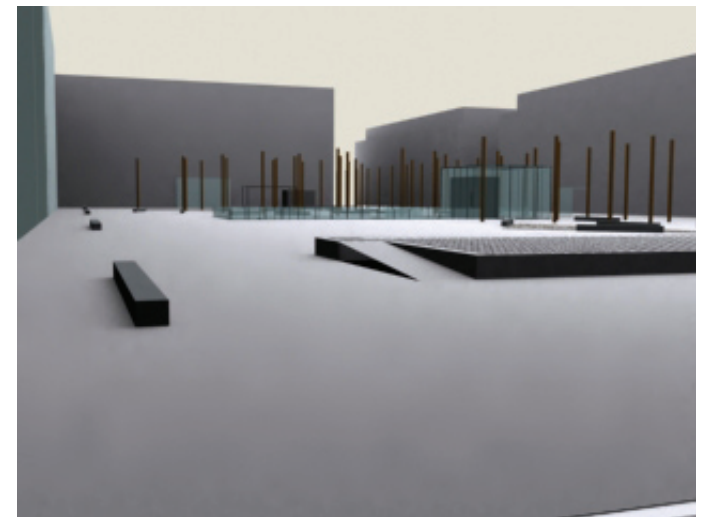
Bilden visar hur bänkar och träd är placerade i "parkdelen".



Hissen och skuggträdgården på håll (utan träden i skuggträdgården).



Bron över skuggträdgården, utan träd.



Den öppna delen av Multitorget.



MULTITORGET

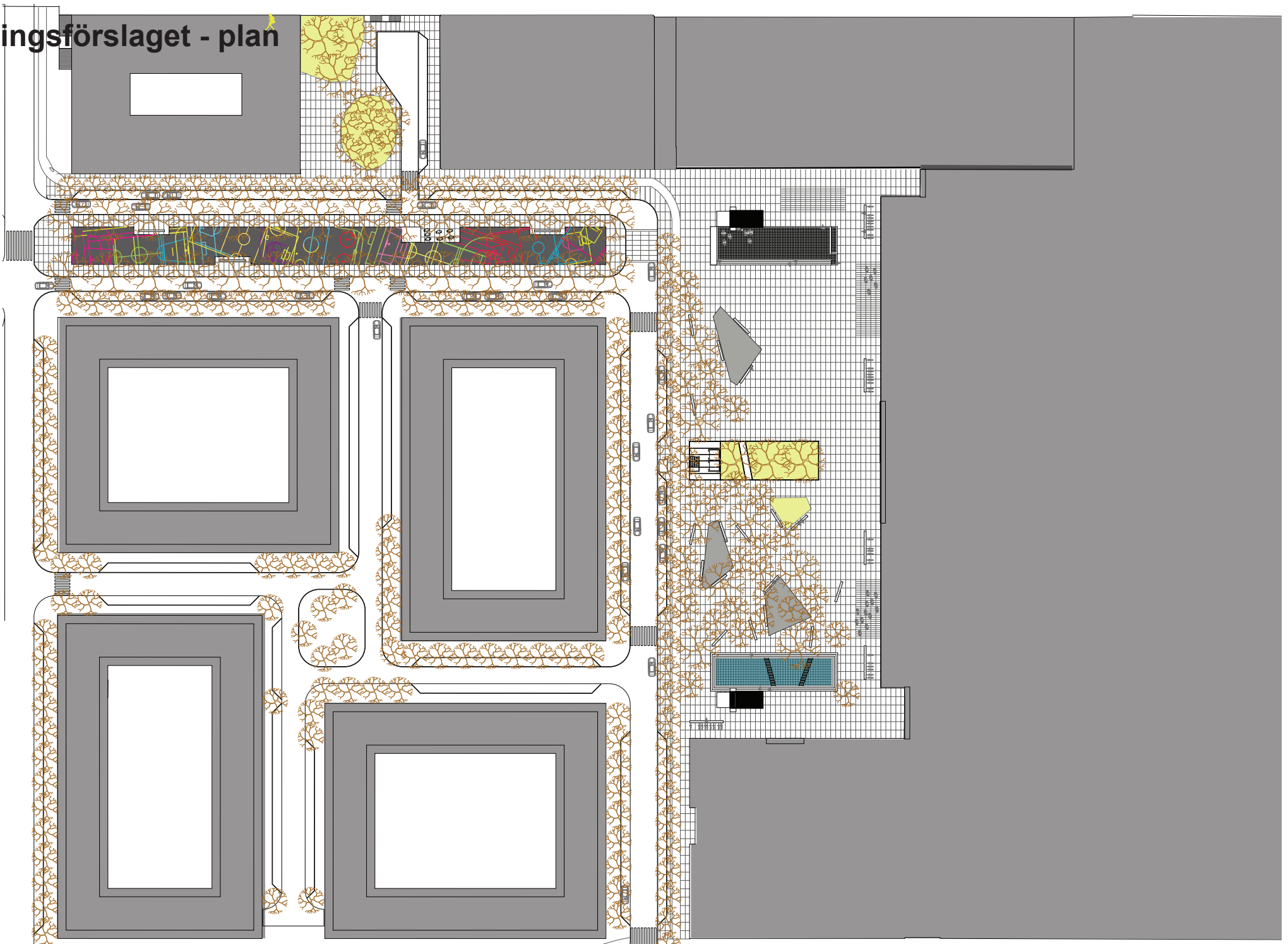
Ur programmet:

”torget är placerat i bästa solläge och är omgivet av bostäder, bibliotek, butiker och ger möjlighet till liv och rörelse utanför centrumanläggningen och utanför butikernas öppettider”

”med en omsorg i utformningen och med rika möjligheter till aktiviteter kan Täby få det offentliga vardagsrum som täbyborna saknat.”

Täbys torg är en blandning av ett parktorg och ett klassiskt öppet handels- och parad-torg. Multifunktionalitet och flexibilitet är ledorden, där de olika rummen på torget fyller flera behov. Torget används på dagen och på natten, samt är utformat med kvaliteter som gör det användbart året runt. Aktiviteterna på torget följer besökarnas rörelse och finns på både soliga och skuggiga lägen. Träden som växer in från esplanaden delar upp det storskaliga, horisontella torgrummet i två diagonala delar; en med trädtak och en utan. Det vertikala rummet i tre plan – torg, p-däck 1 och p-däck 0 sammanbinds av de tre ljusschakten - scenen, dammen och skuggträdgården.

Tävlingsförslaget - plan



5 10 20 30
NORR

Rumslighetsdiagram

Torget och esplanaden omringas av storskaliga byggnader. Torgets stor-
skalighet tas ner då den delas upp med de tre ljusschakten på längden,
samt av grönskan som växer in från esplanaden på diagonalen.



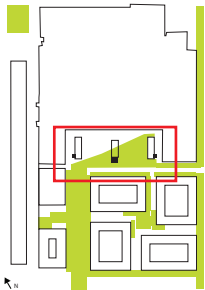
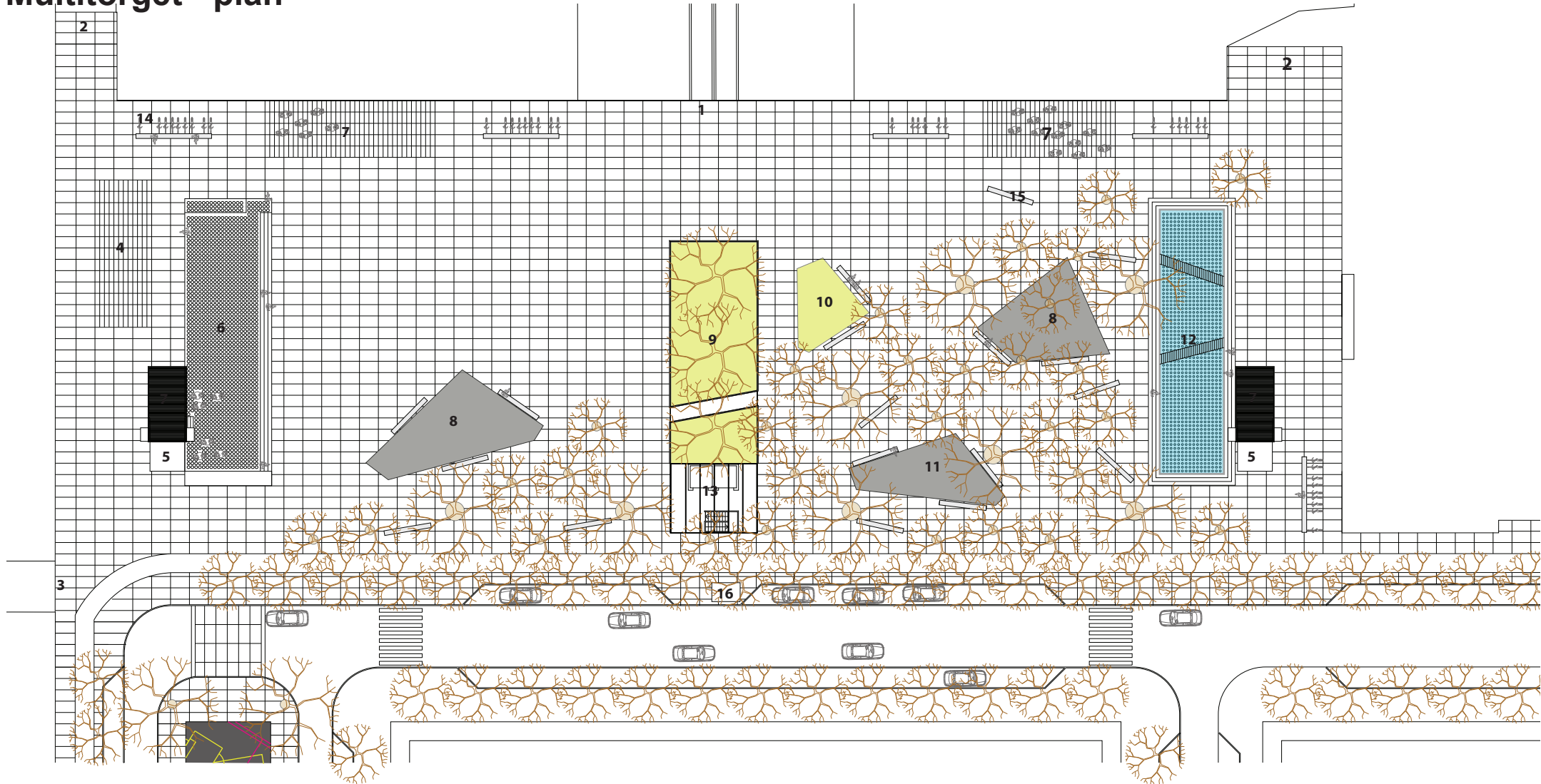
Vertikaldiagram

Täbys torg är byggt ovanpå ett parkeringshus i två plan. Tre ljusschakt för ner ljus till parkeringen på dagen och upp ljus till torget på natten. Ljusschaktet i mitten fungerar även som transport i vertikalled från parkeringen till torget.



Modellen visar hur ljus kommer ner till garaget genom ljusschakten.

Multitorget - plan



- | | |
|--------------------------------------|-------------------------|
| 1 huvudentré | 9 skuggträdgården |
| 2 sidoentré | 10 blomsterrabatt |
| 3 passage mellan bibliotek och polis | 11 grusad yta för boule |
| 4 yta för 10 torghandelsplatser | 12 damnen |
| 5 kiosk med pergola | 13 hiss från garaget |
| 6 scenen | 14 cykelparkering |
| 7 uteserveringsyta | 15 parkbänk |
| 8 lekylta | 16 taxihållplats |



NORR ↗

Multitorget

Multitorget är ett flexibelt och multifunktionellt torg med plats för programmerade och spontana aktiviteter. På den öppna ytan finns plats för lek och torghandel. Bredvid den nya huvudentrén till Täby centrum, finns två områden för uteserveringar. Scenen och dammen har vardera en kiosk med plats för uteserveringar i skuggan under pergolor. Bland träden ligger en grusad bouleyta, en lekyta och en blomsterrabatt. Konsten på torget placeras som lekskulpturer på lekytorna och i ljusschaktet. Cykelparkeringar (60st) finns placerade vid alla entreér, och används även som sittplatser.

Täbys nya torg, Multitorget, är en plats för evenemang. Ljumma sommarkvällar samlas täbyborna vid dammen där det anordnas utebio. Här kan många få sittplats på trappavsatserna. Festbelysning underifrån lyser upp träden och ger en skulptural verkan. Bänkarna är belysta innifrån och visar stråken mot entréer och mötesplatser. Barnen leker bland de färgglada och upplysta lekskulpturerna och på scenen på andra sidan av torget pågår en konsert.

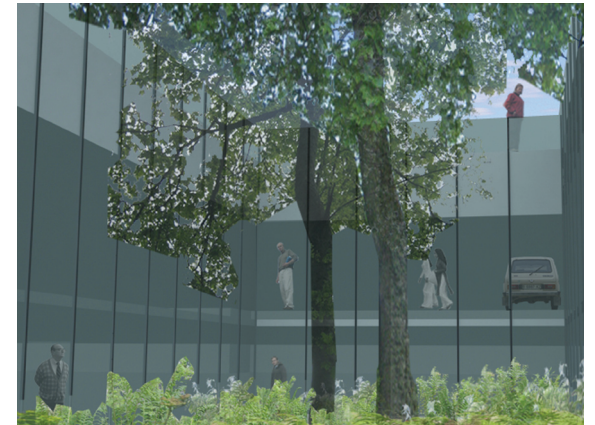
På den öppna delen av torget finns plats för utomhusturneringar av inebandy alternativt en stor isrink på vintern. Då används scenen och dess trappavsatser som läktare. Under valrörelser står valstugorna både i skuggan under träden och i solen på den öppna delen. Evenemang, utställningar och uppträdanden hålls på hela torget, och skiftningen mellan sol och skugga, ljus och mörker, öppet och slutet utnyttjas till effektfulla arrangemang.



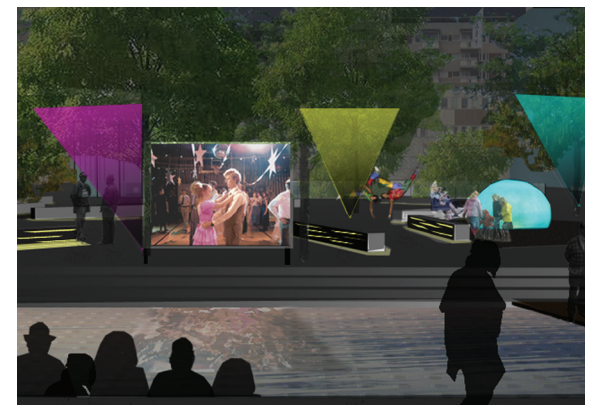
Cykelparkering och sittplats i ett



Scenen och den öppna delen av torget



Skuggträdgården och parkeringen

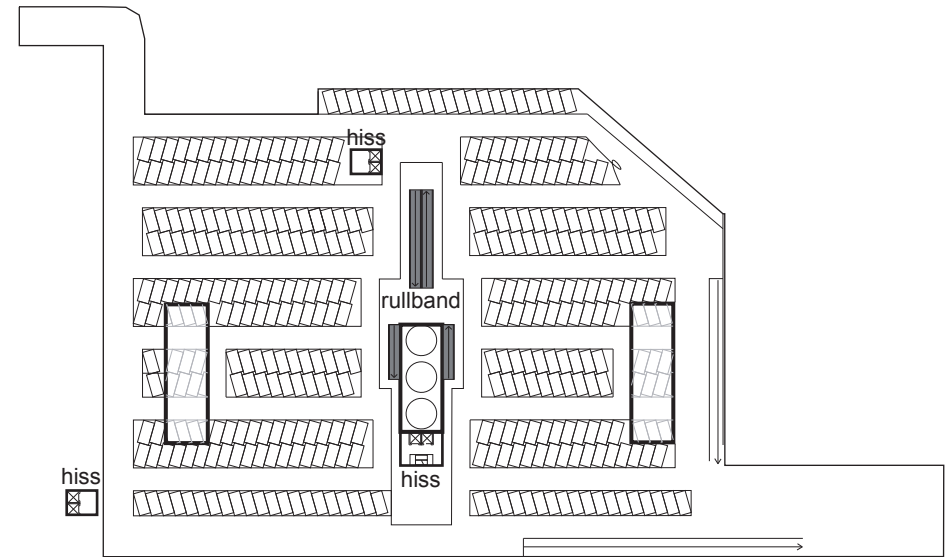


Dammen och utebio

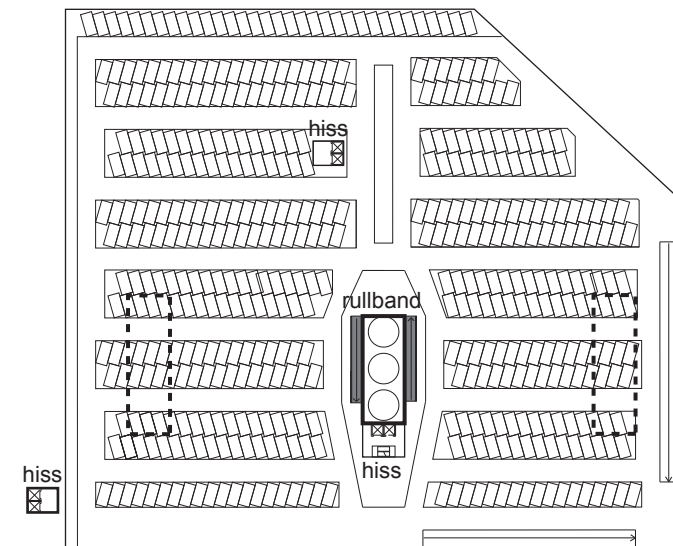
Parkeringshus - plan

De tre ljusschakten för ner dagsljus till parkeringarna på dagen och för upp ljus till torget på natten. De är uppbyggda på olika sätt vilket ger ljuset olika karaktär och förbättrar orienterbarheten i parkeringshuset.

Rullband och hissar tar upp besökarna till köpcentret och torget.



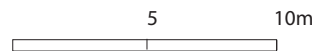
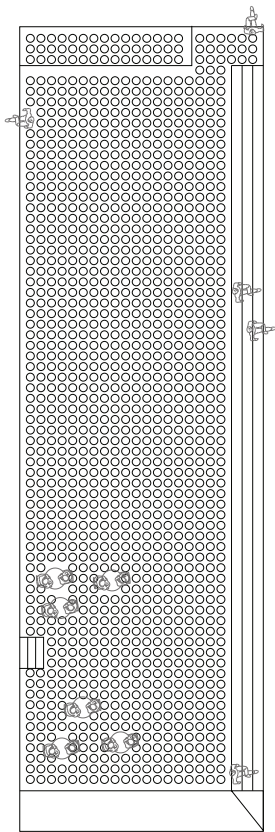
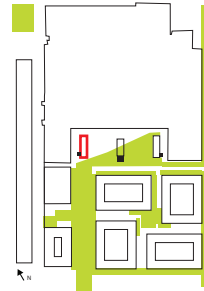
parkering plan 1



parkering plan 0

Scenen

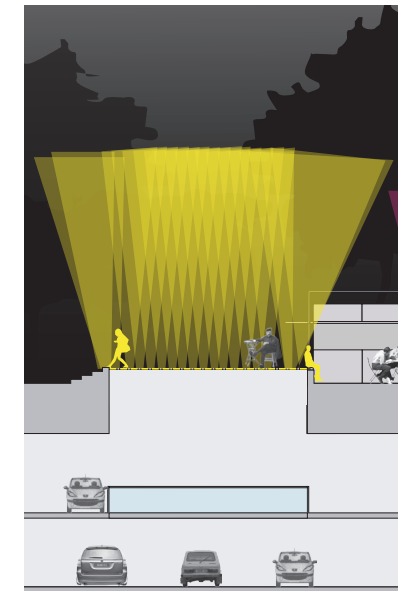
Scenen är en 60 cm upphöjd ljusgenomsläpplig glas- och betongyta. Den är en flexibel plats som ligger i solläge nästan hela dagen. Här sitter man upphöjd på uteserveringen eller på trappavsatserna och tittar ut över torglivet. Skatere kan använda scenen att åka på, likt Macba torget i Barcelona. Vid festliga tillfällen används scenen till konserter, uppträdanden, dansbana eller som läktare vid uppvisningsmatcher.



Scenen-plan



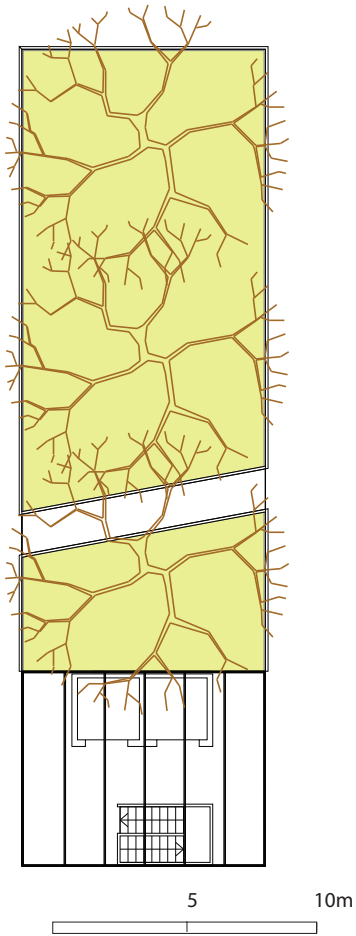
Scenen-sektion dag



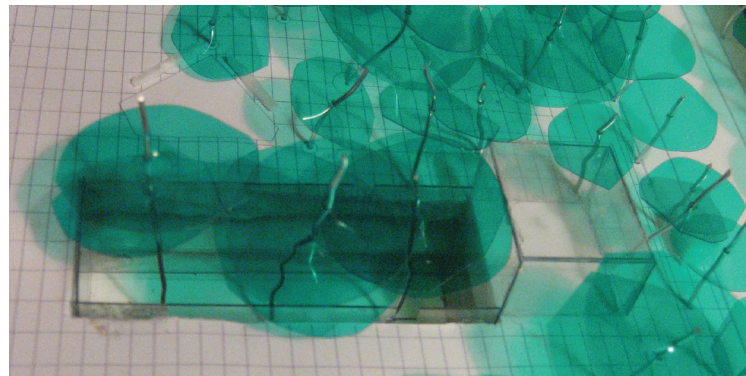
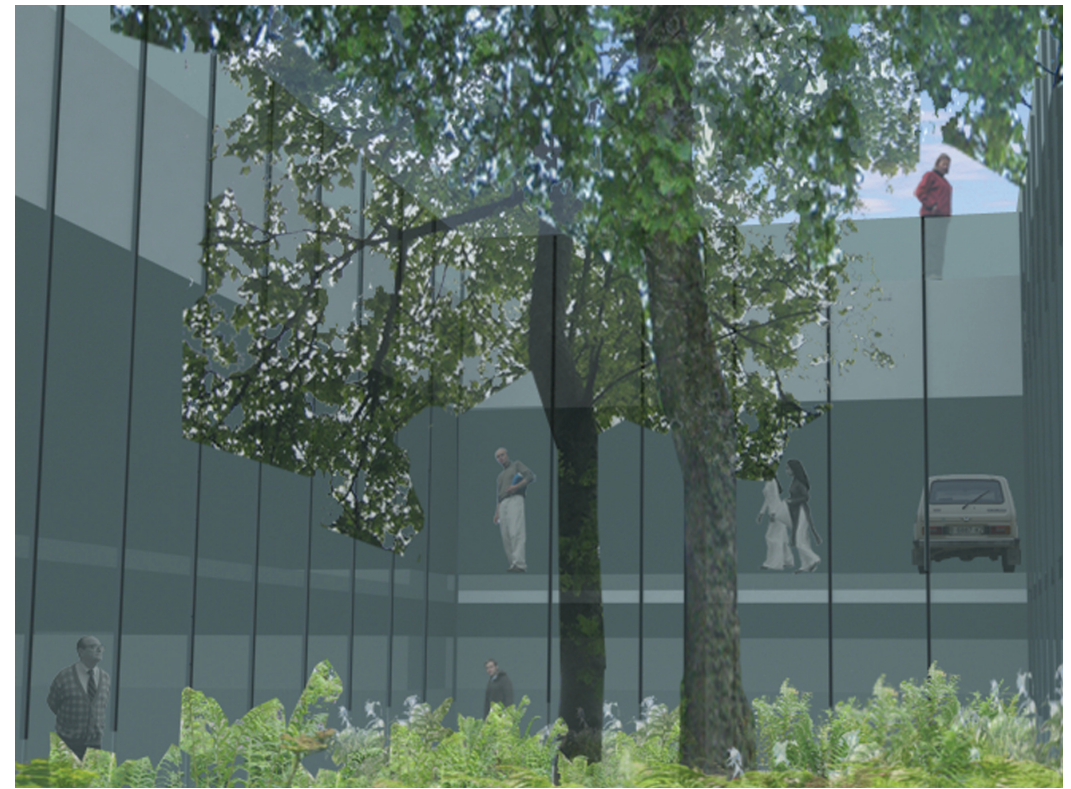
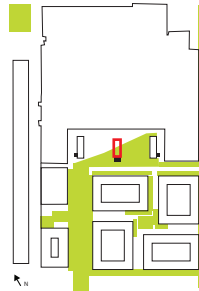
Scenen-sektion natt

Skuggträdgården

Den lummiga skuggträdgården i det på torget centralt placerade ljusschaktet, blir bilbesökarnas första möte med Täby Centrum. Här växer ormbunkar, skuggtåliga vårlökar, funkior och tre stora lönnar. Skuggträdgården, med dess blickfång, blir ett lämpligt ställe att placera skulpturer eller annan konst i. På torget blir området kring ljusschaktet en viktig och spännande mötesplats i jämnhöjd med lönnarnas trädkronor. För att inte bryta rörelsemönstret på torget korsas ljusschaktet av en bro (se plan). En viktig funktion blir även det naturliga ljus som kommer in i parkeringshuset och mjukar upp och ger riktning och orienterbarhet.



Skuggträdgården-plan



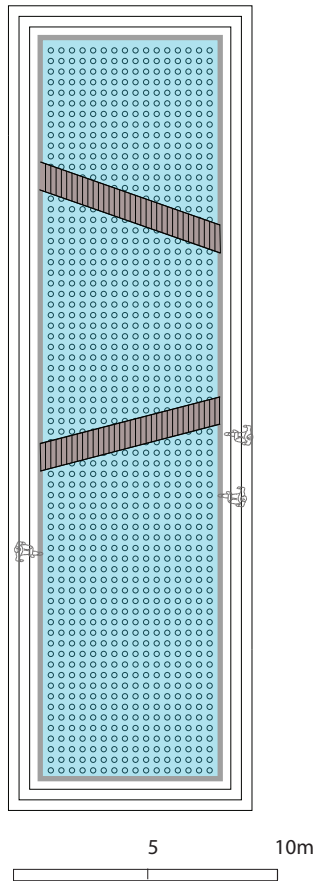
Scenen-sektion dag



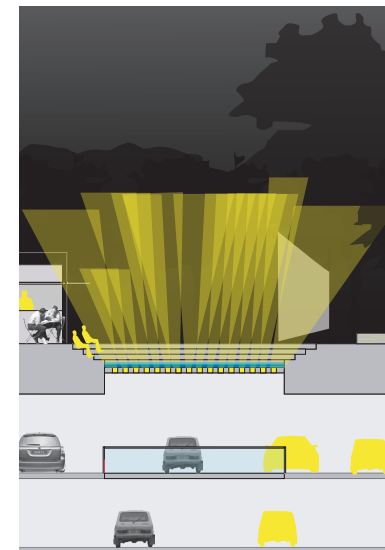
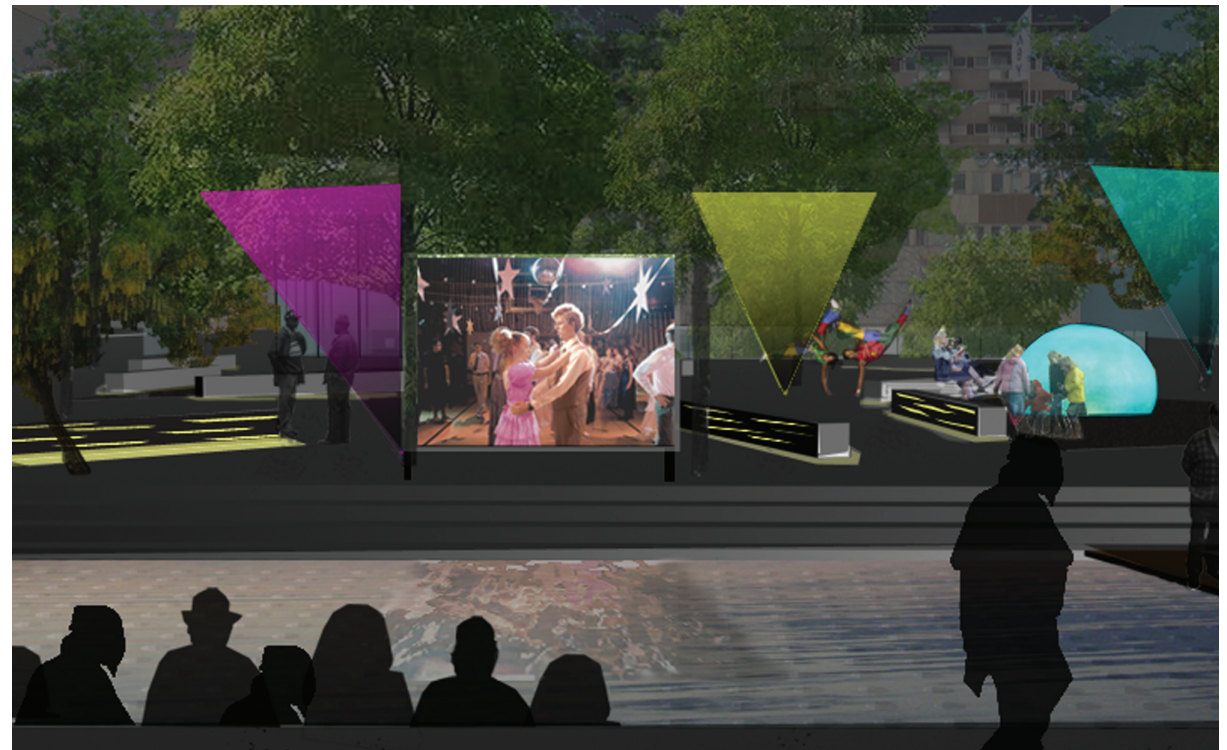
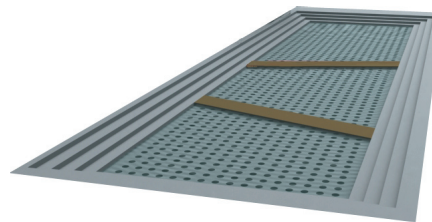
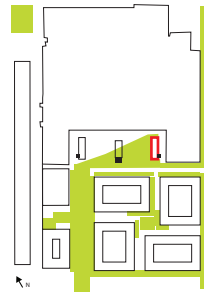
Scenen-sektion natt

Dammen

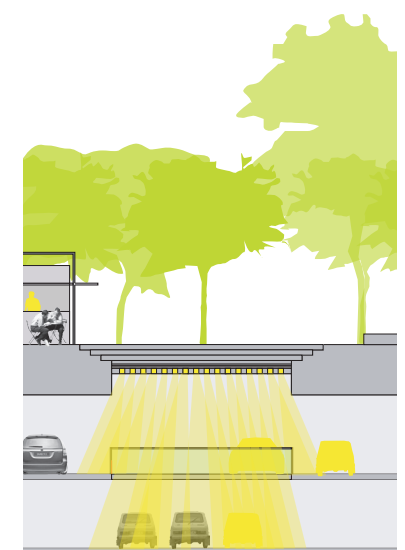
Dammen är liksom scenen ljusgenomsläpplig och gjord av glas och betong, men nedsänkt 60 cm. Ljuset ner mot parkeringen får en speciell karaktär då det samspelar med vattnet. Rörelsen över torget mot den nya bioentrén förtydligas av två spänger i trä. Vid dammen kan barn plaska med fötterna i vattnet, äldre sitta och titta och vid den närliggande kiosken köper man glass.



Dammen-plan

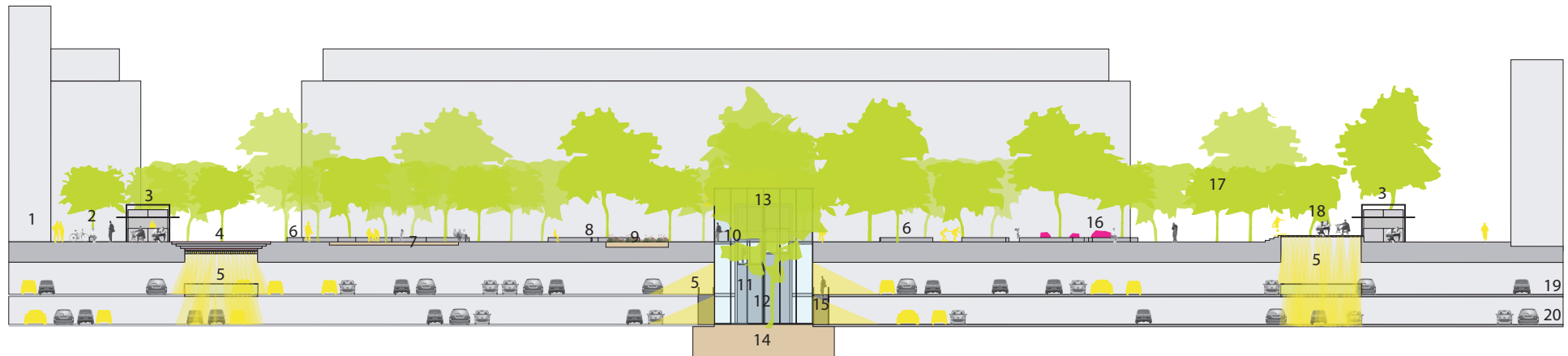


Scenen-sektion dag

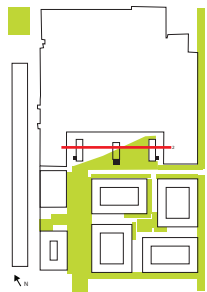


Scenen-sektion natt

Sektion 2 dag



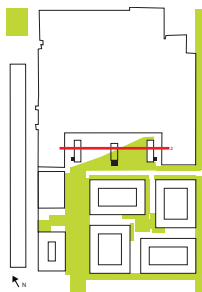
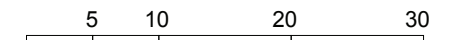
- | | |
|-----------------------------|--|
| 1 bio | 11 hiss från garaget |
| 2 cykelparkering | 12 skuggträdgården |
| 3 kiosk med uteservering | 13 lönn |
| 4 dammen med sittplatser | 14 plantreingsjord |
| 5 dagsljus ner till garaget | 15 rullband upp mot Täby Centrum |
| 6 bänk | 16 lekredskap |
| 7 lekyta | 17 träd |
| 8 grusad yta för boule | 18 scenen med sittplatser och uteservering |
| 9 blomsterplantering | 19 parkeringsplan 1 |
| 10 bro | 20 parkeringsplan 0 |



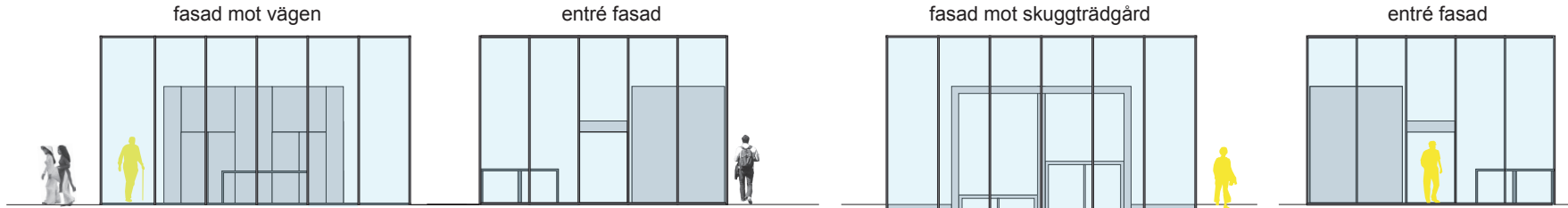
Sektion 2 natt



- | | |
|-------------------------------------|--|
| 1 bio | 11 hiss från garaget |
| 2 cykelparkering | 12 skuggträdgården |
| 3 kiosk med uteservering | 13 lönn |
| 4 dammen med sittplatser | 14 plantreingsjord |
| 5 ljus upp till torget från garaget | 15 rullband upp mot Täby Centrum |
| 6 utomhusbio | 16 lekredskap som lyser när det är mörkt |
| 7 lekta | 17 bänk med inbyggd belysning |
| 8 punktbelysning på träd | 18 scenen med sittplatser och uteservering |
| 9 blomsterplantering | 19 parkeringsplan 1 |
| 10 bro | 20 parkeringsplan 0 |



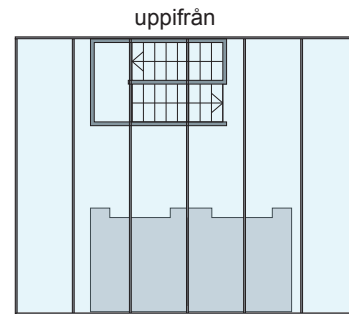
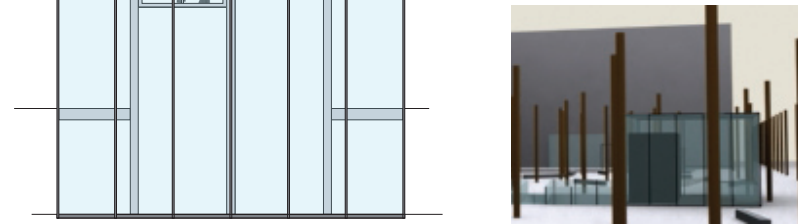
Paviljonger



Hissuppgång

1:200

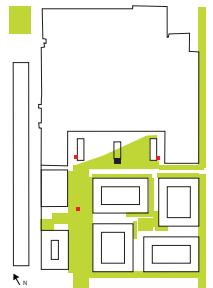
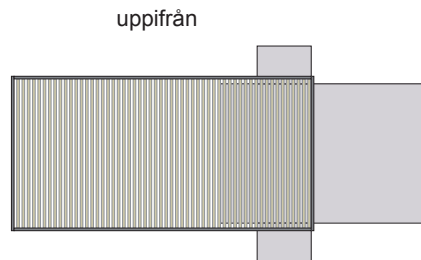
Hissfärden blir en trevlig upplevelse med utsikt mot skuggträdgården och torget. Hissuppgången består av en stålkonstruktion med glas som släpper in ljus på dagen och ut ljus på natten.



Kiosk

1:200

Kioskerna ger ett modernt uttryck och är gjorda av en byggnadsdel i plåt, samt en skugggivande pergola i stål och trä.

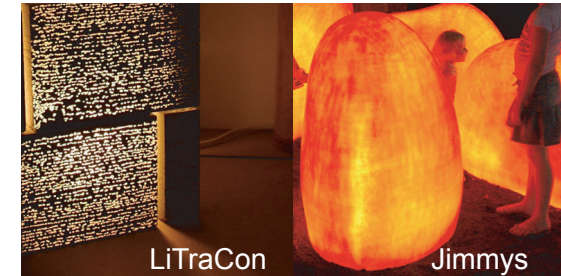


Material och utrustning

Belysning

De tre ljusschakten ger en effektfull belysning med olika karaktärer underifrån och sammankopplar garaget med torget. Bänkarna på torget är gjorda av det ljusgenomsläppliga betongmaterialet LiTraCon, och blir i sig ljuskällor som förtydligar gångstråken på natten. Vissa träd punktbelyses och vid festliga tillfällen, eventuellt med olika färg. Leksulptureerna “Jimmys” av Monika Gora ger en varm belysning åt lekytorna. Eftersom shoppingcentrets fasader är av glas kommer även de att avge ljus inifrån, därför blir det inte nödvändigt med klassiska ljusarmaturer.

Gaturummen kring torget belyses med gatlyktor. Eventuellt kan vissa träd punktbelysas underifrån.



Hårda material

Torget och trottoarernas markbeläggning består av platsgjuten betong med stålkant av dimensionen 2x1.2 meter. Ytor som har andra bestämda funktioner, som torghandel eller uteservering har ett mindre mått på plattorna. Lekytor består av sand eller gummi-asfalt och bouleytan av stenhjul och grus. Dessa ytor har en stålkant som materialbrytare, vilket även gäller planteringsytor och trädytor. Scenen och dammen består av en betongkonstruktion med glasade hål för ljusgenomsläpplighet. Spängerna är av trä och bron över det mittersta ljusschaktet är av stål-galler.

Esplanadens aktivitetsyta består av gummi-asfalt med ett målat mönster.



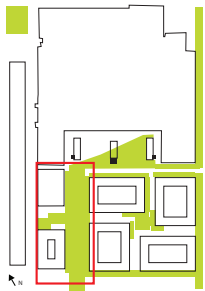
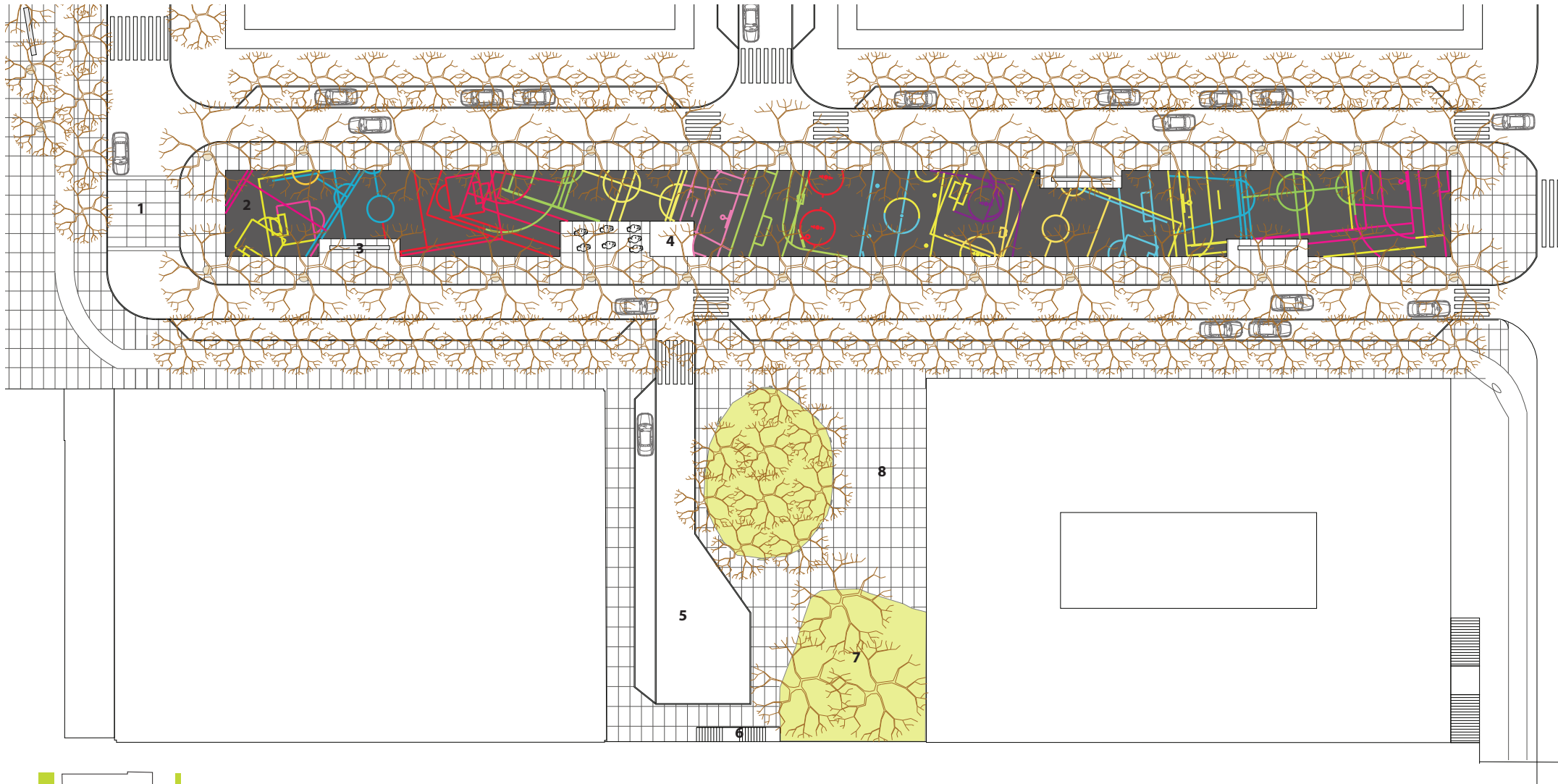
Växtmaterial

På torget bildar uppstammade gullregn, gleditsior och robinior ett skirt grönt tak. En yta är reserverad för sommarblommor och perenner. Längs esplanaden växer robinior och i skuggträdgården sätts tre stora lönnar, ormbunkar och andra skuggtåliga växter.

Eftersom planteringsdjupet endast är 0,8 meter djupt och träd kräver en viss jordvolym för att utvecklas, krävs att skelettjord används under de hårdgjorda ytorna. Träden är en viktig del av torgets gestaltning och fyller många viktiga funktioner. Det är därför viktigt att de får optimala tillväxtnöjligheter.



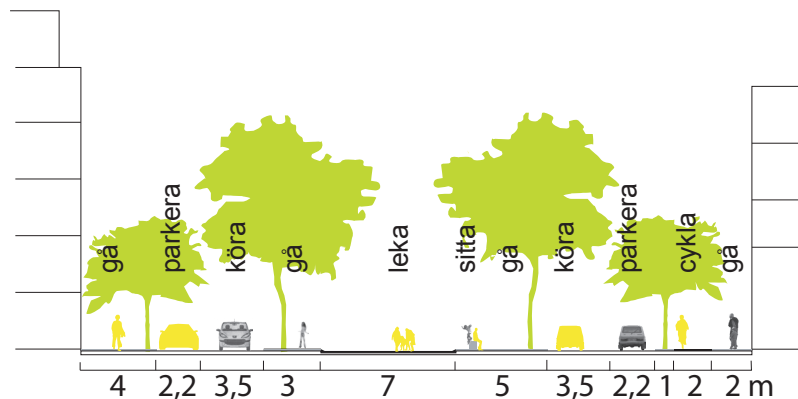
Esplanaden och pocketparken



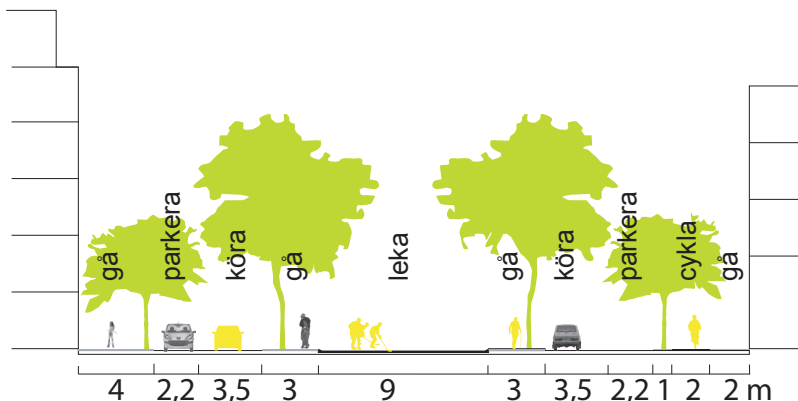
- 1 upphöjt övergångsställe från esplanaden till torget
- 2 multifunktionell sportyta som kan isas på vintern
- 3 parkbänk
- 4 kiosk på sommaren, skridskouthyrning på vintern
- 5 vändplats
- 6 trappa upp till passagen mot vårdcentralen
- 7 trädplantering
- 8 pocketpark med plats för uteservering och sittplatser

5 10 20 30

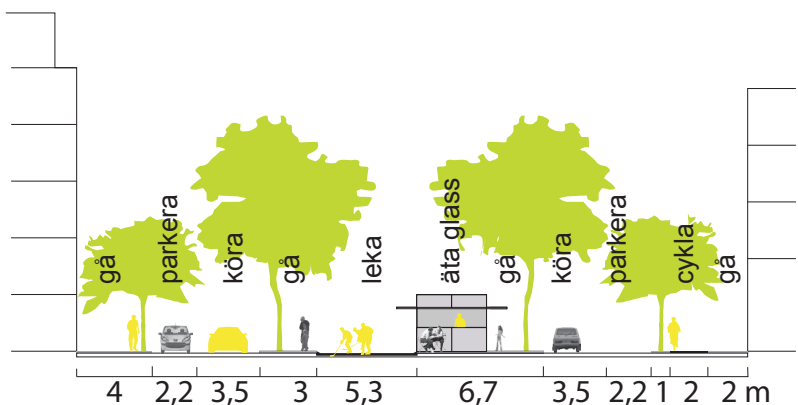
NORR ↙



sektion 3



sektion 4



sektion 5

Esplanaden

Esplanadens utformning bygger på rörelsen till och från torget och Täby Centum. En avlång aktivtetsyta av gummiastfalt med ett målat sportigt mönster pryder esplanaden och blir både användbart och visuellt intressant från omgivande byggnader. Flexibla lek- och sportutrustningar tas bort på vintern och hela ytan isas och blir en lång skridskobana!

Esplanaden blir ett välbehövt komplement till bostädernas innergårdar, här lär sig barnen att cykla, ungdomar åker skateboard, inlines eller spelar basket eller pingpong. Bänkar finns för den som vill titta på. Glasskiosken kan på vintern göras om till skridskouthyrring.

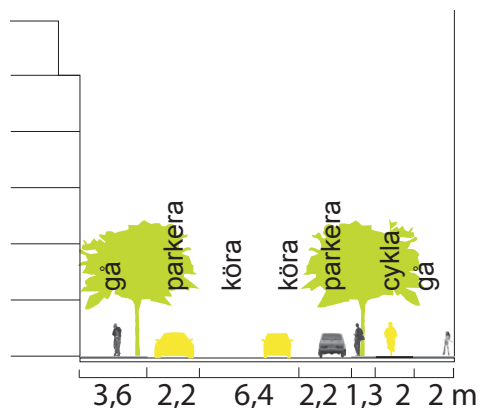
Bänkar och en kiosk bryter av den avlånga aktivtetsytan på esplanaden och skapar rumslighet och variation.

Pocketpark

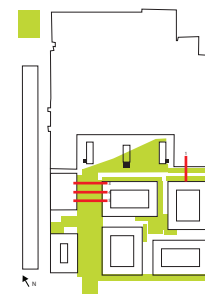
Rondellytan vid biblioteket görs om till en liten park som fungerar som passage från gången vid vårdcentralen ner till esplanaden. Här kan även de som besöker biblioteket eller de som jobbar i området ta en paus och sitta och vila.

Gatan längs med torget

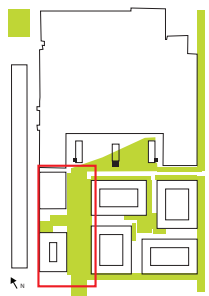
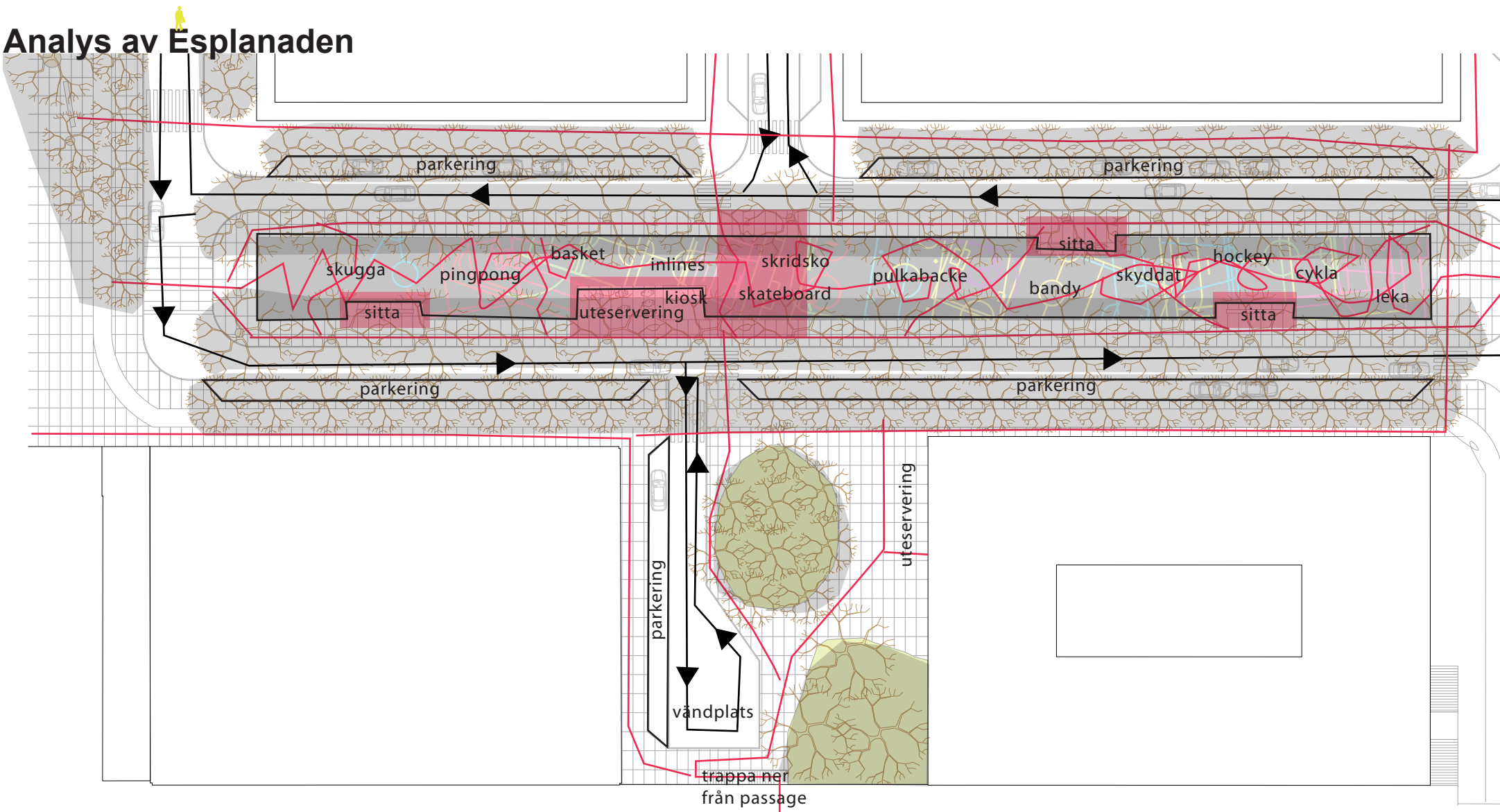
På gatan längs med torget finns handikapparkering, avlastningsplatser och taxihållplatser. Cyklister och forgångare tar sig över gatan på upphöjda övergångsställen. Tävlingsförslaget kommer att göra att trafiken kring centrum minskas och blir mer tillgängligt för fotgängare och cyklister.



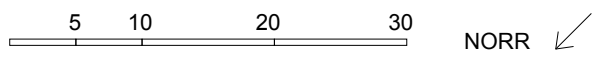
sektion 1



Analys av Esplanaden



- mötespunkt
- skugga
- rörelsemönster över torget
- biltrafikens riktning



Slutord

När jag arbetat med Multitorget har jag försökt tillämpa det jag läst och tyckt varit viktigt angående förtätning och multifunktionalitet. Det finns ingen formel för hur man gör en multifunktionell plats och man vet aldrig hur den kommer att fungera och användas förrän det är byggt och människor tar platsen i anspråk. I de texter jag har läst har det stått vad som är viktigt att ha för att få en attraktiv plats för många brukare. Men för att en publik plats ska bli attraktiv krävs det även att det finns tillräckligt med människor och attraktioner runtomkring som gör att man går igenom, stannar till och använder platsen. Som blivande landskapsarkitekt har jag fått inspiration från platser jag sett och tyckt om. Jag har genom arbetes gång insett att en multifunktionell yta inte betyder att den har en massa redskap utan kan vara en helt tom yta.

I tävlingsförslaget, i enlighet med programmet till tävlingen, så förtätas Täbys centrum. Dels genom att det byggs bostäder på den nuvarande parkeringsplatsen och dels genom att bilarnas parkering placeras under mark, under torget. En yta som tidigare varit bilarnas blir fotgängarnas, de boende i området och de som besöker Täbys centrum. Fler restauranger och affärer i gatunivå ökar kvalitén samtidigt som torget blir en öppen, multifunktionell och aktiv plats för alla. Grönstråk sammanfogas genom pocketparken och esplanaden och underlättar samtidigt för fotgängare och cyklister att ta sig till och från centrum.

Om jag skulle vinna tävlingen så är det en hel del saker som jag skulle utveckla. På det stora hela tror jag på utformningen av de tre ljusschakten och proportionerna på torget. Parktorgskvalitéerna med träd och andra växter som inslag är viktiga för att förmänskliga skalorna och ge torget flera funktioner och karaktärer. Träden mjukar upp den annars ganska strikta torgytan.

En sak som jag gärna hade gått in på mer är miljö- och hållbarhetsaspekten med t.ex. dagvattenhantering. Jag hade gjort parkdelen ännu grönare och minskat på de hårdgjorda ytorna i parkdelen och ersatt dem med t.ex. gräs, grus eller planteringar för att de skulle kunna absorbera regnvatten.

Torget är stort och jag ville få ner skalorna genom att dela det på diagonalen med träden. Ytterligare ett sätt skulle vara att utveckla markbeläggningsprincipen och inte ha samma slags markbeläggning över hela torget. Jag skrev i tävlingsförslaget att det skulle vara platsgjuten betong med stålkanter i formatet 2x1.2 m. En intressantare och kanske mer genomtänkt och varierande markbeläggning skulle ytterligare förbättra torget och kanske göra det mindre stelt. Man skulle kunna ha en markbeläggning som följer rörelsen och de trekantiga aktivitetsytorna på torget eller ett mer varierande mönster med ljus

i marken eller ytterligare ett antal mindre ljusned-/uppsläpp. Detta skulle även vara intressant att se på från de omgivande byggnaderna.

I programmet står det att planteringsdjupet för träden är 0,8 meter, vilket är relativt litet. Jag skrev att man skulle använda skelettjord. Ett annat sätt hade varit att höja upp en del planteringsytorna och på det viset skapa variation i topografin på torget. Detta i samband med en annan marbelläggning skulle kunna göra torget intressantare.

Bänkarna på torget var tänkta att fungera som sittplats och ljuskällor som underlättar visibiliteten på gångstråken. Jag tänkte använda materialet litracon och ritade en enkel kubisk form, men hade gärna arbetat mer med utformningen av bänken. Eftersom de är placerade i gångstråken riktningar hade det varit intressant att se om man kunde göra en konstruktion där bänkarna sitter på någon form av räls och är flyttbara i rörelsen riktning. På så sätt skulle man kunna variera bänkarnas position och brukarna skulle själva skapa olika sorters sittplatser där bänkarna skulle kunna sitta ihop eller vara isär, beroende på om man vill sitta ensam eller med flera.

På lekytorna tänkte jag mig lekredskap från Monika Gora, jag skulle gärna jobba mer med utformningen och eventuellt med markmaterial och höjder. Jag tänker mig en lekplats som inte är som vanliga lekplatser med en gunga och rutschbana.

Vägen som går längs med torget skulle behövas tittas på mer. Att ha den i nivå med torget skulle sänka hastigheten och samtidigt utöka torgytan. Vägen skulle utformas så att den fungerade på fotgängarnas villkor.

Esplanaden är det jag allra helst skulle vilja utveckla mer. Jag tycker att det skulle vara utmanande att skapa en så flexibel och aktiv yta. Jag skulle jobba vidare med olika avbrott i den långsmala ytan, sittplatser och var man kan ha olika sporter och aktiviteter. Meningen är att man skulle kunna använda sig av flyttbar utrustning alltifrån basketkorgar till flyttbara väggar. Det skulle vara viktigt att få ihop mötena mellan olika sporter och hur man bäst skulle utforma ytan så att den även fungerade för skridskoåkning på vintern.

Jag tror att med vidare arbete och utveckling av Multitorget och Esplanaden så skulle Täby centrum få en attraktiv och välanvänd publik plats.

MULTITORGET

Ur programmet:

"torget är placerat i bästa solläge och är omgivet av bostäder, bibliotek, butiker och ger möjlighet till liv och rörelse utanför centrumrängningen och utanför butikernas öppettider"

"med en omsorg i utformningen och med rika möjligheter till aktiviteter kan Täby få det offentliga vardagsrum som täbyborna saknat."

Täbys torg är en blandning av ett parktorg och ett klassiskt öppet handels- och paratorg. Multifunktionalitet och flexibilitet är ledorden, där de olika rummen på torget tyller flera behov. Torget används på dagen och på natten, samt är utformat med kvaliteter som gör det användbart året runt. Aktiviteterna på torget följer besökarnas rörelse och finns på både soliga och skuggiga lägen. Träden som växer in från esplanaden delar upp det storskaliga, horisontella torget i två diagonala delar, en med trädtak och en utan. Det vertikala rummet i tre plan – torg, p-däck 1 och p-däck 2 sammanbinds av de tre ljusschakten - scenen, dammen och skuggträdgården.

torget

Scenen är en 60 cm upphöjd ljusgenomsläpplig glas- och betongyta. Den är en flexibel plats som ligger i närheten av både dagen, kvällen eller morgnaden. Den är utformad på trappsaisarna och lutar ut över torget. Skatarna kan användas scenen att åka på. IKT, MACBA, torget i Barcelona. Vid festliga tillfällen används scenen till konserter, uppträdanden, dansbana eller läktare vid uppvisningsmatcher.



På den öppna ytan finns plats för lek och torghandel. Breddvid den nya huvudentrén till Täby centrum, finns två områden för uteserveringar.

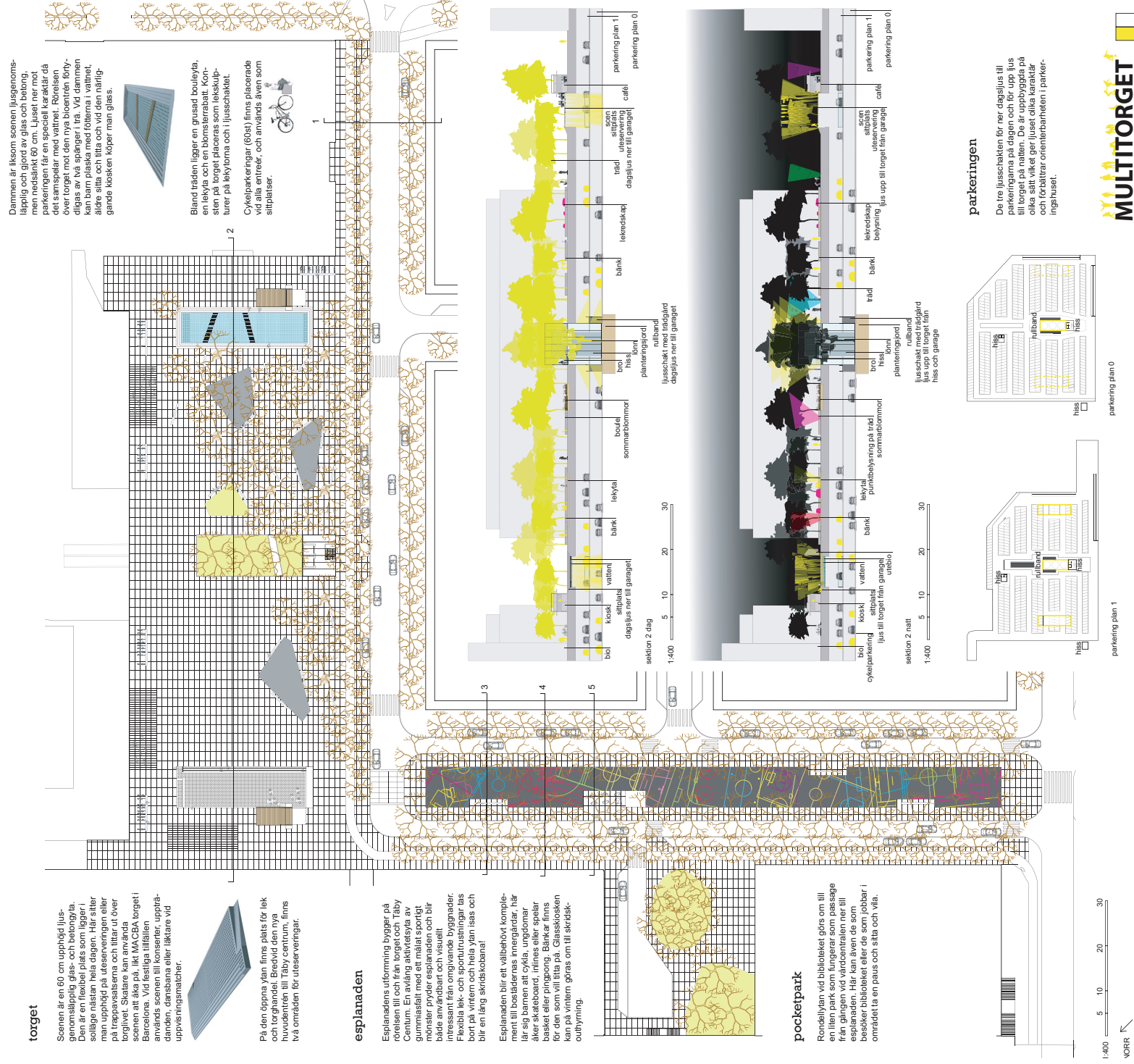
esplanaden

Esplanadens utformning bygger på rörelsen till och från torget och Täby Centrum. En avvägd aktivitetssyta av promenadleder, en mer sportigt, lekfulla och sociala miljöer, och blir både användbart och visuellt intressant från omgivande byggnader. Flexibla lek- och sportutrustningar, täs bort på vintern och hela ytan lässt och blir en lång skridskobana!

Esplanaden blir ett välbehövt komplement till bostädernas innergårdar, här får sig barnen att cykla, ungdomar åker skateboard, minns eller spelar basket eller pingpong. Barnens lekplats förskolan. Skattelådan kan på vintern göras om till skridskouthyning.

pocketpark

Rondellen vid biblioteket görs om till en liten park som fungerar som passage från gången vid vårdcentralen ner till esplanaden. Här kan även de som besöker biblioteket eller de som jobbar i området ta en paus och sitta och vila.



Dammen är liksom scenen ljusgenomsläpplig och gjord av glas och betong. Den är utformad som en flexibel plats där parkeringen får en special karaktär då det samspelar med vattnet. Rörelsen över torget mot den nya biocentrin fördiglas av två spångeri, trä. Vid dammen kan barn pläska med fötterna i vattnet, äldre sitta och titta och vid den närliggande kosken köper man glass.

Bland träden ligger en grusad boulevard, en lekya och en blomterrass. Konsten på torget placeras som lekskulpturer på lekytorna och i ljusschaktet.

Cykelparkering (60st) finns placerade vid alla entréer, och används även som sittplatser.

parkeringen

De tre ljusschakten för ner dagsljus till parkeringen på de tre planen, upp i hus till torget. De är utformade så att de olika sättnikerna ger ljuset olika karaktär och förbättrar orienterbarheten i parkeringshuset.

LITTERATUR OCH REFERENSER

Litteratur

- Ajuntament de Barcelona (1992) *Barcelona espai públic*. Barcelona
- Andersson, T (1983). *Vad gör ett bra torg bra*. Stad och land. Rapport nr 17. Alnarp
- Àrea metropolitana de Barcelona Mancomunitat de municipis (2000) *L'Espai Públic Metropolità 1989-1999*. Barcelona
- Beck, A, Koh, J (2006) *Parks, People and City*. Topos 55
- Henrich, J, Tarrasó, O (1999) *Three linear open spaces*. Topos 29
- Hauxner, M (2006) *Reflections on the avant-garde*. 'scape 1
- Kostof, S (1992). *The City Assembled: the elements of urban form through history*. London
- Mau, B (red.)(2004) *Massive Change*. New York
- Ohlander, M, Olsson, S, Cruse Sandén, G (2004) *Lokala torg, Liv miljö och verksamheter på förortstorg*. Göteborg. Graphic Systems AB
- Rasmussen, S E (1959). *Experiencing Architecture*. The Massachusetts Institute of Technology
- Royes i Vila, Manuel (red.)(1998). *La Ciudad Sostenible*. Centre de Cultura Contemporània de Barcelona, CCCB
- Ryan, Z (2006). *The Good Life, New Public Spaces for Recreation*. Van Alen Institute, New York
- Schäfer, R (2006) *The Meaning of Parks*. Topos 55
- Tullio, M C (1996). *A New Horizon for Barceloneta*. Topos 15
- Täby Kommun (2006). *Gestaltningssprogram tillhörande detaljplaner för Täby centrum*. Täby
- Täby Kommun (2006). *Planbeskrivning tillhörande detaljplaner för Täby centrum*. Täby
- Täby Kommun (2006). *Miljökonsekvensbeskrivning tillhörande detaljplaner för Täby centrum*. Täby
- Täby Kommun (2007). *Nytt Torg i Täby Centrum, Program för allmän arkitekttävling*. Täby
- Vidal, J M (red.) (2007) *TIERRA/MAR*. paisea REVISTA DE PAISAJISMO #001 Februari

http://www.lund.se/templates/Page___33921.aspx

Projekt referenser

- Parc de la Solidaritat - Gòdia, Sergi
Casas, Xavier
- Parc del nus de la Trinitat - Batlle, Enric
Roig, Joan
- Placa dels Angels- Bachs, Isabel
Ramos, Fernando
- Avenida Brasil- Henrich, Jordi
Tarrasó, Olga
- Parc del Poble Nou- Ruisánchez, Manuel
Vendrell, Xavier
- Avenguda de la Catedral- Periel, Montserrat
Quintana, Màrius
- High Square- De Smedt, Julien
Ingels, Bjarke
- Playa de la Barceloneta - Artigues, Jaume
Henric, Jordi
Roig Miquel
Tarraso, Olga
Castaneda, Anna M

Bildförteckning

(i den följd som de förekommer i texten)



Andersson, T (1983). *Vad gör ett bra torg bra*. Stad och land. Rapport nr 17. Alnarp



Andersson, T (1983). *Vad gör ett bra torg bra*. Stad och land. Rapport nr 17. Alnarp



Andersson, T (1983). *Vad gör ett bra torg bra*. Stad och land. Rapport nr 17. Alnarp



Rasmussen, S E (1959). *Experiencing Architecture*. The Massachusetts Institute of Technology



Ryan, Z (2006). *The Good Life, New Public Spaces for Recreation*. Van Alen Institute, New York



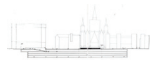
Henrich, J, Tarrasó, O (1999) *Three linear open spaces*. Topos 29



Àrea metropolitana de Barcelona Mancomunitat de municipis (2000) *L'Espai Públic Metropolità 1989-1999*. Barcelona



www.googleearth.com



Ajuntament de Barcelona (1992) *Barcelona espai públic*. Barcelona



Ryan, Z (2006). *The Good Life, New Public Spaces for Recreation*. Van Alen Institute, New York



Henrich, J, Tarrasó, O (1999) *Three linear open spaces*. Topos 29



Henrich, J, Tarrasó, O (1999) *Three linear open spaces*. Topos 29



Täby Kommun (2007). *Nytt Torg i Täby Centrum, Program för allmän arkitektävling*. Täby