



Examensarbete inom Trädgårdsingenjörprogrammet
2007:22

(ISSN 1651-8152)



Utformning av entréområdet till Maglarps Golf på Lyckebo gård i Skåne

ett designförslag inspirerat av trädgårdshistorien
kombinerat med dagens publika krav på en
golfanläggning

av

Annica Hansson

Utformning av entréområdet till Maglarps Golf på Lyckebo gård i Skåne

ett designförslag inspirerat av trädgårdshistorien
kombinerat med dagens publika krav på en golfanläggning.

av

Annica Hansson

Landskapsplanering, 15 hp (10 p)

Handledare: Magnus Svensson
Examinator: Allan Gunnarsson
Område: Landskapsutveckling
Sveriges lantbruksuniversitet
Box 52, 230 53 Alnarp

Förord

Detta arbete är gjort som examenarbete på min utbildning till “Trädgårdsingenjör med inriktning Design” vid “Fakulteten för Landskap, Trädgård och jordbruk”, Slu, Alnarp. Arbetet utgörs av ett gestaltungsförslag till utemiljön kring entréområdet till Maglarps golfanläggning på Söderslätt, norr om Trelleborg. Uppdraget har jag fått av Märten Hansson och Christer Rydberg, som är nya ägare till Maglarps golfanläggning. De ville få hjälp med utformningen av utemiljön till golfanläggningen. Jag såg möjligheter direkt. Tack så mycket, för att jag fick chansen att vara med i denna process.

Det har med hjälp av bra support och många goda råd från min handledare Magnus Svensson resulterat i ett förslag grundat på 1800-talets trädgårdshistoria i kombination med att sätta kundbehovet i fokus. Tack så mycket Magnus.

Då jag ville låta historien påverka resultatet behövde jag fördjupa mig i ämnet och med hjälp av Cecilia Holms fantastiska guidning genom litteraturen och till viktiga kontakter har jag tagit mig igenom 1800-talets allmogevärld. Tack Cissi. Tack också till Julia Andersson för goda växttips och värdefull växtinformation och stort tack till min man Magnus, för allt.

Malmö 2007 10 25

Annica Hansson

Sammanfattning

Maglarps golf drivs på Lyckebo gård på Söderslätt i Skåne och har det vida böljande landskapet som utsikt söderut. Lyckebo gård är ursprungsnamnet på den fyrlängade gård där, år 2000, dåvarande ägaren Bo Herrlöfsson anlade Maglarps/ Lyckebo golf på sina odlingsmarker. I april i år 2007 tog de nya ägarna, Mårten och Christer, över golfanläggningen och gården. De satsar på att utveckla Maglarps golf och bredda dess verksamhet. Ett första steg i den riktningen är att gestalta omgivningen till entréområdet, ytan som besökaren vistas på innan hon/han går ut på banan.

Gestaltungsförslaget inspireras av trädgårdshistoriens ideal och formspråk under 1800-talets allmogeperiod samt motsvarar dagens krav på funktion och användning på en golfanläggning. Jag har inte haft för avsikt att skapa en 1800-tals allmogeträdgård utan jag vill använda mig av olika typiska element som i dagens miljö både tilltalar estetiskt och får en användaraspekt. En av allmogeträdgårdens typiska attribut är bland annat korsgången som skapade olika kvarter för frukt-, örta- och kålgård. Bönderna hittade sina influenser hos de högre stånden. Adeln i sin tur inspirerades till en början av renässansen för att senare övergå till att hämta influenser från de tyska och engelska landskapsparkerna. Det växtmaterialet som används i gestaltningen har valts efter ett ståndortsperspektiv samt ur ett historiskt perspektiv. Entréområdet till Maglarps golfanläggning har formats till en användarvänlig anläggning där besökaren kittlas av olika element från 1800-talets allmogeträdgård, präglad av den familjära stämningen som stället gjort sig känt för.

Summary

Maglarps golf is situated at Lyckebo farm, Söderslätt in Skåne and has the wide billowing landscape as the view south of the farm. Lyckebo farm is the original name of the four building big farm, where year 2000, the former farmer established Maglarps/ Lyckebo golfcourse on his land of culture. In april in 2007, the new owners, Mårten and Christer, took over the golfcourse and farm. They are approaching the Maglarps golfcourse with thoughts of expanding the business. A first step in that direction is to form the area of the entrance, the specific area the visitors are staying at before entering the actual golfcourse to play.

The designproposal is inspired by the peasant garden history of southern Sweden during the nineteenth century. It also aims to satisfy the demands of function and usefulness of a golfcourse today. I have not had the intention of creating a nineteenth century peasant garden, but instead I wanted to use the typical attributes and elements from that time, both as a visual attraction with a historical dimension and to be functional in the golfcourse entry area. One of the typical element from the nineteenth century peasant gardens is the way of dividing the garden in four smaller rooms, for cultivating fruits, herbs and vegetables. The farmers where influenced by the bigger manorplaces. They, in their turn, got inspired by the renaissance garden art, and further on by the english and german landscape gardens. The plantmaterial has been chosen from a perspective out of growing demands and out of a historical point of view. The entry area of Maglarps golfcourse has been designed to be a userfriendly establishment where the visitors are tickled by the different elements from the nineteenth century gardens of farmers, characterized by the familiar atmosphere the place is known to be.

Innehållsförteckning

Förord	3	3.8.4 Vem vill Märten, ägaren, se som kunder	20
Sammanfattning	3	4. Krav på en golfanläggnings entréområde	21
1. Inledning	6	4.1 Intervjuer med experter på golfbanegestaltning och golfbaneskötsel	21
1.1 Bakgrund	6	5. Entréområdets framtida utformning	22
1.2 Syfte	7	5.1 Gestaltungsprocessen	22
1.2.1 Frågeställningar	7	5.1.1 Mina första tankar	22
1.3 Avgränsningar	7	5.1.2 Funktionsbehov, formspråk och växtval - några utgångspunkter	23
1.4 Metod och material	8	5.1.3 Processen i bilder	24
1.5 Källkritik	8	5.2 Utformningen av entréområdets olika delar	25
2. Trädgårdshistoriskt inriktad litteraturstudie	9	5.2.1 Parkeringsplatsen	26
2.1 Kort beskrivning av bondens trädgård under allmogens tidsera	9	5.2.2 Trädgårdsparken	28
2.1.1 Allmogeträdgårdarnas förutsättning	9	5.2.3 Gårdsplanen	30
2.1.2 Allmogens trädgårdsförebilder	9	5.2.4 Receptionsområdet med café, terrass och vinterträdgård	33
2.1.3 1800-talets allmogeträdgårdars utformning och växtmaterial	10	5.2.4.1 Landskapsträden	34
2.1.4 Lista över några av allmogens mest använda växter på slätten	12	5.2.4.2 Vinterträdgården	37
3. Landskapets och platsens historia och nuläge	13	6. Diskussion och reflektioner	38
3.1 Slättlandskapet	13	7. Källförteckning	39
3.2 Berggrunden	14	7.1 Litteratur	39
3.3 Klimatet på slätten	14	7.2 Internet	39
3.4 Naturlig vegetationen	14	7.3 Intervjuer/ muntliga källor	39
3.5 Gårdens historia	15	7.4 Figurförteckning	39
3.6 Platsens karaktär idag	17	<i>Bilaga 1 Förslag på växter</i>	<i>a+b</i>
3.7 Utblickar och rörelsemönster	19	<i>Bilaga 2 Illustrationsplan P-ytan</i>	<i>c</i>
3.8 Besökaren	20	<i>Bilaga 3 Illustrationsplan Trädgårdsparken</i>	<i>d</i>
3.8.1 Beskrivning av kundförutsättningar	20	<i>Bilaga 4 Illustrationsplan Gårdsplanen</i>	<i>e</i>
3.8.2 Varför har spelarna valt Maglarps golfklubb	20	<i>Bilaga 5 Illustrationsplan Receptionsområdet</i>	<i>f</i>
3.8.3 Bilden av den etablerade kunden	20		

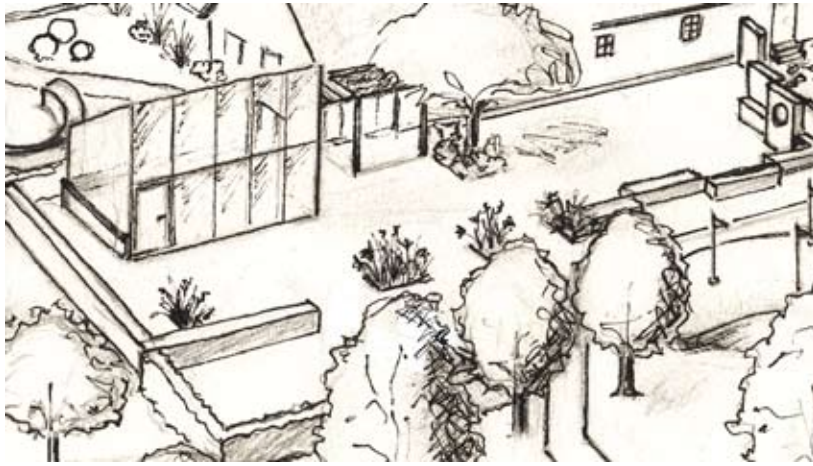


fig.1 Idéförslag till
receptionsområdet

Designförslag inspirerat av trädgårdshistorien kombinerat med dagens publika krav på en golfanläggning.

1. Inledning

1.1 Bakgrund

Jag har fått möjligheten att delta i processen att omgestalta delar av utemiljön kring entréområdet till Maglarps golfanläggning. Dess nuvarande ägare vill göra något åt utformningen kring de aktuella områdena där golfspelarna vistas vid ett besök på anläggningen. De nya ägarna tog över anläggningen i april 2007. Deras tydliga önskemål vid en upprustning av utemiljön är att skapa ett mervärde för besökaren som inte enbart är förknippat med golfspelet. Genom en estetiskt tilltalande utformning av miljön till nämnda ytor ökar möjligheten att skapa en trivsamt stämning som lockar fler än enbart golfande gäster att komma hit.

Golfanläggningen är uppbyggd på Lyckebo gård. Det finns möjligheter att utöka verksamheten då gården, som har anor från första hälften av 1800-talet, har en intressant och trivsamt miljö att utgå ifrån. Planer som ägarna har om framtida projekt är bl a att starta ett Bed & Breakfast, samt att anordna musikkvällar. Detta skulle kräva en förändring i utemiljön som jag har haft i åtanke när planeringen har gjorts.

Maglarp ligger på Söderslätt, slättbygden i sydvästra Skåne. Utsikten från gården är det vida öppna landskapet. Då gården är från tidigt 1800-tal innebär det att jag fått en anledning att fördjupa mig i historien kring bondens trädgård från denna tid. Under min utbildningstid på Alnarp har jag förstätt vikten av den historiska dimensionen i dagens trädgårdsutformning och jag tycker att uppgiften känns rolig att ta mig an.

Jag har fördjupat mig i en gestaltungsoppgift där jag känner att jag måste anpassa mig efter flera aspekter. Förutom den historiska aspekten så utgör platsens offentlighet ytterligare en viktig roll i tolkningen av hur platsen kan utformas.

Trädgårdens ursprung har stor betydelse men jag har inte haft för avsikt att skapa en allmogeträdgård. Jag ville med min gestaltning göra betraktaren nyfiken på hur det en gång kan ha sett ut.

1.2 Syfte

Jag vill genom fördjupning i trädgårdens historia få förståelse för allmoeträdgårdars olika beståndsdelar och uppbyggnad, speciellt den skånska 1800-tals allmoeträdgården. Utifrån den kunskapen avser jag få inspiration till att gestalta en trädgårdsmiljö som samtidigt som den framhäver den tidens ideal och formspråk skall motsvara dagens krav på funktion och användning.

Målet med gestaltungsförslaget är att skapa en miljö som motsvarar det uttalade önskemålet från anläggningens ägare, att skapa en behaglig och stimulerande miljö för besökaren som ger upplevelser utöver den förväntade, relaterad till golfen.

Då vi trädgårdsingenjörer med designinriktning har delar av undervisningen fokuserad på inglasade vinterträdgårdar vill jag undersöka möjligheten att i gestaltungsförslaget integrera en vinterträdgård i anläggningen på lämpligt sätt.

Söderslätt har genom tiderna ansetts ha mycket goda odlingsförutsättningar och har sen lång tid tillbaka varit så gott som helt uppodlat. Jag vill genom mitt arbete ta reda på vilket växtmaterial som är lämpligt att använda här. Både ur ett ståndortsperspektiv och genom ett historiskt perspektiv.

1.2.1 Frågeställningar

Hur såg allmoeträdgårdarna ut och vad blev de influerade av?

Vilket växtmaterial fungerar att använda på Maglarps golfklubb, då både en historisk och funktionell aspekt beaktas?

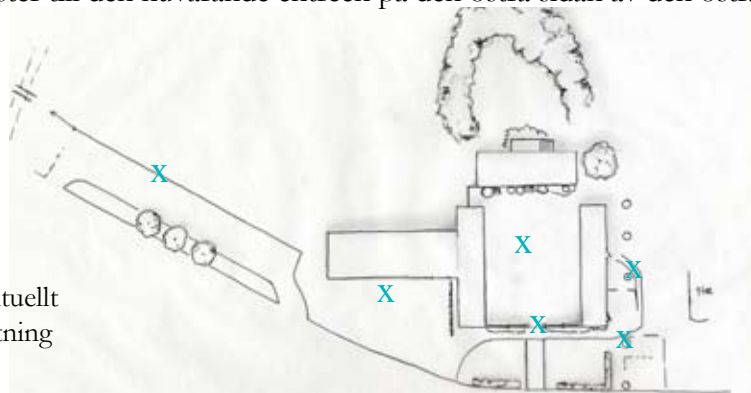
Går det att kombinera caféverksamhet och lekplats på gårdsplanen och samtidigt få fram en tydlig anknytning till trädgårdshistorien i dess formgivning?

1.3 Avgränsningar

Jag har avgränsat mitt gestaltungsförslag till att inbegripa de ytor som rör entrén till café och greenfeeanmälning. Det vill säga de ytor som kunden först möter vid ett besök på anläggningen. I dagsläget innebär det hela framsidan av gården, från parkeringsytan i väster till den nuvarande entréen på den östra sidan av den östra längan. De aktuella ytorna

är markerade med x i ritningen.

fig.2 planritning över Lyckebo gård med aktuellt område för omgestaltung markerat



Mina studier av allmoeträdgården har jag begränsat till att inbegripa den skånska bondgården under framförallt 1800-talet. Det känns mest angeläget då Maglarps gård byggdes under första halvan av 1800-talet och ligger på den skånska slätten.

Gestaltungsförslagen redovisas med illustrationsplaner, perspektivritningar och växtlistor. Jag har valt att inte göra några planteringsplaner då jag anser att det momentet skulle vara för omfattande för tiden som är avsatt för detta examensarbete.

1.4 Metod och material

För att få kunskap om den skånska allmogeträdgården har jag undersökt hur utemiljön kring Lyckebo gård och liknande bondgårdar såg ut på 1800-talet. Då Maglarp ligger på den skånska slätten har jag främst studerat slättbygden. De viktigaste källorna har varit litteratur och samtal med gårdens tidigare ägare.

För att få reda på vilka växter som passar in i miljön, både historiskt, estetiskt och ståndortsmässigt har jag studerat litteratur i ämnet liksom växtanvändningen i närområdet.

Jag har också gjort en studie av andra golfanläggningar i närområdet för att titta på hur man möter en golfpublik. Detta ger en bild av vad de konkurrerande verksamheterna erbjuder.

Jag har intervjuat regelbundet återkommande besökare för att få förståelse för vilken kundtyp som anläggningen utformas för då Maglarps golfklubb fortsättningsvis kommer att jobba mot befintlig kundtyp.

Genom intervjuer med initierade personer i ämnet golfanläggning och personer med specialkompetens i golfanläggningar har jag tagit reda på vad den golfande kunden ställer för krav på en golfanläggning, fokuserat på entréområdet.

1.5 Källkritik

Jag har i min studie av allmogeträdgårdar på Söderslätt läst böcker som jag anser ger en bra bild av hur man levde under allmogens 1800-tal. Både Skånes Hembygdsförbunds årsbok *Skånske trädgård* och Marie Hanssons *De skånska trädgårdarna och deras historia* har varit stöttepelare genom detta arbetet, då de går in och berättar om regionala skillnader. Regionala olikheter genomsyrade 1800-talets gårdssamhälle och stora skillnader kunde märkas från en by till en annan.

Övriga böcker jag läst har varit bra komplement till dessa två och även om vissa böcker, som exempelvis Maria Flinks *Tusen år i trädgården*, inte nämns bland mina referenser så ingår den i mitt referenssystem, som jag kan förhålla mig till i min gestaltning och diskussion.

För att förstå landskapets karaktär och varför det ser ut som det gör har böcker som Naturvårdsverkets bok *Skånes kulturlandskap* och Berndt Fribergs *Sveriges sydligaste natur: från Trelleborg och Söderslätt* tillsammans med övrig litteratur givit mig insikter i landskapsbilden.

Mina muntliga källor har inbegripit Bo Herrlöfsson, den före detta gårdsägaren som både förmedlat minnesbilder och fotografier från gården sen tidigt 1900-tal.

Dessutom har korta samtal med Ingela Jacobsson från Trelleborgs museum och Anders Brundin från hembygdsföreningens arkiv och bibliotek gett en bild av gårdslivet från 1800-talets allmogeperiod.

Givetsvis är jag medveten om att det finns mängder av källor att fördjupa sig i inom detta området, men för detta arbete anser jag att källmaterialet jag använt har gett mig den bild jag behöver för att kunna nå de mål jag satt upp för projektet. Nu har jag en grund att gå vidare med in i nästa projekt i detta ämne då det blir aktuellt.

2. Trädgårdshistoriskt inriktad litteraturstudie

2.1 Kort beskrivning av bondens trädgård under allmogens tidsera på Söderslätt – de fria böndernas förlovade bygd.

2.1.1 Allmogeträdgårdarnas förutsättning

Skåne, Söderslätt, är den del av Sverige där bönderna hade bäst förutsättningar ur odlingssynpunkt då klimatet och den bördiga jordmånen var de bästa (Christensson, *Upptäck och bevara allmogeträdgården*, 1996, Västerås, sid.8). Många var de godsherrar som flyttade söderut under 1600-talet till den, för odlare, bördiga skånska slätten (Agerhem, *Skånska trädgård*, Årsbok 1981, Kristianstad, sid 37). Under 1700-talet låg i regel alla gårdarna samlade i byn, där stor gemenskap och samarbete rådde. Men effektiviteten var låg.

Rutger Macklean startade en landreform för att öka produktionen. Den påbörjades under sent 1700-tal och under de första åren på 1800-talet. Enskiftet, som reformen kallades, innebar att varje bondes ägodelter sammanfördes till en samlad enhet och att flertalet bönder flyttade ut sina gårdar från byn till dessa ägodelter. (Kristersson, *Söderslätt - En berättelse om hur kreativa människor har styrt utvecklingen i ett jordbrukslandskap under 200 år*, 1999, Lund sid 14).

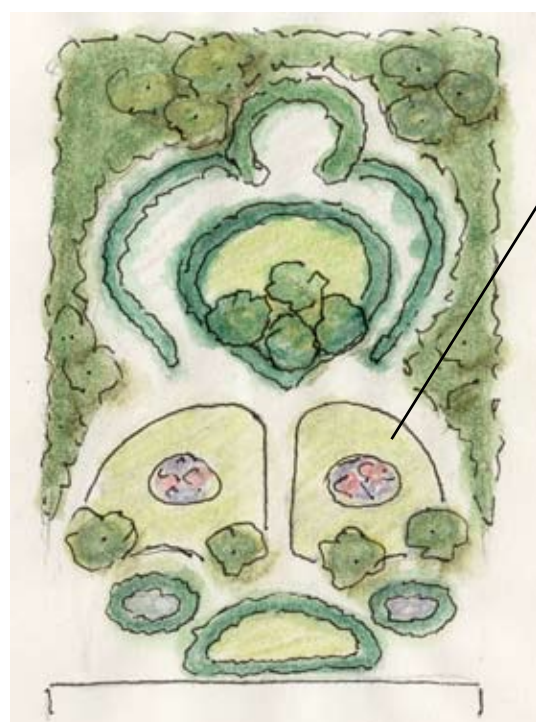
Syftet med enskiftet var att gårdens ägor skulle samlas i en enhet runt gården för att underlätta driften av gård och mark (Kristersson, 1999, sid. 14). Även om det var tufft för många var detta en reform som totalt sett innebar att bönderna fick det bättre. Skiftena banade indirekt väg för allmogeträdgårdens tillkomst då det nu hade skapats praktiska förutsättningar i form av utrymme och plats (Agerhem, 1981, sid. 37).

2.1.2 Allmogens trädgårdsförebilder

Allmogeträdgården visar hur kontinentaleuropeiska och nordiska kulturströmningar kan lämna spår i böndernas enklare trädgård som på skånska kallades have (Johnson, *Haven*, 1980, Trelleborg, sid.3). Allmogens bönder hittade sina trädgårdsförebilder i de högre stånden, trädgårdsanläggningar hos adeln och hos slottsherrarna (Christensson, 1996, sid.12). Då många bönder arbetade av sin arrendeskuld på de större godsena, så kallad hoveri, fick bonden kontakt med formgivna trädgårdsanläggningar. Men varken ekonomi eller tid medgav några stilträdgårdar på bondgården. Bondeträdgården tjänade under de tidiga åren på 1800-talet framförallt som odlingsyta för självförsörjning (Agerhem, 1981, sid. 37). Efter hand som den blev mer stilerad kom trädgården att visa på ökat välstånd (Agerhem, 1981, sid. 38).

Under 1700-1800-talet dominerade de formella trädgårdarna på herrgårdarna. De anlades i symmetri, ofta med en huvudaxel genom anläggningen. Kvarteren bestod bl a av grönsaksodling och fruktträd (Flink, *Leva med naturen*, 1999, Stockholm, sid. 114). I början av 1800-talet utmärktes allmogeträdgården av den, från medeltiden, tydliga korsgången. Kvarter skapades för humlegård, fruktgård, kålgård och örtgård (Johnson, 1980, sid. 39). Kort därefter, efter enskiftet 1830, kom renässansen till allmogen med ordningens häckar och gångar, med lekfullhetens buxbomsklot i kvadratens hörn (Johnson, 1980, sid. 25). 1800-talets renässansideal som hämtats från slottsträdgårdar och prästgårdar användes hos bönderna med en viss fördröjning, liksom övriga förebilder (Kristersson, 1999, sid. 13).

Influenserna från renässansen gick över i landskapsstilen under andra hälften av 1800-talet (Hansson, *De skånska trädgårdarna och deras historia*, 1997, Lund, sid. 111). Nu fanns det trädgårdsböcker att tillgå, även för den skånska allmogen. Daniel Muller var en av de trädgårdsmästare som gjorde mest intryck med sina böcker (Hansson, 1997, sid. 112). Han beskrev både den engelska och den tyska landskapsstilen i sin litteratur. Den engelska stilen efterliknade naturens oregelbundenhet, den krävde större ytor och kom mest att användas på större gårdar. Vissa stilelement hämtades ändå härifrån såsom hängträd och gräsmatta (Agerhem, 1981, sid. 42). På slättbygden inspirerades man främst av den tyska stilen som med sin symmetri och centralaxel var mer lik den tidigare använda korsgången (Hansson, 1997, sid.115). De räta linjerna blev mjukare till formen och gångarna slingrade sig fram (Agerhem, 1981, sid. 41). Ofta accentuerades hörn av träd, exempelvis päronträd.



Landskapsstilar
Tysk stil med mjuka linjer, centralaxel och liksidighet.
Engelsk stil med mjuka former, gräsytor och oregelbundenhet.

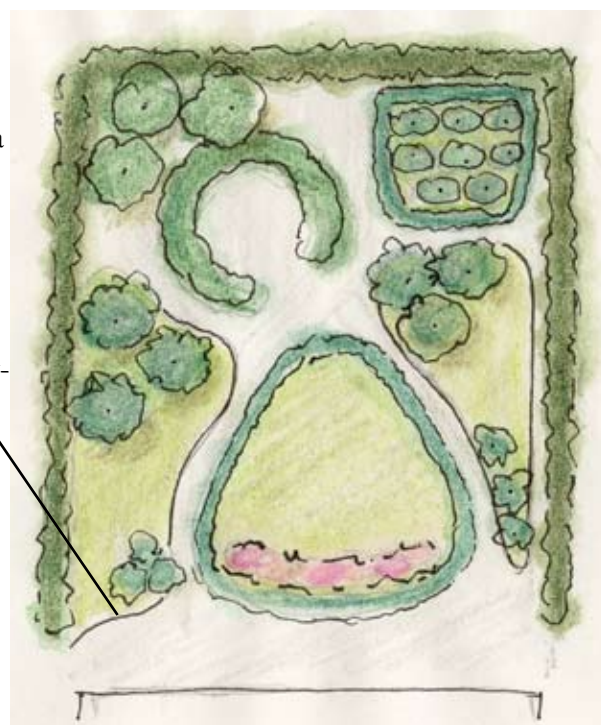


fig.3 Min tolkning av den tyska landskapsstilen.

fig.4 Min tolkning av den Engelska landskapsstilen

2.1.3 1800-talets allmogeträdgårdars utformning och växtmaterial

Bondens trädgård är främst en nyttoträdgård även om man finner den estetiskt tilltalande i sin utformning. 1700- och 1800-talets skånska gårdar var ofta kringbyggda och de skilde sig i regel från gårdar i övriga Sverige (Christensson, 1996, sid.18). Själva gårdsplanen var arbetsyta och till största delen stenbelagd med fältsten (Christensson, 1996, sid.35). Generellt var alla gårdsplaner stenlagda. De var lagda i ett mönster av långa rader bestående av större stenar, troligt syfte till detta mönster var att stabilisera stensättningen. (Jacobsson, Ingela, Trelleborgs museum, telefonintervju, 07.10.15).

På gårdsplanen fann man ofta under 1800-talet en blomsterhave längs boningshuset (Hansson, 1997, sid. 107). Denna lilla have var i regel en upphöjd mullbänk och blommorna där i var pollenrika växter som akeja, pion, lilja, lavendel m.fl. Bland blommorna placerades bikupor. Inne på gårdsplanen fanns den värme och det vindskyddade läge som behövdes för att bina skulle pollinera växterna och producera honung (Hansson, 1997, sid.103). Biodlingen var viktig eftersom honung var en viktig produkt som sötningsmedel (Agerhem, 1981, sid.36).

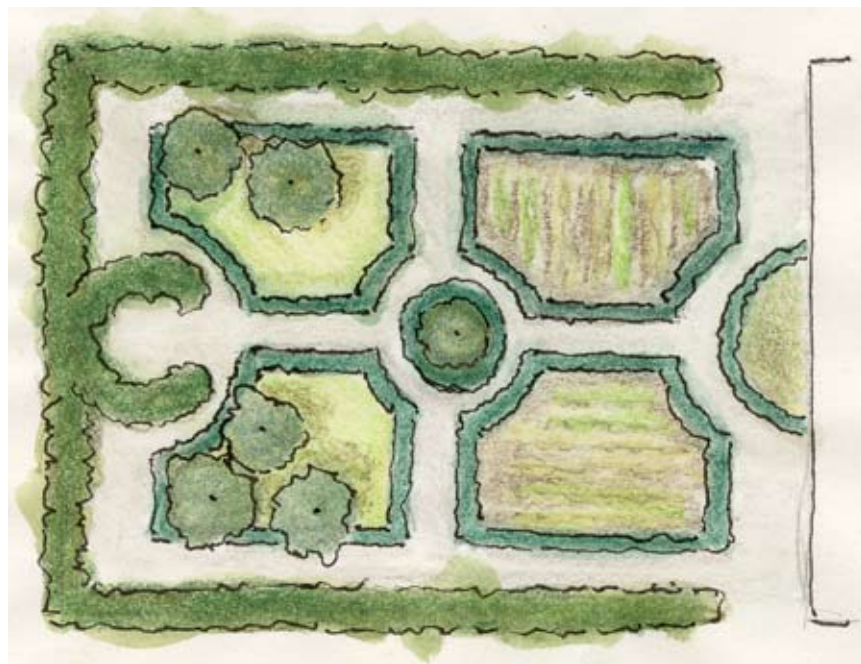


fig. 5 Typisk allmogeträdgård 1800-talets första hälft

Trädgården, som på slätten vanligen låg på mangårdsbyggnadens norra sida, hägnades med traditionella hägnader som jordvall, ris eller stengärde (Hansson, 1997, sid. 111). I avsaknad av skogsmark behövde gården skydd mot väder och vind, vilket enklast skapades genom läplanteringar i tre skikt, i anslutning till hägnaden (Agerhem, 1981, sid 39). Hagtorn eller liguster placerades ytterst, höga träd som alm, bok, björk eller lind i mitten samt närmst trädgårdsrummet fick snöbär, schersmin, fläder och hassel pryda. I botten av läplanteringen kunde man finna olika vårlökar och vintergröna (Hansson, 1997, sid. 119).



fig. 6 *Lavandula angustifolia*



fig. 7 *Buxus sempervirens*

Bersåer och lusthus låg ofta i bortre delen av trädgården, antingen mitt för mittaxeln eller i något av hörnen (Agerhem, 1981, sid 49). Stenpartier och stengrottor uppbyggda av stenar funna i markerna runt gården prydde trädgårdarna liksom förebildernas tempel och grottor (Christensson, 1996, sid. 25).

Kvarteren i trädgården utgjordes under 1800-talets första hälft av raka linjer med den tydliga korsgången som modell. Solrundningen återfanns i mitten av korsgången i de flesta allmogeträdgårdarna (Agerhem, 1981, sid. 40). Utöver solrundningen var halvmånerabatten mjuk till formen, den låg placerad närmst huset. I de båda rundade rabatterna växte vår- och sommarblommor. Exempel på växter

typiska för den här tiden är snödroppar, gullvivor och rosor (Agerhem, 1981, sid. 40). På slätten placerades i regel vårdträdet i solrundningen i trädgården (Hansson, 1997, sid. 130). Vanligen användes alm, lönn eller lind som vårdträd, lite senare blev det populärt med valnötsträd eller päronträd (Hansson, 1997, sid. 130). Valnötsträdet fungerade speciellt bra i södra Skånes milda klimat (Hansson, 1997, sid. 127). Som kantväxter längs gångarna användes formklippsvänliga växter som isop, lavendel och framförallt buxbom (Hansson, 1997, sid. 109). De olika kvarteren fylldes med nyttoväxter som örter, kål och grönsaker till husbehov (Hansson, 1997, sid. 124). Denna typ av utformning var starkt inspirerat av renässansen. Ett annat typiskt drag från denna tid är markerade hörn med klippta buxbomsfigurer.

Krydd- och nyttoväxterna odlades främst som medicinalväxter, men även som smaksättare till maten (Lindhagen, *Skånsk trädgård*, Årsbok 1981, Kristianstad, sid. 82). I rabatterna blandades de med prydnadsväxter (Lindhagen, 1981, sid. 80).

2.1.4 Lista över några av allmogens mest använda växter på slätten

Träd:

<i>Ulmus glabra</i>	alm
<i>Salix</i> ssp.	pil
<i>Tilia</i> ssp.	lind
<i>Fraxinus excelsior</i>	ask
<i>Betula</i> ssp.	björk
<i>Sorbus aucuparia</i>	rönn

Häckväxter:

<i>Crataegus</i> ssp.	hagtorn
<i>Carpinus betulus</i>	avenbok
<i>Ligustrum vulgare</i>	liguster

Kanthäck:

<i>Buxus sempervirens</i>	buxbom
<i>Hyssopus officinalis</i>	isop
<i>Lavandula angustifolia</i>	lavendel

Buskar:

<i>Sambucus nigra</i>	fläder
<i>Syringa vulgaris</i>	syren
<i>Symphoricarpos albus</i>	snöbär
<i>Corylus</i> ssp.	hassel

Prydnads- och kryddväxter:

<i>Cheiranthus cheirii</i>	gyllenlack
<i>Paeonia officinalis</i>	bondpion
<i>Sedum telephium</i>	kärleksört
<i>Hosta</i> ssp.	funkia
<i>Aquilegia vulgaris</i>	akleja
<i>Hesperis matronalis</i>	nattviol
<i>Helleborus niger</i>	julros
<i>Hemerocallis fulva</i>	brunnrod daglilja

Örter och kryddor:

<i>Anethum graveolens</i>	dill
<i>Allium schoenoprasum</i>	gräslök
<i>Thymus vulgaris</i>	timjan
<i>Artemisia abrotanum</i>	åbrodd
<i>Levisticum officinalis</i>	libbsticka

Nyttoväxter:

<i>Ribes</i> ssp.	vinbär
<i>Ribes uva-crispa</i>	krusbär
<i>Rubus idaeus</i>	hallon
<i>Solanum tuberosum</i>	potatis
<i>Allium cepa</i>	matlök
<i>Brassica</i> ssp.	olika sorters kål
<i>Humulus lupulus</i>	humle
<i>Asparagus officinalis</i>	sparris
<i>Beta vulgaris</i> v. <i>conditiva</i>	rödbeta

Lökväxter:

<i>Tulipa</i> ssp.	tulpan
<i>Narcissus pseudonarcissus</i>	påsklilja
<i>Narcissus poeticus</i>	pingstlilja
<i>Fritillaria imperialis</i>	kejsarkrona
<i>Galanthus nivalis</i>	snödroppe
<i>Muscari botryoides</i>	pärllhyacint

Fruktträd:

<i>Malus domestica</i>	äpple
<i>Pyrus communis</i>	päron
<i>Juglans regia</i>	valnöt
<i>Prunus domestica</i>	plommon
<i>Morus nigra</i>	mullbär

Från Marie Hanssons bok: De skånska trädgårdarna och deras historia

Ovan listade växter är ett axplock av alla de växter som genom studier av allmogens bondeträdgårdar registrerats. Flertalet av växterna har jag valt att nämna eftersom de fanns specifikt på slättens gårdar och jag kommer främst att välja växter till min gestaltning efter denna listan i de fall det varit viktigt att använda material från 1800-talet.

3. Landskapets och platsens historia och nuläge



fig. 8 Vy söderut sedd från Maglarps Golf

3.1. Slättlandskapet

Den sydsånska slätten har under lång tid varit ett område där jorden brukats flitigt. Den landskapsbild som finns idag är resultatet av stora förändringar under lång tid. För ca 2 500 år sedan skapades slättens huvudsakliga karaktär som kännetecknas av böljande landskap, gravhögar på höjderna och bosättningar under trädgångar av hamlade träd (Friberg, *Sveriges sydligaste natur: från Trelleborg och Söderslätt*, 1987, Trelleborg, sid 29). Efter enskiftet, under första halvan av 1800-talet förändrades den typiska bilden av gårdsmiljön. Då gårdarna låg utspridda i landskapet förtydligades det vindutsatta läget av bilden av de omgärdande hägnaderna runt varje enskild gård.

Landsvägen som löper mellan Ö.Grevie och Anderslöv bildar en tydlig topografisk gräns. Backlandskapet norr om vägen är mer kuperat och slätten söder om kännetecknas av det svagt böljande landskapet (Friberg, 1987, sid. 13). Topografin har stort inflytande på markens värde. Söderslätt utgörs av ett plant moränrelänslandskap som har jämnare fält med mindre variation i matjordsdjup, temperatur och fuktighet. Faktorer som gör det lättare att bruka jorden (*Gods och gårdar*, 1944, sid 29).

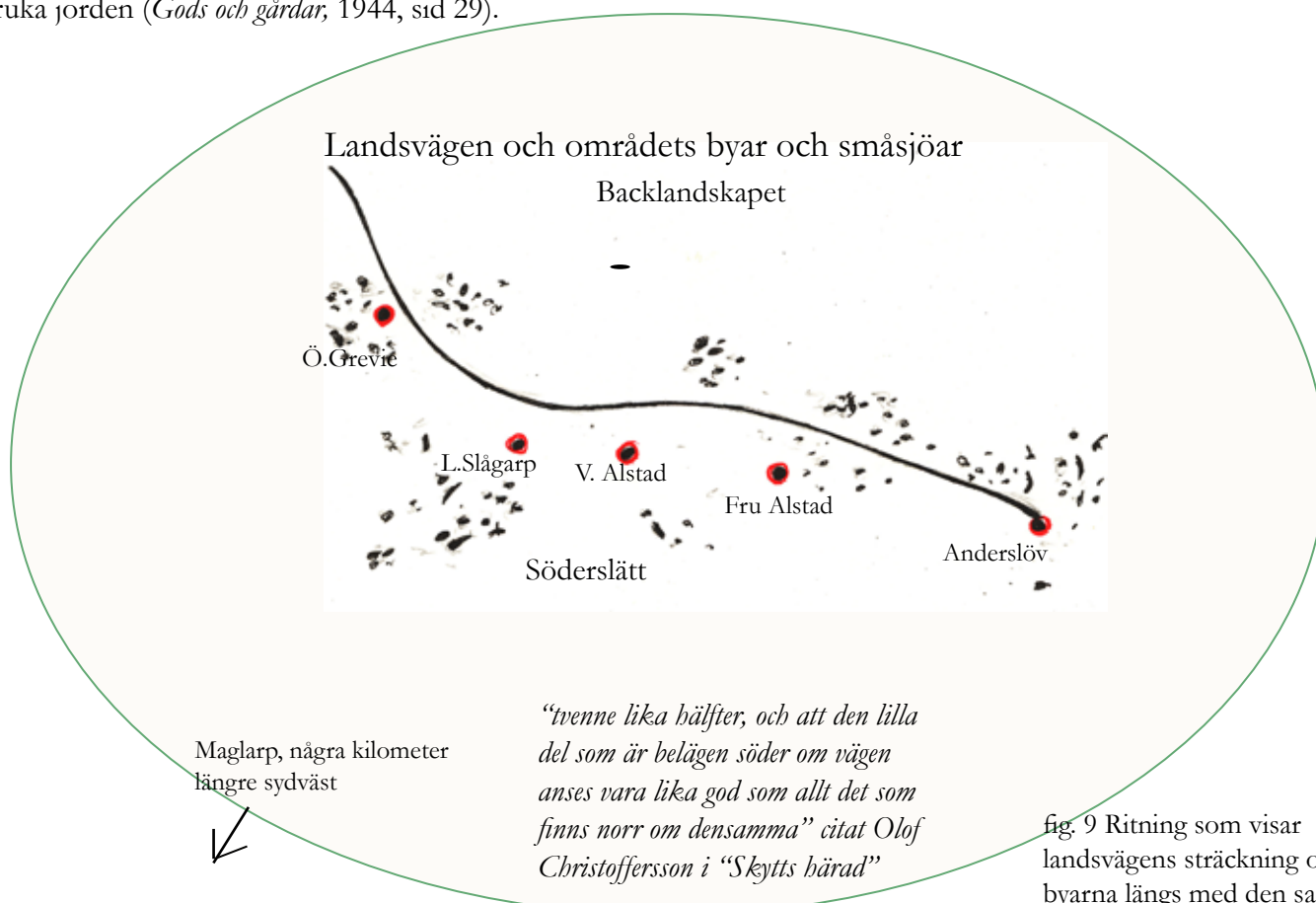


fig. 9 Ritning som visar landsvägens sträckning och byarna längs med den samt kringliggande småsjöar.

3.2 Berggrunden

Landisen krossade kalkberggrunden som blandades med leror och äldre jordlager (Friberg, 1987, sid. 13). Med växtlighetens hjälp kombinerat med vad isavsmältningen efterlämnat blev jordarna mullrika och brukningsbara. Jordarterna på Söderslätt domineras av den så kallade sydvästmoränen som är en stenfattig, kalkrik moränlera med varierad lerhalt (Friberg, 1987, sid. 13). I ett stråk från Håslöv och Bodarp, i sydsydöstlig riktning över Skegrie och Maglarp finns lättare jordar, bland annat sand, grus och isälvssediment (www.vattenfall.se).

3.3 Klimatet på slätten

Maglarp på Söderslätt ligger i härdighetszon 1, vilket är den zon där störst antal växter klarar att växa och utvecklas. Området har ett maritimt klimat, vilket innebär att det har mildare vintrar och svalare somrar i jämförelse med inlandet. Vegetationsperioden i Skånes sydvästra del är ungefär dubbelt så lång som den är längst i norr i Sverige. Perioden varar genomsnittligen i 240 dygn (www.markinfo.slu.se/sve/klimat/klimat).

De viktigaste klimatfaktorerna är temperatur och nederbörd (*Gods och gårdar*, 1944, sid. 29). Medeltemperaturen för året i Maglarpstrakten ligger på 8 grader. Sista vårfrosten infaller runt 1 april och första höstfrosten ungefärligen kring 1 december. Årsnederbörden på sydslätten uppmäts till ca 800 mm (www.markinfo.slu.se). Av uppmätta siffror kan man tyda ut att Söderslätt har de gynnsammaste temperaturförhållandena, samt en jämförelsevis liten nederbörd och färre antal nattfroster jämfört med resten av Sverige (*Gods och gårdar*, 1944, sid. 29).

3.4 Naturlig vegetation

För ca 13000 år sedan smälte landisen bort och klimatet blev gynnsammare. De första trädslagen som dominerade de öppna skogarna var björk och tall för att efterhand ge mer plats åt almen (Friberg, 1987, sid. 28). Almen kom att dominera skogarna som blev tätare efter hand. Då jägarsamhället övergick i bondesamhälle kring stenåldern blev skogarna uppblandade av hassel, ek, lind och murgröna bland annat (Friberg, 1987, sid. 28). Almen fortsatte att vara det dominerande trädslaget och fick sällskap av asken. Dock blev trädbestånden glesare efterhand som bönderna blev fler.

Redan på 1600-talet började antalet skogsträd minska på slätten och sedan skiftetiden på 1800-talet har skogsträden nästan helt försvunnit, då så gott som all mark brukades. Man kan dela upp godsens och bondens marken i inägor, där den mesta odlingen skedde och i utmarker, där bonden lät sina djur beta. På inägorna fann man bland annat stubbskottsängar och lövängar. Dessa ängar hade man för odling av träd och ängsgräs. Träd höggs nära markytan med en omloppstid på mellan 10 och 30 år, virke togs tillvara och löven samlades främst som djurfoder. Träd som användes till detta var bl a al, bok och hassel (Naturskyddsföreningen, *Det skånska kulturlandskapet*, 2002, Lund, sid 76-77).

Dagens energiplanteringar av *Salix* kan liknas vid stubbskottsängar, då syftet är det samma, att utvinna energi av trädprodukten.

Vitpil är det träd de flesta nog kopplar samman med Skåne. Den första stora inplanteringen påbörjades under 1600-talet men den blev vanligast först på 1800-talet i Skåne (Friberg, *Stubbpilen Slättens signum*, 2004, Malmö, sid 14). Förutom behovet av timmer och virke gjordes inplanteringar för att förhindra jorddrift (Friberg, 2004, sid. 20). I samband med enskiftet och dess förändringar planterades pilen in då fasta fältavgränsningar ökade (Friberg, 2004, sid.28). På Söderslätt upphörde pilplanteringen strax efter 1880 då man ansåg att det inte längre fanns behov av hägnader. Under tiden därefter raserades flertalet pilevallar och detta förfall har pågått fram till våra dagar (Friberg, 2004, sid. 31). Bidragande orsaker till att pilevallar minskat till antal är hög ålder, brist på skötsel och lantbrukarnas behov av större sammanhängande arealer (Friberg, 2004, sid. 31). På senare år har det i Skåne gjorts en del insatser för att återplantera pilalléer, med finansierat stöd från bland annat EU (Friberg, 2004, sid. 96).

3.5 Gårdens historia

Maglarps golfanläggning är förlagd på platsen där det 1830 byggdes en fyrlängad gård. Gården flyttade från Maglarps by i samband med enskiftet i Sverige. Gården har därmed anor från 1830 och Bo är femte generationen efter Herrlöf Hansson på Maglarps gård. Mangårdsbyggnaden byggdes om 1870 och är den byggnad som står där idag. Runt 1870-talet var en tid då många gårdar i närområdet omstrukturerades (intervju Bo Herrlöfsson, Lyckebo gårds före detta ägare, intervju, 07.09).



fig.10 Lantmäteriets Häradsekonomisk karta från 1910-1915.
De rödsträckade linjerna visar ägornas storlek.



fig.11 Den fyrlängade gården tidigt 1900-tal
Foto från Bo Herrlöfssons samling.



fig.12 Bo Herrlöfssons farmor runt 1900
Foto från Bo Herrlöfssons samling.

År 1939 brann de andra tre längorna ner och tack vare ett häftigt regn klarade sig boningslängan. De två svinalängorna byggdes upp igen under 1940-talet men den fjärde längan återskapades aldrig. Den ersattes under 1970-talet av en mur som skapade lä och skydd åt innergården. Muren tros vara byggd där den forna ytterväggen var placerad.

Fotografier talar om att delar av gårdsplanen är täckt med grus medan ytan längs med mangårdsbyggnaden är klädd med kullersten. Skördat spannmål förvarades i stackar på gårdsplanen. Detta kan förklara de avrinningsrännor som kan skönjas i stensättningens mönster (Bo Herrlöfsson, intervju, 07.09).



fig.13 Hängasken vid dåvarande entrén till trädgården. Foto från Bo Herrlöfssons samling.



fig.14 Verandan på norrsidan av mangårdsbyggnaden. Foto från Bo Herrlöfssons samling.

Entrén in i trädgården gick via en stor järngrind vid den östra gaveln på mangårdsbyggnaden. Till höger innanför grinden stod hängasken och runt den låg olikformade stenar likt ett stenparti. På mangårdshusets norrsida, som vätte ut mot trädgården, fanns en entré in i huset. Denna entré utgjordes av en glasveranda med trappa ner i trädgården. Mitt för verandan låg den för allmogeträdgårdarna traditionella solrundningen. Runt verandan var bland annat funkior planterade i en frodig halvmåneformad rabatt. Längre ner i den östra delen av trädgården fanns en berså formad av häckväxter. Hela trädgården inramades av en läplantering. Ytterst hagtorn och i mitten alm, bok och ask. Närmst trädgården bestod läplanteringen av snöbär och troligtvis fanns även andra busksorter.



fig.15 Målning av okänd konstnär, 1946

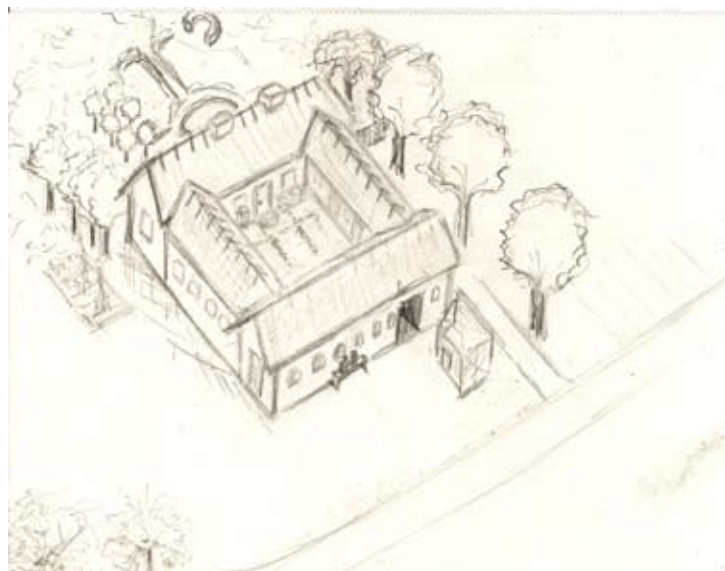


fig.16 Min tolkning av gårdens ursprungsutseende.

En målning från 1946, bevarad i mangårdsbyggnadens tambur, berättar om att ytterliggare en byggnad funnits mellan vägen och den fjärde saknade byggnaden. Efter att ha tittat på fotografier från början av seklet där ingen sådan byggnad finns med är min tolkning att konstnären har blandat verklighet och fantasi i sitt verk.

Gården, som snart efter krigsåren effektiviserades, hade god ekonomi. Satsningar gjordes 1946 på helrenovering av mangårdsbyggnaden och huset fick för den tiden typiska panoramafönster. Införskaffning av maskiner och silo för hantering och förvaring av spannmål gjordes också under denna tidsperiod. Sedermera har olika förändringar gjorts på gården med såväl fönster som trädgård (Bo Herrlöfsson, intervju, 07.09).

3.6 Platsens karaktär idag

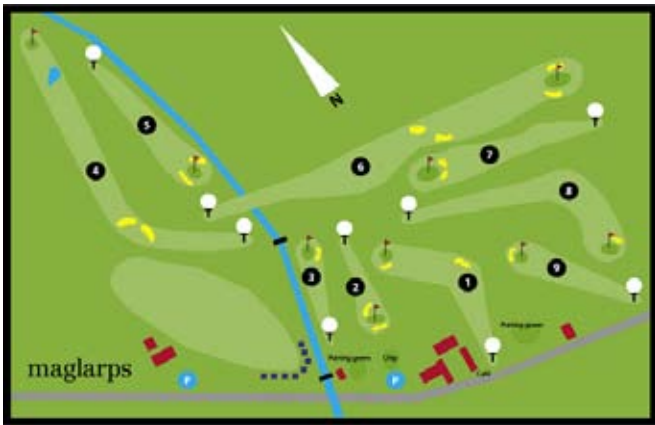


fig.17 Karta över Maglarps golfanläggning som hämtats från Maglarps Golfs reklammaterial.



fig.18 Maglarps gård sett från gräsytan söder om gårdsplanen.

Nulägesplan

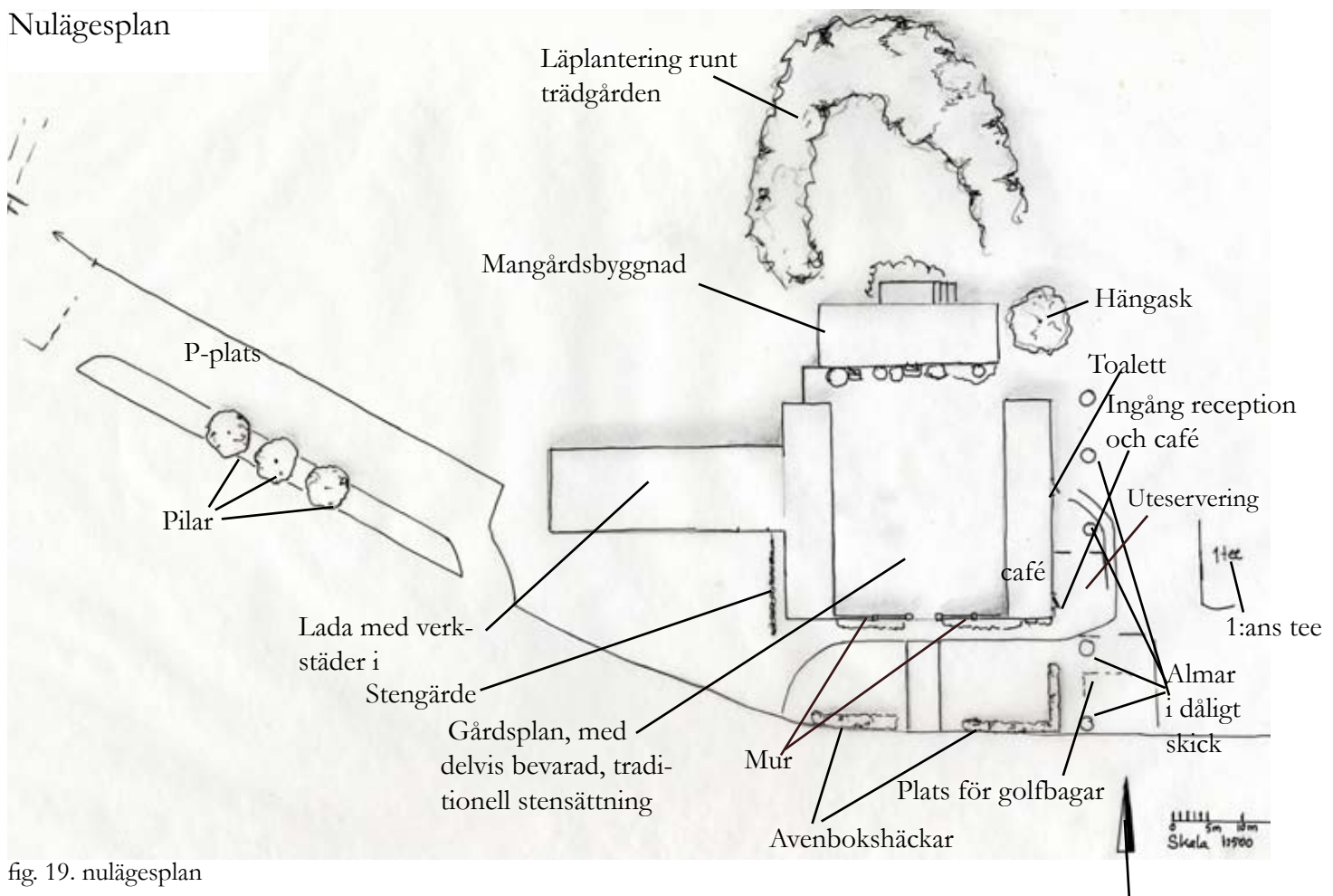


fig. 19. nulägesplan

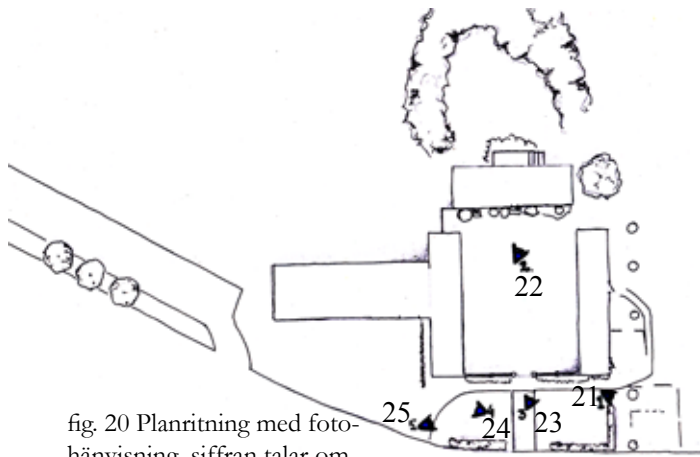


fig. 20 Planritning med fotohänvisning, siffran talar om varifrån bilden är tagen.



fig. 21 vy mot sydost,



fig. 22. Gårdsplanen närmst mangårdsbygganden



fig. 23. gångväg som leder mot receptionsområdet



fig. 24 outnyttjad yta framför ladan.

Nulägesbeskrivning

År 2000 anlade Bo Herrlöfsson 9-hålsbanan på ägorna till sin bondgård. Maglarp ligger på Söderslätt och utsikten från gården är det vida öppna landskapet. Gården utstrålar en genuin äldre miljö, där gårdsplanen med dess stensättning är en av faktorerna till det. se fig.22 De vitputsade fasaderna och det faktum att gårdsplanen är kringbyggd förstärker den genuina känslan.

Trädgården norr om mangårdsbyggnaden är omstrukturerad flera gånger. Den är rektangulär till formen som brukligt var och omges av den traditionella läplanteringen. I läplanteringen hittar jag bland de höga träden bok, björk och ask. Buskarna är främst snöbär och hagtorn finns utspritt både i brynet och inne i planteringen. Hängasken, som ofta planterades i slutet av 1800-talet står kvar. Den är placerad en bit från läplanteringen vilket kan tyda på att den från början har varit fristående. Den tanken förstärks genom att stenarna från stenpartiet ligger kvar runt asken. Innanför den omgivande växtridån finns idag en stor gräsmatta, en flaggstång placerad en bit ner i trädgårdsrummet och en rektangulär gjuten damm, anlagd efter ett trädgårdsförslag från 1947. Vattenspegeln är sammankopplad med en naturdamm belägen norr om trädridån. Naturdammen är från samma tid då hela trädgården omgestaltades efter trädgårdsförslaget 1947.

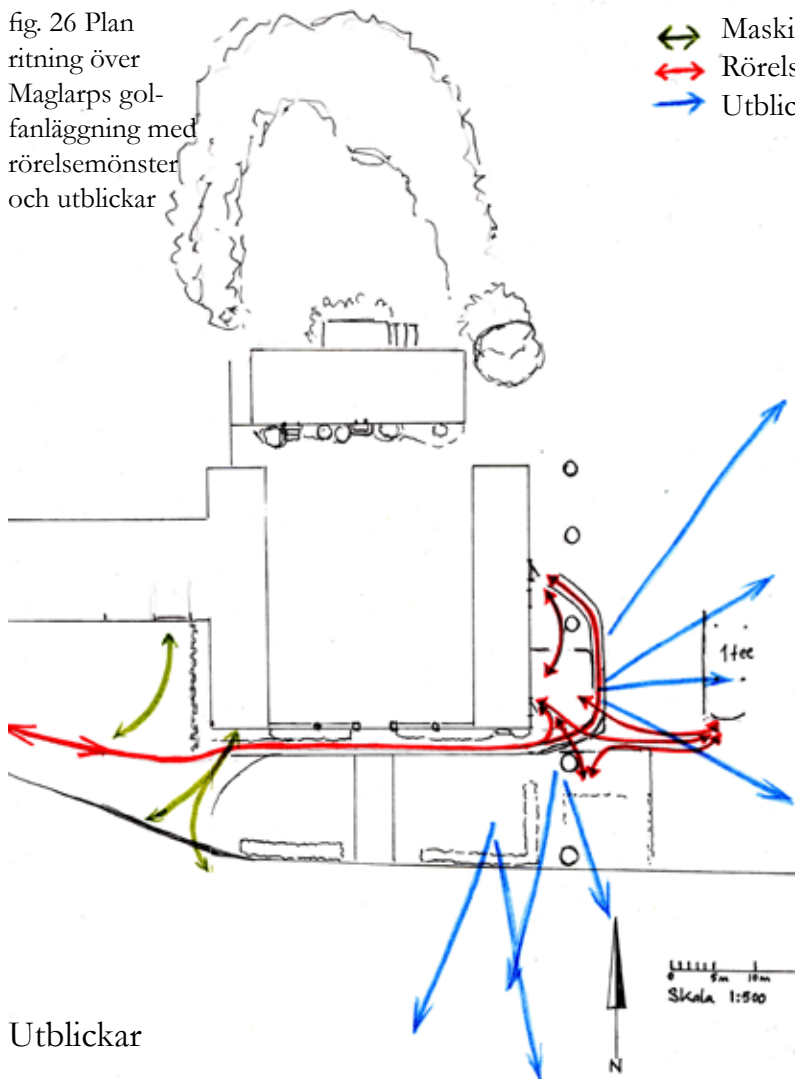
För övrigt har miljön närmst gården inte mycket kvar av karaktären från 1800-talet. De flesta av de kvarvarande träden, främst almarna, är i dåligt skick och bör tas ner. Den för projektet aktuella ytan mellan parkeringsplats och receptionsområdet ger ett ostrukturerat intryck utan någon helhetsbild. Vissa delar är inte alls anlagda medan vissa delar har fått lite mer omsorg. Längs muren till gårdplanen löper en prydnadsplantering som domineras av prydnadsgräs och kärleksört. se fig. 23. Markbeläggning på gång och uteplats harmonierar inte med gårdens ursprung. På ytan mellan ovannämnda mur och vägen finns en gräsmatta och längs vägen står en fin gammal bokhäck. se fig. 25. Här på framsidan av gården finns inga höga växter och vinden utanför gör sig påmind. Som ny besökare är det inte helt givet var man ska ta vägen från det att bilen är parkerad. Då anläggningen är förhållandevis liten är inte risken så stor att man kommer riktigt vilse men tydlighet skulle underlätta vistelsen i anläggningen.



fig.25 vy över gräsytan mellan väg och gård.

3.7 Utblickar och rörelsemönster

fig. 26 Plan ritning över Maglarps golfanläggning med rörelsemönster och utblickar



Utblickar

Från den befintliga terrassen har besökaren en god överblick framförallt över ettans utslag och även sista hållets inslag. Utöver det har man inom sikt även bana 7 och 8 även om de ligger på långt avstånd. Jag anser därför att placeringen av terrass/ uteservering är idealisk där den ligger. Plusvärden är att besökaren även har möjlighet att blicka ut över slätten även om det är något begränsat.

Slättens fantastiska vidder ses bäst från gräsytan framför muren innan man kommer fram till entrésidan. Där är det idag väldigt öppet och ofta vindpinat vilket inte gör platsen attraktiv att vilja sitta ner på. För att få platsen mer attraktiv krävs en rumsbildning och lite högre växter. Det är en perfekt yta att använda som mötesplats för besökare som bestämt att mötas på golfklubben.

Rörelsemönster

I dagsläget rör sig besökaren främst från parkeringen längs vägen mot entrén och första utslagsplatsen. Då passerar hon den stora ladan där det i dag endast finns en verkstad, vilken hyrs ut till en bilmekaniker. Det är en ganska lång sträcka med tråkigt underlag att gå på, framförallt då man drar sin golfvagn.

Första gaveln tillhörande gårdsbyggnaderna är inkörsel till verkstad där gräsklippare och traktorer haft sin uppställningsplats.

Gångvägen fortsätter längs med gårdens mur vilken löper parallellt med vägens sträckning.

Entrén ligger till vänster runt hörnan på sista huslängan och till höger är avställningsplats för golfvagnar. Mitt för entrén finns en stor terrass längs husfasaden och längre bort i huslängan ligger toaletterna. I samma ingång ligger greenfee-rummet där man anmäler sig då stället är obemannat.

Ettans tee ligger precis utanför uteserveringen, ca 20 meter rakt ut.



fig. 27 Utsikt från terrassen i nordostlig riktning. Till höger i bild syns sista delen av ettans tee.

3.8 Besökaren

3.8.1 Beskrivning av kundförutsättningar

Då golfanläggningen startade sin verksamhet 2000 finns det en trogen skara medlemmar som kommer regelbundet till anläggningen för att spela golf. Mårten, nuvarande ägare, har beskrivit hur kundkretsen ser ut. Han har också berättat om vilken typ av kund han vill försöka attrahera att komma till sin anläggning. Jag har intervjuat några av stamkunderna och utifrån tre enkla frågor fick jag reda på en hel del. Utifrån de svaren tillsammans med övrig inhämtad fakta har jag ställt min diagnos, vem platsen ska utformas för.

3.8.2 Varför har spelarna valt Maglarps GK?

De glada spelarna utbrast alla att halva nöjet med att gå hit är den sociala biten. De trivs i den familjära, positiva, trevliga stämningen som stället andas. Närheten till den egna bostaden och bra priser är andra aspekter som givetsvis också är bidragande faktorer. De besökare som även spelar på andra banor väljer att spela på Maglarps de dagar när de känner behov av sällskap och trivsel.

Stilen och den ökade skötselnivån sen de nya ägarna tog över är kommentarerna på vad de anser vara positivt på Maglarps golf.

De negativa tankarna rörde allra mest banans karaktär och dess utrustning. Exempel på det är några praktiska aspekter som rengöring av skor och klubbor samt förvaring av golfvagnarna medan fika intages. Förvaringsplats finns idag, men den är inte tydligt förankrad. Högtrycksrengöring av skor önskar man göra när man går av banan vilket det inte finns möjlighet till idag.

3.8.3 Bilden av den etablerade kunden

Det är en splittrad kundkrets då platsen i dagsläget erbjuder ett lugnt, enkelt golfspel med en inte alltför utmanade 9-hålsbana. De som har lockats hit att spela är framför allt pensionärer, barnfamiljer och karriärister i tidsbrist. Mårten sammanfattar att de regelbundna besökarna uppskattar den familjära stämningen, att man kan ”komma som du är”, att det är ett lugnt tempo och att man alltid är välkommen att sitta ner för en pratstund.

3.8.4 Vem vill Mårten, ägaren, se som kunder?

Han ser gärna den redan etablerade kundkretsen som den tongivande stilen på kunder. Målet är att de ska bli fler till antalet. Detta vill han uppnå genom den planerade förbättringen av anläggningens miljö, samt genom att satsa på marknadsföring och nöjda kunder.

4. Krav på en golfanläggnings entréområde.

4.1 Intervjuer med experter på golfbanegestaltning och golfbaneskötsel.

Syftet med mina möten med golfbaneexperterna var att försöka få fram information om hur man bör tänka vid en gestaltning av ett entréområde till en golfanläggning. Vilka krav besökaren ställer på platsen och vilka de viktiga funktionerna är på en plats som Maglarps golfklubb.

*Möte 1: Kent Fridell, anställd på område landskapsutveckling i Alnarp.
Gräsexpert med mångårig erfarenhet av golfbaneanläggning.*

Kent nämner att man bör försöka ta reda på vilken typ av bana det handlar om, engelsk eller amerikansk. Dessa två typer skiljer sig åt anläggningsmässigt. Sammanfattningsvis är platsens ståndort det viktigaste att utgå från i valet av bantyp. Man bör studera faktorer som vädrets påverkan samt markens beskaffenhet. Är det mager jord och ett torrt och öppet landskap med mycket vind lämpar sig den engelska hedbanan bäst. Är det mer humusrik, god jord, där vegetationen är mer mogen och lummig så anlägger man en amerikansk bana med karaktär av frodig, färgstark park. Valet av bankaraktär påverkar anläggningens entré- och klubbhusområde, detta bör man ha med sig i tankearbetet vid planeringen av anläggningen.

Han tycker även att man måste ställa sig frågor som hur mycket tid för skötsel finns det? Caféets placering – ska den vara belägen nära ettans utslagsplats eller vill man hellre att utslaget ska kunna ske utan åskådare? Finns det tillräckligt med informationsskyltar så att nya besökare hittar i området?

Möte 2: Karl-Oscar Seth, landskapsarkitekt anställd på arkitektkontoret TEMA, i Malmö. De har golfanläggningar som specialkompetens.

Karl-Oscar trycker på några punkter som han anser är viktiga att ha med sig i planeringen för utformningsprocessen. Rörelsemönstret i anläggningen är mycket viktig att ta reda på. Hur vill man att besökaren ska röra sig. Han säger vidare att gångar gör det lättare för besökaren att hitta. Med gångars hjälp är det lättare för besökaren att orientera sig runt på anläggningen. Vad erbjuder man besökaren för utblickar, vad vill man att hon/han ska titta på? Då har han i åtanke vår diskussion om var uteserveringen bäst placeras. Hans åsikt i denna frågan är att terrass/uteservering alltid ska riktas mot spelet. Efter ytterliggare många bra påpekanden avslutar Karl-Oscar med att poängtera vikten av att se helheten. Jag får tipset att jobba med stora, generösa svängar istället för att smådutta.

Efter dessa två intressanta möten känner jag att de råd och tankar de har förmedlat leder mig vidare i arbetet att gestalta entréområdet till Maglarps GK. Deras goda råd tillsammans med mina och Mårtens funderingar understryker att det aktuella området behöver struktureras med tydliga hänvisningar för besökaren i form av gångar och skyltar. Denna struktur ska påbörjas redan vid parkeringsplatsen för att fortsätta mot huvudentrén. Den ska även innefatta de funktionella aspekterna som efterfrågas av kundkretsen, bl a i fråga om förvaringsutrymme och rengöring av skor och klubbor. Uteserveringens miljö behöver också tydliggöras genom ökad rumslighet, men den ska inte avskämmas från aktiviteten i spelet.

5. Entréområdets framtida utformning

5.1 Gestaltningsprocessen

5.1.1 Mina första tankar

Det här stället har potential att bli riktigt fint. Det jag tror är viktigast att fokusera på är att skapa en helhet i anläggningen. Då jag förstår att de flesta stamkunderna trivs alldeles utmärkt med platsens atmosfär är det viktigt att gestaltningsförändringen inte ska kännas skrämmande stor för dem. Den ska bygga vidare på vad som redan finns med finesse. Då jag bestämt mig för att inrikta min gestaltning med anknytning till historien samt på de funktionskrav som ställs på en golfanläggning finns det en del att jobba med ändå.

Historiskt sett vill jag få med en del typiska element från allmogeträdgården utan att för den skull gå för djupt i detaljerna. Att anlägga en allmogeträdgård på 2000-talet tar emot då mycket har hänt sedan 1800-talets bondesamhälle. Gården används inte på samma sätt idag och har sedan länge slutat andas ursprungstidens gårdsbruk. Idag ser samhället annorlunda ut och det känns angeläget att följa den tidsutveckling som skett. Landskapet runt omkring har fortfarande sin karaktär och utmärks av många gårdar om än många med en annan användning och inriktning än ursprunget.

Själva gårdsplanen är idag privat område, men klubblokalen har sin entré här.

Önskemål finns att caféets uteservering ska förläggas till gårdsplanen vilket skulle innebära att hela gårdsplanen kommer att ingå i projektet. Det finns även önskemål om en lekplats för medföljande barn, vars placering skulle kännas naturlig att förlägga intill caféet. Jag kommer i mitt arbete undersöka huruvida det är en fungerande idé att låta gårdsplanen förenas med golfanläggningen.

Då jag började fundera på hur gestaltningen skulle utvecklas listade jag upp mina funderingar att ha med i processen. Punkterna till vänster är redan behandlade i tidigare stycken medan den högra listan är punkter som jag tar med mig in i kommande resonemang. Jag väljer att dela upp gestaltningen i olika rum och kommer att behandla nedanstående punkter i den löpande beskrivningen bestående av text och bild.

Tidigare behandlade punkter:

- Hur rör sig besökarna i anläggningen?
- Ägarens önskemål och krav.
- Det omgivande landskapets karaktär och vegetation.
- Siktlinjer – utblickar?

Punkter att ta med i kommande diskussion:

- Budget?
- Hur stor får skötselaspekten vara?
- Skall gårdsplanen fortsättningsvis vara privat? Eller ska golfen göra avtryck här?
- Vilka praktiska och funktionella förbättringar behövs?
- Var placeras caféets uteplats bäst? Vilka faktorer påverkar valet?
- Vilken karaktär ska caféet ha?

5.1.2 Funktionsbehov, formspråk och växtval - några utgångspunkter.

Lyckebo gård har ett högt kulturhistoriskt värde som är viktigt att värna om. Min litteraturstudie har därför rört den historiska allmogeträdgården och det är i den jag hämtat inspiration till framför allt formgivningen av gårdsplanen och trädgårdsparken. Från denna studie har jag tagit med mig typiska element såsom bersåer, gräsytor, örtagård och fruktträdgård och använt dem på den här platsen för dagens användningsområde. Genom intervju med landskapsarkitekt Karl-Oscar Seth förstod jag vikten av att tolka platsens rörelsemönster och platsens siktlinjer, vilket påverkar utformningen till stor del.

Offentligheten som platsen har, ska möta en besökare som vill spela golf. Det ställer krav på platsen som känns viktig att tillmötesgå. Genom intervjuer med både golfbanespecialister och stamkunder har jag grundat mina val av funktionella detaljer på de svar jag fått. Exempelvis har aspekter såsom var inom området bör rengöringsutrustning finnas, och hur viktigt är det med rätt markmaterial.

Kundbilden känns väldigt viktig att ha klart för sig. Det är en viktig aspekt att ha med i tankarna under formgivningen. Jag kommer att fokusera på karaktären som platsen utstrålar, den familjära platsen som kännetecknas av en lugn och avslappnad stämning. Karaktären av platsen är ju det som lockat den redan befintliga kundkretsen att etablera sig här. Kundkretsen kännetecknas främst av pensionärer och barnfamiljer.

Växterna har jag dels valt utifrån 1800-talets trädgårdshistoria och dels från Lyckebo gårds egna historia. Även landskapets historia har känts viktig att arbeta med för att kunna välja träd till anläggningen. Alla nära ytor har med några undantag präglats av traditionella växter från den gamla allmogeträdgården på slättbygden. Ibland har jag valt ett traditionellt släkte men använt en annan namnsort, som känts mer aktuell att använda på platsen idag. Exempel på det är silveroxel.



fig.28 Sorbus incana - silveroxel

5.1.3 Processen i bilder

Här ett litet axplock av hur tankarna gått från raka former till mer organiska, slingrande stigar till raka gåingar, vinterträdgård på olika platser m.m. m.m. I regel har reducering skett efter hand som tiden gått, tankarna har strukturerats och handledningstillfällena har passerat.

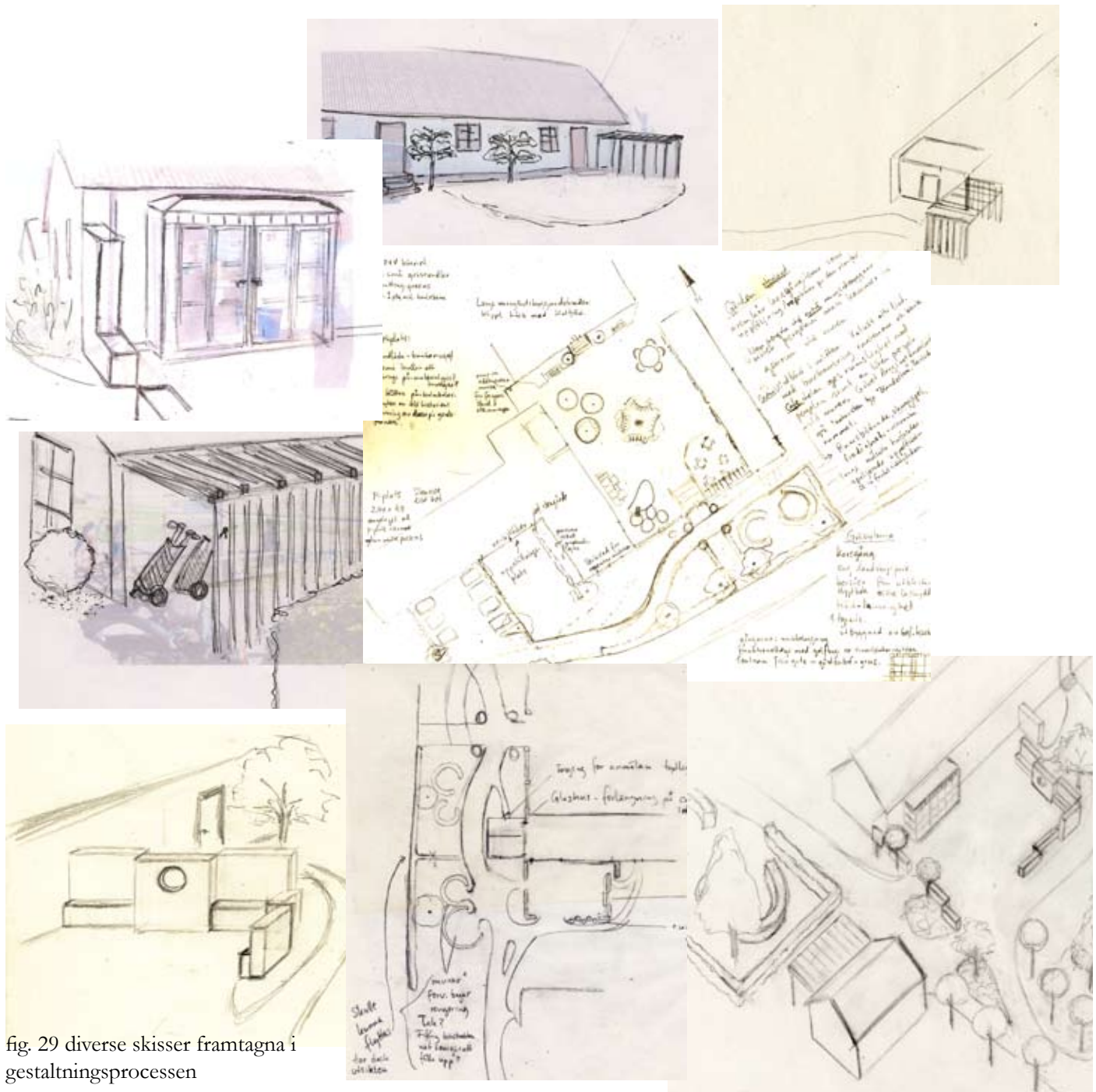


fig. 29 diverse skisser framtagna i gestaltningsprocessen

Exempelvis har entrérummet gått från relativt liten sammanhängande golvyta med mjuka former, till stor yta med raka linjer och tvärare formspråk. Detta pratar bättre med de murade väggarna med sittplatser som varit med från början. Den större ytan känns som den ger platsen en tydligare helhet vilket jag nu upplever som en fördel. Det inglasade uterummet har flyttats runt liksom förvaringsplatsen för golfbagar. Den sistnämnda platsen har haft tak från början men är utan tak nu.

Det som orsakat omflyttningen och omstrukturering av dessa rumselement är att så mycket utsikt som möjligt eftersträvat. Jag har också velat skapa en entré in i rummet som känns tydlig och då har placeringen av glashuset känts viktig, eftersom jag anser att glashuset skall vara lättillgängligt för besökaren. Det ska också vara en tydlig skillnad på landskapsträdgården och entrérummet. Från början hade jag samma material i trädgårdsgången som i hela golvytan i entrérummet. Men då jag nu valt två olika material till dessa ytor tydliggörs rummets olika karaktärer bättre.

5.2 Utformningen av entréområdets olika delar

Området på Maglarps golfklubb som är aktuellt gällande arbetet med omgestaltning har jag delat upp i fyra rum och varje rum fyller olika funktioner för besökaren. Hela gestaltningsprocessen har genomstrukturerats av Mårtens önskemål om att bredda verksamheten och skapa mervärde för kunden. Med en gestaltning som både försköner miljön och gör den mer tillgänglig och praktisk tycker jag att man når idén om mervärde. Till Maglarps gård vill man åka även då inte golfspelen lockar. Det är dessa tankar som binder ihop de olika rummen, att de ska ge besökaren upplevelser på vägen.

Fyra rum med olika funktion för besökaren

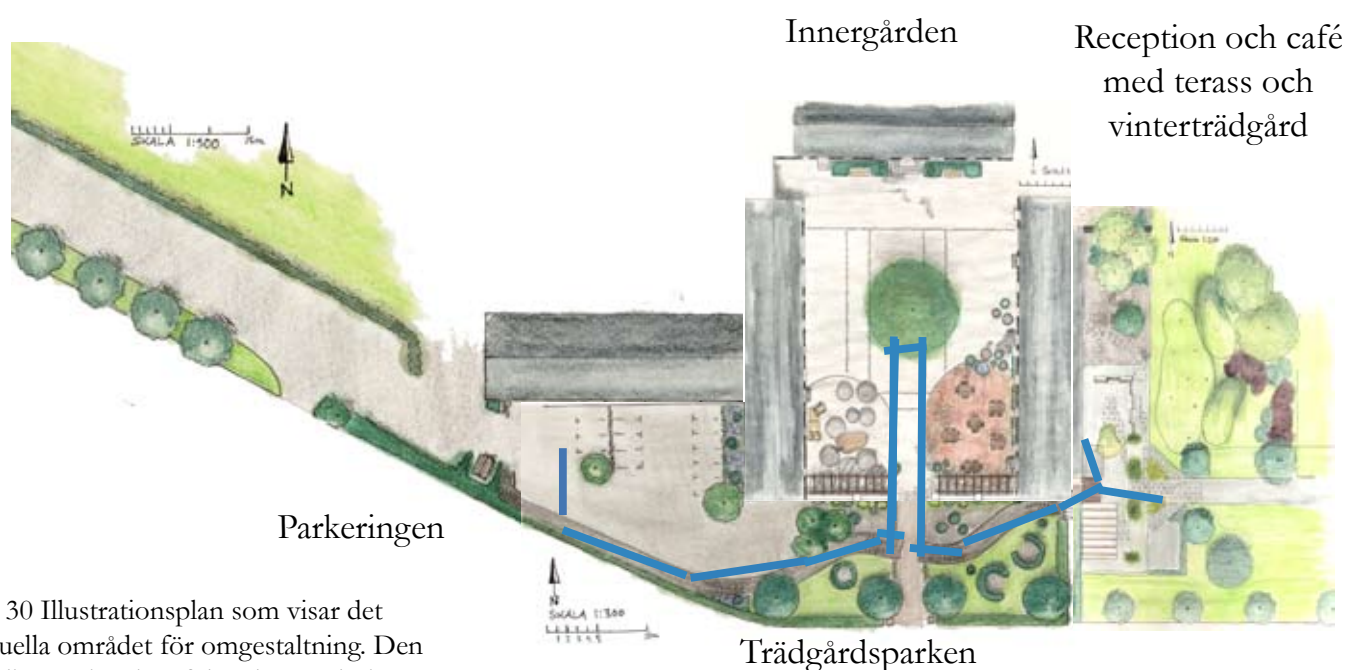


fig. 30 Illustrationsplan som visar det aktuella området för omgestaltning. Den blå linjen visar hur följande gestaltningspresentation läggs upp, från p-ytan till receptionsytan.

Jag lägger upp min gestaltningspresentation på ett sätt som blir lätt att följa för läsaren.

Jag väljer att gå igenom rummen/ytorna en efter en och ett naturligt sätt är att följa besökaren då han anländer till Maglarps golfklubb. Det innebär att vandringen börjar på parkeringsplatsen, går genom trädgårdsparken och efter en liten avstickare in på gårdsplanen avslutas rundvandringen vid platsen för reception och café. När det rummet är avklarat släpper vi iväg besökaren ut på ettans tee!

5.2.1 Parkeringsplatsen

Besöket på Maglarps golfklubb inleds på parkeringsplatsen. Den befintliga p-platsen ligger inte i direkt anslutning till receptionen. Det innebär att man får gå en bit och i dagsläget är underlaget knaggligt och svårtrampat. P-platsen har två infarter resp. utfarter och en av dem har dålig sikt vid utfart.

I mitt förslag tar jag hänsyn till säkerheten och föreslår att infarten flyttas något västerut för att få bättre sikt vid utfart. Enligt vägverket ska man ha minst 170 m sikt åt bägge hållen vid utfart på en 70-väg (Caesar, Karin, Trafikavdelningen, Gatukontoret, telefonintervju, 07.10.11).

Vidare vill jag utöka p-ytan österut längs den gamla ladan. Detta är en yta som står tom idag och ger ett tråkigt intryck. Den befintliga parkeringen ligger kvar och blir förtydligad med en vindtålig häck av oxel, vilken utgör en fin grön ridå sedd från banan. Utöver det görs inte några större ändringar mer än flytten av ut- och infarten.

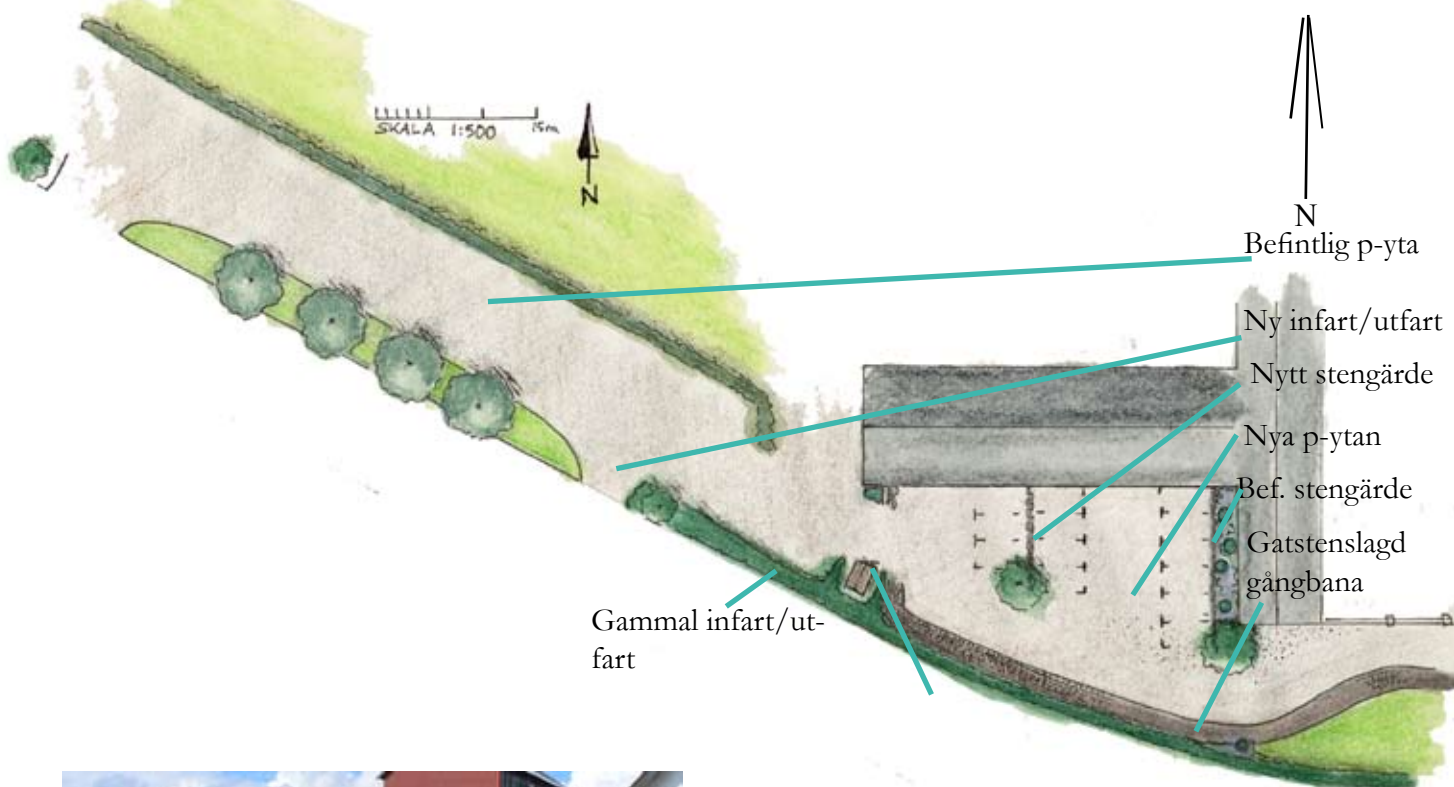


fig. 32 Den outnyttjade ytan framför ladan.



fig. 33 Pumphuset,

Den nya delen av parkeringsytan förläggs på den stora outnyttjade ytan framför den ladan. se fig. 32. Då det är dålig sikt åt öster från denna platsen är det inte lämpligt med en utfart här utan den nya in- och utfarten till den befintliga p-platsen används även till denna p-plats.

De portar som syns i figur 32 skall renoveras så att de smälter bättre in i miljön. Här kommer också att sättas upp en större skylt på fasaden som annonserar att Maglarps golfbana finns här. Mitt för pumphuset vid husväggen kommer en informationsskylt att placeras som talar om vilken riktning besökaren skall röra sig för att hitta till huvudentrén. se fig. 33. Han blir då hänvisad mot den nya gatstensklädda gången som underlättar transporten med golfkärren.



fig. 34 Stengärde längs med gårdsbyggnaden bildar fin fond mot föreslagen lavendel och buxbomsrabatt.



fig. 35 Gatstensgång

Längs fasaden till gårdsbyggnaden löper ett stengärde och ytan innanför är något upphöjd, ca 50 cm. Här anlägger jag en plantering bestående av lavendel och några buxbomsklot inpräncda bland dem. se fig. 34. Dessa två växtslag har en historisk anknytning till gården.

Mot den vitputsade husväggen utgör de ett fint blickfång för besökaren att njuta av på väg mot spelet. På den andra sidan gången intill bokhäcken som löper längs vägen anläggs en mindre, liknande rabatt. Denna planteras med buxbomsklot, dock byts lavendeln ut mot lila-blommande flocknäva som klarar det skuggiga läget bättre.

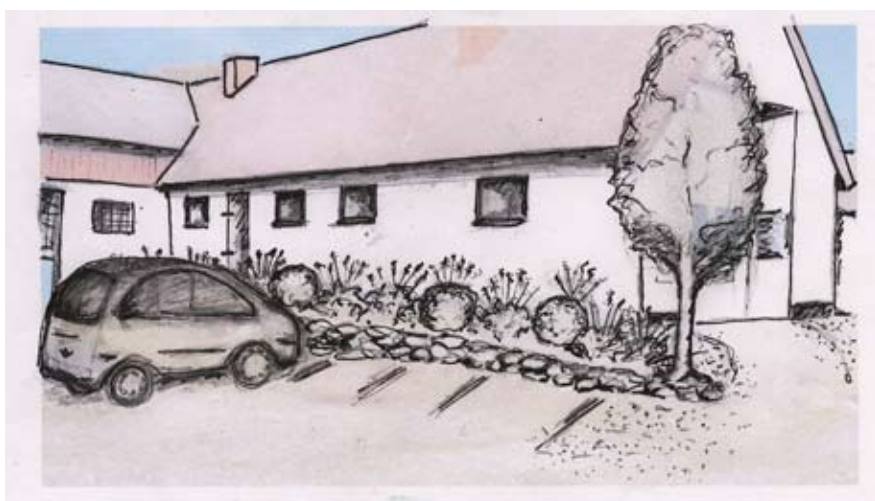


fig.36 Parkeringsrutor mot stengärdet och lavendelrabatt. Rönnen avslutar rabatten.

Likt befintligt stengärde byggs ett nytt som markerar parkeringsplatserna. se fig. 37 De två stengärdenas avslut markeras med en smalkronig rönn, *Sorbus aucuparia* 'Steen'. se fig. 36. En rönn av samma slag planteras på yttersidorna vid infarterna.

Marken på p-platsen hårdgörs och täcks av naturgrus i en fraktion lämplig för biltrafik.

Den plattlagda gången börjar öster om pumphuset och löper längs med vägen. Mellan väg och gångång planteras en bokhäck, se fig 37, vilken ansluts till den befintliga bokhäcken längre fram.

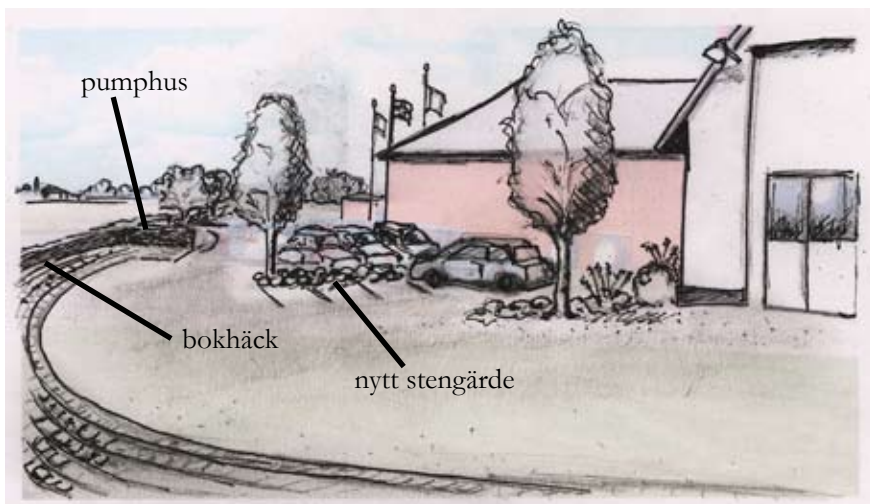


fig.37 Gångvägen till vänster i bild löper parallellt med bokhäcken som i sin tur följer vägens form.

Pumphuset måste av praktiska skäl ligga kvar där det ligger. se fig. 37 Jag låter häcken omgärda det lilla huset så det inte blir så i ögonfallande. Där häcken sen slutar vid infarten låter jag den igen svälla ut, och där i står rönnen. Denna delen av häcken är något lägre för att inte hindra sikten vid utfart.

5.2.2 Trädgårdsparken

Via den gatstensbelagda gången från parkeringen leds besökaren genom detta trädgårdsrum vidare till receptionsområdet i nästa rum. I dagsläget består ytan av en fyllig bland-rabatt längs muren. Muren löper i väst-östlig riktning och gränsar mot gårdsplanen. En rak plattlagd gång ligger parallellt med rabatten och på andra sidan gången finns en stor gräsmatta. Gräsmattan delas i två delar av en grusad gång från vägen rakt in genom öppningen i muren till gårdsplanen. Gräsmattan kantas av en avenbokshäck som är planterad längs med vägen. se fig. 38



fig.38 gräsytan mellan p-yta och receptionsområdet

För att göra denna ytan både mer attraktiv och mer användbar satsar jag på mer växter, rumsbildning och spännande former. Passagen mellan parkering och entré ska skänka upplevelser genom vackra blickfång, fina planteringar och lummighet. Det ska också vara tydligt för besökaren var att gå. Jag har särskilt i denna delen av projektet låtit mig inspireras av allmogeträdgårdens rum vid både växtval och andra element. Speciellt har den engelska landskapsparken gjort intryck, vilken var en stor inspirationskälla för det sena 1800-talets allmoge. De mjuka formerna i trädgården skall harmoniera med slättens böljande landskap utanför.

Gatstensgången, som från parkeringen löper parallellt med vägen, släpper taget om häcken ungefär i höjd med första husgaveln. Där leds den in mot mitten av ytan för att i en mjuk sväng möta den tvärgående grusade gången.

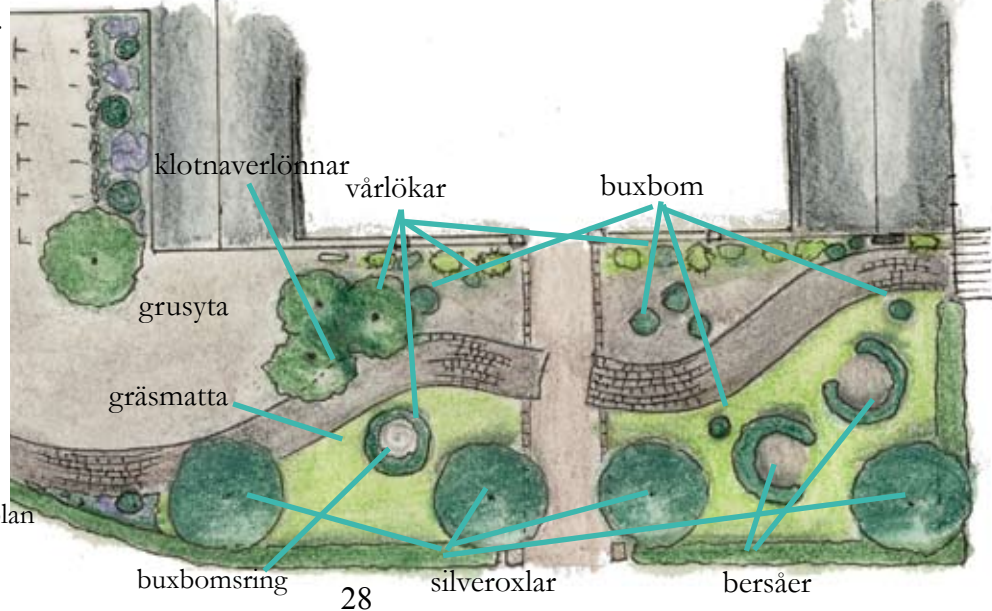


fig. 39 Illustrationsplan trädgårdsparken

Som accenter planteras fyra stycken silveroxlar längs vägen jämnt fördelade framför gårdsbyggnaderna. Dessa bildar en stabil ryggrad åt rummet. Oxlar har varit ett vanligt förekommande träd på slätten. Jag har här valt den mer formstarka silveroxeln.

Mellan den slingrande gången och muren ligger naturgrus som marktäckning, liksom det gör på parkeringsytan. I gruset placeras en liten trädgrupp av klotnaverlönn, ett vindtåligt träd som blir lagom stort intill huskropparna. Höstfärgen blir lysande gul. I nästa kvarter av grus placeras tre olika stora buxbomsklot.

På den södra sidan om gången täcks marken av gräs. Gräsytor var ett av de starkaste attributen från den engelska landskapsparken, med oregelbundenhet och mjuka gångar. Ett par stycken buxbomsklot har smitit över till gräsytan för att skapa balans mellan rummen. Rum, eller kvarter, bildas genom att gångarna korsar varandra - allmogens korsgång.

I gräset placeras förutom buxbomsformerna även två bersåer. Jag väljer att bygga upp bersåerna av liguster som behåller sin gröna färg vintertid och som därför får ett annat uttryck än avenbokshäckarna vilka blir bruna vintertid. Naturgrus i en större fraktion, jämfört med rummet längs med muren, utgör golven inne i bersåerna. Gruset hålls på plats med en kant av gatsten.

Bersåerna erbjuder besökaren att sitta ner i lä med en fantastisk utsikt över vidderna. Perfekt vid tillfällen då kunderna har bestämt möte på klubben eller vid soligt varmt väder med en kopp kaffe i sällskap inte större än några personer, då bersåerna är formade efter idealstorleken från 1800-talet, ca 2,5 m i diameter innermått.

Under lönnarna kommer snödroppar att möta besökaren på våren, då de dyker upp spontant ur naturgruset. Snödropparna blir avlösta av andra vårlökar i planteringen längs muren samt i den runda buxbomsringen på andra sidan gången. Våren i allmogeträdgården på 1800-talet kännetecknas av mycket blomsterlökar. När vårlökarna gjort sitt har perennerna redan börjat växa till sig. I buxbomsringen kommer först akleja, därefter blommor kärleksörten långt in på hösten i sällskap av ett prydnadsgräs. Kärleksörten finns redan i planteringen längs muren där den har sällskap av prydnadsgräs i två olika höjder. Antalet prydnadsgräs utökas för att skapa fyllighet. Som marktäckare i murplanteringen låter jag gruset vandra in mellan plantorna.

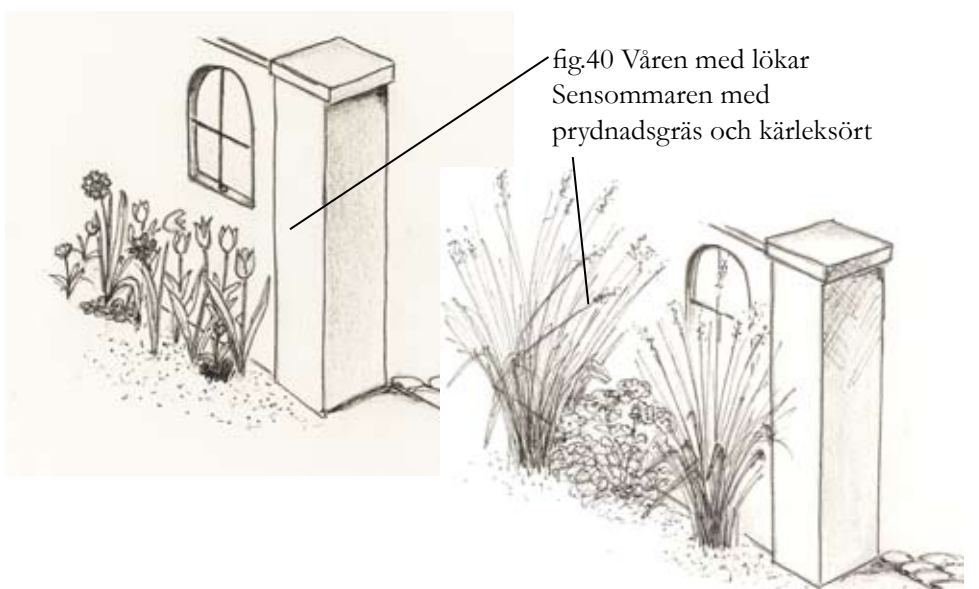


fig.40 Våren med lökar
Sensommaren med
prydnadsgräs och kärleksört

Bersåer som på allmogens tid! Här i parkdelen har jag valt att ställa dem som en installation, med en tydlig användningsaspekt. se fig. 41
Två stycken som tillsammans förstärker dess form och med höjder som sluttar för att inte gå miste om utsikten över slätten.

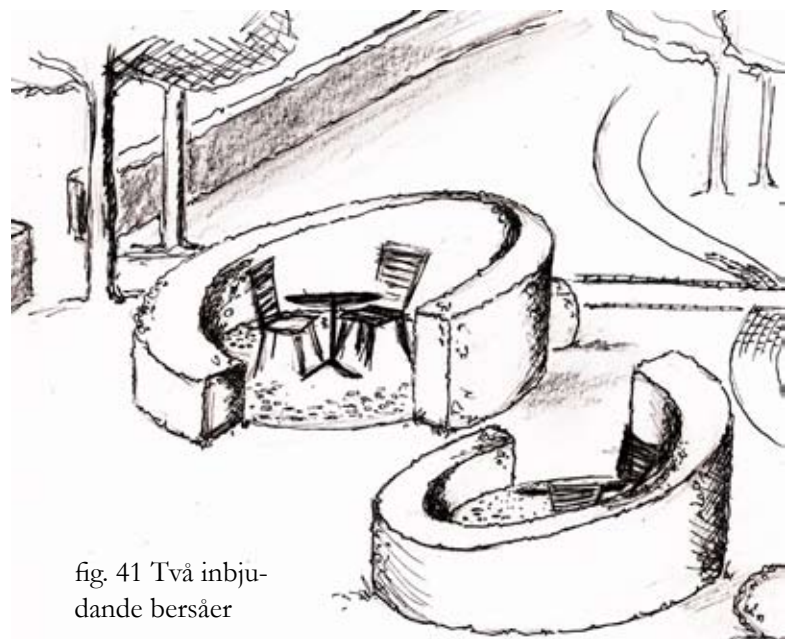
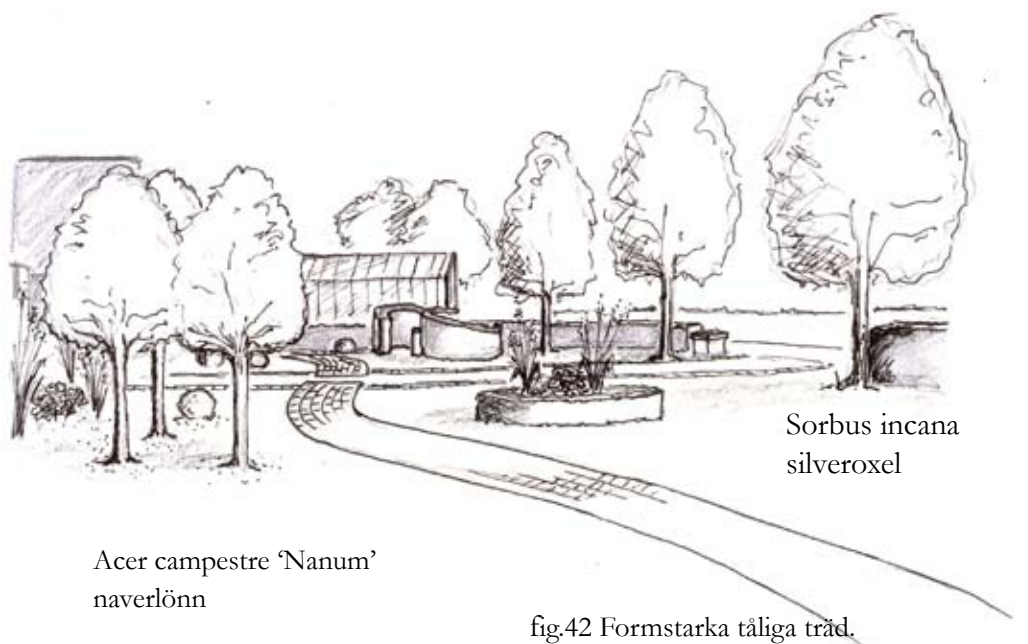


fig. 41 Två inbjudande bersåer

Träden till detta rum har jag valt efter dess ståndortsanpassning. De klarar hårda vindar, gör inga större anspråk på jorden men trivs bra med moränleran som finns här.

Silveroxlar valde jag dessutom för dess fina starka form och storleken på dem gör sig bra som en annonsering av gården sett från vägen. Naverlönnarna når en perfekt höjd och storlek för dess placering nära gårdsbyggnaderna. De utgör ett fint blickfång ihop med både vårlökar och perennerna.



Acer campestre 'Nanum'
naverlönn

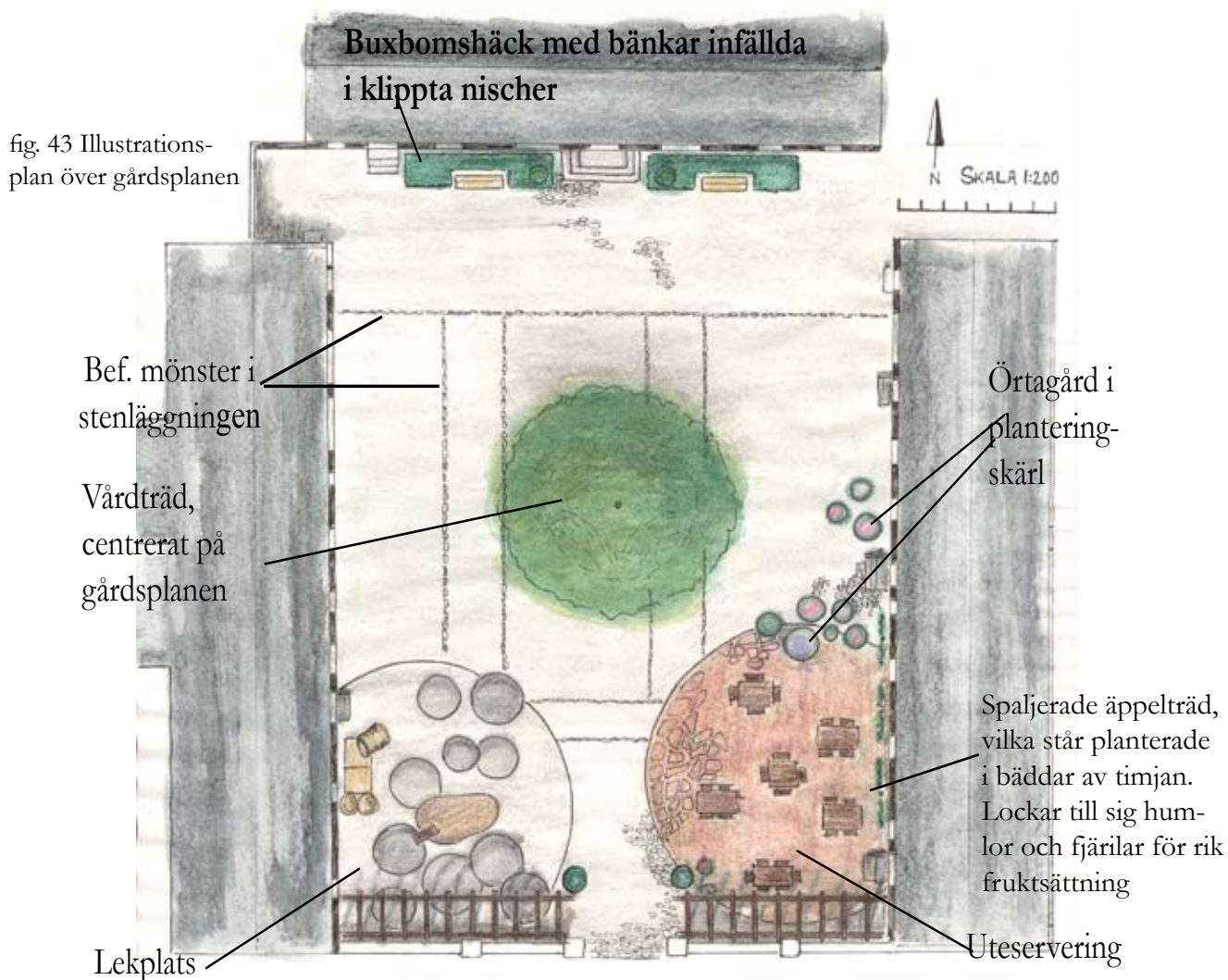
Sorbus incana
silveroxel

fig.42 Formstarka tåliga träd.

5.2.3 Gårdsplanen

Entrén in på gårdsplanen går genom den smala murporten och innanför möts besökaren av den stora stensatta gårdsplanen som minner om tider som varit. Gårdsplanen har idag strukturen av stenbelagd yta med långsmala indelningar av större stenar i stenläggningen. Detta mönster kännetecknar de flesta gårdsplaner från allmogens tid. En vanlig förklaring är att det binder stenarna (Jacobsson, Ingela, Trelleborgs museum telefonintervju, 15.10.07). Vid studier av äldre fotografier från gården har inte hela planen varit stenbelagd utan den största ytan har varit grustäckt. Med stor sannolikhet har det legat fältsten under grusen. Jag tänkte ta fram den fältsten som finns och komplettera resten av ytan så att gårdsplanen blir helt stenlagd. Dessutom skall det mönster som finns bevaras.

Idag är gårdsplanen privat och besökare utnyttjar således inte gårdsplanen. Tanken med att inbegripa ytan i den publika anläggningen är att erbjuda besökaren olika möjligheter att vistas på Maglarps golfanläggning i olika rumsmiljöer. Gårdsmiljön erbjuder en lugn, avskild plats att avnjuta i en paus från golfspelet. Det kan man göra tillsammans med sina barn som kan springa av sig på lekplatsen, som här ligger skyddad.

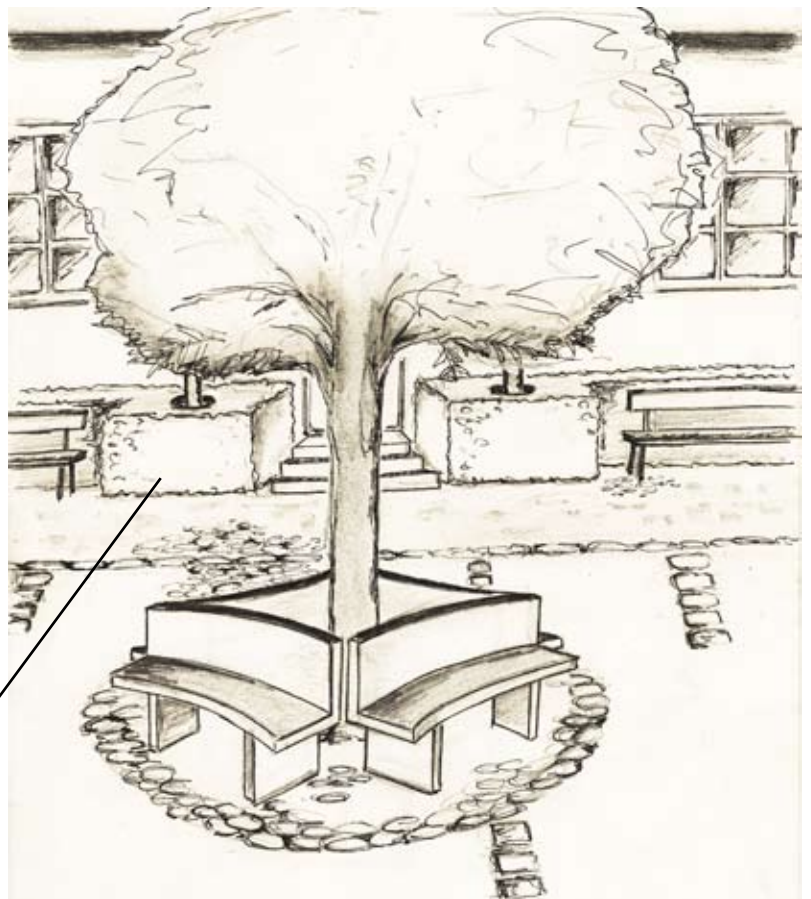


Cafédelens uteservering i sydöstra delen markeras av en rundel som lägges med oregelbunden kalksten. Jag använder röd kalksten som finns bevarad från tidigare anläggning i trädgårdsdelen på Lyckebo. Vidare ska serveringsytan försiktigt avdelas från den stora gårdsytan med låga planteringskärll i betong. På så sätt tar jag in 1800-talets örtagård på gårdsplanen. I kärlln planteras olika örter, exempelvis timjan, åbrodd, libbsticka, isop, eller örter efter smak och önskan.

I söder har besökaren muren som behaglig rygg. Den kläs med en pergola som sträcker sig längs hela muren. Då mur och pergola ligger i söder skapas ett skönt skuggspel. Pergolan är även stöd för klätterväxter, ex kaprifol som sprider sin doft bland cafégästerna. Lonicera caprifolium var en av de vanliga klätterväxterna i 1800-talets bondeträdgårdar (Hansson, 1997, sid. 137). Längs husfasaden i öster placeras allmogeträdgårdens traditionella fruktträd i form av spaljerade äppelträd, som står fint mot den fina putsade väggen.

Mitt på gårdsplanen stoltserar, klassiskt som från 1800-talets allmogeperiod, ett vådräd. Det har aldrig funnits något på Lyckebo gård men jag har valt att plocka in ett här på gårdsplanen, då det ger stabilitet till rummet med sin centrala placering.

Jag väljer att plantera *Juglans regia*, ett valnötsträd. Det får en bred krona och skänker atmosfär och en del skugga till den annars öppna gårdsytan. På 1800-talet var det vanligt med valnötsträd på slätten, vars ståndort är lämplig för detta träd (Hansson, 1997, sid. 127). Runt stammen står en bänk, vars form är inbjudande. Golvet under trädet läggs i en rundel av samma material som den omgivande markbeläggningen.



Längs fasaden på mangårdsbyggnaden planteras en stadig buxbomshäck, *Buxus sempervirens* 'Rotundifolia'. Dess välklippta uttryck förstärks av de formklippta nischer vari bänkar placeras. På båda sidor om dörren står ett formklippt navellönnsklot, *Acer campestre* 'Nanum'.

fig. 44 Vårdräd på gårdsplanens mitt med bänkar runt omkring.



fig. 45 *Acer campestre* 'Nanum'

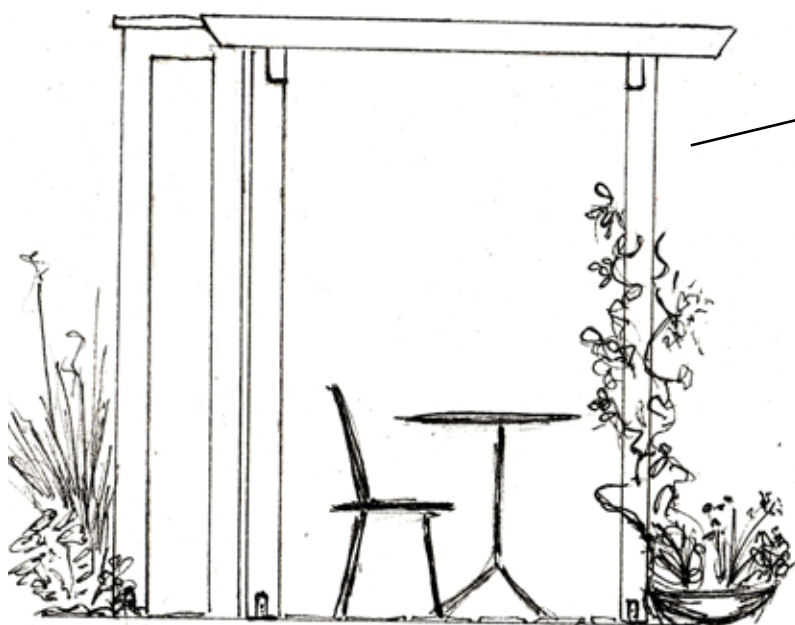


fig. 46 Sektion av pergola.

Längs hela muren byggs en pergola i trä i samma höjd som muren. Den skänker skuggor och ger plats för både kaprifol och lekande barn att klättra i. I lekplatsdelen kan repstegar och grova rep hängas upp som barn kan hänga och gunga i.

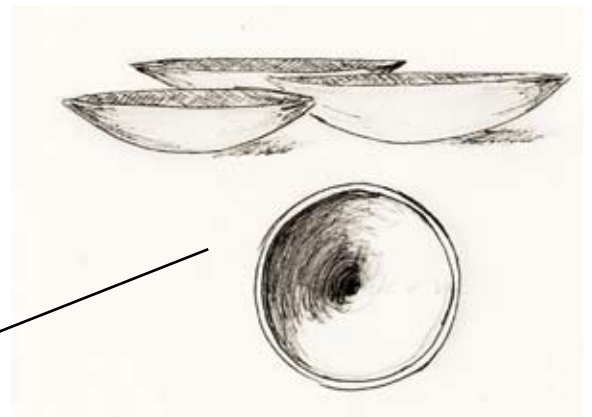


fig. 47 Planteringskärl i örtagården som placeras i anslutning till serveringen. Skålformade, i betong, flyttbara.

I den sydvästra delen av gårdsplanen anläggs en lekplats för medföljande barn. Dess placering inne på gårdsplanen känns trygg och närheten till caféet är ytterligare en fördel.

För att smälta in i miljön väljer jag bort traditionella gungställningar och klättertorn till förmån för halmbalar att klättra på, golfbunker att gräva sandlott i och små kullar att springa på.

Då pergolan längs muren även sträcker sig vid lekytan finns möjlighet att förankra repstege, lianer och små gungor i den.

Kullarna täcks av återvunnen gummi liksom hela lekytan. Lekytan är rund till formen för att harmoniera med cafédelen. Hela lekytans markmaterial färgas i en varm grå färg där varje kulle har sin nyans och ljushetsläge. Som om kullerstenarna på gårdsplanen hade vuxit sig stora.

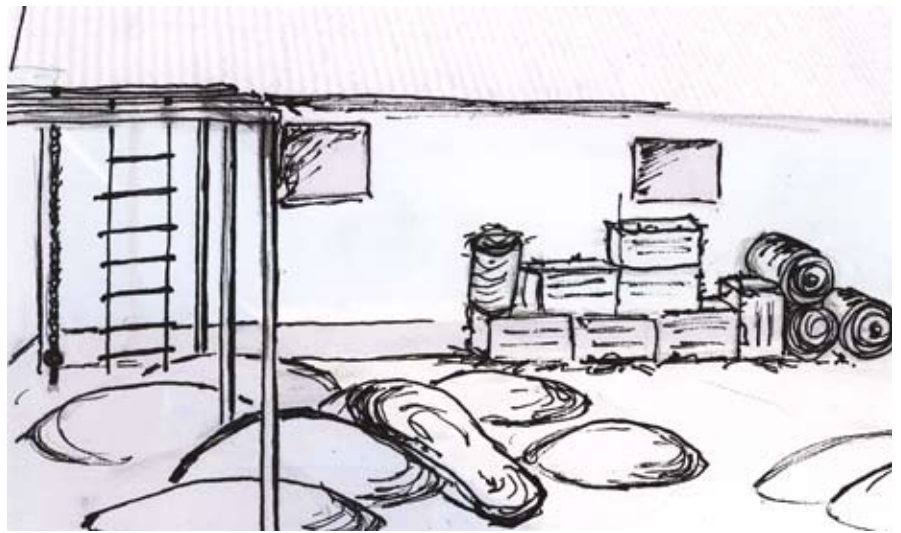


fig. 48 Vy över lekplatsen med kullar, repstege och halmbalar att klättra på.



fig. 49 Klättrvänliga halmbalar, vilka är lätta att byta ut då de tappat formen.



fig. 50 Nuläge gårdsplan



fig.51 Vy över servering och lekplats, anlagda intill varandra av praktiska skäl.

5.2.4 Receptionsområdet med café, terrass och vinterträdgård

När besökaren kommer in i receptionsrummet lämnar hon/han den stiliserade trädgårdsparken bakom sig. Nu möts han av en stor umgängesyta där alla funktionella krav relaterade till golfspelet skall uppfyllas. Umgängesytan innefattar reception/cafédel, uteservering/terrass, vinterträdgård, puttinggreen, passagen till ettans tee och ytan för golfbaggsparkering.

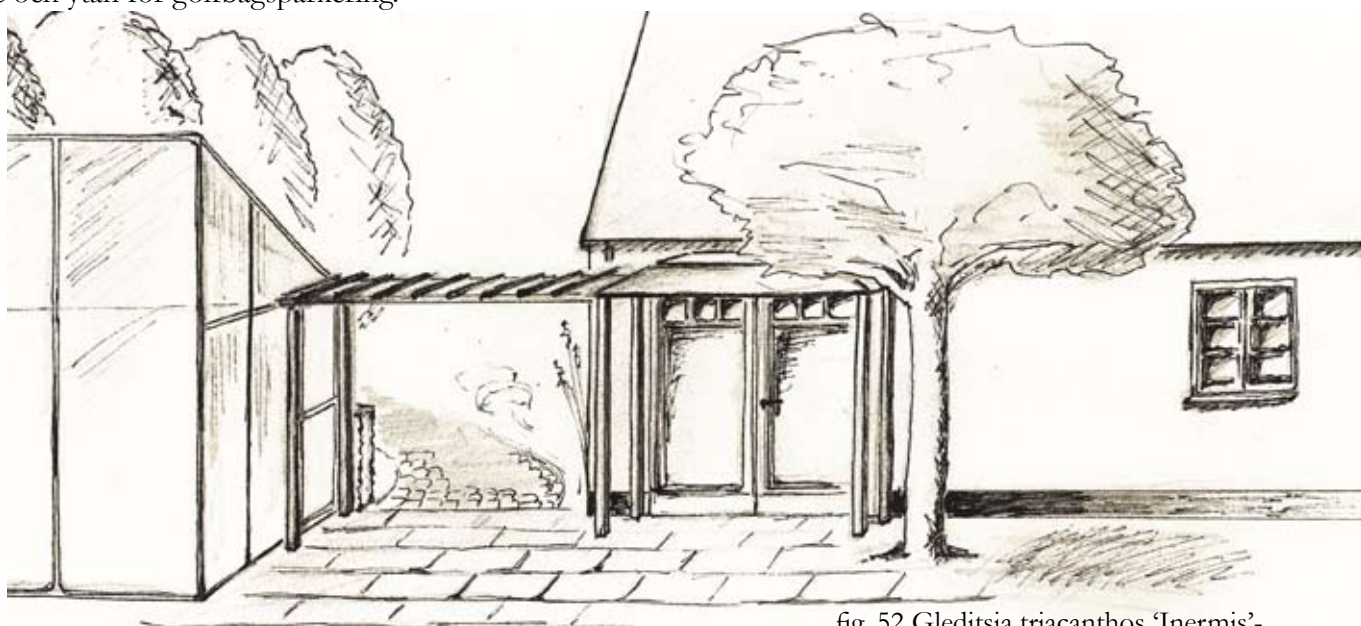
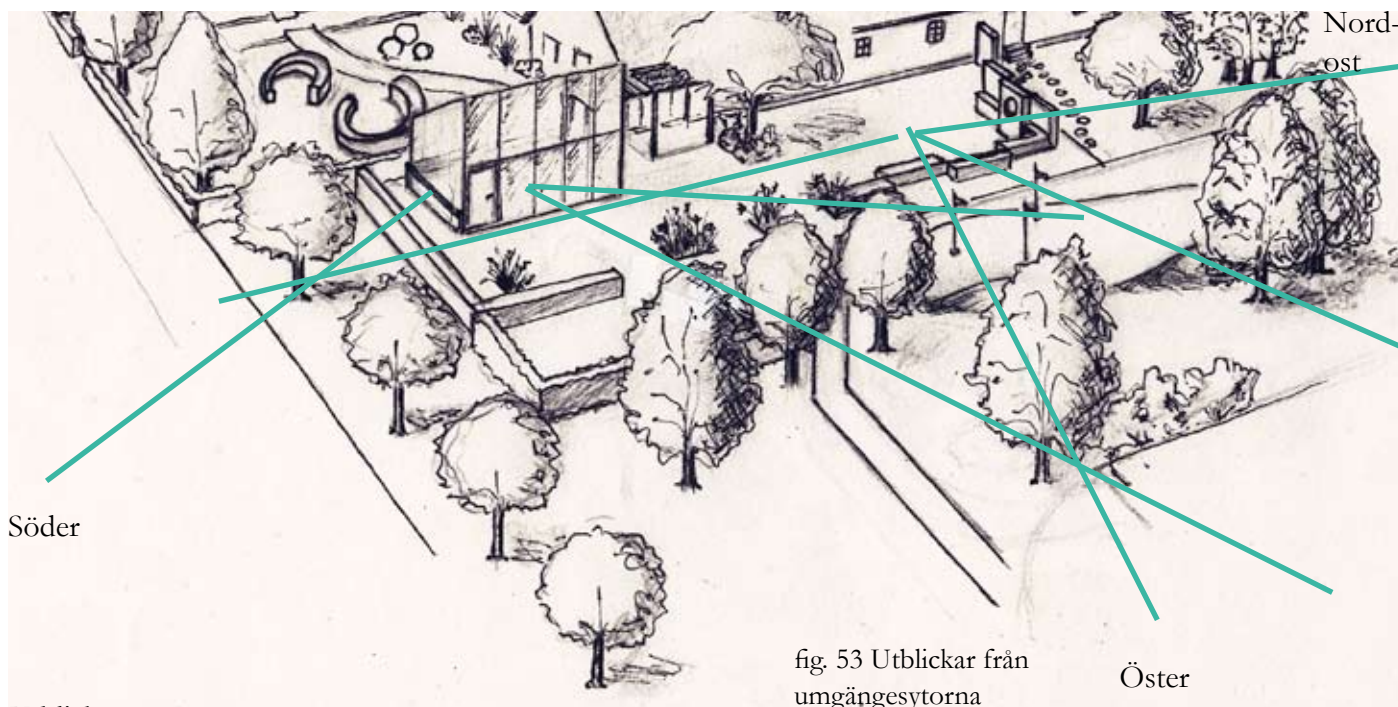


fig. 52 *Gleditsia triacanthos* 'Inermis'-tagglöst korstörne intill receptionsentrén.

Entrén in till umgängesytan går genom en pergola där guldhumlen slingrar sig. Humlen var en mycket använd växt på allmogens tid. Utöver några av växtvalen har inte allmogen påverkat denna delen av projektet nämnvärt. Här har fokus varit på praktisk funktion, utblickar, landskapsbilden.



Utblickar

I nuläget kännetecknas denna ytan av gamla almar som misspyrder platsen närmst huset. Vid utblickar över golfbanan är det i princip helt tomt på träd och det är en bild som stämmer ganska väl med slättens karaktär. På slätten finns det en hel del trädgångar också och som gäst på caféet ska man kunna titta ut över en bana där växtligheten främst består av träd som känns naturligt här. Då jag har avgränsat mitt arbete till att innefatta entréområdet av golfbanan har jag föreslagit växter för den omedelbara närheten till umgängesytan, då det påverkar siktlinjerna. Jag har fördjupat mig i slättlandskapets karaktär, för att kunna ta in landskapet på nära håll.

5.2.4.1 Landskapsträden

Längs vägen placeras de för slätten traditionella vitpilarna som hamlas för att få rätt karaktär. Denna delen av anläggningen utgör den östra delen längs vägen. Eftersom det finns hamlade pilar vid parkeringen i den västra delen av anläggningen skulle detta knyta samman ytorna på ett tydligt sätt. Två friväxande pilar flankerar området innanför de hamlade pilarna, vilka besökaren passerar på väg till ettans tee. Dessförinnan har hon/han gått mellan ett par oxlar som markerar slutet på det stenlagda entréytan. Oxeln har funnits på ägora förr och klarar ståndorten bra. Nordost om puttinggreenen placeras två ståtliga silverlönnar som tål vind bra och ger ett fylligt intryck. De har ett grönare bladverk än de silvriga pilarna och ljusare grönt bladverk är oxlarna. Kombinationen ger ett varierat uttryck, både vid vårutspring och höstfärgning. För att balansera upp trädbeståndet planteras tre körsbärsbjörkar närmst huset. De har vackra kopparbruna stammar som gör sig fint till det vitputsade huset. Björk var ett av de första trädslagen i sydvästra Skåne. Björkarna är placerade i ytan längs husfasadens nordligaste del som är en förlängning på den stensatta terassytan. Här har jag valt att lägga kullersten i samma bredd som terrassens golv och på så sätt blir den en del av den ordnade ytan. Kring björkarnas stammar placeras några buxbomsklot, *Buxus sempervirens* 'Rotundifolia' och i botten växer murgröna som tillåts breda ut sig på stenarna. Som fond och avslutning på rummet, sett från terrassen, anläggs en häck av storbladig buxbom.

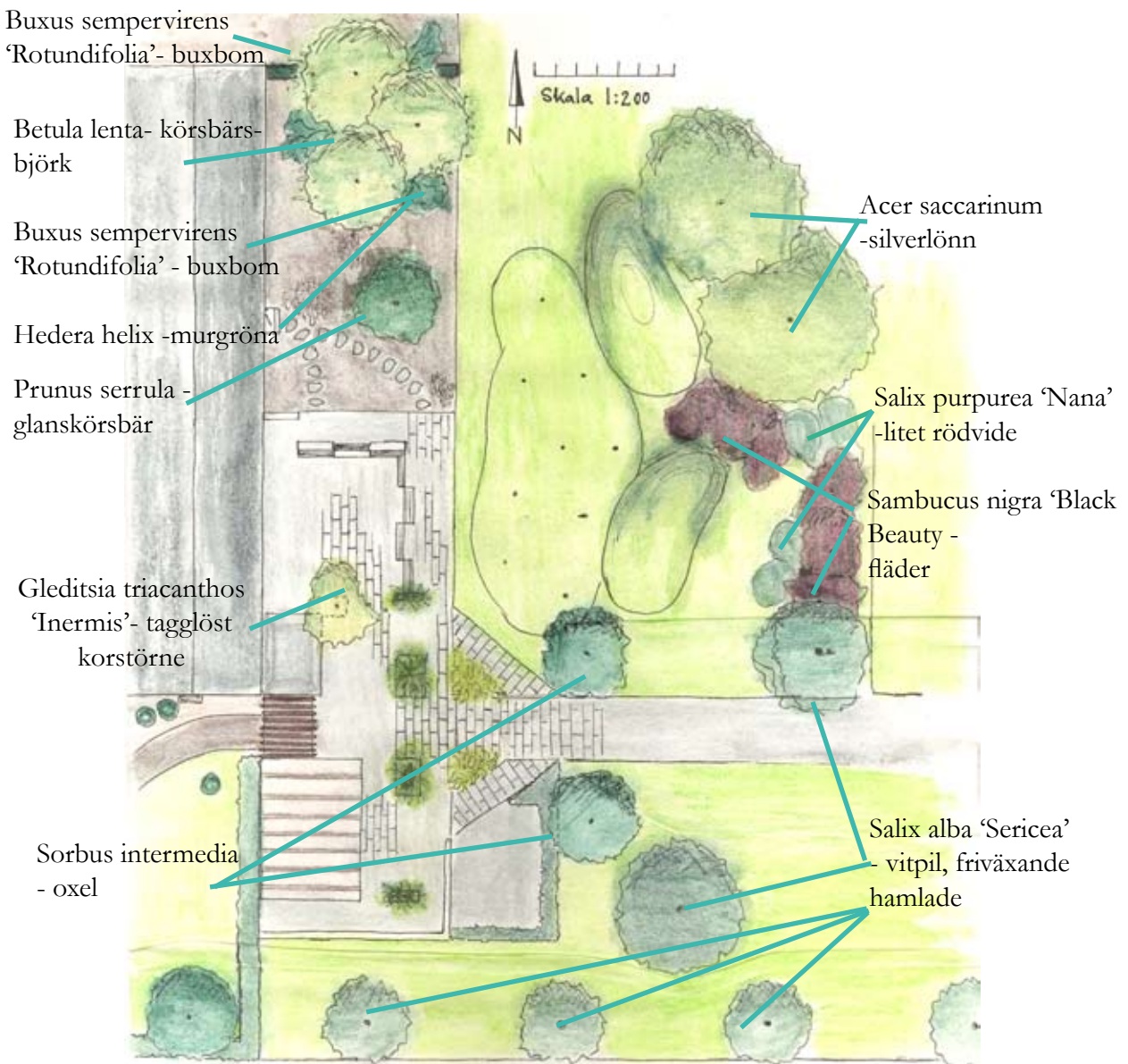
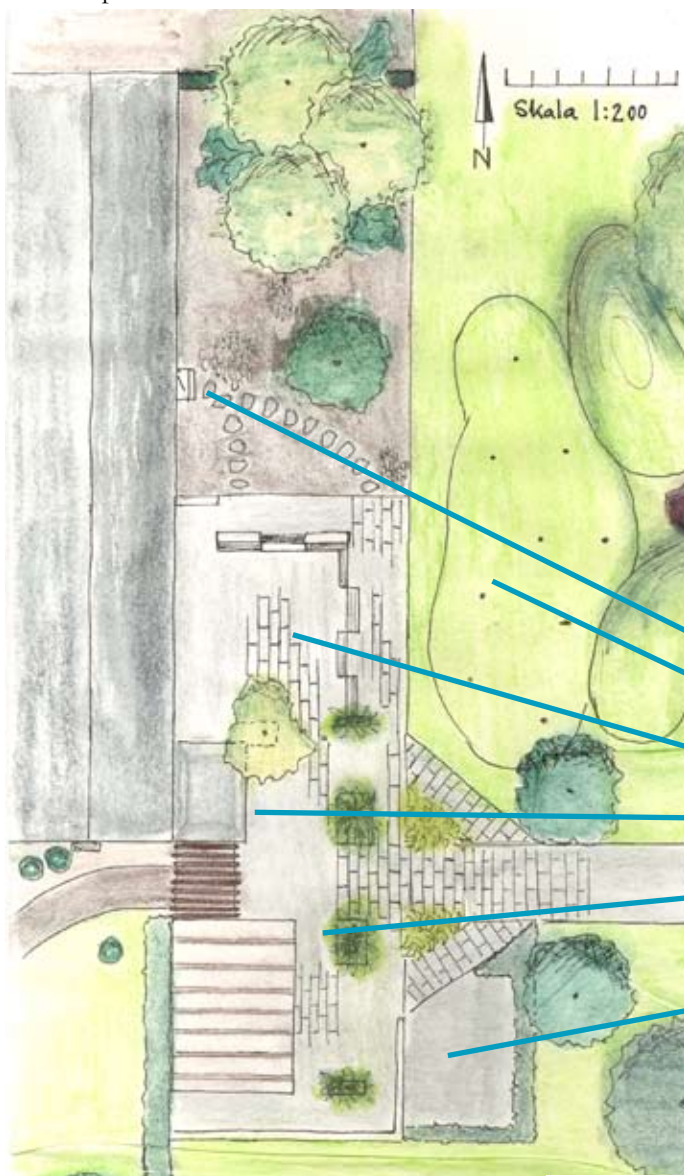


fig. 54 Illustrationsplan över receptionsområdet och dess föreslagna träd.

Entrén ligger kvar på sin plats, men den har förtydligats med ett utskjutande tak. Utrymmet under takutsprånget kan med fördel byggas in till en förhall då det ger möjlighet att placera utrustningen för greenfeeanmälning här, då caféet är obemannat. I dagsläget görs denna anmälning i vestibulen utanför toaletten. Placeringen av greenfeeanmälning vid entrén känns naturligare och är lättare för nya besökare att lokalisera. På fasaden finns även utrymme att placera informationstavlor, som känns angeläget att ha då bl a tävlingsresultat presenteras samt annan information ämnad för besökaren.

fig. 55 Illustrationsplan med beskrivning av receptionsområdet.



I anslutning till entrén planteras en Gleditsia, korstörne, vars skira krona breder ut sig som ett tak över terrassen. Ett exotiskt inslag i miljön. Att ta in exotiska annorlunda växter och pynt i trädgården var modernt på 1800-talet (Hansson, 1997, sid. 119). Under växer lavendel i en stor rabatt.

Rakt fram sett från pergolan fortsätter en kalkstenslagd gång ut till ettans tee. På höger sida i början av gången ligger utrymmet för parkering av golfbagar, för tillfällig parkering under besöket här på klubben. I samma rum finns även den efterfrågade tryckluftsrengöringen, för skor och klubbor att bli rena.

Vid en av gräsplanteringarna i den stenlagda ytan placeras bollrännan. Här lägger spelaren sin boll i rännan för att markera att han vill gå ut och spela. Det är ett sorts kösystem och bör ses från umgängesytan.

Kundtoalett

Puttinggreen

Uteserveringsyta omgärdad av murarna

Entré till café och reception

Placering av bollränna. Här lägger spelaren en boll i rännan, ett kösystem för spelturordning

Yta för parkering av golfbagar, samt rengöring av skor och klubbor.

fig. 56 Puttinggreen

Ytan mellan terrassen och ettans tee har anlagts med en puttinggreen. Det kan öka besöken på caféet när den ligger så nära att kontakt finns mellan de två aktiviteterna. En nackdel kan vara att ettans utslagsplats blir störd, men det löste jag genom att flytta utslagsplatsen 10 meter längre bort, vilket områdets storlek och utformning tillåter. Med denna ändring tar jag också bort fokuseringen på golfspelaren som ska slå ut och inte vill göra det med allas blickar på sig.



Acer saccharinum - silverlönn

Salix alba - vitpil



fig. 57 Nulägesbild caféets uteservering

Rumskaraktären för umgängesytan är en generös, enkel yta omgärdad av det vidsträckta landskapet. Cafédelen uteservering ligger närmst huset och har ett golv som är klätt med grå kalkstensplattor, ett material som härstammar från berggrunden på platsen. Det är behagligt och praktiskt att vistas på. Både golvets material och tydliga form ger rummet dess form.

Om golvet och landskapet utgör den stora omfattningen till umgängesytan så fyller murarna sin funktion som den nära inramningen av caféets uteservering. Terrassen har, trots att den ökat i storlek, fått känslan av att var mer samlad. Känslan skapas genom de murar som fått ersätta staketet som stod här tidigare.

Murarna vitputsas för att samspela med huset. De byggs i sektioner vilket genererar små nischer där sittplatser fälls in. Muren i norr är högst, ca 180 cm, och ger på så sätt ryggstöd till de sittande. Murarna i öst byggs endast i en höjd lämplig att sitta på, se figur till höger. Murhöjden på ca 45 cm ger fri sikt som från uteserveringen sträcker sig över en stor del av banan i östlig riktning. Söderut mellan pilarnas kronor skymtar slätten.

Terrassen erbjuder besökaren en generös yta att koppla av på, antingen före eller efter spelet. Här sitter man i lä från västanvindarna och kan njuta av såväl utsikter som atmosfären på terrassen. I de, ur stenläggningen, uppbrutna planteringsytorna anläggs rabatter av prydnadsgräs i tre olika höjder. Dessa planteringar mjukar upp stenytan och skapar rum i rummet. På våren fylls bäddarna av blomsterlökar som effektivt övertäcks av de perenna gräsen sen de blommat över.



fig. 61 Festuca mairei



fig. 62 Miscanthus sinensis 'Yakushima Dwarf'



fig. 63 Stipa gigantea

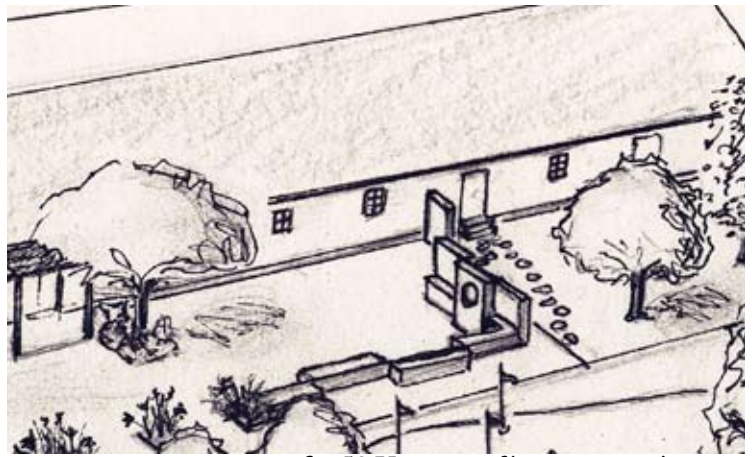


fig. 58 Vy över caféets uteservering

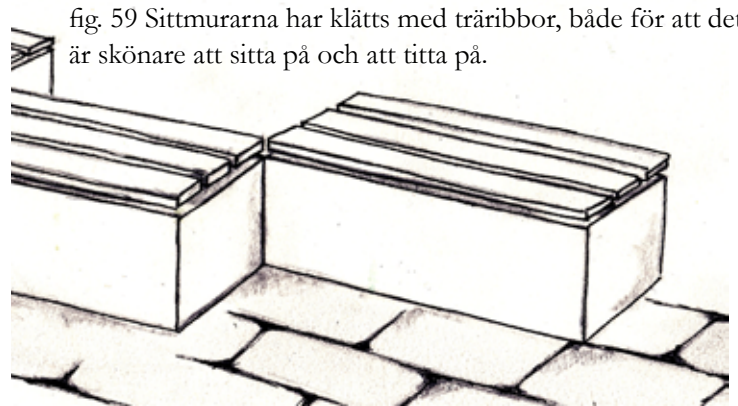


fig. 59 Sittmurarna har klänts med trärribbor, både för att det är skönare att sitta på och att titta på.

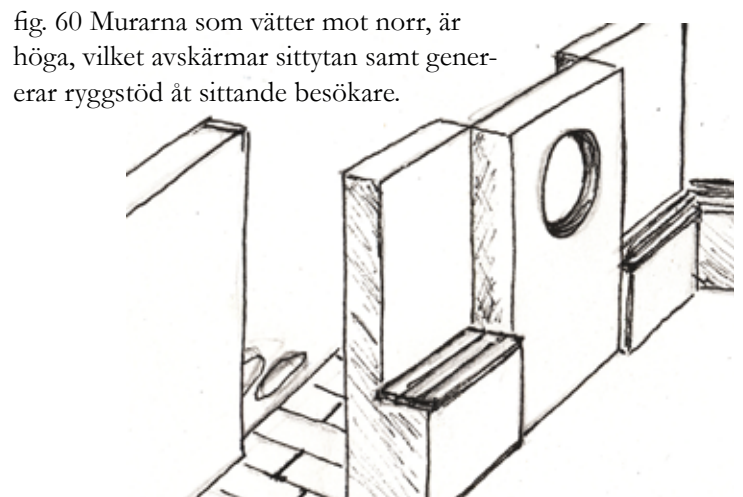


fig. 60 Murarna som vätter mot norr, är höga, vilket avskärmar sittytan samt genererar ryggstöd åt sittande besökare.

5.2.4.2 Vinterträdgården

Kyliga dagar och dagar då vinden är extra tuff kan man utnyttja vinterträdgården, ett komplement till terrassen och caféet. Vinterträdgården fyller en viktig aspekt, då golfklubben kan locka spelare att komma till banan även under den kallare årsperioden. Efter en runda på banan med stelfrusna fingrar är det skönt att sitta inne men ändå ute. Då menar jag att utsikten finns kvar men besökaren sitter skyddad mot den kalla vinden i en behaglig miljö. Regniga dagar fyller glashuset samma funktion, att erbjuda besökaren en innemiljö, som länkas samman med utemiljön på ett tilltalande sätt.

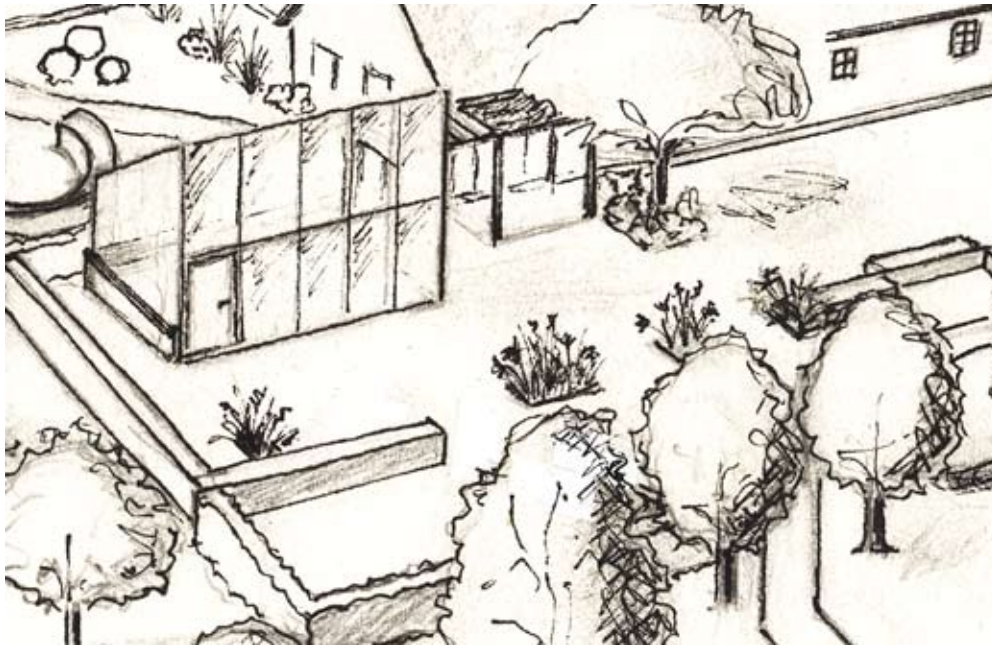


fig. 64 Vinterträdgårdens panoramafönster med fina utblickar mot spelet och slätten.

Vinterträdgården är ett glashus med panoramafönster mot spelet. Glaspartierna löper ända ner till golvet och det omgivande stenlagda golvet fortsätter in i glashuset för att huset inte ska kännas som en avskild enhet i det stora rummet. Panoramafönstret ligger i östlig riktning och därför är inte risken så stor för uppvärmning av huset som om de stora fönsterpartierna skulle ligga i söder. Övriga tre sidor av huset har mindre glasytor och de smyckas med lodräta trälistor, vilka genererar skugga i huset. På så sätt kan både växter och människor trivas här inne även soliga, varma dagar.

Karaktären i vinterträdgården skall spegla medelhavsområden. Det tillåter en temperatur på lägst 0 grader.

Då huset har en stor volym tillåter det stora växter. Dock ska de inte uppta all plats, då cafémöbler även skall rymmas här.

Jag väljer att placera vinterträdgården i nära anslutning till entrén in i caféet. På så sätt kan man regniga dagar ta sig in i vinterträdgården utan att behöva gå under bar himmel. Söder om glashuset är en vitputsad mur placerad med en höjd av ca 0.8m. Den utgör den södra avgränsningen av terrassplattan.

6. Diskussion och reflektioner

Vad blev allmogeträdgården influerad av? Enligt de böcker jag använt som källor för att ta reda på vem och vad som påverkade bönderna i sin trädgårdsutformning skrivs det ganska entydligt, att bondeträdgården påverkades av de högre stånden. De i sin tur hittade sina inspirationskällor i renässansen och därefter i den mer naturliga landskapsstilen. Det faller sig ganska naturligt att böndernas trädgårdar påverkades med en viss fördröjning. Den tidens kommunikationshastighet kan inte jämföras med dagens intensivare sätt att leva. Men även i dagens samhälle tar det tid för ett nytt ideal att vinna mark, även om det inte handlar om hundra år som för allmogebonden.

Blir allmogeträdgården tydlig genom min gestaltning? Ska den vara tydlig? Jag har skrivit i min inledning att jag ska inspireras av 1800- talets bondeträdgårdar och använda typiska element från den tiden. Jag har även sagt att jag inte har för avsikt att skapa en allmogeträdgård.

Mitt egentliga syfte är att göra besökaren nyfiken på hur det kan ha sett ut en gång under gårdens ursprungstid och det tror jag att jag lyckas med genom gestaltningen, även då jag lekt ganska friskt med de olika attributen. Att fruktträdgården hamnat på gårdsplanen som ett estetiskt element tror jag kan ge en förnimmelse av hur trädgården varit full av äppelträd samlat i ett stort kvarter. Önskemålet från ägaren om att skapa en behaglig och stimulerande miljö blir en del av ovanstående resonemang, då just nyfikenheten kan jämföras med stimulerande.

Kombinationen café, lekplats och historia är inte helt given. Men då gårdskaraktären är så stark i sig, med den stenlagda ytan och fasaderna på husen som berättar sin historia, tycker jag att komplementet med ett vårdträd gör mycket för att platsen ska andas historia. De övriga attributen som örternas dofter och formklippt buxbom förstärker ytterligare den historiska känslan.

Rummet utanför gårdsplanen har jag haft som målsättning att göra mer attraktivt samt mer användbart. Det är också det rummet där jag känner att jag använt formspråket från historien mest. De mjuka formerna i den dominanta gatstengången anser jag både skapar harmoni, ger möjlighet till upplevelse och dessutom visar den tydligt vart besökaren ska gå. De formklippta bersåerna tillsammans med buxbom i klot och solrundningen förstärker mjukheten samtidigt som de inbjuder besökaren att stanna upp.

Då vi som utbildas till trädgårdsingenjörer med designinriktning har delar av undervisningen fokuserad på inglasade vinterträdgårdar var ett uppsatt mål att undersöka möjligheten att i gestaltningsförslaget integrera en vinterträdgård i anläggningen på lämpligt sätt. Jag tror att jag med min motivering om förlängd säsong på banan lyckats få ägaren så intresserad att han har med vinterträdgården i sin planering. I nuläget ligger inte vinterträdgårdsprojektet överst på prioriteringslistan för Märten, men då det blir aktuellt kommer jag att fördjupa mig i ämnet vinterträdgårdar så att det blir ett bra komplement till verksamheten.

Växtvalen är gjorda både ur ett ståndortsperspektiv och ur ett historiskt perspektiv. I de fall växten inte har någon historisk anknytning så har jag tittat på ståndortskraven. Vad gäller träden så har ju några av de viktigaste träden för slätten, såsom almen, valts bort på grund av almsjukan. Detsamma gäller hästkastanjen som också är vanligt förekommande runt gårdarna. Som värdig ersättare till dessa bortfall har jag bland annat oxel, som jag vet har funnits tidigare på Lyckebo gård och naturligtvis pilen. Det känns viktigt att kunna bidra till att återskapa bilden av den skånska slättlandskapet med sina hamlade pilevallar.

7. Källförteckning

7.1 Litteratur

Agerhem, Skånsk trädgård, Skånes hembygdsförening, Årsbok 1981, Kristianstad
Christensson, Per, Upptäck och bevara allmogeträdgården, 1996, Västerås
Friberg, Berndt, Stubbapilen Slättens signum, 2004, Malmö Johnson m fl,
Friberg, Berndt, Sveriges sydligaste natur: från Trelleborg och Söderslätt, 1987, Trelleborgs biologiska förening
Flink, Maria, Bondens trädgård ur Leva med Naturen, 1999, Stockholm
Gods och gårdar, 1944,
Hansson, Marie, De skånska trädgårdarna och dess historia, 1997, Kristianstad
Haven -om skånska allmogeträdgårdar, 1980, Trelleborg
Kristerson, Olof, Söderslätt En berättelse om hur kreativa människor styr utvecklingen i ett jordbrukslandskap under 200 år., 1999, Lund
Lindhagen, Skånsk trädgård, Skånes hembygdsförening, Årsbok 1981, Kristianstad
Naturskyddsföreningen, Det skånska kulturlandskapet, 2002, Lund

7.2 Internet

www-markinfo.slu.se/sve/klimat/klimat

www.vattenfall.se/www/vf_se/vf_se/Gemeinsame_Inhalte/DOCUMENT/196015vatt/815691omxv/

819774vxrx/879800aktu/884844krie/P02117249.pdf

7.3 Muntliga källor/intervjuer

Caesar, Karin, Trafikavdelningen, Gatukontoret, telefonintervju, 07.10.11
Fridell, Kent, område landskapsutveckling, Alnarp, spetskompetens gräs och golfbanor 07.09.12
Herrlöfsson, Bo, före detta gårdsägare Lyckebo gård, grundare av Maglarps golfklubb 07.09
Jacobsson, Ingela, Trelleborgs museum, chef och informationsansvarig 07.10.15
Seth, Karl-Oscar, TEMA gruppen, landskapsarkitekt, spetskompetens golfbanedesign 07.09.17

7.4 Figurförteckning

Foto	6,7,8,18,21,22,23,24,25,27,28,32,33,34,35,38,45,49,50,57,61,62,63
Foto Bo Herrlöfssons samling	11,12,13,14
Häradsekonomisk karta Lyckebo gård med omnejd, Lantmäteriet	10
Illustrationer	1,29,30,31,36,37,39,40,41,42,43,44,46,47,48,51,52,53,54,55,56,58,59,60,64
Illustration av aktuellt område för omgestaltning	2
Illustration av typisk 1800-tals allmogeträdgård	3,4,5
Karta över landsvägens sträckning	9
Karta över Maglarps golfanläggning och bana, Maglarps GK	17
Min tolkning av Lyckebo gårds ursprung	16
Målning av Lyckebo gård, konstnär okänd	15
Nulägesplan	19,20
Nulägesplan med rörelsemönster och utblickar	26

Foto och illustrationer där inget annat anges *Annica Hansson*

Bilaga 1. Förteckning på föreslagna växter

Parkeringen

Träd	4 st Sorbus aucuparia 'Steen'	smalkronig rönn
Häck	Carpinus betulus	avenbok, 3 per löpm.
	Sorbus mougeotii E	oxel, 3 per löpm.
Perenner	Geranium macrorrhizum 'Ingwersens Variety'	flocknäva, c/c 40 cm
	Lavandula angustifolia	lavendel, c/c 25 cm
Övrigt	5 st Buxus sempervirens	buxbom, klotform

Receptionsområdet

Träd	2 st Acer saccharinum	silverlön
	3 st Betula lenta	körsbärsbjörk
	1 st Gleditsia triacanthos 'Inermis'	tagglöst korstörne
	2 st Salix alba 'Sericea'	vitpil, friväxande
	Salix alba	vitpil, att hamlas, 10m avstånd mellan träden
	1 st Prunus serrula	glanskörsbär
	2 st Sorbus intermedia	oxel
Buskar	6 st Salix purpurea 'Nana'	litet rödvide
	7 st Sambucus nigra 'Black Beauty'	rödblädig fläder
Perenner	Lavandula angustifolia	lavendel, c/c 25 cm
	5 st Hedera helix	murgröna
Lökar	Muscari botryoides	pärllhyacint
	Narcissus poeticus	pingstlilja
	Narcissus pseudonarcissus	cremefärgad påsklilja
	Tulipa ssp.	blandade tulpaner, cremefärgade -violetta
Prydnadsgräs	6 st Festuca mairei	atlassvingel
	4 st Miscantus sin. Yakushima dwarf	jap. gräs
	6 st Molinia caerulea 'Dauerstrahle'	blåtätel
	6 st Stipa gigantea	stort fjädergräs
Övrigt	5 st Buxus sempervirens	buxbom i klot
	2 st Humulus lupulus 'Aureus'	guldhumle
häck	Sorbus mougeotii E	oxel, 3 per löpm.

fortsättning bilaga 1

Gårdsplanen

Träd

2 st <i>Acer campestre</i> 'Nana'	klotnaverlön
1 st <i>Juglans regia</i>	valnötsträd
3 st <i>Malus domestica</i>	spaljeäppelträd

Häck

Buxus sempervirens 'Rotundifolia' storbladig buxbom, 3 per löpm.

Klätterväxt

6 st <i>Lonicera caprifolium</i>	kaprifol
----------------------------------	----------

Örter

<i>Allium schoenoprasum</i>	gräslök
<i>Artemisia abrotanum</i>	åbrodd
<i>Hyssopus officinalis</i>	isop
<i>Levisticum officinalis</i>	libbsticka
<i>Salvia officinalis</i>	salvia
<i>Thymus vulgaris</i>	timjan
eller valfritt efter tycke och smak	

Trädgårdsparken

Träd

3 st <i>Acer campestre</i> 'Nanum'	klotnaverlön
4 st <i>Sobus incana</i>	silveroxel

Häck

<i>Buxus sempervirens</i>	buxbom, 4 per löpm
<i>Ligustrum vulgare</i> 'Atrovirens'	vintergrön liguster 3 per löpm.

Perenner

<i>Aquilegia vulgaris</i> 'Black Barlow'	akleja, c/c35 cm
<i>Sedum telephium</i> 'Munstead Red'	kärleksört, c/c35 cm

Prydnadsgräs

8 st <i>Calamagrostis x acutiflora</i> 'Overdam'	rörven
10 st <i>Molinia caerulea</i> 'Dauerstrahle'	blåtåtel
9 st <i>Festuca mairei</i>	atlassvingel

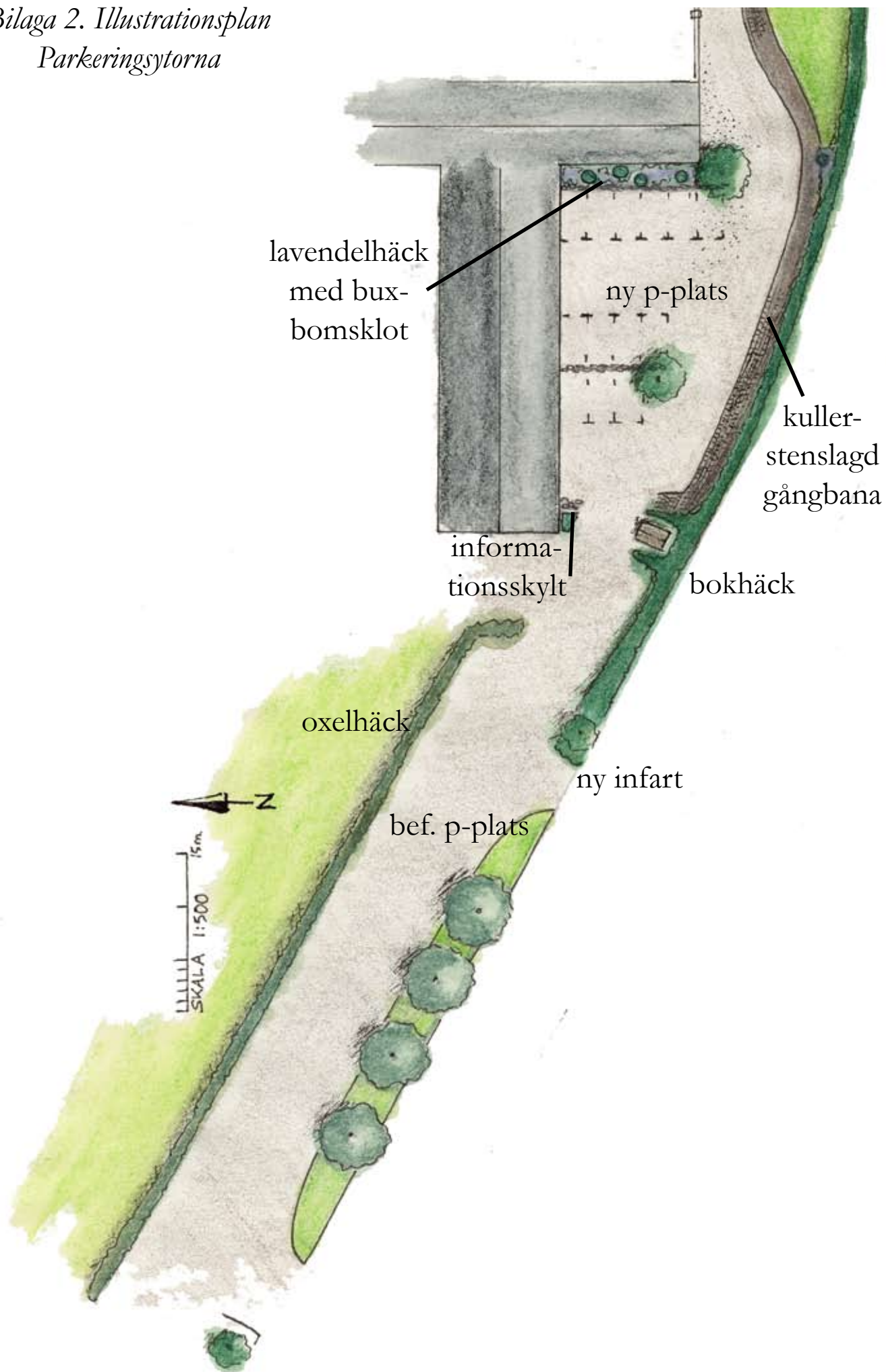
Lökar

<i>Galanthus nivalis</i>	snödroppe
<i>Muscari botryoides</i>	pärlhyasint
<i>Narcissus poeticus</i>	pingstlilja
<i>Narcissus pseudonarcissus</i>	cremefärgad påsklilja
<i>Tulipa</i> ssp.	blandade tulpaner, cremefärgade -violetta

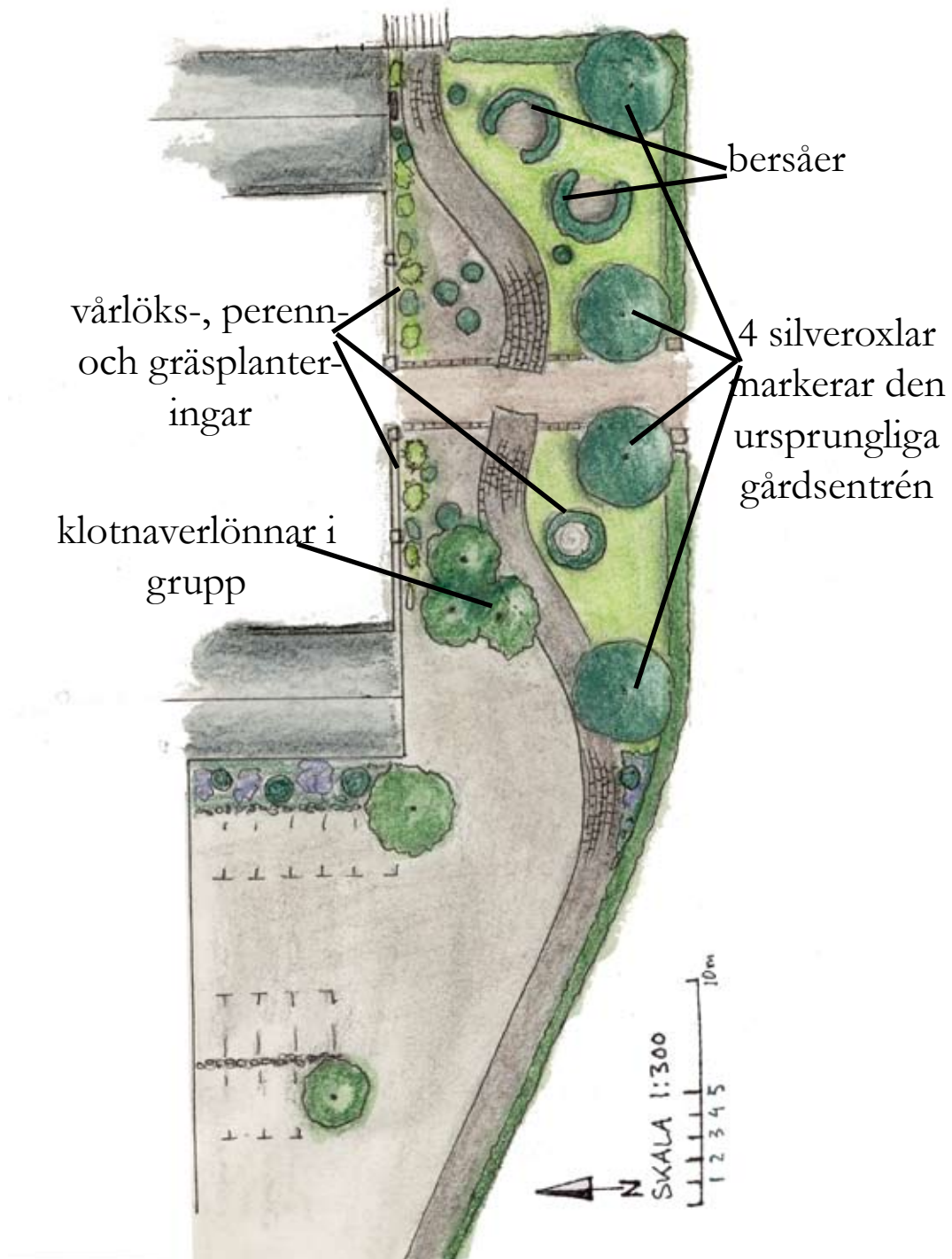
övrigt

9 st <i>Buxus sempervirens</i>	buxbom klotform
--------------------------------	-----------------

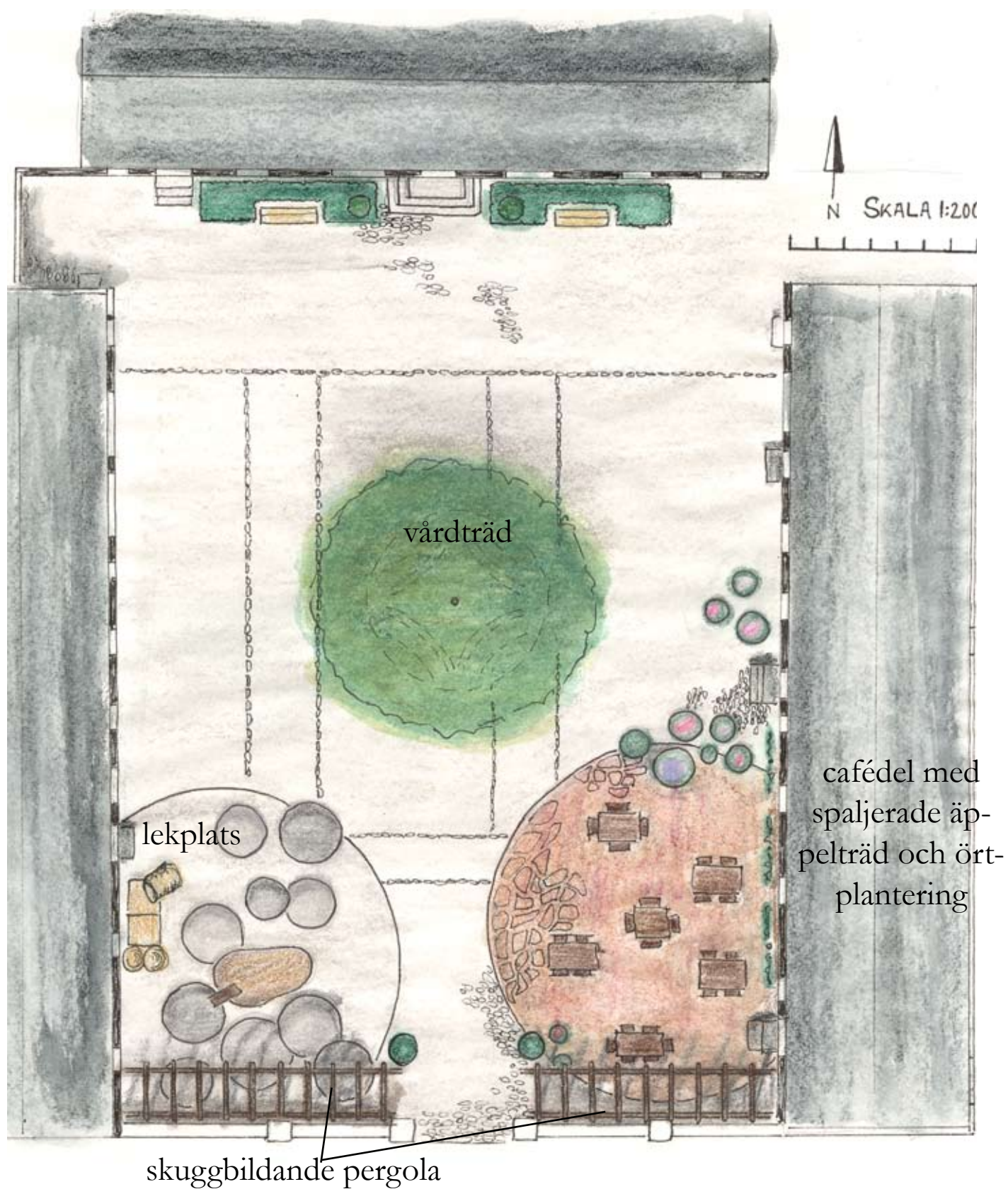
Bilaga 2. Illustrationsplan
Parkeringsytorna



Bilaga 3. Illustrationsplan
Trädgårdsparken



Bilaga 4. Illustrationsplan
Gårdsplanen



Bilaga 5. Illustrationsplan Receptionsområdet med café, terrass och vinterträdgård

