



Examensarbete inom Trädgårdsingenjörsprogrammet  
2007:15

(ISSN 1651-8152)

# Koloniträdgården – odling eller rekreation?



av

**Lena Boström**

Fakulteten för landskapsplanering, trädgårds- och jordbruksvetenskap

SLU-Alnarp

# Koloniträdgården – odling eller rekreation?

av

Lena Boström

Företagsekonomi,  
Trädgårdsvetenskap  
15 hp (10 p)

Handledare: Lotta Nordmark  
Examinator: Märit Jansson  
Område: Hortikultur  
Sveriges lantbruksuniversitet  
Box 44, 230 53 Alnarp

## **SAMMANFATTNING**

Kolonirörelsen nådde Sverige i början av förra seklet. Koloniträdgårdarna bredde snabbt ut sig i de större städerna från Malmö i söder till långt upp i norr. Idag finns det ca 42 000 koloniägare i hela landet. Skillnader och likheter mellan ursprungstankarna med koloniträdgårdar och hur det ser ut idag har tagits fram. Frågeställningarna är vilket som var syftet med att skaffa en kolonilott, ifall kolonilotten används för ren nyttoodling eller bara för odling till "lyst", om det som odlas tas tillvara och kommer till nytta eller om det bara odlas för odlingens och påtandets skull, och hur kolonister tillbringar sin tid på kolonin – genom att bruka jorden eller om det är övrig rekreation.

Genom litteraturstudier samt en genomförd postenkät på ett koloniområde i Lund redovisas svaren på frågeställningarna ovan.

Det visade sig att tankarna med koloniträdgårdarna i början av 1900-talet handlar lika mycket om behovet av att komma ut från lägenheten till en sund miljö, som att odla sina egna grönsaker av ekonomiska skäl. Då var fyllandet av visthusbodarna inför vintern ett klart syfte, men det gick helt hand i hand med att både kroppen och själen mådde bra av det. Bland slutsatserna från postenkäten idag är att tanken på rekreation är något viktigare för kolonisten än själva trädgårdsintresset. Allt mindre nyttoväxter odlas med det ätbara som koloniträdgården ändå ger tas ändå noggrant om hand. Själva vistelsen och trädgårdsarbetet ger välbefinnandet utan det extra inslaget att spara mat för vintern.

## **SUMMARY**

The movement of the allotment gardens reached Sweden in the beginning of the last century. The allotment gardens quickly spread among the big towns from Malmö in the south and to the far north of the country. Today, there are about 42 000 owners of allotment gardens in Sweden. This work will show the differences and similarities comparing the original ideas of allotment gardens with how they are used today. The specific questions were; what are the reasons to acquire an allotment garden; is it used for raising vegetables and fruit or only for growing flowers; is what is cultivated there also gathered and used or is it cultivated only for the pleasure of gardening; and finally how the owners of the allotment gardens spend their time there – by cultivating the land or by recreational activities.

Literature studies were made as well as an inquiry at one allotment garden area in Lund.

The ideas of the original allotment gardens in the beginning of the 20<sup>th</sup> century were as much based on the need of getting out of the apartment to a healthy environment, as cultivating vegetables for economical reasons. Filling the pantries for the winter was a clear reason but strongly connected to the well-being of the soul and the body in doing it. Among the conclusions of today's inquiry, the thought of recovering is slightly more important for the allotment garden owner than the gardening itself. They grow less useful plants but are careful in harvesting the eatable fruit and vegetables grown. The time spent in the allotment garden together with the gardening give the well-being without storing up food for the winter.

# INNEHÅLLSFÖRTECKNING

1. Inledning	6
1.1 Definition koloniträdgård	6
1.2 Koloniträdgårdarnas historia	6
1.3 Syfte	7
1.4 Avgränsningar	7
2. Litteraturstudier	9
2.1 Rudolf Abelins tankar om koloniträdgården	9
2.2 Pionjären Anna Lindhagen	10
2.3 Koloniträdgårdar i Lund 1969	11
3. Material och metoder	12
3.1 Undersökningsmetod	12
3.2 Urval	12
3.3 Enkäten	13
3.3.1 Utformning	13
3.3.2 Utskick	14
4. Resultat	15
5. Diskussion	27
5.1 Jämförelser med andra studier	27
5.2 Vilket var syftet med att skaffa kolonin?	27
5.2.1 Hur syftet ändrats över tiden	28
5.2.2 En jämförelse med det ursprungliga syftet med koloniträdgårdar	28
5.3 Används kolonilotten som ren nyttoodling eller för odling till ”lyst”?	30
5.4 Tas det odlade tillvara och kommer till nytta eller odlas det bara för odlingens och påtandets skull?	31
5.5 Hur tillbringar kolonisterna sin tid på kolonin – genom att bruka jorden eller är det övrig rekreation?	31
5.6 Övriga observationer på grundval av resultatet i postenkäten	32
6. Slutsatser	33
7. Referenser	34

# 1. INLEDNING

Kolonirörelsen nådde Sverige i slutet av 1800-talet med Danmark som föregångsland. Koloniträdgårdarna spred sig från Malmö i söder och vidare upp genom landet som trädgårdar för fattiga arbetare. Det skedde bl a med hjälp av inflytelserika personer med ett stort socialt engagemang. Idag finns det ca 42 000 kolonister i hela landet.

## 1.1 Definition koloniträdgård

Enligt Nationalencyklopedin (1993) är

- en koloniträdgård en jordlott på 200-500 m<sup>2</sup> som får bebyggas med en kolonistuga och ett enklare växthus.
- en odlingslott en mindre koloniträdgård utan byggrätt
- ett koloniträdgårdsområde organiserat av en koloniträdgårdsförening som arrenderar marken av kommunen och sedan i sin tur fördelar lotterna med arrendekontrakt till medlemmarna.

I detta arbete kallas koloniträdgården också för kolonilott eller koloni. Personen som har koloniträdgården kallas omväxlande för kolonist, koloniägare, koloniodlare, arrendator eller kontraktstecknare.

## 1.2 Koloniträdgårdarnas historia

Koloniträdgårdarna kom till Sverige från Danmark som Anna Lindhagen utnämnde till ”koloniträdgårdarnas förlovade land”. Lindhagen presenteras närmare längre ner i arbetet som en av pionjörerna i Sverige. I Tyskland fanns redan under 1820-30-talen ”Arbeitergårten” till en början upplåtna till fattiga familjer men senare övertagna av mer välbärgade personer. Röda Korset startade dock en ny våg av ”Arbeitergårten” i Tyskland runt 1900. Också i Frankrike och Belgien fanns en filantropisk rörelse som spred ”Jardins ouvriers” (Lindhagen, 1905).

Det första koloniträdgårdsområdet i Sverige grundades i Malmö vid Pildammarna redan 1895 och alldeles i början av det nya seklet bildades också koloniträdgårdar i Landskrona och Lund (Englund, 1974). Kolonirörelsen riktade sig mot fattiga stadsbor som skulle få möjlighet att hjälpa sig själv få det bättre (Feuk, 1998). Feuk kallade det ett socialt experiment, och ”det som från början var tänkt som en skola i hushållning och värderingar växte dock till någonting mycket större. Kolonisterna byggde upp en alldeles egen kultur. De

skapade traditioner, individuella lusthus av redskapsskjul och nya sätt att umgås”. Också Marie Hansson menar att önskan var att arbetarna skulle odla grönsaker och frukt av ekonomiska skäl och för att förbättra sin kost, men att kolonisten i verkligheten var mer oberäknelig (Hansson, 1997). Hansson menar vidare att i Skåne var de gamla allmogeträdgårdarna förebilden för hur man inredde sin kolonilott – en blandning av nytto- och prydnadsväxter.

Initiativet att starta koloniträdgårdar i Sverige kom ur de vid den tiden populära välgörenhetsprojekten. Människor med pengar och/eller inflytande drev frågan i kommunerna, bl a de båda kvinnorna Anna Lindhagen och Anna Åbergsson. Åbergsson var aktiv inom ”Föreningen Koloniträdgårdar” och kämpade politiskt för att koloniträdgårdarna skulle bli en del av stadsplanerna ute i landet. Arbetarna själva hade inte ens rösträtt vid denna tiden (Englund, 1974).

Allra störst var rörelsen under åren 1920-30 då livsmedelsbristen var stor. Många som flyttat från landet till städerna hade en dröm om en egen bit jord (Olsson, 1981). Under den perioden uppmanades kolonisterna att odla potatis för sin överlevnad medan blomsterodling inte sågs med blida ögon (Englund, 1974). Intresset för koloniträdgårdar minskade sedan successivt fram till slutet av 50-talet (Olsson, 1981). För många blev det då t o m ett fattigdomstecken att odla sina egna grönsaker och de yngre skaffade inte kolonilott under denna period. De äldre pionjärerna skötte fortfarande om sina lotter och när de inte orkade längre i slutet på 60-talet, var Sverige på väg in i 70-talets gröna vågen-rörelse. De nya odlarna av biodynamiska grönsaker tog över många kolonilotter. (Nilsson, 2004). Miljonbyggerna gjorde också att många längtade ut från sina lägenheter och koloniträdgårdarna låg återigen i tiden. På 80-talet när allt blev dyrare steg också priserna på koloniträdgårdar rejält. (Feuk, 1998). Alla åldrar och samhällsgrupper finns representerade bland kolonisterna och de visar helt enkelt ett tvärsnitt av samhället (Nilsson, 2004).

### **1.3 Syfte**

Syftet med arbetet är att visa på koloniträdgårdens historia och dess utveckling samt på skillnader och likheter i tankarna kring kolonin och dess odling då och nu.

### **1.4 Avgränsningar**

Arbetet ska visa på skillnader och likheter mellan starten för 100 år sedan och vad kolonilotten står för idag. De specifika frågeställningarna är vilket som var syftet med att

skaffa en kolonilott, ifall kolonilotten används för ren nyttoodling eller för odling till ”lyst”, om det som odlas tas tillvara och kommer till nytta eller om det bara odlas för odlingens och påtandets skull, och hur kolonister tillbringar sin tid på kolonin – genom att bruka jorden eller om det är övrig rekreation.



## 2. LITTERATURSTUDIER

### 2.1 Abelins tankar om koloniträdgården

Föregångaren inom svensk trädgårdsnäring Rudolf Abelin studerade redan tidigt förra seklet växternas påverkan på människor (Feuk, 1998). I ”Koloniträdgården” (1907) en bok för ”stadsbor och industrisamhällen Sveriges arbetare tillägnad” riktar han sig till den nyblivne kolonisten med mängder av goda råd och rekommendationer. Abelin beskriver syftet med koloniträdgårdarna så här:

*”Dessas klara, enkla syfte är i korthet att återförena moder och barn, att återskänka den inom fyra väggar sträfvande och i för knapp luft vistan till allas vår moder, naturen, till solljus och frihet, till möjligheten att åter upptaga människosläktets sysslor och tankar från dess första gyllene ålder, nämligen jordens vård och allehanda iakttagelser om och öfver densamma”*

Han nämner också att koloniträdgårdsrörelsen stammar ur både lagstiftning och som ett filantropernas verk. Abelin studerar på närmare håll både kolonisterna i Sverige och kolonirörelsen i andra länder. Han beskriver koloniträdgårdsområden som

*”myllrar av lif och rörelse, där spritter av glada ord och där dallrar i hvarje fläkt af förhoppningens ljusa känslor. Mor och barn hafva gått ditut i förväg, och när ångvisslan ljuder eller klockan klämtar, skyndar far efter för att i skötet af sin familj tillbringa några lugna timmar i Guds fria natur med litet uppfriskande jordarbete och där intaga sin aftonmåltid. Han känner sig fri därute, han ser sina barn tumla om som ystra fålar i oskyldig glädje, och han gripes själf av ljusa drömmar om fröens och örternas spirkraft, om rik och välsmakande skörd.”*

I Abelins ögon var inte det primära syftet med koloniträdgården att odla sig ur livsmedelsbrist utan att helt enkelt upprätthålla ett meningsfullt liv i en tid av den osunda livsföring som industrialismen medförde. Vid skördefester firar kolonisterna att ”*deras arbete icke endast skänkt saftig, närande mat åt visthusbodens enahanda förråd, utan också hälsa åt kroppen och glädje åt själen*”. Den allvarliga bristen på livsmedel blev dock inte ett faktum förrän under kriget tiotalet år senare.

Dock, för att odlingen på kolonin ska bli bra kommer Abelin med noggranna rekommendationer ifrån allt vad gäller lusthusens utseende, planterings utformning, gödning, skiftesbruk och detaljerade beskrivningar av vilka redskap som ska användas. Han

vill t ex förbjuda plantering av större träd och prydnadsbuskar. Varje lott bör ha spaljerade äppel- och päronträd, eller annars dvärgträd. De bärbuskar han rekommenderar är krusbär, vinbär och hallon. Övriga bär är de storfruktiga smultronen, s k jordgubbar samt en 4-5 kraftiga rabarberplantor per lott. Han menar att alla dessa tyvärr betraktas som lyxplantor i förhållande till övriga köksväxter men betonar att de är nyttiga för kroppen. Abelin formulerar noga uttänkta planer om skiftesbruk för grönsaker och rotfrukter såsom kål, lök, potatis, ärter, bönor, gurkor och en mängd andra nyttoväxter. Han ägnar också flera sidor i sin bok åt prydnadsväxterna. Även om han vill förbjuda större buskar är dock syrenen en växt som varje kolonilott bör ha, liksom jasmin och snöbollsbuske. Han nämner vidare ett stort antal sommarblommor, t ex pensé, krasse, reseda, ringblomma, phlox, escholtzia, astrar, lövkoja, lejongap, riddarsporre, vallmo och luktärter som nödvändiga för välbefinnandet med sina färger, former och dofter. Bland perenner nämner han bellis, orientalisk vallmo, aurieler, vivor, svärdslior, pioner m fl. Slutligen listar han även ett antal vårlökar som ett budskap om den stundande varma säsongen.

## 2.2 Pionjären Anna Lindhagen

Anna Lindhagen föddes 1870 i en välbärgad familj och blev väldigt aktiv inom arbetarrörelsen. Hon visade stort engagemang för de i samhället som var sämre lottade. Hon arbetade också med annat socialt arbete och med stadsplanefrågor (Englund, 1974). År 1903 besökte hon Köpenhamn och upptäckte där de fantastiska koloniträdgårdarna, en storslagen upplevelse för henne. Lindhagen skriver i sin bok "Om koloniträdgårdar" (1905) om den danske förgrundsmannen Gartner Hansens idéer att: "*Hansen sätter de små trädgårdarnas hygieniska och uppfostrande betydelse öfver den ekonomiska*". Ett par år senare var hon i Malmö och beskrev det då 10 år gamla koloniträdgårdsområdet vid Pildammarna att "*Endast en och annan hyresman har köksträdgård i någon större skala, de flesta trädgårdarna äro här uteslutande små hemtrefliga "kryp-in" bland buskar, rosor och blomsterrabatter, hvilka senare ofta äro kantade med jordgubbar. I en del trädgårdar finnas fruktträd, hvilka gifva skörd*". När hon beskriver nyttan av koloniträdgårdarna för arbetaren listar hon ekonomisk vinst, hygienisk betydelse, arbetsomväxling, nyttig och välsmakande näring, höjande för sinnet, stärkande för familjebanden och glädjen.

Lindhagen var själv direkt aktiv i uppstarten av två koloniträdgårdsområden i Stockholm. Hon satte också upp riktlinjer för odling, utformning och lusthusets utseende. Koloniträdgården skulle se ut som en riktig trädgård med en blomsterkantad gång upp till

stugan och inte som ett potatisland (Lindhagen, 1916). Många kolonister fann senare att hon la sig i för mycket (Englund, 1974).

### **2.3 Koloniträdgårdar i Lund 1969**

Några etnologstuderande sammanställde hösten 1969 en seminarieuppsats under namnet ”Koloniträdgårdar i Lund 1969; en etnologisk översiktsstudie av koloniområden, kolonilottor och kolonister: uppsats i folklivsforskning” (Melander, 1969). Syftet med deras uppsats var att se vem som var kolonist, varför han var kolonist samt klarlägga koloniträdgårdens funktion och dess roll i kolonistens liv. Genom personliga intervjuer med 75 kolonister fick de svar på en mängd frågor. De tittade mycket översiktligt på vad som odlades på kolonierna eftersom växter inte var deras huvudområden och de hade begränsad kunskap. De konstaterade att det i snitt fanns 2-3 äppelträd, 1-2 päronträd och 1 plommonträd per kolonilott samt att krusbär var den vanligaste bärbusken. Grönsaker var inte något som odlades i någon större skala och de vanligaste var örterna persilja, dill och gräslök. Extra vikt hade lagts på frågor om potatis som något som mindre än hälften av respondenterna odlade. Mycket få av dem satte mer än 10 kg potatis. Däremot hade intervjuarna noterat att så många som 56 odlade jordgubbar och denna avkastning menade de var av ringa ekonomisk betydelse. De drog där slutsatsen att kolonin inte användes till nyttoodling i någon större omfattning. De noterade också att gräsmattan tog en stor del av respektive kolonilott.

Könsfördelningen mellan kontraktstecknarna för kolonilottor i Lund 1969 var 79,4 % män och 20,5 % kvinnor.

En av de många frågorna var hur ofta kolonisterna besökte sin kolonilott. 46 hushåll (61%) besökte kolonin 5 ggr/vecka eller mer, 22 hushåll (29,3 %) vistades där 1-4 ggr/vecka och endast 7 hushåll (9,3 %) besökte kolonin mindre än en gång i veckan. Det var mycket vanligt att man intog kaffe eller någon annan måltid på kolonin. Däremot hade kolonisterna svarat att umgänget på kolonierna varit betydligt livligare förr. Då hade kolonisterna umgått mer med varandra på kvällstid och det var framförallt männen som tillbringade tid där.

## **3. MATERIAL OCH METODER**

### **3.1 Undersökningsmetod**

Det enklaste sättet att reda på vad som odlas och hur tiden tillbringas på en kolonilott är att fråga koloniägarna själva. För att kunna redovisa resultatet i siffror, antal och mängd valde jag att göra en kvantitativ enkät (Christensen, 2001). Även en kvalitativ studie med djupintervjuer av några få koloniägare kunde förmodligen ha gett ett representativt resultat i slutänden. (Christensen, 2001). Då det kan vara svårt att nå ett representativt urval av koloniägare på annat sätt, valde jag att göra en postenkät. Fördelarna med en sådan är att det går att ställa fler frågor, respondenten kan svara när han eller hon har tid, respondenten får vara anonym. Den största nackdelen är att svarsfrekvensen blir lägre, men i detta fall handlade det om ett ämne som respondenten borde ha ett speciellt intresse för att besvara. En annan nackdel är att det är omöjligt att förklara oklarheter (Christensen, 2001). Då det här handlade om ett studentarbete var det också en nackdel att det blev kostsamt med brevporto. Ett förtest gjordes också med en koloniägare där dennes synpunkter togs tillvara i den slutliga enkäten (Christensen, 2001).

### **3.2 Urval**

Koloniträdgårdsförbundet har 260 medlemsföreningar med ca 25 000 medlemmar i Sverige (Koloniträdgårdsförbundet, 2007). Den totala populationen av koloniodlare i Sverige är som tidigare nämnts runt 42 000 (Nilsson, 2004). Lund anammade tidigt kolonirörelsen som tredje stad i Sverige (Lindhagen, 1905). De två äldsta områdena finns fortfarande kvar sedan starten och är runt 100 år gamla idag. Idag finns 17 koloniträdgårdsområden och 23 odlingslotsområden i Lund och sammanlagt 938 respektive 836 arrendatorer av dessa (Lunds Kommun, 2007). Området för denna enkät, S:t Månslyckan i Lund, har 80 kolonilottor och har funnits sedan 1907. Eftersom det funnits länge är det ett område där det både kunde finnas koloniägare som varit där länge liksom nyblivna koloniägare. Urvalet för enkäten var samtliga koloniägare på just det området. Hemadresserna till samtliga arrendatorer finns på ett enkelt sätt att tillgå områdesvis. Adresserna, som är offentliga uppgifter då kolonilotterna arrenderas av kommunen, kommer från Tekniska Förvaltningen i Lund.

## 3.3 Enkäten

### 3.3.1 Utformning

Med hjälp av Jan Trosts bok Enkätboken (1994) utformades själva enkäten och även detaljerna för utskicket. För att få enkäten så enkel, lättförståelig och lättbesvarad som möjligt följdes de praktiska råden i boken. I strid med rekommendationerna finns dock ett antal retrospektiva frågor med.

Som enda jämförande parameter finns frågan om koloniägarens ålder.

Respondenterna fick för tydlighetens skull svara på exakt år då de var födda. Dessa sorterades vid behandlingen av svaren in i 10-årsintervallen 1917-26, 1927-36, 1937-46, 1947-56, 1957-1966 samt 1967-76. Frågan om kön fanns inte med. Eftersom det är okänt om kolonilotterna arrenderas och sköts av samma person inom en familj var det ointressant att fråga efter kön. Dock var ett övervägande antal av arrendatorerna som enkäten adresserades till kvinnor. Däremot fick de frågan om hur länge de själva, eller familjen, haft kolonilotten för att skillnaderna mellan nyblivna och mer rutinerade koloniägare skulle kunna visas. Svaren angavs i exakt årtal för anskaffandet men vid behandlingen delades de in i intervallen mindre än 10 år, 10-19 år eller 20 år och längre.

Frågorna var därefter indelade i tre sektioner; vad som odlas, om det odlade tas tillvara och hur tiden tillbringas på kolonin. På samtliga frågor utom två fanns fasta svarsalternativ medan jag valt att ställa två öppna frågor.

På frågan vad som odlas ville jag få fram hur stor del som är rena prydnadsväxter och hur mycket som ger avkastning på en mer perenn basis (fruktträd, bärbuskar) och hur mycket som aktivt sås varje år för skörd (grönsaker, rotfrukter, örter). De som haft kolonin längre än 10 år respektive 20 år fick också svara på om de olika typerna av odling ökat eller minskat över tiden.

På frågan om det odlade tas tillvara ville jag veta hur mycket koloniägaren samlar in av det odlade idag. Även där ställde jag retrospektiva frågor om hur det var för 10 respektive 20 år sedan.

Det var också av intresse att veta hur tiden tillbringas på kolonin. Ett par enkla procentsatsalternativ skulle få respondenten att bedöma hur han fördelar tiden mellan trädgårdsarbete och vila. De som haft sina kolonilotter i mer än 10 respektive 20 år fick också berätta om de ökat eller minskat sitt trädgårdsarbete och sin vila på kolonin.

På de båda öppna frågorna fick respondenten med egna ord berätta varför han anskaffat kolonin från början och hur han helst tillbringar sin tid där.

### ***3.3.2 Utskicket***

Enkäten postades så att mottagarna fick den på en fredag för att kunna besvara den under den lediga helgen. (Trost, 1994). I detta fall postades enkäten torsdagen den 13 september 2007. Mottagarna fick en vecka på sig att besvara den. Inga påminnelser skickades ut då det var alltför kostsamt.

Koloniträdgårdsområdet består av 80 utarrenderade kolonilotter och enkäten skickades ut till 78 adresser. En av koloniägarna var nyligen uppsagd och överstruken på adresslistan och en adress återfanns på två olika kolonilotter och fick bara ett utskick. Enligt Christensen (2001) kan man räkna med en svarsfrekvens på 47 - 56 % vid brevenkäter till hushåll.

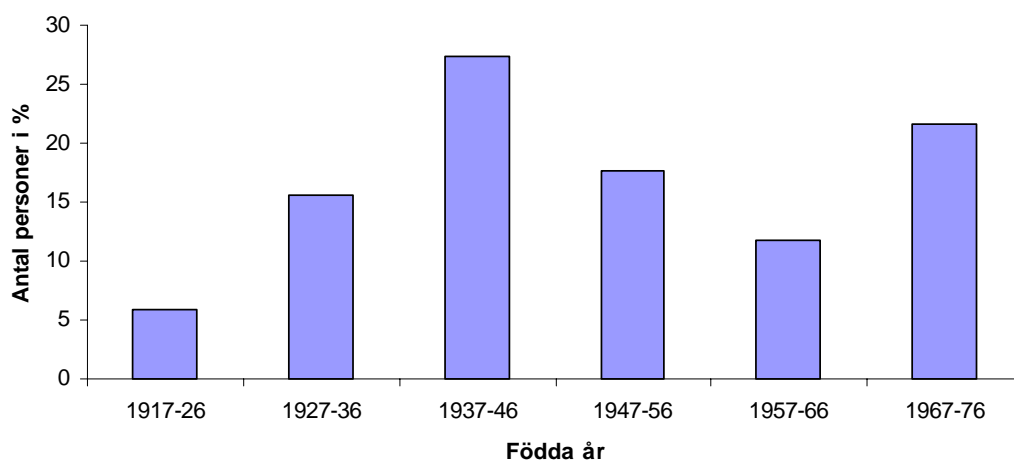
Enkäten finns bilagd.

## 4. RESULTAT

Av 78 utskickade enkätformulär kom 51 besvarade i retur vilket ger en svarsfrekvens på 65,4 %.

Frågan om vilket kön respondenten hade fanns inte med i frågeformuläret. Däremot kunde konstateras att bland de 78 adressaterna fanns 56 (71,8 %) kvinnor och 22 (28,2 %) män. Svaren som kom in var från 38 (76 %) kvinnor, 12 (24 %) män samt från en person som noggrant strukit över sin sifferkod och inte kunde prickas av på adresslistan.

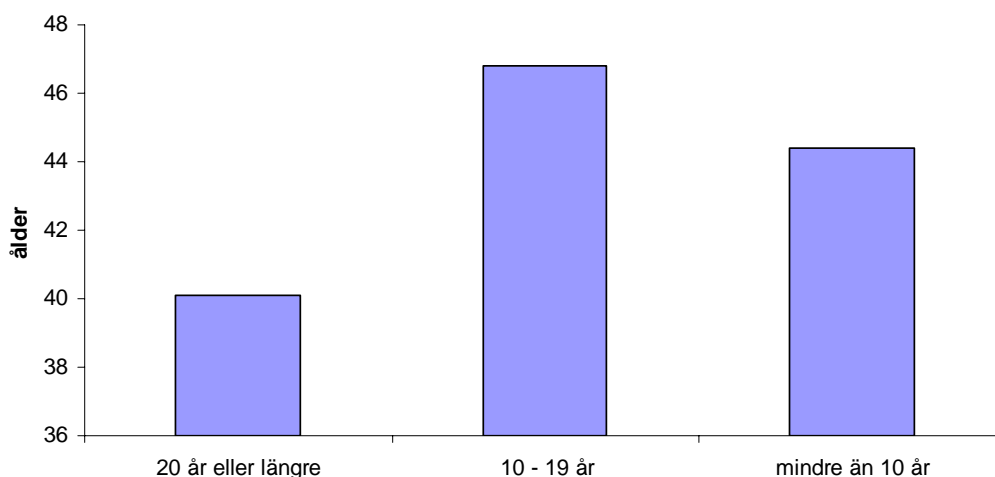
### Fråga 1 – Vilket år är du född?



**Fig. 1** Åldersfördelningen mellan koloniägarna på S:t Månslyckan 2007

Som framgår av fig. 1 är den största åldersgruppen (27,4 %) de födda 1937-46. Därefter kommer åldersgruppen födda 1967-76 med 21,6 %, gruppen födda 1947-56 med 17,7 %, gruppen födda 1927-36 med 15,6 %, gruppen födda 1957-66 med 11,7 % och den minsta gruppen födda 1917-26 med 5,9 %. Svaren är baserade på samtliga 51 respondenter.

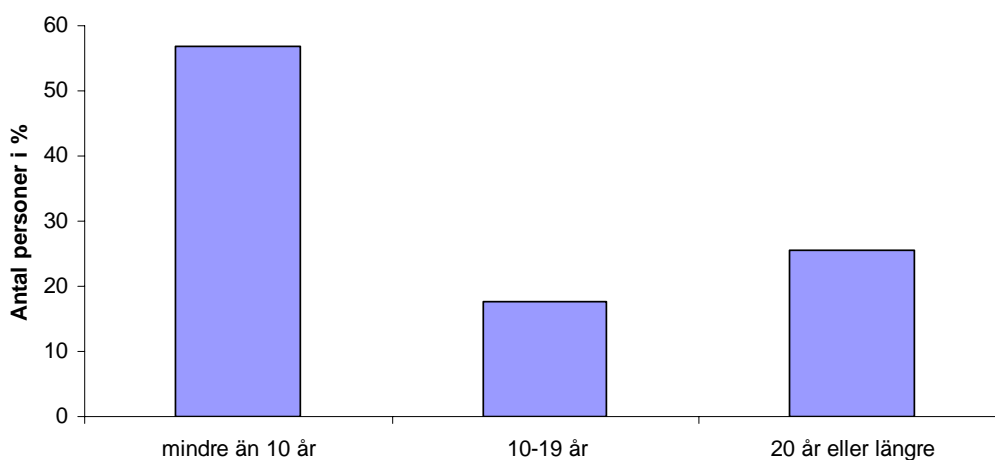
## Fråga 2 – Hur länge har du haft kolonilotten på S:t Månslyckan?



**Fig. 2.** Ett genomsnitt av åldern vid anskaffandet av kolonilotten på S:t Månslyckan uppdelat på hur lång tid man ägt den

Respondenterna fick ange exakt årtal för övertagandet av kolonilotten. Fig. 2 visar genomsnittsåldern vid anskaffningen av kolonilotten i grupperna om ägandet varat 20 år eller längre (40,1 år), mellan 10 och 19 år (46,8 år) eller om det varat mindre än 10 år (44,4 år). Svaren är baserade på de 44 personer som själva skaffat kolonilotten och inte övertagit den genom arv, gåva, skilsmässa eller liknande.

## Fråga 3 – Om du tagit över kolonilotten genom arv, gåva, skilsmässa eller liknande från någon i din familj eller släkt – sedan när har den varit i familjens ägo?



**Fig. 3** Hur länge respondenten totalt haft tillgång till sin kolonilott på S:t Månslyckan genom eget eller familjens ägande



Sammanlagt 7 st respondenter hade övertagit kolonilotten genom arv eller liknande. De hade haft tillgång och insyn i kolonilotten även innan de själva tog över den och detta har jag baserat svaren på övriga frågor på. I fig. 3 visas att 56,9 % respondenter har haft tillgång till sin lott mindre än 10 år, 17,6 % har haft den mellan 10 och 19 år medan 25,4 % haft tillgång till lotten i 20 år eller längre. Svaren är baserat på samtliga 51 respondenter.

#### **Fråga 4 – Berätta med några få ord den främsta anledningen till varför du skaffade/tog över kolonilotten?**

Då detta var en öppen fråga där respondenten fritt fick använda egna ord, har svaren kategoriserats. Samtliga 51 respondenter besvarade frågan och har uppgett mellan ett och fem skäl till varför de skaffade kolonin. Siffran inom parentes anger procentsats av de sammanlagt 117 motiv som respondenterna uppgav.

Under kategorin *Ut från lägenheten* (20,5 %) fanns ord som ”lägenhet, instängd, högt upp, ingen balkong, markkontakt, istället för sommarstuga”.

Under kategorin *Rekreation* (14,5 %) återfinns ord som ”rekreation, vila, sova i hängmatta, kreativa sysslor, fysiska sysslor, sinnesro, läkning, trivsel”

Under kategorin *Trädgårdsintresse* (13,7 %) finns ”trädgårdsintresse, påta, odla”

Under kategorin *För andra* (12 %) finns ”barn, barnbarn, hund, föräldrar”

Under kategorin *Utomhus* (9,4 %) finns ”utomhus, naturintresse, frisk luft, sola”

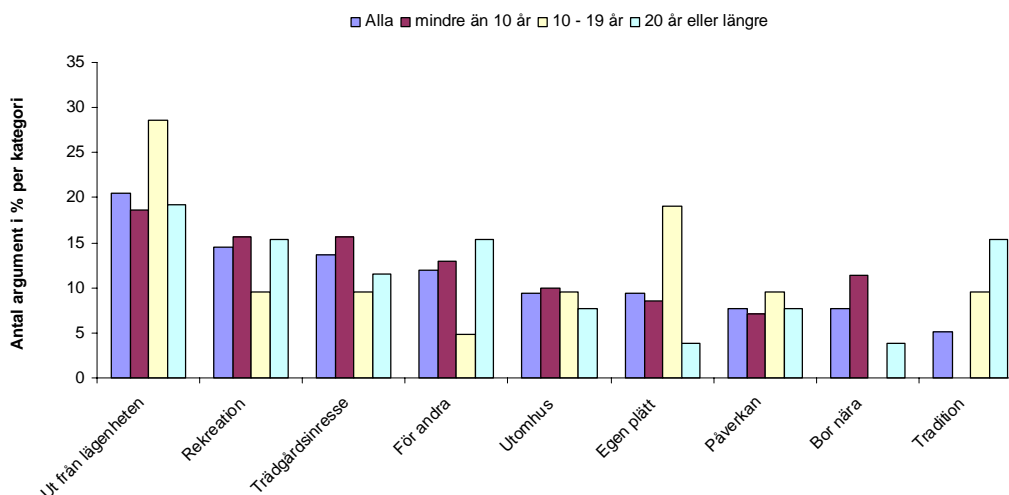
Under kategorin *Egen plätt* (9,4 %) finns ”egen plätt, egen oas, egen vrå, råda själv över en bit jord”

Under kategorin *Påverkan* (7,7 %) finns ”andra som tipsat, övertalat, ingick i lägenhetsköp”

Under kategorin *Bor nära* (7,7 %) finns just ”bor nära, bor i närheten,”

Under kategorin *Tradition* (5,1 %) finns ”tradition, nostalgi, sentimentala skäl, uppväxt med koloni”

Två motiv finns inte insorterade in någon av ovan rubriker, nämligen ”för att kunna vara kollektiv och individualist på en och samma gång” samt ”det var ett samprojekt med min då nya flickvän”.



**Fig. 4** Anledningen till att kolonilotten på S:t Månslyckan anskaffades uppdelat på om den skaffades för mindre än 10 år sen, för 10-19 år sen eller för mer än 20 år sen

I fig. 4 visas att för samtliga kategorier är motivet ”ut från lägenheten” det vanligaste. I en uppdelning beroende på när kolonilotten skaffades syns att gruppen som haft kolonin mindre än 10 år stämmer väl överens med totalsiffrorna utom vid motivet ”bor nära” som där är högre än för de andra grupperna. För gruppen som haft kolonin 10-19 år ligger motiven ”egen plätt” på andra plats efter ”ut från lägenheten”. För gruppen som haft koloni mer än 20 år spelar motivet ”tradition” en viktigare roll än för de andra grupperna.

#### Fråga 5 – Vilka växter finns på din kolonilott i år?

Resultatet blev:

Sommarblommor, perenner (98 %)

Bärbuskar, fruktträd (98 %)

Gräsmatta (98 %)

Prydnadsbuskar, prydnadsträd (88,2 %)

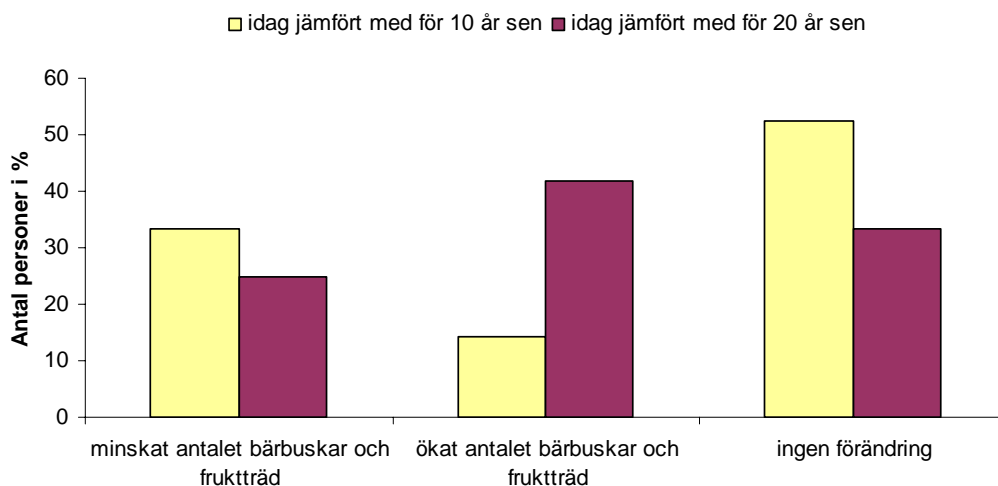
Grönsaker, rotfrukter, örter (62,7 %)

Annat med tom rad att själva fylla i: vattenväxter, vinstockar, äng, förvildningsväxter, lökväxter, ormbunkar, murgröna (där respektive växt endast nämnts vid ett tillfälle)

Då så gott som samtliga respondenter har sommarblommor, perenner, bärbuskar, fruktträd och gräsmatta på sin kolonilott (98 %) är det något färre som har prydnadsbuskar och –träd (88,2 %) och betydligt färre som odlar grönsaker, rotfrukter och örter (62,7 %).

**Fråga 6 – Om du, eller din familj, ägde kolonilotten för 10 år sen, hur mycket bärbuskar och/eller fruktträd hade ni då jämfört med idag?**

**Fråga 7 – Om du, eller din familj, ägde kolonilotten för 20 år sen, hur mycket bärbuskar och/eller fruktträd hade ni då jämfört med idag?**



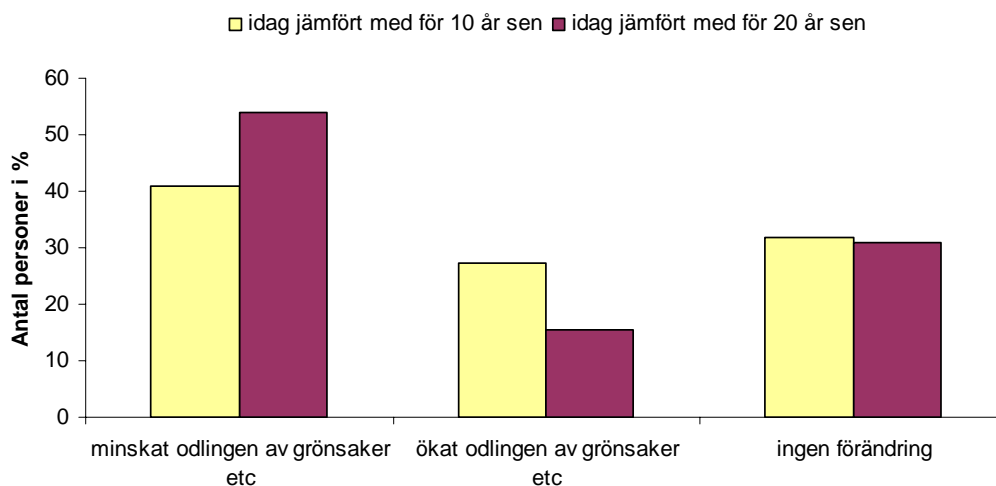
**Fig. 5** Diagrammet visar ifall koloniägarna på S:t Månslyckan minskat, ökat eller inte förändrat antalet bärbuskar/fruktträd de senaste 10 respektive 20 åren

I fig. 5 kan i de ljusa staplarna utläsas att 33,3 % har uppgett att de minskat antalet fruktträd och bärbuskar, 14,3 % har ökat antalet medan 52,4 % anger att ingen förändring har skett jämfört med för 10 år sen. Resultatet baseras på de 22 respondenter som hade tillgång till sin kolonilott för 10 år sen. 1 respondent har kryssat i "minns inte"-rutan.

I samma figur visas de 13 respondenter som hade tillgång till sin kolonilott för 20 år sedan i de mörka staplarna. Av dessa uppger 25 % att de minskat på fruktträd och bärbuskar, 41,7 % att de ökat medan 33,3 % uppger ingen förändring. En av respondenterna minns inte.

**Fråga 8 – Om du eller din familj, ägde kolonilotten för 10 år sen, hur mycket grönsaker, rotfrukter och örter odlade ni då jämfört med idag?**

**Fråga 9 – Om du, eller din familj, ägde kolonilotten för 20 år sen hur mycket grönsaker, rotfrukter och örter odlade ni då jämfört med idag?**

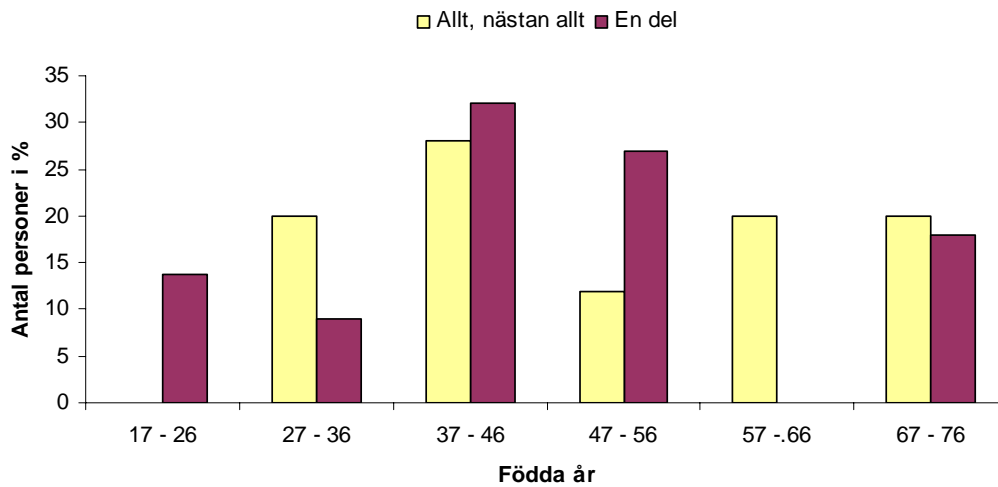


**Fig. 6** Diagrammet visar ifall koloniägarna på S:t Månslyckan minskat, ökat eller inte förändrat odlingen av grönsaker, rotfrukter och örter de senaste 10 respektive 20 åren

Fig. 6 visar att av de 22 respondenter som hade tillgång till kolonilott för 10 år sedan uppger 40,9 % att de minskat odlingen av grönsaker, rotfrukter och örter medan 27,3 % personer hade ökat den och 31,8 % personer uppger ingen förändring.

Figuren visar också att av de 13 respondenter som hade tillgång till kolonilotten för 20 år sen uppger 53,8 % att de minskat odlingen av grönsaker, rotfrukter och örter, medan 15,4 % har ökat odlingen och för 30,8 % har ingen förändring skett. Av dessa 4 har idag 3 ingen odling av grönsaker, rotfrukter och örter och hade då ingen odling för 20 år sen.

**Fråga 10 – Hur mycket av det ätbara som odlas på din kolonilott har du tagit tillvara eller planerar att ta hand om i år?**

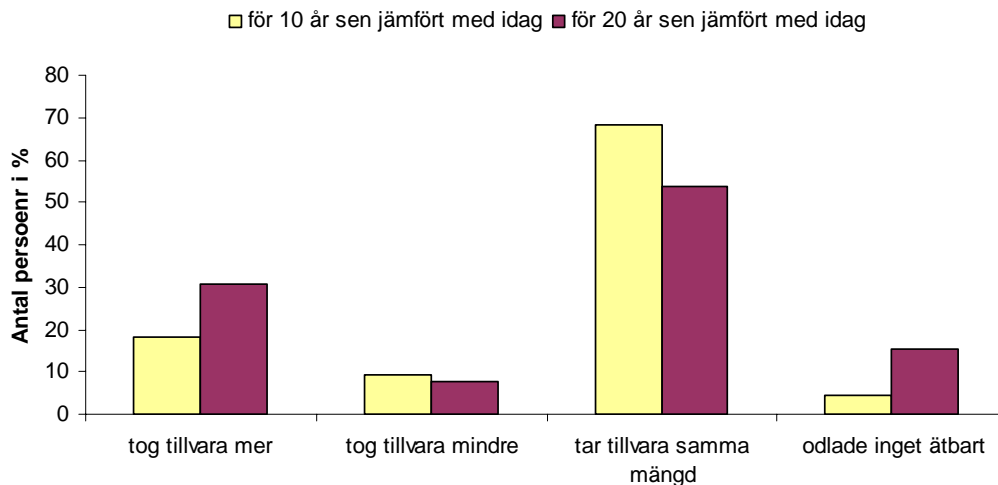


**Fig. 7** Diagrammet visar till vilken grad koloniägarna på S:t Månslyckan tar hand om det ätbara som kolonin ger, uppdelat på när de är födda

50 % respondenter uppger att de tar hand om allt eller nästan allt ätbart som kolonilotten ger medan 44 % uppger att de tar hand om en del. Endast 6 % uppger att de inte tar hand om någonting eller nästan inget. En person har undvikit att svara på frågan. I fig. 7 visas en åldersuppdelning för hur många som tar hand om "allt, nästan allt" respektive "en del" av det ätbara från kolonilotten. I åldersgrupperna födda 1927-36 samt 1957-66 överväger de som tar hand om "allt eller nästan allt" stort. I åldersgrupperna födda 1917-26 och 1947-56 överväger den som tar hand om "en del".

**Fråga 11 – Om du eller din familj ägde kolonilotten för 10 år sen, hur mycket tog ni tillvara av det ätbara jämfört med idag?**

**Fråga 12 – Om du, eller din familj, ägde kolonilotten för 20 år sen, hur mycket tog ni tillvara av det ätbara jämfört med idag?**

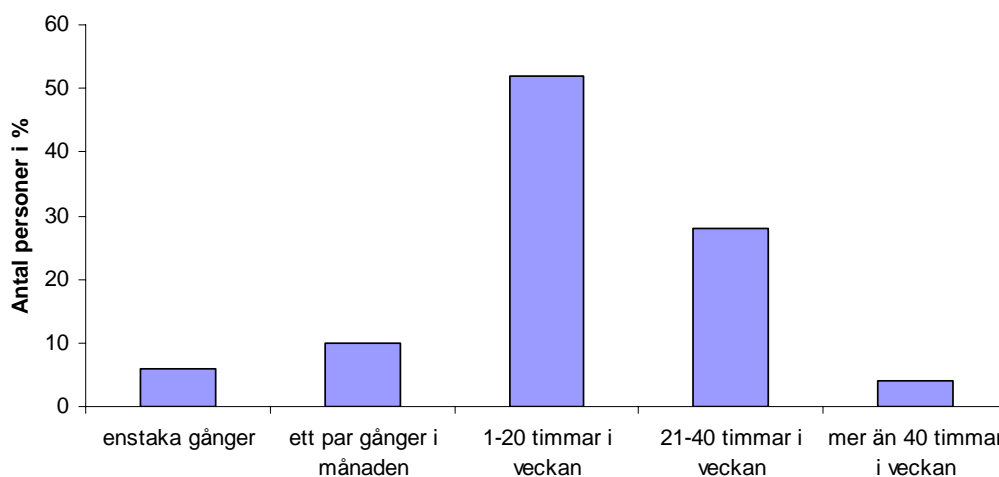


**Fig. 8** Diagrammet visar ifall koloniägarna på S:t Månslyckan tog tillvara på mer, mindre eller samma mängd ätbart för 10 respektive 20 år sedan

Fig. 8 visar att av de 22 respondenter som hade kolonin för 10 år sen uppger 18,2 % att de tog tillvara mer för 10 år sedan medan 9,1 % uppger att de tog tillvara mindre. 68,2 % uppger att de tar tillvara samma mängd nu som för 10 år sen.

Figuren visar också att av de 13 respondenter som hade tillgång till kolonilotten för 20 år sen uppger 30,8 % att de tog tillvara mer av det ätbara då, 7,7 % att den tog tillvara mindre och 53,8 % uppger att de tar tillvara samma mängd. En person uppger att inget ätbart odlades.

### Fråga 13 – Hur ofta har du besökt din kolonilott under den varma säsongen i år?

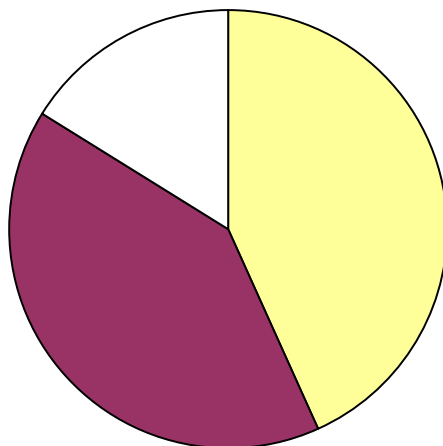


**Fig. 9** Diagrammet visar hur mycket tid koloniägarna på S:t Månslyckan tillbringar på sin kolonilott

I fig. 9 visas att av de 50 respondenter som svarat på frågan uppger 52 % att de tillbringat mellan 1 och 20 timmar i veckan på kolonin, 28 % att de varit där mellan 21 och 40 timmar, 10 % har bara varit där enstaka gånger, 6 % ett par gånger i månaden och 4 % har tillbringat mer än 40 timmar i veckan, . En respondent har kryssat i två alternativ och är inte medräknad.

**Fråga 14 – Hur mycket av tiden du varit på kolonin i år har du ägnat åt trädgårdsarbete respektive vila och umgänge?**

■ trädgårdsarbete ■ vila/umgänge □ annat

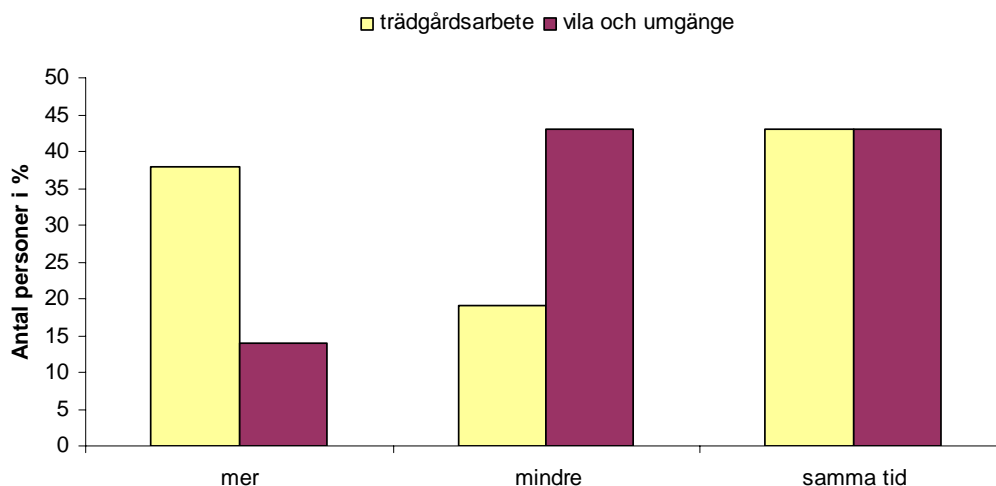


**Fig. 10** *Fördelningen av tiden som respondenterna tillbringar på sin kolonlott på S:t Månslyckan med trädgårdsarbete, vila/umgänge och annat.*

Fig. 10 visar en summering av de procentsatser respondenterna uppger att de tillbringar med trädgårdsarbete respektive vila/umgänge. Fördelningen blir 43,4 % trädgårdsarbete, 40,4 % vila/umgänge och 16,2 % annat.



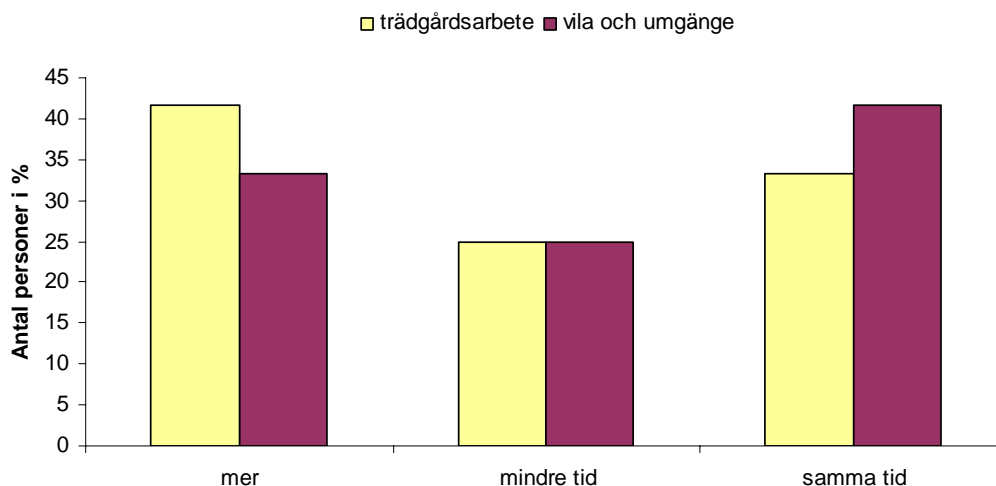
**Fråga 15 – Om du haft din kolonilott så länge, hur tillbringade du tiden där för 10 år sen jämfört med idag?**



**Fig. 11** *Ökning, minskning eller ingen förändring i tiden som respondenten tillbringar på sin kolonilott på S:t Månslyckan med trädgårdsarbete eller vila/umgänge för 10 år sen jämfört med idag*

Fig. 11 visar att av de 21 respondenter som svarade har 43 % ägnat både trädgårdsarbetet och vila/umgänge samma tid för 10 år sen. Däremot uppger 38 % av dem att de ägnade mer tid åt trädgårdsarbete medan 19 % ägnade mindre tid åt trädgårdsarbete. 14 % ägnade mer tid åt vila/umgänge för 10 år sedan medan 43 % ägnade mindre tid åt vila/umgänge.

### Fråga 16 – Om du haft din kolonilott så länge, hur tillbringade du tiden där för 20 år sen jämfört med idag?



**Fig. 12** Ökning, minskning eller ingen förändring i tiden som respondenten tillbringar på sin kolonilott på S:t Månslyckan med trädgårdsarbete eller vila/umgänge för 20 år sen jämfört med idag

Fig. 12 visar att av de 12 respondenter som svarade har 41,7 % ägnat vila/umgänge samma tid men 33,3 % hade ägnat trädgårdsarbetet samma tid för 20 år sen. Däremot uppger 41,7 % av dem att de ägnade mer tid åt trädgårdsarbete medan 25 % ägnade mindre tid åt trädgårdsarbete. 33,3 % ägnade mer tid åt vila/umgänge för 20 år sedan medan 25 % ägnade mindre tid åt vila/umgänge.

### Fråga 17 – Vad tycker du mest om att göra när du är på kolonin?

Den sista frågan var en öppen fråga där respondenterna med egna ord fick svara på vad de tycker mest om att göra. Av samtliga 51 respondenter hade 46 valt att svara på frågan. Av dessa 46 hade 84,8 % nämnt olika former av vila, umgänge, äta, fika och njuta av fågelsång, naturen etc. 73,9 % hade nämnt någon form av trädgårdsarbete, såsom påta, luka, klippa buskar, rensa, plocka blommor etc i sina svar. De som nämnt fika, grilla eller äta i sina svar var 41 %.

## 5. DISKUSSION

### 5.1 Jämförelser med andra studier

Vissa jämförelser kommer att göras nedan med uppsatsen "Koloniträdgårdar i Lund 1969; en etnologisk översiktsstudie av koloniområden, kolonilottor och kolonister". I den har studenterna plockat ut stickprov och gjort personliga intervjuer med 75 koloniägare bland 716 kontraktstecknare på de 12 koloniträdgårdsområden som fanns i Lund 1969 (Melander, 1969). Som tidigare nämnts har postenkäten som ligger till grund för resultaten i detta arbete utförts på ett koloniträdgårdsområde i Lund där samtliga innehavare tillfrågats.

Jämförelser kommer också att göras med uppgifter i "Koloniträdgårdar" (Englund, 1974). Englund reste dels runt till koloniträdgårdsområden i hela landet och gjorde intervjuer men hon skickade också ut en frågelista som besvarades av 487 kolonister i Sverige.

### 5.2 Vilket var syftet med att skaffa kolonilott?

Den första frågeställningen för arbetet var vilket syftet var med att koloniägarna skaffat en kolonilott. Det vanligast förekommande motivet (Fig. 4) var att "komma ut från lägenheten" och på andra plats finns en mängd motiv under kategorin "rekreation". På tredje plats kommer trädgårdsintresset.

I uppsatsen "Koloniträdgårdar i Lund 1969; en etnologisk översiktsstudie av koloniområden, kolonilottor och kolonister" var det vanligaste motivet till att man skaffade kolonin "avkoppling". Under den kategorin finns kommentarer som "komma ifrån stadens jäkt och stress", "komma ifrån sin lägenhet", "något eget", "frisk luft, komma ut i naturen". Det näst vanligaste motivet till att man skaffat kolonin var då för växternas och trädgårdsskötselns skull.

Englund (1974) fick genom sina undersökningar också in en mängd skiftande skäl till syftet med att skaffa kolonilott. Enligt henne har alla det gemensamt att kolonisterna vill vistas utomhus i naturen och där finns ju också bland mycket annat det underliggande intresset för odling liksom behovet av rekreation utomhus. Hon pekar också på en annan anledning, nämligen umgänget med andra kolonister.

Avkoppling, att komma ut till friska luften och även trädgårdsodlingen finns med som motiv i samtliga undersökningar.

### **5.2.1 Hur syftet ändrats över tiden**

I figur 4 visas vissa skillnader i motiven för att skaffa kolonilotten beroende på när den anskaffades. För de personer som haft kolonilotten i 20 år eller längre låg motivet ”traditioner” högre än för de andra kategorierna och skulle då vara något som minskat i betydelse över tiden.

Den gruppen som haft kolonilotten mellan 10 och 19 år ville gärna ha en ”egen plätt eller egen oas”, något som de andra grupperna inte nämnt lika ofta. Undersökningsmaterialet är för litet för att någon slutsats ska dras av detta, men det kan höra samman med livsstilen som härskade vid den här tiden 1986-1997. I den största gruppen, de som haft kolonilotten mindre än 10 år, ligger ”trädgårdsintresse” högre. Resultatet tycker jag visar mycket tydligt att själva intresset för trädgårdsarbete ökat medan behovet av rekreation varit mer eller mindre detsamma.

Totalt sett är ändå ”komma ut från lägenheten” det viktigaste motivet till att skaffa kolonilott bland koloniägarna på S:t Månslyckan. Trots att vi bor rymligt och bekvämt finns en känsla av instängdhet när det inte finns markkontakt.

### **5.2.2 En jämförelsen med det ursprungliga syftet med koloniträdgårdar**

Hur stämmer svaren från nutida undersökningar överens med varför kolonirörelsen infördes för runt 100 år sen? Lindhagen (1905) listade ett antal fördelar och ”nyttor” med att ha en kolonilott där det första var ”ekonomisk vinst”. Detta kan vi helt lägga till historien för det finns inte en kolonist varken idag, eller på 60-70-talen som hade det som motiv. Hennes andra syfte var ”hygienisk betydelse” vilket innebar frisk luft. Visserligen var inte luften i städerna lika frisk som på landsbygden då heller men luftförbättringen ändå stor i koloniträdgården. Ett vanligt motiv även i nutid är just att vistas ute i friska luften. Nästa syfte ”arbetsomväxling” som är både roligt och hälsosamt för kontoristen och verkstadsarbetaren som kan komma ifrån arbetet och ta tag i spaden i kolonin. Av de 117 motiv som totalt gavs i postenkäten finns bara en person som nuddar vid detta och säger att det är ”skönt att ha en oas efter arbetsdagens slut”. Det är alltså inte i termer som ”arbetsomväxling” man resonerar idag. Därefter skriver Lindhagen om ”nyttig och välsmakande näring”. Det är inte heller ett motiv som finns med idag. Endast en person i postenkäten har uppgett att kolonin skaffats för ”att odla lite grönsaker”. Däremot har studenterna i ”Koloniträdgårdar i Lund 1969; en etnologisk översiktsstudie av koloniområden, kolonilottor och kolonister” i sina 75 intervjuer hittat 19 personer som uppgett som motiv ”att få grönsaker, frukt, bär och blommor”. Det är således idag av underordnad betydelse att odla för att äta. Däremot uppger de flesta att det mesta eller

i alla fall en del av det ätbara som kolonin ger tas tillvara (fig. 7). Det är känt att i slutet av 60-talet och början av 70-talet skaffade många en kolonilott för att odla biodynamiska grönsaker (Nilsson, 2004). Med dagens tankar om ekologisk odling är det därför underligt att inte någon av de mer nyblivna koloniägarna uppger detta som motiv. Är det kanske så att dessa personer hellre då skaffar en odlingslott än en koloniträdgård?

Vidare skriver Lindhagen om att trädgårdsarbetet har ett för ”*sinnet höjande*” inflytande. Här kan ju många av dagens motiv för att skaffa kolonilott räknas in. Nu handlade detta för 100 år sen till en del om att man inte skulle lockas till världshuset utan man skulle bli en bättre människa av sin koloniträdgård, men också om att en känslig natur skulle få den frid i koloniträdgården som han inte kunde få ute i den bullrande staden. Och här är det bara att välja mellan motiven i postenkäten. ”Bra om det fanns träd som gav skugga”, ”ville ha möjlighet att plocka blommor”, ”visste att jag skulle bli galen om jag inte hade markkontakt” och ”avsaknad av grön innergård” är bara några få. Det som är mycket intressant är att det som många tror är helt nya tankar, nämligen trädgårdens terapeutiska verkan, var ett känt och omskrivet faktum redan i början av 1900-talet.

Slutligen finns ”*familjen*” bland Lindhagens syften. Hon menar att täppan blir ett förenande band. Idag är det främst gruppen som haft sin kolonilott 20 år eller längre som uppger att skaffat den för barn, barnbarns eller t o m föräldrars skull.

I Abelins poetiska bok Koloniträdgården (1907) framstår trädgården som terapi för människan i staden ännu tydligare. Meningen som tidigare citerats ”*deras arbete icke endast skänkt saftig, närande mat åt visthusbodens enahanda förråd, utan också hälsa åt kroppen och glädje åt själen*” visar hela idén med vad koloniträdgården ger. Förutom den ekonomiska vinsten, som inte längre är aktuell, mår människor helt enkelt mycket bättre av att arbeta och vistas i sin koloniträdgård. Däremot pratade man inte på den tiden om trädgården och odlingen som en hobby, ett intresse, utan mer som en nödvändighet för människor som hade landsbygden som sitt ursprung och som måst flytta till städerna. En viktig fråga är när och varför den förändrades. Är ordet trädgårdsintresse bara ett modeord?

Vad gäller dagens viktigaste motiv till att skaffa koloniträdgård ”att komma ut från lägenheten” ligger det också i ursprungstanken. Bostäderna för arbetarna i början av förra seklet omnämns som trånga och smutsiga hyreskaserner och det var självklart för välgörenhetsivrarna att ge människorna en möjlighet kunna komma ut därifrån. Med dagens bostadsstandard är det dock intressant att se att det motivet ligger så högt idag.

### 5.3 Används kolonilotten för ren nyttoodling eller för odling till "lyst"?

I postenkäten handlade fråga 5 om vad som odlades. Respondenterna fick svara på om de i sin koloniträdgård hade "sommarblommor, perenner" eller "prydnadsbuskar, prydnadsträd" vilket skulle ange en odling som bara var till "lyst". "Fruktträd, bärbuskar" skulle visa på ett visst intresse av det ätbara i kolonin, även om de kunde vara planterade av någon tidigare ägare till koloniträdgården. Svaren på om de hade "grönsaker, rotfrukter, örter" på sin lott, skulle visa i vilken grad det fanns något aktivt intresse för nyttoodling. Flera respondenter ville här gärna vara extra tydliga och hade speciellt strukit under "örter". Slutligen visade förekomsten av gräsmatta huruvida de ganska få kvadratmetrarna i kolonin var så viktiga att de måste upptas av nyttoodling. Slutsatsen blir att nyttoodlingen är av mindre vikt, men 62,7 % är ändå betydligt fler än hälften av koloniägarna så än så länge är inte grönsaksodlingen uträknad.

I "Koloniträdgårdar i Lund 1969; en etnologisk översiktsstudie av koloniområden, kolonilotter och kolonister" har odlingen kartlagts lite mer detaljerat. De vanligaste grönsakssorterna var persilja, dill och gräslök, vilket stämmer väl överens med att flera av respondenterna i min postenkät strukit under just "örter". Som ett mått på nyttoodling tittade man 1969 speciellt på odlingen av potatis men fann att färre än förväntat odlade potatis. (Då det under de båda världskrigen rådde livsmedelsbrist i Sverige uppmanades koloniägare att odla just potatis, samt fanns det speciella odlingsområden med potatislotter.) De tittade också på gamla uppgifter i Lunds Universitets Folklivsarkiv och drog slutsatsen att koloniägarna odlar allt mindre nyttoväxter. Då många odlade jordgubbar drog studenterna den slutsatsen att kolonin inte längre togs i anspråk till nyttoodling lika mycket som tidigare. År 1969 ansågs tydligen jordgubbar som en lyxprodukt och inte en nyttoväxt.

Abelin hade i sin bok *Koloniträdgården* (1907), som redan nämnts, detaljerade rekommendationer om växter som skulle passa kolonin. Den stora mängden prydnadsbuskar, perenner och sommarblommor han listar visar att syftet med koloniträdgården inte alls lutade åt enbart nyttoodling. Hans idéer om att kolonilotten ska innehålla äppelträd, päronträd och krusbär verkade fortfarande aktuella så sent som 1969. Däremot skrev Abelin om vikten av att odla jordgubbar, och Lindhagen berättar att i den första kolonin i Malmö var den vanlig som kantväxt (Lindhagen, 1905). I sin bok "Koloniträdgårdar och planterade gårdar" (1916) redovisar hon en koloniägars bokföring från skörden på en lott i Stockholm där han 1911 bl a plockat 37 l jordgubbar och grävt upp 94 l potatis. Även om vi odlar mindre nyttoväxter idag än ursprungligen, så finns det ännu ett stort intresse kvar. Vi får inte glömma att syftet från

början också var att kolonin skulle innehålla mycket blommor, träd och buskar. Och att nyttoväxter inte endast handlade om potatis och kål utan även om jordgubbar. Det hade varit intressant att göra en växtinventering i de äldre koloniträdgårdarna och jämföra beståndet idag med Abelins rekommenderade växtlistor från 1907.

#### **5.4 Tas det odlade tillvara och kommer till nytta eller odlas det bara för odlingens och påtandets skull?**

Även om fig. 4 visat att syftet med att skaffa kolonin inte var att odla sina egna grönsaker så visar fig. 7 att tas det ätbara som finns där ändå omhand. Jag hade förväntat mig att se en klarare bild av att de äldre åldersgrupperna skulle vara mer benägna att ta hand om allt än de yngre men så visar inte resultaten från postenkäten.

På fråga 17 om vad respondenterna tycker mest om att göra när de är på kolonin finns hos ett fåtal ”plocka bär”, ”att barnen kan plocka vinbär, smultron, björnbär”, ”se barnbarnen glädja sig åt smultron de hittar”, ”skörda frukt”, ”visa barnen hur man kan odla, vattna, skörda och äta”. I den mån respondenterna berör ämnet att ta hand om det ätbara handlar det om den pedagogiska verkan, att barnen lär sig kretsgången med odling och skörd. Trots att större delen av koloniägarna uppger att de tar hand om det ätbara som kolonin ger, så stödjer inte några av svaren på de öppna frågorna att det är en viktig del av koloniägandet eller kolonilivet.

#### **5.5 Hur tillbringar kolonisterna sin tid på kolonin – genom att bruka jorden eller är det övrig rekreation?**

I fig. 9 visas hur kolonisterna uppger att de fördelar sin tid på kolonin. Motsvarande fråga ställdes i ”Koloniträdgårdar i Lund 1969; en etnologisk översiktsstudie av koloniområden, kolonilotter och kolonister” men svarsalternativen såg annorlunda ut. Om summorna för de närmast jämförbara alternativen läggs samman, blir summan för idag (84 %) och för 1969 (90,7 %). Det kan det lita något åt att mer tid tillbringades på kolonin 1969 än idag. I arbetet från 1969 har man lyssnat på kommentarer hur det var förr och fått den uppfattningen att det varit livligare på koloniträdgårdsområden ännu tidigare. Det kan tyda på att koloniägarna tillbringar mindre tid på sin koloni nu än förr men det behöver utrönas ytterligare. Det finns idag förmodligen många andra aktiviteter som tar tid.

Respondenterna fick göra en uppskattning av hur de fördelar tiden på kolonin mellan trädgårdsarbete, vila/umgänge och annat med några enkla procentsatser (fig.14). Då

summorna ligger nära varandra skulle jag vilja påstå att tiden totalt sett är jämnt fördelad mellan trädgårdsarbete och vila/umgänge. De personer som haft sin kolonilott mer än 10 år fick också göra en uppskattning hur tidsfördelningen ändrats över tiden. Då det var en retrospektiv fråga som ger väldigt osäkra svar i en enkät, är inte svaren helt pålitliga. Klart är i alla fall att respondenterna idag uppfattar det som att de ägnade mer tid åt trädgårdsarbete förr än nu och ägnade sig mindre åt vila/umgänge.

Vid en genomgång av svaren på den sista frågan ”Vad tycker du mest om att göra när du är på kolonin?” (fråga 17), kan man utläsa att en del av det trädgårdsarbete som utförs är ett måste och att man hellre vilar och umgås.

## **5.6 Övriga observationer på grundval av resultatet i postenkäten**

Vad gäller könsfördelningen på de som arrenderar en kolonilott är fördelningen på S:t Månslyckan idag 71,8 % kvinnor och 28,2 % män. Undersökningen som gjordes 1969 visade att bland kontraktstecknarna för samtliga kolonilotter i Lund fanns då 20,5 % kvinnor och 79,4 män. Det kunde vara intressant att veta vad det beror på. Var koloniägarna förr en familj där maken stod för kontraktet? Är koloniägarna idag en familj där kvinnan står för kontraktet eller är ägs de idag av ensamhushåll, företrädesvis kvinnor?

Av de 51 personer som svarat på postenkäten har den största gruppen (figur 3) – 56,9 % - haft kolonilotten mindre än 10 år vilket känns som förhållandevis många. Har kolonilotterna genomgått ett generationsskifte eller är det ett tecken på koloniträdgårdarnas ökande popularitet de senaste åren?

I fig. 2 visas åldern på de som anskaffat koloniträdgården, beroende på hur länge de haft den. Genomsnittsåldern var betydligt lägre för de som skaffat den under den senaste 10-årsperioden (1998-2007) än för de som skaffade den under 10-årsperioden innan (1986-1997). Är detta ett tecken på att allt yngre väljer att skaffa en kolonilott?

Ett viktigt inslag i kolonilivet tycks också vara att äta på kolonin. En stor del av det som koloniägarna tycker mest om att göra på kolonin är att fika, dricka kaffe, äta, grilla och t o m äta frukost (fråga 17). Abelin beskriver också måltiden som en del av hur tiden tillbringas på kolonin. Mannen som kom till kolonin efter arbetets slut och där hade frun dukat upp kvällsmåltiden. Även i ”Koloniträdgårdar i Lund 1969; en etnologisk översiktsstudie av koloniområden, kolonilotter och kolonister” har man fått fram att det är vanligt att kaffe eller måltid intas på kolonin.



## 6. SLUTSATSER

Det primära syftet för koloniägarna, som ingår i postenkäten, med att skaffa en kolonilott är att de vill komma ut från sin lägenhet. Andra viktiga motiv är olika typer av rekreation och därefter är trädgårdsintresset en viktig faktor. Det visar sig stämma väl överens med ursprungsidéerna vid införandet av koloniträdgårdar i början av 1900-talet där trädgårdarnas terapeutiska syfte framgår tydligt. Det som idag kallas trädgårdsintresse betraktades då mera som en nödvändighet. Idag har däremot motivet med att ha en kolonilott inget med insamlandet av mat att göra, även om de flesta ändå tar hand om det ätbara. I början av 1900-talet var fyllandet av visthusbodarna inför vintern ett klart syfte med koloniträdgårdarna, men det gick hand i hand med att både kroppen och själen mådde bra av det. Idag verkar vistelsen och trädgårdsarbetet stå för den kraften isolerat från själva skördandet av det ätbara. Den slutsatsen rimmar också väl med att vi odlar mindre nyttoväxter idag men de är ändå ett inslag i över hälften av kolonilotterna som ingår i enkäten.

Svaren tyder på att tiden som tillbringas på kolonilotten verkar minska något totalt sett, men den är fylld av skiftande göromål där trädgårdsarbetet bara är ett bland många. Kolonilotten må innehålla några få måsten som för vissa upplevs som negativa; ogrärensning och gräsklippning. Totalt sett handlar det som görs på kolonin om något positivt, en njutning för såväl kropp som själ.

Titeln på arbetet ”Koloniträdgården – odling eller rekreation?” skulle förmodligen kunna ändras till eller ”Koloniträdgården – rekreation och odling” eller varför inte ”Koloniträdgården – odling är rekreation”

## 7. REFERENSLISTA

- Abelin, R. (1907). Koloniträdgården. Stockholm: C.E.Fritzes bokförlags aktiebolag,
- Christensen, L., Engdahl, N., Gräas, C., Haglund, L. (2001). Marknadsundersökning – en handbok. 2. upplagan. Lund: Studentlitteratur
- Englund, G., Hallgren, S. (1974). Koloniträdgårdar, Stockholm: LTs förlag
- Feuk, D. (1998). Lusthus och långa höstar. Bokförlaget Prisma
- Hansson, M. (1997). De skånska trädgårdarna och deras historia. Lund: Bokförlaget Signum
- Koloniträdgårdsförbundet. Hemsida (online). Tillgänglig: [http:// www.koloni.org](http://www.koloni.org) (2007-09-25)
- Lindhagen, A. (1905). Om koloniträdgårdar. Stockholm: Wilhelmssons Boktryckeri Aktiebolag
- Lindhagen, A. (1916). Koloniträdgårdar och planerade gårdar. Faksimilupplaga 1996. Stockholm: Rekolid
- Lunds kommun. Hemsida (online) Tillgänglig: [http:// www.lund.se](http://www.lund.se) (2007-09-20)
- Melander, Y., Stenlund, I., Stenlund, U. (1969). Koloniträdgårdar i Lund 1969: en etnologisk översiktsstudie av koloniområden, kolonilotter och kolonister: uppsats i folklivsforskning.
- Nationalencyklopedin. (1993). Förlaget Bra Böcker
- Nilsson, K., Nordvall, I. (2004.) Koloniträdgården. Stockholm: Bokförlaget Forum
- Olsson, G. (1981). Kolonirörelsens nuvarande omfattning och framtida förutsättningar. Sydvästra Skånes Kommunalförbund
- Trost, J. (1994). Enkätboken. Lund: Studentlitteratur

## BILAGA – Enkäten

### A. Allmänna frågor:

1. Vilket år är du född: \_\_\_\_\_

2. Hur länge har du haft kolonilotten på S:t Månslyckan? (Om du har fler än en lott där, ange alla årtalen.)

Sedan år: \_\_\_\_\_

3. Om du tagit över kolonilotten genom arv, gåva, skilsmässa eller liknande från någon i din familj eller släkt – sedan när har den varit i familjens ägo?

Ungefärligt årtal: \_\_\_\_\_

4. Berätta med några få ord den främsta anledningen till varför du skaffade/tog över kolonilotten?

---

---

---

### B. Frågor om odlingen

5. Vilka växter finns på din kolonilott i år? Kryssa i så många alternativ som stämmer.

- Sommarblommor, perenner
- Prydnadsbuskar, prydnadsträd
- Bärbuskar, fruktträd
- Grönsaker, rotfrukter, örter
- Gräsmatta
- Annat: \_\_\_\_\_

Frågorna 6, 7, 8 och 9 besvaras endast av dig som haft kolonin 10 år eller längre:

6. Om du, eller din familj, ägde kolonilotten **för 10 år sen** hur mycket **bärbuskar och/eller fruktträd** hade ni då jämfört med idag? (Om ni odlade mer av det ena och mindre av det andra, försök göra en uppskattning av om den totala mängden ökat eller minskat.)

- Mer
- Mindre
- Samma mängd
- Minns ej

7. Om du, eller din familj, ägde kolonilotten **för 20 år sen** hur mycket **bärbuskar och/eller fruktträd** hade ni då jämfört med idag? (Om ni odlade mer av det ena och mindre av det andra, försök göra en uppskattning av om den totala mängden ökat eller minskat.)

- Mer   
Mindre   
Samma mängd   
Minns ej

8. Om du, eller din familj, ägde kolonilotten **för 10 år sen** hur mycket **grönsaker, rotfrukter och örter** odlade ni då jämfört med idag? (Om ni odlade mer av det ena och mindre av det andra, försök göra en uppskattning av om den totala mängden ökat eller minskat.)

- Mer   
Mindre   
Samma mängd   
Minns ej

9. Om du, eller din familj, ägde kolonilotten **för 20 år sen** hur mycket **grönsaker, rotfrukter och örter** odlade ni då jämfört med idag? (Om ni odlade mer av det ena och mindre av det andra, försök göra en uppskattning av om den totala mängden ökat eller minskat.)

- Mer   
Mindre   
Samma mängd   
Minns ej

### C. Frågor om det ätbara tas tillvara

10. Hur mycket av det ätbara som odlas på din kolonilott har du tagit tillvara eller planerar att ta hand om **i år**? (Ätit, tillagat, frusit in, gett bort etc)

- Allt, eller nästan allt   
En del   
Nästan inget, inget alls   
Odlar inget ätbart

Frågorna 11 och 12 besvaras endast av dig som haft kolonin 10 år eller längre:

11. **Om** du eller din familj ägde kolonilotten för **10 år sen**, hur mycket tog ni tillvara av det ätbara jämfört med idag?

- Mer   
Mindre   
Samma mängd   
Odlade inget ätbart   
Minns ej

12. **Om** du eller din familj ägde kolonilotten för **20 år sen**, hur mycket tog ni tillvara av det ätbara jämfört med idag?

- Mer

- Mindre
- Samma mängd
- Odlade inget ätbart
- Minns ej

#### D. Frågor om hur tiden tillbringas där

13. Hur ofta har du besökt din kolonilott under den varma säsongen i år?

- enstaka gånger
- ett par gånger i månaden
- 1-20 timmar/vecka
- 21-40 timmar/vecka
- mer än 40 timmar/vecka

14. Hur mycket av tiden du varit på kolonin i år har du ägnat åt

Trädgårdsarbete?		Vila och umgänge?		(Observera att summan inte behöver bli 100 % då det också kan finnas annat du gör när du är på kolonin. Summan bör dock inte överstiga 100 %!)
mindre än 20 %	<input type="checkbox"/>	mindre än 20 %	<input type="checkbox"/>	
20-40 %	<input type="checkbox"/>	20-40 %	<input type="checkbox"/>	
40-60 %	<input type="checkbox"/>	40-60 %	<input type="checkbox"/>	
60-80 %	<input type="checkbox"/>	60-80 %	<input type="checkbox"/>	
mer än 80 %	<input type="checkbox"/>	mer än 80 %	<input type="checkbox"/>	

Frågorna 15 och 16 besvaras endast av dig som haft kolonin 10 år eller längre:

15. Om du haft din kolonilott så länge, hur tillbringade du tiden där för **10 år** sen jämfört med idag?

Trädgårdsarbete?		Vila och umgänge?	
Mer	<input type="checkbox"/>	Mer	<input type="checkbox"/>
Mindre	<input type="checkbox"/>	Mindre	<input type="checkbox"/>
Samma tid	<input type="checkbox"/>	Samma tid	<input type="checkbox"/>
Minns inte	<input type="checkbox"/>	Minns inte	<input type="checkbox"/>

16. Om du haft din kolonilott så länge, hur tillbringade du tiden där för **20 år** sen jämfört med idag?

Trädgårdsarbete?		Vila och umgänge?	
Mer	<input type="checkbox"/>	Mer	<input type="checkbox"/>
Mindre	<input type="checkbox"/>	Mindre	<input type="checkbox"/>
Samma tid	<input type="checkbox"/>	Samma tid	<input type="checkbox"/>
Minns inte	<input type="checkbox"/>	Minns inte	<input type="checkbox"/>

17. Vad tycker du mest om att göra när du är på kolonin?

---

---

---

*Tack för din medverkan! Glöm inte posta enkätsvaren!*