

# TRYGGHET OCH SÄKERHET I OFFENTLIG STADSMILJÖ

DANIEL GÖTBORG

Examensarbete vid Fakulteten för landskapsplanering,  
trädgårds- och jordbruksvetenskap, SLU Alnarp

Landskapsarkitektprogrammet 2007 :24





# TRYGGHET OCH SÄKERHET I OFFENTLIG STADSMILJÖ

Safety and security in public city spaces



---

DANIEL GÖTBORG

Examensarbete i landskapsplanering, 30 hp  
Landskapsarkitektprogrammet

Fakulteten för landskapsplanering, trädgårds- och jordbruksvetenskap, SLU Alnarp  
Landskapsarkitektur

2007

Handledare: Tiina Sarap  
Examinator: Mats Lieberg  
Biträdande examinator: Patrik Grahn



## ABSTRACT

---

Att tänka igenom trygghet och säkerhet är viktigt att komma ihåg vid planering av offentliga stadsrum. Platser som är till för alla stadens invånare bör utformas så att folk faktiskt vågar och vill besöka dem. Tyvärr ser man ofta gator, parker och andra offentliga utrymmen som är folktomma på grund av bristande trygghet och säkerhet.

Det här examensarbetet undersöker frågeställningar kring vad som gör att man känner sig trygg och vad som orsakar osäkerhet på offentliga platser. Trygghetsaspekten handlar om människan psykologiska och sociologiska sätt att uppfatta sin närmiljö och andra människor i den, samt vad i miljöns fysiska utformning som skapar känsla av trygghet. Säkerhetsaspekten utgår från kriminologin och undersöker vad i det offentliga rummets utformning och innehåll som skapar tillfällen till brott och därmed risk för angrepp.

De slutsatser som dras tillämpas på tre offentliga platser i centrala Hässleholm. Platserna har kända problem i utformningen och utgör goda exempel på hur trygghet och säkerhet behövs för att man ska vilja göra ett besök. Platserna är av olika typ och med olika syften. För att tillämpa teorin på olika typer har en mötesplats och två passager tagits som exempelplatser. Det rör sig om en central kvarterspark, en central gångtunnel samt en mer perifer gång/cykelväg.

Genom att planera och formge de offentliga stadsrummen med dessa aspekter i åtanke bör man kunna bidra till att stadens invånare bättre kan och vill besöka och använda sin närmiljö. Därigenom kan man skapa en trivsamt och attraktiv stad.

To thoroughly think with safety and security in mind is an important issue in planning of public city spaces. Spaces intended to be available to all inhabitants of a city should have a welcoming appearance. Unfortunately, this is not the situation in many pedestrian walkways, parks and such spaces, possibly due to lack in safety and security.

This master thesis intend to examine questions at this issue – what makes you feel safe and what causes insecurity in public city spaces. The safety aspect treats the human psychological and sociological ways of perceiving her milieu and other humans in it, and how the physical shape of her surroundings can affect the sense of safety. The security aspect treats criminology and examines how the physical shape and contents of a public space can cause suitable moments for committing a crime, thus an increasing risk of being attacked.

Conclusions from these theoretical studies are applied in three public spaces in Hässleholm. The spaces have a character of lack in safety and security and are for these reasons good examples of places where people feel unsafe or insecure.

The spaces are of various types and purposes. The first one is a central located park – a meeting place. The second one is an underground pedestrian tunnel – a passageway. The third one is a peripheral bicycle/walkway – also a passageway.

By planning and shaping the public city spaces with these aspects I mind, you should be able to give the city inhabitants increased availability and will to visit and use the mentioned spaces. In that way you can create a pleasant and attractive city.

# FÖRORD

---

Du läser nu ett examensarbete utarbetat inom ämnet landskapsplanering, med inriktning mot design. Arbetet omfattar 30 hp och avslutar Landskapsarkitektutbildningen vid Institutionen för Landskapsplanering, SLU Alnarp.

Arbetet påbörjades under våren 2007 och avslutades i september samma år. Under arbetets gång har jag lärt mig mycket om olika synsätt på hur man skapar trygghet och säkerhet i den offentliga stadsmiljön, men kanske framförallt att det inte finns något givet svar eller någon självklar metod för att åstadkomma detta. Att förändra den fysiska miljön är bara en liten del av allt arbete som bidrar till ett gott slutresultat. En metod är helt uppenbart aldrig oberoende av andra metoder.

Hässleholm, september 2007

Daniel Götborg

Jag vill tacka alla er som hjälpt mig på vägen...

...Elin, för att du hela tiden funnits där, gett mig god hjälp och smarta kommentarer, stöttat, peppat, och sett till att jag inte gett upp!

...David, för att du inspirerade mig att komma på vad jag överhuvudtaget skulle skriva om!

...Tiina, för handledning, väl valda stalltips och för att du hållit mig på rätt spår!

...Tryggare Mänskligare Göteborg, för allt värdefullt material ni sponsrat mig med!

...Göran och Gunilla på Linköpings kommun, för spontana tips och idéer inför examensarbetet under min praktiktid!

...Alla andra nyfikna vänner, släktingar och bekanta som undrat hur långt jag har kvar till examen!

---

För hela examensarbetet och dess samtliga foton och illustrationer, där inget annat anges, gäller © Daniel Götborg

# INNEHÅLLSFÖRTECKNING

---

INLEDNING.....	- 8 -	I VERKLIGHETEN.....	- 51 -
Bakgrund.....	- 8 -	Tillämpning i Hässleholm .....	- 51 -
Syfte och mål .....	- 8 -	Eckenfördeparken.....	- 53 -
Hypotes och frågeställningar.....	- 8 -	Gångtunneln under järnvägen.....	- 62 -
Avgränsningar och definitioner .....	- 10 -	Gång/cykelväg på Stattena.....	- 70 -
Metod.....	- 10 -	REFLEKTION & DISKUSSION .....	- 75 -
Litteratur .....	- 11 -	Det sunda förnuftet .....	- 75 -
TRYGG & SÄKER I STADEN .....	- 12 -	Arbetets gång & utveckling.....	- 76 -
Inledning .....	- 12 -	Slutsatsernas relevans .....	- 77 -
Människor möter människor.....	- 15 -	Arbetsättet .....	- 81 -
Det sociala och fysiska stadsrummet .....	- 20 -	LITTERATURFÖRTECKNING.....	- 82 -
Säkerhet och brottstillfällen .....	- 34 -		
SLUTSATSER .....	- 42 -		
Tryggheten.....	- 42 -		
Säkerheten.....	- 45 -		
Både tryggt och säkert? .....	- 48 -		

# INLEDNING

---

## Bakgrund

---

Redan innan jag påbörjade mitt examensarbete visste jag att jag vill arbeta med ett ämne som jag verkligen kan få nytta av i mitt yrkesliv, ett ämne som alltid är aktuellt och som kan tillämpas i de flesta olika typer av projekt. Med lite hjälp kom jag snart fram till att trygghet och förebyggande av brott utomhus är något man alltid behöver ha i åtanke, oavsett vilket projekt man jobbar med. Vare sig man utformar ett gestaltungs-förslag till en busshållplats eller om man är involverad i utvecklandet av en helt ny stadsdel är trygghet och säkerhet alltid viktiga aspekter man bör tänka igenom redan från början, inte minst för att förebygga stora problem som kan dyka upp i efterhand.

När det gäller offentliga platser är det viktigt att tänka på att platsen måste kännas trygg och säker för att de tänkta brukarna, stadens invånare, ska använda sig av den. Missar man detta kommer inga människor använda platsen som avsett, och hela meningen med gestaltningen går genast förlorad.

Man behöver inte gå långt utanför ytterdörren för att finna exempel på platser där man känner sig otrygg eller direkt utsatt för fara. Det är dessa problem jag vill undersöka i och med mitt examensarbete.

## Syfte och mål

---

I mitt arbete vill jag undersöka bakgrunderna och orsakerna till varför vissa offentliga platser i stadsmiljö känns otrygga och farliga för de människor som passerar eller besöker dem. Genom att utreda de bakomlig-

gande anledningarna till problemen och studera teorier i relevanta ämnen vill jag att arbetet ska resultera i bearbetade frågeställningar och utfallet av ställda hypoteser kring hur man kan skapa trygga och säkra stadsmiljöer.

Min slutgiltiga förhoppning är att kunskapen från arbetet ska kunna användas praktiskt i mina framtida yrkessituationer.

## Hypotes och frågeställningar

---

Helt plötsligt, ofta utan en uppenbar anledning, känner man sig iakttagen eller osäker på promenad genom stan. Det kan vara var som helst – i centrum på torget eller bakgatan, eller i ett lugnt bostadsområde. Och ofta kan man inte sätta fingret på vad det beror på. Kanske är det en avskild bit av cykelvägen, skräp och klotter eller tanken på det där överfallet man berättade om på nyheterna som ställer till det. Beror det på att man en gång utsatts för ett överfall i en liknande miljö, eller är man bara allmänt orolig som person?

Hur obegripliga eller uppenbara orsakerna till oron än förefaller, och av vilken natur de än är, bör de på något sätt kunna förebyggas. Det är i mina ögon en självklar strävan att den offentliga utemiljön i mesta möjliga mån ska vara en tillgång för alla – utan att man ska behöva känna sig rädd eller orolig för att besöka eller passera en viss plats.

Lika självklart är det att de offentliga platserna samtidigt är genomtänkta ur ett brottsförebyggande perspektiv och medvetet är utformade för att undvika tillfällen till brott.



Trygghet och säkerhet är två begrepp som ständigt nämns i samma andetag, ofta med snarlika innebörder. I detta examensarbete är begreppens innebörder dock åtskilda. Trygghet handlar om känslan av att befinna sig på en trygg plats, medan säkerhet handlar om den påtagliga och mätbara säkerheten som innebär att risken för att bli utsatt för brott eller våld av något slag är liten. Begreppen borde gå hand i hand i all stads- och landskapsplanering då tillgänglighet inte bara handlar om att alla fysiskt sett ska ha möjlighet att ta sig fram, oavsett kroppsliga handikapp. Tillgänglighet måste också omfatta folks *vilja* att besöka platser. Går det inte att locka fram viljan kommer ingen besöka en given plats, all universell design och genomtänkta funktioner till trots.

Frågeställning och Hypotes:

## TRYGGHET

Vad måste man tänka in i gestaltningsarbetet när man vill skapa en trygg offentlig plats?

För att bearbeta denna frågeställning undersöks de faktorer som påverkar om en individ uppfattar en plats som trygg. Vilka är dessa faktorer och hur kan man gå tillväga för att implementera dem i planeringen av den fysiska miljön?

→→ Genom god miljödesign kan man förebygga otrygghet och skapa offentliga platser i staden som av besökare uppfattas som trygga.

Frågeställning och Hypotes:

## SÄKERHET

Vad kan man göra i den fysiska miljöns utformning för att förebygga brott och skapa en säker offentlig plats?

För att besvara frågan undersöks hur brottspreventivt arbetet fungerar. Vilka metoder och teorier ligger till grund för förebyggande av brott och osäkerhet i stadsmiljöer?

→→ Med genomtänkt miljödesign kan man förebygga brott och skapa säkra offentliga platser i staden som invånarna vågar och vill besöka.

## Avgränsningar och definitioner

---

Arbetet tar upp ämnet trygghet och säkerhet i offentlig stadsmiljö. Ämnet, dess utbredning i arbetet och kanske framförallt dess avgränsningar behöver dock beskrivas.

Trygghet innebär den *upplevda känslan av att vara trygg* en person spontant får av att besöka en plats. Denna trygghetskänsla letas orsaker till hos människans psykologiska och sociologiska referensramar - hur en individ reagerar på den fysiska omgivningen och andra närvarande människor. Säkerhet innebär den *faktiska, mätbara säkerheten* i den fysiska, offentliga stadsmiljön, eller om man så vill, *frånvaron av brott*.

Två ytterligare begrepp kan definieras och avgränsas, nämligen *offentlig stadsmiljö* och *brott*. Med stadsmiljö menas platser i den fysiska, för samtliga människor tillgängliga utemiljön, framförallt inom städer men också inom mindre tätorter och samhällen. Parker, torg, gågator, gång- och cykelvägar är till för alla stadens invånare och exempel på den typ av offentliga platser som avses.

Med brott menas den typ av brottslig verksamhet som människor kan utsättas för eller är rädda för att utsättas för i den offentliga stadsmiljön. Brotten vi talar om är uteslutande sådana som för offret innebär en konfrontation med gärningsmannen, till exempel personrån, hot, våldtäkt eller misshandel.

Arbetet avser brott som utförs av medvetna gärningsmän. Alkohol- och missbruksrelaterat våld är mycket vanligt förekommande, men är att betrakta som irrationellt och beror på gärningsmannens eget fysiska tillstånd. Det uppfattas därför inte kunna förebyggas genom fysiska ingrepp i stadsmiljön.

I arbetet är det inget mål att särskilt beskriva hur man uppnår trygghet och säkerhet för särskilda grupper, till exempel ungdomar eller äldre människor. Det handlar om generella metoder att göra den offentliga stadsmiljön trygg och säker för alla.

## Metod

---

Examensarbetet är utarbetat som en uppsats som behandlar ämnet *trygghet och säkerhet i offentlig stadsmiljö*. Det är relevant att arbetet levererar ett resultat som sedan också kan användas i praktiken, efter avslutade studier. Teorin kompletteras därför av praktisk tillämpning för att prövas i verkligheten. Metoden för att uppnå slutresultatet omfattar ett klassiskt upplägg med ämnesstudier, slutsatser, tillämpning och diskussion - närmre beskrivning enligt nedan. Teoridelen bygger på litteraturstudier och informationssökande på Internet. Litteraturen och källmaterialet består av ämnesorienterade böcker, avhandlingar, forskningsrapporter, kvalitativt undersökningmaterial och andra källor. De ämnen som studerats är kriminologi, psykologi, sociologi och landskapsarkitektur. Dessa ämnen kompletterar varandra i berbetningen av min frågeställning och mina hypoteser.

Teorin avslutas genom centrala sammanfattningar kring begreppen trygghet och säkerhet. Dessa sammanförs till korta, kärnfulla slutsatser kring vad som avgör om en plats är trygg och säker eller inte. Slutsatserna tillämpas sedan på tre fysiska platser i offentlig stadsmiljö, alla med kända trygghets- eller säkerhetsproblem. Genom tillämpningen görs ett försök att visa på vilken nytta man kan ha av slutsatserna och dess innebörd i praktiskt planeringsarbete, där man har som mål att skapa en trygg och säker plats.

I diskussioner och reflektioner kring det uppnådda resultatet görs sedan ett försök att besvara frågorna om slutsatserna är relevanta, om de går att tillämpa överallt och om de verkligen fungerar i verkligheten.

## Litteratur

---

Det som framförallt har varit en utgångspunkt för mig är att välja författare som både kompletterar och bekräftar varandra i ämnena, allt för att hitta varierade synsätt och allmänt vedertagen fakta. I kriminologi, sociologi och psykologi har jag valt att läsa grundläggande och generella läroböcker i respektive ämne för att få en generell inblick i vetenskaperna. Detta ville jag eftersom det är den typiska, översiktliga bilden av ämnet ifråga jag är ute efter. Att djupdyka i något särskilt inriktat synsätt hade varit att ta sig an ämnet på ett sätt jag inte riktigt är kapabel till, då ämnena är helt nya för mig i studiesyfte.

Författarna är i de flesta fallen inom respektive område välkända eller omnämnda i flera referenslistor jag kommit över. Mycket av litteraturen har jag valt just tack vare att författaren eller boken omnämns i andra sammanhang, i referenslistor eller tidsskrifter. Trygga- re Mänskligare Göteborg, Göteborgs brottsförebyggande råd, har bistått med mycket matnyttigt material, vari jag hittat både tydlig, informativ och kärnfulla fakta och referenser till andra författare och forskare.

## Inledning

---

I *Den måttfulla staden* beskrivs stadsrummet som platsen för stadsliv där man måste bygga och planera i människans skala. Man måste ge människan plats i staden och inte bara tänka på funktioner som tillräckligt stora byggnader och tillräckligt breda gator. När funktionerna får ta över förpassas de rekreativa och mänskliga utrymmena i alltför många fall till de ytor som "blir över". Det tål att funderas på varför man ibland skapar så omänskliga och otrygga platser som det känns direkt onaturligt att vistas på<sup>1</sup>.

Ibland ligger det så illa till som författaren beskriver. Ibland får människan inte det utrymme hon behöver för att stadsmiljön ska vara attraktiv och lockande. Men ofta får hon det. I modern landskapsplanering tror och önskar jag att det alltid är ett medvetet mål att planera stadsrummet med människan i centrum. Man vill ju att en plats ska användas, och det inträffar med stor sannolikhet om man gör den "människovänlig", vilket innebär att man ska kunna trivas, träffa andra människor, utföra ärenden, njuta av vacker utsikt eller omgivning och känna sig hemma. Man ska helt enkelt *vilja* använda platsen.

Att vilja besöka eller passera en plats innebär bland annat att man ska *våga* göra det. Det är här *trygghet och säkerhet i offentlig stadsmiljö* kommer in i bilden, en av flera mycket viktiga aspekter just för människans *vilja* att besöka eller passera en plats. En offentlig plats

som upplevs otrygg eller som bevisligen inte kan kallas säker kommer förbli en folktom plats. Kan man i planeringsarbetet tänka in detta är man en bra bit på väg att få folk att vilja använda platsen.

## Trygghet

Men vad *är* en trygg offentlig plats? Ett enkelt svar på den frågan är att det är en plats där man inte behöver känna sig orolig eller hotad av någonting. Så enkelt kan det vara, men vad beror det i så fall på att just den platsen är trygg? För att kunna planera ur det perspektivet måste man känna till vad som gör platsen just trygg. Vad ligger bakom den omedelbara känslan av trygghet, eller otrygghet, som infaller när man besöker eller passerar en plats i den offentliga stadsmiljön?

Trygghetskänslan är inte konkret och påtaglig, utan varierar från person till person. Vissa saker får någon att känna sig utsatt medan samma känsla hos någon annan triggas av något helt annat. Samtidigt finns faktorer som alla människor blir lika oroade av. Det verkar uppenbart att det är individen själv som avgör huruvida platsen upplevs som trygg eller inte. Av den anledningen drar jag redan så här i arbetets inledning slutsatsen att det är hos *människan* som varelse man måste börja om man vill reda ut vad som gör en plats trygg. Jag har valt att studera psykologi och sociologi och där leta egenskaper hos människan som kan ha en avgörande roll i frågan.

Den upplevda tryggheten bör givetvis även bero på någonting konkret utanför människan. Hade den inte gjorts det hade man kunnat kalla tryggheten eller otryggheten för inbillad. Eftersom det uteslutande är i samband med att man träder in i ett stadsrum man

---

<sup>1</sup> Berntsson, 1995, s 42

spontant upplever trygghets- eller otrygghetskänslorna bör det ligga någon orsak i hur själva det fysiska rummet är beskaffat. Dess utformning, skick och innehåll borde påverka. För att ta reda på om så är fallet görs studier i hur *det sociala och fysiska stadsrummet* påverkar en besökande människa.

## Säkerhet

Med säkerhet menas i detta sammanhang minskning eller allra helst *frånvaro av brott* mot intet ont anande människor som besöker en plats i den offentliga stadsmiljön.

Det är lätt att se var man satt upp säkerhetsutrustning som övervakningskameror eller stängsel, och säkerheten kan på sätt och vis mätas genom till exempel brottsstatistik på en särskild plats eller i allmänhet. Däremot är det svårt att på en given plats se och säga att det *är* osäkert. Man kan uppleva och säga att en plats inte känns trygg, men att direkt kunna säga att man faktiskt går osäker är inte lätt. Det går inte att bevisa förrän man har utsatts för någon typ av brott, och då innebär det egentligen bara att det var osäkert att gå där just då.

Säkerheten i ett stadsrum är med andra ord en dynamisk egenskap som kan variera från tillfälle till tillfälle. Man kan förbättra den tänkta säkerheten genom övervakning och stängsel, men skyltar då samtidigt med att platsen faktiskt är övervakad av en anledning. Den reella säkerheten kanske blir bättre, men tryggheten kan minska i samma omfattning.

Frågan jag ställer mig är hur säkerheten kan förbättras genom förändringar i den fysiska miljön. För att undersöka frågan görs studier i *kriminologi* – teorier om var, hur och varför brott begås, hur en brottsling skulle kunna tänka och vilka platser folk känner särskild rädsla för att besöka.

## Trygg, trivsam och spännande stad

I och med att man lyckas planera för trygga och säkra stadsrum arbetar man för att människor ska vilja utnyttja sin närmiljö och kunna känna sig nöjda med den. Det är dock viktigt att nämna att trygghet och säkerhet inte ger hela svaret på frågan hur man skapar en attraktiv och livfull stad.

Bo Grönlund, arkitekt och lektor vid Konstakademins Arkitekturskola i Köpenhamn sätter begreppet *Urbanitet* i centrum för stadsplanering. Urbaniteten har enligt Grönlund tre villkor för att stadens utemiljö ska fungera som bäst. Staden behöver vara både trygg, trivsam och spännande. Tryggheten och trivsamheten är lätt att begripa i planeringssammanhang, medan spänningen kan vara komplex. Det handlar om att det finns behov av utmaning i vardagen. Utmaning att möta främmande människor, att besöka okända platser eller uppleva något annorlunda mot vardagen. Hade allt varit tryggt och trivsamt hade ingen utmaning funnits och staden hade aldrig haft något nytt att erbjuda.<sup>2</sup>

Urbanitetens tre villkor, enligt Grönlund.



<sup>2</sup> Birgersson, 1998, s 74

Trygghet och säkerhet är alltså långt ifrån den enda, allomfattande nödvändigheten i det offentliga stadsrummet. För en trivsam stadsmiljö krävs att man planerar ur många fler synvinklar än detta examensarbete ser planeringen ur.



*Kungsparken, Hässleholm  
Genomsiktig och trygg, men är den särskilt spännande?*

## Människor möter människor

---

*Vad avgör om en människa på en offentlig plats känner sig trygg eller inte? Hur reagerar man på andra människor i närheten och hur påverkar själva den fysiska platsens utseende och innehåll tryggheten? Finns det särskilt uttalade platser som inte är trygga?*

*Här undersöks de bakomliggande orsakerna till oron. Till att börja med studeras några av människans egna psykologiska och sociologiska egenskaper som skulle kunna ha med saken att göra. Då det är människan som den offentliga utemiljön är till för bör det vara relevant att redan från början utgå från just människan i jakten på trygghetens vara eller icke vara. Hur bemöts andra människor i den offentliga miljön och hur får man de referensramar som gör att vissa människor uppfattas som mer hotfulla än andra?*

*”Samspel mellan människor medför alltid någon form av anpassning när det gäller de personer som deltar. Enbart närvaron av en annan människa utövar en form av påverkan på oss.”*

*Björn Nilsson<sup>3</sup>*

Ett signum för offentlig stadsmiljö är människor. Många eller få spelar ingen roll, en förutsättning för att platsen ska betraktas som offentlig är att där finns människor, oftast främmande för varandra. För en individ är andra människor en viktig förutsättning för att en plats ska kännas trygg.

Men hur yttrar sig detta? Hur fungerar det sociala samspelet som människor emellan utspelar sig varje

dag i den offentliga miljön? Hur ligger det sociala samspelet till grund för känslan av trygghet?

Det finns vissa mallar för hur människor i olika kulturer får lära sig hur man ska bemöta samhället man lever i och andra människor omkring en. Ett par centrala begrepp kring detta är socialisation och socialt samspel. Teoretiskt sett kan detta ligga till grund för upplevelsen av en plats eller vardagliga möten med människor som både hotfulla och trygga.

### Socialisation

Socialisation kallas den process som går ut på att barn eller nya medlemmar av samhället lär sig den livsstil som tillhör samhället. Detta är en viktig funktion för att ett samhälles övergripande kultur, livsstil, normer och värderingar ska föras vidare från generation till generation och på det viset överleva. Eftersom människobarnet är en av de mest hjälplösa och beroende varelsena på jordklotet är det ett naturligt förlopp att man redan från födseln anpassar sig efter sin omgivning. Detta sker helt automatiskt då man som mycket litet barn har en otrolig inlärningsförmåga. Man blir gradvis medveten om sin omgivning och skaffar sig kunskaper och färdigheter som passar in i den kultur man blivit född in i. Socialisationen är en livslång process som innebär att man, som man brukar säga, lär så länge man lever och att ens beteende och värdering utformas i och med det *sociala samspelet*.<sup>4</sup>

### Socialt samspel

Det sociala samspelet är i sin tur den process genom vilken vi agerar mot och reagerar på de människor som finns i vår omgivning. Denna process har alltid funnits och kommer alltid att finnas som en naturlig del av

---

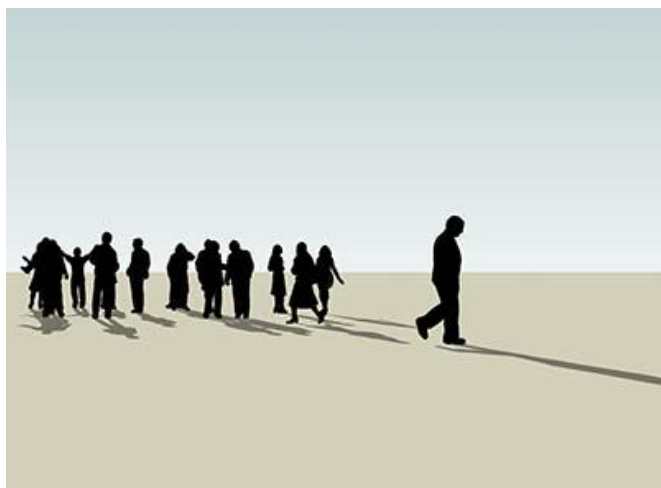
<sup>3</sup> Nilsson, 2007, s 29

---

<sup>4</sup> Giddens, 2003, s 42

vårt sociala liv.<sup>5</sup> Allt handlar om kommunikation mellan människor, och det går inte att låta bli att kommunicera. Bara genom att finnas i samma rum som en annan människa kommunicerar man. Kroppsspråk, beteende, miner eller utseende - allt spelar roll. Allt som är direkt uppenbart för en annan människa skapar kommunikation. Samtal och ögonkontakt är bara ett par av många sätt att kommunicera.<sup>6</sup>

Att ha möjlighet att välja om man vill komma in i ett socialt samspel med en annan människa kan troligtvis påverka trygghetskänslan i ett offentligt stadsrum. Genom att utforma platsen så denna valmöjlighet finns borde kunna skapa trygghet.



*Socialt samspel kan innebära både gemenskap och ensamhet*

---

<sup>5</sup> Giddens, 2003, s 87

<sup>6</sup> Nilsson, 2007, s 35

## Beroende och oberoende

*En annan fråga är hur pass viktigt det egentligen är för trygghetskänslan med andra människor i ens närhet. Det sociala samspelet uppfattar jag som viktigt för människans psyke, men jag ställer mig frågan hur det egentligen ligger till med behovet av andra människor och hur det kan yttra sig?*

Människan är i grund och botten en social varelse som har behov av både ensamhet och närhet, menar socialpsykolog Björn Nilsson i sin bok *Kommunikation*. När en mänsklig individ genom socialisation väl fått identitet och medvetande är hon mitt i det sociala samspelet en ensamvarg och sällskaplig varelse på en och samma gång. I den sociala tillvaro och kultur man lever i måste en individ både träffa andra människor och vara ensam för att må väl. Man behöver både närhet och avskildhet för att ens grundläggande sociala behov ska tillgodoses. Med andra ord måste man finnas bland människor, se andra individer och själv bli sedd för att fungera socialt och uppleva trygghet i vardagen. Man behöver andra människor som kan bekräfta ens egen existens och mening i samhället. Utan andra människor och samvaro kan man helt enkelt inte finna någon riktig mening med tillvaron och man kan då "psykiskt förintas", som författaren uttrycker det.<sup>7</sup>

Författarens tankar sammanfaller med objektrelations-teorin, en psykodynamisk teori med brittiskt ursprung som hävdar att det är relaterandet till andra människor som är livets mest grundläggande drivkraft. Att knyta an till andra, bli bekräftad av andra, kommunicera och gå in i relationer med andra människor betraktas som primära drivkrafter hos en individ. Ur ett ut-

---

<sup>7</sup> Nilsson, 2007, s 37



vecklingsperspektiv sett skulle denna teori ge klara fördelar, som fysisk säkerhet och långvarig närhet med andra människor och grupper, när det gäller utveckling av till exempel språk och olika samlevnadsformer.<sup>8</sup>

Uppenbarligen är detta viktigt och grundläggande i läran om människan. I den offentliga stadsmiljön borde det då också vara avgörande för individens trygghet att andra människor finns runt omkring en. Givetvis i varierande mängd och tidpunkter, då behov föreligger av både sällskap och ensamhet. I planeringsarbetet bör man i så fall både se till att locka många människor att vistas i utemiljön och att avskilda men ändå trygga platser finns tillgängliga för behovet av lugn. Närvaro av andra människor är viktiga, men folksamlingar utgör inte den upplevda tryggheten till 100 procent.

### Andra människor i närheten

Socialt samspel är inte ett statistiskt faktum. Tryggheten i andra människors närvaro varierar utifrån vilka typer av människor man möter, hur många de är och i vilket sammanhang man stöter på dem.

När man befinner sig på en öppen, allmän plats är det oftast tryggt att andra människor finns i närheten så att man inte känner sig övergiven. Dock kan tryggheten övergå i rädsla eller orolighet om det bara rör sig om någon enstaka människa utöver en själv. Man blir då i princip automatiskt objekt för den andra personens uppmärksamhet, vilket kan leda till att man på det viset känner sig utsatt. Man föredrar då snarare att där inte hade varit någon människa alls i närheten.

Befinner man sig på en mer sluten plats blir rädslan desto större eftersom platsens överblickbarhet hos både andra människor och en själv då plötsligt inte har samma utbredning som på en öppen, allmän plats.

---

<sup>8</sup> Stevens, 1998, s 331-332

Detta sistnämnda gäller vare sig man möter enstaka eller flera personer.<sup>9</sup>

Det finns också vissa grupper av människor som överlag orsakar otrygghet, utöver de människor som på grund av de egna referensramarna uppfattas som farliga. Jack L Nasar och Bonnie Fisher sammanfattar några sociala orsaker till rädsla i skriften *Hot spots of fear and crime*. Man beskriver vad som kallas för "mentala kartor", en individs samlade uppfattningar om vad som är en trivsamt och trygg miljö. I denna karta ingår uppfattningar om en plats sociala och fysiska karaktärer. Hur dessa karaktärer ser ut avgör om platsen är trygg eller inte. De fysiska karaktärerna skapar otrygghet om de utgörs av till exempel nedskräpning, klotter eller vandalism. De sociala karaktärerna talar om vilken typ av människor som uppfattas som farliga. Vanliga exempel på sådana människor är alkoholister, drogmissbrukare, prostituerade, ungdomsgäng och hemlösa människor.<sup>10</sup>

*Otrygghet handlar uppenbarligen också om hur den fysiska platsen ser ut, men detta tycks bland annat bero på att man associerar platsen med ett visst klientel. Missbrukare och hemlösa är människor som tillhör en annan social grupp än de flesta som "betraktar" dem. Personerna verkar opålitliga och oberäknliga och undviks därför. Det verkar som att många offentliga platser undviks antingen på grund av egenskaper som avskildhet och folktomhet som lockar "ljusskygga" människor eller på grund av att ryktet säger att dessa människor brukar finnas här. För att skapa trygga platser bör det vara viktigt att de karaktäriseras som platser där alla stadens invånare vill vistas, inte bara vissa grupper.*

---

<sup>9</sup> Heber, 2007, s 120-122

<sup>10</sup> Nasar & Fisher (PDF), 1993, s 189

*Det är uppenbart att upplevelsen av trygghet tack vare andra människor är komplex. Dock verkar det i alla lägen vara viktigt med socialt liv omkring en. Liv och rörelse på stan bör vara av yttersta vikt för trygghets-känslan.*

*Men hur är det med utrymmet i den offentliga miljön? Är det tryggt att ha andra människor överallt och nära inpå? Eller vill man helst betrakta dem på avstånd? Finns det gränser för vad som uppfattas som obehagligt nära en annan människa?*

### Personligt utrymme

De flesta skulle nog säga att de gärna vill ha ett visst avstånd till folk i olika situationer i det sociala samspelet. Detta avstånd, som varierar beroende både på sammanhanget och vem man interagerar med, kallas personligt utrymme. Det kan skilja sig åt i olika kulturer, men man brukar skilja mellan fyra olika zoner i det personliga utrymmet.

*Den intima zonen* brukar sträcka sig runt en halvmeter ut från en själv. Utrymmet är reserverat enbart för ett fåtal sociala relationer. Det är bara de personer som får beröra ens kropp som släpps så nära, till exempel föräldrar, syskon eller partner.

*Den personliga zonen* kommer utanför den intima zonen och sträcker sig ytterligare någon halvmeter ut från kroppen. Detta är det normala avståndet man håller till vänner och närmre bekanta. Under vissa villkor kan en närmre kontakt vara tillåten.

*Den sociala zonen* sträcker sig från en dryg meter upp till runt tre-fyra meter. Detta är det avstånd vi håller i formella kontakter med andra, till exempel i en intervusituation.

*Den offentliga zonen* sträcker sig utanför den sociala zonen och hålls till exempel när man talar till en publik.



*Campus Valla, Linköpings universitet.  
Vägens tydliga uppdelning ger möjlighet att välja om man vill gå nära en annan person eller inte.*

De känsligaste zonerna är den intima och den personliga zonen. Om någon gör otillbörligt intrång här gör man vad man kan för få ut personen därifrån igen, till exempel genom att "stirra ut" den andre eller helt enkelt genom att själv flytta på sig. I till exempel bänkrader eller vid ett restaurangbord tvingas man ofta till större närhet än önskvärt. För att markera revir brukar man då bygga upp någon slags materiell gräns, med till exempel böcker eller andra saker man har med sig.<sup>11</sup>

*Att inte tvinga in folk i onödiga möten eller närhet känns återigen som viktigt att komma ihåg i utformningen av det offentliga stadsrummet. Givetvis kan man inte överallt se till att låta folk slippa andra människor, det hade varit att underminera det sociala samspelet. Däremot bör man se till att man vid behov har möjlighet att välja en annan väg, eller att inte gå så*

<sup>11</sup> Giddens, 2003, s 102-104

*nära en människa man känner sig otrygg med att det kan leda till en hotfull situation.*

*Som det ser ut just nu är andra människors närvaro och möjlighet att välja om man vill konfronteras eller möta dem det viktiga för att en plats ska kännas trygg. Men detta verkar lite för enkelt. Det är ju trots allt själva den fysiska platsen som utgör spelplan för det sociala samspelet. Hur inverkar platsens egna egenskaper?*

*Nästa kapitel behandlar trygghet ur det sociala och fysiska stadsrummets perspektiv – om hur rummets utformning, skick och innehåll kan påverka den upplevda tryggheten.*

## Det sociala och fysiska stadsrummet

---

*”En offentlig plats är ett ställe där det finns ett offentligt liv. Det offentliga livet gynnas av bra fysiska be- tingelser: trivsamt, goda klimatförhållanden, skön- het, butiker, bänkar. Men det räcker inte, det behövs folk också. Ett tomt torg är ingen offentlig plats – hur vackert det än är.”*

*Ines Uusmann<sup>12</sup>*

Stadsrummet är den fysiska platsen där man som stadsbo upplever staden. För att man ska lockas att vistas i den offentliga miljön och trivas i staden krävs att stadsrummet karaktäriseras av trygghetskänsla.

Stadsrummet består dels av ett *fysiskt rum* - den konkreta verkligheten med påtagliga hus, vägar och andra föremål, dels av ett *socialt rum* - det rum människorna skapar genom det sociala samspelet sinsemellan<sup>13</sup>. För att trygghetskänslan ska infinna sig i stadsrummet måste både det sociala och det fysiska rummet vara tryggt. Det räcker inte att det råder ordning och reda och att allt är snyggt och prydligt. Utan det sociala rummets vara kommer trygghetskänslan aldrig infinna sig. Man vill inte känna sig helt ensam och övergiven i en stor eller liten stad, på ett torg eller i en park, hur vackra omgivningar man än har runt sig. Likadant är det på andra hållet, hur många eller få människor som än befinner sig på en plats känner man sig troligen aldrig helt bekväm om det fysiska rummet karaktäriseras av till exempel nedskräpning, klotter, vandalisering osv.<sup>14</sup>

---

<sup>12</sup> Nyström, 2000, s 5

<sup>13</sup> Andersson B, 2002, s 6-7

<sup>14</sup> Ringman, 1997, s 14

## Det sociala stadsrummet

*Hur kan man få det sociala rummet att locka folk att vistas i den offentliga miljön?*

Förr var staden med dess torg, gator, parker och andra mötesplatser den naturliga och självklara möjligheten för folk att träffas och umgås på. Här pratade man med bekanta, handlade allt man behövde och utövade olika fritidsintressen som till exempel idrott och motion.

I dagens samhälle använder man fortfarande stadsmiljön till att träffa folk, shoppa i affärer och idrotta, men inte med samma självklarhet som förr i tiden. I det moderna samhället har stadsmiljön nämligen fått kraftig konkurrens beträffande funktionen som mötesplats, handelsplats och fritidssysselsättning. Dagens moderna teknik erbjuder tack vare datorer, internet och TV-apparater ett mycket stort och ständigt expanderande utbud av kommunikation, handel och nöjen. Folk väljer i allt större omfattning att stanna hemma och låta tekniken ersätta mötena och upplevelserna i den fysiska miljön. Här möter den sociala stadsmiljön en utmaning. För att locka ut människorna måste stadsmiljön locka med *mötesplatser och upplevelser* som hemmet inte kan ersätta.<sup>15</sup>

## Mötesplatser

För att ett socialt rum ska kunna byggas upp måste människor kunna träffas, och för att träffas behövs fysiska rum och naturliga mötesplatser. I Stadsrum människor talar författarna om att människor i de allra flesta fall går ut först när de har ärenden att ut- rätta. Nyttan med att gå ut kan då vara att handla i mataffären, träna eller motionera i parken, shoppa i

---

<sup>15</sup> Nyström, 2000, s 9

centrumbutikerna eller hämta ett paket på posten. När man går ut i stadsmiljön vill man kort sagt kombinera nytta och nöje. Gå ut bara för sakens skull gör man mycket mer sällan. För sådana frivilliga aktiviteter krävs att utemiljön bjuder på någon form av upplevelser eller möjlighet till möte med folk.<sup>16</sup>



*Stortorget, Hässleholm  
Ett rikt stadsliv kan innebära både människor och djur i den offentliga miljön. Här finns möjlighet att stanna till och titta på de badande fåglarna*

*”Att se och bli sedd är ett minimalt krav för människors välbefinnande och känsla av trygghet”*

*Ulla Berglund & Ulla Jergeby<sup>17</sup>*

### Var träffas man?

Frågar man om vilka platser i staden som är de faktiska favoritplatser i utemiljön är till exempel utekaféer,

---

<sup>16</sup> Berglund, 1998, s 13

<sup>17</sup> Berglund, 1998, s 43

handelstorg och affärsgator vanliga svar. Det handlar om att man vill träffa folk, flanera och sitta ner och prata<sup>18</sup>. Promenader tar man också ofta i socialt syfte för att man vill träffa och se andra människor, även om nytta och transport är de vanligaste orsakerna till promenaden<sup>19</sup>. Den sociala aspekten av att vistas i utemiljön är viktig, men kräver vissa förutsättningar för att fungera.<sup>20</sup>

- Det handlar bland annat om att man ska ta tillvara på möjligheter att *stanna till* vid platsen – att ge besökarna något intressant att stanna till vid och titta på. Detta bidrar till minnesvärda upplevelser på platsen, vilket lockar fler människor och ökar chanserna till socialt samspel.
- Man behöver gott om *sittplatser och viloplatser* för att ge möjlighet att sitta ner och prata eller bara titta på folk. Att vila en stund är särskilt viktigt för pensionärer och andra människor som snabbt blir trötta.
- Man måste se till att platsen är *öppen och överblickbar* för att det sociala samspelet ska fungera och för att man inte ska bli rädd för att stanna på platsen. Parker bör till exempel i mesta möjliga mån hållas ganska små och genomsiktliga<sup>21</sup>.

Platser som värderas högt i stadsmiljön karaktäriseras också ofta av naturområden, fina utsikter och stadsgrönska<sup>22</sup>.

---

<sup>18</sup> Berglund, 1998, s 30

<sup>19</sup> Berglund, 1998, s 39

<sup>20</sup> Berglund, 1998, s 70

<sup>21</sup> Berglund, 1998, s 26

<sup>22</sup> Berglund, 1998, s 13

## Upplevelsevärden

Har man gjort en upplevelse av något särskilt är det något man kommer ihåg. Det innebär att man gjort eller sett något utöver det vanliga, något som sticker ut från mängden av intryck från dagen. Likadant är det att uppleva något i den offentliga stadsmiljön när man har sett en särskilt intressant eller vacker plats, en byggnad, park eller kanske helt enkelt ett konstverk eller annorlunda utformad plats. Man kommer ihåg vad man har sett och oftast är det i positiv bemärkelse att man sett något i stadsmiljön som sticker ut från mängden. Platsen man minns ger en bild och identitet till området man besökt. Har man med olika metoder lyckats skapa en upplevelserik plats innebär det med andra ord att man skapat en plats som har goda möjligheter att bli populär och välbesökt, ett grundläggande mål med stadsplanering.<sup>23</sup>



*Hembygdsparken, Hässleholm.  
Vattendammarna och gräsänderna utgör både  
upplevelsevärden och ett signum för staden.*

<sup>23</sup> Berglund, 1998, s 41

## Upplevelser genom besittningstagande

Upplevelser kan man få av allt i stadsrummet, positivt som negativt. Att eftersträva positiva upplevelser och locka folk att vistas i den offentliga stadsmiljön är att skapa god landskapsarkitektur. Enligt Elias Cornell fungerar god arkitektur bäst när både funktion och estetik får komma till sin rätt i det arkitektoniska rummet. Arkitekturen är en konst som till skillnad från andra konstarter har en mening som funktionell och praktisk verklighet utöver den estetiska meningen. "Arkitekturen är till sitt väsen sådan, att dess hela och fullständiga mening endast framträder, när vi ser dess estetiska och dess praktiska sidor såsom samfällt och oskiljaktigt tillhöriga helheten"<sup>24</sup>.

För att uppleva arkitekturens helhet rätt måste vi "...med vår person vistas och förflytta oss inför eller inom ett arkitekturverk för att uppleva det". Detta kallar Cornell för ett *besittningstagande*, ett förlopp där man genom att titta på verket från rätt platser, så kallade *blickpunkter i den meningsgivande vistelsezonen* upplever arkitekturverket som det var tänkt att upplevas.<sup>25</sup>

Man behöver planera en tänkt upplevelserik plats så att de människor som vistas på platsen kommer röra sig mot och på de ytor där de upplever estetik och funktionen – dvs. arkitekturen som helhet - som den är tänkt att upplevas. Genom att på så vis lyckas nå ända fram och förmedla arkitekturen till människorna som använder platsen kan man lättare skapa en plats som för alla känns genomtänkt och upplevelserik. Detta leder i sin tur till att platsen ger positiva intryck, upplevelser och känns allmänt genomtänkt och därför som

<sup>24</sup> Cornell, 1966, s 4-9

<sup>25</sup> Cornell, 1966, s 11

en plats man har satsat på och satt i fokus för stadsplaneringen. Förutsättningarna för att platsen ska kännas trygg förbättras.

Upplevelsevärdena tycks vara tätt sammankopplade med anledningen till att stanna till på en mötesplats, men upplevelserna behöver inte bara finnas på mötesplatser. I vardagliga sammanhang bör det vara viktigt att utemiljön bjuder på upplevelser, stora som små, även när man bara är på väg genom stan för att uträtta ett ärende. Eftersom den vanligaste orsaken till att gå ut är nytta och transport är det viktigt att upplevelser finns även längs med passager och gångvägar, inte bara i anslutning till mötesplatser.

### Identifikation och hemmakänslor

En viktig funktion med mötesplatser är dess förmåga att ge identitet och ett unikt inslag, något som inte finns någon annanstans. Den funktionen gör att de boende i området får något att relatera till och något som förstärker hemmakänslan i närområdet.<sup>26</sup> Enligt Birger Åström är torget det viktigaste elementet i offentlig miljö när man talar om trivsel och identitet. Torget har en mycket symbolisk roll som mötesplats och samlar vanligen både kommers, nöjen och bostäder på ett och samma ställe. På så vis blir torget, liksom många gågator en *allas* plats som integrerar en mängd funktioner och därmed ser till att mycket folk rör sig i området, olika tider på dygnet, och skapar en känsla av trygghet.<sup>27</sup>

Till ytan kan många torg se likadana ut, men det är människorna som besöker torget som gör det unikt. I en stadsdel kan många människor känna sig hemma dels för att de ser något karaktäristiskt i torget, dels för att de känner igen människorna som rör sig på just

<sup>26</sup> Nyström, 2000, s 35

<sup>27</sup> Nyström, 2000, s 43

deras torg. Detta fenomen kallas informell social kontroll\* och skapar trygghet.<sup>28</sup>

*För uppbyggandet av det sociala stadsrummet och något som lockar folk att använda den offentliga miljön är det alltså viktigt med mötesplatser, upplevelsevärden och det faktum att en unik miljö skapar identifikation och något att vara stolt över i den egna stadsdelen.*

*\* Faktumet att man blir trygg av att känna igen människorna i sitt eget närområde och vetskapen om att andra känner igen en själv är en del av begreppet informell social kontroll, ett fenomen som skapar samhörighet i det egna grannskapet och ser till att främlingar inte känner sig hemma. Begreppet kommer återkomma flera gånger framöver men tas upp redan här för att ett sammanhang mellan flera resonemang kring begreppet framöver ska bli tydligt. Informell social kontroll tycks utgöra en viktig del av den upplevda tryggheten i områden man själv känner sig hemma i och där man vet att människor kan komma till undsättning om något skulle hända.*



*Stortorget, Hässleholm.*

*Ett torg är ett identitetsskapande stadsrum med god informell social kontroll.*

<sup>28</sup> Nyström, 2000, s 30

## Det fysiska stadsrummet

*Hur ska man utforma och förvalta det fysiska rummet så att det skapar trygghet?*

*Om det sociala stadsrummet skapar trygghet genom att locka till sig människor med mötesplatser och målpunkter skapar det fysiska stadsrummet trygghet eller otrygghet genom sin fysiska utformning och sitt skick. För att det fysiska stadsrummet ska kännas tryggt måste man till att börja med studera vilka platser som känns otrygga, för att sedan kunna förebygga att sådana platser uppstår.*

### Trygghet och rädsla

När man läser om platser som folk överlag känner rädsla för att besöka är det några särskilda typer av platser som ständigt återkommer, till exempel folktomma, oupplysta, trånga, avskärmande, oöverblickbara och stökiga platser. Enligt *Brott, bebyggelse och planering* har framförallt dålig belysning, isolerade platser och folktomma platser en särskilt oroande effekt<sup>29</sup>. Anita Heber listar i sin forskningsrapport *Var rädd om dig* även förfallna och vandaliserade platser som otrygga<sup>30</sup>. Motsvarande orsaker till rädsla kan man även sammanfatta tre beskrivningar av kvinnors vägval genom centrala Göteborg med i skriften *Tryggare Stad – Kan man förändra rädslans platser?*<sup>31</sup>.

Enligt Heber infaller rädsla framförallt i områden man inte är riktigt bekant med. Att vara på hemmaplan, i ett område man är väl förtrogen med och bland människor man känner eller i alla fall känner igen är en av de viktigaste trygghetsfaktorerna. Då känner man sig

inte utlämnad eller utsatt på samma sätt som om man befunnit sig i ett främmande område. Här återkommer alltså informell social kontroll, en mycket viktig trygghetsfaktor som hjälper till med trygghetskänslan<sup>32</sup>. Om folk "vet om" att grannar och bekanta håller koll "vet man också om" att man inte behöver vara orolig för att vara helt ensam utan någon som kan hjälpa till om man blir utsatt för någon form av brott. Den informella sociala kontrollen "håller koll" på främlingar i området så att man själv kan koppla av.<sup>33</sup>

För att trygga platser ska kunna skapas måste rädslans orsaker i det fysiska stadsrummet förebyggas. De mörka, trånga, avskärmande, oöverskådliga och stökiga platserna är oacceptabla som allmänna platser för alla.

### Utformning och innehåll

*Hur ska man utforma och förvalta det fysiska rummet så att det skapar trygghet?*

Stadens bebyggelse skapar stadsrummets form och påverkar direkt upplevelsen av närmiljön. Husfasader, portar, gångar, tunnlar och andra fysiska former påverkar hur vi rör oss<sup>34</sup>.

Boverket har på uppdrag av regeringen sammanställt tidigare nämnda skrift *Brott, bebyggelse och planering* med avsikt att sammanfatta hur bebyggelseinriktade åtgärder kan hjälpa till att minska brott och otrygghet i den byggda miljön. Man sammanfattar där ett flertal punkter om vad som skapar och kännetecknar trygga stadsmiljöer, vilka kan delas in i tre delar efter deras angreppssätt i det fysiska stadsrummet<sup>35</sup>:

---

<sup>29</sup> Birgersson, 1998, s 87

<sup>30</sup> Heber, 2007, s 75

<sup>31</sup> Listerborn, 2000, s 16-35

---

<sup>32</sup> Johansson, 1997, s 13

<sup>33</sup> Heber, 2007, s 75

<sup>34</sup> Listerborn, 2000, s 45

<sup>35</sup> Birgersson, 1998, s 87-88



- Stadsrummets fysiska utformning  
*Hur de fysiska formerna i rummet ser ut*
- Stadsrummets innehåll och skick  
*Vad som finns på platsen och hur platsen sköts*
- Stadsrummens översiktliga struktur  
*Rummets läge och förhållande till andra platser*

### Stadsrummets fysiska utformning

*Nedan följande faktorer avgör om rummets fysiska former skapar trygghet eller inte.*

Överblickbarhet är en av de nämnda faktorerna angående stadsrummets fysiska utformning. Siktstråk och annan utformning som gör att platsen lätt går att överblicka är viktigt för trygghetskänslan. En av de viktigaste sakerna att komma ihåg är att man när man besöker eller passerar en plats behöver ha en viss *personlig kontroll*\* över situationen för att känna sig trygg. Finns det vissa delar av platsen man inte kan se någonting av därifrån man står så infaller genast en känsla av otrygghet eller osäkerhet på vad som finns bakom hörnet. En eventuell angripare skulle kunna gömma sig just där. Man bör i mesta möjliga mån undvika nischer, vrår, hörn och vegetation som innebär att någon kan gömma sig där. Sådana inslag i den byggda miljön bidrar till spänning och karaktär i stadsrummen, men orsakar ofta kvällstid platser som folk inte vågar gå förbi.<sup>36</sup> För att inte behöva ta onödiga risker bör även entréer till platser och hus vara väl synliga på avstånd.<sup>37</sup>

<sup>36</sup> Listerborn, 2000, s 45

<sup>37</sup> Birgersson, 1998, 87-88

\* Begreppet *personlig kontroll* kommer återkomma på flera håll i arbetet. Det innebär generellt sett att man har kontroll på den situation man just nu befinner sig i. Detta kan till exempel innebära att man ser hela stadsrummet, är medveten om vad som händer och vart man kan ta vägen på olika håll, om behov skulle uppstå.



Hembygdsparken, Hässleholm.

Den offentliga toaletten är belägen på en avskild och dåligt överblickbar plats.

*Synlighet* är nästa faktor och innebär att platsen man befinner sig på bör vara väl synlig från andra håll och att flera andra kan ha överblick över platsen där man befinner sig ifall man skulle bli angripen. Särskilt nämns olika entréer, hissar, trappor, passager, hållplatser och parkeringsplatser som platser som bör vara så att säga genomsiktliga. Det måste finnas visuella samband mellan platsen och dess omgivning, till exempel genom väl synliga gångvägar.<sup>38</sup>

<sup>38</sup> Birgersson, 1998, s 87

Ett exempel på synlighet finns i *Tryggare stad...* där en äldre kvinnas vägval bland annat tar henne förbi ett par cykelvägar. En sträcka avskärmas från övrig trafik av både höga bullerplank och vegetation medan en annan sträcka endast avskärmas med låga buskage. Den ökade öppenheten i det senare fallet innebär större trygghet för kvinnan än den som utgörs av bullerplanket.<sup>39</sup>

God *orienterbarhet* bör karaktärisera stadsrummet. Det ska vara lätt att hitta vägen dit man ska. En till synes "vilse" eller långsamt gående person i ett vägskäl är ett signum för ett mer eller mindre lämpligt offer<sup>40</sup>. Gång- och cykelvägar måste vara tydligt organiserade och helst välskyltade<sup>41</sup>. Finns särskilda landmärken och målpunkter i stadsrummet bör det särskilt i anslutning till dessa finnas goda siktlinjer.

Man bör också undvika oöverskådliga "fällor", t.ex. återvändsgränder, portaler eller isolerade trappor där det är svårt att hitta vägen ut.<sup>42</sup>

*Tillgänglighet* är en viktig faktor och innebär att det ska vara enkelt att ta sig till särskilda målpunkter utan att behöva känna rädsla eller otrygghet. Man ska kunna nå platserna utan att behöva passera mörka passager. Hållplatser eller parkeringsplatser bör inte ligga för långt från målpunkten, till exempel hemmet.

Man bör så långt som möjligt ha alternativa val i situationer som känns otrygga. Framförallt bör man tänka på detta på platser som bara har en logisk väg att gå, som dessutom är lätt för eventuella angripare

---

<sup>39</sup> Listerborn, 2000, s 34

<sup>40</sup> Johansson, 1997, s 31

<sup>41</sup> Birgersson, 1998, s 81

<sup>42</sup> Birgersson, 1998, s 27



Linköpings domkyrka.

Tydlig skyltning mot lokala mål och samhällsfunktioner ger god orienterbarhet.

att förutse, till exempel vid tunnlar, broar och trappor.<sup>43</sup>

Ett tydligt exempel på att alternativa vägar är bra att ha tas upp i *Tryggare Stad...*, där en ung kvinnas vägval innebär att hon föredrar en lång omväg där hon vet att det finns fler människor och nattvandrare framför att stå still och vänta på en hiss i en mörk gränd där hon vet att ingen skulle höra eller se henne om något hände.<sup>44</sup>

---

<sup>43</sup> Birgersson, 1998, s 87

<sup>44</sup> Listerborn, 2000, s 28

*Det finns några gemensamma nämnare bland begreppen överblickbarhet, synlighet, orienterbarhet och tillgänglighet. Det verkar handla om att man som besökare på en plats måste ha koll på läget, vad som händer och vart man kan gå, samtidigt som omgivningen på något sätt också måste kunna ha koll på läget. Detta tycks vara kärnan bland de trygghetsskapande faktorerna när man talar om stadsrummets fysiska utformning.*

### Stadsrummets innehåll och skick

*Vad som finns på platsen och hur platsen förvaltas och sköts är ofta avgörande för tryggheten.*

Tydlighet i rumsliga ansvarsförhållanden innebär att man genom utformning tydligt visar vilka ytor som är privata, halvprivata eller offentliga, vilket kan leda till att "obehöriga" inte klampar in på privat eller halvprivat mark och orsakar någon form av konflikt.<sup>45</sup>

På offentliga platser som gränsar till mer eller mindre privata områden kan det dock vara till sin fördel att de olika aktörerna samarbetar snarare än delar upp sina områden, för att en öppnare och tryggare miljö ska understödjas, detta självklart med hänsyn till de olika aktörernas behov, nytta och önskan. Sådana samarbeten kan leda till komplexa lösningar som en ensam aktör inte kunnat lösa.<sup>46</sup>

Den informella sociala kontrollen förbättras också av att man delar in områden och stadsdelar i rimligt stora enheter. Det ger nämligen möjlighet att identifiera sig med och känna ansvar för grannskapet där man bor, gör inköp eller arbetar.<sup>47</sup>

Förvaltning är också viktigt för tryggheten. Det handlar i detta sammanhang inte om vem som förvaltar och har ansvar för vad, utan snarare om det faktum att någon förvaltar utemiljön. Välskötta och ordnade platser visar nämligen att någon bryr sig om miljön, vilket genast leder till att miljön känns trygg. Föremål som ger intryck av att ha ett särskilt värde är ofta mindre vandaliserade. Skräpiga, trasiga eller klottrade platser visar på brist på underhåll och att ingen bryr sig om platsen, vilket genast ger en känsla av otrygghet. Det är dessutom vanligt att framförallt kvinnor associerar dåligt skötta miljöer med mycket graffiti, klotter och skräp med brottslighet.<sup>48</sup>



*Finjagatan, Hässleholm*

*En mycket dåligt skött trottoar kan vittna om att ingen förvaltar platsen eller alls bryr sig om hur den ser ut.*

---

<sup>45</sup> Birgersson, 1998, s 88

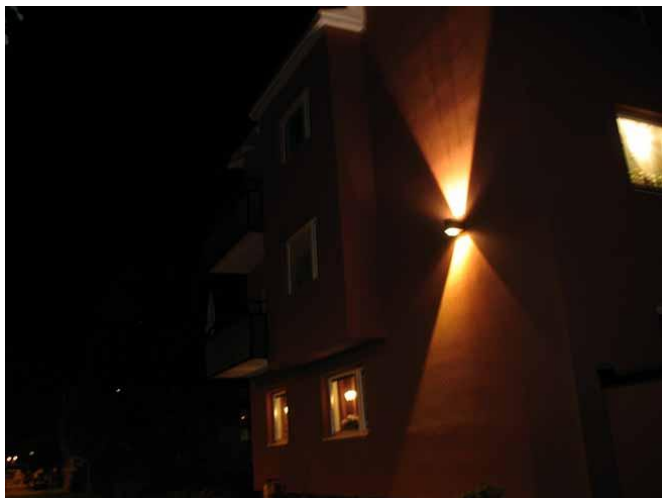
<sup>46</sup> Nyström, 2000, s 35

<sup>47</sup> Birgersson, 1998, s 88

---

<sup>48</sup> Birgersson, 1998, s 88

*Belysning* är ett centralt begrepp när man talar om trygghet. Många är mörkrädda eftersom det är svårt att se och överblicka platsen och människor omkring en. Att ha upplevd kontroll på sin omgivning är att vara trygg, och därför måste belysning finnas på rätt ställen och fungera.<sup>49</sup> När det handlar om belysning är det viktigt att både den personliga och informella sociala kontrollen fungerar som den ska. Det innebär att man både ska kunna se sin omgivning tydligt och själv vara på en plats som är väl synlig från andra håll. Det är inte bara trafiken som behöver belysas, utan även de som går, cyklar eller vistas på en plats. Detta innebär att ljuset måste vara jämnt fördelat utan mörka zoner i stadsrummet, men behöver inte vara stark. Ljuset får inte vara blockerat av till exempel buskar eller träd-kronor men får samtidigt inte blända folk. Man bör dessutom ha möjlighet att kunna känna igen en person på 15 meters avstånd, för trygghetskänslans och den



*Goodtemplaregatan 27, Hässleholm.  
Fasadbelysning förbättrar både  
orienterbarheten och estetiska värden.*

---

<sup>49</sup> Heber, 2007, s 76

personliga kontrollens skull.<sup>50</sup>

Skötseln av belysningen är mycket viktig, då en trasig lampa har samma effekt som ingen belysning alls och snabbt orsakar otrygghet. Dessutom innebär en trasig lampa att miljön känns dåligt skött och att den snart får sällskap av fler trasiga lampor om reparation uteblir, allt enligt teorin om sönderslagna fönster<sup>51</sup>, vilken kommer beskrivas närmare under kapitlet *Säkerhet och brottstillfällen*.

I sitt examensarbete om belysning i stadsmiljö studerar Jennie Borg hur belysning i sig kan skapa trygghetskänslor. Hon sammanfattar pricksäkert sina litteraturstudier i ämnet i några kortfattade men innehållsrika punkter som till stor del sammanfaller med Birgerssons sammanställning, om hur belysningen ska planeras och placeras för att öka tryggheten i stadsrummet. Ett par punkter som tas upp, som Birgersson inte nämner, rör tydlighet och mötesplatser. Borg skriver bland annat att rummet måste vara *överblickbart och orienterbart även i periferin* och inte bara längs med gångstråken. *Entréer och mötesplatser* bör också vara särskilt väl belysta. Dessutom är det positivt att även arbeta med *punktbelysning* på särskilda objekt i rummet och eventuellt *konstnärligt utformad belysning* för stämningens och upplevelsens skull.<sup>52</sup>

*Även gällande stadsrummets innehåll och skick kan man se ett par gemensamma nämnare bland de faktorer som är avgörande för trygghetens vara eller icke vara. Det handlar om att öppna upp rummen, samarbeta och se till att inte skapa avskilda platser. En*

---

<sup>50</sup> Birgersson, 1998, s 88

<sup>51</sup> Giddens, 2003, s 206

<sup>52</sup> Borg, 2000, s 27-29

*välkött och väl upplyst plats med god överblick tycks vara ett återkommande moment.*

*Genom god och genomtänkt belysning ser jag stora möjligheter att vända mörkrets skrämmande egenskaper till något positivt ur upplevelseperspektiv. Framförallt är detta något Borg tar upp. Birgerssons redogörelse för belysning handlar om att göra platsen över-skådlig mer än att ta tillvara de konstnärliga möjligheter som faktiskt finns.*

### Stadsrummens översiktliga struktur

*Genom att arbeta med den översiktliga strukturen i en stad kan man se var i staden olika typer av områden finns och hur de kopplas till varandra. De rörelsestråk som uppstår till följd av var man hittar olika målpunkter i staden eller inom en stadsdel avgör vilka platser som lätt kan bli välbesökta och välanvända. Platser som ligger utanför rörelsestråken bör först hamna i ett stråk eller själv utgöra stråket innan den kan bli en populär mötesplats eller välanvänd passage. Jag uppfattar att god design som ensamt medel har svårt för att göra platsen populär.*

I en stad finns alltid en viss sammansättning av stadsdelar och stadsrum med olika funktioner. En stad behöver både bostadsområden, verksamhetsområden, kommersiella centrum och kommunikation däremellan för att fungera. Utformningen av och innehållet i ett enskilt stadsrum beror till stor del på var i staden det ligger och vad som ansluter till det. Birgerssons punkter som rör stadsrummens översiktliga struktur är livfulla platser och tidsanvändningsmönster.<sup>53</sup>

För att en plats ska kännas trygg behövs andra människor där, vilket framgår även av tidigare kapitel. *Livful-*

*la platser* är med andra ord önskvärda. Kopplat till stadsrummens översiktliga struktur innebär detta att det behövs en jämn fördelning av olika funktioner i stadsrummen, vilket innebär ett jämnare rörelsemönster i och mellan stadsrummen. En blandning av olika användningar i rummet, som t.ex. kyrkor, skolor, daghem, snabbköp, kafé och boende samt gångvägar som passerar innebär att fler människor finns närvarande och upprätthåller den sociala kontrollen.<sup>54</sup>



### *Ågatan, Linköping.*

*Här blandas bostäder, nöjen och arbetsplatser, vilket ger platsen ett jämnt tidsanvändningsmönster. Detta trots gatans rykte som Sveriges farligaste.*

För att skapa trygghetskänsla kan man försöka ra ett jämnt *tidsanvändningsmönster*, en så jämn användning av platsen över tiden som möjligt, vilket innebär mer liv och rörelse under större del av dygnet, veckan och året. Användning av platser under dagen respektive veckan beror på blandningen av funktioner,

<sup>53</sup> Birgersson, 1998, s 88

<sup>54</sup> Birgersson, 1998, s 88

affärers, pubars och barers öppnings- och stängningstider, arbetstider, ankomster och avgångar för allmänna färdmedel, nöjen, sportarrangemang etc.<sup>55</sup>

Olika typer av områden och stadsdelar leder till rörelse och aktivitet mellan sig på olika tider på dygnet om områdena är funktionshomogena, dvs uteslutande består av en typ av verksamhet eller funktion.<sup>56</sup>

*Funktionsrikedom och goda tidsanvändningsmönster är viktiga för att platsen ska befolkas och därigenom bli trygg. Detta är önskvärt, men inte något man direkt kan påverka genom att utforma och designa det fysiska stadsrummet. Dessa förutsättningar växer fram i takt med den övergripande stadsstrukturen och påverkas inte genom nya gestaltningsförslag.*

## Space Syntax

*Det finns flera teorier kring den övergripande stadsstrukturen och hur den påverkar det sociala livet. En av de mer framgångsrika, Space Syntax, skapades av Bill Hillier, professor i urban morfologi vid University of London.*

Stadens övergripande struktur och dess stadsrum består av och kopplas samman av en mängd gränser och övergångar. Det är i staden precis som i naturen, överallt finns det övergångar. I naturen i form av till exempel skogsbryn och dikesrenar, i staden i form av utkanter och övergångar mellan olika homogena stadsdelar som bostadsområden och industriområden, större vägar, gatukorsningar och så vidare. Vi rör oss ofta och gärna i dessa gränzoner, balanseras mellan det trygga och det oväntade. Man känner sig inte utlämnad om man befinner sig i ett rörelsestråk mellan två platser och man medverkar ofta i händelsernas centrum.

Gränser kan dras både där de ska och där de inte bör åtskilja områden, allt efter hur välplanerade olika platser är. En stad karaktäriseras ofta av gränser som skiljer privat och offentligt eller lokalt och globalt åt. Med lokalt menas ett begränsat område där den sociala kontrollen ger trygghet och främlingar inte känner sig hemma. Det globala innebär stadens sammanhängande, offentliga gatunät där alla kan röra sig. Bill Hillier har utvecklat synsättet och menar att både den sociala kontrollen och det kontinuerliga gatunätet är synnerligen viktigt för stadslivet. Synsättet och metoden kallas Space Syntax, en arkitekturteori som försöker beskriva sambanden mellan socialt liv och rumslig form i en stad eller byggnad.

Jane Jacobs, journalist och arkitekturkritiker, teoretiserade kring sambanden mellan socialt liv och rumslig

---

<sup>55</sup> Birgersson, 1998, s 88

<sup>56</sup> Wikström, 1990, s 14

struktur. Hon menade att om människor känner sig otrygga när de rör sig genom vissa gator kommer de röra sig allt mindre via dessa. Följden blir att gatorna då blir ännu osäkrare och farligare.

Trygghet uppehålls av boende och de som rör sig i området. För att denna trygghet ska kunna bevaras måste gatorna alltid ha rörelse, då ingen människa tycker om öde platser. Jacobs utförde noggranna observationer och drog relevanta slutsatser, men drog det inte så långt som till någon utarbetad teori för planering för önskvärt rörelsemönster och stadsstrukturens exakta betydelse för gatu användningen. Detta är något Space syntax gör.<sup>57</sup>

### Kopplingar och axialt djup

Teorin beskriver kopplingen mellan rumslig struktur och socialt liv och tar då hänsyn till hela den rumsliga strukturen, global som lokal. Minsta vägförbindelse eller rum har ett konkret förhållande till alla andra delar av staden eller byggnaden som beskrivs, liksom till dess helhet. Tillägg och förändringar i strukturen påverkar inte bara den behandlade delen utan även hela staden, om än bara i begränsad omfattning.

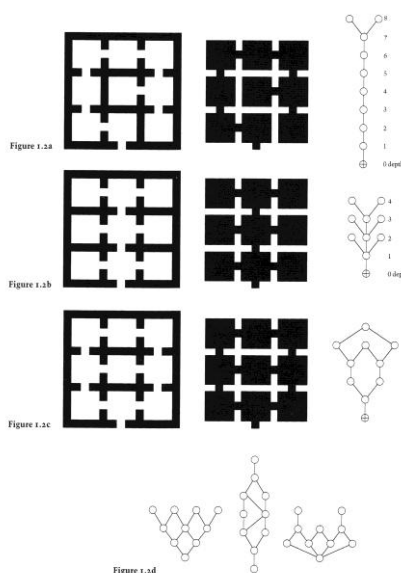
### <bild från Hillier – axiala kartor etc...> s 30

Space syntax klargör den rumsliga konfigurationen i ett system, till exempel en stadsplan. Genom att tillämpa den så kallade grafteorin för att beskriva en stad, ett urbant mönster, kan man se på stadsplanen som en mängd separata delar där alla delar har ett förhållande till helheten via kopplingar sinsemellan. Inom teorin är det antalet kopplingar mellan platserna som är viktiga, inte dess verkliga geografiska avstånd<sup>58</sup>.

<sup>57</sup> Andersson C, 2002, s 12-13

<sup>58</sup> Andersson C, 2002, s 14

Ett exempel på axialt djup är en tänkt vägbeskrivning mellan två platser, vilken går ut på att svänga runt gathörn ett visst antal gånger och i vissa riktningar för att nå fram till destinationen. Här är det inte det geografiska avståndet som gör beskrivningen möjlig att följa, utan var och hur man ska svänga, det vill säga antalet kopplingar man behöver passera. Ju fler kopplingar, desto svårare att ta sig ända fram, oavsett hur långt eller kort man behöver promenera mellan kopplingarna. Destinationen blir mindre tillgänglig med flera kopplingar.



Figurerna till vänster<sup>59</sup> är axiala kartor som skriver teorin och förloppet när man ska gå genom ett rumsligt system, till exempel ett stadscentrum eller en planlösning. Systemet beskrivs med tre olika varianter av hur rummen är sammankopplade med varandra.

I den översta figuren måste man gå genom åtta rum för att nå ett av de sista rummen. Detta är vad man kallar för ett *axialt djup*.

I mittenfiguren finns fler förgreningar och valmöjligheter. Det största axiala djupet är tre rum. Detta kallas för ett *axialt grund*.

<sup>59</sup> Hillier, 1996, s 30

I den undre figuren finns ytterligare valmöjligheter, där man kan gå runt och återvända till startplatsen. Det största axiala djupet är fyra rum.

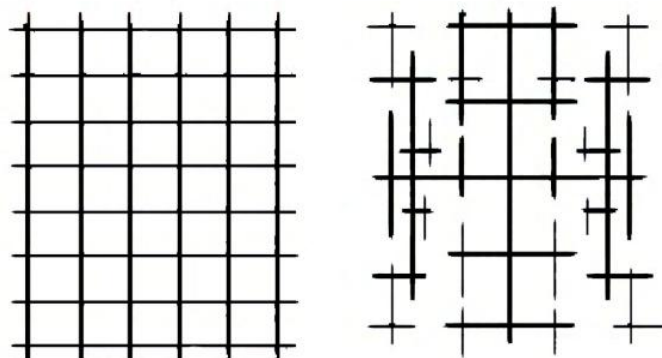
Streckfigurerna visar schematiskt det axiala djupet i rumsbilderna, dvs. hur många kopplingar man måste passera för att nå olika rum i systemet.

Kort sagt måste man gå olika långt för att nå lika långt i axialt varierande djupa planer.<sup>60</sup>

### Integration

Att mäta det axiala djupet i en stadsplan innebär att man mäter alla gånger man behöver byta riktning, (t.ex. gå runt en husknut). Sambandet har som sagt inte något att göra med geografiskt avstånd, utan är ett mått på integration med omgivande miljö. En stadsplan eller planlösning kan alltså vara axialt grund eller axialt djup. En grund stadsplan innebär att man kan röra sig direkt mellan rummen medan man i en djup plan måste passera andra rum innan man når sin destination.<sup>61</sup>

Ett axialt djup i en stadsplan innebär alltså att stadsrummen blir mindre tillgängliga än de rum som ligger på ett axialt grund. Tittar man på olika typer av stadsplaner med grafteorin i åtanke ser man att en rutnätsstad – en typisk plan för centrala delar av en stad – erbjuder många valmöjligheter när man ska gå till en viss plats. En stad med trädstruktur – vanligt när man tittar på perifera stadsdelar runt centrumkärnan innebär att man måste gå en viss väg och den erbjuder inga genare vägar. Jämför man stadsplanerna brukar man tala om olika nivåer av medelintegration, dvs. hur pass god integration det finns mellan stadsrummen överlag i stadsplanen.



*Det vänstra mönstret får symbolisera den välintegrerade rutnätsstaden medan det högra får symbolisera trädstruktur med lägre medelintegration.*

En axialt grund stadsplan har hög medelintegration, något som är positivt för rörelse, möten människor emellan och orienterbarhet och därmed även för tryggheten i stadsrummet. Med detta bevisade Bill Hillier ett samband mellan integration i staden, som är en rumslig egenskap, och socialt liv. Ett högre integrationsvärde innebär ökad livlighet i staden.<sup>62</sup>

Den översiktliga stadsstrukturen är mycket viktig för att förstå sambandet mellan stadsrummen, kopplingarna dem emellan och kanske framförallt stadsmiljöns trygghet. Den är till stor del avgörande för det liv och den rörelse man finner i de olika stadsrummen, mötesplatser likväl som passager.

Önskvärt hade det varit att implementera ett översiktligt perspektiv i det fortsatta arbetet, men dessvärre möjliggör avgränsningarna inte detta. Önskvärt är det också att man genom utformning och gestaltning av en plats kunnat påverka rörelsemönstret till och från platsen, inte bara inom den. Tyvärr är så inte fallet. Det

<sup>60</sup> Andersson C, 2002, s 14

<sup>61</sup> Hillier, 1996, s 29-33

<sup>62</sup> Andersson C, 2002, s 12-15



arbetet måste vi lämna därhän för tillfället, trots att trygghet uppenbarligen till stor del skapas av det översiktliga planerandet.

Översiktligheten som begrepp kommer återkomma, men endast som referens, inte för behandling.

## Trygghet och/eller säkerhet

*Den andra av mina två hypoteser handlar om säkerhet. Att skapa säkerhet handlar om att förebygga brottslighet, något som till exempel skulle kunna utföras med sträng kameraövervakning och ständig polispatrullering. Något som nog många skulle se som positivt. Men är det verkligen det? Finns det verkligen någon trygghet jämte den säkerheten? Går det att (som traditionen bjuder) nästan uttala orden trygghet och säkerhet i så gott som samma andetag i detta fall? Enligt Björn Klarqvist, professor emeritus i stadsbyggnad på Chalmers i Göteborg, har vi i Sverige idag långt ifrån överallt trygghet och säkerhet, utan i många fall har vi gått från trygghet till säkerhet<sup>63</sup>.*

*Den reella säkerheten i ett stadsrum utgår i detta sammanhang från brottslighetens vara eller icke vara. Därför utgås här från vetenskapen i ämnet – kriminologi – för att undersöka hur man i planeringsarbetet kan tänka in säkerhet i ett stadsrum tillsammans med trygghet. Det finns relativt enkla medel att uppnå en viss reell säkerhet via till exempel övervakning, men att istället skapa en plats som karaktäriseras av både trygghet och säkerhet är en helt annan konst.*

---

<sup>63</sup> Klarqvist, 2004, s 11

## Säkerhet och brottstillfällen

*Vad kan man göra för att genom miljödesign förebygga möjlighet till brott? Detta är den centrala frågan när vi talar om säkerhet i den offentliga stadsmiljön. För att förstå varför brott begås undersöks ett kriminologiskt perspektiv. Frågor som varför brott begås, hur en brottsling kan tänka och välja plats och offer behöver undersökas.*

*I och med hypotesen för brottslighet gör jag antagandet att det medvetet brottsliga beteendet måste förstås för att man ska kunna utföra ett grundligt brottsförebyggande arbete i den fysiska offentliga miljön. Om man vill "bygga bort brott" genom att göra ingrepp i den fysiska miljön behöver man först ta reda på exakt vad det är man vill förebygga genom att förändra miljön.*

### Brottspreventivt arbete

*Att arbeta med brottspreventiva metoder är ganska komplext. Det handlar inte om ett statiskt arbete med en och samma inriktning i alla lägen. Det finns många olika typer av brottspreventiva metoder och teorier. Det kan handla om allt från direkta, konkreta åtgärder mot specifika brottsituationer till generella socialpolitiska planer på riksnivå.*

### Många olika slag av brottsprevention

Det finns olika typer av brottspreventivt arbete. Björn Klarqvist skriver om dessa i sin bok *Inga enkla grejer*. Social brottsprevention syftar till att minska individens benägenhet att begå brott. Med olika socialt baserade insatser försöker man påverka en individs eller grupps beteende och därigenom komma åt roten till det kriminella beteendet långt innan eventuella brott begås.

Det långsiktiga sociala arbetet görs genom att bygga upp välfärd och goda levnadsvillkor i samhällets olika sociala, ekonomiska och etniska grupper. Mer kortsiktiga metoder som används är till exempel organiserade gruppaktiviteter och informationsspridning om till exempel brottslighet eller samhällets normer och regler. Socialarbetare, polis, skola och föreningar är vanliga inblandade instanser

*Situationell brottsprevention* syftar till att minska individens möjlighet att begå brott. Denna inriktning handlar mestadels om brottspreventiva åtgärder i den fysiska miljön. Åtgärderna riktas inte mot enskilda personer utan är oftast av mer generell och långsiktig karaktär. Situationell brottsprevention utförs i olika skalor. I storskaligt eller globalt arbete eftersträvar man både att öka stadens eller stadsdelens invånares möjlighet till integration i samhället, oavsett social, etnisk eller ekonomisk bakgrund, och helt enkelt miljöer som försvårar kriminalitet - genom noggrann utformning av gatumönster, lokalisering av olika typer av byggnader och fördelning av offentlig och privat service.

Arbete i mindre skala och på lokal nivå innebär också åtgärder i den fysiska miljön. Åtgärderna i det lokala arbetet kan till exempel innebära åtgärder med belysning, lås, skydd och övervakningskameror, men kanske framförallt utformning av byggnader och den offentliga utemiljön.

Folk som arbetar med situationell brottsprevention är vanligen stadsplanerare, arkitekter, byggare, fastighetsförvaltare, säkerhetsföretag och polis.

*Repressiv brottsprevention* syftar till att hindra individens möjlighet att begå brott. Man använder sig av tvångsmedel som fängelse eller fotbojor, och hot om tvång i denna typ av brottsprevention som i många fall

betraktas som den "klassiska" typen av brottsförebyggande metoder.<sup>64</sup>

*De tre typerna av brottsprevention – social, situationell och repressiv är tre helt olika typer av brottsprevention, men går ofta in i varandra och kompletterar varandras insatser och metoder. Den sociala är mycket viktig ur ett långsiktigt och storskaligt perspektiv, men är tydligt sammanknuten med den översiktliga stadsstrukturen och hamnar liksom den utanför examensarbetets ramar. Detta gäller även den storskaliga situationella preventionen och den repressiva brottspreventionen.*

*Den lokala situationella brottspreventionen som syftar till att reducera möjligheten och tillfällena till brott genom ingrepp i den fysiska miljön återstår och är den typ som fortsättningsvis avses.*

### Tillfällesreducering

Att arbeta med lokal situationell brottsprevention innebär att påverka tillfällesstrukturen, dvs reducera tillfällena till brott. Åtgärderna i den fysiska miljön görs för att påverka gärningsmannens uppfattning om vilken risk, ansträngning och belöning det kan innebära att begå ett brott. Metoderna går ut på att försvåra genomförandet, öka upptäcktsrisken eller minska belöningen.

*Nedan följer en rad av metoder och motsvarande åtgärder för att minska möjligheten till brott i den fysiska miljön. Många är inte relevanta i examensarbetets syfte – de flesta berör inte den typ av brott som avses -*

*men för förståelsen av situationell brottsprevention redovisas följande möjliga åtgärder.*<sup>65</sup>

Att försvåra genomförandet av brottet:

- Skyddande av objekt – Ett fysiskt skydd finns mellan gärningsmannen och offret/objektet – till exempel ett kassaskåp.
- Accesskontroll – Tillträde till vissa områden minskas för att skydda offret/objektet.
- Avledning – Man avleder gärningsmannen från en situation som kan vara brottsalstrande.
- Hjälpmedelskontroll – Objekt som kan hjälpa brottslingen att genomföra brottet hålls under kontroll, till exempel brandfarliga föremål eller gatstenar som kan krossa rutor.

Att öka upptäcktsrisken:

- Entrebevakningkontroll - Till exempel gränskontroll och bagagekontroll
- Formell bevakning – Poliser, väktare och liknande upprätthåller ordningen
- Halvformell bevakning – Upprätthålls via anställda väktare eller övervakningskameror
- Naturlig bevakning – Öppna planlösningar, belysning och informell social kontroll (t.ex. familj, vänner, grannar) hjälper till att "övervaka" omgivningen.

Att minska belöning

- Borttagande av objekt – Man reducerar tillgången till attraktiva objekt
- Identifiering av egendom – Objekt görs mindre attraktiva genom till exempel stöldmärkning.

---

<sup>64</sup> Klarqvist, 2004, s 18

---

<sup>65</sup> Ringman, 1997, s 7

- Borttagande av motiv – Man kan till exempel tala om i skyltfönster att de synliga produkterna är at-trapper. Anledningen att stjäla dem försvinner.
- Beteenderegler – Man sätter till exempel upp ord-ningsregler som minskar det brottsliga handlings-utrymmet, dvs man förbjuder vissa beteenden som underlättar brott.

*Försvårande av brott (i detta sammanhang konfronterande våldsbrott mot människor) skulle kunna innebära att man håller platser öppna där offret inte blir ensam med gärningsmannen. Detta skulle också fungera som ökad upptäcktsrisk, med tanke på den informella sociala kontrollen. Att minska belöningen blir svår att påverka angående säkerheten, men skulle kunna innebära snabb borttagning av klotter för bättre upplevd trygghet.*



*Bakom Postterminalen, Hässleholm. Klotter tyder på en otrygg miljö och det faktum att platsen är så pass avskild att man klottra utan att bli ertappad. Direkt borttagning kanske kan verka brottsförebyggande.*

## Gärningsmannen och närmiljön

*Det kan med tanke på socialisation och socialt samspel inte vara möjligt att en person föds kriminell. Det är något man blir. Men varför blev just denna person kriminell och varför utförde han eller hon den brottsliga gärningen, om handlandet inte beror på att gärningsmannen var påverkad?*

*Att undersöka dessa frågor är i större skala egentligen den sociala brottspreventionens sak, men i detta fall behöver vi veta hur brottslingen skulle kunna tänkas tänka, för att kunna göra punktinsatser i den fysiska miljön.*

*Det kan finnas en koppling mellan den fysiska stadsmiljön och brottslingen. Men kan omgivningen verkligen beskyllas för att personen ifråga blev kriminell och i så fall varför? Vid en första funderare verkar tanken kanske lite väl långsökt och i egentlig mening ganska befängd, och kanske är inte den fysiska miljön den direkta orsaken till det kriminella beteendet. Faktum är dock att det finns ett samband mellan miljön och brottslingen.*

## Sociala orsaker och teorier

I grannskap som har stor social, etnisk eller ekonomisk instabil karaktär bland de boende uppstår lätt vad man kallar *Social desorganisation*, ett brottsekologiskt begrepp och en teori som utgår ifrån att grannskapet har dålig förmåga att upprätthålla sociala regler och normer och att utöva informell social kontroll, dvs familj, vänner, grannar och andra boendes egen indirekta, hämmande effekt på avvikande beteende bara genom att vara närvarande. Vissa individers självkontroll och sociala band till sin omgivning blir mycket svaga i sådana närmiljöer. Detta har en avgörande betydelse för huruvida en person hamnar i ett kriminellt livsmönster

eller inte.<sup>66</sup> I samhällen med särskilt hög befolkningstäthet och heterogenitet (dvs. nästan alla boende har liknande social, etnisk och ekonomisk grupptillhörighet) påverkas den sociala kontrollen uteslutande negativt.<sup>67</sup>

*Kontrollteorin* utgår från att människor känner sig mer eller mindre bundna till samhällets normer och värderingar, vad som är rätt och fel. Styrkan i en individs *sociala band* till samhället avgör hur pass denna fäster sig vid dessa normer och värderingar och hur stor tilltro till samhället man har. Svaga sociala band leder till vad som uppfattas som avvikande beteende, inte sällan i form av kriminalitet.

*Neutralisationsteorin* bygger också på att man har sociala band till samhället. Banden är i detta fall inte nödvändigtvis svaga, men individen har en förmåga att "neutralisera" det faktum att man bryter mot normerna och att en kriminell handling kan komma att skada brottsoffret.<sup>68</sup>

*Så långt beskrivet beror gärningsmannens beteende på sociala orsaker. Detta är inget som direkt har något samband med den fysiska miljön, men miljön skick och utseende kan vara en "spegel" av dess sociala tillstånd.*

### Kriminogena miljöer

När man studerar samhällen som dras med social desorganisation finner man snart att två karaktäristiska inslag är bristande medborgaranda och allmän oordning. Bristande medborgaranda leder till vad man kallar för *territoriellt ansvar*. Det innebär att man som individ i ett samhälle endast bryr sig om sitt eget; man håller till exempel koll på sin egen bostad och trädgård

men struntar blankt i om något händer med de gemensamma platserna, den allmänna, fysiska närmiljön. Man håller sig hemma och träffar inget annat folk. Detta leder i det långa loppet till ett främlingskap, utbliven social kontroll, samtidigt som den offentliga och gemensamma närmiljön så smått börjar karaktäriseras av oordning, förfall, skräp, dåligt underhåll och skadegörelse. Detta tillstånd leder in i en negativ spiral som innebär att resursstarka familjer flyttar ut, och de som blir kvar flyr det sociala livet alltmer, och ytterligare förfall är att vänta, kanske tillsammans med "utomstående problemmakare" som lockas till området av den sociala oordning som skapats.<sup>69</sup>

### Sönderslagna fönster

De sociala kontrollteorierna har ett samband med en teori som kallas för *Broken Windows* eller teorin om *Sönderslagna fönster*. Även denna teori utgår från att "...det finns en direkt koppling mellan bristande ordning och konkret brottslighet. Den menar på att om ett enda fönster förstörs och inte åtgärdas i ett visst område innebär detta ett tydligt budskap om att varken de boende eller polisen egentligen bryr sig om ordningen i området. Efter ett tag kommer det trasiga fönstret få sällskap av andra tecken på bristande ordning – nedskräpning, klotter, vandalisering och bilvrak. De "respektabla" börjar flytta ut från området och ersätts av "avvikande" nykomlingar."<sup>70</sup>

En stökig och otrygg miljö i samma område som kan förknippas med hög kriminalitet brukar kallas för *kriminogena miljöer*.

En uppfattning är att brottslingar har en viss mobilitet i sitt rörelsemönster men att de koncentrerar sig på sitt

---

<sup>66</sup> Klarqvist, 2004, s 19

<sup>67</sup> Wikström, 1990, s 7

<sup>68</sup> Ringman, 1997, s 12

---

<sup>69</sup> Ringman, 1997, s 14

<sup>70</sup> Giddens, 2003, s 206

eget närområde och andra områden som denne känner sig väl förtrogen med. Det brukar oftast också involvera stadskärnan, som de allra flesta i en stad känner väl till.

Detta kan leda till en negativ spiral där de kriminella karaktäriserar sitt eget närområde med kriminalitet, vilket kan leda till en nyrekrytering av kriminella i samma område. Det skulle i så fall i sin tur förvärra den kriminogena miljön.<sup>71</sup>



*Trasiga fönster och förstörd utrustning i den offentliga miljön kan lätt leda till fortsatt förstörelse, enligt Broken Windows-teorin.*



*Det finns alltså sätt att koppla ihop brottslingen och den kriminogena miljön, även om det är indirekt, bortsett från det kriminella vandaliserandet som kan medverka till den kriminogena miljön. Man kan inte säga att miljön direkt påverkar en person att bli kriminell, men ett samband finns.*

*Ett visst utseende och skick i den fysiska miljön kan leda till ökad brottslighet och i värsta fall till mer omfattande nyrekrytering av unga brottslingar, även om detta är en högst indirekt effekt, om det inträffar. Kanske påverkar inte insatser i den fysiska miljön direkt denna mekanism, men på lång sikt kan det vara ett steg i rätt riktning, mot en tryggare och indirekt därigenom mindre kriminellt belastat stadsmiljö, genom förbättrad informell social kontroll och välskötta miljöer.*

*Brist på social kontroll brukar tillsammans med riklig tillgång till gynnsamma brottstillfällen anges som stora bidragande orsaker till hög kriminalitet i stadsmiljö<sup>72</sup>. Vad avgör då hur pass rikligt med gynnsamma brottstillfällen som föreligger.*

*Man brukar säga att tillfället gör tjuven. Men vad gör tillfället?*

### Hur tänker brottslingen?

*När man närmar sig brottslingen och försöker förstå sig på dennes beteende – när, var och varför brott begås – finns det ett par väletablerade teorier inom kriminologin, vilka riktar in sig på själva brottsituationen och reder ut huruvida ett tillfälle till brott uppstår, så kallade tillfällighetsteorier<sup>73</sup>.*

<sup>71</sup> Wikström, 1990, s 20

<sup>72</sup> Wikström, 1990, s 9

<sup>73</sup> Klarqvist, 2004, s 20

## Rutinaktivitetsteorin

Teorin bygger helt och hållet på tre förutsättningar som måste vara närvarande för att en brottsituation ska uppstå:

- En motiverad gärningsman
- Ett lämpligt brottsoffer / brottsobjekt
- Frånvaro av kapabla väktare

Om dessa tre förutsättningar infaller samtidigt och på samma plats infaller genast ett gynnsamt brottstillfälle. Det är de två sistnämnda faktorerna som utgör det gynnsamma tillfället medan den motiverade gärningsmannen är den som ser till att tillfället blir utnyttjat<sup>74</sup>. Ett objekt är lämpligt om det är attraktivt, vilket avgörs av dess värde, synlighet, tillgänglighet och flyttbarhet. Detta gäller framförallt stöldbrott<sup>75</sup>. En kapabel väktare innebär "Varje närvarande individ som kan uppfattas av en potentiell gärningsman som kapabel och villig att ingripa om ett brott skulle begås, där ingripandet inte enbart refererar till direkt fysiskt ingripande utan också inkluderar sådant som tillkallande av polis och beredskap att vittna."<sup>76</sup>

## Rational Choice-teorin

Ordet rationell betyder förståndsmässig, praktiskt ändamålsenlig eller väl planlagd.<sup>77</sup> Detta förklarar till stor del teorin om rationella val hos en brottsling, där den kriminella individen "är egennyttig och handlar rationellt för att tillgodose sina intressen"<sup>78</sup>. I sin forskningsrapport *Är tjuvar rationella?* förklarar Lottie Wahlin teorin genom påståendet att "Individen har flera varandra uteslutande valmöjligheter. Han är kapabel

att jämföra dessa med varandra och rangordna dem enligt sina värderingar. Om han sedan väljer den möjlighet han rangordnar högst, så betecknas hans val som rationellt". Brottslingen går alltså igenom sina möjligheter i brottstillfället och väljer att genomföra dådet om en möjlighet finns som ger större vinst än kostnaden av brottet i sig eller den vinst lagligt arbete av motsvarande börda skulle innebära.<sup>79</sup>

Teorierna utgår från att ett gynnsamt tillfälle är avgörande för om ett brott kommer genomföras eller inte. Oavsett om brotten utförs till följd av en möjlighet som uppstår när de kriminella ägnar sig åt annat, om de söker möjligheter eller om brotten är noggrant planerade förutsätter det en situationell möjlighet, helt enkelt ett gynnsamt tillfälle<sup>80</sup>.

*Tillfällighetsteorierna är viktiga för hur brottslingen eventuellt kan tänka och med andra ord viktiga för hur man kan tänka in brottsprevention i gestaltningen av en plats. Sannolikt borde man kunna förebygga brott genom att i alla lägen tänka in att det är brottstillfället som behöver elimineras, inte gärningsmannen - något som borde kunna utföras genom förändringar i den fysiska miljön.*

---

<sup>74</sup> Wikström, 1990, s 10

<sup>75</sup> Wikström, 1990, s 20

<sup>76</sup> Wikström, 1990, s 22

<sup>77</sup> Svenska Akademien, 2006, s 741

<sup>78</sup> Sahlin, 2000, s 101

---

<sup>79</sup> Wahlin, 2000, s 6

<sup>80</sup> Wahlin, 2000, s 70

## Brotten

En av de vanligaste typerna av brott i stadsmiljö är de så kallade *våldsbrotten* av typen *interaktionsbrott*<sup>81</sup>, det vill säga de typer av brott som innebär att gärningsmannen och offret konfronteras i brottstillfället med någon form av personangrepp som följd, såsom våldtäkt, överfall, rån, misshandel eller mord. Det är samtidigt dessa man överlag är mest rädd för och refererar till när man känner sig otrygg i denna typ av miljö<sup>82</sup>. Framförallt är det kvinnor som är rädda för interaktionsbrotten och då med tonvikt på sexualbrott<sup>83</sup>.

Interaktionsbrotten är dock inte ensamma om att vara vanligt förekommande i en stad. Brotten som *inte* innebär en konfrontation är man överlag inte lika rädd att bli utsatt för när man vistas i den offentliga stadsmiljön, men likväl är man orolig för att de ändå ska inträffa och drabba en själv. Exempel på sådana brott är inbrott och bilbrott. När man vistas i offentliga miljöer är det bilbrotten man är mest orolig för och då innefattar det både bilstöld, vandalisering och stöld ur bilen.<sup>84</sup>

*Det finns ett samband mellan rutinaktivitetsteorierna och de omnämnda typerna av brott; Tillfällena till brott ges framförallt i miljöer där kapabla väktare inte finns. Den aktuella typen sker vanligen i frånvaro av väktare och på platser där den personliga kontrollen är undermålig. Att gestalta platser med god social och personlig kontroll uppfattar jag med andra ord som centralt.*

---

<sup>81</sup> Wikström, 1990, s 21

<sup>82</sup> Heber, 2007, s 48

<sup>83</sup> Heber, 2007, s 59-60

<sup>84</sup> Heber, 2007, s 49

*”Sambandet mellan brott och rädsla är varken omedelbart, nödvändigt eller enkelriktat. För det första finns en rad vanliga brott som knappast ger upphov till rädsla, till exempel snatteri, ekonomiska brott eller felparkering. För det andra kan rädslan för brott uppstå eller utebli oberoende av verkliga brottsrisker.”<sup>85</sup>*

## Utsatthet och rädsla

Att vara rädd för brott är inte samma sak som att faktiskt vara utsatt för brott. När man talar om de brott som här behandlas skiljer sig statistiken för rädsla och utsatthet markant åt. De som är mest utsatta för brottsliga händelser och de som är mest rädda för dylika är inte heller samma grupper av människor. Medan de mest rädda grupperna av människor är:

- äldre kvinnor
- ålderspensionärer
- utrikesfödda svenskar
- storstadsbor

...är de mest utsatta grupperna:

- yngre män i nöjeslivet
- ensamstående kvinnor i hemmet
- vissa yrkesgrupper som arbetar med våldsbenägna människor.  
(Yrkesgrupper som polis, väktare, vårdare etc.)<sup>86</sup>

Den svenska befolkningens genomsnittsrädsla för att råka ut för brott i den offentliga stadsmiljön utreddes i en undersökning 2004. 16,9 % av de tillfrågade svarade att de var oroliga när de gick ut, medan endast 3,7 %

---

<sup>85</sup> Heber, 2007, s 57

<sup>86</sup> Heber, 2007, s 50-57



uppgav att de faktiskt blivit utsatta för brott, en ganska stor skillnad.<sup>87</sup>

*Det kan konstateras att otryggheten är betydligt större än osäkerheten i stadsmiljön. De mest utsatta grupperna verkar inte heller utsättas just på grund av stadsrummets utformning och vi kan därför även konstatera att säkerheten inte kan mätas med dessa siffror. Alkoholrelaterat våld, våld i hemmet och yrkesrelaterat våld ligger bakom de mest utsatta gruppernas osäkerhet i statistiken. Jag drar därför slutsatsen att ingen grupp är extra utsatt för brott på grund av den offentliga miljön och därför behövs inga riktade åtgärder med en viss grupp i åtanke.*

*Säkerheten är med andra ord något som behöver förbättras för alla som besöker stadens offentliga utemiljö.*

---

<sup>87</sup> Heber, 2007, s 53

# SLUTSATSER

---

*Vi vill skapa en trygg och säker miljö. Vad behöver vi göra? Vad karaktäriserar trygga och säkra miljöer? Vad kan vi dra för slutsatser utifrån människans psykologiska och sociologiska egenskaper, stadsrummets påverkan på trygghet och säkerhet samt tankebanorna hos en tänkbar brottsling?*

## Tryggheten

---

Frågan om vad som gör en plats trygg är komplex, men svaret verkar betydligt enklare än vad det är enkelt att komma fram till det. Efter mina studier och undersökningar har jag uppfattat att känslan av trygghet i det offentliga stadsrummet helt enkelt beror på platsens fysiska utformning och hur man som människa bemöter andra människor.

*Det sociala samspelet, attraktiva och välskötta miljöer samt stadsrummets utformning* tycker jag mig ha uppfattat som tre punkter som kan sammanfatta de påverkande faktorerna.

### Det sociala samspelet

Det är grundläggande fakta att människor behöver vara både för sig själv och bland andra människor för att trivas och fungera socialt. Detta gäller i allra högsta grad i ett offentligt stadsrum. Som Ines Uusmann beskrev det, är en offentlig plats ett ställe där det finns offentligt liv. Ett tomt torg är ingen offentlig plats, hur vackert det än är.<sup>88</sup>

---

<sup>88</sup> Nyström, 2000, s 5

Sociala mötesplatser där man kan träffa andra och få känna sig som en del av samhället och det sociala rummet är således mycket viktiga. Birgitta Hellgren skriver om det "sociala kapitalet" som byggs upp av människor sociala samspel på offentliga, naturliga mötesplatser, vilket är viktigt för samhällets övergripande uppbyggnad.<sup>89</sup>



*Norra Station, Hässleholm*

*En välskött och attraktiv miljö som har den sociala mötesplatsens karaktär lockar folk och skapar informell social kontroll.*

Fina, besöksvärda och minnesvärda platser lockar folk att besöka dem, vilket gör platsen trygg för individen i mängden. Att andra människor ständigt finns kring en på platsen bygger upp trygghetskänslan genom den *informella sociala kontrollen* som är en direkt effekt av människornas blotta närvaro. Vetskapen om

---

<sup>89</sup> Hellgren, 2003, s 324

att man inte är ensam i fall något skulle hända, och det faktum att risken för överfall är mycket liten bland annat folk uppfattar jag som en av de allra viktigaste faktorerna för att platsen man befinner sig på ska karaktäriseras som trygg.

### Välskötta och attraktiva miljöer

Allt i den offentliga miljön som påminner om brott, kriminalitet och social desorganisation har helt och fullt en negativ inverkan på platsens trygghetskänsla - det är något som är logiskt och som står helt klart för mig. Frågan vi kommer fram till är vad som är karaktäristiskt för en miljö som påminner om detta.

Som tidigare omnämnt kan de viktigaste sakerna att komma ihåg angående stadsrummets innehåll och skick sammanfattas med orden *ansvarsförhållanden, förvaltning och belysning*. Det tyder på att en offentlig bör vara tydlig ifråga om var man får vara, att miljön måste vara välskött med allt vad det innebär, och att belysningen ska vara fungerande och funktionell.

Om man försöker se detta ur ett trygghetsperspektiv inser man snart att det framförallt är förvaltningen av platsen som är avgörande för trygghetskänslan. För vad är det egentligen som påminner om otrygga och stökiga miljöer? Som svar kommer man snart fram till att saker som klotter, trasig utrustning såsom lampor, busshållplatser och fönster, vandalisering, skräp, bortkastade cyklar, bilvrak, förstörda eller "urväxta" planteringar och väldigt mycket annat direkt signalerar att ingen bryr sig om platsen och att det helt enkelt är ok att bete sig som man vill. Effekten blir att stökigheten blir ännu värre och ingen vågar vistas på platsen.

Motsatsen är en offentlig plats som karaktäriseras av vackra, välskötta och rena byggnader och väggar fria från klotter, hel, fungerande och medvetet utvald utrustning såsom belysning, papperskorgar, busshållplatser och fönster. Vackra planteringar och stadsgrönska

är viktigt, liksom sevärdheter, naturliga mötesplatser, medvetet valda byggmaterial i byggnader och hårdgjorda ytor och andra medvetna gestaltningar ur positiv bemärkelse. En sådan miljö känns direkt central, genomtänkt och till för människan. Man känner sig trygg för att någon bryr sig om hur det ser ut här. Man får inte bete sig och göra precis som man vill. Ingenting inom synhåll påminner om kriminalitet och social desorganisation.

Samma positiva effekt finner jag på platser som karaktäriseras som "moderna", platser som nyligen eller i alla fall för inte så länge sedan gestaltats, omformats eller byggts upp från grunden. Det kan röra sig om både byggnader och utemiljön i sig. Den direkta signalen på sådana är den motsatta som kan uppfattas i stökiga, otrygga miljöer. Istället för att ingen bryr sig får man här reda på att platsen anses vara viktig, betydelsefull och väl genomtänkt, just av den anledningen att man valt att bygga nytt eller gestalta på nytt precis här. Effekten blir densamma som på platser som någon bryr sig tillräckligt mycket om för att den ska hållas ren och snygg. Trygghet, helt enkelt.

Stadsrummets skick och utseende uppfattar jag därför som en väsentlig del av platsens trygghetskänsla.

### Stadsrummets utformning

Kanske är stadsrummets utformning till synes en snarlik faktor när man har dess skick och utseende färskt i minnet. Det finns dock en väsentlig skillnad, faktorerna emellan. Där vi tidigare talat om platsens direkta utseende, talar vi här om dess fysiska utformning, oavsett utseende eller skick.

Vill man åstadkomma trygghet handlar det om att utforma det fysiska stadsrummet så att den besökande individen har full koll på vad som händer runtomkring sig.

Vad innebär då detta lite mer konkret att kunna ha denna *personliga kontroll*?

För att man som besökare ska kunna ha bra koll på vad som händer runtomkring, krävs en viss öppenhet och möjlighet att överblicka det stadsrum man just nu befinner sig i. Dolda skrymslen och mörka partier är en otrygghetsfaktor då en angripare skulle kunna gömma sig där. Platser som känns instängda och som kan leda till att man "fastnar" någonstans tillsammans med en angripare bör också undvikas.

Att överblicka stadsrummet är givetvis något man måste kunna göra även, och kanske framförallt, kvällstid, då de flesta upplever stadsrummet som extra hotfullt. Till varje pris måste då belysningen vara beskaffad sådan att den lyser upp så pass mycket av stadsrummet att man kan överblicka situationen och identifiera andra människor i närheten, helst på så pass långt avstånd att man kan reagera och vidta nödvändiga åtgärder i hotfulla situationer. Att kunna göra detta är grundläggande för trygghetskänslan.

Siktlinjer är mycket viktigt för orienterbarhetens och vägstrukturens tydlighets skull. Ser man både vägen och målet tydligt framför sig behöver man inte oroa sig för några hinder som tvingar en att stanna till i en eventuell hotfull situation. Lika viktigt är det att man alltid har alternativa vägar att välja på för att om nödvändigt kunna undvika att hamna i den hotfulla situationen.

Det personliga utrymmet är något som bör kunna hållas fritt från "inkräktare". Det ska finnas tillräckligt med vägbredd eller annat utrymme för att man inte ska tvingas in i en situation där en helt främmande person onödigt länge hamnar i ens personliga eller intima zon. Likadant ska man inte behöva gå in i en annan persons personliga utrymme, något som i värsta fall kan leda till en onödig konflikt.

Självklart är intrång i det personliga utrymmet inte något som alltid kan undvikas, och bör inte heller alltid undvikas. Om folk aldrig skulle komma i närheten av en person skulle den personen inte känna sig bättre till mods utan snarare känna sig utstött. Nu kommer detta aldrig att inträffa, då det är omöjligt att till varje pris undvika "intrång" när man går på en smal gata eller när det är mycket folk på stan. Målet är som sagt inte att folk aldrig ska gå nära en, utan snarare att undvika att folk mer eller mindre tvingas in i varandras personliga utrymmen. Man bör se till att möjlighet finns att välja att gå på andra sidan vägen eller en bit ifrån den andra människan om man uppfattar att något annat skulle leda in i en hotfull situation.

Sammanfattningsvis uppfattar jag att god *personlig kontroll* är nödvändigt för att en offentlig plats ska kännas trygg.

## Säkerheten

Slutsatserna beträffande trygghet tyder på att man genom åtgärder i den fysiska miljön kan förbättra trygghetskänslan. Frågan är om detsamma gäller den reella säkerheten?

För att uppnå säkerhet kan man alltid ta till metoder som kameraövervakning, galler och polispatrullering. Det är en enkel lösning på många problem, men är detta i själva verket så bra? Givetvis skapar det en miljö som är säker såtillvida att gärningsmannen inte kan begå ett brott utan att bli sedd eller upptäckt, men samtidigt skulle jag vilja påstå att det skapar en otrygg miljö. Karaktäriseras platsen av denna typ av formell bevakning signalerar man ju samtidigt till allmänheten att detta verkligen inte är någon säker plats att vara på, just eftersom den behöver kameraövervakning eller galler med taggtråd överst, för att kunna klassas som säker.

Det måste till någonting annat för att en plats karaktäriseras av *både* trygghet och säkerhet ska kunna skapas.

Enligt tillfällighetsteorierna är det tillfället som gör tjuven. Åtgärder i den fysiska miljön borde kunna påverka tillfällesstrukturen positivt och därigenom fungera brottsförebyggande. Men hur förebygger man att ett tillfälle uppstår?

*Rutinaktivitetsteorin* och *Rational Choice-teorin* ger sina förklaringar på hur tillfället uppstår. För att repetera innebörden av rutinaktivitetsteorin krävs, för att ett brottstillfälle ska uppstå:

- En motiverad gärningsman
- Ett lämpligt offer
- Frånvaro av kapabla väktare



*Övervakningskameror och murar med taggtråd är enkla sätt att skapa säkerhet på, men innebär samtidigt en ökad otrygghet.*



Det är dessa tre faktorer som bidrar till uppkomsten av brottet, medan det som tidigare nämnt egentligen bara är offret och frånvaron av väktare som tillsammans skapar själva tillfället. Gärningsmannen är den som ser till att tillfället utnyttjas.

Den relativt liknande *Rational Choice-teorin* menar precis som *rutinaktivitetsteorin* att det är gynnsamt med brottstillfällen som skapar hög kriminalitet. Finesen med *Rational Choice* är sedan att det är brottslingens rationella val som avgör om ett brott begås. Om

han anser att det är "lönt" att begå brottet gör han det. Alltså borde man kunna "övertyga" eller, för att knyta an till den förra teorin, motivera brottslingen och visa att brottet inte lönar sig och få denne att göra det rationella valet att *inte* begå brottet. Som jag ser det är det i princip samma sak som att göra offret "olämpligt" och se till att kapabla väktare kan övervaka situationen.

Återigen kan inte alkoholpåverkade eller på annat sätt missbrukande gärningsmän göras inverkan på. Det handlar om medvetna gärningsmän.

### Den motiverade gärningsmannen

Den sociala brottspreventionen är den typ av brottspreventivt arbete som främst tar sig an motivationen hos en eventuell gärningsman. En situationell metod som dock snuddar vid det socialt brottspreventiva arbetet är förebyggandet av *kriminogena miljöer*. En kriminogen miljö är en grogrund för nya brottslingar och karaktäriseras av stora sociala, etniska och ekonomiska problem hos befolkningen. Den fysiska miljön är ofta en spegling av befolkningens situation och karaktäriseras ofta av allmän oordning och stökighet. För att undvika att den byggda miljön på något sätt bidrar till denna karaktäristik innebär det att man måste se till att omgivningen inte påminner om sådant som alstrar brottslighet. Miljön ska vara ren och snygg och man måste se till att ta bort till exempel skräp, klotter, trasiga fönster, trasig belysning och förebygga vandalisering. Detta är i egentlig mening en brottspreventiv metod som indirekt går ut på att angripa problemet med den motiverade gärningsmannen redan innan han blir kriminell.

Det finns fler effekter med att så snart som möjligt ta itu med och åtgärda till exempel vandalisering, förstörelse och klotter. Belöningen för den kriminella hand-

lingen som utförs är i dessa fall själva åverkan man orsakar. Genom att genast ta bort klotter eller reparera förstörda fönsterrutor och belysningsarmaturer tar man bort belöningen. Detta borde i sin tur leda till att en stor del av brottslingarnas motivation går förlorad då de gång på gång ser att deras värv inte lett till någonting. Samtidigt får man en till synes mindre kriminogen miljö.

Har man *Broken Windows-teorin* i åtanke är det dessutom extra viktigt att ta itu med till exempel vandalisering och klotter då detta annars lätt kan leda till mer vandalisering och ökade problem.

Ett mer direktverkande sätt att göra gärningsmannen omotiverad är förstås att förebygga att ett tillfälle till brott uppstår, vilket som sagt innebär att få bukt med lämpliga offer och frånvaro av väktare. Detta leder oss in på slutsatser om vad som gör ett offer mindre lämpligt.

### Det lämpliga offret

I intervjuer bland ungdomar i Ljungby har det framkommit att den person som i en tänkt brottsituation är ett presumtivt offer gör vad han eller hon kan för att se så rask och alert ut som möjligt. Det handlar både om utseende, rörelser och kroppshållning. En person som går långsamt, har dålig kroppshållning eller ser allmänt vilse eller svag ut antas vara ett mer lämpligt offer än den som verkar veta vart den ska och går snabbt och rakryggat. Den målinriktade kommer lättare undan, helt enkelt.<sup>90</sup>

Det ligger något i resonemanget, för visst är det så att man sträcker på sig, går snabbare och försöker verka högst medveten om vart man är på väg när man råkar in i en mer eller mindre hotfull situation?

---

<sup>90</sup> Burcar, 2002, s 12-14

Man kan spela målinriktad, och man kan faktiskt vara målinriktad. För att skapa en säker miljö för den som annars skulle kunna bli ett brottsoffer bör det därför vara viktigt att omgivningen är utformad så att man får koll. *Personlig kontroll* på omgivningen bör på så vis skapa säkerhet.

Vad innebär då personlig kontroll? I en kort mening innebär det att man själv behöver ha fullständig kontroll på situationen. Man behöver ha god översikt över stadsrummet, vilket innebär att det inte bör finnas många små dolda skrymslen och prång där det kan gömma sig en angripare. Man behöver ha goda siktstråk framåt dit man är på väg, för att se att vägen inte är blockerad på något sätt. Kvällstid måste belysningen vara tillräcklig för att lysa upp platsen och inte vara trasig. Flera alternativa vägar att ta behövs om risken finns att man råkar in i en hotfull situation, eller om man vet att en särskild väg innebär att den personliga kontrollen blir för liten.

I övrigt är det viktigt att orienterbarheten är god i stadsrummet, både med tydliga gång- och cykelvägar och skyltning. Detta gör också att man kan vara målinriktad och tydligt på väg i sitt sätt att uppträda.

Den personliga kontrollen är vad jag kan tänka mig inte direkt medveten när det handlar om säkerheten. Det presumtiva offret har koll på situationen, men är inte medveten om att det medför säkerhet. Det är i själva verket gärningsmannen som är medveten om att den momentana situationen inte gör offret lämpligt att angripa.

I egentlig mening är både den motiverade gärningsmannen och det lämpliga offret ganska svåra att påverka genom miljödesign och det är endast indirekt man kan påverka en individs direkta uppförande genom att forma den fysiska miljön på olika sätt. Lättare

är det då att påverka de kapabla väktarnas möjlighet att vara just kapabla väktare.

## De kapabla väktarna

Den sista faktorn för att en brottsituation ska uppstå är frånvaro av kapabla väktare. För att förebygga detta behöver vi skapa möjlighet till *närvaro* av kapabla väktare. En kapabel väktare är som tidigare nämnt en person som vid en uppstånden situation är kapabel att ingripa antingen direkt i brottsituationen eller slå larm och tillkalla polis. Det kan handla om precis vem som helst – en familjemedlem, granne, annan bekant eller en total främling – det spelar ingen roll, bara det är någon som är kapabel att ingripa vid behov.

För det lämpliga offret gällde det att ha personlig kontroll på situationen. I detta fall krävs att den *informella sociala kontrollen* fungerar. Förutom en fungerande social sammansättning hos befolkningen krävs för att detta ska vara möjligt, *synlighet* i den fysiska miljön. Platsen måste vara utformad sådan att ett offer och en gärningsman inte kan hamna på en plats där ingen annan kan se dem. Det innebär att alltför döljande och avskärmande element som vegetation eller byggnader måste reduceras och att belysningen kvällstid är fullt tillräcklig för att personer ska kunna identifieras på längre avstånd.

Ligger platsen mitt i ett gångstråk eller på väg mot en viss målpunkt innebär det också att platsen är välbesökt och på det viset bättre övervakad. Bostadsfönster som vetter mot platsen är också gynnande för den informella sociala kontrollen.

## Både tryggt och säkert?

---

Slutsatserna ovan sammanfattar åtgärdsförslag och dess kategoriska indelningar med en tydlig separering mellan det som handlar om säkerhet och det som handlar om trygghet.

Sett ur säkerhetssynvinkel kan åtgärder i den fysiska miljön som bekant göras med tre olika huvudsyften, alla med den gemensamma meningen att reducera uppkomna tillfällen till brott:

- Att göra en presumtiv gärningsman mindre eller inte alls motiverad att genomföra ett brott.
- Att göra ett presumtivt brottsoffer mindre attraktivt
- Att skapa bättre förutsättningar för närvaro av kapabla väktare

Sett ur trygghetssynpunkt kan man dela in de möjliga åtgärderna i den fysiska miljön i tre olika kategorier:

- Åtgärder som underlättar för det sociala samspelet
- Åtgärder för att uppnå - eller krav på att miljön ska vara - attraktiv och välskött
- Åtgärder som syftar till att ge stadsrummet genomtänkt fysisk utformning

Frågan är nu hur man kan ta dessa åtgärdstyper och kategorier vidare för att enkelt kunna tillvarata dem och tillämpa dem i praktiken, på existerande platser med kända problem inom områdena trygghet och säkerhet. Är det enklast att göra en plats säker och en annan trygg, eller går det att göra bägge på samma plats?

För att uppfylla se till mina frågeställningar och hypoteser är det önskvärt att platsen faktiskt blir *både* trygg

och säker, annars kan man krasst säga att varken den trygga eller säkra platsen är speciellt lön att lägga arbete på. En plats som är trygg men saknar säkerhet vågar folk inte besöka, eftersom platsen med stor sannolikhet är okänd och drabbad av överfall. Detta beror då på att tillfällesstrukturen är negativ och inbjuder till många tillfällen till brott.

En plats som är säker men som samtidigt karaktäriseras av otrygghetskänslor kan vara förskonad från brottslighet, men trots det folktom på grund av att den inte *känns* trygg. Huruvida rädslan för platsen är befogad är inte relevant, utan det handlar i slutändan om folks *vilja* att besöka platsen. Är man inte trygg besöker man inte platsen och genast blir arbetet med att göra platsen säker meningslöst.

Med detta som grund uppfattar jag att platsen måste vara både säker och trygg för att fungera, locka folk och fylla någon funktion som offentligt stadsrum. Frågan vi nu måste besvara är hur tryggheten och säkerheten förhåller sig till varandra och hur man gör för att skapa både och i samma stadsrum. Kan man med liknande åtgärder skapa både och blir det dessutom arbetsbesparande.

Vi tar ytterligare en upprepande titt på kategorierna för trygghets- och säkerhetskapande och ser vad åtgärdernas effekter blir:

- **Säkerhet:** För att göra den motiverade gärningsmannen mindre motiverad kan man skapa miljöer som karaktäriseras av ordning och reda, vilket indirekt ger en god effekt ifråga om tillfällesstrukturen. De kriminogena miljöerna behöver förebyggas. Dessutom bör vandaliseringsbrottens belöning genast tas bort, till exempel genom klottersane-



ring. Effekten av arbetet innebär *en ren och ordnad miljö som någon uppenbarligen bryr sig om.*

- Trygghet: För att karaktärisera ett stadsrum med trygghet behöver rummets utseende och skick vara rent, snyggt och välordnat och inte på något sätt påminna om brottslighet och social desorganisation. Utrustning såsom belysning och busshållplatser måste hållas funktionella och fungerande. Moderna, nyligen utformade stadsrum har också en positiv inverkan. Även här blir effekten *en ren, ordnad och attraktiv miljö som någon uppenbarligen bryr sig om.*

*Slutsats: Välskötta, rena, fina, moderna och attraktiva stadsrum och funktionell och fungerande utrustning skapar både trygghet och säkerhet.*

- Säkerhet: För att göra det lämpliga offret mindre lämpligt kan man planera och utforma stadsrummet så att ett presumtivt brottsoffer kan uppträda självsäkert och alert. Om stadsrummet planeras med detta i åtanke och samtidigt ger offret alternativ ifråga om vart man kan gå och hur man kan röra sig i förhållande till andra människor skapar detta en säker miljö. Platsen skapar alltså förutsättningar för *omedveten personlig kontroll*, vilket påverkar tillfällesstrukturen positivt.
- Trygghet: Om stadsrummet utformas så att en besökande individ medvetet kan ha koll på situationen och på ett tillfredsställande sätt överblicka platsen – både tack vare öppenhet, siktlinjer och god belysning - blir denne förberedd på hur man kan röra sig för att vid behov undvika hotfulla situationer. Platsen skapar på så vis förutsättningar för att individen kan ha god, *medveten personlig kontroll*.

*Slutsats: Den personliga kontrollen måste genom stadsrummets utformning och överblickbarhet få förutsättningar att fungera bra, för att både trygghet och säkerhet ska infinna sig.*

- Säkerhet: För att skapa förutsättningar för att allmänheten ska fungera som kapabla väktare måste offentliga stadsrum karaktäriseras av rörelsestråk, öppenhet och tydlighet. Där det rör sig andra människor och där det är lätt att överblicka platsen både direkt och från håll är det lätt för alla människor att fungera som kapabla väktare och upptäcka brottslig verksamhet. Denna *informella sociala kontroll* är viktig för att tillfällesstrukturen ska förändras positivt.
- Trygghet: I det sociala och fysiska stadsrummet utspelas det sociala samspelet människor emellan. Liv och rörelse på allmän plats karaktäriserar en offentlig miljö som känns trygg. Där många andra människor finns, som omedvetet kan övervaka situationen är risken för att bli utsatt för brott liten. Den *informella sociala kontrollen* påverkar alltså trygghetskänslan högst positivt.

*Slutsats: En fungerande informell social kontroll är essentiell för både säkerheten och trygghetskänslan i det offentliga stadsrummet.*

Vi har till slut tre centrala begrepp som är viktiga att ha i åtanke när man gestaltar en offentlig (eller egentligen vilken som helst) plats:

*Den gestaltade platsen måste vara ren, snygg och välskött och både den personliga kontrollen och den informella sociala kontrollen måste fungera tillfredsställande.*

Ser man till att så långt som möjligt följa denna kortfattade, i sammanhanget ganska begripliga och kärnfulla uppmaningen vid planering av ett stadsrum, uppfattar jag att man kommit riktigt långt i arbetet med att hålla en plats trygg och säker. Sedan finns det givetvis långt ifrån alltid *möjlighet* att uppfylla detta helt och fullt. Alla platser har helt enkelt inte möjlighet att bli naturliga mötesplatser eller gångstråk, och det är en omänsklig uppgift att hålla precis alla stadsmiljöer fullgott överblickbara, rena, snygga och fria från vandalisering. Dock bör man som minst se till att all utrustning hålls hel och fungerande. Detta signalerar som flera gånger tidigare nämnt att man bryr sig om närmiljön och inte accepterar förstörelse och vandalisering.

Framförallt gäller uppmaningen relativt centrala platser där mycket folk rör sig dagligen och där förutsättningarna för att uppmaningen ska uppfyllas är lätta att lokalisera.

Den slutgiltiga slutsatsen kan tyckas ganska banal och självklar, men den motsvarar förhoppningsvis den enkla lösning på problemställningen som hela tiden eftersträvat. Om slutsatsen är relevant eller funktionell återstår att se.

# I VERKLIGHETEN

---

För att på ett konkret sätt illustrera hur slutsatserna kan fungera i verkligheten har jag valt att tillämpa tanke-sättet på ett par verkliga platser i central stadsmiljö. Jag vill visa på slutsatsernas antagna effekter, genom att på varje vald plats gå igenom slutsats för slutsats och se vilka problem platsen visar upp i förhållande till slutsatsen och sedan hitta föreslå lösningar för varje problem, dvs. se till att slutsatsernas innebörd tillgodoses.

Förhoppningen om slutresultat är att jag kan visa på att mina slutsatser kan användas som en "mall" till hur man kan se till att en plats karaktäriseras som trygg och säker. Genom att ha haft slutsatserna i åtanke vid planering och projektering ska man inte ha missat någon väsentlig del av det trygghets- och säkerhetsskapande arbetet som är så viktigt för att platsen ska användas som det är tänkt.

## Tillämpning i Hässleholm

Platserna jag valt att behandla med mitt trygghets- och säkerhetstänkande ligger i centrala Hässleholms of-fentliga stadsmiljö. Den första platsen heter Eckenfördeparken, en liten park inklämd mellan höga hus mitt i centrum. Parken karaktäriseras av tät, visuellt oge-nomtränglig vegetation och skräp och besöks endast av alkoholister och andra människor som vill sitta på en plats utan någon som helst insyn.

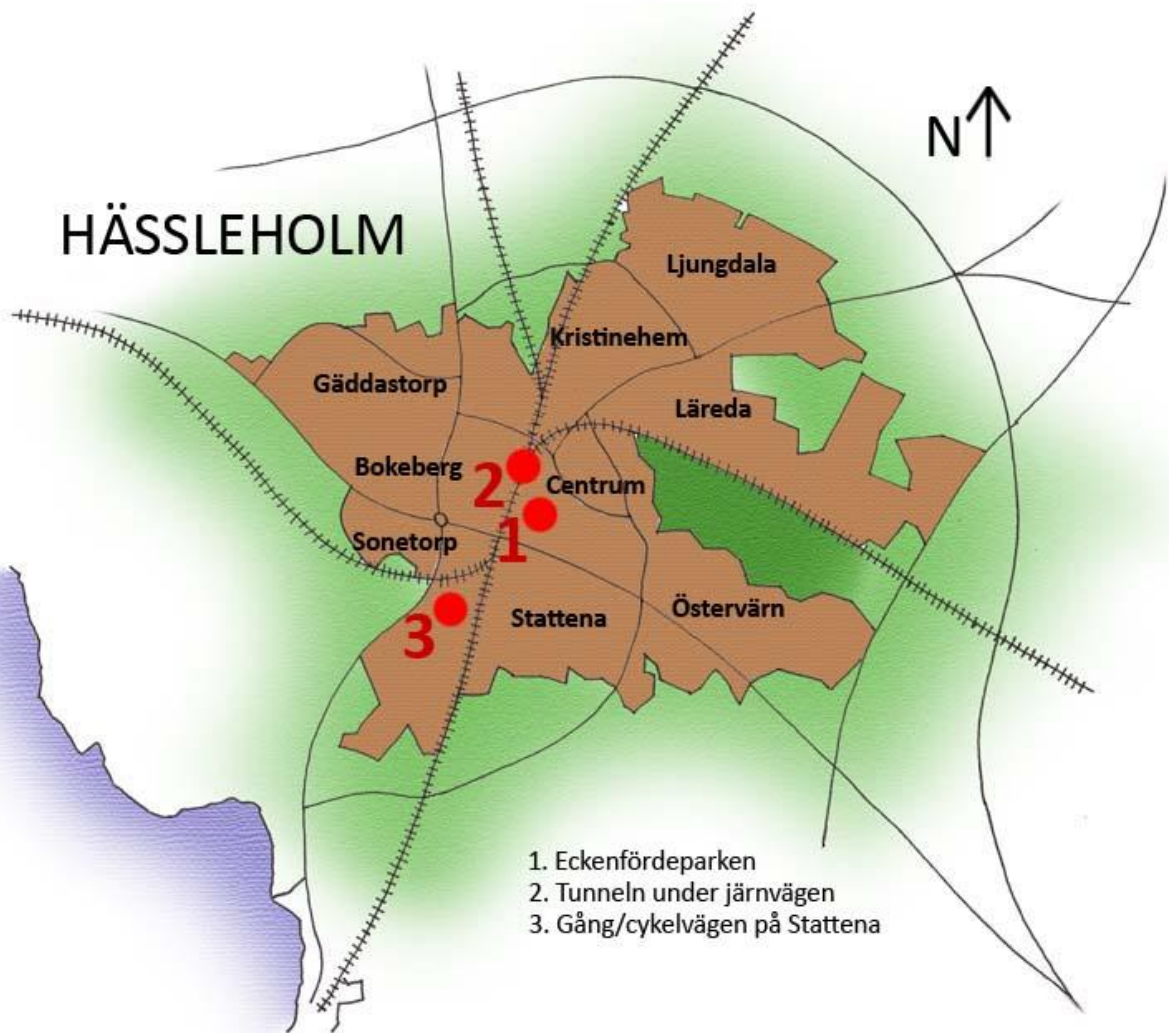
Inte långt därifrån sträcker sig den andra platsen, en gångtunnel under järnvägen som delar hela centrala Hässleholm i två delar. Tunneln är ett välanvänt cent-ralt gångstråk som knyter samman centrum med väst-sidan om järnvägen, men karaktäriseras ändå av otrygghet, framförallt kvällstid.

Den tredje platsen ligger strax utanför centrum och utgörs av en gång/cykelväg som binder samman flera bostadsområden och verksamhetsområdet kring ICA Kvantum. Denna väg sträcker sig under och mellan två järnvägsspår områden och saknar därför till stor del överblick från bostäder.

De två första platserna har jag valt för att de har uppenbara brister som borde vara högaktuella att åtgärda med tanke på platsernas centrala läge. Dessa platser borde kunna få en betydligt tryggare och säkrare "stämpel". Jag tror också att platserna och deras förekommande problem i utformningen utgör tydliga exempel för hur mina slutsatser kan komma till användning.

Den tredje platsen har jag tagit med som referensexempel på en plats som ligger centralt men ändå en bit utanför centrumkärnan. Här är besöksfrekvensen an-norlunda jämfört med de andra platserna, och platsen skiljer sig från de andra ur integreringssynpunkt. Detta leder till att det också blir en annan utmaning att göra platsen trygg och säker. Jag har som mål att se om det ens är möjligt att tillgodose mina slutsatserns uppmaningar.

# HÄSSLEHOLM



1. Eckenfördeparken
2. Tunneln under järnvägen
3. Gång/cykelvägen på Stattena

## Eckenfördeparken

---

I grönplanen för park- och naturområden i Hässleholms tätort omnämns Eckenfördeparken som en av fyra viktiga grönytor i Hässleholms centrum<sup>91</sup>. Detta visar på att man tycker platsen är en viktig resurs för de boendes rekreation i den centrala stadsmiljön. Ingenting tyder dock på att platsen anses vara särskilt viktig när man besöker den i verkligheten, då parken är sliten och igenvuxen sedan länge. Vintergrön vegetation gör dessutom att detta är fallet året runt. Man städar och håller rent med jämna mellanrum, men själva utformningen av parken gör man ingenting väsentligt åt.



Parken har ett högst centralt läge där den ligger ett stenkast från Stortorget. Med sitt läge mitt bland bostadshus och inte långt från centrumverksamhet borde den kunna utgöra en naturlig mötesplats för folk som vill ut och röra på sig i centrum. Dessvärre omöjliggör parkens utformning i princip detta.

### Platsens problem

Det finns idag ingenting som lockar någon att besöka parken för dess rekreativvärde eller upplevelsevärde. Den ligger centralt, men tyvärr instängd mellan höga fasader och ovälkommande, nästan tättslutande ligusterhäckar. Ingenstans leder utformningen en naturligt in i parken, utan man får nästan leta sig in i hålen mellan ligusterhäckarna.

Väl inne i parken ser man att grönplanens målade beskrivning av parken stämmer. "Eckenfördeparken är stenlagd med upphöjda planteringar." Detta och ingenting annat möter en. Kullersten och betongplattor omgärdar de upphöjda planteringsbäddarna där låga snöbärsbuskar trängs med bland annat högresta tujor och olvonbuskar. Utöver planteringsbäddarna finns ett flertal bänkar att sitta och njuta av parken på. Tyvärr ser man inte bänkarna förrän man tar sig runt hörnen på häckarna och står precis intill dem. Det är lite som att gå i en labyrint.

Längst in i parken kan man beskåda lite av identiteten bakom parken, nämligen en solid mur, på vilken man målat ett skyltfönster som påminner om en affär som en gång legat här. Därutöver finner man Hässleholms stadsvapen i metall på muren, intill vänortens Eckenfördes dylika. Står man här och beskådar en av de få målpunkterna i parken har man tagit sig allra längst in i en återvändsgränd. Utöver den slitna muren och de rostiga stadsvapnen finner man här en trasig bänk samt kassar från systembolaget. Denna helt avskiljda plats utgör uppenbarligen tillhåll för alkoholister och andra "ljusskygga" typer.

Johan Ngo är ägare till *Asien Box*, en Asiatisk takeawayservering i direkt anslutning till Eckenfördeparken. Han har ständig uppsikt över parken och har koll på vad som händer. Han säger att det bara är alkoholister och "skumma" människor som använder parken. De dricker, för oväsen, urinerar och gömmer sig bakom den tätväxande och avskiljande vegetationen. Många har sina hotfulla hundar med sig också. Johan har aldrig sett några "vanliga" människor använda parken och önskar att kommunen kunde ta tag i problemet med den utskuggade och otrevliga platsen. Han hade hellre sett att den bara bestod av gräsmatta än att den ser ut som den gör idag.

---

<sup>91</sup> Berg, 2003, s 24



## ECKENFÖRDEPARKEN IDAG

Siffrorna och pilarna visar vad man ser på motsvarande fotografier på nästa sida. (Pilarna med text visar på annan information)



1. Ovälkomnande häckar



2. Asien Box



3. I grönska instängda bänkar



4. Abrupt avstängande, målad mur



5. Systembolagskasse och trasig bänk



6. Oanvänd sandyta

Under mitt samtal med Johan bekräftas hans ord av att några herrar med hundar och ölburkar kommer och sätter sig på ett par bänkar väl dolda av buskage. Intill bänkarna ligger en sandyta. Ytans användningsområde är dock oklart och den fyller ingen mer funktion än att helt enkelt göra ytan oanvändbar. Ytan ligger mitt för entrén till parkens södra del och så länge sanden inte har något begripligt syfte utgör den bara ytterligare en anledning till folk inte väljer att besöka parken.

### Nollalternativ

Hur skulle Eckenfördeparken se ut och användas längre fram i tiden om ingenting görs?

Hässleholm är en typisk svensk småstad som under senare år satsat mycket och börjat växa både i antal invånare och till ytan. Med en sådan utveckling följer även utveckling av stadens centrum. I Hässleholms fall finns möjlighet till en fysisk utvidgning av centrumverksamhet av olika slag bland annat söderut från Stortorget sett, till exempel längs med Frykholmsgatan och Goodtemplaregatan. Dessa två gator passerar Eckenfördeparken på varsin sida, vilket innebär att parken skulle kunna ligga mitt i ett naturligt gångstråk när centrum utvecklas hitåt. Som parkens skick är idag skulle den dock mest fungera som en otrygg och otrygg plats man helst tar sig förbi så snabbt som möjligt, trots att den skulle kunna ligga mitt i ett naturligt gångstråk. Om alkoholister och mörker får förbli det enda som karaktäriserar parken har man förlorat möjligheten att skapa en naturlig mötesplats mitt i centrum.

Detta innebär att besökande till staden bland annat får detta som bild av Hässleholms centrum, istället för den rekreativa utemiljö parken skulle kunna vara. För besökande är det stadens centrum som ger det första intrycket, och visar man då upp en otrygg, osäker park har man gjort sig själv en björntjänst.

### Platsens kvalitéer

Eckenfördeparken stoltserar knappast med att vara en attraktiv och rekreativ miljö. Dock är platsen inte hopplös och det finns en del kvalitéer att bygga en omgestaltning på.

Som tidigare nämnt ligger platsen mycket centralt och har vad gäller läget alla möjligheter att utvecklas till en mötesplats och målpunkt mitt i stan, då den ligger i förlängningen av de centrala rörelsestråken.

Hur igenväxt och skymmande växtligheten i parken är, bidrar den till utsikt och stadsgrönska mitt bland de omgärdande höga husen. Faktum är att det är en artrik park med ett flertal fina exoter i utbudet av träd och buskar.

Redan idag finns verksamhet i form av takeaway-servering i direkt anslutning till parken. Denna verksamhet kan ligga till grund och utvecklas för ett bättre nyttjande av parken, om man bara kan göra något för att locka folk till platsen.

### Vad behöver göras?

Parken har uppenbara problem och brister, framförallt gällande platsens trygghetskänsla. För att locka folk att använda parken måste den öppnas upp, göras mer tillgänglig, få ett mer genomtänkt allmänintryck och helt enkelt bli en mer välkomnande, mindre avskärmad och överblickbar plats.

Genom att tillämpa mina slutsatser om trygghet och säkerhet delar jag in parkens åtgärdsbehov efter miljöns allmänintryck, den personliga kontrollen och informell social kontroll.



## Miljöns allmänintryck

Det spontana intrycket man får av Eckenfördeparkens utseende är att parken är igenväxt, men ändå artrik och lummig. För att förbättra platsens allmänintryck utan att helt tappa de värdefulla gröna inslagen föreslås en rejäl upprepning bland de skymmande och avskärmade buskagen och häckarna utan att man fullständigt tar bort dem. Vissa delar kan för den gröna rumslighetens skull bevaras, men i lägre nedklippt format för att ge platsen bättre tillgänglighet.

Hela parken blir ljusare om man rensar ordentligt även bland de högre, vintergröna träden och buskarna. Genom att bevara endast de stora lövträden och viktigare exoter öppnas trädskiktet upp och mer ljus kan falla på marken. En väsentligt luftigare park skapas.

Markmaterialet i Eckenfördeparken består som sagt av kullersten och betongplattor. Det är i egentlig mening inget fel på betongplattorna, men deras utseende ger platsen ett slitet intryck och jag föreslår därför att man byter ut den mot ny marksten med ett slätt, enklare utseende som tydligt visar att man lagt arbete på att förnya platsen. Detta är önskvärt men inte nödvändigt. Kullerstenen bör bevaras för att variera markutseendet i parken.

Samma betongplattor som utgör markens slityta utgör även sidor på planteringsbäddarna. Även dessa bör bytas ut mot nya, moderna betongstenar.

Självklart är det en smaksak att avgöra huruvida betongplattorna behöver bytas, men i mina ögon är det nödvändigt för att på ett så tydligt sätt som möjligt visa att man verkligen vill göra något nytt av den här platsen.

Den stora sandytan i parkens södra del behöver få ett tydligt syfte för att platsen ska verka allmän och genomtänkt. Genom att förändra ytan och göra en del av den till boulebana och en annan del till sandlåda med

lekutrustning skapar man ett mer lockande utseende och möjlighet till aktivitet både bland barnfamiljer och äldre.

I övrigt föreslås en rejäl upprustning av parkens utrustning. Papperskorgarna behöver vara fler och i bättre skick, framförallt om man vill jobba för en servering i anslutning till parken, som förutom dess positiva effekter även bidrar till mer skräp. Förhoppningsvis kommer dessutom färre ölburkar och kassar från Systembolaget ligga och skräpa tack vare bättre papperskorgar, men kanske framförallt för att omgestaltningen bidrar till att klientelet som slänger skräpet inte lockas att använda platsen för avskildhetens skull.

Bänkarna behöver bytas ut för att folk ska vilja använda dem. Att laga dem är grundläggande, men för att dessutom få trevliga sittplatser behövs helt enkelt ett utbyte. Ett alternativ är att jobba mer med *passiva sittplatser* kring de upphöjda planteringsbäddarna.

## Personlig kontroll

För den personliga kontrollen är det i fallet Eckenfördeparken särskilt viktigt att veta att man lätt kan ta vägen genom parken och ta sig någonstans utan att hamna i en återvändsgränd. Som det ser ut idag är parken som sagt instängd och tar man sig in mellan häckarna hamnar man i just en återvändsgränd.

Till att börja med krävs att parken har genomsiktighet, dvs. att man någorlunda kan se vägen genom parken framför, man behöver veta vilka vägval man har och att man kan ta genvägen genom parken för att snabbare ta sig dit man ska. För att åstadkomma detta i Eckenfördeparken krävs en rejäl upprepning bland de täta buskarna och träden. Idag kan man inte se någon bra väg rakt igenom parken, från ena sidan till den andra, någonstans. Framförallt bör man helt plocka bort buskaget intill Asien Box för att här göra genvägen mellan gatorna och till serveringen tydlig.

Den andra direkta funktionen med buskageutrensningen är att eventuella angripare inte kan gömma sig. Trygghetskänslan blir genom vetskapen om detta genast avsevärt förbättrad.

De flesta av de avskärmande häckarna runt parken måste bort för att parken inte ska vara direkt repellerande i sin utformning. Öppnar man upp vägarna både in i och ut ur parken välkomnar man besökare och signalerar att parken är till för alla. Mot parkering söder om parken kan man klippa ner de mellanliggande häckarna så att de bara är precis så höga att man kan se dem tydligt när man ska parkera. För att ytterligare öppna parken kan man öppna upp vägar in även här och i övrigt avgränsa parken med högt uppstammade träd med ljusa kronor, till exempel askar. Detta gör parkens gräns mot parkeringen tydlig samtidigt som man välkomnar in även härifrån.

Kan man förmå de olika fastighetsägarna runt parken att samarbeta om utrymmet kring parken finns möjlighet att skapa ytterligare genvägar genom parken och samtidigt se till att det inte finns några återvändsgränder. Detta skulle kunna innebära att det instängda hörnet intill muren i parkens nordöstra hörn kan öppnas upp och blir en ny entré till parken norrifrån. Detta skulle dock kräva att man medveten utformade den asfalterade "baksidan" mellan Hotell Göingehof och Goodtemplaregatan 24 så man kan gå den vägen mellan Eckenfördeparken och Fisktorget strax norrom. En ny väg in till parken härifrån hade ökat dess integrationsvärde avsevärt.

Om man dessutom kan ta bort planket och de spretiga buskagen mot Goodtemplaregatan 24 skulle man ge de boende där en helt annan tillgänglighet till parken, liksom gående och cyklande som kommer från detta håll i och med den nya vägen.

Belysningen är också mycket viktig för den personliga kontrollen och så även i fallet Eckenfördeparken. Be-

lysningen är idag otillräcklig, mycket på grund av att vegetationen skuggar ut den.

Utöver en utrensning av vegetationen föreslås belysningspollare markera vägarna genom parken samtidigt som en mer traditionell parkbelysning lyser upp platser där man kan stanna till, vid sittplatser och i anslutning till serveringen.

För att i övrigt ge god överskådlighet i parken föreslås de tomma fasaderna på Hotell Göingehofs och Goodtemplaregatan 24:s södra kortsidor belysas med konstnärligt utformad fasadbelysning, något som samtidigt ger parkens upplevelsevärde ett rejält lyft kvällstid.

### Informell social kontroll

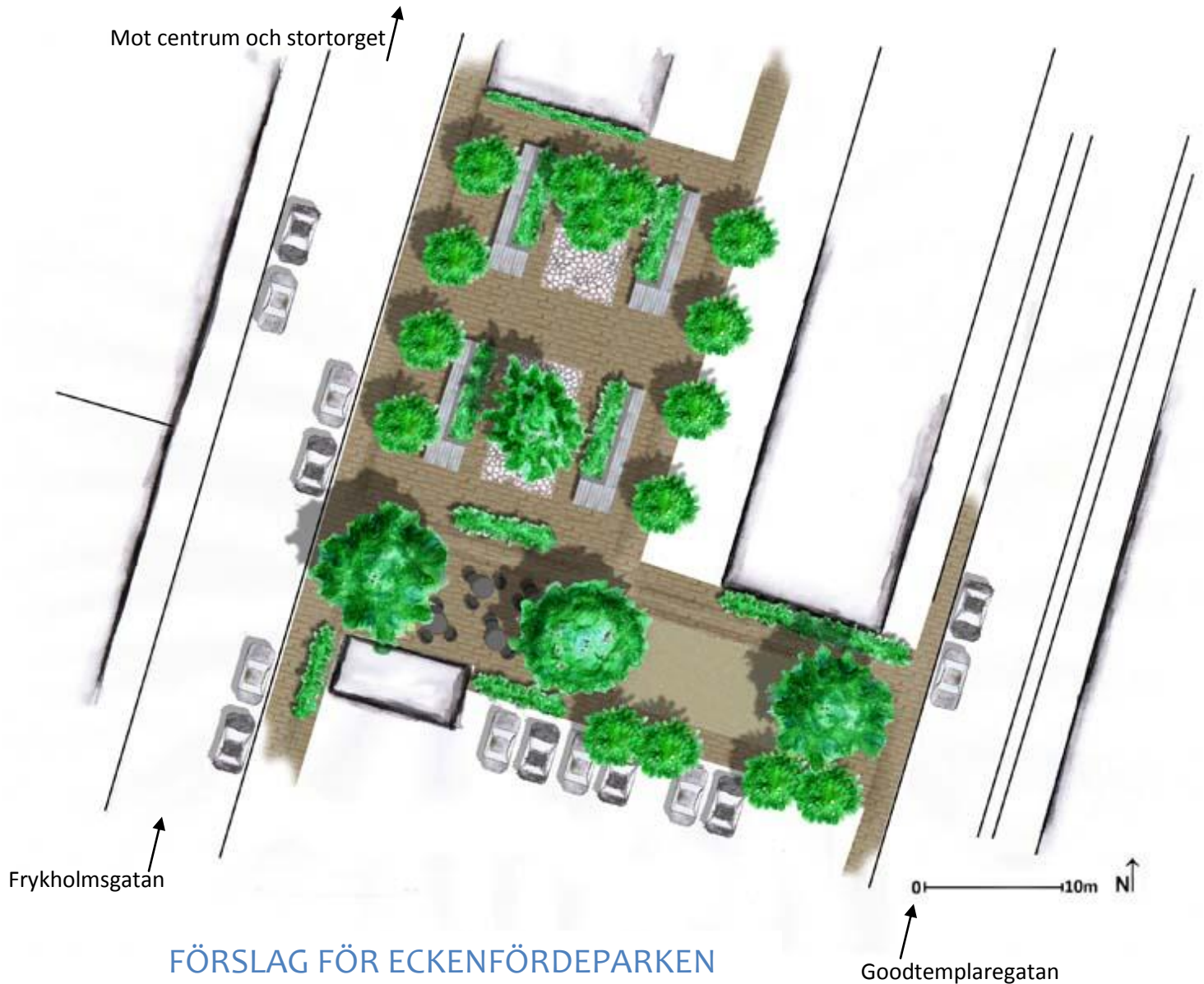
För att förbättra den informella sociala kontrollen krävs att man dels lockar folk till platsen, dels att man förbättrar den allmänna överblickbarheten.

Att locka folk kräver i sin tur att parken har någon form av målpunkt i sig eller att den ligger mitt i ett stråk på väg mot en målpunkt. I fallet Eckenfördeparken finns inga direkta målpunkter bortom platsen om man inte räknar vårdcentralen Vänhem dit. Dock finns som flera gånger nämnt takeaway-serveringen Asien Box i direkt anslutning till parken, vilket man bör utnyttja och bygga på. Genom att ge plats åt serveringen att expandera eller i alla fall en trevlig miljö att ha sin uteservering på kan detta bli en mycket viktig orsak till att besöka parken. Om folk samlas här lockar det i sin tur mer folk, vilket förbättrar platsens rykte och den allmänna informella sociala kontrollen.

För att en naturlig mötesplats, eller i alla fall en plats att stanna till på, ska kunna skapas krävs vissa förutsättningar. Framförallt handlar det om upplevelsevärden och sittplatser. Vad gäller sittplatser i Eckenfördeparken bör som sagt de bänkar som finns tas bort för att ersättas av andra. Företrädesvis bör de upphöjda

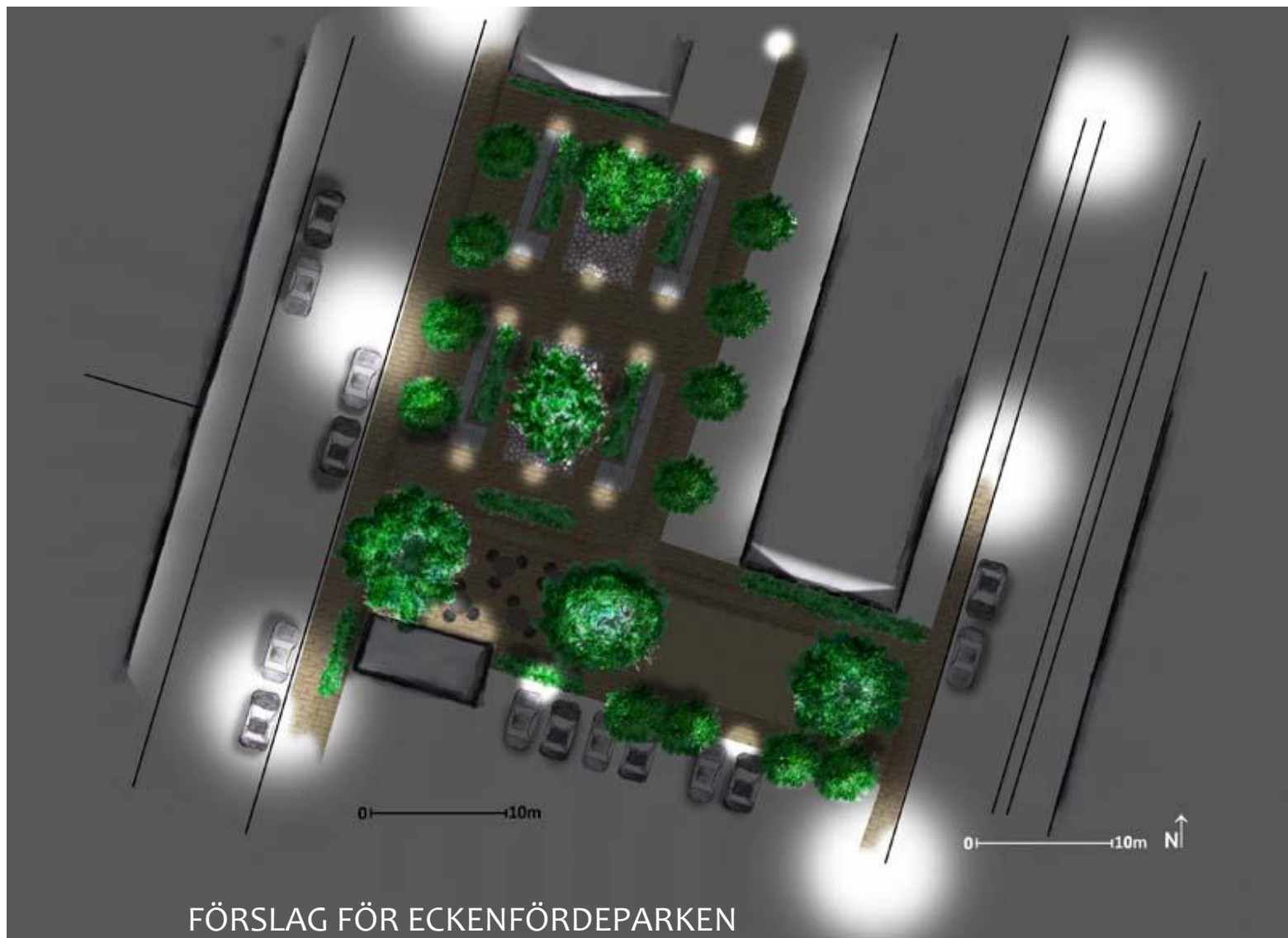
planteringsbäddarna omgestaltas så att en stor del av dem kan fungera som sittdäck. Detta ger både ett genomtänkt, modernt intryck och fler sittplatser än enbart vad enbart bänkar ger. Självklart ska även traditionella parkbänkar finnas tillgängliga för dem som känner sig mest bekväma på sådana. I anslutning till en eventuell boulebana och sandlåda bör det finnas bänkar för att även målgrupperna för dessa aktiviteter ska ha någonstans att sitta.

Parkens allmänna överblickbarheten måste vara god för att den informella sociala kontrollen ska fungera. Genom att ta bort en stor del av häckarna och de vintergröna och alltför skymmande träden och buskarna blir överblickbarheten från de kringliggande husen bättre och möjligheten att gömma sig bakom buskarna minskas drastiskt.



## FÖRSLAG FÖR ECKENFÖRDEPARKEN

Illustrationsplanen visar de beskrivna förslagen för hur parken skulle kunna förändras för bättre trygghet och säkerhet. Genomsiktlighet, sittplatser, servering, moderna material och god belysning är nyckelorden.



## FÖRSLAG FÖR ECKENFÖRDEPARKEN

Illustrationsplanen visar hur parken i och med gestaltungsförslaget kan upplevas nattetid.

## Gångtunneln under järnvägen

Ett viktigt gångstråk till och från Hässleholms centrum går under den för staden karaktäristiska och identitets-skapande, men uppdelande Södra Stambanan. Mellan centrum och de västra stadsdelarna utgör järnvägen en stor barriär som överbryggas av ett antal tunnlar och broar. En av passagerna går via en tunnel under järnvägen, i direkt anslutning till centrumkärnan. Denna tunnel har länge varit en otrygg och osäker plats för de gående och de trots förbudet förekommande cyklisterna.

För inte länge sedan gjorde man en insats för att göra tunneln både trygg och säker genom att montera nya övervakningskameror, byta belysning och göra hela tunneln vit invändigt samt behandla väggarna med ett medel som omöjliggör klottring med sprayfärg. Insatserna som gjorts är alla bra och de har gjort tunneln betydligt trevligare invändigt, men tunneln kan bli bättre och fler kan våga gå genom den om man genomför större förändringar.

Till skillnad mot Eckenfördeparken utgör inte denna plats en målpunkt i sig utan är en renodlad transportsträcka. Av denna anledning är det inget mål att göra platsen till någon form av mötesplats, men likväl behöver platsen göras trygg och säker för att folk ska vilja använda den oavsett tidpunkt på dygnet och slip-pa gå långa omvägar för att tunneln inte känns som en säker väg att gå. Med tanke på dess läge i omedelbar anslutning till centrum och dess egenskap som förlängning av de centrala rörelsestråken är det av högsta vikt att se till att platsen är användbar för alla.



### Platsens problem

En gångtunnel kommer alltid att innebära en lång eller kort gång med korridorskänsla man måste ta sig igenom. Att arbeta med trygghet och säkerhet i en tunnel kommer aldrig resultera i att man helt kommer runt problemet med att man på ena eller andra sättet känner sig instängd. Är det den enda lösningen att bygga en tunnel kommer det alltid finnas ett visst otrygghetsmoment man måste ta sig förbi när man passerar. Därmed inte sagt att man inte kan förminska otrygghetskänslan genom att utforma tunneln så att korridorskänslan och andra utrymmesrelaterade problem blir acceptabelt små.

Det mest uppenbara problemet med gångtunneln i Hässleholm finner man innan man ens börjat gå nedför backen ner till tunnelmynningen. Det första som möter en är en rödgul förbudsskylt om att cykel skall ledas genom tunneln och att gångtunneln är TV-övervakad. Man får direkt en signal om att platsen är osäker eftersom TV-övervakning är nödvändig, kanske inte enbart på grund av cykelförbudet, som ju är en ganska mild lagöverträdelse. För att förstärka effekten med kamerorna har man satt upp monitorer vid tunnelmynningarna, vilka verkligen visar att man fastnar på film när man går genom tunneln. Detta kan verka som avskräckande från att begå det ena eller andra brottet i tunneln men kan också öka på otrygghetskänslan just eftersom man får en signal om att övervakningen verkligen är nödvändig. Det är både på gott och ont man använder denna typ av formell bevakning och jag anser att man även bör se efter andra lösningar på trygghets- och säkerhetsproblemen, även om bevakningen kan ge positiva effekter.

Ett bekymmer man också velat komma runt då övervakningskamerorna en gång sattes upp var att det

klottrades mycket nere i tunneln. Detta hjälpte kamerorna inte mot, men man har senare kommit runt problemet genom att behandla väggarna så de inte går att klottra på.

Själva utformningen av gångtunneln i Hässleholm brister liksom i många andra tunnlar i och med att känslan av instängdhet infinner sig när man närmar sig tunnelmyningen, precis som problemet beskrivs ovan. Denna tunnel är dessutom mycket lång, mer än 100 meter, och relativt smal, vilket ytterligare förstärker känslan av instängdhet.

I tunnelns östra mynning kröker sig vägen så att man inte har någon som helst koll på vem som kommer från andra hållet. Siktstråket genom tunneln bryts effektivt och mötande människors röster kan lätt uppfattas som hotfulla när man inte ser personerna ifråga. Kommer man västerifrån innebär den krökta vägen i borte änden av tunneln istället att vem som helst kan sitta och gömma sig bakom hörnet.

Samma problem återfinns man vid trappan ner till tunneln vid östra mynningen. Trappan vrider sig 90° i ett vilplan och ett dolt hörn under tak bildas vid trappfoten, där en eventuell angripare kan gömma sig.

Ett annat faktum som ter sig logiskt i en tunnel är att den informella sociala kontrollen som uppstår via överblick över platsen försvinner. Finns det inga öppningar mer än vid mynningarna uppstår inga möjligheter till överblick. Däremot innebär ett relativt välanvänt gångstråk att den informella sociala kontrollen blir desto större tack vare att det så gott som hela tiden rör sig folk genom och förbi platsen. Emellertid gäller detta mestadels dagtid då färre människor är i rörelse kvälls- och nattetid, vilket innebär att den sociala kontrollen behöver vägas upp under dygnets mörka del.

## Nollalternativ

Utan åtgärd skulle till en början troligtvis ingen större förändring av läget ske, men efterhand skulle tunneln troligtvis bli mindre och mindre populär att använda kvällstid då den allmänna uppfattningen blir att ingen bryr sig om att tunneln faktiskt är en osäker plats, den ljusa insidan och övervakningskamerorna till trots. Man använder sig hellre av de alternativa vägarna förbi järnvägen och området kring gångtunneln kommer då mer än idag karaktäriseras som en baksida bakom verksamhetsområdet i centrum. Detta leder in i en negativ spiral som innebär att tunneln blir mer och mer förfallen.

## Platsens kvalitéer

Tunnelns trånga utformning till trots finns flera kvalitéer, framförallt i platsens läge. Dess närhet till Hässleholms Centralstation ger platsen anledning att utvecklas som rörelsestråk till och från stationen. Tunneln har redan idag en mycket god integration med övriga staden då den i sig själv fungerar som rörelsestråk som knyter samman centrum med de västra stadsdelarna. Gångvägen är också en trafikmässigt säker passage förbi järnvägen, bortsett från de cyklister som trotsar cykelförbudet.

Tunnelns utseende och skick håller tack vare de insatser som nyligen gjorts, hög kvalitet. De vitmålade väggarna skapar tillsammans med det vita ljuset från belysningen ett ljussken som påminner mer om dagsljus än om traditionell tunnelbelysning. Att väggarna är behandlade för att inte kunna klottras på gör mycket för allmänintrycket av platsen som efterhållen och välkött.

Kameraövervakningen gör sitt för att hålla platsen säker och trygg på ett sätt men visar som sagt även att övervakningen av någon anledning är nödvändig.



## GÅNGTUNNELNS STRÄCKNING IDAG

Siffrorna och pilarna visar vad man ser på motsvarande fotografier på nästa sida. (Pilarna med text visar på annan information)





## Vad behöver göras?

Tunneln har framförallt problem med den fysiska utformningen som påverkar den personliga kontrollen. Genom att förändra utformningen med detta i åtanke kan platsen göras både tryggare och säkrare. Den informella sociala kontrollen kan förbättras genom att ge fler människor anledning att ta tunnelvägen. Platsens allmänna intryck, utseende och skick är sedan den senaste renoveringen fullt acceptabel och inget akut upprustningsbehov av dagens tunnel finns.

## Platsens allmänintryck

Tunneln är i dagsläget varken skräpig eller nedklottrad utan faktiskt ren, snygg och efterhållen. De faktorer man dock skulle kunna diskutera en förändring av, även om de inte brister, är kameraövervakningen och belysningen.

Kameraövervakningen kom som omnämnt till på grund av problem med klotter och cyklister. Idag, när man inte längre har några klotterproblem, är cyklisterna det problem som återstår. Detta problem kan dock påvisas ha minskat i och med att nya, åter fungerande kameror satts upp. Kamerorna gör alltså nytta, men innebär fortfarande att ett otrygghetsmoment uppstår då det tydligt skyltas med att kamerorna finns där.

Genom att utforma tunneln så att cyklister också bereds plats kan man på ett annat sätt komma runt cykelproblemet i tunneln. (Ett sätt som dessutom gagnar den informella sociala kontrollen då tunneln skulle bli mer frekvent använd.) För både klottrarnas och cyklisternas skull skulle då kamerorna vara överflödiga, och man kan då på allvar diskutera huruvida de behöver vara kvar.

För många besökare innebär säkert vetskapen om kamerorna ett trygghetsmoment i sig, med tanke på

att alla typer av förbrytare och eventuella angripare filmas, och för andra påminner de om det otrygga och osäkra i tunneln. Diskussionen kan fortsätta med likande argument och både för- och nackdelar rörande kamerorna. I detta fall kan tunneln troligtvis kännas säkrare med kameraövervakning, men kanske bör man dra ner på skyltningen för kamerorna, framförallt om den framöver inte skulle behövas just för cyklisternas skull, vilket idag är skyltningens avsikt.s

Belysningen fungerar idag klanderfritt i tunneln då den tillsammans med väggarnas vita färg ger en väl belyst gångväg. Vad som dock hade kunnat vara fördelaktigt och bidragande till någon form av upplevelsevärde på vägen, vore att även installera en annan form av belysning än den traditionella med lysrör på väggarna. Man kan välja att punktbelysa vissa punkter i tunneln för att ytterligare höja upplevelsevärdet, dock utan att övriga tunneln upplevs som dunkel.

Denna typ av belysning signalerar att beslutsfattarna även på rena transportsträckor lägger ner arbete för att platsen ska kännas central och genomtänkt. Det är inte enbart de naturliga mötesplatserna som förtjänar ett ansiktslyft.

## Personlig kontroll

Den viktigaste aspekten av trygghets- och säkerhetsarbete i tunneln berör den personliga kontrollen. Det är också den som kräver störst förändringar i tunnelns utformning för att fungera acceptabelt.

Den mest uppenbara bristen ligger i tunnelns sträckning som är krökt i östra änden. Du ser inte vem som kommer från andra hållet och har du otur kan du bli påkörd av en förbudstrotsande cyklist som inte hann upptäcka dig i tid. För att den personliga kontrollen ska fungera behöver man ett siktstråk som sträcker sig hela vägen genom tunneln, och av denna anledning föreslås tunnelns sträckning göras helt rak mellan de

båda mynningarna. För att i mesta möjliga mån låta siktstråket gå vidare i slutningarna ner till mynningarna från markplan föreslås tunnelns ändar breddas och vinklas ut ännu mer närmre mynningarna. Vägen in i tunneln kan då löpa från olika håll och inte bara rakt framifrån.

Upprättningen innebär ett stort ingrepp i den fysiska omgivningen då man måste gräva ur marken åtminstone på ena sidan om dagens tunnelsträckning. Detta är dock ett arbete som blir nödvändigt då en breddning av hela tunneln också föreslås. Detta görs också som en trygghets- och säkerhetsskapande insats. En tunnel är som bekant ett relativt trångt, slutet rum som innebär att man i alla lägen när man passerar någon träder in i dennes personliga utrymme. Har man otur kan detta leda till en konflikt, eller kan man uppfatta den andra personen som obehaglig eller hotande. För att undvika risk till konflikt och ge utrymme att efter behov välja vilken sida av vägen man vill gå på föreslås breddningen av tunneln. Själva rummet blir i sig större och detta kan leda till att fler uppfattar tunneln som en tryggare väg att gå.

När man breddar tunneln bör man även göra den så pass bred att en cykelfil också får plats. Precis som redan omnämnt skulle detta innebära att fler sannolikt skulle använda tunneln, samt att man kommer runt problemet med att folk cyklar i gångbanan där förbud råder. Den informella sociala kontrollen skulle förbättras och tunneln skulle betraktas som en mer attraktiv väg till och från centrum.

Trappan ner till den östra mynningen bör också gestaltas om så de dolda nischerna kan tas bort. Breddar man både tunneln och nedgången till den får trappan mer plats och kan utformas för att göra vägen ner till tunneln tydligare och bättre tillgänglig från centrum. Alternativa vägar att ta efter behov kan också åstadkommas i tunneln. Detta kan förutom en viss trygghet

även ge större anledning att ta vägen genom tunneln, om de alternativa vägarna innebär uppgångar till Centralstationens perronger som går direkt ovanför tunneln. Både integration och informell social kontroll gynnas, samtidigt som perrongerna blir betydligt mer tillgängliga för folk som kommer gående mot stationen norrifrån. Dessutom kommer dagsljus ner till tunneln på flera håll.

### Social kontroll

De möjliga sätten att förbättra den informella sociala kontroll har redan tagits upp. Genom att tillåta cyklar i tunneln samt att göra uppgångar till Centralstationens perronger skapar man både möjlighet och anledning för fler att använda tunneln.



## FÖRSLAG FÖR GÅNGTUNNELN

Illustrationsplanen visar de beskrivna förslagen för hur parken skulle kunna förändras för bättre trygghet och säkerhet. Bredare tunnel, tillåten cykeltrafik och uppgångar till centralstationens perronger är nyckelorden.



## FÖRSLAG FÖR GÅNGTUNNELN

Den stora bilden visar hur den östra tunnelmynningen skulle kunna vara utformad, med bredare tunnel, avlång trappnedgång, glasade skyddsväggar och lämpliga vägs skyltar. I bakgrunden syns en uppgång till en av centralstationens perronger.

## Gång/cykelväg på Stattena

Direkt söder om Hässleholms centrumkärna finner man stadsdelen Stattena, ett bostadsområde framförallt karakteriserat av friliggande villor. I dess nordvästra hörn sträcker sig en gång/cykelväg under Södra Stambanan och Helsingborgsbanan, för att längre fram knyta samman Stattena med bostadsområdet Sonetorp och verksamhetsområdena kring ICA Kvantum respektive brandförsvaret. Nedan refererar jag till vägen som "GC-vägen". GC-vägen är välanvänd då det ligger viktiga målpunkter i de olika ändarna, men den känns trots allt som en avskild plats då sträckan till största del ligger mellan två järnvägsbanker. Utöver vägen finner man ett antal kolonilotter mellan järnvägarna, vilka sommartid har en viss befolkning men i övrigt ligger relativt öde.

Jag har valt att titta på GC-vägen för att jag ville pröva mina slutsatser på en plats som likväl är en offentlig plats men inte så centralt belägen som parken och tunneln. Jag vill se hur en tillämpning här skiljer sig från de andra, med avseende på om någon av de tre slutsatserna är svårare att tillgodose, eller om de helt enkelt inte är relevanta i detta sammanhang.

Liksom tunneln under järnvägen är GC-vägen som sig bör ett rörelsestråk och inte en mötesplats, bortsett från de kolonilotter som ligger i anslutning till vägen. Dessa är dock privata och inte att betrakta som offentlig plats. De tillhör inte det offentliga rummet och skapar ingen offentlig mötesplats, om än en privat sådan. Däremot är GC-vägen den enda vägen in till området och av den anledningen spelar kolonilotterna en viss roll i varför det är viktigt att jobba med trygghet och säkerhet här.



## Platsens problem

När man jobbar med en plats som inte ska vara en lockande mötesplats uppfattar jag det inte lika viktigt att tillgodose möjligheter till att stanna till eller njuta av platsen som sådan. Vad jag däremot uppfattar som viktigt är att man inte ska behöva känna sig övergiven eller vilse. En passage är en plats man går igenom och förbi – de upplevelser man gör längs med vägen är viktiga för att miljön inte ska kännas tom eller monoton, inte *nödvändigtvis* för att vara minnesvärd. En viss variation är önskvärd, men upplevelsevärdena behöver inte vara större än just så. Det viktigaste är som sagt inte upplevelsevärdet, utan att en passerande inte ska se ut som eller faktiskt behöva vara vilse eller övergiven. Detta är signifikativt för en otrygg plats och kan som bekant även göra ett lämpligt offer.

GC-vägen på Stattena är en relativt trygg och säker plats, sett till slutsatserna om miljöns allmänintryck och personlig kontroll. En del förbättringar kan göras, men överlag är platsen acceptabel. Vad som skulle behöva ordnas är den informella sociala kontrollen. Det som gör platsen otrygg är att överblickbarheten är dålig, på grund av att området är inklämt mellan två järnvägar utan någon bebyggelse på rätt sida om dem. Det som refererats till som otryggt är just att platsen ligger avskilt och att ingen ser om något skulle hända. Detta gäller framförallt kvällstid. Det är inte långt till de närmsta bostäderna, men det är tillräckligt för att platsen ska upplevas som otrygg.

## Nollalternativ

Troligtvis kommer ingen större förändring ske om platsen fortsätter se ut som den gör. På grund av avskildheten kommer en del människor även fortsättningsvis dra sig för att gå här kvällstid.

## Platsens kvalitéer

Kvalitéerna ligger i platsens natur, att vara en sammanknypande länk mellan olika stadsdelar. Den funktion som i övrigt finns på platsen, kolonilotterna, ger platsen det liv där finns, om än vid sporadiska tillfällen och inte i någon större utsträckning. Någon annan funktion finns det inte plats för mellan järnvägarna.

## Vad behöver göras?

GC-vägens dilemma liknar det vi såg hos gångtunneln. Den informella sociala kontrollen kan inte påverkas via den allmänna överblickbarheten, men den här gången på grund av att den byggda miljön inte tillåter några omgestaltningar eller omplaneringar som skulle kunna åtgärda problemet. Det finns helt enkelt inte plats eller möjlighet (och troligtvis inte heller intresse) att bygga nytt mellan järnvägarna just här. Att i närheten planera för nöjeslokaler som befolkas kvällstid, till exempel i verksamhetsområdet kring brandförsvaret, kommer troligtvis inte bli aktuellt enbart med GC-vägens trygghet och säkerhet som argument. Det skulle dessutom hamna utanför ramen för det trygghets- och säkerhetsarbete detta arbete syftar till.

## Platsens allmänintryck

Det som helt uppenbart behöver åtgärdas kring GC-vägens allmänna utseende och skick är det klotter som "pryder" en av tunnarna under järnvägarna. Klotter har redan tagits bort från den andra tunneln, men en behandling liknande den av väggarna i den centrala tunneln under järnvägen bör tillämpas på bägge tunnarna här för att slippa framtida klotter och klottrare. Längs vägkanten mot skogsdungen söder om GC-vägen bör grässlåten rensas på björksly för att se bättre ordnad och efterhållen ut.

## Den personliga kontrollen

Förutom det faktum att man inte kan se igenom järnvägsbankerna är den personliga kontrollen acceptabel på platsen. Den smala vägen väster om Helsingborgsbanan skulle möjligtvis behöva breddas för bättre överblick, men detta är inte möjligt då Villatomter gränsar till vägens bägge sidor.

Det som skulle kunna förbättras är belysningen. Idag belyses platsen av traditionell GC-belysning med sådana avstånd mellan lamporna att hela GC-vägen blir acceptabelt belyst, men om man vill kompensera för den bristande informella sociala kontrollen kvällstid kan man jobba med belysning av de perifera delarna av rummet. Till exempel kan man belysa björksnåren söder om vägen. Det ger inte bättre informell social kontroll, men ger personlig kontroll över större del av rummet än bara själva vägen. Förhoppningsvis infinner sig en känsla av trygghet tack vare vetskapen om att någon uppmärksammat platsens problem. Perifer belysning av rummet omöjliggör dessutom att eventuella angripare kan gömma sig till exempel bakom vegetationen.

Tydlig skyltning om vart man kommer på de olika vägarna från platsen kan hjälpa en med platsen obekant passerande att slippa stå och undra vart han eller hon ska ta vägen.

## Den informella sociala kontrollen

Som sagt finns inte mycket att göra för att hjälpa upp den informella sociala kontrollen. Dagtid är den fullt fungerande då folk passerar platsen hela tiden. Bekymret kommer kvällstid när mindre folk är i rörelse och överblickbarheten försämras av mörkret. Genom bättre belysning kan den personliga kontrollen förbättras, vilket möjligtvis kan kompensera.



## GÅNG/CYKELVÄGEN PÅ STATTENA IDAG

Siffrorna och pilarna visar vad man ser på motsvarande fotografier på nästa sida. (Pilarna med text visar på annan information)





1. Östra tunneln är nedklottrad



3. Vägen mot brandförsvaret



2. Östra tunneln sedd från vägskälet.  
Vägen mot Stattena.



4. Västra tunneln och björksnåren. Vä-  
gen mot Sonetorp och ICA Kvantum



**1. De belysta björksnåren nattetid**

## FÖRSLAG FÖR GÅNG/CYKELVÄGEN PÅ STATTENA

Illustrationsplanen visar hur vägen i och med gestaltungsförslaget kan upplevas nattetid. Perifer belysning och orientering är nyckelorden.

## REFLEKTION & DISKUSSION

---

Nedan kommer jag sammanfatta processen och tankebanorna som ledde till slutsatserna, för att sedan diskutera om slutsatserna egentligen är relevanta som planerings- och utformningsunderlag. Till att börja med gör jag dock några reflektioner kring *det sunda förnuftets* eventuella relevans i planeringssammanhang. Kan man utgå från "magkänslan" när man ska planera en trygg och säker plats eller måste man utgå från rena fakta?

### Det sunda förnuftet

Innan jag egentligen började jobba på examensarbetet skrev jag ned vad jag själv trodde trygghet och säkerhet var.

- Den första punkten handlade om hur människor är beroende av andra människor för att känna sig trygga. Den sista punkten menar att alla trygghets- och säkerhetskapande faktorer i grund och botten troligtvis handlar om huruvida det rör sig folk på platsen. Andra människors närvaro är med andra ord något mycket centralt i resonemangen.
- Hur pass efterhållen eller eftersatt platsen är tas också upp tidigt och i flera olika punkter. Land annat bänkar, papperskorgar och markmaterialets skick uppfattas vara viktigt för platsens allmänintryck.
- Belysningen måste fungera, man måste kunna se hela rummet och ha fria siktlinjer. Öppenhet och ljus tas upp på flera olika sätt och uppfattas vara något av det viktigaste.

Framförallt handlar punkterna om upplevd trygghet. Troligtvis beror det på att säkerhet är mycket svårare att se direkta orsaker till i den fysiska miljön.

De flesta punkterna hamnar på något sätt innanför ramen för någon av de tre slutsatserna jag senare dragit. Antingen handlar de om rummets skick och utseende eller om att man behöver ha en viss överblick över rummet. Dålig belysning och trånga passager leder till dålig överblick och otrygghet. Det som inte behandlar detta säger istället att andra människor behöver finnas i närheten. Någon punkt handlar om direkta, faktiska problem som tycks viktigare än andra, till exempel att täta buskage kan dölja brottslingar och att folk därför inte väljer vägen förbi en sådan plats.

Även om jag själv är utbildad till landskapsarkitekt tror jag att den största delen av mina egna tankar inför arbetet sammanfaller med vad gemene man skulle uppfatta som trygghet i sin egen närmiljö. Då tankarna till stor del (om än omedvetet eller indirekt) sammanfaller med slutsatserna om allmänintryck och personlig och informell social kontroll uppfattar jag att det sunda förnuftet på något sätt bekräftar mina slutsatser.

## Arbetets gång & utveckling

---

Mitt val av arbetsområde gjorde jag efter att ha blivit tipsad om internetsidor som behandlade brottsprevention i offentlig miljö. Min första tanke var att genom litteraturstudier och exempel hämtade ur verkligheten göra följande:

- En checklista för alla metoder som kan förbättra den byggda miljön ur ett brottsförebyggande perspektiv.
- En tillämpning i form av en trygghetsinventering i en stadsdel.

Detta var en svårgripbar uppgift och jag insåg till slut att ämnet brottsprevention är för brett och att jag behövde begränsa mitt ämnesområde till en mer greppbar uppgift. Jag gjorde en överblick och försökte ringa in det som var centralt under följande rubriker:

- Brottslighet – var, hur och varför begås brotten?
- Människan – Hur reagerar människan på sin omgivning?
- Stadsrummet – Hur bör stadsrummet se ut för att vara brottspreventivt?

Även dessa rubriker kändes för stora och jag gjorde ett försök att smalna av ämnet ytterligare vilket resulterade i följande punkter:

- *Upplevd känsla av trygghet*
- *Faktisk säkerhet mot utsatthet för brott*

De slutsatser som drogs utifrån detta är ett tankesätt som generellt sammanfattar vad som skulle kunna krävas av ett offentligt stadsrum för att det ska kunna

karaktäriseras av trygghet och säkerhet. Varje unik åtgärd i den byggda miljön uppfattas kunna tillskrivas en av de tre slutsatser som arbetet resulterat i:

- *Välskötta, rena, fina, moderna och attraktiva stadsrum och funktionell och fungerande utrustning skapar både trygghet och säkerhet.*
- *Den personliga kontrollen måste genom stadsrummets utformning och överblickbarhet få förutsättningar att fungera bra, för att både trygghet och säkerhet ska infinna sig.*
- *En fungerande informell social kontroll är essentiell för både säkerheten och trygghetskänslan i det offentliga stadsrummet.*

## Slutsatsernas relevans

---

Frågan man nu kan ställa sig är om teorin och kunskaperna tolkats på ett rimligt sätt när den sammanfattats på detta vis och om slutsatserna går att använda. Genom tillämpningarna i den verkliga stadsmiljön i Hässleholms centrum ville jag undersöka om det är möjligt att sammanfatta mina slutsatser på det viset.

Att jag valt att just Hässleholm beror dels på att det är min hemstad och att jag känner till platserna väl, hur folk använder dem och hur pass trygga och säkra de känns idag, dels på att Hässleholm är en måttfull småstad och platserna kan representera andra platser i både större och mindre städer och tätorter.

### Generellt

Generellt sett tycker jag att tillämpandet av mina slutsatser visade sig vara en fungerande metod för att överblicka de enskilda platsernas problem, kategorisera dem och framförallt inte missa att leta efter några av de problem som orsakar de viktigaste bristerna rörande trygghet och säkerhet. Det var lättare att komma ihåg vilka problem man behövde uppmärksamma.

Tillämpbarheten och relevansen uppfattas vara god framförallt beträffande tryggheten. Det var lätt att överblicka platsernas trygghetsproblem med utgångspunkt både ifrån platsernas skick, den personliga kontrollen och den informella sociala kontrollen. Däremot ifrågasätter jag till viss del relevansen i säkerhetsaspekten. De olika typerna av kontroll tycks kunna förbättras beträffande både trygghet och säkerhet, genom samma åtgärder i den fysiska miljön. Jag uppfattar därför den personliga och sociala kontrollen som relevanta begrepp även gällande tryggheten. Däremot är det svårt att se någon egentlig koppling mellan plat-

sens allmänna skick och den faktiska säkerheten. Den delen av slutsatsen känns i realiteten högst långsökt. Möjligtvis kan den ha relevans i miljöer som faktiskt kan kallas kriminogena, men i ett sådant fall har problemet med miljöns skick uppenbarligen redan identifierats och nyttan med slutsatsen ifråga går om intet även där. Uppfattningen är därför att man helt kan bortse från denna del av slutsatsen.

### Eckenfördeparken

I denna centralt belägna park kändes det relativt lätt att definiera bristerna som föreligger. De uppenbara problemen med instängdheten och folktomheten kände jag till sedan tidigare, medan andra problem med utformningen kändes lättare att definiera tack vare att mina slutsatser redan på förhand "kategoriserat upp" vilken typ av problem jag skulle leta efter och var jag skulle leta någonstans. Att utföra åtgärder för att till exempel fler alternativa vägar och bättre överblick skulle skapas hade inte varit givet utan den förkunskap jag sökt i mina studier. Både platsens allmänna skick, den personliga och den sociala kontrollen behöver åtgärdas i Eckenfördeparken, troligtvis mycket på grund av att platsen anses vara en viktig grönyta och mötesplats men inte på något sätt gjorts attraktiv utöver den gröna lummighet man kan tänka sig att beskåda utifrån.

### Gångtunneln under järnvägen

Till skillnad från Eckenfördeparken är gångtunneln ingen mötesplats utan en ren passage och transportsträcka. Detta kände jag påverkade arbetet med att definiera platsens trygghets- och säkerhetsproblem. Det var lättare att hitta direkta säkerhetsproblem här än i parken, mycket tack vare det säkerhetspådrag som finns i form av övervakningskameror. Kamerorna och skyltarna avslöjar att platsen dras med

säkerhetsproblem och påminner de passerande om att platsen inte är riktigt säker.

Även i tunneln gjorde slutsatserna det lättare att ta reda på om problem förelåg. Platsens allmänskick visade sig vara fullt acceptabelt då ett renoveringsarbete nyligen gjorts, vilket tagit bort problem som klotter och mörker i tunneln. Tack vare vetskapen om vad den personliga kontrollen är och vad den innebär var det också lätt att sätta fingret på flera trygghetsproblem i tunneln, något som hade varit betydligt svårare utan bakomliggande kunskap. Detta var den mest omfattande åtgärdsdelen. Den informella sociala kontrollen är i tunneln lika viktig som i parken men gick inte att göra något åt på samma sätt då tunneln är ett slutet rum till skillnad från parken.

### Gång/cykelvägen på Stattena

Denna plats valdes avsiktligt för att den skiljer sig från de två andra lägesmässigt. Där de två andra är centralt belägna och har potential att vara frekvent välbesökta är denna plats perifert belägen mellan två stadsdelar utanför centrum. Detta inverkade på problemanalysen genom att inte visa på lika uppenbara problem i utformningen. Slutsatserna kändes även här lika viktiga att tillgodose för att kunna skapa trygghet och säkerhet, men alla tre kändes inte lika nödvändiga eller möjliga att åtgärda. Platsens allmänintryck och den personliga kontrollen kunde åtgärdas utan några alltför omfattande insatser, men det som framförallt hade behövt förbättras på platsen var den informella sociala kontrollen. Detta gick dock inte genom att påverka den byggda miljön, vilket beror på platsens fysiska utformning, utrymmet mellan järnvägarna och det perifera läget.

### Begränsningar

Den informella sociala kontrollen kan helt uppenbart inte förbättras genom förändringar i den fysiska miljön överallt. Vissa platser, som till exempel gång/cykelvägen på Stattena, har inte sådana möjligheter. Då denna typ av kontroll är beroende av att flera människor passerar eller överblickar platsen begränsas åtgärdsomöjligheterna till att omfatta öppenhet och synlighet för de som redan bor på platsen, eller förändringar i den övergripande stadsstrukturen i området runt platsen ifråga, för att förbättra rörelsen. Övergripande rörelsestråk och målpunkter i den officiella stadsmiljön är ingenting som förbättrat allmänintryck och olika typer av kontroll på *en avgränsad plats* kan påverka. Här behöver ett trygghets- och säkerhetsperspektiv i högre skala tillämpas, något som påverkar integrationen mellan flera olika platser. Till exempel behandlar Space Syntax begreppet integration mellan olika stråk och rum i staden och hur den övergripande vägstrukturen påverkar hur de integreras. Detta ligger dock utanför slutsatsernas område. Slutsatserna har alltså sina begränsningar i var de alla tre kan tillämpas. Finns det fler anledningar till att de inte kan tillämpas?

### Privata och halvprivata platser

Jag har inte valt att testa dem på en *privat eller halvprivat plats*. Jag kan tänka mig att ett analysresultat skulle se ganska annorlunda ut i till exempel ett halvprivat villaområde, hyreshusområde eller i industriområden. Relevansen i slutsatsernas innebörd gäller fortfarande för att platsen ska bli trygg och säker, men huruvida man kan påverka detta i samma omfattning som på en allmän plats är oklart.

Till att börja med får jag en uppfattning av att de privata och halvprivata stadsrummen till sin karaktär är mer

slutna än de offentliga rummen, logiskt eftersom de offentliga rummen är till för *alla*. I ett villakvarter eller bland flerfamiljsbostäder är det troligtvis svårare att få en bra personlig kontroll och överblick på grund av bebyggelsens täthet, medan den informella sociala kontrollen blir avsevärt bättre då de boende i området har god överblick från sina fönster hemma och dessutom i stor utsträckning känner igen vilka andra människor som egentligen hör hemma i området. Att påverka personlig och social kontroll i sådana områden blir nog svårt, dels av ovanstående anledningar, dels för att fler måste få säga sin mening om hur den fysiska miljön ska påverkas.

Det jag kan tänka mig inte skiljer sig nämnvärt i ett privat eller halvprivat stadsrum är behovet av att platsen ska vara välskött och allmänt trivsam. Dock är skicket och det generellt städade intrycket viktigare än det snygga och attraktiva utseendet. Lockande mötesplatser och utemiljöer associeras med offentliga stadsrum och har inte samma relevans i andra områden. Därmed inte sagt att offentliga rum och stråk inte finns i anslutning till och mitt bland de privata och halvprivata områdena. Sådana platser har rimligtvis samma behov av trygghet och säkerhet som sin omgivning. Som exempel på sådana platser kan nämnas gemensamma grönytor och gång/cykelvägar mellan bostadsområden. Gång/cykelvägen på Statten är en sådan plats. Att jag valde att belysa platsen på ett annorlunda sätt var för att genom personlig kontroll kompensera för dålig informell social kontroll, inte i första hand för att bättra på platsens allmänintryck och upplevelsevärde.

### Tidsanvändningsmönster

Ett områdes *tidsanvändning* är en annan faktor som inte kan påverkas annat än via den övergripande stadsstrukturen som inte behandlas av slutsatserna.

Med tidsanvändningen i ett område syftar jag på hur pass spridd över dygnets timmar och veckans dagar användningen av ett stadsrum är. De privata och halvprivata områdena blir här till skillnad från offentliga områden inte så välanvända då de ofta karaktäriseras som homogena områden med *en* typ av bebyggelse eller verksamhet som koncentrerar människorörelsen i området till t.ex. kontorstid, fritid eller kvällstid.

I de offentliga rummen samsas både bostäder, nöjeslokaler, handel, service och kontor om utrymmet och kan se till att användningen av det gemensamma offentliga stadsrummet sprids till olika tider på dygnet och i veckan. Detta underlättar trygghets- och säkerhetsarbetet i stadsrummet jämfört med andra mer homogena och mindre centrala platser, avseende den informella sociala kontrollen. Denna tidsanvändning kan som sagt inte påverkas enbart genom förändringar i den fysiska miljön, vilket slutsatserna syftar till. Därför begränsas återigen slutsatserna då det troligtvis blir svårare att tillgodose dess innebörd i privata och halvprivata områden, på grund av tidsanvändningens påverkan på den informella sociala kontrollen. De offentliga platser som inte har god tidsanvändning blir alltså också svårare att förbättra jämfört med centrala platser.

### Okända platser

När jag tillämpade slutsatserna valde jag att göra detta på platser jag själv känner till. Vad som senare har slagit mig är att jag skulle kunna ha valt offentliga platser jag inte känner lika väl. Där hade jag kunnat göra problemanalyser utifrån slutsatserna, oberoende av om platsen mig veterligen är trygg och säker eller inte. Det hade kanske gett en ännu bättre bild av hur slutsatsernas tillämpande fungerar i realiteten eftersom resultatet inte hade påverkats av att jag redan från

början kände till en stor del av bristerna. Slutsatsernas utfall på platsen hade då ensamt fått avgöra fallet.

Däremot hade jag inte med fördel kunnat ge åtgärdsförslag på de okända platserna eftersom jag inte skulle känt till i vilken grad de används och hur platsen uppfattas i allmänhet. Tack vare att jag känner till mina valda platser tror jag att mina åtgärder är mer relevanta än vad de hade varit på en okänd plats. Detta innebär att jag tydligare har kunnat visa vilken effekt *tillämpningen av slutsatserna* har. Hade jag gjort förslag på okända platser hade jag kunnat missbedöma situationerna och förslagen hade kunnat bli helt irrelevanta. Effekten av slutsatserna hade då blivit otydlig eller missvisande.

I och med detta verkar det som om tillämpandet av slutsatserna *kräver* att man känner till platsen redan från början. Det är inte riktigt sant, men man måste *bekanta sig* med en plats innan man förändrar den. I realiteten behöver man givetvis inte ha känt till platsen *innan* man får ett gestaltungsuppdrag, men man måste göra det *innan man föreslår åtgärder*.

### Sammanfattningsvis

Jag uppfattar slutsatserna som delvis relevanta beträffande vad som gör en *offentlig plats trygg och säker*. I klartext betyder det att trygghetsaspekten verkar kunna tillämpas, men att säkerhetsaspekten bör ifrågasättas angående relevansen i huruvida platsens skick verkligen kan påverka den reella säkerheten. Det känns alltför långsökt och anses därför inte ha någon relevans i det här sammanhanget.

Att slutsatserna till stor del uppfattas som relevanta betyder emellertid inte att jag genom ytterligare studier och tillämpningar inte skulle kunna upptäcka fler faktorer som spelar in. Jag skulle också mycket väl

kunna inse att fler delar av slutsatserna visar sig vara irrelevant, generellt eller i särskilda fall och på särskilda platser, precis som fallet är med den svårgripbara kriminogena miljön och högst sannolikt är med halvprivata och privata rum.

Slutsatsernas relevans omfattar dess innebörd, inte dess möjlighet att tillgodoses.

Man *kan* skapa trygga och till viss del även säkra platser genom god miljödesign. Hypotesen om trygghet får därför anses hålla, medan hypotesen om säkerhet som helhet faller på att förebyggande av den kriminogena miljön inte anses vara relevant i sammanhanget.

Slutsatserna uppfattas till stor del som tillämpbara, men är uppenbart långt ifrån de *enda* åtgärder som behövs och det är inte överallt det *går* att utföra åtgärder så att slutsatsernas relevanta del av innebörden kan tillgodoses. För detta krävs till exempel insatser i den övergripande stadsstrukturen, något varken slutsatserna eller hypoteserna behandlar. I övrigt gäller slutsatserna framförallt i offentliga miljöer - privata och halvprivata platser kräver ofta andra insatser. Detta behandlas dock inte heller i hypoteserna då arbetet begränsas till att omfatta avgränsade, offentliga platser. Att de är avgränsade talar inte hypoteserna om utan detta är något som visat sig vara en praktisk begränsning under arbetets gång.

I praktiken innebär tillämpning av slutsatserna att det blir *lättare att lokalisera trygghetsproblem och till viss del även säkerhetsproblem* i utformningen hos en avgränsad offentlig plats, men säger ingenting om *hur* de ska åtgärdas eller *om* de kan åtgärdas. Det är upp till planeraren ifråga att avgöra.



## Arbetsättet

---

Att skriva en vetenskaplig uppsats är något nytt för mig. Det här examensarbetet är mitt första försök och det har visat sig inte vara helt uppenbart hur det går till. Just därför har en stor del av arbetet bestått i att bara komma fram till hur man går tillväga och hur man lär sig vetenskaplig metod. Den generiska kunskapen jag erhållit i mitt examensarbete består därför av just kunskap i hur man skriver en teoretisk uppsats med allt vad det innebär med upplägg, källbehandling och dispositioner. Detta anser jag själv vara mycket värdefull kunskap jag tar med mig från min utbildning, vid sidan om ämneskunskapen.

Mitt personliga sätt att ta mig an uppgiften har sedan lett till ett visst upplägg, där jag ganska renodlat avhandlar bit för bit av uppsatsen utan att blanda de olika delarna med varandra i någon nämnvärd omfattning. Med det menar jag att jag först gör en avhandling i ämnet, sedan drar slutsatser för att sist tillämpa slutsatserna. För mig är denna tydliga struktur det bästa sättet att komma vidare i arbetet bit för bit och hela tiden hålla arbetet och de återstående delarna överskådliga. Genom att relativt strikt arbeta i samma ordning som arbetet i slutändan presenteras känner jag själv att jag bäst lär mig ämnet arbetet behandlar.

Eftersom detta är första gången jag skriver en uppsats i någon nämnvärd omfattning följer att jag inte har någon egentlig erfarenhet av arbetsättet sedan tidigare. Av den anledningen har jag själv inte bildat mig någon uppfattning om de olika delarna av arbetet är tillräckliga eller fullgott skriva, eller om någon del inte utgör en tillräcklig grund för följande delar. Håller arbetet en lagom nivå? Framförallt har jag svårt för att bilda mig

en uppfattning om vad som utgör en bra avhandling, dvs. hur man skriver den faktabaserade, undersökande delen på en lagom nivå. Det är ett orosmoment, men samtidigt anledning och motivation till ett försök att göra en så välarbetad uppsats som möjligt.

Själv har jag i alla fall lärt mig mycket genom att skriva en uppsats med vetenskaplig metod, mycket för att metoden är så gott som ny för mig och för att min kunskap i arbetsämnet just därför metodiskt byggts upp från början till slut. Då arbetet framförallt är skrivet för min egen skull med syftet att generera kunskap i ämnet landskapsplanering, tycker jag för min egen del att syftet är uppnått. Min förhoppning är att kunskapen även når fram till dig som läsare.

# LITTERATURFÖRTECKNING

---

## Tryckt litteratur

- Andersson, Birgitta, *Planera för trygghet i offentlig miljö (Gröna fakta 8/2002)*, 2002, SLU/Movium, Alnarp
- Andersson, Camilla, *Space Syntax – ett sätt att se stadsplanering i nya dimensioner (examensarbete)*, 2002, Blekinge Tekniska Högskola, Karlskrona
- Berglund, Ulla & Jergeby, Ulla, *Stadsrum människorum – att planera för livet mellan husen*, 1998, Byggnadsforskningsrådet, Stockholm
- Berntsson, Viveka (red.), *Den måttfulla staden*, 1995, Boverket, Karlskrona
- Birgersson, Tommy (red.), *Brott, bebyggelse och planering*, 1998, Boverket, Karlskrona
- Berg, Leif m fl, *Gröna guidebitar för Hässleholm – Grönplan för park- och naturområden i Hässleholms tätort*, 2003, Hässleholms kommun, Hässleholm
- Borg, Jennie, *Ljus utomhus för trygghet och skönhet i staden (examensarbete)*, 2000, Sveriges Lantbruksuniversitet, Alnarp
- Burcar, Veronika, *Rädsla för brott – En undersökning om Ljungbyungdomars rädsla för och erfarenhet av brott (Research reports 2002:1)*, 2002, Lunds universitet, Lund
- Cornell, Elias *Om rummet och arkitekturens väsen*, 1966, Akademiförlaget, Göteborg
- Ejvegård, Rolf, *vetenskaplig metod*, 1996, Studentlitteratur, Lund
- Giddens, Anthony, *Sociologi*, 2003, Studentlitteratur, Lund
- Heber, Anita, *Var rädd om dig – Rädsla för brott enligt forskning, intervjupersoner och dagspress*, 2007, Kriminologiska inst, Stockholms universitet, Stockholm
- Hellgren, Birgitta, *Brottsoffer berättar*, 2003, Biliv, Södertälje
- Hillier, Bill, *Space is the machine*, 1996, University Press, Cambridge
- Johansson, Magnus, *Rädsla för brott – En kvalitativ studie om rädsla för brott och undvikandet av risk (Research Reports 1997:4)*, 1997, Lunds universitet, Lund
- Karlsson, Lars, *Psykologins grunder*, 2004, Studentlitteratur, Lund
- Klarqvist, Björn, *Inga enkla grejer – Trygghet och mänsklighet som brottsförebyggande projekt*, 2004, Göteborgs Kommun, Göteborg
- Listerborn, Carina, *Tryggare stad – Kan man förändra rädslans platser?*, 2000, Göteborgs stadsbyggnadskontor, Göteborg
- Nilsson, Björn & Waldemarsson, Anna-Karin, *Kommunikation- Samspel mellan människor*, 2007, Studentlitteratur, Lund
- Nyström, Louise (red.), *Stadsdelens vardagsrum – ytterstadens offentliga platser och liv*, 2000, Boverket, Karlskrona

- Ringman, Karin, *Brottsförebyggande åtgärder i en förort – teori och praktik*, 1997, Kriminologiska inst, Stockholms universitet, Stockholm
- Sahlin, Ingrid, *Brottsprevention som begrepp och samhällsfenomen*, 2000, Arkiv förlag, Lund
- Stevens, Richard (red.), *Att förstå människor*, 1998, Studentlitteratur, Lund
- Svenska Akademien, *Svenska akademiens ordlista över svenska språket*, 2006, Norstedts akademiska förlag, Stockholm
- Wahlin, Lottie, *Är tjuvar rationella? (Research Reports 2000:1)*, 2000, Lunds universitet, Lund
- Wikström H, Per-Olof (red.), *Brott och åtgärder mot brott i stadsmiljö*, 1990, Brottsförebyggande rådet, Stockholm

#### Elektroniska källor

- Nasar L, Jack & Fisher, Bonnie, *Hot spots of fear and crime: A multimethod investigation (journal of environmental psychology 1993:13)*, 1993, Academic press (PDF 2007-06-23)  
[http://mars.lub.lu.se.ludwig.lub.lu.se/cgi-bin/elsevier\\_local?YLUN0130-02724944-00130003-05801732](http://mars.lub.lu.se.ludwig.lub.lu.se/cgi-bin/elsevier_local?YLUN0130-02724944-00130003-05801732)

#### Muntliga källor

- Ngo, Johan, *Ägare till Asien box, centrala Hässleholm* (spontant samtal 2007-08-24)