



Examensarbete inom Landskapsingenjörprogrammet

Nyttoträdgårdar på 1800-talet -ett utformningsförslag



Frida Brink

Examensarbete 2007:6
LTJ-fakulteten, Alnarp
ISSN 1651-8160

FÖRORD

Detta arbete är ett 10-poängs examensarbete som är skrivet på B-nivå inom ämnet landskapsplanering vid institutionen för landskaps- och trädgårdsteknik, Sveriges Lantbruksuniversitet, Alnarp. Eva-Lou Gustafsson har varit handledare och Mark Huisman har varit examinator.

Arbetet är inriktat på utformning och planering av trädgårdar. Målet med arbetet är att ge ett förslag på hur man kan utforma en trädgård för att skapa en viss känsla av 1800-talet samt att välja växter efter befintliga markförhållanden.

Jag vill tacka min handledare Eva-Lou Gustafsson som hjälpt och stöttat mig i mitt arbete. Samtidigt vill jag passa på att tacka Bo-Gustaf Sorby som ställt upp och svarat på frågor gällande trädgården. Ann Pettersson och Helen Wahlström som hjälpt mig i mitt sökande efter information om trädgårdar på Gotland på 1800-talet. Torekällbergets museum för tillstånd att använda en bild från deras museum. Louise Stamblock för stöd och inspiration. Andreas Sorby för hjälp, stöd och ett stort tålamod.

Frida Brink
Alnarp, mars 2007

SAMMANFATTNING

Restaurering av trädgårdar blir alltmer vanligt. Dilemmat är vilken tidsperiod som är den rätta att utgå från och hur stor plats dagens trädgårdskultur ska få ta. Gården som jag arbetat med i mitt examensarbete har anor ända tillbaka till vikingatiden men jag har valt att inrikta mig på 1800-talet. Detta på grund av att den nuvarande gårdsbilden uppkom på 1800-talet. Tanken med arbetet är inte att skapa en helt genuin 1800-tals trädgård utan tanken är mer att man i trädgården ska uppnå en viss känsla av 1800-tal.

Detta examensarbete syftar till att knyta ihop en del av den kunskap som jag fått under mina tre år här på Alnarp. Mitt arbete är främst inriktat på att välja rätt växt till rätt plats samt utformning och planering av trädgårdar. Arbetet börjar med en litteraturstudie om hur trädgårdar generellt var utformade under 1800-talet, dels i Sverige och dels specifikt på Gotland. Till litteraturdelen hör också en lista över växter som var vanliga i trädgårdarna på Gotland under 1800-talet. Därefter följer en tillbakablick av hur det till stor del såg ut på 1800-talet i den trädgården jag arbetat med samt en jordanalys över trädgårdens markförhållanden. Arbetets sista del innehåller planer på förändringar i trädgården samt ett utformningsförslag med tillhörande växtlista.

För att komma fram till hur trädgårdar såg ut på 1800-talet har jag använt mig av litteraturstudie, intervjuer med förre ägaren och trädgårdskunniga på Gotland. Därefter för att sedan kunna utforma ett förslag samt att välja lämpliga växter har jag gjort en inventering av hur trädgården ser ut i dagsläget samt en jordanalys.

Målet med arbetet har varit att ta reda på vad som karaktiserar en 1800-tals trädgård på Gotland och med hjälp av det utforma ett förslag på förändringar för trädgården. En viktig del i arbetet har även varit att välja växter efter rådande markförhållanden. I förslaget har jag i så stor utsträckning som möjligt försökt att ta till vara på det växtmaterial som redan finns i trädgården.

Under arbetets gång har jag kommit fram till att det som gör att man får en känsla av en 1800-tals trädgård är: Uppdelning mellan Park- och Trädgårdsdel, blomsterrundlar, köksland med inramning, fruktlundar och kryddträdgårdar.

INNEHÅLLSFÖRTECKNING

INLEDNING	1
Bakgrund	1
Syfte	1
Avgränsning	2
Metod	2
TRÄDGÅRDAR I SVERIGE UNDER 1800-TALET	3
Nyttoväxter	4
Prydnadsväxter	4
Trädgårdsmästarens roll	5
Kunskap om trädgårdsodling till allmänheten	6
Trädgårdar på Gotland under 1800-talet	7
Växtlista- ett urval av växter som odlades på Gotland på 1800-talet	8
UNDERSÖKNINGAR AV TRÄDGÅRDEN	10
Trädgården på 1800-talet	10
Jordanalys	12
Växtlista- befintliga förhållanden	16
Förslag på förändringar	13
Växtlista- föreslag på förändringar	16
DISKUSSION OCH SLUTSATS	20
KÄLLFÖRTECKNING	22

INLEDNING

Bakgrund

På Gotland finns det många gårdar som har en historia som går långt tillbaka i tiden. En av dessa gårdar är Sorby gård. Gårdens historia går ända tillbaka till vikingatiden, men det boningshus och den ladugård som står där idag uppfördes i slutet av 1800-talet. I samband med det anlades även en trädgård. Trädgården var till största del en nyttoträdgård, vilket var vanligt på den tiden. Som det är idag har det mesta av den tidstypiska andan från slutet av 1800-talet gått förlorad. Det finns dock viss utformning som vittnar om att det fanns en trädgård anlagd så tidigt som på 1800-talet. I trädgården finns det idag heller inte så mycket växtlighet som familjen som bor där skulle önska. Eftersom de gillar det traditionsbundna och är intresserade av historia tycker de att det skulle vara kul med ett förslag på en trädgård som kan ge en viss känsla av 1800-tal. Eftersom jag är intresserad av trädgårdshistoria samtidigt som jag ser det som en chans att träna mig i utformning av trädgårdar tar jag med glädje åt mig denna utmaning att göra ett förslag på familjens trädgård.

Det allra roligaste och viktigaste som jag dock ser med detta projekt är att få tillfälle att träna mig i att välja växter utifrån vissa speciella markförhållande. Under mina år på Landskapsingenjörsprogrammet har jag alltmer insett vikten av att välja rätt växt till rätt plats. En hel anläggning kan stå eller falla på grund av detta. Jag vill väldigt gärna träna mig i att först ta reda på vilka markförhållande man har att utgå från och sedan välja växter utefter det.

Min tanke är alltså är att förbereda mig inför det kommande arbetslivet ifall jag någon gång kommer att arbeta på någon firma som ritar trädgårdar. Detta genom att träna på att välja växter efter rådande markförhållande samt att träna på att utforma.

Syfte

Syftet med mitt examensarbete är att ta reda på vad det är som kännetecknade trädgården på Sorby gård, Stenkyrka, Gotland på 1800-talet gällande utformning och växter. Jag vill också ta reda på vilka slags växter som passar in i de befintliga markförhållandena på gården samt hur man på bästa sätt bygger upp växtbäddar till de växter som jag eventuellt väljer som inte trivs i de befintliga markförhållandena.

För att konkretisera det hela har jag satt upp följande mål i mitt examensarbete:

- Vad är viktigt i trädgården på Sorby gård, Stenkyrka, Gotland för att få fram en passande 1800-tals känsla, då främst nyttoträdgård?
- Vilka växter är lämpliga att välja i utformningen efter rådande markförhållanden?
- Hur bygger jag upp växtbäddar eller jordbearbetar för de växter jag vill ha i min trädgård men som inte alls trivs i de befintliga markförhållandena?

Avgränsning

I litteraturstudien av 1800-tals trädgårdar har jag enbart sett till vad som var typiskt i Sverige och endast gett en generell blick över hur trädgårdar kunde se ut på 1800-talet. I växtlistan över trädgårdsväxter som var vanliga i trädgårdar inriktade jag mig på Gotland eftersom det kändes mest relevant för arbetet.

Trädgården som jag arbetat med är en ganska stor trädgård som i stor sett är uppdelad i två delar. En "trädgårdsdel" samt en "parkdel" och jag har valt att inrikta mig på "trädgårdsdelen" eftersom jag anser att arbetet annars skulle bli för stort. I min ritning över trädgården har jag inte satt ut några höjder och ritningen ska heller inte ses som en teknisk ritning utan ska endast ses som ett utformningsförslag över trädgården.

Metod

För att få en bild av hur trädgårdar generellt såg ut på 1800-talet valde jag att göra en litteraturstudie om detta. Jag tittade då även närmare på vad som karakteriserade trädgårdarna på Gotland och då särskilt under senare delen av 1800-talet. Det var dock svårare än jag trodde att hitta litteratur om 1800-tals trädgårdar på Gotland så har jag till viss del använt mig av intervjuer och har då intervjuat personer som själva gjort en del eftersökningar om hur det såg ut i trädgårdarna vid den tiden. För att få en uppfattning om hur det såg ut just på Sorby gård har jag intervjuat den förre ägaren. Jag har även pratat med de nuvarande ägarna för att få fram särskilda önskemål gällande trädgården.

För att kunna utforma ett förslag tog jag först genom inventering reda på vilket växtmaterial som finns i trädgården idag. Inventeringen gjordes vintertid så det var fördelaktigt att hösten och början av vintern var så mild. För att sedan kunna välja växter lämpliga till den befintliga jorden behövdes även jordprover tas. Jordproverna togs på tre olika ställen i trädgården för att se om det eventuellt skulle finnas några stora skillnader på jorden.

Då jag inte gjort några inmätningar i mitt arbete har jag haft god hjälp av en ritning över gården från 1955. Slutligen har jag i mitt växtval använt mig av olika böcker om perenner och lignoser samt trädgårdstidningar för inspiration.

TRÄDGÅRDAR I SVERIGE UNDER 1800-TALET

1800-talet var ett motsägelsefullt århundrade. Det var disciplinerat och rationellt med hyllningar till framstegen inom teknik, vetenskap och industriell utveckling samtidigt som det var romantiskt natursvärmande och med verklighetsflykt genom historisk återblick. Den här dubbla synen blev tydlig överallt så också i trädgårdarna. Man ville gärna kombinera parkens naturlighet med mer strikta, regelbundna planteringar (Flinck, 1994). Särskilt under senare delen av 1800-talet diskuterades stilfrågan livligt inom trädgårdskonsten. Man blandade friskt olika utformningar från olika epoker och genom denna blandning kom det att växa fram en ny stil som kallades den tyska trädgårdsstilen (Wilke, 2006).

Den så kallade ”tyska stilen” var till stor del en kombination av barockträdgårdens stränga symmetri och av den engelska landskapsträdgårdens mjuka former. I många stadsparker kan man ännu se spår av stilen även om den snabbt blev omodern kring sekelskiftet. Det var nämligen på 1800-talet den offentliga parken föddes. Parken var då till för att det framväxande borgarskapet skulle kunna visa upp sig och därmed befästa sin samhällsställning (Andersson, 2000).

I ”Villaträdgårdens historia” skriver Wilke (2006) att när det gällde borgarklassens egna trädgårdar skulle man kunna säga att den tyska trädgårdsstilen till stor del var en förminskad och skalförskjutet version av den romantiska parken. Den romantiska parken som vuxit fram på adelns lantegendomar på 1700-talet var en park som böljande följde det naturliga landskapet. Storleken på de villatomter som den nya borgarklassen skaffade sig gick dock inte att jämföra med dåtidens lantegendomar. Därför var det heller inte möjligt att anlägga en park som följde det naturliga landskapet. De slingrande gångarna som förr rundat kullar och sjöar drogs istället samman på gårdsplanen samtidigt som några längre avstickare fördes ut mot tomtens kanter. I anslutning till huvudbyggnaden anlade man ofta symmetriska slingrande gångar som inramade runda eller ovala gräsytor. På dessa gräsytor kom blomsterparterrererna från renässansens och barocken till heders igen. De anlades dock inte längre rätlinjigt som tidigare utan rabatterna gjordes nu istället runda eller njurformade och placerades på de plana gräsytorerna. Kring rabatterna dekorerade man ofta med snäckor eller vitmålade stenar (Se *figur 1*). Ofta anlades även en köksträdgård om det fanns bördig jord och den gjordes vanligtvis i traditionellt rätlinjig utformning.



Figur 1. Rabatt framför villa, skapad av Frida Brink i Rosenholms trädgårdsdesigner.

Ilminge (2002) beskriver istället de mindre stadsträdgårdarna på det sena 1800-talet i ”Bevara och sköta en gammal trädgård”. Stadsträdgårdarna var små oaser med slingrande gångar och runda rabatter som vanligtvis innehöll rosor. Vanligt var också bersåer, lusthus, trädgårdsmöbler och spegelkulor eller urnor på piedestaler. Även här upptog köksträdgården ofta en del av trädgården. Köksträdgården brukade vara anlagd i traditionell stil med rabatt- och fruktträdkantade odlingskvarter med upptrampade gångar mellan de olika odlingssängarna. Utåt avskärmades trädgården av ett högt träplank som också hade som funktion att binda samman bebyggelsen i gatulinjen.

Ilminge (2002) beskriver även trädgårdarna på landsbygden. På landsbygden var det inte förrän de olika skiftesreformerna, det vill säga när byarna sprängdes och gårdarna flyttades ut som trädgårdar började anläggas på allvar. Nu kunde man i anslutning till sin bostad anlägga sin trädgård. Innehållet i de nya trädgårdarna var fortfarande till stor del nyttobetonat med grönsaker och fruktträd men det blev allt vanligare att man anlade trädgården med estetiska aspekter såsom symmetri och indelning med gångar och olika kvarter. När det gällde blommor så var någon enstaka ros eller pion statusväxter.

Nyttoväxter

I Sverige finns det en lång tradition bakåt i tiden av att odla köksväxter. På 1800-talets mitt var grönsakssortimentet som störst här i Sverige. Grönsaker som odlas sen långt tillbaka i tiden är bland annat rovor, lök, morot, palsternacka, ärtor och bönor (Ilminge, 2002). Även bland fruktträden och bärbuskarna fanns det en hel del sorter att välja på. Frukter man odlade var bland annat äpple, päron, körsbär, krusbär, hallon och vinbär (Hansson, 2002).

Köksväxterna odlades i olika odlingssängar med upptrampade gångar emellan som var uppdelade i olika kvarter. Kvarteren avgränsades med lister det vill säga smala upphöjda rabatter med små fruktträd, bärbuskar och blommor. Denna rabatt kunde i sin tur också omgärdas av en låg infattningshäck. Kryddväxter odlade man antagligen i någon av odlingssängarna eller i närheten till huset. Troligtvis har det i de mindre trädgårdarna aldrig funnits särskilda kryddgårdar. Matkryddor som var vanliga var exempelvis gräslök, dill och persilja. Förutom de små fruktträd man odlade i anslutning till köksträdgården kunde man även odla fruktträd i en annan del av trädgården, då i raka rader med öppen jord emellan (Ilminge, 2002).

Prydnadsväxter

Det var inte bara grönsakssortimentet som ökade under 1800-talet utan även sortimentet av prydnadsväxter. Bland barrträden kunde man på 1800-talet plantera lärkträd eller Weymouthhall och bland lövträden hängande exemplar av alm och ask. Blommande buskar blev också populärt och bland buskarna fanns det nya sorters syrener, rödblommig hagtorn, hortensia och robinia. Man uppskattade kontraster mellan växterna och ställde gärna upprätt växter mot hängande, storbladiga växter mot flikbladiga och mörkt bladverk mot ljus och så vidare. Särskilt mycket uppskattades växter med gula, röda, silvriga eller brokiga bladverk (Flinck, 1994). När man placerade ut växterna var det vanligt att man satte de naturbetonade inhemska växterna i utkanten av trädgården medan de nya då exotiska växterna fick en mer central plats i anknytning till huset (Ilminge, 2002).

Ilminge (2002) skriver också att även blommor började få en viss genomslagskraft för gemene man från mitten av 1800-talet. Innan hade det främst funnits blomsterrabatter vid slott, prästgårdar och i högre uppsatta ämbetsmäns trädgårdar. Förutom rabattrundlarna på gräsmattan som dock oftast förekom i större trädgårdar planterade man blomrabatter intill husväggarna. Exempel på en rabatt vid 1800-talets mitt kunde vara ett- eller tvååriga växter till största del som var planterade i rader med växelvis mörka eller ljusa plantor eller godtyckligt blandade. Blomning under hela säsongen var viktigt så först kom det vårlökar som snödroppar, tulpaner, hyacinter och påskliljor. Efter det kunde olika blommor som gyllenlack, nejlika, reseda och pelargon avlösa varandra. Perenner förekom inte i så stor utsträckning men bland annat kunde axveronica, höstaster, riddarsporre och stormhatt förekomma. Vid ändarna av rabatten var det vanligt att man avslutade med bondpioner och hela rabatten inramades oftast av någon kantväxt exempelvis tusensköna, pensé eller reseda. Enstaka buskrosor var även typiska inslag i en 1800-tals rabatt.

Trädgårdsmästarens roll

I Svensk trädgårdskonst (2000) beskriver författarna hur trädgårdsmästarens roll förändrades under mitten av 1800-talet och att det till stor del berodde på den snabba utvecklingen av trädgårdskulturen. Tidigare hade det mesta av trädgårdsarbetet byggts på gamla väl beprövade metoder som lärts ut från en trädgårdsmästargeneration till nästa och så vidare. Men från mitten av 1800-talet ökade kunnandet om växterna, hur de fungerade och hur man med hjälp av tekniska och andra hjälpmedel kunde förändra odlingsbetingelserna. Trädgårdsmästaren fick ett allt större inflytande över trädgården både gällande form och också innehåll vilket var nytt eftersom trädgårdsmästaren tidigare enbart hade stått för odling av nyttoväxter och vårdare av parker och trädgårdar. Med utvecklingen av trädgårdskulturen kom det också ett stort utbud av hortikulturella växter, det var mycket detta som gjorde att trädgårdsmästarens roll blev så stor. Antalet växtsorter som även en medelmåttig plantskola kunde visa upp i slutet av 1800-talet var enormt och det var då trädgårdsmästaren som visste växternas namn och hur de skulle skötas. Det tillkom även nya trädgårdsmästartjänster då hushållningssällskapet inrättade tjänster som Länsträdgårdsmästare.

Alla dessa nya växter krävde välutbildade människor och den växande trädgårdsnäringsen var i behov av utbildat folk. Tidigare och då menat fram till mitten av 1800-talet bestod utbildningen nästan uteslutande av lärlingssystem. För att få fram välutbildade trädgårdsmästare startade olika utbildningar och skolor i mitten av 1800-talet. Bland annat Svenska Trädgårdsföreningens elevskola i Stockholm, De Badande Wännernas trädgårdsskola i Visby och Alnarp utanför Malmö. Trädgårdsutbildningen på Alnarp startades år 1876 och kallades då Malmöhus läns trädgårdsmästarskola. Det var en tvåårig utbildning som var privat och kostnadsfri. Dock hade den bara plats för tolv elever. Skolan blev år 1909 statlig eftersom antalet elever och lektioner ökade vilket ledde till att det blev ohållbart att driva den privat (Hansson, 2002).

Kunskap om trädgårdsodling till allmänheten

Under 1800-talet var det viktigt ur nationalekonomisk synvinkel att få alla hushåll att bidra till landets självförsörjning av livsmedel menar Ilminge (2002) och då främst genom att odla sin trädgård. På grund av detta lade myndigheterna ned mycket tid på att sprida kunskap om trädgårdsodling. Kungliga Svenska Lantbruksakademin bildades i början utav 1800-talet och de hade bland annat i uppgift att främja trädgårdsodlingen i landet. Det var även efter detta hushållningssällskapen i de olika länen startade och detta skedde under överinseende av Akademien. Hushållningssällskapen hjälpte till med att starta fruktodlarföreningar och delade även ut premier i form av fruktträd och höll i olika trädgårdskurser.

År 1842 införde man även ämnen som trädplantering och trädgårdsskötsel i folkskolestadgarna. Här spelade också Hushållningssällskapen en stor roll eftersom de under flera år stod för gratis utdelning av plantor till skolträdgårdarna. Skolorna fick själva beställa sina växter även om urvalet var begränsat till tåliga och lättskötta sorter (Se *figur 2* hur det kunde se ut i en skolträdgård). Skolträdgårdarna skulle vara lättöverskådlig och enkla att ta efter. En stor del av tanken med trädgårdarna var att barnen skulle bli inspirerade och påverka sina föräldrar till att anlägga fina och nyttiga trädgårdar kring de egna hemmen (Andersson, 2000).

Det var alltså i mitten av 1800-talet som kunskapen om att anlägga och sköta en trädgård spreds till de bredare lagren av befolkningen. I slutet av 1800-talet började även mängder av trädgårdslitteratur dyka upp. Denna odlingspropaganda fick en stor genomslagskraft och trädgårdsodlingen blev en folkrörelse (Ilminge, 2002).



Figur 2. Skolträdgård i slutet av 1800-talet (Flinck, 1994).

Trädgårdar på Gotland under 1800-talet

Det finns inte mycket nedskrivit om hur trädgårdar på Gotland såg ut på 1800-talet. En del litteratur har jag hittat men jag har fått god hjälp genom att intervjua trädgårdsmänniskor som gjort undersökningar om 1800-talet. De jag intervjuat är Ann Pettersson som arbetar som trädgårdslärare på Lövsta som är ett naturbruksgymnasium på Gotland och Helen Wahlström som har en lång erfarenhet av trädgård och som även är intresserad av äldre trädgårdar. Under en period bodde hon även på Sorby gård. Eftersom Visbys botaniska trädgård fungerade som en handelsträdgård under 1800-talet och därför säkert hade stor inverkan på vilka nya växter som dök upp på ön börjar jag med att beskriva den.

Visby botaniska trädgård som upptar en yta på omkring 45 000 m² anlades år 1855 och detta efter ett förslag av magister Hans Petter Gustafsson. Initiativtagarna var sällskapet De Badande Wännerna (Nordin, 1985). DBW är i sin tur ett samfund som bildades av en handfull män år 1814 och som i sina stadgar bland annat har inskrivet att de skall ”verka något nyttigt för det allmänna” (De Badande Wännerna, 2007).

Trädgården som redan år 1858 var öppen för allmänheten hade dock höga kostnader vilket ledde till att DBW upprättade ett arrendekontrakt år 1874 med trädgårdsmästaren J. May. Trädgårdsmästaren skulle förutom sköta trädgården också bedriva trädgårdsundervisning för elever och han skulle även hålla trädgården öppen dagtid (Guteinfo, 2004). Vid denna tid var den Botaniska trädgården nästan en renodlad handelsträdgård och det fanns ett stort sortiment av park- och fruktträd, bär- och prydnadsbuskar och olika nyttoväxter (Nordin 1985).

Visby botaniska trädgård var den tredje stadsparken som anlades i Sverige och har därför ett mycket stort historiskt värde. Detta särskilt eftersom en stor del av den ursprungliga planlösningen är bevarad med ett mycket rikt botaniskt urval (Guteinfo, 2004).

År 1791 bildades Hushållningssällskapet på Gotland som också var det allra första Hushållningssällskapet som startades. Ann Pettersson¹ berättar att Hushållningssällskapet på Gotland under 1800-talet likt Hushållningssällskapen på fastlandet försökte gynna den egna odlingen. De delade bland annat ut bärbuskar, fruktträd och olika grönsaker däribland sparris. För att resultaten skulle bli lyckade höll de även i trädgårdsundervisning. Pettersson² nämner också att lökväxter var ett vanligt inslag i trädgårdarna på 1800-talet och att gräset i trädgården normalt slogs en gång om året och då vid midsommar för att användas som foder till kalvar. När det gäller perenner och andra blommor i trädgården och huruvida hur stort utbud man hade av detta berodde nog till stor del hur intresserad man var. De som var intresserade delade med sig och bytte sins emellan och fick på så vis ett större utbud av växter berättar Helen Wahlström³. En sammanställning på en del växter som var vanliga i trädgårdarna på Gotland under 1800-talet kan ses i *tabell 1* på sidorna 8 och 9.

¹ Ann Pettersson, Telefonsamtal, 2007-02-03

² Ann Pettersson, Telefonsamtal, 2007-02-03

³ Helen Wahlström, Telefonsamtal, 2007-02-03

Tabell 1.

Växtlista- ett urval av växter som odlades på Gotland på 1800-talet

Källa: Ann Pettersson och Helen Wahlström

Vetenskapligt namn	Svenskt namn
Träd	
<i>Juglans regia</i>	valnöt
Perenner	
<i>Aconitum napellus</i>	stormhatt
<i>Aquilegia vulgaris</i>	akleja
<i>Delphinium cultorum</i>	riddarsporre
<i>Dianthus barbatus</i>	borstnejlika
<i>Dianthus plumarius</i>	fjädernejlika
<i>Dicentra spectabilis</i>	löjtnantshjärta
<i>Helleborus niger</i>	julros
<i>Hemerocallis fulva</i>	daglilja
<i>Hosta sieboldiana</i>	daggfunkia
<i>Leucanthemum vulgare</i>	prästkraige
<i>Lupinus x regalis</i>	regnbågslupin
<i>Nepeta x faassenii</i>	kantnepeta
<i>Paeonia x festiva</i>	bondpion
<i>Papaver Orientale-gruppen</i>	trädgårdsjättevallmo
Ettåriga	
<i>Centaurea cyanus</i>	blåklint
Lökväxter	
<i>Leucojum vernum</i>	snöklocka
<i>Lilium bulbiferum</i>	brandgul lilja
<i>Lilium candidum</i>	madonnalilja
<i>Lilium martagon</i>	krollilja
<i>Narcissus poëticus</i>	Pingstlilja
<i>Narcissus pseudonarcissus</i>	Påsklilja Vanizon
Rosor	
<i>Rosa Alba-gruppen</i>	jungfruros
<i>Rosa foetida</i>	turkisk gulros
<i>Rosa Damascena-gruppen</i>	damascenerros
<i>Rosa majalis</i>	kanelros
<i>Rosa pimpinellifolia</i>	pimpinellros
Fruktträd	
<i>Malus domestica 'Stenkyrke'</i>	äpple
Bärbuskar	
<i>Ribes Röda Vinbär-gruppen</i>	röda vinbär
<i>Ribes nigrum</i>	svarta vinbär
<i>Ribes uva-crispa</i>	krusbär

Vetenskapligt namn**Svenskt namn**

Köksväxter*Asparagus officinalis*

sparris

Daucus carota ssp. sativus

morot

Raphanus sativus

rädisa

Solanum tuberosum

potatis

Klätterväxter*Hedera helix*

murgröna

Humulus lupulus

humle

UNDERSÖKNINGAR AV TRÄDGÅRDEN

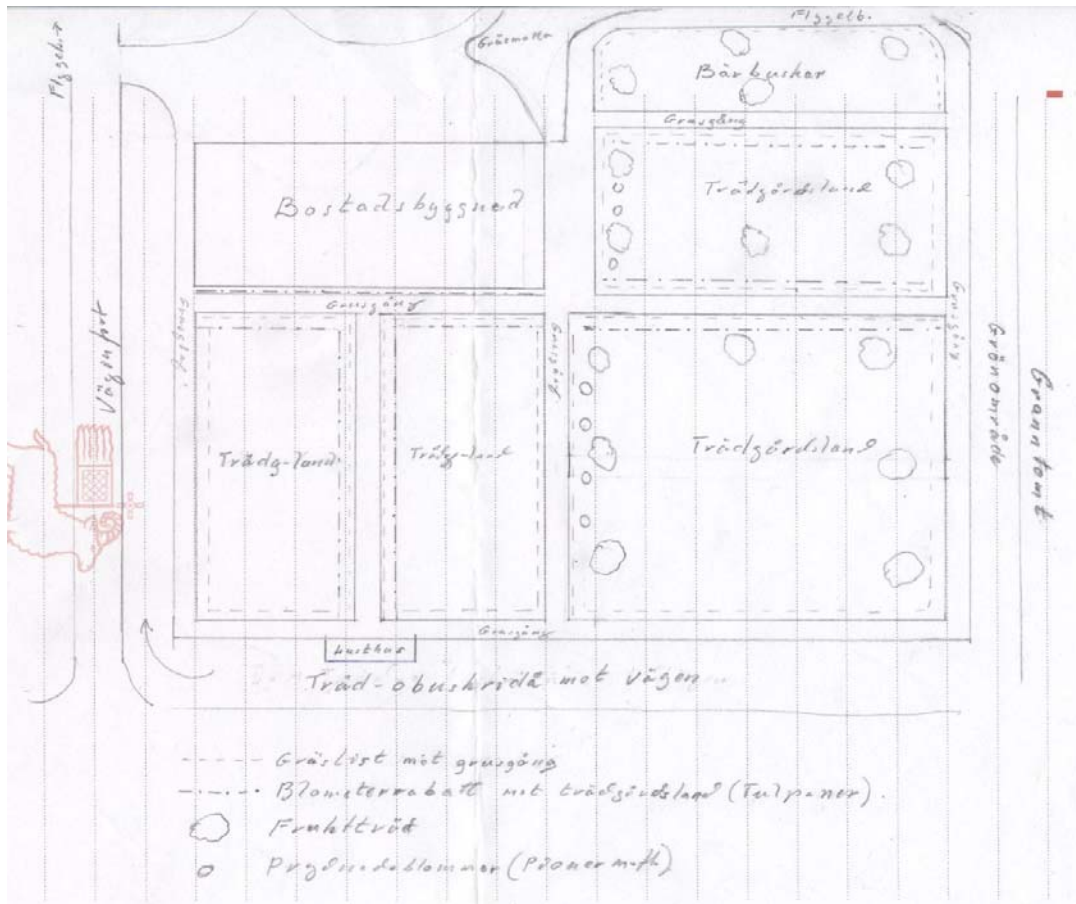
Trädgården på 1800-talet

Som nämnts tidigare ligger Sorby gård i Stenkyrka på nordvästra Gotland. Sorby gård består egentligen av tre olika gårdar. Gårdarna delades upp vid skiftet år 1898. Den gård jag beskriver ägdes då utav Gustaf Svensson och följande byggnader ingick då i gården:

- ❖ Manbyggnad af sten under tegeltak
- ❖ Brygghus och Drängstuga af sten under papptak
- ❖ Smedja m af sten under papptak
- ❖ Ladugård med tröskhus af sten under spåntak
- ❖ Lillhus af sten under papptak
- ❖ En bättre trädgårdsanläggning

Tack vare gårdens förre ägare Bo-Gustaf Sorby har jag till stor del kunnat få reda på hur trädgården såg ut i slutet av 1800-talet. Trädgården var till största del en nyttoträdgård med flera trädgårdsland och mycket bärbuskar och fruktträd. Som ni ser på skissen i *figur 3* på sidan 11 var det en väldigt stor yta som kökslanden upptog. Kökslanden var uppdelade i olika kvarter som i sin tur var uppdelade i olika odlingsbäddar. De tre mindre trädgårdslanden eller ”kvarteren” som syns på skissen var uppdelade i sex stycken olika bäddar medan det stora kvarteret var uppdelat i tio. Trädgårdslanden inramades med hjälp av blomsterrabatter som bland annat innehöll tulpaner och pioner. Även blomsterrabatterna inramades i sin tur utav gräslistor som möttes utav de olika grusgångarna. I två av kvarteren odlades även olika fruktträd. Bärbuskarna hade sin egen avdelning. Bärbuskar planterades i rader med öppen jord emellan och även denna avdelning inramades med gräslistor. Hela området med trädgårdsland, bärbuskar och fruktträd kallades för ”Örtaträdgården” och för att kunna sköta Örtaträdgården krävdes det en heltidsanställning.

Om vi går över till husets framsida fanns och finns det ännu idag en speciell oval rundel. Den är tyvärr inte med på skissen i *figur 3* på sidan 11 men den finns däremot med i ritningen över trädgården (Se Sorby gård 1:8 befintliga förhållanden). Den speciella rundeln var enligt Bo-Gustav ett vanligt inslag på de större gårdarna på Gotland på 1800-talet. På framsidan av huset fanns det även rabatter med prydnadsblommor.



Figur 3. Skiss av Bo-Gustaf Sorby över hur trädgården såg ut på 1800-talet.

Jordanalys

För att få reda på mer om jorden och kunna bestämma vilket jordart det är togs jordprover på tre olika ställen i trädgården. Jordproverna är tagna i den första horisonten som är ca 60 cm djup. I samråd med Eva-Lou Gustafsson kom jag fram till att jorden var en svagt lerig mojord. Jorden kändes också mullrik och för att kunna bestämma vilken mullhalt det var så torkades först jordproverna och sedan glödgades de. Med hjälp av dessa fakta kunde jag sedan räkna ut glödningsförlusten dvs. vilken mullhalt jorden innehöll (Se *tabell 2*). Efter det tog jag ut medelvärdet för proverna och kom då fram till att jorden har en mullhalt på ca 11 %, vilket betyder att det är en mullrik jord. Jag tog även pH på de olika jordproverna. Jordprov ett och två hade ett pH på ca 6,8 och jordprov tre hade ett pH på ca 7,1.

Tabell 2. Glödningsresultat

Löp nr	Degel nr	Degelvikt, g	Degel + torkat, g(105°)	Degel + glödgat, g(600°)	Vikt jord, g	Viktminskning, g	Glödförlust % (glödningsförlust/ (jordvikt+glödningsförlust) × 100)
1	10	10,81	16,08	15,64	5,27	0,44	7,71
1	12	10,3	17,18	15,63	6,88	1,55	18,39
1	14	10,16	15,8	14,72	5,64	1,08	16,07
2	15	11,3	17,18	16,3	5,88	0,88	13,02
2	16	10	16,06	15,29	6,06	0,77	11,27
2	18	9,78	16	15,53	6,22	0,47	7,03
3	20	10,06	16,59	16,05	6,53	0,54	7,64
3	21	10,63	16,29	16,11	5,66	0,18	3,08
3	23	10,33	16,96	16,03	6,63	0,93	12,3

För att gå in lite djupare på jorden tittar vi närmare på mojordars egenskaper. Ur markfysikalisk synpunkt är mojordar den mest idealiska jordarten för odling. Detta tack vare att kornstorleken garanterar allmänt goda porositetsförhållanden. Den nyttiga vattenkapaciteten är visserligen medelstor men den kapillära vattenledningsförmågan är god. Att bearbeta jorden är ganska lätt. Det man kan ha problem med i dessa jordar är att de kan torka upp långsamt på våren.

Sätter man då in de övriga egenskaper jorden i trädgården har, ser man att det är en väldigt bra jord att odla i. Mullen hjälper till att binda vattnet så det blir tillgängligt för växterna samtidigt som den gör jorden luftig och porös. pH ligger ganska bra, visserligen lite högt för att vara optimalt men man kommer ändå att kunna välja växter ur ett stort urval. Det finns heller inget problem med långsam upptorkning av jorden enligt ägarna.

Förslag på förändringar

Jag har som nämnts tidigare i mitt arbete ritat ett förslag på hur man skulle kunna utforma trädgården för att få en viss känsla av 1800-talet (Se *bilaga 2*). Till förslaget hör även en växtlista över de växter jag valt (Se *tabell 4*). Jag har även gjort en ritning över de befintliga förhållandena (Se *bilaga 1*) och en växtlista över de växter som finns i trädgården idag (Se *tabell 3*). För att förtydliga mina ritningar har jag nedan skrivit en förklaring till de förändringar jag gjort.

Trädgården består av en traditionell trädgårdsdel samt en del som är lite mer parklik. Detta upplägg behålls eftersom det förstärker intrycket av en 1800-tals trädgård. I parkdelen kommer det inte att ske några större förändringar förutom att en del lökar planteras i gräsmattan. För att förstärka intrycket av 1800-tal skulle det dock vara fördelaktigt att göra en liten slingrande grusgång i parkdelen men eftersom det kräver en hel del merarbete kommer ingen gång att göras. Men som förslag för att få ett liknande intryck skulle man kunna låta gräset i parkdelen växa något högre och istället klippa en gång med hjälp av gräsklipparen.

Till att börja med när det gäller den traditionella trädgårdsdelen kommer den ovala rundeln framför huset att sparas. Formen ändras dock en del för att få den mer tidstypisk för 1800-talet och detta görs genom att spetsa till den nedersta gräsytan något samt ta bort gången mellan gräsytorna in mot huset. Eftersom det säkerligen kommer att skapas en smitväg där när gången tas bort läggs där kalkstensplattor med mellanrum. De kommer att fungera som trampplattor och på så sätt skona gräsmattan.

Längs de både övre gräsytorna i den ovala rundeln finns det idag rosor placerade med jämna mellanrum på vardera sida och de kommer att sparas eftersom rosor var ett vanligt inslag i trädgårdarna på 1800-talet. Men för att skapa en tydligare siktlinje anläggs genomgående rabatter på vardera sida där kantnepeta planteras som en kantväxt längs rabatten. På våren kommer rosa tulpaner och pärlhyacinter pryda rabatten.

De schersminer som idag finns på de två övre gräsplättarna tas bort eftersom de med åren blivit risiga och ersätts med två nya schersminer dock av en annan art samt att placeringen blir något annorlunda. Med tiden kommer de nya schersminerna att stammas upp. De syrener och den murgröna som finns på de övre rundlarna idag tas bort för att skapa ett enklare och mer enhetligt intryck. Murgrönan placeras istället bredvid den stora eken i ”parken”. För att förstärka siktlinjen ytterligare planteras två valnötsträd längst upp utåt sidorna på rundeln. Anledningen till att jag just valt valnöt är att de har en lång historik på Gotland vilket jag tycker passar bra.

Ovanför gräsrundeln är det idag meningen att det ska vara gräs. Tyvärr är där så mycket trafik att det knappt finns något gräs kvar. Därför har jag valt att ersätta gräset med grus och på så sätt skapa ett prydligare uttryck.

Lönnarna och almen till vänster om rundeln i närheten av magasinet tas bort eftersom de blivit mycket risiga. Lönnarna var hamlade och tanken är att även de lindar som planteras där ska hamlas. Detta eftersom det förr i tiden var vanligt att man hamlade träden för att få foder till djuren. Jag väljer att plantera lindar eftersom de är tacksamma att hamla samt att det redan finns inslag av lind i trädgården.

Almarna i bersån till höger om rundeln som även de blivit mycket nedgångna tas bort och ersätts med syrener, om möjligt med de syrener som idag står bredvid bersån och de två på de både övre gräsrundlarna.

Utrymmet mellan kontoret och den högra flygeln planteras med fruktträd som tillsammans bildar en fruktlund. Flera av fruktträden där är fruktträd som flyttas från den nedre delen av trädgården. I min ritning sätter jag bara ut var träden ska placeras, vilken sort som ska placeras var är upp till ägarna. Under träden sätts vårblommande scilla.

På båda sidor om den nedre rundeln planteras stora perennrabatter. Tanken är att dessa rabatter ska påminna om de gamla rabattrundlarna. Färgskalan på rabatten är mjuk i blåa, vita, lila och rosa nyanser.

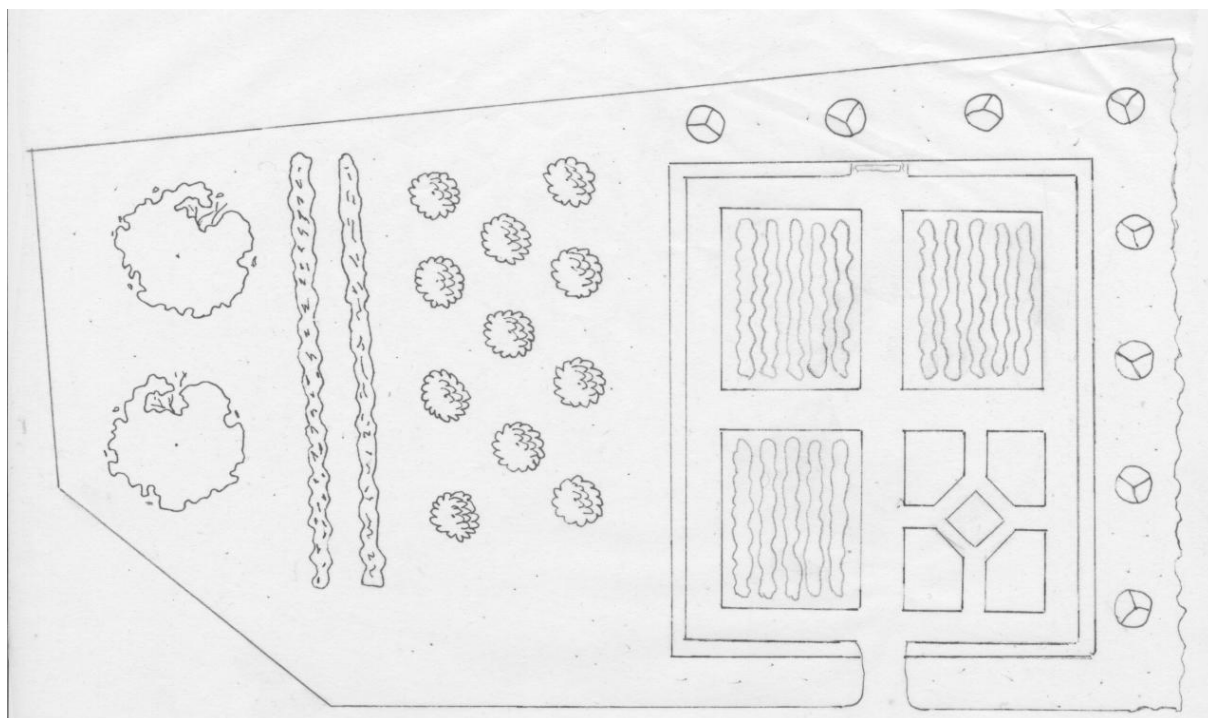
Området till höger om stora huset utformas som en nyttoträdgård (Se *figur 4*). De två äldre äppleträden närmast den högra flygeln sparas medan övriga växter som finns där idag flyttas. Fruktträden flyttas som nämnts tidigare till utrymmet mellan kontoret och den högra flygeln. Perennerna som finns på området flyttas till perennrabatten längs vägen. Bukettspirean placeras framför den högra flygeln och slutligen flyttas rosenripen upp till kontoret. För att liva upp sidan mot den högra flygeln planteras en alpklematis mot flygelns vägg. Nedanför de äppelträd som sparats planteras två rader av hallon och nedanför dem planteras flera olika bärbuskar. Precis som med fruktträden är det upp till ägarna hur de vill placera de olika bärbuskarna. Nedanför bärbuskarna kommer köksträdgården. Köksträdgården inramas med en häck av isop. I häcken av isop planteras rosa pioner med jämna mellanrum och på våren kommer där även att sticka upp tulpaner. Isophäcken i sig inramas med ett lågt flätat staket. Högst upp i köksträdgården placeras en bänk som ska omgärdas av vita klätterrosor. När det gäller själva innehåll i köksträdgården består det till stor del av perenner. Landet är uppdelat i fyra fält. Ett fält planteras med jordgubbar, ett enbart med perenner och ett med sparris, gurkört och perenner. Det sista fältet utformas som en gammeldags örtagård. Kanske var denna utformning inte vanlig just på Gotland men jag tycker att den passar in här eftersom det ger en gammeldags känsla. Längs två av köksträdgårdens sidor sätts flera störor med humle.

Till köksträdgården anläggs en grusgång som vidare följer perennrabatten längs vägen. I denna trädgård fanns det tidigare flera grusgångar som ramade in de olika kökslanden. Eftersom det skulle vara arbetskrävande med flera köksland anläggs endast ett och tanken med grusgången är att den istället för att rama in ett köksland får rama in gräsmattan. I gräsmattan planteras vårlökar men i övrigt görs inga andra förändringar och detta efter ägarnas önskemål. För att inrama trädgården mot vägen planteras en avenbokshäck. Som det är idag inramas trädgården av staket både mot vägen och mot grannen som finns till höger om gården men endast staketet mot grannens håll behålls. Anledningen till att staketet in mot grannen behålls är att ägarna anser att det är enklast ur skötselsynpunkt.

Gången från vägen in mot trädgården kantas på vänster sida av fem lindar. Anledningen till att jag valt lindar är att få ett mer enhetligt intryck och precis som de lindarna intill gräsrundeln kommer dessa lindar att hamla.

Brudspireorna framför den vänstra flygeln tas bort eftersom jag valt att göra en perennrabbatt på den gräsplätten och slutligen efter ägarnas önskemål sparas de befintliga rabatterna kring den vänstra flygeln.

I mina växtval till trädgården har jag inte strävat efter att använda växter som var vanliga på 1800-talet och andledningen till detta är att jag endast är ute efter en känsla av 1800-tal i trädgården och det anser jag att man kan skapa utan genuint växtmaterial. Jag har istället endast utgått från rådande markförhållanden. Nämnas bör att alla planteringar har sol på sig större delen utav dagen vilket jag tagit hänsyn till i mina val av växter.



Figur 4. Skiss av Frida Brink över köksträdgården.

Tabell 3.

Växtlista- befintliga förhållanden

Litt	Vetenskapligt	Svenskt namn
Träd		
T1	<i>Acer platanoides</i>	lönn
T2	<i>Aesculus hippocastanum</i>	hästkastanj
T3	<i>Betula pendula</i>	björk
T4	<i>Fagus sylvatica</i>	bok
T5	<i>Fagus sylvatica</i> Purpurbladiga Gruppen	blodbok
T6	<i>Fraxinus excelsior</i>	ask
T7	<i>Juglans regia</i>	valnöt
T8	<i>Quercus robur</i>	ek
T9	<i>Tilia cordata</i>	lind
T10	<i>Ulmus glabra</i>	alm
Fruktträd		
F1	<i>Malus domestica</i> 'Gravensteiner' + 'Lobo'	äpple
F2	<i>Malus domestica</i> 'Stenkyrke'	äpple
F3	<i>Prunus domestica</i> Reine Claude-gruppen	plommon
F4	<i>Prunus domestica</i> 'Victoria'	plommon
F5	<i>Pyrus communis</i> 'Esperens Herre'	päron
Buskar		
B1	<i>Corylus avellana</i>	hassel
B2	<i>Philadelphus coronarius</i>	doftschersmin
B3	<i>Spiraea arguta</i>	brudspirea
B4	<i>Spiraea x vanhouttei</i>	bukettspirea
B5	<i>Syringa vulgaris</i>	syren
B6	<i>Viburnum opulus</i> 'Roseum'	snöbollsbuske
Klätterväxter		
K1	<i>Hedera helix</i>	murgröna
Rosor		
R1	<i>Rosa</i> Grandiflora-gruppen 'Queen Elisabeth'	grandiflorarosros
Perenner		
P1	<i>Antirrhinum majus</i>	lejongap
P2	<i>Aster amellus</i>	brittsommaraster
P3	<i>Bellis perennis</i>	tusensköna
P4	<i>Delphinium cultorum</i>	riddarsporre
P5	<i>Leucanthemum vulgare</i>	prästkraze
P6	<i>Lupinus x regalis</i>	regnbågslupin
P7	<i>Papaver Orientale-gruppen</i>	trädgårdsjättevallmo
Köksväxter		
Kv1	<i>Rheum rhabarbarum</i>	rabarber

Tabell 4.

Växtlista- förslag på förändringar

Växtbeskrivningar är hämtade ur *Blommor och buskar* (Kenneth Lorentzon m.fl. 1997) och *Perennboken* (Rune Bengtsson m.fl. 1989, 1997(2:1))

Litt +NR	Vetenskapligt namn	Svenskt namn	Anm
Träd			
T1	<i>Juglans regia</i>	valnöt	
T2	<i>Tilia cordata</i>	lind	Hamlade
Fruktträd			
Ft1	<i>Malus domestica</i> 'Aroma'	äpple	
Ft2	<i>Malus domestica</i> 'Gravensteiner'+ 'Lobo'	äpple	Familjeäpple
Ft3	<i>Malus domestica</i> 'Stenkyrke'	äpple	
Ft4	<i>Prunus domestica</i> Reine Claude- gruppen	plommon	
Ft5	<i>Prunus domestica</i> 'Victoria'	plommon	
Ft6	<i>Pyrus communis</i> 'Esperens Herre'	päron	
Ft7	<i>Pyrus communis</i> 'Herzogin Elsa'	päron	
Buskar			
B1	<i>Cytisus purpureus</i>	rosenginst	
B2	<i>Daphne mezereum</i> 'Album'	tibast	
B3	<i>Philadelphus</i> 'Schneesturm'	kameliaschersmin	
B4	<i>Syringa vulgaris</i>	syren	
Bärbuskar			
B5	<i>Fragaria x ananassa</i>	jordgubbe	Mörkröda, koniska, medelstora och söta bär. Motståndskraftig mot sjukdomar.
B6	<i>Ribes nigrum</i> 'Storklas'	svarta vinbär	Resistens mot mjöldagg
B7	<i>Ribes</i> 'Röda Holländska'	röda vinbär	små klarröda bär som sitter i täta långa klasar. Zon: I-VI
B8	<i>Ribes</i> 'Hinnonmäki Gul'	krusbär	Frisk något småvuxen god motståndskraft mot mjöldagg. Frukterna är små, gula, söta-syrliga och håriga. Zon I-VI
B9	<i>Ribes</i> 'Hinnonmäki Röd'	krusbär	mörkröda orakade bär
B10	<i>Ribes</i> 'Vita Långklasiga'	vita vinbär	Buskarna är kompakta och långsamvuxna med gulvita, söta, aromatiska bär i långa klasar. Zon I-V
B11	<i>Rubus</i> 'Asker'	hallon	Lång skördesäsong, nästan resistent mot
B12	<i>Rubus</i> 'Maria'	hallon	hallonskottsjuka, zon: I-VI En komb. Av prydnad och nyttobuske. Små skogshallonlika bär med röda årskott och bladstjälkar. Taggiga. Zon:I-III

Litt +NR	Vetenskapligt namn	Svenskt namn	Anm
	Häck		
H1	<i>Carpinus betulus</i>	avenbok	3-5 st/m.
	Klättrväxter		
K1	<i>Clematis alpina</i>	alpklematis	
K2	<i>Hedera helix</i>	murgröna	
K3	<i>Humulus lupulus</i>	humle	
	Rosor		
R1	<i>Rosa 'New Dawn'</i>	klätteros	Climber. Vit.
	Lökväxter		
L1	<i>Crocus vernus</i>	vårkrokus	
L2	<i>Leucojum vernum</i>	snölocka	
L3	<i>Scilla siberica</i>	rysk blåstjärna	
	Perenner- Sidorna vid stora huset		
P1	<i>Aster x frikartii</i>	kokardaster	Långlivad. Lavendelblå 60-80cm. c/c 35cm. Sept-okt.
P2	<i>Gypsophila paniculata</i>	brudslöja	Långlivad. Vit 80-100cm. c/c 50cm. Jul-aug.
P3	<i>Gypsophila paniculata 'Rosenschleier'</i>	brudslöja	Långlivad. Rosa ~100cm. c/c 50cm. Jul-aug.
P4	<i>Lavandula angustifolia 'Alba'</i>	lavandel	Vit 40cm. c/c 25cm. Jul-aug.
P5	<i>Lavandula angustifolia 'Munstead'</i>	lavandel	Lavendelblå 40cm. c/c 25cm. Jul-aug.
P6	<i>Lavandula angustifolia 'Rosea'</i>	lavandel	Ömtålig. Blekrosa 40cm. c/c 25cm. Jul-aug.
P7	<i>Malva alcea 'Fastigiata'</i>	rosenmalva	Kräver regelbundna delningar. ~80cm. c/c 35cm. Jul.
P8	<i>Phlox paniculata 'Elizabeth Arden'</i>	höstflox	Kräver regelbundna delningar. Rosa ~70cm. c/c 35cm. Aug-sept.
P9	<i>Phlox paniculata 'Pax'</i>	höstflox	Kräver regelbundna delningar. Vit ~70cm. c/c 35cm Aug-sept.
P10	<i>Polemonium careuleum</i>	blågull	Långlivad. Ljusblå 40-60cm. c/c 35cm. Jun-aug.
	Perenner-Rabatten längs vägen		
P11	<i>Ajuga reptans 'Braunherz'</i>	rödbladig revsuga	15-20cm. c/c 35cm. Jun.
P12	<i>Alchemilla mollis</i>	jättedaggkäpa	Långlivad. 20-40cm. c/c 35cm. Jul-aug.
P13	<i>Anaphalis margaritacea</i>	pärleternell	30-60cm. c/c 35cm. Jul-sept.
P14	<i>Anemone x hybrida 'Honorine Jobert'</i>	höstanemon	Långlivad. 100-150cm. c/c 35cm. Aug-okt.
P15	<i>Antennaria dioica</i>	kattfot	5-20cm. c/c 30cm. Maj-jun.
P16	<i>Aquilegia vulgaris 'Blue Bonnet'</i>	pastellakleja	Blå & Vit. 50cm. c/c 35cm. Maj-jun.

Litt +NR	Vetenskapligt namn	Svenskt namn	Anm
P17	<i>Aster x frikartii</i> 'Wunder von Stäfa'	kokardaster	Behöver stöd. 80cm. c/c 35cm. Sept-okt.
P18	<i>Aubrieta x cultorum</i>	aubrieta	5-15cm. c/c 35cm. Maj-jun.
P19	<i>Calamintha nepeta</i>	stenskyndel	25cm. c/c 35cm. Maj-okt.
P20	<i>Cimicifuga racemosa</i>	läkesilverax	100-180cm. c/c 50cm. Aug.
P21	<i>Coreopsis verticillata</i> 'Grandiflora'	höstöga	Långlivad. 50-70cm. c/c 35cm. Jun-jul
P22	<i>Echinops bannaticus</i> 'Veitch's Blue'	blå bolltistel	Långlivad. 60-90cm. c/c 35cm. Aug-sep.
P23	<i>Geranium endressii</i> 'Album'	spansk näva	30cm. c/c 40cm. Juni-sept.
P24	<i>Geranium macrorrhizum</i>	flocknäva	30cm. c/c 40cm. Juni-juli.
P25	<i>Gillenia trifoliata</i>	gillenia	50cm. Juli-aug.
P26	<i>Gypsophila paniculata</i>	brudslöja	80cm. c/c 50cm. Juli-aug.
P27	<i>Helenium</i> 'Moerheim Beauty'	solbrud	80-100cm. c/c 45cm. Jun-okt.
P28	<i>Helleborus niger</i>	julros	20-30cm. c/c 40cm. Jan-apr.
P29	<i>Heuchera sanguinea</i>	alunrot	40-60cm. c/c 30cm. Jun-jul.
P30	<i>Leucanthemum x superbum</i>	jättepräskrage	50-90cm. c/c 35cm. Juni-aug.
P31	<i>Lilium candidum</i>	madonnalilja	100-180cm. c/c 30cm. Jul.
P32	<i>Linum perenne</i>	berglin	Långlivad 50-70cm. c/c 40cm. Jun-aug.
P33	<i>Monarda didyma</i>	temynta	Lila. c/c 35cm. Jul-sep.
P34	<i>Paeonia lactiflora</i> 'Festiva Maxima'	luktpion	80cm. c/c 50cm. Jun-jul.
P35	<i>Papaver</i> 'Allegro'	jättevallmo	Röd 60cm. c/c 35cm. Maj-jul.
P36	<i>Papaver</i> 'Beauty of Livermere'	jättevallmo	Tidig. Röd 100cm. c/c 35cm. Maj-jul.
P37	<i>Rudbeckia fulgida</i> var. <i>sullivantii</i>	strålrudbeckia	40-100cm. c/c 35cm. Jul-okt.
P38	<i>Salvia nemorosa</i>	stääpsalvia	Långlivad. 40-70cm. c/c 35cm. Jun-sep.
P39	<i>Stachys byzantina</i>	lammöron	15-35cm. c/c 35cm. Jun-jul.
P40	<i>Veronica spicata</i>	axveronica	40-50cm. c/c 35cm. Jun-jul.
	Perenner- Vid kökslandet		
P41	<i>Geranium macrorrhizum</i>	flocknäva	30cm. c/c 40cm. Juni-juli.
P42	<i>Hyssopus officinalis</i>	isop	Delvis vintergrön. 50cm.
P43	<i>Lavandula angustifolia</i>	lavendel	Blå 40cm. c/c 25cm. Jul-aug.
P44	<i>Paeonia lactiflora</i> 'Sarah Bernhardt'	luktpion	Rosa. 100cm. c/c 50cm. Jun-jul.
P45	<i>Salvia officinalis</i>	salvia	40-60cm.
	Köksväxter		
Kv1	<i>Allium sativum</i>	vitlök	50cm.
Kv2	<i>Allium schoenoprasum</i>	gräslök	30cm.
Kv3	<i>Asparagus officinalis</i>	sparris	150-200cm. c/c 75cm.
Kv4	<i>Borago officinalis</i>	gurkört	Ettårig. Frösår sig. 60cm.

DISKUSSION OCH SLUTSATS

När jag arbetat med min litteraturstudie om 1800-talet har jag tänkt på hur svårt det är att skriva om en generell bild om hur det såg ut i olika trädgårdar vid den tiden eftersom variationen kan ha varit så otroligt stor. Det fanns säkert olika trender i olika samhällsklasser och framförallt berodde det säkert på hur intresserade människorna i de olika hushållen var. Exempelvis var inte blommor särskilt vanligt på de ställen som hade det lite sämre ställt men en fattig torpträdgård kunde säkerligen ha en hel del prydnadsväxter om bara de som bodde där var väldigt intresserade. Genom att byta växter emellan sig och föröka själv kunde man skaffa sig en hel del växter utan att det behövde kosta särskilt mycket. Det var säkerligen de växter som var lätta att föröka som spred sig mest hushållen emellan.

En annan tanke som jag fått under arbetets gång är att det måste ha varit otroligt arbetskrävande att sköta trädgårdarna på 1800-talet. Först och främst var det alla köksväxter som man helst skulle odla vilket måste ha inneburit en hel del rensning bara för att få ett hyfsat bra resultat. Sedan alla grusgångar på det. Visserligen kanske de inte sköttes så pedantiskt men det måste ha inneburit en hel del merarbete om man hade grusgångar runt alla odlingskvarter. Visserligen var det nog stor skillnad beroende på vilken klass man tillhörde hur jobbigt det blev. De som hade det bättre ställt hade nog oftast någon trädgårdsmästare som skötte trädgården åt dem.

När det gäller litteraturstudien över Gotland kunde den kanske ha varit mer utförlig. Eftersom det fanns så lite skrivet försökte jag istället finna trädgårdsintresserade personer på Gotland som sysslat med äldre trädgårdar. Tyvärr var det inte alltid så lätt att få tag i de personer jag sökte och sedan var det även svårt att få tiden till att räcka till. Jag har heller inte kunnat undersöka alla de tips jag fått eftersom jag då hade behövt ta mig till Gotland vilket jag inte hade möjlighet att göra just vid skrivtillfället. För att göra en utförligare studie över hur trädgårdar på Gotland på 1800-talet såg ut tror jag att man skulle behöva befinna sig på Gotland och även ha längre tid på sig. Litteraturstudien i sig var annars mycket intressant och lärorik. Framförallt var den nödvändig för att kunna göra ett utformningsförslag till trädgården.

I skissandet av trädgården hade jag stor nytta av en ritning från 1955 på trädgården framförallt eftersom jag inte behövde mäta in de olika byggnaderna på gården. För övrigt när det gällde utformning hade jag från början ganska klart för mig hur jag ville att det skulle se ut och att jag till stor del skulle inrikta mig på nyttoträdgård. Dock tog alla smådetaljer betydligt mycket längre tid att komma underfund med. Det var nytt för mig att dels inrikta mig på ett särskilt tema och dels planera efter andras önskemål. Att ha ett tema hjälpte mig dock en hel del från att blanda in min egen stil allt för mycket. Och eftersom familjen gillar det stilrena tycker jag att det var ett väldigt passande tema.

Jag skulle även här i slutet vilja påminna om vilka syften jag hade med mitt examensarbete. När jag startade med arbetet valde jag att ställa tre olika frågor. Detta för att konkretisera vad det var jag ville komma fram till i mitt examensarbete. Den första frågan jag ställde mig var vad som var viktigt i trädgården på Sorby gård för att få fram en 1800-tals känsla. Här finns det säkert flera olika svar beroende på vem man pratar med men det jag kom fram till som är allra viktigast att ha med i en trädgård för att få en känsla av 1800-talet är en uppdelning mellan park- och trädgårdsdel, blomsterrundlar, köksland med inramning, fruktlund samt en kryddträdgård.

De två andra frågorna handlade om vilka växter som var lämpliga att välja samt hur jag skulle bygga upp växtbäddar eller jordbearbeta för de växter jag ville ha med men som inte trivdes i de befintliga markförhållandena. När det gällde valen av växter visade det sig att marken i trädgården bestod av väldigt god odlingsjord vilket gjorde växtvalen betydligt enklare. Framförallt var den höga mullhalten positiv och på grund av de goda markförhållandena behövde jag heller inte göra några särskilda växtbäddar eller jordförbättringar. Om jag däremot skulle ha valt surjordsväxter till trädgården hade det varit nödvändigt med speciella växtbäddar. Dock skulle det inte känts naturligt i den här trädgården.

Avslutningsvis tycker jag att det varit ett roligt och lärorikt arbete. Även om det i perioder varit stressigt och ibland känts som att mycket av arbetstiden inte lett fram till någonting användbart, känner jag att jag uppnått de mål jag och familjen hade med trädgården.

KÄLLFÖRTECKNING

Bengtsson, Rune m fl (1989). *Perennboken med växtbeskrivningar*. 2:1, 1997. Movium och LTs förlag.

Engstrand, Kerstin (2003). *Latmans trädgården*. Stockholm: Bokförlaget Forum.

Flinck, Maria (1994). *Tusen år i trädgården*. Torekällbergets Museum, Tidens förlag.

Hansson, Björn & Marie (2002). *Köksträdgårdens historia*. Lund: Signum i Lund AB.

Ilminge, Christina (2002). *Bevara & sköta en gammal trädgård*. Stockholm: Bokförlaget

Lorentzon, Kenneth m fl (1997). *Blommor och buskar*. Fjärde upplagan. Flyinge: Blommor och buskar förlag KB.

Nordin, Ingvar (1985). *De Badande Wännernas botaniska trädgård i Visby*. Visby: Hanseproduktion AB.

Pettersson, Håkan & Christina (2004). *Odla kryddväxter*. Västerås: ICA Bokförlag. Prisma.

Andersson, Thorbjörn; Jonstoj, Tove & Lundquist, Kjell. (red.). (2000). *Tusen år i trädgården*. Stockholm: Byggförlaget.

Wilke, Åsa (2006). *Villaträdgårdens historia*. Stockholm: Prisma.

Gotland- Guteinfo. Hemsida (Online)(2004)

Tillgängligt: (<http://www.guteinfo.com/inventering/?avd=201&fid=756>) (2007-02-28)

Sällskapet De Badande Wännerna. Hemsida (Online)(2007-02-28)

Tillgängligt: (<http://www.dbw.nu/main.asp>) (2007-02-28)

Bilaga 1

