



Examensarbete inom Landskapsingenjörprogrammet

# En trädgårdsprojektering av Östregård med en historisk ansats

Louise Olofsson

Examensarbete 2007:02  
LTJ- fakulteten, Alnarp  
ISSN 1651-8160

## FÖRORD

Detta är ett examensarbete inom Landskapsingenjörsprogrammet vid Sveriges lantbruksuniversitet (SLU), Alnarp. Examensarbetet genomfördes under hösten 2006 är skrivet på C-nivå och omfattar 10 poäng inom ämnesområdet teknologi för LTJ-fakulteten.

För lånat bildmaterial som förekommer har tillstånd för publicering erhållits.

Handledare: Mark Huisman

Examinator: Tim Delshammar

Det finns idag ett växande intresse för trädgård och dess utformning. Med anledning av detta och mitt stora intresse för trädgård är detta arbete inriktat mot utformning och projektering av en trädgård. Arbetet innehåller en beskrivning av Östregård där trädgården ligger samt dess närområde. En intervju av ägarna Anna-Moa Lange och Jon Lindskog, en litteraturstudie, en analys med ställningstaganden inför projekteringen samt ett ritningsförslag.

Jag vill passa på att tacka min handledare universitetsadjunkt Mark Huisman, för god vägledning, tips och råd samt bra kritik. Samtidigt vill jag passa på att tacka de personer som hjälpt mig med information, däribland Börje Olofsson. Dessutom vill jag tacka min syster Camilla för att du orkat läsa mitt arbete, även Henrik för att du hjälp mig med den datortekniska biten.

Louise Olofsson

## SAMMANFATTNING

Trädgården har idag blivit en kreativ mötesplats för både det professionella skapandet och den breda folkliga aktiviteten. Varje trädgård har en historia att berätta, den är till hjälp när man ska förstå, planera och utforma trädgården efter sina önskemål och förväntningar.

Bakgrunden till detta arbete är min fascination för trädgårdar, mitt intresse för anläggning och därtill min Landskapsingenjörsutbildning främst med kursen Projektering för Landskapsingenjörer som stärkt mitt intresse för projektering. I detta arbete har jag projekterat en trädgård åt några bekanta där jag tagit hänsyn till gårdens historia, Sveriges trädgårdshistoria samt ägarnas önskemål. Gården ligger på landet och tillhör Älmhults kommun i södra Småland. Det är en gammal gård som stått öde sedan 1970 tills för två år sedan då Anna-Moa Lange och Jon Lindskog köpte gården. De har nu renoverat huset i lantlig stil, sent 1800- tal och vill anlägga en trädgård som följer huset och den lantliga stilen.

Stora delar av arbetet har bestått i litteraturstudier och sökande efter material, där målet har varit att teckna Östregårds historia samt få en inblick i Sveriges trädgårdshistoria, om det fanns något karaktäriserande, samt ta reda på vilka önskemål och förväntningar de boende hade på trädgården. Vilka växter samt hårda material och utrustning som var lämpliga att använda. Därefter projektera trädgården med hänsyn till dessa aspekter.

Jag har också gjort en intervju med ägarna och en inventering och dokumentation av hur Östregård ser ut i dagsläget samt jämfört med tidigare fotografier av Östregård. En stor del av arbetet har bestått i att ta fram ett förslag på en trädgård och därtill en analys och ställningstaganden

inför projekteringen.

Mitt mål var framför allt att ta hänsyn till en lantlig stil vad gäller utformning, färg- växt- och material val. Möjliggöra de olika användningsområdena som uteplats, lekplats, kryddträdgård med mera. Samt ur Anna-Moas och Jons önskan minimera skötselbehovet på trädgården.

Resultatet blev en tidsenlig, inramad grönskande trädgård men en blomstrande sommaräng, fruktträd, mysig uteplats, en lekplats för barnen, singelgångar, tidstypiska träd, perenner, buskar, klätterväxter och lökar samt en kryddträdgård med anor från 1800 talet se ritningar i bilagor 1, 2 och 3.

Några viktiga erfarenheter som jag har med mig från det här arbetet är min nya kunskap i intervjuteknik och däri hur man ställer relevanta och lättförståeliga frågor. Den lärde mig även att vara lyhörd för ägarnas åsikter och vikten att formulera sig på ett bra sätt när man ska framföra sina egna synpunkter och förslag. Den allra viktigaste erfarenheten jag har med mig från det är examensarbetet är att det inte alltid går att genomföra en uppgift så som man har tänkt sig och trott att det var möjligt från början. Med anledning av saknad relevant litteratur även material och hjälpmedel som befintliga kartor får man ofta välja en annan väg och kompromissa sig fram till en lösning på problemet.

## INNEHÅLLSFÖRTECKNING

1. INLEDNING.....	1
<b>1.1 Bakgrund.....</b>	<b>1</b>
<b>1.2 Syfte.....</b>	<b>1</b>
<b>1.3 Avgränsning.....</b>	<b>1</b>
2. METOD.....	3
3. FÖRUTSÄTTNINGAR INFÖR PROJEKTERINGEN.....	5
<b>3.1 Boendes önskemål.....</b>	<b>5</b>
<b>3.2 Platsens förutsättningar.....</b>	<b>6</b>
4. GÅRDENS OCH BYGDENS HISTORIA.....	8
<b>4.1 Virestads Socken.....</b>	<b>8</b>
<b>4.2 Östra Brantelid- Östregård.....</b>	<b>9</b>
5. EN INBLICK I SVERIGES TRÄDGÅRDSHISTORIA UNDER PERIODEN 1850- 1930.....	13
<b>5.1 Parker &amp; Herrgårdar.....</b>	<b>13</b>
<b>5.2 Bondgårdar &amp; Torp.....</b>	<b>15</b>
6. ANALYS OCH STÄLLNINGSTAGANDEN INFÖR PROJEKTERINGEN.....	19
<b>6.1 Sammanfattande utgångspunkter inför projekteringen.....</b>	<b>23</b>
7. AVSLUTANDE REFLEKTION.....	23
KÄLLFÖRTECKNING.....	25
BILAGOR	
1. Markplaneringsplan ritnings nr. LO-10-01-01	
2. Plantering- och utrustningsplan ritnings nr. LO-10-01-02	
3. Detaljritning på träsarg samt rabatter, ritningsnummer LO-10-01-03	

# 1. INLEDNING

## 1.1 Bakgrund

Jag har under många år varit fascinerad av trädgårdar. Därtill har nu även min Landskapsingenjörsutbildning främst med kursen Projektering för landskapsingenjörer stärkt mitt intresse för projektering. Gamla trädgårdar tilltalar mig på ett sätt som inga andra trädgårdar gör. Varje trädgård har en historia att berätta men gamla trädgårdar, hus och dess omgivning berättar oftast mer. Historian är till hjälp när man ska förstå, planera och utforma trädgården. Jag tycker till exempel att man bör förankra huset på ett visuellt sätt. Detta för att få en harmoni och en helhet i trädgården när man anlägger en ny trädgård.

Östergård gård ligger på landet och tillhör Virestadssocken och Älmhults kommun i södra Småland. Det är en gammal gård som stått öde i många tiotals år och ägs nu av en ung familj som har renoverat och byggt till huset i sen 1800-tals stil. De vill nu skapa en trädgård som speglar gårdens och platsens historia samt bygden runt om. Jag har blivit tillfrågad om att utföra projekteringen eftersom deras kunskaper är begränsade.

I detta arbete tänker jag ta användning av mina kunskaper i Auto CAD samt tillämpa mina kunskaper om växter, marklära, hårda material och bildhantering.

## 1.2 Syfte

Mitt syfte är att utforma och projektera en trädgård med hänsyn till historia med stöd av datorprogrammet Auto CAD.

Frågeställningar:

- Vilka önskemål och förväntningar har de boende på trädgården?
- Hur kan man utforma på ett sätt som tillgodoser brukarens önskemål?
- Vad har gården och bygdens historia att berätta?
- Vad har Sveriges trädgårdshistoria att berätta under perioden åren 1850-1950?
- Vilket växtmaterial respektive hårda material och utrustning kan vara lämpliga att använda i denna trädgård.

## 1.3 Avgränsning

Litteraturstudien är inte tänkt att ge några helt korrekta svar eller ingående beskrivningar om hur Sveriges trädgårdar var utformade under perioden 1850- till 1930-talet. Den ska främst ses som en liten hjälp och fingervisning om vilka växter som var vanligt förekommande och om det fanns något karaktäristiskt i utformningen vid den tid som huset på gården byggdes.

Eftersom Östregård är väldigt stor har jag valt att bara ta med den närliggande trädgården i examensarbetet. På grund av att det inte fanns några befintliga höjder att utgå ifrån på ritningar har jag använt mig av fixhöjder och mätt ut de viktigaste höjderna runt huset, murkrön, trappa med mera. Därav de få angivna höjderna på markplaneringsplanen.

Om jag hade bortsett från den begränsning av examensarbetet som tidsaspekten medför, hade jag fortsatt studien med att inkludera och läsa mer om historiska aspekter, främst angående vilka specifika träd-, busk- och blomsorter som förekom i trädgårdarna i början av 1900-talet. Jag har även intresse av att veta om det finns möjlighet att köpa dessa sorter idag. Min avsikt ligger därför i att under andra

sammanhang få möjligheten att fortsätta studien.

Jag har inte haft någon budget att gå efter vid val av växter och andra material i trädgården, utan har planerat och projekterat av bästa förmåga enligt min utbildning, studier samt erfarenheter.

## 2. METOD

För att kunna uppfylla mina syften med litteraturstudie, markplaneringsplan, plantering- och utrustningsplan samt detaljritning har jag använt mig av olika metoder enligt följande:

Jag började mitt arbete med att intervjua Anna-Moa Lange och Jon Lindskog för att få en bild av hur de vill att sin trädgård ska utformas, vad gäller användningsområden, växtval med mera samt vilka tankar, idéer, önskemål och förväntningar de hade. Intervjun gjordes med hjälp av ett föreberett frågeformulär.

Vid intervjutillfället intervjuade jag Anna-Moa och Jon samtidigt som vi gick runt i på gården, på samma gång fick jag en visning av gården, huset, tomtens utformning och närområdet. Detta för att i första skedet bilda mig en egen uppfattning och för att skapa en översiktsplan av gården för att kunna beskriva platsen. Jag fotograferade även området för att sedan ha bilderna till hjälp vid projekteringen. Tomten inventerades genom en tillsyn där jag noterade vilka växter fanns, främst i träd och buskskiktet samt om det fanns några indikatorväxter för att kunna avgöra vilken ståndort platsen ingår i.

Efter mitt första besök hos Anna-Moa och Jon började sökandet efter litteratur om gården. Detta för att få veta hur trädgården har sett ut tidigare, vilka växter som var vanligt förekommande samt om det fanns något typiskt i utformningen av Sveriges trädgårdar under perioden mellan 1850- och 1930-talet.

Jag kontaktade Mats Andersson, ordförande, samt Gösta Jonsson, styrelsemedlem i Josef Magnussons stiftelse samt pratade med min pappa, Börje Olofsson för att få information om Östregård och dess

tidigare ägare. Vidare besöktes biblioteket i Älmhult, Alnarp och Malmö för litteratur. Min kontakt med Lantmäteriet och Växjö tingsrätt i förhoppning om att få en kopia på en ägarlängd över fastigheten, resulterade i att jag blev hänvisad till Tingsrätten i Eksjö. Här fanns det heller ingen hjälp att få, utan jag blev ytterligare hänvisad till IM-avdelningen på Landsarkivet i Härnösand, tyvärr även här utan resultat. Jag kontaktade därefter Anna Jakobsson och Kjell Lundquist på institutionen för Landskapsplanering (SLU) Alnarp för att få tips och råd om hur jag skulle kunna få tag på information. Slutligen ringde jag till Älmhults kommuns byggnadskontor och pratade med Monica Holm för att kunna få kopior på kartor över den aktuella tomten. Dessvärre fanns det inga kartor att tillgå.

Jon som äger gården, har själv ritat upp huset, ladugården samt vägarna i Auto CAD. Den ritningen plus två andra över området samt två gamla fotografier över gården fick jag låna i digitalt format av honom, vilket underlättade mitt arbete när jag bland annat skulle börja rita mitt förslag i Auto CAD.

När litteraturstudien var klar började jag med utformningen av trädgården, det första förslaget skissade jag för hand. Inspiration hämtade jag från litteraturstudien, olika trädgårdsböcker och tidningar. Egna idéer och tankar samt ägarnas egna önskemål tog jag givetvis också hänsyn till. När jag sedan arbetat fram en skiss, se (figur 1), som i huvudsak var klar så till vida att planteringar och hårdgjorda ytors placering samt altan med mera var bestämda, presenterade jag den för Anna-Moa och Jon vid ett andra möte. Efter diskussion om några små ändringar och tillägg gick jag över till att rita i Auto CAD programmet.

Under processens gång besökte jag Östregård en tredje gång och gjorde höjdmätningen. När den preliminära ritningen och höjdsättningen var klar, var det dags för växt- och materialval. Jag använde mig av litteraturstudien, olika växtböcker och plantskolekataloger för val av växter samt hemsidor på Internet för övrig utrustning. Till sist ritade jag detaljritningar över rabatterna på framsidan av huset samt de upphöjda växtbäddarna i kryddträdgården.



### 3. FÖRUTSÄTTNINGAR INFÖR PROJEKTERINGEN

Ett av mina mål med detta arbete var att utforma och projektera ett förslag till en trädgård med hänsyn till ägarnas önskemål och tankar. Därför intervjuade jag ägarna i ett tidigt skede av examensarbetet.

#### 3.1 Boendes önskemål

Anna-Moa och Jon har köpt en gammal gård som är ensamt belägen vid en liten grusväg. Vägen dit omges av åker, gran- och lövskog. När man kommer fram till gården öppnar landskapet upp sig och på en liten kulle ligger det röda huset som till största delen är omgivet av åkermark, se figur 2.

I dagsläget finns det ingen trädgård bevarad kring huset. När ombyggnationen startade var trädgården väldigt ojämn så maskinisten grävde upp allt i samband med att Anna-Moa och Jon drog in ledningar, nytt vatten och avlopp i huset. Man fyllde upp och planade ut med jordmassor så att i nuläget är trädgården en väldigt öppen yta, endast några få träd finns kvar. Hela ytan är täckt med vildvuxet gräs. Det finns inga tydliga indikatorväxter som pekar på vilken ståndort och sorts jord det är i trädgården.

Östregård ska tillgodose många användningsområden. Några önskemål som de boende har är en köksträdgård, en lekplats med gunga och sandlåda till barnen, en större öppen yta för diverse aktiviteter samt en uteplats i anslutning till huset. Trädgården ska följa husets lantliga stil. Det finns några växter som Anna-Moa och Jon vill behålla, det är en vitblommande syrenberså på framsidan, en kaprifol som slingrar sig på verandan, en relativt nyplanterad lind som står på baksidan, ett stort gammalt körsbärsträd på baksidan,

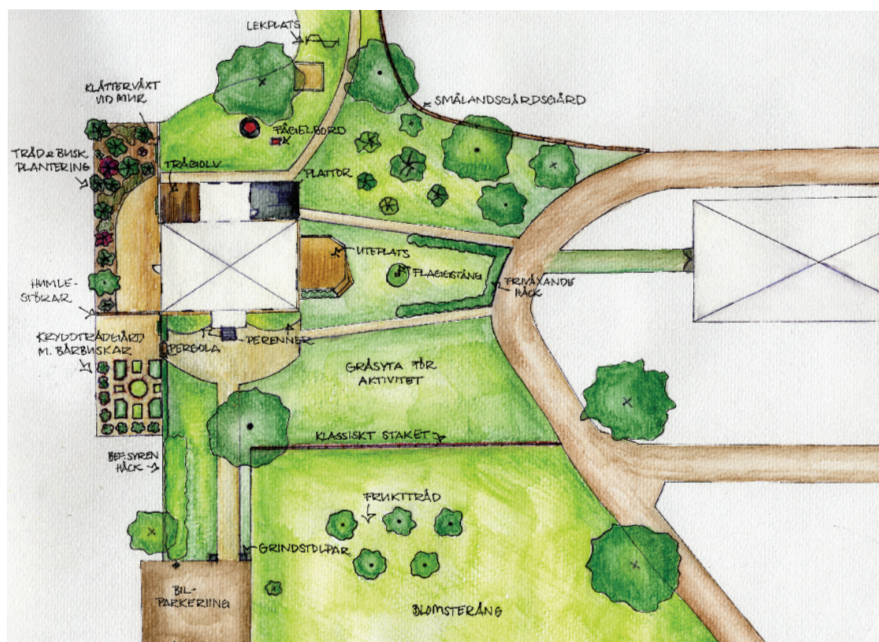
ett vildapelträd samt några lönnar och björkar. I sin trädgård vill Anna-Moa gärna ha större träd för att få det lummigare samt skugga varma sommardagar. Likaså fruktträd och gammeldags blommor som pioner, rosor, kaprifol samt syren. En färgnyans med vita, rosa och lila blommor med så lång blomningsperiod som möjligt önskas. Växter som Anna-Moa inte vill ha i sin trädgård är rhododendron, barrväxter, gula och orangeblommande blommor och buskar.

Vad gäller gårdens utseende och placering så önskar familjen för övrigt en äng, anlagda gångar som går från parkeringsplatsen till den stora entrén på huset, till ladugården, brygghuset som ligger bakom boningshuset och ner för slänten på husets västra sida. Som en avgränsning mellan trädgården och hagen snett bak huset vill Anna-Moa och Jon gärna ha en gärdesgård\*. En flaggstång ska även placeras på en lämplig plats. När det gäller val av hårda material, slitlager på gångar, uteplats med mera är de öppna för förslag.

Växter till den delen av trädgården som jag planerat till att bli kryddträdgård, väljer Anna-Moa och Jon själva eftersom det främst är till eget bruk även växter runt flaggstången där jag har angivet lökar, där utöver har jag tänkt annueller. Vilket träslag det ska vara på brädorna till altanen och uteduschen samt vilken torkvinda, fågelbord, gunga, flaggstång och grindstolpar väljer även Anna-Moa och Jon själva.

Familjen har för avsikt att så småningom ska bygga en terrass på den västra gaveln av huset. Jag har valt att inte rita ut terrassen på ritningen eftersom det är ett framtida projekt. Däremot har jag medvetet tagit hänsyn till att den kommer att byggas, när det gäller placering av planteringar och gångar på den sidan. Se figur 1 som är den första skissen över trädgården.

\* Gärdesgård är en typ av staket helt gjord på naturmaterial, företrädesvis en och gran. Slanor och störrar förankras och binds samman av vidjor (huvudsakligen grangrenar). På så sätt skapas ett stabilt och hållbart staket som står sig i kankse ända upp till 40 år.



**Figur 1.** En första skiss på hur trädgården skulle kunna utformas.

### 3.2 Platsens förutsättningar

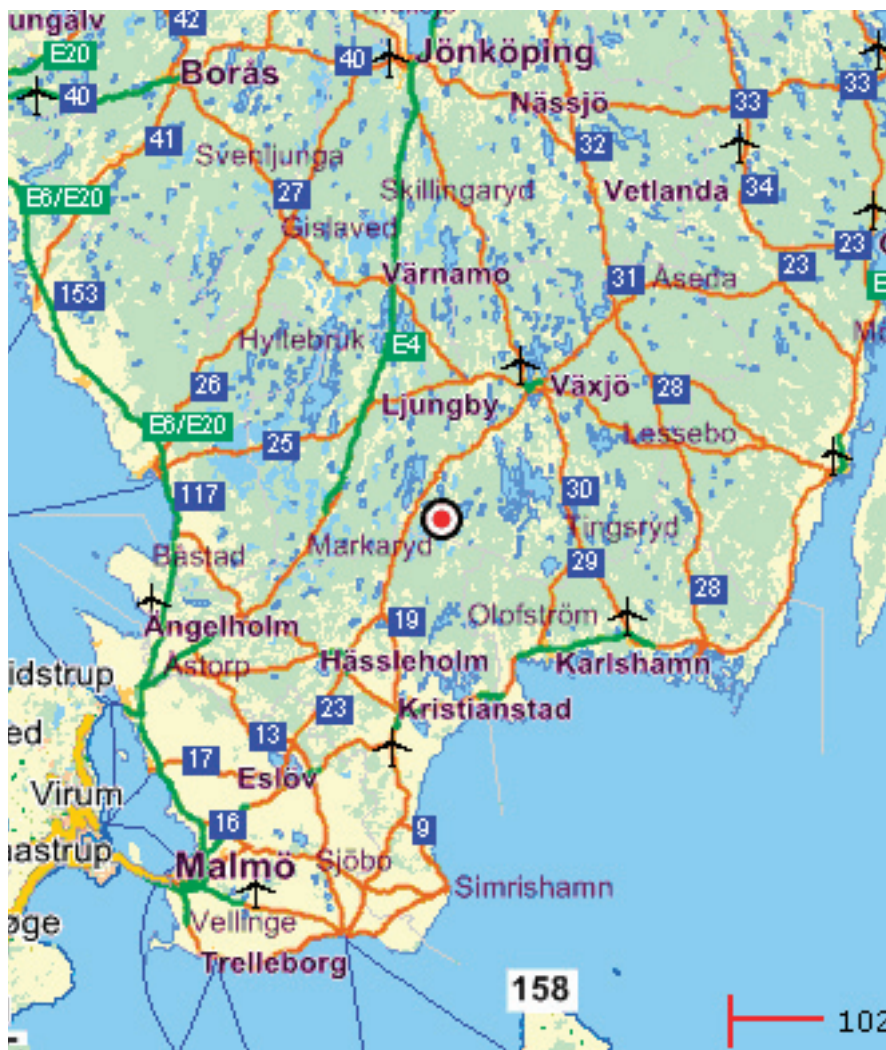
Huset ligger på en kulle med öppen mark runt om huset, men längre bort omsluter skogen och buskage vilket gör att det inte finns några problem med blåst och starka vindar. Den varmaste platsen kring huset är det högra hörnet sett fram ifrån och det är södersidan. Hela framsidan får mycket sol eftersom det inte finns några träd eller annat som skymmer. Den skuggigaste platsen är det bakre vänstra hörnet på huset sett framifrån, det är norrläge.

Anna- Moa och Jon har inte så stor kunskap om den befintliga jorden i trädgården. När man fyllde upp kring huset tog man jordmassor från en närliggande åker, enligt uppgift från Jon skulle det vara fin pinnmo som man tog därifrån. Troligtvis består den största delen av marken av en sandig morän. En vanlig skogsjord, Björktyp som har ståndortskrav: Näringsrik morän, finsediment med brunjord enligt Torstensson (1983) där vattentillgången oftast är relativt god och med en varierande näringstillgång. Innan anläggning ska det läggas på ett ca 20cm tjockt matjordslager över större delen av tomten, samt anläggas rabatter med lämplig jord för växtvalet enligt Jon.

I övrigt vill Anna-Moa och Jon ha en lättskött trädgård. För dem innebär det att man inte önskar så många rabatter som behöver skötas utan mestadels gräsytor, träd och buskar. Jag ska även rita in belysning vid parkeringsplatsen. Det finns idag stallampor på husets alla hörn, samt på ladugården och källardörren på gaveln av huset.



**Figur 2.** Boningshuset på Östregård.



**Figur 3.** Markeringen på kartan över Småland, Skåne och Blekinge anger var Östregård är beläget.

## 4. GÅRDENS OCH BYGDENS HISTORIA

### 4.1. Virestads Socken

Östregård tillhörde Virestads socken som är ett vidsträckt område i södra delen av Allbo härad som nu tillhör Älmhults kommun i södra Småland, se figur 3. Landet är här i liten grad kuperat och har ingen märkbar lutning, stora ytor är uppdämda till sjöar och mossmarker. Under 1870-talet upptog mossmarkerna närmre 68km<sup>2</sup>, de är fortfarande omfattande, trots att åtskilliga torrlägningsföretag minskat deras areal sedan dess. Under senare tid har skogsmarken upptagit allt större mark utav moss- och odlingsmarken. Jordmänen utgörs i allmänhet av starkt stenbunden grus- och sandblandad mylla på jätterbotten, och utmärker sig inte för någon större bördighet. Men det finns några platser med stenfri mylla på botten av sand eller lätt lera som man i stor utsträckning använder för odling. Socknen har även en del brytningsvärda tillgångar på granit, som under tider då konjunkturen varit god har utnyttjats. I övrigt ägnade sig folket främst åt framställning av torv, kvarn- och sågrörelser som drevs i socknen för traktens eget behov (Sydow & Björkman, 1942).

Under det tidiga 1800-talet ökade befolkningen i socknen vilket gjorde att ett stort antal unga människor tvingades flytta ut till obebyggda platser där de hade råd att köpa en bit mark för att sedan bygga hus och odla för sin överlevnad. Under 1800-talets mitt förvärrades situationen ytterligare på grund av bristen på spannmål. Mängder av säd användes till brännvinsbränning, därför fanns det inget över till hushållet. Det var väldigt fattigt, man importerade säd från Ryssland, men endast ett fåtal människor hade råd att köpa. (Virestads Hembygdsförening, 1978, Sydow & Björkman, 1942).

## 4.2 Östra Brantelid- Östregård

Östregård tillhör en liten by som heter Östra Brantelid. Östregård byggdes sent 1800-tal, det finns inte något exakt årtal när familjen Magnusson byggde sin mangårdsbyggnad och ladugård. Ladugården brann ned vid ett åskväder tidigt 1920-tal. Den befintliga ladugården byggdes inte många år senare upp några meter vid sidan om den gamla. Östregård ansågs vara en stor gård under sekelskiftet och bestod fram till mitten av 1950-talet av 108 hektar. Gårdarna runt omkring hade en areal som låg på 50-70 hektar. <sup>1)</sup>

Herr och fru Magnusson bodde på Östregård och fick två pojkar, Josef föddes 1892 och hans äldre bror några år tidigare, den äldsta pojken blev troligtvis sjuk då han avled redan vid 15 års ålder. Deras far avled som relativt ung redan 1912, då var Josef endast 20 år och fick då ta ett stort ansvar på gården. Josef och hans mamma bodde kvar på gården och skötte djuren och allt arbete det medförde. På 40-talet avled sedan modern så därefter bodde Josef ensam på gården. Josef hade två hästar och tre-fyra kor som han mjölkade samt grisar och höns. Det var usel odlingsmark runt om gården, därför odlade han säd och potatis med mera på all öppen mark som han ägde. Djuren fick under sommarhalvåret beta i skogen och på de platser som han inte odlade något på. <sup>2)</sup>

Josef hade ett stort intresse för jakt och fiske, mer än av lantbruket. Hans far hade en ålkista i en bäck en bit från gården där han fångade massor med ål, detta fortsatte även Josef med. Han hade många jaktvänner, de jagade en stor del av året och allt som skogen hade att erbjuda. Josef är omtalad för att vara en väldigt speciell och originell man, han kallades och gör även idag för ”rike Josef”. Anledningen till det är att han ansågs vara rik, han ärvde en del pengar som han satte in

på banken. När Josefs mor levde, var livsstilen väldigt spartansk, båda hushållade och var mycket sparsamma. Men när de fick besök var de tvärtemot givmilda. När modern sedan gick bort blev Josef ännu mer återhållsam. Han sparade hela sin pension på banken och därför hade han mer pengar än många andra. Han levde på det som gården jakten och fisket gav. Han hade speciella idéer för sig. Ett exempel är att det har tillkommit ett litet rött hus på gården, brygghuset kallas det. Det huset har en gång varit ett kvarnhus vid Åkärret som Josef har flyttat och placerat bakom boningshuset. <sup>3)</sup>

Ett fotografi som jag har fått låna av de nuvarande ägarna visar huset sett framifrån med Josef och hans mamma uppklädda stående respektive sittande nedanför verandan, se figur 4. Det finns inget årtal på kortet med eftersom hans mamma är med på bilden är fotografiet taget innan 1940-talet. Där kan man se två rabatter samt kaprifol som klänger på verandan och en stor lönn med en lite plantering runt om som tyvärr inte finns kvar idag. Huset ser i stort sett likadant ut då som nu. Det är bara några små fönster som är borttagna.

Ett annat fotografi är taget på vägen en bit bort från huset så att man kan se lite av hur omgivningen ser ut, se figur 5. Även på detta fotografi är årtalet okänt. Det man ser är att till vänster om huset där det idag är bevuxet med skog, var det åkermark tidigare. På den öppna ytan framför huset odlade man säd upp till husknuten tidigare. För övrigt var det en väldigt öppen plats, det fanns inte så många träd runt huset, endast några i ytterkanterna.

År 1970 avled Josef hastigt, han hade inga barn eller andra arvtagare och hade därför testamenterat hela gården den 23 januari 1969 till en stiftelse vid namn Josef Magnussons stiftelse som skulle förvalta och sköta gården. Intäkterna skulle gå till studerande inom skogsbruk. <sup>1)</sup>

<sup>1)</sup>Mats Andersson ordförande i Josef Magnussons stiftelse. Telefonsamtal 13 november 2006

<sup>2)</sup>Gösta Jonsson styrelseledamot i Josef Magnussons stiftelse. Telefonsamtal 13 november 2006

<sup>3)</sup>Börje Olofsson. Muntligen 14 november 2006

Stiftelsen har aldrig hyrt ut bostaden men under några perioder hyrt ut ladugården där arrendatorer då haft hästar. Den sista arrendatorn slutade med detta 1995. På hösten 2003 hade man inbrott i boningshuset var på man därefter bestämde man sig för att stycka av marken och sälja huset. År 2004 köpte Anna- Moa Lange och Jon Lindskog en avstyckad del av gården på 10 hektar inklusive byggnaderna.<sup>4)</sup>

<sup>4)</sup>Mats Andersson ordförande i Josef Magnussons stiftelse. Telefonsamtal 13 november 2006



**Figur 4.** Josef och hans mamma framför huset. Lånat bildmaterial från nuvarande ägare.



**Figur 5.** Gården och dess omgivning sedd från vägen. Lånat bildmaterial från nuvarande ägare.



## 5. EN INBLICK I SVERIGES TRÄDGÅRDSHISTORIA UNDER PERIODEN 1850-1930

### 5.1 Parker och Herrgårdar

Det finns ett stort antal personer som är kända för att ha präglat den Svenska trädgårdshistorien. 1800-talet var en motsägelsefull period, å ena sidan disciplinerad, å andra romantisk natursvärmande, den här dubbelheten syntes i trädgårdarna genom den kombinerade naturligheten och regelbundna planteringar. Men man föredrog främst den tyska stilen, som var symmetrisk i utformningen men utan några raka linjer (Flinck, 1996).

Knut Forsberg som är en av de personer som präglat trädgårdskonsten ansåg att man inte skulle blanda gammalt och nytt och fastslog därmed regler för komposition, proportionering, harmoni och kontrast (Andersson et al. 2000). Han planerade sina trädgårdar efter principen ”oregelbunden symmetri” inspirerad av en riktning i tidens tyska trädgårdskonst, där slingrande gångar, busk- och trädpartier och rabatter med utplanteringsblommor bildar ett stort regelbundet mönster (Vogel-Rödin, 1990). Anläggningarna skulle upplevas som harmoniska och överraska genom kontraster, en omväxling mellan täta rum och utsikter. Trädgården skulle efterlikna naturen så mycket som möjligt, planerna gjordes oregelbundna, partierna närmast huset pryds av symmetriska arrangemang av blomstergrupper och rabatter. Den parvis uppställda ordningen av träd och buskar är tydlig, oftast symmetrisk ordnad. Symmetriens viktiga inslag syntes även genom de breda och raka mittgångarna fram till huvudentrén med identiska rabatter på ömse sidor och i ytterkanterna lite lätt asymmetriskt utplacerade grupper av buskar och träd. (Andersson et al. 2000)

För att få kontraster i form, material och färg ställde man upprättväxande träd mot träd med hängande växtsätt, barrträd mot lövträd och blommor med starka färger mot varandra. Gult och lila eller rött, vitt och blått var omtyckta färgkombinationer i blombuketter och rabatter. Det kom en del nya busksorter som: syren, rödblommig hagtorn, hortensia och robinia. Man kombinerade stora växter med små, stora blad med flikiga blad, ljust bladverk med mörkgrönt osv. Växter med röda, gula, silvriga eller brokiga blad uppskattades särskilt. (Flinck, 1996)

Det centrala i 1800-talets trädgårdar var växterna, men intresset för trädgårdsprylar hade blivit lika stort som under renässansen (Flinck, 1996). I 1800-talets trädgård skulle det finnas friväxande träd som inte bara ramade in trädgården utan var en integrerad del av den. Dessa träd som kunde vara granar, tujor, exotiska trädslag eller vanliga svenska lövträd, blev så småningom också stora så det är svårt att se den ursprungliga anläggningen. I barockens trädgård däremot konserverades formen genom grönskans upprepade beskärning. Trädgården samspelade med landskapet. (Andersson et al. 2000)

Det skedde en snabb utveckling under 1800-talets andra hälft, kombinationen av alla nyintroducerade växter och kunnandet om växter ökade. Tidigare var det i stort sett bara nyttoväxter som odlades. Anledningen till detta var det stora utbudet av hortikulturella växter som blev tillgängligt. (Andersson et al. 2000) Många av de gamla sorterna försvann helt, medan andra överlevde i enklare trädgårdar där man inte hade möjlighet att följa modet. Det som nu prioriterades var stora, dubbla och färgstarka blommor. Tidigare hade doften varit lika viktig som blommans utseende. Doftande rosor och lövkojor var populära samt dahlior, astrar, penséer och zinnior som uppskattades i stort sett endast för sina stora blommors skull. Under

loppet av århundradet fick rabatterna mer geometriska mönster där blommorna sattes varje sort för sig i enhetliga färgfält. Det vanligaste var en rundel framför huset med en lätt kupad rabatt med en stamros, en stamfuchsia eller ett annat litet träd i mitten. Mönstrets ytor fylldes tex. med leverbalsam, praktsalvia, tagetes med flera långblommade utplanteringsväxter. (Flinck, 1996)

Från den tyska stilens svällande former, symmetriskt ordnade kring en mittaxel med rikt dekorerade blomsterarrangemang under den senare delen av 1800-talet, blev formspråket stramare vid sekelskiftet och längre in på 1900-talet. En kombination av den engelska landskapsträdgårdens mjuka former och den italienska barockträdgårdens stränga symmetri dominerade numera. (Andersson et al. 2000)

På grund av kärvare tider en bit in i 1900-talet svalnade intresset för trädgårdarna och många lämnades åt sitt öde, moderniserades eller återfördes till en äldre stil. Under 1900-talet inledning eftertraktades det istället en mer nationell stil. Man föredrog komplexa lösningar gärna med nivåskillnader. Man arbetade med de nyklassicistiska stildragen som var stram och arkitektonisk, genom raka linjer och stora, plana gräsytor skulle trädgårdens rum kopplas samman med husets, men inom de strikta ramarna gavs det sedan ett stort utrymme för växternas fria utveckling. En harmoni mellan trädgården, byggnaderna och omgivningen var en av de viktigaste principerna för det nya trädgårdstänkandet. Man skulle behandla hus och trädgård som en arkitektonisk enhet. Hus och trädgård planläggs tillsammans, verandor, terrasser och trappor får stor betydelse för det inre sammanhanget och utgör ett av de viktigaste leden av trädgårdens uppbyggnad. Tankegången var viktigare än materialet. I växtmaterialet ingick vanligtvis rosor, liguster och olika perenna

växter arrangerade i blomstergator och stenpartier. Det var väldigt enkla trädgårdar jämfört med dem som anlades på 1800-talet. (Andersson et al. 2000)

Men de nya trädgårdsstilarna kring sekelskiftet slog aldrig igenom i stadsparkerna utan 1800-talets stil behölls in till 1930-talet. När den funktionalistiska arkitekturen slog igenom krävdes även nytänkande inom stadsplanering och trädgårdskonst. Den funktionalistiska trädgården skulle vara en behaglig plats för hemliv i naturen där formen var en underordnad användning. (Flinck, 1996)

## 5.2 Bondgårdar och Torp

Under mitten av 1800- talet bildades Hushållsningsällskapen runt om i Sverige som försökte uppmuntra och sprida kunskap om odling till bönderna. Man gjorde provodlingar och delade ut gratis fruktträd och bärbuskar till bönder och torpare runtom i landet. Deras huvudförsörjning bestod annars av åkerodling utav växter. Trädgårdsodlingen kom långt senare med stora variationer i landet. I Skåne och mellansverige började trädgårdarna bli vanliga redan i början av 1800-talet medan de längre ut fortfarande var sällsynta strax före andra världskriget. (Flink, 1996)

Under 1800- och en bit i på 1900-talet låg bondgårdarna ofta tätt sammanpackade i byar med den odlade jorden runt omkring. Utrymmet mellan de många husen på gårdarna var snålt tilltaget och varje jordplätt var tvungen att utnyttjas för att man skulle få ihop till den dagliga födan. Någon prydnadsträdgård var det oftast inte tal om. Vid de ensamliggande gårdarna fanns det till skillnad gott om utrymme och man odlade och anlade ofta en prydnadsträdgård med örter, kryddor och blommor av olika slag. (Vogel-Rödin, 1990)

Man kan läsa i trädgårdshandböcker utgivna under 1800-talet att det rekommenderades att små trädgårdar skulle göras symmetriska, antingen i fransk stil med raka gångar och fyrkantiga kvarter eller i tysk eller blandad stil med buktade gångar och rundade kvarter. Många anlade även trädgårdar utan gräs, man hade enbart upphöjda blomsterbäddar. Bäddarna skulle då vara något högre än den omgivande marken och om de låg på en sandplan skulle det vara kantväxter som vintergröna eller hasselört runt om för att inte jord och sand skulle blandas. När det gäller blommor ansågs vackrare om man använde blommor med starka färger och grönt eller grått

som kontrast i bakgrunden. Det var även finare om den grå jorden fick synas mellan plantorna än om växterna stod så tätt så de dolde marken. Man planterade mycket lökväxter som blåstjärnor, gullvivor, snödroppar för att liva upp våren. Under perioden 1860-1890 introducerades många nya rossorter med stora och tätt dubbla blommor, nya engelska och skotska stockrosor med helt dubbla blommor och många dubbla dahlior. (Flinck, 2002) T om växters arvsanlag var under den här tiden inte kända. De flesta odlade sitt eget utsäde, men utan kontroll över befruktningen kunde nya korsningar ske mellan besläktade arter, med omvänt resultat. Folket hade en stark tro på månens krafter. Månens faser ansågs spela in vid sådden. Det som skulle växa ovanjord skulle sås under månens växande fas, från ny- fullmåne, medan det som skulle växa under jord skulle sås i månens krympande fas, från fullmåne- nedan. (Vogel- Rödin, 1990)

Rovor, potatis och ärter var fältgrödor som odlades i större skala. Bondbönor såddes ibland mellan potatis raderna eller odlades de för sig i bönlandet nära huset. Även bruna bönor och sockerärter odlades i trädgården. I kryddtappan odlades mest rotfrukter och en del andra grönsaker som morötter, palsternackor och rödbetor en del odlade även den kryddstarka rödlöken men vanligast var vitlök. Vitlök uppfattas ofta som ny i det svenska köket men odlades i stor utsträckning på 1700- och 1800- talen. Den odlades oftast på ett hemligt ställe för den användes som medicin både för människor och kreatur och ansågs vara ett magiskt skyddsmedel mot all slags onda anslag. Att äta tre råa vitlöksklyftor på fastande mage skulle vara en effektiv stärkande medicin (Flink, 1996). Andra läkeväxter som man odlade var arnika, bolmört, hjärtstilla, humle, hållrot, kardvädd, klematis, malört, nattljus, salvia, selleri, ulltistel med flera (Vogel-Rödin, 1990).

Kålrot och vitkål var väldigt svårodlat därför var det finare mat och sparades till festdagar. Kryddväxter odlades på små jordbitar som upparbetades i närheten av bostaden. Och odlades enbart för eget behov. Den vanligaste kryddan som fanns i varje stuga var gräslöken. Även matkryddor som dill, persilja, mejram, krusmynta och pepparrot förekom också. Kummin som var den viktigaste brödkryddan plockades förvildad. Libbsticka odlades för hästarna, man gned libbsticka på hästarna för att skydda dem mot bromsar och annat oknytt. Åbrodd och salvia räknades som prydnadsväxter, men doften var deras viktigaste egenskap. De planterades nära dörren så att man lätt skulle kunna känna doften. Dessa användes även som medicinalväxter. (Flink, 1996)

På bondgårdarna anlades inte trädgårdarna efter en ritning utan man grävde upp och inhägnade ett nytt stycke jord vart efter man behövde och orkade. Oftast låg inte gården på den bästa odlingsmarken utan man utnyttjade oftast topografin och byggde på en kulle. Ibland fanns det därför inte mycket jord att plantera i. (Flink, 1996)

För att få tillräckligt med vinterfoder åt kreaturen behövde man oftast slå gräs på alla gräsbevuxna ytor som var tillgängliga. Det örtrika höet var av hög kvalitet och verkade gynnsamt på djurens hälsa. Man hamlade dessutom lövträden som stod i ängar, hagar och åkergrenar, om det fanns träd på gården tog man dem också, det var ett värdefullt mineraltillskott till fodret. Vanligtvis använde man ask-, lind- och almträd. Detta gjorde man vart annat eller vart tredje år. (Vogel-Rödin, 1990) Toppbyggna granar som fått flera stammar och täta kronor kunde användas till regnskydd för redskap eller ved. I övrigt var det fruktbarande vilda träd som planterades in på gårdstomten eller sköttes som vildväxande på utmarken. Hassel, oxel, en, rönn, hagton och fläder var de viktigaste träd och buskarna. De gav förutom

nötter och bär även virke av olika kvaliteter. Man använde hackat enris till att strö ut på golvet vid helgdagar. Även om syrenens virke ibland användes så planterades syren, doftschersmin och hägg mest som prydnad, för sin skönhet och doft. (Flink, 1996)

Vid 1800-talets mitt var barrträden fortfarande inte accepterade, från senare delen av 1800-talet finns det anteckningar om att man planterade lönn, rönn och ask som vårdträd. Dem planterade man framför huset på gårdsplanen eller ett på var sida om grinden. Om det stod ett par askar vid grinden ansågs det att ormar inte skulle kunna ta sig in på gården. Även kastanj och fruktträd förekom som vårdträd och senare blev två björkar vid grinden vanligt. På en hel del håll planterades de som minne vid giftermål, inflyttning eller ett barns födelse. Om trädet tog sig och växte bra så var det ett gott tecken, men ett dåligt om trädet tynade. Ingen ville fälla ett vårdträd för det skulle då bringa otur. (Flink, 1996)

I slutet av 1800-talet började de större bondgårdarna få planerade trädgårdar intill manbyggnaden. Troligtvis bidrog prästgårdarna och herrgårdarna till detta. Trädgården delades in i kvarter så rätvinkligt och symmetriskt som möjligt. Man planterade fruktträd i raka rader och ibland fanns det alléer längs infartsvägen. Några enstaka exempel på den tyska stilens parkanläggning med slingrande gångar i gräs med solitärträd fanns också. Nästan överallt fanns det en blomsterrundel på gårdsplanen. Tidigare bestod gårdsplanen av vildgräs som slogs med lie till hö, och upp trampade stigar eller uppkörda vägar av bar jord. Sedan blev uppfarten och gårdsplanen sandad, och den avgränsades med ett rödmålat spjälstaket eller friväxande häck av syren eller häckspirea. Allmogeträdgårdarna på skånska slättbygden hade övertagit renässansformer från herrgårdar och prästgårdar. Trädgårdarna var i de flesta fall indelade i fyra kvarter

med låga buxbomshäckar runt. Närmast huset odlades blommor och kryddväxter. I de två borte kvarteren fanns bärbuskar och fruktträd. Under fruktträden odlades potatis och andra grönsaker. Syrenbersåer fanns vi sekelskiftet på de flesta gårdarna, men ibland användes plommon eller en som alternativ. Istället för att betona husets arkitektur skulle trädens grönska bädda in och skymma husen. För att öka den effekten började man plantera klättrväxter som kaprifol eller hundlova på farstuvisten som kunde slingra runt verandan och upp på väggarna. På små torp växte det oftast åkervinda kring dörren. (Flink, 1996)

Hur mycket tid och intresse som ägnades åt prydnadsplanteringar varierade starkt. Oftast fanns det något planterat vid huset men det kunde variera från en törnrosbuske till halvrunda rabatter på gaveln eller under fönstren på framsidan. På herrgårdarna var det vanligt med snäckor runt rabatterna, på bondgårdarna brukade man istället lägga runda stenar, ibland vitmålade. Man satte även upp låga staket av bågböjda kvistar eller järntråd runt blomsterrabatterna. Något särskilt mönster när det gäller placering av växter fanns nog inte, ibland stod det höga växter i mitten och lägre runt omkring, men lika ofta var alla växterna jämnstora. (Flink, 1996)

De blommor som ofta nämns är röd bondpion, röd ros, mörkblå stormhatt och akleja, blå iris, brandgul lilja och ringblomma, senare även den klargula höstrudbeckian. De blekare blommor som var populära hade ofta stark doft som kompensation: vita och rosa rosor, vit och bleklila trädgårdsnattviol och gulvit kaprifol. Av vårblommor odlades pingstlilja och pärlhyacint. De rosor som planterades under 1800-talen på landsbygden var ofta varianter av provinsrosor eller jungfruros. Pimpinellros förekom också. Dessa rosor är härdiga och

sprider sig med rotskott. Vallmo och stockrosor, enkla och dubbla i flera färger förekom också. (Flink, 1996)

Under 1900-talet dominerade nyttoodlingarna, det fanns fruktträd, bärbuskar, land för potatis och köksväxter. Hallon och jordgubbar var nya grödor. Trädgården skulle vara lättskött. Gräsmattor som krävde regelbunden klippning undveks och istället hade man en slätteräng eller betad gräsyta. Till formen skulle trädgården på landet vara regelbunden och rätvinklig. Klippta häckar blev även allt mer vanligt förekommande. (Flink, 1996)

På nästkommande två sidor kan du se vilka prydnadsväxter och nyttoväxter som var vanligt förekommande på bondgårdar och torp under perioden 1850-1930 (se tabell 1 och 2).

**Tabell 1.** Vanligt förekommande prydnadsväxter.

akleja	<i>Aquilegia vulgaris</i>
al	<i>Alnus</i> sp
alm, skogsalm	<i>Ulmus glabra</i>
ask	<i>Fraxinus excelsior</i>
berberis	<i>Berberis vulgaris</i>
björk	<i>Betula</i> sp
bondpion, dubbla	<i>Paeonia x festiva</i>
röda blommor	
brandgul lilja	<i>Lilium bulbiferum</i>
en	<i>Juniperus communis</i>
fläder	<i>Sambucus nigra</i>
gran	<i>Picea</i> sp eller <i>Abies</i> sp
hagtorn	<i>Crataegus</i> sp
hjärtstilla	<i>Leonurus cardiaca</i>
hundrova	<i>Bryonia alba</i>
hägg	<i>Prunus padus</i>
hästkastanj	<i>Aesculus hippocastanum</i>
indiankrasse	<i>Tropaeolum majus</i>
trädgårdsiris	<i>Iris x germanica</i>
johannesört	<i>Hypericum perforatum</i>
kaprifol, äkta	<i>Lonicera caprifolium</i>
lärkträd	<i>Larix decidua</i>
lönn	<i>Acer platanooides</i>
oxel	<i>Sorbus intermedia</i>
pingstlilja	<i>Narcissus poeticus</i>
pärlhyacint	<i>Muscari botryoides</i>
randgräs	<i>Phalaris arundinacea</i>
renfana	<i>Chrysanthemum vulgare</i>
jungfruros	<i>Rosa x alba</i>
rönn	<i>Sorbus aucuparia</i>
salvia	<i>Salvia officinalis</i>
stormhatt	<i>Aconitum napellus</i>
syren	<i>Syringe vulgaris</i>
såpnejlika	<i>Saponaria officinalis</i>
sävenbom	<i>Juniperus sabina</i>
taklök	<i>Sempervivum tectorum</i>
tibast	<i>Daphne mezereum</i>
vänderot	<i>Valeriana officinalis</i>
åbrodd	<i>Artemisia abrotanum</i>
åkervinda	<i>Inula helenium</i>

**Tabell 2.** Vanligt förekommande nyttoväxter.

anis	<i>Pimpinella anisum</i>
bondböna	<i>Vicia faba</i>
böna, brun böna	<i>Phaseolus vulgaris</i>
dill	<i>Anethum graveolens</i>
fänkål	<i>Foeniculum vulgare</i>
ärta, forderärta	<i>Pisum sativum ssp arvense</i>
gurka	<i>Cucumis sativus</i>
hallon	<i>Rubus idaeus</i>
hassel	<i>Corylus avellana</i>
humle	<i>Humulus lupulus</i>
krusbär	<i>Ribes uva-crispa</i>
krusmynta	<i>Mentha spicata v crispata</i>
kummin	<i>Carum carvi</i>
kål, kålrot	<i>Brassica napus ssp napobrassica</i>
vitkål	<i>Brassica oleracea ssp capitata</i>
körsbär	<i>Prunus avium</i>
libbsticka	<i>Levisticum officinale</i>
lök, gräslök	<i>Allium schoenoprasum</i>
vitlök	<i>Allium sativum</i>
malört	<i>Artemisia absinthium</i>
mejram	<i>Majorana hortensis</i>
morot	<i>Daucus carota ssp sativus</i>
palternacka	<i>Pastinaca sativa</i>
persilja	<i>Petroselinum crispum</i>
plommon	<i>Prunus domestica</i>
potatis	<i>Solanum tuberosum</i>
rabarber	<i>Rheum rhaponticum</i>
rova	<i>Brassica rapa ssp rapa</i>
rödbeta	<i>Beta vulgaris ssp vulgaris v conditiva</i>
selleri	<i>Apium graveolens</i>
spenat	<i>Spinacia oleracea</i>
vinbär, röda	<i>Ribes rubrum</i>
svarta vinbär	<i>Ribes nigrum</i>
äpple, astrakhan,	<i>Malus domestica</i>
grågylling, melon	
ärta, gula, vita, gröna	<i>Pisum sativum ssp sativum</i>

(Flink, 1996)

## 6. ANALYS OCH STÄLLNINGSTAGANDEN INFÖR PROJEKTERINGEN

Att skapa en trädgård innebär en mängd olika beslut, man ställs inför en uppsjö av lockande och avskräckande valmöjligheter. Några saker som man bör tänka på när man ska utforma en trädgård är hur man ska planlägga den. Vad trädgården ska användas till? Lek, avkoppling eller odling? Kan man använda den jord som finns eller behövs det någon form av förbättring? Vilka växter passar in, vad tycker brukaren om? Var ska gångar placeras, uteplats, flaggstång och så vidare. Man bör även fundera på hur mycket tid man är beredd att lägga ner på skötsel. Frågorna är många och det är svårt att veta var man ska börja. För mig är en trädgårds tillkomst något som sker långsamt. Det tar tid att få den rätta känslan för platsen och komma i rätt stämning.

Trädgårdsstilar brukar definieras som fria och regelbundna (Lacey, 2003). Men konsekvent regelbundet är tråkigt och fullständigt frihet är kaos. De mest tilltalande utformningarna är en kombination av båda, och de starkaste intrycken gör ofelbart de trädgårdar som kombinerar raka linjer och kurvor. Närmast huset tycker jag att majoriteten ska väga över mot det regelbundna, för att förankra huset i trädgården och antyda att någon har kontroll.

Eftersom Anna-Moa och Jon ser trädgården på Östregård som en plats för umgänge, lek och avkoppling och vill undvika en massa skötsel kommer jag att ha det i åtanke när jag utformar trädgården.

Huset är gammalt och en historisk återklang av det i trädgården önskas. Inte en heltäckande stilimitation men det centrala i trädgården blir ägarnas önskan om en lantlig stil med de olika användningsområdena. Färgvalet och en del växter ska påminna om 1800-tidigt 1900-tal.

En valmöjlighet är att rekonstruera gården och trädgården som den såg ut vid sekelskiftet. Men då bestod nästan all mark av odling och därför tycker jag inte att det är något bra alternativ. Men för att behålla det ljusa och öppna på framsidan skulle det vara lämpligt att anlägga en blomsteräng på en del av den tidigare odlingsmarken. På framsidan kunde man även återuppta rabatterna som tidigare fanns framför huset.

För att passa till lantstilen kommer alla gångar att bestå av singel. Uteplatsen av trä för att få en varmare känsla än vad man får med plattor och sten. Den blivande uteduschen kommer även ha en golvyta av trä.

För att få en rumskänsla och en inramning av trädgården bakom och vid sidan av huset mot åkern krävs det en tydlig markering. Anna-Moa och Jon hade pratat om en Smålandsgårdsgård vilket jag tycker är ett bra val. Men för att bidra till rumskänslan och minska den öppna ytan skulle en rad med större träd till exempel lind, lönn, rönn och björk vara lämpliga, även friväxande buskar planterade framför bidrar till en lummigare och skyddad plats.

Fruktträd var enligt historien vanligt förekommande och tillhör en trädgård på landet. Jag tycker att det skulle passa med fruktträd i blomsterängen, som då blir en blickpunkt på väg upp till huset. Det skulle även vara lämpligt att plantera fruktträd framför Smålandsgårdsgården tillsammans med andra buskar och träd eftersom de gärna vill ha sol och värme. Det behövs även en avgränsning vid bilparkeringen. Två gameldags grindstolpar eller två träd planterade vid sidan om gången skulle göra det inbjudande att gå in i trädgården.

Ägarna vill gärna ha blommande blommor och buskar men inte



**Figur 6.** Skiss på kryddträdgården.

utspridda i rabatter över hela tomten. Jag tycker att det är väsentligt att återuppta perennrabatterna vid framsidan av huset som finns på ett av de gamla fotografierna.

För att tydligt markera den mer välskötta från den friväxande delen av trädgården, bland annat blomsterängen med gräsmattan skulle ett klassiskt staket eller en häck vara passande. Eftersom framsidan ligger i söderläge och den kommer vara solbelyst en stor del av dagen tycker jag även att det behövs en plats som kan erbjuda skugga. Den platsen skulle eventuellt kunna införlivas under ett större träd. Tidigare har det funnits ett vårdträd som skyddat framför huset och jag tycker att det är lämpligt att plantera ett nytt se skiss figur 7.

För tillfället är det två branta slänter ned till en platta på den vänstra sidan av huset. För att undvika skötsel av slänterna tror jag att en stödmur med en trappa ner är det bästa alternativet. Plattan upplevs även den bästa platsen för en kryddträdgård samt bärbuskar se figur 6. Det ligger nära köket och där är det inte heller lämpligt att ha en gräsmatta eftersom det blir problem att komma ner med gräsklipparen.

Baksidan ligger till stor del i norrläge, det finns inte så mycket ledigt utrymme men Anna-Moa hade ett önskemål om att man ska kunna se lekplatsen från köksfönstret och då är detta ett perfekt läge för en sandlåda samt gunga.

För att gräsklippningen ska vara så lätt och smidig som möjligt tror jag att kantsten längs med singelgångarna underlättar och håller singeln på plats, samt hindrar gräset att växa ut i gången. Man kan även överväga att lägga en rad med kantsten runt om planteringar som angränsar till gräsmatta för att komma förbi problemet med





Figur 7. Skiss på en del av trädgården.

kantklippning. Eftersom husgrunden inte är helt jämn och med tidigare erfarenhet av att det inte är bra att plantera växter och gräs intill huset, skulle det därför vara lämpligt att lägga singel närmast ca 30 cm brett. För att få ett visst skydd mot ogräs som växer upp i singelytorna kan man använda en spärr av geotextil. Det skyddar inte helt mot rotagräs och inte heller mot fröogräs som sprids med vinden men den begränsar en stor del.

Familjen ska eventuellt vid ett senare tillfälle bygga en terrass på den vänstra gaveln av huset. Därför kan det inte planteras något närmare än fyra meter till huset då det i så fall skulle bli helt överbyggt. För att göra en mjukare övergång mellan skogen som står nära inpå på denna sida skulle en brynplantering med några mindre träd och buskar samt örter bilda ett friväxande "woodland". Det kan dock inte vara så höga växter mot norr för de skulle då hindra kvällssolen att nå terrassen.

Efter det andra mötet så var Anna-Moa och Jon i det stora hela mycket nöjda. Men efter diskussion och eftertänksamhet så bestämde vi att den planerade plattytan utanför groventrén ska istället täckas med singel. Jag ska även ändra formen så det blir en mer rundad form som hör ihop med framsidan.

Grindstolparna nere vid parkeringen bör även flyttas en eller två meter så att man kan backa runt med bilen. En förfrågan om torkställning ska också beaktas.

## **6.1 Sammanfattande utgångspunkter inför projekteringen**

- Vid projekteringen och utformningen av trädgården ta hänsyn till en önskad lantlig stil.
- Möjliggöra de olika användningsområdena som, uteplats, lekplats, kryddträdgård med mera.
- Anpassa färg- och växtvalet efter Anna- Moas önskan samt ett historiskt perspektiv från slutet av 1800 talet.
- Skötselbehovet ska ut efter Anna-Moa och Jons önskan vara så litet och enkelt som möjligt.

## 7. AVSLUTANDE REFLEKTION

Detta arbete har varit en utmaning med både framgång som motgång. Det har varit en spännande, intressant och lärorik arbetsprocess med många aspekter att ta hänsyn till samt hantera och som så småningom skulle sammanfogas till en enhet. Jag känner att jag har haft stor nytta av de kunskaper jag anskaffat mig under min utbildningstid.

Syftet med det här arbetet var att utifrån den befintliga situationen, specifika önskemål och med hänsyn till historiska aspekter utforma och projektera en trädgård hos Anna-Moa och Jon på Östregård.

Tidigt i arbetet besökte jag Östregårds ägare dels för att göra en intervju och dels för att fotografera och inventera platsen för att se hur själva tomten såg ut. Intervjun var en mycket viktig del i arbetet för att få en grund att utgå ifrån vid utformningen. Jag lärde mig intervjuteknik och däri hur man ställer relevanta frågor och hur man ska fråga för att den som blir intervjad ska förstå vad man menar och vad man vill ha svar på. Den lärde mig även att vara lyhörd för ägarnas åsikter och vikten att formulera sig på ett bra sätt när man ska framföra sina egna synpunkter och förslag. Det är inte alla gånger det går att lösa specifika önskemål rent praktiskt och då är det bra att kunna motivera på ett tydligt och bra sätt varför man bör göra på ett annat vis.

Jag hade stora problem med att hitta litteratur och information om Östregård och bygden runt där kring. Det finns knapp någon litteratur att läsa på biblioteken och inte heller något dokumenterat ifrån stiftelsen som jag hade hoppats på. Inte heller länsstyrelsen, tingsrätten eller IM-avdelningen på Landsarkivet i Härnösand hade några kartor, ägarlängder eller annan information som jag kunde

ta del av. Detta medförde att jag hade begränsade källor att samla information från och den blev endast muntlig, med fotografier till hjälp för att beskriva hur gården en gång har sett ut.

På grund av att det inte finns några kartor över fastigheten kunde jag inte heller göra några exakta ritningar angående mått eller höjdsättning på tomten.

Litteraturstudien var väldigt intressant att göra trots att det endast fanns väldigt begränsat med material att tillgå av just Östregård med omgivning. Det gav mig ändå en chans att få en inblick i hur Sveriges trädgårdar och parker har sett ut, samt hur Östregård en gång i tiden har sett ut. Jag är väl medveten om att den i ett större perspektiv kunde ha gjorts mycket mer ingående någonstans var jag dock tvungen att dra en gräns. Litteraturstudien var inte heller tänkt att ge några exakta och fullständiga svar.

När det gäller anpassningen av gården till de historiska aspekterna har jag främst anpassat växter och hårda material till detta. Jag har bland annat valt gamla sorters rosor, bondpion, doftschersmin, kaprifol, humle, lönn och pingstlilja som var vanligt förekommande på gårdar i slutet av 1800-talet. Jag har även valt singel som ytskikt på gångarna med hänsyn till historien. Halvcirkeln på framsidan av huset är jag inspirerad av de vanligt förekommande rundlarna som är kända från 1800-talet. Belysningen vid bilparkeringen och på grindstolparna är valda för att passa in i en äldre och lantlig miljö.

Anna-Moa och Jon såg först och främst funktionen i trädgården som viktig och därefter den lantliga stilen. Detta gjorde att jag fick kompromissa i en del situationer. Jag hade önskat lite mer växtlighet och mer rumsbildning av trädgården men det hade medfört mer

skötsel och kanske omöjliggjort en del av deras önskningar. I övrigt hade vi snarlika åsiker och jag en stor frihet att göra som jag ville.

Hela arbetsprocessen, från insamlande av material till en färdig rapport och ritningar har gett mig en betydelsefull erfarenhet där jag under hela arbetes gång ställts inför nya problem och frågeställningar att lösa. Det har både varit ett roligt och kreativt arbete. Detta arbetsätt kommer jag sannolikt att komma i kontakt med i min kommande yrkesroll som Landskapsingenjör. Därför tror jag att jag kommer att ha stor nytta av att ha gjort den här typen av arbete och att det kan fungera som ett bra referensobjekt vilket jag kan använda mig av i mitt framtida arbetsliv.

## KÄLLFÖRTECKNING

Andersson, Thorbjörn & Jonstoj, Tove & Lundqvist, Kjell (red) (2000) *Svensk Trädgårdskonst- under fyra hundra år*. Stockholm. Byggförlaget.

Flinck, Maria (2002) *En Stockholmsborgares trädgård, Rekonstruktion av en blomsterträdgård från 1877*. SLU Institutionen för landskapsplanering Ultuna, Samhälls- och landskapsplanering nr 15.

Flinck, Maria (1996) *Tusen år i trädgården, från Sörmländska hergårdar och bakgårdar*. Rabén Prisma/ Torekällbergets museum.

Lacey, Stephen (2003) *En trädgård blir till*. Printer Trento Italien. Albert Bonniers förlag.

Torstensson, Per (1983) *Naturlära för miljömakare*. Studentlitteratur. Domänverket, Dalby plantskola. Motala. Borgströms.

Virestads hembydsförening (1978) *Torp och Backstugor i Virestad samt Utdrag ur handlingar rörande Virestads kyrkas historia*. Andra upplagan, Virestads Hembygdsförening.

Vogel-Rödin, Gösta (red.) (1990) *Människans Lustgårdar*. Västergötlands Turistråd.

Von Syndow, Wald & Björkman Sten (1942) *Svenska Gods & Gårdar*. Del XXVII Småland, Kronobergs län (Västra). Uddevalla. Svenska Gods & Gårdar.