



Institutionen för skogsskötsel

Examensarbeten
2006-7

**Utvärdering av röjningskurser
givna av skogsvårdsstyrelsen i Värmland-Örebro**

*Evaluation of courses in pre-commercial thinning performed
by the Regional Forest Board in Värmland-Örebro*

Jörgen Nilsson

Examensarbete i ämnet skogshushållning

Handledare: Arne Albrektson

Examinator: Arne Albrektson

Institutionen för skogsskötsel
Sveriges lantbruksuniversitet
Umeå 2006

***Utvärdering av röjningskurser givna av skogsvårdstyrelsen i
Värmland-Örebro***

*Evaluation of courses in pre- commercial thinning performed by the Regional
Forest Board in Värmland-Örebro*

Jörgen Nilsson

Förord

Det här examensarbetet, omfattande 10 p på B-nivå, skogsingenjörsprogrammet vid SLU, utfördes i samarbete med skogsvårdsstyrelsen i Värmland-Örebro och är en del av min planerade skogsmästarexamen.

Jag valde det här ämnet för att röjning är en viktig åtgärd för skogens framtida avkastning och användning. Med röjning kan man gynna de bästa stammarna, bestämma trädslagsblandning och förhindra självgallring mm. Röjningen skapar också möjligheter för kvalitetsproduktion och sänkta avverkningskostnader i framtiden. Röjning har en given plats i ett ekonomiskt skogsbruk.

Karlstad
24 augusti 2006

Jörgen Nilsson

Sammanfattning

Efter att röjningsplikten avskaffades 1994 så har röjningsberget bara ökat enligt Riksskogstaxeringen. För att försöka motverka detta så har utbildningsverksamhet varit ett viktigt verktyg för att få fart på röjningen. Därför utförs detta examensarbete åt Skogsvårdsstyrelsen i Värmland-Örebro för att undersöka om deras kurser gett önskad effekt, dvs. mer röjning.

Undersökningen genomfördes som en enkätstudie omfattande 325 enkäter uppdelade på två grupper, dels deltagare i SVS röjningskurser och dels en referensgrupp med personer som ej deltagit i röjningskurser. Efter en påminnelse så återsändes 216 enkäter, vilket betyder en svarsfrekvens på 66 %.

Grupperna hade liknande sammansättning. Andelen kvinnor i undersökningen var 25 % och största delen av skogsägarna i undersökningen var över 50 år. Majoriteten av fastigheterna låg i intervallet 25 – 69 hektar.

Den röjda arealen är lika stor i båda grupperna, men bland kursdeltagarna har man en större andel självverksamma skogsägare.

De skogliga kurser som genomförts får ett mycket bra betyg från kursdeltagare. Hela 99 % tycker att helhetsintrycket är bra eller mycket bra. På frågan om deltagandet i skogliga kurser bidragit till ökad aktivitet och kvalitet i kursdeltagarnas skogsbruk svarade 80 % av kursdeltagarna att de har haft nytta av sin rökurs.

Den största orsaken till att det inte blir röjt är tidsbrist enligt undersökningen. Det som man tyckte var svårast med röjningen var förband och stamval. De flesta röjde för att öka kvalitén i beståndet samt att öka diametertillväxten.

För att öka röjningsaktiviteten i ungskogarna så tyckte kursdeltagarna att mera information och personlig rådgivning borde vara det bästa sättet, medan referensgruppen tycker att ett röjningsbidrag och personlig rådgivning var bättre.

Att röjning är något som är viktigt verkar båda grupperna känna till, men det verkar som om tid och ork ofta inte räcker till.

Innehåll

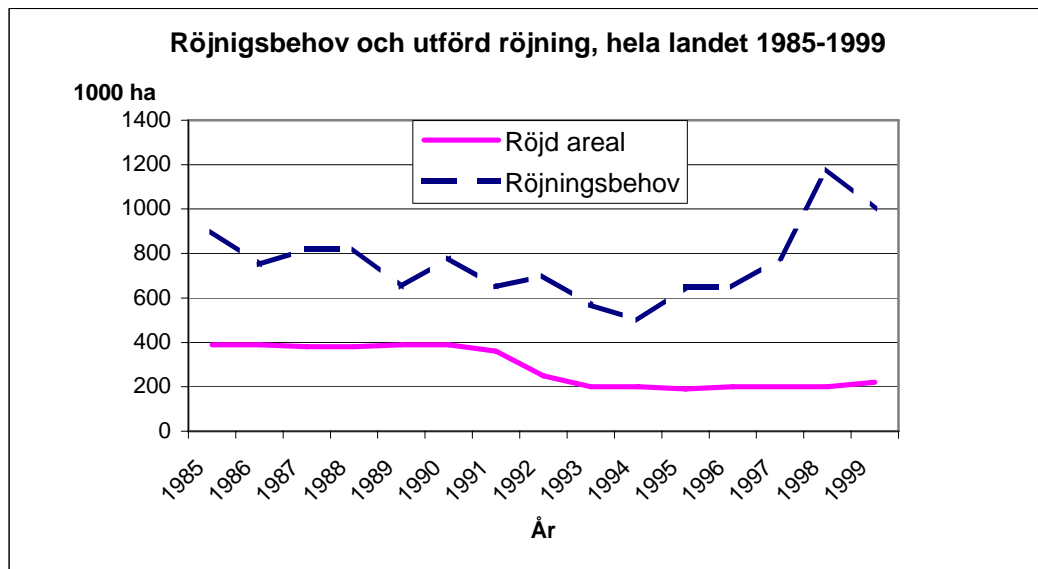
Förord	2
Sammanfattning	3
Innehåll	4
1 Inledning	5
2 Metoder	6
3 Resultat	7
4 Diskussion	14
5 Referenser	17

Bilaga 1. Enkäten

Bilaga 2. Svarsstatistik

1 Inledning

Under 1970-talet röjdes ca 200 000 ha per år. Denna nivå medförde ett successivt ökande röjningsbehov. I syfte att höja röjningsaktiviteten infördes i 1979 års skogsvårdslag en skyldighet att röja ungskog. Man införde även ett röjningsbidrag inom vissa områden i Sverige för att ytterligare stimulera röjningsinsatserna. Mellan 1983 och 1993 så genomfördes en översiktlig inventering (ÖSI) på privatägd skogsmark, vilket innebar ökad kännedom om framförallt var röjningsobjekten fanns och ökade kontakter med markägarna. Tillsammans med ökad rådgivning gav dessa åtgärder resultat och under 1980-talet så röjdes det över 350 000 ha per år. Detta gjorde att röjningsberget minskade. När 1993 års skogspolitik infördes miste stödområdena röjningsbidraget, samtidigt som ÖSI upphörde. Men 1994 års förändring av 1979 års skogsvårdslag så ökade skogsägarens frihet, man slopade bl.a. röjningsplikten. I mitten av 1990-talet röjdes åter bara ca 200 000 ha per år och man var tillbaka på 1970-talets nivå. Den minskade röjningsaktiviteten under 1990-talet har medfört att Riksskogstaxeringen (Bäcke & Liedholm 2000) på nytt redovisar en växande areal med akut röjbehov (figur 1).



Figur 1. Röjd areal och röjningsbehov under perioden 1985-1999 (Källa: Bäcke & Liedholm 2000).

För att motverka, att röjningsarealen är för liten i förhållande till behovet, är utbildningsverksamhet om röjning en viktig del i skogsvårdsorganisationens medel att uppnå skogspolitikens mål. Bakgrunden till att det här ex-jobbet utförts är att skogsvårdsstyrelsen i Värmland-Örebro givit kurser i röjning för att stimulera röjningsaktiviteter.

Syftet med ex-jobbet är att utvärdera om röjningskurserna har givit önskat resultat. Med önskat resultat menas att markägaren ska röja mer aktivt efter kursen, eller att han ökar sin aktivitet på andra sätt, exv. genom att hyr in entreprenörer för jobbet.

2 Metoder

Undersökningen genomfördes med hjälp av enkätutskick till markägare som deltagit i Skogsvårdsstyrelsens rökurser. För att få något att jämföra med så skickades det även ut enkäter till en referensgrupp som ej deltagit i rönjningskurserna. För att få ut vilka som har deltagit i Skogsvårdsstyrelsens kurser används SVS databas ”Kotten”. Utskicket följdes upp med en påminnelse.

När man har fått ut alla kursdeltagarna så kontrollerades i Kotten att de var fastighetsägare och om det fanns flera personer från samma fastighet som gått rönjningskurs. Bara en person per fastighet fick komma med i urvalet. Fanns det flera ägare på en fastighet så fick den med högst andels ägarprocent komma med i urvalet, eller om den var lika fördelad så togs första namnet i listan av ägare. Urvalet indelades i kön, fastighetsstorlek och åldersgrupp. Personer som gått rönjningskurs och valts ut bildade ”målgruppen” (tabell 1).

En referensgrupp bildades också med hjälp av Kotten. Denna sattes samman på så sätt att den fick samma könsfördelning, fastighetsstorlek och åldersgruppering som målgruppen. Urvalet till referensgruppen gjordes som ett utsök i Kotten för varje grupp med förutsättningarna från tabell 1 och då erhöles en lista med ett antal personer. Samma krav gällde här som hos kursdeltagarna, de utvalda skulle vara fastighetsägare och endast en person valdes från samma fastighet. Var tionde person valdes ut tills man hade valt samma antal som för grupperna med kursdeltagarna.

Tabell 1. Målgrupper för val av referensgruppen.

Grupp	1	2	3	4	5	6	7	8	9
Kön	Kvinna	Kvinna	Kvinna	Kvinna	Kvinna	Kvinna	Kvinna	Kvinna	Kvinna
Ålder	0 - 35	36 - 65	66 >	0 - 35	36 - 65	66 >	0 - 35	36 - 65	66 >
Skogsmark ha	5-20	5-20	5-20	21-100	21-100	21-100	100 >	100 >	100 >
Grupp	10	11	12	13	14	15	16	17	18
Kön	Man	Man	Man	Man	Man	Man	Man	Man	Man
Ålder	0 - 35	36 - 65	66 >	0 - 35	36 - 65	66 >	0 - 35	36 - 65	66 >
Skogsmark ha	5-20	5-20	5-20	21-100	21-100	21-100	100 >	100 >	100 >

För att veta vilka som svarat och vilka som skulle ha en påminnelse, så märktes den utsända enkäten med ett nummer som prickades av när svar på enkäten inkom. Utskickslistan exporterades från Kotten till Excel för bearbetning.

3 Resultat

Svarsfrekvens

Efter att ha gjort ett utskick och en påminnelse återkom 216 enkäter av totalt 325 utskickade. Det ger en total svarsfrekvens på 66 %. Tittar man på de två grupperna så hade målgruppen "kursdeltagare" svarat på 115 av de 147 utskicken (78 %) och i referensgruppen kom 101 av de 178 utskicken tillbaka (57 %).

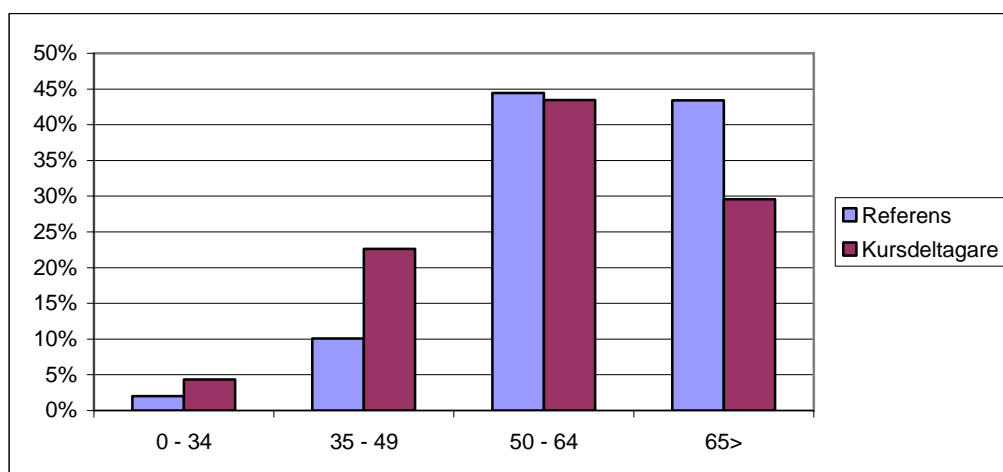
Enkätsvaren

Fråga 1. Kön?

Könsfördelningen var lika i referensgruppen och bland kursdeltagarna, ca. 75 % män och 25 % kvinnor.

Fråga 2. Ålder?

Åldern bland kursdeltagare och i referensgruppen var lika fördelad (figur 2). Majoriteten av skogsägarna var över 50 år. Grupperna 50-64 och 65+ var lika stora.



Figur 2. Svar på frågan "Ålder?".
(Svarsfrekvens; kursdeltagare 100 %, referensgruppen 98 %).

Fråga 3. Ägarfördelning?

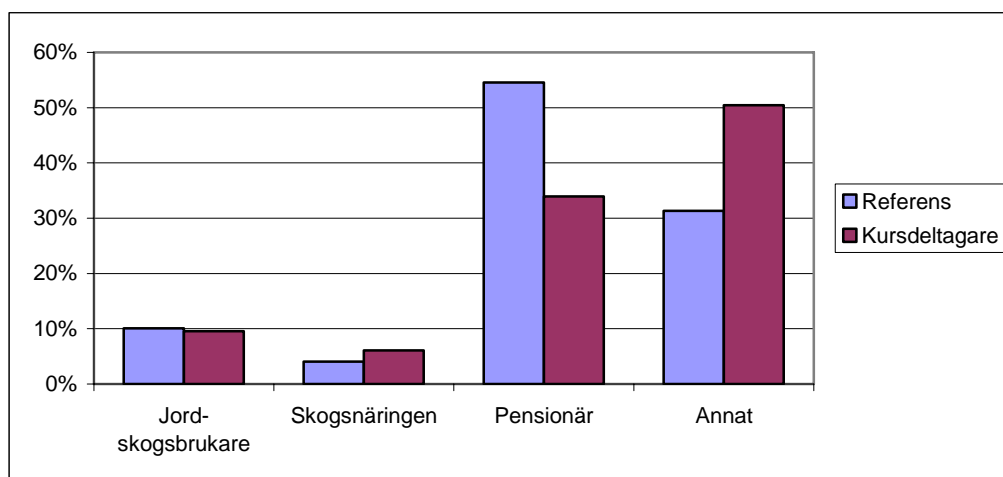
Både målgruppen och referensgruppen uppvisade samma mönster avseende ägandet av fastigheten (tabell 2). Ca 50 % ägde ensamma sin skog och resten ägde den tillsammans med någon annan. Var man delägare så var det vanligen två ägare.

Tabell 2. Svar på frågan: "Äger skogen som?"
(Svarsfrekvens; kursdeltagare 98 %, referensgruppen 98 %).

Ägarförhållande	Kursdeltagare	Referensgrupp
Ensam	47 %	50 %
Delägare	53 %	50 %

Fråga 4. Sysselsättning?

Den huvudsakliga sysselsättningen var ”pensionär” hos referensgruppen och ”annat” hos kursdeltagarna. Bara få i båda grupperna (ca 15 %) ansåg sig vara jordbrukare eller arbeta i skogsnäringen.



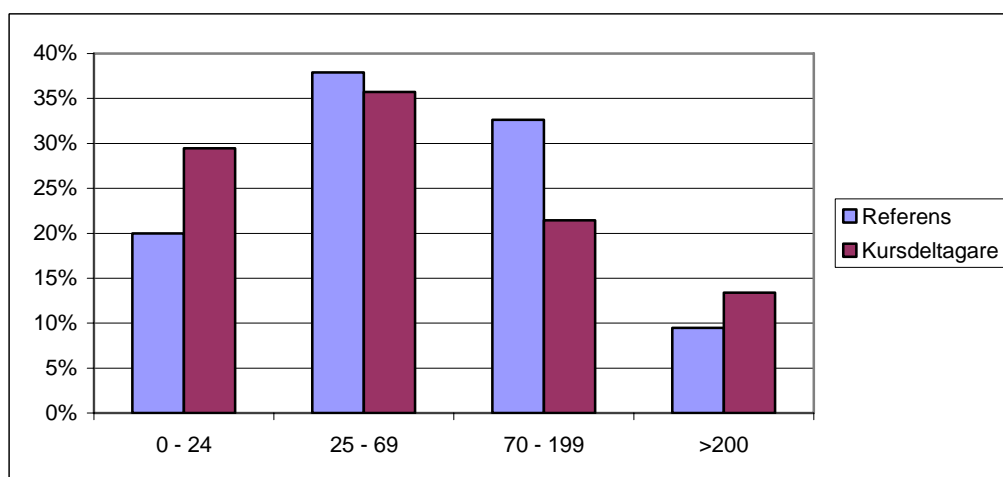
Figur 3. Svar på frågan ”Huvudsaklig sysselsättning?”.
(Svarsfrekvens; kursdeltagare 100 %, referensgruppen 98 %).

Fråga 5. Jägare?

På frågan om de var jägare svarade ca 50 % nej och ca 45 % ja. Fördelningen var lika i både referensgruppen och bland kursdeltagarna.

Fråga 6. Skogsmarksareal?

Den vanligaste fastighetsstorleken är 25 - 69 ha, men det fanns också många ägare i grupperna 0 - 24 ha och 70 - 199 ha (figur 4).

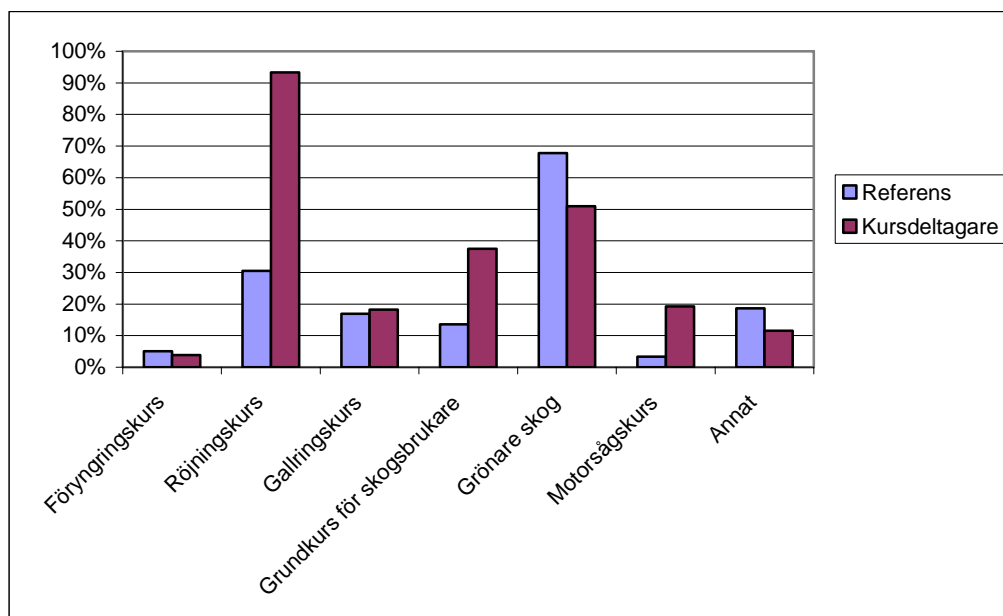


Figur 4. Svar på frågan ”Fastighetens storlek?”.
(Svarsfrekvens; kursdeltagare 97 %, referensgruppen 94 %).

Fråga 7. Skogliga kurser?

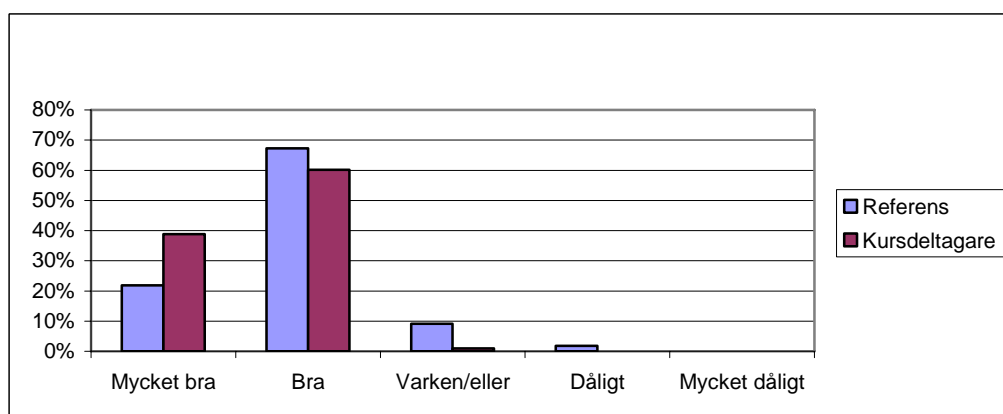
Frågan handlade om vilka skogliga kurser man hade deltagit i under de senaste sju åren. Bland kursdeltagarna var det deltagande i röjningskurs (90 %) som fick mest svar och hos referensgruppen var det kurser i grönare skog (ca 70 %) (figur 5). I

referensgruppen hade dock ca 30 % faktiskt deltagit i en röjningskurs. På svaret ”annat” var det apteringkurs som var den vanligaste kursen man deltagit i.



Figur 5. Svar på frågan ”Vilka kurser har du deltagit i under de senaste 7 åren?” (Svarsfrekvens; kursdeltagare 90 %, referensgruppen 58 %).

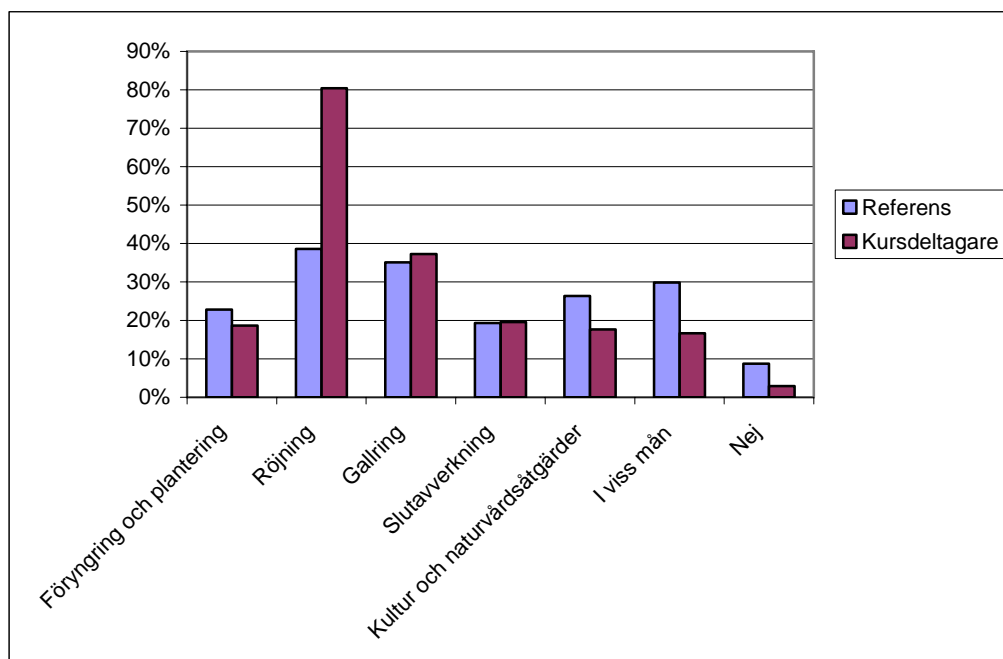
På följd frågan om hur man uppfattade helhetsintrycket av kursen eller kurserna man deltagit i (avser alla kurser), blev svaret ”bra” eller ”mycket bra” hos mer än 90 % i båda grupperna (figur 6).



Figur 6. Deltagarnas betyg på de skogliga kurser de deltagit i. (Svarsfrekvens; kursdeltagare 90 %, referensgruppen 54 %).

Fråga 8. Kursernas bidrag till ökad aktivitet och kvalitet?

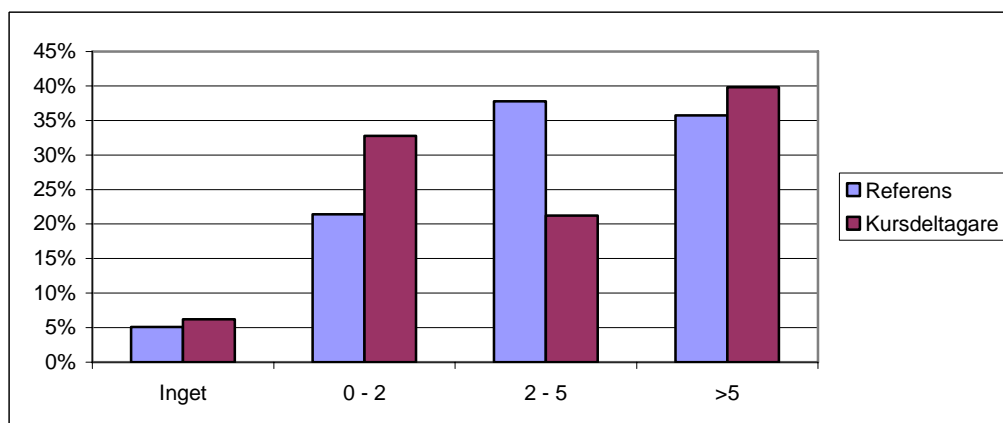
De flesta skogsägarna i båda grupperna ansåg att deras deltagande i kurser givit högre aktivitet och kvalitet i skogsvårdsarbetet (figur 7, jämför även med figur 5). Bara ca 5 % ansåg att de inte haft någon nytta av kurserna.



Figur 7. Svar på frågan "Anser du att ditt deltagande i skogliga kurser har bidragit till ökad aktivitet och kvalitet i ditt skogsbrukande?"
(Svarsfrekvens; kursdeltagare 89 %, referensgruppen 56 %).

Fråga 9. Röjd areal?

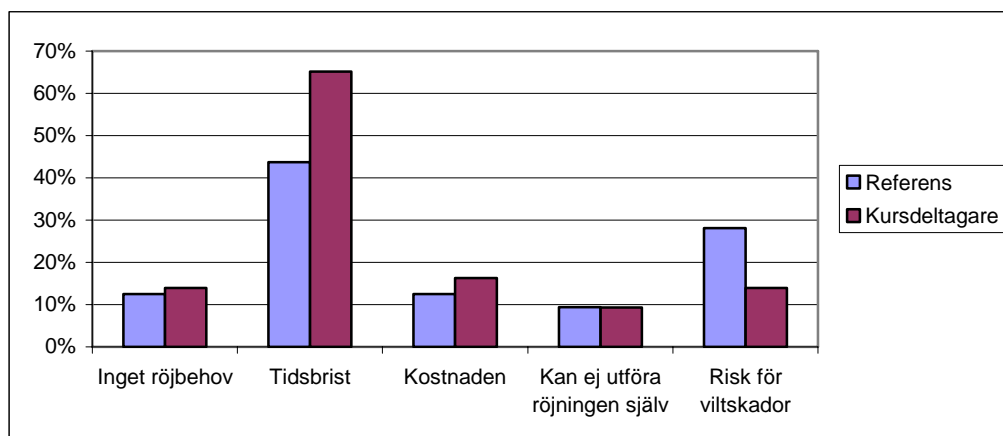
Bara ca 5 % hade inte har röjt någonting under de senaste sju åren och det gäller både referensgruppen och kursdeltagarna (figur 8). Referensgruppens skogsägare tenderade till att ha röjt mest, men i stort sett så hade grupperna röjt lika.



Figur 8. Svar på frågan "Hur mycket har röjts på din fastighet de senaste 7 åren?"
(Svarsfrekvens; kursdeltagare 98 %, referensgruppen 97 %).

Fråga 10. Orsak till att man ej röjt?

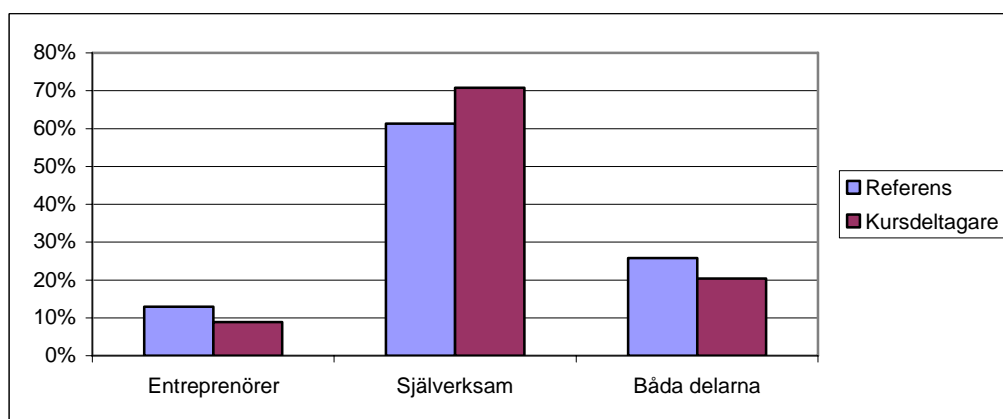
Tidsbrist tyckte båda grupperna var den största orsaken till att man inte röjt (figur 9). Kostnaden var också ett vanligt skäl enligt kursdeltagarna, medan referensgruppen tycker att viltskador var ett större problem. Svarsfrekvensen på frågan var låg i båda grupperna.



Figur 9. Svar på frågan ”Om du inte röjt, vilken eller vilka orsaker anser du vara störst?” (Svarsfrekvens; kursdeltagare 37 %, referensgruppen 32 %).

Fråga 11. Hur utförs röjningen?

Det fanns en tendens att kursdeltagarna röjde i högre utsträckning själva än vad skogsägarna i referensgruppen gjorde. Det var bara 5 – 10 % som sade sig helt anlita entreprenörer.



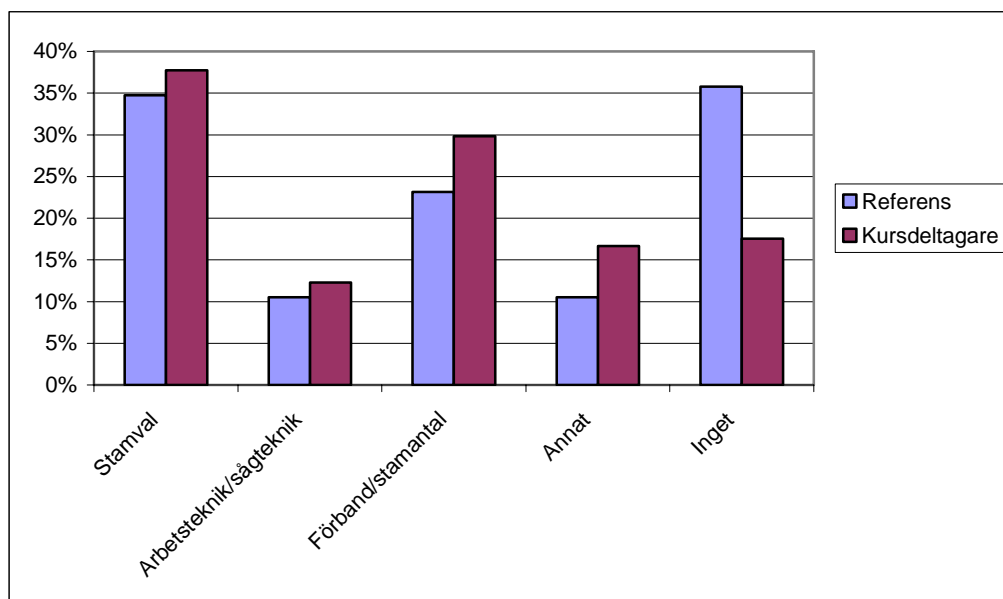
Figur 10. Hur röjningen utförs. (Svarsfrekvens; kursdeltagare 98 %, referensgruppen 92 %).

Fråga 12. Egen röjutrustning?

På frågan om man ägde egen röjutrustning så bekräftade 96 % av kursdeltagarna att de ägde egen utrustning. Hos referensgruppen motsvarades detta av 89 %.

Fråga 13. Vad är svårast med röjning?

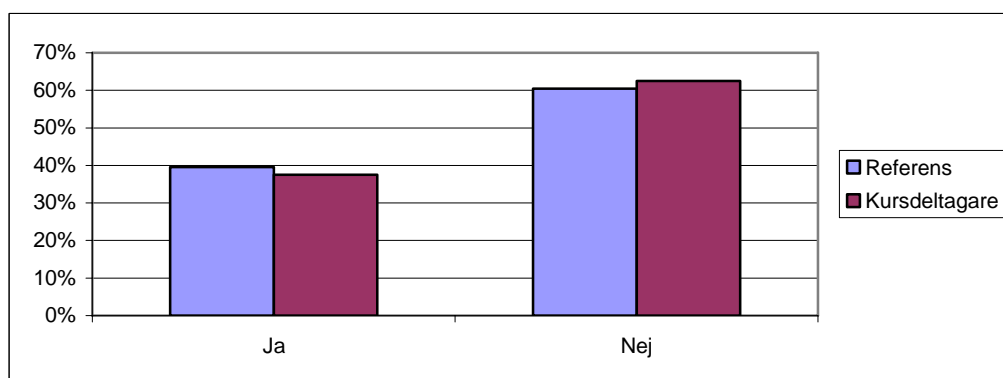
Båda grupperna tyckte att stamval var den svåraste delen (figur 11). Kursdeltagarna tyckte även att stamantal var svårt. En stor del av referensgruppen tyckte inte att det var några större svårigheter med röjning.



Figur 11. Svar på frågan "Vad är svårast med röjning?"
(Svarsfrekvens; kursdeltagare 99 %, referensgruppen 94 %).

Fråga 14. Betala för att få röjt?

En minoritet i båda grupperna kunde tänka sig att betala för att få röjt (figur 12). Skillnaden mellan grupperna var mycket liten.

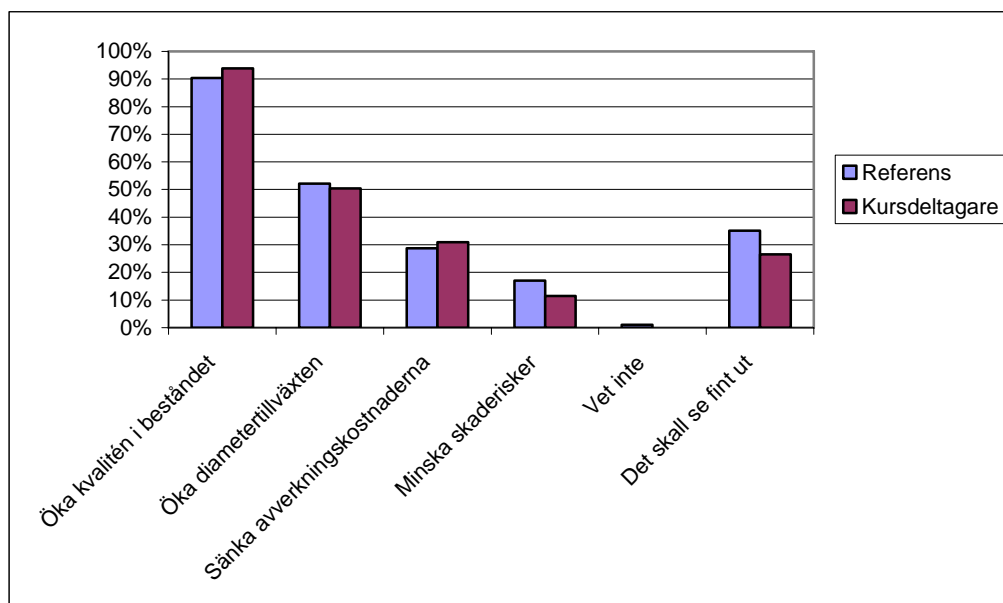


Figur 12. Hur många kunde tänka sig att betala för att få röjt.
(Svarsfrekvens; kursdeltagare 97 %, referensgruppen 90 %)

På följdfrågan om hur mycket man kunde tänka sig att betala för att få röjt så hamnade de flesta svaren inom intervallet 2000-4000 kr/ha. Många svarade också "vet ej".

Fråga 15. Största skälet att röja?

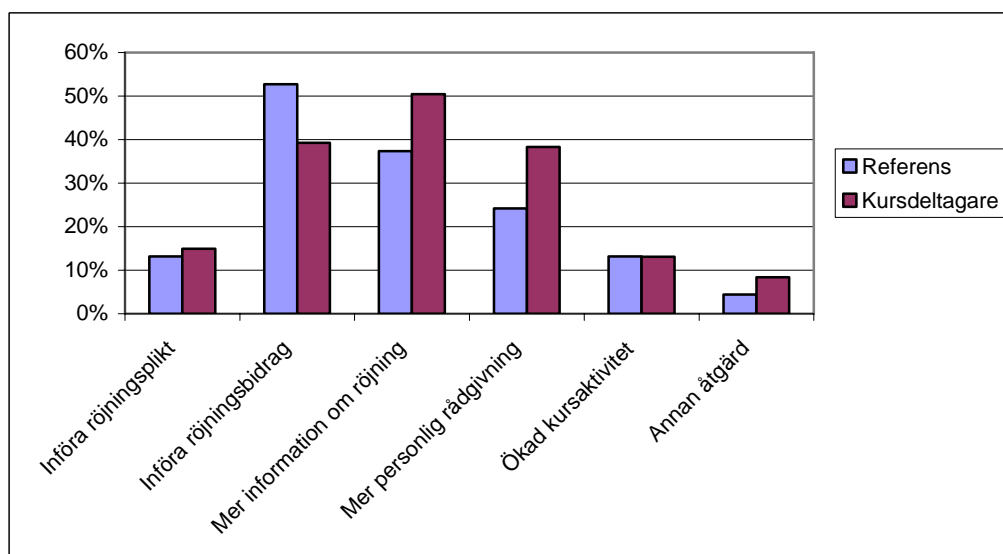
Vanligaste orsaken (90 % i båda grupperna) till att röja var att öka kvalitén (figur 13). Näst vanligaste svaret var "att öka diametertillväxten". Hela 30 % svarade att man även röjde för att det skulle se fint ut.



Figur 13. Största skälet till att röja enligt undersökningen (flera alternativ kan anges). (Svarsfrekvens; kursdeltagare 98 %, referensgruppen 93 %).

Fråga 16. Vad ska man göra för att öka röjningsaktiviteten?

I referensgruppen tyckte ca 55 % att bidrag vore det viktigaste att öka röjningsaktiviteten, medan 50 % i målgruppen tyckte att mer information var viktigast (figur 14). Bara ca 15 % i båda grupperna ansåg att röjningsplikt vore ett bra förslag.



Figur 14. Skogsägarnas svar på hur man ska uppnå större röjaktivitet i våra ungskogar. (Svarsfrekvens; kursdeltagare 93 %, referensgruppen 90 %).

4 Diskussion

Utskicket

Tidigare examensarbeten baserade på enkätundersökningar har haft en svarsfrekvens på 69 – 70 % (Eriksson 2004; Molund 2003; Nilsson 2002). Detta kan jämföras med 66 % i denna enkätundersökning. Endast två frågor av 17 hade lägre svarsfrekvens än 90 % bland kursdeltagarna. Hos referensgruppen var det fyra frågor av 17 som hade lägre svarsfrekvens än 90 %. Den låga svarsfrekvensen på dessa frågor hänger ihop med att frågan inte varit relevant för många av de tillfrågade. Några av frågorna var kopplade till kursverksamheten och därför blir andelen frågor med lägre än 90 % svarsfrekvens något högre hos referensgruppen.

Följdfrågan på fråga 14, dvs. hur mycket man kan tänka sig att betala för utförd röjning, borde ha utelämnats eller omformulerats. Svaren blir svårtolkade eftersom kostnaden för röjning hänger ihop med objektets utseende.

Någon uppföljande bortfallsanalys gjordes inte pga. av ett misstag med märkningen av referensgruppen vid utskicket. Det kan inte uteslutas att den uteblivna bortfallsanalysen skulle visa att de båda grupperna inte var helt representativa för populationen. Å andra sidan så är det intressanta i detta fall att jämföra grupperna med varandra, och denna jämförelse borde bli riktig eftersom de faktorerna (kön, ålder, ägande, fastighetsstorlek) var likartade i grupperna.

Ca 25 % av kursdeltagarna är kvinnor och resten män. Detta kan ge ett alltför litet underlag för kunskapen om kvinnornas åsikter om röjning. För att öka antalet kvinnor i kursverksamheten så är det viktigt att man fortsätter med kurser för bara kvinnor så att möjligheten finns för dem att komma in i skogsbruket som annars är mansdominerat.

Enkätsvaren

Syftet med den här undersökningen var att utvärdera skogsvårdsstyrelsens röjningsinformation och se om det är någon skillnad på röjningsaktiviteten hos de som genomfört röjningskurs hos SVS och de som inte gått kursen. Svaren på många av frågorna blev ganska lika så det blev svårt att finna några direkta skillnader.

De flesta personerna i enkäten var äldre än 50 år och det är väl egentligen inte så konstigt när majoriteten av Sveriges skogsägare är inom åldersintervallet 50-64 år (Skogsstyrelsen 2006). Samtidigt ägs hälften av alla skogsfastigheter i denna studie av fler än en person. Det innebär att åldern kan vara olika hos ägarna av samma fastighet. Men troligtvis är det oftare syskon eller fru och man som delar på fastigheten än att det är föräldrar som äger tillsammans med barn.

Att den huvudsakliga sysselsättningen blev pensionär i referensgruppen är inte så konstigt med tanke på åldersfördelningen. Att kursdeltagarna var yngre än medlemmarna i referensgruppen kan bero på att kursdeltagarna är ivriga kursdeltagare just för att de är yngre och aktivare.

På fråga 5 som handlade om de var jägare eller inte så hade jag en teori om att eventuellt så kanske röjer jägare mer på sin skog på grund av att de rör sig mer i sin skogsmark än vad andra skogsägare gör. Men båda grupperna sade sig vara lika ivriga jägare, så här kunde jag inte göra någon jämförelse.

De flesta fastigheter i undersökningen omfattade 25 – 69 hektar. Medelfastigheten var på 40 – 50 ha inom området för enkätundersökningen (Ståhl 2005, muntlig kommunikation).

På frågan om vilka skogliga kurser man har deltagit i de senaste sju åren så var det bland kursdeltagarna inte helt oväntat rökurs som var vanligast. Men även motorsågskursgrundkurs för skogsbrukare var vanligt att de deltagit i. Bland referensgruppen var det Grönare skog som var den vanligaste kursen och ”annat”. De som hade svarat ”annat” angav oftast att det var apteringskurs man hade deltagit i. Jag tror att kursdeltagarna överlag var nya skogsägare eller inte uppväxta med skogsbruk. Då försökte de lära sig det genom att vara med i kurser som t ex röjnings- och motorsågskurser och grundkurser för skogsbrukare. När man tittar på vad referensgruppen har deltagit i för kurser så hade de redan grunderna för sitt skogsbrukande och valde därför kurser som aptering och grönare skog. Följdfrågan om hur man har uppfattat helhetsintrycket av kursen eller kurserna gavs ett väldigt positivt svar. Det är ett bra betyg för de skogliga kurser som har genomförts hos SVS och hos andra. Deltagarna hade fått ut de förväntat sig av kursen och de kan troligen tänka sig delta i ytterligare kurser.

På frågan om deltagandet i kurser har ökat aktiviteten och kvalitén i skogsbrukandet så blev svaret att kursdeltagarna tyckte att man haft stor nytta av kursen och röjningen blivit bättre

Fråga 9 är kanske den intressantaste frågan i undersökningen, hur mycket har de två olika grupperna röjt. Här kunde man se att båda grupperna röjde lika mycket. Det var endast 5 % i referensgruppen och 6 % bland kursdeltagarna som inte hade röjt något.

På frågan om vad som var största orsaken till att det inte hade blivit röjt på fastigheten, så var både kurs- och referensgruppen överens om att det var tidsbrist. Kursdeltagarna tyckte även att kostnaden var en bidragande orsak och tidsbrist respektive kostnad bör ses i ett sammanhang eftersom ”tid är pengar”, dvs. tid kan köpas för pengar genom att röjningsarbetet kan lejas bort. Referensgruppen tyckte att risken för viltskador var viktigare än kostnaden. I en liknande undersökning i Norrbotten (Eriksson 2004) fick man samma svar, att tidsbrist var den största orsaken till att det inte blev röjt.

På frågan hur röjningen utförs på fastigheten kan man se att kursdeltagarna var mer själverksamma än referensgruppen. Här kanske man också kan få indikationer på en förklaring till varför referensgruppen röjer minst i samma omfattning som kursdeltagarna. Kanske lejer de oftare ut arbetet? Detta kan man ana sig till av att 89 % av referensgruppen äger egen utrustning för röjning, jämfört med 96 % av kursdeltagarna. I samma riktning pekar svaren på frågan om man kunde tänka sig betala för att få röjt. Där visade det sig att kursdeltagarna

var mer negativa till att betala än referensgruppens medlemmar, 63 % jämfört med 60 %. Det finns en vilja bland båda grupperna att utföra sin röjning själva men har man då ont om tid så tycker jag nog att man ska överväga ändå om det inte är bättre att hyra in en entreprenör för jobbet. Det blir ju knappast lättare och röja om man väntar och man förlorar värdefull tillväxt och kvalitet.

Det man tyckte var svårast med röjning var att veta vilka stammar man skall spara, det tyckte 35 % av referensgruppen och 38 % av kursdeltagarna. Stammantalet var också ett bekymmer tyckte kursdeltagarna. Men 36 % av referensgruppen tyckte att det inte var några större svårigheter med att röja. Det man skulle kunna göra är att ha en av uppföljningsdag på röjningskurserna och gå igenom det här med stamval och stamantal, efter att man har varit hemma och provat på lite själv. Ett annat sätt kanske är att inrikta röjningskurserna mindre mot att skruva på röjsågen och lägga mer tid på stamval och stamantal.

Det viktigaste skälet till att man röjde enligt undersökningen var att man ville öka kvalitén i beståndet men även ökad diametertillväxten. Att det ska se fint ut hamnade också högt i undersökningen. Det är inga stora skillnader i svaren mellan grupperna. Jag tycker att det verkar som de flesta vet att röjning är något som är viktigt för att få fram ett bra bestånd, att gynna både volymutveckling och kvalitéer. Det jag tycker att man i röjningskurserna skulle kunna trycka lite mer på att röjning sänker avverkningskostnader både i gallring och i slutavverkning. Det kan ju vara något som ger en liten extra energi att röja, ekonomi är ju något som intresserar de flesta.

Vad ska man göra för att höja röjningsaktiviteten i våra ungskogar? Enligt kursdeltagarna så borde mer information och personlig rådgivning vara det rätta vägen medan referensgruppen tyckte att ett röjningsbidrag och personlig rådgivning vore det bästa. Att införa röjningsplikt var inget som föll de båda grupperna i smaken, endast 15 % var positiva till det. Jag tycker nog att det här med personlig rådgivning är ett bra sätt att angripa problemet på, då kan skogsägaren få bättre rådgivning om det aktuella området och ökad kunskap kanske gör att man kan tillämpa alternativa röjningsmetoder, exv brunnsröjning. Ett sätt att nå skogsägare med röjningsbehov, som används redan idag, är att genom fjärranalys lokalisera röjningsområden och med hjälp av denna identifikation göra utskick till den berörda markägaren. I utskicket finns en karta på området med röjningsbehov och ett svarskort som man kan kryssa i om man vill ha personlig rådgivning.

Någon ytterligare allmän information om röjning tror jag inte behövs, den nivå som finns idag tror jag räcker. Att man inte vill ha tillbaka röjningsplikten var inte något oväntat svar. I referensgruppen ville 53 % ha ett röjbidrag, men jag tror att det dröjer innan vi kan se något sådant. Jag undrar om det verkligen är rätt väg att gå för att höja röjningsaktiviteten. Vad händer när det sedan avvecklas, är vi då åter tillbaks där vi är idag? Jag tror personligen att det är bättre att man försöker få skogsägarna att röja utan att ge bidrag eller att införa röjningsplikt. Då kanske det här med personlig rådgivning är något att satsa på.

5 Referenser

Skriftliga referenser

Bäcke, J-O. & Liedholm, H. 2000. Røjning. Grönare skog. Skogsstyrelsens förlag. Jönköping.

Eriksson, P. 2004. SLU, Umeå. Institutionen för skogsskötsel. Examensarbete 2004:5.

Molund, S. 2003. SLU, Umeå. Institutionen för skogsskötsel. Examensarbete 2003:5.

Nilsson, M. 2002. SLU, Umeå. Institutionen för skogsskötsel. Examensarbete 2002:1.

Skogsstyrelsen. 2006. Välkommen till Skogsstyrelsens webb-plats för skoglig statistikhttp. Internettadress: www.svo.se/minskog/templates/Page.asp?id=15118 (20060626)

Muntliga referenser

Ståhl, Lennart. 2005. Skogsstyrelsen Region Svea, Forshaga- Kristinehamns distrikt.

Bilaga 1. Enkäten

Hej jag heter Jörgen och går på skogsmästarskolan i Skinnskatteberg. Nu när jag börjar på mitt sista år så gör jag ett examensarbete om röjningsaktiviteten i Värmlands- och Örebro län. Jag valde röjning på grund av att det är en viktig åtgärd för skogens framtida avkastning och användning.

Med röjning kan man gynna de bästa stammarna, bestämma trädslagsblandning och förhindra självgallring mm. Röjningen skapar också möjligheter för kvalitetsproduktion och sänkta avverkningskostnader i framtiden. En lönsam virkesproduktion utan röjning är i de flesta fall en omöjlighet.

Efter att röjningsplikten avskaffades 1994 har röjberget ökat. Hur ska man göra för att öka röjningsaktiviteten? Har du någon ide, skriv gärna ner några rader. Jag vore tacksam om du ägnade en stund med att besvara enkäten och skicka in den med svarskuvertet senast den **28 februari**.

Enkäten är anonym.

1. Kön?

- Man
- Kvinna

2. Ålder?

- 0 – 34
- 35 – 49
- 50 – 64
- 65 år eller äldre

3. Äger skogsmark som?

- Delägare, hur många ägare? _____
- Ensam

4. Huvudsaklig sysselsättning?

- Jord-/skogbrukare
- Anst. el. föret. i skogsnäringen
- Pensionär/sjukpensionär
- Annat

5. Jägare?

- Ja
- Nej

6. Fastighetens storlek?

- 0 – 24 ha
- 25 – 69 ha
- 70 – 199 ha
- 200 ha eller större

7. Vilka skogliga kurser har du deltagit i under de senaste 7 åren?

(Fler än ett alternativ får anges.)

- Föryngringskurs
- Röjningskurs
- Gallringskurs
- Grundkurs för skogsbrukare
- Grönare skog
- Motorsågskurs
- Annat _____

Om du deltagit i någon kurs hur uppfattades helhetsintrycket av kursen?

- Mycket bra
- Bra
- Varken/eller
- Dåligt
- Mycket dåligt

8. Anser du att ditt deltagande i skogliga kurser har bidragit till ökad aktivitet och kvalitét i ditt skogsbrukande? (Fler än ett alternativ får anges.)

- Ja i samband med föryngring och plantering
- Ja i samband med röjning
- Ja i samband med gallring
- Ja i samband med slutavverkning
- Ja i samband med kultur och naturvårdsåtgärder
- I viss mån
- Nej

9. Hur mycket har röjts på din fastighet de senaste 7 åren?

(om du inte vet gissa)

- Inget
- 0 – 2 ha
- 2 – 5 ha
- Mer än 5 ha

10. Om du inte röjt, vilken eller vilka orsaker anser du vara störst bidragande?

- Inget röjbehov
- Tidsbrist
- Kostnaden
- Kan ej utföra röjningen själv
- Risk för viltskador

11. Hur utförs röjningen?

- Entreprenörer
- Självverksam
- Båda delarna

12. Äger du egen röjustrustning?

- Ja
- Nej

13. Vad är det svåraste med röjning?

- Stamval
- Arbetsteknik/sågteknik
- Förband/stamantal
- Annat _____
- Inget

14. Beredd att betala för att få röjt?

- Ja
- Nej

Om ja, hur mycket? kr/ha

15. Vilket är det största skälet till att du röjer? (Fler än ett alternativ får anges.)

- Öka kvalitén i beståndet
- Öka diametertillväxten
- Sänka framtida avverkningskostnaderna
- Minska skaderisker
- Vet inte
- Det skall se fint ut

16. Vad anser du bör göras för att öka röjningsaktiviteten i våra ungskogar?

- Införa röjningsplikt
- Införa röjningsbidrag
- Mer information om röjning
- Mer personlig rådgivning
- Ökad kursaktivitet
- Annan åtgärd _____

Övrigt

Röj idag, bli rik i morgon!

Bilaga 2. Statistik från enkäten (Ref= referensgrupp; Kurs= kursdeltagare)

	Ref	Kurs		
Utskick, antal	178	147		
Svar, antal	101	115		
Svarsfrekvens, %	57	78		
	Ref	Kurs		
	antal	%	antal	%
<i>Fråga 1</i>				
Man	75	75	85	74
Kvinna	25	25	30	26
Summa	100		115	
Svarsfrekvens		99		100
<i>Fråga 2</i>				
0 - 34	2	2	5	4
35 - 49	10	10	26	23
50 - 64	44	44	50	43
65>	43	43	34	30
Summa	99		115	
Svarsfrekvens		98		100
<i>Fråga 3</i>				
Delägare	47	47	56	50
Ensam	52	53	57	50
Summa	99		113	
Svarsfrekvens		98		98
<i>Fråga 4</i>				
Jord-skogsbrukare	10	10	11	10
Skogsnäringen	4	4	7	6
Pensionär	54	55	39	34
Annat	31	31	58	50
Summa	99		115	
Svarsfrekvens		98		100
<i>Fråga 5</i>				
Ja	46	48	51	46
Nej	50	52	60	54
Summa	96		111	
Svarsfrekvens		95		97
<i>Fråga 6</i>				
0 - 24	19	20	33	29
25 - 69	36	38	40	36
70 - 199	31	33	24	21
200>	9	9	15	13
Summa	95		112	
Svarsfrekvens		94		97

Fråga 7

Föryngringskurs	3	5	4	4
Röjningskurs	18	31	97	93
Gallringskurs	10	17	19	18
Grundkurs för skogsbrukare	8	14	39	38
Grönare skog	40	68	53	51
Motorsågskurs	2	3	20	19
Annat	11	19	12	12
Summa	59		104	
Svarsfrekvens		58		90

Fråga 7:2

Mycket bra	12	22	40	39
Bra	37	67	62	60
Varken/eller	5	9	1	1
Dåligt	1	2	0	0
Mycket dåligt	0	0	0	0
Summa	55		103	
Svarsfrekvens		54		90

Fråga 8

Föryngring och plantering	13	23	19	19
Röjning	22	39	82	80
Gallring	20	35	38	37
Slutavverkning	11	19	20	20
Kultur och naturvårdsåtgärder	15	26	18	18
I viss mån	17	30	17	17
Nej	5	9	3	3
Summa	57		102	
Svarsfrekvens		56		89

Fråga 9

Inget	5	5	7	6
0 - 2	21	21	37	33
2 - 5	37	38	24	21
5>	35	36	45	40
Summa	98		113	
Svarsfrekvens		97		98

Fråga 10

Inget röjbehov	4	13	6	14
Tidsbrist	14	44	28	65
Kostnaden	4	13	7	16
Kan ej utföra röjningen själv	3	9	4	9
Risk för viltskador	9	28	6	14
Summa	32		43	
Svarsfrekvens		32		37

Fråga 11

Entreprenörer	12	13	10	9
Själverksam	57	61	80	71
Båda delarna	24	26	23	20
Summa	93		113	
Svarsfrekvens		92		98

Fråga 12

Ja	86	89	109	96
Nej	11	11	5	4
Summa	97		114	
Svarsfrekvens		96		99

Fråga 13

Stamval	33	35	43	38
Arbetsteknik/sågteknik	10	11	14	12
Förband/stamantal	22	23	34	30
Annat	10	11	19	17
Inget	34	36	20	18
Summa	95		114	
Svarsfrekvens		94		99

Fråga 14

Ja	36	40	42	38
Nej	55	60	70	63
Summa	91		112	
Svarsfrekvens		90		97

Fråga 15

Öka kvalitén i beståndet	85	90	106	94
Öka diametertillväxten	49	52	57	50
Sänka avverkningskostnaderna	27	29	35	31
Minska skaderisker	16	17	13	12
Vet inte	1	1	0	0
Det skall se fint ut	33	35	30	27
Summa	94		113	
Svarsfrekvens		93		98

Fråga 16

Införa röjningsplikt	12	13	16	15
Införa röjningsbidrag	48	53	42	39
Mer information om röjning	34	37	54	50
Mer personlig rådgivning	22	24	41	38
Ökad kursaktivitet	12	13	14	13
Annan åtgärd	4	4	9	8
Summa	91		107	
Svarsfrekvens		90		93

DISTRIBUTION:
Sveriges lantbruksuniversitet
Institutionen för skogsskötsel
901 83 UMEÅ

Tel: 090-786 83 62
Fax: 090- 786 84 14